



Plan d'action à l'égard des personnes handicapées 2018-2019

et bilan des actions 2017-2018

Soumis à l'Office des personnes handicapées du Québec - Novembre 2018



Mot du maire



Robert Grimaudo
Maire de la Ville de Saint-Lazare



Saint-Lazare: de plus en plus accessible et inclusive

En 2017 et 2018, l'équipe municipale n'a certainement pas chômée en matière d'accessibilité et d'inclusion. De nombreuses mesures ont été prises tant sur le plan matériel qu'humain, au-delà des actions de sensibilisation et des mesures récurrentes. La Ville a notamment :

- accueilli trois (3) jeunes stagiaires en situation de handicap parmi l'équipe des travaux publics et celle des communications;
- demandé et reçu une aide financière de 50 000 \$ du Fonds pour l'accessibilité d'Emploi et développement social Canada 2017-2018 pour la cure d'accessibilité de sa piscine municipale, une infrastructure qui accueille des milliers de personnes chaque année, notamment des jeunes en situation de handicap; et entamé les travaux de réfection de cette infrastructure;
- poursuivi l'acquisition d'équipements accessibles, notamment deux lève-personne, pour les besoins en hygiène des enfants en situation de handicap au camp de jour et l'accès à la piscine;
- participé à la *Journée de sensibilisation et d'échanges visant à promouvoir l'embauche des personnes handicapées au sein de la fonction publique municipale de la Montérégie (Forum 2018, un pas de plus vers l'inclusion)*;
- procédé à l'inventaire de 120 mesures correctives à apporter à deux chalets, la bibliothèque, le centre communautaire et le jardin communautaire (des travaux s'élevant à près de 718 000 \$) et soumis une nouvelle demande d'aide financière au Fonds d'accessibilité, cette fois, pour les projets de moyenne envergure 2018-2019 d'Emploi et développement social Canada;
- sondé les parents d'enfants d'âge mineur et d'âge adulte sur son territoire aux fins d'élaborer, en 2019, une offre de loisir adapté, de sortir la fratrie de l'isolement et d'offrir localement du répit aux parents;
- demandé une aide financière au Fonds de développement des communautés 2018-2019 pour le projet de loisir adapté pour les enfants en situation de handicap et leur fratrie en 2019;
- débuté l'affichage de postes municipaux vacants au Service d'aide à l'emploi et de placement en entreprises pour personnes handicapées.

À titre de maire, je suis particulièrement fier de ce qui a été accompli au cours des dernières années. En 2018-2019, nous poursuivrons les actions précédemment entamées et continuerons de consulter régulièrement les membres des comités de la Politique familiale municipale, du Comité consultatif des aînés et du Comité Inspiration Jeunesse, sur lesquels siègent des représentants des personnes en situation de handicap, aux fins d'améliorer en continue l'accessibilité et l'inclusion municipale.

Portrait de l'organisation

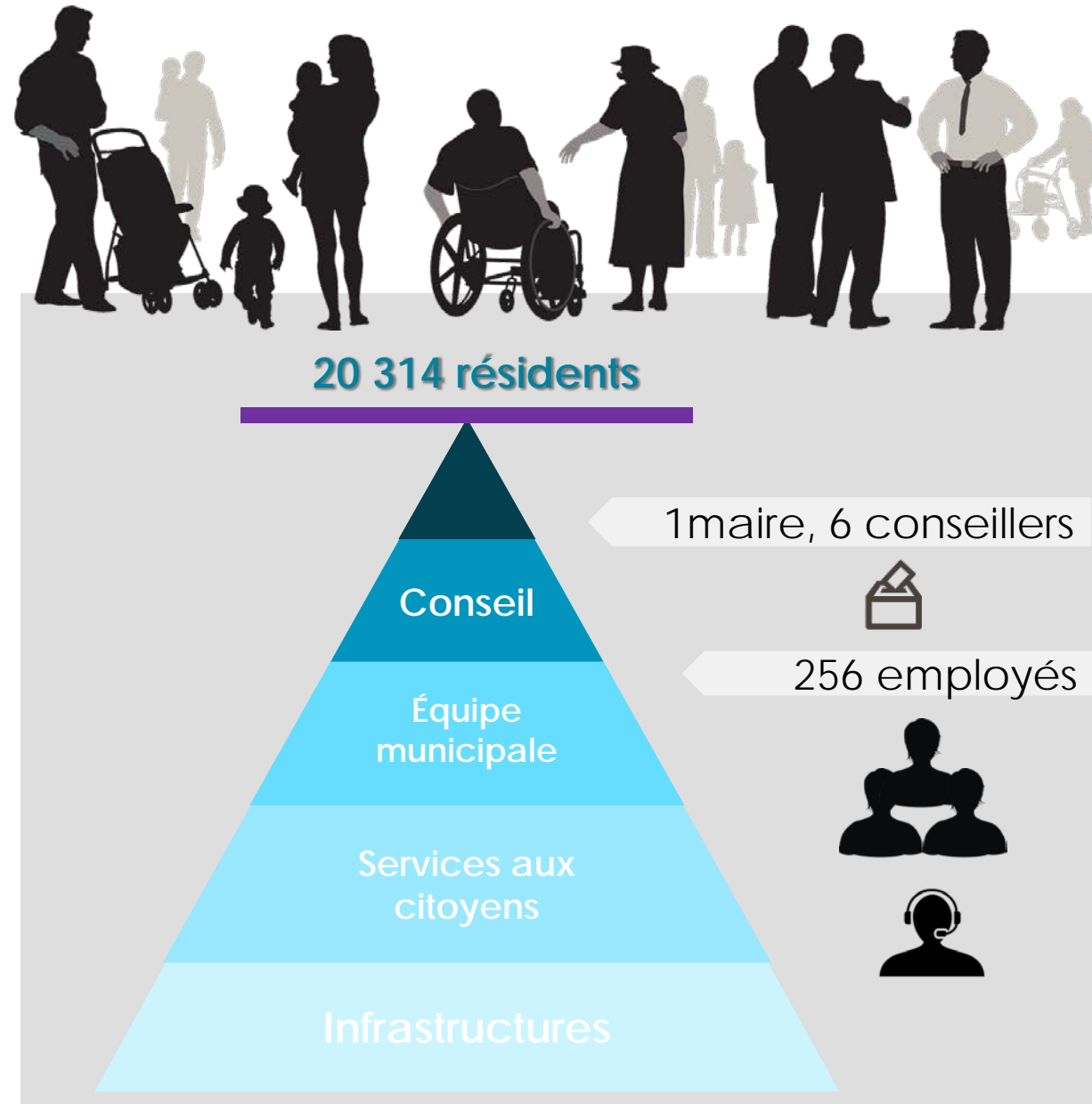
La Ville de Saint-Lazare est une ville verte, reconnue pour son charme champêtre et son souci de préserver l'environnement. Elle est soucieuse d'offrir une qualité de vie exceptionnelle permettant l'épanouissement des familles puisqu'elles jouent un rôle de premier plan dans sa communauté. La Ville de Saint-Lazare, située à 45 km à l'ouest de Montréal, offre ses services à une population de 20 314 habitants (2018). Son équipe de travail, qui se démarque par son dynamisme et son dévouement, a toujours le souci de prendre des décisions dans le meilleur intérêt de ses résidents et au meilleur coût possible.

Comme gouvernement de proximité, et première actrice dans la qualité de vie de ses résidents, la Ville a la responsabilité de tenir compte des besoins de tous ses résidents incluant ceux des personnes handicapées.

Selon l'Office des personnes handicapées du Québec (2011)*, près de 4 425 personnes vivaient avec une forme d'incapacité à Saint-Lazare (environ 130 âgés de moins de 15 ans, 3 525 âgés de 15 à 64 ans et 770 âgés de 65 ans et plus) d'où l'importance d'élaborer des stratégies pour assurer leur participation active dans la communauté.

L'équipe municipale est composée de 149 employés, dont 81 employés permanents et 68 employés saisonniers et à temps partiel (incluant les pompiers et les surveillants). La Ville embauche près d'une soixantaine d'étudiants pour son camp d'été.

* les estimations de la population 2011



Loi assurant l'exercice des droits des personnes handicapées en vue de leur intégration scolaire, professionnelle et sociale

Selon la Loi, toute municipalité locale comptant au moins 15 000 habitants est assujettie à cette loi.

Qu'est-ce qu'une personne handicapée ?

- « Toute personne ayant une déficience entraînant une incapacité significative et persistante et qui est sujette à rencontrer des obstacles dans l'accomplissement d'activités courantes. »
- Cette définition s'applique à tout individu, femme ou homme, ayant une déficience. Il peut s'agir d'un enfant, d'un adulte ou d'une personne âgée.
- En ce qui a trait à l'incapacité, elle peut être motrice, intellectuelle, de la parole ou du langage, visuelle, auditive ou associée à d'autres sens. Elle peut être reliée à des fonctions organiques, ou encore, liée à un trouble du spectre de l'autisme ou à un trouble grave de santé mentale. Notons que cette définition permet l'inclusion des personnes ayant des incapacités significatives épisodiques ou cycliques.



Qu'est-ce qu'un obstacle ?

- Un obstacle est tout ce qui empêche une personne handicapée de participer pleinement à toutes les facettes de la société en raison de son handicap. S'entend notamment d'un obstacle physique ou architectural, d'un obstacle au niveau de l'information ou des communications, d'un obstacle comportemental, d'un obstacle technologique, d'une politique ou d'une pratique. Les personnes ayant une déficience ou une limitation font face à des obstacles presque partout : à la maison, au travail, à l'école, dans les parcs, dans les établissements publics, dans la rue, au cinéma, dans les magasins, dans les restaurants, etc. Cette définition s'applique à tout individu, femme ou homme, ayant une déficience. Il peut s'agir d'un enfant, d'un adulte ou d'une personne âgée.
- En ce qui a trait à l'incapacité, elle peut être motrice, intellectuelle, de la parole ou du langage, visuelle, auditive ou associée à d'autres sens. Elle peut être reliée à des fonctions organiques, ou encore, liée à un trouble du spectre de l'autisme ou à un trouble grave de santé mentale. Notons que cette définition permet l'inclusion des personnes ayant des incapacités significatives épisodiques ou cycliques.

Plan 2017 – retour sur le plan à vol d’oiseau

1

Inventaire des obstacles à l’accessibilité d’infrastructures, d’activités municipales, du mobilier urbain et des équipements de loisir

- Procéder à l’inventaire des mesures correctives à apporter à la piscine municipale, aux chalets Bédard et Westwood, à la bibliothèque, au centre communautaire et au jardin communautaire
- Valider les plans du nouvel hôtel de ville
- Cartographier, sur le territoire, les besoins des personnes inscrites au Service de la sécurité incendie

Obstacles

Bâtiments, stationnements et mobiliers peu accessibles

2

Acquisition de mobilier et d’équipements accessibles et promotion

- Acquisition d’un lève-personne pour la piscine en 2017
- Achat d’accessoires pour la piscine
- Élaboration d’une formulaire de prêt d’équipement et promotion des équipements

Obstacles

Piscine non entièrement accessible, méconnaissance des équipements accessibles gratuits et processus d’emprunt

3

Sécurité et transport

- Installation de pictogrammes (malentendants, malvoyants, autres) selon les besoins de la clientèle identifiée au registre PNAP.
- Poursuite du programme de visite des domiciles.
- Promotion du registre afin de bonifier le registre au moyen des outils de communication .
- Formation des locataires de la Coop sur l’utilisation des défibrillateurs et cours de premiers soins.
- Promouvoir le service de transport adapté et de transport en mesure d’urgence auprès de la communauté et particulièrement auprès de la clientèle inscrite au registre PNAP.
- Renouvellement de la cotisation au transport adapté.

Obstacles

Adaptation des mesures d’urgence, mises à jour du registre des personnes nécessitant une attention particulière (PNAP), registre PNAP méconnu, déplacement

4

Communication et sensibilisation

- Promouvoir les services et les équipements accessibles dans les différents bâtiments municipaux récemment construits ou rénovés au moyen des outils de communication de la ville, de pictogrammes sur les édifices et de plumes publicitaires lors d’événement
- Comité de suivi en continu
- Présentation de l’OPHQ au conseil et à la direction
- Campagne de sensibilisation auprès des employés municipaux (visites de terrain en fauteuil roulant)
- Création d’un comité de sensibilisation auprès des commerces
- Élaboration d’un guide de sensibilisation auprès des commerces

Obstacles

Accueil, reconnaissances des handicaps et adaptation de l’approche de service

Plan 2018



1

Demandes d'aide financière

Soumettre des demandes d'aide financière :

- Pour effectuer, en 2019, les 120 mesures correctives identifiées lors de l'analyse de 5 infrastructures municipales en 2017
- Pour un projet de loisir adapté aux enfants d'âge mineur et d'âge adulte (2019) à la suite d'un sondage auprès des parents (2018)

Obstacle

Bâtiments, stationnements et mobiliers peu accessibles
Aucune offre de loisir adapté

2

Sonder les parents d'enfants en situation de handicap

Sonder les parents d'enfants handicapés d'âge mineur et d'âge adulte pour offrir en 2019 :

- du loisir adapté aux enfants handicapés
- En compagnie de leur fratrie pour les sortir de l'isolement
- Et donner du répit aux parents

Obstacle

Manque de compréhension et de connaissance des besoins de la communauté

3

Mise en chantier des travaux de la piscine municipale

- Début des travaux d'accessibilité de la piscine pour corriger les obstacles à l'accessibilité du bâtiment et de la plage de la piscine
- Préparation de la reddition de comptes

Obstacle

Bâtiments, stationnements et mobiliers peu accessibles
Aucune offre de loisir adapté

4

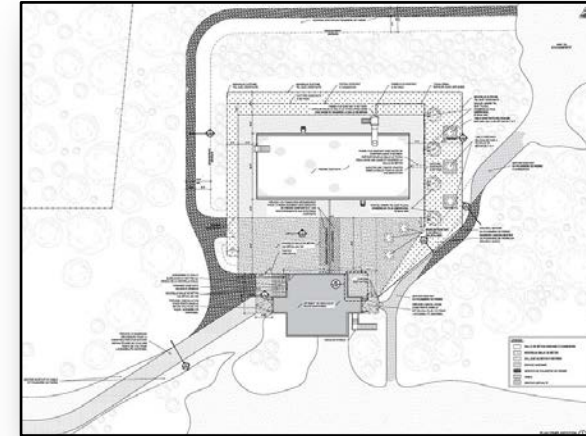
Embauches de personnes handicapées

- Offrir des stages à des jeunes étudiants en situation de handicap
- Participer à des formations sur l'embauche de personnes en situation de handicap

Obstacle

Intégration des personnes handicapées en milieu municipal

Bilan 2017 | 2018 - Piscine du Parc nature les Forestiers-de-Saint-Lazare



Obstacles identifiés à la suite de l'analyse 2017

Hall d'entrée	Fontaine d'eau : non-accessible à remplacer
Mobilier de piscine	Logo : ajouter un logo pour personne à mobilité réduite à l'endroit prévue à cette fin à la table extérieur
Pente d'accès – entrée principale avant	Trottoir : ajouter un trottoir asphalté à la pente d'accès pour permettre l'accès à la piscine aux personnes à mobilité réduite Pente : corriger la pente d'accès pour se rendre à la piscine et aux vestiaires. La pente devra être au même niveau que le trottoir extérieur
Plage de la piscine	Lignage / contraste : ajouter du lignage au sol jaune pour créer un corridor de circulation pour accéder à la piscine sur la plage Lignage / contraste : ajouter une couleur contrastante jaune au périmètre de la piscine Lignage / contraste : ajouter du lignage visuelle au pourtour des obstacles (chaise de sauveteur, glissade, douches etc.)
Portes extérieures - arrière	Ouvre-porte automatique
Portes intérieures	Ouverture / poids - ajuster le mécanisme d'ouverture des portes (vestiaires et toilettes) pour les rendre plus facile à ouvrir
Sentier	Pente : corriger la pente d'accès pour se rendre à la piscine et aux vestiaires. La pente devra être au même niveau que le trottoir extérieur Trottoir : ajouter un trottoir asphalté à la pente d'accès pour permettre l'accès à la piscine aux personnes à mobilité réduite
Signalisation	Modifier la signalisation afin qu'elle soit d'une couleur contrastante
Trottoir existant – entrée arrière (vestiaires)	Trottoir : Rehausser le trottoir extérieur pour accéder à la piscine afin qu'il soit au même niveau que les vestiaires. Créer de nouvelles rampes d'accès
Trottoir existant – entrée principale avant	Trottoir : reconstruire le trottoir avant pour le rendre accessible et avoir un seul niveau
Vestiaire femme	Toilette adaptée - ajouter une barre d'appui verticale Éclairage - ajouter de l'éclairage au-dessus des cabines de toilettes (à l'intérieur) Toilette adaptée - barre d'appui horizontale trop haute – descendre Toilette adaptée - déplacer les distributeurs de savon Toilette des femmes : déplacer la poubelle pour favoriser une circulation fluide des personnes
Vestiaire homme	Éclairage : ajouter l'éclairage au-dessus des cabines de toilettes, Toilette adaptée : ajouter une barre d'appui verticale, Séchoir : déplacer le séchoir à main et distributeur papier Toilette adaptée : note le siège est devant la porte

Travaux en cours

Actions complétées 2017 - 2018

1. Inventaire des obstacles à la piscine : complété en 2017
2. Demande d'aide financière de 50 000 \$ au Fonds pour l'accessibilité d'Emploi et développement social Canada 2017-2018 (en 2017)
3. Obtention d'une aide financière de 50 000 \$ de EDSC en 2018
4. Travaux en cours (sept 2018)
5. Coûts des travaux estimés à près de 200 000 \$
6. Fin des travaux : fin décembre 2018
7. Reddition de comptes janvier 2019

Bilan 2017 | 2018 - Bibliothèque



Obstacles identifiés à la suite de l'analyse en 2017

Entrée principale	Bouton poussoir	Ajouter des boutons poussoirs et un système d'ouverture automatique
	Clavier numérique	Abaissier le niveau du clavier numérique à max 1070 mm de hauteur
Service biblio	Service	Ajouter un service de location pour les malvoyants et malentendants
	comptoir de service	Prolonger le dessus du comptoir afin de rendre le poste de service accessible
WC femme / homme	Signalisation	Modifier la signalisation de la toilette pour ajouter un contraste (surélévation)
	Distributeurs	Abaissier les distributeurs à papier et savon
	Éclairage	Ajouter des diffuseurs aux luminaires
Postes Internet	Barres d'appui	Ajouter des barres d'appui horizontales et verticales
	Logiciels	Ajouter des logiciels adaptés pour les malvoyants et malentendants
Rayonnage	Rayonnage	Modifier l'aménagement du rayonnage pour avoir une distance minimale de 1000 mm entre les allées
Collections - identification	Signalisation	Ajouter de la signalisation à gros caractères
Salle audio	Rayonnage	Modifier l'aménagement du rayonnage afin de permettre la circulation et le déplacement d'une chaise roulante (1500 mm DIA.)
Coin enfants	Éclairage	Ajouter une pellicule teintée afin d'éliminer l'éblouissement
Accueil	Éclairage	Remplacer les luminaires au-dessus du comptoir
Coin foyer	Mobilier	Fournir de nouveaux fauteuils
Vestiaire	Tringle	Installer une nouvelle tringle hauteur max 1070mm



Actions complétées 2017 - 2018

1. Inventaire des obstacles à la bibliothèque : complété en 2017
2. Demande d'aide financière d'un peu plus de 466 000 \$ au Fonds d'accessibilité d'Emploi et développement social Canada 2018-2019 pour les projets de moyenne envergure (en 2018)
3. En attente d'une réponse (automne 2018)
4. Coûts du projet évalués à 718 000 \$ (inclus la réfection des chalets Bédard et Westwood, du centre communautaire et du jardin communautaire)

Bilan 2017 | 2018 - Centre communautaire

Obstacles identifiés à la suite de l'analyse en 2017

Entrée principale avant	Signalisation	Ajouter une bande jaune à la limite du trottoir
	Stationnement	Éliminer une case de stationnement et ajouter une partie hachurée de 1,5m entre les deux cases
	Chute livres	Ajouter une chute à livre et courrier dans le stationnement
	Bouton poussoir	Déplacer le bouton poussoir à droite de la porte
	Boîte courrier	Déplacer la boîte de courrier
	Lettrage	Remplacer le lettrage dans la porte d'entrée par un lettrage contrastant (noir)
	Bouton poussoir	Modifier l'emplacement du bouton poussoir à droite de l'ouverture
	Clavier numérique	Déplacer le clavier numérique à une hauteur de 1070mm maximum
	Porte	Éliminer la surlargeur du seuil et ajuster la hauteur intérieure en modifiant le niveau de plancher
Entrée principale arrière	Éclairage	Ajouter une pellicule dans la paroi vitrée
	Porte	Éliminer le vestibule arrière et ragréer le plancher
	Accès au bâtiment	Modifier la rampe pour personne à mobilité réduite
	Accès au bâtiment	Déplacer le support à vélo, modifier la bande de béton et relocaliser les cases pour personnes à mobilité réduite
	Signalisation	Ajouter des bandes contrastantes (jaune) aux marches, main-courante et colonnes
Entrée principale Centre comm	Pavé	Ajuster le niveau du palier supérieur afin de réduire la hauteur du seuil
	Porte	Retirer le seuil et ragréer le plancher
	Vestiaire	Ajouter une tringle pour manteau à une hauteur maximum de 1070mm
Service des loisirs	porte	Ajouter un dispositif d'ouverture automatique et des boutons poussoirs du côté intérieur et extérieur
	Éclairage	Ajouter des diffuseurs aux luminaires
Tous Corridor	Signalisation	Modifier la signalisation afin qu'elle soit plus visible et contrastante
	Corridor (st-Louis)	Ajouter un muret afin de rendre la fontaine sécuritaire
WC femme	Robinetterie	Remplacer la robinetterie afin qu'elle soit adaptée
	Éclairage	Ajouter une pellicule à la fenêtre
	Éclairage	Modifier l'éclairage afin d'améliorer la luminosité
	Barres d'appui	Relevé la barre horizontale et ajouter une barre verticale
WC homme	Cabine	Modifier la cabine de toilette à mobilité réduite
	Éclairage	Ajouter une pellicule à la fenêtre
	Barres d'appui	Relevé la barre horizontale et ajouter une barre verticale
	Robinetterie	Remplacer la robinetterie afin qu'elle soit adaptée
Cuisine	Mobilier	Remplacer le mobilier de cuisine désuet et dégradé pour le rendre adapté



Actions complétées 2017 - 2018

1. Inventaire des obstacles au centre communautaire : complété en 2017
2. Demande d'aide financière d'un peu plus de 466 000 \$ au Fonds d'accessibilité d'Emploi et développement social Canada 2018-2019 pour les projets de moyenne envergure (en 2018)
3. En attente d'une réponse (automne 2018)
4. Coûts du projet évalués à 718 000 \$ (inclus la réfection des chalets Bédard et Westwood, de la bibliothèque et du jardin communautaire)

Bilan 2017 | 2018 - Chalet du Parc Bédard (maison des jeunes)

Obstacles identifiés à la suite de l'analyse en 2017

Accès au bâtiment	Pavé extérieur	Rehausser le pavage au périmètre du bâtiment pour éviter des seuils plus hauts que ½'', installer des garde-corps et démolir les pentes périmétriques.	
	Escaliers	Reconstruire les escaliers de façon conforme. Escalier : ajouter des bandes contrastantes aux marches.	
Accès au palier	Rampe accès	Ajouter une rampe d'accès conforme pour permettre l'accès pour fauteuil roulant.	
Chalet / maison jeunes	Toilettes	Remplacer la signalisation sur les portes de toilettes (Signalisation surélevée ou braille, mat non glacé et contrastant).	
	Vestiaire	Abaisser la hauteur de la fontaine d'eau et ajouter un contraste noir au pourtour. Installer des crochets à une hauteur conforme.	
	Portes	Peindre les portes d'une couleur contrastante.	
	Porte automatique	Ajuster le dispositif d'ouverture des portes.	
	Porte	Modifier la couleur des portes pour les rendre contrastante.	
	Porte	Remplacer les portes extérieures par des portes ayant une largeur conforme.	
	Toilette	Toilette	Remplacer la chasse de la toilette. Ajouter une barre d'appui verticale. Modifier l'éclairage au-dessus du lavabo.
			WC homme : Ajouter une barre d'appui verticale.
WC homme : Modifier l'éclairage au-dessus du lavabo.			
WC homme : Modifier l'emplacement de la porte.			
Maison des jeunes	Porte	Élargir la porte d'accès à la maison des jeunes pour une porte de 36'. Mettre l'ouverture vers la droite.	
	Porte automatique	Installer un dispositif d'ouverture automatique sur le mur de face.	
	pavé extérieur	Modifier le pavé pour obtenir une hauteur de seuil de maximum ½''. – inclus au point 22	
	Éclairage plafond	Modifier l'éclairage existant.	
	Salle de jeux	Dans la salle de jeux, modifier l'éclairage en ajoutant un gradateur.	
Structure	Cuisine	La cuisine étant petite, elle aurait besoin de modifications majeures.	
	Vestiaire	Modifier l'éclairage dans les vestiaires.	
	Colonnes	Colonnes : ajouter des bandes contrastantes aux colonnes.	
	Signalisation	Clôture du terrain de tennis : ajouter des bandes contrastantes avec la clôture	
Tennis	Pavé	Réaliser un accès pavé près de la fontaine et élargir la partie asphaltée près de la fontaine.	
	Stationnement	Revoir la localisation de la case de stationnement pour personne à mobilité réduite en changeant le lignage au sol.	
	Porte	Terrain de tennis : Déplacer la porte afin de la rendre accessible	



Actions complétées 2017 - 2018

1. Inventaire des obstacles au chalet Bédard : complété en 2017
2. Demande d'aide financière d'un peu plus de 466 000 \$ en 2018 au Fonds d'accessibilité d'Emploi et développement social Canada 2018-2019 pour les projets de moyenne envergure (en 2018)
3. En attente d'une réponse (automne 2018)
4. Coûts du projet évalués à 718 000 \$ (inclus la réfection du centre communautaire, de la bibliothèque, du jardin communautaire et du chalet Westwood)

Bilan 2017 | 2018 - Chalet du Parc Westwood



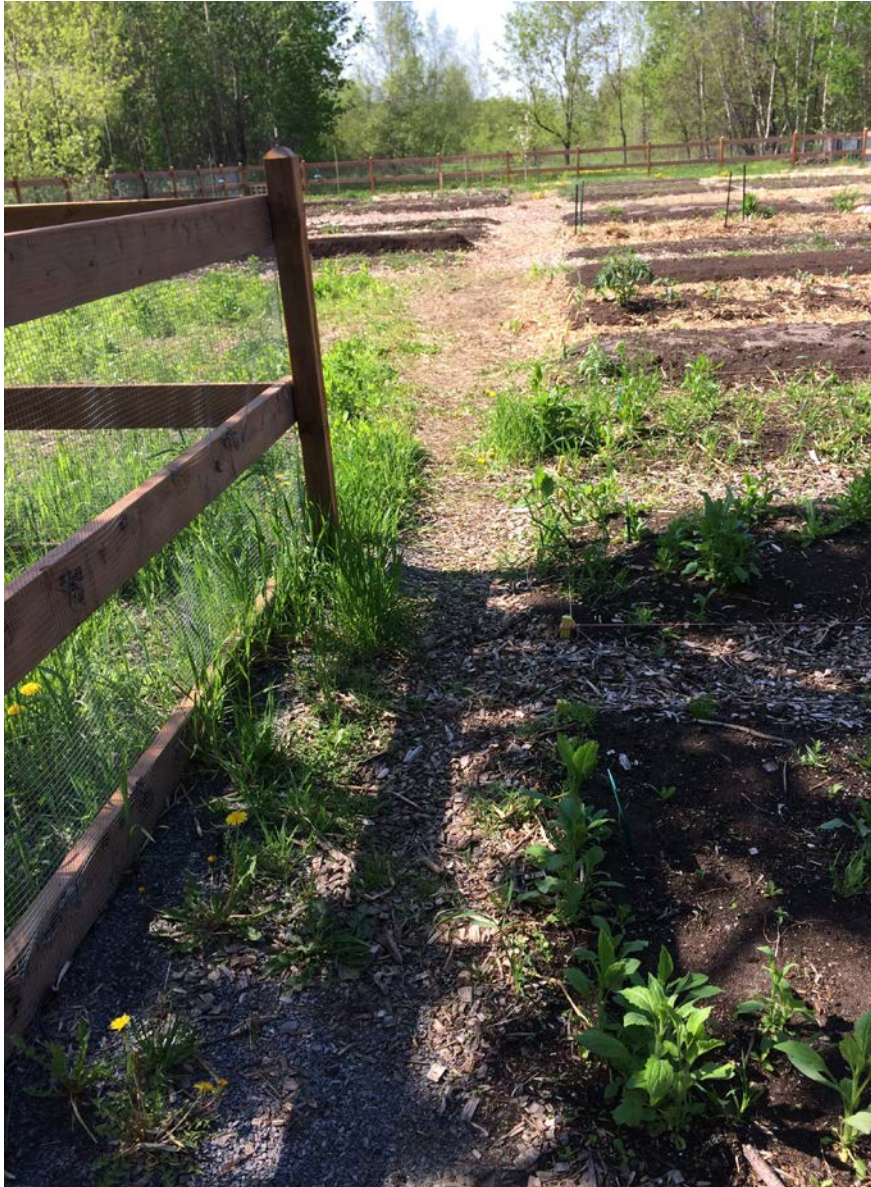
Actions complétées 2017 - 2018

1. Inventaire des obstacles au chalet Westwood : complété en 2017
2. Demande d'aide financière d'un peu plus de 466 000 \$ au Fonds d'accessibilité d'Emploi et développement social Canada 2018-2019 pour les projets de moyenne envergure (en 2018)
3. En attente d'une réponse (automne 2018)
4. Coûts du projet évalués à 718 000 \$ (inclus la réfection du centre communautaire, de la bibliothèque, du jardin communautaire et du chalet Bédard)

Obstacles identifiés à la suite de l'analyse en 2017

Accès au chalet	Trottoir asphalté (sentier en face des gradins)	Ajouter une rampe conforme pour personnes à mobilité réduite à partir du stationnement et créer un chemin pour rendre le pavillon accessible de la rue des sportifs
	Marches etc.	Ajouter des bandes contrastantes aux marches, colonnes, main-courantes
	Escalier et pavé	Modifier l'escalier et le palier pavé pour obtenir une hauteur de seuil de maximum ½''.
Accès au sous-sol	Bouton poussoir	Ajouter un bouton poussoir pour la porte extérieure et intérieure
	Garde-corps	Ajouter un garde-corps au chemin d'accès
Tous	Bouton poussoir	ajouter bouton poussoir intérieur extérieur
Vestiaire du bas	Signalisation	Remplacer la signalisation existante pour une signalisation plus contrastante
	Pavé	Modifier le niveau du sol afin de rendre le seuil accessible d'une hauteur de max ½''
	Accès	Modifier l'aménagement pour rendre le cabinet accessible
	Éclairage - urinoirs	Modifier l'éclairage
	Éclairage - général	Modifier l'éclairage
Vestiaire RC	crochets	ajouter crochets hauteur max 1070mm
	Crochets	Ajouter des crochets
	Fontaine d'eau	Déplacer la fontaine d'eau et installer un nouveau modèle conforme pour déplacement pour personnes à mobilité réduite
WC femme	Barres d'appui	Ajouter une barre d'appui verticale
WC handicap	Douche	Modifier l'aménagement afin d'ajouter une douche accessible
WC homme	Barres d'appui	ajouter une barre d'appui verticale
	Vanité	Modifier le panneau sous les vanités
	Éclairage	Modifier l'éclairage afin d'augmenter l'intensité lumineuse
WC homme/femme	Distributeur, séchoir	Abaisser le séchoir à main et le distributeur à une hauteur maximale de 1070mm
	Signalisation	Ajouter du lignage visuelle au pourtour des obstacles

Bilan 2017 | 2018 - Jardin communautaire



Obstacles identifiés à la suite de l'analyse 2017

	Installer un nouvel affichage voyant avec contraste
Signalisation	Ajouter une signalisation conforme
	Ajouter des bandes contrastantes afin de faciliter la circulation
Stationnement	Ajouter une case pour personne à mobilité réduite à proximité
Potagers	Rehausser une partie des potagers pour les rendre accessibles
Sentier	Ajouter une membrane géotextile afin de faciliter la circulation



Actions complétées 2017 - 2018

1. Inventaire des obstacles au jardin communautaire : complété en 2017
2. Demande d'aide financière d'un peu plus de 466 000 \$ (en 2018) au Fonds d'accessibilité d'Emploi et développement social Canada 2018-2019 pour les projets de moyenne envergure
3. En attente d'une réponse (automne 2018)
4. Coûts du projet évalués à 718 000 \$ (inclus la réfection du centre communautaire, de la bibliothèque, des chalets Bédard et Westwood)



Bilan 2017 | 2018 - Accessibilité au parc Westwood



Obstacles

Accessibilité au et déplacement vers le site

Actions complétées 2017-2018

1. Stationnement pavé
2. Cases de stationnement aménagées pour les personnes handicapées



après

avant

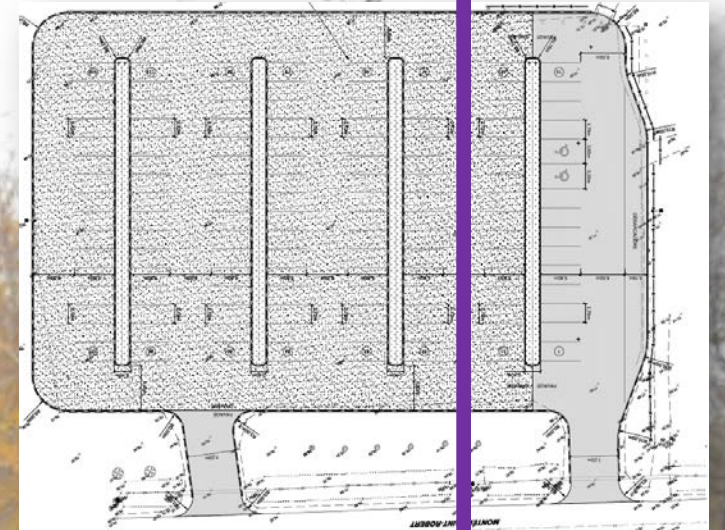
Bilan 2017 | 2018 Accessibilité au parc Saint-Robert

Obstacles

Accessibilité au et déplacement vers le site

Actions complétées 2017 - 2018

1. Stationnement pavé en partie
2. Cases de stationnement aménagées pour les personnes handicapées
3. Aménagement d'un débarcadère pour faciliter l'accès au site et aux terrains



Bilan 2017 | 2018

Camp de jour | piscine

Obstacles

Accessibilité à la piscine

Prestation des soins d'hygiène pour les jeunes bénéficiaires du programme d'accompagnement



Actions complétées 2017 - 2018

1. Acquisition d'un lève-personne pour la piscine en 2017
2. Acquisition d'un second lève-personne et d'une toile double cuissarde, cette fois pour les besoins en hygiène des enfants en situation de handicap au camp de jour en 2018
3. Coût : 11 300 \$

*Célébrons
nos différences*

Bilan 2017 | 2018 – Activités aquatiques



Obstacles

Accessibilité à la piscine

Accessoires et mobilier non adaptés

Température de l'eau



Actions complétées 2017 - 2018

1. Achat d'accessoires de flottaison pour les enfants lourdement handicapés
2. Température de l'eau augmentée à 27°C

Bilan 2017 | 2018 - Équipements accessibles

Obstacles

Procédure de prêt

Méconnaissance des nouveautés accessibles



Actions complétées 2017 - 2018

1. Élaboration d'un formulaire de prêt (sans frais) d'équipements accessibles (fauteuils roulants, fauteuils à grosses roues, chaise hippocampe, vestes de flottaison adaptées, etc.) en 2017
2. Promotion des équipements dans les brochures municipales en 2018





Obstacles

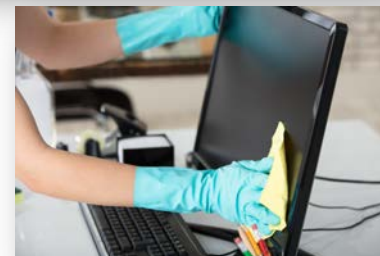
Intégration et maintien en emploi des personnes handicapées

Affichage des postes municipaux à combler

Actions complétées 2018

1. Embauche de 3 stagiaires en situation de handicap:
 - ❑ 1 à la conciergerie
 - ❑ 1 à l'entretien et l'aménagement paysager
 - ❑ 1 au Service des communications
2. Début de l'affichage des postes au service spécialisé de main-d'œuvre (SEMO-SDEM Montérégie)

Embauches



Bilan 2018 – Loisir adapté

Obstacles



Manque de compréhension et de connaissance des besoins de la communauté

Absence de loisir adapté aux personnes handicapées, de répit aux parents, et de soutien à la fratrie

Groupes d'âges	Enfants
0-5 ans	4
6-11 ans	5
12-17 ans	8
18-29 ans	7
30-39 ans	1
Total	25

Actions complétées 2018

1. Sondage auprès des parents de Saint-Lazare : 23 familles ont répondu à l'appel. Ces familles sont composées de 25 enfants d'âge mineur et d'âge adulte;
2. Demande d'aide financière dans le cadre du Fonds de développement des communautés.

Familles	Nombre d'enfants handicapés par famille
21 familles	1
2 familles	2



Bilan 2017 | 2018 – Sécurité et transport

Obstacles

Adaptation des mesures d'urgence
Mises à jour du registre des personnes nécessitant une attention particulière (PNAP)
Registre PNAP méconnu

Obstacles

Déplacement des personnes vulnérables en cas d'urgence
Service de transport adapté méconnu

Actions complétées 2017-2018

- Poursuite du programme de visite des domiciles;
- Promotion du registre afin de bonifier le registre au moyen des outils de communication;
- Formation des locataires de la Coop sur l'utilisation des défibrillateurs et cours de premiers soins.

Actions complétées 2017-2018

- Promotion du service de transport adapté et de transport en mesure d'urgence auprès de la communauté lors de canicules et de pannes de courant prolongées;
- Renouvellement de la cotisation au transport adapté.



English
Ville de Saint-Lazare : Infolettre du 30 mai 2018

AVIS IMPORTANTS

Semaine québécoise des personnes handicapées
Ensemble, bâtissons une société plus inclusive!

Du 1^{er} au 7 juin se déroule la Semaine québécoise des personnes handicapées. Sous le thème « Ensemble, bâtissons une société plus inclusive! », chacune et chacun d'entre nous est invité à poser des gestes simples pour accroître la participation sociale des personnes handicapées.

[En savoir plus](#)

Vous vivez avec une incapacité ou avez des besoins particuliers?
Il est important d'en aviser le service de sécurité incendie!

Veuillez aviser le Service de la sécurité incendie si des personnes ayant une incapacité ou des besoins particuliers demeurent dans votre résidence ou travaillent dans votre entreprise afin que les intervenants puissent prévoir des mesures d'urgence appropriées.

Il est également important d'aviser le Service de la sécurité incendie si l'emplacement de la chambre à coucher de cette personne est modifié ou si cette personne déménage.

Vous pouvez remplir le formulaire en ligne ou composer le 450 424-8000 poste 207.

[Remplir le formulaire](#)

English
Ville de Saint-Lazare : Infolettre du 7 juin 2017

AVIS IMPORTANTS

Michel Gauthier : bravo aux 543 participants
à la 1^{re} édition de la course à vélo pour les personnes handicapées!

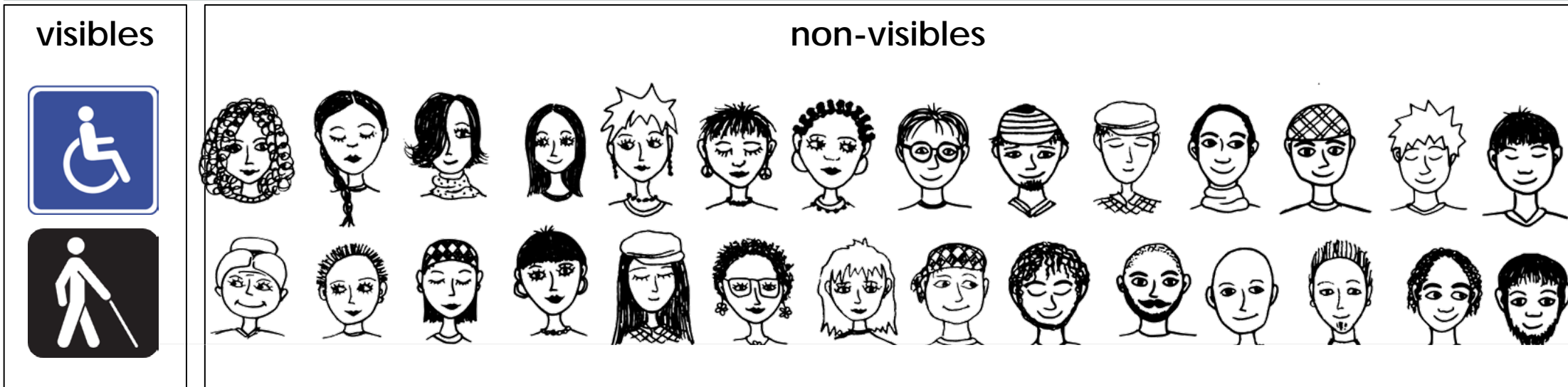
Les participants à la 1^{re} édition de la course à vélo pour les personnes handicapées ont été récompensés par une plaque commémorative. Les gagnants de la course à vélo sont Michel Gauthier, en déviant une plaque commémorative, et rendez-vous l'année prochaine!

Personnes vulnérables
de la sécurité incendie!

Personnes vulnérables ? Une personne vivant avec une mobilité réduite vit avec vous ? Cette personne a changé de chambre dans votre domicile ? Vous êtes inscrit au registre des personnes vulnérables ? Ne tardez plus, aidez les services d'urgence à répondre à vos besoins et à le maintenir à jour. Remplissez le formulaire en ligne ou composez le 450 424-8000 poste 207.

Plan 2017 – ce qui n'a pas été complété en 2017-2018

Obstacles	Action prévue	Mise à jour
Reconnaître les handicaps non-visibles	Campagne de sensibilisation auprès des employés en contact avec la clientèle aux fins de mieux reconnaître les handicaps « non-visibles » et d'adapter leur service.	Reporté en 2019
Communication et sensibilisation	Création d'un comité de sensibilisation auprès des commerces et élaboration d'un guide de sensibilisation auprès des commerces	Reporté en 2020
Accessibilité aux infrastructures de loisirs, aux activités et aux événements	Demander une évaluation du festival Au Galop par le Centre Montérégie en Réadaptation (CMR) pour une mise à niveau en 2018. Cartographier, sur le territoire, les besoins des personnes vulnérables inscrites au Service de la sécurité incendie et de la sécurité publique pour adapter le mobilier local	Le festival n'a pas eu lieu en 2018. L'offre des événements de moyenne et grande envergure est présentement en refonte. Les nouveaux événements prennent en compte les besoins en accessibilité. Le plan directeur des parcs et sentiers adressera les besoins en accessibilité et le remplacement du mobilier par du mobilier accessible en 2020
Sécurité des personnes en milieu résidentiel	Installation de pictogrammes (malentendants, malvoyants, autres) selon les besoins de la clientèle identifiée au registre des personnes nécessitant une attention particulière (PNAP).	Aucune demande formulée pour l'installation de pictogrammes (malentendants, malvoyants, autres).
Jardin communautaire – jardins non accessibles	Aménager 4 jardinets surélevés, les sentiers pour s'y rendre et accéder aux accessoires du cabanon.	Mesures correctives modifiées et incluses à la demande d'aide financière des 5 infrastructures municipales (2019)



Plan 2019



1

Travaux d'accessibilité d'infrastructures municipales

- Mise en chantier de mesures correctives selon l'obtention ou non d'une aide financière
- Reddition de compte

Obstacle

Accessibilité au bâtiment et certains mobiliers

2

Loisir adapté aux enfants handicapés

- Élaboration et lancement d'un projet de loisir municipal adapté pour les enfants handicapés en compagnie de leur fratrie (pour les sortir de l'isolement et donner du répit aux parents)

Obstacle

Offre de loisir adapté inexistante

3

Ressources humaines

- Campagne de sensibilisation auprès des employés en contact avec la clientèle aux fins de mieux reconnaître les handicaps « non-visibles » et d'adapter leur service.
- Favoriser l'embauche de personnel en situation de handicap

Obstacle

Incapacité à déceler les handicaps non visibles et d'adapter le service

Participation et inclusion de travailleurs handicapés

4

Communication et sensibilisation

- améliorer l'accessibilité des contenus Web diffusés par la Ville
- Production de capsules vidéos par le Comité jeunesse pour sensibiliser le public aux réalités des jeunes en situation de handicap

Obstacle

Contenu web non accessible

Intégration des jeunes handicapés à la vie communautaire et sensibilisation des pairs

Responsables de la mise en œuvre du plan d'action

Les membres responsables de la mise en œuvre du plan d'action sont :

- Serge Tremblay, directeur général
- Robert Grimaudo, maire, membre du Comité de suivi de la PFM / MADA
- Michel Poitras, conseiller municipal, membre du comité de suivi de la PFM / MADA
- Daniel Boyer, directeur du Service de la sécurité incendie et de la sécurité publique
- Patrick Descheneaux, directeur des Services techniques et des travaux publics
- Francine Parent, directrice du Service de l'urbanisme et de l'environnement
- Marc Tremblay, directeur du Service des loisirs et de la vie communautaire
- Danielle Tremblay, directrice du Service des ressources humaines
- Geneviève Hamel, directrice du Service des communications

Personne nommée à titre de responsable du plan d'action :

Geneviève Hamel
Directrice du Service des communications
1960, chemin Sainte-Angélique
Saint-Lazare (Québec) J7T 3A3
450 424-8000, poste 246
ghamel@ville.saint-lazare.qc.ca

