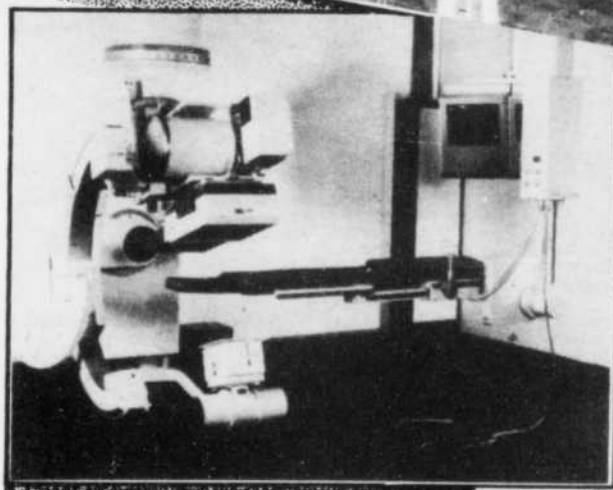



LA FONDATION DU CHUS CAMPAGNE 1987

Objectif: 750 000 \$



Avec la participation de:

 **LES CLUBS OPTIMISTES**
DISTRICT SUD DU QUÉBEC

CHLT  RADIO 63

Télé 7
Sherbrooke

Ce supplément publicitaire autofinancé est
publié dans le cadre de la campagne de
souscription de la Fondation du CHUS Inc.,
avec la collaboration de La Tribune.



LA FONDATION DU
CHUS: UN MOYEN
D'INVESTIR
DANS NOTRE
SANTÉ



LA FONDATION DU CHUS



Léo Provencher
Président
Conseil d'administration
Fondation du CHUS

Les développements technologiques et scientifiques dans le domaine de la santé surviennent à un rythme accéléré. Il devient alors impérieux pour un centre hospitalier universitaire de prendre les mesures nécessaires pour assurer le renouvellement des équipements médicaux désuets et/ou l'acquisition de ceux essentiels à l'amélioration des diagnostics et des traitements.

Conscient de l'impossibilité de combler l'ensemble de ses besoins par les fonds gouvernementaux, le CHUS se dotait en 1977 d'un moyen de financement faisant appel au secteur privé: La Fondation du CHUS inc. Son rôle consiste à solliciter les industries, corporations et individus qui croient au rôle particulier que le CHUS est appelé à jouer dans la région de l'Estrie.

Depuis 10 ans, la réponse enthousiaste et généreuse de la population constitue sans l'ombre d'un doute une preuve éloquent de l'intérêt qu'elle porte au CHUS. En effet, la Fondation a recueilli à date plus de 5 000 000\$ qui ont servi à l'acquisition de nombreux équipements médicaux essentiels au maintien de la triple vocation du CHUS. Il serait trop long de tous les énumérer mais vous trouverez plus loin dans ce cahier la description de quelques-uns d'entre eux.

Malgré ces réalisations, les besoins du CHUS en matière de renouvellement d'équipements médicaux se chiffrent cette année à plus de deux millions de dollars. C'est pourquoi la Fondation compte plus que jamais sur l'encouragement de la population de l'Estrie et des environs. Aidez-nous à vous assurer la meilleure qualité possible de diagnostics et de traitements: investissez dans votre santé et dans celle des vôtres!

Comité d'honneur



Me Louis
Lagassé
Notaire
Associé principal



M. Jean Besré
Comédien



M. Jean-Guy
Rancourt
Gouverneur
1987-88
Club Optimiste
District sud du
Québec



Docteur
Henri Navert
Département de
médecine
Service de
gastroentérologie,
CHUS

Vice-Présidents Campagne

M. Gérard Allard
Président
Les Terrasses Golf
enr.

M. André Poirier
Vice-président
Imdrum inc.

M. Robert Morin, c.a.
Secrétaire-trésorier
Admestrie inc.

M. Marcel Boisclair
Analyste contrôle de
la production - GTE
Sylvania et fondateur
du Chapitre de
Sherbrooke et
Drummondville pour
l'île et la colite

M. Bernard Poulin
président directeur
général
Laboratoires S.M.
inc.

M. Michel Perreault
Directeur du
personnel - GTE
Sylvania
Président de
l'Association des
manufacturiers ca-
nadiens - Section
Drummondville

La Fondation du CHUS est fière de pouvoir compter sur la collaboration des Clubs optimistes suivants pour atteindre son objectif

Comité de campagne



M. Nil Allaire
Associé
principal
Bélanger, Hébert
(RCMP)



Madame
Françoise Dunn
Administratrice
Super-vision
Conseillère
Sherbrooke



M. Paul Lafrance
Contrôleur
G.T.E. Sylvania



Me Guy Landry
Avocat
Associé sénior
Monty, Coulombe

Acton Vale	Lac Brome	Ste-Cécile de Milton	St-Léonard d'Aston
Ange-Gardien	La Visitation	Ste-Cécile Whitton	St-Liboire
Asbestos	Lac Drolet	St-Célestin	St-Lucien
Ascot Corner	Lac Mégantic	St-Charles de Drummond	St-Ludger
Audet	Lambton	St-Claude	St-Marcel
Ayer's Cliff	L'Avenir	St-Clothilde Horton	St-Martin
Beebe-Rock Island-Stanstead	Lennoxville	St-David	St-Mathias de Rouville
Bellevue	Magog-Orford	St-Cyrille	St-Méthode
Bon Conseil	Martinville	St-Emond	St-Nazaire
Bromptonville	Mansonville	St-Edouard	St-Nicéphore
Canton de Granby	Marieville	St-Edwidge	St-Paul d'Abbotsford
Centre-Estrie	Mont St-Hilaire	St-Elie d'Orford	St-Pie de Gure
Coaticook	Nantes	St-Ephrem	St-Simon de Drummond
Coleraine	Notre-Dame de Pierreville	St-Eulalie	St-Simon de Bagot
Courcelles	Omerville	St-François-Xavier	St-Théodore d'Acton
Danville	Richelieu	de Brompton	St-Valérien
Daveluyville	Richmond - Melbourne	St-Gédéon	Sherbrooke
Drummondville	Cleveland	St-Gérard Yamaska	Stoke
Dunham	Rock Forest	St-Guillaume	Stratford
Farnham	Roxton Falls	St-Grégoire	Sutton
Fleurimont	Roxton Pond	St-Hélène	Stratford
Frontenac	St-Adrien	St-Honoré Shenley	Upton
Granby	St-Alphonse de Granby	St-Hugues	Theford Mines
Grantham-Ouest	St-Barnabé sud	St-Jean de la Lande	Waterloo
Kingsley Falls	St-Benoit Labre	St-Jeanne d'Arc	Woburn
La Guadeloupe,	St-Bonaventure	St-Joachim	Wotton
St-Evariste	St-Catherine de Hatley	St-Joachim Shefford	

Des gens
en mouvement



Desjardins

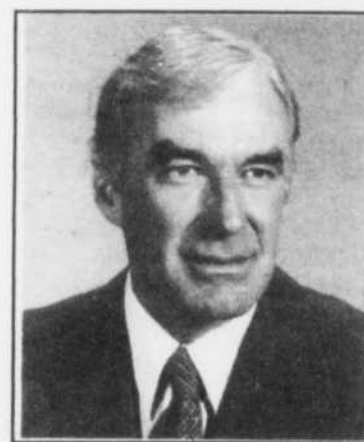


LE CHUS

Comme chacune des pièces d'un casse-tête est nécessaire à l'unité du dessin, chacun des secteurs d'activités du CHUS est essentiel au maintien de sa triple vocation de centre de soins ultraspecialisés, de centre d'enseignement et de centre de recherche.

La direction générale

Dans le cadre du 10^e Anniversaire de la Fondation du CHUS, il nous fait plaisir de vous présenter cette publication spéciale. Non seulement elle vous rappellera les multiples réalisations rendues possibles grâce aux dons recueillis par la Fondation, mais elle vous familiarisera également avec plusieurs secteurs d'activités du CHUS.



Normand Simoneau, c.a.
Directeur général
CHUS

L'amélioration de la santé de la population par l'apport de soins de première qualité, par l'avancement des sciences et la formation des professionnels de la santé constitue l'objectif ultime du Centre hospitalier universitaire de Sherbrooke:

...les soins ultraspecialisés

En plus d'offrir des soins généraux et spécialisés, le CHUS rend accessible à plus de 500 000 personnes toute la gamme des soins qui nécessitent le recours à des équipements médicaux sophistiqués et à des équipes professionnelles ultraspecialisées.

Neurochirurgie, néonatalogie, chirurgie à cœur ouvert, hémodialyse, soins intensifs pédiatriques, radiothérapie, greffe rénale... Le CHUS, c'est en somme un éventail de services diagnostiques et thérapeutiques orientés vers l'utilisation optimale des avantages que permettent l'expertise professionnelle et une technologie médicale à la fine pointe de l'avancement d'aujourd'hui.

... l'enseignement

En vertu d'une affiliation contractuelle avec l'Université de Sherbrooke,

le CHUS met toutes ses ressources à la disposition de la Faculté de médecine et de ses étudiants à des fins de formation, d'apprentissage et de perfectionnement.

Une intégration aussi complète des activités académiques à la pratique médicale est unique au Canada. Elle ne saurait toutefois se réaliser pleinement sans la collaboration des patients et la qualité de l'approche scientifique et humaine du personnel enseignant et des étudiants.

Cependant, le CHUS et la Faculté de médecine demeurent deux entités juridiques distinctes mais qui partagent une préoccupation commune: l'amélioration de la qualité des soins et le progrès des sciences de la santé. Pour atteindre ce double objectif, la Faculté et le CHUS coordonnent et intègrent leurs activités respectives. Ainsi, l'enseignement et la recherche relèvent de la Faculté alors que le rôle essentiel du CHUS est de prodiguer des soins. Il est évident que dans un même lieu physique, ces fonctions interdépendantes sont indissociables.

... la recherche

La recherche est un des

instruments les plus précieux dans l'avancement des sciences de la santé et de l'amélioration de la qualité des soins.

Le Centre de recherche clinique du CHUS est actif dans tous les secteurs de la recherche, soit en sciences cliniques, fondamentales, médicosociales et opérationnelles.

En tout temps, la recherche clinique s'effectue selon des règles d'éthique professionnelle et scientifique précises, avec un protocole rigoureux, approuvé par un groupe de collègues désintéressés. La sécurité des patients ne peut donc être mise en cause. Avant d'être impliqué dans une activité de recherche, l'hôpital prend soin d'informer le patient sur les buts de la recherche; en tout temps, le patient peut refuser de participer à une activité de recherche.

Soins ultraspecialisés, enseignement, recherche... les trois éléments clés de la mission du CHUS

Les pages qui suivent vous présentent les différents secteurs d'activités qui permettent au CHUS d'assumer pleinement cette vocation.

L'an dernier, plus de 11 * 000 patients ont été hospitalisés au CHUS et 1 262 nouveaux nés y ont vu le jour. Par ailleurs, plus de 103 000 consultations externes ont été offertes et l'Urgence a reçu plus de 30 000 visites. Tous ces patients ont bénéficié de services ultraspecialisés, dispensés par un personnel dont la compétence et le souci constant d'humanisation des soins sont le leitmotiv.

Pour parvenir à un tel niveau d'activité tout en maintenant la plus haute qualité possible au niveau des diagnostics et des traitements, le CHUS doit se doter d'une organisation fonctionnelle, articulée en secteurs d'activité eux-mêmes structurés. Ce sont des données que nous vous présentons dans les pages qui suivent. Nous espérons que ces informations vous permettront de comprendre davantage la mission particulière du seul centre de soins ultraspecialisés de notre région.

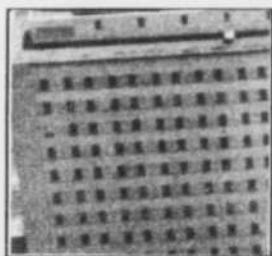
En terminant, je tiens à

remercier la population de l'Estrie (et ses environs) pour le support extraordinaire qu'elle accorde au CHUS et à sa Fondation. Votre encouragement nous est précieux et soyez assuré que nous mettrons tout en oeuvre pour continuer à le mériter.

Normand Simoneau, c.a.
Directeur général

Porte-parole des patients

Le porte-parole des patients relève de la direction générale. Il est à la disposition des patients pour recevoir suggestions et doléances. Il sert ainsi de lien entre les bénéficiaires et l'administration de l'hôpital. Le porte-parole contribue également à identifier les besoins des patients et à les communiquer à la Direction du centre dans le but d'adapter nos besoins en constante évolution à ceux des patients.



LA DIRECTION DES SERVICES PROFESSIONNELS

L'objectif ultime de la Direction des services professionnels est d'offrir à la clientèle du CHUS des services de très haute qualité dans les domaines de la prévention, de l'investigation, du traitement et de la réhabilitation. Plus de cinq cents professionnels exercent dans plus de quinze (15) professions de la santé, procurant ainsi leur expertise.

Deux organismes permettent de faciliter l'accomplissement du rôle respectif de chaque professionnel.

Le Conseil des médecins, dentistes et pharmaciens (C.M.D.P.) est notamment responsable du contrôle et de l'appréciation des actes médicaux, dentaires et phar-

maceutiques posés dans l'établissement et du maintien du niveau de compétence des médecins, dentistes et pharmaciens qui y exercent.

Le Conseil consultatif du personnel regroupe tous les détenteurs d'un diplôme d'études collégiales ou universitaires reliés au secteur de la santé, des services sociaux, de l'enseignement ou de la recherche. Il a pour fonction d'effectuer les recommandations pertinentes sur l'organisation scientifique et technique de l'établissement.

La Direction des services professionnels compte plusieurs départements et services dont ceux de chirurgie générale, d'ophtalmologie,

d'oto-rhino-laryngologie, d'urologie, de médecine, d'endocrinologie, de gastroentérologie, des maladies infectieuses, de médecine interne, de neurologie, de psychiatrie, de pneumologie, de rhumatologie, d'anesthésie-réanimation, inhalothérapie, du centre de prélèvements, des laboratoires d'électrophysiologie, d'exploration fonctionnelle, des fonctions respiratoires, de cardiologie, d'hémodynamie, des services de biochimie clinique, de microbiologie, de pathologie, de médecine de famille, de psychiatrie adulte, de pédo-psychiatrie, et de santé communautaire.

De plus, dix autres services ou départements composent les services professionnels. Ceux-ci sont plus particulièrement associés à l'ultra-spécialisation, la vocation première du CHUS. Nous vous présentons ici une brève description de ces 10 départements ou services.

1. Chirurgie cardio-vasculaire et thoracique

La forte incidence de morbidité et de mortalité des maladies cardio-vasculaires a amené le CHUS, en 1969, à compléter le réseau déjà existant de soins de qualité pour les patients cardiaques de la région, en créant un centre de références pour les techniques ultra-spécialisées de diagnostic et de traitement. Le groupe cardiovasculaire a donc développé progressivement des services de laboratoires, de chirurgie, de soins intensifs, de recherche et d'enseignement continu.

L'équipe de cardiologues et de chirurgiens cardiologues dispose des soins intensifs chirurgicaux et d'une unité coronarienne capables de recevoir des patients souffrant d'infarctus ou de complications cardiaques aigus. La chirurgie à cœur ouvert utilise la technique du cœur-poumon soit pour pratiquer des pontages aorto-coronariens, remplacer des valvules cardiaques défectueuses ou pour corriger des malformations congénitales.

L'une des nombreuses salles d'opération que compte le bloc opératoire du CHUS



Ville de
Sherbrooke

LA VILLE DE SHERBROOKE
S'ASSOCIE À LA FONDATION DU CHUS
POUR INVITER LA POPULATION À DONNER
GÉNÉREUSEMENT
LORS DU TÉLÉTHON ANNUEL

Sherbrooke
plus
qu'une
ville

Relations publiques



2. Neuro-chirurgie

Au moment de l'ouverture du CHUS en 1969, il n'existait aucun service de neurochirurgie dans la région de l'Estrie. L'accessibilité plus difficile à certains soins d'urgence, le taux de mortalité pendant le transport vers Montréal ou même Québec, le traitement des polytraumatisés chez qui on trouve, dans 70% des cas, une incidence de pathologie neurochirurgicale, rendaient donc absolument nécessaire la création du Service de neurochirurgie.

En plus du traitement des polytraumatisés, les quatre neurochirurgiens du CHUS offrent le traitement de toutes les affections relevant de la spécialité neurochirurgicale, incluant le traitement des lésions responsables des compressions radiculaires, comme les hernies discales, cervicales ou lombaires. D'ailleurs, le nombre d'actes chirurgicaux pratiqués dans ce domaine est en constante progression. Une

attention particulière est également apportée aux problèmes de neurochirurgie pédiatrique.

L'activité du Service de neurochirurgie s'inscrit dans le contexte d'une action multidisciplinaire de tous les services traitant du système nerveux. D'autre part, la participation du Service à l'enseignement permet de réviser constamment la qualité des soins neurochirurgicaux.

3. Chirurgie orthopédique

Depuis son implantation en 1968, le Service de chirurgie orthopédique pratique surtout une orthopédie préventive et corrective et joue ainsi un rôle complémentaire par rapport aux autres unités de soins orthopédiques de la région.

Ainsi, la chirurgie reconstructive et correctrice de l'adulte constitue environ 80% des cas du service d'orthopédie. Les arthroplasties totales de la hanche, du genou et du coude comptent parmi

ces interventions.

Des cliniques de chirurgie de la main, de fractures, de scoliose chez les enfants et de lombalgie ont été mises sur pied.

4. Cardiologie

Des études détaillées et précises de toutes les fonctions

La chirurgie reconstructive et correctrice de l'adulte constitue environ 80% des cas du service d'orthopédie du CHUS



du cœur comme son anatomie et de sa propre circulation peuvent être effectuées au Service de cardiologie du CHUS. On utilise plusieurs appareils ultraspecialisés permettant l'enregistrement des électrocardiogrammes et des phonocardiogrammes. On peut également faire appel à des techniques radiologiques (comme dans le cas de l'angiocardigraphie) pour préciser un diagnostic, de même que la visualisation du cœur par l'utilisation des ultrasons (échocardiographie).

Le CHUS est le seul centre hospitalier de la région 05 à posséder un laboratoire d'étude hémodynamique, permettant d'analyser en profondeur les cas d'anomalies congénitales, de maladies valvulaires, de cardiomyopathies et surtout, de maladies coronariennes.

5. Hématologie.

Le Service d'hématologie du CHUS reçoit des patients atteints de troubles hématologiques les plus divers, la plupart d'entre eux nécessitant toutefois des soins ultraspecialisés. Le service de consultations est offert aux malades hospitalisés au CHUS, aux malades référés à la Clinique externe par des médecins de famille et aux malades hospitalisés dans d'autres hôpitaux de la région de Sherbrooke.

Le Laboratoire d'hématologie dispose d'un appareillage complexe et en partie automatisé qui permet, grâce à un person-

(suite p. 6)

Le maire de Fleurimont, Julien Ducharme, et les membres du conseil municipal souhaitent un heureux 10e anniversaire d'existence à la Fondation du CHUS.



Que ce 10e anniversaire soit l'occasion pour la population de Fleurimont de démontrer concrètement sa générosité à l'endroit du CHUS dont la présence sur son territoire constitue une fierté.

Donnez généreusement le 4 décembre prochain, lors du téléthon de la Fondation du CHUS sur Télé-7!



(suite de la page 5)

nel hautement spécialisé, d'offrir tout un éventail d'examen hématologiques, du plus simple au plus complexe.

Un laboratoire de cytogénétique et des cliniques d'oncologie et de chimiothérapie complètent la gamme des services offerts en hématologie.

6. Néphrologie

Ce service reçoit des patients souffrant de diverses affections rénales. Premier service de néphrologie à être établi au Québec en dehors des grands centres urbains de Montréal ou de Québec, le Service de néphrologie du CHUS a connu une augmentation constante de ses activités tant sur le plan externe qu'interne.

C'est en 1969 que l'Unité d'hémodialyse ouvrait ses portes, évitant ainsi aux patients souffrant d'urémie, de longs voyages à Montréal pour y subir leur traitement d'hémodialyse. D'ailleurs, le nombre de ces traitements témoigne de la nécessité de maintenir ce service dans la

région de l'Estrie. Ainsi, le nombre de traitements d'hémodialyse est passé de 909 qu'il était en 1973 à 6 044 en 1986. Le CHUS offre également des traitements à domicile, rendant ainsi plus humains les soins dispensés aux urémiques de la région.

7. Département de pédiatrie

Dès l'ouverture du Département de pédiatrie, l'accent a été mis sur les soins ambulatoires: on estimait en effet possible de procéder à des examens satisfaisants et à des traitements adéquats sans avoir à hospitaliser l'enfant et le sortir ainsi de son environnement naturel. Des cliniques de pédiatrie générale ont donc été mises sur pied dès l'ouverture du CHUS.

Depuis ce temps, les spécialités de la pédiatrie se sont progressivement ajoutées au Service de pédiatrie générale et on y retrouve aujourd'hui des activités de neurologie pédiatrique.

Un jeune patient de la pédiatrie du CHUS reçoit un traitement d'une infirmière



d'endocrinologie, d'allergie-immunologie, de néonatalogie, soins intensifs, de cardiologie, de médecine de l'adolescence.

Depuis le regroupement des services pédiatriques en Estrie, le CHUS assume les hospitalisations de longue durée pour cette clientèle.

Le CHUS est doté d'une Unité de soins pédiatriques et néonataux. En effet, le CHUS est devenu un centre de références en néonatalogie qui complète les services de santé disponibles dans notre région et les environs.

8. Département de radiologie diagnostique

En plus des examens radiologiques de routine (radiologie de squelette, du poumon, du tube digestif, de rein, de la tête) le Département de radiologie diagnostique effectue chaque année de nombreux examens ultraspecialisés. Le Département de radiologie diagnostique peut compter sur une gamme complète d'appareils ultraspecialisés, dont un système d'angiographie numérisée acquis, en partie, grâce à la Fondation du CHUS. Ce nouvel appareil permet d'effectuer une radiographie des vaisseaux sanguins grâce à un ordinateur et un cathéter qui explore la région à traiter. Les données de l'examen et les images sont transmises sur un écran vidéo à haute résolution.

Le tomographe axial fait également partie intégrante des équipements du Département de radiologie diagnostique. Il a été acquis grâce à la Fondation du CHUS.

9. Département de radio-oncologie et de médecine nucléaire

Le Département de médecine nucléaire et de radio-oncologie contribue au diagnostic et aux traitements des maladies diverses. En particulier, il contribue aux traitements du cancer.

L'équipe médicale et paramédicale du Département est pluridisciplinaire. Elle comprend des spécialistes en oncologie radiologique, en médecine nucléaire, en physique des radiations, en radiobiologie, en biochimie ainsi que des technicien(ne)s et infirmier(e)s en ces domaines.

Grâce à la présence de deux unités de cobalthérapie (bombe de cobalt) et d'appareils de radiothérapie conventionnels, le Département est à même d'offrir presque toute la gamme des soins par les radiations. Les installations techniques suivantes sont également mises à la disposition des spécialistes: un simulateur qui permet la localisation précise de la lésion, un système d'informatique qui assure une mesure optimale de la distribution des radiations et enfin une salle de montage qui permet la fabrication de protecteurs plombés pour assurer la protection des organes sains qui pourraient être dans le voisinage de la tumeur.

Les examens offerts en Médecine nucléaire, simples et non traumatiques, permettent le diagnostic précoce du cancer, l'évaluation du stade de la maladie, le diagnostic d'un certain nombre de pathologies cardiovasculaires ainsi que leur degré de gravité, le diag-

nostic de plusieurs maladies ostéo-articulaires et d'un nombre important de maladies métaboliques. A l'aide de substances radioactives, on peut également traiter des pathologies bénignes qui, autrefois, auraient nécessité une intervention chirurgicale.

Le Département assure également le contrôle de qualité sur les mesures de radioprotection dans tout le CHUS.

10. Département d'obstétrique et de gynécologie

Depuis 1969, le Département de gynécologie-obstétrique du CHUS s'est efforcé de développer, dans le domaine des soins, les secteurs suivants:

-par la collaboration d'une équipe multidisciplinaire de gynécologues, radiothérapeutes, oncologistes, psychologues et infirmières, le CHUS a mis sur pied une clinique multidisciplinaire qui favorise une approche globale aux traitements du patient atteint du cancer.

-l'investigation de l'infertilité et des problèmes endocriniens gynécologiques: la collaboration des urologues et des endocrinologues du CHUS permet une meilleure évaluation des cas soumis;

-la mise sur pied d'un secteur de grossesse à risque élevé a été grandement favorisé par la présence d'une unité de soins intensifs en périnatalogie. Ces deux unités assurent un support professionnel à la mère et à l'enfant lors de l'accouchement et après la naissance.



En mon nom personnel et au nom des membres du conseil municipal de Rock Forest, nous souhaitons à la Fondation du CHUS un heureux 10e anniversaire d'existence.

Nous invitons la population de la région, plus particulièrement celle de Rock Forest, à célébrer dignement ce 10e anniversaire en contribuant généreusement au Téléthon du CHUS le 4 décembre prochain sur Télé-7.

Soyons généreux!

Le maire de Rock Forest
Gaétan Layallée

Dans le cadre de la campagne de souscription de la Fondation du C.H.U.S., j'invite toute la population à donner généreusement comme par les années passées.

J'en profite pour souhaiter encore longue vie à la Fondation qui fête cette année son 10e anniversaire d'existence.

Bon succès!



Jean J. Charest
Député de Sherbrooke et
Ministre d'État (Jeunesse)

LA FONDATION DU
CHUS: UN MOYEN
D'INVESTIR
DANS NOTRE
SANTÉ



**La fondation du C.H.U.S.
grandit...**

elle a 10 ans!



1977-1987

Pour célébrer ses 10 ans d'existence, la Fondation du CHUS mettait en vente, le 30 octobre dernier, 3 000 enveloppes-cadeaux contenant divers coupons-rabais ou bons d'achat gracieuseté de ces marchands:

Uniformes Les Collections
Abeille Fleuriste
Collège de Sherbrooke
Steinberg Place Belvédère
Boutique Marie-Elle
Le Bambin Choyé
Les Cartes Saisons
Centre Vidéo-Jeux-Ordinateurs
Quincaillerie Clément
La Fine Bouche
Papier Folie Inc.
Le Pied de Condillon Inc.
Joubec
Bijouterie Hamilton Paré
Pharmaprix Carrefour de l'Estrie
Brasserie Daniel Lapointe
Christian Mode
Pulsion Mode
Sautier Inc.
A. Setlakwe Inc.
Les Entreprises Rayber Ltée
Dunkin Donuts
T. Eaton Limitée
Mappins Bijouterie
Centre du Rasoir Fine Lame
Kiddle Koddle
Léo Laliberté & Fils Ltée
Fleurico Fleuriste
Décor N.W. Ltée
Patrice Roy
Boutique La Ganse
Boutique Réjean Mode
L'Épicerie
Rafters
Les Marchés Gaudette

Restaurant Oreganos
Bar Salon Chez "Ketoune"
Pizzaville Carrefour Dunant
Bijouterie André Viger Inc.
Benoit Marcotte Shell Service
Boutique Frimousse
L'O de l'Aube
Sears Canada Inc.
La Chaussure Passe-Partout Enr.
Au Four à Bois
Luc Faucher Pharmacien
Le Petit Sabot Inc.
Bijouterie Fernand Turcotte
Minimage
Sautier Inc.
Restaurant Le Perroquet
Joaillerie l'Émeraude Enr.
Pâtisserie Liégoise Inc.
Restaurant Yildiz
Beignes Tim Horton
La Lanrière du Roi Inc.
Boutique Brin d'Folie
Gabriel A. Zako
Auto-Garde St-Vincent
Le Dégustateur
Le Look au Féminin
Brasserie La Seigneurie 1986 Inc.
Au Coin des Fleurs Enr.
Restaurant Pacini
Tout en Dentelle
Daguerre Photo Inc.
Meubles Grégoire
Le Coup de Foudre
Centre Récréatif Rock Forest
Woolco

Multi-Club
Rita Fleuriste
Transvision Paré Inc.
Piscines Joseph Rouillard Inc.
Fleuriste Rouillard Inc.
C.M.T.S.
Hotel le Baron
Restaurant Da Leonardo
Restaurant l'Île de France
Meubles Lennoxville Inc.
Gaston Côté Inc.
Galerie d'Art Gaston Ricard Inc.
Restaurant Brasserie Fleurimont
Gerry-Dan Inc.
Mobilier Pierre-Marc Inc.
Bijouterie de l'Est
Restaurant Elite
Tapis V.N. Inc.
Matelas Houde Inc.
Gaz Prix Inc.
Restaurant Delli Colli
Brasserie Le Dauphin
Chez Da Toni Inc.
Motel la Réserve
Brasserie le Bavarois
Restaurant Red Lobster
Restaurant Marie-Antoinette
Inter-Sport
Podium Sport 2001
Pablo-Cardi
Colette de Rome
Newport Shoes
Université Sherbrooke Centre Sportif
Terrasse Grecque Restaurant
Vannerie Michèle

Anneaux-Deux Inc.
Mercerie Vallée
Quincaillerie Victoria Enr.
Le Naturiste 4 Saisons
Bijouterie Natachel
Boutique Le Bas Élégant Inc.
Boutique Pingouin
Fantaisie
Télé-Son Photo-Plus
La Petite Gourmandise
Papillon Sherbrooke Inc.
Carrefour Unic Inc.
Accès-Mode
Tabagie Le Marquis Enr.
Faces
Centre Y.M.C.A.
Mme Suzanne Moison, peintre
Restaurant Montparnasse
Boutique Beaux-Rêves
Guy Rouleau Opticien
Guy le Bottier
Pharmacie Louis Abdalla
Boutique Subtile
Artisanat Quatre-Saisons
Boutique Boubou Ltée
La Cie Angelica Inc.

de la différence Centre de beauté

La Maison Du Spaghetti
UN TIGET ET UN AMBIANT HORS PAIN ET BEAUCOUP PLUS

JEAN-JACQUES LAMOUREUX
208, rue King Est
Sherbrooke, QC
J1G 1A6
POUR RÉSERVATIONS: 566-4117

- 5 SALONS PRIVÉS
- GRILLADES
- CUISINE ITALIENNE
- FRUITS DE MER
- LICENCE COMPLÈTE

ESSO

LÉVEILLÉE LIBRE-SERVICE

JEAN-GUY LÉVEILLÉE
propriétaire

875, KING EST, SHERBROOKE, QC TEL. 569-6611

**RESTAURANTS
CHEZ CHARLIE**

SMOKED MEAT
ET
SANDWICHES AU ROAST BEEF
24 HRES

1748, rue King O., Sherbrooke, QC Tél.: (819) 567-2797
10, rue Camirand, Sherbrooke, QC Tél.: (819) 566-4443

C'est là que ça se passe!!

LE VOITURIER
MERCURY • LINCOLN
CAMIONS FORD

1261, RUE KING EST,
SHERBROOKE, QC J1G 1E7
(819) 569-5981

MICHEL LEBLANC
conseiller-vendeur
Res.: 563-7659

J.M. SAUCIER

REP.

2100 OUEST, RUE KING, SHERBROOKE, QUÉ. J1J 2E8 • 563-9191

Andre Lalonde Sports

Wardair

1801 avenue McGill College, Sherbrooke, QC J1A 2N4
(514) 544-2361 • 1-800-361-7114

Anne-Marie Cianciarelli
Area Sales Manager
Directrice de Territoire
Wardair Canada Inc
Wardair

CANADIAN TIRE magasins associés

1850, rue KING, OUEST, SHERBROOKE, QC J1J 2E2

PROP. DANIEL ROY LTÉE

MAG. 566-0303 PIÈCES: 566-0777

À VOTRE SERVICE

Le Ranch du Spaghetti

BURGER KING

Joan +

Bromont
STATION TOURISTIQUE 4 SAISONS



LA DIRECTION DES SOINS INFIRMIERS

Le but de la Direction des soins infirmiers est de conserver ou de rétablir l'indépendance du patient de sorte qu'il puisse lui-même satisfaire ses besoins

fondamentaux.

On retrouve au CHUS seize (16) unités de soins, chacune spécialisée dans un secteur particulier.



La néonatalogie: une des 16 unités de soins que compte le CHUS

Sur chacune de ces unités, une équipe professionnelle veille à personnaliser les soins prodigués aux patients, à leur procurer le support nécessaire et à les inciter à l'autonomie en matière de santé en les aidant à développer et utiliser leurs possibilités.

L'ensemble des actes posés est évalué de manière à en assurer une qualité optimale et constante. De même, un secteur voit au développement des programmes de formation ou autres qui pourraient améliorer cette qualité.

Dans leur démarche d'humanisation des soins, le personnel des unités de soins reçoit la collaboration de deux groupes d'intervenants. Les aumôniers s'assurent de répondre aux besoins spirituels des patients et, ce, quelles que soient leurs

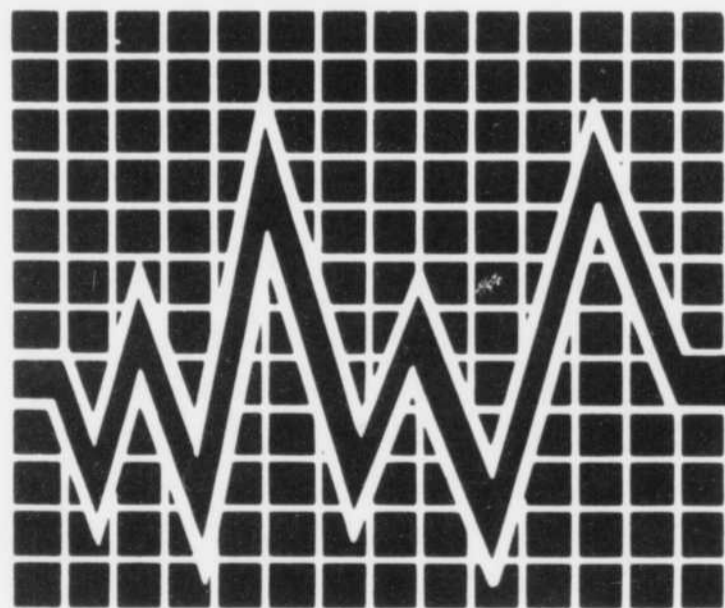


L'unité des soins intensifs médicaux, située au 10e étage

croyances religieuses. Par ailleurs, le Service des bénévoles contribue au mieux-être des patients en complétant les services offerts par le personnel. L'an dernier, une équipe de plus de cinquante (50) bénévoles a consacré aux patients plus de 6 000 heures, leur assurant quotidiennement

réconfort et soutien. Qu'il s'agisse d'une visite de bienvenue, de distraire un enfant qui s'ennuie, de briser la solitude d'une personne âgée ou de fournir une présence chaleureuse à quelqu'un qui souffre, la gratuité et l'importance du geste posé méritent d'être soulignées

CHUS-DSC



boutique
santé
2000

Carrefour de l'Estrie
3050 boul. Portland
Sherbrooke, P.Q., J1L 1K1
(819) 564-1010



Orthésiste-prothésiste
Diététiste
Biochimiste
Archiviste
Technicien en microbiologie
Réceptionniste
Aide en alimentation
Préposé à la buanderie
Secrétaire
Technicien en médecine
nucléaire
Commis
Puéricultrice
Ergothérapeute
Infirmière auxiliaire
Préposé à la cafétéria
Pharmacien
Infirmier
Boucher
Téléphoniste
Éducateur physique
Bénévole



LA DIRECTION DES RESSOURCES HUMAINES

Des équipements spécialisés à la fine pointe de la technologie médicale ne suffisent pas à assurer la qualité des soins dispensés par le CHUS.

C'est avant tout à la compétence exceptionnelle du corps médical, de l'équipe de soins et de tous les autres membres de son personnel que le CHUS doit son excellente réputation. Près de 2 000 personnes joignent leurs efforts, leurs connaissances et leurs habiletés afin de maintenir et d'améliorer la qualité des

services offerts par le CHUS.

C'est à la Direction des ressources humaines qu'incombe la responsabilité, en collaboration avec les gestionnaires concernés, d'acquiescer, conserver et développer l'ensemble des ressources humaines du CHUS, à l'exception du corps médical. Elle voit à promouvoir des relations harmonieuses entre l'administration et le personnel et assume à cet effet une fonction-conseil auprès des deux parties.

Résident
Biochimiste
Techniciens en laboratoires
Pâtissier
Préposé aux bénéficiaires
Inhalothérapeute
Préposé aux légumes
Ingénieur biomédical
Technicien en radiothérapie
Préposé à l'entretien
Brancardier
Microbiologiste
Mécanicien
Aumônier
Aide cuisinier
Audiologiste-orthophoniste
Travailleur social
Technicien en radiologie
Physiothérapeute
Plombier
Électricien
Cuisinier

Ne manquez pas

LE TELETHON DE LA FONDATION DU CHUS

Donnez généreusement

Voici un aperçu de la programmation du téléthon

*Rencontrez Jean-Claude Hamel un greffé du rein, qui vivra avec nous son extraordinaire aventure du CHUS!

*Apprenez à connaître le travail réalisé à la clinique des tumeurs du CHUS

*Assistez à une greffe rénale au bloc opératoire du CHUS.

*Rencontrez une mère de famille et son bébé de 8 mois, une fillette qui, à sa naissance au CHUS, pesait moins de 2 livres!

*Rencontrez un patient qui, grâce à la présence des bénévoles, a passé un séjour plus agréable au CHUS.

vendredi

le 4 décembre

à l'écran de Télé7

**Un Amour
Télévision!**





LA DIRECTION DES FINANCES

La Direction des finances regroupe les services qui ont trait à la tenue de livres comptables, à l'entrée et à la sortie de fonds et aux approvisionnements.

Le Service de comptabilité effectue chaque année quelques 680 000 transactions comptables informatisées et traitées par l'ordinateur de l'Université de Sherbrooke après codification par le personnel du Secteur informatique.

Aux Comptes à payer, le personnel s'occupe du paiement des biens et services que se procure le CHUS

via le Secteur des approvisionnements. Ce dernier transige chaque année avec environ 800 fournisseurs afin de combler les besoins des services et départements en médicaments, équipements, fournitures médicales ou générales, etc... Plusieurs de ces articles sont entreposés dans les magasins du CHUS où on compte plus de 5 700 items différents.

Le personnel des Comptes à recevoir assure la perception et l'encaissement des argents qui sont dus au CHUS, no-



Quelques 680 000 transactions comptables annuelles: voilà l'une des tâches du service de comptabilité qui relève de la Direction des finances

tamment suite à la vente de certains services (ex.: locations de téléviseurs, usage de chambre privée, etc.). Quand au Service des salaires, il émet chaque semaine environ 2 200

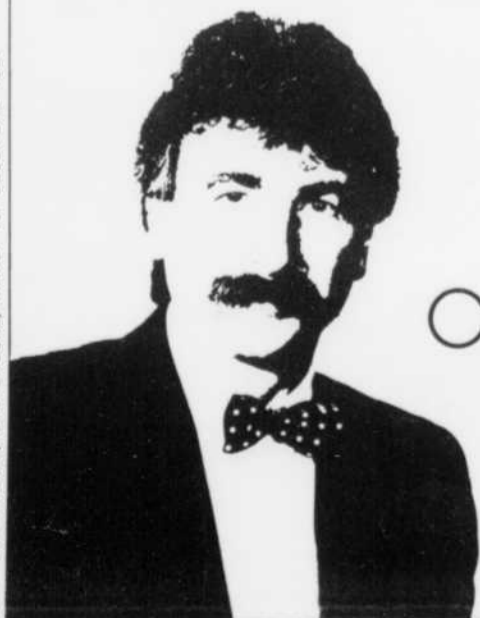
chèques de paie et assure le traitement de toutes les données reliées aux salaires du personnel.

Enfin, la Direction des finances voit à cueillir et

traiter toutes les informations requises par les gestionnaires afin de leur permettre d'assurer la répartition et le contrôle du budget alloué à leur secteur d'activités.

LES AVANT-MIDI QUI CHANTENT

Jean-Marc Rancourt



CHLT RADIO
63



Le service des archives du CHUS compte, depuis novembre dernier, 300 000 dossiers de patients

TAPIS U.N. INC.

- Tapis
- Moquette
- Tapis
- Espousins
- Escaliers
- Revêtements
- Carrelage
- Nettoyage tapis et moquette
- Manufactures d'objets en verre

1495, rue King Est
Fleurimont, Qué. J1G 1E8
(819) 563-4736

CARMEN C. JUNEAU
Députée de Johnson

ASSEMBLÉE NATIONALE

Député Seward

Siège du Parlement
Bureau 2034
Québec (Québec)
G1A 1A4
(418) 643-5621

73 A, rue de l'Église
Windsor, (Québec)
J1S 2A5
(819) 845-7818
(514) 546-7695 (Acton-Vale)

BUCCINERIE
André
Viger INC.

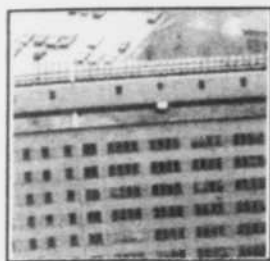
Louise et André Viger

1095, 12^e avenue nord
Fleurimont, Québec
J1E 2X4
Tél.: (819) 822-2629

CIMAISE

WILLIAM MORRIS ARCHITECTES

100, rue Richmond, Sherbrooke, Qc. J1H 8E1 563-4500



LA DIRECTION DES SERVICES HOSPITALIERS

La Direction des services hospitaliers contribue au don des soins et services ultraspecialisés du CHUS en mettant à la disposition de sa clientèle les services suivants:

ARCHIVES

Le Service des archives voit à obtenir et conserver un dossier médical complet, selon les règles en vigueur, à en assurer la disponibilité et l'accessibilité tout en contrôlant la confidentialité des renseignements qui y sont contenus. A cet effet, seul le patient peut en autoriser la divulgation.

Depuis l'ouverture du CHUS, 300 000 dossiers ont été ouverts. Chaque jour, environ 1 000 dossiers sont mis en circulation et reclassés le jour même.

DIÉTÉTIQUE

Le Service de diététique est responsable de la planification et du service des repas aux patients, personnels et visiteurs. 2 700 berlingots de lait 2%, 620 pains, 1 170 kg de viande, volaille, poisson, 1 900 kg de légumes et 1 500 kg de pommes de terre par semaine. C'est toute une épicerie! Le personnel du Sec-

teur nutrition clinique voit à ce que chaque patient reçoive une alimentation qui convienne à son état de santé. Lorsqu'une diète est recommandée, la diététiste lui en explique les raisons et lui donne les conseils pertinents.

SERVICES AMBULATOIRES

L'Urgence et les Clinique Externes constituent les principaux secteurs d'activités de ces services. L'Urgence voit à évaluer et traiter, dans les délais que requiert leur état, les bénéficiaires qui s'y présentent suite à une maladie ou un traumatisme.

Les Cliniques externes offrent à la population desservie par le CHUS les services de consultation et de visites médicales avec les médecins des spécialités suivantes: médecine, chirurgie, ORL, gynécologie-obstétrique, médecine familiale et pédiatrie. Les rendez-vous avec les cliniciens concernés sont fixés par le Centre de prise de rendez-vous, selon la disponibilité exprimée par chacun.

RÉADAPTATION

Ce service regroupe les

secteurs d'activités énumérés ci-contre.

Les Services de réadaptation par ses sous-services spécifiques visent à développer l'autonomie physique, fonctionnelle, cognitive, comportementale et les moyens de communication du bénéficiaire afin de favoriser son intégration et/ou son maintien dans le milieu.

Les Services de réadaptation favorisent au maximum le retour à la vie "normale" par une augmentation de l'autonomie personnelle.

COMMUNICATION

Le Service des communications est responsable du système téléphonique et des pagettes. Chaque jour, ses téléphonistes reçoivent ou acheminent plus de 5 000 appels. Depuis 1983, le CHUS possède et entretient son propre système téléphonique, ce qui lui permet de réaliser des économies appréciables.

PSYCHOLOGIE

Les psychologues sont responsables d'établir le diagnostic psychologique des bénéficiaires ayant recours à leur service, à l'aide d'entrevues et de tests. Ils assurent ensuite l'intervention psychologique appropriée, en collaboration avec le médecin traitant. Leurs services sont disponibles tant auprès des enfants et adolescents que des adultes.



La cafétéria du CHUS

AUTRES

La Direction des services hospitaliers regroupe également d'autres services, qui sans être directement liés au patient, contribuent néanmoins à assurer un support à la distribution des soins: l'informatique médico-administrative et le soutien à l'enseignement (secrétaires médicales, audio-visuel, bibliothèque médicale).

La coordination du Comité d'achat d'équipements, la gestion des ententes relatives à l'accueil des stagiaires, l'application de la Loi 65 (accès aux documents publics et la protection des renseignements personnels) relèvent également de la Direction des services hospitaliers. Il en est de même du Service de l'information et de la gestion administrative de la Fondation du CHUS.



L'Urgence doit évaluer et traiter dans les délais que requiert leur état les bénéficiaires suite à une maladie ou un traumatisme

RELAIS
Toyota inc.

TOYOTA

2059 OUEST
RUE KING
SHERBROOKE
QUÉBEC
J1J 2E9

563-6622

**LES GALERIES
QUATRE SAISONS**

*pour...
80
bonnes
raisons!*

930, 13e Avenue Nord, près du CHUS
Sherbrooke



LA DIRECTION DES SERVICES TECHNIQUES

On ne peut parler de développement technologique sans souligner l'apport inestimable des Services techniques. L'acquisition d'équipements sophistiqués est en effet un processus qui fait appel à l'expertise d'un bon nombre d'individus aux compétences variées. Les services de génie biomédical, l'entretien préventif et curatif des équipements, l'aménagement physique, la climatisation, autant de secteurs d'activités essentiels à l'installation et à l'obtention

du rendement optimal des équipements.

La Direction des services techniques est également responsable de la protection des bénéficiaires, des visiteurs et du personnel en assurant ordre et sécurité dans l'ensemble des bâtiments et terrains du CHUS. Son Service de brancardiers offre aussi aide et support aux patients lors de leurs déplacements dans l'hôpital.

La propreté et l'aseptie des locaux du CHUS sont



2 494 pièces, 5 kilomètres de corridors et 3 497 fenêtres à entretenir régulièrement: c'est la tâche du Service d'entretien sanitaire du CHUS

assurées par le Service d'entretien sanitaire. Imaginez 2 494 pièces, 5 km de corridor et 3 497 fenêtres à entretenir régulièrement !

Le Service de buanderie quant à lui voit à laver annuellement plus de 3 000 000 kg de lingerie. Desservant, outre le CHUS, plusieurs autres établissements, cette buanderie excédentaire dispose d'un appareil des plus sophistiqués: le tunnel de lavage. Chacune de ses 12 cuves reliées les unes aux autres peut laver 50 kg de linge en 2 minutes 25 secondes. Cet appareil permet donc un nettoyage rapide et sécuritaire tout en permettant des économies appréciables en consommation d'énergie, d'eau chaude et de produits nettoyants.



La Direction des services techniques doit veiller à l'entretien des bâtiments du CHUS



LE DÉPARTEMENT DE SANTÉ COM- MUNAUTAIRE

Le CHUS est le seul établissement de la région de l'Estrie responsable du fonctionnement d'un Département de santé communautaire, dont l'implication régionale ne cesse de croître.

Le DSC consacre ses efforts à l'évaluation de l'état de santé de la population, à la planification des services à rendre de même qu'à la prévention des maladies. Il se préoccupe également de l'éducation de la population en la sensibilisant à l'importance de la santé.

C'est de cette mission qu'est née en 1983, la Bou-

tique Santé 2000. Implantée au coeur d'un centre commercial, on n'y vend rien... sinon l'idée de se laisser prendre par le plaisir d'être en santé!

Les visiteurs peuvent y visionner des documents audio-visuels traitant des divers aspects de la santé. Ils peuvent évaluer eux-mêmes leurs habitudes de vie tout en se divertissant avec les micro-ordinateurs. Tous ont également le loisir de discuter avec des agents de promotion de la santé de sujets aussi divers que l'alimentation, le tabagisme, les drogues, l'alcool, etc...



Avec une programmation aussi diversifiée sur des thèmes d'une grande actualité, la Boutique Santé 2000 a su conquérir, depuis son ouverture, un vaste public.

La Boutique Santé 2000 du Département de santé communautaire du CHUS est située au Carrefour de l'Estrie

Aider le CHUS...

C'est s'aider soi-même

Au Bon Marché

Les vêtements pour toute la famille

provigo

Les Marchés Gaudette



TAPIS-BEC
NETTOYAGE DE TAPIS
ET FAUTEUILS A LA VAPEUR
aussi intérieur d'auto

772 King est
Sherbrooke, Qué. J1G 1C5
Tél.: 822-3155

Nick Tremblay
prop.

LA FONDATION DU
CHUS: UN MOYEN
D'INVESTIR
DANS NOTRE
SANTÉ



LE CENTRE DE RECHERCHE CLINIQUE

En 1980-1981, le Conseil d'administration du CHUS dotait l'hôpital d'un centre de recherche clinique,

réalisant ainsi pleinement cette définition de Sir George W. Pichering: "La médecine est une science en

évolution, les meilleurs hôpitaux au monde ne sont pas simplement ceux qui utilisent de nouvelles connaissances mais ceux qui les génèrent".

Implanté dans le but de poursuivre le progrès des sciences de la santé et d'améliorer la qualité des soins, le CRC privilégie les thèmes de recherche sui-

vants: l'endocrinologie, l'immuno-inflammation, la pharmacologie, la radiologie et la santé/sécurité au travail.

Durant l'année 1985-1986, les différentes équipes de recherche ont publié 342 articles, abrégés scientifiques et 56 volumes ou chapitres de volumes. Ces publications mettent en valeur la performance exceptionnelle de nos chercheurs et font connaître notre milieu hospitalier sherbrookoïse au-delà de nos frontières.

Au niveau des projets de recherche clinique, les médecins du CHUS ont vu, l'an dernier, une trentaine de leurs projets approuvés par le C.M.D.P. Ces activités de recherche sont principalement concentrées en

anesthésie, cardiologie, gastroentérologie, gynécologie, oncologie et rhumatologie. Par exemple, en anesthésie, une technique post-chirurgicale d'auto-administration de la morphine est actuellement en évaluation. Elle laisse entrevoir des résultats intéressants, les patients tolérant davantage la douleur en s'injectant des quantités moindres que celles qu'ils recevaient dans la pratique courante.

Doté d'une structure, de politiques et de normes qui favorisent la recherche tout en garantissant la sécurité et la liberté de choix des patients, le CRC du CHUS se veut une contribution de notre milieu à l'avancement de la médecine et à l'amélioration de la santé de la population.



**Le Centre de recherches clinique:
un atout important pour le CHUS**

*Tout près de vous
à chaque âge de la vie*

Communiquez avec l'un de nos conseillers financiers ou notre directeur

75, Wellington Nord, J1H 5B5 563-4011
455, King Ouest, J1H 6E8 822-9555
Place Belvédère, J1H 4B5 563-3447
2727, King Ouest, J1L 1C2 566-6212
Carrefour de l'Estrie, J1L 1K1 563-3331

**SHERBROOKE
TRUST**



LE MATIN
*Pierre Jean Jacques
et... Bertrand*

CHLT RADIO 63





**Un Amour
de Télévision!**

**CE MATIN
LE MATIN AU COEUR
DE VOTRE QUOTIDIEN**



**Café Show
7h**



**Mongrain de Sel
8h30**



**Coup de Coeur
9h15**

LUNDI AU VENDREDI

**RÉSEAU
PATHONIC**



LES STATISTIQUES...

du 1er avril 1986 au 31 mars 1987

Département de médecine nucléaire et de radiobiologie	
. médecine nucléaire examens	21 332
. radiothérapies traitements	10 288
Département de radiologie diagnostique	
. examens	64 453
Département de médecine physique et réadaptation	
. physiothérapie (visites-malades)	15 079
. ergothérapie (visites-malades)	5 786
. audiologie-orthophonie (malades)	4 120
. orthèse et prothèse (visites)	3 013
Bloc opératoire (interventions)	13 752
Département d'anesthésie-réanimation	
. inhalothérapie (séances)	43 332
Département de biologie médicale (analyses)	
. biochimie clinique	736 571
. microbiologie	103 013
. hématologie	323 346
. pathologie	
cytologie	25 038
chirurgicales & autopsies	61 801
Laboratoires d'électro-physiologie et de dynamique	
. cardiologie	
cardiogrammes (électro-vecto-phono-écho)	29 798
hémodynamique (examens)	938
. neurologie	
encéphalogrammes (écho-électro)	9 020
Services ambulatoires	
. consultations externes (adultes et enfants)	103 267
. urgence et soins généraux	33 310
. hémodialyse (traitements) CHUS et domicile	12 326
Service de psychologie (consultations)	4 004
Service de la pharmacie	
. ordonnances	168 716
. réquisitions	30 884
Services des archives (dossiers manipulés)	242 671
Service de diététique et diétothérapie	
. malades (hospitalisés et externes)	126 236
. personnel et visiteurs	130 757
Total des jours-repas	256 993
Buanderie (kg de linge blanchi)	
. pour le CHUS	1 441 609
. pour d'autres établissements	1 880 271
TOTAL	3 321 880



Quelques réalisations

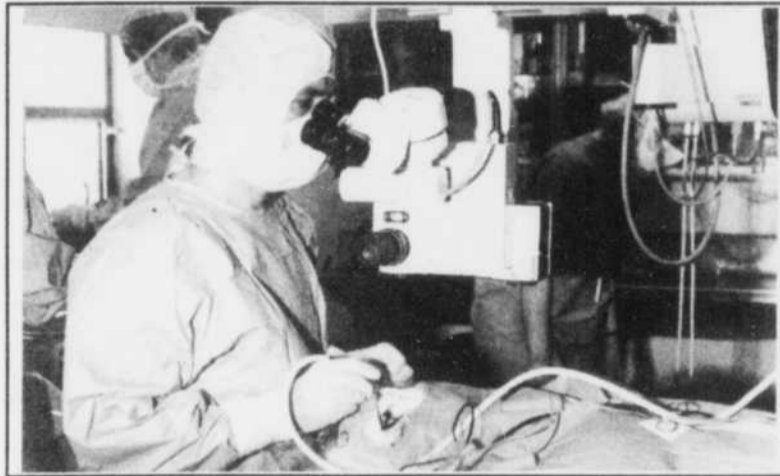
Grâce, en partie, aux dons que vous nous avez consentis lors du dernier téléthon, le Centre hospitalier universitaire de Sherbrooke a pu procéder à l'achat de nombreux équipements médicaux ultra-spécialisés.

Ces équipements sont nécessaires pour permettre au CHUS de continuer à offrir des soins et services de très haute qualité. Nous vous présentons aujourd'hui quelques-uns des équipements qui, sans votre aide financière, n'auraient pu être acquis par le CHUS.



Moniteur d'ECG et de pression

Ce type de moniteur est conçu spécifiquement pour la surveillance des patientes qui risquent des problèmes majeurs de grossesse et/ou de celles qui sont à la veille d'un accouchement. Cet appareil mesure et indique la pression artérielle et reproduit sur écran le tracé de l'électrocardiogramme des patientes sous anesthésie épidurale ou sous anesthésie générale.



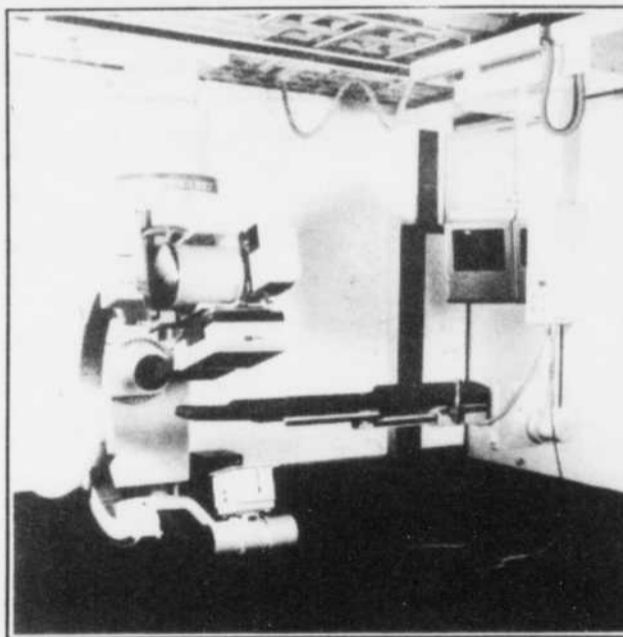
Cryoextracteur

Ce type d'appareil facilite les chirurgies de la rétine et l'extraction des cataractes. Le cryoextracteur est composé d'une source qui produit des basses températures, allant jusqu'à -85°C , et d'un crayon appliqueur. Le principe des interventions à basses températures consiste à cicatrifier les tissus des diverses structures de l'œil.



Microscope à fluorescence

Il s'agit d'un microscope qui a comme source lumineuse les rayons ultra-violet. Ceux-ci réagissent de façon spécifique avec des produits connus qui induisent la fluorescence. Il est alors possible d'identifier certaines structures cellulaires et biologiques lorsqu'elles captent ces produits. Les changements technologiques récents dans ce domaine améliorent la qualité des images et par conséquent permettent des diagnostics plus précis et plus rapides.



L'angiographie numérisée

Comme l'examen radiologique conventionnel des vaisseaux sanguins nécessite des procédures généralement longues et douloureuses pour le patient, le CHUS s'est doté d'un nouveau procédé d'angiographie numérisée. Issu d'une technologie électronique moderne, l'équipement d'angiographie rehausse grandement la qualité des diagnostics.



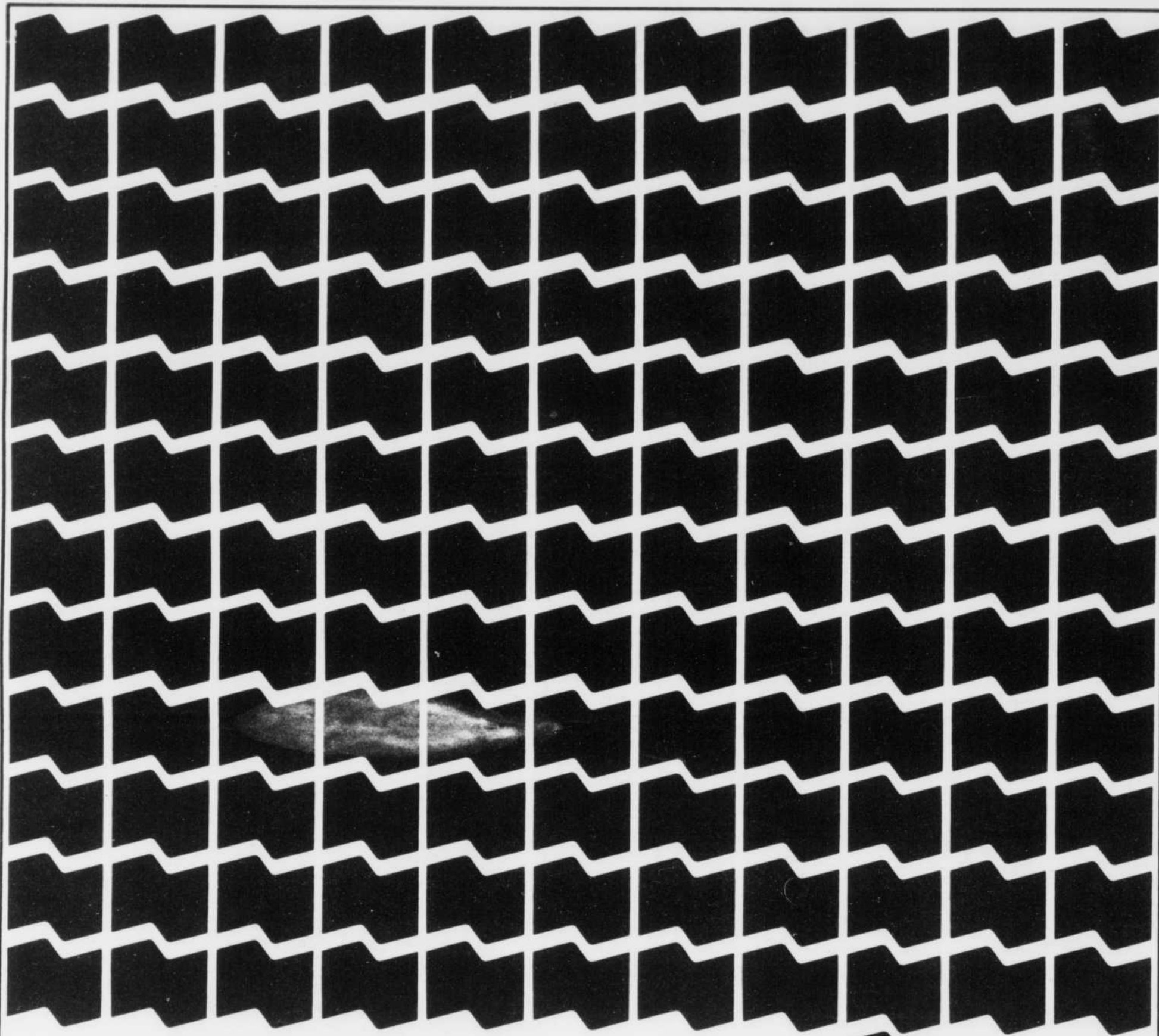
Oxymètre

Cet instrument de mesure quantifie le besoin en oxygène pour maintenir l'oxygénation nécessaire au système sanguin et à toutes les cellules de l'organisme. L'oxymètre répond adéquatement aux soins de néonatalogie et de réanimation. En plus d'être précis et simple à utiliser, cet appareil diminue la pratique des ponctions artérielles et favorise la prévention des effets toxiques d'oxygène sur le système pulmonaire et sur les structures du globe oculaire.



Côlonoscope

Comme son nom l'indique, le colonoscope à fibres optiques est conçu pour l'examen des parties intestinales et permet de visualiser entièrement le gros intestin. Doté de canaux dans lesquels on peut introduire des instruments, il permet également de prélever des tissus ou d'effectuer des chirurgies comme, entre autres, l'ablation de tumeurs par voie endocavitaire.



**BANQUE
NATIONALE**

Bon anniversaire à la Fondation du **CHUS**
et meilleurs voeux de succès pour la
campagne 1987.