

LE BOISÉ

REVUE MUNICIPALE DE LA VILLE DE BOIS-DES-FILION HIVER 2025-2026

L'HIVER EN PLEIN AIR

4-5

LE NOUVEAU CONSEIL MUNICIPAL

21

LE NOUVEAU GUIDE
DES MATIÈRES RÉSIDUELLES
DE BOIS-DES-FILION

22

CHANGEMENTS À LA COLLECTE
DE RÉCUPÉRATION



BOIS-DES-FILION

Vert l'avenir



LE CONSEIL MUNICIPAL



**CHARLES
BÉLANGER**
MAIRE



**DENIS
BOURGEOIS**
SIÈGE N° 1



**MARC-ANTOINE
AUBERTIN**
SIÈGE N° 2



**AURÉLIE
LEMIEUX**
SIÈGE N° 3



**GILBERT
GUÉRETTE**
SIÈGE N° 4



**GINETTE
GAGNÉ-STOKLOSA**
SIÈGE N° 5



**BENOIST
LATOUR**
SIÈGE N° 6

Chères Filionaises, chers Filionois,

En cette période de Fêtes, propice aux bilans et aux moments précieux passés en famille ou entre ami(e)s, c'est avec une émotion toute particulière que je m'adresse à vous pour la première fois, à titre de nouveau maire de Bois-des-Filion.

Cette fin d'année s'achève par une volonté de changement et de transition pour notre communauté. Je suis profondément honoré de la confiance que vous m'avez témoignée. C'est un immense privilège, et c'est ensemble, forts de vos avis et de votre énergie, que je souhaite développer le plein potentiel de Bois-des-Filion pour qu'elle devienne une ville qui nous ressemble.

Alors que nous tournons la page sur 2025, il est de mon devoir de souligner une réussite exceptionnelle de l'année précédente. Je tiens à féliciter chaleureusement les employé(e)s de notre bibliothèque. Leur dévouement et leur rigueur ont permis à notre ville de se distinguer en obtenant une note parfaite pour l'année 2024, un exploit qui nous permet de maintenir le prestigieux ruban de niveau 5 du programme biblioQUALITÉ. C'est une immense fierté pour toute notre communauté et une preuve de l'excellence continue de nos services.

Une autre réussite pour Bois-des-Filion, c'est le concours Ville fleurie pour lequel vous retrouverez dans ces pages les photos des aménagements gagnants, et notamment celle du coup de cœur du public. D'ailleurs, je félicite tous les gagnant(e)s qui ont mis les mains à la pâte, ou, si vous préférez, dans la terre, pour embellir notre Ville et je ne peux que constater que les Filionois et les Filionaise ont vraiment à cœur l'embellissement de leur ville.

Je tiens également à remercier sincèrement l'ensemble des employé(e)s municipaux pour leur dévouement quotidien. Je salue aussi le zèle et le travail des membres du conseil municipal sortant qui ont servi notre ville. J'en profite pour souligner l'engagement des membres du nouveau conseil avec qui j'ai le privilège d'entamer ce mandat. Merci enfin à tous les bénévoles et les organismes qui animent notre ville avec passion. C'est grâce à vous tous que Bois-des-Filion est un endroit où il fait bon vivre.

PROCHAINES SÉANCES DU CONSEIL MUNICIPAL

HÔTEL DE VILLE (375, boul. Adolphe-Chapleau)

- Mardi 9 décembre 2025, dès 19 h 30
- Mardi 20 janvier 2026, dès 19 h 30

L'année 2026 s'ouvre d'ailleurs devant nous comme une page blanche. Ce sera une année de collaboration, d'écoute et d'action. En tant que maire, mon engagement est d'être accessible, de travailler avec transparence et de rassembler nos forces pour bâtir l'avenir de notre ville. Nous avons des défis stimulants à relever, mais je suis convaincu qu'en travaillant main dans la main, nous ferons de Bois-des-Filion une ville encore plus dynamique, plus unie et plus inclusive, où chaque citoyen(ne) se sentira reconnu(e) et respecté(e) dans ses particularités.

Parmi les défis devant nous, il y a celui des changements climatiques et de l'adaptation de la Ville à ceux-ci. Collectivement, nous devons tous et toutes fournir des efforts en ce sens et, bientôt, vous entendrez parler de restauration et d'intégrité des infrastructures municipales, de végétalisation des espaces et d'adoption de pratiques de gestion des eaux pluviales.

Et comme l'adoption de nouvelles pratiques nous touche toutes et tous rapidement, à compter du 1^{er} janvier 2026, le gouvernement du Québec exige que la collecte de recyclage, communément appelée la récupération, se fasse dorénavant aux deux semaines. De plus, au cours des prochains mois, tous les bacs roulants verts seront remplacés par des bacs de couleur bleue. Suivez-nous sur le site Web de la Ville et sur nos réseaux sociaux pour avoir plus de précisions.

Finalement, au nom de l'ensemble du conseil municipal et en mon nom personnel, je vous offre, à vous et à vos proches, mes vœux les plus sincères de santé, de bonheur et de prospérité pour la nouvelle année.

Joyeux temps des Fêtes et une merveilleuse année 2026 à tous les Filionois et Filionaises!

Cordialement,



Charles Bélanger
Maire de Bois-des-Filion



HORAIRE DES BUREAUX ADMINISTRATIFS

Lundi au jeudi : 8 h à 12 h et 13 h à 16 h 30

Vendredi : 8 h à 12 h

Samedi et dimanche : Fermé

Pour la période des fêtes, les services administratifs seront fermés du mercredi 24 décembre au dimanche 4 janvier inclusivement.



Hiver 2026

La revue municipale de Bois-des-Filion est publiée quatre fois par année et distribuée gratuitement à toutes les résidences de la municipalité.

Dépôt légal :

Bibliothèque et Archives nationales du Québec

Coordination :

Nicolas Carette

Rédaction :

Nicolas Carette
Raoul Cyr
Caroline Desrochers
Jessica Lavigne
Joé St-Germain
Laurianne Nestoruk
Julie Chabannel
Sébastien Lavoie
Valène Leroux Bousquet

Direction artistique et infographie :

Robert Devost Graphiste inc.

Impression :

Imprimerie DomcoCayer

Tirage :

4 600 copies

Le Boisé est imprimé sur du papier 100 % recyclé avec des encres végétales. Ce document est recyclable.

LES NOUVEAUX MEMBRES DU CONSEIL MUNICIPAL PRESTATION DE SERMENT



Près d'une centaine de Filionois et de filionoises étaient au rendez-vous au Chalet des citoyens le jeudi 13 novembre pour la cérémonie de prestation de serment du nouveau maire, Charles Bélanger et des deux nouveaux membres du conseil municipal de Bois-des-Filion élu(e)s lors des élections municipales du 2 novembre dernier, Aurélie Lemieux et Marc-Antoine Aubertin.



Les quatre membres, élu(e)s par acclamation à l'issue de la période d'inscription, Ginette Gagné-Stoklosa, Benoist Latour, Denis Bourgeois et Gilbert Guérette étaient également présents lors de cette soirée et ils ont pu échanger avec leurs nouveaux collègues.

C'est également la première fois que le nouveau maire de Bois-des-Filion s'adressait aux citoyennes et citoyens. Il a pu leur faire part des grandes lignes de ce qu'il souhaite mettre en place au cours de son mandat des 4 prochaines années.



Bref, dans une ambiance conviviale, les membres du conseil ont pu échanger avec les citoyennes et citoyens et les représentant(e)s des organismes communautaires qui s'étaient déplacé(e)s pour cet événement.

PREMIÈRE SÉANCE DU NOUVEAU CONSEIL MUNICIPAL

Près d'une cinquantaine de personnes ont assisté, le mardi 18 novembre, à la première séance du nouveau conseil municipal de Bois-des-Filion avec à sa tête, le nouveau maire de la Ville, Charles Bélanger, accompagné de 2 nouveaux élu(e)s, Aurélie Lemieux et Marc-Antoine Aubertin et des membres élu(e)s par acclamation, Benoist Latour, Ginette Gagné-Stoklosa, Gilbert Guérette et Denis Bourgeois.

La nouvelle équipe s'est rapidement mise au travail puisqu'elle a été interpellée sur de nombreux dossiers.

Soulignons cependant que le conseil a autorisé lors de cette séance la signature de la nouvelle convention collective avec le Syndicat des pompiers et pompières du Québec – section locale Bois-des-Filion – SCFP 7139 et qu'il a approuvé le principe de l'implantation d'un programme de premiers répondants de niveau 1 à Bois-des-Filion qui, lorsqu'il sera mis en place, permettra de réduire notablement le temps de réponse, puisque ce seront nos pompiers qui interviendront pour certaines interventions de nature médicale, comme des arrêts cardiaques ou des blessures mineuses.

Bref, beaucoup de Filionois et de Filionaises présents pour encourager leur nouveau conseil municipal!





CONCOURS

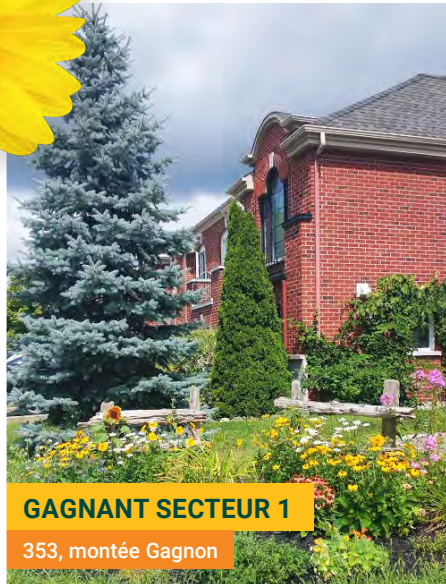
VILLE FLEURIE 2025

Au nom du comité organisateur du concours Ville fleurie 2025, un grand merci à tous les Filionois et Filionaises qui ont travaillé d'arrache-pied pour produire de magnifiques parterres qui ont permis d'embellir notre belle ville de Bois-des-Filion.

Parmi tous nos participant(e)s le comité a choisi 6 lauréat(e)s, un pour chaque secteur de la ville. Ils ou elles ont remporté une carte-cadeau d'une valeur de 100 \$ à dépenser dans un commerce de la ville.

De plus, parmi ces 6 récipiendaires, vous, citoyens et citoyennes de Bois-des-Filion, avez voté pour le coup de cœur du public. En plus de sa carte-cadeau, cette personne aura l'honneur de voir son aménagement en page couverture du numéro du printemps du Boisé.

**Félicitations à
tous nos gagnant(e)s !**



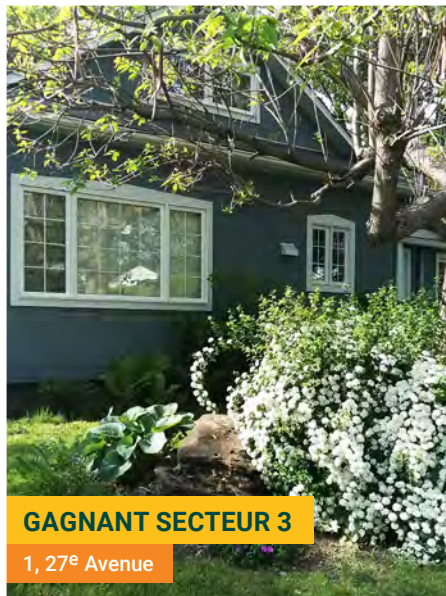
GAGNANT SECTEUR 1

353, montée Gagnon



GAGNANT SECTEUR 2

44, 41^e Avenue



GAGNANT SECTEUR 3

1, 27^e Avenue



GAGNANT SECTEUR 4

93, 32^e Avenue



GAGNANT SECTEUR 5

159, avenue du Sablon



GAGNANT - BALCON

669, boul. Adolphe-Chapleau, app. 304

LA BIBLIOTHÈQUE DE BOIS-DES-FILION OBTIENT UN RUBAN DE NIVEAU 5



5

Le ruban 5 signifie l'excellence et voici les 5 indicateurs :

- Des dépenses d'acquisition pour développer des collections vivantes, diversifiées et en bon état;
- Des heures d'ouverture flexibles et étendues;
- Une superficie adéquate pour l'offre de services et correspondant à la taille de la population;
- Des ressources humaines formées, qualifiées et en quantité suffisante;
- Des places assises pour que les citoyennes et les citoyens puissent profiter des services et des collections.

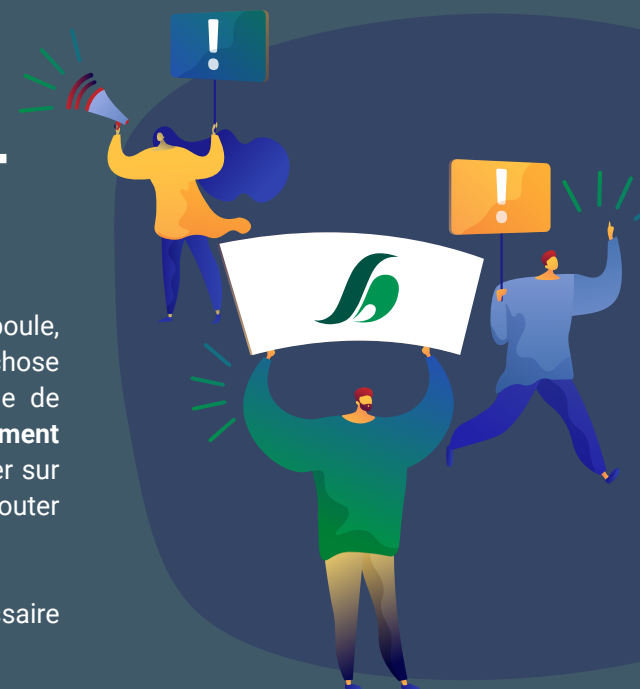
Après un résultat de 97 % pour 2023, la bibliothèque de Bois-des-Filion vient de se voir décerner un résultat de 100 % pour l'année de référence 2024 dans le cadre du programme BiblioQUALITÉ qui reconnaît les efforts d'investissements faits par les municipalités dans leurs bibliothèques publiques. Ce prix est remis par l'Association des bibliothèques publiques du Québec (ABPQ) et le Réseau Biblio du Québec. Il s'agit d'un résultat qui rejaille sur l'ensemble de la Ville d'autant plus que la moyenne québécoise pour des villes entre 10 000 et 24 999 habitants n'est que de 71 %.

Au Québec, chaque municipalité membre de l'ABPQ ou d'un Réseau BIBLIO régional participant est évaluée selon cinq indicateurs quantifiables qui sont fondamentaux au bon fonctionnement d'un service de bibliothèque. Pour chaque indicateur, un pointage est attribué et le total détermine le niveau atteint par la municipalité. Un ruban est associé au niveau atteint.

VOILÀ ! VOTRE DOSSIER CITOYEN INFO-SIGNALEMENT BOIS-DES-FILION

Vous avez un signalement à formuler à la Ville, vous voyez un nid-de-poule, un graffiti ou encore, la lumière d'un lampadaire brûlée; la meilleure chose à faire : rendez-vous sur la page d'accueil du site Web de la Ville de Bois-des-Filion, sur le lien : **Voilà ! Votre dossier citoyen - Info-signalement Bois-des-Filion**. Une fois sur la page d'accueil, vous n'avez qu'à cliquer sur Demandes en ligne et à suivre les instructions; vous pouvez même y ajouter une photo.

C'est la façon la plus simple et rapide de nous informer afin que le nécessaire soit fait dans les plus brefs délais.



SAMEDI 20 SEPTEMBRE 2025

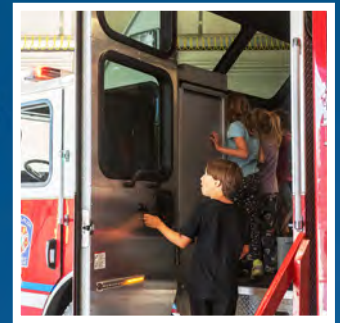
SEMAINE DE LA MUNICIPALITÉ

Vous êtes plus de 500 personnes, jeunes et moins jeunes, à vous être déplacées à la caserne des pompiers du Service de sécurité incendie de Bois-des-Filion, le samedi 20 septembre dernier.

Au cours de cette belle journée ensoleillée, vous avez pu en apprendre davantage sur le travail des personnes qui vous protègent, vous et vos biens, au quotidien, mais aussi sur le travail des policier(ère)s du Service de police de Terrebonne/Sainte-Anne-des-Plaines/Bois-des-Filion et des répartiteurs et des répartitrices du 911.

Entre autres choses, vous avez pu assister à une démonstration de désincarcération, soit comment nos pompiers s’y prennent pour dégager une personne lors d’un accident de la route. Vous avez pu aussi vous familiariser avec le maniement d’un tuyau d’arrosage.

Bref, une belle journée où tout le monde semble avoir eu du plaisir.



POMPIER ET POMPIÈRE D'UN JOUR

Ce sont les jeunes **Claire Harvey** et **Nolan Madore** de l'école Le Rucher, qui ont remporté le concours « Pompier et pompière d'un jour », leur permettant de vivre une journée au sein de l'équipe du Service de sécurité incendie de la Ville de Bois-des-Filion. C'est donc le 9 octobre dernier que les pompiers sont allés les chercher à l'école avec le camion incendie, pour les amener à la caserne de Bois-des-Filion et les initier aux tâches relatives à la sécurité incendie, incluant le maniement des équipements. Il et elle ont pu repartir avec quelques cadeaux souvenirs de leur journée comme pompier et pompière d'un jour.

Bravo à Claire et Nolan et félicitations à toutes et tous les participant(e)s de l'école Le Rucher.



Madeleine CHENETTE

Députée de Thérèse-De Blainville

| Leadership en action



Bureau de circonscription
369 Boul. Adolphe-Chapleau, bureau 203
Bois-des-Filion (Québec) J6Z 1H1
Téléphone : 450 965-2100
Courriel : madeleine.chenette@parl.gc.ca



-  [madeleine.chenette](#)
-  [Madeleine Chenette](#)
-  450 965-2100

RÉFECTION DE LA 33^e AVENUE

Le Service des travaux publics et de l'environnement a procédé au remplacement de 80 mètres de conduites d'aqueduc dans le secteur du Centre des loisirs aux mois d'août et septembre derniers, un investissement de l'ordre de 160 000 \$.

Cette section, qui avait été aménagée dans les années 1960, devait être remplacée en raison de sa fragilité.

Les avantages pour les résident(e)s de ce secteur : une augmentation du débit d'eau nécessaire en cas d'incendie et une diminution des épisodes d'eau colorée.

Les travaux prendront fin en 2026 avec la pose d'une dernière couche d'asphalte.



COIFFURE
Bois-des-Filion

AVEC OU SANS RENDEZ-VOUS

Femme

- Coupe stylisée
- Mise en plis
- Mèches
- Coloration
- Lissant brésilien
- Botox capillaire

450 621-0223

Homme

- Coupe stylisée
- Barberie
- Rasage
- Mèches
- Coloration

450 621-0222

Technicienne en santé capillaire

coiffureboisdesfilion.com

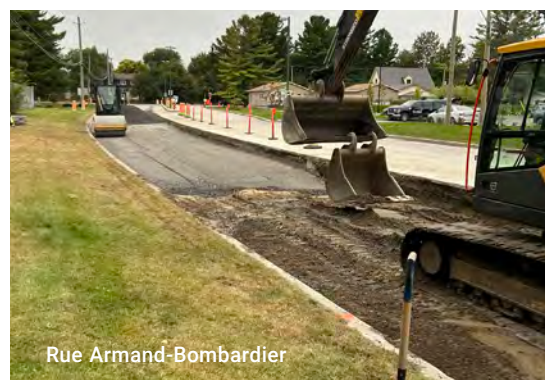
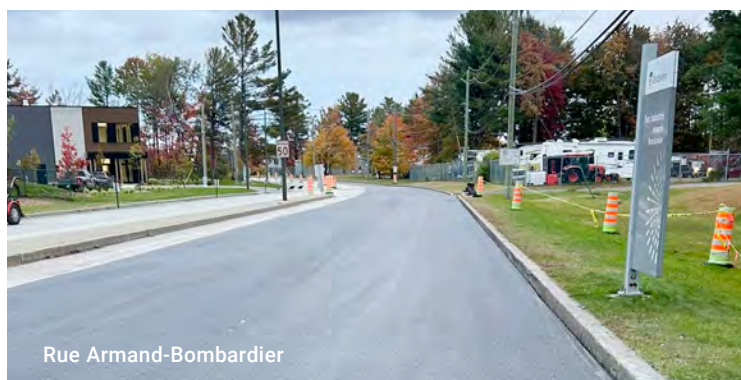
410, ADOLPHE CHAPLEAU
SUITE 100 ET 101
BOIS-DES-FILION, J6Z 1H7

**Produits 100%
Québécois disponibles**

INTERCONNEXION D'AQUEDUC

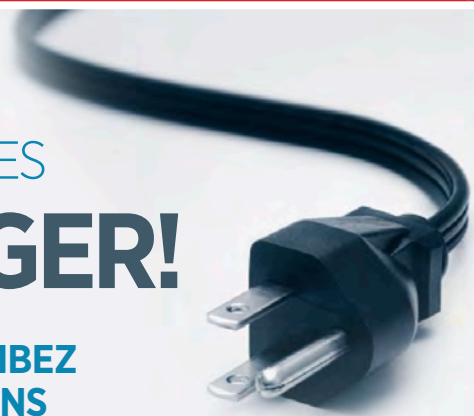
Dans le cadre de ces efforts pour assurer la qualité de l'approvisionnement en eau potable, les interconnexions d'aqueduc entre les villes de Terrebonne et de Bois-des-Filion sont maintenant opérationnelles. Celles-ci relient le réseau d'eau potable des deux villes à partir de la rue Carmelle jusqu'à la rue du Bourdages (interconnexion #1), ainsi que de la Montée Gagnon jusqu'à la rue Effingham en passant par la rue Armand-Bombardier (interconnexion #2). Les travaux, qui totalisent un investissement de près de 1,2 million de dollars partagé entre Terrebonne et Bois-des-Filion, consistaient en :

- La mise en place de près de 400 mètres de conduites d'eau potable;
- L'installation de 2 chambres de compteurs avec système de suivi à distance permettant la gestion efficace des débits acheminés;
- La réfection de 2600m² de chaussée, incluant la fondation granulaire;
- La remise en état des aménagements.



CONSEILS PRATIQUES POUR VOTRE INSTALLATION OU VOS APPAREILS ÉLECTRIQUES

BRANCHEZ SANS DANGER!



LES CORDONS DE RALLONGE, LES FILS ET LES CÂBLES

- Utilisez la rallonge électrique de façon occasionnelle, pour de courtes périodes. Pour une utilisation permanente ou pour une longue période (tous les hivers, par exemple), faites faire des travaux d'électricité par un maître électricien.
- Ne dénudez jamais les fils électriques.
- Ne camouflez jamais une rallonge sous un tapis.
- N'utilisez jamais un appareil ou une rallonge dont le cordon d'alimentation est endommagé, craquelé ou qui dégage une chaleur excessive.
- Ne fixez pas un fil électrique ou une rallonge avec des clous ou toute autre fixation inadéquate. Utilisez des attaches conçues à cette fin.
- Assurez-vous de la stabilité de vos appareils électriques de manière à éviter qu'ils chutent ou basculent et se retrouvent suspendus par leur cordon.
- Évitez de passer une rallonge par une porte ou une fenêtre.

LES FICHES ET LES PRISES DE COURANT

- Ne coupez jamais la broche ronde conçue pour la mise à la terre et située sous les deux lames standards de la fiche, car elle est nécessaire pour votre sécurité si l'appareil devient sous tension.
- Assurez-vous que le cordon d'alimentation électrique n'est pas coincé ou écrasé.
- Réservez les prises multiples aux appareils à faible consommation comme les lampes de table, les radios ou les réveille-matin.
- Vérifiez annuellement le bon fonctionnement d'une prise électrique extérieure en appuyant sur le bouton « test » situé sur le disjoncteur ou la prise elle-même.

Si une prise multiple est nécessaire en permanence, faites installer des prises additionnelles par un maître électricien.

LE SAVIEZ-VOUS?

Selon la Loi sur les maîtres électriciens et la Loi sur le bâtiment, seul un maître électricien peut effectuer des travaux d'installation électrique chez vous.

NE TOMBEZ PAS DANS LE PANNEAU!

DÉGAGEMENT

- Assurez-vous que le panneau électrique ou tout autre équipement de branchement est accessible en tout temps. Laissez une distance de dégagement d'un mètre.

REPLACEMENT D'UN FUSIBLE OU RÉENCLANCHÉMENT D'UN DISJONCTEUR

- Le panneau électrique contient des fusibles ou des disjoncteurs nécessaires à votre sécurité, car ceux-ci interviennent en cas de surcharge et peuvent prévenir un incendie.
- Lorsqu'un fusible saute ou qu'un disjoncteur se déclenche, c'est souvent parce qu'il y a une surcharge : trop d'appareils sont branchés sur la même prise. Dans ce cas, débranchez des appareils.
- Si vous remplacez un fusible, utilisez toujours un fusible ayant les mêmes caractéristiques (type, nombre d'ampères). Lorsque vous emménagez dans une nouvelle résidence, n'hésitez pas à faire vérifier l'installation électrique par un maître électricien.

Utilisez toujours des appareils électriques portant le sceau d'un organisme de certification accrédité par le Conseil canadien des normes.



Pour obtenir la liste à jour de ces organismes, consultez le site de la Régie du bâtiment à rbq.gouv.qc.ca. Pour plus d'informations, rendez-vous au securitepublique.gouv.qc.ca.



Sécurité publique
Québec
Avec la collaboration de :
Régie du bâtiment du Québec



UN CAFÉ AVEC UN POLICIER

Joignez-vous à l'une des rencontres *Un café avec un policier*. Cette occasion d'échanger, favorise un dialogue informel entre les policier(ère)s et la communauté dans une ambiance conviviale.

Mardi 16 décembre 2025

12 h 30 à 14 h 30

Dimanche 12 avril 2026

12 h 30 à 14 h 30

Restaurant McDonald

443, boulevard Adolphe-Chapleau
Bois-des-Filion, J6Z 1H9



TERREBONNE
SAINTE-ANNE-DES-PLAINES
BOIS-DES-FILION

Beatriz
SANDOVAL

Courtier immobilier résidentiel
VOTRE PROJET,
MON ENGAGEMENT HUMAIN



VOUS ACHETEZ? VOUS VENDEZ?

ACHETEURS : Mon service est 100% gratuit pour vous. Débutons dès maintenant la recherche de votre propriété de rêve grâce à mes outils performants qui ciblent exactement vos critères.

VENDEURS : Profitez d'une évaluation gratuite de votre propriété. Contactez-moi dès aujourd'hui pour établir ensemble un plan d'action efficace et personnalisé.

 **579-366-1432**

beatriz.sandoval@remax-quebec.com
228, boul. Curé-Labelle, Ste-Thérèse, Qc J7E 2X7
B. 450-430-4207

 **RE/MAX**
CRYSTAL
Agence immobilière

LE CALAGE D'ALCOOL, DANGEREUX... À MORT



C'EST QUOI LE CALAGE?

Le calage est une activité qui consiste à boire la plus grande quantité d'alcool possible le plus rapidement possible. Il peut s'agir d'un concours ou d'un défi organisé par un bar, un organisme, une association ou, encore, d'une activité improvisée par un groupe d'amis dans un lieu public ou privé, avec ou sans spectateurs. C'est une pratique dangereuse qui peut prendre plusieurs formes et porter différents noms : Olympières, Century, Chope d'or, etc.

Le calage entraîne souvent des intoxications très graves. Et, lorsque le taux d'alcoolémie atteint ou dépasse 400 mg d'alcool par 100 ml de sang (communément appelé .40), il peut provoquer le coma éthylique et même la mort.

CALAGE = DANGER

Plusieurs conséquences peuvent survenir lorsqu'une personne consomme trop d'alcool. Ces effets s'aggravent avec la quantité d'alcool absorbée par l'organisme et deviennent à risque – voire dangereux - lorsque l'on atteint un taux d'alcool dans le sang de plus de 200 mg par 100 ml de sang (.20).

COMMENT CALCULER LE TAUX D'ALCOOLÉMIE

En matière d'alcool, il ne sert à rien de se fier à son copain, aussi fin soit-il. Chacun réagit selon son état physique et émotif. La vitesse à laquelle on boit, le poids et la masse musculaire déterminent aussi les réactions. Face aux boissons alcooliques, nous ne sommes pas tous égaux. À poids égal, les femmes réagissent plus fortement à l'alcool. Chez celles-ci, un verre moyen équivaut à un verre et demi chez les hommes.

Ces tableaux t'aideront à évaluer ton taux d'alcoolémie et à déterminer la quantité d'alcool présente dans ton sang. Ces tableaux doivent être interprétés avec discernement et sont fournis à titre indicatif seulement. Il est important de soustraire 15 mg d'alcool par heure à partir de la première consommation, car c'est à ce rythme que l'organisme élimine l'alcool.

		NOMBRE DE CONSOMMATIONS	125 lb/57 kg	150 lb/68 kg	175 lb/80 kg	200 lb/91 kg	250 lb/113 kg
HOMME	1		34 mg	29 mg	25 mg	22 mg	17 mg
	2		69 mg	58 mg	50 mg	43 mg	35 mg
	3		103 mg	87 mg	75 mg	65 mg	52 mg
	4		139 mg	116 mg	100 mg	87 mg	70 mg
	5		173 mg	145 mg	125 mg	108 mg	87 mg
		NOMBRE DE CONSOMMATIONS	100 lb/45 kg	125 lb/57 kg	150 lb/68 kg	175 lb/80 kg	200 lb/91 kg
FEMME	1		50 mg	40 mg	34 mg	29 mg	26 mg
	2		101 mg	80 mg	68 mg	58 mg	50 mg
	3		152 mg	120 mg	101 mg	87 mg	76 mg
	4		203 mg	162 mg	135 mg	117 mg	101 mg
	5		253 mg	202 mg	169 mg	146 mg	126 mg

QUOI FAIRE FACE À UNE ACTIVITÉ DE CALAGE?

Il faut faire tout ce qui est en ton pouvoir pour empêcher la tenue d'activités de calage d'alcool. D'abord, tenter de convaincre les organisateurs ou les participants de renoncer à ce jeu très dangereux. Puis, s'il y a lieu, prendre les moyens pour les empêcher de se nuire et de nuire aux autres. En aucun cas, on ne doit s'en laver les mains et faire comme si de rien n'était. Les personnes qui pratiquent le calage mettent en danger leur vie et celle des autres. Il ne s'agit évidemment pas de jouer les héros, mais simplement de prendre certains moyens pour empêcher, dans la mesure du possible la tenue d'une activité hautement dangereuse.

TU ENTENDS PARLER DE L'ORGANISATION D'UNE SÉANCE DE CALAGE

Il se peut qu'un groupe organise une séance de calage à la faculté, au cégep ou chez des copains. Il y a même parfois des calages virtuels organisés sur Internet entre différents pays. Il se peut aussi que tu sois invité(e) à participer à une séance de calage, soit comme spectateur(trice), soit comme « caleur ». Il est vrai qu'il est parfois difficile de résister à la pression. Tu ne veux pas passer pour un lâcheur ou une lâcheuse, pour un peureux ou une peureuse qui refuse de prendre part à des activités « extrêmes », ou pour quelqu'un qui fait bande à part.

Dis-toi bien cependant que ceux qui s'adonnent au calage représentent une infime minorité. Ils font sans doute beaucoup de bruit, mais ils sont peu nombreux. Peu importe le modèle d'organisation, il faut savoir que **les « caleurs » ont besoin d'un public**. C'est une activité de groupe : moins il y a de monde, moins il y a de chances que l'activité ait lieu.

La première règle à suivre est de ne pas te retrouver seul(e) face aux organisateur(trice)s. Forme un groupe de jeunes qui pensent comme toi et ne t'isole surtout pas. Faites-leur savoir que vous n'êtes pas intéressés à ces jeux idiots et que vous avez mieux à faire. Tentez également de les convaincre de renoncer à leur projet. Vous pouvez leur faire part de votre désapprobation de différentes façons. Et ne participez surtout pas en spectateurs, c'est précisément ce qu'ils souhaitent.

TU ES PRÉSENT À UNE SÉANCE DE CALAGE NON ANNONCÉE

Il se peut aussi que tu te trouves dans un endroit où, sans que cela ait été annoncé, tu t'aperçois qu'une séance de calage va avoir lieu.

Là encore, ne reste pas seul. Regroupe-toi avec d'autres jeunes qui ne sont pas d'accord et signifiez-leur votre désapprobation. Prévenez les organisateurs que vous allez quitter la soirée si la séance de calage a lieu. N'hésitez pas à vous affirmer. Tu serais surpris de voir l'influence que vous pouvez exercer sur les autres. Et si vous faites l'objet de railleries, ne vous laissez pas intimider. Exprimez votre désaccord et quittez les lieux de manière manifeste si les organisateurs veulent continuer leur projet.

Enfin, si jamais un malheur arrivait, ne te sens surtout pas coupable ni responsable de n'avoir pu empêcher la séance de calage. Tu as fait ce que tu avais à faire. Aux organisateurs d'assumer leurs responsabilités. **Si tu es dans un établissement licencié** (bar, taverne, brasserie ou café), n'affronte ni seul, ni en groupe, le patron ou les serveurs. Quitte les lieux et appelle la police (911) pour signaler qu'une activité de calage est en cours d'organisation.

UNE CONSOMMATION STANDARD



BIÈRE

341 ml ou 12 oz
5 % d'alcool



VIN

142 ml ou 5 oz
12 % d'alcool



SPIRITUEUX

43 ml ou 1,5 oz
40 % d'alcool

CIDRE

Se boit généralement dans un verre de 142 ml (5 oz). Cependant, il faut tenir compte du pourcentage d'alcool indiqué sur la bouteille, car celui-ci varie de 2,5 à 20 % d'alcool.

Si tu choisis de prendre de l'alcool, consomme de manière équilibrée et responsable et rappelle-toi que la modération a bien meilleur goût.

SURSIS JUSQU'À L'AUTOMNE 2026

DE LA NOUVELLE
RÉGLEMENTATION PROVINCIALE
SUR LES PISCINES RÉSIDENTIELLES



POINTS IMPORTANTS

Clôtures obligatoires : La réglementation impose des clôtures de sécurité autour des piscines résidentielles, avec des spécifications précises sur la hauteur, et les types de matériaux. Les clôtures doivent être suffisamment hautes et ne doivent pas permettre l'escalade.

Portes sécurisées : Les portes menant à la piscine doivent être équipées de dispositifs de verrouillage automatiques ou de verrous à une hauteur hors de portée des enfants. Elles doivent être munies d'un dispositif de fermeture automatique et être verrouillées de manière sécuritaire.

QUELLES ACTIONS DEVEZ-VOUS ENTREPRENDRE DÈS MAINTENANT?

Il est essentiel de respecter ces nouvelles normes de sécurité avant la date limite. Si votre installation ne respecte pas ces exigences, nous vous encourageons à entreprendre les modifications nécessaires dès que possible.

Pour toute question relative à la conformité d'une piscine, il est possible de communiquer avec l'équipe du Service de l'aménagement du territoire au 450 621-1460 1401#. C'est avec plaisir que nous vous fournirons les informations nécessaires sur la réglementation applicable.

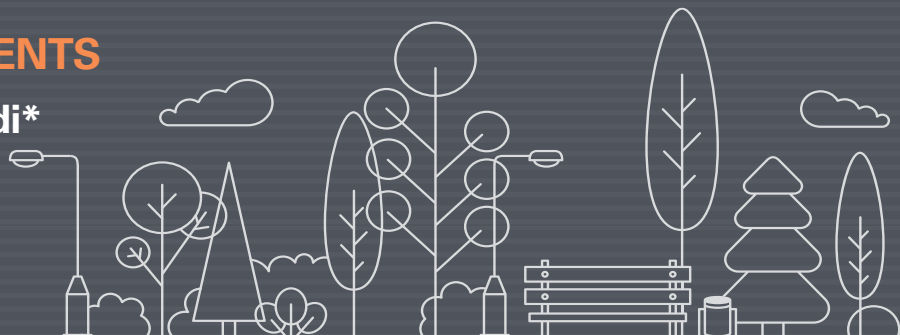
PROCHAINE DATE DU COMITÉ CONSULTATIF D'URBANISME EN 2025

Lundi 15 décembre 2025

DATE DE DÉPÔT DES DOCUMENTS

Mercredi 26 novembre 2025 à midi*

* Pour les nouvelles constructions ou les agrandissements veuillez communiquer avec le Service de l'aménagement du territoire

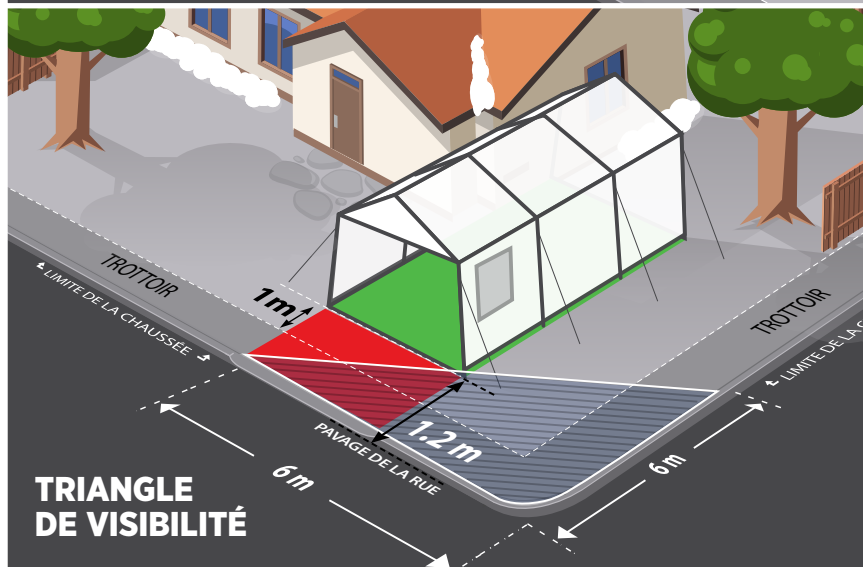
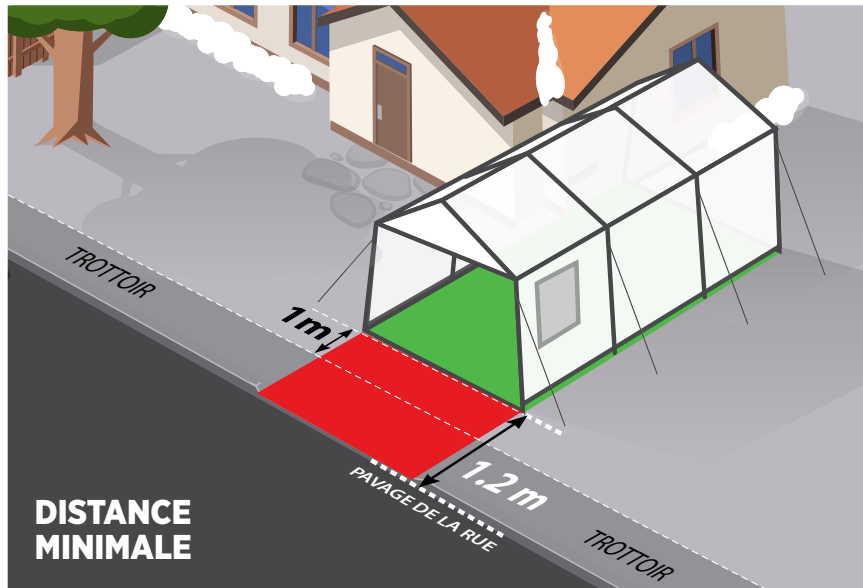


ABRIS D'AUTO TEMPORAIRES

Les abris temporaires sont **autorisés depuis le 15 octobre dernier**, et ce, **jusqu'au 1^{er} mai 2026**. Ils devront ensuite être démontés (toile et structure) puis remisés. Nous vous rappelons que les abris doivent être localisés sur l'aire de stationnement ou sur l'allée d'accès y conduisant. Ils doivent être situés à une distance minimale d'un (1) mètre du trottoir ou d'un mètre deux (1,2) du pavage et à deux (2) mètres d'une borne d'incendie.

Si votre propriété est située à un coin de rue, votre abri devra respecter un triangle de visibilité qui se mesure en prolongeant de 6 m les lignes de rues à partir de leur point d'intersection et en réunissant les deux extrémités de ces côtés.

Aucune autorisation n'est requise de la part de la Ville de Bois-des-Filion.



STATIONNEMENTS DES VÉHICULES RÉCRÉATIFS

Les véhicules récréatifs, incluant tous les types de roulettes, doivent être stationnés dans la cour latérale ou arrière d'un terrain résidentiel et sur une aire de stationnement aménagée.



INFORMATIONS IMPORTANTES SUR LE DÉNEIGEMENT

DES QUESTIONS OU UN PROBLÈME?

Communiquez avec le Service des travaux publics et de l'environnement pour signaler un problème ou obtenir des informations sur le déneigement au 450 621-1460, poste 3301#.

STATIONNEMENT DANS LA RUE

- Du 15 novembre au 15 avril, le stationnement est interdit entre minuit et 7 h dans toutes les rues;
- Lors d'une averse de neige de plus de 5 cm, le stationnement dans la rue est interdit en tout temps jusqu'à la fin des opérations de déneigement;
- Dans les rues étroites, évitez de stationner des deux côtés pour faciliter le passage de la machinerie.

DÉNEIGEMENT RÉSIDENTIEL

- Stationnez vos véhicules entièrement dans votre entrée, sans empiéter sur le trottoir ou dans la rue;
- Ne laissez aucun objet encombrer le trottoir ou le bord de rue : contenants de déchets, paniers de basketball, etc;
- Ne déposez jamais la neige de votre entrée privée sur le trottoir, dans la rue ou devant les bornes-fontaines;
- Si un puisard de rue est situé dans ou près de votre entrée, gardez-le dégagé pour éviter les inondations lors de la fonte.



PRÉVENTION DU GEL DE L'ENTRÉE D'EAU

En période de grands froids :

- Assurez-vous que la pièce où se trouve l'entrée d'eau est chauffée en tout temps;
- Isolez le tuyau d'entrée d'eau pour éviter qu'il gèle.

En cas de gel

- Si l'entrée d'eau est déjà gelée, contactez immédiatement le Service des travaux publics et de l'environnement par téléphone au 450 621-1460, poste 3301#.

FUITE OU BRIS D'AQUEDUC

Un bris d'aqueduc peut se remarquer de plusieurs façons :

- Accumulation et/ou écoulement d'eau inhabituel dans la rue ou sur une propriété privée;
- Un bruit, un sifflement, comme si un robinet était ouvert, peuvent se faire entendre dans votre résidence, principalement près de votre entrée d'eau (plus facilement perceptible la nuit);
- Une baisse de pression de l'eau dans votre secteur;
- Eau brouillée.

Vérifiez d'abord que la fuite n'est pas située dans votre résidence :

- Flotte de réservoir de toilette mal ajustée;
- Robinet ou tuyau qui fuit dans la maison.

Lorsque vous avez un doute sur la présence d'une fuite et que vous avez déterminé que le problème ne se situe pas dans votre maison :

- Communiquez avec le Service des travaux publics et de l'environnement;
- Une équipe se rendra sur place pour évaluer le problème;

Pour votre information :

- La fuite pourrait être réparée immédiatement ou plus tard, selon les conditions;
- Les travaux de réparations pourraient causer des baisses de pression et/ou des coupures d'eau, sans que les citoyens touchés en soient préalablement avertis.

S'il s'avère nécessaire de faire bouillir votre eau :

- Un avis d'ébullition sera émis et un accroche-porte rouge sera distribué à toutes les résidences touchées;
- Un avis de retour à la normale vous sera livré de la même façon quelques jours plus tard, à la suite de la réception des résultats du laboratoire (accroche-porte vert).



SAVIEZ-VOUS QUE...

- ... **l'installation d'un solarium** nécessite un permis de construction?
- ... **l'installation d'un spa** nécessite un certificat d'autorisation?
- ... **certaines demandes de permis** peuvent être présentées et payées par le biais de la plateforme Voilà au bois-des-filion.appvoila.com/fr.
- ... **vous pouvez prendre directement rendez-vous via notre site internet** de la ville pour rencontrer un inspecteur en bâtiment au outlook.office365.com/owa/calendarAmnagementduterritoire@ville.bois-des-filion.qc.ca/bookings/.
- ... **certaines règlements municipaux** sont disponibles sur le site internet de la Ville, et ce, gratuitement?

Quoi mettre dans le bac de récupération?

Contenants, emballages, imprimés. C'est tout.

VOICI COMMENT FAIRE →



Séparer les matières recyclables d'un même contenant ou emballage.

EX. : LE SAC ET LA BOÎTE DE CÉRÉALES

EXEMPLES DE CONTENANTS ET EMBALLAGES

- ✓ Contenant de produit d'entretien ménager
- ✓ Emballage, pot et contenant de produit alimentaire
- ✓ Boîte de carton
- ✓ Assiette et papier d'aluminium
- ✓ Emballage de mets à emporter et préparés

EXEMPLES D'IMPRIMÉS

- ✓ Journal et circulaire
- ✓ Enveloppe
- ✓ Feuille de papier
- ✓ Cahier

NE PAS METTRE DANS LE BAC

- ✗ Pile
- ✗ Seringue
- ✗ Boyau d'arrosage
- ✗ Chaise de jardin
- ✗ Jouet
- ✗ Casserole
- ✗ Vêtement et tissu

LES EXCEPTIONS

- Aérosols et emballages de protection en polystyrène : les apporter au point de dépôt de votre municipalité, si un tel lieu existe et si accepté. Se renseigner auprès de votre municipalité.

Vider et rincer légèrement le contenant.

Faire des boulettes avec le papier d'aluminium.

POUR PLUS D'INFOS, CONSULTEZ

BACIMPACT.CA

BONS COUPS

- Vider et rincer légèrement les contenants.
- Retirer les couvercles des pots et contenants – sauf pour les petits bouchons.
- Séparer les matières composant l'emballage (ex.: sac de céréales dans une boîte).
- Faire des boulettes de papier d'aluminium même si elles sont légèrement souillées avant de les mettre dans votre bac.
- Défaire et plier vos boîtes de carton.

SAVIEZ-VOUS?

- Un contenant s'accompagne d'un bouchon ou d'un couvercle.
- Un emballage sert à transporter facilement un produit.
- Les contenants et emballages en plastique dégradables ne vont pas dans le bac. Ils contaminent les autres matières recyclables.



BESOIN DE PLUS D'INFOS SUR LE BAC?

CONSULTEZ BACIMPACT.CA



**MAINTENANT
DISPONIBLE**

**BIEN TRIER
SES MATIÈRES
RÉSIDUELLES**

**LE GUIDE
DES MATIÈRES
RÉSIDUELLES
DE BOIS-DES-FILION**

450 621-1460, POSTE 3301# | VILLEBDF.CA

Pour tous les détails concernant les collectes à Bois-des-Filions, consultez le calendrier qui concerne votre site web de la Ville: VILLEBDF.CA/COLLECTES

BOIS-DES-FILION

LE NOUVEAU GUIDE DES MATIÈRES RÉSIDUELLES DE BOIS-DES-FILION

Dans un document de quelques pages, vous y trouverez l'essentiel des réponses à vos questions sur la récupération, les matières organiques, ou encore comment disposer de vos branches et encombrants, comment vous procurer des « Étiquettes surplus d'ordures », où se trouve l'écocentre ou qu'est-ce vous pouvez donner à une friperie.

**Vous trouverez
dans le Guide réponse
à vos questions.**

**En ligne au :
villebdf.ca/collectes**

RÉCUPÉRATION
MATIÈRES ACCEPTÉES
Contenants, emballages, imprimés... C'est tout!

MATIÈRES ORGANIQUES
LES TROIS RÈGLES SIMPLES POUR IDENTIFIER LES MATIÈRES ORGANIQUES QUI VONT AU BAC BRUN

ARBRESSEMENT
COLLECTE DE RETAILLES DE CÈDRE
FEUILLES ET GAZON

FRIPERIE
CE QUI NE VOUS EST PLUS UTILE FERA SANS DOUTE LE BONHEUR D'UN AUTRE
324 livres de vêtements par famille sont jetés chaque année
95% des vêtements jetés pourraient être recyclés ou réutilisés

ARTICLES ACCEPTÉS
Vêtements et chaussures
Articles artisanaux, bijoux et autres
Jouets et accessoires
Musique, vidéo à cassette, CD/DVD
Lecteurs
Équipements, articles de sport et de conditionnement physique
Antiques et objets d'art

Même si on est bien dans nos vieilles pantoufles, Parfois il faut les changer

À compter du 1^{er} janvier 2026, partout au Québec nous devons changer nos habitudes!



Bois-des-Filion se conforme aux nouvelles directives en matière de récupération établies partout au Québec par Eco Entreprises Québec (EEQ).

Qu'est-ce que ça veut dire à Bois-des-Filion :

À partir du 1^{er} janvier 2026, la collecte de récupération se fera **le mardi aux deux semaines**.

Comme pour la collecte des déchets, la Ville sera séparée en deux secteurs (Est et Ouest de la 335)

Dans le bac : contenants, emballages et imprimés (l'exception de la styromousse et des aérosols).

VOTRE NOUVELLE FRÉQUENCE AUX 2 SEMAINES :



Mardi
Collecte de récupération



Mercredi
Collecte des déchets



Jeudi
Collecte des matières résiduelles

Première collecte
SECTEUR **EST**
Mardi 6 janvier 2026

Première collecte
SECTEUR **OUEST**
Mardi 13 janvier 2026

INFO-COLLECTES

HIVER 2025-2026

À COMPTER DU
1^{ER} JANVIER
2026,
NOUS DEVONS
CHANGER NOS
HABITUDES!

HORAIRE D'HIVER MATIÈRES ORGANIQUES (BAC BRUN)

- De décembre à mars, la collecte des matières organiques se fait aux deux semaines.

COLLECTES REPORTÉES ET FERMETURES DES FÊTES

- Collecte du jeudi
25 décembre 2025
(récupération et matières organiques) :
 - Reportée au vendredi 26 décembre.
- Écocentre fermé :
 - Du 24 au 26 décembre inclusivement
 - Du 31 décembre au 2 janvier inclusivement

MODERNISATION DE LA COLLECTE DE RÉCUPÉRATION (MATIÈRES RECYCLABLES)

CHANGEMENTS DÈS LE 1^{ER} JANVIER 2026

- La collecte passe à une fois toutes les deux semaines.
- Le jour de collecte sera le mardi.
- La Ville sera divisée en deux secteurs : **Est et Ouest**. (séparés par la route 335)

Consultez votre calendrier de collecte (inclus dans *Le Boisé*) pour connaître votre secteur et vos dates précises.

NOUVEAUX CRITÈRES POUR LE BAC DE RÉCUPÉRATION :

Seuls les contenants, emballages et imprimés sont acceptés. Posez-vous la question : est-ce un contenant, un emballage ou un imprimé?

- Si oui, vous pouvez le mettre dans le bac.

BACS BLEUS

- Tous les bacs deviendront bleus au cours de la prochaine année.
- Si votre bac vert est brisé, la Ville le remplacera gratuitement sur demande.

Ces changements s'inscrivent dans la modernisation provinciale par Éco Entreprises Québec.

LES COLLECTES 2026

SECTEUR OUEST ET SECTEUR EST



Consultez votre calendrier de collecte (inclus dans *Le Boisé*) pour connaître votre secteur et vos dates précises. villebdf.ca/collectes



LES CHANGEMENTS CLIMATIQUES




QUEL AVENIR VOULONS-NOUS POUR NOS GÉNÉRATIONS FUTURES?

Les derniers objectifs de réduction des émissions de gaz à effet de serre (GES), d'ici 2035, déposés par plusieurs pays lors du Sommet de l'ONU en septembre dernier ne permettront d'atteindre que 6 % des objectifs fixés. Il devient donc urgent de mettre en place des mesures d'adaptation afin de réduire les impacts futurs de ces changements.

POURQUOI S'ADAPTER AUX CHANGEMENTS CLIMATIQUES?

Le constat est le même partout, le climat se montre plus que jamais imprévisible. Sachant que plus les GES augmenteront dans l'atmosphère plus la couche d'ozone s'épaissira, plus la température de la terre s'élèvera. Nous n'aurons d'autres choix que de multiplier les mesures d'adaptation devant être mises en place par chacun d'entre nous.

Afin de bien orienter ces mesures, il est important de connaître le portrait climatique de Bois-des-Filion. En se basant sur celui probable des Laurentides produit par l'organisme Ouranos, l'évolution des températures pour la ville passera d'une moyenne annuelle de 6,8°C entre 1991-2020 à 8,3°C entre 2021-2050, à 8,9°C entre 2041-2070 et finalement à 9,9°C entre 2071-2100, une augmentation globale de 46 %. Et ces données sont basées sur un scénario climatique modéré. Malheureusement, ces probables augmentations auront des effets de plus en plus importants sur notre quotidien, mais surtout sur notre qualité de vie. Comme le démontre ce tableau, l'augmentation des températures entraînera plusieurs conséquences et démontre que nous n'aurons pas d'autres choix que de mettre en place, autant au niveau individuel, qu'au niveau municipal, certaines mesures d'adaptation.

		Normales climatiques et évolution anticipée					
Variables et indices climatiques		Tendances régionales	1991-2020	Projection 2041-2070		Projections 2070-2100	
				SSP2-4,5	SSP3-7,0	SSP-4,5	SSP3-7,0
 Température (°C)	Moyenne annuelle des températures	↑	3,5	5,6 (5,0 - 5,8)	6,1 (5,2 - 6,9)	6,6 (6,0 - 8,2)	7,8 (7,4 - 9,1)
	Moyenne annuelle des températures	↑	-10,4	-7,7 (-8,6 - -5,7)	-6,8 (-8,4 - -5,8)	-6,3 (-7,2 - -4,5)	-4,6 (-6,0 - -3,1)
	Moyenne annuelle des températures	↑	16,4	18,9 (18,2 - 19,9)	19,2 (18,6 - 20,2)	19,6 (18,9 - 21,4)	21,0 (19,9 - 22,4)
	Moyenne annuelle des températures	↓	2	8 (5 - 13)	9 (5 - 16)	12 (7 - 22)	22 (11 - 40)
 Gel / Dégel (jour)	Nombre d'événement de gel/dégel en hiver	↑	18,1	24,9 (19,6 - 28,5)	25,8 (22,0 - 29,8)	29,8 (22,6 - 33,1)	32,0 (27,4 - 37,2)
	Nombre d'événement de gel/dégel au printemps	↓	47,8	43,8 (42,0 - 47,5)	43,6 (41,0 - 48,7)	42,8 (39,5 - 47,2)	39,7 (37,1 - 44,6)
 Précipitations (mm)	Total hivernal des précipitations solides (neige)	↓	199,3	200,6 (181,2 - 220,2)	208,4 (184,1 - 215,8)	199,8 (162,7 - 212,1)	184,6 (167,3 - 210,2)
	Total printanier des précipitations solides (neige)	↓	57,7	53,8 (36,3 - 59,9)	49,3 (34,3 - 59,7)	45,6 (33,9 - 57,5)	37,7 (25,1 - 43,2)
	Total hivernal des précipitations liquide (eau)	↑	51	73,8 (53,9 - 104,7)	75,5 (59,1 - 108,6)	99,0 (69,9 - 130,6)	121,4 (96,0 - 160,9)
	Total printanier des précipitations liquide (eau)	↑	190,6	222,9 (195,3 - 257,1)	222,6 (203,6 - 239,0)	238,8 (204,1 - 266,1)	256,9 (241,9 - 273,1)

QU'EST-CE QU'ON ENTEND PAR MESURE D'ADAPTATION AUX CHANGEMENTS CLIMATIQUES

C'est l'ensemble des initiatives et mesures mises de l'avant, que ce soit par les citoyen(ne)s ou la Ville pour permettre de réduire les impacts actuels et futurs des différents événements météorologiques. À Bois-des-Filion, si on se fie aux événements passés et ceux probables, la Ville pourrait devoir faire face à certains aléas climatiques, dont des chaleurs extrêmes et des périodes de sécheresse plus longues, de gel-dégel plus nombreux, des pluies plus fréquentes et abondantes, des inondations causées par l'augmentation des cours d'eau, des tempêtes extrêmes, sans oublier, l'augmentation d'insectes envahissants. Cependant, comme mentionné dans le numéro d'automne du Boisé, chaque dollar dépensé pour mettre en œuvre les principales mesures d'adaptation entraînerait **des économies à long terme de 13 \$ à 15 \$.**

Toutefois, en sachant très bien qu'il est impossible de mettre en place toutes les mesures d'adaptation en un seul coup, il faudra y aller par ordre d'importance. Cependant, nous sommes conscients que le temps presse et qu'il ne faut pas se laisser distraire. Nous devons rester concentrés sur nos objectifs à court, moyen et long terme.

Dans un premier temps, les pluies abondantes. Il existe différentes mesures simples et rapides que vous pouvez mettre en place chez vous. Pour ce faire, vous pouvez vous référer au guide produit par la Ville « Protéger sa maison contre la pluie ».

En plus de ces mesures spécifiques pour votre maison, ajoutez la plantation d'arbres et de végétaux permettant la rétention des eaux, la conversion de votre stationnement en asphalte/ciment en stationnement alvéolé perméable permettant de réduire le ruissellement des eaux vers les installations de la Ville et l'imperméabilisation de la fondation de votre maison.

Aussi, afin d'éviter l'accumulation d'eau dans les rues, n'hésitez pas à dégager les bouches d'évacuation des eaux pluviales. Aussi, il faudra s'assurer d'enlever la neige sur les toits afin de permettre à l'eau de s'égoutter et ne pas créer de barrière de glace pouvant causer des infiltrations d'eau ou une surcharge de poids sur la toiture. Qui dit pluie en hiver, doit aussi penser verglas. Il faudra donc prévoir des éléments de déglçage. Et à titre préventif, une trousse 72 heures d'urgence (eau, nourriture, vêtements de rechange, etc.) est toujours de mise. Enfin, n'oubliez pas les personnes vulnérables; prenez des nouvelles lorsque dame nature se déchaîne.



**ENSEMBLE,
FAISONS DE BOIS-DES-FILION
UN EXEMPLE D'ENGAGEMENT
POUR LA PLANÈTE !**

Écocentre

BOIS-DES-FILION



690, rue de la Sablière, Bois-des-Filion | 450 621-1460, poste 3306 | villebdf.ca/ecocentre

HEURES D'OUVERTURE

Lundi : 11 h à 17 h
 Mardi : 11 h à 17 h
 Mercredi : 11 h à 17 h
 Jeudi : 11 h à 17 h
 Vendredi : 13 h à 19 h
 Samedi : 9 h à 17 h
 Dimanche : Fermé

TARIFICATION

Consultez le villebdf.ca pour la liste des tarifs aux résidents.

Pour les tarifs des non-résidents et autres informations, veuillez vous référer à la grille tarifaire sur le site Internet de la Ville ou consultez le règlement 1025 et ses amendements, concernant la tarification des biens, activités et services fournis aux usagers.

MODES DE PAIEMENT

- Carte de crédit (Visa et Mastercard)
- Carte de débit
- **Aucun argent comptant**

moins, c'est mieux.

n°1 Rive-Nord

-16% au dépotoir

-GES liés aux collectes

Nos efforts collectifs sont positifs
 Trier et réduire ses déchets, c'est la chose à faire.

Visitez moinscestmieux.ca

BOIS-DES-FILION

À BOIS-DES-FILION,
RÉDUISONS
 NOTRE CONSOMMATION
 D'EAU

villebdf.ca

BOIS-DES-FILION

LA CONSIGNE, UN GESTE SIMPLE ET EFFICACE

Depuis 1984, la consigne permet de récupérer les bouteilles et canettes pour recyclage. Aujourd'hui, 100 % des contenants consignés sont recyclés.

POURQUOI CONSIGNER?

- Récupération de matières de meilleure qualité
- Réduction de l'impact environnemental
- Soutien à la communauté
- Participation à une économie circulaire

Contenants maintenant consignables :

- Depuis le 1^{er} novembre 2023 : contenants en aluminium (100 ml à 2 L)
- Depuis le 1^{er} mars 2025 : contenants en plastique (100 ml à 2 L)
- À venir – 1^{er} mars 2027 : verre et contenants multicouches

Tous les contenants donnent droit au remboursement du montant de la consigne, 10 cents, peu importe le format.

Points de dépôt à proximité :

- Marché Montée Gagnon – Bois-des-Filion
- Proxi Extra BDF – Bois-des-Filion
- Couche-Tard – Bois-des-Filion
- Super C – Terrebonne
- Couche-Tard – Terrebonne
- Maxi – Lorraine



RÉDUIRE SA CONSOMMATION ÉNERGÉTIQUE

POURQUOI?

- Protéger l'environnement
- Réduire les coûts d'électricité
- Préserver les ressources naturelles

GESTES SIMPLES À ADOPTER :

- Remplacer les ampoules par des DEL (LED)
- Baisser le chauffage de 1 à 2 °C
- Débrancher les appareils en veille
- Éteindre les lumières inutiles
- Marcher, faire du vélo ou covoiturer
- Laver à l'eau froide et utiliser un séchoir à linge
- Ouvrir/fermer les rideaux selon la saison



PARC À L'ŒIL

VOTRE SERVICE DE POLICE DEMANDE VOTRE COLLABORATION!

Vous êtes voisin ou usager d'un parc à Bois-des-Filion? Nous vous invitons à communiquer avec nous dès que vous êtes témoin d'incivilités ou d'actes criminels dans un parc.

- **Vandalisme**
- **Consommation de drogue ou d'alcool**
- **Infractions aux règlements municipaux**
- **Comportements suspects**

COMPOSEZ 9-1-1

Vous pouvez le faire en toute confidentialité.

Toute information pouvant parfois sembler anodine à vos yeux peut être utile!

**POLICE
TERREBONNE**

TERREBONNE
SAINTE-ANNE-DES-PLAINES
BOIS-DES-FILION



Devenez un héros du quotidien Soyez Respectueux



Notre charte
des valeurs

Écoutez



Le manque de civisme, c'est tolérance zéro



Restez à l'affût des opportunités de carrière à la Ville en visitant régulièrement notre site web villebdf.ca/carriere

Bois-des-Filion est un employeur de choix offrant d'excellentes conditions de travail qui favorisent le bien-être et la conciliation travail-famille.

 **BOIS-DES-FILION**
Vert l'avenir

BIBLIOTHÈQUE

PROGRAMMATION HIVER 2026

RESSOURCES EN LIGNE

En plus de consulter notre catalogue en ligne, vous pouvez, à partir de la maison, consulter votre dossier d'utilisateur(e), prolonger vos prêts et voir l'historique de votre dossier lecteur(trice). Lors de votre prochaine visite à la bibliothèque, le personnel se fera un plaisir de vous faire une démonstration des procédures à suivre.

PRÊTS DE JEUX DE SOCIÉTÉ

Le temps des Fêtes approche à grands pas, quoi de mieux qu'un bon jeu de société pour rassembler famille et ami(e)s autour de la table? La bibliothèque vous offre la possibilité d'emprunter un jeu de société à apporter à la maison. Stratégie, coopération, rires et plaisir garantis! C'est l'occasion idéale de découvrir de nouveaux jeux ou de redécouvrir vos classiques préférés. Un seul jeu peut être emprunté par carte d'abonné(e).

GRAINOTHÈQUE (BIBLIOTHÈQUE DE SEMENCES)

La grainothèque revient au printemps! Vous pourrez emprunter des semences pour vos plantations directement à la bibliothèque et préparer votre jardin pour la belle saison. Pour connaître la date exacte du lancement, gardez un œil sur nos publications sur les réseaux sociaux.

Abonnez-vous à nos réseaux sociaux

pour connaître les nouvelles activités ajoutées à notre programmation, afin de suivre l'actualité et recevoir des suggestions de lecture.

 facebook.com/biblio.bdf

 Instagram : @biblio.bdf

HEURES D'OUVERTURE

Dimanche	10 h à 17 h
Lundi	10 h à 20 h
Mardi	13 h à 20 h
Mercredi	13 h à 20 h
Jeudi	13 h à 20 h
Vendredi	10 h à 20 h
Samedi	10 h à 17 h

Veillez prendre note que LA BIBLIOTHÈQUE SERA FERMÉE les 24, 25 et 26 décembre 2025 ainsi que les 31 décembre 2025, 1^{er} et 2 janvier 2026.

COORDONNÉES

60, 36^e Avenue, Bois-des-Filion
450 621-1460, poste 4101#
biblio@villebdf.ca
biblio.villebdf.ca

Culture
et Communications
Québec 

La Ville de Bois-des-Filion remercie le ministère de la Culture et des Communications pour l'attribution d'une contribution financière lui ayant permis d'améliorer l'offre de service aux usagers de la bibliothèque en faisant l'acquisition de nombreux documents.

Ruche D'ART

Les dons
de matériel
sont les
bienvenus!

Espace créatif libre et gratuit, ouvert aux passionné(e)s d'art et d'artisanat. Explorez des techniques comme le collage, l'aquarelle, la peinture, le tricot et plus encore, en ateliers libres ou dirigés. Exprimez votre créativité!

Ouvert tous les jours selon les heures d'ouverture de la bibliothèque et la disponibilité de l'espace.

Les enfants de moins de 16 ans doivent être accompagnés d'un parent en tout temps.

PROGRAMMATION HIVER 2026

Inscription en ligne et au comptoir de prêt seulement

Vous devez avoir votre carte d'abonné(e) en main. Inscription obligatoire aux activités, les places sont limitées.

SECTION JEUNESSE

HEURE DU CONTE

(vous devez vous inscrire à une seule représentation)

- Mardi 3 février à 18 h 30
- Dimanche 8 février à 10 h 30
- Jeudi 19 février à 18 h 30



ATELIER LEGO® AVEC KOKOBRIK

- Samedi 17 janvier à 14 h 30

SECTION FORMATIONS

INITIATION À WORD I

- Dimanche 18 janvier à 10 h 30
- Mardi 27 janvier à 18 h 15

INITIATION À WORD II

- Mercredi 11 février à 18 h 15
- Dimanche 15 février à 10 h 30

INITIATION À L'IMPRIMANTE 3D

- Samedi 7 février à 14 h
- Dimanche 22 février à 10 h 30

INITIATION À LA CRICUT

- Dimanche 25 janvier à 10 h 30
- Samedi 21 février à 14 h

SECTION CONFÉRENCE

ATELIER-CONFÉRENCE SUR LES SEMIS

- Dimanche 22 mars à 14 h



Ruche D'ART

Les ateliers de la Ruche d'Art sont offerts uniquement à la clientèle de 16 ans et plus.

SÉRIE D'ATELIERS DE TRICOT

Tous les samedis du 10 janvier au 28 mars inclusivement de 10 h 30 à 12 h 30

(pause dans le cadre de la semaine de relâche, les samedis 28 février et 7 mars)

ATELIER DE JOURNAL CRÉATIF

Samedi 31 janvier de 13 h 30 à 16 h

Création à l'argile

avec l'artiste Julianne Gaudreau

Initiation aux pastels à l'huile

avec l'artiste Julianne Gaudreau

Retour sur l'automne!

Fête de la famille

Magnifique journée le dimanche 7 septembre dernier au parc Riverain, alors que plus d'un millier de personnes ont profité des nombreuses activités à l'occasion de la Fête de la famille. Animations par les superhéros, soccer cible géante, course des lumières, parcours, combat d'épées mousse, photobooth, mur d'escalade, kiosques des pompier(ère)s et des policier(e)s, randonnées en kayak, sans oublier l'original vélo-smoothies et plus encore, bref, tout un rendez-vous pour les petit(e)s et grand(e)s.

Le Petit Théâtre du Nord

Le 14 septembre dernier, nous recevions à Bois-des-Filion la Tournée Festive du Petit Théâtre du Nord au parc Riverain. Une cinquantaine de personnes ont pu découvrir des contes inédits, des chansons et des souvenirs d'antan et qui se réfèrent à notre patrimoine.

La Tournée Festive est réalisée grâce au soutien financier du gouvernement du Québec et de la MRC Thérèse-De Blainville, en collaboration avec les villes de la MRC.

Halloween

Les monstres et les lutins de la ville ont répondu à l'appel des bonbons lors de l'Halloween le vendredi 31 octobre dernier à la bibliothèque de Bois-des-Filion. Vous avez fait travailler les employé(e)s qui devaient satisfaire toutes ces créatures.





Desjardins présente



BLAINVILLE 60^e
FINALE DES JEUX DU QUÉBEC 2026

LA VILLE DE BOIS-DES-FILION, FIÈRE DE PARTICIPER AU RECRUTEMENT DES BÉNÉVOLES



BRILLE AVEC NOUS

**27 FÉVRIER AU
7 MARS 2026**

DEVIENS BÉNÉVOLE!



JQQBLAINVILLE.COM

COURS ET ACTIVITÉS HIVER 2026

Référez-vous au cahier des loisirs en version numérique, sur le site internet de la ville de Bois-des-Filion, pour consulter toutes les activités disponibles pour la session d’hiver 2026.

Les inscriptions pour les résident(e)s de Bois-des-Filion aux activités auront lieu du 7 janvier 9 h au 21 janvier 2026. Les inscriptions pour les non-résident(e)s auront lieu du 14 janvier 9 h au 21 janvier 2026.



SEMAINE DE RELÂCHE DU 28 FÉVRIER AU 8 MARS 2026

Restez à l’affût de nos réseaux sociaux pour connaître la programmation de nos activités qui auront lieu durant la semaine de relâche.

RECHERCHE DE SPÉCIALISTES D’ACTIVITÉS CULTURELLES TU ES PASSIONNÉ(E) DES ARTS ET DE LA CULTURE?

Tu as un talent et tu aimerais offrir des cours de musique, dessin, peinture, langue ou autres? Fais parvenir ton curriculum vitae à jlavigne@villebdf.ca.

PATINOIRES PROFITEZ DES BELLES JOURNÉES D’HIVER

PARC ROGER Rue du Vallon entre les 24 ^e et 25 ^e Avenues	PARC LESAGE À l’angle de la rue Édouard-Lafortune et de la 33 ^e Avenue	PARC RIVERAIN Rue Gérard	PARC ÉMILE-PIGEON Avenue des Bois-Francis
HOCKEY PATINOIRE PETITE SURFACE	HOCKEY PATINOIRE PETITE SURFACE	SENTIER DE GLACE PATIN LIBRE	SENTIER DE GLACE PATIN LIBRE

Veuillez vous référer à villebdf.ca/patinoires pour connaître les dates d’ouverture des patinoires.



ACTIVITÉS LIBRES

HORAIRE DES FÊTES

DU 27 DÉCEMBRE 2025

AU 4 JANVIER 2026

CENTRE DES LOISIRS

(80, 33^E AVENUE BOIS-DES-FILION)

SAMEDI 27 DÉCEMBRE

Badminton libre 10 h 00 à 16 h 00

Basketball libre 17 h 30 à 18 h 30

Pour les 12 ans et moins avec parent-accompagnateur(trice)

Basketball libre 18 h 30 à 20 h 30

Pour tous

DIMANCHE 28 DÉCEMBRE

Pickleball libre 10 h 00 à 16 h 00

LUNDI 29 DÉCEMBRE

Badminton libre 10 h 00 à 16 h 00

MARDI 30 DÉCEMBRE

Pickleball libre 10 h 00 à 16 h 00

SAMEDI 3 JANVIER

Badminton libre 10 h 00 à 16 h 00

Basketball libre 17 h 30 à 18 h 30

Pour les 12 ans et moins avec parent-accompagnateur(trice)

Basketball libre 18 h 30 à 20 h 30

Pour tous

DIMANCHE 4 JANVIER

Pickleball libre 10 h 00 à 16 h 00

PROCÉDURES POUR LE BADMINTON ET LE PICKLEBALL LIBRE :

PARTICIPATION :

- Minimum de 1 résident(e) par terrain par heure.
- Maximum de 2 non-résident(e)s par terrain par heure

TARIFICATION :

- 5 \$ / résident(e) pour 1 h de jeu
- 7,50 \$ pour les non-résident(e)s
- (Preuve de résidence avec photo exigée - permis de conduire ou assurance maladie avec compte de taxes/bail. Les étudiant(e)s peuvent présenter une carte étudiante et le bulletin scolaire.)
- La réservation doit être effectuée par un résident(e)
- Paiement par carte de débit ou crédit (Visa ou Mastercard) seulement, au bureau des préposé(e)s aux loisirs
- Pas de possibilité de payer pour les prochaines semaines
- Possibilité de poursuivre l'activité une heure de plus si le terrain est libre avec paiement d'un surplus
- Aucun remboursement
- Advenant qu'un terrain soit libre à l'heure de l'activité, les non-résident(e)s pourront avoir le droit de réserver le terrain.
- Apportez votre matériel complet et votre tenue sportive

PROCÉDURES POUR LE BASKETBALL LIBRE

PARTICIPATION :

- Maximum de 60 personnes par soirée.

TARIFICATION :

- 6 \$ / résident(e) pour la soirée
- 10 \$ / non-résident(e) pour la soirée
- Preuve de résidence avec photo exigée - permis de conduire ou assurance maladie avec compte de taxes/bail. Les étudiant(e)s peuvent présenter une carte étudiante et le bulletin scolaire.
- Paiement par carte de débit ou crédit (Visa ou Mastercard) seulement, au bureau des préposé(e)s aux loisirs
- Pas de possibilité de payer pour les prochaines semaines
- Aucun remboursement
- Apportez votre ballon de basketball et vos souliers de course



POSTES ÉTUDIANTS DISPONIBLES

- ✓ **Camp de jour**
Animateur(trice)
Accompagnateur(trice)
- ✓ **Étudiant(e) en environnement**
- ✓ **Étudiant(e) parcs et espaces verts**
- ✓ **Étudiant(e) en urbanisme**



villebdf.ca/carriere

QR ton

job d'été

Viens faire partie de l'équipe d'animation du camp de jour de Bois-des-Filion.





SALLE DE QUILLES

BOIS-DES-FILION



HORAIRE

Dimanche : Fermé
Lundi : Fermé
Mardi : 12 h à 16 h 30 - Liges
Mercredi : 12 h à 21 h - Liges
Jeudi : Fermé
Vendredi : 15 h à 21 h - Jeu libre
Samedi : 12 h à 21 h - Jeu libre

La salle de quilles sera fermée les 24, 25 et 31 décembre et le 1^{er} janvier.



Pour égayer votre temps des Fêtes, amusez-vous à la salle de quilles de Bois-des-Filion!

Vous pouvez, en tout temps, réserver notre salle privée pour un 5 à 7 entre ami(e)s, un événement corporatif ou une fête d'enfants.

Communiquez avec nous pour connaître les détails.

✉ 80, 33^e Avenue
(sous-sol du Centre des loisirs)

@ quilles@villebdf.ca

🌐 quillesvillebdf.ca

☎ 450 621-1460, poste 5102





NOUVEAU LOCAL POUR LE CERCLE DE FERMÈRES DE BOIS-DES-FILION

Le mercredi 10 septembre dernier, le Cercle de Fermières de Bois-des-Filion inaugurerait son nouveau local dans la maison Limoges-Perron. Les 75 membres du Cercle pourront dorénavant continuer leurs actions et les différentes œuvres de bienfaisance qu'elles soutiennent dans un espace plus convivial et adapté à leurs besoins.

Le Cercle de Fermières de Bois-des-Filion vous accueille tous les mercredis de 9 h 30 à 15 h. Joignez-vous à notre joyeuse équipe de bénévoles afin de créer différents travaux d'artisanat dans une ambiance agréable.

Au plaisir de vous rencontrer!

Michelle Tardif, présidente 514 262-3162



Atelier de transition scolaire, cuisine parent-enfant, méditation, sorties familiales, sortie papa-enfant et **beaucoup plus !**



La cuisine collective permet aux familles d'alléger la tâche de la préparation des repas en économisant temps et argent. On se regroupe, de jour ou de soir, afin de concocter les cinq soupers de la semaine et ce, à **prix modique soit 1,75\$ par portion.**



Tout comme la cuisine collective, on se regroupe, de jour et de soir, afin de préparer les cinq boîtes à lunch de la semaine toutes plus variées les unes que les autres. Le tarif est de **1 \$ par boîte à lunch, par enfant.**



Nous vous offrons le répit tant souhaité, à moindre coût. Le tarif est de **5 \$ par jour et gratuit pour le 2e enfant.** Notre **halte-garderie** est ouverte du lundi au vendredi de 9h à 15h30.



Tous les lundis, nous offrons un **dépannage alimentaire.** Il y a certains critères d'admissibilité pour pouvoir en bénéficier.

La Maison de la Famille, toujours à l'écoute et au service des familles !

(450) 965-0666

ADMINISTRATION@MAISONDELAFAMILLEBDF.COM

WWW.MAISONDELAFAMILLEBDF.COM

Service de développement économique et entrepreneuriat

AVEC VOUS, À CHAQUE ÉTAPE DE VOTRE PARCOURS ENTREPRENEURIAL!

Service gratuit et personnalisé

- Notre accompagnement est adapté à votre secteur d'activité : commerce de détail, transformation agroalimentaire, manufacturier, tourisme, culture, économie sociale, économie circulaire, services, technologies de l'information, etc.
- Notre mission est de fournir aux entrepreneur.e.s les outils nécessaires pour réussir, y compris les solutions financières telles que les **subventions** ou les **prêts (FLI/FLS)** jusqu'à **250 000 \$**.

Contactez-nous !

- ☎ 450-621-5546
- 🌐 www.mrc-tdb.org
- ✉ dee@mrc-tdb.org
- 📍 201-304, boulevard du Curé-Labelle
Sainte-Thérèse, Qc J7E 2X6



www.mrc-tdb.org





Vous pratiquez un sport d'élite, une activité artistique ou culturelle, individuellement ou en groupe

FAITES-LE NOUS SAVOIR!

NOUS PARTAGERONS VOS OEUVRES, RÉSULTATS ET EXPLOITS DANS LES PROCHAINES ÉDITIONS DU BOISÉ!

COMMUNIQUEZ AVEC NOUS À ville@villebdf.ca



BOIS-DES-FILION

Vert l'avenir



Saviez-vous que Bois-des-Filion compte peut-être dans ses rangs un futur champion de soccer

ILYES KEBBATI

À 11 ans seulement, Ilyes participera, au mois de mars prochain, au camp d'entraînement junior du Real Madrid, à Madrid, en Espagne. Parallèlement, il poursuit, avec succès, sa scolarité à l'école le Rucher en 6^e année à un point tel qu'il a pu s'inscrire dans un P.A.I., programme d'anglais intensif - 6 mois de classe en français et 6 autres en anglais. Et ce, sans parler de la dizaine d'heures d'entraînement à toutes les semaines.

Son parcours au soccer commence sans trop de conviction, à l'âge de 4 ans. « C'est en regardant des matchs à la télévision avec mon père que le déclic est venu », dit-il. Et depuis, après un passage au CS Titan de Bois-des-Filion, il joue avec détermination dans le programme de l'Association de soccer de Blainville et il s'entraîne avec l'Académie North Lions, et aussi avec l'Académie du CF Montréal.

Mais comment un jeune homme de Bois-des-Filion peut-il être invité dans un camp aussi prestigieux, demanderez-vous ? Et bien, les recruteurs de Real Madrid sillonnent le monde à la recherche de jeunes talents et c'est ce qui est arrivé à Ilyes dès la troisième journée d'un camp d'entraînement de la Fondation du Real Madrid, l'été dernier à Rosemère.

Bref, c'est peut-être le début d'une grande carrière. Bon succès Ilyes.

Pour tous les services municipaux
450 621-1460
 ville@villebdf.ca



Pour toute urgence	9-1-1
Grand Montréal	211
Police (non urgent)	450 471-4121
Cité de la Santé de Laval	450 668-1010
C.L.S.C. Thérèse de Blainville	450 433-2777
Centre antipoison	1 800 463-5060
Hôpital St-Eustache	450 473-6811
Hydro-Québec	1 800 790-2424
Info-crime	1 800 711-1800
SPCA Monani-Mo (animaux errants/perdus)	450 302-3415
Tel-Aide	514 935-1101
Parents secours	514 917-8095
Info-Santé	811

Associations sportives

Association de hockey mineur	www.ahmsadp.com
Association de soccer	www.cstitans.com
Association de baseball mineur (BLRT)	www.baseball-blrt.com
Association de ringuette Saint-Eustache-Boisbriand	www.ringuette-arseb.org
Club de gymnastique Royal Gym	royalgym.ca
Club de Taekwondo	www.taekwondoboisdeshfilion.com
Club de patinage artistique	www.cpasadp.com
Groupe plein air Terrebonne	450 471-1933
Mistral des Laurentides (hockey féminin)	info@ahflaurentides.com

Autres services

Cour municipale	450 961-2001
Office municipal d'habitation	450 621-3722
OMH Thérèse-De Blainville	450 434-1149

Députés

Député provincial : M. Mario Laframboise	450 430-8086
Députée fédérale : Mme Madeleine Chenette	450 965-2100

Promotion économique

MRC Thérèse-De Blainville	450 621-5546
---------------------------------	--------------

Organismes bénévoles

Atelier Altitude	450 437-5053
Association de l'âge d'or	450 420-3448
Autisme Laurentides	450 569-1794
Centre de prévention du suicide Faubourg	450 565-0490
Cercle des Fermières	514 262-3162
Chevaliers de Colomb - Conseil 5661	450 621-0579
Corps de cadets 2935 Bois-des-Filion	cadetsbdf@hotmail.ca
Friperie de Bois-des-Filion	450 621-5521
Groupe Marraine Tendresse	450 435-6924
Maison de la famille	450 965-0666
Moisson Laurentides	450 434-0790
Service d'aide St-Maurice	450 621-3354
Ville fleurie	450 621-1460, poste 9903
Parents-secours	514 917-8095

Éducation

Cégep Lionel-Groulx	450 430-3120
Centre de services scolaires des Mille-îles	450 974-7000
Commission scolaire Sir-Wilfrid-Laurier	450 621-5600
Cégep de Lanaudière-Repentigny	450 470-0911
École Félix-Leclerc	450 621-7760
École Le Rucher	450 621-1750
École secondaire Rive-Nord	450 621-3686

Paroisse

Saint-Luc	450 621-5521
-----------------	--------------

Transport

Réseau de transport métropolitain Secteur Couronne-Nord	450 433-7873
Transport adapté	450 433-4000
Covoiturage	www.rive-nord.covoiturage.ca
Taxibus	579 275-0301

Diffuseurs culturels

Odyscène	450 434-4006
----------------	--------------