

la semaine de la coopération 14 au 20 octobre 2007



la coopération au cœur de ma vie

3

La coopération comme solution à la relève d'entreprise

12

La prise en charge citoyenne par les coopératives de santé

17

Le Gala 2007 d'Excellence coopérative de la CDR Québec-Appalaches



Coopérative de
développement régional
QUÉBEC-APPALACHES



LA SEMAINE DE LA COOPÉRATION, UN ÉVÉNEMENT MAJEUR



La Semaine de la coopération, un événement majeur

La Coopérative de développement régional, Québec-Appalaches (CDR Québec-Appalaches) souligne, par la publication de ce cahier spécial, la Semaine de la coopération qui se déroule cette année du 14 au 20 octobre. L'objectif est d'informer le grand public sur les avantages distinctifs de la formule coopérative. C'est aussi une occasion par excellence d'exposer publiquement toute l'importance accordée à l'humain, à son engagement et à sa responsabilisation dans la formule coopérative.

Bien que cet outil de développement économique et social imprègne la vie quotidienne de la grande majorité des Québécois, on ne saisit pas toujours toute l'importance de la diversité du mouvement coopératif. Il existe plusieurs types de coopératives, à partir d'un modèle unique, et chacun d'eux offre des avantages précis pour répondre aux besoins spécifiques de l'individu, de la collectivité ou des entreprises.

Au Québec, plus de 7 millions de membres ont pris le contrôle de leurs affaires en devenant membres d'une coopérative ou en devenant mutualistes. Plus de 3200 coopératives et 39 mutuelles créent 81 000 emplois, réalisent un chiffre d'affaires de 20 milliards \$ et possèdent des actifs évalués à plus de 128 milliards \$.

La formule coopérative est présente partout dans le monde. À titre d'exemple, au sein de l'Union européenne, les coopératives réunissent plus de 63 millions de membres et plus de 370 milliards d'euros de chiffre d'affaires.

C'est en 1927 que la Semaine de la coopération a pris naissance, au Massachusetts (États-Unis). On voulait ainsi souligner l'apport des coopératives d'épargne et de crédit. Au Québec, la Semaine de la coopération a vu le jour en juin 1954 sous l'initiative du Conseil supérieur de la coopération du Québec. En 1970, le Mouvement Desjardins a emboîté le pas en créant la Semaine Desjardins.

La CDR Québec-Appalaches, carrefour coopératif régional, agit à titre d'organisation régionale de développement pour les régions de Québec et Chaudière-Appalaches. Sa mission est de regrouper et représenter les coopératives de ce territoire afin de créer un climat et des conditions favorables à l'émergence de nouvelles coopératives. En plus de la promotion et de la concertation, l'organisation offre du soutien technique, de l'accompagnement et du suivi spécialisé. Depuis sa naissance en 1983, la CDR Québec-Appalaches a contribué à la mise sur pied de 261 nouvelles coopératives dont 77 % sont toujours en activité après 10 ans permettant ainsi la création ou le maintien de près de 4000 emplois.

Au Québec, les coopératives sont présentes dans plusieurs secteurs d'activités. Les différents besoins auxquels elles répondent ont mené à la création de plusieurs types de coopératives :

consommateurs, producteurs, solidarité, travail et travailleurs actionnaire.

CONSOMMATEURS

Ces coopératives fournissent des biens et des services à leurs membres pour leur usage personnel. Elles œuvrent dans des secteurs tels que l'alimentation, l'habitation, les biens et les services en milieu scolaire, la câblodistribution et les services funéraires. Dans ce type de coopérative, les membres ont l'assurance que leur entreprise sera à l'écoute de leurs besoins puisqu'ils participent à la prise de décision.

PRODUCTEURS

Ce type de coopérative regroupe des personnes ou des sociétés qui bénéficient d'avantages économiques en se procurant, auprès de leur coopérative, des biens et des services nécessaires à l'exercice de leur profession ou à l'exploitation de leur entreprise. En se regroupant dans une coopérative de producteurs, les

membres maximisent l'impact de leur propre entreprise. La coopérative devient alors le prolongement de l'entreprise individuelle en agissant comme un réseau efficace.

Les coopératives de producteurs sont actives dans des secteurs aussi variés que l'industrie agroalimentaire, le taxi, l'utilisation d'équipement agricole de même que les services professionnels et aux entreprises.

SOLIDARITÉ

La coopérative de solidarité introduit une nouvelle catégorie suivant laquelle les membres peuvent appartenir à différentes catégories. Dans les autres formes de coopératives, les membres doivent appartenir à la même catégorie (consommateurs, producteurs ou travailleurs). Dans une coopérative de solidarité, travailleurs et utilisateurs ayant un intérêt commun peuvent

s'unir pour satisfaire leurs besoins et aspirations. De plus, toute autre personne ou société intéressée à ce que la coopérative atteigne son but peut adhérer à titre de membre de soutien. On peut y retrouver de deux à trois types de membres différents (utilisateur, travailleur ou soutien).

Ainsi, la coopérative de solidarité permet de regrouper, de façon efficace, différentes personnes ayant à cœur un même but. Elle leur fournit les moyens d'atteindre leur objectif commun grâce au principe éprouvé de la solidarité.

Les coopératives de solidarité sont présentes notamment dans les services d'aide domestique, les services professionnels et aux entreprises et les services de proximité (épicerie, postes d'essence, restaurants, santé) en milieu rural et urbain.

TRAVAIL

À un moment où plusieurs transferts d'entreprises sont à prévoir, la coopérative de travail propose une solution intéressante aux personnes qui sont prêtes à relever le défi de l'autonomie. Dans cette forme de coopérative, les membres sont à la fois propriétaires et employés. Ils en contrôlent l'ensemble des activités. La coopérative offre ainsi aux travailleurs la possibilité d'améliorer leur sens des affaires en prenant part à la gestion de l'entreprise.

Ces coopératives œuvrent dans des secteurs tels que l'aménagement forestier et la transformation du bois, les services aux entreprises, les nouvelles technologies de l'information et les services ambulanciers.

TRAVAILLEURS ACTIONNAIRE

Une coopérative de travailleurs actionnaire détient une partie des actions de l'entreprise qui fournit du travail à ses membres. Cet investissement permet aux employés de participer au développement de l'entreprise. La relation entre la coopérative et l'entreprise est régie par une convention entre actionnaires, laquelle détermine les règles du jeu pour tous les partenaires.

Les membres de la coopérative peuvent participer à la réalisation des objectifs de l'entreprise ce qui contribue à instaurer une gestion participative. Ce type de coopérative constitue également un moyen efficace d'assurer une relève aux propriétaires d'entreprises prenant leur retraite.

Nous retrouvons notamment ces coopératives dans les secteurs de la fabrication, de l'informatique et du multimédia.

Deux situations à haut potentiel de développement coopératif

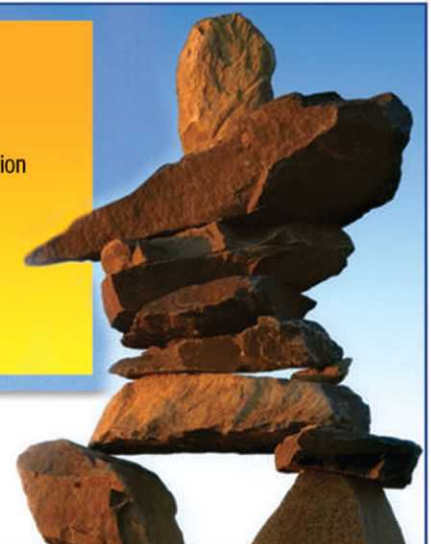
LE RACHAT D'ENTREPRISE PAR SES TRAVAILLEURS

La coopérative de travailleurs actionnaires ou de travail propose :

- Une solution aux problèmes de relève d'entreprise;
- La pérennité de l'entreprise dans son milieu;
- L'augmentation du sentiment d'appartenance et de la performance;
- L'apport de capitaux.

LES SERVICES DE PROXIMITÉ

- Pour des besoins à combler en région (station-service, dépanneur, restaurant, etc.);
- Pour échapper à la dévitalisation des municipalités;
- Pour mobiliser la population autour d'un projet collectif.



LA COOPÉRATIVE, ALTERNATIVE EXCEPTIONNELLE DE RELÈVE ENTREPRENEURIALE

La formule coopérative offre des avantages uniques aux employés des PME et aux communautés pour protéger les emplois dans leur milieu, garantir la croissance des entreprises et fidéliser la main-d'œuvre. « Quand c'est ton entreprise, tu n'es pas porté à la quitter », lance au cours d'une entrevue le directeur général de la Coopérative de développement régional, Québec-Appalaches (CDR Québec-Appalaches), monsieur J. Benoit Caron.

Le vieillissement de la population fait son œuvre au sein des PME comme dans tous les autres secteurs d'activités. Des dizaines de milliers de baby-boomers se retireront des affaires au cours des prochaines années. Certaines statistiques avancent le chiffre de 4 sur 10. Dans la seule région de Québec, 80 % du secteur privé est composé de PME. Un récent sondage d'Ipsos Reid a révélé que 8,2 % des Québécois souhaitent créer leur entreprise. Il y a là matière à réflexion.

Souvent, le transfert d'une entreprise sur le plan local se bute au manque de compétences ou d'expérience et à la difficulté d'obtenir les fonds nécessaires. La formule coopérative répond avec brio à ces défis et à bien d'autres. Monsieur Caron déplore cependant que les propriétaires d'entreprises qui songent à la retraite sont peu sensibilisés aux avantages de regarder à l'interne pour assurer leur relèvement.

Regarder à l'interne

Il raconte, au cours d'une entrevue, avoir remarqué que la première réflexion d'un entrepreneur, c'est de penser à ses enfants, souvent même sans avoir vraiment vérifié s'ils sont intéressés. « Ils pensent rarement que leurs employés peuvent prendre leur relève. » Pourtant, les travailleurs de l'entreprise sont directement concernés. Il s'agit de leur boulot, de leur vie familiale, d'une industrie qui fait partie du tissu économique de leur communauté.

Les travailleurs de l'entreprise sont donc directement concernés.

La coopérative procure également des avantages financiers. Monsieur Caron note d'abord que cette formule ouvre la porte aux programmes de financement traditionnels, mais en y ajoutant des opportunités de financement spécifiques sans compter le Régime d'investissement coopératif qui accorde des avantages fiscaux à celui ou celle qui investit dans une coopérative. En fait, plusieurs institutions financières, dont le gouvernement du Québec, ont mis au point des programmes et développé des outils propres aux coopératives.

Parmi les autres avantages majeurs pour le vendeur, explique le directeur général de la CDR Québec-Appalaches, c'est la garantie d'avoir un acheteur crédible, de toucher la valeur économique de son patrimoine et de voir son œuvre poursuivre sa croissance. La viabilité d'une entreprise coopérative est deux fois supérieure à celle de l'entreprise privée selon le ministère du Développement économique, de l'Innovation et de l'Exportation. S'il le désire, le vendeur peut opter pour un processus qui se déroule de façon progressive, une excellente stratégie.

Planifier au lieu d'attendre

Monsieur Caron souhaite que tous les entrepreneurs qui songent à la retraite planifient très tôt le transfert de leur entreprise. Attendre l'échéance ultime, c'est courir de grands risques. Il a déjà vu des sociétés se vendre à rabais faute d'acheteur et d'autres disparaître carrément. « Il faut éviter aussi le démantèlement à la pièce ou le transfert ailleurs, ce qui est peu probable avec la formule coopérative. »

Une coopérative permet aussi de contourner en partie le problème de la pénurie de main-d'œuvre en fidélisant les travailleurs. Étant associés dans l'affaire, ceux-ci développent de nouvelles relations de travail. Cela hausse également la fibre entrepreneuriale, un facteur non négligeable quand on sait que de plus en plus de Québécois veulent être leurs propres patrons. Les membres décident de leur avenir dans le respect humain et démocratique. « Ce qui ne peut pas se faire tout seul, peut l'être en groupe. Collectivement, ça va plus loin. »

Consciente des nombreux atouts de la formule coopérative pour contribuer efficacement au manque de relève entrepreneuriale, la CDR Québec-Appalaches dispose d'une équipe spécialisée dans la relève d'entreprise par la coopération. La CDR Québec-Appalaches

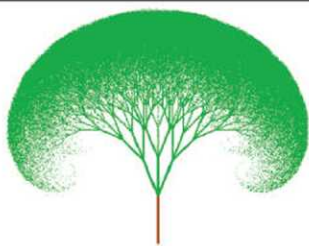
Chantier de la relève d'entreprise par la coopération avec d'autres partenaires pour faire la promotion de l'alternative coopérative. La CDR Québec-Appalaches

possède une précieuse expertise et des connaissances pour accompagner d'autres partenaires dans le processus de transfert d'entreprise. « Nous voulons en faire profiter les bâtisseurs de notre économie qui envisagent un départ à la retraite », stipule le directeur général de l'organisation.



J. BENOIT CARON
Directeur général de la Coopérative de développement régional, Québec-Appalaches

La viabilité d'une entreprise coopérative est deux fois supérieure à celle de l'entreprise privée selon le ministère du Développement économique, de l'Innovation et de l'Exportation.



La Coopérative de solidarité de l'Arbre

Arboriculture / Éco-foresterie / Produits forestiers écologiques

- Éducation environnementale -

coopdelArbre@hotmail.com

Québec : 522-7522 Charlevoix : 435-5598

« Acheter à ma coop
me permet de **décorer**, de **rénover**
et de **jardiner** à bon prix... »

Être membre m'offre les mêmes avantages...
avec des rabais ! »

La Coop
Pont-Rouge

Pont-Rouge • St-Basile • Donnacona
873-2535 329-3007 285-2282

10ans >>
de coopération solidaire!

350 coopératives de solidarité,
une réponse originale aux
besoins des collectivités

Nos conseillers vous appuient.

www.mdeie.gouv.qc.ca/cooperatives

Développement
économique, Innovation
et Exportation
Québec

Une microbrasserie qui se distingue

LA BARBERIE

MICROBRASSERIE
coopérative de travail

Salon de dégustation, 310, rue St-Roch, Québec www.labarberie.com





la coopération au cœur de ma vie

Semaine de la coopération du 14 au 21 octobre

UNE PREMIÈRE EN UN TEMPS RECORD!

Alertés par leur médecin rendu à bout de souffle, les citoyens de L'Islet ont pris leur santé en main, formé une coopérative, réuni les fonds nécessaires pour acheter les équipements médicaux et ont remis la clinique sur ses rails. Un double record pour le comité provisoire : fonder la première clinique de santé coopérative de la région et passer à travers tout le processus en 18 mois.

Le président de la Coopérative, Serge Kirouac, attribue ce tour de force à la bonne position des astres. Les locaux de l'ancienne clinique médicale étaient disponibles; dès la première réunion d'information, 300 personnes ont manifesté leur accord; à la seconde, deux médecins présents sur les lieux ont offert leurs services professionnels et un des membres du comité était familier avec ce modèle implanté dans une autre région. Tous ces facteurs ont fait que c'est sans doute le projet de création d'une coopérative de santé qui s'est établi le plus rapidement dans son milieu. « Nous en sommes agréablement surpris », avoue en entrevue le porte-parole de l'organisation.

Dans la région de L'Islet, comme dans plusieurs autres secteurs de la province, on entend bien profiter de l'ouverture du système de santé pour suppléer, dans la mesure du possible, à l'engorgement de certains services médicaux, ne pas attendre qu'après l'État. Les citoyens fournissent ainsi aux médecins des locaux et des services de qualité avec tout l'équipement neuf nécessaire.

Dans une clinique coopérative de santé, ce sont les membres qui se regroupent pour répondre à leurs besoins liés à leurs conditions de vie.

Les médecins, rémunérés par la Régie de l'assurance maladie du Québec, peuvent alors se consacrer entièrement à l'exercice de leur profession médicale.

Un constat familial

En fait, L'Islet a vécu exactement ce qui se passe un peu partout sur le territoire québécois. Le dernier médecin de la clinique médicale privée sonne l'alarme. Une volonté ferme naît alors au sein de la population qui désire assurer la desserte locale de services de santé.

Dans une clinique coopérative de santé, ce sont les membres qui se regroupent pour répondre à leurs besoins liés à leurs conditions de vie. Ils participent à l'administration, aux décisions et aux orientations de leur coopérative. Ainsi, dans certains cas, on ajoute à la médecine traditionnelle d'autres professionnels de la santé comme des physiothérapeutes, des ergothérapeutes, des psychologues ou des spécialistes du domaine des médecines douces.

Pour le moment, la Coopérative de solidarité régionale de santé de L'Islet entend consacrer ses énergies au développement de la médecine familiale. Les locaux permettent de recevoir jusqu'à six praticiens. La clinique offre à ses membres des services avec rendez-vous; les non-membres peuvent bénéficier des périodes sans rendez-vous. Les urgences seront toujours traitées sans regard au statut de la personne.

Ils participent à l'administration, aux décisions et aux orientations de leur coopérative.

En fait, la clinique coopérative correspond à un partenariat entre les membres de la communauté et les médecins. Cette formule répond parfaitement aux préoccupations des uns et des autres. La formule coopérative rassure les citoyens quant à leur avenir. Elle leur permet de mettre démocratiquement en place les services qui répondent à leurs besoins.



**Coopérative
de solidarité**
de services à domicile de Lotbinière

Une qualité de vie accessible à tous...
Parce que vous méritez plus de temps pour vous!

Services d'entretien ménager résidentiel et commercial
Services d'aide et de soutien à la personne

372, rue Saint-Joseph, local 2, Laurier-Sation, Québec, G0S 1N0
Tél. : (418) 728-4881, sans frais : 1 877 633-4881, Téléc. : (418) 728-4883
Courriel : coopserlotb@globetrotter.net
Aide financière disponible. (PEFSAD - Crédit d'impôt)

SSQ Groupe
financier

Les valeurs à la bonne place

1 866 332-3806 - www.ssq.ca

Nous nous distinguons par notre formule, nos services, notre clientèle et nos programmes d'aide financière.

**Des services de qualité à moindre coût :
entretien ménager léger, travaux ménagers
lourds, assistance, aide domestique,
coiffure, etc.**



**Devenez membre ou offrez une
adhésion à vos parents et amis,
c'est avantageux ! Les parts
sociales sont remboursables.**

La
COOPÉRATIVE
de SERVICES à DOMICILE

de la région
de L'Amiante...

parce qu'on est
si bien chez soi!

17, Notre-Dame Ouest, Therford Mines

(418) 334-0852

(S)OCODEVI
société de coopération pour le
développement international

**Un réseau coopératif
pour le développement**

Actuellement, plus de 1000 familles boliviennes
voient leur revenu annuel augmenter grâce à
un projet de diversification de cultures.

www.socodevi.org

Agricultrice de la
région de Tomina,
en Bolivie

Prendre vos affaires en main,
mettre à profit les ressources du milieu,
bâtir une économie solidaire,
imaginez les possibilités.

1 866 870-0437
www.investquebec.com

IQ Investissement
Québec



DES CITOYENS PRENNENT LEUR SANTÉ EN MAIN AVEC UNE COOPÉRATIVE

Une coopérative de solidarité de santé provient d'une prise de conscience collective : contrôler l'organisation qui assure la pérennité de services mis en place pour le bien de la population. C'est le constat qui se dégage des propos tenus en entrevue par le président de la Coopérative de solidarité de santé des Monts de Bellechasse.

La formule coopérative s'installe de plus en plus dans le monde de la santé. La santé n'étant pas une marchandise, mais plutôt une responsabilité individuelle, des citoyens choisissent de devenir partenaires de services dans ce domaine. Si bien, d'ailleurs, que le nombre de coopératives dans le secteur de la santé est passé de 75 en 2004 à plus de 120 cette année.

Les citoyens de Saint-Damien sont parmi ceux qui ont fait augmenter cette statistique. Ils se sont retrouvés sans médecin après le départ à la retraite du dernier praticien de la clinique médicale locale en 2003. Les années qui ont suivi ne furent pas de tout repos, raconte monsieur Marcel Dostie, président de la Coopérative de solidarité de santé des Monts de Bellechasse.

Il fallait trouver 750 000 \$ à investir dans une nouvelle clinique, recruter un premier médecin et définir une vocation qui conviendrait à tout le monde et en conformité avec le Réseau de la santé du Québec. Heureusement, dès le départ, on a pu compter sur le soutien des gens d'affaires et des citoyens.

Levier économique et social

Cette région regroupe quelque 9000 personnes avec, en plus de la municipalité de Saint-Damien, celles de Saint-Philémon, Armagh, Buckland, Saint-Malachie, Saint-Nazaire, Saint-Nérée et Saint-Lazare. De nombreuses PME occupent ce territoire. Une clinique médicale constitue donc un levier économique et social en retenant en région les jeunes familles et les personnes âgées; c'est aussi un atout de taille pour attirer de nouveaux travailleurs en région.

Sans formule coopérative pour aménager une clinique avec des services attrayants pour un médecin, personne ne serait venu ici malgré une qualité de vie enviable.

Avec seulement 15 000 \$ de subvention, la formule coopérative a permis d'acheter un immeuble pour loger la clinique médicale. La location de locaux dans cette bâtisse contribue à l'apport de revenus réguliers. Ainsi, la Coopérative assume les coûts d'infrastructure alors que l'État paie pour les services médicaux.

Il n'y avait pas d'argent à faire pour une clinique privée. « Sans formule coopérative pour aménager une clinique avec des services attrayants pour un médecin, personne ne serait venu ici malgré une qualité de vie enviable », affirme monsieur Dostie. Maintenant, la Coopérative travaille sur ses objectifs à plus long terme : développer une clinique médicale qui incitera les gens à prendre leur santé en main, faire de la prévention et poursuivre les efforts d'adhésion de nouveaux membres.

Le choix d'une coopérative de solidarité avait été conseillé par la Coopérative de développement régional, Québec-Appalaches. Cette formule permet d'avoir des membres de soutien tout en offrant les services aux autres. Monsieur Dostie juge ce modèle idéal. « Tous seront reçus et soignés. »

Devant : Guy Boudreau, administrateur, Chantal Lessard, secrétaire médicale, ainsi que la docteure Cathy Sanfaçon; derrière : Jean-Louis Thibault, administrateur, Hervé Blais, vice-président, Marcel Dostie, président, ainsi que le docteur André Moisan, administrateur.



crédit photo : Serge Lamontagne, journal L'Avalanche

La Vice-présidence Développement des affaires région Québec-Ouest-Rive-Sud de la Fédération des caisses Desjardins félicite tous les dirigeants et employés des caisses finalistes dans le cadre du prestigieux Gala 2007 d'Excellence coopérative de la Coopérative de développement régional, Québec-Appalaches, tenu le 5 octobre dernier au Château Frontenac.



Les représentants des caisses finalistes et personnalités en nomination sont accompagnés de madame Liliane Laverdière, Première vice-présidente région de l'Est et de messieurs Raynald Roy et Éric Lafrenière de la Fédération des caisses Desjardins.

Caisse Desjardins de l'Ouest de Portneuf, Saint-Marc-des-Carières
Caisse populaire Desjardins de Lévis
Caisse populaire Desjardins de l'Université Laval
Daniel Gagnon - Caisse Desjardins du cœur de Lotbinière
Jean Veillette - Caisse populaire Desjardins de la Chaudière
Caisse populaire Desjardins de Cap-Rouge

Leur performance exemplaire est assurément garante du leadership coopératif régional.

 **Desjardins**
Fédération des caisses
du Québec

Recherche d'artisans-créateurs et entrepreneurs pour la création d'une boutique des métiers d'art.

La Coopérative du Quartier Petit Champlain désire parrainer la création d'une coopérative. Elle est à la recherche d'artisans-créateurs ayant un profil d'entrepreneur. Ces artisans devront fonder une coopérative/boutique en métiers d'art dans un cadre coopératif.

Ce parrainage démontre la volonté du Quartier Petit Champlain d'offrir aux artisans-créateurs une porte d'entrée dans le commerce des métiers d'art dans un cadre coopératif et de favoriser la relève d'artisans-créateurs.

PROFIL RECHERCHÉ

- Avoir de l'expérience dans la commercialisation de son œuvre, soit un minimum d'une expérience de mise en marché.
- Une expérience dans une coopérative ainsi que dans le domaine de la vente au détail seront des atouts.
- Avoir des aptitudes d'entrepreneur, savoir travailler en équipe et être dynamique.
- Résider dans la grande région de la capitale nationale.

Les mises en candidature devront être déposées avant le 25 octobre à 17h00.

Pour plus d'information sur la façon de préparer et le dépôt des candidatures :

www.quartierpetitchamplain.com/creationcoop.pdf
Téléphone : 692-2613
info@quartierpetitchamplain.com



créa coop tion





COOPÉRATEURS FIERS D'ÊTRE PROPRIÉTAIRES DE COMMERCE

Les membres de la Coop de solidarité de Saint-Édouard se sentent bien dans leur entreprise. Ils sont heureux de manger dans leur restaurant, de faire le plein d'essence dans leur station-service et de compléter leurs emplettes dans leur dépanneur. Ils sont fiers d'en être les propriétaires.

Saint-Édouard, petite municipalité de 1300 habitants, perd son restaurant à la suite d'un incendie en 2004, puis l'unique garage de l'endroit cesse de vendre de l'essence. Pas un promoteur privé ne veut investir dans un service de restauration ou un poste d'essence, se rappelle monsieur Claude Garneau, président de la Coopérative.

Qu'à cela ne tienne, un sondage démontre que 92 % des personnes interrogées soutiendraient la formule coopérative. Le problème, c'est de trouver les 750 000 \$ à investir dans un projet de restaurant, poste d'essence et dépanneur. On fait du porte-à-porte avec l'objectif de recueillir 150 000 \$ auprès de la population. En quelques semaines, la cagnotte atteint 180 000 \$, les entreprises fournissant 25 % de cette somme, le reste provenant de 300 membres.

Cette réussite confirme l'esprit de solidarité qui anime les résidents de Saint-Édouard. Le projet est mis de l'avant grâce à des partenaires financiers du milieu (Centre financier aux entreprises de Lévis-Lotbinière, la Caisse populaire Desjardins Pointe-Platon-de-Lotbinière, le CLD de Lotbinière, la SADC de Lotbinière, la MRC) et d'institutions comme Investissement Québec, le Réseau d'investissement social du Québec et la Corporation de développement de Saint-Édouard.

La coopérative, planche de salut

« La coopérative de solidarité était notre seule planche de salut », analyse monsieur Garneau en entrevue. Il se dit convaincu que c'était la bonne solution, d'autant plus que la première année financière lui donne raison : après 12 mois, on a déjà atteint un budget équilibré grâce à des ventes supérieures aux prévisions.

Monsieur Garneau ne doute pas que cette formule puisse servir de levier économique n'importe où si elle répond aux besoins des citoyens. « La disparition d'un restaurant et d'une station d'essence en ville n'émeut pas la population, mais dans un village sans autres services similaires, c'est tout à fait différent », analyse-t-il. « Ici, les

gens ont vécu sans vente d'essence dans le village et sans restaurant pendant un certain temps. Ils ont réalisé ce que cela représentait comme services de proximité. »

Quand une coopérative répond à des besoins réels, c'est un gage d'avenir prometteur selon lui. La région a besoin de services pour conserver sa population. Il insiste cependant sur la nécessité de ne pas se fier à la fidélisation de la clientèle juste parce que ce sont des membres de la Coopérative. « Nous devons demeurer concurrentiels avec le marché. Si nous faisons des profits, c'est par la ristourne que nos membres toucheront des avantages financiers. »

Un sondage a démontré que 92% des résidents de Saint-Édouard étaient en faveur de la formule coopérative.



agir

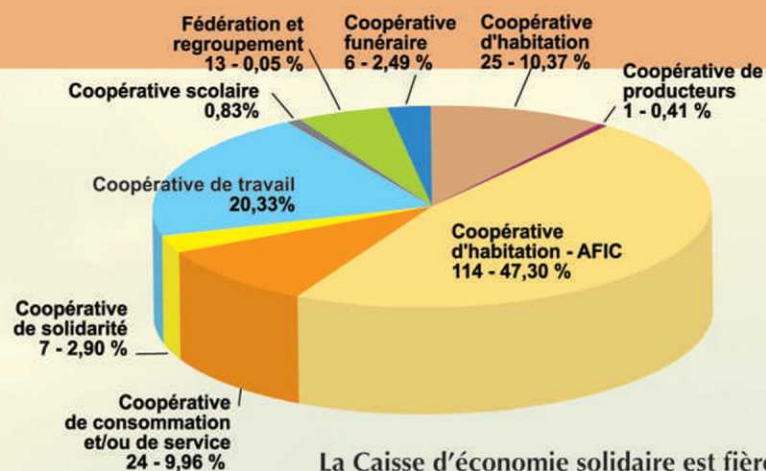
Une équipe compétente

Une approche pour bâtir votre projet,
votre réseau, votre quartier

Un réseau unique de partenaires financiers



Nombre de coopératives financées



La Caisse d'économie solidaire est fière d'accompagner les coopératives de la région de la capitale. Au total au Québec, notre caisse réunit 2352 entreprises collectives, presque une sur quatre appartient au réseau coopératif.



Desjardins

Caisse d'économie solidaire

Québec 1 866 647-1527
Montréal 1 877 598-2122
Joliette 1 866 753-7055

caisse.t92276@desjardins.com
www.cecosol.coop





LA FORMULE COOPÉRATIVE RELANCE LE DYNAMISME DE L'OTJ DE SAINT-ODILON

La coopérative de solidarité constitue un excellent moyen pour augmenter le sentiment d'appartenance de la population à sa région puisque les membres utilisateurs et les membres travailleurs se regroupent dans un projet collectif pour répondre à des besoins communs. Madame Érika Bilodeau, vice-présidente de l'OTJ de Saint-Odilon-de-Cranbourne, a pu le constater en travaillant pour cet organisme sans but lucratif avant qu'il ne se transforme en coopérative de solidarité après 15 ans d'existence.

« La participation des citoyens est au-delà des espoirs », déclare madame Bilodeau au cours d'une entrevue. Les gens sont si enthousiastes que le nombre de sociétaires a dépassé l'objectif. Mais ce qui la réjouit le plus, c'est la participation aux activités. L'hiver dernier, des gens qui n'avaient pas chaussé de patins depuis 20 ou 30 ans se sont remis au patinage ou au hockey.

Relancé avec de nouvelles infrastructures, l'OTJ de Saint-Odilon-de-Cranbourne a le vent dans les voiles en administrant et animant un véritable complexe de loisirs. L'amélioration des services répond aux besoins de la population notamment avec un spacieux stade multifonctionnel de 2030 m² (21 850 pieds carrés) dont un des murs est rétractable. On y présente des activités à l'année, du patin sur glace au patin à roues alignées en passant par des festivals et expositions.

L'étage au-dessus du stade comprend, entre autres, une salle communautaire, une aire de restauration et une terrasse extérieure. Sur les terrains adjacents, on trouve des terrains de soccer, balle, volley-ball et des espaces consacrés à la pétanque et aux jeux de galets.

Une réalisation de 800 000 \$

« Financer tout cela autrement que par la formule coopérative aurait été beaucoup plus compliqué », soumet la vice-présidente. Il fallait quelque 800 000 \$!

« Financer l'OTJ autrement que par la formule coopérative aurait été beaucoup plus compliqué. »

Soixante-dix mille dollars (70 000 \$) furent amassés avec la cotisation des membres et des dons. Le reste fut complété par des prêts et des subventions d'institutions financières coopératives du milieu et d'organismes publics locaux, régionaux et provinciaux.

« Dès le départ, le comité bénévole a pu compter sur le soutien indéfectible du CLD Robert-Cliche », raconte madame Bilodeau. « Par la suite, le service de conseils en développement coopératif de la CDR Québec-Appalaches est entré en scène. On a pu alors regrouper toutes les conditions gagnantes. Cela nous a drôlement facilité la tâche et nous apprécions particulièrement le fait que ce soutien continue. »



CCAP

Coopérative de Câblodistribution de l'Arrière-pays

LA COMMUNICATION PAR CÂBLE A ÉVOLUÉ, SON SERVICE À LA CLIENTÈLE AUSSI

Téléphonie

Télévision

Internet

Forfait 3 services
à partir de 79,15 \$



la coopération au cœur de ma vie

Semaine de la coopération du 14 au 21 octobre

HONFLEUR, UN EXEMPLE POUR DES SERVICES DE PROXIMITÉ COLLECTIFS

« Une bonne façon d'éviter l'exode des régions, c'est de mettre à la disposition de la population les services dont elle a besoin. » Vice-présidente du Dépanneur Honfleur, coop de solidarité, madame Isabelle Bilodeau dit qu'on réalise l'importance d'un service quand il a fallu s'en passer pendant quelques années. Les citoyens d'Honfleur ont vécu cela à la suite de la fermeture, en 2004, du dernier dépanneur et de la dernière station libre-service locale.

Elle raconte que le jour où la station d'essence a fermé, les gens ont réalisé qu'ils devaient rouler 10 à 15 kilomètres de plus simplement pour aller acheter de l'essence afin de tondre le gazon... Ce fut un réveil brutal. Les citoyens se sont rapidement pris en charge en formant un comité de relance. Ce dernier a analysé les moyens de mettre sur pied un projet local de sauvegarde de services de proximité.

Toutes les avenues étaient sur la table, rapporte madame Bilodeau. Cependant, pas un promoteur privé ne manifestait de l'intérêt. C'est en s'adressant au CLD de Bellechasse que la formule coopérative a surgi comme « la » solution et la CDR Québec-Appalaches est venue confirmer cette solution. Le soutien d'autres partenaires comme le Pacte rural de la MRC Bellechasse, la Caisse Desjardins des Rivières Boyer et Etchemin ainsi que d'organismes publics a conforté le choix. Restait à réunir les 300 000 \$ nécessaires à la réalisation du projet, ce qui fut réalisé sans trop de difficultés grâce à la mobilisation des gens de Honfleur.

À Honfleur, les résidents de la municipalité ont embarqué à fond de train dans l'aventure coopérative en contribuant de façon massive à la mise de fonds nécessaire.

Le sentiment d'appartenance

La vice-présidente ne cherche pas de midi à quatorze heures pour déterminer l'élément déclencheur de la réussite : le sentiment d'appartenance. « On a beau avoir des commerces chez nous, si les gens vont acheter ailleurs, ça ne marchera pas. »

À Honfleur, les résidents de la municipalité ont embarqué à fond de train dans l'aventure coopérative en contribuant de façon massive à la mise de fonds nécessaire. Si bien qu'avec l'aide financière en plus, la Coopérative se retrouve aujourd'hui avec une dette à long terme fort raisonnable, un facteur important de longévité.

Présente dans le monde des affaires au sein d'une compagnie privée, madame Bilodeau estime que la formule coopérative représente un outil de premier plan pour l'implantation des services de proximité. Pour elle, l'économie régionale passe par là. « Nous n'avions pas le choix de nous prendre en main. »

Aujourd'hui, la population est fière de son dépanneur et de son poste d'essence libre-service. La vice-présidente confie qu'elle est fière de ses concitoyens : « Ils ont démontré leur sens des valeurs. » Elle ajoute qu'elle admire aussi cette réussite qui peut servir d'exemple. « Venez le constater sur place comme c'est beau! », lance-t-elle.



Dépanneur Honfleur,
coop de solidarité

Insufflez originalité et fraîcheur à vos projets de communication.

Turbulences
énergie créative

Zone Université Laval
et la CDR Québec-Appalaches

y ont déjà goûté!

Voyez par vous-mêmes → www.turbulences.ca

Le développement coopératif régional

c'est **notre** affaire!

Désireux de vous
partir en affaires?

Dans chaque
région du Québec,
vous pouvez compter
sur des conseillers
qui vous accompagneront
dans votre projet de
démarrage
d'une entreprise
coopérative

Le réseau des CDR

11 coopératives de développement régional (CDR)
couvrant l'ensemble du territoire québécois pour
vous aider à développer votre projet

Au-delà de 1380 coopératives membres

La création et le maintien de 11 000 emplois, soit
un impact salarial supérieur à 300 000 000\$ au
cours des dix dernières années

La création de 850 coopératives

INFORMEZ-VOUS!

www.fcdqrq.coop

CONTACTEZ-NOUS info@fcdqrq.coop



LA CAPITALE RIVE-SUD

Courtier immobilier agréé

Les Promenades du Sud
940, du Sault
Saint-Romuald (QC) G6W 5M6
Gaston Létourneau, directeur



Première coopérative de producteurs dans le domaine de
l'immobilier au Québec à adopter la formule coopérative afin
d'atteindre plus facilement et plus rapidement ses objectifs.

La Capitale Rive-Sud dessert particulièrement le territoire
compris entre Saint-Antoine-de-Tilly (Lotbinière) et Montmagny
et compte également dans son équipe des agents desservant les
comtés de Charlevoix et de la Beauce.

Pour vendre ou acheter : (418) 839-0001



505, rue Franklin
Québec (QC)
G1N 2L3
Tél. : (418) 682-8362
Télec. : (418) 682-0503
constructions.ensemble@oricom.ca

COOPÉRATIVE SPÉCIALISÉE EN RÉNOVATION ET MENUISERIE

Depuis plus de 20 ans

Nous sommes une coopérative de travail qui œuvre dans le domaine
de la construction et de la rénovation à titre d'entrepreneur général.

Nous sommes certifiés Novo Climat

Depuis ce temps, nous sommes intervenus dans de nombreux
projets coopératifs, communautaires et privés. Nous intervenons
maintenant dans la construction écologique avec des architectes.

Nous possédons l'expertise et la main-d'œuvre pour :

- ✓ agrandir des bâtiments;
- ✓ rénover des cuisines;
- ✓ consolider une structure, des galeries;
- ✓ remplacer des portes et des fenêtres;
- ✓ refaire une toiture;
- ✓ poser un revêtement neuf;
- ✓ corriger des troubles d'isolation, de ventilation et d'étanchéité;
- ✓ réparer après sinistre;
- ✓ construire un ensemble neuf.

ENSEMBLE DEPUIS 20 ANS

La Boîte à Chocolat

- ▶ Chocolats personnalisés pour organismes et entreprises
- ▶ Barres de chocolat et chocolats moulés pour campagnes de financement
- ▶ Activités de groupe (fondue au chocolat, fête d'enfants)

213, rue Notre-Dame, Donnacona (Québec) G3M 1G6
☎ (418) 285-0655 www.boiteachocolat.com



La Boîte à Chocolat, une initiative de la



Coopérative de solidarité
Les Partenaires de Portneuf



RÉPERTOIRE DES COOPÉRATIVES DE QUÉBEC ET DE CHAUDIÈRE-APPALACHES

AMIANTE

Agriculture

Coopérative d'utilisation de matériel agricole de Sacré-Cœur-de-Jésus
230, avenue Notre-Damel, East Broughton
(418) 427-2666

Société coopérative agricole de Disraëli
815, avenue Champlain, Disraëli
(418) 449-2464
www.coopdisraëli.ca

Société coopérative agricole de Saint-Jacques-de-Leeds
7, Route 271 Sud, Saint-Jacques-de-Leeds
(418) 424-3466

Société coopérative agricole des Appalaches - Succursale de Thetford Mines
309, rue O'Meara, Thetford Mines
(418) 335-2968

Société coopérative agricole Saint-Adrien-d'Irlande
508, rue Principale, Saint-Adrien-d'Irlande
(418) 335-3828

Alimentation

Coopérative de consommateurs de Saint-Méthode-de-Frontenac
2, rue Notre-Dame Nord, Adstock
(418) 422-2328

Câblodistribution

Coop de câblodistribution de Saint-Jacques-de-Leeds
355-D, rue Principale, Saint-Jacques-de-Leeds
(418) 424-3897

Coop télé-câble Ste-Clotilde-de-Beauce
977, Route 271, Sainte-Clotilde-de-Beauce
(418) 427-2429

Caisse étudiante

Caisse étudiante Desjardins de Thetford Mines
375, rue Labbé, Thetford Mines
(418) 338-3591

Caisses Desjardins – www.desjardins.com

Caisse d'économie de la Vallée de l'Amiante
222, rue Simoneau, Thetford Mines
(418) 338-4641

Caisse Desjardins de Broughton
232, avenue du Collège, East Broughton
(418) 427-3551

Caisse Desjardins de Lyster - Inverness - Val-Alain
635, rue Laurier, Lyster
(819) 389-5777

Caisse Desjardins des Hauts Reliefs
5824, boulevard Frontenac Est, Thetford Mines
(418) 338-6021

Caisse Desjardins du Carrefour Minier
815, rue Saint-Désiré, Thetford Mines
(418) 423-7501

Caisse populaire Desjardins de Thetford Mines
375, rue Labbé, Thetford Mines
(418) 338-3591

Caisse populaire Desjardins du Lac-Aylmer
572, avenue Jacques-Cartier, Disraëli
(418) 449-2652

Construction et entreprises manufacturières

Coopérative de travailleurs actionnaire, Les moulins experts
275, rue Monfette Est, Thetford Mines
(418) 338-6106

Économie familiale – soutien à la communauté

Association coopérative d'économie familiale (A.C.E.F.) Amiante-Beauce-Etchemins
37, rue Notre-Dame Ouest, Thetford Mines
(418) 338-4755

Association coopérative féminine
555, rue Dubé, Thetford Mines
(418) 338-1107

Gestion immobilière et hébergement

Coop de solidarité multiservices de St-Pierre-de-Broughton
126, rang 11, Saint-Pierre-de-Broughton
(418) 424-3041

Coopérative de producteurs des complexes AGORA
9, rue Shink, Adstock
(418) 814-0405

Jeunesse

Coopératives jeunesse de services de Québec et Chaudière-Appalaches (CJS) : www.cjs.coop

Librairie – papeterie

Coopérative étudiante de la Polyvalente de Thetford Mines
561, rue Saint-Patrick, Thetford Mines
(418) 338-7832

Coopérative étudiante de Thetford
671, boulevard Frontenac Ouest, Thetford Mines
(418) 338-8591

Mutuelles-assurances et produits financiers

Promutuel Appalaches - Saint-François
525, route de l'Église, Saint-Pierre-Baptiste
(418) 453-2166
www.promutuel.ca/appalaches

Services à domicile

Coopérative de services à domicile de la région de l'Amiante
17, rue Notre-Dame Ouest, Thetford Mines
(418) 334-0852

Service d'aqueduc et d'égouts

Association coop. d'aqueduc de Saint-Pierre-de-Broughton
8, 3^e Rue, Saint-Pierre-de-Broughton
(418) 424-3684

Services funéraires et aide au décès

Maison funéraire de l'Amiante (mouvement coopératif)
653, rue Pie-XI, Thetford Mines
(418) 338-2676
www.mfamiante.com

Services-conseils

SICA (Secrétariat, Informatique, Comptabilité de l'Amiante)
200, rue Notre-Dame Ouest, Thetford Mines
(418) 334-0320

Sports-loisirs-récréotouristique

Coopérative de solidarité récréotouristique du Mont Adstock, Thetford Mines
(418) 422-2242
www.montadstock.com

Gym Excel, coopérative de solidarité
632, rue Principale, Saint-Jacques-de-Leeds

Taxi

Coop de taxis Thetford Mines
733, boulevard Frontenac Ouest, bureau 100 Thetford Mines
(418) 338-5115

BEAUCE

Agriculture

Alliance Coop, service d'approvisionnement à la ferme
470, route 271 Sud, Saint-Éphrem-de-Beauce
(418) 484-2890

Coop agricole de Saint-Bernard
500, rue Garnier, Saint-Bernard
(418) 475-6626

Coop de fertilisation organique « Fertior »
1741, rue Saint-Georges, bureau 103 Saint-Bernard
(418) 475-4475
www.fertior.com

Coopérative de producteurs de bovins de la Beauce
316, rang Saint-Antoine, Sainte-Marguerite
(418) 935-3409

Coopérative d'utilisation de machinerie agricole Tournesol
1505, rang Saint-Étienne Nord, Sainte-Marie
(418) 387-7880

Coopérative d'utilisation de matériel agricole « Porte de la Beauce »
288, route du Vieux Moulin, Saint-Isidore
(418) 882-5296

Coopérative d'utilisation de matériel agricole de St-Elzéar
190, rang Saint-Olivier, Saint-Elzéar
(418) 387-7534

Coopérative d'utilisation de matériel agricole Petite-Montagne
1116, Petite-Montagne
Saint-Joseph-de-Beauce
(418) 397-6697

Envirotech 2000, coopérative d'utilisation de machinerie agricole
1741, rue Saint-Georges, Saint-Bernard
(418) 475-4475

Société coopérative agricole de Frampton
102, rue Coopérative
Saint-Édouard-de-Frampton
(418) 479-2114

Société coopérative agricole Saint-Côme
1312, 13^e Rue, Saint-Côme-Linière
(418) 685-3844

Société coopérative agricole Saint-Georges
715, 6^e Avenue, Saint-Georges
(418) 228-2762

Unicoop, coopérative agricole
108, rue Principale, Sainte-Hénédiène
(418) 935-3651
www.unicoop.qc.ca

Alimentation

Magasin Coop de Saint-Gédéon
105, boulevard Canam Sud, Saint-Georges
(418) 582-3977

Magasin Coop Saint-Victor
137, rue Commerciale, Saint-Victor
(418) 588-6803

Arts et culture

Antenne citoyenne, coopérative de travail
310, rue Veilleux Potvin, Saint-Simon-les-Mines
(418) 230-2923

Câblodistribution

Coop de câblodistribution des Prairies
565, route 271 Sud, Saint-Éphrem-de-Beauce

Caisse étudiante

Caisse étudiante Polyvalente Saint-François
228, 4^e Avenue Lambert, Beauceville
(418) 774-3391

Caisses Desjardins – www.desjardins.com

Caisse Desjardins de Beauce-Centre
825, avenue du Palais, Saint-Joseph-de-Beauce
(418) 397-5238

Caisse Desjardins de la Haute-Beauce
387, 14^e Avenue, La Guadeloupe
(418) 459-3474

Caisse Desjardins de Saint-Georges
10555, boulevard Lacroix, Saint-Georges
(418) 228-8824

Caisse Desjardins du Centre de la Nouvelle-Beauce
275, avenue Marguerite-Bourgeoys
Sainte-Marie
(418) 387-5456

Caisse populaire de Frampton
143, rue Principale, Frampton
(418) 479-2012

Caisse populaire de Kennebec
1324, rue Principale, Saint-Côme-Linière
(418) 685-3078

Caisse populaire de Saint-Honoré-de-Shenley
476, rue Principale, Saint-Honoré-de-Shenley
(418) 485-6341

Caisse populaire Desjardins de Beauceville
620, boulevard Renault, Beauceville
(418) 774-3647

Caisse populaire Desjardins de Cranbourne
390, rue Langevin, Saint-Odilon-de-Cranbourne
(418) 464-2381

Caisse populaire Desjardins de la Haute-Chaudière
146, rue de l'Église, Saint-Gédéon
(418) 582-3323

Caisse populaire Desjardins de Saint-Bernard
1497, rue Saint-Georges, Saint-Bernard
(418) 475-6651

Caisse populaire Desjardins de Saint-Martin
140, 1^{er} Avenue Est, Saint-Martin
(418) 382-5391

Caisse populaire Desjardins de Saint-Séverin
900, rue des Lacs, Saint-Séverin
(418) 426-2221

Caisse populaire Desjardins de Vallée-Jonction
325, rue Principale, Vallée-Jonction
(418) 253-5493

Caisse populaire Desjardins du Nord de la Beauce
106, route du Vieux-Moulin, Saint-Isidore
(418) 882-5678

Caisse populaire Desjardins du Royaume de l'Érable
9, route 271 Sud, Saint-Éphrem-de-Beauce
(418) 484-2804

Caisse populaire du Plateau des Appalaches
2880, 25^e Avenue, Saint-Prosper
(418) 594-8227

Construction et entreprises manufacturières

La Quincaillerie Coop Saint-Côme-Linière
1312, 13^e Rue, Saint-Côme-Linière
(418) 685-3321

Mobilier Phoenix, coop de travailleurs
117, rue du Parc, Saint-Jean-de-la-Lande
(418) 227-0288

Enseignement et formation

Groupement coopératif des écoles de conduite indépendantes du Québec
170, rue de la Presqu'île, Saint-Victor
(418) 588-5415

Jeunesse

Coopératives jeunesse de services de Québec et Chaudière-Appalaches (CJS) : www.cjs.coop

Librairie – papeterie

Coop étudiante de la Polyvalente Benoît-Vachon
919, route Saint-Martin, Sainte-Marie
(418) 387-6636

Coop étudiante du CÉGEP Beauce-Appalaches
1055, 116^e Rue, Saint-Georges
(418) 228-2562

Mécanique

Coopérative de travailleurs actionnaires du Garage Redmond
8900, 25^e Avenue Est, Saint-Georges
(418) 228-8005

Mutuelles-assurances et produits financiers

Promutuel Beauce
650, boulevard Renault, Beauceville
(418) 774-3621
www.promutuelbeauce.com

Services à domicile

Coopérative de services à domicile Beauce-Nord
700, avenue Robert-Cliche, Saint-Joseph-de-Beauce
(418) 397-8283

Coopérative de solidarité de services à domicile Beauce-Sartigan
2385, 6^e Avenue, bureau 200, Saint-Georges
(418) 225-9144
www.vivreadomicile.com

Sports-loisirs-récréotouristique

Coopér-Active Haltère-Égo, coopérative de solidarité
208, route 271, Saint-Benoît-Labre

OTJ de St-Odilon, coopérative de solidarité
111, rue Hôtel-de-Ville, Saint-Odilon-de-Cranbourne
(418) 464-2044

CHARLEVOIX – CÔTE- DE-BEAUPRÉ – ÎLE D'ORLÉANS

Agriculture

Agrivoix, coopérative agricole
2190, boulevard de Comporté, La Malbaie
(418) 439-3991

Coopérative d'utilisation de machinerie agricole de Charlevoix
162, chemin Saint-Laurent, Baie-Saint-Paul
(418) 435-6206

Coopérative d'utilisation de matériel agricole de l'Île d'Orléans
513, chemin Royal, Saint-Jean, Île d'Orléans
(418) 829-2801

Coopérative sylvicole de Charlevoix
16, route 138, Clermont
(418) 439-3588

Les Producteurs de porcs coopératifs Charlevoix - Lac-St-Jean
31, rang Saint-Georges, Saint-Urbain
(418) 635-2893

Alimentation

Magasin Coop Baie-Sainte-Catherine
338, route 138, Baie-Sainte-Catherine
(418) 237-4013

Arts et culture

Coopérative de solidarité Les Arts de Pointe
20, chemin du Havre, La Malbaie
(418) 638-1253

Câblodistribution

Coopérative câblodistribution Sagard
2150, route 170, Petit-Saguenay
(418) 638-2828

Coopérative de câblodistribution de Les Éboulements
327-A, rue du Village, Les Éboulements
(418) 635-2820

Coopérative de câblodistribution de l'Île-aux-Coudres
31, chemin des Cèdres, Île-aux-Coudres
(418) 438-2115

Coopérative de câblodistribution de Notre-Dame-des-Monts
30, rang des Lacs, Notre-Dame-des-Monts
(418) 439-3860

www.coopnddm.com
Coopérative de câblodistribution de Saint-Fidèle
8, chemin Saint-Paul, La Malbaie
(418) 434-2486

Coopérative de câblodistribution de Saint-Joseph-de-la-Rive
181, rue des Saules, Saint-Joseph-de-la-Rive
(418) 635-2461

Caisses Desjardins – www.desjardins.com

Caisse d'économie de Baie-Saint-Paul
74, rue Ambroise-Fafard, Baie-Saint-Paul
(418) 435-6217

Caisse Desjardins Cap-Martin-de-Charlevoix
118, rue Principale, Saint-Irénée
(418) 452-3285

Caisse Desjardins de Clermont
149, boulevard Notre-Dame, Clermont
(418) 439-3982

Caisse Desjardins de l'Île d'Orléans
1136, chemin Royal, Saint-Pierre, Île d'Orléans
(418) 828-1501

Caisse populaire Desjardins de La Malbaie
130, rue John-Nairne, La Malbaie
(418) 665-4443

Caisse populaire Desjardins de la Vallée du Gouffre
2, rue Saint-Jean-Baptiste, Baie-Saint-Paul
(418) 435-2228

Caisse populaire Desjardins de l'Estuaire (Charlevoix)
417, rue Saint-Laurent, Saint-Siméon
(418) 638-2493

Caisse populaire Desjardins de l'Île-aux-Coudres
29, chemin de la Traverse, Île-aux-Coudres
(418) 438-2555

Caisse populaire Desjardins du Petit-Pré
7973, avenue Royale, Château-Richer
(418) 822-1818

Caisse populaire Desjardins Mont-Sainte-Anne
9751, boulevard Sainte-Anne
Sainte-Anne-de-Beaupré
(418) 827-3768



la coopération au cœur de ma vie

Semaine de la coopération du 14 au 21 octobre

Enseignement et formation

Coopérative de travail du Collège Saint-Alphonse
97, avenue de la Montagne
Saint-Tite-des-Caps
(418) 823-2759
www.collegestalphonse.com

Foresterie

Coopérative de solidarité de l'Arbre
458, rang Saint-Thomas, Les Éboulements
(418) 522-7522

Coopérative forestière de Charlevoix
6, rue Desbiens, bureau 700, Clermont
(418) 439-2022

Jeunesse

Coopératives jeunesse de services de Québec
et Chaudière-Appalaches (CJS) : www.cjs.coop

Mutuelles-assurances et produits financiers

Promutuel Charlevoix-Montmorency
951, boulevard Mgr-de-Laval, Baie-Saint-Paul
(418) 435-2793
www.promutuel.ca/charlevoix

Pêche

Association coopérative des pêcheurs
d'anguilles
2554, chemin Royal, Saint-Laurent, Île d'Orléans
(418) 828-2489

Services funéraires et aide au décès

Coopérative de frais funéraires de Château-Richer
7851, avenue Royale, Château-Richer
(418) 824-4497

Coopérative funéraire Côte-de-Beaupré
10090, avenue Royale, Sainte-Anne-de-Beaupré
(418) 827-3110

Coopérative funéraire de Charlevoix-Ouest
53, rue Leclerc, Baie-Saint-Paul
(418) 435-2412

Coopérative funéraire La Charlevoisienne
90, boulevard Notre-Dame, Clermont
(418) 439-2828

LOTBINIÈRE

Agriculture

Coop de services agricoles Le Partage, Lotbinière
167, rue Bédard, Sainte-Croix
(418) 926-3522

CUMA de Leclercville
213, rang Portage, Leclercville
(819) 292-3331

CUMA Sainte-Croix, Saint-Édouard
1210, rue Saint-Charles Est
Saint-Édouard-de-Lotbinière
(418) 796-2838

CUMA Saint-Flavien
1231, rang des Pointes, Saint-Flavien
(418) 728-3291

Société coopérative agricole de Saint-Patrice
531, rue Principale, Saint-Patrice-de-Beaurivage
(418) 596-2170

Société coopérative agricole La Seigneurie
404, rue Saint-François
Saint-Narcisse-de-Beaurivage
(418) 475-6645
www.scalaseigneurie.qc.ca

Alimentation

Coop de solidarité de St-Édouard
2408, rue Principale
Saint-Édouard-de-Lotbinière
(418) 796-3093
www.coopstedeouard.com

Câblodistribution

Coopérative de câblodistribution Ste-Agathe
254, rue Saint-Pierre, Sainte-Agathe
(418) 599-2618

Caisses Desjardins – www.desjardins.com

Caisse Desjardins du Cœur de Lotbinière
94, rue Principale, Saint-Flavien
(418) 728-2552

Caisse populaire de Sainte-Agathe-de-Lotbinière
222, rue Saint-Pierre, Sainte-Agathe
(418) 599-2841

Caisse populaire Desjardins de Beaurivage
400, rue Principale
Saint-Narcisse-de-Beaurivage
(418) 475-6686

Caisse populaire Desjardins de Saint-Agapit -
Saint-Gilles
1076, avenue Bergeron, Saint-Agapit
(418) 888-3902

Caisse populaire Desjardins Pointe-Platon-de-
Lotbinière
6276, rue Principale, Sainte-Croix
(418) 926-3240

Jeunesse

Coopératives jeunesse de services de Québec
et Chaudière-Appalaches (CJS) : www.cjs.coop

Mutuelles-assurances et produits financiers

Promutuel Lotbinière, S.M.A.G.
175, boulevard Laurier, Laurier-Station
(418) 728-4110
www.promutuel.ca/fr/lotbiniere/index.jsp

Santé et Services à domicile

Coopérative de solidarité de services à domi-
cile de Lotbinière
372, rue Saint-Joseph, bureau 2, Laurier-Station
(418) 728-4881

Services d'entretien

Coop des Riverains du Lac Côté
56, de la Promenade, Saint-Apollinaire
(418) 881-3563

Sports-loisirs-récréotouristique

Club de golf Les Boisés de Joly, coopérative
de solidarité
388, route Centrale, Joly
(418) 728-1263
www.jolygolf.com

MONTMAGNY - L'ISLET

Agriculture

Coopérative de production de bovins de la
Rive-Sud de Québec
330, rang 3 Ouest, Saint-Nérée
(418) 243-2755

Coopérative d'utilisation de machinerie agri-
cole de L'Islet-Sud
47, rue de l'Église, Saint-Pamphile
(418) 356-5898

Coopérative d'utilisation de machinerie agri-
cole L'Oie blanche
516, chemin de la Rivière-du-Sud
Saint-François-de-la-Rivière-du-Sud
(418) 259-2718

Coopérative d'utilisation de matériel agricole
des Aulnaies
856, route à Marichon, Saint-Jean-Port-Joli
(418) 598-3528

Société coopérative agricole de la Rivière-du-
Sud
34, chemin Saint-François Ouest
Saint-François-de-la-Rivière-du-Sud
(418) 259-7715
www.cooprdcs.ca

Société coopérative agricole de l'Île-aux-Grues
210, chemin du Roy, L'Isle-aux-Grues
(418) 248-5842
www.isle-aux-grues.com

Société coopérative agricole de Montmagny
12, chemin des Cascades, Montmagny
(418) 248-2486

Alimentation

Boulangerie Boutin, coopérative de travailleurs
187, rue Boutin, Saint-Fabien-de-Panet
(418) 249-4341

Coopérative de solidarité Les viandes de la
Côte-du-Sud
318, boulevard Taché Ouest, Montmagny
(418) 248-8833

Magasin Coop de Montmagny
70, boulevard Taché Ouest, Montmagny
(418) 248-1230

Magasin Coop La Paix
321, route de l'Église, Saint-Jean-Port-Joli
(418) 598-3385

Magasin Coop Sainte-Louise
528, rue Principale, Sainte-Louise
(418) 354-2545

Magasin Coop Sainte-Perpétue
358, rue Principale, Sainte-Perpétue
(418) 359-2221

Magasin Coop Saint-Pamphile
35, rue Principale, Saint-Pamphile
(418) 356-3373

Arts et culture

Coopérative de production musicale de
Chaudière-Appalaches
549, rue des Pionniers Est, L'Islet-sur-Mer
(418) 247-5575

Câblodistribution

Coop télécâble de Saint-Adalbert
5, rue Gauvin, Saint-Adalbert
(418) 356-5121

Coop télé-câble Ste-Lucie
156, rue Principale, Sainte-Lucie-de-Beuregard
(418) 223-3146

Coopérative de câblodistribution de Saint-Just-
de-Bretenières
11, rue du Couvent, Saint-Just-de-Bretenières
(418) 244-3560

Coopérative de câblodistribution Panet
Saint-Fabien-de-Panet
(418) 249-2253

Caisse étudiante

Caisse étudiante École Bon-Pasteur
166, rue des Pionniers Ouest, L'Islet-sur-Mer
(418) 247-3957

Caisses Desjardins – www.desjardins.com

Caisse d'économie Desjardins de l'éducation -
Centre de services Côte-du-Sud
125, rue Papineau, Montmagny
(418) 248-2522

Caisse populaire de Berthier-sur-Mer
47, rue Principale Est, Berthier-sur-Mer
(418) 259-7795

Caisse populaire Desjardins de la Rivière du
Sud
526, chemin Saint-François Ouest
Saint-François-de-la-Rivière-du-Sud
(418) 259-7786

Caisse populaire Desjardins de l'Isle-aux-Grues
178, chemin du Roi, L'Isle-aux-Grues
(418) 248-5789

Caisse populaire Desjardins de L'Islet
339, boulevard Nilus-Leclerc, L'Islet
(418) 247-5031

Caisse populaire Desjardins de Montmagny
143, rue Saint-Jean-Baptiste Est, Montmagny
(418) 248-4884

Caisse Populaire Desjardins de Saint-Camille -
Saint-Just - Saint-Magloire
124, rue Principale, Saint-Camille-de-Lellis
(418) 595-2994

Caisse populaire Desjardins de Sainte-Louise
537, rue Principale, Sainte-Louise
(418) 354-2595

Caisse populaire Desjardins de Trois-Saumons
8, avenue de Gaspé Est, Saint-Jean-Port-Joli
(418) 598-3026

Caisse populaire Desjardins des Hautes Terres
366, rue Principale Sud, bureau 100
Sainte-Perpétue
(418) 359-2226

Caisse populaire Desjardins du Parc régional
des Appalaches
305, 4^e Avenue, Saint-Paul-de-Montminy
(418) 469-2733

Caisse populaire Desjardins Sud de L'Islet
112, rue Principale Nord, Saint-Pamphile
(418) 356-3336

Communications et publicité

Coop du Journal L'Oie Blanche
70, rue de l'Anse, Montmagny
(418) 248-8820
www.oieblanc.com

Coopérative de services aux écrivains de la
Côte-du-Sud
51, rue Principale Nord, Sainte-Perpétue
(418) 359-0075

Coopérative de travailleurs actionnaires des
Presses du Fleuve
100, avenue de la Cour, Montmagny
(418) 248-5500
www.pressesdf.com

Construction et entreprises manufacturières

HORISOL, coopérative de travail
18, rue des Sociétaires, Saint-Jean-Port-Joli
(418) 598-3048

Promo Plastik, coop de travailleurs
260, rue de Gaspé Ouest, Saint-Jean-Port-Joli
(418) 598-9171
www.promoplastik.com

Foresterie

Coopérative de gestion forestière des
Appalaches
519, rue Principale, Sainte-Apolline-de-Patton
(418) 469-3033
www.pages.globetrotter.net/coopgfa/

Gestion immobilière et hébergement

Coop de solidarité de la MFR des Grands
Boisés
250, rue Principale, Saint-Just-de-Bretenières
(418) 245-3411

Jeunesse

Coopératives jeunesse de services de Québec
et Chaudière-Appalaches (CJS) : www.cjs.coop

Mutuelles-assurances et produits financiers

Promutuel L'Islet, société mutuelle d'assurance
générale
600, rue de l'Église, Saint-Jean-Port-Joli
(418) 598-3018
www.promutuel.ca/lislet

Promutuel Montmagny
124, boulevard Taché Ouest, Montmagny
(418) 248-7940
www.promutuel.ca/montmagny

Santé et Services à domicile

Coopérative de services à domicile de la MRC
de Montmagny
7, rue Saint-Jean-Baptiste Est, Montmagny
(418) 248-2433
www.coopds.com

Coopérative de services à domicile L'Islet
Nord-Sud
114-B, rue de Gaspé Est, Saint-Jean-Port-Joli
(418) 598-7488

Coopérative de solidarité régionale de santé de L'Islet
284, boulevard Nilus-Leclerc, L'Islet
(418) 247-3060

Sports-loisirs-récréotouristique

Association Touristique L'Islet-Sud, coopérative
de solidarité
3, route Elgin Sud, Saint-Pamphile
(418) 356-5618
www.atls.org

Camping coopératif des Érables de
Montmagny
860, boulevard Taché Ouest, Montmagny
(418) 248-8953
www.campingquebec.com/erablesmontmagny

Coopérative de solidarité L'Islet-Sud en forme
240, rue Saint-Pierre, Saint-Pamphile
(418) 356-2881

PORTNEUF

Agriculture

Centre de grains COOP Portneuf
640, rue Tessier Est, Saint-Casimir
(418) 339-2011

Coop agricole de Pont-Rouge
229, rue Dupont, Pont-Rouge
(418) 873-2535
www.cooppontrouge.ca

Coopérative d'utilisation de matériel agricole
de la Chevrotière
750, rang Saint-Joseph Ouest, Saint-Alban
(418) 268-4499

Société coopérative agricole de Saint-Ubalde
464, rue Saint-Paul, Saint-Ubalde
(418) 277-2225

Société coopérative agricole régionale de
Saint-Casimir
640, rue Tessier Est, Saint-Casimir
(418) 339-2011

Alimentation

Coopérative de solidarité Les Partenaires de
Portneuf
350, rue de l'Église, Saint-Basile-Sud
(418) 329-1357

Câblodistribution

Coopérative de câblodistribution Sainte-
Catherine-Fossambault
4700, route Fossambault
Sainte-Catherine-de-la-Jacques-Cartier
(418) 875-1118
www.coopscsf.com

Caisses étudiantes

Caisse étudiante École Saint-Charles
37, rue du Collège, Pont-Rouge
(418) 873-2193
www.csportneuf.qc.ca/essc

Caisse étudiante École secondaire Saint-
Raymond
225, avenue Saint-Maxime, Saint-Raymond
(418) 337-2218

Caisse étudiante Saint-Marc-des-Carrières
1075, rue Bona-Dussault
Saint-Marc-des-Carrières
(418) 268-3561

Caisses Desjardins – www.desjardins.com

Caisse d'économie de la Base Valcartier
Centre d'achat Courcellette, Courcellette
(418) 844-3787

Caisse Desjardins de Donnacona
260, rue de l'Église, Donnacona
(418) 285-2525

Caisse Desjardins de l'Ouest de Portneuf
1075, avenue Bona-Dussault
Saint-Marc-des-Carrières
(418) 268-3521

Caisse populaire de Les Écureuils
984, rue Notre-Dame, Donnacona
(418) 285-0505

Caisse populaire Desjardins de l'Anse
(Portneuf)
3, rue Gérard-Morisset, Cap-Santé
(418) 285-2434

Caisse populaire Desjardins de Neuville
757, rue des Érables, Neuville
(418) 876-2838

Caisse populaire Desjardins de Pont-Rouge
10, rue de la Fabrique, Pont-Rouge
(418) 873-2531

Caisse populaire Desjardins de Saint-Basile
310, rue de l'Église, Saint-Basile-Sud
(418) 329-2828

Caisse populaire Desjardins de Saint-Raymond
- Sainte-Catherine
225, avenue Saint-Maxime, Saint-Raymond
(418) 337-2218

Communications et publicité

Coopérative du Courier de Portneuf
276, rue Notre-Dame, Donnacona
(418) 285-0211

Construction et entreprise manufacturière

Quincaillerie Coop Sainte-Catherine
4916, boulevard Fossambault
Sainte-Catherine-de-la-Jacques-Cartier
(418) 875-2734

Enseignement et formation

Coopérative de travail en informatique CSI
6613, rue du Gigondas, Québec
(418) 840-2746



Foresterie

Coopérative forestière de Portneuf
380, rue Principale, Saint-Léonard-de-Portneuf
(418) 337-4775

Jeunesse

Coopératives jeunesse de services de Québec
et Chaudière-Appalaches (CJS) : www.cjs.coop

Mutuelles-assurances et produits financiers

Promutuel Portneuf-Champlain
257, boulevard du Centenaire, Saint-Basile-Sud
(418) 329-3330
www.promutuel.ca/portneufchamplain

Service d'aqueduc et d'égouts

Association coop. d'aqueduc du rang Saint-David
722, rang Saint-David, Saint-Thuribe
(418) 339-2767

Association coop. d'aqueduc du rang Sainte-Croix
419, rang Sainte-Croix, Saint-Raymond
(418) 337-4831

Association coop. d'aqueduc Sainte-Angélique
750, route Sainte-Angélique, Saint-Basile-Sud
(418) 329-2483

Coopérative de consommateurs en eau
potable Des roches Lafond (CEDL)
39, chemin des Roches
Stoneham-et-Tewkesbury
(418) 849-8335

Coopérative d'égout de Sainte-Christine
64, rue Principale, Sainte-Christine-d'Avvergne
(418) 329-2817

Services funéraires et aide au décès

Coop d'aide au décès Notre-Dame-de-
Portneuf
871, avenue Saint-Louis
Notre-Dame-de-Portneuf
(418) 286-3832

Coopérative d'aide au décès de Cap-Santé
4, rue du Cap, Cap-Santé
(418) 285-0362

Coopérative d'entraide Saint-Basile
290, rue Rivard, Saint-Basile-Sud
(418) 329-2686

Coopérative funéraire de la Rive-Nord
950, boulevard Dussault
Saint-Marc-des-Carrières
(418) 268-3575

Société mutuelle d'aide au décès de Pont-
Rouge
32, boulevard Notre-Dame, Pont-Rouge
(418) 873-4792

Sports-loisirs-récréotouristique

Coopérative de loisirs de Vermont-sur-le-Lac
108, avenue du Sentier
Stoneham-et-Tewkesbury
(418) 848-1421

Coopérative Les Chalets du Lac Bel-O
500, rang Saint-Joseph, Lac Bel-O
Saint-Basile-Sud
(418) 877-1185

Vallée Bras-du-Nord, coop de solidarité
100-6, avenue Saint-Jacques, Saint-Raymond
(418) 337-3635
www.valleebrasnord.com/contact1.htm

Transport

Coop de voirie de la Rivière-Blanche
17, 2^e rue de la Montagne, Pont-Rouge
(418) 875-3607

Coopérative de travailleurs et travailleuses
Transport Richard
278, rue Dupont, Pont-Rouge
(418) 873-3985

QUÉBEC

Agriculture

Coopérative d'utilisation de matériel agricole
de Fossambault
266, route 138, Saint-Augustin-de-Desmaures
(418) 878-2061

Alimentation

Coopérative de brasseurs professionnels Saint-Roch
310, rue Saint-Roch, Québec
(418) 522-4373
www.labarberie.com

Coopérative de distribution des produits de
microbrasseries québécoises
310, rue Saint-Roch, Québec
(418) 522-4373

Coopérative de travail « La Karabosse »
698, rue d'Aiguillon, Québec
(418) 522-1001

Coopérative de travailleurs actionnaires de
Viandes Bénico
1920, avenue Jean-de-Clermont, Québec
(418) 661-3636

Coopérative de travailleurs actionnaires du
Groupe Congébec
810, avenue Godin, Québec
(418) 683-3491

Coopérative de travailleurs actionnaires du
resto-bar Le Clarion
3125, boulevard Hochelaga, Québec
(418) 653-4906

Coopérative des cafés étudiants de l'Université Laval
Pavillon Maurice-Pollack, bureau 2265, Québec
(418) 656-2131

Coopérative des consommateurs de
Charlesbourg
1233, boulevard Louis-XIV, Québec
(418) 628-2525

Coopérative des consommateurs de Lorette
250, rue Saint-Louis-IX, bureau 250, Québec
(418) 842-2341

Coopérative des consommateurs de Ste-Foy
999, avenue de Bourgogne, Québec
(418) 658-6472

Coopérative des horticulteurs de Québec
160, Quai Saint-André, Québec
(418) 692-2517
www.parcours gourmand.com

Coopérative des travailleurs de la boulangerie
La Fournée +
245, rue Soumande, Québec
(418) 683-0352

Arts et culture

Artefactuel, coop de travail
Succursale Saint-Jean-Baptiste, Québec
(418) 999-0138
www.artefactuel.ca

Coop atelier collectif Ébullition
234, rue Saint-Vallier Ouest, Québec
(418) 522-6015

Coopérative d'artisans producteurs en arts
visuels du Bloc 5
150, 5^e Rue, Québec
(418) 529-7314

Coopérative de production cinématographique
et audiovisuelle de Québec « Spirafilm »
541, rue Saint-Vallier Est, Québec
(418) 523-1275
www.spirafilm.com

Coopérative de solidarité l'AgitéE
251, rue Dorchester, Québec
(418) 522-6133
www.agitee.org

Coopérative de travail artistique du Fargy
11, rue Langevin, Québec
(418) 666-8787

Coopérative des artisans du Faubourg (ARTI-CO) Québec
480, rue Richelieu, Québec
(418) 529-0029

Coopérative de solidarité du Quartier Petit
Champlain
61, rue du Petit Champlain, Québec
(418) 692-2613
www.quartierpetitchamplain.com

L'Artère, coopérative de danseurs
professionnels de Québec
336, rue du Roi, bureau 205, Québec
(418) 649-9088

Les productions et distributions Les Mécènes,
coopérative de solidarité
730, rue Saint-Olivier, Québec
(418) 956-0095

Méduse, Coopérative de producteurs et de dif-
fuseurs artistiques, culturels et communautaires
541, rue Saint-Vallier Est, Québec
(418) 640-9218
www.meduse.org

Patrimuse, coopérative de travail
820, avenue Holland, Québec
(418) 872-4549

Projet Rykô 21, coopérative de solidarité
2837, carré des Argiles, Québec
(418) 456-1314

Câblodistribution

Coopérative de câblodistribution de l'Arrière-Pays
20860, boulevard Henri-Bourassa, Québec
(418) 849-7125
www.ccapcable.com

Caisses étudiantes

Caisse étudiante du Collège Saint-Charles-Garnier
1150, boulevard René-Lévesque, Québec
(418) 681-0107

Caisse étudiante du Séminaire Saint-François
4900, rue Saint-Félix
Saint-Augustin-de-Desmaures
(418) 651-5487
www.3.ss-f.com/caissepop

Caisse étudiante École secondaire Jean-
Brébeuf
1640, 8^e Avenue, Québec
(418) 525-8127

Caisses Desjardins – www.desjardins.com

Caisse d'économie Desjardins de l'éducation
(région de Québec)
860, rue des Rocailles, Québec
(418) 628-2187

Caisse d'économie Desjardins du personnel municipal
600, boulevard Pierre-Bertrand, bureau 100, Québec
(418) 691-6089

Caisse d'Économie Desjardins Hydro
2625, boulevard Lebourgneuf, Québec
(514) 289-3500

Caisse d'économie Desjardins Sûreté du
Québec
5005, boulevard Pierre-Bertrand, Québec
(418) 622-7287

Caisse d'économie solidaire Desjardins
155, boulevard Charest Est, bureau 500, Québec
(418) 647-1527

Caisse Desjardins de Beauport
799, rue Clémenceau, Québec
(418) 660-3119

Caisse Desjardins de Duberger
2620, rue Darveau, Québec
(418) 687-2520

Caisse Desjardins de la Pointe-de-Sainte-Foy
3455, boulevard Neilson, Québec
(418) 653-0515

Caisse Desjardins de Maizerets
1650, chemin de la Canardière, Québec
(418) 661-8441

Caisse Desjardins de Sainte-Foy
2600, boulevard Laurier, bureau 5, Québec
(418) 658-4871

Caisse Desjardins de Sillery/Saint-Louis-de-France
1394, avenue Maguire, Québec
(418) 681-3566

Caisse Desjardins des Chutes Montmorency
4, rue Vachon, Québec
(418) 663-3581

Caisse Desjardins du personnel de
l'Administration et des Services publics
1035, rue de la Chevrotière, Québec
(418) 643-2540

Caisse Desjardins du Vieux Moulin
2500, chemin du Petit Village, Québec
(418) 667-4440

Caisse populaire de Notre-Dame-du-Chemin
900, avenue des Érables, Québec
(418) 687-1844

Caisse populaire de Saint-Rodrigue
4765, 1^{er} Avenue, Québec
(418) 623-9878

Caisse populaire Desjardins Bellevue de Québec
1351, chemin Sainte-Foy, Québec
(418) 681-7878

Caisse populaire Desjardins Belvédère
999, avenue Murray, Québec
(418) 688-1010

Caisse populaire Desjardins de Cap-Rouge
1111, boulevard de la Chaudière, Québec
(418) 651-5487

Caisse populaire Desjardins de Charlesbourg
155, 76^e Rue Est, Québec
(418) 626-1146

Caisse populaire Desjardins de Lac-Saint-Charles
1531, rue Jacques-Bédard, Québec
(418) 849-4437

Caisse populaire Desjardins de Limoilou
3174, 1^{er} Avenue, Québec
(418) 628-0155

Caisse populaire Desjardins de Loretteville
9850, boulevard de l'Ornière, Québec
(418) 842-1918

Caisse populaire Desjardins de l'Université Laval
Pavillon Alphonse-Desjardins, Cité Universitaire
Québec
(418) 656-2358

Caisse populaire Desjardins de Québec
550, rue Saint-Jean, Québec
(418) 522-6806

Caisse populaire Desjardins de Saint-Augustin-
de-Desmaures
330, route 138, Saint-Augustin-de-Desmaures
(418) 878-2180

Caisse populaire Desjardins de Saint-Dominique
1165, avenue de Bourlamaque, Québec
(418) 529-9204

Caisse populaire Desjardins des Laurentides
1395, avenue de la Rivière-Jaune, Québec
(418) 849-4425

Caisse populaire Desjardins du Centre-Ville de Québec
150, rue Marie-de-L'Incarnation, Québec
(418) 687-2810

Caisse populaire Desjardins du Moulin des
Mères
1680, avenue Lapierre, Québec
(418) 842-1214

Caisse populaire Desjardins du Piémont
Laurentien
1638, rue Notre-Dame, L'Ancienne-Lorette
(418) 872-1445

Caisse populaire Desjardins du Vallon
2615, boulevard Masson, Québec
(418) 871-8301

Caisse populaire Desjardins du Village Huron
155, rue Aimé-Romain, Wendake
(418) 843-0242

Communications et publicité

Coopérative de distributeurs, Méga Presse
1300, avenue Esioff-Patenaude, Québec
(418) 659-6342

Coopérative de solidarité en édition Les
Boucaniers et Boucanières
166, rue de la Reine, Québec
(514) 272-3153

La Toile des communicateurs, coopérative de
solidarité
455, rue de l'Église, Québec
(514) 871-0703

Construction et entreprises manufacturières

Coopérative de travail « Les Constructions
ensemble »
505, rue Franklin, Québec
(418) 682-8362

Pro-Stel coopérative de travail
2200, rue Léon-Harmel, bureau 100, Québec
(418) 527-9438

Économie familiale et soutien à la communauté

Association coopérative d'économie familiale
de Québec (A.C.E.F.)
570, rue du Roi, Québec
(418) 522-1568

Coopérative en animation et formation finan-
cière Actif Québec
3554, Bois-de-Chêne, Québec
(418) 657-6175

Enseignement et formation

Coopérative linguistique du Québec
190, avenue de Lausanne, Québec
(418) 849-0236

Éducation internationale, coopérative de ser-
vices de développement et d'échanges en
éducation
1001, avenue Bégon, Québec
(418) 651-4667
www.education-internationale.com

Environnement et faune

La Coopérative de solidarité d'expertise
environnementale internationale
2700, rue Einstein, bureau E.2.220, Québec
(418) 643-1301

Pro Faune, coopérative de travailleurs en
aménagement de la faune
2095, rue Frank-Carrel, bureau 217, Québec
(418) 688-3898
www.profaune.com

Vert-Québec, coopérative de travailleurs en
environnement
4081, rue Simone-Hudon, Québec
(418) 842-5099

Virage Vert, coop de solidarité
1003, avenue Sainte-Brigitte
Sainte-Brigitte-de-Laval
(418) 931-0558

Foresterie

Conférence des coopératives forestières du
Québec
3188, chemin Sainte-Foy, bureau 200, Québec
(418) 651-0388

Coop de services des ingénieurs forestiers du
Québec
126, rue Saint-François Ouest, Québec
(418) 522-4106

Garderie et services à l'enfance

Centre Petite Enfance, Coop Saint-Jean-
Baptiste
450, rue Burton, Québec
(418) 525-7579

Gestion immobilière et hébergement

Fédération des coopératives d'habitation de
Québec, Chaudière-Appalaches
275, rue du Parvis, bureau 205A, Québec
(418) 648-1354

Maison de la coopération et de l'économie
solidaire de Québec
155, boulevard Charest Est, bureau 190, Québec
(418) 525-4544

Maison des entreprises de cœur, coopérative
de services
2120, rue Boivin, Québec
(418) 684-0087

Regroupement des services d'habitation du
Québec, coopérative de solidarité
350, boulevard Charest Est, bureau 600, Québec
(418) 653-2155

Jeunesse

Coopératives jeunesse de services de Québec
et Chaudière-Appalaches (CJS) : www.cjs.coop

Librairie – papeterie

Association coop. François-Xavier-Garneau
1660, boulevard de l'Entente, Québec
(418) 681-8134
www.coopfxgarneau.com

Association coopérative des élèves de l'École
secondaire de Neufchâtel
3600, avenue Chauveau, Québec
(418) 847-7300

Coop du Collège de Limoilou
1300, 8^e Avenue, bureau 1201, Québec
(418) 647-4953
www.coopclimoilou.ca

Coop étudiante de l'École secondaire La
Camaradière
3400, boulevard Neuviale, Québec
(418) 683-1785

Coop étudiante de l'École secondaire Roger-
Comptois
158, boulevard des Étudiants, Québec
(418) 847-7200

Coop étudiante du Campus Saint-Lawrence
790, rue Nérée-Tremblay, Québec
(418) 656-6921

Coop étudiante du Collège Jésus-Marie de
Sillery
2047, chemin Saint-Louis, Québec
(418) 687-9250

Coop étudiante École secondaire François-Bourrin
50, rue des Cascades, Québec
(418) 661-6978



la coopération au cœur de ma vie

Semaine de la coopération du 14 au 21 octobre

Coop étudiante École secondaire La Courville
2265, avenue Larue, Québec
(418) 821-4220

Coop étudiante Samuel-de-Champlain
2740, rue Saint-David, Québec
(418) 666-4500

Coop scolaire du campus Notre-Dame-de-Foy
5000, rue Clément-Lockwell
Saint-Augustin-de-Desmaures
(418) 877-0818

Coopérative étudiante de la Polyvalente La Seigneurie
645, avenue du Cénacle, Québec
(418) 666-4400

Coopsc Sainte-Foy
2410, chemin Sainte-Foy, Québec
(418) 658-5833
www.coop-ste-foy.qc.ca

Zone Université Laval
Pavillon Maurice-Pollack, local 1100, Québec
(418) 656-2600
www.zone.ul.ca

Mutuelles-assurances et produits financiers

Groupe Promutuel Fédération de sociétés
mutuelles d'assurance générale
1091, Grande Allée Ouest, Québec
(418) 683-1212
www.promutuel.ca

SSQ, Mutuelle de gestion
2525, boulevard Laurier, Québec
(418) 651-7000
www.ssq.ca

Santé et Services à domicile

Centre de médecine intégrée coopératif CMIC
622, rue Saint-Joseph Est, Québec
(418) 650-2666

Coopérative de services à domicile de Québec
110, 51^e Rue Est, Québec
(418) 624-4617

Coopérative de services à domicile du Cap Diamant
845, boulevard René-Lévesque Ouest, bureau
301, Québec
(418) 683-3552

Coopérative de solidarité de services à domicile
Orléans
1095, boulevard des Chutes, bureau 100, Québec
(418) 664-2222
www.servicesdomiciles.ca

Coopérative des techniciens ambulanciers du Québec
6000, rue des Tournelles, Québec
(418) 624-2766
www.ctaq.com

Coopérative des travailleurs et travailleuses
Promo-Santé
157, rue des Chênes Ouest, bureau 218, Québec
(418) 623-0977

Services d'entretien

Coopérative d'entretien ménager « Fleurie »
435, rue du Roi, Québec
(418) 522-1490

Coopérative des employés actionnaires de Jan-Pro
2323, boulevard du Versant Nord, bureau 114
Québec
(418) 527-1400

Services funéraires et aide au décès

Association coop. funéraire du Pied de la Falaise
525, rue Prince-Édouard, Québec
(418) 525-4637

Coopérative funéraire de La Seigneurie
2450, avenue Saint-Clément, Québec
(418) 663-4735

Coopérative funéraire des Deux Rives
280, 8^e Rue, Québec
(418) 688-2411
www.coopfunaire2rives.com

Services-conseils

Coopérative de développement régional,
Québec-Appalaches
2095, rue Frank-Carrel, bureau 226, Québec
(418) 687-1354
www.cdrqa.coop

Coopérative de formateurs et de consultants
en intervention organisationnelle Tandem
233, 5^e Avenue, Québec
(418) 524-8647
www.cooptandem.qc.ca

Coopérative de gestion électronique, E-Gestion
4913, rue Lionel-Groulx
Saint-Augustin-de-Desmaures
(418) 871-8707

Coopérative de services aux gens d'affaires
Myrand
840, avenue Myrand, Québec
(418) 561-4460

Orion, coopérative de recherche et de conseil
1458, avenue Maguire, bureau 101, Québec
(418) 681-9382

Pythagore, coopérative de solidarité
1458, avenue Maguire, Québec
(418) 681-9382
www.pythagore.qc.ca

Sports-loisirs-récréotouristique

Coop de Plein air du Nord Québécois,
Université Laval
Dép. Éd. physique - Plein Air PEPSUL, Québec
(418) 656-7834

Coop de Plein-Air Saint-Marcellin
1330, des Saponaires, Québec
(418) 687-1691

Mountain Equipment Co-op
405, rue Saint-Joseph Est, Québec
(418) 522-8884
www.mec.ca

Taxis

Association coop. des Taxis de Charlesbourg
111, 58^e Rue Est, Québec
(418) 626-5252

Association coopérative des Taxis Québec
975, 8^e Avenue, Québec
(418) 525-5742

Coop de taxis Loretteville/Neufchâtel
196, rue Racine, Québec
(418) 842-2724

Coop de taxis Sainte-Foy/Sillery
2631, boulevard du Versant Nord, Québec
(418) 658-5333

Taxis Coop Beauport
2659, rue d'Estimauville, Québec
(418) 661-7711

Taxis Coop Québec 525-5191
496, 2^e Avenue, Québec
(418) 525-4953
www.taxicoop-quebec.com

Taxis Coop Val-Bélair
1305, rue Gaboriau, Québec
(418) 847-2580

Transport

Coopérative de travailleurs actionnaires
Transcapitale
835, boulevard Pierre-Bertrand, Québec
(418) 628-5323

Coopérative, Transport Scolaire, Régionale 03
513, rue Lepire, Québec
(418) 849-7766
www.cooptsr03.com

Vêtements (confection)

Coop de tricot Le Maillon
1005, rue Saint-Jean-Baptiste, bureau 128
Québec
(418) 871-6699

I Found, coopérative de travail
60, rue de la Pointe-aux-Lièvres, bureau 2
Québec
(418) 523-0990
www.ifoundheadcompany.com

LÉVIS - BELLECHASSE - ETCHEMINS

Agriculture

Coopérative de travail Trans-Groupe
111-B, boulevard Bégin, Sainte-Claire
(418) 983-0029

Coopérative d'utilisation de matériel agricole
de Frampton
50, 5^e Rang, Honfleur
(418) 885-8435

Coopérative d'utilisation de matériel agricole
de La Durantaye
650, 4^e Rang Est, La Durantaye
(418) 884-4175

Coopérative d'utilisation de matériel agricole
de St-Gervais
10, rang du Bras, Saint-Gervais
(418) 887-6977

Coopérative horticole Groupex
1516-B, route 277, Lac-Etchemin
(418) 625-4664
www.groupex.coop

Exceldor coopérative avicole
5790, boulevard Étienne-Dallaire, bureau 104-A Lévis
(418) 830-5600
www.exceldor.com

Société coopérative agricole de Langevin
188, route 204, Sainte-Justine
(418) 383-3024

Alimentation

Action Coop Ste-Sabine
14, rue des Érables, Sainte-Sabine
(418) 383-5817

Coop des producteurs de sucre américain de
Dorchester
212F, 2^e Avenue, Lac-Etchemin
(418) 625-9501

Coopérative de solidarité en commerce
responsable Tendre Vert
12, rue Saint-Onésime, Lévis
(418) 838-9490
www.antigone.koumbit.org/cooptendre-vert

Coopérative de solidarité en développement
durable de Bellechasse, La Mauve
348, rue Principale, Saint-Vallier
(418) 884-2888
www.lamauve.com

Coopérative de solidarité en production fra-
magère Fleurs des champs
228, rue Saint-Jacques, Sainte-Marguerite
(418) 935-3758

Coopérative des producteurs agricoles du
Marché de Lévis
160, Quai St-André, Québec
(418) 692-2517

Dépanneur Honfleur, coop de solidarité
320, rue Saint-Jean, Honfleur
(418) 885-4045

Magasin Coop de Sainte-Justine
188, route 204, Sainte-Justine
(418) 383-3024

Magasin Coop Saint-Anselme
70, rue Principale, Saint-Anselme
(418) 885-4461

Arts et culture

Coopérative artistique Les Etchemins
Saint-Romuald
(418) 839-3458
www.coopartistique.com

Câblodistribution

Coopérative Antenne T.V. Saint-Zacharie
515, 9^e Avenue, Saint-Zacharie
(418) 593-3262

Caisses Desjardins - www.desjardins.com

Caisse Desjardins de la Chaudière
485, rue de l'Aréna, Saint-Nicolas
(418) 831-2674

Caisse Desjardins de Lauzon
7777, boulevard de la Rive-Sud, Lévis
(418) 833-5701

Caisse Desjardins de Saint-Romuald
2160, boulevard de la Rive-Sud, Saint-Romuald
(418) 839-7501

Caisse Desjardins des Rivières Boyer et
Etchemin
730, route Bégin, Saint-Anselme
(418) 885-4421

Caisse Desjardins des Seigneuries de
Bellechasse
2807, avenue Royale
Saint-Charles-de-Bellechasse
(418) 887-7777

Caisse populaire de Saint-Zacharie
726, 15^e Rue, Saint-Zacharie
(418) 593-6401

Caisse populaire Desjardins de Bienville
6700, rue Saint-Georges Est, Lévis
(418) 833-3733

Caisse populaire Desjardins de Breakeyville
35, rue du Ruisseau, Breakeyville
(418) 832-4684

Caisse populaire Desjardins de la Vallée de
l'Etchemin
508, rue Principale, Saint-Léon-de-Standon
(418) 642-5471

Caisse populaire Desjardins de Langevin
111, rue de la Caisse, Sainte-Justine
(418) 383-3062

Caisse populaire Desjardins de Lévis
1200, boulevard Alphonse-Desjardins, Lévis
(418) 833-5515

Caisse populaire Desjardins de Pintendre
730, route du Président-Kennedy, Pintendre
(418) 837-0268

Caisse populaire Desjardins de Saint-Nicolas
815, route Marie-Victorin, Saint-Nicolas
(418) 831-9103

Caisse populaire Desjardins des Abénakis
159, boulevard Bégin, Sainte-Claire
(418) 883-3373

Caisse populaire Desjardins des Affluents
9009, boulevard du Centre-Hospitalier, Charny
(418) 839-8819

Caisse populaire Desjardins des Monts de
Bellechasse
2, rue du Plateau, Armagh
(418) 466-2124

Caisse populaire Desjardins du Collège de Lévis
9, rue Mgr-Gosselin, Lévis
(418) 837-2648

Caisse populaire Desjardins du Sud de
l'Etchemin
223, 2^e Avenue, Lac-Etchemin
(418) 625-3741

Communications et publicité

Le Journal de Lévis, coopérative de solidarité
5159, boulevard de la Rive-Sud, bureau 204
Lévis
(418) 833-3113

Construction et entreprise manufacturière

Coop de travail Débitek
425-B, 3^e Avenue, Parc Industriel, Saint-Romuald
(418) 834-9282
www.debitek.net

Économie familiale et soutien à la communauté

Association coopérative d'économie familiale
(A.C.E.F.) Rive-Sud de Québec
33, rue Carrier, Lévis
(418) 835-6633
www.acefrsq.com

Enseignement et formation

Coopérative de travail en formation et inter-
ventions sociales du Québec
25, rue Châtelaine, Lévis
(418) 833-6039

Ferme éducative Chaudière-Appalaches,
coopérative de solidarité
163, route Saint-Damien, Saint-Malachie
(418) 642-5400

Environnement et faune

Coop des conseillers en écologie appliquée de
Québec
3036, rue Saint-Laurent, Lévis
(418) 839-5868
www.mediom.qc.ca/ngilberth

Garderie et services à l'enfance

Centre coopératif de la petite enfance La
Chiffonnette
905, boulevard Alphonse-Desjardins, Lévis
(418) 835-2600

Gestion immobilière et hébergement

Association coop Centre industriel régional
Dorchester
19, rue Mignault, Saint-Anselme
(418) 885-951

Coopérative du Domaine Etchemin
300, rue Turmel, Lac-Etchemin
(418) 625-6131

Habitations Saint-Camille, coopérative de solidarité
217, rue Principale, Saint-Camille-de-Lellis
(418) 595-2233

La Capitale Rive-Sud, « courtier immobilier
agréé », coopérative de producteurs
940, rue du Sault, Saint-Romuald
(418) 839-0001
www.lacapitalevenu.com

Jeunesse

Coopératives jeunesse de services de Québec
et Chaudière-Appalaches (CJS) : www.cjs.coop

Librairie - papeterie

Association coop. Polyvalente Saint-Anselme
(Poly Coop)
825, route Bégin, Saint-Anselme
(418) 885-4431

Coop étudiante de la Polyvalente Saint-Damien
70, route Saint-Gérard, Saint-Damien-de-Buckland
(418) 789-2437

Coop étudiante de l'École secondaire Les
Etchemins
3724, avenue des Églises, Charny
(418) 832-4651

Coopsc Lévis
205, rue Mgr-Ignace-Bourget, Lévis
(418) 835-0383
www.coopsclevis.com

Mutuelles-assurances et produits financiers

Promutuel Bellechasse
340, rue Principale, Saint-Gervais
(418) 887-6511
www.promutuel.ca/bellechasse

Promutuel Dorchester
78, boulevard Bégin, Sainte-Claire
(418) 883-2251
www.promutuel.ca/dorchester

Promutuel Lévisienne-Orléans
671, 4^e Avenue, Saint-Romuald
(418) 839-1341
www.promutuel.ca/levisienne

Santé et Services à domicile

Coopérative de services Rive-Sud
37, route du Président-Kennedy, Lévis
(418) 838-4019

Coopérative de solidarité de santé des Monts
de Bellechasse
75, rue Saint-Gérard, Saint-Damien-de-Buckland
(418) 257-2854

Coopérative de solidarité de services à domi-
cile des Etchemins
201, rue Claude-Bilodeau, bureau 14
Lac-Etchemin
(418) 625-4500

Services d'entretien

Coopérative de solidarité de services jeunesse
Les Nains de Jardins
27, rue Maurice, Saint-Magloire-de-Bellechasse
(418) 257-2222

Service d'aqueduc et d'égouts

Coopérative d'aqueduc de Sainte-Rose
149, rang 1 Ouest, Sainte-Rose-de-Watford
(418) 267-5630

Sports-loisirs-récréotouristique

Club de golf coopératif de Lac-Etchemin
566, route du Golf, Lac-Etchemin
(418) 625-2711

Go. Pro soccer + plein air, coopérative de solidarité
3492, rue Aimé-Malouin, Charny
(418) 686-5218
www.go-pro.net

LA CJS, UNE COOP DE FORMATION DESTINÉE AUX JEUNES

Le modèle coopératif est tout indiqué pour permettre aux jeunes de 13 à 17 ans d'apprendre à travailler en équipe et à développer des valeurs comme l'entraide, la solidarité et la responsabilité collective. Dans la seule région de Québec et Chaudière-Appalaches, au cours de l'été dernier, ils furent 403 de ces jeunes entrepreneurs à œuvrer au sein de 34 coopératives jeunesse de services (CJS). Ils se sont partagé des revenus de quelque 137 000 \$, soit une moyenne de 340 \$ d'argent de poche chacun.

Plus qu'un simple emploi d'été, la CJS permet à des jeunes de mettre sur pied leur entreprise coopérative gérée démocratiquement et de développer de nombreuses compétences en matière de promotion, gestion des ressources humaines et comptabilité. Les membres choisissent les services qu'ils proposent à la population. Parmi les plus populaires : peinture, gardiennage, tonte de gazon, cueillette de petits fruits, vente de produits équitables, animation de fêtes, etc.

En fait, l'objectif des CJS est de favoriser chez les adolescents une prise de conscience de leurs capacités et de leur responsabilité collective afin qu'ils transforment leur milieu selon leurs besoins et aspirations. Un programme similaire, Jeune Coop, s'adresse plus particulièrement aux écoles secondaires pour amener les élèves à pousser plus loin leur réflexion sur la formule coopérative.

Jeune Coop

Jeune Coop est un projet pédagogique s'adressant principalement aux élèves de niveau secondaire selon deux volets répondant à des besoins ponctuels ou permanents. La démarche permet de mettre en pratique les domaines généraux de formation « orientation et entrepreneuriat » de même que « vivre ensemble et citoyenneté » ainsi que la compétence transversale « coopérer » du nouveau programme de formation de l'école québécoise.

Ce programme attire de plus en plus d'écoles dans les régions de Québec et Chaudière-Appalaches. Une première école anglophone, Quebec High School, a mis un projet sur pied cette année. Innovation à souligner aussi : Jeune Coop a fait son entrée dans le secteur communautaire avec le soutien du Centre de la famille de Valcartier.

La Coopérative de développement régional, Québec-Appalaches joue un rôle de premier plan auprès des jeunes, notamment en soutenant divers projets coopératifs sur son territoire. Les adolescents qui vivent ces expériences coopératives en retirent tous des bénéfices et apprennent à surmonter les difficultés. À titre d'exemple, ce témoignage d'un jeune : « J'ai trouvé difficile de travailler en équipe, mais j'ai découvert à quel point mes amis sont importants pour moi et j'ai appris comment discuter ensemble pour prendre des décisions. »

Les coopérateurs de demain

Afin d'aller dans le sens des changements dans le monde de l'éducation et des nouvelles vagues entrepreneuriales au Québec, il est maintenant possible, grâce au programme Ensemble vers la réussite (EVR), de sensibiliser les jeunes dès le primaire à la coopération.

Par le biais d'activités, de mises en situations, mais surtout de projets vécus en classe, EVR vise à faire développer aux jeunes des niveaux primaire et secondaire des qualités entrepreneuriales et une meilleure capacité à travailler en coopération.

Ce programme s'adresse donc aux professeurs, aux personnes-ressources en éducation, bref à ceux et celles susceptibles d'avoir un lien avec les jeunes en ce qui concerne leur éducation.

EVR se veut un guide pour aider les professeurs à découvrir les valeurs et les possibilités entrepreneuriales, ceci dans le but de favoriser les apprentissages en respectant les différences de chacun.

Les agentes de promotion de l'entrepreneuriat collectif jeunesse ont le mandat d'accompagner les acteurs scolaires désirant utiliser EVR. Les qualités entrepreneuriales, ainsi acquises par les jeunes, leur serviront dans de nombreuses facettes de leur vie : réussite scolaire, projets personnels, travail d'équipe et, qui sait, lancement d'une entreprise coopérative !



LA COOPÉRATIVE DES TECHNICIENS AMBULANCIERS DU QUÉBEC (CTAQ) UNE COOPÉRATIVE QUI SAUVE DES VIES !

Il s'en est sauvé des vies depuis qu'une centaine de techniciens ambulanciers-paramédics de la région ont formé une coopérative de travail pour acheter quatre entreprises ambulancières de Québec et du Saguenay, en 1988 ! La nouvelle Coopérative des techniciens ambulanciers du Québec (CTAQ) voulait alors entrer de plain-pied dans la réforme qui visait à doter la province de services ambulanciers efficaces avec des techniciens ambulanciers-paramédics compétents et bien encadrés.

Aujourd'hui, la CTAQ compte 300 membres et exploite 41 véhicules ambulanciers. En plus de Québec, elle dessert les régions de Charlevoix, du Saguenay et de la Réserve faunique des Laurentides, soit un territoire environ cinq fois plus grand que celui couvert par Urgences-santé, et ce, avec quatre fois moins de véhicules. La coopérative répond à plus de 46 000 appels d'urgence par année.

Depuis le début, la Coopérative des techniciens ambulanciers du Québec n'a cessé de moderniser ses équipements, de la conception de nouveaux véhicules à l'acquisition de matériel performant, en passant par la construction d'infrastructures dotées de la plus haute technologie. Elle n'a pas lésiné non plus sur le développement de ses services. Elle est aujourd'hui un leader reconnu dans le domaine des services préhospitaliers d'urgence au Québec ainsi qu'à travers le Canada.

Tout cela sans oublier le côté coopératif de l'entreprise... d'où sa préoccupation pour la qualité de vie au travail des membres coopérateurs, doublée de son rôle social dans le milieu. Ce rôle social prend notamment la forme d'un engagement du groupe dans une cause et de la participation de ses membres coopérateurs à des œuvres charitables et communautaires.



En mai 2006, la CTAQ a pris un virage important qui s'est traduit par une restructuration majeure et une révision de ses objectifs. Avec son mode de gestion et sa philosophie particulière, elle a doté les régions de Québec, du Saguenay, de Charlevoix et de la Réserve faunique des Laurentides d'un système ambulancier intègre, efficace et professionnel, qui demeure en évolution et en perfectionnement constants. Et elle est plus que jamais déterminée à hausser les standards du métier de paramédic. Pour ce faire, la CTAQ compte sur son conseil d'administration formé de paramédics et de membres externes, ainsi que de son équipe de direction formée de gestionnaires d'expérience dont son directeur général, M. Serge H. Malaisson, qui avec plus de 20 ans d'expérience comme gestionnaire et administrateur d'entreprises, entend mettre à profit le dynamisme de son équipe pour faire de la CTAQ, la référence des entreprises ambulancières en Amérique du Nord.





UNE JEUNE COOPÉRATIVE À L'ARÔME SUBLIME

La Jeune Coop Pomélicieux a attiré les feux de la gloire sur l'école secondaire Joseph-François-Perreault de Québec. Spécialisée dans la confection de beurre de pommes à l'érable ou à la canneberge, ce projet coopératif a mérité le prix national de la Fondation pour l'éducation à la coopération lors du Concours québécois en entrepreneuriat, catégorie secondaire général.

C'est au cours d'un projet de repas gastronomique cinq services à son école pour amasser des fonds pour une œuvre charitable que Marie-Michèle Lortie découvre le beurre de pommes. C'est le coup de foudre pour elle et des amis de classes. Un groupe d'une douzaine de jeunes conçoit alors l'idée d'en fabriquer pour amasser des fonds à leur tour.

On fonde une Jeune Coop après avoir obtenu des informations sur cette formule d'association de la part d'une agente de promotion de l'entrepreneuriat collectif jeunesse de la CDR Québec-Appalaches. On trouve le fonctionnement très intéressant, surtout l'égalité des membres et la possibilité de faire des profits qui reviendraient aux membres. « Chacun a le droit de dire ce qu'il pense et cela nous paraissait très important », raconte la présidente de la Jeune Coop, Marie-Michèle Lortie.

Les jeunes audacieux ont fait preuve d'ingéniosité et mis au point une recette de beurre de pommes aux canneberges. Tout a si bien fonctionné que le projet coopératif reprendra ses activités, cette année, avec la cagnote de l'an dernier déposée à la caisse populaire (bien sûr). Mais on vise encore mieux cette année : réaliser encore plus de bénéfices pour en donner une partie à une œuvre caritative et se servir du restant pour une sortie de groupe.

Au-delà de l'expérience coopérative, la jeune présidente de 15 ans a découvert qu'elle pouvait faire preuve de leadership, animer des réunions, parler devant des groupes et se faire convaincante face aux commanditaires pour obtenir leur support. Elle prenait plaisir à aller au-devant des gens au gala de la remise des prix. « Avant, j'étais gênée », avoue l'adolescente...



PRÉSIDENT DU CONSEIL D'ADMINISTRATION, MAIS PAS PATRON DE LA CJS

Annuellement, les membres du comité local, dont Accès Travail Portneuf, recrutent une quinzaine de jeunes garçons et filles de 13 à 17 ans pour former la Coopérative jeunesse de services (CJS) de Saint-Basile. C'est en répondant à cet appel publié dans le journal de la municipalité que Félix-Antoine Germain-Dion est devenu, en quelque sorte, un chef d'entreprise.

Mais n'allez surtout pas lui dire qu'il était le patron. Il rétorque vivement que « dans une CJS, tout le monde est sur un pied d'égalité ». C'est du moins un des points qu'il dit avoir retenus de sa formation quand on lui a expliqué le fonctionnement de ce type d'entreprise.

La sélection des candidats qui feront partie de la CJS est basée sur des critères comme l'autonomie, la débrouillardise, le dynamisme et la capacité à travailler en équipe. Les jeunes participent dès le départ dans le fonctionnement de la CJS en déterminant les services à offrir. En général, on y retrouve des travaux comme l'entretien ménager ou paysager, la peinture, la tonte de pelouse et le gardiennage.

Une CJS, souligne Félix-Antoine au cours d'une entrevue, c'est plus qu'une expérience de travail bien que cette dernière soit très précieuse, d'autant plus que ça rapporte financièrement. Les jeunes se dotent eux-mêmes d'une structure décisionnelle coopérative et se répartissent les tâches et les responsabilités afférentes à la gestion de leur CJS. Ils bénéficient d'une formation pratique et intensive en entrepreneuriat collectif.

Ils se familiarisent donc avec la formule coopérative en plus d'apprendre le fonctionnement du marché du travail et comment rédiger un curriculum vitae. Puis, même s'il ne se considérait pas le patron comme président, il admet avoir acquis bien des choses, entre autres, la façon d'accorder les entrevues pour la Coopérative et de présider le conseil d'administration.



DES HOMMES ET DES FEMMES DE VALEURS. LES ACTEURS ET ACTRICES DU MOUVEMENT COOPÉRATIF ONT COMPRIS QUE LE MEILLEUR PROFIT, C'EST QUAND TOUT LE MONDE Y GAGNE. ILS ONT CHOISI DE TRAVAILLER POUR LE BIEN COMMUN AU SEIN D'ENTREPRISES QUI VALORISENT LE RESPECT, LA DÉMOCRATIE ET LA SOLIDARITÉ.



L'ÉCONOMIE SOCIALE.
ÇA PARLE D'ARGENT ET
DE VALEURS HUMAINES.



CHANTIER DE L'ÉCONOMIE SOCIALE
www.chantier.qc.ca
FIDUCIE DU CHANTIER DE L'ÉCONOMIE SOCIALE
www.fiducieduchantier.qc.ca
RÉSEAU D'INVESTISSEMENT SOCIAL DU QUÉBEC
www.fonds-risq.qc.ca

Sosaco
groupe de ressources techniques

30^e anniversaire



SOSACO offre tous les services nécessaires à la réalisation et au développement de projets de coopératives d'habitation, d'OBNL en habitation et en immobilier communautaire.

Vous avez des projets, des idées ? Vous voulez construire ou rénover ?
Avec Sosaco, vous verrez votre projet grandir !

Des maisons qui poussent, comme une idée que l'on construit !

275, rue du Parvis, bureau 205A,
Québec G1K 6G7
Tél. : 648-1354
Télé. : 648-9991
sosaco@fechaqc.qc.ca

Fédération
des coopératives d'habitation
de Québec, Chaudière-Appalaches

La Fédération des coopératives d'habitation de Québec, Chaudière-Appalaches, fière partenaire de SOSACO, tient à féliciter cette dernière pour ses 30 ans de réalisation.

LA COOPÉRATIVE, UNE AUTRE MANIÈRE DE FAIRE DES AFFAIRES

« Dans la société d'aujourd'hui, nous avons besoin de concertation, d'une autre manière de faire du business. » C'est à partir de cette conception du monde économique que monsieur Antoine Suzor-Fortier et cinq partenaires ont mis sur pied la Coopérative de solidarité de l'Arbre dans la région de la Capitale-Nationale. Il explique, au cours d'une entrevue, qu'ils ont été attirés par le fonctionnement de la coopérative de solidarité qui rejoint leur passion pour l'économie sociale.

Pour eux, ce fut d'abord un choix social, mais aussi d'équité. La coopérative de solidarité, dit-il, leur permet de combler la quête de leurs besoins de façon démocratique et équitable. « Notre but, c'est le développement durable, pas la course aux profits. » En ce sens, la formule coopérative constitue un formidable outil pour mettre de l'avant des projets porteurs contribuant au développement d'une société progressiste et respectueuse de ses richesses.

Les avantages ne s'arrêtent pas là. Monsieur Suzor-Fortier précise que la formule coopérative, c'est aussi une structure humaine, saine et économique dotée d'un réseautage des plus précieux pour le développement d'une entreprise. « Œuvrer à l'intérieur d'un mouvement comme une coopérative de solidarité, ça donne une bonne image. C'est plus facile et intéressant de parler de notre entreprise. »

Âgé de 26 ans, monsieur Suzor-Fortier est le plus jeune du groupe des fondateurs de la Coopérative dont il est coordonnateur. Il connaissait le marché des affaires pour avoir été travailleur autonome. « Dans le panorama économique 2007, c'est une formule tout à fait appropriée pour répondre aux nouveaux besoins des consommateurs. » Il apprécie le fait que les membres d'une coopérative de solidarité peuvent être à la fois ceux qui reçoivent les services de la Coopérative, les employés qui y travaillent et les personnes qui en soutiennent les objectifs.

Entreprise unique

« La Coopérative de solidarité de l'Arbre est unique en son genre », ne craint pas d'affirmer le coordonnateur. La mission de l'organisation intègre la promotion de l'arbre dans ses différents rôles : écologique, social, esthétique et économique. Sa vocation, c'est le développement d'un commerce encourageant le développement durable basé sur la qualité et l'équité. Bien sûr, l'éducation environnementale incluant le transfert des connaissances fait partie de ses préoccupations.

L'entreprise offre des services professionnels d'arboriculture, comme l'entretien d'arbres et de boisés, ainsi que des services d'aménagement de boisés et de récolte de bois. Elle s'intéresse à la mise en valeur, de façon écologique, de chaque arbre coupé et veut développer un programme de traçabilité pour que le consommateur sache d'où vient le bois qu'il utilise.



La coopération, outil de développement essentiel

Le Fonds d'emprunt économique communautaire (Québec), fier partenaire de la Coopérative de développement régional Québec-Appalaches, participe au développement local en donnant accès au crédit et à de l'accompagnement soutenu aux personnes porteuses d'un projet d'entreprise mais qui se retrouvent en dehors des réseaux sociaux et économiques conventionnels. Et comme la Coopérative de développement régional, nous travaillons en collaboration et en partenariat avec les organisations du milieu. Nous le faisons depuis maintenant 10 ans avec succès.

Pour fêter les 10 ans du Fonds d'emprunt, nous vous proposons une soirée hors du commun avec notre **souper-spectacle Reconnaissance 10^e anniversaire**, au Théâtre du Capitole, sous la présidence d'honneur de madame **Marie Dooley**, designer de mode et animé par monsieur **Michel Lamarche**, de Radio-Canada, le **jeudi 8 novembre 2007**, avec nul autre que **Oliver Jones**, accompagné de la chanteuse **Ranee Lee** et de trois musiciens.

Billets souper-spectacle disponibles au Fonds d'emprunt. **Réservation et information** : 525-0139, poste 221.

Billets du spectacle seulement : Réseau Billetech, guichet du Capitole de Québec.

10 ans de développement, ça se fête!

(Soirée rendue possible grâce à la coopération du CLD de Québec, Desjardins, la Caisse d'économie solidaire Desjardins, la CDÉC de Québec, les Copies de la Capitale et le Capitole de Québec)

1997-2007
10 ANS de développement
Ça se fête!



Fonds d'emprunt économique
communautaire (Québec)

Membre du :



Le microcrédit québécois ORIGINAL



Fonds d'emprunt économique
communautaire (Québec)
336, rue du Roi, bureau 130
Québec (QC) G1K 2W5
Tél. : (418) 525-0139
Télec. : (418) 525-6960
info@fonds-emprunt.qc.ca
www.fonds-emprunt.qc.ca

Nous unissons nos voix pour promouvoir une vie
coopérative engagée et financièrement responsable

FILACTION

Le fonds pour l'investissement local et
l'approvisionnement des fonds communautaires



**FONDACTION
CSN** POUR LA COOPÉRATION
ET L'EMPLOI



LA COOPÉRATIVE DE TRAVAIL, UNE FORMULE MÉCONNUE

On ne parle pas assez de la formule coopérative à l'école, constate le directeur général de la Coopérative de brasseurs professionnels Saint-Roch (La Barberie), monsieur Bruno Blais. Loin de lui l'idée de vouloir imposer ce modèle entrepreneurial, de souhaiter qu'on en fasse une exception en classe. En affaires depuis 10 ans, il constate cependant que les étudiants ne reçoivent pas suffisamment d'information sur ce sujet. Quand il s'adresse à des institutions financières autres que les caisses populaires, et parfois même au gouvernement, on ne sait pas comment classer une coopérative de travail. « C'est grave et on a un gros bout de chemin à faire », déplore-t-il au cours d'une entrevue.

Monsieur Blais ne dénigre pas les autres formes d'organisations, mais il ne tarit pas d'éloges pour la coopérative de travail. Les travailleurs sont propriétaires de leur entreprise et peuvent participer aux grandes décisions en vertu du principe un membre un vote. À la fin de l'année, si profits il y a, on les partage entre tous les membres selon les heures travaillées, ce qu'il juge des plus équitables. « Ce n'est pas le patron qui empêche tout. »

Une coopérative de travail, explique le directeur général, c'est une entreprise à gérer au quotidien si on veut en assurer la rentabilité. « Nous devons être capables de nous donner les moyens de nos ambitions. » La Barberie, microbrasserie située au cœur du quartier Saint-Roch à Québec, en fait la démonstration. Elle peut se permettre d'investir pour assurer sa croissance et consacrer une partie de ses revenus à la protection de l'environnement. En plus, ces brasseurs professionnels ont créé une bière (la Brasse-Camarade) dont un certain pourcentage des ventes est versé au Fonds d'emprunt économique communautaire (Québec) qui finance des projets viables dans la communauté.

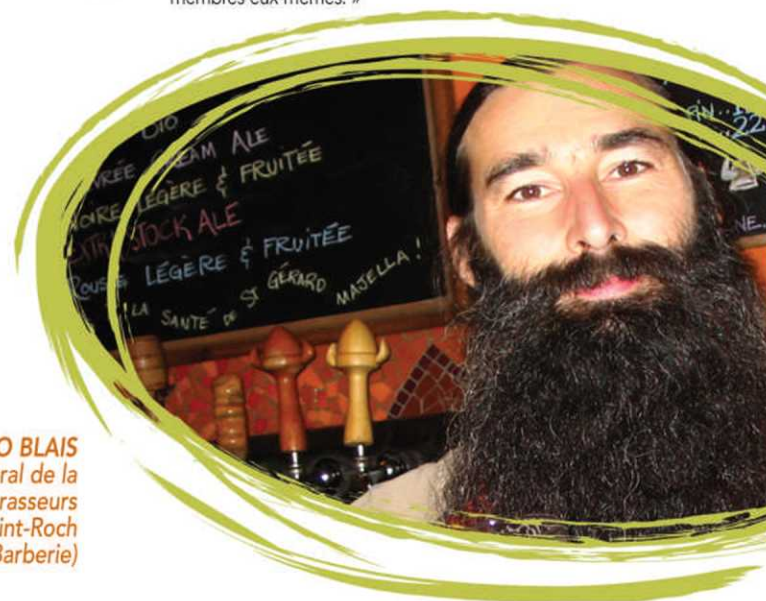
Des préoccupations... vertes

Des centaines de milliers de dollars seront investis dans le réaménagement des installations et l'augmentation de la capacité de production. Le projet a été peaufiné en partenariat avec le Centre de l'environnement rattaché au Centre culture et environnement Frédéric Back. On voulait des plans adaptés aux réalités de la microbrasserie et à la protection de l'environnement. « Bien qu'on pourrait ne pas s'en soucier, l'environnement fait partie de nos préoccupations quotidiennes », affirme monsieur Philippe-Antoine Tremblay, responsable des Ressources humaines et de l'environnement.

Une coopérative de travail, explique le directeur général, c'est une entreprise à gérer au quotidien si on veut en assurer la rentabilité.

À titre d'exemple, le papier brun utilisé dans les toilettes est récupéré pour être composté par la Ville de Québec. Il en va de même avec les drêches (résidus d'orge) provenant de la fabrication de la bière qui sont compostées. La réduction de la consommation d'eau est également ciblée et on prévoit à plus long terme la mise en place d'un système de récupération des eaux usées.

« Nous avons toujours la question environnementale en tête pour nous assurer de faire le maximum. Le conseil d'administration prend des décisions vertes sans compromettre la rentabilité de l'entreprise. Il considère la formule coopérative comme un atout indéniable à ce chapitre. Les travailleurs, tous propriétaires de l'entreprise, partagent le souci du développement durable. Puis, avec la formule coopérative, le pouvoir ne vient pas d'en haut, mais des membres eux-mêmes. »



BRUNO BLAIS
Directeur général de la
Coopérative de brasseurs
professionnels Saint-Roch
(La Barberie)



LES CLD DE LA RÉGION DE LA CAPITALE-NATIONALE

Partenaires de votre succès collectif

Les **Centres locaux de développement de la région de la Capitale-Nationale** accompagnent les entrepreneurs et les organismes coopératifs.

Des services accessibles et efficaces

- ▲ Assistance à la réalisation du plan d'affaires
- ▲ Accompagnement et suivi
- ▲ Collaboration lors de la recherche de financement
- ▲ Fonds et programmes d'aide financière
- ▲ Mentorat d'affaires
- ▲ Appui à la formation en entrepreneuriat
- ▲ Information, orientation et référence

Contactez le CLD de votre localité

- ▲ CLD de la MRC de Charlevoix-Est
(418) 439.4614
- ▲ CLD de la MRC de Charlevoix
(418) 435.3673
- ▲ CLD de la Côte-de-Beaupré
(418) 827.5256
- ▲ CLD de l'Île d'Orléans
(418) 829.0297
- ▲ CLD de Québec
(418) 525.7771
- ▲ CLD de La Jacques-Cartier
(418) 844.2358
- ▲ CLD de Portneuf
(418) 285.4616



DÉVELOPPEMENT DURABLE ET ÉCONOMIE, UNE COOPÉRATION FRUCTUEUSE

Loin d'être dépassée, la formule coopérative séduit toujours de plus en plus les consommateurs. Fondée il y a 35 ans, Mountain Equipment Co-op enregistre une croissance soutenue. Le nombre de ses membres dépasse les 2 500 000 au pays.

Coordonnatrice du développement durable chez Mountain Equipment Co-op, madame Marie-Ève Allaire affirme en entrevue que « la coopérative de consommateurs demeure une formule d'avenir ». Si bien, d'ailleurs, que l'entreprise ouvrira bientôt une nouvelle succursale au centre-ville de Montréal. Elle souligne que les Québécois sont très familiers avec le Mouvement Desjardins, mais qu'ils ne réalisent pas toujours la place occupée par les coopératives d'affaires au Québec.

« Les consommateurs acceptent facilement de déboursier cinq dollars pour devenir sociétaires d'une coopérative comme Mountain Equipment Co-Op », note madame Allaire. Ils y trouvent de nombreux avantages, dont celui d'être propriétaires de leurs magasins. Ils peuvent participer aux assemblées générales pour influencer les décisions et devenir membres du conseil d'administration.

Une boîte à suggestions est placée dans chacun des établissements. Les membres de la direction, dont le siège social est à Vancouver, prennent soin de lire les messages que les clients y déposent. Il y a aussi un « blogue » sur le site Internet pour faire parvenir des commentaires par courriel à Harvey Chan, directeur de l'approvisionnement éthique.

Décisions éclairées

Une coopérative de consommateurs n'est pas plus difficile à administrer qu'une compagnie à capital-actions. Le processus décisionnel est parfois plus long parce que très consultatif, constate la coordonnatrice, mais cela permet de prendre des décisions éclairées. « Ça vaut le coup. Une fois la décision prise, les gens sont contents et leur dynamisme s'en ressent. »

Dans une coopérative avec mission environnementale, les avantages sont doublés : les membres sont assurés d'obtenir au meilleur prix des articles de qualité tout en contribuant au développement durable. S'il reste des surplus à la fin de l'année, ils leur sont redistribués.

Dans une coopérative avec mission environnementale, les avantages sont doublés : les membres sont assurés d'obtenir au meilleur prix des articles de qualité tout en contribuant au développement durable.

Chef de file dans la fabrication et la vente de vêtements et d'équipements reliés aux activités de plein air, Mountain Equipment Co-op a intégré des principes de développement durable à sa mission. L'entreprise recherche les matériaux et les méthodes de production les moins nocifs pour l'environnement afin d'en réduire l'impact écologique. Son programme d'approvisionnement éthique cible l'amélioration des conditions des travailleurs en usine.

Les tissus employés sont recyclables et les magasins recueillent ces articles usagés pour en faire le tri : ce qui est encore utilisable est remis à des organismes de charité et le reste prend le chemin du recyclage. Les sacs d'emballage sont fabriqués avec des féculés de maïs, un produit recyclable. Malgré tout, si les acheteurs acceptent de s'en passer, cinq cents sont déposés dans un fonds pour l'environnement, ce qu'acceptent 80 % des consommateurs. Ce seul petit geste a permis d'amasser 8000 \$ jusqu'à maintenant. Chaque geste compte à l'exemple de chaque membre d'une coopérative.



Un regard échangé, une vision partagée

La coopération, c'est avant tout le partage d'une vision et l'engagement d'une action. Pour Promutuel, c'est le premier fondement de son existence, la flamme qui l'anime depuis plus de 150 ans.

Tout commence par la confiance



Promutuel Appalaches – St-François

Thetford Mines • 418 335-2770 / 1 877 335-2770

Promutuel Beauce

Beauceville • 418 774-3621 / 1 800 463-1651

Promutuel Bellechasse

Saint-Gervais • 418 887-6511 / 1 800 463-1911

Promutuel Charlevoix-Montmorency

Baie-Saint-Paul • 418 435-2793 / 1 800 363-0119

Promutuel L'Islet

Saint-Jean-Port-Joli • 418 598-3018 / 1 800 955-3018

Promutuel Lotbinière

Laurier-Station • 418 728-4110 / 1 800 561-4110

Promutuel Montmagny

Montmagny • 418 248-7940 / 1 888 265-7940

Promutuel Portneuf-Champlain

Saint-Basile • 418 329-3330 / 1 800 463-6133

promutuel.ca

ASSURANCE ET SERVICES FINANCIERS



LE GALA D'EXCELLENCE COOPÉRATIVE 2007, UN ÉVÉNEMENT MARQUANT ET PRESTIGIEUX

Le Gala d'Excellence coopérative est l'une des activités les plus importantes de la Coopérative de développement régional, Québec-Appalaches (CDR Québec-Appalaches) pour faire la promotion de la coopération. « C'est un événement pour faire connaître les coopératives et coopérateurs qui ont du succès », souligne la présidente de la CDR Québec-Appalaches, madame Francine Ferland, au cours d'une entrevue.

Être récipiendaire d'un des 12 Prix d'excellence, c'est prestigieux et les retombées en sont importantes. Cela positionne la coopérative comme entreprise performante. La reconnaissance vient autant de l'intérieur du mouvement que de la communauté au sein de laquelle cette coopérative évolue. La présidente en sait quelque chose pour avoir œuvré dans une entreprise coopérative qui a déjà remporté l'un de ces trophées convoités.

Le seul fait de monter le dossier de candidature permet de réaliser tout ce que la coopérative a fait. Cela fait prendre conscience de tout ce qui a été réalisé. « De l'intérieur, on ne voit pas toujours le chemin parcouru. », ajoute madame Ferland. La participation à ce concours est donc bénéfique pour tous les membres et conforte leur fierté d'appartenir à un mouvement dynamique.

Des prix convoités

Les Prix d'excellence reconnaissent la réussite des organisations coopératives et mutualistes du territoire de la CDR Québec-Appalaches, soit les régions de Québec et Chaudière-Appalaches. Certains sont destinés aux jeunes coopératives pour souligner leur performance au sein du mouvement, d'autres aux individus qui les composent. Le prix le plus convoité est celui de la coopérative ou mutuelle par Excellence, un symbole de réussite dans tous les créneaux.

La CDR Québec-Appalaches profite de l'occasion pour souligner aussi l'apport des partenaires du mouvement coopératif. « Nous ne travaillons pas en silo et nous voulons témoigner notre reconnaissance envers ceux qui croient en la formule coopérative. » Les premiers balbutiements d'une coopérative viennent souvent du soutien d'entreprises du milieu, d'institutions financières ou d'organismes comme les CLD.

Le prix le plus convoité est celui de la coopérative ou mutuelle par Excellence, un symbole de réussite dans tous les créneaux.

Une nouvelle catégorie de participants s'est ajoutée cette année avec l'Excellence Juliette-Bonneville en hommage à cette femme exceptionnelle. Décédée l'an dernier, elle a parcouru un long chemin dans le monde de la coopération à l'époque où peu de femmes y occupaient des postes de direction. Elle fut notamment présidente de la Fédération des coopératives de services à domicile du Québec, la première directrice générale de la CDR Québec-Appalaches et directrice générale du Conseil de la coopération du Québec.

Une lumineuse vitrine

En plus d'honorer les coopératrices et coopérateurs, les coopératives ou les mutuelles qui se démarquent de façon distinctive, le gala qui couronne le concours offre une vitrine exceptionnelle au mouvement coopératif régional. En effet, ce n'est pas un hasard si la soirée de la remise des prix sous le thème « L'éclat de tous ces feux » a attiré 530 personnes au Château Frontenac le 5 octobre dernier.

L'image transmise par un tel événement, explique la présidente, rappelle à tous les citoyens que la coopération joue un rôle majeur dans l'économie du Québec et qu'elle tire bien son épingle du jeu dans un monde de très forte concurrence qui dépasse largement nos frontières. Ce couronnement présente la coopération comme une formule d'affaires actuelle et performante.

Les lauréats du Gala d'Excellence coopérative 2007



Parce que le développement
de notre collectivité
nous tient à cœur

Première caisse fondée par Alphonse Desjardins,
la Caisse populaire Desjardins de Lévis est heureuse d'avoir participé
à l'essor de la coopération au Québec et, encore aujourd'hui,
de contribuer à son rayonnement.

27 000 membres • administrée par des gens d'ici
20 millions \$ en ristournes au cours des 5 dernières années
145 emplois directs • 700 000 \$ versés en dons
et commandites en 2006 pour appuyer notre milieu

www.caissepoplevis.com

Desjardins
Caisse populaire
de Lévis

CONCOURS SEMAINE DE LA COOPÉRATION

du 14 au 20 octobre 2007

**Ordinateur portable Toshiba Tecra Ag-MH1
TOUT ÉQUIPÉ!**

- Sac à dos pour ordinateur portable de Targus garanti à vie
- Imprimante laser multifonction SCX-4200 de Samsung
- Lot d'accessoires pour ordinateur portable de Targus
- Clé de mémoire Kingston Migo 2Go garantie 5 ans



en collaboration avec
CCAP
www.ccapcable.com

zone **Coopérative**
Université Laval

Prénom : _____
Nom : _____
Adresse : _____
Tél. : _____
Courriel : _____

**CONCOURS SEMAINE
DE LA COOPÉRATION**
Déposez votre coupon
en magasin
avant le 20 octobre 07

Pavillon Maurice-Pollack
2305, rue de l'Université, local 1100
Québec (Québec) G1K 7P4
www.zone.coop



GALA 2007 D'EXCELLENCE COOPÉRATIVE

L'éclat de tous ces feux...

La CDR Québec-Appalaches félicite tous les lauréats!

Le vendredi 5 octobre s'est déroulé, au Château Frontenac, sous la présidence d'honneur de monsieur Alban D'Amours, président et chef de la direction du Mouvement Desjardins, le Gala 2007 d'Excellence coopérative organisé par la Coopérative de développement régional, Québec-Appalaches avec la collaboration de plusieurs partenaires.



NOS PARTENAIRES

Alban D'Amours, président et chef de la direction du Mouvement Desjardins
Francine Ferland, présidente de la CDR Québec-Appalaches
Claude Robitaille, chef de la direction du Groupe Promutuel



COOPÉRATIVE PAR EXCELLENCE

SOCIÉTÉ COOPÉRATIVE AGRICOLE LA SEIGNEURIE

Prix remis à Laurent Lemieux et François Vachon par Claude Carbonneau de Investissement Québec



COOPÉRATIVE JEUNESSE

COOPÉRATIVE JEUNESSE DE SERVICES (CJS) DE SAINT-BASILE

Prix remis à Hélène McHugh, Myriam Pagé et des partenaires de la CJS par Denis Brière (à gauche) de l'Université Laval



INNOVATION

MAISON DES ENTREPRISES DE CŒUR, COOPÉRATIVE DE SERVICES

Prix remis à Alain Marcotte et Pierre Poulin par Laurent Lessard, délégué par le ministère du Développement économique, de l'Innovation et de l'Exportation



INTERCOOPÉRATION COOPÉRATIVE OU MUTUELLE

COOP DE SOLIDARITÉ MULTISERVICES DE ST-PIERRE-DE-BROUGHTON

Prix remis à Marc Roy par Claude Bolduc de la Coopérative funéraire des Deux Rives



INTERCOOPÉRATION CAISSE DESJARDINS

CAISSE POPULAIRE DESJARDINS DE LÉVIS

Prix remis à Clément Samson par Alban D'Amours de Desjardins



INITIATIVES AUPRÈS DES JEUNES

CAISSE DESJARDINS DES RIVIÈRES BOYER ET ETCHEMIN

Prix remis à Daniel Lachance par Clément Samson de Desjardins



COUP DE CŒUR DU JURY INITIATIVES AUPRÈS DES JEUNES

CAISSE POPULAIRE NOTRE-DAME-DU-CHEMIN

Mention remise à Julien Rivet par Marc Jean de Desjardins



DÉVELOPPEMENT DE LA VIE ASSOCIATIVE, DÉMOCRATIQUE ET ÉDUCATIVE

CAISSE POPULAIRE DESJARDINS DE LIMOILOU

Prix remis à Gilbert Denis et Gaston Bédard par Michel Roy de Desjardins



PRATIQUES COMMERCIALES COOPÉRATIVES DISTINCTIVES

CAISSE POPULAIRE DESJARDINS DE LIMOILOU

Prix remis à Jean-Paul Loyer et Gaétan Bédard par André Gagné de Desjardins



COOPÉRATEUR(TRICE) PAR EXCELLENCE - EMPLOYÉ(E)

CLÉMENT GUIMOND

Prix décerné à Clément Guimond et remis à ses enfants par Mario Harvey de la Coopérative des techniciens ambulanciers du Québec



EXCELLENCE JULIETTE-BONNEVILLE

RAYMONDE CARON-GIGUÈRE

Prix remis à Raymonde Caron-Giguère par Francine Ferland et Alain Bridault des CLD de la région de la Capitale-Nationale



COUP DE CŒUR DU JURY EXCELLENCE JULIETTE-BONNEVILLE

LUCIE LAVALLÉE, COOP DE TRICOT LE MAILLON

Mention remise à Lucie Lavallée par Marc Jean de Desjardins



PARTENAIRE COOPÉRATIF

CLD DE BELLECHASSE

Prix remis à Alain Vallières par Réal Laverdière de la CRÉ Chaudière-Appalaches



NOUVELLE COOPÉRATIVE (3 ANS ET MOINS D'EXISTENCE)

BOULANGERIE BOUTIN, COOPÉRATIVE DE TRAVAILLEURS

Prix remis à Suzanne Vocal par Alain Fortier de la Fondation pour l'éducation à la coopération

Une initiative de la



Collaborateur par excellence



Partenaire de prestige

Tout commence par la confiance



Plus de
40 000 titres

dans une grande variété de genres littéraires

au pavillon Desjardins-Pollack



culture

HEURES D'OUVERTURE

LUNDI AU MERCREDI 8H30 À 19H
JEUDI ET VENDREDI 8H30 À 21H
SAMEDI 10H À 17H

PÉRIODES DE STATIONNEMENT GRATUIT

- ESPACES POUR 30 MINUTES EN TOUT TEMPS
- ENTRE 11H30 ET 14H ET APRÈS 16H30

*Sujet à la Loi sur le curateur public.

06
07

1005508\$
enristournes

DEVENEZ

MEMBRE À VIE*

pour seulement 15\$

OUVERTE À TOUS



Coopérative
Université Laval

www.zone.coop

La Coopérative funéraire des Deux Rives Histoire et réussite de cinq coopératives...

Quatre coopératives funéraires de la région ont, à tour de rôle, décidé d'unir leurs forces pour en former une cinquième, laquelle est rapidement devenue la plus importante coopérative funéraire en Amérique du Nord... Voici un véritable « success story » de la coopération au Québec!

Les coopératives funéraires de l'Anse (Limoulou) et du Plateau (Sainte-Foy) ont toutes deux été fondées en 1972, il y a donc déjà 35 ans...

Pour sa part, la Coopérative funéraire d'Aubigny, créée à Lévis au printemps de 1998, a été la première à joindre ses forces à celle du Plateau, en 2003, suivie un an plus tard, le 31 décembre 2004, par celle de Lotbinière...

En 2005, les 20 000 membres des coopératives du Plateau et de l'Anse approuvent la recommandation de leur conseil d'administration respectif et entérinent le projet de fusion des deux coopératives, créant ainsi une nouvelle entité appelée la **Coopérative funéraire des Deux Rives**.

Résultat de la force de la coopération et de l'entraide ?

La Coopérative funéraire des Deux Rives est rapidement devenue la plus importante coopérative funéraire en Amérique du Nord! Jugez-en plutôt par vous-même:

- 100 employés
- 22 000 membres
- 5 centres funéraires
- service complet sur le territoire de Lotbinière

Ce regroupement des forces de quatre importantes coopératives funéraires de la région permet à la Coopérative funéraire des Deux Rives d'élargir sa gamme de programmes et services afin de mieux accompagner les familles vivant un deuil, tout en améliorant la qualité de ses installations et de ses infrastructures...

Par exemple, les centres funéraires du Plateau et de Charlesbourg ont récemment procédé à d'importants investissements afin de répondre à la demande croissante, alors que le centre d'Aubigny, sur la Rive-Sud, a doublé son achalandage...

Preuve éclatante que les services de la Coopérative sont bien adaptés à ses membres, un sondage mené au printemps 2007 révèle que plus de 95% des membres déclarent trouver bon et excellent les services offerts!



Centre funéraire de l'Anse
280, 8^e rue, Québec



Centre funéraire de Charlesbourg
7335, boul. Henri-Bourassa, Charlesbourg



Centre funéraire d'Aubigny (Lévis)
154, rue du Mont-Marie



Centre funéraire du Plateau
693, avenue Nérée-Tremblay



Centre funéraire des Érables
950, avenue des Érables

Parce qu'une coopérative ne recherche pas les profits, mais la satisfaction et la fierté de ses membres... Nous sommes une coopérative... et nous en sommes fiers!

418 688-2411

1 800 688-2411

www.coopfuneraire2rives.com



COOPÉRATIVE
FUNÉRAIRE
DES DEUX RIVES

LOTBINIÈRE • QUÉBEC • SAINTE-FOY • CHARLESBOURG • LÉVIS • LIMOULO