

>383873



Mahindra
Centre Agricole
COATICOOK

CASE II
AGRICULTURE

CENTRE AGRICOLE COATICOOK
525, MAIN OUEST, COATICOOK
819 849-2663 CENTREAGRICOLE.CA

PRÉPAREZ-VOUS POUR L'HIVER !



Prix provincial décerné à Jocelyna Dubuc

HOMMAGE À UNE PIONNIÈRE

PAGE 7

(Photo: gracieuseté)

Martine Chamard

Courtier immobilier résidentiel et commercial
819 347-5243
mchamard30@hotmail.com

Sutton
Groupe Sutton
Immobilier Estrie

Suivez-moi!



Volkswagen de l'Estrie
Sherbrooke

- ▶ vwsherbrooke.com
- ▶ 4465 Boul. Bourque



>342967

ÉQUIPE
**SACHA
DE/SANTIS**
COURTIERS IMMOBILIERS



LA NOUVELLE GÉNÉRATION !

Scannez pour accéder à nos propriétés !



sachadesantis.com | Appel et texto : 819 919-2999



Projet de saunas flottants sur le lac Memphrémagog

Quelques améliorations avant la grande décision de lundi

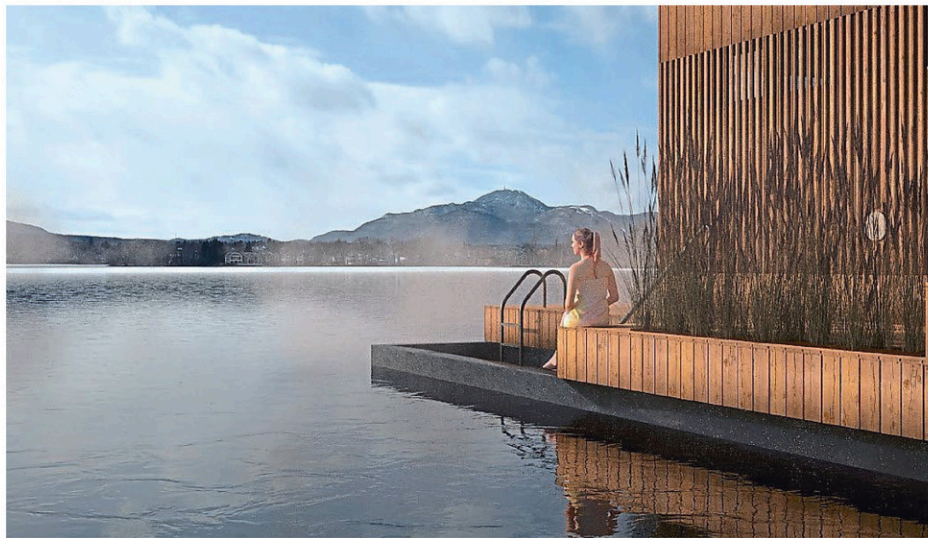
PIERRE-OLIVIER GIRARD

p-ogirard@lerefletdulac.com

ÉCONOMIE. En attendant la décision des élus attendue le 21 novembre prochain, les promoteurs du projet de saunas flottants sur le lac Memphrémagog continuent d'apporter des améliorations à leur concept, notamment pour réduire l'impact sur la vue comme le reprochent certains citoyens.

C'est à la suite de la consultation publique du 4 octobre dernier, et de commentaires reçus après celle-ci, que Frédérik Nissen et Ismaël Ulvik sont retournés à la table à dessin. Sans surprise, c'est l'enjeu entourant l'impact visuel des deux bâtiments flottants qui a été le plus souvent pointé du doigt.

À ce sujet, les promoteurs ont choisi notamment de réduire la hauteur des structures amovibles, qui variera entre huit et dix pieds selon la hauteur de l'eau du lac. «À titre comparatif, le bateau Le Grand Cru mesure 22 pieds. Nos installations sont donc beaucoup plus petites, fait valoir Frédérik Nissen. De plus, nous avons choisi d'ouvrir l'espace entre les deux structures pour laisser une vue intégrale pour les passants. On travaille aussi à rendre le concept plus ouvert et accessible, contrairement à ce qui avait été illustré dans les premières maquettes.»



Le conseil municipal de Magog devrait rendre sa décision lundi prochain à savoir si elle autorise ou non le projet de saunas flottants. (Photo gracieuseté)

AUCUNE AUTRE OPTION VIABLE

Chose certaine, les citoyens qui ont suggéré d'autres endroits intéressants pour implanter ce projet, autre que le quai MacPherson, devront se faire à l'idée. L'entreprise Solstice assure qu'après avoir analysé tous les sites potentiels autour du parc et dans la rivière Magog, aucun autre lieu ne permettrait d'exploiter les saunas

avec rentabilité. «Si on installait le projet ailleurs, comme sur l'ancien quai utilisé par la Traversée, il faudrait investir davantage pour se protéger des glaces, mais aussi pour fournir des services. Non seulement les coûts seraient plus importants pour nous, mais il y aurait aussi un plus grand impact sur l'environnement, ce qui va à l'encontre de notre philosophie.»



SE Baigner dans le Memphré à l'année

Même s'ils sont conscients que leur projet est avant-gardiste, donc plus difficile d'obtenir une acceptabilité sociale, les hommes d'affaires se disent «vraiment optimistes» quant à la suite des choses. «Ça fait plus de deux ans et demi qu'on travaille sur le projet et on est encore à le peaufiner en ce moment. C'est un concept jamais vu en Amérique du Nord, alors c'est tout à fait normal qu'il y ait des questionnements et une certaine méconnaissance. Mais on y croit profondément!»

«On veut offrir une expérience unique pour contempler la nature et rendre la baignade accessible à l'année dans le magnifique lac Memphrémagog pour les citoyens principalement. Ce sont ces joyaux naturels que nous voulons mettre en valeur et faire de Magog une destination unique et vivante autant à l'été qu'en hiver», concluent Frédérik Nissen et Ismaël Ulvik.

Il est possible de consulter les résultats de la consultation en ligne sur ce projet à l'adresse suivante: ville.magog.qc.ca/ville-de-magog/consultations-citoyennes/#sauna-flottant

Vers un corridor plus sécuritaire sur la route 112

DANY JACQUES

djacques@lerefletdulac.com

TRANSPORTS. La Ville de Magog amorce une réflexion sur l'aménagement d'un lien multifonctionnel sécuritaire sur la route 112, plus précisément entre l'intersection des «Quatre Fourches» et le Carrefour Santé Globale.

Ce dossier demeure au stade embryonnaire. Il est néanmoins dans le collimateur de l'Hôtel de Ville, car il est inscrit dans le Programme triennal d'immobilisations (PTI)

des trois prochaines années. La somme de référence, pour l'instant, s'élève à 3,2 M\$ pour les années 2024 et 2025.

Le directeur de l'environnement et de l'aménagement du territoire à la Ville de Magog, Marco Prévost, prévient qu'il ne s'agit que de prévisions inscrites à titre indicatif. «On souhaite améliorer la sécurité de cette zone de plus en plus achalandée depuis l'arrivée d'une pharmacie, d'une épicerie et d'une clinique médicale au Carrefour Santé Globale, résume-t-il. On songe à prolonger la piste

cyclable existante en bordure du chemin Roy.»

S'ajoutent également, à proximité, une piste cyclable achalandée, une école primaire, une circulation automobile à la hausse et bientôt une Maison des aînés et alternative abritant 48 personnes âgées et adultes ayant une déficience physique, intellectuelle ou un trouble du spectre de l'autisme.

Il faudra également discuter avec le ministère des Transports du Québec (MTQ), qui possède l'emprise de cette route, avant d'aménager quoi que ce soit. Une décision

des politiciens pourrait être prise dans un horizon de deux à cinq ans. Ce n'est qu'après cette période qu'un corridor plus sécuritaire pourrait être aménagé vers l'ouest en direction de Bleu Lavande et du terminus d'autocars situé à la halte routière de l'autoroute 10.

Le futur plan de transport actif pourrait intégrer ce corridor multifonctionnel (piétons et cyclistes) lorsqu'il sera déposé en mai 2023. On connaîtra alors les détails entourant les priorités ciblées et les échéances sur l'ensemble du territoire.

24 terrains de prestige entre lacs et montagnes

Soyez parmi les premiers à réserver le vôtre
et profitez d'un vaste choix.

819 452-4323
faubourgbellerive.ca

BELVAL

Le chantier s'active sur le chemin du Lac-d'Argent

DANY JACQUES

djacques@lerefletdulac.com

TRANSPORTS. Les travaux de construction sur le chemin du Lac-d'Argent ont finalement débuté le 7 novembre dernier, et ce, après de longs mois de préparation.

Estimé à 6,5 millions de dollars, ce chantier devrait s'échelonner jusqu'à l'été prochain. La Ville recevra au moins 3,5 M\$ en subventions pour l'aider à payer la facture totale. Le conseil conserve l'espoir de bonifier cette aide financière grâce à une possible contribution d'Ottawa.

Les travaux consistent à revampier, élargir et sécuriser cette route qui longe le lac du même nom. Cette cure de jouvence s'effectuera entre la route 112 et le chemin des Diligences. La Municipalité en profitera pour changer la désuète conduite d'aqueduc entre la route 112 et le chemin du Théâtre. L'autre section demeurera sans conduite, mais ses riverains profiteront néanmoins d'un chemin refait.

S'ajoutera un trottoir pour sécuriser les piétons fort nombreux à cet endroit. De plus, cette route deviendra une voie partagée entre automobilistes et cyclistes. Une signalisation indiquera clairement que les amateurs de vélo y auront autant leur place que les conducteurs de voiture. Tous les usagers devront respecter le Code de la route. La limite de vitesse restera à 30 km/h. Des dos-d'âne et des sections

surélevées seront aménagés pour éviter les excès de vitesse.

La mairesse demande aux usagers de la route de respecter les entraves et de faire preuve de prudence jusqu'à la fin des travaux. « Toutes ces interventions sont nécessaires et ont reçu l'autorisation des ministères concernés, informe Nathalie Lemaire. On doit couper quelques arbres et travailler près du lac d'Argent, car on doit élargir une route qui a été construite avant qu'existe la notion de bande riveraine de protection. »

Elle ajoute que la Municipalité n'avait pas vraiment d'autres options pour remplacer une conduite d'aqueduc en fin de vie, datant de 1968. Eastman en profite donc pour revampier le chemin. « De plus, on doit couper des arbres et déplacer des poteaux afin d'élargir la route et sécuriser les réseaux électrique et téléphonique », détaille M^{me} Lemaire.

INQUIÉTUDES

La présidente des Amis du chemin du Lac-d'Argent, Colette Provost, demeure inquiète face à l'ampleur des travaux. « La coupe d'arbres, qui n'est pas terminée, nous offre un paysage de catastrophe, déplore-t-elle. La tristesse nous envahit. Nous assistons impuissants à la destruction des arbres qui bordent notre chemin et craignons que des maisons ne s'écroulent dans un glissement de terrain. Ces coupes se trouvent pourtant dans la zone de 15 mètres,



Les travaux de 6,5 M\$ se poursuivront jusqu'à l'été 2023. (Photo gracieuseté)

supposément protégée, bordant le lac».

Nathalie Lemaire réplique en excluant toute forme de glissement de terrain. Elle fait confiance à l'expertise des spécialistes en télécommunications et des ingénieurs, tout en

précisant que quelques murs de soutènement seront mêmes solidifiés. « Il y aura même moins de pannes de courant, car les poteaux seront installés en respectant de nouvelles normes », termine-t-elle.

Vitesse réduite dans la zone scolaire à Eastman

DANY JACQUES

djacques@lerefletdulac.com

TRANSPORTS. Certains automobilistes devront modifier leurs habitudes sur la route 112 à Eastman, à proximité de l'école primaire Val-de-Grâce et du Centre de la petite enfance (CPE) La Pleine Lune.

Le ministère des Transports du Québec (MTQ) réduit la vitesse maximale permise dans cette zone scolaire. Elle passe de 50 à 30 km/h afin de sécuriser le déplacement des enfants durant les

journées scolaires. La nouvelle limite sera de mise de 7 h à 17 h, du lundi au vendredi, de septembre à juin.

D'ici le printemps ou l'été prochain, s'ajoutera un arrêt obligatoire au coin de la route 112 et du chemin George-Bonnallie. Quelques aménagements mineurs y seront effectués afin de rendre cette intersection conforme et sécuritaire.

La mairesse Nathalie Lemaire apprécie le geste et la célérité du MTQ. « Ça devrait calmer le trafic, surtout que rouler à 60 ou 70 km/h dans une zone à 30 km/h risque de coûter cher,

préviend-elle. Nous demandons ces changements, car nous observons régulièrement des automobilistes dépasser la limite de vitesse sur la route située entre l'école et la garderie. »

La Municipalité demandera à la Sûreté du Québec de patrouiller un peu plus fréquemment au cours des prochains jours et semaines. « Nous souhaitons créer une période de transition afin de sensibiliser les gens avant de distribuer des amendes, mais il faut ralentir avant qu'un accident grave ne se produise », ajoute-t-elle.

Aux yeux de la mairesse, il s'agit d'un pas de

plus vers un réseau sécuritaire de transport actif à Eastman. Après cette zone scolaire, les élus s'attaqueront à l'intersection au centre-ville puis à la réfection du chemin du Lac-d'Argent. Les travaux de réfection de cette dernière route devraient s'amorcer bientôt, si ne ce n'est pas encore fait.

Par ailleurs, Eastman tiendra un atelier d'idéation sur les transports actifs au Club La Missisquoise, le samedi 26 novembre, de 10 h à 12 h. Elle souhaite connaître les besoins des gens à ce sujet avant d'adopter un plan d'action en la matière.

Marché de Noël

Samedi et dimanche



Décembre

MARCHÉ DE NOËL AU CENTRE DE JARDIN DANSEREAU

Plus de 45 artisans ou artistes dans la très grande serre chauffée qui communique avec l'une des plus belles boutiques de Noël de la région.

Profitez de la féerie de la boutique de Noël, d'un grand stationnement et d'une organisation commerciale professionnelle qui applique les normes et règles de sécurité.



10h00 à 16h00
10 a.m. to 4 p.m.



Un rendez-vous à ne pas manquer!



MARCHÉ / BROCANTE DE NOËL AU CŒUR DU VILLAGE

Les citoyens, les artisans, les artistes, les producteurs vous proposent leurs créations dans le cadre de Noël directement au cœur du Village.

Consulter notre Facebook pour tous les détails.

Développement commercial et résidentiel au Canton d'Orford

Le projet d'épicerie sera présenté aux citoyens le 28 novembre

PIERRE-OLIVIER GIRARD

p-ogirard@lerefletdulac.com

DÉVELOPPEMENT. Une importante consultation publique aura lieu au Canton d'Orford le 28 novembre prochain à 19h avec le dévoilement du projet commercial et résidentiel piloté par le promoteur William Belval au cœur du village de Cherry River.

Ce projet de plusieurs millions de dollars avait été annoncé en 2021 au moment où M. Belval avait acquis le vaste terrain vacant situé au coin des chemins du Parc (route 141) et Alfred-Desrochers.

Depuis, beaucoup de travail s'est fait à l'hôtel de ville pour peaufiner les plans d'aménagement avant de les présenter pour la première fois aux citoyens. Sans obtenir davantage de détails, on sait que le projet d'ensemble consiste à la construction de trois bâtiments commerciaux: un de grande superficie qui abriterait une épicerie et deux de plus petite taille.

Pour le volet résidentiel, le promoteur souhaiterait construire trois bâtiments totalisant une quarantaine de logements. Il s'agirait d'hébergements sous forme locative, mais à longue durée et non pas à court terme de type Airbnb.

«Le dossier a fait beaucoup d'allers-retours entre le promoteur et nos équipes, dont le Comité consultatif d'urbanisme, pour peaufiner le projet et trouver un bel équilibre qui répond à plusieurs besoins en services de proximité et d'habitation, en plus de revitaliser le cœur villageois», soutient la mairesse du Canton d'Orford, Marie Boivin.

DES TRAVAUX DÈS LE PRINTEMPS PROCHAIN ?

Cette dernière se réjouit qu'environ 25 % du terrain soit préservé dans son état naturel, en plus de l'aménagement d'un sentier pour les vélos. À son avis, ce projet ne devrait pas être le théâtre de déchirements sur la place publique. «Je ne suis pas inquiète en ce sens, puisque ça fait plusieurs années que les citoyens souhaitent avoir une épicerie à Orford. La consultation sera justement une occasion d'écouter les commentaires, de voir si des améliorations peuvent être apportées et de s'assurer que rien ne nous a échappé. Pour moi, c'est un exercice qui ne peut qu'être positif.»

Après cette rencontre publique, le conseil municipal entamera l'adoption des projets de règlements sous la forme d'un PPCMOI (projet particulier de construction, de modification ou d'occupation d'un immeuble). Cet outil d'urbanisme permet d'autoriser des projets qui ne cadrent pas entièrement avec certains paramètres de la réglementation, tout en assurant une intégration optimale dans le secteur visé.

Si tout se déroule comme prévu, les travaux pourraient débuter dès le printemps 2023.

Pour plus d'information sur le projet, voir l'avis public du Canton d'Orford en page 22.

La mairesse du Canton d'Orford, Marie Boivin.

(Photo Le Reflet du Lac - Archives/Pierre-Olivier Girard)

Amélioration de la couverture cellulaire

Le Canton d'Orford veut une solution à moindre impact

PIERRE-OLIVIER GIRARD

p-ogirard@lerefletdulac.com

TECHNOLOGIES. Pas question pour les élus du Canton d'Orford de manquer le bateau concernant la promesse du gouvernement Legault de compléter la couverture cellulaire sur tout le territoire québécois d'ici quatre ans. En plus de solliciter une rencontre avec le député Gilles Bélanger, ils souhaitent déjà ouvrir le débat sur la place publique et analyser les différentes options possibles pour améliorer ce service.

En ce sens, le conseil municipal a adopté une résolution lors de sa plus récente assemblée

publique. Comme l'explique la mairesse Marie Boivin, l'idée est de s'assurer que tous les secteurs de la municipalité qui sont non desservis ou mal desservis soient considérés dans la démarche du gouvernement

Ce dernier réalisera en 2023 une carte interactive pour déterminer les zones de couverture sur le territoire orferois. «Il y a plusieurs secteurs chez nous qui sont problématiques, alors nous voulons être certains qu'ils ne soient pas oubliés. Certains sont situés en zone urbaine et d'autres à des endroits plus isolés qui sont peut-être moins peuplés, mais tout aussi importants. On veut s'assurer avec M. Bélanger, qui s'est vu confier ce dossier, que

tout notre territoire soit bien documenté», fait savoir M^{me} Boivin.

En prenant la balle au bond de la sorte, la Municipalité sait que tôt ou tard, de nouvelles infrastructures de télécommunications devront être érigées sur son territoire pour rendre le réseau cellulaire plus performant. Par le passé, un projet d'une nouvelle tour dans le secteur Chéribourg avait été abandonné après une levée de boucliers chez les résidents.

«Dans ce genre de projet, il faut absolument avoir une acceptabilité sociale. Le défi pour une municipalité comme la nôtre qui est située dans un environnement exceptionnel, c'est de trouver une façon de répondre aux besoins tout en

s'assurant de préserver la beauté des paysages.»

«Il existe des alternatives très intéressantes aux tours traditionnelles dans d'autres pays. On veut donc regarder ce qui se fait ailleurs et voir si différentes technologies ou designs pourraient être utilisés ici. Il faut fouiller la question pour être prêt lorsqu'une compagnie cognera à notre porte afin que la population puisse faire un choix éclairé», soutient la première magistrate, en précisant qu'aucun projet n'a été déposé à l'hôtel de ville à ce jour.

Rappelons qu'au cours des dernières semaines, environ 350 citoyens ont signé une pétition pour réclamer un meilleur réseau cellulaire dans le secteur nord.

■ Consultation sur la location court terme

Le Canton d'Orford tiendra une consultation publique portant sur la location court terme le 30 novembre prochain à 19 h. Sans entrer dans les détails, la mairesse Marie Boivin fait savoir que la Municipalité veut effectuer un «resserrement» de sa réglementation pour limiter davantage ce type d'hébergement. Elle précise que certaines zones bénéficiant actuellement d'un droit acquis ou n'étant pas la cible de plaintes du voisinage sont exclues par ces nouvelles interdictions.

Me Anke Beese
AVOCATE - ATTORNEY

Un vrai service bilingue dans la région de Magog!
A truly bilingual legal service in the Magog area!

1^{ère} consultation de
30 minutes GRATUITE

- Divorce, séparation et garde d'enfant
- Responsabilité civile et contractuelle
- Vice caché
- Droit du travail et CNESST
- Aide juridique acceptée

296, rue Sherbrooke, Magog
819 847-5015
À même le bureau de Me Guy Plourde

3493003

Ich berate Sie auch gerne auf Deutsch! Conseils aussi en allemand!
Services also offered in German!

ÈVART
DENTUROLOGIE ET IMPLANTOLOGIE

819 843-4646
1657, rue Sherbrooke, Magog

Découvrez l'équipe de
crunchologues sur
evart.ca

CRUNCH!
CRUNCH!
CRUNCH!

Faciliter la digestion

MASTIQUER
AGRÉABLEMENT

Les denturologistes Èvart vous conçoivent une prothèse dentaire qui coupe bien vos aliments.

Ève Lepage, d.d., denturologue propriétaire

FINANCEMENT AVANTAGEUX OFFERT

MÉTÉO

VENDREDI 18 NOVEMBRE

Min.: -2°C
Max.: 1°C



SAMEDI 19 NOVEMBRE

Min.: -4°C
Max.: 0°C



DIMANCHE 20 NOVEMBRE

Min.: -4°C
Max.: -1°C



UNE PRÉSENTATION DE



- TRAITEMENT D'EAU
- PUIITS ARTÉSIENS
- GÉOTHERMIE
- POMPES À EAU
- ANALYSE D'EAU

WWW.FLAPOINTE.COM
819 566-8484

>357034



Ayer's Cliff

Le maire Roy utilise son veto pour freiner l'agrandissement du Ripplecove

DANY JACQUES
djacques@lerefletdulac.com

IMMOBILIER. Le maire Simon Roy a exprimé son droit de veto pour renverser temporairement une décision du conseil municipal, le 7 novembre dernier, concernant l'agrandissement du bâtiment principal de l'Hôtel Ripplecove à Ayer's Cliff.

Les élus avaient voté à quatre contre deux pour l'adoption d'un projet piloté par le promoteur et propriétaire de cet établissement touristique, Richard Laliberté.

Le premier magistrat souhaite ainsi donner davantage de temps de réflexion, à lui et au conseil, pour s'assurer que les élus fassent leurs devoirs dans les règles de l'art. «On veut étudier un peu plus la question en effectuant notamment une visite sur le terrain», résume-t-il.

M. Roy explique son geste par des enjeux associés à l'architecture et à un possible empiètement sur la rive du lac Massawippi et sur la bande riveraine de protection.

Recourir à son droit de veto est rare en politique municipale. Il n'annule cependant pas complètement la prise de décision du conseil. Il ne fait que reporter le vote d'un mois, le temps d'approfondir le sujet en litige. Le conseil se positionnera de nouveau sur cette question lors de la séance publique du lundi 5 décembre. M. Roy ne pourra réutiliser son droit de veto, mais il pourrait trancher le débat avec son vote si celui-ci est égal à trois contre trois.

Simon Roy informe la population que



L'Hôtel Ripplecove d'Ayer's Cliff pourrait bientôt agrandir de nouveau sur les rives du lac Massawippi. (Photo Le Reflet du Lac/Archives - Dany Jacques)

l'usage souhaité pour le projet de M. Laliberté respecte les règlements municipaux. Il pourrait construire son centre de congrès ou d'affaires, mais en respectant les marges avec le lac Massawippi.

Selon le premier magistrat, M. Laliberté souhaite ériger un bâtiment de trois étages face au lac, mais de deux étages du côté du stationnement. L'emplacement ciblé est situé du côté

du terrain de tennis, et non pas du côté du plus récent agrandissement et de sa trentaine d'unités annexées à l'hôtel.

Quatre autres immeubles ont également été construits sur le site, l'été dernier, pour ajouter à l'offre d'hébergement du Ripplecove.

On n'avait pu joindre le propriétaire du Ripplecove, au moment d'écrire ces lignes, afin d'obtenir sa version des faits.

Caserne des pompiers

Québec accorde 2,5 M\$ au Canton de Stanstead



La construction de la caserne des incendies du Canton de Stanstead devrait se terminer l'été prochain. (Photo gracieuse)

DANY JACQUES
djacques@lerefletdulac.com

SUBVENTION. Le Canton de Stanstead reçoit une importante aide financière de 2,5 millions de dollars de la part du gouvernement du Québec pour l'érection de la caserne des pompiers actuellement en construction dans le secteur de Fitch Bay.

Cette somme couvre 78 % de la facture totale chiffrée à 3 150 000 \$.

Le maire Pierre Martineau apprécie cette subvention qui permet de réduire la part de la Municipalité. «L'emprunt sera coupé de moitié pour atteindre 700 000 \$», se réjouit-il.

«Cette nouvelle caserne, qui remplacera celles déjà existantes, permettra aux pompiers du Canton de Stanstead de compter sur un bâtiment répondant aux nouvelles normes

en matière de sécurité incendie et facilitera leur travail afin d'assurer la sécurité de toute la population de notre municipalité», ajoute M. Martineau.

Au terme des travaux prévu à l'été 2023, le bâtiment disposera d'une superficie de plus de 540 mètres carrés répartie en 12 pièces sur un seul niveau. La caserne sera dotée d'aires de vie et de travail, dont des bureaux administratifs, une cuisine, des vestiaires, un atelier, de l'espace de rangement ainsi qu'un garage. Ce dernier comportera quatre portes en façade et une à l'arrière pour les véhicules incendie.

La caserne sera située au 394, chemin Remick. Elle n'aura aucune salle municipale ni multifonctionnelle.

Ce bâtiment desservira un secteur couvert par la Régie intermunicipale de prévention et de protection incendie Memphrémagog Est.

Éditeur régional :
Gino Gaudreau

Conseillères en solutions médias :
Audrey Francoeur
Caroline Gaudreau

Coordonnatrices à la maquette :
Audrey Roy Desautels
Isabelle Lavioie
Jordana St-Hilaire Tremblay

Journalistes :
Pierre-Olivier Girard
Dany Jacques
Patrick Trudeau

Président :
Renel Bouchard

Directeur général :
Marc-Noël Ouellette

Impression : Imprimeries Transcontinental inc.,
division Transcontinental Métropolitain

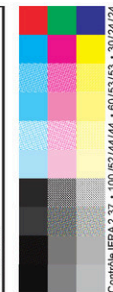
Distribution :
Médias Transcontinental S.E.N.C.
Division Publisac

Publié par : icimedias inc.

Distribution certifiée ODC : 25 332 EXEMPLAIRES. Tirage : 25 692 exemplaires imprimés

Dépôt légal : Bibliothèque Nationale du Québec. Société canadienne des postes - Envois de publications canadiennes. Contrat de vente de produit no 40005266. © 2005 Médias Transcontinental S.E.N.C. Toute reproduction des annonces ou informations, en tout ou en partie de façon officielle ou déguisée est interdite sans la permission écrite de l'éditeur. Le Journal Le Reflet du Lac ne se tient pas responsable des erreurs typographiques pouvant survenir dans les textes publicitaires, mais il s'engage à reproduire uniquement la partie du texte où se trouve l'erreur. La responsabilité du journal et/ou de l'éditeur ne dépassera en aucun cas le montant de l'annonce. Les articles publiés dans Le Journal Le Reflet du Lac sont sous la seule responsabilité des auteurs et la direction ne partage pas nécessairement les opinions émises.

Nous reconnaissons
l'appui financier du
gouvernement du Canada.



«Grande Bâtitrice 2022» au Québec

Jocelyna Dubuc honorée pour l'ensemble de son oeuvre

DANY JACQUES

djacques@lerefletdulac.com

TOURISME. La présidente et fondatrice du Spa Eastman, Jocelyna Dubuc, a été nommée « Grande Bâtitrice 2022 » par la ministre du Tourisme du Québec, Caroline Proulx, le 10 novembre dernier à Québec.

Cette femme d'affaires a reçu cet hommage lors d'une conférence organisée par l'Alliance touristique du Québec. Cette distinction est remise annuellement à une personnalité qui a dédié sa carrière à faire du Québec une « destination touristique prospère, durable et responsable de calibre mondial ».

L'héritage de Jocelyna Dubuc est considéré « beaucoup » plus grand que la création d'une entreprise « florissante et novatrice ». En fondant le tout premier spa de destination au Canada il y a 45 ans, elle a donné naissance à une industrie tout entière comptant aujourd'hui plus de 140 établissements semblables au Québec.

« Par son leadership et sa générosité, elle a saisi toutes les opportunités pour informer la population de l'importance de la santé, pour protéger la qualité du produit et faire rayonner autant le Spa Eastman, que la région des Cantons-de-l'Est et le Québec. Elle est une visionnaire dont le parcours inspire et

continuera encore longtemps d'inspirer nos entrepreneurs touristiques », a souligné la ministre Caroline Proulx.

« Son apport au développement du secteur touristique québécois est énorme, ajoute M^{me} Proulx. Elle a ma plus profonde reconnaissance pour tout le travail réalisé au cours des 45 dernières années, et je la félicite pour ce prix grandement mérité. »

Sans craindre la compétition, M^{me} Dubuc s'est toujours investie avec générosité dans de nombreux projets pour faire grandir l'industrie touristique. Elle a aussi insufflé sa vision dans plusieurs instances de renom, notamment comme présidente de Tourisme Cantons-de-l'Est et membre fondatrice de l'Association des Relais Santé (désormais Association québécoise des Spas).

« Je dis toujours qu'on n'est pas des compétiteurs, on est des partenaires, spécifie M^{me} Dubuc. Les compétiteurs sont à l'étranger. Relaxons, on peut juste s'aider. »

On dit de cette femme d'affaires qu'elle exerce également une influence positive sur des enjeux sociaux au Québec, tels que l'apport de l'alimentation dans le bien-être, l'importance de la prévention dans le domaine de santé et la préservation de l'environnement.

En entrevue au lendemain de la réception de



Jocelyna Dubuc est ici entourée d'Annie Cloutier, directrice des services à la clientèle et de la gestion des programmes au ministère du Tourisme, et Frédéric Dubé, vice-président – Partenariats, engagement d'industrie et communications à l'Alliance de l'industrie touristique du Québec. (Photo gracieuseté)

son prix, M^{me} Dubuc se disait très touchée d'être ainsi honorée par ses pairs et pour l'ensemble de sa carrière. Elle exprime sa fierté d'être reconnue comme une pionnière dans l'industrie du bien-être, un phénomène qui prend de plus en

plus d'ampleur encore aujourd'hui.

« On a besoin de vivre des expériences mémorables qui font du bien, pas seulement pour simplement se gâter, résume-t-elle. Il faut que ça goûte bon le lendemain. »

Le Train des Fêtes traversera la MRC le 24 novembre



DANY JACQUES

djacques@lerefletdulac.com

NOËL. Un coloré convoi ferroviaire passera par Magog et Eastman à l'occasion de la période des réjouissances qui approche, le jeudi 24 novembre prochain en soirée.

Le Canadien Pacifique (CP) remet sur les rails son Train des Fêtes après deux années d'absence. Deux convois illuminés traverseront le pays et une partie des

États-Unis à compter du 23 novembre avec un départ donné dans le Maine. L'un d'entre eux se dirigera vers Lac-Mégantic et Sherbrooke où est prévu un spectacle de Brittany Kennell et Don Amero au stationnement de la gare du CP (795, rue de la Rand), le 24 novembre entre 17 h et 17 h 30.

Direction par la suite vers l'ouest, mais aucun arrêt n'est prévu à Magog. On pourra l'apercevoir en soirée après son départ de Sherbrooke. Il circulera à Magog, Austin, Eastman et Stukely-Sud avant d'effectuer une autre halte à Farnham vers 21 h. Kennell et Amero y présenteront un autre spectacle.

Les deux trains poursuivront leur route avec des haltes et des spectacles à travers le Canada et le nord des États-Unis jusqu'à Port Coquitlam, en

Colombie-Britannique, le 18 décembre. Au total, 168 concerts seront offerts dans les deux pays.

L'objectif est de profiter de cette période de réjouissances pour récolter des dons en argent et des denrées qui seront remis à des banques alimentaires établies dans les collectivités qui bordent le réseau du CP. Les spectacles sont gratuits. Le CP demande aux spectateurs d'apporter un don en argent ou en denrées non périssables.

Selon le Canadien Pacifique, le programme du Train des Fêtes a permis d'amasser plus de 21 M\$ et plus de 5 millions de denrées pour les banques alimentaires locales d'Amérique du Nord.

Information sur l'itinéraire au www.cpr.ca/holidaytrain

Un convoi semblable à celui-ci traversera les territoires de Magog, Austin, Eastman et Stukely-Sud dans la soirée du 24 novembre. (Photo gracieuseté - Kristopher Grunert)

MEMBRE APCHA Montréal métropolitain
R.B.Q. 5677-4179-01
ESTIMATION GRATUITE

Un héritage de compétence!

Pour vos projets d'intérieur!
RÉSIDENTIEL - COMMERCIAL - PATRIMONIAL
Restauration et rénovation : travaux intérieurs et extérieurs

BMB MAÇONNERIE Française Inc.

avant

- PIERRES ET BRIQUES DÉCORATIVES D'INTÉRIEUR
- JOINT ET RÉPARATION DE BRIQUE
- POSE ET JOINT DE PIERRE NATURELLE
- POSE DE BLOCS ET DALLES DE BÉTON
- ALLÉE ET TROTTOIR DE BÉTON SELON VOS PLANS
- RÉPARATION DE TROTTOIR ET MARCHES DE BÉTON
- RÉPARATION DE CHEMINÉE

après

Plus de 25 ans d'expérience
Marc Bernard, président

www.maconneriefrancaisebmb.com
maconneriebmb@hotmail.com
Cell. : 514 443-8997

Clinique de denturologie Josée Lauzon

- Fabrication et réparation de prothèses dentaires
- Consultation gratuite
- Urgence / réparation

281, rue Sherbrooke, Magog | 819 769-0552

Josée Lauzon d.d. Denturologiste

LE REFLET DU LAC - www.lerefletdulac.com - Le 16 novembre 2022 - 7

Groupe Sélection en difficultés financières

DANY JACQUES

djacques@lerrefletdulac.com

AFFAIRES. Groupe Sélection, entreprise qui possède notamment la résidence Le Havre des Cantons à Magog, est sous la protection de la Loi sur les arrangements avec les créanciers des compagnies depuis lundi dernier.

Considérée comme l'un des leaders québécois dans l'hébergement des personnes âgées, cette compagnie, par voie de communiqué, assure que ce processus de redressement financier n'aura aucun impact sur les résidents et sur les activités de l'entreprise.

« Cette procédure n'a rien à voir avec une faillite. Au contraire, cette situation est temporaire et a pour but de permettre à Groupe Sélection de poursuivre sa croissance », déclare Réal Bouclin, président fondateur

et chef de la direction du Groupe Sélection.

Aux dires de la direction, ces difficultés financières n'auront aucune incidence sur les occupants de cet établissement magogois situé sur la rue Dollard. Le Havre des Cantons compte 350 logements, incluant ceux avec soins et services.

Le complexe Sélection retraite de la rue du Haut-Bois Nord, à Sherbrooke (ancien Walmart), compte pour sa part 308 appartements pour personnes autonomes et 25 suites avec soins.

Selon le site web de Groupe Sélection, l'entreprise dit exploiter plus de 70 complexes d'habitation en opération, en construction et en développement au Canada et aux États-Unis. La valeur de ses actifs dépasse cinq milliards de dollars. Groupe Sélection, dont le siège social est situé à Laval, emploie plus de 5 000 personnes qui œuvrent chaque jour auprès de 15 000 clients.



L'entreprise dit exploiter plus de 70 complexes d'habitation en opération et en développement au Canada et aux États-Unis, incluant Le Havre des Cantons situé à Magog. (Photo Le Reflet du Lac - Gino Gaudreau)

Des services de qualité...
près de chez vous!

NOUS SOMMES LOCAL!
819.843.3500

Émondage

SPÉCIALISTE EN ABATTAGE D'ARBRES
J. BOUCHER

ÉMONDAGE • ÉLAGAGE • TAILLE ÉCOLOGIQUE
• TAILLE DE FORMATION • TAILLE D'ARBRES FRUITIERS • TAILLE DE HAIES DE CÈDRES • TRAITEMENT D'ARBRES • HAUBANAGE

ASSURANCE 7 JOURS 7 - 24 / 24
Nacelle de 55 pieds
35 ans d'expérience

819 572-4399
819 572-3769

Le spécialiste pour vos arbres
C & T ARBRO
RÉSIDENTIEL ET COMMERCIAL

33 ans de service

COUPE ET TAILLE D'ARBRES (ÉMONDAGE)
TAILLE ÉCOLOGIQUE ET FORMATION
TAILLE DE HAIES DE CÈDRES (TRAITEMENT)

Nacelle de 55 pieds | 819 843-3101 | 819 437-2104 | Assurance responsabilité

Ressources

BANQUE ALIMENTAIRE Memphrémagog

Vous vivez une situation financière difficile? Boucler votre budget est un casse-tête?

Pour votre épicerie, n'hésitez pas, appelez-nous, nous pouvons vous aider : 819 868-4438
Banque alimentaire Memphrémagog,
www.banquealimentaire.ca • baminfo@cgocable.ca

CETTE PLACE DISPONIBLE POUR VOUS!

Immobilier

Jeanette Lepage
Courtier immobilier

JL

4, chemin Couture
819 560-2687
jlepage@sutton.com

Sutton
suttonquebec.com
Groupe Sutton - Agence immobilière

Santé

SOINS ELLE & LUI

Karol-Lyne Fontaine
podologue

Soins complets des pieds
Clinique privée - Service courtois

Carrefour Santé Globale
2389, rue Principale Ouest, suite 130
819 868-9797

Reçu d'assurance disponible **GEHWOL**

Massothérapie

Clinique de massothérapie Hanel-Jean Simard
2389 rue Principale Ouest, Local 130
Magog (QC) J1X 0N4
T. 1 (819) 674-9659

facebook.com/HanelJeanSimardMassotherapeute

Remboursement

REMBOURRAGE ALAIN BEAULAC

40 ANS D'EXPERTISE
TRAVAIL BIEN FAIT!
REMBOURRAGE DE TOUS GENRES

819 993-1560
2260, rue Sherbrooke, Magog

Décoration

Stores/Maison Décor
Déjà 25 ans à votre service

- Appelez-nous pour une estimation gratuite, on se déplace vers vous!
- Stores et toiles de tous genres
- Rideaux, couvre-lits, douillettes
- Vente - coupe - réparation-installation
- Prise de mesures
- Service après-vente

Guy Trudel et Lyne Noël

819 847-2777 | Service mobile

Hypothèque

Prêt pour des projets?
Préautorisation, achat, refinancement, renouvellement, transfert, service gratuit*

Contactez-moi
Sylvie Routhier
Courtier hypothécaire
srouthier@multi-prets.ca

819 347-7320
102-1650, Rue King Ouest,
Sherbrooke, QC, J1J 2C3
Qui d'autre.

Multi-Prêts HYPOTHÉCAIRES
CABINET EN COURTOISAGE HYPOTHÉCAIRE

CETTE PLACE DISPONIBLE POUR VOUS!

Excavation

AMÉNAGEMENT PAYSAGER - MURET DE PIERRE - PAVÉ UNI
MINI-EXCAVATION - TERRASSEMENT - CONSTRUCTION

AMÉNAGEMENT CONSTRUCTION MMB

819 829-0943
amenagementetconstructionmb@hotmail.com
amenagementetconstructionmb.com

Groupe JM Poulin

Une entreprise familiale vendue après 49 ans

DANY JACQUES

djacques@lerefletdulac.com

AFFAIRES. Fondée en 1973, l'entreprise familiale du Groupe JM Poulin passe entre les mains de l'homme d'affaires sherbrookoïse, Rodrigo Vasconcelos.

Cette transaction de cinq millions de dollars a été conclue en juillet dernier. Le nouveau propriétaire a beaucoup de projets en tête, mais il souhaite surtout poursuivre le développement de l'entreprise magogoise en misant sur l'expertise de l'équipe locale. Il travaillera avec les gestionnaires qui demeurent en place pour assurer une transition harmonieuse.

M. Vasconcelos compte aussi s'attaquer à l'enjeu de la pénurie de main-d'œuvre. Il se croit en bonne position pour relever ce défi en misant sur le recrutement à l'international. « Je suis bien placé pour soutenir les travailleurs étrangers, car je connais les enjeux de l'intégration, explique-t-il. Comme je parle français, anglais, portugais et espagnol, je pourrai les aider à trouver un appartement, une école ou une garderie en plus de les diriger vers les ressources du milieu. »

De plus, l'homme d'affaires aimerait éventuellement bâtir un logement pour accueillir les travailleurs à leur arrivée au Québec.

HISTOIRE D'UNE INTÉGRATION RÉUSSIE

Brésilien d'origine, Rodrigo Vasconcelos immigre au Québec en 2010 pour fuir la violence et donner une meilleure qualité de vie à sa famille. Il choisit de s'installer à Sherbrooke pour apprendre le français. Parallèlement à une carrière dans le domaine de la vente et de la gestion, il investit dans l'immobilier résidentiel, une manière pour lui de redonner à la communauté qui l'a bien accueilli. L'acquisition du Groupe JM Poulin s'inscrit dans cette voie, tout en désirant participer au dynamisme de l'économie régionale.

JM Poulin se spécialise en peinture de bâtiments résidentiels et



Le Brésilien d'origine Rodrigo Vasconcelos est le nouveau propriétaire de l'entreprise familiale du Groupe JM Poulin.

(Photo gracieuseté)

commerciaux ainsi qu'en jet de sable, plancher d'époxy et béton poli. On fait également appel à ses services de nettoyage et décapage au jet de sable, d'installation de membranes d'étanchéité et de produits d'isolation, ainsi que pour son atelier de peinture industrielle.

L'entreprise est située au 2040, boulevard Industriel, à Magog.

Le fromage Mont Saint-Benoît titille toujours les papilles

DANY JACQUES

djacques@lerefletdulac.com

ALIMENTATION. La fromagerie de l'Abbaye Saint-Benoît-du-Lac fabrique de populaires produits, comme le Mont Saint-Benoît, qui retient l'attention de la scène gourmande depuis quelques jours.

Il vient de remporter un prix Caseus. Cette fois-ci, c'est dans la catégorie « Tout type de lait/affiné dans la masse avec ouvertures d'affinage ». Cette distinction a été remise lors de la 22^e présentation de Sélection Caseus, le concours des fromages du Québec, le 2 novembre dernier.

On reconnaît le Mont Saint-Benoît par sa saveur de noisette très douce et légèrement sucrée. Il s'agit d'un fromage de lait de vache à pâte ferme s'apparentant au fromage de type suisse avec de grands « yeux » (petites ouvertures).

Par ailleurs, le Mont Saint-Benoît et Le Fontima Fumé ont été sélectionnés pour faire partie du calendrier de l'Avent composé de fromages faits par des artisans du Québec et en vente en exclusivité chez IGA. Ainsi, pendant 24 jours, gourmands et gourmets pourront découvrir 12 fromages d'ici, provenant de 8 fromageries situées partout dans la province.

Le Lys St-Gérard, produit par la Fromagerie P'tit Plaisir de Weedon, est le troisième produit estrien à déguster dans ce calendrier.



COMBINEZ CARRIÈRE ET QUALITÉ DE VIE!

Jusqu'à
30,25\$/heure
(incluant les primes)

11 postes à pourvoir immédiatement

Opérateur de nuit (secondaire 5 requis) = 30,25\$/heure (incluant les primes)

Journalier de nuit = 21,86\$/heure (incluant les primes)

Sur 14 jours, tu en travailles seulement 7 – moins de déplacement, plus de temps pour toi et ta famille • 4% d'augmentation sur le salaire de base dès le 1^{er} février 2023 • Usine très propre, sécuritaire et climatisée • Régime de retraite / Assurances collectives complètes • Prime d'embauche de 1000\$ pour les nouveaux employés (500\$ à la fin de la probation et 500\$ après un an) • Prime de nuit • Formation sur place • Gym complet / Spa gratuit / Activités sociales • Cadre enchanteur • Et beaucoup plus!

En rejoignant Berry Global - usine de Waterloo, vous intégrerez la grande famille de Berry Global Inc., l'un des principaux fabricants et distributeurs mondiaux d'emballages de produits de consommation et qui figure dans le classement Fortune 500 des plus grandes sociétés américaines. Nos bouchons se retrouvent sur les produits de plus de 2 500 clients à travers le monde, dont certains comptent parmi vos marques préférées tel que Sherwin-Williams, Borden, McDonald's, Burger King, Gillette, Procter & Gamble, Coca-Cola, Walmart, Kmart et Hershey Foods.



info@berryglobalwaterloo.ca

450.539.2772 poste 257

berryglobalwaterloo.ca





Conception Desrosiers : nouveaux bureaux et nouvelle image

Le 14 octobre dernier avait lieu le grand dévoilement de la toute nouvelle image de marque de Conceptions Desrosiers dans les nouveaux bureaux de l'entreprise, au 4208 de la rue Sherbrooke, à Magog. L'entrepreneur général a redéfini son image afin qu'elle traduise avec harmonie sa vision, ses valeurs et sa façon d'aborder chaque projet, et qu'elle mette en valeur l'expertise de l'équipe dans la construction de projets résidentiels de prestige, multirésidentiels, commerciaux et institutionnels. Félicitations à toute l'équipe! (Photo gracieuseté) (Photo gracieuseté - Charles Dion photographe)



Nouveaux mariés

Le 15 octobre dernier, Pierre LaMadeleine (proprio. du California Gym de Magog) et sa conjointe Josée décidaient de s'unir officiellement par les liens du mariage. Les nouveaux mariés (3^e et 4^e à partir de la gauche), sont ici accompagnés des membres de leur famille immédiate, soit Olivier et Laurence, Maryka et Vincent ainsi que Samuel, Émilie et le petit Louis. Félicitations à Pierre et Josée! (Photo gracieuseté)



Bienvenue dans l'équipe

Sacha De Santis est heureux de vous présenter Emily Pichette, une jeune courtière qui joint l'équipe Nouvelle Génération. Emily se fera un devoir, et surtout, un plaisir de vous aider pour vos projets de visite, de vente et d'achat dans notre belle région de l'Estrie. Au nom de tous les membres de l'équipe, M. De Santis tient à lui souhaiter la bienvenue et le meilleur succès pour l'avenir. (Photo gracieuseté)



Rencontre inspirante à Eastman

Une soixantaine de citoyens d'Eastman ont eu la chance de rencontrer et d'échanger avec l'autrice Natasha Kanapé-Fontaine, le 10 novembre dernier au Complexe St-Édouard, dans le cadre de l'événement littéraire « Un livre, un village ». L'artiste multidisciplinaire (à droite) apparaît ici en compagnie de la mairesse d'Eastman, Nathalie Lemaire. (Photo gracieuseté)



La campagne du Biscuit Sourire plus populaire que jamais

Leucan Estrie recevra une somme de 176 065 \$ à la suite de la campagne du Biscuit sourire qui se déroulait dans une quarantaine de restaurants Tim Hortons de la région, du 19 au 25 septembre. Il s'agit du plus important montant amassé par cette campagne annuelle, afin d'aider les enfants atteints du cancer et leur famille. Sur la photo, on reconnaît Richard Jacob, Valérie Ouellette et André Cadot, trois propriétaires franchisés (Farnham, Bromont, Magog, Ange-Gardien, Cowansville et Acton-Vale), qui ont contribué au succès de l'activité de financement. (Photo gracieuseté - Leucan Estrie)

Stanstead reçoit un prix pour son jardin communautaire

La Ville de Stanstead a reçu un prix Reconnaissance en agriculture urbaine (catégorie 5000 habitants et moins) lors du gala de la Corporation des Fleurons du Québec, le 3 novembre dernier à Saint-Hyacinthe. Cet honneur lui a été décerné pour le projet de jardin communautaire « Jardin Sunnyside Garden », réalisé par Sunnyside CLC, en collaboration avec la Municipalité.

Le prix a été remis à Mélanie Banville (repr. de la Ville et du Jardin Sunnyside) par deux représentants des Fleurons du Québec (non identifiés). (Photo gracieuseté - sebastienroy.ca)



Un projet-pilote réussi pour la cyclo-navette



Après un première année positive, la cyclo-navette devrait passer à deux véhicules dès l'an prochain. (Photo Le Reflet du Lac/Archives - Dany Jacques)

DANY JACQUES

djacques@lerefletdulac.com

TRANSPORTACTIF. L'organisme Magog Vert crie mission accomplie au terme de son projet-pilote associé à la cyclo-navette dans les rues et pistes cyclables de la municipalité, l'été dernier.

700 passagers sont montés à bord pour parcourir un total de 934 kilomètres en neuf semaines. De ce nombre, environ 40 % de la clientèle provient de résidences pour retraités. Les autres usagers sont des Magogois, des Estriens ainsi que des visiteurs des régions de Montréal et de Québec.

La présidente de ce regroupement ayant pour objectif de faciliter la transition écologique, Brigitte Blais, pense déjà à une seconde année bonifiée. « Les gens ont réellement apprécié ce mode de transport gratuit, actif

et écologique, observe-t-elle. On prévoit déjà ajouter une seconde cyclo-navette dès l'an prochain, tout en démarrant les circuits plus tôt qu'à la fin du mois de juillet, comme ce fut le cas l'été dernier. »

L'offre auprès des résidences pour aînés sera également améliorée.

M^{me} Blais a déjà mis au défi des étudiants de la Faculté de génie de l'Université de Sherbrooke pour la construction d'une cyclo-navette entièrement fabriquée au Québec. « Nous favorisons des pièces usagées issues de l'économie circulaire ainsi que des batteries recyclées », ajoute-t-elle. Des tests avec un véhicule prototype pourraient être effectués l'an prochain.

Parmi les anecdotes observées au cours des dernières semaines, notons une demande en mariage et des soins dentaires gratuits à un chauffeur en échange d'une visibilité du dentiste sur le bolide.

Le Marché de Noël de Magog de retour le 20 novembre

PATRICK TRUDEAU

ptrudeau@lerefletdulac.com

CADEAUX. Annulé en 2020 et 2021 pour les raisons qu'on connaît, le Marché de Noël de Magog sera de retour pour une 5^e édition le dimanche 20 novembre (9 h 30 à 16 h), au sous-sol de l'église Saint-Jean-Bosco.

Chapeauté par Karine Beaudin et Marie-France Boucher, deux amies et grandes passionnées de l'organisation, cet événement réunira 54 exposants de toutes sortes (artisanat, produits cadeaux, esthétique, etc.) et proposera une ambiance digne des Fêtes.

Le père Noël sera notamment sur place de 11 h à 14 h et les enfants pourront adopter un « nouveau look » en complicité avec les deux maquilleuses sur place.

Ce rendez-vous annuel a aussi pour mission d'amasser des denrées non périssables pour la Banque alimentaire, afin d'aider à la confection des paniers de Noël. D'ailleurs, les visiteurs qui apporteront des victuailles recevront des coupons de tirage pour divers prix de présence.

Au cours des deux éditions précédentes, ce sont plus de 700 kilos de nourriture qui ont été récoltés à cette fin.

L'entrée est gratuite et on peut obtenir plus d'information en visitant le marchede-noeldemagog.com

Clinique Dentaire et d'Implantologie de Magog inc.

Service de nettoyage dentaire

Inclut le nettoyage, le détartrage, les radiographies panoramiques, intra-orales et l'examen dentaire complet. **155\$** Prix régulier

Consultation **sans frais** pour service complet d'implantologie (Phase chirurgicale et prothèses sur implants)

Les tarifs en vigueur à la clinique dentaire Dr Patrice Phaneuf d.m.d. et Dr Jean-François Côté d.m.d.

Dr Patrice Phaneuf | Dr Jean-François Côté
Dre Chantal Hébert | Dr Alexandre Pilon
Dre Naomie Pearce | Dr Pier-Alexandre Daigle
Dentistes généralistes

22, rue Laurier, Magog
819 847-1661

>345297



EXPORTATION • AUTOMATISATION • INNOVATION • INFORMATISATION • ÉCORESPONSABILITÉ

EXPORTATION

POUR PROSPÉRER DAVANTAGE,
LES ENTREPRISES D'ICI
DOIVENT SONGER
À EXPORTER.



LE CAE MEMPHRÉMAGOG PEUT
FINANCER VOS PROJETS D'EXPORTATION.



Le CAE
Memphrémagog.
Aider l'entrepreneur
à prospérer.

CAE
Centre d'aide
aux entreprises
MEMPHRÉMAGOG



POUR JOINDRE NOS CONSEILLERS
EN DÉVELOPPEMENT D'ENTREPRISES

Michel Giroux
Conseiller en développement d'entreprise
819-843-4342 poste 204
michel.giroux@caememphremagog.ca



Samuel Cloutier-Garneau
Conseiller en développement d'entreprise
819-843-4342 poste 203
samuel.cloutier-garneau@caememphremagog.ca

www.caememphremagog.ca

Canada Développement économique Canada pour les régions du Québec
appuie financièrement le CAE



Magog se souvient

L'heure était au recueillement et au respect, le 11 novembre dernier au parc des Braves de Magog, à l'occasion du Jour du Souvenir. Comme c'est le cas chaque année à pareille date, des vétérans s'étaient réunis au centre-ville magogois afin d'honorer le sacrifice des soldats disparus au combat. Notons que des cérémonies en mémoire des anciens combattants avaient aussi lieu au cours du week-end à Hatley et Ayer's Cliff. (Photo Le Reflet du Lac – Pierre-Olivier Girard)

Les bénévoles mettent la main à la pâte à l'Île du Marais



Quelques bénévoles s'affairaient récemment à la reconstruction de la passerelle sur le sentier d'accès principal.

(Photo gracieuseté)

PATRICK TRUDEAU

ptrudeau@lerefletdulac.com

TRAVAUX. Les sentiers et infrastructures de l'Île du Marais ont eu droit à une cure de rajeunissement au cours des dernières semaines, grâce au travail de valeureux bénévoles.

Ceux-ci ont d'ailleurs totalisé plus de 40 journées de travail récemment, dans ce projet de restauration qui a coûté plus de 20 000 \$ jusqu'à maintenant. On y a notamment remplacé une passerelle en bois sur le sentier d'accès principal.

Outre la main d'œuvre « gratuite », ces travaux ont aussi été rendus possibles à la suite d'une aide financière provenant du municipal (Sainte-Catherine-de-Hatley) et du

gouvernement provincial (programme PPMN).

En mai dernier, les bénévoles avaient procédé au remplacement de deux plateformes d'observation.

Territoire protégé et accessible gratuitement été comme hiver, l'Île du Marais est un endroit fort prisé par les marcheurs et amateurs de la nature. Elle est située à l'extrémité sud du lac Magog et couvre une superficie de 150 hectares.

Malgré la récente subvention, les bénévoles ont toujours besoin de soutien financier puisque d'autres sections de passerelles seront à remplacer au cours des prochaines années. Pour plus d'info ou pour faire un don, visitez le site iledumarais.org ou encore la page Facebook de l'organisme (Île du Marais de Katevale).



Entrez dans la danse

Votre club FADOQ vous attend !

- ▶ Activités et loisirs
- ▶ Plus de 1000 rabais et privilèges
- ▶ Défense des droits collectifs

▶ Devenez membre dès aujourd'hui !
fadoq.ca/clubs
 1 800 828-3344



>387448

La soirée bénéfique à la nôtre de La Corporation de la Maison Merry, un beau succès.

Un Grand Merci à nos invités, partenaires, commanditaires et bénévoles.

Grâce à vous, notre soirée bénéfique de dégustation de whiskys et bouchées gastronomiques a été un grand succès.

Sous la présidence d'honneur de Mme Élyse L'Espérance de Pal+, la soirée a été animée par Jean Pinard, conseiller whisky et Kuniko Fujita sommelière le tout accompagné d'un menu gastronomique signé Geneviève Fillion, chef exécutive du Bistro KOZ.



PAL+ EXPÉRIENCES TOURISTIQUES



DEPUIS 1821



>388492

Le Conseil des aveugles mise sur l'entraide pour faciliter le magasinage

DANY JACQUES

djacques@lerefletdulac.com

COMMUNAUTÉ. L'entraide est au coeur d'une campagne de sensibilisation du Conseil des aveugles de Memphrémagog, une opération mise sur pied peu de temps après une mauvaise expérience vécue par deux de ses membres.

La présidente Solange Roy informe la population en général, les commerçants et leurs employés, que les personnes handicapées visuelles ont parfois besoin d'aide pendant leur magasinage. « La plupart de nos membres sont accompagnés d'un guide ou de leur conjoint, mais d'autres doivent aller acheter eux-mêmes leur nourriture ou autres besoins essentiels pour vivre », mentionne-t-elle.

M^{me} Roy n'apprécie guère entendre de tristes histoires, comme celle vécue par des membres qui se sont vu refuser toutes formes d'aide faute d'intérêt, manque de temps ou pénurie de main d'oeuvre. Ces clients non-voyants ont dû rebrousser chemin sans faire d'achats.

« Ça toujours bien fonctionné par le passé, sauf récemment, s'inquiète M^{me} Roy. Nos membres ont aussi leur fierté et demander de l'aide n'est pas toujours facile. Se faire refuser de l'aide est très difficile à vivre. »

Le Conseil des aveugles demande quelques minutes de la part d'employés, le temps de trouver les items recherchés. Consciente que la main-d'oeuvre se fait parfois rare, M^{me} Roy suggère à ses membres de fréquenter les commerces aux journées plus tranquilles ou à des heures de plus faible achalandage. Appeler les marchands pour fixer un rendez-vous figure aussi sur la liste des suggestions. « On veut sensibiliser les commerçants, mais on doit aussi se responsabiliser comme groupe », ajoute-t-elle.

« Il est indispensable, dans une communauté comme la nôtre, que personne ne soit lésé en raison de son handicap dans sa vie quotidienne », plaide M^{me} Roy.

Le Conseil des aveugles de Memphrémagog existe depuis 61 ans. Son mandat consiste à défendre les droits de personnes handicapées visuelles de la région. Cet organisme se compose actuellement d'une trentaine de membres.



MÉGA VENTE DE CUIR

4 JOURS SEULEMENT

17-18-19 et 20 novembre 2022

»» 25% à 50% Cuir *Jacoby* Leather

HOMME FEMME
Toutes grandeurs XXL et plus!

Accepté



Directement du manufacturier

NOUVELLE COLLECTION 2022-2023

CUIR VÉRITABLE DE PREMIÈRE QUALITÉ HAUT DE GAMME



MANTEAUX DE CUIR POUR TOUS LES STYLES
COURT - TROIS QUART - LONG - TROIS SAISONS - SPORT

Galleries Orford
1700, rue Sherbrooke
Magog, Qc. J1X 5B4

514 513.5833
Sans Frais : 1.888.706.2233
cuir.jacoby@hotmail.com

Orford Musique célèbre les Fêtes avec un marché de Noël et Gregory Charles

DANY JACQUES

djacques@lerefletdulac.com

ÉVÉNEMENT. Orford Musique présentera son premier marché de Noël, les 26 et 27 novembre. Gregory Charles sera au coeur d'un week-end festif en présentant un spectacle avec sa fille, le samedi à 16 h.

Pour la première fois, le virtuose québécois montera sur la scène de la salle Gilles-Lefebvre avec sa fille Julia, déjà musicienne et chanteuse accomplie à l'âge de 10 ans. Dans un spectacle « entraînant, exaltant et très touchant », le duo partagera son histoire commune et son amour de la musique d'hier et d'aujourd'hui. Et comme le veut la tradition avec Gregory Charles, le public sera invité à jouer un rôle actif au cours de la prestation.

Les billets de 50 \$ chacun sont en vente au www.orford.mu

LE MARCHÉ FALALA

Le spectacle du duo père-fille sera présenté

parallèlement à la première édition du marché FALALA, une rencontre « colorée, tendance, festive et réconfortante » dans les espaces d'Orford Musique.

Amélie Roy, artiste et graphiste, ainsi que Marie-Michèle Desmarais, artiste derrière Le Nid atelier, orchestrent ce rendez-vous regroupant une variété d'artisans et de créateurs. « Le marché se distinguera par une sélection soignée d'exposants, l'accès aux créateurs de talent, son « branding » et par la magie des lieux. Ce sera le marché à découvrir cette année en Estrie », lit-on par voie de communiqué.

« C'est avec grande joie que nous avons pris part à ce projet, qui correspond à merveille avec nos valeurs et l'ambiance de notre lieu, ajoute Wonny Song, directeur général et artistique d'Orford Musique. Nous sommes ravis d'accueillir notre tout premier marché de Noël et d'offrir un peu de magie aux gens de la région. »

Le marché sera ouvert de 10 h à 18 h le samedi et de 10 h à 17 h le dimanche. Entrée gratuite.



Gregory Charles et sa fille Julia seront sur la scène de la salle Gilles-Lefebvre, le 26 novembre prochain. (Photo gracieuseté)

LAMRAC

Don de 300 000 \$ pour une nouvelle exposition



Sur la photo, on retrouve Paul Bannerman (président Fondation Bannerman), Laura Dénommée Patriganni (directrice générale LAMRAC), Diane Pelletier (administratrice LAMRAC) et David Bergeron (président LAMRAC). (Photo gracieuseté - LAMRAC)

PIERRE-OLIVIER GIRARD

p-ogirard@lerefletdulac.com

GÉNÉROSITÉ. L'Association du Marais-de-la-Rivière-aux-Cerises (LAMRAC) a reçu un don de 300 000 \$ de la Fondation Bannerman afin de renouveler son exposition permanente en y intégrant une expérience immersive, qui verra le jour dès l'été 2024.

Ce coup de pouce financier a été annoncé le 10 novembre dernier, à l'occasion d'un événement visant à célébrer le 25^e anniversaire de l'organisation. Cette dernière utilisera ce généreux montant pour revampier son exposition permanente, en y intégrant deux spectacles impressionnistes qui s'alterneront avec les saisons.

Selon le président de LAMRAC, David Bergeron, ce concept

permettra aux visiteurs de poursuivre autrement leur promenade sur les sentiers, en accédant à ce qui peut être difficile de voir ou d'entendre. « Cette prochaine exposition sera non seulement un plongeon unique dans le microcosme du Marais, mais un merveilleux outil de conscientisation. Le don de la Fondation Bannerman est l'appui qui permet au projet de passer du rêve à la réalité », affirme M. Bergeron.

Ce don s'ajoute à la somme de 100 000 \$ reçue de l'entente de partenariat régionale en tourisme du ministère du Tourisme.

Par ailleurs, LAMRAC a annoncé récemment le départ de sa directrice générale, Laura Dénommée-Patriganni, qui a accepté de relever un nouveau défi professionnel. L'organisation a déjà entamé un processus de recrutement avec l'aide d'une firme de consultants pour la recherche et l'embauche d'un remplaçant, dont l'entrée en fonction est prévue pour janvier 2023.

SERVICE DE BUANDERIE

Libre service ou tout inclus

- Tarifs au poids ou à la pièce
- Restez à l'affût de nos promos sur Facebook!

Service de livraison
819 679.5155

71, rue Principale, Stanstead | bubbly.buanderie@gmail.com |

Récompenses Triangle

DÉPENSEZ ET OBTENEZ

LE JEUDI 17 NOVEMBRE

Dépensez 200\$ +* et obtenez

UNE PRIME DE 40 \$ EN ARGENT CT^{MD*}

sur presque tous les articles
en magasin et en ligne.

*Achats avant taxes. Des conditions s'appliquent.



*Le programme Récompenses Triangle est la propriété de La Société Canadian Tire Limitée, qui en assure l'exploitation. Les cartes de crédit Triangle^{MD} sont émises par la Banque Canadian Tire. Les primes sont octroyées sous forme d'Argent électronique Canadian Tire (Argent CT^{MD}). Pour obtenir de l'Argent CT en prime, vous devez présenter une carte ou un porte-clés du programme Récompenses Triangle, ou utiliser une façon approuvée de payer sans carte ou régler vos achats avec une carte de crédit Triangle. Vous ne pouvez pas obtenir de billets en Argent CT sur les offres de prime. Le montant minimum de 200 \$ de dépenses s'applique au montant avant taxes par offre et par transaction. Les 200 \$ doivent être dépensés sur les articles qui donnent droit à de l'Argent CT. Certains articles vendus chez Canadian Tire ne sont pas admissibles à l'octroi ou à l'échange d'Argent CT. Sous réserve de certaines conditions. Visitez le site triangle.com pour obtenir toutes les modalités du programme et des renseignements sur l'emplacement des magasins partenaires. Le taux offert est exclusif de toute prime, offre promotionnelle ou transaction d'échange. L'Argent CT est calculé à partir du montant des achats avant les taxes. La prime en Argent CT obtenue avec un achat en ligne sera créditée au compte Récompenses Triangle dans les cinq semaines suivant la date de l'achat. Aucun bon de rabais différé.

^{MD/MC} Sauf indication contraire, toutes les marques de commerce sont la propriété de La Société Canadian Tire Limitée et sont utilisées sous licence.

^{MD/MC} Mastercard, World Mastercard, World Elite et le concept des cercles sont des marques de commerce déposées de Mastercard International Incorporated.

Quintette Musique à bouches

La passion de faire revivre de petits trésors de la chanson

DANY JACQUES

djacques@lerefletdulac.com

MUSIQUE TRADITIONNELLE. La musique traditionnelle demeure bien vivante au Québec, grâce à la contribution de formations comme le quintette estrien Musique à bouches. Entretien avec l'un des membres de cet ensemble vocal a cappella, en l'occurrence le Magogois Michel Grandmaison.

C'est la passion de perpétuer des chansons du répertoire québécois qui anime Michel Grandmaison et ses partenaires Olivier Brousseau, Sylvain Trudel, David Bélanger et Jérôme Fortin.

« On s'inspire de vieux matériel découvert aux Archives folkloriques de l'Université Laval et de nos rencontres avec des gens qui poursuivent cette tradition orale en chantant chez eux, à la maison, résume M. Grandmaison. On remet au goût du jour de petits trésors en modifiant quelques passages. »

Les membres de cette formation consacrent beaucoup de temps à la recherche, à la composition, aux harmonies et aux arrangements,

malgré leur carrière professionnelle respective. « On chante pour faire revivre cette culture, mais sans aucune prétention, enchaîne le chanteur et responsable de la podorythmie Michel Grandmaison. On le fait pour le plaisir de chanter, tout en voulant bien le faire. »

Cet ensemble vocal lancera son quatrième album en formule « 5 à 7 » au Boquébère de Sherbrooke, le 22 novembre prochain. Une courte prestation sera offerte vers 18 h. « Il est grand temps » sera disponible dès le 18 novembre sur toutes les plateformes d'écoute et en format CD.

Suivra une mini-tournée québécoise de cinq dates, incluant un passage au Vieux Clocher de Magog le 11 décembre. Le groupe fera notamment escale à la Maison Maizerets de Québec (1^{er} décembre) et à la salle Claude-Léveillé de la Place des arts de Montréal (3 déc.).

Ces spectacles font suite à la participation de cette formation à deux festivals folkloriques dans la région de Boston, l'été dernier. Michel Grandmaison a particulièrement apprécié d'aller à la rencontre de descendants de Québécois via des pièces chantées uniquement en français.



La formation Musique à bouches se compose d'Olivier Brousseau, Sylvain Trudel, Michel Grandmaison, David Bélanger et Jérôme Fortin.

(Photo gracieuseté - Michelle Boulay Photographe)



Des textes et tableaux d'artistes du Canton d'Orford agrémentent le sentier poétique au parc de la Rivière-aux-Cerises (Photo gracieuseté - Orford 3.0)

22 artistes en vedette dans le Sentier poétique

PATRICK TRUDEAU

ptrudeau@lerefletdulac.com

CULTURE. La Municipalité du Canton d'Orford propose une visite culturelle en pleine nature avec la 3^e édition du Sentier poétique, une initiative mettant en vedette 22 artistes visuels et poètes de son territoire.

Accessible depuis le 1^{er} octobre, ce sentier a été aménagé dans le parc de la Rivière-aux-Cerises (2304, chemin du Parc) et longe le cours d'eau du même nom.

On peut s'y promener en tout temps, jusqu'en mars 2023, ou encore le visiter virtuellement (orford30.com).

Tout au long du chemin, les gens y découvriront les textes d'auteurs décédés ou toujours vivants (Alfred et Clémence DesRochers, Yves Allaire, Hélène Dorion, Marcel Dubé, etc.) ou encore des tableaux de différents styles (Amandine Piechocki, Brigitte Fournier, Étienne Saint-Amant et plusieurs autres).

L'accès est gratuit.

LA CARTE MULTI-VISITES

JUSQU'À
35%
DE RABAIS !

Acheter un billet de ski, c'est bien.
Acheter des billets à rabais, c'est encore mieux !

Achetez en ligne au montorford.com

**-MONT-
ORFORD**
SORTEZ EN GRAND

■ ART'M

Art'M présente l'exposition « Art en cadeau ». Les artistes membres vous en mettront plein la vue avec leurs créations de petits formats à prix abordables. Avec près de 200 oeuvres originales, voilà une belle occasion de chérir une personne de son entourage en lui offrant un cadeau unique. Cette exposition se déroulera du 16 novembre au 8 janvier, du mercredi au dimanche, de 12 h 30 à 17 h au Centre d'arts visuels de Magog (61, rue Merry Nord). Entrée libre. Info: artmagog.org, voir « Artmagog » sur Facebook ou info@artmagog.org .

■ Bibliothèque de Potton

Dès maintenant à la bibliothèque municipale du Canton de Potton (2, rue Vale Perkins), vous pouvez admirer une quarantaine de magnifiques tableaux sur les animaux et les paysages de Potton de l'artiste pottonaise Sylvie Geneau. Ces oeuvres seront présentées jusqu'au 30 novembre.

■ Bistro Au Comptoir du Lac

L'animatrice Véronique Saumure présentera sa toute première exposition d'arts visuels au Bistro Au Comptoir du Lac à Magog. Le vernissage aura lieu le jeudi 17 novembre à 17 h.

■ Cabaret Fitch

À l'initiative de l'Action communautaire du Canton de Stanstead (ACCS), le Cabaret Fitch accueillera le Louis Lacroix trio le vendredi 2 décembre. Ouverture des portes à 18 h 45 à la salle Gustin (817, chemin Sheldon à Fitch Bay). Coût des billets : 20 \$ (15 \$ pour les membres de l'ACCS). Réservation à accstanstead@gmail.com ou au 514 793-1965.

■ Canton Brasse

Spectacle du Canton Blues Trio (Blues Rock) le jeudi 17 novembre. Contribution volontaire et aucune réservation.

■ Église St-Jean-Bosco

La famille Poulin animera la célébration de Noël le samedi 24 décembre à 19 h, à l'église St-Jean-Bosco de Magog. Mini-récital à 18 h 40. Bienvenue à tous!

■ Ensemble vocal Massawippi

Concert de Noël intitulé « Gloria in Excelsis Deo » le dimanche 11 décembre à 15 h, à l'église Saint-Patrice de Magog, sous la direction de Lise Gardner. Les billets sont en vente au coût de 35 \$ (adulte), 15 \$ (étudiant, 13 ans et plus), gratuit pour les enfants de 12 ans et moins, à la porte ou en ligne au www.ensemblevocalmassawippi.com/billetterie .

■ Ensemble vocal Voix Libres

Concert de Noël avec l'Ensemble vocal Voix Libres et Jean-Yves St-Pierre aux instruments anciens (flûtes, chalumeaux, organetto, octavino, etc.) sous la direction de Maude Fréchette-Gagné le dimanche 4 décembre à 15 h, à l'église St-Cajetan de Mansonville. Entrée : 20 \$ (gratuit pour les 17 ans et moins). Au profit des paniers de Noël de la paroisse. Info et réservation : 450 297-2932.

■ Lancement de livre

Lancement du livre « La Voie de l'abandon » par l'auteur Sylvianne Faucher à la bibliothèque municipale de Stukely-Sud (101, Place de la Mairie) le 27 novembre à 13 h. Réservez d'ici le 26 novembre auprès de Thérèse au 450 242-6860.

■ Musée international d'art naïf de Magog

Exposition célébrant le 20^e anniversaire du Musée regroupant 82 oeuvres acquises au cours des deux dernières décennies. L'exposition met en valeur les développements de la collection permanente du Musée qui est passée de 182 oeuvres lors de son ouverture à plus de 1300 aujourd'hui. Entrée gratuite et le Musée est situé au 61, rue Merry Nord. Pour plus d'info : 819 843-2099 ou www.artnaifmagog.com

Jean Couture

Courtier immobilier résidentiel
Service professionnel de qualité

819 640-3141

jcouture@sutton.com

www.jeancoutureimmobilier.com



Groupe Sutton
 Immobilier Estrie
 Agence immobilière



■ Rucher Boltonnois

Spectacle « Pont Couvert » avec Jean-Philippe Gauthier et Marika Sirois le samedi 19 novembre de 20 h à 21 h 30. Coût : 15 \$. Info ou acheter des billets : info@rucherboltonnois.net ou rucherboltonnois.net/billetterie

■ Studio Georgeville

Présentation de l'exposition de Noël jusqu'au 29 janvier avec les oeuvres d'artistes locaux et régionaux, ainsi que les membres du Studio Georgeville. Ouvert les samedi et dimanche de 11 h à 17 h au 20, carré Copp à Georgeville. Fermé le 25 décembre et 1^{er} janvier. Info : 819 843-9992.

■ Vieux Clocher de Magog

Voici les prochains spectacles à venir au Vieux Clocher de Magog : Mariana Mazza (18 novembre), Pierre-Luc Pomerleau (19 novembre), Dominic et Martin (25 novembre) et Michel Barrette (26 novembre). Info : 819 847-0470.

Le meilleur siège du cinéma de votre sofa.

Profitez d'un accès Internet sans fil et sans aucune limite de données.



Quelle que soit votre passion, Xplore vous propose un accès Internet sans fil fiable et rapide qui saura répondre aux attentes de tout votre foyer.

LTE 25
69,99\$
mois
Pour les 12 premiers mois¹

- Téléchargements atteignant 25 Mbps²
- Absolument aucune limite de données
- Tarif abordable en tout temps

LTE 50
99,99\$
mois
Pour les 12 premiers mois¹

- Téléchargements atteignant 50 Mbps²
- Absolument aucune limite de données
- Borne sans fil incluse

Frais d'installation de 59 \$.³ Contrat d'un an obligatoire.

Appelez-nous au 1-888-5XPLORE pour vous abonner.

Des possibilités sans fin. > xplore.ca



Dans certaines régions seulement; le technicien déterminera si une connexion est possible lorsqu'il sera sur place. ¹La promotion est offerte jusqu'au 30 novembre 2022 pour les nouveaux abonnés seulement. Taxes en sus. Sans le crédit promotionnel, le tarif mensuel est de 94,99 \$ pour le forfait LTE 25, et de 124,99 \$ pour le forfait LTE 50. Les frais de location du matériel sont calculés dans le tarif mensuel. ²Le débit Internet peut varier en fonction de votre configuration informatique, du trafic, du serveur et d'autres facteurs. Nos politiques de gestion du trafic s'appliquent; consultez le www.xplore.ca/fr/section-juridique pour en savoir plus. ³L'accès Internet peut fluctuer selon les régions. Des frais d'évaluation de votre site pourraient s'appliquer. Des frais supplémentaires pourraient s'appliquer si une installation de base n'est pas suffisante. Veuillez consulter le détaillant pour d'autres renseignements à ce sujet. © 2022 Xplore inc. « Xplore » est une marque déposée de Xplore inc.

SPORTS

Les Cantonniers refont surface contre l'équipe de tête et accueillent un nouveau joueur

Le retour d'Olivier Lemieux viendra certainement ajouter de l'énergie à l'attaque des Cantonniers. (Photo Archives -

Marco Bergeron)



PATRICK TRUDEAU

ptrudeau@lerefletdulac.com

HOCKEYM18. Traversant une séquence de trois défaites consécutives, les Cantonniers de Magog se sont remis sur les rails en s'offrant une victoire de 3-0 contre la meilleure équipe de la Ligue M18 AAA du Québec, les Vikings de Saint-Eustache, dimanche dernier au Centre Florian-Guindon.

Le gardien recrue Kyan Labbé a joué un rôle de premier plan dans ce gain en bloquant les 44 tirs en sa direction, méritant à juste titre la première étoile de la rencontre.

Ce triomphe face à la formation de tête du circuit Lévesque a fait grand bien aux Magogois, qui avaient subi une défaite de 4-2 devant les Lions du Lac Saint-Louis, deux jours plus tôt devant leurs partisans.

«Je crois qu'on a vu le vrai visage des Cantonniers face aux Vikings, estime l'entraîneur-chef Samuel Collard. Oui, on a donné plusieurs tirs au but, mais je crois quand même qu'on a été en contrôle pendant une bonne partie de la rencontre».

Le pilote magogois espère maintenant que cette victoire servira de tonique à sa troupe et qu'elle lui permettra de jouer avec

plus de confiance. «Depuis le début de la saison, on a battu toutes les grosses équipes de la Ligue (Saint-Eustache, Séminaire Saint-François, Lac Saint-Louis, Collège Notre-Dame et Saint-Hyacinthe), soit celles qui nous devancent au classement général. On n'a aucune raison d'avoir des complexes, peu importe l'adversaire», a laissé entendre Collard.

Par ailleurs, les Cantonniers auront un ajout à leur alignement lors de leur prochain match (ce vendredi à Châteauguay) alors que l'attaquant Olivier Lemieux

a décidé de quitter le Drakkar de Baie-Comeau et de revenir dans la Ligue M18 AAA pour parfaire son apprentissage.

En 17 parties dans le circuit Courteau, il avait obtenu 2 passes et 11 minutes de pénalité. À Magog, il aura assurément un rôle accru et plus de temps de glace, lui qui se distingue par sa combativité et son ardeur au jeu.

Afin de faire de la place à Olivier Lemieux, l'état-major des Cantonniers a dû retrancher l'attaquant de 17 ans Julien Roy.

EN BREF...

Les Cantonniers étaient privés de la moitié de leur brigade défensive lors du match de vendredi dernier, soit le gardien **Louka Cloutier** (Défi mondial des moins de 17 ans), ainsi que les défenseurs **Evan Dépatie** (rapelé par Val-d'Or), **Louka Langlois** (blessé) et

Zackary Plamondon (blessé). Dépatie était de retour pour le match de dimanche alors que Cloutier est revenu cette semaine de Colombie-Britannique...

Louka Cloutier et Équipe Canada Noirs ont terminé au quatrième rang du Défi mondial des moins de 17 ans. Le gardien des Cantonniers et ses coéquipiers ont subi une défaite de 7-1 contre la Finlande lors du match pour la médaille de bronze. Ce sont les États-Unis qui ont remporté le tournoi, après une victoire de 11-3 contre Canada Rouges en grande finale...

C'était le retour de la **soirée des toutous**, vendredi dernier à l'aréna de Magog. Les partisans ont dû faire preuve de patience avant de pouvoir lancer leurs peluches sur la glace puisque le premier but des Cantonniers a été marqué avec seulement 2:10 à faire à la rencontre. Assistant au match du haut de la galerie de presse, le défenseur **Louka Langlois** revendique le lancer du plus gros toutou, un ourson s'apparentant au personnage de Ted, dans le film du même nom...

William Léonard (offensif), **Élie Dion** (défensif) et **Gabriel Courchesne** (athlète-étudiant) sont les joueurs par excellence du mois d'octobre chez les Cantonniers...

RÉSERVEZ VOTRE ESPACE DANS NOS PROCHAINS CAHIERS!



23 novembre
- VENDREDI FOU



7 décembre
CONCOURS DU RESTO
EN CADEAU



21 et 28 décembre
- VOEUX DE NOËL
- NOUVEL AN



Le Reflet
du Lac.com

Contactez-nous au 819 843-3500

Dek Hockey : trois Magogois sélectionnés pour les Jeux mondiaux en Autriche

PATRICK TRUDEAU
ptrudeau@lerefletdulac.com

ÉQUIPE QUÉBEC. Trois jeunes hockeyeurs de la région Magog-Orford vivront toute une expérience en juin prochain alors qu'ils prendront part aux Jeux mondiaux unis (United World Games) de Dek Hockey en Autriche.

Médéric Pincince et Malik Tremblay feront partie d'Équipe Québec U14, alors qu'Olivier Boutin portera les couleurs d'Équipe Québec U16.

En saison hivernale, Médéric et Malik s'alignent pour les Harfangs du Triolet pee-wee AAA élite, en hockey sur glace. De son côté, Olivier est membre des Harfangs bantam AAA élite.

Évoluant en période estivale pour l'équipe du Camping Île Marie, les trois athlètes ont obtenu un poste sur la délégation québécoise après deux camps de sélection réunissant plus d'une centaine d'aspirants dans chaque groupe d'âge.



Olivier Boutin a été sélectionné au sein d'Équipe Québec U16. (Photo gracieuseté)

Réservés aux joueurs U14 à U18 (garçons et filles), les Jeux mondiaux auront lieu du 22 au 25 juin 2023 et se dérouleront dans un impressionnant stade de soccer de la ville de Klagenfurt.

Une douzaine de pays y seront représentés.



Grâce à leur victoire en finale des séries, les Carnicas de La Ruche ont remporté la double couronne de la catégorie benjamin D3 sans placage. (Photo gracieuseté)

Les Carnicas benjamins concluent une saison parfaite

PATRICK TRUDEAU
ptrudeau@lerefletdulac.com

FOOTBALL. Les Carnicas jaunes de l'école secondaire de La Ruche ont conclu une saison parfaite en benjamin D3 en remportant les séries éliminatoires de la ligue régionale des Cantons-de-l'Est, grâce à une victoire de 34-7 face au Séminaire de Sherbrooke, dimanche dernier à Magog.

La troupe de Michel Turcotte remportait du même coup une huitième victoire en autant de sorties, soit six en saison régulière et deux en séries, s'emparant du même coup de la double couronne.

À noter qu'une deuxième équipe benjamine avait aussi été mise sur pied cette saison

à l'école La Ruche. Cette formation – qu'on appelle les Carnicas noirs – s'est également bien tirée d'affaire avec une fiche globale de quatre victoires et trois défaites.

« Les finissants de ces deux formations devraient former une base solide pour le projet de création d'une nouvelle équipe cadette en 2023. Celle-ci s'ajouterait aux équipes juvénile et benjamin, ce qui compléterait l'ensemble du programme de football à La Ruche », a laissé entendre Michel Turcotte.

Ce dernier, qui agit également comme coordonnateur du programme football, lance un appel aux entraîneurs et bénévoles qui souhaiteraient donner un coup de main à différents niveaux en vue de la prochaine saison. Pour information: mturcotte1@icloud.com.



Malik Tremblay et Médéric Pincince porteront les couleurs d'Équipe Québec U14. (Photo gracieuseté)

CLUB LIONS EASTMAN-MEMPHRÉ OUEST

Partout où il y a un besoin IL Y A UN LION

PRÊT POUR UN NOUVEAU DÉFI?

Vous impliquer et soutenir les gens de vos communautés vous intéresse?

Devenez bénévole **LION**

L'essayer...c'est l'adopter!

Prochaine activité
La Guignolée à Eastman
26 novembre 2022

Pour information et inscription:
819-821-0885
info.clublionseastman@gmail.com
FB: @ClubLionsEastman

ON VOUS ATTEND!
> plaisir garanti <

VISION
DIABÈTE
JEUNESSE
CANCER PÉDIATRIQUE
ENVIRONNEMENT
LES CAUSES

FAIM

Demande de paniers de Noël

Date limite des inscriptions:
9 décembre 2022

Veillez téléphoner au
819 868-4438 poste 1
Ayez en main vos preuves de revenus et dépenses

Une main qui nourrit les gens d'ici.

BANQUE ALIMENTAIRE Memphrémagog

Le Reflet du Lac.com

LE REFLET DU LAC - www.lerefletdulac.com - Le 16 novembre 2022 - 19

Offrez-vous des extras
 ✓ Encadré ✓ Titre centré
 ✓ Couleur ✓ Caractères gras
 Informez-vous auprès
 de votre téléconseiller

Profitez également de la parution GRATUITE
 de votre annonce sur **VosClassées.ca**.

Heure de tombée: lundi 9h00
 Heures d'affaires du service téléphonique: lundi au vendredi 8h30 à 12h00
 et 13h00 à 16h30
 Mode de paiement:

À NOS ANNONCEURS: Assurez-vous que le texte de votre annonce est exact dès sa parution, sinon il faut nous en aviser immédiatement. En cas d'erreur, notre responsabilité se limite uniquement au montant de l'achat de la première semaine de parution de votre annonce. Toute discrimination est illégale.

**POUR TOUT ACHETER
 ET TOUT VENDRE,
 près de chez vous**

Un seul numéro 1-866-637-5236

- IMMOBILIER 100 à 299
- MARCHANDISE 300 à 399
- SERVICES 400 à 599
- EMPLOI ET FORMATION 600 à 799
- ÉVÈNEMENTS SPÉCIAUX 800 à 899
- VÉHICULES 900 à 999

RE/MAX COMMERCIAL
D'ABORD B.G.
 Agence immobilière
819.868.6666

COMMERCIAL-INDUSTRIEL-AGRICOLE-À REVENUS-RÉSIDENTIEL
Bernard Gélinas www.bernardgelinas.com
 Courtier immobilier agréé DA
819.822.8749 bernard.gelinas@remax-quebec.com
 MON EXPÉRIENCE À VOTRE SERVICE
 POUR VENDRE OU ACHETER

215 Logements / appartements chauffés / meublés à louer

! Magog: centre-ville. Studios, 1-1/2, 2-1/2, 3-1/2 meublés ou non. Chauffés, éclairés. Buanderie. Internet. 595\$ et +. 819-843-8197 514-952-9517, 514-992-8009

424 Astrologie/occultisme

Ana Médium, spécialiste des questions amoureuses depuis 25 ans. Le secret des rencontres positives, la méthode pour récupérer son ex et des centaines de couples sauvés durablement, réponses précises et datées. Tél.: 450-309-0125

635 Coiffure/beauté/esthétique

RECHERCHE coiffeur(se) avec auto pour résidence personnes âgées autonomes centre d'accueil, hôpitaux. Clientèle assurée. 5 1 4 - 7 6 6 - 3 5 5 3, 1-800-448-3553

Trouvez-en encore plus sur vosclassées.ca

220 Condos lofts et maisons de ville à louer

CONDO 3-1/2, à louer de décembre à avril 2023. Meublé, chauffé, éclairé, situé au Club Azur, Magog, 1,300\$. Références exigées. 819-769-1353

585 Services financiers divers

FINANCEMENT Brisson. Prêt hypothécaire privé. Financement automobile. Aucun cas refusé. Léger dépôt. 1-866-566-7081

260 Chalets / maisons de campagne à louer

PETIT chalet privé, meublé, à louer au mois pour la saison de ski. 1 c.a.c. lit queen, divan-lit. Chien accepté. 4 minutes de ski Orford et centre-ville Magog. 819-437-4822

605 Emplois divers

Vous avez un dossier judiciaire? Pour une recherche d'emploi, un retour aux études ou une aide pour la demande de pardon, le Centre de Main-d'Oeuvre OPEX peut vous aider. Service gratuit à Magog et Coaticook. Informations et prise de rendez-vous, tél: 819-868-4133 * Avec la participation financière du Gouvernement du Québec.

280 Entrepôts à louer

REMISAGE intérieur pour roulottes, autos, bateau et plus, non chauffé. Disponible immédiatement. 819-342-7989

Trouvez-en encore plus sur vosclassées.ca
 Science occulte

EMPLOIS

lerefletdulac.com/emplois

Retrouvez chaque semaine sur le site tous les emplois annoncés dans votre journal!

Le Reflet du Lac
 VOTRE MÉDIA D'ICI

SOLUTION DU MOTS CROISÉS N°791

SOLUTION DU SUDOKU N°791

CONDO À VENDRE
 Orford - 297 500\$

SITUÉ AUX ABORDS DE LA RIVIÈRE-AUX-CERISES

3 1/2 avec walk-in
 Planchers chauffants, Plafonds de 9 pieds
 Libre immédiatement

819 821-0388
 message vocal ou texto

Trouvez-en encore plus sur vosclassées.ca

AVIS PUBLIC

AVIS DE DISSOLUTION

Prenez avis que l'organisme sans but lucratif « Les amies de Béatrice » qui était en opération au 440 chemin Bissell, Stanstead, Qc JOB 3E0 demandera au registraire des entreprises de procéder à sa dissolution.

AVIS DE CLÔTURE D'INVENTAIRE

AVIS est par les présentes donné par le notaire soussigné que suite au décès de Laura BERGERON, ayant sa résidence principale au 565, rue Pie XII (Québec), survenu le 8 mai 2022, un inventaire des biens du défunt a été fait le 9 novembre 2011, devant Me Mélina Brouillette, notaire, sous le numéro 1 053 de ses minutes, et peut être consulté par toute personne ayant un intérêt, à son bureau sis au 4777, boulevard Bourque, Sherbrooke (Québec) J1N 2G6. (819-903-9408 poste).

DONNÉ à Sherbrooke, ce 9 novembre 2019.

M^e Mélina Brouillette, notaire

Loomis Express

On RECRUTE - Sherbrooke
 • Propriétaires Opérants

Envoyez votre CV à elise.bergeron@loomis-express.com

Nous OFFRONS
 • Poste permanent • Salaire compétitif
 • Avantages sociaux • Livraisons locales

Nous vous remercions de votre intérêt, cependant seules les candidatures retenues pour une entrevue seront contactées.

AVIS DE CLÔTURE D'INVENTAIRE

Avis est donné que, par les présentes, à la suite du décès de feu Suzanne Rossignol, en son vivant domiciliée au 50, rue Saint-Patrice Est à Magog, province de Québec, J1X 3X3, survenu le 21 juin 2022, un inventaire des biens de la défunte a été fait par les liquidatrices successorales, Francine Marcoux et Lucie Marcoux, le novembre 2022, devant Me Philippe Bellefeuille, notaire, conformément à la loi.

Cet inventaire peut être consulté par les intéressés, à l'étude de Me Philippe Bellefeuille, notaire, située au 288, rue Marquette, bureau 100 à Sherbrooke, Québec, J1H 1M3.

Donné à Sherbrooke, ce 9 novembre 2022.

Me Philippe Bellefeuille, notaire.

Avis public

Régie des alcools, des courses et des jeux

AVIS DE DEMANDES RELATIVES À UN PERMIS OU À UNE LICENCE

Toute personne, société ou association au sens du Code civil peut, dans les 30 jours de la publication du présent avis, s'opposer à une demande relative au permis ci-après mentionné en transmettant à la Régie des alcools, des courses et des jeux un écrit assermenté qui fait état de ses motifs, ou intervenir en faveur de la demande, s'il y a eu opposition, dans les 45 jours de la publication du présent avis.

Cette opposition ou intervention doit être accompagnée d'une preuve attestant de son envoi au demandeur ou à son procureur, par courrier recommandé ou certifié ou par signification à la personne, et être adressée à la Régie des alcools, des courses et des jeux, 560, boul. Charest Est, Québec (Québec) G1K 3J3.

NOM ET ADRESSE DU DEMANDEUR	NATURE DE LA DEMANDE	ENDROIT D'EXPLOITATION
Pizzeria Orford 2012 Inc. 176 Rue Principale Ouest Magog (Québec) J1X 2A5	Addition d'autorisation de danse et de spectacle sans nudité au permis de restaurant et de bar incluant la terrasse.	PIZZERIA ORFORD 176 Rue Principale Ouest Magog (Québec) J1X 2A5 Dossier : 366427

Québec

AVIS PUBLIC

ASSEMBLÉE DE CONSULTATION PUBLIQUE SUR LE PROJET PARTICULIER DE CONSTRUCTION, DE MODIFICATION OU D'OCCUPATION D'UN IMMEUBLE (PPCMOI NUMÉRO 957-2022-1) - VISANT LES LOTS NUMÉROS 5 914 981 ET 5 914 982 DU CADASTRE DU QUÉBEC PROJET INTÉGRÉ (SECTEUR COEUR VILLAGEOIS)

À toutes les personnes intéressées par le premier projet de résolution numéro 2022-11-380, avis public est par les présentes donné par la soussignée, greffière à la Municipalité du Canton d'Orford, que le conseil municipal a adopté, lors d'une séance ordinaire tenue le 7 novembre 2022, le premier projet de résolution numéro 2022-11-380 intitulé :

« **Premier projet de résolution sur les projets particuliers de construction, de modification ou d'occupation d'un immeuble (PPCMOI) - Lots numéros 5 914 981 et 5 914 982 du cadastre du Québec - Zone C2** »

Cette résolution a été adoptée dans le cadre du *Règlement numéro 957 sur les projets particuliers de construction, de modification ou d'occupation d'un immeuble*. Son objet est que malgré le *Règlement de zonage et de lotissement numéro 951*, sur les lots mentionnés ci-dessus, sont autorisées les dérogations suivantes pour un projet intégré :

- Projet intégré** : Permettre la réalisation d'un projet intégré mixte en dérogation aux articles 4.25 et 4.26 du règlement relativement à l'absence de travaux d'aménagement d'une place publique et de lots à des fins communes;
- Terrain** : Autoriser, dans le cadre du projet intégré, l'implantation de l'ensemble des bâtiments sur un même lot ou terrain contrairement aux articles 4.9.1 et 6.6 du règlement;
- Bâtiments résidentiels** : Permettre la construction de trois (3) bâtiments résidentiels de quinze (15) unités de logement chacun, d'au plus 12 mètres de hauteur, de trois (3) étages et reposant sur une aire de stationnement souterraine contrairement à l'annexe 3 du *Règlement numéro 951* qui prohibe un tel usage dans la zone visée;
- Taux de verdissement** : Exiger pour l'ensemble du projet, en plus de la contribution pour fins de parcs, de terrains de jeux, d'espaces naturels et d'espaces verts applicable, un taux de verdissement minimal de 25 % de la superficie totale du terrain au lieu des aires naturelles minimales exigées aux articles 4.10 et 10.3.1 du *Règlement numéro 951*;
- Équipements de distribution électrique** : Permettre que les circuits de distribution électriques primaires et secondaires soient en partie aériens sur le site, sous réserve d'une condition apparaissant ci-dessous dans la présente résolution, contrairement à l'article 4.29 du *Règlement numéro 951* qui exige que ces équipements soient souterrains;
- Garage** : Permettre un garage souterrain plus grand que les dimensions des bâtiments résidentiels contrairement à l'article 6.21.4 du *Règlement numéro 951* qui limite la superficie du bâtiment accessoire à celle du bâtiment principal;
- Aire de manutention** : Retirer l'obligation d'aménager une aire de manutention pour les deux (2) bâtiments à vocation commerciale prévus le plus au sud dans le projet contrairement à l'article 7.28 du règlement.

Les conditions suivantes, faisant parties intégrantes de la présente résolution, doivent être respectées :

- PIIA** : Le projet doit faire l'objet d'une approbation conformément au *Règlement numéro 955* sur les plans d'implantation et d'intégration architecturale (PIIA);
- Logements** : Toute identification ou subdivision cadastrale des unités de logement à l'intérieur des bâtiments est prohibée (aucun cadastre vertical visant à créer un immeuble en copropriété);
- Phasage des travaux** : Les travaux de construction du bâtiment commercial prévu le plus au nord dans le projet doivent être entrepris avant ceux des bâtiments pour lesquels la vocation est résidentielle sur le site. Aucun permis de construction pour les bâtiments résidentiels, incluant le garage souterrain, ne peut être délivré tant et aussi longtemps que les travaux de construction du bâtiment commercial prévu le plus au nord dans le projet n'ont pas franchi le seuil de 50 % d'achèvement;
- Bâtiment commercial** : L'usage principal du bâtiment commercial prévu le plus au nord dans le projet doit correspondre à une épicerie ou marché d'alimentation;
- Aménagement paysager** : Le dépôt d'un plan d'aménagement paysager dans le cadre du processus d'approbation du PIIA qui intègre minimalement ce qui suit :
 - Arbres** : Le long de la servitude municipale (portion est du site), prévoir majoritairement des conifères dont la hauteur de ceux-ci à la plantation est d'au moins 2 mètres de manière à créer à terme (arbres matures) un écran végétal qui atténuera l'impact visuel sur les trois (3) bâtiments résidentiels du projet (vue à partir des propriétés voisines);
 - Stationnement** : Au minimum 20 % des cases de stationnement aménagées

à l'extérieur sur le site doivent comporter un matériau de revêtement au sol perméable;

- **Éclairage** : Sur l'ensemble du site, incluant sur les bâtiments, l'éclairage extérieur doit être dirigé vers le bas;
- **Conteneurs** : L'utilisation de conteneurs semi-enfouis sur le site et les détails des abris ou enclos pour atténuer l'impact visuel sur les conteneurs;
- **Contribution pour fins de parcs** : Le propriétaire du site devra s'engager à céder à la Municipalité une contribution pour fins de parcs, de terrains de jeux, d'espaces naturels et d'espaces verts de 25 % de la superficie totale du terrain visé par le projet;
- **Équipements de distribution électrique et de télécommunication** : Les fils électriques et de télécommunication aériens sont permis à un seul endroit sur le site, plus précisément à moins de 25 mètres de l'accès au chemin Alfred-Desrochers, et ce, conditionnellement à ce que le reste des circuits électriques et de télécommunication soient souterrains sur le site.

Ce premier projet de résolution de PPCMOI concerne la zone C2.

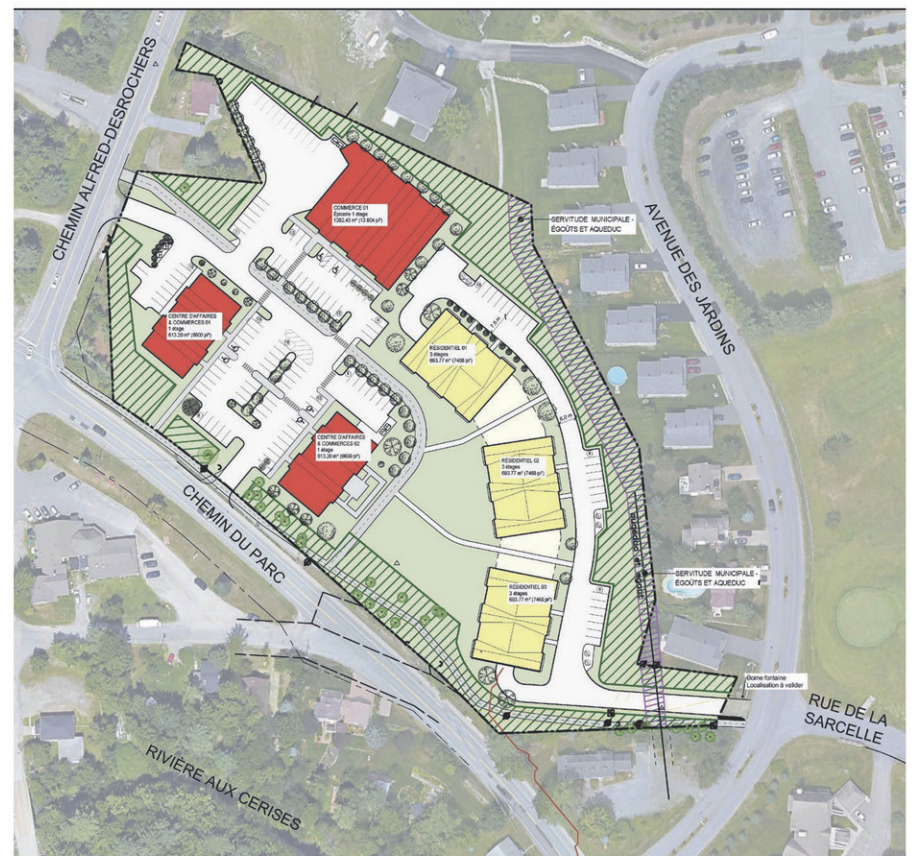
Conséquemment à l'adoption de ce projet premier projet de résolution PPCMOI, une consultation publique se déroulera à la mairie située au 2530, chemin du Parc, le **lundi 28 novembre à compter de 19 h**, conformément aux articles 125 et suivants de la *Loi sur l'aménagement et l'urbanisme*.

Au cours de cette consultation présidée par la mairesse, ou un autre membre du conseil désigné par celle-ci, des explications sur ce premier projet de résolution PPCMOI et les conséquences de son adoption seront données. De plus, cette consultation a pour but d'entendre toutes les personnes désirant s'exprimer à l'égard de ce premier projet de résolution PPCMOI.

Ce premier projet de résolution PPCMOI contient des dispositions référendaires.

Ce premier projet de résolution PPCMOI peut être consulté sur le site Internet (www.canton.orford.qc.ca) de la Municipalité du Canton d'Orford ou sur rendez-vous au bureau de la Municipalité.

(Voir le plan joint à la présente)



Donné à Canton d'Orford, le 16 novembre 2022.

Brigitte Boisvert, avocate
greffière

AGENDA COMMUNAUTAIRE

■ Al-Anon – groupes familiaux

Est-ce que la consommation d'alcool d'un parent ou d'un ami vous dérange? Al-Anon pourrait vous aider. Nous vous attendons tous les lundis, à 19 h 15, à l'église Saint-Patrice (porte à gauche «Salle Sainte-Anne»). Votre anonymat sera pleinement respecté.

■ Association des retraités de Magog

«Concert de Noël» par la chorale les Femmes de coeur le dimanche 4 décembre, de 14 h à 16 h. Billets en vente au bureau et sur place au coût de 10 \$. «Souper de Noël», repas traditionnel, le samedi 17 décembre à 18 h, suivi d'une soirée de danse. Coût 30 \$ membre et 35 \$ non-membre. Places limitées, réservez avant le 1^{er} décembre. Pour réserver, passez à notre bureau du lundi au jeudi de 8 h à 13 h 30 ou composez le 819 843-7133. Prenez note que le marché de Noël du 3 décembre est annulé pour cause de problèmes techniques.

■ Atelier de tissage de Magog

L'Atelier de tissage de Magog est situé au centre communautaire. Nous avons cinq métiers à tisser. Nos sommes ouverts du lundi au vendredi de 9 h à 16 h. Nous sommes là pour vous assister ainsi qu'apporter de l'aide aux nouvelles tisserandes. Pour info: 819 843-7133.

■ Auxiliaires bénévoles du CIUSSS

La boutique est ouverte du lundi au vendredi de 9 h à 12 h et de 13 h à 16 h. Si vous avez quelques heures pour faire du bénévolat à la boutique, communiquez avec nous au 819 843-3381, poste 2168.

■ Boomers du Memphrémagog

Notre prochain souper-danse célébrant la période des Fêtes aura lieu le 8 décembre à 18 h, au centre communautaire de Magog. Au programme: repas traditionnel des Fêtes et musique avec le duo «So Cool». Prix: 30 \$ membres Boomers, 35 \$ membres FADOQ et 45 non-membres. Réservation et paiement avant le 5 décembre avec Richard Lapointe (819 640-3635). Le bureau (local 325) est ouverte pour les paiements le vendredi après-midi de 13 h à 16 h les 18-25 novembre et 2 décembre.

■ Bottin des ressources pour aînés

La Table de concertation des aînés de Memphrémagog informe que le Bottin des ressources pour aînés est maintenant disponible. Vous pouvez vous le procurer à la Caisse Desjardins du Lac-Memphrémagog, aux trois Centre d'action bénévole (CAB), à la réception des points de services de Magog, de Stanstead et de Mansonville du CIUSSS de l'Estrie - CHUS et dans certaines pharmacies. Ce bottin est un outil indispensable et gratuit!

■ CAB de la Missisquoi-Nord

Le CAB de la Missisquoi-Nord a besoin de chauffeurs bénévoles pour aider les membres de la communauté qui ont besoin de transport. Des chauffeurs dans toutes les municipalités sont nécessaires pour que l'organisme puisse fournir ce service

essentiel à ceux qui ont besoin. Pour info: 450 292-3114.

■ CAB de Stanstead

Voici le menu de la popote roulante pour la semaine du 21 au 25 novembre. Lundi: doigts de poulet & trempette. Mardi: quiche au jambon et légumes. Mercredi: cigares au chou. Jeudi: pâté mexicain (nouveau). Vendredi: poulet en sauce aigre-douce

(nouveau). Info: 819 876-7748.

■ Cadets de l'air - Escadron 911 Memphrémagog

Activités gratuites pour les jeunes de 12 à 18 ans au Centre d'éducation des adultes des Sommets (350, rue St-David, Magog) tous les mercredis dès 18 h 30. Info: 819 820-4686 ou 911memphremagog@gmail.com .

suite à la page 24



PROVINCE DE QUÉBEC
MRC MEMPHRÉMAGOG
MUNICIPALITÉ D'EASTMAN

AVIS PUBLIC D'ENTRÉE EN VIGUEUR

Est par les présentes donné par la soussignée, directrice générale adjointe et greffière-trésorière adjointe, de l'entrée en vigueur du règlement suivant, adopté par le conseil municipal lors de la séance ordinaire du 3 octobre dernier et approuvé par MRC de Memphrémagog conformément à l'article 137.3 de la *Loi sur l'aménagement et l'urbanisme* le 3 novembre 2022 :

- Règlement no 2022-16 amendant le règlement relatif aux plans d'implantation et d'intégration architecturale (PIIA) n°2002-14 de la Municipalité d'Eastman.

Tout intéressé peut prendre connaissance dudit règlement sur le site web de la Municipalité ou obtenir une copie sur demande à info@eastman.quebec.

Ce règlement entre en vigueur conformément à la *Loi*.

DONNÉ À EASTMAN, le 10 novembre 2022

Lise Coupal
Directrice générale adjointe et greffière-trésorière adjointe



Municipalité du Canton d'Orford |
2530, chemin du Parc, Orford (Québec) J1X 8R8
T. : 819 843-3111 | S. F. : 450 532-3272 | www.canton.orford.qc.ca

AVIS PUBLIC

ASSEMBLÉE DE CONSULTATION DU PROJET DE RÈGLEMENT 951-7 MODIFIANT LE RÈGLEMENT DE ZONAGE ET LOTISSEMENT NUMÉRO 951 ET SES AMENDEMENTS CONCERNANT LES ACTIVITÉS DE LOCATION DE COURTE DURÉE D'UNE UNITÉ D'HÉBERGEMENT

À toutes les personnes intéressées par le projet de Règlement *numéro 951-7 modifiant le Règlement de zonage et lotissement numéro 951*, avis public est par les présentes donné par la soussignée, greffière à la Municipalité du Canton d'Orford, que le conseil municipal a adopté, lors d'une séance ordinaire tenue le 7 novembre 2022, le projet de règlement suivant :

« *Projet de Règlement numéro 951-7 modifiant le Règlement de zonage et lotissement numéro 951 et ses amendements concernant les activités de location de courte durée d'une unité d'hébergement* »

L'objet du projet de règlement a pour but de créer une nouvelle catégorie d'usage dans la réglementation d'Orford pour la location de courte durée effectuée à l'intérieur des résidences principales, de maintenir les interdictions sur la location de courte durée dans les zones où l'usage chalet touristique est prohibé, que l'usage soit effectué à l'intérieur d'une résidence principale ou non et interdire la location de courte durée dans les zones occupées en forte majorité par des unités résidentielles, que l'usage soit effectué à l'intérieur d'une résidence principale ou non.

Conséquemment à l'adoption de ce projet de règlement, une consultation publique se déroulera à la mairie située au 2530, chemin du Parc, le **mercredi 30 novembre 2022 à compter de 19 h**, conformément aux articles 125 et suivants de la *Loi sur l'aménagement et l'urbanisme*.

Au cours de cette consultation présidée par la mairesse, ou un autre membre du conseil désigné par celle-ci, des explications sur ce projet de règlement et les conséquences de son adoption seront données. De plus, cette consultation a pour but d'entendre toutes les personnes désirant s'exprimer à l'égard de ce projet de règlement.

Ce projet de règlement peut être consulté sur le site Internet (www.canton.orford.qc.ca) de la Municipalité du Canton d'Orford ou sur rendez-vous au bureau de la Municipalité.

Donné à Canton d'Orford, le 16 novembre 2022.

Brigitte Boisvert, avocate
greffière



ALEXANDRE AUBRY
alexandre.aubry.astrologue
alexandre@norja.net
514 667-4803

SEMAINE DU 20 AU 26 NOVEMBRE 2022



BÉLIER (21 MARS - 20 AVRIL)
Vous ferez face à des points de vue qui s'opposent et les plans pourraient changer plus d'une fois. Il faudra faire preuve de patience avant que la situation ne rentre dans l'ordre et de pouvoir déterminer enfin la direction à prendre.



TAUREAU (21 AVRIL - 20 MAI)
Atteindre l'équilibre entre les différentes sphères de sa vie n'est pas toujours facile. Seuls quelques petits détails vous permettront d'y parvenir. Votre santé exigera plus de sommeil pour votre système immunitaire.



GÉMEAUX (21 MAI - 21 JUIN)
Vous pourriez développer votre propre affaire. Vous découvrirez de nouveaux objectifs professionnels ambitieux qui vous mettront en valeur. Vous rencontrerez aussi les bonnes personnes avec qui vous associer.



CANCER (22 JUIN - 23 JUILLET)
Vous vous démarquerez devant une foule ou sur vos réseaux sociaux. Vous connaîtrez un succès spectaculaire. Vous recevrez égale-ment une forme de distinction ou une nomination quelconque et on vous applaudira.



LION (24 JUILLET - 23 AOÛT)
Un ménage s'impose chez vous. En éclaircissant ainsi votre environnement, vous libérez votre esprit de toute confusion. Il faudra possiblement élever la voix dans une circonstance pour ne pas perdre le contrôle.



VIERGE (24 AOÛT - 23 SEPTEMBRE)
Vous pourriez recevoir une critique, ou vous ferez affaire avec des gens qui ne s'expriment pas clairement de manière intentionnelle, apportant ainsi de la confusion. Usez de patience et de diplomatie, et vous en sortirez avec les honneurs.



BALANCE (24 SEPTEMBRE - 23 OCTOBRE)
Vous recevrez un montant d'argent important, comme une réclamation d'assurance ou un héritage. Vous devrez faire preuve de tact dans une circonstance qui risque de provoquer un peu d'impatience de part et d'autre.



SCORPION (24 OCTOBRE - 22 NOVEMBRE)
Sachez bien canaliser tout ce surplus d'énergie! Tâchez de faire une activité physique, autrement vous aurez tendance à succomber à des états dépressifs. Un dévouement quelconque s'impose pour votre mieux-être.



SAGITTAIRE (23 NOVEMBRE - 21 DÉCEMBRE)
Votre esprit sera particulièrement actif en raison de nombreuses idées et de diverses pré-occupations. Vous aurez envie d'entreprendre une nouvelle carrière, et les occasions se présenteront tout autant.



CAPRICORNE (22 DÉCEMBRE - 20 JANVIER)
Au travail, il y aura bien une foule à servir, ou alors vous participerez à un événement qui réunira bien du monde. Bien que ce soit profitable professionnellement et financièrement, tous ces gens seront exigeants et parfois épuisants.



VERSEAU (21 JANVIER - 18 FÉVRIER)
En cette période de l'année, certaines entreprises font de grandes transformations. Malgré l'angoisse et l'inquiétude, vous en profiterez. Vous vous hisserez vers le haut, tandis que certains de vos collègues risquent de partir.



POISSONS (19 FÉVRIER - 20 MARS)
Vous aurez l'inspiration d'entreprendre une grande aventure en toute spontanéité. Il est possible aussi que vous deviez vous occuper de travaux urgents sur la maison. Voyage ou rénovation, vous aurez une somme à débours.

>334869

>389641

>L0706<

suite de la page 23

■ Centre d'action bénévole de Magog (Carrefour du partage)

Voici le menu pour la semaine du 21 au 25 novembre. Lundi: cuisson de poulet bbq. Mardi: filet de sole sauce meunière. Mercredi: mijoté de boeuf aux carottes. Jeudi: rôti de porc à l'orange. Vendredi: fettuccine arrabiatta. Info: 819 843-8138, poste 1.

■ Centre des femmes Memphrémagog

Jeudi 24 nov: lancement de la bande annonce « Les invisibles » Théâtre Parminou. Mardi 29 nov: parc des Braves et distribution de tracts. Jeudi 1^{er} déc: « femm'oeuf déjeuner » et Noël arrive avec les « mononcles » aussi de 9 h à 11 h. Lundi 5 déc: vigile au Centre des femmes à 18 h et distribution de rubans à l'hôtel de ville à 19 h. « Fête de Noël » le jeudi 15 déc de 16 h à 18 h avec feu de joie, grignotines, chants, etc. Pour membres et participantes seulement. Confirmez votre présence à tous les ateliers au 819 868-0302.

■ Club de billard de Magog

Notre club s'adresse aux personnes de 50 ans et plus. Nous disposons de 6 tables de billard (5 tables « Snooker » et une table standard pour le jeu du 8). La salle est ouverte du lundi au vendredi de 9 h à 17 h au local 100 du centre communautaire Magog. Coût abonnement: 120 \$ par année. Les gens peuvent s'inscrire en téléphonant au 819 843-7133 ou en passant nous voir. L'horaire pour les inscriptions est du lundi au jeudi de 9 h 30 à 14 h.

■ Club des amis d'Omerville-FADOQ

Le souper de Noël aura lieu le jeudi 8 décembre au sous-sol de l'église St-Jude

à Omerville. Le coût est de 10 \$ pour les membres et de 15 \$ pour les non-membres. Confirmez d'ici le 1^{er} décembre. Pour info: Pierrette au 819 843-6284.

■ Club FADOQ Beebe

Dîner hebdomadaire et activités pour les membres tous les mardis à 12 h au 94 B, rue Principale à Stanstead (Beebe). En plus du bingo mensuel et des échanges de livres, la salle de billard, le jeu de baseball poche, le jeu de palet intérieur et la salle d'exercice sont disponibles pour les membres. Les personnes intéressées à devenir membre peuvent s'inscrire sur place.

■ Club La Missisquoise

Notre mini-gym est ouvert. Spectacle le 26 novembre à 19 h 30 avec en vedette Mélane. Service de bar et danse. Notre salon de Noël se tiendra les 3 et 4 décembre de 10 h à 16 h. Belle occasion de faire vos achats de Noël. Les détails de nos activités sont sur notre site web: lamissisquoise.com.

■ Club Lions Eastman-Memphrémagog Ouest

Les gâteaux aux fruits sont en route, surveillez nos points de chutes. Besoin de soutien pour vos lunettes? C'est le soutien premier des clubs Lions. Informez-vous: info@clublionseastman@gmail.com. La Missisquoise est aussi à la recherche de bénévoles désireux de contribuer au mieux-être de leur communauté. Pour manifester votre intérêt: lamissisquoise@axion.ca

■ Club St-Jean-Bosco Fadoq

Cette semaine, les cours « danse vitalité » et « qi gong » sont annulés pour le jeudi 17 novembre, mais reprendront le 24 novembre et le 1^{er} décembre. Le 9 décembre, souper de Noël au sous-sol de

l'église St-Jean-Bosco. Coût: 25 \$. Veuillez réserver avant le 6 décembre. Notre bureau est ouvert lors de nos activités. Info: 819 843-9475.

■ Comité des usagers et résidents de Memphrémagog

Le comité des résidents du CHSLD de Memphrémagog invite tous les représentants et proches aidants des résidents pour une rencontre d'échange le jeudi 17 novembre de 18 h 30 à 20 h, à la salle du Bonheur du CHSLD (83, rue Principale Est). Réservez votre place, une collation vous sera offerte, cusagers.mm@ssss.gouv.qc.ca ou 819 843-2572, poste 2639.

■ Cuisines collectives Bouchée double Memphrémagog

L'organisme est un service qui s'adresse aux résidents de la MRC de Memphrémagog, hommes et femmes de tout âge. Joindre un groupe de cuisson de 4 à 6 adultes. Plats cuisinés et économiques à rapporter à la maison. Fonds de denrées gratuit sur place. Lundi au vendredi am et pm. Points de service dans Memphrémagog (Bolton-Est, Eastman, Magog, Mansonville et Stanstead). Infos: 819 868-2153 ou secretariat@cuisinescollectivesmagog.com

■ Danse Omerville

Danse en ligne avec orchestre tous les samedis au sous-sol de l'église St-Jude de 19 h 30 à 22 h 30. Info: 819 843-6276.

■ Dépannage alimentaire NDMC

Guignolée le samedi 26 novembre de 10 h 30 à 16 h au Marché Tradition pour les secteurs Eastman, Stukely-Sud et Saint-Étienne-de-Bolton. Pour obtenir un panier de Noël: contacter Chantal au 450 297-2932.

■ Danse du samedi soir

Tous les samedis soirs, danse en ligne et sociale au centre communautaire de Magog (95, rue Merry Nord) à la salle Ovila-Bergeron de 19 h 30 à 22 h 30, membres et non-membres. Apportez vos verres et consommations. Entrée par le stationnement en arrière. Coût: 8 \$. Venez en grand nombre.

■ Église Saint-Jude d'Omerville

Soirée de danse en ligne avec orchestre tous les samedis soirs, de 19 h 30 à 22 h 30, au sous-sol de l'Église St-Jude. Info: 819 843-6276.

■ Église Unie St. Paul's Magog

Tous les mercredis matin de 11 h jusqu'à midi via Zoom, il y a des exercices pour les personnes âgées offerts gratuitement et dans les deux langues. La kinésiologue Sarah Lessard est notre coach. Pour participer ou obtenir plus d'information, composez le 819 843-3778.

■ Gamblers anonymes

Nos réunions de Gamblers anonymes sont recommencées et elles ont lieu tous les dimanches soir à 19 h 30, au sous-sol de l'église Saint-Jude.

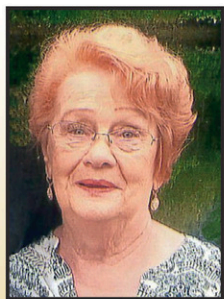
■ Groupe d'étude de la Sagesse Universelle

Invitation cordiale à toutes personnes intéressées par la recherche spirituelle et curieuse de mieux connaître et comprendre ce qu'est la Vie et les défis qu'elle nous propose. Le dimanche 20 novembre de 13 h 30 à 16 h 30 au centre communautaire d'Austin (21, ch. Millington). Contribution volontaire. Info: lesmontagnesbleues@gmail.com

suite à la page 25



AVIS DE DÉCÈS ET NÉCROLOGIE



MME VIOLETTA (DELISLE) SIGNORI (1940 - 2022)

Subitement à Magog, le 10 novembre 2022, à l'âge de 82 ans est décédée Mme Violetta (Delisle) Signori, épouse de feu monsieur Bruno Signori et amie de monsieur Gilles Gagné.

Elle laisse dans le deuil ses fils Bruno, Michel et Marco (et sa conjointe); ainsi que ses petits-enfants: Karl (Johanie), Kaylan et Daylen.

Elle laisse également dans le deuil sa sœur France et ses frères Luc (Lise), Léo (Gwen) et Réjean; ainsi que plusieurs nièces, neveux, autres parents et amis.

La famille vous accueillera le vendredi 18 novembre 2022 de 13 h 30 à 14 h en l'église Saint-Jean-Bosco afin de recevoir vos condoléances. Les funérailles suivront à 14 h au même endroit.

Au lieu de fleurs, vos témoignages de sympathie peuvent se traduire par un don à la Fondation des maladies du cœur et de l'AVC.



LEDoux
COMPLEXE FUNÉRAIRE
DEPUIS 1948

155, rue Sherbrooke, Magog
819 843-4473
info@ledouxmagog.com

>389946



CAROLE TURGEON (1944 - 2022)

À Sherbrooke, le 5 novembre 2022, à l'âge de 77 ans est décédée madame Carole Turgeon, conjointe de monsieur Serge Ducharme, demeurant à Magog.

Outre son conjoint, elle laisse dans le deuil sa belle-fille Annie Ducharme (Jean Poirier) et son beau-petit-fils Marc-Antoine Poirier. Elle laisse également ses sœurs et ses frères; ses

belles-sœurs et ses beaux-frères; ainsi que plusieurs nièces, neveux, cousines, cousins, autres parents et amis.

La famille vous accueillera à une date ultérieure à confirmer.

La famille désire remercier tout le personnel de l'Hôpital Memphrémagog et du CHUS-Fleurimont pour les bons soins prodigués.

Vos témoignages de sympathie peuvent se traduire par un don à la Société de Recherche sur le Cancer <https://www.societederecherchesurlecancer.ca/fr>.



LEDoux
COMPLEXE FUNÉRAIRE
DEPUIS 1948

155, rue Sherbrooke, Magog
819 843-4473
info@ledouxmagog.com

>388639

suite de la page 24

■ Groupe de soutien LGBTQ+

Rencontre chaque premier mercredi du mois de 18 h à 21 h au Centre l'Élan. Un espace sécuritaire d'échange et de soutien par les pairs pour se connaître, s'exprimer et écouter. Inscription: 819 843-8885 ou direction.centrelélan@gmail.com .

■ Hameau des cultures

Le Hameau des cultures organise une première série de «Goûters-rencontres» pour permettre aux proches-aidants qui travaillent le jour de socialiser, de partager et s'informer. Ces rencontres auront lieu au local de l'organisme aux Galeries Orford (1700, rue Sherbrooke). Les proches aidants qui ne peuvent avoir un temps de répit pourront emmener leur proche. Des bénévoles prendront en charge l'animation d'activités dans une salle attenante. Inscription nécessaire afin de planifier le goûter: 819 450-3500 ou hameau.cultures@gmail.com . Date: 6 décembre (17h30 à 19 h).

■ Hockey récréatif pour retraités

Le Magogois Pierre Perras est à la recherche de joueurs de hockey âgé de 55 ans et plus (retraités bienvenus!) pour se joindre à nous dans le cadre du hockey libre du mardi (13 h 30) et vendredi (midi) à l'aréna de Rock Forest, 20 minutes de Magog. Formule récréative et amicale, à moindre coût, soit 8 \$ par personne. Info: 514 238 7226.

■ L'Envolée

Pour la rencontre des bénévoles du mois de décembre, il y aura une conférence de Véronique Jaccard intitulée «Prendre soin de soi» le samedi 17 décembre à 10 h. Un déjeuner avec muffins, croissants, fruits et café sera servi dès 8 h 45.

■ Les Amis de la Bibliothèque Memphrémagog

Au profit de la Bibliothèque Memphrémagog et des écoles primaires de Magog, la bouquinerie des Amis de la Bibliothèque Memphrémagog est ouverte tous les mercredis de 14 h à 18 h à la librairie, située à l'arrière de la bibliothèque (porte Fondation). Coût des livres entre 1 \$ et 3 \$ et des soldes dans les sections cuisine, santé et loisirs. Sacs réutilisables obligatoires et argent comptant. Au plaisir de vous revoir en grand nombre.

■ Les Fantastiques

Invitation à notre soirée dansante de novembre avec la thématique country (jeans, chemise à carreaux, bottes et chapeaux) le jeudi 24 novembre de 19 h à 21 h. Coût: 6 \$. Pour info: 819 847-2477 ou info.fantastiquesdemagog@gmail.com . Cette soirée est ouverte à la population vivant avec une déficience intellectuelle de Magog et des environs.

■ Les courtépintes de Magog

Rencontre amicale tous les lundis de

9 h 30 à 16 h au 65, rue St-Jacques ouest à Magog. Aussi, rencontre le troisième mardi de chaque mois de 19 h à 21 h (ateliers différents à chaque fois). De plus, selon votre intérêt: cours, ateliers et groupes pour débutants, intermédiaires et avancés. Info: lescourtépintesdemagog@gmail.com ou 819 300-2267 ou sur Facebook «Les courtépintes de Magog».

■ Narcotiques anonymes Magog

Meetings hebdomadaires de Narcotiques anonymes tous les mercredis à 19 h 30, à la salle Ste-Anne de l'église St-Patrice à Magog.

■ Paroisse Notre-Dame-du-Mont-Carmel

Concerts aux bénéfices pour les paniers de Noël Memphrémagog. 20 \$/adulte, 17 ans- gratuit. 7 \$ par billet iront aux deux organismes des paniers de notre secteur. Dimanche 4 décembre à 15 h, à l'église St-Cajetan à Mansonville avec la Chorale Les Voix Libres. Dimanche 11 décembre à 15 h à l'église St-Édouard à Eastman avec la Chorale Voix du Large d'Austin. Billets: www.ndmcestrie.org ou 450 297-2932.

■ Scrabble Duplicate

Parties de scrabble duplicate tous les mardis, au sous-sol de l'église Saint-Patrice (salle Sainte-Anne) en suivant les consignes sanitaires (masque, distanciation, etc.). Info: Lise au 819 843-9876.

■ TDA/H Estrie (Magog)

Vous êtes touché de près ou de loin par le Trouble du Déficit de l'Attention avec ou sans Hyperactivité? Vous êtes épuisé par les symptômes et les impacts qui en résultent? Une intervenante de TDA/H Estrie est disponible pour vous soutenir et vous rencontrer à Magog. Prenez rendez-vous auprès de Marie-France Lord: 819 565-7131, poste 3.

■ Train des mots

Envie d'aider un adulte à mieux lire, à mieux écrire? Joignez-vous à notre équipe des bénévoles! Pour info: 819 993-6193.

■ Transition écologique et sociétale

Rejoignez-nous pour un voyage d'initiation ascensionnelle en sept étapes, un processus de conscientisation et de créativité incarné par les leaders d'innovation sociale pour devenir le changement dont le monde a besoin. Les mercredis jusqu'au 21 décembre, de 18 h 30 à 21 h, à l'église St-Patrice. Info: Sylvie Laviolette au 819 769-0607.

■ UTA Memphrémagog

Des cours, des sujets à la carte, divers ateliers de langue, de musique et d'activités physiques pour les 50 ans et plus. Pour avoir un aperçu de la programmation de la session d'automne 2022: www.utamemphremagog.com . Inscription en ligne seulement.

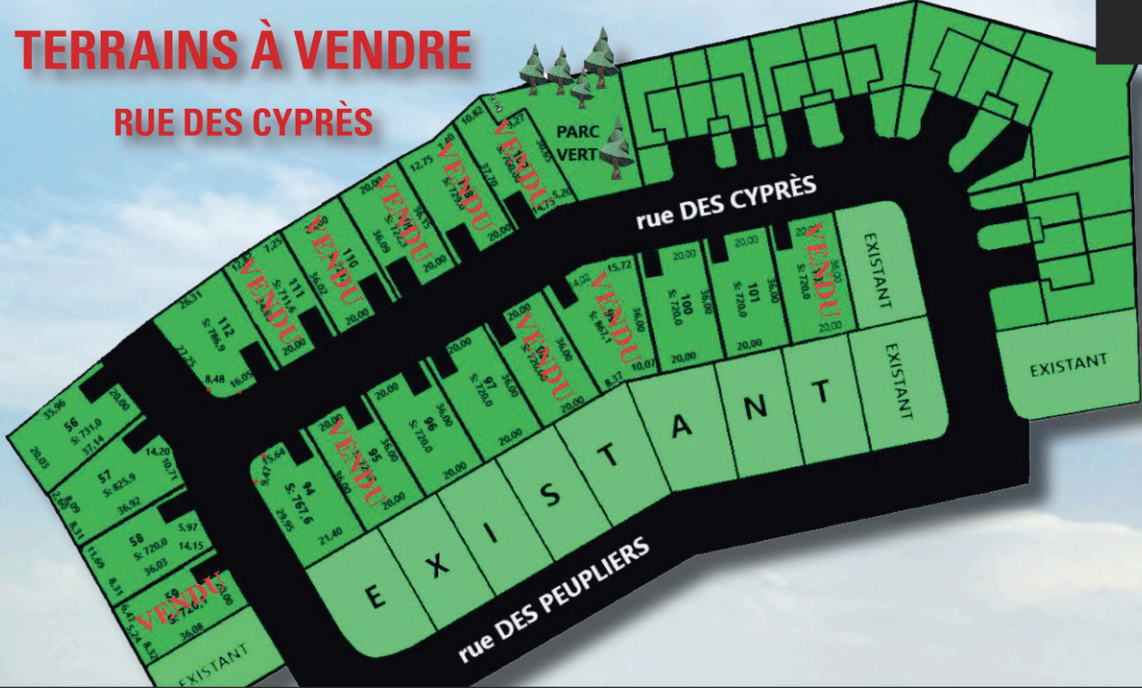


Construction STEVE BERGERON

RBQ : 8270-0824-29

TERRAINS À VENDRE

RUE DES CYPRÈS



NOUVEAU! PROJET À MAGOG

MAISON EN RANGÉE, À VISITER RUE DES CYPRÈS



CONTACTEZ NOTRE ÉQUIPE!

Projet rénovation • Construction neuve clé en main • Vente de terrains
www.constructionstevebergeron.com | 819 868.7888

LE REFLET DU LAC - www.lerefletdulac.com - Le 16 novembre 2022 - 25
966393<

AGENCE IMMOBILIÈRE

DANIEL LEBLANC

POUR UN CHEZ-SOI PRESTIGIEUX



Terrain ch. De l'Éléphant, Georgeville
Lac Memphrémagog! Terrain de 6 acres avec 119 pieds de littoral sur ce prestigieux lac.



285 av. du Parc, Magog
Propriété en bordure du lac Memphrémagog dans le prisé secteur de la plage Southière!



160, ch. Magoon Point, Stanstead Canton
Village de Georgeville! Charmante propriété à rénover offrant un potentiel énorme et possibilité de vue magnifique!



29 rue Catlin, Shefford
Propriété à l'architecture contemporaine et à la fenestration abondante construite en 2021 située dans un environnement verdoyant dans la montagne de Shefford!



2170 rue François-Hertel, Magog | 525 000\$
Superbe condo haut de gamme située au RDC, 2 chambres et 2 salles de bains, planchers chauffants, plafonds de 9 pi, garage détaché... le tout à distance de marche du centre-ville et à proximité de la piste cyclable.



700 #102, ch. Ripplecove, Ayer's Cliff | 500 000\$ + TPS/TVQ
Condo-hôtel de style studio dans un site enchanteur et offrant de bons revenus! Complexe d'envergure!



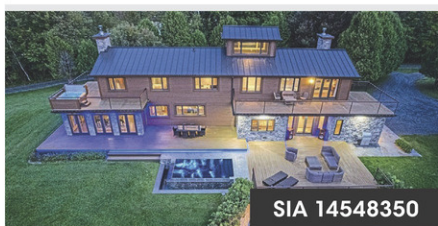
206 rue des Pins, Magog | 695 000\$ + TPS/TVQ
Spacieuse propriété de 5 chambres située au centre-ville de Magog! Idéale pour loger une grande famille, également possible d'opérer en maison de chambres.



2077, ch. Nicholas-Austin, Austin | 885 000\$
Site exceptionnel de 22 acres avec chaleureuse résidence de 3 chambres et grand garage double chauffé. Construite en retrait du chemin.



348 ch. George-Bonnallie, Eastman | 3 800 000\$
Propriété d'exception à la fenestration abondante, architecture moderne et style épuré! La beauté de son terrain de 6,8 acres traversé d'un ruisseau vous charmera.



20 ch. Goyer, Hatley Canton | 2 495 000\$
Vue magnifique! Propriété construite de matériaux de qualité sur un terrain de 10 acres (possibilité de 100 acres total), 4 chambres, spa et plusieurs terrasses!



62 rue Lawrence, Bromont | 1 249 000\$
Domaine de 24 acres à proximité du ski/golf de Bromont! Spacieuse résidence "Timberframe" de 3 chambres. Poss. d'érablière à usage récréatif.



967 ch. Magoon Point, Stanstead Canton | 1 395 000\$
Charmante propriété alliant architecture moderne et charme d'autrefois! Ancienne école de rang entièrement rénovée. Terrain de 2,5 acres avec remise et pool house.



581 ch. Amy, Stanstead Canton | 1 949 000\$ + TPS/TVQ
Fermette avec vue magnifique sur les montagnes environnantes! La terre de 116 acres comprend une résidence de 3 chambres, une grange avec 8 box, un parc extérieur pour chevaux et un hangar à machinerie.

SIA 20789690



AGENCE IMMOBILIÈRE
DANIEL LEBLANC

Élodie Gagné
Courtier immobilier résidentiel
819 919-0064
elodie@danielleblanc.com

Daniel Leblanc
Courtier immobilier agréé
819 572-3132
daniel@danielleblanc.com

Leslie Callarec
Courtier immobilier résidentiel et commercial
Secteur Bromont et Magog
450 521-2120
leslie@danielleblanc.com

2499 rue Principale O. Magog | 819-446-6001 | danielleblancestrie.com

UN NOM RECONNU SYNONYME D'EXCELLENCE



COLLECTION RE/MAX

AU BORD DU LAC MASSAWIPPI AVEC QUAI

305-501 RUE MAIN. Complexe du Phare Massawippi. Constr. qualité supérieure, ascenseur, climatisation centrale, piscine cr., plage et marina avec quai privé. Magnifique condo plain-pied spacieux, plaf. 9' + foyer. Aires de vie et les 2 ch. ouvrent tous sur immense balcon couvert (+40 pi) face au lac et la vue. ULS 15808200



NOUVEAUTÉ

COLLECTION RE/MAX

GEORGEVILLE +1,5 ACRE AVEC VUES

Charmante résid. d'autrefois de 3 chambres, 3 s.b., bien rénovée au fil des années. Site élevé avec belles vues vers le mt Éléphant et c. de soleil, à 5 min du village et lac Memphrémagog. Cuisine/s.m/séjour, ch. des maîtres ensuite et salon ouvrent sur la terrasse, gr. s. fam./'Mud Room' att. au garage. 2 ch. et s.b. à l'étage. Paysagement superbe, piscine cr. ULS 14351089



NOUVEAUTÉ

COLLECTION RE/MAX

100 PI AU BORD DU LAC MASSAWIPPI

Propriété impeccable, vue superbe 180° vers le lac et collines. Plein pied tout brique à l'abondante fenestration, aires de vies ensoleillées avec s-sol en rez-de-jardin face au lac et terrasse. Cuisine et espace s. manger, salon donnant sur gr. balcon et gazebo. 3 chambres, 3 s. b., 3 foyers, immense s. familiale. Garage att., remise/pavillon près du lac et quai. ULS 26723914



NOUVEAUTÉ

COLLECTION RE/MAX

BROMONT «FARMHOUSE» MODERNE SUR +7 ACRES

Élegante résid. rénovée avec souci des principes d'efficacité énergétique, architecture et design intemporels à la fois chaleureux, luxueux et raffinés. Magnifique véranda/cuisine d'été, spacieux atelier et s. d'entraînement. Gr. terrain boisé avec superbe plan d'eau baignable, secteur prisé des amoureux de la nature et sports extérieurs. ULS 19389931



EN PRIMEUR

SHERBROOKE (ROCK FOREST) • DUPLEX

Avantageusement situé à proximité des écoles primaires/garderies, La Plaza de l'Ouest. Résid. à étage de 4 ch. aux pièces spacieuses et lumineuses, rénovations récentes importantes : cuisine, s.b., fenestration et +. Garage att. + gr. rangement, gr. cour intime, remises. Apt. 41/2 au s-s + entrée indépendante. ULS 18580820



AVEC BORD DE L'EAU ET DROIT DE QUAI

DOMAINE DES ÉTOILES situé à 15 min d'Eastman et de l'A-10, 25 min du ski/ét golf Orford. Terrain +4,5A boisé avec sentiers à dist. de marche du parc privé riverain du domaine; plage, support à kayak, volley-ball et descente à bateaux, ainsi que 1/12 droits indivis dans un ter. au bord du lac + droit quai (Groupe des 12). ULS 27481726



BELLE D'AUTREFOIS • SECTEUR KNOWLTON LANDING

Sise sur + 1 acre, zone agricole à 10 min au sud de l'Abbaye St-Benoit-du-Lac. Résid. Circa 1831 située dans le hameau de Knowlton Landing, face à la baie Sargent (lac Memphrémagog), à 2 pas ski/golf Owl's Head. 16 ch., 7 s. b. et 2 s-eau. ULS 19832993



VUES SUPERBES LAC ET MONTAGNES

Condo de prestige à dist. de marche de la plage, restos et commerces du c-ville. 2 chambres, dont immense ch. pri, belle cuisine et luminosité, gr. espace salon/s. m. Plat. élevés, fenestration surdimensionnée, balcon + vues superbes vers le lac, montagnes et coucher soleil. Entrée via la cage d'escalier « espace solarium », garage, gr. casier. ULS 21938729



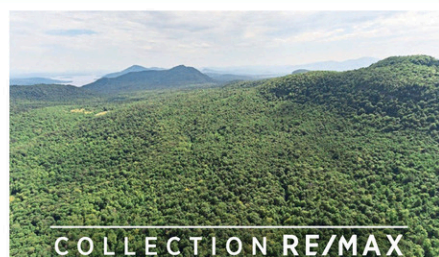
MAGOG • SECTEUR DE CHOIX

Immeuble de six logements tout brique, constr. 2000, bien situé à dist. de marche de la tête du lac Memphrémagog, parc de la Pointe Merry, piétonnière/piste cyclable et Marais de la Rivière-aux-Cerises. Tous les services à proximité, vue vers le mt Orford et le marais. Revenus stables. ULS 10148583



10 ACRES • CH. DE L'UNIVERSITÉ, HATLEY CANTON

Superbe terrain de 10 acres situé en hauteur sur le chemin de l'Université dans le Canton de Hatley. Chemin peu passant, voisinage haut de gamme, belle prairie, arbres matures en périphérie. Excellent site entre le village de North Hatley et Sherbrooke. ULS 17943803



COLLECTION RE/MAX

POTON OPPORTUNITÉ UNIQUE

+270 ACRES ZONÉES BLANCHES sur le mont Peavey. Terre de boisé mature sur cette montagne privée située entre le village d'Austin et le mont Owl's Head ski et golf. Vues 180° vers le lac Memphrémagog, mts Orford et Owl's Head, plusieurs plateaux pour construction(s). Terre actuellement enclavée, contigue à une terre ± 600 acres zonées blanches à vendre également. ULS 17915394



COLLECTION RE/MAX

TERRE +325 ACRES SUR LE CH. GENDRON

RARETÉ. Bien située entre Magog et Georgeville. Belle terre vallonnée à 12 min du c-ville de Magog, services et act. récréatives régionales. Belles prairies, 3 plans d'eau, boisé mature, ruisseau, incluant un site en hauteur + vue superbe vers les montagnes avoisinantes et c. de soleil. ULS 16083885

ALBERT BRANDT

COURTIER IMMOBILIER

ALBERT BRANDT, COURTIER IMMOBILIER INC.

remax-quebec.com/albertbrandt

RE/MAX D'ABORD INC.
AGENCE IMMOBILIÈRE

819.868.8000

LACOLLECTIONREMAX.COM



LA
COLLECTION
RE/MAX

MAISONS DE PRESTIGE ET PROPRIÉTÉS DE LUXE



l'équipe
BOURGON
la passion des Cantons



MAGOG - LIBRE IMMÉDIATEMENT!

Luxeux condo 3 chambres situé dans un secteur des plus appréciés de Magog! Magnifique unité au rez-de-jardin, sans aucune marche. Finition haut de gamme comprenant hauts plafonds, foyer au gaz naturel orné de pierres, plancher radiant à la salle de bain, air climatisé, cuisine avec armoires en bois et comptoirs de quartz, chambre des maîtres avec walk-in. Terrasse couverte entourée d'un superbe aménagement paysager. Unité bénéficiant de 2 stationnements situés près de l'entrée. Remise extérieure. À distance de marche de la plage et du centre-ville animé, accès rapide à l'autoroute et à 5 minutes du Parc du Mont Orford.



359,000\$



Baldwin-Mills, bord du lac Lyster | **1,995,000\$**



Sherbrooke, 4-Plex, const. 2018, | **995,000\$**



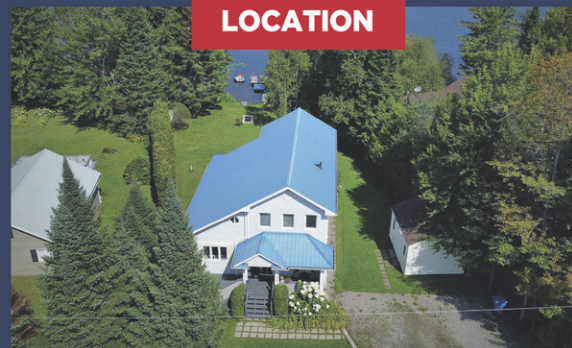
Magog, quai sur le Memphré | **800,000\$**



Orford, au bord du lac Bowker | **715,000\$**



Sherbrooke, vue sur le lac Magog | **625,000\$**



LOCATION

Ste-Cath-de-Hatley, lac Magog | **2,900\$/mois**

Depuis plus de 30 ans en immobilier dans la région, le nom **Bourgon** est synonyme d'écoute et d'accompagnement.

Contactez-nous sans tarder pour discuter de vos projets!

ON S'OCCUPE DE TOUT

819 843-2774 | bourgon.com



Charles Thibault
courtier immobilier résidentiel

Richard Bourgon
courtier immobilier agréé

Karine Lemelin
courtier immobilier résidentiel

David Bourgon
courtier immobilier

RE/MAX D'ABORD INC. Agence immobilière | Franchisé Indépendant et Autonome de RE/MAX Québec inc. | 848 rue Principale Ouest Magog, J1X 2B6



DANIEL PELCHAT
Courtier immobilier agréé D.A.
daniel@remaxmagog.com



ISABELLE ST-ARNAULD
Courtier immobilier
isabelle@remaxmagog.com



KARINE BONIN
Courtier immobilier résidentiel
karine@remaxmagog.com



RENÉ LANGLOIS
Courtier immobilier
rene@remaxmagog.com



KIMBERLEY RYMAL
Courtier immobilier résidentiel
kimberley@remaxmagog.com



CLARA MEESEMAECKER
Courtier immobilier résidentiel
clara@remaxmagog.com

Équipe #1 chez Remax d'Abord en 2021

COLLECTION RE/MAX

Plus de **165'** au bord de l'eau avec un grand quai (vue sur le Mont Orford) qui vous permettra de la vue magnifique sur le lac Magog. **1 100 000\$** (22254503)

COLLECTION RE/MAX

Spacieuse propriété, extrêmement bien entretenue. Zonage **résidentiel et commercial, location court terme autorisée** par la municipalité. **859 000\$** (21093289)

COLLECTION RE/MAX

Cette grande propriété sur plus de **9 acres boisés** vous séduira par son intimité grâce à ses 2 étangs privés et à ses nombreux arbres matures. **849 000\$** (22425686)

COLLECTION RE/MAX

50' sur le lac à la Truite. Vous aurez l'impression de vivre sur l'eau! 50' sur le lac à la Truite. Magnifique coucher de soleil et une vue sur le Mont Orford lorsque vous êtes sur le quai. **750 000\$** (18164915)

COLLECTION RE/MAX

Profitez de cet unique endroit au Domaine du Mont Orford, à Austin. Vous avez également **accès à la plage du Lac O'Malley!** Avec foyer. **695 000\$** (13256791)

COLLECTION RE/MAX

VENDU

Grande propriété de 4 chambres et 3 salles de bains à quelques pas de son **accès au Lac O'Malley.** Sise sur un terrain boisé d'un acre.

COLLECTION RE/MAX

VENDU

Joli condo au rez-de-chaussée, tout meublé, avec belle grande terrasse donnant sur un espace vert. Accès facile à la Plage des Cantons. Location à court terme permise.

TERRAIN À BONSECOURS

NOUVEAU

Beau terrain de plus d'un acre en zone agricole avec la possibilité de construire. Bordé par une rivière et situé à quelques minutes de la piste cyclable. **145 000\$** (19335062)

MAGNIFIQUE VERRIÈRE - SHERBROOKE

NOUVEAU

Maison à paliers entretenue avec soin avec une luminosité abondante et plusieurs espaces de détente comme le salon avec foyer au bois et la verrière 4 saisons. Idéalement située dans un quartier paisible proche de tous les services. **545 000\$** (24118843)

TERRAIN INTIME

NOUVEAU

Belle propriété située dans un secteur familial de Magog près de tout sur un magnifique terrain bien aménagé. Belle luminosité avec toutes ses grandes vitrines. **479 000\$** (25435498)

LOCATION COURT TERME

NOUVEAU

Chalet 4 saisons situé au Domaine Chéribourg avec location court terme permise. Placé légèrement en hauteur, offrant une très belle intimité. **395 000\$ +Txs** (24624403)

CONDO - VUE SUR LE MONT ORFORD

NOUVEAU

Condo au deuxième étage avec grande terrasse pour admirer les couchers de soleil sur la ville et le Mont Orford. Construction 2020, deux chambres à coucher, deux stationnements et le droit d'avoir un animal domestique! **335 000\$** (14998128)

CONDO - ANIMAUX ACCEPTÉS

NOUVEAU

Condo au rdc avec une grande terrasse offrant une vue partielle sur la ville. Garantie de maison neuve jusqu'en 2025 et possibilité de reprendre l'hypothèque du vendeur à un taux de 1,92%! Deux chambres, deux stationnements. Droit à un animal. **310 000\$** (9969515)

NOUVEAU PRIX

NOUVEAU PRIX

Magnifique condo neuf au cœur de Magog à près du lac Memphrémagog, de la plage, de la piste cyclable. Unité de luxe avec garage exceptionnel de 31.7'x23.11'. **479 000\$ +txs** (13320071)

NOUVEAU PRIX

NOUVEAU PRIX

Près du centre-ville de Magog et du lac Memphrémagog. Avec un très grand garage. Une superbe cuisine avec des comptoirs de granit, 3 chambres, 2 sdb. **465 000\$ +txs** (21301481)

NOUVEAU PRIX

NOUVEAU PRIX

Maison au Domaine Chéribourg sur la rue des Frênes, une petite rue paisible et sans issue, en rond-point. Poêle au gaz au salon pour profiter des hivers bien au chaud! **434 900\$** (22215057)

NOUVEAU PRIX

NOUVEAU PRIX

Superbe propriété entièrement rénovée au goût du jour située dans un secteur idéal. Solarium 3 saisons. 2 chambres, poêle à bois et un garage attaché. **338 000\$** (19035571)

CENTURY 21

Estrie

1^{RE} ÉQUIPE AU QUÉBEC*

*Pour Century 21 Canada.

EN VEDETTE



SIA : 21235108

2 jumelés en formule duplex. Chaque unité offre 4 c.c., 2 s.b. complètes, aires de vie lumineuses et un grand terrain. 709 000 \$

1763, ch. de la Rivière-aux-Cerises, Magog (Québec), J1X 3W3

819 868.6000



VENDU



SIA: 27790730

Bâtiment de 1800 pi.ca. largement rénové au fil des ans et entretenu avec soin. Divisé en 8 salles de traitement, 2 s. d'eau, réception et plus.

VENDU



SIA: 25110587

Unité de coin sud/ouest avec + de 1 700 pi.ca. et vue à deux pas du mont Orford, du lac Memphrémagog et de tous les services.

VENDU



SIA: 26043538

Beau condo sur 2 étages, voisin de la plage. Meublé, 2 c.c., 1,5 s.b., foyer au gaz, grand patio, terrain bordé par un étang.

VENDU



SIA : 25090001

Vue panoramique sur le Grand lac Brompton et les montagnes. Petit domaine avec 5 acres de terrain, quiétude et intimité garanties.

VENDU



SIA: 26602551

Au pied du parc National du Mont Orford, ce condo est au coeur des activités sportives de la région! Matériaux de qualité tel que plancher de bois franc.

VENDU



SIA : 26250434

Accès au lac Orford, ce chalet vous ravira tout d'abord par sa vue magnifique sur le lac. Divisé entre 4 niveaux, l'intérieur est chaleureux.

VENDU



SIA : 11022990

Tout près du mont Orford et à distance de marche de la route verte (piste cyclable). Chaleureuse propriété de campagne avec beaucoup de détails de finition.

VENDU



SIA : 22651775

Plage Southière. Impeccable propriété menant directement au lac Memphrémagog et membre APS. Terrain de plus de 33,000 pi.ca. et belle vue sur l'eau.

NOUVEAU



SIA : 24059124

Voici une propriété située dans un secteur prestigieux, à quelques kilomètres du charmant village de Georgeville. Vaste terrain de 45 acres permettant des vues magnifiques. 795 000 \$

NOUVEAU



SIA : 24509818

Superbe propriété avec un cachet rustique située tout près du Mont Orford! Originellement utilisée sous forme de gîte touristique, le zonage permet multiples possibilités! 748 500 \$

NOUVEAU



SIA : 21030393

Grand condo situé sur le bord de la Rivière-des-Prairies face aux couchers de soleil. Comprend 3 cac, 1 sdb complète, 1 salle d'eau et un grand balcon vue sur la rivière. 339 000 \$

NOUVEAU PRIX



SIA : 23465422

Un spectacle pour les yeux à tout moment, voici ce qui vous attend à cette adresse si charmante. Impeccable, vous entrerez ici fins prêts à vous installer! 695 000 \$



SIA : 25076135

Propriété lumineuse et rénovée dans un secteur recherché. Aire de vie ouverte, magnifique cuisine, vaste îlot et comptoirs de quartz. 639 000 \$



SIA : 16880055

AUSTIN | 7 ACRES. Maison de campagne bien située offrant 3 chambres à coucher, 2 salles de bain, garage attaché + garage détaché et plus! 579 000 \$

TERRAINS

NOUVEAU



SIA : 21922144

MAGOG

L'un des rares terrains disponibles avec vue sur le soleil couchant, le mont Orford et lac Memphrémagog. Superficie de 8292 pi.ca. situé au bout d'une rue sans issue. 195 000 \$



SIA : 28530773

Triplex construction 2006 bien situé dans un secteur familial. Immeuble de 3 x 5 1/2 tous loués, électricité et chauffage aux frais des locataires. Revenu actuels de 27 300 \$/an. 539 000 \$



SIA : 20596659

MANOIR MERRY. Condo de 1288 pi.ca. offrant 2 c.c., 1,5 salle de bain et une vue imprenable sur le mont Orford et les couchers de soleil. 419 500 \$



SIA : 17935904

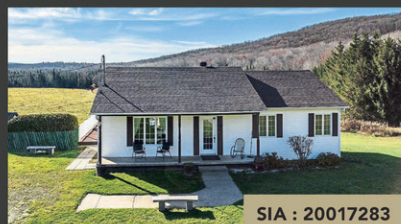
MAGOG

Superbe terrain de 32764 pi.ca. déjà aménagé et prêt à construire. Situé à 7km du centre-ville de Magog via le ch. Georgeville. Un coup de coeur! 175 000 \$



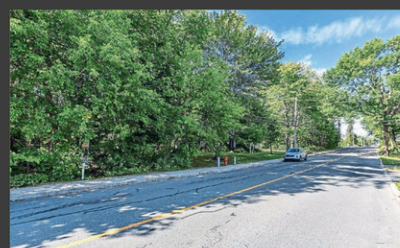
SIA : 14810953

CONDO situé au 2^e étage, absolument impeccable, 2 chambres à coucher avec vaste aire ouverte offrant une vue à couper le souffle sur les couchers de soleil du mont Orford! 399 000 \$



SIA : 20017283

Jolie maison de campagne lumineuse sur un magnifique terrain de 53 800 pi.ca. Vue bucolique sur montagnes, forêt et prairie. 389 000 \$



SIA : 25600619

MAGOG

Chance unique. Terrain boisé de 7309 pi.ca. sur une des plus belles rues de Magog. Idéal pour la construction & tout prêt du centre-ville. 159 000 \$ +tx

ÉQUIPE POTHIER & CÔTÉ



MÉLISSA CÔTÉ
Courtier immobilier
819 434-1568



VICKY BEAUDREULT
Courtier immobilier
819 571-0099



NICOLAS-A. MORENCY
Courtier immobilier
819 347-5705



TANYA JACQUES
Courtier immobilier
819 572-4132



VALÉRY PIGEON
Courtier immobilier
514 623-7532



MAXIME POTHIER
Courtier immobilier agréé
819 432-2621

century21estrie.com

SÉLECTION MAISONS DE *Prestige* HOUSE SELECTION

VENDU



SIA : 22323177

Magnifique maison de campagne sur terrain de plus de 80 acres. 4 c.c., 3,5 s.b., 3 salons et grande salle familiale. Un paradis à découvrir!

VENDU



SIA : 19727201

Spacieuse résidence de campagne offrant une qualité de construction impressionnante. Ambiance chaleureuse avec boiseries, plafond cathédrale, foyers.

VENDU



SIA : 15943311

Propriété extraordinaire située sur un site tout à fait exceptionnel au bord du lac Magog. 5 chambres, 4 salles de bain, 3 salons, grande terrasse extérieure. Un coup de coeur!

VENDU



SIA : 21851743

PANORAMA exceptionnel et unique sur le grand lac Brompton. Résidence de campagne impeccable offrant une vue saisissante & une finition haut de gamme.

VENDU



SIA : 16585572

Plus de 99 acres tout près du village de North Hatley. Maison de campagne avec vaste terre, céderie, érablière, quelques ruisseaux et plus!

VENDU



SIA : 24181351

Imposante résidence dans le nord de Sherbrooke. Magnifique propriété conçue pour la famille avec intérieur chaleureux et luxueux.

VENDU



SIA : 10333995

LAC MEMPHRÉMAGOG. Située tout juste en 2ème rang, voici une spacieuse résidence avec intérieur offrant une finition luxueuse et chaleureuse.

VENDU



SIA : 25317015

ACCÈS AU LAC MEMPHRÉMAGOG AVEC QUAI. Spacieuse et élégante résidence de campagne situé dans le domaine Les Villas de l'Anse.

NOUVEAU



SIA : 14066022

Magnifique propriété haut de gamme de 4 chambres à coucher & 2 1/2 salles de bains sur un terrain de plus de 67 acres en pleine nature. Située face au soleil couchant! 1 699 000 \$



SIA : 17304173

Propriété unique offrant l'un des plus beaux panoramas de la région. Surplombant le lac Magog, elle offre 4 c.c., aires de vies spacieuses, piscine creusée et plus! 2 795 000 \$



SIA : 19603425

BORD DU LAC MEMPHRÉMAGOG. Terrain magnifique, intime et plat offrant 100' de littoral sur le lac, incluant une charmante résidence const.1976. 2 675 000 \$



SIA : 10283404

Site de rêve avec lac privé. Domaine de 41 acres offrant une résidence principale, un garage, une érablière et plus. Un paradis! 1 695 000 \$



SIA : 25947032

Sur les hauteurs de Magog avec point de vue. Spacieuse et élégante résidence où le design professionnel et le confort sont à l'honneur. Belle vue sur l'eau! 1 495 000 \$



SIA : 17032115

Domaine familial sur + de 50 acres de terrain en forêt incluant une chaleureuse résidence classique offrant de l'espace pour toute la famille. 1 299 000 \$



SIA : 9898534

Spacieuse résidence dans le domaine Le Montagnac. Construction Novoclimat 2011. Terrain boisé, piscine creusée et garage double. 1 295 000 \$



SIA : 24623690

Spacieuse et imposante résidence plain-pied tout brique dans ce secteur privilégié. Terrain de 3,4 acres magnifiquement paysagé. À voir. 1 250 000 \$

RAM 1500 SXT 2022

QUAD CAB, V6
22-317

46 995\$
+ taxes et frais



FIN 30 NOVEMBRE 2022

*Détails en concession.

RAM 1500 CLASSIC SLT NIGHT EDITION 2022

CREW CAB V6 3,6L
22-264

44 995\$
+ taxes et frais



FIN 30 NOVEMBRE 2022

*Détails en concession.

MAGOGCONCEPT
CHRYSLER DODGE Jeep RAM

MAGOGCONCEPT
CHRYSLER DODGE Jeep RAM

JEEP COMPASS LIMITED 2022 4X4 CUIR

22-559

~~43 305\$~~ **RABAIS DE 4 310\$**
40 995\$
+ taxes et frais



FIN 30 NOVEMBRE 2022

*Détails en concession.

JEEP CHEROKEE ALTITUDE 2022 4X4

22-574

46 995\$
+ taxes et frais



FIN 30 NOVEMBRE 2022

*Détails en concession.

MAGOGCONCEPT
CHRYSLER DODGE Jeep RAM

MAGOGCONCEPT
CHRYSLER DODGE Jeep RAM

Nous achetons votre véhicule, ou votre bail, sans obligation de votre part !

MAGOGCONCEPT

CHRYSLER DODGE Jeep RAM

3025, RUE SHERBROOKE, MAGOG • 819 843-3380