

# AVENIRS

E N B R E F

## LEVÉE DE FONDS POUR MCGILL

L'université McGill vient de lancer une méga-campagne de financement, le «Fonds McGill pour le XXI<sup>e</sup> siècle», dont l'objectif est d'amasser 200 millions\$. Cette campagne, qui serait la plus ambitieuse jamais enregistrée dans l'histoire des universités canadiennes, veut «permettre à McGill de demeurer un chef de file au XXI<sup>e</sup> siècle». La sollicitation se poursuivra pendant deux ans, et l'ensemble de la campagne est présidée par John Cleghorn, président et chef de l'exploitation de la Banque royale du Canada. Les fonds recueillis serviront à six principaux projets: l'aide aux étudiants (50,1 millions\$), l'enseignement et la recherche (30 millions\$), les bibliothèques (20,1 millions\$), les équipements et la rénovation (30,8 millions\$), les nouveaux bâtiments (50,5 millions\$) et les projets en voie d'élaboration (18,5 millions\$).

## UNE CHAIRE DESJARDINS À L'UQAT

Le Mouvement Desjardins vient de signer un protocole avec l'Université du Québec en Abitibi-Témiscamingue (UQAT) pour la création de la Chaire Desjardins en développement des petites collectivités. Le Mouvement Desjardins investira pour ce faire 350 000\$ en cinq ans. La chaire veut devenir, selon le président du Mouvement Desjardins Claude Béland, un «laboratoire de recherche, de réflexion et d'action concertée avec les communautés concernées (...) pour donner un nouveau souffle au Québec rural». Le mandat de cette nouvelle chaire est de favoriser une meilleure compréhension de la problématique du développement social, culturel, politique et économique des petites collectivités humaines.

## NOUVEAU PROGRAMME DE FORMATION À ST-HUBERT

L'école de pilotage AéroTaxi de Saint-Hubert lance un nouveau programme de formation de pilotes d'aéronefs. Il s'agit de la première institution privée à offrir ce programme au niveau collégial, reconnue par le ministère de l'Enseignement supérieur et de la Science. Il n'existait jusqu'à présent qu'une seule école publique de pilotage, celle du cégep de Chicoutimi. Le programme de l'école AéroTaxi s'échelonne sur 52 semaines et comprend quatre options: multimoteurs aux instruments, hydravion, instruction de vol et épandage de produits.

## PRIX INTERNATIONAL À UNE ÉCOLE DE DRUMMONDVILLE

L'école Sainte-Thérèse de la Commission scolaire des Chênes, à Drummondville, a mérité ces derniers jours un prix international soulignant la promotion de l'esprit sportif, offert par le «Comité international pour le fair play» (CIFF). Ce prix sera remis le 9 novembre prochain à la maison de l'UNESCO à Paris. Le diplôme d'honneur veut couronner plusieurs années d'efforts de l'école Sainte-Thérèse pour accroître la valeur formative du sport et du jeu auprès des élèves. Cette école a mis sur pied depuis plusieurs années un programme de promotion des valeurs de l'esprit sportif, qui s'étend maintenant à une foule d'activités. L'école Sainte-Thérèse, dont près de 40% des élèves présentent des troubles de comportement, veut promouvoir l'esprit sportif chez les jeunes dans le cadre de sa démarche éducative, et cet esprit d'équipe se traduit par «la modestie dans la victoire, par la sérénité dans la défaite et par une générosité propice à créer des relations humaines chaleureuses et durables».

La fonction publique

## Les mandarins de l'an 2000

*La relève est là, en file, à l'interne*

*La retraite de qui? Pourquoi? Il y a quelqu'un qui a été battu?*

Gilles Vigneault

GILLES LESAGE  
DE NOTRE BUREAU DE QUÉBEC

**Q**ui seront les mandarins de l'an 2000, la relève de la haute fonction publique québécoise? Aussi étrange que cela puisse paraître, elle est déjà en file d'attente, à l'interne dans les ministères, et non en voie de se préparer à l'extérieur des officines gouvernementales.

Telle est l'une des plus surprenantes conclusions du récent rapport de la commission concernant les besoins de la relève des gestionnaires pour la fonction publique québécoise. Sous le titre de *L'ENAP au service des gestionnaires publics*, et rendu public discrètement au début de l'été, ce document assorti de sept annexes a été préparé sous la présidence du professeur Thomas J. Boudreau par plus de quinze commissaires, provenant de la fonction publique et parapublique, du milieu des affaires et de l'École nationale d'administration publique.

L'âge moyen des cadres supérieurs se situait à 46,2 ans en 1985, et il est passé à 48,3 en 1992. Ce phénomène laissait entrevoir la possibilité de problèmes de renouvellement de l'effectif d'encadrement supérieur au cours de la décennie qui vient, surtout que l'on observe aussi un vieillissement chez les professionnels qui en assurent pour une large part la relève: l'âge moyen des professionnels est en effet passé de 40,6 ans en 1985 à 42,3 ans en 1992.

Or, surprise. Les tendances observées laissent plutôt ressortir que la relève est appelée à se faire uniquement à partir de l'interne, excluant ainsi toute perspective de recrutement extérieur. On devrait assister à une légère augmentation du nombre de départs chez les cadres supérieurs; mais le nombre de postes à combler devrait être inférieur au nombre de départs prévisibles chez les cadres supérieurs. Leur nombre, de 2380 au 31 mars 1992, devrait diminuer à 2063 en l'an 2000, soit une diminution de 13,3%. Quant à l'âge moyen des cadres supérieurs, il devrait passer de 48,7 ans à 51,3 ans au cours de la même période, ce qui signifie un vieillissement relatif de leur effectif.

Ainsi, le besoin de renouvellement de la catégorie des cadres supérieurs risque d'aller en diminuant dans les années à venir. Au cours des dernières années, la relève s'est faite surtout par promotion interne, favorisant les bassins représentés par les professionnels et les cadres intermédiaires. Il continuera d'en être ainsi pour combler les quelques postes qui deviendront disponibles d'ici l'an 2000.

Le besoin de renouvellement de la catégorie des gestionnaires n'est pas aussi important que les commissaires pouvaient l'imaginer au départ. En effet, malgré les départs prévisibles au cours de cette décennie, il est fort probable qu'on assiste plutôt à une diminution du recrutement externe, de même qu'à une diminution des mouvements reliés à la promotion.

Aussi, la relève des

cadres supérieurs sera composée pour l'essentiel des gestionnaires actuels. Paradoxe des paradoxes, la relève fait déjà partie du personnel d'encadrement. Les défis de la fonction publique québécoise sont donc surtout liés au développement des gestionnaires actuels. Non seulement le nombre de départs n'augmentera-t-il pas de façon significative, mais le recrutement de nouveaux cadres devrait être plus faible, compte tenu des mesures de réduction d'effectifs adoptées par le gouvernement du Québec. L'effectif global di-

minue et les ressources financières du gouvernement sont de plus en plus limitées.

**Et la politique, elle?**

Le rapport Boudreau fait ensuite ressortir les besoins, davantage qualitatifs que quantitatifs, d'un Etat en pleine mutation: des citoyens portant de nouvelles exigences (vieillesse rapide, diversité ethnique et culturelle, fort mouvement d'affirmation individuelle), de plus en plus exigeants à l'égard des services publics mais qui, par ailleurs, ne veulent pas payer plus. De plus, la situation économique et sociale devient plus complexe avec la mondialisation des marchés et de la production, la transformation rapide et profonde du monde du travail, la marginalisation de certaines régions, de certains quartiers et d'une partie importante de la population, les problèmes environnementaux qui nous obligent à rechercher une autre forme de développement.

Plus encore, le contexte politique est aussi exigeant et le questionnement du rôle de l'Etat s'accroît, avec la réaction des citoyens-usagers contre la professionnalisation et la bureaucratie des services, et avec la dévolution, marquée par la décentralisation vers des instances infra-étatiques et par de nouvelles collaborations entre les organisations publiques et les réseaux associatifs et communautaires.

Les nouveaux défis à relever par la fonction publique québécoise sont donc nombreux et variés. Le gestionnaire public de l'avenir devra être capable de gérer de façon stratégique, axé sur le service à la clientèle, capable de gérer au meilleur coût et habile à motiver et à mobiliser son personnel. Par exemple, la volonté de réduire les coûts, d'alléger la bureaucratie et d'améliorer la qualité des services aux citoyens implique la révision des modes de fonctionnement actuels, perçus comme étant trop lourds, trop rigides et trop coûteux.

En lien avec une approche stratégique de la gestion, il importe de développer chez les gestionnaires le sens politique, c'est-à-dire la capacité d'apprécier dans une situation donnée les forces en présence, de comprendre leur logique et leur intérêt propres et, partant, d'évaluer leur influence sur la direction de l'action envisagée.

Entre autres qualités, on attend des gestionnaires du futur qu'ils manifestent un sens marqué de l'éthique et, d'abord, bien sûr, un haut niveau d'intégrité personnelle. L'exigence peut sembler élémentaire, lit-on dans le rapport de l'ENAP. Pourtant, il suffit d'examiner le fonctionnement de sociétés modernes pour constater que l'honnêteté de la fonction publique et de ses dirigeants varie considérablement de l'une à l'autre. Le sens de l'éthique se double du sens de l'Etat et du bien commun, le gestionnaire devant davantage prendre en compte les sensibilités et valeurs nouvelles et composer avec des débats à caractère éthique.

Par dessus tout cela, il faut encore et toujours une solide culture générale. Qu'il s'agisse de culture internationale, de la maîtrise des langues secondes, d'informatique ou des autres éléments du profil des compétences requises, les tâches à accomplir sont considérables. Elles ne pourront l'être que dans un contexte de partenariat entre l'appareil gouvernemental et l'ENAP, conclut la commission Boudreau sur ce point capital.

## Où faire place à du sang neuf?

GILLES LESAGE

Comment injecter du sang neuf dans la haute fonction publique si la relève se fait de l'extérieur, par promotion des paliers inférieurs? Voilà l'une des principales préoccupations du conseil d'administration de l'ENAP (École nationale d'administration publique), à la suite d'un premier examen du rapport de la commission Boudreau.

De cette discussion préliminaire, en septembre, le PDG, M. Pierre De Celles a dégagé les éléments suivants:

■ au-delà des conclusions immédiates du rapport, il y a une forte préoccupation d'injecter du sang neuf dans la fonction publique;

■ il faut éviter de croire que la formation soit le seul levier de transformation; une politique de gestion (recrutement, promotion, etc.) des ressources humaines est aussi nécessaire;

■ il est important de «investir» que dans la formation de ceux qui sont «formables» vers le profil exigeant des gestionnaires de l'avenir, tel que le définit le rapport Boudreau, et en fonction d'un diagnostic qui les déclare aptes à réaliser ce profil;

■ parmi les groupes cibles, les diplômés de l'ENAP constituent une clientèle privilégiée: parce qu'ils ont déjà une «philosophie ENAP de gestion», ils ont une longueur d'avance sur les autres;

■ il est important d'explorer aussi les besoins des cadres des réseaux du secteur parapublic;

■ compte tenu de la méfiance réciproque de l'administration publique centrale et des réseaux, l'ENAP devra accorder une importance particulière à l'exercice de son mandat de carrefour universitaire de l'administration publique. Il faut donc un partenariat mutuellement engageant entre l'organisation gouvernementale et l'École, qui entre bientôt dans sa 25<sup>e</sup> année, tout comme l'Université du Québec dont elle fait partie.

L'ENAP accorde une importance particulière à cinq blocs de recommandations du rapport et elle considère comme prioritaire leur mise en oeuvre:

■ le développement de la recherche et l'implantation d'un programme de doctorat dès l'an prochain;

■ l'association d'un certain nombre de gestionnaires à titre de responsables accrédités de formation pratique, par un programme de formation pour formateurs;

■ la création de l'Observatoire de l'administration publique en vue de renforcer les fonctions de carrefour et d'arrimage entre l'ENAP et la fonction publique;

■ le renouvellement et l'élargissement du protocole d'entente entre l'ENAP et le gouvernement du Québec;

■ l'augmentation substantielle du nombre de personnes rattachées à la Mission gouvernementale auprès de l'ENAP.

Pour sa part, le secrétaire général du gouvernement, M. Benoit Morin, s'est dit personnellement très favorable et très sympathique aux orientations et propositions du rapport. Il assure que le gouvernement sera en mesure de donner des réactions concrètes à chacune des 39 recommandations avant la fin de l'année. Il insiste sur le nécessaire arrimage entre l'ENAP et l'administration publique, «tout en respectant les prérogatives de chacun et l'autonomie universitaire de l'ENAP vis-à-vis du gouvernement».

La coordination des suites à donner au rapport sera assurée par le pdg De Celles, assisté du président de la Commission, M. Boudreau, ancien sous-ministre, notamment à l'Éducation, et de ses deux vice-présidents: le directeur de l'enseignement et de la recherche et le directeur de la Mission gouvernementale auprès de l'ENAP.

Notons que le rapport en question porte uniquement sur la relève de la fonction publique proprement dite. Comme le dit M. De Celles, les gestionnaires de l'an 2000 ne devront pas seulement savoir, mais aussi savoir faire et, encore plus, savoir être!



**Aux étudiants âgés de 18 ans et plus le 25 octobre, jour du scrutin: un dépliant d'Élections Canada vous attend à votre association étudiante. Consultez-le, il concerne l'exercice de votre droit de vote.**



L'organisme non partisan chargé de la conduite des élections fédérales

TÉL.: 985-3344

AVIS PUBLICS

FAX: 985-3340

AVIS PUBLICS HEURES DE TOMBÉE

Les réservations doivent être faites avant 16h00 pour publication deux (2) jours plus tard.

Publications du lundi: Réservations avant 12 h 00 le vendredi

Publications du mardi: Réservations avant 16 h 00 le vendredi

Tél.: 985-3344 Fax: 985-3340

CANADA, PROVINCE DE QUÉBEC, DISTRICT DE MONTRÉAL, COUR DU QUÉBEC CHAMBRE CIVILE NO 500-02-01357-934. A.A. EXPERT EXTERMINATION INC. Partie demanderesse, vs. JOHANNÉ CHAPUT, Partie défenderesse. Le 22ème jour d'octobre 1993, à 10h00, au 1280, MEGANTIC, ST-HUBERT, Qc, district de Longueuil, seront vendus par autorité de Justice, les biens et effets de JOHANNÉ CHAPUT, saisis en cette cause, consistant en: 1. Télévision de marque Toshiba enregistreur et acc.; 1. vidéo de marque Citizen et acc.; 1. télévision de marque Sony enregistreur et acc.; 1. vidéo de marque Mitsubishi et acc.; 1. compact disc de marque Luxman et acc.; 1. système de son de marque Luxman comprenant: 1. radio AM/FM, 1. tape deck et acc.; 1. lot de 13 compact disc et acc.; divers autres items. Conditions: ARGENT COMPTANT ET/OU CHEQUE VISÉ. Information: GUY GAUCHER, Huissier (514)461-3340, MAURICE GAUCHER & ASSOCIÉS, HUISSIERS, 1505 Place de l'Hôtel de ville, S. 106, St-Bruno, Québec, J3V 5Y5.

CANADA, PROVINCE DE QUÉBEC, DISTRICT DE ST-FRANÇOIS, COUR DU QUÉBEC (CH. CRIMIN. & PEN.) NO. 450-27-003560-927. LE PERCEPTEUR DES AMENDES, vs. MARIO PARENT. Le 22 octobre 1993, à 10h00 de l'avant-midi, au domicile de la partie défenderesse, au 57 Beattie, en la cité de Chambly, district de Longueuil, seront vendus par autorité de Justice, les biens et effets de la partie défenderesse, saisis en cette cause, consistant en: Téléviseur Panasonic; mobilier de salon bleu (3 fauteuils); magnéscope VHS Mitsubishi, etc. Conditions: ARGENT COMPTANT ET/OU CHEQUE CERTIFIÉ. Longueuil, le 8 octobre 1993. DANIEL LEDOUX, huissier.

Hydro-Québec

APPEL D'OFFRES GAP.32184.A

pour 14 h, heure de Montréal le mardi 26 octobre 1993 Région Laurentides

ENLEVEMENT D'UN LANTERNEAU ET CONSTRUCTION D'UN NOUVEAU TOIT AU CENTRE ADMINISTRATIF LAVAL

Admissibilité: Principale place d'affaires au Québec Garantie de soumission: 10 % du montant total de la soumission Prix du document: 25 \$ (taxes incluses)

Le document d'appel d'offres peut être consulté ou obtenu du lundi au vendredi de 8 h 30 à 16 h 30 à l'endroit suivant:

HYDRO-QUÉBEC VICE-PRÉSIDENCE APPROVISIONNEMENT ET SERVICES

Direction Approvisionnement et Services Service Achats, Contrats et Surplus d'actif 140, boul. Crémazie, ouest, 10e étage Montréal (Québec) H2P 1C3

Pour renseignements: (514) 858-2830

Le montant du document d'appel d'offres est NON REMBOURSABLE et doit être payé sous forme de chèque ou de mandat à l'ordre d'Hydro-Québec.

La garantie de soumission devra être sous forme de chèque visé, de cautionnement fourni par une compagnie d'assurance ou de lettre de crédit irrévocable ou d'obligations au porteur.

Seules les personnes physiques ou morales qui ont obtenu le document d'appel d'offres directement du bureau mentionné plus haut sont admises à soumissionner.

L'intéressé à soumissionner doit fournir son numéro de téléphone de télé et/ou de télécopieur lors de sa demande du document d'appel d'offres.

Hydro-Québec se réserve le droit de rejeter toute soumission.

Le chef de service, Achats, Contrats et Surplus d'actif René Cantin, ing.

MOTS CROISÉS

Grid for crossword puzzle with numbers 1-12.

- HORIZONTELEMENT 1- Cages pour les poussins. 2- Comédien. 3- Nuée. 4- Image. 5- Transpire. 6- Magnésium. 7- Thorium. 8- Grosse lime. 9- Herbe. 10- Oui. 11- Rémunération. 12- Traquenard. 13- Individu. 14- Holmium. 15- Pilastre corinth. 16- Lac du Kazakhstan. 17- Fruit. 18- Ricané. 19- Hectare. 20- Jaunisse. 21- Missionnaire français (1813-1860). 22- Fusil. 23- Couverture. 24- Bernache. 25- Raz de marée. 26- Vestibule de certaines églises. 27- Tendon.

Solution de samedi

- VERTICALEMENT 1- Divisible par deux. 2- Souverain égyptien. 3- Aubaine. 4- Vallée envahie par la mer.

PELLETIER BERNIER & MARTIMBAULT, HUISSIERS, 431, King George, Longueuil, Québec J4J 2V6. (514)647-6400.

PROVINCE DE QUÉBEC, DISTRICT DE TERREBONNE, NO. 703-02-001407-932. RITA DEPATIE, Demanderesse, vs. MICHEL PICHE, Défendeur. Le 21 octobre 1993, à 10h00, AU DOMICILE du défendeur, au no 950, rue MICHAUD, en la cité de SAINT-THÉRÈSE, seront vendus par autorité de Justice, les biens et effets du défendeur, saisis en cette cause, consistant en: Mobilier de maison. Condition: ARGENT COMPTANT. Information: DANIEL AVELINE, huissier, AVELINE AVELINE & ASS. HUISSIERS, CASE POSTALE 204, SAINTE-ADELE, (QUÉBEC), J0R 1L0. Tél.: (514) 229-4329. Sainte-Adèle, le 8 octobre 1993.

AVIS DE CHANGEMENT DE NOM AVIS est donné que JIHAD AYACH, commerçant, domicilié et résidant au 7623, Suzanne Giroux, à R.D.P., district de Montréal, s'adressera au Ministre de la Justice, afin d'obtenir un certificat changeant son nom en celui de GEORGES AYACH. Montréal, le 27 septembre 1993. ME HOREYA ELMARACHI, Avocate, 1117, Ste-Catherine Ouest, Bureau 400, Montréal, Qc. H3B 1H9. PROCUREUR DU REQUÉRANT.

AVIS est par les présentes donné que le contrat de vente en date du 9 septembre 1993 à LA BANQUE TORONTO-DOMINION de toutes dettes, présentes ou futures, payables à 2934132 CANADA INC., a été enregistré au bureau d'enregistrement de la division d'enregistrement de Montréal, le 15ième jour de septembre 1993, sous le numéro 4642976. Le 28ième jour de septembre 1993. LA BANQUE TORONTO-DOMINION.

AVIS est par les présentes donné que le contrat de vente en date du 8 septembre 1993 à LA BANQUE TORONTO-DOMINION de toutes dettes, présentes ou futures, payables à VETEMENTS COULE DOUCE 1990 LTEE/AT EASE APPAREL 1990 LTD, a été enregistré au bureau d'enregistrement de la division d'enregistrement de Montréal, le 23ième jour de septembre 1993, sous le numéro 4645002. Le 28ième jour de septembre 1993. LA BANQUE TORONTO-DOMINION.

CANADA, PROVINCE DE QUÉBEC, DISTRICT DE MONTRÉAL, NO. 500-05-012269-930. COUR SUPÉRIEURE

PRESENT Prototaire adjoint BANQUE NATIONALE DU CANADA, Partie demanderesse

CLAUDE BROUSSEAU, BERNARD HÉTU, 2847-5697 QUÉBEC INC., Partie défenderesse

ASSIGNATION ORDRE est donné à BERNARD HÉTU de comparaitre au greffe de cette cour situé au 1, rue Notre-Dame, Montréal, Québec, salle 1.100, dans les trente (30) jours de la date de la publication du présent avis dans le journal LE DEVOIR.

Une copie du bref de saisie avant jugement, déclaration, affidavit, avis et procès verbal de saisie immobilière a été remise au greffe à l'intention de BERNARD HÉTU. Lieu: MONTRÉAL. Date: 07 octobre 1993. GISELE DE MADDELEIN, Prototaire adjointe

CANADA, PROVINCE DE QUÉBEC, DISTRICT DE MONTRÉAL, C.S. 506-11-001171-939. SURIN; 133-666

COUR SUPÉRIEURE (en matière de faillite)

DANS L'AFFAIRE DE LA FAILLITE DE: HENRY CHAU, 3020, Mais, Ville St-Laurent (Québec) H4R 1A3

DEBITEUR: POISSANT THIBAUT - PEAT MARWICK THORNE INC. Syndic

AVIS AUX CRÉANCIERS DE LA PREMIÈRE ASSEMBLÉE (Article 102(4))

AVIS est par les présentes donné que Henri Chau a fait une cession de ses biens le 4 octobre 1993, et que la première assemblée des créanciers sera tenue au Bureau du Syndic, 2000, Avenue McGill College, Montréal, Québec, le 22 octobre 1993, à 10h00. Pour avoir le droit de voter, les créanciers doivent déposer entre mes mains, avant l'assemblée, les preuves de réclamation et au besoin les procurations.

DATE à Montréal, le 6 octobre 1993. POISSANT THIBAUT - PEAT MARWICK THORNE INC., Syndic Gilles Campeau, C.A. Administrateur désigné 1155, René-Lévesque Ouest Bureau 2000 Montréal (Québec) H3B 2J9 Téléphone: (514) 840-2400

Objectif 24,5 millions

20 M 15 M 10 M 8 522 093 \$ 5 M 1 M

Centraide logo and text: LE DON DE CHANGER LES CHOSES

CANADA, PROVINCE DE QUÉBEC, DISTRICT DE LONGUEUIL, NO. 505-12-011759-936

COUR SUPÉRIEURE CARMEN SANCHO, Partie demanderesse

MONTY HAMER, Partie défenderesse

ASSIGNATION ORDRE est donné à la partie défenderesse, MONTY HAMER, de comparaitre au greffe de cette Cour située au 1111, boul. Jacques-Cartier est, RC 31, Longueuil, dans les trente (30) jours de la date de la publication

du présent avis dans le journal LE DEVOIR. Une copie de la déclaration (demande de divorce), affidavit de la partie demanderesse, déclaration de l'avocat, avis à la partie défenderesse et certificat du protonotaire a été remise au greffe à l'intention de la partie défenderesse. Lieu: Longueuil. Date: 04 octobre 1993. ELIZABETH S. GOBEILLE, Protonotaire adjoint.

SANG CAO PRENEZ AVIS que SANG CAO, résident et domicilié au 647 Greenhields, à Montréal, Québec, s'adressera au Ministre de la Justice afin d'obtenir un certificat lui permettant de changer son nom en celui de JIMMY SANG CAO. Montréal, le 07 octobre 1993. Le procureur du requérant, Thuc D.D. Duong, avocate.

Transports Québec

APPEL D'OFFRES

Vente d'immeuble par voie de soumissions publiques

Le ministère des Transports offre en vente par voie de soumissions publiques l'immeuble suivant: DOSSIER: N° 9-77-01095-8

Un terrain vacant portant les numéros de lots P.502-1 et P.502-2 du cadastre officiel de la paroisse de Saint-Vincent-de-Paul situés dans la municipalité de ville de Laval et ayant une superficie de huit cent vingt-sept mètres carrés et un neuf dixièmes (827,9 m.c.).

La valeur est estimée à cinquante trois mille cinq cents dollars (\$53 500 \$). On peut obtenir le dossier d'appel d'offres moyennant une somme de quinze dollars (15 \$) incluant la TPS et la TVG, non remboursable, payable en espèces, par chèque ou par mandat de poste à l'ordre du Ministre des Finances.

Toute offre, pour être valide, doit être présentée au moyen du formulaire de soumission compris dans le dossier d'appel d'offres.

Le ministère des Transports se réserve le droit d'annuler en tout temps, avant l'adjudication, cet appel d'offres et ne s'engage à accepter ni la plus haute ni aucune des soumissions reçues.

PERSONNES DESIRANT SOUMISSONNER Toutes personnes désirant soumissionner doivent obtenir le dossier d'appel d'offres en s'adressant au Service des activités immobilières, Ministère des Transports, Service des activités immobilières, 35, rue de Port-Royal Est, bureau 1.07, Montréal (Québec) H3L 3T1; tél.: (514) 873-4011, en prenant soin de préciser le numéro de dossier mentionné plus haut.

On procédera à l'ouverture des plis lors d'une assemblée publique qui se tiendra au Service des activités immobilières du Ministère, à l'adresse précitée. Le 27 octobre 1993 à 14 h.

Le sous-ministre, Georges Lalande

Transports Québec

APPELS D'OFFRES ET DE CANDIDATURES

Les appels d'offres qui suivent correspondent aux contrats de services auxiliaires (type A), de construction (type C), de déneigement (type D), de services professionnels (type P) et aux autres contrats non spécifiés précédemment (type S).

À moins d'indications plus précises, pour les contrats de types C et D, sont admis à soumissionner les entrepreneurs dont le principal établissement (place d'affaires) est situé au Québec, qui possèdent une licence de la Régie des entreprises de construction du Québec dans la ou les catégories pertinentes (lorsque cette licence est exigée) et qui ont commandé à leur nom propre une copie du dossier d'appel d'offres du contrat.

À moins d'indications plus précises, pour les contrats de types A et P, seules les personnes physiques, les sociétés ou corporations ayant une place d'affaires au Québec et possédant les qualifications minimales requises décrites dans les documents d'appel d'offres sont admises à présenter une offre de services.

Pour les contrats de types A et P, lorsque le fournisseur compte plus de cent employés, il doit être détenteur d'une attestation émise par le ministère des Approvisionnements et Services, à l'effet qu'il s'engage à implanter un programme d'accès à l'égalité conforme à la Charte des droits et libertés de la personne, si le contrat lui est adjudgé. L'obligation explicite précédemment s'applique pour tout sous-contrat d'un montant de 100 000 \$ ou plus et s'adressant à un sous-contractant ayant plus de cent employés.

Pour tous les types de contrats, on peut obtenir une copie du dossier d'appel d'offres moyennant la somme indiquée à la rubrique «coût du dossier» lorsque applicable. Ce coût incluant les taxes est payable en espèces, chèque visé ou mandat-poste à l'ordre du ministre des Finances et est non remboursable.

Les intéressés peuvent obtenir les renseignements et les documents pertinents en s'adressant aux bureaux suivants:

QUÉBEC Service des contrats Ministère des Transports 700, boul. René-Lévesque Est OU 20e étage Québec (Québec) G1R 4Y9 Tél.: (418) 644-8848

Le Ministère ne s'engage à accepter ni la plus basse ni toute autre soumission ou offre reçue.

Le sous-ministre, Georges Lalande

CANADA, PROVINCE DE QUÉBEC, DISTRICT DE MONTRÉAL, NO. 500-05-012269-930

COUR SUPÉRIEURE

PRESENT Prototaire adjoint BANQUE NATIONALE DU CANADA, Partie demanderesse

CLAUDE BROUSSEAU, BERNARD HÉTU, 2847-5697 QUÉBEC INC., Partie défenderesse

ASSIGNATION ORDRE est donné à BERNARD HÉTU de comparaitre au greffe de cette cour situé au 1, rue Notre-Dame, Montréal, Québec, salle 1.100, dans les trente (30) jours de la date de la publication du présent avis dans le journal LE DEVOIR.

Une copie du bref de saisie avant jugement, déclaration, affidavit, avis et procès verbal de saisie immobilière a été remise au greffe à l'intention de BERNARD HÉTU. Lieu: MONTRÉAL. Date: 07 octobre 1993. GISELE DE MADDELEIN, Prototaire adjointe

CANADA, PROVINCE DE QUÉBEC, DISTRICT DE MONTRÉAL, NO. 500-05-012269-930

COUR SUPÉRIEURE

PRESENT Prototaire adjoint BANQUE NATIONALE DU CANADA, Partie demanderesse

CLAUDE BROUSSEAU, BERNARD HÉTU, 2847-5697 QUÉBEC INC., Partie défenderesse

ASSIGNATION ORDRE est donné à BERNARD HÉTU de comparaitre au greffe de cette cour situé au 1, rue Notre-Dame, Montréal, Québec, salle 1.100, dans les trente (30) jours de la date de la publication du présent avis dans le journal LE DEVOIR.

Une copie du bref de saisie avant jugement, déclaration, affidavit, avis et procès verbal de saisie immobilière a été remise au greffe à l'intention de BERNARD HÉTU. Lieu: MONTRÉAL. Date: 07 octobre 1993. GISELE DE MADDELEIN, Prototaire adjointe

CANADA, PROVINCE DE QUÉBEC, DISTRICT DE MONTRÉAL, NO. 500-05-012269-930

COUR SUPÉRIEURE

PRESENT Prototaire adjoint BANQUE NATIONALE DU CANADA, Partie demanderesse

CLAUDE BROUSSEAU, BERNARD HÉTU, 2847-5697 QUÉBEC INC., Partie défenderesse

ASSIGNATION ORDRE est donné à BERNARD HÉTU de comparaitre au greffe de cette cour situé au 1, rue Notre-Dame, Montréal, Québec, salle 1.100, dans les trente (30) jours de la date de la publication du présent avis dans le journal LE DEVOIR.

Une copie du bref de saisie avant jugement, déclaration, affidavit, avis et procès verbal de saisie immobilière a été remise au greffe à l'intention de BERNARD HÉTU. Lieu: MONTRÉAL. Date: 07 octobre 1993. GISELE DE MADDELEIN, Prototaire adjointe

CANADA, PROVINCE DE QUÉBEC, DISTRICT DE MONTRÉAL, NO. 500-05-012269-930

COUR SUPÉRIEURE

PRESENT Prototaire adjoint BANQUE NATIONALE DU CANADA, Partie demanderesse

CLAUDE BROUSSEAU, BERNARD HÉTU, 2847-5697 QUÉBEC INC., Partie défenderesse

ASSIGNATION ORDRE est donné à BERNARD HÉTU de comparaitre au greffe de cette cour situé au 1, rue Notre-Dame, Montréal, Québec, salle 1.100, dans les trente (30) jours de la date de la publication du présent avis dans le journal LE DEVOIR.

Une copie du bref de saisie avant jugement, déclaration, affidavit, avis et procès verbal de saisie immobilière a été remise au greffe à l'intention de BERNARD HÉTU. Lieu: MONTRÉAL. Date: 07 octobre 1993. GISELE DE MADDELEIN, Prototaire adjointe

CANADA, PROVINCE DE QUÉBEC, DISTRICT DE MONTRÉAL, NO. 500-05-012269-930

COUR SUPÉRIEURE

PRESENT Prototaire adjoint BANQUE NATIONALE DU CANADA, Partie demanderesse

CLAUDE BROUSSEAU, BERNARD HÉTU, 2847-5697 QUÉBEC INC., Partie défenderesse

ASSIGNATION ORDRE est donné à BERNARD HÉTU de comparaitre au greffe de cette cour situé au 1, rue Notre-Dame, Montréal, Québec, salle 1.100, dans les trente (30) jours de la date de la publication du présent avis dans le journal LE DEVOIR.

Une copie du bref de saisie avant jugement, déclaration, affidavit, avis et procès verbal de saisie immobilière a été remise au greffe à l'intention de BERNARD HÉTU. Lieu: MONTRÉAL. Date: 07 octobre 1993. GISELE DE MADDELEIN, Prototaire adjointe

CANADA, PROVINCE DE QUÉBEC, DISTRICT DE MONTRÉAL, NO. 500-05-012269-930

COUR SUPÉRIEURE

PRESENT Prototaire adjoint BANQUE NATIONALE DU CANADA, Partie demanderesse

CLAUDE BROUSSEAU, BERNARD HÉTU, 2847-5697 QUÉBEC INC., Partie défenderesse

ASSIGNATION ORDRE est donné à BERNARD HÉTU de comparaitre au greffe de cette cour situé au 1, rue Notre-Dame, Montréal, Québec, salle 1.100, dans les trente (30) jours de la date de la publication du présent avis dans le journal LE DEVOIR.

Une copie du bref de saisie avant jugement, déclaration, affidavit, avis et procès verbal de saisie immobilière a été remise au greffe à l'intention de BERNARD HÉTU. Lieu: MONTRÉAL. Date: 07 octobre 1993. GISELE DE MADDELEIN, Prototaire adjointe

CANADA, PROVINCE DE QUÉBEC, DISTRICT DE MONTRÉAL, NO. 500-05-012269-930

COUR SUPÉRIEURE

PRESENT Prototaire adjoint BANQUE NATIONALE DU CANADA, Partie demanderesse

CLAUDE BROUSSEAU, BERNARD HÉTU, 2847-5697 QUÉBEC INC., Partie défenderesse

ASSIGNATION ORDRE est donné à BERNARD HÉTU de comparaitre au greffe de cette cour situé au 1, rue Notre-Dame, Montréal, Québec, salle 1.100, dans les trente (30) jours de la date de la publication du présent avis dans le journal LE DEVOIR.

Une copie du bref de saisie avant jugement, déclaration, affidavit, avis et procès verbal de saisie immobilière a été remise au greffe à l'intention de BERNARD HÉTU. Lieu: MONTRÉAL. Date: 07 octobre 1993. GISELE DE MADDELEIN, Prototaire adjointe

CANADA, PROVINCE DE QUÉBEC, DISTRICT DE MONTRÉAL, NO. 500-05-012269-930

COUR SUPÉRIEURE

PRESENT Prototaire adjoint BANQUE NATIONALE DU CANADA, Partie demanderesse

CLAUDE BROUSSEAU, BERNARD HÉTU, 2847-5697 QUÉBEC INC., Partie défenderesse

CANADA, PROVINCE DE QUÉBEC, DISTRICT DE MONTRÉAL, NO. 500-05-012269-930

COUR SUPÉRIEURE

PRESENT Prototaire adjoint BANQUE NATIONALE DU CANADA, Partie demanderesse

CLAUDE BROUSSEAU, BERNARD HÉTU, 2847-5697 QUÉBEC INC., Partie défenderesse

ASSIGNATION ORDRE est donné à BERNARD HÉTU de comparaitre au greffe de cette cour situé au 1, rue Notre-Dame, Montréal, Québec, salle 1.100, dans les trente (30) jours de la date de la publication du présent avis dans le journal LE DEVOIR.

Une copie du bref de saisie avant jugement, déclaration, affidavit, avis et procès verbal de saisie immobilière a été remise au greffe à l'intention de BERNARD HÉTU. Lieu: MONTRÉAL. Date: 07 octobre 1993. GISELE DE MADDELEIN, Prototaire adjointe

CANADA, PROVINCE DE QUÉBEC, DISTRICT DE MONTRÉAL, NO. 500-05-012269-930

COUR SUPÉRIEURE

PRESENT Prototaire adjoint BANQUE NATIONALE DU CANADA, Partie demanderesse

CLAUDE BROUSSEAU, BERNARD HÉTU, 2847-5697 QUÉBEC INC., Partie défenderesse

ASSIGNATION ORDRE est donné à BERNARD HÉTU de comparaitre au greffe de cette cour situé au 1, rue Notre-Dame, Montréal, Québec, salle 1.100, dans les trente (30) jours de la date de la publication du présent avis dans le journal LE DEVOIR.

Une copie du bref de saisie avant jugement, déclaration, affidavit, avis et procès verbal de saisie immobilière a été remise au greffe à l'intention de BERNARD HÉTU. Lieu: MONTRÉAL. Date: 07 octobre 1993. GISELE DE MADDELEIN, Prototaire adjointe

CANADA, PROVINCE DE QUÉBEC, DISTRICT DE MONTRÉAL, NO. 500-05-012269-930

COUR SUPÉRIEURE

PRESENT Prototaire adjoint BANQUE NATIONALE DU CANADA, Partie demanderesse

CLAUDE BROUSSEAU, BERNARD HÉTU, 2847-5697 QUÉBEC INC., Partie défenderesse

ASSIGNATION ORDRE est donné à BERNARD HÉTU de comparaitre au greffe de cette cour situé au 1, rue Notre-Dame, Montréal, Québec, salle 1.100, dans les trente (30) jours de la date de la publication du présent avis dans le journal LE DEVOIR.

Une copie du bref de saisie avant jugement, déclaration, affidavit, avis et procès verbal de saisie immobilière a été remise au greffe à l'intention de BERNARD HÉTU. Lieu: MONTRÉAL. Date: 07 octobre 1993. GISELE DE MADDELEIN, Prototaire adjointe

CANADA, PROVINCE DE QUÉBEC, DISTRICT DE MONTRÉAL, NO. 500-05-012269-930

COUR SUPÉRIEURE

PRESENT Prototaire adjoint BANQUE NATIONALE DU CANADA, Partie demanderesse

CLAUDE BROUSSEAU, BERNARD HÉTU, 2847-5697 QUÉBEC INC., Partie défenderesse

ASSIGNATION ORDRE est donné à BERNARD HÉTU de comparaitre au greffe de cette cour situé au 1, rue Notre-Dame, Montréal, Québec, salle 1.100, dans les trente (30) jours de la date de la publication du présent avis dans le journal LE DEVOIR.

Une copie du bref de saisie avant jugement, déclaration, affidavit, avis et procès verbal de saisie immobilière a été remise au greffe à l'intention de BERNARD HÉTU. Lieu: MONTRÉAL. Date: 07 octobre 1993. GISELE DE MADDELEIN, Prototaire adjointe

CANADA, PROVINCE DE QUÉBEC, DISTRICT DE MONTRÉAL, NO. 500-05-012269-930

COUR SUPÉRIEURE

PRESENT Prototaire adjoint BANQUE NATIONALE DU CANADA, Partie demanderesse

CLAUDE BROUSSEAU, BERNARD HÉTU, 2847-5697 QUÉBEC INC., Partie défenderesse

ASSIGNATION ORDRE est donné à BERNARD HÉTU de comparaitre au greffe de cette cour situé au 1, rue Notre-Dame, Montréal, Québec, salle 1.100, dans les trente (30) jours de la date de la publication du présent avis dans le journal LE DEVOIR.

Une copie du bref de saisie avant jugement, déclaration, affidavit, avis et procès verbal de saisie

# LE DEVOIR

## ÉCONOMIE

### CETTE SEMAINE À LA BOURSE

#### ASSEMBLÉES GÉNÉRALES

Nom de la Compagnie	Date	Heure	Lieu
Delrina Corporation	12-10-93	09h00	Toronto
Barexor Inc. (Minerais)	12-10-93	10h00	Val d'Or
Cabano Inc. (Groupe transport)	12-10-93	14h00	Vaudreuil
Gaspésie, Société d'Explorations pétrolière et minière Inc.	12-10-93	16h00	Brossard
Ault Limitée (Les Aliments)	13-10-93	10h30	Toronto
Tru-Wall Group Limited	14-10-93	14h00	Woodbridge
International Semi-Tech			
Microelectronics Inc.	14-10-93	16h15	Toronto
Maufort Inc. (Ressources)	15-10-93	10h00	Montréal
Second Cup Ltd. (The)	15-10-93	11h00	Toronto

#### PRIVILÈGE DE RACHAT AU GRÉ DU DÉTENTEUR

##### Brascan Ltd.(BL.PR.G)

Valeurs : actions privilégiées, série F.  
Modalités : il y a un privilège de rachat au gré du détenteur selon l'option suivante : OPTION : rachat 25 \$ plus les dividendes accumulés et non versés pour chaque action privilégiée, série F, de Brascan Limited rachetée.  
Date d'échéance : le 1er novembre 1993  
Date de paiement : le 1er décembre 1993

##### Bf Realty Holding Ltd.(BFR.PR.A)(BFR.PR.B)

Valeurs : actions privilégiées 9,125 %, série A/  
actions privilégiées 9,75 %, série B/  
Modalités : il y a un privilège de rachat au gré du détenteur c'est-à-dire 10 \$ par action plus les dividendes accumulés et non versés.  
Date de rachat : le 31 octobre 1993

NOTE : étant donné la situation financière de la Compagnie, celle-ci ne pourra pas être en mesure de payer les détenteurs désirant se prévaloir du privilège.

#### ÉMISSION DE DROITS DE SOUSCRIPTION

##### Canuc Resources Inc.(CNC)

Valeurs : actions ordinaires  
Modalités : Canuc Resources Inc. a émis à ses actionnaires des droits de souscription à raison d'un (1) droit pour chaque action ordinaire détenue. Ainsi, quatre cents (400) droits plus 7,00 \$ permettent de souscrire à cent (100) actions ordinaires additionnelles de Canuc Resources Inc.  
Date d'échéance : le 15 octobre 1993

NOTE : l'émission n'est pas offerte aux résidents de l'île du Prince-Édouard, du Nouveau-Brunswick, de la Nouvelle-Écosse, de Terre-Neuve et du Québec.

#### PROJET DE CONVERSION OBLIGATOIRE

##### Union Energy Inc.(UEI.O)

Valeurs : 8 % - 30 septembre 1997  
Modalités : les modalités de l'échange sont d'environ 17 391 actions ordinaires de Mark Resources Inc. pour chaque tranche de 100 \$ de capital de Union Energy Inc. détenue. À noter que cette conversion n'est pas offerte aux Américains ou aux personnes se trouvant aux États-Unis au moment de l'échange et aucun échange ne peut pas être fait au nom d'une telle personne.

#### RACHAT TOTAL D'UNE ÉMISSION

##### Telebec Ltée(TLB.PR.A)

Valeurs : actions privilégiées de premier rang, série 3  
Modalités : 25,25 \$ plus 0,179 \$ de dividendes accumulés et non versés pour chaque action privilégiée, série 3, de Telebec Ltée rachetée, soit une somme totale de 25,429 \$.  
Date de rachat : le 1er novembre 1993

##### Triton Canada Resources Ltd.(TRITON/)(TTN.PR.B)

Valeurs : actions privilégiées, série 1  
Modalités : 10 \$ pour chaque action privilégiée, série 1, de Triton Canada Resources Ltd. rachetée.  
Date de rachat : le 31 octobre 1993

NOTE : les adhérents doivent lire l'Avis de rachat de Triton Canada Resources Ltd. et consulter leur fiscaliste pour connaître l'incidence fiscale du rachat.

##### Triton Canada Resources Ltd.(TRITON/)(TTN.PR.B)

Valeurs : actions privilégiées, série B/  
Modalités : 10 \$ plus 0,10 \$ de dividendes accumulés et non versés pour chaque action privilégiée, série B, de Triton Canada Resources Ltd. rachetée, soit une somme totale de 10,10 \$.  
Date de rachat : le 31 octobre 1993

NOTE : les adhérents doivent lire l'Avis de rachat de Triton Canada Resources Ltd. et consulter leur fiscaliste pour connaître l'incidence fiscale du rachat.

#### APPEL DE REMBOURSEMENT PARTIEL

##### Bc Tel

Valeurs : 9,875 % - 1er novembre 2003  
Date de remboursement : le 1er novembre 1993

##### Union Gas Ltd

Valeurs : 14,25 % - 1er novembre 2002  
Date de remboursement : le 1er novembre 1993

#### OMISSION DE DIVIDENDE

##### Trizec Ltd(TZC/)(TZC.PR.B)(TZC.PR.C)(TZC.PR.E)(TZC.PR.F)

Valeurs : actions ordinaires, catégorie B/  
actions ordinaires, catégorie A/  
actions privilégiées, série 3  
actions privilégiées, série 4  
actions privilégiées, série 6  
actions privilégiées, série 1

Modalités : en raison d'un plan de restructuration de capital proposé, Trizec Ltd., sauf indication contraire, ne verse plus de dividendes sur les titres mentionnés ci-dessus.

#### Tassé & Associés, Limitée

Les renseignements contenus aux présentes proviennent de sources que nous croyons dignes de foi mais nous ne pouvons pas en garantir l'exactitude. Ce document, étant un bulletin d'information, pourrait s'avérer incomplet.

## Coupes sombres dans la forêt privée

### Le désengagement de l'État inquiète les producteurs

CLAUDE TURCOTTE  
LE DEVOIR

Désormais, tout le monde parle de foresterie durable, mais la décision du gouvernement fédéral de ne plus participer financièrement, à partir de 1996, au développement des forêts privées jette la consternation chez les propriétaires et multiples organismes dont les membres participent à ces activités aux retombées économiques et écologiques importantes pour de larges segments des populations régionales.

Récemment, les syndicats de producteurs forestiers et les organismes de gestion en commun de l'Est du Québec ont décidé de pourchasser les candidats aux élections fédérales et leur rappeler que l'aide à la forêt privée, pour la moitié des 18 000 producteurs de boisés privés de leur région, n'est que de 15 millions\$, ce qui est pratiquement moins que rien, en comparaison des 174 millions\$ qui vont à l'aide sociale et des 471 millions\$ versés sous forme d'assurance-chômage pour une population de 311 000 habitants.

Le programme de développement forestier de l'Est du Québec, en vigueur depuis 1984 et prévu à l'origine pour 15 ans, contenait au début une enveloppe annuelle de 10 millions\$ par année, laquelle a été ramenée à 8 millions\$ cette année et baissera à 6 millions\$ l'an prochain; la fin du programme est d'ailleurs prévue pour le 31 mars 1995.

#### Et le développement durable?

Un cas marginal, pourrait-on espérer. Il n'en est rien. C'est un phénomène qui touche tout le Québec et même davantage. «Le désengagement est total à travers le Canada», affirme M. Pierre Courtemanche, un ingénieur forestier qui est directeur général du Regroupement des sociétés d'aménagement du Québec (RESAM). Depuis le début de cette année, accuse-t-il, les deux paliers de gouvernement appliquent des coupes sombres dans les budgets alloués à la forêt privée.

Ces compressions représentent près de 23 millions\$ de moins pour l'aménagement de la forêt privée du Québec d'ici 1996, c'est-à-dire une diminution de 21% du budget initial de 110 millions\$ pour une période de quatre ans à partir de 1992, en vertu d'une entente Canada-Québec sur le développement forestier. Après 1996, Ottawa ne veut plus mettre un sou dans la forêt privée.

«Si les tendances actuelles de déresponsabilisation et de désengagement ne sont pas renversées, ce n'est pas être alarmiste que de prévoir le retour à la dilapidation des ressources de la forêt privée. Les objectifs de développement durable ne seront jamais atteints et demeureront de simples vœux pieux», avance M. Courtemanche. Bien sûr, il y a aussi des retombées socio-économiques très importantes dans plusieurs régions. «Ceux qui luttent pour la survie des milieux ruraux sont en droit de s'attendre à plus de discernement de la part de nos gouvernements», dit M. Courtemanche.

Il y a en fait 120 000 propriétaires de forêt privée au Québec, mais seulement 40% (environ) d'entre eux peuvent être considérés comme «des propriétaires actifs», c'est-à-dire qui, à un moment où à un autre, mettent en marché du bois provenant de leurs terres. Pour certains, il s'agit d'une activité principale, pour d'autres c'est un revenu d'appoint. Les agriculteurs constituent à peu près 31% des petits propriétaires; 21% sont des cols blancs, 20% portent un col bleu, 16% ont pris leur retraite et 6% sont des travailleurs sylvicoles. En 1991, 34% des propriétaires avaient le statut de producteur forestier, tel que défini par la loi, ce qui les rendait admissibles au

programme d'aide à la mise en valeur de la forêt privée.

Depuis la fin des années 80, un propriétaire peut obtenir une aide individuelle, en travaillant avec un conseiller financier (ingénieur forestier ou technicien) qui lui prépare alors «une prescription sylvicole», requise pour obtenir l'aide de l'État. En 1972, on avait mis au point la formule des organismes de gestion en commun (OGC). La première fut créée en 1972 à Restigouche et il en existe actuellement 42, qui regroupent rien de moins que 16 000 propriétaires.

Dans le rapport annuel de RESAM pour 1992/1993, on apprend que 36 OGC (celles qui ont fourni des informations) ont atteint un chiffre d'affaires de près de 67 millions\$ avec un budget d'aménagement (sommes reçues des gouvernements) de 25,2 millions\$, dont au moins 11 millions\$ ont été retournés à ces mêmes gouvernements sous forme de taxes et d'impôts.

#### 52 millions d'arbres plantés

Au cours de cette même année, ces 36 OGC ont planté 52 millions d'arbres et fourni un emploi direct à environ 3000 personnes disséminées dans quelque 370 petites municipalités. Les propriétaires privés craignent que le retrait fédéral n'incite le gouvernement québécois, dont la situation financière n'est guère plus reluisante que celle d'Ottawa, à se retirer lui aussi de la forêt privée. Ils ont peur d'un retour de 20 ans en arrière, soit «un retour à la dilapidation et à la gestion à court terme».

Il y a précisément 50 ans cette année que le gouvernement du Québec apporte une aide technique et financière aux propriétaires de lots boisés, ce qui a permis en un demi-siècle d'effectuer un reboisement d'un milliard d'arbres. On en avait planté 2000 en 1943, en comparaison de 50 millions cette année. La participation fédérale au financement remonte à 1974. Le désengagement de l'État a incité ces propriétaires à mettre sur pied un comité qui réfléchit sur le développement à long terme. Ils demandent en outre au ministre des Forêts du Québec de tenir le printemps prochain un sommet sur la forêt privée afin de donner l'occasion à chacun, incluant les gouvernements et les municipalités, d'exprimer son engagement à long terme.

«Si l'État est sincère dans ses professions de foi envers le développement durable, il doit, au nom des générations actuelles et futures, continuer d'investir en forêt privée», affirme le RESAM, en ajoutant qu'à défaut de quoi «les gouvernements se heurteront à la difficile réconciliation entre l'image qu'ils veulent projeter de la foresterie et la recherche de profits immédiats».

Une saine alimentation fait aussi partie de la prévention



Fondation québécoise du cancer

Montréal (514) 527-2194  
Québec (418) 681-9989  
Estrie (819) 822-2125  
1-800-363-0063

### AGENDA D'AFFAIRES

#### MARDI

##### ■ - Réforme du Code civil

Quatrième cours d'une série de 10 sur la réforme du Code civil, organisé par l'Association de planification fiscale et financière. L'intervention, aujourd'hui, porte sur la vente prise au sens large et sur les dispositions entourant spécifiquement la vente d'entreprise.

#### MERCREDI

##### ■ Forum Qualité

Jean-Claude Savard est le conférencier invité au Forum Qualité 1993, un forum qui s'articule autour du thème «Le défi de l'équipe».

##### ■ Pour les professionnels de la construction

Neuvième édition de l'Expo-rencontre Contech, un salon pour professionnels de la construction réunissant à Montréal plus de 2000 personnes autour de 300 exposants. L'environnement, l'accessibilité universelle, la sécurité-incendie et la domotique-immotique ne sont que quelques thèmes abordés lors de ce salon.

##### ■ Opération à coeur ouvert

L'Association québécoise du service à la clientèle propose un petit déjeuner-causerie sur la «Stratégie de service: opération à coeur ouvert».

##### ■ Chili con carne

Le Club Montréal du Centre de commerce mondial invite Patricio Maturana, consul général de la République du Chili, et Samir Talhami, vice-président international chez DTI Telecom à présenter le Chili au cours d'un petit déjeuner-rencontre.

#### JEUDI

##### ■ Perspectives d'emploi aux États-Unis

«Le chômage et l'employeur: une perspective américaine». Reed Scowen, délégué général du Québec à New York, est l'invité du Cercle de la finance internationale de Montréal.

#### VENDREDI

##### ■ La qualité du service

Petit déjeuner-causerie de l'Association québécoise du service à la clientèle sur «La qualité du service: un choix logique».

##### ■ Système expert et organisation

Girico présente une série de séminaires sur les derniers développements en technologies ICO. Aujourd'hui, le sujet porte sur «L'intégration d'un système expert dans le processus organisationnel».

### DEVICES ÉTRANGÈRES (DOLLAR CAN.)

Afrique du Sud (rand)	0,4124	Grèce (drachme)	0,0061
Allemagne (mark)	0,8546	France (franc)	0,2440
Australie (dollar)	0,9075	Italie (lire)	0,000869
Barbade (dollar)	0,6822	Jamaïque (dollar)	0,0542
Belgique (franc)	0,039329	Japon (yen)	0,013054
Bermudes (dollar)	1,3769	Mexique (nouveau peso)	0,46775
Brsil (cruzeiro)	0,01160	Portugal (escudo)	0,00837
Carabbes (dollar)	0,5141	Royaume-Uni (livre)	2,0902
Chine (Renminbi)	0,2382	Russie (rouble)	0,001200
Espagne (peseta)	0,01059	Singapour (dollar)	0,8713
États-Unis (dollar)	1,3500	Suisse (franc)	0,9744
Europe (ECU)	1,5761	Taiwan (dollar)	0,0509
Hong Kong (dollar)	0,1783	Venezuela (bolivar)	0,0139

Source: Banque de Montréal

## RELAIS D'AFFAIRES

RELAIS & CHATEAUX  
LA FINE FLEUR DES MAÎTRES HÔTELIERS

#### ESTRIE / NORTH HATLEY

##### AUBERGE HATLEY

Grand Prix National de la Gastronomie 1993 "La Table d'Or". Un relais pour les gourmets gourmands, classé 4 fourchettes. Le charme d'une vieille demeure bourgeoise perchée sur une colline dominant le Lac Massawippi. 25 chambres dont certaines avec foyer. Forfait conférence incl. 3 repas, 2 pauses-café, service. 140\$/p.p. occ. simple/jour ou 110\$/p.p. occ. double/jour.

Tel.: (819) 842-2451

#### LAURENTIDES / SAINTE-ADÈLE

##### HÔTEL L'EAU À LA BOUCHE

Sainte-Adèle, un bouquet pour fleurir vos vacances. Confort, calme, détente et tout le service auquel vous vous attendez. 26 chambres luxueuses. Salons aménagés pour réunions. Le restaurant vous servira une fine cuisine du marché. Classé 4 fourchettes et 5 fleurs de lys. Demandez nos forfaits.

Tel. sans frais de Mt: 514-227-1416 ou 229-2991. Fax: 229-7573

#### MONTÉRÉGIE / SAINT-MARC-SUR-LE-RICHELIEU

##### HÔTELLERIE LES TROIS-TILLEUX

À Saint-Marc-sur-le-Richelieu. Une hôtellerie paisible et confortable, dans une demeure d'un autre âge, sur le bord de la rivière Richelieu, où le personnel n'a qu'un seul désir: satisfaire. Lauréat national «Merite de la Restauration». 5 salles de réunions disponibles.

Nous avons différents forfaits à vous proposer. 584-2231



## RÉSULTATS

loto-québec



Tirage du 93-10-09

GAGNANTS	LOTS
6/6	4 1 330 294,20 \$
5/6+	13 69 101,90 \$
5/6	462 1 555,50 \$
4/6	27 591 49,90 \$
3/6	459 941 10,00 \$

Vente totale : 23 529 429,00 \$  
Prochain gros lot (approx.) : 2 100 000,00 \$  
Prochain tirage : 93-10-13



Tirage du 93-10-09

GAGNANTS	LOTS
6/6	0 1 000 000,00 \$
5/6+	0 23 897,20 \$
5/6	25 1 593,10 \$
4/6	1 504 49,40 \$
3/6	23 864 5,00 \$

Ventes totales : 905 927,00 \$  
Gros lot à chaque tirage : 1 000 000,00 \$



Tirage du 93-10-09

NUMÉROS	LOTS
005441	100 000 \$
05441	1 000 \$
5441	250 \$
441	50 \$
41	10 \$
1	2 \$

#### TV A, le réseau des tirages de Loto-Québec

Les modalités d'encaissement des billets gagnants paraissent au verso des billets. En cas de disparité entre cette liste et la liste officielle, cette dernière a priorité.

## MEXICO

Le gouvernement du Mexique a le plaisir d'annoncer le colloque suivant:

### LE TOURISME AU MEXIQUE: UNE INDUSTRIE SOLIDE ET CROISSANTE

### OFFRE DE NOMBREUSES OPPORTUNITÉS COMMERCIALES POUR LE CANADA

le mardi 2 novembre 1993, au Ritz-Carlton Montréal, Québec

Le tourisme est un des plus importants secteurs de l'économie du Mexique et le développement bien dirigé de cette industrie est une grande priorité du gouvernement. Les projections indiquent que les voyages d'affaires et de loisirs à destination du Mexique vont s'accroître considérablement dans les années à venir. De plus, le marché intérieur pour le secteur voyages jouit d'une expansion sans précédent résultant du boom économique mexicain.

Les réservations sont nécessaires afin de participer. R.S.V.P. aux organisateurs du programme, Smith McCabe, Ltd.  
Téléphone: (212) 949-0451  
Facsimile: (212) 949-6053

LE DEVOIR

## TOURISME

Regroupement de quatre sociétés aériennes d'Europe

## Alcazar, une nouvelle unité dans les airs

NORMAND CAZELAIS  
COLLABORATION SPÉCIALE

« Selon toute probabilité, le protocole d'entente sur le démarrage du projet Alcazar devrait se signer ce mois-ci. Déjà, vous savez, la grande complexité du dossier a allongé la période des négociations initiales, mais la nouvelle société de gestion — en anglais, la «management holding company» — devrait, elle, être en place le 1er janvier. »

Alcazar signifie *Alone Carriers Zigzag At Random*, un nom pour attirer l'attention certes mais aussi une intention, celle de créer la plus importante société aérienne d'Europe, en regroupant Austrian Airlines, KLM, SAS et Swissair, quatre entreprises issues de six pays (l'Autriche, les Pays-Bas, la Suisse, la Norvège, le Danemark et la Suède). Les propos, eux, sont de Werner Krummenacher, directeur pour le Canada de Swissair.

Un tel regroupement s'inscrit dans la tendance des méga-concentrations qui affectent tous les pans de l'économie, depuis les entreprises de communication jusqu'aux grands

constructeurs automobiles. Il permettrait aux quatre partenaires d'enregistrer une amélioration annuelle commune de 1,6 milliard de francs suisses, l'équivalent de 1,46 milliard de dollars. Celle-ci résulterait d'une augmentation des recettes et d'une diminution des coûts, dont une réduction de près de 10% de leurs effectifs globaux qui s'élèvent aujourd'hui à quelque 70 000 personnes. Les effets, prévoit-on, se feraient sentir au terme de la période de démarrage de trois ans.

Aux aéroports Charles-de-Gaulle à Paris et Heathrow à Londres, la nouvelle société serait la deuxième en importance derrière Air France et British Airways avec respectivement 10 et 16% du trafic passager. Ailleurs, à Barcelone, Bruxelles, Hambourg, Rome, Stuttgart et bien d'autres grandes villes européennes, Alcazar — s'appellera-t-elle encore ainsi? — serait la principale concurrente des transporteurs nationaux. L'enjeu est donc d'importance.

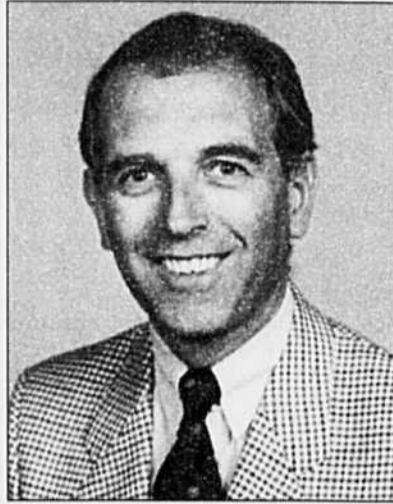
« C'est une idée de *management* qui a fait son chemin, souligne Werner Krummenacher. Déjà, depuis plus de cinq ans, nous avons entre-

pris des coopérations, y compris des participations financières mais à une échelle beaucoup plus réduite, avec d'autres entreprises, avec Austrian et KLM en Europe, avec Delta et Singapour pour mettre sur pied la Global Excellence Alliance, qui nous a permis de constituer une forme de réseau mondial. »

## Les partenaires aux États-Unis

« Mais cela ne suffit pas. Il faut avoir des liaisons plus intégrées; pour survivre de nos jours, il faut une certaine taille. Même si elle est privée, Swissair est une compagnie nationale comme ses trois autres partenaires. Son engagement dans le projet Alcazar répond avant tout au désir de garantir le rattachement de la Suisse au transport aérien mondial. A l'avenir, les clients et en particulier les voyageurs d'affaires demanderont à leur compagnie aérienne de leur offrir un réseau global et une forte présence sur tous les marchés importants. »

De tels propos détonnent dans le ciel canadien où Air Canada et Canadian International en sont encore au stade de l'empoignade pour détermi-



Alcazar, c'est une idée de management qui a fait son chemin, souligne Werner Krummenacher, directeur, pour le Canada, de Swissair

ner laquelle sera la véritable compagnie nationale et bouffera l'autre... avant peut-être de disparaître elle aussi par la suite. Ce qui ne veut pas dire que ce soit une opération qui se fait en criant lapin.

Une récent communiqué précise que les négociations se déroulent dans un « climat général ouvert, correct et direct ». Pour des raisons évidentes, les quatre compagnies ont décidé de ne divulguer aucun détail sur le contenu des discussions en cours ni sur les solutions envisagées. Elles ont, affirme-t-on, rapproché leurs points de vue sur les principaux aspects mais certains points cruciaux doivent encore être explorés en détail, notamment celui du futur partenaire que la nouvelle société aura aux États-Unis.

« Qui sera choisi? Que fera-t-on des ententes existantes? Pour SAS, rappelle le directeur de Swissair, c'est Continental; pour KLM, c'est NorthWest. Cette question est très délicate et sa solution engagera beaucoup pour l'avenir. Où sera le siège social: à Amsterdam, Stockholm, Vienne, Zurich? »

« D'autre part, précise-t-il, la participation prévue a été fixée au départ à un ratio 30-30-30-10, cette dernière part étant celle d'Austrian. Mais les valeurs actuelles des quatre partenaires diffèrent, la valeur de Swissair s'établissant jusqu'ici autour de 36%.

Que fera-t-on? Il faudra trouver des formules de compensation équitables pour tout le monde. Il faudra aussi des réalignements: KLM, par exemple, a 22 gros porteurs B-747 et Swissair seulement 5: la «branche» KLM héritera-t-elle du trafic à gros volume? Chose certaine, ce seront les meilleurs éléments des quatre partenaires qui seront choisis: le meilleur système de réservations, le meilleur programme de points-bonis pour grands voyageurs, etc. »

## Des Suisses moins neutres

Cette question de la qualité préoccupe grandement, on le sent, les administrateurs de Swissair. Cette compagnie a solidement établi sa réputation sur des termes comme service, sécurité, confort, fiabilité. Par tradition, les Suisses sont des isolationnistes portés à faire bande à part. L'union ne se fera pas n'importe comment.

N'empêche qu'il y a une volonté commune de mener à terme le projet Alcazar. Et le plus vite possible. Déjà, quant à lui, le Conseil fédéral suisse a transmis le 25 août dernier son accord principe à Swissair, dont le conseil d'administration a donné le feu vert, le 24 septembre, à la poursuite des pourparlers.

Le projet Alcazar comporte quatre phases. La deuxième s'achèvera avec la signature du protocole d'entente et la troisième s'amorcera bientôt: elle prévoit la mise sur pied d'un conseil d'administration provisoire, d'une direction et d'un certain nombre de comités de travail; elle inclut également la renégociation avec les autorités compétentes en Europe, en Amérique du Nord et dans le reste du monde, des autorisations de desserte aérienne, des permis afférents, etc.

Le résultat, espère-t-on également, sera l'émergence d'une nouvelle société aérienne, intégrée, restructurée, une fois la transition terminée; soit d'ici cinq ans. L'élimination des duplications de service, l'existence de meilleures conditions de financement et d'exploitation, l'utilisation plus rationnelle de la flotte et le déploiement conséquent sur de nouveaux marchés et de nouvelles routes devraient lui permettre d'offrir des services «attractifs» via un réseau multipôles en Europe et le renforcement des grandes liaisons avec l'Extrême-Orient et les États-Unis grâce à de nouveaux partenariats.

« Au début, dit Werner Krummenacher, chaque compagnie va garder son identité. Et ce sera ainsi jusqu'au moment où le marché en décidera autrement. Ce seront les clients et le public en général qui diront si ces identités valent d'être conservées ou non. Si tout évolue comme prévu, la nouvelle société, avec son nom, son logo, ses couleurs, devrait faire son apparition et remplacer, au terme de quelques années, les quatre compagnies actuelles. Et c'est un Suisse qui le dit!



RELAIS D'AFFAIRES

## Nos services:

- 42 chambres avec foyer ★★★★★  
(24 suites exécutives)
- Six salles de réunion
- Quatre salles à manger
- Cuisine française de renom ★★★R

## FORFAIT-AFFAIRES 1993-1994

## Tarifs forfaitaires \* pour 1993-1994!

135,00 \$ / occupation simple / jour (Avril seulement)

140,00 \$ / occupation simple / jour (Novembre seulement)

145,00 \$ / occupation simple / jour

\* TPS et TVQ en sus

## Incluant:

Hébergement, trois repas, une salle de réunion\*\*, deux pauses-café, équipement audio-visuel régulier et pourboire.

## Pour réservation :

Auberge St-Denis (514) 227-4602  
61, rue St-Denis (514) 227-4766  
St-Sauveur-des-Monts  
(Québec) Canada Télécopieur : (514) 227-8504  
JOR 1R4

NOTRE CARTE  
D'AFFAIRESEST AUSSI UNE CARTE  
TOURISTIQUE!

En voyage d'affaires, il n'y a pas que les affaires...  
La fréquence de nos vols à la grandeur du Québec, ainsi qu'à Boston et New York, vous permet de profiter de vos voyages d'affaires pour faire du tourisme.  
Ou vice-versa!

**Air Alliance**  
LIAISON AIR CANADA

Aeroplan

• TOURISME •

Acheter un avion pour ses affaires

# Pour l'efficacité plus que pour le prestige

CLAUDE TURCOTTE  
LE DEVOIR

Si vous êtes en affaires, dans de très bonnes affaires, vous devez inévitablement voyager souvent à des distances plus ou moins longues, ce qui rend l'avion indispensable. Mais, faire la queue dans les aéroports devient vite fort ennuyeux et même coûteux. Pour l'efficacité, encore plus que pour le prestige, l'achat d'un ou de plusieurs avions peut devenir alors une solution rentable.

Et c'est là que Bombardier et d'autres fabricants d'avions d'affaires vous attendent. La concurrence entre quelques constructeurs majeurs est farouche, particulièrement entre Gulfstream et Canadair, qui se battent pour le gros bout du marché, celui des appareils les plus volumineux, les plus rapides et les plus chers. Learjet occupe une niche dans les petits avions à réaction d'affaires et cherche à reconquérir une part de marché que lui ont ravie aux États-Unis ses principaux rivaux, Beech et Cessna, avant qu'elle n'entre dans le Groupe en 1990.

Bombardier n'a donc pas que Canadair dans ses cartes pour séduire cette vaste clientèle des compagnies, dont la liste correspond à celle du Fortune 500, c'est-à-dire les 500 plus grandes sociétés commerciales, financières et industrielles. Sa gamme d'avions d'affaires couvre désormais presque tous les créneaux (petits, moyens et grands) de ce marché. Le prix à l'unité de ses appareils varie de 4,5 millions\$ pour un Learjet 31 jusqu'à 18 millions\$ pour un Challenger. Dans quelques mois, Bombardier devrait se lancer officiellement dans la production du Global Express, qui, lui, se vendrait 28 millions\$ US en dollars de 1993.

«De plus en plus, les compagnies ont des flottes d'appareils pour couvrir l'ensemble de leurs routes», souligne M. Robert Brown, président du Groupe aéronautique, Amérique du Nord, de Bombardier, une division qui englobe Canadair à Montréal, Learjet à Wichita dans l'État du Kansas et De Havilland à Toronto. Cette dernière entreprise acquise au début de 1992 se spécialise dans les avions régionaux de transport de passagers, ce qui est un marché totalement différent de celui des avions d'affaires.

C'est pour atteindre une masse critique de personnes expérimentées dans le marketing et la vente des avions régionaux, explique-t-on chez Bombardier, que les services de vente du Regional Jet (RJ), ce Challenger allongé pouvant transporter 50 passagers, ont été intégrés à ceux de De Havilland.

Selon une étude menée par une firme comptable américaine, les entreprises possédant des avions augmentent leur chiffre d'affaires plus vite que les autres, ce qui n'empêche pas les fabricants de se montrer très discrets sur leurs stratégies de marketing et leurs méthodes de vente des avions d'affaires.

Pour la vente du Challenger, du Global Express et des Learjet, Bombardier a une équipe de 45 directeurs de vente et vice-présidents, qui eux-mêmes sont en relation avec un grand nombre d'agences nationales et internationales un peu partout dans le monde, mais surtout dans les



Le Regional Jet de Canadair, un avion de 50 places.

régions les plus industrialisées aux États-Unis et en Europe. Pas moins de 15 directeurs de vente sont affectés à la vente du Challenger aux États-Unis.

La qualité du service après-vente est tout à fait essentielle à la vente dans le domaine de l'aviation, pour des raisons évidentes de sécurité mais aussi parce qu'un avion a une durée de vie très longue, de 25 à 30 ans. Pour le Challenger et le RJ, il y a quatre centres de services, dont trois aux États-Unis (Wichita, Bradley dans le Connecticut, Tuscon en Arizona) et un en Allemagne, près de Munich. L'excellence de ce service a fait que le Challenger a obtenu le premier prix au cours des trois dernières années, selon l'association des pilotes professionnels.

Par ailleurs, la diversification de Bombardier dans d'autres activités (transport en commun, véhicules de loisirs, défense) a aussi pour effet de rassurer les acquéreurs d'avions, qui ont ainsi la conviction que Bombardier sera toujours là dans 20 ou 25 ans pour assurer un service fiable.

Pour le reste, la stratégie de vente telle qu'exposée par M. Brown se résume en une courte phrase: «Nous sommes très à l'écoute des clients». En fait, il veut dire que les équipes de Bombardier sont à l'affût de tout besoin nouveau, en cherchant à prévoir le plus tôt possible le type d'appareils qui sera requis dans deux, trois ou cinq ans. C'est pourquoi il y a toujours un nouveau modèle qui

s'en vient, semblable au précédent, mais modernisé et doté d'équipements plus performants.

Il y a un an, Canadair livrait le premier Regional Jet à Lufthansa CityLine, dont l'un des dirigeants disait souhaiter trouver éventuellement un avion à réaction d'au moins 70 places pour le service régional. Sur le coup, un cadre important de Bombardier répondait qu'il n'y avait pas de moteurs disponibles pour un tel appareil. Mais, on s'est vite ajusté par la suite et dès le printemps dernier les gens de Bombardier affirmaient que «les études du Dash 8 de série 400 et du Regional Jet X, tous deux prévus pour transporter 70 passagers, sont actuellement très avancées». Le Dash 8 de De Havilland est turbo-propulsé, alors que le RJ X est à réaction. Bref, on veut couvrir le plus possible le terrain de la demande.

En plus de faire évoluer sans cesse ses appareils, Bombardier peut aussi aller carrément vers un nouveau type d'appareil, comme c'est le cas avec le Global Express, qui n'aura presque plus rien du Challenger, ni sur le plan technique, ni dans son aménagement. Learjet a reçu l'aval de Bombardier pour concevoir et fabriquer le Learjet 45, le premier appareil vraiment nouveau depuis 28 ans dans cette entreprise.

A ce jour, le bilan des avions d'affaires de Bombardier est le suivant: 289 Challenger ont été livrés depuis le début du programme; 22 l'auront été cette année, à un rythme de deux

appareils par mois.

Learjet a vendu 1694 appareils de toutes les séries, dont 40 en 1993/1994; la production de la nouvelle série 60 des premiers 18 mois est vendue.

Canadair a conçu une version modifiée à l'intérieur du RJ pour le transport de 17 à 19 passagers de façon très confortable (dans le même espace que le RJ à 50 places). Un appareil de cette navette d'affaires, baptisé Corporate Jetliner, a été vendu à Xerox Corporation, qui l'utilise pour transporter son personnel entre ses installations de White Plains et de Rochester à New York, ce qui diminuerait les frais d'exploitation de 10% aux tarifs actuels des compagnies aériennes, en maintenant une régularité de vols supérieure à 98%. Il y aurait un marché pour 300 navettes d'affaires à réactions.

Enfin, il y a le Global Express, véritable bureau volant, avec salles de travail, lits pour dormir, douche, deux équipes de pilotage, ce qui permettra de travailler à plein temps au cours d'un vol de 14 heures sans arrêt entre New York et Tokyo à une vitesse de Mach 0,85. Il y aurait un marché de 550 à 850 appareils semblables au cours des 15 à 20 prochaines années. Il s'agit maintenant d'obtenir des commandes fermes.

Une forte reprise économique ne ferait pas peur à M. Brown. Il affirme avoir un plan pour répondre une très forte poussée de la demande, ce qu'il attend impatientement comme beaucoup de monde, bien que dans son secteur, précise-t-il, la récession n'ait pas provoqué de ralentissement dans la production.

Transport aérien

# Le commissaire européen s'oppose à un retour à la réglementation

Bruxelles (AFP) — Revenir sur les principes de la dérégulation adoptés par la Communauté européenne dans le secteur du transport aérien n'aidera pas celui-ci à faire face à la crise, a affirmé vendredi dernier le Commissaire européen chargé de la Concurrence Karel Van Miert.

Dans un discours prononcé à Washington devant l'International Aviation Club, et publié à Bruxelles, M. Van Miert a ajouté que «nous (la Commission) ne considérons pas le recours systématique aux limitations de capacité et aux augmentations de prix concertées comme un remède acceptable», à la crise que traverse actuellement la plupart des compagnies aériennes européennes.

Selon le Commissaire, les aides d'Etat sont des «anesthésiques» qui «exportent les problèmes d'une compagnie à une autre». Ces aides ne peuvent être acceptées que si elles s'accompagnent de restructurations profondes et bien organisées.

M. Van Miert a estimé que la productivité des compagnies devait être accrue et que les gouvernements pouvaient y contribuer en améliorant les infrastructures, en particulier le contrôle du trafic aérien et l'assistance au sol dans les aéroports.

Le Commissaire a indiqué que la dérégulation européenne n'était pas la «copie conforme» de celle effectuée aux États-Unis car elle est plus progressive et n'est pas par principe hostile à l'intervention publique des

lors que celle-ci se justifie.

M. Van Miert a également souligné que la réglementation européenne en matière de participation de compagnies de pays tiers au capital de compagnies européennes était plus souple que celle en vigueur aux États-Unis mais que les avantages devaient être réciproques pour les transporteurs concernés.

Il a rappelé la demande de la Commission européenne de pouvoir négocier au nom des Douze pays membres de la Communauté dans les domaines des relations aériennes internationales plutôt que de les laisser agir de façon non coordonnée.

«Les États membres ne sont pas très enclins à suivre cette voie et la Commission devra poursuivre ses efforts pour les persuader qu'il y a des secteurs où des négociations communautaires profiteraient à la Communauté», a conclu M. Van Miert.

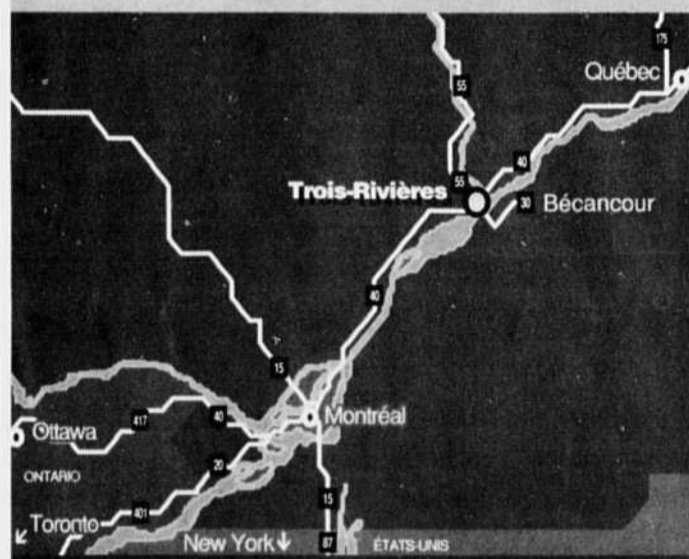
Taiwan-BA bat de l'aile

D'autre part, la contrepartie créée en janvier par Taiwan Aerospace et British Aerospace ne verra peut-être jamais le jour, faute de financement suffisant et de volonté politique. Le conseil d'administration de Taiwan Aerospace se prononcera le 19 octobre sur la poursuite ou l'abandon du projet de 775 millions\$ US. Détenue à 29% par le gouvernement de Taipei, Taiwan Aerospace se veut le fer de lance de l'industrie aéronautique naissante dans l'île.

Un congrès à Trois-Rivières

une alternative

à l'alternance...



- Située à mi-chemin entre Montréal et Québec.
- Rapport qualité-prix particulièrement avantageux.
- Toute l'activité et l'animation d'une capitale régionale.
- Centre des congrès moderne et accueillant.

TROIS-RIVIÈRES  
Tourisme  
Congrès



Place de l'Hôtel-de-Ville, C.P. 368, Trois-Rivières (Québec) G9A 5H3  
Téléphone : 819-372-4636 Télécopieur : 819-372-4631

CÔTE D'AZUR • FRANCE



Avez-vous songé d'investir dans une copropriété de Haut Standing à Nice, sans soucis de gestion, et défiscalisé? «Parc Ophélie» sur les collines offre cette possibilité.  
APPELEZ 932-7808 POUR RENDEZ-VOUS.

IMMO-GESTMAR INTERNATIONAL

LAISSEZ-VOUS SÉDUIRE PAR NOTRE FORFAIT-AFFAIRES "V.I.P."

exclusif au Château Bromont • Hôtel Spa

Prix Promo (Du 19 oct. au 19 déc. 1993)

Pour seulement 149.00\$\* occupation simple.

Vos participants seront heureux de profiter de tous les avantages suivants:

- Panier de fruits pour chaque participant\*
- Cocktail-kir à l'arrivée
- Suite hospitalité
- Hébergement chambre de luxe
- Trois repas par jour
- Salle principale de réunion
- Deux pauses-santé par jour, incluant des fruits frais en saison
- Mini-séance d'exercices pendant les pauses ou marche matinale guidée en montagne
- Casino loufoque ou mini-olympiade
- Accès à tous les sports et activités récréatives, tel squash, racquetball, piscines intérieure / extérieure, bains tourbillons, saunas.

45 minutes de Montréal

Offrez à vos délégués un moment de détente privilégiée au Spa Concept!

APPELEZ AUJOURD'HUI MÊME. AU (514) 534-3433 OU 866-6840 (MTL)

Le Château Bromont  
HOTEL SPA

90, RUE STANSTEAD, BROMONT, QUÉBEC JOE 1L0 SORTIE 78, AUTOROUTE DES CANTONS DE L'EST.

\* Taxes non-incluses.

Les Hôtels Seneville

# Via Zurich... ... pour changer

Nouvellement réaménagé, le terminal Swissair de Zurich vous offre des connexions rapides: pour plus de 110 destinations dans 70 pays, à Zurich, comme à Genève, les délais de correspondance, parmi les meilleurs au monde, peuvent être aussi courts que 45 minutes.

Vous pouvez également, et tout aussi facilement, prendre le train. Des trains express s'arrêtent dans chacun des aéroports et desservent de nombreuses destinations en Suisse, en Allemagne, en Autriche, en Italie et en France.

Swissair vous offre enfin une occasion unique de changer vos habitudes de voyage en avion. Ponctualité et service à bord ne sont

que deux des nombreuses caractéristiques qui placent Swissair dans une classe à part.

Vous serez également heureux d'apprendre que chaque mille voyage à bord de Swissair peut être comptabilisé au programme Qualiflyer de Swissair, et aussi dans les programmes de fidélisation d'Air Canada, Delta, United et USAir.

Depuis 63 ans, Swissair sait répondre aux besoins changeants des voyageurs.

Pour réserver, communiquer avec votre agent de voyages ou avec Swissair.

La manière intelligente de voir le monde.\*

Swissair participe aux programmes grands voyageurs d'Air Canada, de Delta, de United et de US Air.

swissair

Abidjan • Abu Dhabi • Accra • Alger • Amsterdam • Ankara • Athènes • Bâle-Mulhouse • Bangkok • Bari • Barcelone • Beijing • Beverly Hills • Bogota • Berlin • Bilbao • Birmingham • Bombay • Brno • Bruxelles • Bucarest • Budapest • Copenhague • Dakar • Damas • Doha • Dubai • Düsseldorf • Dublin • Eindhoven • Frankfurt • Genève • Göteborg • Hambourg • Harare • Helsinki • Hong Kong • Istanbul • Izmir • Johannesburg • Karachi • Koweït • Lagos • Lima • Luanda • Londres • Los Angeles • Madrid • Malaga • Malé • Manille • Maribor • Miami • Montréal • Moscou • Munich • Nairobi • Nice • Oslo • Palma de Maiorca • Paris • Porto • Prague • Rome • Rome • Santiago • Sao Paulo • Sarajevo • Sofia • Stockholm • St. Pétersbourg • Stuttgart • Téhéran • Tel Aviv • Thessalonique • Tirane • Tokyo • Toulouse • Tripoli • Tunis • Turin • Valence • Vienne • Vienne • Yaoundé • Washington • Zurich

• TOURISME •

Augmentation de 12% en moyenne

# Des voitures de location plus âgées à des prix plus élevés en 1994

SERGE LAMARRE  
COLLABORATION SPÉCIALE

Si l'on en croit Pierre Laplante, président de Via Route, une agence québécoise de location de voitures, les véhicules que les Québécois loueront l'an prochain, en 1994, montreront un peu plus de kilométrage à l'odomètre et seront définitivement plus chers à la location.

«Les manufacturiers américains de voitures ont déjà cessé de subventionner les ventes de voitures aux consommateurs, ainsi qu'aux agences de location de voitures. C'est déjà arrêté aux États-Unis et les prix des voitures de location ont déjà commencé à augmenter. Il est certain qu'on verra une augmentation sensible des tarifs de location des voitures dès le début de l'année 1994 ou avant, au Québec. D'ailleurs, si ce n'était des rabais accordés par les manufacturiers en ce moment, on devait augmenter nos tarifs de 10 \$ à 15 \$ par jour».

En effet, dès le début du mois en cours, Hertz et Avis annonçaient presque simultanément leur intention d'augmenter les tarifs de location de voitures de 12%, en moyenne. Même si la clientèle des voyageurs d'affaires ne représente qu'environ 10% du volume de locations de

Via Route, cette agence se doit de tenir ses prix à un niveau concurrentiel avec les grandes agences nord-américaines.

«La fin des subventions des manufacturiers aura aussi pour effet de garder les voitures sur la route pendant de plus longues périodes avant de les retourner, ce qui fait que les Québécois vont conduire des voitures de location un peu plus vieilles l'an prochain» de préciser M. Laplante.

Acheteur de 1500 à 1800 voitures annuellement, les dernières ententes que Via Route avait négociées devaient être retournées après quatre mois de service et 60% après six mois. Il est plus probable que la prochaine transaction sera davantage basée sur le retour de 40% des voitures après six mois, tandis que 60% de ces dernières pourraient s'échelonner jusqu'à huit mois d'usage.

**Une hausse peut-être difficile à avaler**

«C'est sûr que les négociations avec les manufacturiers seront plus serrées cette année, ce qui va obligatoirement causer une hausse des prix», confirmait M. Pierre Caron, directeur des ventes d'Agence de location de voitures Tilden, une compa-



Les compagnies de location garderont leurs voitures plus longtemps.

gnie canadienne, encore entre les mains de la famille Tilden à Toronto. «Quand à l'âge des véhicules, ce

n'est pas très grave qu'une voiture de location se rende à 35 000 km ou au-delà. Ce n'est pas encore une

voiture, surtout avec les programmes d'entretien que nous observons toujours strictement...»

PHOTO ARCHIVES

l'entreprise a été révisée à la fin de 1992, va se poursuivre en 1994. «Comme nous (les agences de location de voitures) sommes de bons clients des manufacturiers, alors que nous représentons de 10 à 12% des ventes de voitures au Canada, la hausse ne devait pas être si imposante. Mais de toute façon, nous comptons sur le fait que nous offrons une diversité exceptionnelle de marques de voitures, puisque nous ne sommes affiliés à aucun manufacturier automobile en particulier, sur nos affiliations internationales (Interrent) et sur notre service hors pair», a expliqué le directeur des ventes de Tilden.

**Semaine ou week-end**

Ce dernier faisait également la différence entre les tarifs offerts aux gens d'affaires en semaine et à ceux consentis aux clients du week-end. «C'est vrai qu'on offre des rabais au cours du week-end, mais le kilométrage n'est pas illimité (100 km gratuits) comme pour les tarifs des jours de semaine. Quand on sait que les gens du week-end louent une voiture pour prendre la route et faire souvent d'assez longues distances, ça finit par coûter moins cher au voyageur d'affaires».

Selon une enquête Angus Reid, 75% des voyageurs d'affaires qui se déplacent au moins six fois dans une année, louent des voitures et cette population transige la location d'une automobile en moyenne 8,4 fois par année.

Depuis la fin de 1992, Tilden s'est donc adressé encore davantage au marché d'affaires en offrant le Service Privilège, un système d'enregistrement et de prise de possession du véhicule en 45 secondes. Un système d'assistance routière accessible 24 heures par jour partout en Amérique du nord est également disponible et on vient tout juste de lancer un forfait d'assurances «tout compris», qui s'appelle justement «Tranquillité d'esprit». «Nos clients n'ont plus à se trasser pour savoir s'ils sont assurés pour ceci et pour cela, avec l'assurance de la carte de crédit ou de la maison, tout est là pour 12,95 \$ par jour».

**Est-ce que le marché québécois pourra absorber une hausse de 10\$ à 15\$ par jour?**

**Chez Hertz aussi**


Chez Hertz, une compagnie américaine dont 50% appartient à Ford, le manufacturier automobile, le directeur des ventes, Raymond Lasalle, est d'accord avec ses collègues. «Nos tarifs vont augmenter bientôt et c'est possible que l'on offre des voitures qui sont un peu plus âgées, mais je ne crois pas que ça dépasse 25 ou 30 000 km».

Mais est-ce que le marché québécois pourra absorber une hausse de 10 \$ à 15 \$ par jour. Comme Via Route sert une importante clientèle pour les véhicules de remplacement (location d'une voiture pour remplacer temporairement une voiture accidentée ou volée), le président de Via Route s'inquiète d'avantage pour la clientèle du week-end, puisque les frais de location des voitures de remplacement sont acquittés par l'assurance. «La journée qu'on va être obligé de charger 45 \$ par jour pour une voiture, ce n'est pas certain que les clients du week-end vont suivre. J'ai peur qu'on perde des joueurs en cours de route».

Chez Tilden, avec une flotte de 18 000 à 22 000 voitures selon la saison et dont la clientèle se répartit à 45% pour les voyageurs d'affaires, 32% pour les vacanciers (clientèle locale du week-end et clientèle de touristes français en visite au Québec) et 23% pour le remplacement, on pense que le rythme de croissance maintenu depuis que le positionnement de

Chez Hertz, on espère aussi attirer les voyageurs d'affaires, en leur faisant miroiter qu'ils n'auront jamais à attendre pour prendre possession de leurs véhicules aux aéroports du Canada, des États-Unis de l'Europe de l'ouest et plus récemment d'Australie, s'ils sont membres du «Club No 1 Or».

Depuis trois semaines, Hertz offre un nouveau service d'information routière et touristique par ordinateur à l'aéroport de Dorval. On y trouve les indications pour sortir de l'aéroport et se rendre aux hôtels, aux restaurants et vers les autres villes du Québec. On peut obtenir une copie imprimée de ces directions en six langues.



**PLACE MINTO**  
SUITE HÔTEL  
Ottawa



**À deux pas de la colline parlementaire**

Reservations:  
1-800-267-3377  
(613) 782-2350  
Facsimile: (613) 232-6962

433 ouest, avenue Laurier  
Ottawa, (Ontario) K1R 7Y1  
(613) 232-2200

Renseignez-vous au sujet de nos rabais pour séjours prolongés!

## Retrouvez-vous tout ceci à votre hôtel?



**Salle de séjour**

- Fenêtre en saillie
- Téléviseur couleur avec service départ express

**Salle à manger/ Aire de travail**

- Téléphone compatible à votre ordinateur personnel et service de télé-messages
- Commandes de température individuelles

**Cuisine complète**

- Réfrigérateur
- Cuisinière
- Four à micro-ondes
- Lave-vaisselle
- Cafetière électrique

**Chambre à coucher séparée**

- Grand lit
- Téléviseur couleur
- Téléphone
- Commandes de température individuelles

**Salle de bain complète**

- Téléphone
- Séchoir à cheveux
- Lamp chauffante
- Laveuse et sècheuse

**Restaurants et service aux chambres**

**Piscine intérieure/centre de conditionnement physique**

**Suite type d'une chambre à coucher**  
Studios et suites de 2 chambres à coucher également disponibles

**Descendez donc chez Minto!**

Confort. Espace. Luxe inimitables. Pourquoi vous satisfaire de moins?

## GENS D'AFFAIRES


### STIMULEZ ET TONIFIEZ VOTRE ENTREPRISE...

Vous voulez une équipe saine, dynamique et énergique?  
Alors, pourquoi ne pas offrir un séjour-santé à vos employés?  
Vous y serez gagnants.



**QUALITÉ QUÉBEC**


### LES DEUX PLUS GRANDS CENTRES DE THALASSOTHÉRAPIE



**AQUA MER** et **AQUA RIVE**

à Carleton en Gaspésie

Tél.: 1-800-463-0867  
1-418-364-7055  
FAX: 1-418-364-7351



au Manoir Richelieu à Pointe-au-Pic

Tél.: 1-800-363-5454  
1-418-665-7533  
FAX: 1-418-665-7781

Pionniers et leaders dans le domaine de la thalassothérapie en Amérique, les Centres AQUA-MER et AQUA-RIVE offrent une réponse concrète aux problèmes liés à notre mode de vie actuel.

**Déjoutez le stress et la fatigue** en revenant aux sources de l'énergie.

**Misez sur votre capital BEAUTÉ-SANTÉ-VITALITÉ** en bénéficiant des bienfaits d'une cure en thermalisme marin.

Un séjour au Centre AQUA-MER ou AQUA-RIVE constituera un investissement à long terme pour votre entreprise. Il vous rapportera motivation, rendement et excellence dans la performance. C'est une invitation à goûter au plaisir d'être au meilleur de soi-même...

Membre du réseau

La plus grande référence de l'heure dans le domaine de la thalassothérapie **AQUA-SANTÉ**



**Loi du bruit, de la pollution et du stress du bureau.** Vos réunions d'affaires porteront fruits dans la tranquillité de nos salles de conférences équipées et adaptées à vos besoins.

**De tous les coins de notre salle à manger,** vous pouvez observer une faune exceptionnelle au Québec: sanctuaire de chevreuils et beauté du paysage sont à la base du charme paisible de notre relais gastronomique.



**Tout compris, la robe de chambre aussi!** Vous serez conquis par le confort de nos chambres: balcons, foyers, bain tourbillons sont synonymes de beauté, chaleur et détente.



**Forfait conférence:** chambre, 3 repas, 2 pauses-santé, salle, équipements et service, (minimum 8 ch.)

**514-459-4241**

1171, ch. St-Henri, Ste-Marthe, Rigaud J0P 1W0

**135<sup>00</sup> simple**  
**99<sup>00</sup> double**

## • TOURISME •

Mont Tremblant

# Le rouleau compresseur des millions est passé

ROBERT DUTRISAC  
LE DEVOIR

Au Mont-Tremblant, le rouleau compresseur des millions est passé, modifiant le paysage touristique de la région. Inrawest, le nant promoteur de la Colombie-Britannique qui a acquis la station de ski il y a deux ans, croit détenir une perle rare et pouvoir gagner son pari de faire de la «montagne tremblante» une destination internationalement recherchée.

Cette année, Inrawest a investi 60 millions\$ pour ouvrir de nouvelles pistes, améliorer les équipements et ajouter un village de skieurs au bas des pentes. L'an prochain, Inrawest y ira de la même somme dans la foulée d'un ambitieux programme d'investissement de plus de 400 millions\$, auquel participeront d'autres entreprises attirées par ce nouveau Klondike touristique.

L'an dernier, la station de ski du mont Tremblant a accueilli 400 000 personnes-jours, selon les statistiques compilées par Inrawest. «Le plus gros centre de ski en Amérique du Nord reçoit un million de visiteurs, c'est au Colorado. Je m'attends à ce que le mont Tremblant en accueille autant», dit Joe Houssian, le président d'Inrawest, au cours

d'un entretien.

De fait, le développement du mont Tremblant est sans doute le plus important projet touristique à se faire en Amérique du Nord à l'heure actuelle, soutient-il.

M. Houssian croit que le mont Tremblant et la région environnante, qui comprend un autre centre de ski, Gray Rocks, est une des plus belles de l'Amérique, d'une beauté beaucoup plus subtile, moins oppressante, que les imposants panoramas des Rocheuses, comme celui de Blackcomb, le centre de ski qu'exploite Inrawest à Whistler en Colombie-Britannique et dans lequel elle a investi des centaines de millions.

Pour les amateurs de ski, la montagne, qui a toujours été l'une des plus prisées au Québec mais qui souffrait d'un manque chronique d'investissement depuis de nombreuses années, a fait peau neuve. Lors de la saison qui s'annonce, les skieurs pourront emprunter pas moins de 18 nouvelles pistes sur un total de 57.

Le centre a également amélioré grandement les remontées mécaniques, plus rapides et d'une plus grande capacité qu'auparavant, et en a ajouté de nouvelles. Et surtout, les risques d'ennuis mécaniques, assez fréquents auparavant, diront certains skieurs qui ont descendus des

remonte-pente en panne à l'aide de cordage. Mont Tremblant n'est pas peu fière de sa quadruple remontée couverte, à haute vitesse, la plus longue en Amérique du Nord.

Pour pallier au «seul élément imprévisible», le manque de neige, dira M. Houssian, Inrawest a doté le mont Tremblant, au coût de 9 millions\$, d'un système de fabrication de neige des plus avancés. La montagne est d'autant plus préservée du manque que sont altitude la protège des hausses abruptes de température qui détériorent la neige.

Au pied de la montagne, Inrawest et d'autres entreprises ont commencé à construire un véritable village dont on veut qu'il conserve un cachet typique de la région. Les promoteurs en sont à mettre la dernière main à un complexe immobilier à l'appellation canine, le Saint-Bernard, composé de 113 unités de copropriété et de locaux commerciaux totalisant 25 000 pieds carrés.

A cet égard, M. Houssian souligne que seuls trois autres stations de ski en Amérique du Nord disposent d'un village au pied des pentes, soit Vale Aspen et Blackcomb.

Au sommet de la montagne, on retrouvera un restaurant de 1000 places de 28 000 pieds carrés, Le Grand Manitou, que M. Houssian

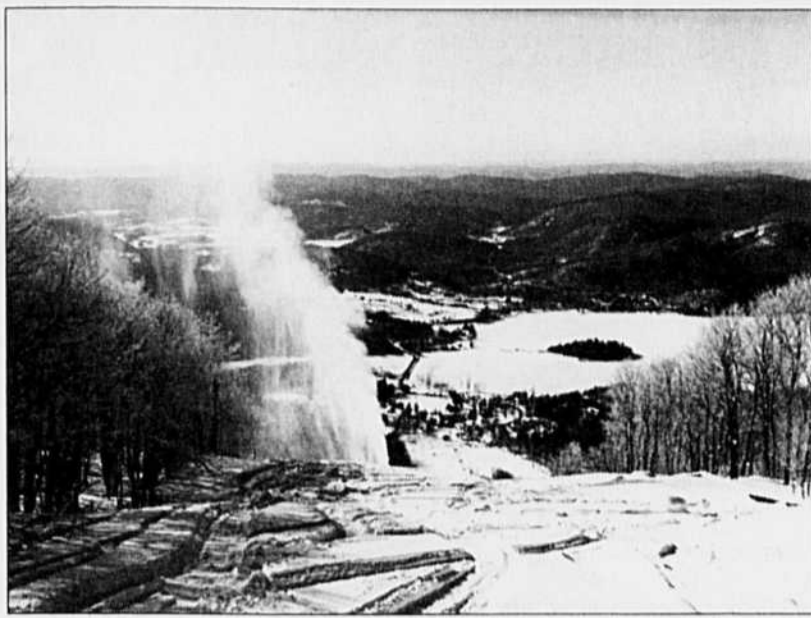


PHOTO ARCHIVES

La région du mont Tremblant ne se résume pas à sa montagne. C'est aussi un endroit de choix pour la pratique du ski de fond, de la motoneige et des traîneaux à chiens.

croit être le plus grand restaurant au Québec.

Mais la région du mont Tremblant ne se résume pas à sa montagne. C'est aussi un endroit de choix pour la pratique du ski de fond, de la motoneige et des traîneaux à chiens.

de patinage, une patinoire de 1 km est aménagée sur le Lac Mercier au sein du village du mont Tremblant.

Récemment, hôteliers, commerçants et chambres de commerce du village du mont Tremblant et de Saint-Jovite, le plus gros village à quelques kilomètres de distance, ont décidé de se regrouper et de former un office de tourisme afin de mettre en valeur leur région.

«Notre rôle, c'est de remplir des lits dans toute la région», souligne David Barry, d'Inrawest, également vice-président de l'Office de tourisme de la région du mont Tremblant. Selon lui, un tel regroupement s'impose compte tenu de l'accroissement de la clientèle à laquelle on s'attend, qu'elles proviennent du Québec, de l'Ontario, un des nouveaux marchés-cible, des États-Unis ou de l'Europe.

«Nous vendons une expérience de ski avec un vaste choix d'hébergement», fait valoir M. Barry. On retrouve en effet des hôtels de moyenne envergure comme le Club Tremblant, Gray Rocks et Villa Bellevue, des petites auberges comme le Chalet Beauvallon, La Porte rouge, L'Escapade et le Chalet des chutes. Quelques gîtes du passant et des unités en copropriété mises en location viennent compléter le tableau.

LES AFFAIRES AUX ÉTATS-UNIS,  
C'EST L'AFFAIRE D'AMÉRICAIN.

AMERICAN  
CONNAÎT LES  
ÉTATS-UNIS  
MIEUX QUE  
PERSONNE.

American peut vous emmener vers plus de 200 villes américaines.

Personne ne peut vous emmener vers autant de villes américaines qu'American Airlines. Par exemple, American vous offre 5 vols quotidiens sans escale vers Chicago, en semaine. Et une fois sur place, American et American Eagle\* vous réservent une multitude de correspondances dans la même aéroport vers plus de 200 villes américaines dont Denver, Dallas/Fort Worth, Phoenix, Los Angeles, San Francisco et Seattle/Tacoma. American peut donc vous emmener presque partout où vous voulez aller aux États-Unis.

Les membres du programme AAdvantage® peuvent maintenant accumuler des primes-voyages avec les lignes aériennes Canadien International. En effet, les membres du programme AAdvantage pour grands voyageurs peuvent

accumuler des primes-voyages lorsqu'ils voyagent avec Canadien International. En plus de pouvoir échanger ces primes-voyages contre des billets d'American, ils peuvent aussi les échanger avec Canadien International et Canadien Régional vers plus de 145 destinations au Canada, en Europe et en Asie.

Pour renseignements ou réservations, communiquez avec votre agent de voyage ou avec American Airlines au 1-800-433-7300.

AAdvantage®

American Eagle et AAdvantage sont des marques déposées d'American Airlines, Inc. American Eagle est la ligne aérienne régionale d'American. American se réserve le droit de modifier, sans préavis et en tout temps, les statuts et règlements, les primes-voyages et les offres spéciales du programme AAdvantage et de mettre fin au programme AAdvantage à six mois de préavis.

American Airlines®  
du spécial dans l'air.®



# AGENDA

## CULTURE

### DANSE



Sonatas 555, de Michèle Anne De Mey, un spectacle à l'image du FIND 93, incontournable.

## FIND 94: alea jacta est

VALÉRIE LEHMANN

La 6<sup>e</sup> édition du Festival international de nouvelle danse vient de prouver encore une fois que le FIND est un événement culturel indispensable et pourtant la prochaine édition, prévue pour 1994, risque de ne pas avoir lieu. L'explosion britannique promise ne s'est pas produite mais à sa place, un grand souffle belge a parcouru le festival.

Le spectacle puissant et frondeur de l'Américain Bill T. Jones a remporté cette année le Prix du public mais le solo de la générique et fragile Belge Annamir Van der Pluijm a reçu les honneurs des producteurs. Décidément, l'aventure du FIND est à l'image de la vie de l'art qu'il promet: difficile, toujours pleine de surprises, empreinte de paradoxes, riche et incontournable. Comme la nouvelle danse, que certains conservateurs imaginent comme un phénomène de mode, le festival doit donc lutter encore pour son existence et même sa reconnaissance.

Le bilan de l'édition 1993 du FIND est pourtant éloquent: sur un budget de 1,8 million\$, (en légère baisse), plus de 25% des recettes proviennent de la vente de billets (en hausse). Par ses 45 représentations et ses divers événements publics, le FIND atteint une audience de 45 000 personnes dont 20 000 spectateurs, avec un taux d'occupation des salles de 87% (chiffres quasiment identiques à ceux de 1992). Si l'on tient compte de la perte de la commandite de la Banque Nationale du Canada, et de la coupure de la subvention du Conseil des Arts du Canada, on peut considérer que le FIND a presque réalisé un exploit d'autant plus que la programmation 1993 était dans l'ensemble excellente.

Hormis l'incident d'ouverture que le terrible chorégraphe britannique Michael Clark a bien voulu créer en décidant d'interrompre sa Première, hormis un accident de parcours, représenté en l'occurrence par la venue des Anglais de DV8 avec une pièce de théâtre bavarde sans un poil de danse, hormis les erreurs de conception et d'animation des tables rondes qui ont conduit, exception faite de la conférence de Dominique Dupuis, à un véritable gâchis de talents artistiques, il est vrai que le FIND 1993 fut une réussite en terme de plaisirs et de rencontres.

Les 130 diffuseurs, les professionnels, les chorégraphes locaux, les journalistes et le grand public s'accordent à dire que le FIND 1993 valait «son pesant d'or». Toutes les tendances de la nouvelle danse d'Europe et d'Amérique du Nord y étaient réunies, et tous les spectacles, même

s'ils ne se valaient pas en portée, créativité et exécution, étaient de qualité. Bill T. Jones a séduit, Michèle Anne de Mey a ébloui, Annamir Van der Pluijm a ému, Marie Chouinard a impressionné, Wim Vandekeybus a secoué, Shobana Jaysingh a surpris avec bonheur, Jonathan Burrows a étonné, Jean-Pierre Perreault a suscité la curiosité... Si Hélène Blackburn a troublé sans plus, il faut y voir davantage des raisons conjoncturelles. Si le spectacle de Beppie Blankert n'a pas soulevé d'enthousiasme, il a néanmoins su révéler la qualité indé-niable de la danse de cette Hollandaise. Si le solo de Paul-André Fortier a laissé une partie du public indifférent, il a cependant montré la virtuosité particulière du créateur. Enfin, si le Ballet du Fargistan a déçu, tant pis.

Les événements Danse Midi au Complexe Desjardins ont parfaitement joué leur rôle de promoteurs de la nouvelle danse et du festival. Les rencontres avec les chorégraphes de la Place des Arts ainsi que les petits déjeuners de Tangente ont offert d'inoubliables face-à-face public-créateurs. Même le festival off, d'habitude peu convaincant, qui se déroulait à la Maison de la Culture Frontenac surtout, a donné de très beaux spectacles de chorégraphes locaux.

Les producteurs ne cachaient pas leur satisfaction d'avoir pu, en dix jours, effectuer un tour complet de la création locale et internationale, dans une ville «merveilleuse». Plus de 60 promesses de contrats pour des résidences, des représentations ou des échanges, concernant des artistes du cru ou étrangers, ont été signées.

Enfin, de l'avis de tous les festivaliers, le FIND 1993 a été nettement plus vivant que son édition précédente. Évidemment, ceux et celles qui ont trouvé cette année que le prix des billets était trop élevé n'ont pas dû penser de la sorte.

Mais que vont devenir ce fourmillement et cette bonne danse?, disait en substance, samedi, à l'issue du 6<sup>e</sup> FIND, sa directrice Chantal Pontbriand, inquiète du manque de soutien des pouvoirs publics.

Si la réponse se niche dans l'allo-cution prononcée par Madame Frulla, ministre des Affaires culturelles du Québec au cours de la soirée dédiée à Bill T. Jones, qui félicitait Chantal Pontbriand pour son courage et sa persévérance, les jeux ne sont pas encore faits. Si l'absence excusée, au cours de cette même soirée, de Madame Landry, ministre du Patrimoine canadien, tient lieu de présage, *alea jacta est*. En ces temps de campagne électorale, de toutes façons, la danse est à l'honneur, non?

**Festival International de Nouvelle Danse**

### VARIÉTÉS



**LE PORT DE CHINE:** 100 rue Principale, Ste-Agathe Sud (819-326-8939) — Les ven. et sam. Rob Adams, pianiste, oeuvres de Gershwin, Berlin et Ellington

**LE P'TIT BAR:** 3451, rue St-Denis, Montréal (281-9124) — Didier Dumoutier, le 12 oct.

**LE QUAI DES BRUMES:** 4481 St-Denis, Montréal — Mar. merc. Abri Fiscal, rock blues, les 12-13 oct. à 22h.

**BESTO BAR DES GOUVERNEURS:** 458 Place Jacques-Cartier, Vieux-Montréal (861-0188) — Tous les jeudis, Jam Night

**RESTO CHAR-B-QUE:** 1476 rue Crescent, Montréal (289-1943) — Paul Buonassini au piano et Graham Chambers à la batterie, deux musiciens de blues, en spectacle à tous les mar. et mer. de 16h. à 22h.

**ST-DENIS 1:** 1594 Saint-Denis, Montréal (849-4211) — Daniel Lemire du 12 au 16 oct. — Stéphane Rousseau, du 19 au 24 oct.

**ST-LOUIS BLUES:** 3580 St-Dominique, Montréal — Les lun. mar. Jimmy James — Les mer. Big Band — Les jeu. Tam Tam — Rock avec Yannick St-Arnaud les 15 et 16 oct.

**SPECTRUM:** 318, Ste-Catherine ouest, Montréal (861-5851) — Dan Bigras accompagné de ses cinq musiciens présente son nouveau spectacle intitulé «La Bête humaine», le 15 et 16 oct., à 20 h 30.

**THÉÂTRE LE PETIT CHAMPLAIN:** 68, rue du Petit Champlain, Québec (418-692-4744) — Spectacle de jazz de Sylvain Lelièvre, du 12 au 16 oct. et du 19 au 23 oct. à 20 h.

### THÉÂTRE



**CAFÉ DE LA PLACE:** PDA, Montréal (842-2112) — «On a marché sur l'amour» Renée Claude chante Léo Ferré, jusqu'au 16 oct. sam. 20h., sam. 16h.30 et 21h.

**CÉGEP DE ST-HYACINTHE:** 3000 rue Boullé, St-Hyacinthe (875-4445 poste 274) — Les fins de semaine de l'option théâtre présentent Bouillie et les Justes de Gratien Gélinas, m. en s. Martin Faucher, du 8 au 16 oct. à 20h., relève le 10 oct.

**CENTRE INTERCULTUREL STRATHEARN:** 3680 Jeanne Mance, Montréal (848-6202) — «Passages» pièce et m. en s. de Peter Curoton, première le 19 oct. à 20h.

**ESPACE 60:** 5066, rue Clark, Montréal (271-0813) — «Voltaire Rousseau», texte de Jean-François Prévand, m. en s. Jean Asselin, jusqu'au 30 oct. à 20 h.

**ESPACE LA VEILLÉE:** 1371 Ontario est, Montréal (526-6582) — «Créanciers», texte d'Auguste Strindberg, m. en s. To Spychalski, avec Carmen Jolin, Jean Turcotte et Denis Michaud. Jusqu'au 16 oct., mardi au sam. 20 h, dim. 16 h.

**LE GÉSÙ:** (861-4036) — Le marchand de Venise de Shakespeare à Auschwitz, de Tibor Egervari, les 14 et 15 octobre à 20 h, en français. En anglais les 16 oct. à 20 h et 17 oct. à 15 h.

**GRAND THÉÂTRE DU BIC:** Route du Golf, Le Bic (418-736-4141) — «Gilmoro, que vaut la vie d'un homme?», de Pierre Legris, par le Théâtre les Gens d'en Bas, M. en s. Martine Beaulieu, Du 12 au 16 oct. à 20 h.

**LIBRAIRIE CHAMPIGNY:** 4380, rue Saint-Denis, Montréal (844-2587) — «Les grands chemins» de Jean Giono, m. en s. Jean-Marie de Silva en collaboration avec Paul Buissonneau, le 17 oct. à 14h.

**MONUMENT NATIONAL:** 1182 St-Laurent, Montréal (871-2224) — «La tragédie comique» de Eve Bonfanti et Yves Hunstad, m. en s. Eve Bonfanti, les 12-14-15-16 oct. à 20h.

**NOUVELLE COMPAGNIE THÉÂTRALE:** 4353 est Ste-Catherine, Montréal (253-8974) — Salle Denise-Pelletier: «Roberto Zucco» de Bernard-Marie Koltès, m. en s. Denis Maréau, coproduction de la NCT, du Théâtre Ubu et du Festival de Théâtre des Amériques, du 12 oct. au 4 nov. — Salle Fred-Barry: Omer Veilleux en spectacle, du 13 au 30 oct. à 20h.30

**PLACE DES ARTS:** 5e Salle, Montréal (842-2112) — Cinquième Salle: «Le Bossu de Notre-Dame», co-production du Centre national des Arts et du Théâtre La Grosse Valise, du 19 oct. au 13 nov., du mardi au sam. à 20 h.

**RESTAURANT-THÉÂTRE LA LICORNE:** 4559 Papineau, Montréal (523-2246) — Cabaret Neiges Noires, de J.-F. Caron, D. Champagne, J.-F. Messier et P. Rafie, m. en s. Dominic Champagne, du 8 au 30 oct. du mardi au sam. à 20 h. Le samedi à 20 h et 23 h 30.

**THÉÂTRE D'AUJOURD'HUI:** 3900 St-Denis, Montréal (282-3900) — Surprise! Surprise! de Michel Tremblay, m. en s. Guy Beausoleil, à compter du 18 oct. midi-théâtre

**THÉÂTRE BISCUIT:** 221 Saint-Paul ouest, Vieux-Montréal (845-7306) — «L'Oiseau d'Or», spectacle de marionnettes, conception et m. en s. Vladimir Ageev, jusqu'au 2 janv., tous les samedis et dimanches à 15 h. Réservations: 845-7306.

**THÉÂTRE DE LA BORDÉE:** 1105, Saint-Jean, Québec — Un «réel» ben beau ben triste de Jeanne-Mance Delisle, jusqu'au 16 oct.

**THÉÂTRE CENTAUR:** 453 St-François-Xavier, Montréal (288-3161) — Danc'ing at Lughnasa de Brian Friel, du 28 sept. au 24 oct.; matinées: sam. dim. 17 et 24 oct. 14 h, merc. 13 et 20 oct. 13 h; mar. sam. 20 h.

**THÉÂTRE LA CHAPELLE:** 3700 St-Dominique, Montréal (843-7739) — Imago Théâtre présente 2 pièces de Harold Pinter: «Une petite douleur et l'Amant», rassemblées en un spectacle intitulé Pinteriana, du 13 oct. au 6 nov., mar. au sam. à 20h.30

**THÉÂTRE JEAN DUCEPPE:** PDA, Montréal (842-2112) — «Souvenirs» de Graham Reid, m. en s. Monique Duceppe, jusqu'au 16 oct., sam. à 20h., sam. 16h.30 et 21h.

**THÉÂTRE DU NOUVEAU MONDE:** 84 ouest Ste-Catherine, Montréal (866-8667) — «Le marchand de Venise» de Shakespeare, m. en s. Daniel Roussel, du 30 oct.

**THÉÂTRE PÉRICOPE:** 2 est Crémazie, Québec (418-529-2183) — Le Théâtre du Paradoxe en coll. avec le Théâtre Blanc présentent Des restes humains non-identifiés et la véritable nature de l'amour de Brad Fraser, traduction de André Brassard, m. en s. Gil Champagne, jusqu'au 23 oct., mar. au sam. à 20h.

**THÉÂTRE DE QUAT'SOUS:** 100 est ave des Pins, Montréal (845-7277) — «Natures mortes» de Serge Boucher, m. en s. Michel Tremblay, jusqu'au 12 nov. à 20h.

**THÉÂTRE DU RIDEAU VERT:** 4664 St-Denis, Montréal (844-1793) — «Mademoiselle Julie» de August Strindberg, adaptation Boris Vian, m. en s. Denise Filiatrault, jusqu'au 23 oct., mar. au ven. à 20h., sam. 16h. et 21h., dim. à 15h.

### À SURVEILLER

**Collectes de sang de la Société Canadienne de la Croix Rouge** au Centre des donneurs de sang au Centre commercial Maisonneuve au 2991 est Sherbrooke, de 9h. à 20h. du lun. au ven., merc. 10 h à 20 h.

**Le Centre Canadien d'Architecture** vous invite à une conférence de Michael McCarthy, de l'Université de Toronto, thème: Andrew Lumisden: A Scotsman in Paranesi's Rome, et Rome transfigurée dans les tableaux de l'architecture avec Myra Nan Rosenfeld, le 12 oct. à 17h.45, au Centre, théâtre Paul-Desmarais, au 1920 rue Baile, Montréal. Inf.: 939-7020

**Le C.L.S.C. René-Cassin** organise une clinique de vaccination contre la grippe le 19 oct. de 9h.30 à 4h.30 au 5250 boul. Décarie, 1er étage — Les 26 et 28 oct. de 9h.30 à 4h.30 au 5800 boul. Cavendish, cette clinique de vaccination s'adresse aux personnes âgées de 65 ans et plus et de plus ou souffrant des maladies chroniques. Rens: Mercèdes au 488-9163 local 308

**Alerte Centre-Sud** organise un débat auquel sont conviés les principaux candidats dans Laurier/Ste-Marie, le 13 oct. à 19h., au 1710 rue Beaudry, Montréal

**Le Club de recherche d'emploi de l'Est (CREE)** invite les personnes de 18 ans et plus, prestataires de l'assurance-chômage, qui se cherchent un emploi permanent, à communiquer avec eux au 256-1645. Le Centre est situé au 6025 est rue Jean-Talou, bureau 320, Montréal

**Respect de la Vie** vous invite à une conférence du Dr Normand Lussier, dir. des services hospitaliers du Centre de St-Laurent, le 12 oct. à 20h., au 500 ave Mont-Royal, MtL. Rens.: 525-0385

**La Société de biologie de Montréal** vous invite à une conférence de Yvon Leclerc, ayant pour thème Les vertèbres avant l'ère, le 12 oct. à 19h.30, à la Maison de la culture La Petite Patrie, 6707 De Lorimier, Montréal. Inf.: 872-1730

**La Société des écrivains canadiens** vous invite à une soirée Livre Ouvert, la poésie latino-américaine, le 12 oct. à 20h., à la Maison des écrivains, 3492 rue Laval, Montréal. Rens.: 676-8770

**La Bibliothèque municipale de Brossard** convie le public à une conférence sur les cactus et plantes grasses donnée par Claude Lamarche, le 13 oct. à 19h.30, au 3200 boul. Lapinière, à Brossard. Rens. 926-7912

**Centre des femmes de Verdun** tient ses cafés-rencontres tous les mardis et mercredis à 13 h 30. Au 4255 Wellington, local 108, Verdun. Le Centre offre un service d'halte-garderie le mercredi. Réservation: 767-0384.

**L'Écho des femmes de la Petite Patrie** rappelle que toutes sont invitées à participer à ses nouvelles activités: rencontres sur la détente et la relaxation les mardis après-midi jusqu'au 9 nov. Info: 277-7445.

**Les Grands Ballets Canadiens** vous invitent à un spectacle-conférence Une journée dans la vie d'un danseur, le 13 oct. à 20h., à l'auditorium du Cégep de Maisonneuve, 2700 Bourdonnière, Montréal

**La Société canadienne du cancer** vous offre une session de visualisation aux personnes en traitement de cancer ou en rémission. La session débute le 21 oct. à 19h.30. Animés par Hélène Robitaille, ces ateliers à raison d'un par semaine, favorisent la détente, la confiance et permet une meilleure harmonie dans le processus de guérison. À la Maison de la Société, au 5151 boul. de l'Assomption. Réservations: 255-5151 poste 70. Entrée libre.

**Vie Nouvelle** présente une conférence sur la méthode Echo et la guérison, une équipe de recherche de l'hôpital Notre-Dame, sous la dir. du Dr Crombez s'intéresse aux processus naturels de guérison somatique et psychique. Lise Ouellet et Marie Normandin l'expliqueront le 12 oct. à 19h.30 à l'auditorium du Pavillon Jeanne-Mance de l'Hôtel-Dieu de Montréal.

**La Bibliothèque Émile-Nelligan** présente une causerie sur les châteaux de la Loire, animée par Mme Monique Lanthier, le 12 oct. à 19h.30 au 325 boul. Cartier à Laval-des-Rapides. Inscription: 662-4973

**Info-femmes Les «Beaux-Jeudis»** d'Info-femmes, dîner-causeries animés par une conseillère juridique, se tiennent à 11 h 30, le jeudi. Info: 355-4529.

**Lévesque Beaubien Geoffroy** organise un séminaire d'information «Comment atteindre vos objectifs financiers» à la succursale de Laval, le mardi ou mercredi 12, 13, 19, 20, 26, 27 oct. à 19 h. 629-3111.

**La bibliothèque Guy-Bélisle** à St-Eustache tient des ateliers de formation en généalogie, les mercredis d'octobre de 19 h à 21 h. Au 80 boul. Arthur-Sauvé, St-Eustache. Rens. et inscriptions: 472-4440 poste 256, après 16 h 30: 472-0217.

**Les Grands frères et grandes sœurs** de Montréal tiennent une séance d'information concernant les modalités pour devenir Grand Frère ou Grande Soeur. Merc. les 20 oct. 3 et 17 nov. au 3740 rue Berri, 3e étage, Montréal, 842-9715.

**Les Ateliers d'éducation populaire de Mercier** offre une formation en organisation d'activités de loisir pour les bénévoles en loisir du quartier et des ateliers. Les merc. de 13 h à 16 h, jusqu'au 24 nov. Inscription: 596-4477

**Le Carrefour des femmes de Rosemont** organise un café-rencontre ayant pour thème «Le plaisir d'écrire», merc. 13 oct. à compter de 13 h 30, animé par Huguette Chagnon. Au 5095, 9e Avenue, Rosemont. Rens.: 525-3138

**Le Centre Christus**, centre de spiritualité chrétienne, vous invite à une série de quatre rencontres animées par le Père Roger Marcotte, S.J. «La bonne nouvelle: une libération mal comprise», les lundis soir à 19h30 jusqu'au 25 oct. au Centre, 7400 boul. St-Laurent. — Série de quatre rencontres avec Pierre Léger, prêtre, docteur en théologie, sous le thème «Le retour du Christ». Les mardis après-midi de 14 h à 15 h 45 du 5 au 26 oct., au Centre. — Série de quatre rencontres avec le Père Claude Mayer, O.M.I., intitulée «Les nuits dans la vie spirituelle». Les mercredis soirs à 19 h 30 du 6 oct. au 3 nov., au 6450 Christophe Colomb. — Série de quatre rencontres avec Rita Corneau, S.P., animatrice spirituelle «Le Journal: un chemin de croissance spirituel», les jeudis à 14 h du 7 oct. au 4 nov. au 6450 Christophe-Colomb. — Info et inscriptions: 276-9433.

**La Société Alzheimer de Montréal** organise des ateliers de soutien pour les familles de malades Alzheimer, dans la région de Montréal. Renseignements: 931-4211

**La Société pour la culture Chinoise traditionnelle de MtL** offre aux nouveaux immigrants (3 ans et moins) des cours de français gratuits. Informations et inscriptions: 529-6666

**La Société de Saint-Vincent de Paul** recherche des bénévoles disponibles quelques heures par semaine pour travailler dans les paroisses, auprès des comités permanents. Renseignements: Mme Lachance au 526-5937

**Le Parrainage civique de l'est de l'île de Montréal** dont la mission est l'intégration sociale de personnes vivant avec un problème de santé mentale ou une déficience intellectuelle a un urgent besoin de bénévoles. Rens.: 255-1054

**Le Centre de bénévolat de la Rive-Sud** est à la recherche de personnes bénévoles pour accueillir les gens et répondre au téléphone. Renseignements: Claire Charron au 465-6130

**Virage** organisme d'entraide pour personnes atteintes du cancer et leurs proches, a besoin de bénévoles pour faire l'accueil, de l'animation et remplir d'autres responsabilités. Renseignements: 528-8666

**Les Ateliers d'éducation populaire de Mercier** sont à la recherche de bénévoles pour leur boutique de vêtements usagers et pour leur casse-croûte. Rens.: Lise au 596-4477

**L'Ensemble vocal Dorval** sous la dir. de Denise Dascary Cardinal, recherche des choristes pour sa prochaine saison musicale, les répétitions se font au 225 rue de La Présentation à Dorval, le mar. de 19h.30 à 22h. Rens.: 636-9899

**Le Cégep de St-Laurent** lance un avis de recherche à tous les anciens et anciennes. De grandes retrouvailles auront lieu le dim. 24 oct. à 15h. Les intéressé(e)s sont invités à transmettre leurs coordonnées le plus tôt possible en téléphonant au 747-6521 poste 262 ou en écrivant à l'Association des anciens et anciennes du Cégep St-Laurent, 625 ave Ste-Croix, Ville St-Laurent H4L 3X7

**L'Ensemble vocal Katimavik** sous la dir. de Patrick Brodeur est à la recherche de choristes (sopranos, altos, ténors et basses). La saison sera consacrée à Mozart, les répétitions ont lieu les mardis à 19h.30 à l'Académie Ste-Anne, 1050 rue Beaubien. Renseignements: M. Brodeur au 388-2322

**L'Écomuséum de la Société d'Histoire Naturelle de la Vallée de St-Laurent à Ste-Anne-de-Belleveuve** tient sa session d'inscriptions pour le programme d'éducation et de formation hivernal de ses guides bénévoles. Les cours ont lieu le mar. de 19h à 21h, dans l'édifice de l'Écomuséum au 21,125 chemin Ste-Marie à Ste-Anne-de-Belleveuve, du 5 oct. au 5 avril 1994. Renseignements: 457-9449

**Les Belles-Soirées** de l'Université de Montréal présentent les mardis, jusqu'au 7 déc. de 13 h 30 à 16 h, «Histoire de l'art, la Renaissance, du XVe au début du XVIIe siècle» Pavillon 3200, rue Jean-Brillant. — «Le livre et le vivre selon Montaigne», 12 oct. au Pavillon principal, entrée 21. — «Les arts décoratifs» les merc. jusqu'au 24 nov. de 19 h 30 à 22 h, au Pavillon Principal. — «Initiation à l'opéra», 128 oct. de 14 h à 16 h 30, au Musée des Beaux-arts, auditorium Maxwell-Cummings, et de 19 h 30 à 22 h à la Faculté de musique, 200, av. Vincent-d'Indy. — «L'art de l'Égypte des pharaons» les jeudis jusqu'au 11 nov., de 19h30 à 22 h., au Pavillon principal. Rens.: 343-6090.

**Le Garde-Manger pour tous** est à la recherche de bénévoles pour leur équipe en levée de fonds. Charles Gutknecht au 2520 Lionel-Groulx, Montréal, 931-8830

**Le Centre de prévention des agressions de Montréal** offre un cours d'auto-défense pour femmes nommé ACTION. Pour connaître les dates des prochains cours, veuillez contacter le Centre au 384-1212.

**Les Associations bénévoles qualifiées au service des jeunes** à besoin de vous pour aider nos jeunes. Devenez bénévole auprès de jeunes qui ont des problèmes d'apprentissage ou d'insertion sociale. Information: 948-6180

**La Société Alzheimer Rive-Sud** est à la recherche de bénévoles bilingues pour son centre «Jour de sortie». Une formation théorique et pratique sera donnée. Information: Gilberte Dubé, 672-4899.



Pour annoncer  
votre  
**RESTAURANT**  
appelez le  
(514) 985-3399  
1-800-363-0305  
Télé. (514) 985-3390



LA TÉLÉVISION DU MARDI EN UN CLIN D'OEIL													
↓ = sous-titré / codé	18h00	18h30	19h00	19h30	20h00	20h30	21h00	21h30	22h00	22h30	23h00	23h30	24h00
2	CBFT (R.C.) Montréal	Ce soir	Marilyn	M'aimes-tu?	Femme de Dieu		Au nord du 60e		Le Téléjournal		Le point / météo / sport		Découverte
3	WCAX (CBS) Burlington	News	News	Entertain-ment Tonight	Rescue 911		Cinéma: Days of Thunder—Am. 90		News		Late Show with David Letterman		
5	WPTZ (NBC) Plattsburgh	News	News	Jeopardy!	Wheel of Fortune	Getting By	The John Larroquette	The Second Half	Dateline NBC		News		The Tonight Show
6	CBMT (CBC) Montréal	Newswatch		On The Road Again	Market Place	The 5th Estate	News		Adrienne Clarkson		Comics	Ear to the Ground	E.N.G.
10	CFTM (TVA) Montréal	Le TVA éd. 18 hrs	Piment fort	Chambres en ville		Le match de la vie	Le 16e Festival du cirque de demain		Ad Lib		Le TVA, éd. réseau TVA sports et loterie		Première ligne
12	CFCE (CTV) Montréal	Pulse		Entertain-ment Tonight	Fighting Back	Star Trek: Deep Space Nine	Roseanne	The John Larroquette	NYPD Blue		News		The Arsenio Hall Show
15	TV5 (Télé Francophones)	Station d'été	Des chiffres et des lettres	Journal de F2	Vision 5	Temps présent	Stars 90			37,2 degrés		Le film du ciné-suisse	Journal de F3
17	CIVM (R.-Q.) Montréal	Passé-Partout	Dégressi	Téléservice		Questions d'argent en direct	National Geographic	Globe-Trotter	Frou-Frou		Droit de regard	Montagne	Téléservice
20	Musique Plus	Musique vidéo	Cinémaclip (18h45)	Flashback		Musique vidéo		Perfecto					
22	WVNY (ABC) Burlington	News	News	Star Trek: The Next Generation		Full House	Phenom	Roseanne	Coach	NYPD Blue	News	Married... with Children	Commercial Programs

# LE DEVOIR

# CULTURE

THÉÂTRE

## Un Shakespeare terne et besogneux

LE MARCHAND DE VENISE

Une comédie dramatique de William Shakespeare. Traduction de Michelle Allen. Mise en scène de Daniel Roussel. Décor de Guy Neyer. Costumes de Mérédith Caron. Éclairages de Michel Beaulieu. Musique de Christian Thomas. Avec Gaston Lepage (Shylock), Sophie Faucher (Portia), James Hyndman (Bassanio), Paul Savoie (Antonio), Carl Béchard (Gratiano), Néfertari Bélinzaine (Nérisa), Gérard Poirier (le Doge), André Robitaille (Lorenzo), Catherine Sénart (Jessica), Eric Cabana (Solanio), Paul Buissonneau (le père Gobbo), Stéphane Jacques (Lancelot Gobbo), etc. Une production du Théâtre du Nouveau Monde, à l'affiche jusqu'au 30 octobre.

ROBERT LÉVESQUE  
LE DEVOIR



Gaston Lepage est un Shylock qui promène une figure dramatique énigmatique, une présence sans démagogie ni cabotinage.

Bien sûr qu'elle est antisémite cette pièce! Rien n'y fait. On a beau dire que le procès fait à Shylock, par le Doge de Venise puis par une Portia amoureuse et travestie en juge d'instruction pour sauver l'ami de son Bassanio — je vous raconte pas la pièce, c'est trop compliqué —, est un procès arrangé et que cette fausse justice doit se retourner contre ces chrétiens, il demeure que Shakespeare a fait faire à Shylock le pire — réclamer une livre de chair humaine pour une dette impayée — et qu'à la fin de la pièce ceux qui ont mené ce procès ignoble envers Shylock sont ceux qui triomphent; tout va bien, on se marie, belle fin heureuse pendant que Shylock n'a qu'à crever, ruiné!

J'ai toujours été étonné de constater que le juif polonais Jan Kott, fin analyste de Shakespeare (*Shakespeare notre contemporain*, un livre essentiel), n'aborde pas *Le Marchand de Venise* et son message ambigu. La figure de Shylock a depuis des siècles servi à nourrir tout un pan de la vindicte antisémite. Jan Kott a vécu le ghetto de Varsovie, la guerre, la misère, la peur et la fuite. Peut-être ne peut-il pas parler posément du Shylock de Shakespeare...

Lorsqu'on monte *Le Marchand de Venise*, depuis l'Holocauste, il faut savoir ce que l'on fait de cette pièce antisémite; il faut prendre une orientation critique précise, et mener un

spectacle si clair qu'il réussira à lever cette ambiguïté déplorable qui colle à la peau de cette pièce. Daniel Roussel n'a pas fait ce travail politique de fond sur le *Marchand de Venise*; il s'est visiblement contenté d'en retrouver une enveloppe classique, donc dans toute l'ambiguïté qui s'est perpétuée, et il en a fait un spectacle inoffensif et banalisé, donc sans caractère, sans valeur.

On ne comprend pas pourquoi le TNM, qui n'a pas encore monté ni *Macbeth*, ni *Richard III*, ni *La Tempête*, s'est lancé dans le projet de monter *Le Marchand de Venise* en 1993. Cette pièce cause toujours un trouble inutile et malsain autour de ses productions. Elle est loin d'être

une des bonnes pièces du grand Will. C'est une pièce confuse, un travail qui semble pour le moins hâtif. Et puis on revient souvent aux mêmes questions: a-t-il voulu dire qu'il condamne ceux qui condamnent (les gens du procès truqué), ou a-t-il voulu faire rire des souffrances d'un usurier traqué?

Si l'on se reporte à 1596, on trouve que le Londres de Shakespeare venait d'être le témoin passionné de l'affaire Lopez; une affaire qui avait mis à l'avant-scène le dénommé Lopez, médecin juif de la reine. Quelqu'un l'avait sans preuve compromis dans un complot portugais contre le pouvoir anglais. On l'avait forcé à faire des aveux avant de le supplicier.

Une vague d'antisémitisme se levait sur laquelle Shakespeare fit jouer et triompher son *Marchand*. On peut croire que Shakespeare, qui était une bonté, a voulu avec Shylock contrebalancer cette haine, instiller dans le personnage une haine qui devait répondre au mépris avec lequel on traitait les Juifs... Mais rien n'est moins sûr, et ce qui est sûr c'est que la figure de Shylock est devenue à travers les siècles l'une des images-cibles courantes de l'antisémitisme.

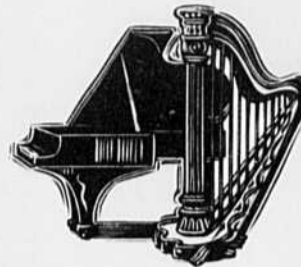
Pourquoi monter cette pièce, si l'on n'a aucune lecture politique à proposer? On oublierait cette production TNM, une production décevante non seulement sur ce plan intellectuel et politique, mais sur le plan artistique, ce qui étonne avec Roussel qui a plusieurs fois prouvé son grand doigt professionnel. Son *Marchand* est un spectacle terne, sans rigueur ni vigueur, joué par une distribution inégale où seuls Gaston Lepage et Sophie Faucher résistent à la médiocrité ambiante.

Lepage est un Shylock qui, à défaut d'une mise en scène significative, promène une figure dramatique énigmatique, une présence sans démagogie ni cabotinage. Sophie Faucher est une Portia parfaite dans un spectacle qui lui convient mal. Il est dommage qu'un comédien aussi intéressant que James Hyndman soit utilisé dans un rôle non travaillé, où l'on offre en séducteur honnête un personnage profondément antipathique dans sa quête intéressée d'un mariage bien doté. A propos, en fouillant Bassanio on aurait peut-être trouvé le filon pour passer l'ambiguïté raciste de cette pièce...

Pour le reste, vous avez une distribution où les débrouillards misent à fond sur leur type: Carl Béchard fait un comique pointu à l'Ubu, Buissonneau son généreux numéro buissonnier, Poirier est Poirier, Paul Savoie joue l'ambigu rôle d'Antonio (pourquoi veut-il tant aider Bassanio?) sans ambiguïté et il transforme ce rôle de mélancolique en rôle plat.

Visuellement, ce Shakespeare est aussi confus et sans caractère que sa mise en scène. Lourd et besogneux. On oublierait ce travail où il a manqué l'essentiel: une raison valable et claire, assumée, de monter cette pièce maudite.

MUSIQUE  
CLASSIQUE



MARIE LAURIER

## La première mondiale du film sur André Mathieu le 3 novembre

Le film *André Mathieu, musicien*, de Jean-Claude Labrecque, sera lancé au cours du 5e Festival international de piano de Montréal, du 30 octobre au 6 novembre. Plusieurs pianistes invités marqueront également le 50e anniversaire de la mort de Rachmaninov en insérant dans leur répertoire des pièces de ce grand compositeur.

Comme le veut la coutume de ce festival, qui devrait culminer en l'an 2000 par un symposium mondial du piano à Montréal, trois volets distincts permettent au public de canaliser son intérêt et ses goûts pour cet instrument, le plus populaire dans le monde occidental tout au moins: «L'accent sera mis sur la force internationale des Louis Lortie, Hélène Mercier, Marc-André Hamelin, Louise Bessette, Dang Thai Son, et nous accueillerons accueillerons Marie Tippo, d'Italie, Boris Berezovsky, de Russie et le Suédois Leif ove Andsnes», nous souligne Philippe Turp, directeur général et artistique du festival.

Voilà donc justifié le qualificatif international accolé à cet événement qui commençait en lion il y a cinq ans et qui se voit contraint de modérer ses transports et ceux des artistes de la planète en ce temps de contraintes économiques, un climat dans lequel respire difficilement bien d'autres organismes culturels. Si bien que Philippe Turp doit assurer la double direction, le pianiste Pierre Jasmin ayant renoncé, au début de l'été, à la direction artistique, en raison justement de l'incertitude quant à l'avenir du festival.

«Il est vrai que nous avons connu des moments incertains, concède Philippe Turp, mais peu à peu ils se sont dissipés. Nos commanditaires nous appuient et à ce jour la vente des billets est encourageante.»

Pour plus modeste qu'elle soit, la programmation n'en demeure pas moins intéressante.

Récitals

Tout d'abord la série de récitals regroupant, à la salle Pierre-Mercure, une majorité de pianistes québécois et canadiens, respectant ainsi un mandat du festival de favoriser les artistes d'ici.

Ainsi, les pianistes Louis Lortie et Hélène Mercier donneront le coup d'envoi de cette série en même temps que celui du festival le soir du 30 octobre. Ils joueront des oeuvres de Rachmaninov et de Stravinski. Ils seront suivis par Dang Thai Son, le 31 octobre, Marc-André Hamelin, le 1er novembre, et Boris Berezovsky, le 2 novembre.

La soir du 3 novembre, ce sera la première mondiale du film sur André Mathieu suivi d'un récital de ses oeuvres interprétées par Jean-Alexandre Sarrazin, le pianiste qui incarne le virtuose dans le film de Jean-Claude Labrecque.

Les pianistes Leif ove Andsnes et Louise Bessette seront les invités des récitals des 4 et 5 novembre et c'est l'Italienne Maria Tippo qui clôturera et la série et le festival, le samedi 6 novembre.

Grands maîtres et matinées

Fidèle à sa programmation pédagogique, le festival présentera sa série Grands maîtres à chaque jour, de 14h à 17h, à la Chapelle historique du Bon-Pasteur.

Marie Fabi dirigera deux cours d'interprétation, les 1er et 2 novembre, et Boris Berezovsky prendra la relève pour les trois autres sessions. A noter: il y aura relâche le mercredi 3 novembre.

Des matinées pianistiques à prix modique sont prévues aussi chaque midi à la chapelle. Cette série débutera le 31 octobre par un concert spécial d'Halloween qui mettra en vedette de jeunes pianistes de 8 à 13 ans mais il aura lieu exceptionnellement à la salle Pierre-Mercure et sera retransmis à la télévision de Radio-Canada le même jour, à 15h, à l'émission «En avant la musique!».

Le 1er novembre, revenant à la chapelle, ce sera le midi de Naida Cole, premier prix du concours de musique du Canada en 1992; suivront Jacques Saint-Jean, le 2 novembre, le Coréen Jee-Min Hong, le 4 novembre, le duo Caron de Québec, le 5 novembre, et Yi Wu, de Shanghai, premier prix du Concours international de piano Esther Honens 1992, le 5 novembre.

Les billets des trois séries sont en vente présentement à la salle Pierre-Mercure et le public peut également réserver en téléphonant à Info-Piano au 285-4655.

MÉDIAS

## Radio-Québec lance sa dictée

MARTINE TURENNE  
LE DEVOIR

À la suite de la défection de Bernard Pivot et de sa dictée internationale, Radio-Québec a décidé de relever le flambeau et de lancer sa propre compétition: la Dictée des Amériques, où s'affronteront le 26 mars prochain les meilleurs candidats de 27 provinces, Etats ou pays de notre continent.

Ni les pays francophones d'Europe, ni ceux d'Afrique ne se mesureront à nos champions, du moins pas cette année. «C'est déjà une très grosse structure à mettre en place, dit Reynald Gagné, coordonnateur de la dictée, on s'est donc contenté de l'Amérique. Mais l'Afrique, la Suisse et la Belgique ont manifesté leur intérêt pour participer l'année prochaine.»

La compétition finale ne risque-t-elle pas d'être un peu trop québéco-québécoise? «Je ne crois pas, ajoute M. Gagné. Il y a beaucoup de francophones et de francophiles dans les pays sud-américains, les Instituts français y sont très dynamiques. Sans compter les Territoires français d'outre-mer, qui sont invités.» Cela dit, sur les 200 finalistes du 26 mars prochain, une bonne centaine, selon lui, proviendront du Québec.

L'an dernier, à la suite de la méga-dictée internationale qu'elle avait organisée à l'ONU, la France a abandonné ses compétitions internationales, faute de subventions adéquates. Elle n'offrira cette année qu'une dictée nationale,

pour Français seulement.

Radio-Québec déboursera 400 000\$ à l'organisation et à la diffusion de l'épreuve, et la station a déjà obtenu la participation de plusieurs commanditaires. L'Hotel Delta Montréal accueillera tous les finalistes de la dictée. On y attend près de 250 personnes pour tout le week-end du 26 mars.

La finale du concours, qui se déroulera à l'Université de Montréal, sera télédiffusée à travers les Amériques par les chaînes Radio-Québec, TV Ontario et TV5. Environ 200 concurrents mesureront leur maîtrise du français dans une dictée composée et lue par l'écrivain concourante Antonine Maillet.

Par la suite, les trois meilleurs juniors du Québec, de l'Ontario et du Nouveau-Brunswick, de même que les trois meilleurs seniors du Québec, du Canada, des Etats-Unis et de l'Amérique latine, subiront une dernière épreuve: les 15 candidats devront répondre aux questions d'un jeu axé sur la maîtrise générale de la langue française.

Jusqu'à maintenant, six pays latino-américains, 11 Etats américains, 9 provinces canadiennes ainsi que les Territoires du Nord-Ouest ont confirmé leur présence à la compétition. Chaque région ou pays structurent de façon autonome leurs épreuves de sélection. Pour sa part, le Québec a prévu un test de sélection qui sera publié le 27 novembre prochain dans les téléhoraires de sept quotidiens.

SPECTACLES

## Charlebois, le vice-président ben ordinaire

RÉMY CHAREST  
CORRESPONDANT À  
QUÉBEC

Il est arrivé sur la scène du Capitole habillé en homme d'affaires. Je veux dire, avec un t-shirt de la Maudite. Sur le piano camouflé en piano-bar, une bouteille de la dite bière trônait fièrement. On a même eu droit à un entracte, histoire d'avoir le temps d'en prendre une, de Maudite, ce qui est plutôt rare, au Capitole. Alors quand en deuxième partie, Robert Charlebois, vice-président de micro-brasserie, a chanté qu'il était un *Gars ben ordinaire*, qui «brasserait sa bière», on a eu droit à un retentissant éclat de rire, peut-être le plus senti de toute la soirée.

Elle était omniprésente et inévitable, cette histoire corporative qu'on a déjà beaucoup brassée. Mais on en a vu bien d'autres, des présences envahissantes de commandi-

naires, alors pourquoi s'acharner? Au fond, c'était la musique, les chansons de Charlebois qui comptaient, pas le pétage de broue. Et côté musical, la Maudite Tournée, c'est quand même plus que de la petite bière.

Ses musiciens, dont une bonne dose de cuivres, sont très solides et montraient la complexité souhaitée et la polyvalence nécessaire pour accompagner Charlebois. Car celui-ci lançait sa tournée en allant déjà un peu partout. Il était tour à tour Broadway, rock FM, piano bar, tropicana, chansonnier, monologuiste. Un peu de tout, mais rarement à fond. Ceux qui l'avaient vu déchainé à la clôture du 25e Festival d'été, dont deux de mes voisins, étaient, à ce sujet, un peu déçus. Les step-pettes glissaient bien, mais éclataient peu. L'interprétation était enjouée, mais pas trop, et le recours à l'effet facile pour séduire le public était relativement fréquent, comme *Je re-*

*viendrai à Montréal* qui aboutissait une fois à Québec, pour le plus grand plaisir de notre esprit de clocher.

De drôles de choses

Charlebois faisait aussi de drôles de choses avec ses chansons, comme ce sprint tropical éfréné qui coupait court à *Concepcion, Je vais à Rio*, et à ses adieux au royaume de calcium. Remarque, ce n'est pas moi qui va s'en plaindre: la dernière fois que j'avais vu Charlebois en spectacle, il était en plein dans sa phase palmier, un moment que je préfère oublier. Pour l'ensemble du public, par ailleurs, l'effet de ces pots-pourris n'était pas des plus heureux.

Les monologues enjoués et fantaisistes de Charlebois avaient par ailleurs le don de bien relancer l'affaire. C'est donc un public enthousiaste qui a accueilli de belles interprétations de *Lindbergh, j't'aime com-*

*me un fou, Ent' deux joints* (parce que «tout ça a commencé sur les plaines d'Abraham»). Et quand est venu le temps de compter jusqu'à sept et de crier «Québec!», les spectateurs y mettaient une énergie qui avait le don de requinquer Charlebois et de relancer une énergie trop souvent diffuse.

Et par dessus tout, il y avait les inconditionnels, qui trippaient au-delà de toute vraisemblance sur tout ce que leur envoyait Garou. Comme la présidente du fan-club, les cheveux blond-granola, dernière à claquer des mains, chantant toutes les paroles avec son héros, dansant comme une possédée sous les yeux écarquillés des voisins. Comme ce stupéfiant géant barbu aux ondulations woodstockiennes qui, dans un Capitale début de siècle plein de technologie moderne et d'un Charlebois vieillissant, n'était au fond qu'une distortion spatio-temporelle de plus.

CARREFOUR INTERNATIONAL DE THÉÂTRE DE QUÉBEC

En première à Montréal, de Belgique

«Ce spectacle est absolument magnifique...»  
Robert Lévesque, *Le Devoir*

«L'art de la scène d'Yves Hunstad est exceptionnel.»  
Le Monde, Paris

«La critique est unanime: ne ratez pas ce spectacle.»

LA TRAGÉDIE COMIQUE

avec Yves Hunstad

De 16 à 20 \$ (FRIS DE SERVICE EN SUS)

INFO GÉNÉRAL: 871-2224

RABAIS DE 15 À 20% EN PRÉVENTE JUSQU'AU 2 OCTOBRE

MONUMENT-NATIONAL 1182, BOUL. SAINT-LAURENT  
SALLE LUDGER-DUVERNAY MÉTRO PLACE D'ARMES QUÉBEC

du 12 au 16 octobre 1993 — 20h00

Commissionariat général des relations internationales de la Communauté française de Belgique

Conseil des Arts du Canada Office des langues

LE DEVOIR