

Trois pommiers,
mille printemps
Huile sur lauan
Jacques Audet

Dans ce numéro

| | |
|--|-------|
| Hommage aux bénévoles | 1 |
| Comité des arbres | 2 |
| Billet : La bronchite du travailleur autonome | 3 |
| Compton Inc : Érablière des Sittelles | 4-6 |
| Toques champêtres : Saveurs ambrées | 7 |
| Faire du beau avec un dépotoir | 8 |
| L'exposition horticole | 9 |
| Écho de l'école Louis St-Laurent | 10 |
| Mon panier comptonois | 11 |
| Mêle-toi de tes affaires municipales | 12-17 |
| Les enseignes | 15 |
| Grand ménage du printemps | 16 |
| Vivre et l'écrire | 18 |
| Écho de la bibliothèque | 19 |
| Écho du service des incendies : | 20 |
| Danger Essence (1e partie) | |
| Compton, mon environnement: | 21 |
| Les bienfaits des arbres (2e partie) | |
| Les Compagnons du Lieu historique | 22 |
| Poèmes en Bohème | 23 |
| Jeunesse Canada Monde | 24 |
| Clubs et Associations | 25-26 |
| Petites annonces | 26 |
| Pour nous joindre | 27 |

Mon panier comptonois

Un cahier
spécial en juin

page 11



Bulletin d'information de Compton
avril 2005 - Volume 14 - numéro 3

**Semaine du bénévolat
du 18 au 25 avril 05**

HOMMAGE AUX BÉNÉVOLES DE COMPTON!

En faisant le survol des actions bénévoles posées dans le dossier du pont couvert Drouin au cours de la session du Conseil du 5 avril, les membres du Conseil se sont surpris de voir combien les bénévoles qui interviennent à l'intérieur des divers organismes actifs sur notre territoire étaient nombreux et combien leur implication était importante pour le soutien et le développement de notre collectivité. Souvent, pour ne pas dire la plupart du temps, les gestes posés par les travailleurs bénévoles se réalisent dans l'ombre et dans un élan naturel qui les rend presque invisibles tellement ces gestes semblent aller de soi. Or aucune de ces actions ne va pas nécessairement de soi et chacune constitue une contribution inestimable.

Aussi voulons-nous, à l'occasion de la semaine des bénévoles, en notre titre d'élus de votre municipalité, saluer et

remercier toutes les personnes qui s'affairent généreusement et gratuitement à soutenir notre collectivité en intervenant à l'intérieur d'autant d'organismes dispensateurs de services aussi diversifiés qu'utiles. Que ce soit au niveau de la culture et du patrimoine, des loisirs et sports, de l'éducation, de la santé, du développement local ou de toute autre activité, le travail bénévole représente une plus-value essentielle au maintien de la qualité des relations sociales et fraternelles qui distinguent notre milieu et notre municipalité.

**Pour tous ces gestes gratuits,
merci! Veuillez croire qu'ils font la
différence et qu'ils ne sont pas invi-
sibles!**

Le maire,
Fernand Veilleux.



Comité des arbres de la municipalité de Compton

Pourquoi un comité sur les arbres?

Le conseil municipal a voulu former un comité des arbres afin de protéger, mettre en valeur et développer la présence des arbres dans notre décor municipal.

Depuis quelques années, de nombreux citoyens ont exprimé leur mécontentement face à la coupe des arbres matures en bordure des routes. Jadis, ces arbres formaient de merveilleux tunnels agrémentant les chemins de notre localité. Force est de constater que d'année en année, on coupe la végétation en bordure des routes sans jamais rien replanter. Il est tout aussi dommage de voir que les bandes de protection riveraines sont rarement respectées. Diverses situations problématiques sont en place, tels les labours jusqu'en bordure des fossés, ce qui entraîne beaucoup de sédiments dans les fossés et les cours d'eau.

Tous ces facteurs préoccupent fortement le conseil municipal et amène celui-ci à mettre en priorité la préservation de nos arbres et arbustes dans un souci tant environnemental qu'esthétique.

Revitaliser le territoire par la plantation d'arbres : distribution d'arbres le 21 mai

Le nouveau comité des arbres de la municipalité désire revitaliser notre territoire par la plantation d'arbres. Déjà ce printemps, deux volets sont prévus, soit la distribution gratuite d'arbres aux citoyens et l'embellissement des chemins et des endroits publics.

La date prévue pour la distribution des arbres aux citoyens est le samedi 21 mai. Les jeunes

plants sont fournis gratuitement par l'Association forestière des Cantons-de-l'Est. Les essences disponibles seront possiblement les suivantes : frêne blanc ou rouge, épinette blanche, pin blanc ou rouge et bouleau jaune (merisier). Le nombre de plants, les essences disponibles ainsi que la date de distribution seront confirmés au cours du mois prochain.

La population appelée à identifier les lieux de plantation d'espèces nobles

Le second volet consiste à planter des arbres, possiblement des érables ou autres espèces nobles, dans les endroits publics et en bordure des chemins. Pour ce faire, le comité demande la collaboration des citoyens afin d'identifier des endroits où les arbres pourraient être plantés, sur des terrains privés en bordure des routes. Une équipe de jeunes bénévoles bien supervisés ira par la suite planter des arbres aux endroits retenus par le comité. Un budget de 3000 \$ a été réservé par la Municipalité pour cette activité.

Si vous êtes intéressé à avoir des arbres plantés sur votre terrain en bordure d'une voie publique, veuillez compléter le coupon-réponse et le retourner au bureau municipal avant le 29 avril 2005.

Distribution gratuite d'arbres le 21 mai 2005



Non : _____

Adresse : _____

Téléphone : _____

Courriel : _____

Chemin visé par la plantation : _____

Longueur approximative de la plantation souhaitée : _____

Y a-t-il déjà eu des arbres à cet endroit?

oui non

Êtes-vous propriétaire du terrain ou locataire?

Si vous êtes locataire, il faudra obtenir l'autorisation du propriétaire avant la plantation.

Prière de retourner ce coupon-réponse à l'Hôtel de Ville avant le 29 avril 2005

3, chemin Hatley, Compton, J0B 1L0

Télécopieur : 835-5750

Courriel : muncompton@bellnet.ca

Note : Le comité des arbres ne s'engage pas à accepter l'ensemble des demandes reçues.

Gérard Leblanc
Courtier d'Assurances Ltée

assurance:

Automobile
Résidence
Commerciale
Ferme
Voyage
Cautionnement



Le courtier d'assurances indépendant vous protège mieux.

6820, rte Louis-S. St-Laurent
Compton (Québec)
J0B 1L0

Bar: (819) 835-9511
(819) 823-3311
Fax: (819) 835-9536

La bronchite du travailleur autonome

par Lisette Proulx



Merde. Plus d'étincelle sur mon briquet! Vous savez cette petite flamme qui crée toute la différence entre être allumée... ou éteinte. Elle est disparue pendant ma bronchite. OK, je mange, je marche et je fais ma « job ». Travailleur autonome oblige! Mais tout ça, sans étincelle...

Ah! Si j'étais employée syndiquée, j'aurais placé un coup de fil à mon patron et pris le temps de me soigner pendant quelques jours. C'est important de se

reposer quand on est grippée! Je le sais. Pas besoin de me servir une leçon de morale. Mais, dans ma petite entreprise, la patronne, ELLE – c'est à dire mon « moi-même » – est pas mal dure pour son employée. « T'as pas le temps de te reposer, dit-elle, d'un air affolé qui refuse toute opposition. T'as des contrats, des clients à rendre heureux, des projets à développer et des échéanciers serrés. Force-toi un peu! »

Ça fait que la goutte au nez et la boîte de kleenex à portée de main, j'ai fait mon devoir. Et accomplir son devoir sans plaisir

ni montée d'énergie, c'est pas drôle... Disparu le « je ne sais quoi » qui me fait pétiller les neurones en marchant au soleil levant. Muet, le petit air qui se chantonne habituellement dans ma tête quand je plie ma lessive. Pas mal tranquille, le lutin inventif qui d'ordinaire regarde mon écran par dessus mon épaule en me « crinquant » la manivelle des bonnes idées.

Et de gouttes au nez à quintes de toux incontrôlables, la bronchite s'est installée. Sous l'effet des antibiotiques, de la congestion poitrinaire et des poussées de fièvre, mes journées s'écoulaient dans une étrange torpeur. Deux heures de labeur au clavier et voilà que la brume de mon cerveau embrouille mes yeux lourds. Je tombe sur mon lit dans

une sieste hantée de rêves fiévreux. Puis un coup de téléphone me ressaisit. Oui, oui, vous le recevrez lundi matin votre dépliant... Envoyez! Une tisane de sauge, une courte marche en me traînant les bottes et une autre heure devant l'ordinateur. Mais là je pense que je vais retourner me coucher. Ou pire, m'écraser devant la télé pontificale. On ne sait jamais, tout d'un coup que le pape peut faire quelque chose pour me guérir...

C'est dur d'être malade pour une ardente croyante des plaisirs! Quand je fonctionne dans mon état normal, j'ai envie de mordre dans la vie à grosses bouchées. Les problèmes n'arrivent que pour faire circuler mon adrénaline, les obstacles m'offrent une occasion de mieux me connaître, et les défis, un prétexte pour grandir. Pourtant, ces jours-ci, du fond du baril de ma bronchite, y'a pu rien de comique...

Mais en poussant du côté du décodage biologique, en réfléchissant à mes bobos pour considérer ce que ce malade... (maladie), j'arrive à penser que ce n'est peut-être pas la bronchite qui mouille mon pétard. Plutôt le contraire... N'aurais-je pas perdu mon étincelle à force de permettre au travail d'envahir tout mon territoire vital? Cette sensation oppressante dans les poumons, serait-ce parce que depuis quelque temps je laisse le poids des responsabilités me pomper tout mon air d'aller? Aurais-je tout simplement oublié de m'amuser?

Ouais, ça ressemble à ça... Alors, au diable la patronne! Je sors mes bottes de randonnée et je disparaîs pour quelques journées de vacances au bord du fleuve. Y'a le printemps, l'air du large et des petits lutins qui m'attendent.

Bye, bye boss!



SPÉCIAUX

2 pour 1

Limite de 1 coupon par personne /par visite

2 pour 1

SUR MINI POUTINE RÉGULIÈRE

VALIDE JUSQU'AU 30 AVRIL 2005 À COMPTON SEULEMENT sur présentation de ce coupon seulement



Limite de 1 coupon par personne /par visite

2 pour 1

SUR BRIOCHE MAISON

DATES - RAISINS - POMMES
VALIDE JUSQU'AU 30 AVRIL 2005 À COMPTON SEULEMENT sur présentation de ce coupon seulement

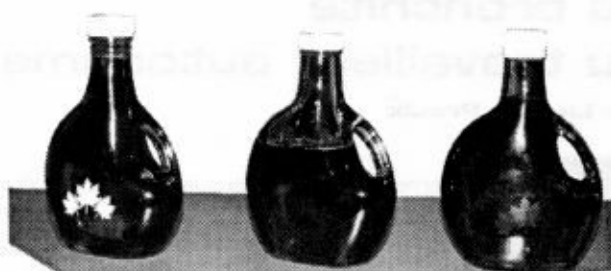


Lucie et Luc McClish - propriétaires -
6805, RTE LOUIS-S.-ST-LAURENT, COMPTON Tél. : 835-0060



La sittelle est un petit oiseau forestier très actif. Il se reconnaît à son plumage gris perle, noir et blanc, et à sa façon de se mouvoir sur les branches et le tronc des arbres. En effet, ce grimpeur acrobate se déplace sur le tronc des arbres en tout sens, mais le plus souvent la tête en bas. Les sittelles se nourrissent d'insectes, de leurs œufs ou de leurs larves qu'elles picorent sur l'écorce des arbres. La sittelle à poitrine blanche, de la taille d'un Moineau, habite la forêt de feuillus ou les bois mixtes. Elle niche dans un arbre creux et pourri ou dans un trou de Pic qu'elle remplit de matériaux divers. Son cri habituel, qu'elle émet à longueur d'année, est un *iank iank* fort et nasillard. Elle n'émigre pas normalement en hiver.

La sittelle à poitrine rousse est plus petite que la blanche. Elle se distingue par les parties rousses ou roussâtres de son ventre et les raies noires et blanches au-dessus de l'œil. Cette sittelle, plus vive et plus sociable que sa compagne, fréquente davantage les bois de conifères. Son nid est également placé dans un trou d'arbre et souvent pour une raison mystérieuse, elle en rétrécit l'entrée avec de la gomme de sapin. Son cri ressemble à celui de la sittelle à poitrine blanche, mais il est moins sonore, d'un ton plus élevé et moins nasillard. Elle se nourrit d'insectes, mais aussi de graines de conifères. Elle émigre parfois. Ces migrations semblent coïncider avec une pénurie de graines de conifères en hiver.



Jardiner lentement... Au pays des Sittelles

L'Érablière des Sittelles

Plusieurs de nos agriculteurs comptonois descendent de vieilles familles anglophones et francophones installées depuis déjà longtemps dans la magnifique vallée de la Coaticook. Mais notre population d'amoureux de la terre se compose aussi de nouveaux arrivants, de fraîches vocations agricoles que la passion de ce digne métier a entraîné jusqu'ici. Jean-Pierre Charuest, agronome au centre de recherche fédéral de Lennoxville et sa conjointe, Lisette St-James, technicienne de laboratoire au même endroit, font partie de ces audacieux artisans du retour à la terre. En décembre 2001, ils se portaient acquéreurs d'une magnifique érablière mature sur le chemin Moe's river, joignant ainsi les rangs de nos nombreux acériculteurs comptonois. L'écho les a rencontrés pendant leurs vacances du printemps...

Texte et photos : Lisette Proulx

L'écho : Alors, c'est en bouillant que vous prenez vos vacances?

Jean-Pierre Charuest : Eh oui! Pendant la période des sucres, nous prenons une pause de notre travail au Centre de recherche de

Lennoxville, pour nous installer, Lisette et moi, à la cabane à sucre et devenir acériculteurs à temps plein. Et on ne chôme pas! Nous avons 2,500 entailles sur 55 acres. Vous allez me dire que c'est petit pour une entreprise commerciale, mais pour un hobby, c'est majeur!

L'écho : Combien de gallons de sirop produisez-vous annuellement?

J-P : Nous en sommes à notre quatrième année d'exploitation et jusqu'à maintenant, nous sortons de 300 à 450 gallons par saison de sucre. Nous produisons du sirop, mais aussi toute une gamme de produits transformés: beurre, tire, sucre, bonbons, suçons, etc.

L'écho : Qu'est-ce qui vous a poussé à devenir acériculteur « de loisir »?

J-P : J'ai depuis longtemps cette folie de l'érablière. Il y a 20 ans, j'avais commencé à faire les sucres avec mon ex-belle-famille à St-Omer de L'Islet. Je suis un passionné de grand air, de forêt, d'ornithologie, de jardinage et de cuisine. La vie de cabane à sucre combine tous ces éléments. C'était écrit dans le ciel que j'aurais une érablière un jour.



Lisette : Je suis une fille de laboratoire. C'est normal que je me sente chez moi dans ce métier d'acériculteur et transformateur. La fabrication des produits de l'érable, c'est une autre sorte de laboratoire. C'est de la chimie culinaire. Ça prend les mêmes qualités : un sens de l'organisation, de la logistique, une capacité de concentration sou-

tenue. Avoir l'endurance physique pour compléter la tâche une fois qu'elle est commencée et ne pas avoir peur des longues bourrées de travail épisodique qui peuvent facilement durer de quinze à seize heures, jusqu'à tard dans la nuit.

L'écho : Pourquoi avoir choisi cette érablière parmi tant d'autres?

J-P : Nous avons beaucoup magasiné et un jour, nous sommes venus visiter l'érablière appartenant à Éric Groleau. Nous avons examiné le terrain, la santé des arbres, les techniques de travail utilisées à l'érablière, l'outillage, le système d'évaporation, la cabane. Et nous avons testé la qualité et le goût du sirop. Ce qui pour nous était très important. Le sirop d'érable, c'est comme le vin, chacun présente sa saveur particulière, selon la géographie, le climat, les sols, l'ensoleillement, etc. Si nous n'en avions pas aimé le goût, nous n'aurions pas acheté. Ça nous a pris 14 mois entre la première visite et la transaction finale. On voulait être sûr de notre coup.

Lisette : J'étais contente que ce soit à

Compton, car j'ai beaucoup de famille ici, dont la famille Paquette, les producteurs de pommes de terre, et la famille Prévost, anciennement propriétaire de la meunerie du même nom.

L'écho : Avez-vous fait beaucoup de nouveaux aménagements depuis que vous êtes acériculteurs?

J-P : Pas tellement. Nous avons installé des réservoirs faciles à laver et à entretenir, c'est à peu près tout. Maintenant, nous planifions de remplacer la tubulure, car elle est vieille de 7 à 12 ans. Par souci écologique, nous changeons les chalumeaux afin d'en installer des modèles de plus petit format. Question de ménager nos arbres.

L'écho : Ça n'a pas été trop difficile de se retrouver responsable de tout ça?

J-P : Nous avons eu beaucoup de soutien. D'abord de la famille Groleau, qui nous a aidés à partir la première saison. Et puis il y a eu les précieux conseils de Jacqueline

(Suite à la page 6)

Des gens de confiance qui travaillent pour vous



De gauche à droite : Angèle Baillargeon, Serge Boisvert, Denis Cronin, Christopher Johnson et Thérèse Papineau

L'équipe de Promutuel Coaticook-Sherbrooke est toujours déterminée à vous servir avec l'énergie qui a fait sa réputation. Près de vous, nos professionnels vous aident à assurer votre quiétude et à réaliser vos rêves.

Personne ne vous connaît mieux que vous-même. C'est pourquoi Promutuel vous écoute pour mieux vous conseiller.

Communiquez avec l'un de nos agents en assurance de dommages.



www.promutuel.ca

Coaticook • 102, rue Child
(819) 849-9891

Sherbrooke • 2355, rue King Ouest
(819) 821-2116

Promutuel Coaticook-Sherbrooke, société mutuelle d'assurance générale est un cabinet en assurance de dommages et en services financiers.

Tout commence par la confiance

PROMUTUEL
COATICOOK-SHERBROOKE

ASSURANCE ET SERVICES FINANCIERS

Salois et Jean-François Allaire chez Dominion Grimm. Des gens qui connaissent le métier et qui n'hésitent pas à prendre le temps qu'il faut pour nous soutenir. Je salue aussi Donald Breault et Bruno Turgeon, deux acériculteurs de Compton qui nous ont dépannés au moment où nous avons besoin d'un sérieux coup de pouce. Puis la parenté et les amis qui ont mis et mettent encore la main à la pâte. Mais je ne vous cache pas qu'on a trouvé ces quatre premières années très exigeantes. Bûcher, entretenir, réparer, améliorer, tout ça a bouffé beaucoup de notre temps libre...

Lisette : On ne s'attend pas à ce que l'érablière nous fasse vivre. Nous ne comptons pas nos heures, mais on veut qu'elle soit autosuffisante, qu'elle ne nous coûte pas quelque chose. Nous sommes à la recherche d'un équilibre dans cette aventure, un équilibre entre la famille, le loisir et le travail. Nous avons d'autres d'intérêts à qui on voudrait redonner de la place : la cuisine, le vélo, le jardinage, l'ornithologie... L'équilibre est en train de se mettre en place.

L'écho : C'est votre passion pour les oiseaux qui vous a amené à nommer ainsi votre érablière?

Lisette : Nous avons vu des sittelles dès que nous sommes débarqués ici la première fois et chaque fois par la suite. C'est un oiseau charmant, mais peu connu. C'était de bon augure pour nous. Le nom est resté. Notre boisé est mixte. Il y pousse des érables, mais aussi une généreuse portion de résineux. Deux variétés de sittelles y évoluent en grand nombre, la sittelle à poitrine rousse et la sittelle à poitrine blanche. Mais il n'y a pas que des sittelles. Depuis trois ans, nous avons recensé près de 75 espèces d'oiseaux qui passent à l'érablière, ou qui y nichent ou passent l'hiver. C'est un petit paradis pour des ornithologues amateurs comme nous.

J-P : Et aussi un petit paradis de jardinier. S'occuper d'une forêt, c'est une sorte de jardinage lent, qui se fait sur de nombreuses années. Maximiser la production d'une érablière tout en assurant la pérennité de ses arbres présente un grand défi. Il ne faut jamais oublier qu'à chaque intervention sur l'érable, tu l'abîmes. Entre autres, les blessures d'entaille sont à surveiller. Nous avons une grande responsabilité en tant que propriétaires exploitants. Il faut aussi songer au repeuplement. Mais la récompense en

vaut l'effort. Quelle fierté de cultiver, préserver et développer une forêt!

L'écho : Pouvez-vous nous expliquer le système de quota de sirop d'érable mis en place par la Fédération et ce que vous en pensez?

J-P : La Fédération des producteurs agricoles du Québec a voulu régler les problèmes de graves surplus de sirop d'érable en instaurant un système de gestion de l'offre. Ce système de quota ne s'applique que sur la vente de sirop en vrac et la vente par intermédiaires. Et avec les sommes recueillies par les prélevés sur les ventes de sirop, la Fédération veut établir un service de promotion et de publicité, développer des marchés et gérer les surplus des années passées. Mais le système n'a pas encore prouvé son efficacité et est bien loin de faire l'unanimité auprès des producteurs. Il y a de la grogne dans l'air... Personnellement, je ne suis pas contre ce principe de la gestion de l'offre en agriculture. Par contre, le système parfait n'existe pas et c'est sûr qu'il va devoir changer. Je ne crois pas qu'on puisse produire des produits, envoyer ça ailleurs pour que quelqu'un s'occupe de les vendre et espérer que ça ne coûte rien. Tout a un prix.

L'écho : Comment se fait votre distribution de produits de l'érable?

Lisette : Les deux tiers de notre production sont distribués directement au consommateur. C'est un des aspects très agréables du métier. Accueillir les gens, informer, éduquer, faire goûter. Le sirop d'érable est un produit dont il est fascinant de parler. Même s'il a toujours le même taux de sucre, sa saveur et sa couleur varient beaucoup. L'utilisation du sirop approprié à chaque produit de transformation fait partie de l'art de transformer. Par exemple, la tire se fait avec du sirop de l'année précédente, car avec le temps, une enzyme, l'invertase, modifie le sucre et le rend moins sensible à la cristallisation. Les gens aiment apprendre ces détails.

J-P : Je trouve important d'accueillir et d'informer le consommateur. Comblant la distance entre le producteur et le client. La visite à la ferme ou à la cabane permet ce contact. Et ça donne l'occasion de se lancer dans de bonnes

discussions de cuisine...

L'écho : Vos équipements comprennent une salle de réception pouvant accueillir des groupes assez importants, offrez-vous des repas à la cabane?

Lisette : Non. Notre atelier de transformation et notre coin chalet occupent cet espace. Mais tous les dimanches après-midi, quand la température s'y prête, nous servons de la tire sur la neige.

L'écho : Quels sont vos rêves pour cette érablière?

J-P : Nous nous sommes donné une mission d'accueil car nous aimons l'idée de partager les richesses de la forêt. Les visiteurs sont bienvenus pour la randonnée, la raquette, le ski de fond, le vélo, l'équitation et l'ornithologie, bien sûr. Tout ce qui n'est pas motorisé. Nous ne voulons pas de VTT ou de moto-neiges. Nous caressons le projet de développer un sentier d'interprétation en lien avec l'érable. Le sirop d'érable est un produit original à notre petit coin de planète. Une industrie limitée au Québec, au Nouveau-Brunswick, un peu en Ontario et au nord de la Nouvelle-Angleterre. On n'en trouve nulle part ailleurs au monde! Et sa production demeure près des traditions ancestrales. Même l'outillage est demeuré souvent très rustique et restera toujours fascinant pour l'agriculteur, l'amateur de sirop et le touriste. Nous sommes fiers de faire partie des artisans de l'érable et nous sommes sûrs que la population n'a pas fini de s'intéresser à cet arbre et de vouloir se sucrer le bec!

L'érablière des Sittelles
53, Chemin Moe's River,
Compton
835-1085



Les Toques champêtres

Saveurs ambrées

La cuisine fait partie de mes nombreuses passions! Pas surprenant que vous me retrouviez penché sur une bouilloire de sirop d'érable même au milieu de la nuit! Avec mes visiteurs à la cabane, j'adore discuter de la couleur du sirop, des saveurs diverses qu'il prend, selon qu'il soit clair ou ambré et des usages appropriés aux différents types de sirop. Dans notre érablière, faire goûter fait partie intégrante du rituel. Nous avons toujours trois bouteilles différentes exposées au regard et aux papilles du client... Question de montrer les subtiles variantes de ce produit merveilleux qu'est le sirop d'érable. Qu'on le préfère clair ou plus foncé en dégustation, moi je vous dis, que pour la cuisine, c'est l'ambré que je préfère! Car le goût de celui-ci ne s'efface pas derrière les épices ou à la chaleur des fours. Tiens, je vous offre ma recette de rôti de porc, question de faire la preuve de ce que j'avance...

Jean-Pierre Charuest
Érablière des Sittelles

RÔTI DE PORC À L'ÉRABLE ET AU PORTO

- 1 longe de porc désossée
- 2 gros oignons
- 2 grosses pommes à cuire non pelées (Cortland ou Spartan)
- Herbes de Provence
- 1 1/2 tasse de sirop d'érable ambré
- 1 3/4 tasse de Porto

Dans une cocotte allant au four, faire dorer le rôti dans de l'huile d'olive et un peu de beurre.

Hacher l'oignon grossièrement.

Enlever le cœur des pommes et les couper en gros cubes d'un pouce.

Enlever le rôti de la cocotte et y faire revenir les oignons et les pommes 3 à 4 minutes.

Déposer le rôti sur le lit d'oignons et de pommes.

Saupoudrer généreusement d'herbes de Provence.

Couvrir la cocotte et cuire au four à 325°F jusqu'à une température interne de la viande de 160°F. L'intérieur doit demeurer rosé.

Mélanger le sirop avec le Porto.

Retirer la cocotte, verser le mélange de sirop sur le rôti et remettre au four, à découvert, pendant 15 minutes.



pour vos aménagements EXTÉRIEURS

- Mur de soutènement
- Trottoir de pavés
- Terrassement
- Pose de gazon
- Service de mini excavatrice



ESTIMATION GRATUITE

ATTENTION



C'est maintenant le temps de faire rouler votre pelouse, ainsi que l'aération et le déchaumage



Les Gazons Réservez maintenant et économisez!
des Verts-Sommets inc.

Coaticook - Compton

Tél. : (819) 835-1270 • Cell. : (819) 574-6302

Téloc. : (819) 835-1271

Michel Zulauff, propriétaire

Le Supermarché en région

IGA Coaticook

265, rue Child, Coaticook (Québec) J1A 2B5
Tél. : (819) 849-6226 Téléc. : (819) 849-2579

**Notre priorité est de toujours
mieux vous servir.**

Serge et Johanne Arsenault, prop.



Faire du beau avec...

un dépotoir



Dans nos municipalités rurales, tout le monde se souvient du petit coin de ferme où l'on accumulait autrefois les objets devenus désuets, les débris de construction et même, avec l'arrivée des véhicules motorisés, les vieux pneus quand ce n'était pas la voiture tout entière! Parfois on y mettait le feu ou, avec le tracteur, on enterrait ces tas de ferraille plus ou moins esthétiques. En 2005, on pourrait penser cette époque révolue. On a maintenant accès à des dépotoirs. Deux fois par année, les

gros rebuts sont recueillis à chaque porte dans toutes les municipalités. Les produits dangereux peuvent être déposés en lieu sûr : à Compton, c'est au garage municipal. Les pneus usés, le métal et de nombreux déchets domestiques sont recyclés. Les campagnes touchant la protection de l'environnement se multiplient. Pourtant, il se trouve encore régulièrement des personnes sans scrupule qui ne semblent pas avoir été rejointes par ce vaste mouvement de savoir-vivre et de sauvegarde de la planète.



Par Michèle Lavoie

Pour ma part, je vis depuis plus de vingt ans près d'un de ces lieux où, de façon régulière, des gens de Compton et des municipalités environnantes (certains m'ont avoué candidement d'où ils venaient et qu'ils ne connaissaient pas l'existence des dépotoirs!) viennent déposer sacs verts, pneus, tapis, vieux meubles dont des frigos et cuisinières électriques, débris de boucherie et, récemment... la moitié d'une voiture fraîchement découpée. Depuis une vingtaine d'années aussi mûrit dans mon esprit le projet de transformer la «vocation» de cet endroit par ailleurs magnifique. Tout le potentiel de beauté et de paix est là. Le paysage s'étend à perte de vue, plus d'une trentaine d'espèces d'oiseaux y ont été répertoriées par un ornithologue réputé et des sentiers pourraient être aménagés dans le plus grand respect de la nature.

Pourquoi parler de ce projet dans L'écho de Compton? Parce que, à force de foi et d'efforts, mon vieux rêve est en train de se réaliser... et il faudra être nombreux à mettre l'épaule à la roue. Pour toutes sortes de raisons, pas nécessairement joyeuses, bien des gens de Compton et de la région connaissent ce ravin qui borde l'extrémité du chemin Vaillancourt, tout près de la

route 208 et de Hatley. Or, plusieurs conditions sont maintenant réunies pour faire de cet endroit le 12^e site ornithologique de la MRC de Coaticook. Grâce au travail concerté de Patricia Sévigny, agente de développement rural au CLD, d'Action Saint-François, un organisme spécialisé dans le nettoyage et la restauration des berges de cours d'eau, de la municipalité de Compton et du propriétaire des lieux Jacques Ferland, des corvées de nettoyage auront lieu au cours du printemps. D'autres organismes se joindront au projet et la population sera également invitée à s'impliquer de diverses manières. Surveillez le prochain numéro de L'écho pour connaître la suite.

En attendant, si vous souhaitez offrir votre collaboration soit pour participer aux corvées de nettoyage ou fournir d'autres formes de soutien, vous êtes invité à laisser votre nom et numéro de téléphone à Patricia Sévigny : 849-6669.

Faire du beau avec un dépotoir, c'est possible, mais il faut y mettre du temps et du cœur!



SERVICE D'AIDE DOMESTIQUE
DE LA RÉGION DE COATICOOK
294, rue St-Jacques Nord (2e étage)
Coaticook

Entretien ménager
Téléphone: 849-7716
Télécopieur: 849-4747



Suzanne Couture
COMPTABLE AGRÉÉE

6672, Route Louis-S. St-Laurent
Compton (Québec) J0B 1L0
Tél./télé.: (819) 835-9139



L'exposition horticole au CRIFA. De quoi être fiers!

Texte et photos : Lisette Proulx

Instaurée il y a dix ans par François Lambert, en vue de démontrer aux entreprises les habiletés des élèves de Formation professionnelle du Crifa, cette exposition horticole devenait, dès 1998, un événement ouvert au public dont la popularité n'a cessé de croître.

« Au début, l'exposition attirait environ 700 personnes, surtout de la région immédiate, explique Bertrand Gagnon, mais avec les années, l'assistance s'est accrue et vient maintenant de partout ». En 2004, plus de 2000 visiteurs se sont rendus sur les lieux. Cette année, c'est plus de 3000 personnes de divers coins de la région et du Québec qui sont venus admirer les travaux des étudiants. « Il faut dire que la couverture médiatique nous a beaucoup aidés, explique Bertrand Gagnon. Le Progrès, La Tribune, mais aussi RDI, qui a décidé de venir célébrer l'arrivée du printemps le dimanche matin de

notre exposition! » Fait cocasse, c'est au cours d'une visite à Montréal que quelques personnes de Compton ont appris par la télévision la tenue de cet événement et qui se sont alors précipitées à Coaticook pour ne pas le manquer.

Maître d'œuvre de cette exposition depuis maintenant 5 ans, Bertrand Gagnon et son équipe du département d'aménagements paysagers, accompagnés des étudiants des départements d'horticulture ornementale, de production horticole et de fleuristerie, passent une bonne partie de leur année scolaire en préparation de l'événement. « Depuis 15 ans, nous sommes précurseurs de cette notion d'enseignement par projets que propose la réforme du Ministère. La fonction première de notre exposition est pédagogique, explique Bertrand Gagnon. C'est une façon d'apprendre concrète et stimulante, où les élèves font tout de A à Z ».



« Pour certains jeunes, plus terre-à-terre, mettre la main à la pâte, est bien plus stimulant et motivant que de pousser un crayon et passer des heures le nez dans un livre. » Bertrand Gagnon

Les premières étapes consistent dans l'élaboration des projets de bois. S'ensuivent la conception et la mise en place des autres éléments. « Si nous décidons de construire un pont, commente Bertrand, cela nous amène à concevoir un ruisseau et à dessiner le jardin et l'aménagement en fonction des éléments mis en place. » Pavé, béton, muret, rocaille, bassin d'eau, les élèves

Bertrand Gagnon, de la sériculture Plant-Eau-Fruits de Compton, également professeur en aménagement paysager au Crifa, pose ici en compagnie de ses étudiants lors de la 10^e édition de l'exposition horticole.

touchent à tout. « Pour certains jeunes plus terre-à-terre, mettre la main à la pâte, est bien plus stimulant et motivant que de pousser un crayon et passer des heures le nez dans un livre. » commente le professeur. Cette année, les élèves ont construit 5 pergolas, 1 gazébo, 4 tonnelles, 1 cascade, 1 bassin, 6 bancs et un viaduc piétonnier!

Les programmes de Formation professionnelle du Crifa sont des programmes d'un an qui attirent surtout pour la perspective d'emploi. Mais, certains des élèves, parfois des adultes, poursuivent cette formation en guise de développement personnel. Il faut dire qu'un an à cette école permet d'assimiler une foule d'habiletés utiles à tous. Le travail sur le béton, le bois, l'électricité, la mécanique de petits outils, l'horticulture, on en passe... et beaucoup!



EXCAVATION CHARLES GRENIER inc.

Tél. (819) 878-3468
(819) 820-2423

Fax. (819) 878-3076
(819) 820-0224

Cell. (819) 572-5336
104, ROUTE 216, STOKE, QUÉBEC

LICENCE RBQ 2313-0826-28



France Bonsant

Députée
Compton—Stanstead



1945, Belvedere Sud
Bureau 203
Sherbrooke (Québec) J1H 5Y3
Tél. : (819) 347-2598
Télec. : (819) 347-3583
bonsaf1@parl.gc.ca

Édifice de la Confédération,
Bureau 441
Ottawa (Ontario) K1A 0A6
Tél. : (613) 995-2024
Télec. : (613) 992-1696
bonsaf@parl.gc.ca

Écho de l'École Louis St-Laurent

La Grande aventure Garde scolaire de l'École Louis St-Laurent

6835, route Louis-S.-St-Laurent
Compton (Québec) J0B 1L)
Téléphone : (819) 835-0558



Depuis 7 ans déjà, l'école Louis St-Laurent offre à sa clientèle étudiante un service de garde. La mission du service de garde la "Grande Aventure" est d'offrir un environnement éducatif, récréatif et sécurisant qui rejoint le projet éducatif de l'école. Il faut mentionner qu'en 1998, ce service a réussi à voir le jour grâce à un comité de parents qui s'unissaient afin que l'école ait son propre service de garde. Ce service ouvrira donc ses portes avec une clientèle de 15 enfants réguliers pour atteindre en 2005 une clientèle de 54 enfants réguliers.

Le service de garde ouvre dès 6 h 30 et se termine à 18 h. Les bricoleurs peuvent expérimenter leur créativité, les sportifs peuvent dépenser leur énergie et les adeptes d'Internet peuvent faire preuve de leur talent. Le service de garde a le privilège de recevoir pour une deuxième année consécutive l'aide aux devoirs avec la collaboration d'étudiants(es) de première année du baccalauréat en adaptation scolaire de l'Université de Sherbrooke.

De plus, le service de garde est ouvert durant les journées pédagogiques. Ces journées sont remplies d'activités telles que : baignade, salle de quilles, glissade, atelier sur la photographie, découverte de musées, promenade en montagne, etc. Rien n'est plus gratifiant pour le personnel que de voir les enfants qui ne veulent plus partir à la fin de la journée, au grand désarroi de leurs parents! Voilà notre mission accomplie!

En tant que responsable du service de garde, je suis fière du personnel avec qui je travaille tous les jours. Ils ont su maintenir le cap afin d'offrir une grande qualité d'activités dans un milieu de vie stimulant et sécurisant pour les petits moussaillons à travers cette aventure.

Éducatrices :

Julie Lehouillier, Isabelle Lussier, Caroline Morin

- Julie Smith, responsable du service de garde

SERVICE D'ADMINISTRATION MARCOUX (1982) INC

*Spécialités : Planification fiscale,
préparation d'états financiers,
impôts, tenue de livre.*

179, Belvédère nord,
Sherbrooke, J1H 4A7
821-9280



Un gros merci à Edith Lapeyrie pour avoir animé la séance d'entraînement du 4 avril dernier!

Défi 5/30 et récré-actives à l'école Louis St-Laurent!

Le lundi 4 avril dernier, l'école Louis St-Laurent lançait ses « récré-actives » et son défi 5/30 par un grand "workout" avec les élèves et quelques parents réunis dans la cour d'école. Les récré-actives consistent en des récréations où les élèves, divisés par équipe, s'affrontent dans des compétitions exigeant une activité physique dynamique.

Pour ce qui est du défi 5/30, élèves et parents sont invités à faire au moins 30 minutes d'activité physique et à manger au moins 5 portions de fruits et légumes par jour. Ces deux activités s'insèrent dans le cadre du projet en éducation physique de l'école Louis St-Laurent.

Vas-y, fais-le pour toi!



Débutant les 21 et 22 avril 2005

Cours de natation

Des activités parascolaires
de l'école Louis St-Laurent

Niveaux 1-2-3 (max. 8 élèves par groupe) :
dix cours de 45 minutes. Coût : 18 \$

Niveaux 4-5-6-7-8-9 (max. 10 élèves par groupe) :
dix cours de 60 minutes. Coût : 24 \$

Les cours seront donnés à la piscine de l'école des Arbrisseaux, les jeudi ou vendredi soir selon les groupes.

Les cours débuteront à 18 h pour les premiers groupes. L'heure est à confirmer pour les autres.

Matériel à apporter : maillot et serviette de bain.

Au moment de l'inscription, indiquez votre préférence au sujet de la journée : jeudi ou vendredi.

S'inscrire auprès de Linda Labrie au 837-0464

Le panier comptonois

Mon panier comptonois

Un cahier spécial

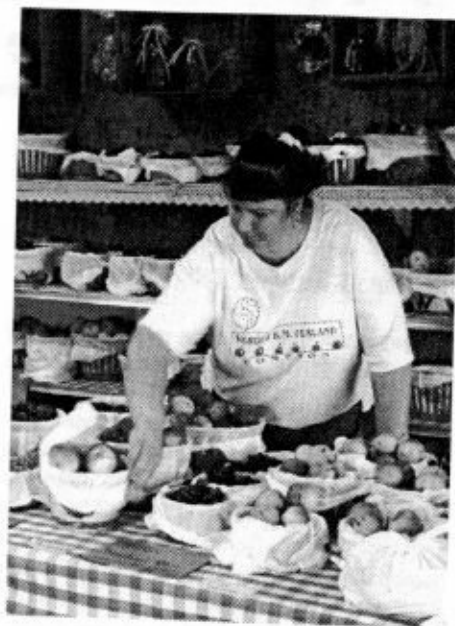


Avis aux producteurs, transformateurs et promoteurs des produits agroalimentaires comptonois

Dans le numéro de juin 2005, L'écho publiera le cahier spécial détachable : *Mon panier comptonois* où seront listés les endroits de Compton où on peut se procurer des produits agro-alimentaires d'ici.

Vous offrez l'auto-cueillette de la fraise, des paniers de légumes bio, des tomates ou concombres de serre, du caramel à l'érable, des poulets de grains ou des tartes aux pommes?

Remplissez le coupon ci-dessous et faites-le nous parvenir **avant le 30 mai**.



| Votre nom ou celui de votre entreprise | Produits offerts et brève description | Téléphone | Adresse | Jours et heures d'ouverture |
|--|---------------------------------------|-----------|---------|-----------------------------|
| | | | | |

Par télécopieur : 849-1064 Par la poste : 555, chemin Robert, Compton J0B 1L0 ou à l'hôtel de ville, adressé à l'Écho ou téléphonez au 849-9955 (en cas d'absence, laissez votre message dans la boîte vocale)

Lynda Charron

Esthéticienne
22 ans à votre service

- Esthétique
- Électrolyse
- Pressothérapie
- Journée beauté
- Modelage corporel
- Modelage pour enfants
- Déblocage énergétique
- Iridologie
- Aromathérapie
- Herbes et vitamines
- Naturothérapie
- Maître Reiki

*reçu pour assurances

48 chemin Moe's River • Compton • J0B 1L0 • Tél.: 835-1374

ALAIN BLANCHETTE

PEINTRE - TAPISSIER
ENTREPRENEUR LICENCIÉ
Licence RBQ 8002-9416-51

ESTIMATION GRATUITE

Tél. : (819) 835-0402
Téléavertisseur : (819)573-1112





Mêle-toi de tes affaires...

Municipales

RÉUNIONS DU CONSEIL

Session du 1er mars 2005

Projet d'entente entre la municipalité de St-Isidore-de-Clifton et la municipalité de Compton

Le Conseil autorise une entente pour l'établissement d'un plan d'aide mutuelle pour la protection contre les incendies entre la municipalité de Saint-Isidore-de-Clifton et la municipalité de Compton. L'entente sera semblable à celles déjà signées avec les municipalités de Waterville, de Hatley et du Canton de Hatley conjointement avec North-Hatley et la municipalité de Compton.

Engagement d'un préventionniste en incendie

La Municipalité embauche un préventionniste incendie, soit Monsieur Sylvain Dusseault. Un montant de 3,650 \$ est déjà prévu pour cette fonction.

Ajout d'un horomètre pour la pompe du puits # 3

Afin d'optimiser le fonctionnement du chlorinateur du puits # 3, un horomètre sera installé, ce dernier devant aider au contrôle et à l'efficacité de la chlorination. Il s'agit d'un achat de 447 \$.

École secondaire La Frontalière – appui financier

Le Conseil autorise une aide financière de 50 \$ à l'école secondaire La Frontalière pour l'activité Championnat scolaire provincial de hockey sur glace.

Corps de cadets 2852 – appui financier

Le Conseil consent une aide financière de 50 \$ au corps de cadets 2852 à l'occasion de leur activité annuelle de collecte de fonds.

Embauche d'une brigadière

La Municipalité embauche madame Karen Guillette à titre de brigadière sur appel.

Environnement, urbanisme et développement

Recommandations du Comité consultatif

d'urbanisme en rapport avec la demande de Madame Georgette Rouillard et Monsieur Jean Rouillard d'empiéter de 2 mètres dans la marge de recul sur une servitude d'aqueduc et d'égout municipal de la zone Rb-2.

Le Conseil fait siennes les recommandations du Comité consultatif d'urbanisme et convient de procéder à la modification du zonage de la zone Rb-2 en autorisant les usages « résidence unifamiliale jumelée, résidence unifamiliale en rangée et résidence bifamiliale » et à ce titre d'entreprendre les procédures utiles aux changements. Le Conseil demande également aux demandeurs Rouillard de voir à faire localiser par arpentage la servitude de service public présente sur leur terrain afin de pouvoir juger de l'empiètement demandé, le tout leur étant transmis avec la réglementation pertinente pour compréhension. Projet de règlement sur les dérogations mineures aux règlements de zonage et lotissement.

Règlement sur les dérogations mineures

Considérant la pertinence que la municipalité de Compton adopte un règlement sur les dérogations mineures afin de régulariser plusieurs dossiers de non-conformité. Considérant la demande de citoyens et de professionnels (arpenteur-géomètre, notaire, etc.) de profiter d'un règlement sur les dérogations mineures et considérant le rapport du Comité consultatif d'urbanisme, le Conseil adopte un projet de règlement sur les dérogations mineures préparé par monsieur Alain Beaulieu et mandate la direction générale de procéder à son adoption, par l'entremise du service d'urbanisme de la M.R.C. de Coaticook.

Voici quelques-unes des dispositions à ce règlement : (le document intégral est disponible pour consultation à l'Hôtel de Ville aux heures d'ouverture du bureau)

- Le conseil de la municipalité peut accorder une ou plusieurs dérogations mineures.
- La dérogation mineure ne peut être accordée que si l'application du règlement de zonage ou de lotissement a pour effet de causer un préjudice sérieux à la personne qui la demande.
- La dérogation mineure ne peut être

accordée si elle porte atteinte à la jouissance, par les propriétaires des immeubles voisins, de leur droit de propriété.

- La dérogation mineure doit respecter les objectifs du *Plan d'urbanisme* de la municipalité tel qu'amendé au jour de la décision du conseil sur la demande.

- Seules les dispositions suivantes du Règlement de zonage 2002-35 peuvent faire l'objet d'une dérogation mineure :

1. les dispositions concernant l'implantation des bâtiments;
2. les dispositions concernant les bâtiments complémentaires et accessoires;
3. les dispositions concernant les stationnements et les aires de chargement;
4. les dispositions concernant les enseignes;
5. les dispositions concernant l'aménagement et l'utilisation des différentes parties du terrain.

- En aucun cas, les dispositions du *Règlement de zonage* relatives à l'usage et à la densité d'occupation du sol ne peuvent faire l'objet d'une dérogation mineure.

- Seules les dispositions suivantes du Règlement de lotissement 2002-36 peuvent faire l'objet d'une dérogation mineure :

1. les dispositions concernant les dimensions des lots;
2. les dispositions concernant la superficie des lots;

- En aucun cas, les dispositions du *Règlement de lotissement* relatives à l'usage et à la densité d'occupation du sol ne peuvent faire l'objet d'une dérogation mineure.

- Le conseil doit, par résolution, rendre sa décision après avoir reçu l'avis du comité consultatif d'urbanisme. La résolution du conseil peut prévoir toute condition, eu égard aux compétences de la municipalité, dans le but d'atténuer l'impact de la dérogation.

- Toute demande de dérogations mineures doit être également accompagnée d'un paiement d'un montant de 200 \$.

Tarification pour les demandes de changements de zonage

Considérant la pertinence que la municipalité de Compton exige des frais pour ceux qui demandent des modifications à la réglemen-

tation d'urbanisme et considérant que les frais pour une demande de modification à la réglementation d'urbanisme sont présentement assumés entièrement par la Municipalité, c'est-à-dire par l'ensemble des citoyens, et considérant le rapport du Comité consultatif d'urbanisme, la Municipalité procède à l'adoption d'un règlement sur la tarification pour les demandes de modifications à la réglementation d'urbanisme sur la base d'un montant de 200 \$.

La municipalité de Compton requiert de la M.R.C. de Coaticook de procéder à l'établissement d'un projet de règlement et d'un calendrier d'adoption pour ce règlement à être déposé à la session du 15 mars 2005.

Avis de motion

Madame la conseillère Monique Clément donne **avis de motion** qu'à une prochaine session de ce Conseil, un règlement sera présenté pour adoption ayant pour objet de permettre dans l'ensemble du territoire de la municipalité des dérogations mineures aux dispositions des règlements de zonage et lotissement autres que celles qui sont relatives à l'usage et à la densité d'occupation du sol.

Modification du règlement de zonage

Le Conseil adopte le premier projet de règlement 2002-35-5.05 modifiant le règlement de la municipalité de Compton afin d'autoriser les usages «résidence unifamiliale jumelée», «résidence unifamiliale en rangée» et «résidence bifamiliale isolée» dans la zone Rb-2 de zonage 2002-35 afin d'autoriser des usages dans la zone Rb-2.

Session du 15 mars 2005

PÉRIODE DE QUESTIONS

Développement du secteur du Hameau

M. Sylvain Dallaire signale au Conseil l'importance de procéder au développement de la municipalité afin de payer les services requis et de conserver sa population, son école, etc. Il rappelle que la situation de la capacité de traitement des eaux usées l'empêche d'aller de l'avant avec son projet de développement du secteur du Hameau. Monsieur le maire Veilleux se dit conscient du dossier de M. Dallaire et lui signifie que la Municipalité travaille à améliorer la situation du dossier du réseau d'égout. Il rappelle à monsieur Dallaire que son projet demande un prolongement du réseau, ce qui n'est pas le cas pour les dossiers traités antérieurement qui ne représentent que des branchements au réseau existant.

Taxes et incitation aux nouvelles constructions

M. Gaétan Gilbert indique pour sa part trouver les taxes de Compton élevées. Il mentionne qu'afin d'attirer de nouveaux résidents, la Municipalité devrait également adopter un programme de congé de taxes pour les nouvelles constructions. Monsieur le maire Veilleux signale à Monsieur Gilbert son accord avec l'idée de développer, mais que la Municipalité ne peut mettre en branle des programmes d'incitation avant d'avoir complété les travaux qui permettront d'accueillir ce développement.

Fête nationale en chansons

Monsieur Clément Morin présente un projet pour l'organisation d'une soirée de chansons québécoises à l'occasion de la fête nationale de la St-Jean-Baptiste par des musiciens professionnels de la MRC de Coaticook. Monsieur le maire Veilleux indique que le Conseil reçoit la proposition et que la Municipalité verra à l'étudier et à y donner suite.

RÉUNION DU CONSEIL

Demande de certificat d'autorisation au ministère de l'Environnement pour sept nouveaux immeubles.

Lamontagne fer ornemental inc. projette de construire sept immeubles de six logements sur l'ancien site de la parqueterie sur la route Louis-S.-Saint-Laurent. Pour ce faire, le promoteur doit présenter une demande de certificat d'autorisation au Ministère de l'Environnement du Québec pour le raccordement des services d'égout et d'aqueduc.

Les actions prises par la Municipalité pour l'amélioration de la capacité de traitement de la station des eaux usées ont été validées par l'ingénieur en charge du projet et selon les calculs du promoteur, un volume de 36 mètres cubes par jour d'eau usée sera produit par le projet et devra être traité par la station de traitement des eaux usées.

La Municipalité appuie et autorise le raccordement du projet aux réseaux d'égout et d'aqueduc municipal et ne s'objecte pas à la délivrance d'une autorisation du ministère de l'Environnement conditionnellement à ce que le ministre de l'Environnement consente à émettre les certificats demandés en prenant en considération les actions entreprises par la Municipalité pour l'amélioration de la capacité actuelle de traitement de la station de traitement des eaux usées.

Tous les frais à encourir pour le projet de construction des immeubles à logements et leur desserte par les réseaux d'aqueduc et d'égout de la municipalité devront être à la charge exclusive du promoteur.

Bouclage du réseau d'aqueduc de la rue

Parc à la rue Jeanne – mandat à l'ingénieur pour mise à jour

À l'occasion des travaux de construction des sept immeubles sur l'ancien site de la parqueterie, il apparaît à la Municipalité qu'il serait avantageux pour le promoteur autant que pour la Municipalité de réaliser les travaux de bouclage du réseau d'aqueduc dans ce secteur. À cet égard, le Conseil accorde à la firme Teknika un contrat pour la mise à jour du plan de bouclage du réseau d'aqueduc sur la route Louis-S.-St-Laurent, y compris l'élaboration d'un devis d'appel d'offres ainsi qu'un estimé des coûts des travaux, le tout en conformité avec la proposition signée par monsieur Jean-Pierre Fortier de Teknika. Une somme de 3,200 \$ est affectée à ce contrat.

Tournoi provincial de soccer des frontières (5 au 7 août 2005)

La Municipalité accorde à l'Association de soccer football Coaticook-Compton l'exclusivité demandée aux fins de la tenue du tournoi des Frontières du 5 au 7 août 2005.

Fête nationale du Québec

La Municipalité verra à l'organisation de la fête nationale 2005. Pour ce faire, elle devra identifier les organismes et membres de la communauté qui sont le plus à même de travailler au succès de ces manifestations. La Municipalité fera aussi les démarches nécessaires pour se prévaloir de l'assistance financière aux manifestations locales.

Modification du siège social de la Cour municipale commune de Coaticook

La municipalité de Compton approuve le changement de siège social de la cour municipale commune de Coaticook soit au 150, rue Child, bureau 12, Coaticook (Québec) J1A 2B3

Commission scolaire Eastern Townships : demande d'appui financier

La Municipalité accorde une commandite de 50 \$ à la Commission scolaire Eastern Townships.

Confirmation des augmentations salariales et des divers ajustements applicables en ce qui regarde les pompiers municipaux pour l'exercice 2005.

Les salaires des pompiers volontaires de la Municipalité sont indexés de 2% à compter du 1er janvier 2005. Le salaire des pompiers débutants est établi à 12 \$ l'heure et sera augmenté en fonction des formations suivies à raison de 0.50 \$ de l'heure pour chacune des formations, à concurrence du salaire du

(Suite à la page 14)



Mêle-toi de tes affaires...

Municipales

(Suite de la page 13)

pompier ayant complété l'ensemble des 9 formations. Les frais de déplacement relatifs aux formations sont établis à 5 \$ par déplacement aller-retour. 8 \$ seront versés pour chacune des visites d'inspection et les honoraires pour chaque jour de garde les samedis et dimanches sont fixés à 30 \$.

Règlement numéro 2005-59 sur les dérogations mineures aux règlements de zonage et de lotissement

Tous les conseillers présents votent en faveur de l'adoption du règlement sauf le conseiller Richard Leblanc. Il est noté que le vote contre de Monsieur Leblanc ne vise que l'article 3.5.1 (4) du règlement qui se rapporte aux enseignes.

Arbres sur le chemin Cochrane

Monsieur le conseiller Jacques Blain rapporte les commentaires d'une résidente du secteur qui se réjouit de la décision de la Municipalité de protéger les tunnels d'arbres et qui souhaite que les travailleurs de la voirie municipale soient les premiers à porter une attention particulière aux arbres plantés par les citoyens en bordure des chemins publics.

Distribution d'arbres et d'arbustes par l'Association forestière des Cantons-de-l'Est

La Municipalité remplit un formulaire de don d'arbres pour 2,000 feuillus et verra à leur distribution aux citoyens de la municipalité.

PÉRIODE DE QUESTIONS

La conseillère Monique Clément s'informe à savoir si l'administration municipale a commencé à examiner la possibilité d'adopter un règlement sur la conservation de l'eau potable. Il est mentionné que la question pourra être discutée lors de la prochaine rencontre de travail visant à déterminer les priorités 2005 de la Municipalité.

Enfin, une interrogation est soulevée en regard de la capacité du puits municipal à approvisionner les nouveaux développements de la Municipalité. On signale que cette capacité est suffisante.

Avertissement

Les résumés des réunions du Conseil et des règlements sont publiés à titre d'information et font l'objet d'une réécriture permettant une meilleure compréhension des textes à caractère d'avantage administratif. Ils n'ont aucune valeur légale et ne lient ni la Municipalité, ni la rédaction. Vous pouvez bien entendu consulter les procès-verbaux et les règlements originaux au bureau municipal.



MUNICIPALITÉ
DE COMPTON

AVIS
PUBLIC

DEMANDE DE DÉROGATION

EST PAR LA PRÉSENTE DONNÉ PAR LE SOUSSIGNÉ, Serge Caron, secrétaire-trésorier, de la susdite municipalité, qu'il y aura session ordinaire du Conseil municipal de Compton le 3 mai 2005 à 20 h au 3, chemin de Hatley, Compton (salle du Conseil).

Au cours de cette séance, le Conseil doit statuer sur la demande de dérogation mineure suivante :

Nature et effets : Permettre que la superficie d'occupation au sol du garage à usage résidentiel soit de 78,5 m au lieu de 75 m.

Identification du site concerné : 140, rue du Hameau. Lot numéro 1803685 du cadastre de Québec.

Tout intéressé pourra se faire entendre par le Conseil relativement à cette demande.

Donné à Compton, ce 15^e jour d'avril 2005.

Serge Caron
secrétaire-trésorier



**Garagiste
Professionnel**

**Garage Beauvais
Mécanique Mobile Enr.**

Mécanique générale
Mise au point des injecteurs
Freins et suspension
Pneus et silencieux
Pare-brise

Compton 835-5612



Mêle-toi de tes affaires...

Municipales

LES ENSEIGNES

Un rappel concernant la réglementation d'urbanisme sur les enseignes



Le nouveau règlement de zonage de la municipalité numéro 2002 -35 est entré en vigueur le 21 août 2002. Le chapitre 8 de ce règlement traite des enseignes, affiches et panneaux-réclames. À l'intérieur de ce chapitre, l'article **Enseignes dérogatoires** stipule au 3^{ème} paragraphe que :

« De plus, dans les 5 ans suivant l'entrée en vigueur du présent règlement, toute enseigne dérogatoire située dans les zones Ca et Cv devra être modifiée ou remplacée de façon à être conforme à la présente réglementation. »



Voici un extrait du plan de zonage de la municipalité illustrant les zones Ca et Cv.

Les commerces situés dans les zones Ca et Cv ont jusqu'au 21 août 2007 pour se conformer à la réglementation municipale concernant les enseignes, affiches et panneaux-réclames.

Pour ce qui est de la réglementation concernant les enseignes dans ces deux zones, elle est complexe, mais peut se résumer comme suit:

- La superficie maximale d'une enseigne sur poteau, sur muret ou sur socle est de 1 m² (10 pi²);
- Le nombre maximum d'enseigne sur socle, muret ou poteau est limité à un par immeuble;
- Une enseigne supportée par un ou des poteaux, un socle ou une base pleine ne peut excéder quatre (4) mètres (13 pi) du niveau moyen du sol;
- Toute enseigne ne peut être éclairée que par réflexion;
- Les enseignes à plat sur le bâtiment ne peuvent excéder 20 cm de ce mur.

Évidemment, il y a d'autres normes concernant les enseignes, affiches et panneaux-réclames. Il est donc suggéré aux commerçants de se renseigner auprès de l'inspecteur en bâtiment et environnement de la municipalité.

De plus, vous pouvez consulter le règlement de zonage à la municipalité de Compton aux heures d'ouverture du bureau.

Alain Beaulieu, B.Sc.
Inspecteur en bâtiment
et environnement



**TAXES TAXES
TAXES TAXES
TAXES TAXES**

**2^{ème} versement
de taxes municipales
le lundi 18 avril 2005**

Gérin Custeau

NOTAIRES
ET CONSEILLERS JURIDIQUES

**Agricole, Compagnies,
Immeubles, Successions,
Testaments, Mandats**

Tél. : (819) 849-4855

Télec. : (819) 849-9675

38, rue Child
Coaticook (Québec)

SERVICE RAPIDE TRAVAIL GARANTI



Service autorisé des compagnies



Mêle-toi de tes affaires...

Municipales

AVIS AUX RÉSIDENTS DE COMPTON

GRAND MÉNAGE DU PRINTEMPS!

NOUVEAUTÉ

Récupération des piles **RECHARGEABLES SEULEMENT**

La Municipalité offre le service de récupération des piles **rechargeables** seulement.

Venir les porter au bureau de l'Hôtel de Ville aux heures d'ouverture soit du lundi au vendredi de 9 h à 16 h.



RAPPEL

Récupération de peinture **exclusivement au garage municipal.**

Procédures à déterminer...



COLLECTE DES DÉCHETS DANGEREUX À COATICOOK, le samedi 28 mai 2005

Renseignements supplémentaires à venir...



ACTIVITÉ PLANTATION D'ARBRES

Le samedi 21 mai 2005

Renseignements supplémentaires à venir...



LES VALLONS MARAÎCHERS

Réservez votre
Panier de légumes biologiques!

À chaque semaine, savourez un généreux panier de légumes fraîchement cueillis dans nos jardins.

Devenez partenaire des Vallons Maraîchers pour la saison 2005 et recevez votre panier hebdomadaire pendant 16 semaines, soit du 14 juillet au 28 octobre

Renseignements et tarifs:
Les Vallons Maraîchers
440, chemin Hyatt's Mills, Compton
Tél. (819) 849-2652
Fax. (819) 849-9317
Courriel : jbain@sympatico.ca



Century 21
Courtier immobilier agréé

2655 King Ouest, Bureau 141,
Sherbrooke (Qc) J1L 2G4

Bur: (819) 829-2121
Cell. (819) 348-6444
Sans frais: (866) 441-2121
www.sergeriendeau.com

Maintenant installé
à Compton

Serge Riendeau

Agent Immobilier Affilié
serge.riendeau@sympatico.ca



Estimation gratuite de la valeur marchande
Nous sommes les seuls à offrir des Air Miles



INFO-MUNICIPALITÉ

HORAIRE DU BUREAU DE L'HÔTEL DE VILLE

Du lundi au vendredi entre 9h et 16h

Téléphone: 835-5584

Télécopieur: 835-5750

Pour les urgences -

Pagette numéro - 573-4374

Session du Conseil : les 1^{er} et 3^e mardis du mois à 20 h 00 à l'Hôtel de Ville

ENLÈVEMENT DES ORDURES

MÉNAGÈRES (débutant en janvier 2003)

Secteur du Mardi : La Route 147 au complet, les rues Bellevue, Claude, Paul, Monique, Claire, Jeanne, Parc, du Domaine, Bel-Horizon, Prudence, Hameau, des Ormes, des Blés, des Épinettes, Rouillard, des Lacs, de la Station (côté impair jusqu'au 99 et côté pair jusqu'au 52), Hatley (côté impair jusqu'au 115 et côté pair jusqu'au 150), Cookshire (côté impair jusqu'au 45 et côté pair jusqu'au 30), Moe's River (côté impair jusqu'au 53 et côté pair jusqu'au 52), Cochrane (côté impair jusqu'au 103 et côté pair jusqu'au 40)

Secteur du Jeudi : Si vous étiez déjà desservi le jeudi, et que votre chemin ne fait pas partie du secteur du mardi, vous continuez à être desservi le jeudi et: Cochrane (à partir du côté pair 120 et du côté impair 107), Cookshire (à partir du côté pair 64 et du côté impair 99), Moe's River (à partir du côté pair 60 et du côté impair 109)

Secteur du Vendredi : Si vous étiez déjà desservi le vendredi, et que votre chemin ne fait pas partie du secteur du mardi, vous continuez à être desservi le vendredi et : de la Station (à partir du côté pair 350 et du côté impair 355), Hatley (à partir du côté pair 360 et du côté impair 201)

Vos ordures doivent être en bordure de la route pour 6 h le matin.

COLLECTE SÉLECTIVE

La collecte sélective se fera selon les dates habituelles de votre secteur. La collecte sélective a lieu durant les congés fériés, sauf les jours suivants: Noël et le jour de l'An. Veuillez déposer vos bacs avant 7 h le matin.

Bacs à récupération - 8.50 \$ à l'hôtel de ville.

PERMIS DE CONSTRUCTION DE BÂTIMENTS - AMÉNAGEMENT DE COURS D'EAU

Vous avez des projets de construction, d'agrandissement, de rénovation, d'installation d'une piscine, d'aménagement et d'entretien d'un cours d'eau? Veuillez communiquer avec M. Alain Beaulieu, inspecteur en bâtiment et environnement au 835-5584 ou au 835-5436 afin d'obtenir un permis au préalable ainsi que toutes les informations nécessaires concernant les usages autorisés dans votre secteur et les normes d'implantation.

PERMIS DE FEU

Permis de feu d'artifices, de feu de branches, broussailles, etc. Obligatoire 365 jours par années sous peine d'amende. 835-5584. Ne serait-ce que pour votre protection et celle du voisinage.

LICENCE DE CHIENS

10 \$ - OBLIGATOIRE

SYSTÈME D'ALARME

Enregistrement à l'hôtel de ville.



Ceci n'est pas une banque

www.desjardins.com

C'est la volonté collective de réussir. C'est l'outil que se sont donné des hommes et des femmes pour que leur société s'enrichisse.

Centres de services

| | |
|--------------------------|----------|
| Compton | 835-5475 |
| East Hereford | 844-2327 |
| Martinville | 835-5715 |
| Saint-Isidore-de-Clifton | 658-3756 |
| Ste-Edwidge | 849-2264 |
| St-Herménégilde | 849-4043 |
| St-Malo | 658-3779 |
| Waterville | 837-3111 |

Caisse populaire Desjardins des Verts-Sommets de l'Estrie

155, rue Child, C.P. 140
Coaticook (QC) J1A 2S9

Téléphone: (819) 849-9822



Desjardins

Conjuguer avoirs et êtres

L'équipe de L'écho est fière de vous présenter une nouvelle chronique d'écriture et de littérature avec Hélène Boissé, une auteure comptonoise. Elle a déjà publié des recueils de poésie et un de récits. Elle anime, présentement à Compton, mais parfois dans un café de Sherbrooke, des ateliers d'écriture.



À compter du prochain numéro de L'écho, vous trouverez une petite chronique sur l'écriture du haïku et du haibun. Ceux-ci nous viennent du Japon et nous aident à écrire, non plus dans la mémoire ou le passé, non plus à raconter ce qui a déjà eu lieu, mais à écrire dans l'instant présent — qui est sans cesse neuf.

Pour vous en donner une petite idée, je vous présente le texte suivant — qui est un haibun, une espèce de récit de voyage — plutôt intérieur celui-ci.

Si ça vous chante de risquer l'aventure...

à vos crayons!

- Hélène Boissé

Après la mort

*Je ne suis pas mort
je me repose
ne t'inquiète pas*

La quatorzième nuit après ta mort, avant de remplir la chambre, ta parole remplit mon corps. Je la refuse. Je refuse que tu sois parti. Notre père était parti. Et celle qui fut pour moi autant qu'une mère, longtemps. Quelques autres, aussi.

*piétiner les jours
piétiner les lunes
est-ce tout ce qu'il me reste*

Mon frère aîné est décédé. Mon âme-frère-courage-à-deux-mains n'a plus de corps. J'aurai beau le chercher partout, nulle part ne le rencontrerai.

À part cela?, me demandent les autres?

Longtemps mon souffle n'est plus qu'un pont suspendu entre cet instant où, en même temps que sa vie, la mienne a basculé dans le vide, et cet aujourd'hui qui ressemble à un lent vertige. Chaque matin je marche à rebours la vie de mon frère. Je l'accompagne et viens ainsi, je m'en aperçois bientôt, à ma propre rencontre.

*grand ciel de mai
l'éternité de mon frère
passe en moi*

J'ai toujours su d'où tu venais, mon frère. De quelles nuits jadis analphabètes. Je ne t'ai pourtant jamais vu t'asseoir sur ce tas de nuits noires, en prétendant que c'était ton destin. Pourquoi m'assoierais-je, alors?

Tu découvrais que ce n'était qu'avec la matière de ce que certains appellent le destin que l'on pouvait recréer sa vie, l'élever à la hauteur de son regard. Te confrontant aux vents et aux marées « rien qu'humaines », tu risquais chaque jour d'écrire ton histoire. Celle-là même que je continue d'honorer, essayant de tenir parole à travers ma vie et d'autres qui cherchent aussi à s'arracher des écritures du passé. Déverber nos cœurs de tout ce qui nous emprisonne l'existence, n'est-ce pas de cela dont il s'agit?

Tu te reposes, je comprends. Même ce que je ne comprends pas. À commencer par le « rien qu'humain ». Jour après jour, vieillir plutôt que grandir fut une longue initiation à cette lente définition de soi — qui est notre seul défi.

Ce sont d'abord les autres qui nous apprennent à nous voir nous-mêmes. Soit. Toi et moi étions seuls — mais solidaires. Et ta mort ne peut nous désunir.

Au début, nous sommes tous regardés. Ensuite, sans doute

nous appartient-il de nous désaveugler, remettre aux autres leurs regards. Surtout — ne pas répéter l'histoire des générations. Mais abattre tous les murs qui furent élevés, non seulement entre soi et le monde, mais entre soi — et ses rêves.

Autant de fois tu tombais, autant de fois nous nous relevions. Mais un jour, tête première, tu tombes pour toujours.

C'est le premier mai. Je comprends que tu ne pouvais partir un autre jour. Mais je reste là à tenir ta main. Ou à te donner la mienne. Comment savoir?

Qu'un être aimé s'embarque pour un pays d'ici ou de là-bas, il ne nous reste qu'à l'accompagner — pour lui souhaiter « Bonne route ».

*remplit ma paume
le nœud du bâton de marche
laissé par mon frère*

Coiffure Navaho

Pour elle et lui

18 chemin Hatley, apt. 1
Compton JOB 1L0

Tél. : (819) 835-0223

Sylvie Laperle
COIFFEUSE STYLISTE



Auberge du Petit Sabot de Compton

10. chemin Cochrane

SUPER BRUNCH LES DIMANCHES

Bienvenue à tous

Sur
réservation
(819)
835-9090



**STATION
SERVICE
D. BOIVIN
INC.**

Mécanique et remorquage
Débosselage

NOUVEAU :
SERVICE D'AIR CLIMATISÉ



Les Autos D.M. inc.
achat • vente • échange • Carrosserie

**Lave
auto**

6640 route Louis S. St-Laurent
Compton (QC)

Tél. : (819) 835-5447

Semaine du bénévolat :

Bravo aux bénévoles de la bibliothèque de Compton!

Cette année encore, du 18 au 25 avril 05, nous soulignerons la semaine du bénévolat. Les médias nous rappellent les précieux services rendus par des milliers de personnes toutes plus généreuses les unes que les autres.

À la bibliothèque de Compton, plusieurs personnes travaillent aussi dans l'ombre parce qu'elles croient à un tel service pour le développement de notre communauté.

Tout d'abord, le conseil d'administration siège environ 7 fois l'an. Ce comité est formé de 5 membres : **Yolande Paré, Caroline Pilote, Lise Poirier, Patricia Langevin et Claire Scalabrini.**

Ces personnes s'occupent de la gestion de la bibliothèque, c'est-à-dire de l'administration de l'argent (achats de livres, d'étagères ou autre matériel nécessaire), du service à la clientèle (10 heures/sem.), de l'entretien des livres (traitement, réparation) et de l'animation de l'heure du conte pour les enfants de la garderie. En collaboration avec le CACI, elles assurent un service aux gens du milieu qui veulent utiliser l'informatique ou se perfectionner dans ce domaine.

À ces bénévoles, s'ajoutent les remplaçantes qui rendent un fier service aux gens qui sont dans l'impossibilité de remplir leur fonction. Citons **Raymonde Poitras, Gisèle Vaillancourt, Denise Gilbert, Irène Carbonneau, Pierrette Beaudoin, Louisette Binet, Marie-Paul Boulanger, Jeanine Lafont et Rina Auger.**

Sachez chères bénévoles que vous êtes très précieuses et que votre disponibilité est grandement appréciée. Au nom de tous les bénéficiaires, grand **merci** à chacune de vous.

Pour l'année 2004, voici maintenant quelques statistiques assez éloquentes qui confirment l'état actuel de notre bibliothèque :

- Plus de 7000 \$ sont alloués pour des achats de livres
- 14 bénévoles assurent les différents services et ces personnes ont cumulé 1455 heures de bénévolat
- Prêts de 5562 bouquins et 386 revues
- À ce jour, nous comptons plus de 300 membres
- Notre bibliothèque offre plus de 6000 livres

Concernant les nouveautés, elles continuent toujours de s'accumuler. En voici quelques-unes pour vous inciter à venir en profiter.

- Le vol du corbeau
- Le temps de l'amour
- Oscar et la dame rose
- Peur blanche
- La transaction
- Quand je serai grand, je serai guéri
- Les mystères du tarot
- Fils du ciel
- Maîtresse de jade
- Les dames de Beauchêne (suite)
- Ma vie en trois actes
- Chute libre
- Annuel de l'automobile 2005
- Les records Guinness 2005
- Inventions 2005
- La forêt verte
- La maison rouge
- Musulmane mais libre
- Et si c'était lui
- Quand tombe le lys...

Plusieurs nouveautés sont aussi destinées aux jeunes :

- Amos Daragon t.7
- Boule et Bill (plusieurs)
- Les secrets de l'arbre (les 4 saisons)
- Volcans et tremblements de terre
- Cache-cache au temps de la préhistoire
- Observer le ciel
- Le petit tracteur rouge
- La quête des chevaliers
- Snoopy (plusieurs)...
- Les amis ça sert à quoi
- La vie des animaux: les lapins
- L'Épée enchantée

Cordiale invitation à chacun afin de profiter des meilleurs moments qu'un livre puisse vous procurer.

Claire

Jeunes bulles

Suite à l'activité de financement Cabane à sucre qui a eu lieu au Verger Le Gros Pierre, les jeunes désirent remercier Gaétan Gilbert et son équipe pour avoir accueilli les jeunes du local et contribué une année de plus à aider la jeunesse de Compton. Merci beaucoup! Un bravo spécial à Kevin Lemay qui a vendu un nombre record de billets pour cette journée! Félicitations!

Tél. : 835-5492

Marché Grégoire & Filles

Variété, qualité, fraîcheur à deux pas de chez-vous.

Sylvie Dupont et Claude Grégoire, prop.



Sylvain Dusseault

T.P.I., T.A.P.I

Technicien en prévention
des Incendies de
Compton

DANGER : Essence

Ce que vous devriez savoir afin de
prévenir des explosions ou des incendies
causés par les vapeurs d'essence

- Première partie

L'essence peut être plus dangereuse que la dynamite, parce que les vapeurs explosives émises par l'essence sont invisibles. De plus, la dynamite n'exploserait pas à des températures élevées, mais les vapeurs d'essence s'enflamment facilement, même à des températures peu élevées. La vapeur d'essence est plus pesante que l'air. Elle plonge donc vers le sol où elle peut établir le contact avec des étincelles de moteurs électriques, de chauffe-eau, de moteurs de fournaies et d'interrupteurs. Des étincelles ou des flammes peuvent enflammer les vapeurs même si celles-ci sont loin de la source.

Les vapeurs d'essence sont :

- invisibles
- explosives
- inflammables.

D'après la législation en vigueur, l'essence doit être entreposée dans des récipients sécuritaires approuvés par une agence gouvernementale connue et certifiée. Les étiquettes fournies par ces agences doivent être fixées sur ces récipients en évidence. Il faut toutefois prendre les mesures sécuritaires nécessaires même si ces récipients sont à l'épreuve d'écoulements. On doit nettoyer les écoulements d'essence immédiatement.

Toute personne qui utilise ou entrepose de l'essence devrait avoir un extincteur d'incendie de Classe d'au moins 10 BC à la portée de la main. Cet extincteur a été construit dans le but d'éteindre les incendies causés par l'es-

sence ou autre liquide inflammable.

L'essence peut s'enflammer - et exploser.

- Ne **JAMAIS** emmagasiner l'essence au sous-sol, dans des fosses ou autre endroit restreint. L'essence doit être emmagasinée dans des endroits bien aérés, loin des sources inflammables et approuvés par le Code national de prévention des incendies du Canada.
- Ne **JAMAIS** emmagasiner l'essence dans des récipients de verre ou de métal qui ont des matières plastiques, ou dans des récipients plastiques non certifiés à cet usage. Transportez l'essence dans des récipients portatifs certifiés.
- Ne **JAMAIS** fumer près de l'essence ou autre liquide inflammable.
- Ne **JAMAIS** allumer le barbecue avec l'essence ou l'utiliser comme nettoyeur ou diluant.

En cas d'écoulement important - Sortez et demeurez à l'extérieur!

- On **DOIT** éloigner les gens immédiatement.
- On **DOIT** ouvrir les portes et fenêtres pour aérer l'endroit.
- On **DOIT** se rendre chez un voisin avant d'appeler le service d'incendie.
- On **NE DOIT PAS** téléphoner de chez soi.
- On **NE DOIT PAS** manipuler les interrupteurs ou autre appareil qui peuvent

causer des étincelles.

- On **NE DOIT PAS** faire manœuvrer des appareils électriques.
- On **NE DOIT PAS** se servir d'allumettes ou de briquets. On **DOIT** éteindre les cigarettes immédiatement.
- On **NE DOIT PAS** retourner à l'endroit avant l'élimination du risque.

Appelez le service d'incendie de votre localité si vous avez des questions concernant l'entreposage sécuritaire et l'usage de l'essence.

La deuxième partie paraîtra en mai : Conseils de sécurité pour la maison

SICO

**CENTRE DE PEINTURE
DANIEL LAROCHE ENR.**



- Peinture Sico
- Tapisserie
- Fabrication de clefs

54, rue Main Ouest
Coaticook Qc. J1A 1P2
(819) 849-4410



PRODUITS DE CIMENT
COUILLARD
LTD.

340, rue MERRIL
COATICOOK (Québec)
J1A 1X4

- Béton préparé
- Trou d'homme, puisard
- Tuyau, fosse septique
- Livraison pierre et gravier

Tél.: (819) 849-2778
Télec.: (819) 849-9497



Québec

Gouvernement du Québec

Monique Gagnon-Tremblay

Députée de Saint-François,
ministre des Relations internationales,
ministre responsable de la Francophonie et
ministre responsable de la région de l'Estrie

220, 12^e Avenue Nord
Sherbrooke (Québec) J1E 1W3
Téléphone : (819) 565-3667
Télécopieur : (819) 565-8779



Monique Clément, B. Sc.
Conseillère municipale
à Compton
et directrice-adjointe
du Conseil régional
de l'environnement
de l'Estrie

Les bienfaits des arbres

- 2e partie

Poumons de la Terre, épurateurs d'air, régulateurs de température, intercepteurs de l'eau de pluie et de ruissellement, protection contre l'érosion, habitat pour la faune, les arbres sont indispensables pour notre santé et notre environnement. Cependant, les bienfaits des arbres ne se limitent pas seulement aux gains environnementaux, ils apportent également des bénéfices esthétiques, sociaux et psychologiques.

Un élément architectural et esthétique

Qui ne s'est pas déjà arrêté pour contempler un magnifique paysage? Peu importe la saison, les arbres constituent une véritable richesse pour le patrimoine paysager. La végétation améliore l'esthétique du paysage bâti, en créant un changement de texture, un contraste de couleur et de forme par rapport

aux bâtiments adjacents. La végétation, arbres et arbustes s'harmonisent aux éléments architecturaux et les mettent en valeur, ce qui contribue à augmenter la valeur des propriétés.

Le confort et la sécurité sur les routes

À condition qu'elle respecte certaines règles de localisation, la plantation d'arbres et arbustes sur les abords routiers améliore le confort et la sécurité des automobilistes, des piétons et des résidents adjacents. Pour les automobilistes, les arbres améliorent la visibilité et la compréhension de la route, réduit l'éblouissement de la circulation inverse sur les autoroutes et contrôle le vent et l'enneigement.

Pour les piétons, les trottoirs séparés de la voie de circulation par des banquettes d'arbres assurent une marche plus agréable et sécuritaire. Pour les personnes vivant près des axes routiers, la mise en place d'écrans visuels et sonores à l'aide de végétaux réduit le bruit et améliore le cadre de vie. On estime qu'un talus planté de végétaux sur une largeur de 30 m et une hauteur de 15 m réduit le bruit de 6 à 8 décibels, ce qui correspond à une sensation de diminution de 30 à 40%.

Des équipements sociaux indispensables

Les espaces verts servent de lieux de récréation pour la détente, la promenade, le sport et l'interprétation de la nature. La présence d'arbres incite les gens à sortir dehors, à faire de l'exercice et à socialiser. Les arbres apportent ainsi un plus grand sentiment d'appartenance et de communauté et contribuent à augmenter la sensation de sécurité.

Le bien-être psychologique

La présence de végétation contribue égale-



Photo: Ghislaine Giroux

ment à la réduction du stress et l'amélioration du bien-être psychologique. Des études ont notamment démontré qu'à la suite d'une exposition à un niveau de stress élevé, les personnes visionnant des paysages naturels retrouvent plus rapidement leur calme. On a également démontré que les patients récupéraient mieux d'une chirurgie s'ils avaient une vue sur un bosquet d'arbres plutôt que sur un mur de brique! Ceux-ci avaient moins de maux de tête, de nausées ou de fatigues mentales et requéraient moins de calmants. Finalement, la présence de végétaux augmente le sentiment de satisfaction tout en réduisant les sentiments de peur, de colère et d'agressivité. Conséquemment, les arbres contribuent à réduire la criminalité et la violence.

L'abondance d'arbres et d'espaces boisés définit le caractère et la personnalité d'un endroit. Un bel environnement suscite la fierté de la population et séduit les visiteurs. En plantant chacun un arbre, nous contribuons au maintien de l'équilibre écologique et psychologique de la communauté.

Sources : La *Fondation canadienne de l'arbre*; l'*Association forestière des Cantons-de-l'Est* et la *Société de l'arbre du Québec*.

Adrienne Houle

AVOCATE ET MÉDIATRICE

57, rue Main Est, suite 203
Coaticook, Qc J1A 1N1

350, chemin Riendeau
Compton, Qc J0B 1L0

Bur.: (819) 849-3103
Fax: (819) 849-6019

L'Extra Variance



COIFFURE POUR ELLE & LUI
avec ou sans rendez-vous



Prop. *Guylaine Vanasse*
6655, route Louis-S.-St Laurent
Compton, J0B 1L0

835-9326

Les Compagnons du Lieu historique



Lors de l'Assemblée générale annuelle des Compagnons du Lieu historique national Louis-S.-St-Laurent, madame Michèle Lavoie, offrait dans son rapport de la présidente, un bilan positif des activités 2004 ainsi que des perspectives encourageantes pour la saison à venir.

« Je pense que nous pouvons affirmer « mission accomplie » par rapport aux intentions annoncées lors de l'assemblée générale 2004 explique madame Lavoie lors de la présentation de son bilan. La mise en commun d'idées stimulantes lors des rencontres mensuelles du conseil d'administration, la présence d'employées à l'Armoire de Lora et la collaboration du personnel du lieu historique ont sans aucun doute contribué au

succès de notre association coopérante. »

Cependant, la présidente tient à signaler que la fidélisation des membres est un aspect qui, au cours de 2004, a souffert d'un manque de ressources. Une trentaine de membres ont renouvelé leur carte le 22 mars 2004 ou par retour du courrier lors de la convocation à l'assemblée générale, mais les Compagnons auraient désiré en avoir beaucoup plus.

Dans son rapport, madame Lavoie a voulu remercier la municipalité de Compton pour le maintien de son aide financière et le prêt d'équipements lors de la tenue des activités estivales, et les médias, en particulier L'écho de Compton, pour leur contribution à la promotion. « Il convient d'ajouter au nombre des retombées favorables la visibilité

qu'ont donnée les activités organisées par les Compagnons à la municipalité en général mais tout particulièrement aux commerces » explique-t-elle.

Les prospectives

Ne voulant « s'asseoir sur leurs lauriers », les Compagnons désirent maintenir le cap sur la qualité et entendent poursuivre leurs actions dans une perspective de mise en valeur du lieu historique, de partage du patrimoine local et régional ainsi que de promotion des produits de Compton et de la région. Pour Michèle Lavoie, les défis associés à la présidence des Compagnons sont de plus en plus nombreux mais également très stimulants. « J'aime tout particulièrement travailler au développement de projets qui ont un impact sur la communauté. Tout cela rejoint mes valeurs et correspond à mes conceptions du développement d'une collectivité accueillante et dynamique. »

Au nom de tous les membres des Compagnons, mais aussi au

nom de ceux et celles qui ont bénéficié des activités mises de l'avant, la présidente des Compagnons tient à remercier toutes les personnes associées de près à leurs activités. « Je souhaite que cet esprit positif continue d'animer non seulement le C.A. des Compagnons, mais qu'il soit partagé par l'ensemble de ses membres et par la population ». Une cordiale bienvenue est lancée à tous ceux et celles qui souhaitent offrir leur collaboration pour la poursuite des projets en cours et pour la création de nouvelles pistes de développement!

RÉGINALD
BRANCHAUD
ENR.

Installation de poêle,
foyer, cheminée préfabriquée
Regainage de cheminée
existante en maçonnerie

(819) 835-9203

Pagette : 564-3389

Entrepreneur spécialisé
Conseiller membre APCCS
Association Professionnelle
Chauffage Combustible Solide

Les TRUCS ET ASTUCES DU MÉNAGE !

NETTOYAGE DES RAINURES DES FENÊTRES
Enlevez la saleté et les mouches en passant l'aspirateur dans les rainures. Frottez l'espace à nettoyer à l'aide d'une brosse à dents trempée dans un mélange d'eau et de savon à vaisselle. Avant de remplacer les fenêtres, vaporisez les rainures avec un lubrifiant (WD40). Ceci aidera à faire glisser et permettra de décoller les fenêtres plus facilement la prochaine fois.

Un petit truc de Cécile Pelletier, préposée.

Entretien ménager
Téléphone: 849-7716
Télécopieur: 849-4747

LES DÉPANNEURS

BON SOIR
TOUJOURS PRÊS DE VOUS

Maintenant
avec Diesel



LE RELAIS DU DOMAINE

PROP. NELSON LUCE
& LUCILLE AUDET
6950, Rte. Louis-S. St-Laurent
Compton (Québec) J0B 1L0
Tél. / Fax : (819) 835-9448

Lundi au vendredi
6h à 23h
Samedi 7h à 23h
Dimanche 7h à 22h

FERBLANTERIE EDGAR ROY

Division de 3099-3562 Québec inc.

Bruno Bouchard

Directeur des opérations

- CHAUFFAGE
- VENTILATION
- MÉTAL EN FEUILLE
- VENTE ET RÉPARATION



ferblanterieeroy@bellnet.ca

224, Main Est, Coaticook, Qc J1A 1N2

Bur. : 819-849-0532 Fax : 819-849-0816 Cell. : 819-822-5867

DÉNEIGEMENT ET PELOUSE VEILLEUX

- Épandage de sable et sel
- Rotoculteur
- Transport de petites quantités de terre, sable et gravier
- Transport bois de chauffage

• Mini-excavation

Info : **Tommy Veilleux**

Rés. : 835-0877

Cel. : 572-3806

6740, Rte Louis-S. St-Laurent,
Compton, Qc., J0B 1L0



Poèmes en Bohème

C'est devant un public de plus de 70 personnes réunies à l'Auberge des Grands Jardins, le samedi 2 avril dernier, que l'auteure comtoise, Reynelde Bérubé, lançait *Poèmes en Bohème*, une publication d'auteur rassemblant plusieurs de ses œuvres. Nous reproduisons ici des extraits de la présentation de l'artiste prononcée par Madame Claire Scalabrini, une amie de l'auteure :

« Il me fait plaisir de vous accueillir à cet événement spécial qu'est le lancement du recueil de poésies de notre amie Reynelde. Son œuvre intitulée *Poèmes en Bohème* s'est enrichie des tableaux de sa sœur Hélène, qui a



su y puiser son inspiration. Sylvie Grenier, de Taïga Communications, a travaillé au graphisme et au montage de ce livre, permettant ainsi sa réalisation finale.

Reynelde est originaire de Saint-Denis de Kamouraska, dans le Bas du Fleuve. Dès l'obtention de son Brevet d'enseignement à Lévis en 1961, notre amie déménage ses pénates à Compton où on lui offre un poste d'enseignante. Pour elle, c'est un milieu assez familier, car son frère Marius et sa sœur Marcelle

y sont déjà établis. (...) Quelle énergie émanait de cette jeune femme! Sans contredit, elle était déjà avant-gardiste avec ses nombreux projets. Pensez à tout ce qui sort des sentiers battus et vous pourrez imaginer ce que concoctait notre Reynelde : projets d'écriture, sorties éducatives, tricot, crochet, théâtre. (...) Et au fil des ans, Reynelde n'a pas lâché. On la retrouve à Coaticook où elle complète sa carrière en classe de sixième année.

Aujourd'hui, supposément retraitée, pensez-vous qu'elle peut s'arrêter? (...) Reynelde est une vaillante, une infatigable, une

« super woman » selon certains. Elle touche à tout, mais se plaît surtout à écrire. (...) Entre deux recettes, elle écrit; dans ses insomnies, elle retrouve son ordinateur pour qu'il enregistre ses pensées; si une occasion spéciale s'annonce, surgira alors un hommage qu'elle aura rapidement imaginé.

Chère Reynelde, on t'admire pour ton remarquable talent, ta grande ténacité, ton époustouflante énergie et ta joie de vivre contagieuse. Tu peux être fière de toutes ces belles réalisations et nous souhaitons que l'avenir te réserve encore et longtemps de très heureux moments. »

Un des poèmes en Bohème....

L'armoire de Lora

C'est un vieux buffet de chêne sombre;
Sans serrure, ouvert sur des souvenirs sans nombre.
Il a entendu la voix des aïeux;
Il a vécu dans la chambre rose, dans la chambre bleue.

Toute pleine de vieilleries,
L'armoire revit les jours passés;
Elle ne se résigne pas à l'oubli.
D'ailleurs, avec elle, j'ai causé.

Je sais que dans le premier tiroir,
Le Canton, la Station et le Village
Sont couchés sur du papier encore noir.
La vieille église, la meunerie, l'école de rang,
le pont couvert et la gare de mon jeune âge
Sont figés sur des photos de papier jauni, épair.

Le deuxième tiroir, vous allez le reconnaître à son odeur de fruits;
Son parfum se mêle à celui du bois vieilli.
Il y a les pots de confiture de fraises de Suzanne;
De beurre de poires de Madeleine;
De gelée de pommes de Diane;
De sauce aux tomates de Guylaine;
De coulis de bleuets de Christiane;
L'armoire est une servante fidèle;
Elle conserve les saveurs dans son giron maternel.

Le troisième tiroir est un vrai fouillis
De souvenirs de femmes, d'hommes ou d'enfants
Qui sont morts ou qui sont partis :
Une page de journal, un tricot oublié, un portrait, un écrit en anglais et en français, un hochet, une peinture, un roman...
Témoins du passage des géants qui ont construit notre coin de pays.

Le dernier tiroir
Renferme quelques vestiges du terroir :
Une gerbe de blé, un grain d'orge, une fleur séchée dans un missel, une feuille d'érable noircie, une aiguille de pin, un gland enchâssé dans sa cupule, une coquille...
Qui avec le temps, se recroquevillent...
Leur époque est révolue et ils ont fermé leurs paupières,
Laisant la place à une nouvelle jeunesse ouvrière.

Sur le coin du buffet, un reflet nouveau...
Un feuillet : l'Écho.

O armoire du bon vieux temps.
Tu connais toutes les histoires de notre région, en somme;
Si tu veux, ouvre grandes tes portes de bois franc,
Raconte-nous encore et encore sur... Compton...

Situé à Compton

Chez la petite mémère

Cours de :

- Peinture sur bois
- Couture
- Bricolage

Groupes : ▶ Enfants 8-12 ans
▶ Ados
▶ Adultes
▶ Projet libre avec coaching

Sur semaine et week-end

Gâtez-vous dans une ambiance calme et relaxante tout en découvrant en vous une créativité cachée qui cherche à vous surprendre.

Rachel Dubuc

Tél : (819) 837-0759

e-mail : racheldubuc@sympatico.ca



L'échange Québec-Mali-Burkina a besoin de vous!

Jeunesse Canada Monde à la recherche de familles d'accueil et de projets en milieu agricole!



JEUNESSE CANADA MONDE est de retour dans la région et recherche toujours des familles pour accueillir chacune deux participants du programme Éco-leadership Afrique-Canada. Nous faisons donc appel à la solidarité des gens de Compton pour contribuer au succès de cet échange! Dix-huit participants âgés entre 20 et 24 ans, originaires d'Afrique de l'Ouest et du Canada, seront parmi nous du 6 juin au 28 août prochain pour s'impliquer bénévolement et découvrir la culture d'ici. Le 29 août, le groupe quittera pour un séjour de 3 mois dans une communauté du Burkina Faso.

Rendu possible grâce à la contribution financière du Fonds canadien pour l'Afrique, géré par l'ACDI, il s'agit d'un programme éducatif international axé sur l'agriculture et les enjeux environnementaux. Il vise aussi à initier les jeunes au développement communautaire et international.

Un programme à caractère agricole et communautaire

Le programme étant à caractère agricole, les projets de travail

devront permettre aux participants de se familiariser avec les diverses facettes du monde rural lors de leur séjour dans la région. Entre autres activités, les jeunes travailleront au Crifa, au Parc de la Gorge de Coaticook et aux Vallons Maraîchers de Compton. Certains participants travailleront aussi pour des organismes communautaires, ce qui les familiarisera à ce type d'organisation. À Compton, les participants seront invités à donner du temps à la grande corvée de nettoyage de l'ancien « dépotoir » du chemin Vaillancourt. Selon Marie-Ève Filteau, superviseure du projet pour J.C.M., « cette corvée sera une occasion pour les jeunes de participer à la communauté d'accueil et de comprendre comment une collectivité se mobilise pour améliorer son milieu. » Les projets de travail deviennent en quelque sorte des milieux de stages qui permettront aux jeunes de développer de nouvelles compétences, idéalement transférables au retour dans leurs communautés d'origine. À chaque semaine, le groupe se réunit pour une journée d'activités éducatives. Elles ont pour but d'introduire les jeunes aux défis de leur communauté d'accueil et de les initier aux questions de développement.

Un échange culturel qui rapporte à tous

Un des objectifs de ces échanges vise à favoriser une meilleure

compréhension des autres cultures et de sa propre culture. Dans cette optique, durant les 6 mois que dure l'échange dans les deux pays, les participants vivront en paire d'homologues. Les deux jeunes vivront ensemble dans une famille d'accueil canadienne et burkinabée. Ils seront également jumelés pour leur projet de travail. tre accueilli et partager le quotidien des familles fait partie intégrante de cet échange culturel. Il va sans dire que le contact avec les visiteurs s'avère une source fascinante de stimulation et d'ouverture au monde pour tous les membres de la famille hôte. Les familles d'accueil reçoivent une allocation de 140\$/semaine pour couvrir les frais d'hébergement.

Vous êtes curieux, ouverts et intéressés à accueillir des jeunes ou à proposer un projet? Contactez Marie-Eve Filteau à Jeunesse Canada Monde au 578-9130

Pour en savoir davantage sur le programme Jeunesse Canada Monde, visitez le www.cwy-jcm.org



Marie-Ève Filteau superviseure du projet pour J.C.M. dans la région de Coaticook

Jeunesse Canada Monde Quelques faits...

- Programme fondé en 1971 par Jacques Hébert.
- Pays touchés : 63.
- Participants jusqu'à maintenant : plus de 20,000.
- Participants chaque année : 1,000 dont 600 canadiens.
- Budget de fonctionnement annuel : 17,900,000 \$ (2001-2002).
- 95% des participants indiquent que le programme a grandement influé sur leur capacité d'apprendre par eux-mêmes et d'exprimer leurs opinions.
- 93% affirment que le programme aura un impact direct ou indirect sur leur recherche d'emploi, leur carrière ou leurs études.
- 97% révèlent que le programme les a aidés à acquérir du respect à l'endroit d'autres cultures, tout en leur faisant apprécier leur propre culture.
- 70% font du bénévolat, comparativement à 33% des jeunes canadiens.



Attelage de précision & réparation de tous genres

RÉSIDENTIEL - COMMERCIAL

Scies - pointes aux carbure,
couteaux, ciseaux, sécateurs,
lames, mèches (bois, fer, ciment),
hole saw, endmills et plus

197, De l'Église
Martinville, QC
JOB 2A0

François Labranche
Tél. : 835-5567

Aiguillage
4-SAISONS



Le Comité d'aide aux sinistrés de Compton

Invitation spéciale à l'assemblée générale annuelle

L'INVITATION S'ADRESSE À TOI

Ta présence serait grandement appréciée à cette assemblée générale du comité d'aide aux sinistrés.

Le mardi 26 avril 2005 à 20 heures au local des pompiers, 3 chemin Cookshire à Compton.

Ordre du jour :

1. Ouverture
2. Lecture et adoption de l'ordre du jour
3. Procès-verbal de l'assemblée annuelle du 26 avril 2004
4. Une visite des équipements du service des incendies et une petite clinique sur l'utilisation des extincteurs portatifs et des détecteurs de fumée et de monoxyde de carbone avec Sylvain Dusseault
5. Rapport du président
6. Rapport des états financiers 2004
7. Projet(s) possible(s)
8. Varia
9. Élection des administrateurs
10. Clôture de l'assemblée

Benoît Côté

Président du comité d'aide aux sinistrés de Compton



Entrepreneur général, construction, rénovation

Gilles Bouthillier prop.

Tél.: (819) 835-9288

11, Chemin Hatley Compton, Qc JOB 1L0 RBQ 8249-6065-21

Travaux Légers Enr.

- MINI EXCAVATION
- TRANSPORT BOIS DE POËLE
- ROTOCULTEUR (5pi)
- DÉNEIGEMENT
- DRAINAGE
- FAUCHAGE BORD DE ROUTE



FRANÇOIS DUQUETTE
Propriétaire

(819) 835-0884 FAX (819) 835-0191
CELL. (819) 823-2854



AFEAS

Grande assemblée de l'Afeas

L'Afeas tiendra son assemblée le 19 avril à 19 h à la grande salle du centre communautaire. Nous aurons le plaisir de recevoir les membres du secteur de Coaticook. Nous étudierons les résolutions et chaque Afeas donnera un compte rendu de l'année.

Marché aux puces

Au sous-sol de l'église :

le vendredi 29 avril de 8 h 30 à 19 h 30

le samedi 30 avril de 8 h 30 à 11 h 30.

Ouverture de la salle du sous-sol de l'église le jeudi 28 en soirée pour recevoir vos choses et préparer le marché aux puces. Nous espérons vous y voir en grand nombre. Renseignements 835-1113 ou 835-9235

Diane Gilbert

Jeunes bulles

TAG ZONE... c'est un «paint ball» intérieur! La MAIZE organise une activité le mercredi 20 avril de 18 h 30 à 20 h 30. Super trippant! Si tu es intéressé à venir avec nous, téléphone au : 835-0872 ou viens nous rencontrer.

Jeunes bulles

Une fois de plus cette année les jeunes de Compton organiseront la Fête nationale le 23 juin 2005 au Parc récréatif. Au programme : amusements pour les enfants en après-midi, feux de joie, feux d'artifices, musique et surtout beaucoup de plaisir. Préparez-vous! Plus de détails dans le prochain numéro de L'écho.



Le Bocage

Relais et festin gastronomique

Fine cuisine régionale

François Dubois

Chef propriétaire

200, chemin Moe's River
Compton (Québec) JOB 1L0
(819) 835-5653

Réservations requises
www.lebocage.qc.ca

Clubs et Associations



Écho des LIONS

À l'occasion de l'assemblée générale du 16 mars dernier, Lions Albert Favreau, président de Zone, nous a appris une bonne nouvelle! Les cinq clubs de la zone 53- (Sherbrooke, Magog, Coaticook, Johnville et Compton) ont recueilli les cinq mille dollars nécessaires pour acheter un deuxième réfractomètre (appareil qui permet de détecter les problèmes visuels) pour **les optométristes sans frontières**.

Le premier réfractomètre avait été remis au Dr. Hector Tremblay de Coaticook qui, trois ou quatre fois par année, part en mission vers les pays pauvres. Grâce aux dons de

lunettes des gens d'ici, il peut aider des personnes dans le besoin. La dernière mission en Équateur a permis de redonner la vue à 398 personnes.

Le deuxième réfractomètre ira au Dr. Pierre Labine, père de Ste Croix, qui partira sous peu pour le Mexique. Il sera l'invité d'honneur à l'assemblée de zone du 20 avril prochain. Cette contribution a été rendue possible grâce au travail de tous les Lions.

Partager le succès en rendant service, voilà la devise de notre président National Lions Clément Kusiak! C'est aussi la devise de notre présidente à Compton, Lions Georgette Rouillard, qui remercie tous les membres pour leur collaboration.

Lions Gérard St Laurent
Relations publiques

Gagnants au tirage du LI-GAGN-ONS de mars 2005

- 500 \$ Paul-Émile Ouellet, Fleurimont (#208)
- 300 \$ Alain Girard et Maryse Laplante, Compton (#152)
- 200 \$ Marc Hébert, Coaticook (#114)
- 100 \$ Michel Lefebvre, Compton (#182)
- 75 \$ Marie-Josée Sage, Compton (#294)

Félicitations à tous ces heureux gagnants. Bonne Chance à tous.
Claire B. Gagnon, Responsable LI-GAGN-ONS du Club lions de Compton

Jeunes bulles

Le printemps est enfin arrivé! La piste de BMX a subi un dur coup avec l'hiver que nous venons de passer. Nous aurons besoin de l'aide de tous les amateurs de BMX pour la remettre en ordre le plus tôt possible et pour profiter «au max» de la saison qui vient! Contactez-nous à la MAIZE au 835-0872 ou venez nous voir.

Les petites annonces



Lumina Van 1993, État A-1
3200\$ négociable
Audi 1990 600\$
Sylvain 835-0478

Nissan Xterra 2001, vert forêt, 6 cylindres, 4x4, manuel, tout équipé, phares de brume, déflecteur, rack à bagages, vitres teintées, volant ajustable, 4 pneus d'hiver neuf. Excellente condition. 147 000 kms. À voir 13,995 \$ Lisette 849-9955

Famille intéressée à acheter une maison ou un terrain pour construire à Compton.
Tél : 578-6168

Nouveau
Portail pour l'Estrie
Petites annonces, concours, Emplois, activités et beaucoup plus.
www.estriplus.com
Votre connexion Internet
Votre hébergement de site web
Votre e-com, stratégie web
Internet NetRevolution inc.
(819) 573-6070

Récupération Bergeron enr.



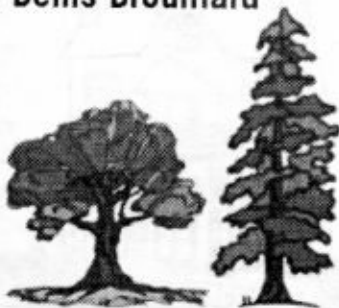
- Fer de tous genres
- Vieilles automobiles
- Appareils ménagers

Route 141, St-Herménégilde
849-9771

Bois de chauffage Denis Brouillard

Bois de chauffage
Achat de coupes de bois
Coupes sélectives
Sapins & Couronnes

141, chemin Simard
Martinville, Qc., JOB 2A0
Tél. et Fax : (819) 835-5554
Cell. : (819) 823-6055



Payons 96 \$ la corde de 8 pieds pour le bois franc debout

EXCAVATION CAMIL BARRETTE INC.

- Pelle hydraulique
- Travaux agricoles & forestiers
- Godet drainage
- Godet fossé



8260 Rte. Louis-S. St-Laurent
Compton, Qué. JOB 1L0

R.B.Q. 8272-0814-57

Tél. : 849-6823 Cell : 572-2808 Pag. : 577-8764

L'écho

L'Écho paraît 11 fois l'an.
La date de tombée est le 1^{er} du mois,
pour une parution le 15 suivant.

**Veillez faire parvenir vos articles
ou informations à la municipalité de Compton
(avant le premier du mois) au :**
3, chemin Hatley, bureau 201
Compton (Québec) J0B 1L0

Pour toute annonce, veuillez contacter
Lisette Proulx au :
Tél. : (819) 849-9955
Courriel : lisette@quatuor.cc

Rédactrice en chef
Lisette Proulx

Collaborateurs et collaboratrices
Monique Clément
Sylvain Dusseault
Michèle Lavoie
Hélène Boissé

Reportages
Lisette Proulx

Montage graphique
Christian Simard / Quatuor

Révision
Paulette Lafont, au Papyrus

Urgences Feu

| | |
|---|----------|
| Sûreté du Québec | 310-4141 |
| Municipalité de Compton | 835-5584 |
| Urgence municipalité - Téléavertisseur | 573-4374 |
| Carrefour de la santé | 849-4876 |
| Centre Info santé | 849-7041 |
| Urgences Coaticook | 849-7041 |
| Acti-bus (transport adapté) | 849-3024 |
| Service de Transport interurbain | 849-3024 |
| Régie des déchets solides (site d'enfouissement) | 849-6668 |
| MRC de Coaticook | 849-9166 |
| Groupe Morin Roy | 849-7707 |
| (évaluateurs agréés secteur municipal) | |
| CLD - Centre local de développement de la MRC de Coaticook | 849-7014 |

**911
911**

Nos annonceurs

| | |
|---|----------|
| Adrienne Houle, avocate | 835-3103 |
| Aiguillage 4-Saisons | 835-5567 |
| Alain Blanchette - peintre | 835-0402 |
| Auberge du petit sabot | 835-9090 |
| Bois de chauffage Denis Brouillard | 835-5554 |
| Bonichoix | 835-5492 |
| Bonisoir | 835-9448 |
| Caisse Populaire des Verts-Sommets de l'Estrie | 835-5475 |
| Centre de peinture Daniel Laroche | 849-4410 |
| Chez la petite mémère | 837-0759 |
| Coiffure Navaho | 835-0223 |
| CO-OP S.C.A. Compton | 835-5411 |
| Daniel Parent, arpenteur-géomètre | 849-4100 |
| Déneigement / Pelouse Veilleux | 835-0877 |
| Excavation Camille Barette | 849-6823 |
| Excavation Charles Grenier | 572-5336 |
| Ferblanterie Roy | 849-0532 |
| France Bonsant | 347-2598 |
| Garage Gaétan Thibeault | 835-0222 |
| Garage Beauvais Mécanique | 835-5612 |
| Gérard Leblanc Assurances | 835-9511 |
| Gérin Custeau, notaires | 849-4855 |
| IGA Coaticook | 849-6226 |
| Le Bocage | 835-5653 |
| Les 3 Pommes (CPE) | 835-0276 |
| Les Gazon des Verts-Sommets | 835-1270 |
| Les Multiservices Bouthillier | 835-9288 |
| Les Vallons Maraichers | 849-2652 |
| L'Extra Variance Coiffure | 835-9326 |
| Luc Jacques, réparation d'appareils ménagers | 849-0250 |
| Lynda Charron, esthéticienne | 835-1374 |
| Monique Gagnon Tremblay | 565-3667 |
| Produit du ciment Couillard | 849-2778 |
| Promutuel Coaticook | 849-9891 |
| Quatuor Communication | 849-9955 |
| Récupération Bergeron | 849-9771 |
| Réginald Branchaud | 835-9203 |
| Serge Riendeau (Century 21) | 829-2121 |
| Service d'administration Marcoux | 821-9280 |
| Service d'aide domestique | 849-7716 |
| Station Service D. Boivin | 835-5447 |
| Suzanne Couture, comptable | 835-9139 |
| Terraces Woods | 835-0060 |
| Travaux légers, François Duquette | 835-0884 |

**LE
SPECIALISTE**

GARAGE GAÉTAN THIBEAULT INC.
6677, Louis-S.-St-Laurent
Compton, QC
J0B 1L0

- Injection
- Électricité
- Freins
- Suspension
- Silencieux
- Spécialité G.M.

Gaétan Thibeault
Propriétaire

Tél : (819) 835-0222

Le centre communautaire Notre-Dame des Prés

29, Chemin Hatley, Compton

Un service à toute la communauté!

Salle communautaire

Réservation : 835-5584

La salle communautaire est ouverte à tous
les jours de la semaine pour les jeux de
billard, ping-pong et cartes.

LA GRANDE SALLE DU CENTRE
COMMUNAUTAIRE EST DISPONIBLE
POUR LOCATION. CONTACTEZ LA
MUNICIPALITÉ AU 835-5584.

Le comptoir familial

Téléphone : 835-9898
aux heures d'ouverture.

Heures d'ouverture :
Les mercredis de 13 h à 19 h.
Le jeudi de 17 h à 19 h.

La bibliothèque

Téléphone : 835-0404 aux heures
d'ouverture :

Horaire de la bibliothèque :
Les mardis de 17 h à 19 h.
Les mercredis de 13 h à 19 h.
Les jeudis de 17 h à 19 h.

Le Centre d'accès communautaire à Internet

Au local de la bibliothèque :
aux heures d'ouverture de celle-ci.
Au Local des Jeunes :

Période scolaire :
Les mercredis et jeudis de 18 h à 21 h,
ainsi que les vendredis de 18 h à 22 h.
Venez en grand nombre !



Daniel Parent
ARPENTEUR-GÉOMÈTRE

28, rue Main ouest
Coaticook (Québec)
J1A 1P2

849.4100

PRIX "PAYEZ ET EMPORTEZ" EN VIGUEUR DU 11 AU 24 AVRIL 2005

Profitez de printemps!

14⁵⁹

Trousse d'ouverture de piscine.

comprend:
"Liqui-Shock",
dégraissant
et nettoyant
à vinyle.
777-03-040 (1)



79¢ 5¹⁹

**Huile à moteur
2 temps 250 ml.**

799-07-155 (24)



**Chaux
granulaire
6%.**

La chaux
magnésienne
conditionne
le sol et rétablit
le pH. 20 kg.
792-07-038 (60)



18⁹⁹

**Ensemble
complet de
fertilisant
"Plus Green
1-2-3-4".**

Comprend fertilisant
de départ, herbicide
pour traitement
localisé, fertilisant avec
algues et fertilisant
liquide d'automne.
792-08-031 (1)



22⁹⁹

**Perceuse
3/8", 3 amp.
746-50-248 (1)**



BBQ

avec rôtisserie
de 12 000 BTU.
777-22-057 (1)

Onward

399⁹⁹

44 000 BTU

Sonic

BESOIN D'HUILE?

Contactez votre représentant M. André Routhier au 849-3497
et pour le propane M. Claude Bélanger.



VOS REPRÉSENTANTS AGRICOLES ISABELLE GUAY ET JASON MORSE

SCA de Compton, 26, ch. Hatley, Compton (Québec) JOB 1L0
Tél.: (819) 835-5411 • Téléc.: (819) 835-5412