

La politique du lait

# Le député Laniel affronte 400 producteurs et le candidat péquiste

De 300 à 400 producteurs de lait sont rassemblés vendredi soir au Centre de Loisirs Bellefleur à

Valleyfield alors que l'O. F. A. St-Jean Valleyfield qui dessert entre autres le territoire des comtés

de Beauharnois, Huntingdon et Vaudreuil-Soulanges avait invité les députés

Gérald Laniel (Beauharnois-Salaberry) et Hal Herbert (Vaudreuil) à participer à un débat sur la question du contingentement de la production du lait industriel, c'est-à-dire le lait de transformation pour le beurre, le fromage, etc.

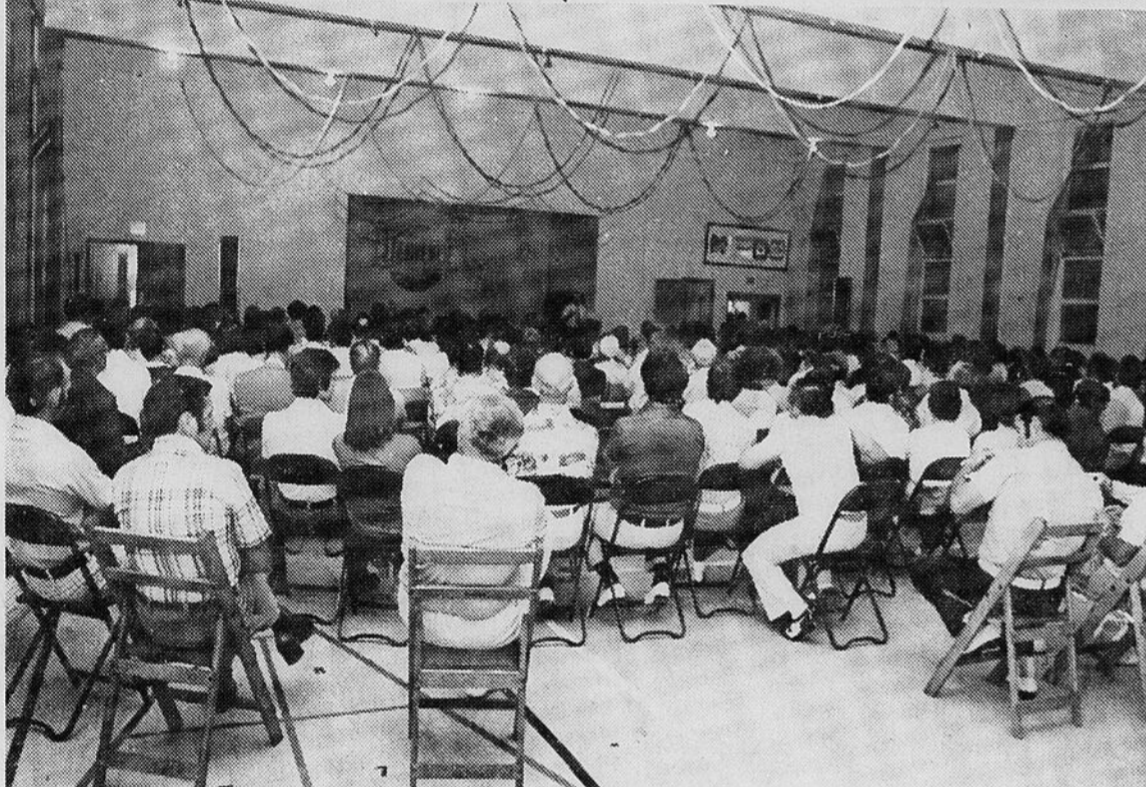
d'une diminution des pénalités.

L'U. P. A. Réjean Grégoire, vice-président de la Fédération Provinciale des Producteurs de lait et même temps président de l'U. P. A. St-Jean Valleyfield a ensuite fait connaître la position de cet organisme qui réclame du fédéral un montant de \$40 millions supplémentaires pour le Québec afin de garantir aux agriculteurs au moins le même revenu que l'an dernier.

Le député Laniel a cependant déclaré qu'il fallait considérer \$70 millions de plus puisqu'on ne pouvait donner uniquement au Québec et ignorer le reste du Canada.

LAURENT LAVIGNE Une période de question a fait suite aux exposés et de nombreux producteurs agricoles ont défendu leur point de vue et posé des questions. Le candidat péquiste du comté de Beauharnois, M. Laurent Lavigne, participait à la réunion à titre de propriétaire d'une terre à St-Stanislas de Kostka et il s'est levé pour déclarer que la politique de l'agriculture au Québec s'enlaidit sur le diable avec des décisions qui favorisent les producteurs de blé de l'ouest, mais désavantagent les producteurs du Québec, les installations d'aéroports et de lignes de l'Hydro-Québec sur des terres arabes. A une autre occasion il a affirmé que la relève dans le secteur agricole était difficile parce qu'on ne reconnaissait pas l'agriculture comme un secteur prioritaire et qu'on n'aidait pas suffisamment le développement coopératif.

Des cadres de la Société des Alcools du Québec ont réouvert jeudi, le magasin de la S.A.Q. sur la rue Champlain à Valleyfield. Rappelons que celui-ci était fermé depuis lundi dernier alors que tous les employés syndiqués de la S.A.Q. au Québec déclenchaient une grève pour réclamer de meilleures conditions salariales. On réclame la parité avec les employés des magasins à chaîne, soit un salaire de base de \$194 par semaine. Le salaire actuel est de \$129 et la S. A. Q. offre \$178.



Vendredi soir, le député fédéral du comté de Beauharnois - Salaberry, M. Gérald Laniel, a répondu aux questions de près de 400 producteurs de lait de la région. M. Laniel est accompagné de M. Réjean Grégoire, vice-président de la fédération provinciale des producteurs de lait. (Photos Richard Vaillancourt)

Le député Gérald Laniel était au rendez-vous, mais a excusé son collègue qui, dit-il, attendait sa mère qui arrivait la journée même d'Angleterre. Le député Laniel fut donc le porte-parole pour exposer la politique gouvernementale. Montant des statistiques, M. Laniel a révélé que le prix versé pour le lait avait augmenté de \$2.62 en 1962 à \$10.10 en 1975. Il y a donc eu, dit-il, un effort de fait par le gouvernement fédéral pour permettre aux agriculteurs d'obtenir une rémunération comparable à certains ouvriers du secteur industriel. Il a affirmé qu'à son avis le Ministre Wheelen était l'un des meilleurs ministres de l'Agriculture et qu'il avait réussi à obtenir une augmentation des crédits agricoles de \$86 millions, la somme affectée à ce secteur de l'activité économique ayant augmenté de \$535 millions à \$621 millions en 1976.

Le problème, dit-il, fait suite à une surproduction que nous avons obtenue dans la production de lait industriel l'an passé et il faut cette année utiliser des mesures drastiques pour balancer la production du lait. Ainsi, il faut réduire la production de 105 millions de 100 lb de lait l'an passé à 95 millions cette année. Selon M. Laniel il a fallu frapper dur dès le début de l'application de la politique pour faire comprendre aux producteurs que c'était vrai; ainsi le pourcentage de surproduction serait passé de 45% à 21% puis à 5% dans les mois de mars, avril et mai.

Le député Laniel a laissé entendre qu'on étudiait présentement à Ottawa certains moyens pour minimiser les effets néfastes de la surproduction et il a mentionné la possibilité de permettre un jeu de 5 et demi pour cent sur le contingentement de même que la possibilité

Il a finalement déclaré: "Si on a pas une agriculture saine dans un pays, ça ne marche pas".

Le député Laniel a répondu que plusieurs questions soulevées par M. Lavigne pouvaient être réglées au niveau pro-

## Des cadres forcent l'ouverture du magasin de la S.A.Q. à Valleyfield

Des cadres de la Société des Alcools du Québec ont réouvert jeudi, le magasin de la S.A.Q. sur la rue Champlain à Valleyfield. Rappelons que celui-ci était fermé depuis lundi dernier alors que tous les employés syndiqués de la S.A.Q. au Québec déclenchaient une grève pour réclamer de meilleures conditions salariales. On réclame la parité avec les employés des magasins à chaîne, soit un salaire de base de \$194 par semaine. Le salaire actuel est de \$129 et la S. A. Q. offre \$178.



Jeudi des cadres de la Société des alcools du Québec ont ouvert le magasin de Valleyfield situé sur la rue Champlain. Pendant ce temps, les employés de la S.A.Q. ont poursuivi leur piquetage devant le magasin. (Photo Richard Vaillancourt)

Jeudi après-midi la Société municipale de Valleyfield a dû intervenir pour s'assurer que tout se déroule dans l'ordre, car les neuf commis en grève aux magasins de Valleyfield n'appréhendaient guère que des cadres viennent ainsi briser leur ligne de piquetage pour ouvrir le magasin. Un des grévistes nous a déclaré que la S. A. Q. tente d'ouvrir ses magasins de type traditionnel avec service au comptoir et préfère laisser fermer ses "self-service" par crainte de sabotage.

Depuis la réouverture forcée, les grévistes poursuivent leur ligne de

piquetage et tentent de dissuader les clients en leur expliquant le pourquoi de leur conflit.

clients en leur expliquant le pourquoi de leur conflit.

L'opposition à l'hôtel:

# Valleyfield aurait connu un développement économique anarchique

Avant l'assemblée du conseil lundi soir, lors de la période de questions allouée au public, un porte-parole du regroupement des organismes s'opposant à la construction de l'hôtel sur la Pointe-aux-Anglais, M. Jean-Marie Beauregard, est venu expliquer cette opposition en dressant le portrait historique de développement économique de Valleyfield. Même si de parler de qualité de vie peut sembler romanesque, M. Beauregard, n'a pas manqué de souligner le développement anarchique d'un nouveau cancer, l'urbanisation.

de taxes, donc, mieux c'est pour les citoyens. D'après ce raisonnement, plus une ville possède d'industries, de commerces et un grand nombre d'habitants plus, en principe, ses citoyens devraient être prospères, et moins ils devraient payer de taxes...

Revenons à Valleyfield, et voyons comment on peut expliquer l'anarchie de son développement et les problèmes qu'il a suscités.

illogique parce que la ville était constituée de trois îles, il provoquait nécessairement un engorgement de la seule voie réelle conduisant du nord au sud de la ville, soit la rue Chaussée.

Tenant compte de son aspect géographique, la ville aurait dû se développer d'est en ouest, mais les industriels en ont décidé autrement.

Et ce n'est pas tout, en économie privée, plus les établissements d'affaires sont concentrés, plus ils sont rentables. Le Woolco fait des petits. C'est le restaurant McDonald, c'est le centre d'achats Adams, puis c'est le complexe hôtelier et commercial sur la Pointe-aux-Anglais et cela n'aura plus de fin.

Tous les bouleversements urbains faits par le développement industriel et commercial ont par le passé été faits avec la bénédiction du conseil municipal et cela à la bonne franquette, sans qu'il y ait de plan directeur d'urbanisme.

Ici, j'ai des questions à vous poser. Est-ce que vous allez comme vos prédécesseurs, continuer à favoriser le développement anarchique de notre cité? - Sinon, quand allez-vous interdire formellement le remplissage dans la baie et le canal? - Quand allez-vous établir des politiques cohérentes en ce qui concerne les espaces verts urbains? - Quand allez-vous stopper le développement commercial et administratif le long de l'axe; Académie - Jacques Cartier; Boul. du Centenaire; Alexandre - Grande-Ile? Enfin, quand allez-vous faire fabriquer un plan d'urbanisme pour la cité? - Ce plan d'urbanisme sera-t-il fait dans l'intérêt réel de la population de Valleyfield, ou dans celui des in-

l'avenir de la cité. L'Hôtel - Centre d'achats sur la Pointe-aux-Anglais n'est pas uniquement un symbole, c'est la clé qui ouvrira Valleyfield à un développement anarchique éfréné auquel il ne sera peut-être plus possible de trouver de solutions définitives.

L'exposé de M. Beauregard se terminait par la formule "vous prendrez les décisions qui s'imposent" et c'est au cours de cette assemblée que le conseiller Charles Lalonde a amené trois propositions favorisant l'implantation de l'hôtel sur la Pointe-aux-Anglais.

Alors, les industries viennent, les commerces viennent, le nombre d'habitants s'accroît et tout le monde est content.

Depuis toujours, les industries campivalenciennes se sont installées où c'était le plus rentable pour elles. Montreal Cotton s'est installée en 1875 au centre de la ville où il y avait un pouvoir d'eau et à proximité du canal par lequel elle pouvait écouler son produit.

Autrefois, avec la rue Victoria comme centre, l'axe principal de la ville était est-ouest, mais depuis le début de l'après-guerre, avec le développement industriel, l'axe principal est devenu l'axe Jacques Cartier, Chaussée, Grande-Ile. Les commerçants allaient en profiter.

Comme à Montréal, Valleyfield connaîtra l'éclatement de son centre-ville. Plus il y aura de commerces dans le centre-ville, plus il y aura de problèmes de stationnement, de circulation, de pollution. Il faudra mettre des rues à sens unique, il faudra élargir des rues, il faudra en construire de nouvelles. Pour faire cela, il faudra démolir des maisons, il faudra faire disparaître des espaces verts, il faudra remplir la baie et le canal.

Ce ne seront sûrement pas les commerces qui y perdront, mais la population qui perdra l'accessibilité à la baie, au canal, aux espaces verts, elle devra en plus payer plus cher en taxe, et en loyer.

Un événement sportif O'Keefe



Jeudi soir à l'hôtel de ville de St-Timothée l'on a procédé à la présentation des duchesses et au lancement de la campagne du macaron des deuxièmes régates de St-Timothée. Deux des principaux organisateurs de ces régates, M. Gaston Morand et M. Germain Giroux ont souhaité la bienvenue au conducteur du "St-Timothée Spécial" Germain Brossoit.

Quoi qu'il en soit voici l'exposé présenté par M. Beauregard sur le développement économique de la cité. Ce problème a comme origine certains préjugés. On dit par exemple que plus il y a d'industries dans une ville, plus la ville est prospère. Plus une ville est grosse, plus elle est riche. Plus il y a de commerces dans une ville, plus la ville perçoit

Si on regarde une grande ville industrielle comme Montréal, on s'aperçoit qu'en plus de payer plus cher de taxes, les citoyens ont plus de problèmes sociaux, plus de problèmes avec la circulation, la pollution que dans les villes plus petites, de telle sorte que ses habitants la fuient pour aller rester en banlieue.

En s'installant dans ces endroits, les industries se sont situées où cela faisait leur affaire. Cependant, ces deux pôles industriels l'un au nord de la ville et l'autre au sud, allaient être à l'origine de nombreux problèmes en provoquant le développement de la ville dans l'axe Nord-Sud.

En géographie urbaine, ce développement d'après-guerre était

Tout ce que je vous

Vente Chaussures RE-GOR SHOES 47 Ellice Beauharnois

Vente Chaussures RE-GOR SHOES 47 Ellice Beauharnois

Vente Chaussures RE-GOR SHOES 47 Ellice Beauharnois



G. Kerby prop.

**SOULIERS  
BOURSES**

FERME A 6 HRES LE JEUDI

**10% à 50% REDUCTION**

**Chaussures Re-Gor Shoes**

CLOSED AT 6 HR. ON THURSDAY



D. Bernard, Gérant.

Vente Chaussures RE-GOR SHOES 47 Ellice Beauharnois

Vente Chaussures RE-GOR SHOES 47 Ellice Beauharnois

Vente Chaussures RE-GOR SHOES 47 Ellice Beauharnois

Verdict de mort accidentelle

**"On venait de traverser le pont Larocque, une auto qui venait en sens inverse est sortie de la file et est venue sur nous"**

Jeudi soir, le coroner Gaëtan Gauthier a dirigé l'enquête du coroner relativement au décès de Céline Asselberghs survenu le 4 avril 1976. L'automobile de marque "Mustang" que conduisait Mme Asselberghs, a été impliquée dans une collision avec deux autres véhicules, sur le chemin Larocque. Le premier témoin appelé à comparaître a été l'agent Raymond Legault de la Sûreté municipale de Valleyfield. L'agent Legault s'est rendu sur les lieux de l'accident soit en face du 515 chemin Larocque vers 16 heures 20. A son arrivée sur les lieux, l'automobile de M. Albert Leduc était immobilisée sur le

terrain du restaurant "Aux délices" tandis que l'automobile de Mme Asselberghs et de M. Gilles Fournier étaient immobilisées sur la partie pavée du chemin Larocque. Le véhicule de M. Leduc et de Mme Asselberghs étaient endommagés à l'avant. Quant à l'automobile de M. Fournier, les dommages se situent du côté droit. Selon l'agent Legault, M. Leduc dégageait une odeur de boisson. Quant à la victime, Mme Asselberghs, elle était inconsciente derrière le volant. L'agent de la Sûreté municipale a expliqué au coroner Gauthier qu'il n'avait pu faire le test de l'ivresse sur M. Leduc puisque ce dernier était blessé à la bouche. Cependant, M. Leduc, a refusé de se faire prendre une prise de sang au Centre hospitalier quelques heures plus tard.



Agent Raymond Legault



M. Dominic Asselberghs



M. Gilles Fournier



Alain Beauchesne

Le mari de la victime, M. Dominic Asselberghs, 60 ans de Montréal, était passager dans le véhicule conduit par son épouse. Il revenait de son camp à St-Anicet lorsque l'accident est survenu. Selon le témoin, "On venait de traverser le pont Larocque lorsque qu'une automobi-

le qui venait en sens inverse est sorti de la file et est venue sur nous". M. Gilles Fournier qui suivait l'automobile de Mme Asselberghs, a vu une automobile de marque Pontiac changer de trajectoire. Il a freiné pour éviter l'impact et l'automobile de Mme Asselberghs a viré, pour venir heurter son automobile. M. Alain Beauchesne qui était passager dans l'automobile de M. Fournier a corroboré le témoignage de ce dernier.

Mme Colda Leduc la mère de M. Albert Fournier, prenait place dans l'auto de son fils lorsque l'accident s'est produit. Au cours de la journée, Mme Leduc est allée assister à un concours de tir au pigeon en bordure du canal Beauharnois. Mme Leduc s'est rendue à cet endroit en compagnie d'un voisin, M. Quevillon. Par la suite, elle est allée reconduire sa bru chez elle en compagnie de son fils et de M. Quevillon. Plus tard au cours de l'après-midi, elle a demandé

Larocque pour se rendre au restaurant "Aux délices", M. Leduc a expliqué au coroner Gauthier qu'il avait vu des autos qui venaient en sens inverse mais selon lui, elles étaient loin. M. Leduc a souligné que sa femme était enceinte et s'était sentie mal au cours de la journée; c'est

pourquoi il n'a pas pris une goutte de boisson. L'état de sa femme l'inquiétait beaucoup. M. Leduc a affirmé qu'il ne pouvait pas dégager une odeur d'alcool puisqu'il n'en avait pas bu de la journée. Au sujet de son refus pour une prise de sang, M. Leduc a expliqué qu'il était sur les nerfs

et que l'état de sa mère l'inquiétait. C'est pourquoi il aurait refusé. L'avocat de la compagnie d'assurance a fait remarquer à M. Leduc que lorsque l'accident est survenu, il venait à peine de ravalé son per-

mis qui lui avait été enlevé pour une période de 2 ans. Le coroner Gaëtan Gauthier n'a pas rendu de verdict immédiatement. Il a dit préférer relire les différentes versions avant de se prononcer.

**TOWN OF MAPLE GROVE PUBLIC NOTICE**

IS HEREBY GIVEN by the undersigned, Secretary-Treasurer of the aforesaid Municipality, THAT:-

The owners of lots of land in the Town of Maple Grove, to remove or cut or to have removed or cut any weeds, bushes, grass and refuse of any kind, used cars good for demolition located on the said lots, within ten (10) days of the publication of this notice.

In default of doing so within the above mentioned delay, the Town of Maple Grove, shall proceed to the cleaning of said lots and the cost shall be charged to the owners or the occupants, according to the law and to the municipal by-law.

GIVEN at Maple Grove this nineteenth day of July one thousand nine hundred and seventy-six

Maurice Leblanc  
Secretary-Treasurer

**VILLE DE MAPLE GROVE AVIS PUBLIC**

EST PAR LES PRESENTES DONNE par le soussigné, secrétaire-trésorier de la susdite municipalité, QUE:-

Les propriétaires ou occupants de terrains dans la Ville de Maple Grove, d'avoir à enlever ou à faire enlever ou disparaître les mauvaises herbes, branches, broussailles ou déchets de quelque nature que ce soit, véhicules abandonnés ou voués à la démolition, encombrant lesdits terrains, dans un délai de dix (10) jours de la publication de cet avis.

A défaut de ce faire dans ledit délai, la Ville de Maple Grove procédera elle-même au nettoyage des dits terrains et en chargera le coût aux propriétaires ou occupants, conformément aux dispositions de la loi et des règlements municipaux.

DONNE à Maple Grove ce neuvième jour de Juillet mil neuf cent soixante-seize.

Maurice Leblanc  
Secrétaire-Trésorier

**VILLE DE MAPLE GROVE AVIS PUBLIC**

A tous les intéressés dans le cours d'eau:

St-Zéphirin et branches

Cité de Beauharnois Ville de Maple Grove

AVIS PUBLIC est par les présentes donné par le soussigné, M. Maurice LeBlanc, secrétaire-trésorier de la Corporation Municipale de la Ville de Maple Grove qu'à une session régulière qui a été tenue le 6 juillet 1976 ont été adoptés les résolutions et les règlements suivants, savoir:

1-) Un règlement réglant et déterminant les travaux à faire dans ledit cours d'eau, statuant sur la répartition du coût des travaux entre les contribuables intéressés et fixant la superficie contributive de chacun des terrains que ces travaux doivent servir à égotter.

2-) Une résolution pour demander l'intervention du Ministère de l'Agriculture dans les travaux de drainage projetés dans ledit cours d'eau à titre gratuit, et dans les conditions qu'il plaira à l'Honorable Ministre de fixer.

Les documents formant la réglementation sont déposés au bureau de la Corporation, où les intéressés peuvent en prendre connaissance.

DONNE A MAPLE GROVE ce huitième jour de JUILLET mil neuf cent soixante-seize.

Maurice LeBlanc  
Secrétaire-trésorier

**TOWN OF MAPLE GROVE PUBLIC NOTICE**

To every person in Maple Grove involved in the St-Zephirin Stream and branches

PUBLIC NOTICE is hereby given by the undersigned, Mr. Maurice LeBlanc, secretary-treasurer of the Municipal Corporation of the Town of Maple Grove that at a regular meeting held on July 6th 1976, the following resolutions and By-Law have been adopted namely:

1-) A By-Law ruling and determining works to be done in the aforesaid stream, ruling on the apportionment of the cost of these works among the taxpayers involved and fixing the taxpaying area for every lot that these works will drain off.

2-) A resolution asking the sponsoring of the Agriculture Ministry for the draining works planned in the aforesaid stream, fee of charges for the involved persons and following the requirements that the Honorable Minister shall choose.

All documents about the By-Law are deposited at the Town Hall where they can be consulted by every interested person.

GIVEN AT MAPLE GROVE this 8th day of JULY 1976.

Maurice LeBlanc  
Secretary-treasurer



Mme Colda Leduc



M. Albert Leduc

**Loi spéciale d'ici peu La grève se poursuit au Centre Hospitalier de Valleyfield**

La grève paralyse toujours le centre hospitalier de Valleyfield qui est présentement perturbé par la grève des infirmières et infirmiers, des techniciens et techniciennes et des autres employés de l'hôpital. Les services essentiels sont cependant assurés.

Pour ce qui est de la situation chez les infirmières rappelés que les députés ont été convoqués pour jeudi afin de se pencher sur une loi spéciale qui, prévoit-on, forcerait le retour au travail dimanche probablement. Le conflit qui dure depuis la mi-juin concerne uniquement la surcharge de travail et la rotation des équipes de travail.

D'autre part les employés (CSN) du centre hospitalier ont rejeté lors d'une assemblée la semaine dernière l'entente de principe intervenue entre la Fédération des Affaires Sociales et le Gouvernement et, par le fait même, a avisé la Fédération de ne signer aucune convention en leur nom. Ils étaient une cen-

taine de syndiqués à cette assemblée générale et c'est presque à l'unanimité que les offres ont été rejetées. Signalons qu'un centre hospitalier de Valleyfield on craint présentement la mobilité du personnel pendant la construction du nouvel hôpital. Afin de prévenir, les syndiqués préfèrent lutter pour préciser cette clause de la convention. Présentement ils ont commencé à toucher des argents du Fonds de Défense Professionnel de la C. S. N. S'il y a une loi d'urgence il est possible qu'ils rentrent au travail dimanche, mais des avis de grève ont été donnés jusqu'au 25 juillet et il serait possible qu'ils poursuivent la grève.

Finalement il y a aussi les sept techniciens et techniciennes du centre hospitalier qui poursuivent la grève pour améliorer leurs conditions de travail. Ils sont parmi ceux qui ont le moins gagné avec l'entente de principe intervenue entre la F.A.S. et le Gouvernement.

**Sports Experts - Sports Experts - Sports Experts - Sports Experts**

**Piscine IDEAL Swimming Pool**



(non tel qu'illustré)

6" REBORD TOPRAIL	15' DIA	\$649.00	TOUTE EQUIPEE ALL EQUIPPED
6" REBORD TOPRAIL	18' DIA	\$695.00	TOUT EQUIPEE ALL EQUIPPED
6" REBORD TOPRAIL	24' DIA	\$895.00	TOUT EQUIPEE ALL EQUIPPED

EQUIPEMENTS: Filtre au sable - Sand filter, Garnitures de filtres - Filter hardware, Ecumoir mural - thruwall skimmer, Echelle alum. H-D. safety alum. ladder, Aspirateur H.D. Maintenance Kit, -Dispensateur de chlore - chlorine dispenser, - Analyseur d'eau - test kit, - HTH 35lbs, - 1 gallon algacide

CHLORE HTH	
CHLORINE	
100 LBS GRAN TAB	69.95
75 LBS GRAN TAB	59.95
35 LBS GRAN TAB	31.95
9 LBS GRAN TAB	8.95

UTIKEM ALGACIDE 3 GAL. 3.95

NOUS AVONS AUSSI TOUS LES AUTRES PRODUITS CHIMIQUES POUR PISCINES

SPECIAL • SPECIAL • TOILE INTERIEURE EN VINYLE 12' X 36" VINYL INSIDE LINER \$29.95

DEPOSITAIRE-DEALER COLECO \* IDEAL PIECES SERVICE ACCESSOIRES



279 BOUL. D'ANJOU 691-5030 CHATEAUGUAY-CENTRE



DANIEL LEBLANC DIVISION PISCINE SWIMMING POOL DIVISION

PLUS DE

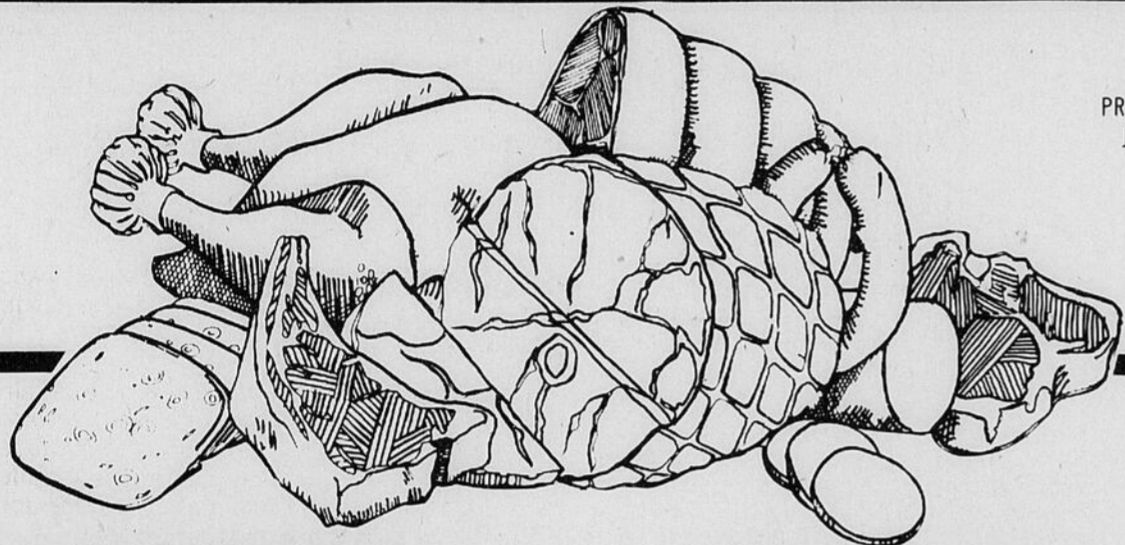
**\$25,000.**

**EN BONS D'ACHAT IGA  
A PLUS DE 1,000 GAGNANTS**

**Chaque semaine jusqu'au 4 septembre 1976 dans chaque  
magasin IGA, un gagnant se méritera un bon d'achat de \$25.00**

(TIRAGE CHAQUE SAMEDI A 4 P.M. A PARTIR DU 10 JUILLET 1976)

ECRIVEZ VOTRE NOM ADRESSE ET NUMERO DE TELEPHONE A L'ENDOS DE VOTRE REÇU DE CAISSE IGA OU D'UN FAC SIMILE.  
DEPOSEZ-LE DANS LA BOITE A TIRAGE CHEZ VOTRE MARCHAND IGA. AUCUN ACHAT N'EST REQUIS.



PRIX EN VIGUEUR JUSQU'AU 17  
JUILLET 1976. NOUS NOUS  
RESERVONS LE DROIT  
DE LIMITER LES  
QUANTITES

**DINDES  
CONGELEES** **69¢**  
CANADA CATEGORIE "UTILITE"  
DE 6 A 10 LB LB

**CANTALOUPS  
DE CALIFORNIE** **39¢**  
CANADA NO.1  
GROSSEUR JUMBO 45 CH

**POUR  
VOTRE  
CONGELATEUR** **SURLONGE DE BOEUF  
COMPLET** **1.38**  
CANADA CATEGORIE "A" RUBAN ROUGE  
ENVIRON 28 LB LB

**RAISINS ROUGES** CARDINAL **59¢**  
DE CALIFORNIE LB  
CANADA NO. 1  
**LAITUE FRISEE** **2 POUR 27¢**  
DU QUEBEC GROS PIED

**SOC DE PORC FUME ROULE** **1.69**  
SODOR - PETIT COTTAGE LB  
**BACON SANS COUENNE** **1.73**  
SODOR POT 1 LB  
**SAUCISSES FUMEEES** **89¢**  
SODOR LB  
**SAUCISSES PORC ET BOEUF** **83¢**  
SODOR EN VRAC POT 1 LB

**SAUCISSON DE BOLOGNE** **73¢**  
MAPLE LEAF- AU MORCEAU - C.O.V. LB  
**PAIN DE POULET POUR TRANCHER** **89¢**  
(ENVIRON 5 LB) -SODOR LB  
**SALADE DE CHOU** **69¢**  
TAILLEFER CONT 24 OZ  
**TOURTIERES BONNE TABLE** **1.15**  
16 OZ. Faites avec les meilleurs ingrédients



*Marie-Paule Green*  
Directrice service aux consommateurs

**AIDEZ A DEFINIR VOS BESOINS**

Les consommateurs sont très occupés par les emballages et ce sujet est constamment à l'état de révision. Les fabricants d'aliments sont également préoccupés par l'emballage et l'étiquetage. Ils doivent obéir aux règlements du gouvernement, tenir compte des restrictions de leurs possibilités de fabrication et, le plus important, ils doivent répondre aux besoins du consommateur. Il n'est pas toujours facile d'interpréter les besoins du consommateur. Par exemple, les consommateurs désirent toujours avoir des emballages plus commodes (par exemple des contenants munis de bords verseurs pour les détergents en poudre) mais ils désirent aussi des emballages qui coûtent moins cher. De plus, ils désirent avoir plus de renseignements sur l'étiquette tout en pouvant voir

davantage le produit à l'intérieur du contenant. Que peut-on faire? Aider à définir plus clairement vos besoins en écrivant au fabricant (il désire dialoguer avec le consommateur) Avec les nouvelles lois sur l'emballage et l'étiquetage, ten om du fabricant ou le nom de l'entreprise pour que le produit est emballé doit être indiqué. Ce renseignement peut être également utilisé afin d'obtenir des détails supplémentaires sur l'utilisation du produit ou des recettes.

Mme Green sera heureuse de discuter avec les groupes de consommatrices. Ecrivez: Hudon et Daudelin Ltée 11281 Albert Hudon, Montréal-Nord H1G 3J5

**VENTE À 99¢**

**EAUX GAZEUSES**  
IGA SAVEURS ASSORTIES  
**8 99¢**  
BTES 10 OZ

**JUS DE TOMATES**  
IGA CANADA DE FANTAISIE  
**4 99¢**  
BTES 19 OZ

**DÏNER KRAFT**  
**MACARONI ET FROMAGE**  
**4 99¢**  
BTES 7 1/4 OZ

**FEVÈS COUPEES**  
IGA JAUNES OU VERTES CANADA DE CHOIX  
**4 99¢**  
BTES 19 OZ

**TOMATES ENTIERES**  
IGA CANADA DE CHOIX  
**2 99¢**  
BTES 28 OZ

**PÂTE DE TOMATES**  
**PLUME ROUGE**  
**6 99¢**  
BTES 5% OZ

**MAÏS EN CREME**  
**OPAL**  
CANADA DE CHOIX  
**3 99¢**  
BTES 19 OZ

**KETCHUP AUX TOMATES**  
HEINZ BOUT 32 OZ  
**99¢**

**LIMONADE PICNIC**  
CONGEEE BLANCHE OU ROSE  
**5 99¢**  
BTES 6% OZ

**GELEES EN POWDRE**  
**JELL-O**  
SAVEURS VARIEES  
**4 99¢**  
PQTS 3 OZ

**MACEDOINE IDEAL**  
CANADA DE CHOIX  
**3 99¢**  
BTES 19 OZ

**CONFITURES IGA**  
FRAISES OU FRAMBOISES (AVEC PECTINE)  
**99¢**  
POT 24 OZ



**SAUCE HABITANT POUR POULET**  
**4 99¢**  
BTES 14 OZ

**SOUPES IGA POULET ET NOUILLES**  
**8 99¢**  
ENV. 2% OZ

**CHAMPIGNONS EN BOUTONS BRILLAT**  
CANADA DE CHOIX  
**2 99¢**  
BTES 10 OZ

**JUS DE FRUITS FBI**  
ORANGE SUCRE - PAMPLEMOUSSE NON SUCRE  
**2 99¢**  
BOUT 32 OZ.



Info-Loisirs

# Le baseball junior à Beauharnois

Le baseball Junior n'existe plus à Beauharnois. Depuis 1972, le club des Castors de Beauharnois appartenait à la Ligue de Baseball Montréal Junior. Ayant subi l'influence de la venue des Expos de Montréal, le monde du baseball junior en particulier a voulu donner une expansion à ce sport en considérant chaque demande d'expansion d'un club sérieusement.

Au cours des dernières semaines, le club junior, les Castors de Beauharnois, a fait parler de lui, plus souvent qu'à son tour et surtout d'un côté négatif du sport. On

a blâmé l'organisation, son président, on a blâmé les joueurs et la population.

Quand il y a des problèmes, tout va mal et ça tout le monde le sait. Si l'organisation du club a été critiquée il faut mentionner qu'elle ne s'est mise en branle qu'à la mi-avril. C'est-à-dire qu'avant le mois d'avril aucune personne ne voulait s'occuper du sort du conseil d'administration des Castors, parce que les organisations antérieures avaient laissé un certain déficit monétaire. C'est dans cet esprit que le conseil d'administration s'est embarqué dans la

grande galère. Travaillant d'arrache-pied pour mousser l'équipe, le conseil d'administration n'a pu se définir une politique administrative stricte répondant au besoin de l'organisation, du club et des joueurs. Le manque de relation avec les joueurs et l'instructeur, le manque de politiques planifiées et établies a semé la déroute de l'organisation. D'un autre côté, il faut analyser la situation et par conséquent, son bassin de joueur qu'elle peut aller chercher. Etant donné la situation actuelle des Expos de Montréal et toute la presse négative qu'elle reçoit, il est

logique de constater que la fièvre du baseball diminue à cause d'un manque de vedette venant du grand club. Ceci forme une chaîne qui se répercute aux autres catégories de ligues du Québec.

De plus, on compte trois ligues junior de baseball, la ligue junior de l'ouest, la ligue Junior de Montréal, la ligue majeure du Québec. Est-ce trop pour le nombre de joueurs et d'équipes? Serait-il bon de regarder les villes de chaque ligue et de s'orienter afin de créer une compétition entre ville avoisinante? Est-ce que le baseball répond à un besoin ici à

Beauharnois? Toutes ces questions, le conseil d'administration y a pensé et répondu. Je crois que le baseball mineur doit rester et en ce qui concerne un club de baseball junior il faudra réfléchir au besoin et à l'orientation du club. Mais il faut l'appui de la

population pour encourager son équipe...  
NOUVELLES EN BREF

Les Ateliers du Vieux-Beauharnois, un organisme à but lucratif, vient de fermer ses portes, le conseil d'administration a décidé de faire une

donation de leur équipement au "Service de la Récréation" pour qu'elle continue les activités cet automne.

Nous sommes à la recherche de personnes impliquées dans le loisir.

communiquiez avec Serge Labrèche.

Les Castors de Beauharnois "Junior" ont fait don de leur équipement au Baseball Mineur de

Beauharnois.

Une activité spéciale s'en vient pour le baseball mineur attention... attention...

Serge Labrèche, directeur de la récréation, Beauharnois



Les responsables du programme estival du service de la récréation de Beauharnois, Hélène Gendron, Fernand Jété, Pierre Paquette, le directeur du service de la récréation, M. Serge Labrèche, M. Rolland Roy, Alain Richer. (Photo Richard Vaillancourt)

Le Commodore du Club Nautique de Valleyfield Serge Rhéaume, et le directeur-responsable du Comité des Régates Mondiales, André Bougie, désirent remercier tous ceux et celles qui, d'une façon ou d'une autre, ont participé au grand succès remporté par cet événement nautique au cours du dernier weekend.



## merci...

- A la Reine des Régates Marie Ouimet, et à ses duchesses
- Aux nombreux commanditaires
- Aux organisateurs bénévoles
- Aux autorités provinciales et municipales
- Aux propriétaires d'embarcations et à leurs conducteurs
- A la population campivalencienne et aux visiteurs.

Les Régates Mondiales ont été un événement digne de la renommée de Salaberry-de-Valleyfield!

### Cliniques de puériculture

JUILLET 14, MERCREDI: 2 à 3 heures - ST-LOUIS-DE-GONZAGUE - sous-sol de l'église.

JUILLET 21, MERCREDI 10 à 11 heures A.M. ST-STANISLAS-DE-KOSTKA Ecole N-Dame de l'Assomption.

JUILLET 27, MARDI 2 à 4 heures - SACRE-COEUR VALLEYFIELD - Sous-sol de l'église Sacré-Coeur.

JUILLET 15 JEUDI: 10 à 11 heures A.M. ME-LOCHEVILLE, Salle de Conseil.

JUILLET 21, MERCREDI 2 à 3 heures P.M. BEL-LERIVE - Sous-sol église Notre-Dame.

SERVICE DE SOINS PREVENTIFS DE SANTE COMMUNAUTAIRE (C.H.V.)

JUILLET 15 JEUDI: 2 à 3 heures P.M. BEL-LERIVE - Sous-sol église Notre-Dame.

JUILLET 22, JEUDI: 2 à 4 heures - BEAUHARNOIS

### Subventions aux municipalités du comté de Beauharnois

Dans une série de lettres adressées à différents conseils municipaux, le député du comté de Beauharnois, M. Gérard Cadieux, annonçait récemment, plusieurs subventions distribuées dans la région.

talée sur deux années financières, soit \$15,000.00 en 1976-77 et \$20,000.00 en 1977-78 ceci complétant la subvention à venir pour l'exécution des travaux à être exécutés sur le boulevard Cadieux, suite à la demande de soumissions publiques il y a déjà quelques semaines.

\$15,000.00 pour l'amélioration de diverses rues au sein de la municipalité. Le paiement de cette subvention sera étalé sur deux années financières, soit \$7,500.00 en 1976-77 et \$7,500.00 en 1977-78.

VILLE DE LERY \$10,000 pour l'amélioration de diverses rues au sein de la municipalité.

ST-LOUIS-DE-GONZAGUE. \$20,000 pour l'amélioration de diverses rues au sein de la municipalité.

ST-ETIENNE. \$10,000.00 pour l'amélioration de diverses rues au sein de la municipalité.

Ces travaux devront être effectués en 1976 et le paiement sera fait sur le présent budget. Ils seront exécutés selon les instructions de l'ingénieur du ministère et approuvés par lui lorsqu'ils auront été complétés.

Le paiement de cette subvention sera étalé sur deux années financières, soit \$10,000.00 en 1976-77 et \$10,000.00 en 1977-78.

Le paiement de cette subvention sera étalé sur deux années financières, soit \$5,000.00 en 1976-77 et \$5,000.00 en 1977-78.

ST-TIMOTHEE VILLAGE \$40,000. pour l'amélioration de diverses rues au sein de la municipalité.

ST-STANISLAS DE KOSTKA.

Le paiement de cette subvention sera étalé sur deux années financières, soit \$20,000.00 en 1976-77 et \$20,000.00 en 1977-78. Ces travaux devront être exécutés selon les instructions de l'ingénieur du ministère et approuvés par lui lorsqu'ils auront été complétés.

ST-LOUIS-DE-GONZAGUE.

MAPLE GROVE \$40,000 pour l'amélioration de diverses rues au sein de la municipalité. Le paiement de cette subvention sera étalé sur deux années financières, soit \$20,000.00 en 1976-77 et \$20,000.00 en 1977-78.

ST-LOUIS-DE-GONZAGUE.

MELOCHEVILLE \$50,000 pour l'amélioration de diverses rues au sein de la municipalité. Le paiement de cette subvention sera étalé sur deux années financières, soit \$25,000.00 en 1976-77 et \$25,000.00 en 1977-78.

ST-LOUIS-DE-GONZAGUE.

BEAUHARNOIS \$35,000 pour des travaux à être effectués sur le boul. Cadieux à Beauharnois.

ST-LOUIS-DE-GONZAGUE.

Nous avons reçu à nos bureaux lundi le communiqué suivant: L'exécutif syndical des employés de la Goodyear a l'intention de rencontrer les dirigeants de la compagnie pour présenter pour une troisième fois une requête de la plus haute importance pour tous les employés. Depuis bientôt trois ans que les employés attendent et demandent en vain des services leur permettant d'accéder à un mieux vivre. Selon M.M. Gilles Lafranchise et Georges Lafranchise la rencontre qui aura lieu dans les prochains jours devrait donner des résultats très positifs. Si tel était le cas "la Goodyear créerait un geste sans précédent au Québec" et ses employés ne s'en sentiraient que

mieux. Ce geste influencerait tous les autres employeurs de la région à les imiter. Les résultats de cette rencontre vous seront communiqués sous peu.



# C'est le mois des salades...



chez les aliments

## Boniprix

**RADIS FRAIS**  
DU QUEBEC 2 POTS **29¢**  
**ÉCHALOTES**  
FRAICHES DU QUEBEC 2 POTS **27¢**

**LAITUE ICEBERG**  
DU QUÉBEC CANADA NO. 1 GROSSEUR 18 CH **23¢**

**ROTI DE POINTE DE SURLONGE** LB **1.57**  
**BOEUF HACHE MI-MAIGRE** LB **88¢**

**BIFTECK DE RONDE** DÉOSSÉ - TRANCHÉ COMPLÈTE OU **ROTI DE GROUPE** COUPE DU BAS **BOEUF CANADA CATÉGORIE "A" RUBAN ROUGE" LB 1.07**

**EAUX GAZEUSES BONIMART** 8 BTES 10 OZ **99¢**

**MARGARINE BONIMART** 3 POTS 1 LB **1.00**

**JUS DE TOMATES CANADA DE FANTAISIE BONIMART** 4 BTES 19 OZ **99¢**

**MAIS EN CRÈME CANADA DE CHOIX BONIMART** BTE 19 OZ **37¢**

**BREUVAGES A SAVEUR DE FRUITS BONIMART** BTE 48 OZ **39¢**

**PAPIER DE TOILETTE BONI BLANC OU ROSE** POT DE 8 ROUL **1.29**

Les aliments **Boniprix** 600 MGR LANGLOIS VALLEYFIELD | 121 ST-JEAN BAPTISTE CHATEAUGUAY

# EPARGNEZ CHEZ PHARMACIE HARVEY SAVE AT

CENTRE D'ACHATS REGIONAL CHATEAUGUAY REGIONAL SHOPPING CENTRE

RECHERCHER LES EPARGNES FANTASTIQUES SUR LES ETIQUETTES JAUNES  
WATCH FOR THE YELLOW TAGS THEY MEAN FANTASTIC SAVINGS FOR YOU

Pharmacie en devotr 7 jours par semaine Pharmacist on duty 7 days a week.  
SPECIALS EN MAGASIN SEULEMENT! 691-0201 IN-STORE SPECIALS ONLY!

**PREGNANCY TEST**  
RESULT IN 2 HOURS



**ANALYSE DE GROSSESSE**  
RESULTAT EN 2 HEURES

<p><b>NEW FREEDOM</b> SERVIETTES SANITAIRES <b>KOTEX</b> 30S Special <b>1.56</b> Reg. 16.50 prix Harvey price</p>	<p><b>SANDALES</b> DR. SCHOLL SANDALS  <b>10.99</b> Reg. 16.50 prix Harvey price</p>	<p><b>METAMUCIL</b> 12 OZ Reg. 4.40 prix Harvey price <b>2.39</b></p>	<p><b>PRESUN</b> SCREEN LOTION Reg. 3.50 prix Harvey price <b>1.99</b></p>
---	---	---	--

<p><b>BAS</b> CULOTTE FITS ALL SIZES 2 paire <b>.99</b> PANTY-HOSE SALE</p>	<p><b>SHAMPOING</b> CLAIROL HERBAL ESSENCE  reg. 2.79 prix Harvey price <b>1.44</b> <b>SHAMPOO</b></p>	<p><i>Elizabeth Arden</i> Exclusive Agent for Elizabeth Arden Products</p> <p>◆◆◆◆◆ Agent Exclusif pour les Produits Elisabeth Arden</p>	<p><b>DESODORISANT</b> SECRET 9oz. PLUS 30% FREE Special  <b>1.27</b> <b>DEODORANT</b></p>
---	--	--	---

<p><b>JOHNSON &amp; JOHNSON</b> BAND-AID PLASTIC STRIPS reg. 2.85 100's prix Harvey price <b>1.22</b></p>	<p><b>SHAMPOING</b> HALO SHAMPOO 455 MLS reg. 2.99 prix Harvey price <b>1.34</b></p>
---	--

<p><b>SHAMPOING</b> JOHNSON &amp; JOHNSON 15.8 OZ reg. 3.39 prix Harvey price <b>1.66</b> <b>BABY SHAMPOO</b></p>	<p><b>POUDRE</b> JOHNSON &amp; JOHNSON poudre pour bebe 14 OZ. reg. 2.40 prix Harvey price <b>1.12</b> <b>BABY TALC</b></p>	<p><b>SAVON</b> IRISH SPRING 3 BARS + 1 BAR FREE  reg. 1.95 prix Harvey price <b>.79</b> <b>SOAP</b></p>	<p><b>SUPPOSITOIRES</b> PREPARATION H SUPPOSITORIES 12S Reg. 1.95 prix Harvey price <b>1.17</b></p>	<p><b>CONDITIONNEUR</b> WELLA BALSAN 16 OZ. reg. 2.99 prix Harvey price <b>1.99</b> <b>CONDITIONER</b></p>
---	---	---	---	--

<p><b>DESODORISANT</b> OLD SPICE reg. 1.85 prix Harvey price <b>.94</b> <b>STICK DEODORANT</b></p>	<p><b>LUNETTES DE SOLEIL</b> POLAROID <b>50% OFF</b> DE RABAIS <b>SUN GLASSES</b></p>	<p><b>LAIT SIMILAC</b> 15 OZ. 24 CANS Special <b>13.99</b> <b>CONCENTRATED MILK</b></p>	<p><b>SAVON</b> JOHNSON &amp; JOHNSON 3 BARS reg. 1.95 prix Harvey price <b>.66</b> <b>BABY SOAP</b></p>	<p><b>VICHY CELESTIN</b> 26 OZ. CASE OF 12 Special <b>6.59</b></p>
--	---	---	--	--

<p><b>RINCE BOUCHE</b> CEPACOL 22 OZ. reg. 2.49 prix Harvey price <b>1.22</b> <b>MOUTH WASH</b></p>	<p><b>DENTU-CREME</b> 100 MLS reg. 1.29 prix Harvey price <b>.77</b></p>	<p><b>GARBAGE BAGS</b> JUMBO SIZE 10S Special <b>.44</b></p>	<p><b>SHAMPOING</b> WHITE RAIN BALSAM 12 OZ. reg. 1.99 prix Harvey price <b>.88</b> <b>SHAMPOO</b></p>	<p><b>SIROP</b> ACTIFED 4 OZ. reg. 2.00 prix Harvey price <b>.99</b> <b>SYRUP</b></p>
---	--	--	--	---

<p><b>CONTAC-C</b> 20S reg. 2.79 prix Harvey price <b>1.56</b></p>	<p><b>BAYERS ASPIRIN</b> 100S reg. 1.45 prix Harvey price <b>.71</b></p>	<p><b>NETTOYEUR</b> PHISODERM 16 OZ. reg. 5.00 prix Harvey price <b>2.62</b> <b>CLEANSER</b></p>	<p><b>STRIDEX</b> 40S reg. 1.85 prix Harvey price <b>.99</b> <b>MEDICATED PADS</b></p>	<p><b>LAMES</b> WILKINSON 5S reg. .75 <b>2/.75</b> <b>BLADES</b></p>
--	--	--	--	--

<p><b>GOUTTES</b> MURINE 30CC reg. 2.70 prix Harvey price <b>1.22</b> <b>DROPS</b></p>	<p><b>STAYFREE</b> MINI PADS 48S reg. 3.19 prix Harvey price <b>1.99</b> <b>SERVIETTES SANITAIRES</b></p>	<p><b>BADMINTON SETS</b> (2 PLAYERS) reg. 5.00 prix Harvey price <b>1.33</b></p>	<p><b>AYDS FOR DIET</b> 1 LB BOX reg. 4.50 prix Harvey price <b>2.66</b></p>	<p><b>HUILE</b> OIL OF OLAY reg. 5.40 prix Harvey price <b>2.88</b></p>
--	---	--	--	---

LIMIT TWO PER CUSTOMER PRICES VALID FROM JULY 15 TO 29TH

PRIX EN VIGUEUR DU 15 AU 29 JUILLET LIMITE DEUX PAR CLIENT

**Sara-Lee—Frozen Assorted Layer Cakes**  
SPECIAL! 13 OZ PACKAGE  
**78¢**

**Domino Ice Cream SPECIAL!**  
VANILLA OR NEAPOLITAN  
2 LITRE CONT.  
**88¢**

**Medium Eggs SPECIAL!**  
DOMINION—CANADA GRADE "A"  
**69¢** DOZEN

**Creamery Butter SPECIAL!**  
CARNATION—CANADA  
FIRST GRADE—PASTEURIZED  
**97¢** LB

**More Proof...**  
for overall low prices  
Dominion leads the way!

# Dominion... Still the Low Price Leader!

<p><b>Loins Steaks</b> SPECIAL! CUT FROM CANADA GRADE "A" BEEF</p> <p><b>\$1.98</b> LB</p>	<p><b>Rump Roast</b> SILVERSIDE OR BOTTOM ROUND SPECIAL! CUT FROM CANADA GRADE "A" BEEF</p> <p><b>\$1.12</b> LB</p>	<p><b>Cross Rib Roast</b> SPECIAL! CUT FROM CANADA GRADE "A" BEEF</p> <p><b>88¢</b> LB</p>	<p><b>Sirloin Steaks</b> SPECIAL! CUT FROM CANADA GRADE "A" BEEF DOMINION TRIM</p> <p><b>\$1.68</b> LB</p>	<p><b>Round Steaks</b> BONELESS FULL CUT OR SPECIAL! CUT FROM CANADA GRADE "A" BEEF</p> <p><b>\$1.12</b> LB</p>
<p><b>Ground Beef</b> SPECIAL! FORMERLY HAMBURG REGULAR</p> <p><b>68¢</b> LB</p>	<p><b>Sirloin Tip Steak</b> SPECIAL! CUT FROM CANADA GRADE "A" BEEF</p> <p><b>\$1.68</b> LB</p>	<p><b>Cube Steaks</b> SPECIAL! CUT FROM CANADA GRADE "A" BEEF BONELESS</p> <p><b>\$1.68</b> LB</p>	<p><b>Sirloin Steaks</b> SPECIAL! BOSTON BONELESS CUT FROM CANADA GRADE "A" BEEF</p> <p><b>\$2.68</b> LB</p>	<p><b>Prime Rib Roast</b> SPECIAL! CUT FROM CANADA GRADE "A" BEEF</p> <p><b>\$1.66</b> LB</p>

WE RESERVE THE RIGHT TO LIMIT QUANTITIES!  
VALUES EFFECTIVE UNTIL CLOSING TUESDAY, JULY 20TH, 1976

114 ST-JEAN BAPTISTE Blvd. CHATEAUGUAY  
70 DUFFERIN Road, VALLEYFIELD CENTER

DOMINION STORES LIMITED



You can depend on us!

# DOMINION

Gâteaux étages — congelés variés — Sara Lee  
 PAQUET 13 OZ  
**78¢**

Crème glacée Domino  
 SAVEURS DE VANILLE  
 OU NAPOLITAINE  
 CONT. 2 LITRES  
**88¢**

Beurre de fabrique  
 PASTEURISÉ—CANADA  
 PREMIÈRE CATÉGORIE  
 CARNATION  
**97¢** LB

Oeufs Dominion  
 CANADA CATÉGORIE "A"  
 MOYENS  
**69¢** DOUZAINES

Plus encore...  
 Dominion  
 mène la course  
 aux bas prix!

# Dominion... Reste en Tête de File!

**Biftecks d'ailon**  
 BOEUF CANADA  
 CATÉGORIE "A"

**\$1.98** LB

**Rosbif de croupe**  
 SILVERSIDE OU  
 BAS DE RONDE  
 BOEUF CANADA  
 CATÉGORIE "A"

**\$1.12** LB

**Rosbif de côtes croisées**  
 BOEUF CANADA  
 CATÉGORIE "A"

**88¢** LB

**Biftecks de surlonge**  
 BOEUF CANADA  
 CATÉGORIE "A"  
 COUPE DOMINION

**\$1.68** LB

**Bifteck de ronde**  
 DÉOSSÉ—  
 TRANCHE COMPLÈTE  
 BOEUF CANADA  
 CATÉGORIE "A"

**\$1.12** LB

**Boeuf haché**  
 ORDINAIRE  
 AUTREFOIS "HAMBURG"

**68¢** LB

**Biftecks pointe de surlonge**  
 BOEUF CANADA  
 CATÉGORIE "A"

**\$1.68** LB

**Biftecks attendris**  
 BOEUF CANADA  
 CATÉGORIE "A"  
 DÉOSSÉS

**\$1.68** LB

**Biftecks de surlonge**  
 BOSTON DÉOSSÉ  
 BOEUF CANADA  
 CAT "A"

**\$2.68** LB

**Rosbif**  
 BOEUF CANADA  
 CATÉGORIE "A"  
 D'ENTRECÔTE

**\$1.66** LB

NOUS NOUS RÉSERVONS LE DROIT  
 DE LIMITER LES QUANTITÉS!  
 PRIX EN VIGUEUR JUSQU'À LA  
 FERMETURE MARDI, 20 JUILLET 1976

70 Chemin DUFFERIN, CENTRE VALLEYFIELD  
 114 Boul. ST-JEAN BAPTISTE CHATEAUGUAY

DOMINION STORES LIMITED



Vous pouvez vous fier à nous!

# DOMINION

Beauharnois

# 150 citoyens sont venus exprimer leur mécontentement au sujet des taxes de locataires

Jedi soir à l'Hôtel-de-Ville de Beauharnois, 150 citoyens, en majorité des propriétaires, ont participé à la soirée d'information organisée par le conseil de la Cité à la demande de la Ligue des Citoyens de Beauharnois. On se rappellera que la Ligue avait déposé une pétition comprenant une centaine de noms s'opposant aux deux règlements récemment adoptés par le conseil et qui ont pour effet de transmettre aux propriétaires les taxes de vidanges et d'eau habituellement chargées directement aux locataires.

Dès le début de la soirée, le maire, M. Paul Francoeur, a expliqué les règles du jeu, c'est-à-dire que chaque personne qui intervient s'identifie et que tout se déroule dans l'ordre en respectant le décorum, ce qui, dans l'ensemble, s'est réalisé à l'exception de quelques exclamations de la foule qui contestait à certains moments les exposés des édiles municipaux. A la fin de l'assemblée et comme on les écoutait beaucoup plus qu'on ne leur répondait, plusieurs mécontents ont crié qu'ils ne voulaient pas des deux règlements proposés et qu'ils préféraient le statut quo.

Ci-dessous nous tenterons de rassembler certaines interventions qui permettront un peu de cerner le présent débat. Le maire Francoeur a d'abord expliqué que les règlements adoptés par le conseil ne sont pas "illégaux" comme semblait le dire la Ligue des Citoyens dans la présentation de sa pétition, mais qu'ils avaient été faits pour l'ensemble des citoyens, pour protéger les propriétaires qui ont souvent à payer pour des locataires qui ne peuvent ou ne veulent pas payer leurs taxes. Depuis 10 ans, dit-il, la Cité a accumulé \$90,000 de taxes de locataires non-payées.

Des porte-parole de la Ligue des Citoyens ont expliqué que celle-ci s'opposait à ce qu'un nouveau poids soit placé sur le dos des propriétaires. On a demandé ce qui arriverait dans le cas d'assistés sociaux qui ne pourraient payer leurs taxes qui, selon le maire, devraient être chargées par les propriétaires aux locataires à même le coût du loyer. M. Francoeur a alors répondu que le Gouvernement défrayait les loyers des assistés sociaux et que ce serait donc plus facile à faire payer par le Gouvernement que par la présente formule de taxes municipales. "On veut déléguer la responsabilité" ajoutait M. Francoeur en mentionnant que \$20,000 de taxes non perçues ont dû être résiliées en 1975. "On ne peut pas bâtir une société sur des comptes non recevables" a-t-il conclu. "On pourrait dire, on va laisser aller le \$20,000 et on le fera payer par les propriétaires" dit-il encore.

On a demandé au maire ce qu'il adviendrait de la taxe locative et celui-ci a répondu qu'avec la révision du rôle d'évaluation en profondeur le conseil espérait pouvoir faire disparaître la taxe locative suite à une augmentation des revenus venant du secteur industriel. Le conseiller Jean-Guy Hudon, responsable du comité des finances, a répondu à une critique de citoyens voulant que ce soit la responsabilité de la Cité de faire la collecte des taxes. Le conseiller a expliqué que le collecteur municipal avait fait de l'excellent travail en allant récupérer plus de \$31,000 d'arriéré, mais qu'après ce montant c'est difficile d'aller beaucoup plus loin. Les moyens de collecter sont limités, fit-il remarquer, en donnant comme exemple qu'on peut difficilement aller chercher une télévision ou un frigidaire qui sont des besoins essentiels aujourd'hui. Un propriétaire n'a cependant pas obtenu de réponse quand il a demandé s'il aurait lui plus de possibilité d'aller chercher ladite télévision pour payer les taxes. Le maire Francoeur venait de dire qu'il hésitait à envoyer des huissiers comme c'est prévu dans la loi parce qu'il trouvait la formule inhumaine.

Répondant à une question d'un citoyen à l'effet que la Régie des Loyers pourrait refuser la hausse du coût du loyer due aux taxes de vidanges et d'eau, le maire Paul Francoeur a mis que ce soit au dé-

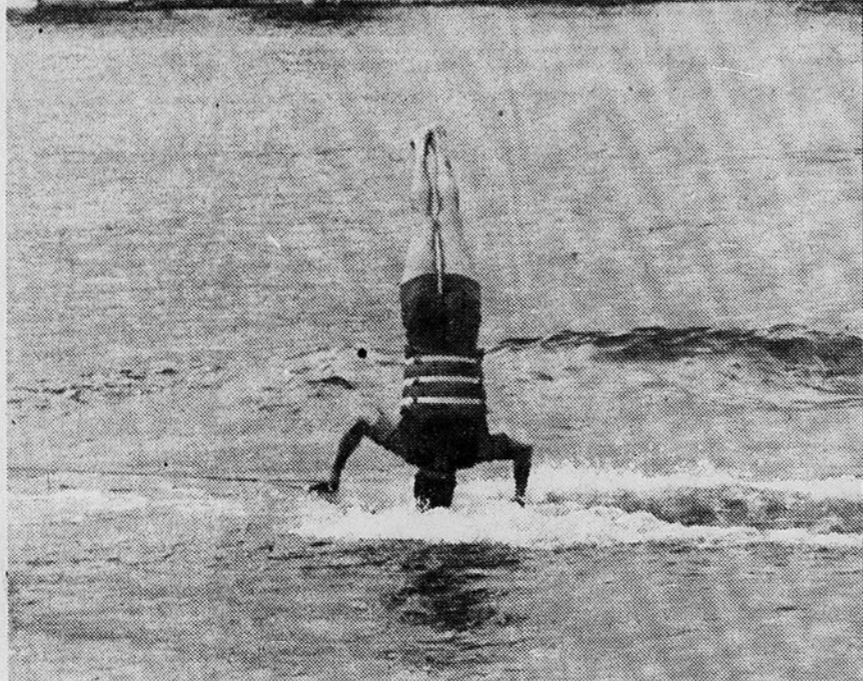
fi de lui prouver que la Régie des Loyers refuserait une hausse du coût du loyer justifiée par une facture de taxes municipales.

Concernant les baux qui sont présentement signés pour une période de deux ans et même trois ans, le conseiller Jean-Guy Hudon a déclaré qu'il doutait que ces baux soient nombreux et a demandé qu'on les lui montre avant qu'il décide de changer son fusil d'épaule. Le maire Francoeur a pour sa part souligné que les propriétaires qui ont des loyers sont des gens qui sont en affaires et qui possèdent des loyers pour une unique raison: faire des profits. Le maire a poursuivi son raisonnement en disant qu'il y a toujours un risque dans le monde des affaires et que ceux qui s'engagent sur des baux de plusieurs années prévoient habituellement des augmentations prévisibles d'après l'escalade des prix et du coût de la vie.

Expliquant que les règlements sur les deux taxes de locataires qui seraient désormais chargées aux propriétaires n'entrent en vigueur qu'au 1er janvier 1977, le maire Francoeur a voulu montrer son honnêteté en déclarant qu'au 1er juillet il n'a pas augmenté son locataire afin d'être dans le même bain que tous ceux qui auront à faire un réajustement au 1er juillet 1977 pour récupérer les six mois de taxes du 1er janvier 1977 au 1er juillet 1977. "Je ne voulais pas être taxé d'avoir profité de la situation", ajoutait-il.

A la fin de l'assemblée, des citoyens ont demandé le statu quo pour 1977 étant donné l'opposition de

nombreux propriétaires et locataires. D'autres ont menacé d'avertir le Ministre Goldbloom des Affaires Municipales et de voir à organiser un référendum sur la question. Finalement le maire a remercié l'assistance pour sa coopération mais n'a aucunement laissé voir que les deux règlements en question puissent être reconsidérés.



Dans le cadre de la semaine nautique qui s'est déroulée la semaine dernière à Valleyfield un groupe d'athlètes de Châteauguay a présenté une démonstration de ski nautique sur les eaux de la baie St-François. Ce spectacle a été fort goûté par les campivaliens. (Photo Richard Vaillancourt)

## Les dames invitées au club nautique de Beauharnois jeudi

Une invitation toute spéciale est lancée aux femmes membres et aux compagnes des membres du Club Nautique, jeudi soir, de cette semaine (le 15 juillet 8.45 p.m.). Il s'agit d'une soirée invitation où les dames sont particulièrement bienvenues et où elles auront droit gratuitement au "Punch du Mousse" et au tirage de quelques prix de présence. Evidemment les membres masculins sont aussi les bienvenus, comme en tout temps d'ailleurs, à cette soirée spéciale. TRAVAUX

Au cours de l'été divers travaux seront exécutés au Club Nautique; on s'attenda

qu'ils soient terminés ces jours-ci à l'aménagement du stationnement. Lundi soir au cours d'une assemblée spéciale le conseil a adopté les procès-verbaux des assemblées où les règlements avaient été déposés et il a donc décidé de ne pas revenir sur sa première décision.

Il est aussi possible que l'on installe des quais au cours de la fin de semaine prochaine. Tous les membres sont toujours invités à venir au Club Nautique, à chaque soir et ainsi que les samedi et dimanche toute la journée.

## Baseball aux Loisirs de Melocheville

14 juillet Pee Wee visiteront Ste-Martine à 8 h.30 à Ste-Martine. 18 juillet Midgits recevront Châteauguay Loisirs à 7h. au Parc de Melocheville. 19 juillet à 8h.30 au parc France de Châteauguay, Midgits rencontre Châteauguay-Loisirs. 21 juillet Pee Wee rendront visite aux Expos de Beauharnois au Parc Bissonnette de Beauharnois à 8h.30.

20 juillet Pee Wee iront rendre visite au Mets de Châteauguay à 6h.30 au Parc Sutterlin de Châteauguay. 21 juillet Pee Wee rendront visite aux Expos de Beauharnois au Parc Bissonnette de Beauharnois à 8h.30. RESULTATS

s'est distingué avec 2 simples et un triple. 6 juillet Midgits 9 Beauharnois 6, lanceur gagnant Pierre Côté. 8 juillet Pee Wee 13 Mercier 2, André Beaulac a été le lanceur gagnant et Stéphane Pilon a accompli 2 doubles. 11 juillet soirée néfaste pour les Midgits, ils ont perdu 14 à 0 en faveur des Mets de Châteauguay.

JO-ANN

CENTRE DU PNEU ET DE L'AUTO

# Woolco

**ACHETEZ - EN 2 ET ÉCONOMISEZ !**

**PNEUS EN POLYESTER**

Cette offre prend fin le 17 juillet 1976.

**PNEUS 4 PLIS À CORDES POLYESTER**

Hallmark PREMIUM V

**2 pour \$39**

A78x 13

FLANC BLANC OU NOIR	LA PAIRE	FLANC BLANC OU NOIR	LA PAIRE
DIMENSIONS		DIMENSIONS	
A78 X 13	\$39.00	F78 X 14	\$53.00
C78 X 13	43.00	G78 X 14	59.00
C78 X 14	43.00	H78 X 14	65.00
D78 X 14	47.00	G78 X 15	59.00
E78 X 14	47.00	H78 X 15	65.00
		L78 X 15	65.00

Montage sans frais. Pos. d'échange requis. Rotation des pneus sans frais.

**Pneus cotés pour 30.000 milles ou 30 mois**

Tous les pneus HALLMARK pour voitures de tourisme sont garantis proportionnellement à l'usage de la semelle, contre les hasards de la route et les défauts de fabrication.

**50 MOIS GARANTIE DE 50 MOIS**

**BATTERIE PREMIUM 3688**

Installation comprise, avec échange. Série 27F, 24, 24F et 74 à bornes latérales. Installation comprise avec échange.

Chac. 40 88

**OFFRE SPECIALE**

**HUILE A MOTEUR QUAKER STATE 79**

Limite de 5

Huile "Super Blend" offerte en degrés SW30 ou 10W30.

**ALIGNEMENT DU TRAIN AVANT 1288**

Pour la plupart des voitures nord-américaines.

Nous experts en mécanique feront: L'ALIGNEMENT du train avant, la rotation des axes, l'angle de chasse et le pivot. L'ÉQUILIBRAGE des roues, nous nous assurons un réglage prolongé. LE RECAMBRAGE des patins, entrecroisés des roues avant et la ROTATION des pneus.

**LECTEUR-STÉREO 8 PISTES 5788**

Chac. RR54T

Lecteur stéréo "mini" à matrice à canaux, accord précis, nettoie-tête, détecteur d'attraction et indicateur lumineux de programme. HAUT-PARLEURS STÉREO No. 8553C 11.97 par

**AMORTISSEURS PNEUMATIQUES RÉGLABLES 4688**

Chac.

Pour la plupart des voitures nord-américaines. Tuyau de gonflage manuel compris. Installation 14.99 la paire. Nous remplaçons, sans frais, ces amortisseurs s'ils ne durent pas 24.000 milles ou 24 mois.

**FRAM FILTRE À AIR 297**

Chac.

Un nouveau filtre augmente le mélange et permet au moteur de "respirer". Pour la plupart des voitures nord-américaines.

**(NON ILLUSTRÉ)**

**Plateau Rubbermaid Pour l'auto 147**

chacun

Fond en forme de selle en plastique solide avec espace pour 2 verres. Choix de 5 couleurs.

**CÂBLES DE BOUGIES 677**

Chac.

Prêts à poser. Pour la plupart des voitures nord-américaines.

**CIRE LIQUIDE TURTLE 127**

Chac.

NO T123. Pour un lustre durable! 18 oz.

**RAMPES POUR AUTOMOBILES 25.99**

la paire

Rampes en acier soudé. Capacité de 5,000 lb. Surface antidérapante.

# Woolco

## LIQUIDATION D'ÉTÉ

**TOUJOURS BIENVENUES...**

CHARGEX

Woolco

1001 BOUL. 245 E.

**SEMELLE REMBOURÉE**

**Sandales d'été pour fillettes \$3**

la paire

Sandales tout aller pour fillettes. Empeigne synthétique et courroie réglable pour un plus grand confort! Semelle compensée recouverte. Havane, blanc, écru. Gamme de pointures interrompues.

**Oxford en coton pour dames \$4**

la paire

Modèles légers et confortables pour l'été! Empeigne en toile de coton, lacage à 5 oeillets et support à l'arche. Semelle souple. Choix de blanc avec piqûres marines ou marine avec piqûres blanches. Pointures 5 à 10 sans demies.

**Pantoufles pour dames \$4**

la paire

Pantoufles légères et confortables en tissu acrylique éponge. Doublure en nylon lisse. Semelle intérieure entièrement rembourrée. Talon bas. Rose, bleu, blanc, jaune. P.M.G.

**Sandales de qualité pour dames \$7**

la paire

Sandales d'excellente qualité offertes à bon compte! Empeigne en uréthane. Modèles dans un choix de coloris et dans une série de pointures interrompues.

**Sandales de plage pour dames \$3**

la paire

Sandales pour protéger les pieds du sable trop chaud! Semelle en mousse teintée et empeigne à fleur décorative en plastique. Pointures P.M.G.

**Sandales légères à bas prix \$2**

la paire

Sandales pour dames à la page! Modèle doté d'une courroie réglable à l'arrière et d'une semelle intérieure rembourrée. Offertes dans un choix de teintes. Série de pointures interrompues.

**Woolco**

# CENTRE VALLEYFIELD

30 rue Dufferin, Valleyfield

HEURES D'OUVERTURE: LUNDI, MARDI et MERCREDI: de 9h à 18h. JEUDI et VENDREDI: de 9h à 21h. SAMEDI: de 9h à 17h.

ACHETEZ EN TOUTE CONFIANCE

**SATISFACTION GARANTIE**

ÉCHANGE OU ARGENT REMIS

**Le Bottin d'Association survivra**

**Grâce à la générosité des municipalités du territoire**

Quatre municipalités: St-Paul de Châteauguay (Ste-Martine paroisse), Melocheville, Mercier et Ste-Martine ont déjà accepté de participer au financement du prochain Bottin d'Association Youville.

Nous avons l'assurance de l'appui financier de quelques autres municipalités.

Concernant les services publics, nous tenons à mentionner que le C.L.S.C. de Châteauguay et le Centre Hospitalier de Valleyfield ont aussi fait leur large part.

Actuellement, nous avons reçu les subventions d'au-delà de 25 organismes.

Un beau bravo à vous tous.

Rachel Sauvé  
Responsable de la publicité du Bottin d'Association.



M. Roger Tougas, maire de Mercier remettant une subvention à Claudette Robin présidente du comité du Bottin. A droite nous apercevons Mme Pauline Daigneault représentante de Mercier au comité du Bottin.



M. Lionel Amyot, maire de St-Paul de Châteauguay (Ste-Martine Paroisse) remettant un chèque pour subventionner le Bottin d'Associations Youville à Mme Françoise Braut, représentante de Ste-Martine. Apparaissent également sur la photo Mme Julienne Gervais, trésorière du comité et à gauche de M. Amyot, Claudette Robin présidente du comité du Bottin d'Association Youville.



M. René Deschamps, maire de Melocheville remet un don à Claudette Robin, présidente du comité. Apparaissent également sur la photo Rachel Sauvé, publiciste et représentante de Melocheville au comité du Bottin.

**Youville**

**Nominations au conseil des commissaires**

C'est à toute une série de nominations qu'ont procédé les commissaires à l'occasion de la première réunion du Conseil des Commissaires de la Commission Scolaire Régionale Youville pour l'année scolaire 1976-77.

M. Pierre Vincent a été désigné au poste de président du conseil et M. Yvon Trudel au poste de vice-président.

**EXECUTIF**

L'exécutif comprend trois représentants de la Commission Scolaire de Châteauguay, deux représentants de la Commission Scolaire de Beauharnois et deux représentants de la Commission scolaire Lévis-Sauvé qui sont: M. Yvon Trudel, M. Réal Boucher, M. Antoine Dionne, M. Gilbert Lacroix, Mme Marie-Reine Laberge, M. Jean-Guy Ste-Marie.

**REUNIONS**

Les assemblées régulières de la commission scolaire régionale Youville ont lieu le troisième mardi de chaque mois au bureau du secrétariat de la commission scolaire régionale Youville à 20h, exception faite des mois de juillet, août, décembre et janvier où il n'y a pas de réunion.

**ASSOCIATION DIOCESAINE**

Mme Madeleine Boudreau a été nommée représentante de la Commission Scolaire Régionale Youville auprès de l'Association

**diocesaine.**

**COMITE DE PERFECTIONNEMENT**

Le comité de perfectionnement comprend M. Antoine Dionne, commissaire, M. André Tousignant, conseiller pédagogique, et un principal désigné par les principaux de la commission.

**POLITIQUES PEDAGOGIQUES**

Le comité des politiques pédagogiques comprend: Mme Monique Moore, secrétaire, M. Jean Laperle, directeur des services de l'enseignement, M. André Tousignant, conseiller pédagogique, un conseiller d'orientation (à être désigné), deux principaux désignés par le comité des principaux, Mme Noella Gavard, commissaire substitut.

**RELATIONS PROFESSIONNELLES**

Le comité des relations professionnelles est composé: de Mme Noella Gavard et M. Roland Vernier, commissaires, M. Gérard Robert, directeur général, M. Jean-Guy Hudon,

directeur du personnel, et M. John Williams, commissaire substitut.

**CONVENTIONS**

Le comité des conventions sera composé de six commissaires et de quatre directeurs de services de personnel de chacune des commissions scolaires et chacune des commissions scolaires devra se nommer deux commissaires au sein du comité.

**EDUCATION DES ADULTES**

Le comité d'éducation des adultes comprend: Mme Hélène Lamarche, Mme Monique Moore, Mme Thérèse Mackey, M. Gérard Morin.

**SELECTION**

Le comité de sélection sera formé de: Mme Françoise Desrochers, Mme Françoise Parent, M. John Williams, Mme Madeleine Boudreau (premier substitut) et M. Pierre Lalonde (deuxième substitut).

**DELEGATION DE POUVOIRS**

Le comité de délégation de pouvoirs: Mme Françoise Parent, M. Gilbert Lacroix, M. Réal Théorêt, M. Gérard Robert, M. Jean Laperle.

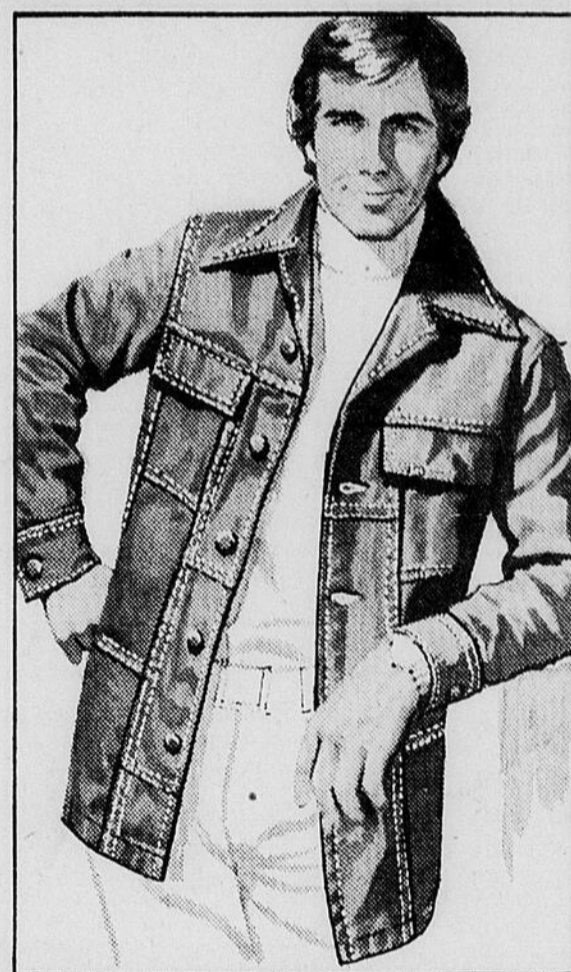
**F.C.S.C.Q.**

Les commissaires suivants ont été nommés comme délégués au congrès de la Fédération des Commissions Scolaires Catholiques du Québec: M. Pierre Vincent, Mme Marie-Reine Laberge, M. Yvon Trudel. Les substituts sont: Mme Monique Moore, Mme Huguette Lévesque, et M. Gérard Morin.

**DIRECTEUR GENERAL ADJOINT**

M. Jacques Hulmann, principal à la polyvalente de Beauharnois a été nommé au poste de directeur général adjoint.

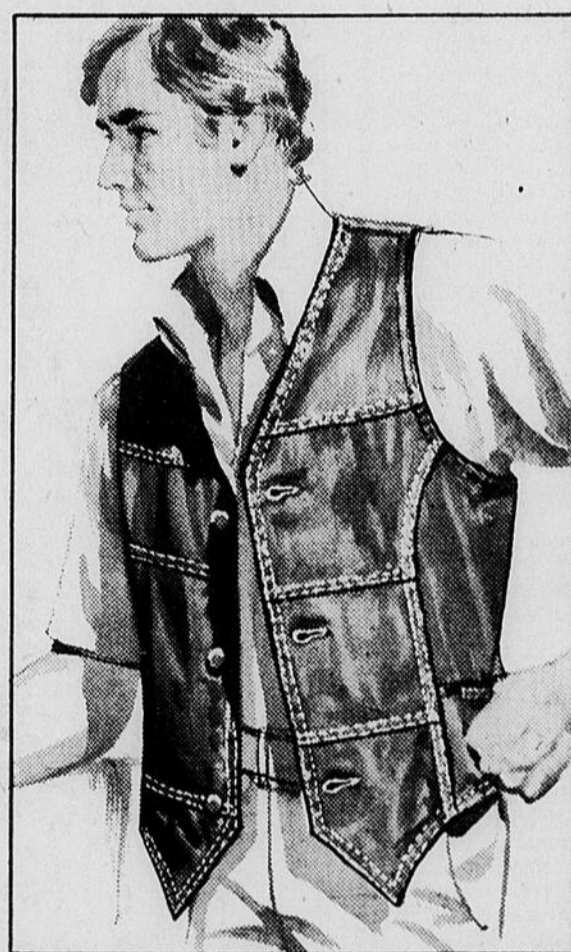
**OFFRE SPÉCIALE LIQUIDATION DU MANUFACTURIER CROISÉS LEE**



**Veste Lee en croisé délavé!**

**14<sup>88</sup>** chacune

Cette veste "patchwork" s'harmonise parfaitement au jean décrit ci-haut. Elle est confectionnée en croisé délavé 100% coton. 2 poches à rabat, boutons Lee devant et aux poignets. P., M., G.



**Gilet "patchwork" Lee à prix d'occasion!**

**6<sup>88</sup>** chacun

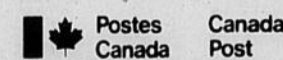
Profitez de cette offre sensationnelle! Ce gilet "patchwork" est confectionné en croisé délavé 100% coton. Il convient très bien au style décontracté de la vie d'aujourd'hui. Portez-le avec un jean en croisé de marque Lee! Ils forment un duo étonnant! Devant garni de 3 boutons Lee et de 2 poches. Tailles: P., M., G., TG.

**Offre sensationnelle de jeans Lee pour jeunes hommes!**

**10<sup>88</sup>** chacun

Profitez de cette occasion de choix chez Woolco! Jean "patchwork" Lee de qualité, en croisé délavé 100% coton. Modèle à 2 poches coupées devant, 2 poches plaquées au dos et passants de ceinture. Entre-jambes 36", jambes non ourlées. Tailles: 26 à 38.

Ces prix sont en vigueur jusqu'au samedi 17 juillet, tant que les stocks dureront.



**Opération 50,000**

**GAGNEZ un voyage**

**pour deux à n'importe quel endroit au Canada desservi par les Postes canadiens et un transporteur public**

**+\$1,500<sup>00</sup> comptant + bien d'autres prix encore!**

Informez-vous auprès d'un employé des postes.

**POUR D'AUTRES RENSEIGNEMENTS,**

**RENDEZ-VOUS A VOTRE BUREAU DE POSTE**



**CENTRE VALLEYFIELD**

30 rue Dufferin, Valleyfield

HEURES D'OUVERTURE: LUNDI, MARDI et MERCREDI de 9h à 18h. JEUDI et VENDREDI de 9h à 21h. SAMEDI de 9h à 17h.

ACHETEZ EN TOUTE CONFIANCE  
**SATISFACTION GARANTIE**  
ECHANGE DU ARGENT REMIS

Lettre du lecteur  
**La solution aux problèmes du monde est envisagée**

M. Richard Hack, porte-parole pour les Témoins de Jéhovah de la région de Valleyfield a déclaré qu'il y avait une foule de 8,390 personnes à Montréal en fin de semaine, lors de la session finale de leur assemblée provinciale.

Monsieur S. Szostak, de Toronto, a parlé sur la question: "Résoudrez-vous vos problèmes en servant Dieu?"

L'orateur a exposé les problèmes qui se posent à la société moderne: l'inflation, le chômage, les pénuries alimentaires dans de nombreux pays et la désagrégation de la vie de famille.

**UN DESPOIR GRANDISSANT.**

D'après M. Szostak, la corruption qui existe également dans le gouvernement et le commerce a suscité d'autres problèmes pour la société.

Des sondages indiquent que le grand public a moins confiance que jamais dans les institutions humaines. De nombreuses personnes sont d'avis que des institutions telles que la médecine, la science et le système judiciaire dans lesquelles ils mettaient jadis leur confiance, ne résolvent pas leurs problèmes, mais très souvent ne font que les aggraver."

"Mais en qui alors pourrions-nous avoir confiance? En Dieu?" Telle est la question qu'a posée alors M. Szostak. "Croyez-vous qu'il puisse nous aider à résoudre nos problèmes des maintenant, et qu'il puisse indiquer à la famille humaine la voie qui l'amènera à trouver le genre de vie qu'elle recherche?"

**LA SOLUTION AUX PROBLÈMES DU MONDE EST ENVISAGÉE**

M. Szostak a déclaré que le délai fixé par Dieu pendant lequel il a toléré la sottise des hommes tire à sa fin.

"Tous les signes de l'accomplissement des prophéties bibliques indiquent que bientôt Dieu mettra fin à cette expérience de domination par l'homme," a-t-il déclaré. "En effet, nous sommes très avancés dans les 'derniers jours' annoncés par la Bible."

Parlant des efforts déployés par l'homme pour concevoir et édifier un monde meilleur, M. Szostak a déclaré que l'homme ne possède ni l'aptitude ni le droit de construire de sa propre initiative un monde meilleur.

"Seul Dieu peut faire cela," a-t-il déclaré.

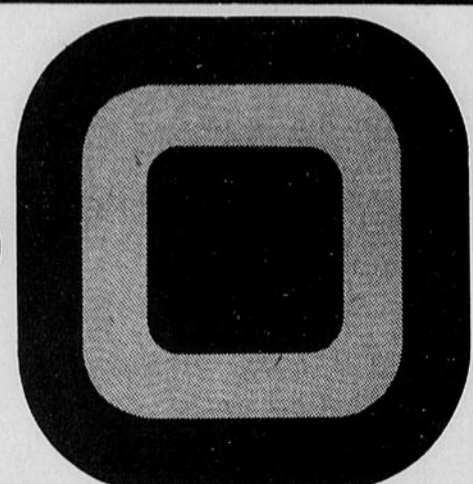
M. Szostak a terminé en disant qu'un ordre nouveau est tout proche; cet ordre nouveau comportera une belle terre, exempte de pollution, de criminalité, de haine, de guerre, de misère, de maladie et de mort.

M. Hack a dit que les Témoins de Jéhovah de la région sont plus déterminés que jamais de mettre ce message de la Bible, le livre de bonnes nouvelles, devant le public.

Lors du congrès, 184 nouveaux Témoins de Jéhovah furent baptisés par immersion complète.



# PRODUITS DE MARQUE WOOLCO EN SPÉCIAL



## Nouveaux bas prix...pour 4 jours seulement



**SHAMPOOING OU RINCE-CRÈME**  
 Aux herbes, contre les pellicules, PH aux pommes vertes, PH aux fraises, castille ou aux oeufs. Rinse-crème ordinaire ou citronné. Au choix

**2 149** pour



**SHAMPOOING, RINSE-CRÈME OU HUILE DE BAIN**  
 Shampooing aux herbes, aux oeufs ou castille. Rinse-crème ordinaire ou citronné. Huile de bain à fragrance de fleurs de pommiers, gardenia, lavande, pin, lilas ou fraises. Au choix

**1 59**



**SHAMPOOING POUR BÉBÉ**  
 900 ml

**1 59**



**HUILE POUR BÉBÉ**  
 500 ml

**1 29**



**CURE-OREILLES**  
 Boîte de 180

**2 159** pour



**OFFRE-PRIME! POUVRE POUR BÉBÉ ET CURE-OREILLES**  
 750 g de poudre pour bébé avec une prime de 54 cure-oreilles

**1 59**



**BOULES ABSORBANTES**  
 Sac de 300

**2 159** pour



**GELÉE DE PÉTROLE**  
 16 oz

**1 09**



**CRÈME À RASAGE**  
 Formule ordinaire, au menthol ou limette. 11 oz Au choix

**.89**



**RINCE-BOUCHE**  
 Rouge, ambre ou vert. 24 oz Au choix

**.99**



**DÉSINFECTANT ET DÉSODORISANT**  
 14 oz

**1 19**



**GANTS EN CAOUTCHOUC**  
 P.M.G. Au choix

**2 129** paires pour



**SEMELLES INTÉRIEURES EN MOUSSE**  
 Pour hommes ou pour dames. Toutes les pointures. Au choix

**2 89** paires pour



**PANSEMENTS ADHÉSIFS**  
 Boîte de 40

**2 159** pour



**LOTION POUR LE CORPS ET LES MAINS**  
 Ordinaire ou aux herbes. 21.8 oz Au choix

**1 19**



**SERVIETTES HYGIÉNIQUES SANS CEINTURE**  
 Boîte de 30

**1 69**



**CRÈME MÉDICAMENTEUSE POUR LA PEAU**  
 10 oz

**1 09**



**PANSEMENTS PLASTIQUE**  
 Boîte de 100 Prime 20% plus

**1 09**

NOUS NOUS RÉSERVONS LE DROIT DE LIMITER LES QUANTITÉS.

CES PRIX SONT EN VIGUEUR JUSQU'AU 17 JUILLET.

### GARANTIE DE REMBOURSEMENT

**POURQUOI PAYER PLUS CHER! Achetez les différents produits de qualité Woolco**

Si ces produits WOOLCO ne vous donnent pas entièrement satisfaction, nous nous ferons un plaisir de vous rembourser.



## CENTRE VALLEYFIELD

30 rue Dufferin, Valleyfield

HEURES D'OUVERTURE: LUNDI, MARDI et MERCREDI: de 9h à 18h. JEUDI et VENDREDI: de 9h à 21h. SAMEDI: de 9h à 17h.

ACHÉTEZ EN TOUTE CONFIANCE  
**SATISFACTION GARANTIE**  
 ÉCHANGE OU ARGENT REMIS



# Métro prend soin de votre budget

**NETTOYEUR TOUT USAGE**  
MÉTRO  
CITRON PIN. CONT.  
Cont. 32 oz liquide **69¢**

**DÉTERSIF POUVRE**  
MÉTRO  
3 lb **89¢**

**DÉTERGENT LIQUIDE CITRON**  
MÉTRO  
Cont. 64 oz **99¢**

**BISCUITS DARE**  
PARTY PACK  
PANIER À BISCUITS LUNCHTIME  
2 lb **1.59**

**MOUTARDE PRÉPARÉE**  
CONDOR  
VERRE TAILLÉ  
9 oz **39¢**

**JUS F.B.I.**  
ORANGE PUR.  
POMMES, NECTAR  
RAISIN, PUNCH FRUIT  
6/6 oz **75¢**

**PAPIER MOUCHOIR**  
KLEENEX BOUTIQUE  
ROSE ET BLEU,  
VERT ET OR  
Bte 120 F **55¢**

**Eau de javel**  
MÉTRO  
Cont. 128 oz **79¢**

**ADOUCCISSEUR À TISSUS**  
MÉTRO  
Cont. 32 oz **45¢**

**OLIVES McLAREN**  
FARCIES MANZANILLA  
Bocal 15 oz **1.09**  
NATURE REINE  
Bocal 15 oz **79¢**

**GHERKINS SUCRÉS**  
McLAREN  
Bocal 15 oz **85¢**

**GUIMAUVES BLANCHES**  
CAMPFIRE  
LOWNEY  
11 oz **49¢**

**BISCUITS DADS**  
FARINE D'AVOINE ET  
FARINE D'AVOINE AVEC  
BRISURES DE CHOCOLAT  
16 oz **89¢**

**TARTES MÉTRO**  
POMMES NOIX,  
CITRON, RAISINS, 20 oz  
AU SUCRE - 18 oz **79¢**

**CRISTAUX TANG**  
A SAVEUR DE RAISIN **4 1.09**  
A SAVEUR DE LIMONADE **4 97¢**  
env. 3.4 oz

**MARGARINE**  
MOLLE  
THIBAUT  
1 lb **63¢**

**CRISTAUX MÉTRO**  
À SAVEUR D'ORANGE  
4 env. 3.4 oz **75¢**

**PÂTE DE TOMATES**  
MÉTRO  
Bte 5.5 oz **28¢**

**HUILE VÉGÉTALE**  
MÉTRO  
Bte 32 oz **1.23**

**BREUVAGE MÉTRO**  
ORANGE, RAISIN, PUNCH  
Cont. 48 oz **46¢**

**Jus de tomates**  
MÉTRO, CANADA FANTAISIE  
Bte 48 oz **46¢**

**CHOCOLAT INSTANTANÉ**  
MÉTRO  
Bte 1 lb **89¢**  
Bte 2 lb **1.59**

**SACS À ORDURES**  
MÉTRO  
POUR L'INTÉRIEUR  
Paquet 10's **35¢**  
POUR L'EXTÉRIEUR  
Paquet 10's **69¢**

**NETTOYEUR À VITRES**  
MÉTRO  
Paquet 2-20 oz **1.19**

**CRUSTILLES MÉTRO**  
Sac 250 gr. **79¢**

**CRAQUELINS MÉTRO**  
Bte 8 oz **55¢**  
Bte 16 oz **99¢**

**SAUMON KETA**  
TEAROSE  
Bte 16 oz **1.77**

**Margarine dure**  
CREMEX  
1 lb **40¢**

**VINAIGRE MÉTRO**  
BLANC  
Cont. 80 oz **78¢** Cont. 128 oz **99¢**

**ALLUMETTES MÉTRO**  
50's **41¢**

**BREUVAGE POUVRE**  
KOOL AID  
NON SUCRÉ, SAVEURS ASS.  
Env. **9¢**

**Essuie-tout**  
SCOTT  
BLANC ASSORTI ORNÉ  
Paquet 2 rouleaux **88¢**

**SARDINES MILLIONNAIRES**  
Bte 3.5 oz **65¢**

**EAU MINÉRALE**  
CÉLESTINS  
Bte 32 oz **72¢**

**CÉRÉALES KELLOGG**  
REQUEST PACK 6's **73¢** SNACK PACK 6's **74¢** VARIETY PACK 10's **98¢**

**SERVIETTES DE TABLE**  
MÉTRO  
BLANCHES OU ASS.  
Paquet 60's **41¢**  
Paquet 250's **1.22**

**MÉLANGE À LIQUEUR DOUCE POP**  
ROOT BEER, ORANGE, COLA,  
POUVRE ENV. 2.5 oz. **25¢**

**POUVRE pour GELÉE**  
MÉTRO  
SAVEURS ASS.  
Bte 3 oz **24¢**

**Papier toilette**  
BUDGET  
BLANC, JAUNE, ROSE  
Paquet 4 rouleaux **75¢**

**FROMAGE KRAFT**  
CANADIEN TRANCHES INDIVIDUELLES 2 lb **2.82**  
CHEEZ WHIZ Bocal 32 oz **2.46**  
VELVEETA Paquet 16 oz **1.38**

JUILLET, LE MOIS DES SALADES  
SALADE DE FRUITS OU DE LÉGUMES

Nous nous réservons le droit de limiter les quantités.  
Prix en vigueur jusqu'à samedi le 17 juillet 1976.



**BIFTECK DE RONDE**  
TRANCHE ENTIÈRE **1.18** lb  
**BIFTECK OU ROSBIF**  
**POINTE DE SURLONGE** **1.68** lb.

**BIFTECK DE SURLONGE** **1.68** lb  
**"MÉRITÉ" SAUCISSES FUMÉES** Pqt 1 lb **79¢**

**ROSBIF DE GROUPE SILVER** 2 à 3 lb **1.18** lb  
**"MARTIN" SAUCISSON SALAMI** 12 oz **1.09**

**"LA BELLE FERMIÈRE" CRETON** Cont. 6 oz **65¢**  
**"MARTIN" PIZZA AUX TOMATES DU CHEF** 12 oz **63¢**

**"MÉRITÉ" BACON SANS COUENNE** Pqt 1 lb **1.57**  
**"LA BELLE FERMIÈRE" SAUCISSE AU PORC** Pqt 1 lb **1.18**

**"MÉRITÉ" SAUCISSON BOLOGNE** MORCEAU 2 lb ET PLUS **69¢** lb  
**"LA BELLE FERMIÈRE" JAMBON CUIT TRANCHÉ** Pqt 6 oz **1.15**

**"MARTIN" BOEUF FUMÉ TRANCHÉ** 4 env. 2 oz **1.29**  
**"LA BELLE FERMIÈRE" TÊTE EN FROMAGE** Cont. 10 oz **79¢**

**"MARTIN" SAUCISSON PEPPERONI** **1.09** lb  
**BOEUF HACHÉ MAIGRE** **1.28** lb



**PRUNES "SANTA ROSA"** SUCRÉES, CALIFORNIE CATEGORIE CANADA NO 1 **49¢** lb  
**NECTARINES** SUCRÉES DE CALIFORNIE **47¢** lb

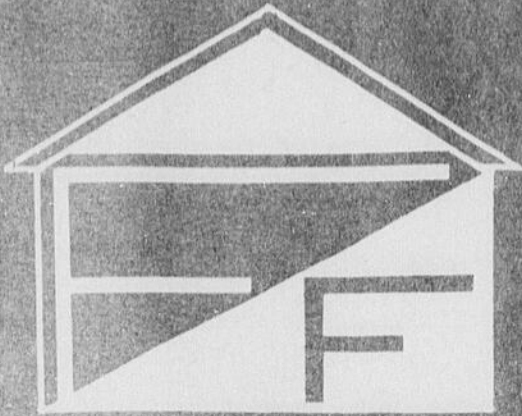
**BANANES "DÔLE"** QUALITÉ SUPÉRIEURE **19¢** lb  
**ORANGES "OUTSPAN"** GROSSEUR 112 **85¢** dz.

**CERISES "BING"** SUCRÉES, WASHINGTON CATEGORIE CANADA NO 1 **67¢** lb  
**POMMES "GRANNEY SMITH"** JUTEUSES de L'AFRIQUE du SUD CANADA FANTAISIE **35¢** lb

**ÉCHALOTES FRAÎCHES** 2 pqs pour **29¢**  
PRODUIT DU QUÉBEC

## Nos athlètes s'en viennent sachons les accueillir





AMEUBLEMENT

# Filiatroult

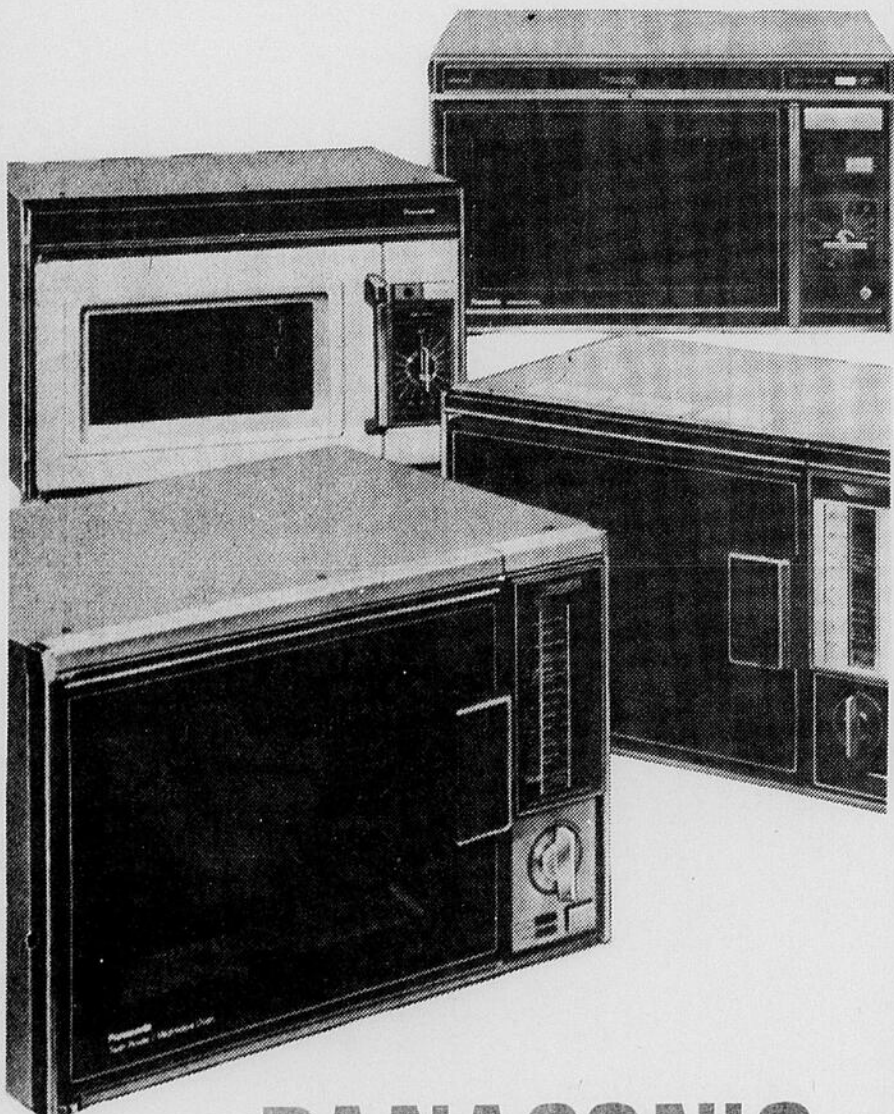
LA MAISON DES VALEURS SUPERIEURES • THE HOUSE OF SUPERIOR VALUES

FURNITURE INC.

## FOUR A MICRO ONDES PANASONIC

Four a micro ondes avec  
panneaux rotatifs "Recette-o-matic"  
pour une commodite acrué

Four a micro ondes tres compact  
pour soupes et desserts  
prepres en quelques minutes



## PANASONIC MICROWAVE OVEN

Recipe-Matic microwave oven save  
up to 70% of cooking time and enjoy  
the convenience of Recipe-Matic time selection  
compact microwave oven  
everything from soups to  
desserts in just minutes.

A PARTIR DE  
STARTING AT  
**\$399.00**



## Kelvinator

When you want  
the very best  
in home  
appliances!

### Kelvinator 13.3 CU. FT. NO-FROST REFRIGERATOR

For every member of the family there is lots to like about a new Kelvinator. Mom likes its stylish good looks - and its abundant storage space - now she can buy ahead and save shopping trips. Dad likes its efficient and economical operation - lots of ice cubes - beverages always cold - and the "Power Miser" saves him money. The kids love all the frozen treats that the big 112 lb. No Frost freezer holds - and the door opens silently and closes silently on a positive magnetic seal to keep all that cold in. For years of good service - get the best for your family, KELVINATOR.



**FREE!**  
continuous cleaning  
oven with the  
purchase of  
this range

### Kelvinator Deluxe 30" Cooking Centre

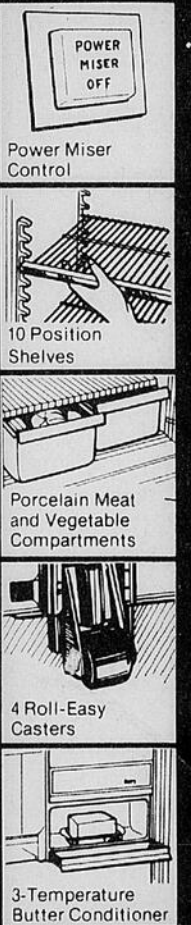
Here's one of our best values in Ranges - add up these easy living features: lighted console; delayed cook and hold clock; infinite heat switches; element on indicator lights; appliance outlet; two large elements; deluxe handles; big picture window; smokeless broil pan; giant utility drawer; continuous clean oven.

KRM36 (White)  
(H 48 1/8" x W 30" x D 27 3/16")

Also available in Harvest or Avocado.

**\$319.00**

Sale each



Sale each KNS613

**\$419.00**

(WHITE)

Also Available in  
Harvest and Avocado



### MEUBLACTION GROS LOT \$10,000.00

incluant meubles et accessoires électriques.  
et un voyage pour 2 personnes

including furniture electric appliances  
and a trip for 2 persons.



NOM \_\_\_\_\_

ADRESSE \_\_\_\_\_

Que veulent dire les lettres B.V. \_\_\_\_\_

TIRAGE  
23 DECEMBRE 1976  
DRAWING  
DECEMBER 23, 1976

### PLAN DE CREDIT PERSONNEL

AMEUBLEMENT FILIATRAULT INC. S.A.M.D.  
JUSQU'A 36 MOIS POUR PAYER

### PERSONAL CREDIT PLAN

FILIATRAULT FURNITURE INC. S.A.M.D.  
UP TO 36 MONTHS TO PAY

**3** ETAGES DE MÉUBLES  
FLOORS OF FURNITURE

**35 BOUL D'ANJOU BLVD  
CHATEAUGUAY 692-4648**