

## La même police à Richmond et Valcourt?

Guy MARCHAND  
Richmond

Avant déjà exprimé à maintes reprises leur désir de conserver leurs corps policiers municipaux, les autorités municipales de Richmond et de Valcourt envisagent malgré tout la possibilité de regrouper leurs services.

Les discussions ont déjà commencé, à la suite d'un projet de loi annoncé par le gouvernement provincial, qui obligerait toutes les petites municipalités de 5000 âmes et moins à assurer un

service de protection de 24 heures, entre autres. Le règlement sur les services policiers de base pourrait mettre en péril la survie de certains corps policiers de petite taille, des municipalités n'étant pas en mesure d'assumer seules les dépenses encourues, d'où l'obligation d'étendre leurs services à d'autres municipalités.

C'est dans cet esprit que les maires Marc-André Martel, de Richmond et Denis Allaire, de Valcourt, ont amorcé les discussions afin d'envisager des solutions de rechange.

«Il y a eu quelques rencontres déjà entre les deux municipalités et une étude de faisabilité a été demandée, laquelle nous permettra de vérifier si un regroupement pourrait être viable, a commenté le maire de Richmond, Marc-André Martel. Il existe une volonté ferme de la part des deux municipalités dans ce dossier et nous voulons connaître les coûts et les conséquences qu'une telle mise en commun occasionneraient», a-t-il ajouté. Les maires des deux municipalités, les échevins responsables des comités de la police et les directeurs des

services policiers de Richmond et Valcourt prennent part activement aux discussions. Le scénario le plus plausible prévoit un commandement unifié, avec le maintien en service des postes et des effectifs dans chacune des municipalités concernées.

### Service élargi

Advenant une conclusion favorable dans ce dossier, les maires ne cachent pas que d'autres discussions pourraient être entreprises avec des municipalités situées dans les zones de Richmond et de Valcourt afin d'étendre leurs services.

Rappelons que ces deux municipalités ne partagent pas la position de l'Union des municipalités dans le dossier des services policiers au Québec. L'Union propose en effet une nouvelle carte qui entraînerait la disparition de tous les corps de police dont la population desservie est inférieure à 10 000 habitants, ce qui se traduirait par l'abolition de 97 des 153 corps policiers municipaux actuels.

D'ailleurs, la Ville de Richmond n'a pas renouvelé son adhésion au sein de l'UMQ pour l'année 1996.

### Conflit à la Caisse populaire d'Asbestos

## La conciliation n'a rien donné

Sherbrooke (CP)

La séance de conciliation entreprise hier matin à Sherbrooke entre le syndicat des employés de la Caisse populaire Desjardins d'Asbestos et la partie patronale n'aura duré que quelques heures. En après-midi vers 15h, devant la divergence de vue des parties, le conciliateur Marcel Boisvert a levé la réunion.

Les représentants du syndicat et des patrons étaient près d'une entente, mais le point litigieux demeure la possibilité d'ouvrir l'institution financière les vendredis soirs et samedis matins.

### L'adversaire a changé

«L'ouverture de la Caisse le vendredi soir et le samedi demeure sacrée pour nous, commente Denis Vigneault, coordonnateur régional de la CSD. De plus, nous considérons maintenant que l'adversaire n'est plus la direction de la Caisse d'Asbestos, mais bien la direction de la Fédération des Caisses populaires Desjardins de l'Estrie.»

«Nous savons que les membres de la Caisse populaire d'Asbestos seront convoqués pour une assemblée générale annuelle le 17 mars prochain. Ils auront alors le loisir de dire s'ils désirent ou non que les heures d'ouverture de leur caisse soient modifiées.»

### Manifestation

Tôt hier matin, pendant que les parties se rencontraient à l'Hôtel Delta à Sherbrooke, les syndiqués en ont profité pour manifester leur mécontentement à l'extérieur de l'établissement. Ces derniers sont en grève de-



Téléphoto par Claude Poulin  
Pendant que le syndicat et les patrons de la Caisse populaire Desjardins d'Asbestos tentaient de négocier en conciliation, les employés en grève depuis 16 jours ont manifesté à l'extérieur du Delta de Sherbrooke, où se tenait la séance.

puis plus d'une quinzaine de jours.

Avant de mener d'autres actions du genre, le syndicat entend consulter ses membres, termine M. Vigneault. Il n'a pas été possible de recueillir les commentaires de la partie patronale, hier en fin de journée.

## Lynn Blouin honorée par la Société des fêtes et festivals

Magog (GD)

La présidente sortante de la Traversée internationale du lac Memphrémagog, Mme Lynn Blouin, n'a pas réussi à se faire oublier longtemps.

La Société des fêtes et festivals du Québec a pris prétexte de son congrès annuel qu'elle tenait à Saint-Hyacinthe pour lui décerner un de ses trois Prix Hommage, celui qu'elle a attribué chaque année à un bâtisseur.

Ce prix témoigne de sa reconnaissance à l'endroit de Mme Blouin pour le travail bénévole qu'elle a accompli entre 1987 et 1992 au sein du comité organisateur de



Lynn Blouin

ment au lendemain du fiasco financier qui affligé l'édition de 1994.

### Les Bois-Francis

Par ailleurs, la société a remis deux prix «La Touche magique» à des groupes des Bois-Francis. Ains, le Festival international de musique actuel de Victoriaville a reçu le prix de la catégorie «imprimés» pour la qualité de son programme alors que la Corporation touristique des Bois-Francis a gagné le prix «Activités de financement» pour son travail d'orchestration de la campagne promotionnelle des forfaits touristiques offerts avec différentes entreprises de la région.

## Estrie Pizzeria

► 12 pouces, toute garnie.

# 8,99\$

## ESPACE COMMERCIAL À LOUER.

Grâce aux nouveaux services Opérac<sup>SM</sup> Bell, vous pouvez réserver maintenant une place pour annoncer dans les foyers de Sherbrooke. En effet, avec les Annonces-éclair, vous donnez de la visibilité à vos promotions sur l'écran du nouvel appareil Vista<sup>SM</sup> 350.

Des messages s'affichent toutes les 10 secondes et si le consommateur désire en savoir plus,

il appuie simplement sur une touche. Il peut même joindre votre commerce sans avoir à composer votre numéro. Et comme il sélectionne les catégories d'annonces qui l'intéressent, vous ne parlez qu'à votre marché-cible. Mieux encore,

40%

DE RABAIS

pour un temps limité, les Annonces-éclair vous sont présentement offertes à 40% de rabais.



Pour être parmi les premiers à profiter de ce nouveau média, communiquez avec nos représentants, Lucie Gagnon et Luc Turcotte au 1 800 922-9111.



New North Media

En collaboration avec Bell

Annonces-éclair

La publicité destinée à la génération active

\*Marque de commerce de Northern Telecom.

NOUVEAU!

## SUPRÊME POUR UN DÉCOR DE MAÎTRE!

- Peinture haut de gamme
- Pas moins de 1680 teintes

29<sup>99</sup>

ou moins les 3,78L

21<sup>99</sup>

ou moins les 3,78L

## SICO

Ça change tout

\*Certaines couleurs sont offertes moyennant un léger supplément.  
En exclusivité chez votre détaillant spécialiste Boutique Sico.

D É C O R A T I O N

1303, RUE KING OUEST  
SHERBROOKE  
(819) 563-3855

# La «grenouille verte» est de retour à Drummondville...

Gérald PRINCE  
Drummondville

En vue d'éviter des embâcles sur la rivière Saint-François en cas de crue subite, la fameuse «grenouille verte» a commencé, lundi soir, à creu-

ser un chenal sur la rivière Saint-François à la hauteur de Drummondville.

«La glace, à ce moment-ci, est plus épaisse qu'il y a quelques semaines, une douzaine de pouces», confie le maire de Saint-Nicéphore, Jean-Guy Forcier, coordonnateur des travaux de l'appareil amphibie pour sa municipalité et celles,

voisines, de Saint-Charles et de Drummondville.

Le temps est idéal pour fracturer les glaces et creuser un chenal de quelques dizaines de mètres de largeur: le débit de la rivière se situait hier à 400 mètres cubes d'eau à la seconde, alors que, s'il atteint 600 mètres cubes dans le même

laps de temps, il faut la retirer à cause de la dangerosité du courant.

Ce qui fait dire à M. Forcier que la situation est très calme sur la rivière et que les risques d'une débâcle sont limités, même nuls. De plus, il semble que la glace s'effrite par en-dessous, qu'elle est «pourrie», constate-t-il, ce qui laisse

la possibilité à l'eau de circuler assez facilement.

Même à la hauteur des deux petits embâcles survenus le mois dernier à Saint-Nicéphore, les problèmes se résolvent et le niveau de l'eau a baissé considérablement.

Outre la municipalité coordonnatrice de Saint-Nicéphore, plusieurs instances collaborent à la surveillance de la rivière comme la Protection civile et Hydro-Québec, qui établissent des données de débit en amont de la rivière, en direction de Sherbrooke, pour pallier à toute éventualité, comme une crue rapide, etc.

# Bouclair

## 50% DE RABAIS

**HÂTEZ-VOUS LES SPÉCIAUX DE LA CIRCULAIRE SE TERMINENT LE 17 MARS.**  
Des copies sont disponibles au magasin Bouclair près de chez-vous.

**TRICOTS ET JERSEY "JUVÉNILE" IMPRIMÉS**  
Imprimés variés à motifs pour enfants tel que: animaux, dinosaures, ballons de soccer, automobiles, à rayures, etc.

**3 99 m** Rég. 7,99 m

**4 JOURS SEULEMENT 6-7-8-9 MARS**

**SPÉCIAL • SPÉCIAL • SPÉCIAL • SPÉCIAL**

**TISSUS SPÉCIAL MODE**  
CHOISISSEZ PARI MI DES CENTAINES DE COULEURS ET DE MOTIFS IMPRIMÉS VARIÉS

**2 99 m** 3,99 m durant le reste de la vente

**HÂTEZ-VOUS POUR AVOIR LE MEILLEUR CHOIX!**

## Entre nous

### Lepage cité à un examen psychiatrique

Drummondville (GP) - Soupçonné d'avoir agressé au couteau une (non pas deux) adolescente âgée d'environ 14 ans, Marcel Lepage, âgé de 29 ans, de Drummondville, est cité à un examen psychiatrique d'un mois dans un centre spécialisé de la Mauricie.

Ainsi en a décidé, hier matin, le juge Michel Beauchemin de la Cour du Québec à la suite d'une suggestion commune du ministère public, représenté par Me Luc Plante, et de la défense, fournie par Me Bernard Bergeron.

Lepage, qui semblait ne pas comprendre ce qui se passait autour de lui, a brièvement comparu hier au palais de justice, encadré des gardiens de la prison, commune de Saint-Hyacinthe, où il était détenu depuis son arrestation, dimanche.

D'ici le 4 avril, date de sa prochaine comparution, il sera examiné par le Dr Pierre Gagné à l'Hôpital Sainte-Thérèse de Shawinigan pour savoir s'il est apte à subir son procès et si ses gestes présumés engagent sa responsabilité criminelle.

Selon la plainte de la police municipale, versée à son dossier, Lepage est soupçonné d'avoir commis une agression sexuelle armée contre une jeune fille mineure, dimanche dernier, le 3 mars. Aucune mention dans la plainte ne fait état d'une autre adolescente, comme il avait déjà été mentionné dans La Tribune, ni de voies de fait comme des coups et blessures, contre la présumée victime ou contre quiconque d'autre.

### Dépendance ravagée par le feu

Drummondville (GP) - Une dépendance de l'usine de transformation alimentaire Montpak, du 195 de la rue Messier à Saint-Germain, a été ravagée par le feu en fin d'après-midi hier.

Le feu s'est déclaré vers 15h dans un édifice de 100 par 35 pieds, situé en arrière de l'usine, sans que la direction en sache la cause, puisque l'édifice, qui servait d'entrepôt de ferraille, n'était pas desservi par l'électricité.

Les pompiers de Saint-Germain ont combattu le feu pendant plusieurs heures pour éteindre les flammes. Comme c'est la coutume, la Sûreté du Québec a entrepris une enquête sur les circonstances de ce sinistre. Les dommages sont estimés à plusieurs milliers de dollars.

Montpak, aussi Gestions Buktal Ltée, est une entreprise dirigée par Raymond Leduc, et se spécialise dans l'abattage de veaux: l'entreprise principale, qui compte 17 employés, n'a pas été touchée par le feu.

### McDonald's veut négocier

Magog - La chaîne de restaurants McDonald's Canada a fait savoir hier qu'elle tentera d'en venir à une entente négociée avec la Ville de Magog pour résoudre le litige qui l'oppose sur la réglementation municipale en matière d'affichage, rapportait hier le bulletin de nouvelle de Télé-7.

Selon la station de télévision, le maire Denis Lacasse a déjà opposé une fin de non-recevoir à cette requête.

On se souvient que la Cour d'appel a unanimement donné gain de cause à la Ville de Magog vendredi dernier, obligeant ainsi le géant de la restauration rapide à réduire les dimensions de son affiche devant son établissement de la rue Merry.

### Léo Huard, le 58e président de l'ACIB

Lac-Mégantic - Le vice-président de la direction des Industries Manufacturières Mégantic Inc., Léo Huard, vient d'être nommé à la présidence de l'Association canadienne de l'industrie du bois (ACIB).

En plus d'avoir occupé des postes de direction au sein de diverses entreprises du secteur du bois, M. Huard a été président de l'Association canadienne du contreplaqué de bois dur, de 1991 à 1993.

M. Huard devient le 58e président de l'ACIB. Il siège sur le C.A. de l'organisme depuis 1991.

### Moratoire souhaitée

Thetford Mines (NF) -Thetford Mines souhaite vivement que le gouvernement fédéral maintienne son moratoire sur la fermeture des bureaux de poste.

Les dirigeants municipaux ont fait connaître leur crainte à la ministre responsable de la Société canadienne des Postes devant l'examen auquel le gouvernement fédéral procède relativement au système postal public canadien. Ils craignent que cet exercice ne permette au gouvernement de réduire le service postal rural ou en région plus éloignée.

«La Société devrait consacrer une partie de ses bénéfices à l'amélioration du service postal à l'égard de tous les Canadiens. Il est important pour tous les citoyens répartis sur un grand territoire de se doter d'un système de communications développé et efficace.»

**Mc CALL'S**

**2 49 ch.**

**6-7-8 mars SEULEMENT**

**Butterick & Vogue**

**ACHÉTEZ 1** patron au P.D.S.M. et **OBTENEZ-EN 2\* GRATUITS!**

\*De valeur égale ou moindre

**3 3 1/3% DE RABAIS**

- FILS GÜTERMANN
- GARNITURES ET DENTELLES au mètre
- FERMETURES À GLISSIÈRES
- ÉLASTIQUES
- APPLIQUES
- RUBANS au mètre

*Simplicity 7039*

**Les plus bas prix garantis**

sur tout article identique d'un concurrent ou nous vous offrirons l'équivalent plus 5%!

\*CERTAINES CONDITIONS S'APPLIQUENT

**MAINTENANT PLUS DE 50 MAGASINS POUR VOUS SERVIR!**

**3300, Portland SHERBROOKE 569-5989**

**430, Belvédère SHERBROOKE 822-1046 822-0427**

**Gratuit! Service de Décoration à domicile**

Aucun achat nécessaire! Sans obligation!  
**(819) 569-5989 (819) 822-1046**

HEURES D'OUVERTURE: Nos magasins sont ouverts à compter de 10h du lundi au vendredi, le samedi à compter 9h et le dimanche de 12h à 17h.

# À la fois un jeu et un Passeport pour le monde

Marie-Eve Fréchette et Véronique Vigneault ont mis au point un jeu questionnaire sur la géographie drôlement vivant!

**NDLR - Des centaines d'élèves étaleront leurs connaissances et feront des démonstrations captivantes dans le cadre de l'Expo-sciences Bell de l'Estrie les 8, 9 et 10 mars à l'Université de Sherbrooke. La Tribune publie cette semaine des entrevues avec quelques prodiges.**

Clément CAMPAGNA  
Asbestos

La dernière refonte du programme de cours au secondaire rendait obligatoire en troisième secondaire le programme de géographie du Qué-

bec et du Canada, à l'intérieur du bloc des sciences humaines. Manuels et matériel didactique se sont bousculés et Véronique Vigneault trouvait que tout cela manquait de vie.

Elle et sa copine, Marie-Ève Fréchette, ont alors imaginé un jeu questionnaire faisant appel à la mémoire. Le jeu a été baptisé *Passeport* par ces deux étudiantes de la polyvalente l'Escale, d'Asbestos.

«À l'intérieur du Club de géographie de l'Escale et avec l'aide de notre professeur, Raynald Lévesque, nous avons réalisé un jeu éducatif dont l'objectif est de communiquer aux étu-

dians le goût du Québec et du Canada», dit-elles.

Un exemple: des immigrants désirent entrer au Canada. Pour ce faire, ils doivent acheter leur passeport, après avoir répondu à une série de questions qui vérifieront leurs connaissances sur le Canada, d'un océan à l'autre.

Le matériel: une planche de jeu de 56 cm par 71 cm, représentant les dix provinces et les deux territoires, des pions qui permettent d'avancer à travers le Canada, mais qui se butent à des «Cartes imprévues», des «Allez en prison», des «Cases neutres», etc.

Qui dit jeu, dit règlements. Le meneur de jeu et banquier, voit à l'application des règlements qui maintiennent le «challenge» tout le long de la traversée du Canada.

Les auteures invitent particulièrement tous les mordus de ce type de

loisir à se prononcer. Elles attendent même les commentaires pour l'améliorer lors de la 20e édition de l'Expo-Sciences Bell, les 8, 9 et 10 mars à la fa-

culté des lettres et sciences humaines de l'Université de Sherbrooke. Véronique et Marie-Eve seront bien contentes de vous remettre votre passeport...



Photo La Tribune, Clément Campagna  
Véronique Vigneault et Marie-Eve Fréchette, de la polyvalente l'Escale, présenteront leur jeu pédagogique en géographie lors de l'Expo-Sciences.

**BESOINS DE COMMUNICATIONS**  
(OFFRES EXCEPTIONNELLES)

**PROFITEZ-EN**

**MOBILE**  
**8.99\$**

**PORTATIF**  
**9.99\$**



**PRIX MENSUEL POUR UNE LOCATION LONG TERME, SUJET À LA DISPONIBILITÉ OFFRE SE TERMINE LE 31 MARS 1996**

**COMMUNICATION PLUS**  
 176, LÉGER  
 SHERBROOKE J1L 1M1  
 (819) 563-0133  
 1 800 305-0133


**MOTOROLA**  
 Dépositaire autorisé de radiocommunication  
et Motorola sont des marques déposées de Motorola Inc.

**DÉS  
MAINTENANT**

## EN BREF

### Visite de Daniel Johnson

Sherbrooke (MM) - Le chef du Parti libéral et de l'Opposition officielle à l'Assemblée nationale, Daniel Johnson, effectuera une courte visite en Estrie, aujourd'hui, dans le cadre de sa tournée provinciale.

Daniel Johnson rencontrera les membres des comités exécutifs de Saint-François, Sherbrooke et Mégantic-Compton.

La rencontre aura lieu au Vieux club de golf de Lennoxville, à compter de 19h00.

### Sous le signe de l'Éveil

Sherbrooke - Le défilé de mode annuel des étudiants du Collège de Sherbrooke est déjà à nos portes. En fait, c'est le mercredi 27 mars prochain, à 19 h 30, qu'aura lieu la 6e édition de ce défilé, à la salle Alfred-Desrochers du Collège.

Sous le thème de l'Éveil, les jeunes mannequins (étudiants, membres du personnel et enfants) présenteront les nouvelles collections printemps et été des plus belles boutiques de la région sherbrookoise.

On peut se procurer des billets dès maintenant, au coût de 8\$, auprès des membres du comité du défilé, des mannequins, ainsi qu'au local des activités socioculturelles (24-178, pavillon 3).

### Dépression et maniaque-dépression

Drummondville - L'Association des dépressifs et des maniaque-dépressifs (ADMD) présentera en première deux nouveaux documents audiovisuels, le mercredi 13 mars prochain, à l'Hôtelierie le Dauphin de Drummondville, à 19 h.

Ces deux productions, qui traitent de la dépression et de la maniaque-dépression, ont été réalisées grâce à la participation de plusieurs professionnels de la santé. André Gagnon en a composé la musique et Louise Deschâtelets, porte-parole de l'ADMD, fait la narration.

Des périodes de questions suivront la représentation de chacun des documents, qui seront dévoilés simultanément dans neuf autres villes du Québec. Pour assister à l'événement, composez le 1-800-463-2363. Le coût d'entrée est de 5\$ (gratuit pour les membres de l'ADMD).

### Activités de plein-air à Rock Forest

Rock Forest - La Ville de Rock Forest avise la population que les différentes installations de la Base de plein-air, sur le chemin Blanchette, sont ouvertes au public.

Qu'il s'agisse des sentiers de ski de fond, de la patinoire, ou de la grande glissade, tous ces équipements sont maintenant accessibles.

Le retour du temps froid ainsi que la neige reçue ces derniers jours ont permis aux préposés de rouvrir les lieux propices aux activités hivernales.

La patinoire du parc Central est elle aussi ouverte aux sportifs.

# Toute une auto. Tout un taux. ODYSSEY 96



L'équipement de l'Odyssey comprend : climatisation sans CFC, boîte automatique, direction assistée, freins antiblocage (ABS), suspension Honda à deux leviers triangulés et plus encore.

# 348\$\* PAR MOIS

► LOCATION DE 48 MOIS ► VERSEMENT INITIAL DE 1330\$  
► TAUX DE FINANCEMENT DE LOCATION DE 6,8%†

**OFFRE D'UNE DURÉE LIMITÉE**

Taux de financement d'achat Honda de 6,8%†† et programmes de financement sans versement initial aussi offerts.



CONÇUE ET CONSTRUITE SANS CONCESSION 

Taux applicables à toutes les Odyssey 1996 neuves et offerts exclusivement par Honda Canada Finance Inc. pour une durée limitée. Veuillez vous renseigner chez un concessionnaire Honda. \*Taux de financement de location de 6,8% pendant 24, 36 ou 48 mois. ††Taux de financement d'achat de 6,8% pendant 24, 36, 48 ou 60 mois. Exemple de financement d'achat : 20 000 \$ au taux annuel de 6,8% = 477,07 \$ par mois pendant 48 mois. Coût de l'emprunt : 2 899,36 \$ ; coût total : 22 899,36 \$. Un versement initial pourrait être exigé. Le prix de vente des concessionnaires peut être inférieur au P.D.S.F. \* Offre de location exclusive de Honda Canada Finance Inc. Exemple de financement de location pour une Odyssey 1996 neuve : mensualité de 348 \$ pendant 48 mois (total des versements : 16 704 \$). Un versement initial de 1 330 \$ ou échange équivalent, la première mensualité ainsi qu'un dépôt de garantie (350 \$) sont exigibles. Un programme de financement sans versement initial est également offert. Franchise de kilométrage : 96 000 km ; frais de 10¢ le kilomètre excédentaire. Sujet à l'acceptation du crédit. Transport, préparation, taxes, immatriculation et assurance en sus. Option d'achat de 15 261,35 \$, plus les taxes, au terme de la location. Le prix de location des concessionnaires peut être inférieur.

# Economie

## Porte-monnaie électronique à l'essai

Rollande PARENT  
Montréal (PC)

L'utilisation de l'argent comptant et des guichets automatiques des institutions financières pourraient bien prendre un coup de vieux d'ici quelques années avec la venue du porte-monnaie électronique Mondex.

Mis au point par des Britanniques, le système portable et interactif d'argent électronique fera l'objet d'une expérimentation d'ici la fin de l'année auprès de consommateurs et commerçants de Guelph, en Ontario, et pourrait être lancé au Canada un an plus tard, ont indiqué, hier, des porte-parole de la Banque Royale.

Outre la Royale, les deux autres alliés dans ce projet sont, pour l'heure, la Banque CIBC et Bell Canada.

Des banques de Grande-Bretagne, des États-Unis, d'Asie et d'Europe se prépareraient également à l'adoption de ce système. D'ailleurs depuis juillet dernier, un essai pilote est en cours à Swindon, en Angleterre.

La carte Mondex a toutes les allures d'une carte de crédit ou de débit. Munie d'une puce électronique,

elle est capable de stocker des fonds électroniques. Le chargement de la carte se fait à l'aide d'un téléphone public que Bell modifiera légèrement à cette fin, d'un téléphone avec écran ou encore d'un guichet automatique bancaire.

Un maximum de 500 \$ pourra être stocké sur la carte Mondex.

Outre la carte, le porte-monnaie électronique comporte une pochette dans laquelle l'utilisateur glisse sa carte quand il veut savoir de quelle somme il dispose.

La carte pourra être utilisée, comme la carte débit, dans les commerces où il y aura un terminal Mondex, près de la caisse, par exemple à l'épicerie, dans les stationnements, les théâtres, les autobus, les machines distributrices.

La carte pourra également servir pour des transactions entre particuliers, si les deux personnes disposent de la carte. Il s'agira alors d'insérer la carte dans le porte-monnaie électronique de poche de celui à qui les fonds sont destinés.

Il sera aussi possible de faire des transferts d'argent à distance, pour le paiement des factures ou encore pour l'envoi de fonds à un conjoint mal pris ou d'un jeune se retrouvant sans le sou. Dans ce cas, le téléphone servira de courroie de transmission.

Les transferts de fonds se feront sans signature ou autorisation.

Une fois les 500 \$ dépensés, la carte Mondex pourra être réapprovisionnée pas nécessairement en argent canadien. L'utilisateur aura la possibilité d'avoir des fonds en cinq devises différentes.

Tout comme les achats faits en argent comptant, ceux faits à l'aide de Mondex ne laisseront aucune trace quant à l'identité de l'acheteur.

Pour assurer la sécurité des fonds stockés sur la carte, celle-ci est munie d'une fonction assurant le blocage.

Le porte-monnaie électronique coûtera autour de 80 \$. A ce montant il faudra ajouter quelques dollars pour la carte.

Selon la directrice de la mise en marché de la Banque Royale, Carolyn Burke, déjà des fabricants de téléphone cellulaire se proposent de développer un modèle permettant l'insertion de la carte Mondex. Il en serait de même du côté des agendas électroniques.

Les actionnaires de la Banque Royale qui assisteront à l'assemblée annuelle se tenant à Montréal aujourd'hui pourront s'initier au nouveau mode de paiement électronique.

*pour sécuriser votre avenir!*

**FUTUR**

René Joubert, planificateur financier  
Courtier en épargne collective et en contrat d'investissement  
Prenez rendez-vous dès maintenant  
Tél.: (819) 829-1707

## Peu de marge de manoeuvre

Michel MORIN

Sherbrooke

«Le problème du Canada, c'est de vouloir se maintenir à un certain standing, un standing qui a évidemment un prix. Je me demande même s'il en a encore les moyens avec la mondialisation des marchés.»

Réal Létourneau, associé en fiscalité chez Raymond, Chabot, Martin, Paré et associés, ne se gêne pas pour remettre en question la place du Canada sur l'échiquier mondial. Analyste, aujourd'hui même pour le compte de La Tribune, lors du dépôt du budget par le ministre Paul Martin, Réal Létourneau estime que le gouvernement fédéral n'a plus beaucoup de marge de manoeuvre pour assainir les finances publiques.

«Logiquement parlant, voire politiquement parlant, le gouvernement Chrétien ne peut se permettre d'augmenter l'impôt des particuliers.»

Pour poursuivre sur la lancée de l'assainissement des finances publiques amorcée l'an dernier, le ministre des Finances Paul Martin n'a guère d'alternatives.

«Augmenter les taxes sur les cigarettes, l'alcool et l'essence. Réduire encore les paiements de transfert aux provinces et je crois qu'il va se tourner vers les entreprises au niveau des dépenses fiscales.»

Ce qui ne signifie pas pour autant que le gouvernement de Jean Chrétien opéra pour hausser la table d'imposition des créateurs d'emploi.

«Je pense que ce sera surtout au niveau des dépenses fiscales. Je veux dire éliminer certains abris fiscaux, certaines déductions de dépenses qui sont actuellement accordées aux entreprises. Mais pour le reste, je ne sais pas. Et j'ai hâte de voir sur quel niveau de croissance économique le ministre Martin va tabler pour le prochain exercice financier.»

S'il évoque cet argument, c'est que Réal Létourneau rappelle que le ministre des Finances avait compté, l'an dernier, sur une croissance économique de l'ordre de 3,8 % pour l'ensemble du Canada. «Je doute fortement que l'économie canadienne ait connu une telle croissance en 1995», ajoute le fiscaliste.

## Projets d'expansion pour Portes Lemieux

□ L'entreprise envisage la construction d'une nouvelle usine dès 1997 et la création de 25 emplois

Bobby MERCIER

Windsor

En constante progression, l'entreprise Portes Lemieux, de Windsor, envisage d'importants investissements au cours des prochaines années dont la construction d'une nouvelle usi-

ne dès 1997 et la création de 25 nouveaux emplois.

«Au printemps, nous construirons un entrepôt avec quai de chargement, qui aura une superficie de 4800 pieds carrés. Cet investissement de 150 000 \$ est attribuable à la croissance constante de l'entreprise», précise le président Bernard Gervais.

D'autres investissements sont également prévus chez Portes Lemieux en 1997. «Nous avons l'intention de construire en 1997 une usine de 25 000 pieds carrés dans le nouveau parc industriel qui sera situé le long de l'autoroute 55. Cette nouvelle usine, sera créatrice de 25 emplois», avance Bernard Gervais.

Il faut dire que le chiffre d'affaires de la compagnie est passé de 125 000 \$ en 1980 à plus de cinq millions \$ l'an dernier. Elle exporte la majeure partie de sa production vers les États-Unis, le Japon et l'Europe.

L'entreprise, située sur la 2e avenue à Windsor, est en opération depuis 1906 et la production artisanale du début a été remplacée par la production industrielle vers les années 1930, lors de l'achat de l'entreprise par M. J.E. Lemieux.

«Pour ma part, c'est en 1980 que j'ai acheté l'entreprise qui appartenait encore à J.E. Lemieux et, à l'époque, j'étais avec mes deux frères et nous produisons des portes d'intérieur, des pièces pour les planchers en bois franc et des escaliers. C'est finalement en 1987, que l'on a décidé de se spécialiser uniquement dans les portes d'intérieur.»

Pour Bernard Gervais, le début de la présente décennie n'aura pas été facile. «Le début des années 1990, n'a pas été facile et ce, en raison de la crise économique. A ce moment, on a décidé de remodeler l'usine au complet et

d'instaurer de nouvelles techniques de production. D'importants investissements ont été faits, notamment pour l'achat de nouveaux équipements beaucoup plus performants, ainsi que l'acquisition d'un dépoussiéreur, afin de répondre aux nouvelles normes en matière d'environnement. Bref, plus de 800 000 \$ ont été investis dans l'acquisition de nouveaux équipements, ce qui nous a permis d'augmenter notre production hebdomadaire à environ 2000 portes, alors qu'en 1990, nous ne pouvions produire qu'une centaine par semaine.»

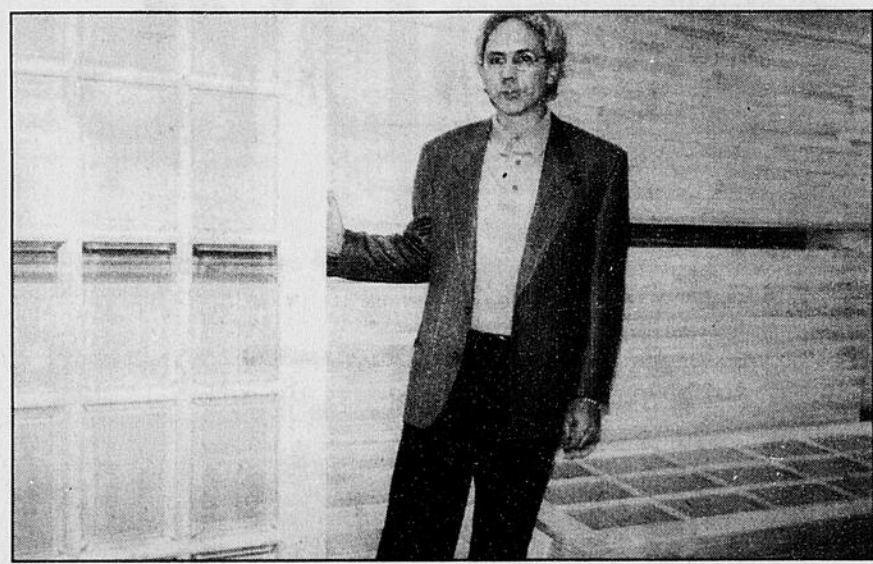


Photo La Tribune, Bobby Mercier  
Le propriétaire de l'industrie Portes Lemieux, de Windsor, Bernard Gervais, envisage d'importants projets dont la construction en 1997 d'une usine de 25 000 pieds carrés dans le nouveau parc industriel qui sera situé le long de l'autoroute 55.

### INVENTEURS

Nous sommes à la recherche d'inventeurs pour former une association pour la recherche et le développement de nouvelles idées et inventions, dans le but de réaliser et de mettre en marché de nouveaux produits et d'ainsi créer de nombreux emplois dans un avenir rapproché.

Bienvenue aux inventeurs, aux retraités, bénévoles et à tous!

Information:  
**(819) 845-3193**  
**(514) 497-7043**  
**Pierre Therrien**

## Planification financière

Yvon Fortier

### COMMENT METTRE DE L'ORDRE DANS VOS FINANCES EN CAS DE CESSATION D'EMPLOI (2 DE 4)

Songez à restructurer vos dettes. Si vous le pouvez, restructurez vos dettes afin de pouvoir déduire l'intérêt de vos emprunts. Consultez votre représentant du Groupe Investor pour en savoir plus.

Il ne sera pas aisé de trouver d'autres sources de liquidités. Évitez de retirer des fonds de votre régime enregistré d'épargne retraite. Cependant, si vous n'avez pas le choix, faites en sortes de payer le moins d'impôt possible. Votre représentant du Groupe Investors peut vous dire comment faire.

**QUELS AVANTAGES SOCIAUX FAUDRA-T-IL REMPLACER**

Selon votre employeur, une partie ou l'ensemble de vos avantages sociaux vous est retiré en cas de mise à pied. Les fonctionnaires peuvent continuer de participer à certains programmes s'ils paient la part que versait auparavant le gouvernement.

Néanmoins, quiconque est licencié doit décider quels avantages sociaux doivent être remplacés. Ceux qui ont des personnes à charge doivent au moins avoir une assurance-vie.

Votre représentant du Groupe Investors peut vous aider à évaluer votre situation actuelle et à déterminer quels seront vos besoins.

**PLUS QUE JAMAIS, IL IMPORTE DE FAIRE DES PLACEMENTS.**

Comme bon nombre de travailleurs mis à pied, votre indemnité de départ sera probablement la somme d'argent liquide la plus importante que vous recevrez dans votre vie.

L'impôt constituera alors votre principal problème. Tâchez, par tous les moyens de minimiser l'impôt à payer pour les deux ou trois années suivantes.

Votre prochain défi consistera à bien placer ce qui vous restera. À cet égard, les travailleurs mis à pied se divisent généralement en quatre groupes.

Ceux qui prennent une retraite anticipée. Si vous avez choisi la retraite anticipée, votre indemnité de départ vient s'ajouter à votre épargne retraite. Votre objectif sera donc de placer cet argent à long terme afin d'augmenter votre revenu de retraite.

Les chercheurs d'emploi. Si vous cherchez du travail, vous aurez besoin de votre indemnité de départ pour vivre en attendant de vous trouver un emploi.

Ceux qui ont trouvé un nouvel emploi. Si vous avez déjà trouvé un nouvel emploi, vous destinez probablement votre indemnité de départ au placement à long terme. Vous préférerez un placement prudent jusqu'à ce que vous soyez sûr de votre nouvel emploi.

Les travailleurs autonomes. Si vous démarrez votre propre entreprise, vous consacrez au moins une partie de votre indemnité de départ - sinon la totalité - au financement de l'entreprise. Mais, comme il n'est pas facile de rentabiliser une nouvelle entreprise, il serait sage de conserver une partie de votre indemnité dans un placement relativement liquide et sûr, pour le cas où votre entreprise échouerait.

Quelle que soit votre situation, il importe de diversifier vos placements sans perdre de vue leur croissance. Votre représentant du Groupe Investors peut vous aider à évaluer vos possibilités de placement, à établir la meilleure stratégie sur le plan fiscal et à intégrer le volet placement au reste de votre programme financier.

(À SUIVRE LA SEMAINE PROCHAINE)

## GALA RECONNAISSANCES ESTRIE 96

Bell, la Banque Nationale du Canada, Location Pelletier, la Chambre de commerce de la région sherbrookoise et la Chambre de commerce régionale de l'Estrie, félicitent le lauréat au concours «Reconnaisances Estrie» du 16 février 1996

### LAURÉAT • CATÉGORIE «JEUNE ENTREPRISE»

**MATÉRIAUX CARREFOUR INC.**  
Sherbrooke

M. Roger Pellerin,  
M. Jean Prince et Mme Renelle Ancil,  
Copropropriétaires de Matériaux Carrefour inc.,  
M. Jean-Marie Canuel, vice président de la Banque Nationale et Sherbrooke Trust pour la région de l'Estrie.

Le Gala «Reconnaisances Estrie» 1996 est l'événement privilégié qui permet de souligner la qualité de l'apport de ceux et celles qui, par leur implication, leur esprit d'ouverture et leur solidarité extraordinaires, donnent tout son sens au thème de l'année 1996 : «ENSEMBLE POUR RÉUSSIR.»

S.D.E.R.S.  
Bromptonville, Canton de Brompton, Fleurimont, Lennoxville, St-Élie d'Orford, Sherbrooke.

Bell, Voyages Offord, ROYAL, Everest, Banque Nationale, Pelletier

### Coup d'oeil boursier

Montreal: XAM

2447.74
+10.77
4996.94
+16.08
5642.42
+22.27
72.86
-0.07
393.30
-0.60

### DEVICES

Toronto (PC) — Voici les taux de devises étrangères tels que fournis mardi par la Banque de Montréal.

Allemagne (mark)	0,9309
Australie (dollar)	1,0774
Belgique (franc)	0,04637
Chine (renminbi)	0,1708
Corée (won)	0,00182
E.A.U. (dirham)	0,3847
Espagne (peseta)	0,01138
Etats-Unis (dollar)	1,3725
Europe (ECU)	1,7726
France (franc)	0,2716
Grèce (drachme)	0,006
Hong Kong (dollar)	0,1829
Israël (shekel)	0,4555
Italie (lire)	0,000914
Japon (yen)	0,01304
Mexique (peso)	0,204
Pays-Bas (florin)	0,8537
Royaume-Uni (livre)	2,1014
Russie (rouble)	0,00029
Suède (couronne)	0,2064
Suisse (franc)	1,172

**IG Groupe Investors**

### LES SERVICES INVESTORS LIMITÉE

Pour obtenir le rapport complet sur comment mettre de l'ordre dans vos finances en cas de cessation d'emploi, complétez et postez ce coupon dès aujourd'hui.

Nom : \_\_\_\_\_

Adresse : \_\_\_\_\_

Ville : \_\_\_\_\_ Québec. Code postal : \_\_\_\_\_

140-3425, rue King Ouest, Sherbrooke (Québec) J1L 1P8  
(819) 566-0666

SOCIÉTÉ DU GROUPE POWER CORPORATION

MONTREAL

Table of stock market data for Montreal, organized by sector (A, B, C, D, E, F, G, H, I, J, K, L, M, N, O, P, Q, R, S, T, U, V, W, X, Y, Z). Each sector contains multiple columns of stock symbols, prices, and changes.

TORONTO

Table of stock market data for Toronto, organized by sector (A, B, C, D, E, F, G, H, I, J, K, L, M, N, O, P, Q, R, S, T, U, V, W, X, Y, Z). Each sector contains multiple columns of stock symbols, prices, and changes.

# Le fisc guette les Canadiens qui ont des placements étrangers sur le monde

Ottawa (PC)

Le fisc a dans son collimateur les Canadiens dont les intérêts à l'étranger dépassent 100 000 \$.

En effet, les ressortissants canadiens détenteurs de droits dans des biens étrangers (actions, comptes bancaires, immeubles et autres placements) devront éventuellement déclarer toute somme dépassant les 100 000 \$ au ministère du Revenu national.

Ces mesures ont été rendues publiques sous la forme d'un avant-projet de loi sur la

déclaration des placements étrangers, hier à Ottawa. Les responsables gouvernementaux croient qu'elles feront vraisemblablement partie d'un projet de loi sera déposé plus tard cette année.

Le ministre fédéral des Finances Paul Martin a indiqué que les nouvelles obligations témoignent de l'engagement d'Ottawa à préserver l'intégrité de l'assiette fiscale canadienne, particulièrement en ce qui a trait au recours aux paradis fiscaux dont profitent les Canadiens à l'étranger.

«Ces exigences de déclaration permettront à Revenu Canada de faire un examen plus ri-

goureux des placements étrangers détenus par les Canadiens et d'assurer la déclaration complète du revenu», a déclaré le ministre Martin, hier, par le biais d'un communiqué.

«Il serait injuste pour les Canadiens s'il était permis à certains dans notre société de camoufler des actifs financiers à l'étranger, afin d'éviter de payer leur juste part d'impôt», a pour sa part déclaré son homologue du Revenu national, Jane Stewart.

«Nous allons nous assurer que tous les Canadiens déclarent leurs revenus gagnés à l'étranger du pays», a-t-elle poursuivi.

## Le CPQ réclame des réductions de taxes

Lia LEVESQUE

Montréal (PC)

Aucune nouvelle taxe directe ou indirecte touchant les particuliers ou les entreprises. Diminution des taxes sur la masse salariale. Réduction de la taxe sur l'essence et les spiritueux.

Fidèle à ses revendications antérieures, le Conseil du patronat propose de diminuer les taxes sur la masse salariale «tueuses d'emplois».

M. Ghislain Dufour rejette d'avance toute hausse d'impôt, même une qui ne frapperait que les revenus supérieurs à 60 000 \$.

## Prêts et avances aux actionnaires - nouvelles règles

La Loi de l'impôt sur le revenu fait en sorte qu'un prêt accordé par une société à un de ses actionnaires, doit être inclus aux revenus de ce dernier, à moins que ce prêt ne fasse partie d'une exception prévue par la Loi.



Paul Gosselein

Exceptions générales

Il n'y aura aucune inclusion au revenu de l'actionnaire si le prêt intervient entre personnes non résidentes.

Si le prêt est remboursé dans un délai d'un an suivant la fin de l'année d'imposition de la société-prêteuse au cours de laquelle le prêt a été consenti et si l'actionnaire est employé de la société-prêteuse, dans la mesure où des arrangements ont été conclus de bonne foi en vue du remboursement du prêt dans un délai raisonnable.

Si le prêt est obtenu d'une société-prêteuse pour qui le prêt d'argent constitue une activité de son entreprise habituelle et si, au moment où le prêt est consenti, des arrangements sont conclus de bonne foi en vue du remboursement du prêt dans un délai raisonnable.

Si le prêt est obtenu d'une société-prêteuse pour qui le prêt d'argent constitue une activité de son entreprise habituelle et si, au moment où le prêt est consenti, des arrangements sont conclus de bonne foi en vue du remboursement du prêt dans un délai raisonnable.

Si le prêt est obtenu d'une société-prêteuse pour qui le prêt d'argent constitue une activité de son entreprise habituelle et si, au moment où le prêt est consenti, des arrangements sont conclus de bonne foi en vue du remboursement du prêt dans un délai raisonnable.

Si le prêt est obtenu d'une société-prêteuse pour qui le prêt d'argent constitue une activité de son entreprise habituelle et si, au moment où le prêt est consenti, des arrangements sont conclus de bonne foi en vue du remboursement du prêt dans un délai raisonnable.

Si le prêt est obtenu d'une société-prêteuse pour qui le prêt d'argent constitue une activité de son entreprise habituelle et si, au moment où le prêt est consenti, des arrangements sont conclus de bonne foi en vue du remboursement du prêt dans un délai raisonnable.

Si le prêt est obtenu d'une société-prêteuse pour qui le prêt d'argent constitue une activité de son entreprise habituelle et si, au moment où le prêt est consenti, des arrangements sont conclus de bonne foi en vue du remboursement du prêt dans un délai raisonnable.

Si le prêt est obtenu d'une société-prêteuse pour qui le prêt d'argent constitue une activité de son entreprise habituelle et si, au moment où le prêt est consenti, des arrangements sont conclus de bonne foi en vue du remboursement du prêt dans un délai raisonnable.

Si le prêt est obtenu d'une société-prêteuse pour qui le prêt d'argent constitue une activité de son entreprise habituelle et si, au moment où le prêt est consenti, des arrangements sont conclus de bonne foi en vue du remboursement du prêt dans un délai raisonnable.

Si le prêt est obtenu d'une société-prêteuse pour qui le prêt d'argent constitue une activité de son entreprise habituelle et si, au moment où le prêt est consenti, des arrangements sont conclus de bonne foi en vue du remboursement du prêt dans un délai raisonnable.

Si le prêt est obtenu d'une société-prêteuse pour qui le prêt d'argent constitue une activité de son entreprise habituelle et si, au moment où le prêt est consenti, des arrangements sont conclus de bonne foi en vue du remboursement du prêt dans un délai raisonnable.

Si le prêt est obtenu d'une société-prêteuse pour qui le prêt d'argent constitue une activité de son entreprise habituelle et si, au moment où le prêt est consenti, des arrangements sont conclus de bonne foi en vue du remboursement du prêt dans un délai raisonnable.

Si le prêt est obtenu d'une société-prêteuse pour qui le prêt d'argent constitue une activité de son entreprise habituelle et si, au moment où le prêt est consenti, des arrangements sont conclus de bonne foi en vue du remboursement du prêt dans un délai raisonnable.

Table of financial data with columns for various funds and their values.

## FOUNDS MUTUELS

Large table of mutual funds with columns for fund names and values.

# FRANÇÉ

sur le monde

ipricard@multi-medias.ca



Allion Heath et son assistant, Stéphane Charette, ont fondé le «Babillard électronique InfoMedQue inc.», qui s'adresse aux médecins.

## Créer son propre emploi (deuxième partie)

Certains diront que l'Internet c'est la plus merveilleuse des façons de... perdre son temps.

Mais, il y en a plusieurs qui s'en servent sérieusement. Alison Heath, de Cookshire, en est une autre qui a su découvrir les avantages de l'auto-entreprise électronique et toutes les avenues qui s'y rattachent.

Elle a fondé le «Babillard électronique InfoMedQue inc.» Comme le nom du babillard l'indique presque, ce service s'adresse d'abord aux 14 000 médecins du Québec et même de partout dans le monde, aux 250 000 professionnels de la santé et aux bénéficiaires des services de santé, en général.

«Un jour, un médecin m'a dit qu'il utiliserait l'Internet quand ce service sera aussi facile à utiliser qu'un crayon. C'est le service que je suis en train de mettre sur pied pour les médecins», d'expliquer Alison Heath.

Conscient des transformations profondes qui sont en train de s'opérer au Canada dans le domaine de la santé et tout particulièrement au Québec, Alison Heath s'est dit que le moment était propice pour implanter ce nouveau service d'accès à l'information médicale.

Dans un premier temps, nous avons une équipe de chercheurs qui parcourent l'Internet à la recherche d'informations médicales partout dans le monde. Nous offrons au médecin l'accès à ces dossiers d'un simple clic de la souris de son ordinateur. Les médecins n'ont guère le temps d'effectuer cette recherche, tandis qu'une personne habituée sait où aller chercher l'information. D'autant plus que si les frais de recherches sont partagés entre 14 000 médecins, ça ne coûte pas cher pour chacun», de préciser Alison Heath en donnant un aperçu des autres services offerts par le Babillard «InfoMedQue».

Un poste est réservé aux dernières directives émanant du ministère de la Santé et des Services Sociaux de même que de la Régie de l'assurance-maladie. «Souvent, il y a des changements apportés à la facturation et toutes les factures sont rejetées si elle ne sont pas bien remplies. Quand le courrier postal met du temps à arriver, ou que la lettre est égarée quelque part, le médecin peut avoir des problèmes avec la Régie. Avec ce babillard, l'information est acheminée dès que le changement est approuvé. Nous offrons aussi aux médecins un service de courrier électronique et d'échanges d'informations. Nous offrons aussi un service de facturation, un service d'accès aux actualités médicales et d'annonces classées spécialisées, un service de liens Internet, et un lien direct avec l'industrie pharmaceutique. Il n'y a pas de limites aux services que nous pouvons offrir. Un jour, il sera même possible de consulter un médecin par courrier électronique», d'affirmer Mme Heath.

Dans un autre ordre d'idée, Mme Heath se propose de faire le recyclage d'ordinateurs mis de côté par les grandes (ou petites) entreprises quand vient le temps de moderniser l'équipement de bureau. Nous voulons offrir ces ordinateurs à des enfants qui n'ont pas les moyens de s'en payer. Nous allons leur montrer comment l'utiliser, à la condition qu'à son tour il enseigne à un autre enfant comment se servir d'un ordinateur», d'expliquer Mme Heath.

Monteurs de pages Web

En fouillant sur l'Internet, j'ai eu l'occasion de constater qu'il y a des artistes dans la région qui réalisent des petits chefs d'oeuvre en préparant des pages Web pour leurs clients. Il s'agit là d'une autre façon de tirer profit de l'Internet.

Chaque jour, une centaine de nouvelles pages Web s'ajoutent à la liste déjà longue des serveurs disponibles sur Internet et ce n'est qu'un début.

La paroisse Précieux-Sang, d'Ascot, offre son bulletin paroissial électronique, très bien fait d'ailleurs par un spécialiste, Dodier Design. Il s'agit probablement d'une première mondiale qu'une paroisse publie son feuillet paroissial sur l'Internet.

J'aime bien aussi les pages préparées par Peter Atkins et je pourrais en nommer plusieurs autres qui offrent un service de qualité dans la région de Sherbrooke.

Sympatico s'installe à Sherbrooke

Depuis la semaine dernière, Bell offre le service Internet aux abonnés de la région de Sherbrooke grâce à son service Sympatico. Jusqu'à ce jour, ce service était offert uniquement dans la région de Toronto, Ottawa, Montréal et Québec. Il est maintenant disponible en Estrie, à Granby, Saint-Jérôme ainsi que dans quelques villes de l'Ontario.

En Estrie, ce service est accessible sans frais d'interurbain pour les abonnés d'Asbestos, Ayer's Cliff, Bishopton, Bromptonville, Bury, Chartierville, Coaticook, Compton, Cookshire, Deauville, East Angus, East Herford, La Patrie, Magog, North Hatley, Richmond, St-Malo, Stoke, Waterville, Windsor et Wotton.

Le «browser» offert aux clients de Sympatico est le fameux Netscape Navigator. Le logiciel du courrier électronique est également le meilleur, soit Eudora. Le service Sympatico est présentement offert pour les ordinateurs de type PC. On annonce une version Macintosh au cours des prochaines semaines.

Pour les fans de Jacques Villeneuve

Le pilote Jacques Villeneuve fera ses débuts en formule un dimanche prochain en Australie et, en navigant sur l'Internet, on peut se rendre compte que le pilote québécois compte des légions d'admirateurs dans le monde.

J'ai trouvé deux pages dédiées à Jacques Villeneuve. L'une est préparée et mise à jour par Jean-François Dupont-Viel et Maxime Poulin du département de mathématiques et informatiques de l'Université de Sherbrooke. On peut trouver cette page en composant http://www.jacques.villeneuve.com/

On trouve l'autre page, préparée par Marc St-Louis, en composant http://music.mcgill.ca/marc/hill/villeneuve.html

Il existe aussi un site dédié au Musée Gilles-Villeneuve. On le trouve au http://www.villeneuve.com/fr.index.html.

# National

## «Le Québec ne se séparera pas», dit Paul Martin

Ottawa (PC)

Devant un auditoire composé d'étudiants du secondaire, le ministre des Finances, Paul Martin, a affirmé, hier matin, que la souveraineté du Québec ne se réalisera pas parce que les Canadiens partagent des valeurs communes d'un océan à l'autre.

«Le Québec ne se séparera pas», a-t-il dit, aux étudiants de l'école Colonel By, à Gloucester, en banlieue d'Ottawa.

«D'un océan à l'autre, les Canadiens de votre âge, et les plus vieux comme moi, partagent le même rêve, celui de bâtir un meilleur avenir», a-t-il poursuivi.

Selon lui, les étudiants, où qu'ils se trouvent, ont les mêmes préoccupations.

«Si nous étions dans une salle de classe de Trois-Rivières, de Chicoutimi ou de Montréal, les étudiants qui s'y trouveraient diraient exactement la même chose que vous (au sujet de l'avenir)», a-t-il expliqué.

M. Martin a, par contre, été beaucoup moins volubile au sujet du budget qu'il dépose aujourd'hui à la Chambre des communes.

Il a dit que ses mesures permettront aux étudiants d'acquiescer de l'expérience, ce qui facilitera la recherche d'emploi une fois qu'ils seront sur le marché du travail.

## Représailles contre Cuba

# Le sénateur Helms s'en prend au Canada

Marie TISON

Washington (PC)

Le Sénat a adopté hier le projet de loi visant à intensifier les sanctions contre Cuba.

Le parrain du projet de loi, le président du comité sénatorial des affaires étrangères Jesse Helms, a tenu à exprimer son irritation au sujet du Canada, qui s'est vigoureusement opposé à plusieurs aspects de cette législation.

Il a affirmé que les Canadiens n'avaient pas de leçons de moralité à donner aux Américains.

«Ils pensent qu'il est acceptable de faire des affaires avec Castro, a-t-il déclaré au cours du débat qui a précédé le vote. Je leur rappelle que Castro a mis sur pied un régime meurtrier dès le début, et que plus de citoyens cubains ont été tués, assassinés, enfermés, emprisonnés qu'il n'est possible d'imaginer.»

L'influent sénateur a comparé l'attitude du Canada à celle du premier ministre britannique Neville Chamberlain, qui avait adopté une politique d'apaisement envers Hitler avant la Deuxième Guerre mondiale.

«Il est allé là-bas, il est revenu en disant que nous pouvions faire des affaires avec ces gens-là, que nous pouvions nous entendre, a-t-il déclaré. Neville Chamberlain avait tort.»

Il a soutenu que par son attitude, le Canada appuyait Castro, et que les Canadiens devraient avoir honte.

Réplique

Le gouvernement canadien n'a pas attendu pour répliquer aux propos de M. Helms.

«De quel droit nous dit-il que nous ne pouvons pas commercer avec Cuba? s'est exclamé le ministre canadien du Commerce extérieur Art

Eggleton à Ottawa. Si nous voulons commercer avec Cuba ou si n'importe quel autre pays veut commercer avec Cuba, c'est de nos affaires.»

Le ministre a affirmé que le Canada n'appuyait pas Cuba, et avait dénoncé la descente de deux appareils civils américains le 24 février dernier.

«Il appert que nous croyons qu'une politique d'engagement aide à changer les choses beaucoup plus vite et beaucoup mieux que l'isolationnisme, a-t-il déclaré. Au cas où M. Helms ne l'aurait pas remarqué, Fidel Castro est encore là.»

De son côté, le ministre canadien des Affaires étrangères Lloyd Axworthy a déclaré que le Canada avait le droit de décider seul de ses politiques et des pays avec lesquels il entendait avoir des relations.

Le Canada s'est opposé au projet de loi parce qu'il bloquerait l'entrée aux États-Unis à toute personne ayant acheté ou ayant investi dans des propriétés américaines expropriées par le régime de Fidel Castro. Ces expropriés auraient également le droit de poursuivre en justice ceux qui «trafiquent» ainsi leur propriété.

Débat

Pendant le débat, certains sénateurs se sont portés à la défense du Canada et des autres pays qui font affaires avec Cuba et qui pourraient être affectés par le projet de loi Helms-Burton.

Le sénateur démocrate du Connecticut Christopher Dodd a affirmé que ces pays étaient au nombre de 58, ce qui laisse entrevoir un cauchemar administratif pour les représentants du gouvernement américain chargés de bloquer l'entrée des «trafiquants».

Il a affirmé que ces mesures violaient carrément les pratiques internationales en matière d'expropriation.



Photolaser AP  
L'influent sénateur américain Jesse Helms a fustigé l'attitude du Canada face aux représailles envisagées par Washington. «Les Canadiens devraient avoir honte», a-t-il dit.

# Vous avez un oeil sur l'Accord? Vous devriez faire un test de Vision.



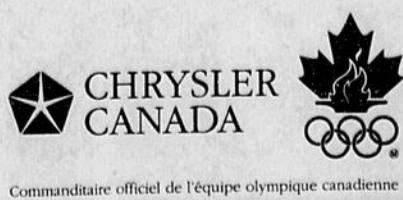
Eagle Vision ESI 1996  
Ensemble 22B

	VISION ESI	ACCORD EX
Moteur	V-6	4 cyl.
Puissance	162 ch	130 ch
Couple	181 lb-pi	139 lb-pi
Boîte automatique surmultipliée	oui	oui
Climatiseur	Automatique	Manuel
Coussins de sécurité (2)	oui	oui
Pare-brise à contrôle solaire	oui	non
Miroirs extérieurs jumelés, chauffants et repliables	oui	non
Chauffe-bloc moteur	oui	non
Pneus	16 po	15 po
Empattement	113 po	106 po
Volume intérieur	104 pi3	94 pi3
Volume du coffre	17 pi3	13 pi3

La Vision ESI 1996. Comparez-la à l'Accord et voyez à quel point vous en avez plus pour votre argent.

# 349\$\*

par mois. (Transport inclus)  
Terme de 30 mois  
**CLÉ D'OR**  
COMPTANT INITIAL DE 3 294 \$



Commanditaire officiel de l'équipe olympique canadienne

® A.O.C.

Association publicitaire des concessionnaires Jeep et Eagle Inc.



VOTRE CONCESSIONNAIRE **Jeep | Eagle** QUELQU'UN DE FIABLE

\* Tarif mensuel établi d'après la description du véhicule ci-haut avec l'ensemble 22B. Terme de 30 mois avec comptant initial ou échange équivalent. Immatriculation, assurances et taxes en sus. Sous réserve de l'approbation de Chrysler Crédit Canada Ltée. Un dépôt de sécurité équivalent à un versement sera exigé. Location pour usage personnel. Rachat non requis. Le locataire est responsable de l'excédent de kilométrage après 51 000 km, au taux de 9 ¢ le km. Offre d'une durée limitée. Détails chez les concessionnaires participants. Le concessionnaire peut louer à un prix moindre et avoir à commander.

# FABRICVILLE

GRANDE SÉLECTION SPÉCIALE DE **TISSUS MODE PLUS...**  
ARTICLES DE COUTURE ET PATRONS ASSORTIS

**ADHÉSION GRATUITE**  
PAS DE FRAIS DE 20\$

**MÈTRES POUR LE PRIX DE**

**DERNIÈRE SEMAINE**

**SPÉCIAUX VALIDES AVEC LA CARTE D'OR GRATUITE**

**LES PLUS BAS PRIX GARANTIS !!! EN VILLE**

**MOLLETON ARCTIQUE IMPRIMÉ**  
150 cm.  
Nouveaux arrivages à tous les JOURS  
**8.99** m.

**CHALLIS de rayonne imprimé "JOELLE"**  
115 cm  
**PLUS BAS PRIX!**  
**1.79** m.

**ÉCHANTILLONS «DESIGNER»**  
Seulement 115 cm et 150 cm  
**1.99** m.

**CHALLIS de rayonne imprimé**  
115 cm et 150 cm  
TOUTE NOTRE SÉLECTION  
**2.99** m.

**PATRONS**  
**VOCUE**  
**Butterick**  
POUR LE PRIX DE **3.11**  
(De valeur égale ou moindre)

**SUPER SPÉCIAL POUR LES MEMBRES CARTE D'OR**  
TOUT! TOUT! TOUT! LE RAYON  
**ARTICLES DE COUTURE**  
**33 1/3%** de rabais

**VELOURS ET TAPISSERIE POUR RECOUVREMENT**  
54 po. Valeurs rég. 15\$ m.  
**4.99** m.

**COMPAREZ...Y'A PAS MOINS CHER AILLEURS!**

**FABRICVILLE**  
Le plus grand distributeur de tissus et tentures avec 140 magasins à travers le Canada.

821-2150

King  X  
Grandes Fourches

**SHERBROOKE** PROMENADES DES GRANDES FOURCHES  
100, boul. des Grandes Fourches Sud

**Carmen Juneau prend le parti des aînés**

## Pour contrer la violence sous toutes ses formes

Claude PLANTE  
Sherbrooke

La violence contre les aînés, ce n'est pas seulement les coups de poing et les bleus partout sur le corps. C'est celle par qui on se sent terrassé, sans défense... celle qui fait aussi très mal.

Carmen Juneau en est convaincue. Si elle a accepté de coprésider la Campagne de sensibilisation contre la violence faite aux aînés, c'est qu'elle a souvent été confrontée durant sa vie à des histoires d'horreur reliées à ce phénomène qui se présente sous diverses formes.

Celle qui est aujourd'hui mairesse de Windsor a été mis au malheureux parfum de la violence contre les aînés du temps qu'elle était députée de Johnson et critique officielle en matière des gens du troisième âge.

«Malheureusement, il y a encore trop de cas de violence, s'insurge-t-elle. J'espère seulement qu'un jour on viendra à bout. C'est avec des campagnes comme celle-là qu'on va sensibiliser les gens. Quand on a demandé de coprésider cette campagne, j'ai donc accepté tout de suite.»

«La violence faite aux aînés, ce n'est pas seulement des coups physiques. Il y a

aussi la violence psychologique, sociale et financière. Et ça se fait à long terme. Un bleu, ça revient. Quand on dit à une personne qu'elle est une nuisance, ça prend du temps à revenir.»

Mme Juneau copréside cette campagne avec Mgr Jean-Marie Fortier, Archevêque de Sherbrooke. Le mouvement, initié par le Comité de coordination régionale contre la violence envers les aîné(e)s de l'Estrie, se veut un projet dont le but est de mener des actions concrètes pour sensibiliser la population contre ce phénomène.

Mme Juneau hésite avant de soulever des cas venus à ses oreilles, «il faut faire attention, c'est tellement tabou.» Mais elle se souvient de l'histoire d'une vieille dame qui avait été embarrassée dans sa chambre pendant que la famille de son enfant, chez qui elle résidait, était partie en vacances.

«Quand elle est tombée, il n'y avait personne pour la relever. La dame ne pouvait sortir de sa chambre située au sous-sol. On se rend compte que ce n'est pas seulement les inconnus qui persécutent les aînés. Ce sont souvent des proches.»

«Ce qu'il faut faire, c'est dire aux aînés qu'ils ne doivent pas avoir peur de se servir des ressources existantes pour s'en sortir.»

**Carrières et professions**

N.B. Tous les postes annoncés sont ouverts également aux femmes et aux hommes.

**SEARS**

Une carrière en gestion vous intéresse? Nous sommes à la recherche d'un candidat pouvant occuper un poste de

**ADJOINT AU DIRECTEUR DE VENTES, CENTRE DE L'AUTO (SHERBROOKE)**

- VOTRE DÉFI:**
- Coordonner les activités de l'atelier du centre de l'auto
  - Préparer les devis
  - Démontrer des habiletés à développer le chiffre d'affaires et à former une équipe gagnante

- EXIGENCES**
- Expérience du secteur automobile
  - Diplôme collégial ou universitaire
  - Sens de l'organisation
  - Bilingue
  - Mobile à travers le Québec

Si ce poste vous intéresse, veuillez faire parvenir votre curriculum vitae avant le 15 mars 1996 à:

**Sears Canada Inc.**  
3150, boul. Portland  
Sherbrooke (Québec) J1L 1K3

(Note: seuls les candidats retenus recevront un accusé de réception) 16469

## FAITES VOTRE CHOIX!

Votre sympathique concessionnaire **NISSAN**

**MAXIMA GXE 1996**



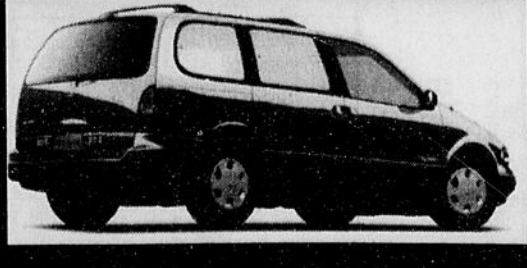
- V-6, 190 chevaux
- Air climatisé • Automatique
- Portes et vitres à commande électrique
- Régulateur de vitesse et beaucoup plus

**PATHFINDER XE 4 PORTES 1995**



- Air climatisé
- Vitres et barrures électriques
- Régulateur de vitesse
- Groupe sport électrique
- Moteur V-6
- 4 roues motrices
- Radio AM-FM cassette
- et plus encore!

**QUEST XE 1995**



- Vitres teintées arrière
- 7 passagers
- Radio AM-FM cassette
- Porte-bagages
- Vitres et barrures électriques
- Volant ajustable
- Air climatisé avec système de chauffage avant et arrière
- Régulateur de vitesse

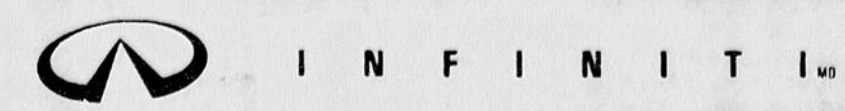
**399\$\*/mois 36 MOIS**

\* Bail de 36 mois avec échange ou comptant de 2 700\$. Sujet à l'approbation du crédit. Limite de 72 000 km. Excédentaire de .05\$/km. Taxes en sus.

**SHERBROOKE**



**NISSAN**



4280, BOUL. BOURQUE, ROCK FOREST 823-8008



15977