

NOUVELLE PLAINTE

L'évaluateur
accuse
la ville
d'exercer
des
représailles

- AUDIENCES
BIENTÔT

Lire page A-2

L'ÉCHO

de FRONTENAC

Hebdo régional desservant Mégantic-Compton

Mégantic-Compton
Vol. 59, no 23, mardi 31 mai 1988

40¢



LU DANS
6200 FOYERS

Salle à manger
L'ARMONIE
Motel Panorama
583-4663

• du lundi au vendredi
Spécial
Brochette 6.95
poulet-porc-boeuf-agneau

• Samedi et dimanche
TABLE D'HÔTE:
FRUITS DE MER

Salles disponibles
pour banquets
Buffets chauds et froids

Aussi pour sortir!

Course nord-américaine

Grand
Prix
cycliste
Promutuel



PARTICIPATION RECORD

PAGE B-3

Invitation à la Gastronomie



"Aux Berges de l'Aurore"

Mérite de la Fine Cuisine

L'auberge-restaurant *Aux Berges de l'Aurore*, du chef Michel Martin et de son associé, Daniel Pépin, a été nommé lauréat 1987 du Mérite de la fine cuisine estrienne.

Corridor-Maine

Hydro-Québec
consulte
sur trois
traces

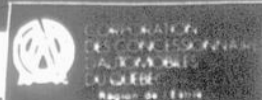
SOMMAIRE

- Loto-Québec B-2
- Opinion A-4
- Epicerie A-20
- Culture B-19
- Carnet social B-18
- Décès B-15

PONTIAC
BUICK
GMC CAMIONS

Un nom de confiance dans toute la région

F.R. DALLAIRE inc.



VIENS CHEZ NOUS. ÇA ROULE.

Tous nos véhicules GM
sont disponibles pour

LOCATION
à court ou à long
TERME

4196, rue Laval, C.P. 70 Lac-Mégantic, Qc

(819) 583-0110

La Commission des droits de la personne fera enquête

Abolition du poste d'évaluateur: règlement de compte?

Moins d'un mois après son passage à Lac-Mégantic, pour élucider une affaire de harcèlement sexuel, la Commission des droits de la personne fera à nouveau enquête à l'Hôtel de Ville afin de connaître le bien fondé d'une plainte pour représailles, déposée par l'évaluateur municipal Patrick Blouin dont le poste sera aboli au cours de l'automne prochain.

Le quotidien La Tribune a été saisi de la nouvelle jeudi lorsque l'évaluateur municipal s'est confié au journaliste. La situation a ensuite été confirmée par Mme Suzanne Valéry, directrice de la Commission des droits de la personne en Estrie.

La plainte de M. Blouin a été déposée à la suite de la décision récente du conseil municipal de Lac-Mégantic de confier à l'entreprise privée son service d'évaluation, retranchant ainsi le poste d'évaluateur occupé par M. Blouin depuis 1984.

Toujours en fonction, l'évaluateur municipal prétend que la décision du conseil est une représaille puisque la décision des élus de confier le service au secteur privé afin de réaliser des économies tout en maintenant le service à la clientèle,

est non fondée et qu'il s'agirait là d'un règlement de compte à la suite de l'affaire de harcèlement sexuel.

En effet, Patrick Blouin aurait fait savoir qu'il était le seul témoin masculin de la plaignante dans cette récente épisode qui a fait énormément couler d'encre.

Le bureau régional de Sherbrooke de la Commission des droits de la per-

sonne a confirmé que la plainte de l'évaluateur municipal sera étudiée en vertu de l'article 83.1 de la Charte des droits qui stipule que: "nul ne peut tenter d'exercer ou exercer des représailles contre une personne, groupe ou organisme qui a porté plainte, rendu témoignage ou pris part à une enquête de la Commission".

Dans le cas présent, il s'agit bien sûr de la récente plainte déposée en septembre dernier par une employée municipale contre un cadre de la ville.

Ce n'est qu'à la suite de cette première enquête que la Commission décidera d'entreprendre ou non une poursuite contre la Ville.



de TOUT un PEU...

Selon un sondage Gallup, 44% des Canadiens se déclarent en faveur de l'ouverture des magasins le dimanche. Cette proportion était de 53% il y a deux ans.

★★★

Deux amateurs de vol plané se sont élancés du haut de la tour du CN à Toronto. Il s'agit d'un vol plané unique ayant été entrepris de la structure la plus élevée du globe.

★★★

Selon Statistique Canada, entre 1980 et 1986 la fréquentation des salles de cinéma a chuté de 20% au pays mais c'est au Québec, que la baisse a été la plus marquée, soit 27%. Les magnétoscopes et la télévision payante sont en train de bouleverser les habitudes cinématographiques des Canadiens.

★★★

Les dépenses des familles canadiennes ont triplé de 1982 à 1986 selon Statistique Canada. Les micro-ondes, les caméras-vidéos et les ordinateurs sont devenus des biens communs dans les foyers canadiens.

★★★

En France, à Paris, on a annoncé une première mondiale. Une équipe de chirurgiens a réalisé une greffe sur deux femmes avec le foie d'un seul homme.

★★★

La Fête des Mères est célébrée, également, le 8 mai au Chili, où vit la mère de famille, vivante, qui compte le plus d'enfants, selon le livre de records Guinness. Cependant Mme Léontina Albina, c'est son nom, déclarait ne pas attendre rien de bien spécial de ses 53 enfants.

★★★

Le Club des journalistes américains a dressé un bilan montrant les mauvais traitements infligés aux journalistes par des autorités qui leur sont hostiles. 26 journalistes ont été assassinés et 600 blessés en 1987 dans le monde et 69 actuellement emprisonnés dans 29 pays.

★★★

Au début de mai, des tempêtes de neige se sont abattues sur l'ouest des États-Unis. La couche de neige a atteint 30 centimètres dans le Wyoming et la température est descendue à -12 degrés.

★★★

La NASA retarde à nouveau le lancement de Discovery. Le premier vol d'une navette spatiale américaine, depuis la catastrophe de Challenger, prévu pour le 4 août a été reporté à la fin du mois puis au début de septembre.

★★★

Plus de 10 000 Canadiens se sont prévalus du programme d'amnistie des immigrants illégaux du gouvernement américain. En tout, 2,16 millions d'illégaux ont sollicité le statut de résident légal. On croit que jusqu'à 40 000 Canadiens travaillent illégalement aux États-Unis.

★★★

Selon le rapport annuel publié par la Gendarmerie royale du Canada, le commerce clandestin de la drogue, dont le chiffre d'affaires dépasse les \$10 milliards, continue de croître au Canada. Bien que la drogue entre plus que jamais à pleines portes, les policiers de la GRC en saisissent de moins en moins.

★★★

Une citoyenne de Rimouski a donné naissance à Québec, à des quadruplés, trois garçons et une fille à la suite d'une fécondation "in vivo".

★★★

Selon les données mensuelles publiées par Statistique Canada, le taux de chômage au Québec, a atteint en avril, le double de celui de l'Ontario. En ce qui concerne la région de Montréal seulement le taux de chômage est le triple de celui de Toronto, soit 9,5% au lieu de 3,2.

★★★

Dans l'Estrie, le mois d'avril a connu une troisième baisse consécutive du taux de chômage. De 8,4% en mars il est descendu à 7,7% en avril.

★★★

Sur les 18 000 établissements hôteliers reconnus et répertoriés par l'AAA, l'American Automobile Association, il y en a 1 200 seulement en Amérique du Nord qui ont obtenu le prix "Quatre Diamants" dont 109 au Canada et 19 au Québec.

★★★

L'Estrie compte deux établissements hôteliers qui ont obtenu le prix "Quatre Diamants". Ce sont l'auberge Hatley Inn et le Manoir Hovey tous deux du village de North Hatley.

★★★

Des revendicateurs du statut de réfugié continuent d'arriver en grand nombre au Québec. On en a compté 774 pour le mois d'avril venus de 44 pays.

★★★

Nouveau partage des voix à la MRC

Trois municipalités disent non à la requête de la ville

Les maires Cloutier et Ducharme très déçus

Trois premiers magistrats du territoire de la MRC du Granit ont répondu par la négative à la requête de la Ville de Lac-Mégantic sur un nouveau partage des voix, avec le résultat que les municipalités favorables ne représentent que 89,6% alors que la législation du Ministère des Affaires Sociales exige le seuil du 90 pour cent.

requête de la Ville, à l'exception de Marsboro, Risborough et St-Robert Belarmin.

Le maire Cloutier a tenté, mais en vain, de connaître

les raisons des trois municipalités qui se sont positionnées contre sa demande.

Tout comme son confrère de Lac-Mégantic, le maire de Frontenac et préfet de la MRC, Leon

Ducharme s'est dit très déçu de l'attitude négative des trois municipalités opposées au nouveau partage des voix.

"On a raté une bonne occasion d'exercer un bon voisinage", disait le préfet.

Reste maintenant à connaître la décision du ministère des Affaires Municipales qui sera appelé à se prononcer sur cette nouvelle demande de partage des voix qui n'obtient pas tout à fait le consentement de la majorité... nécessaire.

Yves Bellefleur

On s'en souvient au MAM (Ministère des Affaires Municipales) de franchir, au cours de cette seconde demande d'un nouveau partage des voix, au sein de la Municipalité régionale de comté.

Une première tentative menée en ce sens l'automne dernier, avait échoué. Le maire Jean-Guy Cloutier de Lac-Mégantic, proposait à ses collègues d'accorder une voix par tranche de 1000 habitants, donnant ainsi six voix à Lac-Mégantic, elle qui en possède actuellement deux. Les autres municipalités en détiennent chacune une.

Cette première demande, acheminée au MAM pour approbation, avait essuyé un refus parce qu'elle ne rencontrait pas les règles de la nouvelle législation en ce domaine, qui veut que, pour réviser le mode de représentation, un vote affirmatif des membres du conseil de la MRC représentant au moins 90 pour cent de sa population, doit être obtenu. La demande d'alors ne représentait que 65 pour cent de la population.

À la dernière assemblée du conseil des maires, la Ville est revenue à la charge avec sa demande et cette fois-ci, l'ensemble des municipalités a dit oui à la

ACHETEZ... LOUEZ... et VENDEZ par nos
PETITES ANNONCES
583-1630



L'ÉCHO
DE FRONTENAC

5040, Boulevard des Vétérans
LAC-MÉGANTIC, Qc - G6B 2G5

JOUR LIMITE:
VENDREDI
15 HEURES

(1-819) 583-1630

Réalisation du plan directeur d'aménagement du Village vacances Mont Malamut

Des experts sous contrat

Les travaux pour la réalisation du plan directeur d'aménagement du village-vacances Mont Malamut Mont Gosford, près de Woburn, seront entrepris dans les prochains jours. Et pour ce faire, le holding, Stewart-Mills-Cher, promoteur du gigantesque projet évalué sommairement à 500 millions, a fait appel à des experts, des firmes reconnues mondialement dans l'aménagement d'équipements touristiques d'envergure, "des firmes à la hauteur du projet", a signifié Jean-Louis Cher lors de la présentation des spécialistes, le 22 mai dernier.

Yves Bellefleur

"C'est une étape importante dans le cheminement de grand projet", a pour sa part signifié Pierre Bédard, président du Bureau du Tourisme régional, instigateur du projet de développement du massif Gosford.

Les experts mis sous contrat par le holding ont été présentés à la presse locale et régionale dans le décor enchanteur du club Macanamac, aux abords du lac des Araignées.

Journalistes et différents autres invités ainsi que les professionnels des firmes engagées pour la réalisation du plan directeur d'aménagement, ont été en mesure de visionner à bord d'un hélicoptère l'imposant massif et l'emplacement projeté du village vacances.

Présents lors de la conférence de presse, quatre spécialistes représentant les trois firmes ont exposé leur perception de la montagne, après avoir été présentés aux nombreux invités.

La planification du village vacances sera assurée par le groupe Gage Davis International du Colorado, dirigé par Gage Davis et Ian Forest, respectivement président et vice-président.

Le domaine skiable sera réalisé par l'ingénieur Paul

Mathew de la firme Ecosign de Vancouver alors que les études de marché ainsi que d'impact économique et écologique seront réalisées par la firme ERA (Economic Research Associates) de San Francisco, représentée par son vice-président sénior, M. Richard McElyae.

Les trois firmes possèdent des antécédents prestigieux. Ecosign et Paul Mathew détiennent une réputation internationale. D'ailleurs, ce dernier serait considéré comme le leader mondial dans le domaine de l'aménagement de stations de ski. Parmi quelques-unes de ses réalisations, citons le Mont Allen, site des derniers jeux olympiques d'hiver à Calgary. Présentement, ECO-SIGN travaille sur plusieurs



Richard McElyae
Economic Research
Associates

grands projets de stations de ski tant au Japon, en Australie qu'en Amérique.

Quant au groupe Gage Davis International, il sera chargé de l'aménagement du village vacances, ce qui suppose l'érection de chalets, condos, restaurants, boutiques, installations sportives intérieures et extérieures; la liste est longue. Parmi les nombreux projets réalisés par GDI, citons Aspen au Colorado et Jay Peak au Vermont. La firme travaille actuellement à effectuer le design de l'aménagement paysager du nouveau parc d'attraction de Walt Disney à Paris.

Quant à la firme Economic Research Associate (ERA), celle-ci oeuvre dans le milieu depuis 1959, au



Gage Davis de
Gage Davis International

moment de la création de la légende de Disney World. La firme de San Francisco fut d'ailleurs associée au projet de Walt Disney au moment de sa création.

Outre Walt Disney, ERA compte parmi ses clients, les compagnies suivantes: Boeing, le comité organisateur des jeux olympiques de Los Angeles, Canada's Wonderland, Expo de Vancouver et China international Travel Service.

Ces trois firmes réaliseront, au cours des prochains 10 mois, le plan directeur d'aménagement de la montagne. Ces hommes feront la navette entre la montagne et leurs bureaux respectifs afin de dessiner la montagne, ses infrastructures et équipements.



Paul Mathew
Ecosign

Selon le programme Jean-Louis Cher, cette importante phase qui donnera le coup d'envoi aux travaux sur la montagne, nécessitera des déboursés qui pourront dépasser les 3 millions \$.

**MONTAGNE
"INTÉRESSANTE"**

Après un survol du massif Gosford, les représentants

LE LOOK DE L'ÉTÉ '88

Le Bout'chou

CARREFOUR LAC MÉGANTIC
3560 LAVAL, G6B 2X4
(819) 583-0361

"Ce ne sera pas facile"

Pierre Bédard

Toujours débordant d'optimiste, le président du Bureau du tourisme, Pierre Bédard a quand même lancé un avertissement réaliste, à l'occasion de la présentation officielle des partenaires dans la réalisation du plan directeur d'aménagement.

Prenant la parole, le porte-parole du Bureau du Tourisme a indiqué que cette étape du projet était très importante: "On tourne une page d'histoire importante pour la région", a-t-il dit.

Poursuivant son allocution, il n'a pas caché que même avec cette importante étape de franchise, il ne sera pas facile de rendre le projet à destination: "Il faut s'attendre à ce qu'il y ait certains obstacles majeurs, des embûches qui pourront retarder les échéanciers".

Le début des travaux pour la réalisation du plan directeur d'aménagement est prévu pour les premiers jours du mois de juin et, selon le promoteur Jean-Louis Cher, se poursuivront au cours des prochains 10 mois, ce qui fait qu'en principe, les travaux évalués à près de 130 millions pour la première phase, pourraient être entrepris dès le mois de

mars prochain afin qu'en décembre 1989, les premiers skieurs dévalent les pentes du Mont Malamut.

Pour cette première phase, le holding Stewart Mills-Cher entend investir près de 25 millions \$ alors qu'il anticipe obtenir l'autre partie (soit près de 80 pour cent) des gouvernements québécois et canadien. Sur le projet global qui frise le demi-milliard, la part du gouvernement ce stabiliserait à près de 30 pour cent.

Jean-Louis Cher soutient qu'il s'agit là non d'un projet uniquement pour la région de Lac-Mégantic mais aussi de tout le Québec et même du Canada et de l'Amérique du nord.

Puis à propos de la crédibilité et la notoriété des firmes engagées pour la réalisation du plan directeur d'aménagement, l'investisseur-opérateur ajoutait: "Avec

l'envergure du projet, on se devait d'aller chercher les meilleurs; on n'ouvre pas une épicerie."

Retombés pour la région

Invité à prendre la parole, le maire de Frontenac et préfet de la MRC du Granit, Léon Ducharme, a insisté sur les importantes retombées économiques qu'entraînera le projet pour la région. Il a de plus tenu à féliciter le travail de l'équipe de Pierre Bédard qui, disait-il, a su aller chercher des investisseurs sérieux et très professionnels.

Quant aux maires Jean-Paul Bédard de Woburn et Jean-Guy Cloutier de Lac-Mégantic, ceux-ci ont soutenu que le projet était un souhait de la région et qu'il servirait de projet moteur pour le développement de la région.



Des maires de la région sont venus manifester leur soutien aux promoteurs. On retrouvait notamment à l'extrême gauche, le maire Jean-Paul Bédard de Woburn, Jean-Guy Cloutier de Lac-Mégantic et Gilles Poulin de Lac-Drolet.

des trois firmes spécialisées se sont montrées très intéressées au produit qu'entend offrir le holding Stewart Mills Cher mais aussi, par la montagne Gosford qui, selon leurs propos, offre d'intéressantes opportunités. Pour un, Gage Davis s'est dit impressionné par les

possibilités que la montagne offrait. Aussi, il a manifesté son plaisir d'être associé à ce gigantesque projet.

Pour Paul Mathew qui n'en est pas à sa première montagne, il a mentionné qu'il s'agissait là du plus grand gabarit de montagne qu'il ait rencontré.

Le Mont Gosford est une des plus hautes montagnes du Québec et constituera, une fois aménagée, le domaine skiable le plus élevé de la province, avec ses 3800 pieds d'altitude et sa dénivellation de 2000 pieds.

(Suite page A-10.)

BILLET

de la semaine

La M.R.C. et le réseau routier

Malgré ses pouvoirs en matière d'aménagement du territoire, la Municipalité Régionale de Comté est un gouvernement négligé quand vient le temps de planifier les grandes priorités du réseau routier au Ministère des Transports.

Les chefs divisionnaires se réunissent, échangent avec le député du comté, font des recommandations et établissent un plan quinquennal dans le respect des enveloppes budgétaires qui leur sont traditionnellement allouées. Aucune consultation avec la table régionale des gouvernements municipaux qu'offre la M.R.C.

Il faudrait pourtant songer à offrir un siège aux élus municipaux pour qu'ils aient un droit de parole sur la planification des grands ouvrages publics, particulièrement dans les régions éloignées comme la nôtre où le réseau routier est primordial.

On verra bientôt défilé le flot des visiteurs répondant aux grandes offensives de publicité touristique. La plupart arriveront de Sherbrooke, d'autres de la Beauce ou des Bois-Francis. Comment goûteront-ils leur voyage avant d'arriver à leur destination-vacances?

Les routes sont cahoteuses, étroites, rapiécées, pas toujours sécuritaires à cause d'une circulation rapide sur des tronçons souvent tortueux.

Les routes qui sillonnent la région ont de grands besoins que les budgets actuels ne suffisent pas à combler.

On peut applaudir à l'initiative qu'a prise la députée Madeleine Bélanger de consulter les maires de municipalités sur leurs besoins de travaux publics avant la préparation des budgets de la province, mais on peut faire plus et intégrer les M.R.C. dans le processus de consultation en raison de leur force de pression.

Au ministère on dira qu'il faut d'abord régler les urgences, améliorer les tronçons les plus négligés tout en respectant les budgets dans la mesure du possible. Soit! Mais les besoins augmentent. La circulation est plus dense d'année en année; les déplacements se multiplient, les projets se développent. Il faudra un jour ou l'autre faire du rattrapage sur les budgets. C'est donc devenu important, pour ne pas dire urgent qu'on repense l'avenir du réseau routier régional, avec la collaboration des intervenants en place.

Rémi Tremblay

Les examens de conduite Une unité mobile sera bientôt à Lac-Mégantic

Sherbrooke, le 13 mai 1988 - La Régie de l'assurance automobile du Québec avise la population de Lac-Mégantic qu'une unité mobile de la Régie sera au Centre Monseigneur Bonin, 5561, rue Frontenac, Lac-Mégantic, le 7 juin 1988 de 8h30 à 12h00 et de 13h00 à 16h30, afin de faire subir les tests et examens de conduite aux personnes désirant obtenir un permis de conduire.

Pour l'obtention d'un apprenti-conducteur et pour des examens théoriques et pratiques, on devra obtenir à l'avance un rendez-vous en s'adressant à l'école de conduite où les cours ont été suivis. Pour toute autre transaction, on peut se présenter sans rendez-vous.

**ALCOOL...
TROP,
TROP
SOUVENT,
C'EST RISQUÉ!**

Santé et Services sociaux

OPINIONS

Tous ces billets sont reproduits en lettres noires que nous recevons par voie de mandat public. Ces expressions d'opinion n'engagent en rien la responsabilité du journal et de son éditeur.
L'Écho ne s'engage pas à publier toutes les lettres reçues de nos lecteurs, il pourra supprimer certaines passages de ces lettres et les pages répétées ou redondantes.

Une fête en milieu scolaire

Je tiens à féliciter celles et ceux qui ont organisé la journée de fête à l'intention de tous les enfants de la commission scolaire Lac-Mégantic inscrits au cours de formation morale et qui s'est déroulée au centre Mgr. Bonin de Lac-Mégantic le 2 mai dernier.

Je ne peux rendre compte de tout le temps, le travail et de toute l'énergie que cette journée a dû demander aux organisateurs, par contre, en tant que parent, je voudrais témoigner de ma perception des événements qui sont venus l'agrémenter car une initiative aussi positive mérite d'être connue des gens de notre région.

Il s'agissait d'un premier échange entre tous les enfants inscrits au cours de formation morale à l'intérieur des écoles de notre commission scolaire et entre leurs parents et les professeurs dispensant cette discipline.

Les enfants accompagnés de leurs professeurs, de beaucoup de parents ayant accepté quelques responsabilités, de directeurs d'école et autres personnes concernées se réunirent au centre Mgr. Bonin où ils furent présentés les uns aux autres. Les enfants avaient tous appris une même chanson qu'ils chantèrent en cette occasion. Après avoir partagé le repas du midi, les diverses activités de l'après-midi, se déroulant autour du thème: "Découvrons de nouvelles amitiés", comprenaient entre autres des jeux non compétitifs, incluant parfois tout le groupe ou de plus petits groupes permettant aux enfants de faire plus amplement connaissance. Une collation communautaire, très appréciée de tous, venait conférer un air de fête exceptionnel à cette journée. Il s'ensuivit un échange de noms, d'adresses et de numéros de téléphone entre les élèves intéressés à correspondre avec leurs nouvelles connaissances. Pour clore la journée, les enfants signèrent leurs noms dans un grand Livre de l'Amitié et reçurent un certificat de participation. Les grands sourires qui se lisaient sur les visages des enfants au sortir du centre en disaient long sur leur appréciation de cette journée très spéciale et nul doute qu'à l'avenir ils attendront avec impatience cette journée d'échange venant soutenir de manière attrayante le programme des cours de formation morale.

Sandra Besner
N.-D. des Bois

La dame du rang Ludgine

M. Yves Bellefleur,
5040, Boul. des Vétérans
Lac-Mégantic
G6B 2G5

J'ai lu avec intérêt votre reportage sur la dame du rang Ludgine, je pensais y trouver un peu de compassion pour la misère humaine, j'ai été bien déçue.

Savez-vous la signification du mot "compassion"? Vous devriez vérifier votre dictionnaire ou plutôt chercher bien loin dans votre cœur s'il en reste un peu.

Vous êtes journaliste, vous devez rapporter des faits, je suis d'accord. Mais quel intérêt pour le lecteur de savoir qu'elle portait la même robe depuis quelques années, qu'elle vivait presque dans ses excréments, qu'il y avait non pas 71 mais bien 72 pots de pipi dans sa cabane?

Avez-vous été sur les lieux? D'après votre reportage il semble bien que non. Bien confortablement dans votre bureau vous vous êtes contenté des faits rapportés par les policiers, qui eux n'attendent pas que les autres fassent le travail à leur place.

Avez-vous vu pu constater par vous-même que cette dame était dérangée? Étiez-vous présent lors de sa comparution en Cour? Avez-vous pu constater son état pitoyable? Peut-être aurait-elle fait vibrer une corde sensible enfouie très profondément en vous.

Je vous concède qu'elle a probablement commis une infraction, qu'au moment de son arrestation elle représentait peut-être un danger pour la société, sauf pour les policiers qui l'ont arrêté sans la moindre difficulté toujours d'après votre article, mais je pense que ce n'est pas une raison pour se délecter de détails scabreux, que vous n'avez pas personnellement vérifiés, encore moins si cette personne a besoin de soins psychiatriques.

C'est peut-être pour fuir une société qui justement ignorait le sens de la charité que cette dame a préféré se créer un monde en s'isolant loin de la bêtise de gens incapables de tendre la main et qui est plus au jugement pas mal facile.

Sortez de votre bureau et vous constaterez que chaque village ou presque a son ermite dont souvent les conditions de vie ne sont pas plus reluisantes que celles de cette dame et pourtant, personne n'en fait un plat.

Souventes fois même ces gens sont la cible de personnes qui veulent jouer des tours, faire peur ou autres choses semblables.

J'admets que le public a droit à une bonne information mais toujours en respectant le choix de vie d'une personne, sa dignité et surtout sa liberté.

Mona Forest
2411, R.R. no 1
Lac-Mégantic
583-3388

N.D.L.R.: Les faits rapportés dans l'article proviennent de source policière et nulle part le journaliste n'a voulu porter un quelconque jugement de valeur sur le choix du milieu de vie de la dame en question. Aux lecteurs de faire preuve de compréhension et de compassion selon leurs propres schèmes de valeur.

À propos de la semaine de l'arbre et des forêts

Avez-vous remarqué comment, depuis plusieurs années, notre société s'empare littéralement du calendrier pour affirmer des idéaux? Ainsi ont défilé sous nos yeux, aussi rapides et éphémères qu'Hélios sur son char du soleil, traversant le ciel d'est en ouest chaque jour afin de répandre chaleur et lumière sur le monde, les années de l'Enfance, de la Femme, de la Paix; les mois de la Nutrition, de l'Environnement; les semaines des non-fumeurs, des garderies, des secrétaires... et j'en passe!

Du 1er au 7 mai dernier se déroulait la semaine de l'arbre et des forêts et, par un geste tout simple mais auquel il fallait penser: le cadeau aux écoliers d'arbrisseaux à planter, le ministère de l'Énergie et des Ressources a su défier le temps et éterniser cette courte semaine en plein cœur du printemps. Ayant planté son arbre, l'enfant ne manquera pas de vouloir s'en occuper. Par ces gestes, il s'intégrera, ne serait-ce qu'en ces instants privilégiés, à son environnement. Il comprendra peut-être mieux ainsi l'urgence de le protéger, le conserver, l'embellir et, en tous cas, en prendre soin.

Par la suite, on pourrait offrir à nos enfants d'autres espèces d'arbres à planter - après les conifères, les feuillus (tels chênes rouges, frênes, hêtres, etc.) par exemple, ce qui leur permettrait de se familiariser concrètement à la conservation des forêts mixtes indigènes.

Mais dans l'instant, bravo au ministère de l'Énergie et des Ressources pour une initiative si constructive.

Yolande Berteyac
N.-D. des Bois

Stationnement pour handicapés

Je recevais un billet des Soupapes de la Bonne Humeur dans lequel je lisais un article sur le stationnement réservé aux handicapés. Je ne leur ai pas répondu personnellement, mais je veux le faire par le biais de ce journal, pour rejoindre davantage de gens.

Les jeudis et vendredis après-midi je fais mon épicerie au Carrefour Lac-Mégantic et je me rends compte que les deux places réservées aux handicapés sont souvent prises par d'autres automobiles qui ne portent aucune indication (symbole) "handicapé"; on est dans l'obligation de stationner souvent très loin de l'entrée des magasins.

Je trouve cela malheureux que tant de gens ne respectent pas cet endroit réservé aux handicapés. Ils mériteraient une amende dont les revenus seraient versés aux handicapés des Soupapes de la Bonne Humeur, afin de reconnaître le magnifique travail qu'ils font; eux comprennent ce que vit un handicapé. Certains semblent croire qu'un handicapé doit demeurer cloué au lit ou en chaise roulante continuellement, j'en sais quelque chose; je comprends mieux à présent que ce n'est pas en ignorant ces malades, ou ces personnes handicapées qu'on les aide le mieux.

Je vous prie, vous qui avec encore la chance d'avoir vos deux bras ou vos deux jambes, d'en remercier le Seigneur, on ne sait jamais ce que la vie nous réserve.

Aidez les personnes handicapées que vous connaissez, elles ont besoin de support moral, d'amitié.

Marie-Berthe Monty



Ce n'est pas tout de semer le bon grain, il faut encore semer en bonne terre et dans les conditions les plus avantageuses.

C'est l'époque où partout un chant semble se faire entendre: Savez-vous planter... des arbres?

Ne vous vengez pas de l'envie qui grimace en vous voyant sur un lit de roses, car il souffre tout comme s'il vivait sur un matelas d'épines.

Quand les pluies gonflent et font déborder les cours d'eau, retenant sous leur toits, ces légions de pêcheurs, ils sont vraiment heureux, sans le savoir, les poissons dans l'eau.

"Ouf, quelle chaleur!", est une expression jusqu'ici peu usitée, depuis l'arrivée des supposés beaux temps.

Peut-être aura-t-elle de nouveau sa place et son rôle à jouer lorsque les pronostics auront cessé de nous annoncer du froid.

Les poissons ordinairement avides d'ombre fraîche, durant la saison chaude, recherchent ces temps-ci les endroits ensoleillés.

L'ÉCHO
de FRONTENAC

Présidente
Mme L. Philippe Poulin

JOURNAL HEBDOMADAIRE REGIONAL fondé en 1929 et publié le mardi matin

Rédaction-Administration
5040, Boul. des Vétérans
Lac-Mégantic
G6B 2G5 - Tél.: (819) 583-1630

MEMBRE des HEBDOS A-1 des HEBDOS du CANADA et de l'AUDIT BUREAU OF CIRCULATION

Directeur-Général
Gaëtan Poulin

Directeur de l'information
Rémi Tremblay

Journaliste
Yves Bellefleur

Conseillers-publicitaires
Gaëtan Poulin
Rémi Tremblay

Secrétariat:
Administration
Publicité-Abonnement
Lorraine Poulin
Lise Paradis
Violette Savard
Suzanne Poulin
Danielle Poulin

ABONNEMENT

CANADA
1 an 19,00\$
2 ans 34,00\$
ÉTATS-UNIS
1 an 47,00\$

Courrier de 2e classe
Enregistrement no 1148

Toute reproduction de textes, annonces ou photos est interdite sans autorisation spéciale

PHOTOCOMPOSITION ET MONTAGE:
Multi-Concept
Ronald Martel inc
Sherbrooke

IMPRESSION:
Communications des Cantons Inc
Sherbrooke

Mort de Réal Nadeau

Le policier de St-Georges a tiré pour arrêter l'homme qui brandissait une barre de métal

C'est un patrouilleur de la Sûreté du Québec, détachement de St-Georges de Beauce, l'agent Denis Veilleux qui a abattu l'ex-boxeur Réal Nadeau, le 3 octobre dernier dans le cimetière de St-Gédéon, où s'était réfugié Nadeau après s'être livré à plusieurs actes de vandalisme sur des édifices du village où il habitait.

Amorcée le 18 mai dernier, l'enquête publique sur les causes et circonstances entourant la mort de Réal Nadeau, menée par le coroner Pierre Trahan de Québec, s'est poursuivie mardi et mercredi derniers avec le témoignage des six policiers

de la S.Q. intervenus sur les lieux de la tragédie.

Nadeau serait mort après avoir été atteint de trois projectiles qui l'auraient touché d'abord à une jambe puis à l'épaule et ensuite à la poitrine.

Appelé à la barre des témoins, mercredi, l'agent Denis Veilleux du poste de St-Georges de Beauce a indiqué que Nadeau, après s'être mis à genoux, s'est relevé avec la barre de métal qu'il tenait dans sa main droite, a regardé

autour de lui puis, a regardé l'agent; il s'est mis à crier et il s'est dirigé vers lui.

"Il fonçait d'un pas décidé", a signifié le policier Veilleux. Ce dernier aurait dit "Arrête Nadeau ou je tire", puis un premier coup de feu a été tiré vers les jambes de

la victime en proie à une violente crise.

L'agent Veilleux espérait que Réal Nadeau arrête sa course mais au contraire, Nadeau a poursuivi dans la direction du policier, toujours en brandissant la barre de métal.

"Quand j'ai vu qu'il était sur le point de me frapper, j'ai tiré à l'épaule". Déchaîné, Nadeau a poursuivi sa ruée et le policier a tiré un troisième projectile qui s'est logé dans la poitrine et c'est alors que Nadeau s'est affaissé devant lui. Auparavant, le policier avait tenté de discuter avec la victime, mais sans résultat.

Le témoignage d'un confrère, l'agent Jean Bernard du détachement de St-Georges

a permis de savoir que ce dernier avait lui aussi tenté de le ramener à la raison en lui demandant d'arrêter et Réal Nadeau aurait répondu "tire-moi, tire-moi".

Avec le témoignage de l'agent Denis Simoneau de St-Georges, on a appris que ce dernier était allé chercher un fusil de calibre 12, dans l'intention de faire peur à la victime. Les agents Simoneau et Bernard ont décrit de façon similaire l'épisode des coups de feu.

Les agents Nil Lafontaine et Gaby Dugré du détachement de Lac-Mégantic ont témoigné le jour précédant la comparution de l'agent Denis Veilleux. Le policier Dugré a précisé que, lors

des instants qui ont précédé les coups de feu, la victime s'est mise à genoux, puis s'est relevée et s'est dirigée droit sur l'agent Denis Veilleux. "C'était une attaque", a affirmé le policier.

Pour sa part, le policier Nil Lafontaine de Lac-Mégantic a relaté avoir établi des contacts avec son supérieur à Sherbrooke et avoir effectué une demande d'assistance par le groupe d'intervention.

Après avoir entendu ces témoignages, le coroner Pierre Trahan a reporté son enquête pour la forme, au 14 juin prochain, date à laquelle il décidera s'il est nécessaire ou non de poursuivre son enquête.

FAX FAX

TÉLÉCOPIEUR RICOH
CHEZ DUBÉ ÉQUIPEMENT de BUREAU INC.
3562 Thibodeau, Lac-Mégantic

VENTE-LOCATION-RÉPARATION
Service de télécopies "Fax" (819) 583-2425

FAX FAX

VENTE DE GARAGE

Rendez-vous sur la cour de l'école de Woburn samedi le 4 juin de 9h00 à 16h00. Articles divers à prix très réduits. Aussi disponible sur place:

Lave-auto	Accès au parc-école
Cantine	Toilettes
Jeux divers	Grand stationnement

VEZ NOMBREUX!
(Remis au 11 juin en cas de pluie)

NOUVELLE ADMINISTRATION

Mme HUGUETTE FORGET vous invite à rencontrer
Les stylistes du
SALON GUY

- Pour un nouveau style personnalisé
- Pour une allure bien à vous.



JEUDI le 9 JUIN
une **TECHNICIENNE** en **COLORATION**
sera sur place pour vous **CONSEILLER**

Prenez rendez-vous maintenant pour votre teinture, entre le 9 et le 18 juin et nous vous offrons un **BRUSHING GRATUIT!**



SALON GUY 5562, Frontenac
583-1167



Vous avez le droit de savoir.

Si vous êtes à la recherche de crédit, vous devriez examiner soigneusement les frais d'intérêt et les rémunérations de services avant de fixer votre choix.

Les taux varient énormément, les méthodes de calcul de l'intérêt ainsi que les services diffèrent d'une institution à l'autre.

C'est votre droit — et dans votre plus grand intérêt — de savoir exactement/ combien vous coûte votre crédit.

Vous devriez toujours comparer minutieusement des points comme:

- les taux d'intérêt débités
- le temps accordé pour payer le montant complet avant le débit de l'intérêt
- comment les frais d'intérêt sont calculés
- les autres frais tels les frais de transactions et de rémunérations de services
- les bénéfices compétitifs offerts par une institution en comparaison avec une autre



Consommation et Corporations Canada



Consumer and Corporate Affairs Canada



Hydro-Québec consulte sur trois tracés possibles pour la future ligne

Sherbrooke, le 26 mai 1988, Hydro-Québec propose trois tracés pour la future ligne d'interconnexion avec le Maine et alloue une période afin de permettre aux organismes concernés de se faire une opinion et d'exprimer leur préférence pour l'un de ces tracés. À ce stade, Hydro-Québec n'a pas retenu de tracé. Ce n'est qu'après avoir reçu et analysé les avis qu'elle sera en mesure de faire un choix.

Hydro-Québec devrait annoncer son choix en août 1988, tandis que l'exploitation commerciale de la ligne d'interconnexion est prévue pour l'automne 1992.

Lors de la consultation précédente, les organismes de l'Estrie ont demandé à Hydro-Québec de préserver certaines zones de la région. Toutes ces zones font partie des éléments qu'Hydro-Québec préserve le plus possible et dont elle a tenu compte dans l'élaboration

des tracés qu'elle propose en consultation.

En mars et avril 1988, Hydro-Québec a comparé plusieurs tracés dans les deux corridors retenus - East Angus et Sawyerville - à une échelle six fois plus grande que celle utilisée pour l'étape de l'étude de choix

de corridors (1:20 000 plutôt que 1:125 000).

Des trois tracés retenus pour consultation, celui proposé dans le corridor Sawyer-ville correspond à peu de détails près à l'axe optimisé déjà présenté dans ce corridor. Dans le corridor East Angus, la comparaison envi-

ronnementale technique et économique ainsi que les résultats de la consultation sur les corridors ont permis d'éliminer le contournement par le sud d'East Angus dans Westbury au profit d'un contournement par le nord. De plus, le tracé La Patrie a aussi été abandonné

au profit d'un tracé appelé Chartierville qui passe au sud-ouest de l'arborétum de Ditton comme le souhaitaient les organismes du milieu. Enfin, à la demande du milieu concerné, Hydro-Québec a comparé le tracé au pied de la montagne de marbre, dans Notre-Dame-des-Bois, avec d'autres solutions plus à l'ouest. Après étude, il s'avère que les solutions plus à l'ouest sont plus intéressantes.

Dans le corridor East

Angus, Hydro-Québec propose deux tracés différents. La différence entre ces deux tracés consiste essentiellement dans le mode de contournement par le nord de la municipalité d'East Angus qui peut se faire de deux façons. La variante Westbury pénètre dans la municipalité de Stoke pour éviter le Mont Élan puis bifurque vers l'est et le sud pour contourner les superficies agricoles de la municipalité de Westbury, tout en

demeurant à l'intérieur de ses limites. La seconde variante considérée (Stoke-Dudswell) pénètre dans le canton de Stoke, longe la limite ouest de la municipalité de Dudswell et pénètre dans une partie boisée dans la municipalité de Bury.

Les municipalités, les municipalités régionales de comtés et les autres organismes concernés ont jusqu'au 22 juin pour transmettre à Hydro-Québec leurs avis et commentaires



Fondations de tous genres, résidentielles commerciales

Formes neuves

18 ans d'expérience travaillant toujours sur les chantiers pour une qualité supérieure à prix compétitifs...

Construction Jacques Bolduc inc.
126, Route 204
ST-LUDGER (819) 548-5106

UNIGLOBE.

VOYAGES SARTIGAN inc.

Francine Maranda
Agent extérieur
Lac-Mégantic et environs
Rés.: (819) 583-4403

10500, 1ère Avenue
ST-GEORGES EST
Beauce
G5Y 6X8
Tél.: (418) 228-2747



3680 St-Alphonse
Lac-Mégantic
G6B 1M9

Francine Maranda Comtois
(819) 583-4403

Les Isolations Grenier enr.



913, rue Colette, ST-LUDGER

Polyuréthane
Laine minérale soufflée
Recommandons les produits "RED TOP" ESTIMATION GRATUITE

Frais virés acceptés
(819) 548-5397

EN SPECTACLE
à
l'Hôtel Piopolis

SAMEDI
4 JUIN

The DOZE BROTHERS

ROCK COMMERCIAL

BIENVENUE à TOUS
EN AUTO OU EN BATEAU!
NOUVELLE ADMINISTRATION

TOUS LES JOURS — HEURES D'OUVERTURE
Les "5 à 7" De 10h00 A.M. à la Fermeture

HOTEL PIOPOLIS
PIOPOLIS **583-5697**



MOLJE PLACE.

LES NOUVELLES OBLIGATIONS D'ÉPARGNE DU QUÉBEC

SÛRES! Parce qu'elles sont émises par le Gouvernement du Québec, les Obligations d'épargne du Québec représentent un placement des plus sûrs. C'est du solide!

RENTABLES! À 8 1/2 % la première année et un rendement minimum garanti de 6 % les années suivantes, vos épargnes fructifient! De plus, vous avez le choix entre l'intérêt composé payable à l'encaissement et l'intérêt simple versé une fois l'an par chèque ou par dépôt direct à votre compte auprès de votre banque ou caisse Desjardins.

ENCAISSABLES EN TOUT TEMPS! En cas de besoin, vous pouvez toujours compter sur votre capital, car vos Obligations sont encaissables auprès de votre banque ou caisse Desjardins. Ainsi, vos épargnes demeurent toujours à portée de la main.

Offertes en coupures de 250 \$, 500 \$, 1 000 \$ et 5 000 \$

En vente dans les banques, les caisses Desjardins, les sociétés de fiducie et chez les courtiers en valeurs mobilières, ou par le mode Épargne-salaire.

8 1/2 %

LA PREMIÈRE ANNÉE

Québec

Gouvernement du Québec
Ministère des Finances

Aux Berges de l'Aurore à Notre-Dame des Bois Prix 1988 de la fine cuisine estrienne

(Notre-Dame des Bois) Au pied du majestueux Mont Mégantic, le récipiendaire 1988 du Prix de la Fine cuisine estrienne, l'auberge-restaurant "Aux Berges de l'Aurore" de Notre-Dame des Bois tenait, le 19 mai dernier, une fête champêtre, à laquelle avaient été conviés la presse locale, régionale et nationale ainsi que des distingués invités.

La soirée gastronomique présidée par le président de l'association touristique de l'Estrie (ATE), M. Robert Gagnon se voulait en quelque sorte un moyen pour faire connaître la Gastronomie de l'Estrie et, plus particulièrement, celle de l'auberge-restaurant "Aux Berges de l'Aurore", copropriété de MM. Michel Martin et Daniel Pépin.

Parmi les invités à cette "fête gourmande", des journalistes et chroniqueurs, des membres de l'ATE et de l'institut du tourisme et de l'hôtellerie ainsi que la députée Madeleine Bélanger, le préfet de la MRC, Léon Ducharme, et le maire de Notre-Dame des Bois,

M. Jean-Denis Turgeon.

"Aux Berges de l'Aurore" a été choisi en raison de l'excellence de ces produits et aussi pour l'atmosphère unique créée à même cette ancienne petite maison de campagne transformée en auberge-restaurant et qu'une cinquantaine de kilomètres séparent de Lac-Mégantic et Sherbrooke.

Institué en 1984 par l'ATE, ce prix est décerné à tous les ans à un établissement de l'Estrie afin de souligner l'excellence de sa table.

Les candidats doivent répondre à différents critères tels l'utilisation des produits frais de la région, la qualité des mets, l'exécution, l'accueil, le service et l'am-

bianche générale des lieux.

Aidé du Chef cuisinier Jean-Pierre Grappe, Chef de l'année au Québec, le Chef propriétaire, Michel Martin, a préparé un imposant menu composé de 10 services et assorti de 12 différents vins. La "fête gourmande" comme on l'appelle pour la circonstance, a débuté à 18h30 pour se terminer aux alentours de minuit par la remise du certificat de la Fine cuisine estrienne, prix remis par le président de l'ATE, M. Robert Gagnon.

Cette soirée gastronomique devait ensuite se terminer par une visite guidée à l'Observatoire du Mont Mégantic.

Eden sur le lac: bénédiction



Le 8 mai dernier, le curé Jean-Claude Roy de la paroisse Ste-Agnès procédait, en compagnie des résidents et co-propriétaires de la maison pour retraités autonomes "Eden sur le lac", à la bénédiction et l'inauguration officielle de l'établissement de 43 unités.

C'est la doyenne et première pensionnaire de l'édifice, Mme Rose Rancourt qui a procédé à la traditionnelle coupe du ruban. Elle était entourée de Jacques et Gisèle Martin, co-propriétaires ainsi que du curé Jean-Claude Roy de même que Thérèse et Roger Rancourt, co-propriétaires. Deux mois après l'ouverture des lieux, Eden sur le lac détient déjà un taux d'occupation de près de 30 pour cent.

Service BELL-EAU-CLERC inc.



YVAN BELLAVANCE prop.

- VENTE
- RÉPARATION
- TRAITEMENT D'EAU
- POMPES À EAU
- POMPES PUISARDS

583-4167

3655, St-François-Xavier Lac-Mégantic

Boucherie Chez GUY

Guy & Richard Lesauvage



4238 Laval
Lac Mégantic, Qc
G6B 1B6
(819) 583-0617

Goûtez nos produits maisons
Creton - Viande fromagée - Sous-marins
Pizzas - Saucisses - Sauce spaghetti



Fonds de Recherche de l'Institut de Cardiologie de Montréal

SOUSCRIVEZ AU FONDS DE RECHERCHE DE L'INSTITUT DE CARDIOLOGIE DE MONTRÉAL et courez la chance de gagner plus de **65 000\$** en prix.

- 1 Expo 1988
- 2 billets d'avion - Montréal-Paris, plus 300\$ frais de séjour + 6 caméscopes
- 2 ordinateurs • 2 chaînes stéréophoniques • 7 téléviseurs 21" • 6 fours à micro-ondes • 7 magnétoscopes • 10 prix de 500\$ can. en chèques de voyage VISA de La Banque Royale • 5 répondeurs téléphoniques • 10 bicyclettes de 10 vitesses • 10 bons d'achat de 100\$ ch. de Canadian Tire • 10 bons d'achat de 100\$ de Pharmaprix • 5 bons d'achat de 100\$ ch. de Bovet.



LES CONCESSIONNAIRES CHRYSLER

Tirage Le 12 juillet 1988
A l'Institut de Cardiologie de Montréal, 3800, rue Bélanger, Montréal (Québec) H3T 1C8

LES CONCESSIONNAIRES CHRYSLER • BANCHE ROYALE • PHARMAPRIX

UNE PENSÉE POUR LE COEUR

Air Canada
Les Aliments Hostess Lites
Bovet
Les concessionnaires Chrysler
General Foods Inc.
Sol' ex Jessica Voyages
Visa/Banque Royale de Canada

BILLET 2\$

ON

DÉMÉNAGE

Boutique
**MARIE
SOLEIL**

Boutique
**CHEZ
MADELEINE**

Très bientôt au
5320, rue Frontenac
Dans un nouvel édifice

25% à 50%

Sur toute
la marchandise
d'été

25% de rabais

sur les collections
ESPRI - MEXX
ERIC ALEXANDRE
NEW MAN - DRANELLA

Lots de
marchandises

à **5\$ 10\$**
15\$ et 20\$

VISITEZ NOTRE
**3^e étage de
MEUBLES**

SHIER LTÉE

Entrée arrière donnant sur un vaste stationnement asphalté.

5200, Frontenac, Lac Mégantic, 583 2404

PRIX
SURPRISES Jusqu'à
50% de rabais

VISEZ JUSTE

Jusqu'au 4 juin

VISEZ LE DU CENTRE-VILLE



de **TOUT**
un **PEU**...

Depuis bientôt deux mois, 18 marins qui se sont embarqués sur un cargo syrien chargé de fûts de déchets toxiques et qui a été refusé dans plusieurs pays, sont condamnés à une lente intoxication. Le navire consigné est ancré à deux milles du port de Carrare, en Italie, et personne n'est autorisé à débarquer à terre ou à monter sur le cargo.

Au cours du mois d'avril, les mises en chantier ont légèrement augmenté, au pays, par rapport au mois précédent. Cependant au Québec elles ont régressé.

Les Canadiens ayant payé plus d'impôts que prévu au budget, le ministère des finances à Ottawa, a annoncé qu'il y a une baisse du déficit fédéral de 13 p. cent pour l'exercice financier 1987-88.

Hydro-Québec a fait mieux que prévu au cours du premier trimestre de 1988 et a dégagé un bénéfice record de \$445 millions.

Huit mois après l'annonce, le gouvernement fédéral a finalement accouché du projet de loi constituant son nouveau ministère de l'Industrie des Sciences et de la Technologie.

Le Congrès américain a adopté une loi sur la santé des anciens combattants qui devrait permettre aux Canadiens blessés durant la guerre du Vietnam d'obtenir des soins médicaux gratuits au Canada et défrayés par le gouvernement américain.

La Société américaine de criminologie a refusé de tenir son congrès de 1990 à Miami. La raison invoquée est le taux de criminalité élevée que l'on retrouve dans cette ville.

Quatre premiers ministres de l'Ouest canadien, ont eu un sommet de trois jours à bord d'un luxueux yacht, pour parler de la sécheresse et du commerce.

La reine Béatrix des Pays-Bas et le prince Claus ont fait une visite de huit jours au Canada. Le couple est arrivé à Québec puis s'est rendu à Halifax, Toronto, Hamilton, Calgary, Vancouver et Victoria puis sont rentrés en Hollande.

Selon un sondage Gallup, sur le coût de la vie, la famille canadienne moyenne qui compte quatre membres aurait besoin d'au moins \$452 par semaine pour subsister.

MERCI
électeurs et électrices
du quartier centre



Je veux vous remercier tous, contribuables du quartier centre, qui me donnez l'occasion de vous représenter à nouveau au conseil municipal.

Avec votre soutien acquis, je travaillerai dans votre intérêt et dans celui de toute la population.

Merci également à tous mes supporters qui ont contribué à mon élection.

OVILA BOLDUC

Vente

SENSASOLEIL

En vigueur jusqu'au samedi 4 juin 88

Savon à LESSIVE
Format 6 litres

ABC ou SURF

2,99

Castrol XLR
1 LITRE 10 W 30

1,49

T-Shirt
Pour garçons ou filles

3,99

Rasoir
à DUVET
POUR VÊTEMENTS

5,99

Jambon cuit
454 gr

3,00

Ballon
10" pour enfants

1,49

Images encadrées

Grandeur 16 X 20"

6,99

Grandeur 8 X 10"

2,99

SOUS-VÊTEMENTS

1,99

40% de Rabais

SUR TOUS LES WONDERBRAS

PEOPLES

LES GENS FONT CONFIANCE AU MONDE DE PEOPLES



**M carrefour
lac
W mégantic**

Pour son développement

La région compte sur une richesse inestimable: les jeunes

Aux yeux des intervenants économiques de la région, la jeunesse est l'une des richesses potentielles inestimables avec laquelle on se doit de composer pour assurer le développement de toute la région. Encore faut-il que cette même jeunesse demeure en région pour y travailler, résider et se procréer.

Yves Bellefleur

Or, c'est pour cette raison que les principaux organismes d'intervention économiques ainsi que les industriels et commerçants du territoire de la MRC du Granit se sont joints au Groupe de Soutien aux initiatives Jeunesse, dans une offensive auprès des étudiants de niveau post-secondaire afin de leur faire connaître les opportunités d'emplois en région.

À sa seconde édition, la journée de parrainage en entreprise a connu un très bon succès avec la participation de plus de 50 étudiants-parrainés et presque autant de dirigeants d'entreprises, devenus des parrains pour l'occasion.

La journée de parrainage a débuté à 8h30, mardi, par l'accueil des parrainés. Dès 9h00, on entamait l'activité parrainage par deux témoignages de jeunes entrepreneurs. Le comité organisateur avait pris soin de s'approprier les services de deux grands optimistes ayant du succès en affaires.

D'abord, le président sortant de la Chambre de Commerce, Denis Bolduc, également propriétaire des boutiques Sports 2000 et Chaussures Bolduc a témoigné de sa part de succès dans le domaine des affaires.

Ensuite, le jeune industriel Jasmin Morin, vice-président du Groupe Industries de Cèdre Pépin à Woburn, a présenté aux jeunes parrainés un aperçu des efforts mis au développement d'une entreprise et son marché.

Après ces deux témoignages qui ont semblé intéresser les participants, ceux-ci ont été dirigés dans quatre groupes-ateliers dans lesquels on a abordé quatre secteurs d'activité: l'industrie, le commerce, le service et le tourisme.

Mont Malamut

À plusieurs reprises dans les discussions en atelier, les participants ont abordé le sujet du village-vacances Mont-Malamut qu'on projette d'ériger sur le Mont Gosford à quelques kilomètres de Woburn.

La discussion portait essentiellement sur les nouvelles opportunités d'affaires qu'entraînerait le flot de nouveaux touristes en région et l'érection d'un vil-

lage avec tous les services, au pied de la montagne.

Dans chacun des quatre ateliers, les organisateurs ont fait appel à des personnes ressources qui ont présenté la situation dans leur domaine respectif et les perspectives d'avenir.

Dans l'après-midi, les parrainés ont effectué une visite en entreprise chez leur parrain respectif.

À titre d'indication, nous présentons des parrainés et des parrains sélectionnés au hasard. D'abord, une étudiante recevant une formation de programmeur analyste a fait son stage chez Granits Appalaches; un au-

tre en Sciences politiques l'a fait au Bureau de la députée Madeleine Bélanger; un étudiant en électrodynamique chez A.D. Bernier; un étudiant en radiotélédiffusion à la station radiophonique CKFL.

Au journal l'Écho de Frontenac, nous recevions un universitaire recevant une formation en histoire. Ce dernier a eu un plaisir fou à découvrir la section "archives" du journal.

Enfin, d'autres étudiants et étudiantes en administration, technique policière ou génie chimique ont effectué leur stage chez Confection Drolet, à la Sûreté Municipale et chez Granit Bussièr.

Absences

Seul ombre au tableau pour cette journée de parrainage: les absences. Le parrain d'honneur, M. Paulin Tardif de la compagnie Bestar, n'a pu prendre part à l'activité étant retenu en Arabie Saoudite par un

voyage d'affaires. L'industriel a tout de même délégué un représentant en la personne de Luc Quirion, vice-président aux finances.

Aussi, les députés Madeleine Bélanger et François Gérin qui avaient déjà confirmé leur présence n'ont, eux aussi, pu prendre part à la journée de parrainage.



L'homme d'affaires Denis Bolduc, à l'extrême gauche, est celui qui, en compagnie de l'industriel Jasmin Morin, a livré un témoignage devant la cinquantaine de parrainés. Denis Bolduc est ici assis à la droite de Carole Laganière, directrice du Groupe de Soutien aux initiatives Jeunesse.



Le président de la Chambre de Commerce, Claude Charron (à gauche) était du lot des parrains. Près de lui, Bruno Paradis, secrétaire-trésorier du Comité d'aide aux développements de la collectivité, partenaire financier pour cette journée de parrainage.

OPINIONS

Dédoublement d'organismes communautaires... de l'incohérence

Conseil d'Administration du C.L.S.C. Maria Thibault a/s Monsieur André Turgeon, président
3700, rue Laval-Nord
Lac-Mégantic (Québec)
G6B 1A4

Objet: "Popote roulante à Lac-Mégantic"

Mesdames, Messieurs,

Nous voulons par la présente apporter notre position dans le dossier "Popote roulante" et rétablir les faits.

Nous vous rappelons que notre association travaille au développement de l'action bénévole sur le territoire de la M.R.C. du Granit. Et que nous détenons une charte à cet effet depuis juin 1986.

Dans la lettre de démission de M. Gérard et Mme Lauraine Beauchamp adressée à l'Association d'Action Bénévole du Granit, dont M. Jocelyn Ouellette a obtenu copie, ils prétendent que notre association a refusé à deux reprises de parrainer le projet "popote roulante". De plus, M. Jocelyn Ouellette, mentionne en entrevue radiophonique, s'être adressé à divers instances et n'a pas pu réaliser à court terme ce projet.

Voici un extrait du procès-verbal du conseil d'administration de l'Association d'Action Bénévole du Granit en date du 18-06-1987; alors que le C.L.S.C. Maria Thibault nous avait offert l'opportunité d'un financement pour un projet de popote roulante à Lac-Mégantic: "Pour l'instant, le conseil d'administration ne peut pas s'engager dans une telle démarche. L'absence d'un comité de bénévoles à Lac-Mégantic est soulevée dans les discussions et on s'interroge si on ne devrait pas plutôt procéder à la création de celui-ci avant d'entreprendre des actions en ce sens?"

Depuis cette proposition, l'Association d'Action Bénévole du Granit a supporté la création d'un comité local de bénévoles à Lac-Mégantic.

Le groupe, issu du comité local de Lac-Mégantic, intéressé au projet de "Popote Roulante" s'est concerté et a franchi plusieurs étapes vers la création d'un tel service pour aboutir à la demande de subvention adressée au C.L.S.C. Maria Thibault en mars dernier.

Pour reconfrimer la volonté de l'Association d'Action Bénévole du Granit dans la mise sur pied d'une "popote roulante" à Lac-Mégantic, voici un extrait du dernier procès-verbal du conseil d'administration de notre association en date du 14-04-1988: "Le conseil d'administration est prêt à recevoir la subvention de 10 000\$ que le C.L.S.C. Maria Thibault achemine pour la formation d'une "popote roulante" à Lac-Mégantic et à la remettre au comité de la popote roulante de Lac-Mégantic dans sa totalité, lorsque ce dit comité sera formé officiellement et aura soumis une demande par écrit au conseil d'administration."

Comme le démontre ces extraits, l'Association d'Action Bénévole du Granit a toujours été en faveur de ce projet "popote roulante" et n'a jamais refusé de parrainer ce projet puisque nous avons favorisé les démarches pour sa mise sur pied.

Nous vous rappelons que la demande de subvention adressée au C.L.S.C. Maria Thibault par le comité de bénévoles "Les Coeurs Vaillants de Lac-Mégantic" n'a pas encore reçu de réponse.

Étant donné que depuis plus de deux ans et demi notre association a reçu l'appui du C.L.S.C. Maria Thibault par le support de son organisateur communautaire. De plus n'ayant jamais eu de refus de votre part concernant la demande de subvention pour la "popote roulante" adressée

(Suite page A-10.)



Parce que vous voyez plus loin
que le bout de votre nez.

Les dépôts à terme

Desjardins

1 an	2 ans	5 ans
dépôt minimal 1 000 \$	dépôt minimal 1 000 \$	dépôt minimal 1 000 \$
(non rachetable) **	(non rachetable) **	(non rachetable) **

9% 9½% 10%

* Taux recommandés par la Fédération des caisses populaires Desjardins de l'Estrie à ses caisses populaires affiliées. Taux d'intérêt sujet à changement.
** Intérêts versés annuellement.

L'épargne c'est la liberté

La page ÉCHONOMIQUE

C.O.D.I.R.M. 583-4411

Centre d'Aide aux Entreprises, région de Mégantic

583-5332

Groupe de Soutien aux initiatives Jeunesse 583-5551

Tout sur les ASSURANCES

Huguette Philippon

Quel plan d'assurance-vie souscrire? (suite)

Je vous ai fait connaître l'assurance-vie temporaire, l'assurance-vie entière; aujourd'hui, je vous présente l'assurance-vie universelle.

Sur le marché depuis quelques années, ce nouveau concept d'assurance est remarquable par sa flexibilité. Le preneur peut demander d'augmenter ou diminuer le montant du capital assuré selon le changement dans ces objectifs futurs. Par exemple, pendant une période donnée, vous pourriez avoir besoin de plus de protection en assurance, alors que dans une autre période, l'accent serait plutôt mis sur le placement. Pour répondre à ces besoins, la prime de l'assurance universelle sert à payer une protection et l'excédent sert à accumuler un fonds de capitalisation.

Ces fonds de capitalisation est votre, c'est-à-dire que de votre vivant, vous pouvez le retirer ou encore l'emprunter selon votre choix et aussi selon les recommandations de votre représentant(e). Ce

fonds de capitalisation rapporte des intérêts à taux courant et les revenus d'intérêts peuvent être exempts d'impôt.

Le preneur peut choisir de payer son assurance pendant un nombre d'années déterminées ou encore toute sa vie. Et un autre avantage pour répondre au besoin du preneur, il est possible d'assurer l'ensemble de sa famille (plan familial) sur la même police ce qui évite des frais reliés à l'établissement de plusieurs polices d'assurance. Même la prestation décès peut être au choix du preneur; il peut la recevoir de 2 façons différentes:

- 1) Le montant du capital assuré choisi incluant le fonds de capitalisation.
- 2) Le montant du capital assuré "plus" le fonds de capitalisation.

Comme vous pouvez le constater, la souplesse de la vie "universelle" vous permet d'autogérer vous-même votre assurance face au changement rapide de vos objectifs financiers.

Tournée des entreprises Les portes centenaire: le dynamisme à l'oeuvre

Fondée en 1983, l'entreprise "Les Portes Centenaire" est une division de Century Wooddoor Company Ltd. qui est le deuxième plus grand fabricant de portes du Canada.

Century Wooddoor possède six divisions au Canada et l'industrie "Les Portes Centenaire" se distingue par sa spécialité dans la fabrication de portes persiennes. Selon M. Jules Latulippe, directeur général des Portes Centenaire, l'avantage des portes persiennes réside dans le fait que tout en étant décoratives elles permettent la ventilation.

Les portes fabriquées sont disponibles dans un choix de quatre essences de bois soit: le pin, la pruche, l'acajou et le chêne. Le bois le

plus utilisé dans la fabrication est le pin qui provient de la côte ouest des États-Unis. Quant à la pruche, elle vient de la Colombie-Britannique et du nord-ouest américain. Cette essence de bois a été commercialisée au Canada voilà quatre à cinq ans. Un autre bois est l'acajou "banak" (l'acajou le plus tendre) du Brésil. Les portes fabriquées dans ce bois se vendent davantage en Ontario et dans les provinces maritimes. Finalement, les portes sont aussi disponibles en chêne du Québec ou du nord-ouest américain. Le produit est disponible dans différents modèles.

À ce jour, l'entreprise Les Portes Centenaire emploie jusqu'à 36 personnes selon

la saison de la construction. Annuellement, une moyenne de 32 employés travaillent dans l'industrie.

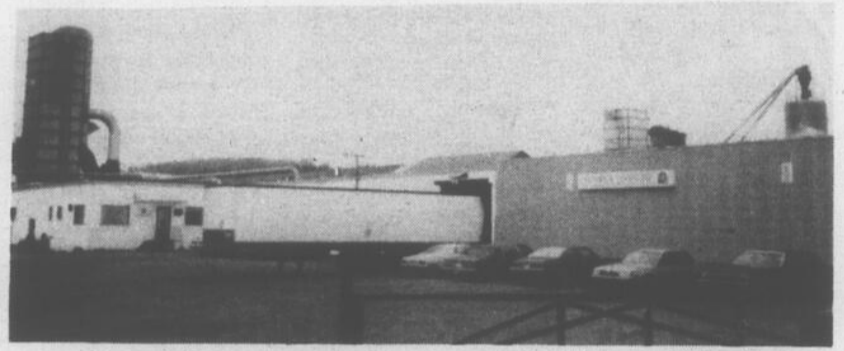
Cette entreprise étant spécialisée dans les portes persiennes, la machinerie utilisée est appropriée et unique et permet de concentrer tous les efforts sur une seule tâche. Le volume de production est donc plus grand, à des coûts de revient moindres tout en conservant une très grande qualité dans les produits.

Étant une division de Century Wooddoor, l'entreprise "Les Portes Centenaire" vend à travers le Canada grâce à trois points de distribution: Ville d'Anjou, Toronto et Vancouver. Le marché visé par "Les Portes Centenaire" se divise en deux secteurs. Ces deux derniers sont la rénovation et la construction qui représentent chacune 50% du marché. La plus grosse partie de la production est vendue à divers groupes d'achat et, parmi les autres

acheteurs, nous retrouvons les centres spécialisés dans la vente de portes et d'autres manufacturiers de portes, mais qui ne produisent pas de portes persiennes.

L'avenir s'annonce prometteur pour "Les Portes Centenaire" surtout avec les perspectives futures de marché en Europe de la Century Wooddoor Company Ltd.

Marthe Dumas
Agent de communication
CODIRM



Usine de Portes Centenaires dans le parc industriel de Lac-Mégantic

(Suite de p. A-3.)

Au total, une soixantaine de pistes y seront aménagées sur les trois sommets qui forment le massif, ce qui impliquera l'installation de huit remontées mécaniques de tailles différentes.

Paul Mathieu prétend que la montagne permet tous les types de ski: débutant, intermédiaire et avancé.

Répondant ensuite aux écologistes qui craignent que le développement de la montagne par la réalisation de pistes et du village vacances entraîne l'érosion de la montagne et la contamination des rivières Arnold et Morin au pied de la montagne, l'expert en aménagement a rapidement signifié que son travail était justement de minimiser l'érosion du sol en utilisant des techniques spéciales pour y arriver.

Enfin quant à ERA qui effectuera les études de marché et d'impact économique et écologique, il reviendra à cette firme de

"traduire dans la réalité la légende du Mont Malamut", pour reprendre les paroles du représentant de la maison, M. Richard McElyae.

L'américain âgé dans la

cinquantaine a aussi insisté sur l'excellente idée de commercialisation du promoteur qui utilisera le chien malamute pour véhiculer une image de commerce.

(Suite de p. A-9.)

par le comité local "Les Coeurs Vaillants de Lac-Mégantic" de l'Association d'Action Bénévole du Granit.

Nous comprenons mal la position du C.L.S.C. Maria Thibault d'appuyer un groupe autonome de "popote roulante", alors que notre association en concertation avec votre organisateur communautaire travaillent à la mise sur pied d'une "Popote roulante" à Lac-Mégantic depuis au moins six mois.

Nous trouvons incohérent que la direction du C.L.S.C. Maria Thibault favorise le dédoublement d'organismes similaires en appuyant l'incorporation d'un deuxième groupe de bénévoles de maintien à domicile sur le même territoire pour travailler à la mise sur pied d'une "popote roulante".

La direction du C.L.S.C. semble-t-elle oublier que nous travaillions comme partenaire au développement de l'action bénévole sur notre territoire depuis plus de deux ans et

demi? De ce fait, nous croyons que le C.L.S.C. aurait dû nous consulter avant de prendre position dans ce dossier.

Nous souhaitons que ces clarifications sauront démontrer notre volonté face au projet "Popote roulante" à Lac-Mégantic afin de poursuivre notre démarche de collaboration et l'importance de l'appui du C.L.S.C. Maria Thibault à notre organisme pour la réalisation du projet "Popote roulante à Lac-Mégantic".

Nous espérons que vous donnerez suite à notre demande de subvention dans les plus brefs délais afin de concrétiser le projet "popote roulante" qu'a tant à coeur le comité local "Les Coeurs Vaillants de Lac-Mégantic".

Recevez, Mesdames, Messieurs, l'expression de nos sentiments les meilleurs.

Le Conseil d'Administration
Jacques Benoist, président

- C.C.:- M. Jocelyn Ouellette, Dg du CLSC Maria Thibault
- M. Janot Gosselin, Organisateur communautaire CLSC Maria Thibault
- Mme Ange-Aimé Longchamp, prés. du comité local "Les Coeurs Vaillants de Lac-Mégantic"
- M. Michel Dubreuil, Dg intérimaire CRSSSE
- M. Pierre Roy, CRSSSE
- Mme Thérèse Lavoix Roux, MSSS
- Mme Madeleine Bélanger, députée
- Regroupements des Organismes Communautaires de la MRC du Granit.

OÙ ET COMMENT PLACER MON ARGENT?

- Comptes-Épargne, Dépôts à terme, obligations, actions...?
- Quelle est la tendance des taux d'intérêt?
- Vais-je placer pour: 3 mois, 1 an, 2 ans, 5 ans?

Assister à la séance d'information sur "La façon dont chacun devrait placer son argent selon ses objectifs personnels" vous aidera grandement à répondre à ces questions que vous vous posez constamment.

Conférencier:
Gaétan Mantha
de la maison
McLeod YoungWeir Ltée

Date: lundi 6 juin 1988
de 19h00 à 22h00

Endroit: Salle de conférence
Motel Panorama
Lac-Mégantic

Pour inscription:
Composez (1) 564-1616 ou 1-(800) 567-6012 demandez Isabelle
(Une limite de 30 personnes est de mise)

Coût: 20.00\$/personne

LA FINANCE HEBDOMADAIRE		
collaborateur François Brulotte (819) 566-7212 (frais virés)		
• COTES BOURSIÈRES	Dontar	12 1/2
TITRES	Fin Entrai.Co	1,80
Bq Nat.	Laidlaw B	14 1/2
Bq Mon.	Mimiska	1,80
Bell	Noverco	10 3/8
Bestar	Noranda	21 1/8
Bombardier	Noran For.	13 7/8
Canam	Pagurian	9
Cascade	Pathonic	4,80
	Power	12 1/8
	Provigo	9 1/8
	Québecor	15 1/2
	• OR: 450\$ U.S.	
	• ARG: 6,50\$ U.S.	
	DOW JONES:	
	1956	
	• Dollar can. 80,00¢ U.S.	



Le traître le plus célèbre de la Grande-Bretagne, Harold Kim Philby, est décédé à Moscou, où il s'était réfugié, à l'âge de 76 ans. Au service des renseignements britanniques il avait travaillé comme agent double pour le KGB.

Le ministre des finances, M. Gérard D. Lévesque, a présenté son budget à l'Assemblée nationale. Tous les contribuables du Québec, principalement les familles, bénéficieront de baisses d'impôt qui totaliseront \$1,25 milliard.

La Société canadienne des postes a subi l'an passé un déficit de \$80 millions, mais elle prévoit enregistrer cette année son premier profit d'exploitation depuis 30 ans. Pour ce faire elle demande au gouvernement d'augmenter le prix du timbre, à compter du 1er janvier prochain, à 38 cents.

Après 14 ans à la tête de l'organisation syndicale, M. Yvon Charbonneau a annoncé qu'il ne sollicitera pas de nouveau mandat à la présidence de la Centrale de l'enseignement du Québec.

Le compositeur de White Christmas, Irving Berlin, a célébré son 100e anniversaire de naissance, à New York. Ses 1 500 compositions font partie de la vie des Américains. Le disque White Christmas s'est vendu à 170 millions d'exemplaires.

La guerre des vins fait rage entre la France et l'Australie. Les viticulteurs français ont décidé d'interdire à leurs collègues australiens d'utiliser l'appellation Beaujolais. Plusieurs producteurs australiens utilisent depuis une dizaine d'années pour décrire leurs vins rouges légers.

Un vaisseau automatique de transport s'est amarré à la station orbitale russe Mir pour amener des vivres et d'autres matériels aux cosmonautes soviétiques qui sont à bord depuis cinq mois.

Si près de deux millions de femmes et d'enfants sont victimes des accès de violence de leurs époux et pères en République Fédérale Allemande, les Allemandes de l'Ouest ne s'en laissent pas compter; un million d'entre elles battent leur conjoint, affirme un sexologue réputé.

A Oruro en Bolivie, une centaine de "diables" cornes et serpents énormes sur la tête, et vêtus de riches costumes qui faisaient penser à ceux des prêtres Incas, ont dansé pour Jean-Paul II et ont ensuite demandé sa bénédiction.

COMMUNIQUÉS...

Âge d'Or de Ste-Cécile

La prochaine soirée de l'Âge d'Or de Ste-Cécile sera présentée le samedi 4 juin prochain, au local habituel. Bienvenue à tous.

Fermières de Audet:

Il y aura réunion du cercle mercredi le 1er juin à 19h30, à la salle municipale. Profitez de l'occasion pour payer votre cotisation. Au programme: exposition artisanale, couture, tissage, pâtisseries, tricots, apportez ce que vous avez confectionné ou préparé; il y aura également élections de trois membres de notre cercle. Bienvenue à tous nos membres.

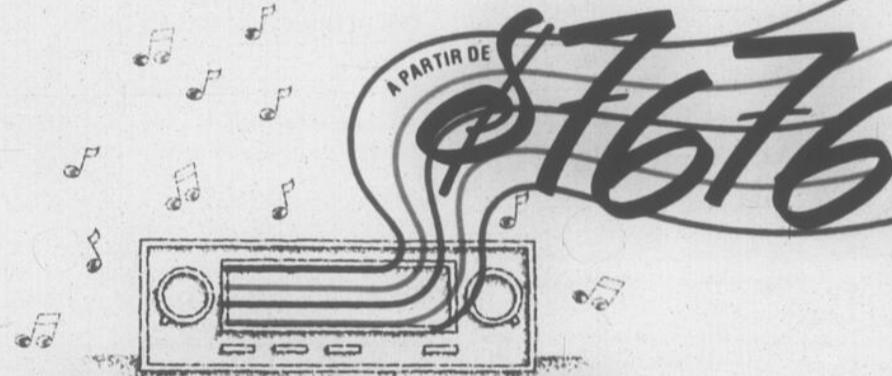


Sylvie Turcotte, D.E.S.
3448 rue Agnes
Lac Mégantic
583-4262

institut
de beauté
Joliane

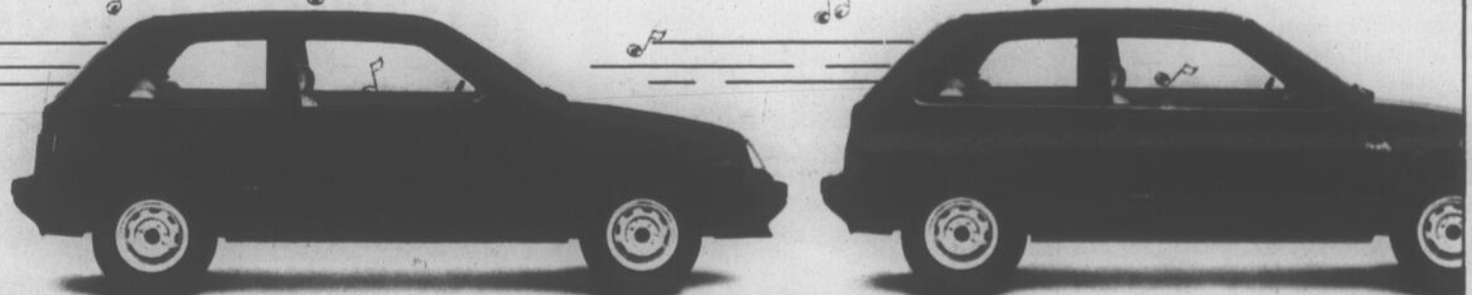
Épilation
à la cire

Cessez l'épilation au
rasoir qui accélère la
pousse des poils.
Informez-vous...



LE HIT DE L'ÉTÉ
DU 30 MAI AU 10 JUIN 88

SPRINT OU FIREFLY
5 VITESSES, RADIOCASSETTE
TRANSPORT ET PRÉPARATION
INCLUS



* Cette offre est valable pour les véhicules neufs, modèles de base 1988, achetés et livrés entre le 30 mai et le 10 juin 1988. Cette offre ne peut être jumelée à aucune autre offre sur ces modèles. Certains équipements illustrés au-dessus peuvent être offerts en option moyennant un supplément. Cette offre s'applique sur les modèles deux portes. Le prix comprend l'offre de GM CANADA et la participation du concessionnaire de 400 \$ de remise. Pour plus de détails voyez votre concessionnaire GM.

VIENS CHEZ NOUS. ÇA ROULE.

CHEVROLET OLDSMOBILE
POULIN AUTOMOBILE INC.
617, 14e Avenue, C.P. 488
La Guadeloupe, Qc
(418) 459-3462

PONTIAC BUICK
F.R. DALLAIRE INC.
4196, rue Laval, C.P. 70
Lac Mégantic, Qc
(819) 583-0110

LES CONCESSIONNAIRES



TOUR DE VILLE

La tenue du Grand Prix cycliste (Promutuel) de Lac-Drolet, lundi dernier sur les routes de la région, a nécessité un imposant dispositif de sécurité, ce dernier étant assuré par des bénévoles et des agents des corps policiers de la région. Sur le présent cliché, nous apercevons Claude Blanchette Jr, Jean Girard, Réal Durand, le caporal Claude Couture et M. Lauréat Poulin.

Gobeil de La Patrie confiait au journaliste de l'Écho que la 4e édition du Salon de la PME de Mégantic-Compton sera présentée, au Centre sportif de Weedon, les 21 et 22 octobre prochain. Pour cette prochaine édition, le Salon adoptera la formule conventionnelle, c'est-à-dire les kiosques d'expositions. La présidente du Salon 1988 a indiqué que les industriels du comté seront bientôt approchés pour participer à ce rendez-vous annuel des petites et moyennes entreprises.

L'homme d'affaires Jacques Dubé agira à titre de président d'honneur lors de la 5e édition du tournoi de golf annuel "Gens d'affaires". Organisé par la Corporation de développement industriel régional, ce tournoi de type "continuous moligan" sera tenu le 10 août prochain. Les hommes d'affaires et industriels de la région ont jusqu'au 15 juillet pour s'inscrire.

Rencontrée récemment, la très sympathique Estelle



À 14h00 à la caserne

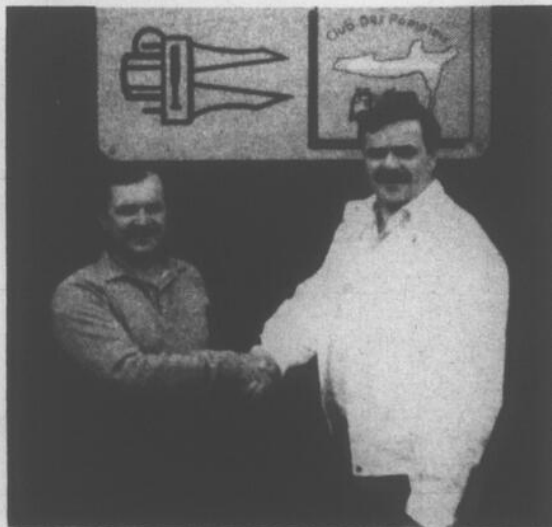
Inauguration et démonstration des mâchoires de vie

Le club des pompiers de la région de Mégantic, un club de service regroupant une vingtaine de policiers-pompiers et pompiers volontaires du service intermunicipal contre les incendies, procédera dimanche, à 14h00, à l'inauguration de son service de désincarcération, communément appelé les "mâchoires de vie".

Le club des pompiers qui a procédé à l'acquisition de ces équipements en lançant une vaste campagne de souscription populaire, profitera de l'occasion pour remettre à la Ville de Lac-Mégantic, le camion-transporteur des mâchoires de vie.

L'acquisition des outils de désincarcération, du camion et les importantes transformations qu'il a dû subir, ont nécessité des investissements de plus de 57 000\$.

Lors de la cérémonie d'inauguration dimanche, le club des pompiers effectuera également une démonstration avec les mâchoires de vie.



Un dernier don de 1000\$ a été versé au club des pompiers dans le cadre de leur campagne des "mâchoires de vie". Ce don provient de Léorégi Inc. Sur la photo: Léonard Longchamps et Yvan Dostie, président du club des pompiers.

PLACE AUX FEMMES MOOSES

Il y a enrôlement le 4 juin à 9h30 a.m.; toutes les membres sont invitées. La "veillée" de la chairman Manon Bouchard sera présentée le 18 juin. En cette même occasion, on fêtera le

fête des Pères.

Le 18 juin à l'occasion du 75^e anniversaire de fondation des Femmes Moooses, un souper sera servi. Invitation à tous les

membres et non membres. Les billets sont en vente à la loge. On peut également communiquer avec Rose Mathieu au 583-0197. Le nombre de couverts est limité; le 11 juin est la date limite pour se procurer des billets.

Nous souhaitons bon rétablissement à Dolorès Rousseau.

Maryse Couture

Le Fondation du C.H.L.M. L'objectif est dépassé



La générosité de la population de la M.R.C. du Granit s'est manifestée de nouveau à l'occasion du grand blitz de la Fondation du Centre Hospitalier Lac-Mégantic. L'objectif de \$75,000 que s'était fixé la Fondation fut largement dépassé. Les dons accumulés atteignent 90 000\$ à ce jour.

Un état détaillé des souscriptions de chacune des municipalités paraîtra un peu plus tard.

Le Club Rotary a voulu contribuer lui aussi à la Fondation. Son président M. Serge Parent remet un chèque de \$1,000.00 à M. Guy Dallaire président exécutif de la souscription en compagnie de Madame Denise Bellefleur, présidente de la Fondation et du Dr Daniel Brochu, directeur des services professionnels.

COMMUNIQUÉS...

"Surprises, sur prises"

Vendredi, le 3 juin prochain, le câble-distributeur procédera à la retransmission du spectacle annuel des Lames Argentées, présenté les 9 et 10 avril dernier au Centre Mgr Bonin de Lac-Mégantic. Ce spectacle, intitulé "Surprises, sur prises", est d'une durée approximative de deux heures.

Courcelles

Il y aura tire de chevaux, le dimanche 5 juin prochain, à compter de 13h30, sur le terrain de l'aréna de Courcelles. Cette tire de chevaux est au profit du club Optimiste de l'endroit. Pour informations, Michel Godbout au 418-483-5452.

Bingo à Val Racine

À tous les vendredis, 19h30, au sous-sol de la salle paroissiale, il y a bingo. Nombreux prix en argent. Tous les profits réalisés sont versés à la fabrique pour réaliser la peinture intérieure de l'église. Enfin, veuillez noter que le bingo du vendredi 10 juin est reporté au samedi 11 juin à la même heure.

LE DON
IN MEMORIAM
UN HOMMAGE
ÉTERNEL



LA FONDATION
DU QUÉBEC
DES MALADIES
DU COEUR

s'adresser à:
1358 rue King
Sherbrooke (Québec) J1J 2R6
TÉL: (819) 562-7942

L'extra

CUISINE SAISONNIÈRE

EN FACE DE L'ÉGLISE FATIMA

HOMARD frais

À PARTIR de 9,95\$

Tous les jours, du mardi au dimanche

MENU EN TABLE D'HÔTE

à partir de 4,95\$

À votre disposition: petite salle pouvant contenir 36 personnes; idéal pour vos réceptions ou repas de groupe.

6369, Salaberry
Lac-Mégantic

583-2565

L'ÉCHO DE FRONTENAC

Échos d'il y a dix ans et plus...

(tirés de notre édition du 30 mai 1978)

BAISSER LA DETTE.— C'est dans le but de baisser de moitié la dette de la Fabrique de la paroisse Ste-Agnès que les marguilliers viennent de lancer une souscription publique dont l'objectif a été fixé à 50 000\$, de déclarer le grand responsable, M. Léandre Breton. Un tableau-thermomètre a été érigé en face du temple paroissial afin de rappeler aux paroissiens, l'objectif de cette campagne de souscription.

CENTRE COMMERCIAL: DÉBUT DES TRAVAUX.— M. Richard "Dick" Labelle de AMA Constructions et M. Daniel Grenier de Grenier Et Gardner de Thetford Mines, co-propriétaires du futur centre commercial Carrefour Lac-Mégantic ont dévoilé mardi le plan final du projet dont les travaux doivent débuter en juin. La construction de l'imposant bâtiment nécessitera des investissements de l'ordre de 2.3 millions de \$.

Échos d'il y a 20 ans

Rivière-de-Loup recevait dans son enceinte les 400 finalistes régionaux. Nos jeunes artistes ont tenu ferme dans la mêlée. Dans la classe 9 ans et moins Charlotte Dumas s'est méritée la première place. Dans la classe 13 ans et moins François Fortier s'est mérité la première place. Dans la classe 18 ans et moins l'honneur de la première place échoit à Marc Durand.

Me Luc-Lin Bourque fut élu candidat officiel du parti Conservateur pour les prochaines élections fédérales.

COURSE CYCLISTE.— C'est en l'honneur de Marcel Roy gagnant d'une médaille d'or aux jeux panaméricains que se déroulera une course de 50 milles, en circuit fermé.

La maison Jacques & Frères Inc., de Lac-Mégantic, inaugure à Ste-Martine de Courcelles une nouvelle résidence funéraire, rue Domaine. La première personne à y être exposée est Mme Napoléon Robert, née Rose-Délina Bolduc, elle décédait à l'âge de 85 ans et 10 mois, le 20 mai 1968. Les obsèques ont eu lieu en l'église Ste-Martine et l'inhumation au cimetière paroissial.

C'est sous la présidence d'honneur de M. et Mme Hervé Roy que se déroulera cette année le grand bal d'été du club de Golf de Lac-Mégantic.

Une ancienne de Lambton, fille de M. et Mme Edmond Garant, vient d'être réélue à l'unanimité pour un nouveau terme Supérieur Générale des SS, de la Charité de Québec.

Il y a 30 ans

On fête les 23 années de vie politique de M. J.A. Blanchette, l'ancien député du comté de Compton-Frontenac, M. Claude Lavoie, maître organiste de grand talent sera au club des Francs de Lac-Mégantic.

Il y a 40 ans

On fonde le club social Mercier à Lac-Mégantic et Me L.-Philippe Cliche est élu président. - Un octroi de 5 000\$ est obtenu pour notre collège du gouvernement provincial par l'entremise de l'honorable Patrice Tardif, député de Frontenac.

Il y a 50 ans

Une conflagration sème l'émoi à St-Sébastien et dans la région, 7 résidences et plusieurs dépendances sont rasées par les flammes.

Madeleine Bélanger vous informe

Le sujet de la chronique de cette semaine sera consacré à l'éducation et, plus particulièrement, sur la question du français dans nos écoles.

En conférence de presse le 18 avril dernier, le ministre de l'Éducation M. Claude Ryan dévoilait son plan d'action visant à améliorer l'apprentissage du français en milieu scolaire.

Ainsi, le ministre Ryan indiquait clairement que les Commissions Scolaires seront appelées dans l'avenir à jouer un rôle-clé à ce chapitre. Il appartiendra aux Commissions Scolaires de vérifier la connaissance par leur personnel enseignant des programmes de français et de s'assurer que les professeurs maîtrisent suffisamment notre langue écrite et parlée.

Au niveau de l'apprentissage chez les élèves, M. Ryan propose différentes avenues tels que périodes collectives de lecture en classe ou à la bibliothèque, expositions de livres, cercles littéraires, rencontres avec les auteurs et animation des élèves plus jeunes par les plus âgés. L'École, selon M. Ryan, doit également multiplier les situations qui amènent les étudiants à rédiger des textes.

Bien que les directeurs d'écoles devront exercer leur rôle pédagogique et créer un climat favorable à l'amélioration durable de la qualité du français, il est impératif que les milieux scolaires gardent contact avec les familles des élèves car les parents ne peuvent se départir de leurs responsabilités déterminantes quant à la maîtrise de la langue à laquelle parviendront leurs enfants.

Sans vouloir chambarder les programmes actuels de français dans nos institutions d'enseignement, le ministre Ryan préconise pour l'avenir un enseignement plus systématique de la grammaire, de la syntaxe et de l'orthographe et ce, notamment, par "la bonne vieille dictée".

Comme vous pouvez le constater, bien que l'avenir du français à l'école soit une préoccupation majeure du ministère de l'Éducation, il est impossible pour le Gouvernement d'améliorer la qualité de notre langue sans l'effort de tous et chacun. Qu'on se le dise, le français à l'école, c'est l'affaire de tout le monde.

Madeleine Bélanger



ROPER YT 16

Moteur B&S
Tondeuse 44 po.
Transmission Transaxe
à 4 vitesses
Démarreur électrique

UNE TRÈS BONNE
QUALITÉ
UN SERVICE PROMPT

EN SPÉCIAL pour un temps limité

VENEZ NOUS RENCONTRER:

LES EQUIPEMENTS

ROLAND TURGEON Inc.

440, Route 204, St-Gédéon, Beauce-Sud
GOM 1T0 - Tél.: (418) 582-3711
VENTE et REPARATION

Béton préparé
Fondation - Chauffage
Bâtiment d'acier
Déménagement de maisons



LES BÉTONS et CONSTRUCTIONS AROLET

250, 2e Ave. Weedon 877-2378

Le dr Yvan Plamondon chiropraticien désire informer la population de la région qu'il est maintenant en possession des dossiers radiologiques de tous les patients du dr Marc Bernard qui avait une clinique chiropratique au 197, rue Principale à Lambton.



Dr Yvan Plamondon
4728, rue Laval
Lac-Mégantic (QC)
583-3187

Une pluie d*ÉTOILES chez St-GERMAIN

DES AUBAINES QUI EN VALENT LA PEINE!

À COMPTER DU 1^{er} juin 88

BOUTIQUE ST-GERMAIN

CARREFOUR LAC-MÉGANTIC

583-0606

Naturellement

Aux Berges de l'Aurore, à Notre-Dame des Bois

Prix 1988 de la fine cuisine estrienne



Dans l'ordre habituel: D'abord, les deux co-proprétaires de l'établissement, le chef Michel Martin et son associé, Daniel Pépin. Sur le cliché du centre, le chef cuisinier de l'année, M. Jean-Paul Grappe, un ami de Michel Martin. Il est aussi du Centre de recherche de l'Institut de l'Hôtellerie du Québec. Enfin, la remise du prix de la Fine cuisine estrienne a été effectuée par M. et Mme Guy Letarte, ex-proprétaire du "Au petit Sabot" de Sherbrooke, récipiendaire du Prix 1986. A l'extrême droite, M. Robert Gagnon, président de l'ATE.



Sur le cliché de gauche, nous retrouvons toute l'équipe de "Aux Berges de l'Aurore", notamment Isabelle Véronneau et Francine Bizler, à droite. Sur la photo de droite,

Daniel Pépin, hôte propriétaire, verse un verre à un invité. On peut reconnaître au centre de la photo, le chroniqueur du réseau Pathonic.

Éliminer les barrières architecturales

L'année 1981, décrétée année internationale des personnes handicapées a marqué très certainement un tournant décisif dans la reconnaissance des droits des personnes handicapées

pour qu'ils puissent vivre comme tout le monde. Mais certaines carences demeurent, et l'ampleur de celles-ci démontre l'importance d'apporter au plus tôt des changements propres à

susciter l'intégration réelle des personnes handicapées dans la société.

Un des premiers obstacles identifiés concerne tout particulièrement les "barrières architecturales". Les marches, les portes ou couloirs trop étroits, les toilettes non-adaptées, les portes trop difficiles à ouvrir, sont

autant d'entraves auxquelles doivent faire face tous les jours les personnes handicapées.

Les barrières architecturales impliquent qu'on refuse aux personnes handicapées le droit de mener une vie aussi normale et autonome que possible. C'est pourquoi

nous essayons de sensibiliser tous et chacun à l'élimination des barrières architecturales afin que nos personnes handicapées puissent avec accès à tous les édifices pour travailler, se nourrir, se recréer ou étudier. C'est l'un des premiers pas à franchir dans l'intégration de la personne handicapée.

En parlant d'intégration...

Les barrières architecturales ne constituent pas les seuls obstacles auxquels les personnes handicapées sont confrontés. On a qu'à penser aux attitudes de peur, de pitié, d'indifférence qui sont à leur façon autant de barrières auxquelles elles ont à faire face. Ces aspects,

moins souvent observables que les obstacles physiques, sont tout aussi nuisibles à l'intégration des personnes handicapées.

Michel Pharand



ABC
extermination inc.

"NOUS TUONS POUR VIVRE"

COMPAGNIE ÉTABLIE DANS LES CANTONS DE L'EST DEPUIS JUIN 1966

NOS SPECIALISTES EFFECTUENT UN SERVICE PREVENTIF REGULIER DANS CES ETABLISSEMENTS
MAGOG: 843-8549
SHERROOKE: 564-4441
EAST-ANGUS: 832-3408



MEMBRE

EXTERMINATION
d'insectes et rongeurs

- ESTIMATION GRATUITE
- TRAVAIL GARANTI

CONFIEZ VOTRE TRAVAIL À DES EXPERTS

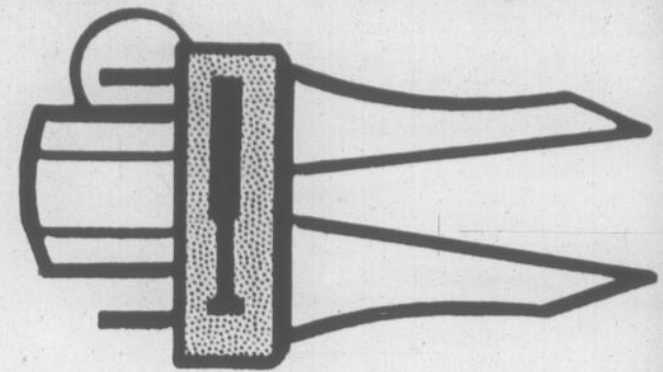
GUY BERGERON
REPRÉSENTANT
3360, VICTORIA, LAC-MÉGANTIC
583-4273



GUY BERGERON

MISE EN SERVICE OFFICIELLE

L'UNITÉ DE SERVICE ET
"LES MACHOIRES DE VIE"



**DIMANCHE
LE 5 JUIN '88
À 14h00**

**À LA CASERNE
DES POMPIERS**

• Boulevard Stearns

PROGRAMME

- 14h. Accueil**
Visite de l'unité
et des équipements
- 15h. Cérémonie**
Bénédiction
Remise à la Ville
Mise en service
officielle
- 16h. Démonstration de**
désincarcération
de véhicules

**UN
ÉVÉNEMENT
À NE PAS
MANQUER!**

**INVITATION
À TOUS!**

DONATEURS MAJEURS (1,000.00 \$ et plus)

- Club Lions, Lac-Mégantic
- Caisse Pop, N.-D. Fatima
- F.R. Dallaire inc.
- Ind. Manufacturières Lac-Mégantic
- Pierre Bédard, Labatt
- Ambulances Mégantic-Frontenac inc.
- Jacques et Frères enr.
- Molson
- Coop - Lac-Mégantic Lambton
- Breuvages Mégantic Itée, Pepsi
- Ville de Lac-Mégantic
- Garage Sévigny & Fils inc.
- Caisse Pop Ste-Agnès
- Fromages La Chaudière inc.
- Nettoyeur Moderne enr.
- Club Richelieu Lac-Mégantic
- Chevaliers Colomb, Conseil 2043
- Ass. des Camionneurs et transporteurs en vrac de Frontenac
- Autos Premières (1986) inc.
- Ass. Marchands centre-ville, Lac-Mégantic
- Club Optimiste, Lac-Mégantic
- Lennoxvan Inc.
- Groupe Rechapex enr., (la Rechaperie)
- Canadelle inc.
- Bio-Masse Beauchesne et Robert inc.
- Mme Madeleine Bélanger, députée
- M.R.C. du Granit
- Léorégi inc. Peinture R-M.

AUTRES SOUSCRIPTEURS PAR SECTEURS

INSTITUTIONS BANCAIRES

- Banque Nationale du Canada
- Fédération Caisses Pop Estrie
- Caisse Pop N.-D. des Bois
- Caisse Pop Stratford
- Caisse Pop Nantes
- Caisse Pop Ste-Cécile
- Caisse Pop Stornoway
- Caisse Pop St-Hubert Audet
- Caisse Pop Woburn

COMMERCE, ENTREPRISES, INDUSTRIES

- Bestar Ltée
- Produits Forestiers A. Poulin
- Portes Centenaires
- Bio-Shell inc.
- A. Lacroix & Fils (Granit) Itée
- Les Pétroles R. Turmel inc.
- Soc. Mut. d'ass. gén. de Frontenac
- J.P. Legendre inc.
- Les Autobus Dostie
- A.D. Bernier & Portes Lambton
- J.A. Poulin Ltée
- Pièces L. Veilleux inc.
- Philippe Mercier inc.
- Pavage Mégantic inc.
- Pièces d'auto Lac-Mégantic
- Confections Drolet inc.
- Canadian Tire (Gestion Roger Thériault
- Centre du Silencieux
- Constructions Cloutier & Fils
- Granit Bussières inc.
- Tracteur équipement Lac-Mégantic
- Construction Patrick Boucher enr.
- Drospio inc.

- L.P. Royer inc.
- Les Granits St-Samuel inc.
- A. Lapointe & Fils Itée
- Produits sanitaires J.P.L. inc.
- Ass. Fortin, Gagnon, Lebrun
- Greffard et Morin, avocats
- Soudure générale Jo-H inc.
- Roy Auto Lac-Drolet
- Confection Idéale (1981) inc.
- Garage Maurice Turcotte
- Pièces d'auto Gosselin inc.
- Garage Maurice Arguin
- Marché Fruits & légumes Jacques Leblanc
- Agropur, Bernard Dupont
- Boulet Wilfrid & Fils enr.
- Les Industries Dubé enr.
- Les Entreprises Réginald Richard inc.
- Transport Vrac St-Romain
- Laflamme vêtement inc.
- L'Écho de Frontenac
- Radio Mégantic C.K.F.L.
- La Tribune
- Gilles Lapointe rembourrage
- Atelier d'usinage Louis Couet
- Torpedo
- Billots sélect Mégantic inc.

CLUBS SOCIAUX ET ORGANISMES

- Conseil médecins-dentistes C.H. Lac-Mégantic
- Légion Royale Canadienne
- Festival des camionneurs
- Ass. Chasse & Pêche Lac-Mégantic
- Club Optimiste Audet
- Club Optimiste Ste-Cécile
- Centre récréatif inc.
- Société St-Jean Baptiste, Lac-Mégantic

- Fraternités Charpentiers menuisiers d'Amérique
- Assemblée Philibert Cliche

PARTICULIERS

- Me Robert Giguère
- Charles Mercier
- Guy Bouffard, lettreur
- Lionel Boutin
- Denis Ferland
- Honoré Sirois
- Jean-Albert Giroux
- Gérard Quirion
- Cécile B. Charbonnier
- Rachel L. Duquette
- Jocelyn Brochu
- Doris Trépanier
- Élie Zwicker
- Marc Rancourt
- Marc Campeau
- Robert Poulin
- Claude Morin
- Roland Gosselin
- Gaston Quirion
- Denis Therrien
- Daniel Brochu
- Réginald Pouliot
- Jean Roy
- Raymond Pouliot
- Denise Brault-Roy

**ET LES
ACHETEURS
DE LA VENTE
DE POMMES
DU 19 SEPT.
1987**

TOTAL DES DONS: 57128\$ MERCI!

En cas de pluie ou de mauvais temps, l'activité aura lieu au Centre Mgr Bonin

MEMBRES DU CLUB DES POMPIERS — Région Lac-Mégantic

Président: Yvan Dostie	Réal Durand	Fernand Gosselin
Vice-prés: Gilles Lapointe	Pierre Boule	Jean Blais
Secrétaire: Jean Girard	André Brisson	Luc Turcotte
Trésorier: André Laflamme	Vincent Bouffard	Pierre Dupont
Dir.: André Lefebvre	Jean-Luc Morin	Réal Breton
Michel Bouchard	Jean-Marc Robert	Robert Morin
Jacques Beaudoin	Jean Roy	Mario Sevigny

Club Des Pompiers



À COMPTER DU 1er JUIN

RESTO

vous propose...

FESTIVAL du HOMARD



RESTO

Réservation
583-4350 Faites vite
CARREFOUR LAC-MÉGANTIC

Homard 1lb et plus (1)	9 95\$	
Homard 1lb et moins (à volonté)	16 95\$	
Homard "Resto"	12 50\$	
Croissant au Homard	7 50\$	
Homard en coquille Entrée	3 75\$	Plat 7 50\$

Service complet de 17h00 chaque jour pour un temps limité

Stornoway et Stratford desservis par le câble?

Si le Conseil canadien de la radiodiffusion et des télécommunications (CRTC) donne son accord aux promoteurs André et Jacques Dumas de La Pocatière, les villages de Stornoway et Stratford pourront être desservis par le système de câblo-distribution et ainsi recevoir une gamme plus variée de canaux de télévision.

La distribution projetée au service de base est composée comme suit: CKSH-TV, CHLT-T, tous deux de Sherbrooke; CIVM et Quatre Saisons de Montréal; NBC, ABC et CBS de Détroit (Michigan) ainsi que CITV d'Alberta.

Le CRTC recevra formellement la demande de câblo-distributeur, le 5 juin

prochain, à l'occasion d'audiences publiques qui seront tenues à Trois-Rivières.

La partie requérante qui ferait affaires sous le nom et la raison sociale de Télédistribution Stratford Inc., propose d'exiger un tarif mensuel de 21\$ pour la distribution des signaux.

Les abonnés pourront également bénéficier des canaux suivants: TVFQ (Télévision française), la Télé des Jeunes, The Sport Network (TSN) et Much Music.

Pour les résidents des villages concernés, il est possible de faire l'examen de la demande au bureau de poste local.



LA BOUÉE

Parler au féminin

L'intervention féministe considère que les conflits vécus par les femmes ne sont pas intra-psychiques, mais économiques, politiques et sociaux. Ainsi la perspective féministe vise à ce que les femmes prennent conscience que leurs difficultés sont engendrées par leur condition de femme.

permet d'identifier les rôles limitatifs que nous occupons dans notre société. Les femmes peuvent donc reprendre du pouvoir sur leur vie plutôt que de payer le prix de la dépression et de la victimisation. Le changement individuel est un mailon du changement social.

Voici les buts de l'intervention féministe:

Cette prise de conscience

- Prendre conscience de la condition de vie des femmes;
- Apprendre ses droits et les faire valoir (s'affirmer, exprimer ses besoins);
- Augmenter sa zone de pouvoir sur sa vie, son corps, son environnement;
- Ouvrir la solidarité entre les femmes;
- Favoriser le partage du vécu des femmes en se regroupant;
- Augmenter son estime de soi et sa confiance en soi.

Telle est la perspective féministe endossée par la Bouée Régionale de Lac-Mégantic. Nos services sont gratuits, sécuritaires et confidentiels. 583-1233

LES HEBDOS RÉGIONAUX



"MON CHOIX"

LES HEBDOS RÉGIONAUX
LE DÉPÔT DE LA BOUÉE RÉGIONALE DE LAC-MÉGANTIC

Nouveau président à la Coop funéraire

M. Séraphin Allard a été porté à la présidence de la coopérative funéraire de la région de Lac-Mégantic, à l'occasion de la dernière assemblée générale annuelle.

Outre le poste de président, trois autres sièges du

conseil d'administration étaient en élection. Ainsi, M. Charles Chouinard a été porté à la vice-présidence; Cécile Lafontaine à la trésorerie et Johanne Chouinard au poste de secrétaire-adjointe.

Ces quatre nouveaux membres se joignent aux trois directeurs déjà en place, il s'agit de MM. Jean-Luc Grenier, Denis Chouinard et Jos Bouchard.

Lors de cette même assemblée, on a procédé à la formation d'un nouveau comité de liaison composé de cinq membres dont le rôle sera d'apporter un soutien technique, notamment en analysant les projets qui lui seront soumis, en étudiant les nouvelles législations et en effectuant la promotion de la coopérative.

Rappelons en terminant que la Coopérative funéraire a été fondée en 1985 afin d'encourager la dignité et le respect dans les moeurs et pratiques funéraires tout en réduisant les coûts reliés au processus funéraire.

La coopérative funéraire de la région de Lac-Mégantic dessert l'ensemble des municipalités du territoire de la MRC du Granit, mais également les municipalités de La Patrie et Charlevoix.

Cécile Lafontaine

Bienvenue dans l'équipe

SHIER LTÉE



Le gérant du magasin Shier Ltée au centre-ville, Monsieur Gérard Théberge, a le plaisir d'annoncer à sa clientèle que **Madame Thérèse Guérin** s'est jointe à l'équipe dynamique de conseillères-vendeuses au rayon pour dames.

Elle se fera un plaisir de vous faire profiter, mesdames, de ses nombreuses années d'expérience dans la mode pour petites et grandes tailles. Le service, chez Shier Ltée, c'est notre raison de vivre!



AQTE Association québécoise des techniques de l'eau

Histoire de St-Hubert de Audet

Par: Gaston Grenier

On savait s'amuser à peu de frais en 1930

Il ne fallait pas trop s'appitoyer sur le sort de la victime, ni sur la position précaire de celui qui tout naturellement était désigné d'office, comme le responsable de ces forfaits plus décevants, que désastreux. Cette situation confuse favorisait largement ceux qui désiraient rigoler de la déconfiture de ces deux catégories de victimes temporairement éprouvées, soit le coupable présumé et son accusateur, qui se devait de tirer des conclusions face à une situation anormale aussi contraignante, que malvenue, dont il avait à solder les frais, en plus d'avoir à subir les taquineries de ceux qui étaient hors de cause. Ces derniers avaient le droit de participer à la rigolade générale, si les résultats de l'intrigue atteignaient un sommet suffisant pour justifier l'hilarité du groupe de citoyens concerné.

J'ai déjà longuement parlé, de Mademoiselle Antoinette B. Giguère, éducatrice de carrière et ancienne résidente de St-Ludger. Cette vaillante institutrice fut choisie pour enseigner aux élèves de l'école No 2, de St-Hubert, pour l'année scolaire de 1928-29 et pour le dernier semestre de l'année pédagogique de 1929-30. Son travail minutieux et harassant, lui octroyait néanmoins les possibilités d'exercer d'autres activités, grâce à sa vitalité et à son endurance remarquables. Ces initiatives supplémentaires n'étaient pas toujours reliées aux priorités de l'éducation de ses élèves. Cette enseignante était si active, qu'il était possible pour elle, d'envahir des secteurs totalement étrangers aux autres adeptes de sa profession.

Même si sa compétence pour exécuter ces projets profanes et occasionnels, n'était pas certifiée par un parchemin approprié, l'ardeur et l'ingéniosité de cette bénévoles hyper-active, ont largement compensé pour cette carence de formation pertinente.

Sans diplôme et sans entraînement, cette amante de la vitalité sous ses formes les plus expressives, a parfaitement réussi à relever des défis qui attestaient de sa valeur dans des sphères aussi spéciales, que révélatrices. Une forte partie de ces activités additionnelles ont été exercées gratuitement, donc en pure perte monétaire pour elle. Néanmoins, Mademoiselle Giguère, n'a rien négligé pour assurer de

l'intensité à ces réalisations gratuites, même si elles étaient parfois exigeantes, pour cette jeune fille fortement intéressée par les opportunités qui lui semblaient propices, pour approfondir sa science dans des domaines intéressants, même s'ils étaient généralement négligés par une forte partie de la population de ce temps.

Malgré l'austérité dominante de l'époque de 1930, Mademoiselle Antoinette B. Giguère, est facilement parvenue à égayer sa solitude, en employant ses moments libres pour pratiquer avec un art consommé ses facultés variées, pour accroître sa maîtrise à l'égard de ses priorités les plus impératives. Ceci ne veut pas nécessairement dire que toutes les activités de cette attachante éducatrice, ont directement rapporté des retombées positives à ses protégés. Les dividendes rattachés à son apostolat bénévole, n'étaient pas toujours appréciés par les bénéficiaires.

Il y avait tellement de diversion dans ses priorités, qu'il se produisait parfois des situations qui ont apporté des tribulations certaines à quelques uns de ses amis intimes, sans y avoir eu rien de désastreux pour eux cependant. Mais dans le cercle des préférés de cette éducatrice de carrière, il y avait des favoris qui furent particulièrement comblés, grâce aux initiatives de Mademoiselle Giguère, aussi active, que totalement douée, pour faire bonne figure dans la plupart des domaines de la vie austère de l'époque de 1930.

Sur les sentiers de ses explorations pertinentes et de ses initiatives diversifiées, il est arrivé parfois que cette enseignante émérite n'a pas eu la motivation nécessaire pour résister à la tentation de jouer quelques petits tours anodins ici et là. Ceux qui ont eu le privilège et l'honneur d'encaisser les retombées des ambiguïtés organisées par cette institutrice toujours aux aguets pour apporter une diversion dans les rayons de son cheminement, ont ordinairement été portés à rechercher des coupables là où il n'y en avait pas, après le passage discret de l'éducatrice attirée du rang. Ceux qui furent choisis par Mademoiselle Giguère, pour expérimenter la valeur de ses coups montés avec astuce, n'étaient pas nécessairement les citoyens les plus dépourvus, ou les moins perspicaces de son secteur. Sa sélection rigoureuse n'a même pas épargné son commissaire d'écoles, M. Joseph Cloutier.

(À suivre)

Un projet de recherche sur l'état des services offerts aux personnes handicapées

Cette année "Les Soupapes" ont travaillé sur une recherche visant l'analyse des services offerts aux personnes handicapées de la région.

Nous avons fait parvenir des recommandations aux divers établissements concernés, pour qu'ils changent ou améliorent certaines interventions.

Dans cet article nous voudrions vous présenter un bref résumé de ce document d'une soixantaine de pages.

• Nous demandons, que dès l'annonce d'une défi-

ciance, il y ait un support adéquat offert à la personne et à sa famille.

"Les gens ont besoin d'avoir toute l'information nécessaire sur les causes de la déficience, ses caractéristiques, les moyens pour y faire face, le potentiel dont on doit tirer partie, les possibilités de traitement d'adaptation et/ou de réadaptation, les ressources auxquelles ils ont droit, etc."

"À part... égale"

Le suivi est la responsabilité des médecins, du personnel de l'hôpital du C.L.S.C. ainsi que du Centre de Réadaptation.

• Nous demandons à la

Commission Scolaire de développer des services éducatifs de qualités qui répondent vraiment aux besoins des enfants handicapés dans leurs écoles.

Malgré les progrès qui ont été accomplis dans ce domaine depuis quelques années, nous croyons qu'il est possible d'intégrer davantage les enfants handicapés aux classes régulières et de fournir les services de supports qui devraient accompagner ces intégrations.

Il est grand temps que les intérêts des enfants priment sur le succès administratif des politiques scolaire en enfance inadaptée.

Nous demandons au Centre de Réadaptation "7 de trèfle" de diversifier ses interventions pour rejoindre toute la clientèle handicapée dans leur milieu de

vie, de travail, scolaire ou dans leurs activités quotidiennes.

(Des interventions et des suivis cohérents et continus, avec la collaboration de la personne de sa famille, et de son milieu tout en respectant les goûts, aspirations et le rythme de développement de la personne.)

• Un maintien à domicile complet pour toute personne handicapée qui en fait la demande.

Que le C.L.S.C. soit la "porte d'entrée" de ces services et qu'il assure, en collaboration avec les autres

ressources communautaires, des conditions de vie décentes aux gens dans le besoin.

Que soit mis en place au C.L.S.C. des services de dépannage d'urgence 7 jours par semaine 24 heures par jour.

• Nous demandons que les Centres de main-d'œuvre développent une expertise face aux personnes handicapées à la recherche d'emploi, pour les orienter adéquatement vers des emplois, des ressources de support à l'emploi ou des formations pertinentes.

• Nous demandons que

la Ville de Lac-Mégantic et les municipalités environnantes s'occupent de développer du loisir ou des activités adoptés à la population handicapée. (En concertation avec le C.R.E. les Soupapes et autres personnes concernées.)

Nous demandons la mise en place de ressources résidentielles "légères" pour permettre aux personnes handicapées de choisir le milieu de vie qui répond vraiment à leurs besoins. (Foyer de groupes, appartement supervisé, famille d'accueil d'appui ou de transition, etc...)

Il est difficile de résumer en quelques lignes plusieurs semaines de travail, mais il nous paraît important de rendre publiques nos demandes afin que les gens nous appuient.

En plus de ces réalisations nous avons réalisé un guide qui s'adresse aux personnes handicapées et à leur famille pour obtenir des services. Les gens qui aimeraient avoir plus de détails ou encore se procurer notre "guide des ressources" peuvent s'adresser aux Soupapes.

Les Soupapes de la Bonne Humeur

UN PEU D'HUMOUR



"J'avais seulement un peu d'air frais."

VOUS AVEZ DES PROBLÈMES?
JEAN-PAUL PEUT VOUS LES SOLUTIONNER!

VENTE - ÉCHANGE - RÉPARATION.
Maintenant à plein temps pour vous mieux servir!

J. Paul Bilodeau
3636, Joliette LAC-MÉGANTIC 583-0473



Construction

PATRICK BOUCHER enr

Pour tous GENRES de FONDATIONS:

Résidentielle, commerciale ou industrielle.
CONFIEZ VOS TRAVAUX À UN EXPERT qui effectuera vos travaux à des PRIX COMPÉTITIFS pour une QUALITÉ SUPÉRIEURE



TRANSPORT de TERRE - GRAVIER - PIERRES et SABLES
NOUVEAU CETTE ANNÉE; ENTREPRENEUR en EXCAVATION DE TOUT GENRE

*Travaux agricoles octroyés *Champs d'épuration *Fosses septiques

Construction **Patrick Boucher** enr
AUDET Tél.: (819) 583-0150

le Festival des Fleurs BOTANIX

Mettez de la vie dans votre décor!

TERRE NOIRE FAFARD
3 sacs de 30 L
1k Rég. 2,45 chacun / **5,49**

VASTE CHOIX de
• CONIFÈRES
• ARBRES
• ARBUSTES et
• PLANTES VIVACES
Nos serres vous attendent...

Superbes jardinières de FUSHIAS
- Différentes couleurs
Rég. 20\$ **RABAIS 15,95**

Racines de Plantes Vivaces en sacs
Rég. 2,95 - 3,45 et 3,95
-50%

VOUS POUVEZ COMPTER SUR LES SERVICES D'UNE ÉQUIPE DE SPÉCIALISTES PRÊTE À RÉPONDRE À VOS BESOINS EN MATIÈRE D'AMÉNAGEMENT PAYSAGER...

BOTANIX

Une idée florissante en toutes saisons

Germain Lessard
PAYSAGISTE
6693, rue WOLFE
LAC-MÉGANTIC 583-2326

Prix en vigueur jusqu'au 7 juin 88

BOTANIX HEURES D'OUVERTURE
Lun. au Ven. 8h00 à 21h00
Samedi 8h00 à 17h00
Dimanche 10h00 à 17h00

Ouverture du CEC-E



Depuis le 16 mai dernier, employeurs et étudiants des niveaux secondaire et post-secondaire peuvent profiter des services du Centre d'emplois pour étudiants (CEC-E). Les agents de placement Stéphane Vachon et Guyline Beaudoin, au centre, tenteront de répondre à vos aspirations et besoins en main d'oeuvre d'une part et en travail d'autre part. Les deux agents sont ici entourés du coordonnateur du CEC-E, Jean Tremblay et du directeur du Centre d'Emploi du Canada, Viateur Rodrigue.

Un premier lave-auto

Le Centre d'Emploi du Canada pour étudiants organise son premier lave-auto de la saison, samedi le 4 juin prochain entre 8h30 et 17h00, dans les aires du stationnement du Carrefour Mégantic.

Des étudiants ont déjà passé ou passeront sous peu par les portes pour vous offrir un billet au coût de 2,00\$ que vous n'aurez qu'à présenter sur place samedi

avant de faire laver votre voiture. Tous les profits seront versés aux étudiants participants, c'est une bonne occasion d'encourager les étudiants qui mettent beaucoup d'énergie pour se ramasser quelques dollars durant l'été.

Il n'est pas nécessaire d'avoir des billets à l'avance pour profiter du lave-auto. Vous n'avez qu'à vous présenter au Carrefour Mégan-

tic au cours de la journée. Tout en allant faire vos emplettes, profitez-en pour laisser votre auto aux étudiants qui la nettoieront avec le plus grand soin.

Ce lave-auto est rendu possible grâce à la collaboration du Carrefour Lac-Mégantic qui nous fournit l'emplacement.

**Guyline Beaudoin
et Stéphane Vachon**
Agents de placement
étudiants

Un comité en adaptation scolaire

La Commission Scolaire Lac-Mégantic a mis sur pied un comité en adaptation scolaire sur lequel siège, depuis peu, un membre du comité de parents.

Ce comité a pour objectif de réviser la politique d'aide aux enfants en difficulté d'adaptation et d'apprentissage et qui touche notam-

ment l'accessibilité des services pour tous les enfants en âge d'être scolarisés.

Depuis quelques années, des expériences d'intégration dans le secteur régulier d'élèves en difficulté sont vécues à travers la province. La Commission Scolaire Lac-Mégantic cherche à maximiser les facteurs qui

faciliteront l'accès de ces enfants. Elle veut, entre autres, favoriser les mesures de prévention, de dépistage, d'évaluation, etc. et informer et outiller adéquatement, enseignants, écoles et directions d'écoles.

"Voilà qui constitue un espoir en vue de "démarginaliser" nos enfants en difficulté", note le dernier bulletin du Comité de Parents.

L'Envol

L'assemblée générale annuelle de l'Association L'Envol sera présentée le lundi, 6 juin prochain, à

19h00, au sous-sol de la Caisse Populaire Ste-Agnès de Lac-Mégantic (4749, rue Laval)

Le Conseil d'Administration de l'Association L'Envol invite ses membres et/ou ceux qui voudraient le devenir et/ou ceux qui s'intéressent à la Santé Mentale, à venir assister à leur assemblée générale annuelle. Votre présence est im-

portante car l'Association L'Envol existe pour répondre, dans la mesure du possible, aux attentes de ses membres face aux besoins en Santé Mentale dans la région

Roland Beaudoin,
président du C.A.
de l'Association L'Envol

CHRONIQUE D'OFFRES D'EMPLOIS Centre d'emploi du Canada Lac-Mégantic

Pour renseignements sur ces offres, vous pouvez communiquer au numéro de téléphone (819) 583-2200 (frais virés acceptés pour la clientèle desservie par le

C.E.C.) ou vous rendre à notre bureau au 5227, rue Frontenac, Lac-Mégantic.

83-J: Lac-Mégantic: Aide-cuisinier(ère) Avec ou sans expérience, mais doit avoir des connaissances en cuisine. Emploi de fin de semaine soit de jour ou de nuit. Salaire de 4.55\$/hr.

29-R: Lac-Mégantic: Secrétaire: Emploi permanent, 37 hrs/sem, plein temps, 250 à 300\$/sem, selon expérience. Travail général de secrétariat dans une proportion de 40%. Reste du temps consacré à la facturation et prise de commande. Doit être absolument bilingue.

41-R: Milan: Conducteur de débardeuse-porteuse. Faire récupération de oranches et de billes dans bûches. Doit posséder minimum 1 an d'expérience sur un porteur muni d'une chargeuse. 40 hrs/sem. Salaire: 6.00\$/hr ou à forfait.

38-R: Lac-Mégantic: Couturière sans expérience. Employeur possède un centre de formation. Clientes recevront formation jusqu'à ce qu'elles puissent intégrer la ligne de production. Salaire: 5.00\$/hr pour débiter. Emploi permanent, 37 hrs/sem.

N.B.: Une session d'information générale sur les cours aux adultes sera donnée au Centre d'Emploi du Canada, vendredi le 17 juin 1988 à 9h15. Toute personne désireuse d'y assister est priée de s'inscrire à 583-2200 le plus tôt possible. Il est à noter que ces sessions se répéteront mensuellement et qu'il sera obligatoire d'y assister avant de discuter de besoins précis de formation avec son conseiller.

671-F: Lac-Mégantic: Mécanicien autos et camions. Emploi permanent, temps plein, salaire selon compétences. Expérience obligatoire et connaissances en électricité (système de démarrage) sur flotte de camions. Sera aussi mécanique autos.

668-F: St-Ludger: Soudeur à l'arc. Emploi permanent, temps plein, salaire à discuter. Capable de faire soudure à l'arc, semi-automatique et à la "rod" capable aussi de lire les plans. Connaissance de machiniste, un atout.

46-J: Lac-Mégantic: Conseiller en placement financier. Avec expérience de préférence, si sans expérience, l'employeur désire personne ayant de l'entregent. Formation donnée à 200\$/sem, dépenses payées après formation, le salaire sera de 300\$/sem, durant 13 semaines et finalement après ces 13 semaines le salaire sera entièrement à commission.

99-J: Woburn: Serveur(euse) dans un bar. Emploi à temps plein avec horaire rotatif (doit travailler une fin de semaine sur trois), possibilité d'hébergement. Salaire: 4.00\$/hr plus pourboires.

106-J: Courcelles: Secrétaire. Emploi à plein temps, permanent. Tâches générales de bureau, comptabilité, tenue de livres, dactylo... 1 an d'expérience nécessaire, salaire selon expérience.

77-F: La Guadeloupe: Vendeur d'automobiles. Emploi permanent, temps plein, Salaire de base plus commission. Expérience obligatoire dans la vente d'automobiles.

75-F: St-Gédéon: Commis-boucher. Emploi permanent, temps plein, Salaire selon expérience. Expérience obligatoire.

R: Lac-Mégantic et région: Couturières sur machine 1 aiguille, 2 aiguilles ou overlock. Avec ou sans expérience. Comité Paritaire du vêtement pour hommes ou dames. Urgent. Emploi permanent.

63R: Lac-Mégantic: Conducteur d'autobus. Si possible avec expérience. Faire le circuit Québec-Mégantic et l'occasion des voyages "spectacul". Doit posséder permis de conduire classe II. Doit demeurer à Lac-Mégantic ou environs, car le départ se fait de Lac-Mégantic. Salaire 325\$/sem. Emploi permanent.

65R: Stormoway: Couturière. Avec expérience. Opérer machines à coudre industrielles 1 ou 2 aiguilles. 36/hrs/sem. Comité paritaire vêtements pour hommes. 4 1/2 jrs/sem. Transport par autobus à partir de Lac-Mégantic.

684-F: Lac-Mégantic: Vendeur, technicien de matériel informatique. Emploi permanent, temps plein. Salaire à commission. Doit posséder auto, dépenses non payées. Formation et/ou connaissance de la comptabilité d'entreprises, de la gestion des inventaires et de l'informatique obligatoire.

66R: Stormoway: Manoeuvre industrie de couture. Opérer machine spéciales telles que "tacker" et différents travaux de manœuvre. Peut offrir aux hommes et aux femmes 4 jrs/sem, 36 hrs/sem. Permanent. Transport par autobus Mégantic à Stormoway. Urgent.

448-R: Lambton: Classeur-mesureur de bois franc. Doit posséder cours de Duchesnay. Emploi permanent. Salaire 9.50\$/hr. Minimum d'expérience requise.

20-F: La Guadeloupe: Commis Station Service. Emploi permanent, temps plein, salaire à discuter. Posséder diplôme en mécanique depuis 12 mois et moins de 6 mois d'expérience. Fonctions: changements d'huile, de pneus et service au poste d'essence.

28-F: Lac-Mégantic: Apprenti-mécanicien. Emploi permanent, temps plein et temps partiel (selon charge de travail) Expérience obligatoire, salaire à discuter.

94-J: Stormoway: Deux cuisiniers(ères) avec un minimum d'un an d'expérience. Emploi à temps plein - horaire rotatif. Salaire de 5.00\$/hr ou selon expérience.

62-J: La Guadeloupe: Photolithographe. Doit avoir suivi cours de photolithographie ou être en train de le suivre (étudiant). Avoir des connaissances en photocomposition, être capable de se servir d'une caméra d'imprimerie, faire le développement de plaques. Expérience non nécessaire mais les connaissances sont obligatoires. Salaire selon compétences.

80-F: Lac-Mégantic: Commis aux pièces d'autos. Emploi permanent, temps plein. Salaire: 6.00\$ à 7.00\$/hr, selon compétences. Formation en mécanique automobiles, bonnes aptitudes en calcul.

95-R: Lambton: Technicien en génie industriel. Faire étude de temps et mouvements, contrôle de qualité, validation, cédule et planification de la production. Doit posséder DEC ou AEC en génie industriel. Expérience non requise. Doit posséder esprit de production et de "coaching". Salaire: 300\$/sm, à discuter. 40 hrs/sem. C.V. requis.

97-R: Ste-Cécile: Contremaître (sse) de couturières. Expérience non requise mais doit connaître la couture. L'employeur est prêt à former. Doit avoir de l'entregent, tact, tout en ayant une certaine autorité. Aura à diriger les opérations d'une quinzaine de couturières 35 hrs/sem. Emploi permanent. Urgent.

103-R: St-Gédéon: Apprenti-électricien de maintenance. Emploi situé à Montréal. Doit avoir de 5000 à 6000 heures inscrites dans son carnet. Apprenti 3e année. Doit connaître un peu la mécanique. Salaire: 11.50\$/hr. Emploi permanent.

104-R: Lac-Drolet: Couturière sur cuir avec ou sans expérience. Fabrication de chaussures de travail. Urgent.

R: Lac-Mégantic: Commis de comptabilité. Faire la facturation, tenue de livres, états financiers. Doit être complètement autonome. Emploi temporaire d'environ 4 mois. Possibilité de devenir permanent. L'employeur accepterait finissant de CEGEP en techniques administratives. Salaire 6.00 à 7.00\$/hr, 35 hrs.

98-J: Audet: Ouvrier agricole. Emploi à plein temps jusqu'en octobre. Avec expérience dans la manipulation de la machinerie agricole. Salaire de 7.00\$/hr ou selon expérience.

N.B.: le centre d'Emploi du Canada pour Étudiants offre à nouveau ses services pour la période estivale. Nous invitons les étudiants à s'y inscrire et la population à se prévaloir de nos services. (819-583-2200).

Avisez notre clientèle: **Nouveau service de codaphone.** A compter du 10 mai 1988, vous pouvez être au courant des offres du jour en communiquant au 583-2200 après les heures de bureau. Pour avoir plus de détails sur ces offres, un appel à notre bureau, durant les heures d'ouverture, suffit. Ce nouveau mode d'accès à la banque d'emplois, grâce au téléphone, vous est offert afin de mieux vous servir, vous travailleurs qui veulent surveiller les emplois disponibles sur le marché du travail local et vous, chômeurs à la recherche de travail.

* D'autres offres, tant au niveau local, régional qu'à travers le Canada, sont affichées à notre cercle d'information sur l'emploi. En plus, une chronique d'offres est en ondes à la radio CKFL Lac-Mégantic le jeudi à 8h30 a.m.



Informations

Cliniques de puériculture

Municipalité	Date et heure	Endroit
St-Robert	7 juin 88 13h30 à 15h30	Salle municipale St-Robert
Stormoway	8 juin 88 9h30 à 11h30	Point de chute Stormoway
St-Romain	8 juin 88 13h30 à 15h30	Caisse populaire 2e étage, St-Romain

Nous profiterons de ces cliniques pour donner le vaccin DCT contre la diphtérie, la coqueluche et le tétanos; de même que le vaccin SABIN (gouttes par la bouche) contre la poliomyélite. Nous donnons aussi le vaccin contre la rougeole, rubéole et les oreillons.

Tous les bébés et les préscolaires, soit tous les enfants de deux (2) mois jusqu'à six (6) ans sont particulièrement invités à ces cliniques.

Pour rendez-vous: **CLSC Maria-Thérèse**
Siège social: 3700 rue Laval
Lac-Mégantic
ou
Tél: (819) 583-2572

Point de services: 272, rue Principale
C.P.87
Lambton
Tél: (418) 486-7441

La Croix-Rouge...
c'est
le
bénévolat.
Pourquoi
pas vous?

UN VRAI BALAYAGE

AU RAYON DU COUVRE-PLANCHER

PRÉLART de première **6,98** la verge carrée
qualité à solder à



Pour rafraîchir le plancher de votre cuisine - salon - salle-à-manger - salle de bain!

10
ROULEAUX
à SOLDER

PROCEDEZ-VOUS
VOTRE TAPIS
EXTERIEUR DES
MAINTENANT A
PRIN SPECIAL



METRES

SHIER L'ÉE

Entrée arrière donnant sur un vaste stationnement asphalté.

5200 Frontenac
Lac-Mégantic

583-2404

À LA TABLE DES COMMISSAIRES



À une session régulière du Conseil des Commissaires de la Commission Scolaire Lac-Mégantic, tenue au centre administratif 4730 rue Dollard à Lac-Mégantic, le 24^e jour du mois de mai 1988, à 19:30 heures.

Sont présents:

Mme Denise B. Bellefleur, M. Jules Latulippe, M. Robert Roy, M. Fernand Gosselin, Mme Lise Gosselin, Mme Claire L. Boulanger, Mme Odette Isabel, M. René Côté, Mme Céline F. Carrier et M. Daniel Lambert, commissaires d'écoles, ainsi que Mme Marjolaine Gauthier, représentante du Comité de Parents.

Tenue sous la présidence de Mme Jeanne G. Bédard.

Sont également présents:

M. Claude Caron, directeur général; Mme Colette R. Laroche, directrice générale adjointe; M. Jean Cloutier, secrétaire général.

Comité de Parents

Il est proposé par M. Jules Latulippe et résolu à l'unanimité que la demande d'augmentation du budget du Comité de Parents pour l'année scolaire 1988-1989 soit acceptée, telle que demandée à savoir, un budget total de 4 500,00\$.

Budget d'opérations 1988-1989

ATTENDU QUE la commission scolaire a préparé son budget de fonctionnement et de service de la dette (opérations) pour l'année scolaire 1988-1989, lequel prévoit un montant total de dépenses de 15 837 521\$, et que ce budget est équilibré;

EN CONSÉQUENCE il est proposé par Mme Odette Isabel et résolu à l'unanimité:

QUE le budget de fonctionnement et de service de la dette (opérations) soit adopté et soumis au Ministre de l'Éducation pour approbation, sujet aux réserves et aux modifications qui pourront être indiquées par ce dernier.

Budget d'immobilisations 1988-1989

ATTENDU QUE la commission scolaire a préparé son budget d'investissement (immobilisations) pour l'année 1988-1989 qui prévoit des dépenses de capital s'élevant à 1 521 518\$;

ATTENDU QUE le montant de 1 521 518\$ qui sert à équilibrer les dépenses de capital et les revenus de capital sera comblé par des emprunts à long terme et des revenus spécifiques;

EN CONSÉQUENCE il est proposé par M. René Côté et résolu à l'unanimité:

QUE le budget d'investissement (immobilisations) soit adopté et soumis au Ministre de l'Éducation pour approbation, sujet aux réserves et aux modifications qui pourront être indiquées par ce dernier.

Taux de taxes 1988-1989

Il est proposé par M. Daniel Lambert et résolu à l'unanimité que le taux de taxes soit fixé à 0,20 cents du cent dollars d'évaluation sur les biens imposables du territoire de la commission scolaire Lac-Mégantic pour l'année 1988-1989.

Politique relative au financement des projets éducatifs des écoles

Il est proposé par Mme Odette Isabel et résolu à la majorité que le projet de politique relative au financement des projets éducatifs des écoles soit accepté, tel que déposé.

Ont voté pour: 8. Ont voté contre: 3. Adopté à la majorité.

Mise en disponibilité d'enseignants

Il est proposé par Mme Denise B. Bellefleur et résolu à l'unanimité que les enseignants suivants soient mis en disponibilité au 1^{er} juillet 1988:

- Mme Pierrette T. St-Laurent Champ 31
- M. Roch Morin kChamp 29

Projet d'agrandissement et de réaménagement de l'école Notre-Dame-de-Fatima

Il est proposé par M. Robert Roy et résolu à l'unanimité:

QUE la commission scolaire Lac-Mégantic accepte la réalisation du projet de l'école Notre-Dame-de-Fatima pour un montant de 1 393 826\$, les dépenses étant réparties comme suit:

- Contrat général avec la firme Cloutier Construction & Fils	1 228 953
- Intégration des Arts	9 287
- Arpentage	990
- Analyse du sol	5 758
- Avis public	622
- Honoraires professionnels	148 216

QUE les montants des dépenses additionnelles pour les contingences à venir soient acceptées préalablement par le comité exécutif.

Amendement à la résolution C.C. # 2410-88 en modifiant les dates de la façon suivante:

Noms et prénoms	Période
Bilodeau, Normand	11 juillet 1988 - 22 août 1988
Blais, Angèle	11 juillet 1988 - 22 août 1988
Frank, Jean-Marc	11 juillet 1988 - 22 août 1988
Gilbert, Jacques	11 juillet 1988 - 22 août 1988
Giroux, Maurice	11 juillet 1988 - 22 août 1988
Roy, Josée	11 juillet 1988 - 22 août 1988
Vachon, Gisèle	11 juillet 1988 - 22 août 1988
Audet, Pauline	04 juillet 1988 - 25 août 1988
Duquette, Marie-Jeanne	11 juillet 1988 - 24 août 1988
Leclerc, Gaétane	11 juillet 1988 - 25 août 1988

Transport scolaire - Transfert contrat no 427

Il est proposé par Mme Claire L. Boulanger et résolu à l'unanimité d'accepter le transfert du contrat de transport no 427 de M. Lionel Lapierre aux Autobus G. Dion Inc.

Voyage à Ottawa - Élèves de 6^e année

Il est proposé par Mme Denise B. Bellefleur et résolu à l'unanimité que le projet de voyage à Ottawa pour certains élèves de 6^e année soit accepté, tel que présenté.

Entente avec le S.E.E.

Il est proposé par M. Fernand Gosselin et résolu à l'unanimité d'autoriser la Présidente, Mme Jeanne G. Bédard et le directeur général, M. Claude Caron à signer, pour et au nom de la C.S.L.M., l'entente intervenue entre le C.P.N.C.C. et la C.E.Q. concernant les congés sabbatiques à traitement différé - Annexe XIII.

Session C.C. du 28 juin 1988

Il est proposé par Mme Claire L. Boulanger et résolu à l'unanimité que la session du Conseil des Commissaires prévue le 28 juin 1988 se tienne au 3800 Cousineau à Lac-Mégantic, à 19:30 heures.

Projet DÉFI 88

Il est proposé par Mme Denise B. Bellefleur et résolu à l'unanimité d'autoriser Mme Louise Bradet & Mme Angèle Turcotte à signer les documents relatifs aux projets DÉFI 88 portant les numéros: 322PJ1 et 322PJ9.

Médailles F.C.S.C.Q.

Mme Odette Isabel présente le rapport concernant les médailles de la F.C.S.C.Q. pour l'année 1988.

Lévee de la session

(SUITE LA SEMAINE PROCHAINE.)

LA SAGA DU CAFÉ (ASP)

La controverse sur les dangers du café continue. Voici qu'une nouvelle étude, menée sur une période de 20 ans auprès de 2000 hommes de Chicago, révèle que les gros buveurs de café — six tasses par jour — courent 71% plus de risque de mourir d'une maladie du cœur que les buveurs modérés (1 tasse par jour). Une grande consommation de café a déjà été liée à d'autres problèmes de santé — diabète, cirrhose du foie, cancer — mais là comme dans bien d'autres domaines, les recherches sont contradictoires.

Y'a pas meilleur pour les prix!



CENTRE DE DIVERTISSEMENT:
Exclusivité - LE MEUBLEUR - élément mural de UMARK, en mélamine blanche, gris ou amande.
Dimensions: 48" x 15" x 48" H.

229⁹



UNITÉ MURALE:
De -UMARK-, modèle Amanda en mélamine. Composée de trois modules, gris, blanc ou amande. Poignées avec garnitures chrome, noire ou laiton.
LARGEUR: 40"
PROFONDEUR: 15"
HAUTEUR: 72"

579⁹



TABLE DE SALON:
De -UMARK-. Disponible en mélamine gris, blanche ou amande. Aussi disponible avec bordure noire.
Table de bout: 24 1/2" x 24 1/2" x 18 1/2" H.
Table rectangulaire: 22" x 50" x 15 1/2" H. 30 1/2" x 30 1/2" x 15 1/2" H.

89⁹



UNITÉ MURALE:
De -PIER-, nouveau modèle, fini mélamine. Disponible gris ou blanc.
UNITÉ TV: 32" x 16" x 78" H.
UNITÉ BAR: 32" x 16" x 78" H.
UNITÉ CENTRE: 24" x 16" x 78" H.



TABLE DE SALON:
De -PIER-, en mélamine. Disponible en gris, blanche ou noire.
Table de bout: 30" x 28" x 18" H.
Table rectangulaire: 48" x 22" x 14" H.
Table console: 48" x 14" x 30" H.



UNITÉ MURALE:
Exclusivité - LE MEUBLEUR - De -PIER-, modèle modulaire futuriste. 3 pièces mélamine. Choix de couleurs disponible.

INFORMEZ-VOUS DES AVANTAGES DE LA CARTE -LE MEUBLEUR-





Plan mise de côté

AUBAINES DU MEUBLE Inc.

16125, boul. Lacroix, St-Georges Bce - 228-2470

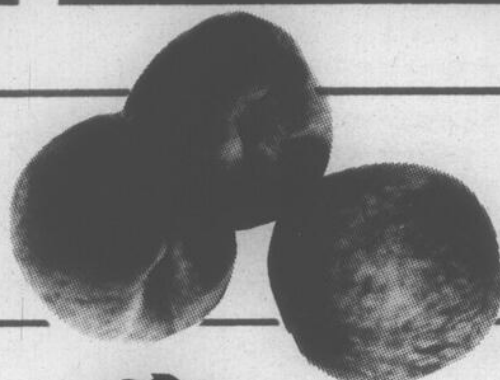
LE MEUBLEUR

ALIPRINT

En vigueur du 31 mai au 4 juin 1988.

Pêches

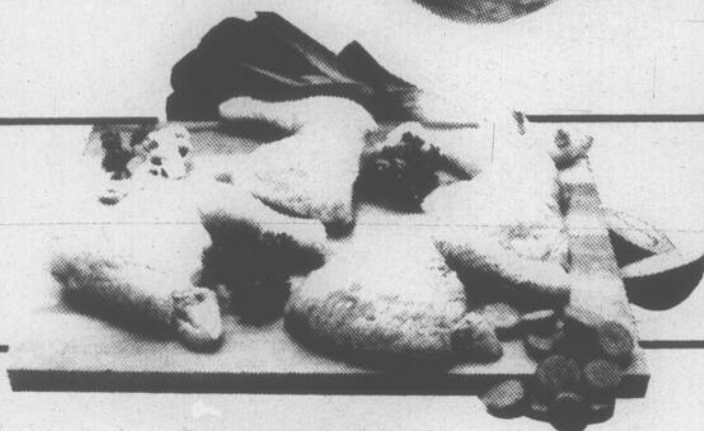
Grosueur 80. Canada no 1.
Produit de la Californie



cher 100
59¢ /LB
130 /KG

Cuisses de poulet frais

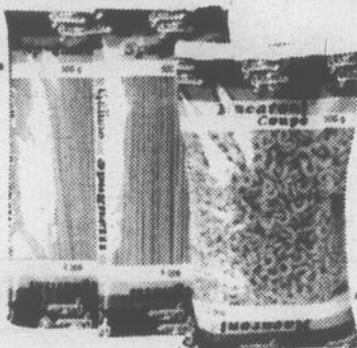
Avec dos



78¢ /LB
172 /KG

Pâtes alimentaires

Gattuso. Cello 800 g
Macaroni, spaghetti, spaghettini.



89¢

Papier hygiénique Cottonelle

Paquet 4 rouleaux

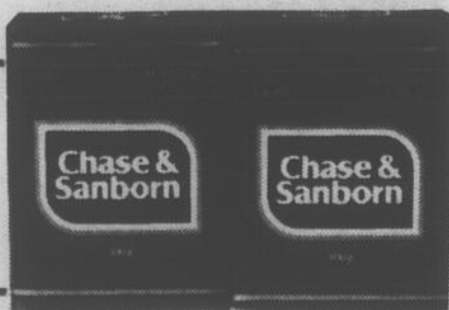


149

Café moulu

Chase & Sanborn

Mouture fine ou régulière. Pqt 300 g



199

- Beaucoup d'autres spéciaux en magasin.
- N'oubliez pas de consulter notre circulaire.

MARCHÉ ARGUIN INC.

4681, LAVAL, LAC MEGANTIC

583-0244

MARCHÉ GAGNON ET ROBERT

218, PRINCIPALE, LAMBTON

486-2517

SUPERMARCHÉ PIERRE-LUC

5364, SALABERRY, LAC MEGANTIC

583-2332