



## Lac Etchemin

### Visite de Mgr Maurice Roy, à l'occasion de l'ouverture de la campagne de "Chantier 72"

Mercredi après-midi, Lac Etchemin avait l'honneur d'accueillir l'Archevêque Mgr Maurice Roy à l'occasion de l'ouverture de la campagne de "Chantier 72". Mgr Roy était accompagné de Monsieur le Curé Joseph Nadeau curé de la paroisse de Ste-Germaine du Lac Etchemin et de l'Abbé Luc Grenier.

Du 16 février au 2 avril, le Conseil Régional de la Pastoral lance une campagne visant à faire réfléchir les gens sur la LIBERATION qui est pour tous la question de l'heure. Cette initiative porte le nom de "CHANTIER 72".

Le comité de notre région est présentement formé de 15 à 20 membres. A chaque dimanche un de ceux-ci ira à l'église pour vous faire part des derniers développements, et aussi pour se faire mieux connaître de toute la population. 47 paroisses à travers le Québec participent à ce projet et notre région, la région de La Chaudière, sert de projet pilote.

Chaque semaine le journal La Voix du Sud publiera 2 pages portant à chaque édition un titre thème différent donc un nouveau sujet de réflexion. C'est dans la présente édition que nous abordons le premier thème et ceci pendant 6 semaines consécutives. Les idées se succéderont dans l'ordre suivant:

1ière semaine: Ma fin de semaine. 2ème semaine: J'y ai droit. 3ème semaine: Je veux la

vivre pleinement. 4ème semaine: Les deux pieds à terre. 5ème semaine: Pour ça il faut que ça change. 6ème semaine: Il faut que je change. Je vous invite donc à consulter le premier thème dans la présente édition.

### Voir autres détails de Chantier 72

EN PAGES 10 et 11



De gauche à droite: Monsieur le curé Joseph Nadeau, Monsieur l'abbé Luc Grenier, Monsieur Marc Pouliot président de l'Imprimerie Dorchester, Mme Marc Pouliot, Mgr Maurice Roy, Monsieur Michel Bégin président de Les Presses Lithographiques.

## ARENA DE LAC ETCHEMIN

### Les travaux reprendront à la fin du mois de février pour se terminer en mai

C'est jeudi soir dernier que l'assemblée du conseil de Lac Etchemin se réunissait pour mettre un terme définitif au projet de l'aréna. Citons tout de suite que les contribuables étaient représentés que par une petite minorité. Dès l'ouverture de la session, les personnes présentes ébranlèrent le conseil avec mille et une questions. M. le maire et messieurs les conseillers avaient la réponse adéquate à chacune d'elles. M. le maire exposait la situation telle qu'elle était, en voici un bref compte rendu: L'an dernier, le conseil de ville a acquis l'actif de la corporation pour l'aréna au coût de \$100,000. Aujourd'hui, le gouvernement a accordé des octrois confirmés par lettres de \$147,000., dont \$75,000. proviennent du Ministère des Loisirs. La vente des blocs pour l'aréna a rapporté environ \$18,000. (la population fut généreuse) ce qui nous donne présentement un total de \$265,000.

Cependant, le manque d'argent se fait encore sentir, soit pour les matériaux ou pour la main-d'oeuvre. Il nous fallait un nouvel emprunt de \$60,000. qui devait être approuvé par les citoyens. Le conseil de ville eut l'approbation du public mais pas sans protestations. Celles-ci furent principalement attribuées aux jeunes. Selon certaines personnes l'aréna était seulement un endroit pour les jeunes, d'autres ajoutèrent que les contribuables payeurs de taxes paieraient pour une chose que les jeunes refuseraient de continuer plus tard, car les prêts sont prévus pour une période de 20 ans.

Constatons qu'une aréna est un centre de loisir et les plus âgés comme les jeunes ont un grand besoin de loisirs. Est-il

besoin de vous demander si vous préférez aller reconduire fiston le samedi matin à l'aréna d'une autre ville ou bien le laisser aller à celui de votre municipalité. Préférez-vous aller voir évoluer votre équipe de hockey locale en dehors ou s'il est mieux de la voir ici-même dans votre localité. Ce qui est le plus encourageant, c'est que le gouvernement nous aide. Le Ministère des Loisirs et des Sports a accordé à lui seul un octroi de \$75,000. réparti comme suit:

1972-73: \$30,000  
1973-1974: \$15,000  
1974-1975: \$15,000  
1975-1976: \$15,000

Il est à noter que pour 1972-73 le gouvernement nous a accordé \$30,000. et ceci parce que les résultats furent lents à percer car le budget prévu était de \$15,000. pendant 5 ans.

Le gouvernement fédéral a consenti \$75,000. pour défrayer le coût de la main-d'oeuvre dont 17% de la somme pour les matériaux. Donc à vous contribuables, l'aréna coûte \$160,000. mais de tous les chiffres mentionnés ci-haut, aucun ne cite les bénéfices que procurera l'entreprise. Ceux-ci serviront à l'entretien et au paiement de l'aréna.

L'emprunt se fera sous forme d'obligations de \$100. et ses multiples, nous suggérons ici aux banques et aux caisses d'acheter un certain nombre de ces obligations pour permettre aux gens de se les approprier soit par retenu sur la paye ou sur le compte de banque. Ce moyen permettrait à tous de s'en procurer.

Pour tous, l'aréna sera une réalité dans quelques mois. C'est maintenant à vous d'encourager les organisateurs qui en assureront la bonne marche.

Pier.



On voit ici Monsieur Michel Bégin expliquant à Mgr Roy le fonctionnement du Photon. Cet appareil sert à la composition des textes.

**Saint-Malachie**

# SUCCES RETENTISSANT DE LA COURSE D'AUTOS-NEIGE

C'est par une température idéale pour les spectateurs que s'est déroulée la grande course d'auto-neige présentée annuellement par le Club Auto-Neige et l'O.T.J. de Saint-Malachie. En effet, plus de 1,500 spectateurs se sont rassemblés autour de la piste de 1 mille aménagée à cet effet sur la rivière Etchemin. La piste était en excellent état malgré la douce température qui régnait dimanche dernier.

Une cinquantaine de participants se sont inscrits dans les sept courses au programme. Tous les coureurs ont fait preuve d'un esprit sportif et d'un sens de la compétition digne des grands sportifs. Voici la liste des gagnants qui se sont mérités les bourses et trophées O'Keefe:

**Catégorie 247 cc. à 291 cc.**  
1er: Nancy Vachon, Saint-Malachie; 2ième: Yvon Boily, Saint-Malachie; 3e: Henri Guillemet-

te, Saint-Malachie.

**Catégorie 292 cc. à 339 cc.**  
1er: Martial Laflamme, Lac Etchemin; 2ième: Gilles Talon, Loretteville; 3e: Lionel Laliberté, Honfleur.

**Catégorie 340 cc. à 431 cc.**  
1er: Marcel Blouin, Lac Etchemin; 2ième: Régis Simard, Ste-Hénédine; 3e: Gilbert Brochu, Saint-Léon de Standon.

**Catégorie 431 cc. à 639 cc.**  
1er: Yvon Leclerc, Lac Etchemin; 2ième: John O'Farrell, Saint-Malachie; 3ième: Yvon Vachon, Saint-Malachie.

**Catégorie 640 cc. à 800 cc.**  
1er: Clifford Swimford, Sainte-Marie; 2ième: André Bédard, Loretteville; 3ième: André Fleury, Sainte-Claire.

**Haute Performance:**  
1er: Régis Simard, Ste-Hénédine; 2ième: Jean-Yves Breton, Ste-Marie.

**Free for all:**  
1er: John O'Farrell, Saint-Malachie; 2ième: Yvon Vachon, Saint-Malachie; 3ième: André Fleury, Sainte-Claire.

Après le programme de course, un souper fut servi au Centre des Loisirs. En soirée, il y eut danse et distribution des bourses et trophées aux gagnants des différentes classes. Plus de 300 personnes étaient présentes. L'abbé Roland Demers, curé de Saint-Malachie procéda au tirage d'un magnifique Ski-Doo Elan offert par l'O.T.J. de Saint-Malachie. L'heureux gagnant, François Bissonnette (11 ans), fils de M. Appolinaire Bissonnette de Saint-Malachie avait acheté son billet de M. Edouard Patoine, président de Dorchester Sport Inc. et représentant Bombardier dans la région. Fait à noter, le jeune François avait été l'acheteur du premier billet mis en vente au début du concours. Le deuxième prix soit un coffre d'outils gracieuseté de M. Léonard Fournier de Frampton, distributeur des produits Lajoie pour la région, a été gagné par Mme Yvon Maheux de Saint-Odilon. Soulignons que Mme Maheux avait fait parvenir aux organisateurs un coupon-billet qui a paru dans "La Voix du Sud".

Cette journée sportive était sous la commandite de M. Clément Cayouette de Sainte-Justine, distributeur O'Keefe pour la région. Chaque gagnant s'est mérité un magnifique trophée offert par O'Keefe et un montant en argent gracieusement offert par l'O.T.J. de Saint-Malachie. Tous les profits furent versés à l'Organisation des Terrains de Jeux de l'endroit.

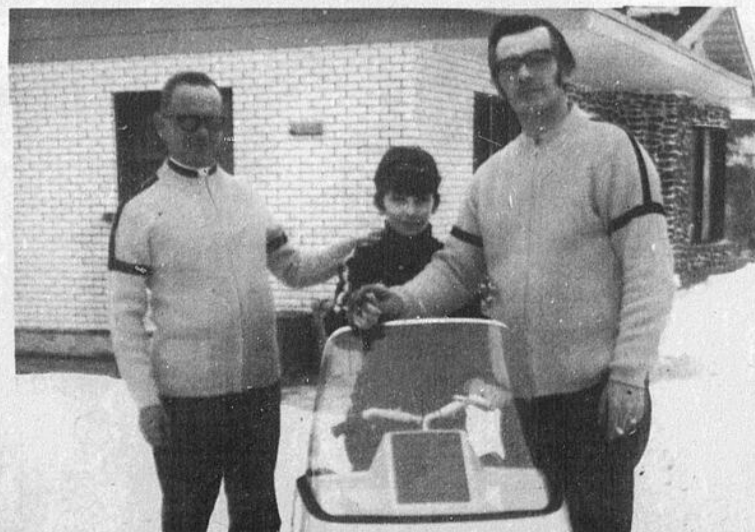
La direction de l'O.T.J. et du Club Auto-Neige tiennent à remercier tous les organisateurs et tous ceux qui ont travaillé bénévolement pour faire de cette journée sportive un véritable succès. Nous tenons à remercier d'une façon spéciale M. Edouard Patoine, président du Club Auto-Neige, M. Laurier Bélanger propriétaire du restaurant Parasol et Mme André Turmel, secrétaire du Club Auto-Neige qui sont les grands initiateurs de ce projet. De plus, nous tenons à remercier M. Clément Cayouette, représentant O'Keefe dans la région et commanditaire de la journée.



Les gagnants des différentes épreuves accompagnés du Président de l'O.T.J. M. Wilfrid Bissonnette et du président du Club Auto-Neige de Saint-Malachie M. Edouard Patoine.



Une partie de la foule qui s'était rassemblée autour de la piste aménagée sur la rivière Etchemin.



François Bissonnette (11 ans) s'est mérité le magnifique Ski-Doo Elan offert par l'O.T.J. De gauche à droite: M. l'abbé Roland Demers, curé de Saint-Malachie, François Bissonnette et M. Edouard Patoine, président du Club Auto-Neige de Saint-Malachie.

## LE CLUB DE L'AGE D'OR VOUS REMERCIE

Comblés au-delà de nos espoirs par l'assistance nombreuse et la grande participation de tous à notre soirée des Jours Gras au Foyer Lac-Etchemin, nous voudrions vous exprimer notre plus vive reconnaissance. Nous avons l'honneur de saluer M. Horace Fortin, maire de la paroisse, qui accepte volontiers d'ouvrir la danse accompagné de la Présidente du Club de l'Age d'Or, Mme Fortunat L'Heureux.

Il assumait la responsabilité d'animateur jusqu'à l'arrivée de M. Dominique Turmel, notre animateur habituel. En dépit de ses nombreuses occupations, M. Turmel se rend toujours de grand coeur avec sa franche gaieté, son dynamisme, sa belle voix, et sa disponibilité coutumière. Si un tel succès nous a toujours souri, il en est un peu responsable.

Jeunes et moins jeunes ne tiennent plus en place. Que se passe-t-il? Eh bien oui! Ce sont nos chers musiciens qui par leur musique entraînante, rajeunissent les jambes les moins alertes. Sincère Merci à M. Yvon Audet, accordéoniste. Leur collaboration à toutes nos soirées est grandement appréciée. Comme M. Laval Plante désire toujours faire plaisir aux personnes âgées du Foyer, spécialement pour eux, il invita Mme Louise Jolin, douée d'un riche talent de chanteuse, à venir lancer quelques gammes rieuses à l'intention de

ces personnes de l'Age d'Or. Elle était accompagnée de son guitariste, M. André Quirion. Nous les remercions chaleureusement d'avoir donné de leur temps pour semer la joie.

Nous soulignons la présence de M. l'abbé Bilodeau, curé de St-Luc venant partager notre joie de vivre. Vers les 9.30 h.p.m., une mascarade au nombre d'environ trente personnes nous arrive en dansant, et en chantant. Tous les âges sont représentés! Il y en a qui viennent de loin, Sts-Anges, Frampton sans oublier nos chers amis de tous les coins de Lac Etchemin et de Ste-Germaine. Quelle surprise de découvrir parmi ces gens si bien déguisés, notre directeur du Foyer, M. Marius Laflamme et accompagné de sa charmante épouse!

La direction du Foyer Lac-Etchemin, tous les pensionnaires et le personnel présent s'unissent au Club de l'Age d'Or pour redire leur chaleureux merci et leur grande joie de passer des heures si agréables.

Vraiment, comme dirait la chanson de Ferland, "Les immortelles", "Le coeur usé, mais plus tendre qu'avant", toutes les bonnes choses sont savourées et appréciées.

Merci beaucoup à tous et à chacun.

LE CLUB DE L'AGE D'OR.

### Saint-Lazare Couronnement de la reine du Carnaval

La duchesse Yolande 1ère (Plante) présentée par la municipalité fut couronnée reine du Carnaval de Saint-Lazare.

Les deux autres duchesses à convoiter le titre royal étaient Cécile 1ère (Laflamme) présentée par la Commission Scolaire et Lucienne 1ère (Gosselin) présentée par les Fermières. Quelque 600 personnes ont assisté au

couronnement de la reine dans la salle du couvent Sainte-Marie de St-Lazare.

Par ailleurs, 400 personnes au moins ont participé au souper canadien servi en soirée. Au cours du tirage des prix, Mlle Guylaine Lavertu, fille de M. Hervé Lavertu de Saint-Lazare a gagné une moto-neige.

### Réfrigération Rive Sud Inc.

Vente - Installation domestique, commerciale, industrielle  
Service 24 heures

J.-M. Dufresne

R. Landry

propriétaires  
ST-ANSELME TEL.: 885-4093

### COLLÈGE DE LÉVIS COURS SECONDAIRE

Examen d'admission pour Secondaire I

Pour pensionnaires: le samedi 19 février

Pour externes: le samedi 26 février

Heure: à 13 heures (l'examen se terminera vers 17 heures)

Coût: \$5.00

N.B.

1— Prière d'apporter un photostat du bulletin de l'année en cours.

2— Cet examen s'adresse aux élèves qui font actuellement leur 7e ou 6e année.

3— Il n'est pas nécessaire de téléphoner à l'avance, on n'a qu'à se présenter à l'examen.

Le Directeur des études secondaires.

Le 27 février

### Tournoi de ballon-balai féminin à Lac Etchemin

Un tournoi de ballon-balai féminin aura lieu à Lac Etchemin le 27 février prochain. Cette compétition sera ouverte aux classes A et B. Les gagnantes des deux catégories se mériteront bourses et trophées.

L'inscription est de \$1.00 par joueur (entrée comprise). La da-

te limite pour l'inscription est le 24 février. Ce tournoi est organisé par l'équipe féminine de ballon-balai Hôtel Bellevue.

Pour plus de renseignements vous pouvez vous adresser à M. Grégoire Poulin, Lac Etchemin tél.: 625-3992.

## " Soirée Canadienne " dans Dorchester

L'émission "Soirée Canadienne" qui est très populaire auprès des jeunes et des moins jeunes visitera plusieurs municipalités du comté de Dorchester au cours des prochains mois. Comme chacun des organisateurs s'est efforcé de représenter le mieux possible son patelin, nous se-

rons fiers que ces émissions soient vues par le plus de gens possible.

C'est pourquoi nous publions les dates auxquelles ces différentes paroisses passeront à Télé-4 Québec le mardi à 21.30 hres dans le cadre de "Soirée Canadienne":

- 22 février: Saint-Isidore
- 29 février: Sainte-Hénédine
- 7 mars: Frampton
- 14 mars: Sainte-Claire
- 21 mars: Saint-Malachie
- 28 mars: Saint-Odilon de Crambourne
- 4 avril: Saint-Benjamin.

# Ça y est... on est premiers!



Crown 1965

Et ça fait chaud au coeur... on l'avoue!

Pour les mordus de statistiques, c'est en 1971 que les Toyota se sont hissées au premier rang des petites voitures au Canada.

Pas mal étonnant quand on pense que nos premières voitures touchèrent le sol canadien en 1965. Pour nous, cette petite victoire vient confirmer notre conviction du début : avoir de bonnes voitures et les adapter continuellement aux besoins des Canadiens.



Corona 1966

Depuis, nos voitures ont connu autant d'améliorations que de succès : plus de puissance, plus d'extra en équipement standard et une ligne encore plus raffinée.

Nous ne croyons pas qu'il est bon de ne pas changer pendant vingt ans, pas plus qu'il est bon d'ajouter des 'bébelles' tape-à-l'oeil tous les ans. Apporter des améliorations valables et tangibles : voilà notre théorie. On retrouve maintenant sur les Toyota certaines caractéristiques telles que : freins à disque à l'avant ;



Corolla 1967



Corona 1972

moteur à arbre à cames en tête, le seul moteur standard de type 'cross-flow' de toute l'industrie ; construction monocoque ; dégivreur de glace arrière, et un grand nombre d'améliorations et de caractéristiques qui ne sont offertes qu'en supplément

sur les autres voitures.

Et nous avons consacré autant d'énergie au rayonnement d'un



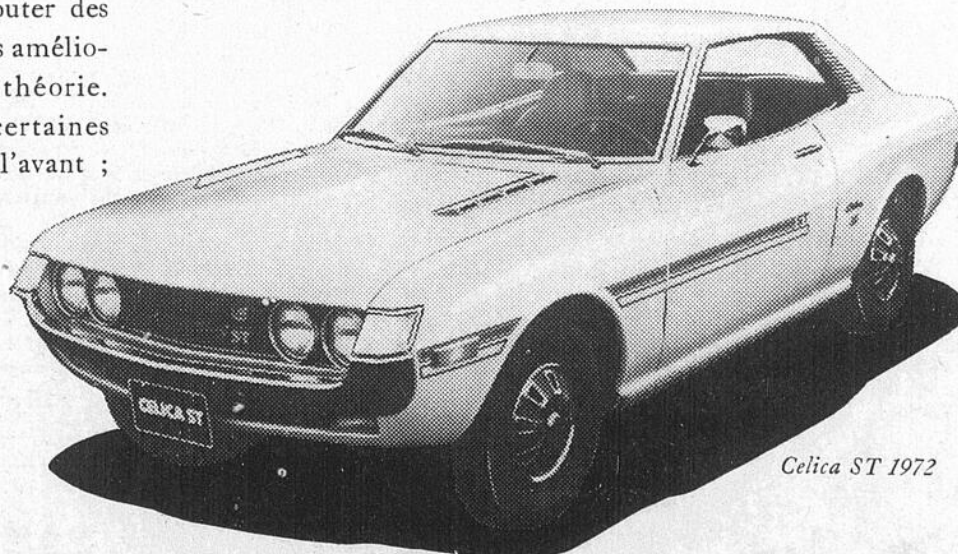
Corolla 1971

solide réseau de concessionnaires et d'entrepôts de pièces. Créer de bonnes voitures au départ, et les améliorer sans cesse : voilà notre philosophie de la construction automobile.

C'est en y restant fidèles depuis nos débuts au pays que nous sommes devenus les premiers.



Crown 1972



Celica ST 1972

# TOYOTA

n'a pas fini de vous étonner

17

17

17

**COURRIER  
de  
ST-PROSPER**



**FILLES D'ISABELLE**

Le 3 février dernier avait lieu notre assemblée mensuelle. Comme toujours notre dévouée régente Mlle Julie Laflamme présida l'assemblée.

Comme le mois de février est celui des malades, elle nous souigna quelques lignes écrites dans une revue afin de nous permettre de méditer quelque peu sur les souffrances de nos malades afin de mieux apprécier notre santé.

A compter du mois de mars il y aura du nouveau lors des réunions. Pour la réunion de mars qui aura lieu le 1er mars, ce sera une parade de mode organisée par des magasins de Saint-Prosper. Nous espérons que toutes les Filles d'Isabelle se feront un plaisir et un devoir d'y assister. Notre digne aumônier nous entretint sur Chantier 72 c'est-à-dire la manière de savoir passer ses fins de semaine afin de pouvoir se recréer sainement et se reposer. Le tout se termina par un excellent goûter.

Votre rédactrice,  
Jeannine Fortin

**L'ÉCOLE ROY**

M. Luc Lessard a été nommé responsable à l'École Roy, il remplace M. Marcel Tanguay qui a été nommé principal à l'école polyvalente de Saint-Prosper.

**PAVILLON  
DE L'HOSPITALITÉ**

Le Pavillon de l'Hospitalité de Saint-Prosper a maintenant un aide infirmier et la personne de M. Marcel Goulet, fils de Gédéon. Les pensionnaires du foyer sont heureux de bénéficier de ces services.

**REGROUPEMENT SCOLAIRE**

Dès le premier février, le conseil provisoire de votre commission scolaire commencera le recensement de la population, en vue de l'appel aux urnes le 12 juin 1972, et pour connaître le nombre d'élèves. Nous vous invitons à réserver quelques minutes pour accueillir le recenseur. Les visites débuteront à 9 heures du matin et se continueront le soir. Il serait bon d'avoir en main les dates de naissance de vos enfants et ceux qui demeurent chez-vous. Ce recensement donnera droit de vote aux 18 ans et plus.

**DÉCÈS**

En janvier est décédé M. François Gagnon époux de dame Joséphine Larivière, décédé à Palmarolle en Abitibi à l'âge de 77 ans, il était le frère de M. Roméo Gagnon, autrefois il demeurait à Saint-Prosper.

Le 30 janvier 1972 est décédée à l'Hôtel-Dieu de Québec Mme Adrien Samson (Germaine Thibodeau) à l'âge de 55 ans et 3 mois. Elle laisse dans le deuil son époux et une fille Nicole. Ses frères et belles-soeurs: M. et Mme Emile Thibodeau de Saint-Théophile, M. Fernand Thibodeau de Saint-Prosper, M. et Mme Conrad Thibodeau de Saint-Philibert, Mme Adrien Thibodeau de Saint-Georges, Mme Joseph Rodrigue et Mme Arthur Rodrigue de Saint-Georges. Beaux-frères et belles-soeurs: M. et Mme Arsène Chouinard de Chicoutimi (Maria), M. et Mme Walter Huard (Cécile) de Sherbrooke, M. et Mme Benoit Samson de Saint-Georges, M. Gilles Samson et Mme Legouri Samson de Saint-Prosper, Mme Léopold Samson de Saint-Georges. Service et sépulture eurent lieu le 3 février. La direction des funérailles était confiée à la Maison Rosario Chabot Enr.

**Un mot du député de Dorchester  
TRAVAIL - CHÔMAGE**

Depuis déjà quelque temps, la population se pose de sérieuses questions sur le devenir de notre Belle Province et des Québécois. Est-ce normal que, dans tous les secteurs d'activités, il y ait tant de difficultés insurmontables, selon les dires de ceux qui dirigent la destinée politique, économique et sociale de notre peuple?

Nous nous demandons si nos gouvernements cherchent vraiment des solutions aux problèmes de l'heure ou s'ils se contentent de mentir constamment en favorisant les grandes entreprises, non seulement en oubliant les petites mais en leur imposant des restrictions de toutes sortes, à un point tel qu'elles se voient souvent dans l'obligation d'abandonner leurs activités, ce qui crée un climat d'insécurité pour ne pas dire de panique ou de crise.

Pour l'humain, le problème le plus pénible est sans doute celui du chômage car il attaque sournoisement sa victime de front, économiquement, de dos, moralement, et de tous côtés il dépouille l'homme de sa dignité, détruit sa motivation, réduit à néant ses rêves d'avenir.

La personne qui perd son emploi perd en même temps une certaine estime d'elle-même: elle se sent rejetée par la société qui l'entoure parce qu'elle risque de devenir un dépendant de la société, vivant d'allocation d'assurance-chômage ou d'aide sociale.

Nos gouvernements ont-ils tout tenté pour améliorer cette situation? Je me pose également la question quand je vois des centaines de personnes dans l'obligation de verser au gouvernement de fortes sommes d'argent pour avoir travaillé dans différents métiers sans

carte de compétence. En plus d'être chômeurs, ils n'ont plus droit au travail.

C'est un phénomène nouveau au Québec que le droit au travail devienne un privilège distribué par l'État. Ont droit de survivre seuls ceux que ce dernier choisit: pour les autres, le droit au travail, le droit de gagner sa vie étant une chose trop coûteuse, ils doivent donc l'oublier en devenant clients permanents au ministère des Affaires sociales, car le marché du travail leur est interdit.

Ces lois restrictives confirment l'impotence gouvernementale. Étant donné qu'il n'y a pas de travail pour tous, l'État doit donc limiter l'accès des travailleurs en exigeant d'eux une compétence qui dépasse les besoins requis. Ce n'est pas le rôle de l'État de déterminer si un travailleur est compétent ou non, encore moins de fixer les règles d'admissibilité; cela doit être laissé à la discrétion des employés et des employeurs, au moyen de convention ou autrement. Ce sont ceux qui paient et non ceux qui taxent qui doivent en fixer les règles.

Il est bien évident qu'avec un tel système, l'entreprise privée ne pourra traverser ce temps de crise si elle se continue encore longtemps. Il est visible que l'État vise leur disparition à brève échéance. Ce que désirent les technocrates, il faut le dire, c'est l'instauration d'un gouvernement socialiste par des lois inhumaines, irréalistes et discriminatoires pour l'homme qui désire se réaliser. Nous avons eu des chômeurs instruits, nous en avons maintenant des compétents.

FLORIAN GUAY

Député du comté de Dorchester

**Le premier document audio-visuel sur  
la pollution de l'eau: "EAU CLAIRE".**

La pollution est un sujet de plus en plus abordé dans les écoles québécoises. Les étudiants de tous les niveaux scolaires sont maintenant sensibles à cette menace et cherchent à se documenter sur l'écologie en général. Après une prise de conscience, ils désirent passer à l'action et entreprendre dans les limites de leurs moyens la dépollution de leur environnement.

De tous les éléments de la nature touchés par la pollution, c'est l'eau qui retient le plus l'attention des étudiants et des Québécois en général. C'est pour cette raison que Radio-Québec avec la collaboration du ministère des Affaires municipales a produit, l'été dernier, un document audio-visuel unique sur la dépollution de l'eau, intitulé "EAU CLAIRE". Il traite de la pollution des lacs et des rivières

et des moyens à prendre pour contrer ce fléau du XXIème siècle.

"EAU CLAIRE", qui a fortement impressionné le ministère d'État responsable de la qualité de l'Environnement, M. Victor C. Goldbloom, pour sa qualité et pour l'originalité de son montage lors de sa présentation au Festival de Baie St-Paul, est présentement à la disposition des commissions scolaires et des municipalités qui souhaitent éveiller les Québécois au problème de la pollution.

Ce document a été réalisé par M. Hervé Brousseau qui a, en plus, rédigé le texte et composé la musique et les paroles de la chanson, interprétée d'ailleurs joyeusement par ses trois enfants.

**UN FAIT VÉCU**

Le scénario du document audio-visuel "EAU CLAIRE" est basé sur une expérience vécue: la dépollution du lac Archambault dans les Laurentides, un exploit sans précédent au Québec. Cette victoire sur la pollution est le fruit des efforts soutenus déployés dans ce domaine par les citoyens de la municipalité de Saint-Donat, dans le comté de Montcalm, où se situe le lac Archambault. Il signale aussi l'assistance des spécialistes de la qualité de l'Environnement que dirige M. Goldbloom.

Même si ce n'est qu'un montage audio-visuel, "Eau Claire" est un document extrêmement vivant grâce aux interviews du maire de Saint-Donat, M. Yvon Forget et de MM. Tony Le Sauter et Denis Lamarche, deux spécialistes.

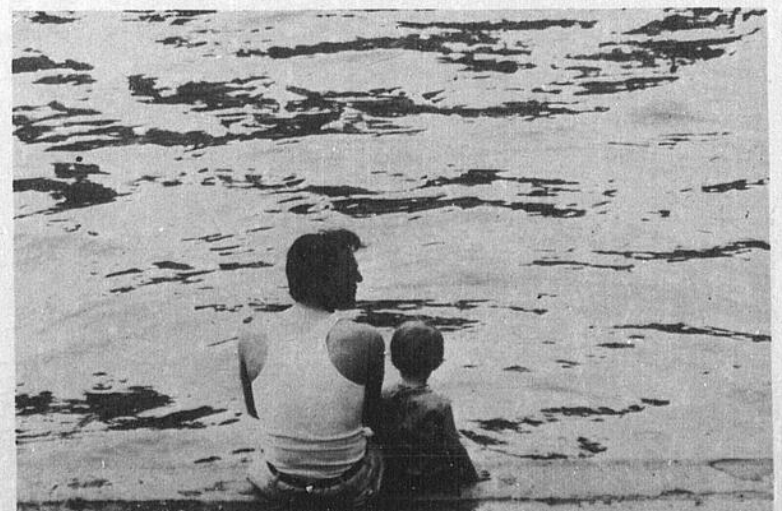
Près de 90 pour cent des diagnostics ont été prises à Saint-Donat. Il y en a 111 qui accompagnent un ruban magnétique d'une durée de 24 minutes et qui forme le premier document audio-visuel sur la pollution au Québec. C'est à voir.

**Saint-Juste**

**Construction**

**d'une salle paroissiale**

M. Jean Marchand, ministre de l'Expansion économique régionale a annoncé au nom de M. Bryce Mackasey, ministre de la Main-d'Oeuvre et de l'Immigration que la corporation municipale de Saint-Juste-de-Bretenières recevra un octroi de \$38,724 pour la construction d'une salle paroissiale. M. Marchand a de plus annoncé que cette somme était accordée en vertu du programme des initiatives locales. Ce projet créera 18 emplois.



**LA VOIX DU SUD**

Journal hebdomadaire desservant toutes les familles de Dorchester, entièrement dévoué aux intérêts du comté.

Courrier de la deuxième classe - Enregistrement no 1026

LA VOIX DU SUD est publiée par LES JOURNAUX ASSOCIÉS S.F. INC.,

C.P. 490, Lac Etchemin - TEL.: 625-7471

Imprime aux Ateliers

LES PRESSES LITHOGRAPHIQUES (1965) INC.

Paul AUDET, publicitaire 625 5852  
Françoise MILOT, secrétaire 625 7471  
Jean CHABOT, rédacteur.

**BULLETIN D'ABONNEMENT**

La Voix du Sud, C.P. 490, Lac Etchemin, P.Q.

Veuillez m'adresser régulièrement votre publication

Ci-inclus:  \$2.00 pour 1 an (dans la région)

\$3.00 pour 1 an (en dehors de la région)

Veuillez indiquer s.v.p.  abonnement

réabonnement

NOM .....

ADRESSE .....

## \$125,000. À UN FONCTIONNAIRE CELIBATAIRE DE QUEBEC

C'est à Québec, au Salon Rouge du Parlement, dans le cadre des activités du Carnaval qu'a eu lieu le tirage de l'INTER, vendredi, le 4 février.

L'invité d'honneur, le ministre des Finances, M. Raymond Garneau, a bravé la tempête afin d'effectuer les opérations qui devaient déterminer 996 gagnants se partageant \$557,750.

Le numéro 2102623 correspondant au gros lot de \$125,000, était détenu par M. Marcel Milhomme de la rue Arago à Québec.

Ce chèque lui a été remis au bureau de Québec par M. Julien Côté, nouvel administrateur de LOTO-QUÉBEC.

"Je devais me marier" a déclaré M. Milhomme, "je crois que je vais attendre un peu... Ce qui n'attendra pas, par contre, ce sont des vacances d'un mois en Floride!"

### \$50,000. A UN CONSTABLE MONTREALAIS

Le deuxième prix a été gagné par M. Marcel Moore du Boul. Toupin à Ville St. Laurent.

C'est M. Roger Dugré, commissaire à LOTO-QUÉBEC qui lui a remis le chèque.

M. Moore, 41 ans, fait partie du corps policier depuis 19 ans.

Il s'était procuré son billet d'INTER, comme tous les mois, chez son coiffeur de Duvernay.

Très ému, il a admis qu'une certaine angoisse l'étreignait, que ses projets se bouscullaient. Il décida finalement de ne rien changer à ses projets et de partir faire du ski avec ses deux fils de 8 ans et 10 ans.

## AU MENU DE L'AN 2000

Que mangerons-nous en l'an 2000? Déjà les experts se préoccupent de ce problème et la Grande Encyclopédie (Larousse) indique les recherches actuellement en cours:

"Les recherches dans ce domaine sont surtout menées aux États-Unis qui, avec un produit national brut sept fois supérieur au nôtre, dépensent quatorze fois plus que nous à cette fin.

A la suite de la découverte d'un Français, Alfred Champagnat, la British Petroleum réussit en 1959 la production accélérée de protéines à partir du pétrole. Elles ont l'aspect d'une poudre blanche insipide. Esso et Nestlé ont signé un accord pour étudier la possibilité d'adapter cette nourriture à l'homme. Deux groupes américains, General Mills et Phillips Petroleum, ont formé une filiale commune "Provesta Corp." dans un but expérimental. On obtient, aussi, des protéines à partir de la culture d'algues (les spirulinés) en milieu alcalin avec barbotage de CO<sub>2</sub>, à partir du soja et, par coagulation thermique, à partir des feuilles de plusieurs plantes vertes. Ces recherches ont pour but de trouver des aliments à bas prix pour les 900 millions d'individus dans le monde qui souffrent de malnutrition et elles ont correspondu aux besoins des hommes en missions spatiales ou sous-marines."

### \$25,000. ÉGALEMENT DANS QUÉBEC

C'est une Québécoise, Mme Cécile Gosselin de la rue St-Cyrille, qui s'est mérité le 3ième prix de \$25,000. à l'INTER tiré le 4 février.

"Quand ma famille s'est présentée où je travaille pour m'annoncer la nouvelle", déclare Mme Gosselin, "je leur ai trouvé l'air spécial, un peu doux. Mais je ne les ai pas crus!"

Sa famille, ce sont deux garçons, deux filles de 15, 16, 17 et 19 ans et un mari mécanicien avec qui elle célébrera bientôt ses noces d'argent:

"J'ai l'intention de placer cet argent afin de le faire fructifier... et je vais rester la même!"



DE GAUCHE A DROITE: M. Julien Côté, nouvel administrateur et commissaire de LOTO-QUÉBEC; Mme Cécile Gosselin, gagnante du \$25,000; M. Raymond Garneau, ministre des Finances.

## A VOTRE SERVICE

### GERANT GENERAL



CLOVIS GAGNE

### Trésorier-Secrétaire



PIERRE-MARIE POULIN

### Directeur de l'Épargne



JEAN-LOUIS ROY

### Directeur Service Immobilier



CLAUDE COUTURE

### Directeur des Prêts



LAURENT NADEAU

### EPARGNE

PLAN D'EPARGNE  
PLAN ENREGISTRE DE RETRAITE  
DEPOT A TERME  
CAPITAL SOCIAL

### PRETS

HYPOTHECAIRES  
NANTISSEMENTS AGRICOLES  
BILLETS  
SUR VALEURS GARANTIES

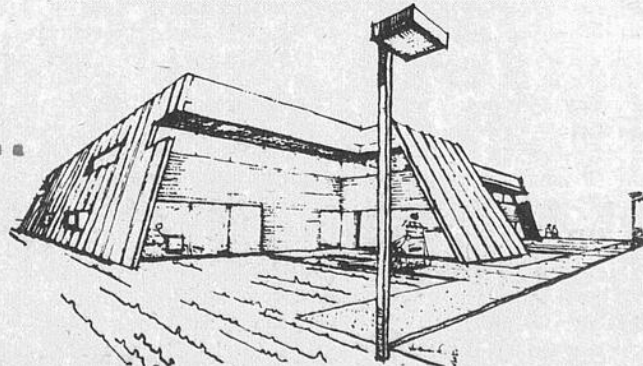
### COURTAGE IMMOBILIER

ACHAT — VENTE  
ECHANGE DE RESIDENCES  
COMMERCES  
FERMES

### ORIENTATION

AMENAGEMENT  
EVALUATION TECHNIQUE

ET POUR VOUS  
MIEUX SERVIR...



UN NOUVEAU  
SIEGE SOCIAL

# La Caisse d'Établissement de la Chaudière

3,500, Boul. Dionne, St-Georges-Ouest, Beauce

17

17

17

**NOUVELLE  
REGLEMENTATION  
RELATIVE  
A LA PESANTEUR  
ET AUX  
DIMENSIONS  
DES VEHICULES  
CIRCULANT  
SUR LES  
CHEMINS PUBLICS  
DU QUEBEC**

Sur la proposition du ministre des Transports, M. Georges Tremblay, le conseil des ministres a adopté un nouvel arrêté en conseil relatif à la pesanté et aux dimensions des véhicules automobiles circulant sur nos chemins publics; ce règlement entrera en vigueur le 1er mar 1972.

Le texte en question:

- a) classe les chemins publics du Québec pour la circulation des véhicules de toutes sortes;
- b) détermine les dimensions et la pesanté maximum des autobus, véhicules de commerce et véhicules de livraison qui peuvent y circuler;
- c) fixe la limite de poids, charge comprise, des véhicules autorisés à circuler en période de dégel ou de pluie;
- d) réglemente l'emploi et la circulation de convois automobiles sur les chemins publics.

Voici les principales dispositions de ce règlement:

- 1- Dimensions maxima des véhicules.- Les dimensions maxima de tout véhicule ou de tout ensemble de véhicules, charge-ment compris sont les suivantes:
  - A) Longueur en pieds:
    - a) tout véhicule, sauf l'autobus: 35 pieds;
    - b) autobus: 40 pieds;
    - c) ensemble de véhicules: 65 pieds;
  - d) remorque immatriculée pour la première fois au Québec après le 30 octobre 1970, sauf dans le cas de la maison roulante: 45 pieds;
  - e) semi-remorque immatriculée pour la première fois au Québec après le 30 octobre 1970 et mesurée entre le centre du pivot de la sellette d'attelage et la partie extrême arrière: 42½ pieds.
  - B) Hauteur en pieds: 13½ pieds
  - C) Largeur en pieds: 8½ pieds; les rétroviseurs extérieurs peuvent excéder cette largeur.

2. Charge et poids total en charge.

Sujets aux restrictions imposées par l'autorité compétente quant à la résistance des ponts, des viaducs, des voies élevées et autres ouvrages d'art du même genre, les véhicules automobiles circulant sur tout chemin public au Québec sont soumis aux prescriptions suivantes:

- I.- La charge maximum totale transmise au sol ne doit pas excéder:
  - I.- 22,000 livres pour tout essieu simple;
  - II.- 38,000 livres pour tout essieu en tandem;
  - III.- 12,000 livres par essieu avant de tout véhicule automobile. Cependant, dans le cas d'un véhicule automobile sans semi-remorque ni remorque, la charge maximum pourra être portée à



**MUSICOMANIE**

MUSICOMANIE: c'est une chronique se rapportant aux disques de classe internationale! Chaque semaine, nous vous présenterons la critique d'un long-jeu dans le but de renseigner les amateurs de musique sur les disques qui ont retenu notre attention.

**TUMBLEWEED CONNECTION  
Elton John**

Cette semaine dans MUSICOMANIE, nous vous parlerons de: ELTON JOHN!

Ce long-jeu date déjà de quelques mois et il s'intitule TUMBLEWEED CONNECTION!

En plus de Elton John, qui joue de l'orgue et du piano et qui chante en solo, plusieurs autres personnes ont contribué à la production de cet album. Ce sont: Bernie Taupin (paroles); Paul Buckmaster (arrangements); Gus Dudgeon (producteur); Robin Geoffrey Cable (ingénieur); Lesley Duncan (choeur — elle a aussi composé la chanson 'Love Song'); Nigel Olsson (batterie et choeur); Caleb Quaye (guitares soliste et acoustique); Dee Murray (guitare basse et choeur); Dave Glover (guitare basse); Ian Duck (harmonica); Roger Pope (batterie et percussion).

L'intérieur de l'album contient quelque chose de vraiment original. En effet, une revue de six pages, incluant photos et dessins, relate chacune des chansons, faisant un historique complet de la pièce composée! Cette revue prouve le souci du détail qui se retrouve d'ailleurs tout au long du LP.

Parlons maintenant du côté musical de cet album. Nous tenons à vous faire remarquer que Elton John et Bernie Taupin, ce dernier ayant secondé Elton John dans chacune des pièces, semblent avoir la nostalgie de l'époque où Cowboys et revolvers faisaient la loi à travers les États-Unis. Pour ceux qui auraient l'impression que ce disque contient uniquement du "vieux Western québécois, platte-à-mort", détrompez-vous! Si vous voulez une comparaison avec un autre album, "The Band", l'ancien groupe qui accompagnait Bob Dylan, se rapproche de ce genre de musique. Quant aux paroles, pleines de sens, on pourrait les comparer justement à celles de Bob Dylan, sans croire pour cela que Elton John essaie de copier Dylan. Ces comparaisons servent uniquement à identifier un peu plus clairement ce compositeur, pour ceux qui n'en ont jamais entendu parler!

Nous avons écouté avec attention chacune des compositions de l'album. En voici un court aperçu:

Ballad of a Well-known Gun: C'est la ballade d'un homme issu d'une famille pauvre qui doit vivre en marge de la loi. Fatigué d'être reconnu comme étant un tireur

de grande réputation, il décide un jour de s'arrêter. L'ouverture se fait au piano, la musique est bien rythmée et entrecoupée; c'est ce qui nous fait penser à "The Band".

Come Down in Time: Un retour en arrière dans le temps. Le souvenir d'une femme qu'il a aimé. Maintenant il est trop tard. Ballade sentimentale, comprenant guitare acoustique, violons et même de la harpe.

Country Comfort: Il se remémore avec nostalgie ses années d'enfance passées à la campagne. Il regrette l'automatisme qui est en train de s'y intégrer tranquillement. Pour lui, la campagne est le seul endroit où il règne encore une certaine tranquillité. La musique exprime bien ce que la pièce veut dire. Encore une fois, comme dans la plupart des chansons, le piano débute; suivi de l'harmonica.

Son of Your Father: Remplacer le fusil par la poignée de main. Tu es le fils de ton père, traite les autres comme s'ils étaient tes fils. Encore une fois bien rythmée. Le Wah-wah et l'harmonica se mélangent très bien. Les cuivres forment le "background".

My Father's Gun: Son père meurt à la guerre. A partir de ce jour, c'est lui qui portera son revolver. Il combattra pour la libération du Sud. Il n'arrêtera que lorsque son idéal de liberté sera atteint. Ballade sentimentale. Guitare électrique et acoustique nous font penser à "Crosby, Stills, Nash & Young". Le rythme qui ne varie pas, devient quelque peu ennuyant.

Where to now St. Peter?: Il croit mourir sur le champ de bataille et il demande à St-Pierre de lui indiquer sa route. L'une des meilleures pièces de ce long-jeu.

Love Song: Hymne à l'amour, à la vérité et à la liberté. La plus sentimentale des ballades de cet album. A l'arrière-plan, le bruit de la mer et des voix d'enfants se font entendre.

Amoreena: La nostalgie des jours passés avec son amie d'enfance. Utilisation de l'orgue.

Talking Old Soldiers: Les souvenirs d'un vieux soldat. Vocal et piano.

Burn Down the Mission: Le conflit entre les pauvres et les riches. Un mélange de différents rythmes.

Un excellent disque à se procurer.

M. Lapierre, G. Fortin.

19,000 livres.

3. Poids maximum total en charge.

Véhicule d'une seule unité:

a) véhicule muni de deux essieux simples, 41,000 livres. Cependant lorsque la distance entre le centre de chacun des essieux est inférieure à 8 pieds, le poids total en charge est de 37,000 livres;

b) véhicule muni d'un essieu simple à l'avant et d'un essieu tandem à l'arrière 57,000 livres. Cependant lorsque la distance entre le centre de l'essieu avant du véhicule et le centre de l'essieu avant de son tandem et inférieure à 8 pieds, le poids total en charge est de 51,000 livres;

c) véhicule muni d'un essieu en tandem à l'avant et d'un essieu en tandem à l'arrière, 76,000 livres. Cependant lorsque la distance entre les centres des essieux les plus rapprochés des deux tandems est inférieure à 10 pieds, le poids total en charge est de 68,000 livres.

Ensemble de véhicules:

Pour tous les autres véhicules dont le poids maximum total en charge excède entre 56,000 livres et 126,000 livres, on peut consulter la nouvelle réglementation publiée dans la Gazette officielle du Québec, le 9 octobre 1971.

4. Dispositions spéciales concernant la charge et le poids total:

Afin de donner à chacun la pos-

sibilité de s'ajuster aux clauses concernant les maxima de charge par essieu, ces maxima seront majorés de la manière suivante:

i) à partir du 1er mars 1972, date de la mise en vigueur de la présente réglementation et jusqu'au dernier jour de février 1973, la charge maximum par essieu simple est majorée de 2,000 livres et la charge maximum par essieu en tandem est majorée de 4,000 livres.

ii) entre le premier mars 1973 et le dernier jour de février 1974, les majorations de 2,000 et 4,000 livres de l'année précédente seront diminuées de 1,000 livres par essieu simple et de 2,000 livres par essieu en tandem;

iii) à partir du premier mars 1974, aucune majoration de charge par essieu ne sera accordée.

Pour plus de renseignements concernant les nouveaux règlements, toutes les personnes intéressées peuvent s'adresser au ministère des Transports, Hôtel du Gouvernement, Québec.

**La CROIX-ROUGE**  
c'est vous  
c'est moi  
c'est nous  
tous

**DES ANIMATEURS  
VISITERONT LES FOYERS  
DE SIX LOCALITES  
DU SUD DE DORCHESTER**

Un comité d'action communautaire, oeuvrant dans six localités du territoire sud de Dorchester, depuis 2 ans, prépare une animation massive pour laquelle il doit bénéficier d'une subvention au montant de \$44,660., accordée en vertu du programme fédéral d'initiatives locales.

Le secrétaire-animateur du comité, M. Jacques Veilleux a confirmé la nouvelle récemment, en précisant qu'un montant de \$38,000. servira à payer les salaires de 22 animateurs pendant 18 semaines et que le reste du montant aidera à défrayer la papeterie et les dépenses.

L'objectif est de visiter tous les foyers du territoire, afin de recueillir les opinions et les désirs de la population concernant

les ressources du milieu. Un rapport sera finalement rédigé pour être présenté aux autorités et faire valoir tout le potentiel du milieu, incluant un certain engagement des citoyens face à leurs propres aspirations.

Les animateurs sont également des gens du milieu. Ils ont été choisis par des conseillers du Centre de la Main-d'Oeuvre du Canada. Leur expérience, leur activité, leur capacité à rédiger des rapports et leur facilité d'expression étaient les principaux critères selon ce qu'a révélé un responsable. Trois personnes ont ainsi été désignées dans chaque localité, plus un responsable par deux paroisses et un directeur pour tout le territoire.

## Dans Dorchester

### ENCORE UNE COOPERATIVE QUI S'AGRANDIT

La coopérative de Dorchester, établie à St-Anselme, dans la région administrative de Québec, a investi \$201.000 dans le but de renouveler sa machinerie, d'augmenter le nombre d'emplois dans l'entreprise et d'agrandir les bâtisses qui abritent cette industrie de la volaille.

La plupart des coopératives réunissent tous les caractères des entreprises industrielles et le gouvernement appuie leur

mouvement d'entraide collective. Le ministère de l'Industrie et du Commerce ayant constaté l'importance de la production régulière qu'entraîne la réalisation du projet et l'incidence de cette production sur le développement du secteur de l'élevage de la volaille, a accepté de verser une prime maximum de \$50.250 à la coopérative de Dorchester et vient de remettre aux administrateurs un chèque de \$10.250.

Le Conseil de Développement de la Côte-du-Sud et le (C.R.D.Q.) ont pour rôle, en rapport avec le programme "PERSPECTIVES-JEUNESSE", d'agir comme agent de liaison entre les étudiants ayant des projets susceptibles d'être présentés dans le cadre de ce programme et les différents organismes du milieu qui dans le cadre de leur programme d'action ont également des projets.

Déjà le Conseil de Développement

### Projets "Perspective-Jeunesse" et le C.D.C.S.

ment en collaboration avec les dirigeants des différentes écoles secondaires "V" de la région de l'Éducation Permanente de la Régionale "Pascal-Taché", du CEGEP de l'Institut de Technologie Agricole, du Centre de la Main-d'Oeuvre du Canada, des médiums d'information, et de section "PERSPECTIVES-JEUNESSE" du secrétariat d'État fédéral, a informé les étudiants, associations et corporations des différents critères et normes

d'admissibilité aux projets. Actuellement ces derniers aident techniquement plusieurs groupes à travailler ensemble à la confection des projets susceptibles d'aider notre communauté.

Finalement, en tant que membre du comité créé au début de janvier au niveau du CEGEP de La Pocatière, le C.R.D. tentera de coordonner les projets émanant de ce milieu afin que ces derniers correspondent aux besoins de notre région.

# Les renseignements vous manquent ?



C'est chose faite: la nouvelle loi de l'impôt est en vigueur.

Parce qu'il est très normal que tous les contribuables désirent savoir en quoi cette nouvelle loi de l'impôt les concerne, nous avons lancé récemment une grande campagne d'information par courrier. Malgré tous nos efforts, il est possible qu'on vous ait oublié.

Si c'est le cas, sachez qu'il y a deux brochures contenant des renseignements généraux qui vous indiqueront en quoi la réforme fiscale vous concerne. En voici les titres:

- "Points saillants pour les particuliers"
- "Jour de l'Évaluation"

Les obtenir est chose facile. Il suffit d'écrire au Centre de distribution, Impôt, C.P. 8489, Ottawa, K1G 3L5, ou simplement de les demander au bureau de poste le plus près.

Il est très important que vous soyez bien renseigné sur la réforme fiscale. Ainsi, il vous sera plus facile, en 1973, de remplir votre déclaration d'impôt pour 1972. Si vous n'avez encore rien reçu, n'hésitez pas à nous écrire.

# la réforme fiscale



Revenu National, Impôt National, Revenue, Taxation

**MOT MYSTÈRE DE 9 LETTRES  
UN PRÉNOM MASCULIN**

A	Eloise	Icarie	M	Rat
Ane	Enon	Iberville	Michelle	Rodic
C	Eli	Ilo	N	Réal
Carol	Eve	L	Noé	Roso
Caro	Eva	Léon	P	Rare
Claud	F	Lucille	Pierre	S
D	Fere	Laurier	Paul	Sui
Doric	Fide	Lin	Pépin	V
Damien	G	Lui	Prais	Vou
E	Gustave	Lare	R	Vue
Elle	Gille	Lai	Rheo	Y
Emille	I	Lera	Roch	Yvon

Solution de la semaine dernière: **MUSIQUE**

P	C	S	L	R	O	C	H	L	U	A	P
M	I	C	H	E	L	U	C	I	L	L	E
E	R	E	P	N	O	E	S	I	A	R	P
L	O	I	R	R	I	N	U	O	R	A	I
L	D	C	A	R	O	L	R	B	E	T	N
E	A	C	E	A	E	I	C	A	R	I	E
E	M	I	L	L	E	V	A	T	S	U	G
C	I	D	O	R	E	A	L	S	E	I	O
L	E	T	I	B	E	R	V	I	L	L	E
A	N	E	S	I	A	O	U	L	I	V	I
V	O	O	E	R	U	S	E	E	E	U	A
D	N	N	E	Y	V	O	N	A	R	E	L

No 2 Dan

**LES RESSOURCES  
HYDRAULIQUES  
DU QUEBEC**

Si l'on considère que la totalité de l'énergie hydraulique que le Québec utilise est produite au Québec, on ne peut que souhaiter voir s'accroître ce facteur d'indépendance économique, d'autant plus que les Québécois possèdent les moyens matériels et humains d'aménager les chutes situées à l'intérieur de leur territoire.

est la raison pour laquelle le gouvernement misant sur les ressources hydrauliques gigantesques des côtes de la baie James, a créé la Société pour le développement de la baie James.

Le ministre des Richesses naturelles du Québec, M. Gilles Massé, a fait cette remarque devant les étudiants du CEGEP de Victoriaville.

Le ministre a souligné qu'à l'heure actuelle le Québec tire son énergie du pétrole (62%), de l'électricité (34.5%), du charbon et du gaz naturel, et qu'il a intérêt à exploiter à fond la forme d'énergie la plus avantageuse pour lui: l'énergie hydro-électrique.

M. Massé a souligné que le Québec est un grand consommateur d'énergie, et que ses besoins dans ce domaine doublent tous les dix ans. Or il faut considérer l'énergie comme la mesure et le moyen de l'accession à un bien-être et à un développement économique élevés, caractéristique commune à toutes sociétés modernes.

**Le B. Dupont  
présente ...**

Daniel Poulin est un autre membre chez le B. Dupont qui, grâce aux nombreuses qualités qui le caractérisent, en font un joueur des plus complet et un atout très précieux pour l'équipe.

Il excelle à toutes les positions et son instructeur lui fait confiance dans toutes les situations, que ce soit lors d'attaque massive ou pour "tuer" les minutes. Il est un excellent manieur, patineur rapide et déterminé, et il travaille toujours sans relâche même si son club tire de l'arrière par quelques buts.

Sur le banc comme sur la glace, il ne cesse de stimuler ses coéquipiers par ses encouragements soutenus.

Avec Jean Gagnon et son frère Roger, il complète brillamment le trio le plus productif de l'équipe.

Bien qu'il ne soit âgé que de vingt ans, Daniel en est déjà à sa troisième saison chez le B. Dupont. Auparavant, il évoluait avec le Ferland & Bégin de Lac Etchemin (2ème club) et l'an passé, en plus de porter les couleurs des locaux, il portait aussi celles du cégep de Thedford Mines, endroit où il poursuit ses



**DANIEL POULIN**

études et se spécialise en technique administrative (finances).

**POSITION:** Ailier  
**POIDS:** 165 lbs  
**TAILLE:** 5'10"  
**DATE DE NAISSANCE:** 22-6-51

**DYNAMITAGE ET FORAGE**  
Ciment - Roc - Pavage - Portes de caves - Fossés.  
**OUTILLAGE COMPLET**  
2 compresseurs pour mieux vous servir  
Marteaux et accessoires.  
**RUSSELL VACHON**  
204 rue Pelletier Lac Etchemin Tél.: 625-5272

**Si vous faites de la  
motoneige en famille, faites-en  
avec une motoneige  
qui a fait ses preuves.**

Quand nous mettons une Chaparral à l'épreuve, nous ne lui faisons pas faire simplement deux tours de piste. Notre piste d'essai, proche de notre usine, c'est une montagne de 12,500 pieds dans le Rocheuses.

Les enseignements que nous avons tirés de ces essais dans les Rocheuses, chaque motoneige Chaparral en bénéficie: la Skylark, la Firebird, la Firebird SS et la Thunderbird. Résultat: une série de machines qui peuvent gravir une montagne ou rouler tout la journée à vitesse soutenue, en terrain dégagé.

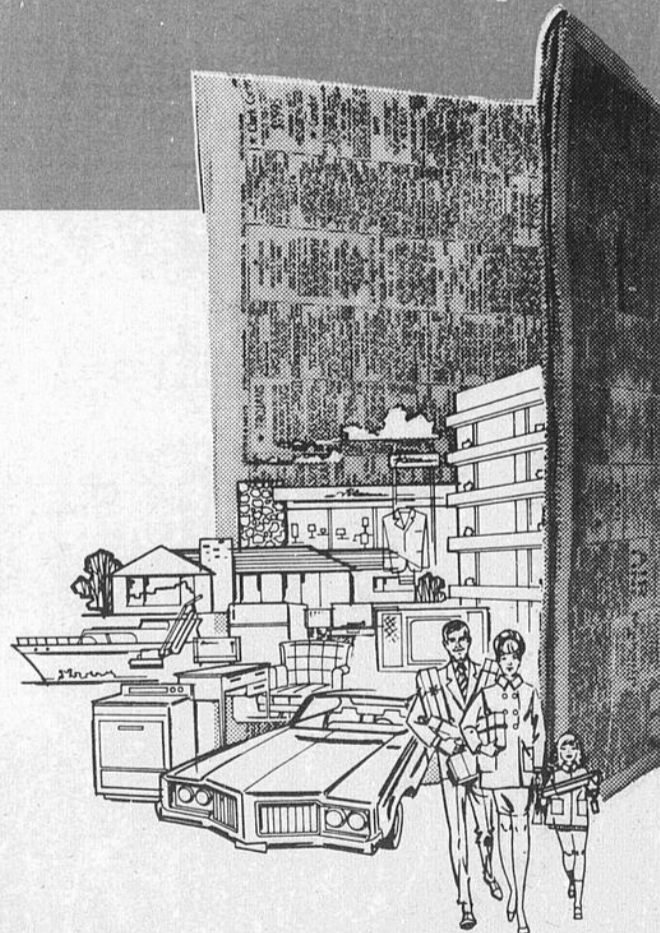
Il faut avoir conduit une Chaparral pour savoir combien une motoneige peut offrir de brio, de maniabilité et de sûreté de conduite.



**JEAN-MARIE JACQUES**

**Vente - Service  
Lac-Etchemin CHAPARRAL Tél.: 625-2081**

**Que peut produire une  
annonce dans un journal**



Une seule annonce dans un journal peut faire augmenter vos ventes de 15% de même que faire augmenter votre part du marché de 10%.

(d'après la maison américaine OPINION RESEARCH CORPORATIONS)

**VOUS, MARCHANDS DYNAMIQUES, Peut-être pourriez-vous essayer!**

Pour plus d'informations et sans obligation, veuillez consulter

**PAUL AUDET** publicitaire,  
Lac Etchemin, Qué. Tél.: 625-5852.

## Le B. DUPONT vous attend dimanche le 20 février



En effet, après avoir été inactifs pendant une période de trois semaines, les membres du B. Dupont reprendront la lutte avec enthousiasme et feront l'impossible pour terminer la saison sur une note victorieuse et vous donner ainsi un avant-goût de ce que vous réserve les éliminatoires.

Ils comptent sur vous pour les épauler et dimanche le 20 février, ils affronteront pour la dernière fois les hommes de Michel Samson et à cette occasion, l'aréna devrait être remplie à craquer.

Connaissant la grande rivalité qui existe entre ces deux adversaires, on ne peut vous promettre qu'un match enlevé, débordant d'action, de jeux étourdis-

sants et virils.

La partie débutera à deux heures et trente et l'autobus effectuera son départ à une heure du Feu Follet.

### MOITIÉ-MOITIÉ

Mesdemoiselles Luce Gilbert de Ste-Germaine Station et Catherine Ouellet de Lac Etchemin se sont mérité respectivement des prix de \$58.00 et \$52.00 lors des deux derniers tirages moitié-moitié.

Désormais, et ce à compter de dimanche le 20 février, les billets moitié-moitié ne seront vendus que lors des matches des locaux à l'aréna de St-Prosper et le tirage aura lieu également au cours des matches en question.

## Du 2 au 5 mars

### 34 équipes seront présentés au tournoi Juvénile de St-Georges

34 équipes seront présentes au tournoi Juvénile de Saint-Georges.

Du 2 au 5 mars prochain, 34 équipes venant du Québec et de l'Ontario seront présentes au Palais des Sports de Saint-Georges lors du 2ième tournoi Juvénile. 6 trophées seront présentés aux gagnants. L'an passé ce tournoi avait remporté un vif succès et cette année avec la venue de puissantes équipes de l'Ontario, le tournoi devrait connaître un succès sans précédent.

Dans la région, les clubs suivants se sont inscrits: Saint-Georges, Beauceville, Lac Etchemin, Sainte-Marie, Lampton, Saint-Prosper et Saint-Joseph.

Pour promouvoir la publicité de ce tournoi, un petit bonhomme en plastique sera vendu dans toute la région.

De plus, les joueurs venant de l'extérieur seront logés dans des maisons privées. Tous ceux qui sont intéressés à loger des Juvéniles (18 ans et moins) sont priés de contacter le plus tôt possible avec: Claude Dutil (228-3924), Lorenzo Bureau (228-5349) et Jean-Sébastien Doyon (228-2091).

Ce tournoi Juvénile sera sûrement l'attraction de l'année au Palais des Sports de Saint-Georges. Venez nombreux encourager ces jeunes.

## Deux autres victoires pour l'équipe de ballon-balai féminin de Lac Etchemin

L'équipe de ballon-balai féminin Hôtel Bellevue de Lac Etchemin a profité de la dernière fin de semaine pour remporter deux autres tournois.

Samedi le 12 février, les porte-couleurs du Lac Etchemin ont battu La Durantaye 5-0 et Saint-Lazare 10-0 en finale pour remporter les honneurs du tournoi de Honfleur. En plus d'un trophée, ils se sont mérités une bourse de \$20.00.

Dimanche le 13 ils ont répété l'exploit en remportant les honneurs de la Classe A en battant Saint-Zacharie (1-0), Saint-Victor (2-0) et Saint-Aurélien (2-0). Saint-Zacharie remporta les honneurs dans la classe B.

Félicitations aux gagnantes.

## Couronnement de la reine du 13ième carnaval de St-Luc



Dimanche dernier avait lieu à la salle de l'église paroissiale de Saint-Luc le couronnement de la reine du 13ième carnaval de Saint-Luc. Sur cette photo nous voyons Mlle Nicole Fournier, reine de l'an dernier remettant la couronne à Mlle Judith Morin reine actuelle.

De gauche à droite: Mlle Lili Gagnon duchesse, le Bonhomme Carnaval, Mlle Nicole Fournier, Mlle Judith Morin et Mlle Angèle Lachance duchesse. Elles sont accompagnées de leurs bouquetières et de leurs intendants.

## CAMPAGNE DE SOUSCRIPTION POUR LA CROIX ROUGE DANS DORCHESTER

La campagne de souscription pour la Croix-Rouge est commencée dans Dorchester.

Depuis quelques années, aucune paroisse de Dorchester n'a souscrit et pourtant la Croix-Rouge a continué de répondre lors des sinistres.

Depuis 1967, la Croix-Rouge a distribué la somme de \$2,367. répartie dans 7 localités.

Lac Etchemin: \$300  
Sainte-Justine: \$457.22  
Saint-Benjamin: \$116.98  
Saint-Camille: \$332.92  
Saint-Odilon: \$739.87 (quatre incendies)

Sainte-Sabine: \$274.06  
Saint-Louis: \$146.34  
Plusieurs municipalités n'ont

pas eu à faire des réclamations mais nous ne savons jamais quand une épreuve peut survenir.

Nous faisons donc appel à votre générosité pour la section des Appalaches qui comprend les paroisses de Saint-Benjamin, Saint-Odilon, Lac Etchemin, Saint-Luc, Sainte-Rose, Saint-Louis, Saint-Cyprien, Sainte-Justine, Sainte-Sabine, Saint-Camille et Saint-Magloire.

Soyons généreux. Pour les paroisses qui organiseront leur collecte, vous ferez parvenir le résultat à Mme Théo Morin, Banque Canadienne Nationale, Sainte-Justine.

Paul-Emile Vézina  
Président régional



Ce jeune couple profite d'une excursion en motoneige. Au guidon de la plus populaire des motoneiges Ski-Doo, l'Olympique, il découvre le décor féérique qu'offre la forêt durant la saison hivernale.

## Ligue Beauce Dorchester Labatt

### CLASSEMENT

	P.J.	G.	P.	N.	P.P.	P.C.	Pts
Manoir Chaudière	16	12	3	1	88	53	25
Ste-Marie	17	10	4	3	81	56	23
B. Dupont Auto	18	7	8	3	81	78	17
P.-H. Bernard	15	4	9	2	55	74	10
Hôtel Abénaquis	18	4	13	1	63	107	9

### LES COMPTEURS

	B.	A.	Tot.
J. Michaud (MC)	22	23	45
G. Talbot (MC)	16	24	40
Y. Veilleux (MC)	16	23	39
J. Guay (MC)	10	28	38
J. Vachon (SM)	9	24	33
R. Lachance (PHB)	22	10	32
J. Gagnon (BDA)	19	10	29
J.-L. Duquette (MC)	8	21	29
D. Sylvain (SM)	10	18	28
P. White (BDA)	8	17	25
B. Couture (SM)	12	11	23
D. Faucher (SM)	7	16	23
M. Audet (BDA)	6	17	23
M.-A. Lachance (PHB)	8	14	22

### RÉSULTATS

Mar. 8 fév.: M. Chaudière 2, P.-H. Bernard 0.  
Ven. 11 fév.: Ste-Marie 7, H. Abénaquis 2.  
Dim. 13 fév.: P.-H. Bernard 2, Ste-Marie 1.

### CALENDRIER

Ven. 18 fév.: M. Chaudière vs Ste-Marie (9.15 hres); H. Abénaquis vs P.-H. Bernard (9.15 hres).  
Dim. 20 fév.: H. Abénaquis vs B. Dupont (2.30 hres); M. Chaudière vs P.-H. Bernard (8.00 hres).

## Cette semaine A L'HOTEL Le MANOIR

Judi,  
Vendredi,  
Samedi

**KATHY**  
danseuse

Danse avec orchestre  
**LES COUCHE-TARD**

Semaine prochaine:

**RITALL**

Lac Etchemin tél.: 625-2101

**BRASSERIE**

Ouverte de 8 hres a.m.  
à 12 hres p.m. tous les jours

**MINI GOLF**

(intérieur 18 trous)

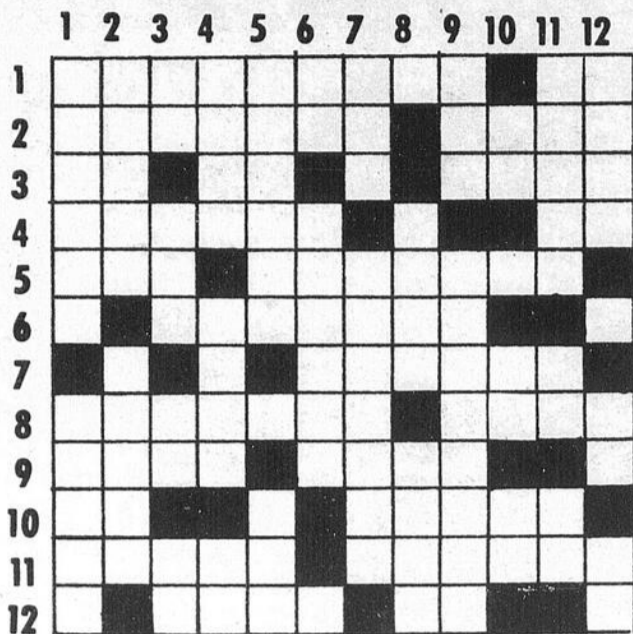
N'oubliez pas pour vos banquets, réceptions de nocés ou tout autre genre, nous sommes toujours à votre disposition. Faites vos réservations des maintenant.

17

17

17

## MOTS CROISES DE LA VOIX DU SUD



Vo 2 Pien

### HORIZONTALLEMENT

- 1— Qui est dans un état inflammatoire. — Initial du prénom du premier ministre du Canada.
- 2— Fille de Nérée et de Doris. — Oiseaux palmipèdes.
- 3— Action de voir. — Etain. — Nom poétique de l'arc-en-ciel.
- 4— Prénom féminin. — Négation.
- 5— Partie saillante du visage. — Dont l'intelligence est peu développée.
- 6— Amoncellement de glaçon dans un cours d'eau. — 5 en chiffre romain.
- 7— Royaume d'Asie.
- 8— Instrument de fer pour enlever les malpropretés du poil des chevaux. — Disposition de personnes sur une même ligne.
- 9— Affection contagieuse de la peau. — Peintre Allemand 18e siècle)
- 10— Pronom indéfini. — Liquide sécrété par les reins.
- 11— Ch.-l. de c. (Savoie) arr. d'Albertville. — Se dit de l'écu ou d'une pièce suivant des lignes courbes s'engrenant les unes dans les autres.
- 12— Chacun des organes. — Voyelles jumelles.

### VERTICALEMENT

- 1— Qui a pris l'odeur du vin. — Liquide qui s'écoule peu à peu.
- 2— Qui n'est pas vieux. — Etendu d'eau peu profond et sans écoulement.
- 3— Francium. — Comm. des Alpes — Maritimes. — Robert Léopold. — Dans.
- 4— Matière pesante embarque sur un véhicule quand l'absence de cargaison en rend la conduite difficile. — Pronom personnel. — Négation.
- 5— V. de Turquie du nord. — Fer.
- 6— Médecin. — Bâtiment destiné aux animaux.
- 7— Préfixe utilisé en métrologie. — Qui est boème en Tchecoslovaquie.
- 8— Empr. au Gaul. — Vase de terre cuite.
- 9— Chef d'état investi de la souveraineté. — Action de retirer.
- 10— Iridium. — Voyelles jumelles. — Négation.
- 11— Châtiment infligé à celui qui a commis une infraction. Consonne jumelle. — Voyelle jumelle.
- 12— Cheville de métal en forme de S. — Gallium. — Pronom personnel.

## SOLUTION DU MOT CROISE DE LA SEMAINE DERNIERE

PROBLEME 1

1	D	E	C	A	R	B	O	N	A	T	E	R
2	E	G	A	Y	E	R	A	S	T	R		
3	N	A	S	A	L	M	T	S	E	L		
4	U	L	S	N	E	E	V	A	R	L		
5	D	E	T	V	T	R	I	N	I			
6	A	C	A	D	E	M	I	E	E	E		
7	T	O	U	R	E	E	K	L	N			
8	I	L	O	T	A	R	I	E	L	E		
9	O	A	S	I	E	N		Y	E	N		
10	N	E	T	E	D	A	R	D		T		
11	M	A	R		K	I	A	N	T			
12	T	O	U	R	E	S	O	L	E	L		

## Une manufacture de portes et de châssis qui s'agrandit

Les portes Veilleux Inc. poursuivent leur programme d'expansion en investissant dans l'industrie des portes et châssis les montants prévus à ce programme.

Le ministère de l'Industrie et du Commerce a accepté de subventionner l'entreprise en lui accordant une prime maximum de \$32,227, correspondant à un investissement de \$128,910.

La Société a construit de nouvelles bâtisses, renouvelé sa machinerie et augmenté le nombre d'employés affectés à cette manufacture de Saint-Georges de Beauce. Ces investissements et la production régulière qui en découle lui donnent droit aux subventions payées dans la forme et les délais légaux.

# CHANTIER '72

## NECESSITÉ DE L'ÉDUCATION PERMANENTE

L'éducation des adultes est une question importante aujourd'hui. Tout va vite, la pensée comme la technique, de sorte que nous avons toujours à nous mettre à jour.

L'éducation est devenue permanente. Mais les adultes d'aujourd'hui ne veulent pas rester passifs. Ils veulent devenir les propres artisans de leur éducation.

## UNE QUESTION DE L'HEURE: LA LIBÉRATION

Du 16 février au 2 avril 1972, CHANTIER '72 veut donner aux jeunes adultes l'occasion de réfléchir sur une question-clé de l'heure: la LIBÉRATION.

CHANTIER '72 veut aborder cette question sous divers aspects. Il le fait dans une perspective ouverte à la foi et à l'évangile. De ce fait, il prolonge l'appel lancé par les évêques ces dernières années à l'occasion de la Fête du Travail.

Il prolonge encore, en les évoquant dans le concret, les orientations que la Commission Dumont a proposées à l'Eglise du Québec dans son rapport.

## UNE SITUATION DE VIE (POINT CHAUD): LA FIN DE SEMAINE

Afin d'éviter que la réflexion demeure trop éloignée de la vie et dans le but d'amener à des actions concrètes, nous avons choisi d'en faire une application à LA FIN DE SEMAINE.

Ce choix a été fait après consultation du milieu. Il s'agit donc de voir quelles sont les contraintes qui nous enchaînent et qui nous empêchent de nous épanouir vraiment pendant cette période de temps libres, tant au point de vue social, culturel, familial que religieux.

C'est ainsi que notre thème régional est devenu "MA FIN DE SEMAINE: ENCHAÎNÉ OU LIBÉRÉ?"

## EMPLOI DES MASS-MÉDIA

CHANTIER '72 fait appel aux moyens modernes de communication sociale: télévision, radio, journaux, moyens divers, styles multiples. Ce bulletin du participant veut être un moyen de faire le lien

entre tous ces instruments qui sont mis à votre disposition.

## COMMENT PARTICIPER À CHANTIER '72

Il va sans dire qu'il n'existe pas de méthode miracle... CHANTIER '72 ne prétend pas réussir sans la collaboration de chacun d'entre vous. Il pourra vous apporter son aide si vous acceptez d'y participer. C'est la condition essentielle de son succès.

## DIVERS NIVEAUX DE PARTICIPATION

Son premier objectif est de rejoindre tout le monde, en particulier les 18-35 ans. Cependant, personne ne doit se sentir exclu du projet.

Une première condition est de regarder l'émission de télévision qui origine de Montréal, mais qui nous parviendra par le Canal 4. L'heure vous sera indiquée dans quelques jours. Elle vous fournira suffisamment de matière à réflexion et à échange. Pour nous, il faudra faire le lien avec le thème proposé et la situation de vie qui est la FIN DE SEMAINE.

En même temps, la radio vous aidera à continuer l'approfondissement du sujet. Il vous sera également possible de vous servir de ce médium pour vous exprimer et échanger avec d'autres personnes du milieu. Des émissions spéciales, des interviews, des flashes, des annonces vous tiendront au courant des activités de CHANTIER '72.

La lecture des journaux régionaux et provinciaux vous informera de différents aspects du projet. Par ailleurs, la prédication du dimanche vous permettra de faire le lien avec votre travail et l'éclairage évangélique qui sous-tend tout le CHANTIER.

## GROUPES DE RÉFLEXION

Plus encore, vous êtes invité à participer à un groupe de travail. Vous voulez discuter de CHANTIER '72, approfondir les questions qu'il aborde, libre à vous. Réunissez de la parenté, des voisins, des compagnons de travail, des amis.

Vous voulez vous joindre à un groupe déjà formé? Adressez-vous à votre Comité local.

CHANTIER '72, c'est votre affaire. Vous avez entre 18 et 35 ans, ou même un peu plus! Alors n'hésitez pas...

CHANTIER '72, c'est votre affaire!

VERSION FRANÇAISE

POUR TOUS

## Toklat

LA POIGNANTE SAGA D'UN VIEUX MONARQUE GRINCHEUX EN CONFLIT AVEC L'HOMME!

avec Leon Ames dans le rôle DU VIEILLARD DE LA MONTAGNE

Sun International Productions Inc. \*Wholesome Family Entertainment Always

VEN. SAM. DIM. 18-19-20

## CINEMA ETOILE

STE-JUSTINE

## CINEMA LAURIER

FEV. 19-22 SAM. MAR.

**GENEVIEVE GRAD**

18 ANS un film de Walter Hugo Khouri

DIST ASTRAL FILMS

**LE PALAIS DES ANGES EROTIQUES**

ET DES PLAISIRS SECRETS

**5 FILLES**

DANS UNE NUIT CHAUDE D'ÉTÉ

18 ANS

EN COULEUR

2ème FILM

SAM. DIM. MAR. 26, 27, 29 février "Police sur la ville"; 2e film en couleurs "La Brigade des cow-boys".

## CINEMA REX

AIR CLIMATISE — 800 SIEGES POUR VOTRE CONFORT

Le plus vaste cinéma de la rive sud

Tél. JOUR 227-6670 SOIR 227-3951

FEV. 17 au 22 JEU. au MAR.

**FEROCEMENT DROLE**

14 ANS un film sanglant d'où jaillit le rive!

EN COULEURS

avec DONALD SUTHERLAND ROBERT CHAZAL - FRANCO

DE LA TRUCULENCE, DE L'INSOLENCE, DE LA CRUAUTE, DE LA FORCE COMIQUE DE M'A S'H ON N'A PAS FINI DE PARLER...

**MASH**

ELLIOTT GOULD EN COULEUR

**STILETTO**

avec ALEX CORD BRITT EKLAND JOSEPH WISEMAN BARBARA MALINOFF PATRICK O'NEAL

COMÉDIE SUR LA GUERRE EN VERSION FRANÇAISE TOM SKERRITT AUSSI

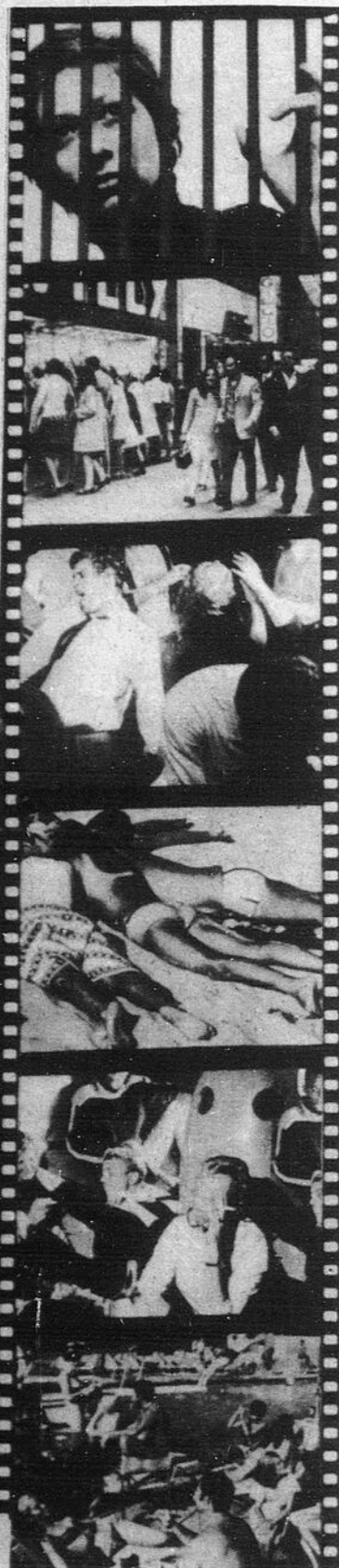
WEEK - END

18 ANS  
Adultes

SEMAINE DU 20 AU 27

# MA FIN DE SEMAINE

LA PAROLE EST A NOUS !



On peut donner à un homme tout l'argent du monde si on le prive de la liberté, il n'a rien.  
On peut être privé de la liberté de penser, de la liberté de parler ou d'écrire, de la liberté de s'associer ou de se syndiquer, de la liberté de pratiquer sa religion.

### LA PAROLE EST A NOUS

#### PRENDRE LA PAROLE

Autrefois, l'expression "prendre la parole" indiquait simplement que l'on allait parler dans une assemblée. Aujourd'hui cette expression signifie quelque chose de beaucoup plus énergique. Lorsqu'on "prend la parole", on se donne à soi-même la parole, on affirme son droit de parler et l'on respecte ce même droit chez l'autre. Dans ce dernier sens, prendre la parole c'est faire acte de liberté, d'autonomie, de responsabilité, d'originalité et d'audace.

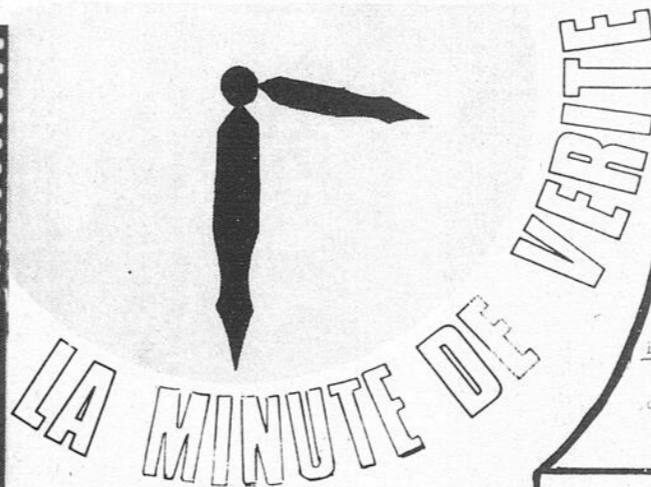
#### UNE PAROLE POUR TOUS

Il y a à peine quinze ans, dans la société québécoise, prendre la parole était le privilège des élites: chefs d'Etat, chefs d'Eglise, etc. Mais voici que maintenant c'est le privilège de tous. Des groupements, des associations prennent eux aussi la parole exprimant leurs points de vue et les communiquant aux autres. En posant de tels gestes, ils vivent une expérience de démocratisation. Le moment est venu de dire une parole qui est le reflet d'un regard personnel et collectif sur ce que l'on vit comme citoyen.

#### UN NOUVEAU PROPHEÉTISME

Favoriser une prise de conscience des injustices de son milieu, les dénoncer, travailler à leur amélioration, n'est-ce pas pour tous les québécois poser des gestes comme ceux des grands prophètes? N'est-ce pas en effet prolonger leurs appels sans cesse renouvelés en faveur des défavorisés? Prendre la parole pour affirmer la primauté de la vie sur la loi, sur l'ordre établi en un mot sur tout le système, n'est-ce pas retrouver un prophétisme qui met en valeur la primauté de l'homme si souvent affirmée par Jésus?

QUELS COMMENTAIRES FERIAZ-VOUS SUR CE TEXTE ?



La Libération commence quand on accepte de ne avoir la vérité en face ...  
La Libération commence quand on peut parler et s'exprimer ...  
La Libération commence quand on réalise le défi exigeant et périlleux de dire ce que l'on pense ...

" La parole est à vous ... "

#### TA FIN DE SEMAINE

Cette semaine, tu es invité à participer à la FIN DE SEMAINE...  
Il te faut exprimer sur ce que tu as vu pendant cette période...  
LA PAROLE EST A TOI ...

#### GRILLE DE TRAVAIL

##### Tu t'interroges

Tu as regardé l'émission de T.V. ?  
Tu as bien regardé le film de la page 6 ?  
Quelles sont tes impressions ?

##### Tu t'exprimes

Tu acceptes de réagir...  
Tu dis ce que tu en penses...  
Réflètent-ils bien ta situation et celle de ton milieu ?

##### Tu veux être écouté ?

Sers-toi de tous les moyens qui te sont offerts...  
- Télévision peut-être...  
- Radio ( limes ouvertes )...  
- Journaux...

N'oublie pas que tu n'es pas seul dans cet effort de LIBERATION DE LA PAROLE...

Joins-toi à une équipe de travail...

écoute-les... Discute avec eux...

**VITE...** Communique avec les responsables de ton milieu... Ils t'aideront...

N'oublie pas de regarder la prochaine émission de T.V.

A la semaine prochaine...

Le premier qui dit se trouve toujours sacrifié.  
D'abord on le tue  
Puis on s'habitue  
On lui coupe la langue, on le dit fou à lier.  
Après, sans problème  
Par le deuxième  
Le premier qui dit la vérité  
Il doit être exécuté.

Un jeune homme à cheveux longs grimpa le Golgotha  
La foule sans tête  
Etait à la fête  
Pilate a raison de ne pas tirer dans le tas  
C'est plus juste en somme  
d'abattre un seul homme  
Ce jeune homme a dit la vérité  
Il doit être exécuté.

Il doit être exécuté. G BEART

LA VERITE n'a pas voix au chapitre. . . . ceux qui l'annoncent en meurent.



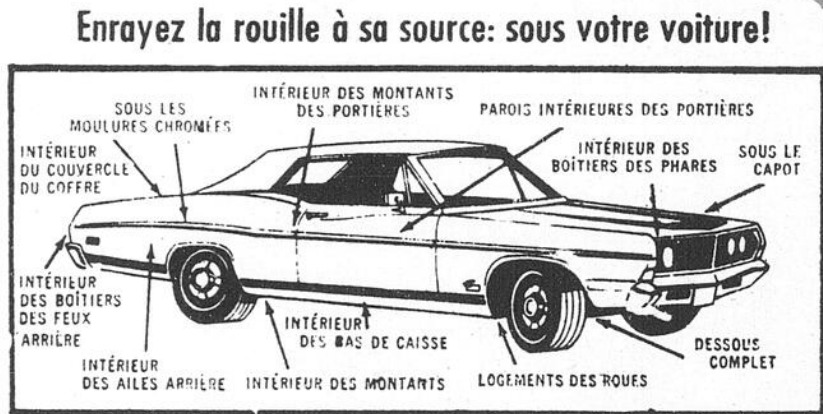
TOUT CELA EST-CE RÉEL ? ...

**Hôtel Jolin St-Léon**  
 Joseph Labrecque, gérant  
 vous invite tous les samedis soirs  
 à passer de bons moments avec;  
**L'orchestre L'ILLUSION**  
 danseuse topless  
 du mercredi soir au dimanche soir.  
 ST-LÉON TEL.: 226-5274



**Anti-Rouille**  
**OFFRE D'INTRODUCTION**  
**DURA-COAT**  
 Suivant la catégorie de la voiture  
**\$79.50**  
 Prix à partir de

**PROTÉGÉ**  
 CONTRE LA ROUILLE  
 PAR DURA-COAT  
 AVEC LES RESINES ACRYLIQUES DU PONT



- empêche la rouille de s'attaquer aux voitures neuves
- freine la diffusion de la rouille sur les voitures usagées
- 20 endroits stratégiques sont protégés par l'antirouille DURA-COAT. Adhère parfaitement au métal... empêche la pénétration d'humidité.
- L'antirouille est vaporisé sur les parois des portières, sur les montants des portières et autres endroits dissimulés.
- Des outils spéciaux permettent de vaporiser les endroits de la carrosserie les plus difficiles d'accès.
- Les spécialistes DURA-COAT s'assurent que chaque source de rouille est entièrement vaporisée.

**GARANTIE DE REPARATION**

Dans les 5 ans suivant l'application de l'antirouille sur une voiture neuve, si des traces de rouille faisaient leur apparition à l'un des points critiques indiqués et illustrés ci-dessus.

Rapportez votre voiture chez nous et présentez votre facture originale ainsi que le certificat de garantie reçu au moment du service antirouille afin de prouver la date de l'achat.

Cette garantie ne couvre pas la rouille de la surface extérieure de la carrosserie qui exige des lavages et des soins réguliers. Cette garantie ne couvre pas la rouille résultant de l'écaillage de la peinture extérieure, de l'abrasion ou d'une collision.

\*Une voiture neuve est une voiture achetée moins de 4 mois avant la date d'application de l'antirouille et n'ayant pas roulé plus de 5.000 milles.

PAS DE COMPTANT REQUIS — CARTES DE CRÉDIT TEXACO & CHARGEX ACCEPTÉES

**GARAGE FLORENT BEGIN INC.**  
 Dép: Chevrolet, Oldsmobile, Camions Chevrolet.  
 LAC ETCHEMIN TEL.: 625-6101



**CLASSE "A"**

	Moy.	P.J.	Pts
1— A. Jean, A.-M. St-Hilaire	29.2	12	9
2— M. Dallaire, F. Maurice	28.2	9	7
3— G. Gagnon, A. Gagnon	32.2	12	6
4— R. Faucher, F. Gagnon	31.2	9	5
5— J. Métivier, D. Métivier	32.6	6	3
6— M. Couture, S. Drouin	33.1	9	3
7— Y. Létourneau, H. Perreault	28	3	2
8— G. Vachon, C. Métivier	31.3	3	2
9— R. Ferland, S. Ferland	34.6	6	2
10— C. Leclerc, E. Leclerc	31	6	2
11— A. Fournier, P. Fournier	32.8	6	1
12— D. Métivier, A. Chabot	34.3	3	0

**CLASSE "B"**

	Moy.	P.J.	Pts
1— A. Quirion, L. Nadeau	30.9	9	8
2— R. Jolin, Y. Bernard	34.2	9	6
3— L. St-Hilaire, L. Rochefort	37	6	5
4— L. Bouffard, R. Gagnon	35.0	9	5
5— R. Leclerc, M. Leclerc	36.8	9	4
6— J.-L. Routhier, H. Drouin	38.6	9	4
7— J. Gourde, M. Béchar	33.1	9	4
8— A. Bilodeau, L. Jolin	36	6	3
9— H. Poulin, L. Pouliot	31	3	2
10— H. Gagnon, L. Gagnon	40.6	6	2
11— B. Drouin, C. Routhier	37.5	12	2
12— M. Drouin, R. Pépin	0	0	0

LA CÉDULE EST LA MÊME POUR LA CLASSE A ET B

Du 21 au 26 février:	Du 28 février au 4 mars:
5-12	6-12
6-11	7-5
7-4	8-4
8-3	9-3
9-2	10-2
10-1	11-1

"Le Troisième Marathon de Hockey de calibre intermédiaire "C" aura lieu à l'Aréna Régionale de Lauzon le 19 mars 1972. Les intéressés sont priés de faire parvenir leur demande ainsi que le dépôt de \$15.00 avant le 9 mars 1972 à:  
 Aréna Régionale de Lauzon Inc.  
 Casier Postal 152,  
 LÉVIS.  
 Pour de plus amples informations, veuillez communiquer avec monsieur Gilles Gonthier à 837-1137."



**TAUX D'ÉTÉ**  
 1 avril au 31 décembre  
 \$12.00 par personne, chambre double comprenant déjeuner et dîner  
**"D'HIVER"**  
 1 janvier au 31 mars \$23.00 par personne, chambre double comprenant déjeuner et dîner

Un paradis tropical de 14 acres balayé par les vents tropicaux. Natation dans les piscines ou la mer, golf, excursion sur le yacht "Ecstasy". Les chambres décorées et meublées avec goût font du Marine Hôtel, un hôtel confortable tout en lui conservant le charme d'antan. Remplissez le coupon et vous recevrez les détails complets dans une brochure couleur illustrée.

**BARBADOS, West Indies**

**MARINE HOTEL, (1943) Ltd.**  
 Barbados, West Indies  
 P.O. Box 404; Cable: Marine, Barbados  
 Please send information and Brochure.

Name \_\_\_\_\_  
 Address \_\_\_\_\_  
 City \_\_\_\_\_ State \_\_\_\_\_ Zip \_\_\_\_\_

## Sainte-Claire

# M. ADELARD LACASSE FÊTE SON CENTENAIRE

M. Adélard Lacasse un citoyen de Sainte-Claire a eu 100 ans le 14 février dernier. A Sainte-Claire, sa paroisse natale, une fête grandiose lui a été réservée samedi dernier. Quelque trois cents convives, parents et amis étaient venus lui rendre homma-

ge. M. Adélard Lacasse est heureux de jouir encore d'une excellente santé pour profiter des merveilles de la vie moderne.

Ce citoyen centenaire qui a encore 4 enfants et a le bonheur de connaître sa sixième génération, a conservé des capacités physiques étonnantes pour son âge. Son ouïe est parfaite et il ne porte des lunettes que depuis quelques années. Fier de sa santé M. Lacasse a dévoilé son intention de faire un voyage en Floride le mois prochain. Il y était allé une première fois l'an dernier.

Mlle Gracia Lacasse, fille ca-

dette de la famille, prend grand soin de son vieux père. Ils habitent dans une coquette maison située au centre du village, à proximité de l'église paroissiale où M. Lacasse se rend encore tous les après-midi, quand le temps est favorable.

Ce centenaire a gardé l'habitude de se lever tôt le matin. A 6 heures, il écoute l'office religieux à la radio, puis son petit déjeuner se compose de fruits, de deux rôties et du café. Le midi, il se permet un repas à la viande, mais au souper, il se

contente de céréales et de poisson.

Cet homme, qui attribue surtout sa longévité au fait qu'il n'a jamais fumé ni consommé de boissons alcooliques, s'est toujours plu dans le milieu rural. Né le neuvième d'une famille de 13 enfants, Adélard Lacasse était fils d'un cultivateur établi d'abord à Sainte-Claire, puis à Saint-Léon de Standon.

L'épouse de M. Lacasse, Eva Renault, native de Sainte-Claire également, est décédée il y a dix ans. M. Lacasse compte au-

jourd'hui une multitude de descendants, dont plusieurs sont citoyens américains. C'est le seul survivant de sa génération, son dernier frère étant décédé à Berlin, N.H., à l'âge de 92 ans. Deux de ses enfants demeurent encore dans le New Hampshire et Adrien est gardien à la prison d'Orsainville.



De gauche à droite: M. Louis Lacasse de Berlin Mass., M. Léo Lacasse de Miami, Mgr Hilaire Chouinard de Ste-Germaine, M. Henri Gingras, curé de la paroisse St-Pie X à Québec, M. Adélard Lacasse centenaire, Mlle Gracia Lacasse de Ste-Claire et Mme Gaudrault de 82 ans de Ste-Claire, nièce du centenaire.



M. Adrien Lacasse de Québec, fils cadet du centenaire prenant la parole afin de remercier les convives au nom de son père M. Adélard Lacasse.

## CULTIVATEURS



Notre camion est à votre disposition pour le transport des animaux de votre ferme, à notre abattoir.

VOUS N'AVEZ QU'À TELEPHONER A:



Résidence: 625-5181

Bureau: 625-6201

ABATTOIR GOSSELIN LTEE



STE-GERMAINE STATION  
DORCHESTER, P.Q.



Maman regarde!  
J'ai les mains libres!

Mais oui...C'est cela la  
nouvelle  
**BERNINA**  
1972!

Imaginez... Vous avez les deux mains libres pour guider le tissu dans tous les tours et les détours de la couture! Vous vous demandez... Et les boutons? Avec la BERNINA 830, c'est un jeu d'enfant. Vous n'avez même pas besoin de toucher le tissu et hop... le tour est joué et la boutonnière parfaite. En parlant de tissus, savez-vous que la BERNINA 830 est automatiquement sensibilisée à l'épaisseur de n'importe quel tissu, extensible, tricot, coton, synthétique et qu'elle permet un point égal et sans fronces. Vous voulez matelasser un tissu? Rien n'est impossible avec la BERNINA 830... Elle surpique de la bourre de laine, de coton ou autre et réalise tous les motifs que vous désirez. La BERNINA 830 permet des points surjetés parfaits dans les tissus extensibles ou les tricots et son point pour les ourlets invisibles a un fini fait à la main.

Il est évident qu'il faut être Suisse pour avoir tant d'ingéniosité et de perfection. Venez dès aujourd'hui chez votre vendeur BERNINA, faire la connaissance de la toute nouvelle BERNINA 830... dans sa mallette rouge aux lignes modernes... elle vous séduira.

Bien sûr, vous aurez aussi le choix de nombreux meubles-console où vous pourrez la loger.

**MME CLEMENT CAYOUCETTE**  
Ste-Justine **RUE BEDARD** tél.: 383-3214

Vente-Service et réparation de toutes  
marque de machine à coudre.

17

17


17

## CARTES PROFESSIONNELLES

**JAMES DUFOUR**  
notaire  
LAC ETCHEMIN - TÉL.: 625-2751  
9 à 12 heures - 1½ à 5 heures  
**LE SOIR SUR RENDEZ-VOUS**  
St-Léon de Standon: mardi à 11 heures  
St-Malachie: Mardi à 1 heure (tél.: 642-2813)  
St-Qdilon: Vendredi à 2 heures.

**DR ALAIN LANGIS O.D.**  
**OPTOMETRISTE**  
Ste-Claire  
Mercredi  
Lac Etchemin, Dorchester  
Tél.: 625-4981  
A partir de 2 hres p.m. sur rendez-vous  
Mme Lafontaine Tél.: 883-3177  
Examen de la vue

C.P. 566, LAC ETCHEMIN, QUÉ. TÉL.: 625-6251

**CLERMONT FORTIN**  
COURTIER D'A. ASS.  
3e AVENUE, LAC ETCHEMIN  
INCENDIE - AUTOMOBILE - RESPONSABILITÉ - VIE

 Tel: 789-2888  
**Studio Gil-Met Enr.**  
PHOTOGRAPHES PROFESSIONNELS  
INDUSTRIELLE - COMMERCIALE - MARIAGE  
St-Damien, Cté Bellechasse

Tél.: 883-3389

**Napoléon Allaire**  
Courtier d'assurances Agréé  
ASSURANCES GENERALES  
Vie - Feu - Vol - Auto  
STE-CLAIRE, P.Q.

C.P. 176 Tél. Gar.: 625-4041  
Rés.: 625-7363

**BEDARD & FRÈRE**  
CARROSSERIES D'AUTOMOBILES  
REMISES A NEUF  
Débossage et peinture  
Travail garanti  
Lac Etchemin Cté. Dorchester

## La planification et l'urbanisme à l'échelle des "communautés réelles"

Le ministre des Affaires municipales, Me Maurice Tessier, a déclaré récemment que c'est à l'échelle de la "communauté réelle" que se situera l'action municipale en matière d'urbanisme et de planification.


En effet, l'urbanisme et aménagement du territoire cadrent plus ou moins bien avec les limites territoriales relativement arbitraires des municipalités actuelles. Ces dernières n'offrent que très rarement un territoire assez vaste pour contenir tous les éléments nécessaires à une politique d'aménagement rationnel et harmonieux. C'est pourquoi il faut opter pour la "communauté réelle", laquelle correspond à un territoire suffisamment vaste englobant les municipalités qui ont une communauté d'intérêts.

Il semble cependant assez difficile de trouver les mécanismes de coordination, de participation et de concertation qui permettront à un groupe de municipalités d'élaborer conjointement un schéma directeur d'aménagement du territoire ainsi que les mécanismes qui permettront à l'État de s'assurer que ce schéma s'intégrera bien dans un plan régional d'aménagement dont il sera, à toutes fins pratiques, une composante.

Le ministre a souligné l'importance d'uniformiser les procédures de zonage, de réglementation de la construction, du lotissement, de l'homologation, de l'expropriation et du remembrement territorial.

**HENRI ROY D.C.**  
**CHIROPATICIEN**  
Lun. à sam. de 9 h. a.m. à 7 h. p.m.  
MARDI SUR RENDEZ-VOUS  
461, 1ère Ave, Tél. 228-3852  
ST-GEORGES-EST  
Edifice Gagnon, photographe

**Service d'Optique Elite Itée**  
RAYON D'OPTIQUE ET D'OPTOMÉTRIE  
Détailants opérant en vertu de la Loi des optométristes et opticiens de la province de Québec.  
Place Laurier, Ste-Foy 653-8396  
Gare Centrale d'autobus 529-4655  
1050, St-Jean, Québec 524-2543


LES **INDUSTRIES FORTIER LTÉE**   
MANUFACTURIERS DE TUYAUX ET DE BLOCS DE BÉTON  
JOINT "O-RING" VOLUMÉTRIQUE  
SIÈGE SOCIAL  
ST-HENRI, CTÉ LÉVIS, QUÉ. TÉL.: 692-0152  
ST-HENRI " 882-2205  
DIVISION VALÈRE CÔTE  
90 SUD, DORCHESTER, QUÉBEC  
TÉL.: 525-4745

## CARTES D'AFFAIRES

**Monette & Frères**  
Débossage-Peinture  
Réparations générales de carrosseries  
Remorquage jour et nuit  
STE-CLAIRE, Dorch. TÉL.: 645-3381

**DORCHESTER REFRIGERATION**  
Ste-Claire, Dorchester TÉL.: 883-3383  
**VENTE ET REPARATION**  
de tous systèmes de réfrigération, vente et installation de chambre froide. Réfrigérateurs et congélateurs, meubles et accessoires électriques, prélatrs de tous genres, tapis de vinyle et tuiles ainsi que vaste choix de cadeaux.  
L. G. LACASSE, prop.

Pour ceux qui désirent la Perfection\*

 SANS ODEUR  
**NETTOYEUR Moderne INC.**  
SERVICE DE LAVAGE DE CHEMISES  
ENTREPOSAGE DE FOURRURES  
Lac Etchemin, Tél.: 625-3821

**INSCRIPTION DES ELEVES DES COMMISSIONS SCOLAIRES**  
Dès les premiers jours de février, quelque 2 millions de cartes d'inscription scolaire seront acheminées par la direction générale de l'Enseignement élémentaire et secondaire du ministère de l'Éducation, vers les Bureaux régionaux chargés d'en faire la distribution dans les commissions scolaires du Québec.  
C'est également à cette occasion que les parents qui le désirent indiqueront le choix de l'anglais comme langue d'enseignement pour leurs enfants.  
À ces fins, deux formules ont été imprimées: une première, de couleur blanche pour l'inscription obligatoire générale et, une deuxième, de couleur verte, à l'intention des seuls parents des élèves qui opteront pour enseignement donnée en anglaise ou qui encore, désirent un changement de langue d'enseignement (de l'anglais au français) au cours de leurs études.  
Cette opération qui en est à sa troisième année fait suite à des directives gouvernementales rendant obligatoire, chaque année, l'inscription de tous les élèves qui fréquenteront une école sous le contrôle des commissions ou des syndicats d'écoles.

# ANNONCES CLASSEES

## 625-7471

TROIS FACONS DE COMMANDER:

Au bureau: La Voix du Sud,  
aux Presses Lithographiques de Lac Etchemin.  
Par la poste: C.P. 490, Lac Etchemin, Dorchester.  
Par t l phone: La Voix du Sud, 625-7471.

Les petites annonces sont payables d'avance et doivent parvenir   nos bureaux au plus tard le mardi midi pour parution le jeudi.

### TARIF

Une insertion de 25 mots ou moins ..... \$2.00  
Chaque mot additionnel ..... .05  
Location de case postale ..... .50  
Annonce encadr e, prix minimum ..... \$2.50  
ou 10¢ la ligne agate.

## 625-7471

### A VENDRE

  VENDRE ou   LOUER maison mobile "Palace" 60 x 12. Enti rement meubl e, laveuse, s cheuse, etc. Quarante Arpents Ste-Germaine. Informations s'adresser   625-6834.

  VENDRE plaques d'aluminium grandeur 24 x 36. Bon pour recouvrir camp de chasse, chalets, etc. Le lot de 25 plaques \$3.50. S'adresser aux Presses Lithographiques, Lac Etchemin t l.: 625-4801.

  VENDRE Buick Wildcat 69 convertible,  quipement complet, en tr s bon  tat. Pour informations s'adresser   Roger Breton, Lac Etchemin t l.: 625-5600.

### ON DEMANDE

ACH TERAIS bois de 8 pieds (sapin,  pinette). S'adresser   M. Rh aume Labb , Sainte-Justine t l.: 383-3513 r s. ou 383-3014 bureau.

ATTENTION! Course d'auto-neige chronom tr e le 20 f vrier 72 pr s du Restaurant Goupil   St-L on Standon t l.: 226-5574. Tous les coureurs sont pri s de s'inscrire au Restaurant Alex Goupil jusqu'  1.30 hre dimanche le 20 f vrier. Des bourses en argent seront attribu es aux gagnants. Bonne chance   tous les coureurs!

DEMAND E fille pour H tel B gin de Ste-Justine Station. Pri re de se pr senter en personne.

ON DEMANDE. Jeune fille prendrait travail de dactylographie   domicile. Pourrait consacrer 18   20 heures par semaine. Pour informations communiquez   Lac Etchemin t l.: 625-5861.

Compagnie Internationale en pleine expansion, requiert personnel f minin, pour chaque localit  de la Province de Qu bec. Possibilit  de travail   temps plein ou partiel. Les personnes int ress es devront faire application   notre bureau provincial d'emploi, en mentionnant nom, adresse et no de t l phone. Ecrire   G rard du Personnel Suite 204, 51 rue Bel Air L vis, P.Q.

**NE L'oubliez PAS**  
**LA CROIX-ROUGE**  
**AGIT EN**  
**VOTRE NOM**

**MAISONS A VENDRE**  
**3 maisons neuves, 5 pi ces**  
**chacune, chauffage   l' lectricit **  
Pour informations Situes   Lac Etchemin  
**Beauceville Marcel Loubier t l.: 227-6771**

souffrent de maladies chroniques du poudron, leur  tat tend   s'am liorer. \*\*\*

### SALLE NORMANDIE

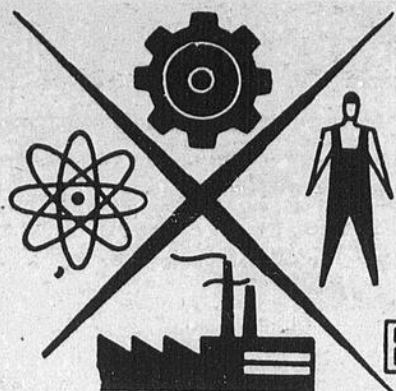
  Saint-Anselme.

Capacit : 400 personnes, est l'endroit id al pour vos r ceptions de tous genres: noces, fiancailles, anniversaires de mariage, r unions sportives ou autres, caucus.

**MENUS & TABLES GARNIES** au choix, selon vos go ts, vos besoins et vos moyens.

**LA SALLE EST OUVERTE A L'ANNEE.** Faites vos r servations  : 885-4080

**DANSE AVEC ORCHESTRE TOUS LES VEND. SAMEDI**



CENTRE DE  
MAIN D'OEUVRE  
DU  
CANADA

# BONJOUR

CENTRE DE MAIN-D'OEUVRE DU CANADA

Cette chronique sur les occasions d'emplois est un message d'int r t public pr sent  par votre journal LA VOIX DU SUD, en collaboration avec le Centre de Main-d'Oeuvre du Canada de Ville St-Georges.

### OPPORTUNIT S D'EMPLOIS DANS LA R GION

#### FEMMES:

F-237 St no-dactylo bilingue demand e avec ou sans exp rience. Possibilit  de \$100.00 par semaine.

#### HOMMES:

H-007 Dessinateur avec exp rience dans l'industrie.

H-620 M canicien d'automobiles avec 3 ans et plus d'exp rience.

H-807 D bossleur d'automobiles avec un minimum de 2 ans d'exp rience.

### EMPLOYEUR AM RICAIN:

H-940 Hommes avec tracteur, b chage de bois de pulpe. Devront se nourrir.

H-940 Hommes avec d busqueur et b cherons pour travailler en  quipe de 3 hommes. Bois de pulpe et billots.

### MESSAGE SP CIAL

Quelques places libres pour adultes d sirent compl ter une 9i me ou 10i me ann e,   ST-GEORGES et BEAUCEVILLE, sous les auspices du programme de formation de la main-d'oeuvre du Canada. Communiquez imm diatement avec le Centre de Main-d'Oeuvre du Canada, 271, li re Avenue Est,   VILLE ST-GEORGES. T l.: 228-8806.



**MARCHANDS, JOBBERS, COLPORTEURS.** En tout temps veuillez acheter au prix du manufacturier vos v tements pour toute la famille. Habits, paletots, pantalons, coupe-vent, chaussures, robes, manteaux, ensembles sport, gilets etc etc. Catalogue illustr , gratis.

842, rue ST-JOSEPH EST, Qu ., P. Q. T l.: 522-6458



AVIS

CULTIVATEURS

## ABATTOIR CHEVALIN

MONSIEUR,

Nous achetons des animaux de toutes sortes.

SPECIALITE: animaux morts ou malades: chevaux, vaches, etc... etc...

### AMEDEE FORTIER

St-Claire

T l.: 883-3575

## QUEBEC VOUS INFORME

### LA CIGARETTE

Q.: Est-il vraiment dangereux de fumer?

R.: Selon l'Association m dicale canadienne (20,000 m decins): "Devant l'abondance de preuves indiquant que l'usage de la cigarette expose   de graves dangers, il n'est plus possible de soulever de controverses scientifiques   ce sujet".

Q.: Depuis quand fume-t-on du tabac en Occident?

R.: Les peuplades d'Am rique fumaient avant l'arriv e de Christophe Colomb. "Le tabac fut introduit en France vers 1560 par Jean Nicot (qui a donn  son nom   la nicotine) et en Angleterre par Sir Walter Raleigh vers 1585. En 1856, durant la guerre de Crim e, les soldats britanniques et fran ais avaient l'habitude de fumer la cigarette qui s'appelait alors "cigare de papier".

Q.: Quels sont les principaux  l ments dangereux de la cigarette?

R.: La fum e de cigarette contient du goudron, de la nicotine et du monoxyde de carbone.

Q.: Quels sont les effets du goudron?

R.: Le goudron renferme de nombreuses substances irritantes qui peuvent endommager les bronches et contribuer au d veloppement du cancer du poudron.

Q.: Est-il vrai que la nicotine est un poison?

R.: Oui. C'est un poison violent. Quelques gouttes dans l'estomac suffisent   entra ner la mort.

Q.: Quels sont les effets de la nicotine contenue dans la fum e de cigarette?

R.: La nicotine acc l re le rythme cardiaque; elle contracte les petits vaisseaux sanguins et peut produire une baisse de temp rature.

Q.: La nicotine a-t-elle des effets   long terme?

R.: Oui. Elle favorise l'art rioscl rose ou durcissement des art res. De plus, par son action sur le syst me nerveux central, la nicotine serait responsable du b soin croissant de tabac que l'on rencontre chez les fumeurs.

Q.: Est-ce que le monoxyde de carbone est dangereux?

R.: Oui,   forte dose; par exemple, quand le gaz d' chappement du moteur se r pand   l'int rieur d'une automobile, il peut provoquer la mort. Dans le cas du monoxyde contenu dans la fum e de cigarette, il p n tre dans le r seau sanguin.

Q.: Quels sont les deux plus gros risques encourus par le fumeur?

R.: L'exp rience montre qu'un fumeur est plus expos  qu'un non-fumeur aux maladies coronariennes (crise cardiaque) et au cancer du poudron.

Q.: La toux a-t-elle un rapport avec la cigarette?

R.: Les fumeurs sont plus sujets   tousser et   expectorer que les non-fumeurs, cela en proportion du nombre de cigarettes fum es.

Q.: Que se passe-t-il lorsque des individus cessent de fumer?

R.: On constate qu'ils toussent et crachent moins. De plus, s'ils

17

17

17

## **LES ENSEIGNANTS ENCORE EN "NEGOCIATION"**

### **Pourquoi les enseignants ne sont pas satisfaits des offres du gouvernement?**

Surtout à cause des offres concernant la sécurité d'emploi et les conditions de travail.

A titre d'exemple voici l'influence du **REGLEMENT No 7** sur nos conditions de travail et sur le temps passé par les étudiants à l'école.

Dans une société où le temps consacré aux loisirs augmente de plus en plus le Ministère impose à nos étudiants une journée de classe plus longue.

### **A l'élémentaire: 1er cycle (6-7 et 8 ans)**

Leur horaire passe de 1250 minutes par semaine à 1500 minutes/semaine i.e. 4 heures 10 minutes de surplus.

N.B. A noter que le 1250 minutes pouvaient inclure les récréations tandis que le 1500 minutes les exclus.

### **Au secondaire**

De 1575 minutes/semaine on passe à 1750 minutes i.e. un surplus de 3 heures.

Les autorités prévoient que ce surplus sera occupé par des activités. Pour que ces activités soient intéressantes pour les élèves il faut du matériel et de l'argent. Les commissions scolaires seront-elles en mesure de fournir tout ceci?

Acet horaire déjà très chargé pour plusieurs étudiants il faut ajouter le temps passé dans les autobus scolaires.

A quelle heure quitteront-ils le foyer le matin?

A quelle heure y reviendront-ils?

Communiqué de  
Association des Enseignants de la Chaudière