

J'AIME LE SON DU COR... - J'aime le son du cor... surtout au fond des bois. Ce jeune mélomane a choisi une retraite paisible pour faire ses gammes, quelque part dans le bois qui entoure le Centre d'Arts des J.M.C., au Mont-Orford. Cette scène insolite, les visiteurs du Centre d'Orford peuvent la découvrir pendant tout l'été, au détour d'un sentier, dans la forêt enchantée - n'est-elle pas habitée par les muses? - et enchanteresse du Mont-Orford, dans les Cantons-de-l'Est. Le Centre d'Arts permet à plusieurs centaines de musiciens de participer chaque année à des stages musicaux, dans des conditions idéales de calme et de tranquillité, dans un environnement parfaitement adapté à leurs besoins, dans un milieu où rien ne compte plus, sauf la Musique. Centre culturel pour toute une région, le Centre d'Arts d'Orford est également un lieu apprécié des touristes et des promeneurs, qu'ils soient mélomanes avertis ou simples amateurs.

À TOUS LES INTÉRESSÉS À LA FORÊT PRIVÉE

Vous êtes invités à venir rencontrer le Ministre des Terres et Forêts du Québec, l'honorable Kevin Drummond, jeudi le 30 août 1973 à 7.30 hres p.m. à l'Hôtel Abénakis de St-Prospère de Dorchester.

M. Drummond sera de passage dans la région à l'occasion de l'inauguration des travaux du Groupement Forestier du Sud de Dorchester Inc., et nous entretiendra sur les politiques du Ministère des

Terres et Forêts en matière de forêt privée. Une période de questions suivra l'allocation du ministre.

Cordiale invitation à tous les intéressés.

**LE SYNDICAT DES
PRODUCTEURS DE BOIS
DE QUÉBEC SUD
LE GROUPEMENT
FORESTIER DU SUD
DE DORCHESTER INC.**

St-Odilon:

PROJET DE CONSTRUCTION D'UN POSTE INCENDIE

(PSH) La corporation municipale de St-Odilon par l'entremise de leur Maire M. Armand Labbé, projette la construction d'un poste à incendie ainsi que l'achat d'un camion incendie. De plus, et ceci est toujours un projet, l'on espère pouvoir rattacher à ce poste à incendie la construction d'une salle municipale.

Jusqu'à présent, les démarches ont été faites auprès des autorités gouvernementales afin d'obtenir des octrois afin de concrétiser le projet. Egalement une compagnie d'ingénieurs s'affaire à établir les plans afin que ceux-ci soient soumis dans un laps de temps le plus bref possible, aux autorités compétentes.

Si le tout est accepté, l'on croit que le site de cette importante construction serait à l'endroit même où est érigée la vieille salle, plus précisément, voisin du couvent.

UNE PISTE D'ATTERRISSAGE À FRAMPTON

C'est au cours de l'été 1972 que Monsieur Conrad Bernier de Valcourt décidait d'aménager une piste d'atterrissage pour avions légers, sur sa propriété le long de la route Saint-Malachie. La piste se situe à 2 milles de la route 275 et à 3 milles de la route 53 qui longe l'Etchemin. Il s'agit d'un site intéressant pour l'aménagement de cette piste de 2.300 pieds de longueur, ce qui est très respectable pour le genre d'appareils qui peuvent se poser. Il s'agit d'une piste sur gazon qui est maintenant complétée, ce qui permet un atterrissage en douceur.

Depuis quelques semaines, la piste est munie d'un système d'é-

clairage très adéquat pour l'atterrissage la nuit avec tout ce que cela comporte pour se poser avec un maximum de sécurité, des alignements de lumières rouges indiquent les approches et la direction de la piste, les lumières blanches et vertes indiquent les limites latérales de la piste. Comme nous l'a fait remarquer le propriétaire, cette piste est ouverte à tous les amateurs de vol en avion léger. La population a donc accès à ce site et peut profiter des services offerts.

C'est une importante acquisition pour la municipalité touristique de Frampton, parce qu'elle devient par le fait même plus acces-

sible. Les adeptes de ce sport pourront prendre leur vol au-dessus des sites magnifiques des Appalaches, des monts Frampton et O'Neil, ils admireront nos lacs, nos rivières et nos vallées. Il est assuré que cette activité va prendre de plus en plus d'importance parce que cette piste va permettre des échanges avec celles de la région que nous trouvons à Lac Etchemin, Saint-Anselme, Saint-Georges et même Sainte-Foy. Les autorités de la municipalité sont donc très heureux d'accueillir cette nouvelle activité sportive sur le territoire municipal et ils espèrent qu'elle deviendra encore plus populaire.

CAMIL DUTIL de St-Anselme remporte une médaille d'argent à Rouyn-Noranda

(PSH) Reconnu à juste titre comme l'un des meilleurs espoirs au pays, Camil Dutil de St-Anselme a remporté dimanche dernier une médaille aux jeux du Québec qui se déroulent présentement à Rouyn-Noranda.

N'eût été de la malchance, Camil aurait dû remporter la médaille d'or. Ce dernier alors qu'il prenait part au 1.200 mètres, donnait le ton à la course si bien qu'il possédait une avance quasi insurmontable après les 400 premiers mètres. Pour comble du malheur alors qu'il ne lui restait que 100 mètres à faire avant de franchir le fil d'arrivée, le jeune athlète sentit ses forces faiblir et dut concéder le premier rang. Toutefois, Camil connut une autre terrible

déception. En finale 600 mètres, le juge en chef de la course devait le disqualifier parce que ce dernier avait commis une faute au moment du départ.

Il va sans dire que si ce prodige avait pu s'entraîner pendant le mois de juillet, ce n'est sûrement pas une médaille d'argent qu'il aurait remportée. En effet une vilaine blessure à un genou devait l'écartier de l'entraînement tout au long de cette période.

Ce qui est assez phénoménal pour ce coureur, est sûrement son courage et sa détermination. Ses conditions d'entraînement sont assez précaires. Né d'une famille de treize enfants, ce dernier comme toute la famille doit aider son père aux différents travaux

que requiert une ferme. Ceci l'oblige par conséquent de s'entraîner qu'à compter de six heures le soir, à travers les champs et les chemins gravelés. L'Institut Ste-Marie possède bien une piste d'entraînement, mais encore là, il n'est pas toujours possible, faute de temps, de s'y rendre.

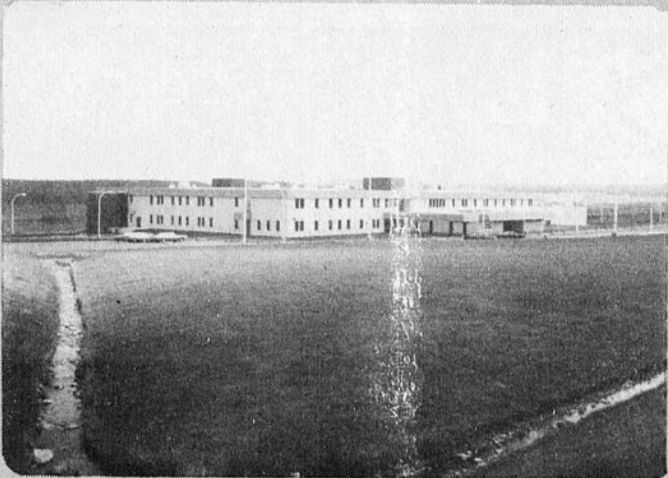
En fait, je crois sincèrement que si Camil Dutil démontre toujours un tel acharnement à s'entraîner activement, il sera sûrement un espoir pour le Canada aux Jeux Olympiques de 1976 à Montréal. Egalement, je suis persuadé que son entraîneur Jocelyn Goyette verra à ce qu'il puisse recourir à des conditions plus favorables afin qu'il se maintienne en bonne condition physique.

AVIS AUX NON-ABONNÉS

D'Armagh et St-Damien. La Voix du Sud vous est gracieusement distribué cette semaine par Pavillon Ford de St-Anselme. Si cet hebdomadaire vous intéresse, vous n'avez qu'à compléter le coupon d'abonnement.

LA POLYVALENTE ABENAKI DE ST-PROSPER

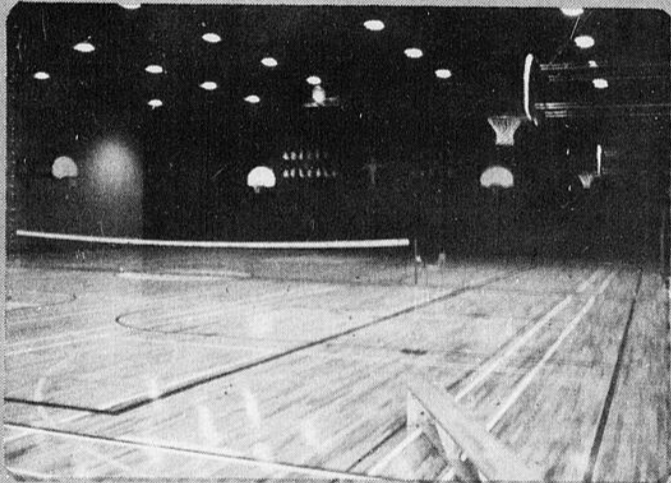
Photos: Pierre St-Hilaire
Texte: Pierre St-Hilaire



Vue extérieure de la polyvalente Abénaki de St-Prospere.



Afin d'effectuer des recherches nécessaires aux cours, c'est à cet endroit que se rendent les étudiants. (La bibliothèque)



Le gymnase. Sans aucun doute le plus modernisé de la région.



L'auditorium. C'est à cet endroit que sont jouées les pièces de théâtre.

Dans le but de mieux vous faire connaître les milieux d'enseignement de la région, la direction du journal "La Voix du Sud" vous propose une série d'articles traitant sur ces écoles. Cette semaine, nous vous suggérons la polyvalente Abénaki de St-Prospere.

Située sur le boulevard, la polyvalente Abénaki de St-Prospere offre aux touristes qui se rendent visiter la région un coup d'oeil vraiment fantastique. Ses couleurs étincelantes, sa verdure, enfin, une foule de choses qui rendent les citoyens de cette municipalité vraiment fiers de ce complexe d'envergure.

Etant à sa deuxième année d'opération, cette école a dispensé l'année dernière une série de cours à quelque 1420 élèves, même si les ingénieurs avaient prévu 1400 places. Ce nombre sera augmenté pour les cours qui débuteront le cinq septembre prochain, de cent cinq. Cette situation a nécessité quelques rénovations intérieures afin d'accueillir ce fort contingent d'étudiants. Cette hausse portera également de quatre-vingt-huit à quatre-vingt-deux le nombre de professeurs attachés à cette polyvalente. De plus, le secteur administratif a valu l'embauchement de quatre personnes afin de rendre le tout équitable.

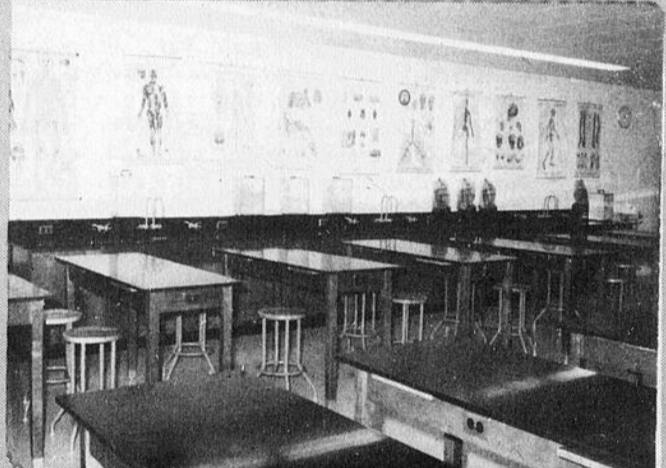
Au point de vue pédagogique, tout a été prévu afin que l'étudiant s'y plaise. Doté d'un équipement très moderne, il est beaucoup plus facile aux professeurs d'enseigner leur matière, et ceci leur permet de pousser à fond une théorie ou autre. Pour appuyer mes dires, le laboratoire de biologie (et ceci n'est qu'un exemple) comprend une série de microscopes, de congélateurs afin de conserver les pièces nécessaires pour les cours, etc. Dans cet établissement où l'affichage est à la mode, un gymnase vraiment fantastique permet à ceux qui le fréquentent une détente vraiment saine, tout en jouissant de tout l'équipement possible qui se rattache aux disciplines que l'on peut pratiquer à cet endroit. Il est à noter que chaque étudiant possède une période obligatoire pour le conditionnement physique. Pour ceux qui aiment la musique, il leur est permis de pratiquer cette série de cours dans des chambres très modernes et très bien insonorisées, ce qui ne peut en aucun temps déranger les autres. De plus, il nous a été donné de visiter l'auditorium. A cette salle où l'on peut recevoir 279 personnes assises, sont jouées plusieurs pièces de théâtre montées par les étudiants. Pour ceux qui désirent se lancer dans un métier, que ce soit la construction, la mécanique, la soudure, ou autre, ils peuvent suivre ces cours dans des ateliers vraiment très bien équipés.

Du côté commerce, des dactylos des plus modernes permettent à ceux qui étudient cette matière une maîtrise plus efficace. Pour les demoiselles, une cuisinette très bien équipée permettra à celles-ci de faire apprécier à qui que ce soit des mets dignes de contenter les plus fins gourmets.

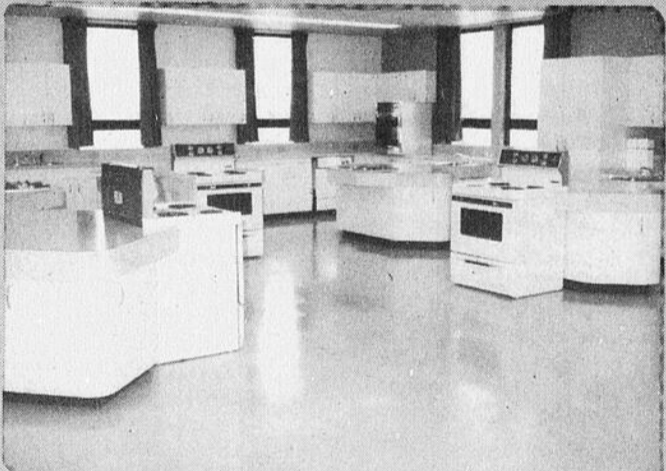
Enfin, soulignons que la polyvalente Abénaki de St-Prospere a été érigée au coût approximatif de \$3,500,000 dollars, et possède une superficie de 180,000 pieds de plancher. Cette école dessert les paroisses de St-Zacharie, Ste-Aurélien, St-Louis, St-Benjamin, Ste-Rose, Lac Etchemin, Ste-Justine, St-Cyprien, Ste-Sabine, St-Luc, St-Camille, St-Magloire et bien entendu St-Prospere.



L'atelier de mécanique. Comme le démontre la photo, tout est aménagé afin de dispenser un cours efficace.



Le laboratoire de biologie. Plusieurs expériences sont pratiquées à cet endroit.



C'est dans cette charmante cuisinette que les demoiselles mettent leurs talents à l'épreuve.



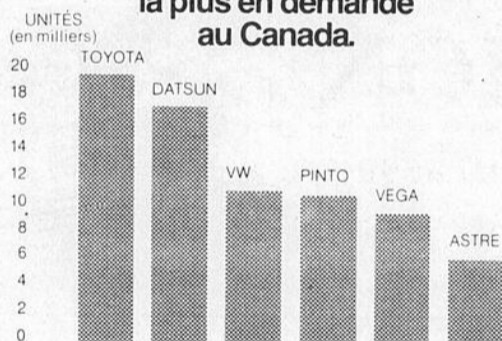
L'affichage est vraiment à la mode à cette école. Cette esquisse à l'entrée du gymnase, est une marque de reconnaissance pour Normand Gagnon qui enseigne l'éducation physique.

\$2299*



... ET VOUS NE BÉNÉFICIEZ PAS SEULEMENT DE LA PETITE VOITURE LA MOINS CHÈRE SUR LE MARCHÉ.†

C'est la petite voiture la plus en demande au Canada.



Références: H. I. Pink - 1973 Passenger Car Registration to May '73

Chaque année, Toyota vend plus de petites voitures que n'importe qui, y compris les vendeurs de voitures américaines et importées. Pour la simple et bonne raison que vous ne pouvez pas trouver une meilleure petite voiture pour le même prix et le même équipement.

Consultez le tableau ci-dessous, qui compare notre Toyota la plus économique, la Corolla 1200, avec la Ford Pinto, la petite voiture américaine la plus économique.

	Toyota Corolla 1200	Ford Pinto
Prix de liste	\$2,299*	\$2,334*
Freins à disque à l'avant	Standard	En option à frais supplémentaires
Sièges-baquets à dossier inclinable	Standard	Non existant
Glaces arrière à simple pression	Standard	En option à frais supplémentaires

La Toyota Corolla, dont les sièges-baquets à dossier inclinable et les freins à disque à l'avant font partie de l'équipement standard, se vend \$35 moins cher que la Pinto à équipement standard. De plus, elle vous offre un plus grand coffre à bagages, plus d'espace pour les jambes et plus de puissance (65 C.V., nette, comparativement à 54 C.V., nette). Références: Motor Trend, avril 1973.

Vous bénéficiez d'une voiture économique vraiment économique.

Vous croyez que toutes les petites voitures font le même millage au gallon? Certaines en font plus que d'autres, comme l'indique le tableau des résultats de

l'étude faite récemment par la "U.S. Environmental Protection Agency" au sujet de la consommation d'essence.

Tableau comparatif de millage

MAG	5	10	15	20	25	30	35
Toyota Corolla	[Bar chart showing Toyota Corolla leading in miles per gallon]						
Volkswagen	[Bar chart showing Volkswagen below Toyota]						
Vega	[Bar chart showing Vega below Volkswagen]						
Pinto	[Bar chart showing Pinto below Vega]						
Gremlin	[Bar chart showing Gremlin lowest in millage]						

Vous bénéficiez d'une petite voiture dont la valeur de revente est même supérieure à celle de Volkswagen.

Les voitures Toyota sont construites de manière à résister à notre rigoureux climat canadien. Fabriquées en fonction de notre climat, elles sont soumises à des épreuves d'endurance ici même. Le résultat, c'est une voiture robuste et durable. La preuve, vous la trouverez dans le guide officiel (reconnu comme le "livre noir") consacré aux voitures usagées, qui montre bien que les Toyota usagées maintiennent une valeur de revente supérieure à celle des Volkswagen.

Elles ont séduit 250 concessionnaires Toyota d'un bout à l'autre du pays et 1,200 en Amérique du Nord.

Notre organisation de concessionnaires est vaste et ne cesse de prendre de l'ampleur. Déjà, nous comptons 18 concessionnaires de plus que Volkswagen. Etant donné que nos concessionnaires n'ont pas à se soucier des réparations d'un grand nombre de voitures de tous les genres et de toutes les dimensions, comme c'est le cas des concessionnaires de voitures américaines, vous pouvez compter sur un service plus efficace et plus rapide. Nous vendons et nous réparons seulement des petites voitures. Votre concessionnaire Toyota a donc plus de temps et plus d'attention à vous consacrer.

Vous bénéficiez de l'un des réseaux par ordinateur les plus perfectionnés de l'industrie automobile pour les pièces de rechange.

Comment ne pas perdre de vue environ 1 1/2 million de pièces de rechange réparties entre nos 250 conces-

sionnaires dans tout le Canada? Ou encore les 3 1/2 millions de pièces emmagasinées dans nos quatre gros entrepôts régionaux? Au moyen d'un ordinateur, évidemment.

Mais pas n'importe quel ordinateur. Notre modèle IBM 370/135 occupe une salle au complet et constitue l'ordinateur le plus perfectionné qui soit au service de la technologie moderne. Cet ordinateur vérifie constamment notre gigantesque inventaire de pièces de rechange et le tient continuellement à jour.

Si un concessionnaire vient à manquer d'un article, il n'a qu'à se servir de notre inventaire de réserve en utilisant notre réseau de télécommunications, qui s'étend d'un océan à l'autre.

Notre ordinateur trouve la pièce désirée et la lui fait parvenir très rapidement. Dans la plupart des cas, en moins de 24 heures.

De plus, nous avons pu répondre instantanément à 95.6% des demandes en pièces, l'an dernier. Il s'agit là d'un record qui est rarement maintenu par les autres fabricants d'automobiles américaines ou importées.

Vous bénéficiez des services de 1,100 mécaniciens qui ont été instruits en plus d'être bien formés.

Tous nos mécaniciens doivent subir un des programmes de formation les plus difficiles dans l'industrie de l'automobile, c'est-à-dire un programme de 14 cours. De plus, afin de se recycler, ils doivent suivre quelque 5 cours par an. Tous nos techniciens doivent s'inscrire au moins à un cours.

Chaque année, tous les employés sont soumis à une épreuve d'évaluation difficile par un de nos directeurs de service de district. De plus, tous nos mécaniciens doivent suivre un cours par correspondance, qui comprend même une épreuve écrite à tous les mois.

Rendez visite à votre concessionnaire Toyota.

Pour \$2,299, vous bénéficiez de la petite voiture la moins chère au Canada et de la petite voiture numéro 1 au Canada.

TOYOTA

LA PETITE VOITURE NUMÉRO 1 AU CANADA

*Prix de liste suggéré par le fabricant. Frais de transport (F.A.B. Vancouver, Calgary, Toronto, Montréal et Halifax), livraison, immatriculation et taxe provinciale ne sont pas compris dans ce prix, car ces éléments varient selon les régions.
†La moins chère des 10 petites voitures les plus en demande au Canada.

23

23

23

SPÉCIAUX SUR TOUS LES VÊTEMENTS D'ÉTÉ

Grandeur: de la naissance jusqu'à 16 ans.

escompte jusqu'à

50%

sur différents articles

Profitez de cette occasion et
épargnez au

MAGASIN CHEZ ANN

2e Avenue, sous-sol Caisse d'Économie

LAC ETCHEMIN

TÉL.: 625-4862

MAISON À VENDRE



Jean-Marc Pouliot, tél.: 625-6921
305, Place de la Montagne, Lac Etchemin Qué.

DESCRIPTION: Résidence 1750 p.c., 4 chambres à coucher, 9 appartements, tapis, marquetterie, tuile, sous-sol fini de 9 pieds de haut, chauffage eau chaude, annexe de 23 x 42 (1.100 p.c.) 2 étages. Terrain aménagé de 150 x 125 (18.750 p.c.). Espace de stationnement en asphalte de 3.500 p.c. **VISIBLE EN TOUT TEMPS! Une propriété idéale pour petite industrie, professionnels de la santé, bureaux, etc...**

LA VOIX DU SUD

Journal hebdomadaire desservant toutes les familles de
Dorchester, entièrement dévoué aux intérêts du comté.

Courrier de la deuxième classe - Enregistrement no 1026

LA VOIX DU SUD est publiée par LES JOURNAUX ASSOCIÉS S.F. INC.,

C.P. 490, Lac Etchemin - TEL.: 625-7471

Imprime aux Ateliers

LES PRESSES LITHOGRAPHIQUES (1965) INC.



MEMBRE DES HEBDOS DU CANADA

Paul AUDET, publicitaire 625-5852
Pierre ST-HILAIRE, rédacteur 625-3171
Ghislain FORTIN, montage
Eddy LECOURS, Vendeur autorisé

BULLETIN D'ABONNEMENT

La Voix du Sud, C.P. 490, Lac Etchemin, P.Q.

Veuillez m'adresser régulièrement votre publication

Ci-inclus: \$2.00 pour 1 an (dans la région)

\$3.00 pour 1 an (en dehors de la région)

Veuillez indiquer s.v.p. abonnement

réabonnement

NOM

ADRESSE

Ste-Rose

Les fêtes du 75ème anniversaire rapportent au-delà de 5,000 dollars

(PSH) Suite à une réunion tenue jeudi dernier à Ste-Rose, le montant exact des profits nets recueilli par le comité organisateur des fêtes du 75ème anniversaire de cette paroisse a été rendu public.

Pour une fin de semaine d'activités, \$5,567.19 ont été amassés. Interrogé à savoir de quelle façon le comité entendait redistribuer cet argent, Mme Paul-Émile Vézina épouse du président de ces fêtes, nous a laissé savoir que la fabrique bénéficierait d'un montant de \$3,000 dollars. Quant au reste, rien n'a encore été établi. Toutefois, il semble qu'il servira pour l'organisation d'un club de l'Age d'Or et aux loisirs de la municipalité.

Devant un tel succès, le même comité met présentement sur pied une organisation monstre pour un bingo qui devrait avoir lieu à la fin du mois de septembre.

Lac Etchemin:

DEUX MISES AU POINT UTILES

LE C.L.S.C. ET LES MÉDICAMENTS

Un article publié la semaine dernière (Le C.L.S.C.: quelques conseils pratiques) a pu laisser croire que les médecins du C.L.S.C. imposaient à leurs patients de choisir un pharmacien plutôt qu'un autre. Nous tenons à corriger tout de suite cette impression que certains auraient pu avoir. En réalité, ce que nous voulions dire, c'est que le C.L.S.C. ne pourra pas lui-même fournir des services pharmaceutiques. Mais le C.L.S.C. est très conscient qu'il serait absurde de sa part de rendre les services de consultation médicale plus accessibles en les dispensant dans les paroisses tout en ne faisant rien pour éviter que les gens soient obligés de se déplacer de toute façon pour aller acheter les médicaments prescrits.

Donc, comme nous l'expliquions la semaine dernière, aux gens qui demanderont aux médecins de leur fournir des médicaments, les médecins répondront qu'ils n'en fournissent pas eux-mêmes, qu'il faut s'adresser à un(e) pharmacien(ne). Pour éviter un déplacement au patient, le médecin pourra offrir de communiquer lui-même avec la pharmacie pour transmettre directement les prescriptions qui seront alors acheminées au patient par courrier, le jour même ou encore livrées selon le système

adopté par la pharmacie en question.

Qu'il soit très clair que les médecins n'ont pas de "ristourne" sur les médicaments et qu'ils pourront communiquer avec la pharmacie de votre choix à Lac Etchemin, Ste-Claire, St-Georges ou ailleurs!

Une autre chose importante à savoir sur la question des médicaments, c'est qu'il est dangereux de prescrire à une personne de nouveaux médicaments ou de nouveaux traitements sans savoir exactement les traitements qu'elle subit déjà et les médicaments qu'elle prend.

Si vous avez l'intention de consulter un médecin engagé par le C.L.S.C., dans votre intérêt, les médecins en question vous demandent d'apporter avec vous à votre première visite le nom des médicaments que vous prenez déjà ou encore le médicament (pilules, onguents, sirops, etc...) lui-même (si vous ne savez pas le nom) pour permettre au médecin de mieux vous conseiller, de vous éviter l'achat de médicaments que vous auriez déjà ou de vous prescrire des médicaments qui seraient incompatibles avec ceux que vous prenez.

N.B. Nous vous suggérons de conserver ces articles et d'en informer votre entourage pour de meilleurs services à tous.

L'OPINION

de Robert Bourassa

Premier ministre
du Québec



LES CAMPS-JEUNESSES DU PARTI LIBÉRAL DU QUÉBEC

La fin de semaine prochaine à Grand-Mère, le Parti libéral du Québec tient un autre camp-jeunesse.

Toute formation politique a besoin de la participation de la jeunesse. Il existe bien des façons d'assurer cette participation, et les archives des congrès de nos partis politiques ne manquent pas de comptes rendus de discussions sur le sujet.

Les structures des partis politiques sont nécessaires à l'efficacité de leur action. Ces structures sont toujours complexes en raison des contraintes qui sont inhérentes au fonctionnement des partis. Toutes les régions doivent être représentées, tous les groupes doivent y trouver place.

Un jeune désireux d'apporter sa contribu-

tion à l'élaboration des politiques, demeure toujours un peu perplexe face à ces structures.

Les jeunes ont leur franc-parler et ils ne s'en privent pas. Ils veulent communiquer directement leurs vues à ceux-là à qui ils s'adressent et obtenir des réponses à leurs questions.

Il faut donc, en surplus des structures de participation, inventer une façon additionnelle de prendre contact avec les jeunes, et la meilleure est encore celle d'en laisser le choix et l'initiative aux jeunes eux-mêmes.

Le Parti libéral du Québec vit avec les jeunes une expérience qui se révèle particulièrement heureuse.

Nos camps-jeunes et nos colloques-jeunes-

C'est le Parti qui va à la jeunesse. Dans toutes les régions du Québec: Matane, Chicoutimi, Québec, Montmagny, Val-Morin, Victoriaville, Rivière-du-Loup. Et la fin de semaine prochaine, Grand-Mère.

Ce sont les jeunes qui décident du site: une école, un CEGEP, un terrain de camping.

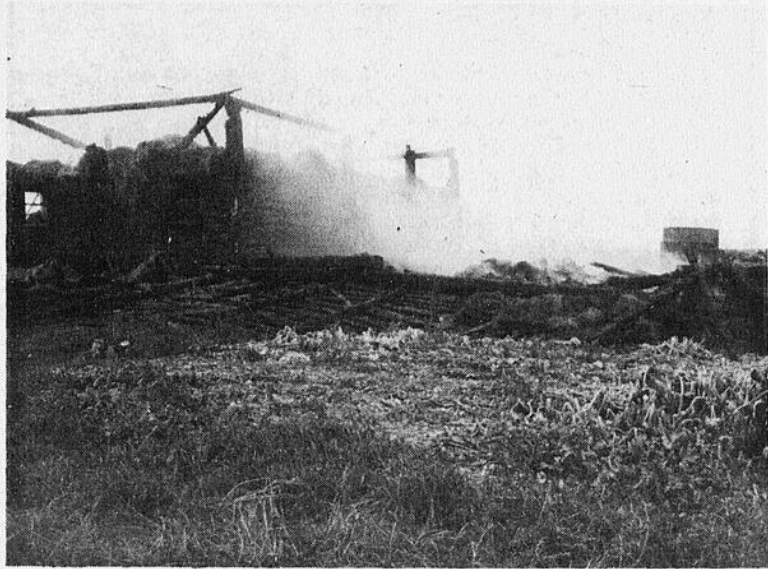
Les sujets discutés sont ceux que les jeunes déterminent. Et, les invités sont choisis après. Ministres, députés et dirigeants du Parti, à peu près tous, ont ainsi eu, à subir le feu de la question.

Et, aussi, à profiter de l'imagination et de l'esprit d'innovation de la jeunesse.

C'est à Grand-Mère, cette fois, que le Parti libéral du Québec ira de nouveau discuter avec la jeunesse.

St-Prosper

LE FEU FAIT RAGE



La fumée se dégage toujours des restes de la bâtisse.

(PSH) Un incendie qui s'est déclaré aux environs de 4 hres p.m. le 15 août dernier, a détruit de fond en comble la grange de M. Josaphat Larochelle, et a causé des dommages assez considérables à la résidence de la famille.

Grâce à l'intervention rapide des

pompiers de St-Prosper, la maison aurait été sans doute une proie facile pour l'élément destructeur.

Fort heureusement, aucun animal n'était à l'intérieur de la grange au moment où le sinistre s'est déclaré.

St-Luc

UNE COLLISION FRONTALE FAIT DEUX BLESSÉS

(PSH) Une collision frontale survenue aux environs de sept heures dans le rang sept à St-Luc, a fait deux blessés. Il s'agit de MM. Raymond Rancourt de St-Georges de Beauce et de Luc Boutin demeurant dans le même rang où s'est produit l'accident.

Pour le moment il est très difficile d'établir les causes exactes qui ont provoqué l'accident, toute-

fois, il semble que l'impact s'est produit au moment où les deux conducteurs arrivaient sur le haut d'une côte. Selon l'agent Serge Paneton de la Sûreté Provinciale de St-Malachie, le tout devrait être éclairci sous peu.

Quant aux blessés, il appert que Boutin est celui qui aurait été le plus affecté.

St-Malachie:

"NOUS POUVONS MAINTENANT FAIRE FACE AU FEU"

(PSH) M. James Quigley maire de la municipalité de St-Malachie, nous a fait part que le système de protection contre les incendies est maintenant terminé. Bien entendu, il faudrait souligner que la construction est parachevée depuis le mois de février, mais certains détails ont obligé le conseil municipal à faire l'inauguration à une date ultérieure.

Ces travaux qui ont débuté en septembre '72, ont nécessité des investissements de l'ordre de 90,000 dollars. Après des démarches fructueuses auprès du gouvernement, la municipalité a reçu en subvention 50% du montant total du coût. Dans le montant énuméré plus haut, le tout comprend également l'achat du camion.

Cette bâtisse qui possède 63' x 43' de superficie, sera érigée sur la septième rue.

GRANDE VENTE

À

ST-MALACHIE, VILLAGE

DIMANCHE LE 26 AOÛT '73

A l'arrière de l'Hôtel Lemire, sera vendu en entier, le ménage de Mme Lucien Perreault, ainsi qu'accessoires de restaurant.

La vente débutera à 1.00 hre de l'après-midi

Pour informations supplémentaires, s'adresser à tél.: 642-9912 St-Malachie.



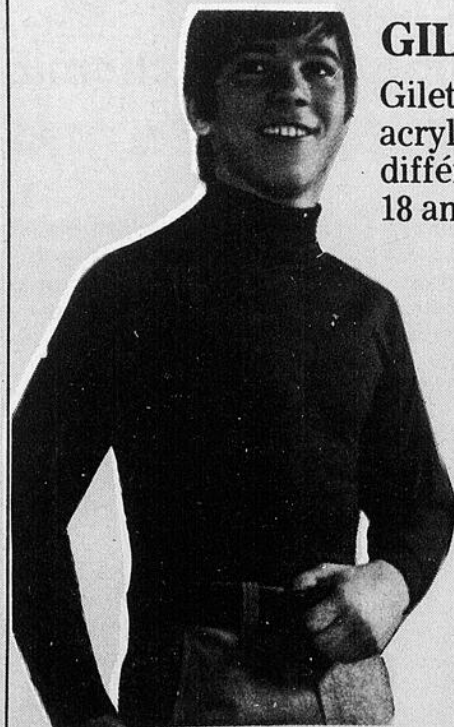
MERCERIE GIGUERE

Lac Etchemin

Tél.: 625-3541



EN PLEINE VOGUE



GILETS POUR GARÇON

Gilet à col roulé, 100% acrylique, garantie lavable, différentes teintes. Pts: 8 à 18 ans.

PRIX:

3²⁵



Souliers pour jeune homme

Souliers en véritable cuir avec semelles plate-forme de composition. Pts: 6 à 10. Prix:

SPÉCIAL \$14.95

POUR GARÇON PTS: 1 à 5. \$9.95



SPÉCIAL

Bon assortiment de souliers de fillette en spécial

1⁹⁵ ET 2⁹⁵



HOTEL LAVAL PLANTE

ORCHESTRE:
VENDREDI,
SAMEDI ET DIMANCHE

DANIELLE CHOUINARD & ANDRE QUIRION

TÉL.: 625-4461
LAC ETCHEMIN
CORDIALE BIENVENUE
À TOUS!

23

23

23



- On rapporte que le centre d'achat de St-Georges ouvrira ses portes le 15 août 1974. Il appert que le grand magasin à rayons "Zellers" aurait signé un engagement avec la firme Vanier Leasehold Ltd, et prendrait possession de ses locaux en juin 1974. Les travaux de construction qui débiteront cet automne, rapportera une superficie de 165,000 pieds carrés.

- Une Beauceronne du nom de Céline Veilleux, vient d'enregistrer un 45 tours qui a pour titre "My Love". Ce titre ne doit sûrement pas inspirer René Lévesque.

- A Ste-Claire, un résident a maintenant atteint l'âge de 101 ans. Il s'agit de M. Adélarde Lacasse. Sur un ton humoristique, le centenaire déclare n'avoir jamais fumé ni abusé de la boisson.

- La Société Coopérative d'épargne et de crédit de St-Anselme a fêté son cinquantième anniversaire le mois dernier.

- Dans pratiquement tous les terrains de jeux de la région, les activités cesseront en fin de semaine. Espérons que nos jeunes seront en condition pour la rentrée des classes.

- Il appert que la corporation municipale de St-Cyprien projette d'agrandir le réseau d'eau et d'égouts.

- Une forte délégation de St-Prospère s'est rendue à Lac Etchemin dimanche dernier pour assister à la première messe de leur ancien

vicaire. On sait que l'abbé Émilien Doyon est celui qui succède à M. Joseph Nadeau à la Cure de Lac Etchemin.

- Incidemment, M. le Curé Nadeau a été longuement fêté par ses paroissiens dernièrement. Il va sans dire que ce dernier méritait fortement cette fête après tout ce qu'il a apporté aux résidents de l'endroit.

- Félicitation à Roger Ferland de Lac Etchemin pour sa victoire dans la classe "C" au tournoi Simon Nolet présenté samedi dernier sur le parcours du club de golf de St-Georges.

- A ce tournoi, pas moins de 315 golfeurs ont pris part à la compétition dans le but de rendre hommage à l'athlète de St-Odilon.

- Les festivités de Ste-Claire en Orbite ont remporté un véritable succès. La population est sans doute très fière du travail fait par les organisateurs de ces activités annuelles.

- Pendant la visite de Camil Laurin du Parti Québécois dans la région, j'ai remarqué que beaucoup de professeurs l'accompagnaient...

- C'est cette semaine que Anne Giguère se rend à Rouyn-Noranda pour les Jeux du Québec. On sait que la jeune adepte du tennis venant de Lac Etchemin peut causer d'énormes surprises à cette compétition.

- Dans notre reportage sur les industries de la région, nous nous

rendons à St-Damien faire la visite des Industries Provinciales Inc. Ce reportage vous sera publié la semaine prochaine.

- A Ste-Rose l'on s'affaire à préparer un bingo monstre pour la fin du mois de septembre.
- La plus basse soumission pour la finition des travaux du Centre Sportif de Lac Etchemin est 228,000 dollars. Ces travaux portent surtout sur la réparation de la toiture.
- Mme Edgar Boulet de St-Prospère s'est mérité une automobile à l'exposition régionale de St-Georges de Beauce.
- Jocelyne Faucher du club de golf de Lac Etchemin s'est mérité une première place dans la classe "D", lors du tournoi invitation pour dames tenu au club de golf de St-Georges la semaine dernière.
- Les travaux pour la future polyvalente sont en cours à St-Georges.
- Dans la saisie de marijuana à St-Raphael de Bellechasse, le "producteur" aurait fait un bénéfice net de \$120,000 dollars s'il n'avait pas été contré par la police.
- Quand je vous disais que d'autres cultivateurs se feraient voler des bêtes à cause du prix très élevé de la viande. On signale que dans le comté de Montmagny un fermier a retrouvé trois de ses vaches dépecées.

J'attends toujours de vos potins.



St-Anselme, Ste-Claire, Ste-Justine et Lac Etchemin accueillent M. CAMIL LAURIN

(PSH) Dans le but de mieux connaître les industries de la région, le chef de l'aile parlementaire du Parti Québécois M. Camil Laurin était en tournée dans la région mardi dernier.

Accompagné de plusieurs de ses supporteurs, l'homme politique a rendu visite à la Société Coopérative de St-Anselme, Prévost Car Inc. de Ste-Claire, Les Presses Lithographiques et le Sanatorium Bégin de Lac Etchemin pour finalement se rendre à Ste-Justine ou encore là, plusieurs fans de ce groupe politique l'attendaient. Pour clôturer sa tournée, M. Laurin s'est rendu à St-Lazare où la Jeune Chambre avait organisé une soirée causerie.

Interrogé à savoir si M. Laurin se rendait dans le comté dans le but de nous présenter le candidat du comté aux prochaines élections provinciales, ce dernier s'est contenté de dire que sa visite ne visait pas autre chose que de mieux connaître les principales sources de revenus pour les travailleurs du comté. Egalement, je me suis permis de demander à M. Laurin si son parti avait des chances de remporter la victoire dans le comté malgré la présence du chef de

l'opposition M. Gabriel Loubier. Sur un ton plutôt ironique M. Laurin m'a répondu: "Quelle opposition?". Sur ce, ce dernier a rétorqué qu'aux dernières élections, l'Union Nationale avait amassé 500,000 votes tandis que le Parti

Québécois en recueillait 600,000. Pour conclure, M. Laurin croit fortement que son parti peut gagner dans le comté, prétextant que l'Union Nationale n'avait plus grand chose à faire...



Aux Presses Lithographiques de Lac Etchemin, M. Laurin s'est longuement entretenu avec le président fondateur de cette industrie, M. J.-D. Bégin. Dans l'ordre habituel on remarque les organisateurs du parti pour le comté MM. Hugues Poulin et Claude Lachance, M. Camil Laurin et finalement M. J.-D. Bégin.

COMMISSION SCOLAIRE ST-JOSEPH BEAUCE

APPEL D'OFFRES

Des soumissions cachetées adressées au Directeur de l'Équipement, de la Commission Scolaire de St-Joseph Beauce, C.P. 580 Ville St-Joseph de Beauce et portant la mention: "SOUSSION POUR ENTRETIEN DES FOURNAISES ET SYSTÈME DE CHAUFFAGE" seront reçues jusqu'à 4 heures l'après-midi le 7 septembre 1973. Et seront ouvertes à une assemblée de la Commission Scolaire qui sera tenue à la salle de la Commission Scolaire, lundi le 10 septembre 1973 à huit heures du soir.

Les soumissionnaires devront effectuer tous les travaux, tel que nettoyage et entretien général des fournaises et du système de chauffage.

Ces prix comprendront le temps, les frais de voyage sauf les pièces neuves ou celles à être reconditionnées.

Pour de plus amples renseignements on devra communiquer avec le directeur de l'Équipement: Valère Giguère.

La Commission Scolaire ne s'engage à accepter ni la plus basse, ni aucune des soumissions.

Valère Giguère,
Directeur de l'Équipement,
Commission Scolaire St-Joseph,
C.P. 580,
St-Joseph, Beauce.

COMMISSION SCOLAIRE ST-JOSEPH, BEAUCE

APPEL D'OFFRES

Des soumissions cachetées adressées au Directeur de l'Équipement, de la Commission Scolaire de St-Joseph de Beauce, C.P. 580 Ville St-Joseph de Beauce, et portant la mention: "SOUSSIONS POUR MATÉRIEL ENTRETIEN MÉNAGER" seront reçues jusqu'à 4 heures l'après-midi le 7 septembre 1973, et seront ouvertes à une assemblée de la Commission Scolaire qui sera tenue à la salle de la Commission Scolaire, lundi le 10 septembre 1973, à huit heures du soir.

Les soumissionnaires s'engagent à fournir à la Commission Scolaire tous les produits chimiques, accessoires sanitaires, produits de désinfection, et accessoires d'entretien tel que pads, vadrouilles, balais, épousettes, vaporisateurs, sauf la machinerie.

Le montant de la soumission sera un montant garanti pour la période d'un an à partir du 11 septembre 1973 au 11 septembre 1974.

Les soumissionnaires fourniront tous les produits de première qualité pour les dix écoles de notre municipalité lesquelles mesurent 164,000 pieds carrés de plancher et sont fréquentées par 1960 élèves.

La Commission Scolaire ne s'engage à accepter ni la plus basse, ni aucune des soumissions.

Valère Giguère
Directeur de l'Équipement
Commission Scolaire St-Joseph
C.P. 580
St-Joseph, Beauce.

COMMISSION SCOLAIRE ST-JOSEPH, BEAUCE

APPEL D'OFFRES

Des soumissions cachetées adressées au Directeur de l'Équipement, de la Commission Scolaire de St-Joseph de Beauce, C.P. 580 Ville St-Joseph de Beauce et portant la mention: "HUILE À CHAUFFAGE" seront reçues jusqu'à 4 heures l'après-midi le 7 septembre 1973. Et seront ouvertes à une assemblée de la Commission Scolaire qui sera tenue à la Salle de la Commission Scolaire, lundi le 10 septembre, à huit heures du soir.

Les soumissionnaires s'engagent à fournir à la Commission Scolaire de l'huile de première qualité pour les dix écoles, plus la résidence des religieuses de Tring-Jonction.

La Commission Scolaire ne s'engage à accepter ni la plus basse, ni aucune des soumissions.

Valère Giguère
Directeur de l'Équipement
Commission Scolaire St-Joseph
C.P. 580
St-Joseph, Beauce.

Fin des activités à l'O.T.J.



Les plus méritants dans différentes disciplines à l'O.T.J. de Lac Etchemin. Au centre on aperçoit Francine Dallaire qui s'occupait également de tous ces jeunes.

(PSH) Dans pratiquement tous les terrains de jeux de la région, les activités pour la saison estivale sont terminées ou termineront sous peu. Pour les jeunes il est maintenant temps de se préparer pour la rentrée des classes, et de profiter des quelques jours de beaux temps que prévoit la météo.

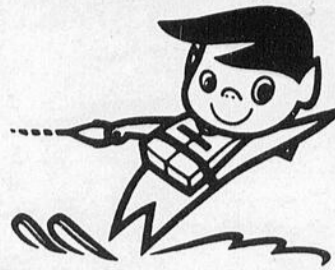
Bien entendu, plusieurs disciplines sportives sont à l'honneur pour tous ces vacanciers. A Lac Etchemin, André Turcotte qui travaillait à titre de moniteur, a

voulu souligner de façon tangible les efforts de ses jeunes protégés. Au cours d'une brève allocution, il a mentionné la bonne participation de ceux-ci et les talents de certains dans différentes activités, que ce soit en athlétisme ou autre. Afin de récompenser ces derniers, une remise de médailles et de trophées a fait la joie de plusieurs de ces jeunes, et ceci aura sans doute comme effet d'encourager ces athlètes dans les disciplines qu'ils excellent.

NOMINATION D'UN DIRECTEUR GÉNÉRAL INTÉRIMAIRE AU C.L.S.C. LAC ETCHEMIN

Le Conseil d'administration du C.L.S.C. de Lac Etchemin a pris la décision de prolonger la période de concours pour le poste de directeur général du C.L.S.C. et de procéder, dans l'immédiat, à l'engagement d'un directeur général intérimaire. C'est au cours d'une réunion du Conseil avec des représentants du Ministère des Affaires Sociales que cette orientation a été prise.

Le Conseil a confié au coordonnateur déjà en place, M. Jean-Guy Breton, la tâche de directeur général intérimaire. La période durant laquelle M. Breton occupera cette fonction ne devrait pas excéder plus de deux à trois mois après quoi le nouveau directeur le remplacera définitivement. La nomination d'un directeur général (temporaire ou non) était devenue impérieuse à ce stade-ci de l'implantation des services du C.L.S.C. afin de procéder à des arrangements finals concernant plusieurs contrats de service ou d'équipement.



Jeaneau Prudent dit: "Portez un gilet de sauvetage, approuvé par le gouvernement, lorsque vous faites du ski aquatique. La loi exige qu'il y ait un surveillant ainsi qu'un conducteur dans le canot."

St-Cyprien:

LE POSTE INCENDIE SERA CONSTRUIT SOUS PEU

(PSH) Après deux ans d'efforts et de détermination, le conseil municipal de St-Cyprien a reçu l'approbation du gouvernement afin d'y ériger un poste incendie que l'on peut qualifier de vraiment essentiel dans cette municipalité.

Il est très difficile d'établir le coût exact de ces travaux, puisque les soumissions ne seront rendues publiques qu'à la séance régulière du conseil qui sera tenue le 14 septembre prochain. Toutefois, selon Mme Romain Fortier qui est secrétaire du conseil, le tout exigera des investissements de l'ordre de pas moins de 50,000 dollars. Afin de supporter la réalisation de ce futur poste, le

gouvernement a fait part à la municipalité concernée qu'il verserait cinquante pour cent des déboursés.

Bien entendu, il va de soi que cette construction exigera l'achat d'un camion incendie. Après l'ouverture des deux soumissions expédiées au conseil il a été établi que ce camion coûterait environ 30,000 dollars. De plus, une citerne sera rattachée à ce poste. Cette dernière relève uniquement de la municipalité, et devrait coûter 5,600 dollars.

Le site de cette importante construction sera face à l'O.T.J., terrain propriété de la corporation municipale.

"LES 5-B CHAMPETRES" ST-DAMIEN, BELL. P.Q. DIMANCHE LE 26 AOÛT 1973 (De 1 hre P.M. à 10 hres P.M.)

AU PROGRAMME:

- 1- Blé d'Inde
- 2- Beans
- 3- Bière
- 4- Bingo champêtre
- 5- Boum.. boum.. boum..
- 6- Souque à la corde
- 7- Concours de fer à cheval
- 8- Concours d'anneaux
- 9- Concours de darts
- 10- Jeux de poche
- 11- Concours de Pétanque
- 12- Course de raquette sur l'herbe
- 13- Feu de camp GÉANT.

ORGANISÉ PAR LE COMITÉ DE L'O.T.J. DE ST-DAMIEN

Admissions: adultes \$1.00
enfants: \$0.25

En cas de pluie, remis à Dimanche le 2 septembre 1973.

"SAM PREND QUOI?"

Commandité par Nelson Jalbert,
St-Georges de Beauce, Distributeur Labatt "50"

RABAIS

SPÉCIAUX SANS PRÉCÉDENT
SUR NOS MODÈLES

FORD ET TORINO '73



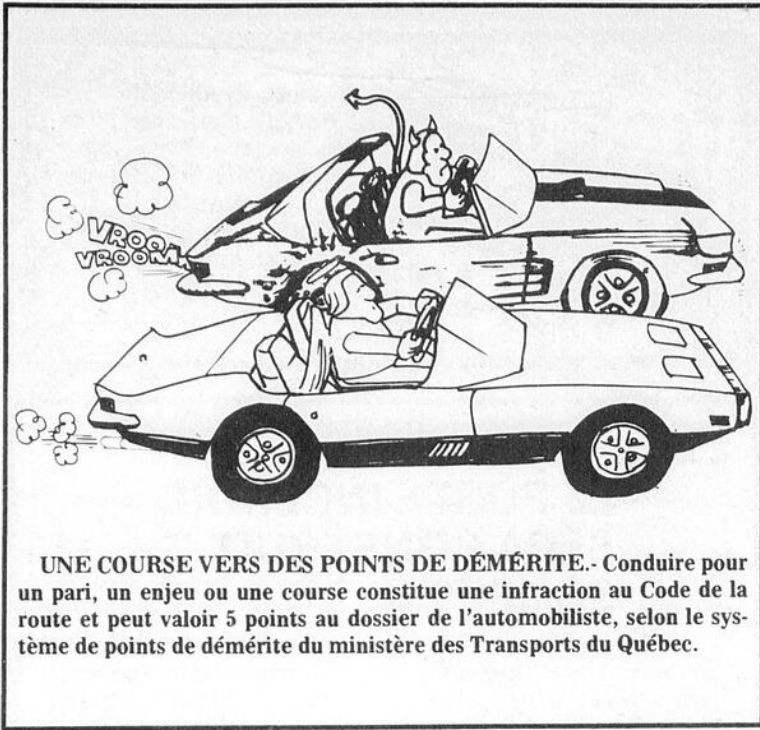
Gilles Cliche
Marc-C. Labbé

Venez constater
vous-même.

Ouvert
tous les soirs
et le samedi.

PAVILLON FORD

ST-ANSELME, TEL.: 883-4436
DORCHESTER



UNE COURSE VERS DES POINTS DE DÉMÉRITE. - Conduire pour un pari, un enjeu ou une course constitue une infraction au Code de la route et peut valoir 5 points au dossier de l'automobiliste, selon le système de points de démerite du ministère des Transports du Québec.

Club de Golf Lac Etchemin:

CHAMPIONNAT DU CLUB

(PSH) C'est en fin de semaine, plus précisément les 25 et 26 août, que se déroulera sur le parcours du club de golf de Lac Etchemin le tournoi annuel afin de déterminer les champions du club. On se souvient que ce tournoi avait permis à Simon Nolet d'être proclamé vainqueur l'an dernier.

Tous les golfeurs et golfeuses que ce soit classe A, B ou C, peuvent prendre part à cette compétition en s'inscrivant au plus tard jeudi le 23 au chalet du club.

Au terme de la journée de samedi, il y aura dégustation de vins et fromages, et dimanche un succulent souper sera suivi d'un cocktail.

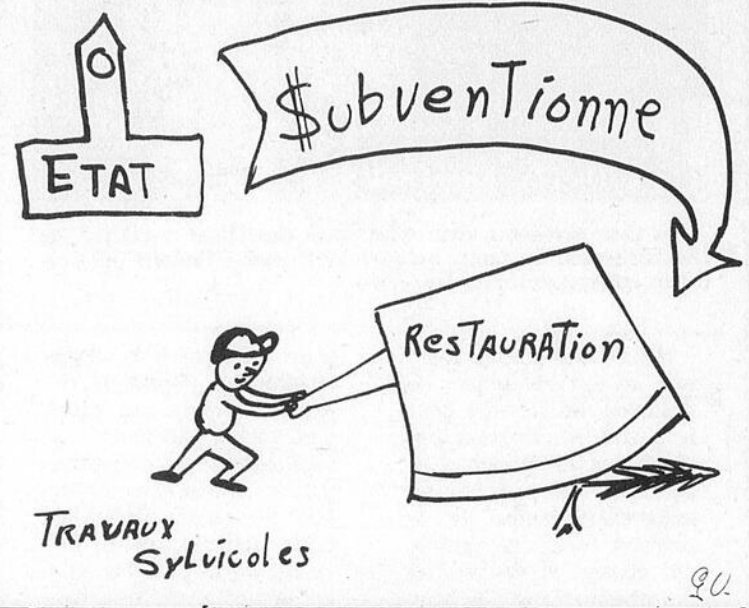
AUTOMOBILE VS VEAU

(PSH) Un automobiliste domicilié au 1481 du chemin Ste-Foy à Québec, a fait une rencontre que l'on peut qualifier d'assez inusitée dans la soirée de samedi dernier, après que l'automobile qu'il conduisait eût entré en collision contre un veau qui avait quitté son

champ de pâturage.

L'automobile de M. Luc Turgeon a subi des dommages de l'ordre de quelque cinq cents dollars. Quant au veau propriété de M. François Rouillard de St-Anselme, ce dernier est quitte pour être vendu à raison de \$1.79 la livre...

Le 8e d'une série d'articles sur le Groupement Forestier



SPÉCIAL FIN DE SAISON SUR TOUTES LES MOTOCYCLETTES

Chaparral

entièrement automatique roues 15 po.

Idéal pour le chasseur ST-80

J.M. JACQUES SPORTS

Vente et Service Chaparral
Rue du Club Nautique
LAC ETCHEMIN TÉL.: 625-2081

En spécial à 195.00 seulement.

GROUPEMENT FORESTIER Téléphone no: 625-4421
Groupe de propriétaires de boisés qui s'unissent pour faire l'aménagement intensif des terrains.

OBJECTIFS:

- 1- faire la restauration des boisés;
- 2- faire l'exploitation rationnelle;
- 3- être une force par le groupe;
- 4- à long terme, sauvegarder notre forêt régionale.

COMMENT?

- 1- par la création d'une compagnie administrée par les propriétaires intéressés;
- 2- par la signature de convention entre la compagnie et le propriétaire;
- 3- par l'application d'un plan d'aménagement forestier;
- 4- avec l'aide de méthodes de financement;
- 5- par les membres qui auront priorité pour tout le travail que le groupement aura à effectuer.

AVEC L'AIDE DE MÉTHODES DE FINANCEMENT

Le Groupement Forestier, pour réaliser les travaux de restauration des forêts, bénéficiera de subventions du Ministère des Terres et Forêts. Ces subventions seront versées au groupement et les travaux devront être vérifiés par des techniciens du Ministère.

Le taux des subventions est fixé cette année à \$55.00 l'acre s'il n'y a pas de récupération à faire. S'il y a récupération, ce taux est réduit de \$10.00 l'acre à chaque corde qui est ainsi récupérée: \$55. - 0 à 0.5 corde; \$45. - 0.5 à 1.5 corde; \$35. - 1.5 à 2.5 corde; \$25. - 2.5 à 4.5 corde; \$15. - 4.5 à 6.5 corde; \$00. - 6.5 et plus.

D'ici peu, il y aura une politique de crédit à long terme pour permettre aux groupements forestiers ou à des individus d'acheter des terrains boisés. Ajoutons qu'un tel groupement peut plus facilement obtenir des prêts qu'un individu seul.

A SUIVRE.

Cette semaine A L'HOTEL Le MANOIR

La direction de L'Hôtel le MANOIR est heureuse de vous présenter son formidable orchestre

En vedette cette semaine:
JOCELYNE THOMAS
Danseuse
SPECTACLE VENDREDI, SAMEDI et DIMANCHE

Orchestre:
LES BARAKUDA'S
jeudi à dimanche inclusivement

Il nous fera plaisir de vous accueillir dans les nouveaux décors de la taverne, aussi: REPAS SERVIS:
Spécial du jour à \$1.49
11 hres à 1:30 hre
5 hres à 7:30 hres

Dimanche après-midi à la plage du Manoir à 1.30 hre: démonstration de voilier, aussi compétition de ballon-volant. Le tout gratuitement.

Pour vos vacances: Plage Jolin de St-Luc vous offre: Chalets à louer, terrain de camping, jeux, magnifique lac artificiel, etc...

A votre service pour réceptions de tous genres. 2 salles à votre disposition.

Dans quelques jours LA RENTRÉE

Habillez vos enfants dès maintenant et profitez d'un meilleur choix de

- * Pantalons
- * Gilets
- * Blouses
- * Jumpers
- * Ensembles pantalons
- * Etc, etc...

Voyez aussi notre nouvelle ligne de vêtements automnale, grandeur de la naissance jusqu'à 16 ans.

MAGASIN CHEZ ANN

2e Avenue, sous-sol Caisse d'Économie
LAC ETCHEMIN TÉL.: 625-4862



Photo: Studio Denys

Samedi le 21 juillet 1973 Mlle Armande Fortier et M. André Thibodeau débutaient leur vie matrimoniale par une cérémonie nuptiale en l'église St-Fabien de Panet. Que leur vie à deux soit un éternel bonheur.



Photo: Studio Denys

Samedi le 21 juillet, Mlle Patricia Nadeau et M. Guy Laliberté se donnaient définitivement l'un à l'autre par le sacrement de mariage en l'église de Vallée-Jonction. Que leur vie à deux soit une éternelle conjugaison du verbe aimer.

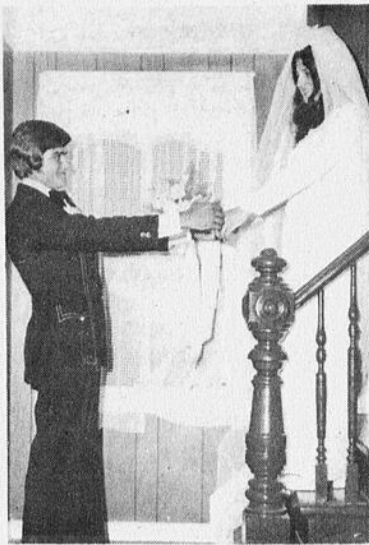


Photo: Studio Denys

Samedi 21 juillet 1973 Mlle Lisette Tanguay unissait sa destinée à M. Conrad Fortier en l'église Ste-Justine. Pour ce long voyage à deux, une route ensoleillée.

À leurs premières armes, les jeunes boxeurs de Lac Etchemin impressionnent

(PSH) Dans le premier spectacle de boxe amateur présenté dimanche dernier à l'école Notre-Dame de Lac Etchemin, les jeunes boxeurs de l'endroit ont prouvé aux quelque 400 personnes présentes, que les conseils prodigués par leur entraîneur Hugues Veilleux de Beauceville n'étaient pas sans leur aider.

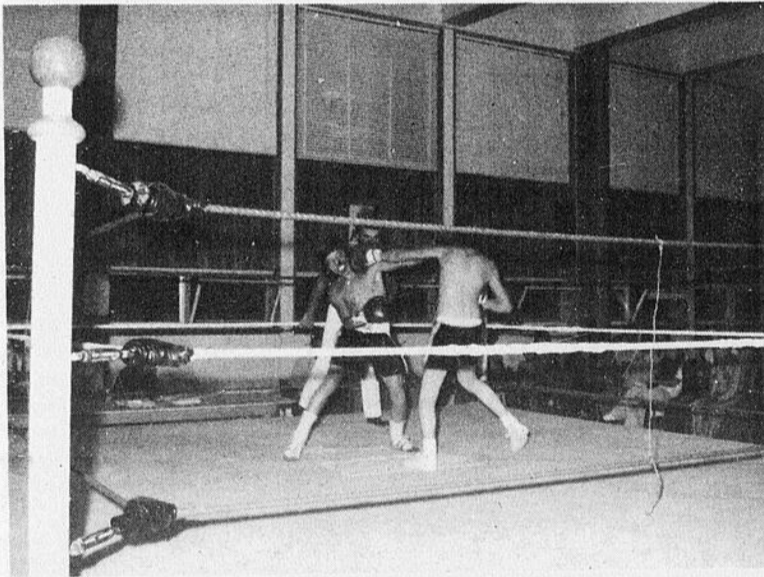
En effet, sur huit combats ou prenaient part les représentants locaux, deux seulement ont subi la défaite. Fait à noter il s'agissait

pour les boxeurs locaux de leur premier combat officiel.

Dans le premier combat, le diminutif Raynald Veilleux de Lac Etchemin a dû concéder la victoire à son adversaire de Beauceville, Serge Turcotte. Dans le deuxième combat, Jean-Guy Nadeau de Lac Etchemin nommé le meilleur boxeur de la soirée, a littéralement foudroyé son adversaire en l'occurrence Raynald Bouduc de Beauceville pour également l'emporter par décision unanime.

Quant à Alain Veilleux de Beauceville, ce dernier a également dû baisser pavillon devant Robert Nadeau suite à une décision unanime des trois juges. Alain Bouchard de Lac Etchemin l'a emporté devant Michel Mathieu de Beauceville par décision partagée. Après ce combat, Mathieu n'a pas du tout apprécié la décision des juges. Dans le cinquième combat, Jean-Pierre Bourque de Notre-Dame des Pins a défait Doric Langevin de Lac Etchemin par décision partagée. En demi-finale, André Gagnon de Lac Etchemin a démontré beaucoup de savoir faire défaisant son adversaire Pierre Cloutier de St-Joseph par K.O. technique. Finalement, dans la catégorie poids lourd, Benoît Turcotte de Lac Etchemin en a fait voir de toutes les couleurs à François Veilleux de Beauceville pour l'emporter par décision unanime des juges.

Soit dit en passant, les juges et l'arbitre provenaient de Québec, compte tenu que la boxe amateur est sanctionnée. Ces derniers rendaient leur verdict d'après les coups portés, les coups évités, le jeu de pieds, la technique et le style du boxeur.



Le spectacle de boxe présenté à Lac Etchemin, a provoqué beaucoup d'émoi parmi les spectateurs.

AVIS A TOUS LES AUTOMOBILISTES

Le lave-auto automatique est à nouveau en service.

LAVE-AUTO LECLERC

Un lavage et cirage en 4 minutes seulement pour

\$1.50

Qui dit mieux?

LAVE-AUTO LECLERC

Station de Service Champlain
Route 53
LAC ETCHEMIN, TÉL.: 625-4751

Circuit "Labatt" Bellechasse

Dans le Circuit, la semaine dernière, les deux dernières rencontres ont été disputées pour ainsi clore le calendrier de la saison régulière. L'équipe du Noël Amusements a été éliminée des séries alors qu'il ne leur restait aucune chance avec 5 points de retard sur le Buckland Métal au 4e rang et seulement 2 rencontres à jouer. L'équipe des Loisirs de St-Paul a terminé en tête du classement en remportant 10 victoires et n'annulant seulement qu'une partie. Les demi-finales 2 de 3 ont débuté jeudi dernier et les équipes de St-Paul et de l'Hôtel Perreault ont pris l'avance 1-0 sur leur adversaire respectif.

RÉSULTATS DES RENCONTRES (calendrier)

Hôtel Perreault, St-Damien: 9; Buckland Métal: 4. Lanceurs: Marcel Prévost, Gérald Mercier.

Buckland Métal: 8, Noël Amusements: 5. Lanceurs: Gérald Mercier, Yvon Boutin.

RÉSULTATS DES SÉRIES DEMI-FINALES:

Loisirs de St-Paul: 5, Buckland Métal: 2. Lanceurs: Luc Hamelin, Gérald Mercier.

Hôtel Perreault, St-Damien: 6; Auberge de St-Damien: 4. Lanceurs: Marcel Prévost, Roger Asselin.

CLASSEMENT FINAL DU CALENDRIER RÉGULIER:

	P.J.	P.G.	P.P.	P.N.	Tot.
Loisirs de St-Paul	11	10	0	1	21
Auberge de St-Damien	11	6	5	0	12
Hôtel Perreault	11	5	6	0	10
Buckland Métal	12	4	8	0	8
Noël Amusements, Armagh	9	1	7	1	3

studio **Denys** ENR
 PORTRAITISTE.
 PHOTO MARIAGE
 PHOTO de BÉBÉ
 COMMERCIALE.
 LAC ETCHEMIN C.P. 218
 CTE DORCHESTER,
 TEL.: 625-6021

PAPETERIE
DE MARIAGE

TOURNOI REGIONAL DE GIGUEURS

ARÉNA
STE-MARIE DE BEAUCE

DIMANCHE 26 AOÛT 8 H. P.M.

Participation de CHRC avec Rock Proulx
Orchestre Sylvain de Leeds

Pour inscriptions des gigueurs:
596-2776 ou 596-2161



coin de l'office de la langue française
**vous m'en
 direz tant**
 par Louis-Paul Béguin

Nuages et rayons de soleil

La vie d'un linguiste n'est pas toujours facile. Oh, je sais que vous vous dites : Un linguiste à quoi ça sert ? Eh bien, que voulez-vous, le linguiste québécois pourrait servir à corriger notre langue souvent anglicisée, surtout aux niveaux techniques. Mais malgré les encouragements des uns et des autres et les progrès encore timides dont nous sommes témoins, nous linguistes devons nous

répéter. Cela fatigue à la longue de radoter. Aussi mon printemps, cette année, est-il fait de nuages et de rayons de soleil. Les nuages assombrissent un ciel linguistique que je voudrais toujours bleu et les rayons de soleil mettent dans mon cœur grammatical l'espoir ténu comme un fil qu'un jour ou l'autre nous n'aurons plus à signaler les mêmes erreurs. Refranciser le vocabulaire



**AVIS
 AUX
 CULTIVATEURS**

ETABLISSEMENT D'EQUARRISSAGE

pour animaux morts ou malades avec permis provincial no 19

Monsieur, nous achetons des animaux de toutes sortes. SPECIALITE: animaux morts ou malades, chevaux, vaches etc. etc.

AMÉDÉE FORTIER

St-Claire

Rés.: 883-3190
 Bur.: 883-3947

VILLE DE LAC ETCHEMIN
 COMTÉ DE DORCHESTER

APPEL D'OFFRES

SUJET: RÉPARATION DE LA TOITURE DE L'HÔTEL DE VILLE ET DE L'USINE TRICOTS RUSSEL LTÉE

La Corporation Municipale de la Ville de Lac Etchemin demande des soumissions pour la réparation de la toiture de l'HÔTEL DE VILLE de même que de la toiture de l'usine TRICOTS RUSSEL LTÉE.

Les documents de soumission relatifs à ces travaux peuvent être obtenus au bureau du soussigné, au sous-sol du Centre Culturel.

Pour être considérée, toute soumission devra:

- 1- être conforme aux plans, devis et documents de soumission et faite sur la formule officielle qui sera remise à cet effet;
- 2- être accompagnée d'un chèque visé représentant 10% du prix total de la soumission;
- 3- être contenue dans une enveloppe scellée identifiée "SOUSSION-RÉPARATION TOITURE", laquelle devra être remise avant 16:30 heures mardi le 4 septembre 1973 au bureau du soussigné ou encore expédiée à l'adresse suivante: VILLE DE LAC ETCHEMIN, a/s Me Yves Létourneau, C.P. 370, Lac Etchemin, Comté de Dorchester, (G0R 1S0).

Les soumissions seront ouvertes le même soir lors d'une séance du Conseil qui sera tenue à 20 heures au Centre Culturel.

La Ville de Lac Etchemin ne s'engage à accepter ni la plus basse ni aucune des soumissions.

Yves Létourneau, Avocat
 SECRÉTAIRE-TRESORIER

COPIE CONFORME

Yves Létourneau, Avocat
 SECRÉTAIRE-TRESORIER
 /sf

d'une entreprise, c'est changer le pneu d'un véhicule en pleine marche. Ce n'est pas facile. Les communications sont constantes dans une usine et il n'est pas possible d'interrompre ses activités pour changer de langue. Remplacer un mot anglais par un français, cela peut faire perdre du temps. Pourtant des progrès s'accomplissent tous les jours. Le français est de plus en plus employé. Ne nous décourageons pas. Je lis un journal publié par l'industrie des pâtes et papiers. Un effort de refrancisation est évident on donne même à l'aide d'illustrations, de bonnes expressions françaises à privilégier, selon les situations où se trouvent les travailleurs. Voilà un rayon de soleil. Mais un nuage approche, mine de rien. La traduction sur un emballage de fromage: fromage bien fort. Complètement ridicule. Il faut dire fromage très fort. Ce qui serait un effort de la part du traducteur qui... n'est pas fort.

Dans un restaurant d'un grand magasin de Québec, sur les comptoirs, rien que des inscriptions en anglais: «strawberry pie», «shortcake with topping». Sur le gai corsage fleuri d'une serveuse, enfin du français. Mais mon horizon s'assombrit en le lisant: Merci de votre patronage. Non mais, de quel patronage s'agit-il donc? Je sens l'anglais derrière: Patron signifie client en anglais. De là à dire patronage il n'y avait qu'un pas de traducteur marron à faire. Dans un autre restaurant, on a collé une pancarte au mur avec deux mots: «Pour sortir». Vlan, comme cela, sans rire encore. Je comprends qu'il faut faire court en ce siècle de la vitesse, mais: Plats à emporter ne serait pas si long. Oui mais, l'anglais, voyons! TO GO OUT. Il faut respecter la langue des affaires! (Autre nuage, lourd de menaces celui-là). Près d'un escalier mobile une autre pancarte: «Monter». Le verbe, comme cela, tout seul. Ridicule. Un petit effort de réflexion, et le génie qui s'était vu confier la tâche de rédiger cette pancarte aurait pu se dire qu'en français le substantif est souvent de rigueur: Montée. Voilà ce qui m'aurait évité un autre nuage. Maintenant le ciel est noir. Un ministre parle d'un hôpital qui «opère sans permis». De quelle opération veut-il parler? De celle que pratiqueraient des chirurgiens ama-

Suite à la page 11

Louise Drouin et Paul-E. Vézina remportent le tournoi B. Dupont Auto

(PSH) C'est sous un soleil radieux que s'est déroulé dimanche dernier sur le parcours du Club de golf de Lac Etchemin le tournoi B. Dupont Auto. Ce tournoi de type deux joueurs sur la même balle n'est pas sans avoir suscité un vif intérêt.

Au terme de la journée, l'équipe composée de Louise Drouin et de Paul-E. Vézina a été déclarée

vainqueur avec une fiche de quatre-vingt-huit soit quatre de plus que l'équipe formée de Micheline Faucher et de Marcel Larochelle, récipiendaire de la deuxième position. En troisième position, on retrouvait le duo de Léonard Bouffard et de Gilles Vézina.

Enfin, c'est les 25 et 26 août sur le même parcours, que sera disputé le championnat du club.



Louise Drouin et Paul Vézina champions de la journée.



Micheline Faucher et Marcel Larochelle (Frampton) ont terminé en deuxième position.



Pour Léonard Bouffard et Gilles Vézina, c'était une troisième place.

AU PRIX Tél.: 226-5352

DU MANUFACTURIER

Meubles de tout style neufs et usagés
 Tapis à la verge et coupons variés
 Appareils électriques

MEUBLES STANDON LTÉE

WESTINGHOUSE, KELVINATOR ET FINDLAY

Spécialiste en rembourrage
 de tous genres

Estimation
 gratuite

Service à
 domicile

ST-ODILON BAISSÉ PAVILLON DEVANT LES ETCHEMINS



Les Etchemins champions de la finale de la ligue de balle-molle "Laurentide".

(PSH) Grâce à une belle performance du lanceur Daniel Gagnon, l'équipe les Etchemins de Lac Etchemin ont remporté les honneurs de la finale de la ligue de balle-molle "Laurentide", surclassant le St-Odilon deux parties à zéro. Troisième au classement de fin de saison, les Etchemins avaient en premier lieu remporté la victoire devant les "Lions" de Lac Etchemin, en ronde préliminaire. Quant aux Lions, ils avaient terminé deuxièmes au terme du calendrier régulier.

La série finale a donné lieu à du jeu très intéressant, et n'eut été du travail des lanceurs des Etchemins, il aurait été difficile de vaincre les champions du calendrier régulier. On se souviendra que St-Odilon s'était adjugé l'exclusivité du premier rang, grâce au nombre de leurs points produits, parce que dans la colonne des victoires, le nombre était similaire à celui des "Lions".

Au terme d'une autre saison, il serait difficile de ne pas mentionner le travail de Paul Bérubé représentant de la brasserie "Molson" pour la région et commanditaire de la ligue, la Mercerie Giguère, Bijouterie Demers, Hôtel Le Manoir, magasin GEM, Bijouterie Laliberté tous commanditaires des équipes de la ligue. De plus, le tout a pu fonctionner normalement grâce à la bonne participation des arbitres Jean-Marc Ferland et Raymond Jacques.

Suite de la page 10

teurs? Non, bien sûr. Il voulait dire: fonctionnant sans permis. On soignait dans cet établissement hospitalier des malades sans avoir obtenu la permission. L'anglais, encore une fois (to operate a hospital) est le coupable. Quand les mots français sont asservis à la pensée anglaise, l'assimilation n'est pas loin. Mon dieu, quel nuage! Il pleut. C'est un orage. Décidément, le printemps n'est pas toujours clément pour les linguistes.

Louis-Paul Béguin

BELLE CAPTURE



M. Marois exhibe fièrement la truite grise capturée la semaine dernière. Celle-ci pèse 2¾ livres et mesure 19½ pouces.

(PSH) Une des plus belles captures a été enregistrée au club de chasse et pêche de Lac Etchemin cette saison, quand M. Jean Marois domicilié à Montréal, s'est présenté à la pesée avec une truite grise qu'il venait de capturer dans les eaux du Lac Etchemin. Après

les vérifications d'usage, l'on registra un poids de 2¾ livres, et une longueur de 19½ pouces.

Pour l'espèce en question, il s'agissait d'un record à date cette saison. L'an dernier, M. Marois avait également pris au Lac Etchemin une truite grise qui faisait scintil-

ler la balance à 4 livres 2 onces, et qui donnait 21½ pouces de longueur.

L'endroit exact des prises ne nous a pas été confirmé, M. Marois se réservant un secret de pêcheur, toutefois, ce dernier affirme que c'est avec de petits poissons qu'il a réussi à attirer ces deux jolies prises.

Smokey nous dit:

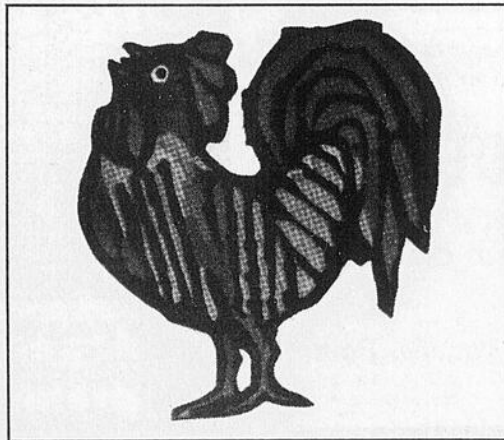


...Aidez à prévenir les feux de forêts!

Les poulets cuits à la broche B-B-Q

Livraison
LIVRAISON

COQ



Livraison
LIVRAISON

ROTI

LE FEU FOLLET

Les poulets cuits à la broche B.B.Q.
- Plus gros, meilleurs, à la mode de chez-nous

625-5801

Livraison
11 hres a.m.

Autres choix
sur demande

23

23

23

MÉCANICIENS D'AJUSTAGE (MACHINIST) EN FORTE DEMANDE...

Le Centre de Main-d'Oeuvre du Canada prévoit une forte demande de mécaniciens d'ajustage (machinist). A cause de l'importante expansion d'industries locales et de l'implantation de complexes nouveaux, qui accentueront une demande déjà existante de mécaniciens d'ajustage dans la Beauce, le Centre de Main-d'Oeuvre du Canada prévoit faire face à une pénurie de main-d'oeuvre dans cette spécialité à compter de 1974.

A cet effet, le Centre de Main-d'Oeuvre du Canada lors d'une réunion récente du Comité de formation professionnelle de la Commission régionale de la Chaudière a recommandé qu'un programme intensif soit prévu au cours de l'année 1973-1974, visant à préparer au plus tôt les spécialistes compétents requis par ces industries.

LA COMMISSION RÉGIONALE DE LA CHAUDIÈRE RÉPOND...

La Commission régionale de la Chaudière offrira en septembre 1973 un cours intensif de formation professionnelle en ajustage mécanique:

LIEU: École de Métiers de St-Georges

DURÉE DU COURS: 1 an

PROGRAMME: Opération de machines-outils telles que tour, étalimeur, perceuse etc... conformément au programme d'enseignement professionnel secondaire du Ministère de l'Éducation.

Une initiation au dessin industriel et des stages pratiques en industrie compléteront ce programme.

ATTESTATION D'ÉTUDES: Certificat du Ministère de l'Éducation. (S'il y a lieu)

QUI PEUT S'INSCRIRE? Celui qui a terminé un S-IV (11e année) ou un S-V (12e année).

Celui qui étant déjà engagé dans des études collégiales désirerait changer d'orientation.

OÙ S'INSCRIRE: A l'École de Métiers de St-Georges, 425, 16ème rue, ouest, téléphone: 228-5541.

QUAND S'INSCRIRE: Du 15 août au 5 septembre 1973, de 9 heures à midi; de 1 heure à 4 heures 30.

NOMBRE D'ÉTUDIANTS ADMISSIBLES: 20.

**IL NE VOUS
RESTE PLUS QUE
DEUX SEMAINES**
pour venir entendre le meilleur groupe de toute la province



**DU
VENDREDI
AU
DIMANCHE
SOIR**

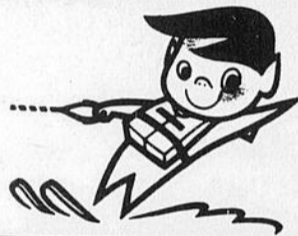
**ROBERT
KIROUAC
ET
LES
KOZACKS**

**A L'AUBERGE
DES APPALACHES
INC.**

Montmagny Ready-Mix Inc.

- Plan No. 1: Tél.: 248-0953
ROUTE TRANS-CANADA, MONTMAGNY, QUE. SERVICE
- Plan No. 2: Tél.: 243-2102
ST-RAPHAEL, BELL., QUE. PRIX
- Plan No. 3: Tél.: 856-3409
VILLE LA POCATIERE, KAN., QUE. QUALITE
- Plan No 4: Tél.: 885-4096
ST-ANSELME DORCHESTER

MICHEL MARTINEAU
Représentant:



Service d'Optique Elite Ltée

RAYON D'OPTIQUE ET D'OPTOMÉTRIE
Détailants opérant en vertu de la Loi des optométristes et opticiens de la province de Québec.

Place Laurier, Ste-Foy 653-8396
Gare Centrale d'autobus 529-4655
1050, St-Jean, Québec 524-2543
2, Edifice Place Québec 529-5883

Argent à prêter

1ère et 2ème HYPOTHÈQUE

- * Résidentiel
 - * Commercial
 - * Chalet
- (Service 48 heures)

AUCUNE COMMISSION

— N'hésitez pas —

Homeplan Realty Ltd,
membre de

**LE GROUPE
TRADERS
LTEE**

930, Chemin Ste-Foy
Québec 6, Québec
Tél.: 681-8131 G1S 2L4

LES PHARMACIENS DOYON, JULIEN, MATTE

205 2ième avenue, Lac Etchemin C.P. 397, tél.: 625-8611

Tél. St-Léon, St-Prosper, sans frais
Demandez à la téléphoniste ZENITH94690
Heures d'affaires:

Lundi au vendredi: 9.00 à 12.00, 1.30 à 5.00 hres
soirée: 7.00 à 9.00 hres
samedi: 9.00 à 12.00, 1.30 à 4.00 hres

Venez voir au:

CENTRE DU MEUBLE USAGÉ

Chez M. Marcel Baillargeon

aussi encanteur licencié,
toujours à votre entière disposition

ST-CAMILLE, BELLECHASSE
TÉL.: 595-2251

DEVENEZ OPÉRATEURS QUALIFIES

Préparez-vous un avenir, en apprenant à prix modiques le métier D'OPÉRATEUR DE MACHINERIE LOURDE.

OBJECTIF: Plan de formation destiné aux personnes intéressées à manoeuvrer: BULDOZER, BACKDOZER, LOADER, BACHOE, DIPPER, STICK, BACK DIGGER, DRAGLINE, GRADER, GRADALL.

Offrons aux candidats éventuels l'occasion d'acquiescer, de parfaire ou de renforcer l'entraînement pratique et théorique souhaité pour les fonctions de machinerie lourde (tout terrain) et fonctions connexes de dépannage, d'entretien, de sécurité, etc...

POUR INFORMATION SUPPLEMENTAIRE, VEUILLEZ UTILISER CE COUPON:

L'INSTITUT D'OPÉRATEURS DE
MACHINERIE LOURDE
DU QUÉBEC INC.
2435, boul. Mercure, C.P. 608, Drummondville-Sud.

NOM ADRESSE
AGE TELEPHONE PERE
MARIÉ/CÉL.: ANNÉE SCOLAIRE



COURS DE CONDUITE

L'inscription pour le prochain cours de conduite se fera le 29 août.

P.S. Ce cours sera le dernier de l'année. Pour informations, tél.: 625-6834.

Pour tous vos travaux de plomberie, chauffage, humidificateur, chauffe-eau ou réparations, consultez un homme d'expérience.



LIONEL JACQUES

entrepreneur - plomberie - chauffage
vente et installation
à votre service à toutes heures du jour

LAC ETCHEMIN TÉL.: 625-3181

**AU BAR SALON
DU RESTAURANT**

LAC ETCHEMIN TEL.: 625-2981

LE FEU FOLLET

Du mardi au dimanche
inclusivement.

625-2981

Ne manquez pas ce spectacle!

**SPECTACLE
avec HILARIO
VASQUEZ**

Guitariste espagnol



Québec

vous informe

(Ministère du Revenu du Québec)

Ce que raffineurs, importateurs et autres vendeurs en gros, doivent savoir sur la loi de la taxe sur les carburants

Entrée en vigueur le 1er juillet 1973, la Loi de la taxe sur les carburants remplace la Loi de la taxe sur la gazoline. La nouvelle Loi, rappelle-t-on, ne comporte pas d'augmentation de la taxe. Elle renferme des dispositions qui intéressent particulièrement les raffineurs, les importateurs et autres vendeurs en gros, sous entente, pour la perception de la taxe. Quelles sont-elles? En voici l'essentiel.

Q.: Quelles sont les principaux changements apportés?

R.: La nouvelle loi de

la taxe sur les carburants prévoit la coloration de l'huile à fournaise, de l'huile à poêle, du kérosène et aussi de l'huile diesel pour certains usages spécifiques. Elle défend l'usage de l'huile diesel colorée ou de tout autre mazout coloré dans les moteurs propulsifs, sauf pour le fonctionnement de la machinerie agricole, d'un bateau de pêche, d'un bateau commercial ou d'une locomotive sur rail. Elle impose en outre une taxe de \$0.03 par gallon sur l'huile diesel colorée ou tout autre mazout coloré, utilisés dans les

moteurs non propulsifs, ou utilisés comme ingrédient.

Q.: Y a-t-il d'autres changements?

R.: Oui. La Loi de la taxe sur les carburants impose une taxe de \$0.19 par gallon sur l'essence d'aviation utilisée dans les avions de plaisance. Elle impose une taxe de \$0.25 par gallon sur le carburant diesel utilisé dans les yachts de plaisance, et également une taxe de \$0.25 par gallon sur l'huile lourde et le pétrole brut, utilisés dans tout moteur à combustion interne autre qu'un bateau commercial. Enfin, la nouvelle Loi exempte de la taxe la vente de l'huile diesel colorée ou d'autre mazout coloré, vendu aux agriculteurs pour usage dans la machinerie agricole et aux pêcheurs pour usage dans un bateau de pêche ainsi que pour usage dans un bateau commercial.

Q.: Quelle est la classification adoptée aux termes de la nouvelle loi?

R.: Les carburants se divisent en deux grandes catégories: l'essence et le mazout. L'essence comprend principalement la gazoline, l'essence d'aviation, le gaz propane, le gaz butane, le gaz de pétrole liquéfié et le benzol. Le mazout comprend principalement l'huile à fournaise, l'huile à poêle, l'huile diesel, le kérosène, l'huile lourde et le pétrole brut.

Q.: Que devez-vous savoir en matière de comptabilité et de manutention?

R.: Aux fins de contrôle, les ventes de mazout coloré et de mazout non coloré devront nécessairement être identifiées spécifiquement sur tous les documents comptables ou paracomptables, bons de commande, registres d'inventaire, bons de livraison, factures, connaissements, bons de transfert, etc. On devra également faire cette distinction lors de la comptabilisation des transactions en prévoyant des codes de produits différents pour le mazout coloré taxable, le mazout coloré non taxable et le mazout non coloré.



Photo: Studio Denys



Photo: Studio Denys

C'est samedi 21 juillet 1973 en l'église St-Joseph de Beauce que Mlle Nicole Lessard et M. Claude Giguère s'unissaient par le sacrement du mariage. Aux jeunes époux un bonheur toujours grandissant.

Samedi 21 juillet 1973, Mlle Ginette Labbé et M. Gérard Champagne se donnaient l'un à l'autre pour une nouvelle vie à deux, en l'église St-Joseph de Beauce. Un bonheur ensoleillé.

SALLE NORMANDIE

RECEPTIONS DIVERSES - CAPACITE:
plus de 400 sièges

Noces - Enterrement vie de garçon -
Réceptions à l'occasion d'une graduation -
Repas ou lunch à la suite de funérailles -
Réunions d'affaires (avec ou sans lunch) micro
fourni - Chambres à louer - avec bain et douche
à Saint-Anselme. Tél.: 885-4080.

Rions Un Peu



"Mon père dit que si vous ne gagnez que \$3200 par année... je suis trop jeune pour me marier."

ATTENTION LES JEUNES!

C'est vendredi le 24 août que se fera, à l'ancienne O.T.J. de Lac Etchemin l'ouverture d'une discothèque. Tous les jeunes de moins de 18 ans seront les bienvenus. Entrée: \$0.50.

N.B.: Boissons interdites sur le terrain et dans la maison.

Bienvenue à l'Auberge de la Jeunesse.

La Confédération
COMPAGNIE D'ASSURANCE VIE

JOCELYN BÉDARD

Représentant
Lac Etchemin 625-3708

350 Est, boul. Charest
Québec 2, P.Q.
Bur.: 529-4135

24A rue Ste-Thérèse
Lévis, P.Q.
Rés.: 837-0717

★ CINEMA ★
ETOILE
STE-JUSTINE Qué.

Horaire des Programmes
Samedi: 8 hres
Dimanche: 7.30 hres
Programme sujet à changement sans avis

SAM.DIM. 25-26

SINATRA
est
AUX YEUX DU SORT ET DES HUMAINS
Programme double
UN BEAU SALAUD
FRANK SINATRA
GEORGE LERENDY

Avec WENDELL BURTON - MICHAEL GREER
ZOOEY HALL

Filmé à la prison de Québec

MUSICOMANIE



FE 31584. Sur étiquette Epic.

The Edgar Winter Group. **They Only Come Out At Night.** Sur la couverture de la pochette, une photo quelque peu surprenante de l'ami Edgar!

Les pièces sélectionnées pour faire partie de cet album:

Round & Round, Undercover Man, Hangin' Around, Alta Mira, We All Had A Real Good Time, When It Comes, Free Ride, Rock'N'Roll Boogie Woogie Blues, Autumn et **Frankeinstein.**

Edgar Winter (chanteur solo et "background", piano, synthétiseur ARP, orgue, clavier, marimba, saxophone, timbales); Ronnie Montrose (guitare solo, guitare 12 cordes, mandoline); Dan Hartman (vocal solo et "background", basse, guitare électrique et acoustique, ukulele et maracas); Chuck Ruff (batterie, congas, vocal "background")

composent le Edgar Winter Group.

Le seul et unique Rick Deringer apporta sa contribution à la "slide" guitar, "pedal steel", basse, vocal "background" et claviers.

Toutes les pièces contenues dans l'album sont des compositions originales du groupe.

Avant la maladie de Johnny, il y avait Johnny et Edgar Winter, deux frères et deux musiciens de grand talent. Aujourd'hui, Edgar demeure le seul Winter sur la scène musicale et d'après cet album, Edgar semble vouloir demeurer très longtemps parmi les grands noms de la musique Rock.

Hangin' Around:

Un morceau bien rythmé, incluant un bon jeu de piano. De plus, pour couronner le tout, un vocal d'une grande douceur.

When It Comes:

Dans cette pièce nous avons droit à un solo de flute pas mal du tout, si l'on considère que ce n'est pas tout à fait le genre de musique habituel du Edgar Winter Group!

Alta Mira:

Ici, nous avons peine à croire que c'est du Winter; on dirait plutôt du Jackson Five. Nous devons admettre qu'il y a beaucoup de variantes à l'intérieur des compositions de cet album.

Free Ride:

La guitare de Montrose et le piano électronique d'Edgar font très bon ménage. Ronnie Montrose nous démontre sa grande virtuosité comme guitariste; il est formidable!

Round & Round:

Dans ce petit chef-d'oeuvre, il y a la magnificence des voix, en plus d'un jeu de guitare qui s'apparente beaucoup à celui de David Crosby. Nul n'est besoin d'ajouter autre chose!

Rock'N'Roll Boogie

Woogie Blues:

Cette fois, c'est bien le Winter que nous connaissons; sa voix unique, mêlée à une musique lourde. Le son des guitares est extraordinaire, tellement que l'auditeur frise la dépression nerveuse!

Autumn:

Tout à fait l'opposé de **Rock'N'Roll Boogie Woogie Blues.** C'est un morceau très doux, avec une grosse orchestration à l'arrière-plan.

We All Had A Real

Good Time:

Le rythme de musique de Joe Cocker combiné à la voix d'Edgar Winter! Imaginez-vous un peu ce que cela donnerait et vous avez une idée très précise de cette composition.

M. Lapierre G. Fortin



"C'est assez Elzéar! Tu deviens un peu trop familier."

CARTES PROFESSIONNELLES

Tél.: 883-3389

Napoléon Allaire

Courtier d'assurances Agréé
ASSURANCES GÉNÉRALES
Vie - Feu - Vol - Auto

STE-CLAIRE, P.Q.

C.P. 566, LAC ETCHEMIN, QUÉ TÉL.: 625-6251



CLERMONT FORTIN

COURTIER D'A. ASS.

3^e AVENUE, LAC ETCHEMIN

INCENDIE - AUTOMOBILE - RESPONSABILITÉ - VIE

DR ALAIN LANGIS O.D.

OPTOMETRISTE

Bureau: tous les jours de 9 hres à midi et de 2 hres à 6 hres excepté le mercredi et le samedi après-midi.
Lac Etchemin, Dorchester
Tél.: 625-4981.

CARTES D'AFFAIRES

DORCHESTER REFRIGERATION

Ste-Claire, Dorchester

TÉL.: 883-3383

VENTE ET REPARATION

de tous systèmes de réfrigération, vente et installation de chambre froide. Réfrigérateurs et congélateurs, meubles et accessoires électriques, prélatrs de tous genres, tapis de vinyle et tuiles ainsi que vaste choix de cadeaux.

L.G. LACASSE, prop.



Débossage - Peinture

Réparations générales de carrosseries

Remorquage jour et nuit

STE-CLAIRE, Dorch. TÉL.: 883-3381

C.P. 176

Tél. Gar.: 625-4041
Rés.: 625-7363



CARROSSERIES D'AUTOMOBILES
REMISES A NEUF



Débossage et peinture

Travail garanti

Lac Etchemin

Cté. Dorchester

DYNAMITAGE ET FORAGE

Ciment - Roc - Pavage - Portes de caves - Fosses

OUTILLAGE COMPLET

2 compresseurs pour mieux vous servir
marteaux et accessoires

RUSSELL VACHON

204 rue Pelletier Lac Etchemin

Tél.: 625-5272

LES

INDUSTRIES FORTIER LTÉE

MANUFACTURIERS DE TUYAUX ET DE BLOCS DE BÉTON
JOINT "O-RING" VOLUMÉTRIQUE



SIÈGE SOCIAL
ST-HENRI, CTÉ LÉVIS, QUÉ.
QUÉBEC TÉL.: 692-0152
ST-HENRI " 882-2205

DIVISION VALÈRE CÔTE
90 SUD, DORCHESTER, QUÉBEC
TÉL.: 525-4745

ANNONCES CLASSEES

625-7471

TROIS FACONS DE COMMANDER:

Au bureau: La Voix du Sud,
aux Presses Lithographiques de Lac Etchemin.
Par la poste: C.P. 490, Lac Etchemin, Dorchester.
Par téléphone: La Voix du Sud, 625-7471.

LES PETITES ANNONCES SONT PAYABLES D'AVANCE et doivent parvenir à nos bureaux au plus tard le mardi midi pour parution le jeudi.

TARIF

Une insertion de 25 mots ou moins	\$2.00
Chaque mot additionnel	.05
Location de case postale	.50
Annonce encadrée, prix minimum	\$2.50

ou 10¢ la ligne agate.

A VENDRE

À VENDRE: maison à Lac Etchemin, 2 logements, prix d'aubaines. Pour de plus amples détails, tél.: 625-7471.

À VENDRE: Roulotte 60 x 12, modèle récent, non meublée. Prix à discuter. Pour de plus amples détails, s'adresser à St-Damien, Bellechasse au no: 789-2866.

À VENDRE: Automobile GTO '71, 34,000 milles, pneus et échappement neufs, équipement complet, très propre. Prix à discuter. Pour plus de détails, s'adresser à 594-5309 St-Proper.

À VENDRE: maison au 333 rue Bégin. Pour plus d'informations s'adresser au numéro 486-2505, Lambton.

À VENDRE: Poêle électrique à patates frites, 2 poêles à hot-dog et un coupe-patates. Aussi robe de mariée d'automne, grandeur 13 ans. Pour plus d'informations, 226-5603 St-Léon.

À VENDRE: Grande occasion pour équilibrer votre budget. Au-delà de 300 morceaux de linge usagé en très bon état. Manteaux, robes, pantalons, etc... S'adresser à Mme Emile Poulin, Ste-Germaine Station tél.: 625-7841.

À VENDRE: Sac et bâtons de golf pour gaucher, à l'état de neuf. Prix à discuter. S'adresser le jour à Lac Etchemin no 625-2562, le soir après 6.00 hres à St-Léon no: 226-5372.

À VENDRE: Maison mobile 65 x 14. Pour informations supplémentaires, s'adresser à 267-5548, St-Louis.

À VENDRE: Etagère de plancher servant pour épicerie ainsi que deux comptoirs vitrés, une calculatrice, une machine à étiqueter et une machine à chèque. Pour plus de détails, s'adresser au no: 383-3151 Ste-Justine.

FIDUCIE du QUÉBEC

AUBAINES
DORCHESTER

- 2 garages Station Service, gros revenu.
- 3 épicerie, chiffre d'affaires intéressant. \$50,000 à \$75,000 avec résidence.
- 1 maison pouvant servir d'hôtellerie (10 chambres), ou restaurant, valeur \$38,000 pour \$27,500.00.
- 3 maisons neuves à Lac Etchemin, 5% comptant.
- 2 lots à bois (500 cordes) avec sucrerie.
- 3 maisons (1 logement) à vendre. \$5,500 à \$9,000

CONSULTEZ

CLAUDE GIGUÈRE
LAC-ETCHEMIN,
cté Dorchester
Tél. 625-2091

ON OFFRE: Aide-ménagère désirant bon chez-soi et salaire, vie familiale simple, 3 écoliers et un bébé de 9 mois. Banlieue de Montréal. S'adresser à 1-514-676-7556.

ON DEMANDE: Serveuse de table à temps partiel avec ou sans expérience. Informations: tél. 625-2981 M. Jacques.

ON DEMANDE: URGENT! Un mécanicien, un soudeur et un commis de pièces avec au moins 3 ans d'expérience, requis immédiatement pour travailler dans les camions et machineries lourdes. Pour informations supplémentaires: tél.: 625-6401.

ON DEMANDE: Aide familiale aimant les enfants. Salaire et conditions de travail à discuter. Pour de plus amples renseignements s'adresser au numéro: 625-7453.

ON DEMANDE: Aide familiale. Communiquer en fin de semaine et le soir au no: 683-8166 Ste-Foy, Québec.

DEMANDE: Fermier, travail à l'année, loyer fourni, environ \$100. par semaine, selon compétence. De préférence avec expérience sur ferme avicole. Pour de plus amples informations, s'adresser à M. Vallières, St-Bernard tél.: 475-6415.

A LOUER: Logement de 5 pièces, entrée laveuse et sècheuse. Chauffage à l'eau chaude, situé au 265, 3e avenue, Lac Etchemin. S'adresser à 625-4201.

A LOUER

A LOUER: Logement de 4½ pièces chauffé. \$75.00 par mois. Adresse: 335, 2e avenue Lac Etchemin. Pour plus de détails, téléphonez à: 625-6891.

A LOUER: Chambre avec cuisine, meublée, T.V. pour 3 à 4 personnes. Pour plus de détails, s'adresser à 625-6461 Lac Etchemin.

A LOUER: Maison rue du Sanatorium Bégin, libre le 1er septembre, 6 pièces. S'adresser le jour 625-2181, le soir 625-4411 Lac Etchemin.

A LOUER: Un logement meublé et un logement non-meublé à Ste-Justine. Libre immédiatement. Pour de plus amples informations, s'adresser à 383-3151 Ste-Justine.

ON DEMANDE

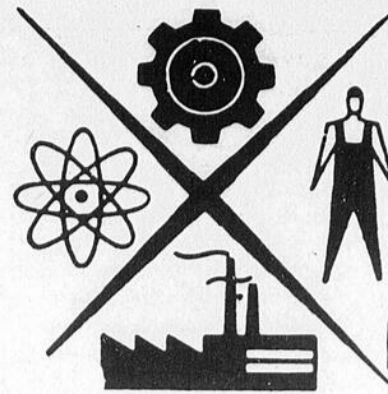
ON DEMANDE: Fille de 18 ans et plus pour travailler à l'Hôtel Bégin, de Ste-Justine. Pour de plus amples informations, s'adresser au no: 383-3351.

essayez nos annonces classées



LA VOIX DU SUD

tél. 625-7471



CENTRE DE MAIN D'OEUVRE DU CANADA

BONJOUR

OPPORTUNITÉS D'EMPLOIS DANS LA RÉGION

FEMMES:

- F-6125 Serveuses demandées. Beauceville, Armstrong, St-Georges et St-Benoît.
- F-6149 Plusieurs aides-familiales requises immédiatement.
- F-8563 Couturières avec expérience dans l'industrie des vêtements.

HOMMES:

- H-7181 Aide-fermier pour travailler sur la ferme d'un hôpital de la région.
- H-8278 Hommes âgés de 18 ans et plus pour emploi dans l'industrie des textiles.
- H-8584 Apprentis-mécaniciens récemment diplômés de l'école des métiers.
- H-8733 Apprentis-électriciens avec carnet d'apprentissage de 2e ou 3e année.
- H-8781 Contremaître pour prendre charge de 15 employés dans un plan de béton préparé.
- H-8791 Apprenti-plombier avec expérience pour emploi dans une industrie.
- H-9512 Pressier offset.

DANS LA PROVINCE

- H-6115 Le service canadien des pénitenciers recherche des agents de sécurité. L'emploi est à Ste-Anne des Plaines & Ville Laval et durera un an. Sec. IV exigé.
- H-F-8229 Conserverie de fèves région de Montréal recherche: 50 hommes et femmes comme ouvriers jusqu'au 15 octobre 73. Salaire: \$1.80 avec possibilité de \$2.00 hre; 40 hres et plus par semaine. Equipe de jour: 7.00 à 4:00, 5:00 à 1:00. Frais voyage: Aller retour remboursés par l'employeur pour ceux qui resteront jusqu'à la fin. Pour information: consultez un conseiller en main-d'oeuvre.

EMPLOYEUR AMÉRICAIN

- H-7513 Bûcherons avec visa pour faire de l'abattis dans l'état du MASS.



CENTRE DE MAIN-D'OEUVRE DU QUÉBEC

Ministère du Travail et de la Main d'Oeuvre

155, 35e RUE EST,
ST-GEORGES DE BEAUCE, P.Q. - TEL. 228-6665

FEMMES:

- 218- Cuisinières possédant expérience pour travail dans des restaurants de St-Georges.
- 231- Sténo-dactylo bilingue pour travail dans la région.
- Aides familiales avec ou sans expérience, pour travail dans la région.

HOMMES:

- 141- Mécanicien d'équipement lourd possédant expérience, pour travail à St-Georges.
- 187- Boucher possédant expérience, pour travail dans un marché d'alimentation de St-Georges.
- 200- Electricien possédant certificat de qualification et permis de travail, pour emploi dans la région de St-Gédéon.
- 211- Opérateur de tracteur (Bulldozer) avec expérience sur D-7 et D-8 automatique, pour travail dans la région de Forestville.
- 229- Commis-épicerie avec expérience, pour travail dans un marché d'alimentation de St-Georges.
- 230- Mécanicien automobile possédant expérience, pour travail dans garages de Ste-Marie et St-Georges.
- 233- Journaliers d'usine pour travail dans industries de textile de St-Victor et St-Georges.
- 236- Briqueteur-maçon possédant carnet d'apprentissage 3e période ou certificat de qualification ainsi que son permis de travail, pour travail dans la région de Ste-Marie.
- 237- Vendeurs (porte à porte) pour travail dans la région de St-Georges, Ste-Marie et Lac Mégantic.
- 239- Agent de sécurité possédant son permis, pour travail dans la région de Ste-Marie.

EMPLOIS FORESTIERS

- 195- Ouvriers à l'abatteuse de bois de pulpe pour opérer une machine DROT - 40 sur chenilles. Candidats sérieux et débrouillards; travail à Barraute, Abitibi.
- Bûcherons requis pour travail dans la province de Québec et aussi du côté américain (Maine et New-Hampshire).
- 190- Opérateur de débrousseuse (Skidder) pour travail du côté américain (New-Hampshire).



Quelques instants avec vous, madame

Quelques règles à suivre

1) Congelez le poisson le plus tôt possible après la capture. Si vous ne pouvez le faire immédiatement, gardez-le au réfrigérateur après l'avoir bien nettoyé.

2) Nettoyez bien le poisson, enlevez la tête et la queue et lavez à fond.

3) Trempez les poissons maigres 15 minutes dans une solution salée (1/4 tasse de sel par pinte d'eau) pour le raffermir. (voir note plus bas).

4) Congelez les petits poissons comme suit: déposez-les dans une casserole que vous remplirez d'eau froide. Congelez. Quand le bloc de glace est bien pris, ehlevez de la casserole et enveloppez le bloc dans un papier à congélation.

5) Coupez les poissons plus gros en steaks, en filets ou en bandes et enveloppez dans un papier à congélation.

Les poissons maigres se conservent 6 mois. Ce sont: l'achigan, l'aiglefin, le brochet, l'éperlan, le flétan, le merlan, la morue, la perchaude, la plie, la truite de mer.

Les poissons gras se conservent 4 mois. Ce sont: l'alose, l'anguille, le hareng, le maquereau, le saumon et la truite de lac.

Les crustacés se conservent aussi 4 mois.

Huitres

— Lavez les coquilles avant d'écaler. Réservez le liquide à l'intérieur.

— Lavez les huitres dans une solution salée (2 c. tab. de sel par pinte d'eau). Egouttez.

— Embaquetez avec le liquide de l'huitre et congelez.

Crevettes

— Peuvent être congelées cuites ou dans la carapace, mais seulement si elles sont absolument fraîches.

Crus dans la carapace

— Lavez dans l'eau salée (2 c. tab. par pinte d'eau froide). Enlevez les têtes et la veine noire et lavez de nouveau. Egouttez puis congelez. C'est la façon idéale de congeler les crevettes.

Crevettes pelées cuites

— Lavez dans l'eau salée. Egouttez.

— Faites cuire dans l'eau bouillante pendant 10 minutes.

Refroidissez parfaitement.

— Pelez, rincez à l'eau froide, égouttez. Congelez.

— Les crevettes ainsi congelées peuvent durcir durant l'entreposage.

Crabes

— Rincez à l'eau froide.

— Faites bouillir 15 minutes dans une solution salée (1/2 c. thé par pinte d'eau).

— Enlevez la chair comestible et congelez.

Homards

— Faites cuire 20 minutes à l'eau bouillante salée.

— Enlevez la chair comestible et congelez.

Moules, palourdes

— Apprêtez comme pour la cuisson et rincez à l'eau salée (1/2 tasse de sel par gallon d'eau froide). Congelez.

La cuisson

Le poisson peut être congelé ou non.

— Si vous le faites cuire congelé (au four ou dans l'eau bouillante), il est important d'employer une température moins élevée que pour le poisson frais pour éviter que le poisson sèche durant la cuisson prolongée.

— Si vous décongelez le poisson, il sera plus maniable et vous pourrez le cuire pané, roulé ou farci.

— Les crustacés devant être servis crus doivent être décongelés juste à point pour être servis bien froids.

— Si vous utilisez dans des préparations culinaires, si vous les servez frits ou grillés, ne les décongelez pas.

Et voilà comment on peut savourer du poisson frais toute l'année.

Si vous désirez participer au tirage d'un grille-pain, envoyez-nous, avant le 15 septembre, sur une carte postale, votre nom, votre adresse, le nom de l'hebdo que vous lisez et celui de l'appareil mis en tirage (grille-pain). Adressez vos envois à Michelle Goulet-Auger, Hydro-Québec, case postale 1607, Québec 2, Qué.

Bonne chance.

La gagnante du séchoir à cheveux est Mme Guy Loubier, Notre-Dame des Pins, C'té de Beauce, P.Q.



Michelle Goulet-Auger

CONGELEZ

AUSSI POISSONS

ET CRUSTACÉS

Notre consommation de poissons s'est peut-être accrue depuis l'augmentation du prix des viandes, mais surtout, depuis qu'on s'est rendu compte que le poisson bien apprêté est un délice dont il ne faut pas se priver. C'est aussi un aliment essentiel pour une bonne alimentation et qui contient les mêmes éléments nutritifs importants que la viande.

Avec votre congélateur, vous aurez toujours du poisson frais comme on le pêche en Gaspésie, et vous vous rappellerez vos vacances à la mer en dégustant les huitres, moules ou crevettes que vous aurez congelées.

TABLEAU DE CUISSON

Poisson	Au grilleur	A la poêle	Au four
Filet d'aiglefin	12-18 min.	8-10 min.	30 min.
Filet de flétan	10-12 min.	8-10 min.	20 min.
Filet de morue	15-25 min.	15-25 min.	35-45 min.
Filet de perche	10-15 min.	8-10 min.	30-40 min.
Filet de sole	10-12 min.	8-10 min.	20 min.
Steak de Flétan	10-15 min.	10-15 min.	20-30 min.
Steak de saumon	10-12 min.	10-15 min.	20-35 min.

Afin de mieux compléter votre

CHOIX

Décoration

QUALITE

P.-A. Morin Inc. de St-Anselme

VOUS OFFRE UN NOUVEAU SERVICE COMPLET DE DÉCORATION: DRAPERIES, TENTURES, COUVRE-LITS, TUILES, PRÉLART ET TAPIS, ETC, ETC...

Magnifique choix de tuiles et préart

ARMSTRONG

À PRIX D'AUBAINE

Chez

P.-A. MORIN INC

Meubles, appareils électriques, tuiles, préart, tapis
Installation de tous les couvre-planchers

SERVICE

ST-ANSELME,

DORCHESTER

TÉL.: 885-4282, 882-2146

BAS PRIX

