

Journal

2013 • 2014 | VERSION FRANÇAISE



PARC NATIONAL DES
MONTS-VALIN



BIENVENUE

AUX FRONTIÈRES DU NORD

Une essence septentrionale légèrement teintée de parfums méridionaux s'exhale de l'environnement naturel et sauvage du parc national des Monts-Valin. Plusieurs éléments gratifient le territoire du parc d'un vif éclat nordique. La sévérité du climat et la prépondérance de l'hiver, la jeunesse relative des formes glacières, la dominance d'une flore boréale accompagnée de plantes arctiques-alpines, la présence d'oiseaux associée aux régions de haute latitude en sont quelques-uns. Le thème « Aux frontières du Nord » traduit bien l'âme particulière du parc national des Monts-Valin. Il illustre les grands espaces, il éveille un sentiment de liberté, de curiosité et un goût d'aventure! À vous de le découvrir.

TARIFICATION D'ACCÈS EN VIGUEUR DU 1^{ER} AVRIL 2013 AU 31 MARS 2014

CATÉGORIE OU GROUPE DE PERSONNES	ACCÈS QUOTIDIEN	CARTE ANNUELLE PARC	CARTE ANNUELLE RÉSEAU
Adulte (18 ans et plus)	6,50 \$	32,50 \$	58,50 \$
Enfant (6 à 17 ans)	3 \$	15 \$	27 \$
Enfant (0 à 5 ans)	Gratuit	Gratuit	Gratuit
1 adulte accompagné d'enfants de 6 à 17 ans	9,50 \$	47,50 \$	85,50 \$
2 adultes accompagnés d'enfants de 6 à 17 ans	13 \$	65 \$	117 \$
Groupe organisé d'adultes	5,75 \$	s.o.	s.o.
Groupe organisé de jeunes (6 à 17 ans)	2,50 \$	s.o.	s.o.
Groupe scolaire ou d'étudiants	Gratuit	s.o.	s.o.

Taxes incluses. La carte annuelle Parc ou Réseau est valide pour une période de 12 mois.
Les prix, les modalités et les services qui sont mentionnés dans ce journal peuvent être modifiés sans préavis.

Votre sécurité : votre responsabilité



Les activités en plein air peuvent comporter certains risques. Vous devez vous assurer de posséder les compétences et habiletés requises à la pratique de l'activité choisie. Il est important de connaître les risques inhérents à cette activité, de respecter vos capacités et de disposer des équipements appropriés. Pour plus d'information, nous vous invitons à consulter notre site Web à sepaq.com.

RÉGLEMENTATION



Afin de contribuer à l'amélioration de la qualité de l'expérience dans les parcs, une tarification d'accès a été établie par le gouvernement. Vous devez ainsi toujours avoir en votre possession votre reçu ou votre carte annuelle d'accès.



Afin de préserver les richesses naturelles pour les générations futures, il est interdit en tout temps de prélever des éléments naturels (animaux, plantes, bois mort, roches, etc.).



La flore est sensible au piétinement. Quand on multiplie les impacts de milliers de visiteurs, on comprend facilement pourquoi il est obligatoire de demeurer dans les sentiers de randonnée aménagés.



La nature présente un équilibre exemplaire. Les animaux y trouvent tout ce dont ils ont besoin pour se nourrir adéquatement, d'où l'interdiction de nourrir la faune. À cet égard, il est aussi interdit de laisser sa nourriture et ses déchets sans surveillance. Gardez-les dans votre voiture.



Les animaux domestiques sont interdits dans les parcs nationaux du Québec. Toutefois, les chiens-guides et les chiens assistants accompagnés des familles d'accueil sont admis. Les chiens devront cependant être facilement identifiables en portant le foulard Mira ou le harnais. Les personnes ayant la charge de l'animal doivent conserver sur elles la lettre d'accréditation de la fondation.



Comme il est agréable de profiter d'un environnement naturel authentique, propre et sain! Rapportez vos déchets, déposez-les dans les contenants prévus à cette fin et ramenez chez vous toute substance nocive, telle que savon, huile, combustible ou pesticide.



Pour la préservation du milieu et pour votre sécurité, seul un certain nombre d'activités sont permises dans les parcs. Préparez votre visite et consultez d'abord la liste des activités permises dans les parcs que vous planifiez fréquenter.



LES INCONTOURNABLES



► VALLÉE DES FANTÔMES

Au cœur de la vallée des Fantômes, arpenter un sentier de niveau intermédiaire de 3 km avec un dénivelé de 320 m, menant au sommet du pic Dubuc. De là s'étendent à perte de vue les collines du piedmont, du massif du mont Valin, ainsi que les basses terres du Saguenay. Un relais situé à 2 km du départ fournira aux randonneurs un abri pour se réchauffer un peu et prendre une bouchée. Une aventure de réconciliation avec l'hiver et la neige! Accédez aisément à la vallée des Fantômes, au Pic-de-la-Hutte en utilisant la navette Le Fantôme Express.



► SKI HOK

Le ski Hok est un équipement polyvalent qui se situe entre le ski de fond et la raquette, et qu'on utilise principalement hors piste. Très facile à manier et donc parfait pour les non-initiés, le ski Hok convient autant aux enfants qu'aux plus grands. Il permet un déplacement hors sentier plus rapide que la raquette. Faites l'expérience de ce nouveau jouet des neiges qui serait inspiré, semble-t-il, d'une activité millénaire pratiquée dans les monts Altaï!



► RAQUETTES AUX FLAMBEAUX

Accompagné d'un garde-parc, parcourez le sentier du Mirador à la lueur des flambeaux. Arrivé à destination, vous profiterez d'un point de vue inédit sur le mont Valin. Au retour de cette courte randonnée de 3 km, vous aurez le bonheur de déguster des produits du terroir et de discuter avec les artisans. L'activité peut, selon certaines modalités, être offerte à des groupes spéciaux.



► CHALETS TOUT CONFORT AU PIED DU MONT VALIN

Imaginez-vous près d'un feu de bois en train de partager un bon repas en famille ou entre amis. En toile de fond, le paysage grandiose du mont Valin en vous en mets plein la vue! Séjournez dans l'un des chalets tout équipés et accessibles en véhicules.



► SCULPTÉ PAR LE FROID

Malgré sa renommée pour la randonnée automnale, le pic de la Hutte reste une destination méconnue quand l'hiver s'installe. Un relais, situé tout près de l'emplacement original de la Hutte, a été construit en 2010. Il permet aux randonneurs de s'y réchauffer et d'admirer le paysage régional. L'horaire du service de transport de personne a été revu et amélioré dans le but d'offrir maintenant deux destinations : au calme légendaire de la vallée des Fantômes s'ajoute le pic de la Hutte, destination ultime à la rencontre des momies. Informez-vous des itinéraires possibles pour une journée mémorable dans les sentiers en montagne.



LES JOIES DE L'HIVER!

LA VALLÉE DES FANTÔMES

La vallée des Fantômes est accessible via un réseau de sentiers ou en utilisant le service de navette. Le Fantôme Express parcourt les 11 km qui séparent le centre de découverte et de services du pied de la vallée. À cet endroit débute un sentier de niveau intermédiaire de 3 km avec un dénivelé de 320 m, menant au sommet du pic Dubuc. De là s'étendent à perte de vue les collines du piedmont, du massif du mont Valin, ainsi que les basses terres du Saguenay. Un relais situé à 2 km du départ fournira aux excursionnistes un abri pour le repas du midi. Les fantômes vous attendent, c'est à vous d'aller les rencontrer dans leur pays. Une aventure de réconciliation avec l'hiver et la neige!



HORAIRE DE TRANSPORT DE PERSONNES

DESTINATION	BASSE SAISON (lundi, mardi, mercredi et jeudi)		HAUTE SAISON (vendredi, samedi, dimanche, période des fêtes, les semaines de relâche scolaire)	
	DÉPART	RETOUR	DÉPART	RETOUR
VALLÉE DES FANTÔMES	10h30 / 15h00	11h30 / 16h00	8h30 / 10h30 15h00	9h30 / 11h30 14h00 / 16h00
CHALETS MARTIN-VALIN	AUCUN	AUCUN	13h00	14h00
CHALETS BAIE D'ALEXIS	15h00	11h30	15h00	11h30
PIC-DE-LA-HUTTE	AUCUN	AUCUN	8h30 / 13h00	9h30/14h00

Note importante :

- Nombre de place limitées, réservation obligatoire.
- Bagage autorisé : 1 petit sac à dos (**dimensions maximum 50 X 40 X 30 cm**), une paire de skis ou de raquettes et une paire de bâtons.
- À certaines périodes et selon les conditions climatiques, le service peut être réduit ou même annulé.
- Fantômes non garantis. 😊

SENTIERS D'HIVER

SENTIERS (ALTITUDE)	LONGUEUR (KM) ALLER-RETOUR	DURÉE (HEURE)	DEGRÉ DE DIFFICULTÉ	DÉPART (CDS 230 M)
Mirador (290 m)	7,5 km (boucle) 3 km	2,5 h 1 h	Intermédiaire Facile	Centre de découverte et de services
Point-de-vue	5 km	1,5 h	Facile	Centre de découverte et de services
Lac-des-Pères (330 m)	3 km	1h	Facile	Centre de découverte et de services
Pic-de-la-Tête-de-Chien (576 m)	8 km	2,5 h	Difficile	Centre de découverte et de services
Pic-du-Grand-Corbeau (823 m)	12 km	4 h	Difficile	Centre de découverte et de services
Pic-de-la-Hutte (902 m)	16 km	5 h	Difficile	Centre de découverte et de services
Ulysse (650 m)	11 km	3,5 h	Intermédiaire	Centre de découverte et de services
Vallée des Fantômes	6 km	2 h	Intermédiaire	En navette à partir du centre de découverte et de services

SERVICE DE NAVETTE

Accédez aisément à la vallée des Fantômes, au pic de la Hutte et aux hébergements en montagne en utilisant la navette Le Fantôme Express. Celle-ci effectue des départs quotidiens à partir du centre de découverte et de services, selon un horaire fixe. Deux véhicules sur chenilles, de 13 places chacun, sont disponibles pour effectuer le transport hivernal. Le trajet dure en moyenne 45 minutes.

TARIFS

Navette (aller/retour)

53,75 \$/adulte

40,25 \$/enfant

147,75 \$/famille (2 adultes et 2 enfants)

Navette aller simple

37,50 \$/adulte

28,25 \$/enfant

Nolisement de la navette

- Groupe de 8 à 26 personnes
 - Destination au choix
 - Disponible en basse saison
- CONTACTEZ-NOUS!





SÉJOURNEZ, SELON VOTRE NATURE!



SUR LA PISTE...

SKI DE FOND

Au pied de l'imposant massif, le paysage est magnifique! Notre réseau de ski de fond propose plusieurs sentiers de 2 km à 12 km. Les itinéraires, où alternent lacs et montagnes, vous permettront d'admirer les décors enneigés et les parois rocheuses dénudées. Situé à 6 km du centre de découverte et de services, le relais du Piedmont vous permettra une pause bien méritée.

L'activité est sans frais, à l'exception de l'autorisation d'accès quotidien au parc. L'entretien des pistes est effectué une seule fois par semaine, le samedi. L'état des sentiers n'est donc pas garanti, mais il est toujours possible de pratiquer le ski nordique sur l'ensemble des pistes (hors piste).



Conditions de neige

Pour connaître les conditions de neige mises à jour quotidiennement, visitez notre site Internet au www.parcquebec.com

Application iPhone maintenant disponible gratuitement sur AppStore.

SÉJOURNEZ SELON VOTRE NATURE!

Plusieurs types d'hébergement sont disponibles dans le parc durant la saison hivernale. À vous de choisir ce qui vous convient; le grand luxe, le rustique ou l'aventure nordique...

							Accès	\$	
CHALET	La Chaumière	4	•	•	B	0,5		178	
	La Courtepointe	4	•	•	B	0,5		178	
	Le Panoramique	4	•	•	B	0,5		178	
	Le Point de vue	4	•	•	B	0,5		178	
	Chalets Nature								
	Louis-Dubuc	4	•	•	P	11		178	
	Jean-Dubuc	4	•	•	P	11		178	
	Alfred-Dubuc	4	•	•	P	11		178	
	CAMPS RUSTIQUES	La Muse	4		•	B	15/18,5		137
		La Sauvagine	4		•	B	15/18,5		137
Le Boréal		2		•	B	15/18,5		110	
L'Attisée		2		•	B	1		118	
REFUGES & CAMP	L'Hibernal	8			B	6		25,50/pers.	
	L'Ulysse	8			B	5,5		25,50/pers.	
	Le Pionnier	8			B	8		25,50/pers.	
	Le Fantôme	8			B	12		25,50/pers.	
AUTRES	Camping d'hiver	10				1/15/18,5		25,75/site	
	Igloo	4				1		28/pers.	

Notes :

Les tarifs sont sujets à changement sans préavis. Les taxes ne sont pas incluses dans les tarifs. La tarification d'accès est en sus. Location de literie 17 \$/séjour.

Légende

	Capacité		Distance de l'accueil (km)
	Eau courante (non potable)		Automobile
	Électricité		Ski nordique ou raquette
	Gaz propane		Navette
	Poêle : bois (B) propane (P)	\$	Tarif minimum par nuit



PROFITEZ DE L'HIVER EN TOUTE SÉCURITÉ!

Le parc national des Monts-Valin vous invite à la prudence et vous rappelle ces quelques conseils :

- vos équipements doivent être adéquats et résister à des conditions climatiques extrêmes;
- les déplacements doivent être faits le jour uniquement et toujours accompagnés;
- au moins un membre du groupe doit être familier avec la lecture de cartes topographiques, l'utilisation d'une boussole ou l'usage d'un GPS;
- des skis adéquats pour la randonnée nordique, des peaux synthétiques et des raquettes de montagne munies de crampons sont indispensables;
- lors de la planification de séjour, tenez compte du relief très accidenté et de l'abondance des chutes de neige;
- les téléphones portables fonctionnent seulement à quelques endroits sur le territoire, généralement sur les sommets;
- l'eau de surface est non potable, il est nécessaire de la faire bouillir cinq minutes avant consommation;

- informez-vous pour devenir membre d'Air Médic, service d'ambulance aérienne www.airmedic.net

La direction et le personnel du parc ont travaillé à la réalisation d'un plan de sécurité et de gestion des risques qu'ils déploieront si une situation d'urgence l'exige. Toutefois, chaque visiteur est responsable d'assurer sa propre sécurité. Si les règles minimales de sécurité ne sont pas respectées, la direction se réserve le droit de refuser le départ d'une personne ou d'un groupe. Vous préparer adéquatement et observer les règles de sécurité élémentaires constituent les premiers pas vers la pratique agréable et sécuritaire de vos activités. Consultez notre site Internet pour obtenir les fiches-conseils portant sur les activités offertes dans le parc.

L'équipe du parc national des Monts-Valin vous souhaite une expérience de plein air inoubliable et vous invite à être prudent de nature!



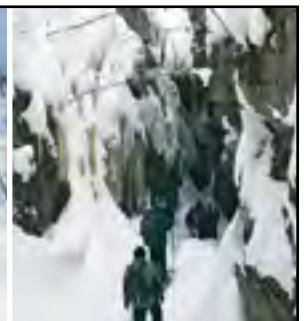
Photo : Alain Dumas



Photo : Alain Dumas



Photo : Alain Dumas



À Ville de Saguenay, deux sites vous accueillent

Arrondissement de Chicoutimi

Parc de la Rivière-du-Moulin
1577, des Roitelets,
Chicoutimi



Les plaisirs du plein air au cœur de la ville.

- Sentiers de ski de fond entretenus quotidiennement;
- Sentiers de raquette donnant accès à nos trois chutes;
- Sentiers de marche entretenus quotidiennement;
- Location de ski de fond et de raquette;
- Pavillon d'accueil avec salle de fartage et douches.

Les sentiers du parc sont accessibles 12 mois par année. Différents services et activités sont aussi offerts en saison estivale.

Information : 418 698-3235
www.revolution-saglac.com/prdm.html

Arrondissement de La Baie

Centre plein air Bec-Scie
7400, chemin
des Chutes, La Baie



Venez découvrir notre canyon de glace, joyau naturel unique en région.

- Sentiers de raquette avec passage au cœur de parois rocheuses;
- Sentiers de ski de fond entretenus quotidiennement;
- 3 km de sentiers éclairés;
- Cinq relais chauffés, dont un de type amérindien;
- Chalet d'accueil avec salle de fartage et douches;
- Location de ski de fond et de raquette;
- Relais de motoneige avec foyer, accès direct sur la # 83,
- Restauration, bar et essence;
- Belvédères au-dessus du canyon pavé de glace.

Nos sentiers sont accessibles 12 mois par année. Différents services et activités sont aussi offerts en saison estivale.

Information : 418 697-5132 www.becscie.com

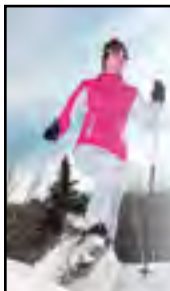
Vente et service :

- Escalade d'hiver
- Camping d'hiver
- Ski hors piste et télémark
- Raquette à neige (disponible en location)



Partenaire de vos aventures plein air

Chicoutimi • Place du Royaume (418) 545-0767





À L'ASSAUT DE LA MONTAGNE!



LA LONGUE RANDONNÉE

Le réseau de sentiers de ski nordique est de 65 km tandis que celui pour la raquette s'étend sur une distance de plus de 71 km. Ces sentiers sont balisés, mais non entretenus, et ils sont pratiquement tous partagés entre le ski nordique et la raquette. Les adeptes de longue randonnée doivent élaborer leur itinéraire selon la disponibilité des refuges et des camps rustiques en montagne, réservez tôt!

Plusieurs documents sont mis à la disposition des randonneurs sur notre site Internet, dont une liste des équipements suggérés. Pour profiter pleinement de ce territoire accidenté, une excellente préparation est de mise. Des services de transport de bagages, de transport en véhicule sur chenilles et de ravitaillement sont disponibles dans le but d'agrémenter votre expérience.



LOCATION

Raquettes de montagne	34,75 \$/famille 16,75 \$/adulte 10,50 \$/enfant
Bâtons télescopiques	11,50 \$/jour
Gamelles	5,75 \$/jour
Matelas de sol	11,00 \$/jour
Sac de couchage hiver	16,50 \$/jour
Peaux synthétiques	5,50 \$/jour
Bâtons de ski	7,50 \$/jour
Ski Hok (avec bâton)	17,00 \$/jour
Crampons	5,50 \$/jour



SERVICES DE TRANSPORT

Bagages

Un service de transport de bagages est offert selon les modalités suivantes :

- le transport doit être réservé au plus tard 48 heures avant le début du séjour;
- seuls les sacs à dos d'un poids inférieur à 45 lbs (20 kg) seront acceptés;
- les transports s'effectuent entre 11 h et 16 h;
- le parc ne peut être tenu responsable du bris, de la perte ou du vol du matériel transporté;
- tout bagage dont le poids sera jugé excessif sera refusé ou facturé en double.

TARIF : de 12 \$ à 36 \$/sac

Aller seulement, selon la distance à parcourir.

RAVITAILLEMENT

Le service de ravitaillement comprend l'entreposage d'une caisse de nourriture ainsi que sa livraison à un refuge en cours de séjour. Une belle façon de diminuer le poids de votre sac à dos!

TARIF : 53,25 \$/caisse

Dimensions : 50 cm x 30 cm x 48 cm

CARTES TOPOGRAPHIQUES

La carte renseignement à l'échelle 1 : 20 000 du parc national des Monts-Valin (comprenant les sentiers et infrastructures) est en vente au centre de découverte et de services. D'autre part, le numéro de la carte topographique gouvernementale à l'échelle 1 : 50 000 qui couvre le parc est : 22D10, Lac Jalobert. Les infrastructures (refuges, sentiers, campings) n'apparaissent pas sur cette dernière.



LE TOUR DU MONT VALIN À SKI, UN INCONTOURNABLE!

Samedi, le 15 mars 2014, la montagne deviendra pour une journée, le royaume des fondeurs. Cette course populaire offre quatre parcours de 12, 20, 38 et 45 km en styles libre et classique. Les circuits les plus longs effectuent le tour complet de la montagne. Le parcours est parsemé de 5 points de ravitaillement. Pour plus d'information, consultez le www.tourmontvalin.com



ACTIVITÉS DE DÉCOUVERTE



SOIRÉE DE RAQUETTE AUX FLAMBEAUX

Accompagné d'un garde-parc, parcourez le sentier du Mirador à la lueur des flambeaux. Arrivé à destination, vous profiterez d'un point de vue inédit sur le mont Valin. Sur un fond de ciel noir, la montagne et les étoiles vous apparaîtront d'autant plus belles. Au retour de cette courte randonnée de trois kilomètres, vous aurez le bonheur de déguster des produits du terroir régional et de discuter avec les artisans. L'activité peut, selon certaines modalités, être offerte à des groupes spéciaux, informez-vous au 418 674-1200.

Dates : 8 et 22 février - 1^{er} et 8 mars
autres dates disponibles pour les groupes de 12 personnes ou plus

Durée : de 19 h à 21 h 30
Lieu : départ du centre de découverte et de services

Tarif : 28 \$/adulte, 14 \$/enfant



AUX FRONTIÈRES DU NORD

En visitant le centre de découverte et de services, vous découvrirez l'exposition permanente « Aux frontières du Nord », présentant les principales caractéristiques de la région naturelle protégée et mise en valeur par le parc. La maquette du massif montagneux, l'herbier et les présentations multimédias vous donneront le goût de partir à la découverte des richesses naturelles du parc. L'exposition permanente est accessible aux heures et dates d'ouverture du centre de découverte et de services.

Horaire : tous les jours
Durée : variable mais généralement 30 minutes

Lieu : au centre de découverte et de services

Tarif : gratuit



LE RALLYE DES FANTÔMES

Le long du sentier de la vallée des Fantômes, répondez aux questions de ce rallye et découvrez l'hiver au mont Valin. Au rendez-vous : momies, krummholz et autres créatures étranges qu'un garde-parc naturaliste se fera un plaisir de vous faire connaître!

Activité animée :
les fins de semaine, les fêtes et la relâche scolaire

Horaire : de 10 h à 16 h

Activité autoguidée :
accessible tous les jours
Lieu : dans la vallée des Fantômes

Durée : variable

Tarifs : activité gratuite, mais des frais s'appliquent pour le service de navette



PROGRAMME SCOLAIRE

Si le parc national des Monts-Valin constitue un remarquable terrain de jeu, il est aussi un lieu protégé où la nature est gardée intacte. En effet, le parc représente une formidable opportunité d'apprentissage pour les enfants. Nos gardes-parc naturalistes travaillent avec l'élève dans son milieu pour l'accompagner dans la découverte de la faune et de la flore de la forêt boréale. L'élève sera aussi sensibilisé à l'importance de préserver la nature, qu'il se trouve dans un parc ou dans tout autre milieu.

Le programme d'hiver du parc a été conçu pour s'adapter à vos besoins : journée complète ou demi-journée, choix des activités, contenu éducatif se rattachant aux objectifs de chaque cycle, etc. Pour plus d'information, composez le 418 674-1200, poste 230.

Horaire : sur réservation

Durée : 1 journée

Lieu : rendez vous au centre de découverte et de services



LES PARCS NATIONAUX QUÉBÉCOIS : DES TERRITOIRES PROTÉGÉS

Dans le cadre du programme de géographie du premier cycle du secondaire, un garde-parc rend visite aux élèves, en classe, afin de partager sa passion des parcs nationaux québécois et de mieux faire connaître l'histoire, la mission et les richesses de ces territoires protégés. Pour les élèves, c'est l'occasion de trouver réponse à beaucoup de leurs questions et de réfléchir à l'équilibre nécessaire entre les volets conservation et accessibilité de la mission des parcs puis de mettre en application les concepts présentés par le garde-parc. En effet, les jeunes doivent planifier l'aménagement du futur parc national des Montagnes Vertes! Pour plus d'information, composez le 418 674-1200, poste 230.

Horaire : sur réservation

Durée : une période pour la visite du garde-parc en classe et deux périodes supplémentaires pour l'activité d'aménagement d'un parc national

Lieu : en classe

Tarif : 105 \$ par classe



UN GÉANT DE ROC AU PASSÉ MOUVEMENTÉ

En septembre 1996, le gouvernement du Québec a créé le parc national des Monts-Valin pour protéger et mettre en valeur un échantillon représentatif de la région naturelle du massif du mont Valin. Le parc a une superficie de 154 km² et abrite un échantillon de toutes les composantes de sa région naturelle. Pendant votre visite, gardez en tête que les paysages que vous verrez sont le résultat de dizaines de milliers d'années de lents changements.

Les panoramas grandioses qui s'offrent aujourd'hui aux visiteurs du parc sont tributaires, en bonne partie, de l'évolution géologique qu'ont connue les lieux depuis les âges les plus lointains. En effet, la nature même du massif du mont Valin est très ancienne; sa formation s'est amorcée il y a plus d'un milliard d'années avec la naissance des Laurentides. L'anorthosite constitue l'assise rocheuse du massif du mont Valin. Ces roches, aujourd'hui affleurantes, étaient à l'origine confinées au cœur des Laurentides qui étaient, en ce temps-là, d'une hauteur comparable à la chaîne himalayenne. L'érosion n'ayant cessé depuis, elles se sont abaissées et leur relief arrondi ne laisse plus voir que les racines usées de ces colosses d'autrefois.

Il y a 180 millions d'années, un autre événement a bouleversé le paysage de la région. À l'époque, il n'y avait ni fjord du Saguenay, ni lac Saint-Jean, mais des montagnes. Les grandes tensions présentes ont fissuré l'écorce terrestre. Cette dynamique a créé, dans la région, deux lignes de faille encore observables de nos jours : l'une d'entre elles coïncide avec les parois abruptes du lac Kénogami, et l'autre, avec les escarpements du mont Valin. La portion de terre comprise entre ces failles, en s'affaissant, a formé le graben du Saguenay et la cuvette du lac Saint-Jean.

Le parc national des Monts-Valin se retrouve donc à la frontière de deux mondes : au sud, les basses terres, au climat relativement doux; au nord, les hautes terres, caractérisées par leurs hauts sommets et un climat rigoureux. Cette zone frontière se reflète sur la flore et la faune. Le parc possède en effet plusieurs visages forestiers puisqu'il est situé à la limite de deux domaines de végétation : la sapinière à bouleau jaune au sud et au nord, la sapinière à bouleau blanc. Des inventaires menés à différents endroits dans le parc ont permis de recenser, à ce jour, près de 439 espèces de plantes appartenant surtout à la flore boréale. Les sommets donnent l'occasion d'observer des plantes rares dans la région et au Québec.

Trente-sept espèces de mammifères ont été répertoriées sur le territoire du parc. Parmi les herbivores, on retrouve notamment l'orignal, qui fréquente le piedmont, le caribou forestier, qui a été aperçu à quelques occasions, ainsi que le castor et le rat musqué, qui s'observent assez fréquemment. Parmi les prédateurs, notons l'ours noir, le lynx du Canada, le loup, le coyote, le renard roux, etc. Des observations sporadiques permettent de dresser une liste préliminaire de 132 espèces d'oiseaux associées au milieu forestier. En ce qui concerne la faune ailée, la nidification de la grive de Bicknell sur le territoire du parc attire particulièrement l'attention. Cette dernière, au statut préoccupant, fréquente uniquement les sommets les plus élevés du Québec méridional.

À cause de sa géologie, de la flore qui y pousse et de la faune qui l'habite, le parc national des Monts-Valin est un milieu exceptionnel : à vous de le découvrir.



Le lynx du Canada emblème animalier du parc

Ce mammifère à l'apparence d'un gros chat se distingue par sa queue très courte à bout noir et les touffes de poils sur ses oreilles, comme des pinceaux.

Le lynx du Canada se déplace aisément sur la neige grâce à ses larges pattes recouvertes d'un tapis de poils raides. De plus, il peut écarter ses orteils pour agrandir la surface de contact avec la neige, rappelant ainsi des raquettes.

Ce félin semble très bien tolérer la présence des humains et ne représente pas une menace pour ceux-ci, il préfère cependant se tenir à l'écart. Nocturne et silencieux, le lynx du Canada ne laisse derrière lui que les larges empreintes de ses pas feutrés.

Les sommes recueillies par le Fonds Parc Québec dans notre parc serviront à mettre sur pied un programme de recherche et de suivi de cette espèce. Donnez, la nature vous le rendra!



MA MONTAGNE EST PLUS HAUTE QUE LA TIENNE!



Claude Pelletier, biologiste et responsable du service de la conservation et de l'éducation au parc national des Monts-Valin.

Bertho Potvin, enseignant au programme Arpentage et topographie du centre de formation professionnelle de la commission scolaire de la Jonquière.

Une collaboration entre les étudiants du programme arpentage et topographie du centre de formation professionnelle de la commission scolaire de la Jonquière et le parc national des Monts-Valin a permis de mesurer avec un haut degré de précision l'altitude de certains sommets du massif du mont Valin.

C'est par l'acquisition de connaissances que les parcs nationaux obtiennent les précieuses informations nécessaires pour planifier les aménagements et évaluer la faisabilité des différentes activités. L'acquisition de connaissances permet aussi d'améliorer le contenu des activités éducatives à l'intention des visiteurs curieux et avides de mieux connaître les parcs.

Les activités de recherche ont généralement comme objet les aspects floristiques et fauniques. Les connaissances sur le milieu physique sont considérées comme mieux connues. Par exemple, on peut facilement obtenir les altitudes des sommets montagneux à partir de cartes topographiques. Ces données sont la plupart du temps considérées comme étant LA vérité. Mais, on le sait, la précision d'une mesure dépend avant tout de la méthode et des outils utilisés.

La stéréorestitution

La photographie aérienne est un moyen efficace pour cartographier le territoire. En utilisant des photographies aériennes qui se chevauchent suffisamment, il est possible de créer un modèle virtuel en trois dimensions. Un peu comme un film en 3D au cinéma! En regardant en même temps deux images légèrement différentes, on peut arriver à « visualiser » la profondeur d'une scène. Le stéréoscope du géographe permet de regarder deux photographies aériennes simultanément, d'obtenir des approximations du relief puis de tracer des cartes topographiques.

Nivellement différentiel

Cette méthode permet d'obtenir des données plus précises que la stéréorestitution, mais elle ne s'applique qu'à petite échelle. Elle suppose que des arpenteurs se déplacent en partant de la base de la montagne jusqu'à son sommet. Tout au long du parcours, ils déterminent des différences d'altitude entre

deux points successifs par des lectures faites sur des règles à l'aide d'instruments de visées.

Par positionnement à l'aide de GPS

Les appareils GPS représentent le moyen le plus technologique pour déterminer l'altitude. Ces appareils communiquent avec une cons-





tellation de satellites qui tournent en permanence autour de la terre. En se basant sur les informations transmises par au moins quatre de ces satellites, l'appareil GPS peut déterminer sa position sur la terre par triangulation. Malgré l'augmentation récente de la précision de la localisation, l'altitude demeure la donnée la moins précise fournie par cette technologie. Il est toutefois possible d'améliorer la précision du positionnement en utilisant une position de référence. Il s'agit souvent d'une borne géodésique dont les coordonnées en longitude, en latitude et en altitude ont été mesurées avec précision par arpentage. On détermine un facteur de correction qui peut faire disparaître les d'erreurs qui limitent la précision de la localisation.

C'est cette méthode de corrections d'erreurs qui a été utilisée dans le cadre de ce projet scolaire. L'objectif était de mesurer le plus précisément possible les altitudes des principaux pics du parc national des Monts-Valin.

Pendant l'hiver 2011, des équipes se sont déployées sur les sommets pour y installer des équipements de mesure de haute précision. Bien qu'elle ait été une expérience en soi, l'ascension des différents sommets n'a pas été l'étape la plus ardue. Une fois arrivés sur les sites, il fallait établir la communication entre les équipements et surtout localiser la borne géodésique de référence sous l'abondante neige qui fait la réputation du massif du mont Valin. Il aura fallu près d'une journée de travail pour récolter les données nécessaires et plusieurs heures de traitement afin d'obtenir les résultats.

L'altitude mesurée des pics est généralement plus élevée que l'altitude déterminée à partir de la carte topographique. Le pic Dubuc conserve de plus son titre de plus haut sommet de la région habitée du Saguenay-Lac-Saint-Jean. On voit même qu'il gagne quelques mètres!

Le projet a permis aux étudiants d'intégrer les connaissances acquises dans un projet et il bonifie aussi les connaissances du parc national des Monts-Valin. Cette collaboration établit aussi un partenariat entre les deux institutions.



La station familiale par excellence, située au cœur des Monts-Valin!

- neige 100 % naturelle
- ski • planche à neige
- parc de glissades en tube
- ski de fond et raquette
- relais de motoneige avec accès direct sur la Trans-Québec (93)




Le Valinouët, c'est plus que du ski... c'est du plaisir!

Information :
418 673-6455 / 1 866 260-8254
www.valinouet.qc.ca



Parc national des Monts-Valin
Conserver. Protéger. Découvrir.

360, rang Saint-Louis
 Saint-Fulgence (Québec) G0V 1S0
 Tél. : 418 674-1200
 Téléc. : 418 674-1246
 Réservations : 1 800 665-6527
 Courriel: parc.monts-valin@sepaq.com
 Site Internet : www.parcisquebec.com

Coordination : Josée Vincent et Claude Pelletier.
Rédaction : Josée Vincent, Claude Pelletier, Annie Deslauriers et Bertho Potvin.
Photographies :
 Ariel Ferland-Roy, Annie Fournier (couverture été), Mathieu Dupuis, Steve Deschênes (couverture hiver), Jacques Desbiens, François Bélanger, Tour du mont Valin, Jean Tanguay, Martial Tremblay, Jean-Charles Fortin et Manon Paquette.
Conception et graphisme : Imag'in création graphique

ENGLISH VERSION AVAILABLE

Les tarifs, les modalités et les services mentionnés dans ce journal peuvent être sujet à changement, sans préavis. Les taxes ne sont pas incluses dans les tarifs. Le genre masculin est utilisé sans discrimination.

Ce document est imprimé sur du papier entièrement recyclé, fabriqué au Québec, contenant 100 % de fibres postconsommation et produit sans chlore élémentaire. Les encres utilisées pour cette production contiennent des huiles végétales.





