



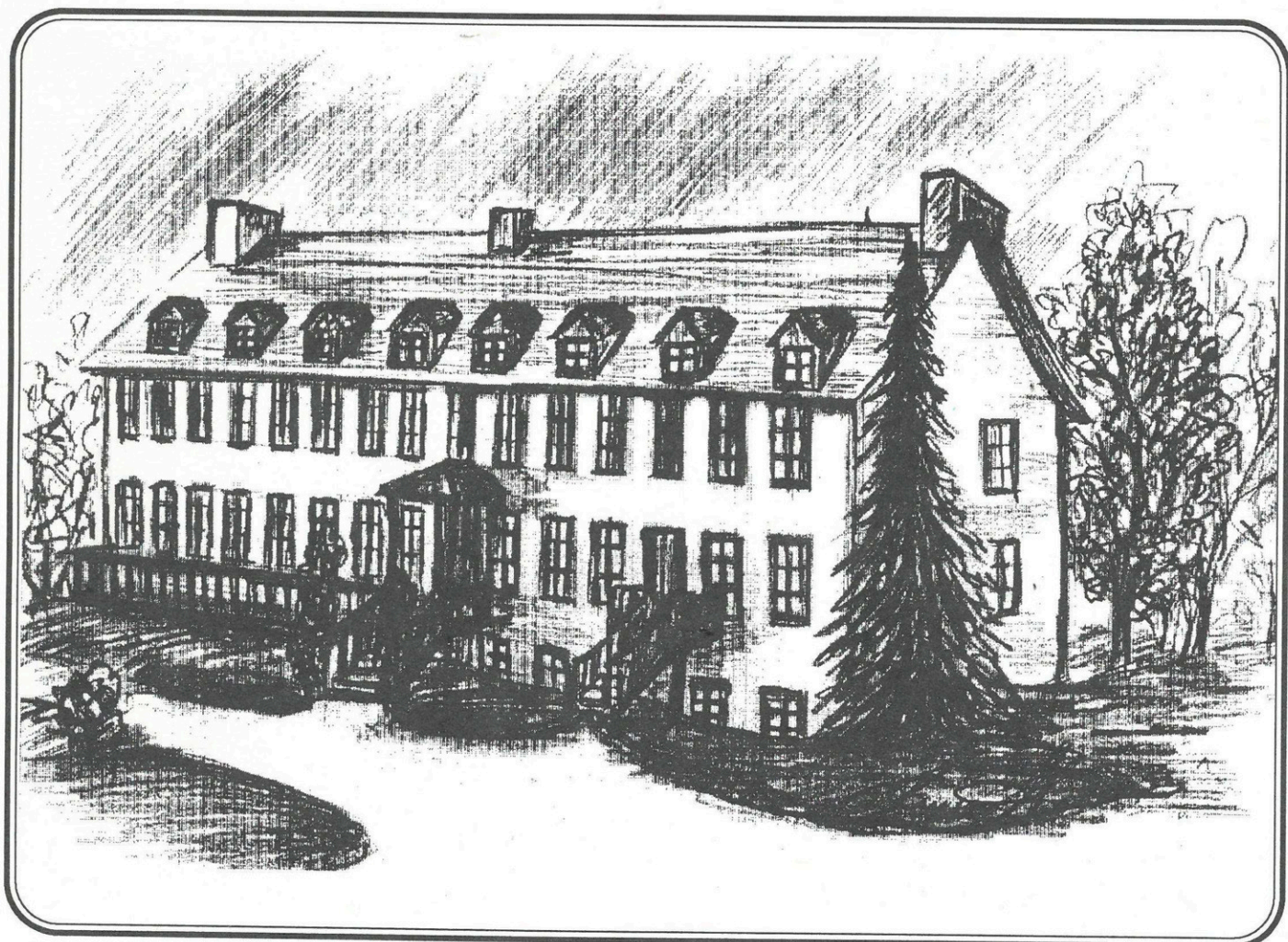
LE BULLETIN ORNITHOLOGIQUE

Club des ornithologues du Québec inc.

VOLUME 35, NUMÉRO 2, SEPTEMBRE 1990

OBSERVATIONS ORNITHOLOGIQUES

de mars, avril et mai 1990



LE BULLETIN ORNITHOLOGIQUE

Club des ornithologues du Québec inc.
a/s Domaine Maizerets
1 000, rue de la Vérendrye
Québec (Québec)
G1J 4V7
Répondeur téléphonique : 667-6373

Équipe du bulletin

Compilation des feuillets ornithologiques
Julien et François Dion

Rédaction des observations ornithologiques

Claude Auchu, Louis Messely
et Pierre Otis

Traitement de texte

Denise Béland

Rédacteur en chef

Édition électronique

Conception graphique



Jacques Turgeon

Impression

Imprimerie Inter Ligne inc.

Courrier de deuxième classe
enregistrement no 4909

Dépôt légal Bibliothèque nationale
du Québec et du Canada
ISSN-0007-5256

Les articles qui ne sont pas explicitement signés par le bureau de direction du C.O.Q. n'engagent que la responsabilité de leurs auteurs. Le générique masculin utilisé dans le texte de cette publication ne véhicule aucune discrimination et doit être considéré comme incluant le générique féminin.

Le contenu du Bulletin Ornithologique peut être reproduit en citant la provenance.

Pour toute correspondance concernant le Bulletin Ornithologique utiliser l'adresse suivante :

C.P 435
STONEHAM
G0A 4P0

Des dessins d'oiseaux tirés du guide d'identification des oiseaux de l'Amérique du Nord ont été reproduit avec la permission des Éditions Broquet.

Nous sommes toujours à la recherche de matériel pour améliorer le contenu de votre bulletin (dessins, photos, textes).

Nous vous remercions à l'avance de vos envois.

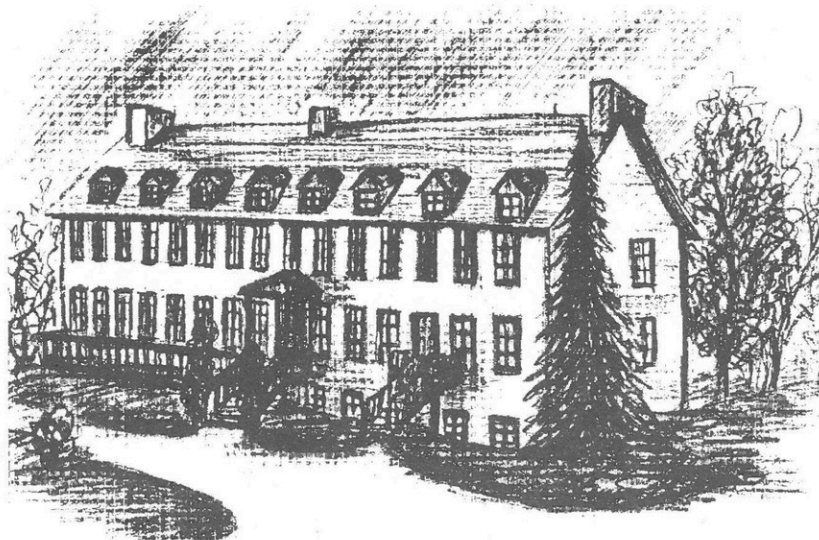
Le dessin de la page couverture est de Louise Gosselin.

SOMMAIRE

BULLETIN
ORNITHOLOGIQUE
SEPTEMBRE 1998

ÉDITORIAL.....	31
ASSEMBLÉE GÉNÉRALE SPÉCIALE.....	32
HISTOIRE DE L'ORNITHOLOGIE.....	33
LE BABILLARD.....	34
LOCALISATION DU DOMAINE MAIZERETS.....	34
DATES DE TOMBÉE DES ARTICLES.....	35
ACTIVITÉS DE SAISON.....	36
ACTIVITÉS PASSÉES.....	38
LE COIN DU LECTEUR.....	39
LES OBSERVATIONS ORNITHOLOGIQUES.....	40
DES VACANCES À PRESQU'ÎLE.....	56
COMPTOIR DES VENTES.....	57
COUPON D'ADHÉSION.....	58
VOTRE C. A.....	60

LE NOUVEAU SIÈGE SOCIAL DU COQ AU DOMAINE MAIZERETS



L'ÉDITORIAL

Joyeux 35^e Anniversaire

Le 22 septembre 1955 avait lieu l'assemblée générale de fondation de ce qui devait devenir le Club des ornithologues de Québec. Cette initiative, nous la devons à quatre mordus de l'ornithologie : Messieurs Roland Dumais, Louis-Amédé Lord, Jacques Normandin et Raymond Cayouette.

Du courage et de la détermination, il en fallait. À cette époque, l'automobile n'était pas à la portée de tous comme aujourd'hui; se rendre aux excursions à pied, en autobus et même en train était dans la normale des choses. C'était également l'époque de la grande noirceur, avant la révolution tranquille, où les activités à caractère intellectuel et scientifique étaient perçues avec scepticisme. Que pouvait bien faire un homme d'âge mûr avec une paire de jumelles le dimanche matin à 7 heures?

Regarder quoi? Des oiseaux! Ah! Ah! Les policiers patrouilleurs avaient disons des doutes.

Pourtant, malgré tout, une première excursion ornithologique eut lieu le 1^{er} octobre suivant à St-Augustin où 22 braves participèrent.

Des excursions, il y a eu depuis.

De conférences en ateliers de nombreux bénévoles ont succédé à nos vaillants fondateurs. Tous étaient animés par la même passion «l'ornithologie».

Que de chemin parcouru depuis, 35 années plus tard la passion des précurseurs a donné naissance à 25 clubs officiellement affiliés à l'Association québécoise des groupes d'ornithologues (A.Q.G.O.) représentant plus de 6 000 membres, et ce, sans compter toutes ces personnes qui nourrissent les oiseaux en hiver ou qui font de l'ornithologie en solitaire.

À toute fin pratique, l'ornithologie au Québec a 35 ans et sa popularité actuelle est en grande partie attribuable au travail acharné de nos fondateurs, de leurs successeurs, au COQ quoi!

Ce trente cinquième nous l'avons souligné par un Congrès ornithologique provincial en mai dernier avec la participation du plus grand ornithologue de ce siècle, Roger Tory Peterson.

À vous tous, membres actuels et passés MERCI et JOYEUX ANNIVERSAIRE.

Longue vie au COQ!

Préparons-nous, le 40^e anniversaire approche à grand pas, ça va être terrible! À ne pas manquer.

Christian Proulx
Président

ASSEMBLÉE GÉNÉRALE SPÉCIALE

AVIS DE CONVOCATION

Suite à une décision du Conseil d'administration, vous êtes par la présente convoqué à une Assemblée générale spéciale qui aura lieu au Domaine de Maizerets, 1 000, avenue De la Vérendrye, Québec, le 19 octobre 1990 à 19h30.

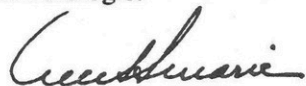
À cette occasion, vous serez appelé à entériner les résolutions dûment adoptées par le Conseil d'administration lors de sa réunion régulière du 21 septembre 1990.

À cet effet, l'ordre du jour sera le suivant :

- 1- Vérification du quorum
- 2- Ouverture de l'assemblée
- 3- Bref historique de la situation
- 4- Modifications à la charte
 - 4.1- Modification du nom de la Corporation, changement de : «du Québec» par «de Québec»
 - 4.2- Modification du siège social de la Corporation, changement de : «L'Ave du Zoo à Charlesbourg (Orsainville)» par «Domaine de Maizerets, 1 000, avenue De la Vérendrye, Québec»
 - 4.3- Modification de la valeur limite des biens immobiliers pouvant être détenus par la Corporation, changement de : «5 000 \$» à «500 000 \$»
 - 4.4- Mandat au Président et à la Secrétaire
- 5- Modifications aux règlements de la Corporation
 - 5.1- Subrogation de l'article 1, remplacement par le nouveau nom de la Corporation («du» à «de Québec»
 - 5.2- Subrogation de l'article 3, remplacement par la nouvelle adresse du siège social de la Corporation, «Domaine de Maizerets, 1 000, avenue De la Vérendrye, Québec»
 - 5.3- Ajout à l'article 4 d'une nouvelle catégorie de membres, «c) membres de soutien»
 - 5.4- À l'article 16, remplacer «sens d'éligibilité» par «Éligibilité»
 - 5.5- À l'article 17, retrancher «Pour la première réélection, les sortants de charge seront tirés au sort»
 - 5.6- À l'article 19, 2^e alinéa Toute vacance, ajouter «ou» après «demeurant en fonction»
 - 5.7- À l'article 36, année financière, substituer «31 octobre» par «31 décembre»
 - 5.8- Substituer dans tous les articles du règlement où cela est nécessaire : «directeur» par «administrateur» et «bureau de direction» par «Conseil d'administration»
- 6- Entériner la résolution du Conseil d'administration de nommer Roger Tory Peterson 1^{er} membre honoraire à vie
- 7- Levée de l'Assemblée

Une visite guidée du Domaine de Maizerets, lieu de notre nouveau siège social, suivra et un léger goûter et des rafraîchissements seront servis.

Venez donc nombreux vous occuper des affaires de **VOTRE CLUB** et fraterniser avec d'autres mordus d'ornithologie.



Luce Sainte-Marie, secrétaire

HISTOIRE DE L'ORNITHOLOGIE QUÉBÉCOISE

Charles-Eusèbe Dionne

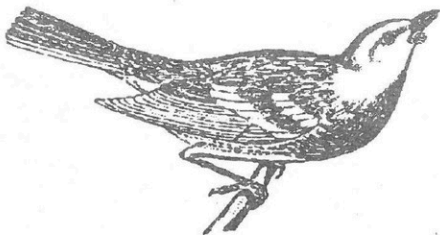
1846-1925

L'observation des oiseaux, n'est pas d'aujourd'hui. Au Québec, la faune ailée a toujours suscité la curiosité. Mais la science ornithologique a pris du temps à s'implanter et à acquérir ses lettres de noblesse. Dès le 19^e siècle, une poignée de Canadiens français scrutent le ciel et la forêt afin d'inventorier l'avifaune du Québec. Léon Provancher, James MacPherson Lemoine et Charles-Eusèbe Dionne sont de ce nombre. En jetant un coup d'oeil sur le passé, on découvre les origines de la science ornithologique, l'histoire écologique des oiseaux et les premiers ornithologues québécois et canadiens. Né à Saint-Denis de Kamouraska, le 11 juillet 1846, Charles-Eusèbe Dionne figure comme l'un des pionniers de l'ornithologie québécoise. Après avoir été successivement assistant de laboratoire à la faculté de médecine de l'Université Laval et assistant bibliothécaire, Dionne devient en 1882 conservateur du musée de Zoologie de l'Université Laval. Dès son jeune âge, il se fait une petite collection d'oiseaux sculptés en bois.

Mais à ses débuts, Dionne est un naturaliste polyvalent. En 1879 il est considéré comme un bon entomologiste par Léon Provancher. Mais avec les années, Dionne s'intéresse davantage aux oiseaux. Il publie ainsi un ouvrage Les Oiseaux du Canada, en 1883. Auparavant, James MacPherson Lemoine avait publié, dès 1860, quelques ouvrages sur l'ornithologie, mais sans l'ampleur de Dionne. Léon Provancher faisait paraître aussi dans Le Naturaliste Canadien, à ses débuts de publication, une nomenclature assez fouillée des oiseaux du Québec. Son oeuvre majeure demeure Les oiseaux de la province de Québec, publié en 1906.

LES
OISEAUX
DE LA
PROVINCE DE QUEBEC
PAR
C.-E. DIONNE

Maitre-ès-Arts, Conservateur du Musée Zoologique de l'Université Laval, Membre associé de l' "American Ornithologist Union", de la "National Geographic Society" Washington, etc. Auteur de "Les Oiseaux du Canada", du "Catalogue (annoté) des Oiseaux de la Province de Québec", de "Les Mammifères de la Province de Québec".



En dépit de certaines critiques de la part de Montague Chamberlain, ornithologue du Nouveau Brunswick, Dionne est considéré comme un pionnier de l'ornithologie québécoise. Et d'ailleurs le célèbre ornithologue américain E. Coues, le félicite pour sa contribution à l'ornithologie québécoise.

Cet important guide ornithologique pour l'époque, est intéressant à consulter aujourd'hui. Bien que ce livre possède quelques lacunes, il est toutefois intéressant de remarquer la description de certaines espèces à peu près disparues aujourd'hui de la région de Québec et de la Côte-du-sud.

À propos du courlis esquimeau

«... se voit fréquemment sur les grèves et dans les champs non loin de Québec, notamment à Saint-Valier (sic) et ailleurs, il est même commun dans certains endroits de la province du côté sud du fleuve, et je l'ai vu autrefois en grandes bandes dans les champs à Saint-Denis de Kamouraska lors de ses migrations d'automne».

Source: Charles Eusèbe Dionne. Les oiseaux de la province de Québec. Québec Dussault et Proulx, 1906. p. 164.

Collaborateur à différentes publications ornithologiques, tels le Naturaliste Canadien, et le Auk, Charles Eusèbe Dionne entretient des relations étroites avec les ornithologues du monde entier. Il est aussi membre de l'union américaine des ornithologistes et de la National Geographic Society.

Dans l'optique de l'histoire des sciences, il est important de replacer l'expérience de Dionne dans le contexte de l'époque. Au 19^e siècle, il existe deux catégories d'ornithologues. Il y a d'abord, le passionné d'histoire naturelle, qui s'intéresse à l'ornithologie, à d'autres sciences de la nature, et qui cherche à être le plus scientifique possible. Dionne est de ce nombre. Puis, le dilettante, qui s'adonne à l'observation des oiseaux et de la nature pour son propre plaisir. James MacPherson Lemoine est du nombre, ainsi que Raoul Lavoie à l'Islet et William Patton, un marchand résident à Montmagny qui a transformé une partie de son manoir - aujourd'hui le Manoir des Érables - en volière d'oiseaux. Il faut dire aussi que les préoccupations écologiques à l'époque sont à peu près inexistantes. Seule la Société protectrice des animaux, fondée en 1871 se préoccupe de protéger les oiseaux au 19^e siècle. Il faut attendre la création de la Société Provancher d'histoire naturelle du Canada, pour que de véritables mesures soient prises afin de protéger les animaux.

Publications de Charles Eusèbe Dionne

1. Les oiseaux du Canada. Québec, s.n., 1882. 2p. (Prospectus)
2. Les oiseaux du Canada. Québec, P. G. Delisle, 1883. 286p. 111
3. Catalogue des oiseaux de la province de Québec, avec des notes sur leur distribution géographique. Québec, J. Dussault, 1889. 119p.
4. Les oiseaux de la province de Québec. Québec, Dussault et Proulx, 1906. 414p.

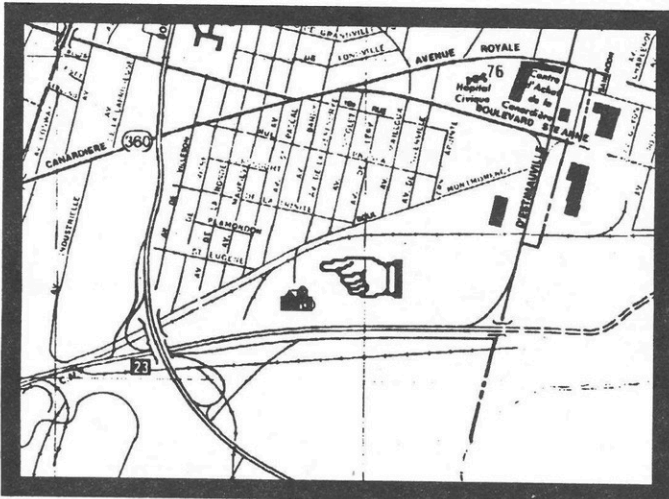
Sources consultées: Victor Gaboriault. (1974) Charles E. Dionne, naturaliste. La Pocatière, Société historique de la Côte-du-Sud, C.P. 937 La Pocatière GOR 1Z0 142 p.; Université Laval, Dictionnaire biographique du Canada, Fichier biographique; Gazette des campagnes, 10 juillet 1871, p. 311;

Yves Hébert
Historien

LE BABILLARD

Le siège social du COQ déménage au Domaine Maizerets

Dorénavant, l'adresse postale pour rejoindre votre organisme sera le 1 000, rue de la Vérendrye, Québec, G1J 4V7. On se rend au Domaine via le boulevard d'Estimauville direction sud, en empruntant ensuite le boulevard Montmorency; sur cette voie, il s'agit de surveiller une petite route qui traverse la voie ferrée longeant du côté sud et qui donne accès à un grand stationnement où vous laissez votre véhicule. De là, vous apercevez au fond à travers les feuillus, un grand bâtiment «style manoir»: c'est le Domaine Maizerets notre nouveau nid, qui nous l'espérons abritera notre organisme pour de nombreuses années. Comme vous le verrez dans les **Activités de saison**, on vous donne rendez-vous à cet endroit pour découvrir le site.



Bulletin en retard

Comme vous l'avez sans doute remarqué, le Bulletin de juin et le présent numéro vous sont parvenus avec un léger retard. Il ne s'agit pas là de la répétition des problèmes que nous connaissions antérieurement. En effet, depuis bientôt deux ans votre publication est produite avec régularité et discipline, nous espérons que vous appréciez.

Toutefois de nombreux dossiers, particulièrement le Congrès ornithologique provincial de mai 90, ont nécessité énormément de travail de la part de tous les membres du C.A. y compris bien sûr, le rédacteur en chef, M. Jacques Turgeon.

Pour les désagréments que cette situation a pu vous causer, nous vous prions d'accepter nos excuses. Soyez assuré que toutes les dispositions sont prises pour un retour à la normale dès la parution de décembre 90.

Christian Proulx
président

L'oeil américain de Pierre Montrency

L'oeil américain, «... une célèbre série d'entretiens radiophoniques que Pierre Morency a réunis et réécrits pour en faire un document unique. Tout au long de ces textes, il nous invite à explorer les marais, les lacs, les forêts, les champs, les îles du fleuve, les rivages; à nous arrêter devant le pissenlit, le cèdre, l'épinette, le bouleau; à fouiller l'intimité des insectes; à suivre dans leurs rondes le lièvre, le raton laveur, le porc-épic, le coyote, les chauves-souris; à écouter changer la nuit et le vent; et à découvrir par l'intérieur la vie des oiseaux...»

De l'information, de la poésie, des souvenirs de randonnées et d'observations peut-être, pour y puiser lorsque vient l'hiver ou la pluie. Une de mes meilleures lectures. Je regrette seulement que Pierre Morency n'ait pas réunis tous les sujets de la série radiophonique. Manque d'espace, certains sujets se prêtent moins bien à l'écriture peut-être ou mieux il nous les réservent pour un deuxième livre que je nous souhaite.

Incidemment des transcriptions écrites des émissions radiophoniques de "L'Oeil américain", du "Bestiaire de l'été 1979" (La vie d'une vingtaine d'espèces d'oiseaux de chez nous), du "Bestiaire de l'été 1980" (Les habitudes de vie d'oiseaux et d'animaux de chez nous) et "Bestiaire de l'été 1981" (Les habitudes de vie d'oiseaux et d'animaux de chez nous), tous des textes de Pierre Morency, sont disponibles aux Entreprises Radio Canada.

Un catalogue des textes, dont les sujets touchent à l'histoire, la politique, la religion, l'écologie, etc... est disponible en vous adressant à: **LES TRANSCRIPTIONS RADIO**
Entreprises Radio Canada, C.P. 6440, Succ. A
Montréal (Québec), H3C 3L4
ou en téléphonant au (514) 285-4040.

Jean-Roch Giguère

P.S. Pour "L'Oeil américain" je vous recommande le livre qui est de beaucoup plus agréable à lire ayant été adapté à cette fin. Les transcriptions pourraient être un complément au livre.

DES TERRAINS ACQUIS PAR LA FONDATION DE LA FAUNE

La Fondation de la Faune du Québec vient de faire l'acquisition de 136 hectares sur la plaine inondable du lac Saint-Pierre, afin d'y protéger les habitats fauniques humides que l'on y retrouve.

Cette première acquisition marque le début d'un processus de protection initié, financé et réalisé par la Fondation et ses partenaires, qui sont le groupe Sarcel, le ministère des Transports du Québec, Canards Illimités Canada, Habitat faunique Canada, l'Office de planification et de développement du Québec, le ministère du Loisir, de la Chasse et de la Pêche, le Service canadien de la faune et le Plan nord-américain de gestion de la sauvagine.

LES TERRAINS

Situés à Baie-du-Febvre, à Nicolet-Sud et à Bécancour, les terrains acquis sont fréquentés par les bernaches, les oies et les canards en migration. Ils constituent les premiers éléments de vastes sites qui seront aménagés pour favoriser la migration et la reproduction de la sauvagine, la reproduction des poissons, la chasse et l'observation.

Source le Soleil

DATES DE TOMBÉES DES ARTICLES POUR LES PROCHAINES PARUTIONS

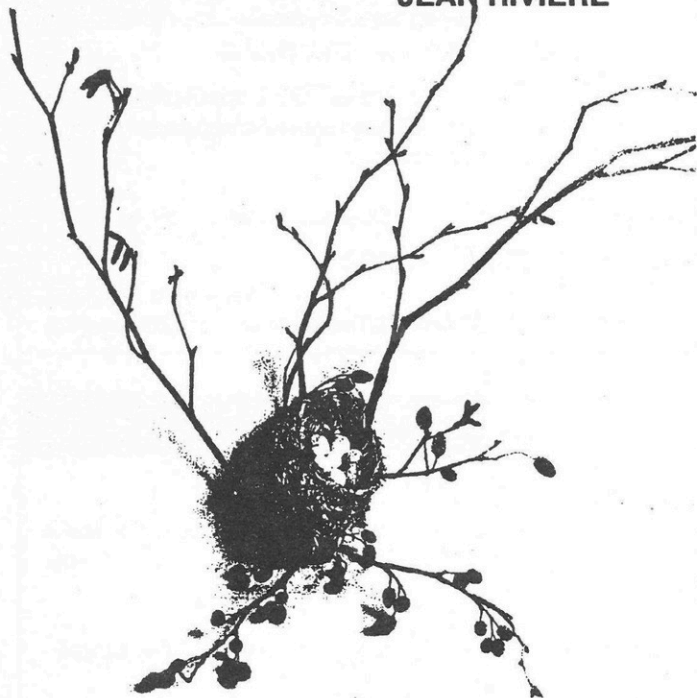
Parution de décembre Réception des articles le **1^{er} novembre**
Parution de mars Réception des articles le **1^{er} février**
Parution de juin Réception des articles le **1^{er} mai**
Parution de septembre Réception des articles le **1^{er} août**

Un gros merci à tous ceux qui nous ont fait parvenir des articles pour cette parution et les précédentes.

Nous comptons beaucoup sur votre collaboration et votre assiduité pour les prochains numéros.

La Direction

«Ce n'est pas la peine d'être fort.
Je ne connais rien de plus fragile
que les oeufs sur une branche
et pourtant, ils y sont
depuis le début du monde».
JEAN RIVIÈRE



Fourni par madame Marielle Gilbert de Saint-Joseph.
Tiré de la revue des Fermières, mars 1983.



SEMENCES EN GROS
IMPORTATEUR & EXPORTATEUR

Exigez nos fameux mélanges
POUR :

- Colombes
- Hamsters
- Oiseaux sauvages
- Perroquets
- Perruches
- Pigeons
- Pinsons
- Serlins
- Tourterelles
- Etc.

**GRIC
GROC.**



RÉGION DE MONTRÉAL
1350, Rue Newton
Boucherville (Québec)
J4B 5H2
Tél. (514) 641-1050
Fax (514) 641-4979

RÉGION DE QUÉBEC
981, rue Commerciale
Saint-Jean-Chrysostôme(Qc)
G6Z 2L4
Tél. (418) 839-8877
Fax (418) 839-9578

ACTIVITÉS DE SAISON

par Claire Bélanger

DIMANCHE 30 septembre

PARC DE LA JACQUES-CARTIER

La vallée de la Jacques-Cartier à l'automne est toujours un régal: la période est idéale pour le passage des rapaces et des dernières parulines; si l'abondance n'y est pas, sûrement que la qualité du paysage et des observateurs compenseront. Apportez lunch et bottes de marche.

RESPONSABLE: Louis Messely tél. 622-9794

RENDEZ-VOUS: 8h00

Place Lebourgneuf,
stationnement du IKEA.

FIN DE SEMAINE des 6-7 et 8 octobre

ÎLE AUX BASQUES

Réservation obligatoire. Le nombre de place est limité. Pour le coût du logement et du transport, s'adresser au responsable. Prévoir de la nourriture pour 3 jours, sac de couchage, vêtements d'hiver, bottes, imperméable etc. Il est important de prévoir un surplus de nourriture et de temps car les conditions météorologiques conditionnent la traversée.

RESPONSABLE: Luce Sainte-Marie tél. 522-7941

RENDEZ-VOUS: à déterminer avec le responsable.

DIMANCHE 7 octobre

CAP TOURMENTE

Pour les ornithologues qui ne peuvent ou ne veulent aller à l'Île aux Basques, venez nous rejoindre. Nous irons fouiner dans un site que nous chérissons beaucoup.

RESPONSABLE: Claire Bélanger tél. 839-7004

RENDEZ-VOUS: 7h30

Beigne Country Style,
coin d'Estimauville et La Canardière
(de biais avec l'hôpital Robert Giffard).

DIMANCHE 7 octobre

DOMAINE MAIZERETS

Initiation à l'ornithologie pour débutant; conférence/excursion.

RESPONSABLE: Christian Proulx tél. 887-3652

RENDEZ-VOUS: 9h00 et 14h00
Stationnement du Domaine Maizerets.

VENDREDI 12 octobre

CONFÉRENCE

L'alimentation des oiseaux vous intéresse, Peter Lane vous fera découvrir les dernières nouveautés en ce domaine.

CONFÉRENCIER: Peter Lane

RENDEZ-VOUS: 19h30
Édifice principal du Domaine Maizerets.

DIMANCHE 14 octobre

LA POCATIÈRE ET SES ENVIRONS

Jean-Guy, originaire de cette région, vous fera redécouvrir de très bons sites d'observation. C'est un endroit rêvé pour les ornithologues! Apportez votre lunch.

RESPONSABLE: Jean-Guy Picard tél. 847-7645

RENDEZ-VOUS: 8h00

Maison du Tourisme,
Sortie 439, vers le fleuve à l'emplacement de l'ancien quai.

SAMEDI 20 octobre

BASE DE PLEIN AIR DE SAINTE-FOY

La base de plein air de Sainte-Foy peut encore produire de belles surprises à cette époque de l'année même si la saison est avancée... Avis aux curieux !!!

RESPONSABLES: Alain Gagnon et Gilbert Dubé

RENDEZ-VOUS: 8h00
Stationnement du chalet de ski de randonnée.

SAMEDI 27 octobre

POINTE AU PLATON ET SES ENVIRONS

Belle occasion de voir le Morillon à dos blanc, le Huart à gorge rousse et d'autres espèces aquatiques peu communes.

RESPONSABLE: **Laval Roy** tél. 796-2692

RENDEZ-VOUS: **7h30**
Église de Ste-Croix-de-Lotbinière.

VENDREDI 2 novembre

CONFÉRENCE

M. Michel Sokolyk a préparé une nouvelle sélection plus raffinée de ses superbes diapositives. Sa conférence portera sur les oiseaux du parc de la Mauricie et du lac St-Pierre.

CONFÉRENCIER: **M. Michel Sokolyk**

INFORMATIONS: **Arne Rasmussen** tél. 657-7058

RENDEZ-VOUS: **19h30**
Édifice principal du Domaine Maizerets.

SAMEDI 3 novembre

DOMAINE MAIZERETS

Faites enfin la découverte des boisés et des terres humides du Domaine Maizerets. La saison est aux oiseaux égarés; qui sait? Si l'inspiration et le temps le permettent nous inspecteront les battures de Beauport à la lunette. Pour ceux qui voudront manger en remplissant le feuillet d'observation, il y a plusieurs restaurants à proximité. (Bottes de marche et bottes de caoutchouc).

RESPONSABLE: **Renée Blais** tél. 649-8706

RENDEZ-VOUS: **8h30**
Stationnement du Domaine Maizerets.

SAMEDI 10 novembre

SAINTE-ANNE-DE-BEAUPRÉ

Venez saluer les derniers rapaces dans un site de grande beauté. Habillez-vous très chaudement et apportez un bon lunch car vous brûlerez beaucoup de calories en montant. Le jeu en vaut la chandelle!

RESPONSABLE: **Régent Filion** tél. 827-2439

RENDEZ-VOUS: **8h00**
Restaurant McDonald de Ste-Anne-de-Beaupré.

DIMANCHE 18 novembre

CAP TOURMENTE

Tout le monde connaît le Cap Tourmente! Que dire de plus? Allons voir si le Pic tridactyle et la Pie-grièche grise sont arrivés.

RESPONSABLE: **Claire Bélanger** tél. 839-7004

RENDEZ-VOUS: **7h30**
Beigne Country Style
coin d'Estimauville et La Canardière.

DIMANCHE 9 décembre

CAP TOURMENTE

Question de ne pas rouiller cet hiver! Gardons la forme et prenons une belle journée de plein air; les oiseaux seront sûrement près des mangeoires de la réserve.

RESPONSABLE: **Claude Simard** tél. 661-6965

RENDEZ-VOUS: **7h30**
Beigne Country Style
Coin d'Estimauville et La Canardière.



Veillez prendre note que Claire Bélanger est la personne ressource concernant les activités du Club. Si vous avez des suggestions à lui faire ou des informations à obtenir, n'hésitez pas à lui téléphoner; si par hasard elle est absente, son répondeur sera toujours disponible pour prendre note de votre message.

téléphone : 839-7004

ACTIVITÉS PASSÉES

LES À-COTÉS DU CONGRES ORNITHOLOGIQUE

Comme près de 280 personnes se sont retrouvées les 19 - 21 mai dernier au Campus Notre-Dame-de-Foy pour le **Congrès ornithologique provincial 1990**, il allait de soi que des excursions soient prévues dans la programmation pour satisfaire bien des jumelles affamées d'oiseaux en cette migration printanière. La très forte participation d'observateurs fut quelque peu surprenante, considérant l'heure hâtive (5h30 - 6h00) et le **temps maussade** régnant sur la région à cette date (pluie, vent, temps «froid»). Il était fascinant de voir tous ces «maniaques» descendre de leur chambre à 5h00 pour aller prendre un petit café (bien petit au Marianiste...), les jumelles dans le cou; mais surtout de les voir revenir aux conférences à 9h15, mouillés et transis mais souriants! Ainsi, de très beaux oiseaux furent néanmoins observés dans les **huit sites** visités les 19 et 20 (alentours du campus, baie de Saint-Augustin, Duchesnay, base de plein air de Sainte-Foy, Université Laval, Beauport, Neuville et rang Petit - Capsa), et au cap Tourmente le 21.

Au total, on a recensé près de **130 espèces**, dont le Héron vert, l'Urubu à tête rouge, le Faucon pèlerin, le Tournepièrre à collier, le Goéland bourgmestre, le Grand Pic, le Merle-bleu de l'Est, le Moqueur polyglotte, la Paruline des pins, sans oublier les deux **Avocettes d'Amérique** trouvées à Beauport par l'équipe du 20, menée par C. Simard.

Ces sourires dont je parlais plus haut, on les doit aux oiseaux, mais on les doit aussi aux responsables d'excursions qui m'ont aidé ces trois matins, et à qui je dois, en votre nom, des **remerciements**: Frédéric Bédard, Claire Bélanger, Gilbert Dubé, Alain Gagnon, Jean-Roch Giguère, Guy Lemieux, Louise Marier, Donald McCutcheon, Pierre Otis, Laval Roy, Claude, Marc et Roger Simard, ainsi que Denis Talbot.

Si les excursions ont été un vif succès, malgré la grisaille, imaginez ce que c'aurait été par d'excellentes conditions! Longue vie aux congrès ornithologiques! Longue vie au principe excursions - conférences! Longue vie à la Paruline de Kirtland qui sera vue au prochain congrès!..

Louis Messely

ORNITHO-VÉLO DANS PORTNEUF

Il fallait un oeil exercé, par ce splendide matin du 15 juillet dernier, pour remarquer que les sept cyclistes qui s'apprêtaient à partir en excursion n'étaient pas de simples cyclistes, mais plutôt des ornitho-cyclistes, jumelles au cou ou dans la sacoche de guidon. Selon l'odomètre officiel, nous avons parcouru 49,2 km.

Nous avons observé 74 espèces, dont une bonne partie au son, de quoi se faire l'oreille. Nous avons manqué la Maubèche des champs que j'ai vue le lendemain (sic), mais nous nous sommes régalez de Merle-bleus et de Parulines et nous avons couronné la journée par une solide réflexion sur la difficulté d'identifier les Bécasseaux qui étaient devant nous, sanderlings et minuscules...

Je ne pourrais passer sous silence le dîner dans ce site enchanteur de l'île aux Raisins, coincée entre deux impressionnan-

tes parois rocheuses encaissant la rivière Jacques-Cartier, le tout agrémenté par la découverte d'un nid actif de Moucherolle phébi sur la paroi. Ce nid était placé dans une fissure de roche, environ 3 m au-dessus de la rivière.

Pour ce que j'en ai perçu, chacun était bien satisfait de ses 74 espèces en 49 km, soit 1,51 espèces au kilomètre. Pas si mal pour la mi-juillet! Les participants à cette vélo-ornith-excursion étaient : Frédéric & Jean-François Bédard, Marc-André Brochu, Alain Cayer, Lise Côté, Isabelle Leclerc et moi-même.

Marcel Darveau

Excursion Côte Sainte-Anne

C'est par un matin de temps variable, venteux et assez froid merci (+3°C) que l'on s'est retrouvé à Sainte-Anne-de-Beauport ce 12 mai 1990 pour l'excursion.

Notre première étape fut d'aller garer nos voitures au pied d'une montagne puis avec la mienne nous sommes revenus sur le terrain de l'un de mes amis Richard Gravel pour prendre le départ.

Nous étions cinq (5) joyeux participants. Au départ une côte abrupte à monter, (pas pour tous mais pour Arne). Ah! Ah! Nous nous sommes vite réchauffé(es). De là haut, nous avons vu un voilier d'Oies des neiges, (environ 250) de cet endroit nous avions une vue imprenable. L'île d'Orléans, l'embouchure du fleuve et bien plus encore; aussitôt un voilier de Gros Becs errants (environ 30) nous passe juste au-dessus, et ce n'était que le commencement. En terrain plat, le vent était vif et nous avions les mains figées, moi qui m'étais cassé un doigt 10 jours avant ouf! Cependant nous avons vu : Balbuzard, Buse à queue rousse, Busard St-Martin, Faucon pèlerin, Bruant des prés, Goglu, etc...

Arrivée près du bois nous avons aperçu notre première paruline "Fauvette comme dit Alain Bureau" nous l'avons bien taquiné avec cela, on sentait la chaleur nous atteindre maintenant arrivé en forêt et par surcroît ça chantait partout. Durant les 2 heures qui suivirent nous avons pu observé 9 espèces de parulines, Roselin pourpré, Chardonneret des pins, Quiscale bronzé, Bruant familier...

Vers les 11h00 on s'est arrêté pour le dîner au chalet, repas pris sur la galerie en plein soleil. On aurait dit que le monde était à nos genoux tellement !! Après notre dîner de 45 minutes, nous sommes partis pour la forêt plus dense au pied des cascades de la rivière aux Chiens. Il faut souligner ici qu'avant de partir pour la 2e moitié de notre excursion. Arne a eu très peur que nous prenions la fameuse côte de l'année dernière; quelle côte mon Arne n'est-ce-pas! Il faut bien en rire.

Le retour se fit vers les 1h30 pour nous rendre à mon domicile où les participants ont pu voir le début de mon Jardin Botanique et Ornithologique. Assis près d'une table à pique-nique nous avons fait le bilan de notre excursion.

Au total 45 espèces furent observées pendant les 5 heures et demie d'observation, pas si mal n'est-ce-pas?. Les participants sont retourné(es) chez eux pleinement satisfaits en attendant la prochaine.

Régent Filion

LE COIN DU LECTEUR

Des observations au bout du nez...

Depuis quelques mois, j'ai eu l'occasion de prendre plusieurs oiseaux blessés dans mes mains et cela sans me prendre pour François d'Assise... L'hiver dernier, j'ai secouru une femelle Durbec des pins. Elle était sur le parterre de mon directeur d'école. Il m'a téléphoné vers 7h00 pour que je vienne secourir l'oiseau blessé. Je l'ai ramassé avec des gants (ça mord fort!), je l'ai remis dans ma poche de parka. L'oiseau a sorti la tête et n'a pas bougé. Rendue à la maison, je l'ai placé dans une grande cage avec des graines de tournesol et de l'eau. Le soir, il me semblait en meilleure forme. Je l'ai perché sur la corde à linge et au bout de 10 minutes l'oiseau s'est envolé.

Au printemps, une femelle Gros-bec errant s'est assommée dans ma porte-fenêtre. J'ai gardé l'oiseau dans mes mains 30 minutes, puis, encore une fois, la corde à linge a servi de perchoir. Il y est resté un gros 45 minutes avant d'aller dans ma mangeoire non loin de là.

Cependant, une Grive à dos olive et un Junco ardoisé qui se sont frappés sur la vitre n'ont pas eu la même chance, le choc a été trop fort et ils sont morts.

Cet été, un jeune Merle d'Amérique s'est bien assommé dans la porte-fenêtre chez ma voisine. Je l'ai pris dans mes mains, nous lui avons administré une goutte de cognac et au bout d'une demi-heure, il est retourné voler dans les champs.

En début d'août, j'étais captivée par un perce-oreille qui voulait entrer dans la maison. Soudain j'ai entendu un bruit violent dans la cuisine. Je croyais qu'un tabouret venait de tomber... chose impossible, j'étais seule... ma voisine est sortie sur son patio pour m'appeler croyant que j'étais tombée dans la maison (et pourtant nos jumelés sont très insonorisés). Qu'est-ce que c'était? Me rappelant avoir entendu un cri d'oiseau juste avant l'impact, je suis allée voir dans les arbustes au pied de la fenêtre de la cuisine... un Martin-pêcheur inconscient! Je l'ai pris dans mes mains, c'est encore assez gros, j'ai replacé ses plumes, ses ailes, sa tête... les paupières ont commencé à bouger... au bout de 10 minutes il pouvait tenir sa tête levée; une observation fantastique! Après 30 minutes à la chaleur de mes mains, il a décollé, fait un grand cercle au-dessus de nos têtes (des voisins assistaient à son réveil) et repris la direction de la rivière Etchemin. C'était une jeune femelle.

Ce sont des expériences très impressionnantes à vivre.

En terminant, je voudrais vous parler de mon nouveau locataire : un pinson exotique. Il est arrivé par un beau soir d'été dans mon lilas. Il était exténué, affamé, assoiffé. Je l'ai pris dans mes mains sans résistance de sa part. Il a dû être perdu pendant un déménagement. Il cohabite actuellement dans une grande volière avec «Spiritel» ma tourterelle rieuse de 12 ans.

Claire Bélanger

Les biscuits «Goglu»

Il y a quelques temps, la compagnie Lido, des Aliments Culinars a modifié l'emballage des biscuits «Goglu». Anciennement, l'oiseau figurant sur l'emballage était un «Carouge à épauettes» et non un «Goglu». Grande nuance ornithologique car ces deux oiseaux sont complètement différents. Maintenant le bel oiseau qui prend son envol sur l'emballage est bien un «Goglu». J'ai écrit une lettre à la compagnie et en voici le contenu :

Sillery, 15 mai 1990

À qui de droit,

Je veux vous féliciter pour votre nouvel emballage des biscuits «Goglu». Je fus agréablement surprise en apercevant ce bel oiseau à qui son nom lui appartient bien : le Goglu. Et la description de celui-ci, au dos de la boîte, vient confirmer votre souci de l'authenticité de l'image. L'ancien aux couleurs noir et rouge était un Carouge à épauettes.

Je désirerais obtenir la permission d'écrire un article à ce sujet dans le Bulletin du Club Ornithologique de Québec. Si j'obtiens une réponse favorable de votre part, vous aurez une publicité gratuite car les membres du club, par curiosité vont sûrement acheter vos biscuits «Goglu» qui sont d'ailleurs bien délicieux.

Veuillez accepter mes salutations les plus distinguées.

Marie-Anne Leblanc
Ornithologue amateur

Quelques semaines plus tard, à ma grande surprise, un livreur sonna à ma porte avec un paquet à mon nom. À l'intérieur, quatre emballages de biscuits «Goglu» accompagnés d'une lettre qui se lit comme suit:

Madame Leblanc,

Nous vous remercions et apprécions l'intérêt dont vous manifestez à l'égard de nos nouveaux emballages de Goglu. Ce sont des commentaires comme les vôtres qui nous motivent à poursuivre nos efforts vers l'excellence.

Votre désir d'écrire un article au sujet des emballages de Goglu dans le Bulletin du Club Ornithologique de Québec nous paraît fort intéressant et sommes effectivement en faveur avec l'idée. Nous tenons par contre à préciser que nous nous dégageons de toute responsabilité au niveau du contenu et des propos tenus dans cet article car nous vous laissons libre cours rédactionnel.

C'est donc avec grand plaisir que nous vous appuyons dans vos démarches et vous offrons ces quelques échantillons en guise de remerciement pour votre implication.

Veuillez agréer, Madame Leblanc,
nos salutations les plus distinguées.

Céline Grenon
Chef de produits
Biscuits Secs

Marie-Anne Leblanc

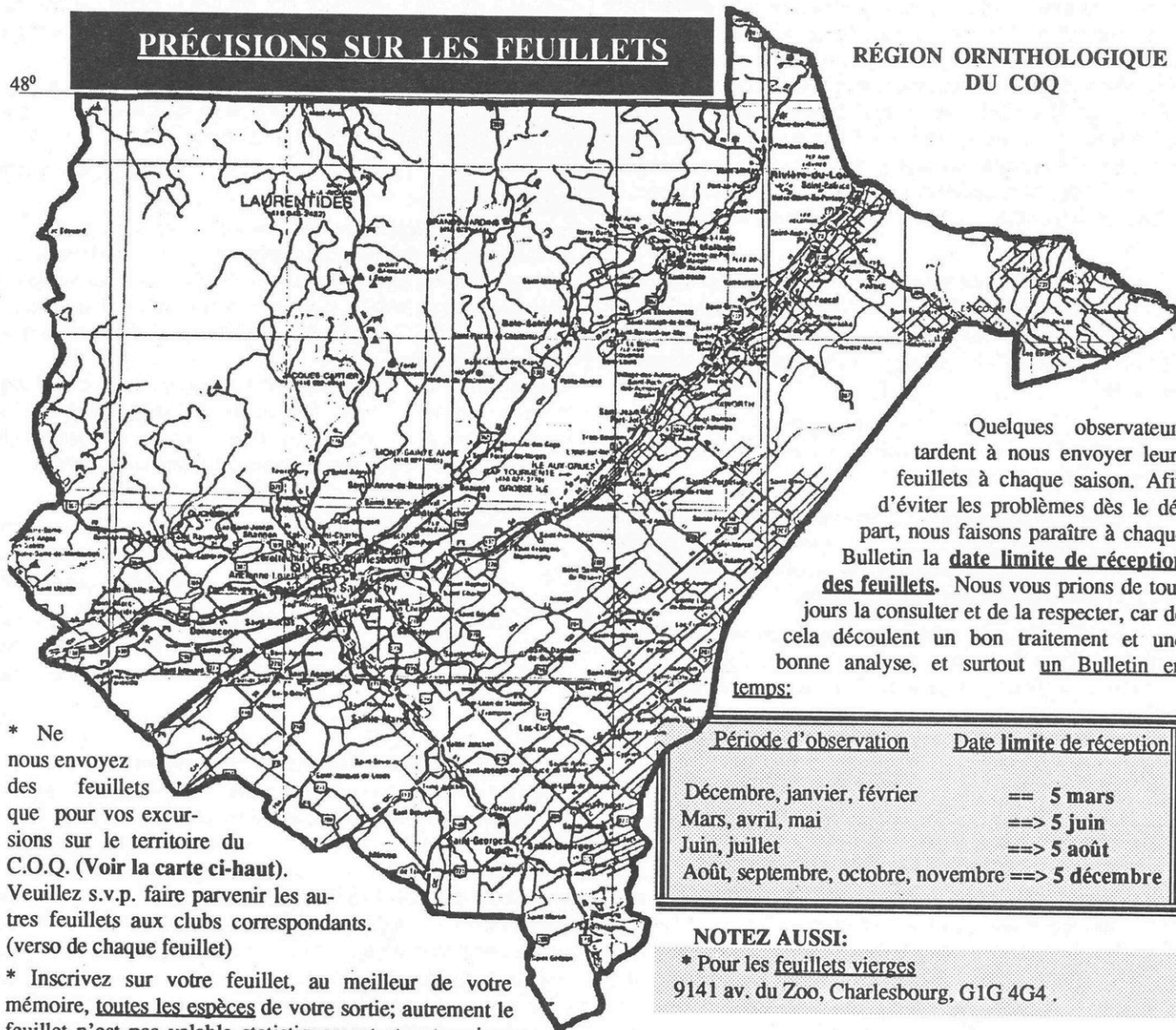
LES OBSERVATIONS ORNITHOLOGIQUES

Les observations de la chronique "OBSERVATIONS ORNITHOLOGIQUES" proviennent des feuillets d'observation quotidienne. Ces feuillets, que le CLUB distribue gratuitement sur demande aux membres qui veulent nous faire connaître leurs observations, doivent nous être expédiés une fois remplis, selon les dates fixées plus bas.

PRÉCISIONS SUR LES FEUILLETS

48°

RÉGION ORNITHOLOGIQUE DU COQ



Quelques observateurs tardent à nous envoyer leurs feuillets à chaque saison. Afin d'éviter les problèmes dès le départ, nous faisons paraître à chaque Bulletin la **date limite de réception des feuillets**. Nous vous prions de toujours la consulter et de la respecter, car de cela découlent un bon traitement et une bonne analyse, et surtout **un Bulletin en temps**:

* Ne nous envoyez des feuillets que pour vos excursions sur le territoire du C.O.Q. (Voir la carte ci-haut). Veuillez s.v.p. faire parvenir les autres feuillets aux clubs correspondants. (verso de chaque feuillet)

* Inscrivez sur votre feuillet, au meilleur de votre mémoire, toutes les espèces de votre sortie; autrement le feuillet n'est pas valable statistiquement et votre oiseau rare ne paraîtra pas dans le traitement à long terme des données (ex. le prochain "Victor Gaboriault"). Toujours utiliser un stylo pour écrire sur vos feuillets.

Période d'observation Date limite de réception

Décembre, janvier, février	== 5 mars
Mars, avril, mai	==> 5 juin
Juin, juillet	==> 5 août
Août, septembre, octobre, novembre	==> 5 décembre

NOTEZ AUSSI:

* Pour les feuillets vierges
9141 av. du Zoo, Charlesbourg, G1G 4G4.

* Pour les feuillets remplis: C.L.R.Q., 1990,
boul. Charest ouest, local 225, Ste - Foy, G1N 4K8.

- Veuillez souligner toutes les espèces du feuillet, afin d'éviter une éventuelle erreur de ligne.
- Documentez, au meilleur de votre jugement, toute mention (au moins par quelques lignes) concernant les espèces moins fréquentes, afin de justifier votre identification. Plus l'espèce est rare, plus la justification doit être complète, car autant une erreur sur une Paruline verdâtre pourrait être excusée, autant une autre concernant une Paruline hoche-queue le serait moins.

Merci d'avance pour votre collaboration
Louis Messely

PRINTEMPS 1990

INTRODUCTION

Les conditions météorologiques adverses qui ont touché le Québec au cours du printemps (début avril, mai) ont certes refroidit l'ardeur de bien des fervents observateurs, et affecté le nombre d'envois de feuillets. Cela explique certainement pourquoi nous en avons reçu exactement 80 de moins que pour le printemps 1989. Néanmoins, les résultats n'en furent pas moins convainquants, comme vous l'apprendront les prochaines pages. Les courageux ont surpris dans la région de belles espèces rares, peu fréquentes, égarées, en avance, ou simplement quelques oiseaux très beaux et accessibles, aberrants ou mystérieux...

Repassons en détail les conditions : après un mois de mars extrémiste (pointes glaciales, dégels précoces) mais relativement habituel, le début avril a tardé à nous révéler ses couleurs, et presque tous les oiseaux sont arrivés à la troisième semaine du mois, avec un front tropical exceptionnel. Après ce choc migratoire, on se souvient clairement la fraîche et la déception accompagnant le mois de mai. Les 275 participants au Congrès ornithologique provincial en ont été les cobayes, malheureusement... Notons qu'un grand nombre d'oiseaux intéressants ont toutefois été vus.

Les grandes tendances ornithologiques ont résulté de ces conditions : après un hiver froid, les fringillidés se présentaient chez nous en avril et mai; plusieurs passereaux hâtifs nous arrivent à la fin avril (parulines, **Tohi à flancs roux**, **Passerin indigo**...) et de bons vents d'Est en mai, accompagnant de vastes dépressions stationnaires, entraînent avec eux des visiteurs de l'Est et du Sud-est (**Ibis falcinelle**, **Avocette d'Amérique**, **Chevalier semipalmé**). De très bonnes mentions ont également été réalisées à la fin-avril / début mai : **Grand Cormoran**, **Cygne siffleur**, **Sarcelle d'hiver**, **Canard roux**, **Mouette rieuse**, **Goéland brun**, **Sterne caspienne**, **Pie-grièche migratrice**, **Bruant des champs**. De même, on a établi quelques records d'arrivée : Morillon à tête rouge, Oie de Ross, Maubèche des champs. Enfin, je ne peux m'empêcher de vous souligner l'observation de **700 Huarts à gorge rousse** à Rivière-Ouelle, **1 000 Guillemots à miroir** à Saint-Siméon, de trois **Pygargues à tête blanche**, d'un **Aigle royal**, de deux **Gobe-mouchérons gris-bleus**, d'une **Paruline à gorge grise** et d'un **Bruant des plaines**.

Eh oui, malgré la météo, la politique, les bouleversements sociaux sur le globe, les Nordiques (...), les oiseaux ne cessent de nous apporter joie et plaisirs, de même qu'une intarissable source d'anecdotes à raconter au coin du feu les longues soirées d'hiver...

Sur ce, bonne lecture à tous, en vous remerciant de votre bonne habitude à nous faire parvenir vos feuillets.

Au plaisir de vous rencontrer sur le terrain,
Louis Messely.

N. D. L. R. La plupart des feuillets sont toujours bien remplis; pour les quelques rares d'entre vous qui envoyez un feuillet pour une semaine complète ou qui n'inscrivez pas les nombres d'individus, veuillez s.v.p. lire attentivement les informations apparaissant sur chaque feuillet ainsi que dans le texte de la page ci-contre. Quant à ceux qui possèdent encore des feuillets de la Société zoologique, ne vous en servez pas pour le COQ.

OBSERVATIONS

	mars	avril	mai	total
nombre de feuillets	172	278	286	736
nombre de mentions	1 589	5 254	8 567	15 410
nb moyen ment./feuillet	9,2	18,9	30,0	20,9

NOTE: les chiffres sous les noms des espèces correspondent au nombre (N) de feuillets sur lesquels l'espèce est mentionnée et ce pour chacun des mois de la période couverte (mars, avril et mai).

Ordre GAVIIFORMES

HUART À GORGE ROUSSE - *Gavia stellata*

N = 12 (0, 0, 12)

Cette année encore, toutes les mentions proviennent de l'est de notre région où de fortes concentrations de migrateurs peuvent être notées certaines journées. Les 700 oiseaux comptés à Rivière-Ouelle le 25 mai par J. Lachance et L. Vinette en est un bel exemple.

HUART À COLLIER - *Gavia immer*

N = 25 (0, 9, 16)

Le premier individu ce printemps fut noté à pointe au Platon le 7 avril (L. Roy, A. Desrochers).

Ordre PODICIPEDIFORMES

GRÈBE À BEC BIGARRÉ - *Podilymbus podiceps*

N = 27 (0, 16, 11)

GRÈBE CORNU - *Podiceps auritus*

N = 2 (0, 2, 0)

Fidèle à lui-même, ce petit oiseau fut très peu observé ce printemps. Nous n'avons reçu que deux mentions : un individu à Saint-Augustin le 21 avril (L. Messely, COQ) et deux au domaine Maizerets le 27 (R. Boucher).

GRÈBE JOUGRIS - *Podiceps grisegena*

N = 9 (0, 5, 4)

Observé régulièrement en petit nombre (le maximum n'est que de quatre individus) du 24 avril au 12 mai.

Ordre PELECANIFORMES

GRAND CORMORAN - *Phalacrocorax carbo*

N = 1 (0, 0, 1)

Un adulte en plumage nuptial est noté à Rivière-Ouelle le 3 mai par C. Auchu, J. F. Rousseau et B. Desmeules. L'oiseau volait vers l'ouest en compagnie de pilets et de son cousin à aigrettes. Il est très surprenant d'observer cette espèce dans notre région au printemps, la plupart de nos mentions se situant tard à l'automne. Arrivé d'Europe il y a quelques centaines d'années comme le font maintenant la Mouette rieuse et le Goéland brun, l'espèce est présentement en pleine expansion le long de la côte américaine.

FOU DE BASSAN - *Sula bassanus*

N = 2 (0, 0, 2)

Les mentions ont encore pour origine le quai de Rivière-Ouelle. Pas moins de 15 individus (dont 13 volant ensemble!) s'y sont montrés le 13 mai (P. Otis, J.-F. Ouellet, C. Auchu) et deux autres le 23 (B. Desmeules).

CORMORAN À AIGRETTES - *Phalacrocorax auritus*

N = 77 (0, 36, 41)

Ordre CICONIIFORMES

BUTOR D'AMÉRIQUE - *Botaurus lentiginosus*

N = 30 (0, 6, 24)

C'est au cap Tourmente que P. Lane et J. Labrecque ont noté le premier individu le 21 avril.

GRAND HÉRON - *Ardea herodias*

N = 94 (1, 49, 44)

HÉRON VERT - *Butorides striatus*

N = 7 (0, 0, 7)

Seules deux mentions ne proviennent pas de la base de plein air de Sainte-Foy : un individu à Sainte-Croix le 18 mai (J. Charest) et un autre à Saint-Augustin le lendemain (AQGO, COQ).

BIHOREAU À COURONNE NOIRE - *Nycticorax nycticorax*

N = 57 (0, 17, 40)

Les premiers arrivants se présentèrent à de nombreux observateurs durant le congé de Pâques (13, 14 et 15 avril).

IBIS FALCINELLE - *Plegadis falcinellus*

N = 2 (0, 0, 2)

Ces deux mentions concernent probablement le même individu, présent à Montmagny le 9 mai (L. Roy) et à Berthier-sur-Mer le 13 (L. Vinette, J. Lachance, R. Fortin). L'espèce n'avait pas été signalé dans la région depuis 1987.

Ordre ANSERIFORMES

CYGNE SIFFLEUR - *Cygnus columbianus*

N = 1 (0, 1, 0)

Le 24 avril, André Beaulieu photographie un individu en vol, à La Pocatière. Au cours de la dernière décennie, cette espèce fut observé à deux reprises, soit à Portneuf en mai '82 et à Grondines en avril '85.

OIE À TÊTE BARRÉE - *Anser indicus*

N = 1 (0, 1, 0)

J. Charest et D. Rousseau décrivent et illustrent en détails un représentant de cette espèce asiatique observé à pointe au Platon le 16 avril. Il s'agit, bien entendu, d'un échappé de captivité.

OIE RIEUSE - *Anser albifrons*

N = 3 (1, 1, 1)

Trois mentions d'un individu chacune nous sont signalées ce printemps : - le 31 mars à la grève Gilmour (G. Lemelin)
- le 30 avril à Neuville (P. Otis, A. Rasmussen, M. Darveau)
- le 6 mai à Portneuf (C. Marcotte).

Pour au moins deux des mentions, il s'agissait d'un individu de la race groënlandaise, qui hiverne habituellement dans les Îles Britanniques.

OIE DES NEIGES - *Chen caerulescens*

N = 178 (12, 104, 62)

Notre «Oie Nationale» est arrivée hâtivement et de façon massive ce printemps : la première mention est en date du 17 mars (Berthier-sur-Mer, J. Lachance et L. Vinette) et dès le lendemain, elle était présente un peu partout.

OIE DE ROSS - *Chen rossii*

N = 6 (0, 2, 4)

Un nouveau record d'arrivée pour notre région est établi avec l'oiseau signalé dès le 7 avril à pointe au Platon (L. Roy, A. Desrochers).

J. Lachance et coll. observent pas moins de cinq individus à Saint-Vallier le 29 avril, montrant ainsi que l'espèce est bien présente dans les troupes d'Oie des neiges... reste à la trouver!

BERNACHE CRAVANT - *Branta bernicla*

N = 47 (3, 16, 28)

Une autre oie hâtive; cinq furent remarquées à Rivière-Ouelle le 22 mars par B. Desmeules et S. Rhéaume. Seulement cinq mentions en eaux non-salées : Cap-Rouge les 31 mars et 3 avril (sept individus, F. Bédard et coll.), pointe au Platon le 16 avril (huit individus, J. Charest et D. Rousseau). Portneuf le 26 mai (un individu, R. Dion et F. Dion) et, peut-être plus surprenant encore, trois oiseaux se reposant sur le lac de l'Est (Kamouraska) à 40 km du fleuve le 16 mai (C. Auchu, M.-F. Auchu).

BERNACHE DU CANADA - *Branta canadensis*

N = 171 (19, 117, 35)

.....

OBSERVATIONS DES CANARDS

(PAR ORDRE DÉCROISSANT DE MENTIONS REÇUES)

ESPÈCE	N (M, A, M)	PREMIÈRE MENTION		OBSERVATEUR (S)
		Jour/mois	lieu	
Canard noir	323 (33, 155, 135)	10-03	Rivière-Ouelle	C. Ouellet, B. Desmeules
Canard colvert	204 (12, 118, 74)	04-03	Lac Sergent	L. Couture
Canard pilet	165 (4, 95, 66)	31-03	Pointe au Platon	L. Roy, A. Desrochers
Grand Bec-scie	140 (25, 80, 35)	01-03	Pointe au Platon	L. Roy
Garrot à oeil d'or	138 (34, 87, 17)	09-03	Neuville	M. Darveau, C. Brodeur
Sarcelle à ailes vertes*	131 (1, 65, 65)	31-03	Grève Gilmour	G. Lemelin
Sarcelle à ailes bleues*	83 (0, 31, 52)	11-04	Lyster	L. Moisan
Morillon à collier	82 (3, 60, 19)	21-03	Saint-Joseph (Bce)	Y. Maheu, C. Therrien
Bec-scie à poitrine rousse	80 (7, 39, 34)	10-03	Rivière-Ouelle	C. Ouellet, B. Desmeules
Canard souchet	70 (0, 31, 39)	07-04	Portneuf	F. Dion et coll.
Canard siffleur d'Amérique	67 (0, 45, 22)	01-04	Pointe au Platon	L. Roy, A. Desrochers
Grand Morillon	57 (2, 42, 13)	31-03	Deschambault	F. Dion, R. Dion
Petit Morillon	55 (2, 39, 14)	24-03	Cap-Rouge	F. Bédard, J.-F. Bédard
Bec-scie couronné	52 (0, 41, 11)	01-04	Portneuf	R. Dion, F. Dion
Canard branchu	41 (0, 33, 8)	01-04	Pointe au Platon	L. Roy, A. Desrochers
Canard chipeau	37 (0, 18, 19)	03-04	Grève Gilmour	L. Marier
Eider à duvet*	34 (1, 11, 22)	31-03	L'Islet-sur-Mer	C. Ouellet
Petit Garrot*	34 (5, 19, 10)	11-03	Baie-Sainte-Catherine	D. Talbot
Morillon sp	24 (1, 16, 7)	19-03	Grève Gilmour	L. Marier
Macreuse à bec jaune	20 (0, 10, 10)	13-04	Rivière-Ouelle	C. Ouellet
Macreuse à front blanc*	13 (0, 2, 11)	23-04	Rivière-Ouelle	C. Auchu, B. Desmeules
Garrot de Barrow*	10 (3, 5, 2)	11-03	La Malbaie	D. Talbot
Canard noir x colvert*	8 (1, 4, 3)	31-03	L'Islet-sur-Mer	C. Ouellet
Morillon à tête rouge*	8 (1, 3, 4)	26-03	Grève Gilmour	J. Lachance
Canard kakawi	8 (0, 4, 4)	15-04	Beauport	P. Caron, N. Caron
Morillon à dos blanc*	3 (0, 3, 0)	15-04	Portneuf	C. Marcotte
Macreuse à ailes blanches	3 (0, 0, 3)	16-05	Lac de l'Est	C. Auchu, M.-F. Auchu
Canard siffleur d'Europe	1 (0, 1, 0)	13-04	Pointe au Platon	L. Roy et coll.
Canard roux*	1 (0, 1, 0)	24-04	Saint-Augustin	P. Otis, D. McCutcheon

SARCELLE À AILES VERTES - *Anas crecca

C. Auchu nous décrit un mâle de la «Sarcelle d'hiver» qu'il observe à La Pocatière les 26 et 27 avril. L'observateur nous mentionne que cette sous-espèce européenne fut également vu à ce même site (l'embouchure de la rivière Saint-Jean) en mai '85 et en avril '86. Signalons que cette race fut considérée comme une espèce distincte jusqu'en 1973 et qu'un oiseau abattu à Terre-Neuve en 1952 avait auparavant été bagué en Angleterre.

SARCELLE À AILES BLEUES - *Anas discors

Au cap Tourmente le 29 avril, les excursionnistes du COQ, guidés par D. Talbot, nous rapportent l'observation d'un hybride décrit comme suit : «...taille et forme (et ailes) de la Sarcelle à ailes bleues mais flancs délavés de roux.» Il ne semble pas, d'après eux, qu'il s'agisse du même hybride mentionné à cet endroit les années passées. Il pourrait s'agir d'un croisement avec le Canard souchet, le plus proche parent (au Québec) de l'espèce en cause.

MORILLON À DOS BLANC - *Aythya valisineria

Ce canard au profil si caractéristique ne fut noté qu'à Portneuf où C. Marcotte réussit à voir huit individus le 22 avril. Le secteur Portneuf/pointe au Platon demeure l'endroit dans l'aire du COQ où l'espèce est vu avec le plus de régularité.

MORILLON À TÊTE ROUGE - *Aythya americana

La mention du couple observé à la grève Gilmour le 26 mars (J. Lachance) inscrit un nouveau record d'arrivée dans le territoire couvert par le COQ. Les autres mentions proviennent de Neuville, du pont de l'île d'Orléans, de Saint-Pascal (Kamouraska) et de Rivière-Ouelle.

EIDER À DUVET - *Somateria mollissima

Ce canard est très rare en eau douce le printemps, d'où l'intérêt de

la mention de deux individus à pointe au Platon le 15 avril (COQ, L. Roy).

MACREUSE À FRONT BLANC - *Melanitta perspicillata

Les canards de mer font occasionnellement halte sur les grands lacs durant leurs migrations au-dessus des terres. Un couple est ainsi noté au lac de l'Est (Kamouraska) en compagnie de deux Macreuses à ailes blanches et de six Canards kakawis (16 mai. C. Auchu et M.-F. Auchu) et un autre couple surprennent C. Brodeur et M. Darveau à Duchesnay le 27 mai.

PETIT GARROT - *Bucephala albeola

Si on élimine la mention du tableau ci-dessus qui concerne les traditionnels hivernants de Baie-Sainte-Catherine, le premier migrateur revient à L. Roy et A. Desrochers le 24 mars à Sainte-Croix. De retour un instant à Baie-Sainte-Catherine où 60 de ces minuscules canards sont notés le 25 mars (R. Dion et coll.).

GARROT DE BARROW - *Bucephala islandica

La moitié des mentions proviennent des côtes de Charlevoix. L'espèce est signalé à l'ouest jusqu'à Portneuf le 7 avril (un individu, G. Lemieux et C. Bélanger).

CANARD ROUX - *Oxyura jamaicensis

L'espèce est signalée pour un 3^e printemps consécutif alors que P. Otis et D. McCutcheon voient un mâle en plumage nuptial à Saint-Augustin le 24 avril.

***HYBRIDE COLVERT x NOIR**

Avec la multiplication rapide des colverts au Québec, préparez-vous mentalement à voir cet hybride de plus en plus souvent. M.-A. Brochu s'y était sûrement déjà préparé : il mentionne six hybrides au pont de l'île d'Orléans le 28 avril.

Ordre FALCONIFORMES

URUBU À TÊTE ROUGE - *Cathartes aura*

N = 21 (1, 8, 12)

Une saison sans précédent pour ce grand rapace! Les 21 mentions nous rapportent une quinzaine d'oiseaux différents signalée à 11 sites concentrés surtout dans Portneuf, Lotbinière plus, bien sûr, le cap Tourmente. Les mentions ressortant particulièrement du lot sont le premier oiseau noté hâtivement à Portneuf dès le 29 mars (C. Marcotte), les quatre présents au cap Tourmente le 5 mai (L. Messely) et les deux mentions les plus à l'est, soit deux individus à La Pocatière le 22 avril (J.-F. Rousseau) et un autre à Rivière-Ouelle le 27 mai (B. Desmeules, R. Blais, L. Messely). L'augmentation de cette espèce dans le nord-est de l'Amérique semble avoir débuté au cours des années '20 et serait attribuable au réchauffement du climat, à l'augmentation de la population de Cerf de Virginie (et donc du nombre de cerfs morts sur les routes et durant l'hiver) et à la détérioration de son habitat plus au sud.

BALBUZARD - *Pandion haliaetus*

N = 65 (0, 14, 51)

PYGARGUE À TÊTE BLANCHE - *Haliaeetus leucocephalus*

N = 9 (0, 6, 3)

Pour un deuxième printemps consécutif, le pygargue est noté régulièrement. Les mentions font état de cinq ou six individus qui semble tous être des immatures (la population est jeune, c'est bon signe!). Les trois mentions du mois de mai concernent probablement le même oiseau, observé au cap Tourmente les 25 et 26 mai (plusieurs observateurs).

BUSARD SAINT-MARTIN - *Circus cyaneus*

N = 128 (3, 63, 62)

Noté plutôt hâtivement ce printemps avec deux oiseaux à Rivière-Ouelle le 18 mars (B. Desmeules) et un à pointe au Platon le lendemain (L. Roy).

ÉPERVIER BRUN - *Accipiter striatus*

N = 51 (5, 29, 17)

ACTIVITÉS D'OCTOBRE 1990

DIMANCHE LUNDI MARDI MERCREDI JEUDI VENDREDI SAMEDI

30 septembre Parc de la J.-Cartier avec Louis Messely à 8h00 Place Lebourgneuf sur le stationnement d'IKEA	1	2	3	4	5	6 Île aux Basques avec Luce Ste-Marie
7 Île aux Basques Cap Tourmente avec Claire Bélangier à 7h30 boul La Canardière beigne Country Style	8 Île aux Basques Initiation à l'ornithologie au Domaine Maizerets à 9h00 le 7 octobre	9	10	11	12 Conférence de Peter Lane au Domaine Maizerets à 19h30	13
14 La Pocatière avec Jean-Guy Picard à 8h00 sortie 439 maison du tourisme	15	16	17	18	19	20 Base de plein air Ste-Foy avec Alain Gagnon à 8h00 sur le stationnement du chalet de ski
21	22	23	24	25	26	27 Pointe au Platon avec Laval Roy à 7h30 à l'église de Sainte-Croix
28	29	30	31			

ACTIVITÉS DE NOVEMBRE 1990

DIMANCHE LUNDI MARDI MERCREDI JEUDI VENDREDI SAMEDI

				1	2 Conférence de Michel Sokolyk à 19h30 au Domaine Maizerets	3 Domaine Maizerets avec Renée Blais à 8h30 sur place
4	5	6	7	8	9	10 Sainte-Anne de Beaupré avec Régent Filion à 8h00 au McDonald de Ste-Anne
11	12	13	14	15	16	17
18 Cap Tourmente avec Claire Bélanger à 7h30 au beigne Country Style La Canardière	19	20	21	22	23	24
25 St-Augustin avec Louis Messely. 8h00 au Mc Donald bou. Quatre-Bourgeois.	26	27	28	29	30	

ACTIVITÉS DE DÉCEMBRE 1990

DIMANCHE LUNDI MARDI MERCREDI JEUDI VENDREDI SAMEDI

							1
2	3	4	5	6	7	8	
9 Cap Tourmente avec Claude Simard à 7h30 au beigne Country Style La Canardière	10	11	12	13	14	15	
16	17	18	19	20	21	22	
23	24	25	26	27	28	29	
	30	31					

Recensement de Noël
avec
Marcel Darveau

Pas moins de 48 migrateurs sont comptés à Saint-André (Kamouraska) le 22 avril (C. Auchu, A. Pelletier).

ÉPÉRVIER DE COOPER - *Accipiter cooperii*

N = 5 (0, 1, 4)

Cet oiseau à la fois rare et difficile à identifier fut signalé à cinq reprises ce printemps, les mentions venant de Saint-Isidore (Dorchester), Saint-Romuald, la base de plein air de Sainte-Foy et Saint-André (deux).

N. D. L. R. Dans le guide «Advanced Birding» (Houghton Mifflin, 1990), l'auteur Kenn Kaufman consacre une dizaine de pages à l'identification des éperviers. Sa conclusion : tous les éperviers ne sont pas identifiables à l'espèce, les conditions d'observation et l'expérience de l'observateur comptant pour beaucoup.

AUTOUR DES PALOMBES - *Accipiter gentilis*

N = 9 (1, 6, 2)

Une mention surprenante de quatre Autours nous provient de Saint-Benjamin le 31 mars (P. Rodrigue).

BUSE À ÉPAULETTES - *Buteo lineatus*

N = 29 (1, 17, 11)

Dès le 21 mars, cette buse des érablières avait déjà fait son apparition à la base de plein air de Sainte-Foy (A. Gagnon).

PETITE BUSE - *Buteo platypterus*

N = 40 (0, 10, 30)

BUSE À QUEUE ROUSSE - *Buteo jamaicensis*

N = 57 (2, 40, 15)

Le nombre impressionnant de 354 individus est compté à Saint-André (Kamouraska) le 22 avril par C. Auchu et A. Pelletier. Installé au sommet d'une montagne près du fleuve, les observateurs ont ainsi compté les rapaces migrateurs durant 6h30. Ils mentionnent que la majorité des buses migrait vers le sud-ouest (à l'envers!). Il s'agit possiblement d'oiseaux ayant atteint le fleuve en passant par la vallée du Témiscouata, par exemple, et qui cherchaient un endroit «pas trop large» où traverser le fleuve sans effort. Ce phénomène est régulièrement observé près du fleuve dans le Bas-Saint-Laurent. 132 autres migrateurs ont survolé le même endroit deux jours plus tard (C. Auchu, D. Faucher).

BUSE PATTUE - *Buteo lagopus*

N = 61 (9, 40, 12)

P. Brousseau observe le premier migrateur à Cap-Rouge le 11 mars. La dernière mention du printemps, au cap Tourmente le 31 mai (R. Blais), nous rappelle que cette espèce de la toundra estive certaines années dans le sud du Québec.

BUSE sp

N = 1 (0, 0, 1)

AIGLE ROYAL - *Aquila chrysaetos*

N = 2 (0, 2, 0)

Les observateurs de rapaces ont vu grand ce printemps! Après l'Urubu et le Pygargue, c'est maintenant à l'Aigle royal de faire des heureux. Le 23 avril, L. Roy observe une immature à Lotbinière et le lendemain, P. Otis et D. McCutcheon voient un adulte harassé par un Grand Corbeau à Saint-Augustin.

CRÉCERELLE D'AMÉRIQUE - *Falco sparverius*

N = 151 (10, 78, 63)

M. Massé en observe une se nourrissant d'un Chardonneret des pins à Sainte-Catherine le 11 avril.

FAUCON ÉMERILLON - *Falco columbarius*

N = 36 (2, 12, 22)

Le couple nichant à La Pocatière depuis 1979 est de retour encore cette année : le premier individu y est noté le 23 mars (B. Desmeules).

FAUCON PÉLERIN - *Falco peregrinus*

N = 21 (1, 8, 12)

Le seul individu de mars apparu à Saint-Isidore le 22 (É. Plante). La majorité des mentions provient encore du cap Tourmente, débutant le 13 avril (R. Lepage, F. Hamel).

FAUCON GERFAUT - *Falco rusticolus*

N = 2 (1, 1, 0)

Le géant de la famille fut aussi vu ce printemps :

- le 29 mars à Québec (A. Rasmussen)
- le 8 avril à Beauport (C. Simard).

Ordre GALLIFORMES

PERDRIX GRISE - *Perdix perdix*

N = 4 (4, 0, 0)

Ce petit gallinacé est rarement observé ailleurs que sur un fond de neige. Les observations viennent de Neuville (deux), de Saint-Basile et de Saint-Isidore. Maintenant, il faudra attendre que la neige revienne...

GÉLINOTTE HUPPÉE - *Bonasa umbellus*

N = 89 (10, 25, 54)

Ordre GRUIFORMES

RÂLE DE VIRGINIE - *Rallus limicola*

N = 1 (0, 0, 1)

Une seule observation, en provenance de la Grande Ferme du cap Tourmente. R. Gingras observe alors un râle ayant le bec «rouge très vif».

RÂLE DE CAROLINE - *Porzana carolina*

N = 6 (0, 0, 6)

POULE-D'EAU - *Gallinula chloropus*

N = 7 (0, 2, 5)

Pour cette espèce, toutes les mentions hors du cap Tourmente sont d'intérêt. A. Beaulieu signale un oiseau à La Pocatière le 3 mai et le 28 du même mois, H. Mead décrit partiellement un individu qu'il observe à Saint-Joseph-de-la-Rive.

FOULQUE D'AMÉRIQUE - *Fulica americana*

N = 8 (0, 6, 2)

La première Foulque ce printemps est observée à Portneuf le 14 avril (D. Gingras et coll.). Une autre accompagnait la Poule d'eau mentionnée plus haut, dans un étang près des battures à La Pocatière.

Ordre CHARADRIIFORMES

LE GROUPE DES LIMICOLES

ESPÈCE	n. de mentions	1 ^{re} mention	LOCALITÉ	OBSERVATEURS
Pluvier kildir	282	16 mars	La Pocatière	M. Auchu
Bécasseau d'Amérique	37	18 mars	Neuville	P. Otis
Grand Chevalier *	40	19 mars	Grève Gilmour	L. Marier, L. Larochelle
Petit Chevalier	15	16 avril	Saint-Romuald	P. Brousseau
Bécassine des marais	70	19 avril	Lac Beauport	P. Lane, J. Labrecque
Bécasseau violet *	3	28 avril	La Pocatière	C. Auchu
Chevalier branle queue*	80	29 avril	Saint-Isidore	P. Labonté, F. Landry
Maubèche des champs *	14	29 avril	Saint-Joseph (Bce)	Y. Maheu, C. Therrien
Avocette d'Amérique *	3	2 mai	Berthier-sur-Mer	A. Rasmussen
Pluvier semipalmé	15	9 mai	La Pocatière	J.-G. Picard, C. Auchu
Bécasseau minuscule	23	9 mai	La Pocatière	C. Auchu
Chevalier solitaire	22	9 mai	Montmagny	C. Auchu
Bécasseau variable	6	13 mai	La Pocatière	C. Auchu
Phalarope de Wilson	3	13 mai	Montmagny	R. Lavoie
Bécasseau semipalmé	6	16 mai	Saint-Charles	Y. Pinet
Chevalier semipalmé *	3	16 mai	La Pocatière	C. Auchu
Bécasseau à poitrine cendrée	3	16 mai	La Pocatière	C. Auchu
Pluvier argenté	10	20 mai	Beauport	AQGO, COQ
Bécasseau roux	10	21 mai	La Pocatière	C. Auchu
Tournepierrre à collier	2	25 mai	La Pocatière	C. Auchu

L'analyse de ce tableau nous fournit moult détails. Ainsi, on apprend que deux espèces ont établi des records d'arrivée, soit le Grand Chevalier le 19 mars (ancien record, 29 mars 1987) et la Maubèche des champs le 29 avril. Quand au Bécasseau violet, une mention hâtive le 28 avril est très près du record, soit le 25 avril 1972. Habituellement, les rares mentions printanières pour cette espèce se font à partir de la troisième semaine du mois de mai. L'auteur des observations de Chevalier semipalmé nous fait part de quelques notes très intéressantes, il écrit : «... cet oiseau qui ne se voit que quatre ou cinq fois par année au Québec fut observé à La Pocatière au cours des quatre des cinq dernières années (1986, 1988, 1989 et 1990). Toutes les mentions sont comprises entre le 15 mai (1988) et le 6 juin (1989). Serait-ce le même individu à chaque fois?»

À noter que pour les espèces Pluvier kildir et Chevalier branle queue, il ne s'agit pas de date d'arrivée car elles ont été observées l'hiver dernier.

Enfin, l'événement ornithologique par excellence ce printemps et qui restera le "symbole" du dernier congrès ornithologique de l'AQGO sont les 2 mentions d'Avocette d'Amérique. Il s'agit des 3^e et 4^e mention régionale de ce très élégant échassier, la dernière remontant au 10 mai 1986 à Saint-Augustin. Cette fois, c'est à Berthier-sur-Mer le 2 mai que A. Rasmussen et J.-G. Picard ont la joie de découvrir un individu mâle. L'oiseau est revu le même jour par J. Lachance et R. Fortin. L'autre mention provient de la baie de Beauport le 20 mai lors d'une excursion organisée par le COQ au congrès de l'AQGO. Plusieurs "ornithophiles" ont été voir cette surprise et certains ont même assisté à leur façon particulière de se nourrir.

Enfin, serait-ce trop dire que C. Auchu a été à l'affût de l'arrivée des limicoles découvrant à lui seul neuf espèces de limicoles "fraîchement arrivées" sur 20, et ce, tous à La Pocatière ?

LABBE PARASITE - *Stercorarius parasiticus*

N = 3 (0, 0, 3)

Toutes les mentions proviennent du quai de Rivière-Ouelle qui est probablement le seul endroit de notre région où l'on peut espérer trouver cette espèce. La première mention annuelle est faite le 13 mai. J. Lachance et L. Vinette comptent cinq individus le 25 mai.

MOUETTE RIEUSE - *Larus ridibundus*

N = 3 (0, 3, 0)

Les trois mentions font fort probablement état du même individu car c'est à Saint-Romuald les 21 et 22 avril que G. Lemelin et quelques autres ornithologues nous font d'excellentes descriptions de l'oiseau. Il s'agit d'un adulte en plumage nuptial.

MOUETTE DE BONAPARTE - *Larus philadelphia*

N = 23 (0, 3, 20)

Souignons une mention de 100 individus à Rivière-Ouelle le 27 mai par B. Desmeules, L. Messely et R. Blais.

GOÉLAND À BEC CERCLÉ - *Larus delawarensis*

N = 344 (58, 140, 146)

GOÉLAND ARGENTÉ - *Larus argentatus*

N = 164 (35, 72, 57)

GOÉLAND ARCTIQUE - *Larus glaucoides*

N = 13 (3, 2, 8)

Depuis quelques années, l'espèce est présente sur notre territoire, plus particulièrement dans l'est, jusqu'à la fin de mai et même quelques fois au cours de l'été. Baie-Sainte-Catherine et Rivière-Ouelle sont de bons sites pour l'y voir.

GOÉLAND BRUN - *Larus fuscus*

N = 1 (0, 1, 0)

Cette fois, c'est Rivière-Ouelle qui accueille le seul individu printanier soit le 28 avril alors que C. Auchu et J.-F. Rousseau notent : «... le manteau gris très sombre et la taille à peu près semblable à celle du Goéland arctique nageant tout près (...) un adulte repéré au vol et longuement observé posé sur l'eau...»

GOÉLAND BOURGMESTRE - *Larus hyperboreus*

N = 15 (1, 4, 10)

C. Ouellet compte trois individus à Rivière-Ouelle le 5 mai.

GOÉLAND À MANTEAU NOIR - *Larus marinus*

N = 167 (37, 75, 55)

GOÉLAND sp

N = 4 (1, 1, 2)

MOUETTE TRIDACTYLE - *Rissa tridactyla*

N = 3 (0, 1, 2)

Ce laridé qui était inusité au printemps dans notre région, il y a quelques années, semble devenir plus régulier car il est maintenant observé à quelques reprises à chaque année. Cette fois, les mentions proviennent de Rivière-Ouelle et de Notre-Dame-du-Portage.

PETIT PINGOUIN - *Alca torda*

N = 8 (0, 0, 8)

L'espèce est mentionnée à partir du 3 mai cette année. Les mentions nous sont parvenues de Rivière-Ouelle, de Notre-Dame-du-Portage et des îles de Kamouraska.

STERNE CASPIENNE - *Sterna caspia*

N = 1 (0, 1, 0)

Il existe un peu plus d'une douzaine de mentions pour cette grosse «hirondelle de mer» dans notre région. La dernière remontant à 1986. Les Bédard, Ouellet et Émond nous font la description d'un oiseau observé à Saint-Romuald le 22 avril : «... magnifique adulte en plumage nuptial, grosseur d'un goéland de taille moyenne, longues ailes pâles et pointues, dessous des primaires sombre, gros bec rouge orangé, pattes noires et calotte noire...»

GUILLEMOT À MIROIR - *Cephus grylle*

N = 4 (2, 1, 1)

Encore cette année, le record d'arrivée est abaissé, et ce, de plus d'une dizaine de jours (anciens records : 01-04-88, 25-03-89) soit le 17 mars. Mais, le plus intéressant dans cette mention de G. Savard et C. Cormier à Saint-Siméon est le total inexplicable d'environ 1 000 individus à ce temps de l'année car habituellement, on en compte tout au plus une centaine. Une cause météorologique expliquerait peut-être cette migration massive.

Ordre COLUMBIFORMES

PIGEON BISET - *Columba livia*

N = 186 (43, 72, 71)

TOURTERELLE TRISTE - *Zenaid macroura*

N = 276 (60, 100, 116)

Une preuve de la présence grandissante de cette espèce, elle est mentionnée plus que l'espèce précédente (Pigeon biset). Ce n'est pas peu dire. Quelques observateurs ont même constaté l'utilisation par cette espèce de nichoirs artificiels.

Ordre STRIGIFORMES

GRAND-DUC D'AMÉRIQUE - *Bubo virginianus*

N = 12 (4, 2, 6)

Ce mystérieux grand rapace nocturne a été mentionné dans ces localités : Sainte-Foy, Saint-Vallier, Saint-Charles, Saint-Isidore (Dorchester), Saint-Raphaël, Berthier-sur-Mer et La Pocatière.

HARFANG DES NEIGES - *Nyctea scandiaca*

N = 7 (6, 1, 0)

Un peu comme l'an dernier, notre «hibou national» nous quitte relativement tard, soit le 22 avril quand C. Auchu et A. Pelletier observe un dernier individu.

CHOUETTE RAYÉE - *Strix varia*

N = 5 (0, 2, 3)

Fait assez inusité au sujet de notre plus commun strigidé, elle n'a pas été mentionnée au cours du mois de mars. Le plus petit nombre de mentions au printemps depuis 1984! Cela refléterait-il un peu son cycle d'abondance? Seulement trois endroits ont accueilli l'espèce: cap Tourmente, Lotbinière et Saint-Onésime.

HIBOU MOYEN-DUC - *Asio otus*

N = 1 (0, 1, 0)

A. Gagnon et H. Pagé découvre le seul individu du printemps à la base de plein air de Sainte-Foy le 13 avril. L'oiseau n'a plus été revu par la suite.

HIBOU DES MARAIS - *Asio flammeus*

N = 7 (0, 5, 2)

La première mention de la saison a été faite par R. Boucher à Beauport quand il observe deux individus. Les autres mentions sont de : cap Tourmente, La Pocatière et Rivière-Ouelle.

PETITE NYCTALE - *Aegolius acadicus*

N = 8 (2, 4, 2)

Deux oiseaux à la base de plein air de Sainte-Foy, deux à Beauport et un à Saint-Édouard-de-Lotbinière forment le total d'oiseaux observés ce printemps.

Ordre APODIFORMES

MARTINET RAMONEUR - *Chaetura pelagica*

N = 18 (0, 0, 18)

Des oiseaux arrivent le 4 mai cette année et encore... à La Pocatière. Par contre, une mention à Saint-Joseph-de-la-Rive, le 27 mai par H. Mead est plutôt inhabituelle.

*Probablement un reflet de la température; aucun de nos engoulements n'a été noté ce printemps. Cela n'est pas arrivé depuis au moins une douzaine d'années.

COLIBRI À GORGE RUBIS - *Archilochus colubris*

N = 37 (0, 0, 37)

Un premier individu est observé à Stoneham le 9 mai par J. Turgeon.

Ordre CORACIIFORMES

MARTIN - PÊCHEUR D'AMÉRIQUE - *Ceryle alcyon*

N = 105 (0, 36, 69)

Ordre PICIFORMES

PIC MACULÉ - *Sphyrapicus varius*

N = 55 (0, 25, 30)

PIC MINEUR - *Picoides pubescens*

N = 221 (42, 72, 107)

PIC CHEVELU - *Picoides villosus*

N = 135 (37, 50, 48)

PIC TRIDACTYLE - *Picoides tridactylus*

N = 1 (0, 0, 1)

C'est seulement le deuxième printemps consécutif après une disette de quelques années où l'espèce est mentionnée dans notre région. Il serait intéressant d'étudier son évolution au cours des prochaines années. Cette fois, c'est au camping Villeneuve que R. Gingras signale un individu le 13 mai.

PIC À DOS NOIR - *Picoides arcticus*

N = 5 (3, 1, 1)

M. Arvisais nous signale un individu à l'Université Laval aussi tard que le 25 mai.

PIC FLAMBOYANT - *Colaptes auratus*

N = 206 (0, 65, 141)

GRAND PIC - *Dryocopus pileatus*

N = 22 (4, 15, 3)

«Son Altesse» a été observé à 13 endroits différents sur notre territoire.

Ordre PASSERIFORMES

MOUCHEROLLE À COTÉS OLIVE - *Contopus borealis*

N = 2 (0, 0, 2)

Ce migrateur peu commun n'a été vu que deux fois ce printemps : le 26 mai à pointe au Platon par L. Roy et A. Desrochers et le 27 mai à Cap-Saint-Ignace par J. Landry.

PIOUI DE L'EST - *Contopus virens*

N = 14 (0, 0, 14)

MOUCHEROLLE À VENTRE JAUNE - *Empidonax flaviventris*

N = 6 (0, 0, 6)
M. Darveau et C. Brodeur voient les deux premiers arrivants le 25 mai.

MOUCHEROLLE DES AULNES - *Empidonax alnorum*

N = 16 (0, 0, 16)

Plus d'une quinzaine de mentions au cours des deux derniers printemps pour cette espèce presque uniquement identifiable par le chant est tout à l'honneur des auditifs.

MOUCHEROLLE TCHÉBEC - *Empidonax minimus*

N = 62 (0, 0, 62)

Une mention très hâtive est faite le 2 mai à Sainte-Marie par Y. Maheu.

MOUCHEROLLE PHÉBI - *Sayornis phoebe*

N = 47 (0, 17, 30)

TYRAN HUPPÉ - *Myiarchus crinitus*

N = 28 (0, 1, 27)

Une mention hâtive vient de Leclercville par L. Roy quand il observe le premier oiseau de la saison.

TYRAN TRITRI - *Tyrannus tyrannus*

N = 41 (0, 0, 41)

MOUCHEROLLE sp

N = 3 (0, 0, 3)

ALOUETTE CORNUE - *Eremophila alpestris*

N = 100 (34, 42, 24)

HIRONDELLE NOIRE - *Progne subis*

N = 14 (0, 1, 13)

La première mention de la saison provient de Sainte-Croix le 15 avril par L. Roy.

HIRONDELLE BICOLORE - *Tachycineta bicolor*

N = 213 (0, 61, 152)

HIRONDELLE À AILES HÉRISSEES -

Stelgidopteryx serripennis

N = 2 (0, 0, 2)

Deux mentions seulement pour la moins commune de nos hirondelles. Le 12 mai à Saint-Henri, P. Labonté et coll. observent deux individus assez hâtifs, tandis que l'autre mention provient de Sainte-Marie le 28 mai, par Y. Maheu et M. Grenier.

HIRONDELLE DE RIVAGE - *Riparia riparia*

N = 29 (0, 2, 27)

HIRONDELLE À FRONT BLANC - *Hirundo pyrrhonota*

N = 20 (0, 1, 19)

HIRONDELLE DES GRANGES - *Hirundo rustica*

N = 91 (0, 6, 85)

GEAI DU CANADA - *Perisoreus canadensis*

N = 3 (2, 0, 1)

Une mention de deux individus au cap Tourmente le 25 mai par D. Talbot, J.-G. Picard, et C. Bélanger est assez intéressante du fait qu'elle est tardive pour la région immédiate de Québec et que mis à part l'an dernier, l'espèce est très peu mentionnée en mai.

GEAI BLEU - *Cyanocitta cristata*

N = 167 (44, 45, 78)

Un oiseau immature est signalé relativement tôt par G. Dubé (devinez où !!!) à la base de plein air de Sainte-Foy le 22 mai.

CORNEILLE D'AMÉRIQUE - *Corvus brachyrhynchos*

N = 486 (113, 179, 194)

GRAND CORBEAU - *Corvus corax*

N = 113 (26, 37, 50)

MÉSANGE À TÊTE NOIRE - *Parus atricapillus*

N = 394 (90, 125, 179)

MÉSANGE À TÊTE BRUNE - *Parus hudsonicus*

N = 24 (10, 9, 5)

SITTELE À POITRINE ROUSSE - *Sitta canadensis*

N = 145 (19, 29, 97)

SITTELE À POITRINE BLANCHE - *Sitta carolinensis*

N = 64 (14, 21, 29)

GRIMPEREAU BRUN - *Certhia americana*

N = 69 (4, 40, 25)

Le 22 mai à la base de plein air de Sainte-Foy, G. Dubé découvre un nid occupé de ce, quand même, discret petit passereau.

TROGLODYTE FAMILIER - *Troglodytes aedon*

N = 4 (0, 0, 4)

Décidément, l'espèce est régulière sur la rive sud : Sainte-Marie, Berthier-sur-Mer et La Pocatière. Dès le 4 mai, Y. Maheu mentionnait le premier individu de la saison à Sainte-Marie.

TROGLODYTE DES FORÊTS - *Troglodytes troglodytes*

N = 107 (0, 31, 76)

TROGLODYTE DES MARAIS - *Cistothorus palustris*

N = 11 (0, 1, 10)

L'endroit idyllique et unique où l'on peut être sûr de voir cette espèce dès la mi-mai est la Grande Ferme du cap Tourmente. Toutefois, elle arrive très tôt cette année, soit le 28 avril alors que P. Rodrigue nous rapporte un individu.

ROITELET À COURONNE DORÉE - *Regulus satrapa*

N = 77 (0, 40, 37)

Très peu mentionnée au cours de l'hiver, l'espèce réapparaît au cap Tourmente seulement le 8 avril quand G. Lemelin et L. Messely comptent cinq individus.

GOBE-MOUCHERONS GRIS-BLEU -

Poliophtila caerulea

N = 2 (0, 0, 2)

Imaginez! L'espèce est mentionnée pour un 5^e printemps consécutif, nous sommes rendu maintenant à une quinzaine de mentions à vie dans notre région. Cette année, c'est un record, soit deux mentions. Le 6 mai, au cap Tourmente C. Lepire, D. Perron et F. Rousseau notent un individu femelle et décrivent l'habitat. Le 10 mai, C. Auchu à La Pocatière nous fait une description détaillée d'un autre individu femelle.

ROITELET À COURONNE RUBIS - *Regulus calendula*

N = 145 (0, 43, 102)

Absente de notre région l'hiver dernier, cet énergique petit oiseau nous revient le 1^{er} avril lorsque D. McCutcheon signale un premier individu à Saint-Coeur-de-Marie.

MERLE-BLEU DE L'EST - *Sialia sialis*

N = 22 (0, 2, 20)

Les 22 mentions proviennent de pas moins de 16 localités différentes, principalement des régions de Lotbinière et Portneuf.

GRIVE FAUVE - *Catharus fuscescens*

N = 71 (0, 2, 69)

Les premiers individus sont signalés par P. Rodrigue le 28 avril au cap Tourmente.

GRIVE À JOUES GRISES - *Catharus minimus*

N = 1 (0, 0, 1)

Encore cette année, une seule mention printanière de ce furtif migrateur. C'est le 27 mai à La Pocatière que C. Auchu nous fait une excellente description de l'oiseau et termine comme ceci : «... à ma connaissance, c'est la deuxième mention seulement pour la région (L'Islet-Kamouraska), la première datant de 1929.»

GRIVE À DOS OLIVE - *Catharus ustulatus*

N = 38 (0, 0, 38)

GRIVE SOLITAIRE - *Catharus guttatus*

N = 93 (0, 20, 73)

GRIVE DES BOIS - *Hyalocichla mustelina*

N = 23 (0, 0, 23)

MERLE D'AMÉRIQUE - *Turdus migratorius*

N = 363 (24, 144, 195)

Le temps frais de la mi-avril accumule les merles : 200 d'entre eux sont vus à Saint-Raphaël (R. Lepage) et à Sainte-Foy (A. Gagnon). À l'Ancienne-Lorette le 6 mai, A. Gagnon et H. Pagé découvrent un merle arborant un plumage partiellement albinos; et deux semaines plus tard J. Charest nous décrit lui aussi le plumage aberrant d'un merle : «...il est gris pâle, a (...) les sus-caudales blanches, (...) une tache auriculaire grise plus foncée, secondaires plus foncées mais primaires pâles et n'a pas d'anneau oculaire.» J.C.

MOQUEUR CHAT - *Dumetella carolinensis*

N = 57 (0, 0, 57)

Date d'arrivée dans les moyennes; le 9 mai à Neuville, C. Brodeur et M. Darveau en observent un.

MOQUEUR POLYGLOTTE - *Mimus polyglottos*

N = 17 (0, 0, 17)

Enfin une bonne année qui s'annonce pour l'excentrique Moqueur polyglotte! Il s'en rapporte à partir du 2 mai à Neuville, Cap-Rouge, base de plein air de Sainte-Foy, Pont-Rouge, Val-Bélair ainsi qu'à l'île aux Grues (M. Mills).

MOQUEUR ROUX - *Toxostoma rufum*

N = 31 (0, 3, 28)

Alors que nous avons eu un hivernant l'an dernier, cette fois il est plus facile de distinguer le premier migrateur, soit le 23 avril à Lotbinière (L. Roy).

PIPIT D'AMÉRIQUE - *Anthus rubescens*

N = 20 (0, 2, 18)

Leur migration est plus tardive en 1990 par rapport à 1989 : le premier pipit est trouvé à Saint-Isidore le 29 avril par P. Labonté et F. Landry. Deux semaines plus tard, la migration bat son plein et des groupes d'une centaine d'oiseaux sont observables dans Kamouraska.

JASEUR BORÉAL - *Bombycilla garrulus*

N = 20 (4, 16, 0)

Le passage massif de Jaseurs boréaux en avril, de retour du sud et de l'est, se traduit par des groupes de 85 et de 140 observés par G. Poulin et P. Otis respectivement. Les derniers passent à la fin avril, soit le 28 à Charlesbourg (R. Lepage) : un groupe de 12.

JASEUR DES CÈDRES - *Bombycilla cedrorum*

N = 10 (0, 0, 10)

A. Beaulieu voit apparaître un groupe de 15 le 2 mai à La Pocatière.

PIE-GRIÈCHE GRISE - *Lanius excubitor*

N = 10 (4, 6, 0)

L'espèce nous quittait à la même date que l'an dernier, soit le 22 avril, cette fois à la réserve de faune du cap Tourmente (C. et D. Simard).

PIE-GRIÈCHE MIGRATRICE - *Lanius ludovicianus*

N = 2 (0, 2, 0)

Le 17 avril dans les prairies de Sainte-Foy (rang Jean-Gauvin), A. Gagnon découvre une pie-grièche ayant une «...tête plus ronde que la boréale, bec court, bande sourcilière plus épaisse, dos gris ardoisé, poitrine blanche lavée de chamois sans rayures, croupion gris plus pâle, ne hoche pas la queue.» Malheureusement, l'oiseau n'a pas été revu par la suite.

D'autre part, à la même période au cap Tourmente, on a raconté à l'équipe de naturalistes de la Linnéenne (F. Rousseau et coll.) l'observation d'une «migratrice» dans les champs près de la ruine.

ÉTOURNEAU SANSONNET - *Sturnus vulgaris*

N = 416 (98, 150, 168)

VIRÉO À TÊTE BLEUE - *Vireo solitarius*

N = 39 (0, 2, 37)

À l'image de la migration, ce viréo nous arrive tôt, soit à la fin avril : P. Lane en identifie un le 28 au lac Neigette, et L. Roy un second deux jours après à Leclercville.

VIRÉO MÉLODIEUX - *Vireo gilvus*

N = 26 (0, 0, 26)

Beaucoup de belles choses se sont vues le samedi 12 mai dernier. Cela s'applique également au Viréo mélodieux : on le voit arriver à trois endroits ce même jour, soit à Saint-Augustin, à la base de plein air de Sainte-Foy et à Sainte-Croix.

VIRÉO DE PHILADELPHIE - *Vireo philadelphicus*

N = 26 (0, 0, 26)

Toujours ce fameux samedi! Cette fois c'est au cap Tourmente que D. Campeau et R. Gingras y voient le premier du printemps.

VIRÉO AUX YEUX ROUGES - *Vireo olivaceus*

N = 27 (0, 0, 27)

A. Beaulieu est le premier à apercevoir cette espèce, et ce le 2 mai à La Pocatière.

LES PARULINES

Comme à l'accoutumée, vous trouverez ci-après un tableau des dates d'arrivée des parulines par ordre d'abondance des mentions. Les conditions météorologiques particulières de la fin avril a fait monter plus tôt que prévu bien des oiseaux, et les parulines n'ont pas dérogé à la tendance. Au début mai, cinq espèces s'étaient déjà présentées. Toutefois, le mois de mai n'a pas produit de migrations impressionnantes; l'arrivée des parulines fut plutôt régulière et discrète. Bien vite nous nous sommes retrouvés avec les espèces nicheuses... Dans presque tous les cas cependant, elles ont donc été observées plus tôt. Les obscure, flancs marrons, des ruisseaux, verte à gorge noire et masquée ont été trouvées près d'une semaine avant leur date normale d'arrivée; alors que les noir-et-blanc, joues grises et verdâtre apparaissaient deux semaines plus tôt que d'habitude. Ces dates d'arrivée ont gonflé le nombre d'observations pour bien des espèces, en particulier pour les P. à croupion jaune (+78), P. noir-et-blanc (+41), P. bleue à gorge noire (+16), P. verte à gorge noire (+33), P. à joues grises (+29), P. à gorge orangée (+33), et P. à couronne rousse (+8). La région a pu au moins compter sur une Paruline à ailes dorées (Saint-David); et c'est de Charlevoix que nous est parvenue la mention la plus «hot», soit une Paruline à gorge grise, le 20 mai.

ESPÈCE	MENTIONS	ARRIVÉE	RANG	SITES	OBSERVATEUR (S)
P. à croupion jaune	205	20 avril	1 ^{er}	Saint-Isidore La Pocatière	P. Labonté et coll. C. Auchu
P. noir-et-blanc	102	27 avril	3 ^e	Sainte-Marie Base de plein air	Y. Maheu A. Gagnon, H. Pagé
P. verte à gorge noire	82	02 mai	7 ^e	La Pocatière	A. Beaulieu
P. couronnée	76	09 mai	15 ^e	Sainte-Marie Neuville Pont-Rouge	Y. Maheu M. Darveau, C. Brodeur R. Dion
P. bleue à gorge noire	75	01 mai	8 ^e	La Pocatière	C. Auchu
P. à joues grises	74	30 avril	5 ^e	Sainte-Marie	Y. Maheu, C. Therrien
P. masquée	74	01 mai	6 ^e	Université Laval	M.-A. Brochu
P. à gorge orangée	69	09 mai	14 ^e	Base de plein air Sainte-Foy	G. Dubé F. Bédard
P. jaune	67	08 mai	12 ^e	Camping Villeneuve	R. Blais
P. à tête cendrée	62	09 mai	13 ^e	Base de plein air	G. Dubé
P. flamboyante	61	10 mai	19 ^e	Sainte-Marie	Y. Maheu
P. à flancs marrons	47	10 mai	20 ^e	Sainte-Marie Villeroy	Y. Maheu L. Roy
P. des ruisseaux	45	06 mai	11 ^e	Beauport	C. Simard
P. obscure	41	02 mai	9 ^e	La Pocatière	A. Beaulieu
P. à collier	34	09 mai	16 ^e	Base de plein air	G. Dubé
P. tigrée	26	09 mai	17 ^e	Camping Villeneuve	R. Gingras, L. Duquet
P. à calotte noire	25	10 mai	18 ^e	Sainte-Marie	Y. Maheu
P. à poitrine baie	25	12 mai	22 ^e	Bernières	G. Dubé
P. du Canada	23	23 mai	26 ^e	Pont-Rouge	F. et R. Dion
P. à couronne rousse	14	20 avril	2 ^e	La Pocatière	C. Auchu
P. rayée	12	19 mai	23 ^e	Pont-Rouge	COQ (Congrès)
P. triste	10	19 mai	24 ^e	Rivière-à-Pierre	S. Bergeron
P. verdâtre	8	28 avril	4 ^e	Rivière-à-Pierre	H. Audet
P. des pins	3	10 mai	21 ^e	Villeroy	L. Roy
P. à ailes dorées	1	02 mai	10 ^e	Saint-David	G. Lemelin, A. Girard
P. à gorge grise	1	20 mai	25 ^e	Les Palissades	B. Desgagnés

Voici également quelques mentions à retenir quant à nos parulines :

PARULINE À AILES DORÉES - *Vermivora chrysoptera*
G. Lemelin et A. Girard sont les auteurs de la seule observation de cette resplendissante paruline le printemps dernier : un mâle à Saint-David, le 23 mai.

PARULINE VERDÂTRE - *Vermivora celata*
Un excellent printemps pour la verdâtre : on la note à deux sites différents à Sainte-Foy (M.-A. Brochu), à Sainte-Marie (Y. Maheu), à Berthier-sur-Mer (J. Lachance, R. Fortin et L. Vienne), à Saint-David (G. Lemelin et A. Girard), au cap Tourmente (D. Talbot, F. et R. Dion) ainsi qu'à Val-Bélair (H. Audet). Cette dernière mention représente sans nul doute le record d'arrivée pour la région de Québec, et elle se classe certes avantageusement parmi les records provinciaux. Mme Audet n'avait pas inclus de texte justificatif, ce qui nous a obligé à la contacter; nous avons eu l'assurance verbale d'une description convaincue et assez rigide. Nous avons accepté la mention, mais nous vous demandons généralement, dans un tel cas, d'inclure un texte explicatif...

Les deux oiseaux observés par D. Talbot le 24 mai auront sans doute été les derniers de la migration. Nous les reverrons à l'automne...

PARULINE À JOUES GRISES - *Vermivora ruficapilla*
Le 14 mai à La Pocatière, C. Auchu estime à 35 la quantité observée!

PARULINE À COLLIER - *Parula americana*
Cette «petite mésange» ne s'est pas gênée, enfin! Même que le 24 mai, à Saint-Romuald, G. Lemelin et A. Girard estiment à 20 leur nombre.

PARULINE TIGRÉE - *Dendroica tigrina*
Pour cette espèce de moins en moins fréquente, en voir 14 est formidable: F. et R. Dion ont ce plaisir le 13 mai au cap Tourmente.

PARULINE BLEUE À GORGE NOIRE - *Dendroica caerulea*
Malgré le temps maussade, les excursionnistes du Congrès auront vu (et non bu) un total de 40 bleues au cap le lundi 21 mai.

PARULINE À CROUPION JAUNE - *Dendroica coronata*
Des groupes de 100 paraissent encore surtout à la base de plein air de Sainte-Foy, et ce les 30 avril (tôt!), 3, 8, et 9 mai (G. Dubé). Il y en a encore beaucoup le 21 mai au cap Tourmente, le lundi du Congrès.

PARULINE sp
À La Pocatière le 31 mai, C. Auchu tombe sur une paruline bizarroïde : « (...)

- taille plutôt petite, d'allure élancée, très mobile;
- l'oiseau est entièrement gris cendré, les ailes et la queue étant un peu plus sombres que le corps;
- la gorge est unie et des rayures couvrent le haut de la poitrine et descendent le long des flancs;

- le dos est non rayé;
- le croupion jaune-verdâtre est la seule tache de couleur «vive» sur l'oiseau;
- les sous-caudales sont blanchâtres;
- l'oiseau n'a pas de cercle orbital, mais un mince sourcil pâle surmonte l'oeil;
- il possède deux barres alaires blanches, très minces et à peine visibles;
- les pattes sont sombres (...).» C. A.

N.D.L.R. Nous sommes du même avis que l'observateur pour pencher en faveur d'un plumage aberrant ou d'un hybride car aucune paruline nord-américaine ne ressemble à la description. Par la forme du corps et du comportement, il y a fort probablement du *Vermivora* là-dessous, mais c'est tout ce que nous pouvons affirmer pour sûr.

PARULINE À COURONNE ROUSSE - *Dendroica palmarum*
Surprenant : peu ont été vues en avril. D'autre part, bien noter que la moitié des mentions provient de la base de plein air de Sainte-Foy et concerne jusqu'à quatre individus (M.-A. Brochu). Ailleurs, C. Auchu la voit à La Pocatière, D. McCutcheon à Sacré-Coeur-de-Marie, S. Bernier au domaine Maizerets, C. Simard à Boischatel, R. Gingras et D. Campeau au cap Tourmente, le COQ et D. Talbot à St-Louis-de-l'Île-aux-Coudres, ainsi que G. Dubé et G. Lemieux à Neuville.

PARULINE À GORGE GRISE - *Oporornis agilis*
Domage que les membres du COQ aient reçu l'information bien trop tard; c'eût été intéressant à investiguer. Tel que le décrit l'observateur du C. O. S. L. S. J., Bernard Desgagné, l'habitat coïncide aux préférences de l'espèce : jeune pinède ouverte sur sable. Cela se passait le 20 mai, le long de la route 170 reliant Saint-Siméon au Saguenay, à peu près un kilomètre au sud du Centre éducatif forestier Les Palissades. Il note : «Je la vois de très près se nourrissant au sol. On remarque très bien le cercle oculaire blanc.» B. D.

N.D.L.R. Nous avons contacté M. Desgagné : il est familier avec cet oiseau pour l'avoir observé à Saint-Honoré (Lac St-Jean) en 1988. De plus il connaît aussi très bien la Paruline triste et la distance d'observation (quelques mètres) était idéale. Malheureusement l'oiseau ne peut être considéré que comme migrateur, n'ayant pas été revu par la suite. Pourtant, l'habitat est exquis... Selon nos évaluations, il ne s'agirait que de la cinquième mention de Paruline à gorge grise sur le territoire du COQ, la dernière remontant à 1978. Deux d'entre elles originent de Port-au-Saumon (1976, 1977); ce qui n'est pas trop loin des Palissades. Y aurait-il une constante? Les pinèdes sur sable sont assez vastes, par là-bas, sur les plateaux de la rivière Noire et de la rivière Port-au-Saumon...

TANGARA ÉCARLATE - *Piranga olivacea*

N = 13 (0, 0, 13)

R. Lavoie réalise la première observation de 1990, et ce au cap Tourmente le 12 mai.

PASSERIN INDIGO - *Passerina cyanea*

N = 2 (0, 1, 1)

Que de choses se passèrent en ce 28 avril dernier! Alors qu'on voyait quatre Parulines verdâtres à Val-Bélair, un Passerin indigo apparaissait au poste d'alimentation de J. Turgeon, à Stoneham. S'y présentant une semaine à peine après un Tohi (ci-contre), un mélange spécial y était encore (millet-alpiste etc.) et le bijou bleu y fit honneur. Le record du Québec n'a pas été battu, mais de justesse : le 26 avril 1984, un passerin arrivait à Mont-Laurier. Il s'agit donc d'un second record provincial d'arrivée!

N'oublions pas cette mention de C. Auchu à La Pocatière : un mâle le 26 mai.

CARDINAL ROUGE - *Cardinalis cardinalis*

N = 4 (3, 0, 1)

La mention du mois de mai sort tout à fait de l'ordinaire, car elle origine de la base de plein air de Sainte-Foy. G. Dubé et G. Lemieux en sont les auteurs. Les trois autres concernent les oiseaux du cap Blanc et de Neuville, observés jusqu'à la fin mars.

CARDINAL À POITRINE ROSE - *Pheucticus ludovicianus*

N = 65 (0, 0, 65)

TOHI À FLANCS ROUX - *Pipilo erythrophthalmus*

N = 1 (0, 1, 0)

Revenons dans le temps, soit une semaine avant l'arrivée du Passerin indigo chez J. Turgeon, et vous y auriez vu un Tohi à flancs roux. On se souviendra qu'un tohi avait passé l'hiver 1988 à un poste d'alimentation de Lac-Saint-Charles.

L'ARRIVÉE DES BRUANTS

ESPÈCE	N. MENTIONS	ARRIVÉE	LOCALITÉ	OBSERVATEUR(S)
Bruant hudsonien	141	24 mai*	Saint-Georges	R. Poulin
Bruant familier	129	11 avril	Neuville	P. Otis
Bruant des plaines	1	27 mai	N.-D.-de-Lourdes	L. Roy, G. Ouellet
Bruant des champs	3	01 mai	Saint-David	G. Lemelin
Bruant vespéral	10	30 avril	La Pocatière	C. Auchu
Bruant des prés	121	07 avril	Beauport	M.-A. Brochu
Bruant fauve	35	16 avril	Base de plein-air	F. et J.-F. Bédard
Bruant chanteur	359	18 mars	Neuville	P. Otis
Bruant de Lincoln	35	30 avril	Sainte-Marie	Y. Maheu, C. Therrien
Bruant des marais	45	25 avril	Lac Neigette	P. Lane
Bruant à gorge blanche	258	-	-	-
Bruant à couronne blanche	102	20 avril	Neuville	P. Otis et G. Ménard
Junco ardoisé	224	-	-	-
Bruant lapon	6	11 avril	Saint-Isidore	P. Labonté, F. Landry
Bruant des neiges	98	25 mai	Montmagny	J. Lachance, L. Vinette

Retenons aussi quelques observations particulières:

BRUANT HUDSONIEN - *Spizella arborea*

C'est au début mai, au cap Tourmente et à l'île aux Coudres, que les plus grands nombres sont notés (L. Messely; COQ/D. Talbot).

BRUANT DES PLAINES - *Spizella pallida*

L. Roy et al. ne sont que les 7^e à observer ce pâle bruant dans la région de Québec, et les premiers avant le mois de juin. Belle découverte!

BRUANT DES CHAMPS - *Spizella pusilla*

Les trois mentions proviennent de Saint-David, Saint-Joachim (R. Lavoie) et Laurier-Station (L. Moisan).

BRUANT FAUVE - *Passerella iliaca*

À la base de plein air de Sainte-Foy le 26 avril, G. Dubé évalue à 20 la quantité de Bruants fauves en migration.

BRUANT À COURONNE BLANCHE - *Zonotrichia leucophrys*

Un groupe est estimé à 100 par S. Bernier les 19 et 20 mai à Rivière-à-Pierre.

JUNCO ARDOISÉ - *Junco hyemalis*

Il semble qu'à chaque migration les troupeaux de juncos augmentent toujours en individus: cette année on s'est rendu à 555 (le 5 du 5 (hmf!, les observateurs en ont mit un peu...)) au cap Tourmente (D. Campeau et R. Gingras).

BRUANT LAPON - *Calcarius lapponicus*

Saint-Isidore, La Pocatière et Rivière-Ouelle accueillent cet oiseau nordique mal connu en migration printanière (P. Labonté, É. Plante et F. Landry, C. Auchu et B. Desmeules, C. Brodeur et M. Darveau).

BRUANT DES NEIGES - *Plectrophenax nivalis*

Lors d'une excursion du COQ à Sainte-Croix le 15 avril, le groupe, mené par L. Roy, eut la joie d'admirer un immense troupeau de 5 000 Bruants des neiges.

GOGLU - *Dolichonyx oryzivorus*

N = 55 (0, 0, 55)

J. Charest voit les premiers, soit le 7 mai à Laurier-Station.

CAROUGE À ÉPAULETTES - *Agelaius phoeniceus*

N = 377 (51, 150, 176)

À Grondines le 8 avril, C. Jean et P. Brousseau estiment à 1500 les carouges peuplant les environs ce jour-là.

STURNELLE DES PRÉS - *Sturnella magna*

N = 51 (1, 19, 31)

Elle nous arrive tôt en mars : le 23 (C. Auchu, Sainte-Foy).

QUISCALE ROUILLEUX - *Euphagus carolinus*

N = 59 (2, 18, 39)

Quel printemps fructueux pour cet oiseau furtif! Il prend même des habitudes typiquement ictéridiennes un 16 avril à la base de plein air de Sainte-Foy, où F. et J.-F. Bédard sont témoins du passage de 150 rouilleux.

QUISCALE BRONZÉ - *Quiscalus quiscula*

N = 381 (62, 140, 179)

Avec les 1 500 carouges du 8 avril à Grondines se trouvent près de 800 quiscales (C. Jean et P. Brousseau).

VACHER À TÊTE BRUNE - *Molothrus ater*

N = 261 (24, 109, 128)

Huit jours plus tard, les mêmes ornithologues récidivent, mais cette fois à pointe au Platon : 1 500 vachers!

ORIOLE DU NORD - *Icterus galbula*

N = 44 (0, 0, 44)

Tell'an dernier, l'Oriole est moult fois observé à la base de plein air de Sainte-Foy : jusqu'à huit oiseaux le 25 (P. Otis). C'est aussi le premier endroit où on le voit, et ce le 9 mai, ex aequo avec un autre oiseau à Neuville.

DUR-BEC DES PINS - *Pinicola enucleator*

N = 18 (12, 3, 3)

Une mention très tardive de deux oiseaux nous parvient de La Pocatière le 31 mai (C. Auchu) : des retardataires? Des nicheurs dans les Appalaches?

ROSELIN POURPRÉ - *Carpodacus purpureus*

N = 150 (2, 34, 114)

Contrairement à l'hiver dernier, mais à l'image des autres fringillidés (vous le verrez pour les espèces qui suivent), notre roselin indigène a passé l'hiver à l'étranger. Il ne nous est revenu qu'à partir

de la mi-avril, et ce en grands nombres : par 30 (C. Simard, Boischatel; M. Vachon, East Broughton; M.-A. Brochu, Saint-Léon-de-Standon) et par 50 (J. Turgeon, Stoneham).

ROSELIN FAMILIER - *Carpodacus mexicanus*

N = 30 (8, 17, 15)

Le temps n'est pas loin où cet oiseau sera mieux connu des gens «moins sorteux» que le Roselin pourpré... Il est vrai que les 30 mentions ne concernent que 10 sites de prédilection, où les couples en question se préparaient certes à nicher (à surveiller...):

Laurier-Station

G. et J. Charest

Sillery

M.-A. Brochu, L. Messely,

M. Normandeau et M.-A. Leblanc

Neuville

M. Darveau

East Broughton

J. et M. Vachon

Sainte-Foy

F. Bédard

Saint-Romuald

P. Brousseau et G. Lemelin

Sainte-Marie

Y. Maheu et C. Therrien

Camping Villeneuve

R. Blais

La Pocatière

A. Beaulieu

BEC CROISÉ ROUGE - *Loxia curvirostra*

N = 1 (0, 0, 1)

Les conifères ornementaux de la banlieue ouest de Québec attirent toujours beaucoup les Bec-croisés rouges, autant en période d'invasion que de disette. En l'occurrence, L. Marier trouve un groupe de cinq sur le campus de l'Université Laval le 27 mai.

BEC CROISÉ À AILES BLANCHES - *Loxia leucoptera*

N = 6 (4, 1, 1)

Bon, où sont-ils, encore?

SIZERIN FLAMMÉ - *Carduelis flammea*

N = 162 (72, 81, 9)

Un individu retardataire demeure à Rivière-Ouelle jusqu'au 28 mai (C. Auchu).

SIZERIN BLANCHÂTRE - *Carduelis hornemanni*

Le sud du Québec a accueilli une «invasion» particulière de Sizerins blanchâtres de la sous-espèce *hornemanni*, nichant dans les îles de l'arctique et au Groenland à la fin de l'hiver dernier. On sait que la sous-espèce *exilipes*, nichant dans le nord du Canada continental, est normalement le plus fréquent. Ces oiseaux sont vus à la base de plein air de Sainte-Foy (A. Gagnon et coll.), Saint-David (G. Lemelin), Neuville (M. Darveau et C. Brodeur), etc. Les départs se font néanmoins bien plus tôt que dans le cas du Sizerin flammé, soit le 21 avril (P. Rodrigue, Saint-Benjamin), la distance à parcourir étant plus grande.

CHARDONNET DES PINS - *Carduelis pinus*

N = 238 (35, 77, 126)

Les Chardonnet des pins repassent en masse au cours du mois de mai; culminant à 200 le 20 à la base de plein air de Sainte-Foy (D. Campeau et R. Gingras). Le lendemain, à Saint-Benjamin, P. Rodrigue note un oiseau affublé d'un cas d'albinisme partiel.

CHARDONNERET JAUNE - *Carduelis tristis*
N = 155 (14, 26, 115)

MOINEAU DOMESTIQUE - *Passer domesticus*
N = 253 (82, 92, 79)

GROS-BEC ERRANT - *Coccothraustes vespertinus*
N = 257 (53, 77, 127)

OBSERVATEURS DU PRINTEMPS 1990

NOM	N FEUILLETS	COTE D'ACTIVITÉ	NOM	N FEUILLETS	COTE D'ACTIVITÉ	NOM	N FEUILLETS	COTE D'ACTIVITÉ
Arvais, Michel	1	0,9	Gagnon, Alain	27	59,1	Plante, Éric	18	52,8
A.Q.G.O.*	13	74,8	Garant, Jean-Yves	1	3,9	Plante, Frédéric	1	3,8
Arvais, Michel	9	25,7	Gaumont, Gisèle	2	4,9	Pomerleau, René	1	4,4
Auchu, Claude	44	312,9	Gingras, Denis	1	1,3	Poulin, Guy	2	2,3
Auchu, Marie-France	2	5,9	Gingras, Robin	12	74,5	Poulin, Renaud	4	9,6
Audet, Hélène	11	34,3	Girard, Alain	2	10,0	Rasmussen, Arne	8	30,7
Barré, Lucie	3	6,2	Girard, Christiane	4	7,9	Rhéaume, Serge	1	1,8
Beaulieu, André	5	23,7	Grenier, Mario	2	4,8	Rodrigue, Paulin	10	24,0
Bédard, Frédéric	11	52,6	Hamel, François	4	34,1	Rousseau, David	1	4,8
Bédard, Jean-François	6	23,9	Isabelle, Céline	2	6,1	Rousseau, Francine	2	10,0
Bédard, Michel	7	16,9	Jean, Claude	4	22,1	Rousseau, Jean-François	3	13,9
Bélangier, Claire	2	16	Labonté, Patrick	25	74,7	Roussel, Lise	2	10,4
Bernier, Sylvain	12	49,1	Labrecque, Jacqueline	15	39,6	Roy, Anne-Marie	3	7,4
Blais, Renée	22	62,0	Lachance, Jacques	12	46,6	Roy, Laval	36	81,4
Boismenu, Claire	1	1,5	Laflamme, André	7	13,7	Savignac, Michel	4	7,9
Boucher, Robert	2	5,7	Lane, Peter	25	75,2	Simard, Claude	12	53,5
Brochu, Denise	1	7,2	Larochelle, Lucille	3	5,8	Simard, Danielle	6	23,9
Brochu, Marc-André	34	128,1	Lavoie, Richard	4	13,0	Ste-Marie, Luce	11	39,6
Brodeur, Claire	21	111,1	Leblanc, Marie-Anne	6	14,0	Talbot, Denis	9	55,2
Brousseau, Pierre	10	27,3	Lemelin, Guy	12	45,9	Therrien, Christine	8	19,4
Campeau, Daniel	7	51,8	Lemieux, Guy	8	27,7	Thériault, Louise	5	13,9
Caron, Nathalie	1	4,6	Lepire, Chantal	2	15,2	Therrien, Monique	2	4,4
Caron, Paul	2	5,5	Lepage, Gaétane	3	5,5	Thériault, Sylvie	1	1,7
Carrier, Louis-Sarto	1	0,9	Lepage, Marie-Claude	1	4,6	Tremblay, Monique	2	2,0
Chabot, Jacques	2	2,4	Lepage, Ronald	12	62,7	Turgeon, Jacques	4	8,5
Chamberland, Serge	3	3,9	Maheu, Yvon	21	78,1	Vachon, Jeannot	10	14,4
Charest, Gilles	3	8,3	Manseau, Micheline	1	3,5	Vachon, Marco	20	33,5
Charest, Jollin	17	48,6	Marcotte, Christian	6	12,4	Villeneuve, Jean	2	6,1
Cloutier, Jacques	1	11,7	Marier, Louise	6	13,5	Vinette, Linda	9	37,0
C.O.Q.	21	126,4	Massé, Michelle	6	6,0			
Cormier, Claudette	1	2,1	McCutcheon, Donald	4	17,5			
Couture, Louise	4	5,7	Mead, Harvey	1	8,0			
Darveau, François	1	5,2	Ménard, Ginette	2	6,1			
Darveau, Marcel	27	136,4	Messely, Louis	25	93,7			
Demers, Alonzo	1	0,9	Mills, Mark	3	26,2			
Desaulniers, Lucie	1	2,8	Moisan, Léo	16	29,2			
Desgagné, Bernard	1	0,9	Morin, Jean	2	1,7			
Desmeules, Bernard	12	40,0	Nonmandeau, Marguerite	4	13,7			
Desrochers, Alice	16	37,2	Otis, Pierre	16	64,7			
Dion, François	29	107,3	Ouellet, Clément	18	48,2			
Dion, Paul-Émile	2	8,5	Ouellet, Gilles	1	4,0			
Dion, Roger	35	114,3	Ouellet, Jean-François	2	11,1			
Dubé, Gilbert	32	90,9	Pagé, Huguette	13	28,5			
Dupéré, André	1	1,3	Pelletier, Alain	3	9,6			
Duquet, Lise	1	3,3	Perreault, Carole	1	2,0			
Faucher, Denis	1	3,2	Peterson, Roger Tory	1	6,3			
Faucher, Lise	1	1,9	Picard, Jean-Guy	4	16,1			
Filion, Régent	3	5,4	Pinet, Caroline	4	4,8			
Fortin, Rémy	4	21,9	Pinet, Ghislaine	7	8,7			
Fournier, Martin	2	5,0	Pinet, Yvon	12	15,5			

* A.Q.G.O. : Les excursions s'étant déroulé au cours du Congrès ornithologique du 19 au 21 mai ont été enregistrées sous "A.Q.G.O." et "C.O.Q."

Nombre d'observateurs : 128
Cote moyenne d'activité : 26,39

La cote d'activité se calcule ainsi :
(NF x 0.5) + (NM x 0.1) + (NMS x 0.3)
où

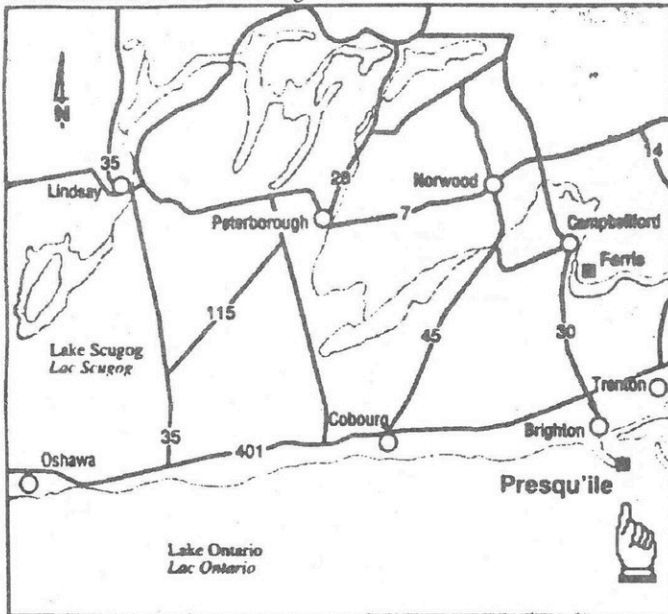
NF= Nombre de feuillets
NM= Nombre de mentions
NMS= Nombre de mentions sélectionnées

Merci à tous!

Claude Auchu
Louis Messely
Pierre Otis

DES VACANCES À PRESQU'ÎLE

Observer les oiseaux à Presqu'île en juillet? Pourquoi pas! Le parc provincial Presqu'île, comme son nom l'indique, est une péninsule de 10 kilomètres qui s'avance dans le lac Ontario, au sud de Brighton, à environ 115 kilomètres à l'ouest de Kingston.



Ce site, en plus d'offrir 394 emplacements de camping regroupés dans 8 aires, possède une avifaune abondante. On a recensé à ce jour à l'intérieur des limites du parc quelque 310 espèces différentes d'oiseaux parmi lesquelles 125 ont élu domicile dans la région. Donc, même en été, Presqu'île offre un certain intérêt pour les ornithologues en vacances!

La promenade

Après une bonne nuit sous la tente, un déjeuner face au lac Ontario, c'est le moment de se rendre au sentier du marécage. Une passerelle en bois, sur pilotis ou flottante, selon les endroits, traverse une partie du marais. Des points d'observation, parfois surélevés, permettent d'avoir une bonne vue de ce milieu humide. Cette randonnée peut exiger une bonne heure et demie selon la curiosité du visiteur.

Voici quelques observations réalisées lors de la promenade du 5 juillet 1990 : Grèbe à bec bigarré, Cormoran à aigrettes, Grand Héron, Canard noir, colvert, Morillon à tête rouge, Râle de Virginie, Poule d'eau, Foulque d'Amérique, Pluvier kildir, Guifette, Sterne commune, Tourterelle triste, Pic flamboyant, Pioui de l'Est, Tyran huppé, Tyran tritri, Hirondelle bicolore, Hirondelle de rivage, Hirondelle à front blanc, Hirondelle des granges, Geai bleu, Corneille d'Amérique, Mésange à tête noire, Sittelle à poitrine rousse, Troglodyte familier, Troglodyte des marais, Grive des bois, Merle d'Amérique, Moqueur chat, Jaseur des cèdres, Étourneau sansonnet, Viréo aux yeux rouges, Paruline jaune, Paruline masquée, Bruant chanteur, Bruant des marais, Carouge à épaulettes, Quiscale bronzé, Sturnelle des prés, Chardonneret jaune.

Revenu au point de départ du sentier, il est possible de prolonger la promenade en se rendant à la plage #1 et en longeant la rive vers le camping. Au printemps, on se rend à la plage #4 et on longe la rive sur plus d'un kilomètre. Une importante colonie composée de Goélands à bec-cerclé, de Cormorans à aigrettes, de Sternes communes, de Sternes caspiennes (28 nids) et de Grand Héron, a élu domicile sur les îles Gull à High Bluff. Ces îles sont interdites au public pendant la saison de reproduction, mais avec

une lunette d'approche sur pied il est possible de bien voir, entre autres, les nids de Cormorans à aigrettes accrochés aux arbres dénudés. Sur la rive et au-dessus du lac Ontario, on peut observer également le Grand Chevalier, le Chevalier branle-queue, la Mouette de Bonaparte.

Presqu'île, c'est un très grand territoire; on y trouve des forêts qui abritent une cinquantaine de cerfs de Virginie (j'en ai admiré 7, dont 2 faons), des dunes de sable, des plages de galets et de sable et des prés. Bref, une variété de milieux qui présentent une flore et une faune diversifiées. On retrouve d'ailleurs les principaux éléments de cet environnement au Centre des visiteurs, un pavillon situé à l'extrémité sud de la péninsule, près du phare érigé en 1840.

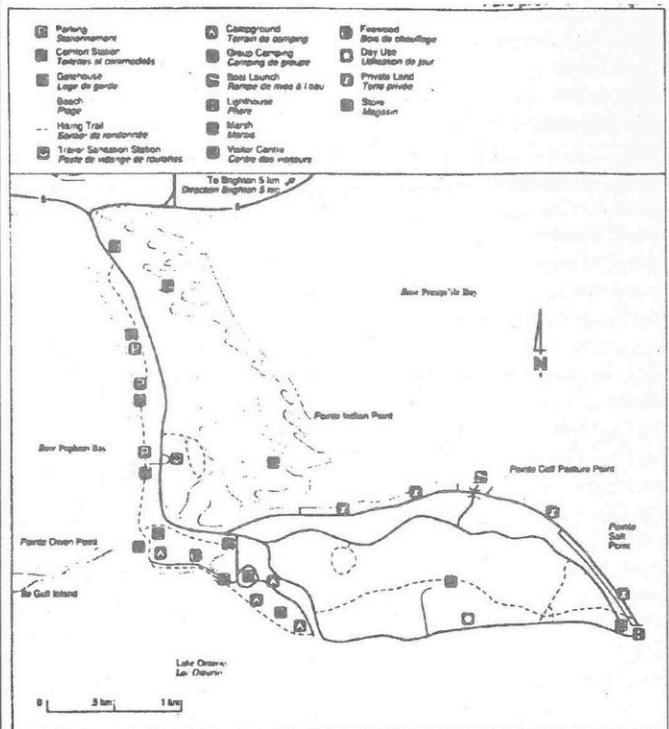
Bien que Presqu'île soit un des endroits les plus agréables pour prendre des vacances tout en pouvant observer les oiseaux sans trop d'effort, c'est au printemps et à l'automne que ce site prend toute son importance au plan ornithologique. Des journées spéciales avec animation sont organisées par le parc chaque printemps, particulièrement à la fin de mars et au début d'avril, et à l'automne, du début septembre jusqu'à la mi-novembre. Pour obtenir de plus amples informations à ce sujet, on peut téléphoner ou écrire aux adresses suivantes:

Parc provincial Presqu'île
R.R. 4, Brighton (Ontario) K0K 1H0
(613) 475-2204

Centre d'information
Ministère des Richesses naturelles
Édifice Whitney, Queen's Park, Toronto (Ontario) M7A 1W3
(416) 965-3081

Pour tout renseignement concernant les réservations dans les terrains de camping, consultez le Guide des parcs provinciaux de l'Ontario ou appelez au parc.

Marcel Harnois



COMPTOIR DES VENTES

ENFIN DISPONIBLE !

Les oiseaux de l'est de l'Amérique du Nord
(R. T. Peterson).....19,95\$

Guide d'ident. des oiseaux de l'Amérique du Nord
(National Geographic Society) 24,00\$

L'observation des oiseaux au lac St-Pierre
(guide des sites) SOCQ.....25,00\$

Cahiers d'ornithologie Victor Gaboriault.
No 1 Victor Gaboriault ornithologue3,00\$

No 3 État et distribution des oiseaux
du Québec méridional5,00\$

No 4 Status and distribution of birds
in southern Quebec.....5,50\$

No 5 Distribution et abondance relative des anatidés et
autres oiseaux aquatiques de l'Estrie 6,00\$

Feuillets d'observations quotidiennes (AQGO)
oiseaux du Québec méridional

Gratuit pour les membres

non-membres

- la douzaine 0,75\$
- le cinquante2,75\$
- le cent 5,50\$

BON DE COMMANDE

1				
2				
3				
4				
5				
			SOUS-TOTAL	
			TAXE DE 9%	
			TOTAL	
NOM..... ADRESSE..... CODE POSTAL.....		<p style="text-align: center;">COQ, Domaine Maizerets 1 000, rue de la Vérendrye Québec (Québec) G1J 4V7</p>		

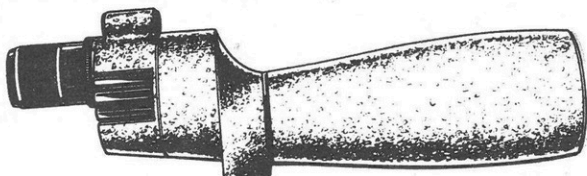
IMPORTANT:

Faire votre chèque à l'ordre du **CLUB DES ORNITHOLOGUES DU QUÉBEC INC**
 Veuillez prendre note que vous n'avez plus à ajouter les frais de poste lorsque vous commandez au comptoir des ventes du COQ, puisque dorénavant ce système est aboli.

LE NATURALISTE

Vous offre

BUSHNELL

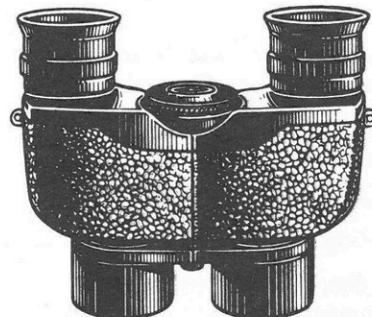


SPACEMASTER I ZOOM

REG. \$528,96 NOTRE PRIX \$379,90

Les Meilleurs Prix

Les Meilleurs choix



CUSTOM 7X26

REG. \$399,98 NOTRE PRIX \$259,90

Livraison Gratuite

Téléphone sans Frais: 1-800-463-6848
418-527-1414

1990 Boul. Charest ouest, suite 117, Québec, G1N 4K8

DEMANDE D'ADHÉSION

NOM: _____

PRÉNOM: _____

RUE: _____

VILLE: _____

CODE POSTAL: _____

TÉLÉPHONE: _____

NOM DES MEMBRES DE LA FAMILLE

Cotisation régulière : 1 an 20 \$

2 ans 38 \$

Cotisation familiale : 1 an 28 \$

2 ans 53 \$

Abonnement pour organisme

1 an: 28 \$, 2 ans: 53 \$

S.V.P. faire votre chèque à l'ordre du:

Club des ornithologues du Québec inc.

Expédier à : COQ, Domaine Maizerets

1000, rue de La Vérendrye, Québec, G1J 4V7



JACQUES TURGEON
GRAINETIER

771 1^e Avenue, Stoneham, (Québec), G0A 4P0

Comparez mes prix et dites-le à vos amis



LISTE DE PRIX

EFFECTIVE LE 1 SEPTEMBRE 1990

VARIÉTÉ	FORMAT	MON PRIX	PRIX au Kg
TOURNESOL "petite noire"	20 Kg	16,99 \$	1,50
	5 Kg	5,99 \$	
	5 sacs et plus	14,99 \$	
TOURNESOL "striée"	20 Kg	19,99 \$	1,75
	5 sacs et plus	17,99 \$	
TOURNESOL "écale"	10 Kg	18,99 \$	2,50
MILLET BLANC	20 Kg	14,99 \$	1,50
	5 Kg	5,99 \$	
ALPISTE	20 Kg	25,99 \$	1,75
	5 Kg	7,99 \$	
COLZA	20 Kg	20,99 \$	1,75
	5 Kg	6,99 \$	
ARACHIDE "en écale"	50 lbs	42,99 \$	2,50
	4.5 Kg	9,99 \$	
ARACHIDE "écalé"	5 Kg	8,99 \$	2,00
BEURRE D'ARACHIDE	10 Kg	29,99 \$	
CHARDON NOIR	10 Kg	29,99 \$	3,99
	5 Kg	16,99 \$	
MAIS "cassé"	25 Kg	9,99 \$	0,99
	5 Kg	2,99 \$	
Mélange pour OISEAUX SAUVAGES (sans tournesol)	20 Kg	12,99 \$	1,25
	5 Kg	3,99 \$	
Mélange pour OISEAUX SAUVAGES (avec tournesol)	20 Kg	13,99 \$	1,25
	5 Kg	3,99 \$	
CLOCHES DE GRAINES (tournesol ou millet)		1,99 \$	
Mélange pour COLOMBES	20 Kg	13,99 \$	1,25
Mélange pour PERROQUETS	20 Kg	21,99 \$	1,75
Mélange pour COKATIELS	20 Kg	18,99 \$	1,50
Mélange pour PERRUCHES	20 Kg	18,99 \$	1,50
Mélange pour PINSONS	20 Kg	23,99 \$	1,75
Mélange pour SERINS	20 Kg	22,99 \$	1,75

EN PLUS DE CONSEILS TECHNIQUES,
AUSSI DISPONIBLES MANGEOIRES,
ABREUVOIRS À COLIBRI, NICHOURS,
LIVRES ORNITHOLOGIQUES

HEURES D'OUVERTURE
Sur semaine : à compter de 17h00.
Les Samedi et Dimanche 9h00 à 17h00

Préférable de téléphoner

848-2492

VOTRE CONSEIL D'ADMINISTRATION

1990 - 1991

CLAIRE BÉLANGER

2528, rue Beaumont
St-Romuald, (Québec)
G6W 6K8
Tél. : 839-7004



ARNE RASMUSSEN

3580 #27, rue des Compagnons
Ste-Foy, (Québec)
G1X 3X6
Tél. : 657-7058



ANDRÉ DUPÉRÉ

24, rue Dugas
Beauport, (Québec)
G1E 7C3
Tél. : 663-4305



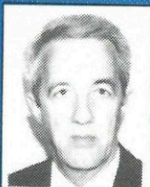
DANIÈLE ROCHETTE

338, rue d'Aiguillon
Québec, (Québec)
G1R 1L9
Tél. : 647-3994



JEAN-ROCH GIGUÈRE (trés.)

145, Côte de la Roche
St-Laurent, Île d'Orléans, (Québec)
G0A 3Z0
Tél. : 828-9665



LUCE SAINTE-MARIE (secrét)

79, rue Lockwell
Québec, (Québec)
G1R 1V6
Tél. : 522-7941



GUY LEMIEUX

666, rue Le Cavalier,
Ste Foy, (Québec)
G1X 3H8
Tél. : 643-3842 ou 652-8757



CLAUDE SIMARD

1043, avenue Royale
Beauport, (Québec)
G1E 2A7
Tél. : 661-6965



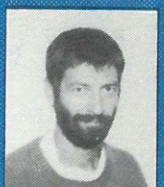
LOUIS MESSELY

6350 #13, rue Isaac-Bédard
Charlesbourg, (Québec)
G1H 2Z8
Tél. : 622-9794



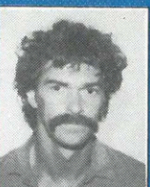
MARC SIMARD

42, Domaine des Sources
Loretteville, (Québec)
G2A 4A1
Tél. : 845-2498



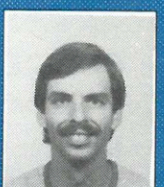
PIERRE OTIS

181, chemin Lomer
Neuveville, (Québec)
G0A 2R0
Tél. : 876-3279



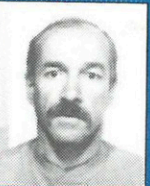
DENIS TALBOT (v.-prés.)

11 980, rue Rochefort
Neufchatel, (Québec)
G2A 3N7
Tél. : 845-9824



JEAN-GUY PICARD

1185 #3, rue du Castor
Val Bélaïr, (Québec)
G3K 1E7
Tél. : 847-7645



JOSÉE TARDIF

3030 #6, rue LeChasseur
Ste-Foy, (Québec)
G1W 1L1
Tél. : 653-3151



CHRISTIAN PROULX (prés.)

212, route 279
St-Charles-de-Bellechasse, (Québec)
G0R 2T0
Tél. : 887-3652 ou 682-5187



JACQUES TURGEON

771, 1^{ère} Avenue, C. P. 435
Stoneham, (Québec)
G0A 4P0
Tél. : 848-2492 ou 622-5151

