

Le Bulletin

Volume 62, numéro 1, juin 2017

Ornithologique



État des résultats 2016

Cours spécialisés

Anecdotes ornithologiques

Résumés d'excursions
et de conférences

Les activités
saisonnères

Les observations
ornithologiques

Sur le blogue de Claude

Ornitho-voyage
Aventures contrôlées au Costa Rica

De toutes plumes



Le Bulletin Ornithologique

Club des ornithologues de Québec inc.
C.P. 53059 Québec La Canardière
Québec (Québec)
G1J 5K3

Répondeur téléphonique: 418-847-7645

Courriel : coq@coq.qc.ca

Site Internet : www.coq.qc.ca

100% PAPIER RECYCLÉ

Équipe du Bulletin

Éditeur délégué et rédacteur en chef
Pierre Otis

Compilation des feuillets ornithologiques
Roger et François Dion

Rédaction des observations ornithologiques
Gérard Cyr, Gaétan Lord, Roger Simard et Louis Messely

Activités
Réjean Paquet
Marguerite Larouche

Publicité
Yves Blouin

Conférences
Norbert Lacroix

Correction de textes
Normand Charbonneau

Graphiste
Éric Ampleman

Le *Bulletin ornithologique* est publié quatre fois par année par le Club des ornithologues de Québec inc. Tarifs en vigueur à partir du 1^{er} décembre 2016 : pour l'adhésion individuelle au COQ, c'est 22 \$ pour un an, et 40 \$ pour 2 ans, pour la version électronique seule, et 30 \$ (1 an) ou 56 \$ (2 ans) pour les versions papier et électronique; l'adhésion familiale ou celle d'un organisme est de 32 \$ pour un an, et 56 \$ pour 2 ans, pour la version électronique seule, et 40 \$ (1 an) ou 72 \$ (2 ans) pour les versions papier et électronique. Le coût annuel pour étudiant est de 15 \$ pour la version électronique seule et de 20 \$ pour les versions papier et électronique.

Dépôt légal : Bibliothèque nationale du Québec
et Bibliothèque nationale du Canada
ISSN-0007-5256.

Les articles qui ne sont pas explicitement signés par le bureau de direction du COQ n'engagent que la responsabilité de leurs auteurs. Le générique masculin utilisé dans le texte de cette publication ne véhicule aucune discrimination et doit être considéré comme incluant le générique féminin.

Le contenu du *Bulletin ornithologique* peut être reproduit en citant la provenance.

Pour toute correspondance concernant le *Bulletin*, utiliser l'adresse ci-haut mentionnée.

Sommaire | été 2017

- 3 Mot du président
- 4 Des nouvelles de votre CA
- 5 États des résultats 2016
- 8 Cours spécialisés
- 9 Écolo-Défi ... de ma fenêtre
- 11 Avicourse 2016-2017
- 13 Anecdotes ornithologiques
- 14 Résumés d'excursions et de conférences
- 17 Activités saisonnières
- 20 Les observations ornithologiques
- 30 Grille thématique
- 31 Sur le blogue de Claude
- 34 Ornitho-voyage
- 36 La poésie des oiseaux
- 37 De toutes plumes



La présentation de la page couverture en couleurs a été rendue possible grâce à la contribution de notre principal annonceur, LE NATURALISTE.

Malgré la livrée éclatante du Piranga écarlate, l'espèce n'est pas toujours facile à repérer car il habite le faite des grands arbres, notamment les érablières. Céline Leclerc a eu la chance de le rencontrer complètement à découvert et nous propose la superbe photo de la page couverture. Merci Céline.

Merci aux collaborateurs du présent Bulletin:

Claude Achim, Éric Ampleman, Claude Auchu, Yves Blouin, Normand Charbonneau, Christian Chevalier, Jean-Guy Chouinard, Gérard Cyr, Alain Daigle, Denis Faucher, Johanne Fournier, Marc Grondin, François Hamel, Norbert Lacroix, Marguerite Larouche, Lise Lévesque, Gaétan Lord, Louis Messely, Robert Morin, Josée Normandeau, Pierre Otis, Réjean Paquet, Maurice Raymond, Roger Simard et Guylaine Tremblay.

Merci aussi à toute l'équipe de l'expédition du Bulletin ornithologique, dirigée par François Gouge et Suzanne Bélanger.

Le conseil d'administration

Norbert Lacroix - Président, Conférences	418-871-3497
Marguerite Larouche - Vice-présidente, Kiosque, Activités	418-914-1332
Yves Blouin - Trésorier, Publicité	418-622-4243
Catherine Barry - Secrétaire	418-527-2159
Louis Messely - Environnement, Observations ornithologiques	418-840-3668
Pierre Otis - Bulletin	418-687-4979
Réjean Paquet - Activités, site Internet	418-623-6102
Jean-Guy Picard - Comptoir des ventes, Répondeur téléphonique	418-847-7645
Lise Lévesque - Inscriptions aux cours d'initiation à l'ornithologie	418-623-2552
Gaétan Lord - Observations ornithologiques, Environnement	418-654-0596
Gérard Cyr - Observations ornithologiques	418-843-0740
Guylaine Tremblay - Site Internet, Courrier électronique	418-822-0393
Suzanne Bélanger - Courrier, Envoi du Bulletin	418-889-0272
Denise Larochelle	418-667-0233
Claude Simard	418-204-6816
Renée Patenaude	418-651-8058

Autres responsables

François Shaffer - Espèces menacées	418-682-0901
François Gouge - Envoi postal du Bulletin	418-523-0019
Sébastien De La Durantaye - Liste des membres, Abonnements	418-834-9657
Céline Poulin - Inscriptions aux cours spécialisés	pouce1954@gmail.com
Normand Charbonneau - Comité Relève-jeunesse	418-657-1680
Claude Achim - Social ornitho, Écolo-Défi	claud_achim@hotmail.com
Maurice Raymond - Avicourse, Poste d'alimentation	418-661-4043
Jean-Denis Poulin - Poste d'alimentation	418-622-9474

Le mot du président

Norbert Lacroix



Le lecteur est invité à consulter la chronique *Des nouvelles de votre CA* dans ce numéro, car on y trouve des renseignements complémentaires sur les affaires courantes du COQ, sous l'autorité du Conseil d'administration. Vous avez ici des propos sur quelques sujets diversifiés.

Dans le sillage de l'AGA de 2017

Peu après l'Assemblée générale annuelle du 24 février dernier, le rapport annuel d'activité et le rapport annuel financier ont été déposés sur le site Internet du COQ. Un courriel collectif en a avisé les membres dont nous avons l'adresse de courriel. Le procès-verbal de l'assemblée elle-même sera déposé sur notre site au début de décembre prochain, au moment où l'avis de convocation à l'AGA de 2018 invitera les lecteurs à consulter ce document.

Nouvelle excursion

On pourra lire dans les activités saisonnières que nous avons planifiées une nouvelle excursion le 23 août (ou le 24 au besoin) à la Grande Plée bleue sur le territoire de la Ville de Lévis.

Ententes avec la SÉPAQ

Pour les trois instances de la SÉPAQ que sont le parc national de la Jacques-Cartier, le parc des Grands-Jardins et le parc des Hautes-Gorge-de-la-rivière-Malbaie, les membres du COQ bénéficient de l'entrée gratuite en échange de la liste des observations faites pendant la visite des lieux, observations à remettre sur papier ou avec l'usage

d'eBird. **Un point important à noter** : afin que de telles ententes soient renouvelées, il faut que les rapports d'observations soient suffisamment étoffés. Les gestionnaires de la SÉPAQ ont déjà reçu un peu trop souvent des rapports sommaires du genre « six mésanges vues durant la visite ».

Note : le parc de la Chute-Montmorency s'ajoute aux trois parcs ci-dessus. Voir l'encart correspondant à la page 17.

Site Internet du COQ

Au moment où vous lirez ces lignes, notre site Internet aura probablement déjà changé de visage. Notre collègue Réjean Paquet y a passé d'innombrables heures, s'étant donné comme défi d'apprendre la mécanique d'un site Internet. Grand merci, Réjean! Cependant, les démarches interactives à même le site sont impossibles à implanter dans des cadres comme ceux de notre site précédent et de notre nouveau site. Nous recherchons une solution pour faire installer des « modules » additionnels qui permettront des opérations transactionnelles.

Présence du COQ à deux autres kiosques

Après le Salon de la Forêt à l'Université Laval à l'hiver et le Salon *Cours et Jardins* au Centre des congrès de Québec en avril, il est prévu au moment de rédiger ces lignes que le COQ sera présent à un kiosque sur les Plaines en mai et à l'Espace 400^e les 3 et 4 juin pour ÉCOSPHÈRE (foire de l'environnement et de la construction écologique). C'est toujours notre vice-présidente Marguerite qui coordonne le tout et qui rassemble des bénévoles du COQ pour y passer quelques heures à chaque occasion.

Nouvelles d'autres organismes d'ornithologie

Le Regroupement QuébecOiseaux organise un congrès pour les adeptes de l'ornithologie. C'est à Victoriaville le 28 octobre. Les détails circulent déjà et se trouvent sur le site Internet du RQO.

Le COQ, qui vient de fêter ses 60 ans en 2015, est certes le premier club francophone fondé au Québec, mais nous avons été précédés par la PQSPB, *Province of Québec Society for the Protection of Birds*, devenue de nos jours la POQ / BPQ, soit *Protection des oiseaux du Québec / Bird Protection Québec*. L'année 2017 marque le 100^e anniversaire de sa fondation. Outre ce qui a déjà circulé comme renseignements à ce sujet, nous entendrons sûrement parler d'autres manifestations de cette belle réussite.

Souhaits pour la saison estivale

Il reste encore de bonnes occasions de faire de l'ornithologie en juin et je vous souhaite de bien en profiter. Que la reprise en août soit à la hauteur de vos espoirs aiguisés par la pause d'été!

Norbert Lacroix, président du COQ



Pic flamboyant (Jean-Guy Chouinard)



Prochaine parution du *Bulletin ornithologique* : **SEPTEMBRE 2017**

Date limite de réception d'articles : **1^{er} août 2017**

Des nouvelles de votre CA

Pour le bénéfice des membres, ce texte est un résumé du travail du Conseil d'administration du COQ, de la fin de janvier à la mi-avril 2017.



Pour la période indiquée ci-dessus, le CA a tenu deux réunions, celles des 9 février et 24 mars. L'Assemblée générale des membres s'est glissée entre les deux, le 24 février.

Outre ces repères visibles, le CA suit les affaires régulières et les activités, traduites par les contenus du *Bulletin*, du site Internet et des autres messages occasionnels. Quelques décisions particulières sont partagées ci-dessous avec les lecteurs.

Répartition de nos fonds du Grand Défi QuébecOiseaux

Les fonds que nous récoltons à l'aide du Grand Défi QuébecOiseaux sont réservés aux projets et organismes environnementaux. Le CA a pris la décision d'en faire la répartition suivante :

- 200 \$: Hirondelles noires (Sainte-Croix-de-Lotbinière)
- 250 \$: École trilingue Vision Rive-Sud (projets scolaires d'initiatives en ornithologie avec les élèves)
- 1 000 \$: Marais de Montmagny (habitat, conservation)
- 500 \$: APEL, Marais du Nord (habitat, observation; certains avantages seront consentis au COQ)
- 495 \$: OOT, bague au cap Tourmente – demande spéciale.

Le total des montants indiqués ci-dessus s'élève à 2 445 \$, ce qui est identique au total des fonds disponibles avant le GDQO de mai 2017.

L'AGA de février 2018

Le CA a déterminé les dates pour la tenue de la prochaine Assemblée générale annuelle : le 23 février 2018, avec le 2 mars en réserve en cas de mauvais temps le 23 février. À noter à nos calendriers!

Le RON de Québec en décembre 2017

Le CA a reconduit André Desrochers dans son rôle de responsable de l'organisation du prochain recensement des oiseaux de Noël de la région de Québec. Les dates ont aussi été fixées au samedi 16 décembre 2017, avec le dimanche 17 décembre en réserve en cas de conditions défavorables le samedi. Encore ici, à inscrire dans nos horaires!

Réunion d'orientation du CA

Le CA a tenu une réunion d'orientation le samedi 8 avril, après un délai de plusieurs années depuis les deux dernières rencontres de ce genre. Il s'agissait de faire le tour de notre mission et nos objectifs, de nos activités, de nos dossiers, de nos services et de nos pratiques. Le but était de dégager les mises à jour requises, ainsi que de nouvelles idées, au moyen d'un exercice de « tempête d'idées ou *brainstorming* ». De l'avis de tous les participants, de nombreux points utiles ont pu être retenus.

Souhaits de votre CA

Les membres de votre CA espèrent que vous profitez des dernières sorties de juin et vous souhaitent un agréable été, en attendant la reprise des activités dès août prochain.

Norbert Lacroix

Président du COQ



Rappel des objectifs du COQ

- Faire connaître les oiseaux dans un contexte de détente et de loisir, et sensibiliser le public à la présence des oiseaux qui nous entourent;
- Partager nos connaissances et nos expériences;
- Veiller à la protection de la faune aviaire, de ses habitats et des sites d'observation de la région;
- Participer à l'amélioration des connaissances par des activités scientifiques.



Collaborateurs recherchés

Afin de diversifier le contenu du *Bulletin ornithologique* et d'apporter de l'aide à l'équipe de rédaction, nous sommes à la recherche de collaborateurs pour produire des articles, des chroniques, des dessins, des témoignages, des jeux-questionnaires, des comptes rendus de voyage ou tout écrit se rapportant aux oiseaux. Votre aide serait grandement appréciée et votre collaboration vous apportera sûrement une grande satisfaction. Pour plus d'informations ou pour proposer vos services, contactez Pierre Otis au 418-687-4979.

État des résultats pour l'année 2016

POUR L'EXERCICE FINANCIER DE LA PÉRIODE DU 1^{er} JANVIER AU 31 DÉCEMBRE 2016

	2016	2015
Produits		
Conférences	748	363
Cotisations des membres	12 059	10 792
Cours d'ornithologie	5 672	5 598
Dons au COQ	193	-
Fonds pour l'habitation des Oiseaux du Québec	876	832
Objets promotionnels	750	171
Publicités	1 715	1 550
Ristournes RQO	1 749	1 543
Excursions	2 713	-
Autres produits (1)	1 172	2 632
Total des Produits	27 647	23 481
Charges		
Administration générale	809	1 103
Activités diverses	543	543
Base de données ÉPOQ	1 219	1 534
<i>Bulletin</i> ornithologique	11 043	10 546
Conférences	493	499
Cours d'ornithologie	3 176	3 878
Dons et cotisations	337	347
Fonds pour l'habitation des Oiseaux du Québec	876	832
Frais bancaires	35	38
Objets promotionnels	120	-
Téléphone (Ligne rouge/répondeur)	-	648
Autres charges (2)	2 488	1 890
Excursion	2 680	-
Amortissement du site Internet	293	293
Total des Charges	24 112	22 151
Excédant (pertes) des produits	3 535	1 330
Avoir propre		
Solde au début de l'exercice	15 610	16 046
Correction : chèque annulé	-	35
Excédent (perte) d'opération de l'exercice	3 535	1 330
Sous-total	19 145	17 411
Moins : Déficit (2015) pour le 60 ^e	-	(1 801)
Moins : Diminution de l'inventaire	(944)	-
Solde à la fin de l'exercice	18 201	15 610
Total de l'Avoir propre	18 201	15 610

(1) Détails du poste *Autres produits*

Activités	127
Kiosques	380
Relève-Jeunesse	125
Ventes nichoirs (Jacques Ancil)	540

Total du poste *Autres produits* 1 172

(2) Détails du poste *Autres charges*

CA Noël	488
Utilisation du Fonds du RQO	2 000

Total du poste *Autres charges* 2 488



Hirondelles bicolores en parade nuptiale (Céline Leclerc)

Un geste du COQ en faveur des Hirondelles noires

Les colonies d'Hirondelles noires sur le territoire du COQ sont maintenant rarissimes. Celle de Sainte-Croix, dans Lotbinière, à la sortie ouest du village, est la plus nordique au Québec et accueille bon an mal an une trentaine de couples. M. Benoît Garneau, le propriétaire des lieux, consacre beaucoup de temps et d'efforts à l'installation et à l'entretien des nichoirs. C'est pourquoi le COQ tient à favoriser le maintien de cette colonie par un don de 200 \$ au bénéfice de M. Garneau. Cet argent provient du fonds du Grand Défi QuébecOiseaux de 2016. Quelques membres du Conseil d'administration se sont rendus chez M. Garneau le 19 avril dernier pour faire une petite visite des lieux et lui remettre le chèque en mains propres.



La photo fait voir 12 nichoirs à Hirondelles noires, dont les ouvertures sont bloquées pour empêcher les Étourneaux sansonnets et les Moineaux domestiques d'élire domicile avant l'arrivée des hirondelles. De gauche à droite : Yves Blouin, trésorier du COQ, Norbert Lacroix, président, Benoît Garneau, propriétaire, et Gaétan Lord, responsable du comité des observations ornithologiques (Maude Bouchard)



Bécasseau à poitrine cendrée (Denis Faucher)

Nouveaux membres

Il nous fait plaisir de souhaiter la bienvenue aux nouveaux membres qui se sont inscrits entre le début de février et la mi-avril 2017 : Johanne Alarie, Diane Asselin, Carole Bergeron, Mariette Breton, Josée Cliche, Marie Desrosiers, Marlène Dufour, Claire Dumont, Jacqueline Gilbert, Micheline Giroux, Denise Lacoursière, Suzanne Lamy, Jeannette Lebel, Daniel Lepage, Sylvie Lévesque, Alfred Marquis, David Monté, Éloi Monté, Christophe Monté, Nicole Nault, Michel Mongeon, Gaétane Pelletier, Guy Picard, Pierre Rainville, Pascale-Anne ThiviergeGaulin, Sylvie Trottier.

Dates de tombée des articles pour les prochaines parutions

Parution de juin : Réception des articles le 20 avril
Parution de septembre : Réception des articles le 1^{er} août
Parution de décembre : Réception des articles le 1^{er} octobre
Parution de mars : Réception des articles le 1^{er} février

Un gros merci à tous ceux qui nous ont fait parvenir des articles pour cette parution et les précédentes. Nous comptons beaucoup sur votre collaboration et votre assiduité pour les prochains numéros.

Cours d'initiation à l'ornithologie

Session automne 2017

Niveau 1 : 27 septembre au 15 novembre 2017

Coûts (paiement exigé avant le début des cours):

membres : 60 \$

non-membres : 80 \$

jeunes (17 ans et moins), membres : 40 \$

jeunes (17 ans et moins), non-membres : 60 \$

Non-résidents de la ville de Québec:

30 \$ en sus des frais réguliers

Jeunes : 20 \$ en sus des frais réguliers

(Pour usage des locaux et équipements de la Ville)

Note : Les cours ont lieu les mercredis à 19 h 30 au domaine de Maizerets

Pour vous inscrire (inscription obligatoire par téléphone) et pour de plus amples renseignements : Lise Lévesque, 418-623-2552

Lorsque vous enverrez votre chèque au nom du Club des ornithologues de Québec, il devra être daté du 27 septembre 2017. Assurez-vous de fournir tous les détails demandés, soit sur le coupon, soit sur une photocopie, soit sur une feuille séparée, et postez le tout à l'adresse suivante:

Cours d'initiation à l'ornithologie / Lise Lévesque
235, rue Matte, Québec (Québec) G1E 7E1

Je désire m'inscrire au cours :
niveau 1, automne 2017

Nom: _____

Adresse: _____

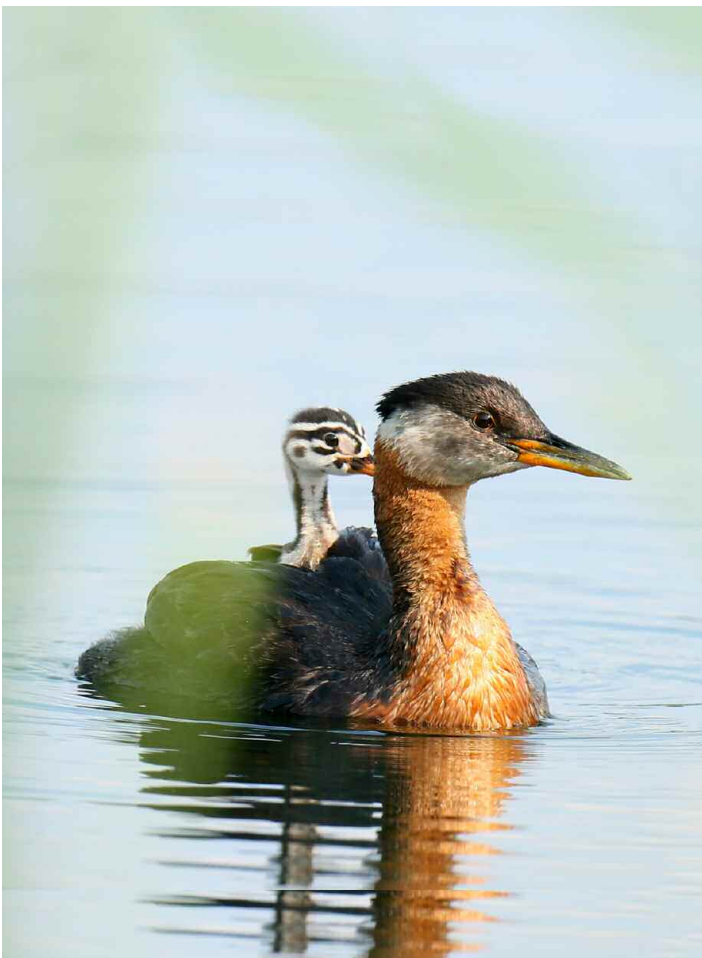
Téléphone rés.: _____ Téléphone bur.: _____

Courriel: _____

Êtes-vous membre du Club des ornithologues de Québec ?

Non Oui Numéro de membre _____

Fournir tous les détails requis par ce coupon S.V.P.



Grèbe jougris et son petit (Raymond Ladurantaye)



Gîte la nichée

46 rue Principale
Portneuf-sur-Mer
G0T 1P0

Camille et Joachim Tremblay
Tél.: 418-238-2825

Télééc.: 418-238-5513
1-888-966-2825

www.gitelanichee.com



**CENTRE ÉCOLOGIQUE
DE PORT-AU-SAUMON**
DE L'ÉTOILE DE MER À L'ÉTOILE POLAIRE



**CAMPS DE VACANCES SPÉCIALISÉS
EN SCIENCES NATURELLES!**

info@cepas.qc.ca | www.cepas.qc.ca | T: 1 877 434-2209

Conception Graphique RP



logo, carte de visite, affiche,
dépliant, bandeau de site web...
tout pour vos communications !

Renée Patenaude

418 651-8058
conceptionrp@gmail.com

Cours spécialisés

Bruants
(automne 2017)



Dates du cours

Les jeudis 28 septembre et 5 octobre 2017, de 19 h 30 à 21 h 30, plus une sortie sur le terrain le samedi 7 octobre. Le dimanche 8 octobre est en réserve s'il y avait du mauvais temps le samedi.

Salle

Domaine de Maizerets, salle 104.

Site pour la sortie

Le groupe ira sur un ou des sites des environs de Québec. Si la RNF du cap Tourmente est choisie, le covoiturage usuel est de 8 \$.

Professeur

Gérard Cyr.

Frais d'inscription

35 \$. **Note** : les participants seront des membres du COQ. Un non-membre qui désire s'inscrire au cours doit d'abord devenir membre du Club.

Supplément pour les non-résidents de la Ville

La Ville de Québec exige que nous percevions des frais en sus de 17,50 \$ de la part des non-résidents de la Ville (pour usage des locaux et équipements de la Ville). Frais totaux pour les non-résidents : 52,50 \$.

Contingentement

Le cours est limité normalement à 15 inscriptions.

Échéance

La date de tombée pour les inscriptions est le vendredi 21 juillet 2017. Des demandes pourront être considérées par la suite s'il restait des places.

Modalités d'inscription

Attention : les inscriptions commenceront le mercredi 5 juillet à 13 h (aucune inscription ne sera valide avant cette date). Prière de vous adresser à Céline Poulin, à l'adresse de courriel pouce1954@gmail.com en ajoutant, à votre demande d'inscription, votre numéro de téléphone, votre adresse de domicile et votre numéro de membre du COQ. Cette responsable dressera une liste ordonnée selon l'arrivée des demandes et donnera les spécifications pour le paiement. L'inscription sera confirmée lorsque le chèque parviendra au COQ (dans un délai d'une semaine). Le chèque sera à l'ordre du *Club des ornithologues de Québec*.

Remarques : (a) il n'est pas obligatoire d'avoir suivi au préalable les cours d'initiation à l'ornithologie des niveaux 1 et 2 du COQ; (b) il est possible de s'inscrire aux deux cours spécialisés offerts à l'automne 2017.

Cours spécialisés

Rapaces
(automne 2017)



Dates du cours

Les mardis 3 et 10 octobre 2017, de 19 h 30 à 21 h 30, plus une sortie sur le terrain le samedi 14 octobre. Le dimanche 15 octobre est en réserve s'il y avait du mauvais temps le samedi.

Salle

Domaine de Maizerets, salle 104.

Site pour la sortie

Le groupe ira sur un site des environs de Québec. La RNF du cap Tourmente offrira probablement les meilleures chances de faire de bonnes observations. Covoiturage : 8 \$ dans le cas de la RNF.

Professeur

Michel Loiselle.

Frais d'inscription

35 \$. **Note** : les participants seront des membres du COQ. Un non-membre qui désire s'inscrire au cours doit d'abord devenir membre du Club.

Supplément pour les non-résidents de la Ville

La Ville de Québec exige que nous percevions des frais en sus de 17,50 \$ de la part des non-résidents de la Ville (pour usage des locaux et équipements de la Ville). Frais totaux pour les non-résidents : 52,50 \$.

Contingentement

Le cours est limité normalement à 15 inscriptions.

Échéance

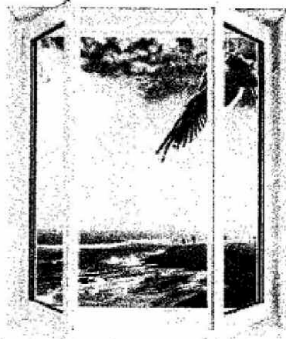
La date de tombée pour les inscriptions est le vendredi 21 juillet 2017. Des demandes pourront être considérées par la suite s'il restait des places.

Modalités d'inscription

Attention : les inscriptions commenceront le mercredi 5 juillet à 13 h (aucune inscription ne sera valide avant cette date). Prière de vous adresser à Céline Poulin, à l'adresse de courriel pouce1954@gmail.com en ajoutant, à votre demande d'inscription, votre numéro de téléphone, votre adresse de domicile et votre numéro de membre du COQ. Cette responsable dressera une liste ordonnée selon l'arrivée des demandes et donnera les spécifications pour le paiement. L'inscription sera confirmée lorsque le chèque parviendra au COQ (dans un délai d'une semaine). Le chèque sera à l'ordre du *Club des ornithologues de Québec*.

Remarques : (a) il n'est pas obligatoire d'avoir suivi au préalable les cours d'initiation à l'ornithologie des niveaux 1 et 2 du COQ; (b) il est possible de s'inscrire aux deux cours spécialisés offerts à l'automne 2017.

Écolo-Défi ... de ma fenêtre



2016-2017 - Sixième édition

Lors de la soirée de clôture nous avons demandé une petite phrase qui résume l'appréciation de l'expérience « Écolo-Défi ». Voici celle de Sylvie Goulet : « *Ça nous a permis de découvrir la beauté et l'endurance de nos oiseaux qui malgré le froid ne se plaignent jamais.* »

Nous avons aussi demandé de résumer spontanément en un seul mot. Voici ce que nous avons entendu :

« Motivant, agréable, un défi, découvertes, enrichissant, parfois stressant, inoubliable, un partage social ».

Robert Morin, alias Monsieur Moineau, nous a transmis son témoignage :

« Vendredi le 10 mars, nous avons eu toute une soirée. Les participants présents ont eu le plaisir d'échanger sur les oiseaux aperçus au cours de l'hiver et, pour certains comme pour moi, de renouer un contact avec des membres qu'ils avaient perdus de vue depuis un certain temps. Quels sont les oiseaux les plus remarquables, les plus rares à nos postes d'observation ou les plus fréquents? Voilà bien des questions que nous nous posions tous avec parfois des réponses bien différentes. La date de départ de certains, l'absence d'autres, et disons-le, le plaisir de partager et de courir à sa fenêtre pour en voir plus.

Pour moi, l'absence des sizerins ainsi que des tarins m'ont fait me diriger vers ma récente venue du cardinal mais où étaient les autres?

Les participants avaient apporté des objets sur le thème des oiseaux afin qu'ils soient tirés parmi les membres présents. Ce fut un petit moment exaltant. Je suis reparti de cette soirée avec le premier prix que j'ai gagné avec ma partenaire de jeu, Mélodie. Lors de ce jeu (identification de plumes) fort excitant, les participants ont vécu disons, des moments d'exaltation. J'ai bien aimé la façon dont les équipes de deux ont été formées, au hasard des billets de tirage par paire. Une belle occasion de connaître de nouveaux membres! Je suis ressorti de cette soirée avec le goût

de participer à la prochaine édition, la 7^e, pour avoir le plaisir de revoir les membres et essayer de battre MON record.

Salut à tous, et un grand merci à toute l'équipe.

P.S. : pour savoir d'où vient mon surnom, vous auriez dû être à la soirée. »

Merci à Sylvie pour sa phrase, à Robert pour son témoignage ainsi qu'aux participants(es) passionnés(es) qui nous ont fait passer une soirée de clôture drôlement intéressante. Merci à Guylaine Tremblay et Andrée Charest pour la couverture photographique de la soirée (certaines photos illustrent cette page, plusieurs autres peuvent être visionnées sur le site internet du COQ).

Une nouveauté de cette 6^e édition a été fort appréciée : les rapports d'étape de janvier et février. Merci encore une fois à Guylaine qui a assuré la gestion de ces rapports.

25 inscriptions, dont quatre couples, pour un total de 29 ornithologues nous ont remis la liste des oiseaux observés de leur fenêtre. Un tableau synthèse du nombre de mentions par espèce pour chacune des six éditions est disponible sur le site internet du COQ. Souignons qu'il s'agit d'une édition record avec 46 espèces (quatre de plus que le précédent record établi en 2014-2015).

Deux fenêtres situées respectivement à Saint-Apollinaire et à Lévis s'avèrent celles où il y a eu le plus d'espèces observées, soit 24 mentions.

L'identification des plumes, occasion d'espiègleries pour Guylaine Tremblay (Andrée Charest)



Voici quelques particularités pour cette année. Huit espèces ont été observées pour la première fois (portant le total des six éditions à 58). Ce sont : le *Bruant familial*, la *Buse à épaulettes*, le *Faucon pèlerin*, la *Mésange bicolore*, le *Mésangeai du Canada*, le *Moqueur polyglotte*, le *Troglodyte de Caroline* et l'*Urubu à tête rouge*. En plus de ces nouveautés, le *Goéland marin*, le *Jaseur d'Amérique*, le *Plectrophane des neiges*, le *Pygargue à tête blanche* et le *Vacher à tête brune* n'ont été observés que par un(e) seul(e) participant(e).

Les oiseaux vus au plus grand nombre de fenêtres : la *Mésange à tête noire* et la *Corneille d'Amérique* avec 24 mentions. **Un grand absent :** le *Merle d'Amérique*, il avait été observé lors de toutes les éditions précédentes.

Merci à nos commanditaires : Canac (rue Marie-de-l'Incarnation) et Centre de photocopie Planète (rue Cartier).

L'équipe Écolo-Défi....de ma fenêtre :

Claude Achim, Marguerite Larouche et Lucie Vézina.



Marguerite, forte de son expérience d'enseignante, supervise la correction du jeu de plumes (Guylaine Tremblay)



Monsieur Moineau a su bien s'entourer : Marguerite Larouche, Lise Grenon, Marie-Anne Leblanc et Robert Morin (Guylaine Tremblay)

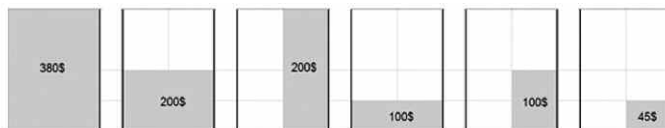
Intéressé à vous afficher dans notre *Bulletin*?

Pourquoi ne pas profiter de la visibilité qu'offre notre *Bulletin* ornithologique ainsi que notre site Internet pour faire connaître votre entreprise ou vos services auprès de nos quelques 700 membres de tous âges?

Afin de couvrir une partie des frais liés à la production de notre *Bulletin*, nous offrons à des organismes intéressés la possibilité de faire paraître une annonce pour une période d'un an, soit quatre numéros (possibilité d'arrangements au besoin). À noter qu'une publicité dans le *Bulletin* donne lieu par le fait même à la parution d'une publicité pour votre organisme dans la page des commanditaires sur notre site Internet www.coq.qc.ca.

Pour votre information et à titre de référence, voici la tarification pour placer une annonce dans notre *Bulletin* ornithologique pour quatre (4) numéros consécutifs:

- 380 \$ pour une pleine page,
- 200 \$ pour une 1/2 page,
- 100 \$ pour 1/4 de page,
- 45 \$ pour une carte d'affaire.



Voilà une belle occasion pour vous d'attirer de nouveaux clients, tout en encourageant un club de gens passionnés de nature, d'éducation aux sciences naturelles, et surtout, d'oiseaux!

Pour plus d'informations ou nous référer un contact, écrivez-nous à : coq@coq.qc.ca.

Également, si vous connaissez des entreprises ou personnes prêtes à investir pour se faire connaître ou s'associer à nos activités, nous serons très heureux d'échanger avec eux.

Avicourse 2016 – 2017

Compte-rendu - Maurice Raymond

Cette année, aura été un hiver sans passereaux. Même s'ils sont mentionnés sur la liste, ils le seront au compte-goutte. Mine de rien, nous avons la troisième meilleure saison depuis le tout début de l'Avicourse avec 132 espèces. La meilleure saison fut de 146 en 2001-2002, suivie de 136 l'an passé, en 2015-2016.

D'abord, voici quelques espèces manquées par les participants qui ont été signalées sur le territoire du COQ :

- Pic à dos rayé sur la Côte-de-Beaupré
- Tohi à flanc roux à La Malbaie
- Sizerin blanchâtre à Saint-Lambert
- Pic à ventre roux au village de Cap-Tourmente

1^{re} mention pour l'Avicourse :

- Grande Aigrette au marais des Graves par plusieurs participants
- Troglodyte des marais au Cap Tourmente par plusieurs participants

2^e mention :

- Grand Cormoran à la baie de Beauport par Olivier Barden et Claude Deschênes
- Mouette rieuse à Ste-Pétronille par Jean Bernier et Maurice Raymond

3^e mention :

- Pic maculé à Saint-Romuald par plusieurs participants
- Urubu à tête rouge à Saint-Romuald par quelques participants

4^e mention :

- Bernache cravant à St-Romuald par Gaétan Lord et Maurice Raymond

Voici donc le classement final des 10 premières positions :

- | | |
|--------------------|------------|
| • Pierre Normand | 90 espèces |
| • Diane Labarre | 90 " |
| • Francine Cauchon | 96 " |
| • Leigh Bateman | 98 " |
| • Jean Bernier | 99 " |
| • Gérard Cyr | 106 " |
| • Maurice Raymond | 106 " |
| • Roger Simard | 107 " |

Et les grands gagnants ex-aequo de l'Avicourse 2016-2017 :

- Peter Lane 109
- Gaétan Lord 109

*Marguerite Larouche, Claude Simard, Lucie Vézina et Lise Lévesque
au 5 à 7 de l'Avicourse le 8 mars 2017 (Andrée Charest)*



Une partie des participants au 5 à 7 de l'Avicourse le 8 mars 2017 (Andrée Charest)

Les espèces régulières qui n'ont pas été signalées sur le territoire du COQ cette année sont les suivantes : Bihoreau gris, Foulque d'Amérique, Crécerelle d'Amérique, Grive solitaire, Bruant fauve, Sizerin blanchâtre.

Au total : 132 espèces pour 31 participants d'inscrits.

Merci beaucoup à Gérard Cyr d'avoir relayé de nombreuses informations par messages texte aux participants tout au long de l'hiver.

Merci beaucoup à Pierre Otis d'avoir animé la soirée lors du 5 à 7 (Social-Ornitho).

Mélessandre Paquet est l'heureuse gagnante du prix de présence : un calendrier des rapaces 2017. Pour sa part, Francine Cauchon a gagné le prix de participation : le Guide des sites du COQ et Lucie Vézina a remporté la bouteille de vin "Colvert" gracieuseté de Arne Rasmussen.

Félicitations à tous les participants.

Soyez de retour en décembre prochain pour la 24^e édition!



Liste des participants(es) et leur résultat

Peter Lane	109	Lorraine Plante	78
Gaétan lord	109	Frédéric Audet	76
Roger Simard	107	Olivier Barden	73
Maurice Raymond	106	Danielle Boutin	72
Gérard Cyr	106	Simon Bégin	69
Jean Bernier	99	Jean Laporte	63
Leigh Bateman	98	Patrice Gosselin	63
Francine Cauchon	96	Jean-Marc Giroux	55
Diane Labarre	90	Steve Guérard	53
Pierre Normand	90	Serge Richard	51
Marie O'Neill	87	Steeve R. Baker	47
Pierre Otis	85	Lise Langevin	44
Jacques Lachance	84	Jacques Levasseur	36
Claude Deschênes	84	L-Philippe Bateman	35
Arne Rasmussen	80	Yves Brassard	15
Robin Gingras	79		



Les deux gagnants ex-aequo de l'Avicourse 2016-2017, le président du COQ et le présentateur des résultats. Dans l'ordre : Gaétan Lord, Norbert Lacroix, Peter Lane et Pierre Otis (Frédéric Audet)

Votre nichoir

Vous désirez installer un ou des nichoirs pour aider vos espèces préférées à se reproduire et égayer votre milieu de vie. Le COQ vous propose différents modèles adaptés pour répondre à vos besoins et ceux de vos protégés.

Pour plus d'information consulter le site internet du club ou contacter Jacques Ancil au 418-871-5103.

Faites-vous plaisir ou faites plaisir à une autre personne tout en supportant votre club et en donnant un coup de pouce à la gente ailée.



Bienvenue à le Sahara du fleuve... Un mignon petit chalet dans un hameau paradisiaque au décor enchanteur en villégiature avec des fenêtres ajourées pleines hauteur au salon et d'un ton chaleureux sous un toit cathédrale. Un poêle antique Bélanger constitue l'âtre du chalet.

Le chalet est situé dans un grand espace boisé en bordure du majestueux fleuve St-Laurent avec vue et passage au fleuve pour la plage en sable.

Idéal pour les amants de la nature, les observateurs ou les sportifs, la tranquillité, les vacances, cueillir des moules et des palourdes (clams) sur la plage, pêcher la truite ou la truite de mer et le saumon.

Nous sommes à quelques pas d'un grand lieu de rassemblement pour les oiseaux migrateurs. C'est le 2^e marais en importance au Québec en eaux salées.

Facebook : le Sahara du fleuve à louer au bord du fleuve Côte-Nord
AIRBNB.ca : Au 14 Percé, Longue-Rive, QC ; Cell 418-587-8491

ANECDOTES ORNITHOLOGIQUES

Voici une nouvelle chronique où nous vous invitons à partager un souvenir, une anecdote, un fait singulier, curieux ou étrange, une histoire particulière, un témoignage, un point d'intérêt ou un fait vécu amusant. Pour cette première, à tout seigneur tout honneur, qui d'autre que le premier président du COQ de nous faire part de cette petite histoire.



Un tien vaut mieux que deux tu auras!

Lors d'une de mes quatre visites hivernales à l'île aux Basques de 1960, 1961 (2), et 1962, nous avons observé une espèce d'oiseau inattendue.

Le vendredi 28 janvier 1961, Henri Talbot* et moi-même traversons à pieds de nuit sur la banquise et arrivons à l'île vers 1 h 15 le 29. À notre levée, jetant un premier coup d'œil sur l'étendue glacée devant le chalet, nous apercevons deux oiseaux, genre alcidé, posés ensemble à environ 75 mètres de nous.



Avec nos jumelles nous avons identifié des Guillemots de Brunnicke adulte selon la ligne blanche sur leur bec. Nous sortons donc du chalet et nous nous approchons des deux oiseaux. Avec surprise, ceux-ci ne se déplaçaient pas même en nous avançant de plus en plus près d'eux. Henri, muni d'un excellent appareil-photo et se rapprochant prend des poses de plus en plus près d'eux. Nous avons pu nous en approcher jusqu'à en prendre un dans mes mains et prendre une photo mémorable. Après avoir remis l'oiseau avec l'autre toujours en place sur la banquise nous sommes partis observer les oiseaux sur l'île. À notre retour au chalet en après-midi ils étaient encore ensemble au même endroit. Ils semblaient en bonne santé, leur plumage bien propre et en bon état.

Le lendemain 30 janvier, l'un des deux guillemots avait disparu, probablement dévoré par un prédateur car il y avait des traces de sang et quelques plumes près de l'autre qui, lui, n'a pas bougé de la journée. En visitant l'île, nous avons noté des pistes de renard. Lors d'une des visites précédentes, un Faucon Gerfaut avait été observé sur l'île.

Au moment de quitter l'île à 14 h 50 le dimanche après-midi, en passant près du guillemot toujours au même endroit, nous avons décidé de l'amener avec nous dans l'intention de le remettre au Jardin zoologique à Orsainville. Après l'avoir placé dans l'une des pochettes de mon sac-à-dos, la tête bien dégagée, il sembla confortable durant la longue traversée à pieds sur la banquise.

Cependant, peu après notre arrivée sur la rive à Trois-Pistoles, l'oiseau venait de mourir. Nous aurions peut-être trouvé difficilement de la nourriture pour lui (poisson, viande, vers de terre). À Québec, nous l'avons remis à quelqu'un pour le confier au zoo pour autopsie.

*Henri Talbot était président du COQ en 1961. Il est décédé au début de juillet 1966 alors qu'il pilotait un avion pour la compagnie Saguenay Air pour la protection des forêts. Il est disparu avec l'avion au nord du Lac Saint-Jean. Malgré des recherches sérieuses par les organismes spécialisés pour ce genre d'accident, l'avion, Henri et un passager n'ont jamais été retrouvés.

Québec, le 24 mars 2017

François Hamel, premier président du COQ, en 1955-56.

Henri Talbot (François Hamel)



Résumés d'excursions et de conférences

Joachim, Camille et leurs nichées!

Par **Guylaine Tremblay**

Ma copine Sylvie et moi avons planifié un voyage sud-nord l'été passé : l'île aux Lièvres et Trois-Pistoles du côté Sud; Les Escoumins et Portneuf-sur-Mer du côté Nord.

En ce 10 août, nous sommes attendues au Gîte la Nichée. À la sortie du traversier, un orage s'abat sur les voyageurs. Peu après 21 h, nous arrivons enfin à Portneuf-sur-Mer. Rapidement, nous repérons le gîte et constatons même à la noirceur qu'il n'a pas changé, ni l'accueil d'ailleurs. À peine un petit cognement à la porte et voilà que Joachim nous arrive presque au pas de course pour nous accueillir en s'exclamant : « Camille commençait à s'inquiéter! ». Et qui est-ce que je vois arriver derrière lui? Non pas Camille, mais plutôt Jocelyne Simard, une membre du COQ. Elle est en robe de chambre (oui, oui) et dit : « il me semblait que je connaissais la Guylaine qui était attendue ».

Il en est toujours ainsi chez Joachim et Camille. Nous nous sentons comme chez nous, dès notre arrivée. Après un bon moment de parole, jase jase, nous nous laissons pour la nuit avec la hâte au lendemain. Oups! J'oubliais la météo. Je redescends demander à Camille si elle connaissait le temps pour demain. « Viens, je vais t'ouvrir la télévision », qu'elle me répond. Une vraie mère!

Comme nous le constatons à chaque visite, l'entraide est à l'honneur. Très tôt le matin, lorsque toute la nichée sommeille, Joachim se lève pour préparer le petit déjeuner. Il taille minutieusement des morceaux de fruit en forme d'oiseaux à l'aide de ses emporte-pièces qu'il a fabriqués et peaufinés lui-même dans les premières années d'existence du gîte. Pendant ce temps, Camille se repose, elle qui travaille tard en soirée. Bref, à chacun sa tâche.

La nuit est brève pour moi. Sitôt le soleil levé, je me suis faufilée à l'extérieur pour explorer les environs à la recherche de la faune ailée tout en saluant Joachim au passage. Le paysage est magnifique à cette heure et le temps passe vite. À mon retour pour le petit déjeuner, tout est prêt. La nichée se lève graduellement et elle est accueillie par le sourire et les explications de Joachim sur tout ce qu'il y a pour le déjeuner dont la spécialité du gîte : les pancakes sous un coulis de crème au sirop d'érable. Aussitôt les présentations faites avec les autres voyageurs, les conversations vont bon train. De notre côté, nous échafaudons avec Jocelyne notre plan de la journée tout en demandant conseil à nos hôtes pour la durée du trajet jusqu'à Pointe-aux-Outardes.

La journée a passé vite avec Jocelyne. De retour au gîte avec notre souper acheté en chemin, Camille nous invite à s'installer dans la verrière et nous accompagne. Récits, anecdotes et souvenirs, tout y passe. Puis, Joachim nous quitte pour aller se reposer. Selon les dires de Camille, il n'a pas bien filé dans la journée. Se retrouvant seule à plier la literie, nous nous levons sans poser de questions pour aller l'aider.

De retour à la verrière, Jocelyne, Sylvie et moi sommes d'accord pour dire qu'avec Joachim et Camille, nous faisons presque partie de la famille. C'est à ce moment qu'une idée germe dans notre esprit : après tant d'années de dévouement à accueillir la communauté ornithologique, il est temps de rendre hommage à ces hôtes hors du commun. Nous vous les présentons donc, en bonne et due forme.

Le saviez-vous?

Joachim file sur ses 80 ans et Camille le suit de très près. Malgré leur âge honorable, ils savent encore prendre soin de leur nichée...



Joachim et Camille (Guylaine Tremblay)

Les débuts du gîte

Qui de mieux placé que Guy Lemelin et Louis Messely pour vous raconter les débuts du gîte. Je leur laisse donc la parole.

« Cette longue amitié entre le Club des ornithologues de Québec et ce couple sans pareil a débuté en 1993 lors d'une activité dirigée conjointement avec Denis Talbot. C'était la première année d'existence du gîte et personnellement, leur accueil chaleureux m'a marqué pour toujours. Tout comme Guylaine et bien d'autres, je me suis senti chez moi dès mon arrivée au gîte et ce sentiment perdure encore aujourd'hui. Toujours à l'écoute de leurs invités, Camille et Joachim ont su par leur bonne humeur et leur sincérité que nous étions plus que de simples passants. Le « bouche à oreille » a fait

en sorte que leur réputation a dépassé les frontières. Vous comprendrez lorsque vous verrez à l'entrée de la verrière la carte de la France.

Camille, Joachim, je vous salue et remercie pour tout ce que vous avez fait pour nous durant toutes ces années.

Amitié,

Guy »

« Durant près de 12 ans, d'abord en alternance puis en relève à Guy, j'ai dirigé le voyage de la Fête du travail du COQ à Portneuf-sur-mer. Que de souvenirs impérissables de spectacles aviens, d'oiseaux rares, de rencontres opportunes, d'anecdotes cocasses, de déjeuners joyeux! Le déjeuner « en famille » était toujours le moment fort du séjour au gîte, avec Joachim aux pancakes et Camille aux toasts ou au micro. Je me faisais un honneur d'aider nos hôtes en faisant le plein des tasses de café autour de la table. Guylaine soulève les talents de menuisier-bricoleur de Joachim : c'est qu'il a eu un emploi industriel quand il était plus jeune. Pour des raisons de santé notamment, il a préféré se lancer dans l'hébergement avec sa femme – et nous en sommes bien heureux! Autre particularité de « La Nichée » : il y a dans la verrière une carte de l'Europe (surtout la France), où Camille et Joachim marquent le lieu d'origine de leurs visiteurs européens. Portez-vous bien!

Louis »

Déjeuner « en famille » lors d'une visite à la Nichée au début des années 2000 (Guy Lemelin)



Plusieurs ornithologues retournent au gîte y faire leur nid année après année. D'autres, poussés par la curiosité de connaître ces oiseaux hors du commun, se rendent à Portneuf-sur-Mer dans l'espoir d'avoir un petit nid douillet à leur retour d'excursion et de piquer une jasette avec eux. Cette année, c'est Jocelyne qui tenta l'expérience. Je la laisse vous la raconter.

Depuis l'temps que j'en entendais parler, j'me décide enfin à aller voir de plus près à quoi ressemble ce petit nid que Camille et Joachim réservent à leurs « oiseaules ». Un coup de fil un peu à la dernière minute, Joachim m'apprend qu'il y a une petite place pour moi; sa voix est tellement chaleureuse et invitante que je ne peux que dire oui... et... dès le lendemain, je pars pour Portneuf-sur-mer.

C'est vraiment comme tout l'monde l'avait dit : ils sont charmants, attentifs et tellement de bonne compagnie qu'on a envie de rester auprès d'eux plus longtemps. C'est une rencontre que je n'oublierai jamais.

Camille, Joachim, j'ai l'goût de vous revoir, alors... à bientôt!

Jocelyne S »

Comme vous l'avez lu plus haut, ça bourdonne toujours à la Nichée, tel de joyeux colibris à la recherche du nectar.

Merci d'être aux petits oiseaux pour nous, chère Camille et cher Joachim!

Pendant notre présence cet été, Joachim n'a pas hésité à sortir ses cuillères... (Guylaine Tremblay)



VOYEZ GRAND

AU PLUS GRAND DÉPARTEMENT D'OPTIQUE À QUÉBEC!

OBTENEZ JUSQU'À 10% DE RABAIS** sur présentation de votre carte du Club des ornithologues de Québec

**applicable sur produits sélectionnés.



JUMELLES RANGER ED

Focale 8x42. Étanches et antibuée. Garantie à vie «No Fault». N° 479620.
Détail sugg.: 559,95\$

SPÉCIAL 439,95\$

Focale 10x42. N° 479621.
Détail sugg.: 579,95\$

SPÉCIAL 459,95\$



PLUS DE 20% DE RABAIS

JUMELLES FAUCON

Focale 8x42. Étanches et antibuée. Prisme en toit. Sac de transport inclus. N° 508970. Détail sugg.: 179,95\$



SPÉCIAL 89,95\$

90% DE RÉDUCTION



130% DE RÉDUCTION

TÉLESCOPE D'OBSERVATION TROPHY XLT

Idéal pour commencer votre passion. Grossissement 20-60x65. 100% étanche. Inclus: trépied, housse et coffre de transport. N° 523373. Détail sugg.: 289,95\$



Bushnell

SPÉCIAL 159,95\$

CHAPEAU PÈLERIN

Flottant. Protège contre la pluie et bloque les rayons du soleil. Respirabilité optimale. Fait de polyester. N° 459427. Détail sugg.: 69,95\$



50% DE RABAIS



SPÉCIAL 34,95\$

CHAUSSURES DE RANDONNÉE MOAB 2 VENT

Pour homme. Suède et filet ventilée. Semelle Vibram. N° 513753.



MERRELL

SEULEMENT 129,95\$

BÂTONS DE MARCHÉ GOSFORD

3 sections en aluminium très léger et résistant. N° 463906. Détail sugg.: 59,95\$ la paire



SPÉCIAL 39,95\$ LA PAIRE

PLUS DE 30% DE RABAIS

LATULIPPE

www.latulippe.com



QUÉBEC 637 RUE SAINT-VALLIER OUEST 418 529-0024 **LÉVIS** 1228 RUE DE LA CONCORDE, CARREFOUR SAINT-ROMUALD 418 834-0024

* POLITIQUE DU MEILLEUR PRIX GARANTI: SI VOUS TROUVEZ UN MEILLEUR PRIX AU QUÉBEC, NOUS L'ÉGALONS! Valable pour un temps limité ou jusqu'à épuisement des stocks. Photos à titre indicatif, le texte prévaut en tout temps. Prix sujets à modifications sans préavis. Commandes internet: des frais supplémentaires s'appliquent sur les produits surdimensionnés. Tous les détails en magasin et au www.latulippe.com

Les activités saisonnières

La plupart des excursions commencent tôt le matin et se terminent habituellement en milieu d'après-midi. Nous vous suggérons de vous **habiller adéquatement** selon la saison et les prévisions atmosphériques. Rappelez-vous qu'il est plus facile d'enlever une épaisseur que d'en ajouter une... Dans la plupart des excursions, nous passons sur des terrains humides et vaseux : les bottes de marche ou imperméables s'avèrent utiles.

Prévoyez **un bon lunch** à la mesure de votre appétit, ainsi que des fruits ou des noix pour une collation. Ne négligez pas de vous apporter suffisamment à boire, surtout par temps chaud. Et de grâce, n'oubliez pas **vos jumelles!!!** En cas de météo incertaine, nous vous conseillons de **communiquer avec le responsable de l'excursion**. Notez cependant que nous annulons rarement une activité.

Comme le déplacement et le stationnement de plusieurs voitures sont souvent difficiles à gérer, de même que pour des considérations écologiques, nous **privilegions le covoiturage**. La répartition des participants dans les voitures se fait au point de rendez-vous. Par ailleurs, si vous êtes disposé à véhiculer les gens de votre secteur qui n'ont pas de moyen de transport jusqu'à ce point, communiquez avec le responsable qui vous mettra en contact les uns avec les autres. Afin de décourager le vandalisme, il est fortement recommandé de **ne laisser aucun objet de valeur dans les véhicules**, même dans le coffre.

Nous invitons particulièrement les débutants à se joindre à nous lors des excursions, car y participer est une excellente façon d'acquérir de meilleures connaissances et de bonnes techniques d'observation.

Il est suggéré aux membres de **toujours vérifier notre site Internet au www.coq.qc.ca** si les activités ont été modifiées ou non par rapport à ce qui a été annoncé dans le *Bulletin*. Et il est toujours prudent de communiquer avec le responsable d'une sortie en cas de doute sur la météo.

Le Club est à la recherche de personnes pour agir à titre de responsable d'excursion, que ce soit pour nos sites habituels ou pour de nouveaux sites. Être responsable d'excursion n'exige pas de si grandes compétences. Il faut surtout bien connaître le site à visiter, posséder une connaissance relative des oiseaux et une volonté de transmettre ses connaissances à d'autres gens.

Un petit effort! Vous verrez, c'est très enrichissant! Les personnes intéressées doivent contacter Réjean Paquet au 418-623-6102.

Lors des excursions, le COQ favorise le **covoiturage** afin de partager les coûts et de protéger l'environnement. Pour chaque excursion, un montant est suggéré pour le **covoiturage**.

Le responsable d'une excursion a le choix d'annuler ou de maintenir la tenue d'une sortie en cas de mauvais temps ou dans le cas où il n'y a aucun participant au point de rendez-vous. La décision lui appartient de tenir compte ou non, sans autre avis, que des participants puissent s'être rendus directement au site à visiter.

Entente avec quatre instances de la SÉPAQ

Les directions du parc national de la Jacques-Cartier, du parc national des Grands-Jardins, du parc national des Hautes-Gorges-de-la-rivière-Malbaie et du parc de la Chute-Montmorency sont fières de s'associer de nouveau au Club des ornithologues de Québec (COQ). Lors de leur arrivée à l'un des parcs, les membres du COQ devront présenter leur carte de membre au poste de perception afin de bénéficier de la gratuité. Cette gratuité est applicable uniquement aux membres du Club. Ceux-ci devront comme geste réciproque compléter une liste des oiseaux observés et la remettre à un préposé à l'accueil ou au poste de perception. La liste pourra être sur papier ou au moyen de eBird, et suffisamment étoffée en adéquation avec le privilège de l'entrée à titre gracieux sur le site. La remise de la liste des oiseaux observés est essentielle car les informations qu'elle contient contribuent à améliorer la connaissance sur les oiseaux qui fréquentent les parcs qui participent à l'entente.

SAMEDI, 10 JUIN

Marais Léon-Provancher

Venez admirer les espèces nicheuses du marais et des environs. L'activité se terminera vers 14 h. Apportez votre lunch.

Réservé aux membres.

Responsable : Sébastien de la Durantaye, 418-834-9657.
Courriel : sebastien_deladurantaye@sympatico.ca
Rendez-vous : 7 h au stationnement du marais Léon-Provancher à Neuville.

DIMANCHE, 18 JUIN

Les Hautes-Gorges

Cette sortie nous donnera l'opportunité de confirmer la présence des oiseaux nicheurs tout en appréciant la nature grandiose et riche en attraits naturels du parc national des Hautes-Gorges-de-la-Rivière-Malbaie.

Réservé aux membres.

Responsable : Jean-Guy Picard, 418-847-7645. Courriel : picard.jeanguy@videotron.ca
Rendez-vous : 6 h aux Galeries de la Canardière. **Covoiturage : 20 \$** (pour 3 passagers), **30 \$** (pour 2 passagers).

DIMANCHE, 11 JUIN

Vallée de la Jacques-Cartier

En collaboration avec le parc, il y aura un inventaire des oiseaux nicheurs. Une personne du parc nous accueillera et nous informera du déroulement de cette activité (formation d'équipes, sites à visiter, etc.). À cette occasion, l'entrée est gratuite pour tous les participants.

Réservé aux membres.

Responsable : Jean-Guy Picard, 418-847-7645. Courriel : picard.jeanguy@videotron.ca
Rendez-vous : 7 h aux Galeries de Charlesbourg (coin 1ère Ave. et 41ème Rue).
Covoiturage : 12 \$ ou à 7 h 45 à la guérite du parc, au km 0.

DIMANCHE, 2 JUILLET

Forêt de la Seigneurie Joly

Découverte des nicheurs de la vaste forêt seigneuriale, aux confins de Lotbinière. Spécialités de la forêt : Coulicou à bec noir, Moucherolles à côtés olive et à ventre jaune. Prévois anti-moustiques. Nous luncherons au Moulin du Portage. Retour par les friches de Lotbinière et le fleuve à Leclercville.

Réservé aux membres.

Responsable : Louis Messely, 418-840-3668. Courriel : lmessely@videotron.ca
Rendez-vous : 6 h au stationnement



ment du Tim Hortons de Saint-Nicolas, sortie 311 de l'autoroute 20 (route du Pont).
Covoiturage : 11 \$.

MERCREDI, 23 AOÛT

Grande Plée bleue

Il s'agit d'une vaste et rare tourbière du sud du Québec encore à l'état naturel. À la valeur écologique exceptionnelle de cette réserve écologique s'ajoute au-delà d'une centaine d'espèces d'oiseaux. Un sentier de bois de 725 mètres et une tour d'observation permettent une visite guidée très agréable, qui est d'une durée d'environ 2 h 30.

Réservé aux membres, sur réservation faite au plus tard le vendredi 18 août.

Pour réservation par téléphone : Marguerite Larouche, 418-914-1332. Pour réservation par courriel : Norbert Lacroix. Courriel : norbert.lacroix@mat.ulaval.ca

Attention : en cas de mauvaises conditions de la météo, la sortie est remise au lendemain jeudi, 24 août. **Être disponible les deux jours au moment de la réservation.** De bons souliers de marche seront suffisants. Apporter un lunch si désiré.

Coût : contribution volontaire sur place.

Pour renseignements : <http://grandpleebleue.ca/>
Rendez-vous à 7 h 45 au stationnement du Tim Hortons, angle du chemin des Quatre-bourgeois et avenue de Bourgogne.

Covoiturage : 4 \$.

DIMANCHE 27 AOÛT

Saint-Vallier - Montmagny

Nous visiterons d'excellents sites pour l'observation des oiseaux de rivage. Les canards et bien d'autres oiseaux aquatiques nous attendent aussi! Les bottes de caoutchouc sont de rigueur. L'heure du rendez-vous est choisie en fonction des marées. Prévoir un lunch.

Réservé aux membres.

Responsable : Gaétan Lord, 418-654-0596. Courriel : lord.gae-tan@videotron.ca
Rendez-vous : 6 h 15 au Tim Hortons, angle chemin des Quatre-Bourgeois et avenue de Bourgogne. **Covoiturage : 13 \$**

ou à 7 h à la halte routière de Saint-Vallier sur la route 132, près de la rivière Boyer.

MERCREDI, 30 AOÛT

Domaine de Maizerets

En septembre, ce domaine demeure toujours un incontournable pour l'observation des oiseaux retardataires. Et plus encore, avec ses raretés souvent uniques à cet endroit si près de nous.

Réservé aux membres.

Responsable : Ronald Lepage, 418-628-6426.

Rendez-vous : 8 h au stationnement du domaine.

SAMEDI, 2 SEPTEMBRE

Cap Tourmente

La migration bat son plein. Anatidés, oiseaux de proie et passereaux agrémenteront votre journée.

Réservé aux membres.

Responsable : Claude Simard, 418-254-6848. Courriel : neoze-landais.4@hotmail.com
Rendez-vous : 7 h 30 aux Galeries de la Canardière.

Covoiturage : 8 \$.

DIMANCHE, 3 SEPTEMBRE

Marais du Nord

Nous serons en pleine migration automnale. Venez dire au revoir à nos chers petits !

Réservé aux membres.

Responsable : Réjean Paquet, 418-623-6102. Courriel : rejean.paquet@videotron.ca
Rendez-vous à 7 h 30, aux Galeries Charlesbourg (coin 1^{re} avenue et 41^e rue).
Covoiturage : 4 \$ ou à 7 h 55 dans le stationnement des Marais du Nord.

MERCREDI, 6 SEPTEMBRE

Cap Tourmente

Que ce soit dans les champs, les marais, en bordure du fleuve ou dans les sentiers boisés, ce site est toujours là pour nous réserver des surprises ainsi que de beaux moments d'émerveillement.

Réservé aux membres.

Responsable : Claude Simard,

418-254-6848. Courriel :

cdsmrd@gmail.com

Rendez-vous : 8 h aux Galeries de la Canardière. Prévoir lunch.

Covoiturage : 8 \$.

MERCREDI, 13 SEPTEMBRE

Marais Léon-Provencher

Notre guide Jacques, vous invite à être des nôtres pour découvrir les espèces aquatiques et autres qui fréquentent ce marais et le fleuve qui se voient! Bien des surprises en ce début d'automne peuvent vous éblouir et vous tatouer le cœur et les yeux.

Réservé aux membres.

Responsable : Jacques Anctil, 418-871-5103. Courriel : anctil.jacques@videotron.ca
Rendez-vous : 8 h au Tim Hortons sur Duplessis ou à 8 h 30 au marais. Prévoir lunch.

Covoiturage : 5 \$.

MERCREDI, 20 SEPTEMBRE

Cap Tourmente

Ce paradis ornithologique, en cette saison de migration, nous offre un spectacle unique en présence d'Oies des neiges, rapaces, chouettes, pics, passereaux, canards, etc. N'hésitez pas à être des nôtres!

Réservé aux membres.

Responsable : Ronald Lepage, 418-628-6426.

Rendez-vous : 7 h 30 aux Galeries de la Canardière. Prévoir lunch.

Covoiturage : 8 \$.

JEUDI 21 SEPTEMBRE

Conférence : Oiseaux rares de l'Indonésie – un compte rendu de voyage

Cette conférence a pour but de présenter un échantillonnage intéressant des oiseaux spectaculaires que recèle l'Indonésie. La présentation ciblera plus particulièrement deux îles connues pour la richesse de leur biodiversité : Sulawesi et Halmahera.

L'exposé comprendra trois volets. Dans un premier temps, une brève introduction situera le cadre géographique et écologique des deux îles visitées, ainsi que le contexte entourant les observations ornithologiques. Les deuxième et troisième volets seront consacrés, respectivement, aux oiseaux de Sulawesi et d'Halmahera. Les espèces rares ou endémiques seront à l'honneur, et la présentation fera place à diverses anecdotes sur les grandes joies et les petites misères des ornithologues sur le terrain.

Conférencière : Catherine Barry, secrétaire du COQ.

Le prix d'entrée (argent juste, SVP) est de 3 \$ pour les membres et de 5 \$ pour les non-membres.

Gratuit pour les 16 ans et moins.

Rendez-vous à 19 h 30 au domaine de Maizerets, 2000, boul. Montmorency, Québec.

Bienvenue à tous!

*Cardinal à poitrine rose
(Jean-Guy Chouinard)*



MERCREDI, 27 SEPTEMBRE

Parc de la Chute-Montmorency

Vous êtes invités à une balade époustouflante aux « points de vue » tout à fait spectaculaires en cette période aux mille couleurs. Notre premier parcours débutera au pied de la chute où canards, limicoles et Oies des neiges nous réserveront sûrement des surprises dans les marais près du boul. Sainte-Anne. Puis nous poursuivrons cette sortie dans les sentiers autour du Manoir Montmorency et du côté de Boischatel en appréciant la nature grandiose, les attraits naturels et en nous souhaitant le passage d'oiseaux de proie en migration d'automne.

Réservé aux membres.

Responsable : Gérard Cyr, 418-843-0740. Courriel : cyrggerl@videotron.ca
Rendez-vous : 7 h 30 aux Galeries de la Canadière. Prévoir collation.

Covoiturage : 3 \$.

MERCREDI, 4 OCTOBRE

Social ornitho

Bonne nouvelle, nous reprenons nos 5 à 7. Venez partager vos bons coups et vos anecdotes de la période estivale, à l'Oeuforie Steak-Frites, 850, boul. Pierre-Bertrand Sud, secteur Vanier. Apportez votre vin ou bière. Souper facultatif.

Bienvenue à tous !

Responsable : Claude Achim, courriel : claude_achim@hotmail.com

MERCREDI, 4 OCTOBRE

Parc des Moulins

Ce magnifique parc issu du Jardin zoologique de Québec est, de par son espace, un joyau unique où, de plus en plus, une grande variété d'espèces d'oiseaux inféodés à un réseau de mangeoires, le fréquente tout en vous facilitant le plaisir de les admirer.

Bienvenue à tous.

On peut s'y rendre en autobus, (parcours 801), ou en auto, (autoroute Laurentienne), sortie rue de la Faune.
Responsable : Claire Bélanger.

Courriel :

marie.anne.claire@gmail.com
Rendez-vous : 8 h30 à l'extrémité Est du grand stationnement, près de l'avenue du Zoo.
Si pluie, annulée.

DIMANCHE, 8 OCTOBRE

Beaupré

Cette sortie est consacrée uniquement à l'observation des rapaces entre 13 h et 15 h. Nous serons installés à Beaupré, au haut de la « côte de la miche ». Apportez une chaise.

Réservé aux membres.

Responsable : Réjean Paquet, 418-623-6102. Courriel : rejean.paquet@videotron.ca
Rendez-vous : 12 h 30 aux Galeries de la Canadière.

Covoiturage : 8 \$.

VEN-SAM-DIM-LUN, 6-7-8-9 OCTOBRE

Île aux Basques

L'Île aux Basques est un endroit charmant à cette saison. Période de transition entre l'été et l'hiver, c'est le moment rêvé pour faire un retour aux sources avant la saison hivernale.

Réservation obligatoire : Les réservations seront prises à compter du vendredi 26 août à 12 h. Premier arrivé, premier servi. Un dépôt de 60 \$ est exigé afin de confirmer votre inscription. Pour connaître toutes les modalités d'inscription, veuillez vous référer au site Internet du Club à l'adresse suivante : <http://www.coq.qc.ca/ModaliteReservation.pdf>.

Réservé aux membres.

Pour information et réservation : Alain Cayer, 418-640-0587. À noter que les réservations se font uniquement par courriel à : a.cayer@videotron.ca

MERCREDI, 11 OCTOBRE

Beaupré

En vedette les multiples couleurs et en spectacle, les nombreux rapaces qui seront de passage au dessus de nos têtes. De 10 h à 15 h, notre attention sera en action pour les identifier et les admirer. Apportez votre chaise, votre

lunch et un télescope si possible!

Réservé aux membres.

Responsables : Robert Cavanagh, 418-653-396. Courriel : r.cavan@sympatico.ca et Jean-Guy Picard, 418-847-7645. Courriel : picard.jeanguy@videotron.ca
Rendez-vous : 9 h 30 aux Galeries de la Canadière. Prévoir lunch.
Covoiturage : 8 \$.

MERCREDI, 18 OCTOBRE

Cap Tourmente

Soyez des nôtres pour admirer le passage des oiseaux retardataires et les multiples couleurs de l'automne. Et bien sûr les derniers bruants, canards et peut-être pour souhaiter la bienvenue à la Chouette rayée ou au Grand duc.

Réservé aux membres.

Responsable : Jean-Guy Picard, 418-847-7645. Courriel : picard.jeanguy@videotron.ca
Rendez-vous : 8 h 30 aux Galeries de la Canadière. Prévoir lunch.
Covoiturage : 8 \$.

JEUDI 19 OCTOBRE

Conférence : Partager l'amour des oiseaux : allons-nous les regarder mourir, sans intervenir?

Traitement de divers sujets, allant de nourrir les oiseaux dans sa cour jusqu'aux efforts sur le ter-

rain pour la protection des Merlebleus de l'Est, des Hironnelles bicolores, des Hironnelles à front blanc, des Hironnelles rustiques, des Petites Nyctales et des Crécerelles d'Amérique. Nous assisterons au sauvetage d'une famille de Busards Saint-Martin et nous verrons comment ils se sentent redevables. Nous entendrons les récits de moments incroyables vécus avec les oiseaux, soit par le conférencier lui-même, soit par d'autres qui avaient confiance de ne pas faire rire d'eux.

Conférencier : Rolland Hamel, membre du COQ.

Le prix d'entrée (argent juste, SVP) est de 3 \$ pour les membres et de 5 \$ pour les non-membres.

Gratuit pour les 16 ans et moins.

Rendez-vous à 19 h 30 au domaine de Maizerets, 2000, boul. Montmorency, Québec.

Bienvenue à tous!

MERCREDI, 25 OCTOBRE

Domaine de Maizerets

Venez partager votre passion, tout en ayant le plaisir à admirer les espèces saisonnières et quelques retardataires de passage.

Réservé aux membres.

Responsable : Renaud Bélanger, 418-661-1460. Courriel : renaud.belanger@hotmail.com
Rendez-vous : 8 h 30 au stationnement du domaine.

*Troglodyte des marais
(Alain Daigle)*



Les observations ornithologiques

Données ornithologiques

Vos données ornithologiques constituent la pierre angulaire du système québécois de connaissance et de publication des mentions ornithologiques. Ces informations sont compilées dans la chronique *Observations ornithologiques* de chaque *Bulletin*. Les mentions les plus intéressantes sont aussi incluses dans la chronique *Les Observations saisonnières* qui paraît dans chaque numéro de la revue *QuébecOiseaux*. Elles sont reprises aussi à l'échelle nord-américaine dans la revue *Field Notes* de l'ABA (*American Birding Association*).

À quoi servent-elles?

La compilation des observations contribue à mieux faire connaître nos oiseaux, leur statut, leur répartition, leurs comportements, etc. Les mentions sont saisies et intégrées à la base de données ÉPOQ (*Étude des populations d'oiseaux du Québec*). Cette base est un atout majeur pour la recherche scientifique ainsi que la protection des oiseaux et de leurs habitats. Le simple geste de remplir une liste d'observations contribue à l'avancement de nos connaissances sur les oiseaux.

Comment nous les faire parvenir?

Les observations de la chronique *Observations ornithologiques* proviennent maintenant presque entièrement de eBird via ce site : <http://ebird.org/content/qc/>. Vous n'avez donc qu'à vous inscrire à eBird en créant votre propre compte et à soumettre vos observations selon une procédure par étapes des plus simples. En tapant « Procédure d'inscription à eBird Québec » dans votre navigateur, vous trouverez facilement de l'aide pour ce faire.

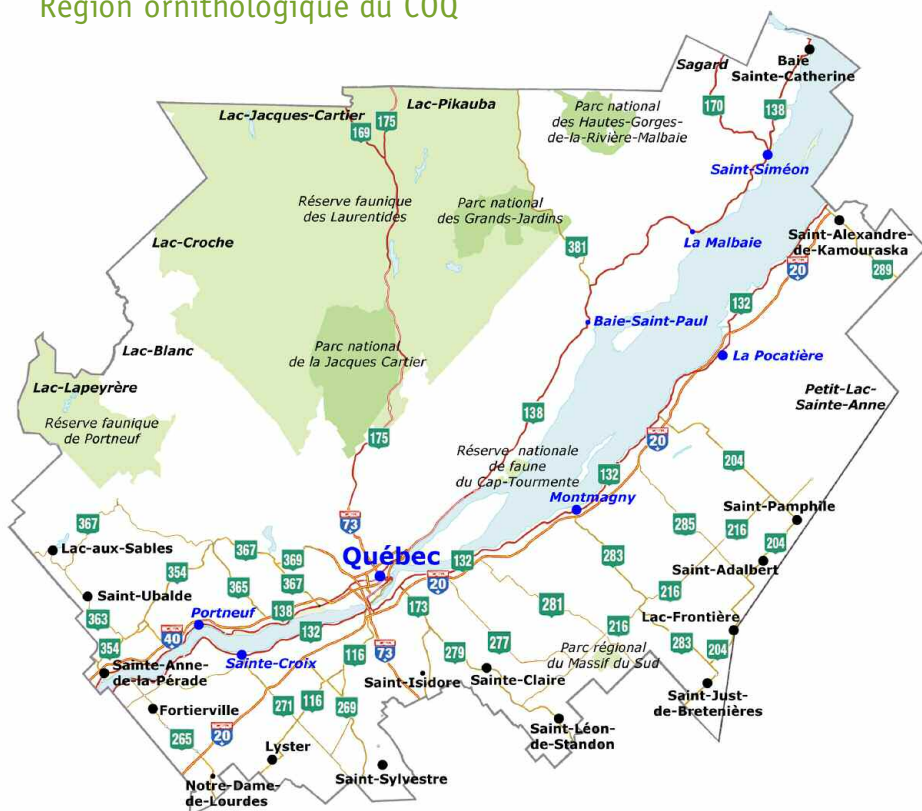
Pour les personnes qui n'ont pas accès à un ordinateur, il est encore possible de remplir des feuillets papier d'observations quotidiennes. Cependant, prenez note que ces feuillets papier ne sont plus disponibles au COQ et que, éventuellement, ils ne seront plus acceptés. C'est pourquoi nous vous encourageons fortement à utiliser eBird si ce n'est déjà fait. Une fois remplis, veuillez nous les transmettre en respectant ces consignes :

- 1- Ne nous expédier que des feuillets pour vos excursions sur le territoire du COQ (voir la carte du COQ). Veuillez faire parvenir les autres feuillets aux clubs correspondants. Les adresses se trouvent au verso des feuillets. Adresse pour les envois au COQ :

Club des ornithologues de Québec
a/s François Dion
15, route de la Pinière
Pont-Rouge (Québec)
G3H 2Z4

- 2- Afin d'éviter les retards, nous faisons paraître dans chaque *Bulletin* la date limite de réception des feuillets selon les périodes d'observation. Nous vous prions de toujours la consulter et de la respecter, afin de bien traiter et analyser vos mentions.

Région ornithologique du COQ



Période d'observation	Date limite de réception
Décembre, janvier, février	5 mars
Mars, avril, mai	5 juin
Juin, juillet	5 août
Août, septembre, octobre, novembre	5 décembre

Gaétan Lord
Responsable du Comité des observations

HIVER 2016-2017

Décembre à février

Il est tout de même difficile de comparer les statistiques avec l'hiver 2015-2016 puisque celui-ci avait établi le record du nombre d'espèces hivernales avec 146. Ce fut malgré tout une très bonne saison avec une compilation de 138 espèces observées. Le début de décembre étant relativement doux, il n'y a eu que deux espèces de moins qu'en décembre 2015. La différence remarquable se situe en janvier où un écart négatif de 20 espèces est assez surprenant. Par contre, le mois de février, qui fut environ 3°C plus chaud que la moyenne, nous a permis de voir 89 espèces, soit sept de plus que l'hiver record.

Malgré l'observation d'une seule espèce de paruline (croupion jaune), comparativement à huit(!) l'hiver précédent, plusieurs espèces ont fait le bonheur des observateurs et photographes; on a qu'à penser au fameux Faucon gerfaut qui fut régulièrement repéré dans la région de Kamouraska, son endroit de prédilection. Le Grand Cormoran, la Mouette rieuse, le Pic maculé, le Troglodyte des marais et le Cardinal à poitrine rose sont de très belles surprises puisque rarement observés en hiver sur notre territoire. L'Oie rieuse, l'Arlequin plongeur, la Nyctale de Tengmalm et le Solitaire de Townsend sont dignes de mention. Mais ce qu'il faut surtout souligner, c'est la première présence hivernale de la Grande Aigrette dans notre région.

Merci de nous faire part de vos observations via eBird et bonne lecture,

Gérard Cyr



Statistiques sur les feuillets

	Décembre	Janvier	Février	Total
Nombre de feuillets	1 849	1 856	1 375	5 080
Nombre de mentions	11 768	9 146	6 603	27 517
Nombre moyen mentions/feuille	6,4	4,9	4,8	5,4
Nombre d'espèces	129	90	89	138

Les encadrés verts ou grisés soulignent les mentions les plus remarquables par la rareté de l'espèce n'importe où au Québec.

Les anatidés

L'absence de gel important en novembre combiné au début de décembre relativement doux a encore une fois permis de récolter une belle variété d'anatidés. Les 28 espèces répertoriées égalent d'ailleurs le record de 2012-2013, aussi égalé l'an dernier. Par contre, les rives ont été rapidement désertées lors du gros froid de la mi-décembre. Quelques raretés furent signalées, notamment l'Oie rieuse et l'Arlequin plongeur. Pour leur part, les Bernaches cravant et de Hutchins sont rarement mentionnées en hiver.

Observations par ordre décroissant du nombre de mentions

Espèce	N (D,J,F)	Dernière mention	Site	Observateur (s)
Canard colvert	912 (539,230,143)	Présence d'hivernants		
Canard noir	527 (333,125,69)	Présence d'hivernants		
Grand Harle	332 (263,18,51)	Présence d'hivernants		
Garrot à œil d'or	207 (178,11,18)	Présence d'hivernants		
Bernache du Canada	201 (197,4,0)	29 janv.	La Pocatière	C. Auchu, C. Girard
Sarcelle d'hiver*	179 (74,77,28)	Présence d'hivernantes		
Oie des neiges	133 (132,0,1)	26 fév.	Neuville	L. Lépine
Harle huppé	72 (68,2,2)	27 fév.	Les Éboulements	R. Gingras
Fuligule milouinan	65 (64,0,1)	27 fév.	Les Éboulements	R. Gingras
Macreuse à bec jaune	61 (61,0,0)	13 déc.	Lévis	Plusieurs observateurs
Garrot d'Islande	59 (37,10,12)	Présence d'hivernants		
Petit Fuligule	57 (56,1,0)	2 janv.	Pointe-au-Pic	L. Messely
Eider à duvet*	45 (40,4,1)	24 fév.	L'Isle-aux-Coudres	F. Cauchon, D. LaRochelle
Fuligule à collier	37 (37,0,0)	13 déc.	Lévis	G. Cyr, G. Lord, R. Simard, C. Deschênes
Petit Garrot	33 (27,3,3)	Présence d'hivernants		

Canard pilet	32 (26,0,6)	21 fév.	Lévis	C. Deschênes
Macreuse brune	31 (31,0,0)	12 déc.	Lévis	L. Langlois
Harle couronné	30 (30,0,0)	15 déc.	Montmagny	J.-F. Rancourt
Harelde kakawi	29 (29,0,0)	10 déc.	Baie-Sainte-Catherine	P. Lane, M. Raymond
			Port-au-Persil	P. Lane, M. Raymond
Canard chipeau	16 (16,0,0)	8 déc.	Lévis	J. Lachance
Macreuse à front blanc	16 (16,0,0)	11 déc.	Lévis	S. Lemieux, S. Blackburn
Canard branchu	12 (12,0,0)	3 déc.	Marais Léon-Provancher	Plusieurs observateurs
Canard souchet	11 (11,0,0)	13 déc.	Lévis	Plusieurs observateurs
Oie rieuse*	5 (5,0,0)	8 déc.	Rivière-Ouelle	L. Bateman
Arlequin plongeur*	2 (2,0,0)	8 déc.	Berthier-sur-Mer	F. Cauchon
Bernache cravant	2 (2,0,0)	3 déc.	Lévis	M. Raymond, G. Lord
Bernache de Hutchins	1 (1,0,0)	2 déc.	Lévis	C. Deschênes
Canard d'Amérique	1 (1,0,0)	3 déc.	Berthier-sur-Mer	C. Deschênes

*Sarcelle d'hiver : Un individu a hiverné au domaine de Maizerets en compagnie des Canards colverts.

*Eider à duvet : L'observation de deux individus le 24 février à L'Isle-aux-Coudres marque un nouveau record de départ tardif pour l'hiver.

*Arlequin plongeur : Les deux seules mentions proviennent de Berthier-sur-Mer, soit une femelle le 4 décembre par R. Simard et J. Bernier et un individu de sexe non mentionné le 8 décembre par F. Cauchon. Il s'agit d'une rareté pour le site.

*Oie rieuse : Ce sont toutes des mentions de l'oiseau signalé en novembre à Rivière-Ouelle et retrouvé le 4 décembre par R. Simard et J. Bernier. D'autres observateurs ont mentionné sa présence jusqu'au 8 décembre.

Abondance de certains anatidés

Espèce	Nombre	Date	Site	Observateur (s)
Oie des neiges	4000	4 déc.	Montmagny	S. Lemieux, S. Blackburn
Canard noir	2500	8 déc.	Baie-Sainte-Catherine	R. Simard
Bernache du Canada	900	3 déc.	Lévis	G. Lord
Eider à duvet	800	4 déc.	Berthier-sur-Mer	M. Raymond, P. Lane
Canard colvert	510	2 déc.	Pont de l'île-d'Orléans	O. Barden
	500	4 déc.	Montmagny	R. Simard, J. Bernier
Harelde kakawi	380	3 déc.	Rivière-Ouelle	C. Girard, C. Auchu
Garrot à œil d'or	350	3 déc.	Deschambault	S. Lemieux, S. Blackburn
Grand Harle	250	3 déc.	Cap-Rouge	P. Gosselin
Garrot d'Islande	180	4 déc.	Kamouraska	R. Simard, J. Bernier
Fuligule milouinan	80	2 déc.	Baie de Beauport	M. Raymond
Canard pilet	70	2 déc.	Pont de l'île-d'Orléans	O. Barden
Petit Fuligule	67	3 déc.	Montmagny	J. Lachance, D. Boutin
				M. Raymond
Petit Garrot	40	17 janv.	Baie-Sainte-Catherine	P. Otis

Couple de Petits Garrots (Robert Morin)



Perdrix grise : N = 66 (19,35,12)

Toutes les mentions proviennent des régions de Lotbinière et de Kamouraska.

Faisan de Colchide : N = 9 (7,2,0)

Quelques individus isolés échappés furent mentionnés à Charlesbourg, St-Siméon, St-Apollinaire et sur la rue Ste-Anne à Québec.

Gélinotte huppée : N = 43 (14,20,9)

Tétras du Canada : N = 4 (0,3,1)

Le labeur de quelques observateurs a permis de trouver des individus isolés à quelques sites, soit : la Forêt Montmorency pour A. Desrochers, le lac Pikauba pour B. Drolet, St-Juste-de-Bretenières pour R. Gingras et le mont du Lac des Cygnes pour D. Tremblay et C. Bardy.

Dindon sauvage : N = 162 (54,71,37)

Outre le nombre toujours croissant de mentions pour le territoire du COQ, il faut noter le grand nombre d'oiseaux observés par M. Brossard à St-Gilles le 13 décembre, soit 130. Ce chiffre bat l'ancien record qui était de 87 individus rapportés le 10 décembre 2016.

Colin de Virginie : N = 1 (1,0,0)

Quatre oiseaux sans doute échappés de captivité furent observés par R. Bédard, A. Foisy-Morisette, G. Beaupré *et al.*, alors qu'ils s'abritaient dans une haie brise-vent d'une route de campagne de St-Apollinaire.

Plongeon catmarin : N = 19 (19,0,0)

L'espèce ne s'est pas trop attardée dans la région alors que deux individus en vol en direction est furent observés par P. Otis à Rivière-Ouelle le 10 décembre.

Plongeon huard : N = 83 (82,1,0)

Un individu était présent à Baie-Ste-Catherine au moins jusqu'au 2 janvier, alors qu'il fut signalé par J. Lachance.

Grèbe à bec bigarré : N = 5 (5,0,0)

L'espèce fut observée au cap Tourmente et à Lévis, avec un seul individu noté à chaque fois. Le dernier oiseau est mentionné sur deux feuillets distincts en provenance du parc Hôtel de Ville de Lévis par S. Lemieux, S. Blackburn et L. Fortin. Ce dernier note : « Près du bord parmi les roches à la pointe du quai du filtre. Il n'est pas très à l'aise et cherche à s'abriter du vent froid derrière les roches, allant d'une à l'autre au rythme de la submersion de celles-ci par la marée montante. Avec l'emprise des lacs et rivières par les glaces, le fleuve devient un dernier refuge avant l'exode. » .

Grèbe esclavon : N = 2 (2,0,0)

J. Lachance et D. Bloutin mentionnent la présence de deux individus à St-Vallier le 3 décembre, et C. Deschênes en note un à St-Nicolas le 4 décembre.

Grèbe jougris : N = 12 (12,0,0)

Cette espèce relativement rare en hiver fut observée dans les régions de Québec, Lévis, Portneuf et de l'île d'Orléans au début du mois de décembre, soit les 3 et 6 décembre, par plusieurs observateurs.

Fou de Bassan : N = 10 (10,0,0)

La mention de 12 individus le 6 décembre à Baie-Ste-Catherine par G. Cyr et G. Lord établit un nouveau record du plus grand nombre d'individus en hiver sur le territoire du COQ.

Cormoran à aigrettes : N = 31 (31,0,0)

L'espèce est observée régulièrement, un ou deux individus à la fois, jusqu'au 14 décembre, alors que G. Cyr et P. Otis en mentionnent chacun un à Cap-Rouge et à St-Laurent-de-l'Île-d'Orléans.

Grand Cormoran : N = 2 (2,0,0)

C'est une espèce très rarement observée sous nos cieux en hiver. Il faut remonter au 1^{er} décembre 2007 pour voir cette espèce apparaître sur la liste des avicoueurs. O. Barden a repéré non pas un mais bien deux oiseaux, un adulte et un sub-adulte, en vol à partir de la pointe de Maizerets le 3 décembre, voici sa description : «...Très corpulents, ailes longues et larges, battements lents. Cou replié épais, tête en massue, bec épais avec crochet proéminent. Les deux ont du blanc à la gorge.». Le 11 décembre, c'est au tour de C. Deschênes de découvrir un immature. Il se trouvait à la marina de St-Romuald le 11 décembre : «...Oiseau posé sur la plage à marée haute, près du pilier sud du pont. Juvénile de première année, très peu de jaune à la joue, cou gris brun assez prononcé et ventre blanc. ».

Grand Héron : N = 17 (17,0,0)

Présent un peu partout sur notre territoire en début décembre, il sera vu pour la dernière fois le 17 décembre par T. Biteau à St-Philippe-de-Néri.

Grande Aigrette : N = 11 (11,0,0)

Il s'agit d'une première mention hivernale pour le territoire du COQ. L'oiseau découvert le 18 novembre au marais des Graves était encore présent lorsque O. Barden est passé par là le 2 décembre. L'oiseau fut observé et photographié jusqu'au 4 décembre.



Grande Aigrette
(Christian Chevalier)

Urubu à tête rouge : N = 9 (0,0,9)

C'est son retour anticipé, le 27 février, remarqué par P. Brousseau, L. et S. Fortin à St-Romuald qui a fait le bonheur de plusieurs avicouleurs qui ne l'avaient pas encore dans leur liste hivernale.

Pygargue à tête blanche : N = 111 (72,20,19)**Busard Saint-Martin : N = 2 (2,0,0)**

Deux mentions seulement pour un seul observateur : J. Lachance. Il a d'abord découvert un mâle le 10 décembre à Montmagny puis, un peu plus tard en journée, une femelle qui longeait le rivage près de la grève Gilmour à Lévis.

Épervier brun : N = 31 (5,15,11)**Épervier de Cooper : N = 135 (40,57,38)****Autour des palombes : N = 17 (6,9,2)**

Toutes les mentions proviennent d'endroits différents. Il fallait de la chance pour le croiser...

Buse à épaulettes : N = 105 (25,45,35)

C'est un nombre impressionnant de mentions pour cette espèce. La majorité de celles-ci concerne deux oiseaux qui ont hiverné le long de l'autoroute de la Capitale (jonction Robert-Bourassa et jonction Seigneurial).

Buse à queue rousse : N = 118 (101,12,5)**Buse pattue : N = 48 (43,4,1)****Aigle royal : N = 3 (1,1,1)**

P. Lane et M. Raymond ont la chance de voir et de photographier un adulte le 10 décembre à Baie-Ste-Catherine. D. Campeau, quant à lui, photographie un immature au cap Tourmente le 2 janvier. Le 24 février, un autre oiseau est observé à St-Onésime-d'Ixworth mais l'âge de l'oiseau n'est pas spécifié (T. Biteau).

Faucon émerillon : N = 39 (19,9,11)**Faucon gerfaut : N = 36 (6,24,6)**

Au moins trois individus ont fait le bonheur des ornithologues dans la région de Kamouraska. C. Auchu et C. Girard photographient un immature de forme sombre ainsi qu'un adulte de forme blanche à Kamouraska le 29 décembre. Le 10 janvier, à La Pocatière, J.-F. Rousseau observe deux oiseaux de forme sombre, probablement un mâle et une femelle d'après la différence de grosseur notée. Un autre immature de forme sombre a été découvert le 16 janvier à St-Lazare-de-Bellechasse par R. Gingras et J. Forgues.

Faucon pèlerin : N = 47 (11,20,16)**Foulque d'Amérique : N = 1 (1,0,0)**

Le seul oiseau de la saison a été découvert sur la rivière St-Charles à Limoilou le 7 décembre par A. Bernard.

Pluvier kildir : N = 6 (6,0,0)

Il a été découvert au parc nautique de Cap-Rouge par R. Simard le 6 décembre. Il est demeuré sur place jusqu'au 11 décembre.

Bécasseau violet : N = 20 (16,1,3)

Plusieurs évaluations sommaires ont été faites pour les oiseaux fréquentant les îlets situés en face de la pointe aux Alouettes. Celles-ci ne dépassaient pas 300 individus. Pour être plus précis, C. Marcotte en a dénombré 1 975 sur une photo prise à partir d'un hélicoptère.

Bécassine de Wilson : N = 13 (3,7,3)

Elle a été observé à trois endroits : St-Jean-de-l'Île-d'Orléans le 26 décembre (D. Labarre), dans le secteur du vignoble et du mélèzin de Beauport entre le 29 décembre (G. Lord) et le 20 février (R. Morin) et finalement à La Pocatière le 26 février (C. Auchu et C. Girard).

Mouette tridactyle : N = 9 (8,1,0)

Le 11 décembre, J. Guérin note un oiseau au quai de St-Siméon tandis que C. Auchu et C. Girard en observent un autre à Rivière-Ouelle. Contre toute attente, puisque rarement observé après décembre, J. Lachance en compte trois aussi tard que le 2 janvier à Baie-Ste-Catherine.

Mouette rieuse : N = 1 (1,0,0)

M. Raymond et J. Bernier ont été surpris de voir cette espèce à partir de la rue Horatio-Walker le 2 décembre : «...D'abord vu posée sur l'eau se laissant dériver avec la marée montante. Allure d'une grosse mouette, front, dessus et derrière de la tête blancs, grosse tache noire derrière l'œil, dos gris pâle. Puis observation en vol, bord d'attaque des primaires blancs, dessous des ailes foncés...». La dernière mention hivernale sur notre territoire provenait de La Malbaie le 13 décembre 1998...

Goéland à bec cerclé : N = 253 (242,5,6)**Goéland argenté : N = 369 (301,26,42)****Goéland arctique : N = 150 (115,18,17)**

Un maximum de 100 oiseaux a été dénombré par A. Desrochers à Baie-Ste-Catherine le 8 décembre.

Goéland bourgmestre : N = 69 (41,22,6)**Goéland marin : N = 405 (314,48,43)****Mergule nain : N = 1 (0,1,0)**

L. Messely observe ce qui suit au quai de Pointe-au-Pic le 2 janvier : « Observé le soleil à droite, donc un peu en contre-jour à une distance d'environ 200 m, au télescope 40X. Il y a plusieurs guillemots à proximité, et cet oiseau aquatique tout noir est clairement plus petit et montre un petit bec d'alcidé. Il plonge cependant beaucoup et garde une basse ligne de flottaison, ce qui fait que je ne vois qu'au tout début un peu de blanc au flanc. Je ne vois pas non plus les fines taches blanches au dos. Après une plongée, je ne le retrouve pas (il y a des glaces flottantes qui s'interposent). ».

Guillemot à miroir : N = 66 (44,13,9)

Le secteur de La Malbaie-Pointe-au-Pic est sans contredit un des meilleurs endroits pour voir cette espèce en hiver. L. Messely à d'ailleurs évalué à 400 le nombre d'oiseaux observé à partir du quai de Pointe-au-Pic le 2 janvier.

Pigeon biset : N = 1190 (377,467,346)

Tourterelle triste : N = 1390 (503,537,350)

Grand-duc d'Amérique : N = 159 (60,71,28)

90 % des mentions proviennent du domaine de Maizerets où un oiseau fut très populaire et photogénique...

Harfang des neiges : N = 201 (30,105,66)

Chouette épervière : N = 98 (38,38,22)

Excellent hiver pour cette espèce, bien que toutes ces mentions fassent état de cinq individus tout au plus. C'est que ce strigidé fait courir les foules de photographes qui, parfois, abusent quelque peu du code d'éthique pour réaliser la meilleure photo possible. C'est ce qui est arrivé dans le cas de l'oiseau qui a passé tout l'hiver dans le secteur ouest de St-Augustin-de-Desmaures et qui a fait l'objet de discussions passionnées sur les réseaux sociaux. Une autre Chouette épervière trouvée non loin de là par G. Lord le 31 décembre, près du parc industriel de St-Augustin-de-Desmaures, est restée jusqu'au 12 janvier. Les trois autres individus ont été repérés par L. Grenon à Stoneham, G. Cyr et G. Lord à Deschambault et M. O'Neill et H. Gauthier à la Forêt Montmorency.

Chouette rayée : N = 76 (54,16,6)

Plusieurs oiseaux ont été trouvés un peu partout sur le territoire du COQ. Curieusement, l'espèce s'est faite beaucoup plus discrète en février. Le 2 janvier, P. Lane trouve « les restes d'une Chouette rayée au sol sous une haie de grosses Épinettes de Norvège à la limite sud du vignoble (bordure d'un ruisseau)... pistes de Renard roux autour de la carcasse ou des restes. ».

Chouette lapone : N = 30 (1,29,0)

La nouvelle de la découverte d'une Chouette lapone au domaine de Maizerets le 17 janvier, par une belle journée ensoleillée, s'est répandue comme une traînée de poudre. Dans les heures qui ont suivi, une foule compacte s'est formée devant le perchoir de l'oiseau, un bosquet de conifères situé juste à l'est du bâtiment principal, provoquant étonnement et questionnement chez les promeneurs qui passaient par là. Le lendemain, l'oiseau s'est déplacé dans un arbre fruitier le long du boulevard Montmorency et a fini par se faire houspiller par un Épervier de Cooper, ce qui l'a sans doute incité à fuir les lieux pour de bon. L'autre mention est de R. Bédard le 22 décembre et provient de St-Agapit.

Nyctale de Tengmalm : N = 1 (1,0,0)

J.-M. Giroux découvre un oiseau qui chassait en plein jour sur le chemin Royal à Château-Richer le 20 décembre.

Petite Nyctale : N = 6 (0,4,2)

Le 3 janvier, à l'amorce d'une tempête, une Petite Nyctale est allée se

réfugier dans l'abri formé par le service de livraison des Ameublements Tanguay près du boulevard de l'Ornière à Québec. Perchée sur un banc, elle somnolait et ne semblait nullement incommodée par le va-et-vient des camions et des employés. Une scène pour le moins surprenante!

Martin-pêcheur d'Amérique : N = 11 (0,11,0)

Une femelle découverte par C. Veilleux le 14 janvier a fréquenté le secteur de la décharge du lac St-Augustin au moins jusqu'au 20 janvier.

Pic maculé : N = 19 (0,19,0)

Pour un deuxième hiver consécutif, un Pic maculé a tenté d'hiverner sur le territoire du COQ, ce qui est d'autant plus exceptionnel que ce n'est que la septième présence hivernale chez nous. Cette fois, c'est C. Labbé qui découvre un immature le 10 janvier à un bloc de suif de la rue Gabriel-Lambert à St-Romuald, ce qui permettra à plusieurs vétérans ornithologues de le cocher pour la première fois en hiver. Le 21 janvier, date de la dernière mention, C. Labbé et M. Grondin notent qu'il est très peu actif.

Pic mineur : N = 1011 (364,402,245)

Pic chevelu : N = 1112 (368,440,304)

Pic à dos rayé : N = 2 (1,0,1)

Il s'est fait discret cet hiver. D. Campeau découvre un mâle le 28 décembre à Château-Richer tandis que G. Tremblay fait de même à L'Ange-Gardien le 3 février.

Pic à dos noir : N = 22 (1,7,14)

À peine moins discret que son cousin, il aura donné du fil à retordre à plusieurs avicoueurs. Heureusement qu'il y avait celui de Boischatel, découvert le 4 février par C. Maurice et F. Shaffer, et qui accapare la majorité des mentions.

Pic flamboyant : N = 1 (1,0,0)

Une seule mention cette saison, soit celle de J. Levasseur le 2 décembre à St-Apollinaire.

Petite Nyctale (Réjean Paquet)



Grand Pic : N = 173 (55,51,67)

Pie-grièche grise : N = 249 (107,85,57)

Mésangeai du Canada : N = 94 (13,47,34)

Les décomptes de huit individus le 17 janvier par S. Cloutier à la Forêt Montmorency et de neuf oiseaux le 23 janvier par R. Gingras à St-Just-de-Bretenières sont vraiment dignes de mention.

Geai bleu : N = 1051 (331,375,345)

Corneille d'Amérique : N = 1937 (680,635,622)

Même en plein hiver, le dortoir situé près de l'Université Laval est passablement fréquenté. S. Blais y compte environ 300 individus le 15 février.

Grand Corbeau : N = 810 (263,316,231)

Des comportements nicheurs, dont du transport de matériel de nidification, sont notés dès la fin de février par quelques observateurs.

Alouette hausse-col : N = 161 (55,71,35)

**Mésange à tête noire : N = 3118
(1025,1159,934)**

C. Boismenu compte précisément 91 Mésanges à tête noire le 20 janvier lors de sa sortie à la base de plein air de Sainte-Foy. Ce n'est pas tout le monde qui est aussi méthodique avec cette espèce...

Mésange à tête brune : N = 76 (9,37,30)

Mésange bicolore : N = 58 (37,20,1)

La Mésange bicolore du boisé de Marly, trouvée en novembre, est restée jusqu'au 25 janvier, au moins. D'autres oiseaux furent découverts autour de Québec : à St-Apollinaire le 4 décembre par J. Levasseur, à Lévis le 17 décembre par S. Deladurantaye et G. Lemelin, à Montmagny du 19 au 31 décembre par R. Simoneau et, enfin, à St-Étienne-de-Lauzon le 10 février par G. Maheux.

**Sittelle à poitrine rousse : N = 440
(117,169,154)**

**Sittelle à poitrine blanche : N = 1239
(483,455,301)**

Grimpereau brun : N = 72 (21,29,22)

Contrairement à la grande majorité des autres espèces, l'effet eBird ne semble pas atteindre le grimpereau. Nous observons même une diminution du nombre de mentions de près de 40 % par rapport à l'hiver dernier. Difficile à expliquer.

Troglodyte de Caroline : N = 23 (15,1,7)

Trois oiseaux nous ont rendu visite cet hiver. Tout d'abord, un individu découvert en novembre a prolongé son séjour aux mangeoires de L.-A. Lajoie sur la 56^e rue à Charlesbourg, et ce, jusqu'au 19 décembre. Non loin de là, S. Cloutier et G. Lavoie ont accueilli un autre oiseau (sans queue celui-là) sur la rue des Roses du 4 au 28 décembre. Enfin, un dernier individu a fréquenté une mangeoire de la rue du Ressac à St-Nicolas du 27 janvier au 19 février.

Troglodyte des forêts : N = 11 (10,0,1)

Un oiseau est découvert par G. Lord le matin du 4 décembre dans le marais du domaine de Maizerets. Il sera revu par de nombreux observateurs jusqu'au 12 décembre. Un individu a aussi fréquenté les fameuses résurgences du cap Tourmente à l'est de la cabane à sucre, mais il était particulièrement furtif. Même si J. Guérin est le seul à avoir rempli un feuillet le 12 février, il a été vu à quelques reprises par d'autres randonneurs.

Troglodyte des marais : N = 5 (5,0,0)

Voici une présence hivernale qui sort de l'ordinaire. Et le mérite en revient à O. Barden qui découvre le 2 décembre au cap Tourmente « un individu dans la partie est du marais de la Petite Ferme qui chantait comme si c'était le 2 juin. Assez actif dans ses déplacements aussi. ». Le lendemain, quelques avicoueurs ont la chance de le revoir au même endroit. Auparavant, seul B. Gariépy avait pu en voir un en hiver sur notre territoire, soit le 7 décembre 1993, aussi au cap Tourmente. Le record de départ tient toujours!

Roitelet à couronne dorée : N = 36 (14,13,9)

Roitelet à couronne rubis : N = 3 (3,0,0)

Cette espèce est observée un hiver sur deux en moyenne. D'abord photographié par P. Dechêne au parc Chauveau le 8 décembre, il est revu le 14 par G. Cyr et le 15 par R. Simard.

Solitaire de Townsend : N = 82 (0,42,40)

Toutes ces mentions font état de deux oiseaux. Le premier est observé brièvement le 2 janvier par C. Auchu et C. Girard à Kamouraska. Ils parviennent cependant à noter tous les critères importants. Le second est trouvé le 9 janvier par S. Lemieux et S. Blackburn au sommet d'un conifère de la rue René-Pomerleau à Ste-Foy. Ils le voient aussitôt s'envoler vers l'est. Alertés rapidement par ces derniers, G. Lord et G. Cyr le retrouvent un peu plus tard dans un pommier de la rue de Courcy, quelques centaines de mètres plus loin. C'est là que l'oiseau élira domicile jusqu'à la fin de l'hiver, pour le plus grand bonheur de très nombreux observateurs et photographes.

Grive solitaire : N = 1 (1,0,0)

G. Bastringue note la seule grive de l'hiver le 7 décembre à St-Nicolas. Il y avait eu 23 mentions à l'hiver précédent.

Merle d'Amérique : N = 168 (91,63,14)

Moqueur polyglotte : N = 29 (6,20,3)

Le polyglotte vu à Montmagny en novembre y a été revu le 8 décembre (F. Cauchon). Cependant, la majorité des mentions concernent celui trouvé au domaine de Maizerets le 3 décembre par O. Barden, et revu dans le quartier adjacent (St-Pascal) par plusieurs observateurs jusqu'au début avril. Enfin, rapportons aussi ce polyglotte vu à Ste-Foy le 30 janvier par P. Gosselin.

Étourneau sansonnet : N = 1051 (350,407,294)

Jaseur boréal : N = 287 (137,94,56)

Les groupes observés l'hiver dernier ne se comparent pas aux hordes de l'hiver précédent, mais notons tout de même ce maximum porté à 250, à Limoilou, par A. Bernard.

Jaseur d'Amérique : N = 9 (4,0,5)

Plectrophane lapon : N = 39 (16,17,6)

Huit de ces mentions sont du cap Tourmente, mais c'est à St-Denis, le 31 décembre, que fut noté le groupe de 13 lapons (F. Cauchon).

Plectrophane des neiges : N = 378 (126,161,91)

Soulignons ce groupe de 300 aux étangs d'épuration de Montmagny le 5 décembre (D. Labarre), puis celui de 250 oiseaux blancs à St-Antoine-de-Tilly le 20 décembre (G. Richards).

Paruline à croupion jaune : N = 12 (12,0,0)

Avec l'hiver que le Québec a eu, l'on n'est pas surpris que ce soit la seule paruline notée sur notre territoire. Elle a été découverte le 4 décembre à des mangeoires de St-Nicolas (Lévis) par N. Hallé puis revue jusqu'au 13 décembre par plusieurs autres observateurs.

Bruant hudsonien : N = 399 (133,165,101)

Bruant familier : N = 12 (11,1,0)

Toutes ces mentions se rapportent au familier vu au boisé Marly (St-Foy), qui a « collé » chez L. Lapierre jusqu'au 2 janvier, et où il a été vu par plusieurs observateurs.

Bruant des prés : N = 13 (10,3,0)

Quatre mentions concernent l'oiseau du cap Tourmente, découvert le 3 décembre par G. Cyr et d'autres observateurs. Les autres proviennent de La Pocatière, où B. Desmeules en accueille un à ses mangeoires du 13 décembre au 6 janvier.

Bruant chanteur : N = 40 (23,11,6)

Bruant des marais : N = 2 (2,0,0)

Les deux sont trouvés le 2 décembre : l'un au cap Tourmente par O. Barden, l'autre à St-Charles-de-Bellechasse par R. Gingras.

Bruant à gorge blanche : N = 129 (58,57,14)

Junco ardoisé : N = 672 (282,239,151)

Cardinal rouge : N = 586 (256,168,162)

Cardinal à poitrine rose : N = 1 (1,0,0)

Rarement vu chez nous en hiver car filant d'ordinaire vers les tropiques, un mâle adulte a fréquenté une mangeoire de La Pocatière du 9 au 13 décembre. C. Auchu et C. Girard le photographient le 10 et en font une description détaillée.

Carouge à épauettes : N = 8 (1,1,6)

Vu à cinq sites : Beupré (R. Gingras), St-Antoine-de-Tilly (M. Raymond, P. Lane), Lotbinière (A. Déry, L. Roy), St-Nicolas (F. Cauchon et autres observateurs) et St-Flavien (G. Lord).

Quiscale rouilleux : N = 24 (15,9,0)

Presque toutes les mentions se rapportent au rouilleux trouvé lors du Recensement de Noël (le 17 décembre) par P. Deschênes et P. Normand, au vignoble Bourg-Royal. Plusieurs observateurs l'y ont

revu jusqu'au 8 janvier. L'exception a été créée par M. Raymond le 21 décembre au cap Tourmente.

Quiscale bronzé : N = 29 (19,6,4)

Essentiellement observé à des mangeoires.

Durbec des sapins : N = 442 (130,176,136)

Excellent hiver : il s'agit du double des mentions de l'hiver précédent.

Roselin pourpré : N = 11 (10,0,1)

Il a été pour ainsi dire absent. À l'hiver 2015-2016, nous avons eu 278 mentions...

Roselin familier : N = 671 (262,253,156)

Trois de ces mentions rapportent plus de 50 individus.

Bec-croisé des sapins : N = 1 (1,0,0)

R. Simard en note un le 23 décembre à la Forêt Montmorency.

Bec-croisé bifascié : N = 16 (0,11,5)

Les oiseaux ont été vus au Camp Mercier et à la Forêt Montmorency.

Sizerin flammé : N = 120 (34,54,32)

Petits nombres, petit hiver pour lui car ils ont dû se sauver du nôtre en Nouvelle-Angleterre !

Sizerin blanchâtre : N = 2 (0,0,2)

Tarin des pins : N = 125 (46,37,42)

Chardonneret jaune : N = 781 (365,267,149)

Gros-bec errant : N = 209 (62,88,59)

Moineau domestique : N = 534 (202,193,139)

Bruant des marais (Réjean Paquet)



Observateurs ayant le plus contribué.

Hiver 2016-2017

Nom	Nbre de feuilletts	Cote d'act.									
Anctil, Alexandre	5	3,9	Chouinard, Jean-Guy	23	47,2	Hallé, Nicolas	6	6,1	Rasmussen, Arne	6	9,0
Anctil, Jacques	34	43,2	Clermont, Rey	13	12,1	Hébert, Christiane	24	36,2	Raymond, Maurice	192	264,4
Anctil, Robert	33	43,6	Cloutier, Serge	27	53,4	Jasmin Hardy, Lily	11	15,4	Richard, Serge	6	7,2
Arsenault, Benoit	9	13,2	COQ	7	10,6	Jetté, Christiane	5	7,9	Rioux, Sébastien	15	15,2
Arsenault, Claudie	64	58,1	Côté, Martine	22	18,5	Jones, Richard	76	89,2	Rousseau, Jean-François	45	53,6
Aubry, Yves	6	9,2	Côté, Pascal	12	17,3	Jones, Sebastian	5	5,6	Roy, France	5	5,8
Auchu, Claude	43	84,0	Cyr, Gérard	232	302,7	Labarre, Diane	109	132,1	Roy, Laval	39	45,0
Baker, Steeve R.	74	116,5	Dallaire, Marie	114	146,5	Labbé, Chantal	103	130,8	Roy, Marie Sophie	13	16,5
Barden, Olivier	14	33,8	Darveau, Marcel	5	4,5	Labonté, Gisèle	25	28,7	Saint-Michel, Martin	5	9,0
Bardy, Carole	9	9,2	Dechêne, Paul	11	18,0	Labrecque, Jacqueline	7	11,2	Senécal, Benoît	7	4,9
Bateman, Leigh	122	144,4	De la Durantaye, Sébastien	10	14,1	Lachance, Jacques	36	70,2	Shaffer, François	85	107,9
Bateman, Louis-Philippe	7	6,9	Déry, Anne	39	44,7	Lachance, Michel	19	13,4	Shay, Paul	6	7,3
Beauchamp, Alain	6	7,3	Déry, Stéphane	29	26,7	Lagueux-Tremblay, Jean-Michel	7	7,3	Simard, Roger	467	490,0
Beaupré, Gabriel	13	17,5	Deschênes, Claude	88	122,4	Lamontagne, André	6	5,8	Simoneau, Richard	5	8,5
Beausoleil, Nicole	12	16,9	Deschênes, Réjean	24	24,9	Lane, Peter	281	431,4	Spencer, Andrew	5	3,5
Bédard, Rémi	32	34,5	Desbordes, Laetitia	16	19,5	Langevin, Lise	11	4,9	Tremblay, David	65	71,8
Bégin, Simon	31	43,5	Desfosses, Liette	5	4,3	Langlois, Laurent	91	127,1	Tremblay, Guylaine	30	37,3
Bélanger, Claire	18	20,8	Desfossés-Foucault, Émilie	5	4,3	Laperrière, Louise	9	16,8	Tremblay, Hugo	17	16,8
Bélanger, Éric	13	11,0	Desmeules, Bernard	20	28,1	Laperrière, René	10	11,4	Trudel, Chantal	5	4,8
Bergeron, Carole	16	20,5	Desmeules, Julie	7	8,2	Lavoie, Dominique	7	7,3	Turgeon, David	20	22,8
Bernard, Julie	17	19,1	Desrochers, André	124	112,0	Le bœuf, Jean-Pierre	5	6,7	Veilleux, Carole	8	6,4
Bernier, Jean	26	44,0	Dion, François	7	5,6	Leclerc, Rachel	74	95,0	Vézina, Nancy	6	7,4
Berthe, Pascale	5	4,8	Dion, Roger	5	3,4	Lemelin, Guy	25	42,8			
Bérubé, Denyse	20	30,4	Drouin, Vinny	16	12,5	Lemieux, Serge	287	408,0			
Bisson, Micheline	6	5,4	Dumais, Hélène	20	26,5	Lemire, Michel	5	8,8	Nombre total d'observateurs : 357		
Biteau, Thomas	35	26,8	Emond, Catherine	6	6,9	Lepage, Ronald	13	19,4	Seuls les observateurs ayant produit cinq listes ou plus apparaissent dans ce tableau, soit 158. Toutefois, le nombre total d'observateurs com- prend tous ceux ayant produit au moins une liste.		
Blackburn, Suzanne	286	407,1	Falardeau, Gilles	24	31,6	Létourneau, Fabien	14	19,1			
Blais, Stéphane	41	45,5	Fiset, Benoît	5	6,0	Levasseur, Jacques	5	7,5			
Blanchet, Manon	7	6,6	Fiset, Jean-Daniel	49	48,8	Lord, Gaétan	204	283,3			
Boismenu, Claire	34	50,1	Forgues, Jocelyne	14	17,2	Manolova, Marieta	5	4,8			
Boissonneault, Louise	37	43,8	Fortin, Louis	110	145,8	Maurice, Céline	107	143,2			
Boivin, Simon	10	14,6	Fortin, Suzanne	38	51,4	Messely, Louis	8	12,1			
Bonomo, Nick	9	8,5	Fradette, Hélène	5	5,9	Messier, Lucille	8	6,7			
Boucher, Andrée	7	9,5	Fradette, Pierre	5	5,1	Moret, Sarah	5	7,4	La cote d'activité est calculée ainsi : (NF X 0,5) + (NM X 0,1) + (NMS X 0,3) où NF = Nombre de feuilletts, NM = Nombre de mentions et NMS = Nombre de mentions sélectionnées.		
Boulva, Jean	52	59,6	Gagnon, Anne	10	14,7	Morin, Louise	99	104,7			
Bourget, André	7	8,3	Gaillard, Vincent	59	62,1	Morin, Robert	28	32,6			
Boutin, Danielle	8	19,5	Garneau, Michelle	11	8,0	Nadeau, Denis	10	7,9			
Brassard, Danielle	6	8,9	Gauthier, Jean	7	8,3	Nono, Grand	15	21,2			
Breton, Louis	5	6,1	Gingras, Robin	60	96,2	Normand, Pierre	77	108,5			
Breton, Renée	10	10,8	Girard, Christiane	40	76,9	O'Neill, Marie	77	92,9	Les rédacteurs des observations orni- thologiques : Gérard Cyr, Gaétan Lord, Louis Messely et Roger Simard vous remercient de votre précieuse collaboration.		
Brooks, Taylor	5	3,5	Girard, Claude	8	8,5	Otis, Pierre	47	71,2			
Campeau, Daniel	13	30,6	Gosselin, Patrice	51	63,8	Paquin, Lucie	23	22,9			
Casavant, Pierre	6	10,1	Grondin, Marc	54	68,0	Piuzé, Jean	28	38,0			
Cauchon, Francine	141	194,7	Guénette, Jean-Sébastien	11	20,3	Plante, Lorraine	39	53,6			
Chapdelaine, Gilles	7	8,3	Guérin, Jocelyn	85	139,3	Poulin, Serge	8	10,6			
						Rancourt, Jean-François	24	21,3			

UN NOUVEAU FONDS POUR AIDER LES OISEAUX DU QUÉBEC

La **Fondation de la faune du Québec** et le **Regroupement QuébecOiseaux**, deux organisations incontournables du domaine de la faune au Québec, ont récemment mis sur pied le Fonds pour l'habitat des oiseaux du Québec. Ce fonds recueillera les contributions financières des ornithologues, des entreprises privées et des organisations gouvernementales afin de soutenir la réalisation de projets de protection et d'aménagement d'habitats pour les oiseaux du Québec.



© JULIEN BRISSON / QCN 2011



© JOSEPH SIMARD / QCN 2011

LA FAUNE AILÉE À BESOIN DE VOUS

Plus de 50 espèces d'oiseaux sont en situation précaire au Québec. Nous devons intervenir sans délai pour assurer la conservation de leurs habitats. Pour ce faire, des fonds additionnels seront nécessaires et c'est pour cette raison que votre contribution est essentielle.

Pour effectuer un don au Fonds pour l'habitat des oiseaux du Québec, rendez-vous sur la page du Regroupement Québec Oiseaux au www.quebecoiseaux.org/fhoq.



Fondation de la faune du Québec

NOUS SOMMES DÉMÉNAGÉS À LA PLACE DE LA CITÉ

En face du Jean Coutu • Facile d'accès
Stationnement souterrain gratuit • Près des ponts

Consultez le spécialiste des sciences naturelles au Québec!

LE NATURALISTE
Sciences et Nature
DEPUIS 1981

- Ornithologie
- Jumelles
- Téléscopes
- Astronomie
- Microscopes
- Jeux d'apprentissages
- Géologie
- Et plus!



*Service professionnel
Conseils de qualité selon vos besoins et votre budget
Service après vente assuré*



lenaturaliste.ca
info@lenaturaliste.ca

2600, boulevard Laurier
Québec, QC, G1V 4T3
Tél : 418 653-2444

Heures d'ouverture
Lundi au mercredi de 9h30 à 17h30
Jeudi au vendredi de 9h30 à 21h
Samedi de 9h30 à 17h
Dimanche de 10h à 17h



CRAC

Aliments Sains
690 St-Jean, Québec
P.Q. G1R 1P8

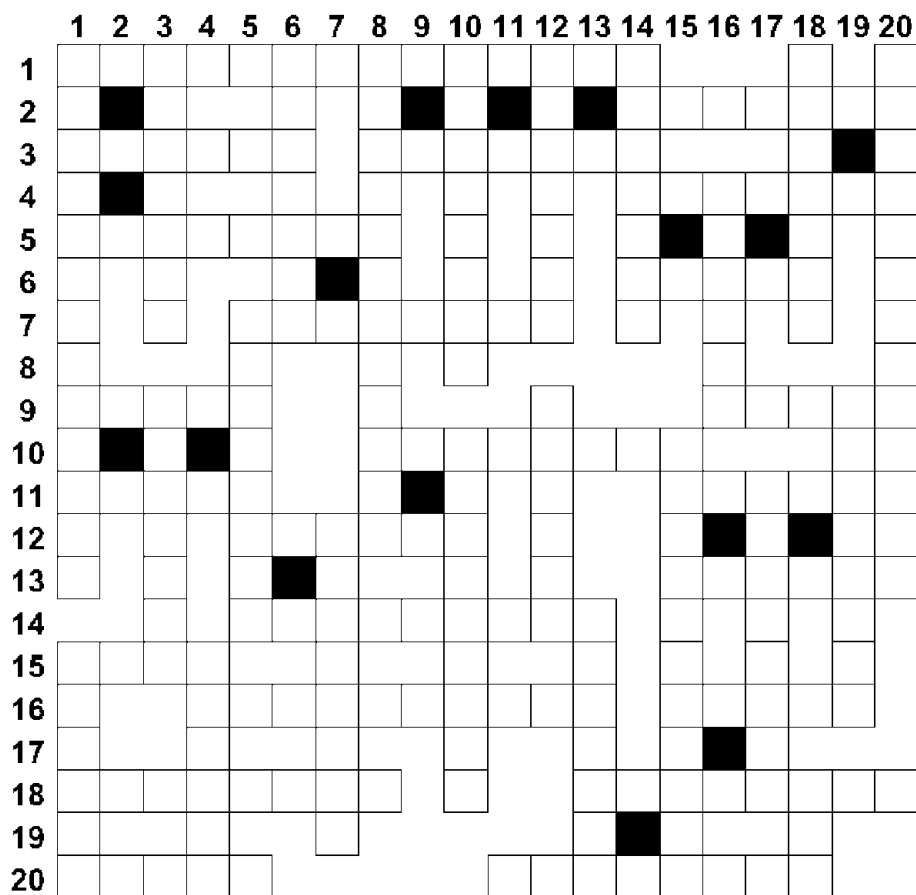
tél.: 418-647-6881
ouvert 7 jours

Pour des activités de plein-air vraiment «santé», nous offrons une gamme complète de produits naturels incluant de nombreux prêts-à-manger délicieux, nutritifs et pratiques.

Bien manger tout en mangeant bien!

Grille thématique

par Marc Grondin



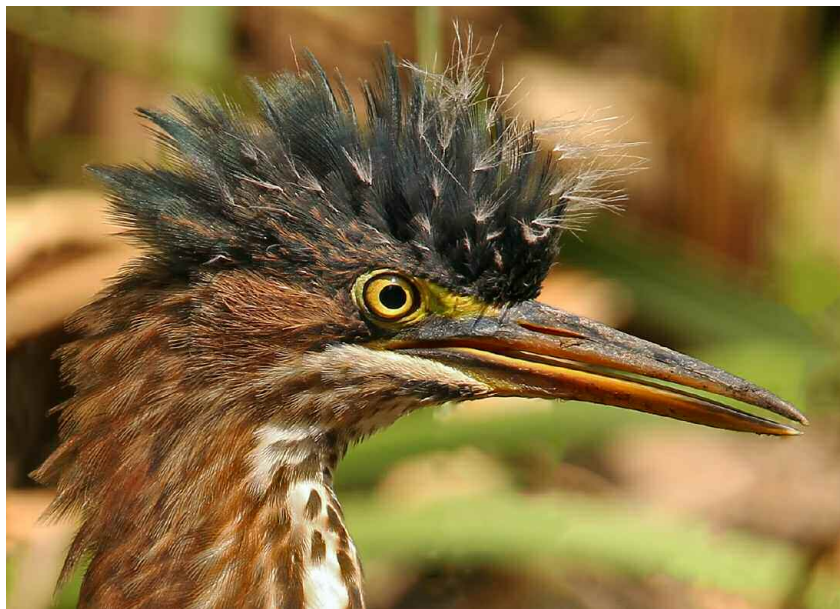
HORIZONTAL

- 1 - Canard arboricole.
- 2 - Oiseau de proie nocturne.
- 3 - Portion du littoral fréquentée par les bécasseaux. — Certains oiseaux de mer les suivent.
- 4 - Rapace du Sud.
- 5 - Se dit d'un oiseau non nicheur qui demeure sous nos latitudes pendant l'été.
- 6 - Groupe d'oiseaux en vol.
- 7 - Fréquenté par les charognards.
- 9 - Bruant nordique. — Endroits pour l'observation.
- 10 - Famille d'oiseaux plongeurs.
- 11 - La plupart des oiseaux peuvent le faire. — Petit de l'aigle.
- 12 - Le canard en est un.
- 13 - Un bruant porte son nom.
- 14 - Famille d'oiseaux surtout nocturnes.
- 15 - Renouvellements du plumage.
- 16 - Qualifie la queue de la Mouette rosée. — Influence l'accès à la nourriture des limicoles sur le littoral.
- 18 - Grand échassier. — Labbe.
- 20 - Roitelet à couronne — Région où l'on retrouve le Fou de Bassan.

VERTICAL

- 1 - Au Québec il ne niche qu'aux Îles-de-la-Madeleine. — Ancien nom du colvert.
- 3 - Sous-classe d'oiseaux comprenant autruche, émeu et nandou. — Souvent fréquentée par le merle.
- 4 - Nourriture des oies au cap Tourmente.
- 5 - Grand oiseau coureur de la fin de l'ère tertiaire.
- 6 - Ciconiidé.
- 7 - Aigrette d'Europe.
- 8 - Amateur d'oiseaux.
- 10 - Apparition soudaine de plusieurs individus d'une même espèce à un endroit inhabituel pour celle-ci. — Paruline rare.
- 12 - Lieu de repos pour une bande d'oiseaux. — Excrément.
- 13 - Habitat de l'Oie rieuse (pl).
- 14 - La faune y est protégée.
- 15 - Archipel de la Basse-Côte-Nord où l'on retrouve plusieurs colonies dont le Grand Cormoran.
- 16 - Petits arbres qui attirent un certain tyrannidé.
- 17 - Qui a rapport à la gorge (pl).
- 18 - Un membre de cette famille vient manger dans notre main. — Les oiseaux marins y nichent souvent.
- 19 - Science qui a pour objet la conservation de la nature.
- 20 - Volent en formation de V.

Héron vert (Alain Daigle)





Sur le blogue de Claude...

Il était une fois... une mangeoire à goélands!

Par Claude Auchu

Cet hiver (2017), les oiseaux sont vraiment difficiles à trouver. La production de graines et de fruits sauvages a été presque nulle dans la région l'été dernier et les oiseaux, n'ayant rien à se mettre sous la dent (?), n'ont eu d'autres choix que de nous quitter. Pour les observateurs d'oiseaux, une des choses les plus simples à faire dans de telles circonstances est de trouver des mangeoires fiables en espérant que les oiseaux les aient trouvées eux aussi! Il y a quelques années, lorsque nous habitons aux Escoumins, nous avons mis en place une mangeoire bien particulière : une mangeoire destinée aux goélands!

Situé en Haute-Côte-Nord, le village des Escoumins est réputé auprès des ornithologues pour ses rassemblements de mouettes et de goélands et, peut-être plus encore, pour l'accessibilité des sites permettant de les observer de très près. La baie située devant le village offre aux oiseaux un endroit abrité où ils peuvent se nourrir et se reposer. Durant les six ans et demi passés aux Escoumins, nous avons réussi à voir 16 espèces de goélands et mouettes à l'intérieur de cette petite baie d'à peine 0,5 km².

L'histoire a débuté le 15 décembre 1997 lorsque, en me rendant simplement au bureau de poste, j'avais trouvé deux Mouettes



Goéland bourgmestre, immature à son premier hiver (Glaucous Gull – *Larus hyperboreus*)
Les Escoumins – 5 février 2001 © Claude Auchu

blanches en bordure de la route 138! Un des oiseaux était demeuré sur place jusqu'au 21 décembre, ce qui a permis à de nombreux observateurs de voir enfin cet oiseau de l'Arctique dont aucun représentant n'avait été « cochable » dans le sud du Québec depuis plus de 15 ans! Pour inciter cet oiseau déjà très peu farouche à s'approcher de nous, nous lui avons offert de petits morceaux de suif. Ces appâts avaient tôt fait d'attirer également plusieurs goélands, en particulier d'énormes Goélands bourgmestres. Après le départ de la mouette (et des observateurs), nous avons continué à nourrir les goélands avec des morceaux de suif, mais en nous installant à la pointe de la croix, cette petite presqu'île qui nous offrait à la fois une bonne vue d'ensemble de la baie des Escoumins et du fleuve. Nous les avons nourris ainsi pratiquement à tous les jours durant le reste de l'hiver et les cinq hivers suivants.

Notre technique était bien simple. Dès notre arrivée aux Escoumins, nous nous étions liés d'amitié avec un boucher qui se faisait un plaisir de nous fournir du gras animal en grande quantité. Nous sortions donc régulièrement de l'épicerie avec un gros sac de suif que je taillais ensuite en petits cubes qui s'entassaient dans notre congélateur en portions quotidiennes. Nous conservions intacts les plus gros morceaux qui étaient destinés aux goélands les plus farouches.

La route conduisant à la pointe de la croix étant fermée aux automobiles durant l'hiver, nous étions donc bien tranquilles pour nourrir les goélands hivernants. Presque immobiles sur nos petits bancs, les oiseaux ont rapidement appris à lier notre présence à de la nourriture facile. Le bloc de suif était attaché à une grosse branche placée à une distance variant entre cinq et quinze mètres de nous, selon le taux de nervosité des goélands. Les petits cubes de suif étaient versés sur le sol près de moi et, à l'aide d'une vieille cuillère de bois, je lançais les morceaux aux goélands les plus audacieux. Certains oiseaux sont vite devenus très familiers et, à chaque hiver, un ou deux jeunes Goélands bourgmestres s'approchaient continuellement à moins d'un mètre de nous en marchant. Certains autres goélands venaient vers nous en espérant saisir au vol les morceaux de suif que je leurs lançais. Je me souviens en particulier d'un Goéland argenté adulte dont les larges rayures à la tête lui donnaient une allure particulièrement agressive. Il s'approchait de nous d'un vol direct en nous fixant avec son regard sévère et réussissait à tout coup à saisir à quelques mètres devant nous la nourriture que je lui lançais. C'était vraiment impressionnant!

Nous avons vite constaté que chaque espèce avait son caractère distinctif qui se répétait à chaque hiver. Outre les jeunes Goélands bourgmestres qui se promenaient nonchalamment autour de nous, ce sont les Goélands arctiques qui étaient les plus audacieux. En les voyant de si près, nous avons eu l'occasion de constater toute l'étendue des variations du plumage de cette espèce. Autant chez les jeunes que chez les adultes, il n'y avait jamais deux individus semblables... De leur côté, les Goélands argentés étaient nettement plus prudents, préférant rester en périphérie de toute cette agitation. Une minorité osait tout de même s'approcher, mais toujours avec précaution. Les Goélands marins ont toujours été les plus farouches et ce sont eux qui s'accaparaient le gros bloc solidement attaché plus loin. Entre 30 et 50 goélands étaient nourris ainsi à tous les jours, sans compter plusieurs dizaines d'autres qui s'approchaient par curiosité.



Goéland arctique, immature à son premier hiver (Iceland Gull – *Larusglaucoides*)
Les Escoumins - 23 janvier 2002 © Claude Auchu

Ces rassemblements comprenaient aussi des goélands de passage. Ces visiteurs nous ont procuré de belles surprises dont plusieurs « Goélands de Nelson » (qui sont en fait des hybrides Goéland bourgmestre x Goéland argenté) et deux hybrides Goéland bourgmestre x Goéland marin. Un Goéland brun nous avait même visité à plusieurs reprises de décembre 2000 à mars 2001 établissant ainsi le deuxième hivernage complet de l'espèce au Québec! Nous nous étions même risqués à identifier quatre Goélands de Thayer près de notre mangeoire, en plus d'un autre oiseau dont je vous ai déjà parlé qui en était peut-être un...



Goéland... de Thayer? Noter le bout des ailes pratiquement noirs et les yeux sombres
Les Escoumins - 8 mars 2001 © Claude Auchu

Nous étions pratiquement les seuls à nous rendre jusqu'à la croix durant l'hiver. Les goélands apprenaient donc rapidement à nous reconnaître. Dès que nous apparaissions au loin, ils quittaient la baie et arrivaient au site de nourrissage bien avant nous. Parfois, lorsque nous étions sur place, les oiseaux prenaient peur et s'éloignaient. Par réflexe, nous levions les yeux au ciel en cherchant un éventuel pygargue mais, plus souvent qu'autrement, il s'agissait simplement d'un promeneur qui venait à peine de s'aventurer sur la route menant à la croix!

Les goélands nous reconnaissaient, mais ils continuaient à craindre les autres humains!!! Par grands froids, lorsque le fleuve se remplissait de glaces pour quelques jours, seuls nos fidèles goélands demeuraient dans la baie. Certains individus devenaient alors très entreprenants. Avez-vous déjà fait manger des Goélands arctiques dans vos mains? Nous, oui! Lors d'une vague de froid, nous nous étions accroupis au sol avec de petits morceaux de suif dans nos mains. Après une brève hésitation, les Goélands arctiques étaient venus chercher leur pitance directement dans nos mains! Ce fut toute une sensation de les voir s'étirer le cou et saisir ces petites bouchées du bout du bec!

Il n'y avait pas que les goélands qui profitaient de ces banquets. Puisque nous avons toujours eu un faible pour les corneilles, nous leur réservions les meilleurs morceaux. Des retailles de belle viande rouge étaient souvent présentes sur les blocs de gras fournis par le boucher. Je prenais le temps de les couper en lanières que nous installions sur les branches au cœur des buissons. Les goélands n'y avaient pas accès, mais les corneilles venaient les chercher sans gêne à trois mètres de nous. Lorsqu'elles s'enfuyaient avec leur butin, elles avaient l'habitude de longer les fils électriques afin d'esquiver les poursuites des goélands. Il ne faut surtout pas oublier la visite de ce Pygargue à tête blanche adulte qui, après avoir goûté au bloc destiné aux gros goélands, avait essayé de s'envoler en tenant le morceau dans ses serres. Heureusement, il était bien attaché à une grosse branche!!!



Christiane servant la collation!
Les Escoumins - 15 février 2002 © Claude Auchu

C'est à la fin de mars que nous arrêtons de nourrir les goélands, tout juste au moment où la route d'accès était déneigée pour l'ouverture de la pêche aux crabes. Un grand festin avait alors lieu pour les goélands puisque tout le suif encore entreposé dans notre congélateur était offert d'un seul coup. Les Goélands à bec cerclé, fraîchement arrivés, se joignaient à la curée et ajoutaient leurs cris aigus aux notes plus rauques entendues depuis quatre mois. Lorsque nous recommençons à la fin de l'automne suivant, certains goélands de l'année précédente étaient de retour et le manège recommençait de plus belle!

Vous trouvez peut-être qu'il s'agit d'une bien étrange façon de s'assurer d'avoir des oiseaux à observer durant l'hiver. Mais si vous saviez tout le plaisir que nous avons eu!

Extraits de textes parus sur le blogue de Claude Auchu : *Les oiseaux de la région de La Pocatière*. <http://oiseauxlapocatiere.blogspot.ca>

MÉDIOM

SOLUTIONS INTERNET



Connexion Internet
Résidentiel | Affaire • DSL | Câble



Support technique
Support à distance disponible



Téléphonie VoIP
Découvrez ses avantages



Hébergement
Transférer chez nous? C'est facile!



Solution Web
www.mediomonline.com



Naviguer rapidement à moindre coût

418.640.7474 • 1.866.940.0937

www.mediom.com



ORNITHO-VOYAGE

Aventures contrôlées au Costa Rica

Par *Louis Messely*

J'ai dû me l'avouer : je suis généralement plus soucieux que la moyenne des ours. Malgré que ma besace soit sertie de 15 voyages dans les Tropiques, j'ai toujours recherché la facilité et la sécurité, ce qui veut dire voyages de groupes organisés ou, occasionnellement, des forfaits tout-inclus à un seul hôtel.

Dans bien des pays, pour des gringos comme nous, à moins d'aimer la grande aventure et ne pas craindre les désagréments sérieux, les voyages organisés demeurent en effet la plus sage option. Toutefois, pour certaines Antilles et notamment Panama et Costa Rica, le climat socio-politique et les infrastructures en place ouvrent la porte à des...aventures contrôlées.

Parlant du Costa Rica, ce petit pays d'Amérique centrale de cinq millions d'habitants et de la taille de la Gaspésie, ce pays où j'ai eu le coup de foudre des oiseaux tropicaux en 1993 et où je suis retourné six autres fois depuis, est offert en forfaits d'une, deux ou trois semaines de tours ornithologiques par plusieurs compagnies : Tropical Birding, Wings, Rockjumper, EagleEye Tours, Field Guides, etc., sans oublier nos québécois, notamment Explorateur Voyages et Serge Beaudette. Rêvant d'y retourner une 8^e fois, entre autres dans le but de présenter les oiseaux du sud-ouest à ma conjointe Julie, je me mis à fureter les sites web de ces compagnies à la recherche du voyage idéal. Pour les plus insignes de ces compagnies cependant, je trouvais les coûts trop élevés; pour d'autres, les dates ou les circuits ne me convenaient pas tout à fait. Que faire ?

Après un an de recherches, à l'hiver 2015-2016, et après nous avoir réservé un petit tout-inclus facile sur la Riviera Maya pour mars 2016, je dénêche une agence costaricaine de tours ornithologiques, nommée Aratinga Tours, qui peut monter des tours ornithologiques sur mesure. En quatre jours à peine¹, ils nous ont conçu un circuit de deux semaines au Costa Rica, en février 2017, à même mes demandes initiales, i.e. une boucle du sud-ouest du pays avec logement dans certains hôtels/lodges où je voulais absolument retourner ou découvrir.

Notre forfait incluait tous les séjours aux hôtels, repas inclus, voiture de location avec GPS, assurance, transport de et à l'aéroport, et deux visites guidées auxquelles je tenais. J'ai répondu à plusieurs « Non, nous nous guidons nous-mêmes ». Je sais que les guides nous

pointent des oiseaux que nous ne trouverions pas autrement, mais le but de ce voyage était de trouver les oiseaux nous-mêmes, de ne pas se les faire mettre « tout cuit dans le bec ». Je retire davantage de plaisir à trouver les oiseaux par moi-même; mais ça, c'est le sujet d'un autre article...

Le voyage

Dès la sortie de l'aéroport de San José, nous pouvons déjà apprécier la qualité et le sérieux d'Aratinga Tours : malgré le retard de quatre heures de notre avion (problème technique à Dorval), le chauffeur devant nous transporter à l'Hotel Bougainvillea nous attend, pancarte arborant mon nom à la main. Gilberto me remet un cahier d'une douzaine de bons (« voucher » en anglais), attestant à chaque lodge/activité que nous avons déjà tout payé. Formidable système qui a toujours été honoré. (Parenthèse ici : je vanterai Aratinga Tours, mais ne prenez-pas ça comme une pub gratuite. D'autres compagnies organisent des tours ornithologiques sur mesure, et sans doute trouverez-vous davantage satisfaction avec une autre compagnie. Je ne peux pas être bon juge car mon échantillonnage est trop petit.)

L'Hotel Bougainvillea est un classique pour les tours ornithologiques : il n'est pas trop loin de l'aéroport tout en étant situé en banlieue, le confort est assuré après une longue journée de vol, et le grand jardin à l'arrière provoque inmanquablement la joie des ornithologues. Sa spécialité est le Prevost's Ground-Sparrow (Tohi à face blanche), mais il y est quand même difficile à voir et, effectivement, nous l'avons manqué. Nous avions quand même 24 espèces à notre liste de voyage au déjeuner, incluant un Bicolored Hawk (Épervier bicolore). Nous rencontrons même Pieter Westra, le directeur de Aratinga Tours !

Nous trouvons l'agent de la compagnie de location après déjeuner, et prenons possession d'une SUV compacte à option 4X4, ce qui est essentiel pour les routes costaricaines. Je craignais la traversée de San José, mais grâce à nos trois GPS (celui de la compagnie, notre vénérable des années '90 et le téléphone intelligent à Julie) et au « triptik » préparé par Aratinga et que je suis phrase par phrase alors que Julie conduit, tout se passe bien.

Notre première destination se situe à près de 3000 m d'altitude, dans les hauteurs de la Cordillera de Talamanca, au cœur du parc national Los Quetzales : on nous attend pour dîner à l'hôtel « Paraiso del Quetzal ». La vie est belle : pendant la préparation de notre dîner, nous assistons au ballet vert, rouge et vert des colibris aux abreuvoirs. Quatre espèces seulement, mais ça inclut le flamboyant Fiery-throated Hummingbird (Colibri insigne) et le minuscule Volcano Hummingbird (Colibri flammule). Après un excellent dîner, nous

¹ Opération à laquelle je n'arrivais pas moi-même, me frappant le nez à des semaines pleines et non concordantes d'un hôtel à l'autre...

marchons un sentier où la vedette nous attend dès le départ, au tas de compost du lodge : un petit groupe de Spotted Wood-Quails (Tocro tacheté).

Paysage au Paraiso del Quetzal



Mais nous ne couchons pas au Paraiso del Quetzal; nos trois nuits suivantes sont réservées au Savegre Hotel, dans le fond de la vallée à 2200 m d'altitude, ce qui implique la descente de cette côte garnie de nombreux virages en épingle, et où souvent le chemin, bien que bétonné, n'est pas assez large pour « rencontrer ». C'est ainsi que, au détour d'un de ces virages, nous tombons face à face avec un de ces bus « Turismo » et, en manoeuvrant lentement près de la paroi rocheuse, je froisse un peu de tôle... Heureusement, ce sera notre seul incident du genre.

J'avais connu le Savegre Lodge en '97 et '99, lors de voyages organisés par Laval Roy. Avec ses 20 chambres de type motel et sa petite salle à manger, l'ambiance était familiale et les colibris nombreux. Près de 20 ans plus tard, sa capacité a au moins triplé, son empreinte au sol est plus grande, et la qualité a certes passé d'un deux étoiles à quatre étoiles. En raison d'un règlement gouvernemental suivi à la lettre, les abreuvoirs à colibris ont presque disparu mais les superbes jardins fleuris compensent. Les buffets sont variés et délicieux, sous l'impulsion d'un chef wallon, au demeurant fort sympathique.

Au Esquinas Rainforest Lodge



Les sentiers de montagne s'accèdent au prix d'une ascension plus haute que le mont du Lac-des-Cygnés. Le sentier « Canto de los aves » est décevant, mais « La Quebrada » est aussi passionnant qu'il l'avait été à mes premiers voyages, avec deux bons « feedingflocks » constitués de tangaras, parulines, et furtifs furnariidés. Pas de Quetzal, cependant... Sprint final au dernier matin, au site où un Quetzal aurait été vu ces derniers jours, mais outre une femelle entrevue au vol, seule une Pénélope unicolore (Black Guan) fait le spectacle.

Nous remontons la fameuse côte de San Gerardo de Dota le 14 février, et cette fois pas de rencontre fâcheuse. Après une recherche vaine du Volcano Junco dans le paramo du Cerro de la Muerte, à 3340 m d'altitude, nous conduisons tranquillement la « Transamericana » vers San Isidro del General puis, au McDonald's à droite, la route 243 qui traverse les hauteurs pour redescendre vers le Pacifique au droit de Dominical. Nous sommes en fin d'après-midi à la route de terre menant au Esquinas Rainforest Lodge, mais les

Campyloptère violet (Internet)



beaux pâturages de 1999 ont été remplacés par des plantations de palmiers à huile de palme, de vrais déserts biologiques ! En chemin, on ne trouve que deux ou trois lots encore en pâturage, ce qui nous donne au moins quelques Red-breasted Meadowlarks (Sturnelle militaire) et une difficile Lesser Elaenia (Élénie menue).

À suivre....

	1	2	3	4	5	6	7	8	9	10	11	12	13	14	15	16	17	18	19	20
1	G	A	R	R	O	T	A	O	E	I	L	D	O	R		P		B		
2	R	A		A		R	N	O	E	F	F	R	A	I	E					
3	E	S	T	R	A	N		N	A	V	I	R	E	S			R			
4	B	I		T	I	A	T		E	L	A	N	I	O	N					
5	E	S	T	I	V	A	N	T	S	O		R	U	D	A					
6	E		E		L	H	I	I		V	O	L	E	E		C				
7	S		S		D	E	P	O	T	O	I	R		E	N	S	H			
8	C			I		L		N						E						
9	L	A	P	O	N		O		F					S	I	T	E			
10	A		E		O			G	A	V	I	D	E	S				C		
11	V	O	L	E	R		U		E					A	I	G	L	O	N	
12	O		O		N	A	G	E	U	R				I	U	L				
13	N		U			A		M	T					N	E	L	S	O	N	
14			S		S	T	R	I	G	I	D	E	S		T	A	G			
15	M	U	E	S		Z		V		T		E		I	I					
16	A		C		U	N	E	I	F	O	R	M	E		M	A	R	E	E	
17	L		I		T		R		P	A		E								
18	A	I	G	R	E	T	T	E				P	A	R	A	S	I	T	E	
19	R		P				E							E		I		L		
20	D	O	R	E	E							G	A	S	P	E	S	I	E	

La poésie des oiseaux

Noces de Parulines

Johanne Fournier

Paruline à gorge noire
Se maquille ce soir

Paruline à joues grises
Met sa belle chemise

Paruline des pins
Ouvre le jardin

Paruline flamboyante
Est fort accueillante

Paruline hochequeue
Regard amoureux

Paruline à collier
Oiseau bijoutier

Paruline bleue
Dit oui, je le veux

Paruline à ailes dorées
Maintenant mariée

Paruline à couronne rousse
Champagne qui mousse

Paruline à flancs marron
Attrape des moucheron

Paruline des prés
Offre les canapés

Paruline à tête cendrée
Allume la cheminée

Paruline jaune
Chante au microphone

Paruline des ruisseaux
Valse sur l'eau

Paruline tigrée
Offre les dragées

Paruline couronnée
Reine de la soirée

Paruline à gorge grise
Fait sa valse

Paruline à capuchon
Quitte la maison

Paruline à gorge orangée
Floride en congé

Paruline azurée
Chaleur méritée

Que chaque Paruline trouve son
« Parulin »
Afin d'unir leur voix, d'unir leur
destin

Paruline triste (Raymond Ladurantaye)



Gîte *Le Bouquet*
de marguerites

112 rue Notre-Dame ouest
Trois-Pistoles, (Québec) G0L 4R0
Tél: 581.645.8787 ou 514.663.0303

Située au cœur de la
ville de Trois-Pistoles,
cette belle d'autrefois
vous accueille à
l'année.



De toutes plumes



Un coup de pouce à la Grive de Bicknell

L'Université Laval, la Fondation de la faune du Québec et le Séminaire de Québec s'associent afin de créer une aire de conservation pour cette espèce vulnérable.

Par Jean Hamann

Texte paru dans Lefil, le journal de la communauté universitaire de l'Université Laval, volume 52, numéro 19, février 2017.

L'Université Laval, la Fondation de la faune du Québec (FFQ) et le Séminaire de Québec ont paraphé lundi une entente visant la création d'un site de conservation pour la grive de Bicknell. D'une durée de 40 ans, cette entente prévoit que 40 hectares de forêts situées sur les terres du Séminaire de Québec, dans la Seigneurie de Beaupré, seront aménagés de façon à protéger l'habitat de cette espèce. En vertu de l'accord, la

Fondation de la faune versera, au nom de l'Université, un loyer totalisant 40 000\$ au Séminaire de Québec.

La Grive de Bicknell est une espèce méconnue qui fréquente des habitats souvent difficiles d'accès. Décrit pour la première fois en 1881, cet oiseau a longtemps été considéré comme une sous-espèce de la grive à joues grises et ce n'est qu'en 1995 qu'on lui a conféré le statut d'espèce à part entière. Tous les sites de nidification connus de cet oiseau sont situés dans le nord-est de l'Amérique du Nord. On les retrouve dans quatre États américains, le Vermont, New York, le New Hampshire et le Maine, et dans trois provinces canadiennes, le Québec, la Nouvelle-Écosse et le Nouveau-Brunswick.

La population totale de l'espèce serait de l'ordre de 50 000 individus, dont environ 5 000 dans les Maritimes et autant au Québec. En raison de ses faibles effectifs, de sa répartition fragmentée et des pressions exercées sur ses habitats de nidification ainsi

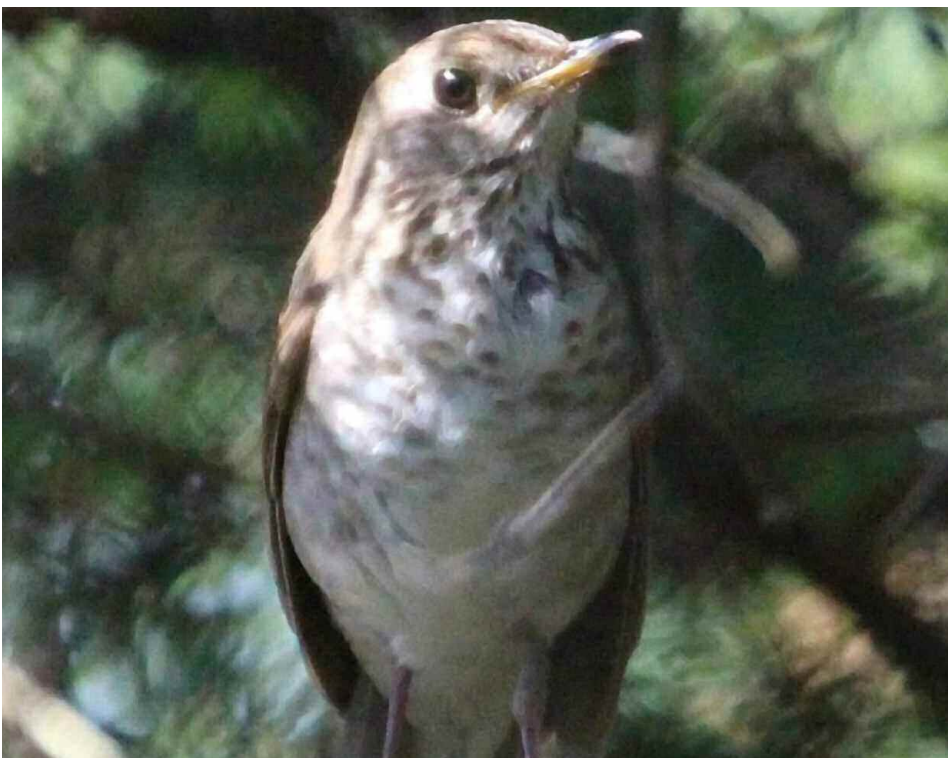
que sur ses aires d'hivernage dans les Grandes Antilles, l'espèce a été désignée « vulnérable » par le Québec en 2009. « Il semble exister deux écotypes de Grive de Bicknell », souligne le professeur André Desrochers, du Département des sciences du bois et de la forêt. Le premier est associé aux vieilles forêts inaccessibles situées au sommet des montagnes, comme au mont Mégantic, au mont Gosford et aux monts Valin. Le second se retrouve dans des habitats créés par des coupes forestières pratiquées 15 à 25 années plus tôt, comme à la Forêt Montmorency, où le professeur Desrochers étudie l'espèce. « Lorsque ces forêts vieillissent et se referment, nous croyons que les grives se déplacent vers des forêts plus jeunes », avance le chercheur.

Pour tenir compte de cette particularité, les trois partenaires de l'entente misent sur un nouveau concept dans le domaine de la protection des milieux naturels : les aires flottantes de conservation. Le défi sera de conserver suffisamment de jeunes forêts pour maintenir cet oiseau dans une forêt aménagée et utilisée. « L'aire désignée est appelée à se déplacer dans le temps et dans l'espace. Donc, au fur et à mesure que la forêt vieillira, le Séminaire de Québec devra toujours s'assurer de maintenir 40 hectares d'habitat propice à la Grive de Bicknell pour permettre sa nidification et perpétuer sa présence dans la Seigneurie de Beaupré », explique le vice-recteur exécutif et au développement, Éric Bauce.

Lors de la signature de l'entente, le président-directeur général de la Fondation de la faune du Québec, André Martin, a souligné l'originalité de cette approche. « La création de cette aire protégée de 40 hectares, à l'est de la Forêt Montmorency près du parc d'éoliennes à Saint-Tite-des-Caps, constituait un défi car aucun outil de conservation actuel ne permettait à la Fondation de valoriser la conservation de la Grive de Bicknell. La conservation du territoire et la protection de la Grive de Bicknell seront assurées grâce au leadership de l'Université Laval en développement durable ainsi qu'à l'expertise en gestion des milieux forestiers développée à la Forêt Montmorency ».

En raison de ses faibles effectifs, de sa répartition fragmentée ainsi que des pressions exercées sur ses habitats de nidification et sur ses aires d'hivernage dans les Grandes Antilles, la Grive de Bicknell a été désignée « espèce vulnérable » en 2009.

Photo: Phillip Kenny



Grand dénombrement d'oiseaux de février (Great Backyard Bird Count)

Vous connaissez?

Chaque année, depuis 1998, en février, c'est au moins 15 minutes d'observation d'oiseaux de votre cour ou de n'importe où... dans le monde.

Ce grand dénombrement est gratuit, plaisant et facile car il engage les observateurs de tous âges à compter les oiseaux afin de prendre un instantané de la population aviaire de partout à travers le monde. Il est demandé aux participants de compter les oiseaux pendant au moins 15 minutes ou aussi longtemps qu'ils le souhaitent sur les quatre jours que durent l'événement et de rapporter leurs observations à Birdcount.org. À noter que l'on peut aussi soumettre ses listes sur eBird.org. Il y a possibilité d'une traduction en français, voir en haut de la page du site. Chaque liste soumise durant le Grand dénombrement d'oiseaux de février aide les chercheurs de *Cornell Lab of Ornithology* et de *National Audubon Society* pour une meilleure connaissance concernant le comportement des oiseaux, leur protection ainsi que celle de leurs habitats.

Les populations d'oiseaux sont en constant changement. À titre d'exemple, les données du Grand Dénombrement 2014 indiquaient une invasion d'Harfangs des neiges dans le Nord-Est de l'Amérique du Nord et montraient les effets des changements climatiques sur les déplacements d'oiseaux en Amérique.

En 2016, plus de 160 000 participants ont soumis leurs observations en ligne créant le plus grand portrait instantané de la population mondiale d'oiseaux jamais enregistré.

Pour en savoir plus sur les résultats du Grand dénombrement 2016, voir sur leur site le sommaire et des images sur la galerie de photos. Le 20^e Grand dénombrement s'est tenu cette année du vendredi 17 au lundi 20 février 2017. Depuis 2006, on peut aussi participer à un concours de photos. On peut visiter le site officiel du Grand dénombrement au Birdcount.org pour plus d'informations.

Voici les tableaux des meilleures performances pour les pays et pour les provinces du Canada en 2017. Les astérisques indiquent des records de participation. Nombre total de listes soumises en 2017, 173 826. Nombre d'espèces observées, 5940. Nombre de participants estimé, 214 018.

Pays	Nombre d'espèces	Nombre de feuillets
États-Unis	671	113 117
Canada	258	14 908*
Inde	801	11 008*
Australie	552	1 675
Mexique	774	1 190
Espagne	291	696*
Costa Rica	648	645*
Portugal	220	480*
Taiwan	267	451*
Royaume-Uni	190	396*

Province	Nombre d'espèces	Nombre de feuillets
Ontario	158	7 158*
Colombie-Britannique	206	2 227
Québec	120	2 215*
Alberta	91	869
Nouvelle-Écosse	135	748*
Manitoba	63	566
Saskatchewan	68	405
Nouveau-Brunswick	94	303
Terre-Neuve et Labrador	75	184
Ile du Prince-Édouard	63	145*

Source : traduction libre et site Internet du Great Backyard Bird Count (Pierre Otis)

Participez au Grand Birdathon pancanadien!

La période d'inscription au Grand Birdathon pancanadien 2017 est commencée. Faites partie des milliers d'observateurs et de sympathisants qui donnent un nouvel élan aux oiseaux! L'an dernier, le Birdathon a permis de recueillir plus de 226 000 \$ pour appuyer des mesures de conservation de l'avifaune dans tout le Canada, grâce à des personnes comme vous.

Il est facile de participer : il vous suffit simplement de **vous inscrire**, de demander à vos proches de vous parrainer, de choisir une date en mai et d'aller observer les oiseaux.

Chaque participant reçoit le t-shirt en édition limitée du Grand Birdathon pancanadien arborant une création stylistique de Paul Riss. Il est maintenant offert en taille pour femme ou pour homme!

De plus, vous courez la chance de remporter de magnifiques prix. Le grand prix de 2017 est un voyage guidé tout inclus au Costa Rica, dans le centre du Mexique ou dans les Rocheuses canadiennes. Les autres prix comprennent des jumelles, des lunettes d'observation et un approvisionnement d'un an de nourriture pour oiseaux!

Que vous remportiez un prix ou non, vous passerez une agréable journée dehors à observer les oiseaux en sachant que ceux-ci seront les véritables gagnants. Les recettes du Grand Birdathon pancanadien soutiennent des travaux de recherche et de conservation dans l'ensemble du pays par l'intermédiaire du Fonds commémoratif James L. Baillie. Pour connaître certains des importants travaux financés jusqu'à présent, vous pouvez lire un **article en anglais et en français publié récemment** sous la plume d'Andrew Coughlan, secrétaire du Fonds.

Contribuez à faire progresser le bien-être des oiseaux du Canada. **Inscrivez-vous au Birdathon 2017 ou engagez-vous à le soutenir dès aujourd'hui!**

Votre conseil d'administration 2017



NORBERT LACROIX, président
4765, carré Duclaux
Québec (Québec) G1P 1C3
Tél. : 418-871-3497
norbert.lacroix@mat.ulaval.ca



CATHERINE BARRY, secrétaire
1347, rue Marie-Rollet
Québec (Québec) G1S 2H3
Tél. : 418-527-2159
catherine.barry@sympatico.ca



LOUIS MESSELY
6245, rue Émile-Benoist
Québec (Québec) G2C 2A2
Tél. : 418-840-3668
lmessely@videotron.ca



GAÉTAN LORD
3416, carré Roland-Couillard, app. 2
Québec (Québec) G1W 2L6
Tél. : 418-654-0596
lord.gaetan@videotron.ca



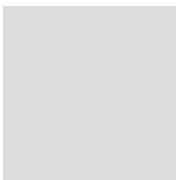
PIERRE OTIS
1142, avenue des Érables, app. 1
Québec (Québec) G1R 2N2
Tél. : 418-687-4979
pierreotis@videotron.ca



GÉRARD CYR
2370, rue Coursol
Québec (Québec) G2B 5E9
Tél. : 418-843-0740
cyrggerl@videotron.ca



SUZANNE BÉLANGER
2370, rue Lola
Québec (Québec) G2E 2K5
418-889-0272
belagir@videotron.ca



RENÉE PATENAUDE
839, boulevard Pie-XII
Québec (Québec) G1X 3T2
Tél. : 418-651-8058
reenepatenaude@hotmail.com



MARGUERITE LAROUCHE, vice-présidente
170, rue de Bernière, app. 402
Québec (Québec) G1R 2L7
Tél. : 418-914-1332
marlarou@videotron.ca



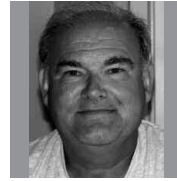
YVES BLOUIN, trésorier
2555, rue Sylvain
Québec (Québec) G1C 3Z8
Tél. : 418-622-4243
yblouin33@hotmail.com



JEAN-GUY PICARD
1185, rue du Castor, app. 3
Québec (Québec) G3K 1E7
Tél. : 418-847-7645
picard.jeanguy@videotron.ca



LISE LÉVESQUE
235, rue Matte
Québec (Québec) G1E 7E1
Tél. : 418-623-2552
lise.levesque@sympatico.ca



RÉJEAN PAQUET
4897, rue des Roses
Québec (Québec) G1G 1P6
Tél. : 418-623-6102
rejean.paquet@videotron.ca



GUYLAINE TREMBLAY
3, rue Letarte
L'Ange-Gardien (Québec) GOA 2K0
Tél. : 418-822-0393
sylguy0423@videotron.ca



DENISE LA ROCHELLE
170, rue Saint-Jules
Québec (Québec) G1E 6H6
Tél. : 418-667-0233
denisette20002001@yahoo.fr



CLAUDE SIMARD
1310, Maréchal Foch, app. 3
Québec (Québec) G1S 2C4
Tél. : 418-204-6816
csimar@hotmail.com

NOUS SOMMES DÉMÉNAGÉS À LA PLACE DE LA CITÉ

En face du Jean Coutu • Facile d'accès
Stationnement souterrain gratuit • Près des ponts

Le **spécialiste**
de **l'ornithologie**
au **Québec!**



LE NATURALISTE
Sciences et Nature

DEPUIS 1981

- Les meilleurs conseillers sur place prêts à répondre à toutes vos questions.
- Toutes les grandes marques d'équipements d'observation en inventaire.
- La plus grande librairie sur l'ornithologie au Québec.
- Un très grand choix de mangeoires, nichoirs et nourriture d'oiseaux.
- Un service de livraison fiable et rapide.



Grâce à votre carte du club des ornithologues de Québec, obtenez la tarification «membres privilégiés» qui vous donne jusqu'à

20% de rabais en magasin.

Service professionnel
Conseils de qualité selon vos besoins et votre budget
Service après vente assuré



Heures d'ouverture
Lundi au mercredi de 9h30 à 17h30
Jeudi au vendredi de 9h30 à 21h
Samedi de 9h30 à 17h
Dimanche de 10h à 17h

2600, boulevard Laurier
Québec, QC, G1V 4T3

Tél: 418 653-2444

Sans frais: 1 877 653-2444

lenaturaliste.ca
info@lenaturaliste.ca