



Théâtre
du Rideau
Vert

LE MISANTHROPE

UNE PIÈCE DE **MOLIÈRE**
MISE EN SCÈNE **MICHEL MONTY**

DU 3 AU 28 FÉVRIER 2015

Présenté dans le cadre de MONTRÉAL EN LUMIÈRE

GRAND PARTENAIRE | **QUÉBECOR**

2\$

*Nous tenons à remercier
tous les artistes et
artisans du Théâtre
du Rideau Vert*

*qui nous ont fait vivre toute
une gamme d'émotions saison
après saison depuis 65 ans.*

Bravo!



QUÉBECOR

MOT DE LA DIRECTRICE ARTISTIQUE



CHER
PUBLIC,

Pour débiter l'année en beauté, j'ai choisi pour vous *Le Misanthrope*, de Molière. Jouée pour la première fois en 1666, la pièce n'a pas pris une ride plusieurs siècles après sa création.

Dans une mise en scène contemporaine, Michel Monty transpose la pièce dans un loft du Vieux-Montréal. L'intrigue met en scène François Papineau et Bénédicte Décary dans les rôles d'Alceste et de Célimène, une distribution complétée par sept comédiens.

Molière – le visionnaire... Ses pièces possèdent cette faculté de traverser le temps et chacun peut se reconnaître en cet Alceste à la fois ridicule aux yeux de tous et si triste face à une humanité dominée par le paraître et l'hypocrisie.

Bon spectacle!


Denise Filiatrault



LE MiSANTHROPE

UNE PIÈCE DE **MOLIÈRE**
MISE EN SCÈNE **MICHEL MONTY**
ASSISTANCE À LA MISE EN SCÈNE **ÉLAINE NORMANDEAU**

AVEC **BÉNÉDICTE DÉCARY, FRANÇOIS PAPINEAU**
ET **LUC BOURGEOIS, CATHERINE DE LÉAN, STÉPHANE JACQUES,**
FRÉDÉRIC PIERRE, MATHIEU RICHARD, DAVID SAVARD, ISABELLE VINCENT

CONCEPTEURS

SCÉNOGRAPHIE **OLIVIER LANDREVILLE** COSTUMES **SYLVAIN GENOIS**
ÉCLAIRAGES **MARTIN SIROIS** MUSIQUE **JEAN-FRANÇOIS PEDNO**
ACCESSOIRES **ALAIN JENKINS** MAQUILLAGES **SUZANNE TRÉPANIER**
COIFFURES **FRANCE LATREILLE**
PERRUQUES **RACHEL TREMBLAY (Cybèle Perruques)**

COLLABORATEURS À LA PRODUCTION

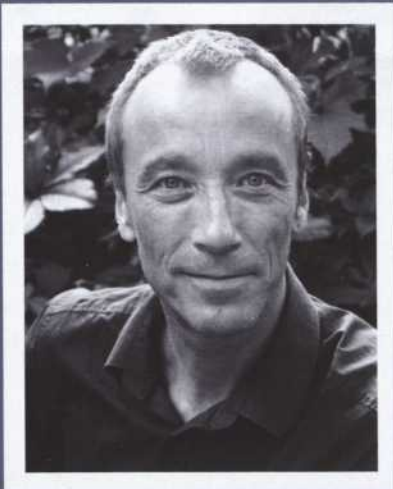
CONSTRUCTION DU DÉCOR **PRODUCTIONS YVES NICOL**
COUPE ET CONFECTION DES COSTUMES **MATHIEU AUDY**

ÉQUIPE DE SCÈNE

RÉGISSEUSE **ÉLAINE NORMANDEAU** CHEF MACHINISTE **MARC TURCOTTE**
CHEF ÉCLAIRAGISTE **ALEXANDRE MICHAUD** CHEF SONORISATEUR **STÉPHANE PELLETIER**
CHEF HABILLEUSE **GENEVIÈVE CHEVALIER**

REMERCIEMENTS

ATELIER JULIE SAURIOL



Diplômé du Conservatoire d'art dramatique de Montréal en 1989, le parcours polyvalent de Michel Monty est marqué par la création. C'est à La Licorne qu'il fait sa marque dans les années 2000 avec ses mises en scène de *La Société des loisirs* de François Archambault, *Antarikos* de David Young, *Gagarin Way* du britannique Gregory Burke et *Au champ de Mars* de Pierre-Michel Tremblay. C'est au sein de la compagnie Transthéâtre qu'il a mis en scène plusieurs de ses propres pièces, dont *Accidents de parcours* (Théâtre Denise-Pelletier), *Le Pensionnat* (Espace Libre) et la comédie décapante *Cyberjack* (La Licorne), pièce qu'il a par la suite adaptée pour l'écran (diffusion ICI ARTV). Au cinéma, son court-métrage *Adieu Grozny* a connu plusieurs diffusions sur les ondes de ICI Radio-Canada et de Télé-Québec (*Entrée côté court*). Il a aussi écrit et réalisé le long-métrage *Une vie qui commence*, qui a remporté le Bayard d'Or dans la catégorie « meilleur premier long-métrage » au Festival de films francophones de Namur, en Belgique. Le film a aussi reçu six nominations au gala des prix Jutra et a voyagé dans plusieurs festivals à travers le monde. Michel Monty prépare le tournage de son deuxième long-métrage (*La bonne étoile*), produit par Pierre Even et Marie-Claude Poulin (*Item 7*). Comme acteur, on l'a surtout vu à l'écran (*30 vies*, *Les jeunes loups*, *Tout sur moi*, *Les Bougon*, *Omertà*). L'enseignement tient une place importante dans son parcours puisqu'il enseigne *Jeu Caméra* et *Mécanisme du Récit* au Conservatoire d'art dramatique de Montréal.

MOT DU METTEUR EN SCÈNE

La première qualité qui m'intéresse dans une œuvre d'art est la sincérité. La sincérité sans talent ne crée pas de l'art, mais le talent qui n'est pas sincère non plus. J'aime *Le Misanthrope* parce que c'est une œuvre sincère à l'extrême. On sent le cœur de Molière battre sous les traits d'Alceste. Dans la fiction, Alceste est amoureux fou de la jeune coquette Célimène. Dans la vie, Molière est amoureux fou de la jeune coquette Armande Béjart. Pour créer sa pièce, il a distillé sa maladie d'amour pour Armande, sa jalousie obsessive et sa naïveté bien universelle qui consiste à croire que l'être aimé changera ses manières pour correspondre à l'image qu'on s'en fait. Molière rit merveilleusement bien de lui ici. N'importe qui peut rire des autres, mais rire de soi demande une certaine forme d'éveil et de l'intelligence. Cet aspect du *Misanthrope* me fascine et force mon admiration.

Le Misanthrope, c'est aussi largement une réponse directe à la violente cabale menée contre Molière par un clan de l'aristocratie qui le trouvait trop dérangeant. La pièce est une attaque en règle de Molière contre cette élite qui opère par intérêt et sur un mode de perpétuelle hypocrisie. J'aurais aimé être dans la salle au Palais-Royal en 1666, alors que Molière et Armande jouaient sur scène leur vie personnelle en alexandrins, et dans la salle, les marquis montraient des crocs en se voyant dépeints en vils profiteurs.

Mais je n'y étais pas, je suis ici, maintenant. Si on me donnait que deux mots pour décrire mon projet de mise en scène, je dirais : ici, maintenant. Molière avait le souci de parler à ses contemporains sans compromis et nous devons être en phase avec cette volonté si évidente chez lui. J'ai un profond respect, une admiration et un amour pour Molière. Et c'est au nom de ce respect et de cet amour que j'ai pris toute la liberté pour présenter une mise en scène qui parle aux gens de ce siècle. Une pièce de théâtre, si ancienne soit-elle, demande à prendre vie dans la modernité et notre travail a été fait dans ce sens.

Michel Monty

À PROPOS DE LA PIÈCE

Le Misanthrope est une pièce de caractérisation où l'on ne rencontre pas de burlesque. Il s'agit avant tout d'une comédie de la parole qui met la conversation en scène et cela tout naturellement, car le monde qui y est dépeint est celui d'un monde cruel et sans pitié, muselé par les conventions et masqué par un beau langage. Pour la première fois, Molière dresse un portrait sans artifice d'une élite de la cour du roi – la noblesse de salon – pour laquelle il s'agit moins d'être vertueux que d'être un parfait acteur de la scène du monde.

Pour bien comprendre ce texte et pourquoi la pièce diffère de ses comédies précédentes, il est important de revenir sur le contexte de sa création. Molière a commencé à écrire *Le Misanthrope* en 1664, quelques mois seulement après que *Le Tartuffe* fut interdit par le roi Louis XIV pour avoir heurté la reine mère, ainsi que le puissant parti des dévots. Le poète en ressort blessé et meurtri, se sentant obligé de délaïsser la plume au profit du jeu.

Sans doute ce sentiment d'amertume a-t-il poussé Molière à se lancer dans cette comédie sérieuse qu'est *Le Misanthrope*. Son écriture fut longue, interrompue par les commandes du roi et par la maladie. Un autre fait déterminant dans la création de cette œuvre est sa séparation d'avec sa compagne, Armande Béjart, en 1665. L'année suivante, il achèvera enfin *Le Misanthrope*, sa seizième pièce, qu'il présentera à Paris le 4 juin 1666. On parle alors d'un succès d'estime plus que populaire, la pièce apparaissant trop sérieuse pour une noblesse habituée aux comédies plus farcesques. Cependant, la critique de l'époque y voit au contraire un texte de rupture avec les ressorts traditionnels de la comédie, capable de susciter « un rire dans l'âme ».

Cette œuvre est effectivement bien plus qu'une simple critique sociale. Et sur un fond d'autofiction, Molière n'a de cesse de questionner la nature humaine et sa complexité. Son héros, l'amoureux éconduit Alceste-Molière, subit les revers de sa propre folie. Alors qu'il se pose lui-même comme le dernier des honnêtes hommes, Alceste devient risible dans ce voyage au bout de son délire de sincérité et Molière le ridiculise dans un autoportrait impitoyable, questionnant son propre rapport au pouvoir et à ceux qui lui permettent de vivre de son art. Il fait ainsi de la scène le seul endroit où l'on peut enfin réveiller les consciences.

À PROPOS DE **MOLIÈRE**

Fils de tapissier, Jean-Baptiste Poquelin – dit Molière – est né à Paris en 1622. Souhaitant d'abord devenir avocat, son heureuse rencontre avec Madeleine Béjart, qui s'oriente alors vers une carrière de comédienne, l'ouvre au monde du théâtre. C'est avec elle et d'autres amis comédiens qu'il fonde, en 1643, la troupe de l'illustre Théâtre et prend, en 1644, le pseudonyme de Molière. Malheureusement, la troupe se distingue surtout par ses échecs et son désastre financier, et Molière purgera une peine de prison pour dettes. À sa sortie, il part près de 12 ans en tournée en province.

Revenu à Paris, il devient directeur de la compagnie. C'est à cette période que Molière rencontre ses premiers succès alors qu'il crée, en 1655 et 1656, ses deux premières comédies connues du public : *L'Étourdi* et *Le Dépit amoureux*. La compagnie passe sous la protection du frère du roi. Il a 34 ans. Deux ans plus tard, en 1658, l'illustre Théâtre débute au Louvre, à Paris, devant le jeune Louis XIV. Le succès est au rendez-vous. La présentation des *Précieuses ridicules* l'année suivante scelle le succès et la troupe s'installe au Palais-Royal.

Tout au long de sa vie, Molière présentera des œuvres aux fortunes diverses, soulevant la colère et le mépris chez certains de ses contemporains, atteignant des succès considérables (*Sganarelle ou le Cocu imaginaire* – 1660, *L'École des maris* – 1661, *L'École des femmes* – 1662) ou s'offrant des foudres énormes comme pour sa première présentation du *Tartuffe* en 1664 qui fut interdite. Il revient en force en 1666 avec *Le Misanthrope*.

D'abord comédien talentueux formé sur les planches, Molière a su mettre sa pratique du théâtre au service de son écriture et donner ses lettres de noblesse à la comédie. Le génie de cet auteur est d'avoir fusionné l'ancien et le moderne pour caricaturer les manies et les hantises de ses contemporains, les hommes autant que les femmes.

Molière n'aura vécu que pour le théâtre. Ce contemplateur de la nature humaine n'aura de cesse de dénoncer les hypocrites, les faux dévots, les précieux de son temps et de défendre l'amour, cette seule vérité. Et si ses personnages ont traversé le temps et nous interpellent encore, c'est parce qu'ils sont vrais.

En 1666, la maladie le force à ralentir le rythme. De comédien-auteur, il devient auteur-comédien, jouant des rôles secondaires moins exigeants pour ses poumons affaiblis. Créateur infatigable, il se passionne pour tous les genres : *Le Médecin malgré lui* (1666) est une farce, *Amphitryon* (1668) une pièce à machines et *Le Bourgeois gentilhomme* (1670) une comédie-ballet qui intègre comédie, danse et musique. En 1671, il écrit *Les Fourberies de Scapin*.

Molière a eu une influence considérable sur le théâtre occidental depuis le XVII^e siècle jusqu'à aujourd'hui et il demeure l'auteur le plus joué. Grâce à son immense culture, il a combiné des emprunts à des traditions différentes avec les nouveautés et les mœurs de son époque. Il termine sa vie après une représentation théâtrale, en 1673, à peine quinquagénaire, alors qu'il jouait le rôle-titre de sa pièce *Le Malade imaginaire*.

« LE DEVOIR
DE LA COMÉDIE
ÉTANT DE
CORRIGER LES
HOMMES
EN LES
DIVERTISSANT ».

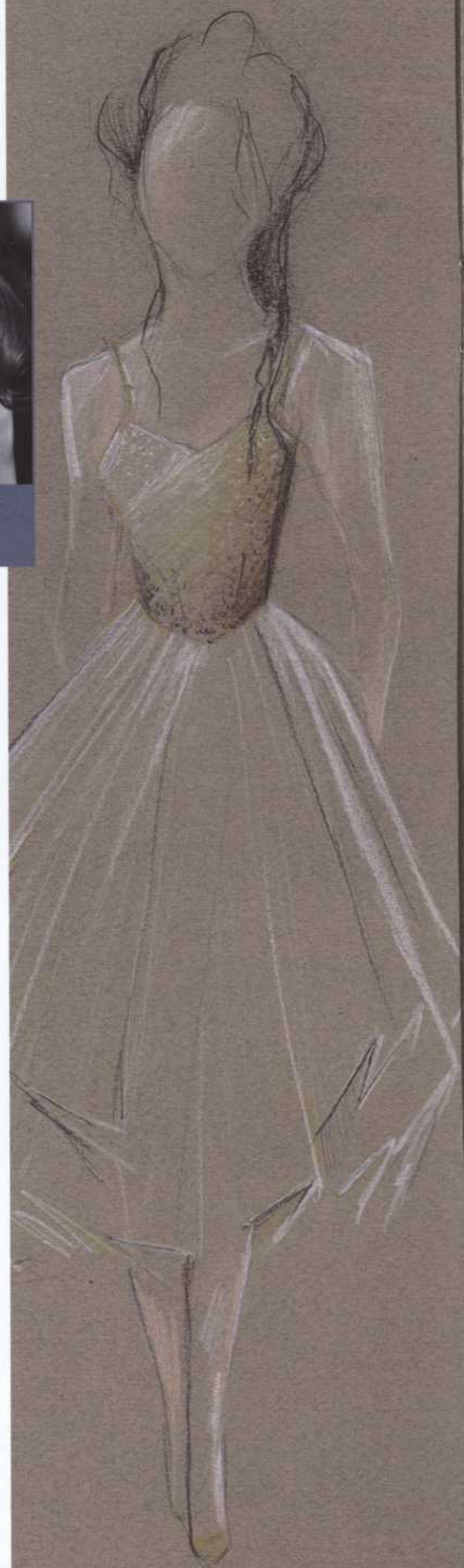
– MOLIÈRE

À PROPOS DES COMÉDIENS

Remarquée dès sa sortie du Conservatoire d'art dramatique de Montréal en 2002, Bénédicte Décary connaît une carrière admirable au théâtre, au cinéma et à la télévision. Elle fait très vite sa place sur la scène théâtrale montréalaise en jouant entre autres dans *L'Alchimiste*, *Doldrum Bay*, *Edmond Dantès*, *Filles de guerres lasses*, *Le Comte de Monte Cristo* et *Les Zurbains*. En 2006, elle remporte le Prix de la relève Olivier Reichenbach pour son rôle d'Angélique dans *Le Malade imaginaire*. On la voit ensuite performer au TNM dans *La Belle et la Bête*, mise en scène par Michel Lemieux et Victor Pilon, et *Dans l'ombre d'Hemingway*, au Théâtre Jean-Duceppe. Parallèlement, elle interprète au petit écran des rôles remarquables par le public dans *Le Négociateur I et II*, *Un monde à part I et II*, *Durham County*, *Les Boys* et *En thérapie*, l'adaptation québécoise de la célèbre série israélienne *Be Tipul*, sur les ondes de TV5. Au cinéma, on la voit dans le film *1^{er} juillet* de Philippe Gagnon, *Histoire de famille* de Michel Poulette, *Dédé à travers les brumes* de Jean-Philippe Duval, *À l'origine d'un cri* de Robin Aubert, *Le baiser du barbu* d'Yves Pelletier et *Les amours imaginaires* de Xavier Dolan.



BÉNÉDICTE DÉCARY
Célimène





FRANÇOIS PAPINEAU
Alceste

Acteur prolifique, François Papineau se démarque tant à l'écran que sur les planches et son talent lui a valu plusieurs prix et nominations. À la télévision, il a été de la distribution de plusieurs séries telles que *Les Boys*, *États_Humains*, *Le Négociateur III*, *Vice caché*, *Les Poupées russes*, *Fortier* et *Catherine*. Depuis 2012, il incarne Normand Despins dans *Unité 9* et le psychologue dans *En thérapie*. Au grand écran, on a pu le voir dans près d'une vingtaine de films dont *Le génie du crime*, *Le Collectionneur*, *La Bouteille*, *Post Mortem*, *Hasards ou coïncidences*, *Clandestins* et *Le Confessionnal*. Plus récemment, il a tourné dans *Papa à la chasse aux lagopèdes*, *Trois temps après la mort d'Anna*, *L'enfant prodige*, *l'incroyable destinée d'André Mathieu*, *Route 132*, *Une vie qui commence*, *Memories Corner* et *Marécages*. Au théâtre, parmi la trentaine de pièces dans lesquelles il a joué, mentionnons *Là*, *Bureaux*, *Cabaret*, *Le chant du Dire-Dire*, *Motel Hélène* et *Rhinocéros*. Au TNM, il a laissé sa marque en incarnant des personnages légendaires tels qu'Ulysse dans *L'Odyssée*, Mycroft Mixeudeim dans *La Charge de l'original épormyable* – rôle pour lequel il a reçu le prix Gascon-Roux – et la Bête dans *La Belle et la Bête*. Récemment, il a joué dans *Les Dishwasheurs* de Morris Panych, *Les chemins qui marchent* et *La trilogie, l'histoire révélée du Canada français* d'Alexis Martin.



Finissant de l'Option-Théâtre du Collège Lionel-Groulx, Luc Bourgeois a participé à plus de 50 productions théâtrales dont plusieurs créations originales. On a pu le voir dans les pièces *Rhinocéros*, *Les Fridolinades*, *20 000 lieues sous les mers* et *Les Jumeaux vénitiens*, pour laquelle il a reçu une nomination à la soirée des Masques dans la catégorie « Meilleur rôle de soutien »; il a gagné le prix de la meilleure interprétation du Théâtre Denise-Pelletier avec son rôle dans *Dr. Jekyll et Mr. Hyde*. Il a aussi été des distributions de *L'espérance de vie des éoliennes*, *La coopérative du cochon*, *Commedia*, *Villa Dolorosa* et *Cyrano de Bergerac*, l'été dernier. Au cinéma, on l'a vu dans *La Neuvaïne* et *Magique*. Au petit écran, il a fait partie de la populaire émission jeunesse *Tactik* et a incarné le personnage de Rémi Lamy dans *Macaroni tout garni*, ce qui lui a valu de recevoir le prix Gémeaux de la meilleure interprétation dans une émission jeunesse; depuis cet automne, on peut le retrouver dans *Au secours de Béatrice*. Luc Bourgeois est cofondateur du Petit Théâtre du Nord, membre du conseil d'administration du Théâtre Denise-Pelletier et il enseigne la voix et la diction à l'École nationale de théâtre du Canada et au Collège Lionel-Groulx à Ste-Thérèse depuis une quinzaine d'années.



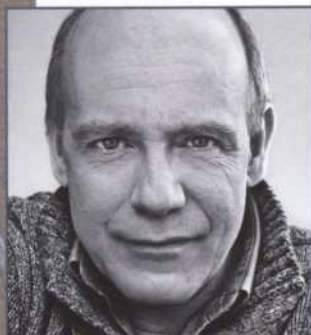
LUC BOURGEOIS
Acaste

Catherine de Léan a débuté sa carrière cinématographique en 2005, par l'obtention du premier rôle dans le film de Stéphane Lapointe intitulé *La vie secrète des gens heureux*, qui lui a valu le prix de la meilleure actrice au Festival de Whistler. Elle a ensuite tourné dans *La Capture*, *Le Banquet*, *Urban Explorer* et dernièrement dans *Nuit #1*, pour lequel elle a reçu le Pyrénée de la meilleure actrice au Festival international du Film de Pau en France; elle a été en nomination pour le prix Jutra de la meilleure actrice et également pour le prix Génie de l'interprétation féminine dans un premier rôle. Elle a aussi participé à son premier tournage en langue allemande à Berlin dans le deuxième long-métrage de l'acteur et réalisateur Matthias Schweighöfer. Au théâtre, elle a été, entre autres, de la distribution des pièces *Août – Un repas à la campagne*, *L'effet des rayons gamma sur les vieux garçons*, *Vassa*, *La Cerisaie* et *Thérèse et Pierrette à l'école des Saints-Anges*. À la télévision, elle joue présentement dans le téléroman *Mémoires vives* et on a pu la voir dans les téléséries *Les hauts et les bas de Sophie Paquin*, *C.A.* et *Trauma*, toutes présentées à ICI Radio-Canada.



CATHERINE DE LÉAN
Éliante





STÉPHANE JACQUES
Oronte

Diplômé en 1991 de l'École nationale de théâtre du Canada, Stéphane Jacques se démarque dès le début de sa carrière dans le milieu théâtral. Il est de l'inoubliable *Nez à nez* au Théâtre de Quai'Sous de 1992 à 1994. Il a fait partie des distributions de *Contes urbains*, *Willy Protogoras enfermé dans les toilettes*, *Comme en Alaska*, *Gagarin Way*, *Il n'y a plus rien* et *La Mélodie du bonheur*. Stéphane a aussi joué dans *Histoire de fous*, *Nom de domaine*, *Des couteaux dans les poules*, *La Puce à l'oreille*, *Opening Night* et *Peau d'ours*. À la télévision, Stéphane tient un rôle important dans le téléroman *Virginie* de 2002 à 2007, puis en 2010. On l'a aussi vu dans *La Petite vie*, *Fortier*, *Grande Ourse*, *Vice caché*, *Le Négociateur*, *Annie et ses hommes*, *Mauvais karma* et *Mirador*. Plus récemment, on l'a retrouvé dans *Mémoires vives* et *Toute la vérité*. Au cinéma, il a fait partie de la distribution du film de Kim Nguyen, *Truffe*. Il était aussi de *La vie après l'amour*, *15 février 1839*, *Père et fils*, *Littoral*, *La lune viendra d'elle-même*, *Camping sauvage* et *Miss Météo*. En 1992, il a été l'un des cofondateurs du Théâtre Urbi et Orbi.



FRÉDÉRIC PIERRE
Clitandre

Frédéric Pierre s'est vite taillé une place dans le cœur des Québécois par le biais de la télévision. On a pu le voir dans *Le Gentleman*, *Tactik*, *Destinées*, *Virginie*, *Annie et ses hommes*, *Deux frères*, *Miss Météo*, *Nos étés*, *Le 7^e round* et *Cover Girl*, une production pour laquelle il a reçu une nomination aux Prix Gémeaux dans la catégorie « meilleur acteur de comédie ». Nous pouvons présentement le voir dans *Mémoires vives*, diffusée sur les ondes de ICI Radio-Canada. Au cinéma, il a travaillé sous la direction de plusieurs grands réalisateurs dans des longs-métrages qui ont marqué le grand écran. On a pu le voir, entre autres, dans *Piché : entre ciel et terre* de Sylvain Archambault, *Le Banquet* de Sébastien Rose, *La peau blanche* de Daniel Roby, *Pudding chômeur* de Gilles Carle, *Louis 19, le roi des ondes* de Michel Poulette et *Le sexe des étoiles* de Paule Baillargeon; plus récemment, il a joué dans *L'ange gardien* de Jean-Sébastien Lord. Au théâtre, depuis 2011, il arpente le Québec avec la production *Ladies Night*, où il interprète avec zeste le rôle de Fred. Auparavant, on a pu le voir dans *C'est ma vie* au Théâtre Jean-Duceppe et dans *La Résurrection de Lady Lester*, du Théâtre de la LNI.

Durant sa formation au Conservatoire d'art dramatique de Montréal, où il décroche un diplôme en interprétation en 2014, Mathieu Richard a été dirigé par des metteurs en scène de renom tels que Claude Poissant, Serge Mandeville, Gilbert Turp, Carl Béchar, Raymond Cloutier, Yves Morin, Igor Ovadis et Hubert Fielden. Tout au long de sa formation en jeu, Mathieu Richard défend ses rôles avec une assurance et une fougue qui lui est propre. Dans sa quête incessante de nouveaux défis, il a signé en 2009 sa première mise en scène, celle du spectacle *Des souris et des hommes*, avec la Troupe des Treize de l'Université Laval. Au théâtre professionnel, c'est au Théâtre du Rideau Vert qu'il fera ses premières armes dans la pièce *Le Misanthrope*.



MATHIEU RICHARD
Basque

Diplômé de l'Option-Théâtre du Collège Lionel-Groulx, David Savard participe à plus d'une trentaine de productions théâtrales. On a pu le voir dans *Le menteur*, *Pour faire une histoire courte*, *Les Feluettes*, *Les points tournants* et *À présent*. En 2009, il fait partie de la distribution de *Beaucoup de bruit pour rien*, *Au champ de Mars* et a incarné le rôle-titre dans *Les Fourberies de Scapin*, mise en scène par Denise Filiatrault. En 2011, il fait partie de la distribution de la pièce *Hamlet*, présentée au TNM et part en tournée avec la pièce *Les 39 marches*, en 2013. Plus récemment, il a joué dans *Marie Tudor* présentée au Théâtre Denise-Pelletier. Il enchaîne les rôles au petit écran, notamment dans *Les Lavigreur*, *la vraie histoire*, *Les hauts et les bas de Sophie Paquin*, *Destinées* et plus récemment dans *La marraine* et *Mensonges*. Au cinéma, David Savard s'est illustré, entre autres, dans *Saints-Martyrs-des-Damnés*, *Les Aimants*, *Le baiser du barbu* ainsi que dans *Laurence Anyways*, de Xavier Dolan.



DAVID SAVARD
Philinte





ISABELLE VINCENT
Arsinoé

Diplômée de l'École nationale de théâtre du Canada en 1986 et cofondatrice du collectif *Les Éternels pigistes*, Isabelle Vincent fait partie du paysage théâtral et télévisuel depuis ses débuts. Au cours de sa carrière, elle participe à plus d'une vingtaine de pièces en plus de jouer au cinéma et à la télévision. Au petit écran, on se souvient de son rôle de Louise Nantel dans *Les hauts et les bas de Sophie Paquin* ainsi que son personnage dans *Providence*. Sur les planches, on l'a particulièrement remarquée dans *Le Roi se meurt*, *Le Prénom* et plus récemment dans la pièce *Les Voisins*. Au cinéma, elle a joué dans *Que Dieu bénisse l'Amérique* et *Le Nèg'* de Robert Morin, ainsi que dans *Le bonheur des autres* de Jean-Philippe Pearson, *Tout ce que tu possèdes* de Bernard Émond et *Gabrielle* de Louise Archambault. Isabelle Vincent a aussi été scripteure et chroniqueuse à Télé-Québec et ICI Radio-Canada en plus d'avoir enseigné à l'École nationale de théâtre du Canada de 1990 à 1992.

Dessins et croquis reproduits avec l'aimable autorisation de Sylvain Genois, concepteur des costumes.





À VOUS POUR L'ÉTERNITÉ!

Spécialiste du radiateur en fonte
Restauration, électrification, vente et achat



ecorad.ca

1-855-632-6723



LISEZ TOUT, PARTOUT.

LE LIVRE NUMÉRIQUE AU QUÉBEC, C'EST **ARCHAMBAULT.CA**

PLUS DE
130 000
TITRES
EN FRANÇAIS

L'ART
DE VOUS
DIVERTIR

ARCHAMBAULT

Gérez le risque.

Vos affaires sont exigeantes, complexes et diversifiées. Pour faire les meilleurs choix, vous avez besoin des meilleurs conseils. Rapidement. Notre équipe d'experts peut vous guider dans vos opérations, des plus simples aux plus ambitieuses.

Fasken Martineau,
partenaire de vos décisions d'affaires.

**FASKEN
MARTINEAU**

www.fasken.com

VANCOUVER CALGARY TORONTO OTTAWA MONTRÉAL QUÉBEC LONDRES PARIS JOHANNESBURG

Dites-nous ce qui vous empêche de dormir

**Raymond Chabot
Grant Thornton**

www.rcgt.com

Certification • Fiscalité • Conseil

**RG
CQ** Regroupement
des gestionnaires
et copropriétaires
du Québec
rgcq.org

copropriétaires
syndicats
administrateurs

DEVENEZ MEMBRE au www.rgcq.org

15%
DE RABAIS

Présentez votre coupon et obtenez 15% de rabais sur la nourriture en restaurant.



Lundi au Samedi
11:30 - 2:30pm
5:00 - 11:00pm
Dimanche:
5:00 - 11:00pm
License complète

RESTAURANT
BIENVENUE EN INDE
WELCOME TO INDIA

Fine cuisine Indienne
www.bienvenueeninde.ca

404 Gifford
(coin St-Denis)
Montreal



Livraison Gratuit

514 842-7878



**COMMENCEZ TÔT
FINISSEZ TARD...**



Heures d'ouverture

Jeudi & vendredi 17h - 2h
Samedi au mercredi 17h - 24h



Obtenez 15% sur le menu, le jour de la représentation et sur présentation du billet de théâtre

PIZZERIAROME0.COM | 285 MONT-ROYAL EST | 514.987.6636

AVANT OU APRÈS, ON A UNE PLACE POUR VOUS !

15% DE RABAIS SUR TABLE D'HÔTE* (alcool non inclus)
Excluant l'offre de la Table d'hôte pour 2



Réservez vos places ! 514 844-9521
4462, rue St-Denis, **MONTREAL**
(Angle Mont-Royal)

*Sur présentation de votre billet du Théâtre du Rideau Vert le soir d'une représentation. Détails en rôtisserie. © Les Rôtisseries St-Hubert Ltée

NOUVEAUTÉ



VOUS POUVEZ MAINTENANT DÉGUSTER
CAFÉ ou THÉ
AVANT VOTRE SPECTACLE OU À L'ENTRACTE!

Où stationner ?

À proximité du Théâtre, deux stationnements sont accessibles :

- P1** Au coin des rues Drolet et Marie-Anne, à l'arrière de la librairie Renaud-Bray, sur présentation de votre billet de spectacle (9 \$)
(3 heures avant la représentation)
- P2** Au coin de la rue Gilford et de l'avenue Henri-Julien, adjacent au Conservatoire d'art dramatique du Québec (5 \$)
(1 heure avant la représentation)



LE THÉÂTRE DU RIDEAU VERT REMERCIE SES PARTENAIRES

GRAND
PARTENAIRE

QUÉBECOR

**Hydro
Québec**

VIDÉOTRON

Conseil des arts
et des lettres
Québec

CONSEIL
DES ARTS
DE MONTRÉAL

Montréal

Québec
Crédit d'impôt
spectacles

Finances
SODEC

FONDATRICES

Yvette Brind'Amour / Mercedes Palomino

CONSEIL D'ADMINISTRATION

PRÉSIDENTE D'HONNEUR **Antonine Maillet**, Écrivain

PRÉSIDENTE **Sylvie Cordeau**, Vice-présidente Communications, Québecor Média

TRÉSORIÈRE **Johanne Brunet**, Directrice du Service de l'enseignement du marketing, HEC Montréal

SECRÉTAIRE **Daniel Picotte**, Avocat, Fasken Martineau, S.E.N.C.R.L., s.r.l.

ADMINISTRATEURS / ADMINISTRATRICES **Lise P. Bergevin**, Directrice générale, Leméac éditeur • **Jacques Dorion**, Président, Media Intelligence •

Richard Dorval, Président, Restaurant Le Local • **Denise Filiatrault**, Directrice artistique, Théâtre du Rideau Vert • **Guy Fournier**, Auteur •

Chantal Lalonde, Directeur, Placements Péladeau • **Thomas Lellouche**, Directeur Services Juridiques, ABB inc. • **Céline Marcotte**, Directrice

générale, Théâtre du Rideau Vert • **Yanic Zizian**, CA, Directeur principal – Audit, KPMG, S.E.N.C.R.L., s.r.l.

ÉQUIPE

DIRECTION **Denise Filiatrault**, Directrice artistique • **Céline Marcotte**, Directrice générale

ADMINISTRATION **Sophie Vignitchouk**, Adjointe à la direction • **Linda Sears**, Commis de bureau

COMMUNICATIONS / MARKETING **Sophie Vignitchouk**, Responsable des communications • **Martine Poulin**, Coordinatrice, marketing

et promotion • **Julie Racine**, Attachée de presse

COMPTABILITÉ **Guylaine Trottier**, Directrice des finances • **Marilyne Rouillier-Dodier**, Commis-comptable

PRODUCTION **Guy Côté**, Directeur de production • **Guy-Alexandre Morand**, Directeur technique

SERVICES AU PUBLIC **Dominique Durand**, Responsable des relations avec les publics • **Joannie Lussier**, Superviseure de la billetterie

Marcel Girard, Superviseur de l'accueil • **Normand Petit**, Concierge

CONSEILLER **Gabriel Groulx**, c.a., Vérificateur, Associé de Raymond Chabot Grant Thornton

CRÉDITS PHOTOS

PAGES 1, 3, 4 ET 20 Jean-François Bérubé PAGE 5 Fabiola Monty PAGE 7 www.wikimedia.org PAGE 8 Julie Perreault (Bénédicte Décan)

PAGE 9 Ulysse del Drago (François Papineau), PAGE 10 Izabel Zimmer (Luc Bourgeois), Stefan Klüter (Catherine de Léan)

PAGE 11 Rolline Laporte (Stéphane Jacques) Izabel Zimmer (Frédéric Pierre) PAGE 12 Annie Éthier (Mathieu Richard) Alexandra Boucher (David Savard)

PAGE 13 Claude Gagnon (Isabelle Vincent) PAGES 14 et 15 François Laplante Delagrave

Ce programme est produit en 4 500 exemplaires par le Théâtre du Rideau Vert à l'intention de ses abonnés et spectateurs.

COORDINATION ET CORRECTION **Martine Poulin**

RÉDACTION ET CORRECTION **Sophie Vignitchouk**

PUBLICITÉ **Dominique Durand** 514 845-0267

GRAPHISME **folio&garetti**

Dépôt légal : Bibliothèque nationale du Québec, 1^{er} trimestre, 2015

N'HÉSITEZ PAS À NOUS FAIRE PART DE VOS COMMENTAIRES
EN ÉCRIVANT À L'ADRESSE INFO@RIDEAUVERT.QC.CA

Théâtre
du Rideau
Vert



4664, rue Saint-Denis, Montréal

 Laurier

LE THÉÂTRE DU RIDEAU VERT
SOUHAITE **REMERCIER** CHALEUREUSEMENT
SES DONATEURS,
PETITS ET GRANDS,
POUR LEUR PRÉCIEUX SOUTIEN À L'OCCASION DE

NOS **ÉVÉNEMENTS-BÉNÉFICE** QUI ONT LIEU EN JUIN CHAQUE ANNÉE
DANS LE CADRE DE LA CAMPAGNE DE FINANCEMENT ANNUELLE

LA **CAMPAGNE** POUR LA MISE À NIVEAU DES IMMEUBLES ET ÉQUIPEMENTS
QUI SE DÉCLINE EN DEUX VOLETS :

- LE MONDE DE NANA, ŒUVRE-HOMMAGE D'OLIVIER LANDREVILLE,
VISIBLE DANS LE FOYER DU THÉÂTRE
- L'ACHAT D'UN NOUVEAU FAUTEUIL DE LA SALLE DU TRV

MERCI ÉGALEMENT À TOUS NOS COMMANDITAIRES, ARTISTES, AMIS, ABONNÉS
ET SPECTATEURS QUI NOUS SOUTIENNENT AU FIL DES SAISONS.


encore
RIEZENCORE.COM

Théâtre
du Rideau
Vert



INTOUCHABLES

D'APRÈS LE FILM D'ÉRIC TOLEDANO ET OLIVIER NAKACHE
ADAPTATION EMMANUEL REICHENBACH
MISE EN SCÈNE ET COLLABORATION À L'ADAPTATION RENÉ RICHARD CYR
AVEC ANTOINE BERTRAND, LUC GUÉRIN ET 8 AUTRES COMÉDIENS

THÉÂTRE DU RIDEAU VERT
DU 24 MARS AU 26 AVRIL

514 844-1793
rideauvert.qc.ca

SALLE PIERRE-MERCURE
LES 6 ET 7 MAI

1 855 790-1245
admission.com

L'ÉTOILE BANQUE NATIONALE
DU 20 AU 23 MAI

450 676-1030
letoilebanquenationale.ca

Une coproduction de
9207-7569 Québec Inc.


encore
RIEZENCORE.COM

Québec
5000

GRAND
PARTENAIRE

QUÉBECOR