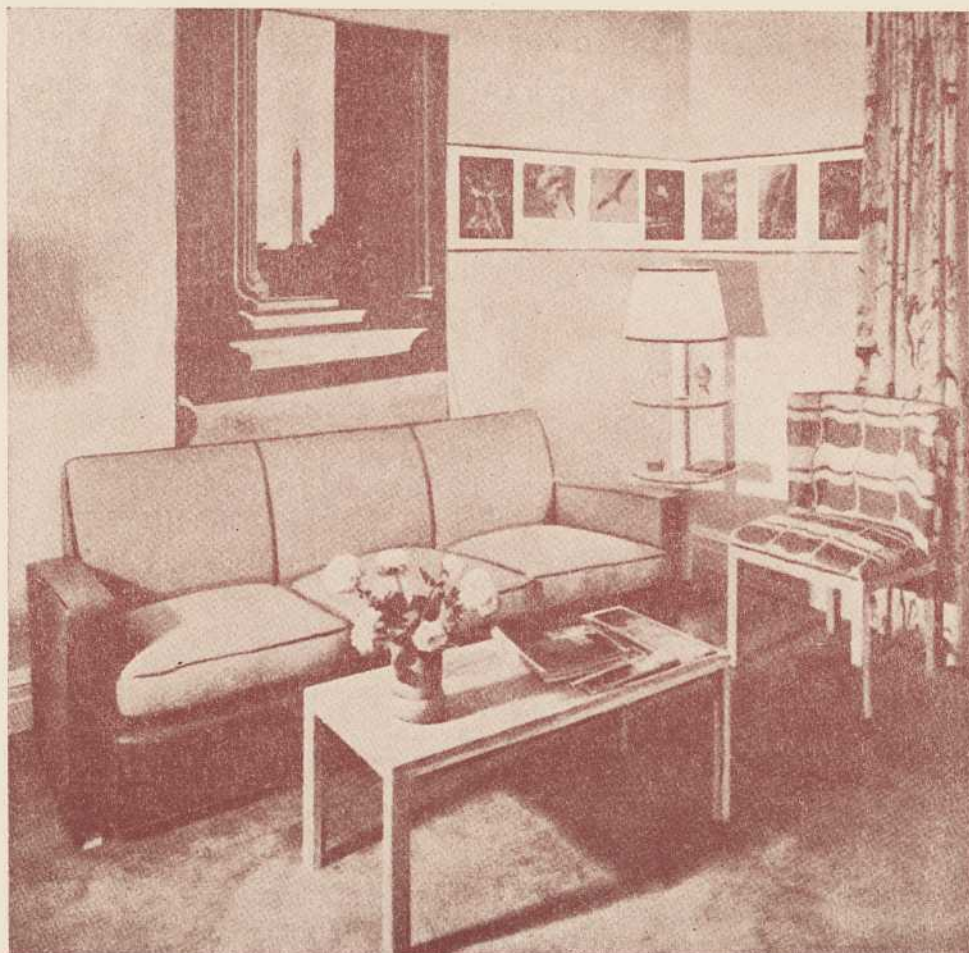




le Bal des Colours
Jean.

UN COIN QUI INVITE AU REPOS



CONÇU ET EXÉCUTÉ PAR LE SERVICE
SPÉCIALISÉ DE DÉCOR INTÉRIEUR
VALIQUETTE

POUR AUTRES SUGGESTIONS, AGENCEMENT
D'INTÉRIEUR, HARMONIE DES TONS ET DES COU-
LEURS, CONSULTEZ NOTRE TECHNICIEN EXPERT.

Appelez PLateau 8811

VALIQUETTE

915 EST,
RUE STE-CATHERINE

THE BIA 1211

UNITED AUTO PARTS
Limited

J. L. Higgins

10 rue St-Jacques

Théâtre des Arts
CONSEIL D'ADMINISTRATION

LES COMPAGNONS

Sur la scène du Gesù à Montréal
"LE BAL DES VOLEURS"
7-8-9-10-12-14-15-16 février mil neuf cent quarante-six

Dimanche soir 10 mars 1946

Tél. HA. 1514

Protégez vos familles et vos foyers
par l'assurance; confiez ce soin à
un spécialiste reconnu

J.-L. Bigras

ASSURANCES-IMMEUBLE

Assurance sous toutes ses formes
pour communautés religieuses,
églises, etc.

10 ouest, rue ST-JACQUES

C.-E. PRÉFONTAINE,
Prés. et Gér. gén.

Maurice PRÉFONTAINE
Sec.-Trés.

R. MESSIER, C.A., Vice-Prés.

UNITED AUTO PARTS
Limited

(31 magasins affiliés à votre service)

DISTRIBUTEURS EN GROS ET EN DÉTAIL

Pièces authentiques pour toutes marques d'autos
camions, tracteurs et moteurs industriels

ATELIER MÉCANIQUE

Bureau-chef : 3437-45 AVENUE DU PARC
MARquette 8151

Fashion-Craft Limitée

Fabricants de vêtements de qualité pour hommes

CONSEIL D'ADMINISTRATION

Eugène RICHARD
Président

Gérard FAVREAU
Vice-président exécutif et
directeur général

J.-Louis LEVESQUE
Vice-président

Lionel LACROIX

J.-A. BOIVIN

W. S. McCUTCHEON
Directeurs généraux adjoints

Emé LACROIX

Lechasseur Limitée

vendeurs autorisés des vêtements "Fashion-Craft"

974 ouest, rue Ste-Catherine, Montréal

281 est, rue Ste-Catherine, Montréal

274 ouest, rue St-Jacques,

Montréal

Comité d'honneur

Son Excellence l'Administrateur du Canada,
Juge en Chef de la Cour Suprême et Madame Thibaudeau-Rinfret

Son Excellence le Lieutenant-gouverneur de la Province, Sir Eugène et Lady Fiset.

L'Honorable Maurice Duplessis, Premier Ministre de la Province de Québec.

Son Honneur le Maire de Montréal et Madame Camillien Houde.

Son Excellence Monseigneur Joseph Charbonneau.

Son Excellence l'Ambassadeur de France et Madame de Hauteclocque.

Monsieur et Madame Paul Béique

Monsieur et Madame F.-A. Béique

L'honorable Ernest Bertrand

Colonel et Madame Wilfrid Bovey

Monsieur Henri Brochet,
directeur des Compagnons de Jeux

Le Juge et Madame Pierre Casgrain

Monsieur Léon Chanceler,
Directeur des Comédiens Routiers

Monsieur Jacques Copeau,

L'Honorable Omer Côté,
Secrétaire de la Province de Québec

Le Sénateur et Madame Athanase David

Monsieur Désiré Defauw,
Orchestre symphonique de Chicago,
Les Concerts symphoniques de
Montréal

Monsieur et Madame Victor Doré

Monsieur Georges Duhamel, Secrétaire
perpétuel de l'Académie Française et
Madame Duhamel

Monsieur et Madame François Faure

Lady Forget

Monsieur et Madame Chs-Auguste Gascon

Le Sénateur et Madame Léon Mercier-Gouin

M. Jean-C. Lallemand

Docteur Stephen Langevin

Monsieur et Madame Beaudry Leman

Monseigneur Olivier Maurault,
Recteur de l'Université de Montréal

Monsieur et Madame Edouard Montpetit

Monsieur André Obey,
Directeur de la Comédie française

Monsieur et Madame Honoré Parent

Monsieur Wilfrid Pelletier,
Metropolitan Opera House

L'Honorable et Madame J.-E. Perrault

L'Honorable et Madame Hector Perrier

Le Rév. Père Recteur du Collège Ste-Marie

Le Révérend Père Provincial de Ste-Croix

L'Honorable et Madame Alphonse Raymond

Son Honneur le Maire des Trois-Rivières
et Madame Arthur Rousseau

L'Honorable Antonio Talbot

Monsieur le Juge et Madame Tyndale

Monsieur et Madame Paul Vaillancourt

Monsieur Guy Vanier

Le Sénateur et Madame Thomas Vien

Conseil d'administration

Emile Legault, c.s.c., directeur

Président

Monsieur Louis-Charles Gascon

Vice-Président

Monsieur Paul Dandurand

Secrétaire

Me Bernard Nantel

Trésorier

Monsieur Yvan Versailles

Administrateur

Monsieur Pierre Béique

Conseillers

Messieurs Maurice Rinfret

Marcel Therrien

Fernand Picard

Louis Beaugrand-Champagne

Administrateur-adjoint

Monsieur Jean Choquet

Comité féminin

Madame Pierre Gasgrain, présidente

Mademoiselle Jeannine Beauchamp

Mademoiselle Louise Beaugard

Mademoiselle Françoise Béique

Mademoiselle Louise Champagne

Mademoiselle Pierrette Chantelois

Mademoiselle Maryelle Charton

Mademoiselle Jacqueline Couture

Mademoiselle Marguerite Des Rosiers

Madame Aimé Des Rosiers

Mademoiselle André Duquette

Madame Louis-Charles Gascon

Madame Fernand Girouard

Mademoiselle Denise Geoffrion

Mademoiselle Anna Groulx

Madame Roland Lapointe

Madame Paul Larocque

Madame Jean Leman

Mademoiselle Françoise Merrill

Madame Jacques Nadeau

Mademoiselle Mariette Nantel

Madame Bernard Nantel

Mademoiselle Louise McNichols

Mademoiselle Camille Marchand

Madame Jean Panet Raymond

Madame Bernard Panet Raymond

Mademoiselle Denise Quintal

Madame Alfred Paradis jr.

Madame Maurice Rinfret

Madame Fernand Rochon

Mademoiselle Thérèse Raymond

Madame René Vallerand

Mademoiselle Françoise Prévost

Madame Françoise Picard

Mademoiselle Madeleine Tétrault



PARFUM

STYX

DE

Coty



Je me rends avec plaisir à la suggestion que des amis m'ont faite de publier, dans le programme, la liste des Compagnons actuels. Les malins seront tentés de voir ici l'abandon de l'anonymat. Je demande qu'on ne se méprenne pas. Nous tiendrons envers et contre tout à l'anonymat des distributions; nous avons dit ailleurs, longuement, les raisons qui nous guident. Mais s'ils acceptent joyeusement cette nécessaire discipline, les Compagnons ne perdent pas pour autant toute identité. Ils existent, et bien décidés à abattre encore longtemps un bon boulot. Puisque l'occasion m'en est fournie, je veux leur dire mon amitié et l'espèce d'émotion que j'éprouve souvent à voir leur patiente fidélité à un idéal esthétique et spirituel qui entraîne avec lui une somme considérable de petits et de grands renoncements.

Nos amis de la salle ne soupçonnent guère l'austérité du travail chez les comédiens et les dures heures qu'il faut pour réaliser un spectacle à peu près sortable. Du moins, voulons-nous interpréter leur sympathie comme une protestation de gratitude; c'est un peu à cause de cette cordialité que nous tenons le coup contre vents et marées. Et voici maintenant la liste des Compagnons :

Charlotte Boisjoly-Doré; Gaétan Barrette; Jean de Belval; Monique Champagne; Thérèse Cadorette; Jean Choquet; Monique Coulombe; Jean Coutu; Lucille Cousineau; Jacqueline Dupuy; Renée David; Florent Forget; Yolande Fortier; Jean-Paul Fugère; Roger Garand; Jean Gascon; Georges Groulx; Bertrand Gagnon; Laurence Jacob; Marcel Laurin; Hélène Loiselle; Guy Mauffette; Louise Vien-Mauffette; Françoise Parent-Forget; Gilles Roger; Jean-Louis Roux; Denise Vachon.

LE DIRECTEUR

La plus importante Librairie et Papeterie Française au Canada

Livres français

Livres canadiens

Livres religieux

Livres de classe

Fournitures scolaires

Objets de piété

Articles de bureau

Travaux d'impression

Articles de fantaisie

Décorations pour fêtes

Drapeaux Banderoles,

Jeux, Jouets.

Librairie Granger Frères, Limitée

54 OUEST, RUE NOTRE-DAME, MONTRÉAL-1

LANcaster 2171

COMPLIMENTS

Joseph - G. Courteau

AGENT PROVINCIAL
MERCURY INSURANCE CO.

ASSURANCES GÉNÉRALES

Bureau :
486, rue St-Jean
LA. 5330

Résidence :
823, ave. Pratt
AT. 4595

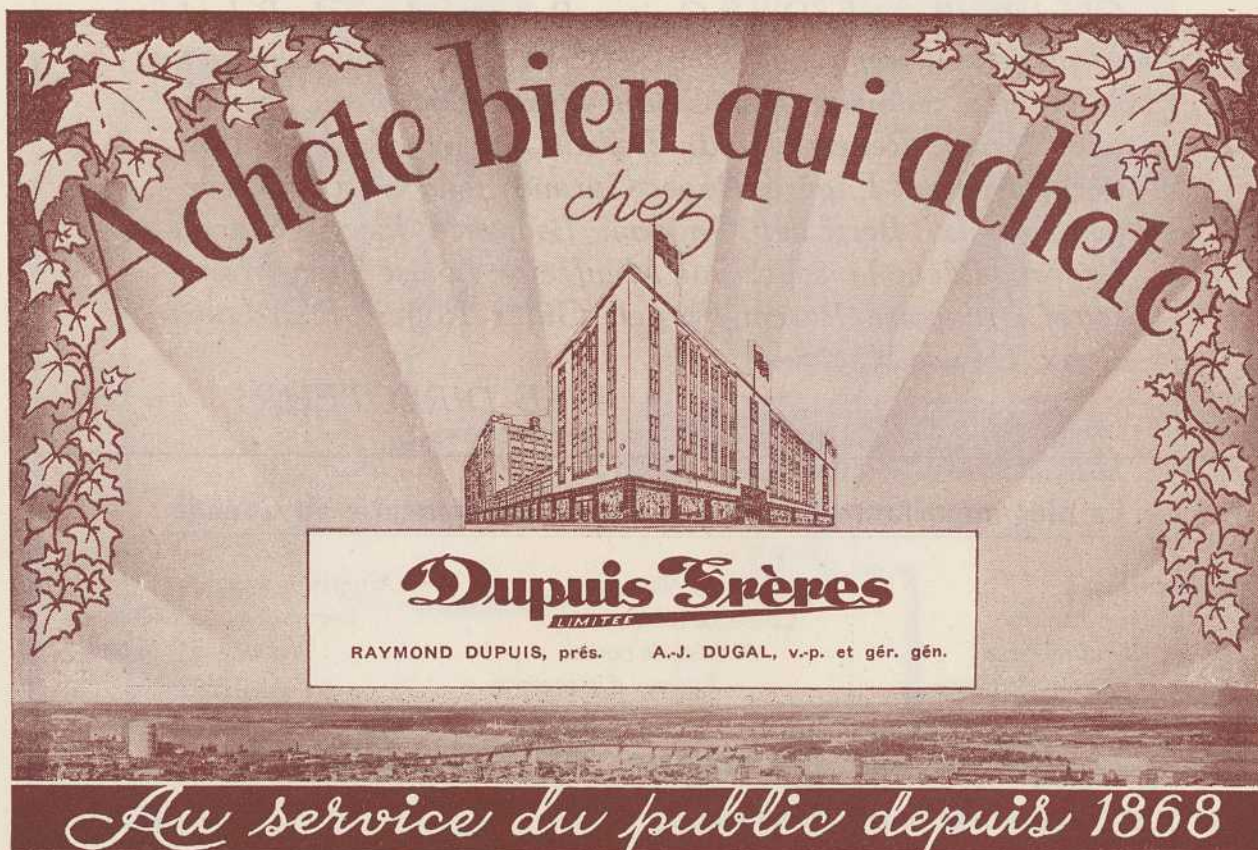
Prêts aux particuliers

Banque d'escompte, la Banque Canadienne Nationale fait surtout des avances au commerce. Mais elle accueille avec la même cordialité les non-commerçants, quelque profession ou métier qu'ils exercent.

Le gérant de succursale étudie toujours avec sympathie les demandes d'emprunt qui lui sont faites par des particuliers honorables et solvables. Adressez-vous à lui avec confiance, même si votre proposition n'a pas un caractère commercial.

BANQUE CANADIENNE NATIONALE

Actif, plus de \$300,000,000
515 bureaux au Canada
60 succursales à Montréal



Achete bien qui achete
chez

Dupuis Frères
LIMITÉE

RAYMOND DUPUIS, prés. A.-J. DUGAL, v.-p. et gér. gén.

Au service du public depuis 1868

LE BAL DES VOLEURS



Alors que partout ailleurs la saison débutait sans force ni chaleur ni éclat les Quatre-Saisons nous ont offert, au Théâtre des Arts, une comédie-ballet de M. Jean Anouilh, *Le Bal des Voleurs*, dont la fantaisie, turbulente, audacieuse et cocasse, nous avisa fort à propos que le Théâtre vivait encore.

Une comédie-ballet ! On pense au *Mariage forcé*, au *Sicilien*, ou *L'Amour peintre*, à ce *Bourgeois gentilhomme* qui fut engendré dans la joie... Mais, alors que les personnages de Molière, en dépit de leur passion maîtresse, demeurent sujets à des réactions et variations imprévues, ceux du *Bal des Voleurs* semblent fixés dans les immuables traits d'une estampe: là, les caractères à surprise de la comédie profonde, ici les fantoches typiques de Guignol, des vieilles parades, de ces farces d'Italie où, quelle qu'en fût l'intrigue, le même comédien reparaisait toujours en Arlequin, le même en Capitan, le même en Pantalon et ainsi de suite.

On s'est étonné d'une pièce que n'annonçaient pas les premières oeuvres de l'auteur. Simple différence de forme: pour le fond, M. Anouilh est, aujourd'hui, dans cette farce, exactement ce qu'il était hier dans des œuvres plus graves: il se cabre toujours devant certains représentants cossus et huppés d'un monde sans cœur ni jugement. Ses héros de naguère se refusaient à un prétendu bonheur fait d'une abondance qui alourdit et de facilités qui dégradent; ceux de cette comédie sont des exemplaires bouffons d'humains.

Tourneboulés par le faux bonheur, les uns victimes de leurs convoitises, les autres de leur satiété. M. Anouilh, les ayant observés çà et là n'eut aucune peine, croyons-nous, à les convertir en fantoches. Dans le désordre ambiant, parmi les ruées de plaisir, les tumultes vains et les agitations chaotiques, où tant d'échauffés se bousculent, beaucoup perdent leurs facultés créatrices, leur pouvoir de s'approfondir et de se renouveler, l'aptitude à motiver leurs propos et leurs actes. Ils ne sont plus que des marionnettes mues dans tous les sens par des routines, des appétits ou des lubies. Riche matière pour un nouveau théâtre de la foire.

Il y a, ici, le côté de la convoitise forcenée ou des voleurs, et celui de la satiété inquiète, ou des bien nantis. Les uns et les autres sont des pantins plus ou moins frénétiques, plus ou moins maniaques. On objectera peut-être qu'une jeune fille, Juliette, fait exception. Ce n'est là, croyons-nous, qu'une apparence.

Du côté de la convoitise forcenée opèrent trois voleurs proprement dits et deux financiers véreux. Les voleurs: Peterbono, l'expérimenté, chef de la bande; Hector, l'irrésistible don Juan qui s'attaque aux colliers de perles et Gustave, l'apprenti zélé, naïf et sincère. Les financiers sont les Dupont-Dufort, père et fils, soucieux de renflouer par un riche mariage leur banque en perdition.

Du côté de la satiété inquiète règne lady Hurf qui poursuit fébrilement sa jeunesse fugitive et déjà lointaine. Elle prend les eaux à

▲		▲
RENÉ DUPONT, Président		JACQUES DUPONT, Secrétaire-Trésorier
▼		▼

RÉPARATIONS ÉLECTRIQUES

Service, Vente et Réparations de moteurs,
générateurs, transformeurs et radios

GEO. DAIGNEAULT, Ltée

FLYING WONDER

4350, rue Papineau

AMherst 2141

Appareils de chauffage au charbon ou à
l'huile pour tous genres d'installations

**La Cie de Chauffage Dragon
Limitée**

Chauffeurs automatiques "AUBURN"

274 ouest, rue Sainte-Catherine

BElair 3319

HARbour 6843



COURTOISIE

J.-R. Grégoire

QUINCAILLERIE GÉNÉRALE

Spécialité :
OUTILS et PEINTURE



3605 est, rue ONTARIO

FA. 1167

MES HOMMAGES



Henri Signori

Spécialité :
RADIATEURS D'AUTOMOBILES



1051, RUE AMHERST

CH. 9110

**Gagnon, Lachapelle & Cie
Limitée**

Manufacturiers de chaussures

1975, RUE KENT



B. TRUDEL & CIE

Machinerie, Fournitures et Accessoires pour
Laiteries, Beurreries et Fromageries

304, pl. d'Youville

MA. 8067

Vichy, assistée de son vieil ami lord Edgard, personnage compassé, méthodique et tâillon, ainsi que de ses deux nièces, la jeune Eva qui rêve d'aventures et la fière Juliette, toute spontanéité, toute candeur mais aussi toute inconscience: un ange si l'on veut, mais l'ange de la maison à l'envers.

Ne demandez pas à l'action de la pièce des enchaînements rigoureux, une impeccable logique, une marche délibérée vers un dénouement; les personnages, tout à la fois rudimentaires et singuliers, s'agitent plutôt qu'ils n'agissent. Ils ne s'agitent pourtant pas en désordre, car un joueur de basson, instrumentiste en flanelle blanche, module sur la scène des soli, pour régler leurs ébats, leurs propos, leurs silences, leurs accords, et leurs conflits. La comédie est donc ballet au suprême degré: d'un bout à l'autre on s'y démène, on y délire, on y tourbillonne en cadence. La musique des sons propagée dans le texte et dans le jeu, par le rythme qu'elle impose à l'anormal, en accuse l'importance.

Les trois voleurs, qui se jouent d'une police aux cent yeux vainement écarquillés, sont des excentriques saugrenus dont chacun excelle à changer de déguisement et de tête sans prévenir les autres, si bien qu'ils ne se reconnaissent pas toujours quand ils se croisent et qu'ils tentent parfois de se voler entre eux. Lady Hurf, en quête de sensations nouvelles et d'émotions inédites, évolue de toquade en toquade. Ayant aperçu nos trois filous qui, après s'être enfin résolus à opérer de concert, se pavanent sous les traits, l'allure et les nippes de trois « Grands d'Espagne » ruinés, elle s'avise de reconnaître en Peterbono le duc de Miraflor, son noble ami d'autrefois, et elle offre l'hospitalité aux dangereux compères. Hector, qui naguère, dans le Parc avait inspiré à la milliardaire Eva une profi-

table passion, s'efforce, une fois installé chez Lady Hurf, de renouer avec la jeune veuve: mais quel visage s'était-il composé pour lui plaire? Sur ce point, la mémoire lui fait défaut: il a beau se parer successivement de toutes les fausses barbes et de toutes les fausses moustaches qui lui gonflent les poches, Eva persiste à ne voir en lui qu'un fâcheux inconnu. Quant à Juliette et à Gustave, ils s'étaient, avant d'habiter sous le même toit, épris l'un de l'autre en sauvant un bambin, qui allait se noyer dans le bassin des Thermes. Maintenant que tout les invite à s'accorder, ils n'arrivent plus à s'entendre. Gustave, ayant avoué qu'il pratique l'art du vol, Juliette lui enjoint de l'enlever et se déclare prête à travailler dans la même partie: et Gustave de refuser, tant pour ne pas exposer Juliette aux pires aventures, que pour ne pas s'encombrer d'un fardeau gênant: délicatesse d'amoureux et conscience professionnelle! Les vifs débats d'Hector et d'Eva, de Juliette et de Gustave sont interrompus sans cesse par le passage de lord Edgard, transportant d'une pièce à l'autre des monceaux de paperasses manuscrites et imprimées où il va découvrir que le vrai duc de Miraflor est mort depuis trente ans; par les entrées en bourrasque de lady Hurf ravie d'héberger des hôtes suspects dont l'identité lui échappe; par les soudaines apparitions des Dupont-Dufort, auxquels l'idée fixe d'un riche mariage avec Eva ou avec Juliette impose des démarches toujours inopportunes; par les intermèdes où Peterbono, qu'engourdissement le luxe, les havanes de choix et la « fine » centenaire, reste perplexe et rêveur devant la possibilité d'une râfle facile.

Mais n'essayons pas de scruter cet imbroglio déconcertant. Il faut y assister... Le jeu satirique et musical, dont les personnages semblent tout prêts à passer en d'autres comédies-ballets, tout

Un complet signé

Joly

reflet
de votre personnalité

J. ROD. JOLY
propriétaire

269 est, Ste-Catherine
Montréal
BElair 3126

Établie depuis 65 ans

CHAS DESJARDINS & CIE
LIMITÉE

FRANÇOIS DESJARDINS, président

Les plus grands spécialistes en fourrure

1170, rue St-Denis

HA. 8191

COMPLIMENTS

M. J.-G. RENAUD

Président de

J.-B. LEFEBVRE, LIMITÉE

opérant sous le nom de

MONTREAL SHOE STORES

Siège social : 4201 est, rue Ontario

COURTOISIE

La
Ferme Saint-Laurent
Limitée

LAIT, CRÈME, BEURRE ET BREUVAGE
AU CHOCOLAT

Tous nos produits sont
efficacement pasteurisés

6768, RUE GARNIER

CR. 2188-9

EXAMEN DE LA VUE

LUNETTES CORRECTIVES

Spécialiste

LORENZO FAVREAU

Optométriste, o. d.

assisté d'optométristes-opticiens licenciés, Ba. O.

Bureaux de consultation :

TAIT-FAVREAU
L. FAVREAU, O.O.D. Président
L.T.E.E.

Bureau du centre :
265 Est, rue Ste-Catherine
Tél. : LA. 6703

Bureau du nord :
6890, rue St-Hubert
Tél. : CA. 9344

S'habille bien qui s'habille chez

ALBERT LEFEBVRE INC.

MERCERIE — CHAPEAUX

Complets et Paletots faits sur mesure

1604 est, rue Mont-Royal CHerrier 1420

2380-84 ouest, rue Notre-Dame WI. 9429

1351 est, rue Ste-Catherine FR. 2507

MAISON FONDÉE EN 1889

Genin, Trudeau & Cie, Limitée

Manufacturiers et importateurs
d'objets religieux et d'articles
de fumeurs

38 ouest, rue Notre-Dame

LA. 2261-2

prêts à devenir aussi populaire que Polichinelle, Guignol, Arlequin, ou Pierrot, évoque de telle sorte, en les stylisant, le détraquement des esprits, l'inconscience morale et les désordres so-

ciaux qui sévissent autour de nous, qu'après en avoir éclaté de rire, on se trouve contraint d'en méditer.

(Extrait des « Études », 1938)

Lisez

PARVIS ET TRÉTEAUX

une revue ES-THÉÂTRE

FERNAND DORÉ, Directeur

1139 ouest, rue Laurier, Montréal

Les Amis de l'Art

rallient tous les jeunes en recherche de beauté.

Les Compagnons sont heureux de leur rendre hommage officiellement.



CARRIÈRE
& SENÉCAL

Optométristes-Opticiens à l'Hôtel-Dieu

ÉMILE CARRIÈRE, O.O.D.
ADRIEN SENÉCAL, O.O.D.

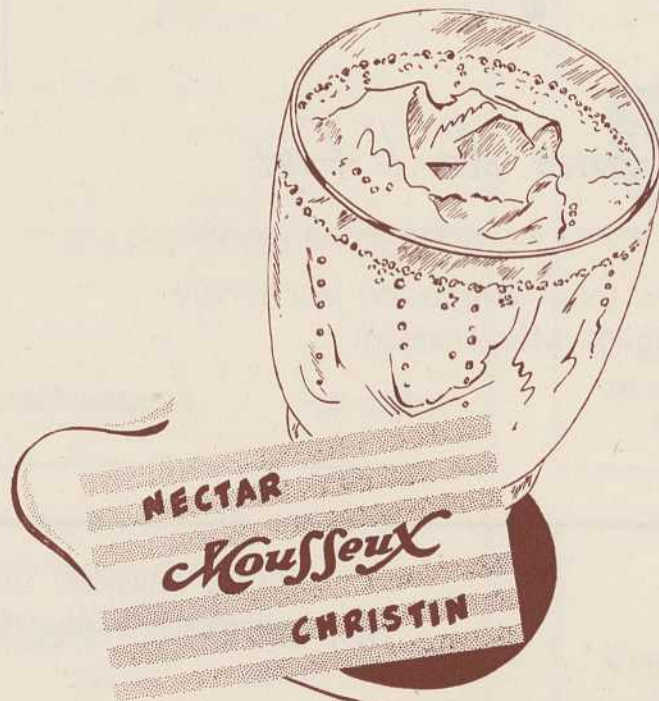
277
STE-CATHERINE EST
LA. 2211 *



CHRISTIN

“Un meilleur breuvage”

- Nectar Mousseux
- Dry Ginger Ale
- Cream Soda
- Orangeade



Une deuxième série des Cahiers



Le premier Cahier de la deuxième série vient d'être distribué. On l'attendait avec impatience. La présente saison dramatique est plus chargée que jamais, le souci d'en faire un succès a, jusqu'à présent, accaparé tout le monde. Ajoutez à cela les délais des imprimeurs qui sont, eux aussi, surchargés de besogne. Nos lecteurs auront compris nos difficultés, et nous les remercions pour la bonne volonté qu'ils nous ont montrée. Ils n'auront pas à s'en repentir. Jugez plutôt.

A partir du prochain numéro, les Cahiers paraîtront de façon régulière, tous les deux mois. Vous les recevrez entre le 15 et le 20 du premier mois. Nous avons constitué une nouvelle équipe, et nous sommes en mesure de vous garantir la prochaine livraison pour le 20 mars.

De plus en plus, les Cahiers s'efforceront d'être l'expression authentique des Compagnons, de leur vie d'équipe, de leurs efforts vers un théâtre vrai, vers un théâtre « théâtre ».

Vous trouverez dans chaque Cahier une présentation des spectacles à venir. Nous vous y donnerons les raisons qui nous guident dans le choix de nos spectacles. Si la pièce est neuve, nous soulignerons les expériences nouvelles qu'elle permettra. S'agira-t-il d'un classique ? nous vous ferons pressentir la note nouvelle qu'il rendra sur notre scène. Vous serez à même de discerner du même coup l'optique spéciale que donne aux Compagnons la mission qui les a engagés, il y a déjà une décade. Vous vivrez un peu dans l'atmos-

phère particulière que crée chez eux la préparation de chaque spectacle, vous participerez à la vie intérieure du groupe.

Nous vous donnerons aussi, dans chaque Cahier, un aperçu technique de la préparation de nos principaux spectacles. C'est ainsi que le Cahier de mars-avril vous exposera les pourquoi du « Bal des Voleurs » : mise en scène, personnages, chorégraphie, décors, costumes. Vous connaîtrez même les secrets du machiniste. Le tout abondamment illustré de dessins en ligne. Par cette chronique, nous nous proposons de constituer une sorte de livre de bord où seront consignés nos problèmes techniques et les moyens plus ou moins heureux que nous prendrons pour les résoudre. Vous serez donc conviés derrière la scène, vous serez associés à notre travail même, ce qui vous permettra d'en mieux apprécier les résultats.

Nous nous promettons de publier, dans un avenir prochain, toute une série d'articles d'allure pleinement « engagée » qui traiteront des problèmes généraux que pose notre métier. Chacun de ces articles sera partie intégrante d'une vaste synthèse. Au fur à mesure qu'ils paraîtront, vous verrez s'esquisser de plus en plus clairement les raisons profondes de notre œuvre. Nous voulons exprimer ici tout ce que l'aventure de ces dix années nous a apporté d'enrichissements, de certitudes, d'espérances.

Pour ceux qu'intéresse l'actualité, nous publierons dans chaque numéro des notes sur le théâtre de partout, surtout celui de France. Nous

Avec les
hommages
de

Wilfrid Clermont
LIMITÉE

Marchands de fourrures

1604, RUE ST-DENIS

LA. 2331

LE PLUS CHIC RESTAURANT FRANÇAIS AU CANADA

Café Martin

MA. 7525

LÉO DANDURAND, Président

1521, RUE DE LA MONTAGNE

LA. 9514

Rés. DU. 6471

J.-E. LANDRY

MARCHAND EN GROS

Fruits, Légumes, Thé et Café

Spécialité : Patates

351 est, Notre-Dame

Montréal

SALAISSON MAISONNEUVE

LIMITÉE

MORIN ET SES FILS

1420, De la Salle

Montréal

Un cornet de notre délicieuse
crème à la glace vous attend...
arrêtez à la

LAITERIE A. ST-AUBIN
Ville St-Laurent

103, boul. Ed. Laurin

BY. 2847

GAGNON & FILS

Pain et gâteaux

Ville St-Laurent

BY. 2828

HOMMAGES DE

M. ERNEST CARRIÈRE, président

LA COMPAGNIE NATIONALE DE BEURRE D'ÉRABLES, INC.

Spécialité

BEURRE D'ÉRABLE ET CONFITURES AUX FRAISES ET AUX FRAMBOISES

51 est, Ave Laurier

DO. 2433

tenterons d'interpréter pour vous ce qui se publie sur le théâtre en général, sur les spectacles en cours. Nous vous parlerons des pièces nouvelles, des troupes particulièrement intéressantes.

Enfin, nous inaugurons, dès la prochaine livraison, une nouvelle section consacrée exclusivement au théâtre étudiant. Nous n'oublions pas tout ce que nous devons aux jeunes pour la compréhension et l'encouragement qu'ils nous ont témoignés, dès la toute première heure, compréhension et encouragement qui ne nous ont jamais manqué. Les étudiants de partout nous demandent des directives et des techniques, nous serons bientôt en mesure de leur en fournir. Certains collègues se sont appliqués plus particulièrement au problème du théâtre, ils ont à leur actif des expériences très intéressantes, de très belles réus-

sites. On sera bien aise que nous leur ouvrons nos pages.

Tel est le programme que se tracent les Cahiers. On conviendra qu'il ne manque ni d'envergure ni d'opportunité. En autant qu'il dépend de nous, vous pouvez être assurés de recevoir régulièrement des cahiers bien équilibrés, riches de cette richesse que confère une vie d'équipe librement voulue et vécue. Nous sommes assurés que vous voudrez, par les Cahiers, la partager, la soutenir, lui fournir un nouveau point d'appui d'où elle pourra poursuivre son ascension.

L'ÉQUIPE DES CAHIERS

par Réginald BOISVERT,
directeur technique.

NE MANQUEZ PAS D'ACHETER

LES CAHIERS DES COMPAGNONS

(Numéro un, deuxième série)

DANS LE FOYER

25 sous l'exemplaire



La buraliste reçoit les abonnements (\$1.25) au contrôle des Compagnons

EXAMEN



de la VUE

6761 SAINT-HUBERT
CA. 7616

Optométriste consultant
à l'hôpital Sainte-Justine

St-Jérôme : 330 ST-GEORGES
Tél. 171

Le Bal des Voleurs

comédie-ballet en 4 tableaux
de Jean Anouilh

Musique de P. PHILIPPE

Chorégraphie d'ELIZABETH LEESE

LADY HURF

JULIETTE } ses nièces
ÉVA }

LA PETITE FILLE

PETERBONO } voleurs
GUSTAVE }
HECTOR }

LORD EDGARD



Le Bal des Voleurs a été créé à Paris
en 1938, au Théâtre des Arts, par la
Compagnie des Quatre-Saisons.....

DUPONT-DUFORT, fils

DUPONT-DUFORT, père

LES AGENTS DE POLICE

LE CRIEUR PUBLIC

LA NOURRICE

LE MUSICIEN

LES ESTIVANTS



Les décors et les costumes ont été
dessinés par Jean de Belval et réalisés
aux ateliers des Compagnons.

Les Compagnons remercient Mesdames Elizabeth Leese, Madeleine Provost, Gabrielle Lachapelle, Pierrette David,
Lucienne Lalonde, Jacqueline Dury, et Monsieur Arthur Romano pour leur précieux concours.

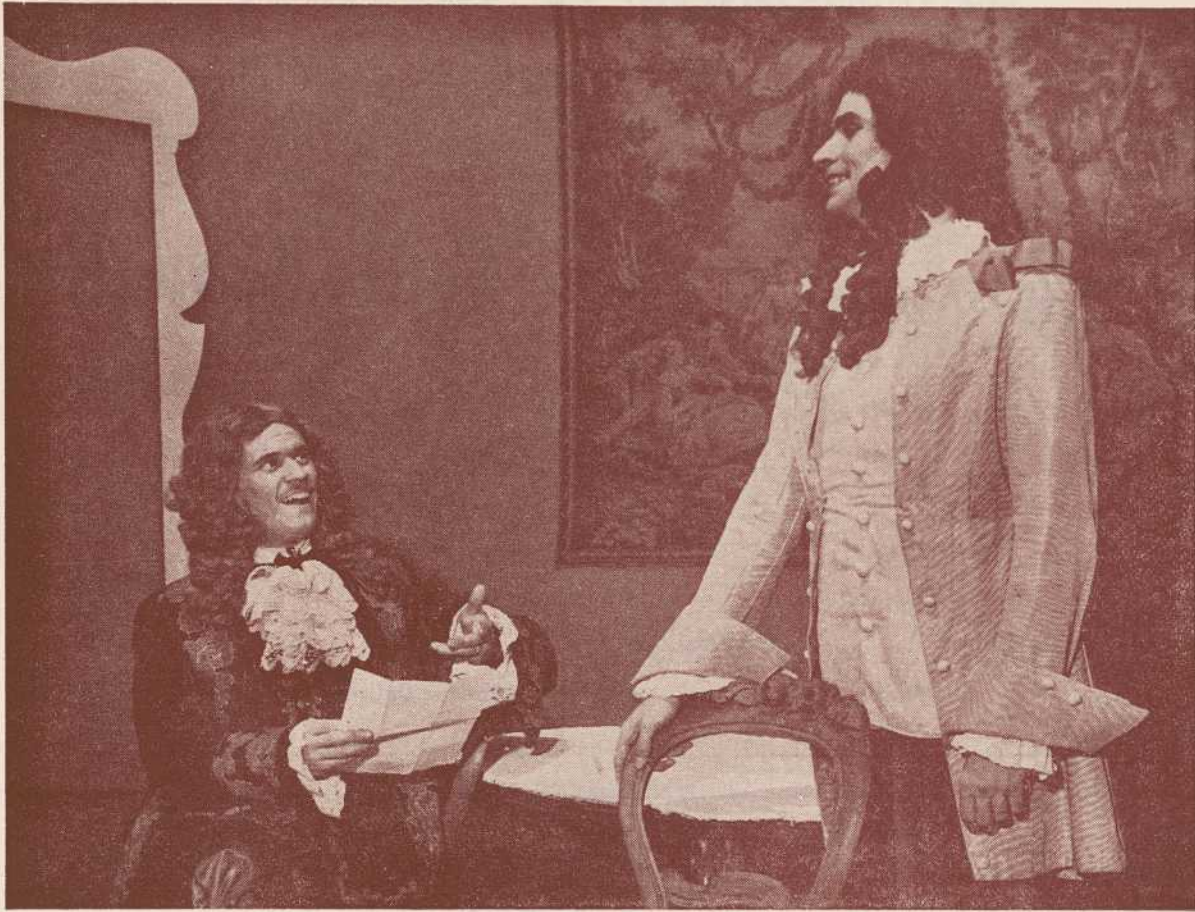


L.T. PIVER *Stée.*

CONCESSIONNAIRE EXCLUSIF
1030 ST. ALEXANDRE • *B. Gobet & Cie.*
MONTREAL

Nous nous permettons de rappeler aussi
à tous nos amis et à toute personne
faisant usage de Fétiche.....

L'EAU DE TOILETTE FÉTICHE



Deux Compagnons dans "Le Jeu de l'Amour et du Hasard" (Marivaux)
Montréal — 1945

Les Compagnons reprendront Marivaux les 27 avril et 4 mai en matinée.



GABRIEL LUCAS

JOAILLIER

désire vous informer que son studio

est maintenant établi à

1476 ouest, rue Sherbrooke, Montréal 25.

Montres Patek-Philippe Universal Omega

Tél. FI. 6547

16 magasins à votre service



Charbonneau
LINGERIE



Bureau et atelier :

6641, rue St-Hubert

Montréal

Do. 4694

Mouton de Perse

Seal d'Hudson

A PRIX TRÈS SPÉCIAL

Confection par experts
Remodelage, réparations

EMILE MARSAN

Membre des Maîtres-Fourreurs Canadiens

MANUFACTURIER DE FOURRURES

Voûtes modernes pour
l'entreposage de vos
FOURRURES

Signalez :
CH. 9715

4524 rue DeLanaudière près de la rue Mt-Royal



Petro-Miser

Ce brûleur est avare d'huile: il extrait de chaque goutte son dernier atome de calories. On l'emploie pour le chauffage des édifices publics et des demeures particulières.

Les brûleurs à l'huile

PETRO-MISER

sont vendus et installés par



JEU, TRÉTEAUX ET PERSONNAGES

Henri Brochet, Directeur des Compagnons de Jeux, à Paris, a décidé de transformer ses Cahiers Dramatiques en une grande revue internationale de théâtre. Cette revue devra grouper tous les pays de langue française qui travaillent dans le même sens que les Compagnons de Jeux : France, Canada, Belgique, Suisse, Espagne, Italie, Yougoslavie, etc.



“C’est donc pour nous, écrit Brochet, la course aux abonnements. Nous voulons dans notre pauvre — oui, pauvre — pays, donner l’exemple de Français qui se mettent courageusement au travail pour le relèvement de leur patrie. Le fruit de ce travail, nous voulons le répandre largement au-delà des frontières, au delà des mers...”

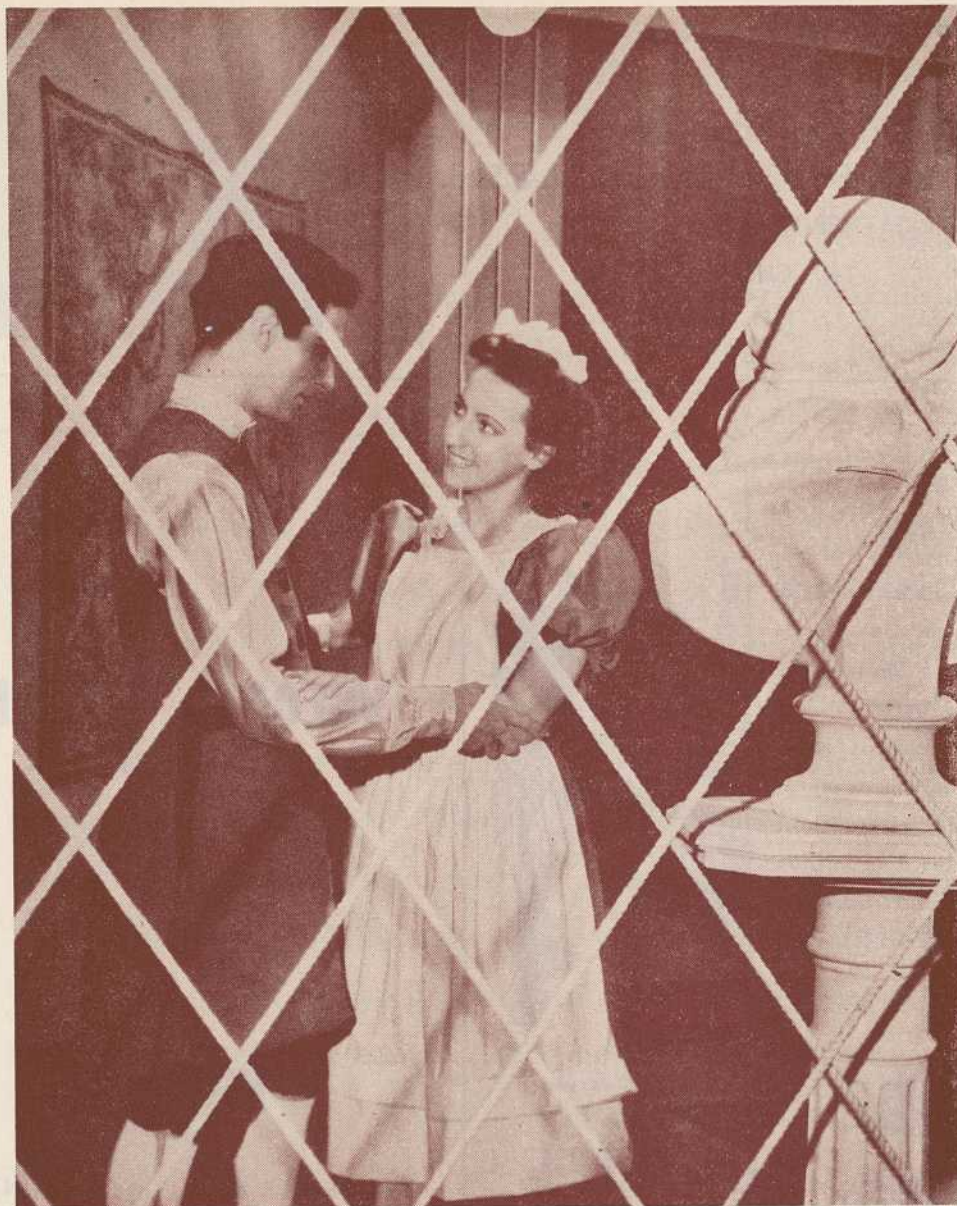


Le secrétariat des Compagnons, 1200 Bleury, (LA 1186) transmettra volontiers les abonnements à Henri Brochet. Abonnement annuel : 150 francs.

NOS HOMMAGES



4120, RUE MENTANA
FR. 3121



"Le Jeu de l'Amour et du Hasard" de Marivaux, chez les Compagnons
(1945)

ÉTABLI DEPUIS 1888

Drury's
Restaurant Limitée

LÉO DANDURAND, Président

MA. 6119

1082, RUE OSBORNE

Vous aimeriez devenir propriétaire...
 Nous pouvons vous aider à réaliser ce
 désir.

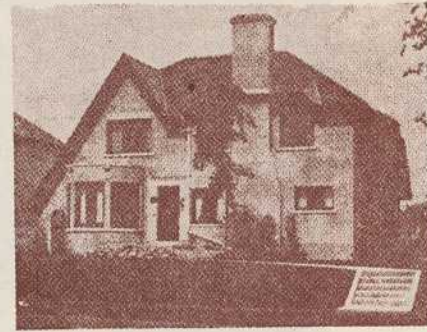
**LA COMPAGNIE
 MUTUELLE D'IMMEUBLES LTÉE**
 1306 est, STE-CATHERINE **MONTREAL**

Tél. : **CHerrier 5415-5515**

Chs-Aug. Gascon
 président

J.-Ed. Jeannotte
 vice-président

J.-Art. Tremblay
 secrétaire



**IL Y AURA BIENTÔT
 QUATRE-VINGTS ANS...**
 la plus importante compagnie
 d'assurance-vie du Canada
 était fondée à Montréal. La
 province de Québec a donc
 été le berceau de cette
 institution, qui apporte aujourd'hui
 le bien-être et la sécurité
 à plus d'un million
 d'assurés répartis à
 travers le monde.



SÉCURITÉ ASSURÉE

**SUN LIFE
 OF CANADA**

COURTOISIE

DE

VOLCANO LIMITÉE

MANUFACTURIERS

FOYERS MÉCANIQUES
 BRÔLEURS À L'HUILE
 FOURNAISES - RÉCHAUDS



1106 BEAVER HALL,

MONTREAL

PL. 8531

SOCIÉTÉ D'ADMINISTRATION ET DE FIDUCIE

(Administration and Trust Company)

fondée en 1902

Exécutrice testamentaire et fiduciaire

VOÛTES de SÛRETÉ

Hon. E.-L. PATENAUDE, C.R., Président

J.-Théo. LECLERC, Vice-président et Directeur Général

J.-C. BROSSEAU, Directeur et Secrétaire Général

Siège social : 5 est, rue Saint-Jacques, MONTREAL - (Immeuble Crédit Foncier Franco-Canadien)

AGENCES : Québec — Winnipeg — Regina — Edmonton — Vancouver

« Heureux ceux qui sont venus à l'apogée de la tragédie classique ou de la comédie bourgeoise, quand il n'y avait qu'à se laisser aller dans le courant, en tâchant d'avoir du talent. Par exemple, j'ai une très nette facilité dans le genre réaliste et bourgeois. La raison ? Une adolescence égarée : Bataille et Bernstein . . . Or, triste coïncidence, la comédie bourgeoise et le réalisme à la scène me soulèvent le cœur. Vous me direz que ni Bataille ni Bernstein ne sont la comédie bourgeoise, mais alors nous n'en sortirons pas . . . Je crois, dussé-je ne servir qu'à débayer un peu le terrain, je crois que le théâtre est, et doit redevenir un jeu d'esprit, poétique, artificiel. On ne s'en rend pas encore compte, mais Giraudoux sera bientôt notre ancêtre. Nous avons perdu la notion du jeu, nous croyons qu'il faut que ce soit « vrai » pour être émouvant: quelle bêtise ! Quand nous avons un beau sujet qui ne souffre pas la transposition poétique et le jeu, faisons-en un bon film; on en a besoin. Au cinéma, c'est la réalité qui est poétique; au théâtre, c'est l'artifice et le mot. »

JEAN ANOUILH

Bureau-Chef :
1670 est, rue Mont-Royal FR. 8029

1152 est, rue Mont-Royal CH. 8206

D.-A. Désilets
MARCHAND DE CHAUSSURES

3935 est, rue Ontario AM. 8937

3126, rue Masson

FR. 8125

Dr GASTON BERNARD

Chirurgien-Dentiste

780 est, boul. Saint-Joseph FR. 3685

Docteur ERNEST LENOIR

Médecin — Chirurgien — Électricité médicale

Consultations : 1-3 et 6-9 p.m.

1103 est, rue Lagauchetière CHerrier 9600

ÉMÉ LACROIX

AVOCAT

Immeuble Métropole

4 est, rue Notre-Dame BE. 1772

ARMAND CHAMPEAU

AVOCAT

Bureau légal : Genest, Champeau & Guertin

10, rue St-Jacques O. HA. 3430

Emmagasinage 2 et 2½%

A. BOUDREAU

FOURRURES

Établi en 1907

4910, rue St-Laurent BE. 2495

LIBRAIRIE J.-A. PARENT

Articles de classe pour tous les degrés
du cours scolaire

EN GROS SEULEMENT

5200, rue St-Hubert DO. 2413

C. LAMOND & FILS Ltée

BIJOUTIERS

929, rue Bleury MARquette 7769

L.-J. PARENT

Manufacturier de chandails et bas
pour Clubs et Associations

ÉCUSSENS DE TOUS GENRES

4892, boul. St-Laurent BE. 2743

La Farce au Théâtre

par JULES ROMAIN

La farce peut se définir de plus d'une façon, et selon que la formule sera plus ou moins compréhensive, il est clair que l'intérêt de la question changera de beaucoup.

Je ne crois pas m'aventurer en admettant que le sujet proposé aujourd'hui à mes réflexions est la farce au sens le plus large, et dans toutes ses incarnations, jusqu'aux plus hautes. A une extrémité, nous trouvons l'arlequinade et la bouffonnerie; à l'autre, la comédie de grand style, sous réserve qu'elle soit franchement comique; ou, pour mieux dire, la comédie dans laquelle le grand style est atteint par l'intensité même de l'élément comique.

Ainsi entendu, le mot ne circonscrit pas, à proprement parler, un genre. Il désigne une essence. Et si l'on se préoccupe de la découvrir, ou de l'isoler parmi les éléments d'une autre nature, il indique l'endroit où, de préférence, elle est située.

Sans doute, des puristes du vocabulaire pourraient contester une telle extension du mot. Elle n'est pourtant pas arbitraire. Elle a même été rendue nécessaire en quelque sorte par les déviations qu'au cours des temps avait subies la notion comédie.

Le destin historique de la comédie a été, en effet, si l'on veut bien y réfléchir, assez étrange bien qu'expliquable. Nous voyons chez les Grecs la comédie ancienne fortement constituée en face de la tragédie. Il est impossible alors de se méprendre sur les caractères qu'elles comporte. Sans doute, la fantaisie bouffonne et la fantaisie

imprégnée de lyrisme y abondent. Mais le genre possède une teneur élevée de comique pur; et il ne partage cette propriété avec aucun autre. Il est difficile de trouver un genre mieux défini. Puis il se produit, dans l'intervalle de la tragédie et de la comédie, comme l'appel d'un vide. La tragédie traite des héros et des dieux mais elle ne les accepte qu'après les avoir placés dans des situations particulières, qui ne sont pas flatteuses, et surtout les avoir éclairés d'une lumière spéciale, qui est celle du comique. Or, les simples humains savent bien que leur existence contient des situations toutes différentes, et que même les témoins de ces situations n'ont pas toujours envie de rire. L'homme ordinaire veut qu'on s'occupe de lui, et de sa vie, elle-même ordinaire. C'est alors qu'apparaît la comédie moyenne qui est déjà une sorte de comédie bourgeoise. Le besoin auquel elle répond dicte ses caractères principaux: tendance au réalisme, à l'observation mesurée. Atténuation de la verdeur, de la truculence. Les traits éternels de la nature humaine perdent de leur relief, rentrent dans la pénombre ou le sous-entendu — par une espèce de politesse — et l'attention amusée se porte sur les mœurs et leur détail. Le comique ne disparaît pas, mais il baisse de plusieurs tons et il s'accommode de divers mélanges. A la fin, il est d'une saveur si mince, qu'il n'est pas malaisé de l'escamoter tout à fait. Il en reste juste une trace, pour laquelle nous manquons d'un mot exact: c'est au comique ce que le sourire est au rire. En vérité, il s'agit alors de deux substances bien différentes; si différentes que je me demande jusqu'à quel point elles ne sont pas incompa-

FI. 6386

City Refrigeration Service
J. BASTIEN, prop.

1380, rue Notre-Dame O.

Condor

Moutarde — Épices — Poudre à pâte

Essences culinaires

★

BOUDRIAS FRÈRES, LIMITÉE

359 est, rue Notre-Dame

Plumes et duvet pour literie et rembourrage

★

PLUME CANADA INC.

MANUFACTURIERS D'OREILLERS

★

124, Dorchester Ouest

LA. 2231

NOTRE DEVISE

SATISFACTION GARANTIE

★

Bibeau & Frères
BIJOUTIERS

★

1257, Ste-Catherine E. AM. 5800

PL. 3646

Bureau : de 9 a.m. à 8 p.m.

A. & J. Plante, O.D.

Jacques Tardy, O.D.

OPTOMÉTRISTES-OPTICIENS

Examineurs officiels du C.N.R.

★

Édifice SARRAZIN & CHOQUETTE

921, Ste-Catherine E.

Montréal

SAVON MAJESTIC, Limitée

Manufacture de produits de nettoyage

A.-D. ROY, Président

Savon en poudre "MAJESTIC"

★

1853, rue Moreau

FR. 4210

**Cie Canadienne de Carrelages
Limitée**

Directeurs : J. JOLY et J. ADAMS

Vitralite, tuile, marbre, terrazzo, tuile d'asphalte

★

37 ouest, rue Jean-Talon

Montréal

tibles. En tout cas, leurs affinités chimiques sont tout autres. La substance du sourire tolère très bien une série de combinaisons graduées avec l'attendrissement. Mais l'attendrissement et le comique pur se marient à peu près comme le lait et le vinaigre.

Cette évolution s'est répétée à plusieurs reprises dans l'histoire des littératures. Il n'est peut-être pas juste de la considérer chaque fois comme une décadence. Nous lui devons des œuvres qui sans elle ne seraient pas nées et qui ont leur prix. Mais il faut reconnaître qu'elle a entraîné chaque fois l'abâtardissement puis l'extinction d'une espèce généreuse et robuste: la comédie purement comique. Et du même coup le comique, en tant que catégorie de la pensée et façon de prendre l'univers, s'anémiait, tendait à s'évanouir d'entre les pouvoirs de l'esprit humain.

Chaque fois le salut est venu d'une résurrection de la farce. Je n'aimerais pas ce mot de résurrection s'il suggérait à quelque degré l'idée d'un retour à des procédés archaïques. L'archaïsme, en art, est une des formes les moins douteuses de la décadence. Mais la méditation des chefs-d'œuvre qui appartiennent à la jeunesse de l'art ne conduit pas à l'archaïsme, tant que l'artiste demande à ces modèles non des recettes mais des conseils de principe.

D'ailleurs, un écrivain dramatique pouvait, à telle ou telle époque, retrouver le génie de la farce, non par ce détour studieux qu'est la contemplation des chefs-d'œuvre, mais par un effort direct pour dégager à nouveau, du spectacle de la vie, et des opérations spontanées de l'esprit, cet élément premier, cette catégorie fondamentale qu'est le comique.

Ici, je voudrais signaler, au passage, une confusion que les intelligences les plus distinguées commettent souvent. Elles inclinent à croire, en effet, que l'énergie essentielle de la farce, et par conséquent le « radical » comique dont procède cette énergie, tiennent à une certaine présentation burlesque du genre humain, à une certaine manœuvre du fantoche humain par des ficelles bien raides et bien grosses. Pour elles, la farce, et par extension la comédie pure, celle qui déchaîne le rire, est primordialement une affaire de bastonnades, de mornifles, de bonshommes maladroits qui tombent par terre, d'infirmes ou de demi-infirmes qui boitent, bégayent, n'entendent pas ce qu'on leur dit, et entendent ce qu'on ne leur dit pas. Et l'on a vu un esprit aussi considérable que Bergson fonder sur de telles données une théorie et une métaphysique du rire. Il est probable qu'avec tout son génie Bergson ne savait pas ce qu'est le rire. Les formules impressionnantes qu'il nous propose — par exemple celle du « mécanique plaqué sur le vivant » — prêtent au malentendu une couleur avantageuse, mais ne l'amointrissent pas. Bergson devait être de ces hommes incurablement sérieux, aux yeux de qui le rire est une petite débauche sans conséquence, en marge du monde véritable, de l'existence véritable, et que l'on se permet par exception, pour se détendre, quand on a trop travaillé.

Il n'y a rien de plus faux, ou de plus superficiel. Le comique — dans la mesure où il n'est pas téméraire de l'enfermer dans une formule — est d'abord la dénonciation fulgurante de la méchanceté, de la sottise, du mensonge, mensonge social ou vital, dans la nature de l'homme, dans les rapports des hommes entre eux, dans la vie du groupe social. J'insiste sur l'épithète « fulgurante ». Tout le phénomène est lié à la fulguration, autrement dit à l'extrême vitesse (de l'ordre

1215 est, rue Ste-Catherine

O. Saint-Jean, Ltée
BIJOUTIER

AM. 2121

✧

LAITERIE SAINT-ALEXANDRE

Lait, crème, beurre et breuvage au
chocolat pasteurisés

✧

4375, rue Christophe-Colomb FR. 1163

Pâtisseries françaises de haute qualité

du Bois

Charcuterie et spécialités françaises
Pains de la maison

4901 ouest, rue Sherbrooke DE. 4104

MES HOMMAGES

ALEX. JULIEN

Propriétaire de
HÔTEL PLAZA, ENRG.

446-48, Place Jacques-Cartier MA. 9331 *

HOMMAGES

Montreal Suspenders and Umbrellas
Limited

●

110, rue St-Pierre

des vitesses atomiques, des vitesses d'étincelles). Il faut donc, aussi, que l'opération ne passe pas par les chemins ordinaires de la pensée abstraite et se développe ailleurs que sur le plan abstrait. Une maxime de moraliste, si dense et mordante soit-elle, si fouettante soit-elle pour une des bassesses, une des menteries de la nature humaine, ne produit pas une vraie décharge de comique. Il faut qu'il y ait court-circuit, au sein même de la réalité concrète, dans une situation vécue, entre des gestes et paroles d'hommes bien individualisés, bien présents, corps et âme.

Autrement dit, le comique, par vocation, par nécessité est profond. Il ne peut être que profond. Il est d'autant plus comique qu'il est plus profond (ou si vous préférez, qu'il met en court-circuit des réalités plus essentielles). Le comique ne devient léger qu'en perdant de son énergie.

Aussi, la farce elle-même, par vocation, par nécessité, est profonde. Je veux bien qu'on me montre un vieux bonhomme qui glisse, un coup de bâton qui se trompe d'épaules, un bègue qui bégaié. Mais ce ne sont là que bagatelles de la porte, destinées à m'annoncer que l'on va rire et à faire rire déjà les enfants, qui n'ont pas encore les secrets du rire ou les adultes qui, pour le rire, sont restés des enfants. Les autres se mettent en posture. Ils attendent. Ils attendent que la farce sillonne, déchire de terribles éclairs notre image conventionnelle de l'homme et de la société. Il se rien, chaque fois que l'éclair porte, comme dans ces constructions de la foire, qui figurent des maisons, des passants, des gens aux fenêtres, le tireur, lorsqu'il touche certains points exprès dissimulés, déclanche une sonnerie.

A NOTER

2 reprises supplémentaires du
"Bal des Voleurs": 10 et 12 mars.
Les billets pour le dimanche,
10 mars, doivent être achetés
ou retenus à l'avance, au con-
trôle des Compagnons.

LES CONCERTS SYMPHONIQUES DE MONTREAL

GMG

Directeur artistique
DESIRE DEFAUW
AUDITORIUM DU PLATEAU

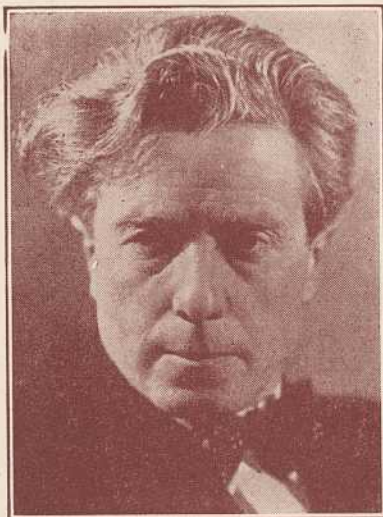
•
SAISON HIVER 1945-46
21 CONCERTS

•
LES MATINEES SYMPHONIQUES
POUR LA JEUNESSE

Directeur artistique
WILFRID PELLETIER
8 CONCERTS

•
SAISON ETE 1946
CHALET DE LA MONTAGNE

8 CONCERTS



D
E
S
I
R
E

D
E
F
A
U
W

•
1er concert
27 JUIN
1 9 4 6

W
I
L
F
R
I
D

P
E
L
L
E
T
I
E
R



Spectacles à venir

Le Soir des Rois

de SHAKESPEARE

DÉCORS ET COSTUMES DE
PELLAN

21 - 22 - 23 - 28 - 29 - 30 mars



Lucrèce

d'ANDRÉ OBEY

Une œuvre dramatique, dense et rapide, exaltant la pureté.

DÉCORS ET COSTUMES DE
DAUDELIN

4 - 5 - 6 - 11 - 12 - 13 avril

Hâtez-vous de retenir vos billets au contrôle du Césu

LA 1186 — HA 7522

COMPLIMENTS DE

Couvrette & Sauriol, Limitée

ÉPICIERS EN GROS

50, rue DE BRESOLES

BOYER LIMITÉE

Manufacturiers

3886, rue Henri-Julien

PL. 1112

HECTOR LAMONTAGNE Inc.

92 est, rue St-Paul

Montréal

DAMIEN BOILEAU, LIMITÉE

Entrepreneurs généraux

Spécialité : ÉDIFICES RELIGIEUX

CANADA FLOORING CO. LTD.

Manufacturiers de planchers de bois dur

1304, ave. Beaumont

AT. 4706

CLairval 2804

DAVID & BÉLANGER ENRG.

O. BÉLANGER, Jr, prop.

Ferronnerie-Plomberie

GROS ET DÉTAIL

3964, rue Masson

Montréal

DOMINION SPRINKLER

CO. LTÉE

Contracteurs

J.-H. PETIT, président et gérant

7220, rue Alexandra

Montréal

CHARLES DE LORIMIER

FLEURISTE

Édifice Banque de Toronto

1008, rue Bernard (angle Hutchison)

CRescent 8558

Montréal

ALFRED LAMBERT INC.

Fabricants :

CHAUSSURES — CAOUTCHOUCS

Siège social : 26 ouest, rue Notre-Dame



FOURRURES



LE PLUS GRAND MAGASIN ENTIÈREMENT
DÉDIÉ À LA FOURRURE À MONTRÉAL

787 est, MONT-ROYAL

CHerrier 3161