

Octobre 2024 Volume 28 / no 4

Journal  
le grand Héron  
DE DUPARQUET



### À l'intérieur ce mois-ci

Caisse de l'Abitibi-Ouest	p.2
Lettre aux lecteurs	p. 3
Députée provinciale / Chasse	p. 4
Mot du Maire	p. 5-7
Résidents / Annonce	p. 8
CLSC	p. 9
La Fabrique	p. 10-11
Les artisanes au cœur d'or	p. 11
Club de l'Âge d'Or	p. 12
Bibliothèque	p. 13-14
Chronique historique	p. 15-16
FERLD	p. 17-19
Camping Bon Vent/ Garage Macameau/ Patrick Descarreaux	p. 20

Hôtel de Ville de Duparquet: (819) 948-2266

Assemblée municipale / 1<sup>er</sup> mardi du mois à 19h00

Directrice Générale: poste 221

Adjointe à la direction: poste 224

(du mardi au jeudi: 8h30 à 12h00 - 13h00 à 16h30)

Inspecteur municipal: poste 227

Prenez un rendez-vous

(mercredi et jeudi)

Bac de recyclage de peinture / Garage Municipal



**Desjardins**



# LETTRE AUX LECTEURS

Bonjour chers lecteurs,

C'est l'automne, c'est le temps de la chasse, des récoltes, des repas réconfortants, des feuilles qui changent de couleur, des températures qui baissent, des journées plus courtes, de la routine d'école, des décorations d'Halloween. Je ne sais pas pour vous, mais j'aime bien le temps passé sur les costumes et les décorations pour cette occasion.

Il y a aussi l'action de grâce comme prochain jour férié qui est une fête pour l'abondance des récoltes et les bienfaits de la vie, mais aussi un bon temps à passer en famille.

La programmation pour les activités culturelles est sortie sur la page web de la Ville de La Sarre. Voici les spectacles à venir :

- Broue nouvelle administration – Mardi 15 octobre 2024, 19h30
- Dominique Fils-Aimé – Samedi 2 novembre 2024, 20h
- Alexandre Poulin – Jeudi 14 novembre 2024, 19h30
- Irvin Blais – Jeudi 28 novembre 2024, 19h30

Le prochain changement d'heure sera durant la première fin de semaine du mois de novembre. Les horloges devront être reculées d'une heure dans la nuit du 2 au 3 novembre 2024 pour revenir à l'heure normale.

Nous avons atteint l'équinoxe le 22 septembre dernier. Pour ce qui est des particularités du ciel, il est à observer tant pour les aurores boréales que pour la comète Tsuchinshan-ATLAS. Elle a été détectée en janvier 2023 et devrait être visible à partir du 13 octobre, si elle est intacte après son passage près du Soleil.

Bonne chasse et passez un joyeux Halloween.

Vanessa et Ghislain





# Suzanne BLAIS

DÉPUTÉE D'ABITIBI-OUEST

✉ [suzanne.blais.abou@assnat.qc.ca](mailto:suzanne.blais.abou@assnat.qc.ca)

Bureau Amos :

📞 819 444-5007

📍 259, 1<sup>re</sup> Avenue Ouest, Amos (Québec) J9T 1V1

Bureau La Sarre :

📞 819-339-7707

📍 29, 8<sup>e</sup> Avenue Est, La Sarre (Québec) J9Z 1N5

## Périodes de chasse à l'original 2024

### Périodes de chasse à l'arbalète et à l'arc

Zone où la chasse est permise	Âge et sexe	Période de chasse 2024
13	Mâle, femelle et veau	Du 21 septembre au 6 octobre 2024

### Périodes de chasse aux armes à feu, à l'arbalète et à l'arc

Zone où la chasse est permise	Âge et sexe	Période de chasse 2024
13, 26, 15 nord, 15 ouest	Original avec bois (10 cm ou plus) et veau	Du 12 octobre au 27 octobre 2024





# MOT DU MAIRE

Cet été, la chaleur était au rendez-vous et sans trop de conséquences si on compare à l'an dernier. Notre coin de pays a été épargné contrairement à d'autres secteurs du Québec qui ont vécu chaleur extrême, incendies, pluies diluviennes et ouragans.

Du côté de la Municipalité, nous avons eu des changements majeurs dans l'administration. Après 6 ans de loyaux services, la Directrice Générale, Madame Chantal Poirier, nous a quittés pour de nouveaux défis. Nous lui souhaitons la meilleure des chances pour ses projets futurs.

Notre nouvelle Directrice Générale, Madame Carole Samson, a accepté de se joindre à l'équipe et est en poste depuis le 17 juin dernier. Madame Samson a de l'expérience dans le monde municipal, ce qui sera un atout pour nous. Le conseil et moi sommes très heureux de l'avoir parmi nous, et lui souhaitons bon succès.

Au début de septembre, Madame Jasmine Therrien, après 17 ans de loyaux services, a terminé son mandat à la municipalité. Au cours de ces 17 années, Jasmine a enrichi l'équipe tant sur le plan professionnel que personnel. Son engagement vis-à-vis de notre municipalité a fait en sorte que le fort était toujours bien gardé. Pour ce faire, elle a dû occuper plusieurs positions, soit Adjointe, Adjointe à la direction, greffière, Directrice Générale par Intérim etc.

Toute l'équipe se joint à moi pour remercier Jasmine et lui souhaiter une excellente continuation.

Quelques travaux notables

Cette année, les pluies du printemps et l'absence d'imprévus urgents ont fait en sorte que nos employés ont pu balayer nos rues plus tôt qu'à l'habitude. Nous allons garder un œil vigilant afin de s'assurer que le balayage soit fait rapidement dans les années à venir afin de garder nos rues et nos intersections propres et sécuritaires pour les piétons, bicyclettes, motos et véhicules.



# MOT DU MAIRE

## Station de Pompage

Les travaux d'installation de la petite station de pompage au coin du Chemin Gamache et du Chemin du Moulin sont terminés et la mise en marche s'est faite au début de juin. Cette station de pompage, dont les coûts sont de l'ordre de \$281,000, permettra de desservir adéquatement les résidences actuelles et futures du secteur.

## Patinoire

Le revêtement de la patinoire a été enfin réalisé. Une réévaluation du budget original a dû être faite par rapport aux prix actuels du marché. Afin de respecter notre budget de l'ordre de \$50,000, nous avons dû diminuer la superficie de la patinoire. Nous nous sommes basés sur les dimensions des patinoires de quartiers de la Ville de La Sarre, ce qui aura l'avantage de diminuer le temps d'entretien.

Toujours en lien avec la patinoire, en ayant réduit la superficie, les opportunités de subvention sont plus nombreuses. Nous avons donc soumis un projet pour de nouvelles bandes de patinoire. Au moment d'écrire ces lignes, nous sommes en attente de l'acceptation du projet. Le financement du projet sera en grande partie par subvention et le reste sera payé par la Ville. Nous sommes confiants d'être acceptés puisque nous respectons tous les critères énoncés. Advenant une réponse positive avant la fin octobre, nous pourrions faire l'installation des bandes dès cette année; sinon on remettra les anciennes et nous installerons les nouvelles l'an prochain (si la subvention nous est accordée). On se souhaite bonne chance.

## Profilage des fossés

Cette année, nous avons complété le profilage des fossés autour du chemin du Lac pour un montant de \$30,000. La partie du Golf n'a pas été touchée pour ne pas endommager les arbres matures.

# MOT DU MAIRE

Installation de l'asphalte chemin du camping.

Pour ceux qui se demandent pourquoi à cet endroit; nous avons un montant de \$139,000 restants de la TECQ qui devait être dépensé au plus tard le 31 décembre 2024 et qui devait servir à du pavage. Le montant de \$139,000, bien qu'assez important, n'était pas suffisant pour refaire certaines rues dans notre municipalité car ces travaux auraient nécessité des plans et devis pour des travaux d'aqueduc, fond de terrain et pavage. La rue du Boisé a été mise de côté pour l'instant pour plusieurs raisons; elle nécessitait des travaux préparatoires trop importants et la logique veut qu'il soit préférable d'attendre que les maisons du côté Est soit construites avant de paver. Or, la ville n'est pas encore propriétaire de la rue et des terrains du côté Est. Le chemin du camping a été retenu parce qu'il ne nécessitait quasi aucun travail préparatoire et concordait avec le calendrier des entrepreneurs en pavage, car les travaux de pavage doivent être complétés avant octobre au plus tard, tout dépendant de la température. Les rues nécessitant des travaux dans notre Ville sont toujours dans la mire du conseil.

Évolution des pourparlers avec Mine d'or Duparquet

Nous avons passé une grande partie de l'été à travailler sur ce dossier. Au début de l'été, la Ville a mandaté une firme de professionnels afin d'écrire en termes légaux notre proposition pour une entente entre les deux parties. Au moment d'écrire ces lignes, la proposition a été analysée et annotée par le conseil et avec leurs recommandations, nous avons envoyé notre proposition à Mine d'Or Duparquet. Lorsque les deux parties arriveront à un accord et avant la signature du document, je veux inviter nos citoyens à une session d'information afin que tout le monde soit mis au courant de notre Protocole d'entente préliminaire.

En terminant

L'été nous quitte tranquillement, les feuilles changent de couleur et l'automne s'installe. Le moment est venu pour plusieurs de s'adonner à leur sport favori, la chasse. Aux chasseurs, je vous souhaite une bonne chasse. Soyez vigilants pour vous et pour les autres. À tous les citoyens, passez une belle saison d'automne.

Votre maire

*Denis Blais*





## RÉSIDENTS DE DUPARQUET

Mme Marcelle Labelle et Mme Gisèle Deslauriers

Toutes les deux sont d'anciennes résidentes de Duparquet, chacune sur un rang. Elles sont amies de longue date. Mme Deslauriers aura travaillé 25 ans au bureau de poste de la Ville de La Sarre avec les parents de Mme Labelle. Mme Labelle, elle, a travaillé à la Banque Nationale à La Sarre avec la sœur de Mme Deslauriers. Maintenant âgée de 95 ans, Mme Deslauriers réside au domaine de l'hirondelle et Mme Labelle, qui habite La Sarre, va la chercher pour sortir ensemble. Après toutes ces années, elles auront gardé contact et c'est au bord du lac Duparquet que je les ai croisées, à profiter du moment ensemble!

## ANNONCE—PANIER DE NOËL

Comment vous dire ca?..... Maman!...c'est fi-niiiiiii !

Comme toute bonne chose peut avoir une fin ; pour ma part, je ne renouvelerai pas la guignolée de Duparquet. La récolte des denrées non-périssables qui se faisait ici, au bureau de poste de Duparquet, ne se fera plus. Désormais, vous devrez faire affaire avec la Maison St-André, de La Sarre.

Je vous remercie pour votre confiance, vos contributions, votre soutien ! Et quel soutien ! Sans vous, mes actions auraient été vaines. Je peux vous avouer en toute franchise que c'est l'action bénévole qui m'a le plus transformée. Jamais je n'oublierai les larmes de joie, les étoiles dans les yeux de ces personnes.

Vous m'avez permis de redonner à la vie.

Vous m'avez fait grandir.

Je vous en suis reconnaissante.

Sincèrement

Pauline Lamont



# Services de prélèvements et de santé courants CLSC en milieux ruraux d'Abitibi-Ouest et Beaucanton

Voici l'horaire du mois. Notez que les services sont offerts sur rendez-vous seulement.

<b>OCTOBRE 2024</b>			
Prélèvements : 8 h à 9 h 30 Santé courants : 10 h 30 à 11 h 30		Notez que les services de santé courants ne sont pas offerts à <u>Taschereau, Gallichan, Duparquet et Normétal.</u>	
Macamic	Palmarolle	Dupuy	Beaucanton
Mardi 1er octobre	Mardi 1 <sup>er</sup> octobre	Mercredi 9 octobre	Mercredi 2 octobre
Mardi 15 octobre	Mardi 8 octobre	Mercredi 23 octobre	Mercredi 16 octobre
Jeudi 24 octobre	Mardi 22 octobre	Mardi 29 octobre	Mercredi 30 octobre
Mardi 29 octobre	Jeudi 31 octobre		
Duparquet	Gallichan	Normétal	Taschereau
Mercredi 2 octobre	Mercredi 9 octobre	Mardi 8 octobre	Mardi 8 octobre
Mercredi 16 octobre	Mercredi 23 octobre	Jeudi 17 octobre	
Mercredi 30 octobre		Mardi 22 octobre	

Coordonnées pour prendre rendez-vous, du lundi au vendredi, de 8h à 16h:

Macamic: (819) 782-4661, poste 3222

Palmarolle: (819) 787-2216, poste 233

Dupuy: (819) 783-2856, poste 21 ou (819) 941-3007

Beaucanton: (819) 783-2856, poste 21 ou (819) 941-3007

Normétal: (819) 783-2856, poste 21 ou (819) 941-3007

Gallichan: (819) 787-2216 poste 233

Duparquet: (819) 787-2216 poste 233

Taschereau: (819) 782-4661, poste 3222

# LA FABRIQUE PAROISSE ST-ALBERT LE GRAND

## Horaire des messes et célébrations

20 octobre	11h00 Messe	Décembre – Dimanches de l'Avent
27 octobre	11h00 Célébration de la Parole	1 <sup>er</sup> décembre 11h00 Messe
3 novembre	11h00 Messe pour nos défunts	8 décembre 11h00 Célébration de la Parole
10 novembre	11h00 Messe	15 décembre 11h00 Messe
17 novembre	11h00 Célébration de la Parole	22 décembre 11h00 Messe
24 novembre	11h00 Messe	Horaire à venir pour la messe de Noël

## Personnes responsables

Préparation aux sacrements :

Catéchèse : Carmen Lacroix au 819-277-7811

Baptême : Lucie Tardif au 819-874-9552

Pour la location de la salle au sous-sol de l'église, communiquez avec le responsable Paul-Émile Bernier au 819-948-2638.

La responsable pour les services *Funérailles ou mariage* : Sylvie Brochu au 819-948-2984.

Pour obtenir un certificat de baptême ou de mariage, communiquez avec Guylaine Gagné au 819-948-2039.

Pour toutes informations et/ou location de lot ou de niche dans le columbarium au cimetière, communiquez avec la responsable Chantal Provencher au 819-764-4237.



Colombarium

## Décès

Est décédée le 7 août 2024, à l'âge de 97 ans, Mme Yolande Jacques, anciennement de Palmarolle. Mme Jacques était la mère de M. Lucien Bégin de notre paroisse.

# **LA FABRIQUE PAROISSE ST-ALBERT LE GRAND**

SESSION DE PRÉPARATION AU MARIAGE 2025

Secteur Abitibi-Ouest

---

*Prévu pour le 7-8-9 mars 2025*



*Vendredi de 18h30 à 21h*

*Samedi de 8h30 à 16h*

*Dimanche de 9h à 13h*

*Lieu : La Reine*

*Pour vous inscrire contacter*

*Danielle Audet et Marco Lévesque*

*Téléphone : 819-947-6571*

*Cellulaire : 819-301-2717*

## **LES ARTISANES AU CŒUR D'OR**

Les artisanes au cœur d'or vous invitent pour une initiation gratuite sur un métier à tisser. Seul le prix du fil vous sera chargé. (2-4\$) Si vous avez de l'intérêt pour découvrir à votre rythme cet art ancestral, communiquez avec Madame Thérèse Caouette, notre Présidente.

Sur rendez-vous, selon les disponibilités des bénévoles, nous vous initierons à la fabrication d'un petit linge de table.

Si vous avez de l'intérêt pour poursuivre votre apprentissage, la carte de membre annuelle est de 20\$, et cela vous donne droit de tisser autant que vous voulez

Au plaisir de vous rencontrer !

L'équipe des Artisanes

# CLUB DE L'ÂGE D'OR

Les activités reprennent au *Club de l'âge d'or*.

VieActive commence le 2 octobre à 11h. Apportez votre dîner car il n'y aura pas de soupe ni de tirages. Il se fera les mercredis aux deux semaines.

Le jeu de poche se fera le vendredi aux deux semaines et commence le 4 octobre à 13h30.

Le vendredi à 13h30, il y aura des parties de cartes. Une nouveauté qu'on essaie. Plusieurs tables se feront pour plaire à tous. La première sera le vendredi 11 octobre.

Les jeux de dards commencent le 5 novembre et sera aux semaines. Appelez Jean Pierre Gingras au 819-763-5030.

Les soupers mensuels ont recommencé mais les bénévoles de cuisine quittent le bateau à partir de janvier 2025. Si personne ne prend la relève en janvier, il n'y aura plus de soupers mensuels.

Le dernier souper de l'année sera le souper de Noël soit le 13 décembre à 17h30.



# BIBLIOTHÈQUE DE DUPARQUET

## Nos heures d'ouverture

Tous les mardis de 14h à 20h.

Venir visiter votre bibliothèque? Vous seriez probablement surpris de la variété et du nombre de livres qui s'y trouvent. Il y en a pour tous les goûts et pour tous les âges.

Connaissez-vous les bienfaits de la lecture? En voici quelques-uns :

Lire pour décrocher.  
Lire pour apprendre.  
Lire pour se détendre.  
Lire pour diminuer le stress.  
Lire pour ne jamais être seul.  
Lire pour entretenir une bonne santé du cerveau.

## Rotation de livres

A la mi-octobre, plusieurs nouveaux livres se retrouveront sur nos rayons. Venez bouquiner avec nous!

## Remerciement

Nous tenons à remercier l'Encrage - Librairie & Boutique pour nous avoir remis gratuitement des présentoirs, ce qui nous a permis de revamper le coin des jeunes.

## Activité

Le 14 septembre dernier, nous avons invité les enfants à participer à une activité de peinture sur galets. Onze (11) enfants se sont présentés et ont pu libérer leur créativité.

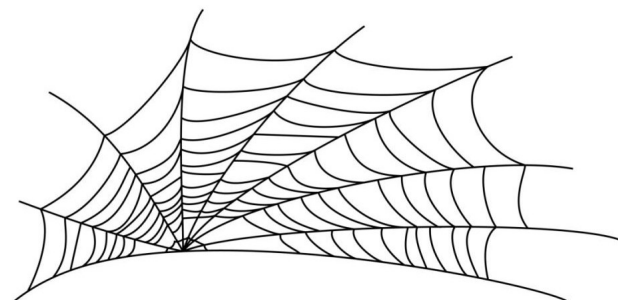
## Chasse aux abonnés

En octobre, demandez à nos bénévoles de vous abonner ou de vous réabonner... vous pourriez gagner de beaux prix.



Vous aimeriez faire 3 heures de bénévolat, une fois par mois (le mardi)? Venez nous rencontrer. Il nous fera plaisir de vous accueillir dans notre équipe.

Josée Gagné,  
Responsable de la bibliothèque



# BIBLIOTHÈQUE DE DUPARQUET



EN OCTOBRE, C'EST

# LA CHASSE AUX ABONNÉS

DANS LES BIBLIOTHÈQUES DE LA RÉGION



Grâce à ta BIBLIOTHÈQUE, tu peux avoir accès à des milliers de biens culturels dont des livres imprimés, numériques et audio, des trousseaux techno-créatifs, des casques de réalité virtuelle, des jeux de société, des revues numériques et de nombreuses autres ressources physiques et numériques, et encore plus!

En octobre, abonnez-vous ou réabonnez-vous à votre bibliothèque et courez la chance de gagner une tablette Android, une liseuse Kobo ou l'un des deux paniers *Plaisir de lire* offerts par le Réseau BIBLIO!



**ET C'EST GRATUIT!**

**TIRAGE 8 NOVEMBRE 2024**



Angliers, Amos, Arntfield, Barraute, Béarn, Beaucanton, Beaudry, Belcourt, Bellecombe, Berry, Cadillac, Cléry, Clerval, Cloutier, Colombour, Destor, Duparquet, Dupuy, Evain, Fabre, Fugèreville, Guérin, Guyenne, La Corne, La Motte, La Reine, La Sarre, Laforce, Landrienne, Latulipe, Laverlochère, Label-sur-Quévillon, Lorrainville, Macamic, Malartic, Manneville, Matagami, Moffet, Montbeillard, Mont-Brun, Nédélec, Normétal, Notre-Dame-du-Nord, Palmarolle, Poularies, Preissac, Puvirnituq, Rémigny, Rivière-Héva, Rollet, Rouyn-Noranda, Saint-Bruno-de-Guigues, Saint-Dominique-du-Rosaire, Sainte-Germaine-Boulé, Sainte-Certrude, Sainte-Hélène-de-Mancebourg, Saint-Eugène-de-Guigues, Senneterre, Taschereau, Val-d'Or, Val-Paradis, Val-Saint-Gilles, Villebois et Ville-Marie.

# CHRONIQUE HISTORIQUE



Auteur : Stéphane Mongrain

## Le 9-Milles (Partie 4)

Toujours à 5,1 km de Duparquet, dans le 9-Milles (route 393) direction est, premier chemin à gauche :

Vous avez sans doute remarqué qu'une grande superficie de la zone de pin gris (Cyprés) a été bûchée au cours de l'été 2024. Ces travaux ont été exécutés pour la compagnie First Mining Mine d'Or Duparquet qui en est propriétaire, incluant les droits de surfaces, afin d'aider à financer son projet de relance de l'ancienne mine Beattie. Le bois mature de ce secteur avait été en grande partie le résultat de plantations d'arbres, réalisées à la fin des années 60 ou au début des années 70 et le replantage de l'été 2024 est déjà effectué.

KM	description
5,1 km	chemin à droite
	<p>À partir de la route, on aperçoit bien la partie sud du « Pit McDonald » à droite. Tout comme l'autre « pit » qui se trouve dans le chemin côté nord, cette carrière est souvent utilisée lors de divers travaux de réfection des routes du secteur sud de l'Abitibi-Ouest. Un concasseur y est parfois installé afin de fournir du concassé à différents entrepreneurs des alentours ; Gabriel Aubé de La Sarre, Sintra; division Lamothe de Rouyn-Noranda, Alain Gagné de Duparquet, etc. Une partie vers l'est, en bas de la côte, est réservée au ministère des transports du Québec. C'est aussi à cet endroit, que depuis fort longtemps, des chasseurs de Duparquet allaient, et vont encore parfois, vérifier la précision de leur carabine de chasse à l'original; des cibles laissées sur place en témoignent.</p> <p>Au sud du « pit » principal se trouve l'ancien dépotoir de la ville de Duparquet qui a été utilisé du début des années 1980 jusqu'à sa fermeture en 2008. Toujours au sud du « pit », un petit chemin sablonneux continue dans la forêt de pins gris jusqu'à une éclaircie sablonneuse de forme carrée, que les anciens de Duparquet appelaient parfois le « Camping des Fros ». Quand la mine Beattie était encore en opération, Duparquet, comme bien d'autres villes minières, comprenait beaucoup d'habitants originaires d'Europe de l'Est : Ukrainiens, Hongrois, Polonais entre autres, qui à cette époque étaient souvent appelés « les Fros », terme dérivé de l'anglais « foreigners » qui signifie « étrangers ». Certains se réunissaient parfois à cet endroit pour y faire des pics-nics et y déguster, entre autres, quelques variétés de leurs délicieuses saucisses dont ils étaient, dit-on, les spécialistes. Plus tard, lors de la période des plantations d'arbres, on aurait appelé cet endroit le « Camp des étudiants » car ceux qui travaillaient à la plantation y auraient établi leurs campements.</p> <p>La petite rivière Lanaudière passe tout près de là, avant de bifurquer vers le sud en direction des lacs Dugros et Touriet. On y retrouvait autrefois un genre de petit pont suspendu construit par les scouts de Duparquet et appelé le « pont de Broche » que certains se rappellent encore.</p>
5,2 km	Deuxième chemin à gauche
	<p>Le 9-milles passait autrefois par ce petit chemin et allait rejoindre la route actuelle un peu plus loin dans le chemin de la tour. Quand le chemin a été refait, cette courbe a donc été éliminée. L'ancienne voie ferrée passait juste à côté.</p>
5,8 km	à gauche, Le chemin de la tour
	<p>Comme mentionné ci-dessus, la route passait à cet endroit; la tour cellulaire qu'on y aperçoit a été construite par la compagnie Télébec, filiale de Bell Canada, au milieu des années 2000. L'ancienne voie ferrée passait un peu avant la tour. Si vous êtes chanceux, vous y trouverez des anciens dormants et même des clous de chemin de fer.</p>

# CHRONIQUE HISTORIQUE

6,4 km	1 <sup>er</sup> chemin forestier à droite
	Ce chemin long de quelques centaines de mètres est relativement récent et a servi à rejoindre une petite zone au sud de la rivière Lanaudière pour la coupe forestière.
7,3 km	2 <sup>ème</sup> chemin à droite
	Semblable et pas plus long que le précédent; il a eu la même fonction. Le ponceau en face du côté nord de la route, était le point de départ d'un sentier qui servait à rejoindre des camps de chasse du secteur, mais celui-ci n'est visiblement plus utilisé.
7,9 km	Chemin à gauche
	Ce chemin donne lui aussi accès à des zones de coupes forestières, On peut aussi y voir une portion de l'ancien tracé de la voie ferrée.
8,0 km	à droite, Chemin Lemaire
	<p>Ce chemin donne lui aussi accès à des zones de coupes forestières. Sur la portion à droite, un petit pont traverse la rivière Lanaudière et continue son trajet direction sud jusqu'à une autre intersection :</p> <ol style="list-style-type: none"> <li>1- Si on tourne vers l'est à cette intersection, après une certaine distance, le sol redevient sablonneux, tout comme le secteur de l'Esker du « pit » McDonald. Bientôt, on traverse l'ancienne ligne de transmission qui alimentait autrefois Duparquet et la mine Beattie. Des anciens isolateurs qui peuvent parfois être aperçus par terre témoignent encore de cette époque. Plus loin, d'autres petites sections de chemins ou des sentiers conduisent à des camps de chasse. La topographie formée d'une chaîne de collines et de petits lacs (Monast, Mackay, Destor) qui sont orientés est-ouest, et bordant la ligne de partage des eaux, empêchent de continuer plus loin vers le sud.</li> <li>2- Si au contraire, on continue vers le sud à l'intersection précédente, cela donne accès aux claims de la « Pit Gold Mines ». La propriété de la Pit Gold Mines, d'une superficie approximative de 384 hectares est constituée de 24 claims situés dans les rangs 4 &amp; 5 du canton Duparquet. Le premier indice de minéralisation aurifère sur la propriété Pit Gold Mines a été découvert en 1939 dans un forage de Beattie Gold Mines. En 1944, la propriété fut acquise par Fleming-Thompson qui y exécuta 19 sondages. Plusieurs autres périodes d'explorations minières (suivie d'une période d'inactivité entre 1948 et 1974) exécutées par différentes compagnies (Louvem en 1975, Cotnoir en 1978, Mine Camflo Ltée en 1981-82, Lacana Exploration en 1987-88, Santa Fe en 1995-1997, Géonova en 1998-1999 etc.) se sont succédées au fil du temps. Certaines découvertes prometteuses y ont été faites, mais aucune mine n'y a encore été exploitée. Aujourd'hui, la propriété Pit Gold appartient à la compagnie First Mining Gold, la même qui chapeaute le projet Mine d'or Duparquet.</li> </ol>

Suite dans le prochain Grand Héron.

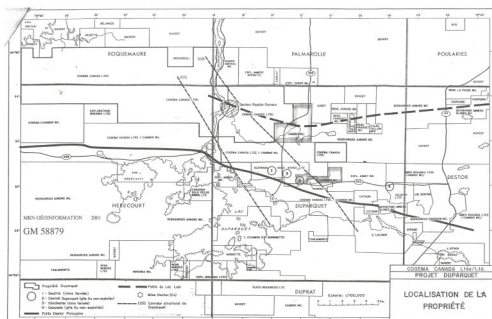


Figure 1. Carte de la faille Destor-Porcupine et des propriétés minières dans le 9-Miles (2001).



Figure 2. Panneau du dépotoir en tranché du début des années 1980 jusqu'à 2008



Figure 3. Dunes de sable au pit McDonald



Figure 4. Recherches au détecteur au Pic-Nic des "Fros"

# ACTUALITÉS DE LA FORÊT D'ENSEIGNEMENT ET DE RECHERCHE DU LAC DUPARQUET (FERLD)



## Cours d'Aménagement Forestier Durable à la FERLD

Du 12 au 23 août 2024, la FERLD a accueilli son traditionnel cours d'Aménagement Forestier Durable, avec la plus grande cohorte à ce jour. C'est en effet 19 étudiantes et étudiants à la maîtrise et au doctorat qui ont suivi le cours durant ces deux semaines. Les écosystèmes et les dispositifs expérimentaux de la FERLD y ont été particulièrement mis en valeur lors de nombreuses visites en forêt. Une visite au laboratoire de Biomatériaux de La Sarre et dans la forêt communautaire de Normétal a également permis d'explorer d'autres contextes régionaux. Ce cours, dirigé par Maxence Martin, professeur à l'UQAT, a aussi été l'occasion d'impliquer autant d'autres membres professeurs de l'UQAT et de l'UQAM que des collaborateurs et collaboratrices réguliers. Ce sont ainsi Valentina Buttò, Nicole Fenton, Claude-Michel Bouchard, Gabriel Pigeon, Flavia Braghiroli, Xavier Cavard, Carsten Meyer-Jacob, Dorian Gaboriau et Asma Khouaka de l'UQAT, Timothy Work de l'UQAM, Sonia Légaré et Pierre Grondin du MRNF, et Audrey Labonté de la MRC d'Abitibi-Ouest qui sont venus participer à ce véritable cours choral.

Si vous souhaitez en savoir plus, n'hésitez pas à contacter le professeur Maxence Martin ([maxrnce.martin@uqat.ca](mailto:maxrnce.martin@uqat.ca)).



# ACTUALITÉS DE LA FORÊT D'ENSEIGNEMENT ET DE RECHERCHE DU LAC DUPARQUET (FERLD)

## Résultats du concours d'appel de projets de recherche à la FERLD

Cette année encore, la FERLD a réalisé un appel à proposition de projets de recherche auprès de ses collaborateurs et collaboratrices scientifiques. Sur les huit projets reçus, les trois suivants ont été sélectionnés :



• **Morgane Urli** (UQAM), en collaboration avec Maxence Martin (UQAT), Nelson Thiffault (RNCAN) et Valentina Buttò (UQAT) pour le projet « *Comparaison de la performance des plants d'épinette noire entre des plantations installées après coupes totales et coupes partielles dans la FERLD* »



• **Valentina Buttò** (UQAT), en collaboration avec Emma Despland (Université Concordia) et Osvaldo Valeria (UQAT) pour le projet « *Évaluation et modélisation des pertes de productivité des peupliers causées par les épidémies de livrées via la télédétection* »



• **Dorian M. Gaboriau** (UQAT), en collaboration avec Yves Bergeron (UQAT), Maxence Martin (UQAT), Victor Danneyrolles (UQAC), Morgane Urli (UQAM) et Guillaume de Lafontaine (UQAR) pour le projet « *Décrypter les points d'équilibre et de rupture des forêts boréales mixtes sous l'influence des incendies : quels enseignements tirer des milieux insulaires?* »

C'est avec plaisir que nous voyons à travers ce programme de nouvelles thématiques de recherche et de nouvelles collaborations se développer. L'équipe de la FERLD est donc impatiente de préparer son nouvel appel pour l'année 2025!

# ACTUALITÉS DE LA FORÊT D'ENSEIGNEMENT ET DE RECHERCHE DU LAC DUPARQUET (FERLD)

## **La TGIRT en visite à la Forêt d'Enseignement et de Recherche au Lac Duparquet : une journée d'immersion à la planification opérationnelle.**

La Table GIRT (Gestion intégrée de ressources et du territoire) de Rouyn-Noranda a tenu son activité de terrain ce 18 septembre. Il s'agissait d'une mise en situation autour des mesures d'harmonisation forestière concrètes auxquels les 27 participants ont été invités à participer. L'activité a eu lieu à la Forêt d'enseignement et de recherche du Lac-Duparquet (FERLD) en après-midi, précédée par des visites de terrain autour de zones devant faire l'objet de la récolte forestière proche de sites habités. La mission considérée « impossible » a permis aux participants de comprendre les multiples usages du territoire, les mesures d'harmonisation, les scénarios d'aménagement, l'organisation spatiale des interventions, les mesures d'harmonisation opérationnelles et la planification multi-échelles (PAFIT, PAFIO, PRAN). Les ateliers de discussion ont été fort constructifs permettant aux participantes et aux participants de matérialiser les actions sylvicoles sur le territoire habité. La FERLD a mis à la disposition ses installations pour la tenue de l'activité. De plus, Osvaldo Valeria, directeur de la FERLD, a dirigé la visite des installations en présentant les laboratoires et l'ensemble de travaux de recherche menés sur le territoire. Les participants ont été agréablement surpris d'en apprendre davantage sur les travaux de recherche menés à la FERLD!



Crédit Photo : Nathalie Dufresne

Bienvenue au  
**Camping Bon Vent**  
 de Duparquet



733, chemin du Camping, Duparquet (Québec) J0Z 1W0  
 Pour information ou réservation : **819 948-2316**

**GARAGE**  
**MARTIN MACAMEAU**

MÉCANIQUE  
 GÉNÉRALE



**Remorquage  
 24 heures**

Vente de pièces de véhicules,  
 VTT et motoneiges.

Ouvert de 8h00 à 21h00

8, rue Principale  
 Duparquet QC  
 J0Z 1W0

Téléphone : 819 948-2008  
 Résidence : 819 948-2591  
 Télécopieur : 819 948-2667



**PATRICK DESCARREAUX**  
 Arpenteur-Géomètre inc.

Patrick Descarreaux Arpenteur-géomètre Arpenteur des Terres du Canada	Guy-Olivier Madore Arpenteur-géomètre	Marie-Catherine Brochu Arpenteure-géomètre
---	--	---

- \* Certificats de localisation et de piquetage
- \* Cadastre
- \* Arpentage légal et de construction
- \* Plans topographiques
- \* Arpentage pour baux miniers
- \* Calculs de volumes
- \* Levé et implantation GPS

367, rue Principale, La Sarre (Québec) J9Z 1Z7  
 Tél.: (819) 333-3155  
 Courriel: [patrick.descarreaux@descarreaux.com](mailto:patrick.descarreaux@descarreaux.com)  
[www.descarreaux.com](http://www.descarreaux.com)

