

Accès

LE

Journal des
Pays-d'en-Haut

ITINÉRANCE DANS
LES LAURENTIDES
VRAIMENT?

LES INVISIBLES DE LA RUE

PAGES 6 ET 7

PERSONNALITÉ

ANNIE VILLENEUVE

PAGE 4

CHRONIQUE D'UN X

QUI ÊTES-VOUS ?

PAGE 5

SECTION SPÉCIALE

MOVEMBER 2017

PAGES 17 À 20



CLINIQUE
Maigrir en Santé

Perdez
20, 30 ou 40 livres
rapidement et sans avoir faim :

diète aux protéines ou basses-calories

Nous vous proposons une solution efficace et durable.
Suivi assuré par des professionnels de la santé

1130, boul. Ste-Adèle • 450 229-1551 • 1 888 853-9898 • www.cliniquemaigrirsante.ca
Aussi bureaux à Montréal, Ste-Foy, Lévis, Charlesbourg, St-Hyacinthe, Longueuil, Laval, Repentigny, Chicoutimi, Gatineau et Trois-Rivières



ESTÉE LAUDER

MAINTENANT
OFFERT À VOTRE

Jean Coutu

GALERIES DES MONTS
SAINT-SAUVEUR 450 227-8488

• Comptoir postal • Photo passeport • Livraison

Les Salons de Noël

Encouragez nos artisans locaux!

7^e Salon des Artisans
11-12 novembre 10h - 16h

SAINT-ADOLPHE-D'HOWARD
AU CENTRE RÉCRÉATIF (110, rue du Collège)

Des idées
CADEAUX pour
toute la famille

*argent comptant seulement

Info: 819 327-2626 p.222 | mclesperance@stadolphedhoward.qc.ca

Kiosque
gastronomique

40
exposants

Ambiance
magique
des fêtes

www.stadolphedhoward.qc.ca

Municipalité de Sainte-Anne-des-Lacs

La Foire du cadeau

JOYEUX
TEMPS
DES
FÊTES!

10^e
édition

• Repas complet
(coin bistro)
servi sur place.

Venez faire de belles
petites trouvailles pour offrir
à Noël ou pour vous gâter!
Une trentaine de kiosques
vous y attendent!

Massage
sur chaise \$

Samedi et dimanche
Chorale extérieure style New-York

Au Centre communautaire de Sainte-Anne-des-Lacs (1, chemin Fournel)
Samedi 18 novembre 10 h à 17 h et dimanche 19 novembre 10 h à 16 h

Magie de Noël

EXPO-VENTE
MÉTIERS D'ART ET ART VISUEL

CHALET PAULINE-VANIER

2 décembre • 10 h à 17 h

3 décembre • 10 h à 16 h

Consultez la programmation :

ville.saint-sauveur.qc.ca

Ville de
Saint-Sauveur





THÉÂTRE DU MARAIS

Les Denis Drolet font leur retour

Accès – Le samedi 11 novembre à 20 h., le Marais vous invite au grand retour des Denis Drolet!

Les Denis Drolet sont de retour sur scène avec *En attendant le beau temps*, leur nouveau spectacle original, audacieux, coloré et complètement délirant. Pour ce quatrième spectacle, le duo adopte le stand-up afin d'augmenter leur proximité avec le public. Embarquez pleinement dans le monde disjointé et coloré des Denis Drolet, vous ne voudrez plus jamais quitter leur univers!

Gagnants de trois Olivier et d'un Félix pour le Spectacle humour de l'année, les Denis Drolet sont passés maîtres dans l'art de faire n'importe quoi mais pas n'importe comment. Un spectacle parfait pour contrer la grisaille de novembre. Infos et réservations : www.theatredumarais.com, 819-322-1414 ou à la billetterie du Marais. Suivez-les également sur Facebook, Twitter, Instagram et +



MAISON DE LA FAMILLE DES PAYS-D'EN-HAUT

Atelier-conférence sur l'intimidation

Accès – Dans le cadre des Cafés Causeries St-Sauveur de la Maison de la famille des Pays-d'en-Haut, Jean-Claude Tremblay, fondateur du Programme Estime, aura le plaisir d'animer un atelier-conférence pour les parents et les intervenants concernés par ce dangereux fléau. Dans un format convivial qui favorise les échanges, on y apprendra entre autres pourquoi l'intimidation existe, et surtout comment la prévenir et l'éradiquer lorsqu'elle se présente.

Où : Chalet Pauline Vanier, 33, rue de l'Église, St-Sauveur

Quand : Jeudi 16 novembre de 9 h 30 à 11 h 30

Conférencier-animateur : Jean-Claude Tremblay, fondateur du @ProgrammeEstime
Organisateur/Informations : Maison de la famille des PDH, 450 229-3354 ou sur Facebook @maisondefamillepdh

PHOTO : NATHALIE DIOTTE



CŒUR À CŒUR PRISE 3

Christine Laniel et Réal Léveillé en spectacle

Accès – Le samedi 25 novembre à 15h, assistez à une troisième représentation du spectacle *Cœur à cœur* avec la chanteuse Christine Laniel et son complice le pianiste Réal Léveillé au Bistro Teatro Verde de Sainte-Adèle (coin Morin et Valiquette).

Ce spectacle est présenté en formule spontanée. Une cinquantaine de titres tirés du répertoire coup de cœur de Christine sont mis dans un panier et c'est le public qui pige, donc ce n'est jamais le même spectacle d'une fois à l'autre.

Une belle complicité de groupe s'installe alors. Ceux qui désirent être complices aussi, ce n'est pas compliqué, le spectacle débute à 15h, selon la formule « premier arrivé, premier assis », avec une contribution volontaire. Allez-y donc, si votre cœur le désire.



MRC DES PAYS-D'EN-HAUT

Semaine mondiale de l'entrepreneuriat

SM – La SADC des Laurentides, en partenariat avec la MRC des Pays-d'en-Haut, Nous-TV des Laurentides et Emploi-Québec, organise un important événement dans le cadre de la Semaine mondiale de l'entrepreneuriat sous le thème *Rendez-vous avec l'innovation*, le 29 novembre de 15h30 à 19h à la Place des citoyens à Sainte-Adèle. Sur la scène, quelques entrepreneurs présenteront à tour de rôle, en cinq minutes, leur projet d'innovation d'affaires qui aura été la source de leur croissance, rentabilité ou consolidation. Les experts représentant différents secteurs challengeront les entrepreneurs devant le public. Les entreprises en salle seront invitées à intervenir et témoigner de leur propre expérience. Un espace vidéo permettra de faire une webdiffusion live sur les médias sociaux et sur écran géant, et donnera la chance aux gens d'affaires de présenter leur projet sans avoir à monter sur scène. Pour s'inscrire : inscriptions.lespaysdenhaut.com/



Conçu pour vous montrer le futur et vous y emmener. En inventaire chez Franke Mercedes-Benz.

VUS GLE400 4MATIC 2017 démo: Pneus d'hiver • Ensemble haut de gamme • AMG Night package • Système d'éclairage DEL • Capitonnage en cuir • Attelage remorque, etc.

Taux à la location	A partir de	
3,9 %**	999 \$**	0 \$* Versement initial
Bail de 45 mois	Paiements mensuels	Offre prend fin le 31 octobre 2017

*Taxes en sus

Mercedes-Benz



Franke Mercedes-Benz • Ouvert les samedis • 1751 rue Principale, Ste-Agathe-des-Monts • 1 888 480-9075 • mercedes-benz-franke.ca

© Mercedes-Benz Canada Inc. Véhicule montré ci-dessus: 4JGDA5GB88HA867988 GLE400 4MATIC 2017 prix total des offres de location et de financement basées sur cette GLE400 4MATIC 2017 démo avec 14 800km, disponibles uniquement par l'intermédiaire de Services financiers Mercedes-Benz sur approbation du crédit, pendant une durée limitée. *Prix total 77990. \$ MSRP pour le véhicule annoncé, plus toutes taxes applicables et frais de concessionnaire applicables. **Exemple de location basé sur un versement de 999.21\$ par mois plus taxes applicables pour 45 mois avec versement initial de 0\$. Première mensualité plus dépôt de garantie de 1150.\$ et taxes applicables dus à la date d'entrée en vigueur du bail. PDSF à partir de 77990. \$. Taux de location annuel de 3,9%. Obligation totale: 51697.80.\$ Kilométrage limité à 18 000km par année (des frais de 0,30 \$/km supplémentaire s'appliquent). Frais d'immatriculation, d'enregistrement et d'assurance, ainsi que taxes en sus. Les offres peuvent changer sans préavis et ne peuvent être jumelées à aucune autre offre. L'offre prend fin le 31 octobre 2017.



LE FABULEUX PARCOURS D'ANNIE VILLENEUVE!

MARTINE LAVAL – Alors qu'Annie Villeneuve entrait dans l'aventure de la toute première édition de Star Académie à Sainte-Adèle il y aura bientôt 15 ans, voilà qu'au cours de cette entrevue, elle exprime à quel point le chemin de sa carrière est fabuleux depuis. Des rêves qu'elle souhaitait tout en hauteur et en longueur à ses débuts, elle les tisse aujourd'hui tout en largeur, déployant ses multiples talents, même si chanter en demeure le pilier. Un entretien empli de gratitude et d'amour pour le métier, le public et la vie bien sûr.

« Star Académie fut tout un démarrage de carrière qui m'a ouvert bien des portes, m'a permis de faire plein de contacts et de commencer à travailler avec les plus grands. Quand on entre dans le métier par la porte d'en avant, c'est toute une chance!

Je serai toujours reconnaissante pour ce départ et cette chanson tant fredonnée Et c'est

pas fini, c'est rien qu'un début... » Annie Villeneuve a accompli de grandes choses au cours de ces quinze années de carrière : des albums certifiés or et platine, des chansons au top du palmarès, des nominations au Gala de l'ADISQ, l'interprétation de la chanson thème francophone J'imagine aux Jeux olympiques d'hiver 2010 de Vancouver, sa participation au grandiose spectacle de Céline Dion sur les plaines d'Abraham dans le cadre des fêtes du 400^e de la Ville de Québec, son spectacle solo sur la scène du Centre Bell, sa coanimation de la populaire émission Demandes spéciales pendant deux saisons. Elle a également joué au théâtre pour la première fois et avec beaucoup de talent dans la comédie romantique Ils se sont aimés, pièce présentée en tournée partout à travers le Québec. Depuis trois ans, elle joue le rôle de Sandy Donovan dans l'adaptation de la comédie musicale Grease.

Et voilà que devenue artiste-entrepreneure depuis décembre 2015, elle porte plusieurs chapeaux pour réaliser son cinquième album ainsi que le spectacle qui le présente actuellement au public sur scène et qui viendra en tournée tout prochainement dans les Laurentides.

« J'ai une carrière florissante et je me plais à dire que je la dessine toute en largeur maintenant. J'aime avoir plusieurs cordes à mon arc. Oui, j'ai fait du théâtre, une belle expérience où j'ai découvert qu'on pouvait faire quelque chose avec ses bras, moi qui me cachais derrière mon micro parce que j'avais une certaine gêne... que je ne me connaissais pas. Travailler avec la grande comédienne Sylvie Boucher, qui m'a guidée et m'a enrichie à travers cette première expérience, m'a préparée par la suite à la comédie musicale Grease qui regroupe tout ce que j'aime : le jeu, le chant, la danse, le travail d'équipe. Grease, ça fait du bien à l'âme, c'est positif, c'est heureux, c'est facile, c'est festif, c'est coloré. C'est un beau cadeau qui m'a aidée à être différente sur scène, à venir vous présenter dans les prochains jours un nouveau spectacle plus incarné. Le petit voile de gêne a disparu et, avec lui, mon sentiment d'imposante que je ressentais par rapport à plusieurs choses. »

Ce qu'Annie Villeneuve présente aujourd'hui est le fruit de deux ans et demi de travail, le résultat d'un parcours atypique où elle a fait

du financement participatif pour réaliser l'album qu'elle vient présenter sur scène.

« Je vous en dois une, vous, le public, d'être encore là aujourd'hui, d'être fidèle, d'avoir été audacieux, d'avoir cru en moi, de m'avoir fait confiance, d'avoir embarqué dans mon trip avant même que l'album soit disponible! Je suis vraiment portée par ce sentiment de gratitude en ce moment. »

C'est dans cet esprit qu'elle se présentera sur scène : telle qu'elle est et se sent aujourd'hui, dévoilant les chansons de son album qu'elle a écrites et composées telle l'auteure-compositrice qu'elle a toujours été en majorité sur ses albums sans vraiment le crier haut et fort, qu'elle mettra en contexte ses créations, et qu'elle expliquera à quel point elle a grandi dans les deux dernières années grâce aux expériences de sa vie.

« J'ai pris quelques petits risques, très personnels et bien sûr artistiques où je joue de la guitare, du piano et des percussions. Je vous ai aussi écrit un numéro de comédie musicale dans lequel je dépeins à quel point j'aurais l'air désaxée si j'avais continué à croire au prince charmant tel que décrit dans les films de Walt Disney. Je m'amuse et on rit beaucoup. Chaque soirée est unique et lorsque vous sortez de la salle, vous avez compris à quel point je suis heureuse d'être là, avec vous. »

Égale à elle-même dans la vie comme sur la scène, humble, solide, vraie, Annie a le sentiment du devoir accompli alors qu'elle présente un album sur lequel elle a travaillé de A à Z, allant elle-même chercher les personnes avec qui elle avait envie et besoin de travailler à ce moment-ci de sa vie.

« Pour moi, c'est mission accomplie, car il n'y avait tellement rien alentour pour m'indiquer où je devais aller. J'étais tellement la capitaine de mon bateau pour cette production de mon album et de mon spectacle! Je veux vous présenter où j'en suis aujourd'hui, et jaser avec vous, mon public qui me suit encore. »

Annie Villeneuve, le 18 novembre au Patriote de Sainte-Agathe, le 25 novembre au théâtre Lionel-Groulx de Sainte-Thérèse, le 18 mai au théâtre Gilles-Vigneault de Saint-Jérôme.

Souffrez-vous de douleur au pied ou à la cheville ?

- ✓ Solution novatrice pour soulager rapidement la douleur au pied
- ✓ Retrouvez votre pleine mobilité et mettez fin à votre douleur aujourd'hui



Consultation Gratuite

- ✓ Évaluation avec scanner à la fine pointe de la technologie
- ✓ Analyse biomécanique de votre démarche
- ✓ Prise de rendez-vous rapide



**Clinique médicale
Dre Louise Dufresne**
37 avenue de l'Église, (à côté du centre de loisirs) St-Sauveur JOR1RO
Prenez un rendez-vous :
450 227-6772
www.cliniquedupiedcdp.com



Chronique d'un X

PAR JEAN-CLAUDE TREMBLAY



QUI ÊTES-VOUS?

«Ouvre grand la bouche, l'avion approche, fait haaaaaa! Qu'est-ce que tu essaies de me dire avec ces sons et ces gigotements? Ta couche est mouillée? Tu veux que je te promène, ou que je te raconte une belle histoire?» C'est avec le cœur serré d'un fils ébahi, et les yeux réverbérants d'un père bouleversé que j'observe mon garçon de 9 ans tendre courageusement une cuillerée de purée à sa mamie. Je l'entends la questionner, tendrement, comme elle-même le faisait avec lui il y a à peine quelques années.

C'est le monde à l'envers, ou peut-être pas, c'est la vie, tout simplement. Je suis abasourdi par la similarité entre les deux extrêmes de l'aventure humaine, où couches et bavettes se retrouvent en lieu commun. C'est une scène qui transcende les mots, qu'est celle de voir ce magnifique chérubin pousser le fauteuil roulant de son ascendante. Un peu comme elle qui, jadis, maniait avec entrain la poussette de son petit-fils, dans les rues vallonneuses de notre contrée.

Je les regarde quitter, le cortex engourdi et le cœur en charpie. Je m'assois, le visu contemplatif, balayant chaque recoin de l'aire

commune, où une douzaine d'âmes sont stationnées, en attendant de recevoir leur contravention finale. On est en juillet, il fait 35 degrés à l'ombre et on peut entendre chanter gaiement Vive le vent d'hiver. Non loin de là, une dame crie des obscénités à la figure de ses voisins, en leur lançant violemment des objets. Une autre, que je n'ai jamais vue, me prend soudainement dans ses bras et me dit affectueusement : «Je t'aime».

Je suis bouleversé, c'est alors que mon esprit se remet à virevolter. Je reprends mon rôle d'observateur, campé dans un fauteuil cuir-rette façon budget, positionné contre le mur d'une unité prothétique fermée, ou seuls les anges ont le courage d'y venir travailler. Je rêve en me demandant : «Qui étaient ces gens, avant de voir leurs facultés de façon permanente altérées?! ». Puis, je pousse ma réflexion en revisitant l'opposé du spectre, car j'ai souvenir d'une garderie de Ste-Adolphe où je me posais curieusement des questions similaires en observant les enfants : «Mais qui sont-ils et que vont-ils devenir?!» Déjà leur personnalité se forgeait, déjà ils façonnaient leur karma, celui qui allait teinter les êtres particuliers, ceux-là mêmes que j'avais devant les yeux, dans un CHSLD près de chez vous.

Mon fils revient vers moi et me ramène à la réalité en me demandant qu'est-ce que dit sa grand-mère, pour qui la communication non verbale est devenue le principal mode de correspondance. Il me demande si elle les reconnaît, sa petite sœur et lui. Il faut dire que, pour sa mamie, les autoroutes neurologiques se font barrer l'existence et se transforment en culs-de-sac dans lesquels les neurones se cachent pour mourir. «Je ne sais pas mon chéri», de lui répondre. Quelle réponse inadéquate, d'une mocheté culpabilisante, mais force est de constater que le puits de l'homme de lettres était sec comme le Sahara, ce fameux jour-là.

Mes émotions souffrent et demandent à mon intellect de faire son boulot et d'enquêter, en partant à la recherche d'une vérité. Je veux absolument comprendre, comprendre qui ces gens étaient, et faire des liens avec qui ils sont devenus aujourd'hui. Après des années de galère personnelle, de multiples discussions avec les familles et de stimulants échanges avec divers intervenants, je présente une thèse : ils sont devenus la substance réduite de ce qu'ils ont expérimenté, à travers les événements qui leur sont arrivés, dans l'adversité et surtout à travers les choix qu'ils ont faits.

Je retiens qu'au dernier chapitre, c'est la moyenne au bâton qui prévaudra.

Nous serons tous un jour ou l'autre appelés à être à la fois le résilient et l'aidant. Alors que certains le feront à temps plein pour un proche dans une période donnée, d'autres en feront leur mission de vie. Vous, chers lecteurs, je ne sais pas si vous savez qui vous êtes, mais sachez que, chaque jour, vous avez le pouvoir d'influencer et d'aider autrui, peu importe votre âge, votre statut ou votre condition.

Mon fils, lui, aidant naturel d'un jour, me rappelle tout le courage que ça prend pour faire ça au quotidien. Je retiens aussi que ces êtres magnifiques, aidants et résilients sont là pour nous apprendre des leçons. Ils me rappellent sans cesse l'importance de se ramener au moment présent, et que chaque pensée que l'on embrasse aujourd'hui deviendra la maîtresse de notre demain.

**VOUS SOUHAITEZ RÉAGIR ?
ÉCRIVEZ AU JOURNAL À
REDACTION@JOURNALACCES.CA
OU À L'AUTEUR :
JCTREMBLAYINC@GMAIL.COM**

AssurExperts Cité inc.



Elisabeth et son équipe ciblent vos réels besoins. Ils travaillent pour vous offrir une meilleure qualité d'assurance.

Fournisseur autorisé de **intact** ASSURANCE



NOUVEAU BUREAU, MÊMES AVANTAGES EXCEPTIONNELS.

Assurances commerciales
et particuliers

-
Aucun frais de courtage

-
Soumission sans frais

**AssurExperts
Cité inc.
a déménagé!**



VOTRE COURTIER, NOTRE RÉGION

Maintenant au 50 rue Morin, Ste-Adèle

T. 450 660-4901

LA SPIRULINE DE L'ÉNERGIE ET DU VERT POUR TOUTE L'ANNÉE!

La spiruline, petites algues microscopiques de couleur bleu-vert (par ses pigments riches en chlorophylle et en phycocyanine) est un super aliment très connu depuis plus de 30 ans et c'est un merveilleux supplément pour fournir cette énergie.

L'intérêt pour celle-ci est sûrement dû à tous les éléments essentiels qu'elle contient pour notre santé. **Aliment pour certains, complément pour d'autres...**

La spiruline est une source d'acides aminés (ce qui forme ses protéines, jusqu'à 70%), facile à digérer. Elle contient également des caroténoïdes qui servent de précurseurs à la synthèse de la vitamine A; des acides gras oméga-3 AAL et AGL qui aident à réduire le cholestérol pour favoriser le bien-être cardiovasculaire, améliorer la santé mentale et la fonction cognitive et à renforcer les tissus conjonctifs pour une mobilité articulaire améliorée; des vitamines A, B1, B2, B6, B12, C, E et K et, finalement, les oligoéléments suivants : le fer, le manganèse, le sélénium, le zinc, le calcium, le potassium et le magnésium.



Étant très riche en chlorophylle, elle favorise notamment l'absorption du fer dans le sang. De plus, des résultats de plusieurs recherches confirment les vertus thérapeutiques de sa chlorophylle, les voici :

- Alcalinise l'organisme (combat l'acidité) et stimule le système immunitaire
- Aide à la digestion et désintoxique (foie, poumons, côlon)
- Aide à contrer l'anémie, (ressemblance à l'hème de l'hémoglobine)
- Augmente l'oxygénation des cellules, système circulatoire (globules rouges)
- Combat les germes et désodorise (mauvaise haleine)
- Diminue la fermentation intestinale (gaz et ballonnements) et la croissance de micro-organismes tels que le candida albicans
- Diminue les problèmes de constipation et aide à bloquer les agents carcinogènes
- Propriétés anti-oxydantes (antiviellissement), prévient les dommages cellulaires
- Favorise la guérison des plaies, réduit les démangeaisons et agit comme agent de guérison et de réparation pour la peau et les muqueuses (ulcères, brûlures, coupures)
- Propriétés anti-inflammatoires, antiseptiques et antimicrobiennes.

Pour le choix d'une bonne supplémentation en spiruline, vérifier son origine et sa qualité, la mienne est celle de la compagnie **NewRoots**, certifiée biologique.

>7034596

METTRE UN VISAGE À L'ITINÉRANCE

Un mille dans les souliers de Denis

SANDRA MATHIEU – Vous avez peut-être déjà aperçu Denis dans les rues de Saint-Sauveur. Son panier d'épicerie, qui ne le quitte jamais, contient toute sa vie. Jaser avec lui, c'est plonger dans un grand livre ouvert aux chapitres non chronologiques, mais tout aussi touchants les uns que les autres. C'est surtout rencontrer un être singulier qui n'a pas la langue dans sa poche et qui a décidé, coûte que coûte, de faire sa place au cœur de sa ville d'adoption laurentienne.



PHOTO : SANDRA MATHIEU

Karine Dorion, travailleuse de rue de Saint-Sauveur et Denis

Élevé dans l'est de Montréal, il a accumulé les mauvaises fréquentations et a vite décroché du système scolaire. Intelligent, curieux et débrouillard, il est devenu maçon et a vécu quelques belles années de métier. La consommation de drogue a eu raison de sa vie telle qu'il la connaissait.

« J'ai tout perdu, lance-t-il. À partir de 2010, j'ai accumulé les thérapies pendant deux ans et demi. Je voulais me sortir de ce

monde-là. En 2014, j'ai fait face à la justice pour d'importantes fraudes et je me suis fait arrêter. À ma sortie de prison en 2015, j'ai été dans le milieu de l'itinérance à Montréal. J'y ai vécu un véritable enfer : je me faisais voler la nuit, je vivais un stress constant. »

L'APPEL DE LA NATURE

Amoureux de la nature, des lacs et des montagnes depuis l'enfance, il a trébuché son baluchon à Saint-Sauveur il y a quelques

années. « Dans mon p'tit cœur, ça me disait de venir ici, se souvient-il. J'avais le goût de me prouver que les gens plus aisés ne sont pas tous snobs et que j'y trouverais ma place. »

Il commence alors à quêter et à ramasser des canettes. Des citoyens lui offrent rapidement des vêtements, des couvertures, de la nourriture ou encore des petites jobines en échange d'un toit. Aujourd'hui, Denis est connu de plusieurs citoyens et commerçants, qui le tolèrent à plus ou moins grande échelle, ou l'aident et l'encouragent. Il est en contact régulier avec la travailleuse de rue qui lui permet de sortir de l'isolement et qui l'appuie dans ses démarches. Son projet du moment : s'acheter un banjo et offrir sa musique aux passants. Maintenant qu'il a réussi à payer ses contraventions et à récupérer son permis de conduire, il espère amasser assez de sous pour se loger.

« Parfois, j'ai de moins bonnes journées et certains me conseillent de m'en aller et essaient de me convaincre que je suis de trop, mais moi au fond, c'est les gens d'ici que j'ai le goût de remercier quand je m'en sortirai! », conclut-il en me pointant la vue du Sommet Saint-Sauveur qui le fait sourire à tout coup.

TRAVAIL DE RUE DANS LES LAURENTIDES

Les « invisibles »

SANDRA MATHIEU – Souvent invisibles aux yeux de la population, les personnes qui bénéficient du travail de rue n'en sont pas moins réels et témoignent de problématiques sociétales bien ancrées. Quelques jours après le Colloque national en itinérance, Karine Dorion, travailleuse de rue de Saint-Sauveur, et Émilie Rouleau, directrice de l'Écluse des Laurentides, ont accepté de dévoiler quelques parcelles de leur quotidien.

« Le travail de rue est d'emblée associé à l'itinérance, explique Mme Rouleau. Dans les Laurentides, bien que ce soit une réalité vécue par les gens que l'on accompagne, ce n'est toutefois pas la majorité. Un peu plus de la moitié vivent une certaine stabilité en ce qui concerne leur lieu de résidence. Ces lieux ne sont pas toujours adéquats ni d'un coût raisonnable, mais ce n'est pas l'enjeu prioritaire en ce qui les concerne. »

Émilie et son équipe font état du travail de rue dans les Laurentides et présentent de façon claire et concise le nombre, la quantité et la nature des interventions, mais qu'en est-il des réalités sur le terrain?

« Nous allons rejoindre des gens qui n'ont plus de filet social, explique Karine Dorion. La plupart ont des blessures très profondes qui partent de l'enfance et on ajoute souvent à ça une série de bad lucks. En se mettant dans leurs souliers, on peut mieux comprendre leurs défis sans toutefois tenter de les

interpréter ou de les juger. Dans cette relation d'être, nous respectons leur rythme. On n'impose aucun deadline. »

Elle ajoute que les problématiques de santé mentale sont facilement reliées à la consommation de drogue. La précarité qui mène à l'instabilité résidentielle, l'angoisse et l'isolement sont des réalités régulièrement observées.

GRAND TERRITOIRE = GRANDS DÉFIS

« Nous couvrons un vaste territoire et nous manquons malheureusement de financement pour mobiliser suffisamment de travailleurs de rue, surtout dans les villes de services qui attirent plus de personnes dans le besoin, déplore Mme Rouleau. Un de nos principaux objectifs est de bâtir un pont entre l'exclusion et les services, et dans une société où le travail de proximité prend de plus en plus de place, le travail de



Karine Dorion, nouvelle travailleuse de rue de Saint-Sauveur, et Émilie Rouleau, directrice de l'Écluse des Laurentides.

rue sera amené à bien se définir pour que tous les organismes travaillent en équipe. »

Selon les deux intervenantes, il y a un besoin criant de psychothérapeutes et psychiatres avec une approche communautaire sur le terrain pour créer un lien de confiance avec des professionnels.

« La notion d'espoir est primordiale et c'est pourquoi on doit tenter de trouver ensemble à quoi ils peuvent se raccrocher, mentionne Karine.

TRAVAIL D'ÉQUIPE

« C'est rare d'observer l'impact direct de notre travail parce que ce qui survient à la

suite de nos interventions, c'est le fruit d'un travail d'équipe et d'un long cheminement, concède Karine, travailleuse de rue depuis 10 ans, mais nouvelle à Saint-Sauveur. Parfois, on vit la magie d'un contact et on est là au bon moment. D'autres fois, on ressent toute la colère et la souffrance. On a nos limites et ils ont des besoins qu'on ne peut pas combler. Nous sommes des bottins de ressources, mais nous sommes avant tout des généralistes. Ultimement, même si ce n'est pas rose tous les jours, la beauté de notre travail se situe dans le fait que comme nous sommes dans le quotidien des gens, on est aussi présents quand ça va bien! »

www.ecluse.org/

Le saviez-vous ?



-Sur tout le territoire des Laurentides, on compte 10 travailleurs de rue chapeautés par l'Écluse. Les relations développées sont confidentielles et volontaires.

-Seulement à Saint-Sauveur, on parle de 657 interventions auprès de 113 individus pour 2016-2017. Pour l'ensemble des Laurentides, le groupe d'âge le plus représenté est de 41 à 99 ans, suivi du groupe 26 à 40 ans.

-La majorité des interventions se déroulent à domicile, dans la rue, dans les commerces et organismes d'aide.

-Les sujets qui reviennent le plus souvent sont les relations interpersonnelles, la consommation de drogue, le logement, les problèmes financiers et la santé physique et psychologique.

CHRONIQUE CHIROPATIQUE



Dr^e Isabelle Cazeaux
Chiropraticienne D.C.

Zachary, 9 ans

Zachary s'est fait bousculer à l'école et il est tombé sur le dos. Depuis, il a très mal au bas du dos et la douleur constante devient de plus en plus aiguë lorsqu'il bouge et même, juste en marchant.

Je procède à l'examen chiropratique. Je constate que la région L3-L4 (L = vertèbre lombaire) est en inflammation. Juste à la palpation, il est très sensible et je sens que les vertèbres ne bougent pas avec la fluidité qu'elles devraient avoir. Je fais les tests orthopédiques, comme : lever les jambes vers le haut. Ils ne sont positifs qu'à 20 degrés. Lorsque je lui demande de tousser, la douleur s'accroît. Les réflexes neurologiques : patellaire et achilléen, sont normaux. Couché sur le ventre, la jambe droite de mon patient est plus courte d'1/2 pouce; sur le dos, elle est plus courte de 3/8 de pouce. Ceci signifie qu'il y a une distorsion compensatrice neuro-musculo-squelettique indiquant chez Zachary une irritation du système nerveux, osseux et musculaire. Le résultat des radiographies démontre que les structures osseuses sont normales. Il n'apparaît pas de fracture, heureusement.

J'ai pu procéder en toute quiétude aux ajustements chiropratiques des articulations désalignées de Zachary. Dès le 1er ajustement, il ressent une bonne amélioration. Il n'a plus mal au dos lorsqu'il tousse et peut déjà lever les jambes à 75 degrés vers le haut au test orthopédique. Après six semaines de suivis, le jeune garçon voit une amélioration notable de sa condition. Mais, 1 mois plus tard en soin préventif, une petite fille saute sur son dos... Zachary n'a pas de chance! Il recommence à avoir des douleurs bien qu'elles soient moindres qu'au 1er incident. Je le traite à nouveau et immédiatement les vertèbres, les nerfs et les muscles reprennent leur équilibre!

Quatre mois après le début des soins chiropratiques, Zachary est en soins préventifs. Sa mère tient à s'assurer que son fils ne garde pas de conséquences de sa blessure au dos. Je constate que le jeune garçon va très bien, que sa blessure est maintenant histoire du passé.

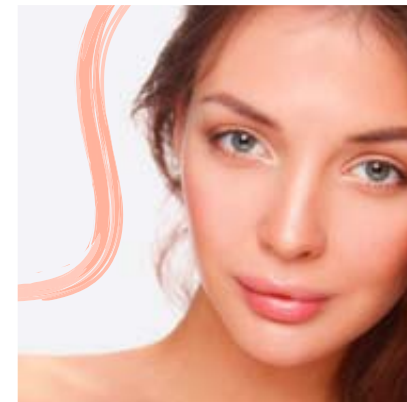


TECHNIQUE DOUCE ET DE PRÉCISION

450 224-4402
2894, Curé-Labelle, suite 104
Prévost



Clinique Médicale D'Esthétique
DR DENIS BISSON M.D.



OPTIONS POUR PROBLÈMES D'ACNÉ

L'Acné est une condition gênante chez les ados, bien sûr, mais on sait moins qu'elle peut survenir à l'âge adulte chez des gens qui n'ont jamais été incommodés à leur adolescence. **Heureusement plusieurs solutions nous sont disponibles.** Parfois un simple nettoyeur et une crème vont suffire. Mais plus souvent le problème demande de recourir à des solutions plus efficaces comme les Peelings et les Lasers.

Les Peelings vont contribuer à un renouvellement de la peau qui sera alors moins grasse. On vise à une diminution des petites pustules et à un bel éclat de la peau. Parfois, de façon temporaire, on devra aussi avoir recours aux antibiotiques.

Le Laser ND-YAG va également contribuer à remodeler la peau, la rajeunir et lui redonner un éclat santé en stimulant l'apparition de nouveau collagène.

Le but : retrouver la santé de la peau et prévenir les cicatrices. Hélas parfois les cicatrices sont déjà présentes.

Les Lasers ND-YAG et CO2 vont nous aider. Le Laser ND-YAG va contribuer à remodeler la peau par formation de nouveau collagène. Le Laser CO2 viendra à la rescousse quand les cicatrices sont plus importantes car il permet un travail plus en profondeur, stimulant davantage la production de nouveau collagène. Le Laser CO2 permet alors de relisser la peau.

La Médecine Esthétique vise ainsi à améliorer la qualité de nos vies.

Rappel : seule la consultation médicale permet d'aborder tous les aspects de vos besoins.

Dr Denis Bisson M.D.

Plus de vingt ans d'expérience en Médecine Esthétique et en Chirurgie Esthétique.



Agréé avec mention d'honneur

ST-SAUVEUR : 450-227-1288 264, RUE PRINCIPALE
MONTRÉAL : 514-761-3788 70, DE L'ÉGLISE
DRBISSEONESTHETIQUE.COM | OMNIPRATICIEN
MÉDECINE ESTHÉTIQUE | CHIRURGIE ESTHÉTIQUE

CÉRAMIQUE
BLVD
ROBINETTERIE

131 - SUITE 102, CHEMIN DU LAC MILLETTE, SAINT-SAUVEUR
BLVDCERAMIQUE.COM | 450.227.2722



SAINTE-AGATHE-DES-MONTS

Le parc d'affaires des Bâtisseurs concrétisé

ACCÈS – La Ville de Sainte-Agathe-des-Monts, la Corporation de développement économique de la MRC des Laurentides, Syscomax, Caisse Desjardins et Eugène Monette ont rendu public le concept d'aménagement du parc d'affaires des Bâtisseurs.

Situé au carrefour de l'autoroute 15 et des routes 117 et 329, ce projet proposera à terme plus de 800 000 pieds carrés aux entreprises qui voudront s'y établir pour faire des affaires, et ce, avec des lotissements variant de 60 000 à 150 000 pieds carrés. Les travaux d'infrastructu-

res de la phase initiale sont d'ailleurs en cours de réalisation depuis quelques semaines.

Une dizaine d'entreprises pourraient s'installer dans ce parc d'affaires créant potentiellement plus de 100 emplois.

PREMIER BÂTISSEUR

L'entreprise centenaire, propriété de Sylvain Labelle, J.L. Brissette, distributeur des produits Coca-Cola pour la région, construit présentement son siège social et son nouveau centre de distribution au parc d'affaires des Bâtisseurs, devenant ainsi la toute première entreprise à avoir pignon sur rue à cet endroit.



Il s'agira d'un bâtiment de 24 000 pieds carrés construit au coût de 4 M\$.

Réalisé dans le cadre du plan stratégique Destination 2030, ce projet émane d'un désir conjoint des partenaires de favoriser le développement économique de la Ville de Sainte-Agathe-des-Monts et de la MRC des Laurentides en offrant un premier parc industriel digne de ce nom.

Un autre parc d'affaires appelé Léonard est aussi dans la mire de la Ville de Sainte-

Agathe-des-Monts, dans le secteur du poste de la Sûreté du Québec et le concept d'aménagement et la vocation de celui-ci seront présentés au cours des prochains mois à la population agathoise. Le développement de ces parcs d'affaires s'inscrit en continuité avec ceux déjà en place, soit le parc d'affaires Brissette, où l'on retrouve notamment l'incubateur-accelérateur d'entreprises manufacturières et le parc d'affaires des Entreprises situé au nord de la 117.



Grâce au dévouement de nombreux bénévoles et à la générosité des gens, **L'OUVROIR SAINT-SAUVEUR A REMIS**

167 870\$ à 24 organismes de la région

Pour continuer à aider ces organismes, les gens sont priés d'apporter : vêtements, livres, souliers, articles de sport, literie, lampes, bibelots, vaisselle, cadres, jeux de société propres et en bon état

au : 382, rue Principale à Saint-Sauveur

Nous allons chercher les meubles.

Pour information : 450 227-1445

Les organismes bénéficiaires sont :

Abonnement Fusion	Fondation O.L.O.
2 ^e souffle	Garde-Manger des Pays-d'en Haut
Centraide Laurentides	L'Antr'aidant
Centre de Zoothérapie	La Soupe & cie
Coopérative SORE	L'Échelon des Pays-d'en-Haut
Croix Rouge Canadienne division Québec	Leucan Laurentides
École A-N Morin	L'Ombre-Elle
École de la Vallée	La Maison des Jeunes de Saint-Sauveur/Piedmont
Entraide Bénévole des Pays-d'en-Haut	La Maison des soins palliatifs Rivière du Nord
Fibrose kystique Canada	Moisson Laurentides
Fondation de l'hôpital Ste-Justine, de l'hôpital de Saint-Jérôme	Mouvement personne d'abord de Ste-Agathe
Fondation médicale des Laurentides des Pays-d'en-Haut et Montréal pour enfants	

L'Ouvroir a également remis 1894 soutiens-gorge pour la recherche sur le cancer du sein.



Moisson
Laurentides
banque alimentaire

LA GRANDE GUIGNOLÉE
DES MÉDIAS POUR MOISSON LAURENTIDES

Le jeudi 7 décembre 2017

Combattre
la faim ...
Nourrir l'espoir !

Dans les Laurentides et la MRC Les Moulins, plus de 20 000 personnes, dont le tiers sont des enfants, ne mangent pas à leur faim. Pour chaque dollar reçu, Moisson Laurentides redonne 15\$ de denrées à des personnes qui en ont besoin.



Dons en ligne et information:
www.moissonlaurentides.org
ou 450-434-0790 poste 307

FAIT DIVERS

Commerçant agressé à Saint-Adolphe

ISABELLE HOULE - Le détenteur de l'épicerie Ami sur le chemin du Village à Saint-Adolphe-d'Howard a été agressé la semaine dernière et gravement blessé.



Le vendredi 3 novembre en matinée, un homme est entré dans le commerce avec son chien.

Visiblement agressif, le client se serait fait dire de sortir du magasin.

C'est alors qu'une bagarre aurait éclaté. L'agresseur aurait asséné des coups sur la tête du commerçant avec une bouteille de vitre. Il aurait ensuite poussé le commerçant sur la porte principale de l'épicerie, fracassant du même coup, la fenêtre.

La victime a été hospitalisée et a obtenu son congé.

L'agresseur pourrait faire face à des accusations d'agression armée et de voies de faits.

Un commerçant de Saint-Adolphe-d'Howard a été agressé dans son commerce par une personne de l'extérieur de la région.

CHRISTINE MAILLARD D.O.
Ostéopathe


SERVICE À DOMICILE DISPONIBLE
Membre de la société des Ostéopathes du Québec
Reçus d'assurances disponibles
SUR RENDEZ-VOUS 450 227-1083
31, rue du Dauphin Saint-Sauveur JOR 1R4

MEPHISTO **M**
chaussures d'exception

Maintenant disponible !


Bélanger
LABORATOIRE D'ORTHÉSISTE

1052, RUE VALIQUETTE,
SAINTE-ADELE (QUÉBEC) J8B 2M3
(450) 229-7433
LABORATOIREBELANGER.CA



LIQUIDATION DES DÉMONSTRATEURS À QUI LA CHANCE!

TITAN 2017




LA MEILLEURE GARANTIE DE L'INDUSTRIE!

5 ANS / 160 000 KM

JUSQU'À
17 000\$ DE RABAIS!

BELVEDERENISSAN.COM | SAINT-JÉRÔME | SAINTE-AGATHE | MONT-LAURIER



OFFRES VALABLES DU 1ER NOVEMBRE AU 30 NOVEMBRE 2017. *CONSULTEZ BELVEDERE NISSAN POUR OBTENIR DE PLUS AMPLES RENSEIGNEMENTS SUR LA GARANTIE. AFFIRMATION BASÉE SUR LA PÉRIODE ET LE KILOMÉTRAGE DE LA COUVERTURE DE LA GARANTIE DES VÉHICULES DES CATÉGORIES DES GROS CAMIONS ET DES CAMIONS COMPACTS 2016 SELON MARITZ PAR RAPPORT AUX TITAN ET TITAN XD 2017. LA COUVERTURE DE BASE DE LA GARANTIE LIMITÉE SUR LES VÉHICULES NEUFS NISSAN EXCLUT LES PNEUS, LA COUVERTURE CONTRE LES PERFORATIONS CAUSÉES PAR LA CORROSION, LA COUVERTURE DU DISPOSITIF ANTIPOLLUTION ET LA COUVERTURE CONTRE LES DÉFECTUOSITÉS (UNE COUVERTURE APPLICABLE EST FOURNIE DANS LE CADRE D'AUTRES GARANTIES DISTINCTES). D'AUTRES MODALITÉS S'APPLIQUENT. LE RABAI DE 17 000 \$ EST APPLICABLE AU FINANCEMENT À L'ACHAT À UN TAUX STANDARD, UNIQUEMENT PAR L'ENTREMISE DE NCF D'UN MODÈLE TITAN XD 2017 À CABINE DOUBLE. CE RABAI NE PEUT ÊTRE COMBINÉ À UN TAUX DE LOCATION OU DE FINANCEMENT SUBVENTIONNÉ NI À AUCUNE AUTRE OFFRE ET IL SERA DÉDUIT DU PRIX DE VENTE NÉGOCIÉ AVANT LES TAXES. L'OFFRE EST SOUS RÉSERVE DE L'APPROBATION DE CRÉDIT PAR NISSAN CANADA FINANCE. ELLE PEUT ÊTRE MODIFIÉE, PROLONGÉE OU ANNULÉE SANS PRÉAVIS. MODÈLE ILLUSTRÉ À TITRE INDICATIF. LES CONCESSIONNAIRES PEUVENT FIXER LEURS PROPRES PRIX. VISITEZ WWW.BELVEDERENISSAN.COM OU VOTRE CONCESSIONNAIRE BELVEDERE NISSAN POUR TOUTES LES DÉTAILS. DES CONDITIONS S'APPLIQUENT. © NISSAN CANADA INC., 2017.

PRÊT POUR L'HIVER ?



2018 MITSUBISHI OUTLANDER ES TOURING

DÉMONSTRATEUR

Allocation de 10000\$ en 0,10% les 10 premiers mois

► LOCATION À PARTIR DE

399\$^{+TX}
PAR MOIS

0%
SUR

48
MOIS

0\$
COMPTANT



* Mitsubishi Outlander ES 2018 illustré

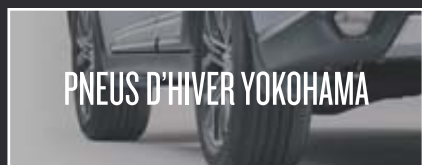
INCLUANT VALEUR JUSQU'À 2780\$



RÉFLECTEUR DE CAPÔT



TAPIS D'HIVER MOULÉS



PNEUS D'HIVER YOKOHAMA



ATTACHE-REMORQUE ET FILLAGE

4 X 4



JANTES 18 POUCHES



7 PASSAGERS



TOIT OUVRANT ÉLECTRIQUE



VERSION MOTEUR V6 AVEC CAPACITÉ DE REMORQUAGE DE 3500lbs +15\$/MOIS

10 ANS
DU 160 000 KM*
SUR LE GROUPE
MOTOPROPULSEUR

CÉLÉBRATIONS DU 100^e anniversaire

Saint-Jérôme
Mitsubishi

OUVERT LE SAMEDI
10h00 à 16h00

450-436-9555

www.stjeromemitsubishi.ca

15

158



14 160
SIR WILFRID-LAURIER
Mirabel

>7052272

Actualité

OPÉRATION NEZ ROUGE DES PAYS-D'EN-HAUT

Et la campagne est lancée !

ISABELLE HOULE – La Maison des jeunes de Sainte-Adèle a lancé la nouvelle campagne régionale d'Opération Nez rouge le jeudi 2 novembre à la Place des citoyens de Sainte-Adèle.



PHOTO : COURTOISE ANDRÉ CHEVRIER

L'équipe de Nez rouge Sainte-Adèle sera disponible durant tout le temps des Fêtes pour reconduire les utilisateurs en toute sécurité.

L'implication de l'organisme avec Nez rouge s'officialise pour la 3^e année. « C'est une façon pour nous de redonner à la communauté. C'est aussi un moyen de sensibiliser davantage les gens sur ce qu'on fait à la Maison des jeunes. Ça permet aussi de nous financer et de continuer nos implications », soutient Marie-Andrée Cyr, directrice générale de la Maison des jeunes de Sainte-Adèle.

L'an dernier, 135 bénévoles se sont impliqués à Nez rouge dans la région.

Au cours des 17 soirées de 2016, 385 demandes ont été répondues sur l'ensemble du territoire qui couvre de Sainte-Anne-des-Lacs à Sainte-Agathe du sud au nord et de Sainte-Marguerite-du-Lac-Masson à Wentworth-Nord d'est en ouest.

La campagne d'Opération Nez rouge se tiendra du 1^{er} au 31 décembre.

Pour la région, les dates d'activité sont les 1, 2, 7, 8, 9, 14, 15, 16, 21, 22, 23, 24, 28, 29, 30 et 31 décembre 2017.

L'équipe de la Maison des jeunes coordonnera toutes les activités à partir de son

établissement situé au 1215, rue Bourg-Joli à Sainte-Adèle.

L'an dernier, la Maison des jeunes a amassé 32 000 \$ grâce à son implication avec Opération Nez rouge.

Ces fonds ont servi à soutenir l'organisme afin qu'il poursuive ses actions auprès des jeunes.

En plus de les accompagner et de leur offrir des activités sociales, la Maison des jeunes de Sainte-Adèle gère une ressource d'accueil communautaire jeunesse, le Labyrinthe.

Cette organisation héberge notamment les jeunes adultes et les aide à s'épanouir en société. À l'échelle nationale, le thème de cette année pour Nez rouge est Un classique du temps des Fêtes!

Chez nous, Jérôme Charlebois, chanteur et fils de Robert Charlebois, agira à titre de porte-parole de la campagne régionale.

Pour demander un accompagnement avec Nez rouge, composez le 1 855 317-6444 et pour offrir vos services de bénévole à Sainte-Adèle, téléphonez au 450 229-7452.



Chronique JE SUIS #millénialentrepreneur

PAR FRANCIS BREULT, collaboration spéciale



ATTIRER LES BONS TALENTS POUR GRANDIR

Les marques transforment la façon dont nous vivons. Prenons par exemple une marque bien connue de magasins à grande surface (dont je vais taire le nom) qui a eu un grand succès par les années passées, mais qui, aujourd'hui, est sous l'emprise de la faillite. Son concept était excellent : tout trouver pour la famille et la maison sous un même toit. Toutefois, elle a négligé des aspects essentiels dans son cheminement. J'ai beau être un millénial, je me souviens du catalogue de Noël qui arrivait par la poste. Ma sœur, mon frère et moi étions si excités et pressés de passer nos commandes. Cette marque avait un positionnement bien unique avec ses catalogues. Malheureusement, l'expérience-client en magasin n'était pas tout autant agréable. Les employés étaient souvent des gens près de la retraite ou des étudiants qui n'avaient pas la marque tatouée sur le cœur. Cette entreprise a complètement ignoré (oublié?) d'innover dans ses façons de faire et de développer sa marque employeur. Une

marque employeur, c'est le marketing interne d'une compagnie, lequel influence positivement les employés à s'impliquer dans le développement de l'entreprise et, surtout, à bien servir les clients.

Souvent, les entreprises veulent concentrer leurs efforts et leurs investissements dans la publicité pour attirer de nouveaux clients, mais oublient le plus important : l'interne, c'est-à-dire le noyau de l'entreprise. Toutes les entreprises devraient toujours commencer par développer leur marque à l'interne pour attirer les bons talents qui auront un impact positif dans la fidélité de leurs clients. Ceci fera croître la marque externe de façon organique (naturelle) ! Acquérir de nouveaux clients est facile : faites affaire avec des professionnels qui vous créeront un site Web et de la publicité Google AdWords et le tour est joué. Mais attirer de bons talents qui livreront la marchandise et rendront vos clients satisfaits est une tout autre histoire... Personnellement,

j'adore développer des marques employeurs et aider nos clients à rendre leurs employés heureux de travailler pour eux. Chez VendArt, nous détenons une solide expertise en gestion des ressources humaines; nous mélangeons donc la science des RH avec l'art de vendre. Pourquoi? Pour sculpter une marque employeur qui fait ressortir les traits uniques de la raison d'être de la compagnie et, bien sûr, pour augmenter le capital de la société. Les résultats sont visibles à court terme et le retour sur investissement de nos clients est très fort.

Travaillez maintenant sur votre marketing interne. La première phase est de définir votre offre unique en tant qu'employeur. Ensuite, définissez l'environnement (aussi appelé la culture d'entreprise) que vous voulez faire ressortir. Après, créez un persona (un persona est, dans le domaine marketing, un personnage imaginaire représentant un groupe ou segment cible) qui définit les caractères que vous

recherchez. Ce sont les principes directeurs, mais bien sûr, si vous voulez obtenir un ROI (retour sur investissement) maximum sur vos efforts, collaborez avec des experts. Comme quand vous avez besoin de faire un traitement de canal : vous faites confiance à un dentiste; vous n'essayerez pas de vous traiter vous-même, à moins que vous soyez dentiste, et encore... Alors, le même principe s'applique dans les affaires, surtout quand vient le temps de définir votre marque employeur, car celle-ci a un grand impact sur la vie de votre entreprise. Alors, travaillez en équipe avec des gens qui s'y connaissent!

Découvrez les réponses à vos questions en regardant maintenant la vidéo au www.agencevendart.com/culture. Cette vidéo vous expliquera comment bien implanter une marque employeur qui attirera de bons talents fidèles.

Bon succès et au plaisir de s'unir pour grandir!

Vice Versa St-Jérôme

Jusqu'à **3000 \$ DE CRÉDIT** à la signature d'un bail de 2 ans*

Une retraite inspirante et active!
La combinaison parfaite entre la ville et la nature.

Complexé pour retraités
685, boul. Monseigneur-Dubois
450 438-0770 • reseau-selection.com

Réseau Sélection

*Certaines conditions s'appliquent. Détails auprès de nos conseillers en location. Promotion en vigueur du 1^{er} septembre au 30 novembre 2017. Pour un emménagement avant le 1^{er} décembre 2017.

FONDATION MÉDICALE DES LAURENTIDES ET DES PAYS-D'EN-HAUT

Les Concerts Jean Coutu de retour

ISABELLE HOULE – La Fondation médicale des Laurentides et des Pays-d'en-Haut et ses partenaires présentent à nouveau, pour la deuxième année, les Concerts Jean Coutu.

PHOTO : MICHEL GUERTIN



Daniel Desjardins, directeur général de la Fondation médicale des Laurentides et des Pays-d'en-Haut, Suzanne Rivard, organisatrice communautaire CLSC Sainte-Agathe, Françoise Henri, du SAMS, Margaret Hourston, membre du CA de la Fondation médicale des Laurentides et des Pays-d'en-Haut, Martine Boily, Jean Coutu de Saint-Sauveur, Benoit Major, directeur adjoint responsable de l'hébergement du CISSS des Laurentides, entourent un résident du CHSLD des Hauteurs de Sainte-Adèle.

En tout, 16 concerts seront présentés au cours de l'année 2017-2018 dans plusieurs centres de soins pour personnes âgées ou en perte d'autonomie. « En raison de leurs conditions de santé, l'accès aux lieux de diffusion des arts et de la musique est souvent difficile pour ces résidents et c'est pourquoi ce sont les artistes qui viendront à leur rencontre », souligne le directeur général de la Fondation médicale des Laurentides et des Pays-d'en-Haut, Daniel Desjardins.

Les résidents pourront découvrir des talents régionaux en musique classique, jazz et musique du monde en compagnie de leur famille. « Des centaines de personnes ont déjà vécu l'expérience et les résultats sont impressionnants. On vit des moments touchants. Des gens qui ne parlaient plus se sont mis à chanter en entendant la musique », affirme Suzanne Rivard du CISSS des Laurentides.

Les concerts débuteront au pavillon Philippe-Lapointe et au CHSLD Tremblant dès le 11 novembre.

Les Concerts Jean Coutu se déplaceront ensuite au CHSLD des Hauteurs et au CHSLD Labelle le 18 novembre. Deux rendez-vous aussi au CHSLD de Saint-Donat le 25 novembre et le 20 janvier.

Puis, retour au pavillon Philippe-Lapointe et au CHSLD Tremblant le 4 février. Enfin, le CHSLD des Hauteurs et le CHSLD Labelle recevront une dernière visite le 10 février.

PORTES OUVERTES

CÉGEP DE SAINT-JÉRÔME
15 NOVEMBRE / 16 H 30 - 20 H 30



■ ■ ■ CÉGEP DE SAINT-JÉRÔME
Saint-Jérôme | Mont-Tremblant | Mont-Laurier

PHOTO: COURTOISIE



Yves Forget, propriétaire du Tim Hortons de Sainte-Agathe-des-Monts, Dominic Potvin, propriétaire du Metro Plus Dominic Potvin, et Daniel Desjardins, directeur général à la Fondation médicale des Laurentides et des Pays-d'en-Haut.

RÉCUPÉRATION DE VÊTEMENTS

Par ailleurs, l'installation de cloches de récupération de vêtements se poursuit pour la Fondation médicale des Laurentides et des Pays-d'en-Haut.

En effet, deux cloches viennent d'être installées sur le territoire de Sainte-Agathe-des-Monts, soit au restaurant Tim Hortons (245, rue Principale) et au supermarché Metro (1050, rue Principale Est).

Ces cloches viennent s'ajouter à celle installée plus tôt chez Lortie et Martin (20, rue St-Paul Est).

Rappelons que ces cloches de récupération de vêtements servent à alimenter les rayons de vêtements des Trésors de la Fondation.

Le public est invité à venir y faire un tour les vendredis et samedis de 9 h à 17 h.

Le comptoir est situé dans l'enceinte de la Place de la Fondation au 50, rue Corbeil, à Sainte-Agathe-des-Monts.



NISSAN

Innové pour exalter

LA VENTE DE FIN D'ANNÉE

MAÎTRE DE LA ROUTE

LIQUIDATION DES DÉMONSTRATEURS



QASHQAI 2017
TOUT NOUVEAU!

JUSQU'À

2 000 \$

DE RABAIS!

+

PNEUS D'HIVER SANS FRAIS*



ROGUE SL 2017
À TRACTION INTÉGRALE

JUSQU'À

7 000 \$

DE RABAIS!



MICRA SV 2017
À TRANSMISSION AUTOMATIQUE

JUSQU'À

2 500 \$

DE RABAIS!

+

PNEUS D'HIVER SANS FRAIS*



VERSA NOTE SV 2017
À TRANSMISSION AUTOMATIQUE

JUSQU'À

3 000 \$

DE RABAIS!

+

PNEUS D'HIVER SANS FRAIS*



SENTRA SR 2017
À TRANSMISSION AUTOMATIQUE

JUSQU'À

6 000 \$

DE RABAIS!

BELVEDERENISSAN.COM | SAINT-JÉRÔME | SAINTE-AGATHE | MONT-LAURIER



Belvedere NISSAN
LA SAINTE PAIX DEPUIS '67

Offres valables du 1er novembre au 30 novembre 2017. Les offres sont valides en financement à taux standard sur les véhicules démonstrateurs en inventaire. Les véhicules démonstrateurs ont entre 1 000 et 12 000 km. Le rabais de 2 000 \$ Qashqai 2017/5 000 \$ Rogue SL 2017/2 500 \$ Micra SV 2017/Versa Note SV 2017 3 000 \$/Sentra SR 2017 6 000 \$ est applicable au financement à l'achat à un taux standard, uniquement par l'entremise de NCF. Ce rabais ne peut être combiné à un taux de location ou de financement subventionné ni à aucune autre offre et il sera déduit du prix de vente négocié avant les taxes. +L'offre des pneus d'hiver s'applique aux clients admissibles à l'achat au comptant, au financement ou à la location des modèles Sentra 2017/Micra 2017, immatriculés et livrés entre le 1er novembre et le 30 novembre 2017, et est valable pour les modèles de pneus sélectionnés. Les pneus illustrés le sont à titre indicatif seulement. L'installation, les jantes et la mise au point des pneus ne sont pas incluses dans cette offre. Cette offre n'a pas de valeur d'échange au comptant. La valeur maximale des pneus d'hiver couverte par le concessionnaire est de 840\$, taxes en sus, pour les modèles Sentra. Les concessionnaires peuvent fixer leurs propres prix. Si le client choisit des pneus d'hiver d'une valeur plus élevée, il devra payer la différence. Les frais de transport et de pré-livraison (2 065 Qashqai 2017/1 795 \$ Rogue SL 2017/1 600 \$ Sentra 2017/1 600 \$ Micra 2017/1 600 \$ Versa Note 2017), la taxe sur le climatiseur (100 \$) (si applicable), les rabais du manufacturier et les contributions des concessionnaires sont inclus, si applicable. Le permis de conduire, l'immatriculation, les assurances, les droits spéciaux sur les pneus neufs (15 \$) et les taxes sont en sus et exigés à la signature du contrat. Les offres sont d'une durée limitée et sont soumises à l'approbation de crédit par Nissan Canada Finance. Les offres sont exclusives et peuvent être modifiées, prolongées ou annulées sans préavis. Les modèles illustrés sont à titre indicatif seulement. Les concessionnaires peuvent vendre à prix moindre. Ces offres n'ont pas de valeur d'échange au comptant. © Nissan Canada inc.

PRÉFECTURE MRC DES PAYS-D'EN-HAUT

André Genest, fier élu

ISABELLE HOULE – André Genest, maire sortant de Wentworth-Nord, vient d'être élu nouveau préfet de la MRC des Pays-d'en-Haut. Doté d'une grande expérience en politique municipale, il accepte ce défi avec fierté.

Agréablement surpris des résultats (5697 votes sur 14522), il salue la performance de ses adversaires. « Je suis étonné de voir les votes pour Mme Vachon, qui se faisait discrète durant la campagne. Ceci dit, je suis content de la confiance des gens et je m'attendais à ce que ce soit plus serré. On a apprécié mon travail et j'en suis très heu-

reux », affirme M. Genest. Il ajoute que, depuis quelques mois, la dynamique autour de la table des maires était « difficile » et que, maintenant, le vent a tourné. « Ça va faire du bien de voir ces nouvelles personnes au conseil des maires. Quatre femmes autour de la table, c'est bien. On savait qu'il y aurait du nouveau, mais maintenant, on



André Genest, nouveau préfet de la MRC des Pays-d'en-Haut.

peut espérer que les choses reviennent comme avant. » Il admet que les dossiers du complexe sportif et de la ligne à haute-tension d'Hydro-Québec ont divisé le conseil des maires. « Pour le complexe sportif, on n'a pu expliquer les choses clairement et dans l'ordre. Tout s'est précipité et c'est parti tout croche! »

Maintenant prêt à aller de l'avant, il voit les choses d'un bon œil pour la région.

MRC DES LAURENTIDES

Quelques résultats

ISABELLE HOULE – Le dimanche 5 novembre, la population de la MRC des Laurentides s'est prononcée, notamment pour Val-Morin, Val-David et Sainte-Agathe-des-Monts.

VAL-MORIN

Maire : Benoit Perreault, nouvellement élu
Conseillère 1 : Donna Salvati
Conseiller 2 : Jean-Guy Leroux
Conseillère 3 : Annick Léveillé
Conseiller 4 : Michel Bazinet
Conseillère 5 : Lisa Zenga
Conseiller 6 : Daniel Desmarais

Conseiller 3 : Mathieu Bouthillette
Conseiller 4 : Guy Séguin
Conseiller 5 : Carl De Montigny
Conseillère 6 : Manon Paquin

SAINTE-AGATHE-DES-MONTS

Maire : Denis Chalifoux, réélu
Conseiller 1 : Sylvain Marinier
Conseiller 2 : Frédéric Broué
Conseiller 3 : Grant Mackenzie
Conseiller 4 : Marc Tassé
Conseiller 5 : Jean Léo Legault
Conseillère 6 : Chantal Gauthier

VAL-DAVID

Mairesse : Kathy Poulin, nouvellement élue
Conseiller 1 : Jean-François Giasson
Conseillère 2 : Dominique Forget

AVIS PUBLIC

DEMANDE DE PARTICIPATION À UN RÉFÉRENDUM

Aux personnes intéressées ayant le droit de signer une demande de participation à un référendum

Second projet de règlement numéro 223-02-2017 adopté le 2 octobre 2017

AVIS PUBLIC est donné de ce qui suit :

- Lors de la séance ordinaire tenue le 2 octobre 2017, le conseil a adopté le second projet de règlement numéro 223-02-2017 modifiant le règlement de lotissement numéro 223-2008 et ses amendements concernant la superficie minimale exigée pour un terrain ayant une pente naturelle moyenne de l'ensemble du lot à créer supérieure à 25 %.
- Objectif du règlement
Le 4^e alinéa de l'article 34 prévoit que la superficie minimale d'un terrain ayant une pente naturelle moyenne supérieure à 25 % ne doit pas être moindre que 8 000 m², qu'il soit non desservi, partiellement desservi ou desservi. La modification proposée vise à retirer la notion de terrain desservi de cet alinéa. Ainsi, seuls les terrains non desservis ou partiellement desservis, ayant une pente naturelle moyenne supérieure à 25 %, devront avoir une superficie minimale de 8 000 m².
- Ce second projet de règlement contient des dispositions qui peuvent faire l'objet d'une demande de la part des personnes intéressées afin qu'un tel projet qui les contient soit soumis à leur approbation conformément à la Loi sur les élections et les référendums dans les municipalités.
- Une telle demande vise à ce que ce projet soit soumis à l'approbation des personnes habiles à voter sur l'ensemble du territoire.
- Conditions de validité d'une demande**
Pour être valide, toute demande doit :
 - indiquer clairement la disposition du projet qui est contestée et la zone d'où elle provient et le cas échéant, mentionner la zone (ou le secteur de zone) à l'égard de laquelle la demande est faite;
 - être reçue au bureau du greffier de la Ville de Saint-Sauveur au 1, place de la Mairie au plus tard le 16 novembre 2017 à 16 h 45;
 - être signée par au moins 12 personnes intéressées de la zone d'où elle provient, ou par au moins la majorité d'entre elles, si le nombre de personnes intéressées dans la zone n'excède pas 21.
- Personnes intéressées**
Est une personne intéressée, toute personne qui n'est frappée d'aucune incapacité de voter et qui remplit les conditions suivantes le 2 octobre 2017 :
 - être majeure, de citoyenneté canadienne et ne pas être en curatelle;
 - être domiciliée, propriétaire d'un immeuble ou occupant d'un lieu d'affaires dans une zone d'où peut provenir une demande.

Condition supplémentaire aux copropriétaires indivis d'un immeuble et aux cooccupants d'un lieu d'affaires : être désigné, au moyen d'une procuration signée par la majorité des copropriétaires ou cooccupants, comme celui qui a le droit de signer la demande en leur nom.

Condition d'exercice du droit de signer une demande par une personne morale : toute personne morale doit désigner parmi ses membres, administrateurs et employés, par résolution, une personne qui, le 2 octobre 2017, est majeure, de citoyenneté canadienne et qui n'est pas en curatelle.
- Absence de demande**
Toutes les dispositions du projet qui n'auront fait l'objet d'aucune demande valide pourront être incluses dans une résolution qui n'aura pas à être approuvée par les personnes habiles à voter.
- Consultation du projet**
Le second projet de règlement peut être consulté au bureau du greffier de la Ville de Saint-Sauveur au 1, place de la Mairie, du lundi au jeudi entre 8 h et 12 h et entre 13 h et 16 h 45 et le vendredi entre 8 h et 12 h.

DONNÉ À SAINT-SAUVEUR, ce 8^e jour du mois de novembre 2017. Le greffier et directeur des Services juridiques,
Jean-François Gauthier, MBA, OMA
Avocat

ETIENNE SAVARD

Le seul courtier **RE/MAX**
avec bureau situé à Val-David

819 322-3666
www.etiennesavard.com

RE/MAX Laurentides inc. | Agence immobilière
2515, de l'Église, Val-David

<p>SAINTE-LUCIE-DES-LAURENTIDES</p> <p>Bord du lac Dufresne (navigable/moteur). Sur une pointe du lac incluant 2 petites îles juste en face. Petit domaine paisible de 45 331 PC avec barrière à l'entrée. 3 CAC, grande aire ouverte avec magnifique vue du lac de plusieurs pièces. Veranda donnant sur le lac. Garage double avec étage de rangement+grande abri. Beau terrain paysagé et boisé. MLS 23770551 499 000 \$</p>	<p>SAINTE-MARGUERITE-DU-LAC-MASSON</p> <p>Bord de Lac. Emplacement privé de 43 120 PC. Spacieuse propriété, finition de qualité, 4 CAC, 2 salles de bain. Grande pièce de cinéma maison. Belle vue sur le lac et les montagnes. Rue sans issue. Domaine privé des 4 collines, à ± 5 km du village de Val-David et ses activités. Une visite S'impose!!! MLS 9648272 449 000 \$</p>	<p>VAL-DAVID</p> <p>Au coeur du village et de ses activités avec vue sur les montagnes. Immense et lumineuse propriété offrant de nombreuses possibilités (revenus supplémentaire, logement intergénérationnel, bureau de professionnel, etc.) 4 CAC. Terrain de 6453 PC, logement du 2489 loué 700\$/mois. MLS 18311075 425 000 \$</p>
<p>SAINTE-ADÈLE</p> <p>Vue panoramique sur les montagnes. Au coeur des services à proximité de l'accès de l'autoroute 15 et des activités. Spacieuse propriété sur 3 niveaux. 2 grandes salles familiales, 4 chambres. Foyer 2 faces donnant sur le salon et SAM. Emplacement privé, boisé et paysagé. Sous-sol complètement aménagé. Les 2 niveaux du bas sont hors-sol coté cour. MLS 13011570 399 000 \$</p>	<p>SAINTE-LUCIE-DES-LAURENTIDES</p> <p>Bord du lac Dufresne (navigable/moteur). Terrain privé, paysagé et boisé de 47 890 PC ayant façade de 178 pieds sur le lac avec barrière en fer forgé à l'entrée. Plain pied de 2 chambres. Grande aire ouverte (salon, SAM et cuisine) avec vue sur le lac et les montagnes. MLS 27237410 343 500 \$</p>	<p>SAINTE-ANNE-DES-LACS</p> <p>Maison à étages lumineuses et spacieuses, construite en 2012, 3 CAC, plafond cathédral au 2^e étage, foyer au salon, 2 SDB avec bain et douche, 2 immenses terrasses. Terrain boisé et privé de 32 313 PC. Secteur paisible au bout d'une rue sans issue. Accès juste à côté au sentier de ski de fond et de marche en forêt. A voir!! MLS 26522403 315 000 \$</p>
<p>SAINTE-MARGUERITE-DU-LAC-MASSON</p> <p>Domaine des 4 Collines. Endroit paisible et privé. Propriété lumineuse de 4 chambres et 2 salles de bain. Salon SAM et cuisine à aire ouverte, foyer au salon et sous-sol en rez-de-jardin avec grande fenestration, possibilité d'intergénérationnel. Grande terrasse avec vue sur les montagnes et coin spa. Grand terrain boisé et paysagé de 43 087 PC. MLS 12480857 299 000 \$</p>	<p>VAL-DAVID</p> <p>Grande propriété de 74 466PC paysagée, traversé par le ruisseau Concastor avec petit pont. Cottage de 2 CAC. Étage des maîtres avec immense CCP offrant une belle vue du ruisseau, et salle de bain attenante. CAC du rez de chaussé avec foyer. Salon et SAM avec boiseries, foyer au propane. Directement sur la piste cyclable menant au village, ski, etc. MLS 26704193 299 000 \$</p>	<p>SAINTE-AGATHE-DES-MONTS</p> <p>Accès notarié au Lac des Sables avec droit de quai et bateau (sujet à l'approbation de la ville). Propriété avec beaucoup de cachet, en brique et bois, 4 CAC, grandes pièces, garage. Magnifique solarium attenante à la SAM et grande terrasse au dessus du solarium. À proximité du village et services. Poss. d'achat d'un terrain suppl. (voir courriel) MLS 11572616 259 000 \$</p>

MRC DES PAYS-D'EN-HAUT

Sept municipalités sur 10 changent de maire

ISABELLE HOULE – Le dimanche 5 novembre, la population de la MRC des Pays-d'en-Haut s'est prononcée et a élu plusieurs nouveaux maires et conseillers pour gérer les municipalités de la région. Et par le fait même, le Conseil des maires voit l'arrivée de sept nouveaux visages sur 10.

Voici donc les résultats de cette élection 2017 :

PIEDMONT

Mairesse : Nathalie Rochon, élue sans opposition

Conseillère 1 : Diane Jeannotte

Conseillère 2 : Pascale Auger

Conseiller 3 : Pierre Salois

Conseiller 4 : Daniel Houde

Conseiller 5 : Claude Brunet

Conseillère 6 : Claudette Laflamme

SAINTE-ANNE-DES-LACS

Mairesse : Monique Monette-Laroche, réélue

Conseiller 1 : Jean-Sébastien Vaillancourt

Conseiller 2 : Serge Grégoire

Conseillère 3 : Luce Lépine

Conseiller 4 : Normand Lamarche

Conseillère 5 : Catherine Hamé-Mulcair

Conseiller 6 : Sylvain Harvey

SAINT-SAUVEUR

Maire : Jacques Gariépy, réélu

Conseillère 1 : Rosa Borreggine

Conseiller 2 : Normand Leroux

Conseillère 3 : Caroline Vinet

Conseillère 4 : Véronique Martino

Conseiller 5 : Daniel Cantin

Conseillère 6 : Judith Gagnon

MORIN-HEIGHTS

Maire : Timothy Watchorn, réélu

Conseiller 1 : Claude Philippe Lemire

Conseiller 2 : Peter MacLaurin

Conseillère 3 : Leigh MacLeod

Conseillère 4 : Louise Cossette

Conseiller 5 : Jean Dutil

Conseiller 6 : Michael Latour

SAINT-ADOLPHE-D'HOWARD

Maire : Claude Charbonneau, nouvellement élu

Conseillère 1 : Mylène Joncas

Conseiller 2 : Daniel Millette

Conseillère 3 : Isabelle Jacques

Conseillère 4 : Chantal Valois

Conseillère 5 : Monique Richard

Conseiller 6 : Serge St-Pierre

WENTWORTH-NORD

Maire : François Ghali, nouvellement élu

Conseiller 1 : Jean-Luc Groulx

Conseiller 2 : André Cliche

Conseiller 3 : Yvon Paradis

Conseillère 4 : Suzanne Young Paradis

Conseiller 5 : David Zgodzinski

Conseiller 6 : Éric Johnston

LAC-DES-SEIZE-ÎLES

Maire : René Pelletier, nouvellement élu

Conseiller 1 : Michel Roch

Conseiller 2 : David Estall

Conseiller 3 : Claude Pariseau

Conseillère 4 : France Robillard-Pariseau

Conseillère 5 : Corina Lupu

Conseiller 6 : Daniel Filiatrault

SAINTE-ADÈLE

Mairesse : Nadine Brière, nouvellement élu

Conseiller 1 : Pierre Lafond

Conseiller 2 : Roch Bédard

Conseiller 3 : Robert Bélisle

Conseiller 4 : Martin Jolicoeur

Conseillère 5 : Frédérique Cavezzali

Conseillère 6 : Céline Doré

SAINTE-MARGUERITE-DU-LAC-MASSON

Mairesse : Gisèle Dicaire, nouvellement élu

Conseiller 1 : Bernard Malo

Conseillère 2 : Marie-Claude Déziel

Conseillère 3 : Lisiane Monette

Conseiller 4 : Raymond St-Aubin

Conseillère 5 : Julie Moreau

Conseiller 6 : Maxime Bélanger

ESTÉREL

Maire : Joseph Dydzak, nouvellement élu

Conseillère 1 : Anna Dupuis-Zuckerman

Conseillère 2 : Rachel Landry

Conseiller 3 : Pierre Lussier

Conseiller 4 : Stefan Tremblay

Conseillère 5 : Christine Corriveau

Conseiller 6 : François Richer-Lafleche

ICI PAS DE CACHETTES!



AU PREMIER RANG DES VUS INTERMÉDIAIRES POUR LA QUALITÉ INITIALE, DEUX ANNÉES SUR TROIS AUX É.-U.

SORENTO 2018

FINANCEMENT À PARTIR DE

73\$
/SEMAINE

ACOMPTÉ DE 2550\$ ET BONI DES FÊTES 750\$ INCLUS*

0%

84 MOIS



AU PREMIER RANG DES VOITURES COMPACTS POUR LA QUALITÉ INITIALE AUX É.-U.

FORTE 2018

FINANCEMENT À PARTIR DE

41\$
/SEMAINE

ACOMPTÉ DE 0\$ ET BONI DES FÊTES 2000\$ INCLUS*

*CERTAINES CONDITIONS S'APPLIQUENT. DÉTAILS EN CONCESSION. PHOTOS À TITRE INDICATIF. 364 SEMAINES. *SUR MODÈLES SÉLECTIONNÉS



Le pouvoir de surprendre

5 ANS /GARANTIE 100000 KM
/ASSISTANCE ROUTIÈRE KM ILLIMITÉS

- GARANTIE COMPLÈTE
- 100% TRANSFÉRABLE
- GARANTIE SUR LE GROUPE MOTOPROPULSEUR
- ASSISTANCE ROUTIÈRE PARTOUT EN AMÉRIQUE DU NORD

KIA DES LAURENTIDES
ST-JÉRÔME

1 833 589-0559 • KIALAURENTIDES.COM

2352, BOUL. DU CURÉ-LABELLE, ST-JÉRÔME • 117 NORD - SORTIE 45

Pour des Fêtes réussies, pensez Sainte-Adèle

Réservez dès maintenant!


Costumes Maison
Angela

**VENTE ET LOCATION
DE COSTUMES
HAUTE-DE-GAMME
ET ACCESSOIRES**

Grand costumier de Noël

ATELIER-BOUTIQUE
Prêt-à-porter sur mesure
Service de retouches sur :

- Robe de mariée
- Robe de bal et de soirée
- Vêtements de qualité



**1270, rue St-Joseph
Sainte-Adèle
450 229-7701**


**Boulangerie
Pâtisserie
Restaurant**

Petit déjeuner - Bistro
Salon de thé - Traiteur

Buche artisanale
fait selon la tradition
RÉSERVEZ-LÀ DÈS AUJOURD'HUI!



Wi-Fi gratuit pour nos clients

**1089, boul. de Ste-Adèle, Ste-Adèle
450 229-5225 • lafarandole.ca**

 **MONT GABRIEL
RESORT & SPA**

Soirée des Fêtes

PLANIFIEZ VOS ÉVÉNEMENTS POUR
LA PÉRIODE DES FÊTES 2017-2018 AVEC
UNE DE NOS FORMULES GAGNANTES.
NOMBREUX FORAITS DISPONIBLES

Nouveau chef

Venez découvrir notre menu
élaboré par notre nouveau
chef-exécutif Michel Goulet!

**FORAITS
À PARTIR DE
60⁷⁵\$ / invité**
service & taxes en sus

RÉSERVATIONS
montgabriel.com • 1 800 668-5253 • info@montgabriel.com
Sainte-Adèle, Laurentides Québec | @hotelmontgabriel | #experienceausommet

**Pour un party
des fêtes réussi ...**

Nous vous proposons
**UN SOUPER-QUILLES DANS
UNE AMBIANCE FESTIVE
AVEC SON ET LUMIÈRES**

Choix de buffet froid avec ou sans bouchées
chaudes OU repas chauds (3 choix), thé et café.

3 PARTIES DE QUILLES
avec chaussures incluses

Disponibilité en soirée :
Mardi, jeudi, samedi et dimanche
(réservation pour groupe de 10 et plus)

De 22\$ à 32\$ par personne
Taxes incluses, pourboires en sus.

**Autres spéciaux
en tout temps**
Spécial famille
(2 adultes, 2 enfants) 45\$
3 parties, souliers inclus
Enfant supplémentaire 8\$

Spécial parent/enfant
Dimanche de 17h à 19h
À l'achat d'une partie adulte,
UNE PARTIE ENFANT
GRATUITE!

 **Salon de
Quilles
& Billard
Ste-Adèle**

**Soirée son
et lumières**
LES SAMEDIS
À PARTIR DE
21H30

1717, boul. Ste-Adèle, Sainte-Adèle 450 229-2426

DE 2003 À AUJOURD'HUI!

SM – De 30 Mo Bros en 2003 à plus de 5 millions de Mo Bros et de Mo Sistas à ce jour, la Fondation Movember est la seule œuvre de bienfaisance mondiale vouée exclusivement à la santé masculine. Cancer de la prostate, cancer testiculaire, trouble de santé mentale... saviez-vous que les hommes meurent en moyenne six ans avant les femmes? Movember, c'est l'occasion d'agir pour aider à changer cette statistique consternante.



VIVE LA MOUSTACHE!

Participer à Movember, c'est recueillir des fonds pour la santé masculine. En vous laissant pousser la moustache, c'est ce que vous faites. Commencez le mois rasé de près, laissez-vous pousser la moustache et recueillez des dons essentiels pour les hommes qui en ont le plus besoin.

MOVE

Les hommes et les femmes peuvent participer à Movember cette année en choisissant de bouger. C'est là l'essence du programme Move. Fixez-vous un objectif de distance au début du mois et marchez, courez, faites du vélo, nagez ou ramez pour l'atteindre. Vous pourrez du même coup recueillir des fonds indispensables.



UN BRIN D'HISTOIRE

En 2003, deux amis se rencontrent pour prendre tranquillement une bière à Melbourne, en Australie, et ont l'idée qui va donner naissance à Movember.

La moustache avait complètement disparu des tendances de la mode. Pouvaient-ils la ressusciter?

Ils trouvent 30 gars prêts à relever le défi. Pour découvrir la suite de l'histoire de Movember : ca.movember.com/fr/about/history

Trouver un événement

ca.movember.com/fr/events

Faire un don

ca.movember.com/fr/get-involved/donate

LA PLACE DEPUIS 1963



THIBAULT
Marine
.COM



**VASTE CHOIX DE
MOTONEIGES**



**FAITES VITE
QUELQUES MODÈLES
ÉDITION SPÉCIALE
ENCORE DISPONIBLES**

**JUSQU'À 4 ANS DE GARANTIE
ET 1700\$ DE RABAIS**

**FINANCEMENT ET
LIVRAISON RAPIDES**



FINANCEMENT RAPIDE

VENTE – SERVICE – ENTREPOSAGE

4995, route 117, Sainte-Agathe-des-Monts  **POLARIS**

819 326-4084 | 1-888-698-0434 | www.thibaultmarine.com

L'HOMME SOUS TOUTES SES COUTURES

SM – La mode au masculin va bien plus loin que l'entretien de la barbe et que la coupe de cheveux dernier cri. La gent masculine a l'embaras du choix quand vient le temps de prendre soin de son corps et de son esprit, mais aussi de se tenir à jour des tendances technologiques qui simplifient la vie ou des escapades qui impressionnent les amis!



TECHNO PRÊT-À-PORTER

Les montres intelligentes ont pris d'assaut les vitrines et les boutiques en ligne. Cher sportif, si vous n'avez pas la vôtre, voilà votre chance d'entrer dans l'ère moderne! La montre-coach connectée pour la forme et le sport Fitbit Ionic vous donne des infos et conseils, stocke vos morceaux de musique préférés, vous offre des apps utiles et bien plus encore.
www.fitbit.com

LANCEZ LE BON MESSAGE

Envoyez à tous un message qui porte vos valeurs grâce à des vêtements comme ceux de Message Factory! Il y en a pour tous les goûts et, qui sait, vous entamerez peut-être des discussions philosophiques avec des amis et même de purs inconnus. En plus, ils sont offerts dans un vaste choix de couleurs et ils sont écoresponsables.
www.messagefactory.ca



SOINS POUR HOMMES 101

Parce que les hommes ont un épiderme plus épais et plus dense, et que la plupart manquent de temps et sont inexpérimentés (si on compare avec la majorité des femmes), des gammes de produits leur sont dédiées et il est facile de les retrouver dans les allées des cosmétiques des pharmacies et des grandes surfaces. Les salons de coiffure, les barbiers et les spas leur consacrent aussi plusieurs tablettes et surtout des soins et conseils judicieux.

À VOUS LE BOLIDE À DEUX ROUES

L'automne est un excellent moment pour trouver des aubaines de fin de saison dans les concessionnaires de motos. Réalisez un vieux rêve et préparez-vous pour la saison 2018! Que vous optiez pour un café racer, une aventure ou un motocross, le Salon de la moto est également un endroit de prédilection pour explorer vos options et même accumuler les rabais autant pour une moto, l'équipement que les formations.



SORTEZ DES SENTIERS BATTUS

Exit la traditionnelle sortie au resto, au billard ou au casino avec les boys. Pourquoi ne pas proposer aux potes une virée originale et active qu'ils n'oublieront pas de sitôt? Grimper dans un centre intérieur <http://attitudemontagne.com/gymblochoirairtarifs/>, surfer la vague <http://maeva-surf.com/>, tester le Vortex360 <http://glissade.ca/en/mountain/bobsleigh-des-neiges/> ou encore sauter à pieds joints www.isaute.ca... Soyez créatif!



OUI À LA LINGERIE SEXY

La lingerie sexy n'est pas uniquement une affaire de femmes. Très en vogue en Europe, la lingerie pour hommes sort même des boutiques érotiques et se trouve aussi dans certains magasins spécialisés et grandes surfaces. Que ce soit pour un boxer ajusté ou un string coloré, osez les textures maille et filet ou le velours, et les motifs singuliers!



SALON URBAIN
Le Switch
ARTISTES COIFFEURS



103, rue Principale, Saint-Sauveur
450 227-2009
www.salonleswitch.com 

PORTEZ LA MOUSTACHE DE LA SOLIDARITÉ MASCULINE AVEC STYLE!

ACCÈS – Chaque mois de novembre depuis 2003, la Fondation Movember organise de nombreuses activités afin d’inciter la population à recueillir des dons pour des enjeux liés à la santé des hommes, soit le cancer de la prostate, le cancer testiculaire, l’inactivité physique et la santé mentale. Messieurs, vous désirez montrer votre solidarité à la cause en arborant une glorieuse moustache? Suivez le guide!

MOUSTACHE 101

Avant toute chose, choisissez le type de moustache qui ornera votre lèvre supérieure pendant les 30 prochains jours.

Êtes-vous plutôt du genre classique ou extravagant? Si vous cherchez un peu d’inspiration, pourquoi ne pas recréer l’emblématique moustache d’un homme célèbre comme Salvador Dalí, Albert Einstein ou Freddie Mercury — pour n’en nommer que quelques-uns? Vous ne passerez certainement pas inaperçu!

Par ailleurs, vous avez beau vous laisser pousser la moustache, encore faut-il l’entretenir soigneusement en utilisant les bons outils : ciseaux, peigne et rasoir de qualité sont assurément des incontournables pour tout Mo Bro qui se respecte!

« LES HOMMES ET LES FEMMES SOLIDAIRES À LA CAUSE DE LA FONDATION MOVEMBER SONT APPELÉS MO BROS ET MO SISTAS. »

En outre, pour une coupe et un entretien vraiment « au poil », une visite chez le barbier est souvent de mise. Finalement, il ne vous reste plus qu’à partager l’évolution de votre virile pilosité faciale sur les réseaux sociaux. En voyant à quel point vous prenez le port de votre moustache au sérieux, votre entourage vous encouragera



Tout le mois de novembre, arboriez fièrement la moustache pour montrer votre solidarité envers la cause de la santé masculine!

sans hésiter dans cette lutte vers une meilleure santé au masculin! Pour en savoir davantage sur le mouvement Movember et sur les différentes façons de contribuer à la cause, rendez-vous au ca.movember.com.

GRANDE LIQUIDATION

SUR TOUS NOS MODÈLES 2017



LE DÉCOMPTE DE FIN D'ANNÉE

NOS MODÈLES 2018 SONT ARRIVÉS!

Financement location ou achat à partir de

0%*

Des rabais allant jusqu'à

6000\$*





Venez rencontrer nos conseillers ils se feront un plaisir de vous offrir le véhicule parfait à un prix plus que parfait!

* Sur modèles 2017 sélectionnés, voir détails chez Toyota Ste-Agathe. Photos à titre indicatif.






2330, rte 117, Val-David
819-326-1044 | 1-866-326-1044
www.toyotasteagathe.com

Obtenez jusqu'à 5 000 Milles aéroplan





**CLINIQUE
AUDITIVE**
Rive Nord

**MAINTENANT
À SAINT-SAUVEUR!**

BESOIN D'UN AUDILOGISTE OU D'UN ORL ?

Nos spécialistes audiologistes et ORL
sont à votre service à la **CLINIQUE AUDITIVE
RIVE NORD** de Saint-Sauveur.

Veillez noter que plusieurs services offerts par nos professionnels sont couverts par la Régie de l'assurance maladie du Québec, les Anciens Combattants, la CNESST ou les assurances privées.

*Avec ou sans référence médicale.

**PRENEZ RENDEZ-VOUS
DÈS MAINTENANT !
450.504.0587**

68 AVENUE DE LA GARE, BUREAU 203, SAINT-SAUVEUR
(Ascenseur et stationnement disponibles)

Car il y a déprime et déprime!



DOMINIQUE CLOUTIER N.D.A.



Dominique Cloutier N.D.A. – Après un bel automne comme jamais, tranquillement, nous glissons vers l'hiver; les jours raccourcissent et le soleil se fait plus rare... notre moral s'en ressent. Novembre est un mois difficile. Cependant, pour les jeunes, c'est l'Halloween, les déguisements et les bonbons, et pour les moins jeunes débute les souvenirs et le recueillement, avec la Toussaint et le jour des Morts... les aînés me comprendront.

La déprime est un état passager contrairement à la dépression qui se caractérise par des symptômes bien particuliers et durables.

La dépression saisonnière est une des formes des troubles dépressifs. Il s'agit d'un épisode de dépression qui s'installe à l'automne ou au début de l'hiver et qui, souvent, peut durer jusqu'au printemps. Les symptômes sont les mêmes que tout épisode dépressif : une tristesse permanente et une humeur dépressive, une perte d'intérêt pour ce qui nous entoure et une fatigue intense qui résiste au repos.

À ces principaux symptômes s'ajoutent aussi de l'irritabilité et autres changements d'humeur, une culpabilité excessive, des problèmes de concentration et d'attention, perte de libido, troubles du sommeil, perte ou gain de poids, on connaît une tendance à l'hypersomnie (trop dormir) et une certaine augmentation de l'appétit.

Nous sommes attirés par des sucreries et nous avons tendance à grossir pendant les mois d'hiver.

La cause exacte de la dépression saisonnière n'est pas vraiment connue, mais la diminution de l'intensité et de la durée de la lumière solaire en automne et en hiver semble jouer un rôle prépondérant devant cette déprime. Bizarrement, c'est un trouble qui touche surtout les femmes, soit environ 75 % des personnes atteintes. Les enfants en dessous de 10 ans en sont rarement victimes ainsi que les hommes.

Et que dire de l'autre déprime, la vraie, la dépression?

Il faut tout d'abord la reconnaître comme telle, ce qui n'est pas évident, car elle s'installe subtilement. Comme elle a longtemps été assimilée aux

maladies mentales, « celles dont on ne parle pas », elle a mauvaise réputation, et il demeure une part de gêne d'en parler; les vieilles croyances sont solides!

Quoi qu'il en soit, il est tout à fait normal d'avoir des coups de cafard, d'être triste ou tout simplement fatigué, irritable et de faire un peu d'insomnie, à condition que cela ne dure pas.

Les symptômes psychologiques se manifestent généralement sur l'humeur, sur la vie affective et sociale ainsi que sur les émotions.

La personne peut ressentir une grande tristesse sans raison, des sentiments de dévalorisation, une perte d'intérêt pour la vie en général, une impression de solitude, d'abandon, d'inutilité, ainsi qu'une vision pessimiste et négative de la vie.

En plus des symptômes psychologiques, des symptômes physiques viennent s'ajouter, car la dépression, ce n'est pas juste dans la tête, et ils sont nombreux. On retrouve les troubles du sommeil, la perte d'appétit ou le contraire, ce qui induit soit une perte soit un gain de poids, des problèmes sexuels, des douleurs diffuses et des soucis au niveau de la digestion.

La volonté personnelle et le soutien de la famille et des amis ne suffisent pas à guérir d'une dépression. Face à la dépression, le traitement médical reste indispensable. Cependant, il existe des alliés naturels comme le millepertuis pour lutter contre la dépression. Cette plante a des vertus prouvées contre le syndrome dépressif. C'est une plante jaune, vivace, qui fleurit au début de l'été. C'est au Moyen-Âge que le millepertuis commence à être réputé pour soigner des troubles neurologi-

ques. En Allemagne, depuis 1988, le millepertuis est officiellement reconnu comme médicament antidépresseur. Il est devenu aujourd'hui, dans ce même pays, le premier médicament prescrit en cas de dépressions légères à modérées (dépressions saisonnières, dépressions réactionnelles ou dépressions n'étant pas liées à une autre maladie).

La déprime comme la dépression ne sont pas à négliger et touchent tous les âges, tous les sexes et toutes les catégories sociales. La dépression peut tous nous concerner. Alors, n'hésitez pas à demander des conseils.

Coup de coeur



Le millepertuis!

Le millepertuis vient de recevoir une autorisation de mise en marché officielle, et la reconnaissance de ses vertus antidépresseur comme antidépresseur par voie orale. Le millepertuis (Hypericum perforatum) est le médicament à base de plantes le plus vendu en Allemagne et aux États-Unis.



5 Saveurs
Votre marché sans prétention!
10 ans de Saveurs!
450.569.9819
2160, boul. Curé-Labelle Saint-Jérôme
5saveurs.com
facebook.com/5saveurs

RACHELLE-BÉRY
épiceries santé
DÉCOUVREZ UN NOUVEAU MONDE DE SAVEURS...
377, RUE PRINCIPALE, SAINT-SAUVEUR
ÉPICERIE COMPLETE
BIO ET NATURELLE
rachellebery.ca

Vert Lime studio
manucure • pédicure
Manucure, Pédicure
Pose d'ongle et recouvrement
Reconstruction d'ongle
Extension de cils
Rehaussement de cils
Maquillage Permanent
MicroBlading • Microneedling
Bijoux dentaire • Perçage d'oreille
Soins de pieds
1403, boul. Ste-Adèle
450 516-0395

CLINIQUE de DENTUROLOGIE
Sainte-Adèle
DIANE LACELLE
denturologiste
- Urgence réparation 7 jours/7
- Prothèses de précision
- Esthétique et sourire naturel
- Service à domicile
1405, boul. Ste-Adèle, Ste-Adèle
450 745-0339

Catherine Bénard
Diplômée en Technique Podologique
SOINS DE PIEDS
REÇUS ASSURANCE
Mycose
Avant
Après
Construction ongle au gel
Callosités
Coupe ongles épais • Ongles incarnés • Talons fissurés • Cors
Ongles mycosés (champignons)
SUR RENDEZ-VOUS UNIQUEMENT
Sainte-Agathe-des-Monts | 819 507-0165 | www.pedipodo.ca

Le Pied D'Estale
Soins spécialisés pour les pieds
36 A, avenue Filion, Saint-Sauveur
514 910-3046 • www.soindespieds.ca
Rolande Morlon
Podologue Diplômée
De bons pieds pour aller plus loin
Reçus pour assurances/impôts CERTIFICAT CADEAU DISPONIBLE!

CONCOURS LITTÉRAIRE « LES BELLES LETTRES DES LAURENTIDES »

Hommage à la Charte de la langue française

ACCÈS – Le Mouvement Québec français des Laurentides (MQFL) a dévoilé les gagnants du concours littéraire « Les Belles Lettres des Laurentides » ayant pour thème, cette année, le 40^e anniversaire de la Charte de la langue française.



PHOTO : COURTOISIE

Pierre Miville-Deschênes, responsable du concours littéraire; Danielle Durette, Mirabel (Gagnante du 1^{er} prix, et Réjean Arsenault, président du MQFL.

Ce concours s'adressait à toute la population sur le territoire des Laurentides. Pour la deuxième année, le concours a connu une très belle participation. À l'aide d'une grille d'évaluation, les juges ont effectué un travail minutieux pour déterminer les trois meilleurs textes.

La qualité exceptionnelle des textes soumis a incités les organisateurs à remettre trois prix accompagnés d'une bourse.

Le 1^{er} prix fut décerné à Danielle Durette

de Mirabel, avec une bourse de 300 \$. Le 2^e prix fut remis à Manon St-Hilaire, et à ses élèves de la classe de 6^e année, de l'école Sainte-Thérèse-de-l'Enfant-Jésus, de Saint-Jérôme, avec une bourse de 150 \$. Le 3^e prix fut offert à Marc-Alexandre Binette, de Saint-Jérôme, avec une bourse de 50 \$. Ce concours annuel reviendra en septembre 2018. On peut découvrir les lettres lauréates sur le site web d'Accès *LE Journal des Pays-d'en-Haut*.

1^{er} prix

Au ministre responsable de la Protection et de la Promotion de la langue française

21 septembre 2017

Monsieur Luc Fortin

Monsieur le Ministre,

Ah! Si j'étais dans vos pantalons, j'irais faire une virée dans les magasins de la rue Sainte-Catherine pour vérifier le nombre de commerçants qui m'accueilleraient en français. Je scruterais à la loupe chacune des vitrines pour noter le nombre d'enseignes rédigées dans la langue de Miron. À ces entrepreneurs qui font fi de la loi 101, je ferais fermer leurs établissements jusqu'à ce qu'ils affichent en français et offrent un service dans la langue de chez nous.

Ah! Si j'étais dans vos pantalons, je trierais sur le volet les futurs enseignants de français. Je prendrais le temps de choisir des professeurs à l'écoute, respectueux, dynamiques, mais surtout amoureux de la langue française.

Ah! Si j'étais dans vos pantalons, je forcerais toutes les radios commerciales du Québec à diffuser un quota élevé de chansons de nos artisans, afin de faire connaître la musique québécoise aux auditeurs et d'enrichir nos musiciens pour leur permettre de vivre de leur passion.

Ah! Si j'étais dans vos pantalons, je forcerais les grands studios de cinéma américains à doubler tous leurs films par nos acteurs québécois et je refuserais la projection, dans nos salles, des films doublés en France.

Ah! Si j'étais dans vos pantalons, je ferais du premier dimanche du mois la journée pique-nique à la rencontre des allophones du Québec. J'inviterais les Québécois à se rendre dans les parcs, pour faire connaissance avec tous les citoyens qui vivent au Québec depuis peu et aspirent à parler le français, pour créer un tissu social tricoté serré.

Ah! Si j'étais dans vos pantalons, au lieu d'être en opposition avec le chef du Parti québécois, le chef de la Coalition avenir Québec et les leaders du Parti Québec solidaire, j'unirais nos énergies pour faire du Québec un Québec fort. Un Québec à l'image du petit village gaulois dans l'univers d'Astérix où la vigueur réside dans la solidarité des villageois et dans sa potion magique : notre langue et notre culture uniques en Amérique.

Ah! Si j'étais dans vos pantalons, il y aurait au cœur de tous mes discours cette volonté acharnée à faire du Québec un pays francophone en Amérique avant que l'Amérique nous mange tout rond!

Monsieur le Ministre, n'est-il pas temps de porter vos culottes?

Madame Danielle Durette

c. c. Commissaire à la qualité de l'Office québécois de la langue française

LES CINÉMAS CARREFOUR DU NORD VOICI NOS PRIX RÉDUITS!

LES MARDIS 6,25\$ LES MERCREDIS 7,75\$ LES JEUDIS 2 POUR 1 LES APRÈS-MIDIS 8,75\$

VOTRE CINÉMA VOUS GÂTE. PROFITEZ-EN!

POUR PLUS DE DÉTAILS CINEMAST-JEROME.COM

TÉLÉPHONE: 450-436-5944

AUTOROUTE DES LAURENTIDES, SORTIE 45

HORAIRE DU VENDREDI 10 NOVEMBRE AU JEUDI 16 NOVEMBRE 2017

CINÉ-RÉPERTOIRE : LE PROBLÈME D'INFILTRATION (13+) lundi 13 novembre : 13h00 - 16h00 - 19h00 - 21h45

LA LIGUE DES JUSTICIERS 3D (G) (v.f.) jeudi 16 nov.: 19h00 - 21h45

LE DISTRIBUTEUR N'ACCÉPTE PAS LA TARIFICATION DU MERCREDI POUR CE FILM. LE PRIX SERA AU TARIF RÉGULIER.

THOR: RAGNAROK 3D (G-) (v.f.)

SALLE RÉGULIÈRE/880X: tous les jours: 12h45 - 15h45 - 18h45 - 21h30

THOR: RAGNAROK 2D (G-) (v.f.) tous les jours: 13h00 - 16h00 - 19h00 - 21h45

MERVEILLEUX (G) (v.f.) jeudi 16 nov.: 19h00 - 21h45

LES MÈRES INDIGNES SE TAPENT NOËL (13+) (v.f.) ven. sam. dim. mar. mer.: 12h45 - 15h45 - 18h45 - 21h45

lun.: 12h45 - 18h45 - 21h45 jeu.: 12h45 - 15h45 - 18h45

POKÉMON, LE FILM : JE TE CHOISIS! (v.f.) tous les jours: 12h45 - 15h45 - 18h45

LE CRIME DE L'ORIENT EXPRESS (G) (v.f.) jeudi 9 nov.: 19h00 - 21h45

tous les jours: 12h45 - 15h45 - 18h45 - 21h45

LE RETOUR DE PAPA 2 (G-) (v.f.) jeudi 9 nov.: 19h30 - 21h45

tous les jours: 12h45 - 15h45 - 18h45 - 21h45

DÉCADENCE: L'HÉRITAGE (16+) (v.f.) ven. sam. dim. lun. mar. mer.: 12h45 - 15h45 - 18h45 - 21h45

jeu.: 12h45 - 15h45 - 21h45

PIEDS NUS DANS L'AUBE (G) ven. sam. dim. mar. mer. jeu.: 12h45 - 15h45 - 18h45 - 21h45

lun.: 15h45 - 21h45 jeu.: 12h45 - 15h45 - 21h45

LE DISTRIBUTEUR N'ACCÉPTE PAS LA TARIFICATION DU MERCREDI POUR CE FILM. LE PRIX SERA AU TARIF RÉGULIER.

BONNE FÊTE ENCORE (13+) (v.f.) ven. sam. dim. lun. mar. mer.: 21h45 jeu.: aucune représentation

LE JEUDI 23 NOVEMBRE À 19H ET 21H45

DÈS LE MERCREDI 22 NOVEMBRE

DÈS LE VENDREDI 17 NOVEMBRE

JUNIOR MAJEUR

COCO

L'ÉTOILE DE NOËL

LE COURT MÉTRAGE L'AVENTURE GIVRÉE D'OLAF SERA PRÉSENTÉ AVANT LE FILM

LES PIZZAS SONT DE RETOUR!

LE CADEAU PARFAIT. CARTE-CADEAU DISPONIBLE À L'ANNÉE AU MONTANT DE VOTRE CHECK

Billetterie en ligne sur notre site web www.cinemapine.com

Ligne Info-films 24 heures

450 229-PINE (7463) • 1 866 739-PINE (7463)

DU 10 au 16 Novembre 2017

Complexe 1: 24 rue Morin, Sainte-Adèle

PIEDS NUS DANS L'AUBE en français:
DU LUNDI AU VENDREDI : 19H30
SAMEDI : 14H30 - 19H30
DIMANCHE : 14H30 - 19H30

RETOUR DE PAPA 2 en français:
DU LUNDI AU VENDREDI : 19H30
SAMEDI : 14H30 - 19H30
DIMANCHE : 14H30 - 19H30

DADDY'S HOME 2 en anglais:
DU LUNDI AU VENDREDI : 19H30
SAMEDI : 14H30 - 19H30
DIMANCHE : 14H30 - 19H30

CRIME DE L'ORIENT EXPRESS en français:
DU LUNDI AU VENDREDI : 19H30
SAMEDI : 14H30 - 19H30
DIMANCHE : 14H30 - 19H30

MURDER ON THE ORIENT EXPRESS en anglais:
DU LUNDI AU VENDREDI : 19H30
SAMEDI : 14H30 - 19H30
DIMANCHE : 14H30 - 19H30

Complexe 2: 1146, rue Valiquette

THOR RAGNAROK en anglais:
VENDREDI : 20H15 SAMEDI : 15H15 - 20H15
DIM., LUNDI, MARDI, MERCREDI, JEUDI : 20H05

THOR RAGNAROK en français:
VENDREDI, SAMEDI : 20H15
DIMANCHE : 15H15 - 20H15
LUNDI, MARDI, MERCREDI, JEUDI : 20H05

VICTORIA AND ABDUL en français:
SAMEDI, DIMANCHE : 15H15

LES MÈRES INDIGNES SE TAPENT NOËL en français:
VENDREDI : 20H15 SAMEDI : 15H15 - 20H15
LUNDI, MARDI, JEUDI : 20H05

BAD MOMS XMAS en anglais:
DIMANCHE : 15H15 - 20H05
MERCREDI : 20H05

LES BILLETS POUR LA SAISON DU MET EN DIRECT SAISON 2017-2018 SONT EN VENTE!

OPÉRAS 5 ANS ET MOINS 5.66\$* - 6 À 15 ANS 9.13\$* - 16 À 64 ANS 10.88\$* - 65 ANS ET PLUS (AVEC PREUVE) 9.13\$*

65 ANS ET PLUS (AVEC PREUVE): 21.74\$*

*TAXES EN SUS.

SURPLUS (EN TOUT TEMPS) POUR FILM EN 3D 3.04\$* MARDI (SAISONNIER SEULEMENT) 7.39\$* MERCREDI ET JEUDI (SAISONNIER SEULEMENT) 8.69\$*

Nos certificats cadeaux sont en vente à la Tabagie le Calumet La promotion Plaisir à 2 avec le restaurant Spago est de retour! 1128 boul. de Sainte-Adèle, Ste-Adèle tél 450 229-2724.

Les programmes et horaires sont sujets à changements sans préavis. Veuillez téléphoner quotidiennement au cinéma pour confirmation.

La Fondation du Théâtre du Marais honore ses donateurs

ACCÈS – La Fondation du Théâtre du Marais de Val-Morin a honoré ses grands donateurs. Une plaque de reconnaissance a été inaugurée en leur présence ainsi que celle des coprésidents d'honneur de la campagne, des membres du conseil d'administration de la fondation et de représentants du théâtre.



Sonia Piché, directrice générale du théâtre, Guy Drouin et Pierre Meloche, coprésidents d'honneur de la campagne, qui entourent François Prud'homme, président de la fondation.

Mise sur pied en janvier 2015, la fondation a pour but de soutenir et d'assurer la pérennité du Théâtre du Marais de Val-Morin en lui permettant notamment d'offrir une programma-

tion de qualité, et ce, à un prix raisonnable. La fondation a reçu des dons de plus de 250 000 \$ depuis sa création. De plus, le ministère de la Culture et des Communications du Québec a

octroyé à la fondation une contribution d'appariement de 250 000 \$ dans le cadre du programme Mécénat Placement Culture.

« L'appui des grands donateurs et donatrices démontre à quel point l'implication de la population est importante dans notre belle région. Ça a joué un rôle déterminant dans le succès de la campagne de collecte de fonds à ce jour », indiquent MM. Pierre Meloche,

O.C., et Guy Drouin, maire de Val-Morin, coprésidents d'honneur de la campagne. Notre campagne de collecte de fonds n'est pas terminée. Le crédit d'impôt addition-

nel pour un premier don important en culture est toujours disponible jusqu'au 31 décembre 2017.

VISITE LIBRE

Dimanche le 12 novembre de 14 h - 16 h

735 CH. DE LA RIVIÈRE, PIEDMONT



Très jolie maison, située sur la petite rivière du nord, 2+1 càc, 2 salles de bains, 12 000 pc. Grand garage chauffé. Pas de voisin ni avant, ni arrière, vue sur la rivière.

27646499 NOUVEAU PRIX : 222 000 \$



RE/MAX
Remax du Cartier Inc.
agence immobilière

Diane Daneau

Courtier Immobilier Agréé
Cell: 514-244-3943

Spectacle
à l'église

AU PROFIT DE LA:
PAROISSE
SAINT-SAUVEUR

Concert de Noël sous les chandelles
Avec l'ensemble « AMBITUS »

Commandité par :
Desjardins
Caisse de la Vallée
des Pays-d'en-Haut

Samedi 25 novembre 2017 à 20h
Coût: 35\$

BILLETTS EN VENTE AU PRESBYTÈRE - 450 227-2423
205, rue Principale, St-Sauveur | www.paroisse-st-sauveur.ca
Cartes de crédit et débit acceptées

André Fortin, Desjardins, Étude Major, Lazure, Notaire inc., Jean Cousta, ZAVIS, King, Piedmont, RONA Dagenais, cime, Accès

Marché de Noël

ENTRÉE GRATUITE

Samedi 11 novembre (11h à 16h) et Dimanche 12 novembre (11h à 16h)

Hôtel de Ville
88, chemin Masson
Sainte-Marguerite-du-Lac-Masson

Événement organisé par
AAPA

STATION B

CUISINE DE CARACTÈRE ET AMBIANCE CONVIVIALE

SANDRA MATHIEU – Nommé en l'honneur de Joseph Bélisle, grand bâtisseur de Val-David, le nouveau bistro d'un des villages chouchous des Laurentides ne manque certainement pas de caractère, et ses propriétaires entendent bien faire de cet arrêt gastronomique un rendez-vous régulier autant pour les locaux que pour les touristes.

Martin Bourque et Guillaume Brunet n'en sont pas à leurs premières armes dans le milieu de la restauration puisqu'ils combinent des dizaines d'années d'expérience. Le premier au service, et le second en cuisine. « Station B, c'est le résultat de notre parcours complémentaire et c'est le reflet de notre passion », laisse tomber Martin tout sourire qui, tout comme Guillaume, est tombé sous le charme du village et s'y est installé il y a 10 ans.

Les deux pères de famille ont su s'entourer d'une équipe de professionnels dévoués qu'ils ont choisis un à un pour leur savoir-faire, mais aussi leur savoir-être.

« On voulait créer un concept qui complète l'offre déjà existante dans le village », souligne Martin. Nous travaillons constamment à développer un attachement particulier des clients envers le restaurant grâce à un service personnalisé et un menu qui se réinvente. Station B, ce n'est pas un trip d'égo, on veut avoir du fun. »

Ainsi, le fish n'chip cohabite avec le boudin noir, les pizzas, le foie gras de torchon,



Martin Bourque et Guillaume Brunet, propriétaires de Station B à Val-David.

les pâtes, l'araignée de veau, les fameuses poutines, ainsi que les viandes sauvages et le poisson frais du jour.

Les enfants y trouvent également leur compte avec la demi-portion de leur choix.

« L'ardoise propose chaque jour un menu différent, explique Guillaume qui a, entre autres, fait ses classes au Creux du vent auprès de Bernard Zingre. On travaille avec de petites quantités donc les ingrédients sont toujours frais. Notre défi : constamment surprendre nos clients. »

AU CŒUR DE L'HISTOIRE

Martin et Guillaume ont opté pour une déco conviviale, où les sections distinctes permettent plusieurs ambiances. Grâce à des photos d'archives accrochées aux murs, les locaux peuvent revivre l'histoire de leur village et les plus jeunes et les touristes en apprennent un peu plus sur les personnages qui l'ont marqué au fer rouge. Le menu fait également de belles allusions au passé avec des plats comme Le Mont Césaire, Le péché du curé Labelle, La mère Ménard ou encore Le Classique d'Athanase.

À DÉGUSTER SANS MODÉRATION

- Le menu d'automne dès la mi-novembre
- L'ardoise du jour
- Des desserts concoctés sur place par la pâtissière Véronique
- Les pains de La Mie Richard
- Le Midi express à 14 \$
- Choix de gin, bières de microbrasserie, et carte des vins et spiritueux

Infos :

www.facebook.com/stationbvaldavid/?fref=ts

Saint-Jérôme

PACINI

TERRASSE

- Pâtes et grillades à l'italienne
- Déjeuner week-end
- Salle semi-privée pour groupe

5, rue de Martigny Est, Saint-Jérôme
450 432-6628

Saint-Jérôme

évoilà 5

RECEVEZ • CUISINEZ • PROFITEZ

1245, boul. Jean-Baptiste Rolland Ouest
Saint-Jérôme 450-504-6555 | www.evoila5.com

Piedmont

ON VOUS LIVRE DU BONHEUR

TRAITEUR StHubert

725 Ch. Jean Adam,
PIEDMONT/ ST-SAUVEUR
450 227-4664 • 1 844 343-0333

Sainte-Adèle

LE BREADSHOP
micro-boulangerie

- PAIN ARTISANAL
- VIENNOISERIE
- SANDWICHS • THÉS FINS
- CAFÉ TORRÉFIÉ SUR PLACE

lebreadshop | Nordik-café

860, boulevard de Sainte-Adèle
Sainte-Adèle, QC J8B 2N2

Sainte-Adèle

Ste-Adèle Sushi

UNE SEULE ET UNIQUE
SUCCURSALE À SAINTE-ADÈLE

Nous n'avons aucune affiliation avec Sushi St-Sauveur...
Méfiez-vous des imitations!

Nos recettes sont secrètes et uniques.
Haute qualité de poissons et fruits de mer.

Mardi au samedi 11h à 21h - Dimanche 15h à 20h
Fermé le Lundi

Suivez-nous 555, boul. Sainte-Adèle, local 110 J8B 1A7
Tél. : 450 229-8388 | www.ste-adelesushi.com

Sainte-Agathe

Boulettes à la Mikes

A partir de 9,99 \$

MIKES STE-AGATHE
621, RUE PRINCIPALE
819 326-5311

Sainte-Agathe

La Vigneto

Restaurant FINE CUISINE ITALIENNE
Pizza fine

RÉSERVEZ DÈS MAINTENANT
POUR VOS PARTY DES FÊTES

APPORTEZ VOTRE VIN

VASTE CHOIX DE PÂTES ET PIZZAS

6, RUE PRINCIPALE EST, SAINTE-AGATHE-DES-MONTS • 819 321-2727 • www.restaurant-auberge.com

Auberge La Fontanella
819 774-1277

BIONICK

Le triathlon à la carte

SANDRA MATHIEU – Depuis cet été, un nouveau club de triathlon fait sa place dans les Laurentides. Le triathloneur val-davidois Simon Boies a décidé de relever le défi d'implanter le concept Bionick Triathlon dans le nord.

PHOTOS: COURTOISIE



Simon Boies est l'entraîneur en chef de la division Laurentides de Bionick Triathlon.



Simon Boies.

« Il y a un beau bassin de triathloneurs entre Saint-Jérôme et Tremblant et j'avais envie que l'on puisse se regrouper, créer une communauté et sortir de notre zone de confort. Déjà, nous comptons plus de 25 participants à nos entraînements », se réjouit Simon en ajoutant qu'il y en a de tous les niveaux, dont sa conjointe Joannie Sanche qui a récemment participé au Ironman d'Hawaii.

Le concept est fort simple : chaque athlète devient membre du club en défrayant le frais de base de 144 \$ par année et, par la suite, il est libre de participer aux entraîne-

ments de son choix à la carte (utilisateur payeur) en réservant via la plateforme Mindbody, au coût de 112 \$ plus taxes pour une carte de 12 séances.

« C'est très avantageux parce que les gens peuvent ajuster leur horaire d'entraînement selon leurs disponibilités et leur budget, précise-t-il. En plus des entraînements de groupe, nous offrons des services de planification personnalisés où les entraînements sont structurés, malléables et évolutifs et le logiciel de préparation physique Total coaching qui permet également d'optimiser les rétroactions. »

Virginie Roy, l'athlète derrière les événements Défie ta santé à Val-David, est également entraîneuse pour le club. Les entraîneurs d'expérience, certifiés PNCE, sont disponibles pour répondre aux questions et donner des conseils sur la préparation ou encore la nutrition. Des formations, des conférences, ainsi que plusieurs camps d'entraînement sont également au calendrier.

La session de natation a débuté la semaine dernière à Sainte-Agathe les jeudis soir et, dès le 11 novembre, les entraînements de spinning se tiendront tous les samedis matin. Pour la course, Simon prévoit quelques entraînements cet automne et cet hiver, mais la session commencera officiellement au printemps.

Bionick Triathlon a vu le jour à Lévis en 2015 et des clubs se sont depuis créés en Montérégie-Montréal, en Estrie, à Thetford Mines et à Toronto.

Infos : www.bionicktriathlon.com/
www.facebook.com/Bionick-Triathlon-816243335087406/?fref=ts



Grâce à vous,
Benjamin peut dire
«Z'aime maman.»

SOUTENEZ LA RÉUSSITE DES JEUNES.

Aujourd'hui, Benjamin se prépare pour son entrée à la maternelle.



Mon conjoint et moi avons essayé pendant de nombreuses années d'avoir un enfant. **En 2012, notre petit Benjamin a finalement vu le jour.** Nous étions tellement heureux! Vers l'âge de 2 ans, Benjamin parlait peu et je commençais à suspecter que quelque chose n'allait pas. **Un premier diagnostic est tombé: il était autiste.** Quelques mois auparavant, j'avais commencé à fréquenter une maison des familles. Grâce aux intervenants formidables qui y travaillent, nous avons eu le soutien dont nous avons besoin pour **surmonter cette épreuve et permettre à Benjamin de développer son plein potentiel.** Il y a un an, le diagnostic a été renversé: Benjamin n'est pas autiste, il a une dyspraxie verbale et motrice sévère. Depuis ce temps, il communique plus qu'avant et **pour la première fois cette année, il m'a dit: «Z'aime maman.»** Je m'en souviendrai toute ma vie. C'était le 14 février.

Merci à la Maison des Familles



PRÉSENTATIONS DE NOS DÉPARTS

Dimanche le 12 novembre 2017 dès 10h
Lieu: SUPER 8 ST-JÉRÔME, 3 John F. Kennedy, Saint-Jérôme

Horaires:

10h00 – 10h35	Séjour au Portugal (option golf)
10h45 – 11h20	Croisière Italie, Corse, Espagne, Gibraltar et France
11h30 – 12h05	Grèce et ses îles
13h00 – 13h35	Croisière Italie, France, Espagne
13h45 – 14h20	Rome, Toscane et Venise
14h30 – 15h05	Israël et Jordanie

RSVP auprès de votre agence :
Club Voyages Invitation Jaro 450-431-1311 jaro@voyagesjaro.com
Club Voyages Mont-Tremblant 819-425-3766 info@clubvoyagesmonttremblant.com
Club Voyages St-Sauveur 450-227-8811 info@clubvoyagesstsauveur.com



PROPRIÉTAIRE Josée Pilotte | DIRECTEUR DE L'INFORMATION Thomas Gallenne | CHEF DE PUPITRE Isabelle Houle | CHEF DE PRODUCTION Richard Cloutier | COORDONNATRICE AUX VENTES Jacinthe Neault | CONSEILLÈRES PUBLICITAIRES Christine Laniel • Camille Vaillancourt • Isabelle Monette
COLLABORATEURS Valérie Maynard • Martine Laval • Sandra Mathieu • Jean-Patrice Desjardins • Benoit Simard • Mimi Legault • Jean-Claude Tremblay
Diane Baignée • Luc Robert | INFOGRAPHIE Chantal St-Julien • Marie-Eve Lapointe • Richard Cloutier • Daniel Calvé • Daniel Berthier • Vickie Gohier
MISE EN LIGNE JOURNAL Chantal St-Julien • Marie-Eve Lapointe • Richard Cloutier • Daniel Calvé | CORRECTION ÉPREUVES ComiScript
OPÉRATIONS ET ADMINISTRATION Suzanne SAVARD | IMPRESSION Trans-Mag | DISTRIBUTION Transcontinental | DÉPÔT LÉGAL Bibliothèque nationale du Québec
ISSN 14808643 ADRESSE 727, rue Principale, Piedmont, Qc, JOR 1K0 | TÉLÉPHONE 450.227.7999 • SANS FRAIS 1 844.856.5144 • TÉLECOPIEUR 450.227.1225 | journalacces.ca

Accès LE Journal des Pays-d'en-Haut est publié tous les mercredis à 28 708 exemplaires et distribué gratuitement de Saint-Jérôme à Mont-Tremblant. Le contenu rédactionnel, photographique et publicitaire d'Accès LE Journal des Pays-d'en-Haut ne peut être reproduit en tout ou en partie sans autorisation écrite de l'éditrice. Accès LE Journal des Pays-d'en-Haut exclut expressément toute responsabilité quant au contenu des annonces soumises par son client, dont notamment mais non limitativement toutes atteintes aux droits d'auteur, droits de l'image et autres sources de propriété intellectuelle. Dans l'éventualité de quelques poursuites en dommages ou autres à l'encontre de Accès LE Journal des Pays-d'en-Haut relativement auxdites annonces soumises par le client, ce dernier s'engage à tenir Accès LE Journal des Pays-d'en-Haut indemne et à prendre faits et cause en sa faveur. L'abonnement annuel au tarif régulier est de 150 \$ +tx.



CROSS-COUNTRY SCOLAIRE

Des athlètes des Laurentides s'imposent au Saguenay

LUC ROBERT – Quatre coureurs du club les MC Guerriers 80, de Piedmont, ont fait leur marque aux Championnats provinciaux scolaires de cross-country, qui avaient récemment lieu à Rivière-du-Moulin, au Saguenay.



Samuel Picard, de Saint-Hippolyte, a fini 1^{er} des 6^e années.

Thierry Pépin, de Saint-Sauveur, a pris le 2^e rang chez les 5^e années, alors que Samuel Picard, de Saint-Hippolyte, a fini 1^{er} des 6^e années, reluquant le titre de champion provincial. Quant à lui, Alexandre Cormier, de Piedmont, a pris le deuxième échelon parmi les coureurs du secondaire 1, à seulement 21 secondes du meneur. Alexandre

courrait sur un tracé de 3 km, alors que Samuel empruntait le parcours de 2 km.

« Aux provinciaux, les niveaux du secondaire 1 et 2 étaient jumelés. Pour chaque athlète, c'est une victoire de s'être rendu aux provinciaux. Alex, Noémie et Thierry participaient pour une première fois aux



Alexandre Cormier, de Piedmont, a pris le deuxième échelon parmi les coureurs du secondaire 1.

provinciaux. Je suis très satisfait des jeunes. Samuel a très bien fait, considérant ses bonnes performances l'an passé, à sa première saison, qui lui ont servi d'expérience mise en banque », a analysé Marc Cormier, entraîneur-chef du club MC Guerriers 80. Quant à elle, Noémie Wolf, de Mirabel, a connu une course de 4 minutes 30 secondes,

terminant au 39^e rang chez les athlètes de secondaire 5. Elle effectuait deux fois le parcours de la boucle, soit 1 x 3 km et 1 x 2 km.

Sur douze participants de la délégation des Laurentides, quatre provenaient du club de Piedmont, soit 25 % des effectifs. « MC Guerriers 80 existe pour une troisième année. Le club a son chandail et son site Guerriers 80 sur Facebook.

La formation compte une quinzaine de jeunes affiliés. Nous établissons un circuit d'endurance d'une douzaine de courses l'été. Nous avons même des nouveaux inscrits de Mirabel.

Les jeunes comptent de 200 à 300 heures d'entraînement par année. La relève s'annonce excellente. En 2018, nous espérons envoyer de six à huit coureurs aux provinciaux.

Nous nous entraînons au Complexe Éco-Sports, soit à une sablière, et en tenant aussi des joutes de hockey balle, excellentes pour le cardio, tout en gardant le plaisir de jouer », a-t-il achevé.

cime 103.9
101.3
LA COULEUR MUSICALE
DES LAURENTIDES

VENDREDI
16:00 + 11:00
SAMEDI ET DIMANCHE

LES WEEKENDS
À DANNY
avec DANNY BERGER

COGECO MEDIA

CIME.FM



Sudoku
JEU N°40

	7		5		8			
6	5						4	
				4				3
					6		3	
8			3			4	7	
			1					
5					1		9	4
3	4					7	8	
		6			5			

RÈGLES DU JEU :

Vous devez remplir toutes les cases vides en plaçant les chiffres 1 à 9 une seule fois par ligne, une seule fois par colonne et une seule fois par boîte de 9 cases.

Chaque boîte de 9 cases est marquée d'un trait plus foncé. Vous avez déjà quelques chiffres par boîte pour vous aider. Ne pas oublier : vous ne devez jamais répéter les chiffres 1 à 9 dans la même ligne, la même colonne et la même boîte de 9 cases.

RÉPONSE DU SUDOKU JEU N°40

2	1	3	5	7	4	9	8	6
5	8	7	6	9	2	1	4	3
4	6	9	1	3	8	7	5	2
8	9	2	4	1	6	5	3	7
1	7	4	2	5	3	6	8	9
9	3	5	6	8	7	4	1	2
3	5	8	4	7	3	6	9	1
6	5	8	1	2	3	9	4	7
4	7	3	5	9	8	1	2	6

RÉPONSE DU MOTS CROISÉS JEU N°40

1	2	3	4	5	6	7	8	9	10	11	12
1											
2											
3											
4											
5											
6											
7											
8											
9											
10											
11											
12											

Mots croisés JEU N°40

1	2	3	4	5	6	7	8	9	10	11	12
1											
2											
3											
4											
5											
6											
7											
8											
9											
10											
11											
12											

HORIZONTALLEMENT

- Qui sont dominées par le désir de rendre la pareille pour quelque chose.
- Propre à provoquer la transformation sans ébullition d'un liquide en vapeur.
- Qui contiennent une action d'enfreindre une loi, une convention.
- Interjection. - Correcte.
- Troisième partie de l'intestin grêle. - Général américain. - Avant-midi.
- Corps céleste naturel. - Dans le Cher.
- Qui est en feu. - Prévois, espère.
- Petite cheville. - Sourire d'un jeune enfant à l'adresse de quelqu'un.
- Barde écossais légendaire. - Soumit une pièce brute à l'action d'une machine-outil.
- Double. - Pousse son cri, en parlant de l'âne. - Saison.
- Nom de certaines entreprises publiques. - Échouer, rater.
- Divinité grecque de l'Amour. - Jeune femelle bovine.

VERTICALEMENT

- Qui constitue un obstacle radical.
- Fait de sortir de son sommeil. - Dernière poche de l'estomac des oiseaux.
- Fleuve de la Provence orientale. - Homme politique portugais, né en 1935. - Jeu d'origine chinoise.
- Proposition principale. - Oiseau échassier.
- Dans la Haute-Marne. - Qui existe en petit nombre.
- Interjection. - Creusa d'une rainure.
- Petites broches pour faire rôtir de menues pièces. - Ville du Nigeria.
- Qui manque de dynamisme. - De l'ancienne Germanie.
- Rois peu puissants. - Double.
- Raconter. - Se dit des animaux non castrés (pl.).
- Époque. - Passionnées, impétueuses.
- Plantes annuelles gamopétales. - Rend moins passif.

Trouvez les 6 erreurs* 459, chemin Pierre-Péladeau, Sainte-Adèle 450 229-3030 • MouléesduNord.com

Promotion

VENDREDI NOIR!

Venez nous voir les **24, 25 et 26** novembre 2017

Des rabais incroyables allant jusqu'à **50%**

moulées du nord
VOTRE SHOPPING ANIMAL

*Résultats disponibles en magasin

Promotion

VENDREDI NOIR!

Venez nous voir les **24, 25 et 26** novembre 2017

Des rabais incroyables allant jusqu'à **50%**

moulées du nord
VOTRE SHOPPING ANIMAL

Horoscopes



Alexandre Aubry
alexandre@norja.net
www.lignevision.com
1 900 456-4114
ou par cell. #4114

Signes chanceux de la semaine : SAGITTAIRE, CAPRICORNE ET VERSEAU

Semaine du 8 au 14 novembre 2017



Bélier 21 mars - 20 avril
 Vos émotions pourraient bien se faire sentir avec beaucoup d'intensité. Ce sera une situation qui favorisera fortement l'artiste qui sommeille en vous. Vous aurez un sens du détail et du raffinement bien développé.



Taureau 21 avril - 20 mai
 Au travail, vous aurez à négocier une entente jusque dans ses moindres détails. Côté amour, votre âme sœur se manifestera de façon spectaculaire.



Gémeaux 21 mai - 21 juin
 Votre estime personnelle augmentera, ce qui vous permettra d'aspirer à des fonctions plus prestigieuses au travail. Des efforts seront nécessaires pour entretenir une vie sociale active.



Cancer 22 juin - 23 juillet
 Vous gagnerez sûrement un concours de popularité en quelque sorte. Les gens se rassembleront autour de vous et seront très attentifs à vos propos, même les plus insensés.



Lion 24 juillet - 23 août
 Vous aurez de nombreux déplacements à faire pour le travail ou pour une histoire concernant votre santé ou celle d'un proche. Beaucoup d'argumentation en vue également.



Vierge 24 août - 23 septembre
 L'argent est un facteur assez important dans votre vie en général. Vous serez en mesure de vous donner certaines garanties pour l'avenir. Vous pourriez aussi élaborer un projet pour vos vieux jours.



Balance 24 septembre - 23 octobre
 Vos jeunes enfants ne seront pas de tout repos, mais ce n'est pas ce qui vous empêchera de les gâter et de les aimer profondément. Vous bénéficierez aussi d'une belle augmentation au travail.



Scorpion 24 octobre - 22 Novembre
 Un peu de réflexion s'imposera avant de passer de la parole aux actes. Si vous vous cherchez au niveau professionnel, vous aurez l'illumination pour entreprendre une brillante carrière.



Sagittaire 23 Novembre - 21 décembre
 Il est important de se reposer et de se ressourcer après avoir subi une importante dose de stress. Vous apprécierez grandement les activités tranquilles pour récupérer davantage.



Capricorne 22 décembre - 20 janvier
 Vous serez en mesure d'élargir considérablement votre réseau de contacts. Même s'il s'agit d'un contexte professionnel, vous ferez de nouveaux amis qui seront agréables à fréquenter.



Verseau 21 janvier - 18 février
 Vous pourriez envisager d'aller vivre à l'étranger pendant un certain temps. Au travail, on vous mettra en contact avec des gens de diverses nationalités, et ces relations vous seront des plus profitables.



Poissons 19 février - 20 mars
 Si votre partenaire de vie est d'une autre origine que la vôtre, il est possible que certains ajustements s'imposent entre vous. Un meilleur équilibre concernant les tâches à la maison serait apprécié.

IMMOBILIER
100 À 200

MARCHANDISE
300 À 399

SERVICES
400 À 599

EMPLOI ET FORMATIONS
600 À 799

ÉVÈNEMENTS SPÉCIAUX
800 À 899

VÉHICULES
900 À 999



PIEDMONT | COMMERCIAL INDUSTRIEL
10 900 p.c. de plancher
Terrain 48 736 p.c.
Hauteur 10-18 pieds
3853 p.c. de bureaux, 3 portes d'expédition, service d'aqueduc et d'égout de la ville.
Libre pour occupation
1 239 000\$



Alain Fortin 514 999-3510
Daniel Dubord 514 999-3510
Lavalon courtier immobilier agréé

105 Propriétés à vendre

MAISON rénovée 3 c. à c., 1 s.d.b., 1 salle d'eau, 2 salons, garage, et foyer. 3 rue St-Joseph, St-Sauveur. 450-227-3355, 514-887-3355

ST-SAUVEUR, bord du Lac duplex, 2x3-1/2, du proprio 723 069, 239,000\$. 450-712-6834.

150 Chalets / Maisons de campagne

LAC Millette à St-Sauveur. Vue. Accès privé au lac, 40,000 pi.ca de terrain, 514-594-1249

160 Terrains à vendre

160 Terrains à vendre

À LA LIMITE DE ST-SAUVEUR (Morin-Heights), ensoleillé, vue exceptionnelle. lesboisesdusommet.com 514-953-5577, 514-951-7755

TERRAINS prêts à bâtir, Canton de Gore, bord de l'eau, rivière disponibles. 514-592-5794

205 Logements / appartements à louer

!! 4-1/2, à Ste-Marguerite-du-Lac-Masson. Bien situé; près Lac et services, entrées laveuse, sècheuse, 625\$. Libre 514-247-1722/438-880-3113

160 Terrains à vendre



TERRAINS À VENDRE
CLÉ EN MAIN ou AUTO CONSTRUCTION
Secteur tranquille, dans un cul-de-sac au Domaine Saint-Sauveur. À 2 minutes du village. Environnement de choix. Terrain avec vue ou ruisseau. À partir de 69 900\$
Christian : 514 953-5777

205 Logements / appartements à louer

1-1/2, meublé, tout incl., St-Sauveur, face pentes de ski. Minimum 3 mois ou annuel. Non-fumeur, pas d'animaux, 514-993-8017

3-1/2 (2014), St-Sauveur, rez-de-jardin. Disponible rapidement. 700\$. 514-713-3235, 514-917-0751

3-1/2, 4-1/2, 5-1/2

Ste-Agathe, secteur tranquille. Grands, chauffés, éclairés. Repeints. Espace rangement. Stationnement. 1 mois gratuit avec bail d'un an!
514-212-0482

3-1/2, St-Sauveur, rez-de-jardin. CHAUFFE/ ÉCLAIRÉ/ MEUBLE, portes française, belle fenestration. VUE SUR PETIT LAC ET MONTAGNE. NON-FUMEUR, PAS D'ANIMAUX. Idéal pour personne seule, tranquille aimant la nature. 825\$/mois, 450-227-3786

SAINT-JÉRÔME CENTRE-VILLE

Près de polyvalente et centre sportif
4 1/2 au 1^{er} étage, avec stationnement. Très propre. Libre.
À VOIR!
645\$/mois
450 512-0671 ou 514 991-7760

205 Logements / appartements à louer

3-1/2 2e étage, St-Jérôme, grand, fraîchement rénové, entrées laveuse/sècheuse, stationnement. 1er décembre. 495\$. Daniel 514-718-8928

4-1/2, bas, St-Sauveur, foyer au gaz, balcon avec moustiquaire 12X16, site privé, vue splendide, pas d'animaux, déneigement, gazon inclus, libre maintenant, non-fumeurs, 850\$/mois. 450-227-5700

4-1/2, frais peint, à Ste-Adèle, près piste cyclable, non-fumeur, pas d'animaux, déneigé, foyer au gaz, idéal personne seule ou retraitée, 775\$, 514-894-0833, 514-894-1940

À PRÉVOST
5 1/2
à 2 min. de la piste cyclable.
Très ensoleillé,
2 stationnements.
625\$/mois
Contactez : Pierre
450 822-6292

4-1/2, r.d.c., location au mois, libre maintenant jusqu'au 31 mai 2018, semi-meublé, chauffé/éclairé, idéal travailleur (pied-à-terre), 600\$, 2135 Bellevue, Ste-Adèle 514-349-0730, 514-349-0733

4-1/2 Ste-Adèle, très propre, vue rivière, cabanon, déneigé, idéal personne retraitée, semi-retraitée, 680\$, libre. 450-602-1181

B I N G O
SAINTE-ADÈLE
Au 555, boul. Ste-Adèle
Les mardis et jeudis soir
Ascenseur, casse-croûte
Salle à louer
Info : 450-229-7095

205 Logements / appartements à louer

4-1/2, St-Sauveur. Secteur paisible, entrée privée, bail annuel, stationnement déneigé et cour privés, 450-227-9426

4-1/2: r.d.c. près IGA Lafontaine, frais peint, rénové, non-fumeur, pas d'animaux. Idéal retraités ou semi-retraités. Enquête de crédit. Libre 1er novembre. 450-436-1504

5-1/2 neufs, 1er et 2e étage, St-Jérôme, secteur Bellefeuille, rue cul-de-sac, A/C., Près services. Libres immédiatement. 514-704-2336 (Jacques)

5-1/2, centre-ville St-Jérôme, grand logement, près piste cyclable/ université, 1 stationnement, libre maintenant, 685\$, 514-702-7738

CENTRE Morin-Heights: beau petit studio (495\$), beau 3-1/2, (595\$), 450-512-2879

205 Logements / appartements à louer

À Ste-Adèle: grand 5-1/2 sur 2 étages, bien éclairé, rénové, plancher bois, foyer, grand patio, piscine, déneigement. Enquête de crédit. 1,150\$/mois. 514-234-1979, 819-323-7800

À St-Jérôme: beau grand 5-1/2, rénové, stationnement déneigé, près du centre-ville, gens paisibles, 795\$/mois; 3-1/2, 550\$/mois, Libres. 450-431-0096 (entre 9h-19h); 450-822-4350

GRAND bachelor, demi sous-sol, à St-Sauveur, libre maintenant, 625\$/mois, références, 450-530-8405

ST-SAUVEUR: 4-1/2, 725\$, 5-1/2, 825\$, 2 minutes à pied du village. Frais peint, Plancher et cuisine refaits. Pas d'animaux, références 450-818-8082, 514-820-8510

105 Propriétés à vendre

105 Propriétés à vendre

105 Propriétés à vendre

105 Propriétés à vendre

RE/MAX Louise Bellerose 819 326-6860 Courtier immobilier 819 324-7780
RE/MAX Caroline Magnan-David 819 421-1414 Courtier immobilier 819 326-6860

Voulez-vous vendre? Faites-nous confiance!
Venez les visiter! Prenez rendez-vous!



NOUVEAUTE
742, Rue Panneton Prévost
Cette charmante propriété de 3 cac située sur une rue sans-issue vous attend pour une visite... Vous serez charmés par son aire ouverte et son installation extérieure. La luminosité est au r-v tous les jours et les espaces de rangements sont si nombreux qu'il y a une place pour chaque chose. Qui seront les prochains propriétaires!
MLS: 18663273 239 900 \$



VENDU
Rue Champêtre Val-David
Un beau terrain plat de presque 25 000 pc prêt à bâtir!! L'eau municipale est rendue ... Un emplacement de choix ou vous pourrez y bâtir la maison de vos rêves. Secteur homogène. Rue sans issue apportant de la sécurité pour les familles. Zonage unifamilial. Faites vite car les terrains sont en demande!!!
MLS: 10251435 43 000 \$



REVENUS
87-93, Rue Thibodeau Sainte-Agathe-des-Monts
Un produit différent! Un duplex en super bon état avec en plus une petite maison de 4 pièces et un terrain bien fleuri... Ce produit est idéal pour un investisseur ou encore un propriétaire occupant... tout est à point... Prenez le temps de nous rencontrer pour en discuter et pour connaître tous les avantages de cette propriété...
MLS: 28492423 299 900 \$

LOGEMENT À LOUER
4 1/2 à l'étage supérieur, 3 lucarnes, 2 chambres, 1 sdb, planchers bois et céramique, entrée laveuse sècheuse. Électricité, Bell express Vu inclus, non-fumeur. 1 balcon arrière, 2 stationnements, déneigement inclus, situé sur la route 364 entre Morin-Heights et St-Sauveur, à 5 minutes de tout. Ski à proximité.
Libre immédiatement 825 \$/mois
514 560-6872

APPARTEMENT À LOUER
CENTRE-VILLE DE VAL-MORIN
Disponible immédiatement
MAGNIFIQUE LOGEMENT
(6 pièces)
750\$ par mois
PROXIMITÉ DE TOUTES LES COMMUNITÉS, SITUÉ AU 6322 RUE MORIN
Contacter : M. David Simard 819 371-4326

NOUVELLE CONSTRUCTION AU CENTRE-VILLE DE SAINTE-AGATHE-DES-MONTS
17, RUE ST-BRUNO (COIN ST-DONAT)
- 10 APPARTEMENTS (3 1/2 ET 4 1/2) DE STYLE CONDO, NOUVELLE CONSTRUCTION, STATIONNEMENT INTÉRIEUR-EXTÉRIEUR, BIEN ISOLÉ ET BIEN INSONORISÉ, PRÈS DU LAC DES SABLES ET DE 2 PLAGES PUBLIQUES : Parc Landry
- À PROXIMITÉ DE L'HÔPITAL, IGA, MÉTRO, MAXI, WALMART, DE PLUSIEURS BOUTIQUES ET DE TOUTS LES SERVICES.
DISPONIBLE dès le 8 NOVEMBRE À partir de 745\$
POUR INFOMATIONS : COMMUNIQUEZ AVEC CHRISTIAN
TÉLÉPHONE OU TEXTO : 514 991-7760 • COURRIEL : CHTSIOLIS@BELL.NET

819 324-7780 • 819 421-1414

205 Logements / appartements à louer

ST-SAUVEUR: idéal pour retraités autonomes. Légendes du Nord, 118 du Lac Millette, 3-1/2, 4-1/2, vue panoramique, sécuritaire, insonorisation supérieure, stationnement intérieur/ extérieur, ascenseur, câble inclus, piscine extérieure chauffée, gymnase, cinéma, professionnel, non-fumeur, 450-227-0017, 514-497-8831. Laissez message.

STE-ADÈLE: 4-1/2, tranquille, très propre, près de tous services, Pas d'animaux. Libre 1er décembre, 450-530-5787

STE-ADÈLE: 3-1/2, semi-meublé, près IGA, rénové, foyer, cabanon, 550\$, libre, enquête, 514-831-3663

STE-ADÈLE: Centre-ville, 3-1/2, 4-1/2, 1 mois gratuit, 450-229-7070

VAL-DAVID: Grand studio 1-1/2, demi sous-sol. Laveuse, sècheuse, poêle à combustion lente, câble fourni, déneigement, remise, inclus, 695\$/mois. Libre 1er décembre. Non-fumeur, 450-432-2554

VAL-MORIN: 3-1/2, complètement rénové, dans semi-détaché, non-fumeurs, pas d'animaux, personne seule 650\$/mois; couple 700\$/mois. Chauffé, éclairé. 819-216-7567

210 Logements / appartements chauffés à louer

4-1/2, Morin-Heights, près village, parc. Poêle, frigidaire, 2 chambres, électricité, chauffage, eau et stationnement déneigé inclus, 650\$. Pas d'animaux, 450-226-1550 ou 450-858-1550

GRAND bachelors 3-1/2, chauffé, éclairé, libre immédiatement, St-Jérôme secteur Bellefeuille. 450-436-8747

STUDIO, refait à neuf, Ste-Adèle, chauffés, eau chaude incluse. Calme, à pied centre-ville. 1er novembre. 514-497-5077

215 Logements / appartements chauffés meublés à louer

PRÉVOST: 2-1/2, 2e étage, ÉCLAIRÉ, CHAUFFÉ, MEUBLÉ, lit mural, CÂBLE INCLUS, BALAYEUSE CENTRALE. LIBRE 520\$. Non-fumeur. Pas d'animaux. 450-436-4370

220 Condos lofts et maisons de ville à louer

4-1/2 sur 2 étages, Ste-Adèle, grande terrasse, foyer, 2 chambres, 2 s.d.b., électros inclus, 900\$/mois, 450-806-6967

À Piedmont: Très beau condo 3-1/2, 500 pi.ca. À 10 minutes à pied de St-Sauveur. Bois franc, céramique, laveuse/ sècheuse. Possibilité d'enlever les meubles pour location à longue durée. Dans domaine privé très calme, avec accès: piscine, sauna, bain tourbillon, toute l'année! À partir de 865\$/mois. Libre 514-232-1930, 450-974-2064

PIEDMONT. 2 condos neufs, 4-1/2, secteur paisible, foyer au gaz, insonorisation supérieure, grandes fenêtres, terrasse, références. Pas d'animaux, non meublés, bail 24 mois. Libres immédiatement. 1,100\$ ou 1,250\$ par mois déneigement inclus. 450-821-2253

225 Propriétés à louer

! Grand 5-1/2 très propre, maison à St-Jérôme, a/c centrale, patio, 3 places de stationnements, libre immédiatement. 1,000\$/mois chauffée, éclairée, enquête de crédit. Idéal personne retraitée. Contactez Linda: 514-233-4561

! Morin-Heights/ Limite St-Sauveur: Bungalow 3 chambres: Bois, Bain/ douche, Portes-patio, Garage, Frais peint, Grand terrain, Enquête, Idéal retraités 1,150\$/mois^{aaa} Chauffé, Éclairé 514-809-7935

À Ste-Adèle, cottage jumelé, style condo, 1,250 pi.ca. Chauffé, éclairé, déneigé, foyer, verrière, vue, plafond salon 22', 13' dans les chambres. 3 c.a.c., 2 s.d.b., Pas d'animaux, 995\$/mois. Libre maintenant. 819-713-0456

JOLIE petite maison, à vendre ou à louer; 2 c.a.c., 83 Alpin, Morin-Heights, accès au lac, grand terrain, 70,000\$ ou 700\$/mois. Jean-René, 450-822-6005

MAISON: 535 Picard St-Colomban, Lac Légaré, 4-1/2, entrée asphaltée, patio avant/ arrière, foyer, terrain paysagé, grande remise. Libre maintenant, 850\$, 450-516-2647

MAISONS, chalets, +/- 800\$, possibilité option d'achat. St-Sauveur environ. Financement disponible. Aucune mise de fond. 514-212-4644

225 Propriétés à louer

PIEDMONT Chemin des Cormiers, unifamiliale 2-3 c.a.c., 2 s.d.b., foyer combustion, terrain privé, cabanon, libre 1er janvier, non meublée, 1,100\$/mois, 514-942-88066

ST-SAUVEUR: 2 maisons meublées, bord du lac, vue panoramique, foyer, Bell-Express VU. À l'année. Pas d'animaux. 514-814-5449

245 Chambre à louer

! Ste-Adèle, chambre (style mini-loft) 1er décembre, entrée et s.d.b. privées, stationnement, 500\$. Non-fumeur. Pas d'animaux. 514-969-5282

1-1/2, meublé, tout inclus, Ste-Sauveur, face pentes de ski. Minimum 3 mois ou annuel. Non-fumeur, pas d'animaux, 514-993-8017

À Ste-Adèle, forfait location au mois. Suite avec tourbillon et foyer. Chambre avec foyer ou standard. TV, téléphone, Internet, frigo, micro-ondes, accès buanderie. 450-229-2680

CHAMBRE, centre-ville, Ste-Adèle. Poêle, frigo, 375\$/mois. Sans drogue et alcool. 819-321-2367,

AUBERGE Champêtre centre-ville, Ste-Adèle, loués au mois, chambres, studios, meublés, au choix, foyer, tourbillon. Tout équipés, incluant: Wi-Fi/ câble, buanderie sur place. IGA, Banques, Pharmacie, etc. 450-229-3533.

CHAMBRE à Ste-Adèle, stationnement, non-fumeur, accès cuisine, 300\$/mois câble inclus, 450-340-1103

CHAMBRE Ste-Adèle, avec stationnement, pour personne sérieuse. 450\$/mois tout inclus. Libre 1er décembre. 450-229-4453

MORIN-HEIGHTS, Auberge Clos Joli. Chambres à partir de 550\$/mois. Inclus: déjeuner, petit frigo, micro-ondes, câble, tv, Wi-fi, stationnement. 450-226-5401 aubergeclosjoli.com

270 Bureaux / locaux à louer

STE-ADÈLE, chemin Pierre Pélaudeau, bureau 375 pi.ca., stationnement. 640\$/mois chauffé, 450-229-4941

260 Chalets / maisons de campagne à louer

CHALET 3 c.a.c., 5 min. ski Morin-Heights et 15 min. St-Sauveur. Belle vue. Disponible novembre à avril. 450-226-7438

ST-SAUVEUR: Saison d'hiver ou à l'année, coquette maison française 3 chambres, 1-1/2 5 s.d.b., foyer au bois, sous-sol fini, 6 électros, compétitif. Cell. 514-726-7787.

ST-SAUVEUR village, saison hiver ou +, près des pentes de ski, 3 c.a.c., 1.5 s.d.b., foyer combustion lente. Meublée et équipée. Pas d'animaux. Non-fumeur. 514-893-7314

270 Bureaux / locaux à louer

BUREAUX à sous-louer à Laval, 2550 Daniel-Johnson, jonction 440 et 15. 1700 pi.ca. Très ensoleillé. Cuisine, 3 bureaux fermés. Peut accueillir 6 postes de travail. Salle d'entreposage. 4,600\$ par mois tout inclus. Fin du bail : décembre 2018. Info: 514-861-2088 poste 23.

LOCAL commercial 3 bureaux, stationnements, réception, s.d.b. A/C centrale. 681, St-Georges, St-Jérôme. Libre. 514-585-3258

LOCAUX, bureaux commerciaux. Boul. Ste-Adèle, Ste-Adèle, 105 à 3,200 pi.ca., Info: 450-229-3083.

MIRABEL (St-Janvier): rue de la Paix, à louer 3,000 pi.ca. + mezzanine 750 pi.ca. Local commercial/ industriel, porte 14' hauteur, 19' clairance, courant 550 volts, cour clôturée, 3 bureaux + réception. Info: 450-432-9862

MIRABEL St-Canut, 13,965 St-Simon, avec hall d'entrée salle d'attente, possibilité de 3 bureaux fermés, idéal pour professionnel, libre immédiatement. Secteur en pleine expansion 450-436-2238

STE-ADÈLE, chemin Pierre Pélaudeau, bureau 375 pi.ca., stationnement. 640\$/mois chauffé, 450-229-4941

270 Bureaux / locaux à louer

305 Ameublement



TÊTE DE LIT MÉTALLIQUE POUR LIT QUEEN

Vient avec la base de lit et roulettes. Très propre. Demande 100\$

Contactez Suzanne ou Michel 450 419-3372

305 Ameublement

310 Divers à vendre

A-1 Super liquidation d'électroménagers neufs ou reconditionnés, matériel. 450-569-8353 www.liquidatronique.com

QUAIS EN ALUMINIUM DESSUS EN CÈDRE AVEC ACCESSOIRES 4 OU 6 PIEDS DE LARGE DIFFÉRENTES LONGUEURS SUR PATTES OU FLOTTANTS 450 444-5974

SCIERIES MOBILES à partir de 4,397\$ Coupez bois de toutes dimensions avec vote propre scierie à ruban portable. Info & DVD gratuits, www.ScieriesNorwood.ca/400qn 1-800-408-9995, poste: 400QN.

CABANONS (remises de jardin)
10 x 12 : 1975\$ / 2300\$
10 x 16 : 2350\$ / 2725\$
12 x 16 : 2600\$ / 3050\$
15 x 20 : 3600\$ / 4350\$
15 x 30 : 5150\$ / 6150\$
Autres grandeurs disponibles.
RBQ#8213-9338-04. 450 632-0007

345 Antiquité / art / collections

COLLECTIONNEUR Recherche disques vinyle 33 tours, de rock, jazz, heavy metal + ampli vintage et tables tournantes + jeux Nintendo. 450-744-3060 François

SUIVEZ-NOUS SUR [Facebook icon] [Twitter icon]

345 Antiquité / art / collections

ACHETONS ANTIQUITÉS, BIJOUX OR, MONNAIES, TABLEAUX: Ayothe, Barbeau, Beauharnois, Bolduc, Borduas, Bruni, Brunoni, Cantin, Cosgrove, Côté, Der, Fortin, Hudon, Iacurto, Lecor, Little, Richard, Riopelle, Rousseau, Tanobe, Villeneuve etc. www.tableauxantiques.com 514-891-0699

365 Poêle / Fournaise / Bois de foyer

! Bois de chauffage, cordons/sacs, 80% érable, sec/ semi-sec, bois d'allumage. Livraison rapide. 438-879-1449

BOIS 1ère qualité. 100% bois franc: érable, chêne et merisier. À partir de 18h : 450-432-0101

390 Ventes de garage / Marchés aux puces

GRANDE vente: vêtements griffés et accessoires. Aussi articles de maison. Samedi 11 novembre 9h à 16h. 495 Chemin du Lac Millette St-Sauveur

Vente déménagement Samedi 11 novembre, 10h00 à 16h00, 1186, Rue Valiquette Ste-Adèle J8B 2M5 514-922-0759 Antiquités, BBQ, Ens. Patio...

415 Massothérapie / Soins thérapeutiques

!!! 450-516-3372. Nouvel emplacement pour massothérapie à Ste-Adèle.

!!! Bienvenue massage détente dans lieu apaisant. 819-323-8129

!!! 450-431-7966. ABSOLUMENT À DÉCOUVRIR LA MAGIE D'UN MASSAGE SENSORIEL EXTRÊME DÉTENTE. REÇU, 7/7. 9H-22H. ENDROIT CHAMPÊTRE, ST-JÉRÔME.

MASSAGE suédois 7/7, 8h30 à 16h30, Ste-Agathe, Information, Manon: 450-745-1471

À vous le calme et le bien-être. Massage détente, environnement champêtre. Jessy 819-323-4379

PROMO d'automne, massothérapie: 75 minutes/ 50\$. Kinésithérapie: 60 minutes/ 50\$. Sur rendez-vous. Reçus. St-Sauveur. Jean-Pierre. 450-675-4746

404 Services domestiques offerts



ÉVALUATION GRATUITE SANS OBLIGATION

404 Services domestiques offerts



ENTRETIEN MÉNAGER DOMESTIQUE

450 229-6677 poste 207

www.marteau-plumeau.com lany.morin@marteau-plumeau.com

Nous assurons l'intégrité de nos employés. Crédit d'impôt pour les 70 ans et +

Qualinet. ENTRETIEN MÉNAGER

PERMETTEZ-NOUS DE SOUMISSONNER POUR VOTRE ENTRETIEN MÉNAGER.

À LA SEMAINE OU À LA QUINZAINE LA QUALITÉ VA VOUS ÉTONNER ESTIMATION GRATUITE

450 530-0447

415 Massothérapie / Soins thérapeutiques

BESOIN d'une bonne détente? Passez me voir! Massages suédois. St-Jérôme. Reçus. 514-603-6062, 450-712-6062.

BON massage, agréable et confortable détente. À Morin-Heights à 6 minutes de St-Sauveur 9h00- 19h00, vendredi, samedi, dimanche. Manon: 450-921-1131, 514-546-0960

DÉTENTE +. Endroit paisible. Maison privée à St-Sauveur. Daniel: 450-275-0780

MASSOTHÉRAPIE 1 heure/ 45\$. 1h30/ 60\$. 2h 75\$. Promotion massage 1h et pédicure 1h- 70\$ (jumelé seulement) Certifiée 15 ans. Professionnel seulement: Dimanche/ Lundi/ Mercredi/. Reçus, Boul. Ste-Adèle. Teresa, 514-886-1542

PROMOTION 50\$ pour 75 minutes. Massage à votre domicile aussi disponible. Massage thérapeutique. Reçu pour assurance. Nancy 514-726-7207

416 Activités sociales

SOUPER RECONTRE DANSANT Céliataires 50 + Ste-Agathe-Des-Monts Vendredi 10 Nov. 18:30 Souper 4 étoiles DJ professionnel. Réservations 46\$ Jacqueline Côte 514-915-2499

424 Astrologie / Occultisme

Ana Médium pure, 40 ans d'expérience, ne pose aucune question, réponses précises et datées, confidentielles. Tél.: 514-613-0179 (Avec ou sans Visa/Mastercard)

COACH personnel avec expérience, pour aider au cheminement individuel. Appeler Louise 819-421-1584

440 Déménagement / Transport / Entreposage

DÉMÉNAGEMENT D. Touchette Inc. Depuis 1978 Petits et gros déménagements. Service 7 jours, assurances. 450-430-1408

HOT TRANSPORT INC. Déménagement Ramassage Livraison Rapide Laurentides-Montréal Tous les Jours. Prix Compétitifs.

Olivier 514-246-6662

220 Condos lofts et maisons de ville à louer

Condo 4 1/2 ski in ski out

220 Condos lofts et maisons de ville à louer



À St-Sauveur
Vue à couper le souffle! MEUBLÉ, foyer, BBQ, ensemble de patio, laveuse, sècheuse, non-fumeur, animaux interdits.
MOIS de novembre GRATUIT !
1300\$/mois (à l'année)
514 963-4086

BUREAUX À LOUER
36 ave Filon St-Sauveur
200 à 800 pi²
Disponible immédiatement
36, ave Filon, St-Sauveur (face à l'école Marie-Rose)
450.602.0634

440 Déménagement / Transport / Entreposage

DÉMÉNAGEMENT petit et grand à partir de 60\$ de l'heure avec assurances. Camion 26'. Demandez Jean-Luc, 450-694-0022.

442 Constructions / Renovations / Réparations

! Vous avez un problème? J'ai la solution! Pour des projets bien exécutés, vous devez m'appeler. Plomberie, électricité, gypse, plâtre, peinture, céramique, s.d.b. et bien plus. 450-821-6857 (John, Cynthia)

ceramique mnicolas.com

Pose de céramique Ardoise et granit Douche sur mesure Expérience Travail propre

RBQ.56103849-01

514.238.2653

AAA-Rénovation générale. Peu importe votre projet nous nous déplaçons 7jours sur 7. 30 ans d'expérience (Entrepreneur général) Licence RBQ 5738-8217-01 Assurance responsabilité 2 millions. Estimation gratuite. 514-816-4949

CALFEUTRAGE portes/ fenêtres, toiture, maçonnerie, revêtement, peinture, patio, finition. Estimation gratuite 450-275-0784

HOMME À TOUT FAIRE Peinture, patio et clôture, réparation de plâtre, rénovations de toutes sortes, travaux intérieurs/ extérieurs, travaux propres et soignés, 20 ans d'expérience. Références sur demande. À l'heure ou à contrat. Nicholas, 514-264-7385 cell. 450-226-6095 (maison St-Sauveur). Estimation gratuite!

PLÂTRIER diplômé, tireur de joints, peintre diplômé, pose gypse, travail de qualité. R.B.Q. #5602-1603-01 Martin: 450-226-2991 Cellulaire: 450-712-0851

RÉNOVATION, 20 d'expérience, armoires de cuisine, sous-sol, s.d.b., o'gee, terrasse. Satisfaction garantie. Pierre. 450-712-3464

443 Tireurs de joints / Plâtriers

ENTREPRISE MARIO GAGNON Spécialité tirage de joints, 30 ans d'expérience. Estimation Gratuite. 819-216-1001

PEINTURE Travaux intérieurs, extérieurs. Qualité de pro! Estimation gratuite! Luis: 450-224-1841

TEINTURE, peinture de qualité, nettoyage et polissage d'armoires de cuisine, 450-562-9404

446 Peinture / décoration

À BON PRIX. Peinture. Tirage joints. 30 ans d'expérience. Français: 450-821-3799

Peintre, réparation de plâtre, Joints. Homme d'expérience. Propre et minutieux 450 227-4216 514 946-6353

448 Lavage / Nettoyage

LAVAGE DE VITRES Lavage de vitres et moustiquaires, grand ménage, (murs et plafonds) 20 ans d'expérience. Références sur demande. Travail propre et soigné. Nicholas, 514-264-7385 cell. 450-226-6095 (Maison St-Sauveur). Estimation gratuite. **NETTOYAGE DE GOUTTIÈRES**

474 Terrassement / Paysagiste

NETTOYAGE de terrain, plantation, désherbage, muret, taille haie. Juneau: 450-228-1227, 450-275-1141

480 Toitures / Couvres

CONSTRUCTION ACTION PRO-TOIT, spécialisé en toiture de tous genres, ferblantier couvreur, revêtement extérieur, plus de 20 ans d'expérience. Licence RBQ #5729-8770-01. Pour estimation gratuite: 514-802-8648 **constructionactionpro-toit.ca**

484 Services divers

AVEZ-VOUS des feuilles à souffler? Aide général. François 450-750-2696

INSTALLATION Abris d'autos

Service professionnel Rapide et courtis **Contactez Robert 514-713-0847**

SAAQ - SAAQ - SAAQ Victime d'un accident automobile? Vous avez des blessures? Contactez-nous. Consultation gratuite. M. Dion Avocats, tél: 514-282-2022 **www.sossaaq.com**

485 Agence de rencontre avec permis

CONTACTS directs et rencontres sur le service #1 au Québec! Conversations, rencontres inattendues, des aventures inoubliables vous attendent. Goûtez la différence.. Appelez le 1-877-661-2626 pour les écouter ou bien, pour leur parler, depuis votre cellule, faites le # (caré)6910 (des frais peuvent s'appliquer) L'aventure est au bout de la ligne.

555 Argent à prêter

Prêt 500\$ à 1000\$. Maintenant ouvert 7 jours. Obtenez votre argent instantanément avec Sekur. Mauvais crédit accepté. Dépôt d'argent 7j/7. Crédit Y a m a s k a 1-877-661-4721 **www.credityamaska.com**

480 Toitures / Couvres



UNE COUVERTURE DE SATISFACTION **Pour un service personnalisé et complet Un travail propre et garanti Dans le domaine depuis plus de 20 ans Spécialité bardeau d'asphalte Installation de gouttières sans joints** **450 226-3843 • www.silanictoitures.com**

484 Services divers



Correction, révision, traduction (18 langues et +), réécriture, rédaction et transcription. **1 877 231-6680 ***** info@com1script.com www.com1script.com**

555 Argent à prêter

Prêteur hypothécaire privé de premier et deuxième niveau. Financement rapide peu importe votre région. Service professionnel. Nos taux sont compétitifs et no conditions de financement flexibles. Financement Brisson. 1-866-566-7081

480 Toitures / Couvres



UNE COUVERTURE DE SATISFACTION **Pour un service personnalisé et complet Un travail propre et garanti Dans le domaine depuis plus de 20 ans Spécialité bardeau d'asphalte Installation de gouttières sans joints** **450 226-3843 • www.silanictoitures.com**

484 Services divers



Correction, révision, traduction (18 langues et +), réécriture, rédaction et transcription. **1 877 231-6680 ***** info@com1script.com www.com1script.com**

635 Coiffure / Beauté/ Esthétique

SUPERBE studio situé centre-ville St-Sauveur, ambiance très relaxe, cherche **COIFFEUR(SE) Pierre**, 450-227-1222 ou 514-825-6903

650 Bar / Hôtels/ Restaurants

RESTAURANT LUAU 146 rue Morin, Ste-Adèle Recherche serveur(se) jeudi au dimanche de soir. Contactez André Mousseau 450-229-2911

685 Chauffeurs / Transports

CHAUFFEUR de dompeur demandé, transport en vrac et de neige, situé à Prévost, demandez Alain: 450-675-2720 ou envoyez CV: **adgtransport@hotmail.com**

705 Formations diverses

ANGLAIS, cours individuels. Devenez fonctionnel rapidement. Conversation, emploi, rattrapage scolaire, 30\$/h. Professeure diplômée 450-226-7239

715 Aide parascolaire

AIDE aux devoirs pour élèves au primaire, secteur Mont-Rolland. Pour parents débordés. Pour élèves ayant besoin un coup de main additionnel. 20\$/ l'heure. Valérie 450-822-3462

950 Ferraille

!!!!!!! **ACCREDITÉ SAAQ**. Achetons autos, camions, pièces/ route. 7/7. 200\$ et +. Payons comptant. Vendons pneus et autos à bas prix. G.G. Autotech 450-882-1491, 514-214-8304

625 Travail de bureau

RECHERCHONS: commis-comptable avec expérience, temps partiel, Faire parvenir CV par fax: 819-326-8859

950 Ferraille

REMORQUAGE Le Gas-pésien. Achat: autos, camions, ferraille, 300\$ et plus. 450-602-6322

ACHATS Vieilles autos. Autos accidentés. Rebutis métal. Balance publique. Ste-Marguerite. Remorquage gratuit. Payons 200\$ +. Accrédité SAAQ. **450-228-8602, 450-712-2039**

RÉVOLUTION remorquage Achat d'autos, camions, ferrailles. 225\$ + Accrédité SAAQ. 450-530-5636

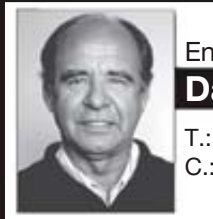
980 Camions Camionnettes à vendre

DODGE Grand Caravan Crew, 2011, 59,000 km, 3.6 litres, V6, VVT, 5 portes, couleur Deep Cherry Red Crystal, automatique, tout équipé, 1 seul propriétaire, 11,800\$, 450-848-7529, 514-572-5027

985 Autos à vendre

ATTENTION! ATTENTION! Besoin d'une auto. Problème de crédit? C'est fini. Aucun cas refusé. Financement sur place. Voiture, camion, van, 2004 à 2013 Robert Cloutier Autos 450-446-5250, 514-830-0098, 1-888-446-5250 **robertcloutierautos.com**

960 Entretien/ mécanique



960 Entretien/ mécanique

Entreprise **Daniel Sarrazin** T.: 450 438-9466 C.: 450 565-7283

- Vente et installation de pneus
- Traitement antirouille
- Changement d'huile

NOUVELLE ADRESSE : 843, rue Alfred-Viau Saint-Jérôme

RECRUTEZ VOTRE PERSONNEL AVEC Accès **DISTRIBUTION DE SAINT-JÉRÔME À TREMBLANT CONTACTEZ VOTRE REPRÉSENTANTE 450 227-7999** TOMBÉE LE VENDREDI À 17H

Bazar

BAZAR DE LA POINTE BLEUE 9, Chemin Ste-Marguerite Ste-Marguerite -du-Lac-Masson **TOUS LES VENDREDIS ET SAMEDIS, DE MIDI À 16H.** Nous acceptons: bijoux, vêtements, meubles, articles de décoration, tableaux etc. S.v.p. téléphonez au: 450 228-2441 ou 450 229-4328 et nous irons les récupérer.

Emplois



JOIGNEZ-VOUS À NOTRE ÉQUIPE DÈS AUJOURD'HUI

VOTRE PARCOURS NE FAIT QUE COMMENCER OFFRES D'EMPLOIS

- Gérant de restaurant
- Gérant en relève
- Équipe de service

Temps plein et temps partiel **Jour / Soir / Nuit**

Postulez à l'adresse courriel suivante : **emplois.gcg@outlook.com** ou en personne au : **1410 Route 117, Val-David, QC J0T 2N0** ou **407 Boulevard de Sainte-Adèle, Sainte-Adèle, QC J8B 2N1**



OFFRE D'EMPLOI
Technicien-mécanicien

Avec expérience dans le domaine du véhicule récréatif (bateaux, vtt)
 Poste temps plein
 Salaire selon expérience

Faites parvenir votre CV à Marco Desjardins
 mdesjardins@desjardinsmarine.com
 ou en personne
 1961, boul. Ste-Adèle, Sainte-Adèle J8B 2N6



Recherche
 Homme de service saisonnier
 20 à 40 heures par semaine.
 Salaire à discuter, expérience, avec carte.

Équipe dynamique et professionnelle
 3026, boul du Curé-Labelle, Prévost, J0R 1T0
 prevautomecanique@videotron.ca



RECHERCHE

■ **Déneigeurs classe 3**

EXIGENCES
 Expérience dans le secteur municipale et commerciale
 Expérience de conduite avec tracteur, loader et camion F550
 Poste de jour, de soir et de fin de semaine

Se présenter au 358, rue Larry-Ball,
 Saint-Jérôme • 450-438-5389
 pavagejeromien@bellnet.ca



RECHERCHE PERSONNEL DYNAMIQUE POUR COMBLER LES POSTES SUIVANTS :

- 1 ASSISTANT-GÉRANT DE VIANDE temps plein
- 1 ASSISTANT GÉRANT D'ÉPICERIE temps plein
- GÉRANT DE FRUITS ET LÉGUMES temps plein
- CAISSIÈRE

Faire parvenir votre C.V. a/s de Pierre Desmanches par courriel à :
 iga08587p.desmanches@sobeys.com
 par télécopieur au : 450 226-6981
 ou par la poste ou en personne au :
 680 chemin du Village, Morin-Heights, Qc J0R 1H0



TROUVEZ UN EMPLOI

Services-conseils professionnels **GRATUITS**

Pour plus d'informations, contactez-nous
 SAINT-JÉRÔME 450 431-0028
 SAINTE-ADÈLE ET SAINTE-AGATHE
 1 866 443-7776

Avec la participation financière de :
 Services Québec



NOTRE GROUPE DE RÉSIDENCES OFFRE DES SERVICE DE QUALITÉ AUX PERSONNES ÂGÉES DES LAURENTIDES

PRÉPOSÉ(E) AUX RÉSIDENTS
 Jour • Soir • Nuit

SERVICE AUX TABLES PLONGEUR

Temps partiel • Temps plein
 Postes permanents

Lieux de travail
 Sainte-Agathe • Sainte-Adèle • Saint-Sauveur

S.v.p., faire parvenir votre CV par la poste à
 Ressources humaines, 101, rue Principale,
 Saint-Sauveur (Québec) J0R 1R6
 ressourceshumaines@residencesdumanoir.com
 Télécopieur : 450 240-0079



RECHERCHE

Cosméticienne
 AVEC EXPÉRIENCE

Environ 30 heures semaine
 Salaire selon expérience

Contactez M. Shawn Lysyj
 uniprixsa@cgcocable.ca
 555 boul. Ste-Adèle, J8B 1A7
 450 229-2917, Poste 4



est à la recherche de candidats (es) pour combler les postes de

- **PRÉPOSÉS À L'ENTRETIEN DES CHAMBRES**
 Envoyez votre CV à :
 gouvernante@montgabriel.com
 ou téléphonez au 450 227-7983, poste 250
- **PLONGEUR**
 Contactez Michel Goulet
 au 450 227-7983, poste 243
 mgoulet@montgabriel.com
- **AUDITEUR DE NUIT**
 Envoyez votre CV à Catherine Lizotte :
 reception@montgabriel.com
 ou téléphonez au 450 227-7983, poste 343



Le groupe St-Onge est une entreprise établie dans la région des Laurentides depuis plus de 50 ans qui réalise des travaux d'excavation, génie civil et déneigement municipal.

Nous sommes à la recherche de :

- **CHAUFFEURS** pour camion de déneigement (classe 1 et 3)
- **MÉCANICIEN MACHINERIE LOURDE**

Faites-nous parvenir votre curriculum vitae à l'adresse suivante :

Service des ressources humaines
 1075, Cr des hauteurs
 St-Hippolyte (Québec) J8A 0A5
Télécopieur : (450)224-4550
Courriel : rh@groupestonge.com

Vous cherchez un emploi?

Intégration TRAVAIL Laurentides
 Un service spécialisé de main-d'œuvre gratuit

- Avez-vous un handicap ou une limitation physique?
- Avez-vous une maladie dégénérative?
- Avez-vous un problème de santé mentale?
- Avez-vous des limitations neurologiques ou intellectuelles?
- Avez-vous un dossier judiciaire?
- Avez-vous eu des problèmes de dépendance aux drogues, médicaments ou alcool?

Intégration-Travail Laurentides assure un service d'aide à l'emploi et un suivi personnalisés à sa clientèle depuis 30 ans.



Sainte-Adèle 450 229-5889

J'ai ma place au travail ! Avec la participation financière Québec



Les entreprises Doménick Sigouin
 RBQ 8333-4698-22

Lieu de travail Prévost

RECHERCHE

- Chauffeur de loader
- Chauffeur de camion 6 roues
- Chauffeur de camion 10 roues

Pour le déneigement des rues, secteur du Lac Écho

COMMUNIQUEZ AVEC DOMÉNICK SIGOUIN 450-820-2304

Un testament peut être modifié en vue d'inclure un don sans compromettre l'avenir des héritiers.



Un héritage à partager Québec
 www.unheritage.org
 1 888 304-8834



PRÉPOSÉ(E)S À L'AIDE DOMESTIQUE

Marteau et Plumeau est une coopérative de solidarité sociale qui offre des services d'aide domestique sur le territoire de la MRC des Pays-d'en-Haut, est à la recherche de personnes dynamiques avec expérience pertinente pour occuper des postes de **préposé(e)s à l'aide domestique**.

Un emploi pour vous:

- Vous souhaitez sortir de votre routine
- Vous voulez être en congé le soir et les fins de semaine
- Vous êtes disponible, en bonne santé et capable de travailler
- Vous possédez une voiture en bonne condition
- Vous désirez faire partie d'une équipe dynamique

Faire parvenir votre curriculum vitae par fax au **450 553-8194** ou par courriel à **lany.morin@marteau-plumeau.com**

>6987520



AVIS PUBLIC

DÉPÔT DU RÔLE D'ÉVALUATION FONCIÈRE 2018-2019-2020

AVIS est, par les présentes, donné que le rôle triennal d'évaluation foncière de la Municipalité de la Paroisse de Sainte-Anne-des-Lacs, devant être en vigueur durant les exercices financiers 2018, 2019 et 2020, a été déposé à mon bureau le 31 octobre 2017, et que toute personne peut en prendre connaissance à cet endroit :

773, chemin Sainte-Anne-des-Lacs
du lundi au vendredi
entre 9 h et 12 h et 13 h et 16 h 30

Conformément aux dispositions de l'article 74 de la Loi sur la fiscalité municipale, avis est également donné que toute personne qui a un intérêt à contester l'exactitude, la présence ou l'absence d'une inscription à ce rôle, relativement à un bien dont elle-même ou une autre personne est propriétaire, peut déposer une demande de révision prévue par la section I du chapitre X de cette loi.

Pour être recevable, une telle demande de révision doit remplir les conditions suivantes :

- être déposée avant le 1^{er} mai 2018;
- être déposée à l'endroit suivant ou y être envoyée par courrier recommandé :

MRC des Pays-d'en-Haut
1014, rue Valiquette
Sainte-Adèle (Québec) J8B 2M3
- être faite sur le formulaire prescrit à cette fin et disponible à l'endroit ci-dessus indiqué;
- être accompagnée de la somme d'argent déterminée par le règlement 75-97 de la MRC des Pays-d'en-Haut et applicable à l'unité d'évaluation visée par la demande.

Donné à Sainte-Anne-des-Lacs, ce 3 novembre 2017.

Jean-François René
Directeur général

CALENDRIER

COMMUNAUTAIRE ET CULTUREL

JACINTHE@JOURNALACCES.CA

OUVROIR SAINT-SAUVEUR – Prochaines ventes, les jeudis 16 et 30 novembre, de 8h30 à 16h. Pour les meubles, de 7h30 à 13h. 382, rue Principale, St-Sauveur, 450.227.1445.

CONVOCATION assemblée générale annuelle à la MAISON DES JEUNES st-sauveur/piedmont, 57 rue de l'église, st-sauveur, le 29 novembre à 17h. Info: 450.227.4129. Bienvenue à tous!

25e ANNIVERSAIRE NOUVEAU REGARD - dimanche le 12 novembre à 10 h. Vous êtes invité ainsi que parents et amis à y assister. Alanon, et AA partageront à cette occasion. Chalet Pauline Vanier, St Sauveur.

SOIRÉE CASINO au profit de L'Antr'Aidant, organisme communautaire autonome pour proche aidants d'âinés. Samedi, 11 novembre, 19h. Chalet Pauline-Vanier, 33 rue de l'Église, Saint-Sauveur. 5000\$ en argent de jeu. Animation, prix de présence. Billets : 25\$ disponibles au presbytère de l'église Saint-Sauveur et à la porte.

LA TOISON D'OR SAINT SAUVEUR FADOQ - Souper Dansant, vendredi 24 novembre à 18 h, LES FINS GOURMETS DU NORD, 585, boul. des Laurentides, Piedmont. Cout 25\$ pour membres Toison / 30\$ non membres. Pour réservation : Pierrette 450-744-1632 / Denis 450-227-2473

DEVENEZ BÉNÉVOLE CROIX-ROUGE - Joignez-vous à l'équipe d'intervention de votre MRC. La Croix-Rouge aide les victimes de catastrophes, d'incendies et d'inondations. Ses bénévoles sont présents en tout temps pour apporter réconfort et chaleur humaine aux sinistrés.

En tant que bénévole Croix-Rouge, vous:
• Ferez partie d'une équipe spécialisée, dynamique et motivée
• Recevrez une formation reconnue en secourisme et en intervention d'urgence.

Pour cela, envoyez votre candidature sur www.partenairescroixrouge.ca

SOUPE ET COMPAGNIE à St-Sauveur recherche des bénévoles, suite à notre projet auprès d'enfants des écoles avoisinantes. Nous recherchons des bénévoles optimistes, plein d'entrain et souhaitant aider à la cuisine et au service les lundi, mardi et jeudi. Vous pouvez nous joindre au 450-744-0207.

LE CENTRE D'AIDE AUX PERSONNES TRAUMATISÉES CRÂNIENNES ET HANDICAPÉES PHYSIQUES DES LAURENTIDES - est un organisme communautaire sans but lucratif qui a comme mission de faciliter l'intégration sociale des personnes traumatisées crâniennes et handicapées physiques de la région des Laurentides. Nous offrons différents services tels que des activités diversifiées et adaptées, afin de promouvoir les intérêts de nos membres et de les sortir de leur isolement. Nous offrons du soutien aux familles et nous avons besoin de bénévoles. À compter du 10 novembre, nous offrons une nouvelle activité, le Qi-Gong. Ce sont des exercices fluides et lents qui peuvent se faire assis ou debout. N'oubliez pas de vous inscrire. Pour plus d'informations, contactez-nous aux numéros suivants 450-431-3437 ou sans frais 1-888-431-3437.

LA LECTURE VOUS INTRIGUE, VOUS INTÉRESSE, VOUS PASSIONNE? Vous désirez partager vos impressions de lecture avec d'autres passionnés comme vous. Le Club de lecture de Sainte-Adèle LIRATOUT vous invite à vous joindre à ses membres. Les rencontres ont lieu une fois par mois. Pour information et inscription envoyer un courriel juliette.hutter@outlook.com.

Aidez le **CENTRE DE ZOOTHÉRAPIE COMMUNAUTAIRE** en gardant l'animal d'un propriétaire en vacances. 450-240-0371 czooc@hotmail.com www.zootherapia.com



AVIS PUBLIC

AVIS EST PAR LES PRÉSENTES DONNÉ par le soussigné et ce, conformément aux dispositions de l'article 362 de la Loi sur les cités et villes (L.R.Q., c. C-19) que :

Le règlement ayant pour titre « **Règlement numéro 2017-659 visant à décréter l'exécution de travaux d'aménagement paysager d'un stationnement municipal en bordure de l'avenue d'Anjou, un emprunt de 15 000 \$ ainsi que l'imposition d'une taxe spéciale visant le remboursement dudit emprunt à même le fonds de roulement de la Ville d'Estérel** » a été adopté de la façon suivante :

Avis de motion	18 août 2017
Adoption du projet de règlement	18 août 2017
Adoption du règlement	15 septembre 2017
Avis public aux personnes habiles à voter	27 septembre 2017
Tenue du registre des personnes habiles à voter	4 octobre 2017

Ce règlement est présentement déposé à mon bureau, 115, chemin Dupuis, à Estérel, où toute personne intéressée peut en prendre connaissance durant les heures régulières de bureau.

Le règlement ci-haut énoncé entre en vigueur conformément à la loi.

Donné à Ville d'Estérel, ce 8^e jour du mois de novembre 2017.

Luc Lafontaine, B.A.A., g.m.a.
Greffier

ÉPARGNEZ 50%^{Jusqu'à}

RESTOS, PRÊT-À-MANGER, PETITES GOURMANDISES

Auberge & Restaurant Chez Girard | Auberge Tour du Lac | Café Bistro Starca | Chez Milot Sainte-Adèle
Chocolaterie Marie-Claude | Chocolat Smilly | Dans Mon Bocal | Jack Rabbit | La Farandole | Le Baril Roulant
Le Bouillon | Le Caveau | Le Mezza | Les 4 As | Le Rusé Renard | Le Saint-Sau Pub Gourmand | Madame Aldo
Nâmos (Hôtel Le Chantecler) | Olives & Aromates | SOS Fondue

AUTRES PETITS BONHEURS

Au Marché du Lit | Automod Saint-Sauveur | Bagni Spa | Bijouterie Hem | Billets de spectacle Salle ANM
Distribution Gilles St-Jean | Fleuriste Teatro Verde | Les Légendes de Merlin | Les Moulées du Nord
Lingerie Roméo & Juliette | MétamorFIT | Mont-Sauvage | Ofuro Spa | Planchers JLO | Quand Passe La Cigogne
Thibault Marine | Vitro Plus Sainte-Agathe

rabaischocs.com

Avis public

Ministère des Forêts, de la Faune et des Parcs

CONSULTATION PUBLIQUE SUR LES PLANS D'AMÉNAGEMENT FORESTIER INTÉGRÉ TACTIQUES

Du mercredi 8 novembre au mercredi 10 janvier 2018, la population est invitée à s'exprimer sur les plans d'aménagement forestier intégré tactiques (PAFIT) 2018-2023 pour le territoire public des Laurentides. Ces plans sont préparés par le ministère des Forêts, de la Faune et des Parcs. Ils contiennent notamment:

- Les possibilités forestières par essence et par groupe d'essences;
- Les enjeux et objectifs d'aménagement durable des forêts;
- Les stratégies d'aménagement forestier;
- Les principales infrastructures.

Les plans d'aménagement forestier intégré tactiques concernent les unités d'aménagement 061-51, 064-52 (Laurentides Sud) et 064-71 (Laurentides Nord).

CONSULTATION DES PLANS ET COMMENTAIRES

Toute personne peut consulter les plans directement sur Internet et émettre ses commentaires jusqu'au 10 janvier 2018 à l'adresse suivante: mffp.gouv.qc.ca/forets/consultation/laurentides.jsp

Les plans peuvent également être consultés, sur rendez-vous, aux endroits suivants:

Mont-Tremblant – Unité de gestion des Laurentides

289, route 117, Mont-Tremblant (Québec) J8E 2X4

Tél.: 819 425-6375

Courriel: Consultationpafi-laurentides@mffp.gouv.qc.ca

Mont-Laurier – Unité de gestion des Laurentides

142, rue Godard, Mont-Laurier (Québec) J9L 3T7

Tél.: 819 623-5781

Courriel: Consultationpafi-laurentides@mffp.gouv.qc.ca

Mont-Laurier – MRC d'Antoine-Labelle

425, rue du Pont, Mont-Laurier (Québec) J9L 2R6

Tél.: 819 623-3485

Courriel: ressourcesnaturelles@mrc-antoine-labelle.qc.ca

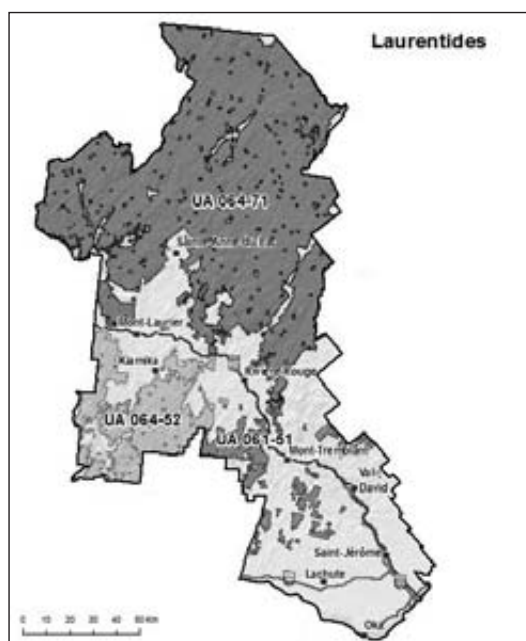
Le personnel forestier sera disponible pour expliquer les divers éléments des plans et répondre à vos questions du lundi au jeudi de 8 h 30 à 12 h et de 13 h à 16 h, ainsi que le vendredi de 8 h 30 à 12 h.

SÉANCES D'INFORMATION

Le public est également invité à assister à des séances d'information au cours desquelles le plan d'aménagement proposé sera présenté:

Mardi 21 novembre 2017 15h30 – 17h30	Espace Théâtre (salle multimédia, entrée à l'arrière) 543, rue du Pont, Mont-Laurier
Mercredi 29 novembre 2017 15h30 – 17h30	Restaurant Steak Frites (salle en haut, entrée à l'arrière) 850, rue Lalonde, Mont-Tremblant

L'objectif de cette consultation est de recueillir les commentaires et préoccupations de la population et des groupes d'intérêts sur les PAFIT. Les commentaires et préoccupations pouvant être retenus sont ceux portant sur les volets stratégique et tactique de l'aménagement des forêts, tels que les enjeux et les objectifs d'aménagement.



Les commentaires et préoccupations relatifs au volet opérationnel, tels que les prescriptions sylvicoles, les emplacements des chantiers, les droits consentis par le Ministère et le transport de bois, seront recueillis et traités lors de consultations spécifiques ultérieures.

Québec

AVIS PUBLIC DU SCRUTIN

Commission scolaire des Laurentides

Scrutin du
2017 | 11 | 26
année | mois | jour

AVIS PUBLIC est, par la présente, donné aux électeurs inscrits sur la liste électorale scolaire que :

1. un scrutin sera tenu;
2. les candidats à cette élection pour le ou les postes ci-après mentionnés sont :

commissaire : CE-1 : Sainte-Marguerite-du-Lac-Masson-Estérel et une partie de Sainte-Adèle

Circonscription (numéro ou nom)

1. John Butler
Prénom Nom Équipe reconnue

1100, Entremonts, Sainte-Adèle

Adresse

2. Brigitte Provost
Prénom Nom Équipe reconnue

785, Chemin Masson, Sainte-Marguerite-du-Lac-Masson

Adresse

3. Un vote par anticipation sera tenu de 12 h à 20 h le 2017 | 11 | 19
année | mois | jour

aux endroits suivants :

Circonscription CE-1 Sainte-Marguerite-du-Lac-Masson, Estérel, une partie de Sainte-Adèle

endroit

École Monseigneur Ovide-Charlebois

Nom

secteur(s) 01 20, rue du Collège Sainte-Marguerite-du-Lac-Masson

Numéro(s)

Adresse

Circonscription CE-1 Sainte-Marguerite-du-Lac-Masson Estérel, une partie de Sainte-Adèle

endroit

École Saint-Joseph

Nom

secteur(s) 02 491, Ch. Pierre-Péladeau

Numéro(s)

Adresse

4. les bureaux de vote le jour du scrutin seront ouverts de 10 h à 20 h le 2017 | 11 | 26
année | mois | jour

aux endroits suivants :

Circonscription CE-1 Sainte-Marguerite-du-Lac-Masson – Estérel, une partie de Sainte-Adèle

endroit

École Monseigneur Ovide-Charlebois

Nom

Secteur 01 20, rue du Collège Sainte-Marguerite-du-Lac-Masson

Numéro

Adresse

Circonscription CE-1 Sainte-Marguerite-du-Lac-Masson Estérel, une partie de Sainte-Adèle

endroit

École Saint-Joseph

Nom

Secteur 02 491, Ch. Pierre-Péladeau Sainte-Adèle

Numéro

Adresse

5. le recensement des votes sera effectué le soir du scrutin, au bureau du président d'élection, à l'endroit et à l'heure suivants :

endroit : 6374, rue Morin, Val-Morin, 20h00

heure :

Adresse du bureau du président d'élection

Signature

Donné à Val-Morin, le 2017 | 11 | 08

Municipalité

année | mois | jour

Hélène Laporte
Présidente d'élection

Pour plus d'information, composer le 450 | 340 | 1209 |

Ind. rég. Numéro de téléphone poste

Avis public

Régie des alcools, des courses et des jeux

AVIS DE DEMANDES RELATIVES À UN PERMIS OU À UNE LICENCE

Toute personne, société ou association au sens du Code civil peut, dans les 30 jours de la publication du présent avis, s'opposer à une demande relative au permis ci-après mentionné en transmettant à la Régie des alcools, des courses et des jeux un écrit assermenté qui fait état de ses motifs, ou intervenir en faveur de la demande, s'il y a eu opposition, dans les 45 jours de la publication du présent avis.

Cette opposition ou intervention doit être accompagnée d'une preuve attestant de son envoi au demandeur ou à son procureur, par courrier recommandé ou certifié ou par signification à la personne, et être adressée à la **Régie des alcools, des courses et des jeux, 1, rue Notre-Dame Est, bureau 9.01, Montréal (Québec) H2Y 1B6.**

NOM ET ADRESSE DU DEMANDEUR	NATURE DE LA DEMANDE	ENDROIT D'EXPLOITATION
9361-4337 Quebec Inc. NO 900 PIZZERIA NAPOLITAINE 224, Chemin Du Lac Millette, Loc.E Saint-Sauveur (Québec) JOR 1R3 Dossier : 1 899 962	1 Restaurant pour vendre	224, Chemin Du Lac Millette, Loc.E Saint-Sauveur (Québec) JOR 1R3

Québec

Un testament peut être modifié en vue d'inclure un don sans compromettre l'avenir des héritiers.



Un héritage à partager
Québec
www.labbardlage.com
1 528 334-8134



AVIS PUBLIC

RÔLE TRIENNAL D'ÉVALUATION FONCIÈRE 2018 - 2019 - 2020

AVIS EST, par les présentes, DONNÉ que le rôle triennal d'évaluation foncière de la Ville de Sainte-Marguerite-du-Lac-Masson devant être en vigueur durant les exercices financiers 2018, 2019 et 2020 a été déposé au bureau municipal le 1er novembre 2017 et que toute personne peut en prendre connaissance à l'hôtel de ville de Sainte-Marguerite-du-Lac-Masson au 88, chemin Masson à Sainte-Marguerite-du-Lac-Masson durant les heures d'affaires régulières.

Conformément aux dispositions de l'article 74 de la Loi sur la fiscalité municipale, AVIS est également DONNÉ que toute personne qui a un intérêt à contester l'exactitude, la présence ou l'absence d'une inscription à ce rôle, relativement à un bien dont elle-même ou une autre personne est propriétaire, peut déposer une demande de révision prévue par la section 1 du chapitre X de cette Loi.

Pour être recevable, une telle demande de révision doit remplir les conditions suivantes :

- être déposée avant le 1^{er} mai 2018 ;
- être déposée à l'endroit suivant ou y être envoyée par courrier recommandé :

M.R.C. des Pays-d'en-Haut
1014, rue Valiquette, Sainte-Adèle (Québec) J8B 2M3
Tél. : (450) 229-6637, poste 126

- être faite sur le formulaire prescrit à cette fin et disponible à l'endroit ci-dessus indiqué ;
- être accompagnée de la somme d'argent déterminée par le règlement # 75-97 amendé par le règlement # 229-2010 de la MRC des Pays-d'en-Haut et applicable à l'unité d'évaluation visée par la demande.

DONNÉ à Ville de Sainte-Marguerite-du-Lac-Masson, ce 8 novembre 2017.

Judith Saint-Louis
Greffière



AVIS DE RADIATION TEMPORAIRE SYNDIQUE c. CLAUDE PRÉVOST CD00-1145

Avis est donné que M. Claude Prévost (certificat 127840, BDN 1581661) a plaidé coupable aux quatre chefs d'infraction contenus à la plainte, soit d'avoir contrefait la signature de son client sur divers formulaires (3 chefs) et d'avoir modifié une lettre d'instructions que son client avait précédemment signée et y avoir contrefait les initiales de ce dernier (1 chef), le tout étant survenu à St-Sauveur, en février 2014.

Le 28 septembre 2017, le comité de discipline a imposé à M. Prévost une radiation temporaire pour une période de deux mois.

La radiation de M. Prévost ne deviendra exécutoire qu'à partir du moment où il reprendra son droit de pratique et que l'Autorité des marchés financiers lui émettra un certificat. Il lui sera alors interdit d'accomplir tout acte relatif aux activités de représentant pour une période de deux mois.

Montréal, le 31 octobre 2017

Amélie Lemay
Secrétaire adjointe du comité de discipline

7402347

RECRUTEZ VOTRE PERSONNEL

AVEC



DISTRIBUTION DE SAINT-JÉRÔME À TREMBLANT
CONTACTEZ VOTRE REPRÉSENTANTE

450 227-7999

TOMBÉE LE VENDREDI À 17H

ÉPARGNEZ 50%^{Jusqu'à}

RESTOS, PRÊT-À-MANGER, PETITES GOURMANDISES

Auberge & Restaurant Chez Girard | Auberge Tour du Lac | Café Bistro Starca | Chez Milot Sainte-Adèle
Chocolaterie Marie-Claude | Chocolat Smilly | Dans Mon Bocal | Jack Rabbit | La Farandole | Le Baril Roulant
Le Bouillon | Le Caveau | Le Mezza | Les 4 As | Le Rusé Renard | Le Saint-Sau Pub Gourmand | Madame Aldo
Nâmos (Hôtel Le Chantecler) | Olives & Aromates | SOS Fondue

AUTRES PETITS BONHEURS

Au Marché du Lit | Automod Saint-Sauveur | Bagni Spa | Bijouterie Hem | Billets de spectacle Salle ANM
Distribution Gilles St-Jean | Fleuriste Teatro Verde | Les Légendes de Merlin | Les Moulées du Nord
Lingerie Roméo & Juliette | MétamorFIT | Mont-Sauvage | Ofuro Spa | Planchers JLO | Quand Passe La Cigogne
Thibault Marine | Vitro Plus Sainte-Agathe

rabaischocs.com

Ville de Saint-Sauveur



AVIS PUBLIC DEMANDE DE PARTICIPATION À UN RÉFÉRENDUM

Aux personnes intéressées ayant le droit de signer une demande de participation à un référendum Second projet de règlement numéro 222-26-2017 adopté le 2 octobre 2017

AVIS PUBLIC est donné de ce qui suit :

1. Lors de la séance ordinaire tenue le 2 octobre 2017, le conseil a adopté le second projet de règlement numéro 222-26-2017 modifiant le règlement de zonage numéro 222-2008 et ses amendements afin de définir des dispositions particulières applicables à la zone HT 342 pour le projet « Le Norden » qui remplace « La Québécoise ».

2. Objectif du règlement

La grille des usages et normes de la zone HT 342 est modifiée afin de retirer les catégories d'usages suivantes :

- Habitation multifamiliale (h4)
- Établissement de récréation extérieure intensive (c6e)
- Établissement de récréation extérieure extensive (c6f)

La seule catégorie d'usage conservée est « Habitation unifamiliale (h1) » et certaines modifications sont apportées au niveau des exigences pour les terrains.

De plus, au niveau des dispositions spéciales pour cette catégorie d'usage, les seules conservées sont les suivantes :

- Zonage, article 295 - Projet intégré résidentiel
- PIIA, article 76 - Zones HV et HT

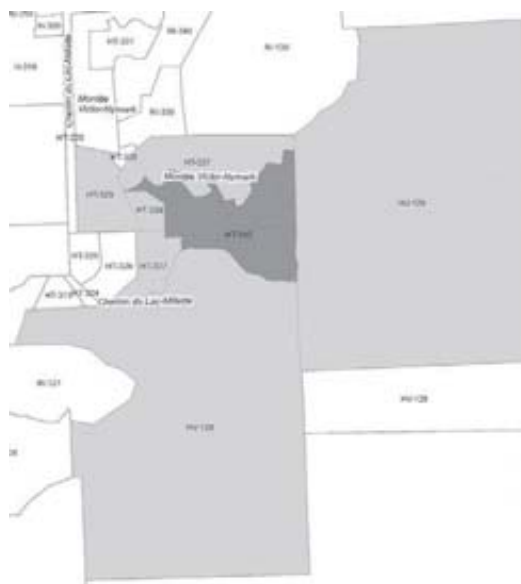
Les deux dispositions spéciales suivantes sont ajoutées :

- Zonage, article 73 - Logement supplémentaire (garçonnière)
- Zonage, article 76 - Commerce de services

Par ailleurs, les dispositions particulières applicables au secteur « La Québécoise » (article 302) sont remplacées par d'autres qui seront applicables à la zone HT 342 afin d'encadrer le futur projet de développement, notamment au niveau des pentes de toits et des matériaux de revêtement extérieur des bâtiments principaux et accessoires.

3. Ce second projet de règlement contient des dispositions qui peuvent faire l'objet d'une demande de la part des personnes intéressées afin qu'un tel projet qui les contient soit soumis à leur approbation conformément à la Loi sur les élections et les référendums dans les municipalités.

4. Une telle demande vise à ce que ce projet soit soumis à l'approbation des personnes habiles à voter de la zone concernée (HT 342) ainsi que des zones contiguës, selon le plan suivant :



5. Conditions de validité d'une demande

Pour être valide, toute demande doit :

- indiquer clairement la disposition du projet qui est contestée et la zone d'où elle provient et le cas échéant, mentionner la zone (ou le secteur de zone) à l'égard de laquelle la demande est faite;
- être reçue au bureau du greffier de la Ville de Saint-Sauveur au 1, place de la Mairie au plus tard le 16 novembre 2017 à 16 h 45;

• être signée par au moins 12 personnes intéressées de la zone d'où elle provient, ou par au moins la majorité d'entre elles, si le nombre de personnes intéressées dans la zone n'excède pas 21.

6. Personnes intéressées

Est une personne intéressée, toute personne qui n'est frappée d'aucune incapacité de voter et qui remplit les conditions suivantes le 2 octobre 2017 :

- être majeure, de citoyenneté canadienne et ne pas être en curatelle;
- être domiciliée, propriétaire d'un immeuble ou occupant d'un lieu d'affaires dans une zone d'où peut provenir une demande.

Condition supplémentaire aux copropriétaires indivis d'un immeuble et aux cooccupants d'un lieu d'affaires : être désigné, au moyen d'une procuration signée par la majorité des copropriétaires ou cooccupants, comme celui qui a le droit de signer la demande en leur nom.

Condition d'exercice du droit de signer une demande par une personne morale : toute personne morale doit désigner parmi ses membres, administrateurs et employés, par résolution, une personne qui, le 2 octobre 2017, est majeure, de citoyenneté canadienne et qui n'est pas en curatelle.

7. Absence de demande

Toutes les dispositions du projet qui n'auront fait l'objet d'aucune demande valide pourront être incluses dans une résolution qui n'aura pas à être approuvée par les personnes habiles à voter.

8. Consultation du projet

Le second projet de règlement peut être consulté au bureau du greffier de la Ville de Saint-Sauveur au 1, place de la Mairie, du lundi au jeudi entre 8 h et 12 h et entre 13 h et 16 h 45 et le vendredi entre 8 h et 12 h.

DONNÉ À SAINT-SAUVEUR, ce 8^e jour du mois de novembre 2017.

Le greffier et directeur des Services juridiques,

Jean-François Gauthier, MBA, OMA
Avocat

Avis de décès et remerciements

TELLIER, ALEXANDRE
1973 - 2017



Décédé à Piedmont le 26 octobre 2017 à l'âge de 44 ans. Il laisse dans le deuil ses parents Jean René Tellier, Lorraine Rheault, sa sœur Julie Tellier, son neveu Félix et sa nièce Meg. La famille vous accueillera

Samedi 11 novembre de 13 h 30 à 17 h 30.
Échelon des Pays d'en Haut, 168 rue de la Vallée du Golf à Sainte-Adèle.

Au lieu des fleurs, un don à L'Échelon centre de jour pour la santé mentale serait apprécié.

AUBIN ANDRÉ
1936-2017



À St-Jérôme, le 30 octobre 2017 est décédé à l'âge de 81 ans M. André Aubin conjoint de Mme Patricia Brunet domicilié à St-Jérôme.

M. Aubin était le fondateur et l'ex-président de la compagnie Vis Plus Inc.

Outre sa conjointe, il laisse dans le deuil les enfants de sa conjointe Nathalie (Alain), Luc (Stéphanie), ses petits-enfants Johanie, Catherine (Jonathan), Frédérique (Jimmy), Lori (Marc-Olivier) et William, ses arrière-petits-enfants Athéna et Jayden.

Il était le frère de feu Réal et il quitte également ses autres frères et sœurs Thérèse (feu Robert), Philippe (Nicole), Ernest (Raymonde), Armand (Ginette), Roger (Chantale), Anna (Denise) et Paul-Aimé (Louise).

De la famille Brunet, il laisse dans le deuil sa belle-mère Mme Jeanne Brunet, ses beaux-frères et belles-sœurs Carole (Guy), Andrée (Jacques), Alain (Sylvie) et Richard (Judy) ainsi que ses neveux, nièces, autres parents et amis. Les funérailles seront célébrées le samedi 11 novembre à 11 heures en l'église de St-Sauveur.

La famille reçoit vos condoléances le vendredi 10 novembre de 14h à 17h, en soirée de 19h à 22h ainsi que samedi, jour des funérailles, à compter de 9h au salon de la

Maison Funéraire Trudel Inc.

214 Principale

St-Sauveur

www.maisontrudel.ca

S.V.P. compensez l'envoi de fleurs par des dons à la Fondation de l'Hôpital de St-Jérôme. (Cartes disponibles au salon) >7404730

Services funéraire

Crématel
Simplement la CRÉMATION

- Sans embaumement
- Sans cercueil
- Sans exposition

Transport du corps directement au crématorium

Bureau : 283, rue Labelle, St-Jérôme
Tél.: 450 431-7700
Sans frais : 1 888 510-1112
www.crematel.com

Cartes professionnelles

ANIMATION

musique et animation
Party-Pro
Animation - DJ dans tout genre
Musique live - chansonnier
Mariage - corpo - party privé
fête - épousailles
événement spécial - staff party
DISCO MOBILE ET MUSIQUE LIVE
Benoît Bélair 450 675-4603

COMPTABLE

YVAN CAMERON CPA INC.

- Rapports financiers;
- Service conseil;
- Travailleurs autonomes;
- Impôts corporatifs;
- Impôts des particuliers;

Présent dans les Laurentides
ycameron.cpa@gmail.com • 514 926-7456

CONSTRUCTION

NOUS ACHETONS VOTRE TERRAIN RÉSIDENTIEL
450 226-3959

ÉCRITURE

DIFFICULTÉ À ÉCRIRE VOS TEXTES?
Laissez Mimi Legault vous aider :
• lettres • discours • c.v.
• corrections
• travaux scolaires
• autobiographies
mimilego@cogocable.ca

ENTRAIDE

ALCOOLIQUE ANONYME

Si vous voulez boire et le pouvez C'EST VOTRE AFFAIRE
Si vous voulez arrêter et ne le pouvez pas C'EST NOTRE AFFAIRE
AA 450 227-4420

ENTREPRENEUR

GILLES FILION & FILS LTÉE
45 années d'expérience
ÉLECTRICIEN - PLOMBIER
CHAUFFAGE - CLIMATISATION
gillesfilionetfils.com
450 227-2789 • 1 800 830-2789
RBQ 5728-9787-01

LOCATION SPA

Ambiance spas
Faites-vous plaisir
Détendez-vous chez vous!
LOCATION DE SPA
WEEKEND • SEMAINE
1.888.303.2525
www.ambiancespas.com

MASSOTHÉRAPIE

Nicole Gajzer
Massothérapeute agréée (F.Q.M.)
• Suédois
• Polarité
• Hawaïen (Lomi-Lomi)
Sur rendez-vous 514.895.8110
www.nicole-gajzer.com
Aussi: Thérapie quantique

MASSOTHÉRAPIE

Massothérapie
19 ans d'expérience Membre F.Q.M.
Sylvia Tonietto

- Massage thérapeutique clinique
- Sciatique - Cervicale - Hernie discale - Épicondylite
- Drainage Lymphatique Manuel (Vodder)
- Massage femmes enceintes
- Massage suédois détente

Sur rendez-vous CERTIFICAT CADEAU
Tél.: 450-229-2950 DISPONIBLE

PAYSAGEMENT

ABATTAGE, ÉMONDAGE ST SAUVEUR
Abattage d'arbres dangereux, émondage, dessouchage et déboisement de terrain
EXCAVATION
Assurance complète
Martin Binette • Cell.: 450 530-4521
www.equipepaysagistemb.com

PAYSAGEMENT

Équipe Paysagiste MB
Aménagement paysager
Pavé uni et muret
Excavation
Mur de grosses pierres
Abattage et émondage d'arbre
Pose de tourbe
EXCAVATION
Martin Binette : 450 530-4521
www.equipepaysagistemb.com

PAYSAGEMENT

Les PAS VERTS
ENTREPRENEUR PAYSAGISTE du Nord

- Escalier
- Pavé uni
- Muret
- Terrassement

Cell.: 819 325-0916
Tél.: 819 774-3306
www.lespasvertsdu nord.com

PAYSAGEMENT

SPÉCIALISTE EN ENTRETIEN DE TERRAIN
MAINTENANCE LEFEBVRE

SERVICES
• Tonte de pelouse
• Nettoyage de terrain
• Ouverture et fermeture de terrain
• Coupe d'arbres et de haies de cèdres

ESTIMATION GRATUITE
Michael Lefebvre 450 822-6425

PORTE ET FENÊTRE

LIQUIDATION des Laurentides
819 326-2400
Installation • Vente • Service
Revêtement de planchers
Distributeur de portes et fenêtres
Changement de thermos
Mardi au jeudi : 8h à 17h
Vendredi : 8h à 18h • Samedi : 8h à 15h
199, route 117 Sainte-Agathe Nord

NATUROPATHE

Natura Terra
Sur rendez-vous seulement
Visites à domicile
Dominique Cloutier N.D.A.
Membre RITMA
Reçus pour assurances disponible
450 227-7955

Les spécialistes **LITS MURAUX**

Apportez vos idées et vos mesures!



Fabrication Rapide



Livraison et Installation sécuritaire par des professionnels



les meilleurs prix
LIT MURAL
Escamotable à partir de **899\$***

Un service **SYMPATHIQUE** depuis 15 ans!



Votre boutique meubles et déco... à découvrir!



2140, boul. Labelle, Lafontaine
Saint-Jérôme (face à Matério)

450 438-6660

OUVERT 7 JOURS

