

La pêche

SPORTIVE 2000

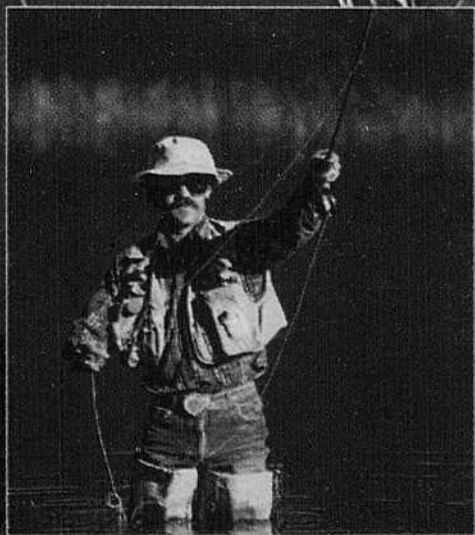
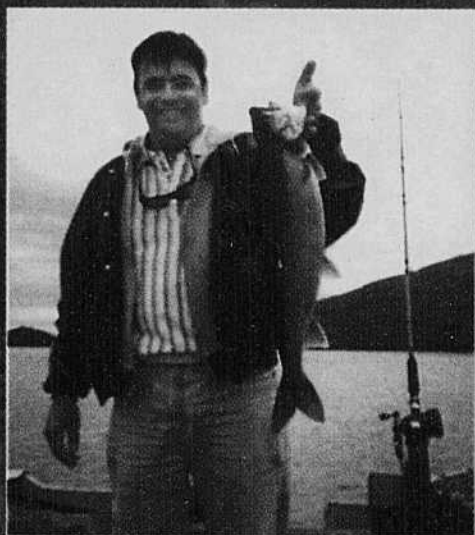


Photo : Musée du Séminaire

cahier spécial
LaTribune



Des interventions mieux ciblées et des suivis plus rigoureux

Luc LAROCHELLE

Sherbrooke

Faire mieux avec moins. Cette marotte propagée dans toutes les organisations traduit la réalité des programmes d'ensemencement du gouvernement québécois. En plus d'avoir à contribuer à l'effort global de lutte au déficit de la province, la Société de la Faune et des parcs du Québec (FAPAQ) subit les contrecoups de la chute de la vente de permis pêche.

859 158 permis de pêche ont été vendus au Québec en 1990 contre 766 665 en 1997, une baisse de 11 pour cent. Un montant de 0,65 \$ par permis vendu sert à financer les ensemencements.

«Si on parle strictement d'argent, il est clair que nous ne sommes pas en développement», convient le biologiste responsable de la faune aquatique à la Direction régionale de la FAPAQ, Pierre Lévesque.

Pour compenser, les gestionnaires ont développé des mécanismes de partenariat avec le milieu et entre les régions. Ainsi, les directions régionales de l'Estrie et de Chaudière-Appalaches réalisent conjointement une vaste étude scientifique sur les lacs Aylmer et Saint-François, qui con-

duira à la mise en application du nouveau plan de gestion en 2002.

«Nos interventions sont mieux ciblées et nos suivis plus pointus. Selon qu'il y a évolution positive ou négative des espèces, nous sommes en mesure d'apporter des ajustements plus rapidement», souligne M. Lévesque.

Tout n'est pas que quantité de poissons déversés dans un cours d'eau. Par exemple, la FAPAQ vient de recommander à l'Association de chasse et pêche du lac Stukely l'arrêt des ensemencements massifs d'ombles de fontaine.

«Les conditions du plan d'eau qui étaient historiquement favorables à cette espèce ne le sont plus. L'eau est trop chaude dans les profondeurs fréquentée par la truite mouchetée. Cette intervention est devenue inefficace», note le biologiste, qui considère que l'ensemencement d'éperlans s'avérerait plus efficace puisque cette espèce vit dans les mêmes profondeurs que la truite grise, qui connaît une lente croissance dans le lac Stukely.

Si la courbe des ensemencements directs dans les grands lacs de l'Estrie a légèrement fléchi, l'apport véritable est compensé par des interventions dans les tributaires. Le plan triennal de repeuplement et de valorisation jusqu'en 2002 prévoit des ensemencements de 8100 truites arc-en-ciel et de 86 160 truites brunes dans des rivières.

«C'est plus facile de compter les chevreuils dans un ravin que d'estimer une population de poissons dans un lac mais nos connaissances sont plus avancées, les instruments techniques dont nous disposons pour inventorier les espèces sont plus précis, nous progressons vers une meilleure gestion du potentiel de notre faune aquatique. Nous sentons une volonté ferme dans chaque communauté de préserver et d'exploiter plus sagement cette richesse», dit Pierre Lévesque.

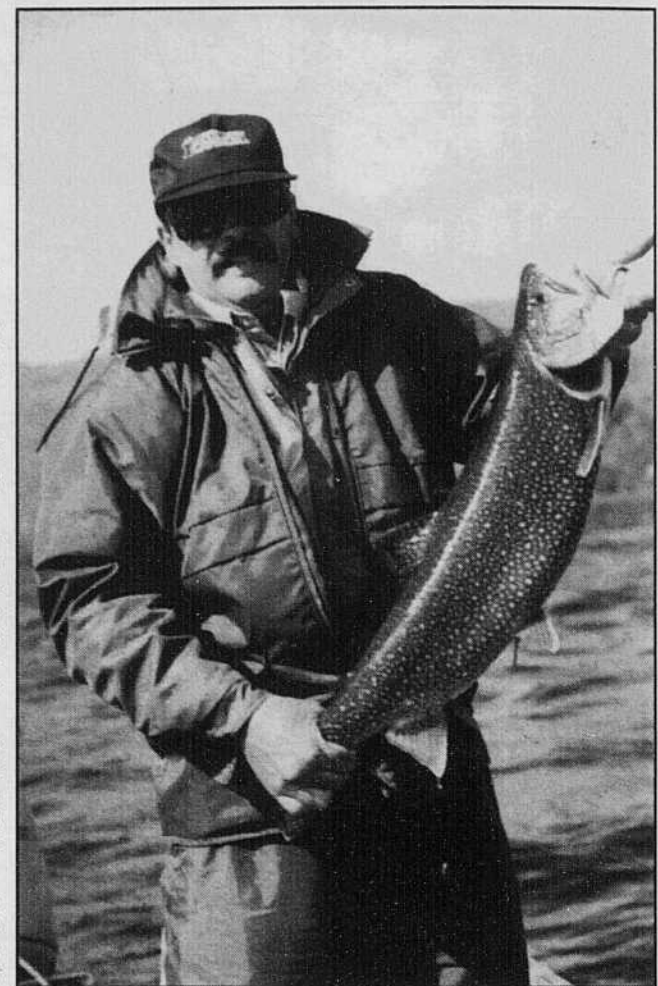


Photo La Tribune, Luc Larochelle

Les lacs de l'Estrie regorgent de trophées comme cette magnifique truite grise capturée au lac Memphrémagog par Jeanot Lachance.

MRC	Espèce	Cours d'eau	Année de l'ensemencement			TOTAL MRC
			2000	2001	2002	
Asbestos	Brune	Nicolet centre		1680		8 820
		Nicolet nord-est		1260		
		Nicolet Sud-ouest	1470		1470	
		Danville	1440			
Coaticook	Brune	Coaticook	2400	2400	2400	14 460
		Terrebonne	2400			
		Moe			2400	
		Ascot		2400		
Granit	Brune	Maskinonge	600			12 480
		Bernier	900			
		Blouin			750	
		Chandlere	2400	2400	2400	
		Neboulet		480		
		Kokombé	180			
		Drolet			900	
		Madison		540		
		Samson		960		
Haut St-François	Brune	Stacey		720		16 800
		Falou	2400	2400		
		Falou nord			1080	
		Ernauld			960	
		Canard			360	
		Saumon	2400	2400	2400	
		Loutre			360	
		Dutton	720			
		Memphrémagog	Arc-en-ciel	Castle	1200	
Vale Perkins	300			300	300	
Châteaueu du	300			300	300	
Finch	900			900	900	
Brune	Taylor		300	300	300	18 240
	Cerises aux		1080	1080	1080	
	Bail (Glen)		180	180	180	
	Purvell		300	300	300	
	Bunker		240	240	240	
	Gale		360	360	360	
Sherbrooke	Brune	Tompson	360	360	360	6 900
		Charriet	180	180	180	
		McConnell	360	360	360	
		Poisson-Morse	120	120	120	
		Abbot	120	120	120	
		Herbages	220			
		Stukely	300			
		Yamachouane		2400	2400	
		Miséricordie				
		Massawipi	1800			
Val St-François	Brune	Ascot		2340		8 460
		Doornan	2400			
		Clerf, à la			2160	
Total 7 MRC	Arc-en-ciel	Saumon		1800		8 460
		Stukely	2400			
		Willow			1440	
		St-François		900		
		Plante	720			
Grand Total	Brune	Ulverton			1200	86 160
		Total	2700	2700	2700	
Grand Total	Brune	Total	28 950	28 800	28 410	94 260
		Total	31 650	31 500	31 110	



Photo Association pour la protection du lac Brompton

Les budgets consacrés à l'ensemencement des cours d'eau de l'Estrie ont suivi la cure d'amaigrissement des autres dépenses gouvernementales. Les actions pour le maintien des espèces sont cependant soutenues et planifiées avec soin.



Sortez de la lune... et pêchez avec elle!

Luc LAROCHELLE

Sherbrooke

La pleine lune d'avril ayant été au milieu du mois, la période maigre qui s'ensuit étant derrière nous, les pronostics sont bons pour la première fin de semaine de pêche de la saison.

«Mais au lieu de vous presser pour embarquer sur le lac au petit matin à l'ouverture, vous devriez dormir un peu plus tard pour être certain que vos lignes seront à l'eau en fin d'avant-midi», conseille Yvon Gendron, une sommité québécoise en matière de pêche.

Elevé en bordure de la rivière Saint-François, observateur perspicace du comportement de la nature, M. Gendron ne jure que par l'effet de la lune pour avoir du succès comme pêcheur. Sans avoir à consulter les tables des phases lunaires et des marées dressées par les scientifiques, le vieux routier observe plutôt ce qui se passe autour de lui: les agissements des animaux, les baisses soudaines de pression atmosphérique, même les cris de son estomac!

«Pourquoi pensez-vous qu'autant de pêcheurs racontent qu'ils n'avaient pas le temps de prendre une bouchée dans leur sandwich tellement ça mordait? Pourtant, ce n'était pas nécessairement l'heure où le pêcheur mange habituellement. Le ventre nous creuse

avec les mouvements de la lune.»

«Le héron perdrait son temps à attendre son repas s'il n'était pas au guet au moment où le poisson pourchasse l'écrevisse. Même chose pour le renard et le lièvre. Tout dans la nature réagit de la même façon et en même temps», note le propriétaire de la compagnie *Les Mouches Neptune*, basée à Drummondville et dont les produits sont vendus à travers le monde.

Quand l'attraction lunaire est à son point culminant, la marée est haute. Les trois heures qui devancent la marée pleine constituent les meilleures périodes de pêche de la journée, selon M. Gendron. Les trois meilleures journées de pêche du mois sont celles qui précèdent la pleine lune.

Une vérité souvent répétée, que la plupart des pêcheurs s'obstinent à ignorer.

«Le nouveau culte des pêcheurs, c'est le sonar, qui lui donne une prise de vue de ce qui se passe sous sa chaloupe mais qui ne lui fournit pas nécessairement la bonne information sur les poissons qui s'y trouvent. L'erreur la plus commune est d'essayer de capturer des truites stationnaires en eau profonde en négligeant celles qui se gavent dans des profondeurs moindres. Les pêcheurs ignorent cette manne que l'on ne voit pas au sonar parce que les truites sont en mouvement.»

«Les pêcheurs passent trop de temps au-dessus du dortoir et pas assez

près du garde-manger. Si vous traversez le meilleur coin de pêche au mauvais moment, vous serez nécessairement au mauvais endroit à l'heure de pointe», ajoute-t-il pour illustrer son propos. Déduction logique.

En route vers la nouvelle lune, la pêche sera bonne durant les derniers jours d'avril et les premiers de mai, avec un déclin à partir du 8 mai et une nouvelle pointe favorable du 14 au 18 mai, prétend M. Gendron.

La marée sera haute à 01h30 et 13h45 le jour d'ouverture, le 28 avril.

Théoriquement, la période intense (trois heures avant la marée haute) sera du milieu de l'avant-midi au début de l'après-midi.

Comme les marées hautes avancent d'environ une heure chaque jour, la période de pointe progressera vers le milieu puis la fin de l'après-midi, les 29 et 30 avril. Ainsi de suite. Avec un calendrier pour se référer aux phases lunaires et la table des marées facile à trouver sur le site internet de Pêches et océan Canada, vous aurez ce qu'il faut pour appliquer la «recette Gendron».

Êtes-vous suffisamment convaincus pour rester au lit le matin d'ouverture? Probablement que non. Tenez votre carnet de bord et nous verrons bien si les premières heures de pêche n'étaient qu'un réchauffement. On s'en reparlera.

Ne soyez pas mal pris(e)!

MOTEUR HORS-BORD

BF15A - Puissance nécessaire pour une embarcation très chargée ou l'amarrage de gros voiliers grâce au moteur bicylindre ACT de fonctionnement propre. Système de verrouillage assurant la mise en marche au neutre seulement. Grande puissance de marche arrière.



TRX450ES



Venez chez

L'Ami Denis

2, rue Queen Lennoxville
565-1376

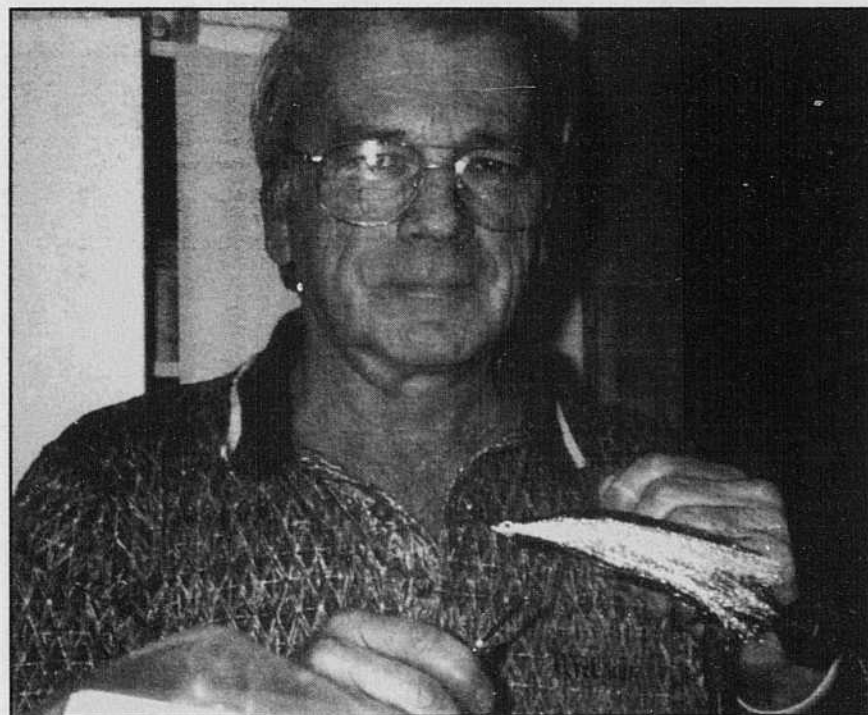


Photo La Tribune, Luc Larochelle

Yvon Gendron, une sommité reconnue, estime que les pêcheurs s'appuient trop sur la quincaillerie comme les sonars et pas assez sur les facteurs naturels pour obtenir du succès. Mettez vos lignes à l'eau quand la nature est en effervescence, dit le propriétaire de la compagnie *les Mouches Neptune*, à Drummondville.



Nageuses de longue distance

Du lac des Nations aux Chutes Montmorency



Photo CHARMES

Les membres de l'équipe permanente de CHARMES procèdent à un ensemencement de truites étiquetées dans la rivière Magog. Certaines de ces truites voyagent sur de longues distances. L'une d'elles a déjà été prise aux Chutes Montmorency, une autre dans la rivière Saint-Maurice, à la hauteur du Cap-de-la-Madeleine.

Luc LAROCHELLE

Sherbrooke

Les pêcheurs s'agglutinent souvent autour du point de chute d'un ensemencement. Cette stratégie est gagnante dans les heures qui suivent le dépôt dans un cours d'eau. Cependant, le poisson n'est pas resté captif de son nouvel environnement longtemps.

S'il est connu que l'omble de fontaine (la truite mouchetée) monte vers les sources où l'eau est plus froide, la truite arc-en-ciel prend parfois la direction opposée. Si, comme nos voitures, les poissons avaient un odomètre, les pêcheurs sauraient s'ils viennent de capturer un explorateur ou un sédentaire. Grâce à l'étiquetage de spécimens ensemencés, les scientifiques peuvent témoigner d'étonnantes aventures.

Ainsi, une truite arc-en-ciel déposée dans le lac des Nations le 4 juin 1982 a été capturée le 5 août de la même année aux pieds des Chutes Montmorency, à Québec.

Avec certes le courant dans le dos pour sauter les barrages des rivières Magog et St-François jusqu'au fleuve, la poussée du Saint-Laurent pour atteindre les ponts Laviolette et Pierre-Laporte, mais quand même, 300 km en deux mois! Pas durant les crues printanières, avec les faibles débits de l'été alors que les fosses sont moins creuses et le fil de l'eau n'est qu'une brise cha-

tuillante.

Une autre grande voyageuse a, elle, bifurqué vers le nord en cours de route. Ensemencée dans le lac des Nations, cette truite arc-en-ciel s'est retrouvée dans le panier d'un pêcheur sur la rivière St-Maurice, à la hauteur du Cap-de-la-Madeleine. Ou elle était moins pressée que la précédente ou elle a boudé plus longtemps les leurres des pêcheurs, il s'est écoulé treize mois entre la mise à l'eau à Sherbrooke et le moment où elle a été retracée en Mauricie.

Chutes Montmorency près Notre-Dame-de-Beauport. Cap-de-la-Madeleine près de Notre-Dame-du-Cap: la truite arc-en-ciel serait-elle attirée par les lieux de pèlerinage et l'eau bénite?

Ce qui est plus certain, c'est que la pêche miraculeuse ne se limite pas à un rayon de quelques centaines de mètres autour du point de dépôt de truites ensemencées. C'est aussi la preuve que même si un autre pêcheur est passé dans la fosse avant vous hier et a pris les truites qui s'y trouvaient, d'autres voyageuses passeront peut-être devant votre ligne aujourd'hui.

Si vous capturez un poisson étiqueté, signalez-le aux biologistes de la Société de la Faune et des Parcs du Québec. Vous contribuerez à l'avancement des connaissances scientifiques et à la rédaction de nos prochaines chroniques de voyage...



J. Charbonneau Sports

Les Entreprises Jacques Charbonneau inc.

GRANDE VENTE

« OUVERTURE DE LA PÊCHE »
(sur tous les articles en magasin)



PRINCECRAFT

aussi

CANOT
PÉDALO
BATEAU
Pélican



Grand choix de **MOTEURS** usagés et neufs



Hors-bord



4 temps (de 4 c.v. à 50 c.v.)



Hors-bord 4 temps

du 28 avril
au 6 mai
10% sur
accessoires
de bateau



200, route 222, Saint-Denis-de-Brompton (819) 846-2240

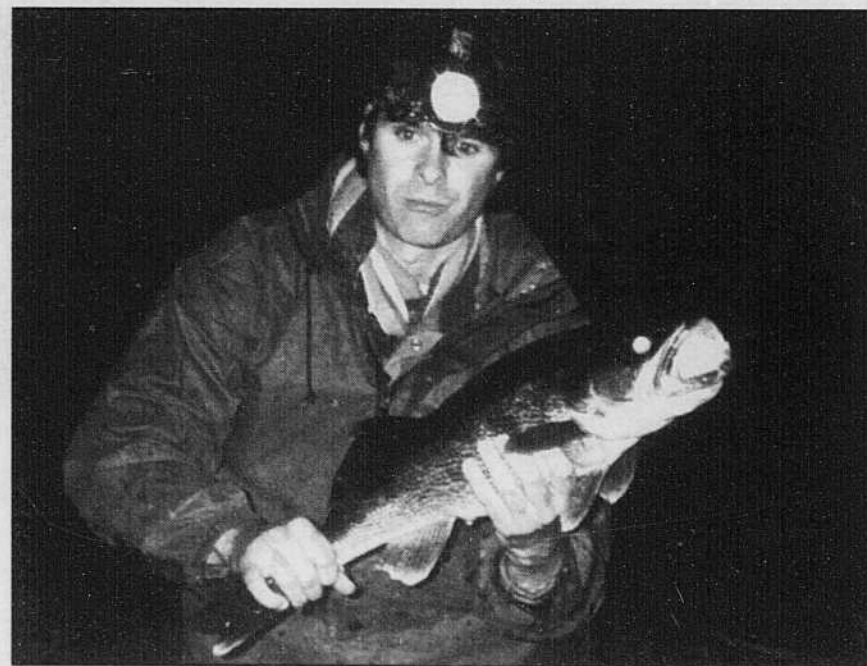


Photo La Tribune, Luc Larochelle

Pour une deuxième année, un bénévole, Grégoire Labrecque, seconde les biologistes pour la récolte des oeufs des dorés au lac Aylmer. M. Labrecque tient dans ses mains une magnifique femelle pesant plus de 7 lbs. Les géniteurs sont remis dans le même plan d'eau après la reproduction artificielle.



Chasse, pêche, plein-air

Coureur des bois

— par Luc Larochelle —



Portrait de famille

La pêche est considérée comme un loisir individuel. C'est vrai qu'il n'y a pas plus grand plaisir que de pêcher en solitaire, les deux pieds au milieu d'une rivière ou d'un ruisseau, avec l'eau qui dévale la montagne pour seule présence vivante à ses côtés...

Mais plus souvent qu'autrement, la pêche est une affaire d'équipe. Difficile de ramener le poisson trophée à bord de la chaloupe si nos coéquipiers n'ont pas eu les bons réflexes: arrêter le moteur, lever rapidement les ancres, mettre la prise à l'eau sans effrayer le poisson, calmer le pêcheur trop excité qui oublie qu'en baissant sa ligne il risque de donner le mou que le combattant attend pour briser le monofilament et prendre la fuite.

Le plaisir suprême de capturer le plus gros, le géant qu'on ne réussit à tenir à bout de bras que quelques secondes tellement il est lourd et vigoureux, se produit seulement s'il y a renouvellement de la ressource. Comme l'époque où l'État prenait tout à sa charge est révolue, les responsabilités des biologistes et des techniciens de la faune ont changé.

Ils ne sont plus comme autrefois des «livreurs de poissons». Ils sont les experts qui conseillent les bénévoles, acteurs à la base des initiatives porteuses. Il n'y a plus un lac orphelin dans la région. Chaque plan d'eau a son association pour veiller à la protection de l'environnement et à la valorisation du patrimoine. Tant mieux!

Les abus du passé nous obligent à une conscience sociale plus stricte, à des règles trop limitatives aux yeux de ceux qui n'ont pas mesuré l'ampleur des excès. «La nature a besoin qu'on lui donne une seconde chance», nous rappelle sagement dans l'un de nos reportages, un bénévole de l'Association pour la protection du lac Brompton.

Le succès de la pêche dépend donc des efforts collectifs. Voilà pourquoi ce cahier spécial marquant le début de la

nouvelle saison est un portrait de famille. Il est l'image d'une région en effervescence, plus consciente des richesses qu'elle possède mais aussi plus éveillée face à sa fragilité.

Un portrait de famille qui nous fait découvrir de nouveaux visages, comme celui de Dragan Milovanovic, cet ex-Yougoslave arrivé à Sherbrooke dépouillé d'à peu près tout ce qu'il possédait, mais aujourd'hui comblé d'avoir le privilège de se retrouver occasionnellement dans un cadre naturel qui lui chante les doux plaisirs de la vie.

Le témoignage de Milovanovic aide à apprécier la liberté qui nous gonfle les veines et qui nous oxygène le cerveau lorsque le soleil couchant plonge comme une boule feu dans le miroir d'un lac. Il devrait aussi nous inciter à un peu plus d'ouverture et de générosité pour permettre à plus de gens de profiter des largesses de la nature.

Concours Lachance chasse et pêche

Les plus belles prises seront récompensées

Luc LAROCHELLE

Sherbrooke

Le journal *La Tribune* offre une vitrine grand format au concours du magasin Lachance Chasse et Pêche, en s'associant à ce qui est le plus imposant palmarès du genre en Estrie. Par l'intermédiaire de la chronique *Le coureur des bois*, les lecteurs *La Tribune* seront régulièrement informés des participants qui dominent dans chacune des catégories de poissons et du gros gibier. Cette liste sera accompagnée de photographies et du récit d'exploits dignes de mention.

Pas moins de 600 adeptes de chasse et de pêche ont pris part au concours l'an dernier. En augmentant ce nombre, le défi s'en trouvera relevé.

«Le concours est un moyen d'exposer la fierté du chasseur ou du pêcheur qui récolte un trophée. Ces exploits sont parfois des coups de chance, mais plus souvent la récompense attendue pour des années de patience et de ténacité. Il y a en chacun de nous un brin d'orgueil qu'il fait bon flatter», dit Jean-Guy Lachance, qui parraine ce concours depuis 13 ans.

En déboursant 10 \$, le participant est inscrit au concours de pêche et de chasse en plus d'être éligible aux prix de présence d'une valeur totalisant 15 000 \$ lors de la soirée reconnaissance Lachance Chasse et Pêche, qui se tient chaque année en février.

«Les participants au concours regardent la liste de prix à gagner comme des enfants qui voient arriver le Père Noël. C'est une belle fête de famille

le pour les clients comme pour nous. C'est la cerise sur le sundae», jubile M. Lachance.

Hommes, femmes et enfants peuvent s'inscrire au concours. Les prises doivent être enregistrées, mesurées et ou pesées (pour le gros gibier sauf l'original) au magasin Lachance chasse et pêche, sur la rue King Est, à Fleurimont.

Comme les responsables du concours encouragent la remise à l'eau, les photographies montrant le poisson et le ruban à mesurer sont acceptées.



Photo La Tribune, Luc Larochelle

Un doré de 6 lbs, comme celui capturé au lac Saint-François par Cécile Lecours, est parmi les belles prises qui peuvent figurer au palmarès du concours Lachance Chasse et Pêche.

Inscription au concours Lachance Chasse et Pêche 2000

en collaboration avec **LaTribune**

Nom :

Adresse :

Ville :

Code postal : Tél. : ()

Pour la remise à l'eau, la photo du poisson mesuré est obligatoire.

Coût d'inscription : 10 \$ par personne

À déposer chez Lachance Chasse et Pêche, 1435, rue King Est à Sherbrooke.





Une passion commune: la chasse et la pêche

Ronald MARTEL

Lambton

Rencontre J. Roger Roy, 73 ans bien sonnés, et son épouse Simone Roy-Laliberté, 70 ans, de Lambton, c'est une vraie aventure, une expédition au cœur de toute une vie de souvenirs reliés à la chasse et à la pêche, deux passions très intenses qui les animent depuis toujours.

Plutôt qu'un simple texte journalistique, on pourrait définitivement écrire un livre à propos de toutes les chasses giboyeuses et les pêches miraculeuses que ce couple a vécues au fil des ans.

Une soirée complète pourrait se passer à écouter religieusement M. et Mme Roy raconter quelques-unes des chasses à l'ours qu'ils ont connues depuis plus de 25 ans. Et pour cause, le chasseur émérite qu'est M. Roy a tué au moins 285 ours, et il a l'anecdote facile!

C'est que J. Roger Roy a commencé très jeune à être fasciné par la nature. Il n'avait que trois ou quatre ans seulement, qu'il suivait déjà son père, Henri-Louis Roy, un champion de la truite de ruisseau. Dans le temps de la Grande Crise, celui-ci étendait des lignes dormantes au lac St-François, ou encore des filets pour prendre des poissons blancs qu'il gardait ensuite dans la saumure, comme appâts, pour la pêche d'hiver. Puis il passait par les portes pour vendre le poisson qu'il pêchait, de la lotte surtout, qu'il vendait 0,05 \$ le spécimen, dans une grande cuve qu'il traînait sur un traîneau.

«C'était un drôle de poisson, la lotte, de la famille de l'anguille et du crapaud, et plusieurs ne le croiront pas, mais si elle était maintenue dans la glace, elle pouvait revenir en vie lorsqu'on l'apportait à la maison et qu'elle y dégelait avant le repas...», de raconter J. Roger Roy.

Mme Roy-Laliberté, pour sa part, a été longtemps la seule femme à chasser parmi les hommes qui se rendaient nombreux à l'île d'Anticosti, ce paradis des chasseurs, il y a 25 ans...

En 1976, M. Roy a remporté la médaille d'or du Grand

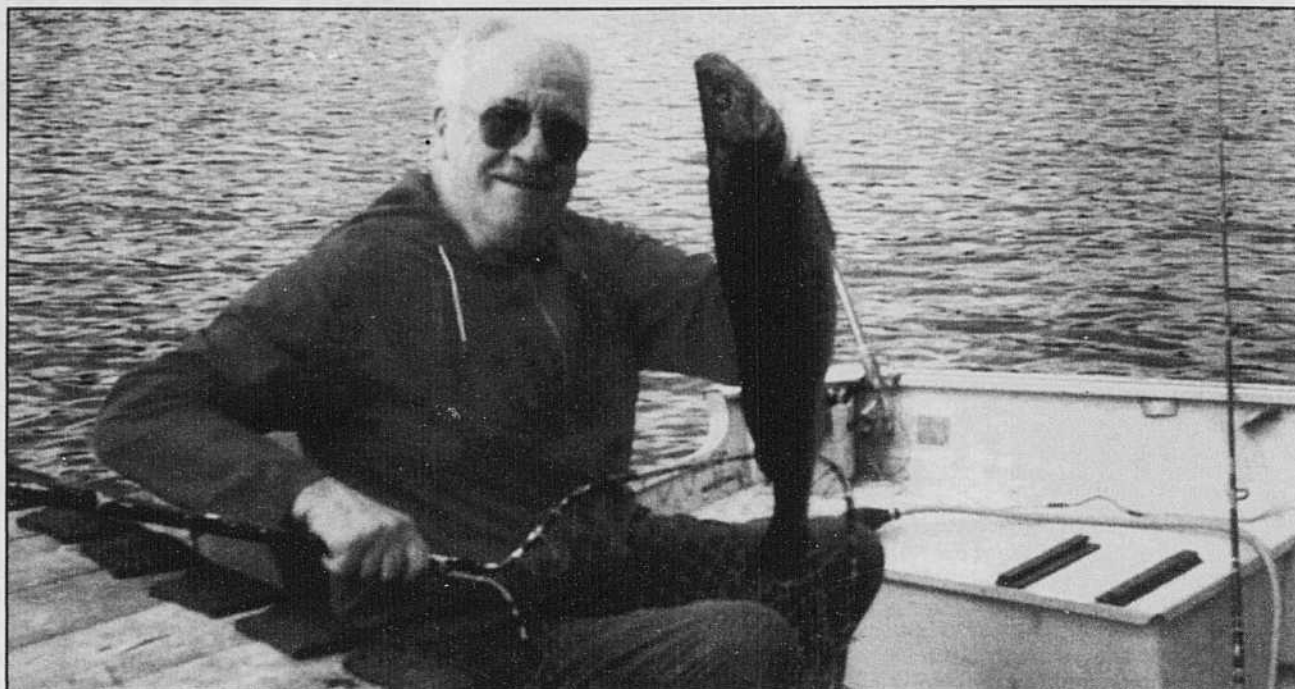


Photo J. R. Roy

J. Roger Roy, ce grand chasseur et pêcheur devant l'Éternel, arbore fièrement un doré de sept lbs qu'il a pêché en 1999 au lac Grand Bostonnais, où il possède un camp de chasse, dans la Zec Kiskissing, à l'Ouest du Parc des Laurentides. M. Roy a également pris un autre doré, de 15 livres celui-là, pêché durant la même année.

Chelem de Québec Chasse & Pêche, tuant dans la même saison un ours, un chevreuil, un orignal et un caribou.

D'ailleurs, M. Roy ne compte plus les innombrables chevreuils, orignaux,

renards et autres gibiers qu'il a tués tout au long de sa carrière de chasseur, avec entre autres, des compagnons de chasse comme Renaud Bilodeau et Wilfrid Rousseau, qui sont devenus des amis.

«J'étais chanceux, c'est sûr, mais il fallait aussi être bon chasseur, mettre le temps nécessaire, aimer la nature, la respecter beaucoup et se préparer comme il faut», a expliqué celui qui possède un camp de chasse au lac Grand Bostonnais, près du lac Bouchette, dans la Zec Kiskissing, à l'Ouest du Parc des Laurentides.

«J'ai pêché dans tous les lacs existants, il y en a plusieurs, au Nord de Chicoutimi, et c'est la seule place, durant ma vie complète de pêcheur, et ça va paraître extraordinaire à plusieurs, encore là, mais c'est une histoire vraie, où nous pouvons, dans le même trou d'eau, pêcher trois sortes de truite, la grise, la brune et la mouchetée, avec du doré. Ça c'est particulier!», s'est exclamé M. Roy, de la passion plein les yeux.

Il a à son actif un doré de 15 lbs, pêché en 1999, et un autre de 7 lbs. Mais sa meilleure prise remonte il y a 30 ans, un brochet de 25 lbs pêché dans le lac St-François, près de Lambton.

Le couple a transmis ses passions du plein air à toute sa famille, quatre filles et deux garçons, qui adorent tous la pêche, et les filles sont également portées sur la chasse.

Simone Roy-Laliberté prend d'ailleurs la chasse au sérieux. «J'ai ma cache et mon mari a la sienne, et nous nous faisons des signaux. On s'entend tirer et là on vient s'aider si on a tué. Moi, j'entre dans ma cache avec mon lunch le matin, alors qu'il fait encore noir, et je sors le soir à la noirceur, a raconté la septuagénaire. Un avant-midi qu'il ne s'était rien passé, j'ai eu l'instinct de revenir tranquillement vers notre camp, avec un couple d'amis, et à un moment donné, trois orignaux sont apparus de l'autre côté de la rivière, dont un l'a traversé à la nage. Mes amis et moi, on a tué les trois orignaux!»

Elle aussi a commencé en accompagnant son père au dépotoir, où ils tuaient les rats à la carabine de calibre 22.

Son plus beau chevreuil tué, Mme Roy l'a fait naturaliser avec son superbe panache vertical, et il trône en bonne place dans son salon. Quant à M. Roy, celui qu'il aime montrer, c'est un chevreuil atypique avec un panache complètement à l'horizontal, un phénomène très rare, lui aussi naturalisé et accroché dans une autre pièce de la maison. «Ce chevreuil-là s'est promené dans plusieurs expositions», a confié l'homme avec un brin de vanité bien légitime, dans les circonstances très exceptionnelles!

CRESTLINER

BATEAUX D'ALUMINIUM SOUDÉ

HONDA MARINE

Garantie 20 ans

6895, boul. Bourque
Deauville (Québec) J1N 3K4
(819) 864-4884
1 800 567-2000

MARINA 2000

La Société de la faune et des parcs du Québec

vous souhaitez
une excellente saison de pêche !



Ta limite de poissons tu possèderas,
sans un seul en supplément.



Des poissons-appâts tu n'utiliseras
qu'aux endroits autorisés strictement.

1



Sauf en hiver, une ligne
tu plongeras à l'eau seulement.

2



Tes déchets tu ne déposeras,
qu'aux lieux prévus continuellement.

10

Afin
de rendre vos séjours
agréables, nous vous
invitons à respecter les
10 commandements
du pêcheur.

3



Dans les endroits prescrits tu ne
pêcheras, qu'à la mouche seulement.



Le décompte des prises tu faciliteras,
en permettant de les compter séparément.

8

7



6

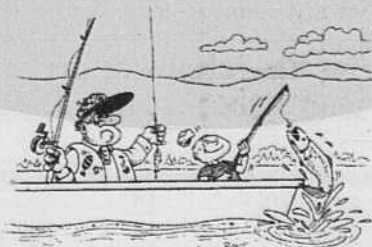
5



Sur ton lac assigné tu pêcheras,
et nulle part ailleurs en aucun temps.



Des filets, la peau tu conserveras,
pour identifier l'espèce sûrement.



Toutes tes prises gardées, tu compteras,
dans ta limite quotidiennement.



Même les prises que tu mangeras,
seront comptées, évidemment.

Illustrations : F. Boutet

Québec

Société de la faune
et des parcs du Québec

Les 8 et 9 juillet 2000, c'est la fête de la pêche

Vous pouvez exceptionnellement pêcher sans permis partout au Québec

www.fetedelapeche.com

Service d'accueil
et de renseignements :

418 521-3830

1 800 561-1616

info@fapaq.gouv.qc.ca

20009



Les dorés d'ailleurs feront des petits au lac Brompton

Luc LAROCHELLE

Sherbrooke

La chaîne de reproduction du doré et du touladi qui commence dans les lacs Aylmer, Saint-François ou Massawippi se poursuit en pisciculture et se prolonge dans d'autres plans d'eau. Ce printemps, les bénévoles de l'Association pour la protection du lac Brompton espèrent voir apparaître les premiers parents de leurs bébés!

Les eaux du lac Brompton ont déjà regorgé de dorés. La pêche intensive et le braconnage ont sérieusement hypothéqué cette espèce à la chaire savoureuse.

«Les dorés sont vulnérables et faciles à capturer à l'épuisette ou au harpon durant la période de fraie. Nous tentons de réparer les erreurs du passé en essayant de promouvoir un comportement plus responsable dans le futur», explique Daniel Bergeron, ardent défenseur de la protection de la faune dans le secteur du lac Brompton et parrain des fameuses traverses de grenouilles qui ont fait jaser dans le pays tout entier.

Le plan de réhabilitation du doré a commencé par des corvées de nettoyage dans deux tributaires du lac: le ruisseau Ely et la rivière aux Herbages.

«Nous avons ensemencé près d'un million de larves de doré dans le lac, même en sachant que les chances de survie de ces embryons étaient faibles. Par contre, le gouvernement provincial a réussi à nous livrer 3000 dorés d'une douzaine de centimètres l'automne dernier. Ça prendra quelques années avant que le fruit de nos efforts se reflète sur les résultats de pêche mais ça sera la fête dès que nous verrons que la boucle est fermée, que les géniteurs utilisent nos frayères», dit M. Bergeron.

Une dizaine de prises, dont la longueur variait entre 20 et 30 cm, ont été enregistrées l'été dernier au lac Brompton, ce qui donne à penser que des spécimens ont atteint la maturité sexuelle.



Photo La Tribune, Luc Larochelle

Pour rendre l'habitat propice à la reproduction du doré, des bénévoles de l'Association pour la protection du lac Brompton ont nettoyé le ruisseau Ely il y a trois ans. Une frayère a été aménagée depuis et la récompense des bénévoles serait de voir apparaître les premiers géniteurs ce printemps.

Les riverains qui habitent près des frayères exercent une surveillance alerte. Un de ceux-là, Charles Brien, plus mord du kayak que de la pêche, éprouve néanmoins une grande satisfaction à collaborer activement à la relance du doré.

«Ceux qui s'aviseront dans le futur de venir piller nos frayères seront mal reçus, je vous l'assure. Qu'on soit pêcheur ou kayakiste, le plaisir de naviguer ne serait sûrement pas le même dans un décor statique. On aime sentir la vie autour de nous. C'est dans cet esprit que je contribue aux initiatives visant à redonner une nouvelle chance à la nature», raconte M. Brien.

cheur ou kayakiste, le plaisir de naviguer ne serait sûrement pas le même dans un décor statique. On aime sentir la vie autour de nous. C'est dans cet esprit que je contribue aux initiatives visant à redonner une nouvelle chance à la nature», raconte M. Brien.

Calendrier des saisons de pêche en Estrie pour les principales espèces Saison 2000 - 2001 - Zone 4, 5 et 6

ESPÈCES	DATES	LIMITES DE PRISES ET DE POSSESSIONS
TRUITES	28 AVRIL - 17 SEPTEMBRE	5
TOULADI	28 AVRIL - 4 SEPTEMBRE	2
OMBLE de FONTAINE	28 AVRIL - 17 SEPTEMBRE	10
OUANANICHE	28 AVRIL - 17 SEPTEMBRE	3
DORÉ	19 MAI - 30 NOVEMBRE	6
BROCHET	19 MAI - 30 NOVEMBRE	6
ACHIGAN	16 JUIN - 30 NOVEMBRE	6
PERCHAUDE	28 AVRIL - 30 NOVEMBRE	50

C'EST LA LOI!



Cours (et/ou examen) de sécurité nautique

Qualifiez-vous pour votre carte d'opérateur d'embarcation de plaisance, accrédité par la Garde côtière du Canada en partenariat avec les Consultants légistes et nautiques du Canada.

Le permis est bon pour la vie

Magog : 29 avril ou 26 mai 2000 / 8 h 30-13 h 00

Fleurimont : 30 avril 2000 / 8 h 30-13 h 00

Granby : 27 mai 2000 / 9 h 00-13 h 00

PRIX : 60 \$

INSCRIPTION : Canadian Tire le plus près

Renseignements

Sherbrooke : (819) 864-1127

Sans frais : 1 877 457-2642

AQUA-SÉCUR+

20005



Quand la main de l'Homme prolonge celle du Créateur

Luc LAROCHELLE

Sherbrooke

La nature se relève de toutes les tempêtes et de tous les cataclysmes avec une force phénoménale, force qui a cependant ses limites. Or, ces limites peuvent être dépassées quand la main de l'Homme prolonge celle de Dieu.

C'est ainsi que l'on peut décrire l'opération printanière dans les frayères du doré et du touladi (truite grise) où les biologistes se rendent pour prélever en milieu naturel des oeufs qui se développeront en pisciculture, avant de revenir plus vigoureux et plus nombreux l'automne suivant dans les plans d'eau de l'Estrie.

Ces «accouchements provoqués» attirent l'attention dans le rang du Pansu, à Disraëli. Les géniteurs, femelles et mâles, sont capturés dans des filets. Femelles et mâles sont ensuite gardés séparément dans des bacs jusqu'au moment de la fertilisation des oeufs.

Si n'importe quel profane peut transporter les poissons vers la cuve de fécondation, seul le spécialiste en aqua-

culture, qui joue en quelque sorte le rôle d'une sage-femme, manipule les oeufs des femelles et le sperme des mâles.

«Les oeufs de doré sont visqueux. Pour éviter qu'ils collent les uns aux autres et se perdent, ils doivent reposer dans de l'eau mélangée avec une substance à base d'argile. Une fois rendus à la pisciculture, ils sont placés dans un vase conique qui souffle de l'eau par la base pour que les oeufs soient soulevés et soient constamment en mouvement», explique Mario Lessard, rattaché à la station piscicole de Baldwin.

Les géniteurs capturés la semaine dernière à l'embouchure du lac Aylmer auraient fait l'envie des pêcheurs. Une des femelles faisait 65 cm (26 pces) et pesait 3.2 kg (un peu plus de 7 lbs).

«Comparativement à la truite pour laquelle on peut pourvoir à son besoin d'oxygène avec l'installation d'aérateurs, l'élevage du doré en pisciculture est compliqué car il nécessite une surveillance constante de la température de l'eau, précise M. Lessard. On a besoin de beaucoup plus de bassins pour élever une quantité équivalente de dorés.»

L'effet multiplicateur

Dans les plans d'eau où sont prélevés les oeufs des dorés et des touladis, les pêcheurs se demandent s'il ne sont pas dépouillés de leur patrimoine faunique. Cette question a été soulevée récemment par des membres du Club de chasse et pêche Massawippi.

«Le taux de survie d'un touladi du stade oeuf au stade 1 an est d'à peine 1% en nature. Il atteint 56% en pisciculture. La reproduction naturelle des 90 000 oeufs prélevés en deux ans au lac Massawippi aurait généré 900 touladis. Grâce au programme d'élevage en pisciculture, le lac reçoit unensemencement de 11 250 touladis au cours de la même période», lit-on dans une réponse gou-

vernementale expédiée le mois dernier aux dirigeants du Club Massawippi.

Les oeufs prélevés au lac Massawippi permettent également d'intervenir dans les lacs d'Argent, Brompton, Elgin, Lyster, Memphrémagog, Mégantic et Stukely.

Le ratio comparant le taux de réussite des reproductions naturelle et artificielle est tout aussi favorable pour le doré. Les lacs Aylmer et Saint-François bénéficient d'ensemencement 10 fois plus importants que ce que serait l'apport naturel des oeufs prélevés au printemps dans les frayères de ces deux plans d'eau.



Photo La Tribune, Luc Larochelle

Mario Lessard, un spécialiste en aquaculture, prélève les oeufs chez les femelles avant de les fertiliser avec le sperme des mâles. Les dorés mesureront près de 15 cm et seront beaucoup plus nombreux que s'ils s'étaient développés en nature lorsqu'ils seront ensemencés dans les lacs de l'Estrie à l'automne.



«Enfin» à Magog!!!

SPÉCIAL D'OUVERTURE
28⁹⁵ \$ valeur 49.95 \$

Ensemble comprenant
 Canne Quantum XTR 6'5
 + moulinet Daiwa long cast spool
 avec 100 verges de monofilament
 + 1 chaîne à poisson + 1 leurre.
 QUANTITÉ LIMITÉE

CHASSE & PÊCHE

VENEZ VOIR LES FAMEUX LEURRES



YO-ZURI

Irrésistible pour les salmonidés



Caméra sous-marine
Aqua-Vu

De tout pour vos salines et vasières, des produits:

Buck Expert

Expédition Buck



Buck Horn

1555, rue Sherbrooke • 843-2800 • Fax: 843-2809
HEURES D'OUVERTURES: Lundi - mercredi 8 h à 17 h
Jeudi - vendredi 8 h à 21 h • Samedi 8 h à 17 h • Dimanche fermé



La pêche, un plaisir retrouvé

Luc LAROCHELLE

Sherbrooke

Lorsque les bombes se mettent à pleuvoir au-dessus de vos têtes, lorsque les missiles percent les murs et détruisent des villes entières, ce n'est pas tout de perdre sa maison, sa voiture ou son travail. Quand les oiseaux cessent de chanter, quand les passe-temps qui aident à garder l'équilibre mental disparaissent aussi, alors la vie devient un immense désert.

«Le plaisir de la pêche, ho la la !», s'écrie Dragan Milovanovic, un ex-Yougoslave qui a quitté la ville de Zenica avec sa famille pour échapper à la mort. «Dieu a bien créé cet environnement, malheureusement les peuples détruisent ce chef-d'oeuvre», déplore-t-il.

«L'ambassade canadienne à Belgrade nous proposait trois villes québécoises. Après avoir lu la biographie de Sherbrooke, après avoir vu sur des cartes les cours d'eau qui traversent la ville, les montagnes à proximité, c'est ici que je voulais être», raconte ce passionné de la nature qui, avec une canne à pêche entre les mains, retrouve un frag-

ment du bonheur perdu.

Les vastes espaces du Québec ne sont parfois qu'illusion devant la barrière des terrains privés, constate M. Milovanovic, qui vit à Sherbrooke depuis novembre 1995.

«Dans mon pays, il y a une emprise publique de chaque côté des cours d'eau. N'importe qui peut pêcher n'importe où. Ici, c'est plus compliqué. Mais j'ai quand même trouvé le long la rivière Saint-François, quelque part entre Windsor et Richmond, un coin fantastique où l'on se croit au bout du monde et où j'ai pris dix différentes espèces de poisson».

Quand la guerre a effacé une partie de votre passé, qu'elle vous a coupé vos racines et qu'elle vous a privé de plaisirs simples, la liberté est savourée goutte par goutte.

«Je me sentirai encore plus libre lorsque j'aurai l'opportunité de monter à bord d'une embarcation, lorsqu'il y aura de l'eau tout autour de moi et que je pourrai lancer ma ligne dans n'importe quelle direction. Je sais, ça peut paraître loufoque mais mon esprit a résisté aux épreuves que j'ai vécues en vivant d'espoir. Si j'étais resté accroché

aux biens matériels, à ce que j'ai perdu, mon cerveau serait mort!»

M. Milovanovic est reconnaissant envers l'agent Laurent Cloutier, du bureau régional du Service de conservation de la faune, qui a développé un programme éducatif à l'intention de la clientèle immigrante.

«C'est la moindre des choses que nous redonnions un peu d'oxygène à des gens dépayés et qui, pour certains, sont de fervents pêcheurs ou chasseurs. Nous les informons de nos lois, des sites qu'ils peuvent fréquenter, nous érigeons un pont entre eux et leur nouveau milieu de vie», commente humblement M. Cloutier.

Les ensemencements de truite grise à venir en Estrie

Date	Plan d'eau	Espèce	Nombre
1er voyage			
08-05-00	L. Massawippi	Touladi 1 an +	11250
08-05-00	L. d'Argent	Touladi 1 an +	500
09-05-00	L. Elgin	Touladi 1 an +	4000
09-05-00	L. Mégantic	Touladi 1 an +	9250
TOTAL			25000
2e voyage			
11-05-00	L. Brompton	Touladi 1 an +	3250
11-05-00	L. Massawippi	Touladi 1 an +	8000
11-05-00	L. Stukely	Touladi 1 an +	
11-05-00	L. Lyster	Touladi 1 an +	1660
TOTAL			12910
Grand Total:			37910



Établi à Sherbrooke depuis bientôt cinq ans, Dragan Milovanovic, un ex-Yougoslave, devient fébrile quand arrive la nouvelle saison de pêche. Cette passion fait partie du peu que la guerre ne lui a pas pris.

Photo La Tribune, Luc Larochelle

Le plaisir d'abord

Deux jours de pêche gratuite en juillet

Luc LAROCHELLE

Sherbrooke

Deux événements spéciaux se chevaucheront au début du mois de juillet. Les activités marquants le 25^e anniversaire de la corporation CHARMES se dérouleront dans le cadre de la Fête de la pêche, une activité de promotion introduite cette année par le gouvernement provincial. Les 8 et 9 juillet, tous les Québécois pourront pêcher gratuitement sans permis.

«Il nous est apparu pertinent de célébrer le 25^e anniversaire en même temps que la Fête de la pêche pour créer un moment fort et attirer de nouveaux adeptes», explique le directeur général de CHARMES, Paul Beaudoin.

L'organisme a adressé une demande à Québec pour obtenir une aide financière à partir des fonds alloués pour la Fête de la pêche. Deux vagues d'ensemencements, pour environ 7000 de truites arc-en-ciel, sont attendues à nouveau cette année dans la rivière Magog.

«Tant mieux si nous réussissons à aller chercher un peu plus d'argent pour les ensemencements.

Par contre, nous misons avant tout sur la participation. L'enfant de 5 ou 6 ans qui trouve son plaisir à la capture du poisson ne fait pas la différence entre une truite et une perchaude. Pour lui, pêcher c'est pêcher», estime M. Beaudoin, à propos des dates tardives de la Fête de la pêche, peu favorables à la capture de salmonidés.

CHARMES veut d'autre part faire vivre l'expérience d'un ensemencement à des centaines d'enfants en ouvrant l'activité au public cette année.

«Nous avons l'habitude de nous associer à des organismes pour la mise à l'eau des poissons. Les jeunes étaient peu nombreux à vivre l'euphorie des ensemencements. Cette année, nous ferons connaître les dates à l'avance et les 500 premiers enfants arrivés sur le site partiront, moyennant une contribution de 2 \$, avec une chaudière remplie de poissons qu'ils iront déposer dans la rivière Magog.»

La corporation CHARMES estime avoir contribué à l'ensemencement de plus de 200 000 truites dans la rivière Magog depuis 25 ans.



Photos CHARMES

Les activités du 25^e anniversaire de CHARMES coïncideront avec la Fête de la pêche décriée les 8 et 9 juillet par le gouvernement du Québec. Samuel Dubuc, de Fleurimont, est un pêcheur déjà fort actif dans le club de la relève.

Album de famille

SEA-DOO

Bateaux Sport

Islandia



Dimensions

Longueur 6,7 m/22 pi
Largeur 2,6 m/8 pi 6 po
Tirant d'eau 30,5 cm/12 po
Angle de varangue 16 degrés
Poids à vide 1385 kg/3050 lb
Nombre de passagers 12 personnes
Limite de charge 816 kg/1800 lb
Réservoir de carburant (incl. réserve) 205L/55 gal US
Réservoir d'huile 11,4L/3 gal. US

Moteur

Mercury M[®] de 210 hp, à propulsion par jet
Mercury M[®] de 240 hp, à propulsion par jet, à injection électronique de carburant.

BOMBARDIER
PRODUITS RÉCRÉATIFS



Challenger 2000



Dimensions

Longueur 6,02m/19 pi 9 po
Largeur 2,44m/8 pi 2 po
Tirant d'eau 26,7 cm/10,5 po
Angle de varangue 20 degrés
Poids à vide 953kg/2100 lb
Nombre de passagers 8 personnes
Limite de charge 655kg/40 gal. US
Réservoir d'huile 11,4L/3 gal. US

Moteur

Mercury M[®] de 210 hp, à propulsion par jet
Mercury M[®] de 240 hp, à propulsion par jet, à injection électronique de carburant

Challenger 1800



Dimensions

Longueur 5,46m/17 pi 11 po
Largeur 2,29 m/7 pi 6 po
Tirant d'eau 26,7 cm/10,5 po
Angle de varangue 20 degrés
Poids à vide 848 kg/1865 lb
Nombre de passagers 7 personnes
Limite de charge 565 kg/1245 lb
Réservoir de carburant (incl. réserve) 151L/40 gal. US
Réservoir d'huile 11,4 L / 3 gal. US

Moteur

Mercury M[®] de 210 hp à propulsion par jet

9060, RUE DE LA MONTAGNE,
VALCOURT

Tél.: (450) 532-2262
Télec.: (450) 532-2264

**CENTRE DE LA
MOTONEIGE
VALCOURT enr.**

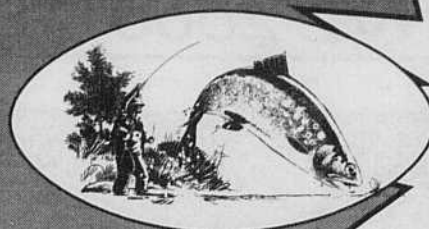
450-532-2262



1435, rue King Est

563-9676

"La v'là ta chance!"



LACHANCE CHASSE & PÊCHE



"La v'là ta chance!"

"La v'là ta chance!"

HUMMINBRID

Sonar portatif Wide 100

- Sonde 24°, profondeur 600 pi
- Alarme poisson, fond, zoom
- 12 volts x 64 pixels
- Puissance de 250 watts RMS



199⁹⁹

GRATUIT
1 bobine supplémentaire

SHIMANO

GRATUIT
1 bobine supplémentaire

Moulinet à lancer léger Sedonna

- 2 roulements à billes
- Système Dyna Balance

79⁹⁹



Moulinet à lancer léger Spirex

- 4 roulements à billes
- Système Dyna Balance

89⁹⁹



HELLY HANSEN

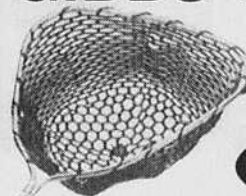
Ensemble IMPERMÉABLE haut de gamme ANTI-SUEUR



- Manteau IT305
- Pantalon IT400 100 % polyuréthane
- Fait au Canada

124⁹⁹

GIBBS Puise Gr-101



- Grandeur: 16,5 x 17 po
- Filet de caoutchouc

24⁹⁹

Même modèle télescopique **29⁹⁹**

ACTON Bottes cuissardes Caplan

- Tige de polyester enduite de PVC

44⁹⁹



Bottes Scout

tout usage

- 15 pouces de haut injectées de PVC
- Semelle extérieure antidérapante

19⁹⁹



VICTORINOX Outil multifonction Swisstool

- Outil compact et pliant
- Fabrication robuste
- En acier inoxydable
- Comprend 23 accessoires dont une paire de pinces pleine longueur
- Cran de sécurité pour chaque accessoire

94⁹⁹



TASCO Ensemble pour observation d'oiseaux Nature watch

- Jumelle 8 x 25 mm
- Sac-ceinture
- Guide d'information sur les oiseaux
- Bloc-note et stylo

99⁹⁹



C'est le temps des **SALINES SUPER PRIX** produits D.J.

BLOC DE SEL blanc 50 lbs 8⁹⁹

SEL GEMME Sac 40 kg

8⁹⁹ 7⁹⁹ 4 sacs et plus

du sac 7⁴⁹ 10 sacs et plus



« NOUVEAU » **SEL à VASIÈRE**

Sac de 20 kg **7⁹⁹** 4 sacs et plus:

6⁹⁹

Grand choix de minéraux, de soufre, etc.

