

# La gestion des comportements au préscolaire-primaire ça s'apprend!



## Guide d'animation

Octobre 2016



UNIVERSITÉ  
**LAVAL**

Chaire de recherche sur la sécurité et la violence en milieu éducatif  
Faculté des sciences de l'éducation

La collection de la Chaire de recherche sur la sécurité et la violence en milieu éducatif

Québec, Canada, octobre 2016

Tous droits réservés

Département d'études sur l'enseignement et l'apprentissage

Pavillon des sciences de l'Éducation

2320, rue des Bibliothèques

Université Laval, Québec, Canada, G1V 0A6

[Chaire de recherche sur la sécurité et la violence en milieu éducatif](#)

ISBN : 978-2-924465-03-5

# La gestion des comportements au préscolaire-primaire ça s'apprend!



Outil pédagogique développé pour les responsables de la formation initiale et de la formation continue des enseignants du préscolaire et du primaire



## Guide d'animation

Par

Nancy Gaudreau,  
Vincent Bernier,  
Sylvie Dolbec et  
Simon Bérubé



# Remerciements

Les capsules pédagogiques et ce guide d'animation ont été élaborés grâce à la contribution financière de la Commission scolaire de Portneuf, du Plan d'action pour prévenir la violence et l'intimidation à l'école du Ministère de l'Éducation et de l'Enseignement supérieur (MEES) et de la Chaire de recherche sur la sécurité et la violence en milieu éducatif de l'Université Laval.

Les auteurs tiennent à remercier les enseignants et les élèves des écoles des Bourdons et Courval de la Commission scolaire de Portneuf pour leur précieuse participation à l'enregistrement des saynètes. Nous désirons particulièrement remercier Marilyn Couture, Marie-Hélène Cyr, Valérie Dion, Éliane Jobin, Karen Larue, Marie-Julie Lebel, Mathilde Pageau ainsi que Nathalie Gagné de l'Externat St-Cœur-de-Marie et Éric Tremblay de l'école primaire Alexander-Wolff pour leur implication dans la réalisation des capsules vidéo.

Nous remercions également les professeurs-chercheurs de la Chaire de recherche sur la sécurité et la violence en milieu éducatif Alexandre Beaulieu, Ph. D., professeur à l'UQAT, Claire Beaumont, Ph. D. et Nancy Gaudreau, Ph. D., professeures à l'Université Laval pour les entrevues accordées. Les auteurs désirent également remercier les personnes suivantes pour leur soutien au projet : Marlène Bédard, directrice des services éducatifs de la Commission scolaire de Portneuf; Caroline Marcotte, directrice de l'école des Bourdons/Courval; Richard Morin, directeur de l'Externat St-Coeur de Marie; François Couturier, directeur de l'école Alexander-Wolff et Maryse Roberge du service régional de soutien et d'expertise pour les élèves ayant des difficultés d'ordre comportemental. Nous remercions également Vincent Bernier et Sylvie Côté pour leur participation dans la réalisation du guide d'animation.

Enfin, nous remercions les concepteurs de l'outil pédagogique : Sylvie Dolbec, Ps. Éd., conseillère pédagogique en adaptation scolaire à la Commission scolaire de Portneuf, Nancy Gaudreau, Ph. D., professeure-chercheure à la Chaire de recherche sur la sécurité et la violence en milieu éducatif de l'Université Laval et Simon Bérubé, agent de soutien régional, dossier climat scolaire, violence et intimidation pour les régions de la Capitale-Nationale et de la Chaudière-Appalaches.

# À propos des auteurs du guide d'animation

## Nancy Gaudreau



est professeure en adaptation scolaire à l'Université Laval et chercheuse à la Chaire sur la sécurité et la violence en milieu éducatif ainsi qu'au Laboratoire international sur l'inclusion scolaire. Elle compte aussi plus de 15 années d'expérience en milieu scolaire à titre d'enseignante et de conseillère pédagogique en adaptation scolaire. Ses intérêts

de recherche portent sur le développement du sentiment d'efficacité personnelle des enseignants et leurs pratiques d'intervention auprès des élèves présentant des difficultés comportementales. Auteure du programme de formation à la gestion positive des situations de classe (GPS), elle s'intéresse à la formation continue du personnel scolaire et à l'inclusion scolaire des élèves présentant des troubles du comportement.

## Simon Bérubé



est agent de soutien régional pour le dossier climat scolaire, violence et intimidation dans les régions de la Capitale-Nationale et de la Chaudière-Appalaches. Il est responsable du développement d'expertise, du réseautage et de l'accompagnement des personnes-ressources des 10 commissions scolaires du territoire pour assurer la

mise en œuvre des dispositions de la Loi de l'instruction publique et des bonnes pratiques pour prévenir et contrer l'intimidation et la violence à l'école. Depuis près de 10 ans, il a travaillé au Centre de réadaptation en déficience intellectuelle de Québec (CRDI), dans les écoles et aux services éducatifs de la Commission scolaire des Découvreurs. Bachelier en psychoéducation, M. Bérubé poursuit ses études à la maîtrise en psychopédagogie et s'intéresse plus spécifiquement au lien entre le climat scolaire et les pratiques coercitives.

## Vincent Bernier



est enseignant au secondaire de formation et actuellement doctorant en psychopédagogie, assistant de recherche et d'enseignement à l'Université Laval. Associé à la Chaire sur la sécurité et la violence en milieu éducatif et au Laboratoire international sur l'inclusion scolaire, ses intérêts de recherche portent sur la prévention et la gestion des comportements difficiles ainsi que

sur les pratiques et les attitudes des enseignants envers les élèves présentant des difficultés comportementales. Il s'intéresse notamment au développement du sentiment d'efficacité collective, à la formation continue et à l'accompagnement du personnel éducatif ainsi qu'aux conditions d'efficacité et à l'évaluation des effets d'activités de formation-accompagnement déployées en milieu scolaire.

## Sylvie Dolbec



détient une maîtrise en psychoéducation et elle est membre de l'Ordre des psychoéducateurs et psychoéducatrices du Québec. Elle occupe présentement un poste de conseillère pédagogique en adaptation scolaire à la Commission scolaire de Portneuf depuis 13 ans. Son mandat vise à accompagner, former et assurer un rôle-conseil auprès du personnel scolaire des ordres

d'enseignement du préscolaire, primaire et secondaire œuvrant auprès des élèves présentant les problématiques suivantes : TSA, déficience intellectuelle, trouble de l'ordre de la psychopathologie, déficience langagière, motrice, ou organique et difficultés d'adaptation. Elle procède aussi à l'évaluation des besoins de ces élèves et à l'orientation de services. De plus, elle a la responsabilité des dossiers touchant les interventions préventives pour un environnement scolaire sain et sécuritaire. Depuis 2011, elle est aussi chargée de cours à l'UQTR et à l'Université Laval au département de psychoéducation.

# À propos des organismes impliqués

La [Commission scolaire de Portneuf](#) est une communauté éducative engagée dans une culture de collaboration et de service envers la population de son territoire. Accueillant 5 850 élèves et comptant plus de 800 employés, elle est constituée de quinze écoles primaires, de trois écoles secondaires, d'un centre de formation professionnelle et d'un centre d'éducation des adultes. Enfin, elle vise l'amélioration continue des pratiques pédagogiques et des modes de gestion qu'elle actualise et développe, dans la perspective de la réussite scolaire de sa clientèle.



La [Chaire de recherche sur la sécurité et la violence en milieu éducatif](#) de l'Université Laval poursuit une triple mission visant principalement à améliorer la qualité de la vie scolaire, à développer les compétences relationnelles et ainsi prévenir et gérer les violences en milieu éducatif. Elle souhaite notamment contribuer au développement de nouvelles connaissances pour prévenir et gérer les violences en milieu éducatif et renforcer les liens entre la recherche et la pratique pour que les actions éducatives bénéficient de ces nouvelles connaissances.



Chaire de recherche sur la sécurité et la violence en milieu éducatif  
Faculté des sciences de l'éducation

Le Groupe relais régional sur le climat scolaire, la violence et l'intimidation des régions de la Capitale-Nationale et de la Chaudière-Appalaches découle du [Plan d'action pour prévenir la violence et l'intimidation à l'école](#) du Ministère de l'Éducation et de l'Enseignement supérieur (MEES). Composé des commissions scolaires et de leurs partenaires, ce groupe de concertation et de partage d'informations, d'expertises et d'expériences favorise le développement d'une compréhension commune des enjeux régionaux, des bonnes pratiques, des connaissances issues de la recherche et des orientations du ministère visant à instaurer un climat scolaire sécuritaire, positif et bienveillant. Ensemble, ses membres déterminent des actions communes qui visent à soutenir, guider et enrichir les milieux scolaires dans leur démarche de prévention et de gestion de la violence et de l'intimidation.



Groupe relais régional sur le climat scolaire, la violence et l'intimidation  
Régions de la Capitale-Nationale et de la Chaudière-Appalaches



# Table des matières

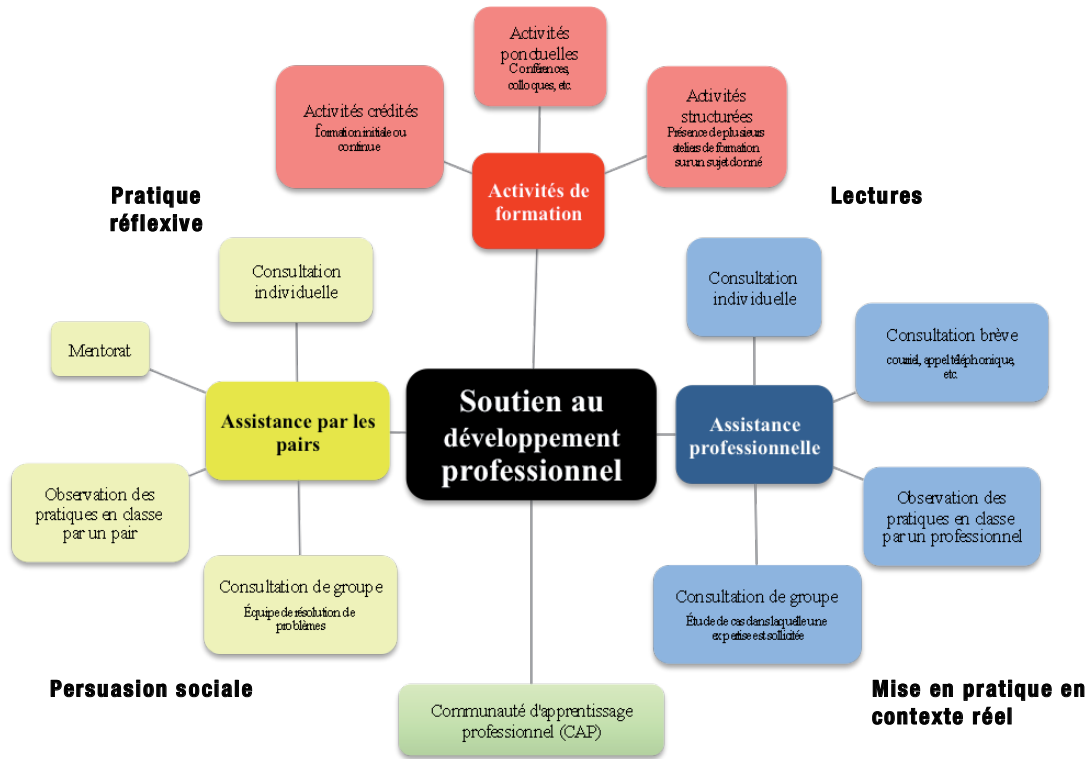
<b>Remerciements</b> .....	i
<b>À propos des auteurs</b> .....	ii
<b>À propos des organismes impliqués</b> .....	iii
<b>Table des matières</b> .....	v
<b>Introduction</b> .....	1
<b>L'animation des capsules</b> .....	5
1) Introduction aux capsules vidéos et conseils préalables à l'animation .....	6
2) Entrevues avec des professeurs-chercheurs .....	7
3) Saynètes .....	12
4) Partage de pratiques gagnantes .....	28
5) Témoignages d'enseignantes sur leur gestion de classe .....	36
<b>Les techniques d'intervention</b> .....	37
1) Les principales techniques d'intervention en gestion de classe illustrées .....	38
2) Inventaire des techniques d'intervention en gestion de classe présentes dans les saynètes .....	40
<b>Conclusion</b> .....	41
<b>Bibliographie</b> .....	42



# Introduction

Au Québec, les problèmes de comportement des élèves sont définis en fonction de cinq principaux critères : la fréquence (le caractère répétitif des comportements inappropriés), la durée (la période de temps depuis l'apparition des comportements), la constance (la présence des comportements dans les différentes sphères de vie de l'élève), l'intensité (la gravité des comportements et des conséquences qu'ils engendrent) et la complexité ou comorbidité (la présence simultanée de plusieurs difficultés comportementales chez l'élève (Ministère de l'Éducation, du Loisir et du Sport [MELS], 2015). Ces critères permettent ainsi de distinguer les élèves présentant des difficultés comportementales (manifestations comportementales passagères ou réactionnelles à un contexte donné) des élèves présentant des troubles du comportement (présence chronique de problèmes de comportement). Pour les enseignants, la présence d'élèves présentant des comportements difficiles constitue la principale source de stress menant à l'épuisement professionnel ou à l'abandon de la profession (Fernet, Guay, Sénécal et Austin, 2012). Cela peut entre autres s'expliquer par la présence d'un registre d'intervention peu étendu chez certains d'entre eux (Reupert et Woodcock, 2010) ou encore une préparation insuffisante pour intervenir efficacement auprès des élèves en difficulté de comportement (Bonvin et Gaudreau, 2015). Considérant que les pratiques de gestion de classe, notamment celles relatives à la gestion des comportements des élèves, peuvent faire une réelle différence sur la qualité du climat d'apprentissage et la réussite des élèves, il s'avère essentiel de soutenir le développement des compétences des enseignants dans ce domaine.

L'outil pédagogique « La gestion des comportements, ça s'apprend! » a été développé pour les personnes responsables de la formation initiale (chargés de cours et professeurs d'université) et de la formation continue (conseillers pédagogiques des commissions scolaires) des enseignants du préscolaire et du primaire. Cet outil pédagogique offre aux formateurs plusieurs capsules vidéos illustrant des exemples (stratégies reconnues efficaces) et des contre-exemples (stratégies reconnues inefficaces) qui visent à soutenir le développement des compétences professionnelles des enseignants en matière de gestion des écarts de conduite en classe. Pour ce faire, ce guide d'animation vous suggère également de recourir à différents dispositifs de développement professionnel afin de favoriser un meilleur apprentissage chez les participants à vos activités de formation. Plus grande est la diversité de ceux-ci, meilleures sont vos chances de toucher toutes les personnes visées. Par exemple, une activité de formation qui prévoit également une période d'observation des pratiques de gestion de classe par les pairs ou par le formateur jumelée à une rencontre de consultation individuelle afin de faire un retour sur l'observation aura davantage d'effets qu'un atelier de formation seul. Au même titre, les lectures, les expérimentations en contexte réel et les activités d'analyse réflexive procurent une plus-value aux activités de formation déployées. La Figure 1 illustre les principaux dispositifs de soutien au développement professionnel des enseignants reconnus par la recherche.



**Figure 1.** Dispositifs de soutien au développement professionnel du personnel enseignant

Évidemment, l'efficacité des modalités de formation-accompagnement déployées est aussi influencée par la prédisposition des participants. Selon Peterson (2002), il s'avère essentiel que ceux-ci sachent ce qu'ils doivent apprendre, qu'ils possèdent les ressources et les connaissances pour effectuer les changements de pratiques visés, qu'ils puissent mettre en pratique les nouvelles habiletés et que tout cela s'inscrive dans une démarche réflexive de développement professionnel. Par conséquent, les activités de formation et d'assistance par les pairs ou les professionnelles doivent d'abord s'appuyer sur un engagement volontaire des individus. Quant au formateur, Gauld (2015) insiste sur le fait qu'en plus de maîtriser son domaine, ce dernier doit savoir questionner, écouter et faire preuve de sensibilité auprès des personnes en formation. Les compétences relationnelles du formateur sont donc déterminantes.

Enfin, que ce soit dans le cadre d'activités de formation initiale ou continue, l'outil pédagogique « La gestion des comportements, ça s'apprend! » permet aux participants d'observer différentes stratégies d'intervention à mettre en œuvre en classe tout en suscitant la réflexion sur leurs pratiques actuelles. Ainsi, il s'avère un excellent moyen pour favoriser le développement des compétences professionnelles des enseignants présentés dans le cadre de référence du MELS (2001). Les composantes des compétences 6, 7 et 12 étant particulièrement visées :

## Compétence 6

**Planifier, organiser et superviser le mode de fonctionnement du groupe-classe en vue de favoriser l'apprentissage et la socialisation des élèves.**

- Définir et mettre en place un système de fonctionnement efficace pour les activités usuelles de la classe.
- Communiquer aux élèves des exigences claires au sujet des comportements scolaires et sociaux appropriés et s'assurer qu'ils s'y conforment.
- Faire participer les élèves comme groupe et comme individus à l'établissement des normes de fonctionnement de la classe.
- Adopter des stratégies pour prévenir l'émergence de comportements non appropriés et pour intervenir efficacement lorsqu'ils se manifestent.
- Maintenir un climat propice à l'apprentissage.

## Compétence 7

**Adapter ses interventions aux besoins et aux caractéristiques des élèves présentant des difficultés d'apprentissage, d'adaptation ou un handicap.**

- Favoriser l'intégration pédagogique et sociale des élèves présentant des difficultés d'apprentissage, de comportement ou un handicap.
- Présenter aux élèves des tâches d'apprentissage, des défis et des rôles dans le groupe-classe qui les font progresser dans leur cheminement.

## Compétence 12

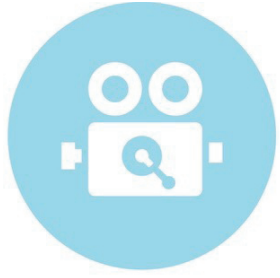
**Agir de façon éthique et responsable dans l'exercice de ses fonctions.**

- Discerner les valeurs en jeu dans ses interventions.
- Mettre en place dans sa classe un fonctionnement démocratique.
- Fournir aux élèves l'attention et l'accompagnement appropriés.
- Justifier, auprès des publics intéressés, ses décisions relativement à l'apprentissage et à l'éducation des élèves.
- Éviter toute forme de discrimination à l'égard des élèves, des parents et des collègues.
- Utiliser, de manière judicieuse, le cadre légal et réglementaire régissant sa profession.



Le guide d'animation a été conçu afin de faciliter le repérage des capsules vidéos susceptibles de répondre à vos besoins à titre de formateurs. La section **Animation** qui suit présente de manière détaillée chacune d'elles en spécifiant la durée, le sujet traité et l'intention de la capsule. Des propositions de questions à adresser aux participants à la suite du visionnement ainsi que des suggestions de lectures sont également présentées. Ensuite, la section **Techniques d'intervention** présente une brève description des principales interventions à privilégier pour prévenir et gérer les écarts de conduite des élèves. Un tableau synthèse des techniques d'intervention déployées dans chacune des capsules vidéos est également disponible afin de faciliter vos recherches.

Comme vous le constatez, cet outil pédagogique peut être réinvesti de plusieurs façons. Des capsules peuvent être intégrées à vos activités de formation existantes ou dans la création d'un nouvel atelier de formation. Toutefois, il n'est pas conçu pour être utilisé seul (p. ex. : de manière autodidacte). Des activités d'échanges et une offre d'assistance professionnelle sont fortement suggérées. Nous espérons que notre outil pédagogique vous sera utile et nous vous souhaitons le meilleur des succès dans l'animation de vos activités de développement professionnel du personnel enseignant.



# Animation des capsules

- 1) Introduction aux capsules vidéos et conseils préalables à l'animation  
(2 capsules)
- 2) Entrevues avec des professeurs-chercheurs  
(5 capsules)
- 3) Saynètes  
(25 capsules)
- 4) Partage de pratiques gagnantes  
(8 capsules)
- 5) Témoignages d'enseignantes sur leur gestion de classe  
(1 capsule)

## 1) Introduction aux capsules vidéos et conseils préalables à l'animation

L'objectif de l'outil pédagogique « La gestion des comportements, ça s'apprend » est d'illustrer des interventions bienveillantes qui sont reconnues efficaces par la recherche pour gérer la classe et d'amener les enseignants à poser un regard critique sur des interventions inappropriées.

[L'outil pédagogique complet est disponible en ligne](#) gratuitement pour tous les formateurs (chargés de cours, professeurs d'université, conseillers pédagogiques, etc.) qui en font la demande.

L'outil pédagogique est constitué d'un guide d'animation et de 41 capsules vidéos réparties en cinq répertoires :

1. Introduction à l'outil pédagogique (2)
2. Entrevues avec des professeurs-chercheurs (5)
3. Saynètes réalisées en classe du 1<sup>er</sup> au 3<sup>e</sup> cycle du primaire (25)
4. Partages de pratiques gagnantes d'enseignantes (8)
5. Synthèse de témoignages d'enseignantes concernant le développement de leurs compétences en gestion de classe (1)

Pour tous les détails sur le contenu des capsules vidéos, nous vous invitons à visionner la capsule « L'utilisation pédagogique de l'outil » (par Sylvie Dolbec) disponible sur la page d'accueil du site web et à consulter les prochaines sections de ce guide d'animation.

Au cours des animations, il est recommandé de débiter par le visionnement des contre-exemples afin de susciter la réflexion des participants sur les erreurs commises et sur les solutions envisagées. Dans cet ordre, les enseignants seront amenés à proposer des pratiques gagnantes avant que le formateur en illustre à l'aide des capsules vidéos.



## 2) Entrevues avec des professeurs-chercheurs

### 2.1 – Les cinq composantes de la gestion de classe

Nancy **Gaudreau**, Ph. D., professeure-chercheure,  
Université Laval

**Durée** : 6 minutes et 30 secondes



#### Sujet traité

Dans cette entrevue, la professeure Nancy Gaudreau présente les cinq composantes de la gestion de classe identifiées par la recherche en éducation. Ces cinq facteurs essentiels qu'un enseignant doit considérer afin de gérer efficacement sa classe sont : 1) Gérer les ressources (temporelles, spatiales, matérielles, technologiques et humaines); 2) Établir des attentes claires (règles de classe, routines, procédures et consignes); 3) Développer des relations positives (bien-être de tous, accueil, ouverture, lien de confiance, valorisation et respect); 4) Capter et maintenir l'attention des élèves (variété des approches pédagogiques, participation active des élèves, planification, dynamisme, renforcement des comportements d'engagement et différenciation) et 5) Intervenir face à l'indiscipline (maintenir l'attention du groupe sur l'objet d'apprentissage, intervenir en privé, établir des limites claires, annoncer les conséquences, renforcer la bonne conduite et demeurer calme et respectueux). Dans cette capsule, chacune des composantes de la gestion de classe est décrite et expliquée en détail à l'aide d'exemples concrets.

#### Intention visée

L'intention de cette entrevue est d'amener les enseignants à réfléchir sur les cinq composantes de la gestion de classe et à poser un regard critique sur la façon dont ils les mettent en œuvre dans leur classe.

#### Suggestions de questions d'animation suite au visionnement

1. Qu'en est-il de vos pratiques de gestion de classe?
  - a. Sont-elles bien planifiées ou plutôt improvisées?
  - b. Réussissez-vous à prévenir la plupart des problèmes de conduite de vos élèves ou adoptez-vous plutôt une approche réactive?
  - c. Parmi les cinq composantes de la gestion de classe, y en a-t-il une que vous privilégiez dans vos interventions? Réussissez-vous à maintenir un bon équilibre entre chacune d'elles?
  - d. Quelles sont vos zones de forces et vos zones de vulnérabilité dans votre gestion de classe?

#### Suggestions de lecture

- Gaudreau, N. (2015). Prévenir l'indiscipline par une gestion de classe efficace. *La Foucade*, 15(2), 3-5.
- Gaudreau, N., Fortier, M.-P., Bergeron, G., & Bonvin, P. (à paraître en 2016). Gestion de classe et inclusion scolaire : pratiques exemplaires pour favoriser la réussite de tous. Dans S. Ramel, R. Vienneau, H. Duchesne, & P. Bonvin (Eds.), *L'inclusion scolaire : recherche et développement dans la francophonie*. Bruxelles : De Boeck.
- Murray, B. (2014). [30 Classroom Procedures to Head Off Behavior Problems](#). *Scholastic teaching resources*.



## 2.2 – L'importance d'adopter une attitude bienveillante

Claire **Beaumont**, Ph. D., professeure titulaire,  
Université Laval

**Durée** : 4 minutes et 20 secondes



### Sujet traité

Dans cette entrevue, la professeure Claire Beaumont présente l'importance du savoir-être et des attitudes pour influencer positivement le comportement des élèves. La bienveillance c'est être attentif au bien-être et au bonheur des autres. Contextualisée à l'école, il s'agit d'une conception de l'autorité sécurisante, c'est « prendre soin de... ». C'est aider l'enfant à se développer harmonieusement aux plans personnel, social et scolaire avec exigence, rigueur et générosité (main de fer dans un gant de velours !). Les attitudes bienveillantes favorisent l'inclusion scolaire de tous les élèves et la création d'un climat de classe et d'école positif, agréable et sécurisant. En agissant de manière bienveillante, les enseignants respectent la dignité de chaque élève, leur reflétant l'espoir en leur capacité de changer. Les attitudes de bienveillance se développent en parlant avec les élèves, en faisant preuve d'empathie, en les accompagnant et en les reconnaissant comme principaux acteurs de leur changement. C'est agir avec respect auprès de tous, c'est croire que les erreurs et les écarts de conduite des élèves font partie de leurs apprentissages sociaux.

### Intention visée

Construire et maintenir une relation positive avec les élèves constitue un défi quotidien pour les enseignants. L'intention visée par cette entrevue est de susciter la réflexion sur leurs propres attitudes, particulièrement lors des interventions auprès des élèves, et de se positionner face aux messages implicites véhiculés par leurs attitudes dans leurs échanges quotidiens en contexte scolaire.

### Suggestions de questions d'animation suite au visionnement

1. Comment la bienveillance du personnel scolaire se manifeste-t-elle dans votre milieu et comment pouvez-vous contribuer à la développer au sein de votre équipe-école?
2. *Gérer* ou *influencer* les comportements des élèves? Quelle approche privilégier pour des résultats positifs à long terme?
3. Comment préserver la dignité d'un élève lors d'une intervention disciplinaire ?
4. Quels comportements éthiques liés à ma profession sous-tendent l'attitude bienveillante ?
5. Quels sont, selon vous, les obstacles qui empêchent l'adoption d'une attitude bienveillante à l'école ? Qu'en est-il de votre pratique ?

### Suggestions de lecture

- Beaumont, C. (2014). *Miser sur le pouvoir d'action du personnel éducatif pour créer un milieu scolaire positif*. Conférence de clôture prononcée dans le cadre d'un colloque organisé par le Réseau des donateurs pour la paix, Montréal.
- Beaumont, Cl., & Beaumont, Ca. (2016). *Penser autrement peut faire la différence : donner l'envie au jeune de changer!* Conférence prononcée dans le cadre du 6<sup>e</sup> Congrès biennal du CQJDC, Québec.
- Beaumont, C., Frenette, E., & Leclerc, D. (2016). *Les mauvais traitements du personnel scolaire envers les élèves : distinctions selon le sexe et l'ordre d'enseignement*. International Journal on School Climate and Violence Prevention, 1(1) – July 2016, 65-96.
- Lecomte, J. (2005). *Les caractéristiques des tuteurs de résilience*. Recherche en soins infirmiers, 82(3), 22-25.

## 2.3 – Adopter une vision écosystémique pour intervenir efficacement

Alexandre Beaulieu, professeur, UQAT

**Durée** : 5 minutes et 45 secondes



### Sujet traité

Dans cette entrevue, le professeur Alexandre Beaulieu présente, à l'aide de plusieurs situations concrètes, l'importance de la perspective écologique dans la gestion des écarts de conduite. Les différents systèmes du modèle écosystémique nous permettent de comprendre comment l'élève évolue et s'adapte dans la vie. La vision écosystémique amène les enseignants à se questionner sur les raisons et les motivations qui poussent un élève à adopter un comportement. Cette vision permet donc aux enseignants de comprendre les élèves et, surtout, de les comprendre dans les milieux dans lesquels ils évoluent. Ainsi, les stressés et les difficultés qui sont vécus par les élèves affectent leur comportement à l'école. Enfin, l'adoption de cette vision permet aux enseignants de choisir des interventions efficaces à la lumière des connaissances qu'ils ont des élèves.

### Intention visée

L'intention de cette capsule est de mettre en évidence l'importance d'adopter une vision écosystémique afin de bien comprendre les élèves et, ainsi, choisir des interventions efficaces. L'intention de cette capsule est donc de sensibiliser les enseignants à l'influence qu'exercent les différents milieux (dans lesquels évoluent les élèves) sur les comportements en contexte scolaire.

### Suggestions de questions d'animation suite au visionnement

1. Après avoir visionné cette vidéo, qu'est-ce que vous pourriez faire différemment?
2. Lorsque les comportements d'un élève représentent un défi, quelles seraient les pistes d'investigation?
3. Comment l'utilisation de la perspective écologique pourrait vous aider dans vos relations ou vos interventions auprès de vos élèves?

### Suggestions de lecture

- Bouchard, C. (1981). Perspectives écologiques de la relation parent(s) — enfant : des compétences parentales aux compétences environnementales. *Apprentissage et Socialisation*, 4(1), 4-23.
- Bronfenbrenner, U. (1979). *The ecology of human development*. Cambridge : Harvard University Press.
- Bronfenbrenner, U. (1996). Le modèle « Processus-Personne-Contexte-Temps » dans la recherche en psychologie du développement : principes, applications et implications. Dans R. Tessier & G.M. Tarabulsky (Éds), *Le Modèle écologique dans l'étude du développement de l'enfant* (pp. 9-58). Ste-Foy : Presses de l'Université du Québec.
- Bronfenbrenner, U. (Dir.). (2005). *Making human beings human. Bioecological perspectives on human development*. Thousand Oaks : Sage.
- Gouvernement du Québec. (2014). *Favoriser le développement global des jeunes enfants au Québec : une vision partagée pour des interventions concertées*. Québec : Ministère de la Famille, Ministère de l'Éducation, du Loisir et du Sport, et Ministère de la Santé et des Services sociaux.
- Site internet**
- Pauzé, R. (2016). [Présentation du modèle écologique](#). Cours en ligne. Université de Sherbrooke. CERFASY.



## 2.4 – Agir sur ou réagir à?

Alexandre **Beaulieu**, professeur, UQAT

**Durée** : 5 minutes 30 secondes



### Sujet traité

Dans cette capsule, le professeur Alexandre Beaulieu présente l'importance de bien comprendre les élèves et de bien se comprendre comme intervenant. D'abord, pour bien comprendre les élèves, il s'avère pertinent d'analyser la fonction de leurs comportements. Cette analyse peut s'effectuer à l'aide d'une grille d'observation A-B-C qui vise à identifier les antécédents, les comportements et les conséquences. L'observation objective des faits permet aux enseignants d'aller au-delà des interprétations subjectives des comportements des élèves (p. ex. : se sentir attaqué par le comportement d'un élève). Ensuite, le professeur Beaulieu traite de la communication non-violente qui nous permet de bien nous connaître et de comprendre nos besoins fondamentaux. Il met également en évidence l'importance d'être conscient de ce qui nous fait réagir comme intervenant et des sentiments que certains élèves nous font vivre puisque ces facteurs affectent l'efficacité de nos interventions.

### Intention visée

L'intention de cette capsule est de sensibiliser les enseignants à l'importance de bien comprendre les élèves et d'analyser la fonction de leurs comportements. Cette capsule vise aussi à sensibiliser les enseignants à l'importance de bien se connaître et de reconnaître les situations qui nous affectent davantage.



### Suggestions de questions d'animation suite au visionnement

1. Quels avantages percevez-vous à l'utilisation de la grille d'observation « ABC »?
2. Dans une situation difficile avec un élève, pourquoi est-il important de comprendre ce qui nous fait agir?
3. Quel type d'élève (comportement intériorisé — comportement extériorisé) me dérange davantage en classe? Quels sont ces comportements (observables et mesurables) qui font monter en moi cette intolérance? Comment se manifestent mon impatience et mon intolérance face à ces comportements? Quels besoins fondamentaux ces comportements touchent-ils chez moi?

### Suggestions de lecture

- Couture, C. et Nadeau, M.-F. (2014). Les interventions comportementales (Chapitre 13). Dans Massé, L., Desbiens, N. et Lanaris, C. (dir.), *Les troubles du comportement à l'école : Prévention, évaluation et intervention (2<sup>e</sup> édition)*. Montréal : Gaëtan Morin Éditeur, Chenelière Éducation.
- Rosenberg, M. B. (2004). *Les mots sont des fenêtres (ou bien ce sont des murs) : Introduction à la Communication NonViolente*. Paris : La Découverte.
- Rosenberg, M. B. (2007). *Vers une éducation au service de la vie*. Montréal : Les Éditions de l'Homme.
- Van Stappen, A. (2010). *Petit cahier d'exercices de communication non violente*. Genève : Jouvence.

### Conférence (vidéo)

- Rosenberg, M. (2005). *Éduquer sans récompense ni punition*. CNV Communication NonViolente. Conférence présentée à Liège en Belgique.

## 2.5 – L'utilisation éducative du retrait pour gérer les comportements

Nancy Gaudreau, Ph. D., professeure-chercheure,  
Université Laval

**Durée** : 9 minutes et 45 secondes



### Sujet traité

Dans cette entrevue, la professeure Nancy Gaudreau présente les conditions d'efficacité d'un retrait éducatif de la classe. Le respect de ces conditions s'avère essentiel afin d'assurer une utilisation éducative et efficace du retrait. Voici un aperçu des conditions présentées dans cette capsule : 1) agir tôt (avant la désorganisation); 2) centrer les autres élèves sur la tâche (éviter l'intervenir en public); 3) analyser le contexte de manière à éviter que le retrait n'ait l'effet d'un renforcement négatif; 4) choisir le type de retrait le mieux adapté (le moins restrictif); 5) assurer la progression des apprentissages; 6) expliquer les raisons du retrait et les conditions de retour; 7) privilégier les retraits de courte durée; 8) assurer un suivi; 9) rétablir le lien et féliciter les gestes réparateurs et 10) consigner et partager l'information.

### Intention visée

L'intention de cette capsule est de présenter les caractéristiques d'un retrait éducatif et efficace de la classe. Cette capsule vise à faire réfléchir les enseignants sur l'utilisation qu'ils font du retrait et à leur faire prendre conscience des critères d'efficacité de cette intervention.

### Suggestions de questions d'animation

#### suite au visionnement

1. Vous arrive-t-il d'avoir recours au retrait pour gérer les comportements perturbateurs des élèves? Si oui, à quelle fréquence?
2. Réussissez-vous à garder votre calme lorsque vous avez recours au retrait d'un élève?
3. Lorsque vous utilisez le retrait, respectez-vous les critères d'efficacité énumérés dans la capsule vidéo? Sinon, pourquoi?
4. Quels autres moyens d'intervention utilisez-vous avant de recourir au retrait d'un élève?

### Suggestions de lecture

- Alexander, N. P. (2015). [Time-Out : Best Strategy or Easiest? Responding to Challenging Behaviors in the Classroom. Exchange \(221\), 53-55.](#)
- Girard, R., Tremblay, C., Paquet, A. et Croteau, G. (2011). *Prévention de la suspension et de l'expulsion des élèves présentant des difficultés d'adaptation et de comportement au secondaire*. Commissions scolaires de la Capitale-Nationale et de la Chaudière-Appalaches. (Guide disponible auprès des services éducatifs des commissions scolaires). [Présentation du guide lors du congrès du CQJDC \(2012\).](#)
- Potvin, P. [Le local de retrait PASS](#). Directives détaillées en ligne.
- Wolf, T.L., McLaughlin, T.F., & Williams, R.L. (2006). [Time-out interventions and strategies : a brief review and recommendations. International journal of special education, 21\(3\), 22-29.](#)



### 3) Saynètes

#### 1– Démonstration d’une transition au 3<sup>e</sup> cycle [Exemple]

Capsule filmée dans la classe de Mme Marie-Hélène Cyr

Durée : 2 minutes et 16 secondes



#### Situation illustrée

Dans cette saynète, nous observons une transition efficace dans une classe du 3<sup>e</sup> cycle. Il est possible de voir comment l’enseignante commence la journée avec son groupe d’élève. Notons d’abord la présence de consignes claires écrites au tableau, une référence aux concepts déjà vus et un rappel des différentes façons permettant aux élèves de retrouver les informations nécessaires pour réaliser la tâche. Ensuite, l’enseignante formule des attentes claires quant au déroulement des activités d’apprentissage. Elle précise ce que les élèves doivent faire (la tâche principale), comment ils doivent la faire (p. ex. en chuchotant), en combien de temps et ce qu’ils font lorsqu’ils ont terminé (p. ex. faire une tâche connexe).

#### Intention visée

L’intention de cette saynète est d’illustrer les stratégies suivantes :

- Gérer l’espace :
  - Utiliser l’affichage en soutien à l’apprentissage;
  - Disposer les pupitres des élèves pour favoriser l’écoute et la participation de chacun.
- Gérer le temps :
  - Planifier le temps et encadrer les transitions;
  - Formuler des consignes claires et précises;
  - Planifier et informer les élèves du temps accordé aux activités d’apprentissage;
  - Utiliser des repères visuels : plan de travail.
- Gérer le matériel :
  - Assurer l’accessibilité du matériel scolaire;
  - Choisir du matériel pédagogique attrayant et stimulant;
  - Préparer le matériel d’enseignement avant le cours.



#### Capsule complémentaire :

Écoutez l’entrevue 2.1. sur les composantes de la gestion de classe avec Nancy Gaudreau



#### Suggestions de questions d’animation suite au visionnement

1. Qu’observez-vous dans cette capsule qui contribue à l’efficacité de l’intervention?
2. Comment gérez-vous les transitions?
3. Comment gérez-vous les ressources?
4. Quelles sont les conditions d’une transition réussie?
5. Quelles stratégies mettez-vous en place pour faciliter les transitions?
6. Quelles stratégies pourriez-vous intégrer à votre pratique ?

## 2 – L'établissement d'attentes claires et le renforcement des comportements attendus [Exemple]

Capsule filmée dans la classe de Mme Éliane Jobin

**Durée** : 2 minutes et 25 secondes



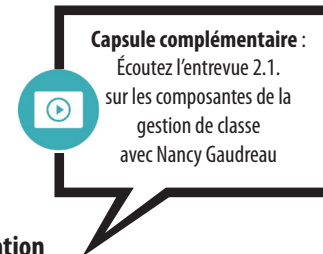
### Situation illustrée

Dans cette saynète, nous observons une enseignante d'éducation physique établir des attentes claires auprès de ses élèves. Elle formule des consignes courtes et précises quant à l'exercice à effectuer. Elle modélise à plusieurs reprises les comportements à adopter et les renforce lorsque les élèves les effectuent correctement. Il est aussi possible d'observer comment elle met fin à l'activité en utilisant une procédure pour le rangement du matériel combinée à des attentes claires sur ce que les élèves doivent faire une fois le matériel rangé. Enfin, elle termine en renforçant l'ensemble des élèves pour les belles attitudes, les beaux comportements, le respect des consignes et le sens de l'effort dont ils ont fait preuve durant la période.

### Intention visée

L'intention de cette saynète est de présenter des stratégies visant à établir des attentes claires et à renforcer les comportements attendus :

- Formuler des consignes courtes, claires et précises;
- Démontrer l'exercice à faire;
- Rappeler les consignes;
- Donner des rétroactions constructives;
- Encourager et féliciter les élèves;
- Circuler entre les élèves;
- Utiliser des routines de fin de cours;
- Utiliser une méthode de rangement efficace pour le matériel;
- Accorder des délais pour réaliser les tâches;
- Adopter une attitude positive et dynamique.



### Suggestions de questions d'animation suite au visionnement

1. Qu'observez-vous dans cette capsule qui contribue à l'efficacité de l'intervention?
2. Comment faites-vous pour établir clairement vos attentes?
3. Quelle importance accordez-vous au renforcement positif lors de vos interventions?



### 3 – Un élève reste passif face à la tâche [Exemple]

Capsule filmée dans la classe de Mme Marie-Julie **Lebel**

Durée : 56 secondes



#### Situation illustrée

Dans cette saynète, il est possible d'observer un élève qui demeure passif face à la tâche demandée. L'enseignante intervient auprès de l'élève de manière discrète afin de lui rappeler ce qu'il doit faire. Elle lui laisse ensuite le temps de se mettre à la tâche, puis revient pour renforcer l'élève qui vient de commencer le travail.

#### Intention visée

L'intention de cette capsule est de présenter des stratégies visant à intervenir auprès d'un élève passif :

- Rappeler les consignes de la tâche demandée;
- Laisser du temps à l'élève pour entreprendre la tâche;
- Maintenir le rythme des activités de la classe;
- Accorder d'abord l'attention aux élèves qui sont à la tâche;
- Renforcer l'adoption du comportement attendu;
- Encourager l'élève à continuer;
- Adopter une attitude bienveillante et positive;
- Circuler dans la classe;
- Intervenir en privé (discrètement).

#### Suggestions de questions d'animation

##### suite au visionnement

1. Qu'observez-vous dans cette capsule qui contribue à l'efficacité de l'intervention?
2. Comment faites-vous pour intervenir dans ce type de situation?

## 4 – Un élève argumente pour éviter la tâche [Exemple]

Capsule filmée dans la classe de Mme Marie-Julie Lebel

Durée : 50 secondes



### Situation illustrée

Dans cette saynète, il est possible d'observer un élève qui ne fait pas la tâche demandée et qui argumente pour l'éviter. L'enseignante intervient auprès de l'élève en lui rappelant qu'il doit faire le travail, sinon il prendra du retard et qu'elle devra le garder à la récréation pour l'aider à ne pas prendre de retard. Ensuite, elle lui offre deux choix : 1) faire le travail maintenant ou 2) faire le travail à la récréation et le laisse choisir. Lorsque l'élève accepte de faire le travail, l'enseignante le renforce.

### Intention visée

L'intention de cette capsule est de présenter les stratégies suivantes :

- Offrir des choix à l'élève pour favoriser la responsabilisation;
- Présenter les choix comme des mesures d'aide pour assurer la réussite de l'élève;
- Analyser la fonction du comportement;
- Dépersonnaliser l'intervention;
- Intervenir en privé (discrètement);
- Adopter une attitude respectueuse et bienveillante;
- Demeurer calme et à l'écoute;
- Accorder d'abord l'attention aux élèves à la tâche;
- Circuler dans la classe;
- Renforcer l'adoption des comportements attendus.



**Capsule complémentaire :**  
Écoutez l'entrevue 2.4.  
Agir sur ou réagir à avec  
Alexandre Beaulieu.

### Suggestions de questions d'animation suite au visionnement

1. Qu'observez-vous dans cette capsule qui contribue à l'efficacité de l'intervention?
2. Utilisez-vous l'analyse fonctionnelle des comportements dans votre pratique?



## 5 – Un élève refuse de faire la tâche demandée

Capsules filmées dans la classe de Mme Marie-Julie Lebel

### 5A – Contre-exemple

Durée : 57 secondes



#### Situation illustrée

Ce contre-exemple présente la situation d'un élève qui refuse de faire la tâche demandée par l'enseignante. Nous observons l'élève demeurer passif et argumenter avec l'enseignante alors que celle-ci intervient de manière peu respectueuse devant tout le groupe. Il est également possible de voir l'enseignante menacer l'élève de lui donner une punition.

#### Intention visée

Cette saynète illustre des erreurs fréquemment commises face à un élève qui refuse de faire la tâche demandée :

- Intervenir en public (devant toute la classe);
- Donner une punition (sans lien avec l'écart de conduite et ne permettant pas de le « réparer »);
- Intervenir à distance (ne pas être à proximité de l'élève);
- Rester devant la classe (ne pas circuler);
- Humilier l'élève devant toute la classe;
- Utiliser la menace;
- Adopter une attitude rigide, fermée, peu empathique et peu chaleureuse;
- Style autoritaire (encadrement et gestion de classe).

#### Suggestions de questions d'animation suite au visionnement

1. Quelles erreurs avez-vous repérées dans cette capsule vidéo ? Comment celles-ci nuisent-elles à l'efficacité de l'intervention?
2. Que pouvez-vous dire du ton, de l'attitude et des propos de l'élève et de l'enseignante?
3. Comment parvenez-vous à composer avec la résistance de certains élèves à travailler?



### 5B – Exemple

Durée : 46 secondes



#### Situation illustrée

Dans cet exemple, l'enseignante utilise une procédure afin que les élèves sortent le matériel nécessaire à la réalisation de la tâche. Lorsqu'un élève refuse de faire la tâche demandée en la critiquant, celle-ci s'assure d'abord que tous les autres élèves soient à la tâche, puis elle intervient en privé auprès de l'élève passif. L'enseignante intervient calmement en rappelant à ce dernier la consigne et en le remerciant dès que celui-ci collabore.

#### Intention visée

Cette saynète illustre les stratégies efficaces suivantes :

- Utiliser une procédure dynamique pour sortir le matériel nécessaire;
- Circuler dans la classe;
- Adopter une attitude positive, chaleureuse, empathique et respectueuse;
- Intervenir en privé;
- Réitérer sur un ton neutre et calme la consigne;
- Renforcer l'adoption des comportements attendus en encourageant et félicitant les élèves qui respectent les consignes.

#### Suggestions de questions d'animation suite au visionnement

1. Qu'observez-vous dans cette capsule qui contribue à l'efficacité de l'intervention?
2. Quelles stratégies pouvez-vous utiliser pour prévenir l'opposition de certains élèves?

## 6 – Un élève jette son matériel au sol

Capsules filmées dans la classe de Mme Marie-Julie Lebel

### 6A – Contre-exemple

Durée : 1 minute et 55 secondes



#### Situation illustrée

Dans ce contre-exemple qui fait suite à la saynète 5A, il est possible d'observer un élève qui refuse de sortir son matériel et qui s'oppose aux demandes de l'enseignante. Au retour des autres élèves de la récréation, il continue de s'opposer, lance une feuille chiffonnée et jette son matériel par terre. Nous observons alors l'enseignante confronter l'élève et le retirer auprès de la TES, en lui faisant comprendre qu'il ne réintègrera pas la classe tant qu'elle n'aura pas parlé à son père.

#### Intention visée

L'intention de cette saynète est d'illustrer des erreurs fréquemment commises :

- Intervenir en public (devant toute la classe);
- Humilier l'élève devant la classe et devant un autre adulte;
- Confronter l'élève (escalade verbale);
- Ne pas se déplacer;
- Référer à la TES, pour une situation injustifiée ;
- Adopter une attitude rigide, peu respectueuse et empathique;
- Utiliser un ton de voix agressif;
- Prendre les comportements de l'élève comme une attaque personnelle;
- Utiliser le retrait de la classe comme punition;
- Utiliser la menace.

#### Suggestions de questions d'animation suite au visionnement

1. Quelles erreurs avez-vous repérées dans cette capsule vidéo?
2. Comment seriez-vous intervenu dans cette situation?



### 6B – Exemple

Durée : 50 secondes



#### Situation illustrée

Dans cet exemple, l'enseignante intervient auprès d'un élève qui jette son matériel. Celle-ci intervient avec bienveillance auprès de l'élève en reconnaissant ses difficultés et en l'amenant à discuter avec elle dans le corridor. Elle présente alors le retrait de la classe comme une mesure d'aide (et non comme une punition) qu'elle explique à l'élève en lui précisant qu'il pourra réintégrer la classe dès qu'il sera prêt.

#### Intention visée

L'intention de cette saynète est d'illustrer les stratégies suivantes :

- Intervenir en privé;
- Utiliser le retrait éducatif de la classe (comme une mesure d'aide);
- Circuler dans la classe en accordant d'abord son attention aux élèves qui travaillent;
- Utiliser un ton de voix respectueux et calme;
- Adopter une attitude positive, empathique et bienveillante;
- Utiliser le reflet pour mettre des mots sur les émotions de l'élève ;
- Établir une limite claire concernant l'agir de l'élève et proposer des comportements de remplacement.

#### Suggestions de questions d'animation suite au visionnement :

1. Qu'observez-vous dans cette capsule qui contribue à l'efficacité de l'intervention?
2. Comment utilisez-vous le retrait pour gérer votre classe?
3. Quels types de retrait utilisez-vous (intraclasse, interclasse, local de retrait, etc.)?
4. Quelle place occupe le retrait dans votre gestion de classe? Quand l'utilisez-vous?

#### Capsule complémentaire :

Écoutez l'entrevue 2.5. sur l'utilisation éducative du retrait pour gérer les comportements avec Nancy Gaudreau.





## 7 – Un élève manque de respect en classe

Capsule filmée dans la classe de Mme Marie-Julie **Lebel**

### 7A – Contre-exemple

**Durée** : 31 secondes



#### Situation illustrée

Dans cette saynète, un élève manque de respect envers des compagnons de la classe et son enseignante. Cette dernière intervient alors publiquement auprès de celui-ci qui continue d'argumenter sur la tâche demandée. Après une brève confrontation, l'élève est retiré de la classe par l'enseignante exaspérée.

#### Intention visée

L'intention de cette saynète est d'illustrer des erreurs fréquemment commises :

- Intervenir publiquement (tous les élèves regardent et cessent de travailler);
- Confronter l'élève (escalade verbale);
- Réprimander et humilier l'élève;
- Ignorer les causes du comportement inapproprié ;
- Utiliser le retrait de la classe comme une punition;
- Utiliser un ton de voix agressif;
- Adopter une attitude de confrontation peu respectueuse.

#### Suggestions de questions d'animation

##### suite au visionnement

1. Quelles erreurs avez-vous repérées dans cette capsule vidéo?
2. Comment auriez-vous géré cette situation?
3. Pourquoi l'utilisation du retrait risque ici d'être inefficace?



### 7B – Exemple

**Durée** : 1 minute et 23 secondes



#### Situation illustrée

Dans cette saynète, un élève manque de respect envers l'enseignante en se moquant de ses rétroactions et critique le travail demandé. L'enseignante intervient alors calmement en reconnaissant les difficultés de l'élève, en lui rappelant le comportement attendu et en lui demandant de la suivre dans le corridor pour discuter. Finalement, la saynète présente l'intervention que l'enseignante effectue auprès de l'élève une fois retiré dans le corridor. Il est alors possible d'observer le geste de réparation que l'élève pose suite à son écart de conduite envers l'enseignante et une autre élève.

#### Intention visée

L'intention de cette saynète est d'illustrer les stratégies suivantes :

Intervenir en privé;

- Demeurer calme et respectueux
- Utiliser le retrait éducatif de la classe (mesure d'aide pour l'élève);
- Mettre rapidement fin au comportement;
- Rappeler les consignes;
- Appliquer des conséquences logiques et raisonnables;
- Demander à l'élève de trouver un geste de réparation (l'amener à rétablir ce qui a été « brisé »);
- Utiliser le reflet pour mettre des mots sur les émotions de l'élève;
- Établir une limite claire concernant l'agir de l'élève et proposer des comportements de remplacement.

#### Suggestions de questions d'animation

##### suite au visionnement

1. Qu'observez-vous dans cette capsule qui contribue à l'efficacité de l'intervention?
2. Quels gestes de réparation sur le plan relationnel utilisez-vous dans votre gestion de classe?
3. Pourquoi le retrait effectué dans cette capsule risque d'être efficace?

**Capsule complémentaire :**  
Écoutez l'entrevue 2.5. sur l'utilisation éducative du retrait pour gérer les comportements avec Nancy Gaudreau.

## 8 – Non-respect des consignes en éducation physique

Capsules filmées dans la classe de Mme Éliane Jobin

### 8A – Contre-exemple

Durée : 1 minute



#### Situation illustrée

Dans cette saynète, un élève ne respecte pas les consignes demandées par son enseignante d'éducation physique. Celle-ci intervient alors devant tout le groupe de manière disproportionnée et plutôt irrespectueuse.

#### Intention visée

L'intention de cette saynète est d'illustrer des erreurs fréquemment commises :

- Utiliser un ton de voix humiliant;
- Intervenir en public;
- Adopter une attitude négative, rigide et peu empathique;
- Interrompre les activités de tous les élèves de la classe durant l'intervention;
- Réprimander et humilier l'élève.

#### Suggestions de questions d'animation suite au visionnement

1. Quelles erreurs avez-vous repérées dans cette capsule vidéo?
2. Que pensez-vous de l'attitude de l'enseignante?
3. Quels effets ce type d'intervention pourraient-ils engendrer sur le climat de classe ? La motivation des élèves ? La relation maître-élève ?



### 8B – Exemple 1

Durée : 38 secondes



#### Situation illustrée

Dans cette saynète, l'enseignante renforce les élèves qui effectuent la tâche tel que demandé afin d'encourager l'adoption des comportements attendus par tous. L'élève qui ne respectait pas les consignes modifie alors son comportement.

#### Intention visée

L'intention de cette saynète est d'illustrer les stratégies suivantes :

- Accorder d'abord son attention aux élèves qui effectuent la tâche demandée;
- Tenir compte de la fonction du comportement pour ajuster l'intervention ;
- Renforcer, encourager et féliciter les élèves qui sont à la tâche;
- Ignorer l'élève qui ne respecte pas les consignes.

#### Suggestions de questions d'animation suite au visionnement

1. Qu'observez-vous dans cette capsule qui contribue à l'efficacité de l'intervention?
2. Qu'est-ce qui fait en sorte que le renforcement positif est efficace auprès de cet élève?



## 8C – Exemple 2

Durée : 45 secondes



### Situation illustrée

Cette saynète montre comment une enseignante énonce les consignes, renforce le comportement approprié des élèves, puis intervient auprès de l'élève qui n'effectue pas la tâche demandée. Durant cette intervention, elle lui rappelle les consignes, lui démontre clairement ce qu'il doit faire et le renforce lorsqu'il fait ce qui est demandé.

### Intention visée

L'intention de cette saynète est d'illustrer les stratégies suivantes :

- Encourager et féliciter les élèves qui sont à la tâche et qui respectent les consignes;
- Maintenir le rythme des activités;
- Intervenir en privé (proximité de l'élève);
- Rappeler les consignes;
- Adopter une attitude respectueuse et chaleureuse;
- Utiliser un ton de voix calme, neutre et ferme;
- Démontrer clairement ce qui est attendu de l'élève (s'assurer qu'il a bien compris les consignes);
- Renforcer l'adoption des comportements attendus.

### Suggestions de questions d'animation suite au visionnement

1. Qu'observez-vous dans cette capsule qui contribue à l'efficacité de l'intervention?
2. Dans votre pratique, quels sont les obstacles à la mise en œuvre d'interventions efficaces comme celles démontrées dans cette capsule ?

## 8D – Exemple 3

Durée : 56 secondes



### Situation illustrée

Cette saynète présente comment une enseignante intervient auprès d'un élève qui ne suit pas les consignes. On observe l'enseignante se déplacer, renforcer et féliciter les élèves qui sont à la tâche avant d'intervenir auprès de l'élève qui adopte un comportement inapproprié. L'enseignante lui propose alors une tâche plus stimulante (un défi) qui amène ce dernier à s'engager dans l'activité.

### Intention visée

L'intention de cette saynète est d'illustrer les stratégies suivantes :

- Énoncer des consignes claires, précises et courtes et les démontrer;
- Renforcer, encourager et féliciter les élèves qui suivent les consignes;
- Circuler parmi les élèves;
- Adopter une attitude positive, bienveillante et empathique;
- Tenir compte de la fonction du comportement pour ajuster l'intervention;
- Utiliser un ton de voix respectueux et calme;
- Restructurer ou adapter la tâche demandée.

### Suggestions de questions d'animation suite au visionnement

1. Qu'observez-vous dans cette capsule qui contribue à l'efficacité de l'intervention?
2. Utilisez-vous la restructuration comme technique d'intervention en gestion de classe? Si oui, quand et comment?



**Capsule complémentaire :**  
Écoutez l'entrevue 2.2. sur l'importance d'adopter une attitude bienveillante avec Claire Beaumont.



## 9 – Une élève perd son temps

Capsules filmées dans la classe de Mme Marie-Hélène Cyr

### 9A – Contre-exemple

Durée : 2 minutes et 20 secondes



#### Situation illustrée

Dans cette saynète, il est possible d'observer une élève qui perd son temps lors d'une activité d'apprentissage. L'enseignante intervient auprès de celle-ci devant l'ensemble du groupe, ce qui attire l'attention des autres élèves et les déconcentre. Durant son intervention, elle donne aussi plusieurs avertissements à l'élève qui argumente à chaque fois.

#### Intention visée

L'intention de cette saynète est d'illustrer des erreurs fréquemment commises :

- Intervenir en public et à voix haute devant la classe;
- Diriger d'abord son attention sur l'élève qui n'est pas à la tâche;
- Interrompre le rythme des activités d'apprentissage des autres élèves;
- Intervenir depuis le bureau de l'enseignant (ne pas circuler).

#### Suggestions de questions d'animation suite au visionnement

1. Parmi tous les acteurs de cette saynète, quels sont ceux qui nuisent le plus au climat d'apprentissage de la classe? Qu'en est-il de l'enseignante?
2. Quelles erreurs avez-vous repérées dans cette capsule vidéo?
3. Quel est l'effet de l'intervention de l'enseignante sur le reste de la classe?

### 9B – Exemple 1

Durée : 1 minute et 37 secondes



#### Situation illustrée

Cette saynète présente le cas d'une élève qui perd son temps au cours d'une activité d'apprentissage. L'enseignante circule en classe, répond aux questions et intervient de manière discrète, calme et respectueuse auprès de l'élève qui ne fait pas la tâche demandée. L'enseignante lui rappelle alors les consignes et les notions sur lesquelles portent les exercices et lui assure son aide au besoin.

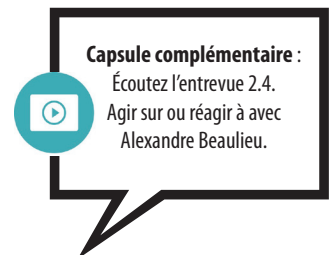
#### Intention visée

L'intention de cette saynète est d'illustrer les stratégies suivantes :

- Donner des consignes courtes et précises;
- Accorder d'abord son attention aux élèves à la tâche;
- Circuler dans la classe;
- Rappeler les consignes et superviser la réponse de l'élève;
- Intervenir en privé;
- Intervenir de manière calme et respectueuse;
- Utiliser un ton de voix calme et neutre;
- Offrir de l'aide supplémentaire au besoin;
- S'assurer que l'élève comprenne bien ce qui est demandé et les notions sur lesquelles porte le travail;
- Adopter une attitude chaleureuse empathique et bienveillante.

#### Suggestions de questions d'animation suite au visionnement

1. Qu'observez-vous dans cette capsule qui contribue à l'efficacité de l'intervention?
2. Quels éléments clés de la séquence d'intervention sont présents?





## 9C – Exemple 2

**Durée** : 2 minutes et 34 secondes



### Situation illustrée

Dans cette saynète qui fait suite au premier exemple (9B), l'élève continue de perdre son temps. L'enseignante intervient face à cette situation persistante. Elle revient auprès de l'élève pour s'assurer qu'elle comprend bien les questions. Ensuite, elle lui demande de compléter le premier numéro en lui donnant un délai raisonnable et en lui mentionnant qu'elle reviendra la voir lorsque le travail sera fait.

### Intention visée

L'intention de cette saynète est d'illustrer les stratégies suivantes :

- Donner des consignes courtes et précises;
- Circuler dans la classe;
- Intervenir en privé;
- Accorder d'abord son attention aux élèves qui travaillent;
- Rappeler les consignes et s'assurer qu'elles soient comprises;
- S'assurer que l'élève n'a pas de questions et lui réitérer la possibilité d'avoir de l'aide au besoin;
- Superviser la production de l'élève;
- Utiliser un ton de voix calme et neutre;
- Accorder un délai raisonnable à l'élève pour faire ce qui est demandé.

### Suggestions de questions d'animation suite au visionnement

1. Qu'observez-vous dans cette capsule qui contribue à l'efficacité de l'intervention?
2. Quelles stratégies utilise l'enseignante face à ce comportement persistant?
3. Comment auriez-vous géré cette situation?

## 10 – Un élève s'oppose dans un contexte de temps partagé

Capsules filmées dans la classe de Mme Marilyn Couture

### 10A – Contre-exemple

Durée : 1 minute et 17 secondes



#### Situation illustrée

Dans cette saynète, quelques élèves contestent les demandes de l'enseignante dans un contexte de tâche partagée. Après les consignes de cette dernière, certains élèves argumentent sur la réalisation de la tâche à effectuer. Alors que son autorité est remise en question, l'enseignante réitère ses consignes de manière rigide sans réellement écouter les suggestions des élèves.

#### Intention visée

L'intention de cette saynète est d'illustrer des erreurs fréquemment commises :

- Ne pas tenir compte de l'opinion des élèves (ne pas être à l'écoute);
- Adopter une attitude rigide et fermée;
- Se sentir attaqué personnellement par les propos des élèves;
- Argumenter en public avec plusieurs élèves.

#### Suggestions de questions d'animation suite au visionnement

1. Quelles erreurs avez-vous repérées dans cette capsule vidéo?
2. Avez-vous déjà vécu ce genre de situation?
3. Comment réagiriez-vous face à une situation semblable ?



### 10B – Exemple 1

Durée : 52 secondes



#### Situation illustrée

Cette saynète illustre la situation où plusieurs élèves contestent les demandes de l'enseignante. Il est possible d'observer cette dernière justifier ces choix et faire preuve d'ouverture envers les commentaires des élèves sans pour autant les laisser faire tout ce qu'ils veulent.

#### Intention visée

L'intention de cette saynète est d'illustrer les stratégies suivantes :

- Énoncer des consignes courtes et précises;
- Tenir compte de l'opinion des élèves;
- Expliquer les raisons des demandes et les avantages pour les élèves;
- Respecter les élèves en toute circonstance;
- Répéter les consignes;
- Adopter une attitude d'écoute et d'ouverture.

#### Suggestions de questions d'animation suite au visionnement

1. Qu'observez-vous dans cette capsule qui contribue à l'efficacité de l'intervention?
2. Quelles différences observez-vous quant à l'attitude et au ton de l'enseignante entre le contre-exemple (10A) et cet exemple (10B)?



## 10C – Exemple 2

**Durée :** 1 minute et 27 secondes



### Situation illustrée

Cette saynète présente la situation où un élève conteste les demandes de l'enseignante dans un contexte de tâche partagée et remet en question l'autorité de l'enseignante. L'enseignante se déplace pour intervenir à voix basse auprès de l'élève. Elle montre qu'elle comprend la situation, elle rappelle les consignes et annonce les conséquences naturelles liées aux choix de l'élève. Elle laisse ensuite du temps à ce dernier pour choisir, puis revient renforcer l'adoption du comportement attendu.

### Intention visée

L'intention de cette saynète est d'illustrer les stratégies suivantes :

- Rappeler les consignes;
- Intervenir en privé;
- Adopter une attitude bienveillante, chaleureuse et empathique;
- Reconnaître les difficultés de l'élève;
- Offrir des choix à l'élève;
- Annoncer les conséquences logiques et naturelles qui découleront de ces choix;
- Utiliser le reflet pour mettre des mots sur la situation vécue par l'élève;
- Renforcer les comportements attendus et féliciter l'élève qui les adopte;
- Circuler dans la classe;
- Utiliser un ton de voix calme, respectueux et neutre.

### Suggestions de questions d'animation

#### suite au visionnement

1. Qu'observez-vous dans cette capsule qui contribue à l'efficacité de l'intervention?
2. Avez-vous des exemples de conséquences éducatives, logiques et naturelles à partager?

## 11 – Un élève dérange ses coéquipiers

Capsules filmées dans la classe de Mme Valérie Dion

### 11A – Contre-exemple 1

Durée : 53 secondes



#### Situation illustrée

Cette saynète illustre la situation d'un élève qui dérange ses coéquipiers. L'enseignante intervient publiquement auprès de l'élève provoquant ainsi les rires de ses coéquipiers. Face à cette situation, l'enseignante réagit vivement en menaçant les élèves. Elle ne porte pas attention aux réponses de certains élèves qui ne sont visiblement pas tous prêts à se remettre à la tâche après cette interruption.

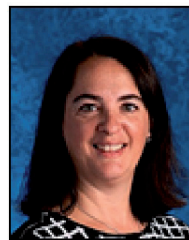
#### Intention visée

L'intention de cette saynète est d'illustrer des erreurs fréquemment commises :

- Intervenir publiquement en dérangeant tous les élèves;
- Donner une consigne de forme interrogative (question) plutôt qu'affirmative (ex. : alpha);
- Ne pas circuler dans la classe;
- Ne pas écouter les réponses des élèves;
- Utiliser la menace ;
- Adopter une attitude rigide et autoritaire.

#### Suggestions de questions d'animation suite au visionnement

1. Quelles erreurs avez-vous repérées dans cette capsule vidéo?
2. Qui, de l'élève ou de l'enseignante, perturbe le plus les activités d'apprentissage du groupe?
3. Quels peuvent-être les impacts des attitudes de l'enseignante sur la relation avec les élèves ?



### 11B – Contre-exemple 2

Durée : 45 secondes



#### Situation illustrée

Dans cette saynète, un élève dérange une coéquipière en lui lançant une efface. Il est alors possible de voir l'élève et le reste de la classe réagir à cet événement. Face à cette situation, l'enseignante intervient en menaçant tout le groupe de copier la règle pendant la récréation. Elle refuse d'écouter les élèves concernés. Par la suite, elle se dirige vers l'élève afin de lui exprimer publiquement son exaspération face à ses comportements et de lui annoncer les punitions qu'il vient de se mériter.

#### Intention visée

L'intention de cette saynète est d'illustrer des erreurs fréquemment commises :

- Intervenir publiquement en dérangeant tous les élèves;
- Adopter une attitude fermée;
- Annoncer des punitions qui ne sont pas liées aux problèmes et les donner à tout le groupe;
- Utiliser un ton de voix colérique;
- Humilier et réprimander l'élève devant ses pairs en lui donnant plusieurs punitions;
- Ne pas écouter les élèves concernés;

#### Suggestions de questions d'animation suite au visionnement

1. Quelles erreurs avez-vous repérées dans cette capsule vidéo?
2. Quels éléments de cette situation risquent de rendre l'intervention de l'enseignante inefficace?
3. Comment expliquez-vous que certains élèves répondent positivement aux interventions de l'enseignante ? (Aborder les types de contrôle pour obtenir les comportements attendus... agir par obéissance ou par responsabilité ?)



### 11C – Exemple 1

**Durée :** 1 minute et 3 secondes



#### Situation illustrée

Cette saynète présente la situation d'un élève qui dérange ses coéquipiers durant une tâche. L'enseignante se dirige vers les coéquipiers qui sont à la tâche et qui présentent des comportements appropriés, puis intervient calmement auprès de l'élève qui dérange les autres. Elle utilise alors des consignes claires et précises qu'elle énonce à l'élève sur un ton neutre et respectueux.

#### Intention visée

L'intention de cette saynète est d'illustrer les stratégies suivantes :

- Intervenir en privé;
- Encourager et féliciter les élèves qui sont à la tâche;
- Accorder l'attention aux élèves à la tâche avant d'intervenir auprès de l'élève dérangeant;
- Circuler dans la classe;
- Rappeler les consignes;
- Utiliser des consignes « alpha »;
- Adopter une attitude respectueusement et empathique;
- Utiliser un ton de voix calme et neutre;
- Rediriger les élèves sur la tâche rapidement;
- Dépersonnaliser l'intervention.

#### Suggestions de questions d'animation suite au visionnement

1. Qu'observez-vous dans cette capsule qui contribue à l'efficacité de l'intervention?
2. Comment qualifieriez-vous l'attitude de l'enseignante dans cet extrait?

### 11D – Exemple 2

**Durée :** 45 secondes



#### Situation illustrée

Dans cette saynète, un élève lance une gomme à effacer à sa coéquipière et dérange ainsi toute la classe qui rit et cesse de travailler. Face à la réaction des élèves, l'enseignante intervient rapidement afin de ramener le calme et de remettre les élèves à la tâche. Après les avoir félicités pour s'être remis au travail, l'enseignante intervient discrètement auprès de l'élève concerné afin de lui expliquer que son comportement n'est pas approprié et de lui demander de s'excuser auprès de sa coéquipière.

#### Intention visée

L'intention de cette saynète est d'illustrer les stratégies suivantes :

- Maintenir le rythme des activités du groupe;
- Renforcer l'adoption des comportements appropriés;
- Utiliser des conséquences logiques et naturelles (p. ex. un geste réparateur comme présenter des excuses);
- Intervenir en privé;
- Circuler dans la classe;
- Utiliser un ton de voix calme et neutre;
- Adopter une attitude bienveillante, chaleureuse et empathique.

#### Suggestions de questions d'animation suite au visionnement

1. Qu'observez-vous dans cette capsule qui contribue à l'efficacité de l'intervention?
2. Comment faites-vous pour recentrer tout un groupe sur les activités d'apprentissage?

## 11E – Exemple 3

**Durée :** 1 minute et 9 secondes



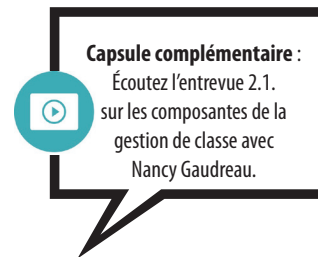
### Situation illustrée

Cette saynète illustre la situation d'un élève qui dérange sa coéquipière en lui lançant sa gomme à effacer. L'enseignante intervient auprès de l'élève en lui offrant deux choix et en lui laissant du temps pour y réfléchir. Ensuite, elle se dirige vers la coéquipière qui a été dérangée afin de la féliciter d'être restée calme et lui offrir son aide si la situation se représente. Après avoir renforcé une élève qui est à la tâche, l'enseignante revient auprès de l'élève afin de connaître son choix, de lui annoncer la prochaine étape et de lui demander de s'excuser auprès de sa coéquipière.

### Intention visée

L'intention de cette saynète est d'illustrer les stratégies suivantes :

- Circuler dans la classe;
- Intervenir en privé;
- Utiliser un ton de voix calme et neutre;
- Adopter une attitude positive, bienveillante et empathique;
- Offrir des choix à l'élève (travailler sans déranger les autres ou se retirer dans un coin de la classe);
- Féliciter les élèves qui adoptent de bons comportements et leur assurer de l'aide au besoin;
- Laisser du temps à l'élève pour qu'il effectue son choix;
- Renforcer les bons choix de l'élève et lui annoncer les conséquences si la situation se reproduit;
- Utiliser des conséquences logiques et naturelles (p. ex. un geste réparateur comme présenter des excuses);
- Rappeler les consignes et encourager l'élève à se remettre au travail.



### Suggestions de questions d'animation suite au visionnement

1. Qu'observez-vous dans cette capsule qui contribue à l'efficacité de l'intervention?
2. Comment faites-vous pour dépersonnaliser vos interventions?
3. Quelles stratégies pouvez-vous utiliser pour responsabiliser les élèves?



## 4) Partage de pratiques gagnantes

### 4.1 – La routine au préscolaire

Mme Karen Larue, enseignante au préscolaire

**Durée** : 2 minutes et 46 secondes



#### Sujet traité

Dans cette entrevue, l'enseignante présente comment, au fil des années, elle a développé et instauré des routines dans sa classe afin de prévenir les comportements perturbateurs. Elle dresse un portrait détaillé de ses routines et soulève plusieurs caractéristiques d'une routine efficace. Elle présente également les différents supports visuels qu'elle utilise pour mettre en place ses routines (p. ex. images, affiches, tableau interactif). L'enseignante aborde ensuite la modélisation qu'elle effectue pour enseigner les routines aux élèves. À titre d'exemple, elle présente en détail la routine matinale de sa classe afin d'illustrer chacune des étapes ainsi que leurs fondements.

#### Intention visée

L'intention de cette entrevue est de présenter un exemple concret de routine au préscolaire et de mettre en évidence l'importance d'en instaurer afin de prévenir l'émergence des problèmes de comportement.

#### Suggestions de questions d'animation suite au visionnement

1. Quelles sont les composantes essentielles de vos routines?
2. Quelle réflexion pouvons-nous faire quant à la place laissée au développement de l'autonomie au préscolaire ? (pour les enseignants du primaire)

#### Suggestions d'approfondissement

- Alberta Education. (2008). *Renforcer le comportement positif dans les écoles albertaines : Une méthode appliquée à l'échelle de la classe*. Edmonton (Alberta). Direction de l'éducation française, Gouvernement de l'Alberta. 14-17.
- Gaudreau, N. (2015). Prévenir l'indiscipline par une gestion de classe efficace. *La Foucade*, 15(2), 3-4.
- Ministère de l'Éducation, de l'Enseignement supérieur et de la Recherche [MEESR] (2015). *Cadre de référence et guide à l'intention du milieu scolaire : L'intervention auprès des élèves ayant des difficultés de comportement*. Québec : Gouvernement du Québec. 46-48.
- Massé, L., Verret, C., Picher, M.-J. et Couture, C. (2015). Quelles sont les composantes essentielles pour favoriser l'inclusion scolaire des élèves présentant des troubles du comportement? *La Foucade*, 15(2), 5-7.

## 4.2 – Motiver les élèves à apprendre et à bien se comporter

Mme Nathalie **Gagné**, enseignante au préscolaire

**Durée** : 3 minutes et 21 secondes



### Sujet traité

Au cours de cette entrevue, l'enseignante présente trois éléments essentiels pour motiver les élèves, soit la créativité, le plaisir et le côté affectif et relationnel. En ce qui concerne la créativité, l'enseignante juge important que les activités proposées aux élèves soient signifiantes, variées et adaptées à leur âge. En ce qui a trait au plaisir, l'enseignante souligne, à l'aide d'exemples concrets, l'importance d'y accorder une place au quotidien afin de donner le goût d'apprendre aux élèves. Elle témoigne ensuite de l'aspect relationnel et affectif qu'elle développe avec les élèves grâce à plusieurs petites attentions quotidiennes (p. ex. : dire bonjour aux élèves, bien les connaître, se rappeler de ce qu'ils disent, etc.) qui lui permettent de créer et d'entretenir de bons liens avec eux. Enfin, elle mentionne le rôle primordial des attitudes bienveillantes dans la motivation à apprendre et à bien se comporter.

### Intention visée

L'intention de cette entrevue est de présenter différentes stratégies qui permettent aux enseignants de motiver les élèves à apprendre et à bien se comporter. À l'aide d'exemples concrets, l'enseignante aborde différentes composantes essentielles pour soutenir la motivation des élèves.

### Suggestions de questions d'animation suite au visionnement

1. Que retenez-vous des ingrédients essentiels mentionnés par l'enseignante?
2. Comment qualifieriez-vous la relation que vous entretenez avec chacun de vos élèves ? Est-ce la même pour tous ? Pourquoi ?
3. Quelles stratégies utilisez-vous actuellement pour motiver vos élèves à bien se comporter?
4. Que pourriez-vous faire pour soutenir davantage la motivation de vos élèves?

### Suggestions d'approfondissement

- Archambault, J. et Chouinard, R. (2016). *Vers une gestion éducative de la class (4<sup>e</sup> édition)*. Montréal : Gaëtan Morin Éditeur.
- Bouffard, T., Brodeur, M. et Vezeau, C. (2005). *La motivation des élèves au primaire : un élément essentiel de la réussite scolaire*. Programme des actions concertées – La persévérance et la réussite scolaire.
- Chapman, C., Vagle, N. et Legault, L. (2012). *Motiver ses élèves : 25 stratégies pour susciter l'engagement*. Montréal : Chenelière Éducation.
- Chouinard, R., Archambault, I., Archambault, J. et Plouffe, C. (2014). Le soutien à la motivation scolaire (Chapitre 11). Dans Massé, L., Desbiens, N. et Lanaris, C. (dir.), *Les troubles du comportement à l'école : Prévention, évaluation et intervention (2<sup>e</sup> édition)*. Montréal: Gaëtan Morin Éditeur.
- Karsenti, T. (2014). *32 stratégies pour agir sur la motivation scolaire des jeunes*. Chaire de recherche du Canada sur les technologies en éducation.
- Lacroix, M-E. et Potvin, P. (2014). *La motivation scolaire*. RIRE (Réseau d'information pour la réussite éducation).
- Meirieu, P. (2014). *Le plaisir d'apprendre*. Paris: Édition Autrement.
- Viau, R. (2009). *La motivation à apprendre en milieu scolaire*. Saint-Laurent (Québec) : Éditions du Renouveau pédagogique.
- Viau, R. (2000). *Des conditions à respecter pour susciter la motivation des élèves*. *Correspondance*, 5(3).



### 4.3 – La pédagogie par projets – un levier pour la motivation

Mme Nathalie **Gagné**, enseignante au préscolaire

**Durée** : 1 minute et 39 secondes



#### Sujet traité

Dans cette entrevue, l'enseignante propose d'utiliser la pédagogie par projets comme levier pour la motivation des élèves. Elle souligne l'importance d'avoir un thème ou un élément déclencheur qui permet d'intégrer les objectifs pédagogiques et de couvrir la matière tout en soutenant la motivation des élèves. Elle présente également les avantages d'avoir recours à ce type de pédagogie où les élèves se sentent concernés et impliqués. Il devient ainsi plus facile d'aider les élèves en difficulté, de les encourager à terminer leur projet et d'intervenir auprès d'eux.

#### Intention visée

L'intention de cette entrevue est de présenter un bref portrait de la pédagogie par projets et sa contribution dans le développement de la motivation de tous les élèves.

#### Suggestions de questions d'animation suite au visionnement

1. Utilisez-vous la pédagogie par projets? Quels sont les obstacles à son utilisation ? Quels sont ses avantages ?
2. Quelles autres approches utilisez-vous qui motivent les élèves?

#### Suggestions d'approfondissement

- Lanaris, C., Savoie-Zajc, L., Dumouchel, M. et Dupel, I. (2007). [\*Un regard qualitatif sur l'appropriation de la pédagogie par projets par les équipes scolaires du primaire. Recherches qualitatives, Hors Série \(3\).\*](#) Actes du colloque Bilan et perspectives de la recherche qualitative.
- Lanaris, C. (2003). [\*L'exercice de la discipline dans la pédagogie par projets.\*](#) *Vie pédagogique*, 126, 68-69.

## 4.4 – La gestion des ressources – espace, temps et matériel

Mme Marie-Julie **Lebel**, enseignante en 3<sup>e</sup> année

**Durée** : 7 minutes et 28 secondes



### Sujet traité

Dans cette entrevue, l'enseignante présente l'importance de bien gérer les ressources afin de maximiser le temps et la qualité des apprentissages. Tout d'abord, elle présente, de manière très concrète, comment elle gère l'espace en fonction des besoins des élèves et du type d'activités d'apprentissage. Par exemple, elle utilise des affiches pour chacune des aires de la classe afin de rappeler les comportements attendus préalablement enseignés aux élèves. Ensuite, elle explique comment elle gère le matériel. À ce sujet, elle présente une variété de stratégies qui permettent aux élèves d'être bien organisés et de savoir quoi faire. Enfin, elle élabore sur la manière dont elle gère le temps à l'aide de différentes stratégies susceptibles d'aider les élèves à développer des bonnes méthodes de travail. À cet égard, elle rappelle l'efficacité des transitions courtes et variées.

### Intention visée

L'intention de cette entrevue est de mettre en évidence l'importance de bien gérer les ressources (espace, temps et matériel) en classe et de fournir plusieurs exemples de stratégies à utiliser pour y parvenir. La gestion des ressources représente une composante essentielle de la gestion de classe.

### Suggestions de questions d'animation suite au visionnement

1. Comment gérez-vous les ressources dans votre classe (espace, temps, matériel)? Qu'en est-il de votre utilisation des ressources humaines et technologiques disponibles ?
2. Quelles pratiques gagnantes pourriez-vous partager aux autres participants?
3. Quelles idées vous apparaissent pertinentes à intégrer dans votre pratique ?

### Suggestions d'approfondissement

- Alberta Education. (2008). [\*Renforcer le comportement positif dans les écoles albertaines : Une méthode appliquée à l'échelle de la classe\*](#). Edmonton (Alberta). Direction de l'éducation française, Gouvernement de l'Alberta. 11-17.
- Gaudreau, N. (2015). Prévenir l'indiscipline par une gestion de classe efficace. *La Foucade*, 15(2), 3-4.
- Lessard, A. et Schmidt, S. (2011). [\*Quelles sont les pratiques de gestion de classe les plus prometteuses?\*](#) Université de Sherbrooke.
- Ministère de l'Éducation, de l'Enseignement supérieur et de la Recherche [MEESR] (2015). [\*Cadre de référence et guide à l'intention du milieu scolaire : L'intervention auprès des élèves ayant des difficultés de comportement\*](#). Québec : Gouvernement du Québec. 44-49.

## 4.5 – La gestion de l'espace

M. Éric Tremblay, enseignant en 6<sup>e</sup> année

**Durée** : 4 minutes et 50 secondes



### Sujet traité

Au cours de cette entrevue, l'enseignant met en évidence l'importance de bien gérer l'espace dans une classe. Il dresse un portrait de l'aménagement de sa classe et des modifications qu'il a apporté au fil des années afin qu'elle réponde mieux aux besoins de ces élèves et qu'elle soit plus attrayante. Il décrit les différents environnements de travail qui constituent sa classe et que les élèves peuvent utiliser en fonction des activités d'apprentissage, du moment de la journée ou de leurs besoins. Enfin, il souligne que l'aménagement d'une classe est une tâche à envisager à long terme et pour laquelle il faut constamment réfléchir en collaboration avec les élèves.

### Intention visée

L'intention de cette entrevue est de présenter un exemple concret de gestion efficace de l'espace dans une classe du primaire. Faisant partie de la gestion des ressources, l'aménagement de l'espace et d'environnements de travail adaptés aux besoins des élèves représente une composante importante de la gestion de classe.

### Suggestions de questions d'animation

#### suite au visionnement

1. Comment gérez-vous l'espace dans votre classe?
2. Quelles pratiques gagnantes pourriez-vous partager aux autres participants?
3. Quelles idées vous apparaissent pertinentes à intégrer dans votre pratique?



### Suggestions d'approfondissement

#### Lecture

Gaudreau, N. (2015). Prévenir l'indiscipline par une gestion de classe efficace. *La Foucade*, 15(2), 3-4.

Ministère de l'Éducation, de l'Enseignement supérieur et de la Recherche [MEESR] (2015). [\*Cadre de référence et guide à l'intention du milieu scolaire : L'intervention auprès des élèves ayant des difficultés de comportement\*](#). Québec : Gouvernement du Québec. 44-49.

#### Site internet

Site web de la classe de M. Éric Tremblay :  
<https://www.monsieureric.net>

## 4.6 – La gestion du temps

M. Éric Tremblay, enseignant en 6<sup>e</sup> année

**Durée** : 2 minutes et 20 secondes



### Sujet traité

Dans cette entrevue, l'enseignant témoigne des pratiques qu'il utilise pour gérer le temps en classe. Il présente concrètement de quelle façon il parvient à maximiser le temps d'apprentissage des élèves en leur proposant plusieurs ateliers ou activités à réaliser, dans l'ordre qu'ils souhaitent, durant quatre périodes de 22 minutes entrecoupées de 3 minutes de pause. Ce mode de fonctionnement permet à l'enseignant d'être disponible pour les élèves qui rencontrent des difficultés, autant sur le plan académique que comportemental.

### Intention visée

L'intention de cette entrevue est de présenter différentes stratégies par rapport à la gestion du temps en classe. À l'aide d'exemples concrets, l'enseignant présente un mode de fonctionnement efficace pour parvenir à gérer le temps et à développer l'autonomie des élèves.

### Suggestions de questions d'animation suite au visionnement

1. Comment gérez-vous le temps dans votre classe?
2. Quelles pratiques gagnantes pourriez-vous partager aux autres participants?
3. Comment parvenez-vous à maximiser le temps d'enseignement-apprentissage? Quelles autres pratiques ou stratégies utilisez-vous?
4. Quelles idées vous apparaissent pertinentes à intégrer dans votre pratique?



### Suggestions d'approfondissement

#### Lecture

Gaudreau, N. (2015). Prévenir l'indiscipline par une gestion de classe efficace. *La Foucade*, 15(2), 3-4.

Ministère de l'Éducation, de l'Enseignement supérieur et de la Recherche [MEESR] (2015). *Cadre de référence et guide à l'intention du milieu scolaire : L'intervention auprès des élèves ayant des difficultés de comportement*. Québec : Gouvernement du Québec. 44-49.

#### Site internet

Site web de la classe de M. Éric Tremblay :  
<https://www.monsieureric.net>

## 4.7 – La gestion des ressources technologiques

M. Éric Tremblay, enseignant en 6<sup>e</sup> année

**Durée** : 2 minutes et 30 secondes



### Sujet traité

Au cours de cette entrevue, l'enseignant présente divers aspects liés à la gestion des ressources technologiques dans une classe du primaire. Il présente quelques stratégies qu'il utilise pour parvenir à gérer efficacement ce type de ressource de plus en plus présent. Il souligne aussi l'importance de bien expliquer aux élèves pourquoi, comment et quand utiliser les outils technologiques qui sont à leur disposition. Enfin, il met l'accent sur l'importance d'impliquer les élèves dans la gestion des ressources technologiques et d'utiliser l'aide par les pairs ou les équipes d'experts pour assurer le bon déroulement des activités d'apprentissage nécessitant des outils technologiques.

### Intention visée

L'intention de cette entrevue est de mettre en évidence l'importance de bien gérer les ressources technologiques en classe et de solliciter l'aide des élèves pour y parvenir. À l'aide d'exemples concrets, l'enseignant soulève plusieurs enjeux liés à la gestion des ressources technologiques tout en proposant différentes solutions.

### Suggestions de questions d'animation suite au visionnement

1. Que retenez-vous des informations mentionnées par l'enseignant?
2. Quelles stratégies utilisez-vous actuellement pour gérer les ressources technologiques en classe?
3. Comment pourriez-vous impliquer davantage les élèves dans la gestion des ressources technologiques?
4. Quelles idées vous apparaissent pertinentes à intégrer dans votre pratique?



### Suggestions d'approfondissement

#### Lecture

- Karsenti, T et Collin, S. (2013). *TIC et éducation : avantages, défis et perspectives futures*. *Éducation et francophonie*, XLI (1).
- Bernet, E. et Karsenti, T. (2013). *Les TIC et l'engagement scolaire au primaire : Qualité et évolution de l'engagement affectif, comportemental et cognitif des élèves du troisième cycle du primaire en utilisant les TIC à l'école*.

#### Sites internet

- Site web de la classe de M. Éric : <https://www.monsieureric.net>
- Site web «Les TIC à la CSDM» : <http://cybersavoir.csdm.qc.ca>
- Site web «Futurs profs – Apprendre à enseigner autrement » : <http://www.futursprofs.ca>
- Site web «TacTic pédagogiques – Stratégies, outils, trucs et ressources web» : <http://tactic.pedagogiques.profweb.ca>
- Site web «Educapplis – Répertoire d'applications» : <http://educapplis.ca/?title=Accueil>
- Site web du magazine «École branchée» : <http://ecolebranchee.com>

## 4.8 – Pratiques gagnantes pour soutenir la motivation des élèves au 3<sup>e</sup> cycle du primaire

M. Éric Tremblay, enseignant en 6<sup>e</sup> année

**Durée** : 6 minutes et 50 secondes



### Sujet traité

Dans cette entrevue, l'enseignant présente diverses pratiques qu'il utilise pour motiver ses élèves de 6<sup>e</sup> année à bien se comporter. À l'aide de plusieurs exemples, il présente plusieurs stratégies gagnantes pour soutenir la motivation des élèves. Par exemple, il souligne l'importance de proposer des projets pour lesquels il est possible de faire des liens concrets avec la réalité des élèves. Il soulève également l'importance de proposer des tâches significatives aux élèves et de leur expliquer pourquoi elles sont importantes (justifier la pertinence des activités proposées). Il suggère aussi de rendre les productions des élèves accessibles à leur entourage (parents, amis, élèves d'autres écoles) par l'entremise du site web de la classe. Enfin, il met en évidence l'importance de construire le sentiment d'appartenance à la classe et de développer la fierté des élèves.

### Intention visée

L'intention de cette entrevue est de présenter plusieurs stratégies susceptibles de motiver les élèves à apprendre et à bien se comporter en classe. Grâce à des exemples concrets, l'enseignant illustre plusieurs pratiques gagnantes afin de soutenir la motivation des élèves.

### Suggestions de questions d'animation suite au visionnement

1. Que retenir-vous des propos de l'enseignant?
2. Quelles stratégies utilisez-vous actuellement pour motiver vos élèves à bien se comporter?
3. Que pourriez-vous faire pour soutenir davantage la motivation de vos élèves?



### Suggestions d'approfondissement

#### Lecture

- Archambault, J. et Chouinard, R. (2016). *Vers une gestion éducative de la class (4<sup>e</sup> édition)*. Montréal : Gaëtan Morin Éditeur.
- Bouffard, T., Brodeur, M. et Vezeau, C. (2005). *La motivation des élèves au primaire : un élément essentiel de la réussite scolaire*. Programme des actions concertées – La persévérance et la réussite scolaire.
- Chapman, C., Vagle, N. et Legault, L. (2012). *Motiver ses élèves : 25 stratégies pour susciter l'engagement*. Montréal : Chenelière Éducation.
- Chouinard, R., Archambault, I., Archambault, J. et Plouffe, C. Le soutien à la motivation scolaire (Chapitre 11). Dans Massé, L., Desbiens, N. et Lanaris, C. (dir.), *Les troubles du comportement à l'école : Prévention, évaluation et intervention (2<sup>e</sup> édition)*. Montréal : Gaëtan Morin Éditeur.
- Karsenti, T. (2014). *32 stratégies pour agir sur la motivation scolaire des jeunes*. Chaire de recherche du Canada sur les technologies en éducation.
- Lacroix, M-E. et Potvin, P. (2014). *La motivation scolaire*. RIRE (Réseau d'information pour la réussite éducation).
- Meirieu, P. (2014). *Le plaisir d'apprendre*. Paris : Édition Autrement.
- Viau, R. (2009). *La motivation à apprendre en milieu scolaire*. Saint-Laurent (Québec) : Éditions du Renouveau pédagogique.

#### Site internet

Site web de la classe de M. Éric : <https://www.monsieureric.net>



## 5) Témoignages d'enseignants concernant le développement de leurs compétences en gestion de classe

**Durée :** 6 minutes et 14 secondes



### Sujet traité

Cette dernière capsule présente plusieurs témoignages d'enseignantes sur le développement de leurs compétences en gestion de classe. Elles soulignent différentes voies qu'elles ont empruntées afin de bonifier leurs connaissances et leurs habiletés dans ce domaine. Il est ainsi question d'échanges et de soutien entre collègues, de formation universitaire (p. ex. : diplôme de 2<sup>e</sup> cycle), d'ateliers de formation offerts par les commissions scolaires, de blogues tenus par d'autres enseignants, des lectures et diverses expérimentations effectuées.

### Intention visée

L'intention de cette capsule est de dresser un portrait de différentes modalités utilisées par des enseignantes en exercice pour développer leurs compétences en gestion de classe. Cette capsule vise ainsi à mettre en évidence l'importance du développement professionnel continu pour les futurs enseignants et les enseignants en exercice.

### Suggestions de questions d'animation suite au visionnement

1. Quels moyens mettez-vous en place pour assurer le développement professionnel continu de vos compétences en gestion de classe?

# Techniques d'intervention

- 1) Les principales techniques d'intervention en gestion de classe illustrées
- 2) Inventaire des techniques d'intervention en gestion de classe présentes dans les saynètes

## 1) Les principales techniques d'intervention en gestion de classe illustrées

Les 25 saynètes décrites précédemment présentent plusieurs applications des techniques d'intervention usuelles en gestion de classe. Dans le cadre des activités de formation que vous animerez, il est donc possible de présenter ces techniques et de les illustrer à l'aide des capsules vidéos. Les principales techniques sont brièvement décrites ci-dessous et leur présence dans les capsules est indiquée dans le tableau de la page 40. Notez que ce guide ne présente pas de manière exhaustive comment et quand mettre en œuvre les différentes techniques d'intervention présentées ci-dessous. Par conséquent, les formateurs doivent s'assurer de d'abord bien maîtriser les contextes favorables et contre-indiqués liés à leur application en classe. Ces techniques d'intervention sont reconnues parmi les pratiques probantes d'intervention à l'école. Lorsqu'elles ne permettent pas d'obtenir les résultats escomptés, il faut développer le réflexe d'analyse réflexive sur l'intervention de manière à bien saisir les éléments contextuels et relationnels ayant pu nuire à son efficacité. Bref, l'efficacité de ces techniques est largement tributaire des attitudes de l'intervenant. De plus, dans les situations plus complexes, ces techniques peuvent s'avérer insuffisantes. Une intervention concertée découlant d'une analyse fonctionnelle du comportement peut alors être nécessaire.

### Brèves descriptions des principales techniques de gestion de classe

(Sources: Alberta Education, 2008; Massé, Desbiens et Lanaris, 2014; MEESR, 2015; Nault et Lacourse, 2008; PBIS World, 2012; Trudeau, Desrochers et Tousignant, 1997)

1. **Renforcement positif** : L'enseignant renforce l'adoption et le maintien des comportements attendus en fournissant des rétroactions positives, en encourageant, en félicitant et en complimentant les élèves qui présentent des comportements adéquats. Le renforcement doit être immédiat, spontané, fréquent, varié, lié à un comportement précis et être fait avec enthousiasme (ton, attitude, contact visuel, sourire).
2. **Ignorance intentionnelle** : L'enseignant ignore volontairement un comportement inadéquat (jugé mineur) ou destiné à attirer l'attention de l'enseignant afin qu'il disparaisse.
3. **Alternative** : L'enseignant propose deux possibilités à l'élève en lui énonçant les conséquences de chacune. Après un court temps de réflexion, l'élève doit choisir l'une des deux possibilités et en assumer les conséquences. Lorsque l'élève fait son choix, l'enseignant applique les conséquences prévues. Note : Il ne s'agit pas d'un ultimatum.
4. **Aide opportune** : L'enseignant aide l'élève à effectuer la tâche demandée avant que celui-ci n'éprouve des difficultés. L'enseignant doit donc rapidement les anticiper et offrir son aide à l'élève avant que ce dernier n'adopte des comportements perturbateurs.
5. **Proximité et contrôle par le toucher** : L'enseignant se place près de l'élève pour l'aider à adopter de bons comportements et peut lui manifester son soutien par la touche (p. ex. : main sur l'épaule). La présence bienveillante de l'enseignant fait sentir à l'élève qu'il peut solliciter son aide au besoin. Cette technique oblige l'enseignant à circuler souvent.
6. **Paradoxe**<sup>1</sup> : L'enseignant surprend l'élève en faisant ou en disant le contraire de ce que l'élève s'attend à entendre ou à voir. L'enseignant peut exagérer un interdit ou pousser une situation à l'extrême ou fournir une réponse inattendue qui déstabilise l'élève, l'amène à prendre conscience de son comportement et à l'ajuster.
7. **Distribution sélective de l'attention** : L'enseignant accorde son attention aux comportements adéquats et évite d'en accorder aux comportements perturbateurs. L'attention de l'enseignant représente un renforçateur puissant à utiliser judicieusement en classe.
8. **Appel direct** : L'enseignant demande à l'élève de modifier son comportement en faisant appel à une réalité dont l'élève ne semble pas conscient ou à une entente préalablement établie avec lui. Il est possible de faire appel à une relation personnelle, une réalité physique, une conséquence indésirable, une réaction d'autrui, au sens des valeurs, au jugement social, à la hiérarchie, à l'autorité, à la fierté ou au choix.
9. **Reformulation/Interprétation** : L'enseignant reformule dans ses propres mots ce qui est communiqué par l'élève en interprétant ces paroles, ces gestes et ces comportements.

Cette technique doit être utilisée avec attention, écoute et empathie, sans prêter d'intentions à l'élève. L'enseignant peut aussi interpréter une situation dont l'élève a mal compris le sens ou les motivations en lui expliquant les faits.

10. **Miroir/Reflet** : L'enseignant nomme l'émotion, le comportement ou l'attitude de l'élève pour lui en faire prendre conscience.
  11. **Conséquences** : L'enseignant utilise des conséquences éducatives (et non punitives), logiques, naturelles et reliées aux comportements de l'élève. Les conséquences sont appliquées immédiatement, données sur un ton calme et neutre.
  12. **Retrait éducatif** : L'enseignant retire l'élève d'une activité pour une courte période de temps afin de l'isoler temporairement de l'environnement ou d'une source de renforcement. Cela a pour but de lui permettre de modifier son comportement ou de surmonter une difficulté. Le retrait doit être présenté à l'élève comme une mesure d'aide, il doit être éducatif (et non punitif) et il peut être employé de manière préventive. Le retrait peut prendre plusieurs formes (intraclasse, interclasse, local de retrait, etc.).
  13. **Restructuration** : L'enseignant demande à l'élève de cesser une activité qui ne convient plus et d'en commencer une nouvelle qui répond davantage à ses besoins. L'enseignant recadre donc les activités de l'élève de manière à faire diminuer les comportements perturbateurs.
  14. **Disque rayé ou brisé** : L'enseignant formule une consigne et la répète sur un ton neutre, calme et ferme jusqu'à ce qu'elle soit respectée. Il ne répond à aucun autre commentaire et réitère tout simplement sa demande jusqu'à ce qu'elle soit exécutée (comme un disque de vinyle qui saute).
  15. **Aide d'un pair**<sup>1</sup> : L'enseignant favorise l'entraide entre pairs et permet à des élèves de se soutenir dans des tâches plus difficiles.
  16. **Intervention non verbale** (par un signe, un code, un regard) : L'enseignant intervient de manière non verbale pour rappeler à l'élève les comportements attendus ou la tâche à effectuer. Cette intervention simple, silencieuse et discrète peut s'effectuer à l'aide d'un signe ou d'un code préalablement établi avec l'élève ou par un simple regard d'approbation ou de désapprobation qui permet d'éviter la confrontation directe.
  17. **Humour**<sup>1</sup> : L'enseignant utilise l'humour afin de désamorcer des situations tendues ou d'amener un élève à adopter les comportements attendus. En utilisant cette technique, l'enseignant montre qu'il n'est pas déstabilisé par les comportements de l'élève.
  18. **Contrat de comportement**<sup>1</sup> : L'enseignant met en place un contrat entre lui et l'élève afin soutenir ce dernier dans la modification de ses comportements et dans la prise de conscience de ses attitudes. Cette technique aide l'élève à se responsabiliser et à acquérir un plus grand contrôle de soi.
  19. **Contingence de groupe**<sup>1</sup> : L'enseignant met en place un système où les performances d'un, de plusieurs élèves ou de toute la classe amènent des conséquences positives pour l'ensemble du groupe.
  20. **Différer la réaction** : L'enseignant diffère sa réaction lorsque son intervention perturberait davantage la classe que l'écart de conduite de l'élève. L'enseignant choisit le meilleur moment pour intervenir discrètement sans déranger les autres élèves qui sont à la tâche.
  21. **Précorrection**<sup>1</sup> : Intervention anticipatrice visant à outiller l'élève afin qu'il adopte les comportements demandés. Il faut d'abord identifier le contexte à risque de déclencher l'adoption de comportements inadéquats. Par la suite, l'enseignant nomme et enseigne de façon explicite les comportements attendus. Il modifie au besoin l'environnement en conséquence, fait pratiquer le comportement attendu, le renforce et donne des rétroactions positives. Des rappels verbaux et visuels ainsi que la guidance physique et verbale sont utilisés au besoin.
  22. **Réparation/Rétablissement** : L'enseignant amène l'élève à poser à un geste réparateur afin de « réparer » un écart de conduite et ses conséquences. La réparation peut se faire au sens propre (p. ex. : réparation des dégâts) ou au sens figuré (p. ex. : réparation symbolique, par des paroles ou des regrets).
- 
1. Cette technique d'intervention n'est pas illustrée dans l'outil pédagogique « La gestion des comportements, ça s'apprend! ».

## 2) Inventaire des principales techniques d'intervention en gestion de classe illustrées dans les sanètes

		Saynètes																
		1	2	3	4	5B	6B	7B	8B	8C	8D	9B	9C	10B	10C	11C	11D	11E
Techniques d'intervention illustrées	1. Renforcement positif	✓	✓	✓	✓	✓			✓	✓	✓	✓	✓		✓	✓	✓	✓
	2. Ignorance intentionnelle				✓				✓	✓	✓	✓	✓					
	3. Alternative				✓										✓			✓
	4. Aide opportune			✓								✓	✓		✓	✓	✓	✓
	5. Proximité et contrôle par le toucher			✓	✓	✓	✓	✓		✓	✓	✓	✓		✓	✓	✓	✓
	7. Distribution sélective de l'attention			✓	✓	✓	✓		✓	✓	✓	✓	✓			✓	✓	
	8. Appel direct													✓		✓		
	9. Reformulation/Interprétation						✓	✓							✓			
	10. Miroir/Reflet						✓	✓							✓			
	11. Conséquences							✓									✓	✓
	12. Retrait éducatif						✓	✓										
	13. Restructuration										✓							
	14. Disque rayé ou brisé					✓												
	16. Intervention non verbale (signe, code, un regard)			✓														
20. Différer la réaction			✓	✓		✓		✓	✓	✓	✓	✓			✓			
22. Réparation/Rétablissement							✓									✓	✓	

## Conclusion

L'outil pédagogique « La gestion des comportements, ça s'apprend! » a été élaboré afin de contribuer au développement professionnel des futurs enseignants et des enseignants en exercice en gestion des comportements difficiles en classe. Ce dispositif de formation met donc à la disposition des personnes responsables de former les enseignants (professeurs, chargés de cours, conseillers pédagogiques, etc.) 37 capsules vidéos illustrant des interventions probantes pour gérer les comportements difficiles des élèves. Ces capsules vidéos pourront ainsi être intégrées dans le cadre d'activités de formation (initiale ou continue) et d'accompagnement.

L'accès à l'outil pédagogique est gratuit. Après avoir effectuée votre [demande d'accès en ligne](#), vous pourrez accéder à la page sécurisée de l'outil pédagogique où il est possible de visionner et télécharger les capsules vidéo. Dans le cas où vous décideriez de télécharger les capsules vidéos, nous vous demandons d'en faire un usage exclusif (pour vous et dans le cadre vos fonctions). Si d'autres personnes veulent aussi accéder ou utiliser l'outil pédagogique, invitez-les à nous adresser une demande d'accès en ligne à la même adresse. Nous souhaitons tenir à jour une liste complète de toutes les personnes ayant accès à cet outil afin de savoir qui et combien de personnes l'utilisent. Cette liste est importante pour nous afin de justifier le besoin et la pertinence de son usage. De plus, nous souhaitons être en mesure de rejoindre facilement tous les utilisateurs de ce dispositif, puisque d'autres projets similaires sont actuellement en planification. Nous vous remercions grandement pour votre compréhension et pour votre respect quant à l'utilisation de cette ressource qui vous est gracieusement offerte.

# Bibliographie

- Alberta Education. (2008). *Renforcer le comportement positif dans les écoles albertaines : Une méthode appliquée à l'échelle de la classe*. Edmonton (Alberta): Direction de l'éducation française, Gouvernement de l'Alberta.
- Bonvin, P. & Gaudreau, N. (2015). *Prévenir et gérer les problèmes de comportement en classe: préparation perçue de futurs enseignants suisses et québécois*. *La Revue suisse de l'éducation*, 37(3).
- Éducation Manitoba (2010). *Cap sur l'inclusion – Puiser à même les ressources cachées*. Direction des programmes et des services de soutien aux élèves.
- Fernet, C., Guay, F., Senécal, C. & Austin, S. (2012). *Predicting intraindividual changes in teacher burnout: The role of perceived school environment and motivational factors*. *Teaching and Teacher Education*, 28(4), 514-525. doi:10.1016/j.tate.2011.11.013
- Gauld, D. (2015). *The competencies of effective trainers and teachers*. In K. Kraiger, J. Passmore, N. R. d. Santos, & S. Malvezzi (Eds.), *The Wiley Blackwell Handbook of The psychology of training, development, and Performance Improvement* (pp. 117-135). Malden, MA: Wiley Blackwell.
- Lessard, A. & Schmidt, S. (2011). *Recension des écrits sur la gestion de classe*. Université de Sherbrooke.
- Massé, L., Desbiens, N. & Lanaris, C. (2014). *Les troubles du comportement à l'école : Prévention, évaluation et intervention (2<sup>e</sup> édition)*. Montréal: Gaëtan Morin Éditeur.
- Ministère de l'Éducation, de l'Enseignement supérieur et de la Recherche [MEEESR]. (2015). *Cadre de référence et guide à l'intention du milieu scolaire : L'intervention auprès des élèves ayant des difficultés de comportement*. Québec: Gouvernement du Québec.
- Ministère de l'Éducation du Québec [MEQ]. (2001). *La formation à l'enseignement : Les orientations et les compétences professionnelles*. Québec: Gouvernement du Québec.
- Nault, T. & Lacourse, F. (2008). *La gestion de classe : Une compétence à développer*. Anjou, Québec: Éditions CEC.
- PBIS World. (2012). *The pbis world book* (364 pages).
- Peterson, D. B. (2002). Management development. Coaching and mentoring programs. Dans K. Kraiger (Ed.), *Creating, implementing, and managing effective training and development* (pp. 160-191). San Francisco, CA: Jossey-Bass.
- Reupert, A. & Woodcock, S. (2010). *Success and near misses: Pre-service teachers' use, confidence and success in various classroom management strategies*. *Teaching and Teacher Education*, 26(6), 1261-1268.
- Trudeau, H., Desrochers, C. & Tousignant, J.-L. (1997). *Et si un geste simple donnait des résultats... : Guide d'intervention personnalisée auprès des élèves*. Montréal: Chenelière/McGraw-Hill.