

Plessisville

et sa région

50 CENTS

L'UNION

L'Union 15 juin 1982



A proximité de Lyster

Le centre plein-air Sault-Rouge ouvre ses portes

Lyster (MS) — Situé sur les rives de la Bécancour à proximité

de Lyster, le centre plein-air Sault-Rouge ouvrira officiellement ses portes

à la fin du mois. Un véritable paradis pour les fervents du

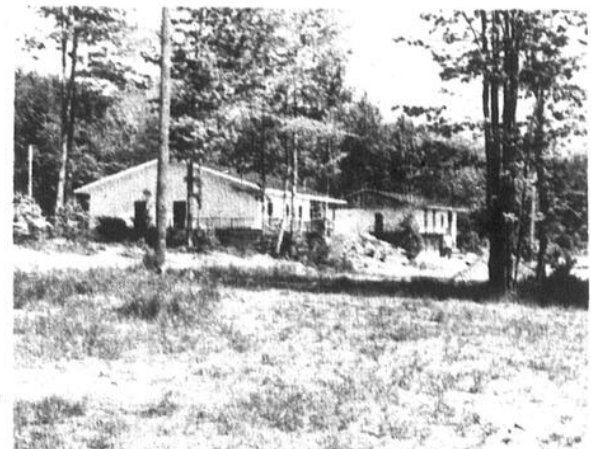
plein-air, le centre est aménagé de façon à séduire les petits et les

grands.

Ayant comme noyau le chalet de service et le centre d'hébergement pouvant loger 72 personnes, le centre Sault-Rouge regroupe un terrain de camping comprenant 48 espaces, une piste d'hébertisme, un laboratoire nature, un sentier de la nature, un sentier pédestre longeant les chutes, et une descente à la rivière permettant la baignade et des excursions en canot.

Trois personnes, profitant du Programme de développement communautaire du Canada, seront sur les lieux tout l'été. Et, à l'automne la municipalité qui est propriétaire de ce très beau site bénéficieront encore une fois du travail de 11 jeunes du projet Katimavik. Ils seront sur les lieux pour mettre la touche finale aux installations.

L'objectif est finalement de rendre opérationnel le centre 12 mois par année en organisant des sentiers de randonnées en ski de fond ou raquettes de sorte que les amateurs de la blanche saison soient également comblés.



Le chalet de service et le centre d'hébergement pouvant loger 72 personnes seront ouvert dès la fin du mois.

(Photo MS)

La municipalité

La municipalité de Lyster, qui est l'animatrice de ce vaste projet de centre plein-air, a fait l'acquisition des terrains en novembre 1977, pour la somme de 30 000 \$. A date elle y a investi tout près de 125 000 \$, puisque les installations ont coûté 242 456 \$ au total.

Le conseil municipal, qui a à sa tête M. Elphège Boissonneault, a

accepté un budget opérationnel équilibré de tel sorte que le centre Sault-Rouge pourra s'autofinancer.

Il est possible de réserver des emplacements pour le camping ou dans le centre d'hébergement en composant directement au centre le 389-5694, ou en communiquant avec le bureau de la municipalité 389-5787.



Les pistes d'hébertisme, sentiers de la nature ou de randonnée pédestres passionneront certainement toute la famille.

(Photo MS)

Grâce à un projet Eté-Canada Un circuit du patrimoine régional sera établi

Plessisville (MS) — En 1925, on écrivait que les morts de Saint-Jean-Baptiste étaient enterrés sur les berges de la rivière «Le Flat» ou la rivière «Des morts» qui passait au bout du village. Aujourd'hui les fins renards du projet «Entre nous» qui étudient notre patrimoine, n'en trouvent plus la trace. Ils en trouveront probablement la réponse avant longtemps. Mais, heureusement, il n'en est pas de même pour tous les monuments où les faits qui constituent l'histoire régionale.

A la recherche de nos racines et des événements qui ont

marqué notre histoire, Francis Giguère, Line Lavigne et Jacques Buisnières travaillent dans le cadre d'un projet «Eté-Canada '82» à établir un circuit du patrimoine des 17 villes et villages de la Municipalité régionale de comté de l'Erable.

On connaît maintenant l'histoire de la Maison Cormier à Plessisville, du pont couvert d'Inverness, de M. Louis-Philippe Hébert originaire de Sainte-Sophie, mais connaît-on l'endroit où Messire Bélanger, martyr des Bois-Francs est décédé? Sait-on que l'église Saint-Eusèbe de Princeville est une

réplique de l'église de l'archevêché de Nicolet, et qu'il y a trois églises à Inverness?

Pour se mettre au fait de notre histoire culturelle, économique et géographique, etc, les deux acolytes de Francis, responsable du projet, Jacques, Line et lui-même se sont divisés le travail selon leurs affinités. Ainsi, Line a pris charge de la vie culturelle, religieuse et politique, Jacques de l'aspect socio-économique et Francis des données géographiques et humaines.

Ils ont débuté leur travail le 31 mai dernier

et dispose de 11 semaines pour l'acheminer vers le Conseil régional de la culture région 04, chargé d'imprimer la carte du tracé patrimonial avec les données historiques.

Dans un premier temps, il s'agit de faire de la recherche et étude du milieu, c'est-à-dire faire une cueillette des données générales. Ensuite on procédera à une consultation populaire et finalement de rédiger le travail.

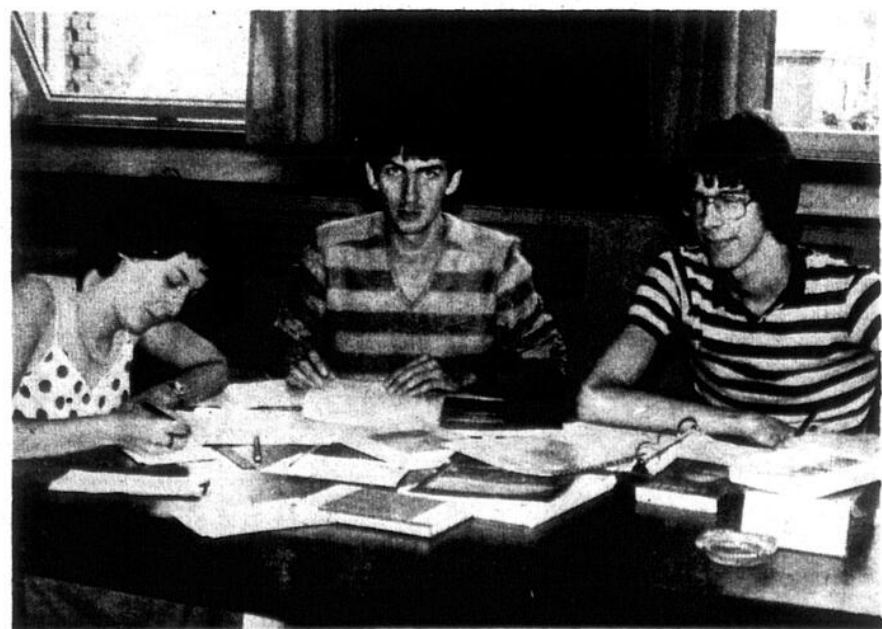
Ce travail de recherche au sein de la MRC de l'Erable a des buts très précis. Entre autres, de faire en quelque sorte «une promotion touristique du milieu, en lui donnant une identité régionale propre à susciter l'intérêt de nos voisins».

Moi qui tient absolument à savoir si la rivière «Le Flat» ou la rivière «aux morts» est bel et bien à Saint-Jean-Baptiste (de Vianney), je vous informerai au fur et à mesure des recherches et de la date de parution de la carte. En attendant, Jacques, Line et Francis auraient bien besoin d'un coup de pouce historique. Si vous en avez quelques notions, communiquez avec eux. Ils sont établis à l'hôtel de ville de Plessisville au 1700 Saint-Calixte. Et, le numéro de téléphone pour les rejoindre est 362-3284.



En arrivant au centre, premier contact avec la nature: la rivière Bécancour est à côté et un espace a été aménagé pour les amateurs de repas en plein-air.

(Photo MS)



Line Lavigne, Francis Giguère, responsables du projet, et Jacques Buisnières se partagent la tâche d'établir un circuit patrimonial à travers les 17 villes et villages de la MRC de l'Erable.

(Photo MS)

Aménagement des parcs-écoles Sainte-Thérèse et Sainte-Famille

Une entente intervient entre la ville et la commission scolaire

Plessisville (MS) — Une entente est intervenue, la semaine dernière, entre la ville de Plessisville et la Commission scolaire Jean Rivard en vue de l'aménagement des parcs-écoles Sainte-Thérèse et Sainte-Famille.

Dans un premier temps, la Commission scolaire s'engage, à l'école Sainte-Thérèse, à aménager le fond de terrain en drainant, nivelant et posant un revêtement de surface tandis que la ville verra à la construction et l'installation des équipements, c'est-à-dire des bancs, poubelles, tables, et équipements de jeux.

Fait également partie de l'entente, un engagement pour l'entretien du site. La Commission scolaire veillera à l'entretien du fond de terrain, tonte de pelouse, nivelage de terrain et la ville verra à l'entretien général des équipements qu'elle y aura installés ainsi qu'aux nettoyages inhérents.

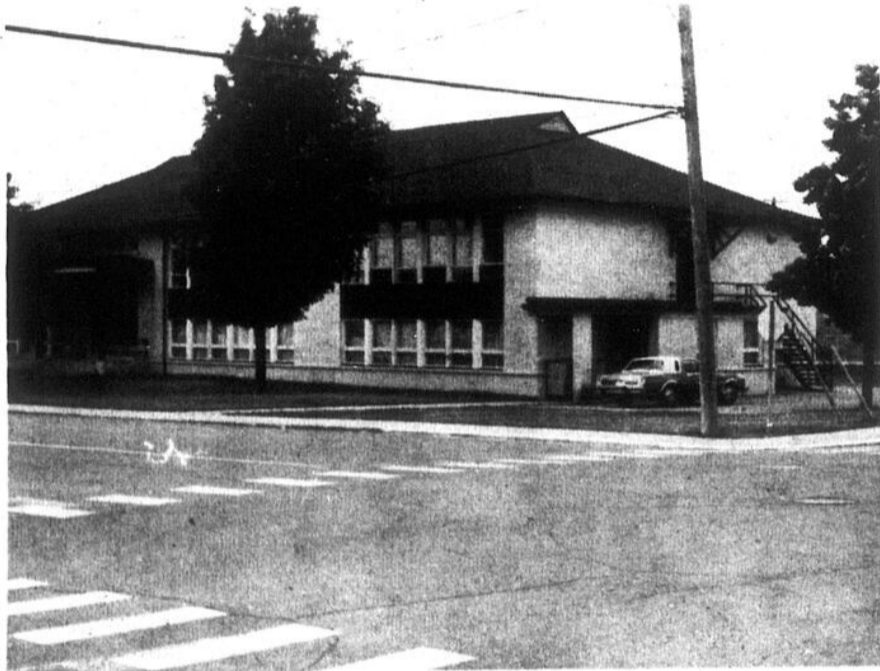
Pour ce qui est de l'aménagement du parc-école Sainte-Famille il s'agira pour la Commission scolaire de clôturer la cour donnant sur la rue du Collège à l'endroit où la ville installera les équipements de jeux, des tourniquets, échelles jacob, et carrés de sable. L'accord intervenu entre les parties pour l'entretien est le même qu'à l'école Sainte-Thérèse.

Les travaux, qui sont issus d'une consultation entre les deux corps publics, seront supervisés par M. Réal Campagna, directeur des services à l'équipement et Mlle Danielle Doyle, directeur des loisirs à la ville de Plessisville.

Mis sur pied en janvier dernier, le comité de consultation était composé de Messieurs Gilles Perron et Gérard Brochu, tous deux conseillers municipaux à la ville ainsi que Mlle Danielle Doyle, directeur des loisirs. Siégeaient pour la Commission scolaire M. Pierre Dickner, commissaire, Réal Campagna, directeur des services à

l'équipement, M. Bruno Hébert directeur-général-adjoint et M. Gérald Mathieu, secrétaire général.

De semblables comités de consultation seront sans doute mis sur pied bientôt en vue d'aménager des parcs-écoles en collaboration avec les municipalités de Sainte-Sophie, Val-Alain et Laurierville.



D'ici le mois de juillet les abords de l'école Sainte-Thérèse devraient être aménagés en parcs-écoles. Il en va de même pour l'école Sainte-Famille qui est située sur la rue Savoie. (Photo MS)

Nouvelles de la MRC de l'Erable

Inverness (MS) — A l'emploi de la Municipalité régionale de comté depuis 7 mois, Mlle Louise Bergeron a été nommée, à la dernière réunion régulière des maires du comté, secrétaire-trésorière adjointe pour une période indéterminée.

Mlle Bergeron qui effectuait jusqu'à ce jour du travail de bureau, tout en secondant Mme Victoire Renaud dans sa tâche de secrétaire-trésorière, remplacera celle-ci présentement dans l'impossibilité de travailler, et ce, pour les prochains mois.

Délégué à la Commission scolaire

A cette même réunion de conseil, qui se tenait à Saint-Ferdinand mercredi dernier, les membres ont nommé M. Gérard Pinet comme délégué à la Commission scolaire régionale de l'Amiante. Mentionnons

que Mme Régina Saint-Hilaire occupe le même poste au sein de la Commission scolaire régionale des Bois-Francs.

Assurances

Suivant le mandat qui lui avait confié par le conseil de la MRC, M. Jean-Louis Fradette maire de Plessisville a fait, en connaissance de cause, une étude avec recommandations pour tout ce qui touche les assurances de la MRC. Déjà on peut prévoir un réajustement des assurances pour la documentation et les biens ainsi que l'assurance responsabilité. Une décision définitive sera prise à la prochaine réunion. A ce moment, M. Fradette aura préparé un cahier de charge et une rencontre aura lieu avec les représentants de diverses compagnies.



Escadrille 814

L'harmonie de l'escadrille 814 Optimiste de Plessisville a remporté les honneurs d'une compétition provinciale qui se tenait à Montréal le 5 juin dernier au Centre Paul Sauvé. Dans la catégorie «harmonie», comprenant les cuivres et les bois, les cadets qui la compose ont le plus impressionné. Ils se sont vu de plus confier les musiques, dites de services telles l'ouverture et le «O Canada». L'harmonie de l'escadrille 814 aura la chance de se produire publiquement à plusieurs reprises d'ici la fin du mois alors qu'elle participera à l'ouverture du Festival d'été de Deschailons, aux fêtes de la Saint-Jean et à plusieurs autres. (Cliché L'Union)

ALPHONSE



Fête champêtre de Lyster

Bienvenue aux exposants

Lyster — La fête champêtre annuelle de Lyster approche à grands pas. On sait que cette année, elle se déroulera les 10 et 11 juillet prochains.

L'exposition des Jeunes Ruraux est déjà en préparation depuis plusieurs mois. Les visiteurs auront également l'agréable plaisir de voir les exhibits de plusieurs exposants, que ce soit au niveau de la machinerie agricole, l'artisanat, commerçants, etc...

D'ailleurs, les commerçants, artisans, industriels intéressés à faire connaître leurs produits dans le cadre de cette exposition, sont invités à s'inscrire le plus tôt possible auprès de M. Benoit Fournier, tél.: 389-5363.

Laissez-vous choyer au RAMADA

6,600 Côte de Liesse, Montréal H4T 1E3



SPECIAL VACANCES

\$45.00 par famille (2 enfants, 2 adultes) par nuit

SPECIAL DE LUXE

\$65.00 par nuit par famille
Incluant: 2 chambres communicantes. Une pour les parents. Une pour les enfants. 2 salles de bains.

Notre piscine intérieure avec terrasse privée. Profitez de nos activités sportives à proximité de notre hôtel, à quelques minutes des centres d'achats et du célèbre Oratoire St-Joseph, salon de quilles, l'hypodrome Blue Bonnets, Raquet Club et le Nautilus. Stationnement et service de limousine de/à l'aéroport de Dorval gratuits. Les réservations doivent être faites à l'avance.

L'Auberge RAMADA

Aéroport Dorval

Téléphone (514) 342-2262
Telex: 05-824-625

Réservations sans frais
Québec/Ontario 1-800-268-8930

Une gamme d'activités au Camping Fortier

Saint-Pierre-Baptiste (MS) — La saison estivale commence à peine que l'Association des campeurs du Camping Fortier de Saint-Pierre-Baptiste a déjà mis sur pied tout un programme d'activités pour le bénéfice de ses membres.

Couronnée par un grand succès la compétition

«Tire de poneys», dimanche dernier, organisée en collaboration avec le Club de tir des Bois-Francis a marqué le point de départ des activités. Tout de suite après soit les 12 et 13 juin, le terrain de camping sera hôte d'un grand festival du canotier et les courses se dérouleront pendant les deux journées.

Juillet sera marqué par deux fêtes toutes spéciales. Le grand Festival western les 2, 3 et 4 du mois et les 24 et 25, le Noël du Campeur. Fêtes qui seront suivies en août du Jour de l'An du Campeur une nouvelle initiative de l'association.

On procédera, de plus,

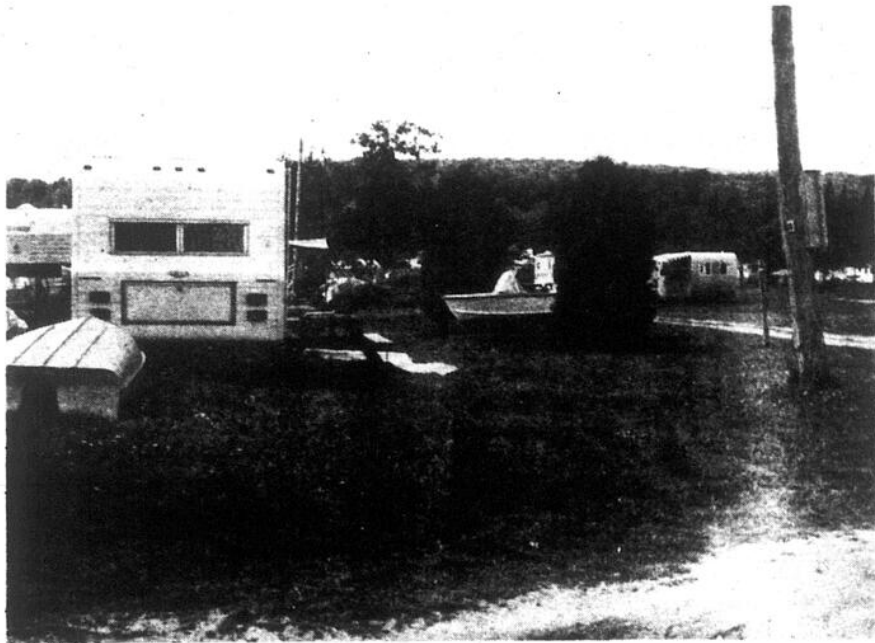
en août au couronnement de Miss Camping Fortier 82 et de l'élection du comité de loisir pour la prochaine année. La clôture officielle du terrain se fera le 9 octobre à la salle municipale de

Saint-Pierre-Baptiste puisque même les plus téméraires auront déménagé leurs pénates à cette date.

Le terrain
Longeant sur deux

côtés le Lac Joseph, le Camping Fortier devient pour les amateurs de camping un très bel endroit de villégiature. Une centaine de familles en profitent d'ailleurs à chaque année.

La piscine, salle de jeux, balançoire et cinémas en plein air sont quelques-unes des activités en permanence sur le terrain. S'il peut faire beau tout l'été, c'est un rendez-vous.



Le Camping Fortier de Saint-Pierre-Baptiste est établi sur les rives du Lac Joseph. Une centaine de campeurs y passent l'été. (Photo MS)

Le rôle futur des commissions scolaires

Plessisville (MS) — Au lendemain des élections scolaires qui dans la plupart des villes du Québec, dans les Bois-Francis, n'ont suscité que très peu d'intérêt chez les contribuables, les propos que tenait le Ministre de l'Éducation, M. Camille Laurin, lors du symposium de l'association des cadres scolaires du Québec en fin de semaine dernière, concordent très bien à la réalité régionale.

Le Ministre a levé le voile sur ce que sera la réforme scolaire, qui est présentement à l'étude par la Chambre des ministres. En essence, il a affirmé que l'école et non plus la commission scolaire deviendrait le

pivot de l'enseignement au Québec et, pour se faire, il laisserait désormais place aux parents pour siéger sur ces conseils d'administration en remplacement des commissaires élus, en abolissant le suffrage universel.

La commission scolaire deviendra un lieu de mise en commun à la façon d'une coopérative de service et ces principaux pouvoirs seront en fonction des besoins des échelles.

On délimitera, de plus d'une nouvelle façon son territoire. Il tiendra désormais compte «d'une communauté de service fonctionnelle, tout en

respectant les zones d'appartenance, les réseaux sociaux de relations et de solidarité». Evidemment les territoires déjà en place susceptibles de répondre le mieux à ces critères sont ceux des MRC, qui délèguent déjà un de leurs élus au sein de la commission, dans le but de faire de la consultation entre organismes

Bref, le Ministre a insisté sur le fait que les commissions scolaires dans leur entité étaient nécessaires pour assurer

la liaison entre l'état et les écoles. Elles seront maintenues sous une nouvelle forme. La définition de son rôle et son statut sera repensé de sorte qu'il sera établi en fonction de l'école qui est devenue le lien premier du système scolaire.

Le vote d'impopularité que reçoivent les élections scolaires donnent en partie raison au ministère de changer le système. On verra à l'automne 1983, lors de la mise en place de la restructuration, jusqu'où il ira dans sa réforme.

Festival à Baptiste de Lyster

Venez vous amuser, c'est "pour le fun"

PROGRAMME

Mercredi, 23 juin
9.00h. - FEU DE LA SAINT-JEAN
Responsable: André Fournier
Animation: Marie Leblanc

Judi, 24 juin
1.00 h - DEFILE DE LA SAINT-JEAN
départ du stationnement de l'église

2.30h. - ELECTION BAPTISTE & MARIA
Centre des Loisirs
Doris et Viateur Fournier
Carmen et Jacques Fillion
Huguette et André Fournier
Colette et Jacques Plante
Line et Bertrand Manningham

Vendredi, 25 juin
PIECE DE THEATRE
Troupe "Feu Vert"
Titre: "Tédonlaid"
Centre des Loisirs
Responsable: Marie Leblanc
7.00h Enfants: \$0.50
9.00h Adultes: \$1.00

Judi, Vendredi, 1er, 2 juillet
8.30h. - C.C.F.B. 10e
(Can-Can Festival à Baptiste 10e anniversaire)
Hotel Lyster
Resp.: Florence, Sylvie,
Carmen Goudreault
Adm.: \$2.00

Samedi, 3 juillet
1.00h - JOURNEE DES ARTISANS
Lieu: rue Bécancour

(Journée du Scoutisme)
JOURNEE DES ENFANTS
Départ du Centre des Loisirs
Heure: 9.30 h
Age: 7 à 15 ans
Responsable: Mariette Fiset

Dimanche, 4 juillet
RALLYE D'AUTO FAMILIAL
Lieu: Ecole Bon Pasteur
Heure d'inscription: 10.00h. à 1.00h.
Responsable: Claude Moisan

Une brochure relatant la petite histoire du Festival à Baptiste sera en vente auprès des responsables.

Tout au long du Festival, il y aura une course au trésor. Les indices seront disponibles à la Caisse Populaire
UNE COMMANDITE DE VOTRE Caisse Populaire de Lyster

Samedi, 26 juin
2.00h. - SLALOM DE TRACTEUR
Terrain de jeu
2 Essais; inscription à chaque essai
Responsable: Damien et Léon Boissonneault

7.30h - MESSE DU 10e ANNIVERSAIRE SOIREE-SOUVENIR
Salle des Chevaliers de Colomb, Lyster
Présentation de diapositives souvenir de ces 10 ans.
Orchestre au programme
Admission: \$3.00

CONCOURS GATEAUX 10e ANNIVERSAIRE
Lieu: rue Bécancour
Responsable: Veronique Roy

Dimanche, 27 Juin
1.00h. - COURSE EN CANOT
Départ du Centre des Loisirs
Responsables: Gilles Richard
Michel Dubois
389-5735
389-5306

CLASSES: Professionnel homme
Amateurs hommes
Femmes
Bourses et trophées
Ceinture obligatoire

Concours "Maisons fleuries"

Plessisville — Pour une quatrième année consécutive, la ville de Plessisville invite ses citoyens à participer au concours «Maisons fleuries» qui s'inscrit dans le cadre du grand concours «Villes et villages fleuris».

Le grand concours provincial «Villes et villages fleuris». Les inscriptions débuteront le 8 juin pour se terminer le 9 juillet prochain.

Cette année, le comité organisateur sera sous la responsabilité de M. Marcel Henri. Il sera secondé dans ses fonctions par Mme Cécile Fontaine, Mme Thérèse Nadeau, Mme Berthe Dumas et M. Roger Déry.

L'objectif du concours demeure toujours d'inciter les gens à embellir leur milieu pour rendre la ville encore plus attrayante.

Des prix en argent et

des certificats seront remis aux deux premiers gagnants de chaque classe. Il est toutefois à noter que tel qu'entendu l'an dernier, les gagnants des premiers prix des trois dernières années ne sont pas éligibles au concours.

Critères d'évaluation

Les juges au nombre de trois évalueront les propriétés selon trois critères. Le premier porte sur l'effet visuel d'ensemble, c'est-à-dire l'harmonie de la décoration de chaque maison et établissements industriels et commerciaux, le second sur la beauté des aménagements floraux ou paysagistes et le dernier sur la qualité des arbres, arbustes, fleurs et pelouses.

Concours "Maisons fleuries"

Plessisville — Pour une quatrième année consécutive, la ville de Plessisville invite ses concitoyens à participer nombreux au concours «Maisons fleuries», qui s'inscrit dans le cadre du grand concours provincial «Villes et villages fleuris».

L'inscription a débuté le 8 juin et prendra fin le 9 juillet 1982.

Cette année, le comité sera formé de M. Marcel Henri, président secondé par Mmes Cécile Fontaine, Thérèse Nadeau, Berthe Dumas et M. Roger Déry.

Cette campagne a comme objectif d'inciter les plessisvillois à développer le goût d'embellir leur milieu et rendre leur ville plus attrayante.

la décoration de chaque maison et établissements industriels et commerciaux; la beauté des aménagements floraux et paysagistes; la qualité des arbres, arbustes, fleurs, pelouse, etc.

Des prix en argent et des certificats seront distribués aux deux premiers gagnants de chaque classe en lice.

Les critères d'évaluation se définissent comme suit: l'effet visuel d'ensemble porte sur l'harmonie de

la décoration de chaque maison et établissements industriels et commerciaux; la beauté des aménagements floraux et paysagistes; la qualité des arbres, arbustes, fleurs, pelouse, etc.

Anotez que de nouveau cette année, les gagnants des premiers prix des trois dernières années ne sont pas éligibles.

Saviez-vous que...

Québec (Telbec) — C'est à l'Université Laval, qui était l'hôte d'un colloque international de terminologie, qu'a été fondée l'Association internationale de terminologie (Termina). La terminologie, point de rencontre de plusieurs disciplines, est de plus en plus largement reconnue sur le plan international comme une discipline autonome. Il existe donc un besoin de promouvoir la recherche sur les fondements théoriques de la terminologie, ce que se propose de faire la nouvelle association en plus de favoriser les échanges de savoir entre les différents pays.

VILLE DE PLESSISVILLE
1700, rue St-Catharine
Plessisville, (Q.C.)
G5L 1E5
BUREAU D'INSCRIPTION

DANS LE CADRE DU CONCOURS "MAISONS FLEURIES" DE PLESSISVILLE,
JE M'INSCRIS DANS LA CATÉGORIE:

A Maison privée, située sur un coin de rue
B Maison privée, située le long de la rue
C Bâtiment commercial ou industriel
D Commerce
E Industrie

Nom: _____
Adresse: _____
TÉL: _____

M.B.: Tel qu'entendu l'an dernier, les gagnants des premiers prix des trois (3) dernières années ne sont pas éligibles.

Activités estivales

Dernière chance

Plessisville— La ville de Plessisville offre une dernière chance pour s'inscrire aux activités estivales du Service des loisirs.

On pourra en effet s'inscrire vendredi le 18 juin, entre 19 heures et 21 heures, ainsi que samedi le 19 juin, entre 9 heures et midi, à l'aréna municipal.

D'ici vendredi, on peut également s'inscrire en se rendant au Service des loisirs, à l'hôtel de ville, sur les heures de bureau.

A noter qu'aucune inscription ne sera acceptée par téléphone et les frais sont payables au moment de l'inscription.

Récolte hâtive des foins

Plessisville — Monsieur Benoit Vigneault de Plessisville, responsable du programme, annonce à la population que pour la troisième année consécutive, la Société d'agriculture du Comté de Mégantic organise un concours à l'intention de tous les cultivateurs du comté.

connaissant la grande valeur des foins récoltés tôt (mil et autres graminées à l'épiaison et le trèfle et autres légumineuses à la formation de bourgeons à fleurs), la Société veut développer cette pratique en mettant un budget de 800,00 \$ dans son programme. Afin que tous soient sur un même pied dans cette course, les prix seront distribués parmi les cinq (5) premiers de chaque municipalité à s'inscrire. Aussitôt la première récolte de foin terminée, il suffit de communiquer votre nom, numéro de téléphone, date de fin de récolte et les quantités récoltées au bureau du ministère de l'Agriculture de votre secteur: Thetford (338-2108); Plessisville (362-7336).

La Loto-Mado

PRINCEVILLE MB— Tous les adeptes de la Loto-Québec pourront jouir d'une dernière chance à la Loto-Mado.

en effet, la propriétaire de la Tabagie Frontenac, à Princeville, Mlle Madeleine Boisclair, a organisé une nouvelle bien connu des mini-loto, inter-loto, super-loto, la provinciale, le 6-36, etc...

Il s'agit pour les détenteurs de billets non-gagnants d'inscrire nom adresse et numéro de téléphone à l'arrière de leurs billets dont le numéro n'est pas sorti lors des tirages conventionnels et de les déposer dans une boîte à la Tabagie Frontenac.

Chaque semaine le détenteur du billet gagant se méritera un livre de mini-loto et tous les trois mois, Madeleine fera tirer un super gros-lot. Les tirages se feront par petits enfants choisis au hasard par la propriétaire de la tabagie, qui à leur tour recevront un billet de mini-loto pour l'aide apporté à la Loto-Mado.

petites annonces

- Ces annonces sont regroupées mais non classées
- Prix: minimum \$3.00 - 20 mots max. (minimum \$4.50 si facturée)
- Heure de tombée: vendredi 17:00 à nos bureaux - 357-2065

DERNIERE HEURE

A VENDRE, Maison jumelée (1975) à vendre, 22' x 40', 5 1/2 pièces, plus sous-sol fini. Terrain 70' x 100' bien paysager. Hypothèque: 10 1/4%. Située à 14 Beauséjour, Victoriaville. Tél.: 758-8476 entre 11 h 30 et 13 h

Bureau à louer, jusqu'à 2,400 pieds carrés, situé au 13 boul. Beaumier à Warwick tél. 358-2077, jour 358-6842, soir après 17 h

A VENDRE, Table de pique nique démontable, avec bancs séparés. Bas prix. Tél.: 357-7195

A LOUER, 5 1/2 pièces, tapis mur à mur, 3/4 de mille du village de Tingwick, chauffage électrique. A vendre: Ford Granada '78', très propre. 2 guitares électriques, amplificateur et 2 colonnes de son. Informations: 758-1869 après 17 h 22-6-82

APPARTEMENT A LOUER, 3 1/2 pièces, meublé, avec remise. Style colonial. Très grand. Très propre. Situé au centre-ville. Inf.: 752-2535

Pour des produits agricoles, GILBERT PARISEAU, marchand de rip en vrac ou en sac, 252, rang Pariseau, Victoriaville, Tél.: (819) 758-8910 6-7-82

LOGINOVE

SUBVENTION À LA RESTAURATION RÉSIDENTIELLE

Le gouvernement du Québec accorde aux propriétaires des subventions non imposables, pour favoriser la restauration des logements les plus détériorés situés dans des zones désignées.

Ces subventions sont versées pour corriger des déficiences reconnues aux fins du programme, d'après des échelles distinctes selon que le logement est occupé par son propriétaire ou par un locataire.

Dans votre région, les zones désignées sont situées dans les municipalités suivantes:

Drummondville
Lac-Mégantic

Sherbrooke
Victoriaville

POUR INFORMATION, — composez — de Québec: **643-6159**
— de l'extérieur: **1-800-463-4315**

— ou communiquez avec une municipalité participante.

Le programme LOGINOVE est administré par la Société d'habitation du Québec en collaboration avec les municipalités et les Caisses populaires et d'économie Desjardins participantes.

 Société d'habitation du Québec

Au conseil de paroisse

Plessisville (MS) — Sur la table du conseil municipal de la paroisse de Plessisville, on retrouvait la semaine dernière l'adoption des comptes, une demande au ministère de l'Agriculture, une aide financière au groupe Jeunesse internationale et une demande de soumissions.

Comptes

Il a été proposé par M. Gaspard Vigneault et secondé par le conseiller Jean-Guy Cloutier, de payer les comptes de la municipalité pour la somme totale de 7 181,64 \$.

Ministère de l'Agriculture

Par ailleurs, une demande a été acheminée vers le bureau local du ministère de

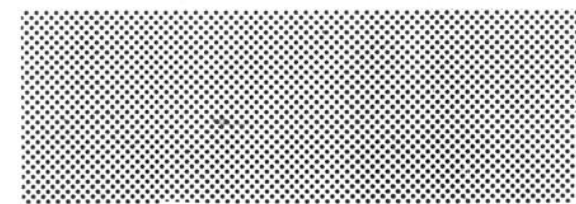
l'Agriculture à l'effet qu'il se charge, à titre gratuit, de l'exécution des travaux de drainage dans la branche 10 du cours d'eau Laurendeau de la municipalité.

Jeunesse internationale

La municipalité a accordé 25,00 \$ comme aide financière pour les activités de Jeunesse internationale.

Demande de soumissions

Finalement, le conseil a accepté la résolution de M. Jean-Guy Cloutier à l'effet d'adresser des demandes de soumissions pour la fourniture et l'installation de béton bitumineux, tant pour le rapiéçage que le pavage des rues qui doit être fait incessamment.




TEL: (418) 744-3287

LES PAVAGES LUCIEN LAROCHE LTEE.
TRAVAUX ASPHALTE DE TOUS GENRES

VAL ALAIN CO. LOTBINIERE

29-6-82

ATTENTION ATTENTION

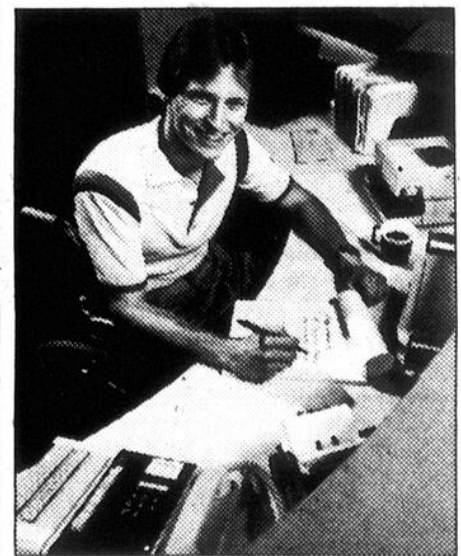
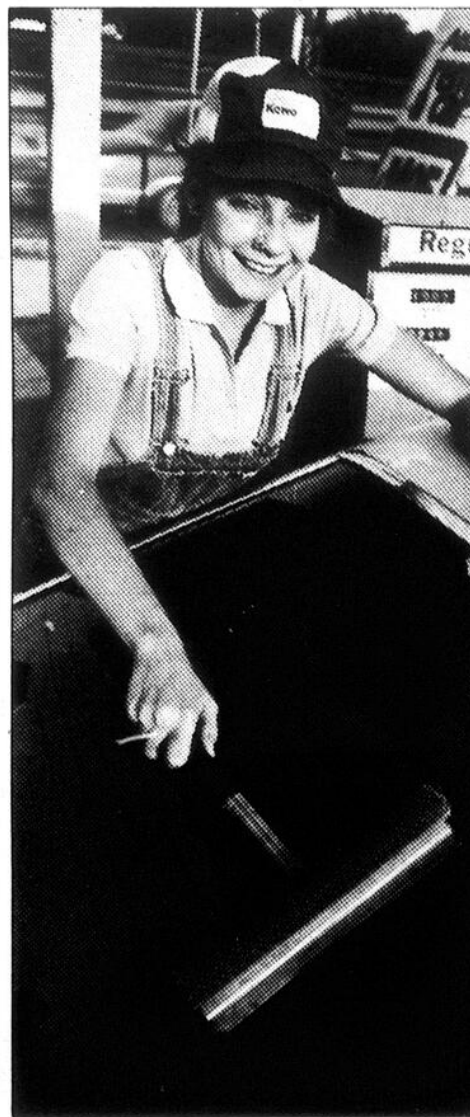
A tous ceux qui se sont procuré des billets pour la tournée "Super musique O'Keefe", devront se présenter au lieu d'achat de leurs billets, pour fin de remboursement étant donné l'annulation provinciale de la tournée.

A VENDRE

Pièces de bois pour terrassement ou accotement

Jour: 382-2086
Soir: 369-9322

Cet été, faites-vous aider! Embauchez un étudiant.



Pour un étudiant, trouver un emploi cet été n'est pas chose facile. Pourtant, ils sont des milliers, garçons et filles, à vouloir travailler. Ils ont des études à payer ou d'autres obligations dont ils doivent s'acquitter.

Comme employeur ou comme particulier, vous pouvez les aider. Pour un mois, une semaine, une journée, vous avez sûrement du travail pour eux.

Cet été, embauchez un étudiant pour:

- remplacer un(e) employé(e) en vacances
- faire l'inventaire
- vous aider aux cuisines ou pour servir les clients
- surveiller votre magasin
- accomplir toute autre tâche utile
- ou tout simplement, engagez un étudiant chez vous! Pour jardiner, tondre le gazon, faire de petits travaux, des courses, garder les enfants, etc.

Faites confiance aux étudiants!
Cet été, faites-vous aider! Embauchez un étudiant.

Communiquez, sans frais, avec le Centre d'Emploi du Canada pour étudiants au numéro 1-800-361-8024 ou 758-5261.

Pour un Canada actif.



Emploi et Immigration Canada

Lloyd Axworthy, Ministre

Employment and Immigration Canada

Lloyd Axworthy, Minister

Canada

Princeville

et sa région



Mme Germaine Fréchette s'est méritée le titre d'artisanne de l'année au sein du cercle des Fermières de Princeville. On reconnaît ci-dessus Mme Cécile Blanchette, détentrice de ce titre pour l'année 1981 et Mme Germaine Fréchette qui reçoit son trophée. (Photo MB)

Un environnement fleuri

Princeville (MB) — Les membres du Comité d'embellissement de la ville de Princeville ont organisé jeudi dernier une vente de boîtes à fleurs pour le prix modique de 1,50 \$ l'unité.

Cette activité a été mise sur pied pour encourager les intéressés du concours «Villes, villages et maisons fleuris du Québec». De nombreuses personnes ont profité de l'occasion

pour embellir leur environnement en se procurant une ou plusieurs de ces boîtes afin de fleurir, jardins, parterres, maisons, etc.

Cette organisation est une collaboration du Comité d'embellissement, de la Société coopérative agricole, du comité intermunicipal des Loisirs et de la Caisse populaire de Princeville.



On reconnaît ci-dessus, MM. Guy Beaudoin, Jean-Marc Bédard, Fernand Forgues, directeurs du comité, ainsi que le président du Comité d'embellissement de la ville de Princeville, M. le curé Pierre-Paul Lefèvre. (Photo MB)

Fermières de Princeville

Exposition annuelle

Princeville (MB) — Le cercle des Fermières de Princeville a tenu dernièrement son exposition annuelle.

Les visiteurs ont pu admirer 218 articles exposés et confectionnés par les 27 dames participantes. Mme Germaine Fréchette s'est méritée le titre d'Artisanne de l'année grâce à dix premiers prix remportés lors de cette exposition locale. Les Fermières lui ont également remis le trophée décerné par la Caisse populaire comme la meilleure artisanne. Par ailleurs, Mme Marie-Claire Levasseur s'est vu remettre un prix en argent pour le plus grand nombre d'articles exposés. Mme Levasseur a produit 24 articles à cette exposition 1982.

Mentionnons également que Fernande Croteau et Cécile Blanchette ont remporté des prix de participation, de même que Jennette Lacours, Carmen Trépanier, Marianne Grondin, Antoinette Cloutier et Rollande Grégoire.

Un bingo était aussi au programme et plusieurs membres se sont mérités de jolis cadeaux. Soulignons entre autre le tirage d'une murale, d'une jardinière, etc..

La soirée s'est terminée par le monologue de Réjean Labonté sur le thème: «Quand et comment prier».

Assemblée mensuelle

Mardi le 8 juin, les Fermières ont tenu leurs élections annuelles. Elles ont accueilli une nouvelle venue au poste de conseillère en la personne de Carmelle Boisvert, tandis que Cécile Blanchette a été réélue au poste de vice-présidente, Rita Goggin au poste de secrétaire-trésorière et Réjeanne Thiboutot au poste de conseillère a également été réélue.

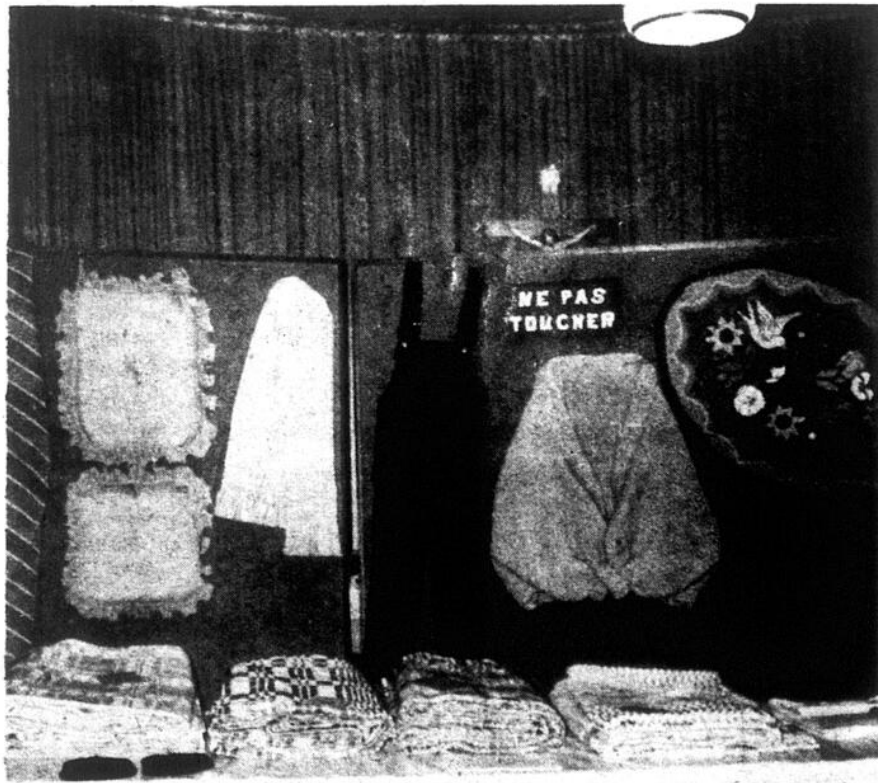
La présidente, Mme Carmen Trépanier a donné les résultats des

articles primés du mois et le premier prix a été décerné à Gertrude Simard. Pour sa part, Mme Rita Lizotte a donné une démonstration de tricot à broches pour la confection de pantoufles que l'on peut glisser dans une bourse.

Participation aux activités du 24 juin

Les Fermières auront une présence concrète aux activités de la Fête nationale qui se dérouleront à Princeville les 23 et 24 juin prochain. En effet, les Fermières

ont décidé de présenter cette année un char allégorique au défilé de la Fête. Grâce à cette initiative, la population pourra voir les différents travaux qu'exécutent régulièrement les membres du cercle des Fermières.



Différents articles qui ont été primés lors de l'exposition annuelle des Fermières. (Photo MB)



Les membres du bureau de direction, Cécile Blanchette, vice-présidente, Carmen Trépanier, présidente, Rita Goggin, secrétaire-trésorière. A l'arrière, les conseillères, Carmelle Boisvert, Réjeanne Thiboutot, Gertrude Simard et Jeannette Lecours. (Photo MB)

Maison des jeunes

Victoriaville - Princeville - Warwick

Gare 12-18

Lundi le 31 mai avait lieu l'assemblée générale annuelle de la Maison des jeunes Gare 12-18 de Warwick. Les personnes présentes ont adopté les différents rapports dont voici un court résumé. Précisons que ces rapports couvrent la période entre le 26 novembre 1980 et le 31 mars 1982.

Finances

Les revenus totalisent 13 011,81 \$. Ils proviennent de certaines activités d'auto-financement (tournoi de golf, tirage d'une court-peinte fabriquée par l'Aféas, lave-auto, vente de gilets, macarons, cartes de membre, dons des organismes, des industries et des commerces de Warwick), activités qui totalisent la somme de 12 031,81 \$.

La Gare 12-18 a également reçu deux subventions du ministère des Loisirs, de la Chasse et de la Pêche, la première au montant de 300 \$ dans le cadre d'un programme de plein-air et la

seconde au montant de 500 \$ dans le cadre d'un programme «Opération-comté».

Enfin, une subvention de 180 \$ a été accordée par le ministère de l'Environnement pour l'aménagement extérieur de la gare.

Projets

Le bilan de la Maison des jeunes Gare 12-18 montre également que plusieurs projets ont été réalisés. Mentionnons entre autres le projet provincial «Ose-Art» parrainé par les Chevaliers de Colomb de Warwick, pour un montant global de 14 414 \$; le projet fédéral de Développement communautaire, parrainé par le club Lions de Warwick, pour un montant de 15 265 \$ et le projet fédéral de Développement communautaire, parrainé par la Gare 12-18, pour une somme globale de 26 320 \$.

Dépenses

Les dépenses pour la même période (matériel, téléphone, services publics, location, transport, etc.) se chiffrent à 12 589,65 \$.

Activités

De nombreuses activités se sont déroulées au cours de la dernière année. Soulignons les cours de gardiennes, soirées disco, émissions avec la

TVCBF, le Journal L'Express, les tournois de golf, de tennis, de ping-pong, le camping, le canot, ski alpin, etc...

Conseil d'administration

Lors de l'assemblée annuelle, il y a eu élection au conseil d'administration. Trois membres du conseil ont démissionné: il s'agit de Pierre Rivard, Mariette Boulanger et Elisabeth Moreau. Je tiens à les remercier sincèrement de l'excellent travail qu'ils ont accompli au cours de leur mandat. Cinq autres membres demeurent à leur poste: le président Luc Lapointe, Johanne Demers, vice-présidente; Hélène Kirouac, secrétaire; Pierrette Duclos, trésorière et Renald Beaudet, directeur. Je tiens à féliciter ces personnes qui ont bien rempli leur mandat et qui, j'en suis sûre, continueront à le faire.

Je souhaite la bienvenue aux trois nouveaux directeurs: Denise Carignan, Jules Laforest et Claudette L. Lemay.

Pierrette Duclos, directrice
Maison des jeunes
Gare 12-18 de Warwick

GAROFEU

Garofeu est la mascotte de la campagne annuelle de prévention des incendies forestiers au Québec. Soyons son exemple.

Soyons toujours d'une extrême prudence en forêt et lors que nous découvrons un incendie, signalons immédiatement à la Société de conservation de notre région.

* Rappelons nous qu'une personne sur sept vit de la forêt au Québec.



Dans le cadre
de l'exposition de Victoriaville

Exposition canine

Victoriaville (MD) — Le Club canin Victo organise une exposition canine, dans le cadre de l'exposition régionale agricole de Victoriaville, dimanche le 15 août 1982, au Colisée des Bois-Francis.

Les activités débuteront à 13 heures par le défilé et la présentation d'environ 50 races de chiens différentes. Suivra une compétition de deux races conformes aux lois du Cercle canadien du chien et, par la suite, une exhibition d'obéissance de base et avancée.

Pour clore cet après-midi, il y aura un jugement sur tous les chiens non racés. Des trophées et des prix seront remis aux propriétaires de chiens gagnants dans les quatre différentes classes (les gros à poils longs et poils courts, les petits à poils longs et poils courts). Que vous ayez un chien de race ou non, inscrivez-vous le plus tôt possible car le nombre sera limité. Pour informations supplémentaires: tél.: 752-7644, 357-8668 ou 752-6014.

Pour favoriser ceux et celles qui veulent participer à cette exposition, le Club canin Victo organise un cours d'obéissance de base.



VOUS CONNAISSEZ
CE SIGNE.

ACHÈTE-LA DONC LÀ

Plus de 30 Escort-Lynx en inventaire
Prix à partir de \$5988.00
(manipulation et transport en sus)

N'OUBLIEZ-PAS!
LA VENTE DES DEMONSTRATEURS
SE CONTINUE,
IL RESTE ENCORE QUELQUES MODELES.

Spécial — Spécial
Ne manquez pas cette chance
sur tous les modèles neufs
en inventaire.



Jean-Pierre Mailhot



Yvon Labelle

“Nos
spécialistes
en vente”

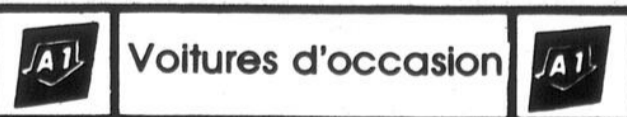


Jacques Mailhot



René St-Pierre

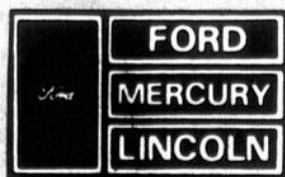
Tél.: 364-3114



Le plus beau choix de la région

TOUT ÇA CHEZ VOTRE CONCESSIONNAIRE

Les Automobiles Mailhot Inc.



PRINCEVILLE 50, ROUTE 116 PLESSISVILLE 364-3114

ACHÈTE-LA DONC LÀ

ACHÈTE-LA DONC LÀ

EN 1982 ON ROULE MAILHOT

EN 1982 ON ROULE MAILHOT



parlons agriculture

par André Charbonneau

Le CEC entretient la confusion

Par André Charbonneau
A force de répéter une erreur, on réussit souvent à la faire passer pour une vérité. Telle est du moins la stratégie retenue par le Conseil économique du Canada en publiant rétrospectivement les études qui l'ont conduit à prendre position contre les offices de commercialisation

des producteurs agricoles. Elle le dispense de tenir compte des réfutations qui ont été publiées depuis.

La dernière publication du Conseil économique du Canada relative à «L'intervention de l'Etat dans le secteur agricole au Canada» répète donc imperturbablement les erreurs les plus grossières comme si personne depuis ne les avait démasquées. Par exemple, depuis la diffu-

sion du rapport Arcus, on a largement démontré que la valeur des quotas dans le secteur de la production des oeufs n'entraîne pas dans le calcul des coûts qui fondent les prix payés aux producteurs. Ce coût assumé par les producteurs n'est donc pas transféré aux consommateurs et ne peut donc pas être considéré comme une charge excessive imposée à ceux-ci.

Malgré ce rappel à la réalité qui jette par terre les savants sophismes du professeur Arcus, la dernière publication du CEC fonde l'essentiel de son argumentation sur les conclusions de ce dernier, sans évidemment souligner qu'elles reposent sur des bases erronées, ni apporter aucun argument nouveau. Certes, on

devine que la dernière publication a été rédigée avant que soit connue la réplique au rapport Arcus. Il demeure tout de même indécent de la diffuser après coup sans tenir compte de cette évolution du dossier.

Le Conseil économique du Canada se garde bien de signifier les publications qu'il propose ainsi au public. Il prend même la peine de prévenir le lecteur que chaque document publié grâce à son intervention n'engage que leurs signataires. Il demeure cependant maître de sa stratégie de publication. En diffusant les études qu'il a commandées, sans tenir compte de leur date de rédaction, il crée de la confusion dans les esprits alors que son rôle devrait au contraire consister à éclaircir les débats économiques.

Quant au document lui-même, il a au moins le mérite de révéler de façon presque caricaturale les lacunes du raisonnement économique des experts consultés. La science économique est sensée reposer sur les faits. Normalement, elle part d'eux et conduit à des principes explicatifs. Les auteurs ici procèdent à l'inverse. Voyons par exemple la façon avec laquelle il arrive à conclure qu'il y a sous-utilisation des installations avicoles. Loin de procéder à une enquête pour fonder cette affirmation, il calcule que les quotas émis en 1972 ont diminué en valeur de 16,5%, ce qui, selon eux, correspond au taux de sous-utilisation actuel.

Ils ne tiennent donc aucun compte du fait que les quotas sont échangeables; ils laissent plutôt entendre le contraire. Cette façon de raisonner est aberrante comme le prouve le fait suivant: au Québec, les producteurs d'oeufs qui possédaient en moyenne 6360 pondueuses en 1972, en possèdent maintenant 13393. Selon la théorie des auteurs, ils en auraient 5311 et n'utiliseraient plus les 1049 places laissées, disent-ils, vacantes. Leur conclusion est basée sur ce calcul. Il n'est donc pas étonnant qu'elle soit si éloignée de la réalité. Le reste est à l'avenant.

Modifications à la Commission de protection du territoire agricole

Victoriaville — Le ministre de l'Agriculture présentera bientôt un projet de loi visant à améliorer la loi sur la Protection du territoire agricole ainsi que le fonctionnement de la Commission.

Le député d'Arthabaska, Monsieur Jacques Baril, tenait à clarifier les modifications qui seront votées très bientôt à l'Assemblée nationale. D'abord, cinq (5) nouveaux commissaires seront affectés à la Commission, ce qui aura pour effet d'améliorer son fonctionnement.

Une modification très importante sera aussi apportée à la loi de la Protection du territoire agricole. Cette dernière permettra aux propriétaires de lots vacants ou sur lesquels des droits

acquis ne sont pas reconnus en vertu de la loi, d'y construire une résidence d'ici le 31 décembre 1986. Ceci à condition que son titre de propriété ait été enregistré avant la date d'entrée en vigueur du décret de région agricole désignée qui affecte ce lot.

Monsieur Baril souligne que d'autres modifications seront également apportées pour améliorer l'application de la loi et que tout en gardant le but fondamental de protéger notre territoire agricole, ces améliorations à la Loi 90 aideront certainement à mieux faire accepter cette loi de la part de ceux et celles qui n'en ont pas encore compris l'importance.

Les programmes d'emplois en milieu agricole

Par Jean-Pierre Bélisle

Les producteurs agricoles du Québec peuvent bénéficier cette année encore de programmes d'embauches d'ouvriers agricoles et cette politique demeure essentiellement axée vers la revalorisation du travail dans un milieu où, effectivement, le besoin de travailleurs est consistant.

Ces programmes du ministère de l'Agriculture, des Pêcheries et de l'Alimentation du Québec offrent quatre (4) volets auxquels sont rattachées des mesures d'aides financières fort intéressantes pour les agriculteurs.

Le programme de création d'emploi saisonnier en milieu agricole à l'intention des étudiants constitue un apport appréciable puisque 40% du salaire est subventionné par le MAPAQ à condition que l'étudiant embauché ait plus de 18 ans ou ait terminé son secondaire V et que le producteur l'engage pour une période de 4 à 7 semaines au taux horaire de 4,00 \$, pour un minimum de 40 heures par semaine.

Quant au programme d'aide financière à la création d'emploi en milieu agricole à l'intention de bénéficiaires d'aide sociale et des détenus, il repose sur une subvention de 50% du salaire

versé pour un maximum de 20 semaines de travail. Les travailleurs peuvent se prévaloir de ce programme en autant qu'ils embauchent ces travailleurs pour une période minimum de 4 semaines. Pour les autres producteurs, la période minimum est de 10 semaines.

D'autre part, le MAPAQ a créé cette année un programme d'aide financière à la création d'emploi en milieu agricole à l'intention des bénéficiaires de réadaptation sociale. Ainsi, le ministère couvre 75% du salaire de ce travailleur pour les 2 premières semaines et 50% pour les autres semaines jusqu'à concurrence de 20 semaines ouvrables. Le taux horaire devra être de 4 \$ pour 35 heures de travail par semaine.

Enfin, le programme d'aide financière au déplacement des travailleurs agricoles par autobus sur une base journalière ou saisonnière permet de subventionner 100% du coût de déplacement des ouvriers agricoles.

Les producteurs agricoles intéressés à l'un ou l'autre de ces programmes peuvent communiquer avec: M. André Labbé, Service de Main-d'oeuvre agricole du Canada, aux bureaux de la Fédération de l'UPA de Nicolet (819-293-5838).

Cors au pied?

Les coussinets Zino Pads

Scholl

Éliminent les cors et callosités... rapidement!

Vaches-vedettes

A la demande des producteurs laitiers, les surveillants des contrôles officiels nous communiquent le nom des vaches qui ont produit, en une journée, plus de 45 kg pour les Holstein et 40 kg pour les Ayrshire.

Date du vêlage	Age au vêlage	Nom de la vache	Race	Classe	Lait kg	Date	Nom propriétaire	Contrôle	
	ans	mois							
03-03-82	3	5	Petit Clerc	HO	B+	50	82-03-26	Jacques Bergeron Saint-Samuel	PATLQ
			Cutlass Grandan (3282973)						
08-02-82	3	4	Bergeroy	HO	B+	50	82-03-26	Jacques Bergeron Saint-Samuel	PATLQ
			Chantal (443928 D)						
24-01-82	6	3	Carrefour	HO	B+	53,2	02-04-82	Jacques Fournier Warwick	PATLQ
			Klondike Laure 0162057 A						
08-03-82	6	1	Pasquier	HO	B+	55	02-04-82	Ronald Vaillancourt Ham-Nord	PATLQ
			Dodo 0272829 A						
27-02-82	4	9	Pasquier	HO	B+	50,2	02-04-82	Ronald Vaillancourt Ham-Nord	PATLQ
			Nancy 0336714 A						

chers clients,

Pour moi, votre camelot, vous livrez l'Union le mardi est ma première expérience dans le commerce. Encouragez mon initiative en me payant à chaque semaine.

merci
Votre camelot

aux 15 jrs

Sur la table des conseils municipaux

Princeville Paroisse — A la séance régulière du mois de juin présidée par le maire, M. Fernand Rivard, le secrétaire-trésorier de la Corporation de Princeville a donné un rapport de la situation financière au 1er juin 1982.

Dans la colonne revenu, la municipalité a perçu à date 164 567 \$ sur un budget de 185 090 \$ pour un solde à recevoir s'élevant à 21 287 \$. Pour les taxes de source locale la Corporation a reçu un montant de 85 492 \$ sur une prévision de 98 643 \$. Il reste donc la somme de 13 150 \$ à recouvrer.

Pour les dépenses, la municipalité de Princeville Paroisse a déboursé au 1er juin 1982, un montant de 108 947 \$. Il reste donc une marge de 77 407 \$ sur un budget de 185 090 \$.

L'ouverture de soumissions pour l'entretien des chemins d'hiver a également retenu l'attention des membres du conseil. Les sept soumissions reçues, feront l'objet d'une étude

plus approfondie par les édiles municipaux et ils rendront leur décision lors d'une séance ultérieure. En effet, puisque l'écart de prix était plutôt considérable entre les sept soumissionnaires, les membres du conseil ont préféré porté le sujet à

Fermières d'Arthabaska

Victoriaville (MD) — Le ministre de la Santé nationale et du Bien-être social, Mme Monique Bégin, annonçait récemment l'octroi de subventions totalisant 18 681 \$ à deux groupes de retraités de la région, dans le cadre du programme Nouveaux Horizons.

Ainsi, le club de l'Age d'Or de Victoriaville reçoit 9 781 \$ pour démarrer des activités

l'étude.

Une plainte écrite et signée par 19 propriétaires a été soumise à la table du conseil. Cette plainte a été formulée pour sensibiliser les membres du conseil aux excès de vitesse qui se perpétuent sur l'ancienne route 5 de

la municipalité de Princeville Paroisse. Ces derniers ont référé le dossier à la Sûreté du Québec afin que ceux-ci y portent une surveillance accrue.

Saint-Louis-de-Blandford

Les résidents de Saint-Louis - de - Blandford verront au cours de l'été certaines gens se présenter à la porte de leur demeure afin de pouvoir procéder à une nouvelle évaluation de leur propriété. Le rôle scientifique d'évaluation

a débuté le 10 juin dernier.

En plus de ce sujet discuté lors de la séance régulière du mois de juin, les conseillers municipaux de Saint-Louis - de - Blandford ont procédé à l'ouverture de soumissions pour le creusement de fossés du rang 1. Mentionnons que la municipalité demandera aussi l'aide d'un technicien attaché au ministère des Transports pour la réalisation de ces travaux.

Le contrat concernant l'étandage de galets dans le rang 1 a été accordé à Jean-Claude Lizotte pour la somme de 39,50 \$ par voyage. Ces travaux seront sous la surveillance du conseiller Jean-Claude Guillemette.

AGRICULTEURS L'ÉPANDAGE DU PURIN C'est l'affaire de Richard Arel



Plus avantageux que de le faire soi-même:

- Équipement ultra-perfectionné
- Rien à s'occuper
- Efficacité prouvée
- Coût avantageux
- Personnel compétent
- Spécialité de fosse à vache

8 camions à votre service
2 camions avec pompe de 250 H.P.
5 camions-épandeurs



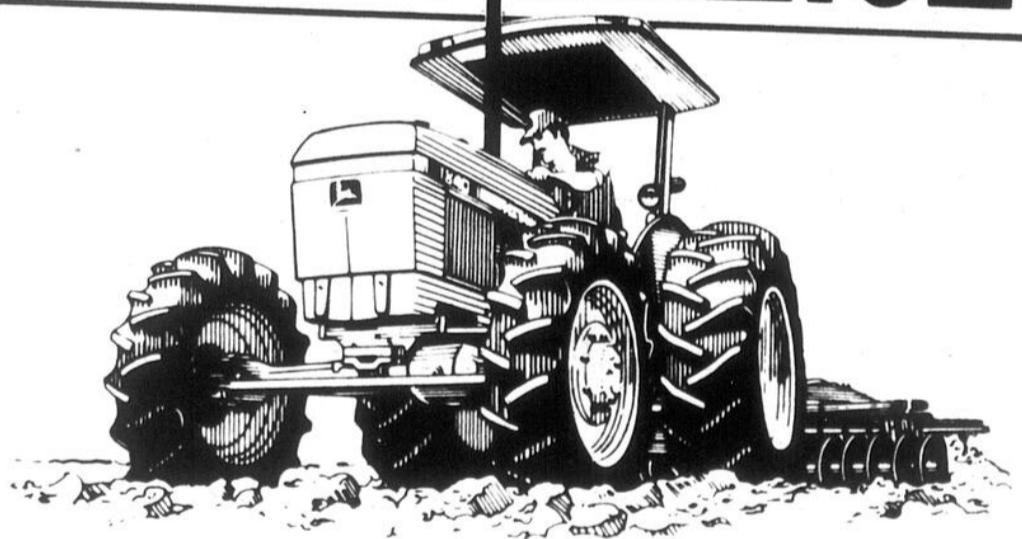
CONTACTEZ L'EXPERT DES MAINTENANT

RICHARD AREL Inc.

514, des Érables, Sainte-Eulalie (819) 225-4687

22-6-82

EXPLOREZ JOHN DEERE LA PERFORMANCE



Découvrez la puissance et la commodité des tracteurs John Deere de la série 60 à 80 HP.

Voici l'occasion de voir à l'oeuvre la puissance du pont avant mécanique et la commodité de la nouvelle boîte de vitesses synchronisée John Deere. Faites l'essai dans les champs d'un tracteur 1840 ou 3140 pour vraiment apprécier les avantages du pont avant mécanique, tels que le dégagement de l'essieu avant, l'adhérence automatique au sol et le changement de vitesse en marche et en charge.

Constatez le temps que vous économiser avec la nouvelle boîte de vitesses synchronisée sur tous les tracteurs John Deere de 44 à 80 HP. Cette boîte de vitesses synchronisée

vous permet de changer de vitesse en marche, en accélération ou en décélération avec une charge.

Le pont avant mécanique, une PDF indépendante et la nouvelle boîte de vitesses synchronisée sont trois moyens de plus que vous offre John Deere pour obtenir plus de puissance et de productivité pour votre argent.

Appelez-nous dès aujourd'hui pour une démonstration du John Deere 1840 ou 3140 avec pont avant mécanique. Explorez la performance John Deere!



André Girouard & Fils Inc.

650 boul. Industriel est, Victoriaville
Pour réservations: 758-0643

J'ai pris ma décision; obtenir un D.E.C. en secrétariat

Il reste encore quelques places au Collège Ellis



COLLEGE D'AFFAIRES ELLIS INC.

400, rue Hénot
Drummondville, Qué.
J2B-1B3

R.F.S.

- Vous avez terminé le Sec. V, professionnel, et vous aimeriez vous spécialiser: secrétaire médicale, secrétaire juridique, secrétaire en informatique.
- Après Sec.V, réguler: "Secrétaire de l'avenir, Bureau de demain, secrétaire électronique" (Commerce Canada, 1982).
- Le COLLÈGE ELLIS jouit de la confiance des employeurs depuis 50 ans.
- Formation bilingue, accès aux prêts et bourses.
- Demandez plus d'informations par la poste.
- Prenez rendez-vous pour une visite: 477-3113



**SOCIÉTÉ DE CONSERVATION
DU SUD DU QUÉBEC**

**SUPER SOLDE DE JUIN
LA PLUS GRANDE VENTE SAISONNIÈRE
DE L'ANNÉE EN COURS**

Chez Confection Lyse Patry; rte St-Albert

(Nous liquidons: robes de la saison)

Spécialité: robes (variété - choix très grand)

Grandeurs: 5 à 24 1/2 (juniors, -dames - demi-tailles)

Robes: -maternité -mère de marié -toute sortie -de travail et tout aller

Heures d'ouverture les: M.-M.-J.-V., de 13:00 à 17:00 samedi de 10:00 à 12:00, les lundis, fermé
bienvenue Chez Confection Lyse Patry, (rte St-Albert) 2269, Notre-Dame ouest Victoriaville

PIANOS: ordinaire et mécanique:

décapage - réparation - accord - vente - achat - échange

Par Maurice Patry, accordeur-technicien.

29/6/82

*Vêtements pour enfants
de la naissance
à l'adolescence*

LE PETIT LUTIN

GRANDE VENTE

jusqu'au samedi le 19 juin 82

2 pour 1

LE PETIT LUTIN

CONFECTION POUR ENFANTS

94 Notre-Dame est
Victoriaville - 752-9505

Supermarché



Richard Leclerc
prop.

Chez Hervé

40 Romulus
Victoriaville - 752-9733

Livraison rapide

Voit
autres spectacles
dans le journal
La Nouvelle

Pepsi

2.78

6x750 ml, +de dépôt

Sucre

2 kg

.99

Lantic ou Grad

Pain hot dog

+hamb. 12s

.79

Montclair

Eau minéral

2/\$1.00

Boisson FBI

64oz

Saveur ast

.98

Margarine molle

Lactantia

.79

454 GR

Nescafé

Café instantané 10 oz

4.97

Oeuf

Cat A "Gros"

.99

Tide

Déterg. lessive 6 l

3.69

Liqueur cannette

Grad

24 bte choix varié

6.79

Essuie-tout

White Swan

.89

25

Crème glacé

Grad 2 l

1.78

Là où
économiser
c'est agréable

Romulus

Notre-Dame

Boul. Bois-Francs nord

**Epicerie
Chez Hervé
rénovée.**

A bientôt.

8/6/82

Le culturel

De bien belles choses au Musée

Au Musée Laurier ces temps-ci, quatre artistes

**hélène
ruel**

exposent leurs oeuvres. Des émaux, des aquarelles, de la dinanderie.

Ghislaine Verville

Après la naissance d'une deuxième fille, au coeur d'un long congé de sa profession d'enseignante, Ghislaine Verville s'est mise à peindre, ce qu'elle n'avait jamais fait auparavant. La formation pressait, Ghislaine ne voulait pas aller au hasard. Aussi elle s'est inscrite au Moulin des arts de Saint-Etienne.

Pendant trois ans, elle a peint tous les jours ou presque, se concentrant sur sa toile, oubliant la vie autour d'elle, pour ne s'attacher qu'à son papier. Délibérément, elle a opté pour l'aquarelle en raison de la spontanéité du médium, de l'impression qu'elle oblige à donner, de la réflexion préalable qu'elle impose. «Devant l'huile, même si tu suis un certain plan, tu retouches, tu ajoutes constamment. Avec

l'aquarelle, tu es forcée d'agir rapidement...» Au Québec, l'aquarelle a peut-être toujours été dédaignée. Les amateurs se tournent plutôt vers l'huile que vers l'aquarelle ne la considérant pas comme une oeuvre d'art. Il faut dire que bien des peintres exploitent l'aquarelle comme une étape dans le cheminement de leur oeuvre. Et si, par hasard, ils accrochent une aquarelle, elle apparaît accidentelle.

Au Salon d'automne du Club de golf, Ghislaine Verville sortait ses tableaux pour la première fois en public. Et comme c'était la première exposition, elle avait offert des maisons, des marines, des paysages. Au Musée Laurier cette fois, l'exposition s'unifie et n'offre que des paysages, des paysages «sauvages» comme les appelle Ghislaine.

Chacun des paysages fait appel à une émotion, un sentiment, souvent proche du bien-être. Ghislaine Verville parvient à s'interposer chaque fois, nous obligeant à nous asseoir avec elle dans le décor qu'elle traduit. Les couleurs y sont tendres,

le dessin à peine senti. Une légère brume fait bouger le paysage.

On comprend que l'aquarelle ait changé des choses dans sa vie. Elle ne voit plus comme autrefois. La nature l'appelle autrement, se découpe parfois en tableaux sans qu'elle puisse s'y objecter. «Pas besoin d'aller loin pour dénicher un tas de sujets intéressants...»

Dans son atelier qu'elle vient d'aménager, avec la vie de professeur qui reprend, Ghislaine Verville est ambivalente. Tout en souhaitant poursuivre son cheminement, elle ne sait plus trop à quel moment pourra s'insérer l'aquarelle dans sa vie. Mais elle désire continuer, envisageant toucher bientôt les personnages ou plutôt les corps humains.

Même qu'on pourrait

peut-être entendre parler d'elle ailleurs qu'ici...

fut d'abord peintre avant de devenir peintre-é-



Un émail de Micheline Dubois.

Micheline Dubois
Micheline Dubois qui

mailleur, n'intitule pas «Transgression» son exposition au Musée Laurier, gratuitement. Ce titre qui comporte en germe une certaine révolte, fait appel à la technique qu'utilise Micheline Dubois. Ainsi, elle transgresse les règles, jouant de la transparence dans du noir, ne laissant pas la ligne cuivrée tout autour du tableau.

Quand, la première fois, elle a présenté ses émaux noirs, elle a craint. «J'étais angoissée... Je ne savais pas comment réagiraient les peintres-émailliers...» Les résultats ont été fort encourageants. Micheline Dubois veut aller plus



Micheline Dubois.

loin encore. C'est pourquoi elle se rend à Limoges très bientôt pour recueillir, là aussi, les réactions.

En fait, les émaux de Micheline Dubois comme ceux d'ailleurs de Blanche Pellerin, sont traités de la même façon que les tableaux. Dans le cas de Micheline Dubois cependant, le sujet de l'émail traduit sur un tableau pourrait presque devenir banal. Mais la beauté de l'émail transporte les personnages, les fait sortir de leur ombre. La transparence leur donne du relief.

Micheline Dubois

traite d'ailleurs ses personnages de façon fort originale. Souvent des femmes à la tête très allongée, au visage pensif. Un grand oeil en amande, rarement deux. Tellement grand que l'autre n'a pas besoin d'être esquissé. Micheline Dubois aime grouper ses femmes, les monter sur l'émail, après les avoir exploitées sur une petite assiette.

L'artiste de Repentigny sort des sentiers battus avec un grand plaisir, explorant tant son médium que son propre univers intérieur.

(suite à la page 13)



Ghislaine Verville



Une autre aquarelle de Ghislaine Verville.



Une aquarelle de Ghislaine Verville



Les hommes étaient rares dans la troupe. Aussi Emilienne Landry a-t-elle pris le costume d'Yves, un ami fort conciliant.



Thérèse Samson, Murielle Michaud, Anette Caouette et Julie Mailhot.

"L'Atelier s'anime..." de Saint-Norbert

Une pièce à double message

La Troupe «L'Atelier s'anime...» de Saint-Norbert présentait la semaine dernière (et la semaine précédente) un spectacle à double message avec «Monsieur tout le monde... Madame ordinaire...».

Double message parce qu'il y était question du

hélène ruel

bénévolat mais aussi, plus implicitement, de l'implication des femmes.

Subventionné par le biais du «programme d'assistance financière aux municipalités pour un soutien aux groupes socio-culturels», le groupe d'une douzaine de personnes a décidé de passer son message, via le théâtre. Après des discussions, on en venait au théâtre, comme outil de sensibilisation, alors que l'animatrice France Mailhot de Saint-Norbert fournissait les moyens de théâtraliser le message.

L'histoire de «Monsieur tout le monde...» se situe dans un milieu familial où le père, Roger, interprété par Jean-Paul Landry, se montre réfractaire tant à l'idée du bénévolat qu'à celle de l'implication de

son épouse, qu'il considère moins «douce» et moins «dévouée» qu'autrefois. Tout au long de la représentation, Marie, l'épouse de Roger, interprétée par Ginette Gardner, tentera de défendre ses idées auprès de son époux. Longues et ferventes discussions où Marie, sans jamais élever le ton, contrairement à son mari, élabore sur l'importance du bénévolat.

Si la pièce n'avait pas été présentée à Saint-Norbert, elle aurait perdu une partie de l'impact de son message. Car à Saint-Norbert, les loisirs culturels sont rares, masqués par une

ferveur au sport, jamais démentie. «Monsieur tout le monde... madame ordinaire», débouche sur une revendication, celle de pouvoir bénéficier de l'espace d'un centre communautaire pour les activités à caractère culturel.

Il faut dire tout de suite que France Mailhot, l'animatrice de la troupe de théâtre amateur, fait des pieds et des mains depuis un certain temps pour faire admettre «le culturel» à Saint-Norbert. Ce qui n'est certes pas une mince tâche.

La pièce sert donc d'outil en ce sens, aux gens déjà impliqués culturellement dans leur

milieu. Et il faut peut-être connaître Saint-Norbert et les environs pour essayer de savoir comment les citoyens de là-bas ont reçu les deux représentations de «Monsieur tout le monde...» La-dessus d'ailleurs, il ne m'est pas permis d'élaborer.

Quoi qu'il en soit, si «Monsieur tout le monde...» n'a pas réussi à sensibiliser la population à la revendication d'un centre communautaire, elle aura au moins pu apprécier une fort agréable activité socio-culturelle mettant en scène des gens de chez eux.



Marie (Ginette Gardner) et son époux Roger (Jean-Paul Landry).



L'Association des détaillants en alimentation organise une soirée très spéciale au théâtre Les Ancêtres de Saint-Germain, jeudi le 24 juin, à l'occasion de la Saint-Jean. Pour 14 \$, on pourra prendre part à une dégustation de vins, fromages et charcuteries, à 18 h 30 dans le Foyer du théâtre pour assister ensuite à une représentation de la nouvelle comédie de Georges Dor, «Les cochons meurent comme des mouches» mettant en vedette Nathalie Gadouas, Yvan Benoît, Gaétan Labrèche et Rolland Bédard. On réserve ses billets en téléphonant au théâtre, à 395-2253 ou encore à 477-1362 mais on ne doit pas tarder, le nombre des billets est limité.

0-0-0

Elie Tarakdjian qui vient de nous faire connaître son premier roman «Entre l'arbre et l'écorce» sera présent au Salon du livre de Drummondville. Ce Salon du livre qui se tient du 16 au 20 juin a mis en place tout un programme d'animati-

tion, comprenant évidemment des rencontres avec des écrivains, des spectacles, des expositions, des séances de signatures. Chaque journée est parrainée ou marrainée par un écrivain. Denise Guérette, Bernadette Renaud, Léandre Bergeron et Louis Caïon ont été désignés-es pour chacune des journées du Salon. Quant à Elie, le lancement de son bouquin a lieu à 16 h 15, dimanche le 20 juin.

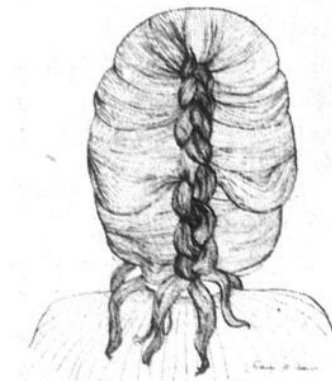
0-0-0

Toujours à Drummondville, à partir du 26 juin, le Centre culturel offre «Monogamy» écrit par les Claude Meunier et Louis Saia qui ont tant fait rire le public avec «Broue». Cette fois, ils se penchent sur le couple moderne. En une dizaine de sketches, ils nous racontent en parallèle les aventures, mésaventures et déboires amoureux de Jean et de Marie, tous deux confrontés à la dure réalité de vivre à deux. «Monogamy» met en scène France Castel, Rémy Girard, Markita Boies et Serge Thériault.

0-0-0

Chaque année, toiles d'enfants et d'adultes se côtoient à la Caisse populaire, au moment du Salon du printemps organisé par le Centre

d'art de Victoriaville. Des centaines de dessins, peintures,



collages, explosent à la Caisse. Intéressant, drôle et émouvant à la fois.

Chez nous

(HR) — Sur la scène culturelle cette semaine.

Expositions

● L'exposition des oeuvres de Ghislaine Verville, Micheline Dubois, Blanche Pellerin et Raymond Landry se poursuit cette semaine au Musée.

● Celle des dessins de Francine Péloquin tient toujours l'affiche des Aubes folles.

Spectacle-théâtre

● Qehelata est de passage au Centre des Loisirs de Victoriaville, dimanche le 20 juin, à 20 heures, avec une pièce de théâtre agrémentée de musique et de chants.

Donnez généreusement!



La Fondation des maladies du coeur



L'Institut canadien de conservation au Musée

Restauration: passé et à venir s'entremêlent

Nimet Demidarche Riad et Marie-Noël Challan Belval, deux conservateurs-restaurateurs de l'Institut canadien de conservation, une composante des Musées nationaux du Canada, ont fait le tour du Musée la semaine dernière, touchant de près les



**hélène
ruel**

pastels de Suzor-Côté, le grand tableau sous vitre représentant Joseph-Edouard Perreault, certains parchemins, l'endos des grandes toiles de Suzor-Côté...

Opérations délicates, aussi respectueuses du passé que de l'avenir.

Nimet et Marie-Noël ont séjourné quatre jours au Musée Laurier, voyant au plus pressé et offrant des conseils de

prévention au personnel du Musée, à l'égard des artefacts patrimoniaux.

Ainsi, Nimet s'est empressée d'enlever la vitre qui recouvrait l'huile représentant Joseph-Edouard Per-

reault. L'oeuvre pourrissait littéralement, enfermée dans son humidité; déjà la vitre recevait les pigments et une fois enlevée, on pouvait y retracer l'oeuvre. L'opération de sauvetage a donc été effectuée juste à temps.

Quant aux pastels de Suzor-Côté, ils ont été encadrés de nouveau et débarrassés des rubans adhésifs qui les maintenaient à leur ancien cadre. Jamais, il ne faut coller quoi que ce soit derrière une toile. Le ruban adhésif parvient à traverser la toile et à s'imprimer sur la face du tableau. Les pastels ont été enfermés dans un cadre avec fenêtre. «Pas pour l'esthétique, dira Nimet, mais pour faire

en sorte d'établir un vide entre la vitre et le pastel...»

L'important, ajoute Nimet, est d'isoler l'oeuvre, de lui éviter toute tension, tout stress. On recourt souvent au processus d'encapsulation pour suspendre, accrocher ou présenter l'oeuvre. Ainsi, pour des parchemins, on les enferme dans deux feuilles, plastifiées dans lesquelles on aura pris soin de faire des entailles pour que l'oeuvre puisse respirer.

Dans le cas des grandes toiles de Suzor-Côté, derrière lesquelles étaient collées des inscriptions, Nimet a recueilli l'inscription, placé une plaque pour suspendre le tableau et

encapsulé l'inscription pour la recoller sur la plaque. Ainsi le tableau ne subit aucun stress, suspendu par la plaque placée derrière.

Une fois les restaurations effectuées, Marie-Noël photographie tous les documents et les oeuvres. L'Institut canadien de conservation possède en archives les objets que son personnel a touchés.

Mais il n'y a pas que la restauration pure et simple. L'Institut voit également à ce qu'on pourrait appeler, dans une certaine mesure, la «prévention». Marie-Noël fait le tour des pièces du Musée pour y vérifier la température, le taux d'humidité, l'intensité de la lumière. Ces facteurs sont extrêmement difficiles à respecter. Tous les objets ne souffrent pas de la même façon. Ainsi, l'aquarelle est probablement l'objet qui souffre le plus de l'intensité de la lumière. Dans certains musées, dit-on, on visite une exposition en allumant la lumière qu'une fois de temps à autre. Pour voir les tableaux, on allume et on éteint une fois rassasiés... Dans d'autres musées, il faut soulever un voile noir pour admirer une oeuvre.

Nimet et Marie-Noël confient que, contrairement à ce qu'on pourrait croire, le Canada se taille une très bonne place pour la restauration. «Le patrimoine est devenu plus important, dira Nimet. L'éveil a eu lieu et notre pays est riche en artefacts. Il faut bien le dire,

il n'y a que le patrimoine à vivre si longtemps. Même l'humain est éphémère...»

L'Institut canadien de conservation, par son service ambulant, offre une aide précieuse aux petits Musées, comme le Musée Laurier. Nimet ajoute qu'il est étonnant de voir à quel point les conservateurs de petits musées ont de l'amour pour ce qu'ils présentent. Ainsi, au Musée Laurier, les oeuvres ont été respectées et la situation n'était pas catastrophique.

Si, au début, le personnel de l'Institut apparaissait comme un espion surveillant l'ordre des lieux, les mentalités ont changé, dit Marie-Noël. Aujourd'hui, l'Institut apparaît comme un service auquel on n'hésite pas à faire appel.

Il faut dire que l'Ins-

titut qui compte peut-être une centaine de personnes à son service, déploie ses efforts tant dans le domaine de la recherche pour le développement de nouveaux outils, que dans l'information et la formation. Ses services de conservation comprennent plusieurs départements, l'archéologie et l'ethnologie, les beaux-arts et polychromes, les oeuvres sur papier, le mobilier et les objets en bois, les textiles.

Tout cela pour immortaliser, ou presque, le passé.

Comme le séjour de Nimet et de Marie-Noël a été plutôt court, le Musée Laurier adressera une demande à l'Institut pour la restauration du piano de Lady Laurier et les chaises de la salle à

dîner.

De bien...

(suite de la page 11)

Elle parle de mode. «Il y

a la mode qui nous impose ses tendances. Mais elle nous permet cependant de choisir ce qui nous

convient. C'est ce que je tente de faire avec l'émail...»

Toujours préoccupée d'avancer, marginale sans l'être tout à fait, Micheline Dubois déploie un art vigoureux...

Blanche Pellerin

Ex-infirmière, Blanche Pellerin a touché un peu à tout avant de découvrir sa passion pour l'émail. Elle traite véritablement ses émaux comme des tableaux, n'hésitant nullement à jouer de la couleur. En ce sens, elle a un mérite extraordinaire.

L'émail sert bien son sujet, souvent des personnages elle aussi, mais tirés d'un passé qu'on pourrait presque qualifier de légendaire. «On m'a dit un jour que mes scènes relevaient de l'onirique; je le pense aussi». Les personnages se meuvent langoureusement dans leur décor de rêve...

Grâce à la perfection de sa technique, Blanche

Pellerin connaît le succès. Et son émail se taille une très bonne place sur le marché...

Raymond Landry

A vrai dire, je n'ai pu rencontrer cet artiste au Musée Laurier.

Raymond Landry s'est maintenant installé à Saint-Edouard après avoir vécu à Montréal, voulu s'inscrire en architecture, touché la mécanique automobile tout en se considérant plus «intellectuel» que «manuel»...

Il offrait au Musée Laurier une exposition d'objets en cuivre, en étain et en laiton, métaux semi-précieux.

Il parvient à produire des objets modernes, simples et luxueux à la fois. Luxueux par le métal poli, simples par leurs formes souvent rondes, sans fioritures. Raymond Landry redonne, surtout au laiton et à l'étain toute sa richesse.



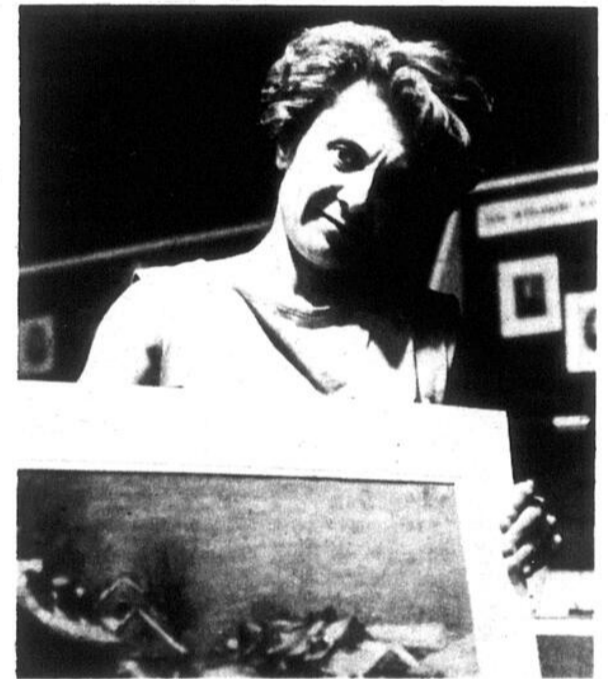
Blanche Pellerin.



Un émail de Blanche Pellerin.



La dinanderie de Raymond Landry.



Nimet Demidarche Riad réencadre un pastel de Suzor-Côté.



Marie-Noël Challan Belval mesure l'intensité de la lumière.

divertissements

Foyer
Saint-Eusèbe

Assemblée annuelle

Princeville (MB) — La population est grandement invitée à participer à l'assemblée générale annuelle que tiendra la direction du foyer Saint-Eusèbe. Cette réunion se tiendra lundi le 21 juin à compter de 20 heures, et comprendra les différents rapports de l'exercice 1981-82 se terminant au 31 mars 1982. À l'ordre du jour y est inscrit, le rapport du président, le rapport des chefs de service (pastoral, soins de santé, thérapie occupationnelle, services financiers), de même que le rapport de la directrice générale du foyer, Soeur Rose Gauthier. La dernière partie de cette assemblée générale est réservée à l'animation de la population, pour tous les intéressés qui veulent de l'information sur les sujets ci-haut mentionnés.

1000!!!

C'est en moyenne le nombre d'incendies forestiers qui prennent naissance au Québec chaque année. De ce nombre, environ 25% sont attribuables à la foudre. Devinez qui est la cause de près des trois-quarts des feux de forêt? Certainement pas les animaux sauvages qui, au contraire, en sont toujours les victimes.

La forêt est une de nos principales richesses. Conservons-la en étant toujours prudents avec le feu.

Écoutez l'appel de GAROFEU.



SOCIÉTÉ DE CONSERVATION DU SUO DU QUÉBEC

A VENDRE
(cause de fermeture)

- Photocopieuse Minolta
- Bureaux, chaises, filières, étagères
- Machine à bleu neuve
- 2 tables à dessin toutes équipées
- Accessoires de bureau (brocheuses, etc...)

Auto Thunderbird 1980
Bas millage - Très bon état
362-3933

Les cinémas des Bois Francs

469 est, boul. Jutras Victoriaville 752-2707

A chaque tournant, ces démons de la moto se livrent une lutte meurtrière et SANS MERCY!

POUR TOUS

MOINS DE 14 ANS \$2.00

MOTO MASSACRE
(SPEED CROSS)

FABIO TESTI - JACQUES HERLIN - DANIELI POGGI - Cascades Remy JULIENNE

AUSSTI

vous aimez danser et rire?
John's fever
ce soir on réclate

salle A

HORAIRES
Vendredi à jeudi
19.15 Ce soir
20.45 Moto massacre
Semaine du 18 au
24 juin 1982

UN SUPER CHAMPIONNAT de l'EROTISME!

JENNIFER WELLES

Jamais depuis Marilyn Monroe la femme n'avait été montrée dans toute sa volupté et sa provocation

LES FOLLES ÉTREINTES DE JENNIFER

AUSSTI

les MYSTÈRES du PLAISIR

VIDÉO CASSETTES en vente ici

salle B

HORAIRES
Vendredi à jeudi
19.30 Les mystères
20.30 Folles étreintes

Danseuses

tous les soirs de la semaine
de 15:00 à 3:00



Gala de danseuses
tous les mercredis soirs
avec
Claude Perusse
animateur

ENTREE LIBRE

Bar Mont St-Michel
801 boul. Bois-Francs sud Arthabaska

CINE-PARC VICTORIAVILLE
Route 119, Voisin Motel Calibri
du 18 au 23 JUIN HORAIRE 752 2223

Jamais depuis "Love Story"
un film n'aura fait autant vibrer les cœurs!

De leur rencontre, naîtra une passion irrésistible et tenace qui bouleversera le cours de leur vie.

14 ANS

UN AMOUR INFINI...

BROOKE SHIELDS MARTIN HEWITT UN FILM DE FRANCO ZEFFIRELLI

Un seul homme peut mettre le monde à genoux et un seul homme peut l'en empêcher.

14 ANS

SILVESTER STALLONE

LES FAUCONS DE LA NUIT

LE SUMMUM DU GENRE!

2 GRANDS FILMS

EFFROI

V.F. de FEAR NO EVIL

Ils possèdent des pouvoirs uniques et terrifiants... et ils gagnent.

14 ANS

- 10 secondes: La douleur commence
- 15 secondes: Vous étouffez
- 20 secondes: Vous explosez.

SCANNERS
leurs pensées tuent!

du 18 au 23 juin
fermé le 24 juin

Cinéma LAURIER
Victoriaville 752 5960

Le Théâtre de la Chèvrerie présente

DU 23 JUIN AU 28 AOÛT

Une comédie folle folle folle de
MARIE THÉRÈSE QUINTON

La Ruée vers LAURE

Une mise en scène de
JACQUES ROSSI

JANINE MIGNOLET GUY MIGNAULT JACQUES MORIN PIERRE COLLIN

Décor: MICHEL SANSOUCY

Mercredi, Jeudi, Vendredi 20h.30 - Samedi 19h.00 - 22h.00

ST-FORTUNAT
(116 Richmond)
(819) 344-2402

Billets en vente: pour l'avant ou l'après-spectacle

Victoriaville: Maison des Métiers d'Art, 263 est, Notre-Dame
Saint-Ferdinand: Pharmacie Quinton, 187, Principale

Grèperie de la Chèvrerie
(à côté du théâtre, (819) 344-2980)

Pour réservations: (819) 344-2402

timbrologie

Déjà la fin d'une autre saison philatélique. En effet, pour la Société de philatélie des Bois-Francis, comme pour beaucoup d'autres amateurs de timbres en général, à la réunion plénière du mercredi 9 juin, à 19 h 30, salle de la Légion Canadienne, 34 rue Sainte-Marie, Vic-

torielle. Il s'agit là d'une importante réunion durant laquelle on fera le bilan de l'année philatélique écoulée et surtout on tentera de découvrir

quelles seraient les activités susceptibles d'intéresser les philatélistes de la région durant l'année qui vient. La saison qui s'achève a été très mouvementée. Commencée sous le signe de la diffusion de la connaissance philatélique par le biais d'une série de cours sur l'art et la culture philatélique, cette année a aussi été marquée par la participation de membres de la Société à la réalisation de treize émissions de télévision pour un diffuseur privé.

Cette année qui s'achève a aussi été faite de deux expositions philatéliques auxquelles s'est directement associée la Société. A ces deux manifestations, tout le monde a pu constater l'excellence des philatélistes de la région des Bois-Francis.

Trois de nos jeunes ont été admis à participer à l'exposition provinciale des jeunes, tenue à Montréal en avril dernier, et ils y ont remporté de beaux succès. Et grand honneur, l'un des

membres de notre Société philatélique a été sélectionné pour participer à l'exposition philatélique mondiale de la jeunesse. Une autre activité qui a occupé une bonne vingtaine de membres durant la saison 81-82 fut la préparation du livre «Pour mieux se comprendre», un lexique du vocabulaire philatélique canadien et mondial. Un livre unique en son genre et on le dit très attendu partout dans le monde philatélique. Nul doute que la saison prochaine verra la publication de ce volume.

En cette période plus difficile économiquement, la Société invite tous les collectionneurs à joindre ses rangs. Ensemble, on peut échanger des trucs, faire des achats de groupe plus avantageux, distribuer la connaissance philatélique utile pour faire de la philatélie un hobby intéressant. Rappelez-vous que la connaissance, en quelque domaine que ce soit, coûte peu en regard de ce

qu'elle peut rapporter.

A cette réunion de juin, la Société aimerait beaucoup connaître les idées et les goûts des collectionneurs de timbres de notre région, afin d'être mieux à même de planifier une prochaine saison d'activités plus intéressante. Venez donc dire au conseil d'administration quelle sorte de réunion vous aimeriez, quelles sortes d'activités vous voudriez que l'on mette en marche.

Une invitation toute spéciale s'adresse aux jeunes de Victoriaville-Arthabaska qui sont intéressés par les timbres. Ils ont la chance, en se joignant à la Société, d'apprendre la philatélie avec des spécialistes, de participer à des expositions de timbres de grand prestige, tout cela en s'adonnant à un hobby culturel des plus enrichissants. A la Société, on ne vend pas de timbres, on donne des renseignements et on répond aux questions.

Venez donc participer à l'un des mouvements culturels des plus vivants dans les Bois-Francis. Venez à la réunion mensuelle de la Société de Philatélie des Bois-Francis, le 9 juin.



Michel Létourneau

organisations, juin marque la fin de la saison d'activités, l'arrêt des réunions pour la durée de l'été.

La Société convie donc tous ses membres, et les

torielle. Il s'agit là d'une importante réunion durant laquelle on fera le bilan de l'année philatélique écoulée et surtout on tentera de découvrir

La Manne

Coopérative d'Aliments sains

Les huiles essentielles

Nous verrons pour les deux prochaines semaines, la lavande, la marjolaine, le romarin et le thym. Après cette information sur les huiles essentielles, il ne vous restera qu'à faire vos propres expériences.

13- Lavande

Indications: irritabilité, spasmes, toux, grippe, bronchite, fièvre, maladie contagieuse, diminution de la quantité d'urine, mélancolie, neurasthénie, scrofuleuse, migraine, vertige, hystérie, épilepsie, entérite, diarrhée, indigestion, pertes blanches, cystite, blennorragie, règles insuffisantes, parasites intestinaux, rhumatismes, refroidissement, toute affection pulmonaire, intestinale et génito-urinaire.

Usage interne: 3 à 4 gouttes dans l'eau tiède selon le besoin.

Usage externe: plaies, brûlures, acnés, couperose, poux, gale, piqûres d'insecte, désinfection des habitations et salles publiques. En inhalation, vaporisation, fumigation, en bain, en massage, en compresse.

Dans l'eau du lavement ou de la douche: contre les chancres, fistules anales, hémorroïdes, tumeurs malignes, pertes blanches.

Vin stimulant et parfumé: faire macérer des fleurs de lavande avec quelques gouttes d'essence de lavande dans un bon vin rouge pendant 15 jours.

Pour les peaux grasses: essence de lavande donne une lotion astringente très efficace qui resserre les pores et nettoie la peau en profondeur.

14- Marjolaine

Indications: fatigue générale, dépression, spasmes digestifs, aérophagie, difficultés respiratoires, anxiété, insomnie, migraine, tic nerveux, instabilité psychique, douleurs rhumatismales, torticolis, sciatique, rhume de cerveau.

Usage interne: 2 à 4 gouttes dans l'eau tiède ou tisane de tilleul pour calmer.

Usage externe: en massage, vaporisation, dans un mouchoir ou compresse pour respirer, sur le plexus solaire pour arrêter les crises nerveuses, en bain, onguent ou pommade.

Usage culinaire: elle facilite la digestion des choux et des navets. On l'emploie dans les volailles, pommes de terre et légumes.

Il faut souligner que les huiles essentielles sont très concentrées et doivent être prises avec précaution en respectant la dose indiquée. Une trop grande quantité peut être néfaste; tenir hors de la portée des enfants.

A la Commission parlementaire L'Habitation n'est pas invitée

Si l'Association provinciale des constructeurs d'habitations du Québec (APCHQ) n'est pas entendue en commission parlementaire le lundi, 31 mai, les intérêts des entrepreneurs en construction résidentielle ne seront sûrement pas défendus par l'Association des entrepreneurs en construction du Québec (AECQ). En effet, l'AECQ n'a jamais défendu l'habitation et n'est pas à l'écoute des entrepreneurs en construction résidentielle. De plus, son manque de clairvoyance dans l'établissement de sa stratégie lui fait porter toute la responsabilité de l'impasse dans laquelle se trouve l'industrie de la construction.

C'est ainsi que s'exprimait le président de l'APCHQ à la sortie d'une réunion d'urgence de son comité exécutif tenue à Québec au lendemain du discours sur le budget et de l'annonce d'un programme de

relance de la construction domiciliaire de 50 000 logements neufs.

Même si la loi prévoit que seules les parties impliquées à la négociation peuvent être entendues en commission parlementaire, l'APCHQ croit que le ministre pourrait se servir de son pouvoir discrétionnaire de façon à entendre la voix des entrepreneurs en construction résidentielle.

Au chapitre des relations de travail, les intérêts des entrepreneurs ne sont pas indissociables de l'ensemble de leurs intérêts et responsabilités d'entrepreneurs du secteur de l'habitation. Seule l'APCHQ qui a une connaissance très large de ce secteur particulier, peut adéquatement défendre leurs intérêts.

De toute façon, de dire le président, l'APCHQ fera tout en son pouvoir pour faire connaître son point de vue envers et contre tous.



Hrani Yoga (1)

Je laisse le maître Omraam Mikhaël Aïvanhov nous instruire du sens alchimique et magique de la nutrition.

Parmi leurs travaux, les Initiés ont fait une place aux recherches sur la nutrition. Ils ont trouvé que la nourriture, qui est préparée dans les laboratoires divins avec une sagesse inexprimable, contient des éléments magiques capables de conserver ou de rétablir la santé physique et psychique et d'apporter les plus grandes révélations. Mais il est nécessaire de connaître dans quelles conditions et par quels moyens on peut retirer ces éléments, et que le moyen le plus efficace est la pensée.

Si l'on mange de façon mécanique, consciente, en faisant des gestes rapides, saccadés, en avalant plutôt qu'en mastiquant, en agitant dans sa tête et dans son cœur des pensées et des sentiments chaotiques, peut être même en se disputant avec quelqu'un, l'organisme est troublé dans toutes les fonctions: aucun processus ne se déroule plus correctement, ni la respiration, ni la circulation, ni la digestion, ni les sécrétions, ni l'élimination des toxines.

Des milliers de gens se rendent malades de cette façon sans savoir que leurs maux proviennent de leur façon de se nourrir. Vous direz: «Mais alors, comment doit-on manger?» (à suivre)
(1) du bulgare «hrana» nourriture.



Ecologiquement vôtre,
Brunette Gagnon

P.S. Prêt à-manger végétarien disponible à la pâtisserie La forêt noire et à la poissonnerie La moulière, à Victoriaville.

Pyjama party Samedi le 19 juin 1982

Différents concours avec prix à gagner
Orchestre "RETRO" de Manseau

Hôtel Royal
Ste-Sophie-de-Lévrard



En vedette à notre bar L'intimité

Les mercredis, jeudis
vendredis et samedis

**Le duo
Michel et
Michelle**

Maintenant à notre salle à manger

"Le Carafon"
Salade "bar"

640 boul. Bois-Francis sud
Arthabaska
357-2244



**NOTRE FAMEUSE
VENTE
SEMI - ANNUELLE
20 à 50% DE RABAIS**

Super épargne sur toute la marchandise
printemps-été sauf sur la nouvellement entrée.
Vous trouverez tout ce qu'il vous faut, chez **Marise**;
une bonne place pour magasiner.
Spécialiste dans les grandeurs 5 à 15 ans et 6 à 20 ans



Carrefour des Bois-Francis, Victoriaville - Tél.: 752-4893