

# Le Lingot

TRENTE-QUATRIÈME ANNÉE NO. 24

LE LINGOT, JEUDI 14 JUILLET 1977

Au Maître de poste: Si le destinataire est déménagé, ne pas faire suivre; retourner à l'expéditeur avec la nouvelle adresse.

Affranchissement en numéraire au tarif de la troisième classe. Permis no 1 Arvida, Qué. (Port de retour garanti) à C.P. 379 Arvida, Qué. G7S 4K9

**Société d'électrolyse  
et de chimie Alcan Ltée**



## Nos services de transport répondent à la clientèle régionale et extérieure

"L'Alcan est désireuse de voir les installations portuaires qu'elle possède à Ville de La Baie servir davantage les entreprises régionales et de l'extérieur.

A cet effet, l'Alcan a entrepris un programme de rénovation et d'expansion de ses installations dont l'exécution va bon train et lequel se poursuivra pendant plusieurs années. C'est ainsi que l'Alcan consacre, dès cette année, plus de \$4 millions à ces améliorations."

C'est ce que déclarait M. Bertrand Bouchard, vice-président régional de la Société d'électrolyse et de chimie Alcan Ltée, lors d'une rencontre avec la presse régionale afin de faire connaître les services de transport à la clientèle régionale et extérieure.

Suite à cette rencontre, les journalistes ont eu l'occasion de visiter les installations portuaires et de

constater de visu les travaux en cours et ils sont également montés à bord de l'un des nombreux navires accostés à Port-Alfred.

"Déjà plusieurs clients utilisent les aménagements du port pour le transport de marchandises de toutes sortes, de préciser M. Bouchard. Les produits reçus et expédiés pour eux totalisent quelque 450 000 tonnes par année sur un potentiel de 700 000 tonnes.

Ces expéditions et réceptions de marchandises générales destinées aux clients qui utilisent les services du port de la Société Alcan au quai Powell représentent 71 pour cent de la manutention. Par ailleurs, en 1975\*, 150 navires sur un total de 250 ont desservi une quinzaine de clients autres que l'Alcan.

Pour une telle activité maritime, le montant total au chapitre des salaires s'élève à près de \$8 millions qui

sont versés à quelque 440 employés dont près de la moitié sont affectés aux clients.

Afin d'assurer des services à la fois sûrs et concurrentiels, la direction de l'Alcan à Ville de La Baie (secteur Port-Alfred) se doit d'améliorer sans cesse ses installations. Au niveau des investissements, le budget de 1977 prévoit près de \$2 1/2 millions de dépenses en immobilisations et ce, en plus de dépenses non courantes de \$1 800 000.

La présence d'un port tel que celui de Port-Alfred dans la région permet d'établir, douze mois par année, des contacts avec le monde extérieur dont les retombées économiques ne sont pas à négliger. Par exemple, les équipages des navires qui mouillent à ces aménagements amènent près de 10 000 visiteurs tous les ans venant d'une vingtaine de pays différents.

### La Compagnie du chemin de fer Roberval-Saguenay

En plus de pouvoir offrir les services de spécialistes en matière de transport maritime, la Société possède son propre réseau ferroviaire connu sous le nom de la Compagnie du chemin de fer Roberval-Saguenay. Les voies du Roberval-Saguenay sont raccordées à certains endroits à celles du Canadien National et sont également jumelées au port.

Le Roberval-Saguenay, à l'aide de ses 445 wagons, achemine plus de 6 millions de tonnes de marchandises de toutes sortes. Une cinquantaine de clients de la région ont recours aux services de cette Compagnie pour le transport de quelque 600 000 tonnes de marchandises. Cette dernière dispose d'un budget global de \$8 millions pour être en mesure d'assurer son rôle d'infrastructure et celui du transport ferroviaire régional.

Quant aux investissements, la direction du Roberval-Saguenay prévoit des dépenses en immobilisations de l'ordre de \$1 200 000 ainsi que les dépenses non courantes de \$300 000 en 1977.

### FERAL

Enfin, depuis le tout début du projet Ferchibal, maintenant le projet FERAL, les responsables de la division du Transport de la Société d'électrolyse et de chimie Alcan Ltée ont apporté au département de la Politique et de Développement des transports - ministère du Transport (Québec), leur collaboration. A la suite d'expertises dans le domaine, le comité mis sur pied pour cette étude a fait des recommandations auprès des autorités du gouvernement du Québec. Il s'agit là d'une participation active de l'Alcan à l'évolution économique de la région.

En terminant son message aux représentants de la presse, M. Bertrand Bouchard ajoutait:

"On voulait vous faire connaître davantage nos services de transport à l'endroit de la clientèle extérieure. J'aimerais toutefois ajouter que nous désirons continuer à offrir ces services. Pour ce faire, nous sommes également prêts à faire les investissements nécessaires en autant que les demandes des clients soient compatibles avec les conditions existantes de nos installations."

\* En raison des conflits ouvriers que la Société a connus en 1976, il était nécessaire d'utiliser des données de 1975.

Plus amples détails à la page 5



Le LAURENTIAN FOREST AMARRE DE NOUVEAU AU PORT - Ce navire permet des chargements et déchargements plus faciles et plus

rapides. Ses larges portes s'ouvrent en effet sur la coque; les véhicules lourds n'ont qu'à rouler du quai vers l'intérieur du bateau ou vice-versa.

SECAL annonce

**Un concours  
de dessins  
de sécurité**

(A lire en page 3)

**33 ans  
sans accident au  
département du feu**

**Faut arroser ça!**

(A lire en page 6)

# Une cause encore en suspens, celle de l'évaluation

La compagnie Alcan a demandé une diminution de quatre millions de dollars de l'évaluation de son aluminerie d'Alma. Cette évaluation est maintenant de \$16 millions. Toutefois, après expertise faite par la compagnie, la direction de l'Alcan a demandé une réduction de l'évaluation imposable à \$12 millions. Les raisons invoquées sont la désuétude fonctionnelle de plusieurs bâtisses vieilles de trente-cinq ans. De plus, en vertu des articles 12 et 16 de la loi de l'évaluation foncière, une partie des valeurs inscrites au rôle serait attribuée à des immeubles ou parties d'immeubles ne devant pas être portées au rôle. En réponse à cette plainte, le maire d'Alma, M. Gabriel Fortin, a dit ne pas pouvoir y donner suite tant que les évaluateurs de la municipalité n'auront pas révisé l'évaluation de l'usine d'Alma.

A cet effet, le bureau provincial de révision devra siéger en septembre prochain. Si une des parties n'est pas satisfaite de la décision du dit bureau, elle peut en appeler à la Cour provinciale pour faire valoir les motifs de son appel. Dans le passé, la compagnie Alcan a déjà formulé de telles plaintes. En 1964, il s'agissait d'une diminution de \$10 millions pour la centrale hydro-électrique d'Isle-Maligne, rejetée en partie par la Cour provinciale en 1967. Le litige a été réglé hors de cours entre les parties.

## Un long aboutissement

Avant la fusion d'Arvida et de

Jonquière, l'Alcan a demandé une diminution d'évaluation de \$26 millions pour la période située entre 1973 et 1974. Le juge Lucien Larouche a été saisi de cette affaire. Le bureau de révision d'Arvida ayant refusé la plainte formulée en 1973, l'Alcan a porté cette cause devant la Cour provinciale qui devra juger au mérite. La valeur au rôle était de \$71,268,855; la plainte se situait à \$59,173,775. La différence était de \$12,095,080. En 1974, il y a eu entente entre la ville d'Arvida et l'Alcan en vue de régler la plainte de 1973, avec les ajustements nécessaires.

## Autres plaintes

En 1975, la compagnie a logé une nouvelle plainte réclamant une diminution de l'évaluation de \$89,712,695 à \$72,395,230. Donc, on pouvait y constater une différence de \$17,317,465. L'année suivante, en 1976, la valeur au rôle était augmentée à \$113,054,280 tandis que la plainte se situait à \$67,145,640. La différence se chiffrait donc à \$45,908,640. Une autre plainte a été adressée au bureau provincial de révision en 1977. La valeur au rôle était alors de \$124,338,170 et la plainte réclamait une évaluation de \$79,922,810: une différence de \$24,415,360.

La raison qui explique les nombreuses plaintes produites par l'Alcan au fil des années passées est que la Cour provinciale n'a pas encore statué sur la plainte de 1973.

# Décision favorable de la CLI aux employés syndiqués de bureau

La Commission de lutte contre l'inflation est revenue sur sa décision de refuser les augmentations salariales telles que négociées pour les employés syndiqués de bureau des usines de SECAL. Le département des relations industrielles de notre Société dans la région en a été informé la semaine dernière.

A la lueur de l'argumentation fournie par les représentants de la FSSA et de la Société, la Commission de lutte contre l'inflation accepte d'accorder ces mêmes augmentations sans y apporter aucun changement.

On sait que ces augmentations

touchent environ huit cents (800) employés de nos installations et ont trait aux ajustements de salaires consentis pour la deuxième année du contrat collectif de travail.

## Au Manoir du Saguenay

Par ailleurs, l'organisme canadien a récemment fait part aux administrateurs du Manoir du Saguenay qu'il accepte tel quel le contrat de travail signé le 18 janvier dernier entre le Syndicat national des employés d'hôtel d'Arvida (CSN) et le Manoir du Saguenay.



minute  
dollars

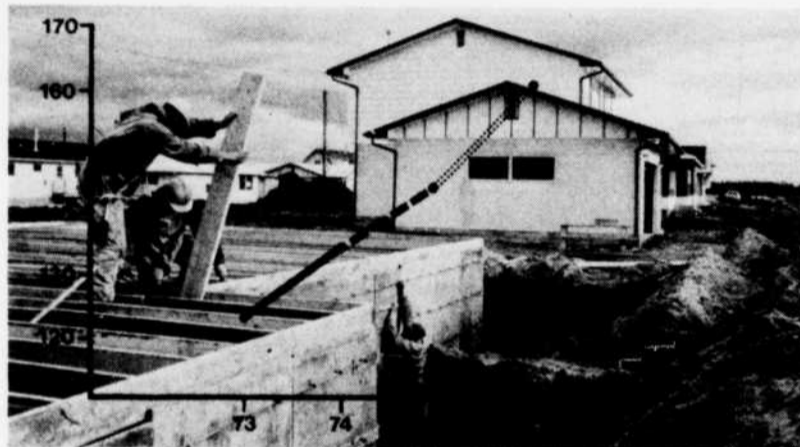
par Raymond Arcand

## "Notre ambition est de vivre dans l'aisance"

"Notre ambition à tous est de vivre dans l'aisance, plutôt que d'aspirer à la richesse." Voilà en quelques mots l'essentiel de ce qui constitue la manière de vivre des Canadiens, selon la Banque Royale du Canada qui, dans son dernier bulletin mensuel, présente en 3,000 mots La vie au Canada.

"Aujourd'hui, précise le bulletin, le Canada est au premier rang de la civilisation. Il y a sans doute des pays qui sont plus grands, plus riches, mieux armés et plus peuplés, mais sous le rapport des idées, de l'humanité et des conditions d'existence, le Canada est au premier rang de la civilisation. Il y a sans doute des pays qui sont plus grands, plus riches, mieux armés et plus peuplés, mais sous le rapport des idées, de l'humanité et des conditions d'existence, le Canada ne le cède à aucun pays du monde."

## Le coût de l'assurance sur les biens



Les personnes qui renouvellent leur police d'assurance sur les maisons et les effets mobiliers constatent qu'une prime qui couvrirait trois ans il y a quelques années ne couvre plus qu'une année. Par ailleurs, les primes sont plus élevées, reflétant l'augmentation des coûts de main-d'oeuvre et de matériaux qui, de 1973 à 1976, sont passés de l'indice 123.2 à 160.5 (base 100 en 1971).

La hausse des taux d'assurance sur les biens est imputable également au coût de l'emplacement des articles de ménage perdus par suite de vol. Voilà une raison de plus, précise la Commission de lutte contre l'inflation, "d'identifier de façon permanente les objets personnels qui nous appartiennent, ce qui augmente les chances de retrouver les articles volés et devrait permettre ultérieurement d'éviter certaines hausses de primes."

## Pourquoi les taux d'intérêt varient-ils?

Les institutions bancaires et les sociétés de fiducie versent périodiquement à leurs sociétaires épargnants une somme d'argent représentant l'intérêt sur l'épargne. Loin d'être fixe, le taux d'intérêt varie tant à la hausse qu'à la baisse, suivant l'état de santé de l'économie en général.

Ainsi, la Banque du Canada et les banques à charte auront tendance à augmenter les taux d'intérêt sur l'épargne, lorsqu'elles désireront que les Canadiens épargnent plus. Si, par ailleurs, l'économie a besoin d'une circulation accrue de l'argent, les taux d'intérêt tendront à diminuer, ce qui incitera les gens à consommer davantage, plutôt qu'à épargner.

## 457 plaintes en deux semaines

C'est à 457 que la Commission de lutte contre l'inflation estime le nombre de plaintes reçues au cours de la période de deux semaines terminées le 25 avril. Le quart des plaintes, soit 117, portait sur les prix des aliments, des boissons et des produits laitiers.

Depuis le début du programme, précise l'organisme canadien, la Commission a reçu 31,699 plaintes de la part des consommateurs, dont 6,930 portant sur le prix des aliments et 6,878 à propos des primes d'assurance.

## Joies et peines du bricolage

"Si l'on passe un bon samedi matin devant l'un de ces magasins à grande surface qui se sont donnés pour rôle de répondre aux besoins du bricoleur, on reste stupéfait de la variété et du nombre des clients", souligne la Banque canadienne nationale, dans la dernière livraison de son bulletin mensuel.

Les ventes d'articles de quincaillerie et de fournitures de construction, peut-on y lire, se sont élevées en 1974 à plus de \$613 millions pour l'ensemble du Canada et à \$157 millions pour le Québec. Les ventes d'outils à main atteignent respectivement \$88 et \$24 millions.

## Le Lingot

Journal industriel publié à Arvida par le Service des relations publiques, de la Société d'électrolyse et de chimie Alcan Ltée. Pour tous les employés de notre entreprise dans la région.

Rédacteur en chef: 548-1121  
Ludovic-D. Simard (3353)

Rédacteur en chef adjoint: (3124)  
Jean Fortin

Secrétaire à la rédaction: (3354)  
Charles-A. Carrier

Journaliste: (3355)  
chronique économique  
Raymond Arcand

Usine Isle-Maligne Alma, 662-6461  
Jean-Jacques Marier poste 313

Stagiaire: (3354)  
Monique Claveau

Section Anglaise: 548-4856  
Mrs. Bernice Duffy

Tirage: 12,800 copies

Abonnement: \$3.00 par an.  
Imprimeur: Les Editions du Réveil  
Ltée, 73, rue du Pont, Jonquière.

Membre de l'Association internationale  
de la presse d'entreprise.

Adresse de nos bureaux:  
300, rue Davis, c.p. 370  
ARVIDA (Québec)  
Code Postal: G7S 4K9

DEPOT LEGAL:  
Bibliothèque Nationale, Ottawa  
Bibliothèque Nationale du Québec

# SECAL annonce un concours de dessins de sécurité



LE CALENDRIER DE 1976 était axé sur des scènes de sécurité en général; celui de 1978 traitera uniquement de sécurité dans le milieu de travail.

## Des remises de jardin pour les employés d'Alcan

Tout employé d'Alcan de l'Est canadien peut profiter d'une réduction sur le prix d'achat d'une remise de jardin fabriquée par Storall Limited de Rexdale en Ontario, une filiale de Produits Alcan Canada Limitée. Les remises, qui mesurent de 4' sur 2' (pour le bois, les vidanges, etc.) à 9' sur 12' (pour de tels articles que des motos-neige, etc.) sont livrées dans des cartons et sont accompagnées de tous les supports et attaches nécessaires ainsi que des instructions pour leur montage. Le prix d'achat varie de \$71.07 à \$304.72 selon le modèle choisi et reste en vigueur jusqu'à épuisement du stock.

L'on peut se procurer un dépliant décrivant les modèles disponibles en s'adressant à: Produits de bâtiment Alcan, 9155 Charles-de-Latour, Montréal, Qué.



La Société d'électrolyse et de chimie Alcan, Ltée publiera un nouveau calendrier de sécurité en 1978 dont le thème sera directement relié à la sécurité de travail dans les établissements de la compagnie.

L'élément nouveau de cette initiative, c'est que les dessins qui seront choisis pour illustrer chacun des mois de l'année feront l'objet d'un concours ouvert à tous enfants d'employés de Secal au Canada, ainsi qu'aux employés de 18 ans. Seuls les artistes professionnels sont exclus.

Le concours débute le 25 juillet et, le 24 septembre 1977, toutes les participations du Saguenay-Lac-St-Jean devront être rendues à l'adresse suivante:

Concours calendrier de sécurité  
Service des relations publiques de SECAL  
300 rue Davis, Arvida, Québec.  
G7S 4K9

Les concurrents pourront utiliser les matériaux qu'ils désirent, aquarelle, encre, gouache, huile, etc... On recommande cependant d'utiliser le papier à dessin standard. Il faudra présenter un dessin en hauteur, mesurant 9" par 14" au minimum.

Quant aux participants des autres régions, y compris ceux de Kitimat qui font partie du groupe SECAL, ils trouveront les formalités à remplir dans le journal de leur entreprise.

La qualité artistique du dessin, tout en ayant son importance, sera cependant subordonnée à la pertinence du message proposé et à sa facilité d'interprétation. Un autre critère des juges pourrait être la correspondance du dessin à une saison particulière de l'année, puisqu'il s'agira d'illustrer des mois de calendrier par autant de sujets reliés à la sécurité de travail dans les usines ou autres établissements de la Société.

Tous les dessins soumis demeurent la propriété de la Société.

Dû aux limitations techniques des procédés de reproduction, la Société se réserve le droit de faire les retouches qui pourraient s'avérer nécessaires.

### Gagnants

Pour chaque mois du calendrier, il y aura un 1er, un 2e et un 3e prix ainsi qu'une ou des mentions. Les primes accordées aux gagnants seront dans l'ordre: \$100, 50 et 25.

Concours "Calendrier de sécurité"  
Service des Relations publiques, Secal  
300 rue Davis, Arvida, Québec.  
G7S 4K9

### Formule d'inscription

#### Enfant d'employé (18 ans ou moins)

Nom.....  
Adresse.....  
Date de naissance.....  
Nom du père.....  
Matricule.....  
Lieu de travail.....  
Adresse.....

#### Employé de 18 ans

le 24 septembre 1977

Nom.....  
Adresse.....  
Date de naissance.....  
No. matricule.....  
Usine ou établissement.....

# Des précisions sur le départ du Centre de recherche

## Extraits de correspondances de M. Culver

Dernièrement, M. David M. Culver, président d'Aluminium du Canada Ltée, a échangé de la correspondance avec M. Marc-André Bédard, ministre de la Justice et membre de l'Assemblée nationale pour la circonscription de Chicoutimi, et M. Gérard Arguin, recteur de l'Université du Québec à Chicoutimi, afin d'expliquer les raisons de la relocalisation du Centre de recherche de l'Alcan à Kingston.

Pour bien renseigner nos lecteurs sur un sujet qui fait couler beaucoup d'encre, Le Lingot publie quelques-uns des points saillants des lettres de M. Culver.

### Des erreurs: Opinion de chercheurs éminents du Québec

Il est un fait incontestable que l'Alcan a commis plusieurs erreurs, il y a trente ans, en créant le Centre de recherche d'Arvida. La première erreur fut de ne pas tenir compte de la nécessité pour des chercheurs de travailler en milieu métropolitain, avec les organismes de recherche d'autres sociétés, des universités et des gouvernements. La deuxième erreur fut d'ignorer le besoin de donner une dimension critique minimale à un établissement de recherche lui permettant d'accueillir un nombre croissant de spécialistes.

Ce sont là des questions dont l'Alcan a discuté avec d'éminents chercheurs du Québec, tels que M. Roger Gaudry, ancien directeur des recherches de la société pharmaceutique Ayerst, McKenna & Harrison Ltée, M. Pierre Gendron, président de l'Institut canadien de recherches sur les pâtes et papiers, et M. W.H. Gauvin, directeur de la recherche et du développement du Centre de recherche de Noranda.

### La recherche industrielle versus les scientifiques

M. Culver a fait aussi d'autres commentaires. En voici les principaux:

- 1) Il serait tentant d'éluder le problème en laissant les choses en l'état; combien il serait facile de réduire petit à petit la tâche d'Arvida et de la reporter ailleurs. Mais on ne supprime pas un problème en l'ignorant; on ne fait que l'aggraver. Et, en fin de compte, c'est le Saguenay (qui a besoin de la meilleure technologie du monde) qui serait la victime et, plus particulièrement la génération montante du Saguenay.
- 2) Le Centre de recherche d'Arvida est malheureuse-

ment loin des principaux milieux scientifiques susceptibles de stimuler la recherche industrielle stratégique. Le milieu scientifique de Kingston réunit 137 professeurs en génie, 143 professeurs en sciences pures, 75 "fellows", 31 associés à la recherche, 348 étudiants qui travaillent en vue d'obtenir un doctorat dans les diverses disciplines scientifiques et 125 diplômés qui oeuvrent au Centre de recherche industrielle de la compagnie DuPont ou au Transport Development Centre de la province d'Ontario.

- 3) Malgré l'excellent apport que l'UQAC a déjà contribué dans les domaines de la recherche appliquée et celle au génie ainsi que l'avancement et les possibilités que le nouveau Centre de recherche du Moyen Nord laisse entrevoir, ceci ne peut justifier le maintien de notre centre au Saguenay. La proximité de plusieurs autres centres de recherche de même que d'un milieu universitaire plus vaste sont plus propices à des travaux de recherche du genre de ceux que nous poursuivons.
- 4) En dépit du déménagement à Kingston de 133 professionnels et techniciens, il restera tout de même à nos usines régionales près de 800 postes qui exigent toujours des connaissances scientifiques et techniques.
- 5) Il y a présentement à l'emploi de la Société d'électrolyse et de chimie Alcan Ltée, (SECAL), au Saguenay, 365 diplômés dans diverses disciplines scientifiques et 420 techniciens et cadres professionnels non diplômés. De ces quelque 800 personnes, près de 260 ont été mutées du Centre de recherche vers les usines Sécal il y a un an environ. Ces scientifiques et technologues ont entre autres responsabilités, celle de la recherche appliquée dans les domaines de l'énergie et des procédés chimiques, d'électrolyse et de coulée utilisée à nos usines du Saguenay. Ils ont de plus la responsabilité de la gestion de nos projets et travaillent à des travaux de génie dans différentes disciplines.

### Notre propre technique

M. Culver a conclu ses commentaires en soulignant le fait que la technologie du projet de la Grande-Baie avait dû être achetée aux Etats-Unis. "Il nous faudra, lorsque nous aborderons le prochain projet, avoir notre propre technologie, car qui sait si nos concurrents ne refuseront pas de nous la vendre?..."

## le MIROIR de la presse

# Rajeunir les alumineries de la région, tout ne se fera pas demain matin

Alors qu'il était interviewé mardi de cette semaine sur les ondes de RADIO-CANADA le président de la Société d'électrolyse et de chimie Alcan, Ltée, M. Roger Phillips, a confirmé que la fermeture de la salle de cuves 405 à Isle-Maligne était définitive. D'ailleurs, disait-il une bonne partie du matériel a déjà été démantelée et le bâtiment qui abritait cette salle de cuves sert maintenant d'entrepôt à l'alumine. Au sujet des autres projets de rajeunissement des alumineries, voici en substance ce que déclarait M. Phillips au cours de cette même entrevue:

Après que l'expansion de La Baie sera complétée, c'est-à-dire les 3 phases, notre entreprise commencera tranquillement à remplacer et à faire en même

temps une expansion dans les autres alumineries du Saguenay-Lac-St-Jean. La première étape serait de construire une autre usine de la même grandeur que celle de La Baie, quelque part dans la région. Cette aluminerie aurait une capacité d'à peu près 190 000 tonnes. Mais en même temps qu'on mettrait cette nouvelle usine en marche, il sera nécessaire de fermer à peu près 150 000 tonnes de capacité ailleurs, pour ne pas manquer d'électricité. Le programme sera de remplacer les vieilles installations par des nouvelles, la première usine semblable, on ne pourra pas la commencer avant l'année '82-'83 et peut-être encore plus tard, on a expliqué que Alma était toujours dans nos plans, nous avons même du terrain là-bas.



M. ELIAS SIMARD et son épouse, Jeannette Simard, du 1764 rue Roussel à Chicoutimi-Nord, ont célébré le 12 juin dernier, leur 50e anniversaire de mariage. A cette occasion, les parents et amis de M. et Mme Simard se sont réunis dimanche le 12 afin de fêter cet heureux événement. M. Elias Simard est un retraité de l'Alcan depuis 1965.

Suite de la première page

## Les clients du port

Consolidated-Bathurst Ltd - - Port-Alfred - Cap-de-la-Madeleine - Trois-Rivières	Papier
Boscus Incorporée - Montréal Domtar Newsprint Ltd - Donacona	Bois de la région LSJ
- Lebel-sur-Quévillon	Papier
Donohue St-Félicien Inc. - Saint-Félicien	Sulfite
Gillies Brothers and Co. Ltd - Chicoutimi	Bois
Kruger Pulp and Paper Ltd - Trois-Rivières	Bois
Le Granit National Ltée - Alma	Papier
Les entreprises Murdock - Chicoutimi	Granite
Reed Paper Company Limited - Québec	Bois
Samoco - Sacré-Coeur	Sulfite
St. Raymond Paper Ltd - Desbiens	Papier
Shell Canada Ltd - Chicoutimi	Bois
Société d'électrolyse et de chimie Alcan Ltée	Sulfite
	Alumine Lingots Bauxite d'aluminium Braie Soude caustique Coke Soufre etc...
Abitibi Price Co. Ltd - - Kénogami - Alma	Papier
Union Carbide Canada Limitée - Chicoutimi	Silicium

## La clientèle du Roberval-Saguenay

Alma Mix	Ciment
Arvida Mix & Supply Co. Ltd	Ciment
Base de Bagotville	Matériel militaire
Boily & Co.	Bois
	Matériaux de construction
Canadian International Paper	Papier
La Chaîne coopérative du Saguenay	Avoine
	Blé
	Grain
	Maïs
	Orge
	Produits alimentaires
Consolidated-Bathurst	Contenants papier
	Soude caustique
	Soufre
Coopérative fédérée du Québec	Mêmes produits que la Chaîne coopérative du Saguenay
Domtar Newsprint Limited	Pulpe
Drainbec	Tuyaux de plastic
Léonce Harvey	Bière
Gasbec Inc.	Propane
Hydro-Québec	Poteaux
Industries Couture Limitée	Charbon
	Acier
	Sable
International Iron & Steel	Rebuts d'acier
Isolation générale	Laine minérale
La Compagnie Abitibi Price Limitée	Chlore
	Contenants
	Papier
	Soude caustique
	Soufre
M.M. Propane	Propane
Maple Leaf Mills (Grain Div.)	Grain
Molson Saguenay Ltée	Bière
Propane Régional Inc.	Propane
Provigo Québec Inc.	Produits alimentaires
Roberval-Saguenay	Dormants
	Rails
	Equipement ferroviaire
Société d'électrolyse et de chimie Alcan Ltée	Alumine Sel Bauxite Soude Braie caustique Coke Soufre
Laval Tremblay	Bière
Union Carbide Canada Limitée	Charbon
	Ferro silicon
	Rebuts d'acier
	Roche
Unicorn Abrasives of Canada Ltd	Ferro silicon
	Rebuts d'acier
	Produits abrasifs

## Les installations portuaires

	Immobilisations	Dépenses non courantes
Budget global - 1977: \$4 200 000	\$2,400 000	\$1 800 000
<b>CLIENTS</b>		
- Principaux projets en vue de l'amélioration des installations de la Société		
- Filage et éclairage - Entrepôt no 8	150 000	
- Eclairage Powell sud		28 000
- Camions à fourchettes	99 000	
- Réparation défenses Powell no 4		80 000
- Réparer bâtisse no 15	49 000	5 000
- Installation spéciale - Services aux tiers	229 000	5 000
- Traversins en aluminium	15 000	
- Achats de camions à fourchettes	97 000	
- Réparer surface quai Powell 1, 2, 3	20 000	
- Achat ameublement bâtisse no 15	5 000	4 000
- Réfection Powell 4 et 5		50 000
- Renforcement quai Powell		30 000
- Autres	84 000	38 000
	<u>883 000</u>	<u>\$240 000</u>
<b>RESEAU FERROVIAIRE</b>		
- Budget global - 1977	\$1 200 000	\$300 000

## Division du transport

<b>A. Employés:</b>	690 (en moyenne)
- Port:	440
- Roberval-Saguenay	250

<b>B. Budget total d'opération 1977:</b>	\$22.5 millions
- Port:	\$ 14 millions
- Roberval-Saguenay:	\$8.5 millions
<b>Investissements 1977:</b>	<b>\$3.55 millions</b>
(Immobilisations)	
- Port:	\$2.4 millions
- Roberval-Saguenay:	\$1.15 millions
<b>Salaires 1977:</b>	<b>\$11.1 millions</b>
- Port:	\$7.6 millions
- Roberval-Saguenay:	\$3.5 millions

### C. Répartition des marchandises Port-Alfred:

Quai Duncan		Quai Powell	
Alcan	Tonnes	Alcan	Tonnes
-Bauxite	2 911 000		
- Coke de pétrole	420 000		
- Spath fluor	150 000		
- Autres	87 000		
	<u>3 568 000*</u>	- Aluminium, produits chimiques	115 000
		Utilisation	29%

### D. Description des quais:

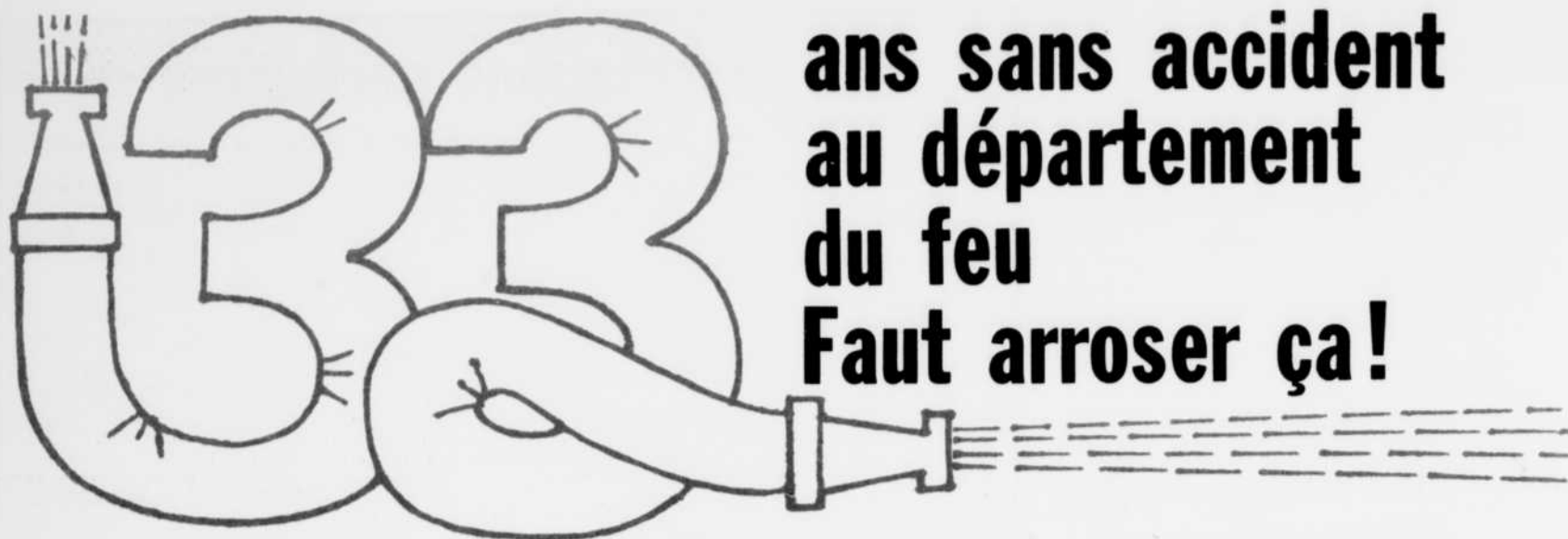
#### Quai Duncan:

- Longueur: 386 mètres  
- Profondeur: 12 mètres  
- Peut accoster un navire  
jusqu'à 60 000 tonnes métriques

#### Quai Powell:

- Longueur: 347 mètres  
- Profondeur: sud: 10 mètres  
nord: 12 mètres  
Peut accoster un navire jusqu'à  
environ 20 000 tonnes métriques

\* Prévisions 1977



Trente-trois ans se sont écoulés depuis le dernier accident survenu, au département du feu de l'usine Vaudreuil. Depuis ce temps, si aucun accident ne s'est produit, il faut l'attribuer à deux facteurs. Le département du feu est mu par un esprit d'équipe intense traduit surtout par une protection mutuelle que les pompiers se vouent, lors de leurs opérations dans les usines. Ajoutons à cela les différentes tournées d'inspection et de prévention qui permettent en premier d'extirper à la source toutes les causes d'incendies et en second lieu de mieux connaître le théâtre possible des incendies.

Evidemment, le pompier, au département du feu, doit s'éveiller à toutes les causes d'incendies probables dans une entreprise. De plus, il doit à l'arrivée sur la scène d'un feu, agir rapidement, avec discernement et circonspection. Le terrain lui étant plus familier, ce dernier sait très rapidement détecter les foyers véritables des incendies. Depuis quelques années, l'acquisition d'un nouveau camion muni d'une échelle aérienne et d'un réservoir contribue à faciliter l'accomplissement de la besogne des pompiers. De plus, un équipement moderne est maintenant à leur disposition.

Sans un département du feu animé d'un aussi bon esprit d'équipe et doté de tout l'équipement du feu moderne comme il se doit de l'être, l'usine ne pourrait pas continuer à fonctionner sans la crainte de pertes en vies humaines et en matériel.

Qu'on se rappelle le feu survenu, à l'usine des électrodes, l'hiver 1975. Les pompiers du département du feu y ont joué un rôle, on ne peut plus vital, avec l'aide d'employés de l'usine.



**DES POMPIERS** du département du feu devant le nouveau camion. D. g. à dr. MM. Alonzo Girard, Daniel Defoy, André Lavoie, Emilien St-Jean, chef pompier, Renald Fortin, Marcel Belley et Edouard Bérubé.

Les pompiers nous fournissent un exemple incontestable de sécurité au travail. Ce témoignage qu'ils nous rendent ils le doivent à leurs nombreuses années d'expérience et à leurs aptitudes en matière de protection civile et de premiers soins.

Les dirigeants de l'Alcan ont souligné avec gratitude le record de 33 ans sans accident au département du feu.

M. Emilien St-Jean et son équipe ont raison d'être fier de ce record.



Une autre équipe du département du feu. De g. à dr. MM. Daniel Pearson, Rosaire Laberge, Roland Belley, Paul Perron et Henri Bérubé.

### Nouveau médecin originaire d'Arvida

M. John Gordon a terminé ses études de médecine à l'Université McGill, en mai dernier. Auparavant, M. Gordon s'était mérité une bourse pour aller étudier à l'Université Harvard où il a obtenu un baccalauréat ès arts. Le Dr John Gordon est médecin interne à l'hôpital St-Mary de Montréal.



Durant les vacances d'été, M. Gordon a travaillé pour l'Alcan. Il fut d'abord concierge à l'Isle-Maligne. L'année suivante, il travailla au coulage à Arvida. Puis, il devint guide touristique. Plus tard, il travailla à l'électrolyse à Kitimat.

M. Gordon a su, au cours de ses études, ne pas négliger ses loisirs soit le sport dans lequel il a toujours excellé et la musique. Le Dr John Gordon est le fils de M. Harold-M. Gordon, consultant principal de l'exploitation des usines de l'électrolyse secteur de l'Est et directeur du procédé, à la Société d'électrolyse et de chimie Alcan Ltée.

## Avant bien longtemps, la salle de cuves 403 sera "mieux que neuve"

L'expression courante veut que lorsque quelque chose subit des travaux majeurs d'entretien ou de remise en condition, on dit "ce sera comme neuf". Or, la salle de cuves 403 de l'usine Isle-Maligne de la Société d'électrolyse et de chimie Alcan à Alma sera avant longtemps "mieux que neuve", grâce aux travaux en cours et en projets. Une fois ces entreprises terminées on aura touché à la ventilation des cuves, à l'éclairage intérieur du bâtiment et appliqué une peinture nouvelle sur les murs.

### La ventilation, via les épurateurs

Le premier projet consiste à améliorer le régime de ventilation des cuves,

via les épurateurs raccordés sur les quatre sections de cette salle de cuves. Et l'amélioration sera importante, si l'on remarque que cette ventilation passera de 2,000-2,500 pieds-cubes-minute par cuve à 3,200 pieds-cubes-minute par cuve. C'est donc dire, qu'avec le nouveau régime d'aspiration sur les cuves de la 403, le rythme de changement de l'air de la 403 sera amélioré à environ six minutes, c'est-à-dire que l'air des quatre sections de cette salle de cuves changera environ dix fois par heure.

Voilà qui améliorera d'une façon marquée les conditions de travail dans la 403. Mais il y a plus. En effet, un autre projet est sur le point de débiter; c'est celui qui consiste à améliorer d'environ

du simple au double l'éclairage de l'intérieur des deux bâtiments de la 403.

Ici, on a choisi de mettre en place un réseau d'éclairage fait de lampes au mercure de 1,000 watts de capacité chacune, avec réflecteur et système auto-nettoyant par circulation d'air. En plus de ces 108 plafonniers d'éclairage nouveau, il y aura, vis-à-vis chaque cuve, à une douzaine de pieds du sol et du côté opposé au passage central de la salle de cuves, d'autres lampes de 150 watts chacune.

L'objet de ce projet d'amélioration de l'éclairage de la 403 est de donner 20 pieds-chandelles maintenus partout dans le bâtiment à la hauteur de travail.

Et il y a enfin un autre projet pour bientôt; c'est celui de faire une toilette de peinture à l'intérieur du bâtiment.

Cette nouvelle peinture, dans un ton de vert, rendra le milieu de travail plus agréable d'abord, mais ajoutera d'autant à l'éclairage. Les standards donnent en effet pour une telle peinture, une augmentation de l'éclairage de 4 à 5 pieds-chandelles.

### Amélioration de l'environnement

C'est donc bien vrai que la salle de cuves 403 d'Isle-Maligne sera "mieux que neuve" une fois ces projets réalisés car on aura amélioré grandement la ventilation et l'éclairage, améliorant d'autant les conditions et le milieu de travail pour les hommes de cette unité de production de l'usine Isle-Maligne.



**L'EMPLOYÉ DOIT** dans son propre intérêt surveiller la signalisation près d'une traverse à niveau. Il y en a 17 aux usines.

## Le danger vous guette aux passages à niveau

Le service de sûreté de l'Alcan exerce une surveillance constante aux passages à niveau de l'usine. Un comité a été formé l'an dernier pour se pencher sur la sécurité de la circulation à l'intérieur de l'usine.

Au terme d'un relevé récent, le comité a recommandé l'emplacement judicieux de panneaux de signalisation aux abords des traverses à niveau.

77 passages à niveau tissent les voies de circulation de l'usine. A 17 endroits embarrassants, un panneau indiquant **ARRÊT** sera installé. Aux autres endroits, des panneaux indiquant **LENTEMENT** seront installés. De plus, un dépliant sur la signalisation et les règlements de la circulation est en préparation. Il sera distribué à tous les usagers des routes de l'usine.

Le service de sûreté va exercer une surveillance étroite de la circulation et tous ceux qui seront interceptés à enfreindre le règlement se verront interdire l'entrée à l'usine avec véhicule.

La sûreté rappelle à tous que la limite de vitesse maximum est de 20 milles à l'heure dépendant des conditions routières existantes. Là où les panneaux de signalisation indiquent une vitesse inférieure à 20 milles à l'heure, cette condition doit être observée. Le service de sûreté demande la collaboration de tous dans l'observance des règlements de la circulation en tout temps.

## Les contrôleurs et le groupe comptable tiennent une rencontre enrichissante

C'est une rencontre fort enrichissante qu'ont tenue à Arvida la semaine dernière les contrôleurs et le groupe comptable de la Société d'électrolyse et de chimie Alcan Ltée.

En effet nos installations ont été le théâtre de cette première réunion régionalisée, alors que M. Robert Gobeil, contrôleur et trésorier de notre Société, est venu rencontrer tous ceux qui participent à la gestion financière et comptable de notre entreprise dans la région.

Toute l'équipe de la vérification interne, de la comptabilité générale, des systèmes comptables et de contrôle des divisions Chimie, Electrolyse et Produits en lingots (Montréal) accompagnait M. Gobeil à cette occasion.

M. Gobeil a profité de l'opportunité pour présenter la structure du département du contrôleur, le rôle de chacun des directeurs des divers groupes qui se rapportent à lui ainsi que les contrôleurs de divisions siège social et d'usines. C'est ainsi que l'organisation,

le système d'autorisation et de documentation, la pratique saine et la qualité du personnel ont été abordés au cours de la discussion qui, selon plusieurs, aura été très profitable.

La réunion a permis à chacun de se connaître davantage, de discuter des divers objectifs et priorités comptables de notre Société. Qualifié de positif, l'échange a jeté les bases d'une collaboration accrue.

La Compagnie de chemin de fer Roberval-Saguenay a accueilli, au cours de la journée, toute l'équipe qui a pu se familiariser avec les installations et les opérations imposantes du Roberval-Saguenay.

Les visiteurs ont de plus effectué une tournée aux installations portuaires de Port-Alfred, réalisant tout le bourdonnement d'activités qui règne dans ce secteur de notre entreprise.

C'est aussi un regard vers l'avenir qu'ont pu jeter les personnes présentes, alors qu'elles ont parcouru le site de la future usine de La Baie.



**LORS D'UNE RENCONTRE** qui se tenait le 5 juillet à Arvida, les contrôleurs et le groupe comptable de notre entreprise à Montréal et dans la région ont pu échanger sur les objectifs et priorités communs. De gauche à droite, MM. Ralph Nemni, directeur - développement des systèmes comptables [Montréal], Maurice Canuel, surveillant principal - service des ordinateurs à Arvida, Ronald Lapiere, assistant trésorier de SECAL, Raymond Bourque, analyste - groupe des systèmes comptables [Montréal], Laurent Campeau, analyste [Arvida], Bertrand Verreault, contrôleur de l'Usine Vaudreuil, Charles Backman, directeur - systèmes intégrés de gestion [Montréal], Réal Lévesque, surveillant - service de la paie à Arvida, et Charles Boivin, contrôleur régional de SECAL.



"**RAPIDITE, SERVICE ET EFFICACITE**, voilà les trois mots d'ordre au Roberval-Saguenay", explique M. Raymond Girard [à gauche], surintendant aux Services ferroviaires. L'accompagnent ici, dans l'ordre usuel, MM. Gilles Lafontaine, surveillant de la comptabilité [Arvida], Robert Gobeil, contrôleur et trésorier de SECAL, Phil Easterman, vérificateur [Montréal], Patrick Patel, adjoint administratif à la division Energie électrique, André Guindon, responsable du département de comptabilité de gestion, Roger Bolduc, analyste en comptabilité à l'Usine Arvida, Emilien Boulianger, chef comptable [Montréal], Georges Morin, contrôleur au Centre de coulée Arvida, Marcel Blais, contrôleur à la division Chimie [Montréal], et Gordon Labrish, contrôleur à la division Electrolyse [Montréal].

# La parole est à vous

Une naissance attendue depuis longtemps vient de rapprocher les 500 employés de l'usine de minerai no. 2. Il s'agit de "Predifica", un journal de communication interne. Ses parents sont les secteurs de précipitation, de digestion, de filtration, de calcination et de l'Entretien. Son parrain est M. Réal Lévesque, qui travaille à la salle de couture. Il s'est mérité un prix suite au concours auquel tous étaient invités pour baptiser le journal.

Le journal est né d'un concours de circonstances. Auparavant, un bulletin d'information contenant des communications de la direction de l'usine circulait à intervalles réguliers. Dès janvier, plusieurs ont ressenti le besoin de créer un journal pour permettre à tous les employés, sans exception, de communiquer entre eux. D'ailleurs, le code d'éthique qui régit son fonctionnement laisse transparaître cette philosophie de base.

Des employés se sont réunis pour former un comité lequel se chargeait de faire circuler une lettre dans tous les secteurs. Beaucoup furent appelés à devenir correspondants. Voulant se tenir à l'écart de tout élitisme, le comité a incité les collaborateurs des différents secteurs à se choisir un représentant. Précisons toutefois qu'il existe un

roulement dans l'exercice de cette fonction. Les responsables étant élus, ces derniers ont aussi élu le directeur du comité d'information. Mettre en branle un bulletin n'est pas chose aisée et d'ailleurs, les responsables le reconnaissent. L'esprit de participation dont veut témoigner la philosophie du journal exige au préalable, une période de rodage nécessaire au bon fonctionnement.

Comme les promoteurs de ce projet connaissent les nombreuses activités de l'usine, ils ont décidé de mettre en évidence les talents de chacun et de stimuler le désir de communication entre les employés.

C'est dans ce sens qu'on a prévu le contenu du journal. En parcourant ce bulletin, on pourra lire un éditorial, une rubrique sportive, des anecdotes humoristiques, des expériences et conseils personnels à partager, des articles sur la consommation. Plusieurs employés s'intéressent à des questions d'ordre technique sans rapport avec leur travail. Ils pourront désormais communiquer leur recherche dans le journal. D'autres articles techniques auront une place non négligeable. Un employé affecté à une machine pourra en décrire le fonctionnement.

Afin de piquer au vif l'intérêt des

employés, et par le fait même maintenir un haut niveau de participation, le comité d'information consultera des sous-comités. Ceux-ci veilleront à recueillir des suggestions faites par les employés. Toutefois, il ne s'agira pas de sondages planifiés mais plutôt de

discussions sans formalisme.

Le comité d'information par le biais de son directeur M. Jean-Charles Lavoie et de ses membres espère bien souder encore plus les liens qui maintiennent la cohésion de l'équipe de l'usine de minerai no. 2.



Le récipiendaire du prix accordé à celui qui a baptisé le journal "Predifica". A gauche, M. Jean-Charles Lavoie, directeur du journal, remettant un prix à M. Réal Lévesque.

# Nouvelles responsabilités

**USINE ARVIDA**  
Centre d'électrolyse est



P. Bean



L. Lajoie



J.-P. Ouellet



J.-E. Tremblay  
[130492]



A. Villeneuve



R. Bean



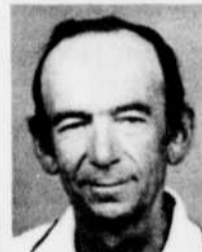
C. DeChamplain



P.A. Gauthier



L. Morin



D. Ringuette



P.-E. Simard



P.-E. Tremblay



L. Duguay



E.A. St-Jean



J.-E. Tremblay  
[145899]



J. Lavoie



G. Côté



J.-G. Fortin



S. Imbeault



R. Morin



F. Simard



G. Tremblay

M. PIERRE BEAN occupe depuis le 1er juin la fonction de contremaître de quart-services aux salles de cuves. Se rapportant à M. Lucien Villeneuve, contremaître général, M. Bean a son bureau à la chambre 3-C des salles de cuves et peut être rejoint au numéro de téléphone 2773.

M. LUCIEN LAJOIE est depuis le 1er juin contremaître de quart à la salle de cuves 49. Se rapportant à M. René Imbeau, contremaître général aux salles de cuves 48 et 49, M. Lajoie a son bureau au local 3-B des salles de cuves et son numéro de téléphone est 2239.

M. JEAN-PAUL OUELLET a été nommé le 1er juin contremaître de quart à la salle de cuves 48. Il se rapporte à M. René Imbeau, contremaître général aux salles de cuves 48 et 49. Son bureau est situé au local 3-B des salles de cuves et son numéro de téléphone est 2239.

M. JEAN-EUDES TREMBLAY (130492) a été nommé le 1er juin préposé aux outils et à l'équipement, reconditionnement des cuves. Relevant de M. Rosaire Rousseau, contremaître général, M. Tremblay a son bureau à la bâtisse 14 et peut être rejoint au numéro de téléphone 2103.

M. ANDRE VILLENEUVE occupe depuis le 1er juin la fonction de contremaître de quart-services aux salles de cuves. Il se rapporte à M. Lucien Villeneuve, contremaître général, et a son bureau au local 3-C des salles de cuves. Son poste téléphonique est 2773.

M. ROMEO BEAN a récemment été nommé contremaître de quart à la salle de cuves 47. Relevant de M. Angelo Pineault, contremaître général aux salles de cuves 46 et 47, M. Bean a son bureau au local 3-A des salles de cuves. Son poste téléphonique est 3200.

M. CAMILLE DECHAMPLAIN a été nommé contremaître de quart à la salle de cuves 48. Relevant de M. R. Imbeau, contremaître général aux salles de cuves 48 et 49, M. DeChamplain a son bureau au local 3-B des salles de cuves et peut être rejoint au poste 2239.

M. PAUL-ANDRE GAUTHIER assume depuis le 1er juin la fonction de contremaître de quart - services aux salles de cuves. Il se rapporte à M. Lucien Villeneuve, contremaître général, et son bureau est situé au local 3-C des salles de cuves. Son poste téléphonique est 2773.

M. LUCIEN MORIN a récemment été nommé contremaître de jour, salles de cuves 50 et 51. Se rapportant à M. Roland Lapointe, contremaître général, M. Morin a son bureau au local 3-C des salles de cuves et son poste téléphonique est 3203.

M. DOLLARD RINGUETTE occupe désormais la fonction de contremaître de quart, salle de cuves 46, relevant ainsi de M. Angelo Pineault, contremaître général, salles de cuves 46 et 47. Son bureau est situé au local 3-A des salles de cuves et son numéro de téléphone est 3200.

M. PAUL-EMILE SIMARD occupe désormais la fonction de contremaître de jour aux salles de cuves 52 et 53, relevant de M. Alonzo Lapointe, contremaître général. Son bureau est situé au local 4-A des salles de cuves et son poste téléphonique est 2240.

M. PAUL-EMILE TREMBLAY assume dorénavant la fonction de contremaître de jour aux salles de cuves 54 et 55, et se rapporte à M. Louis-Guérin Pelletier, contremaître général. Son bureau est situé au local 4-B des salles de cuves et son numéro de téléphone est 2412.

M. LEO DUGUAY a été nommé, le 1er juin, contremaître - reconditionnement des cuves. Il se rapporte à M. Rosaire Rousseau, contremaître général, et a son bureau à la roulotte no 5. Son poste téléphonique porte le numéro 2787.

M. EUCLIDE-A. ST-JEAN assume depuis le 1er juin la fonction de contremaître de jour aux salles de cuves 48 et 49 et relève de M. René Imbeau, contremaître général. Son bureau est situé au local 3-B des salles de cuves et son poste téléphonique est 2239.

M. JEAN-EUDES TREMBLAY (145899) occupe désormais la fonction de contremaître de quart à la salle de cuves 57. Il se rapporte à M. Thomas-Louis Voyer, contremaître général aux salles de cuves 56 et 57. Son bureau est localisé aux salles de cuves (4-C) et son poste téléphonique est 2309.

M. JACQUES LAVOIE assume désormais la fonction de préposé - achat et inventaire. Relevant de M. Lucien Villeneuve, contremaître général - services aux salles de cuves, M. Lavoie a son bureau au local 3-C des salles de cuves et peut être rejoint au numéro 2685.

M. GASTON COTE occupe désormais la fonction de contremaître de quart - services aux salles de cuves, relevant de M. Lucien Villeneuve, contremaître général. Son bureau est situé au local 3-C des salles de cuves et son numéro de téléphone est 2773.

M. JEAN-GUY FORTIN occupe dorénavant la fonction de contremaître de quart à la salle de cuves 54. Il se rapporte à M. Louis-Guérin Pelletier, contremaître général aux salles de cuves 54 et 55, et a son bureau au local 4-B des salles de cuves. Son téléphone porte le numéro 2412.

M. SERAPHIN IMBEAULT occupe désormais la fonction de contremaître de quart à la salle de cuves 51 et se rapporte à M. Roland Lapointe,

contremaître général aux salles de cuves 50 et 51. Son bureau est situé au local 3-C des salles de cuves et son poste téléphonique est 3201.

M. ROMEO MORIN assume dorénavant la fonction de contremaître de quart à la salle de cuves 47. Se rapportant à M. Angelo Pineault, contremaître général aux salles de cuves 46 et 47, M. Morin a son bureau au local 3-A des salles de cuves et son poste téléphonique est 3200.

M. FERNAND SIMARD occupe depuis le 1er juin la fonction de contremaître de jour aux salles de cuves 46 et 47 et se rapporte à M. Angelo Pineault, contremaître général. Son bureau est situé au local 3-A des salles de cuves et son numéro de téléphone est 3200.

M. GERARD TREMBLAY assume la fonction de contremaître de quart à la salle de cuves 48. Il se rapporte à M. René Imbeau, contremaître général aux salles de cuves 48 et 49. Son bureau est situé au local 3-B des salles de cuves et son numéro de téléphone est 2239.

M. JEAN-MARC MEUNIER occupe depuis le 1er juin la fonction de contremaître de quart à la salle de cuves 46. Se rapportant à M. Angelo Pineault, contremaître général aux salles de cuves 46 et 47, M. Meunier a son bureau au local 3-A des salles de cuves et son poste téléphonique est 3200.

M. GERARD BOULIANNE assume depuis le 1er juin la fonction de contremaître de quart à la salle de cuves 52. Il relève de M. Alonzo Lapointe, contremaître général aux salles de cuves 52 et 53. M. Boulianne a son bureau au local 4-A des salles de cuves; son numéro de téléphone est 2240.

M. GILLES DESMEULES occupe depuis le 1er juin la fonction de contremaître de quart à la salle de cuves 53. Relevant de M. Alonzo Lapointe, contremaître général aux salles de cuves 52 et 53, M. Desmeules a son bureau au local 4-A des salles de cuves et son numéro de téléphone est 2240.

# Usine Arvida



J. Emond      L. Girard      C. Ouellet      L. Tremblay

M. JEAN EMOND assume depuis le 1er juin la responsabilité de psychologue à l'Usine Arvida. Fonctionnellement, M. Emond relève de M. Jean-Pierre Beaulieu, coordonnateur principal - relations avec les employés, alors qu'il se rapporte administrativement à M. Georges Desgagnés, surintendant - Personnel. Les numéros de bureau et de téléphone de M. Emond seront communiqués plus tard.

M. LUCIEN GIRARD occupe depuis le 20 juin la fonction d'ingénieur - opération entretien (Four Riedhammer). Il relève administrativement de M. Noël Cyrenne, surintendant - revêtement des cuves et épurateurs, et fonctionnellement de M. Paul Gauthier, surveillant - revêtement des cuves. Les

numéros de bureau et de téléphone de M. Girard seront communiqués plus tard.

M. CAROL OUELLET a pris charge le 4 juillet des magasins 3 et 7, de la gestion des stocks et du centre de récupération de l'Usine Arvida. Se rapportant à M. Gilles L. Duhaime, surintendant, centre de rénovation des cuves et Entretien, M. Ouellet a son bureau au magasin no. 3, bâtisse 27, et peut être rejoint au numéro de téléphone 2377.

LOUISE TREMBLAY assume le 1er juillet la fonction de commis-sténo Relevant de M. Arthur H. Topham, consultant Electrolyse, Mme Tremblay a son bureau à la bâtisse 100-B et on peut la rejoindre au numéro de téléphone 2545.



J.-R. Guay      J. Saindon      P. J. Boisvert      D. Puxley

# USINE VAUDREUIL



J. Larocque



M. Jean      G. Lavoie      J.-B. Mailloux      M. M. Gagnon

M. JEAN-ROCK GUAY occupe depuis le 1er juillet la fonction de technicien - Planificateur-peinture. Relevant de M. Noël Cantin, surintendant-adjoint, M. Guay a son bureau à la bâtisse 253 et son numéro de téléphone est 2445.

M. JACQUES SAINDON occupe depuis le 15 juin la fonction de diplômé à l'Usine Vaudreuil. Il relève de M. B.L. Cousineau, surveillant au contrôle de la production. Le bureau de M. Saindon est situé à la bâtisse 335 et son numéro de téléphone est 2611.

M. PETER JOHN BOISVERT assume depuis le 15 juin la fonction de diplômé à l'Usine Vaudreuil. Il relève de M. B.L. Cousineau, surveillant au contrôle de production. M. Boisvert a son bureau à la bâtisse 335 et il peut être rejoint au numéro de téléphone 2191.

M. DONALD PUXLEY, assume depuis le 15 juin la fonction d'analyste à l'Usine Vaudreuil. Il relève de M. B.L. Cousineau, surveillant au contrôle de la production. Son bureau est situé à la bâtisse 335 et son numéro de téléphone est 3542.

M. JACQUES LAROCQUE occupe depuis le 15 juin le poste d'ingénieur à l'Usine Vaudreuil. Il relève de M. B.L. Cousineau, surveillant au contrôle de la production. Le bureau de M. Larocque est situé à la bâtisse 335 et il peut être rejoint au numéro de téléphone 2539.

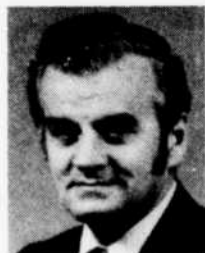
M. MARCEL GAGNON occupe depuis le 4 juillet le poste d'assistant au directeur - groupe Entretien majeur et Services, à l'usine Vaudreuil. Il relève de M. Michel Chamberland, surintendant - Entretien majeur et Services. Le bureau de M. Gagnon est situé à la chambre 312 du bureau principal et il peut être rejoint au numéro de téléphone 2115.

M. JEAN-BAPTISTE MAILLOUX assume depuis le 1er juillet la fonction de surveillant - gestion des stocks à l'usine Vaudreuil. Il relève de M. D. C. Jardine, surintendant - service d'équipement mobile et magasins. Le bureau de M. Mailloux est situé au magasin central. Il peut être rejoint au numéro de téléphone 2854.

M. GHISLAIN LAVOIE assume depuis le 15 juin dernier la fonction de technicien de procédé à l'Usine Vaudreuil. Il relève de M. B.L. Cousineau, surveillant au contrôle de la production. M. Lavoie a son bureau à la bâtisse 335 et son numéro de téléphone est 2191.

M. MARCEL JEAN occupe depuis le 15 juin la fonction de technicien de procédé à l'Usine Vaudreuil, M. Jean relève fonctionnellement de B.L. Cousineau, surveillant au contrôle de la production, et administrativement de M. G.-A. Bergeron. M. Jean a son bureau à la bâtisse 335 et il peut être rejoint au numéro de téléphone 2539.

# Régional



M. R. Simard

M. REGENT SIMARD occupe depuis le 1er juillet le poste de surveillant principal de la section Informatique de direction (approvisionnements). Il remplace ainsi M. Jean-Baptiste Mailloux qui est muté à l'Usine Vaudreuil. M. Simard continue toutefois d'assumer ses responsabilités de directeur du projet SAGI (système mécanisé d'achats et de gestion des inventaires) jusqu'à sa mise en opération. M. Simard relève de M. J. Renaud Gosselin, surintendant des services de l'approvisionnement, et est temporairement logé au bureau principal, chambre 209. Son poste téléphonique est 2243.



A. Lafresnaye

M. ALEXANDRE LAFRESNAYE, constable, occupe depuis le 3 juillet la responsabilité de sergent de police de SECAL à Arvida.



J.P. Régis

M. JEAN-PIERRE REGIS, constable, assume depuis le 3 juillet la fonction de caporal enquêteur à la section des enquêtes de SECAL à Arvida.



M. Tremblay

M. MICHEL TREMBLAY, constable, assume depuis le 3 juillet la fonction de caporal enquêteur à la section des enquêtes de SECAL à Arvida.



M. M. Dufour

## Energie électrique Centre nord d'entretien

M. Maurice Dufour d'Alma, de l'équipe de l'électricité, section contrôle, à la centrale d'Isle-Maligne, a été nommé, à compter du 20 juin, contremaitre, - électricité, projets et entretiens majeurs, au Centre nord d'entretien. M. Dufour compte plus de dix-neuf années de travail à l'Alcan, toujours à Energie électrique.



Mayor Francis Dufour chats with Mrs. Gisele Tremblay-Gauthier, first child born in Arvida and with Mrs. Theresa Delladonne-Richter, first girl baptised in Ste Therese Church here, during the banquet honouring Arvida's pioneers. Husbands Roland Tremblay and Otto Richter look on.



C'est Beau Chez Nous was the theme of the Saguenay-Lake St. John-Chibougamau week at the Maison du Quebec - Man and His World. A large delegation from the region was there for the opening on Tuesday July 5th... including the Mayor of Dolbeau, Mme Suzanne

Niquette and our own Mayor Francis Dufour.

There were exhibitions of beautiful hand work - patch work quilts, weaving, paintings, sculptures by artists from the region as well as performances by musiciens and dancers... the dancers Les Tarentelles de Jonquiere were great favourites.

Pepere Joyeux popular figure from the Carnaval Souvenir de Chicoutimi was on hand to welcome everybody.

Refreshments were: Gallons of St. Ambroise potato wine - Mistassini blueberry wine and a huge blueberry pie. Mr. Michel Harvey, one of the organizers said that one hundred and forty pounds of blueberries - forty pounds of pastry went into the pie which measured five feet in diameter... C.B.C. friend Marilyn Weston, lucky enough to get a piece, said it was delicious... Yes, c'est beau chez nous - et c'est "fun"!

## Professor Allen Receives Doctorate

The professional degree of Doctor of Education was conferred upon Professor H.D. Allen, a former Saguenay Valley teacher and school administrator by Rutgers University at its June Convocation.

Professor Allen, Nova Scotia Teachers College, received the doctorate in mathematics education. The associated dissertation study, some years in preparation, traces the role of trigonometric topics in school mathematics programs of the United States and Canada.

Dr. Allen was principal of Saguenay Valley High School from 1965 to 1967 and coordinated the cooperative English-language fifth-year high school program housed at College de Jonquiere in 1967-68. Currently Professor of Education at Nova Scotia Teachers College, Truro, he has served as Mathematics-Science Coordinator for the College.

Dr. Allen is co-author of the elementary school textbook series, Mathematics with Metric Measure.

## Drawing Contest

Safety in work will be the theme of Alcan's 1978 calendar and, this year, the twelve drawings will be chosen from entries submitted by Alcan employees or children of Alcan employees - in Canada - aged 18 years or under. The contest opens July 25th and entries for Saguenay-Lake St. John contestants should be sent to:

Concours calendrier de securite  
Service des relations publiques de  
SECAL

300 rue Davis, Arvida, Quebec  
Further details may be found elsewhere in this issue of Le Lingot.

## Batik on Silk

A new exhibition of "Batik on Silk" by Cheryl Da Costa Frias opens July 26th at Le Centre Culturel, Mont Jacob, Jonquiere. This is Cheryl's third solo exhibition in the region and is of special interest as it features several familiar Arvida landmarks done exclusively in batik on silk imported from India.

Mrs. Da Costa Frias extends a cordial invitation to all those interested in this art to attend the opening on July 26th at 8 P.M. The exhibition continues until August 7th.

# The Party's Over Now...

The party last month - celebrating Arvida's fiftieth anniversary - is over. The week-end festivities opened on Saturday evening June 17th with speeches - a band concert - and the unveiling of a monument dedicated to the Arvida Pioneers who built the town.

Mr. Eugene Bugeaud, Chairman of the organising committee - as well as provincial and national members of parliament - Mayor Francis Dufour and Alcan's Public Relations Director in the region, Mr. Michel Curti, paid homage to the courage and loyalty of Arvida's first settlers.

The Master of Ceremonies, Paul Labrie, read a message from Mr. McNeely Dubose who sent his regrets that he could not attend - but sent his best wishes to all. From the response from the guests, it was evident that Mr. Dubose is still remembered fondly by many early residents. Mr. Dubose was

one of the first to come to Arvida and lived here for many years. He is retired and lives in Florida.

On Sunday evening a banquet in Le Manoir du Saguenay followed Mass in Ste Therese Church. There were more speeches honouring Arvida's first residents and a special message from Mr. Nathanael V. Davis was read by Mr. Bertrand Bouchard.

Mr. Davis said that Arvida and Alcan had now spent more than a half century together - that mutual respect had grown during the years and though the geographic situation first attracted Alcan to build here, they soon discovered another great natural resource of the region - the population.

Mr. Davis said that his colleagues in Montreal joined him in extending best wishes to all.

The party's over now... let's have another in the year 2001!



Carol Proulx's sculpture was unveiled and dedicated to Arvida's Pioneers in ceremonies held on Saturday evening June 17th. It stands in Davis Square in front of the City Hall. One of the consultants on the project was Mr. Jan Wozniak - an Alcan specialist.

## Our Own Symphony Orchestra?

The exciting news from the Camp Musical du Lac St-Jean is the formation of a symphony orchestra. Under the direction of Henri Brassard, teacher and pianist, the new symphony numbers fifty-five musicians from the region.

A lady who has promoted and encouraged art and artists here for many years, Mme Pierrette Gaudreault, is most enthusiastic and sincerely hopes the orchestra will become a permanent organization in the region. And why not our own symphony? With the talent that abounds in this region, a permanent symphony orchestra seems logical.

The opening concert is on Friday, July 15th.

Other concerts will be given at the Camp on Wednesdays, Saturdays and Sundays. Concert time 8:30.

# NECROLOGIE

## M. M. St-Laurent

M. Michel St-Laurent demeurant au 261 rue Maltais à Arvida est décédé accidentellement le 5 juillet à l'âge de 19 ans. Il était commis de table au Manoir du Saguenay et comptait déjà trois ans d'ancienneté à l'emploi de l'Alcan. Le défunt laisse dans le deuil ses parents, M. et Mme Léon St-Laurent, ses trois frères et cinq soeurs. Son père compte plus de 26 ans de service à l'Alcan; son frère Yvon et ses beaux-frères Jean-Marc Meunier et Marcel Latulippe travaillent eux aussi pour notre entreprise. Le disparu laisse aussi plusieurs autres parents et amis.



## M. L. Nepton

Est décédé le 1er juillet 1977 à l'âge de 67 ans et 2 mois, M. Léonard Nepton demeurant au 92 rue Angers à Jonquières. M. Nepton laisse dans le deuil outre son épouse, née Yvonne Lavoie, cinq enfants (4 filles et 1 garçon). M. Nepton a occupé la fonction de préposé au dépôt d'outils pendant plus de 34 ans et était à la retraite depuis mai 1975. Il était le frère de René qui était lui aussi un employé de nos installations à Arvida. M. Nepton laisse aussi de nombreux parents et amis.



## M. R. Fillion

Est décédé le 3 juillet à l'âge de 55 ans et 7 mois, M. Raoul Fillion demeurant au 3166 boul. Ste-Geneviève à Chicoutimi-Nord. M. Fillion laisse dans le deuil outre son épouse, née Rita Fillion, sept enfants (5 filles et 2 garçons). M. Fillion était à l'emploi de notre société à Arvida depuis près de 20 ans et occupait la fonction de préposé à l'hygiène au département-Bouilloires. Deux beaux-frères du défunt MM. Roland Fillion et Léo Bergeron ainsi que son gendre, M. Robin Gravel travaillent tous trois à nos installations. M. Fillion laisse aussi plusieurs parents et amis.



## Lauréat Potvin

Est décédé lundi le 4 juillet, à l'âge de 65 ans et 3 mois, M. Lauréat Potvin, d'Alma. Membre des équipes de production de la salle de cuves 406, à l'Usine Isle-Maligne, de la Société d'électrolyse et de chimie Alcan, à Alma, M. Potvin comptait 33 années de travail dans l'entreprise, au moment de sa retraite; il entrerait à l'Usine Isle-Maligne, le 9 septembre 1943, quelques semaines après son entrée en activité.



Le défunt laisse dans le deuil son épouse, née Annonciata Perron et huit enfants, trois fils et cinq filles; il laisse aussi ses trois brus et cinq gendres et 27 petits-enfants. Il laisse parmi ses proches, deux fils, MM. Normand et Jean-Roch Potvin, contremaître à la 402 et soudeur à l'Usine Isle-Maligne, un frère, M. Gérard Potvin, membre de l'équipe de l'entretien, et deux beaux-frères, MM. Adrien Gagnon et Paul Asselin, aussi à l'Usine Isle-Maligne.

## Mme F. Boudreault

Est décédée samedi le 2 juillet, à Alma, à l'âge de 70 ans et six mois, madame Ferdinand Boudreault, née Gabrielle Harvey. La défunte laisse dans le deuil son mari, M. Ferdinand Boudreault et onze enfants, quatre fils et sept filles, ses gendres et brus et de nombreux petits-enfants. Parmi les enfants touchés par ce deuil, Le Lingot signale une fille, Hélène, (madame Gérard Côté), secrétaire à la division Electrolyse, Usine Isle-Maligne de SECAL, et un fils, M. Ghislain Boudreault, technicien principal, aussi à la division de l'Electrolyse, de même que M. Guy Boudreault, équipe de la production, salles de cuves 403 et 404.

## M. D. Aubin

M. Donat Aubin résidant au 307 rue Davy à Arvida est décédé le 2 juillet à l'âge de 75 ans et 1 mois. M. Aubin a occupé le poste de contremaître général - Entretien pendant près de 39 ans; il était à la retraite depuis le 1er juin 1967. Le défunt laisse dans le deuil outre son épouse, née Lucia Larouche, 6 enfants. Deux de ses garçons sont aux services de notre société à Arvida: Marcel et Bertrand, ainsi que son gendre M. Claude Lévesque. M. Aubin laisse aussi de nombreux parents et amis.



## M. L. Dorval

M. Léo Dorval résidant au 47 rue Bonneau à St-Jean-Eudes est décédé le 6 juillet dernier à l'âge de 63 ans et 1 mois. Opérateur de camionnette-Contrôle 52-57, M. Dorval occupait cette fonction depuis plus de 29 ans à notre Société à Arvida. Le défunt laisse dans le deuil son épouse, née Yvonne Bolduc ainsi que 9 enfants (6 filles et 3 garçons). Deux de ses garçons travaillent aux usines de notre société: Roma et Jean. Il laisse aussi plusieurs parents et amis.



## M. A. Lalancette

Est décédé le 30 juin dernier à l'âge de 66 ans et 2 mois, M. Antonio Lalancette demeurant au 378 boulevard Harvey à Jonquières. A la retraite depuis le mois de mai 1976, M. Lalancette a occupé le poste de préposé à l'hygiène et comptait plus de 38 années de service aux installations de notre Société à Arvida. M. Lalancette laisse dans le deuil outre son épouse, née Marie-Jeanne Favre, 2 enfants (1 fille et 1 garçon). Son frère Adélard, à la retraite lui aussi, a été à l'emploi de notre entreprise à Arvida. M. Lalancette laisse aussi plusieurs parents et amis.



## Service anniversaire

Samedi le 23 juillet 1977 à 19h en l'église de St-Gérard-Magella à Larouche sera célébré le service anniversaire de feu Jean-Claude Tremblay, époux de Denise Gauthier. M. Tremblay a été à l'emploi de l'Alcan durant cinq années. Parents et amis sont invités à y assister.

A tous les membres des familles éprouvées par ces deuils, le Lingot offre ses plus sincères condoléances.

# Projet de recherche sur l'anorthosite

Au Centre de recherche Arvida, une équipe formée de MM. John Deuschman, Réjean Simard et Alain Grandbois, ce dernier de l'Ecole Polytechnique, travaillent présentement à l'extraction de l'alumine à partir de minerais canadiens et surtout québécois. Ce projet ne vise pas à concurrencer le procédé Bayer mais cherche plutôt le moyen d'utiliser le minerai local soit l'anorthosite.

De plus en plus les grands producteurs d'aluminium cherchent à se libérer de la dépendance des gisements étrangers de bauxite et de la fluctuation des prix souvent causée par l'instabilité politique. Pour cette même raison on essaie d'exploiter les gisements locaux

d'alumine. Le problème n'est pas de trouver le minerai mais bien de séparer l'alumine des autres éléments et cela de façon économique.

Le projet de l'équipe de M. Deuschman est en bonne voie de réalisation et on espère bientôt être capable de faire breveter ce nouveau procédé.

Il s'agit en somme d'explorer d'autres possibilités, à partir cette fois d'un minerai qui se retrouve en abondance au Lac-St-Jean et ailleurs au Québec. Mais, comme l'explique M. Deuschman, ce projet à long terme du Centre de recherche n'exclut pas d'autres recherches qui pourraient être entreprises sur d'autres minerais du pays ou d'ailleurs.

## les Petites Annonces

### A VENDRE

Pour cause de départ: patins C.C.M., grandeur 8 1/2 points, 1 table de stéréo, literie et aussi, matériel électrique pour construction de maison. En plus, couvertures en mouton pour automobile (siège baquet). Prix à discuter. Tél.: 548-4155.

Plymouth Cricket 1972, 4 portes, automatique, en très bon état. Pour la somme de \$450. Si intéressé, appeler à 545-2628.

Yamaha 350, avec pièces de rechange et un autre moteur, le tout pour \$400. Pour information, téléphoner après 18 h. à 677-2382.

Dériveur Pirate en acajou, deux ensembles de voiles et remorque. Téléphoner après 16 h. à 547-1761.

A vendre ou à louer, un chalet meublé, situé à Laterrrière, le long de la rivière Chicoutimi. Libre immédiatement, tél.: 543-3764.

Jeep "Landrover", 1974, 38,000 milles. Prix: \$3,500. En très bon état. Pour information, s'adresser au 214, rue Vaudreuil, Arvida.

Bicyclette CCM pour homme, en très bon état et idéale pour transport au travail. Prix à discuter. Pour information, tél.: 548-6336.

Fournaise à air chaud Ultimatic Esso, 100,000 BTU, en très bon état. Prix à discuter. Tél.: 548-7905.

Roulote de 21 pieds, de marque "Dauphine", 1974, à l'état de neuf. Prix à discuter. Tél.: 548-6676.

Moteur Ford Météor V-8, 2 barils, 390 p.c., 58,000 milles, avec transmission, carburateur, démarreur, radiateur et alternateur. Prix à discuter. Tél.: 548-7622.

Jeep Willys, 3/4 tonne, genre "Pick-up", moteur 2,000 milles, 6 cylindres, Chevrolet, boîte conçue pour la chasse et la pêche, peinture neuve, en très bon état. Prix à discuter. Tél.: 547-7778.

Deux lits de 39" avec sommiers à vendre. Prix à discuter. Tél.: 548-5445.

Mini-Austin 1973, 18,000 milles, \$950. Pour information, appeler après 17 h. à 549-3732.

Classeur métallique, trois tiroirs de 15 pouces de largeur, en excellent état. Laisse à \$15. Tél.: 547-9625.

Mobilier de cuisine (chromé), comprenant 1 table et 4 chaises recouvertes de tissu. Prix: \$60. Tél.: 548-8168.

4 pneus "Sears", montés sur roues et balancés, grandeur A-78-13. Prix à discuter. Tél.: 545-3048.

1 table et 4 chaises, boîte électrique, aussi, chauffe-étuve à l'huile Kérosène, sans tuyau, \$20, chaise à exercices \$60, un réfrigérateur pour \$60, et une télévision portative à \$20. Pour information, appeler à 548-5650.

### A LOUER

Logement à louer, 3 1/2 pièces, dans un sous-sol, chauffé, éclairé, tapis mur à mur, entrée de laveuse et sécheuse, eau chaude fournie. Libre le 1er août. Prix: \$165 par mois. Tél.: 548-5278.

Logement à louer, comprenant cuisine, salon, dinette, 1 chambre, salle de bains, entrée de laveuse et sécheuse, chauffé. Situé dans un bas de maison, grand terrain avec beaucoup d'arbres et garage si désiré. Libre immédiatement. Tél.: 548-4807.

Chambre à louer, avec toilette et douche privées, pour dame seulement. Située sur le boul. Mellon à Arvida. Pour information, téléphoner à 548-7842, entre 18 et 20 h.

### FOR SALE

Mahogany Pirate boat complete with two sets of sails and trailer. Call after 4 p.m.: 547-1761.

## Si vous déménagez...

Que vous soyez employé ou rentier, si vous avez changé d'adresse, veuillez en avvertir Le Lingot, 300 Davis, Arvida, afin que vous puissiez continuer à recevoir le journal.

Voici un coupon-réponse qui pourrait vous faciliter la tâche:

Nom ..... no mat : .....

(en lettres mouillées) Rentier, cochez ici

Nouvelle adresse:

Numéro ..... Rue.....

Localité..... Province.....

Code postal .....

Ancienne adresse:

No..... Rue.....

Localité..... Province.....

## d'Isle-Maligne à Chute-à-Caron, de Port-Alfred à Lynemouth

# Marcel Gravel accompagne et surveille deux transformateurs jusqu'à Lynemouth

C'est toute une entreprise qui a débuté à Isle-Maligne, il y a quelques semaines et se terminera d'ici une quinzaine à Lynemouth en Angleterre. Présentement, tout est au repos "quelque part dans l'Atlantique nord", sous la surveillance de M. Marcel Gravel, électricien, spécialisé en travail sur transformateurs, de l'atelier de Chute-à-Caron.

Vendredi dernier, les amis des Installations portuaires de Port-Alfred, à ville de La-Baie, procédaient à la mise en cale d'un chargement un peu inusité. Il s'agissait de placer dans la cale du Nemirovich Danchenko, un navire russe de quelque 5,500 tonneaux, et ayant son port d'attache à Murmansk, au nord du Cercle polaire, deux transformateurs-redresseurs et 27 caisses, d'un poids total de 270,500 livres, le tout à destination de Lynemouth, sur la côte Est de l'Angleterre, à 5 km du port de Blyth.

### De Lynemouth à Isle-Maligne

Le tout a débuté avec une situation de problèmes qu'on vivait à l'usine de Lynemouth, en Angleterre; problèmes qu'Isle-maligne pouvait aider à résoudre avec de l'outillage devenu "surplus" depuis un moment. Aussitôt, une équipe d'hommes d'Isle-Maligne se voyait confier la tâche de préparer deux transformateurs-redresseurs, avec outillage de manoeuvre, conducteurs et deux cabinets de redresseurs à diodes de silicium. Les deux transformateurs étaient transportés à l'atelier spécialisé pour le travail sur les articles du genre à la centrale de Chute-à-Caron. Bientôt, la semaine dernière le tout était prêt pour le "grand voyage": deux transformateurs, dûment préparés pour le déplacement, et vingt-sept caisses solides répondant aux exigences du "transport maritime". Il avait fallu utiliser un

papier d'enveloppement à l'épreuve de l'humidité et même de l'eau.

Les transformateurs, pour leur part, avaient été modifiés et vidés de leur huile d'isolation et de refroidissement dans laquelle baignent les bobinages, et remplis de gaz inertie, de l'azote, à une pression légèrement plus élevée que la pression atmosphérique ambiante. Tout au long de la traversée, un manomètre sur chacun de ces deux transformateurs indiquera au surveillant du voyage, M. Gravel, que la pression intérieure de l'azote est toujours à 2 livres par pouce carré.

### Un travail de plusieurs équipes oeuvrant à distance

Comme c'est souvent le cas, les hommes de plusieurs équipes, tous avec la Société d'électrolyse et de chimie Alcan, auront participé à l'entreprise en question. D'abord, à Alma, à l'Usine Isle-Maligne, Marcel Rhéaume, contre-maitre général, - électricité, instruments, énergie, et ateliers nos 2 et 3, dressait son plan de travail et s'instruisait sur ce qu'on appelle les normes d'emballage pour transport maritime. Puis, il confiait cette tâche spéciale à une équipe formée pour l'occasion et dirigée par le contre-maitre, Roch Lavoie.

Au Centre sud d'entretien d'Énergie électrique, à Shipshaw, le surveillant, Jean-Luc Beaulieu, confiait la tâche demandée à Léon-Maurice Gervais, contre-maitre, projets et entretien majeurs - électricité et mécanique et à ses hommes. Le long du chemin, on verra les hommes de Yvon Giroux affectés à l'emballage des radiateurs de refroidissement, des réservoirs de trop-plein de l'huile d'isolation et refroidissement, aux manchons des électrodes d'entrée et de sortie, aux sorties de ventilation et aux autres menus articles qu'on retrouve sur un transformateur-



**MARCEL GRAVEL**, un fils de Jonquière, électricien en transformateurs à Chute-à-Caron, vient de recevoir son "passe-port" en vue de cette traversée de l'Atlantique, vers Lynemouth. Dans l'ordre usuel, J.-Luc Beaulieu, surveillant, Centre sud d'entretien, qui vient de remettre ce document; Marcel Gravel, présentement "quelque part sur l'Atlantique du nord"; son épouse, madame Lucille Gravel, qui suivra l'aventure sur l'Atlas et dans quelques conversations au téléphone; Léon-Maurice Gervais, contre-maitre - projets et entretien majeur, électricité et mécanique, Shipshaw et Claude Page, surveillant au quai Powell.

redresseur.

### Des spécialistes en transport lourd

Puis ce fut l'entrée en scène des spécialistes en transport lourd, avec le fardier de 125 tonnes de Jos Tremblay & Fils, de Kénogami et son conducteur Uldéric Dufour qui peut vous reculer camion et fardier, 22 roues en tout, sur une longueur de 300 pieds, sans dévier de la ligne fixée et sans avoir à se reprendre.

Au quai Powell des Installations portuaires Alcan, à Port-Alfred, on a vu en devoir, vendredi matin, le surveillant du quai, Claude Page, l'arrimeur, Almas Bouchard, et ses hommes qui ont surveillé le chargement et ont vu à l'arrimage dans la cale du Nemirovich Danchenko des deux transformateurs et 27 caisses, 270,500 livres en tout, ou 135,2 tonnes courtes, suivant le connaissance dressé par Camille Barrette des bureaux du port.

### Une aventure en mer avec des amis russes

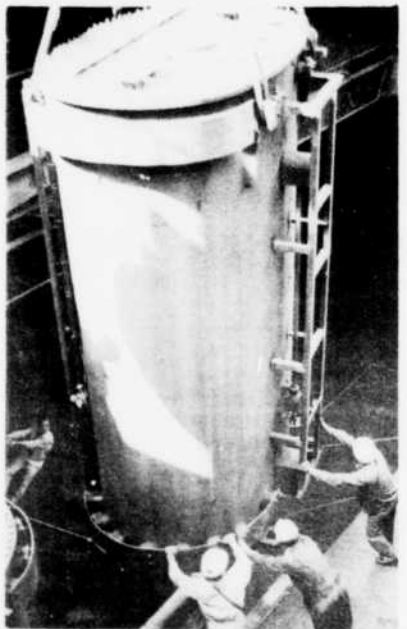
Et vendredi soir, vers 20h, lorsque le cargo russe quitta le quai de Port-Alfred, un citoyen de Jonquière se trouvait à bord. Il s'agissait de Marcel Gravel, un vétéran d'Énergie électrique, de 33 ans dans l'entreprise, électricien, aujourd'hui spécialisé dans le travail sur les transformateurs.

Tout au long de la traversée et jusqu'à leur base de travail à l'usine de Lynemouth, Marcel Gravel s'assurera que les deux transformateurs sont toujours bien traités et seront là-bas, un témoignage de la qualité et de la

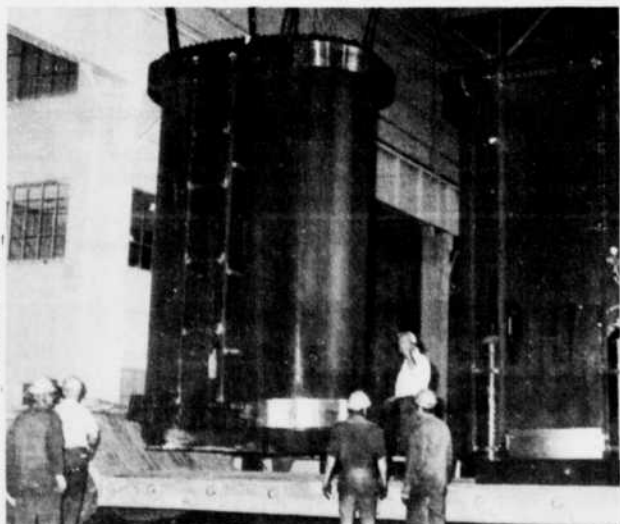
compétence des employés de l'Alcan au Saguenay.



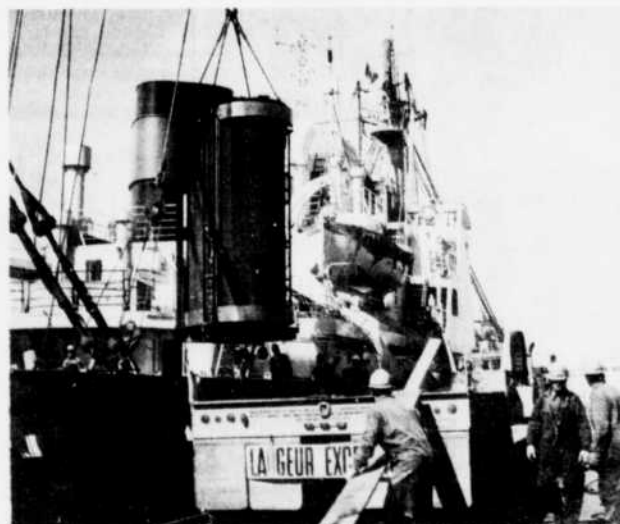
**PLEINS D'AZOTE A 2 LIVRES DE PRESSION**, ces deux transformateurs voyagent avec chacun deux bonbonnes de secours. Claude Larouche, mécanique d'entretien, vérifie le fonctionnement des valves de contrôle et des manomètres indicateurs.



**ADOSSES AU "TUNNEL" DE L'ARBRE DE COUCHE** qui relie moteur et hélice du bateau, les transformateurs feront l'objet d'une visite régulière, pendant la traversée de Marcel Gravel qui verra si l'attachage est toujours correctement en place, et si les manomètres montrent 2 livres de pression d'azote dans les caisses des transformateurs.



**JACQUES COMTOIS** de l'équipe de Chute-à-Caron, "signale" l'opérateur de pont-roulant Léger Caron, pour la mise en place sur le fardier de 125 tonnes de Jos Tremblay & Fils, Kénogami, de ces deux transformateurs destinés à Lynemouth. Des hommes de Chute-à-Caron surveillent l'opération avant de procéder au haubanage sur le fardier.



**SUR LE QUAI POWELL** de Port-Alfred, les hommes de Claude Page, surveillant de ce quai, et de Almas Bouchard, chef arrimeur, donnent leur coup de main, pour la manoeuvre du transbordement fardier-cale du cargo de ces deux transformateurs et 27 caisses d'appareils et accessoires d'accompagnement.