



Théâtre  
du Rideau  
Vert

**LES  
DIABLOGUES**

TEXTES

**ROLAND DUBILLARD**

MISE EN SCÈNE **DENIS MARLEAU**

EN COPRODUCTION AVEC **UBU COMPAGNIE DE CRÉATION**

DU 29 MARS AU 23 AVRIL 2016

GRAND  
PARTENAIRE | **QUÉBECOR**

2<sup>\$</sup>

# Notre engagement: **soutenir la culture**

Québecor est fière de faire partie de la grande famille du Théâtre du Rideau Vert. C'est avec conviction et admiration pour nos créateurs et nos artistes que nous avons pris l'engagement de soutenir cette grande institution culturelle.

Bonne soirée!

**QUÉBECOR**

A blue curved line graphic that starts under the 'O' and sweeps upwards and to the right, ending under the 'R'.

MOT DE LA  
**DIRECTRICE ARTISTIQUE**



Cher public,

Nous avons le plaisir de vous présenter *Les Diablogues*,  
de Roland Dubillard, en coproduction avec UBU compagnie de création,  
et, par la même occasion, d'accueillir à nouveau Denis Marleau  
au Théâtre du Rideau Vert.

Créateur québécois d'exception possédant une signature unique,  
Denis Marleau est reconnu internationalement pour sa pratique  
théâtrale hors des sentiers battus. Le langage étant son terrain de jeu de  
prédilection, lui seul pouvait s'attaquer à la mise en scène de ces textes  
à l'humour si déroutant et en souligner l'étrange beauté.

Car l'auteur est un amoureux de la poésie et de la langue française.  
Méconnu au Québec, les mots de Dubillard sont pourtant savoureux.  
Ces dialogues de sourds sans lien apparent entre eux sont tous plus  
absurdes les uns que les autres ! Portés par une équipe de comédiens  
exceptionnelle, c'est une occasion unique pour perdre ses repères  
habituels et se laisser porter par la valse des mots.

Bon spectacle !

# LES DIABLOGUES

TEXTES **ROLAND DUBILLARD**

COLLAGE ET MISE EN SCÈNE **DENIS MARLEAU**

AVEC

**SYLVIE LÉONARD | BRUNO MARCIL**

ET

**CARL BÉCHARD | ISABEAU BLANCHE**

**BERNARD MENÉY | OLIVIER MORIN**

---

## CONCEPTEURS

COLLABORATION ARTISTIQUE ET CONCEPTION VIDÉO

**STÉPHANIE JASMIN**

ASSISTANCE À LA MISE EN SCÈNE **MARTIN ÉMOND**

DÉCORS ET ACCESSOIRES **STÉPHANE LONGPRÉ**

COSTUMES **LINDA BRUNELLE**

ÉCLAIRAGES **MARC PARENT**

MUSIQUE **JÉRÔME MINIÈRE**

DIFFUSION ET MONTAGE VIDÉO **PIERRE LANIEL**

ASSISTÉ DE **OLIVIER SCHMITT**

COIFFURES ET MAQUILLAGES **ANGELO BARSETTI**

---

## COLLABORATEURS À LA PRODUCTION

FABRICATION DES MAQUETTES **STÉPHANE LONGPRÉ**

ÉQUIPE DE TOURNAGE VIDÉO **STÉPHANIE JASMIN,**

**PIERRE LANIEL, OLIVIER SCHMITT,**

**STÉPHANE LONGPRÉ, MARC PARENT**

COUPEUSE FEMME **AMÉLIE GRENIER**

TAILLEUR HOMME **VINCENT PASTENA**

TRICOT **LILIANE KRUIP**

COUTURIÈRES

**PRISCILLA CHARBONNEAU, NICOLE CYR**

COURSIÈRES

**VIRGINIE THIBODEAU, CHANTAL BACHAND**

CONSTRUCTION DU DÉCOR

**PRODUCTIONS YVES NICOL**

---

## ÉQUIPE DE SCÈNE DU TRV

CHEF MACHINISTE **MICHEL EUDORE DESROSIERS**

CHEF ÉCLAIRAGISTE **ALEXANDRE MICHAUD**

CHEF SONORISATEUR **STÉPHANE PELLETIER**

HABILLEUSE **GENEVIÈVE CHEVALIER**

RÉGISSEUR **MARTIN ÉMOND**

---

## REMERCIEMENTS

**LA SOCIÉTÉ DES AMIS DE ROLAND DUBILLARD**



MOT DU

## METTEUR EN SCÈNE

DEUX : C'est pas de la musique.

UN : C'est pas de la musique.

DEUX : Non.

UN : Non.

DEUX : C'est plutôt une lettre à ma petite sœur,  
par exemple.

UN : Eh oui.

DEUX : Remarquez...

UN : C'est joli quand même !



Ma toute première rencontre avec l'univers de Roland Dubillard remonte au milieu des années soixante-dix lorsque, étudiant à Paris, je m'arrêtais un peu dubitatif devant ces drôles de titres de pièces, *Naïves hirondelles*, ... *Où boivent les vaches*, *La Maison d'Os* affichés sur les colonnes Morris des grands boulevards. Au bout de quarante ans, porter à la scène *Les Diablogues* me ramène aujourd'hui en terrain un peu plus connu, soit aux sources d'une théâtralité fondée sur la mécanique du langage que j'ai explorée depuis à travers Jarry, Tzara, Queneau et Beckett et dont l'œuvre de Dubillard s'inscrit dans le droit fil de leur théâtre.

J'ai donc eu envie, pour visiter ces partitions à deux voix, de faire appel à mes fidèles complices de la « première manière UBU » : Carl Béchard et Bernard Meney, ainsi que Sylvie Léonard, Bruno Marcil et Isabeau Blanche que je retrouve toujours avec bonheur, et Olivier Morin que je découvre avec plaisir. Ce joyeux sextuor de la langue déglinguée et du non-sens interprétera ainsi avec tout leur souffle et leur corps, avec toute leur sincérité et leur agilité de funambule, une quinzaine de variations tirées des *Diablogues* et *Nouveaux Diablogues*. Des sketches à jouer dans un écrin-castelet aux images légèrement surannées, pour faire entendre les élucubrations poétiques, comiques et absurdes de UN et de DEUX, celles de l'acteur-auteur Dubillard dont le théâtre, pour paraphraser Jean-Pierre Thibaudat, n'est ni d'aujourd'hui, ni d'hier, mais bien d'ailleurs.

Je tiens à remercier très sincèrement Denise Filiatrault d'avoir accueilli si promptement et avec tellement de générosité ce projet Dubillard au Rideau Vert. Dès lors, c'est avec joie que nous vous proposons, chers spectateurs, ce voyage sans queue ni tête où le plus souvent deux personnages aussi attachants qu'incorrigibles dans leur logique bancale, vous feront, nous l'espérons, sourire et parfois rire de bon cœur.

Denis Marleau

## MISE EN SCÈNE



### DENIS MARLEAU

Formé au Conservatoire d'art dramatique de Montréal (1973-1976), Denis Marleau se dirige très tôt vers la mise en scène et fonde le Théâtre UBU en 1982, après avoir créé *Cœur à gaz & autres textes Dada* au Musée d'art contemporain.

Ses travaux sur les avant-gardes historiques le font vite connaître ici et ailleurs avec ses collages de textes de Kurt Schwitters, de l'Oulipo et d'Alfred Jarry dans lesquels il développe une approche singulière de la scène axée sur la performativité de l'acteur et divers croisements entre les arts plastiques. Habitué des grands festivals, il est le metteur en scène québécois le plus programmé au FTA (*Roberto Zucco*, *Maîtres anciens*, *Les trois derniers jours de Fernando Pessoa*, *Une fête pour Boris*, etc.) et au Festival d'Avignon avec notamment *Le passage de l'Indiana* et *Le Petit Köchel* de Normand Charette, *Nathan le sage* de Lessing à la Cour d'Honneur et *Une fête pour Boris* de Thomas Bernhard.

En 2002, il conçoit et réalise *Les Aveugles*, de Maeterlinck, une fantasmagorie technologique qui tourne partout dans le monde pendant plus de dix ans. Denis Marleau est aussi invité à plusieurs reprises dans de prestigieuses manifestations et institutions théâtrales européennes à Rome, Edimbourg, Bruxelles, Genève, Lille, Lisbonne, Weimar, Berlin, et plus récemment à la Comédie-Française à Paris où il fait entrer *Agamemnon* de Sénèque au répertoire.

De 2001 à 2007, il dirige le Théâtre français du CNA à Ottawa et depuis 2000, avec sa complice Stéphanie Jasmin, ils réalisent en tandem plusieurs spectacles dont *L'Autre hiver*, un opéra contemporain commandé pour Mons 2015.

Au fil de son parcours, il a reçu de nombreux prix et honneurs dont celui du Gouverneur général et le Prix du Québec, l'Ordre du Canada et l'Ordre des Arts et des Lettres. Cette année, il est professeur invité à l'École supérieure de théâtre de l'UQAM.

LES DIABLOGUES



LES DIABLOGUES

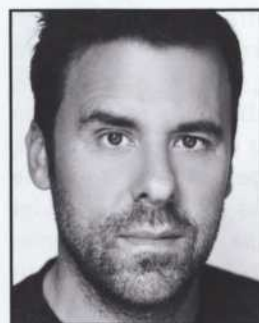
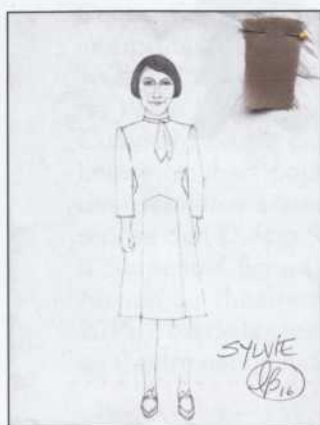


## COMÉDIENS



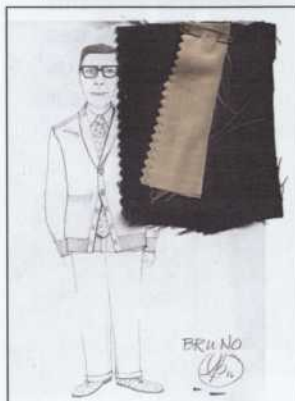
### SYLVIE LÉONARD

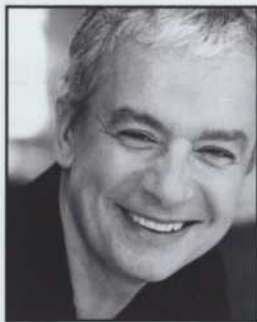
Depuis maintenant 40 ans, Sylvie Léonard ne cesse de marquer notre univers artistique, et ce, tant au théâtre qu'à la télévision. Comédienne aux multiples talents elle s'illustre dans un nombre impressionnant de grandes téléséries, telles que *Terre humaine*, *L'Héritage*, *Montréal P.Q.* et *L'Amour avec un grand A*. On se souviendra toujours de son personnage de « la fille » dans la marquante série humoristique *Un gars, une fille*, rôle qui lui vaudra quatre prix Gémeaux (meilleure interprétation dans une série humoristique en 1998, 1999, 2000, 2002 et meilleur auteur de série humoristique aux côtés de Guy A. Lepage en 1999 et 2000). Sa carrière se poursuivra ensuite avec des performances au sein de *Vice caché*, *Le monde de Charlotte*, *Casino*, *Les Sœurs Elliot* et *Gentleman*, série pour laquelle son travail sera également souligné par le prix Gémeaux du meilleur rôle de soutien dans une série dramatique. Cette année, nous pouvons la suivre dans *Ruptures*, où elle incarne le personnage de Mireille, une mère à la fois touchante et colorée. Au cinéma, nous avons pu la voir, entre autres, dans *La vie après l'amour*, *Karmina II*, *Que Dieu bénisse l'Amérique*, *Ma tante Aline* et *L'Âge des ténèbres*. Si Sylvie Léonard ne cesse de s'illustrer sur nos écrans, son parcours théâtral n'en est pas moins impressionnant. Depuis son tout premier rôle sur les planches, elle participe à plus de trente pièces à succès, telles que *Oncle Vania* de Tchekhov, *Les bas fonds* de Gorki, *Pygmalion* de Bernard Shaw, *Le Triomphe de l'amour* de Marivaux, *Le bourgeois gentilhomme* de Molière, ainsi que plusieurs pièces du répertoire québécois, dont *Des yeux de verre* de Michel Marc Bouchard et *Bachelor* de Louis Saïa. Au cours des dernières années, elle montera sur les planches pour y jouer des pièces telles que *Les femmes savantes* et *Jackie*, un monologue éponyme d'Elfriede Jelinek dans lequel incarnera avec brio la légendaire Jacqueline Kennedy-Onassis. Encensée par les critiques, ceux-ci lui décerneront le prix d'interprétation féminine – Montréal (AQCT). Sa plus récente performance est celle de Suzanne, rôle-titre des *Deux voyages de Suzanne W*, qu'elle a joué à l'Espace Go ainsi qu'à Paris. Elle joue pour la première fois sur les planches du Théâtre du Rideau Vert.



### BRUNO MARCIL

Diplômé de l'option théâtre du Collège Lionel-Groulx et détenteur d'un baccalauréat en philosophie, il s'est rapidement imposé parmi sa génération d'acteur tant à la télévision, au théâtre, au cinéma ou en doublage. À la télévision, il incarne le touchant personnage de Gilles Bisailon dans *Mémoires vives*. Il a joué notamment dans *Vrak la vie*, *Roxy*, *19-2*, *Bienvenue aux dames*, *François en série*, et bien d'autres. Bien connu des amateurs de théâtre, on le retrouve fréquemment sous la direction de Denis Marleau ou de René-Richard Cyr. À l'été 2015, il était de la distribution impressionnante de la pièce *Le combat des chefs* au Théâtre du Vieux Terrebonne. Habitué du TNM (*Le Balcon*, *Le roi Lear*, *Les femmes savantes*, *Ste-Carmen de la Main*), on l'a vu aussi dans des productions marquantes telles que *Contre le temps*, *L'avare*, *20000 lieues sous les mers*, *Tranche-cul* et *Othello*. Récemment, il a joué dans *Dénommé Gospodin* au Théâtre de Quat'Sous. Au cinéma, on l'aura vu dans les films *C'est pas moi, je le jure!*, *Duo* et dans plusieurs courts et moyens métrages. Auteur-compositeur-interprète vainqueur du concours *Ma première place des arts* en 2006, il a donné plusieurs spectacles et a assuré la première partie des spectacles de Robert Charlebois pendant un certain temps. Il a sorti un premier album, *Pas dormir* qui a été très bien reçu tant par la critique que par le public. Son deuxième album est en cours de production. Il est récipiendaire du Grand prix CRÉA artisan 2007 pour son jeu dans les fameuses publicités de Plaisirs Gastronomiques. Il remporte également le Prix du public Théâtre Denise-Pelletier – 1<sup>er</sup> rôle masculin – Shakespeare, *Peines d'amour perdues*, en 2001.





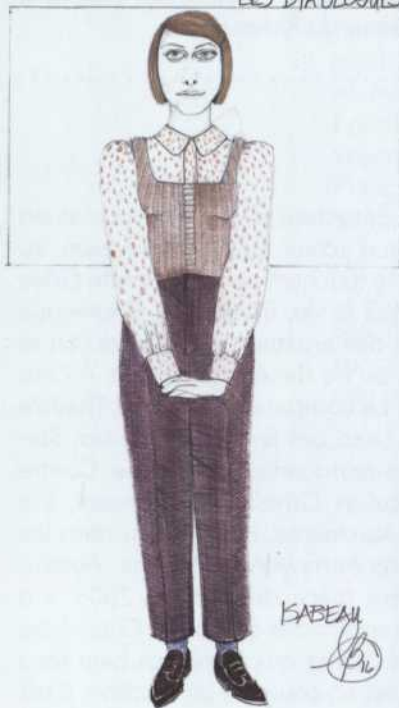
## CARL BÉCHARD

Diplômé du Conservatoire d'art dramatique de Montréal en 1976, Carl Bécharde s'est rapidement taillé une place de choix dans le milieu théâtral. Il joue entre autres dans: *Woyzeck*, *Le Misanthrope*, *L'asile de la pureté*, *Merz variétés*, *Lulu*, *Luna-Park*, *Les Ubs*, *Cantate grise*, *Ubu cycle* et *La trahison orale*. Plus récemment, il était de *Le problème avec Moi*, *Treize à table*, *Le*

*dindon*, *Oulipo show*, *Les femmes savantes*, *Combat*, *La puce à l'oreille*, *Le tour du monde en 80 jours* et *Monsieur Chasse*. Il faut aussi souligner sa collaboration étroite avec Denis Marleau et le Théâtre UBU tout au long de sa carrière. Carl Bécharde a aussi signé plusieurs mises en scène dont *Le malade imaginaire*, *Toc Toc* et *L'Emmerdeur*. Il a reçu avec le Groupe Audubon le masque de la Révélation de l'année en 1998 pour deux mises en scène: *Ceci n'est pas un Schmürz!* et *Et Vian! Dans la gueule...* qui a d'ailleurs été reprise en 2010 au TNM. À la télévision, il a joué dans *Quatre et demi*, *Les Bougon*, *L'Auberge du chien noir*, *Il était une fois dans le trouble*, *La Grande bataille II*, *Virginie*, *Belle-Baie* et *La Galère IV*. Au cinéma, il incarne des personnages dans les films *La liberté d'une statue*, *Le Siège de l'âme*, *La conciergerie des monstres* et *L'Odyssée d'Alice Tremblay*. Carl enseigne aussi depuis plusieurs années au Conservatoire d'art dramatique de Montréal.



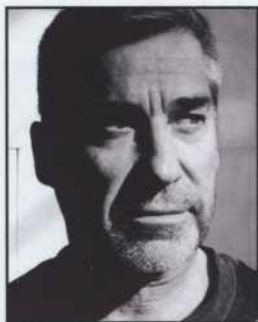
## LES DIABLOGUES



## ISABEAU BLANCHE

Diplômée en 2009 de l'École de Théâtre du CÉGEP de Saint-Hyacinthe, Isabeau s'illustre rapidement tant au théâtre qu'à la télévision et au cinéma. Au petit écran, on l'a vue entre autres dans *Les rescapés*, *Il était une fois dans le trouble*, *Virginie*, *L'auberge du chien noir* et plus récemment dans *Une histoire vraie*, *Ces gars-là* et *Mensonges*. Au cinéma, elle apparaît entre autres dans *Mommy* de Xavier Dolan. Au théâtre, dès sa sortie de l'École, elle participe à plusieurs productions dont *Crises*, *Kick* et *L'illusion* au Théâtre Denise-Pelletier. En 2013, elle collabore avec Denis Marleau en jouant Armande dans *Les femmes savantes* sur plusieurs scènes en France. Nous la retrouvons pour la toute première fois sur la scène du Théâtre du Rideau Vert dans *Les Diablogues*.





## BERNARD MENEY

Diplômé des Grands Ballets Canadiens et du Conservatoire d'Art dramatique de Montréal, Bernard Meney entreprend une double carrière des deux côtés de l'Atlantique et danse notamment pour le Ballet du XX<sup>e</sup> siècle de Maurice Béjart, le Ballet de Wallonie (Belgique) et le Ballet de Montréal. Au théâtre, il joue les classiques Marivaux, Goldoni, Brecht, Shakespeare et

Molière sur les scènes du Quat'Sous, du TNM, du TRV ou de la NCT, et travaille sous la direction de metteurs en scène de renom tels Paul Buissonneau, Olivier Reichenbach, Denise Filiatrault, Daniel Roussel et Guillermo de Andrea. Avec le Théâtre Ubu de Denis Marleau, il participe à *Cœur à gaz* de Tzara, *La centième nuit* de Mishima, *Oulipo Show* de Queneau, *Merz opera* de Schwitters et *Cantate grise* de Beckett. Responsable des Arts de la Scène au Centre Culturel Canadien de Paris en 2000, il revient au Québec interpréter *On purge bébé* de Feydeau au Théâtre du Rideau Vert sous la direction de Brigitte Haentjens. Il participe ensuite aux *Forêts* de Wajdi Mouawad. Comme metteur en scène, on lui doit le solo *Comment on dit ça, t'es mort en anglais?* de Claude Guilmain et Louise Naubert pour le Théâtre La Tangente de Toronto. Au cours des dernières années, il participe à *Cendres* d'Atik Rahimi, à la reprise de *Oulipo Show* de Denis Marleau, à la création de *Nathan* d'Emmanuel Schwartz et à celle de *Je ne tomberai pas* - Vaslav Nijinski au Théâtre de Quat'Sous à l'automne 2013. En septembre 2015, il est de la production *American Dream* du Théâtre La Tangente au Centre national des Arts.



## LES DIABLOGUES

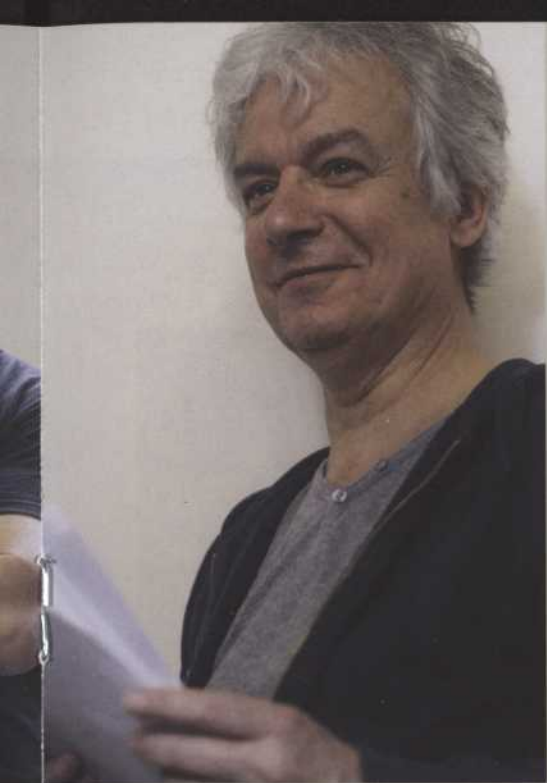


## OLIVIER MORIN

Olivier Morin est comédien, auteur et metteur en scène. Il a joué dans plus d'une trentaine de productions théâtrales depuis sa sortie du Conservatoire d'art dramatique de Montréal en 2002. Au sein de sa compagnie, Le Théâtre du Futur, qu'il codirige avec Guillaume Tremblay et le multi-instrumentiste Navet Confit, il a coécrit *La vague parfaite* (2016) et dirigé *Épopée Nord* (2015), *L'assassinat du président* (2013) et

*Clotaire Rapaille: l'opéra rock* (2011). Il a aussi signé la mise en scène de *Queue cerise* d'Amélie Dallaire au Théâtre d'Aujourd'hui (2016) et de *La mort de Kubrick* de David-Alexandre Després au Théâtre la Chapelle (2012). Il a joué à plusieurs reprises sous la direction de Luce Pelletier (*Le vertige*, *La resistenza*, *La coopérative du cochon*) et de Serge Denoncourt (*Projet Andromaque*, *Il campiello*, *Fragments de mensonges inutiles*, *La leçon d'histoire*, *Gertrude (le cri)*, *Le peintre des madones*, *Oreste, the reality show* et *Les feluettes*). Son rôle de Klaus dans *Le grand cahier*, d'Agota Kristof, mise en scène de Catherine Vidal, lui a valu un prix d'interprétation au Gala des Cochons d'Or en 2009. À la télévision, nous pouvons le suivre dans *Série noire*, *PaparaGilles* en plus d'animer l'émission *Parconaute* à TV5. Au cinéma, il a joué dans *Tom à la ferme* et *Les amours imaginaires*, de Xavier Dolan. C'est sa première apparition sur les planches du Théâtre du Rideau Vert.





## L'AUTEUR

### ROLAND DUBILLARD



Dramaturge, poète et essayiste, Roland Dubillard (1923-2011) est un des écrivains majeurs de l'avant-garde française, et un de ceux qui a connu le plus de succès de son vivant.

Il s'est fait connaître dans l'année 1953, avec son complice Philippe de Cherisey, sur les antennes de France Inter par les sketches quotidiens de *Grégoire et Amédée* (qu'on appellera à partir de 1975 *Les Diablogues*). Le ton faussement naïf de Dubillard, son humour à la fois fait d'obstination dans l'absurde et d'étonnement dans la vie comme elle va, a captivé toute une génération d'amateurs passionnés de rire intelligent, léger, poétique, jamais hargneux ni agressif : c'était cinq minutes d'envol dans le monde de la « réalité ».

Les pièces sont devenues des classiques : *Naïves Hironnelles*, 1961, *La Maison d'os*, 1962, *Le Jardin aux Bette-raves*, 1969, ... *Où boivent les vaches*, 1972, *Les Crabes*, 1970, *Le bain de vapeur*, 1977, *Madame fait ce qu'elle dit*, 2008.

Il a reçu tous les grands Prix de son époque pour son théâtre, pour sa poésie, et pour ses interprétations :

- 1973 : Grand Prix d'interprétation (« étoile de cristal ») de l'Académie du Cinéma pour *Quelque part quelqu'un* de Yannick Bellon
- 1974 : Grand Prix d'humour noir Xavier-Forneret
- 1977 : Chevalier de l'Ordre des arts et des lettres
- 1979 : Grand Prix national du théâtre
- 1983 : Officier de l'ordre des Arts et des Lettres
- 1987 : Léopard de bronze pour *Poisons* de Pierre Maillard
- 1988 : Prix du Théâtre de la SACD
- 1992 : Grand Prix de la SACD pour l'ensemble de son œuvre
- 1993 : Chevalier de la Légion d'Honneur
- 1995 : Grand Prix du théâtre de l'Académie Française
- 2001 : Ovation Awards dans la catégorie « New Translation/Adaptation » pour les *Diablogues*
- 2005 : Commandeur des Arts et des Lettres
- 2006 : Grand Prix des Poètes, hommage de la SACEM
- 2008 : Molière du meilleur auteur de la francophonie pour *Les Diablogues*



« Roland Dubillard, connu du grand public pour *Les Diablogues*, fut un artiste total. À la fois poète, dramaturge et comédien, il a toute sa vie joué avec les formes, la langue, et exploré tous les registres – de la comédie à la réflexion métaphysique – et les a, à chaque fois, réformés.

Auteur d'une œuvre unique en son genre, à la fois accessible et profonde, Roland Dubillard constitue, à nos yeux, un véritable exemple à suivre et à étudier pour les générations d'artistes à venir. »

Antoine Gallimard,  
extrait d'une lettre adressée à Maria Machado-Dubillard,  
Paris, mai 2012

La rédaction des textes publiés sous les titres *Les Diablogues* et *Les Nouveaux Diablogues* (aux éditions de L'Arbalète en 1976 et 1988) a commencé dès 1947. D'abord écrits pour le Club d'essai de la Radiodiffusion française (émissions «*Les extrêmes se touchent*» en 1947, et *Grégoire et Amédée* de 1953 à 1956), Roland Dubillard les a ensuite lui-même interprétés avec Philippe de Chérissey (alias Amédée) au cours des décennies 50 et 60.

À partir de 1975, *Les Diablogues* entament leur «*tour du monde*» et réjouissent petits et grands par leur comique irrésistible, rare et inattendu, nullement mécanique. Ils ont d'ailleurs été présentés à Montréal en 1980 au Café de la Place, avec les comédiens Normand Lévesque et Jean Marchand.

le jeu du langage, et qui font vaciller les bases de notre logique. L'œuvre de Dubillard s'inscrit dans la droite lignée du genre.

## DE L'INSOLITE DANS NOTRE QUOTIDIEN

Partant d'une situation banale, qu'il retourne comme un gant et qu'il pousse dans les derniers retranchements de la logique, Dubillard nous fait découvrir toutes les contradictions de l'existence. Quoi de plus ordinaire qu'une partie de ping-pong ou bien l'achat d'une paire de lunettes? Dans son théâtre, ces situations ne produisent aucune «*action*» au sens classique du terme, mais un dialogue qui dérape rapidement dans une incompréhension mutuelle et des inquiétudes métaphysiques et existentielles.



Annonce publiée en octobre 1980

## DUBILLARD ET LE THÉÂTRE DE L'ABSURDE

Réfléchissons simplement au titre : *Les Diablogues*. Ce titre malicieux pose à lui seul le ton de cette proposition! Le diable s'invitant dans la discussion... Il ne fait aucun doute : nous sommes loin du théâtre classique, mais bien dans un certain théâtre de l'absurde.

Ce théâtre prend sa source dans la pièce d'Alfred Jarry, *Ubu roi*, jouée en 1896 et qui dynamite les codes du théâtre bourgeois en mettant en scène un tyran grossier au comble du ridicule. Il s'épanouit ensuite après la Seconde Guerre mondiale avec deux auteurs majeurs, Eugène Ionesco (1909-1994) et Samuel Beckett (1906-1989) qui imaginent des situations simples et quotidiennes – ne présentant a priori aucun intérêt dramatique – mais dans lesquelles surgissent des inquiétudes existentielles par

# LES DIABLOGUES

Textes de **Roland Dubillard**  
Tirés de *Les Diablogues* et  
*Les nouveaux Diablogues*  
(Éditions Gallimard, Paris, 1998)

### ORDRE DES SKETCHS :

- B.B ou Musicologie
- L'apéritif
- Peinture flamande
- Politique
- Les huîtres
- Boutique 1 : Des lunettes
- Le plongeon
- Le compte-gouttes
- Dialogue puéril
- La grenouille
- Boutique 3 : Psychothérapie d'une pendule
- Le Ping-pong
- Self defense
- La pluie
- Coda pour conclure et récapituler

## UBU Compagnie de création

**UBU Compagnie de création** fondée en 1982 et dirigée par Denis Marleau et Stéphanie Jasmin, propose un large éventail de projets et d'événements allant de l'exploration de textes inédits ou du grand répertoire à l'opéra, et de l'installation vidéo au théâtre de l'effigie. Établie à Montréal, UBU est une structure de production à configuration libre et variable. La compagnie est également associée à l'Espace GO – une scène où ils explorent les écritures d'aujourd'hui depuis plus de dix ans.

### HISTORIQUE

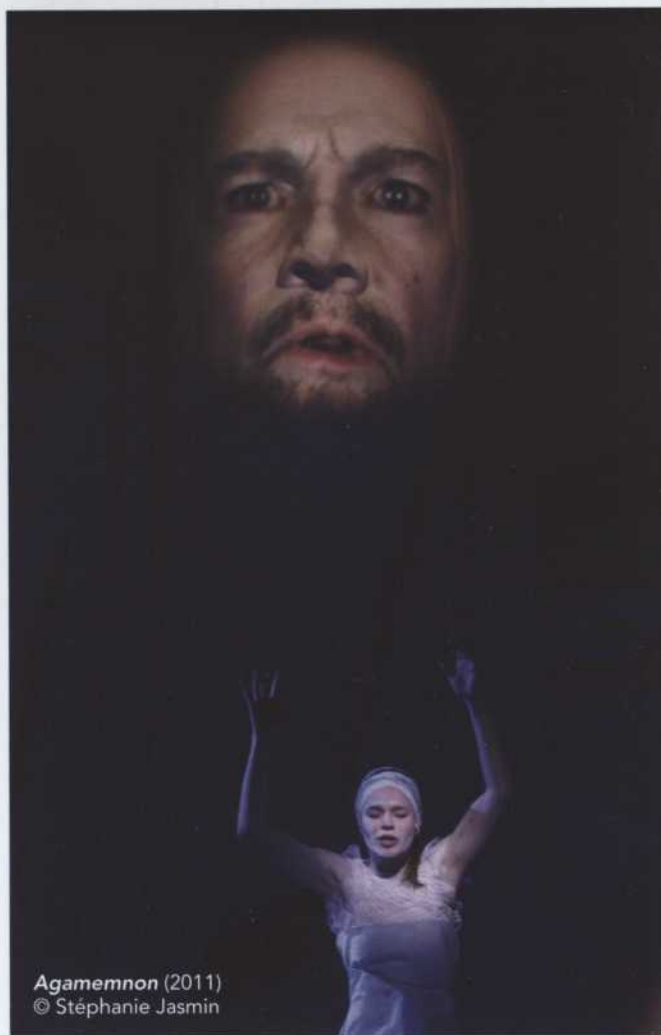
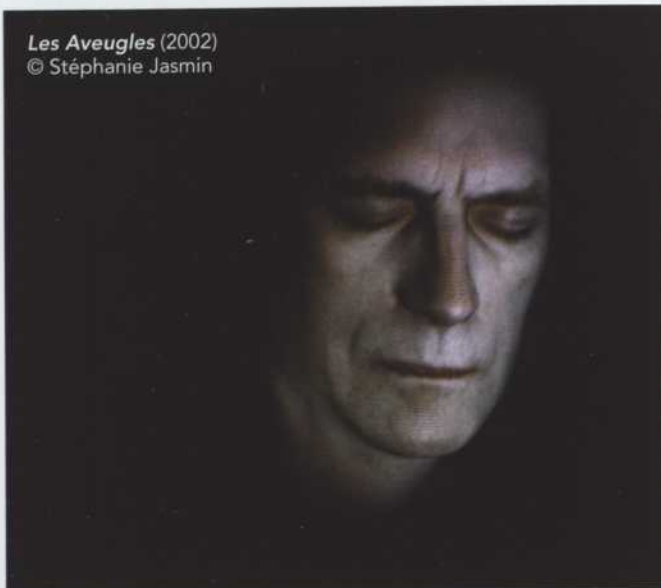
Dès les premiers spectacles-collages d'UBU – *Cœur à gaz & autres textes Dada* (1982), *Picasso-Théâtre* (1985), *Merz Opéra* (1987), *Oulipo Show* (1988), *Ubu cycle* (1989), *Les Ubs* (1991), *Luna-Park* (1992) –, les prémices de cette démarche atypique se posent alors que Denis Marleau puise aux textes irrévérencieux et peu joués des écrivains associés aux premières avant-gardes européennes. Résonnent alors sur la scène les mots de Tzara, Schwitters, Queneau, Jarry, Khlebnikov, que les acteurs psalmodient comme une pure matière sonore sous la conduite du metteur en scène. Dès lors, émerge un langage scénique unique et ces spectacles détonants, iconoclastes, scellent la « manière UBU » de la première décennie de production de la compagnie.

*Oulipo Show* (1988) © Stéphanie Jasmin



Dans les années qui suivent, plusieurs paysages textuels sont explorés. D'abord, Marleau plonge dans les écrits de Samuel Beckett et élabore pour le New Music America une *Cantate grise* (1990) à partir de ses dramaticules et monte ensuite, à deux reprises, *La dernière bande* (1994-2002) avec Gabriel Gascon. Puis, il crée en première nord-américaine, *Roberto Zucco* (1993) de B-M Koltès et visite l'écriture finement ciselée de Normand Chaurette (*Le passage de l'Indiana*, 1996; *Le petit Köchel*, 2000; *Les Reines*, 2003; *Ce qui meurt en dernier*, 2009) et celle de Pierre Perrault (*Au Cœur de la rose*, 2002). La dramaturgie

*Les Aveugles* (2002)  
© Stéphanie Jasmin



*Agamemnon* (2011)  
© Stéphanie Jasmin



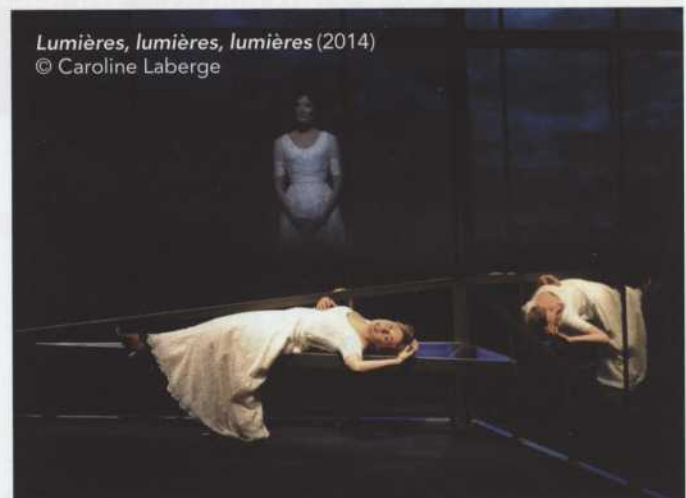
*Jackie* (2010)  
© Caroline Laberge

germanique occupe également une place privilégiée chez UBU où sont abordés les pièces de Thomas Bernhard (*Maîtres anciens*, 1996; *Une fête pour Boris*, 2011) et de Wedekind (*Lulu*, 1997), les pièces fondatrices de Büchner, Lessing et Goethe (*Woyzeck*, 1994; *Nathan le sage*, 1997; *Urfaust*, 1999) ainsi que les écritures actuelles d'Elfriede Jelinek (*Jackie*, 2010) et de Dea Loher (*Le Dernier feu*, 2013; *Innocence*, 2015).

En plus de relire les auteurs classiques, tels Shakespeare (*Othello*, 2007; *L'Histoire du roi Lear*, 2012), Sénèque (*Agamemnon*, 2011) et Molière (*Les Femmes Savantes*, 2012), la direction artistique d'UBU explore les territoires culturels et poétiques les plus diversifiés: le théâtre musical du compositeur argentin Mauricio Kagel (*La Trahison orale*, 1992) et l'opéra *Barbe-Bleue*, de Bartok, 2007; le théâtre symboliste de Maeterlinck (*Intérieur*, 2000); les soliloques du romancier québécois Gaétan Soucy (*Catoblépas*, 2001); la poésie incantatoire du



*Les Femmes Savantes* (2012)  
© Yves Renaud



*Lumières, lumières, lumières* (2014)  
© Caroline Laberge

norvégien Jon Fosse (*Quelqu'un va venir*, 2002); les drames identitaires de l'auteur béninois, José Pliya (*Nous étions assis sur le rivage du monde*, 2005; *Le Complexe de Thénardier*, 2009); l'écriture incisive du britannique Martin Crimp (*La ville*, 2012).

À partir de la mise en scène du récit d'Antonio Tabucchi, *Les trois derniers jours de Fernando Pessoa* (1997), puis, de façon plus radicale, avec l'acclamée «fantasmagorie technologique» *Les Aveugles* (2002), s'amorce chez UBU une recherche sur l'intégration de l'image projetée mise au service du personnage. De cette approche novatrice découle aussi une invitation faite au duo créatif Marleau-Jasmin de concevoir et réaliser une trentaine de mannequins vidéo pour l'exposition *La planète mode de Jean Paul Gaultier*, initiée par le Musée des beaux-arts de Montréal (2011), laquelle a rencontré plus d'un million de visiteurs à travers le monde.

**RG  
CQ**

Regroupement  
des gestionnaires  
et copropriétaires  
du Québec  
rgcq.org

copropriétaires  
syndicats  
administrateurs

**DEVENEZ MEMBRE**

au [www.rgcq.org](http://www.rgcq.org)



Pâtisserie • Boulangerie  
Chocolaterie • Traiteur  
Viennoiserie • Salon de thé



[www.mariusetfanny.com](http://www.mariusetfanny.com)

239 G Samson,  
Laval (Qc)  
H7X 3E4  
450 689-0655

4439 St-Denis,  
Montréal (Qc)  
H2J 2L2  
514 844-0841

3119 Victoria,  
Lachine (Qc)  
H8S 1Z5  
514 637-2222

1895 Piché,  
Lachine (Qc)  
H8S 2H9  
514 639-4258

**AVANT OU APRÈS, ON A UNE PLACE POUR VOUS !**

**15% DE RABAIS SUR TABLE D'HÔTE\*** (alcool non inclus)  
Excluant l'offre de la Table d'hôte pour 2



**Réservez vos places ! 514 844-9521**  
4462, rue St-Denis, MONTRÉAL  
(Angle Mont-Royal)

\*Sur présentation de votre billet du Théâtre du Rideau Vert le soir d'une représentation. Détails en rôtisserie. © Les Rôtisseries St-Hubert Ltée

**Gérez le risque.**

Vos affaires sont exigeantes, complexes et diversifiées. Pour faire les meilleurs choix, vous avez besoin des meilleurs conseils. Rapidement. Notre équipe d'experts peut vous guider dans vos opérations, des plus simples aux plus ambitieuses.

Fasken Martineau,  
partenaire de vos décisions d'affaires.

**FASKEN  
MARTINEAU**

[www.fasken.com](http://www.fasken.com)

VANCOUVER CALGARY TORONTO OTTAWA MONTRÉAL QUÉBEC LONDRES PARIS JOHANNESBURG

**Vézina assurances inc.**  
Cabinet en assurance de dommages



**VÉZINA**

4374, avenue Pierre-De Coubertin  
Montréal (Québec) H1V 1A6  
T 514 253-4420 - 1-877-253-5221  
F 514 253-4453

[www.vezinainc.com](http://www.vezinainc.com)

## OU STATIONNER ?

À proximité du Théâtre, deux stationnements sont accessibles :

- P1** Au coin des rues Drolet et Marie-Anne, à l'arrière de la librairie Renaud-Bray, sur présentation de votre billet de spectacle (9\$, accessible 3 heures avant la représentation)
- P2** Au coin de la rue Gilford et de l'avenue Henri-Julien, adjacent au Conservatoire d'art dramatique du Québec (5\$, accessible 1 heure avant la représentation)





# ÉCOUVRIR LA CULTURE

POUR LE TEXTE  
ET LE CONTEXTE

LE DEVOIR

Fidèle partenaire  
du Théâtre du Rideau Vert

soyez créatifs, contactez-nous  
[folioetgaretti.qc.ca](http://folioetgaretti.qc.ca)

# folio & garetti

"L'HILARANTE COMÉDIE  
MUSICALE RENOMÉE !"

*i love you  
you're perfect*

**NOW CHANGE**  
FROM TONY AWARD-WINNING  
WRITER JOE DIPIETRO

UN CO-PRODUCTION DE COPA  
DE ORO ET LE CENTRE SEGAL

COPA de ORO

COMMANDITAIRE  
DE PRODUCTION

BMO

CENTRE  
SEGAL

2016 08 / 29  
MAI / MAI

BILLETS: 514.739.7944 / SEGALCENTRE.ORG

AVEC LE SOUTIEN DE

Canada

Québec

Québec

Québec

Québec

Québec

# LE THÉÂTRE DU RIDEAU VERT REMERCIE SES PARTENAIRES

GRAND  
PARTENAIRE

**QUÉBECOR**



Conseil des arts  
et des lettres  
**Québec**

CONSEIL  
DES ARTS  
DE MONTRÉAL

Montréal

Québec  
Crédit d'impôt  
spectacles  
Gestion  
SOBEC

## FONDATRICES

Yvette Brind'Amour / Mercedes Palomino

## CONSEIL D'ADMINISTRATION

PRÉSIDENTE D'HONNEUR **Antonine Maillet**, Écrivain

PRÉSIDENTE **Sylvie Cordeau**, Vice-présidente Philanthropie  
et commandites, Québecor inc.

TRÉSORIÈRE **Johanne Brunet**, Directrice du Service de  
l'enseignement du marketing, HEC Montréal

SECRÉTAIRE **Daniel Picotte**, Avocat, Fasken Martineau,  
S.E.N.C.R.L., s.r.l.

ADMINISTRATEURS / ADMINISTRATRICES

**Lise P. Bergevin**, Directrice générale, Leméac éditeur

**Pierre Bernard**, Conseiller artistique

**Jacques Dorion**, Président, Media Intelligence

**Richard Dorval**, Conseiller en placements, Retraite Alto,  
Raymonds James Ltée, Services financiers indépendants

**Denise Filiatrault**, Directrice artistique, Théâtre du Rideau Vert

**Guy Fournier**, Auteur

**Chantal Lalonde**, Directeur, Placements Péladeau

**Thomas Lellouche**, Directeur Services Juridiques, ABB inc.

**Céline Marcotte**, Directrice générale, Théâtre du Rideau Vert

**Benoît McGinnis**, Comédien

**Yanic Zizian**, CA, Directeur principal – Audit, KPMG,  
S.E.N.C.R.L., s.r.l.

## ÉQUIPE UBU Compagnie de création

**Denis Marleau**, Directeur général et artistique

**Stéphanie Jasmin**, Codirectrice artistique

**Lina Frattasio**, Directrice administrative

**Martin Émond**, Directeur de production

**Gabrielle Couillard**, Adjointe aux directions

**Pauline Bardin**, Chargée de diffusion

**Pierre Laniel**, Coordinateur technique vidéo

**Thérèse Ghobriel**, Comptable

ubucc.ca

Ce programme est produit en 4 500 exemplaires par le Théâtre  
du Rideau Vert à l'intention de ses abonnés et spectateurs.

RÉDACTION, COORDINATION

ET CORRECTION **Francis Tremblay & Sophie Vignitchouk**

PUBLICITÉ **Francis Tremblay 514-845-0267**

GRAPHISME **folio&garetti**

Dépôt légal : Bibliothèque nationale du Québec, 2<sup>e</sup> trimestre, 2016

## ÉQUIPE TRV

DIRECTION

**Denise Filiatrault**, Directrice artistique

**Céline Marcotte**, Directrice générale

ADMINISTRATION

**Sophie Vignitchouk**, Adjointe à la direction

**Cindy Coma**, Commis de bureau

COMMUNICATIONS

**Sophie Vignitchouk**, Responsable des communications

**Francis Tremblay**, Attaché de presse et adjoint aux communications

CAMPAGNE DE FINANCEMENT

**Marc Drouin**, Responsable des commandites et des dons

COMPTABILITÉ

**Guylaine Trottier**, Directrice des finances

**Marilyne Rouillier-Dodier**, Commis-comptable

PRODUCTION

**Guy Côté**, Directeur de production

**Guy-Alexandre Morand**, Directeur technique

SERVICES AU PUBLIC

**Dominique Durand**, Responsable des relations avec les publics

**Gabrielle Noumeir-Gagnon**, Gérante de salle

**Marcel Girard**, Superviseur de l'accueil

**Normand Petit**, Concierge

CONSEILLER

**Gabriel Groulx**, c.a., Vérificateur, Associé de Raymond Chabot  
Grant Thornton

CRÉDITS PHOTOS: COUVERTURE © Jean-François Bérubé | PAGE 3  
© Jean-François Bérubé (Denise Filiatrault) | PAGES 4-5 © Jean-François  
Bérubé | PAGE 6 © Angelo Barsetti (Denis Marleau) | PAGE 7 © Monic  
Richard (Sylvie Léonard) © Jocelyn Michel (Bruno Marcil) | PAGE 8  
© Julie Perreault (Carl Béchar) © Hugo B. Lefort (Isabeau Blanche) |  
PAGE 9 © Guillaume Houët (Bernard Meney) © Hugo B. Lefort (Olivier  
Morin) | PAGES 10-11 © François Laplante Delagrave | PAGE 12 Nicolas  
Treant (Roland Dubillard) CL. Bernand (Claude Piéplu) | PAGE 20  
Jean-François Bérubé

N'HÉSITÉZ PAS À NOUS FAIRE PART DE VOS  
COMMENTAIRES EN ÉCRIVANT À L'ADRESSE

**INFO@RIDEAUVERT.QC.CA**

Théâtre  
du Rideau  
Vert



4664, rue Saint-Denis,  
Montréal

Laurier



MEMBRE DU RÉSEAU STAR ALLIANCE 

# AMOUREUX DE GASTRONOMIE, VOICI LYON, VOTRE NOUVELLE LIAISON.

Vols directs Montréal-Lyon dès cet été.

Découvrir toutes les richesses de la capitale mondiale de la gastronomie est plus simple que jamais avec une nouvelle liaison au départ de Montréal. Dès le 16 juin, profitez à l'année de ce nouveau service pratique avec cinq vols hebdomadaires l'été, une Classe économique et une Classe affaires internationale pour tout le confort désiré.

Réservez maintenant sur [aircanada.com](http://aircanada.com) ou communiquez avec votre agent de voyages.

**AIR CANADA**  *Tout un monde vous attend.*



Le seul transporteur  
international réseau  
quatre étoiles en  
Amérique du Nord



Théâtre  
du Rideau  
Vert



# JE PRÉFÈRE QU'ON RESTE AMIS

UNE PIÈCE DE **LAURENT RUQUIER**  
ADAPTATION ET MISE EN SCÈNE **DENISE FILIATRAULT**

AVEC  
**GENEVIÈVE SCHMIDT | PATRICK HIVON**

**DU 17 MAI AU 11 JUIN 2016**

EN ASSOCIATION AVEC **JUSTE POUR RIRE**

**BILLETTERIE 514 844-1793 | RIDEAUVERT.QC.CA**