

L'œil

Le journal de la Vallée du Richelieu

RÉGIONAL

La *Meilleure Pizza* sur la Rive-Sud suite à la réalisation d'un sondage populaire !!!

COMPTOIR OU LIVRAISON

SAINT-BASILE-LE-GRAND
365A, boul. Sir-Wilfrid-Laurier
450.653.7373

SAINT-LAMBERT
1380, rue Victoria
450.672.8000

Miss Italia
LA MEILLEURE DÉPARTEMENTALE FANCOUS SINCE 1983

Hockey

Une entreprise d'ici aiguise les patins des meilleurs

P.3

Photo François Larivière | L'Œil Régional ©



Photothèque | L'Œil Régional ©

755 contraventions plus tard
La signalisation pourrait changer sur la 116

P.8



20 printemps
Le Vent du Nord propose son 11^e album

P.19

L'IMMOBILIER ET SES COURTIERS
PAGES 13 À 18

OUVERT
pendant les rénos
CHAUSSURES
POP

Go Sport
HANGAR SPORTIF

522, boul. Sir-Wilfrid-Laurier, Beloeil
450.446.4769

Tout commence par un sourire à votre image!

95\$ NOUVEAU PATIENT
(comprend: ouverture de dossier, évaluation, détartrage et polissage)

Prise de rendez-vous rapide en ligne sur notre site internet ou par téléphone.

Environnement sécuritaire avec des mesures sanitaires renforcées.
*La majorité des programmes d'assurances couvrent nos soins d'hygiène dentaire

Marie-Hélène Charbonneau
Hygiéniste dentaire indépendante
Membre en règle de l'O'HQD

CLINIQUE HYGIÈNE DENTAIRE BELOEIL
www.hygienedentaire.ca | 98, rue Jeannotte, Beloeil | 450 626-1750



Contrôle IFRA 2.37 - 100/62/44/44 - 60/53/53 - 30/24/24

205316

ÉQUIPE
MATHIEU CARRIÈRE
 Courtiers immobiliers

NOUVEAUTÉ  37 Plante, Mont-Saint-Hilaire	NOUVEAUTÉ  84 de Milan, Beloeil	NOUVEAUTÉ  662 des Plaines, Mont-Saint-Hilaire	NOUVEAUTÉ  202-2015 Laframboise, Saint-Hyacinthe	NOUVEAUTÉ  311-2020 André-Labadie, Beloeil
NOUVEAUTÉ  3-6771 Av. Raoul, Saint-Hubert	NOUVEAUTÉ  65 de la Promenade, Sainte-Madeleine	NOUVEAUTÉ  112 Rémi-Dansereau, Beloeil	NOUVEAUTÉ  210 Beauchemin, Saint-Mathieu-de-Beloeil	NOUVEAUTÉ  789 Lasselle, Saint-Roch-de-Richelieu
VENDU  1024 Hilaire-Plante, McMasterville	VENDU  1090 Potvin, Beloeil	VENDU  1285 Laurent-Perreault, Chambly	VENDU  20 des Pélicans, Saint-Basile-le-Grand	VENDU  25 du Domaine, Saint-Mathieu-de-Beloeil
VENDU  14-2885 Racine, Saint-Hubert	VENDU  328 Oliva-Delage, Mont-Saint-Hilaire	VENDU  360 du Château, Sainte-Madeleine	VENDU  422 Mountainview, Otterburn Park	VENDU  44 Croissant Desautels, Saint-Charles-sur-Richelieu
VENDU  472 de la Sucrierie, Mont-Saint-Hilaire	VENDU  489 Viens, Mont-Saint-Hilaire	VENDU  519 Verger-Tétreault, Otterburn Park	VENDU  539 de l'Atlantique, Mont-Saint-Hilaire	
VENDU  541 de l'Hémérocalle, Granby	VENDU  544 de l'Atlantique, Mont-Saint-Hilaire	VENDU  799 Alexander, Beloeil	VENDU  9 du Pavillon, Saint-Mathieu-de-Beloeil	



RE/MAX EXTRA

Agence immobilière / Franchisé indépendant et autonome
 170 Serge-Pépin Beloeil Québec J3G 0K1
450.464.1000

VOUS VOULEZ LES MÊMES RÉSULTATS?
WWW.EQUIPEMATHIEUCARRIERE.COM
CEL 450.813.1003 BUR 450.464.1000
MATHIEU.CARRIERE@VIDEOTRON.CA



Les patins des meilleurs hockeyeurs aiguisés par une entreprise d'ici

Denis Bélanger | L'Œil Régional

Située dans le parc industriel à Saint-Mathieu-de-Beloil, l'entreprise Élite Technologies de performances pour lames a entamé, il y a plusieurs années, une révolution dans le domaine de l'aiguisage de patins grâce à un processus automatisé. L'entreprise s'est rapidement bâtie une réputation en Amérique du Nord dans les circuits de hockey et compte comme clients plusieurs équipes de la Ligue nationale de hockey (LNH).

Elite Technologies a vu le jour pour corriger les imperfections laissées par l'aiguisage traditionnel de patins fait à la main. L'entreprise a développé un profilateur pour établir la géométrie appropriée de la lame d'un joueur de hockey ainsi qu'un aiguiser automatisé qui permet de préserver le profil de la lame.

« Un seul aiguisage manuel déforme de façon dramatique le profil de la lame. Le joueur de hockey ne peut pas s'habituer à ses lames; il doit constamment s'adapter. Notre aiguiser permet de faire la lecture du profil de la lame et d'enlever la bonne quantité de matière », explique le directeur d'ingénierie Louis-Philippe Ménard.

Pour son fils d'abord

L'entreprise est née dans un atelier du chemin Bernard-Pilon en 2008 sous le nom d'Aiguisage Elite. Son fondateur est Denis Proulx, un spécialiste de la conception de systèmes d'automatisation, et aussi père d'un hockeyeur talentueux. Frustré que son fils Gabriel ne puisse pas obtenir deux aiguisages décents d'affilée, il décide d'entamer la conception d'un prototype.

M. Proulx a eu l'aide et les commentaires du Canadien de Montréal pour ajuster et concevoir son équipement. À cette même époque, en 2013, il a été mis en contact avec Brian Baxter, aujourd'hui président d'Elite Technologies. M. Baxter était un homme d'affaires à la recherche d'un nouveau projet et un passionné de hockey. Il est d'ailleurs actionnaire minoritaire du Tricolore et cousin de Geoff Molson, le propriétaire de l'équipe.

« Je venais de vendre une de mes compagnies et un avocat en brevets m'avait demandé si j'étais encore impliqué dans le

hockey. Je suis alors descendu à Saint-Mathieu-de-Beloil, près des champs. Au début, je pensais m'être perdu », se rappelle M. Baxter, qui a décidé d'investir dans la vision de Denis Proulx.

Le Canadien a acheté les équipements d'Elite Technologies vers 2016. D'autres formations de la LNH ont emboîté le pas, dont l'Avalanche du Colorado, les Sharks de San Jose et les Maple Leafs de Toronto, pour n'en nommer que quelques-unes. L'entreprise compte aussi des clients dans la Ligue américaine de hockey, dans la Ligue de hockey junior majeur du Québec et dans le réseau universitaire américain NCAA. Des joueurs professionnels envoient même leurs lames à l'atelier de Saint-Mathieu-de-Beloil. « Anthony Mantha (Washington), alors qu'il était avec les Red Wings de Detroit, nous avait demandé de vérifier une lame en particulier. Il avait eu un aiguisage à la main et il avait senti immédiatement que quelque chose n'allait pas », confie M. Baxter.

À son siège social, l'entreprise a aussi une boutique accessible au public qui souhaite faire aiguiser ses patins. Plusieurs organisations scolaires et de hockey mineur confient leurs patins au soin de l'aiguiser automatisé. « Notre *pro shop* est même un

laboratoire pour nous », mentionne Louis-Philippe Ménard.

L'entreprise aimerait percer le marché international, notamment en Europe où l'on trouve plusieurs autres circuits de hockey professionnel. « C'est la prochaine étape. Nous avons commencé localement. Puis, nous nous sommes ouverts sur l'Amérique du Nord. Ça s'en vient », lance M. Ménard.

Une expertise avant tout

Elite Technologies a aussi déployé ses machines dans les magasins Sports Rousseau de la région métropolitaine. Un partenariat a également été conclu avec un autre détaillant d'articles de sport pour le nouvel amphithéâtre des Olympiques de Gatineau. Si les équipements d'Elite Technologies se multiplient, il est hors de question pour l'entreprise de les implanter dans tous les arénas de la province.

« Ce n'est pas une machine où on met de la monnaie pour la faire fonctionner. Il y a une expertise qui vient avec les équipements pour s'assurer du bon résultat. Le technicien doit être capable de trouver le bon profil de la lame. C'est plus difficile à appliquer dans un contexte d'aréna », fait remarquer Louis-Philippe Ménard.



Brian Baxter, le président d'Elite Technologies de performance pour lames
Photo François Larivière | L'Œil Régional ©



Un employé manipulant l'aiguiser automatisé E-S4
Photo François Larivière | L'Œil Régional ©

CLINIQUE D'IMPÔT 2021
 DÉBUT LE 7 MARS 2022
 Prendre rendez-vous par téléphone: **450 864-1211**
 Informations: cliniqueimpotcdec@gmail.com
 « Soyez chez vous, chez nous »
 205494

D'autres avenues

Les technologies de l'entreprise sont également appropriées pour le patinage artistique.

Elite Technologies a toutefois encore du travail à faire pour percer ce marché. « C'est encore relativement peu connu. Notre machine à aiguiser détecte automatiquement les dents et le talon pour ainsi préserver le profil de la lame », explique Louis-Philippe Ménard. « L'été dernier, nous avons reçu la visite de l'ancien champion du monde Elvis Stojko. Pendant toute sa carrière, il cherchait la forme parfaite pour ses patins. Quand il la trouvait, il la perdait après deux aiguisages à la main. Il s'était montré excité par nos technologies », renchérit Brian Baxter.

Elite Technologies laisse toutefois de côté le profilage et l'aiguisage des lames utilisées pour le patinage de vitesse sur courte et longue piste. « C'est complètement différent. Les lames sont plus minces et longues. Elles sont aussi moins manœuvrables, car le patineur ne fait que chevaucher un pied devant l'autre. Au hockey et au patinage artistique, il faut faire plusieurs mouvements et aller dans plusieurs directions », enchaîne M. Ménard. ■

sommaire

Actualité	3
Opinion	8
Immobilier	13
Jeux	18
Culture	19
Automobiles	20
Cartes professionnelles	21
Horoscope	21
Petites annonces	22
Carrière et professions	23
Nécrologie	25
Sports	26

MORANDDUVAL
Avocats inc.

Me Rachel Prévost

- Droit de la famille
- Ententes à l'amiable
- Médiation

201, boul. Sir-Wilfrid-Laurier, accès 2^e étage, Beloil, J3G 4G8
 450 467-5849 (Urgence & droit criminel 24 h)
www.morandduvalavocats.ca

113184

ÉTABLISSEMENT CERTIFIÉ

Demeure
St-Hilaire

- Résidence spécialisée pour personnes semi-autonomes.
- Salle de bain privée
- Activités tous les jours
- Face à la rivière Richelieu et à l'ombre du Mont-Saint-Hilaire
- Personnel qualifié en tout temps

Ambiance familiale • Encadrement

Yves Durocher
Directeur général
21, rue Messier,
Mont-Saint-Hilaire
Bur.: 450.714.3660
Cell.: 514.968.3660

Suivi médical rapproché depuis 20 ans

43 chambres

113185

Docusérie *Femme, je te tue*

Ingrid Falaise donne la parole aux proches de huit victimes de féminicide

Olivier Dénomée | L'Oeil Régional

L'Hilairémontaise Ingrid Falaise, que l'on a d'abord connue comme comédienne, puis comme autrice, milite depuis des années pour que cessent la violence conjugale et la violence faite aux femmes. Elle anime la toute nouvelle série documentaire *Femme, je te tue* sur la chaîne Investigation, où elle donne notamment la parole aux proches de huit femmes victimes de féminicide.

La diffusion de *Femme, je te tue* vient après une triste année record en matière de féminicides au Québec. « On m'a offert de porter cette série. J'en avais envie et j'avais besoin de le faire », note Ingrid Falaise. L'équipe de la série met en lumière huit histoires, toutes différentes, de femmes qui n'auraient jamais dû perdre la vie, et leur rend hommage par la voix de leurs proches laissés derrière. « Dans les témoignages, on entend l'horreur, les dommages que ça a causés, la peine, le deuil impossible à faire parce qu'ils attendront toujours qu'elles franchissent à nouveau le cadre de porte », relate l'animatrice.

Femme, je te tue rend tour à tour hommage à Clémence Beaulieu-Patry, à Marylène Levesque, à Sonia Raymond, à Milia Abrar, à

Francine Bissonnette, à Jaël Cantin, à Josiane Arguin et à Véronique Barbe, violemment tuées entre 1996 et 2020. « Tous les témoignages sont difficiles à entendre, mais celui de la mère de Marylène Levesque est à faire des cauchemars! C'est aussi déchirant d'entendre celui des parents de Clémence Beaulieu-Patry. C'était une famille tricotée serrée qui vivait dans le bonheur », mentionne Ingrid Falaise, qui a su construire un beau lien de confiance avec les familles endeuillées.

Elle précise que si l'histoire de Daphné Huard-Boudreault, assassinée par son ex-conjoint à Mont-Saint-Hilaire en 2017, ne fait pas partie de cette série, c'est parce qu'elle l'a déjà abordée dans un autre de ses projets.

Faire changer les choses

La série n'aborde pas que des histoires de violence conjugale à travers ses huit épisodes. Dans certains cas, ces femmes sont aussi victimes d'exploitation sexuelle, de misogynie pure ou encore d'un « crime d'honneur ». « Dans les épisodes, on garde un bon équilibre entre le côté humain et le côté policier, avec des témoignages d'experts. C'est une série qui est dure à regarder, mais qui ne tombe pas dans le sensationnalisme. À la fin de chaque épisode, on honore la mémoire de

la victime et on laisse la parole aux proches. Je suis très contente du résultat », soutient Ingrid Falaise, sentant qu'une telle série était « nécessaire » pour faire avancer la cause.

Elle sent d'ailleurs que des progrès se font, petit à petit, dans la société. « Les hommes font aussi partie de la discussion, de la solution. Si on veut changer, ça doit passer par de l'éducation et il faut qu'on réalise que le féminisme est l'affaire de tous. Il ne faut plus que ces meurtres de femmes restent simplement des faits divers. »

Femme, je te tue aura-t-elle droit à une deuxième saison? « Malheureusement, on a du matériel en masse pour poursuivre la série... On attend le feu vert du diffuseur, selon les cotes d'écoute. Mais j'ai encore le goût de le faire si on m'en donne l'occasion », lance l'Hilairémontaise.

En dehors de cette docusérie, Ingrid Falaise poursuit ses collaborations à *Salut Bonjour* et devrait terminer sa trilogie « Face aux monstres » avec *Face aux monstres : l'origine*, un face-à-face avec trois monstres qui devrait être diffusé le 28 mars sur les ondes de Radio-Canada.

Femme, je te tue, d'un format de 30 minutes, est diffusé depuis le 25 janvier, le mardi à 22 h, sur Investigation. Les épisodes se trouvent ensuite sur noovo.ca. ■



La comédienne et autrice originaire de Mont-Saint-Hilaire Ingrid Falaise anime la docusérie *Femme, je te tue*. Photo Eve B.Lavoie

Choisir local c'est gagnant



DÉCOUVREZ

LES ENTREPRISES ET SERVICES PRÈS DE

CHEZ VOUS!

choisirlocalcestgagnant.com



L'ARRIÈRE SCÈNE THÉÂTRE JEUNES PUBLICS

L'organisme a pour mission de produire et de présenter au Québec, au Canada et à l'étranger des œuvres de création, en plus d'accueillir et de diffuser au Centre culturel de Beloeil des spectacles à l'intention des publics de la petite enfance, de la jeunesse et de l'adolescence. Depuis ses débuts en 1976, la compagnie privilégie la métaphore et la poésie dans ses créations. À l'écart des sentiers battus, elle propose des environnements où s'unissent divers langages artistiques. Mariant images, gestes et paroles, les créations de L'Arrière Scène proposent des univers qui sollicitent l'engagement émotif et cultivent le goût des arts vivants.



COLLÈGE SAINT-HILAIRE

Situé au pied du Mont-Saint-Hilaire, dans un environnement naturel exceptionnel, cet établissement d'enseignement secondaire privé mixte des plus réputés offre aux jeunes un milieu propice à l'apprentissage et au dépassement de soi. Fleuron de la région, le Collège Saint-Hilaire fait la fierté de toute une communauté. Les élèves du Collège Saint-Hilaire ont la chance de s'instruire et de s'épanouir en pleine nature. Quelle bonne façon de prendre conscience de l'importance de préserver les richesses de la planète et d'être sensibilisés aux grands enjeux du monde de demain!

CCIVR

CHAMBRE DE COMMERCE ET D'INDUSTRIE | VALLÉE-DU-RICHELIEU

PARTENAIRES PLATINE

MAIL MONTENACH

L'Oeil RÉGIONAL

LE SHOW ROOM
PLEINE EXPRESSION

PARTENAIRES OR



TITE & FRETTE

Emplois étudiants : Belœil en mode recrutement

Olivier Dénommée | L'Œil Régional

Malgré les grands froids des dernières semaines, Belœil songe déjà à l'été! La Ville a multiplié depuis le 12 janvier les publications annonçant les postes à pourvoir par des étudiants cet été. Une centaine de postes seraient à combler.

Il n'est pas inhabituel pour Belœil de lancer sa campagne de recrutement dès janvier, ce qui permet d'organiser les entrevues d'embauche durant la semaine de relâche, mais la porte-parole de la Ville, Émélie Trinque, reconnaît que le recrutement est plus difficile depuis quelques années. Et c'est encore plus difficile dans un contexte de pénurie de main-d'œuvre.

« Les jeunes ont désormais l'embaras du choix, et plusieurs d'entre eux souhaitent travailler à temps partiel, parfois pour pouvoir conserver leur emploi annuel ailleurs, ce qui complique les embauches. Comme partout ailleurs, nous devons faire preuve d'imagination pour susciter leur intérêt, l'offre étant supérieure à la demande », indique-t-elle.

En 2021, comme il n'a pas été possible de pourvoir tous les postes affichés, la Ville a dû revoir la répartition des tâches des préposés aux terrains sportifs, ajoutant des responsabilités au personnel non étudiant, et a dû confier l'entretien des terrains, la surveillance et les cours de tennis à une entreprise spécialisée, note Mme Trinque.



Belœil a affiché en janvier plusieurs postes adressés aux étudiants. Elle espère combler près d'une centaine d'emplois d'été. Photothèque | L'Œil Régional ©

Employés recherchés pour les camps de jour

Notons que le retour cet été, après deux ans d'absence, d'un courtier en animation en camp de jour, annoncé par le conseil dans une précédente séance, ne diminuera pas le besoin d'employés pour donner le service.

Les postes étudiants affichés en camps de jour sont d'ailleurs encore nombreux cette année, mais, pour le moment, la Ville ne semble pas considérer de se tourner vers un organisme externe pour gérer ce service et l'embauche, un choix qu'a fait la Ville d'Otterburn Park il y a quelques années. ■

FINALEMENT AUX PROMENADES UNE OFFRE DE CHAUSSURES SPÉCIALISÉES

Un magasin de chaussures offrant des produits de qualité supérieure.

Chaussures adaptées aux orthèses



Pour offrir à vos pieds un confort d'exception

CONFORT  d'exception

2^e niveau
Promenades St-Bruno
450 441-2000



Un conseiller potentiellement écarté de la présidence des commissions

Olivier Dénomée | L'Œil Régional

La dernière séance publique du conseil municipal de Belœil, tenue le 24 janvier, a laissé place à quelques mésententes entre les élus. Un vote divisé sur un point abordant les présidences et vice-présidences des différents comités et commissions a amené la mairesse Nadine Viau à utiliser son droit de veto.

C'est le point 9 à l'ordre du jour qui a suscité des débats entre les élus d'Oser Belœil, la formation derrière la mairesse actuelle, et ceux de Belœil gagnant, qui se présentaient avec la mairesse défaite Diane Lavoie. La composition des comités étant déjà réglée depuis quelques mois; il ne restait qu'à nommer leurs présidents et vice-présidents. Le conseiller du district 3, Karim-André Laz, élu sous la bannière Oser Belœil, est le seul qui n'a accédé à aucune présidence ni vice-présidence, alors que tous ses autres collègues étaient à la tête de plusieurs comités. Les raisons qui expliquent cette situation restent mystérieuses.

M. Laz s'est vivement opposé à cette proposition, la jugeant « déraisonnable » et citant l'article 3 du Code d'éthique et de déontologie (traitant notamment d'intégrité, de recherche d'équité, de poursuite de l'intérêt public et de respect envers les autres

membres du conseil) pour dénoncer son traitement qu'il voit comme une « punition » et une « humiliation ». « Ça m'offense et ça contribue à rendre néfaste le contexte dans lequel nous travaillons au conseil ». Il voit aussi cette absence de nomination comme « un désaveu des citoyens du district 3 ».

Les autres conseillers d'Oser Belœil, Martin Dubreuil et Julie Lavoie, ont ajouté leur grain de sel, affirmant qu'ils ont été « témoins de façons de faire dérangeantes » au sein du conseil, et ont invité les autres élus à ne pas exclure Karim-André Laz. Du côté de Belœil gagnant, on ne tire pas les mêmes conclusions. Renée Trudel, de Belœil gagnant, a elle-même mentionné le code d'éthique pour expliquer que son collègue se retrouve dans cette situation. Elle a aussi rappelé que M. Laz demeure membre des comités auxquels il siège et qu'il a le droit « de siéger, de s'exprimer et de représenter les citoyens du district 3 ». « Ce que nous avons constaté, c'est qu'au niveau des titres de présidence et vice-présidence, effectivement, il n'a pas de titre pour l'instant », note-t-elle, sans préciser les raisons menant à une telle décision.

À la fin des débats, cinq conseillers ont voté en faveur de la résolution telle que présentée et trois ont voté contre. C'est là que Nadine Viau a utilisé son droit de veto pour reporter la décision finale à la prochaine séance du conseil. « L'ensemble du conseil, on est confrontés à une réalité qui nous met

mal à l'aise individuellement. [...] J'aimerais proposer à l'ensemble du conseil de réfléchir à nouveau à la proposition et de voir si on peut inclure l'ensemble des conseillers souhaitant s'impliquer », a-t-elle expliqué à ses collègues. On connaîtra donc le 28 février la conclusion de cette mésentente.

Mme Viau a aussi décidé d'apposer son veto sur le point 10, où on devait ajouter un troisième représentant du conseil à la commission de relance économique. Si le conseil a voté à l'unanimité d'y ajouter Pierre Verret, la mairesse a décidé « pour être conséquent et cohérent », de reporter le vote à la prochaine séance du conseil. Ce à quoi M. Verret a ironiquement répondu « Merci beaucoup pour la démocratie ».

Plus de questions que de réponses

Si beaucoup de sous-entendus ont été dits lors de la séance du conseil, personne n'a clairement dit ce qui avait amené la majorité des élus à exclure M. Laz de la présidence des différentes commissions. Une source nous permet de croire que des positions défendues par le conseiller du district 3 en séance plénière (caucus) auraient amené cette situation, sans préciser lesquelles puisque ce qui est discuté en plénière est confidentiel. « Si les motivations derrière cette proposition sont liées à l'une ou l'autre de mes positions en séances plénières qui reposent sur les valeurs que sont la prudence, la diligence, la transparence et



Karim-André Laz, conseiller du district 3 des Villas. Photothèque | L'Œil Régional ©

l'éthique, c'est [...] désolant. Me sanctionner pour mes positions sur un dossier en m'empêchant d'assumer un rôle d'importance dans l'un ou l'autre des comités ou des commissions ne m'apparaît pas conforme au devoir de loyauté envers la Municipalité qui requiert que l'intérêt de la Municipalité prime », a commenté Karim-André Laz à L'ŒIL.

Le mystère demeure complet sur les fameuses positions jugées assez sérieuses par la majorité du conseil pour en venir à exclure M. Laz de la présidence des différentes commissions. Il ne reste qu'à voir si les conseillers vont réviser leurs positions d'ici la prochaine séance publique.

À noter qu'un autre sujet houleux s'est invité au conseil le 24 janvier alors que la question des pancartes volées pendant la dernière campagne électorale a été abordée à la suite d'une question de Jean-Yves Labadie, ancien conseiller. Karim-André Laz a été visé personnellement puisqu'il avait écrit une publication Facebook datant du 22 septembre 2021 qui, selon l'équipe Diane Lavoie, accusait à tort ce parti du méfait. ■



SIMON JOLIN-BARRETTE
Député de Borduas
Ministre de la Justice du Québec
Ministre responsable de la Montérégie
Leader parlementaire du gouvernement
888, rue Laurier, Belœil, J3G 4K7, 450 464-5505

Votre bottin des ressources 2022

Pour une deuxième année consécutive, j'ai fait parvenir à tous les citoyens et citoyennes de Borduas le *Bottin des ressources*.

Ce recueil, qui collige les organismes du territoire et les regroupe par services, s'adresse à l'ensemble de la population de la circonscription de Borduas. Il m'importe en effet que les citoyennes et les citoyens puissent trouver facilement le soutien et l'accompagnement dont ils ont besoin. Du transport adapté à l'aide alimentaire, en passant par le soutien aux aînés ou en santé mentale, ce sont près d'une centaine d'organismes et de services qui y sont répertoriés, sans compter que les renseignements ont été récemment révisés.

Le *Bottin des ressources 2022* parviendra sous peu à l'ensemble des citoyennes et des citoyens de la région. Si vous ne le recevez pas ou si vous désirez une copie supplémentaire, je vous invite à contacter mon équipe par courriel ou par téléphone pour qu'un nouvel exemplaire vous soit acheminé.

Pour obtenir une copie du *Bottin des ressources* :
450 464-5505 ou sjb.bord@assnat.qc.ca.

204507



Fédération
de la famille
Richelieu-Yamaska

Visioconférence



Activités de février 2022



En 2022, quel engagement choisissons-nous pour vivre en couple ?

Conférencière:

Hélène Lussier, animatrice auprès des couples
Mercredi 9 février 2022 à 19 h 30



Perte d'autonomie et proche aide -Tirez votre épingle du jeu!

Conférencière:

Annie Goyette, Bachelière en sociologie et auteure
15 février 2022 à 19 h 30



LGBT...Quoi ?

Conférencière:

Jessica Grenon, bachelière en sexologie
Mercredi 23 février 2022 à 19 h 30

Informations :

Irène Dubois : 450 501-3375
Hélène Lussier : 450 236-0246

Inscription obligatoire

<https://www.ffry.ca/activites/>

205321



C'est le temps de prendre votre rendez-vous pour votre **dose de rappel contre la COVID-19.**

Suivez la séquence de vaccination prévue et prenez rendez-vous.

[Québec.ca/vaccinCOVID](https://quebec.ca/vaccinCOVID)

Avec la dose de rappel, restez protégé plus longtemps.

Pour bien vous protéger contre la COVID-19 et ses variants, vous devez recevoir la dose de rappel et suivre les consignes sanitaires.

Après plus de 755 contraventions

La Ville et le MTQ vont revoir les intersections

Vincent Guilbault | L'Œil Régional

Le ministère des Transports (MTQ) pourrait revoir la signalisation sur la route 116, à Mont-Saint-Hilaire. À la demande de la Ville, une première rencontre s'est tenue mardi dernier entre des représentants du MTQ et la Ville.

Entre le 1^{er} mai 2021 et le 30 janvier 2022, 755 contraventions ont été remises à des conducteurs qui avaient effectué un demi-tour interdit (ou virage en U) sur six intersections du boulevard Sir-Wilfrid-Laurier, à Mont-Saint-Hilaire, en raison d'une nouvelle signalisation. À elles seules, les contraventions à l'intersection de la 116 et du Massif se chiffrent à 456 depuis le 1^{er} mai et celles à l'intersection de la rue Nadeau à 213.

Depuis quelques mois, le nombre de contraventions est toutefois en diminution sur les six intersections, mais les patrouilleurs de la Régie intermunicipale de police Richelieu-Saint-Laurent ont tout de même remis 75 contraventions depuis le 20 octobre à des automobilistes fautifs.

Rappelons qu'à la demande de la Ville, le MTQ avait installé une nouvelle interdiction de demi-tour à l'intersection de la 116 et des rues Radisson et Honorius-Charbonneau. Le MTQ avait non seulement accepté la demande de la Ville, mais il avait aussi modifié la signalisation aux intersections de la 116 et des rues Fortier, Saint-Georges, du Foyer, Nadeau et du Massif pour des questions de sécurité et de concordance. Une des raisons évoquées était le demi-tour interdit aux intersections où le virage à droite est permis sur les routes sous la responsabilité du MTQ, comme la 116. « Si le virage en U/demi-tour était permis, il y aurait un conflit entre les véhicules effectuant ce type de virage et ceux qui tourneraient, au même moment, à droite à partir de la rue municipale vers la

route 116 », souligne Miguel Vizcaino-Dubé, conseiller en communication pour le MTQ.

Devant le nombre de contraventions, les élus de Mont-Saint-Hilaire avaient toutefois voté une résolution pour demander au MTQ de réviser cette nouvelle signalisation, sauf à l'intersection de la 116 et du boulevard Honorius-Charbonneau.

Recommandations de la Ville

Selon la porte-parole de Mont-Saint-Hilaire, Julie Benjamin, la Ville doit maintenant réévaluer l'ensemble des intersections concernées, puis soumettre des recommandations au MTQ. « Chaque intersection concernée sera donc évaluée individuellement, selon les normes et critères du MTQ. »

Pour respecter les normes du MTQ, si le demi-tour était de nouveau permis à l'une des intersections, il faudrait y interdire le virage à droite. « Il faut donc comprendre qu'il y aura des choix à faire. Comme l'évaluation n'est pas terminée, il n'est pas possible de donner plus de détails à ce sujet pour le moment », souligne Mme Benjamin. Les recommandations seront soumises « dans les plus brefs délais possibles » auprès du MTQ, mais aucun échéancier n'a été présenté pour le moment. ■



Les policiers ont remis 755 contraventions à six intersections de la 116, à Mont-Saint-Hilaire. Photothèque | L'Œil Régional ©

Contraventions 1^{er} mai 2021 au 30 janvier 2022

Intersections	Nombre de contraventions
du Massif / 116	456
Honorius-Charbonneau / 116	29
Radisson / 116	26
Nadeau / 116	213
Fortier / 116	25
du Foyer / 116	6
Total	755

Tensions à l'hôtel de ville : Belœil engage un spécialiste en droit municipal



Mode de scrutin : la CAQ trahit une promesse

Les dés sont maintenant joués concernant la réforme du mode de scrutin. Le 7 octobre 2021, Simon Jolin-Barrette, l'un des principaux collaborateurs de François Legault dans ce gouvernement de la CAQ, avait déclaré à titre de leader parlementaire que c'était « grave comme allégation » en réponse à Gabriel Nadeau-Dubois, de Québec solidaire, concernant l'accusation selon laquelle François Legault agissait comme son homologue fédéral, Justin Trudeau, en laissant tomber la réforme du mode de scrutin.

Mais il n'a pas fallu attendre plus tard que le 17 décembre dernier pour que le projet de loi 39 et la totalité de la réforme du mode de scrutin soient abandonnés, un vendredi en fin d'après-midi, à six jours de Noël.

François Legault avait pourtant soulevé l'espoir des partisans de la réforme du mode de scrutin non modifié depuis 1792. Ce mode de scrutin, dit « scrutin majoritaire uninominal à un tour », est devenu à la longue, avec la multiplication des partis présents sur la scène électorale québécoise, incapable de refléter fidèlement à l'Assemblée nationale le vote exprimé par la population du Québec.

En 1970, le Parti québécois de René Lévesque ne faisait élire que sept députés, bien que 23 % des voix aient été exprimées en sa faveur. En 1973, le Parti québécois, toujours sous René Lévesque, ne faisait élire que six députés, bien que 30 % des voix lui aient été accordées. En 1998, le Parti québécois de Lucien Bouchard était réélu avec plus de sièges que le Parti libéral, bien que celui-ci ait récolté plus de votes. En 2018, la CAQ de François Legault a pris le pouvoir et occupé 60 % des sièges en ne récoltant que 37 % des voix.

La main sur le cœur, François Legault disait déjà en 2015 qu'un nouveau mode de scrutin proportionnel mixte introduirait moins de cynisme et plus de confiance dans la population. En 2016, il signait une entente solennelle avec cinq partis, faisant de ce projet un des thèmes majeurs de sa campagne en 2018.

Manifestement, François Legault, qui qu'en ait dit notre député, aura finalement agi exactement comme Justin Trudeau et son gouvernement, cédant aux craintes de son caucus, et aura renié sa parole donnée aux Québécois. ■

**Jacques Jodoin
Belœil**

L'Œil
Le journal de la Vallée du Richelieu
RÉGIONAL
oeilregional.com

CP 223, Belœil, J3G 4T1
Tél. 450 467-1821
publicite@oeilregional.com
redaction@oeilregional.com
emploi@oeilregional.com

Petites annonces
450 771-0677 / Rive-Sud : 514 875-1948

Éditeur :

Benoit Chartier

Directrice générale :

Johanne Marceau

Rédacteur en chef :

Martin Bourassa

Directeur de l'information :

Vincent Guilbault

Journalistes :

Denis Bélanger
Olivier Dénommée

Caricaturiste :

Gilles Marcotte

Contrôleur :

Monique Laliberté

Publicitaires :

Abigail Boucher-Bédard
Sonia Dupré

Directeur de la production :

Guillaume Bédard

Distribution : Distribution Transcontinentale Inc.
Division Publisac Montérégie

Distribution certifiée par :



RÉSEAU SÉLECT



Merci de recycler ce journal.

Hebdomadaire publié par

DBC COMMUNICATIONS INC.
655, avenue Sainte-Anne,
Saint-Hyacinthe, Québec, J2S 5G4
dbc.ca

Imprimé par
l'Imprimerie Transcontinental s.e.n.c.,
division Transmag,
10807, rue Mirabeau, Anjou, Québec,
H1J 1T7 et distribué par Publi Sac
pour plainte ou requête: 450 773-6028
ISSN 0839-7864

Toute reproduction des annonces
ou des informations est interdite

LESAPHIR

Havre de paix pour retraités

RÉSERVEZ
VOTRE VISITE
VIP

VOTRE HAVRE DE PAIX POUR PROFITER DE LA VIE.

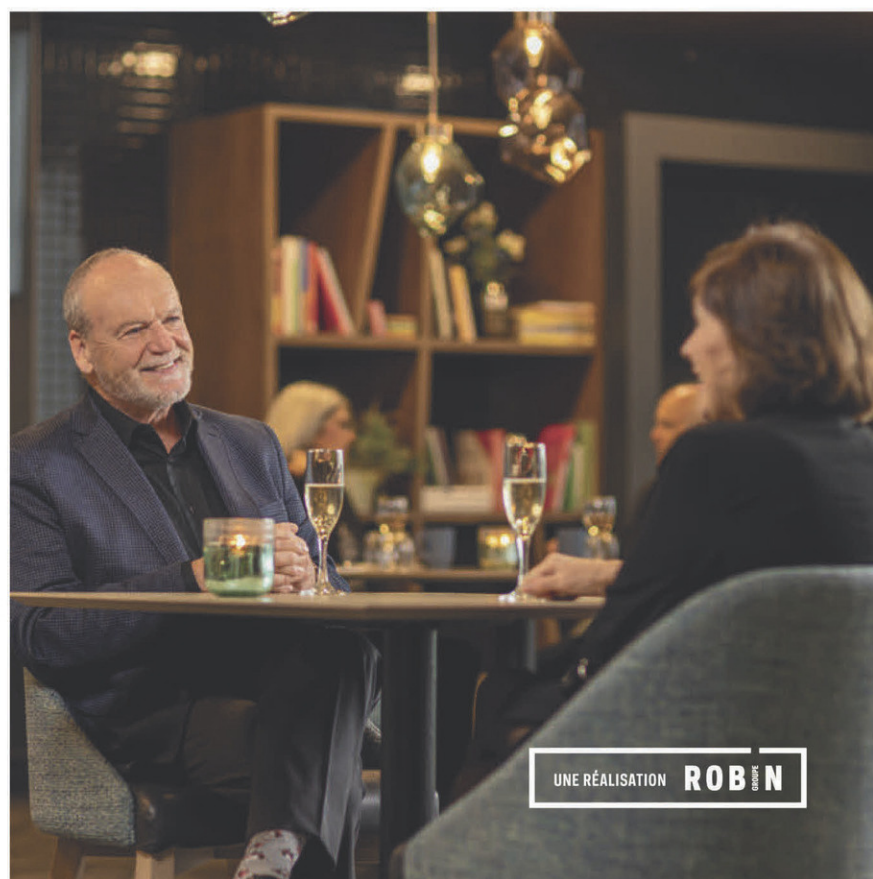
Imaginez un endroit confortable, moderne et chaleureux. Un lieu où vous pourrez enfin vous adonner à tous ces passe-temps qui vous font vibrer. Un milieu de vie où vous aurez l'occasion de côtoyer des gens dans l'un des accueillants espaces de loisirs. Un refuge où profiter de la magnifique vue sur Saint-Hyacinthe et sur les Montérégiennes. Un réel chez-soi où vous serez fier d'accueillir famille et amis.

Informations

3333, Avenue Drouin
Saint-Hyacinthe, QC J2S 0M2

info@complexelesaphir.ca
450.250.4444

lesaphir.ca



UNE RÉALISATION **ROBIN**



Parlons SANTÉ 2022

3 TYPES D'ACTIVITÉS POUR CHASSER LE STRESS ET L'ANXIÉTÉ

De nombreux éléments peuvent entraîner du stress et de l'anxiété chez les aînés : planifier son déménagement, attendre les résultats d'un test médical, s'inquiéter pour la santé d'un proche, regarder les nouvelles (qui sont rarement bonnes!)... La pratique régulière d'activités agréables constitue un moyen particulièrement efficace pour vous aider à vous sentir plus serein.

1. LES LOISIRS EXTÉRIEURS

Profitez du jardinage pour augmenter votre confiance en vous, commencer vos journées du bon pied et vous activer un peu. Vous pouvez prendre soin d'un simple plant de fines herbes ou de quelques plantes vertes sur votre balcon, par exemple. La marche, le vélo et la photogra-

phie sont également des loisirs délassants à réaliser dehors.

2. LES CRÉATIONS ARTISTIQUES

La création d'œuvres ou d'objets utiles est à la fois apaisante et gratifiante. Les travaux d'aiguille (tricot, crochet, couture et broderie) occuperont vos mains et votre esprit. Vous pouvez aussi opter pour le dessin, le coloriage, la peinture ou le bricolage. Ces activités qui peuvent être pratiquées en solo ou en bonne compagnie contribuent à libérer vos pensées.

3. LES SÉANCES DE RELAXATION

Pensez à pratiquer la méditation avec respiration profonde pour vous détendre et vider votre esprit de tout élément négatif ou optez pour l'écoute de musique douce. Choisissez



des mélodies accompagnées de bruits apaisants de la nature (ex. : ruisseau, chants d'oiseaux), fermez vos yeux et imaginez-vous relaxer dans cet environnement sonore.

En cas de stress élevé et prolongé, ces activités ne peuvent remplacer un suivi avec un professionnel de la santé. N'hésitez pas à consulter votre médecin au besoin!

INSUFFISANCE CARDIAQUE : QUELS SONT LES FACTEURS DE RISQUE?

Saviez-vous qu'environ 600 000 personnes souffrent d'insuffisance cardiaque au Canada? En février, Mois du cœur, la Fondation des maladies du cœur et de l'AVC axe sa campagne de sensibilisation sur cette problématique en hausse. Découvrez ses facteurs de risque et les symptômes à surveiller.

FACTEURS DE RISQUE

L'insuffisance cardiaque apparaît lorsque le cœur est abîmé ou affaibli. Sa capacité de pompage devient alors insuffisante pour assurer la circulation adéquate du sang dans le corps, notamment durant une activité physique intense ou dans une situation de stress.

Ce diagnostic touche particulièrement les personnes ayant fait un infarctus du myocarde (crise cardiaque) ou qui ont une pression artérielle élevée. Toutefois, d'autres affections, infections et habitudes de vie sont liées à l'insuffisance cardiaque, par exemple :

- Les maladies des valvules cardiaques;
- La myocardite;
- L'abus de drogues ou d'alcool;
- L'obésité;
- L'hypercholestérolémie;
- Le diabète.

SYMPTÔMES À SURVEILLER

Les principaux signes d'une insuffisance cardiaque ressemblent à ceux d'autres troubles de santé. Voici les plus fréquents :

- De la difficulté à respirer (souffle court), surtout en position couchée;
- Un gain de poids rapide (ex. : 5 livres en 7 jours);
- Des ballonnements ou une sensation de gonflement;
- Une grande fatigue;
- Des changements dans l'appétit;
- Une enflure de certaines zones du corps (abdomen, pieds, chevilles, jambes et bas de la colonne vertébrale);
- Un besoin accru d'uriner durant la nuit.

Consultez sans tarder votre médecin si ces signes se manifestent. Pour en savoir plus : coeuretavc.ca



L'Oeil RÉGIONAL



Réservez votre espace publicitaire dans notre prochaine section !

50 ANS ET PLUS

Publication : **Mercredi 2 mars**
Date limite pour réservation publicitaire :
Jeudi 24 février

Contactez-nous : 450 467-1821
ou publicite@oeilregional.com

Consultons local

Trouve TA clé pour ton BIEN-ÊTRE MENTAL

Nous pouvons t'accompagner dans ton estime de soi, ta vie personnelle, ta vie professionnelle et ton bien-être mental général!

Enfants, adolescents, parents, adultes et personnes âgées, PERSONNES n'est oublié!

Viens prendre rendez-vous et reçois une séance de luminothérapie **GRATUITEMENT!**

101 St-Jean-Baptiste, Beloeil
T : 514 254-5885
www.consultonslocal.com

**Vivez
votre
retraite
Soleil**

Les Résidences Soleil



Appartements
1^{1/2} à 4^{1/2} abordables



**Fini la solitude,
venez revivre**

- Forfaits repas ou à la carte
- Réceptionniste 24/24
- Sécurité 24/24
- Personnel de soins 24/24
- Entretien ménager
- Service de literie
- Soins et services à la carte sur tous les étages
- Meilleur rapport qualité/prix de l'industrie

- Piscine intérieure, spa, sauna aquaforme
- Activités libres et organisées
- Bingo, cartes, casse-têtes, billard, pétanques, poches, palets, quilles
- Artisanat, peinture, tricot
- Danse, piano, chorale, cinéma
- Jardinage, sorties organisées
- Bibliothèque, fêtes, animations, salon internet, cours, conférences
- Comité de résidents et plus!

**CANADA LES SOCIÉTÉS
LES MIEUX
GÉRÉES**

Membre platine

Lauréat pour la **18^e**
année consécutive



* Consultez les détails et conditions sur notre site Web. Excluant les services

**PRENDRE SOIN DES AUTRES,
C'EST DE FAMILLE CHEZ NOUS.**

Visites 7 jours : 1 800 363-0663 • www.residencessoleil.ca

**Bénéficiez de l'engagement
de la famille**

**Votre augmentation de loyer* annuelle
est garantie pour les 5 prochaines années,
au taux exceptionnel de**

1%

Assurance satisfaction Soleil
Si vous n'êtes pas satisfait durant votre
mois, on résilie votre bail sans frais



LES RÉSIDENCES



Famille Savoie

Une
entreprise
familiale
d'ici

Boucherville • Brossard • Sainte-Julie • Mont St-Hilaire • Sorel • Granby • Sherbrooke • Musée (Sherbrooke) • Laval Plaza (centre-ville Montréal) • St-Léonard • St-Laurent • Dollard-des-Ormeaux • Pointe-aux-Trembles • Repentigny (en construction)

1975, chemin du Fer-à-Cheval, Sainte-Julie • **550 Boulevard Sir-Wilfrid-Laurier, Mont-Saint-Hilaire**
Les Résidences Soleil Manoir Sainte-Julie Les Résidences Soleil Manoir Mont St-Hilaire

UNE RÉSIDENTE OÙ IL FAIT BON VIVRE



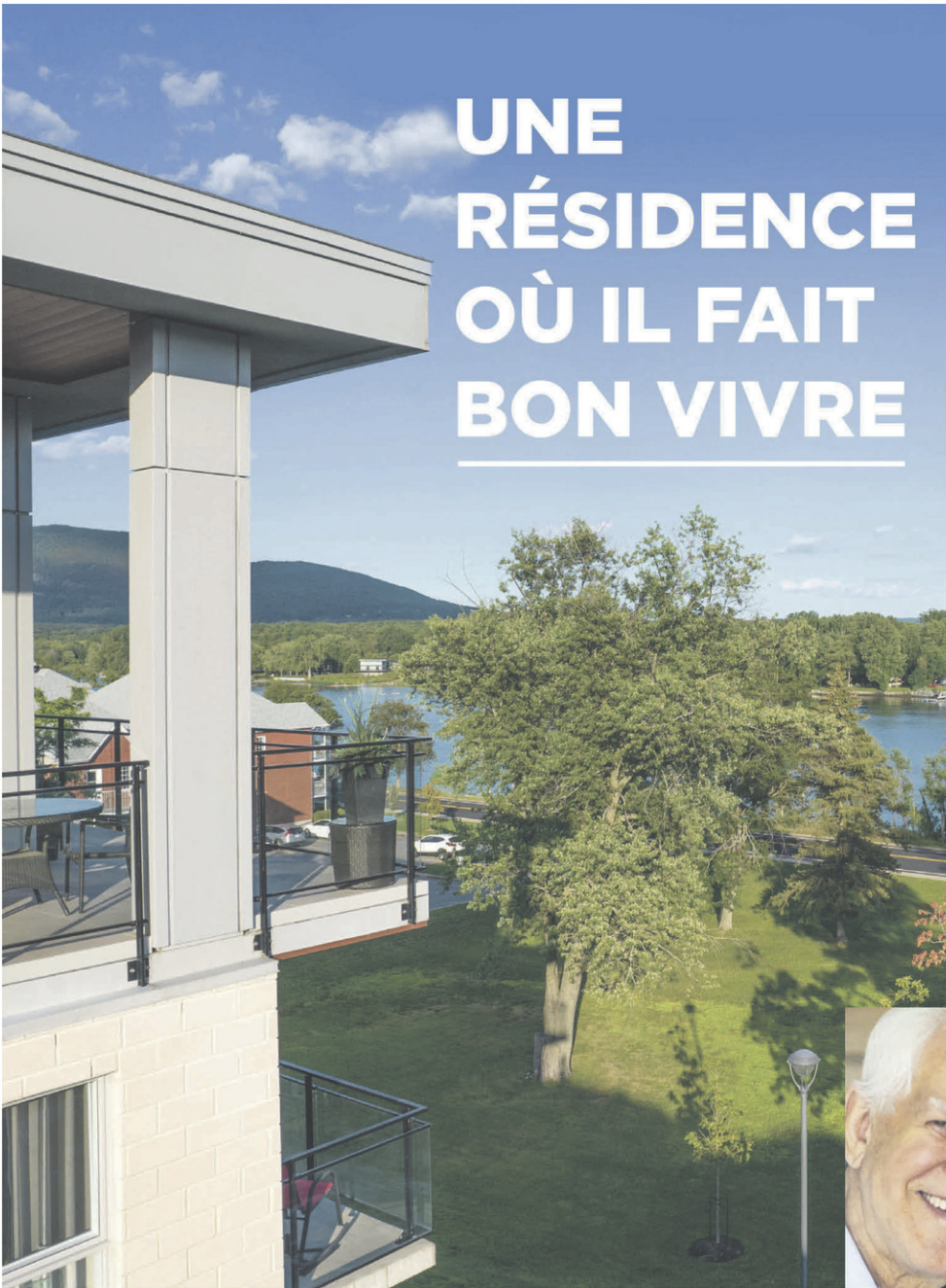
LES RICHELOISES

RÉSIDENTE PRIVÉE POUR AÎNÉS

Trouver une résidence où vous vous sentirez bien entouré, en sécurité et où vous pourrez pleinement vivre votre retraite est un choix de vie important.

Quels sont pour vous les éléments les plus importants lors du choix d'une résidence privée pour aînés? Est-ce d'habiter un bel appartement fonctionnel, avoir accès à du personnel de santé 24 h/24, profiter d'une programmation variée de loisirs et activités, socialiser avec sa communauté? La résidence privée pour aînés Les Richeloises vous offre toutes ces possibilités, et plus encore!

La résidence privée pour aînés Les Richeloises, c'est un milieu de vie champêtre, chaleureux et accueillant, animé par une équipe de passionnés qui, chaque jour, met tout en œuvre pour créer des petits et grands bonheurs au quotidien!



LA VIE AUX RICHELOISES

La résidence Les Richeloises vous offre une vie paisible située sur un site enchanteur aux abords de la rivière Richelieu, avec une vue à couper le souffle sur le Mont St-Hilaire. Un salon panoramique vous permet d'y admirer la vue exceptionnelle. Pourquoi choisir de vivre sa retraite à la résidence Les Richeloises? Pour l'offre de loisirs adaptés, pour avoir l'occasion

de croiser d'autres regards dans les corridors et pour créer de nouvelles amitiés. À la résidence Les Richeloises, vous ne serez plus jamais seuls!

LA VIE CHANGE, LES RÉSIDENTS AUSSI!

Découvrez Les Richeloises, une résidence où l'on se sent tout simplement bien.

FAITES CONNAISSANCE AVEC MARISE, CONSEILLÈRE EN QUALITÉ DE VIE

Ancienne travailleuse du domaine de la santé et passionnée par son travail, Marise est désormais conseillère en qualité de vie à la résidence et vous accueille lors de votre première visite. Sa mission : cibler les besoins des aînés qui lui rendent visite et les accompagner dans le choix de leur nouveau milieu de vie. « Je trouve très important d'approcher chaque réalité à travers les yeux des aînés. Ce sont eux qui prennent la décision de venir chez nous et cela doit se faire à leur rythme. », dit-elle.

L'approche humaine et chaleureuse de Marise lui permet de tisser des liens forts avec les résidents. Elle adore le contact privilégié qu'elle entretient avec eux. « **J'adore la communauté de retraités des Richeloises! Nous sommes entourés de gens authentiques qui aiment rire et partager.** », nous partage-t-elle.



Prenez rendez-vous avec notre équipe pour une visite personnalisée!

450 467-7667 • mpaquet@kogir.net • ResidencesRicheloises.ca

701, chemin du Richelieu, McMasterville

25 ans au service des aînés
Plus de 70 résidences





450 464-1000



450 446-8600



450 467-1211



Zone A-16

Mouvement citoyen critique à son tour Mont-Saint-Hilaire

Denis Bélanger | L'Œil Régional

L'ancienne candidate à la mairie et cheffe du parti politique Mouvement citoyen, Carole Blouin, critique à son tour l'attitude et les prises de position du maire de Mont-Saint-Hilaire, Marc-André Guertin, dans le dossier de la zone A-16. Elle accuse notamment le premier magistrat de la Ville de fermer la porte au dialogue et à la collaboration.

Mme Blouin reconnaît que le conseil actuel est sur la corde raide; ce dernier doit accoucher au plus tard le 11 août d'un cadre réglementaire pour le développement du secteur à la suite de la décision de la Cour d'appel en novembre. Mais elle affirme avoir perdu toute sympathie à la suite de la dernière séance ordinaire du conseil municipal. Durant cette séance publique, plusieurs citoyens ont poussé de l'avant l'option de demander un statut particulier pour le secteur. Le maire Marc-André Guertin a écarté cette solution et a expliqué à quelques reprises pourquoi Mont-Saint-Hilaire n'empruntait pas cette voie.

D'après Carole Blouin, Marc-André Guertin n'a fait preuve d'aucune écoute et a servi une réponse « matraque » pour chaque question posée. « L'ouverture au dialogue serait beaucoup plus productive, a écrit Mme Blouin dans une lettre ouverte. [...] Collaborer, c'est unir nos énergies et mettre ensemble des regards différents pour des solutions fortes et novatrices. »

Elle n'a pas apprécié le traitement qu'a réservé le maire à l'Association des citoyens de Mont-Saint-Hilaire (ACMSH), qui a mis sur pied une pétition de milliers de signatures pour demander l'obtention d'un statut particulier. Notons que Mme Blouin a été

longtemps présidente de l'Association avant de quitter en 2017.

« Le conseil actuel accuse l'ACMSH de tenir un discours farci d'arguments trompeurs qui influence négativement la population concernant l'importance de protéger la zone autour du chemin de la Montagne. Expliquez-moi, M. Guertin, défendre la nature, notre montagne, son piémont, la qualité de vie, n'est pas légitime? Être protecteur de sa ville, avoir une opinion différente de la vôtre quant au respect de l'environnement vous dérange à ce point? [...] La pétition qui circule actuellement demandant un statut particulier pour la zone A-16 a été rejetée du revers de la main. Incroyable! La population ne comprend sûrement pas toutes les subtilités du dossier, mais le message est clair : il est essentiel de la préserver. »

Carole Blouin critique aussi Marc-André Guertin pour avoir déclaré que le conseil ne parlera plus de circulation, mais de mobilité active. « Je vous rappelle que nous ne sommes pas sur le Plateau ni sur l'avenue Mont-Royal. Dites-moi, en quoi la densification, se serrer comme des sardines est un dispositif heureux pour l'humanité, pour le vivre-ensemble? La pandémie force un nouveau regard sur notre société, sur la vie communautaire et de quartier. Mont-Saint-Hilaire doit contribuer à l'augmentation du logement. Je fais le pari que le développement de la zone A-16 sera de luxe et, encore une fois, peu accessible et peu abordable. »

Mme Blouin reconnaît que la tenue d'une campagne de financement pour l'achat de boisés à préserver est une bonne initiative proposée par les élus. Mais elle se demande si la Ville doit payer de sa propre poche pour les protéger.

L'Œil Régional a demandé au seul candidat de Mouvement citoyen élu, Marcel Leboeuf, de commenter la sortie de sa cheffe. M. Leboeuf s'est contenté de rappeler



Carole Blouin. Photothèque | L'Œil Régional ©

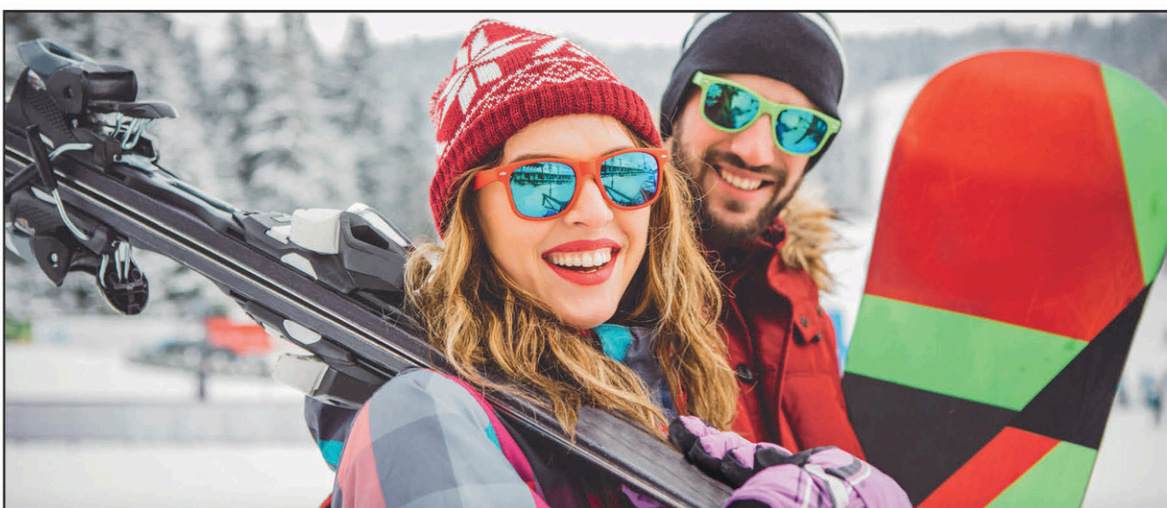
qu'il a à cœur la préservation de la zone A-16 et a posé des gestes en ce sens.

Le maire répond

Le maire Marc-André Guertin a rappelé les contraintes pesant sur le conseil dans ce dossier qui « anime les passions depuis des années ». Il a aussi insisté pour mentionner que c'est par réalisme et non pas par une absence de volonté que la Municipalité n'envisage pas de demander de statut particulier pour la zone A-16.

« Nous sommes des passionnés d'environnement qui souhaitons favoriser une transition écologique harmonieuse. Aussi noble soit-elle, cette vision ne peut cependant faire fi des obligations des élus de protéger les intérêts des Hilairemontais. Les objectifs de densification exigés par la Communauté métropolitaine de Montréal (CMM) et les jugements rendus contre la Ville à ce sujet ne font que nous rappeler l'équilibre délicat dans lequel nous devons agir pour assurer l'aménagement sensé du territoire de la ville. »

M. Guertin assure que la Ville tiendra la communauté informée, tout en fournissant l'occasion de s'exprimer à ceux qui le souhaitent. Une consultation publique sera tenue au dépôt des règlements. M. Guertin ajoute que le conseil prendra en considération la pétition lorsqu'elle sera déposée officiellement à la Municipalité. ■



Pendant que vous profitez de l'hiver.

ON S'OCCUPE DE TOUT



450-464-1000
remax-extra.ca



30 ANS DE PASSION DANS LA RÉGION



Sylvie Beaudoin
Propriétaire
franchisée



Jany Allaire Mathieu April Manuelle Archambault Carole Beaulieu Amy Bealieu O'Donnell Priscilla Béchard



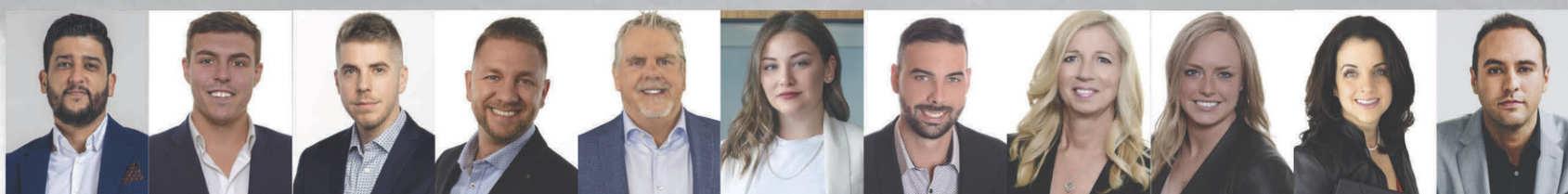
Isabelle Bélanger Josée Bélanger Karine Bellemare Marco Bergeron Sophie Bergeron Sébastien Blain Samuel Bisson Jennifer Boily-Demers Laurence Boisvert Valérie Boisvert-Pépin



Maxime Bonnier Marc-Antoine Bourbonnais Christiane Bourgeois Serghei Brailean Marie-Josée Brunelle Stéphane Burelle Mathieu Carrière Nicolas Cesare Sylvain Charbonneau Catherine Cholette



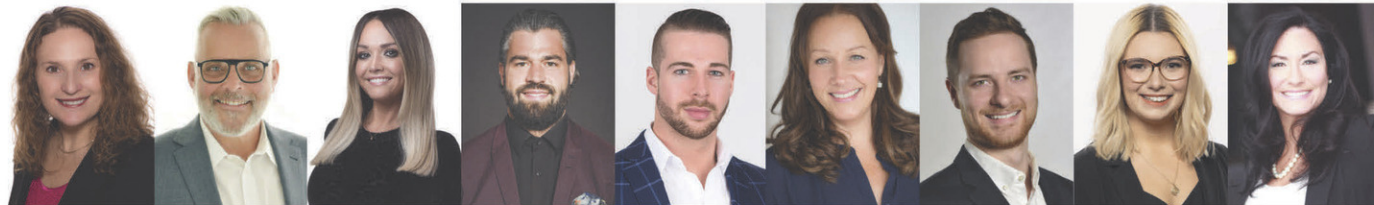
Yannick Cleary Marie-Claude Cloutier Nancy Couture-Poiré Benoit Couturier Kévin Daigle Marie-Ève Crépeau Cindy Daigneault Romain Drogrez Sasha Dussault Rocheleau Sharon Dazé-Casavant Mathieu Demers



Guillermo De Jesus Christophe Dery Nicolas Deslippes Jérémy Desrosiers Michel Drouin Marika Dubuc Jacob Ducharme Trempe Sylvie Ducharme Jessyka Dufour Brigitte Dumontet Jean-Michel Dussault

450 464-1000

ON S'OCCUPE DE TOUT



Christine Fages Serge Fortin Myriam Fournier Jean-Philippe Fraser Mathieu Fredette Julie Gagné Simon Gatién-Rioux Noémie Gaudette Chantal Girouard



Mathieu Grenier Mario Grimard Yan-Jonathan Guénard Linda Hélié Fabienne Hollard Jules-Alexandre Jacques Derek Jérôme Patrick Jodoin Kiliane Joyal-Gauthier



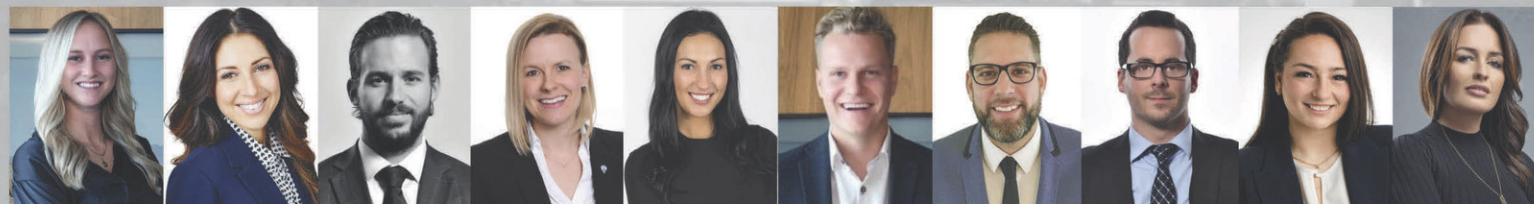
Ahmad Kassar Marie Christine Labelle Élyse Lacombe-Cloutier Nathalie Laflamme Daniel Lalande Éric Lauzon Réjean Lemieux William Loisy Charles Lussier



Steve Mailloux Nancy Majdalani Julien Masse Patrick Matte Ismey Martinez Francis Meilleur Cynthia Michelle Mbuga Chantal Misischia Megan Montembeault



Jean-Philippe Nadeau Andrée Narbonne Michel Paquet Marie-Claud Paradis Sharlie-Anne Pelletier Mathieu Perreault Yves Perreault Clément Perron Alain Poirier Olivier Poupart



India Provost Jennifer Quenneville Alexandre Quirion Nathalie Raymond Cynthia Robert Maxime Robichaud-Lépine Yannick Robillard Langlois Antoine-Olivier Robitaille Samuel-Anne Rousseau Vanessa Roussy



Emmanuelle Roy Benoit Ruel Dianet Salazar Yves Salvail Claudette St-Onge Julie St-Onge Jonathan St-Pierre Joscelyne St-Pierre Vikhael To-landry Geoffrey Trickey Céline Turcotte

remax-extra.ca

170, Serge-Pepin, Belœil



Agence immobilière
Franchisé indépendant et autonome
de RE/MAX Québec inc.

À l'eau à 25 degrés sous zéro

Le samedi 15 janvier, à 25 degrés sous zéro, des pompiers du Service de sécurité incendie de Saint-Denis-sur-Richelieu ont profité de la journée froide et ensoleillée pour s'exercer au sauvetage sur glace. Les pompiers ont ainsi pu suivre le programme de formation NFPA 1006, accrédité par l'École nationale des pompiers du Québec.

Une journée froide, mais avec des trous dans le couvert de glace. « C'étaient les conditions idéales », souligne le directeur du service, Robert Phaneuf. Ce qui est plutôt rare dans les dernières années; avec les changements de température, la glace est souvent présente à la grandeur de la rivière, ou absente complètement, ajoute-t-il. « On dirait que le choix de la journée est fait exprès, mais j'ai réservé depuis novembre, dit le directeur avec humour. Et ça peut paraître pénible, mais nous nous sommes bien équipés. »

Une dizaine de pompiers du service, qui comprend 21 pompiers, font partie de cette unité créée en 2015. Selon M. Phaneuf, le service incendie a décidé de se spécialiser en intervention sur glace pour diversifier l'offre de services dans la région. « Les municipalités voisines ont d'autres spécialisations, par exemple la désincarcération. Ici, nous avons aussi l'intervention sur la rivière en été. Ça permet des échanges entre services. » ■V.G.



Photo Olivier Joyal | L'Œil Régional ©




205000

Deaudelin Turcot

COURTIERS IMMOBILIERS

Résidentiel • Commercial • Agricole • Multilogement



Philippe

438-391-5281

pdeaudelin@viacapitale.com

Nicole

514-265-3441

info@nicoleturcot.com



ÉQUIPE POIRIER-AUCLAIR

Courtiers immobiliers résidentiels



450 278-1541 514 973-0676

NOUVEAUTÉ

672 rue Ste-Marie, Marieville

Très grande propriété d'époque, plafonds de + 9' au rdc, 5 cac, 2 sdb, 2 salle d'eau, garage double. # 17793069



NOUVEAUTÉ

1971 rue du Ruisseau, Ste-Marie-Madeleine

CLEF EN MAIN ! Magnifique propriété avec garage aménagé, grande terrasse couverte, 2 cac, 2 sdb + 1 salle d'eau. # 17014848



NOUVEAUTÉ

1837 rue Charles-Gill Sorel-Tracy

Belle copropriété de 2 cac située au sous-sol d'un triplex, secteur tranquille, à 2 pas des services. # 23783166





Quand vos rêves rencontrent notre passion

450 467-1211

365, boul. Sir-Wilfrid-Laurier, bureau 202, Beloeil, QC J3G 4T2

viacapitaleplatine.com



Alexandre Dalpé



Johnny Marte



Martine Poirier



Patrick Charbonneau



Rita Charbonneau



René Brouillette



Nathalie Evola



Chantal Lalancette



Olivier Martin



Sébastien Roy



Maryse Auclair



Nicole Turcot



Daniel Messier



Lucie Labelle



Marie-Soleil Laquerre



Michèle Paquin



Philippe Deaudelin



Simon Chartrand



Stéphanie Cusson



Cindy Bussièrès



Annie Léveillé



MESSIER **M** MARTE

COURTIERS IMMOBILIERS

LES SPÉCIALISTES SUR LE TERRAIN.

Faire de votre rêve... une réalité! BORD DE L'EAU !



1443 St-Jean Batiste,
Saint-Rock-de-Richelieu
(# Centris 10000811)



1548 1ère rue, Richelieu
(# Centris 28771025)



2729 rue des Patriotes, Richelieu



267 Richelieu, Saint-Basile-le-Grand
(# Centris 28473594)



365 Boulevard Sir-Wilfrid-Laurier #202, Beloeil, QC J3G 4T2
Daniel Messier 514 967-2395 | Johnny Marte 514 346-5688



www.facebook.com/messiermarteimmobilier



Contactez-nous pour une estimation sans frais de la valeur marchande de votre propriété

- Propriété de prestige
- Copropriété
- Résidentiel / Commercial / Multilogement
- Succession / Transfert / Reprise Bancaire



Mathieu Fredette

Courtier immobilier

Cell. 514.915.8650 Bur. 450.464.1000

mathieu.fredette@remax-quebec.com

Sylvie Ducharme

Courtier immobilier agréé

Cell. 514.217.8650

sylvie.ducharme@remax-quebec.com

RE/MAX EXTRA Agence immobilière
Franchisé indépendant et autonome de RE/MAX Québec inc.

Sondage sur la valorisation des milieux naturels

La MRC de La Vallée-du-Richelieu (MRCVR) diffuse une consultation publique sous forme d'un sondage en ligne, jusqu'au 4 février 2022, dans le cadre de l'élaboration du Plan régional des milieux naturels (PRMN).

La municipalité régionale de comté doit élaborer un plan régional des milieux humides et hydriques sur son territoire. La MRCVR a décidé d'élargir son Plan à l'ensemble des milieux naturels. Le PRMN est un exercice de planification visant la conservation des milieux naturels sur le territoire, à l'échelle des bassins versants.

« La protection des milieux naturels est une préoccupation d'une grande importance pour la MRCVR et il s'agit là d'une occasion privilégiée de faire connaître votre opinion », a précisé la présidente de la MRCVR, Marilyn Nadeau.

Par la Loi sur la conservation des milieux humides et hydriques, chaque

ce sondage est ouvert aux résidents, aux travailleurs, aux entrepreneurs, aux organismes à but non lucratif (OBNL) et aux étudiants des 13 municipalités de la MRCVR. Le sondage est disponible en ligne au mrcvr.ca.

PROJET DE PRESTIGE ET D'ENVERGURE

DOMAINE DES ARPENTS VERTS

APPARTEMENTS À LOUER DE LUXE



à partir de 1 250\$*

SUR RENDEZ-VOUS EN TOUT TEMPS

- ◆ Très grand logement luxueux 4 1/2 style condo
- ◆ 2 salles de bain, climatiseur
- ◆ Grand balcon avant et arrière
- ◆ Ascenseur privé à votre palier
- ◆ Insonorisation supérieure
- ◆ Surveillance par caméra
- ◆ Éclairage extérieur inclus
- ◆ Aménagement paysager
- ◆ Espace de rangement au sous-sol
- ◆ Accès à la piste cyclable
- ◆ Piscine creusée et chauffée
- ◆ Salle communautaire avec gym
- ◆ Billard & ping-pong
- ◆ Bibliothèque

SOCIÉTÉ IMMOBILIÈRE GBS INC. • 17 987, AVENUE SAINT-LOUIS, SAINT-HYACINTHE
Réservez votre place! 450 768-2510 • 514 442-3093 • cgchagnon@outlook.com
domainelesarpentsverts.com



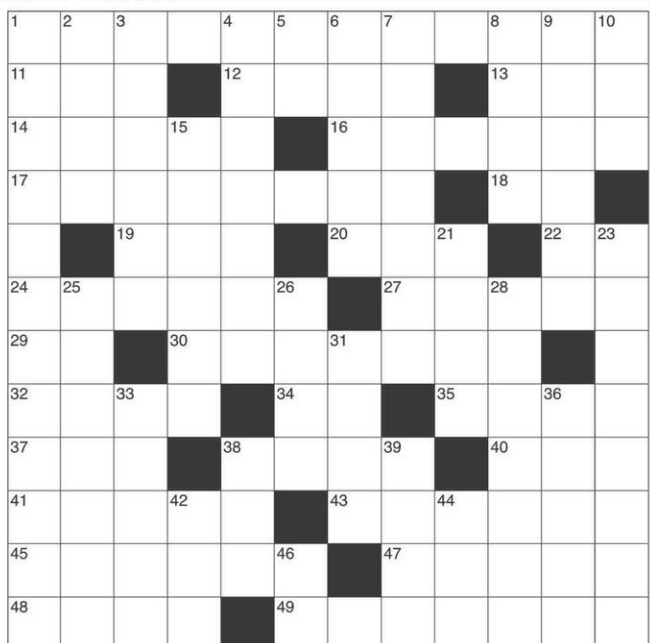
HORIZONTELEMENT

- Invariable.
- Mélodie.
- Lieu destiné à la vinification.
- Expulsion de gaz.
- Sel d'acide urique.
- Long sac.
- Qui concerne la pensée.
- Drame japonais.
- Animal têtue.
- Froment.
- Cela.
- Encombré.
- Croissance.
- Étain.
- Intéressé.
- Enlevés.
- Dévoré.
- Crochet double.
- Réputation.
- Appelé.
- Personnage biblique.
- Fait partie de la parenté.
- Homme à l'écart.
- Rauque.
- Conformément à.
- Il filtre le sang.
- Se trouvent.

VERTICALEMENT

- Manger sur le pouce.
- Utilise une arme à feu.
- Massif de Turquie.
- Bloc de glace.
- Marque la surprise.
- Personnage fastueux et très riche.
- Plantes à fleurs pourpres.
- On y parle persan.
- Style artistique.
- Avant l'automne.
- Soignées.
- Ville d'Italie.
- Matériel de guerre.
- Prénom masculin.
- Dieu des Vents.
- Se dit d'une fleur sans pédoncule.
- Myriapode.
- Abrasif.
- Servait à drainer une plaie.
- Exprime l'hésitation.
- Dialecte gaélique.
- Débile.
- Préfixe qui multiplie.
- En matière de.

MOTS CROISÉS



Solution : FIDÉLITÉ

8 lettres : L'AMOUR

E	G	O	U	T	E	T	I	N	R	E	T	A	R	F	F	A	D	R	U
T	E	B	T	N	A	M	A	I	G	R	A	C	E	N	D	R	E	U	N
N	R	G	A	A	F	F	E	C	T	I	O	N	O	M	E	E	L	E	I
E	D	E	A	I	T	R	I	L	F	O	U	S	I	T	T	C	I	D	O
T	E	C	G	I	S	C	U	L	T	E	I	R	I	E	R	O	C	R	N
N	C	L	O	A	R	E	M	I	A	A	C	N	R	I	N	A	A	E	
E	O	H	L	E	R	A	R	E	I	T	I	D	S	O	S	F	T	T	C
N	C	D	A	Y	U	D	M	L	I	L	R	E	A	S	E	O	E	E	N
E	O	H	I	R	D	R	L	O	P	E	N	V	N	A	D	R	S	S	A
G	A	I	A	P	I	I	N	M	S	T	E	I	F	O	N	T	S	T	R
A	D	R	T	L	U	T	O	S	I	N	U	L	N	E	I	G	E	I	I
N	O	U	C	A	E	C	E	M	T	G	A	I	L	O	R	T	E	M	T
I	R	E	A	I	T	U	E	U	E	M	A	R	I	E	I	V	O	E	T
T	A	H	L	S	T	N	R	B	M	E	T	U	A	E	B	S	E	M	A
R	T	N	I	I	T	E	E	R	E	L	A	T	I	O	N	L	U	E	
E	I	O	N	R	E	L	P	U	O	C	P	A	S	S	I	O	N	U	R
B	O	B	A	M	I	T	I	E	Q	E	T	N	I	E	R	T	E	E	P
I	N	E	T	E	U	Q	N	O	C	E	I	D	O	L	A	T	R	I	E
L	R	O	M	A	N	T	I	S	M	E	R	E	T	I	M	I	T	N	I
E	M	S	A	I	S	U	O	H	T	N	E	F	R	E	S	P	E	C	T

- | | | | | | |
|-------------------------------------------------------------------------------------------------------------------------|---------------------------------------------------|-------------------------------------------------|------------------------------------------------------------------------------------------------------------------------------------------------------------------------------------------------------------------------|------------------------------------------------------------------------------------------------------------------------------------------------------------------------------------------------------------------|------------------------------------------------------------------------------------------------------|
| A
ADMIRATION
ADORATION
AFFECTION
AIMER
AMANT
AMITIÉ
ANGE
ARDEUR
ATTIRANCE
AVENTURE | B
BAISER
BEAUTÉ
BÉGUIN
BONHEUR | C
CÂLIN
CHALEUR
CHARITÉ
CŒUR | COMPLICITÉ
CONQUÊTE
COUPLE
CULTE
CUPIDON
D
DÉLICATESSE
DÉSIR
E
ÉMOTION
ENTENTE
ENTHOUSIASME
ÉROS
ESTIME
ÉTERNEL
ÉTREINTE
F
FERVEUR
FLAMME
FLIRT
FOU | FRATERNITÉ
FRÉQUENTATION
G
GOÛT
GRÂCE
I
IDOLÂTRIE
IDYLLE
INTIMITÉ
L
LIAISON
LIBERTINAGE
M
MARIAGE
MARIÉ
P
PASSION
PLAISIR
PULSION
R
RÉCONFORT | REGARD
RELATION
RESPECT
ROMANTISME
S
SENTIMENT
T
TENDRESSE
U
UNION |
|-------------------------------------------------------------------------------------------------------------------------|---------------------------------------------------|-------------------------------------------------|------------------------------------------------------------------------------------------------------------------------------------------------------------------------------------------------------------------------|------------------------------------------------------------------------------------------------------------------------------------------------------------------------------------------------------------------|------------------------------------------------------------------------------------------------------|

Un album trad lumineux pour Le Vent du Nord

Olivier Dénomée | L'Œil Régional

Fondé il y a 20 ans, le groupe Le Vent du Nord occupe depuis longtemps une place particulière sur la scène trad mondiale. Même si plusieurs de ses projets ont été compromis depuis près de deux ans, le quintette n'a pas chômé et revient avec un 11^e album, simplement intitulé *20 printemps* pour souligner cet anniversaire spécial.

L'Antonien Nicolas Boulерice, membre fondateur du groupe, a discuté avec L'ŒIL de ce nouvel album, paru vendredi dernier. « Pour nous, ça nous paraissait évident qu'on avait encore des choses à raconter. *20 printemps* n'est pas une rétrospective, on n'y trouve que de nouvelles chansons, dont des compositions originales; la pandémie nous a donné le temps pour trouver des chansons traditionnelles et pour composer », raconte-t-il.

Même si les thèmes pandémiques sont complètement évacués de cet album, le musicien reconnaît que le groupe a voulu aller dans le côté « plus lumineux du trad », se permettant même d'inclure quelques chansons à boire – quelque chose de commun dans ce registre musical, mais que Le Vent du Nord n'avait jamais vraiment abordé. « On trinque et on fait le *party* dans cet album! Même les chansons plus sombres finissent bien! On voulait donner le sourire et semer l'espoir avec ces chansons. » Fidèle à ses convictions, Le Vent du Nord inclut aussi quelques chansons un peu politisées dans *20 printemps*,

comme « Amériquois ». « Cette chanson, c'est une communion avec les Premières Nations, un état de fait qu'il y a des gens métissés de partout. On revendique la beauté de ce peuple », note Nicolas Boulерice.

Il croit que certaines des 12 pièces de l'album retiendront l'attention du public. « "Ma Louise" est un peu country et devrait prendre une belle place. Un clip s'en vient prochainement pour "Dans l'eau-de-vie de l'arbre". "Marianne" est une grosse pièce épique et "Turlute du mai" veut réunir le public », énumère l'Antonien. Il a bien hâte de voir quelles chansons seront adoptées par

son auditoire. « Quand une chanson lève, on l'interprète différemment en spectacle. »

Le musicien espère que ce nouvel album aura une belle et longue vie et qu'il sera bien apprécié. « Le disque est beau, il sonne bien et je crois qu'il répond à un besoin. On y reconnaît le son du Vent du Nord, un son qui est unique et qui nous appartient. On est fiers d'être encore là après 20 ans et on a encore le goût d'être là longtemps. »

En tournée

Nicolas Boulерice et le groupe ont trouvé difficile l'annulation de la tournée de lance-

ment, prévue en Europe. « Le lancement devait se faire le 28 janvier à Glasgow, suivi d'une tournée en France et en Allemagne. Ça nous a un peu déprimés, mais on s'est revirés et on a enregistré un spécial sur mesure avec Radio-Canada. » Le Vent du Nord a aussi organisé un 5 à 7 virtuel vendredi dernier pour souligner la sortie de *20 printemps*.

« Finalement, le spectacle de lancement aura lieu à Boston le 4 février. Le spectacle est *sold out* et c'est une salle que nous n'avons jamais faite; on a bien hâte! » Selon lui, la tournée américaine qui va s'ensuivre est « béton » et va permettre au groupe de casser ses nouvelles chansons d'ici sa rentrée montréalaise, prévue pour le 27 mai au Théâtre Plaza. Une série de spectacles au Québec devrait suivre au courant de l'automne prochain, si la situation le permet.

« On travaille sur la mise en scène du spectacle avec Dominic Champagne. La barre va être très haute et on va jouer presque l'album dans son intégralité. Le *show* sera trop lourd pour voyager tel qu'on l'imagine, alors seul le Québec aura droit au "vrai" spectacle », affirme Nicolas Boulерice.

Année chargée

L'année commence en force pour Le Vent du Nord et promet d'être bien occupée. Nicolas Boulерice demeure président du festival Chants de Vieilles à Saint-Antoine-sur-Richelieu et assure qu'il y aura quelque chose encore cette année. Puis, Le Vent du Nord prépare aussi une autre sortie cet automne, toujours pour célébrer son anniversaire. ■



Olivier Demers, Nicolas Boulерice, Simon Beaudry, Réjean Brunet et André Brunet viennent de lancer le 11^e album de leur groupe trad Le Vent du Nord.

Photo Studio Photoman – Stéphane Najman

Récital de Piano

Avec la pianiste Alejandra Cifuentes Diaz

Les Chefs-d'Oeuvre

CHOPIN \ LISZT

BELOEIL

Vendredi, 11 février à 20h
Église St-Matthieu: 1010, rue Richelieu

Réservation sur le site:
concertchandelle.com
ou pour Info: **514 774-9148** admission: 35\$ à la porte argent comptant

théâtre jeunesse
**l'arri
ère
scène**

Conte du littoral

A PARTIR DE 7 ANS
50 MIN

Familiale
Dimanche 13 février 2022 à 15 h

Scolaires
Lundi 14 février à 9 h 30 et 13 h
Mardi 15 février à 9 h 30
Mercredi 16 février à 9 h 30

Production L'illusion Théâtre de marionnettes
Texte de Louis-Charles Syvestre
Mise en scène de Sabrina Baran

Billetterie 450 464-4772
Billetterie scolaire
450 467-4504 poste 31
scolaire@arrierescene.qc.ca

Réservez maintenant!
arrierescene.qc.ca

Desjardins
Caisse de Beloeil-Mont-Saint-Hilaire

Hydro Québec

CALQ
Conseil des arts et des lettres du Québec

Conseil des arts du Canada
Canada Council for the Arts

Beloeil

ARTISCIENS
CULTISSE

Mercredi 2 février 2022 - L'Œil Régional - 19

Essai routier

Subaru Ascent : la familiale différente

MARC

Bouchard

autos@cgocable.ca



Fiche technique

Forces :

- Rouage intégral de série
- Systèmes de sécurité embarqués
- Moteur puissant

Faiblesses :

- Troisième rangée réduite
- Système Eye Sight avec caméra
- Direction légère

Fiche technique :

Moteur : H4 2,4 l

Puissance : 260 hp @ 5600 tr/min (194 kW)

Couple : 277 pi-lb @ 2000 – 4800 tr/min (376 N-m)

Alimentation : turbocompressée

Transmission : CVT

Rouage : intégral

Consommation : 10,5 l aux 100 km (combiné)

Prix : à partir de 39 483 \$



Photo Subaru Canada

Car au-delà de la taille, il propose l'incontournable rouage intégral symétrique à prise constante de Subaru (si vous ne savez pas exactement ce que cela signifie, rassurez-vous, vous n'êtes pas seul) et assez d'espace pour accueillir tous les occupants sans véritables compromis. En gros, il offre tout ce qu'il faut pour de grands groupes, incluant, tenez-vous bien, 19 porte-gobelets.

Oui, ils existent, on les a comptés. On ne sait toujours pas pourquoi il y en a autant, mais on peut apprécier l'effort pour le confort et pour satisfaire les multiples besoins des enfants.

Sobre à beaucoup de niveaux

Le Subaru Ascent a un synonyme : la sobriété. Son design n'a rien d'éclatant. Malgré le fait que mon véhicule d'essai arborait la finition Onyx, c'est-à-dire des roues noires et des finitions fibre de carbone dans l'habitacle notamment, il ne faisait pas tourner les têtes. Le véhicule de taille imposante, et de près de 2 tonnes, n'a en effet pas de lignes sexy. Il reprend les éléments de la famille Subaru et affiche un profil clair et sans souci. Mais non, rien de clinquant ou d'exubérant.

Même son de cloche à l'intérieur. La finition est bien faite, sans défaut d'assemblage, et l'ergonomie suffisamment bien pensée

pour n'être jamais un souci. Mais encore une fois, sobriété est le maître-mot dans un environnement dominé par un écran tactile de 8 pouces, dont l'usage n'est pas toujours si simple.

Il faut dire, en fait, qu'outre cet écran, on a aussi un petit écran plus discret au haut de la planche de bord qui présente les données de conduite. Et on peut aussi moduler l'affichage des données devant le conducteur, dans la planche de bord. Bref, beaucoup de petits écrans fournissent une somme importante d'informations, dont certaines sont moins utiles, comme on s'en doute.

Sécurité

Petite déception de ma part à la conduite de l'Ascent dans la neige abondante. Moi qui suis un ardent partisan de la traction intégrale de Subaru, j'ai été un peu secoué de voir qu'elle éprouvait quelques difficultés lors de l'importante chute de neige des derniers jours. Je dois cependant en imputer la raison à des pneus d'hiver mal adaptés.

Car je ne peux croire qu'un véhicule aussi bien pensé que l'Ascent, et dont la traction intégrale est aussi reconnue, ne soit pas parvenue à maîtriser ses dérapages au cours de la tempête. En fait, il fallait doser avec précaution les accélérations, sinon la voiture partait en dérapage à chaque départ. Heu-

reusement, la situation n'aura duré que le temps de la chute de neige puisqu'une fois le tout solidement placé au sol, l'Ascent se déplaçait sans coup férir.

Autre petite déception : le système de sécurité Eye Sight qui régit les commandes de l'Ascent. Un de mes prédécesseurs au volant avait désactivé le contrôle de maintien en voie et, malgré toutes mes tentatives, il n'a jamais voulu se remettre en marche. Et comme certaines commandes sont contrôlées par une caméra logée dans le pare-brise, les chutes de neige ou les amas de gadoue bloquaient sa vue, désactivant le Eye Sight du même coup.

En revanche, il faut mentionner un bon mot pour le moteur boxer 4 cylindres turbo de 2,4 litres. Il développe ses 260 chevaux avec vivacité et enthousiasme, et la boîte automatique CVT et ses rapports simulés sont faciles à maîtriser. Autre bonne note aussi pour le système X-Mode, qui maximise l'usage du rouage intégral lorsque les circonstances le permettent.

Alors, le Subaru Ascent est-il un bon véhicule familial? Sans aucun doute, il l'est et offre tout ce qu'il faut pour remplir sa mission. N'eût été des conditions extrêmes qu'il a dû affronter, ce gros multiségment n'aurait vraiment que peu de choses à se reprocher. ■

Quand on pense à Subaru, on ne pense pas automatiquement à un véhicule familial. On opte plutôt pour le côté sportif de la STI, de la WRX ou de la plus stylée, mais pas intégrale BRZ.

Le premier réflexe est aussi de se tourner du côté de l'aventure, notamment avec les toutes nouvelles versions Wilderness des modèles phares de la marque. Pourtant, Subaru ne néglige pas les familles pour autant. Le grand Ascent, un véhicule sept passagers, est en fait le choix idéal pour ce genre de besoins.



lepelco
Assurances

Superhéros des assurances automobiles et habitations, entreprise et esthétique, Lepelco Assurances offre une soumission en ligne sauvant temps et argent!

VISITEZ NOTRE SITE WEB et partez à la conquête de notre espace client!

- 65 ans en affaires
- Plus de 225 000 appels entrants par année
- Plus de 15 000 soumissions en ligne par année
- Plus d'une personne sur deux nous adopte!



info@lepelco.com | 1-800-467-5067 | assurancelepelco.ca

Artistes et artisans recherchés pour la Route des Arts

Olivier Dénomée | L'Œil Régional

Pour une sixième année, la Route des Arts du Richelieu (RAR) propose un parcours culturel, s'étirant de Chambly à Saint-Roch-de-Richelieu, mettant en contact les artistes en arts visuels et artisans en métiers d'art avec le grand public. C'est maintenant le temps pour les artistes de s'inscrire pour faire partie de ce parcours cette année.

Le cœur de la Route des Arts demeure les deux fins de semaine, prévues en juin et en septembre, où les artistes et artisans ouvriront leurs portes pour accueillir le public dans leur atelier, permettant aux curieux d'interagir directement avec les artistes dans leur lieu de création. Mais la RAR songe à d'autres façons de faire découvrir le talent de la Vallée-du-Richelieu. « L'expérience que l'on a faite à Saint-Denis-sur-Richelieu l'année dernière, on veut la répéter et faire une petite tournée de parcs dans la région », soutient la présidente de la RAR, Chantal De Serres. Elle fait référence à l'activité publique extérieure tenue le 1^{er} septembre 2021 où plusieurs artistes ont créé en direct dans le parc des Patriotes, rencontrant les passants qui s'arrêtaient pour admirer leur travail et leur poser des questions. Mme De Serres sent que, si quelques personnes sont encore « gênées » de se déplacer dans l'atelier d'un artiste, c'est beaucoup moins intimidant si les artistes viennent à eux en s'installant dans un lieu public tout près.

La Route des Arts prévoit aussi d'autres activités, comme des expositions collectives et des événements thématiques. L'inscription comprend également des outils de promotion tels que l'infolettre, les médias sociaux,

des publicités imprimées dans les journaux locaux et un site web interactif. Le site inclut une boutique en ligne et un espace pour des activités virtuelles. « La pandémie aura eu de bon de nous rendre plus forts, de préciser notre mission et notre vision, insiste Chantal De Serres. On a tout adapté pour pouvoir tenir des activités en ligne au besoin. On sent aussi que les artistes sont plus essentiels que jamais : les gens ont besoin de beauté et de se retrouver. C'est l'occasion pour les artistes de sortir de chez eux et de se faire découvrir. »

Des bijoux à découvrir

Chantal De Serres est bien consciente que la Vallée-du-Richelieu regorge de talents qui ne sont pas encore sur le radar de la RAR. Elle invite les artistes à se manifester rapidement pour se faire connaître. « On est à la recherche de bijoux qu'on n'a jamais trouvés avant! Certains pensent que la Route est réservée à

une certaine catégorie d'artistes, mais on accepte la candidature de tous ceux qui font preuve de professionnalisme dans leur démarche. Par exemple, en 2021, on avait un spécialiste de la calligraphie orientale! La Route invite aussi les artistes en art actuel à participer », poursuit la présidente.

L'équipe de la RAR ne chiffre pas un objectif particulier d'artistes participants, misant « sur la qualité plus que sur la quantité », mais elle espère que beaucoup de gens répondront à l'appel et déposeront leur candidature. Les inscriptions se poursuivent jusqu'au 28 février, mais ceux qui s'inscrivent avant le 13 février bénéficieront d'un tarif préférentiel, indique-t-on. Il est possible d'accéder au formulaire d'inscription en ligne et aux critères de sélection sur le site web au www.routeartsrichelieu.com ou en communiquant par courriel à info@routeartsrichelieu.com. ■



L'événement public extérieur tenu le 1^{er} septembre dernier à Saint-Denis-sur-Richelieu a été bien apprécié, autant par les artistes que pour les curieux. D'autres activités du même genre devraient revenir cette année. Photothèque | L'Œil Régional ©

Horoscope

2019/968

Alexandre Aubry
alexandre.aubry@norja.net
www.norja.net
514 640-8648



Bélier

Du 21 mars au 20 avril

Vous aurez grandement besoin de bien vous entourer, autant dans un contexte professionnel que sur le plan personnel. Vous vous dévouerez corps et âme pour une personne que vous aimez. On aura tendance à abuser de vos bons services par moment.



Taureau

Du 21 avril au 20 mai

Voici une semaine stressante, ce qui vous motivera à vous investir davantage sur votre santé, du moins à faire plus d'exercice. Epicurien ou épicurienne de nature, il est toujours bon pour le moral de se gâter de temps à autre.



Gémeaux

Du 21 mai au 21 juin

Certains imprévus risquent de vous retarder. Il serait préférable d'espacer vos rendez-vous afin d'éviter de vous imposer davantage de stress s'il y a du retard dans vos affaires. Excellente période pour démarrer votre propre affaire.



Cancer

Du 22 juin au 22 juillet

Quelques amis vous proposeront de les accompagner dans une escapade en toute spontanéité. Rien ne vous fera plus plaisir que de vous dépayser, ne serait-ce que d'aller faire un tour en nature si vous vivez en ville.



Lion

Du 23 juillet au 23 août

Vous pourriez passer par toute la gamme des émotions. Vous ferez notamment un grand ménage parmi votre cercle d'amis : certains d'entre eux ne méritent pas votre amitié, n'étant que des parasites. Sachez vous faire respecter!



Vierge

Du 24 août au 22 septembre

On pourrait vous mettre passablement de pression au sujet d'une importante décision, mais vous aurez besoin de réunir toutes les bonnes informations pour être en mesure de peser le pour et le contre. Prenez le temps nécessaire!



Balance

Du 23 septembre au 23 octobre

Au bureau, vous vous retrouverez avec un montagne de boulot à accomplir de toute urgence. Bien qu'il s'agisse d'une situation stressante, elle sera profitable pour la suite de votre carrière. Il y a de l'avancement dans le détournement!



Scorpion

Du 24 octobre au 22 novembre

Tandis que vous préférez rester dans l'ombre, on vous placera sur un piédestal. Vous devrez faire face à une situation où il faudra vaincre votre timidité : on sera sûrement nombreux à vous applaudir et il faudra bien remercier tous ces gens.



Sagittaire

Du 23 novembre au 21 décembre

Si les enfants sont partis de la maison depuis un moment déjà, vous pourriez décider de la vendre pour jouir d'une plus grande liberté. Si votre relation est toute jeune, il sera possiblement question de vivre ensemble dans un avenir rapproché.



Capricorne

Du 22 décembre au 20 janvier

De nombreuses conversations sauront s'imposer. Au travail, vous agrandirez votre clientèle et vous réussirez à rassembler vos troupes. Vos ordres et vos conseils seront bien accueillis, améliorant par le fait même vos finances.



Verseau

Du 21 janvier au 19 février

La question de l'argent est une source de stress pour bon nombre de personnes. Prenez le temps de communiquer avec les vrais spécialistes afin de trouver des solutions et, ainsi, de vous accorder un répit.



Poissons

Du 20 février au 20 mars

Vous pourriez conquérir le monde tant vous avez de l'énergie! Vous aurez également l'inspiration nécessaire pour entreprendre une activité professionnelle ou personnelle qui saura enfin vous combler au fond de vous-même.

CARTES PROFESSIONNELLES

AUTOMOBILES

JMD INSTALLATION
Concessionnaire - Particulier

JEAN-MICHEL DUBOIS
Cell.: 514-617-1379
jmdinst@outlook.com

Démarrateur à distance
Sièges chauffants
Réparation • remplacement pare-brise
Assurances

193454

COMPTABLES

Estelle LEMIEUX, CPA, CA

Pour un service rapide, courtois et professionnel

Contactez-nous au
450 464-9970

1000, Richelieu • Beloeil

113306

EXCAVATION

TRANSPORT • EXCAVATION • DÉMOLITION • PLAQUE VIBRANTE
• MARTEAU HYDRAULIQUE • INSTALLATION SYSTÈME SEPTIQUE
• FONDATION • RÉPARATION D'ENTRÉE D'EAU ET D'ÉGOUT
• CREUSAGE POUR AGRANDISSEMENT • DALLES FLOTTANTES
• RACCORDEMENTS D'ÉGOUTS

G BRODEUR INC.

Michel Brodeur, propriétaire R.B.Q.: 1507-3539-27
Tél.: 450 467-8180 | Cell.: 514 863-0743

112400

FONDATION

La Solution en béton pour votre fondation!

FONDAFIX

RBO: 8281-2066-58

Solution Fondation:

- Fissures de béton
- Remplacement et nettoyage de drain français

Pierre Desbiens
Pour vous servir!
514-820-5589 www.fondafix.com

112399

PHARMACIE

André Jetté et Pascal Aoun
PHARMACIENS

SERVICES

- ✓ Prélèvements sanguins du mardi au vendredi matin dès 6h30 (40 \$)
- ✓ Vaccination
- ✓ Révision du profil pharmacologique
- ✓ Suivi diabétique
- ✓ Anticoagulothérapie
- ✓ Lavage d'oreille
- ✓ Soins infirmiers
- ✓ Consultation
- ✓ Livraison gratuite

Membre affilié à **Proxim**

86 Boul Laurier, Beloeil • 450 467-3335

192912

CARTE PROFESSIONNELLE

REPRODUISEZ VOTRE CARTE PROFESSIONNELLE

L'Œil RÉGIONAL
Le journal de la Vallée du Richelieu

INFO : 450 467-1821

1065\$
+ TAXES
1224\$

20 MOTS
par annonce

Le mot additionnel
35¢ + taxes

LES PETITES ANNONCES
SONT PAYABLES À L'AVANCE



Sauf exception rubrique 700 encans PRIX SUR DEMANDE

AVIS AUX ANNONCEURS

L'Œil Régional ne se tient pas financièrement responsable des erreurs typographiques pouvant survenir dans les textes publicitaires, mais il s'engage à reproduire la partie du texte où se trouve l'erreur. Le journal se réserve le droit de refuser toute publicité ne convenant pas à sa politique. Nos annonceurs sont priés de prendre note que toutes les annonces doivent être publiées en conformité avec la Loi sur la protection du consommateur, article 242, qui stipule: "Aucun commerçant ne peut, dans un message publicitaire, omettre son identité et sa qualité de commerçant." Les annonceurs sont priés de vérifier la première parution de leurs annonces. Notre journal se rend responsable d'une seule insertion erronée. Toute correction à apporter ou tout retrait d'une petite annonce doit parvenir au bureau du journal avant 13 h, le lundi. Après ce moment, l'annonce sera facturée comme entendu.

L'HEURE DE TOMBÉE POUR LES PETITES ANNONCES EST LE LUNDI 13 H.
Après cette heure, elles sont automatiquement reportées à la parution suivante.

INDEX DES RUBRIQUES

IMMOBILIER À LOUER

- 100 À partager
- 105 Bureaux - locaux
- 110 Chalets - Roulottes
- 115 Chambres
- 120 Condominiums
- 125 Garages - entrepôts
- 130 Lofts
- 135 Logements 1-1/2 - 2-1/2
- 140 Logements 3-1/2
- 145 Logements 4-1/2
- 150 Logements 5 -1/2 et plus
- 155 Maisons
- 160 Terrains à louer

IMMOBILIER À VENDRE

- 200 À revenus
- 205 Chalets - Roulottes
- 210 Commerces - Édifices commerciaux
- 215 Condominiums - lofts
- 220 Fermes - Terres
- 225 Maisons à vendre
- 235 Terrains

À VENDRE

- 300 Ameublements - Électroménagers
- 305 Animaux
- 310 Antiquités
- 315 Articles de sports
- 320 Bois de chauffage
- 325 Machinerie et pièces agricoles
- 330 Matériaux de construction
- 335 Musique
- 340 Outillage
- 345 Ventes de garage
- 350 Divers

SERVICES

- 400 Amitiés - Rencontres
- 405 Astrologie
- 410 Construction - Rénovation
- 415 Cours - Formation
- 420 Entretien ménage
- 425 Événements - Voyages
- 430 Garderies
- 435 Occasions d'affaires
- 440 Offres d'emploi
- 445 Perdu - Trouvé
- 450 Santé
- 455 Services comptables - Impôts
- 460 Services divers
- 470 Recherche divers

VÉHICULES

- 500 Automobiles
- 505 Bateaux - Motomarines
- 510 Camions - Camionnettes - Vus
- 515 Motoneiges-Motocyclettes-VTT
- 520 Véhicules - Garages
- 525 Véhicules récréatifs

PRIÈRES - REMERCIEMENTS

- 600 Prières - Remerciements

ENCANS

- 700 Encan

115 CHAMBRES

CHAMBRE dans le motel tout-inclus, télévision, petit frigo, micro-onde, Wi-Fi, salle de bain privée, chambre économique 250\$/sem. Chambre standard 350\$/sem. 450-467-2891

125 GARAGES / ENTREPÔTS

MINI-ENTREPÔT, Saint-Charles-sur-le-Richelieu. À partir de 30\$/mois. 1 mois gratuit. 450-584-1281 514-347-1332.

145 LOGEMENTS 4 1/2

COUPLE responsable avec chat adoré. Recherchons 4-1/2 ou plus, près des transports et commerces 1200\$ max./mois. Contactez Marius au 514-699-2392. Merci.

SAINT-BASILE, 4-1/2 rénové, environnement de verdure et de tranquillité. Idéal couple ou personne seule. 995\$/mois. Non-fumeur et références demandées. 450-441-5903

145 LOGEMENTS 4 1/2

SAINTE-MADELEINE, 4-1/2, tranquille, déneigé, non-fumeur, chien interdit. 450-464-7733, 450-773-0107.

300 AMEUBLEMENTS / ÉLECTROMÉNAGERS

ELECTROS Sylvain inc. Vente, service et réparation à domicile de réfrigérateurs, cuisinières, laveuses, sècheuses et laves-vaisselle d'occasion disponibles en magasin, avec garantie. Heures d'ouverture du magasin: du mercredi au vendredi: 14h à 18h. Samedi: 12h à 17h. Fermé: dimanche, lundi et mardi. Ramassons appareils ménagers. 450-795-3299.

350 DIVERS

POULETS de grains de 7 à 10 livres, grade A, gelés et emballés sous-vide, aussi poulets coupés en deux. Livraison disponible 450-375-4696 ou 450-777-2096

405 ASTROLOGIE

ANA Médium, spécialiste des questions amoureuses depuis 25 ans. Le secret des rencontres positives, réponses précises et datées. 450-309-0125

410 CONSTRUCTION / RÉNOVATION

ATTENTION! Rénovations F. Charbonneau. Finition sous-sol, plafonds suspendus, planchers flottants, patios, "deck". Travail professionnel. Prix imbattables. Estimation gratuite. Licence R.B.Q. 8263-8222-25. François: 514-236-9308. francoischarbonneau@videotron.ca

410 CONSTRUCTION / RÉNOVATION

PEINTRE d'expérience, rapide, propre, minutieux. Réparation joints. Références. RBQ: 3134-8782-18. Jean-Marc Larose: 514-297-7164.

PEINTRE résidentiel d'expérience. Travail minutieux et de qualité assurée. RBQ: 8349-5127-49. Contactez Michel Martel au: 514-983-4067.

SABLAGE de planchers, pose, réparation, teinture, sablage d'escaliers. Finition sans odeur. Estimation gratuite. 450-653-3109 planchersduclos.com R.B.Q: 5735-6396-01

420 ENTRETIEN MÉNAGER

CERCHEZ-VOUS une vraie femme de ménage? Conscientieuse, méticuleuse, fiable. 1 place disponible vendredi matin aux 2 semaines. Appelez-moi, Marlène: 438-870-3100.

440 OFFRES D'EMPLOIS

BELOEIL, Saint-Hilaire, recherche personne pour accompagner un enfant le matin à 6h-6h15 et le conduire à l'école à proximité pour 7h50. **GARDIENNE** aussi recherchée pour matinée de fin de semaine. **AIDE MÉNAGÈRE** ou femme de ménage aussi recherchée. Salaires à discuter. 514-707-2380

LIVREUR(E)S demandés pour livraison d'appareils ménagers, à temps partiel, mercredis soir et vendredis soir (maximum 10h/semaine). Posséder permis conduire valide. Tél.: 450-795-3299

NOUNOU recherchée pour s'occuper de 2 bébés, 9 et 15 mois. Temps partiel et/ou temps plein. Disponible dès maintenant. Non-fumeuse. Vaccinée contre la COVID-19. Contactez Émilie au emilie.boisvert05@gmail.com

450 SANTÉ

À domicile, soins des pieds, service professionnel (retraités et diabétiques), Marie-Claire, infirmière auxiliaire, 450-446-4167.

LA massothérapie, bénéfique pour le corps et l'esprit. Lundi au vendredi de 10h à 22h. 514-929-0969

455 SERVICES COMPTABLES / IMPÔTS

IMPÔT des particuliers, 42 ans d'expérience, envoi TED. 450-464-3616

460 SERVICES DIVERS

514-266-1044 Ramassons de la cave au grenier. Meubles, bibelots, etc. (SVP en bon état), gratuitement. Marc.

À Domicile. Réparation: ordinateur, TV, DVD, vidéo téléphones, radio/son..., caméra. Vente d'ordinateurs Estimation gratuite. Travail garanti. Expérience imbatable. Prix compétitifs. 450-467-5259.

460 SERVICES DIVERS

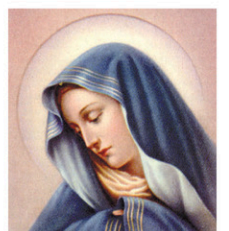
PELLETAGE de vos balcons, trottoirs, entrées, ramassage de branches, ainsi que divers travaux de déneigement. Prix avantageux. Antoine 514-718-0464 ou antorche@hotmail.com

Grand ménage / après rénos / fumeurs, lavage de vitres. Service professionnel. Service d'entretien Luc Lambert: 514-771-0429. www.lucalambert.com lucalambert@gmail.com

500 AUTOMOBILES

ACHAT Autos Camions, pour pièces ou route. Paye 40\$ à 3000\$ COMPTANT. Mario: 514-497-4913.

600 PRIÈRES REMERCIEMENTS



PRIÈRE INFALLIBLE À LA STE-VIERGE

La plus belle fleur de Mont Carmel, vigne pleine de fruits, splendeur du ciel, mère bénie du fils de Dieu, mère immaculée, assistez-moi. Étoile de la mer, aide-moi à me montrer que tu es ma mère. Ste-Marie Mère de Dieu, Reine du ciel et de la terre, je vous demande humblement du fonds de mon cœur, de me secourir dans ma demande, je sais que vous pouvez m'accorder cette demande. Ô Marie, conçue sans péché, priez pour nous qui avons confiance en vous (3 fois). Bonne Ste-Vierge, je remet cette cause entre vos mains (3 fois). Récitez cette prière 3 jours de suite et la faire publier, vous serez exaucé. C.B.

Pour soutenir les organismes de chez nous

Faites un don maintenant à centraidergy.org

Centraide
Richelieu-Yamaska
Ici, avec cœur

450-773-6679
sans frais: 1-844-773-6679

AJOUTEZ DE LA VISIBILITÉ À VOTRE PETITE ANNONCE

Une photo vaut mille mots
POUR SEULEMENT **575\$**
De plus taxes incluses

Mettez-y de la couleur
POUR SEULEMENT **365\$**
De plus taxes incluses



Disponible dans

Le Courrier
de Saint-Hyacinthe

CLAIRO
SAINT-HYACINTHE ET RÉGION

L'ŒIL RÉGIONAL

450 771-0677

AVEZ-VOUS BESOIN D'AIDE?

DEPUIS PLUS DE 35 ANS NOUS AIDONS LES GENS À TROUVER UNE SOLUTION À LEURS PROBLÈMES FINANCIERS.

Consultation sans frais, aucun intermédiaire

1 seul paiement sans intérêt

1-877-994-2433

JeanFortin.com

Jean Fortin et Associés, Syndics autorisés en insolvabilité

À LA RECHERCHE
D'UN NOUVEAU
CANDIDAT ?

Affichez dans la section Carrières
et Professions du journal

L'Oeil RÉGIONAL
emploi@oeilregional.com

514 875-1948
450 467-1821

Rocheport
Transport

Recherche

CHAUFFEURS CLASSE 1
30 h / semaine

Transport local sur camion de ville

Temps partiel
du mardi au vendredi

Horaire flexible

Aucune manutention

Bienvenue aux dames et
aux gens retraités

Salaire 20 \$/h

450 253-2610

bureau@rocheporttransport.com



LA CABOSSE D'OR
CHOCOLATERIE

Est présentement à la
recherche de personnel pour combler
les postes suivants :

**ASSISTANTE GÉRANTE
SERVICE À LA CLIENTÈLE**
(DISPONIBLE DU DIMANCHE AU JEUDI)

PRODUCTION

EMBALLAGE

SERVICE À LA CLIENTÈLE

Postes disponibles maintenant
Temps plein et temps partiel

Envoyer votre C.V. par courriel à
info@lacabossedor.com
à l'attention de Myriam
ou vous présenter au
973, chemin Ozias Leduc
Otterburn Park, Qc, J3G 4S6
Tél. : 450 464-6937

Saint-Basile
CHRYSLER
ON REPART AVEC VOUS!

Est à la recherche d'un

**TECHNICIEN(NE)
en ESTHÉTIQUE**

Nous offrons habillage après
3 mois d'embauche.

Les candidats doivent :

- Détenir un permis de conduire valide;
- Être motivés et avoir le souci du travail bien fait;
- 1 an d'expérience minimum.

Communiquez avec Marc Fortin
450 653-0114

mfortin@stbasilechrysler.ca

**CUISINIÈRE D'EXPÉRIENCE
OU RETRAITÉE**

Pour un couple d'octogénaires à domicile
3 jours/semaine, lundi-mercredi-vendredi
de 14 h 30 à 18 h 30

FONCTIONS :

- Élaborer des menus variés équilibrés et complets pour 7 jours;
- Acheter et placer l'épicerie, préparer et servir les repas;
- Nettoyer la cuisine et les appareils électros.

EXIGENCES :

- Personne responsable, autonome, discrète et organisée;
- Non-fumeuse et vaccinée.

SALAIRE
24 \$/h

Pour info : 514 944-3872
Courriel : lesbrouillette@videotron.ca

CONCEPT
MARCHÉ **LUKO**
DE L'ARMOIRE

Succursale de Saint-Hyacinthe

DÉBITEUR

Avec expérience | Temps plein

MONTEUR-ASSEMBLEUR

pour fabrication d'armoires
en atelier | Temps plein

LIVREUR

Temps plein / Temps partiel

Envoyer votre C.V. par courriel :
nathalie@conceptluko.com
ou se présenter : 6400, Étienne-Racine
Saint-Hyacinthe, QC, J2R 1P2
450 799-1515



QU'EST-CE QU'ON MANGE?

Est à la recherche d'un (d'une)

CUISINIER (ÈRE)

Horaire sur semaine, à déterminer.

- Salaire selon compétences
- Pas de fin de semaine
- Repas fournis
- Super équipe

Apportez votre C.V. en magasin
à Annie ou Rachel
ou par téléphone au 450 467-7297

TU ES PASSIONNÉ(E)
PAR TON DOMAINE?
VIENS FAIRE CARRIÈRE
CHEZ NOUS!

- JOURNALIERS DE PRODUCTION
- AGENTS AUX APPROVISIONNEMENTS
- AGENT AUX SOUMISSIONS
- AGENT EN AMÉNAGEMENT D'ESPACES

TU ES PRÊT POUR DE
NOUVEAUX DÉFIS?

CONSULTE LA SECTION CARRIÈRES SUR
WWW.GROUPELACASSE.COM/CARRIERES

OU FAIS PARVENIR TON C.V. @

SERVIGERH@GROUPELACASSE.COM.

GROUPE
LACASSE



N.B.: tous les postes annoncés sont ouverts également aux femmes et aux hommes



INTERVENANT(E) COMMUNAUTAIRE

Principales fonctions et responsabilités :

Offrir de l'accompagnement auprès des parents vivant en famille monoparentale ou recomposée. Accueillir les familles, donner de l'information juridique, concevoir et animer des ateliers et des conférences, organiser des activités sociales et familiales. Animer la vie associative de l'organisme et gérer un jardin communautaire. Pour le moment la plupart des activités et des rencontres individuelles se font en virtuelles.

Profil de compétences :

Être titulaire d'une formation universitaire ou collégiale dans une discipline pertinente en lien avec le poste. Posséder un minimum de 3 ans d'expérience dans un poste similaire. Excellentes habiletés relationnelles et de communication. Faire preuve d'empathie, de compassion et de non-jugement.

Conditions de travail :

Poste permanent de 35 h par semaine, horaire variable. Excellente conciliation famille-travail. Salaire de 25,62 \$ de l'heure. Remboursement des frais de déplacement, 10 congés familiaux par année, adhésion au régime de retraite des groupes communautaires de femmes. Entrée en poste dès que possible.

Faites parvenir votre curriculum vitae ainsi qu'une lettre de motivation, avant le **14 février 2022**, à l'intention de Madame Isabelle Couture, Directrice générale, par courriel à isabellecouture@bonjoursoleil.org.

Seules les candidatures retenues seront convoquées en entrevue.

205380



Nous sommes présentement à la recherche de



3 JOURNALIERS ASSEMBLEURS

Vous êtes stimulé par l'idée de participer à la pleine expansion d'une entreprise et de relever des défis techniques dans un environnement de travail humain, enrichissant et dynamique?

Secco International est la réponse à vos aspirations

Vous serez appelé à :

- Assembler avec différentes méthodes, plusieurs types de produits à l'aide d'un pistolet à souder;
- Manier des perceuses pneumatiques et à batterie;
- Sabler du plastique à l'aide d'outils spécialisés;
- Formation sur place.

Pour être en mesure de bien relever ce défi, il vous est nécessaire de posséder :

- Bonne endurance physique;
- Avoir une belle attitude;
- Souci du détail.

Conditions :

- Stabilité d'emploi 40 h/semaine de jour
- Programme d'assurances collectives disponible 3 mois après l'embauche
- Programme de REER avec contribution importante de l'employeur
- Bonus de rendement jusqu'à 1 000 \$

Le salaire offert est de 17 \$/heure

Veuillez soumettre votre candidature à l'attention de :

Linda Richard
Secco International

4040, boul. Casavant Ouest, Saint-Hyacinthe Qc J2S 8E3
Courriel : secco@seccointernational.com
Télec. : 450 771-5779

205438

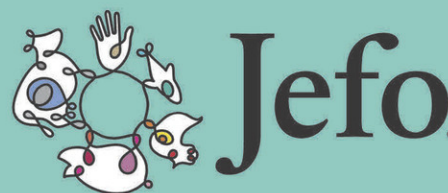
22 à 34 \$/h
dès
l'embauche

ON RECRUTE À SAINT-HYACINTHE !

- Caristes
- Opérateurs
- Mécaniciens

TEXTE NOTRE
RECRUTEUR AU :

450-712-3448



CONSULTE TOUS LES
AUTRES EMPLOIS



CANADA
LES SOCIÉTÉS
LES MIEUX
GÉRÉES

index des décès

BEACHEMIN, (Blain), Louise (Mont-Saint-Hilaire)
POMMIER, Robert (Mont-Saint-Hilaire)
SAMSON, Micheline (Beloeil)



**BEACHEMIN
BLAIN
Louise**
 À son domicile,
 le 27 janvier 2022
 est décédée
 sereinement,
 entourée de ses
 proches, Louise
 Beauchemin,
 à l'âge de 77 ans.

Outre son conjoint, Raymond Blain, la défunte laisse dans le deuil ses enfants : Geneviève (Éric Lévesque), Mélanie (Jarold Dumouchel) et Hugues (Joëlle Desbiens), ses petits-enfants : Thierry, Félix-Antoine, Mathilde, Raphaëlle, Viviane, Maxence, ainsi que Gabrielle. Elle laisse également ses sœurs : Cécile, Claire (Simon Lacombe) et Francine (Robert Laflamme), ainsi que ses belles-sœurs, beaux-frères, parents et amis. Son sourire, sa générosité, sa force de caractère et l'intérêt qu'elle nous portait nous manqueront énormément. Si vous voulez souligner la mémoire de Louise, nous vous proposons de soutenir la Société de la sclérose latérale amyotrophique du Québec (SLA Québec) au www.sla-quebec.ca. La famille vous accueillera, le samedi 26 février de 13 h à 15 h 30 à la



**616, chemin des Patriotes
Saint-Denis-sur-Richelieu
www.maisonphaneuf.com**

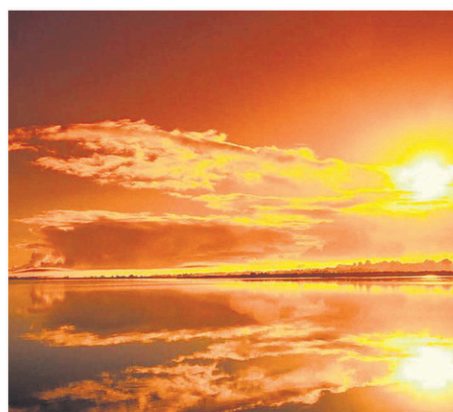


POMMIER Robert
 Le 25 janvier 2022, à l'âge de 77 ans,
 est décédé M. Robert Pommier,
 époux de feu Mme Marielle Gagnon.

Il laisse dans le deuil ses enfants : feu Anick, Patrick (Richard Paradis) et Rachel (Vincent Leblanc), ses petits-enfants : Maxime Pommier (Karine Paradis) et Roxanne, ses arrière-petits-enfants : Mathilde et Zachary, sa sœur Françoise, il était aussi le frère de feu Claudette et de feu Daniel. Il laisse également derrière lui ses neveux et nièces ainsi que plusieurs autres parents et de nombreux amis. Compte tenu des circonstances actuelles, la famille va procéder ultérieurement à l'inhumation, de façon intime. Les arrangements funéraires ont été confiés au

**COMPLEXE FUNÉRAIRE
DEMERS**

**651, boul. Laurier
McMasterville
www.salondemers.com**



**SAMSON
Micheline**
 À l'Hôpital
 de Saint-Hyacinthe,
 le 15 janvier 2022,
 à l'âge de 72 ans,
 est décédée Mme
 Micheline Samson,
 conjointe de
 M. Henri Vigneault.

Outre son conjoint, elle laisse dans le deuil ses enfants : Stéphane Lemay ainsi que Chantal Lemay et son conjoint, ses petits-enfants : Francis et Ariane Lemay ainsi que leurs conjoints. Elle laisse aussi derrière elle ses arrière-petits-enfants : Liam, Etann et Romy, ses frères et sœurs : Francine (Daniel), feu Pierre (Sylvie), Réal (Louise), Claude et Mario (Brigitte), ses neveux et nièces ainsi que plusieurs autres parents et de nombreux amis. La famille recevra vos condoléances au

**COMPLEXE FUNÉRAIRE
DEMERS**

**651, boul. Laurier
McMasterville
www.salondemers.com**

Le samedi 12 février prochain à compter de 13 h, jusqu'à 17 h, suivi d'une prière au salon. L'urne sera déposée au columbarium extérieur du Jardin de la Vallée du Richelieu.

Pour vos
remerciements
et anniversaires
de décès d'un
être cher.



*Plusieurs autres modèles disponibles.

L'Oeil Le journal de la Vallée du Richelieu **RÉGIONAL**

**Pour être bien conseillé,
communiquez au
450 467-1821**

*Nous offrons nos plus sincères
condoléances aux familles éprouvées*

L'Oeil Le journal de la Vallée du Richelieu **RÉGIONAL**

COMPLEXE FUNÉRAIRE
DEMERS

**LE COLOMBARIUM DU SALON DEMERS A ÉTÉ
CONSTRUIT À L'INTÉRIEUR DE SON CIMETIÈRE À
MCMASTERVILLE, AU 601, BOUL. LAURIER.**

- Important choix de columbariums dans lesquels les urnes sont déposées.
- Mode de paiement offert sans intérêt.
- Endroit sécuritaire chauffé et accessible toute l'année.
- Lieu spacieux et abondamment baigné de lumière.
- Décoré avec plusieurs vitraux.
- Chapelle de recueillement aménagée pour les visiteurs.
- Service de crémation effectué sur place.



WWW.SALONDEMERS.COM
VENEZ CONSULTER LES AVIS DE DÉCÈS MIS À JOUR QUOTIDIENNEMENT.

Contactez-nous au
450 467-4780

Volet féminin de l'Académie du baseball du Canada

Andréanne Leblanc est de la première cohorte

DENIS
Bélanger

dbelanger@oeilregional.com



L'Hilairemontaise Andréanne Leblanc a le privilège de participer à un projet clé pour le futur du développement du baseball féminin au Québec. La jeune femme s'entraîne depuis le début de l'été à Trois-Rivières dans le cadre de l'implantation du volet féminin de l'Académie du baseball du Canada (ABC).

La nouvelle initiative de l'ABC prendra officiellement forme à l'automne 2022. Andréanne Leblanc et 11 autres joueuses s'entraînent au complexe Baseball 360 de Trois-Rivières pour peaufiner le programme. Les joueuses pourront donc s'entraîner à long terme dans des installations comprenant des cages de frappeurs, un enclos pour lanceur et une salle d'entraînement.

« C'est un privilège pour moi d'être d'ici. Je ne dirais jamais assez "merci" de vivre cette expérience. Oui, ç'a été une grosse décision de déménager à l'extérieur de ma région. Mais ça me permet de profiter d'un bon encadrement et d'en tirer beaucoup d'avantages », ajoute celle qui est inscrite au

Cégep de Trois-Rivières en technique de design intérieur.

Andréanne Leblanc joue au premier et au troisième coussins. Elle est dotée d'un bon bras, et elle doit réaliser des relais cruciaux au premier but. « Je vais aussi pratiquer au monticule, car on va m'essayer aussi comme lanceuse. »

Leblanc est aussi solide au bâton. « Je suis polyvalente et ambidextre. Je suis sélective dans mes lancers et c'est rare que je ne mette pas la balle en jeu. Je me situe habituellement entre les positions 3 à 6 dans l'alignement des frappeurs, soit des positions importantes. »

La joueuse de baseball démontre aussi beaucoup de leadership. Elle occupait cet été le poste d'entraîneuse-chef de l'équipe U13 A de Richelieu-Yamaska. « C'est quelque chose qui me tient à cœur de pouvoir transmettre ma passion aux jeunes. J'ai toujours aimé travailler avec les enfants et j'ai déjà été entraîneuse dans un camp de jour sportif. »

Andréanne Leblanc compte une belle feuille de route dans son sport. Elle a entre autres remporté en 2019 une médaille d'or aux championnats canadiens U21 et l'argent aux championnats canadiens séniors.

Grandir dans le sport

Andréanne Leblanc pratique des sports depuis un très jeune âge. Elle a été initiée au baseball à 4 ans alors que son père était entraîneur et son grand frère joueur. Au fil

des années, elle a joué au hockey et a même gagné une médaille de bronze avec l'équipe féminine de Richelieu-Yamaska aux Jeux du Québec d'hiver en 2015, à Drummondville. Elle s'est aussi adonnée au volleyball, ce qui lui a valu une participation aux Jeux du Québec d'été de Montréal en 2016.

« J'adore l'ambiance d'une équipe et avoir d'autres personnes pour te challenger. Ça te permet aussi de créer des liens. J'ai arrêté le hockey il y a 4 ans et j'ai laissé tomber le volleyball en 2019 à la suite d'un accident. Le baseball est le sport qui m'a permis le plus de grandir. » ■



Andréanne Leblanc en plein entraînement. Photo gracieuseté

Ligue nationale de hockey balle (LNHB)

Le Mobux place ses pions pour le repêchage

Denis Bélanger | L'Œil Régional

La direction du Mobux de McMasterville de la Ligue nationale de hockey balle (LNHB) continue d'être active pendant la saison morte. Le directeur général et entraîneur-chef Kevin Gauthier a acquis en janvier un quatrième choix de première ronde du prochain repêchage.

Le Mobux a échangé le centre droitier Simon Chapdelaine aux Glissières Desbiens de Trois-Rivières en retour du 9^e choix au total. « Nous n'avions pas l'intention d'échanger Simon. Par contre, Trois-Rivières était à la recherche d'un droitier pour venir solidifier la profondeur de [son] attaque et était prêt à payer un choix de première ronde. Grâce à notre profondeur comme droitier, nous étions en mesure de compléter cette transaction sans nous affaiblir », a commenté Gauthier.

Le Mobux parlera aussi en première ronde au 3^e rang, son propre choix, ainsi

qu'aux 11^e et 12^e rangs. Rappelons que le Mobux a obtenu le dernier choix de la première ronde en cours de saison dans la transaction qui a envoyé le hockeyeur professionnel Danick Martel au Camping Île-Marie de Sherbrooke. Puis, l'automne dernier, une fois la saison terminée, McMasterville a obtenu le 11^e choix de l'Assurancia Venne et Fille de Joliette ainsi que le jeune attaquant Maël Plante, en retour d'un choix de 3^e tour à l'encan 2023 et du défenseur d'expérience Olivier Grenier.

Une autre transaction

Le Mobux de McMasterville a transigé de nouveau la semaine dernière. Cette fois-ci, il a mis la main sur l'attaquant Steven Roch des Huskies d'Anjou. En 2021, Roch a récolté sept points en six matchs. La formation mcmastervilleoise a cédé à Anjou le 24^e choix au total qu'elle a obtenu dans l'échange impliquant Danick Martel.

Outre ses quatre sélections de première ronde, le Mobux possède aussi un choix de deuxième tour (15^e) ainsi qu'un de troi-



Le Mobux dispute ses parties à domicile à la patinoire couverte du parc Gilles Plante. Photothèque | L'Œil Régional ©

sième (33^e). Cette séance de repêchage, qui devrait se tenir en février, comporte quatre rondes de sélection.

À la saison inaugurale de la LNHB, le Mobux a terminé le calendrier régulier avec une fiche négative de quatre victoi-

res et huit défaites pour ainsi terminer 10^e au classement général du circuit composé de 12 concessions. Les représentants de McMasterville ont été éliminés en deux rencontres au premier tour éliminatoire contre les Huskies d'Anjou. ■

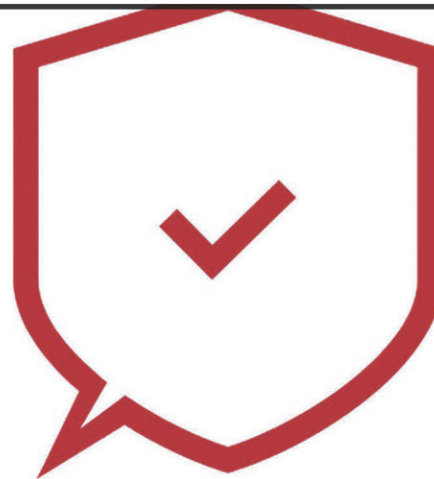


Yanic Parent
Courtier immobilier résidentiel

Mélanie Bergeron
Courtier immobilier

98.5
MONTREAL

En onde au 98,5
le Dimanche à 11h!



Le Duo

**Parent
Bergeron**

—
Informer et protéger

COURTIERS IMMOBILIERS
RÉSIDENTIELS



Suivez-nous sur **CASA**

Classé élite au Québec en 2021 avec plus de 140 transactions immobilières!

ÉVALUATION GRATUITE et PROMOTION POUR FÉVRIER

Maison à étages à Beloeil
539, Rue Bonair

NOUVEAUTÉ



Centris : 22797916

Triplex à Saint-Hyacinthe
1605-1615, Rue Nelson

NOUVEAUTÉ



Centris : 14773638

Quadruplex à Chambly
287-291, Rue St-Joseph



Centris : 19952024

Maison à étages à Beloeil
2168, Rue Richelieu



Centris : 21366795

Condo à Beloeil
495, Boul. Sir-Wilfrid-Laurier, 604

Promesse
acceptée!



Centris : 26756274

Maison à étages à Beloeil
1076, Boul. Yvon-L'Heureux N.

Promesse
acceptée!



Centris : 17365750

Maison de plain-pied à Beloeil
700, Rue Riviera

Promesse
acceptée!



Centris : 21381550

Maison à étages à Longueuil (Saint-Hubert)
5070, Boul. Davis

Promesse
acceptée!



Centris : 17950407

Maison à étages à Beloeil
689, Rue Gilbert-Desautels

VENDU!



Centris : 12659023

Maison de plain-pied à Mercier
12, Rue Yolande

VENDU!



Centris : 22839923

Maison à étages à Saint-Basile-le-Grand
121, Rue du Limousin

VENDU!



Centris : 17170089

Maison à étages à Saint-Basile-le-Grand
54, Av. de Montpellier

VENDU!



Centris : 17084120

438 497-3622

POLARIS

GRANDE VENTE DE FÉVRIER

1 000 \$ DE RABAIS*
2 ANS DE GARANTIE*

STOCKS LIMITÉS. MAGASINEZ MAINTENANT
AVANT QU'IL NE SOIT TROP TARD.

*Des conditions s'appliquent. Modèles 2021. Voir détails en magasin.



**TROUVEZ
VOTRE MOTONEIGE**



**MATHIAS
SPORTS**

874, chemin des Patriotes, Saint-Mathias-sur-Richelieu J3L 6A2
mathiasports.com | (438) 315-0968

