



# Semaine de l'Appréciation de la Jeunesse à Plessisville du 9 au 15 novembre

Les Publications Appalaches, prop.  
 Rédaction et administration  
 à Plessisville  
 .35 cents la copie



## La Feuille d'Erable



2 cahiers - 48 pages - Vol. 39, No. 27, mercredi, 4 novembre 1981

## L'HALLOWEEN, UNE TRADITION QUI NE SE PERD PAS



Les enfants ont été gâtés cette année à l'Halloween. Dame Nature a été de leur bord. C'est pourquoi, ils ont été nombreux samedi dernier à frapper à vos portes pour solliciter une ou deux petites gâteries.

## UNE VICTOIRE POUR GERARD BROCHU ET



Gérard Brochu, l'heureux élu, au siège no. 6 à la Ville de Plessisville.

**TOUS LES DETAILS DES ELECTIONS MUNICIPALES DANS LA REGION EN PAGE A-3**

## GILLES PERRON



L'autre élu, Gilles Perron, au siège no. 5.

## Un incendie ravage le CastelPlessis

Par Jean Fontaine  
**PLESSISVILLE**--Au moment de mettre sous presse, lundi après-midi, on apprend qu'un incendie ravage toujours l'Hôtel Castel Plessis, sans doute mieux connu sous son ancien nom, le Château Louise.

Les flammes auraient pris naissance vers 15.45 hres à l'arrière de l'établissement et les pompiers de Plessisville sont rapidement inter-

venus pour tenter de limiter le plus possible les dégâts, sous la direction du chef Gilles Dussault. Des policiers de la Sûreté Municipale ainsi que quelques employés municipaux se sont joints aux pompiers pour les aider à combattre l'élément destructeur.

Selon ce qu'il nous a été donné de constater, les flammes ont surtout endommagé la partie arrière ainsi que l'espace

situé immédiatement sous la toiture de l'édifice qui est, soulignons-le, un des plus anciens de Plessisville.

La cause du sinistre n'est évidemment pas encore connue et une enquête sera ouverte pour connaître tous les détails de cette affaire. Les dommages par le feu seront, semble-t-il, assez élevés tout comme les pertes par l'eau et la fumée.



# L'Association Pulmonaire du Québec lance sa Campagne du Timbre de Noël 81

Chers amis du Timbre de Noël,

vous confier de nouveau les intérêts de la cause humanitaire du Timbre de Noël en vous rappelant

que la campagne est lancée depuis déjà le 30 octobre.

Les enveloppes adres-

sées à nos souscripteurs habituels ont dû les recevoir ces jours derniers dans leur courrier postal.

Partagez avec nous le privilège de sensibiliser notre population sur l'importance de la prévention des maladies respira-

toires.

Nous comptons sur les ressources de votre générosité pour faire encore un succès renouvelé de cette campagne 1981.

Ces timbres de Noël de l'Association Pulmonaire du Québec sont toujours des plus attrayants et nous vous suggérons de décorer vos lettres ou autres messages avec ces brillants emblèmes.

Cette année, il nous est très agréable de vous présenter à nouveau nos présidents d'honneur conjoints «Suzanne Lapointe» et «Boris Brott»; deux personnalités du monde artistique.

Votre Association Pulmonaire vous remercie d'avance pour votre généreux accueil à répondre à notre appel «Respirer c'est vivre».

Souscrire à la Campagne du Timbre de Noël c'est un don de souffle et de vie. Merci d'être des nôtres.

La Caisse Populaire de Plessisville par l'entre-

prise de son dévoué gérant M. Jacques Doyon a de nouveau accepté de répéter leur gracieux geste en percevant les argents des enveloppes destinées au Comité du Timbre de Noël. Un grand merci!

Aussi notre populaire hebdo local «La Feuille d'Erable» dont M. Gaston Bergeron est l'actif président a l'amabilité d'accepter nos demandes de publicité; ainsi que pour le poste Radio CKTL pour la diffusion de nos messages.

Merci pour tout et veuillez croire à notre appréciation et vive gratitude.

Donnez généreusement à la Campagne du Timbre de Noël. Votre don servira à aider des milliers de gens à respirer plus facilement.

Nous nous soucrivons bien amicalement vôtres Mme Jean-Paul Houde, Présidente régionale du Comité du Timbre de Noël Section des Bois-Francs, Mme Bernard Girard, Secrétaire, Plessisville.

## Le Comité de consultation de la Beauce commente le projet de MRC de l'Erable

PLESSISVILLE (LN)--- Les membres du Comité de consultation de la Beauce sont d'avis que la MRC de l'Erable est suffisamment forte, tant en population qu'en potentiel de développement, pour s'équilibrer avec celle de l'Amiante et d'Arthabaska. Les membres estiment aussi que son existence permettra la consolidation des structures régionales des Bois-Francs.

Après s'être acquitté de son mandat, le Comité de consultation de la Beauce a pondu un rapport final sur son travail qui a consisté à consulter les élus municipaux, les organismes du milieu et la population en vue de présenter au gouvernement des propositions de lettres patentes pour la constitution de municipalités régionales de comté (MRC) dans une zone correspondant aux comtés municipaux de Beauce, Bellechasse, Dorchester et Mégantic. Dans ce rapport, le

Comité présente les caractéristiques de chacune des MRC.

Le Comité de consultation de la Beauce, présidé par Jean-Guy Breton, est d'avis que le travail qu'il a effectué en collaboration avec les élus municipaux et les gens du milieu constitue une tâche énorme et sans doute lourde de conséquences pour les années à venir.

Le Comité a élaboré avec les maires le contenu des lettres patentes devant constituer sept municipalités régionales de comté.

La petite histoire de la MRC de l'Erable

Le Conseil des ministres a approuvé, le 23 septembre dernier, les lettres patentes de la MRC de l'Erable. Le décret qui la constitue a été émis et prendra vigueur, comme pour

# LES MANTEAUX C'est l'temps



Meilleur «CHOIX»

Meilleure «QUALITE»

Meilleurs «PRIX»

Le meilleur «SERVICE»

### CHOIX DE MANTEAUX

- Lainage, cuir
- Porc, mouton renversé
- Chapeaux et cols de fourrure
- Manteaux chat sauvage



- **GRATUIT:** Service de réparations
- **PLAN MISE DE COTE**

## TOUTE UNE EQUIPE A VOTRE SERVICE

A PLESSISVILLE  
VOTRE MERCERIE

# OUELLETTE

Les Galeries de l'Erable

Toute une équipe à votre service

TEL: 362-2446

MEMBRE «CONCEPT MOD PLUS»



## Les élections à la Ville de Plessisville

# Gilles Perron et Gérard Brochu l'emportent

Par Louise Nadeau  
**PLESSISVILLE**—Les quatre candidats aux sièges de conseiller à la Ville de Plessisville et les électeurs ont eu deux semaines pour convaincre et se faire convaincre. Les 2,923 électeurs qui se sont prévalus de leur droit de vote, soit 55.2% de l'électorat, ont choisi dimanche dernier Gilles Perron au siège no. 5 et Gérard Brochu au siège no. 6.

### Siège no. 5

Le candidat sortant Réjean Nadeau, en poste depuis 1977, a été défait par Gilles Perron avec une majorité de 551 voix. M. Perron s'est attiré la faveur de 1,636 électeurs, soit 60.12% du corps électoral, et l'a emporté dans 17 des 18 pôles de la Ville alors que M. Nadeau a soutiré 1085 votes.

Le gagnant qui a

attendu comme les autres citoyens à la porte du Centre Communautaire au coup de six heures, est retourné chez lui pour attendre les résultats. Rejoint à son domicile, l'heureux élu a indiqué qu'il n'était pas tellement surpris des



résultats puisque, toujours confiant, il avait compté sur sa popularité et sur l'impopularité de

son adversaire.

Le nouvel échevin, qui n'a jamais assisté de toute sa vie à une séance du Conseil municipal, a expliqué qu'il apprendra d'abord l'ABC d'un Conseil avant de se pencher et de se prononcer sur un dossier quelconque. M. Perron a réitéré ses engagements promis dans son programme électoral soit entre autres d'étudier les possibilités de réduction des dépenses municipales et le paiement des taxes en plusieurs versements ainsi que d'appuyer la formation d'un comité de citoyens qui suivrait les opérations du Conseil.

### Siège no. 6

Au siège no. 6, Gérard Brochu l'a emporté sur son adversaire Jacques Martineau avec une majorité de 989 voix. Après le recomptage, M.

Brochu comptait toujours 1883 votes, soit 67.82% du suffrage exprimé, contre 894 pour son adversaire. Le gagnant a été majoritaire dans tous les pôles.



M. Brochu a indiqué, après le dépouillement du scrutin, qu'il ne s'attendait pas à une victoire aussi forte. Après avoir remercié ses supporters, le nouvel échevin a raconté qu'il avait été élu sur des idées générales

et non sur des politiques précises.

Son adversaire, Jacques Martineau, interprète ces résultats comme une victoire de l'establishment et il ne croit pas que Plessisville aura un Conseil municipal formidable. L'histoire

se répète, dit-il, on ne veut pas trop que ça bouge à Plessisville. Amèrement déçu, M. Martineau continuera tout de même de travailler fort au sein de la Commission des Loisirs et s'impliquera encore dans d'autres organismes. Pour les quatre pro-

chaines années, la Ville de Plessisville sera donc administrée par le maire Jean-Louis Fradette, les conseillers Fernand Laflamme et Madeleine G. Dusseault et par quatre nouvelles figures, Gaston Gingras, Henri-Paul Dion, Gilles Perron et Gérard Brochu.

## Résultats des élections à la Ville de Plessisville

Votants	Siège No. 5 2721		Siège No. 6 2777	
	Candidats Réjean Nadeau	Gilles Perron	Gérard Brochu	Jacques Martineau
<b>Pôles</b>				
1	55	113	108	60
2	79	97	102	76
3	88	89	146	63
4	57	86	88	58
5	67	87	107	49
6	52	121	102	73
7	72	79	113	40
8	66	114	145	38
9	88	97	145	47
10	60	75	112	37
11	57	91	99	54
12	85	76	115	43
13	51	93	106	38
14	52	75	96	35
15	37	105	87	57
16	37	79	83	35
17	49	88	96	43
18	33	71	63	48
<b>TOTAL</b>	<b>1085</b>	<b>1636</b>	<b>1883</b>	<b>894</b>
<b>% du suffrage exprimé</b>	<b>39.8%</b>	<b>60.12%</b>	<b>67.82%</b>	<b>32.18%</b>
<b>Majorité</b>	<b>551</b>		<b>989</b>	

A noter que 5,313 personnes étaient inscrites sur les listes électorales de la Ville de Plessisville. 2923 personnes ont exercé leur droit de vote soit 55.2%.

## A Ste-Sophie, Halifax-Sud, Laurierville, Vianney et Val-Alain

# Les électeurs ont choisi

Par Louise Nadeau  
**STE-SOPHIE**—Dans la municipalité de Ste-Sophie, il y avait élection à un seul poste puisque le maire Claude Brunelle et les conseillers Conrad Bergeron et Armand Béliveau avaient été élus le 18 octobre dernier par acclamation.

Le candidat sortant Hervé Roberge a conservé le siège no. 5 en défaisant son adversaire Denis Lavallée. Le nouvel élu a gagné la faveur de 108 électeurs alors que le perdant recevait 57 votes.

### Halifax-Sud

La lutte a été des plus chaudes dans la municipalité d'Halifax-Sud. Le maire sortant, Bernard Simoneau a difficilement remporté la victoire. Le secrétaire-trésorier, Conrad Lamontagne, a dû trancher la question puisque deux des candidats à la mairie, Gérard Pinette et Bernard Simoneau,

avaient reçu, après le dépouillement du scrutin, 143 voix. Le troisième candidat, Dorvén Fréchette a recueilli 117 votes.

Le siège no. 1 de conseiller sera représenté par Jules Tanguay qui a défait Gaston Michaud avec une majorité de 149 voix, obtenant 268 votes contre 119 votes pour son adversaire.

Quant au conseiller sortant Jean-Rock Boucher, il conserve le siège no. 2 avec une majorité de 45 voix. Il a obtenu 217 votes alors que l'autre aspirant recueillait 172 votes.

### Laurierville

56% de la population de Laurierville s'est rendus aux urnes dimanche dernier pour élire Thérèse Binette au siège no. 3. Mme Binette a décroché 130 voix de majorité en obtenant 248

votes contre 118 pour Yvon Manningham. La première représentante féminine au sein du Conseil Municipal de Laurierville remplacera Jean Morissette.

### Vianney

La situation est assez particulière à la municipalité de Vianney. Les électeurs n'ont finalement pas eu besoin d'aller voter dimanche dernier en raison du désistement d'un des deux candidats mais ont de fortes chances de se reprendre le 22 novembre prochain.

Convoitant le poste de conseiller au siège no. 3, Nil Lemay s'est vu désigné automatiquement quand l'autre aspirant, Paul Cyrenne, a retiré, le 30 octobre dernier, sa candidature.

Les citoyens devront participer à une élection pour combler le poste

d'échevin qui est maintenant occupé par le nouveau maire de la municipalité, Edgar Lavertu. La mise en nomination se tiendra le dimanche 8 novembre prochain et, s'il y a lieu, les électeurs iront aux urnes le 22 novembre prochain.

### Val-Alain

A la municipalité de Val-Alain, le maire sortant Maurice Labonté a été réélu avec une majorité de 112 voix en obtenant 261 votes. Son opposant, l'ancien conseiller Fred Charbonneau a recueilli 149 votes.

Au siège no. 2, le conseiller sortant Maurice Marcotte a été réélu plus difficilement avec une majorité de 30 voix. M. Marcotte a obtenu 210 votes comparativement à 180 pour l'autre aspirant, Maurice Guillemette. Dans cette municipalité, la population a exercé son droit de vote dans une proportion de 49.3%.

## Jean-Guy Cloutier et Robert Bernard sont élus à la Paroisse de Plessisville

**PLESSISVILLE (LN)**—Appelés à leur tour aux urnes le 2 novembre dernier, les électeurs de la Paroisse de Plessisville ont choisi Jean-Guy Cloutier et Robert Bernard pour les représenter au sein de leur Conseil municipal pour les trois prochaines années.

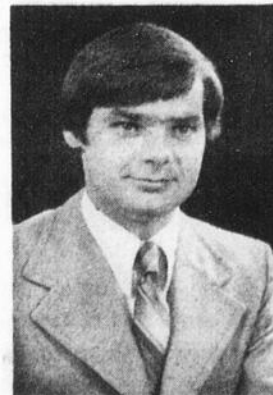
Au siège no. 1, leur choix s'est arrêté sur le conseiller sortant, Jean-Guy Cloutier. Pour conserver son poste, M. Cloutier a dû défaire son opposant, Fernand Lemieux. Le gagnant siège au Conseil municipal depuis 1976.

candidat Robert Bernard l'a emporté sur l'autre aspirant à ce poste, Raymond Dubois. On se

rappelle que Benoit Dastous avait retiré la semaine dernière sa candidature à ce poste.



M. Jean-Guy Cloutier



M. Robert Bernard

Au siège no. 4, le

**AUTRES DETAILS DANS LA PROCHAINE EDITION**

## LE 8 NOVEMBRE

### Mise en nomination au poste de conseiller au siège no. 4 à la municipalité de Vianney

# Les membres ont décidé Le Magasin Coop aura un abri au service à l'auto

Par Louise Nadeau  
**PLESSISVILLE**—Même si bon nombre de membres auraient préféré abandonner le projet de construction d'un abri au service à l'auto au Magasin Coop de Plessisville, l'assemblée générale a confié à son Conseil d'Administration le soin de mener à terme ce projet.

Cette question est la seule qui ait fait l'objet d'une votation à l'assemblée générale annuelle du Magasin Coop de Plessisville qui s'est tenue le 28 octobre dernier à la Polyvalente La Samare.

Les opposants à cette suggestion considéraient que ce projet n'est pas une nécessité et que son coût est trop élevé en cette période inflationniste. Les soumissions présentées varient entre 16,000\$ et 19,000\$. C'est justement face à l'importance de cet investissement que le C.A. a porté le dossier en assemblée générale.

La coopérative devra s'en tenir aux plans préparés par les projets Martin, propriétaire des Galeries de l'Erable. L'abri mesurera environ 30 pieds de largeur, 42 pieds de longueur et 9 pieds de hauteur puis pourra desservir deux automobiles en même temps.

### Bilan

Les quelque 300 membres présents à l'assemblée ont pris connaissance du bilan financier de leur coopérative. Les ventes au Magasin Coop se sont élevées à 5,907,186\$ pour l'année 1981 par rapport à 4,360,878\$ en 1980. Les prévisions de vente pour l'année 1981-1982 sont estimées à 6,750,000\$.

Pour atteindre ce montant, de préciser le gérant du Magasin, M. Gilles Soucy, il faudra cependant que 65% des achats au Magasin soient effectués par les membres.

Cette année, les membres sont responsables de seulement 45,4% du chiffre d'affaires de leur coopérative.

C'est pourquoi le président du C.A., M. Jean-Guy Bouffard, a demandé aux membres d'encourager plus assidûment leur coopérative. Il a de plus invité chacun à amener au cours de la prochaine année un nouveau membre.

Au 1er août dernier, le Magasin Coop affichait un trop-perçu net de l'exercice terminé avant ristournes et impôts de 89,658\$ par rapport à 22,076\$ au 26 juillet 1980. L'assemblée générale a d'ailleurs adopté la proposition de ses administrateurs à l'effet de remettre en ristournes à chaque membre trois quart de 1% de ses achats. Le trop-perçu prévu pour la prochaine année se chiffre à 137,056\$.

### Election

Après la lecture du bilan financier, l'assemblée générale a remplacé les partants au sein du C.A. Léopold Bérubé et Thérèse Baril remplaceront donc Georgine Brassard et Bernard Girard, administrateur pendant huit années.

Jean-Guy Bouffard, Agnès Vigneault et Gilles Latulippe ont été réélus pour un autre mandat de deux ans. M. Bouffard et Mme Vigneault assurent encore la présidence et le secrétariat de la coopérative. A la vice-présidence, Elie Tremblay succède à Laurent Fillion qui demeure toutefois au sein du Conseil avec Yves Lauzon et Conrad Ruel.

Dorénavant, tel qu'accepté par les membres, la mise en nomination s'effectuera par écrit à un comité de nomination. Les membres seront avisés de l'ouverture de la mise

en nomination par la lettre convoquant l'assemblée.

### Le mouvement coopératif

Prenant la parole, le président de la Fédération des Magasins Coop, M. Gaston Rioux, a indiqué que la coopérative de Plessisville se portait très bien à son grand plaisir. Elle se classe en effet en quinzième position dans l'ensemble du Québec.

Le mouvement coopératif regroupe 220 magasins dans la province soit 140,000 familles membres et atteint un chiffre d'affaires de 400 millions\$.

M. Giroux a fait savoir que son mouvement coopératif vise à occuper, d'ici dix ans, 15% du marché de l'alimentation au Québec. «Cet objectif, dit-il, peut

paraître ambitieux. Nous avons marqué beaucoup

de points cette année en établissant plusieurs

magasins dans de nouvelles régions de la

province et ce n'est pas fini.»



Le Conseil d'Administration du Magasin Coop de Plessisville pour l'année 1981-82. Assis: Agnès Vigneault, Secrétaire et Thérèse Baril. Debout: Laurent Fillion,

Conrad Ruel, Jean-Guy Bouffard, Président, Elie Tremblay, Vice-président, Gilles Latulippe et Léopold Bérubé. Yves Lauzon est absent.

## Club Optimiste de Plessisville

# On appréciera la jeunesse du 9 au 15 novembre

Par Jean Fontaine

**PLESSISVILLE**—C'est tout un programme que les Optimistes de Plessisville présenteront du 9 au 15 novembre prochain pour souligner la Semaine d'Appréciation de la Jeunesse. Sous la responsabilité de M. Gaétan Gagnon, cette période intensive se veut également un moment de réflexion pour la population envers le travail des jeunes au sein de leur communauté.

Le programme commencera lundi le 9 novembre par la proclamation et l'ouverture offi-

cielle de la Semaine lors d'une cérémonie civique à l'Hôtel de Ville en présence des autorités municipales et des membres Optimiste. Par la suite, un groupe d'une douzaine de jeunes représentant des associations et des groupements jeunesse assisteront à un souper Optimiste prévu au Manoir.

Mercredi le 11 novembre, les membres du conseil étudiant de la Polyvalente La Samare de Plessisville rencontreront des gens de l'Age d'Or au Foyer des Bois-Francis. C'est Rolland

Desrochers qui en est le responsable et selon les organisateurs, cette rencontre permettra à tous les participants de mieux se connaître et d'échanger des idées.

### Club Jeunesse

Le lendemain, jeudi le 12 novembre, il y aura une importante réunion d'informations pour les adolescents de 14 à 18 ans au local du Club des Adolescents au Centre Communautaire de Plessisville. Cette soirée d'information portera sur la formation éventuelle d'un Club Optimiste Jeunesse. M. Claude Lafond

et un groupe de membres Optimistes seront sur place pour donner des informations et recueillir des commentaires de la part des jeunes. CÇa débutera à 19.30 hres et les responsables comptent sur la présence d'au moins une centaine de jeunes.

Samedi le 14 novembre, il y aura présentation de films au Théâtre Colonial en après-midi à compter de 13.00 hres avec la participation d'un groupe d'Optimistes dirigés par Roland Provencher.

En soirée, pour les plus

âgés, il y aura le groupe musical Gémini qui présentera une soirée disco à l'Ecole des Métiers de Plessisville. L'Optimiste Denis Rousseau est en charge de cette manifestation.

### Débat Oratoire

La Semaine d'Appréciation de la Jeunesse se terminera dimanche le 15 novembre en soirée à la Polyvalente La Samare de Plessisville par la présentation du Débat Oratoire auquel près d'une douzaine de garçons et filles prendront part en plus de tout un programme de variétés.

## OPINIONS du lecteur

# Les députés libéraux fédéraux veulent affaiblir le Québec!

«Malgré l'opposition de l'Assemblée Nationale du Québec et de la majorité des provinces, les libéraux fédéraux tentent de faire passer le projet de M. Trudeau par l'intermédiaire du gouvernement britannique sachant qu'ils seront incapables de le faire ici, surtout après le jugement de la Cour Suprême qui déclare le projet légal mais inconstitutionnel.»

C'est ainsi que le PQ-Arthabaska dénonce la lâcheté des députés libéraux fédéraux du Québec (73 sur 74) qui ont été élus pour défendre des droits du Québec. Comme leur chef, M. Trudeau, ils veulent imposer par la force ce

qu'ils n'ont pu obtenir par la négociation. M. Trudeau accepte de rencontrer les premiers ministres des provinces le 2 novembre prochain, mais en même temps il déclare qu'il ne changera rien à son projet et que devant un échec, il agira seul, unilatéralement, en demandant à Londres, et à Londres seulement, de sanctionner son coup de force.

Si ce projet était adopté, il affaiblirait pour toujours les institutions politiques du Québec (plusieurs lois et règlements pourraient être abolis ou modifiés, les programmes d'aide à la petite et moyenné entreprise pourraient être

abolis, la politique d'achat chez nous, la loi 101 sur la langue, les lois qui protègent les consommateurs pourraient être remises en question, etc.).

Selon le parti souverainiste du Comté, le Québec n'a jamais été aussi menacé depuis 1867 et cela concerne les Québécois et les Québécoises qui doivent appuyer la motion votée le 30 septembre dernier par l'Assemblée Nationale qui demandait «au Gouvernement fédéral qu'il renonce à sa démarche unilatérale» et «s'opposait à tout geste qui pourrait porter atteinte à ses droits et affecter ses pouvoirs (du Québec) sans

son consentement». AFFAIBLIR LE QUEBEC, JAMAIS! proclame le Parti Québécois - Artha-

baska.

Lionel Bellavance  
Attaché de presse  
PQ-Arthabaska

## Remerciements

Pour ma première expérience en campagne électorale, je dois vous avouer que j'en suis très fier. On appréhendait une victoire mais maintenant c'est un fait réalisé.

Cette victoire en fut une d'équipe et c'est de cette façon que je désire travailler au conseil municipal. Ensemble nous essaierons de mener à bien les destinées de notre ville.

Merci à la population de Plessisville pour m'avoir manifesté leur confiance.

Merci spécialement à tous mes organisateurs et soyez assurés que je ferai tout en mon possible pour être un conseiller vigilant pour défendre les intérêts de notre ville.

Gilles Perron

## La Feuille d'Erable

Fondée en 1945 par Jean-Paul Houde

C.P. 160 - 1646 St-Laurent - Plessisville - Tél. (819) 362-7049

Publiée par «Les Publications Appalaches Ltée», Plessisville, Qué.

Imprimée aux ateliers de «L'IMPRIMERIE D'ARTHABASKA INC.»

ARTHABASKA André Lavigne, Rep.

LES HERDOS REGIONAUX



Contraire de la  
deuxième classe  
Enregistrement  
No 0592



Tous droits réservés sur la reproduction des annonces  
ou des nouvelles de notre journal

Président: (Publications Appalaches Ltée):  
Gaston Bergeron

Publicitaire: Michel Bourgouin

Directrice de l'information: Louise Nadeau

Responsable sports et loisirs: Jean Fontaine

Composition-production: Sylvie Drolet

Danielle Roy

Denise Larochelle

Comptabilité: Andrée Wright

Abonnements: Canada: \$10.00 pour 1 an - \$6.00 pour 6 mois  
Etats-Unis: \$11.00 pour un an.



**Chaleur  
Confort  
Mod Look  
vous offre  
ces mignons  
«BIBI»**

**en laine**  
BOUTIQUE

**Mod  
Look**

362-7452

AUSSI VICTO: 752-6166

NICOLET: 293-6605

# L'INPHOTOCROYABLE

Avec toute commande de finition de film photos couleur pour développement et impression, on vous remet gratuitement un film photos couleur Kodak ou Fuji, à votre choix.



**PLUS  
DE CHOIX**

Vous choisissez votre laboratoire.

**PLUS  
DE SERVICE**

Satisfaction garantie ou reprise sans frais.

**PLUS  
D'ÉCONOMIE**

on vous donne

**\$1,00**

en argent comptant pour chaque film additionnel.



LES STUDIOS

**GOSSELIN**

BEUCE Galeries de la Chaudière, Ste-Marie, 387-3670  
11770, 1<sup>er</sup> Ave. St-Georges, 228-9766

PLESSISVILLE Galeries de l'Erable, 362-6441

THETFORD MINES Galeries de Thetford, 338-5577

**FOIRE DU LIVRE 5-6-7- NOVEMBRE**  
EN COLLABORATION AVEC LIBRAIRIE  
PAPETERIE LE FURETEUR  
AUTEUR INVITE: DR. RAYMOND VINCENT

**EXPOSITION DE PEINTURES  
PLUS DE 10 PEINTRES DE  
LA REGION**

## MODE INTERNATIONALE VENTE

JEUDI - VENDREDI - SAMEDI  
5-6-7 NOVEMBRE

BLOUSES MANCHES COURTES \$ **5**<sup>99</sup>

ENSEMBLES EN RAYONNE \$ **9**<sup>95</sup>

PYJAMAS CHINOIS POUR ENFANTS \$ **12**<sup>95</sup>

JUPES \$ **9**<sup>95</sup>

**15%** sur marchandise  
à prix régulier



**Après l'temps**

des pommes...

**C'est l'temps  
des Fêtes...**

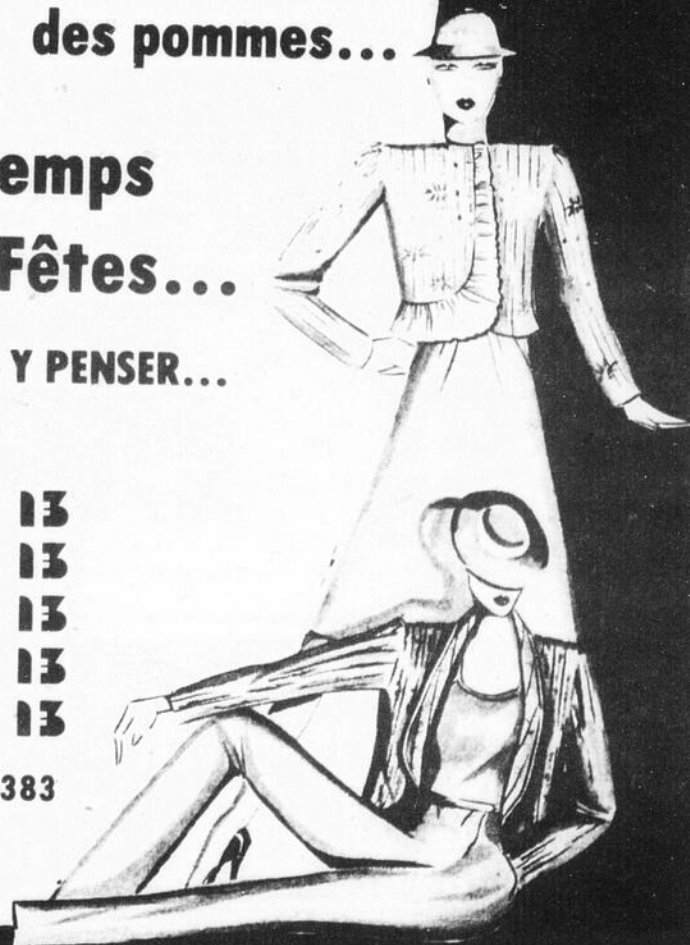
COMMENCE A Y PENSER...  
ET VIENS

**VENDREDI 13  
VENDREDI 13  
VENDREDI 13  
VENDREDI 13  
VENDREDI 13**

PLESSISVILLE: 362-8383

NICOLET: 293-6734

VICTORIAVILLE: 758-1886



**Les Galeries  
de l'Erable**

Toute  
une équipe  
à votre service

«Votre meilleur atout, c'est vous»

# Jean-Paul Pageau livre une nouvelle recette de réussite à l'AGAP

Par Louise Nadeau  
Photos: Jean Fontaine  
PLESSISVILLE—Les gens d'affaires sont avant tout des êtres humains qui font affaires avec des humains. Donc, ça prend de l'humain.» Le directeur de l'Institut Canadien de Programmation Mentale, M. Jean-Paul Pageau, a multiplié les exemples et les citations pour convaincre ses auditeurs qu'ils sont individuellement le meilleur atout de la réussite. M. Pageau s'est adressé à l'Association des Gens d'Affaires du centre-ville de Plessisville le 27 octobre dernier lors de leur premier souper conférence.

Pour Jean-Paul Pageau, l'AGAP, c'est comme une chaîne où chaque membre constitue un maillon, d'où leur slogan: «S'unir pour réussir». La solidité de la chaîne dépend de la force

de chacun des individus. Chaque maillon est unique, il n'y a pas deux visages, deux voix, deux empreintes digitales identiques et encore moins deux personnalités pareilles.

Cet être humain a le choix d'avoir deux pensées, l'une positive, l'autre négative. Et c'est justement l'attitude mentale qui fait la différence entre deux individus parce qu'ils ont chacun une échelle de valeurs. La tragédie, de dire le conférencier, c'est que les gens voient la bouteille de lait à moitié vide et non pas à moitié pleine.

A son avis, la peur du malheur est pire que le malheur puisqu'elle attire ce dont on a peur. Ce dernier pense qu'il y aurait moyen de parler de temps en temps d'autres sujets que la pluie et la hausse des taux d'inté-

rêt. De toute façon, à son idée, les obstacles et les épreuves de la vie sont un mal nécessaire. «Si l'homme n'avait pas de défis à relever, il craquerait. Et il a poursuivi avec exemples à l'appui: quand on pense faillite, on fait faillite. La presse rapportait ce matin que 98% des faillites sont dues à une mauvaise gestion.»

L'auteur de «Tous les secrets de l'hypnose» a parlé d'une autre distinction: celle de l'aura, cette auréole qui émane de chaque homme. Depuis toujours, dit-il, ce champs magnétique tout en couleur se dégage de la tête et du corps de l'homme quand il pense. Pour convaincre ses auditeurs que cette découverte n'est pas d'hier, le conférencier s'est coiffé de la couronne de plumes du chef indien, symbole de l'aura. Imprégné de

ces ondes, chaque humain laisserait sa marque car l'aura est la réflexion de ce que nous sommes.

M. Pageau pense que tous les hommes sont reliés par l'aura. En terminant, le conférencier a sommé les membres de l'AGAP à s'affirmer: «Vous avez peur d'être bon», «Vous n'êtes pas conscient de votre valeur que vous détruisez par vos pensées négatives», «N'oubliez pas que l'on gagne plus à donner qu'à recevoir».

Comme c'était le cinquième anniversaire de l'AGAP, M. Pageau a fait grandement plaisir au public en entamant sur un air connu et un texte quelque peu remanié: «Nous de l'AGAP, c'est à notre tour de donner un peu d'amour. Venez chez-nous, vous recevrez un peu d'amour.»



Jean-Paul Pageau n'a pas ménagé les exemples pour convaincre son public que la présence de l'aura est connue depuis bien des années.

## L'AGAP fête son 5ième anniversaire

PLESSISVILLE (LN)—Le premier souper conférence qui s'est tenu le 27 octobre a marqué le 5ième anniversaire de l'Association des Gens d'Affaires du centre-ville de Plessisville.

Le président de l'AGAP, M. Jean-Claude Boivin, a profité de l'occasion pour rappeler aux nombreux partici-

pants les objectifs poursuivis par cette association.

En 1976, les commerçants et les hommes d'affaires du centre-ville de Plessisville se sont en effet regroupés au sein d'une association pour faire une meilleure publicité régionale à des coûts moindres. Le groupe veille également à ses

intérêts en suivant de près l'administration municipale. Les membres peuvent également se perfectionner puisque l'Association accumule toutes les documentations pertinentes qui concernent les commerces. L'AGAP tente évidemment de solutionner en groupe les problèmes individuels. Les hommes

d'affaires peuvent également répandre leurs idées qui mèneront peut-être à la concrétisation de projets.

Pour son 5ième anniversaire, l'AGAP a évidemment voulu remercier l'un de ceux qui l'ont mis au monde, le président-fondateur, M. Gaston Gingras. Elu depuis peu échevin à la Ville de Plessisville, M. Gingras a promis aux siens de continuer de défendre leurs intérêts dans ses nouvelles fonctions.

De plus, l'AGAP a adressé des remerciements particuliers aux trois directeurs sortants qui n'ont pas renouvelé leur mandat soit Noël Poirier, Raymond Létourneau et Florent Germain. Ce dernier a été membre du bureau de direction de 1977 à 1981. Le travail de la directrice générale actuelle de l'Association, Mme Gynette Ouellet-Simoneau a également été souligné.



L'AGAP a remis à Gaston et Gisèle Gingras une plaque souvenir et une gerbe de fleurs en guise de remerciements pour leur travail au sein de l'Association. Dans l'ordre: Florent Germain, Gisèle Gingras, Jean-Claude Boivin, Roselyne Martin et Gaston Gingras.



Noël Poirier, Raymond Létourneau et Florent Germain, trois directeurs sortants, ont reçu de la secrétaire de l'AGAP, Monique Desrochers, une plaque souvenir.



Jean-Claude Boivin et Marthe V. Goulet ont remis une gerbe de fleurs à Gynette Ouellet-Simoneau (au centre) pour la remercier du travail qu'elle fait actuellement au sein de l'AGAP en tant que directrice générale.

**PAQUET TELEVISION ENR.**  
157 ST-JACQUES OUEST  
PRINCEVILLE 364-5325  
*Estimation gratuite*

*Une vente anti-inflation*  
**Quasar**

**PRIX COUPES JUSQU'À 30% SUR T.V. ET FOURS MICRO-ONDES**  
Renseignez-vous sur notre service de location de T.V.  
Nous réparons toutes les marques de téléviseurs et four micro-ondes.

Valeur \$619,95 \$499.  
20"

**INTER**  
Gros lot de **250 000\$**  
Date: 341

**3 2 8 2 2 9**  
Gros lots de **25 000\$**  
934893  
424264  
743529  
Numéros non décomposables  
Les billets gagnants de 250\$ et 50\$ sont encaissables à toute succursale de la Banque Nationale.

**NUMÉROS MOBILES GAGNANTS**

Numéro tiré <b>55208</b> 2 FAÇONS DE GAGNER 2 500 \$ 5 5 2 0 8 X X 5 5 2 0 8	Numéro tiré <b>0836</b> 3 FAÇONS DE GAGNER 250 \$ 0 8 3 6 X X X 0 8 3 6 X X X 0 8 3 6	Numéro tiré <b>831</b> 4 FAÇONS DE GAGNER 50 \$ 8 3 1 X X X 8 3 1 X X X 8 3 1 X X X X 8 3 1
---	---	--

En cas de disparité entre cette liste de numéros gagnants et la liste officielle, cette dernière a priorité.

## «Un stérilet, à quel prix...»

**PLESSISVILLE (LN)**— Suite à la plainte d'une femme de la région concernant le coût élevé qui lui était demandé pour un stérilet par la clinique gynécologique de Victoriaville, le Groupe d'Action Dossier Stérilet, appuyé par la Maison des Femmes des Bois-Francis, a décidé d'informer la population, plus spécialement les femmes, sur cette situation à leur avis abusive et problématique.

Marie Auger s'est fait installer un stérilet à l'Hôtel-Dieu d'Arthabaska par un gynécologue de la Clinique gynécologique de Victoriaville. Elle s'est rendue compte que ce stérilet se vendait en pharmacie 19,95\$ alors qu'il lui en avait coûté 40,00\$ pour services professionnels.

Lors de sa visite de contrôle, Marie Auger a proposé à son docteur de lui remettre un stérilet identique comme mode de paiement. Ce dernier a refusé, et a exigé 20,00\$ supplémentaire en affirmant qu'il n'était pas payé par la Régie d'assurance-maladie du Québec pour la pose du stérilet.

C'est à la suite de cette situation que Marie Auger, Francine Pélouquin et Yolande Vézina se sont interrogées, informées et ont trouvé plusieurs réponses.

Il y a au Québec, 150,000 femmes qui, comme Marie Auger, choisissent actuellement le stérilet comme méthode contraceptive. Le Groupe d'Action Dossier Stérilet trouve inadmissible que les femmes doivent payer de façon exagérée les moyens contraceptifs en plus d'assumer presque en totalité la responsabilité de la contraception.

Après recherches, le groupe s'est rendu compte que la pose du stérilet était payée par la Régie d'assurance-maladie du Québec; que le stérilet vendu par les compagnies directement aux hôpitaux et gouvernements coûterait entre 10\$ et 11\$; que le stérilet vendu par les compagnies directement aux médecins coûterait entre 12\$ et 15\$ et que le stérilet le plus dispendieux que l'on peut acheter en pharmacie coûte actuellement 19,95\$.

Le Groupe ne peut s'expliquer devant ces chiffres pourquoi et de quel droit les médecins, omnipraticiens et gynécologues, demandent aux femmes de payer pour un stérilet la somme de 30\$, 35\$ et même 40\$. La pose d'un stérilet au C.L.S.C. de l'Erable de Plessisville par les doc-

teurs Charles Lévesque et Robert Piuze coûte 30\$. A l'Hôtel-Dieu d'Arthabaska, cet acte médical exécuté par les docteurs St-Pierre, Lévesque et Roberge en coûte 40\$. Le docteur Cherniak,

du CLSC La Chaumière à Asbestos et Ham-Nord en pose au prix coûtant.

Pour le Groupe d'Action, il n'y a aucune raison qui justifie en rien et ne valide une telle prati-

que d'honoraires trop élevés, que ce soit le coût pour la stérilisation d'appareils, la présence d'une infirmière, l'usure de l'équipement ou que la rémunération à l'acte fixé par la Régie d'assurance-

maladie pour la pose et examen soit jugée insuffisante par les médecins.

De plus, les femmes y voient là un profit direct sur la vente d'un appareil,

pratique interdite selon le code de déontologie. En vertu de ce code, le coût élevé demandé aux femmes pour le stérilet serait injuste et illégal. Le Groupe d'Action demande donc: que

l'Hôtel-Dieu d'Arthabaska et les C.L.S.C. de la région achètent directement les stérilets et les vendent au prix coûtant; en attendant, que cette

Suite page A-24



# Mod Look

**A TROP  
DE MARCHANDISE  
PRIX CADEAUX**

**BLOUSES  
\$15.00**

**ROBES - COSTUMES**

**50% ESCOMPTE**

**Chandails  
automne  
nouveau  
Mister Léonard**

**50%  
ESCOMPTE**

**A La Boutique**

**Mod Look**

**362-7452**

**Les Galeries  
de l'Erable**

Toute  
une équipe  
à votre service

Aussi:  
Victo: 752-6166  
Nicolet: 293-6605





# ENTREPOT 1534 ST-LOUIS

Prix en vigueur du mercredi 4 novembre 1981 au samedi 7 novembre 1981

**MARGARINE  
MOLLE  
MONARCH**  
Bol 1 lb.

**\$0.77**

**MELANGE  
A SOUPE**  
Poulet et nouilles  
**LIPTON**  
4 env.

**\$1.09**

**ESSUIE-TOUT**  
Blanc, jaune ou vert  
**SCOTT**  
2 roul.

**\$1.19**

**GATEAUX**  
Jos & Louis, Billot à l'érable,  
Pique ou Mille Feuilles

**VACHON** Bte de 6 **\$1.39**

**COCKTAIL AUX FRUITS**  
De choix

**AYLMER**  
Bte 14 oz. **\$0.87**

**MAIS EN CREME, POIS ET CAROTTES  
OU POIS VERTS ASSORTIS, de choix**  
AYLMER Bte 14 oz. **2/\$0.79**

**MINI POUNDING DIET**  
Banane, caramel, chocolat ou  
vanille AYLME Emb. 4x4.8 oz. **\$1.49**

**CAFE MOULU**  
Filtre-matique, régulier ou filtre  
MAXWELL HOUSE Bte 1 lb. **\$2.99**

**DE BONS ACHATS!**

**BONBONS ASSORTIS  
DARE**  
Emb. 450 à 680 g. **\$1.59**

**BISCUITS**  
Zébra ou Pinocchio LIDO  
Emb. 300/350 g. **\$1.39**

**TARTE A LA CITROUILLE**  
Surgelée MRS SMITH'S  
Emb. 680 g. **\$2.19**

**JUS D'ORANGE**  
Surgelé KENT  
Cont. 16 oz. **\$1.25**

**GATEAU ETAGE** Banane, orange  
ou pain de savoie, surgelé  
SARA LEE Emb. 10 1/2 / 14 oz. **\$1.89**

**TARTE A LA CREME**  
Banane, chocolat, citron  
ou coconut, surgelée FARM HOUSE Emb. 12 oz. **\$1.39**

# D'ALIMENTATION PLESSISVILLE



Nous nous réservons le droit de limiter les quantités

**COTELETTE  
DE LARD  
FRAICHE**  
**\$1.67** lb.

**PAMPLEMOUSSE  
BLANC  
DE FLORIDE**  
Grosneur 48  
**6/\$0.89**

**EPAULE DE LARD  
FRAICHE**  
**\$1.07** lb.

**CONCOMBRE MOYEN**  
Super Select de Floride  
Canada No. 1  
**3/\$0.69**

**ORANGE SUNKIST VALENCE**  
De la Californie  
Grosneur 113  
**\$1.39** dz.

LARD HACHE FRAIS	<b>\$1.57</b> lb.
<hr/>	
SOUS-MARIN FRAIS	<b>\$1.17</b> ch.
<hr/>	
SALADE GANO 16 OZ.	<b>\$1.27</b> ch.
<hr/>	
PATE DENTIFRICE CLAIR Au fluorure AIM Tube 150 ml.	<b>\$1.90</b>

PATE A DENTIER DENTU-CREME Cont. 100 ml.	<b>\$1.90</b>
<hr/>	
POUDRE A RECUPER OLD DUTCH Cont. 520 g + 30% boni	<b>\$0.49</b>
<hr/>	
DETERGENT EN POUDRE OXYDOL Bte 4,8 kg.	<b>\$7.69</b>
<hr/>	
DETERGENT EN POUDRE Pour la vaisselle CALGONITE Bte 1,4 kg.	<b>\$3.39</b>
<hr/>	
AGENT DE TREMPAGE Concentré AMAZE Bte 650 g.	<b>\$2.29</b>

«J't'en passe un papier»

# Les problèmes quotidiens des 600,000 québécois analphabètes

PLESSISVILLE (LN)--- Saviez-vous qu'il y a 51,000 adultes sur le territoire de la Commission scolaire régionale des Bois-Francs (C.S.R.B.F.) qui peuvent difficilement lire et écrire? Surprenant n'est-ce pas? Alors, il y a

de fortes chances que vous connaissiez et côtoyiez l'une de ces personnes qui veut réellement apprendre à lire et à écrire. Pour lui rendre un fier service, le Service d'Éducation aux Adultes de la C.S.R.B.F. vous

invite à le ou les persuader de s'inscrire au programme d'apprentissage de la lecture et de l'écriture.

La Commission scolaire a recensé dernièrement cet important

nombre d'analphabètes. Est considéré analphabète aux yeux du ministère de l'Éducation, celui ou celle qui n'est pas fonctionnel, qui au jour le jour ne peut faire face à l'écriture et à la lecture.

Le programme d'apprentissage, subventionné par la Direction générale de l'Éducation aux Adultes, est bâti à partir du vécu quotidien de la personne qui rencontre ces problèmes. Les

leçons sont privées et gratuites. Chaque analphabète sera jumelé à un moniteur bénévole et apprendra ainsi à son rythme.

Ceux qui ont peine à croire que tant de gens aient de la difficulté à lire et à écrire en 1981 auraient intérêt à assister à «J't'en passe un papier». Ceux qui aiment le théâtre prendront aussi plaisir à voir cette pièce présentée par le Théâtre

La Cannerie de Drummondville.

Cette comédie a été créée en collaboration avec le Service d'Éducation aux Adultes de la C.S.R.B.F. Les situations décrites dans «J't'en passe un papier» ont été bâties à la suite de jasettes faites avec les analphabètes qui vivent ce problème dans leur quotidien.

La pièce est présentée

à la Polyvalente La Samare de Plessisville le samedi 7 novembre à 20 heures.

Comme l'entrée au théâtre, le programme d'apprentissage de la lecture et de l'écriture est gratuit. Arrangez-vous pour que les personnes intéressées ne manquent pas le bateau en les référant au numéro de téléphone suivant: 758-7201.



«J't'en passe un papier» a été créée par le Théâtre La Cannerie en collaboration avec le Service d'Éducation aux Adultes de la C.S.R.B.F., à partir du vécu quotidien des gens qui ont de la difficulté à lire et à écrire. La Cannerie sera de passage à Plessisville pour présenter gratuitement cette pièce le 7 novembre à 20 heures à la Polyvalente La Samare.

## Le théâtre au service de l'agriculture: On l'aime ferme...mais ça prend du foin!

Le Théâtre Parminou de Victoriaville s'est attelé à un nouveau spectacle et se lance dans le champ de l'agriculture québécoise avec une comédie intitulée: ON L'AIME FERME...MAIS ÇA PREND DU FOIN! Cette comédie sera jouée à l'auditorium de la Polyvalente La Samare de Plessisville à 21 heures le samedi 28 novembre.

Ce spectacle raconte, avec l'humour propre au Parminou, l'histoire d'une ferme familiale, de dimension moyenne, aux prises avec quelques problèmes d'expansion, mais surtout de relève.

Un seul titre, mais une double réalité. La ferme familiale, transmise de père en fils depuis des générations et d'où on retrace un important sillon de la petite histoire du Québec, ON L'AIME FERME...MAIS ÇA PREND DU FOIN! pour la faire vivre et pour suivre les transformations des techniques agricoles et les changements des modes de vie.

Pour illustrer cette réalité, le Parminou a mis en scène une ferme peu ordinaire où la poule bavarde picore le fermier, le fermier sympathique discute avec son tracteur, le tracteur entreprenant tente de vendre son idée à la vache, et la vache, qui n'est pas enragée, regarde grossir la ferme d'un air faussement sceptique en ruminant son opinion sur l'expansion agricole.

A un rythme de dessin animé, dans des couleurs de bandes dessinées, les aïeux, leurs descendants, les bêtes à plumes, les bêtes à cornes, les épis, la machinerie s'animent sur scène.

A partir d'un grain

d'humour agro-comique, tous font germer leurs idées sur l'agriculture d'aujourd'hui, souvent partagée entre la ferme familiale d'hier et la ferme industrielle de demain.

Ceux que l'agriculture préoccupe seront intéressés par ce spectacle qui se veut en quelque sorte le reflet de la situation d'un certain nombre

de producteurs agricoles québécois au début de la décennie 1980.

Ceux que le théâtre attire plus particulièrement retrouveront une multitude de formes et de personnages tout au long de ce spectacle rempli d'images, d'humour, de fantaisie et de surprises.

Enfin, ceux qui se demandent comment on peut ainsi allier culture et

agriculture le découvriront en assistant à la prochaine représentation de ON L'AIME FERME...MAIS ÇA PREND DU FOIN!

Cette production a été conçue et réalisée à l'hiver 1981 par l'équipe de spectacle-commande du Théâtre Parminou à la demande de la Fédération de l'U.P.A. de Sherbrooke.



Le Théâtre Parminou, troupe professionnelle constituée en coopérative, existe depuis 7 ans et a pignon sur rue à Victoriaville. Dans son action théâtrale, le Parminou est attentif aux préoccupations des organismes populaires, des groupes communautaires et des organisations syndicales. C'est dans ce contexte que ce spectacle a été créé, suite à une collaboration entre l'équipe de spectacle-commande du Parminou et la Fédération de l'U.P.A. de Sherbrooke.

## Lancement officiel de la campagne de financement de la Maison des Femmes des Bois-Francs

PLESSISVILLE---C'est ce soir à 7h30 que se fera à la Salle des Chevaliers de Colomb de Plessisville, le lancement officiel de la campagne de financement pour la Maison des Femmes des Bois-Francs.

Toutes les associations de femmes y seront représentées. Ce sera le premier front commun de

ces associations depuis 2 ans. La dernière fois, c'était lors de la Journée de la Femme en 1979.

Le financement se fera jusqu'à la fin novembre et l'objectif pour Plessisville est fixé à 2,000.00\$. L'objectif total pour la région est de 10,000.00\$ et il servira à maintenir les services déjà offerts à

la Maison pour l'année financière 1982-1983.

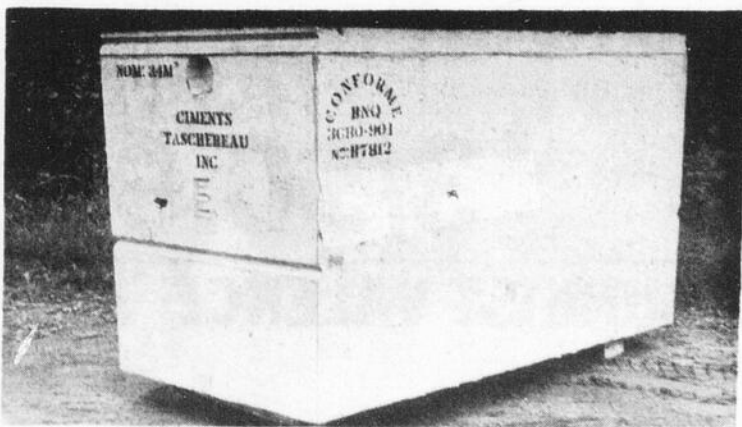
Le financement se fera sous trois formes, soit la vente d'une boutonnière en céramique, la vente d'un botin de femmes prévue vers décembre et les dons.

Le comité de financement compte sur l'appui de la population.

### CIMENTS TASCHEREAU INC.

### Fosses septiques en béton

750 ET 850 GALLONS APPROUVEES B.N.Q. (B 7812)



Béton préparé, tuiles de patio, tuyaux de béton, arrêt d'autos.



Ciments Taschereau Inc.

1436 AVE. ST-LUC, PLESSISVILLE G6L 2P4

819-362-2470

## Du fromage comme et quand ça plaît

Par Louise Nadeau

**BLACK LAKE**—Pour encourager la consommation des produits de chez nous, il y a eu une campagne de promotion du lait. Et maintenant, les québécois seront incités à manger de leur fromage. D'ici avril 1982, les fabricants de fromages fins du Québec en collaboration avec le ministère de l'Agriculture, des Pêcheries et de l'Alimentation du Québec s'efforceront de faire connaître nos fromages fins pour hausser leur consommation.

Y a-t-il meilleure façon de connaître une nouvelle nourriture qu'en y goûtant? Les promoteurs y ont pensé et ont invité à une dégustation de vins et fromages ceux et celles qui sont les plus susceptibles d'en reparler à la population. Cette rencontre, qui a eu lieu à la Salle La Relève à Black Lake, a servi de dîner jeudi dernier à plusieurs représentants d'organismes féminins, agricoles, sociaux, culturels et de certaines chaînes d'alimentation de même que quelques restaurants ou traiteurs de la région de Thetford Mines et Victoriaville.

Les hôtes ont mis l'eau à la bouche de leurs convives en les entretenant avant le service de la valeur nutritive du fromage, des variétés, de l'évolution de l'industrie des fromages fins au Québec et de son importance dans notre région agricole.

Le coordonnateur de la

région 03, M. Théobald Jourdain, a d'abord expliqué le pourquoi de cette campagne. «Pour que la production et la transformation en agriculture se porte bien, il faut que certaines personnes consomment cette nourriture. Alors pourquoi ne

pas consommer en s'aidant soi-même, en aidant l'économie québécoise, en encourageant notre production et en créant de l'emploi, s'est dit M. Jourdain».

### Evolution de l'industrie

La fabrication du

fromage au Québec, sur une base industrielle, a débuté en 1865 par l'ouverture d'une usine de cheddar à Dunham dans le comté de Missisquoi. Trente ans plus tard, on dénombrait 900

Suite page A-13



Les fabricants de fromages fins ainsi que les fabricants de vins du Québec avec la collaboration du MAPAQ feront connaître leurs produits d'ici le printemps 1982.



Pour faire connaître les vins et fromages fins du Québec, leurs promoteurs ont convié à une dégustation plusieurs représentants d'organismes.

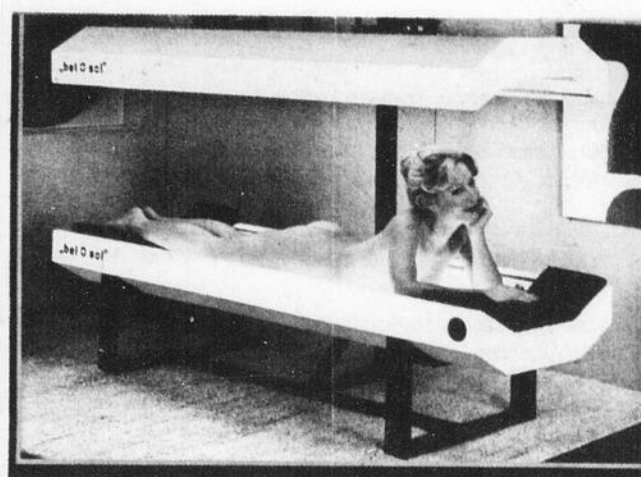
## Coiffure & Esthétique

### XX<sup>e</sup> Siècle

vous offre

# Bain de Soleil

AUTANT POUR HOMME QUE POUR FEMME



C'EST AVEC PLAISIR QUE NOUS VOUS DONNERONS LES CONSEILS POUR GARDER VOTRE HYDRATATION DE PEAU TOUT AU LONG DE L'ANNEE

«NOUVEAU»  
Traitement d'amincissement du corps, résultat rapide et efficace. Pour plus de renseignements, contactez nos spécialistes.

**BAIN DE SOLEIL**

Prix spécial  
1 séance

**\$5.00**

**8 séances**

de 1/2 heure

**\$39.00**

ABONNEMENT A L'ANNEE

**\$225.00**

- COURS DE MAQUILLAGE PERSONNALISE, INDIVIDUEL OU EN GROUPE A L'HEURE QUI VOUS CONVIENT.
- ELECTROLYSE PINCE ET A AIGUILLES

POUR LA COIFFURE ET L'ESTHETIQUE AVEC OU SANS RENDEZ-VOUS

## COURS DE MAQUILLAGE

TEL.: 362-6329

362-6320

**Les Galeries de l'Erable**

Toute une équipe à votre service



# LE PERE NOEL

s'en vient aux  
**Galeries de l'Erable**

**14 NOVEMBRE 1981**  
**10.30 HRES**

**SOYEZ DE LA PARADE**

CADEAUX - BONBONS

**Les Galeries de l'Erable** / Toute une équipe à votre service

# La musique dans les écoles

## Au tour des percussions

Par Jean Fontaine

**PLESSISVILLE**...Tour à tour, tous les élèves de la Municipalité Scolaire Jean Rivard ont pu goûter au cours des dernières semaines à un concert un peu spécial.

En effet, les professeurs de musique avaient préparé un concert avec uniquement des instru-

ments dit de percussion. Grosse Caisse, Xylophone, Castagnettes, Carillon, Marimba et plusieurs autres instruments pour le moins retentissants ont été présentés aux jeunes avec des explications justes afin de leur faire connaître ce secteur musical parfois relégué au

second plan.

Ce sont des élèves en musique au CEGEP de Drummondville qui ont aidé à la présentation de cette série musicale qui revient à chaque année dans les écoles de la MSJR et qui sont évidemment très appréciés des jeunes et même des professeurs.



Un auditoire attentif a écouté les démonstrations faites avec chacun des instruments de percussion afin de comprendre leur rôle dans une exécution musicale.



Même que l'on a pu entendre des morceaux de musique uniquement joués par des percussions et les chants des enfants formaient l'accompagnement.



Les explications étaient suivies par une démonstration drôlement sonore exécutées par les étudiants de Drummondville.

## Retraite paroissiale à Plessisville

**PLESSISVILLE (LN)**... Les communautés chrétiennes des paroisses de St-Calixte et Notre-Dame de Fatima de Plessisville accueilleront au cours des deux prochaines semaines l'abbé Raymond Drolet pour un temps de réflexion qui permettra aux participants de renouveler leur foi.

Ce temps de ressourcement aura lieu à Notre-Dame de Fatima du 31 octobre au 4 novembre et à St-Calixte du 7 au 11 novembre.

Le Conseil paroissial de pastorale (CCP) invite les gens à leur réserver un peu de leur temps pour ces rencontres qui promettent d'être enrichissantes pour les participants.



Au Canada le coût annuel des traitements hospitaliers pour des maladies respiratoires s'élèverait à plus de \$400 millions.

Association Pulmonaire du Québec



La cigarette est la cause principale des maladies respiratoires telles que l'emphysème, le cancer du poumon et la bronchite chronique.

Association Pulmonaire du Québec

# Agent Distributeur Sonic Coop

## DOMINIQUE MARCOUX

Pour la région de Plessisville et des environs  
TEL: 362-3266, Bureau - 362-3988, Résidence



**Service d'urgence de livraison et réparation 24 heures par jour**

**SERVICE DE LIVRAISON AUTOMATIQUE ET URGENCE**

- HUILE A CHAUFFAGE
- GAZOLINE
- DIESEL BLANC
- DIESEL COLORE
- HUILE A POELE

-Plan de protection avantageux pour votre fourniture à l'huile, 24 hres par jour, appelez pour informations.



Pour que vous n'oubliez pas que Sonic Coop prend soin de vous - nous vous offrons en TRES SPECIAL - les «TUQUES SONIC» qui vous seront très utiles durant le temps froid.

En vente aux pompes à gaz de même qu'aux deux quincailleries, 1850 rue St-Laurent et rue Bilodeau à seulement \$2.75.

**Heures d'affaires:**  
Lundi au vendredi  
7:30h. à 17.00h.



Agent Sonic Coop  
Dominique Marcoux  
362-3988-3266

## Soirée Annuelle des Policiers On rend hommage à Maurice Daudelin

Par Jean Fontaine

**PLESSISVILLE**—La Fraternité des Policiers de Plessisville et le Conseil Municipal de la Ville de Plessisville ont rendu un hommage particulier à M. Maurice Daudelin, sergent de la sûreté municipale, samedi soir dernier le 31 octobre lors de la Soirée Annuelle des Policiers.

Les personnes présentes ont en effet été témoins de remises officielles d'une montre et d'une plaque commémorative à l'occasion de ses 25 ans au service de la force constabulaire locale. Dans un premier temps, M. Jean-Marie Fortier, ex-maire de Plessisville a donc remis la montre au nom de la population toute entière alors que les confrères de travail de M. Daudelin lui ont remis la plaque par

le biais de Jean Goulet, président de la Fraternité et Raymond Gosselin, chef par intérim de la Sûreté municipale. Notons que le chef Edouard Lebrun était également présent à cette soirée sociale or-

ganisée chaque année.

Plusieurs allocutions ont été prononcées et le nouveau maire de Plessisville, M. Jean-Louis Fradette, a entre autre souligné le travail des policiers en disant que

ces derniers faisaient leur possible pour donner un service auquel la population est en droit de s'attendre et qu'ils avaient surtout besoin de la collaboration de toute cette population pour réussir.



M. Maurice Daudelin a reçu sa montre des mains de M. Jean-Marie Fortier.



Nos policiers: Dans l'ordre: Jean Goulet, Raymond Gosselin, Maurice Daudelin et Edouard Lebrun. Debout: Michel Fournier, Jacques Paradis, Yves Gravel, Raymond Tousignant et Jocelyn Arsenaault. Etait absent: André Gingras.



Et c'est une plaque que Raymond Gosselin et Jean Goulet ont remis au héros de la soirée.

## Pour le Domaine du Festival de l'Erable Les créanciers sont compréhensifs mais la menace de saisie persiste

**PLESSISVILLE (LN)**—La direction du Festival de l'Erable, qui est passée par toutes sortes d'émotions depuis quelques mois, s'est réjouie la semaine dernière de la prise de décision des créanciers du Domaine du Festival. En dernier ressort, les directeurs avaient confié le sort du Domaine à ses créanciers qui ont décidé finalement de leur donner une chance de relancer le Festival.

La direction a rencontré à huit clos ces personnes mercredi dernier. Le directeur général du Festival, M. Jean Marcoux, a indiqué que 81,55% des créances non privilégiées étaient représentées à l'assemblée. Ces derniers ont accepté de geler les dettes pendant un an sans demande d'intérêts en exigeant toutefois le remboursement de 33% des montants dus d'ici ce temps. Le Festival s'engage de son côté à

acheter à prix égal ses fournitures dans ces commerces.

Les créanciers ont accepté ce pacte à condition que le projet de développement communautaire «Relance du Festival de l'Erable» soit approuvé par le gouvernement fédéral. De plus, la direction du Festival a promis de reconvoquer les créanciers s'il y a une nouvelle offre d'achat du Domaine excédant 80,000\$.

M. Marcoux a fait remarquer qu'advenant la vente du Domaine à 80,000\$, les créanciers ne recevraient que 33% de la valeur des dettes.

Fort de cette décision, M. Marcoux a contacté les autres créanciers, absents à la réunion, qui ont été majoritairement solidaires. Le problème majeur demeure toujours puisque deux titulaires des créances privilégiées ont refusé et qu'ainsi les

deux saisies sont de plus en plus menaçantes.

Le Festival se cherche encore une porte de sortie. D'ici le 4 novembre, date de la prochaine assemblée générale, le bureau de direction aura peut-être trouvé une solution mais il y a de fortes chances que les membres aient encore le même problème sur les bras. Dans ce cas, a expliqué M. Marcoux, l'assemblée devra peut-être entériner la vente du Domaine à 80,000\$, offert par M. Maurice Rousseau à la dernière réunion.

La direction sollicite grandement la participation du public mercredi soir. Elle invite à nouveau les gens à venir discuter de l'avenir de la fête populaire et de son Domaine. A cette réunion, il y aura présentation du rapport de la rencontre avec les créanciers ainsi que du projet de relance du Festival.

Une fois de plus, les membres présents auront à s'élire de nouveaux directeurs.

## Du fromage...Suite

usines dont l'unique variété produit était le cheddar.

La fabrication des fromages fins a débuté à la fin du siècle dernier mais sa progression s'est véritablement amorcée durant les années 50 pour atteindre 8,600 tonnes de fromages en 1970. Aujourd'hui, on compte au Québec une vingtaine d'usines de fromages fins qui fabri-

quent environ 50 variétés de fromages. La fabrication en 1979 a été de 28,000 tonnes, excluant le cheddar.

L'évolution rapide de l'industrie est le résultat direct de l'augmentation de la popularité des fromages fins auprès des consommateurs québécois et ceux des autres provinces. La consommation per capita est passée de 1,5 kg en 1970 à 3,3 kg

en 1979.

L'industrie des fromages fins utilise 300 millions de lait, soit 10% de la production laitière québécoise pour une valeur à la ferme de 100 millions\$.

La valeur nutritive des fromages fins

Les fromages fins se servent à toutes les occa-

Suite page A-24

Les frères Mailhot vous offrent  
d'autres départements

PIECES — SERVICE — PEINTURE — DEBOSELAGE

Mécanique générale. Nous réparons toutes les marques d'automobiles et notre service est garanti. Réal Gagnon s'occupe de vous.

POUR LE DEBOSELAGE

Jos vous fera l'évaluation de votre auto et si une réparation s'élevait à plus de \$500, nous vous offrons une voiture de courtoisie.



SERVICE DE REMORQUAGE  
24 HEURES PAR JOUR

FORD  
MERCURY  
LINCOLN

LES AUTOMOBILES MAILHOT inc

Princeville ←

Située rte 116 entre

819-364-3114

→ Plessisville

# Position de l'A.C.S.S.Q. concernant les coupures budgétaires

Ayant tous les jours dans leurs fonctions à encadrer la mise en application de politiques et de décisions administratives, à alimenter le système décisionnel de données concrètes, les cadres intermédiaires des C.S.S. veulent manifester leur inquiétude face au déroulement de l'opération «compressions budgétaires» dans les Centres de services sociaux.

En effet, les C.S.S. sont engagés depuis quelques mois dans une opération d'envergure suite aux directives du M.A.S., relatives aux compressions budgétaires.

Ce qui paraissait à prime abord être une opération strictement budgétaire dans sa forme, soit de comprimer les dépenses, devient une vaste opération de révision des priorités de services et de réorganisation du réseau des Affaires sociales.

Sans que les orientations soient précisées ni que les plans du M.A.S. soient dévoilés ou que les priorités de services sociaux soient identifiées, les cadres intermédiaires sont actuellement requis dans leur travail, d'identifier les éléments de personnel et de service à

«couper», sans être en même temps informés du plan général dans lequel s'insèrent leurs recommandations.

Cette situation confine les cadres intermédiaires à jouer un rôle d'exécutant et à comme conséquence qu'ils ne peuvent assumer la totalité de leurs actes, faute de pouvoir situer leur action dans un contexte, et en prévoir les conséquences.

De plus, en coupant un petit peu partout, on risque fort de toucher des services essentiels et souvent insuffisants, sans nécessairement

attaquer les superflus. De fait, les analyses des besoins des clientèles, faites par les établissements, les C.S.S. en particulier, n'ont pas servi de base à l'opération; du moins ce n'est pas appa-

rent. De plus, nous ne pouvons accepter la position officielle du M.A.S. et du gouvernement qui parle d'une opération uniquement budgétaire, où il faut sauver des sous: d'un côté, des services sont réellement coupés ou diminués tant au niveau quantité que qualité, et de l'autre, on développe de nouveaux

postes dans des boîtes axées sur l'administration comme les C.R.S.S.S. (Conseil régional de santé et de services sociaux) et l'on commence à mettre des énergies importantes dans la réorganisation administrative des établissements.

Enfin, les cadres intermédiaires reprennent à leur compte l'opinion que les coupures budgétaires touchent les milieux les plus vulnérables socialement et qu'il est opportun, voire socialement inacceptable de diminuer l'accès des services sociaux dans la période de crise économique et sociale que nous traversons.

actuelle de stabilisation du réseau, et particulièrement des C.S.S., nous voyons mal, comme cadre intermédiaires, recommencer à mettre des énergies importantes dans la réorganisation administrative des établissements.

Pour conclure, nous croyons qu'il y a encore place à l'amélioration dans le contrôle administratif des services, sans affecter indument la qualité et la quantité de services dans le réseau des Affaires sociales, les C.S.S. en particulier. Cependant, cette amélioration a sa limite qu'il faudra savoir apprécier. De plus, le développement de la gestion professionnelle, de nouveaux modèles d'organisation de services et des modèles de pratique différents pourraient contribuer dans une mesure encore inconnue, à restreindre certains coûts de services. Toutefois, cette démarche plus professionnelle est à peine commencée, les énergies de gestion étant antérieurement quasiment exclusivement axées sur l'élaboration de structures, de politiques et de procédures.

Dans le contexte actuel, nous demandons donc instamment au M.A.S. un moratoire sur

l'application des mesures de compressions budgétaires, le temps pour les établissements, les C.S.S. en particulier, de développer et d'actualiser un plan de décroissance qui ne bouscule pas les clientèles et d'organiser les services. Ces plans devraient s'appuyer sur un plan d'ensemble du développement du réseau, fourni par le M.A.S. Ce plan global du réseau permettrait à tous les éléments de se réorienter de façon éclairée et aurait l'avantage de procéder s'il y a lieu, par transfert de personnel plutôt que par mise à pied, des établissements devant diminuer de personnel, alors que d'autres sont à être créés ou développés. (ex.: C.L.S.C.).

Nous croyons que cette façon de procéder permettrait d'ajuster le réseau aux capacités budgétaires de l'Etat, tout en évitant le chaos dans les services et les perturbations que génère l'opération actuelle, chez le personnel professionnel et de soutien. La formule aurait aussi l'immense avantage d'assurer la collaboration du personnel dans tout le processus.

La population du Québec a trop besoin des énergies de tous ses serveurs dans ces temps difficiles pour se permettre d'en gaspiller dans des réactions à des décisions administratives qui provoquent l'insécurité et la confrontation.

**LE COMITE EXECUTIF DE L'ASSOCIATION DES CADRES DES SERVICES SOCIAUX DU QUEBEC.**

## Séance d'information du CRSSS-04

Le CRSSS-04, tiendra une séance publique d'information le 6 novembre 1981 à 14h30 au Sapin-Bleu, 217 rue Thibeau, Cap-de-la-Madeleine.

Monsieur Pierre Duguay, directeur général, en profitera pour dresser un bilan des activités du Conseil Régio-

nal pour l'année 1980-1981.

Cette séance d'information s'adresse à toute la population de la région 04 et est tenue conformément à la loi sur les services de santé et les services sociaux, qui demande au CRSSS de rendre compte annuellement de ses activités devant la population.



Le pourcentage d'adolescentes fumeuses a doublé dans les 15 dernières années et il s'accroît de façon soutenue.

Association Pulmonaire du Québec

# VENTE D'ÉCOULEMENT

## Habits et vêtements

### de ski de fond de marque Du Maurier

### Skis de fond Pinso Sport Craft

### Support à skis



**Vêtements Du Maurier \$40.00**

**Skis Munari anti slip - 170 à 210**  
**SPECIAL \$56.00**

**Skis Pinso Sport Craft - 150 à 170**  
**SPECIAL \$49.00**

**Skis Pinso Sport Craft - 180 à 205**  
**SPECIAL \$61.00**

**Skis de bois \$35.00**

**Bottes de ski modèle junior - 10 à 13 \$25.00**

**Bottes de ski Vicking - 5 à 13 \$27.00**

**Bâtons de ski en bois \$6.50**

**Fibre de verre \$12.00**

**Fixations \$6.00**

# CENTRE DU SPORT

**EQUIPEMENTS DE SPORTS - de JARDINS - FORESTIER**

Accessoires de Motoneiges

**201, Route 116 Lyster, Qué. (819) 389-5342**

Roland Mercier, prop.

## A la T.V.C.P. cette semaine Filature Plessis: On est tanné de se faire embobiner

Vingt cinq séances de négociation, les clauses normatives sont presque réglées, des clauses salariales restent en suspend. Depuis le 2 septembre, les travailleurs de Filature Plessis sont en grève. A ce jour, qu'en est-il de la situation de conflit? L'usine est fermée? Non, répondent les travailleurs. «Tant qu'il n'y aura pas d'indice tangible du ministère ou autres, on ne peut rien affirmer. Les travailleurs sont privés de chômage dans l'incertitude d'une réouverture. Dix sept vannes ont servi à vider l'usine, où est rendu tout ce matériel? L'employeur possède 2 autres usines.

L'autobus est toujours en place et les travailleurs aussi. La CSN dit: «Tant que les travailleurs voudront continuer la grève, nous serons là pour les appuyer.» «C'est un peu une lutte pour une reconnaissance syndicale» affirme Lionel Biron. Qu'en pense la population? Ce que je sais, c'est que: C'est une première convention collective, et qu'il va falloir que les 2 parties apprennent à vivre pour Plessisville?

Que peut-il se passer ensemble. «C'est pas une raison, parce que les gars se sont formés en syndicat pour fermer son usine» Voici quelques-uns des multi-

commentaires de la population.

Quelles sont les conséquences économiques d'une telle «fermeture» d'ici les prochains mois, y a-t-il une ouverture possible? Quelles actions entendez-vous prendre? questionne une

participante.

Etes-vous au courant du conflit de Filature Plessis?

Pour en savoir plus long, les travailleurs de l'usine, la CSN et la population s'exprimeront, donneront des faits, des opinions des interroga-

tions.

Mardi le 3 novembre à 19 hres, jeudi le 5 novembre à 15h30 à votre Télévision Communautaire, canal 3. Notre local est situé au 1664 St-Louis, tél: 362-8151. Vos commentaires sont toujours les bienvenus.

T.V.C.P.

## La tête de Normande Saint-Onge à la télévision de Radio-Québec



Le samedi 7 novembre à 22h30, dans le cadre de la série «Image par image», la télévision de Radio-Québec présente «La tête de Normande Saint-Onge», un film québécois réalisé en 1975 par Gilles Carle. Ce film est interprété par Carole Laure (sur la photo), Renée Girard, Raymond Cloutier, Reynald Bouchard et Gaétan Guimond. Normande Saint-Onge travaille dans une pharmacie et suit des cours de danse. Elle partage son appartement avec un chômeur, Bouliane, qui est aussi son amant. Avec l'aide d'un nouvel ami, elle fait sortir clandestinement sa mère de l'hôpital psychiatrique où elle a été enfermée après un esclandre au tribunal. Elle l'installe chez elle, mais tandis que l'état de Mme Saint-Onge s'améliore, Normande, pour sa part, donne de plus en plus des signes de déséquilibre. Lorsque les policiers ramènent sa mère à l'asile, la jeune femme sombre dans la folie. «La tête de Normande Saint-Onge», un drame psychologique à regarder à l'autre télévision, la télévision de Radio-Québec.

## Le Musée minéralogique et minier de l'Amiante présente «Moi, je collectionne»

Le Musée minéralogique et minier de la région de l'amiante clôture son programme d'expositions temporaires 1981 par la présentation de l'exposition MOI, JE COLLECTIONNE, du 30 octobre au 6 décembre.

Une vingtaine d'exposants de la région ont sélectionné quelques pièces de leur collection privée afin de les montrer au public. Ainsi, le visiteur peut découvrir l'intérêt de différents types de collection: jouets anciens, livres de recettes, sable de plage, pots à lait, fers à repasser, porte-clefs etc...

De plus, la présentation d'un diaporama sur les armes à feu intéressera sûrement le visiteur et attirera son attention sur les motivations des collectionneurs d'armes anciennes, au point de

vue historique, technologique, esthétique et pratique.

### AMIS DU MUSÉE

La carte d'abonnement aux «Amis du musée» est toujours disponible au Musée. On rappelle que cette carte offre des avantages intéressants à son bénéficiaire. Elle permet à l'abonné d'entrer gratuitement au Musée, accompagné d'une autre personne, durant toutes les expositions pendant un an. La personne reçoit les invitations pour les vernissages et manifestations spéciales. De plus, elle bénéficie d'une remise de 10 pour cent sur les achats de souvenirs effectués au comptoir du Musée.

Pour informations, réservations de groupes: tél. (418) 335-2123.

### CHERS CONCITOYENS



Je remercie les concitoyens qui m'ont supporté jusqu'aux derniers moments. Je remercie toutes les personnes qui ont travaillé à mes côtés et qui m'ont accordé leur confiance.

Je me suis dévoué pour la population de Plessisville pendant 4 ans et je suis très fier du travail réalisé.

La majorité a préféré changer de conseiller au siège numéro 5. J'accepte la volonté de cette majorité et je félicite Monsieur Perron et Monsieur Brochu pour leur victoire.

En terminant, je souhaite beaucoup de succès au nouveau Conseil Municipal de Plessisville.

«On perd une élection mais on ne perd pas nos amis.»

Encore merci à tous!

**M. Réjean Nadeau**

## Assemblée générale annuelle 1981 de la Corporation de la Fête Nationale du Québec, région Centre du Québec

La Corporation de la Fête Nationale du Québec, région Centre du Québec, tient à informer la population que son assemblée générale annuelle aura lieu mercredi le 11 novembre 1981, à 19h, à l'école St-Albert de St-Albert de Warwick (sortie 210 de la Transcanadienne).

Cette assemblée publique donnera l'occasion à la Corporation de présenter un bilan des plus positifs tant au niveau de ses activités que de son rapport financier.

Face à la prochaine célébration de la fête, les participants seront invi-

tés à discuter et échanger sur les perspectives d'orientation pour la fête 1982.

C'est un rendez-vous, mercredi le 11 novembre 1981, à St-Albert de Warwick.

Nous vous attendons en grand nombre.

## Katimavik amuse les enfants de Lyster

Le 2ième groupe de participants Katimavik de Lyster pour l'année 1981-82 est arrivé depuis le début octobre. Présentement, ils sont en hébergement dans les familles de la paroisse. Les participants Katimavik aidés des 3 agents de groupe, Katerine Caron, Mireille Lebeau, une nouvelle venue et Christian Bournival, sous l'habile direction de Raymond Provençal coordonnateur, ont souligné l'Halloween par une fête organisée pour les

enfants vendredi le 23 octobre.

Des jeunes de 4 à 14 ans sont arrivés à la Salle des Chevaliers de Colomb vers 7.00 heures, ils se sont vus remettre un bracelet de couleur différente (identification des jeux). Il y eut chant indien, jeux par groupe d'âge, jeux pour tous, c'est-à-dire enfants, parents, animateurs et finalement un goûter. Les biscuits avaient été préparés par les organisateurs.

Tous se sont amusés

ferme durant 2 heures. A leur sortie, chaque enfant a reçu un ballon gonflé avec quelques bonbons à l'intérieur.

La municipalité tient à remercier ces jeunes Katimavik, venus de tous les coins du Canada, qui ont mis leurs talents et leurs connaissances au service des plus jeunes. Ce fut le travail de toute une équipe, qui voulait s'amuser et amuser les autres. Une preuve qu'on peut s'amuser en travaillant ou travailler en s'amusant.

# UNI PRO FREINS



• AVEZ-VOUS  
REMARQUE  
QUE LES FREINS  
N'AVERTISSENT JAMAIS  
AVANT DE DEVENIR  
DÉFECTUEUX?  
• NOUS POUVONS VOUS  
ÉPARGNER DES DÉPENSES  
DÉSAGRÉABLES.

## GARANTIE

HONORÉE DANS TOUS  
LES ATELIERS  
UNI PRO FREINS.

## LES PNEUS P.R. LTEE

1068 ST-CALIXTE PLESSISVILLE, QUEBEC

362-2275

# Le FRAPRU réclame du logement social

Le Front d'action populaire en réaménagement urbain (FRAPRU), regroupement provincial sur le logement et la qualité de vie dans les quartiers populaires, fera signer au cours des prochains mois une pétition réclamant que le logement social soit enfin reconnu comme un droit au Québec. La pétition s'oppose à «toute coupure directe ou indirecte dans les programmes sociaux en habitation: habitations à loyer modique (HLM) et coopératives d'habitation sans but lucratif contrô-

lées par les usagers». Elle revendique que «ces deux programmes soient non seulement maintenus, mais intensifiés».

Cette pétition s'inscrit dans le cadre d'une lutte que le FRAPRU entend mener à travers toute la province. Déjà des actions sont prévues ou amorcées dans plusieurs villes dont Montréal, Québec, Sherbrooke, Drummondville et Verdun.

Selon le FRAPRU, les HLM et les coops répondent à des besoins urgents de la population,

besoins qui vont aller en grandissant avec les hausses de loyer exorbitantes déjà prévues pour la prochaine année. Les listes d'attente pour les HLM qui sont de 14,000 à 20,000 noms à Montréal, près de 5000 à Québec, 1000 à Sherbrooke ne sont pourtant qu'un pâle reflet de ces besoins.

C'est pourquoi le FRAPRU condamne les coupures que l'Etat a entreprises dans les programmes sociaux en habitation. Ainsi, tous les paliers de gouvernement ont déjà annoncé leur in-

tention de diminuer considérablement leur aide à la construction de HLM. Malgré leurs belles paroles, les gouvernements ne cessent également de mettre des bâtons dans les roues des coopératives d'habitation sans but lucratif contrôlées par les usagers: difficultés administratives, coupures budgétaires, etc.

Le FRAPRU appelle donc tous les résidents des quartiers populaires à endosser la pétition qu'il lance aujourd'hui, à la reprendre autour

d'eux, à la faire signer par leurs parents, par leurs amis, par leurs voisins. Des copies de la pétition sont disponibles au bureau du FRAPRU, dans ses groupes-membres ainsi que dans de nombreux groupes popula-

**Le Front d'action populaire en réaménagement urbain (FRAPRU)**

1212, Panet, local 322, Montréal  
Téléphone: (514) 522-1010

## Les entrepreneurs en construction se réunissent

L'Association des entrepreneurs en construction invite tous ses membres à rencontrer leurs administrateurs qui se réuniront le 9 novembre prochain à 7:30 heures à l'Hôtel Motel Universel situé au 915, rue Hains à Drummondville.

Cette réunion fort importante permettra aux entrepreneurs en construction de discuter des

dossiers majeurs et de grand intérêt tels les prochaines négociations en vue du renouvellement de la convention collective, la Loi sur la santé et la sécurité au travail, le règlement de placement des salariés, etc...

L'assemblée sera suivie d'un cocktail et l'Association encourage tous les employeurs de la région à y participer.

## Arriverons-nous à survivre demain?

Le lundi 9 novembre à 21h30, la télévision de Radio-Québec diffusera un document réalisé par Roger Pic pour TF1 et intitulé «Vivre demain».

La question posée est «Comment vivrons-nous demain?». Ou plutôt: «Comment pourrions-nous vivre demain?».

Aujourd'hui, nous sommes quatre milliards sur terre, dont un milliard de sous-alimentés. En l'an 2000, nous serons 6 milliards; l'augmentation de la population sera plus sensible dans les pays du Tiers-Monde. Quel sera alors son sort?

«Vivre demain», c'est d'abord le problème de la faim. Chaque année, 15 millions d'enfants meurent de sous-alimentation. «La faim n'est pas un fléau, mais un scandale» dira une Américaine. Parce que les ressources des pays sous-développés servent à approvisionner les pays riches. Le problème de la faim est avant tout politique. Et l'aide des nations riches? Leur «charité» se manifeste quand les «Aidés» deviennent gênants.

«Vivre demain», c'est aussi vivre en bonne santé. Dans les bidonvilles du monde, la santé est aussi absente que l'eau potable et les égoûts. Et ailleurs, dans les campagnes de tous

ces pays pauvres, les soins de santé, même primaires, font cruellement défaut.

Des organismes internationaux mènent certes des actions dans tous ces pays; mais la tâche est grande. De la dépollution de l'eau à l'organisation de collectivités auxquelles on donne les moyens et les connaissances qui permettent de creuser des puits, de construire des réservoirs, d'irriguer, de cultiver, de créer des écoles, des centres sanitaires, des ateliers, il y a tant à faire...

Il faudrait généraliser ces réalisations, mais les moyens accordés sont insuffisants. La solution? Elle ne saura venir d'actions fragmentaires. Seule une concertation à l'échelon mondial pourrait empêcher que le fossé se creuse davantage entre pays riches et pays pauvres. Hélas! quand la politique aborde ce sujet, le dialogue se fige. C'est des hommes continuent à mourir le ventre vide.

«Vivre demain»? Ou survivre demain? Le monde que nous laisserons en héritage à nos enfants a tout d'un cadeau empoisonné. «Vivre demain»: un documentaire à voir à l'écran de l'autre télévision, Radio-Québec.

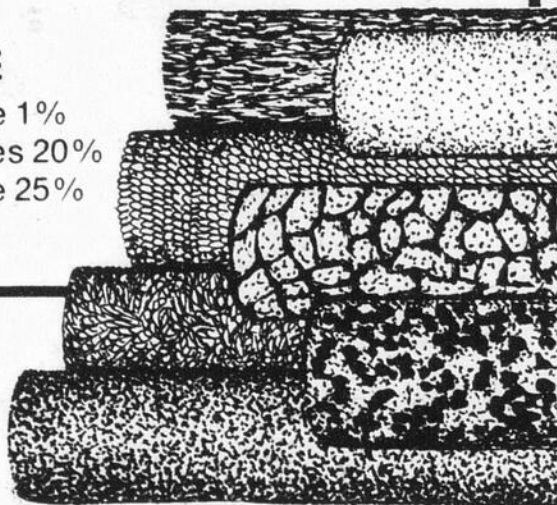
## Vente de tapis et préelart 15e ANNIVERSAIRE DU NOUVEAU

**PLUS VOUS ACHETEZ, PLUS VOUS ECONOMISEZ**

Economisez 1% sur chaque verge carrée de tapis et préelart que vous achetez en magasin. Maximum de 25%

### EXEMPLES:

1 vge carrée 1%  
20 vgs carrées 20%  
35 vgs carrées 25%



Exemple: 35 vgs de tapis ou préelart à \$15.00 coûtent \$525.00 moins 25% vous donne droit à un rabais de \$131.25, donc il revient à \$393.75

**CALCULEZ COMBIEN VOUS EPARGNEZ SUR VOTRE TAPIS OU PRELART**

### CERAMIQUE

#### 5000 PIEDS A LIQUIDER

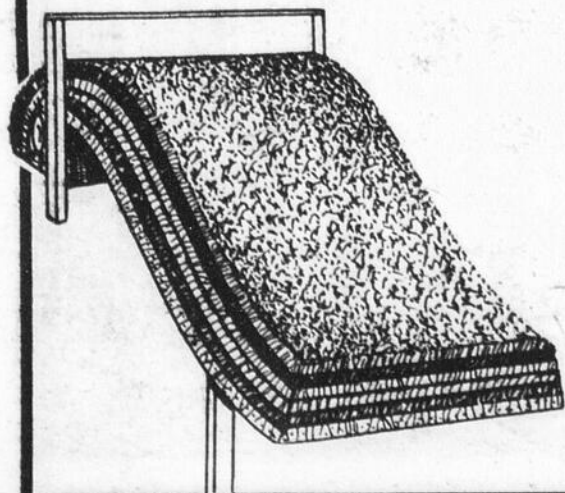
10 à 30 pids vous donne droit à 10% d'escompte  
30 à 50 pids vous donne droit à 15% d'escompte  
50 à 100 pids vous donne droit à 20% d'escompte  
100 pids et plus vous donne droit à 25% d'escompte  
2 COULEURS EN SUPER SPECIAL  
REGULIER A \$2.50 POUR \$1.50 LE PIED

### AUSSI

**SPECIAUX** sur draperies, rideaux, couvre-lit en magasin

20 A 50%

15% sur stores verticaux et horizontaux



## La Maison du Préelart Inc.

Noel POIRIER, président

1715 ave St-Louis - PLESSISVILLE - Tel.: 362-7712



L'Association Pulmonaire du Québec annonce la nomination de madame Suzanne Lapointe, à la présidence d'honneur de la Campagne du Timbre de Noël 1981.

L'objectif à atteindre pour intensifier la prévention des maladies respiratoires est 925,000\$.

Participez!

# Modifications aux tests de français de l'Office de la langue française

**MONTREAL**—Le ministre de l'Éducation et ministre responsable de la Charte de la langue française, M. Camille Laurin, a annoncé la semaine dernière les modifications qui ont été apportées aux tests de connaissance du français de l'Office de la langue française par le Comité chargé d'établir les examens normalisés.

Ces modifications visent à assouplir les exigences de connaissance du français en fonction principalement de la scolarisation des candidats. Ainsi, d'ici six mois, le Comité chargé d'établir les examens normalisés établira trois blocs d'examen correspondant aux trois niveaux de formation des personnes assujetties à la Charte de la langue française. Cela veut dire que le Comité devra prévoir un examen pour les candidats dont les exigences de la profession sont liées à l'obtention d'un diplôme d'études secondaires, un examen pour ceux ayant comme exigence un diplôme d'études collégiales et un troisième, enfin, pour ceux dont l'exigence est un diplôme d'études universitaires.

D'ici là, il a été prévu une mesure transitoire qui permettra, à certaines

conditions, d'obtenir l'attestation délivrée par l'Office de la langue française. En effet, les candidats qui ont obtenu ou qui obtiendront au cours des six prochains mois une note de 70% dans l'une ou l'autre partie (écrite ou orale) de l'examen et qui ont obtenu ou qui obtiendront une note entre 60 et 70% dans l'autre partie pourront obtenir l'attestation de l'Office sur présentation d'une recommandation écrite de l'employeur pouvant servir de preuve de leur connaissance appropriée du français dans l'exercice de leurs activités professionnelles.

Cette mesure ne s'applique cependant qu'à ceux et celles qui ne peuvent se prévaloir d'un renouvellement du permis temporaire ou qui ont épuisé les autres mécanismes mis à leur disposition par la Charte.

L'ensemble de ces modifications touchera notamment les professionnels suivants: les technologistes médicaux, les podiatres, les chiropraticiens, les hygiénistes dentaires, les techniciens dentaires, les denturologues, les audioprothésistes, les techniciens en radiolo-

gie, les techniciens en sciences appliquées, les opticiens d'ordonnance et, bien sûr, les infirmières et infirmiers auxiliaires ainsi que les infir-

mières et infirmiers. Le Ministre tient toutefois à rappeler à tous que les tests de connaissance du français appropriée à l'exercice d'une

profession sont essentiels au respect de la Charte de la langue française et au respect du droit des citoyens à obtenir un service en

français lorsqu'ils sont en relation avec un membre d'un ordre professionnel. L'apprentissage du français nécessite un effort de la

part des anglophones et des allophones, mais cet effort sera couronné par la satisfaction de pouvoir servir leurs clients dans leur langue.

## Les diètes

### Une question d'équilibre

Est-ce possible de manger et rester svelte tout à la fois? Quand il y a équilibre entre les calories gagnées et l'énergie dépensée, il n'y a pas d'accumulation de graisse. C'est une question de chiffres et d'équilibre.

Vous suivez une diète équilibrée mais il vous arrive quelques fois de tricher en ne pouvant résister à un dessert magnifique. Vous pouvez quand même garder votre ligne en brûlant ces calories additionnelles par une bonne séance d'exercice physique.

Santé et Bien-être Social Canada a publié à l'intention des gens qui veulent rester ou redevenir svelte un feuillet d'in-

formation à l'intérieur duquel vous y trouverez un tableau donnant la teneur en calories d'un bon nombre d'aliments d'usage courant. On y mentionne également une liste d'activités et d'exercices qui vous aideront à éliminer le surplus de calories absorbées.

Les personnes désireuses d'obtenir un exemplaire gratuit de ce feuillet d'information sont priées d'écrire à:

**PUBLICATIONS  
Santé et Bien-être  
Social Canada  
C.P. 94  
Complexe Desjardins  
Montréal  
H5B 1B2**

Protégeons les berges: la vie du cours d'eau en dépend



ASSOCIATION QUEBÉCOISE DES TECHNIQUES DE L'EAU

# GRATUIT

## COTON QUATÉ OU BLOUSE

À L'ACHAT DE:

**JEANS CORDUROY  
JEANS DENIM  
JUMPSUIT  
ROBE CORDUROY**

**JACKET  
JUPE  
SALOPETTE  
(À PRIX RÉGULIER)**

**L'ENSEMBLIER...  
C'EST PLUS QU'UN JEANS!**



**GALERIES DE L'ERABLE 362-8344**

● RIMOUSKI ● MATANE ● RIV.-DU-LOUP ● MONT-JOLI ● LA POCATIERE ● PLESSISVILLE ● TROIS-PISTOLES

# COOP

## ÉPICERIE



**FARINE  
ROBIN HOOD**

tout usage

2.98

sac 3.5 kg



**CAFÉ  
INSTANTANÉ  
MAXWELL HOUSE**

bocal 10 oz

4.98



**MARGARINE  
MOLLE  
MONARCH**

cont 1 lb

.79



**PAPIER  
HYGIÉNIQUE  
DELSEY**

couleurs  
assorties

pqt 4 rlx

1.39

**JUS DE TOMATE  
HEINZ**  
de fantaisie  
bte 19 oz  
**.45**

**SOUPE AUX  
TOMATES  
AYLMER**  
bte 10 oz  
**.25**

**FÈVES AU LARD  
CLARK**  
avec sauce aux tomates  
bte 14 oz  
**.65**

**MÉLANGE À  
GÂTEAUX  
ROBIN HOOD**  
blanc suprême bte 18 oz  
ou  
chocolat suprême bte 19 oz  
**.98**

**POUDINGS  
DEL MONTE**  
saveurs assorties  
crt 4/5 oz  
**1.27**

**EAU DE JAVEL  
MIX-O**  
cont 3.6L  
**1.09**

**CREME A TARTINER  
NUTELLA**  
aux noisettes  
cont 367 g  
**2.59**

**MÉLANGE À SOUPE  
LIPTON**  
poulet & nouilles  
bte 4 enveloppes  
**1.35**

**CORDIAL DE BOEUF  
BOVRIL**  
boute 250 mL  
**2.49**

**BREUVAGES ALLEN**  
à l'orange, aux raisins ou  
punch aux fruits  
bte 48 oz  
**.69**

**MIEL NATUREL  
LABONTÉ**  
pur ou crémeux  
bocal 1 lb  
**1.59**

**YOGOURT  
DELISLE**  
nature ou aux fruits  
carton 4/125 g  
**1.15**

**BISCUITS  
DAVID**  
Tartes aux fraises ou  
Social the  
cello 400 g  
**1.19**

**SAUCE AUX POMMES  
SCOTIAN GOLD**  
bte 19 oz  
**.69**

**POIS À SOUPE  
HABITANT**  
sac 900 g  
**.95**

**ESSENCE À LA VANILLE  
JONAS**  
pure  
boute 50 mL  
**2.09**

**SODA À PÂTE  
COW BRAND**  
bte 500 g  
**.59**

**HUILE DE TOURNESOL  
NATURE**  
boute 750 mL  
**2.19**

**PÂTE À TARTE  
ROBIN HOOD**  
cello 540 g  
**1.15**

**RAGOUT CORDON BLEU**  
de boulettes, de boulettes &  
patates, de boulettes avec  
sauce aux tomates  
bte 15 oz  
**1.19**

**LAIT ÉVAPORÉ 2%  
CARNATION**  
bte 385 mL  
**.55**

**GÂTEAUX  
VACHON**  
Pique ou Billots à l'érable  
bte 6's  
**1.39**

**BISCUITS PEAK FREAN**  
Digestifs, Nice, Sablés ou  
Sablés aux fruits  
sac 400 g  
**1.39**

**DÉJEUNER INSTANTANÉ  
CARNATION**  
saveurs assorties  
bte 6 enveloppes  
**1.79**

**THON PÂLE  
CLOVER LEAF**  
en morceaux  
bte 6.5 oz  
**1.29**

**PETITES CREVETTES  
NEW ORLEANS**  
bte 4 oz  
**2.29**

**SARDINES  
BRUNSWICK**  
à l'huile, aux tomates ou  
à la moutarde  
bte 3.2 oz  
**.43**

**SUCCÉDANÉ DE SUCRE  
SUGAR TWIN**  
bte 80 g  
**1.65**

**ESSUIE-TOUT  
ROYALE**  
couleurs assorties  
pqt 2 rlx  
**1.39**

**MOUCHOIRS DE PAPIER  
ROYALE**  
couleurs assorties  
bte 60's  
**.48**

**SAVON EN POUDRE  
ALL**  
pour la lessive  
bte 4.2 kg  
**6.98**

**SAVON LIQUIDE  
JET**  
boute 1.5 L  
**1.49**

**NETTOYEUR LIQUIDE  
PLOBEX**  
pour tuyaux  
boute 455 mL  
**2.98**

**NETTOYEUR LIQUIDE  
M. NET**  
boute 1 L  
**1.98**

**AMPOULES  
GENERAL ELECTRIC**  
40, 60, 100 watts  
carton 2's  
**1.29**

**NOURRITURE POUR CHIENS  
DOG CHOW**  
sac 8 kg  
**7.95**

**VERRE À LIQUEUR ELDORADO  
DE 7 OZ - 338 \***  
chacun  
**.39**

\* Disponible en magasin ou sur commande

## PRODUITS COOP

**COCKTAIL DE FRUITS  
COOP**  
De fantaisie  
bte 19 oz  
**.95**

**MÉLASSE  
COOP**  
cont 1.3 kg  
**1.49**

**BETTERAVES MARINÉES  
COOP**  
bocal 24 oz  
**.85**

**SACS À ORDURES  
COOP**  
26 x 36 pour l'extérieur  
cello 20's  
**1.89**

## SANTÉ-BEAUTÉ

**SHAMPOING POUR CHEVEUX  
ESPRIT** secs ou gras  
boute 300 mL  
**2.49**

**TONIQUE WAMPOLE**  
régulier  
boute 450 mL  
**3.95**

**MAXI-SERVIETTES  
LIBERTÉ NOUVELLE**  
régulières ou désodorisantes  
bte 30's  
**2.95**

**OUATES  
CROIX BLANCHE** sac 250's  
**1.19**

**SIROP POUR LE RHUME  
LAMBERT** boute 180 mL  
**1.33**

**DENTIFRICE COLGATE**  
rouge ou vert  
tube 100 mL  
**1.49**

**BAIN DE MOUSSE LIQUIDE  
TWINKLE**  
boute 700 mL  
**2.39**

**DES VIANDES DE QUALITÉ A-1  
UN EXCELLENT SERVICE  
DES COUPES SUR DEMANDE**

**TOUT ÇA AU COMPTOIR DES  
VIANDES COOP**

Les photos dans cette annonce ne servent qu'à identifier les marques de commerce des produits annoncés. Le texte prévaut en toutes occasions. En vigueur du 4 au 7 novembre 1981. Nous nous réservons le droit de limiter les quantités.

# COOPRIX

## ESSAYEZ CE MENU ÉQUILIBRÉ:

### DÉJEUNER

Jus d'orange  
Yogourt — sauce aux pommes — germe de blé  
Rôtie de blé entier  
Thé — café — lait

### DINER

Soupe au chou rouge  
\* Saumon farci  
Riz à l'échalote  
Salade verte  
Pouding à la vanille  
Biscuits à thé  
Thé — café — lait

### SOUPER

Crème de céleri — biscottes  
Jambon en tranches  
Pommes de terre pilées  
Betteraves marinées  
Grappe de raisins bleus  
Thé — café — lait

\* Recette de « SAUMON FARCI » disponible dans toutes les coopératives participantes.

## LE SAUMON, UN POISSON À GOÛTER!

On peut faire cuire le saumon congelé, partiellement décongelé ou complètement décongelé. En général, il est préférable de ne pas décongeler le poisson avant de le faire cuire sauf s'il doit être farci afin de rendre la manipulation plus facile.

Par conséquent, il faut tenir compte des périodes de cuisson suivantes:

- saumon congelé: 20 minutes/pouce (2.5 cm) d'épaisseur
- saumon en partie décongelé: 12 à 15 minutes/pouce (2.5 cm) d'épaisseur
- saumon décongelé: 10 minutes/pouce (2.5 cm) d'épaisseur

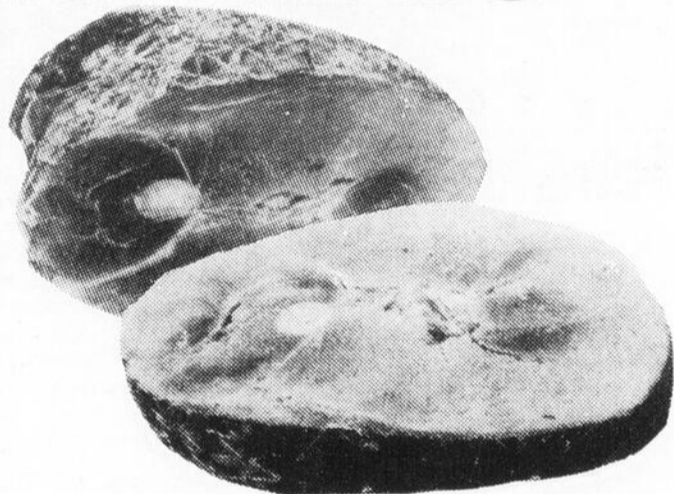
L'épaisseur du poisson se mesure à la partie la plus épaisse du morceau à cuire.

c'est où on pense

(1)(2)

- ○ fruits et légumes
  - □ pain et céréales
  - ▲ △ viandes et substituts
  - ○ lait et produits laitiers
- (1) une grande valeur nutritive  
(2) une certaine valeur nutritive  
(3) aucune forme veut dire des aliments qui ont peu ou pas de valeur nutritive

## VIANDES



**FESSE DE JAMBON SODOR DÉCOUENNÉE** ▲  
sans jarret un bout ou l'autre  
lb **1.18**

**TRANCHE DE JAMBON** ▲  
coupe du milieu  
lb **1.78**

**SAUMON ROSE DU PACIFIQUE** ▲  
surgelé de 3 à 5 lb  
lb **1.83**

**SAUMON FUMÉ TRANCHE** ▲  
surgelé  
pqt 85 g **2.39**

**POISSONS ET FRITES 8 OZ.** ▲  
Surgelé **.79**

**BOUDIN ROY** ▲  
lb **1.09**

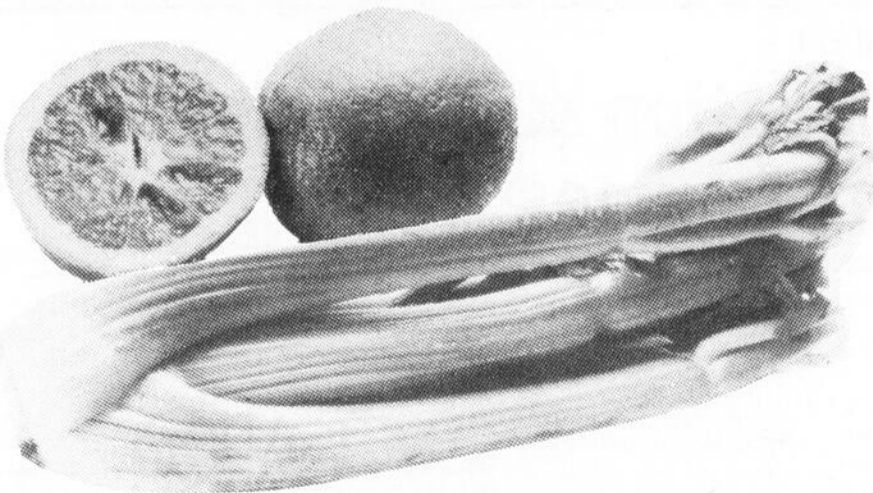
**PAIN DE SIMILI POULET BILOPAGE** ▲  
tranche sur demande  
lb **1.39**

**BOEUF FUMÉ TRANCHE COORSH** ▲  
4 paquets de 50 g  
200 g **2.69**

**PEPPERONI COORSH** ▲  
tranche sur demande  
lb **1.89**

**FILETS TURBOT SURGELES A LA LIVRE** ▲  
lb **1.69**

## FRUITS ET LÉGUMES



### CÉLERI

Produit des Etats-Unis  
gr: 24  
chacun **.83**

**FÈVES GERMÉES**  
Produit du Québec  
cello 1 lb **.59**

**ÉCHALOTTES**  
Produit des Etats-Unis  
pqt **.27**

### ORANGES À JUS

Produit Floride  
emballage de 5 lb **1.59**

**RAISINS BLEUS**  
Produit Importé Canada no 1  
lb **.99**

**CHOU ROUGE**  
Produit Québec Canada no 1  
chacun **.49**

**MAGASIN COOP**  
Centre Commercial  
**Les Galeries de l'Erable**  
Toute une équipe à votre service

**Service à l'auto**  
**Livraison à domicile**

**ASSOCIATIONS...ASSOCIATIONS...ASSOCIATIONS...ASSOCIATIONS...**

## L'AFEAS de Ste-Sophie

Thérèse et Doris de l'AFEAS de Ste-Sophie, responsables de la vente des billets de la raffle lors du souper canadien à Ste-Sophie le 25 octobre dernier au profit de la Fabrique, remercient très sincèrement toutes les personnes qui ont vendu ou acheté de ces billets ainsi que les généreux commanditaires. Félici-

tations aux heureux gagnants dont voici la liste: 1er prix: Guylaine Beaudoin, 2 pneus Rousseau Plessisville. 2e prix: Fernand Pellerin, \$50.00 en argent. 3e prix: Odette Gosselin, \$40.00 en argent. 4e prix: Aurèle Fortier, \$35.00 en argent. 5e prix: Normand Nadeau, \$35.00 en argent.



Plus de 106 dames assistaient à cette rencontre du mardi après-midi au Centre d'Etude. Mme Roselyne Martin était la conférencière invitée. La cliente de vos rêves et la vendeuse idéale était le sujet traité. Les vendeuses souriantes, gentilles, honnêtes sont aimées des clientes, c'est un échange. Les clientes qui replacent les choses qu'elles déplacent, qui sont gentilles, aimables, sont bien accueillies partout où

## Mouvement Participation Femmes

elles vont, car l'air que vous avez conditionné, les vendeuses à vous répondre de telle ou telle façon.

Nous remercions Mme Roselyne Martin de s'être déplacée et de nous avoir donné 2 bons d'achats comme prix de présence. Nous invitons les dames à encourager Mme Martin à offrir toujours un bon service à sa clientèle.

Mme Bélanger, Mme Guay, Mme Hébert et

Mme Gamache se sont méritées des prix de présence. Merci aux généreux donateurs.

Les ateliers fonctionnent à merveille. L'atelier de photos, la peinture sur tissus et le folklore. A l'atelier surprise, plusieurs dames ont débuté sur leurs lampes en papier de riz. La fabrication de fleurs de tissus et arrangements de fleurs séchées ont été montrés par Mme Drolet et Mme Gagnon.

Inscription pour l'atelier des décorations des Fêtes mardi le 3 novembre.

Cette semaine, Mme Eugène Painchaud nous parlera des Besoins et Services de la St-Vincent de Paul. Une responsable pour vos enfants de 2 à 6 ans, pause-café.

Mme Madeleine Duseault a pris quelques instants pour nous rendre visite malgré ses nombreuses occupa-

tions. Nous te souhaitons bonne chance pour ton nouveau mandat au Conseil Municipal. Tu as notre appui. Merci Madeleine.

C'est un rendez-vous, mardi le 3 novembre au Centre d'Etude, 13.30 hres. Un accueil chaleureux vous attend.

Solange Gagnon  
Publiciste

## L'Age d'Or sait s'occuper



Un dernier voyage pour clôturer l'année de l'Age d'Or en beauté. Plessisville visite Montréal. Départ 9h. de l'Hôtel de Ville. Visite des Galeries St-Bruno, magasinage si désiré. Dîner sur place. Nous repartons à 13h30 pour assister à l'enregistrement de l'Artishow, programme de télévision. Souper: Au Grand Café. Nous terminerons la soirée à Michel Jasmin à 20 heures. Retour après la soirée.

Nous espérons que les membres s'empresseront

de payer leur carte car nous acceptons aussi les non-membres. Veuillez communiquer aux numéros de tél.: 362-2226 Mme Rita Labrecque 362-7190 Mme Gertrude Trudel.

Mme Gertrude Trudel en profite pour remercier cordialement ses deux collaboratrices Madame Madeleine Germain et Madame Rita Labrecque qui ont travaillé avec ardeur pour faciliter sa tâche dans la préparation de tous les voyages.



La soirée a été présidée par Margot Fradette et l'animation spirituelle a été dirigée par André Vigneault, aumônier. Dommage, beaucoup étaient absentes. La réunion a été très enrichissante et instructive pour chacune.

## Mouvement des Femmes Chrétiennes

Que de belles réflexions et de retour en soi avec le «Qui suis-JE?». On ne dit pas assez le JE. Ce n'est pas un message inventé d'aujourd'hui. On s'en sert en thérapie. Pourquoi l'utiliser pour le développement de son âme?

Savoir se découvrir. Apprendre à se connaître, c'est toute une étude. JESUS lui-même emploie souvent le JE pour se définir. JE sais d'où je viens ou JE vais. JE suis le chemin de la vie, etc...

Aime ton prochain

comme toi-même nous dit-il. Comment le ferai-je si je ne me connais pas si je ne sais qui suis-je.

Seigneur JESUS envoie-nous ta lumière, fais que comme toi on soit transparent toujours

et partout. Après un léger goûter préparé par Rachel Brûlé, nous nous sommes quittées, très heureuses.

Oui, suis-je une femme chrétienne?

L. Roberge, relat.

## L'AFEAS de Plessisville

Assemblée de l'AFEAS, mardi 3 novembre à 20 hres à la Salle des Chevaliers de Colomb. La conférencière invitée Mme Nicole Pageau, viendra parler de la Maison des Femmes des Bois-Francis.

**Action sociale**  
L'AFEAS est à préparer un dossier qui se fera en trois étapes. Pour la première année, l'objectif est fixé sur la recherche:

une étude sur la «Sensibilisation du rôle de la femme au foyer». Alors, un travail se fera en atelier. Nous ferons une évaluation de nos actions passées, de nos priorités, de nos échecs comme de nos réussites. Cette prise de conscience face à nos aspirations et nos besoins futurs, nous rendra plus efficaces plus solidaires. Solidarité veut dire

implication en vue d'un bien collectif.

**Invité surprise!**  
Arts ou culture: Madame Jeannine Poyet, artisane chevronnée viendra nous présenter une mini-exposition de ses dentelles qui sont de véritables pièces d'art. Prenant un recul de deux générations dans l'application de sa technique, Mme Poyet nous livrera un peu de son

patrimoine, elle sait manier ses fuseaux avec beaucoup d'agilité et de dextérité. Nous repartirons informées de l'origine de la dentelle et de tous les points qui s'y rattachent? Bravo.

Cordiale bienvenue à toutes.

Au plaisir de la rencontre.

Marie Gamache  
Publiciste

## Dans Lotbinière Sensibilisation sur la violence faite aux femmes

La condition des femmes est un problème dans notre société. Il devient de plus en plus difficile d'y faire face. Pour y remédier, il n'est pas nécessaire d'être révoltée mais tout simplement d'être sensibilisée.

Le C.L.S.C. Lotbinière-Ouest présente **VENDRE DI LE 6 NOVEMBRE A 20:00 HEURES** une soirée de sensibilisation sur la violence faite aux femmes.

La rencontre sera animée par Mme Stella Guay qui était coordonnatrice des Colloques sur la Violence à travers le Québec

et qui travaille au Ministère Québécois de la Justice.

**Les sujets traités sont:**

- Faire connaître l'existence des femmes battues;

- Faire comprendre la psychologie de ces femmes;

- Donner de l'information sur la relation d'aide avec «elles» en tant que femme, voisine, amie...

- Renseigner sur la loi;

- Donner un aperçu des ressources disponibles dans notre région;

C'est un rendez-vous pour tout le monde.

Le Comité de la Condition Féminine C.L.S.C.

Lotbinière-Ouest souhaite la bienvenue à tous et toutes, le 6 novembre à 20h00 au CLSC.



Le tabagisme et la pollution de l'air menacent notre santé respiratoire. Aujourd'hui ils sont les principaux facteurs de risque pour la bronchite chronique, l'emphysème, le cancer du poumon et ils aggravent l'asthme.

**QUINCAILLERIE**

**PREVOYEZ LE TEMPS**

<p>783-01-103 O <b>CHARGEUR SONIC POUR BATTERIES</b> Chargeur pour batteries 6 ampères, 6-12 volts avec cadran et indicateur de polarité.</p>	<p>783-02-030 P <b>CABLES SURVOLTEURS</b> 12 pieds de longueur, lumière incorporée, d'une très grande flexibilité.</p>
<p>783-02-004 Q <b>TRACTIONS</b> Idéal pour voitures américaines ou européennes.</p>	<p>783-02-026 R <b>BALAI A NEIGE AVEC GRATTOIR</b> Manche en bois dur 24 pouces, grattoir en nylon.</p>

**\$32<sup>65</sup>**

**\$14<sup>60</sup>**

**\$9<sup>75</sup>**

**\$1<sup>20</sup>**

**Quincaillerie CO-OP**

**Les Galeries de l'Erable**

Toute une équipe à votre service

## La Croix-Rouge: Un organisme actif

PLESSISVILLE—Mardi le 26 octobre, à la salle de conférences de Forano Ltée, avait lieu l'assemblée annuelle de la Croix-Rouge, section Plessisville, sous l'habile direction de la Présidente, madame Thérèse Nadeau.

Assistaient à cette importante réunion: M. Léo Lafleur, directeur provincial, M. Gédéon Grenier, président régional, plusieurs membres de la Croix-Rouge de Plessisville et, fait à noter, les responsables de quatre paroisses de l'extérieur, à savoir, Mme Hervé Henri de St-Ferdinand, Mme Alcide Vigneault de Ste-Sophie, Mme Martine Langlois de Villeroy et Mme Damien Bolduc de Lyster.

Pour donner aux lecteurs une idée des activités de la Croix-Rouge chez nous, voici le rapport de quelques comités:

Au cours de la dernière année, deux collectes de sang ont été organisées dans notre ville. La première, tenue en février chez Forano, a accueilli 248 donneurs. La deuxième, en mai, organisée par M. Denis Lamontagne, sous les auspices du Club Optimiste, a permis à 220 personnes de faire «le don de vie». Ce sont là de belles réalisations humanitaires.

Au Comité de Prêt

d'accessoires pour malades et blessés, M. Rosaire Béliveau, le responsable, a pu accommoder 80 personnes.

Mme Florence Véraquin, du Comité de l'Aide aux sinistrés, a mentionné que la Croix-Rouge a été appelée à l'occasion de dix sinistres. Le Comité a distribué aux familles éprouvées 33 couvertures de laine, 33 trousseaux de toilette, de l'épicerie pour un montant de \$499.00 et une somme de \$1,348.64 en vêtements et chaussures.

Le cours de «gardiens avertis» offert par la Croix-Rouge, est donné sous la responsabilité du Club Lions, comité féminin. A date, plus de 250 jeunes ont profité de ce service.

Sous la direction de Thérèse Latulippe, le Comité du Travail féminin a été très actif: 90 vêtements de tricot ont été expédiés au siège social de Montréal. Ces articles sont vendus et les montants recueillis servent à l'Aide Internationale.

La dernière campagne financière a rapporté le montant de \$8,102.75 et nous tenons à remercier une fois de plus les bénévoles et généreux donateurs. Un nouveau Président a été nommé, en la personne de M. Roger Déry. Il sera assisté de M. Michel

Provencher, comme vice-président.

Une bénévoles de longue date, Mlle Gisèle Kelly, qui a été responsable pendant plusieurs années du prêt des accessoires, s'est vue remettre un certificat de mérite par la Croix-Rouge provinciale.

Dans son allocution, le président régional M. Gédéon Grenier de Victoriaville, s'est dit impressionné du bon travail effectué dans notre section. Il a semé l'idée d'un congrès régional pour Lotbinière-Bois-Francis.

En terminant, M. Léo Lafleur, directeur provincial, a souligné l'importance du bénévolat au sein de la Croix-Rouge où 90% du travail est fait gratuitement.

Il a rappelé les sept principes de base de la Croix-Rouge. Ce sont: L'humanité, l'impartialité, la neutralité, l'indépendance, le bénévolat, l'unité et l'universalité.

Il a insisté également sur l'importance de faire connaître la Croix-Rouge et les nombreux services offerts à la population.

De tout ceci il faut conclure deux choses:

Nous avons besoin de la Croix-Rouge...

La Croix-Rouge a besoin de nous...

## Les Créditistes de Vers Demain en assemblée

Grande assemblée publique à Thetford, organisée par les Créditistes de Vers Demain. Toute la population est pressée de venir. Dimanche, 8 novembre de une heure à 9 hres p.m. à la Salle de l'Ecole Ste-Marie, rue Clavet, Paroisse Ste-Marthe.

**Le but de cette assemblée**

Une lutte à mort contre les taux d'intérêt et contre les taxes.

Réclamer un dividende de \$400 par mois pour chaque Canadien. Faire mettre la Banque du Canada au service des Canadiens.

**Conférenciers:**

Gilberte Côté-Mercier, qui depuis 45 ans se donne entièrement pour notre bien à tous. Gérard Mercier, aussi «grand donné» depuis 40 ans. Marcel Lefebvre, Réjean Lefebvre, Carol Bou-

chard: Pèlerins à plein temps.

Cette assemblée régionale groupera Thetford, la Beauce, Dorchester, Drummondville, Victoriaville, Plessisville, Québec, Lotbinière, Bellechasse, Montmagny, L'Islet, Sherbrooke, Lac Mégantic, Magog, Asbestos, Richmond. Les responsables de ces localités seront présents.

Tous les abonnés à Vers Demain devraient se

faire un devoir d'y être présents. Amenez vos amis, vos parents, les autres. C'est le temps de donner le coup. Apportez vos provisions pour souper en famille dans la salle. Pendant ce petit repas, on s'échange bien des idées.

Responsables de cette assemblée: Réjean Lefebvre, Pèlerin à plein temps, Lucien Labrecque et Gratien Veilleux de Thetford.

## «Pour partager la joie de vivre»

La campagne annuelle de souscription pour les oeuvres du Cardinal Léger se tient du 1er au 15 novembre.

La promulgation par l'O.N.U. de l'année 1981 comme Année Internationale des Personnes Handicapées visait à nous sensibiliser davantage à leurs besoins.

En cette année des handicapés, «Le Cardinal Léger et ses Oeuvres» ne cesse de rappeler que notre compréhension et partage doivent s'étendre aux dimensions du monde. L'handicapé du Tiers-Monde ne peut pratiquement compter que sur des oeuvres sembla-

bles aux nôtres pour répondre à ses appels pressants.

C'est pourquoi les oeuvres du Cardinal vous sollicitent afin de «partager votre joie de vivre» avec les plus démunis. C'est grâce au soutien des bienfaiteurs des oeuvres qu'il est possible d'entretenir des écoles et dispensaires, de secourir des handicapés et des victimes de cataclysmes naturels du Tiers-Monde.

D'autre part, l'Institut Fame Pereo pourrait poursuivre sa lutte contre la faim et la lèpre. Cette maladie n'est-elle pas l'un des pires handicaps? En rappelant l'expression

de Raoul Follereau: «Personne n'a le droit d'être heureux tout seul», le Cardinal Léger nous incite à ne point oublier «cette humanité - nos frères et soeurs - dont chaque membre attend notre dollar pour vivre un

jour de plus».

Veillez adresser vos dons à l'Institut Fame Pereo et/ou à Le Cardinal Léger et ses Oeuvres, 130 Ave de l'Épée, Montréal, Qué. H2V 3T2. Pour plus d'informations, téléphonez à (514) 937-4621.

### Bar Ste-Julie

6-7 novembre 1981

**ORCHESTRE RETRO:**

**Les Fugitifs de Princeville**  
Aussi danseuses du mercredi au samedi

## Les frères Mailhot



Gérard Mailhot  
directeur



Bertrand Mailhot  
directeur



Léo-Paul Mailhot  
directeur



Raymond Mailhot  
directeur

**VOUS OFFRENT**

leur meilleur prix en plus d'un rabais de **\$500.00** applicable sur camion léger et courrier. Cette offre est valable jusqu'au 20 novembre.

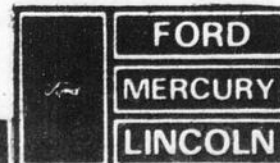
**EN PLUS**

si vous essayez une Escort, Exp, Mustang, Lynx, LN7, Capri, et que vous faites l'achat d'un de ces modèles, vous recevrez de la compagnie FORD un chèque de **\$100.00.**

\* **TRES BEAU CHOIX DE VOITURES USAGÉES A-1**

**Vente gros et détail**

**Heures d'ouverture DU LUNDI AU VENDREDI DE 9:00 A 21:00**



Location à long terme



«Nos spécialistes en vente»



Jean-Pierre Mailhot



Jacques Mailhot



Yvon Labelle



René St-Pierre

**LES AUTOMOBILES MAILHOT inc.**

Située rte 116 entre Princeville ← 819-364-3114 → Plessisville

*Profitez de notre plan  
mise de côté*



*Les Cadastres  
Les Galeries de l'Erable  
Plessisville*

## Le coin des Optimistes

**PLESSISVILLE**—Lors d'un dernier souper Optimiste, il a été question de recrutement et pour ce faire, M. Roger Doucet de Princeville était le conférencier invité devant de nombreux membres Optimistes et leurs invités. Plusieurs futurs

membres ont donc pu entendre M. Doucet parler avec conviction des Optimistes.

Par ailleurs, le président Optimiste Clément Bourque a profiter de cette soirée pour remettre à un membre Optimis-

te, Alain Boulanger, un chèque comme contribution du Club local aux activités des équipes de hockey Intercités de Plessisville. Alain Boulanger était également Gouverneur, pour notre ville, de la Ligue Intercités.

### Activités à venir

Une activité majeure est en préparation pour le Club Optimiste de Plessisville et il s'agit de la Semaine d'Appréciation de la Jeunesse dont la responsabilité a été confiée à Gaétan Gagnon. Cette Semaine se déroulera du 9 au 15 novembre prochain.



Un sourire de satisfaction de Alain Boulanger à la suite de cette remise officielle pour le Hockey Mineur Intercités.



Souper de recrutement: Dans l'ordre habituel: Michel Paris, ex-président et responsable du recrutement, Raymond Touchette de Plessisville, lieutenant-gouverneur de la zone Optimiste 14; Roger Doucet conférencier invité et Clément Bourque, président du Club Optimiste de Plessisville.

## Réserve écologique: Un dépliant explicatif

**SAINTE-FOY**—Le ministère de l'Environnement du Québec vient de publier un dépliant résumant les points essentiels que le citoyen doit connaître sur les réserves écologiques.

On y expose le pourquoi et le comment de la réserve écologique; après une distinction entre les types de réserve au Québec, le dépliant détaille les divers services que peut rendre à la société québécoise la réserve écologique.

La Direction des réserves écologiques et des sites naturels indique finalement au lecteur la procédure à suivre pour soumettre ses projets de réserve au ministère.

Toute personne intéressée peut se procurer ce dépliant en adressant sa demande au ministère de l'Environnement, Direction des communications, 2360 chemin Sainte-Foy, Sainte-Foy, QC G1V 4H2.



Les Optimistes ont également reçu comme conférencier l'un de leur nouveau membre, Guy Hallé, pharmacien qui les a entretenus des aliments naturels. On voit ici Guy Hallé avec MM. Touchette, Boulanger et Bourque.

## Ligue Amicale O'Keefe

**PLESSISVILLE (JF)**—La Ligue Amicale O'Keefe de Plessisville a inauguré officiellement ses activités tout dernièrement à l'Aréna Municipal de Plessisville. Ce circuit qui évolue les samedis de 16 hres à 19 hres compte 4 équipes

soit Bijouterie Marcel, Eugène Martineau, Le Baluchon et le Garage Bédard.



Pierre Nadeau effectue la mise au jeu officielle devant les personnalités invitées.



Les commanditaires: Marcel Huot, (Bijouterie Marcel), Eugène Martineau (Gaz Bar), Pierre Nadeau, Jean-Jacques Bergeron (Le Baluchon Laurierville) et Jacques Bédard du Garage Bédard (N.D. de Lourdes).

**VENTE VENTE VENTE**

**Bijouterie  
B. Pelletier**  
1457 ST-EDOUARD  
PLESSISVILLE

**ESCOMPTE SUR TOUTES  
LES MARCHANDISES  
EN MAGASIN**

Premier arrivé,  
Premier servi

**PROFITEZ-EN POUR  
VOS ACHATS  
DE NOEL**

**NOUVEAU!**

*Salon  
d'Esthétique  
Révélation*

2239 Bilodeau  
Plessisville

Nous vous offrons: Pour hommes et femmes

- Soins de la peau ● Epilation
- Maquillage ● Séances de maquillage

HEURES D'AFFAIRES  
LUNDI DE 12.00 à 21.00 hres  
MARDI — JEUDI — VENDREDI DE 9.00 à 21.00 hres  
MERCREDI DE 9.00 à 17.50 hres  
SAMEDI DE 9.00 à 14.00 hres

**Pour rendez-vous 362-7296**

## Merci à mes supporteurs

Je tiens à remercier de tout coeur ceux et celles qui m'ont fait confiance, en m'élisant au siège no. 6 par une si forte majorité. Ce témoignage me permettra d'inciter mes confrères échevins de notre ville. Ceci devrait marquer un nouveau départ dans les annales de notre ville, afin de faire face aux problèmes de toute sorte occasionnés par la crise économique.

Soyez assurés que je serai l'échevin de tous et avec la collaboration du Maire et des échevins élus, je travaillerai pour la prospérité de notre Ville.

Bien à vous,  
Gérard Brochu,  
Echevin siège no. 6.

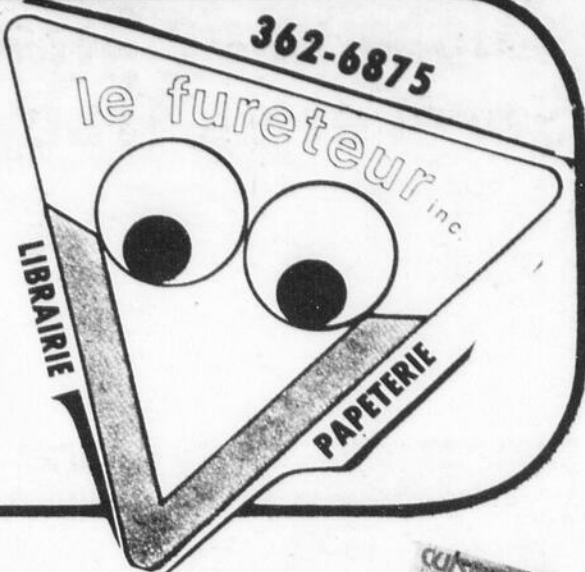
---

La faim du monde  
avant la fin du monde  
**OXFAM**

**GRANDE  
FOIRE DU LIVRE**

**DANS LE MAIL DES  
GALERIES DE L'ERABLE**

**5 AU 14  
NOVEMBRE**



Rég.: \$5.95

**100 Recettes d'Antan**

**\$ 4<sup>75</sup>**

SPECIAL:

**Paolo**

Rég.: \$10.95

SPECIAL: **\$ 9<sup>95</sup>**



**Nombreux  
spéciaux  
à partir  
de**

**.99¢**

**10%  
sur tous  
les autres  
volumes  
en  
exposition**

**Cuisinier c'est facile**

Rég.: \$12.95

**\$ 9<sup>95</sup>**

SPECIAL:



**Jennifer**

Rég.: \$14.95

SPECIAL: **\$ 10<sup>95</sup>**



**Pourquoi les hommes  
violent-ils?**

Rég.: \$12.95

**\$ 9<sup>95</sup>**

SPECIAL:



**L'infirmière**

Rég.: \$9.95

**\$ 7<sup>50</sup>**

SPECIAL:



**Roger Caron**

Rég.: \$14.95

SPECIAL: **\$ 10<sup>95</sup>**



**Un amour éternel**

Rég.: \$14.95

SPECIAL: **\$ 10<sup>95</sup>**



**Demain tu verras**

Rég.: \$14.95

SPECIAL: **\$ 10<sup>95</sup>**



**Moi, Christiane F.**

Rég.: \$13.95

SPECIAL: **\$ 10<sup>95</sup>**



**Tim**

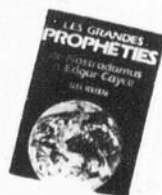
Rég.: \$12.95

SPECIAL: **\$ 9<sup>95</sup>**

**Les grandes prophéties  
à Edgar Cayce**

Rég.: \$9.95

SPECIAL: **\$ 7<sup>50</sup>**



**Les oiseaux se  
cachent pour mourir**

Rég.: \$12.95

**\$ 9<sup>95</sup>**

SPECIAL:



**Une saison de passion**

Rég.: \$11.95

SPECIAL: **\$ 8<sup>95</sup>**



**Un autre nom  
pour l'amour**

SPECIAL:

Rég.: \$14.95

**\$ 10<sup>95</sup>**



# «Histoire de Saint-Joseph-de-Sorel et de Tracy»

Vient de paraître un volume de 480 pages abondamment illustré dont l'auteur est M. Olivier Gravel, maire de la ville de Saint-Joseph-de-Sorel. Le volume s'intitule «Histoire de Saint-Joseph-de-Sorel et de Tracy». Il s'agit de l'histoire paroissiale, municipale, scolaire et industrielle des villes de Saint-Joseph-de-Sorel et de Tracy.

C'est l'histoire des Chantiers du Gouvernement (fédéral), des Chantiers Mc Carthy, des Chantiers Manseau, de Marine Industrié Limitée (la liste et une description des navires construits depuis 1926, l'affaire des bateaux grecs), Sorel Industries Ltd (les canons «25 POUNDERS»), Beloit, Crucible Steet, QIT - Fet et Titane Inc., les Aciers

Atlas, les Poudres métalliques du Québec, Tioxide du Canada... On y traite aussi des sujets suivants: découverte d'un site archéologique à Tracy en 1972, la Pointe-aux-Pins (ex-site touristique et ex-plage), la généalogie des familles Champagne, Cournoyer et Chevrier, la construction du pont Turcotte, les frères Simard... Le volume con-

tient plus de 250 photographies pour la plupart anciennes et pour quelques usines il y a un schéma des opérations. On peut se procurer le volume en communiquant avec l'auteur à Saint-Joseph-de-Sorel (prix \$23.00 frais inclus).

Olivier Gravel,  
1501 Montcalm,  
St-Joseph-de-Sorel,  
J3R 1G6.

# 5 000\$ de RO-NA pour les enfants infirmes

Les marchands-membres du groupe RO-NA à travers le Québec ont recueilli cet automne des dons totalisant plus de 5 000\$ au profit de la Société pour les enfants infirmes du Québec.

En leur nom, M. André Dion, vice-président

exécutif et directeur général de RO-NA, a remis les chèques à Mme Lise Hébert Lamarre, vice-présidente de la Société pour les enfants infirmes. Comme on sait, la Société envisage la construction d'un centre pour enfants handicapés à

l'intersection de la rue Atwater et du boulevard Dorchester, à Montréal. RO-NA est un groupe-ment québécois de marchands indépendants comptant 290 Quincailiers RO-NA, 82 Rénovateurs RO-NA et 80 boutiques de sport Podium.

**Hôtel Lyster**  
104 DU PONT, LYSER

**VEILLÉE DE PYJAMAS**

**SAMEDI LE 7 NOVEMBRE**  
AVEC LES

**MAGGY'S**

AUSSI: ORCHESTRE  
LES MAGGY'S  
JEUDI ET VENDREDI  
5 ET 6 NOVEMBRE



## Grain de Sel L'émancipation de la femme

La femme qui fait double tâche,  
L'une au dehors, l'autre au foyer,  
N'a jamais, jamais de relâche,  
Il lui faut toujours se hâter.

A la maison, c'est la cuisine,  
Et l'éducation des enfants,  
Tandis qu'au bureau, à l'usine,  
Elle doit donner plein rendement.

Et c'est la course vers les heures  
Qui passent trop vite à son gré:  
Tout au plus, elle les effleure,  
Malgré sa bonne volonté.

Est-ce là la libération  
Qu'on lui a tant et tant promise?  
Ce n'est qu'une autre sujétion,  
Un esclavage qu'on déguise.

Car il est beau de faire équipe  
Pour le budget équilibrer,  
Mais plus la femme s'émancipe,  
Plus dur elle doit travailler...

Irène Landry,  
Plessisville, P.Q.

Oct./1981

## Du fromage... Suite

sions: à l'appétitif, au plat principal, au dessert ou à la collation. Ils peuvent être affinés, soit mûris, non affinés, affinés en surface, persillés, à croûte fleurie, lavée ou naturelle. Selon leur consistance, ils seront classés dans la catégorie des pâtes: molle, demi-ferme, ferme et dure.

Parmi ces variétés,

nous retrouvons entre autres, le chèvre fermier ou frais, le mozzarella, l'edam, le camembert, l'oka, l'emmental, le cheddar fort, le port salut et l'anfleure aux herbes.

Le fromage est reconnu comme une source importante de calcium, de phosphore, de vitamines du

complexe B, de protéines et de matières grasses. La proportion de ces éléments de même que le nombre de calories varient d'un fromage à l'autre selon la variété et le degré d'humidité. Plus ce degré est élevé, plus la concentration des éléments nutritifs et le nombre de calories diminue.

## Le comité de... Suite

toutes les autres, le 1er janvier 1982.

La MRC de l'Erable s'étend sur un territoire de 1,191 km<sup>2</sup> et a 25,360 de population. Elle regroupe 17 municipalités soit Lyster, Inverness, Inverness Canton, Laurierville, Ste-Julie, St-Pierre Baptiste, Notre-Dame de Lourdes, Ville-roy, Plessisville, Plessisville Paroisse, Princeville, Princeville Paroisse, Ste-Sophie, Halifax-Nord, Halifax-Sud, Bernierville et Halifax-Sud Ouest.

Chaque tranche de 20,000 habitants aura droit à un vote. La MRC de l'Erable tiendra sa

première séance le deuxième mercredi juridique suivant l'entrée en vigueur des lettres patentes à 20 heures à l'Hôtel de Ville de Plessisville. Cette municipalité régionale de comté succède à la Corporation de comté de Mégantic. Les archives du conseil de comté de Mégantic seront déposées au bureau du secrétaire-trésorier de la MRC de l'Erable; le bureau d'évaluation est maintenu jusqu'au rôle nouvelle génération en 1983. Mme Victoire Renaud-Tremblay agit à titre de secrétaire-trésorière provisoire.

Le Comité de consul-

tation de la Beauce a remarqué que les édiles municipaux, les organismes du milieu ainsi que la population avait manifesté dès le début de la consultation un intérêt indéniable pour cette opération. Cette sous-région du territoire du Comité a été celle où la participation a été la plus assidue.

Dans son rapport final, le Comité souligne également la formation du Comité de promotion de la MRC de l'Erable, mis sur pied par divers organismes de Plessisville. Ce Comité, mentionne le rapport, a permis dans plusieurs cas d'accélérer et de cristalliser les prises de position des diverses municipalités sur leur région d'appartenance.

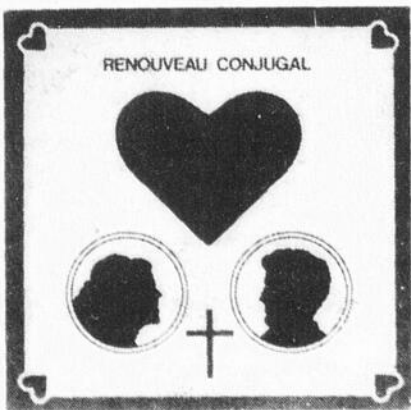
Trois conseils de maire ont été tenus à l'Hôtel de Ville de Plessisville. Ces rencontres, selon le Comité, se sont toutes déroulées rondement et aucun point de désaccord majeur n'est apparu parmi les participants; sauf pour le nom de la MRC, tous les autres points à inclure l'ont été par consensus unanime.

## Un stérilet... Suite de A-2

prise en charge par les hôpitaux et C.L.S.C., que les médecins, omnipraticiens et gynécologues vendent le stérilet au prix coûtant; que la Corporation professionnelle des médecins intervienne face à cette variation et abus dans les coûts du stérilet et que le ministère des Affaires sociales mette fin à cette variation et abus par une législation qui établirait l'uniformité des coûts à travers la province, soit le prix coûtant.

Destinés à tous ceux pour qui l'amour demeure une valeur fondamentale!  
Procurez-vous

## - Le Disque d'Amour du Couple - "RENOUVEAU CONJUGAL"



ARTISTES: Jules Durvage  
Lyne Chrétien

FACE A:

- Pour vivre ensemble
- L'amour
- C'est l'amour qui fait qu'on s'aime
- Dis-moi ce que ne va pas

FACE B:

- Le bonheur
- Roule s'enroule
- Quand on a que l'amour
- Le temps qu'il nous reste

Ce disque n'est pas en vente chez vos discaires.  
Disponible par la poste seulement

### GARANTIE

Si vous n'êtes pas entièrement satisfait, retournez-nous le disque dans les quinze (15) jours suivant l'achat et votre argent vous sera remis sans aucune question.

Bonjour les amoureux,

Quei bon vent nous amène, direz-vous? Eh bien un vent d'amour merveilleux...

Cette brise se traduit par un disque... pas un disque ordinaire mais un disque qui renferme des dialogues et des chansons qui vous aideront sûrement dans votre cheminement.

Nous sommes un couple comme vous qui voulons propager un message d'amour dans ce monde moderne difficile. Le message d'amour est conçu, réalisé et "aimé" par des couples pour des couples. Il permet d'avoir sous la main à tout moment des chansons et des partages qui furent probablement les vôtres.

A travers les chansons, le disque vous fait découvrir toutes les étapes de la vie amoureuse: le début de l'union, l'oubli de soi, l'importance du dialogue (face A du disque), les différentes manifestations de l'amour, l'arrivée des enfants, les remèdes aux problèmes et la séparation naturelle (face B du disque).

Après votre première audition vous direz certainement avec nous

C'EST DANS LES CHANSONS...  
QU'ON VIT L'AMOUR!

Diane et Marcel

COMMANDEZ TÔT!  
Quantités limitées

Idéal comme cadeau!

### Bon de commande

DIANE ET MARCEL  
LA FEUILLE D'ERABLE  
1646 St-Laurent CP 160  
PLESSISVILLE G6L 2Y7

Veuillez nous faire parvenir .....  
exemplaires du DISQUE D'AMOUR  
DU COUPLE à \$8.95 + .72¢ de taxe  
provinciale + \$1.33 de frais de poste  
et de manutention.  
TOTAL: \$11.00

EN LETTRES MOULÉES

NOM: \_\_\_\_\_

ADRESSE: \_\_\_\_\_

APP.: \_\_\_\_\_

VILLE: \_\_\_\_\_

CODE POSTAL: \_\_\_\_\_

Commandes C.O.D., envoyez \$1.00

*Vente 1<sup>er</sup> Anniversaire*  
A l'occasion de son  
**1<sup>er</sup> ANNIVERSAIRE,**



**NICOLE COIFFURE** désire remercier  
-sa clientèle par des spéciaux  
qui ont fait sa réputation:

**PERMANENTE:**  
PRIX REG.: \$28.00-\$32.00  
**SPECIAL: \$25.00**

**LUMINIZE**  
PRIX REG.: \$35.00  
**SPECIAL: \$30.00**

**LUMINIZE**  
PRIX REG.: \$10.00  
**SPECIAL: \$8.00**

**Prenez vos rendez-vous  
dès maintenant!**

**Nicole Coiffure**  
1038 Des Cèdres - Plessisville  
362-7976  
**OBTENEZ LE MEILLEUR SERVICE  
AU MEILLEUR PRIX**

# CHRONIQUE CHIROPRATIQUE

Cette chronique vous est présentée en collaboration avec votre hebdomadaire La Feuille d'Érable et M. Marcel Veilleux, chiropraticien.

## TROUBLES CIRCULATOIRES

Bien qu'elle ne prétende guère au titre de panacée universelle, la chiropratique moderne, grâce à l'expérience clinique acquise, débordant le cadre de l'orthopédie vertébrale et permet d'obtenir des résultats appréciables dans diverses catégories de désordres fonctionnels des différents systèmes qui régissent le fonctionnement du corps humain tout entier.

En d'autres termes, le chiropraticien - conscient des rapports existant entre la mécanique vertébrale, le système nerveux et les organes internes - peut intervenir efficacement lors de désordres anatomiquement distants de la colonne vertébrale.

Ainsi, certains désordres du système cardio-vasculaire, soigneusement diagnostiqués, peuvent être traités avec succès. Il va de soi que le cas présentant des possibilités de lésions organiques contre lesquelles la chiropratique s'avérerait impuissante seront référés au spécialiste approprié.

En établissant clairement les limites de son art, le chiropraticien en précise par le fait même les possibilités.

### Le coeur cette curieuse machine

Le coeur est la pompe principale de tout le système circulatoire sanguin. Le coeur c'est la vie. L'importance de son bon fonctionnement ne saurait en aucun cas être sous-estimée. Toutefois, il convient de préciser que dans une large mesure il est dépendant de l'état général des autres organes et systèmes du corps.

Par ailleurs, le mécanisme cardio-vasculaire ne se limite pas exclusivement au coeur. L'organisme est doté de ce que l'on pourrait appeler un système secondaire de pompage. Ce système d'appoint est constitué de tous les vaisseaux sanguins qui présentent une étonnante capacité de vasoconstriction et de vasodilatation qui assurent la circulation du sang.

A ce système vasculaire vient s'ajouter le jeu respiratoire du diaphragme qui sépare hermétiquement la chambre thoracique de la chambre abdominale. Sous l'effet de l'inspiration et de l'expiration, le diaphragme a un effet compresseur-dépresseur très important principalement sur la circulation veineuse de la partie inférieure du corps.

Certaines personnes atteintes de varices peuvent trouver la cause de celles-ci soit dans une lésion pelvienne ou lombaire ou par un jeu diaphragmique insuffisant attribuable à un mauvais fonctionnement de l'appareil respiratoire. Ces problèmes respiratoires peuvent être le fait d'un affaissement de la cage thoracique ou d'une cyphose dorsale (dos voûté) qui, dans un cas comme dans l'autre, peuvent réduire sensiblement la capacité respiratoire et du même coup l'oxygénation du sang.

### SUITE LA SEMAINE PROCHAINE



## Par delà la tristesse

Père bien aimé  
Père adoré  
Aujourd'hui tu m'as quitté  
Pour peut-être mieux me rester.

Mon coeur est lourd  
De ce départ sans retour  
Ma forteresse s'écroule  
Et des larmes coulent.  
Depuis ton départ  
Je suis au désespoir  
Mon coeur se renverse  
Viens au secours de ma détresse.

Je pense à toi à toute heure  
Et toujours tu es dans mon coeur  
Par delà ma tristesse  
J'espère acquérir la sagesse.

Hommage à un père chéri.

Dédé

## Soirée Richelieu 1981 Une sortie à ne pas manquer samedi le 14

Par Jean Fontaine  
PLESSISVILLE---La kyrielle de soirées sociales de la saison automnale 1981 tire à sa fin et le 14 manifestation toujours attendue avec une certaine hâte se déroulera au Centre Communautaire à compter de 20.30 hres sous le thème «Richelieu pour tout le monde». La population toute entière est donc invitée à participer à la soirée dont l'animation musicale a été confiée à la formation «Modern Air» de Plessisville. Outre la musique et la danse, le billet d'entrée comprend également les rafraîchissements à volonté et le buffet chaud et froid.

Comme le souligne le publiciste des Richelieu de Plessisville, Gaétan Drolet, ce n'est pas une soirée très dispendieuse surtout si l'on calcule que les participants n'auront à peu près pas de dépenses supplémentaires à faire au cours de la soirée.

Les Richelieu sont «Fiers d'être Richelieu» et ils ont des billets à vous offrir pour cette soirée.

novembre prochain ce sera au tour des membres Richelieu de Plessisville à vous recevoir pour leur soirée annuelle. Sous la responsabilité de Claude Poulin et d'une équipe nombreuse, cette

Chaque semaine, votre HEBDOMADAIRE, fidèle à ses lecteurs vous renseigne sur l'actualité de votre région

Un commerce, c'est important!  
Faites-le connaître!

**La Feuille d'Érable**  
Les Publications Appalaches



Le vrai centre complet de la plomberie

**FERNAND BRETON (1975) INC.**

**839 ST-LOUIS PLESSISVILLE**

Il y a enfin un vrai centre complet de la plomberie tout près de chez vous

Entrez chez **PLOMBERIUM.** et profitez

- des conseils d'experts
- du vaste choix d'articles de plomberie
- de nos services d'installation

Venez faire un tour et visiter notre salle de montre pour tout c'qui touche à la plomberie

**PLOMBERIUM. c'est le summum!**

Le vrai centre complet de la plomberie

**FERNAND BRETON (1975) INC.**

**839 ST-LOUIS PLESSISVILLE**

**362-2432**



**PLOMBERIUM.**

# Naissances

## Lundi 26 octobre

Mme André Lainé, Plessisville, 2 filles: 2 kilos 165 gr. et 3 kilos 160 gr.  
Mme Claude Thibodeau, St-Wenceslas, fille: 2 kilos 010 gr.  
Mme Yvan Houde, Victoriaville, garçon: 4 kilos.  
Mme Gaston Fiset, Inverness, garçon: 4 kilos 185 gr.  
Mme Maurice St-Louis, St-Sylvere, fille: 3 kilos 400 gr.

630 gr.

Mme Mario Godette, Victoriaville, garçon: 3 kilos 565 gr.  
Mme Pierre Lambert, Victoriaville, fille: 4 kilos 325 gr.  
Mme Claude Daigle, Warwick, garçon: 3 kilos 720 gr.  
Mme Jean-Guy Bergeron, Ste-Sophie de Mégantic, garçon: 3 kilos 065 gr.

## Jeudi 29 octobre

Mme Yvon Bélanger, Victoriaville, garçon: 4 kilos 145 gr.  
Mme Jacques Pontbriand, Victoriaville, garçon: 2 kilos 975 gr.  
Mme Eloi Robichaud, Plessisville, garçon: 3 kilos 530 gr.

## Vendredi 30 octobre

Mme Benoit Rondeau, Arthabaska, garçon: 3 kilos 210 gr.  
Mme Jean-Yves Marcotte, Victoriaville, garçon: 2 kilos 040 gr.  
Mme Denis Boislard, Lyster, fille: 3 kilos 465 gr.  
Mme Donald Morency, Kingsey Falls, garçon: 3 kilos 640 gr.

## Mardi 27 octobre

Mme Michel Desrochers, Victoriaville, garçon: 3 kilos 760 gr.  
Mme Yvan Gagnon, Plessisville, garçon: 2 kilos 955 gr.  
Mme Michel Boissonneault, Victoriaville, fille: 3 kilos 255 gr.

## Mercredi 28 octobre

Mme Suzanne Robichaud, St-Paul de Chester, fille: 2 kilos 500 gr.  
Mme Paul Dubois, Victoriaville, fille: 3 kilos 550 gr.  
Mme Richard Paré, Victoriaville, garçon: 3 kilos



## Coeur nouveau, corps vivant

Bonjour,

Heureux ceux qui écoutent la Parole et qui la gardent. (Luc 11-28). En 1981, Jésus nous dirait dans notre langage: «Vous serez bien dans votre peau, si vous gardez ma parole.»

Mais pour entendre, il faut écouter, non pas avec notre appareil auditif ou notre intelligence, pour tout analyser et raisonner, mais avec tout notre être.

Garder la parole, c'est laisser pénétrer en nous

une parole qui nous a touché, y revenir chaque jour à cette parole comme on revient vers une plante qu'on a semée, on l'arrose, on la met au soleil, on la montre aux autres, on s'émerveille devant elle.

Cette façon d'agir avec la parole, nous conduira à un Etat de Bonheur, de Paix, de Joie, de Sérénité. Cet Etat est si rare de nos jours. On cherche partout la Paix et l'Amour, on ne trouve que soucis et inquiétudes. Mais la vraie Paix est dans notre

coeur, et pas ailleurs, comme le dit la chanson.

Un coeur habité par la parole, c'est un coeur envahi par une présence: COEUR NOUVEAU, CORPS VIVANT.

Croyons à la parole de Dieu, son efficacité nous libérera à la longue des faiblesses physiques, psychologiques et morales. Elle fera de nous des hommes et des femmes LIBRES.

Ensemencons la Parole dans notre coeur et nous porterons du fruit en abondance. Vous et Moi. Selon les promesses de Jésus. Si tu veux partager avec moi ton Amour de Jésus et de sa parole, écris-moi (Case Postale 504). N'oublions pas la pensée téléphonique 362-8236.

Bonne semaine.

E.L.B.

## Piste de Réflexion

# Onésiphore Lamerde

Un jour vivait dans un village éloigné, mais situé près d'une florissante usine, un simple manoeuvre dans la trentaine, qui portait le curieux nom de Onésiphore Lamerde.

Inutile de vous dire que toute personne qu'il rencontrait pour la première fois, soulevait les paupières en accent circonflexe à l'énoncé de ce patronyme pour le moins bizarre.

Pauvre zigüe! A-t-on idée de ce que peut souffrir un gars affublé d'un tel «manche...d'appel»?

Pas besoin de vous dire que ses copains de travail n'en finissaient plus de trouver des occasions de l'interpeller. C'était des: Aie! Lamerde ici, Aie! Lamerde par là.

Onésiphore, lui, subissait les quolibets sur son prénom (on est si fort) comme sur son nom, avec plus ou moins de patience, jusqu'au jour où il en eut «ras l'bol».

Il décida de changer de nom et fit les démarches appropriées auprès du gouvernement. Deux mois plus tard, il recevait le document officiel légalisant son nouveau nom.

Dès le lendemain, il arriva à l'usine en brandissant la trophée. Tous les copains s'approchent en cercle autour de lui pour savoir. Il en profite pour leur dire d'une voix forte: voici mon nouveau nom: à l'avenir vous devrez m'appeler Jos Lamerde!

Il y a une morale à cette histoire, bien sûr... mais cette fois je vous dis: Trouvez-la...elle est de taille!!

J.P. Pageau

## Nécrologie

### DECES DE DAME ANTOINETTE TREMBLAY

A l'Hôtel-Dieu d'Arthabaska, le 29 octobre 1981, est décédée à l'âge de 75 ans, Dame Jeannette Côté, épouse de Siméon Houle, domiciliée au 1680 St-Nazaire à Plessisville. Les funérailles ont eu lieu lundi le 2 novembre 1981 à 15 heures à l'église St-Calixte de Plessisville.

Elle était la mère de Francine (Mme Raoul Beaudoin) de Plessisville et de Martin de Black Lake.

### DECES DE DAME JEANNETTE COTE

Elle était la mère de Francine (Mme Raoul Beaudoin) de Plessisville et de Martin de Black Lake.

Pour une meilleure santé, Cessez de fumer!



## Remerciements

Je remercie les dames de Plessisville et des environs pour l'encouragement qu'elles m'ont apporté et la confiance qu'elles m'ont démontrée au cours des 15 ans que j'ai été à leur service

C'est le coeur gros que je quitte Plessisville Je penserai à vous souvent.

Mme Francine Rhéaume, propriétaire du SALON MINI MAX ENR, Plessisville

## VOUS AVEZ UNE RECEPTION?

Le temps vous manque pour préparer votre buffet?

Alors, votre problème est résolu Adressez-vous à la

Salle de la Grange de Ste-Sophie  
TEL.: 362-6975

## SOIREE DE SOLIDARITE

Organisée par les employés de Filature Plessis Ltée  
SAMEDI LE 7 NOVEMBRE '81  
A LA SALLE DU FESTIVAL DE L'ERABLE  
PLESSISVILLE

Orchestre

Prix: \$2.50

## Soirée d'ouverture

du Club des Motoneigistes du Lac William

SAMEDI LE 7 NOVEMBRE A LA SALLE PAROISSIALE DE ST-PIERRE BAPTISTE

Orchestre: Les Frères Marcoux de Black Lake  
Adm: \$2.50 Bienvenue à tous!

## REMERCIEMENTS

La famille SALOMON ROY désire rendre un hommage particulier à tout le personnel du Foyer des Bois-Francis de Plessisville pour toutes les délicates attentions portées à notre mère

MME DIANA NADEAU-ROY

durant son séjour dans cette maison

Merci aux parents et amis qui nous ont témoigné des marques de sympathie de quelque manière que ce soit lors du départ de Diana.

Plessisville, 28 septembre 1981.

## LOCATION DE SALLE

(2 salles à votre disposition)

Pour réceptions de tous genres, décès, noces, banquets, enterrements de vie de garçon, réunions de famille, etc...

OUVERT A L'ANNEE

Cabane 4-7 Inc.

Rte Kelly

Réservations: 362-7263

**Banquet aux Huîtres**  
Vendredi 6 novembre '81 à la Salle des Chevaliers de Colomb, Plessisville

MENU:

Soupe aux Huîtres - Huîtres sur écaille - Fèves au lard - Sandwichs - Hors-d'oeuvres - Jus de tomate - Café - Lait

Souper servi de 6.30h. à 10.30h.

Apportez vos couteaux \$9.00 par personne

## Location de salle

Salle du Festival de l'Erable

Si vous voulez louer une salle pour toutes sortes de réceptions: Décès - Noces, - Banquets - Enterrements de vie de garçon - Réunion de famille.

Nouvellement aménagée

COMMUNIQUEZ: (819)

362-7557



Présidente de la Campagne du Timbre de Noël 1981

L'Association Pulmonaire du Québec annonce la nomination de madame Suzanne Lapointe, à la présidence d'honneur de la Campagne du Timbre de Noël 1981.

L'objectif à atteindre pour intensifier la prévention des maladies respiratoires est 925.000\$.

Participez!

# Le plan d'Ottawa diminue nos droits.

## **LA PREUVE:** **la réponse** **de la Cour suprême**

Depuis le début de la Confédération, en 1867, le Québec a toujours eu à défendre farouchement ses droits. En 1980, quand le gouvernement fédéral a décidé de changer unilatéralement la Constitution, le Québec a vivement réagi et dénoncé le plan d'Ottawa comme contraire à ses intérêts. La Cour suprême, par son récent jugement, a confirmé que les appréhensions du Québec étaient justifiées.

Voici quelques extraits du jugement de la Cour suprême:

### **Le plan d'Ottawa diminuerait les pouvoirs du Québec...**

"...La **Charte des droits** aurait un effet rétrospectivement de même que prospectivement de sorte que les lois édictées par une province à l'avenir de même que celles édictées dans le passé, même avant la Confédération, seraient susceptibles d'être attaquées en cas d'incompatibilité avec les dispositions de la **Charte des droits. Cette charte diminuerait donc l'autorité législative provinciale sur une échelle dépassant l'effet des modifications constitutionnelles antérieures pour lesquelles le consentement des provinces avait été demandé et obtenu.**"

REF.: Jugement majoritaire, question 2 sur les conventions constitutionnelles, p. 33.

### **Le plan d'Ottawa est un véritable coup de force**

"Le principe fédéral est irrécyclable avec un état des affaires où l'action unilatérale des autorités fédérales peut entraîner la modification des pouvoirs législatifs provinciaux. Il irait vraiment à l'encontre du principe fédéral qu'"un changement radical de (la) constitution (soit décidé) à la demande d'une simple majorité des membres de la Chambre des Communes et du Sénat canadiens""

REF.: Jugement majoritaire, question 2 sur les conventions constitutionnelles, p. 43.

### **Le plan d'Ottawa est inconstitutionnel**

"Sans exprimer d'opinion sur son degré, nous en venons à la conclusion que le consentement des provinces du Canada, est constitutionnellement nécessaire à l'adoption du "Projet de résolution portant adresse commune à Sa Majesté la Reine relativement à la Constitution du Canada" et que l'adoption de cette résolution sans ce consentement serait inconstitutionnelle au sens conventionnel!"

REF.: Jugement majoritaire, question 2 sur les conventions constitutionnelles, p. 48.

**Le plan d'Ottawa change la constitution  
en foulant aux pieds les conventions  
établies et diminue les pouvoirs du  
Québec sans son consentement.  
C'est inacceptable!**

# **Affaiblir le Québec, JAMAIS!**

 **Québec**

La situation est grave. Elle nous concerne tous. Les Québécoises et les Québécois peuvent être assurés que leur Gouvernement les informera de l'évolution de la situation.

NOLISOLEIL D'AIR CANADA VOLS NOLISOLEIL D'AIR CANADA VOLS NOLISOLEIL D'AIR CANADA VOLS NOLISOLEIL D'AIR CANADA

SOLEIL D'AIR CANADA VOLS NOLISOLEIL D'AIR CANADA

# SUPER PROMOTION DES

## TIRAGE DE DIX (10) PAIRES DE BILLETS

### Du nouveau sous le soleil:

Les vols Nolisoleil  
d'Air Canada  
à destination de



# Fort Lauderdale

Nous avons vraiment tout...  
Il y a un nombre incroyable de choses pour l'oeil, le divertissement et la détente à Fort Lauderdale, Hollywood, Lauderdale-by-the-sea, Pompano Beach et les 25 autres stations de villégiature du comté de Broward. Nous avons 25 bons milles de plage, des boutiques et des magasins fascinants et d'excellents restaurants. Pour vous divertir, nous vous donnons le choix entre les excursions en bateau, les rodéos, les spectacles de marsouins, le tennis, le golf, la voile, la pêche, les courses de chevaux et de chiens, les récitals de grandes vedettes, les bars intimes, les cafés-théâtre et les concerts. Quant à l'hébergement, en hôtei ou en appartement, c'est évidemment ce qu'il y a de mieux.



... tout ce qu'il nous manque, c'est vous.  
Conseil de l'expansion touristique

### MARCHANDS PARTICIPANTS:

**Dion et Frères**  
CONFECTION POUR  
HOMMES ET GARÇONS  
1570 St-Louis  
Plessisville 362-2450

AU  
**Bottillon Plessis Inc**  
CHAUSSURES POUR  
TOUTE LA FAMILLE  
1597 St-Louis  
Plessisville 362-2029

**CARREFOUR**  
  
1571 St-Louis Plessisville  
362-3525

**GARAGE GUY PAINCHAUD**  
1562 STE-THERESE  
PLESSISVILLE  
362-3793

CONFIEZ-NOUS VOS BESOINS EN PAPETERIE  
  
**IMPRIMERIE FILLION**  
2365 St-Jean  
Plessisville 362-7247  
IMPRESSION GENERALE - POLYCOPIE

### Méritez-vous Une paire de billets pour Fort Lauderdale - Floride

#### Règlements

1. Le présent concours est organisé par les Hebdomadaires régionaux en collaboration avec les journaux membres participants de l'Association des éditeurs de la presse hebdomadaire régionale francophone.
2. Pour le présent concours, le territoire du Québec est divisé en dix (10) régions bien distinctes et une paire de billets sera attribuée pour chacune des régions suivantes:
 

1- Abitibi - Témiscamingue	5- Thetford - Magog
2- Montréal - Outaouais	6- Laval - Laurentides
3- Drummondville - Bois Francs	7- Québec - Portneuf - Beauce
4- Richelieu	8- Bas du fleuve - Gaspé
4- Côte Nord	9- Saguenay - Lac St-Jean
	10- Mauricie - Lanaudière
3. Chacun des journaux membres des Hebdomadaires régionaux participant à cette promotion furent au préalable, désignés comme faisant partie de l'une des régions mentionnées et seront considérés comme tels lors du tirage.
4. Le concours s'adresse à tous les résidents du Québec, à l'exception des employés des journaux participants, des marchands participants, d'Air Canada et de Touram Inc, ainsi que de leurs sociétés affiliées.
5. Peu importe le nombre de billets reçus par région, les noms des gagnants seront tirés au sort (une paire de billets par région) le 15 décembre 1981, à 15 heures, au bureau des Hebdomadaires régionaux, 81 rue St-Pierre, Québec, G1K 4A3, P.Q.
6. Tous les coupons de participation devront être parvenus au siège social du journal participant avant le 4 décembre 1981, 17 heures date où les coupons seront expédiés au bureau des Hebdomadaires régionaux.
7. Pour participer, il s'agit simplement d'inscrire vos noms et adresse sur le bon de participation apparaissant dans les pages de cette promotion et de le faire parvenir à l'adresse indiquée sur le coupon, accompagné d'une preuve d'achat d'un des marchands participants. Un fac-similé dessiné à la main sera accepté.
8. Les prix accordés ont une valeur d'environ \$175.00 pièce ou \$350.00 la paire de billets et ne sont ni transférables ni négociables pour d'autres valeurs matérielles ou en espèces. Les gagnants devront avoir complétés leur voyage respectif avant la fin de l'Horaire d'Air Canada - Touram, à destination de Fort Lauderdale, en avril 1982.
9. Tous les journaux participant à la promotion publieront les noms des gagnants dans leur édition de la semaine du 4 janvier 1982.
10. Tous les droits exigibles relatifs à ce concours en vertu de la Loi sur les loteries, les courses, les concours publicitaires et les appareils d'amusement ont été payés. Toute question concernant la conduite de ce concours publicitaire et l'attribution de n'importe lequel de ses prix peut être soumise par les personnes résidant au Québec à la Régie des loteries et courses du Québec, 2055, rue Peel, bureau 700, Montréal (Québec) H3A 2K9.

Faire parvenir le coupon à: **PUBLICATIONS APPALACHES JOURNAL LA FEUILLE D'ERABLE** 1646 Ave. St-Laurent - Plessisville - G6L 2Y7

En collaboration avec **PUBLICATIONS APPALACHES JOURNAL LA FEUILLE D'ERABLE**

**LIBRAIRIE LEPAGE INC.**  
PAPETERIE - CADEAUX  
1641 St-Laurent Plessisville  
Tél.: 362-7791

**LIONEL HENRI ET FILS Inc.**  
ENTREPRENEUR ELECTRICIEN  
1448 ST-Edouard  
Plessisville 362-7427

**ROLAND GOSSELIN**  
DEPANNEUR LICENCIE  
BIERE - VIN  
1627 ST-EDOUARD  
PLESSISVILLE 362-7500

NOLISOLEIL D'AIR CANADA VOLS NOLISOLEIL D'AIR CANADA VOLS NOLISOLEIL D'AIR CANADA VOLS

VOLS NOLISOLEIL D'AIR CANADA VOLS NOLISOLEIL

# HEBDOS RÉGIONAUX

## POUR FORT LAUDERDALE — FLORIDE



<p><b>De Montréal</b></p> <p>Tous les jours SANS ESCALE du 1er novembre au 22 avril.</p>	<p><b>De Québec</b></p> <p>Jusqu'à six vols par semaine SANS ESCALE du 5 novembre au 20 avril.</p>
<p><b>d'Ottawa</b></p> <p>Tous les samedis SANS ESCALE du 13 février au 10 avril.</p>	

**AIR CANADA** **TOURAM**

LES VOLS NOLISOLEIL D'AIR CANADA SONT EXPLOITÉS PAR TOURAM INC

### MARCHANDS PARTICIPANTS:

**EPICIER-BOUCHER LICENCIE**  
**BOEUF POUR CONGELATEUR**  
**LAURENT THIBEAULT ENR.**  
 2449 St-Germain, Plessisville  
 Tél.: 362-7800

Tél.: (819) 362-7878 **PEINTURES**  
  
**CADEAUX** **QUINCAILLERIE** **SPORTS**  
 ACCESSOIRES ELECTRIQUES  
 1823 St-Calixte PLESSISVILLE, Qué. G6L 1R7  
**BRUNO GENDRON GERANT**

**CLUB JEUNESSE** **CLUB VOYAGES**  
**VOYAGES MERISOL INC.**  
 Lise Tanguay  
 Directeur  
**Les Galeries de l'Erable** Toute une équipe à votre service  
 Agence de voyages accréditée IATA et ATC  
 Membre A.C.T.A., A.A.V.Q. et B.C.E.I.  
 Détenteur d'un permis du Québec. Tél.: (819) 362-2223

**Bijouterie**  
**B. Pelletier**  
 1457 St-Edouard - Plessisville  
 TEL.: 819-362-2667

### Méritez-vous Une paire de billets pour Fort Lauderdale - Floride

**COUPON**

**Super promotion des HEBDOS RÉGIONAUX**

Nom: .....

Adresse: .....

Ville: ..... Tél.: .....

LES HEBDOS RÉGIONAUX  
 ASSOCIATION DES ÉDITEURS DE LA PRESSE HÉBDOMADAIRE RÉGIONALE FRANCOPHONE

(Joindre une preuve d'achat d'un des marchands participants. Un fac-similé dessiné à la main sera accepté.)

Faire parvenir ce coupon à **PUBLICATIONS APPALACHES JOURNAL LA FEUILLE D'ERABLE**  
 1646 Ave. St-Laurent - Plessisville - G6L 2Y7

En collaboration avec **PUBLICATIONS APPALACHES JOURNAL LA FEUILLE D'ERABLE**

**M. Rasoir**  
 VENTE REPARATION  
 D'ACCESSOIRES ELECTRIQUES  
 SERVICE RAPIDE  
 1494 St-Louis Plessisville  
 362-6231

**PHOTO PLESSIS enr.**  
 LA PHOTO C'EST NOTRE AFFAIRE  
 Jean Fontaine prop.  
 (819) 362-3453  
 1578 St-Laurent  
 Plessisville, C.P. 126  
 G6L 2Y6

**Les Pneu Rousseau**  
 MICHELIN  
 FIRESTONE  
 DUNLOP  
 FIRESTONE  
 KELLY  
 1951 Ave. St-Laurent  
 Plessisville 362-7349

**LAURENTIEN INC.**  
 Magasin de variétés  
 1803 St-Calixte  
 Plessisville 362-6496

# DES EVENEMENTS et des GENS

## Cette semaine...

**3 novembre - Mouvement Participation Femmes** reçoit Mme Eugène Painchaud qui nous parlera des Services et Besoins de la St-Vincent de Paul. Donc, c'est un rendez-vous mardi 13.30 hres au Centre d'Etude. Bienvenue.

**3 novembre - Assemblée générale annuelle des membres du Club de l'Age d'Or de Plessisville** au Centre Communautaire 1745 rue Fournier. Nous invitons tous les membres ainsi que toutes les personnes qui désirent faire partie du Club. Après la réunion, les responsables recueilleront les cotisations des membres pour l'année 1981-82.

**3 novembre - Par exception, la réunion mensuelle des Filles d'Isabelle** sera le premier mardi du mois, soit le 3 novembre au Centre d'Etude après la messe pour nos défunts à l'église St-Calixte à 7h15. Bienvenue à toutes.

**3 novembre - Assemblée de l'AFEAS de Plessisville** mardi le 3 novembre à 20 heures à la Salle des Chevaliers de Colomb. Conférencière invitée: Nicole Pageau de la Maison des Femmes des Bois-Francis.

**6 novembre - Banquet annuel aux huitres des Chevaliers de Colomb Conseil 2527 de Plessisville.**

**7 novembre - Soirée organisée par le Club de l'Age d'Or** samedi le 7 novembre 1981 au Centre Communautaire, rue Fournier, (Ancien Centre des Loisirs). Orchestre: Les Etoiles d'Or. Bienvenue à tous les intéressés.

**7 novembre - Soirée d'ouverture du Club des Motoneigistes du Lac William** samedi le 7 novembre à la Salle Paroissiale de St-Pierre Baptiste. Orchestre: Les Frères Marcoux de Black Lake. Bienvenue à tous.

**7 novembre - Pièce de théâtre jouée par la Troupe La Cannerie**, intitulée «J'en passe un papier», samedi le 7 novembre à la Polyvalente La Samare de Plessisville à 20h00. Entrée gratuite.

**7 novembre - Partie de cartes organisée par les Fermiers de Lyster** samedi le 7 novembre à la Salle des Chevaliers de Colomb de Lyster à 20h30. Bienvenue à tous.

**7 novembre - Soirée organisée par le Club de l'Age d'Or** le 7 novembre au Centre Communautaire, rue Fournier, (ancien Centre des Loisirs). Orchestre: Les Etoiles d'Or. Bienvenue à tous les intéressés.

## La semaine prochaine...

**9 novembre - Oeuvre du Partage Inc. de Plessisville** tient son assemblée générale annuelle, lundi le 9 novembre, à 20 heures au sous-sol de la Coopérative Agricole de Plessisville au 1800 Ave. St-Laurent. Bienvenue à tous les membres et aux intéressés.

**9 novembre - Assemblée régulière du Conseil 2527 des Chevaliers de Colomb de Plessisville** à 20:15h.

**9 novembre - Bienvenue à vous tous Franciscains Sécularisés (Tertiaires) de St-Calixte**, lundi à 14h. au sous-sol de la sacristie de l'église. La revue de novembre, décembre nous suggère comme étude évangélique les pages 202 à 211. Invitons nos amis. Cette rencontre fraternelle se terminera pas la célébration eucharistique. A l'exemple de François, soyons des artisans de paix en ce 800ième anniversaire de sa naissance.

**10 novembre - Mouvement Participation Femmes** accueillera Mme Denise Boulanger. Sujet de la conférence: L'accueil à Plessisville. Rendez-vous au Centre d'Etude 13.30 hres. L'atelier Décorations de Noël débutera cet après-midi. Un accueil chaleureux vous attend.

**10 novembre - Goûter gastronomique annuel au Manoir Plessis** à 6 heures, organisé par les Filles d'Isabelle. Billets vendus par Mme Cécile Breton, Mme Pauline Bélanger, Mme Germaine Thériault et Chez Louison. Bienvenue à toutes.

**11 novembre - Voyage organisé par l'Age d'Or de Plessisville** à Montréal le 11 novembre. Départ à 9 heures de l'Hôtel de Ville et retour après la soirée.

## A surveiller...

**12 novembre - Jeudi le 12 novembre 1981, le C.L.S.C. de l'Erable et la Maison des Femmes des Bois-Francis** s'associent pour vous présenter «Depuis que le monde est monde»; un film émouvant et fort bien documenté sur l'accouchement. Une invitation spéciale est faite à toutes celles et ceux qui accoucheront bientôt.

**15 novembre - Dîner-causerie de l'Equipe Lacordaire** à la Salle des Chevaliers de Lyster à 12 heures le 15 novembre. Invité conférencier: Roland Hébert.

**24 novembre - Equipe Lacordaire de Plessisville** le 24 novembre au Centre d'Etude de Plessisville à 20 heures. Dégustation de fromage et boissons non-alcoolisées. Bienvenue aux membres bienfaiteurs et lacordaires. Pour renseignements: 362-6475 ou 362-7416.

**UNITE DOMREMY.** Le conseil d'administration porte à votre attention que tous les lundis soirs sont consacrés aux membres joueurs des cartes. Les jeudis sont réservés pour des activités spéciales: Conférences, bingos, témoignages, thérapie, soupers fraternels, etc. Invitation à tous les intéressés. Notons que le local est ouvert le jeudi p.m. de 14 à 17h.

# Le Conseil des Ministres approuve la formation de vingt nouvelles M.R.C.

**QUEBEC**—Le Ministre des Affaires municipales, M. Jacques Léonard, a fait connaître récemment la formation de vingt nouvelles municipalités (MRC), à sa sortie du Conseil des ministres où il en avait proposé l'approbation avec son collègue de l'Aménagement, M. François Gendron.

Ces 20 M.R.C. s'ajoutent aux 12 M.R.C. déjà existantes soit celles de Bonaventure, d'Avignon, Pabok et Denis-Riverin en Gaspésie; celle des Iles-de-la-Madeleine; celle des Basques dans le Bas Saint-Laurent; celles de Manicouagan et de Sept-Rivières sur la Côte-Nord; celle de Jacques-Cartier dans Québec-Nord; et celles de Témiscamingue, de la Vallée de l'Or et de Rouyn-Noranda en Abitibi-Témiscamingue.

Les 20 nouvelles M.R.C. sont celles de la Côte-de-Gaspé, du Témiscouata, de l'Islet, de Montmagny et de Kamouraska dans le Bas Saint-Laurent; de l'Erable et de Bellechasse dans la Beauce; de Desjardins et des Chutes-de-la-Chaudière, de Drummond, de Bécancour et de Nicolet-Yamaska, de Rouville plus au sud du Québec; de la Haute-Côte, de l'Île d'Orléans, de Charlevoix, de Charlevoix-Est, de Portneuf et de la Côte-de-Beaupré et de Montcalm, le long de la rive nord du Saint-Laurent.

## Voici les caractéristiques de ces municipalités régionales de comté:

La formation de la municipalité régionale de

comté de la Côte-de-Gaspé porte à cinq (5) le nombre de M.R.C. en Gaspésie. Côte-de-Gaspé comprend cinq (5) municipalités, dont les villes de Gaspé et Murdochville, et englobe 24,120 habitants. La formule de représentations choisie accorde deux (2) voix à la ville de Gaspé et une (1) voix à chacune des autres municipalités.

Dans la région du Bas Saint-Laurent, où a déjà été constituée la M.R.C. des Basques, il ne restera plus que la M.R.C. de Rivière-du-Loup à former. La M.R.C. de Montmagny comprend 14 municipalités et 25,430 habitants. Les modalités de représentation accordent trois (3) voix à Montmagny, deux (2) voix à Cap Saint-Ignace et une (1) voix à chacune des autres municipalités.

Dix-sept (17) municipalités, par ailleurs, composent la M.R.C. de l'Islet qui compte 21,500 habitants et dont les modalités de représentation donnent une (1) voix à chaque municipalité.

Quant à la M.R.C. de Témiscouata, elle est constituée de 20 municipalités et de 24,777 habitants. Dans cette M.R.C. également une (1) voix est accordée à chaque municipalité.

Enfin, la M.R.C. de Kamouraska est formée de 20 municipalités dont deux (2) villes et la population est de 23,737 habitants. En vertu des modalités de représentation choisies par les maires,

chaque municipalité bénéficie d'une (1) voix.

En Beauce, où on propose la formation de sept (7) M.R.C. de l'Erable et de Bellechasse viennent d'être constituées. La première comprend 17 municipalités et 25,360 habitants, alors que la seconde est formée de 24 municipalités rurales et 28,752 habitants. Les modalités de représentation sont les mêmes dans ces deux (2) cas, soit une (1) voix par municipalité.

Dans Lévis-Lotbinière, où on prévoit la formation de trois (3) M.R.C., deux (2) d'entre elles ont été constituées: la M.R.C. de Desjardins qui comprend six (6) municipalités, dont les villes de Lévis et Lauzon, et 43,190 habitants; et la M.R.C. des Chutes-de-la-Chaudière qui compte neuf (9) municipalités et 41,400 habitants. Lévis et Lauzon obtiennent chacune deux (2) voix à la M.R.C. de Desjardins alors qu'un droit de veto est accordé à Saint-Louis de Pintendre. A la M.R.C. des Chutes-de-la-Chaudière, Saint-Romuald obtient deux (2) voix et les autres une (1) voix.

Dans la région des Bois-Francis, la constitution de quatre (4) M.R.C. est projetée. Trois (3) d'entre elles viennent d'être formées. La M.R.C. de Drummond comprend deux (2) villes, 24 municipalités rurales et une population de 70,450 habitants. Les maires y bénéficieront chacun d'une (1) voix. La M.R.C. de Bécancour est formée de 16 municipalités et d'une population de 18,300 habitants. Chaque maire bénéficiera d'une (1) voix également et un droit de veto est accordé à Bécancour. Enfin, la M.R.C. de Nicolet-Yamaska compte 27 municipalités et 22,840 habitants. Dans cette M.R.C. également chaque représentant aura droit à une (1) voix. Et un droit de veto est accordé à Nicolet.

Le Comité de consultation de Richelieu propose, pour son territoire, la formation de six (6) municipalités régionales de comté. Deux (2) M.R.C. ont été constituées récemment, soit la M.R.C. de Rouville qui comprend 14 municipalités et 26,220 habitants. Les représentants bénéficieront d'une (1) voix chacun et un droit de veto est accordé à Marieville et Saint-Paul d'Abbotsford, dans le cas

**La Filandière Enr.**  
1783 St-Calixte Plessisville  
tient à aviser sa clientèle qu'elle  
**SERA FERMEE LE LUNDI**  
**A COMPTER DU**  
**1er NOVEMBRE**  
Elle demeure en service, pour vous, du lundi au samedi aux heures habituelles.

Régie des permis d'alcool du Québec

**AVIS**  
**DEMANDE DE PERMIS D'ALCOOL**

Selon la Loi sur les permis d'alcool, toute personne, société ou regroupement de personnes visé dans l'article 60 du Code de procédure civile peut, par écrit motivé, assermenté et transmis à la Régie, s'opposer à une demande de permis formulée au nom des personnes ci-après énumérées, dans les quinze jours de la publication du présent avis ou intervenir en faveur de la demande s'il y a eu opposition dans les trente jours de la publication de cet avis.

Cette opposition ou intervention doit être accompagnée du certificat de recommandation postale attestant de son envoi au requérant ou à son procureur conformément à l'article 10 du Règlement sur la procédure applicable devant la Régie des permis d'alcool du Québec et être adressée à la Régie des permis d'alcool du Québec, case postale 190, Station B, Québec G1K 7A6

Québec, le 27 octobre 1981.

Nom et adresse du Requérant	Nature de la demande	Endroit d'exploitation
AU VERSANT ENR	(1) Restaurant	8ième Rang, Ste-Sophie (s.d.)
7ième Rang, Ste-Sophie (s.d.)	(1) Bar	

Le président et directeur général  
Ghislain K.-Lafamme, avocat

**AVIS DE VENTE PAR SOUMISSIONS**

Par la présente, la Caisse Populaire de Plessisville, demande des soumissions cachetées, qui pourront être reçues au bureau de la Caisse jusqu'à 19:30 heures, jeudi le 12 novembre 1981, pour l'achat de la propriété suivante:

**DESCRIPTION**  
MAISON, située 988, R.R. 1, St-Pierre Baptiste, P.Q.

**INSPECTION DES LIEUX**  
La maison pourra être examinée en tout temps avant le 12 novembre 1981 sur demande préalable au bureau de la Caisse.

**OUVERTURE DES SOUMISSIONS**  
Les soumissions seront ouvertes au bureau de la Caisse, au 1658, St-Calixte, Plessisville, jeudi le 12 novembre 1981, à 19:30 heures. Les soumissionnaires sont invités à assister à l'ouverture des soumissions. La Caisse se réserve le droit d'accepter ni la plus haute, ni aucune des soumissions reçues.

**Datée à Plessisville, ce 26ième jour d'octobre 1981.**

**LA CAISSE POPULAIRE DE PLESSISVILLE**  
1658, St-Calixte, Plessisville, P.Q.  
G6L 2Y7.

**AVIS DE VENTE PAR SOUMISSIONS**

Par la présente, la Caisse Populaire de Plessisville, demande des soumissions cachetées, qui pourront être reçues au bureau de la Caisse jusqu'à 19:30 heures, jeudi le 12 novembre 1981, pour l'achat de la propriété suivante:

**DESCRIPTION**  
MAISON, située au 1368, rue St-Calixte, Plessisville, P.Q.

**INSPECTION DES LIEUX**  
La maison pourra être examinée en tout temps avant le 12 novembre 1981, sur demande préalable au bureau de la Caisse.

**OUVERTURE DES SOUMISSIONS**  
Les soumissions seront ouvertes au bureau de la Caisse, au 1658, St-Calixte, Plessisville, jeudi le 12 novembre 1981, à 19:30 heures. Les soumissionnaires sont invités à assister à l'ouverture des soumissions. La Caisse se réserve le droit d'accepter ni la plus haute, ni aucune des soumissions reçues.

**Datée à Plessisville, ce 26ième jour d'octobre 1981.**

**LA CAISSE POPULAIRE DE PLESSISVILLE**  
1658, St-Calixte, Plessisville, P.Q.  
G6L 2Y7.

# La Campagne Nationale du Coquelicot

La Légion Royale Canadienne organise chaque année une Campagne du Coquelicot pendant les quelques jours qui précèdent la Journée du Souvenir.

Tout l'argent qui est récolté est placé dans un Fonds de Fiducie et après que les dépenses comprenant la manufacture des coquelicots et des couronnes ont été

payées, les fonds recueillis sont utilisés afin de porter assistance aux anciens militaires canadiens et à leurs dépendants nécessiteux n'importe où qu'ils se

trouvent, et aux anciens militaires des pays du Commonwealth et des pays alliés résidant au Canada.

Une partie de ces fonds peut être utilisée:

- Pour de l'équipement médical nécessaire à la communauté et à la recherche médicale.

- Pour des Garderies de Jour, des repas à domicile, le transport et autres services rendus aux vétérans, à leurs dépendants et aux personnes âgées.

- A des dons de se-

cours à la suite d'un désastre reconnu par le Gouvernement Fédéral ou les Gouvernements Provinciaux.

Même si la Campagne du Coquelicot est opérée sur le plan national, chaque unité de la Légion est responsable du fonctionnement de sa propre campagne, récoltant et distribuant les fonds recueillis dans sa propre région. Il n'existe pas de Fonds National central où tout l'argent est déposé.

Programme National du Souvenir

11 novembre, Ottawa

Le programme national télévisé est produit et dirigé par la Légion Royale Canadienne et il est conduit et mené à bonne fin avec l'assistance d'une multitude d'organisations ainsi que du Gouvernement Fédéral et de l'administration municipale et d'un grand nombre de bénévoles. Il existe un Comité National de la Cérémonie comprenant des représentants des Forces Armées Canadiennes, de la Radio, de la Télévision, de la Police, du Ministère des Affaires des Anciens

Combattants, des Travaux Publics, des Scouts et des Guides, de l'Ambulance St-Jean, du Carillon National et du Choeur de la Commission Scolaire d'Ottawa. Un groupe d'environ 30 personnes qui se réunit à diverses occasions pour revoir la cérémonie.

La représentante des Mères du Canada est choisie et amenée à la Cérémonie Nationale par la Légion Royale Canadienne tout comme le sont les gagnants de la catégorie sénior du Concours National Littéraire.

## Du 4 au 7 novembre

# Le mail des Galeries de l'Erable accueille les artistes-peintres de la région

PLESSISVILLE (LN)... En se promenant dans le mail des Galeries de l'Erable cette semaine, la population aura le loisir d'apprécier ou pas les peintures de plusieurs artistes de la région. Plus d'une dizaine de peintres-amateurs et semi-professionnels participeront à l'exposition que débute mercredi le 4 novembre

et se terminera le 7 novembre.

Cette activité, organisée antérieurement par les Caisses populaires, permettra au public de connaître davantage la peinture de Dominique Beaudoin, Jean-Louis Vallée, Liliane Bergeron, Mme Richard Forand et Lucille Bouilly. Thérèse Simoneau et plusieurs de

ses élèves exposeront également leurs oeuvres. De plus, Charles Royer, qui travaille le cuivre, participera à l'événement.

Les Galeries de l'Erable invite cordialement toute la population à venir encourager au cours de la présente semaine leurs artistes locaux.

## Le Conseil des Ministres... Suite

de Rouville.

Sur la Côte-Nord, les M.R.C. de Manicouagan et de Sept-Rivières sont déjà en opération. Une autre M.R.C. a été constituée récemment et le Comité de consultation propose la formation de deux (2) autres M.R.C. La M.R.C. de la Haute-Côte-Nord est constituée de 11 municipalités, dont la ville de Forestville et compte 15.000 habitants. Les modalités de représentation accordent trois (3) voix à Forestville, deux (2) voix aux représentants des Escoumins et de Sacré-Coeur et une (1) voix à chacun des autres représentants.

Dans Québec-Nord, à la M.R.C. de la Jacques-Cartier, déjà en opération, s'ajoutent les M.R.C. de la Côte-de-Beaupré, de l'Île d'Orléans, de Charlevoix, de Charlevoix-Est et de Portneuf.

La M.R.C. de la Côte-de-Beaupré comprend huit (8) municipalités et 19.820 habitants. Chaque municipalité bénéficie d'une (1) voix.

La M.R.C. de l'Île d'Orléans est constituée de six (6) municipalités et de 6.050 habitants. Chaque municipalité bénéficie d'une (1) voix également.

La M.R.C. de Charlevoix est formée de 11 municipalités et de 13.802 habitants alors que dans Charlevoix-Est on compte 13 municipalités et 17.835 habitants. Les modalités de représentation accordent une (1) voix à chaque municipalité dans Charlevoix, alors que dans Charlevoix-Est, La Malbaie et Clermont bénéficient de

deux (2) voix chacune.

Enfin, la M.R.C. de Portneuf comprend 29 municipalités, dont quatre (4) villes, et 39.511 habitants. En vertu des modalités de représentations choisies par les maires, Donnacona obtient trois (3) voix; Saint-Raymond deux (2) voix; Pont-Rouge deux (2) voix et Saint-Raymond paroisse deux (2) voix.

La vingtième M.R.C. constituée récemment est celle de Montcalm, dans Lanaudière. Cette M.R.C. comprend 13 municipalités, dont une (1) ville et une population de 24.470 habitants. Les modalités de représentation choisies accordent une (1) voix à chaque représentant des municipalités qui en font partie. Le Comité de consultation de Lanaudière prévoit la formation de cinq (5) autres M.R.C. sur son territoire.

Le ministre Léonard a fait, sur le rythme des mises en place des municipalités régionales, le commentaire suivant, à sa sortie du Conseil des ministres: «J'avais dit, il y a quelques semaines, que l'aménagement du Québec est en marche. C'est là une étape de plus que les maires de plusieurs «coins» du Québec viennent de franchir. Il ne faut pas oublier que 59 conseils de maires ont, à ce jour, complété leurs ententes. Je prévois assez facilement que je pourrai présenter au Conseil des ministres le travail de plus de 80 groupes de maires qui auront décidé de la forme de leur municipalité régionale. Il devrait donc y avoir au total, au Québec, au début de l'an prochain, quelques 95 à 100 municipalités régionales de comté. Nous avons acquis un bon rythme de croisière.»

### CENTRE DE LA VIANDE PLESSIS

**1575 ROUSSEAU PLESSISVILLE 362-6140**

Lard salé gras	<b>.99 lb.</b>
Boudin Gano	<b>.99 lb.</b>
Filet de sole congelé	<b>1.89 lb.</b>
Jambon cuit à sandwich extra-maigre	<b>2.09 lb.</b>

## On est tous d'accord avec le four micro-ondes Litton Moffat 1580

Ce modèle comporte les caractéristiques suivantes:

«Système Auto-Cook»™ demandez-lui bien cuit ou saignant, il le fera à la perfection. De plus, il vous assure une cuisson uniforme grâce à son témoin «Even Wave». Voyez votre marchand G.A. et il se fera un plaisir de vous faire une démonstration.



**SECHEUSE MDG 1180**  
Réglage de séchage minuté et automatique avec six cycles, quatre réglages de chaleur, éclairage intérieur du tambour, grille de séchage fixe, tambour émail vitrifié gros format, collecteur de charpie monté à l'avant et cycle de soins supplémentaires optionnels, signal de fin de cycle. H. 44"xL. 27"xP. 25"; H. 112cmxL. 69cmxP. 64cm.

**LAVEUSE MWG 1180**  
Agitateur SPIRALATOR plus six cycles de lavage et rinçage, cinq réglages de température de lavage/rinçage, 4 combinaisons de lavage et essorage, distributeurs de produit assouplissant et d'agent de blanchiment, filtre à charpie autonettoyant et rinçage supplémentaire optionnel, régulateur ménage-énergie du niveau d'eau. H. 44"xL. 27"xP. 25"; H. 112cmxL. 69 cmxP. 64 cm.

**ESCOMPTE SPECIAL SUR TOUS LES APPAREILS ELECTRIQUES EN MAGASIN POUR LE MOIS DE NOVEMBRE**

**Bientôt vous recevrez notre cahier G.A. Pour plus de renseignements, venez nous voir!**



MARCHAND  
G4



**florent GERMAIN meubles**

1589 St-Calixte 819-362-2088 Plessisville

**CARTES PROFESSIONNELLES**

**AVOCATS**

**Moisan, Bellavance, Aubert,  
Lemelin, Labbé, Poirier**  
**AVOCATS ET PROCUREURS**

1457, St-Edouard - Plessisville - 362-7929 - 3219 - 3210  
HEURES DE BUREAU  
Lundi au vendredi: de 9.00 heures a.m. à 5.00 heures p.m.  
Jeudi soir: De 7:30 heures p.m. à 9:00 heures p.m.  
Autres soirs: Sur rendez-vous  
ARTHABASKA: Tous les jours, 9h. a.m. à 5h. p.m. 357-8266

Les avocats **Baril, Belisle, Lassonde  
Roy & Neault**

Me Jean-Marc Neault, D.E.C. LL.L. Maîtrise en fiscalité  
Heures de bureau: 9.00 à 4.30 heures  
Lundi au vendredi: 19:30 à 21:00 heures  
Jeudi soir:  
Autre soir sur rendez-vous seulement  
67 Girouard 1628, rue St-Louis  
Arthabaska, Qué. G6P 5T3 Plessisville, Qué.  
TEL.: 357-9216 TEL.: 362-3201

**OPTOMETRISTES**

EXAMEN DE LA VUE VERRES DE CONTACT

**Dr. Yvon Bédard, o.d.**

OPTOMETRISTE

1484 Ave. St-Louis Tél.: 362-3939  
PLESSISVILLE

EXAMEN DE LA VUE  
LUNETTES

**Dr. Jean-Denis Mauger, o.d.**  
OPTOMETRISTE

1457 Avenue St-Edouard  
Tél.: 362-2188 Plessisville

**ARPEUTEUR - GEOMETRE**

Tél.: 362-3633, Plessisville

**Michel Benjamin**

ARPEUTEUR-GEOMETRE

Cessionnaire du greffe de Jean-Marie LAIR, o.g.  
1945, Avenue Painchaud - C.P. 40 - Plessisville

**VETERINAIRES**

Tél.: 362-2728

**Clinique Vétérinaire  
DR. JOSEPH BELANGER**

MEDECIN VETERINAIRE

1251 St-Louis - Plessisville

**MEDECINS**

**Dr. Anne Bruneau. M.D.**

Médecine générale

1628 St-Louis, Apt. 3 Plessisville

Heures de bureau:  
Lundi: 9.00 à 12.00 et 13.30 à 17.00 hres  
Mardi au vendredi de: 13.30 à 17.00 hres  
En soirée: Lundi et Jeudi: 19.00 à 21.00 hres.

Tél.: Bur.: 362-8112-Sur rendez-vous

**Dr. Gabriel Giguère**

SPECIALISTE EN CHIRURGIE GENERALE

Certifié du Collège des Médecins et Chirurgiens de la Province  
de Québec et du Collège Royal du Canada

**BUREAU SUR RENDEZ-VOUS SEULEMENT**

Lundi après-midi et lundi soir  
Mardi après-midi et jeudi après-midi  
vendredi après-midi et vendredi soir  
1565 Avenue St-Edouard - Tél.: 362-7777 - Plessisville

**PHARMACIENS**



TEL.: (819) 362-3257

*Guy Halle  
& Pierre Lucier*

PHARMACIENS

GALERIES DE L'ERABLE  
1971 rue Bilodeau  
PLESSISVILLE, G6L 3J1

Heures d'affaires

Lun. au Ven.	9.30h à 21.30h
Samedi	9.00h à 18.00h
Dimanche	13.00h à 19.00h

**CHIRURGIEN-DENTISTE**

**Dr. Jacques Fortier**  
CHIRURGIEN-DENTISTE

1457 Avenue St-Edouard (Edifice Pelletier)  
Apt. 2, Plessisville, P.Q.

HEURES DE BUREAU: Jour: Lundi au vendredi  
De 8:30 à 5:00h.  
362-6553

**CHIROPATICIENS**

**Clinique Chiropratique  
Marcel Veilleux D.C.**

Chiropraticien

Heures de bureau:

Lundi - Mercredi - Vendredi  
De 10h00 à 12h00  
De 14h00 à 17h00  
De 18h30 à 21h00

TEL.: 362-6161

1457 St-Edouard, 7, Plessisville Qué. H6L 2K4

**Paul Ally**

CHIROPATICIEN  
HEURES DES VISITES

OUVERTURE DE NOTRE BUREAU LE  
JEUDI SEULEMENT, DE 2 A 9 HEURES P.M.  
1508 St-Louis Plessisville Tél.: 362-7894

**ASSURANCES**

**MAURICE HOULE**

Assurances générales  
commerciales et résidentielles



REP.:  
**LE GROUPE LA LAURENTIENNE**  
VIE, FEU, VOL, AUTOS, ETC.

Du lundi au vendredi de 9h. a.m. à 1h. p.m.

Tous les soirs  
1244, St-Calixte-Tél.: 362-2177 - Plessisville

**La Société Mutuelle  
d'assurance contre l'incendie**

des comtés de Lotbinière et Mégantic  
(St-Pierre Baptiste) Tél.: (418) 453-2638

ASSURANCES:

FEU - VENT - RESPONSABILITE - MAISON PRIVEE  
FOUDRE - COLLISION - ANIMAUX - RISQUE DE FERME

**FLORENT LESSARD, Gérant 453-2638**

**COMPTABLES**

**GUILLEMETTE, LONGCHAMPS  
& Associés**

COMPTABLES AGRES

Phil GUILLEMETTE, C.A. 2284, rue Coop  
Clermont LONGCHAMPS, C.A. Plessisville

Tél.: 362-2837 G6L 1X2

**Tardif, Lafontaine, Charland  
& Associés**

Comptables agréés

GASTON TARDIF, C.A.  
MARC LAFONTAINE, C.A.  
JACQUES CHARLAND, C.A.

63, rue Girouard Arthabaska, Tél.: 357-9222

Tél.: (418) 335-7511

**Théberge, Daigle,  
Grondin & Houde C.A.**

COMPTABLES AGRES

Gaétan Théberge, C.A. Fernand C. Daigle, C.A.  
Ré nald Grondin, C.A. Gilles Houde, C.A.  
257-Notre-Dame Sud Thetford-Mines

**Roy, Desrochers, Dumont  
& Associés** Comptables Agréés

4 rue de l'Exposition Tél.: 758-1544

VICTORIAVILLE

Jean Roy, c.a. Donald Dumont, c.a.  
René Desrochers, c.a. Jacques Roy, c.a.



49 des Forges  
Victoriaville  
758-3384

maison des femmes  
des bois-francs

## Une femme comme les autres

C'est un fait reconnu que la ménopause provient d'une baisse d'oestrogènes dans l'organisme. A partir d'un certain âge, les glandes surrénales ne fournissent plus qu'une faible quantité d'oestrogènes tandis que, simultanément, les ovaires en produisent de moins en moins. Certains médecins présentent toutefois la ménopause et la période qui s'ensuit comme une carence totale d'oestrogènes. Ce qui est vrai, c'est que l'équilibre hormonal est alors modifié et que le corps n'a plus tout à fait les mêmes fonctions. Au bout d'un certain temps, il s'adapte cependant à cette baisse d'oestrogènes et se régularise.

C'est pourquoi, il ne faudrait pas considérer cette partie de la vie des femmes sous l'angle d'une carence. Cette période doit être plutôt vue comme un tournant de la vie où, après avoir apprivoisé avec soins et connaissances leurs changements psychologiques et biologiques, les femmes abordent lucidement cette étape de leur vie et les années qui s'ensuivent.

De nos jours, les jeunes femmes qui ont leurs règles, ou qui attendent un enfant, ne font-elles pas partager à leurs proches (mari ou amant, enfants ou adolescents, garçons ou filles) ce qui se passe en elles? Les tabous entourant ces phénomènes physiologiques de la vie des femmes sont maintenant en voie de régression. Pourquoi celles qui vivent leur climatère ou leur ménopause ne commenceraient-elles pas, elles aussi, à communiquer à leur entourage ces autres phénomènes physiques, ces autres états d'âme du mi-temps de leur vie? Est-il utile de vivre en silence et dans la solitude cet important événement? Trop de générations de femmes se sont tuées lorsqu'elles ont traversé, sans rien y comprendre, cette étape de la vie. Aux prises avec de nouveaux phénomènes biologiques qui les insécurisaient, aux prises avec des questions sans réponses, elles sont alors sombrées dans ce que que leurs proches ont appelé «une dépression», marquant sans doute à leur insu leurs filles.

Ce qu'il faut garder à l'esprit, c'est que la ménopause n'est pas un phénomène isolé et qu'on ne peut pas le dissocier du processus normal du vieillissement qui s'opère à cet âge autant chez l'homme que chez la femme. Si la ménopause fait pourtant si peur à certaines qu'elles n'osent pas en parler ouvertement, c'est que le phénomène annonce officiellement (alors qu'on en fait moins de cas pour les hommes à cette même étape) qu'elles entament l'autre versant de leur vie. On ne peut pas nier à quel point, aux approches de la cinquantaine, chaque personne est influencée par les idées toutes faites sur cette phase de la vie. Tellement d'accent est mis sur la jeunesse!

Le phénomène de la ménopause s'inscrit simplement dans une période de vie qui, comme l'adolescence, la vingtaine ou la trentaine, comporte des caractéristiques physiques spécifiques. A l'approche de la quarantaine, hommes et femmes peuvent en effet commencer à ressentir certaines limites physiques. Toutefois, cette vérité est loin d'être absolue car, dépendant de ce qu'elle a vécu et de ce qu'elle entend vivre, une personne de 45, 50 ou 70 ans peut surpasser en vitalité et en joie de vivre bon nombre de «belles jeunesse»!

Une attitude positive peut donc jouer un rôle déterminant dans la façon d'aborder cette nouvelle étape de vie qui, tout compte fait, doit être prise globalement.

Extraits de La Ménopause,  
Conseil du Statut de la Femme.

Café-rencontre: Mercredi le 4 novembre de 13.30 à 16.30 hres. «L'Accouchement».

Afficher en  
**français,**  
c'est bien  
normal!



Saviez-vous que...

# Les hypothèques

Depuis longtemps, des actes d'hypothèques circulent sans que vraiment l'on s'attarde à en donner la nature. Par ce volet je vous donnerai une description de ce qu'est une hypothèque, de son efficacité et de ses effets advenant le non-paiement de la dette pour laquelle elle avait été donnée.

Tout d'abord, signalons qu'il est possible d'emprunter de

quelqu'un sans que ce dernier ne demande en retour une garantie sur les effets que nous possédons, dans ce cas, il s'agit d'un simple emprunt ou d'un emprunt sans garantie.

Par contre, si notre prêteur veut s'assurer qu'en cas de non-paiement il aura autre chose en retour, il peut soit demander: un gage, une hypothèque, ou encore un cautionnement, ou s'il

s'agit de choses mobilières, un nantissement.

Comme je ne veux pas m'attarder dans ce premier article, sur les garanties, à d'autres sûretés que les hypothèques, je laisserai de côté les autres formes de garanties, quitte à y revenir plus tard. Qu'est-ce qu'une hypothèque? C'est une sûreté qui consiste à affecter l'immeuble d'un emprunteur à la garantie d'une dette, sans que l'emprunteur

soit désaisi de son immeuble. Cette

hypothèque permet au cas de non-paiement de la dette, de faire vendre l'immeuble qui en est affecté, en quelques mains qu'il soit, et de payer ainsi le prêteur des sommes qui lui seront dues.

Comme vous le voyez, l'hypothèque est utile à l'emprunteur qui peut obtenir du crédit tout en conservant la possession de son immeuble le droit

de l'utiliser et même le droit de le vendre.

Ce droit de le vendre n'affecte en rien le droit du prêteur, car ce dernier bénéficie d'un droit de suite, c'est-à-dire le droit d'exercer ses droits peu importe qui est propriétaire de l'immeuble.

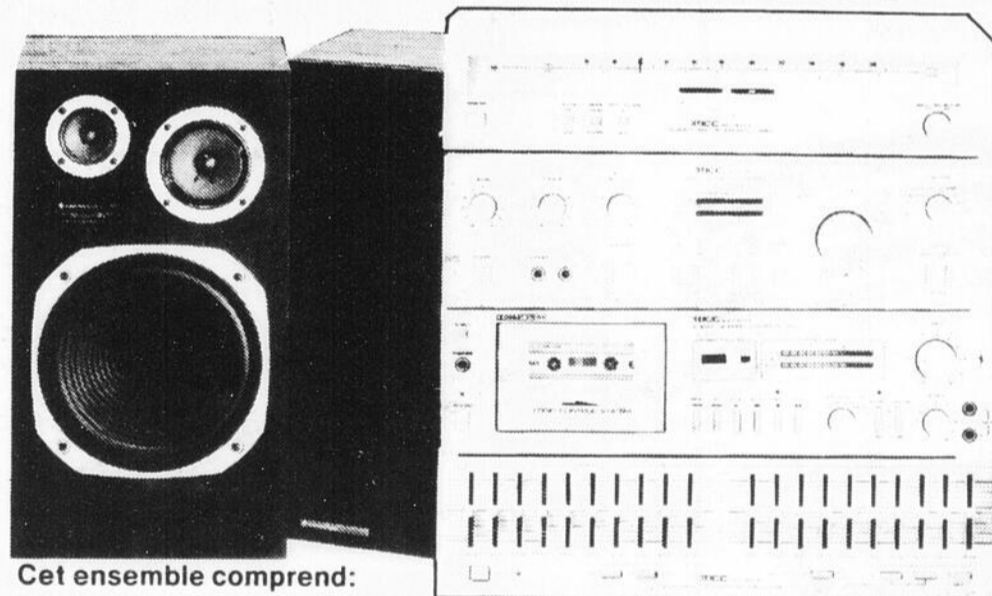
(A suivre)  
Bonne semaine,  
Paule Lavigne, notaire.

## Centre G.T. Electronique

Silles Turcotte enr.

KENWOOD ICC ELECTRONICS

★ NOUVEAU ★  
60 WATTS RMS par CANAL



Garantie de  
5 ans  
sur ICC

Cet ensemble comprend:

- Syntonisateur ICC electronics ICC 600T, AM/FM  
Sensibilité FM — 1.6 UV (9.3DBF)
- Amplificateur ICC Electronics 60 watts RMS par canal,  
distorsion 0.02% modèle IC-600A
- Magnétophone à cassette ICC Electronics IC-600C  
Dolby — Métal commandes logiques, volume de  
reproduction, 0.05% 20 à 16,000 Cr0,
- Egalisateur de fréquence IC 600Q  
20 bandes 5-80000 Hz
- 2 haut-parleurs Kenwood LS-90 80 watts,  
3 voies, basse 10 po, moyenne 4 po, aigüe 2 9/16 po
- TOURNE-DISQUE AUTOMATIQUE

PRIX G.T.

\$999

HEURES SOIR: JEUDI-VENDREDI 18.00-21.00H.  
D'AFFAIRES: SAMEDI: 9.00 à 17.00H.

RTE 265 SUD 4 MILLES DE PLESSISVILLE  
VERS ST-FERDINAND 819-362-7484

**CARTES COMMERCIALES ET INDUSTRIELLES**

**Grenier Ruel et Cie Inc.**  
 Membres de l'Association Canadienne  
 des Courtiers en Valeurs Mobilières  
 1126 Chemin St-Louis Sillery, Qué. 687 5000

**LES OBLIGATIONS D'ÉPARGNE  
 DU CANADA  
 19 1/2%  
 LA PREMIÈRE ANNÉE  
 Ça profite bien!**

Représentant HENRI-PAUL DION  
 1570 ST-LOUIS, PLESSISVILLE  
 Bureau: 362-2450 Rés.: 362-2669

**M. Rasoir**

**VENTE REPARATION  
 D'ACCESSOIRES  
 ELECTRIQUES  
 SERVICE RAPIDE**

**1494 ST-LOUIS 362-6231  
 PLESSISVILLE**

Pour vous aider à vous détendre, des cours de

**HATHA YOGA**  
 VOUS SONT OFFERTS AU  
**Foyer Yoga 1768 St-Calixte  
 Plessisville**

Tous les lundis et mardis soirs: 19:15. à 22h.  
 Tous les mercredis de: 14:00h. à 16h.  
**Inf: 362-7438**  
 Bienvenue aux intéressés

**Chaque semaine,  
 votre hebdomadaire,  
 fidèle à ses lecteurs,  
 vous renseigne sur  
 l'actualité de  
 votre région.**

**Un commerce,  
 c'est important!  
 Faites-le  
 connaître!**

**LA FEUILLE D'ERABLE  
 LES PUBLICATIONS APPALACHES**

**Si t'as besoin  
 d'un bon tuyau!**

**Plomberie  
 Marcel Boulé**

**1932 St-Charles Plessisville  
 Tél.: 362-7697**

Main d'oeuvre et matériel à prix très compétitifs

**SUCRERIE 116**

RESERVATIONS: 20 70 PERSONNES

**362-3983 362-7080**

LA CUISINE FAIT NOTRE RENOMMEE...

Votre radiateur est rendu  
 au bout de son souffle?

**MEUNIER & FRERE Enr.**  
**136, route 116 est  
 Princeville  
 Tél.: 364-5767**

Nous lui remonterons le moral... ainsi qu'à vous

**Blais & Brassard  
 Electrique Enr.**  
 ENTREPRENEURS ELECTRICIENS  
 Estimation Gratuite  
**(819) 362-6476**

1800 Ave. Rousseau  
 Plessisville, Qué.  
 G6L 2V2

NOEL BLAIS Rés.: 362-7389  
 MICHEL BRASSARD Rés.: 362-2820

Résidentiel  
 Commercial  
 Industriel

**GILLES LEVASSEUR INC**  
 TRANSPORT  
 364-5077

COMPACTEUR  
 ESTIMATION GRATUITE

Claude Brunelle 364 5875  
 Gaston Roy 752 7127

**LUXOR CHESTERFIELD**  
**Rembourrage Luxor Enr.**  
 1527 St-Jean Plessisville  
 819 (362-7858)  
 Rémi Martineau, prop.

Cadres - Miroirs  
 Toile - Tableaux  
 Verre anti-reflet  
 Lampes à tableau

Rembourrage  
 Transformation  
 Fabrication  
 Tissus - Foam - Etc...

**Estimation et livraison gratuite**

**SERVICE de  
 LAVEUSE PLESSIS**

REPARATION de laveuses, sé-  
 cheuses et cuisinières de tou-  
 tes marques y compris mar-  
 que «Inglis» après garantie.  
 Réparation à domicile et à  
 l'atelier.

**YVON PARENT  
 909, ST-CALIXTE  
 TEL.: 362-7984  
 PLESSISVILLE, PQ**

**Bijouterie  
 Labrecque**

Spécialités:  
 Vente  
 et  
 Réparation

1571 Ave. St-Louis  
 Ancien magasin Coop  
 362-3778 Plessisville

**MARIO CILLIS, Prop. Estimation Gratuite  
 OUVRAGE GARANTI**

**SERVICE DE LAVAGE**

ENTRETIEN ET LAVAGE GENERAL  
 Service commercial - Service à domicile

Région de l'Amiante (418) 335-5075  
 Région des Bois-Francis: (819) 362-2305

**Rouleau, Potvin,  
 Pellerin & associés CA.**

Comptables agréés

117 est, Notre-Dame  
 Case postale 36  
 Tél.: 758-3161  
 Victoriaville, Qué. G6P 6S4

Roger Rouleau, C.A.  
 Jacques Potvin, C.A.  
 Yvon Pellerin, C.A.

**Maisons Sectionnelles**  
 Avec ou sans fondation

Plusieurs modèles différents avec  
 ou sans abri - Plans approuvés  
 par la SCHL  
 S'adresser à:

**ROBERT FILLION**  
 Réparations de tous genres  
 Plessisville - Tél.: 362-7506

**devista**  
 CONSTRUCTION  
 INC.

**Jean-Jacques BERGERON**  
 DIPLOME DE L'ECOLE MODERNE D'ART FLORAL

Fleurs coupées pour toutes occasions, plantes, couronnes,  
 arrangements floraux. Ouvert de 9 a.m. à 9 p.m. Livraison à  
 domicile. Plessisville, Laurierville, Lyster, Ste-Julie,  
 Inverness, Ste-Anastasia, Princeville, Ste-Sophie, St-Ferdin-  
 and, Lourdes, St-Pierre Baptiste.

**Fleuriste R.R. No 2 Laurierville  
 365-4643**

Galleries de l'Érable  
**362-8285**

**Dubois et Frères**  
 Venez rencontrer  
 nos vendeurs  
 Hugues Bergeron

**Dubois FRERES**  
 LTEE Service de  
 PLESSISVILLE, QC location à long terme  
 2194 rue St-Calixte, Plessisville, QC Tél: 362-7377-71

# A compter du 1<sup>er</sup> novembre 1981, exigez le symbole CGSB\* de votre entrepreneur en isolation.



Le PITRC (Programme d'isolation thermique des résidences canadiennes) vous permet d'améliorer l'isolation de votre maison grâce à une subvention imposable d'un maximum de 500\$. Mais après le 1<sup>er</sup> novembre 1981, vous ne devez transiger qu'avec les entrepreneurs qui affichent le symbole CGSB afin d'être admissible à la subvention.

La très grande majorité des entrepreneurs en isolation sont compétents et honnêtes. Mais il y a eu des cas de travaux mal exécutés et de fraudes. Afin de vous protéger, l'Office des normes générales du Canada a instauré un programme national d'accréditation pour les entrepreneurs en isolation de maison. Seuls les entrepreneurs inscrits à ce programme sont autorisés à utiliser le symbole CGSB.

## Si vous le faites vous-même...

Si vous préférez faire les travaux vous-même, le PITRC peut vous aider lors de l'achat des matériaux. Mais rappelez-vous que les matériaux

doivent être posés avant que vous ne demandiez la subvention.

## Choisissez bien votre entrepreneur.

Le symbole CGSB peut vous protéger contre l'incompétence, mais vous devez aussi être vigilant et suivre les conseils suivants:

1. Déterminez vos besoins en matière d'isolation au moyen du questionnaire ÉnerSage. Demandez ce questionnaire en vous servant du Thermophone: 1-800-267-9563. Aucuns frais d'appel.
2. Ne vous laissez pas impressionner par la vente sous pression.
3. Renseignez-vous sur l'entrepreneur auprès d'amis et de voisins.
4. Vérifiez le numéro d'accréditation CGSB de l'entrepreneur en téléphonant au bureau du PITRC. Vérifiez son dossier au Bureau d'éthique commerciale ou auprès de votre bureau provincial de la protection du consommateur.
5. Comparez les coûts. Demandez trois devis écrits, donnant les dimen-

sions des surfaces à isoler, le genre de matériaux utilisés et leur valeur RSI (ou R). RSI est la nouvelle mesure métrique de l'isolant.

6. Vérifiez attentivement les détails de votre contrat. Par exemple: le numéro d'accréditation CGSB, l'estimation actuelle en RSI (ou R) de l'isolation de votre maison, ce qui sera ajouté et les recommandations qui s'appliquent à votre région.
7. Supervisez le travail. Autant que possible, restez à la maison pendant les travaux et ne vous gênez pas pour poser des questions à l'entrepreneur.
8. Ne signez jamais un contrat et/ou une demande de subvention non remplis ou incomplets.

Il faut planifier et comparer les prix avant d'investir de l'argent dans l'isolation. Et il faut le faire dès le début.

Pour savoir comment obtenir votre subvention, téléphonez à votre bureau du PITRC. À Montréal, composez 341-7105. Si vous habitez à l'extérieur de Montréal, composez, sans frais, 1-800-361-2943.

\*Symbole de l'Office des normes générales du Canada.

**L'économie d'énergie à la maison: un des objectifs du  
PROGRAMME ÉNERGÉTIQUE NATIONAL DU CANADA**



Energie, Mines et  
Ressources Canada Energy, Mines and  
Resources Canada

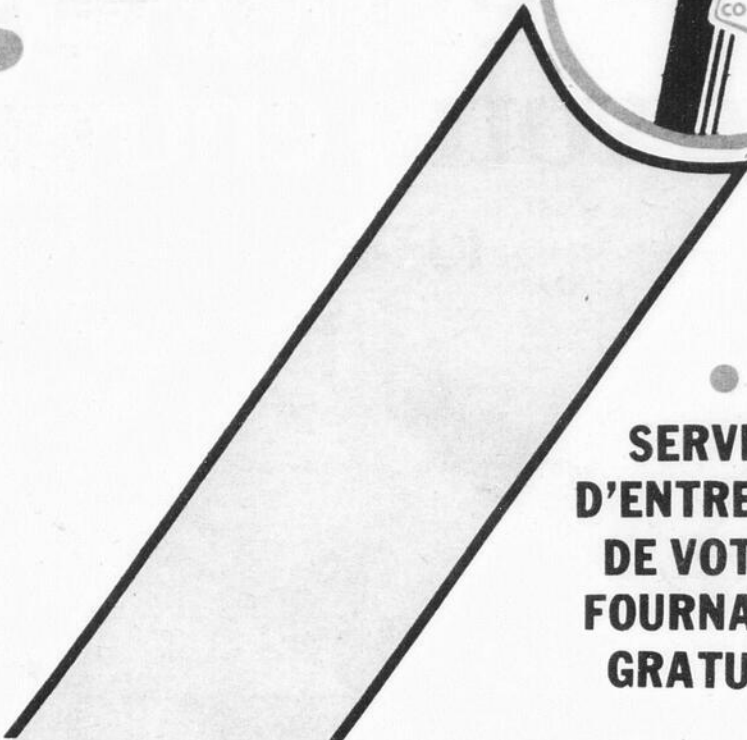
Canada



# SERVICE DES PETROLES SONIC COOP



POUR UN SERVICE FIABLE ET COURTOIS FAITES APPEL A:  
**SOCIETE COOPERATIVE  
AGRICOLE DE LYSTER  
STE-ANASTASIE**  
389-5981 OU 424-3675 424-3244



**SERVICE  
D'ENTRETIEN  
DE VOTRE  
FOURNAISE  
GRATUIT**

**SERVICE DE  
LIVRAISON  
AUTOMATIQUE**



**AVEC SONIC  
VOUS FAITES  
PLUS LONG**

**SERVICE D'URGENCE  
DE LIVRAISON  
ET  
REPARATION  
24 HEURES  
PAR JOUR.**

- Huile à chauffage
- Gazoline
- Diésel blanc
- Diésel coloré
- Huile à poêle

**SONIC PREND SOIN DE VOUS  
HEURES D'AFFAIRES:  
LUNDI AU VENDREDI  
7:30H. A 17:00H.**



**EN DEHORS DES HEURES D'AFFAIRES**

**DAMIEN BOLDUC  
DISTRIBUTEUR  
389-5686**

**ETIENNE BEAUDOIN  
DISTRIBUTEUR  
389-5891**