

Plessisville

et sa région

MARDI LE 1^{er} JUIN 1976



LYSTER (GAB) — La direction de "Moulage sous pression de Lyster Ltée" et son personnel syndiqué ont signé un nouveau contrat de

travail d'une durée de deux ans.

Pour les employés, les négociations ont été conduites par M. Yvon Martin, techni-

icien pour la Centrale des syndicats démocratiques (C.S.D.) section de la métallurgie, ainsi que MM. Yvon Simoneau, Étienne Mercier, Gas-

ton Côté, Conrad Tardif, respectivement président, vice-président, directeur, trésorier du Syndicat des employés de "Moulage sous pression de Lyster Ltée".

Pour la compagnie, le représentant était M. Clifton Glazier, directeur du personnel et de la production.

Les clauses

La nouvelle entente conclue entre les autorités de "Moulage sous pression de Lyster Ltée" et son personnel syndiqué comprend une

augmentation de salaires de \$1.10 l'heure à quelque 110 employés de l'entreprise; la repartition est la suivante: .30¢ à partir du 1^{er} mai 1976, .25¢ le 1^{er} novembre 1976, .30¢ le 1^{er} mai 1977 et .25¢ le 1^{er} novembre 1977. L'entente prendra fin le 30 avril 1978.

La prime est également augmentée pour les 2^{ème} et 3^{ème} équipes lesquelles font du travail de nuit. Deux fêtes chômées et payées sont ajoutées à celles dont profi-

taient déjà les syndiqués. Des modifications avantageuses sont apportées au régime d'assurance-collective.

Les vacances, les congés pour décès et certaines circonstances sont d'autres clauses améliorées en faveur des travailleurs.

Quant à la période "Ancienneté", elle a été fixée à deux mois. Les employés s'étaient prononcés dans une proportion de 75% en faveur des offres pour ce nouveau contrat.



La direction de "Moulage sous pression de Lyster Ltée" de Lyster vient de signer un nouveau contrat de travail avec ses employés syndiqués. La firme concernée compte quelque 110 syndiqués. Poignées et accessoires du genre sont les spécia-

listés produits par "Moulage sous pression de Lyster Ltée", l'une des plus importantes entreprises industrielles du milieu. La photo ci-dessus donne une idée des vastes constructions comprenant bureaux, ateliers et entrepôts.

Elections scolaires

Statu quo?

page 0-9

PAS D'ACCORD
avec le ministère

PLYMOUTH
GRAN FURY
1976



Faites vite!
Le choix s'envole...

PAGE C-2 - L'UNION - MARDI 1er JUIN 1976



AUTOS USAGÉES

de Qualité

LYSTER 389 - 5765



Plymouth

CHRYSLER

VENTE SERVICE

Devant une décision du ministère

Les commissaires protestent

PLESSISVILLE (GAB) — Les commissaires de la municipalité scolaire Jean Rivard, réunis en assemblée au Centre administratif de Plessisville, ont pris une décision ferme touchant la situation qui existe. La résolution adoptée au cours de la session se lit comme suit:

«Considérant que les communications du 29 avril à la municipalité scolaire Jean Rivard, en provenance du ministre de l'Éducation, M.

Jean Bienvenue, s'identifient à un mini-décret; considérant que le Conseil des commissaires se refuse à toute complicité dans les directives reçues; considérant que le ministère de l'Éducation joue le jeu des enseignants en abrogeant une disposition législative par la modification du calendrier scolaire 1975-76; considérant que les mesures préconisées pour la récupération pédagogique des élèves sont inefficaces, inutiles; considérant

que le climat de travail est demeuré inchangé; considérant que la Loi 23 s'avère un échec monumental; Il est proposé par M. Maurice Rousseau et appuyé par M. Maurice Nault que la Commission Scolaire Jean Rivard proteste énergiquement contre cette décision politique sans effet pédagogique, d'une tolérance à l'in-

discipline et d'une inqualifiable malveillance à l'endroit de l'autorité légalement constituée.

Que cette résolution soit transmise aux différentes commissions scolaires de la province, à l'Association des Commissions Scolaires du Centre du Québec, à la Fédération des Commissions Scolaires Catholiques du

Québec.

Ont voté pour: dix; a voté

contre: un. Adoptée sur division.



Les belles choses réalisées par les membres de l'Association féminine d'éducation et d'action sociale de Plessisville et mises en étalage à l'occasion d'expositions attirent l'attention. La qualité des articles, la précision apportée dans les moindres détails sont autant de points donnant lieu à des témoignages d'appréciation. Sur la photo ci-dessus, c'est une équipe de l'A.F.E.A.S. disponible pour les explications sur les travaux présentés. De gauche à droite, mesdames Marielle Laliberté, Armande Painchaud et Madeleine Paris. (Photo B.B.)

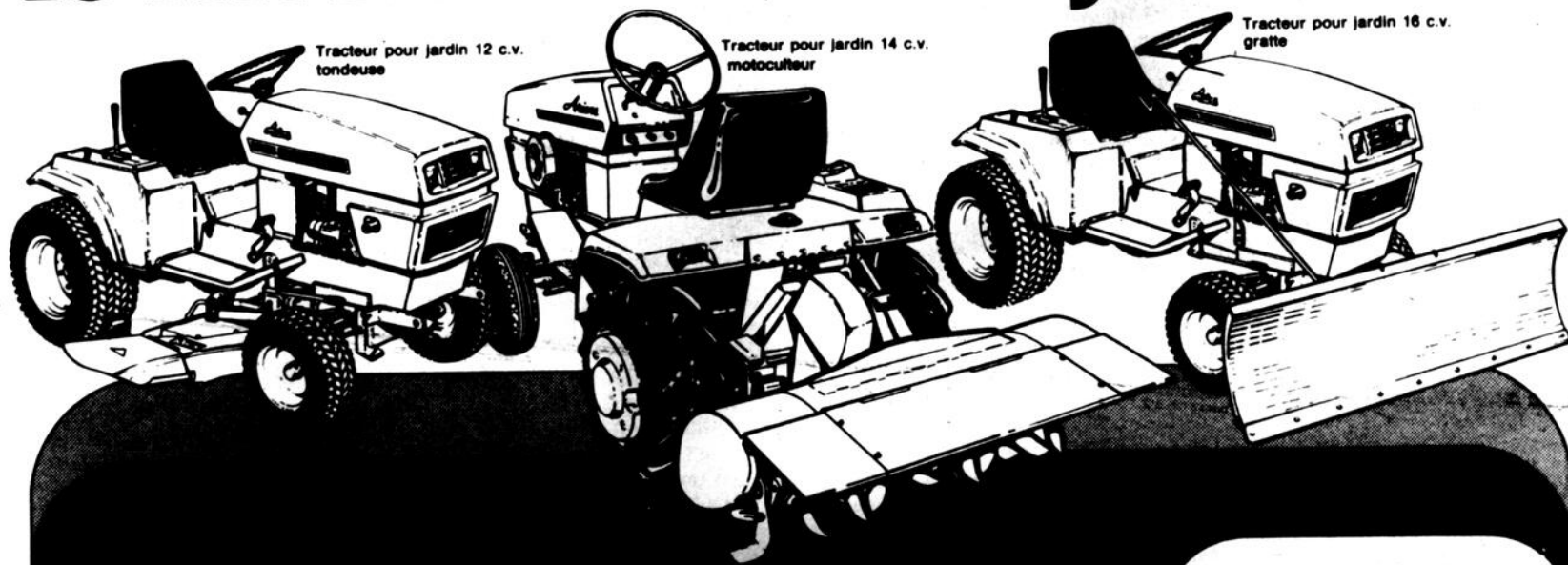
Plusieurs sorties

PLESSISVILLE (GAB) — Les Majorettes des Bois-Francis de Plessisville ont un intéressant programme de sorties, à l'extérieur de la région comme sur le plan du milieu en 1976. L'une de ces sorties permettra à 40 membres du groupe de visiter Ottawa. En effet, la direction des Majorettes des Bois-Francis de Plessisville a accepté de participer, comme corps musical, à la grande parade organisée dans la capitale du Canada à l'occasion du jamboree national des brigades scolaires en activité au pays.

Hommage

PLESSISVILLE (GAB) — Les membres de l'Association féminine d'éducation et d'action sociale de Plessisville ont rendu hommage à l'une des dévouées collaboratrices aux activités du mouvement: Mme Andrée Roy a été proclamée "Personnalité de l'A.F.E.A.S." C'était là une initiative du Comité d'accueil. Pour sa part, la responsable du Comité de propagande, Mme Alice Simoneau, a donné des détails sur les élections qui auront lieu en juin pour les postes de responsables dont le mandat prend fin et qui désirent être remplacés. La tâche exige une participation intéressée mais il y a des compensations en plus de la précieuse expérience acquise, de préciser Mme Simoneau, en invitant les effectifs à être au complet pour ces élections de juin.

un tracteur ariens le meilleur ami du jardinier



Ariens

Eugène Fortier

Disponible dès cet automne
souffleuse à neige accessoire 42"
à deux stades

403 St-Jacques ouest

Princeville

364-5339

GRATUIT
tondeuse
accessoire
42"

à l'achat d'un robuste tracteur
de 12, 14 ou 16 c.v.

Prix de détail suggéré
de la tondeuse accessoire

\$409.⁹⁵

15-6-76

Thème d'une rencontre intéressante

Tempérance et sobriété

LAURIERVILLE (GAB)
— Les participants à une rencontre de "Carrefour Sobriété" de Laurierville ont reçu, comme conférencier, le R.P. Hébert. Ce dernier est l'animateur spirituel de la Fédération Lacordaire et Carrefours du Québec; il avait intitulé sa causerie: "Tempérance et sobriété".

Il a déclaré que l'alcool est un "lubrifiant" social qui cause un malaise social. Chaque personne dispose d'un ensemble de possibilités morales, intellectuelles et physiques uniques qui lui est propre, de dire le R.P. Hébert. Développer sa personnalité ne veut pas dire imiter. L'enfant est un imitateur et l'adulte qui imite n'a pas une forte personnalité, a précisé le conférencier.

Un enrichissement

L'adolescent s'affirme en étant contre ses parents et contre l'autorité en général, ses moyens sont toutefois pauvres. Enrichir sa personnalité, ce n'est pas s'imposer ni dominer, mais plutôt de se dominer soi-même, développer et enrichir sa personnalité, c'est exploiter de son mieux les qualités intellectuelles, physiques et morales. Les qualités intellectuelles l'emportent sur les qualités physiques, mais les qualités morales l'emportent sur les qualités intellectuelles, de faire remarquer l'animateur spirituel de la F.L.C.S.Q.

Tout le monde se plaint de ne pas avoir de mémoire mais jamais personne ne s'accuse de manquer de jugement. La tempérance fortifie la volonté et permet à la personnalité de s'épanouir. Elle bride les instincts ainsi que les appétits aveugles et les domine. Cette force de volonté permet de se priver fréquemment de choses permises et agréables, a précisé le R.P. Hébert.

Autres avantages
L'invité spécial de Carrefour Sobriété de Laurierville a également fait remarquer à son auditoire intéressé que la tempérance permet aux qualités physiques, intellectuelles et morales de se développer dans les meilleures conditions possibles.

Assurer l'épanouissement de sa personnalité, faciliter le don de soi pour de bonnes causes sont d'autres bienfaits de la tempérance, a déclaré le R.P. Hébert. La

tempérance facilite aussi l'apostolat, la promotion de la société, le relèvement des alcooliques, de préciser le conférencier.

Tout don de soi enrichit plus le donateur que le bénéficiaire, de faire remarquer le R.P. Hébert en ajoutant que la tempérance rend la personne plus douce, plus docile à la grâce divine. En résumé, la tem-

perance, sous toutes ses formes, est un véritable enrichissement qui doit porter à de sérieuses réflexions, de conclure l'invité de Carrefour Sobriété de Laurierville.

La nombreuse assistance a félicité les organisateurs de la rencontre pour avoir su faire profiter le milieu de la présence d'un conférencier à qui tous ont manifesté leur appréciation.



Le nouveau président de la Chambre de Commerce de Plessisville a reçu un hommage particulier de la part des membres à la suite de sa nomination à ce poste important. Curé de la paroisse Notre-Dame-de-Fatima de Plessisville depuis plusieurs années, membre actif de la Chambre de Commerce dont il était l'un des vice-présidents, le nouveau res-

ponsable du mouvement a demandé la collaboration de tous pour une fructueuse année 1976-77. Sur la photo ci-dessus: de gauche à droite M. René Huot vice-président. Le R.P. Philippe Trépanier, C.S.C. nouveau président de la Chambre de Commerce de Plessisville, recevant les félicitations de Me Gabriel Michaud, président sortant de charge. (Photo B.B.)

Vente par Encan

Dimanche 6 juin à midi chez Mme Evariste Hardy, 28 Blv. Sacré-Coeur, Victoriaville arrière hôpital Ste-Anne. Sera vendu ménage de maison au complet.

Poêle à gaz combiné avec annexe à l'huile. Poêle électrique 30 pouces, réfrigérateur, 1 magnifique ensemble de salle à manger, table en bois franc avec 6 chaises, avec bahut et vaisselier, très antique, très propre. 1 set de salon antique, un autre set de salon trois morceaux, deux sets de chambres, 1 secrétaire avec chaise antique, 1 foyer transportable, une belle tête de chevreuil empaillée, lasy-boy, plusieurs petites tables, beaucoup de bibelots, balayeuse électro-lux, polisseuse, radio, beaucoup vaisselle, chaudrons, ustensiles de paterre, poubelle de cuisine, mane à linge, chaises berçantes, rideaux de salon, cuisine, chambre à coucher. Outils de jardin, escabeau, hache-tabac antique, clôture à neige, brouette en bois, coffre d'ouvrier en bois pleins d'outils, 2 échelles en bois.

Beaucoup d'autres articles.

Conditions Comptant

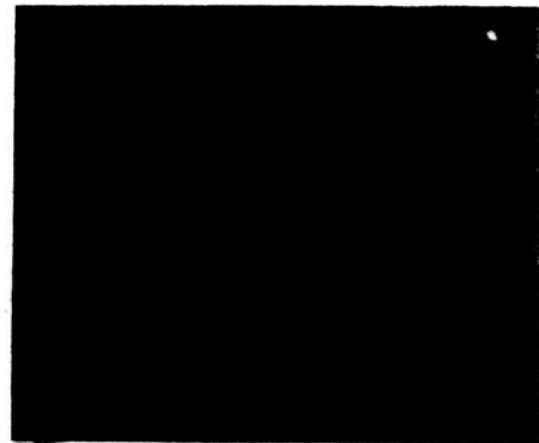
Charles Champagne

Encanteur licencié

Ste-Elizabeth de Warwick

Tel: 358-2785

Bienvenue à tous



De plus amples renseignements vous seront fournis en allant visiter votre conseiller au Centre de la Main-d'oeuvre du Canada, ou en communiquant directement avec nous au Centre de Recrutement, ou en venant nous rencontrer lors de notre passage à VICTORIAVILLE - Au Centre de la Main-d'oeuvre, de 10 h. à 15 h. les 9 et 23 juin 1976

Centre de Recrutement
1285, rue Notre-Dame
Trois-Rivières, P.Q. G9A 4X2
Tél.: 374-3510 (T-5)

Veillez, s'il vous plait, me faire parvenir de plus amples renseignements sur les Forces armées canadiennes.

Nom (Postez ce coupon à l'adresse ci-haut)
Adresse

.....
Comté
Scolarité
Téléphone



**LES FORCES
ARMÉES
CANADIENNES**
**SI LA VIE
VOUS INTERESSE**

M. J.A. Desfossés

SERA A VICTORIAVILLE

Mercredi le 2 juin
Manoir Victoria
Victoriaville
10 h. à 11 h. a.m.



Pour toute information:

J. ANATOLE DESFOSSÉS

506 est, Boul. St-Joseph

Montréal - 521-2854

Bureau tous les lundis: 9 h. a.m. à 8 h. p.m.

sans rendez-vous

INCROYABLE... MAIS VRAI

Drummondville, 25 fév. 1976

MAL DE DOS

Depuis plusieurs mois, je souffrais d'un mal de dos. Après avoir rendu visite à M. J.A. Desfossés le 11 février dernier, une semaine après mon mal a disparu et maintenant je suis guérie puisque je ne ressens aucune douleur.

Mes plus sincères remerciements à M. Desfossés.

Mme Samuel Allard,

418, St-Pierre,

Drummondville, P.Q.

J2C 3W1

Tél.: 1 - 819 - 472-5620

Les 12 et 13 juin

Récital de la chorale Bonne Humeur

PLESSISVILLE (GAB) — Les dates des samedi et dimanche, 12 et 13 juin, ont été choisies par la direction de la chorale "Bonne Humeur" de Plessisville pour les deux représentations de son récital annuel. Le président, M. Jean Caya, souligne que les soirées débiteront à 20 h. à

la Polyvalente de Plessisville où l'auditorium est réservé pour les 12 et 13 juin.

Les places disponibles sont au nombre de 423 et elles sont déjà presque toutes réservées; c'est donc à guichets fermés que se donneront, cette année encore, les représentations du récital an-

nuel de la chorale "Bonne Humeur" de Plessisville.

Le programme

Le programme est le même pour chacun des soirs du récital: une vingtaine de pièces de choix ont retenu l'attention et seront présentées les 12 et 13 juin. M. Mar-

cel Caron, directeur de la chorale "Bonne Humeur" a la responsabilité des 46 voix du groupe. La gent féminine est représentée par quatre voix dans les effectifs; inférieure en nombre mais au moins égale en qualité que cette représentation, de faire remarquer M. Jean Caya, président.

La chorale "Bonne Humeur" est maintenant bien connue dans le milieu: au cours des mois derniers, la chorale s'est fait entendre à Inverness (Qué.) et a pris part aux manifestations de la "Semaine culturelle" de Plessisville.

La chorale est affiliée à l'Alliance chorale du Québec et le récital annuel de cet organisme se tiendra à Plessisville même en novembre prochain.

Exposition annuelle

PLESSISVILLE (GAB) — La date du mercredi, 9 juin, est choisie pour l'exposition annuelle, chez les Fermières de Plessisville. Les travaux seront en étalage à l'hôtel de ville où le public visiteur sera admis en soirée ce jour-là. Une équipe des Fermières de Notre-Dame-de-Lourdes fera le jugement des articles. Par ailleurs, c'est un groupe de Plessisville qui est allé à St-Ferdinand-d'Halifax pour juger les réalisations présentées à l'exposition des Fermières de cette localité, souligne Mme Hervé Marcoux, présidente du cercle de la "Perle des Bois-Francis".

"Libre-service"

PLESSISVILLE (GAB) — Les travaux d'agrandissement et de réaménagement dureront plus longtemps que prévu, au magasin de la Société des alcools du Québec de Plessisville. Le but principal de la réalisation d'un tel projet est l'établissement d'un "libre-service". Les équipes devraient avoir complété les travaux vers la mi-juin. En attendant, le personnel de la S.A.Q. de Plessisville est à l'oeuvre au "libre-service" de la S.A.Q. du Carrefour des Bois-Francis à Victoriaville.

Octroi

PLESSISVILLE (GAB) — Un montant de près de \$1,800, a été souscrit par les Caisses populaires de la région de Plessisville en faveur de la Brigade scolaire à l'oeuvre dans le milieu. Ce montant est pour la participation d'une délégation de la Brigade scolaire au ralliement national de 1976 à Ottawa.

Au sein du C.R.S.S.S.

Successeur recherché

PLESSISVILLE (GAB) — Les membres de la Chambre de Commerce de Plessisville ont été invités à faire des suggestions touchant un successeur pour le R.P. Philippe Trépanier. Ce dernier complètera bientôt son 21ème mandat de deux ans comme représentant des maires de la région dans l'administration du Conseil régional de la santé et des services sociaux.

Comme le R.P. Trépanier n'est pas rééligible à la suite de ses deux mandats consécutifs de deux ans, maximum alloué à un administrateur du C.R.S.S.S., M. Jean-Marie Fortier, maire de la ville de Plessisville, demande que des suggestions soient faites pour une autre personne pouvant

remplir ces importantes fonctions.

Expérience enrichissante.

Le R.P. Philippe Trépanier, qui est curé de la paroisse Notre-Dame-de-Fatima de Plessisville, a donné quelques détails sur le rôle qu'il a joué lui-même ainsi que les autres administrateurs du C.R.S.S.S.

Faire la liaison entre la population, les organismes impliqués et les autorités gouvernementales et présenter des recommandations sont les principales tâches

des membres du C.R.S.S.S., a déclaré le R.P. Trépanier aux membres de la Chambre de Commerce de Plessisville.

Il déclare que l'expérience qu'il a vécue durant quatre années a été très enrichissante pour lui. Une séance publique d'informations sur le C.R.S.S.S. est prévue pour les prochains mois dans le secteur de Plessisville et les élections auront lieu à l'automne pour remplacer les administrateurs dont le mandat prend fin au C.R.S.S.S.

Promotion "Opération Olympique 150":
Déjà 100 participants y sont inscrits! Pressez-vous à vous y inscrire, voyez un de nos représentants.

GRANDE VENTE D'AUTOS USAGEES

\$175,000 d'autos en inventaire.
Choix jamais vu à Victoriaville du Thunderbird 1975 au Bobcat.
Voitures reconditionnées à neuf avec garantie 100%



**GUY ST-PIERRE
AUTO**

387 NOTRE-DAME EST,
VICTORIAVILLE,
758-3150 — 758-3158



WONDERBRA modèle "F"

Similaire au populaire modèle 1300. Transformable en licou. Nylon, Lycra.

Modèles	Grandeurs	Modèles	Grandeurs
Haut 609F	A 32 - 36	Bikini 601H - 604H	S - M - L
601F-604F	B 32 - 36	609H	
611F - 617F	C 34 - 36	Culotte 611H - 617H	à la s'incl. hanche
Incl.			
Bikini 601V - 604V	S - M - L		que vous trouverez à votre Continental sur la Plaza
609V			
611V - 617V			
Incl.			

Les commissaires étudieront un projet d'éducation sexuelle

PLESSISVILLE (GAB) — M. Martiel Demers, président de la Municipalité scolaire Jean Rivard, et les membres du Comité exécutif, réunis au Centre administratif de Plessisville, ont reçu de la documentation traitant du projet d'un programme d'éducation sexuelle dans

les écoles.

Aucun commentaire n'est fait sur ce programme d'éducation sexuelle dans les écoles catholiques; le contenu complet de la documentation est attendu avant d'en faire l'étude en comités.

Autres questions

D'autre part, les responsa-

bles de la Municipalité scolaire Jean Rivard ont fait des commentaires touchant l'échange d'enseignants "France-Québec"; on en est arrivé à faire l'unanimité sur une formule d'appels d'offres, comme soumis. Un document sur les comités d'écoles a aussi été remis aux commis-

saires afin que chacun en fasse une étude.

Le budget des immobilisations scolaires donne également lieu à une étude de la part des commissaires de la M.S.J.R. Ces derniers ont, d'autre part, confirmé et accepté les changements proposés au calendrier de paie. Au chapitre de la correspondance, les responsables de la M.S.J.R. ont pris connaissance de copies de différents éditoriaux publiés dans les journaux.

Un accusé de réception concernant la décoration en faveur de M. André Morrisette, commissaire à la M.S.J.R., a été reçu de l'Association des commissions scolaires du Centre du Québec. Dans un autre domaine, un examen a été fait quant à la possibilité de récupérer le temps perdu dans les écoles au cours de l'année 1975-76.

Au CLSC de Plessisville

Nouvelles figures

PLESSISVILLE (GAB) — Les cinq sièges à être occupés au Conseil d'administration du Centre local de services communautaires de l'étable (Plessisville) ont donné lieu à des élections; huit candidats étaient en lice. Le scrutin s'est fait à l'hôtel de ville de Plessisville et 596 votants venant de toute la région se sont présentés aux urnes durant la période al-

louée.

Le directeur général du C.L.S.C. de l'étable, M. Jean Fusay, était le président des élections et, à l'ouverture de l'assemblée au cours de laquelle le vote a eu lieu, il s'est fait un plaisir de répondre aux questions après avoir expliqué la procédure à suivre.

Le Conseil d'administration

Le scrutin des 596 vo-

tants a favorisé Mme Madeleine Dubois (Plessisville) présidente de l'Association féminine d'éducation et d'action sociale, Me Jules Bellavance, avocat et juge de la Cour municipale de Plessisville, réélu, M. Leo Garneau (Plessisville cultivateur, réélu), M. Raymond Soucy, directeur général de la Caisse populaire de Laurierville, M. Paul Asselin (Notre-Dame-de-Lourdes) professeur, élu.

Les autres membres du Conseil d'administration du C.L.S.C. de l'étable sont: Mme Thérèse Marcotte (Plessisville) représentante du personnel clinique, Mme Claudette Carey (Plessisville) représentante du personnel non clinique, le Dr Jules Boisvert, représentant des médecins et M. Hervé Rivard chef des relations syndicales à Forano Ltee, tous de Plessisville.

Un poste est vacant, il était occupé par M. Eric Christman qui a quitté Plessisville et le Conseil régional, s'occupera de nommer un remplaçant. M. Jean Fusay est directeur général du C.L.S.C.

Subvention de \$572,000

PLESSISVILLE (GAB) — La Municipalité scolaire Jean Rivard a reçu une subvention de \$572,000, du ministère de l'Éducation. Cette aide financière est en marge du budget de caisse. Par ailleurs, les responsables de la M.S.J.R., réunis au Centre administratif de Plessisville, sous la présidence de M. Martial Demers, ont fait un examen des cotations reçues pour du matériel de nettoyage; il est convenu de consulter les listes de prix soumis quand le temps sera venu de passer des commandes pour ce qui est nécessaire au ménage dans les écoles du territoire.

Perte de \$100,000

ST-FERDINAND-D'ALIFAX (GAB) — Les pertes subies par les agriculteurs de St-Ferdinand-d'Halifax, en lait et autres produits, se chiffrent à quelque \$100,000, au cours de la panne qui a privé d'électricité, durant environ 100 heures, un vaste secteur de la localité. La colère gronde contre les responsables d'un tel délai apporté à la remise en opération de ce service prioritaire.



La bibliothèque de l'Association chasse et pêche de Plessisville, contient un nombre plutôt restreint de volumes, mais ces volumes sont choisis avec un soin tout particulier. L'amateur de belle nature, de flore et de faune a à sa disposition une documentation qui lui permet de passer des heures intéressantes. Le gourmet y trouve également des recueils de recettes où il apprend à préparer des plats délicieux avec du poisson ou du gibier. Sur la photo ci-dessus, M. Claude Roy, responsable de la bibliothèque de l'A.C.P.P. et M. Daniel Bouffard, président de l'association. (Photo B.B.)

PAGE C-6 — L'UNION — MARDI 1er JUIN 1976



Pensons "Robes"

Pensez "Été"

Pensons "Jeunes"

Pensez "Mode"

Boutique Mod Look I
Centre-ville

Boutique Mod Look II
Carrefour des Bois-Francs

Salon Miss Élégance
Princeville

Garage Marc Goudreault

SERVICE  Gulf

REPARATION GENERALE
VOITURES

JAPONAISES ET AMERICAINES

PNEUS ET BATTERIES

ACCESSOIRES 

502 Notre-Dame Ouest 752-7280

Victoriaville

Nouveau service de coiffure



FLORENCE LAMBERT-PEPIN

22-6-76

Maintenant pour vous mesdames, j'opèrerai mon propre salon de coiffure avec tous les services désirés

C'est un rendez-vous

Salon Florence

Rang Chicago — Victoriaville — 357-9368

OUVERT TOUT JUILLET ET AOUT

Surveillez la boîte postale inscrite Yvon Pépin

Commission scolaire Jean Rivard

Budget de \$4.3 millions

PLESSISVILLE (GAB) — Le Comité exécutif de la Municipalité scolaire Jean Rivard a accepté des prévisions budgétaires de \$4,342,255, pour 1976-77. Cette décision a été prise au cours d'une réunion tenue au Centre administratif de Plessisville et dont les délibérations ont été dirigées par M. Martial Demers, président.

Cette décision doit toutefois être soumise à l'approbation du Conseil des commissaires lors de la prochaine session de ces derniers.

Bibliothèques et cafétéria

Les membres du Comité exécutif de la M.S.J.R. ont, par ailleurs, convenu qu'il était possible d'appliquer la politique d'ouvrir les biblio-

Nouveaux directeurs

STE-ANASTASIE-LYSTER (GAB) — Les élections tenues pour de nouveaux administrateurs au Conseil 5719 des Chevaliers de Colomb de Ste-Anastasia-Lyster n'ont apporté que peu de changements parmi l'équipe sortant de charge; presque tous les titulaires ont vu leurs mandats renouvelés pour une autre année.

Le grand-chevalier, M. Jean-Paul Bélanger, a été confirmé dans ses fonctions pour 1976-77. Pour la prochaine année les autres officiers sont M. Rémi Noël, député-grand-chevalier, M. Arthur Pelletier, chancelier, M. Paul Labrecque, cérémoniaire.

Le poste de secrétaire-financier reste à M. Fernand Poulin qui est nommé par le Conseil supérieur de l'Ordre colombien. Comme secrétaire-trésorier, M. Henri Martineau a été remplacé par M. Denis Filion. Pour sa part, M. Michel Dubeau s'occupera des archives au cours de la prochaine année.

Autres responsables

Le grand-chevalier du Conseil 5719, M. Jean-Paul Bélanger, s'est de nouveau assuré des services de M. Gabriel Champagne comme intendante pour 1976-77. M. Roger Simoneau occupera les fonctions de conseiller juridique pour la prochaine année.

Tous les responsables nommés à l'occasion de l'assemblée d'élections entrent officiellement en fonction immédiatement. Le Conseil 5719 des Chevaliers de Colomb de Ste-Anastasia-Lyster a fêté son 10ième anniversaire de fondation en 1975; le grand-chevalier, M. Jean-Paul Bélanger en est à sa 11ième année comme membre de l'Ordre colombien.

thèques des écoles du territoire pendant la période des vacances estivales. Les volumes de ces bibliothèques pourront donc être mis en circulation là où ce sera désiré par le milieu.

On sait qu'une expérience tentée l'an dernier par le Comité d'école Marie-Immaculée de Ste-Sophie-de-Mégantic a donné des résultats qui ont dépassé toutes les prévisions en ce qui a trait à l'intérêt manifesté par les jeunes sur le plan de

la lecture.

Dans un autre domaine, un projet-pilote, à l'école Notre-Dame de Plessisville, est considéré comme un plein succès; il s'agit de servir une soupe chaude aux élèves qui ont à prendre leur diner sur place.

D'autre part, le Comité exécutif de la M.S.J.R. a approuvé la fermeture des bureaux du Centre administratif de Plessisville pour les vacances estivales du personnel, soit du 19 au 31 juillet.

Elections chez les Fermières

PLESSISVILLE (GAB) — Mme Lise Gagné a été élue vice-présidente des Fermières de Plessisville; elle remplace Mme Marius Anctil dont le mandat était terminé et qui désirait être membre seulement à l'avenir.

Chez les conseillères, le siège laissé vacant par Mme Jacqueline Rivard sera occupé par Mme Madeleine Baril, Mme Charles Germain a été chargée de compléter le mandat de Mme Poulin, ce qu'elle fait depuis quelques mois d'ailleurs. Mme Raymond Lavoie a été réélue pour un 2ième man-

dat consécutif.

C'est Mme Margo Dickner qui a joué le rôle de présidente d'élections avec Mme Louise Boulanger comme secrétaire. La présidente, Mme Hervé Marcoux, a profité de l'occasion pour souligner la tâche accomplie en 1975-76 par celles qui l'ont secondée à la direction du cercle.

Le conseiller spirituel

Un hommage particulier a été rendu au conseiller spirituel des Fermières de Plessisville; à l'occasion du 25ième anniversaire sacerdotal de M. l'abbé Charles Cloutier, une bourse, don person-

nel des membres en plus de la contribution du cercle, lui a été remise. M. l'abbé Cloutier a demandé aux membres de revenir, dans la mesure du possible, aux anciennes coutumes religieuses comme chapelet, prière en famille.

M. l'abbé Charles Cloutier a fait part à ses auditrices que de récentes visites dans les écoles du territoire lui avaient permis de constater une "baisse considérable" de la pratique religieuse chez les jeunes, constatation très inquiétante, de souligner le directeur spirituel des Fermières de Plessisville.

LES MAÎTRES DES CHAMPS WHITE®



Oui... Voyez-les au Carrefour des Bois-Francs sur le mail

SOCIÉTÉ COOPÉRATIVE AGRICOLE DES BOIS-FRANCS

5 Ave Pie X, Victoriaville, 758-0671

164 St-Louis, Warwick, 358-2453

agriculture

En 1975 au Québec

Production supérieure mais baisse des ventes de lait

La production totale de lait au Québec, en 1975, s'est élevée à 6,775,112,000 livres soit 7% de plus qu'en 1974. D'après le Bureau de la sta-

tistique du Québec, l'industrie de la transformation laitière a absorbé 10% de plus de lait qu'en 1974. De même, les producteurs laitiers ont

conservé 10% de plus de lait qu'en 1974 pour l'utiliser à la ferme alors qu'on notait une diminution de 4% du lait demeuré à l'état fluide pour

la vente aux consommateurs. La majeure partie de la production de lait, soit 75%, a été utilisée par l'industrie de la transformation laitière.

Le Bureau de la statistique du Québec indique, pour l'année 1975, une augmentation de 31% de la production de beurre de crèmerie. La production de fromage, au Québec, a cependant chuté de 30% en 1975.

Les ventes de l'ensemble des laiteries de toutes les régions agricoles du Québec ont aussi connu des fluctuations par rapport à 1974. D'après les données recueillies par le B.S.Q., toutes les catégories de lait à l'exception du lait à 2% ont connu des diminutions de vente. Les ventes de lait ordinaire ont baissé de 9%. Celles du lait dont la teneur en gras est moins de 2% ont diminué de 7%. Le lait chocolaté et la crème ont chuté respectivement de 15% et 7%. Seul le lait à 2% de gras a connu une faveur plus grande, en 1975, ses ventes augmentant de 9% par rapport à 1974.

Les premières données disponibles pour l'année 1976, celles du mois de janvier, semblent indiquer la poursuite de tendances dégagées en

1975. A titre d'indication, on peut noter que la production totale de lait, en janvier 1976, est de 54% supérieure à ce qu'elle avait été en janvier 1975 - L'industrie de la transformation a absorbé 35% plus de lait qu'en janvier 1975 alors qu'on produisait, pour la même période, 61% de plus de beurre de crèmerie et seulement 2% de plus de fromage.

Bien que la quantité de lait à l'état fluide ait augmenté de 6%, par rapport à janvier 1975, les ventes de lait ordinaire, de lait de "moins de 2%" et de lait chocolaté ont continué à diminuer, respectivement de 4%, 8% et 5% alors que la crème trouvait 4% plus d'acheteurs qu'en janvier 1975 - Le lait à 2% continue son ascension, bien qu'en chiffres nets il se vende encore moins que le lait ordinaire: 13% d'augmentation des ventes au mois de janvier 1976, par rapport à janvier 1975.

Suggestions à ceux qui aiment acheter le boeuf en grosse quantité

Il se rencontre aujourd'hui de nombreux consommateurs qui aiment acheter leur viande de boeuf moins fréquemment que d'habitude mais en fortes quantités chaque fois. Ces consommateurs ont certes besoin d'être au courant de certains principes de base sur lesquels ils peuvent se fier au moment de leurs achats massifs.

Avant de partir on doit réaliser qu'un côté de boeuf est la moitié de la carcasse totale de l'animal tendue en plein centre à partir du cou jusqu'à la croupe.

Quand on parle d'un quartier de boeuf, il s'agit de la moitié d'un côté, mais il peut alors s'agir aussi bien de la moitié avant que de la moitié arrière. Le consommateur

doit réaliser que le quartier avant contient une plus forte proportion de coupes moins tendres. Comme le quartier arrière contient une plus grande proportion de coupes plus tendres telles les filets, la longe, les T-bones, etc... il est normal que ce quartier soit plus dispendieux que le quartier avant.

Le consommateur devrait savoir que le boeuf acheté en grosse quantité est vendu sur une base appelée "pesanteur pendue", c'est-à-dire avant que la viande ne soit découpée, que le gras et les os ne soit enlevés. Un côté peut ainsi perdre environ 25% de sa pesanture originale. C'est ainsi, par exemple que si on achète un côté de boeuf pesant 300 livres, il n'y aura environ que 225 livres qui se rendront au congélateur. Ceci veut donc dire que le prix réel de la livre de boeuf sera plus élevé que le prix de vente demandé. Si ce prix était de \$0.90 la livre, le prix réel reviendra alors à \$1.20 la livre, soit 300 livres multipliées par \$0.90 la livre et divisées par 225 livres. Il faut aussi toujours vérifier si le prix demandé comprend la coupe, l'emballage et la congélation.

Une connaissance de la classification du boeuf sera aussi utile à l'achat de boeuf en grosse quantité. La première qualité est le "Canada A" qui représente environ les deux tiers de toutes les carcasses de boeuf. C'est aussi celle qui est offerte en plus grande quantité dans les magasins de détail. Le boeuf "Canada A" se divise en 4 catégories allant de la plus maigre (A1) à la plus grasse (A4). En conséquence, il devient évident que la carcasse A1 subira moins de pertes lors de sa préparation que la carcasse A4.

En achetant une forte quantité de boeuf, on doit déboursier un bon montant d'argent. Pour cette raison, on

devra bien choisir son fournisseur et discuter franchement avec lui de tout ce qu'on attend de son achat. On devra vérifier si la viande est inspectée par les officiers du gouvernement. Actuellement, il y a environ 85% de toute la viande de boeuf vendue au Canada qui porte la marque familière de l'inspection fédérale "Approuvé Canada" ou "Canada", ce qui vous assure que cette viande provient d'un animal sain, abattu et dépecé dans des conditions sanitaires strictes.



Ce symbole servira dorénavant à identifier la publicité et la promotion du lait que fera la Fédération des Producteurs de Lait du Québec. Créé par une étudiante de 17 ans, Mlle Lise Gascon, dans le cadre d'un concours provincial lancé par la Fédération et destiné aux jeunes de 13 à 19 ans, le personnage à l'allure joyeuse buvant du lait sera la signature de cet important groupe de producteurs agricoles du Québec. Lise Gascon a réussi à traduire dans son dessin les sentiments qui avaient guidé sa création. "Boire du lait, nous dit-elle, c'est laisser la nature nous pénétrer par ce qu'elle nous offre de meilleur... C'est se fleurir l'intérieur".

LAWN-BOY 1976

Ayez-y confiance



SOLID STATE 21". Modèle 7265.
Avec récupérateur.

La tondeuse qu'on peut vraiment diriger! Moteur et tablier ultra légers et les roues qui tournent facilement. Système d'allumage "Solid State" pour les démarrages rapides avec une étincelle plus chaude et sans contacts ou condensateur. Le réglage est fixe de manière permanente. La mise au point est éliminée virtuellement. Moteur Lawn-Boy exclusif à deux temps avec un carburateur simplifié. Silencieux sous le tablier plus insonore. Décharge à l'avant pour une meilleure récupération. La tondeuse Lawn-Boy - rapide, silencieuse et de confiance.

PROFITEZ DES PRIX SPECIAUX PRE-SAISON

CHEZ

LEVIS GAGNE INC.

389 Boul. Bois-Francs Nord
Victoriaville - 758-1112

VENTE

SERVICE

Ca sent les

PLESSISVILLE (GAB) — Les responsables de la municipalité scolaire Jean Rivard ont convenu de s'en tenir au "statu quo" en ce qui touche les élections de commissaires pour les sièges de ceux dont le mandat prend fin en 1976. On s'inspire ainsi de l'article de la loi de l'Instruction" publique sur les élections de commissaires.

Un des commissaires présents à la session tenue au Centre administratif de Plessisville et au cours de laquelle la décision a été prise a enregistré sa dissidence. En rapport avec les élections prévues, M. Rosaire-E. Gagnon, directeur général de la M.S. J.R. et président d'élections, a présenté le certificat sur la liste électorale pour les quartiers 2, 6, 7 et 11.

Fin de mandats

Les quartiers où les commissaires terminent leurs mandats en 1976 sont: Plessisville II dont le siège est occupé par M. Jacques Gagnon, Laurierville VI avec M. André Morrissette sortant de charge, quartier VII, Ste-Anastasia-Lyster, sur lequel siège Mme Charlotte Leblanc, quartier XI qui com-

prend la paroisse Notre-Dame-de-Lourdes et qui a M. Maurice Nault comme commissaire sortant.

La présentation officielle des candidats aura lieu le lundi, 7 juin, de midi à 14 heures à l'Hôtel de Ville de Plessisville. Si plus d'un candidat est présenté pour l'un ou l'autre des sièges, les élections se tiendront le lundi suivant, soit le 14 juin.



Les visiteurs et les touristes qui ont l'occasion de circuler dans la région des Bois-Francs ont intérêt à s'arrêter à l'entrée sud-ouest de la localité de Lyster pour y admirer un paysage magnifique. La photo ci-dessus montre une partie de ce coin pittoresque à l'entrée de Lyster où le visiteur reçoit toujours un bienveillant accueil.

(Photo B.B.)

A Laurierville

Journée du cyclisme

LAURIERVILLE (GAB) — Le programme d'action d'une première période d'activités prendra fin avec juin, chez les Optimistes de Laurierville. C'est ce que vient d'annoncer M. Raymond Soucy, président.

La "Journée du cyclisme" est prévue pour le samedi, 5 juin; tous les cyclistes de la localité sont invités pour la circonstance. Le programme comprend une séance d'information sur les règlements de la circulation se rapportant aux cyclistes, des conseils sur la sécurité, des invitations à la prudence en circulant à bicyclette sur les voies publiques; un genre de rallye suivra la séance d'information ce qui permettra de juger si les instructions données ont été bien comprises.

Pour cette "Journée du cyclisme", les Optimistes de

Laurierville auront la collaboration de la Sûreté du Québec pour les personnes-ressources qui dirigeront une partie des activités prévues. A partir de 13 h., ce samedi, 5 juin, des agents de la Sûreté du Québec seront sur place pour de l'information et prêter main forte pour le rallye.

Etape finale

Un déjeuner "Pères-fils-filles" mettra le point final au programme de la première période d'action chez les Optimistes de Laurierville. Cette manifestation est prévue pour le dimanche, 13 juin.

M. Raymond Soucy, président, recevra alors, avec les membres, les fils et filles des Optimistes pour une rencontre amicale avec repas communautaire. Les Optimistes de Laurierville feront ensuite relâche jusqu'en septembre pour les effectifs du club.



Nouvelle direction des Loisirs

LAURIERVILLE (GAB) — Une nouvelle direction passe à l'action au Comité des loisirs de Laurierville. M. Antonio Martel, qui dirigeait le groupe à titre de président depuis quelques années, avait manifesté le désir d'être remplacé et son successeur est M. Richard De Serre.

Le principal collaborateur de M. De Serre est M. Richard Roberge qui prend le titre de vice-président. La responsabilité du secrétariat a été confiée à Mlle Diane Samson. Les directeurs sont Mme Gérard Fortin, Mme Gilles Lessard, M. Clermont Girard, M. Eugène Dion, Mme Georges Paquet et M. Léo Dastous. Le mandat de chacun de ces responsables est d'un an.

Examen de la situation

A la suite de leur nomination, les nouveaux responsables du Comité des loisirs de

Laurierville ont fait une revue de la situation en vue d'élaborer des projets pour l'année qui commence. Les activités de la saison estivale ont donné lieu à une attention particulière de la part de M. Richard De Serre et de ses collaborateurs. Aucune décision définitive n'a toutefois été prise au cours de la réunion.

Une autre rencontre est prévue pour mettre en plan un programme d'action à l'intention des jeunes en vacances durant l'été ainsi que pour des activités sportives à mettre à la disposition des adultes.

M. Antonio Martel, président sortant de charge, a profité de l'assemblée d'élections pour manifester son appréciation envers ceux qui l'ont secondé durant les années qu'il a dirigé les destinées du Comité des loisirs de Laurierville.

économie

La production alimentaire: Une priorité majeure

Le Canada fournira plus de \$1 milliard aux pays en développement, au cours des cinq prochaines années, pour les aider à accroître leur production alimentaire.

La production alimentaire des pays en développement est l'une des priorités majeures du programme d'aide au développement international identifiées dans la "Stratégie de coopération au développement international 1975-1980" rendue publique le 2 septembre 1975.

Le Guide sectoriel sur le développement rural et l'agriculture, publié aujourd'hui par l'Agence canadienne de développement international, met davantage l'accent sur cette priorité.

Trente p. 100 du budget du programme bilatéral de l'ACDI d'ici 1982 seront consacrés à l'agriculture, à la pêche, aux forêts et aux projets de développement rural connexes. Actuellement, plus de 800 projets, dont le coût doit s'élever à \$86,5 millions, sont en cours dans 70 pays.

De plus, dans le cadre de son programme d'aide alimentaire, le Canada fournira en 1975-1976 une importante quantité de produits alimentaires aux pays en développement et aux institutions engagées dans le développement, afin de pallier aux pénuries alimentaires courantes.

Par ailleurs, de nombreuses institutions multilatérales de développement appuyées par le Canada concentrent leur travail sur des programmes d'agriculture et de développement rural.

Parmi les projets bilatéraux dont certains aspects concernent la production alimentaire, on compte des projets d'irrigation au Togo et la culture du colza au Bangla-Desh.

La recherche
Le Canada appuie la recherche agricole internationale par l'entremise d'un réseau mondial de stations de recherches et par le Centre de recherches pour le développement international dont le siège est à Ottawa.

En 1976-1977, la somme de \$3,670,000 est répartie entre sept stations de recherches alors que le CRDI consacre \$29,7 millions à des programmes de recherches.

La grande partie des fonds du CRDI est consacrée à l'agriculture, à l'alimentation

et aux sciences de la nutrition. Créé en 1970, le Centre a appuyé des recherches sur des cultures tropicales comme le sorgho, le mil, le manioc et d'autres plantes comestibles. Le CRDI s'intéresse aussi à l'amélioration des techniques visant à éliminer les pertes subies après les récoltes, aux sciences vétérinaires et à la production de produits alimentaires à partir des sous-produits de cultures comme le café et la canne à sucre.

Le Canada subventionne aussi des projets agricoles par la voie d'organisations non gouvernementales canadiennes et internationales. Dans les six dernières années, l'ACDI leur a fourni plus de \$80 millions dont le tiers a été consacré au développement du secteur agricole rural.

Bien que le problème alimentaire mondial a récemment mis en lumière le be-

soin de mettre en oeuvre des projets de développement agricole, l'ACDI avait commencé à s'intéresser à ce problème car environ 80 p. 100 des habitants du tiers-monde vivent et travaillent dans des régions rurales.

La motorisation des pirogues au Sénégal et la construction du barrage de Warsak au Pakistan ne sont que deux illustrations de projets de développement rural qui ont aidé à accroître la production alimentaire et à créer des emplois.

Au Sénégal, la pêche est une source vitale d'alimentation et d'emplois et près de 75 p. 100 du travail est effectué avec des pirogues. Le Canada a fourni aux piroguiers des moteurs hors-bord, a aidé à construire et à équiper des ateliers d'entretien et a mis sur pied un réseau de commercialisation du poisson. Entre 1970 et 1975 le nombre de pirogues moto-

risées est passé de 2.000 à 2.800 et les prises totales ont presque doublé. Les revenus ont plus que triplé passant de \$20 millions à \$75 millions.

Suite à la construction du barrage de Warsak, plus de 120.000 acres de terres arides situées sur les rives de la rivière Kabul au Pakistan ont été transformées en terres arables par le Warsak Power and Irrigation Development.

On estime que la production alimentaire mondiale en 1975 n'a enregistré qu'une augmentation de 0,7 p. 100 par rapport à 1974. Les estimations préliminaires de l'Organisation des Nations unies pour l'alimentation et l'agriculture indiquent une augmentation de 5,4 p. 100 de la production alimentaire des pays en développement comparativement à une augmentation de 2,7 p. 100 de la population dans ces pays.

L'argent et le crédit



OBTENIR DU CRÉDIT

Les gens qui travaillent et qui ont la réputation de payer leurs dettes dans un délai raisonnable n'ont aucune difficulté à obtenir du crédit.

Si vous désirez ouvrir un compte courant dans un grand magasin, le service du crédit vous posera quelques questions. On voudra probablement savoir depuis quand vous êtes domicilié à votre adresse actuelle, depuis combien de temps vous occupez votre emploi, et si vous avez d'autres comptes courants. Peut-être consultera-t-on une agence d'information sur le crédit au sujet de la façon dont vous payez vos dettes. S'il y a déjà eu des problèmes à ce sujet, la situation sera examinée de plus près. Sinon, votre demande sera probablement acceptée.

On vous demandera si vous préférez payer le plein montant dû chaque mois, ou verser un minimum tous les

mois durant une certaine période. Cette deuxième forme de crédit entraîne des frais!

Si vous optez pour cette deuxième modalité que l'on appelle généralement achat à tempérament ou crédit rotatif, on établira votre limite de crédit ainsi que le montant minimum que vous aimeriez verser chaque mois. On vous informera aussi que vous devrez payer certains frais parce que le magasin n'aura pas la jouissance de votre argent, que vous devez encore, mais que d'autre part vous avez la jouissance des choses que vous avez achetées.

Si vous désirez emprunter de l'argent dans une banque à charte, ce qui constitue généralement la forme de crédit la moins dispendieuse, ou dans une autre institution financière, on vous posera probablement des questions semblables à celles qu'on vous a posées au magasin.

On voudra peut-être aussi avoir une idée de votre revenu et de la part de celui-ci qui sert à payer votre loyer, votre hypothèque ou votre voiture. On vous demandera peut-être aussi de dire ce que vous avez l'intention de faire avec l'argent que vous voulez emprunter.

De toute évidence, le directeur n'est pas désireux d'encourager quelqu'un à dépenser trop d'argent d'avance sans tenir compte des dépenses pour la nourriture, les vêtements et les situations d'urgence qui peuvent se produire tous les mois et qui exigent de l'argent liquide en disponibilité. S'il vous donne l'impression qu'il vous pose des questions personnelles, c'est parce qu'il a une responsabilité envers la personne qui désire emprunter et envers l'institution financière pour laquelle il travaille. Il ne veut certes pas engager le client sur la voie de difficultés financières.

Cet article fait partie d'une série sur l'utilisation de l'argent, tirée de la brochure "L'argent et le crédit aujourd'hui et demain" publiée par l'Association des banquiers canadiens. Des exemplaires de la brochure, en français et en anglais, seront envoyés gratuitement sur demande adressée à l'Association des banquiers canadiens, C.P. 9, Tour de la Bourse, Montréal, Québec H4Z 1A3.

Des vacances ensoleillées pour les enfants déshérités

par Pierre Brousseau

Depuis quelques années, des milliers d'enfants déshérités du Québec bénéficient du programme de colonies de vacances du ministère des Affaires sociales.

Ces ressources de plein air qui sont offertes gratuitement par l'intermédiaire des centres de services sociaux, veulent avant tout favoriser la croissance et le développement des enfants, tant sur le plan psychologique que physique.

Pour qui?

Ce programme s'adresse aux groupes les plus diversifiés: enfants souffrant de handicaps physiques ou mentaux, délinquants, diabétiques, enfants provenant de milieux défavorisés ou de familles désunies. L'âge des enfants admissibles au programme varie entre 6 et 18 ans.

Lorsqu'il s'agit de cas particuliers, par exemple des jeunes diabétiques ou handicapés, chacun d'eux fréquente un camp de vacances spécialisé. Par leurs caractéristiques et leur aménagement particulier, ces colonies de vacances accueillent que des jeu-

nes qui éprouvent des problèmes communs.

Il n'existe aucune discrimination à l'égard des enfants issus de milieux défavorisés. Ceux-ci fréquentent les mêmes colonies de vacances que tous les autres enfants.

Camps de vacances... accrédités

Tous les camps de vacances choisis pour ce programme des centres de services sociaux répondent aux normes établies conjointement par les ministères des Affaires sociales, des Affaires municipales et du

Travail et de la Main-d'Oeuvre. Tous les camps, aussi, ont l'accréditation de l'Association des camps du Québec. Les jeunes qui séjournent dans l'un de ces établissements passent leurs vacances dans les meilleures conditions d'hygiène et de salubrité.

Financement

Le ministère des Affaires sociales defraie le coût du placement des enfants handicapés ou issus de milieux défavorisés dans toutes les

régions du Québec, sauf celle de Montréal où Centraide administre ce programme de colonies de vacances. Toutefois, comme les conditions d'admission sont établies selon les mêmes modalités que pour tout autre placement dans un établissement de santé et de services sociaux, chaque parent ou tuteur doit justifier sa demande. Après avoir vérifié les motifs de chacun, le centre de services sociaux approuvera ou non le placement d'un enfant dans une colonie de vacances.

Inscription

Comme à chaque année les

demandes de placement dépassent largement le nombre de places disponibles, les inscriptions doivent être faites avant le 15 juin 1976. Dès lors, vous aurez avantage à faire votre demande bien avant cette date. Partout au Québec, il suffit de communiquer avec le responsable des colonies de vacances du centre de services sociaux le plus rapproché (voir les pages blanches de votre annuaire téléphonique).

Pour la région de Montréal, cependant, toute demande doit être formulée auprès de l'organisme Centraide au 493 rue Sherbrooke ouest ou au numéro de téléphone (514) 288-1261.

Les "communes"

PLESSISVILLE (GAB) — L'expérience des "communes" est vécue par une jeune fille originaire de Plessisville. Elle fait partie d'un groupe dirigé par M. l'abbé Gérard Marier. Ce dernier a collaboré pour la préparation du mariage de la jeune fille en question, cérémonie intime et avec un cachet tout particulier. Seuls les très proches parents et les amis sont invités, le cortège se rend à pied à la chapelle. Chacun porte ses vêtements de tous les jours et les invités apportent leurs provisions pour le repas de noces ce qui n'empêcherait pas les époux de prévoir des années de bonheur.

Aide financière à l'étude

PLESSISVILLE (GAB) — Les Optimistes de Plessisville ont convenu de laisser à l'étude une demande d'aide financière en faveur du club de baseball "Les élites". Il s'agit d'une équipe de jeunes qui représentent les Optimistes, sur le plan provincial, en baseball mineur. Un certificat honorifique est attribué aux groupes d'Optimistes qui souscrivent un certain montant en faveur du club "Les élites". Par ailleurs, M. Florian Binette, président des Optimistes de Plessisville, a annoncé que trois trophées étaient mis à la disposition d'une organisation locale de jeunes qui préparent une compétition pour les cyclistes du milieu, au début de juillet.

Un bon départ

STE-SOPHIE-DE-MÉGANTIC (GAB) — La saison de balle-molle prend un bon départ à Ste-Sophie-de-Mégantic. Une cérémonie spéciale a eu lieu pour marquer l'inauguration des activités. La principale invitée d'honneur pour la circonstance était Mlle Martine Houle; cette dernière avait été élue "Reine de la balle-molle" au cours d'une soirée populaire organisée par le Comité des loisirs dont M. Marc Nadeau est le président et Mlle Ghislaine Lamontagne secrétaire.

Un doyen

PLESSISVILLE (GAB) — Un assureur-vie de Plessisville, M. Emmanuel Lehoux, est le seul survivant des vendeurs de la première heure de la "Survivance". En effet, M. Lehoux est le plus ancien des représentants de la "Survivance" parmi l'équipe à l'oeuvre. Entré en fonction en 1939, M. Emmanuel Lehoux fait remarquer qu'il était alors plus difficile de vendre une police de \$500., souvent toute une journée de sollicitations, que d'assurer un client pour \$10.000. en 1976. Bien connu dans son milieu, ce pionnier de la "Survivance" en est à la 4ième génération d'assurés dans plusieurs des familles de son territoire.

Lac Joseph

ST-PIERRE-BAPTISTE (GAB) — Le domaine du lac Joseph, à St-Pierre-Baptiste, de l'Association chasse et pêche de Plessisville, reçoit une attention particulière de la part des membres. Sous la direction générale de M. Daniel Bouffard, président de l'A.C.P.P., une revue complète des lieux est faite par des bénévoles. De nombreux membres et leurs familles ont séjourné sur le domaine l'an dernier et la presque totalité des sites disponibles est déjà réservée pour la saison estivale 1976.

Mini-jamboree

PLESSISVILLE (GAB) — Le responsable de la Brigade scolaire à l'oeuvre sur le territoire de Jean Rivard, M. Raymond Gosselin de Plessisville, a souligné qu'il prévoyait organiser un mini-jamboree en 1977 pour souligner le 5ième anniversaire d'activités du mouvement. En 1976, 40 jeunes sont inscrits pour le jamboree national des brigadiers scolaires, à Ottawa. MM. Raymond Gosselin et Albert Gagnon ainsi que M. et Mme Réjean Beaudoin sont les adultes en charge des jeunes pour le voyage et le séjour dans la capitale fédérale.

Point d'intérêt pour l'AFEAS

L'alimentation des jeunes

PLESSISVILLE (GAB) — L'une des recommandations faites par l'Association féminine d'éducation et d'action sociale de Plessisville a donné lieu à une résolution lors du congrès de la Fédération de Québec de cet organisme.

A ce congrès, qui s'est tenu à Lévis, les délégations ont adopté une résolution pour demander à "Nutrition Canada" de favoriser la promotion d'une saine alimentation pour les jeunes. Mettre en valeur les aliments appropriés en profitant des émissions de télévision populaires auprès des jeunes est l'une des suggestions contenues dans la résolution adoptée à l'occasion du congrès de Lévis. A ce même congrès, plusieurs autres résolutions ont également été adoptées dont certaines se rapportant au domaine de l'éducation.

Participation du secteur

A ce congrès de la Fédération de Québec de l'A.F.E.A.S. tenu à Lévis, les délégations du secteur "Mégantic" étaient dirigées par Mme Rita Villeneuve, (Dusquet) nouvelle directrice pour le territoire concerné, et

membre du Conseil d'administration de la Fédération de Québec. Parmi les délégations, le groupe de Plessisville comprenait une quarantaine de membres.

Pour souligner le 10ième anniversaire de l'A.F.E.A.S., connue auparavant sous le nom de "Union catholique des femmes rurales", on avait invité les responsables à l'oeuvre au cours de ces dix années; cette rencontre a été une agréable surprise pour les participantes. En plus des déléguées officielles, tous les membres présents au congrès ont eu l'avantage de travailler en ateliers. Une heureuse expérience.

T'AS QUEQ'CHOSE
À VENDRE?
LES PETITES ANNONCES
DE L'UNION,
C.A. CA RAPPORTE.
357-2065

A LOUER

Loyer dans le sous-sol 3 1/2 pas chauffé, entrée laveuse sècheuse, cour entretenue l'hiver, chauffage électrique, pas de taxe à payer. Libre le 1er juillet 1976. Aussi appartement 2 1/2 pièces meublé au 277 Notre-Dame ouest, Victoriaville. S'adresser: 389 Académie Victoriaville
TEL: 752-9349

CONNAISSEZ-VOUS LA QUALITE DE VOTRE EAU DE CONSOMMATION ?

Echantillonnage et analyses de l'eau Puits artésien, de surface, eau de source

Analyses bactériologiques et chimiques Laboratoires modernes, personnel qualifié

Pour renseignements appelez:



LES CONSEILLERS BEAK LTEE
4999 STE CATHERINE OUEST
SUITE 200, MONTREAL
TEL.: (514) 482-9783

Un autre refus

PLESSISVILLE (GAB) — Le maire de la ville de Plessisville, M. Jean-Marie Fortier, et les conseillers ont refusé de rembourser un montant de \$433.57 payé, en taxe d'amusement, par le Festival de l'Erable; les édiles font remarquer qu'ils ont toujours donné cette réponse négative aux nombreuses demandes déjà reçues à cet effet. La ville de Plessisville a toutefois pris en considération une autre demande, faite par les responsables locaux de la Société canadienne de la Croix-Rouge, et accordé \$25. à cet organisme. Dans un autre domaine, un avis de présentation de modification de règlement est donné en ce qui a trait aux échelles de sécurité.

Le soccer

PLESSISVILLE (GAB) — Certaines personnalités de Plessisville s'adonnent courageusement à la pratique du soccer. La volonté des intéressés se manifeste d'une façon toute particulière... En effet, le groupe à l'oeuvre dans ce sport est au jeu à bonne heure le matin, soit avant 8 heures, prenant ainsi un excellent exercice physique avant la journée de travail. Se maintenir en pleine forme est le but d'une telle initiative trouvée assez dure mais très populaire par les participants.

Hôtel Mont St-Michel

357-2372

Nouveau

Discothèque avec jeux de lumière,
danseuses à gogo du mardi au dimanche
JEUDI - VENDREDI - SAMEDI - DIMANCHE
Discothécaire RICHARD

Nouveau système de son



Hôtel Mont St-Michel

Arthabaska

i.n.o.



Devinez quel DICI porte cette jeune fille. C'est chez Continental que vous trouverez la solution.



LES REVENUS DES BÉNÉFICIAIRES DE LA RÉGIE DES RENTES DU QUÉBEC ONT ATTEINT \$45,400,000 EN SEPTEMBRE 75

La prestation moyenne d'aide sociale pour le total des ménages (familles et per-

sonnes seules) est passée de \$205.79 en septembre 1974 à \$221.06 en septembre 1975,

soit une hausse de 7,4-0/0. Cette augmentation et le fait que l'on compte 16,500 bénéficiaires de plus en septembre 1975 qu'en septembre 1974 rendent compte d'un accroissement de \$7 millions du budget de l'aide sociale.

Ces données sont contenues dans le bulletin "statistiques des affaires sociales, sécurité du revenu", publié en mars 1976. L'analyse révèle aussi que les deux premiers groupes d'âge supportent les augmentations de bénéficiaires les plus marquées: 19,3-0/0 chez les chefs de ménage âgés de moins de 25 ans, puis 14,7-0/0 chez ceux dont l'âge se situe entre 25 et 34 ans.

La répartition des ménages selon l'état civil du chef montre que les plus grandes variations se retrouvent chez les bénéficiaires divorcés (accroissement de 63,4-0/0) et chez les célibataires (accroissement de 18,1-0/0).

Quant à l'ensemble des revenus déclarés à l'aide sociale, il a varié de 22,5-0/0, de septembre 1974 à septembre 1975. Au cours de cette même

période, les revenus de travail n'ont pas augmenté, tandis que le total des paiements provenant des autres programmes de sécurité sociale enregistrait une hausse de 36-0/0. Il est à signaler que les revenus du régime de rentes, de l'assurance-chômage et de la sécurité de la vieillesse ont fortement cru par rapport aux autres revenus de sécurité sociale: 42-0/0, 63,1-0/0 et 28,4-0/0 (dans l'ordre).

Allocations familiales

Au chapitre des allocations familiales, les statistiques montrent qu'en septembre 1975 le programme couvrait 1,973,625 enfants, ce qui constitue une baisse de 0,7-0/0 par rapport à mars 1975.

Régime de rentes du Québec

Pour ce qui est du régime de rentes, le nombre total de bénéficiaires de rentes mensuelles est passé de 199,952 en mars 1975 à 210,527 en septembre 1975. L'augmentation nette est donc de 10,575 bénéficiaires, soit 5,3-0/0.

Les déboursés de la régie ont ainsi atteint \$48,063,300 pour le troisième trimestre

de 1975. Les rentes de retraite absorbent 37-0/0 de cette somme: les rentes de conjoint survivant, 35,8-0/0; les rentes d'orphelin, 7,4-0/0;

les rentes d'invalidité, 14,3-0/0; les rentes d'enfant de cotisant invalide, 1,6-0/0 et les prestations de décès, 3,9-0/0.

SAVIEZ-VOUS QUE

munautaire d'organiser pour le territoire qu'il dessert les mesures d'enquête et de contrôle appropriées. Si vous avez des raisons de croire qu'une épidémie se propage dans votre région, communiquez avec le directeur de votre département de santé communautaire: il pourra vous aider.

— Au Québec, en 1974, 435,105 personnes bénéficiaires de l'aide sociale et 159,364 personnes âgées de plus de 65 ans qui reçoivent le maximum du supplément de revenu mensuel garanti ont été admissibles au programme de médicaments gratuits du ministère des Affaires sociales, ce qui représente un déboursé de \$19,223,400.

— Le ministère des Affaires sociales a déboursé \$7,233,210 pour des soins dentaires dispensés à 136,686 enfants au cours des huit premiers mois d'existence du programme de soins dentaires gratuits pour les enfants.

— La chirurgie ayant un but purement esthétique ou correctif, sans être justifiée par une nécessité médicale, n'est pas assurée en vertu de la Loi de l'assurance-hospitalisation. Si vous recourez à de tels services à des fins d'esthétique seulement, le centre hospitalier vous enverra la note, selon un tarif fixe. Votre médecin peut vous dire d'avance combien il vous en coûtera.

— En cas d'épidémie au Québec, il appartient au département de santé com-

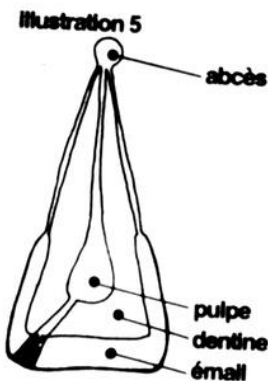


La carie

La carie est un problème majeur en dentisterie et reçoit une attention particulière non seulement au point de vue des procédures restauratives mais également au point de vue des procédures préventives. La carie est un processus incurable; c'est la maladie la plus fréquente et la plus répandue. Dès que la carie commence, elle ne guérit jamais seule.

La carie débute par une petite tache opaque d'un blanc crayeux ou brun plus ou moins foncé sur la surface de l'émail. Si aucune intervention ne se produit, la carie traversera la couche de l'émail pour atteindre la dentine. Elle progressera graduellement pour finalement atteindre la pulpe et former une inflammation pulpaire et subséquemment un abcès.

La carie se rencontre à tous les âges chez l'enfant mais plus particulièrement à la puberté. La carie n'est pas une maladie héréditaire en soi. Les dents de plusieurs patients, particulièrement certaines dents permanentes ont une morphologie avec plusieurs sillons qui favorisent la rétention des débris alimentaires et par conséquent engendrent la formation de caries si les règles d'hygiène ne sont pas respectées. En ou-



tre, certaines dents qui chevauchent, la présence de certains appareils dentaires favorisent l'incidence de la carie chez les patients qui oublient malheureusement que mieux vaut prévenir que guérir.

carnet affaires sociales

par Andrée Létourneau

Quelques adresses utiles pour obtenir...

VOTRE CARTE D'ASSURANCE-SOCIALE

Il suffit de vous procurer un formulaire disponible aux endroits suivants:

bureaux de poste
caisses populaires
centres de main-d'oeuvre du Québec
centres de main-d'oeuvre du Canada
bureaux de la Régie des rentes du Québec
Commission d'assurance-chômage.

Cette carte est délivrée gratuitement par le gouvernement fédéral.

VOTRE CARTE D'ASSURANCE-MALADIE

Vous pouvez téléphoner ou écrire au Service de renseignements de la Régie de l'assurance-maladie.

1134, Chemin St-Louis 1000, Sherbrooke ouest
2e étage 18e étage
Québec G1K 7T3 Montréal H3A 1Z3
Téléphone: 643-3445 Téléphone: 878-9261

Cette carte est gratuite.

VOTRE CERTIFICAT DE NAISSANCE

Vous pouvez vous présenter ou écrire au

Registre de la population
Ministère des Affaires sociales
845, rue Joffre
Québec
Téléphone: 643-6436

Il en coûte \$3.00 pour les personnes nées avant 1926, et \$2.00 pour celles nées en 1926 et après.

LE REMBOURSEMENT DE FRAIS MÉDICAUX OU HOSPITALIERS REÇUS EN DEHORS DU QUÉBEC

Faites parvenir vos factures à l'une des deux adresses suivantes:

Régie de l'assurance-maladie
Services reçus hors du Québec
C.P. 6600
Québec G1A 7T3

Régie de l'assurance-maladie
Services reçus hors du Québec
1000, Sherbrooke ouest
Montréal H3A 1Z3

DES RENSEIGNEMENTS SUR LE MINISTÈRE DES AFFAIRES SOCIALES

Écrivez ou téléphonez à l'un ou l'autre des deux bureaux de renseignements en mesure de vous fournir des informations sur les différents services du ministère des Affaires sociales:

Service des renseignements généraux
Ministère des Affaires sociales
1005 et 1075, Chemin Sainte-Foy, rez-de-chaussée
Québec
Téléphone: 643-3380

Service des renseignements généraux
Ministère des Affaires sociales
6161, rue Saint-Denis, bureau 7
Montréal H2B 2R5
Téléphone: 873-2580

Woolworth



UN LEGER VOILIER "SUPER SCAMPER"

Cet été, prenez plaisir à naviguer votre propre "Super Scamper"... un léger petit voilier pour 2 personnes. De construction plastique "Armorclad", l'intérieur en styrofoam, mât, espar et gui en aluminium, et barre de direction, en bois fini marin, voile en nylon de 55 pi. car. Instructions de montage et manuel de voile inclus.

\$333. le tout



A. Gilets de sauvetage pour adultes, avec anneau sécuritaire. Vêtement de flottaison individuelle approuvé. P.M. XG.

15.42 chacun

B. Gilets de sauvetage genre veste pour enfants. Gilet de sauvetage approuvé par le gouvernement canadien. Orange. Tailles: 45 - 90 lbs.

3.96 chacun

Rames 6 1/2' en bois
Rames de 6 1/2' durables en sapin. Protégées d'une couche de vernis.

7.43 chacune

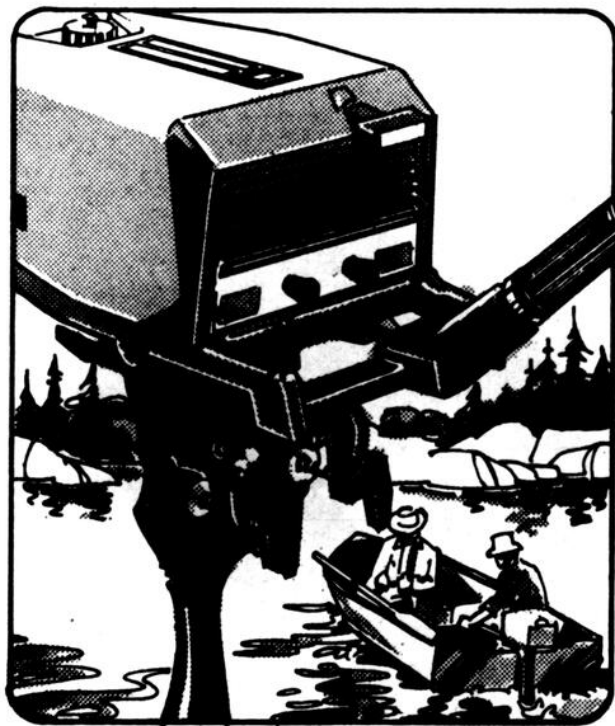
Bouteille pour combustible approuvée par le U.L.C. Bouteille, 2 gallons "Jerry" facile à transporter.

4.27 chacune

Bateau durables 11' 10" en aluminium "ALCAN"

Bateau durable 11'10" en aluminium "ALCAN" se transportant sur le toit de votre voiture. Parfait pour le chalet! Bateau léger de 95 lbs se transportant facilement sur le toit de votre voiture. 52" large, 15" profondeur et 3 sièges. Charge maximale 560 lbs, classé pour propulseurs jusqu'à 7.5 hp.

\$366. chacun



Moteur "ESKA", 7.5 hp. refroidi par l'air

Vous pouvez vous fier à "Eska". Un bon petit moteur excellent pour la pêche et peut aller jusqu'à 14 m/hr. 1 cylindre à 2 temps, à pivot pour marche avant ou arrière, point mort. Poids 44 lbs.

\$379.00 chacun

Canot "CADORETTE" en fibre de verre 16', 1 quille, 2 sièges rembourrés, rames non incluses.

\$249.00 chacun

Canot "CADORETTE" 14' en fibre de verre, 1 quille, 2 sièges rembourrés, rames non incluses.

\$217.00

Bateau durable de 14'1" en aluminium "ALCAN" Parfait pour le chalet! Bateau léger de 124 lbs se transportant facilement sur le toit de votre voiture. 58" large, 15" profondeur, et 3 sièges. Charge maximale: 852 lbs. Classé pour propulseurs jusqu'à 17.5 hp

\$477. chacun

Dites sur mon compte!

CHARGEX

master charge

CARREFOUR DES BOIS-FRANCS — VICTORIAVILLE

Votre Satisfaction Est Garantie Pour Tout Achat

QUANTITE LIMITEE

LIQUIDATION!

LIVRAISON GRATUITE dans un RAYON de 25 MILLES

D'ECHANTILLON des MEUBLES d'



Bodi-gard
A NEW CONCEPT IN SLEEP

MATELAS ou SOMMIER CAISSE 54"
"BODY GUARD" 100% rayonne, support ferme dessus piqué
PRIX SUGGERE DU MANUFACTURIER: 99.50
PRIX SPECIAL WOOLWORTH: **\$79.50**

- LIT CONTINENTAL 39" comprenant un matelas, un sommier-caisse, modèle Cartier de "Body Guard"
PRIX COURANT WOOLWORTH: 119.95
PRIX SPECIAL WOOLWORTH: **\$99.95**
- MOBILIER de SALON 2 morceaux "Victoriaville Uphosting" No 703 de style moderne comprenant un sofa 3 coussins, fauteuil droit, de couleurs noir, beige et or.
PRIX COURANT WOOLWORTH: 551.95
PRIX SPECIAL WOOLWORTH: **\$475.00**
- MOBILIER de SALON 2 morceaux de style moderne No 7411, de couleurs or et brun
PRIX COURANT WOOLWORTH: 549.00
PRIX SPECIAL WOOLWORTH: **\$450.00**
- MOBILIER de SALON 2 morceaux, de style colonial, fait de matériel à motif carrelé blanc, noir et brun.
PRIX COURANT WOOLWORTH: 594.95
PRIX SPECIAL WOOLWORTH: **\$475.00**
- MOBILIER de SALON de style colonial comprenant un sofa, fauteuil droit, 1 fauteuil avec dossier haut et un tabouret de matériel fini velours, or, noir et rouille. Style contemporain
PRIX COURANT WOOLWORTH: \$699.90
PRIX SPECIAL WOOLWORTH: **\$600.00**
- MOBILIER de SALON de style colonial comprenant 2 morceaux: sofa 3 places avec bras de bois aux extrémités et un fauteuil berçant de couleur or.
PRIX COURANT WOOLWORTH: 530.00
PRIX SPECIAL WOOLWORTH: **\$400.00**
- MOBILIER de SALON 2 morceaux de style canadien comprenant sofa 3 places avec bras de frêne et un fauteuil berçant. Matériel rayé vert et brun.
PRIX COURANT WOOLWORTH: 525.00
PRIX SPECIAL WOOLWORTH: **\$410.00**
- MOBILIER de SALON 2 morceaux de style moderne "LABELLE" comprenant un sofa à 3 coussins, fauteuil droit recouvert de cuirette brune.
PRIX COURANT WOOLWORTH: 649.95
PRIX SPECIAL WOOLWORTH: **\$550.00**



MOBILIER DE CUISINE 5 morceaux comprenant une table ovale 36 x 48 et 4 chaises recouvertes de cuirette de couleur or.
PRIX COURANT WOOLWORTH: 149.95
PRIX SPECIAL WOOLWORTH: **\$97.00**



MOBILIER DE SALON EN COIN sectionnel, 3 morceaux, de style moderne avec table de bout incluses à chaque extrémité.
PRIX COURANT WOOLWORTH: 389.95
PRIX SPECIAL WOOLWORTH: **\$315.00**

- MOBILIER de CHAMBRE 3 morceaux, comprenant un bureau double avec miroir, chiffonnier à 5 tiroirs et tête de lit de style colonial, bois pin.
PRIX COURANT WOOLWORTH: 819.95
PRIX SPECIAL WOOLWORTH: **\$487.00**
- MOBILIER de CHAMBRE, 3 morceaux de style moderne, comprenant un bureau double avec panneau et miroirs jumelés, un chiffonnier à 5 tiroirs et tête de lit de 54"
PRIX COURANT WOOLWORTH: 429.95
PRIX SPECIAL WOOLWORTH: **\$325.00**
- TABLE de CENTRE, genre cocktail d'une longueur de 60" de style espagnol.
PRIX COURANT WOOLWORTH: 129.95
PRIX SPECIAL WOOLWORTH: **\$99.00**
- TABLE de BOUT modèle carré, de style espagnol dessus Formica avec décoration rouge.
PRIX COURANT WOOLWORTH: 109.95
PRIX SPECIAL WOOLWORTH: **\$89.00**
- TABLE de BOUT de forme hexagonale fini dessus Formica de style espagnol.
PRIX COURANT WOOLWORTH: 109.95
PRIX SPECIAL WOOLWORTH: **\$89.00**
- TABLE de SALON, choix d'échantillons de plancher variant de 39.95 à 159.95
10% d'escompte
- FAUTEUIL inclinable VICQUE de style colonial, avec bras en orme recouvert de matériel bleu et rouge.
PRIX COURANT WOOLWORTH: 199.95
PRIX SPECIAL WOOLWORTH: **\$165.00**
- SOFA LIT genre "HIDE BED" matelas "airfoam" recouvert de matériel à carreaux.
PRIX COURANT WOOLWORTH: 299.95
PRIX SPECIAL WOOLWORTH: **\$260.00**

PUPITRE D'ECOLIER double à 2 rangées de tiroirs, dessus et côtés finis Formica brun.
PRIX COURANT WOOLWORTH: 124.95
PRIX SPECIAL WOOLWORTH: **\$94.00**

CARREFOUR DES BOIS-FRANCS — VICTOR

MOBILIERS de PLANCHERS au RAYON

chez Woolworth



MOBILIER de CUISINE 5 morceaux
de table ovale 36 x 48 x 60 et
4 chaises de couleurs jaune et vert.
PRIX COURANT WOOLWORTH: 119.95

\$97.00

MOBILIER de CUISINE 5 morceaux
comportant une table en bois, dessus de formica et
4 chaises de bois fini pin.

MOBILIER de CUISINE 5 morceaux de style colonial
comportant une table en bois, dessus de formica et
4 chaises de bois fini pin.

PRIX COURANT WOOLWORTH: 219.95

PRIX SPECIAL WOOLWORTH: **\$185.00**

MOBILIER de CUISINE 5 morceaux, comprenant une
table ovale décorative finie Formica, et 4 chaises piv-
tantes à dossier translucide de couleur fumé.

PRIX COURANT WOOLWORTH: 254.95

PRIX SPECIAL WOOLWORTH: **\$210.00**

MOBILIER de CUISINE de style colonial 5 morceaux
comportant 1 table ronde ou rectangulaire et 4 chaises
finies muscade.

PRIX COURANT WOOLWORTH: 289.95

PRIX SPECIAL WOOLWORTH: **\$225.00**

BUFFET et HUCHE de style colonial 48" de largeur
finis muscade avec portes de huche vitrées.

PRIX COURANT WOOLWORTH: 299.95

PRIX SPECIAL WOOLWORTH: **\$260.00**

LAVEUSE AUTOMATIQUE WHIRPOOL D'INGLIS,
3 cycles, 2 vitesses, niveau d'eau et 5 températures
pour l'eau de votre lessive.

PRIX COURANT WOOLWORTH: 372.89

PRIX SPECIAL WOOLWORTH: **\$350.00**

SECHEUSE AUTOMATIQUE WHIRPOOL D'INGLIS,
3 cycles comprenant un cycle pour air frais, cycle nor-
mal et cycle pour vêtements plis permanents.

PRIX COURANT WOOLWORTH: 219.95

PRIX SPECIAL WOOLWORTH: **\$195.00**

LAVE-VAISSELLE WHIRPOOL D'INGLIS, à 3 cycles,
2 vitesses, à 2 jets d'eau, intérieur en porcelaine.

PRIX COURANT WOOLWORTH: 349.95

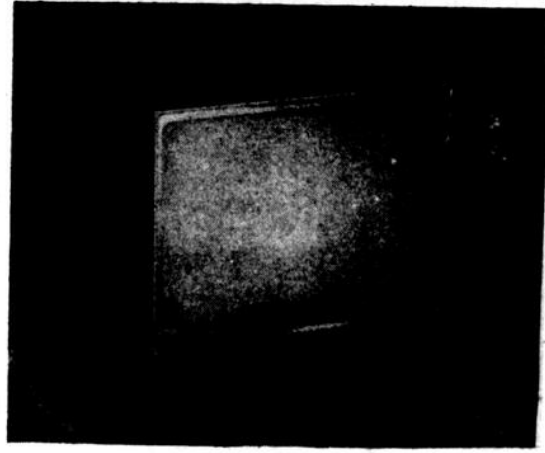
PRIX SPECIAL WOOLWORTH: **\$325.00**

CONGELATEUR 6.5 pieds cubes GENERAL FREE-
ZER, ayant une capacité de 290 lbs d'aliments, barre-
re et lampe pilote incluses, choix de 3 teintures: blanc,
avocat et or moisson, garantie d'un an sur temps et
pièces.

PRIX COURANT WOOLWORTH: 239.95

PRIX SPECIAL WOOLWORTH: **\$210.00**

Couleur \$10.00 de plus



TELEVISEUR 26" couleurs Brentwood

Fait par Sanyo, 100% transistorisé, couleurs, teinte,
brillance, contraste et VHF entièrement automatique.

Garantie un an sur temps et pièces, 2 ans sur le tube-écran

PRIX COURANT WOOLWORTH: 699.95

PRIX SPECIAL
WOOLWORTH: **\$625.00**

TELEVISEUR 12" R.C.A. noir et blanc, 100% transis-
torisé, avec circuit AC-DC pouvant se brancher sur l'al-
lumeur de l'automobile. Garantie de 90 jours sur temps
et pièces, un an sur les pièces.

PRIX COURANT WOOLWORTH: 134.95

PRIX SPECIAL
WOOLWORTH: **\$120.00**

TELEVISEUR 26" R.C.A. de couleurs, 100% transisto-
risé, Accumatic4 qui règle contraste, brillance, couleur
et teinte automatiquement. Garantie un an sur temps
et pièces, 5 ans décroissant sur tube-écran.

PRIX COURANT WOOLWORTH: 799.95

PRIX SPECIAL
WOOLWORTH: **\$740.00**

MEUBLES non-peints: choix de bureaux doubles, com-
modes à 3 - 4 ou 5 tiroirs, tables de chevet, échantillons
de planchers.

10% d'escompte

MINI-LAVEUSE HOOVER pouvant laver 24 livres de
linge en 30 minutes, garantie un an sur temps et pièces.

Choix de blanc, avocado ou or moisson,
PRIX COURANT WOOLWORTH: 284.95

PRIX SPECIAL WOOLWORTH: **\$230.00**

SECHEUSE HOOVER 110 volts, garantie d'un an sur
temps et pièces. Choix de blanc, avocado ou or moisson.

PRIX COURANT WOOLWORTH: 199.00

PRIX SPECIAL WOOLWORTH: **\$175.00**

STEREO PHONOSONIC avec RADIO AM-FM, table
tournante B.S.R., lecteur 8 pistes, garantie de 90 jours
sur temps et pièces, un an sur les pièces.

PRIX COURANT WOOLWORTH: 369.95

PRIX SPECIAL WOOLWORTH: **\$340.00**

STEREO CONSOLE MAGNASONIC, avec RADIO
AM-FM, table tournante B.S.R., le lecteur 8 pistes,
garantie de 90 jours sur temps et pièces, un an sur les
pièces.

PRIX COURANT WOOLWORTH: 369.95

PRIX SPECIAL WOOLWORTH: **\$340.00**

STEREO BRENTWOOD avec cabinet de style contem-
porain, d'une longueur de 60", avec radio AM-FM, table
tournante B.S.R., lecteur 8 pistes, prises pour les haut-
parleurs externes. Garantie de 90 jours sur temps et
pièces, un an sur les pièces.

PRIX COURANT WOOLWORTH: 429.66

PRIX SPECIAL
WOOLWORTH: **\$375.00**



STEREO CONSOLE MAGNASONIC
de style espagnol, avec cabinet de 36" radio AM FM table
tournante B.S.R., lecteur 8 pistes, garantie de 90 jours sur
temps et pièces, un an sur pièces.

PRIX COURANT WOOLWORTH: 299.95

PRIX SPECIAL
WOOLWORTH: **\$230.00**

TORIANVILLE

Woolworth



Bains de soleil en nylon pour dames

Regardez ce que nous avons pour vous! Une jolie collection de bains de soleil. Devant croisé, s'attachant au dos et à la nuque ou boutonné au dos. Choix de couleurs unies et d'imprimés. P.M.G.

2.27 chacun 2 pour **\$4.00**

Shorts en denim de coton pour dames

Faites un bel ensemble! Avec différents maillots. C'est facile avec ces shorts en denim de coton pré-lavés. Modèle "jean" au dos. Glissière devant. 2 poches plaquées. Bleu denim seulement. P.M.G.

5.29 la paire

B. Bains de soleil, une taille pour dames

Votre choix de bains de soleil, en polyester/coton. Imprimés variés, ou unis.

2.59 chacun



MAILLOTS "CAMISOLE" pour dames
Haut sans manche en nylon. Imprimé sur fond uni. P.M.G.

2.27 chacun 2 pour **\$4.00**

MAILLOTS "CAMISOLE" en nylon
Maillot sans manche à encolure arrondie. Choix de couleurs faciles à agencer. Tailles dames: P.M.G.

1.86 chacun



T-SHIRTS pour dames
Hauts pour porter avec des shorts, des pantalons ou autres. Coton, bateau imprimé au devant. Bleu, rose, menthe ou ivoire. P.M.G.

3.96 chacun

T-SHIRTS en coton
T-Shirt à manches courtes, pour cet été. Imprimé sur fond blanc. P.M.G.

4.87 chacun



T-SHIRTS en coton broissé pour adolescentes.

C'est le temps de porter ces maillots! Agencer avec des shorts... et vous pouvez ajouter un foulard. Vert, abricot, bleu, blanc ou rouille. P.M.G.

3.96 chacun



MAILLOTS "CAMISOLE" ou SHORTS pour tailles fortes.

Une aubaine! Votre choix de hauts en nylon. Menthe, marine, blanc, rouge, pêche ou bleu. Shorts en nylon "Jamaica". Marine, blanc, turquoise ou corail. Tailles des shorts et hauts: 38 - 44

VOTRE CHOIX

2.47 chacun

Dites sur mon compte!



CARREFOUR DES BOIS-FRANCS - VICTORIAVILLE

Votre Satisfaction Est Garantie Pour Tout Achat

Les Richelieu pensent 'conservation'

PLESSISVILLE (GAB) — M. Ligouri Gagné, de la Société de conservation du Sud du Québec, a prononcé la conférence au programme d'un souper-causerie du Richelieu de Plessisville.

L'invité de M. Marcel Trépanier, président du Richelieu, et des membres, a expliqué que le rôle de l'agent de conservation est orienté vers l'éducation à faire auprès de la population tout en veillant à ce que les lois soient respectées. Ce sont les agents de conservation qui émettent les différents permis mis en circula-

tion par les autorités gouvernementales.

M. Ligouri Gagné a également fait part à ses auditeurs que le champ d'action des agents de conservation s'étendait maintenant sur les territoires concédés aux compagnies forestières: auparavant, ces entreprises avaient elles-mêmes à s'occuper du service et le changement aurait donné lieu à certaines revendications en rapport avec ce que bon nombre de gens qualifient de favoritisme envers les grandes compagnies...

Présenté par M. Clément Roy, le conférencier a été

remercié par M. Laurent Therrien. M. Ligouri Gagné était accompagné d'un stagiaire, M. Alain Bernier, pour sa visite au Richelieu de Plessisville.

Conférence-éclair

La conférence-éclair au programme du souper-causerie a été prononcée par M. Irénée Boivin dont le mandat tire à sa fin comme gouverneur du Richelieu de la région de l'Érable. Avec l'humour qu'on lui connaît, M. Boivin a donné un résumé de ce qui s'est passé au cours de l'année dans le secteur sous sa juridiction.

Woolworth



AU CHOIX

897
chaque pièce

"CRISTINA" c'est le nom de cette magnifique collection de culottes et de soutiens-gorge offerts dans une superbe gamme de motifs et de coloris que vous pouvez agencer comme bon vous semble! Les culottes, bikinis ou régulières, ainsi que les soutiens-gorge, à bonnets rembourrés ou non rembourrés, sont confectionnés en nylon et spandex. Les soutiens-gorge sont présentés en 2 modèles: sans bretelles, attaché à la nuque et au dos ou avec bretelles, attaché au dos. Fermoirs en plastique. Rouge/noir/blanc ou bleu/vert/blanc. Tailles 34, 36, 38, bonnets B.



CARREFOUR DES BOIS-FRANCS — VICTORIAVILLE

Votre Satisfaction Est Garantie Pour Tout Achat

Woolworth

BAS de NYLON
pour DAMES

2 PAIR
ONE SIZE
KNEE HIGH



BAS de NYLON
aux GENOUX
"GOTHIC"

"Gothic" de "Daisy Fresh" avec bande extra-large pour votre confort! Disponibles dans le beige, épice, taupe, beige foncé ou moka! Une taille: 8 1/2 - 11

BAS aux GENOUX
POPULAIRES

Très beaux bas aux genoux, avec bande extra-large pour votre confort. Disponibles dans le beige, épice, taupe, blanc ou brun. Une taille: 9 - 11

.63 la paire

.66 la paire



Bas de nylon
aux genoux

Bas aux genoux, avec bouts diaphanes pour porter avec sandales. Bande du haut en lycra "Spandex", beige, taupe ou blanc, épice. Une taille: 9 - 11

2 paires
pour **.79**



Bas aux genoux
"LEGS"

Bas "Wonderful" avec bouts diaphanes avec bande extra-large pour votre confort. Beige, épice ou taupe. 3 paires par paquet. Une taille: 8 1/2 - 11

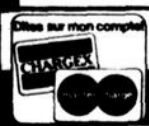
1.33 le paquet



Bas de nylon aux
chevilles

Pour porter avec des ensembles-pantalons et pantalons. Beige, épice, taupe, blanc, brun foncé ou ivoire. 2 paires par paquet. Une taille: 9 - 11

.57 le paquet



CARREFOUR DES BOIS-FRANCS — VICTORIAVILLE

Votre Satisfaction Est Garantie Pour Tout Achat

tourisme

Montréal se prépare aux olympiques

par Claude Lemieux

Montréal est presque prêt à accueillir les athlètes et les visiteurs des quatre coins du monde pour les Jeux olympiques d'été 1976 qui auront lieu du 17 juillet au 1er août.

On est en train de mettre la dernière main à la construction des installations sportives et aux 5.000 nouvelles chambres d'hôtel.

La plus grande ville du Canada (la conurbation de Montréal compte 2,8 millions de population) prévoit recevoir cet été lors des premiers Jeux olympiques au Canada plus de 11.000 athlètes et officiels représentant 132 nations.

Montréal compte accueillir environ 100.000 visiteurs par jour au moment des Jeux. Quatre millions de billets ont été vendus pour l'événement et on s'attend à ce que un milliard de spectateurs suivent les compétitions sportives à la télévision.

Les manifestations sportives seront diffusées aux cinq continents, en plus de 70 langues et à partir de 100 stations de radio et de 20 studios de télévision.

Les meilleurs athlètes au monde participeront aux 21 sports inscrits au programme, tels le pentathlon, l'équitation, le cyclisme, la natation, la boxe, le foot-ball, le pathlétisme, le plongeon, etc.

Les compétitions de yachting auront lieu sur le lac Ontario à Kingston (On-

tario) à 300 kilomètres à l'ouest de Montréal tandis que le canotage et les courses de canoës se tiendront au bassin de l'Île Notre-Dame près du terrain principal des Jeux.

Les cyclistes parcourront des sites pittoresques sur l'Île de Montréal, tandis que certains matchs préliminaires de foot-ball et de hand-ball seront joués à Toronto et à Ottawa en Ontario et dans les villes de Québec et de Sherbrooke au Québec.

Les concours de tir à l'arc auront lieu à l'Acadie et ceux du tir, à Joliette. Ces deux endroits font partie de l'agglomération de Montréal, tandis que Bromont, lieu des compétitions d'équitation, est à 85 kilomètres dans les pittoresques Cantons de l'Est du Québec.

On se servira des installations sportives déjà existantes dans la région de Montréal pour l'entraînement et les préliminaires.

Les pittoresques cérémonies traditionnelles inaugureront les Jeux le 17 juillet au stade principal du Parc Maisonneuve, maintenant appelé le Parc olympique.

Le bâtiment elliptique servira à une multitude de fins étant donné ses deux éléments principaux — le stade principal et la piscine.

Le stade principal des Jeux comprend 70.000 places. Il renferme aussi des salles d'entraînement,

des restaurants, un musée du sport et une bibliothèque spécialisée.

Le centre de natation, avec 2.500 sièges permanents en plus de ses 5.000 sièges temporaires, sera recouvert de deux hémisphères fabriqués d'une mince couche de béton. Il abrite toutes les installations olympiques nécessaires: une piscine de 50 mètres pour compétition, une piscine de 50 mètres pour entraînement et une piscine de plongeon.

Le Vélodrome olympique aussi est une arène polyvalente puisqu'il renferme une piste pour les compétitions de cyclisme et est conçu pour de nombreuses manifestations sportives, des activités sociales et culturelles et qu'il servira finalement de salle de congrès. Le vélodrome est chapeauté d'un dôme aplati, qui repose sur quatre points de sa charpente.

Le Village olympique ultramoderne qui compte 980 appartements, croit à un rythme de 80 unités par semaine. Les premiers parmi les 11.000 athlètes et officiels qui participeront aux Jeux arriveront au début de juillet. Le Village, composé de quatre bâtisses semi-pyramidales, loge aussi ses propres bureaux administratifs.

La cafétéria des athlètes, qui comprend douze compartiments, sera ouverte 24 heures par jour et offrira un menu international qui tentera

de satisfaire les goûts et habitudes de tous les visiteurs.

Il y aura des agents d'information dans sept kiosques situés à des points stratégiques du Village et les résultats des compétitions seront diffusés régulièrement depuis 21 salles de dépêches.

Il y aura aussi des renseignements touristiques pour ceux qui désireraient visiter d'autres centres canadiens.

Le transport sera assuré par 302 véhicules mis à la disposition exclusive des délégations et 500 places de stationnement seront aménagées près des résidences.

Tout près du Parc sont situés l'hôpital Maisonneuve, hôpital choisi officiellement pour les Jeux, un théâtre en plein air, une piscine publique, un centre commercial international et un stationnement.

On pourra se rendre du Village au Parc olympique grâ-

ce à un tunnel souterrain et au centre-ville de Montréal, en voyageant sur une nouvelle ligne silencieuse et moderne du Métro de Montréal.

Vingt-trois lignes aériennes desservent Montréal et le nouvel aéroport de Mirabel accueille les supersoniques.

Tout l'hébergement aux Jeux olympiques est prévu par Hébergement - Québec - Olympiques 76 (HEQUO). Ce service international d'hébergement offre sept catégories différentes de logement allant des hôtels de luxe aux terrains de camping à prix modique.

Les hôtels et motels demandent de \$8 à \$15 pour une chambre "très simple, mais convenable" pour deux personnes et de \$35 à \$80 pour les chambres de grand luxe.

Parmi les autres catégories de logement on retrouve: résidences d'étudiants et institutions (\$10 à \$18 pour deux

personnes); appartements (\$25 à \$60 pour deux personnes); maisons particulières (\$6 à \$15 par personne); maisons de chambres (\$6 à \$25 par personne); auberge de jeunesse (\$2 à \$4 par personne); terrains de camping et de roulottes (\$3 à \$8 pour quatre personnes).

Pour faire des réservations, écrire à HEQUO 76, 201 est, rue Crémazie, Montréal, Québec, Canada ou communiquer par télex - 05-268662.

Pour de plus amples renseignements sur les Jeux olympiques 76, prière de communiquer avec COJO (Information), 155 est, rue Notre-Dame, Montréal (Québec) Canada, et pour des renseignements touristiques sur le Canada, avec l'Office de tourisme du Canada, 150, rue Kent, Ottawa K1A 0H6, Canada.

Ouverture du zoo

Le jardin zoologique de Québec a ouvert ses portes le 8 mai. Il accueillera les visiteurs jusqu'au 11 octobre pour la 45e année.

Les heures d'ouverture seront les suivantes:

1- Jusqu'au 19 juin inclusivement: de 10 h à 19 h tous les jours.

2- Du 20 juin au 6 septembre inclusivement: de 10 h à 20 h tous les jours.

3- Du 7 septembre au 11 octobre inclusivement: de 10 h à 19 h tous les jours.

Le prix d'entrée sera de DLRS1 pour les adultes (14 ans et plus) et de 0,25 pour les enfants de 6 à 13 ans inclusivement. L'admission sera gratuite pour les autres enfants. En outre, les associations, les groupements de loisirs et de l'Age d'Or seront admis gratuitement comme par les années passées. A cet effet, les responsables de ces groupes doivent prendre les arrangements nécessaires avec le directeur du zoo, Monsieur Claude Mainguy, en formulant une demande écrite à son attention.

Nouveautés

Parmi les nouveautés, le public pourra observer trois jeunes ours polaires maintenant âgés de 6 mois qui viennent tout juste d'arriver de Fort Harrison dans la Baie James. En outre les

responsables du jardin prévoient plusieurs naissances parmi les mammifères et les oiseaux au cours des prochaines semaines. La construction de la nouvelle section destinée aux enfants se poursuit et on prévoit que le public pourra y accéder vers la mi-juin. On pourra y obser-

ver dans leur habitat Naurel, les principaux animaux que l'on trouve habituellement sur une ferme.

Le jardin zoologique de Québec compte quelque 1100 animaux répartis entre 202 espèces d'oiseaux et 61 espèces de mammifères.

Des cadeaux

PLESSISVILLE (GAB) — La régente des Filles d'Isabelle de Plessisville, Mme Thérèse Nadeau, et les membres ont fait un cadeau et ont adressé des félicitations au R.P. Michel Bouffard, un fils du milieu, à l'occasion de son ordination par Son Éminence le cardinal Maurice Roy. Un autre cadeau a également été fait à M. l'abbé Charles Cloutier, curé de la paroisse St-Calixte de Plessisville, qui fêtera au début de juin son jubilé d'argent sacerdotal. Pour ce dernier, en plus d'un don par le cercle St-Calixte, chacun des membres a contribué personnellement pour une bourse à être offerte au jubilaire. Les Filles d'Isabelle ont aussi voté une souscription en faveur de la Société canadienne du cancer.

Association de marchands

PLESSISVILLE (GAB) — La Chambre de Commerce de Plessisville a pris connaissance d'un rapport soumis par le porte-parole d'un groupe de propriétaires d'établissements commerciaux du milieu, intéressés à fonder une association de marchands. La nécessité d'une telle association pour le bien des entreprises concernées est reconnu de tous, mais plusieurs hésitent à "embarquer" dans la réalisation d'un tel projet. Cette hésitation serait motivée par la crainte de rencontrer des difficultés dans la mise en opération d'une association de marchands, difficultés pouvant facilement être résolues si chacun collabore, souligne le porte-parole qui a soumis le rapport verbal sur la question en cause.

PAGE C-18 — L'UNION — MARDI 1er JUIN 1976

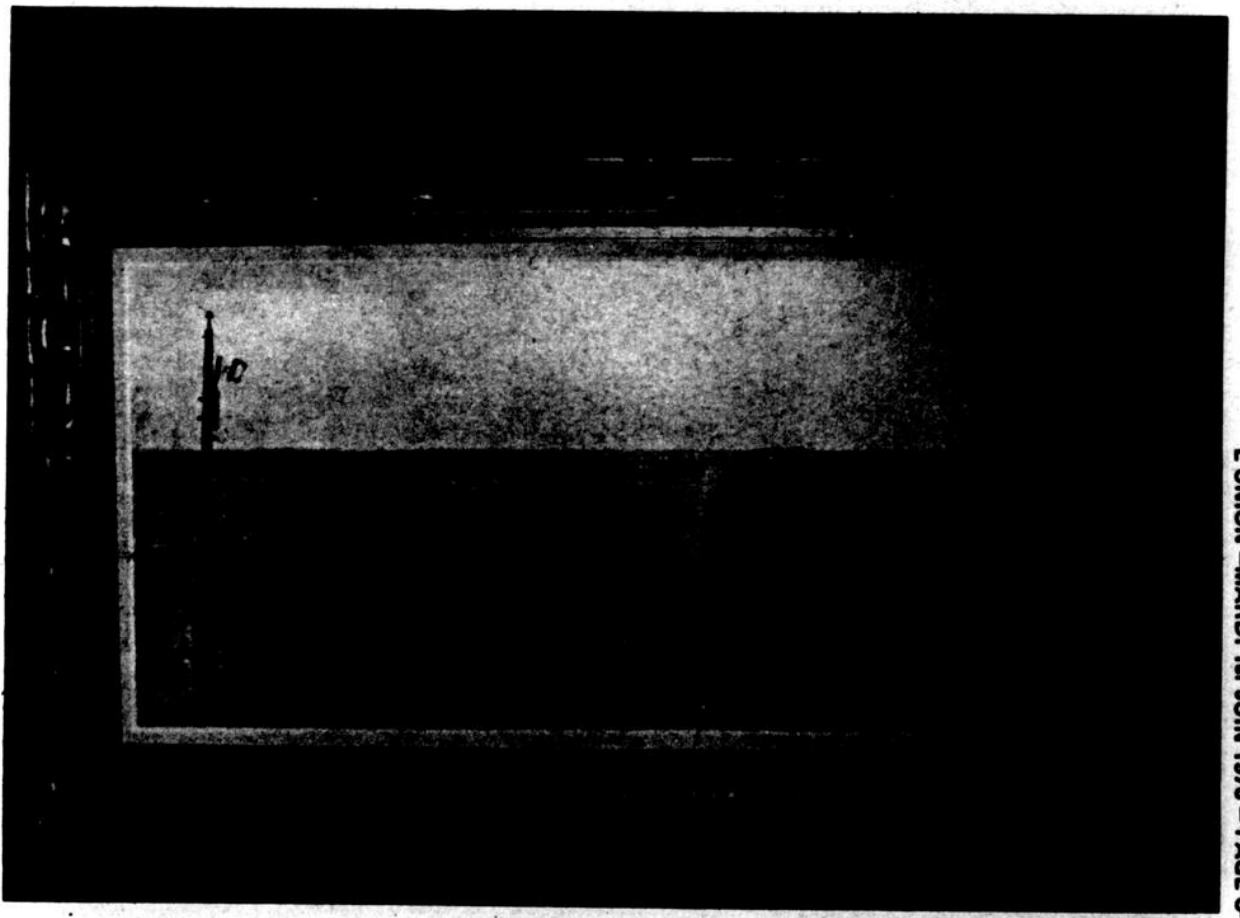


TOUT LE MONDE À BORD POUR L'AVENTURE! — L'Express de l'Ours polaire faisant la navette entre Cochrane (Ontario) et le poste des Marées de l'Arctique de

Moosonee au pied de la Baie de James, est l'un des derniers grands trains de l'aventure en Amérique du Nord.

(Photo Office du tourisme du Canada)

arts et lettres

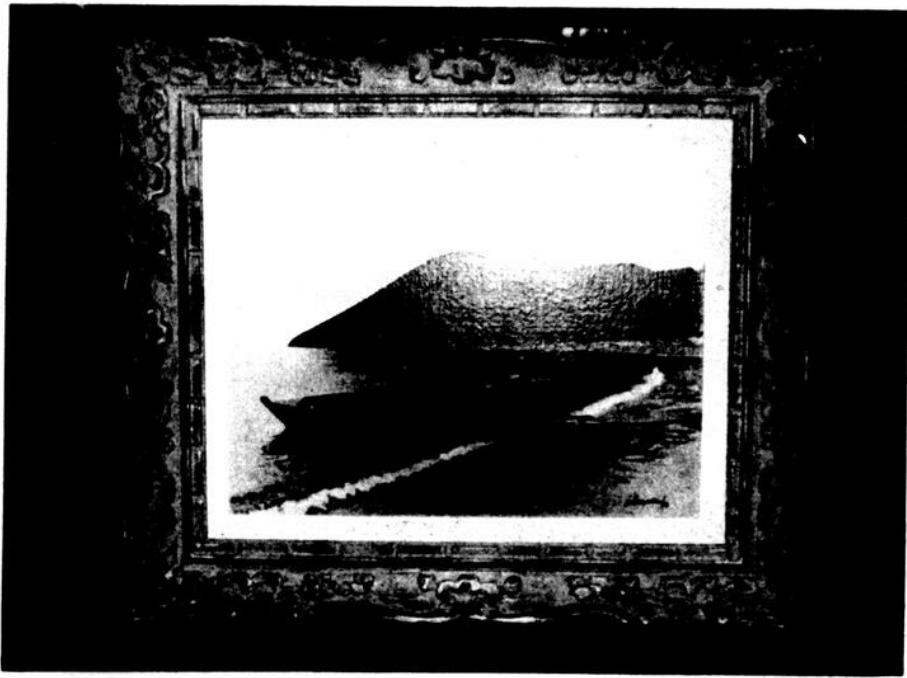


Une réalité québécoise: la route de campagne de Raymond Létourneau.

Pour Raymond Létourneau

Foi dans la Beauté

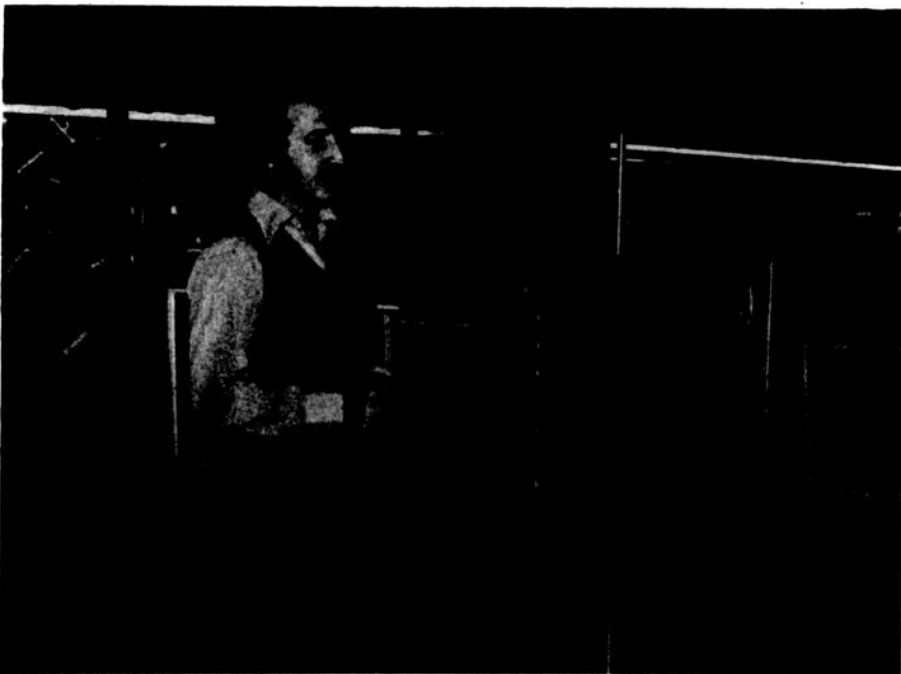
VICTORIAVILLE (HR) — Peinture, photographie? C'est probablement la question que tous ceux qui sont passés par le Carrefour des Bois-Francis la semaine dernière se sont posées devant les oeuvres de Raymond Létourneau.



Un rivage, tellement réel qu'il nous semble entendre le bruit des vagues s'échouant sur le sable et le clapotis sous la chaloupe. (Photo H.R.)



Une adolescente, dans tout son romantisme de Raymond Létourneau. (Photo H.R.)



Raymond Létourneau, l'artiste-portraitiste tel qu'on a pu le voir au Carrefour, la semaine dernière. (Photo H.R.)

Pour la première fois, Raymond Létourneau a exposé ses tableaux dans un centre d'achats. C'est comme on dit un "bain de foule", un contact direct avec les réactions d'une population. On n'a pu faire autrement que s'arrêter, regarder, émerveillé d'un art aussi près de la réalité.

Les oeuvres

On remarque des constantes. La quiétude, la vérité mais aussi la Foi. Foi en une beauté réelle. Raymond Létourneau affirme qu'il n'y a pas de laideur. La laideur est contre-nature. Cependant, Raymond Létourneau est un artiste, ne l'oublions pas. Il sait capter la beauté d'un instant, un regard, un sourire, l'intimité d'une personne, les couleurs de la nature au couchant du soleil, la quiétude d'une cabane à sucre à l'automne où les feuilles n'en finissent plus d'étaler des couleurs de plus en plus séduisantes. Mais avant le déclin du soleil, avant que l'intimité d'une personne ne se soit évaporée pour se figer dans l'expression de tous les jours, Raymond Létourneau capte cet instant comme si son oeil indiscret se fermait pour ne plus voir la laideur.

Raymond Létourneau désire que les personnes vivent devant lui. Pour cette raison, ses tableaux ne sont pas statiques. Pour qui veut bien se laisser emporter par les toiles de Létourneau, on n'a qu'à suivre ce mouvement onduleux des couleurs et des formes. Aucune violence dans les tableaux de Létourneau. L'artiste n'admet pas qu'une boîte de conserves traîne sur la rive de son lac. Il efface une cicatrice disgracieuse, il omet les fils électriques qui pourraient raver son tableau. Létourneau est un pur. Il capte l'instant et l'éternise. Il est loin des problèmes. Il travaille à la campagne, dans la ferme où il est né. Il désire revenir aux sources de l'art. Le temps de Rembrandt, Van Dick où ces portraits du 17^{ème} siècle rehaussaient la beauté des résidences et des gens également. Létourneau n'admet plus le défolement sur les toiles où on laisse dégouliner la peinture pour ensuite trouver une signification aux pâtes de peinture ainsi réalisés.

Photos

Létourneau se sert d'un instrument pour arrêter l'instant: la caméra. Il admire d'autant plus les grands peintres du 17^{ème} siècle parce qu'eux n'avaient pas la possibilité d'arrêter l'instant. Ici Létourneau cite

(suite à la page 21)

La Croix Rouge,
c'est l'homme à l'aide
de son prochain

PERRONS PREVOST ENR
Prêtes à installer

MARCHES EN BÉTON
GRILLES EN FER ORNEMENTALES

VOTRE DÉMEURE MÉRITE
LE MEILLEUR

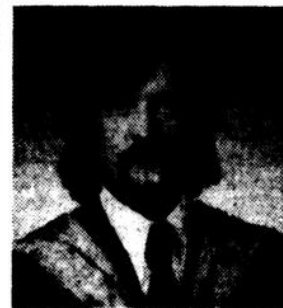
RR 2 PONTBRIAND
LEEDS

424-3756

DALLES POUR PATIOS
ET TROTTOIRS



ME JEANNOT AUBERT, NOTAIRE



Me Jeannot Aubert

avise la population de Ham-Nord et des environs, qu'il offre toujours ses services "en permanence" à son bureau du:

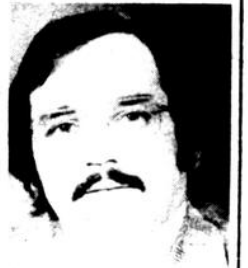
375 Principale
Ham-Nord, Qué.
Tél.: 344-2011

1-6-76

EN VEDETTE

GERRY
BOISVERT

organiste - chanteur



mercredi à vendredi incl. de 8.30 à minuit
samedi de 4 h. à 6 h. p.m. et de 8.30 à minuit

Brasserie Bellevue

Centre d'achats Bellevue
Arthabaska

BIENVENUE A TOUS ET D'UNE FACON
TOUTE PARTICULIERE AUX DAMES.

8-6-76

Votre rêve
devient
réalité

La maison Desourdy
a tout pour vous plaire.
elle est belle,
chaude, solide et bien faite.



40 modèles différents

Pour plus de renseignements, communiquez avec votre concessionnaire Desourdy.

Les Entreprises Emile Royer Ltée

472-5813 358-2244 679-5517

Drummondville | Warwick | Asbestos

AUSSI TERRAINS A VENDRE



A la Polyvalente de Victoriaville

La musique du temps passé

VICTORIAVILLE (HR) — On annonce la tenue du cinquième concert annuel des Classes de Musique et du Cercle Musical, mardi et mercredi les 22 et 23 juin prochains à 20.30 heures.

se produira à la Polyvalente de Victoriaville.

M. Pierre Ratté, directeur musical, souligne que le programme de cette année fera revivre la musique du temps passé plus particulièrement

des années '30, '40 et '50. Beaucoup d'adultes pourront ainsi se remémorer des moments heureux vécus à cette époque.

Malgré les bouleverse-

ments du calendrier scolaire cette année les étudiants des écoles ont quand même fourni des efforts pour la préparation d'un tel concert, selon M. Ratté.



(Photo François Auger)

Sous la direction musicale de M. Pierre Ratté, le groupe de jeunes et de moins jeunes

Foi dans...

(suite de la page 20)

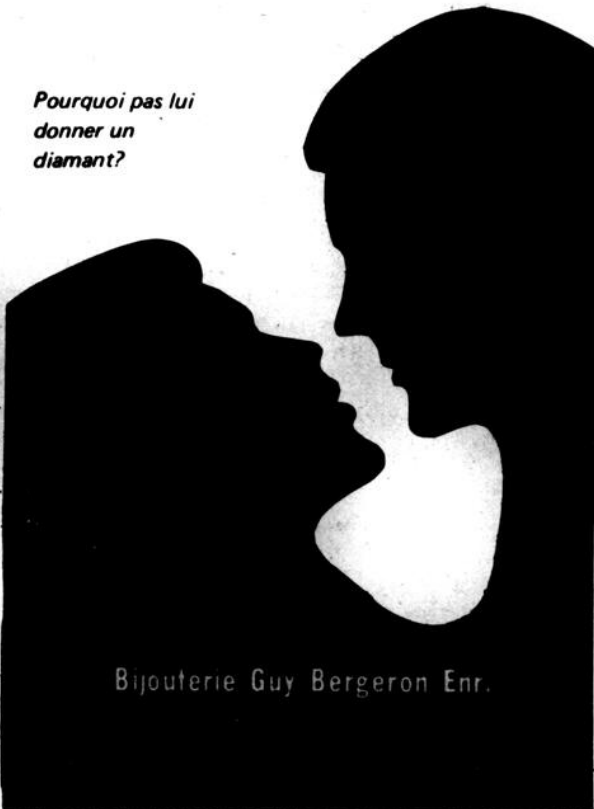
Renoir lorsque ce dernier disait qu'on ne peut peindre un coucher de soleil juste à l'instant où il nous accroche. Un peintre ne peut travailler par un froid intense pour essayer de sortir ce qu'il y a à sortir d'un paysage.

Mais comment Létourneau arrive-t-il à donner une âme à ses oeuvres si elles sont si près de la réalité? Létourneau répond que c'est par l'équilibre, la composition, les couleurs réelles de la nature accentuées ou diminuées. Il y a aussi l'esprit de l'artiste, un esprit créateur, romantique, derrière ses tableaux. Le romantisme d'une jeune fille de 12 ans par exemple, la quiétude d'un couple d'adultes, le charme d'un enfant de 2 ans, le calme d'un lac, l'éblouissement d'un coucher de soleil. C'est tout une philosophie qui sous-tend l'art de Létourneau.

Raymond Létourneau se sert de la photographie comme d'un document. La principale différence entre une photographie et une peinture réside dans l'équilibre et la composition d'un tableau. La photographie joue à un

(suite à la page 22)

Pourquoi pas lui donner un diamant?



Bijouterie Guy Bergeron Enr.



L'UNION

...le journal
le plus lu
dans la région!

LE FEU NE PARDONNE PAS
FORÊT... y penser

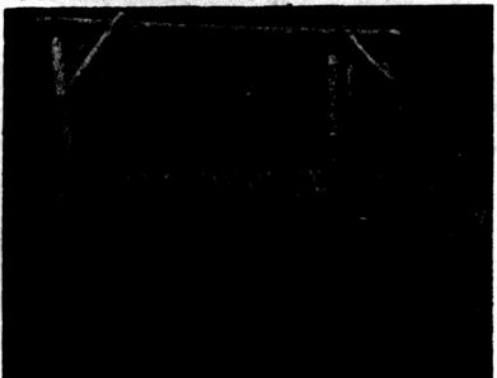
Meubles de parterre



No 4 - Fauteuil adulte 2'
No 7 - Fauteuil 6', 3 places settee
No 10 - Table à café ronde 36" X 18"



No 13 - Table ronde 48" X 30"
no 13A - Table ronde 48" X 30" Parasol
No 20 - Banc arrondi 3' X 10" X 18"



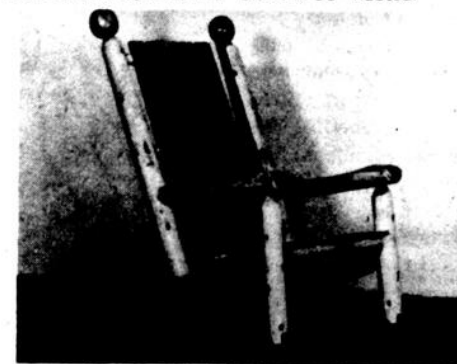
No 24 - Balançoire 6'



No 21 - Table pique-nique 2" X 32" X 70"
No 19A - Banc droit 2' X 10" X 18"H.



No 15 - Table spéciale 48" diam. X 30' hauteur



No 17 - Chaise Kennedy, 24" X 48"

Il est plus avantageux d'acheter des meubles de parterre en cèdre car ils ne se détériorent pas à la mauvaise température. Aussi disponible: ameublement d'intérieur au complet.

Ameublements Provencal Enr.

38 ST-DENIS, VICTORIAVILLE

752-7994

8/6/76

Jeannine Bourret au naturel

VICTORIAVILLE (GB) — du 9 au 12 juin prochain, Jeannine Bourret exposera ses oeuvres à la Galerie Arno de Victoriaville. La veille, comme il se doit, plusieurs invités assisteront au vernissage auquel participera l'artiste.

Qui est Jeannine Bourret? Mentionnons immédiatement qu'elle est une élève de l'École des Beaux-Arts de Québec. Elle s'exprime avec des encres, de l'aquarelle, de l'acrylique, de la peinture à l'huile ainsi que de l'eau-forte.

Son oeuvre
L'oeuvre de Jeannine

Foi dans...

(suite de la page 21)

seul niveau, celui de l'expression d'un visage par exemple. La toile exige un ordre graphique sévère. Elle capte plus qu'un instant. Elle se prolonge au-delà de la photographie. Elle sublime les êtres et les choses. Elle emphase, comme dirait Letourneau.

Pour toutes ces raisons, l'artiste utilise deux instruments, la camera et le pinceau. Il travaille par émulsion photographique qu'il transfère par la suite sur une toile de lin. L'acrylique est ensuite utilisée pour les couleurs.

L'artiste

Letourneau a commencé par la photographie professionnelle. Puis comme la photographie seule n'arrivait plus à le satisfaire, il a étudié la peinture. En 1958, il ouvre un studio de photographie à St-Constant, près de Montréal d'où il est d'ailleurs originaire. Letourneau a obtenu plusieurs titres, certificats de mérite, trophées et la Médaille de Maître Photographe Professionnel. Huit ans plus tard il part en stage d'étude de couleurs à Toronto puis des voyages d'information à Paris à New-York où il travaillera dans un grand studio.

Pour Letourneau, le grand voyage vers l'art commence en 1973, à Paris, en Suisse, en Italie, il admire les oeuvres des grands maîtres de la peinture. Il revient à Montréal et commence des tournées d'exposition dans les principaux centres québécois. L'artiste étend maintenant sa réputation non plus seulement au Québec mais aussi aux États-Unis.

Bourret est à son image: vigoureuse, directe mais sensible. Son travail en pleine pâte met en valeur les ombres et les lumières et simplifie les détails des sujets auxquels le peintre laisse leur aspect naturel. Ainsi se dé-

gage une oeuvre personnelle.

L'ensemble de ses tableaux laisse une perception féérique du monde où l'artiste cherche sa joie. Une certaine mélancolie flotte dans l'atmosphère de ses tableaux. Elle interprète l'essentiel de

l'environnement et laisse chanter son amour de la ligne souple, de la simplicité, de la vérité. Ici, la vie déploie sa lumière.

Les oeuvres de Jeannine Bourret entrent dans une dimension quelque peu lunai-

re. Le cheminement d'une réflexion picturale et poétique, partie du feu solaire, se laisse envahir par les pulsations où l'artiste communique avec la beauté de la nature. Elle introduit des éléments étranges à sa peinture; papier, carton... qui s'intègrent remarquablement à l'oeuvre.

La lumière se reflète partout sur ses toiles. Elles métamorphose la terre, les arbres et le ciel. Sincère, elle progresse dans sa quête de lumière intérieure en même

temps qu'elle transmet dans ses compositions un raffinement extrême et toute sa fougue jeune et passionnée.

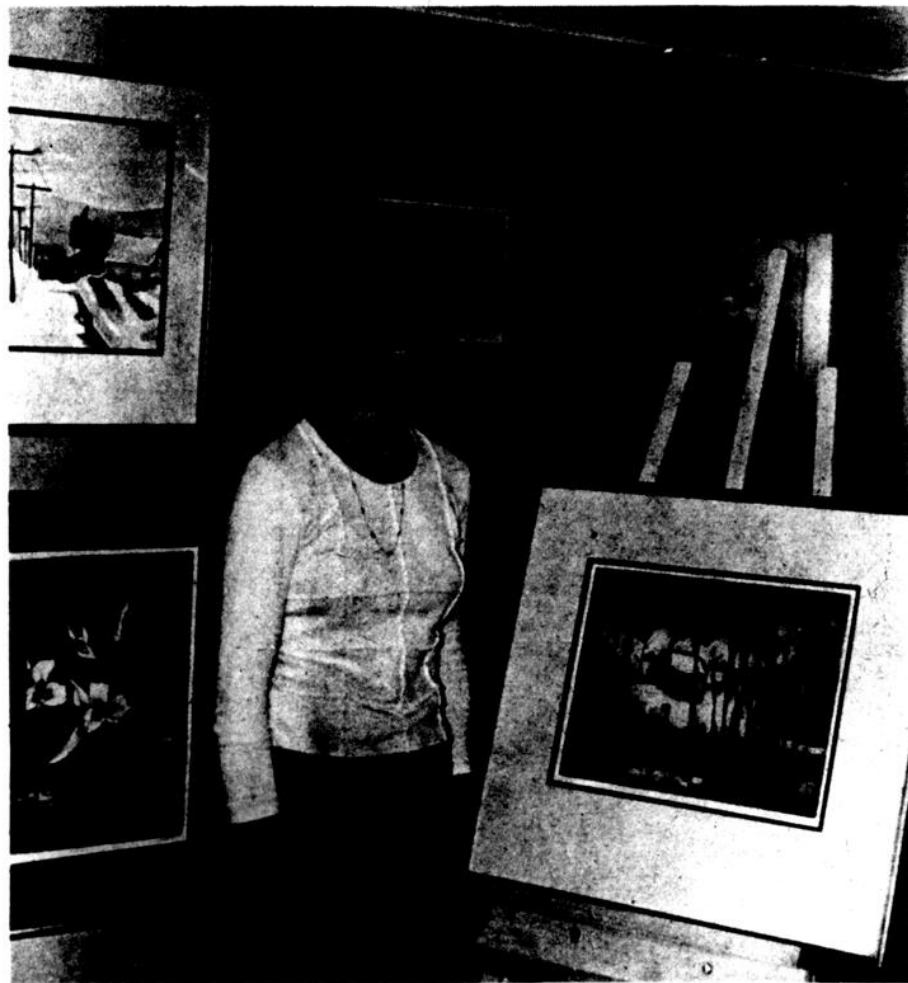
Expositions

Jeannine Bourret a exposé à la Galerie Shert Art de Sherbrooke en 1971 et à l'église St-Andrew's sous les auspices du comité "United Church Women".

Elle a également exposé au Moulin des Arts de Albert Rousseau, au C.H.U. de Sherbrooke, au Cégep de Chicoutimi et dans plusieurs galeries du Québec.

Vestiaire St-Eusèbe

PRINCEVILLE (GAB) — Mme Maria Lavigne a été réélue présidente du Vestiaire St-Eusèbe Inc. de Princeville. La vice-présidente, Mme Gertrude Simard, a également accepté de remplir un autre mandat à ce poste. Les conseillères sont Mme Georgette Cadrin, Mme Jacqueline Boisvert, Mme Marguerite Levasseur. Pour sa part, Mme Jeanne Fournier agira de nouveau comme trésorière et verra, en même temps, aux affaires du secrétariat. Le poste de propagandiste a été confié à Mme Jean-Paul Camiré. La dernière séance de travail de 1975-76 est prévue pour le mercredi après-midi, 9 juin. La saison d'activités en cours prendra fin par une séance de distribution le vendredi soir, 11 juin.



Jeannine Bourret entourée de ses oeuvres.

(Photo G.B.)

L'enseigne d'une vraie disco à Victo.



Chez André

au lanki bar victoriaville

tous les soirs à partir du mardi au dimanche inclusivement.

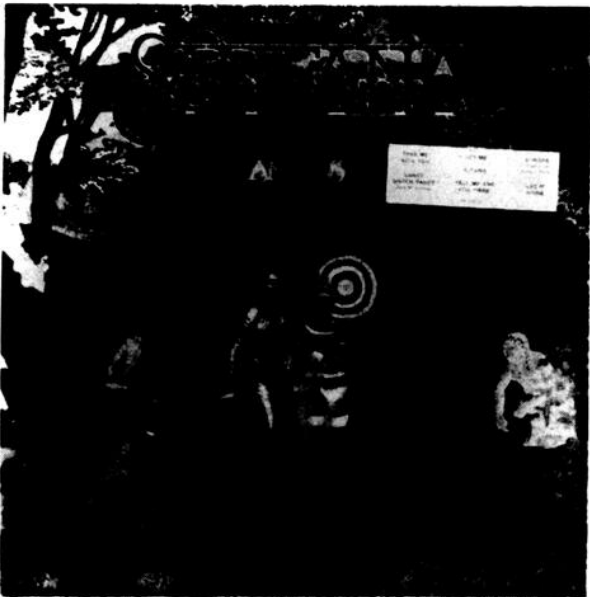
chers clients,
Pour moi, votre camelot, vous livrez l'Union le mardi est ma première expérience dans le commerce. Encouragez mon initiative en me payant à chaque semaine.
merci
Votre camelot



discophonie

Amigos... Santana.
PC 33576

Le groupe Santana, même si on entend de moins en moins parler de lui, existe



encore. La preuve, un septième microsillon vient de paraître, malheureusement, il

nous laisse plus ou moins satisfaits.

Les enregistrements du groupe jusqu'à aujourd'hui sont: "Santana", "Abrexas", "Santana II", "Caravanse-

Enregistré au mois de mars dernier à San Francisco ce nouveau pressage comprend en tout sept chansons, enrobées d'une pochette des plus colorées qui représente la jungle et ses animaux.

La face A s'ouvre avec "Dance sister dance" qui nous introduit dans une atmosphère de jungle en furie, trop forte en percussions. Suivi de "Take me with you" et "Let me." Les deux autres

pièces de cette plage, résultat, une face A plutôt désastreuse.

Par contre la face B s'ouvre avec le vrai Santana jazzé et rythmé qui vous transporte en plein coeur de l'Amérique Latine. Les pièces de cette face sont: "Gitano", "Tell me are you tired", "Europa", et "Let it shine", elles subissent beaucoup l'influence "disco", mais avec des rythmes très réguliers, des voix et des congas à volonté. Cette deuxième

face est de beaucoup supérieure à la première.

Santana sera à Montréal (au forum) le 24 mai prochain

avec deux nouveaux membres: Greg Walker (lead vocal) et Francisco Aguabella (aux percussions).

En collaboration avec la

Boutique Le RECTANGLE

LaSalle

J.N.O.

Si vous rêvez à un caissier, méfiez-vous...

Publié par Les Publications Éclair Limitée en cinquième édition (55e mille) dans la Collection Mini-Poche Éclair, le Dictionnaire des Rêves vous fera comprendre ce qui se passe au plus profond de votre subconscient lorsque vous dormez et que vous rêvez.

Saviez-vous que si vous rêvez à un caissier cela signifie la méfiance? Si vous rêvez à un serin en liberté, il y aura liaison avec un individu charmant, mais d'esprit

borné? Si vous rêvez à une sonnette, vous apprendrez une bonne nouvelle?

Le Dictionnaire des Rêves contient plus de 1.500 genres de rêves, classés par ordre alphabétique, ainsi que la ou les significations propres à chacun.

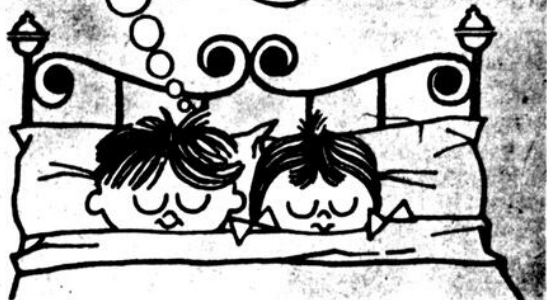
Le Dictionnaire des Rêves est en vente partout et aux Publications Éclair Limitée, 9393, avenue Edison, Ville d'Anjou, au prix de 75¢ l'unité. Faites de beaux rêves et apprenez ce qu'ils signifient!

COLLECTION 75¢

MINI-POCHE
Éclair

55e MILLE

dictionnaire
des rêves



La rapidité est possible en construction Erigez rapidement votre immeuble



Les charpentes de béton armé Uniframe fabriquées par L. Gosselin & Fils Ltée de Thetford Mines.

Une seule
entreprise
pour répondre
à tous
vos besoins

Nous sommes des constructeurs Uniframe offrant un service complet. Depuis le choix de l'emplacement jusqu'à l'aménagement, nous pouvons vous rendre des services précieux en ce qui concerne votre nouvel immeuble.

Pas besoin de faire appel à une demi-douzaine d'entreprises quand une seule fait l'affaire.

Téléphonez-nous pour vous renseigner sur notre service de construction complet.



Les charpentes de béton armé Uniframe fabriquées par L. Gosselin & Fils Ltée de Thetford Mines.

Bo-Less Inc.

989 rue Huppé

Thetford Mines

Tél: 335-5800



UNIFRAME.

Fabriqué par
L. Gosselin & Fils Ltée
Thetford Mines



On reconnaît le Prix Orange pour 1976, Jean Lapointe. A sa gauche, son épouse Marie. A l'arrière, à gauche, Maria Daoust, guide et interprète, Don DeMoor, directeur des ventes de CSA, lignes aé-

riennes tchécoslovaques et Ghislaine Lefrançois, attachée de presse du Concours des Prix Orange. Tous allaient saluer Jean et son épouse à Mirabel lors de leur départ pour Paris. (Cliché L'Union)

Des 'Orange' trop occupés

(HR). — Les "Orange" cette année, n'ont même pas la possibilité d'entreprendre le voyage en Tchécoslovaquie qu'on leur a offert.

Seul Jean Lapointe pourra s'y rendre mais il devra rejoindre le groupe qu'un peu plus tard puisqu'il doit par-

tir à Paris avec son épouse. Quant à Renée Martel, elle est retenue au Québec par une importante tournée et elle ne peut se défaire de ses obligations.

Ainsi, le groupe des journalistes, photographes du Concours des Prix Orange Ci-

tron 76 et les représentants de TV Hebdo sont déjà en Tchécoslovaquie. Ils reviendront dimanche prochain.

Jean Lapointe apportera sa guitare et il espère bien qu'on lui demande de s'en servir. Tous ceux qui restent ici leur souhaitent un bon voyage à tous.

Horaire du Canal 9

MARDI, 1er JUIN 1976
13:00 TV C

Les travailleurs en lutte (reprise du dimanche 12:30 hres)
13:30 MAGAZINE COMMUNAUTAIRE (reprise du dimanche 13 hres)
14:00 LE MONDE DE MONSIEUR DANSE
Danse à claquettes
Animatrice M. Jean Guy Bourbonnais Production Cablevision Montreal
14:30 LOISIRS SCIENCES
Série d'émissions traitant sur le monde végétal animal et minéral
Production Cablevision Montreal
15:00 MIREILLE ET SANS SONNETTE
Bricolage pour enfants
Animatrice Mireille Pouliot-Bouchard Production Telecable de Québec Inc
15:30 LES TROUBADOURS AVEC TOI (reprise du dimanche 12 hres)
16:00 ARTS MARTIAUX
Initiation au judo pour les jeu-

nes Production Telecable de Québec Inc
16:30 LUTTE GRAND CIRCUIT
Production Telecable de la Rivière Sud
17:30 FERMETURE
MERCREDI, 2 JUIN 1976
13:00 FLASH NUTRITION
Rapport nutrition Canada
Alimentation équilibrée
Production Cablevision Montreal
13:30 POINT SUR LAS Q
Invite M. Vuau Commandant district de Sherbrooke
Animatrice M. Carol Gaudet
Production Cablevision Sherbrooke
14:45 C'EST ARRIVÉ DEMAIN
Le Belier
Production Cablevision Montreal
14:45 BONJOUR LA VIE
Introduction Animatrice Catherine Masurel Production Cablevision Montreal
15:15 SOCIÉTÉ DE GENEALOGIE
Introduction à la généalogie
Invites M. Thivierge et Mme Tetreault Animatrice M. Gerald

Tetreault Production Cablevision Sherbrooke
15:30 MIREILLE ET SANS SONNETTE (reprise du mardi 15 heures)
16:00 SORTIE
Production Telecable de Québec Inc
16:30 FERMETURE
JEUDI, 3 JUIN 1976
13:00 TV C (reprise du mardi 13 hres)
13:30 MAGAZINE COMMUNAUTAIRE (reprise du mardi 13:30 hres)
14:00 LE MONDE DE M. DANSE (reprise du mardi 14 hres)
14:30 LOISIRS SCIENCES (reprise du mardi 14:30 hres)
15:00 MIREILLE ET SANS SONNETTE (reprise du mardi 15 hres)
15:30 LES TROUBADOURS AVEC TOI (reprise du mardi 15:30 hres)
16:00 ARTS MARTIAUX

(suite à la page 25)

Cinéma télévisé

(HR) — La fin de semaine sera pluvieuse? ensoleillée? On ne sait plus. Tout de même, on aura la possibilité de regarder la télévision de Radio-Canada où on présente aux Grands Films jeudi soir "OK Liberté". Vendredi, en fin d'après-midi à cinéma pour tous, "Un soupçon de vison". Un vieux film, réalisé en 1944. "L'Oncle du Canada ou le Père Chopin" nous fera passer une agréable soirée samedi. Pour les couchetards du dimanche Ciné-Club présente à 23 heures "Boudou sauvé des eaux."

"OK Liberté" Une production de l'ONF, OK Liberté, est présentée aux Grands Films, le jeudi 3 juin à 20 h. 30. C'est une réalisation de Marcel Carrière interprétée par Luce Guilbeault, Jacques Godin, René Caron et Jean Lapointe.

Paul Liberté s'est laissé emporter et est allé jusqu'à battre sa femme. La police met un terme à leur querelle



OK Liberté

et arrête Paul. Aussitôt relâché, il tente vainement de rentrer chez lui mais son épouse le chasse avec ses valises. Désespéré, il se réfugie dans une taverne où il rencontre un vieux copain, Louis, qui vit d'expédients, au jour le jour. Louis lui trouve une chambre dans un petit hôtel. Liberté y fait la connaissance d'Yvonne, une femme dans la quarantaine, gentille, un peu vulgaire, qui chôme elle aussi. Après avoir résisté aux avances d'Yvonne, Paul finit par céder et devient son amant. Sa femme, qui avait encore refusé de reprendre la vie commune, lui téléphone pour lui proposer un travail. Cette occasion inespérée donne au couple clandestin l'opportunité de se payer du bon temps... mais, pour combien de temps?

Marcel Carrière s'applique, dans ce film à brosser un certain portrait social du Québec. Et il le fait avec humour, un humour un peu noir, disons-le. De l'action, un "happy ending" auquel on ne s'attend pas, une interprétation juste et réaliste: voilà les qualités principales de ce long métrage "Un soupçon de vison"

Un soupçon de vison de Delbert Mann prend l'affiche de Pour tous, le vendredi 4 juin à 16 h. 30. En vedette, Doris Day, Cary Grant et Gig Young

Philip Shayne, homme

d'affaires de 40 ans, est à la tête d'une firme importante et se dit un farouche partisan du célibat. Ses conquêtes féminines exaspèrent son conseiller financier Roger qui



Un soupçon de vison

traîne une telle collection de complexes qu'il passe le plus clair de son temps chez le psychiatre, le docteur Gruber. Mais un jour, Shayne éclabousse en voiture une jolie jeune femme et charge Roger de la retrouver, de

l'excuser en son nom et d'indemniser sa belle victime. Cathy Timberlake trouve cela très touchant, et accepte de sortir avec Shayne. Ce dernier lui propose un voyage aux Bermudes. Pendant la croisière, les projets de Shayne sont continuellement mis en échec par la naïveté et la réserve de la jeune fille. Comment finira ce jeu de chat et de la souris?

C'est une comédie où l'on rit de bon coeur. Des gags irrésistibles accompagnent les scènes magnifiques d'une croisière dans les Caraïbes. "L'Oncle du Canada ou le Père Chopin"

Claude Quenneville, l'hôte de Cinéma canadien, vous invite à regarder, le samedi 5 juin à 20 heures, un film de Fédor Ozep, L'Oncle du Canada ou le Père Chopin, réalisé en 1944. Janine Sutto et Pierre Dagenais, acteurs importants de ce premier long métrage canadien-français, vous livreront leurs commentaires sur cette production qui met aussi en vedette Albert Duquesne, Ginette Létondal et François Rozet.

L'intrigue se construit au- (suite à la page 27)

A la Place des Arts à Montréal

Guy Montpetit: humour et dynamisme

(HR) — Un peintre québécois, Guy Montpetit, expose ses tableaux à la Place des Arts dans le cadre des Expositions Flammarion.

L'exposition est commencée depuis la semaine dernière et se terminera vers la fin du mois de juillet.

C'est un langage plastique que Guy Montpetit exprime par ses 25 tableaux. La forme géométrique, la couleur pure grâce à l'acrylique, le mouvement dans les lignes et les formes témoignent d'un dynamisme étonnant. La transfiguration de la mécanique, les analogies avec la technique et les robots convergent vers un humour sain et jovial. Né à Montréal, en 1938, Guy Montpetit a étudié à l'école des Beaux-Arts de 1957 à 1964. Il a étudié la méthodologie, la pédagogie et la gravure avec Albert Dumouchel. Simultanément, il a

organisé le programme d'arts plastiques de l'École des sourds et muets de Montréal. Puis il part à la Sorbonne et à l'Atelier 17 de Hayter à Paris. Il a également effectué un stage à l'école des sourds et muets de Paris. De 1968 à 1972, il a dirigé le programme des arts du Collège Jean-de-Brébeuf à Montréal. Il y a trois ans environ, Guy Montpetit a été le président de la Société des artistes professionnels du Québec. Il a également été le président du Front commun des Créateurs du Québec et a représenté le Québec à la Conférence canadienne sur l'art.

A la salle Wilfrid Pelletier, de la Place des Arts, on pourra admirer les oeuvres de Guy Montpetit. Les mercredis et dimanches du mois de juin et les mercredis du mois de juillet, on pourra visiter avec un guide cette galerie du dynamisme.

SOIREE MIXTE

A l'occasion du prochain mariage de

Jacinthe Boutin et Mario Pallerin Pépin

Vendredi le 4 juin 1976 en la salle

du Canton de Warwick

Orchestre:
Les Mercenaires

Horaires...

(suite de la page 24)

(reprise du mardi 16 hres)
 16.30 LUTTE GRAND CIRCUIT
 (reprise du mardi 16.30 hres)
 17.00 FERMETURE
VENDREDI, 4 JUIN 1976
 13.00 C'EST ARRIVÉ DEMAIN
 (reprise du mercredi 13.45 hres)
 14.00 BONJOUR LA VIE
 (reprise du mercredi 14.45 hres)
 14.30 POINT SUR LA S.-Q.
 (reprise du mercredi 13.30 hres)
 14.45 SOCIÉTÉ DE GÉNÉALOGIE
 (reprise du mercredi 15.15 hres)
 15.00 MIREILLE ET SANS SONNETTE
 (reprise du mardi 15 hres)
 15.30 FLASH-NUTRITION
 (reprise du mercredi 13 hres)
 16.00 LE MONDE DE M. DANSE
 (reprise du mardi 14 hres)
 16.30 ARTS MARTIAUX
 (reprise du mardi 16 hres)
 17.00 FERMETURE
SAMEDI, 5 JUIN 1976
 9.00 CAMP BEAUSEJOUR
 "Les activités physiques aux écoles
 Mgr. Milot et St-Alphonse"
 9.30 LES TROUBADOURS AVEC TOI
 (reprise du mardi 15.30 hres)
 10.00 ARTS MARTIAUX
 (reprise du mardi 16 hres)
 10.30 LOISIRS-SCIENCES
 (reprise du mardi 14.30 hres)
 11.00 FLASH-NUTRITION
 (reprise du mercredi 13 hres)
 11.30 LUTTE GRAND CIRCUIT
 (reprise du mardi 16.30 hres)
 12.30 T.V.C.
 "Les travailleurs en lutte"
 (reprise du mardi 13 hres)
 13.00 MAGAZINE COMMUNAUTAIRE
 (reprise du mardi 13.30 hres)
 14.00 POINT SUR LA S.-Q.
 (reprise du mercredi 13.30 hres)
 14.15 SOCIÉTÉ DE GÉNÉALOGIE
 (reprise du mercredi 15.15 hres)
 14.30 C'EST ARRIVÉ DEMAIN
 (reprise du mercredi 13.45 hres)
 15.30 FERMETURE
DIMANCHE, 6 JUIN 1976
 9.00 CAMP BEAUSEJOUR
 "Classe de neige"
 9.30 LES TROUBADOURS AVEC TOI
 "Les Matadors de Marieville et Lucie Roy"
 Animateur: M. André Capistran.
 Production: Câblevision Victoriaville.
 10.00 ARTS MARTIAUX
 "Judo pour enfants"
 Production: Télécâble de Québec Inc.
 10.30 LOISIRS-SCIENCES
 Série d'émissions traitant sur le monde minéral, végétal et animal.
 Production: Câblevision Montréal.
 11.00 FLASH-NUTRITION
 "Alimentation budgétée"
 Production: Câblevision Montréal.
 11.30 LUTTE GRAND CIRCUIT
 Production: Télécâble de la Rive Sud.
 12.30 T.V.C.
 "Les travailleurs en lutte"
 Production: T.V.C. des Bois-Francis
 13.00 MAGAZINE COMMUNAUTAIRE
 Production: T.V.C. des Bois-Francis
 13.30 SORTIE
 Production: Télécâble de Québec Inc.
 14.00 POINT SUR LA S.-Q.
 Invité: M. Paul Dumoulin qui nous parlera du personnel et recrutement.
 Animateur: M. Carol Gaudet.
 Production: Câblevision Sherbrooke.
 14.15 SOCIÉTÉ DE GÉNÉALOGIE
 "Introduction à la généalogie"
 Invités: M. Thivierge et M. Lambert.
 Production: Câblevision Sherbrooke.
 14.30 C'EST ARRIVÉ DEMAIN
 Production Câblevision Montréal.
 15.30 FERMETURE
LUNDI, 7 JUIN 1976
 13.00 FLASH-NUTRITION
 (reprise du dimanche 11 hres)
 13.30 POINT SUR LA S.-Q.
 (reprise du dimanche 14 hres)
 13.45 C'EST ARRIVÉ DEMAIN
 (reprise du dimanche 14.30 hres)
 14.00 BONJOUR LA VIE
 "Développement du bébé de la naissance à la marche"
 Animatrice: Catherine Masurel.
 Production: Câblevision Montréal.
 14.30 SOCIÉTÉ DE GÉNÉALOGIE
 (reprise du dimanche 14.15 hres)
 14.45 MIREILLE ET SANS SONNETTE
 "Bricolage pour enfants"
 Animatrice: Mireille Pouliot-Bouchard.
 Production: Télécâble de Québec Inc.
 15.15 SORTIE
 Production: Télécâble de Québec Inc.
 15.45 FERMETURE

Nissan Automobile annonce l'installation d'un nouveau concessionnaire

Datsun Québec à 1429 Notre-Dame ouest — Victoriaville 758-0524 et 758-0525



Michel Laroche
 gérant des ventes

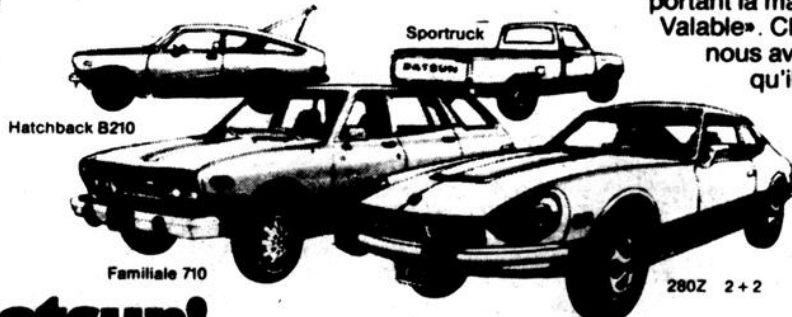


André St-Hilaire
 président

Faites-nous le plaisir de venir visiter notre toute nouvelle salle de montre où vous verrez réunis sous le même toit toutes les superbes voitures de la famille Datsun. Des vendeurs d'expérience vous guideront avec le sourire parmi les différents modèles, jusqu'à ce que vous trouviez celui qui correspond à vos goûts et besoins. Profitez-en pour jeter un coup d'oeil à notre atelier de service après-vente, où seuls travaillent des mécaniciens pour qui la Datsun n'a aucun secret. C'est d'ailleurs comme ça partout où vous rencontrerez sur votre route un établissement Datsun. Nous sommes sûrs que les Datsun piqueront votre

curiosité: hatchback, sedan, familiale, camionnette, sportive... Chez nous, aucune question ne reste sans réponse. De plus, nos voitures savent s'adapter à la plupart des budgets... à partir de la peu coûteuse B210S. Les visiteurs plus sophistiqués voudront faire subir un essai sur route à notre grande sportive, la 280Z, deux ou quatre places. D'autres se laisseront accrocher par la double vocation «plaisir et travail» du Sportruck, à boîte ordinaire ou allongée.

Sans jamais oublier que la valeur de reprise des Datsun reste élevée. Toutes les Datsun qui sont sur la route sont protégées par une garantie solide et par un stock de pièces constamment remis à jour dans tous nos établissements, grâce à l'aide d'un ordinateur. Si vous vous apprêtez à acheter une voiture neuve, faites subir l'essai sur route à notre Datsun. Si vous cherchez une voiture usagée, examinez nos voitures d'occasion portant la marque «Valeur Valable». Chose certaine, nous avons la voiture qu'il vous faut.



à chacun sa Datsun!



Nissan Automobile Company (Canada) Ltd.

Les livres d'ici...d'ici...d'ici...

La culture sous les bureaucrates!

par Yves Taschereau

La revue **Liberté** est la seule revue littéraire québécoise qui a pu survivre aussi longtemps chez nous, sans faire de concessions aux différents modes, ni changer de formule. Fondée en 1959, au début de la révolution «tranquille», elle venait satisfaire le besoin qu'avaient les écrivains d'alors de créer une revue qui publierait leurs textes et diffuserait leur pensée. Les fondateurs avaient nom Jean-Guy Pilon, André Belleau, Fernand Ouellette et Jacques Godbout. Ces débutants de 1959 sont toujours à la direction de **Liberté**, mais font maintenant partie de l'establishment littéraire du Québec. Tout comme certains collaborateurs récents ou épisodiques tels Jacques Braut, Gilles Carle, Jean Filiatrault, Yves Préfontaine, Roger Fournier ou Hubert Aquin.

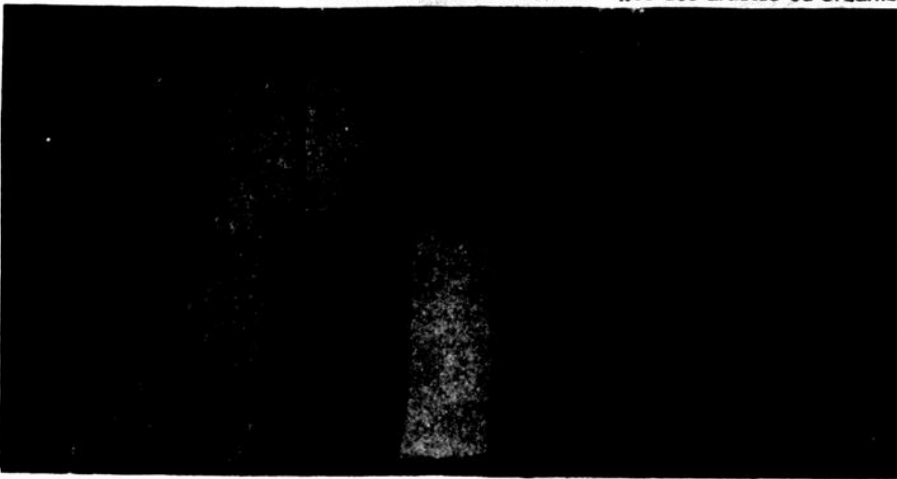
Mais **Liberté** ne se contente pas de réunir une brochette de grands noms à sa direction. Depuis 1959 cette publication a joué un rôle très important en pu-

bliant des poèmes de Paul-Marie Lapointe et de Gaston Miron, en réalisant des numéros spéciaux sur Alain Grandbois, la chanson, la langue ou les événements de 1837-38. Depuis 1967, la Rencontre annuelle des écrivains québécois, où les écrivains d'ici se réunissent pour discuter - souvent avec des écrivains du monde entier -

certains thèmes importants de la littérature, s'effectue sous le patronage de la revue **Liberté** qui publie ensuite les actes de ces rencontres dans un numéro spécial.

Pendant graduellement son caractère de revue d'avant-garde à mesure que la société québécoise évoluait, **Liberté** n'en demeure pas moins un instrument culturel

important. Et qui n'a rien perdu de son mordant. Son dernier numéro (septembre-octobre 75) en témoigne d'ailleurs très bien: on y trouve le «Rapport du Tribunal de la culture» où le Groupe de recherche sur la souveraineté culturelle, fondé par un groupe de cinéastes, a voulu réunir les témoignages des artistes ou organis-



Le sociologue québécois Marcel Rioux présidait les assises du Tribunal de la Culture dont la revue «Liberté» vient de publier le rapport-choc...

L'encrier de certains poètes

par Yvon Rivard

A lire les divers recueils de poèmes publiés au Québec depuis quelques années, c'est à se demander si plusieurs poètes n'ont pas suivi à la lettre le conseil qu'un Verlaine ivre mort aurait donné à Ruben Dario: «La poésie, c'est de la merde». Serions-nous tellement à court de poèmes qu'il faille publier les lettres d'amour d'un chanteur populaire et les hantises sexuelles d'une lectrice de Prévert?

Toujours est-il que l'Hexagone a cru bon de nous offrir **Suzanne, le cha-cha-cha et moi**, recueil de lettres écrites par Louis Francoeur (auteur et interprète du célèbre «Ch't'aimé pi ch't'en veux») à Suzanne sa «grande vache d'acid fofolle» (p.9) qu'il n'a pas vue depuis un an. Voici le drame la veille de son départ pour Los Angeles (évidemment), Suzanne la cruelle n'a pas voulu faire l'amour avec lui. Ce dernier ne s'en est pas remis. Il interroge avec toute la passion et l'intelligence dont il est capable les causes d'une telle trahison. La jalousie et le désir lui arrachent des cris d'une intensité insupportable: «J'aimerais manger tes fesses. J'aurais dû

l'étrangler, te défigurer» (p.23).

Mais, au fond, Lucien n'est pas trop malheureux, car il peut écraser de tout le poids de son génie créateur ce vulgaire insecte qu'est Suzanne: «La poésie m'appartient. Elle me suit partout. J'ai le contrôle absolu» (p.53). Alors Suzanne peut bien aller se rhabiller, ce qui intéresse Lucien c'est que «Miron et Straram me comprennent. Je veux être compris par les têtes et non les caves» (p.54). Mais je me rends compte que je suis en train de trahir la profondeur de ces lettres. La recherche de Lucien se situe à un niveau métaphysique. L'impuissance de l'écrivain face à la feuille blanche, voilà son véritable drame. Comment interpréter autrement cet aphorisme dont l'hermétisme n'a pas fini d'intriguer les critiques: «Je suis un enfant et je veux te fourrer» (p.54). Est-ce que Miron aurait découvert un nouveau Nietzsche?

Le livre de Geneviève Amyot, **La mort était extravagante** (éditions du Noroît) semble à première vue être un recueil d'une plus grande qualité. Quelques métaphores et séquen-

ces surréalistes voilent la crudité du thème principal que scrute l'auteur, à savoir l'impossible érotisme. Au langage parlé de Francoeur succède ici un discours qui se veut poétique, mais qui n'est le plus souvent qu'une prose désarticulée ou maquillée par certains automatismes de langage qui traînent partout depuis 1920. L'homme, cette brute assoiffée de sang, se lance à l'assaut du corps féminin qui se réfugie dans la douleur et la révolte. L'auteur nous prévient que les phantasmes et les cris de la femme agressée «ce n'est pas beau à voir ce n'est pas un spectacle pour grand dédicat à lunette mauve et gants troués» (p.64). Est-ce qu'il y a encore des gens qui croient que la poésie est destinée à parfumer le réel? L'auteur poursuit: «J'ai des comptes à régler avec le sang des femmes le linceul au sexe de mon père(...) Retourne vite à l'étude du point virgule dans l'oeuvre de Claudel (...) Tu pourrais te voir dans la nécessité de tout remettre en cause» (p.65). Qui donc se scandalise encore de lire les mots vagins et pénis? Le scandale, c'est de

voir des auteurs prendre leur c... pour des encriers!

Le recueil de Bernard Courteau, **Les labyrinthes** (éditions Emile Nelligan), plane très loin au-dessus de ces «miasmes morbides». Plus de deux cents sonnets, voilà de quoi fustiger les délicats à lunette mauve! J'avoue avoir lu avec plaisir ces sonnets (effet de contraste?) qui ne réinventent pas l'alexandrin, sauf accidentellement, qui exploitent très peu le jeu des assonances, dont le rythme et l'imagerie sont rarement personnels, parce qu'ils manifestent une volonté de maîtriser le langage poétique. Bien sûr, ces sonnets nous renvoient d'avantage à Hugo ou à Baudelaire qu'à la poésie contemporaine. L'auteur semble encore prisonnier de ses propres exercices. Qui pourrait lui reprocher de faire ses gammes? Qu'importe que la forme poétique dont il fait l'expérience soit désuète pourvu qu'il en retire cette rigueur dont aucun poète ne saurait se passer. Certains vers annoncent déjà une oeuvre que seul un manque d'audace semble encore retarder.

mes culturels qui ont eu affaire au ministère des Affaires culturelles.

Que contient ce rapport? Une preuve, un verdict et des annexes... Voyons d'abord la preuve de l'inefficacité du ministère des Affaires culturelles, malgré les déclarations du premier ministre Robert Bourassa sur la «souveraineté culturelle». Les livres et périodiques, les disques, le cinéma et la bande dessinée d'ici sont étouffés par les grandes compagnies américaines et européennes. Ces compagnies contrôlent le marché et la distribution des objets culturels et pratiquent un «dumping» systématique contre lequel les créateurs d'ici, mal aidés par le ministère, ne peuvent à peu près rien. L'aide du ministère elle-même, selon plusieurs témoignages très précis, est tout à fait improvisée, mal planifiée, inefficace et à la merci d'un fonctionnarisme bête et imprévisible.

Le verdict est la partie la plus importante de ce rapport. Il vous faudrait le lire. On y démontre comment la culture, qui n'est pas seulement la production artistique mais une manière de vivre et de voir les choses, est en danger de mort si on l'isole de son contexte économique et politique. Car, à travers cette réflexion, c'est tout le procès de l'attitude du gouvernement actuel qui ressort. La culture c'est la conscience et la conscience doit mener à l'action sociale et politique. Comment vouloir scinder tout cela sans viser à endormir un peuple?

Les annexes complètent ce qui précède avec certains points de vue désabusés sur le ministère dont celui de son ancien ministre, monsieur Georges-Émile Lapalme, et celui de Pierre Mayrand qui y a travaillé pendant un certain temps.

Ça vaut la peine de faire connaissance avec la revue **Liberté**, et ce numéro nous propose un document important dont le verdict a été prononcé par Marcel Rioux, Hélène Loiselle, Françoise Loranger, Claude Jutra, Léon Bellefleur, Laurent Bouchard et Gérard Godin.

Capsules

Les éditions Héritage ont publié jusqu'à ce jour plusieurs livres pour enfants de bonne tenue. Tout récemment, l'éditeur lançait le troisième de quatre albums de la série «Olivier» sous le titre **Les parents d'Isabelle divorcent** (\$2.75). Dans ce cas précis, sans discuter le récit en lui-même, il faut regretter le côté mièvre et peu invitant des illustrations comme de la couverture. Beau dommage...

Les éditions du Blé de Saint-Boniface, au Manitoba, lancent un récit historique de Marius Benoist sous le titre **Louise**.

Je bouffe, tu bouffes, il bouffe...

par Renée Rowan

Bien manger pour rester mince est un livre à succès que vient de rééditer Hurtubise HMH.

Il s'agit de 400 recettes de gourmet, à «basses-calories», mises au point par le Dr. Jean-Marie Marineau, préfacées par le maître-queux André Bardet qui a ses lettres de noblesse quand il s'agit de bien manger. La référence est bonne et les recettes ont la qualité de celles que l'on trouve dans la grande cuisine: elles sont simples mais raffinées.

Ainsi, ce n'est pas parce que l'on surveille ses calories que l'on doit manger des légumes à l'anglaise, c'est-à-dire sans apprêt. Même les carottes apprêtées à la Marineau prennent une autre allure avec ce petit goût d'herbes de Provence ou parfumées à la menthe. C'est ça la bonne cuisine: un plat simple mais bien présenté, et réussi - pas trop cuit, mais assez - avec une petite touche personnelle.

Le chapitre sur les poissons, aliment par excellence dans une diète amaigrissante, est particulièrement fouillé et intéressant. Cent recettes bien comptées vous permettront de manger du poisson plusieurs fois la semaine sans vous en fatiguer puisque ce recueil vous permettra d'en varier la préparation au gré de votre fantaisie.

Bien manger pour rester mince, un ouvrage de plus de 200 pages, fait la preuve qu'il est possible de s'alimenter selon les principes d'une saine nutrition sans pour cela renier les plaisirs de la bonne table.

A signaler: pour les amateurs de camping, il y a un chapitre complet sur la cuisine de plein air.

Les livres d'ici...d'ici...d'ici...

Société de promotion du livre Inc.
138a, Saint-Paul est
Montréal, Québec
861-0983 (22)

Les livres d'ici...d'ici...d'ici...

Dépôt légal - Bibliothèque Nationale du Québec ©

Cinéma...

(suite de la page 24)

tour des retrouvailles de deux frères, après cinquante ans de séparation. Cette rencontre met deux mondes en confrontation: celui de la pauvreté et celui de la richesse, celui des joies simples et profondes et celui de l'ennui et de la légèreté. De nombreux incidents surgissent entre les deux frères, mais l'amour fraternel triomphe et le mariage de ces deux univers si différents permet un équilibre plus sain de part et d'autre.

Sous les aspects d'une comédie, Fédor Ozep met en relief dans son film plusieurs oppositions qui forment une conception assez juste des valeurs humaines, matérielles et spirituelles. Sans rien condamner, il énonce une philosophie du partage et du juste équilibre.

"Boudu sauvé des eaux"

Michel Simon, Marcelle Hainia, Jean Daste et Charles Granval interprètent ce chef-d'oeuvre de Jean Renoir. Boudu sauvé des eaux, qui tient l'affiche de Cinéclub, le dimanche 6 juin à 23 heures.

Monsieur Lestingois, honorable libraire parisien, dans un élan d'héroïsme, empêche Boudu le clochard de se jeter dans la Seine. Notre bon libraire, n'écoulant que son coeur, pousse sa bonne action jusqu'à héberger Boudu qui semble se remettre bien vite du désespoir qui l'avait amené au suicide. Le clochard s'installe alors dans le foyer de son sauveteur. Sa présence et ses propos pittoresques contrastent violemment avec



Boudu sauvé des eaux

l'intérieur bourgeois et conventionnel du libraire. Son bagou et son charme parfois grossier lui attirent tout de même la sympathie, et même un peu plus, de la gente féminine de la maison. Lestingois n'avait certainement pas mesuré toutes les conséquences de son bon geste.

En 1932, Jean Renoir avait beaucoup misé sur ce film, réalisé en toute liberté, et qui se révéla un échec commercial lamentable. Cependant, en 1945, les cinéphiles avertis devaient consacrer son oeuvre comme étant géniale. D'un classique vaudeville, il avait fait une joyeuse apologie d'un clochard anarchiste, en opposant la liberté de l'un au sédentaire confort de l'autre. Michel Simon réussit un de ses meilleurs personnages.

(Tiré du programme de télévision de Radio-Canada)

VENTE 12 mois sans intérêt

Nombreux autres spéciaux à surveiller dans notre cahier spécial.

des centaines d'articles à liquider à prix d'aubaines

20%

ESCOMTE DE

@

50%

• PROFITEZ DE CETTE VENTE •

PROCUREZ-VOUS

- Télécouleur
- Ensemble stéréo AM/FM
- Table tournante
- Son professionnel
- Téléviseur portatif
- Radio réveil
- Cartouches
- Chaine de son quadraphonique
- Enregistreur
- Écouteur stéréo etc.

ALLEZ-Y les prix sont SENSAS (je les ai vus!)



JUSQU'À 3 ANS POUR PAYER PRIX DE GROS

PLAN BUDGÉTAIRE CRÉDIT MAISON LAFORME



GRATUIT ÉCOUTEUR STEREO

support optionnel
PRIX REG.: \$249.95

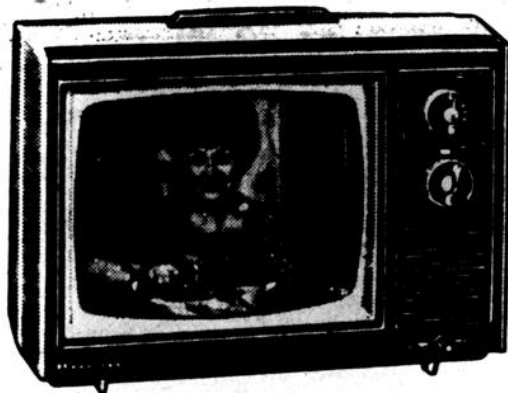
CHAÎNE AM-FM STEREO

- 100% transistorisée
- 2 haut-parleurs haute fidélité
- Table tournante automatique

12 mois

sans intérêt

\$179



TELEVISEUR 12" NOIR ET BLANC

- Modèle Windsor
- 100% transistorisé
- Chassis modulaire
- Sélecteur UHF-VHF
- Écouteur personnel

12 mois

sans intérêt

Rég.: \$149.95

\$99

CARREFOUR DES BOIS-FRANCS

758-0681

laforme

électronique inc

La différence, c'est notre service





819-758-1625 — 758-8600

LES ENTREPRISES

GARAND

& FILS INC.

111 RUE GARAND, VICTORIAVILLE

LE PLUS GRAND CENTRE DE "POMPES" DE LA REGION

15 ANS D'EXPERIENCE A VOTRE SERVICE



BERNARD GARAND
Gérant général



YVON RIVARD
Gérant des ventes



LUC BAILLARGEON
Commis comptable



MICHEL GARAND
Gérant de service

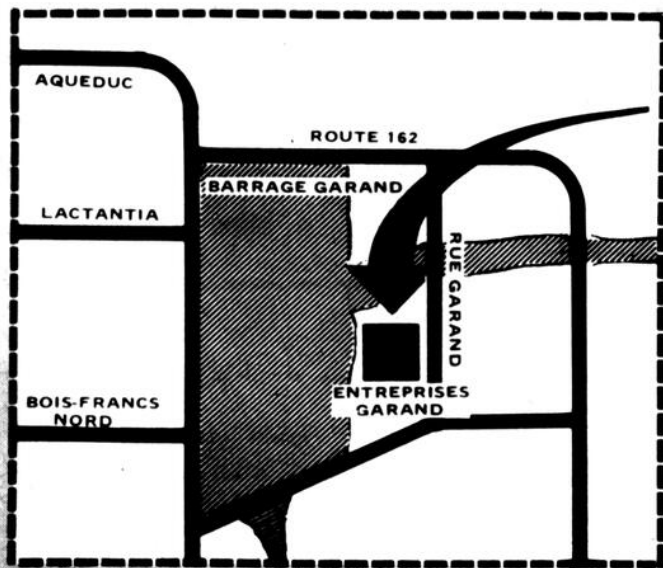


DENIS TURGEON
Technicien en pompes



PIERRE DOYON
Technicien en moteurs élec.

★ VENTE ★ SERVICE ★ LOCATION ★ INSTALLATION ★



- ✓ Pompes résidentielles
- ✓ Pompes industrielles
- ✓ Pompes commerciales
- ✓ Pompes municipales
- ✓ Pompes circulatrices
- ✓ Pompes pour égouts
- ✓ Pompes à haute pression
- ✓ Pompes à incendies
- ✓ Pompes à vapeur
- ✓ Piscines creusées & hors terre
- ✓ Accessoires de piscines
- ✓ Traitement d'eau