

L'HABITATION

DE DEMAIN

À quoi ressemblera votre demeure dans les années 90 ? Troquerez-vous votre petit bungalow pour une imposante résidence plus loin, en banlieue ? L'importance d'une vie familiale équilibrée vous poussera-t-elle à organiser votre aménagement intérieur en fonction de ces considérations ? À moins que vos préoccupations de l'environnement vous motivent à habiter... sous terre, loin des pluies acides et des attaques nucléaires.

par FRANCINE JULIEN
LE SOLEIL

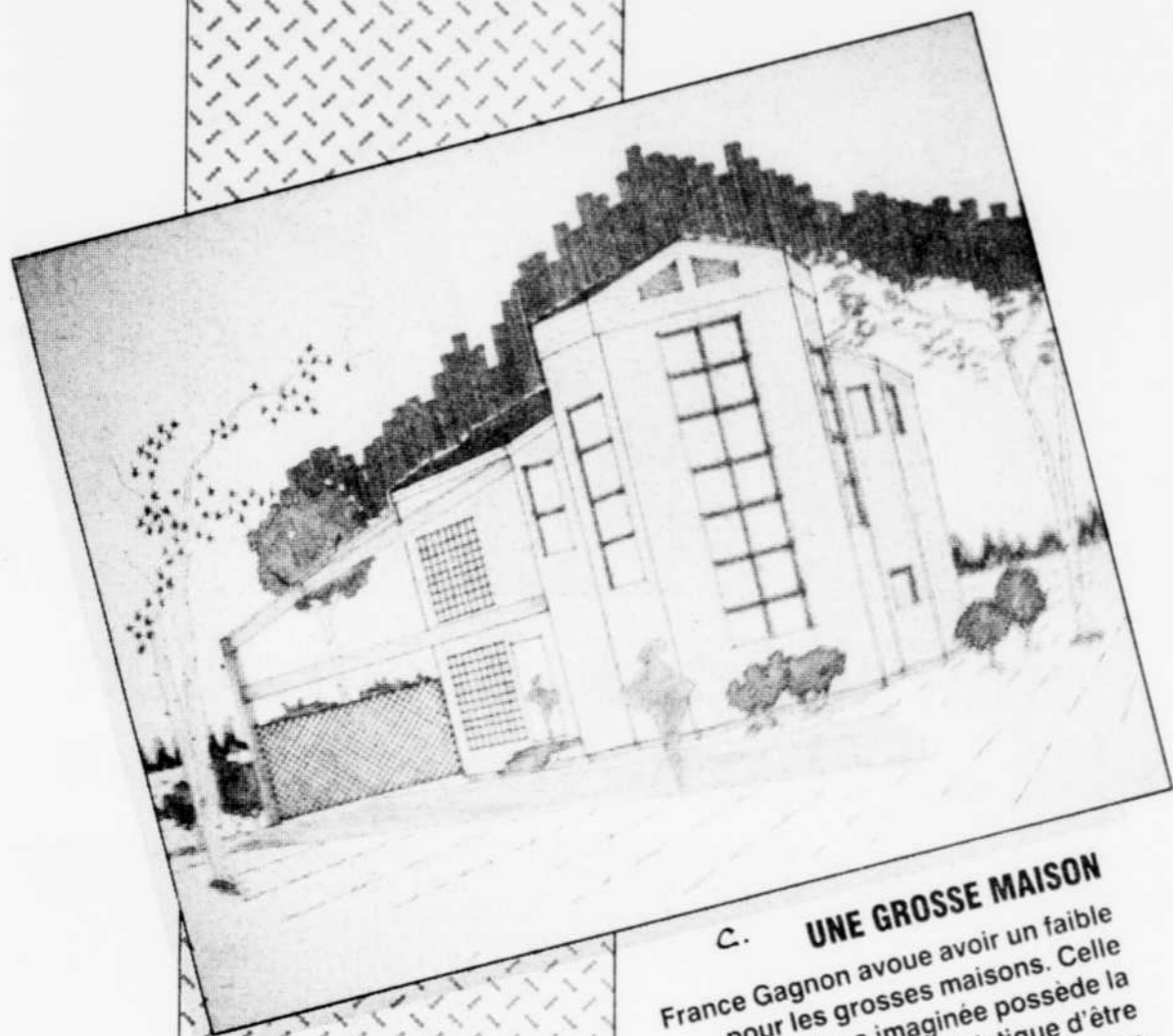
À la suite d'un concours de dessin de maisons proposé par l'Association provinciale des constructeurs d'habitations de la région, un groupe d'étudiants en architecture s'est lancé à la recherche de la maison modèle de demain.

« L'épreuve », pour les concurrents, consistait à réaliser les plans d'une résidence de type détaché, de prix moyen, conçue pour loger une famille.

Trois gagnants parmi 10 finalistes ont été retenus par le jury composé de cinq professionnels rattachés au domaine de la construction : l'architecte Yvan Blouin, M. Vital Lévesque, de Vitrierie Lévis, Mmes Jeannine P. Simard et Marie-Claude Giraud, respectivement présidente et directrice de l'APCHQ pour la région de Québec, de même que M. Jacques Brault, technicien en bâtiment.

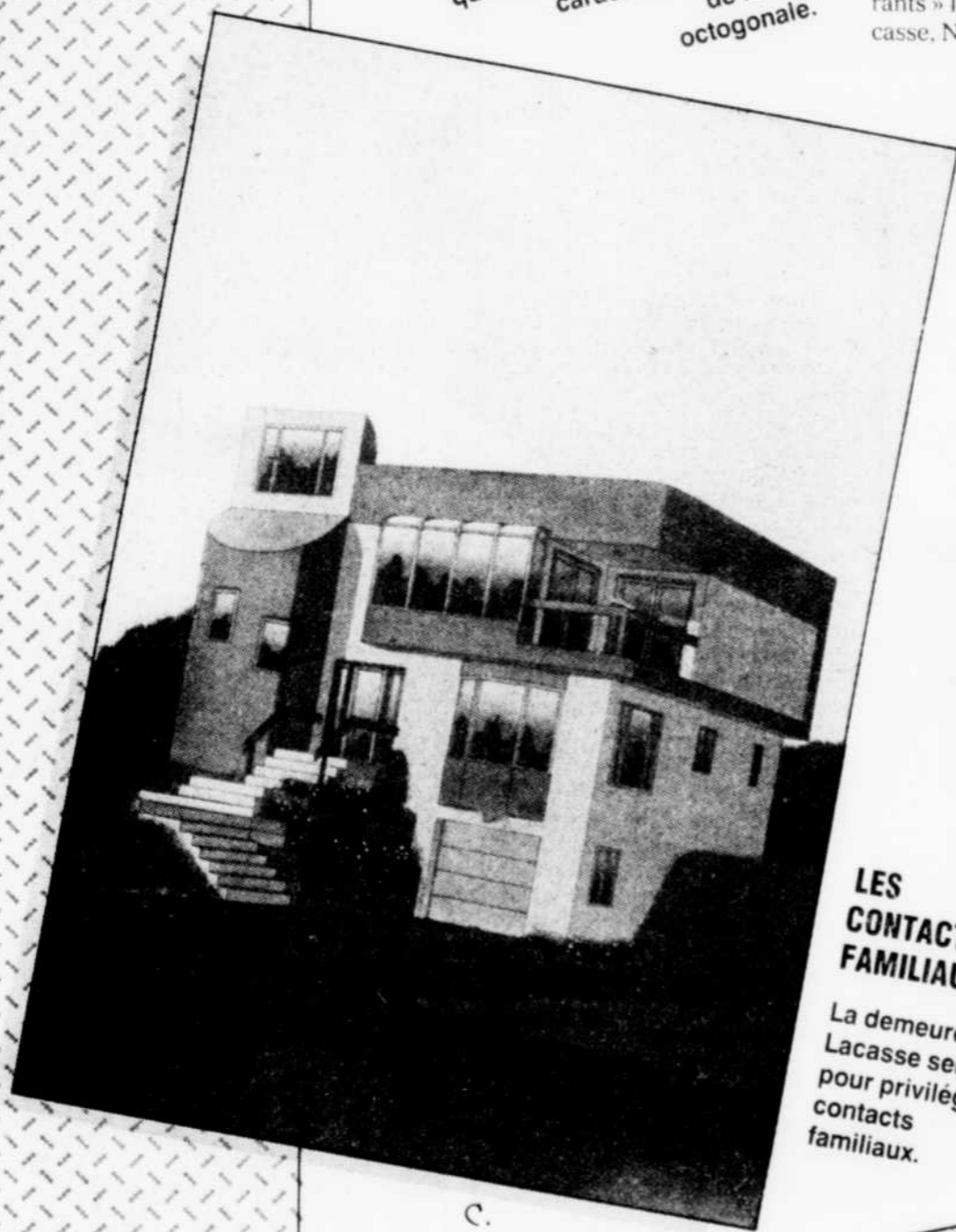
Le jury n'a pas eu à faire de choix « déchirants » lorsqu'il a retenu les noms de Patrice Lacasse, Nicolas Rochefort et France Gagnon, avoue Mme Marie-Claude Giraud, qui précise que le caractère innovateur du projet fut le principal critère de sélection.

Les travaux des 10 finalistes seront présentés tout au long du salon Expo-Habitat, qui se tient du 17 au 26 février au Parc de l'Exposition. Le nom du grand gagnant, qui profitera d'un stage d'observation de la construction résidentielle en Californie, sera dévoilé le 21 février.



C. UNE GROSSE MAISON

France Gagnon avoue avoir un faible pour les grosses maisons. Celle qu'elle a imaginée possède la caractéristique d'être de forme octogonale.

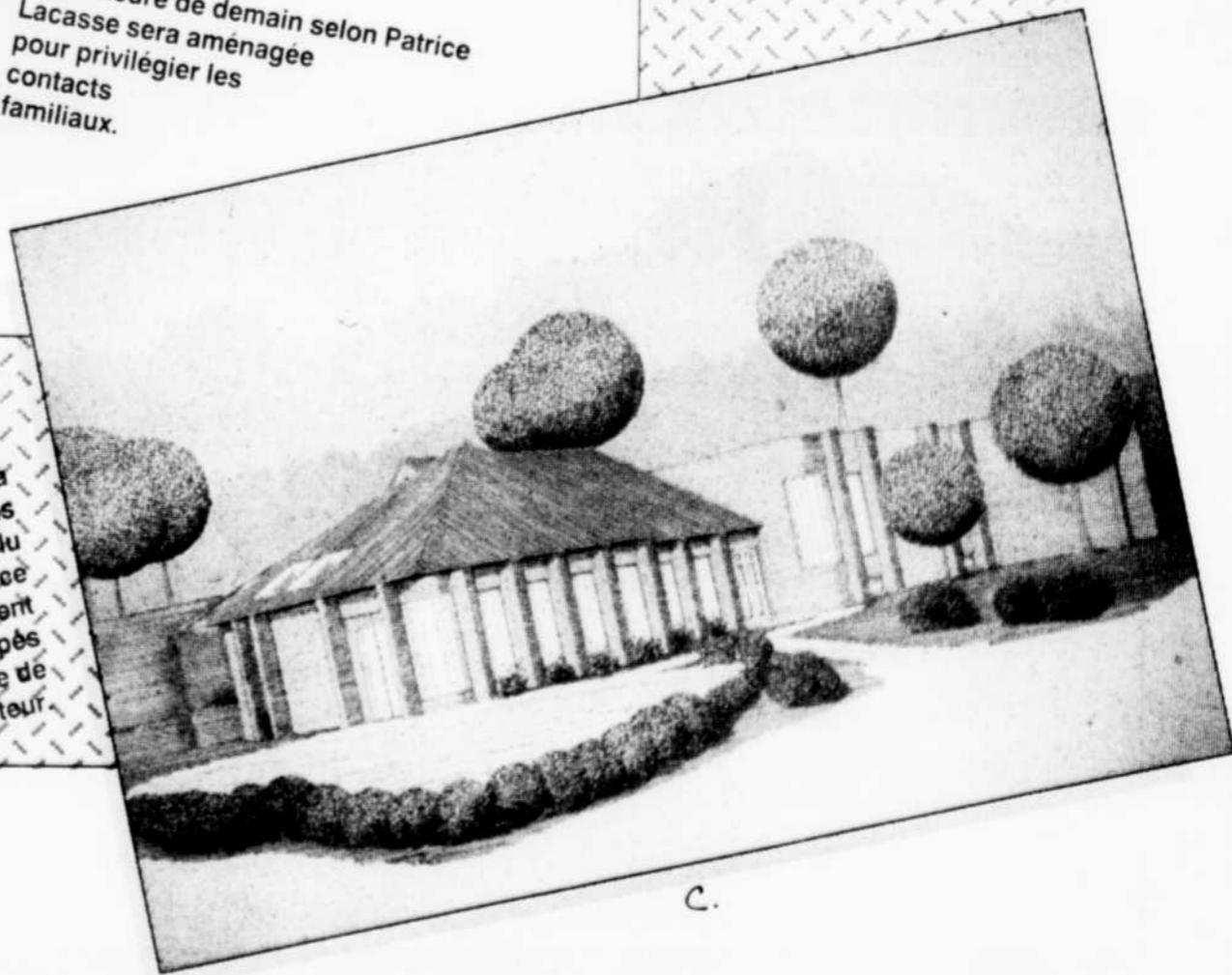


LES CONTACTS FAMILIAUX

La demeure de demain selon Patrice Lacasse sera aménagée pour privilégier les contacts familiaux.

UNE DEMEURE SOUS TERRE

Résidant lui-même à Val-Bélair, Nicolas Rochefort a voulu imaginer une résidence qui s'adapte facilement aux terrains escarpés propres à ce genre de secteur.



Un architecte qui veut construire

Jean-Paul Boudreau est un architecte qui veut construire. Sa « maison de cristal », une demeure du futur conçue à la demande des promoteurs d'Expo-Habitat de Montréal est plus qu'un beau rêve. Cette résidence, qui tire son nom de ses murs entièrement de verre, est le résultat de l'étonnant mariage de produits de la nouvelle technologie. Mais le jeune architecte montréalais est allé plus loin dans sa recherche, s'interrogeant sur les contraintes que pose le travail à domicile. Car demain, les Québécois passeront à l'ère du « cocooning », vivront et travailleront sous le même toit et leur habitation devra refléter ces nouveaux besoins.

— page 3

La décoration a bien évolué depuis 20 ans

Lorsque le décorateur Jean-Marc Lizotte a fait ses débuts au Syndicat de Québec, il y a 20 ans, le domaine de la décoration était l'apanage de quelques grands magasins du centre-ville.

par FRANCINE JULIEN
LE SOLEIL

La formation d'un décorateur se faisait sur le terrain. La curiosité naturelle de M. Lizotte l'a poussé à profiter de stages dans les différents départements du grand magasin. Sa formation de décorateur, il l'a acquise aux « rayons » des meubles, des fournitures et du cadeau, à vendre des rideaux *Plein jour*, du verre taillé *Pinwheel*, des « trottoirs de prélat » (bandes étroites de recouvrement utilisées dans les corridors ou comme complément au recouvrement principal) et des vases en verre soufflé.

C'était l'époque où une bonne proportion des citoyens de la région de Québec habitait à logement, dit M. Lizotte. Les murs endommagés étaient dissimulés sous des mètres... pardon, des verges de tentures et de garnitures; les tableaux étaient inexistantes et la tâche des « spécialistes » en décoration se limitait à l'habillage des murs, des fenêtres et du sol.

Aires ouvertes et esprit plus large

Les modes, les styles de vie et l'architecture ont beaucoup évolué depuis. Les longs « passages » des habitations ont cédé la place aux aires ouvertes et aux planchers à niveaux. Les fausses plantes de plastique ont été remplacées par des plantes de soie et

l'intervention des décorateurs s'est considérablement étendue. Aujourd'hui, la décoration est rendue accessible à tous et n'est plus réservée à l'avocat, le notaire ou le médecin du quartier, dit M. Lizotte, qui possède maintenant son propre commerce à l'Ancienne-Lorette.

Aujourd'hui, le style canadien a cédé la place à un design plus léger; le tissu, tombé dans l'oubli à l'arrivée du store dans l'habillage des fenêtres, effectue un retour, comme le papier peint. Dans l'aménagement de la cuisine, explique M. Lizotte, on doit maintenant tenir compte du frigo à deux portes, du lave-vaisselle et du four à micro-ondes qu'on ne supporte plus de voir sur le comptoir.

La salle de bains érotique

Mais c'est la salle de bains qui a subi la métamorphose la plus importante. Cette pièce, de l'avis du décorateur, a pris une connotation nettement « érotique ». La pièce occupe l'espace autrefois réservé à une chambre, les miroirs se multiplient, les haut-parleurs de la chaîne stéréo y sont maintenant monnaie courante. Même les baignoires, souvent conçus pour plus d'une personne, ne ressemblent en rien aux cuves dont se servaient nos aïeux en guise de baignoire!

Enfin, constate M. Lizotte, les hommes se préoccupent de plus en plus de leur confort et la clientèle des décorateurs n'est plus exclusivement féminine!



La décoration n'est plus ce qu'elle était. Les décorateurs non plus. Jean-Marc Lizotte a vu passer les modes depuis ses débuts au Syndicat de Québec jusqu'à ce qu'il devienne copropriétaire d'une boutique spécialisée, à l'Ancienne-Lorette.

Le marché de la décoration relié à celui de la rénovation

Depuis quelques mois déjà, vous mijotez votre projet. Ce printemps, c'est décidé: vous rénovez! Et vous avez décidé de faire appel aux services d'un décorateur.

par FRANCINE JULIEN
LE SOLEIL

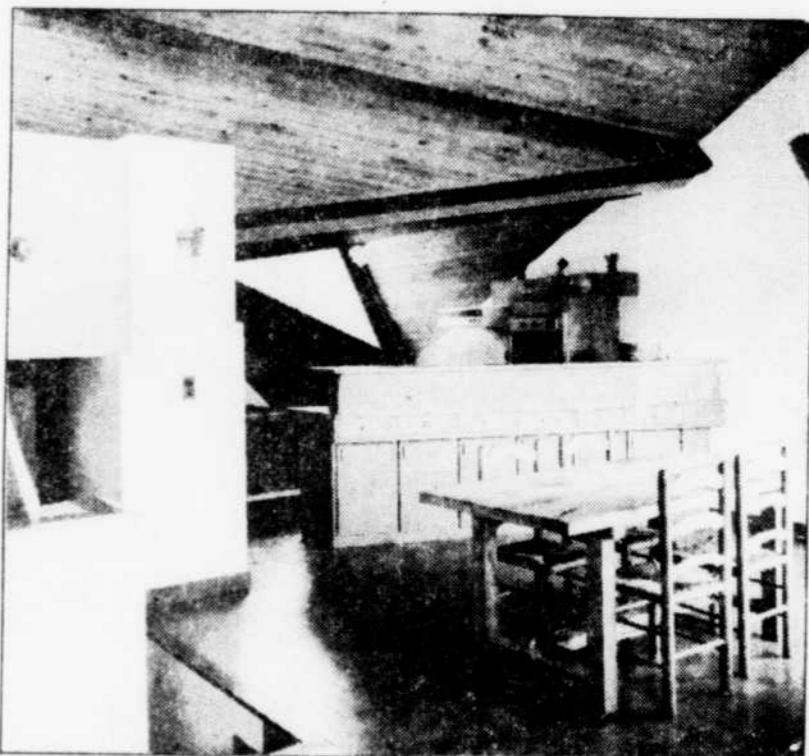
Les plans sont prêts, les couleurs choisies. Mais voilà, qui pourra exécuter les travaux?

Jean-Marc Lizotte et Jean-Jacques Dion, qui gèrent depuis quatre ans le commerce Décor Angelique, à l'Ancienne-Lorette, ont souvent été confrontés au problème de clients qui ne connaissent ni menuisier, ni plombier ou autre membre d'un corps de métier susceptible d'effectuer les gros travaux de rénovation.

En surplus de leurs services de conception de plans et de conseils en décoration, les deux associés proposent maintenant à leur clientèle une liste de sous-traitants en mesure d'effectuer les travaux de rénovation en fonction de leurs plans. La liste est variée et comprend une dizaine de corps de métier différents, explique M. Lizotte. Elle va du menuisier au rembourreur, en passant par le tireur de joint, l'électricien ou le plombier.

Décoration et rénovation

Aujourd'hui, le marché de la décoration est étroitement lié à celui de la rénovation, explique M. Lizotte. Le client potentiel du décorateur est rarement un nouveau propriétaire. La personne qui aménage dans une nouvelle mai-



Le client potentiel du décorateur est rarement un nouveau propriétaire, mais plutôt celui qui rénove sa maison.

son fait face à une « litanie de priorités » qui passent bien avant la décoration intérieure, dit-il. L'aménagement de l'extérieur de la nouvelle maison et l'achat d'outillage pour son entretien en sont des exemples.

C'est plutôt du côté des maisons âgées de quatre années ou plus qu'œuvrent presque exclusivement MM. Lizotte et Dion. Les cas de rénovations majeures sont encore plus marqués dans les maisons de 15 ou 20 ans, où l'on doit « retaper l'intérieur » en

éliminant des murs ou en aménageant des paliers pour correspondre aux goûts du jour.

Prendre la responsabilité d'un entrepreneur, c'est un peu comme une « blind date », explique M. Lizotte. Bien que les deux associés ne prennent aucune engagement vis-à-vis du travail des sous-traitants, M. Lizotte n'en voit pas moins une obligation morale, car, croit-il, c'est le décorateur qui subira les foudres d'un client insatisfait.

Lauréat Nobilis 1989

CITE

SECTION COPROPRIÉTÉ

Dans la catégorie copropriété, le Nobilis 1989 est remporté par Construction Jacques & Morisset, pour le remarquable ouvrage réalisé lors de la construction de la phase III des condominiums Cite Bellevue. L'architecture exceptionnelle et l'insolite utilisation unique sont les points majeurs qui ont attiré l'attention de l'Association des Constructeurs.

Bellevue

phase III

CONDOMINIUMS

NOBILIS 89

NOUVEAU
Maisons de ville de prestige.
HÂTEZ-VOUS!
Peu d'unités disponibles
LIVRAISON JUILLET 89

De toute évidence, du jamais vu en architecture, en design intérieur, eninsonorisation et en finition.
Centre de loisirs unique, comprenant salon avec foyer, saunas, piscine, tourbillon, salle d'exercices aménagée, salle de réceptions.

Bureau des ventes sur le site (rue Gérard-Morisset, St-Sacrement, tre lumière à l'est de Maguire par St-Cyille).
Ouvert du lundi au jeudi, de 13h à 17h et de 19h à 21h, samedi et dimanche, de 13h à 17h.

682-4142

Promotion Société immobilière T.J.M. inc.

VENTE IMMOBEC

JACQUES & MORISSET

Rêve à Toit

Toit et moi enfin réunis

Accéder à la propriété, c'est un rêve qui peut être réalisable.

Venez rencontrer nos conseillers financiers à **EXPO HABITAT** et faites effectuer **gratuitement** et sans engagement de votre part, des **calculs sur micro-ordinateur** pour savoir:

- combien vous devriez rembourser hebdomadairement ou mensuellement pour votre prêt hypothécaire Desjardins.

Toit et moi bien ensemble avec...

La caisse populaire Desjardins

Plus de 40 modèles de **BAINS TOURBILLONS**

Venez nous rencontrer à notre kiosque à Expo Habitat Québec

à partir de **895\$**

ATLAS Bains & Céramiques inc.
1385, de la Pointe-aux-Lievres, Québec
648-1755

La maison de cristal de Jean-Paul-Boudreau L'habitation de l'ère du « cocooning »



Jean-Paul Boudreau n'a rien d'un visionnaire. Lorsqu'il a conçu sa « maison de cristal », à la demande des promoteurs du salon Expo-Habitat de Montréal qui cherchaient une résidence du futur, le jeune architecte a mis sur papier le résultat d'une patiente recherche.

par FRANCINE JULIEN
LE SOLEIL

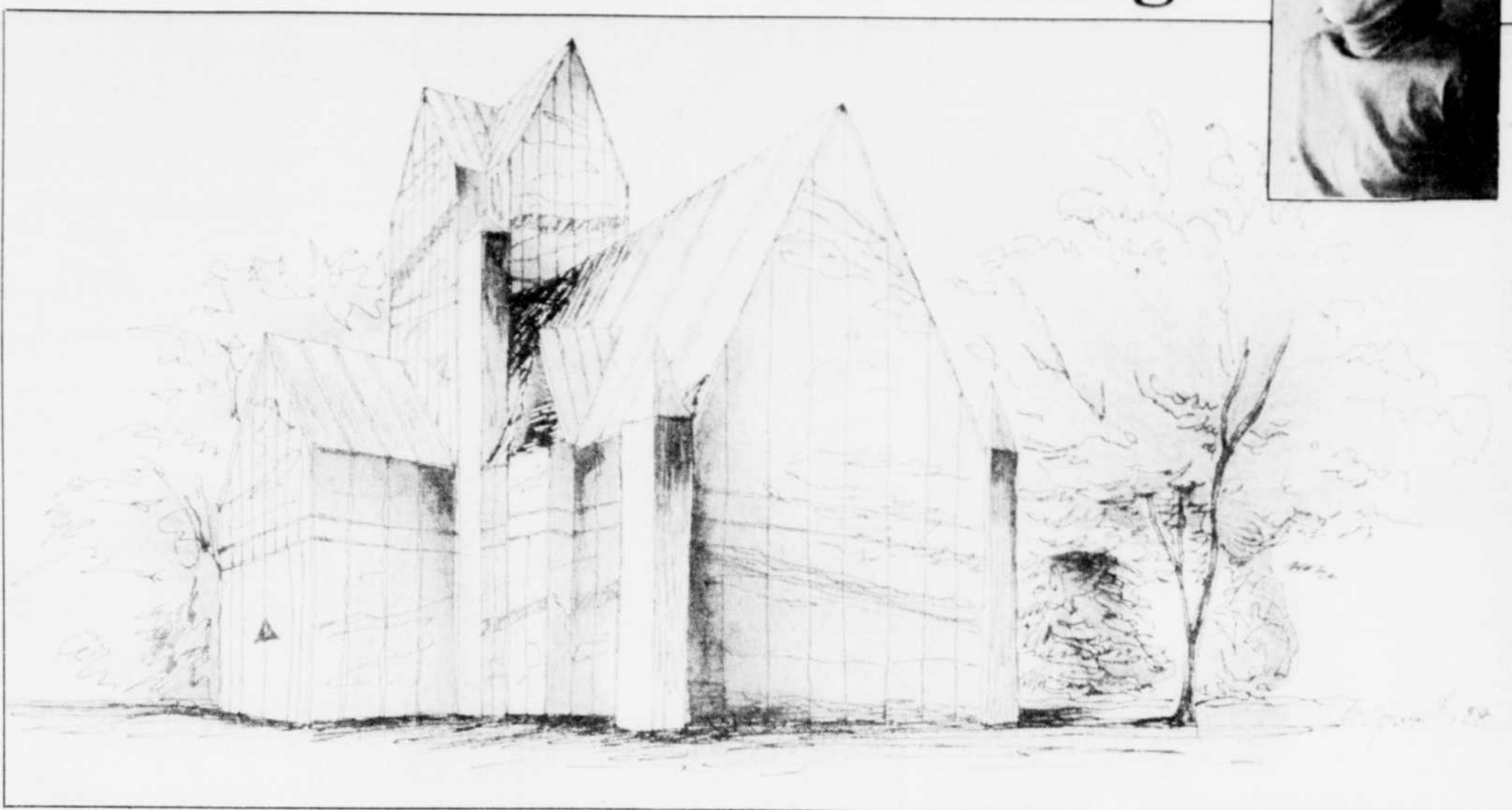
« En architecture, il faut être progressiste, tout en tenant compte de notre passé, notre mémoire », explique le créateur de cette résidence tirant son nom des murs entièrement de verre, où passé, présent et futur se confondent.

La mémoire, c'est le style d'inspiration victorienne de l'imposante maison de 26 sur 66 pieds, avec un belvédère. Le progrès, lui, s'illustre par une charpente de caissons de copeaux de bois pré-fabriqués, un système de chauffage à air chaud intégré à même la structure et des « murs-rideaux », technique empruntée à la construction des façades entièrement vitrées des tours à bureaux.

Le « cocooning »

Jean-Paul Boudreau ne s'est pas contenté de fabriquer bêtement une maison de verre. Dans sa démarche, il voulait poser toute la problématique de l'habitation de l'ère après-yuppie et du travail à domicile.

Avec les moyens modernes de communication, le reste du monde est accessible de son salon : vidéo, ordinateurs, four à micro-ondes, fax, répondeur téléphonique et autres bienfaits de la technologie font maintenant partie des meubles. Selon l'architecte montréalais, de plus en plus les gens vivront et travailleront sous le même toit. Ce phénomène post-yuppie, remarque l'architecte, se développe tranquillement aux États-Unis, où on l'a baptisé « cocooning ».



Inspirée du style victorien, la maison du futur de Jean-Paul Boudreau (en médaillon) fait appel aux dernières trouvailles de la technologie. Les façades toutes de verre sont installées en murs-rideaux, technique utilisée fréquemment dans la construction des édifices à bureaux. Une charpente de caissons de copeaux de bois agglomérés fabriqués par la compagnie Thermo-Mat, dont la colle joue un rôle de pare-vapeur, dissimule complètement le système de chauffage. Signe des temps, le coin travail occupe la plus belle partie de la résidence, un belvédère entièrement vitré.

Dans la maison du futur de Jean-Paul Boudreau, le coin travail occupera la plus belle pièce de la maison. Plus question de cantonner le bureau dans un coin du sous-sol, entre les cartons de jouets désuets et la panoplie d'outils de jardinage ! Au contraire, il occupe un espace vaste, ensoleillé, avec vue sur la nature, en l'occurrence un belvédère aménagé au second étage de la maison.

La salle de bain est plus spacieuse ; les chambres, aménagées

à l'étage, avec un toit en pente, préservent l'intimité des occupants puisque ce sont les seuls endroits où les murs ne sont pas entièrement de verre.

La résidence de l'ère du « cocooning » est conçue pour être aménagée à la campagne, loin de la pollution et des embouteillages. Un retour à la nature qui n'a pourtant rien à voir avec celui des hippies qui s'encabanaient dans des maisons de bois rond, sans électricité ni eau courante !

Nouvelles énergies

Mais, une maison de verre, diront certains, est-ce bien raisonnable dans un pays aux hivers rigoureux ?

Il y a quelques années, avec la crise de l'énergie, on voulait enfermer les gens dans des bouteilles thermos, fait remarquer Boudreau. Les matériaux de construction ont considérablement évolué, les vitres offrent maintenant un haut rendement énergétique.

On s'aperçoit aussi qu'il existe

d'autres façons d'économiser l'énergie, comme des plantations judicieusement effectuées, remarque le jeune architecte. Et puis, ce genre de question vous était-il passé par la tête en observant les imposantes tours à bureaux entièrement vitrées ?

Un rêve réalisable

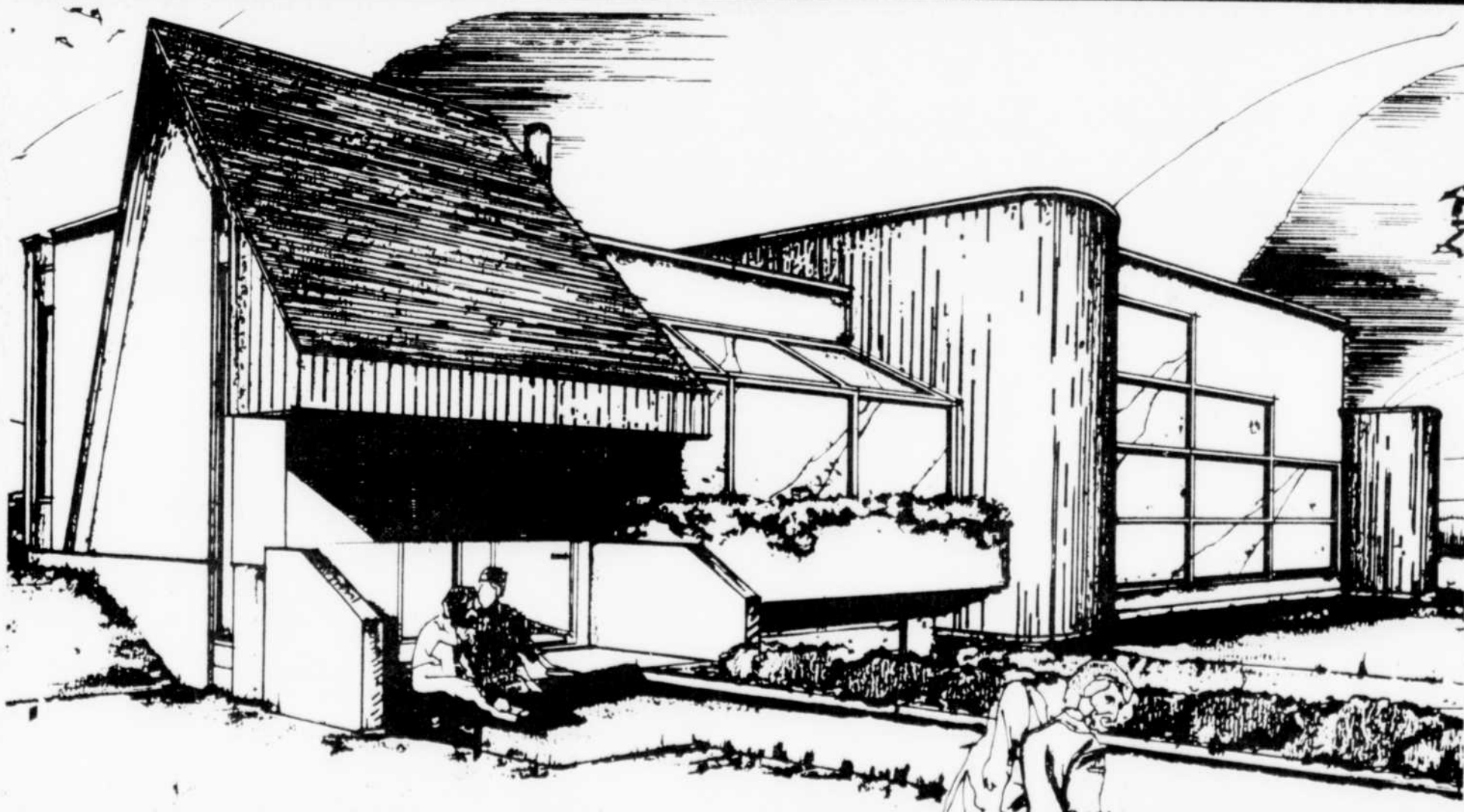
Modèle créé spécialement pour le salon Expo-Habitat qui s'est tenu il y a quelques semaines dans la métropole, la maison de cristal devait être démontée puis reconstruite à l'île Perrot pour

être probablement transformée en restaurant. Telle quelle, avec un terrain en conséquence, la résidence a une valeur de près d'un demi-million.

Mais Jean-Paul Boudreau se défend bien d'avoir réalisé rien de plus qu'un « beau rêve ». Se définissant comme un « architecte qui veut construire », ce fils d'entrepreneur qui a passé son adolescence à errer sur les chantiers de construction prend le pari de réaliser une maison identique avec un budget de \$150,000 !

LA MODAL

SUPERBE RÉSIDENCE À VENDRE AU PLUS OFFRANT



**VENEZ VISITER LA MODAL
AU SALON EXPO HABITAT**

DU 17 AU 26 FÉVRIER

LE SOLEIL



Fiducie Desjardins

COMMENT FAIRE VOTRE OFFRE *

Après avoir visité cette magnifique résidence, vous vous rendez au stand d'information situé à proximité où l'on vous donnera toutes les informations que vous désirez obtenir.

C'est là que vous remplirez une offre d'achat en bonne et due forme supérieure à la mise à prix de 49 000 \$ ou supérieure à la dernière offre acceptée. Votre offre sera transmise à la Fiducie Desjardins pour fin de vérification de crédit. C'est aussi simple que cela.

Les règlements complets sont fournis sur demande au Salon Expo Habitat.

Si vous désirez voir le terrain, où sera démanté la maison (à nos frais), vous n'avez qu'à vous rendre rue du Chapelier au projet centre-ville à Saint-Augustin. Le terrain est le voisin du numéro civique 293 et une affiche indique que c'est là que sera érigée La Modal.

N'oubliez pas non plus que la Fiducie Desjardins vous offre un rabais d'intérêt de 5 000 \$ si vous faites votre financement dans cette institution.

VALEUR DE

140,000\$

MISE À PRIX

49,000\$

CARACTÉRISTIQUES

- 3 chambres à coucher
- 2 salles de bain dont l'une avec bain tourbillon et intégrée à la chambre à coucher principale.
- Grand foyer ouvert sur deux côtés séparant le salon et la salle à manger
- Planchers de bois franc d'érable
- Revêtement extérieur en Dryvit
- Garage souterrain
- Superficie de 1,280 pieds carrés
- Aspirateur central, système d'alarme, intercom, luminaires de plafond, thermopompe échangeur d'air

LES HABITATIONS
MODAL INC.
3090, boul. Wilfrid Hamel, Québec (Québec) G1P 2J1
(418) 681-0133

POUR LE MARBRE ET LE GRANITE



400 COULEURS
DISPONIBLES POUR:

- Podium de bain
- Entrée, cuisine, salle à manger

FABRICATION SUR MESURE

Venez nous rencontrer à notre kiosque à Expo Habitat Québec

Ligne complète de blocs de verre



**MARBRE GRANITE
INTERNATIONAL**

1385, de la Pointe-aux-Lièvres, Québec
(Dorchester Nord)
648-1754

Décorer sa maison à moindres frais, c'est encore possible

(PC) - Décorer à peu de frais votre maison ou votre appartement ne signifie pas nécessairement que votre demeure va ressembler à une chambre d'étudiant, qu'elle sera meublée de caisses de lait ou d'oranges. Avec un peu de recherche et d'imagination, la décoration n'exigera pas de grosses dépenses.

Le secret de la décoration

C'est aussi l'avis de Mike Ward, chef de service adjoint chez IKEA. « Mais, précise-t-il, vous devez savoir ce que vous voulez, la somme que vous êtes prêt à dépenser et l'usage auquel vous destinez le meuble. »

Pour savoir si vous faites une bonne affaire, M. Ward suggère d'estimer d'abord la « valeur d'usage » du meuble que vous voulez acheter.

Pour ce faire, « déterminez la valeur du meuble, dit-il, en calculant sa durée de vie. Prenez le prix d'achat de l'article et divisez-le par le nombre d'années pendant lesquelles il sera probablement utilisé. Par exemple, une chaise de \$25 qui est prévue durer cinq ans a une valeur d'usage de cinq dollars par an. Une valeur d'usage meilleure que celle d'une chaise de \$12 qui dure seulement deux ans. »

Les meubles à assembler représentent aussi une source d'ameublement à bon marché. L'achat de tels meubles en pièces détachées permet d'économiser sur les coûts élevés de l'assemblage en usine.

Les magasins et les entrepôts de meubles libre-service offrent une autre occasion de réduire les coûts. Leurs prix sont modérés du fait de l'élimination des coûts élevés que représentent le personnel des ventes et le transport. Dans ces magasins, les clients peuvent examiner les articles exposés; ils remplissent ensuite un bon de commande et emportent la marchandise avec eux. D'où les économies d'argent.

Pour Rosalind Burdett, auteur du livre « Interior Design Ideas », le secret de la décoration, c'est de laisser parler votre personnalité. « Les ingrédients les plus importants dans la transformation de

votre demeure sont l'imagination et la flexibilité, dit-elle. Il s'agit de laisser transparaître votre personnalité au fil des pièces, au travers des détails décoratifs. »

Madame Burdett suggère de raviver des meubles ordinaires d'accents de couleur et, par ailleurs, de faire jouer son imagination dans l'éclairage des pièces, par exemple, en plaçant des lampes de table dans des endroits insolites. Les lampes Noguchi - ces lampes chinoises faites d'abat-jour en papier de riz - ne sont pas chères et composent un éclairage original.

La visite de boutiques d'artisanat ethnique, des marchés aux puces et des ventes de garage vous permettra de recueillir des idées de décoration uniques, à bon marché.

Des bouts de dentelle

Créez à peu de frais un intérieur victorien fait de nappes de dentelle ancienne que vous placerez sur vos guéridons.

Si vous n'avez pas de guéridon, vous pouvez acheter, à moindres

frais, de petites tables rondes faites de panneaux d'aggloméré et vendues en pièces détachées à assembler chez soi. Des tables qui pourront aussi bien orner un coin de pièce que composer des tables de nuit.

Par ailleurs, des restes de tissu de lin ou des bouts de dentelle ancienne feront, une fois encadrés, de superbes tableaux à accrocher à un mur. Encadrez-les vous-même dans une boutique d'encadrement; ça vous reviendra encore moins cher.

Ensuite, des fleurs. Voilà une façon économique de donner vie à une pièce. Madame Burdett suggère de placer des paniers de fleurs séchées dans toute la maison. Créez un jardin anglais en liant ensemble plusieurs bouquets de fleurs séchées multicolores, puis pendez-les au plafond. Ou, tout simplement, achetez une seule fleur fraîche, une rose rouge, que vous placerez dans un so-liflore. Vous serez étonné de voir l'effet que produisent dans une pièce de simples accents.

LA ROBUSTESSE ET LES TAPIS PEERLESS.

Parlez-en à un expert.

Les enfants, les petites filles et les grandes... peinent votre tapis et le font se décolorer.

Mais les tapis Peerless résistent à l'usure et à l'abrasion. Si votre personnalité qualitative aura votre récompense: un tapis adapté à une belle demeure.

Peerless Collection

BOULIQUE • COLLECTION • PEERLESS

VELOURA Rég. 37,95\$ SPECIAL 2895\$ V ²	REMINGTON Rég. 26,95\$ SPECIAL 2095\$ V ²
--	--

PLUSIEURS AUTRES SPÉCIAUX À PARTIR DE 7.95\$ V²

tdo

tapis décor sillery inc.
Tapis — prélatras — tuiles céramiques — stores
1280, Chanoine-Morel, Sillery (Québec) Tél.: 683-2383 — 683-2384

BERNARD TREMBLAY
propriétaire

ANDRÉ MCGEE
propriétaire

UN EM "PLACEMENT" SÛR!

vosre gage de solidité

UNITE
modèle
à visiter

— FACE AUX PENTES DE SKI
— SUR LE NOUVEAU GOLF 18 TROUS

Les Villas du Mont: MONT STE-ANNE

LES CONSTRUCTIONS
baritec

SEULEMENT
38 UNITÉS
DE PRESTIGE

826-2133 / 687-2553

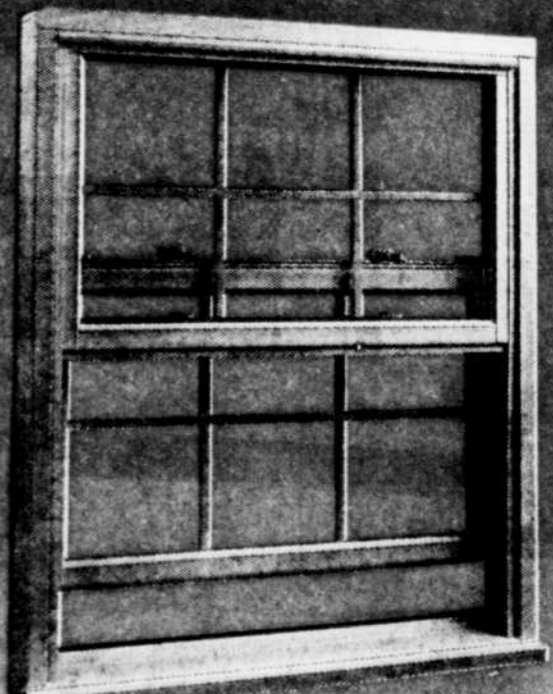
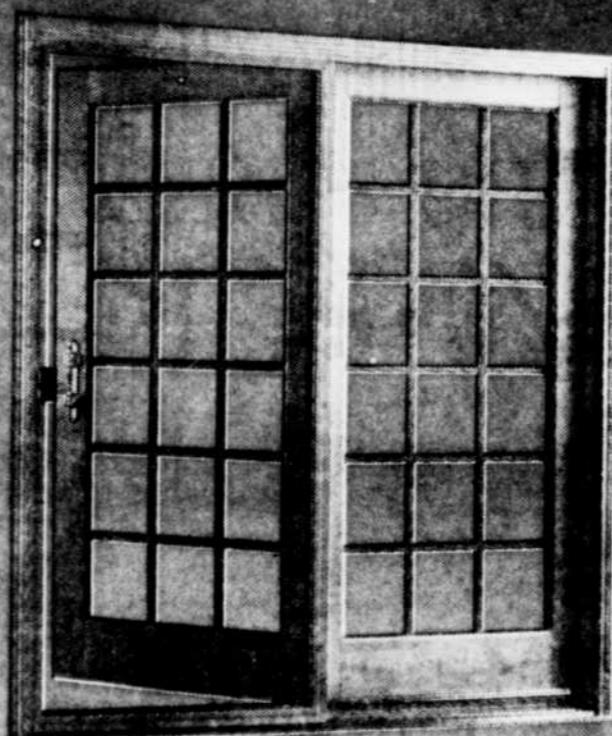
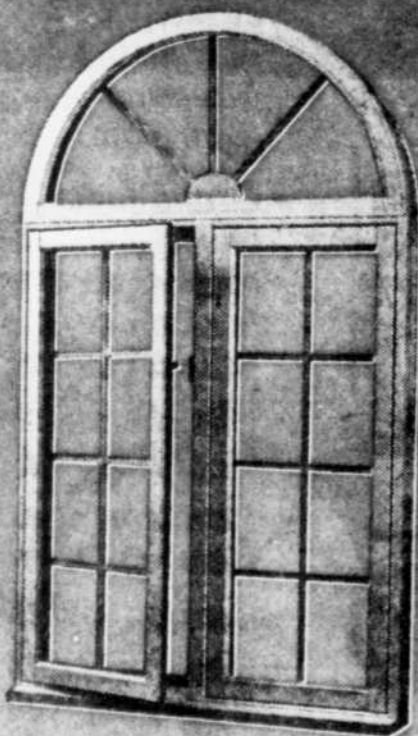
VERMONT- SUR-LE-LAC

Magnifiques
TERRAINS BOISÉS
de 30 000 pieds carrés et plus

- Vue splendide sur le club de golf de Stoneham
- 2 terrains en bordure du club de golf de Stoneham
- Centre communautaire, piscine, tennis
- Accès facile au lac pour tous les résidents
- Aucun délai de construction. Constructeur de votre choix
- Possibilité de financement

848-3192 • 848-2550

DES FENÊTRES BIEN ÉLEVÉES NE SIFFLENT PAS



C'est par l'étanchéité qu'on reconnaît la qualité d'une fenêtre.
Chez Donat Flamand, on ne laisse rien passer... et nos fenêtres non plus.
D'ailleurs, nous imposons à tous nos produits des contrôles de qualité dont les critères sont les plus élevés de l'industrie.
Vous pourrez dormir sur vos deux oreilles. Les fenêtres Donat Flamand ne sifflent pas.

On ne laisse rien passer!

DF **DONAT FLAMAND**
Manufacturier
de portes et fenêtres

NOUS SERVONS LA
EXPO HABITAT DE QUÉBEC
11 AU 20 FÉVRIER 1989

Pour connaître l'adresse du distributeur le plus près de chez vous, consultez les pages jaunes à la rubrique «fenêtres».

Le grand ménage du printemps fait sans corvée

POUR VOS RÉNOVATIONS

Profitez de nos spéciaux avec la carte d'achats T.G.

CHAUFFE-EAU

Électrique
Cascada
40 gallons

Notre prix
157\$

ROBINET DE CUISINE MELANGEUR

3065

Reg. ~~32,75\$~~
34,88\$

À QUÉBEC C'EST

EXPO HABITAT
TOUT UN SALON

DU 17 AU 26 FÉVRIER 1989
PARC DE L'EXPOSITION DE QUÉBEC

MINI-FOURNAISE ÉLECTRIQUE

Très efficace, peu coûteuse en électricité, se transporte facilement

Reg. ~~149,88\$~~
149,88\$

POËLE COMBUSTION CONTRÔLÉE PATRIOTE

Approuvé - Garanti

697\$
567\$

VENEZ NOUS RENCONTRER KIOSQUE 430
Pavillon de la jeunesse

PISTOLET À COLLER

Modèle TR550
Facile à utiliser

36,95\$
22,88\$

BALAI INDUSTRIEL EKCO

4036. Extra-robuste

7,92\$
5,97\$

centre de bricolage
Chez Tole

49, Marie-de-l'Incarnation, Québec - 681-6221
Ouvert tous les jours jusqu'à 17h. Jeudi et vendredi soir jusqu'à 21h et samedi jusqu'à 17h.

Prix du Meilleur Commerçant 1988
Le Choix des Consommateurs

(PC) — À l'arrivée du printemps, comme au seuil de la nouvelle année, l'humeur est au renouveau, aux bonnes résolutions. Le grand nettoyage est, bien sûr, au programme, marquant une volonté d'en finir avec l'hiver et de laisser rentrer chez soi un souffle de nouvelle vie.

Bien que la plupart des gens choisissent de faire leur propre nettoyage, le manque de temps jouera souvent contre eux, les empêchant de faire un travail en profondeur. La solution à ce problème : déléguer la tâche, de préférence à un professionnel. C'est au printemps que les entreprises de ménage domestique, de nettoyage à sec, de peinture, de jardinage, d'aménagements paysagers, de lavage de vitres et autres services à domicile font le gros de leurs affaires.

Choisir un professionnel

Comment choisir un professionnel du nettoyage ? Si vous n'avez jamais encore fait appel à un service de ménage, demandez, par exemple, à vos amis ou à vos collègues s'ils peuvent vous recommander une entreprise en particulier. Les entreprises spécialisées dans le nettoyage à domicile ayant proliféré ces dernières années, la qualité du travail peut varier d'une compagnie à l'autre. Dans son livre, «The Superwoman Syndrome», Marjorie Hansen Shaevitz suggère que vous obteniez trois bonnes références.

Le recours à des services extérieurs constituera certes un soulagement pour les personnes à court de temps. Cependant vous n'en serez pas moins stressé si les services auxquels vous faites appel n'observent pas vos plans, Mme Shaevitz vous invite donc à

vous assurer que les professionnels du nettoyage se conforment à vos besoins et à vos horaires, non aux leurs.

La plupart des entreprises examineront le travail qu'ils doivent accomplir et détermineront à l'avance le prix du service demandé.

Joanne Sincennes, propriétaire de l'entreprise Happy Home Services, à Ottawa, dit qu'il est important de considérer l'heure à laquelle vous désirez que le personnel vienne examiner et évaluer le travail.

« Les gens, explique-t-elle, souviennent de la soirée. Ce n'est souvent pas le bon moment, car les tâches de fumée, par exemple, ne sont pas tellement visibles, le soir.

« Or, des murs salis par de la fumée auront peut-être besoin d'être lavés deux ou trois fois au lieu d'une. Si l'on considère que la plupart des compagnies font payer le nettoyage \$17 à \$20 de l'heure, ce serait peut-être meilleur marché de faire repindre les murs. »

De meilleure humeur

Si le recours à des entreprises de nettoyage n'est pas à votre portée et que vous redoutiez toujours cette corvée, voici quelques petits conseils qui vous aideront à aborder la tâche de meilleure humeur :

— Au moment d'attaquer une section particulièrement encombrée, comme le grenier ou le sous-

sol, occupez-vous d'abord des articles les plus volumineux. Débarrassez-vous des grosses boîtes, des vieux meubles qui ne tiennent plus debout, et d'autres objets encombrants. Ceci fait, vous verrez tout de suite une amélioration.

— Si vous avez l'intention de faire le nettoyage en une seule journée, vous jouez perdant avant même de commencer. Répartissez votre travail, fixez-vous un volume de travail raisonnable à accomplir d'un coup, et sachez vous arrêter avant que vous ne tombiez d'épuisement. Ainsi, vous progresserez plus vite et accomplirez un travail de meilleure qualité.

— Ne jouez pas aux écureuils. Si vous n'avez pas utilisé un article au cours des cinq dernières années, vous ne l'utiliserez probablement pas dans les cinq prochaines. Débarrassez-vous en.

— Considérez une vente de garage. Gardez à portée une boîte où vous mettrez les articles, toujours utilisables, dont vous n'avez plus besoin. Et faites votre vente de garage.

— Réservez pour une journée de pluie les tâches agaçantes, comme le tri d'un tiroir plein de menus objets hétéroclites. Ce travail souvent ne requiert pas beaucoup de concentration et peut être fait pendant que vous regardez une émission de variétés à la télévision, que vous écoutez la radio ou au cours d'une veillée passée à discuter en famille ou entre amis.

— Si le temps le permet, laissez les fenêtres ouvertes pendant que vous faites le grand nettoyage. La poussière ne restera pas ainsi confinée.

CaloriVerre M.C.

PLUS CHAUD QUE 5 VITRES...

MAINTENANT GARANTIE de 10 ANS avec les fenêtres **abp**

- Cadre rempli de mousse isolante
- Rendement énergétique supérieur au bois
- S'installent sans toucher aux boiseries intérieures
- Se nettoient de l'intérieur
- Barrière thermique ultra-efficace
- Installés par des experts sans intermédiaire

VISITEZ NOTRE SALLE DE MONTRE

METRO LES FENÊTRES INC.

PORTES / FENÊTRES
947, 3e Avenue, Limoilou
524-0620 524-3117

* CaloriVerre est une marque de commerce de ABP Inc. SYSTEME TROC INC.

le parc GILBERT

Un art de vivre

CHARNY
Projet de résidences unifamiliales sur terrain boisé et privé

A PARTIR DE 79 500\$

TERRAIN INCLUS

Appelez-nous: 832-7621 ou encore mieux, venez nous voir!

Heures d'ouverture:
Lundi, mardi, mercredi, vendredi: 13:00 à 21:00
Samedi, dimanche: 11:00 à 17:00 Jeudi: Ferme

MAISON MODÈLE
3100, ave des Eglises
CHARNY

BÉDARD, SAVOIE, GAGNÉ, GINGRAS
ARPENTEURS-GÉOMÈTRES

Messieurs Michel Bédard, Roger Savoie et André Gagné, faisant affaires sous le nom et la raison sociale de "Bédard, Savoie, Gagné, arpenteurs-géomètres" et monsieur Réjean Gingras, arpenteur-géomètre, ont le plaisir de vous annoncer la fusion de leurs études. Cette nouvelle étude est connue sous le nom et la raison sociale de "Bédard, Savoie, Gagné, Gingras, arpenteurs-géomètres".

Dans le but de mieux vous servir, trois (3) bureaux sont à votre disposition:

Telephones:
(418) 871-0564
(418) 878-2598
(418) 839-3886

5237, boul. Hamel, bureau 240, Québec, QC G2E 2H2
414-A, route 138, C.P. 5356, Saint-Augustin-de-Desmaures, QC G1A 2A9
1084, rue de l'Église, bureau C, Saint-Jean-Christophe, QC G6E 1N8

Telecopieurs:
(418) 871-8192
(418) 878-2598
(418) 839-3886

A LA MESURE DE VOS PROJETS.

IL FAUT PARFOIS NOUS RÉPÉTER DEUX FOIS LA MÊME CHOSE

NOBILIS NOBILIS

Pour la deuxième année consécutive, nous méritons le prix Nobilis de l'entreprise de l'année. Ce prix qui vient souligner l'excellence dans le domaine de l'habitation à Québec est décerné par l'APCHQ.

Nous remercions nos clients pour la confiance témoignée, notre personnel pour la constance dans l'effort et tous ceux dont la compétence a été pour beaucoup dans l'obtention de cet honneur.

MEUNIER

ASSOCIÉS INC. CONSTRUCTEURS

Laureat Entreprise de l'année '89
Laureat Entreprise de l'année '88

Laureat Projet de l'année '88

la Qualité sur tous les plans!

Les portes : le monde de la décoration s'ouvre à elles

(PC) — Les portes d'entrée, on les ouvre, on les ferme tant de fois par jour, sans qu'on leur prête plus d'attention que ça. Pour la plupart des gens, elles remplissent une fonction purement utilitaire, elles sont de simples panneaux de bois qui permettent le passage de l'extérieur à l'intérieur, et vice-versa.

Aujourd'hui, pourtant, la porte d'entrée prend du caractère, fait l'objet d'une mode, devient objet de décoration, voire objet d'art.

De plus en plus de gens renouvellent leur porte d'entrée, desirant changer l'apparence de la porte d'origine. Les gens sont prêts à payer le prix. Commencant à \$250 pour une porte ordinaire, sans fioritures, en cèdre ou en pin, les prix peuvent grimper jusqu'à \$2.800 pour une porte en chêne massif rehaussée de lourdes moulures et de panneaux en relief.

Des portes chères, certes, mais qui représentent un solide investissement. Les visiteurs ou les acheteurs éventuels ne s'y trompent pas : une porte qui a une telle présence est à l'image d'une mai-

son peu ordinaire. Ce qui fait dire à M. Palmer que le prestige commence bien à la porte d'entrée.

L'apparence s'allège

Autrefois caractéristique standard des nouvelles portes, les détails lourds et les motifs ornés n'ont plus cours aujourd'hui. On leur préfère actuellement le verre, qui allège l'apparence. Un vitrail de verre clair à petits carreaux orne souvent le haut de la porte. Dans ces vitraux, le plomb tend à faire place au laiton, qui, plus brillant, ajoute encore à la beauté de la porte.

Dans une rue résidentielle typique, une belle porte d'entrée se distinguera du conformisme environnant, constituant parfois un éclat d'originalité.

Oeuvre d'art

La maison de Mme Munn arbore une porte de cèdre sculptée par le célèbre artiste de la tribu Haida, de la Colombie-Britannique, Robert Davidson. «C'est dommage, dit-elle, que les gens prêtent si peu attention à l'entrée de leur demeure. L'entrée dans une maison est pourtant très importante.»

Remplaçant la porte d'origine, vieille de 75 ans, qui fut supprimée lors de la rénovation de la maison au milieu des années 70, la nouvelle porte sculptée est une oeuvre d'art, une pièce de collection montrant un épaulard dérivant un arc de cercle.

Une porte que Mme Munn emportera avec elle si elle décide de déménager un jour.

Rénovation de vieilles portes

Les propriétaires à la recherche de portes originales qui soient tout de même d'un prix abordable peuvent faire le tour des ventes de garage ou fréquenter les dépôts de chantiers de démolition. Là, avec un peu de chance, ils réussiront peut-être à trouver, pour une dizaine de dollars, une pièce superbe.

En vue du magasinage, il convient de prendre les dimensions de la porte à remplacer - à noter que les largeurs standard se situent juste au-dessus de 91, 86 et 81 centimètres (36, 34 et 32 pouces). L'on prendra soin, lors du magasinage, d'avoir sur soi un ruban à mesurer qui vous facilitera la tâche.

Certaines personnes ont pour

passé-temps la rénovation de vieilles portes. Sous les couches de vernis ou de peinture qu'affectionnaient autrefois les constructeurs de maisons se cache le bois d'origine et peut-être des détails qu'un bon décapage permettra de mettre à jour. Une porte sans caractère, sans valeur apparente, pourra ainsi se transformer en un trésor.

Beaucoup de gens préfèrent avoir une porte en bois naturel, qui laisse apparaître le grain et la texture. Certains propriétaires, plus audacieux, peignent leur porte de couleurs voyantes, le jaune et le rouge vif étant les teintes favorites.

Important: la finition

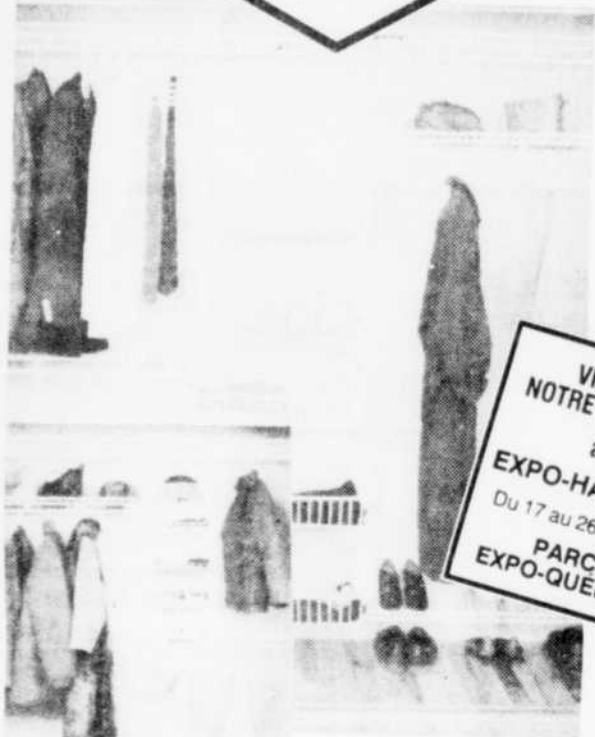
Mais peu importe le fini, le travail de finition doit être dans tous

les cas impeccable. «La finition de la porte devrait se faire immédiatement après l'installation, car l'humidité peut s'accumuler dans le bois, déclare M. Palmer. Quand la température s'élève, l'humidité tend à s'échapper du bois. Le bois peut alors se déformer, se tordre ou se fissurer.»

Lors de la finition, les bricoleurs négligent souvent une partie importante du travail: le traitement des bords supérieur et inférieur de la porte, qui peuvent absorber l'humidité s'ils ne sont pas traités.

«La porte d'entrée peut durer très, très longtemps, note M. Palmer, aussi longtemps que votre maison... à condition que vous en preniez soin.»

DISTRIBUTIONS
2020
La quincaillerie repensée

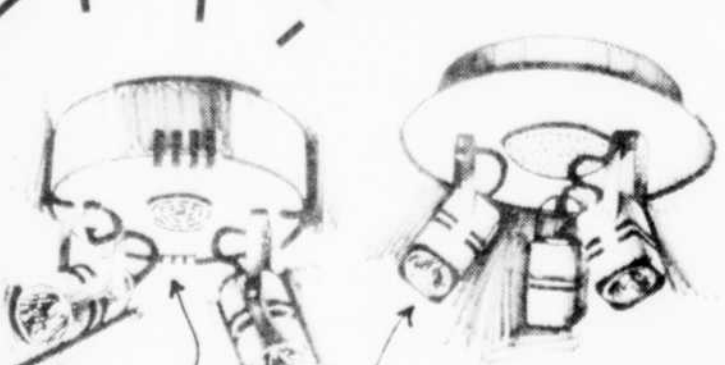


VISITEZ
NOTRE KIOSQUE
à
EXPO-HABITAT
Du 17 au 26 février
PARC
EXPO-QUEBEC

Utilisez
l'espace de
rangement à
son maximum

4500, boul. Hamel, Québec, Qué. G1P 2J9
(418) 872-4801 — 1-800-463-5088

SUPER VENTE



PLAFONNIER DOUBLE:
PRIX RÉGULIER \$179.
SPÉCIAL \$139.

PLAFONNIER TRIPLE:
PRIX RÉGULIER \$319.
SPÉCIAL \$239.

TRANSIT

ÉCLAIRAGE HALOGÈNE

1240, BOUL. CHAREST OUEST, QUÉBEC, QUÉ. (418) 527-7986 / 527-4803
2635, HOUCHELAGA (Place de la Cité), STE-FOY, QUÉ. (418) 652-9993

LES COURTIERS
IMMOBEC

*C'est plus que
de l'immobilier*

*Résidentiel
et commercial*

MAISON NEUVE • CONDO • TERRAIN
DÉVELOPPEMENT • PROJET DOMICILIAIRE
PARTOUT EN PROVINCE



Benoît Gagnon
prés.-dir. général
Courtier associé



Gérard Bolduc
vice-président
Courtier ass.



Jacques Dechène
secrétaire
dir. ass.



Noël Courcy
trésorier dir. ass.



Majella Dionne
dir. ass.



Simon Fortier
dir. ass.

QUÉBEC



Desneiges Gobeil



Jocelyne Berubé



Yvon Alain



Francine Beaulieu



Jacqueline Lamontagne



Thérèse Turgeon



Jacques Boullanne



Claudette Drouin



Paquerette Doyon



Marie Kirkwood



Diane Paris Dechène



Mario Pelletier



Robert Sarrazin



Pierre Martineau



Claude Bellavance



Jacques Caron



Denise Cloutier



Micheline Lajoie



Marie Gervais



Eileen Moore

TROIS-RIVIÈRES

MONTRÉAL



Lucille Coullart



Jacques Roy



Claude Blouin



Florent Fortier

2750, chemin Sainte-Foy, bureau 267, Sainte-Foy (Québec) (418) 652-1327
Trois-Rivières (819) 378-4656

Grâce à des magiciens modernes

Des finis imitant parfaitement certaines pierres

(PC) - De nos jours, il est des magiciens modernes qui s'occupent à faire de remarquables mutations, transformant du plastique en marbre et de l'aggloméré en jade.

On en croit tout à fait ses yeux, et aussi ses doigts, que l'on promène sur la surface lisse de marbre ou de jade. C'est spécial. C'est superbe. C'est du faux.

Des faussaires, dites-vous ? Oh, que non. Des artistes, des vrais, qui travaillent en toute légitimité, redonnant couleur et texture à des banalités ou des vieilleries, exécutant souvent des oeuvres d'art.

En vogue dans l'Italie du XVIe et du XVIIe siècle, l'art du fini imitation pierre disparut un temps, pour refaire surface dans les années 20 et 30, pour disparaître de nouveau, et ce jusqu'à récemment. Aujourd'hui, une poignée d'artistes, parmi lesquels Don Graham, de Vancouver, remettent cet art au goût du jour.

Utilisant une variété de peintures, de vernis, de pigments et de lacques, l'artiste crée l'apparence et la profondeur de la pierre, produisant un fini original, qui paraît si réel que les gens souvent ne réussissent pas à faire la différence d'avec la matière réelle : le marbre, le jade, le granite ou le lapis-lazuli.

Les moindres nuances d'ombre, les textures internes et les variations de couleur qui composent le minéral se retrouvent dans le fini. La pièce travaillée paraît être faite de la pierre réelle, dont elle n'est pourtant qu'une imitation.

Bien que de nombreux projets de M. Graham comprennent des pièces distinctives — des meubles Art déco de 1920, par exemple — tout objet peut être transformé en oeuvre d'art. Avec un peu de créativité et d'imagination, un bureau banal reprendra vie pour devenir, peut-être, une pièce sculptée dans un bloc de pierre rouge.

Superbes additions

« De nombreux objets ordinaires, insignifiants, peuvent constituer de superbes additions à un décor chic, dit M. Graham, qui travaille à la restauration et à la finition de meubles depuis dix ans. Mais, ajoute-t-il, vous devez faire attention au genre de fini que vous passez, car certains finis paraissent criards, ou même affreux. « Un piano à queue sera extraordinaire dans un fini de marbre blanc, poursuit-il, mais imaginez-le dans un fini malachite (vert diapré). »

Combinant les techniques traditionnelles et les méthodes d'application modernes, l'artiste peut exploiter son art sur d'autres objets que la table et la chaise classiques. Des tuyaux de plastique deviendront des colonnes de marbre ; des boîtes en aggloméré se transformeront en couvre-pots de jade.

Le fini imitation pierre rehaussera fort pertinemment des rampes d'escalier, des cadres, des vases et des moulures décoratives. Les décorateurs souvent créent des ensembles remarquables en assortissant les meubles à d'autres articles traités dans un fini complémentaire.

Lorsque l'article a été découpé, on répare les entailles ou les encoches avant d'appliquer une couche de base. La base — qui, selon le fini désiré, pourra être une feuille d'or ou d'argent, de la teinte ou une couleur solide — est appliquée. La surface est ensuite laquée. Une, deux, trois couches... jusqu'à 80 couches de laque.

« Toutes ces couches de fini donnent un effet insolite, voire mystérieux, dit M. Graham, le fini acquérant une espèce de profondeur, beaucoup de profondeur. »

De l'ouvrage précieux
Le prix, par exemple, d'un projet de finition pour un guéridon présentant des détails ornés, de 76 cm sur 122 cm (3 pieds sur 4), sera de \$1,200 environ. Le prix variera en fonction de la taille de la pièce à traiter, mais aussi et surtout selon les détails d'ornementation et la longueur des préparations.

Avec déjà près de 30 finis à sa disposition — depuis le fini de marbre blanc jusqu'à celui de lapis-lazuli — M. Graham dispose

de toute une palette à exploiter dans son travail de restauration.

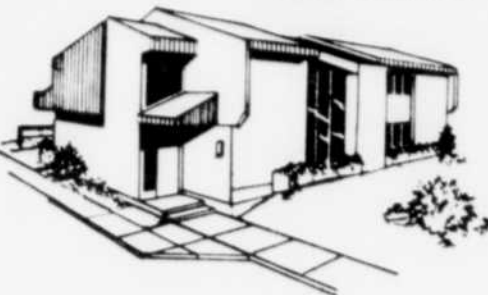
Les personnes à la recherche de finis différents pour rehausser des pièces uniques peuvent travailler avec l'artiste pour créer des couleurs et des textures originales ou même recréer les finis composant déjà de précieuses oeuvres d'art.

Toujours en quête de nouveaux finis, M. Graham expérimente diverses combinaisons de matériaux et des techniques originales qu'il met lui-même au point. Les nouvelles créations qui sortent laides sont mises au rebut, celles qui sont réussies finiront un jour sur des meubles ou des objets de décoration.

« Tout est possible, dit M. Graham ; il s'agit de savoir jusqu'où vous êtes prêt à pousser. Par exemple, j'ai actuellement un fini qui reproduit la profondeur de l'espace : une feuille d'or couverte d'un vernis noir. »

LA MAISON D'AUJOURD'HUI

Plusieurs modèles: une soixantaine de créations originales et variées, exclusivement conçues pour Construction Larivière.



Passez à l'action... maintenant!

C'est le temps de visiter, comparer et planifier l'achat d'une maison pour le printemps 89



LES CONSTRUCTIONS
LARIVIÈRE & FRÈRES

600 Chemin St-Joseph, BERNIERES

831-1803 831-1914

ACHAT SPÉCIAL SEARS! ROBUSTES LAVEUSES ET SÈCHEUSES KENMORE

599⁹⁹

Ch.

Quel prix incroyable! Laveuse à 5 programmes avec agitateur exclusif Dual-Action^{MD} pour un lavage efficace, même avec de grosses charges. Les 5 températures de lavage/rinçage offrent un bon entretien de tous les tissus. Blanc seulement. No 48150.

399⁹⁹

Ch.

Ne manquez pas cette offre à bas prix! Sècheuse assortie à 6 programmes avec le cycle 'Fabric Master^{MD}', la sècheuse s'arrête automatiquement lorsque le linge est sec... vous n'avez plus à deviner! Eclairage intérieur et porte à grande ouverture. Blanc seulement. No 88150.

LAVEUSES ET SÈCHEUSES KENMORE

RECORD DE VENTES AU CANADA*

*D'après des sondages indépendants dans tout le pays, en vigueur au moment de la préparation de la publicité.

CONTRAT D'ENTRETIEN

Un contrat d'entretien protège vos appareils. Téléphonnez dès aujourd'hui à votre magasin ou Bureau de vente Sears.



PRIME

Avec tout achat de sècheuse cette semaine, vous recevrez l'étagère Top Shelf^{MD} (d'une valeur de 29,99\$) sans frais supplémentaires. Hâtez-vous!

Limite 1 par client, dans la limite des stocks disponibles.

Prix en vigueur jusqu'au 25 février 1989, dans la limite des stocks disponibles.

SEARS

vous en avez pour votre argent... et plus

SATISFACTION OU
REMBOURSEMENT

SERVICE APRÈS-VENTE ASSURÉ
DANS TOUT LE CANADA

LA CARTE DE CREDIT NO 1 DES
MAGASINS A RAYONS AU CANADA

LE MAGASIN DES MARQUES KENMORE
DIEHARD, CRAFTSMAN

Les mentions 'Ord.' ou 'Était' de Sears Canada Inc. se rapportent à des prix Sears. Heures d'ouverture: 9h30 à 17h30 du lundi au mercredi; de 9h30 à 21h le jeudi et le vendredi; de 9h à 17h le samedi. Québec, Place Fleur de Lys, 529-9861; Sainte-Foy, Place Laurier, 658-2121; Lévis, Galeries Chagnon, 833-4711. Copyright Canada, 1989, Sears Canada Inc.

**BESOIN D'UN COUP
DE MAIN
POUR VOTRE
PUBLICITÉ?**

Consultez
votre
représentant:
647-3435

LE SOLEIL



Mieux vaut bien entretenir sa maison familiale

PROPRIÉTAIRE EN 1989

C'est possible et au meilleur prix avec



FORMULE TOUT COMPRIS, CLEF EN MAIN à partir de

58 800\$

pour un **JUMELÉ** incluant:

- frais notariés
- entrée asphaltée
- terrain gazonné



CUISINE INTÉRIEURE
5 SECTEURS AU CHOIX:

CHARLESBOURG Bon-Pasteur (près du zoo) Bur.: 849-0293 Rés.: 626-2243	NEUFCHÂTEL Rue Blain Bur.: 655-1937 Rés.: 627-1734	STE-CATHERINE Boul. Gingras Bur.: 875-2536 Rés.: 875-2606
--	--	---

Aussi à **ST-EMILE / VAL-BÉLAIR**
655-1937 843-2678



P.S. Maisons en rangée et jumelées
HYPOTHEQUE 10 1/2% - 1 AN



(PC) — Comme la maison constitue le plus gros investissement personnel que puisse faire une famille canadienne moyenne, il vaut mieux bien l'entretenir afin qu'elle reste en parfaite condition. Et au terme d'un hiver long et rigoureux, il est particulièrement important de porter une attention spéciale à l'extérieur des propriétés.

Une inspection minutieuse afin de procéder aux réparations qui s'imposent devrait compter parmi vos priorités du printemps si vous voulez préserver la valeur sans cesse croissante de votre maison.

Le toit

Vérifiez si des tuiles ont été endommagées par le vent, tiennent mal ou sont tombées. Les tuiles chancelantes doivent être fixées avec une pâte à calfeutrage pour toitures, et celles qui sont endommagées ou disparues doivent être remplacées.

Examinez également la cheminée. Assurez-vous que le conduit ne souffre d'aucune obstruction et que le revêtement, le mortier et la brique ne sont pas lézardés ou instables.

Vous éviterez ainsi que des briques ne tombent et que des fissures ne laissent pénétrer l'humidité, ce qui pourrait entraîner des infiltrations à l'intérieur et la pourriture du bois. L'humidité captive qui gèle est cause de bien des maux, et la situation ne fera qu'empirer si vous attendez trop longtemps.

L'avant-toit et les gouttières doivent être libérés des feuilles et des débris et les supports doivent être fixés solidement au toit. Le poids de la neige et des débris peut les ébranler, surtout s'il s'agit d'une maison ancienne.

Murs extérieurs

Vous devrez examiner le revêtement extérieur de votre maison afin de détecter les bardeaux et les pièces qui sont moins solides. En réparant ceux-ci, vous éviterez que certains animaux ou insectes n'y pénètrent pour faire leur nid.

Remplacez les panneaux de bois qui ont pourri et songez à les peindre ou à les teindre si la peinture est boursoufflée ou très écaillée.

ture est boursoufflée ou très écaillée.

Vérifiez si les briques et le mortier sont lézardés ou nécessitent des réparations.

Les coulisseaux des fenêtres auront probablement besoin d'être nettoyés et graissés. Vérifiez les grillages qui ont besoin d'être réparés ou remplacés.

Fondations

Les propriétaires oublient souvent de porter attention aux fissures qui se créent parfois entre les fondations de la maison et la semelle. Provoquées par l'érosion et les mouvements de sol, elles offrent des refuges idéaux aux animaux et aux insectes, et l'eau qui y pénètre peut créer de l'humidité et entraîner des inondations au sous-sol.

Remplissez ces fissures avec du sable ou de la terre — ou du sable d'abord et de la terre ensuite — et nivelez-les pour que l'eau s'écoule plus loin.

Même les fissures mineures doivent être réparées avec du mortier ou du béton avant que l'humidité ne puisse y geler, ce qui élargirait les fissures et affaiblirait le solage.

En appliquant du poison à fourmis autour du périmètre des fondations, vous empêcherez les bestioles d'y pénétrer lorsqu'elles quitteront leurs quartiers d'hiver.

Galerie

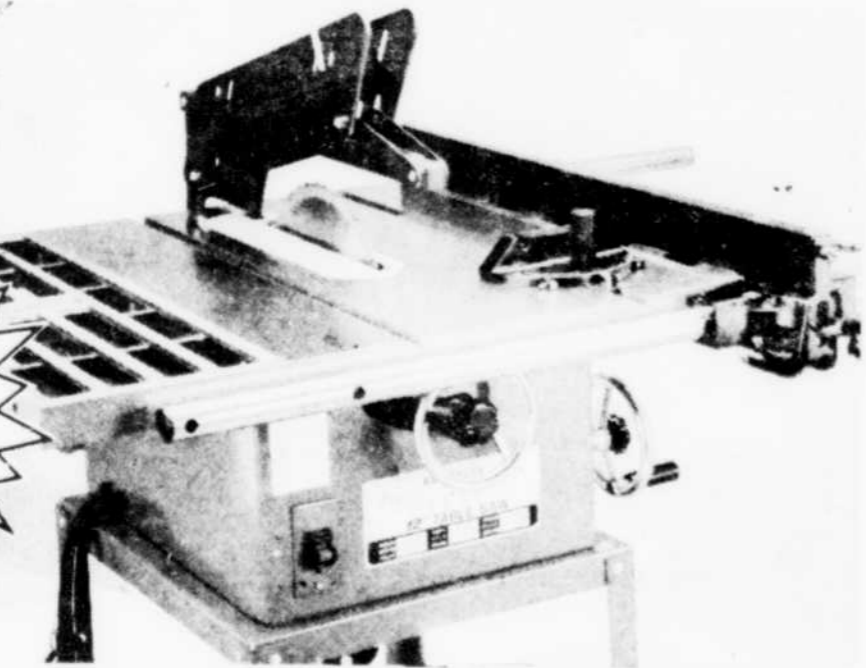
Vérifiez les rampes et les planchers et assurez-vous qu'ils ne bougent pas. Vous voudrez peut-être aussi y appliquer une nouvelle couche de peinture ou de teinture.

Appliquez du poison à fourmis autour du périmètre et des supports, car même les bois traités sous pression sont reconnus comme des lieux de rencontre privilégiés pour les fourmis.

VENTE MÉCANO PAYEZ LE 1er JUILLET 1989 SANS INTÉRÊT

sur toute la marchandise en magasin

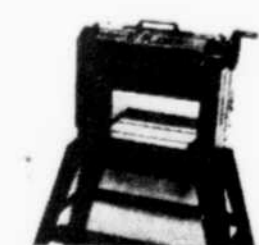
PLUS DE 100 SPÉCIAUX EN MAGASIN



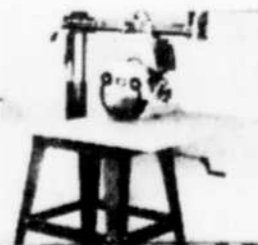
Catalogue d'outils 89 25 remboursables

BANC DE SCIE PROFESSIONNEL 10 po
Puissant moteur 1 1/2 HP inclus. Très grande puissance, guide à angle, garde de sécurité, table 40 x 27 po. #1043
629\$ **489\$**

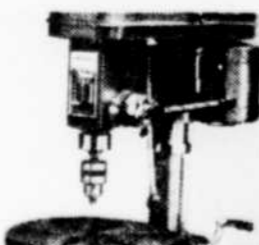
modèle # 1044 12 po moteur 2 HP



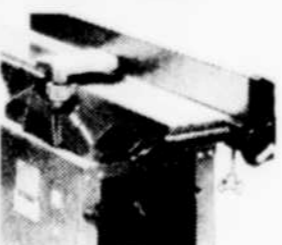
RABOTEUSE
12 x 6 po
2 répliqueur
moteur 2 HP
#1017
base en bois
569\$



SCIE à BRAS RADIAL 10 po
Moteur puissant 2 1/2 HP
#1046
595\$



PERCEUSE À COLONNE
16 vitesses
mandrin 1/4 po
Moteur 1/2 HP
inclus
#1006A
229\$



CORROYEURS 6 po
3 couteaux 45
et 90 - 2 faces
ajustables 45 1/4 po
Moteur 1 1/2 HP
inclus #1021
379\$

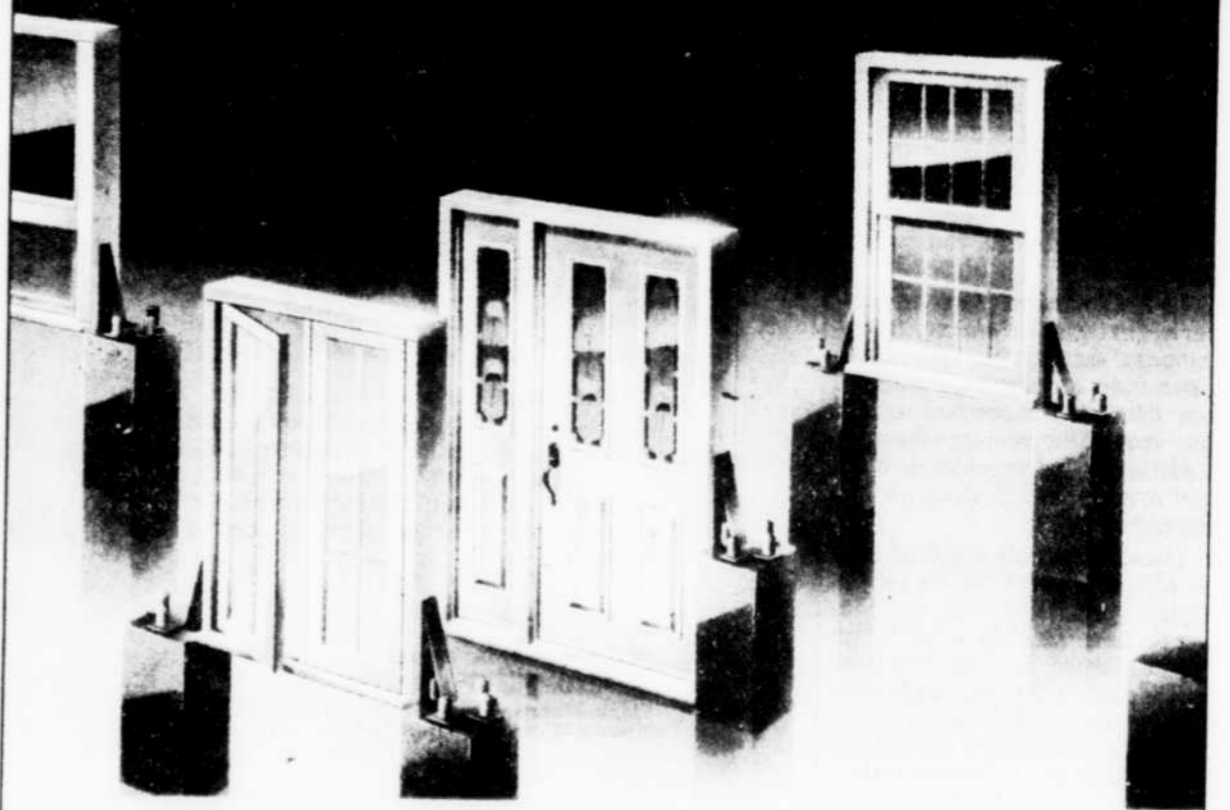
NORDIQUES

GARANTIE de 2 ans

QUÉBEC
613, 1re Avenue
(face à la 6e Rue)
(418) 525-4811

Ste-FOY
989, route de l'Eglise
(près de Quatre-Bourgeois)
(418) 657-3832

VOIR LA QUALITÉ!



Au Centre de portes et fenêtres Laflamme, vous pouvez dès aujourd'hui, **VOIR, TOUCHER, COMPARER...** la haute qualité tant annoncée des produits Laflamme, portes et fenêtres.

- ✓ Nouvelle salle d'exposition permanente
- ✓ Uniques à Laflamme, des produits de fabrication mono-coque
- ✓ Fenêtres de toit VELUX
- ✓ Des portes d'acier et des fenêtres en bois de pin et de cèdre sélectionné
- ✓ Portes de garages
- ✓ Recouvrement en vinyle ou aluminium
- ✓ Qualité des services-conseils
- ✓ Un service après-vente personnalisé et renommé
- ✓ Expédition rapide
- ✓ Excellent rapport qualité-prix

Tout bien réfléchi, avant d'acheter n'importe quoi, nous vous recommandons de prendre une heure de votre temps et de vous rendre chez Laflamme, centre de portes et fenêtres... et comme bien des gens, vous pourrez dire: «Maintenant à Québec, j'ai vu la qualité.»

Laflamme
CENTRE DE PORTES ET FENÊTRES

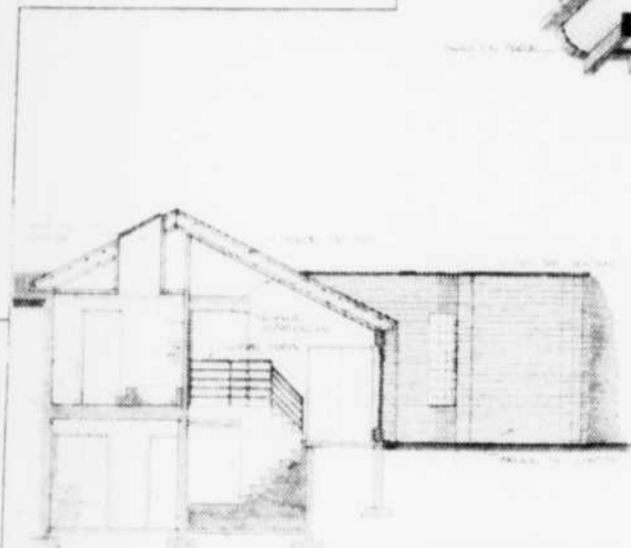
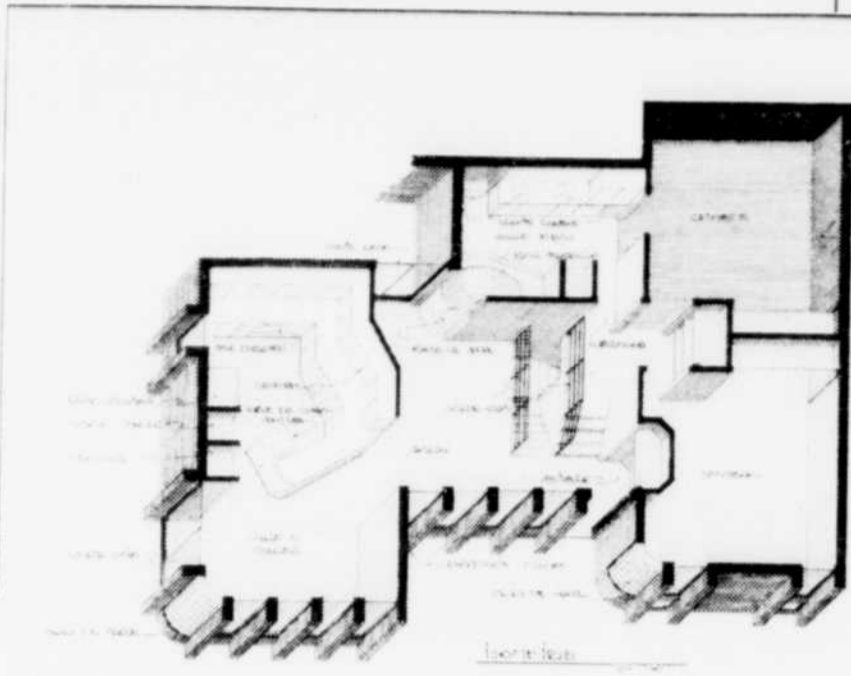


Facile d'accès

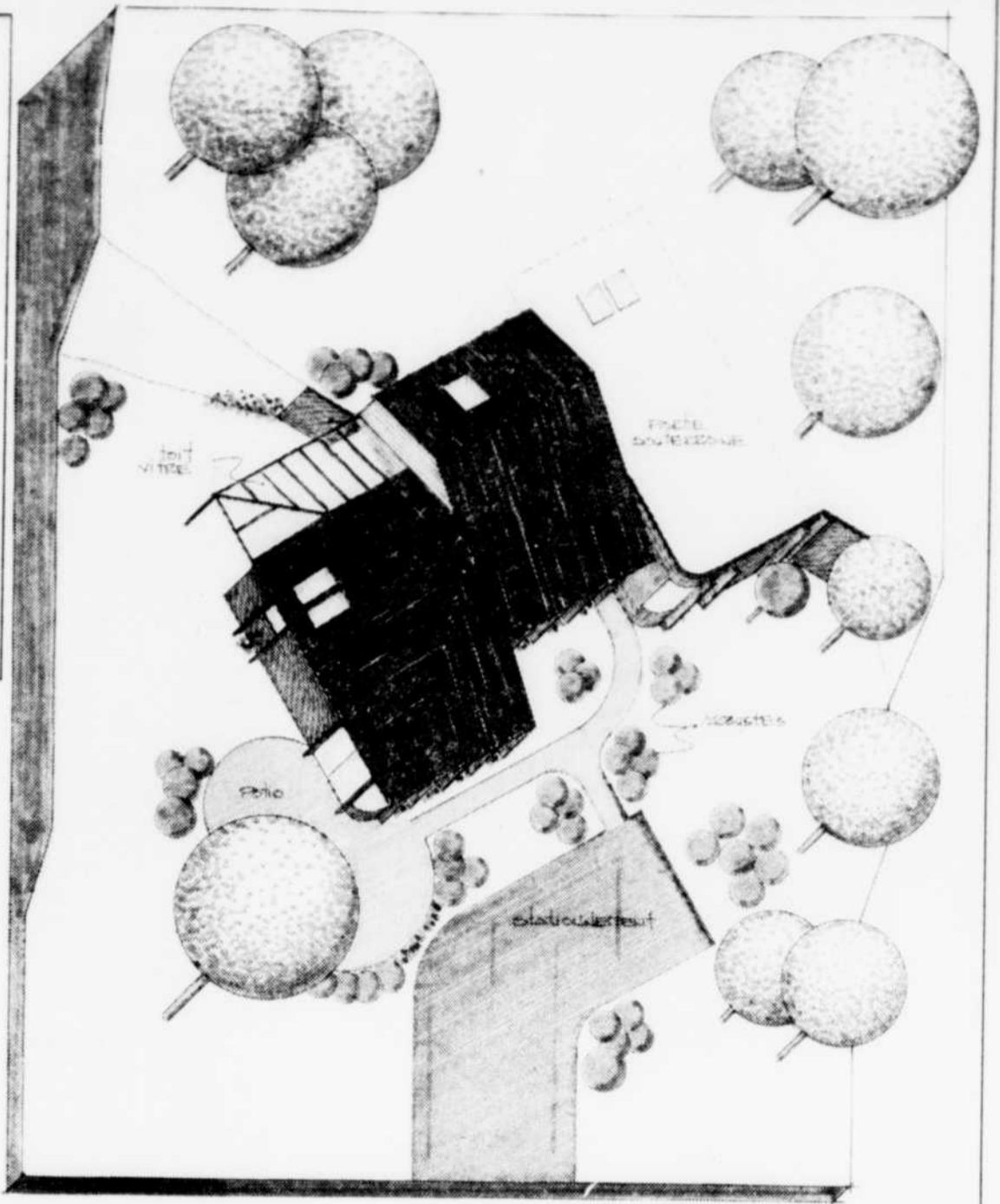
710, Boulevard suite 110
Québec (Québec)
G2J 1A7

KIOSQUE 169

(418) 627-5152



Les terrains en pente posent des problèmes aux constructeurs d'habitations. Nicolas Rochefort a imaginé une résidence qui ferait corps en quelque sorte, avec le terrain, puisqu'une partie se trouve enfouie sous la terre.



A l'intérieur, un espace important est consacré au coin cuisine. Un escalier mène à la salle de bain et aux deux chambres, ces dernières étant situées dans la partie souterraine du bâtiment.

"la qualité digne de mention"

(suite de la page précédente)

la maison pourrait même se transformer en abri nucléaire.

A première vue gigantesque, la demeure dessinée par Nicolas Rochefort pourrait être construite pour environ \$110.000, dit-il.

Une grosse maison

France Gagnon a un faible pour les grosses maisons, celles qui ont du volume, sans pour autant s'étaler. Lorsqu'elle a préparé son projet d'habitation des années 90, elle était chez elle, à Val-Alain. Pas étonnant qu'il en résulte une résidence conçue pour la campagne.

La particularité de l'habitation de l'éleve de 3e année de technique d'architecture réside dans l'utilisation judicieuse des murs à angles. France Gagnon a aussi porté une attention particulière à la lumière à l'intérieur. Destinée pour convenir aux besoins d'une famille nombreuse, la maison compte deux salles de bains et quatre chambres, dont trois sont logées à l'étage.

Les contacts familiaux

Les contacts familiaux sont importants dans la demeure de demain créée par Patrice Lacasse.

C'est pourquoi le rez-de-chaussée, qui loge la cuisine, la salle à manger et le salon ne comporte pas de cloisons, explique l'éleve dans le document de présentation de ses dessins.

À l'étage de la résidence de stuc et de bois teinté, dessinée tout en hauteur, les aires de repos partagent l'espace avec un coin détente se prolongeant sur un patio.

La fenestration a été concentrée à l'avant de la maison, les ouvertures ayant été réduites au minimum, à l'arrière, à cause des vents dominants.

À part un garage et une chambre froide logés au sous-sol, Patrice Lacasse laisse à la discrétion de l'éventuel propriétaire le choix de l'aménagement de cette partie de la résidence.

"Du style, une haute distinction, l'originalité authentique, Cuisines A.C., le génie créateur au service de l'homme!"
Tout cela a Expo-Habitat.

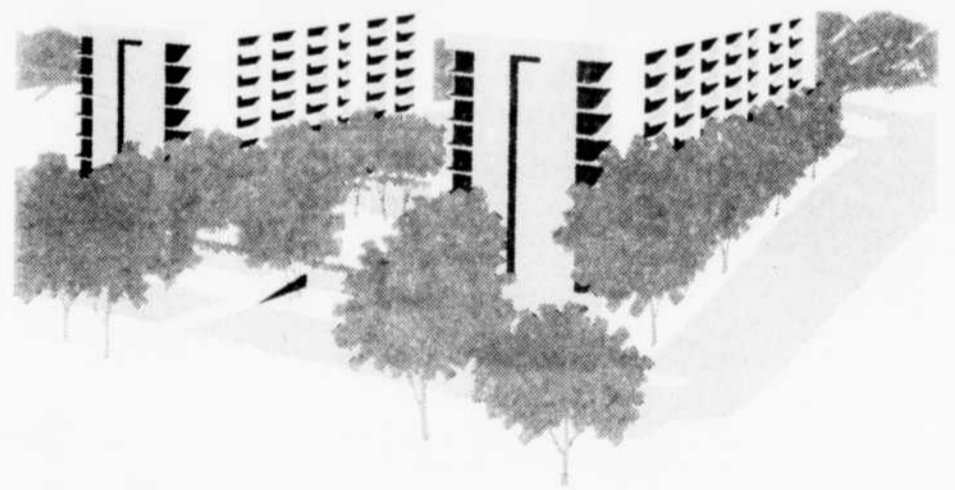
L'UNIQUE RÉFÉRENCE

Manufacture
1206, chemin Industriel
BERNIÈRES (QUÉBEC)
GOS 1CO
Tél.: (418) 831-1321
Somme 305, autoroute 20
Membre: APCHQ, Cuisi-Pro

Nouvelle salle de montre:
CARRÉFOUR DE LA CAPITALE
710, rue Bouvier
QUÉBEC
Tél.: (418) 627-1321



le manoir MANRÈSE



RÉSIDENCE POUR LES RETRAITÉS

CONFORT • SÉCURITÉ • BIEN-ÊTRE
MAGNIFIQUE VUE SUR LES LAURENTIDES

Le temps est venu de vous faire plaisir et vous songez à choisir un appartement; nous vous offrons des services de qualité, adaptés à vos besoins.

- un choix de studios, 3 1/2 et 4 1/2 (semi-meublés)
- surveillance vidéo aux portes principales
- infirmières 24 heures/jour
- service de pastorale
- minibus
- activités sociales
- salle à manger (repas facultatifs)

- balcons individuels
- piscine intérieure
- salon de coiffure
- accommodation
- médecin, podiatre
- salons pour les loisirs et la détente
- bibliothèque
- service bancaire par la Caisse Populaire Belvédère

Heures d'ouverture:

de lundi au vendredi de 10 heures à 17 heures
les samedis et dimanches de 13 heures à 17 heures
Bureau de location:
700, avenue Murray, Québec
Tél.: 683-6438

Venez visiter nos appartements modèles

le manoir MANRÈSE

CONDOMINIUM Les Rives du St-Laurent

Site de prestige à 100 pieds du fleuve

- Structure de béton
- Garage intérieur
- Superficie: 1 002 à 1 564 pi ca.
- À 200 pieds de la traverse

CONDO-MODÈLE À VISITER

Heures d'ouverture:
Jour: lundi/vendredi, 13 h à 17 h
Soir: mardi/vendredi, 18 h 30 à 21 h
Week-end: samedi/dimanche, 13 h à 17 h
En tout temps sur rendez-vous: 882-0869

1, rue St-Laurent, Lévis (au pied de la terrasse) 833-3214

REALISATION BERGIRO LTÉE



Des meubles de rangement conçus pour doubler l'espace disponible

(PC) — Essayez de vous rappeler, monsieur, la dernière fois où vous avez pu trouver du premier coup d'oeil, sous votre lavabo, votre lotion, sans avoir à vous débattre au milieu des flacons de déodorant, de shampooing et d'une foule d'autres articles de toilette. Ou, madame, la dernière fois où vous avez sorti votre sac et vos chaussures de l'armoire sans que les chandails de votre ami ou de votre mari vous tombent sur la tête.

Si vous pensez qu'il est pratiquement impossible de tenir les armoires, les placards ou les tiroirs non encombrés, consolez-vous : vous n'êtes pas le seul, vous n'êtes pas la seule. Et ceci ne saurait nullement, aux dires d'un expert, refléter en quoi que ce soit votre sens de l'organisation et de l'ordre.

« Les meubles de rangement — armoires de cuisine, garde-manger, placards, coiffeuses, armoires-penderies — sont construits de telle façon que les gens, même armés de la meilleure volonté, ne peuvent pas être ordonnés », dit Oli Cosgrove, propriétaire de Space Art Ltd, à Ottawa, une des nombreuses boutiques qui, aujourd'hui, se spécialisent dans les systèmes de rangement pour la maison. « Tout ce que vous avez dans ces meubles de rangement, poursuit-elle, ce sont de grands espaces vides que vous êtes supposé remplir de petits articles, empilés les uns sur les autres, de sorte que, en fin de compte, les articles ne restent jamais en place. »

L'idée, dit-elle, est d'avoir des éléments qui doublent l'espace disponible dans une armoire ou un placard et qui rendent les ustensiles, les vêtements et autres articles aisément accessibles.

Ainsi, un système de rangement bien conçu, fonctionnel, exploite au mieux la totalité de l'espace disponible et répond, en même temps, à des critères d'accessibilité et de visibilité.

Trop d'espace perdu

Par exemple, les meubles sous le lavabo souvent n'ont pas de tablette ou s'ils en ont une, les articles de toilette y sont empilés les uns sur les autres sur une surface relativement réduite, le reste de l'espace au-dessus demeurant inutilisé. Dans un tel arrangement, des articles disparaîtront derrière les piles, de sorte que vous finirez par ramper pratiquement sous le lavabo pour récupérer l'article que vous cherchez.

Pour contourner le problème de perte d'espace et d'accessibilité dans ces meubles bas, Mme Cosgrove suggère l'installation sur le panneau intérieur de la porte de crochets ou d'éléments porte-articles et, à l'intérieur du meuble, un ensemble de petits paniers superposés que l'on ouvre à la manière de tiroirs.

Le marché aujourd'hui offre un grand choix de systèmes de rangement fabriqués au Canada, aux États-Unis ou en Europe. On trouve ces produits dans les boutiques d'ameublement, dans les quincailleries, mais aussi dans des magasins se spécialisant dans la fourniture d'étagères, qui offrent aussi parfois un service de consultation sur l'aménagement de l'espace de rangement dans votre maison.

Les gens se tournent aussi de plus en plus vers les systèmes de rangement pour les armoires et les placards. Avec les nouveaux

vous de vérifier que les systèmes de rangement que vous choisissez s'ajustent parfaitement à votre armoire ou votre placard, qu'ils sont assez robustes pour l'usage que

vous voulez en faire. Enfin, si vous envisagez de monter vous-même les systèmes, assurez-vous que leur installation est à votre portée.

systèmes, l'espace penderie e rangement est accru grâce à un réaménagement des barres de li penderie et à l'installation de ta blettes supplémentaires et d'en sembles verticaux de paniers de rangement.

Planifier d'abord

Les coûts d'une telle opération varient selon le projet, mais il convient de savoir que même les systèmes les plus élaborés et les plus chers seront du gaspillage si vous ne planifiez pas d'abord la réorganisation de vos armoires, déclare Adrian Sullivan, de Nu Design Shelving and Home Products, à Toronto. Pour que les systèmes de rangement soient fonctionnels, ils doivent répondre aux besoins spécifiques de la famille.

Aussi, avant que vous ne commenciez à magasiner, examinez d'abord ce que vous pensez mettre dans l'espace que vous voulez réaménager. Pensez aux articles les plus en usage, que vous voulez atteindre facilement, et planifiez le rangement de façon à placer les objets similaires ensemble.

Prenez les dimensions de gros articles, comme l'aspirateur ou les bâtons de golf ; de même mesurez l'espace de rangement.

Au moment de l'achat, assurez-

Les armoires G. Baron Inc.

ARMOIRES DE CUISINE
MEUBLES SUR MESURE

621, RUE CALAIS
BERNIERES G7A 1L7

GABRIEL BARON - 831-5978



\$200 D'ÉCONOMIE avec l'achat d'un **Résolute**

VERMONT CASTINGS

- Combustion horizontale
- Contrôle thermostatique
- Course de la flamme allongée pour une chaleur plus constante
- 7 couleurs de porcelaine disponibles
- Foyer ouvert ou poêle à combustion contrôlée
- Chargement par le dessus, utilisation facile
- Plaque de cuisson incorporée
- Vitres autonettoyantes à doubles parois

En effet, du 13 février au 26 mars 1989, nous offrons à tout acheteur d'un modèle Résolute un rabais de 200\$

DON-BAR

• CREATION • FABRICATION
• VENTE • INSTALLATION

La passion du feu

\$200 DE RABAIS sur les accessoires à l'achat d'un foyer.

Venez nous rencontrer au **SALON EXPO-HABITAT au KIOSQUE 201** du 17 au 26 février 1989.

94, COMMERCIALE, LÉVIS (près du traversier) 833-7892 833-9114

BLITZ SUR LES MAISONS NEUVES!



OUVERTURE DE NOTRE MAISON MODÈLE
au 343 rue Cloutier, Loretteville

Construction Canadienne annonce son "Blitz sur les maisons neuves" du 17 au 26 février 1989.

Pourquoi vous contenter de photos, de diapos ou de maquettes quand vous pouvez toucher à la maison de vos rêves! Chez Construction Canadienne, un salon d'habitations c'est sur le terrain que cela se passe sans être bousculé!

Venez faire un tour avec votre famille ou vos amis dans une de nos maisons modèles.

Obtenez toutes les informations importantes dont vous avez besoin. Et tout cela à votre rythme... loin de la foule!

Nous sommes partout où vous désirez être dans la région de Québec.

ET L'ENTRÉE EST GRATUITE!

SOLIDEMENT BÂTIES
SOLIDEMENT GARANTIES

Residentiel - Commercial - Industriel
NOBILIS

Finaliste '89

Heures d'ouverture:

Du lundi au vendredi de 9 hres à 21 hres.
Samedi et dimanche de 11 hres à 17 hres.

Neufchâtel

9030, rue Courtois
(via Chauveau)
843-4225

Charlesbourg

Terrasse du Faubourg
Rue des Calédoines
Charlesbourg
626-5762

Québec

Le Mesnil
7470 rue Le Mesnil
623-9330

Charlesbourg

Bureau Principal
4600, Henri-Bourassa
623-9343

Ancienne Lorette

1548, des Cassandres
871-4585

Beauport

145, Place du Terroir
664-1944

Loretteville

343 rue Cloutier
847-0958

Neufchâtel

2995 de la Broussaille
843-2460



Profitez de la meilleure garantie sur le marché, unique aux clients de Construction Canadienne.



Les meubles de rangement doivent répondre à vos besoins.

CONSTRUCTION CANADIENNE INC.
ENTREPRENEUR GÉNÉRAL
QUÉBEC (418) 627-5145

Décorer en pensant à la sécurité des jeunes

(PC) — Alors que la plupart des Canadiens rêvent d'améliorer leur maison en termes d'ajouts et de rénovations domiciliaires, les parents de nouveau-nés et de jeunes enfants sont presque toujours obligés de réévaluer la décoration de leur foyer en gardant à l'esprit la sécurité de leur progéniture.

Les statistiques démontrent qu'environ 2.000 enfants canadiens de 14 ans et moins meurent chaque année à la suite d'accidents et que plusieurs milliers sont traités pour des blessures. Des accidents domestiques qui auraient pu être évités sont à l'origine de plusieurs de ces tragédies.

Les maisons conçues pour être esthétiquement agréables et confortables doivent être complètement repensées après l'arrivée d'un bébé. Pour qu'une maison n'offre aucun risque pour un petit enfant, il faut faire preuve de bon sens et essayer de se mettre à sa place.

Li Boesen, coordonnatrice en éducation familiale à la North Shore Family Services Society de Vancouver, dit qu'il ne suffit pas de recouvrir les prises de courant et de verrouiller les tiroirs pour

des problèmes surviennent lorsque les bébés commencent à se déplacer seuls.

« Très souvent, ils se blessent à la tête en dégringolant un escalier en marchette ou en tombant dans un escalier, sur une table basse ou contre un mur ».

Selon les spécialistes, il est impossible de vivre totalement à l'abri des accidents, mais le fait d'être conscient des risques peut permettre d'éviter des blessures graves.

— Remplacez les fils électriques effilochés; même les fils bien recouverts doivent être dissimulés afin d'éviter que les enfants ne les machouillent ou ne trebuchent.

— Rangez les sacs en plastique dans un endroit verrouillé ou inaccessible afin de réduire les dangers de suffocation.

— Recouvrez les prises de courant de plaques en plastique bon marché comme il s'en vend dans les magasins d'accessoires pour bébés.

— Assurez-vous que vos meubles sont bien stables; remplacez les petites tables de téléphone ou

les objets qui peuvent facilement être renversés.

— Placez hors de portée des enfants les cordons des stores vénitiens et des tentures; les enfants peuvent facilement s'y entortiller et risquent de s'étrangler.

— Rembourez les angles pointus autour des meubles et du foyer.

— Surveillez les bibliothèques ou les autres tablettes murales; les enfants adorent grimper.

— Posez une toile cirée ou tout autre recouvrement robuste sur les tables basses, en verre ou autres, pendant la journée.

— Placez hors d'atteinte les plantes de maison et de jardin. Plusieurs d'entre elles — dont le dieffenbachia, le cœnecium de Jérusalem, le philodendron, le lierre et le muguet — sont vénéneuses. Si vous éprouvez certaines doutes au sujet d'une plante en particulier, communiquez avec le centre de santé communautaire de votre

municipalité ou avec un centre de contrôle anti-poison.

— Gardez les médicaments, les produits de nettoyage domestique, les produits de beauté, la peinture et toute autre substance dangereuse hors d'atteinte ou en lieu sûr, et laissez près du téléphone le numéro d'urgence du centre anti-poison le plus près de chez vous.

— Achetez un ou plusieurs extincteurs d'incendie et installez un détecteur de fumée à chaque étage de la maison.

— Installez des barrières de sécurité devant les escaliers; recouvrez de tapis les escaliers pour amortir les chutes et empêcher les enfants de glisser.

— Si l'eau chaude du réservoir est à 60 °C et plus, réglez la température à 54 °C ou moins pour éviter que votre enfant ne s'ébouillante.

— Installez des verrous aux fenêtres; un enfant pourrait en pousser une et tomber.



Des arrangements de fleurs séchées peuvent être toxiques et certaines plantes naturelles sont vénéneuses.

que les enfants puissent circuler sans danger dans la maison. Il faut, précise-t-elle, commencer par se représenter l'univers tel qu'on le voit quand on se trouve à la hauteur du sol.

À la portée d'un enfant

« Les parents n'ont qu'à s'asseoir sur le plancher et à examiner les pièces en essayant de s'imaginer qu'ils sont des enfants », suggère Mme Boesen. « Il faut revoir la maison de haut en bas. Lorsque les enfants traversent leur période d'exploration, ils ont envie de tout essayer ».

Le Dr David Smith, directeur du service d'urgence au British Columbia Children's Hospital, soigne beaucoup d'enfants qui ont avalé des objets dangereux ou qui se sont blessés à la tête.

« Il semble que la pire période se situe entre six mois et trois ans », constate-t-il. « La plupart

LE

SENSATIONNEL

MEUBLE IDÉAL POUR VOTRE VERRIÈRE

Longtemps réservé aux jardins et terrasses, le mobilier de rotin trouve désormais place à l'intérieur.

À votre service depuis plus de 15 ans

MEUBLES MARGEAU

110, rue St-Paul, Québec 692-0317

Centre d'achats Place Laurier 651-5454

Au beau bain P.M.R. inc.

Bains • lavabos • douches
• tourbillons • éviers • robinetteries • stores • papiers peints
• céramiques

563, rte Trans-Canada, St-David, cté Lévis G6W 1H5
tel.: 833-8043

NOUVEAU PROJET DOMICILIAIRE

LES BOISÉS ST. RÉDEMPTEUR

Maurice Bilodeau Inc. "Maître constructeur" vous offre l'opportunité de venir découvrir à Saint-Rédempteur de magnifiques terrains sur lesquels on peut construire, pour vous, votre nouvelle résidence selon vos plans et devis.

- Terrains boisés
- Secteur de choix
- Vaste gamme de modèles
- Constructions de haute qualité

A 5 MINUTES DES PONTS
Autoroute 20, sortie 311, 1re Avenue (route 116 ouest) jusqu'à la 17e Rue à droite (coin de la caisse populaire) et par la suite sur la 19e Rue jusqu'à "Du Parc" à gauche.

MAISON MODÈLE À VISITER
Du lundi au samedi sur rendez-vous; le dimanche de 10h à 17h sur la 19e Rue, à Saint-Rédempteur.

MAURICE BILODEAU inc.

ENTREPRENEUR GÉNÉRAL

401, 19e Rue Saint-Rédempteur Cté Lévis, Que. G0S 3B0 **831-4024**

GARANTIE REPARATION

MAXI RENOVE

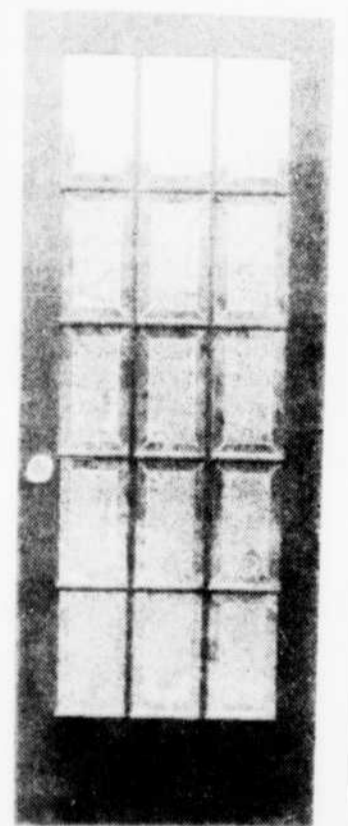
28, des Pins Saint-Etienne
831-2353
Pierre Laroche, président

Pour tous vos travaux de

- Construction
- Rénovation
- Finition intérieure
- Recouvrement extérieur

Consultez **MAXI-RÉNOVE INC.**
ESTIMATION GRATUITE QUÉBEC ET ENVIRONS

PORTES OUVERTES SUR LA QUALITÉ!



Recherchez la qualité de nos maîtres artisans. Venez voir le plus grand choix de portes, présentées dans une gamme de modèles pour tous les décors. Aussi, accessoires tels que: pentures, poignées, moulures et vitres à motifs, etc.

Venez nous rencontrer au **SALON** Du 17 au 26 février **EXPO-HABITAT**



MENUISERIE DE NOS ANCÊTRES

835, chemin Industriel Bernières
831-7556
Ouvert aussi jeudi soir et samedi matin.

LES RESIDENCES CÔTE-JOLIE

VUE IMPRENABLE SUR QUÉBEC!

MAISON DE VILLE DE PRESTIGE À CHARLESBOURG
(à proximité des boulevards de la Capitale et Laurentien)

- Garage
- Terrain aménagé
- Entrée d'auto asphaltée
- Regroupement des services optionnel

PROFITEZ DU PROGRAMME DE SUBVENTIONS DE LA VILLE

DAN CONSTRUCTION inc. **DAN CONSTRUCTION inc.**
C'est du solide, c'est garanti.

Maître Constructeur
GARANTIE APCHA

DERNIÈRE PHASE DU PROJET AVEC VUE

MAISON MODÈLE: 623-0112
498, rue Barraute (direction boul. Laurentien nord, sortie Atrium)
Ouvert du lundi au vendredi de 10h à 21h
Samedi de 12h à 17h. Dimanche de 13h à 17h.

Besoin d'un coup de main pour votre publicité?

Pour vos prochaines annonces publiées dans Le Soleil, notre Service de marketing met une équipe de spécialistes à votre service. Qu'il s'agisse de planification budgétaire, création d'annonces et rédaction de textes, nos représentants, graphistes et rédacteurs-concepteurs vous feront de la bonne publicité!

Consultez votre représentant!

647-3435

LE SOLEIL

Des moulures décoratives, complément quasi essentiel

(PC) — Les propriétaires canadiens redécouvrent les moulures décoratives qui constituaient un complément presque essentiel à la décoration des maisons d'avant-guerre.

Les fabricants expliquent que ces éléments décoratifs connaissent un regain de popularité parce qu'ils constituent un moyen facile et peu coûteux de décorer une pièce et qu'ils permettent d'adoucir les lignes souvent rigides des maisons modernes et des condominiums.

« Ce sont des antidotes contre l'anonymat », dit Caroline Jonas, de Steptoe and Wife Antiques Ltd. de Toronto. Bien que cette entreprise se spécialise dans les produits de restauration destinés aux maisons plus anciennes, plusieurs de ses clients sont propriétaires de condominiums dans des tours d'habitation.

Les moulures les plus populaires sont celles qui sont placées en haut des murs. Les gens apprécient ces ornements parce qu'ils en ont assez des styles modernes dépeuplés et recherchent le détail « qui leur rappellera la maison dans laquelle ils ont grandi », explique Mme Jonas.

Ces moulures sont offertes en plusieurs formats, modèles et matériaux — dont le bois, le plâtre et le plastique. Le choix est très varié, des bordures étroites et discrètes aux motifs fleuris d'inspiration française faisant près de 61 centimètres de large. Dans la plupart des cas, un bricoleur moyen-

nement habile peut réussir à les installer.

Quel que soit le modèle que vous choisissiez, madame Jonas dit que le secret consiste à trouver une moulure qui convient au décor. Ainsi, il n'est pas recommandé de poser de grosses moulures dans une petite pièce à plafond peu élevé. Il vaudrait mieux choisir alors des moulures de 13 à 18 centimètres de large, dit-elle. « De cette façon, le plafond ne paraîtra pas encore plus bas ».

Les moulures en bois constituent le premier choix de plusieurs propriétaires et on en trouve facilement dans tout le pays. Ainsi, Classic Mouldings de Calgary vend des moulures décoratives en sapin de différentes teintes ou en chêne prêt à être teint — plus coûteux — dans des dimensions faisant jusqu'à 15 centimètres de large.

Les coûts, fixés au pied linéaire, varient d'environ \$1,24 pour une moulure en sapin de 10 centimètres de large, à \$2,30 pour une moulure de dimensions comparables en chêne, rapporte le porte-parole Phil Detillieux. À ce prix, il en coûterait environ \$85 pour installer une moulure en sapin de 10 centimètres dans une petite pièce faisant 15 pieds carrés.

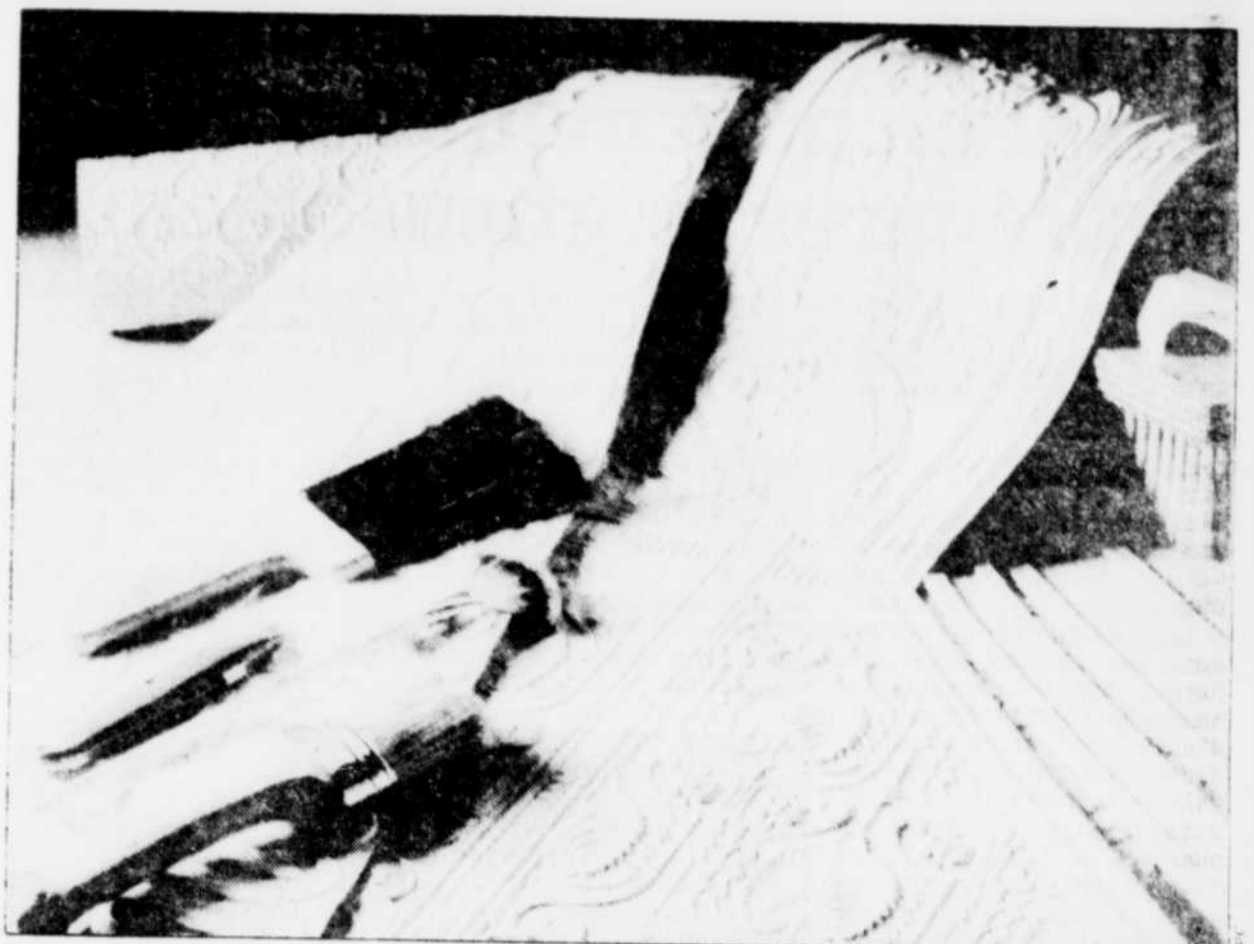
Classic Mouldings de Toronto — aucun lien avec l'entreprise de M. Detillieux — offre entre autres matériaux des moulures en plâtre renforcé d'une fibre appelée sisal, rappelant celles que l'on trouvait jadis dans plusieurs maisons. Ce matériau peut être taillé exactement comme du bois et on peut le fixer au mur avec un adhésif approprié.

Ces moulures sont distribuées par tout le Canada et sont offertes dans une variété de modèles faisant de 22,5 à 25 centimètres de large, explique le porte-parole Peter Mantenuto.

Les Industries Ridley de Toronto assurent la distribution d'une moulure Polymer en 1,400 modèles et formats différents.

En général, ce matériau, qui est fabriqué en Pennsylvanie, est utilisé pour la construction extérieure parce qu'il est plus robuste que le bois. Il résiste à la pourriture, aux insectes, et il est à l'épreuve de l'eau, souligne le directeur de la commercialisation Mark Hepburn.

Une fois peint, il paraît identique au bois, mais il est beaucoup moins lourd, ce qui rend sa manipulation plus facile. On l'applique à l'aide de clous, de colle ou de vis.



On vend dans les bonnes quincailleries et les maisons spécialisées dans la décoration tout ce qu'il faut pour ajouter des moulures à des murs. Avec des pinceaux et un peu d'imagination, il est facile de poser ces moulures et ainsi redonner un aspect très différent à une chambre.

Des modèles... exclusifs!

LE CHOIX plus que parfait!

ARMOIRES ORLEANS inc.

4255, boul. Ste-Anne, Beauport

667-6064

INSTALLATION

de tapis, prélat, marbre, granite, céramique

Installation professionnelle par poseurs d'expérience

Patrice Boissonneault, prés.

Couvre Plancher Pat Inc.

839-0457

Saint-Romuald

Pagette 654-7213

GRANDE VENTE D'ÉCHANTILLONS DE PLANCHER

20% à 60%

RABAIS ALLANT JUSQU'À 1 500\$

Foyers DESIGN

Hébergement personnel

Installation rapide

Salle de montre permanente

999, DE BOURGOGNE

(Place des Quatre-Bourgeois)

Sainte-Foy

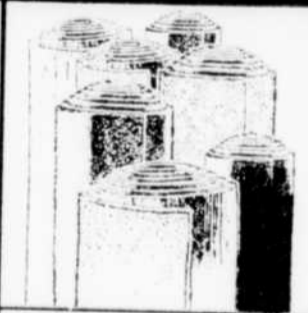
652-7024

Chez **Télère**

L'UNIQUE MAXI-CENTRE D'AUBAINES EN DÉCORATION

PERSONNE NE VEND AUTANT... PERSONNE NE VEND MOINS CHER

COUVRE-PLANCHERS



TAPIS DE CORONET

100% nylon, envers caoutchouc. Choix de 6 couleurs modes

RÉDUITS À **11⁹⁹** v²

PRÉLARTS SANS CIRAGE

Armstrong, Domco, Tarkel, Marnington

AU BAS PRIX TI-FRÈRE A PARTIR DE **4⁹⁹** v²

TAPIS COMMERCIAL

Plus de 20 000 v² à liquider, balances de contrats

A PARTIR DE **7⁹⁹** v²

SAXONY TON SUR TON

Texture veloutée endos jute synthétique.

PRIX TI-FRÈRE **10⁹⁹** v²

TUILES

Vinyle amianté, facile à poser, grandeur 12" x 12"

A PARTIR DE **59¢** pi²

ACHAT SPÉCIAL BURLINGTON

Une densité supérieure des couleurs fantastiques. Valeur exceptionnelle

PRIX TI-FRÈRE **23⁹⁹** v²

CÉRAMIQUE

50 000 PI² DE CÉRAMIQUE

MUR

Excellent choix de couleurs et de formats

RÉDUIT À **139*** pi²

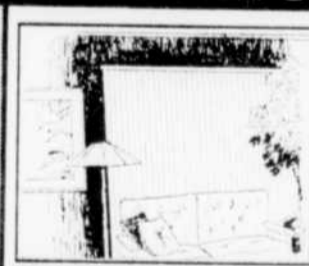
PLANCHER

Monocoussion, très bonne qualité

RÉDUIT À **169*** pi²

20% DE RÉDUCTION SUR ACCESSOIRES DE SALLE DE BAINS EN CÉRAMIQUE

STORES



STORES VERTICAUX PVC (vinyle)

A PARTIR DE **49⁹⁹**

CHOIX DE COULEURS: Grandeur: 72" x 84" (porte-patio)

PRIX TI-FRÈRE **99⁹⁹**

ALUMINIUM

72" x 84" PRIX TI-FRÈRE **99⁹⁹**

TISSU

72" x 84" PRIX TI-FRÈRE **59⁹⁹***

Valeur gratuite avec achat de stores verticaux en PVC ou ALUMINIUM en stock.

* Sur marchandise sélectionnée

"Le plus grand choix de couleurs à Québec"

24 grandeurs en magasin pour livraison immédiate

24 grandeurs en magasin pour livraison immédiate

24 grandeurs en magasin pour livraison immédiate

24 grandeurs en magasin pour livraison immédiate

24 grandeurs en magasin pour livraison immédiate

24 grandeurs en magasin pour livraison immédiate

24 grandeurs en magasin pour livraison immédiate

24 grandeurs en magasin pour livraison immédiate

24 grandeurs en magasin pour livraison immédiate

24 grandeurs en magasin pour livraison immédiate

24 grandeurs en magasin pour livraison immédiate

24 grandeurs en magasin pour livraison immédiate

24 grandeurs en magasin pour livraison immédiate

24 grandeurs en magasin pour livraison immédiate

LITERIE

COUETTES DE DUVET

Quel confort! Quelle qualité! Enveloppe 100% coton percale. Garantie 10 ans.

PRIX TI-FRÈRE

SIMPLE: **129⁹⁹** DOUBLE: **169⁹⁹** GRAND: **189⁹⁹** TRES GRAND: **219⁹⁹**

DRAPS DE PERCALE

180 fils au pouce 50% coton 50% polyester

A PARTIR DE **49⁹⁹**

l'ensemble lit 1 place

SI VOUS TROUVEZ MEILLEURS PRIX ALLIÉS ON VOUS REMET LA DIFFÉRENCE PLUS 10% DE LA DIFFÉRENCE

Venez nous rencontrer au **SALON EXPO-HABITAT** du 17 au 26 février

VENTE ET INSTALLATION, ESTIMATION GRATUITE VERRE, MIROIR, FAÇADES COMMERCIALES

NOUS SOMMES ASSEZ GROS POUR BIEN VOUS SERVIR... ASSEZ PETITS POUR PRENDRE SOIN DE VOUS...

833-2161 LÉVIS 877-3161 QUÉBEC

215, boulevard Hamel (face à l'hôpital Christ-Roi) Service à domicile gratuit 681-6023

Le Grand-Remue-Ménage annuel

Un déménagement doit se préparer soigneusement

(PC) — C'est le printemps : le retour à la verdure, aux oiseaux chanteurs et au temps plus doux. Bientôt ce sera aussi le moment du Grand-Remue-Ménage québécois alors que des milliers de locataires et de propriétaires choisissent d'aller vivre dans une nouvelle maison.

Si vous ne préparez pas soigneusement votre déménagement, vous aurez peut-être de mauvaises surprises. Vous n'arriverez plus à trouver votre brosse à dents alors que les cadres sont déjà accrochés aux murs du salon, ou les lits resteront défaits parce que les draps sont enfouis au fond d'une caisse anonyme parmi des douzaines d'autres.

Les vétérans en la matière savent qu'il est possible de s'épargner bien des soucis en préparant un plan d'action et en s'efforçant d'aménager en premier lieu ce qui est le plus important, soit des endroits pour se laver, pour dormir et pour manger.

En sachant dans quel ordre vous installerez les pièces, vous épargnerez de l'énergie et vous serez en mesure de diriger avec efficacité les amis qui viendront vous prêter main-forte.

Voici quelques conseils qui vous aideront à déménager en beauté :

- Avant le déménagement, demandez à chaque membre de votre famille de remplir une valise avec tous les vêtements dont il aura besoin au cours des trois prochains jours. De cette façon, lorsque vous vous éveillez le premier matin dans votre nouvelle maison, vous n'aurez pas à chercher partout pour trouver une simple paire de chaussettes. Préparez aussi deux boîtes — l'une contenant des accessoires indispensables pour la salle de bain : brosse à dents, shampooing, sèche-cheveux, serviettes, etc. et l'autre remplie de différents produits de nettoyage. Ces objets devront vous accompagner dans la voiture ou être déposés à la toute dernière minute dans le camion de déménagement afin d'être sortis les premiers.

- Aussi bizarre que celui puisse paraître, la salle de bain devrait constituer votre priorité. Nettoyez-la, accrochez le rideau de douche et les supports à serviettes (achetez-les à l'avance si nécessaire), et rangez les articles de toilette. Il existe deux bonnes raisons pour entreprendre la salle de bain en premier : non seulement vous vous sentirez mieux si vous pouvez faire votre toilette à la fin de la journée, mais en plus cela vous remontera le moral de constater qu'au moins une des pièces de la maison est propre et bien rangée.

- Attaquez-vous ensuite aux chambres. Rangez les vêtements qui se trouvent sur des cintres et faites les lits. Si vous êtes en retard sur votre horaire, vous pouvez vous contenter de recouvrir les matelas qui se trouvent sur le sol. Les lits pourront être assemblée le lendemain, alors que vous rangerez les autres vêtements dans les tiroirs des commodes.

- Le matin suivant le déménagement, si c'est possible, prenez votre petit déjeuner à l'extérieur afin de commencer la journée de façon détendue. Mangez au restaurant ou faites venir vos repas pendant les deux ou trois premières journées. Si ce n'est pas possible, achetez plusieurs repas congelés ou préparés à l'avance pour vous dépanner. Puis finissez de débarrasser le contenu des chambres et accrochez les rideaux si vous en avez déjà.

- L'installation de la cuisine prend facilement toute une journée, car c'est la pièce qui requiert le plus d'organisation. Inutile de jeter en hâte les objets dans les tiroirs pour devoir recommencer à les ranger quelques jours plus tard. Commencez par bien nettoyer les armoires — de même que le réfrigérateur et la cuisinière, s'il y a lieu — avant de débarrasser les boîtes. Faites une armoire à la fois — les casseroles et les chaudrons, par exemple.

Déposez sur une petite table ou sur le coin d'un comptoir tout ce qu'il faut pour préparer du thé et du café, de même que des verres et quelques grignotines.

- Si vous avez une buanderie, installez-la rapidement. Les déménagements entraînent inévitablement beaucoup de lessive.

- Vous pouvez ensuite commencer à aménager les autres

N'accrochez pas les cadres avant d'avoir essayé différents agencements de meubles.

- Finalement, si vous avez de jeunes enfants, essayez de les envoyer chez leur grand-maman ou chez des amis pendant quelques jours. Il peut être dangereux de les avoir dans les jambes pendant que certains meubles lourds sont déplacés. Ils voudront sans doute vous aider, mais comme leur concentration est de courte durée, vous devrez passer beaucoup de temps à les amuser.



Cette année encore, des milliers de Québécois choisiront de changer de demeure et de décoration.

JEUDI - VENDREDI - SAMEDI
derniers jours
ENFER!

dernier versement

en MARS '90
ou le paiement entier
en juillet '89

SANS INTERÊT AUCUNS FRAIS



CUISINIÈRE DE LUXE

Avec four à nettoyage facile ainsi que de nombreux autres avantages dont un tableau de commande en verre avec éclairage dissimulé, une horloge numérique, la façade de la porte du four fini noir et des éléments à haut rendement.

679⁸⁹



LAVE-VAISSELLE À ENCASTRER

Système de lavage à trois niveaux. Choix de réglages de cycles très complets. Programme pour le chauffage de l'eau à la température de lavage. Commande de mise en marche avec retardement possible jusqu'à 6 heures. Filtre autonettoyant permanent.

579⁸⁹



FRIGIDAIRE

RÉFRIGÉRATEUR DE LUXE 17,4 pi³

Aux multiples commodités de rangement dont des demi-tablettes réglables, deux bacs à légumes, un compartiment à viande à température contrôlée ainsi que des tablettes réglables dans la porte et une tablette dans le congélateur.

899⁸⁹

LAVEUSE ROBUSTE

A deux vitesses, cycles de lavage complets, combinaisons possibles pour les vitesses de lavage et d'essorage ainsi que pour les températures d'eau de lavage et de rinçage. Niveau d'eau variable.

569⁸⁹

SÈCHEUSE ROBUSTE

A choix de réglages complets, cycles de séchage minute et à auto-arrêt, quatre sélections de températures, filtre à charpie facile d'accès.

349⁸⁹

AUSSI NOMBREUX SOLDES** en magasin

DécoMeuble

ameublements de salles à manger, chambres à coucher et salons, appareils électroménagers, appareils audio et vidéo.

SERVICE APRÈS-VENTE 683-3471

* Conditions: Sujet à l'approbation du crédit. Requis à l'achat: un dépôt de 5% ainsi que le paiement de la taxe de vente si applicable. Dernier versement en mars 90 en 14 versements égaux et consécutifs, dont le premier est applicable le mois suivant la date d'achat (achat minimal de 750\$). Effectuez le paiement entier sans intérêt du solde de votre achat le 10 juillet 89 ou effectuez votre premier versement le 10 août 89. ** Les produits en liquidation devront être livrés au plus tard 4 semaines suivant la date d'achat.

VANIER

100, Chabot (près des Haïles Fleur de Lys) 683-9600

SAINTE-FOY

2635, Hochelaga (Place de la Cité) 657-6902

QUÉBEC

430, Saint-Sacrement 681-4124

CHARLESBOURG

8500, Henri-Bourassa (Carrefour) 627-3073

BEAUPORT

4175, boul. Sainte-Anne 667-7851