

726

# LA REVUE DE TERREBONNE

BIMENSUEL DEVOUE AUX INTERETS DE TERREBONNE ET DU DISTRICT — PUBLIE LE PREMIER ET LE TROISIEME VENDREDI DU MOIS  
7e ANNEE — No 23 TERREBONNE, VENDREDI, 4 MARS 1966 Directeur: Aimé DESPATIE

## Nouvel élan pour l'implantation industrielle



**AU PARC INDUSTRIEL** — Le Conseil municipal était accompagné de nombreuses personnalités lors de la cérémonie symbolique samedi dernier. Dans l'ordre habituel, MM. Louis et Claude Patenaude de Windsor Furniture; Antonio Daunais, échevin; Léo Tremblay, commissaire industriel; Denis Hardy, ad-

joint parlementaire du ministre de l'Industrie et du Commerce; S. H. le maire Paquin; Alexandre Grenon, échevin; M. le chanoine Léo Clément, curé qui a béni les lieux; les échevins Aimé Lemelin, Gérard St-Yves, Léopold Bélisle et Marcel Beaudoin.

(Photo Studio Terrebonne)

### DE NOMBREUSES INDUSTRIES S'ETABLIRONT DANS LE PARC INDUSTRIEL D'ICI PEU

L'administration municipale de Terrebonne fêta samedi dernier, le 26 février le nouvel élan qui sera imprimé à l'implantation industrielle dans la zone réservée à cet effet au nord-est de notre ville, près de la voie ferrée du Pacifique Canadien. Le conseil avait invité pour la circonstance Me Denis Hardy, député de Terrebonne, adjoint parlementaire du ministre de l'Industrie et du Commerce.

Il s'agissait, en fait, d'une seconde inauguration, le parc industriel ayant été ouvert il y a plusieurs années lors de l'implantation de la Canada Packaging Limited, sous l'administration de l'ex-maire, M. Léon Martel. Toutefois, l'administration actuelle a tenu à poser ce geste à cause de la vente récente à plusieurs industriels. Nous en donnons une liste, telle que com-

muniquée par le commissaire industriel, M. Léo Tremblay:

● Windsor Furniture, dont les propriétaires sont MM. Louis, Marcel et Claude Patenaude (200,000 pieds carrés);

● A.C. Construction Inc. (M. Claude Aubin); 60,000 pieds carrés. Cette entreprise construira 7 bâtisses pour louer à des industriels;

● A. Poulin Construction (M. Alphonse Poulin), 75,000 pieds carrés. M. Poulin construira 10 bâtisses à louer;

● Anchor Industrial Ltd. achètera 80,000 pieds carrés;

● Angelica Uniforms achètera 200,000 pieds carrés.

#### LA CEREMONIE

La cérémonie à l'extrémité est de la rue Langlois, angle Léveillé (voir INDUSTRIE en page 2)

**NOUS SAURONS EN MARS SI LA BATISSE DU CENTRE DEVIENDRA PROPRIETE MUNICIPALE OU NON**

Notre article en page 3

### Soumissions demandées par les Travaux publics pour le pont à Lachenaie

#### Embouteillage au pont Pie IX

Dimanche après-midi dernier, il faisait très beau dans la région de Montréal et des milliers d'automobilistes en ont profité pour se ballader. La circulation sur la route 18 améliorée a été très dense et, comme à l'accoutumée, tout a bloqué au pont Pie IX, au retour vers la métropole. La filée des automobiles s'étendait à partir du pont jusqu'au viaduc au-dessus des voies du CPR à St-Vincent. Cela nous rappelait les beaux jours au pont de Terrebonne quand tout était bloqué jusqu'à la rue Masson. Et pourtant, le pont Pie IX N'EST PAS PAYANT... QUE NOUS SACHIONS!

Le ministère des Travaux Publics de la province a demandé des soumissions pour la construction de la substitution d'un pont en acier et béton armé, de même que pour la superstructure métallique et du tablier d'un pont qui sera construit sur la rivière St-Jean-Baptiste, à Lachenaie. La demande spécifie qu'il s'agit d'une travée de 130 pieds et deux travées de 70 pieds. Ce pont sera construit près de l'emplacement actuel du petit pont en bois menant vers Lachenaie, à quelques minutes de Terrebonne.

Nous avons annoncé cette nouvelle dans notre édition du 18 février.

Les soumissionnaires devront présenter leurs chiffres avant 3 h. p.m. à l'Hôtel du Gouvernement, à Québec, lundi le 28 mars prochain. Des cautionnements respectifs de \$10,000 et de \$12,000 sont exigés.



● **RESPONSABLES DE LA CAMPAGNE DANS LA ZONE DE TERREBONNE.** — Lors du lancement officiel de la campagne de la Fédération des Oeuvres de Charité, les responsables de la zone de Terrebonne ont rencontré le représentant de Son Excellence Mgr Emilien Frenette. Sur cette photo prise à cette occasion, on remarque, de gauche à droite, MM. Pierre-Oscar Bélair et Fabien Beaudin, de Lachenaie; M. Jean-Marc Fontaine, de Terrebonne, président général de la campagne; M. le chanoine Paul Labelle; Mme Fontaine; M. Louis-Paul Colette, président de la paroisse de Terrebonne; Me Claude Paquette, président de la zone de Terrebonne, et M. Gilles Yvon, de Lachenaie.

### Vibrant hommage à M. et Mme Ephraïm Raymond

Plusieurs dizaines de personnes, parents et amis, ont rendu, samedi soir, le 19 février dernier, un vibrant hommage d'estime et d'amitié à M. et Mme Ephraïm Raymond, qui célébraient le 50e anniversaire de leur mariage, à la salle de l'école Notre-Dame, à Terrebonne.

Les personnalités invitées ont tenu à apporter leur témoignage aux jubilaires, en soulignant à tour de rôle, les nombreux services que M. et Mme Raymond ont rendu à la société. M. Raymond qui s'établissait à Terrebonne en 1918, a été commissaire d'écoles, échevin, puis maire de Terrebonne. A force de travail et d'énergie il a réussi à monter un commerce florissant de boulangerie et de matériaux de construction. En collaboration avec son épouse, il a participé à à-peu-près toutes les oeuvres paroissiales et civiques.

S. H. le maire François Paquin a rappelé qu'en 1941 il a

vait assisté à la célébration du 25e anniversaire de mariage des jubilaires. Il a souligné que la famille de M. et Mme Raymond leur faisait honneur.

M. le chanoine Léo Clément a présenté les hommages de la paroisse en soulignant le dévouement inlassable des jubilaires et leur bel exemple de couple uni.

Mme Liliane Lapointe, régente des Filles d'Isabelle, a pré-

senté un chèque de 50 au nom du Cercle Marguerite de Provence en reconnaissance des nombreux services rendus par Mme Raymond et sa charité inlassable.

L'hon. Lionel Bertrand, conseiller législatif, a participé à la fête en l'honneur de celui qui l'accompagna dès 1940 sur les sentiers politiques du comté. Il (voir RAYMOND en page 2)

### Les Comités de la régionale SSJB ont été formés lundi soir dernier

La régionale Terrebonne de la Société St-Jean-Baptiste rassemblait ses membres lundi soir à la salle Louis-Paul afin de former les huit comités qui se répartiront les tâches au cours de la prochaine année.

Nous donnons ci-après les noms des présidents de ces comités: ADMINISTRATION, M.

Eddy Pilon; EDUCATION DES MEMBRES, M. Lambert Ouimet; PUBLICITE, M. Hughes Champagne; MANIFESTATIONS EXTERIEURES, M. Richard Lafrenière; JEUNESSE, M. Serge Morin; ACTION ECONOMIQUE, M. Gilles Delisle; SOCIAL ET CULTUREL, M. André Vincent; TOPONYMIE, M. Augustin Pa-

pineau.

La nouvelle régionale avait été fondée officiellement dimanche le 30 janvier. Personne de Lachenaie ou de Bois-des-Filions n'avait alors participé à la première réunion et il ne semble pas, d'après la liste des personnes ci-dessus, du moins à l'échelle des présidents, que des re-

présentants de l'extérieur soient nommés.

L'assemblée a également nommé les six délégués qui participeront au conseil général de la société à St-Jérôme, mardi le 15 mars prochain: M. et Mme Serge Morin, MM. Louis-Paul Collette, Yvon Chartrand, Robert Aubin et André Vincent.

## Industrie...

(suite de la page 1)

lé, a été très simple. S.H. le maire François Paquin a levé la pelote de terre symbolique en présence des invités. Un cameraman de Radio-Canada a filmé la scène pour la postérité et le film a passé au canal 2 le soir même, aux nouvelles de 11 h. Tous les membres du conseil participaient à cette cérémonie. Le groupe s'est ensuite transporté à l'hôtel de ville où une réception était organisée.

### S. H. LE MAIRE PAQUIN

Notre premier magistrat a déclaré, après ses souhaits de bienvenue, que la cérémonie de l'après-midi était le prélude à un essor industriel assez prononcé et que Terrebonne ne voulait plus demeurer une ville-dortoir aux portes de la métropole du Canada. Il a loué le travail d'organisation du commissaire industriel, M. Tremblay et a donné la liste des ventes effectuées par ce dernier depuis quelques mois. M. le maire a ajouté que d'autres industriels ont les yeux sur notre ville et que des nouvelles seront annoncées plus tard à ce propos.

Le Dr Paquin a dit que le Conseil actuel était très uni et qu'il pouvait compter sur la coopération de ses commettants. Il a ajouté que les constructeurs d'habitations devraient dès maintenant songer à construire des duplex et des triplex plus appropriés à la classe ouvrière car la population augmentera sensiblement au cours des prochaines années.

### Me DENIS HARDY

L'adjoint parlementaire au ministère de l'Industrie et du Commerce, Me Hardy, a félicité le Conseil de son dynamisme, de sa clairvoyance et de son sens des responsabilités. Il a dit que les Conseils avaient un rôle important à jouer et qu'il était important pour eux de mettre en valeur leur territoire.

Me Hardy a dit qu'il constatait la présence de ce phénomène incompréhensible dans le comté de Terrebonne: le manque de coopération entre les municipalités quand il s'agissait du développement rationnel d'une région. Il a constaté que Terrebonne pouvait offrir des services municipaux adéquats et que notre ville ne possédait pas suffisamment de territoire. D'autre part, des municipalités ailleurs ne peuvent offrir les services et ont des territoires immenses improductifs. Si les municipalités refusent de coopérer pour créer une richesse commune, toutes en souffrent et il est primordial d'assurer l'essor économique pour le bien commun. Il a demandé que l'on se débarrasse de l'esprit de clocher afin d'envisager le problème sur un plan

plus vaste.

Me Hardy a enfin expliqué l'organisation interne du ministère de l'Industrie et du Commerce qui offre de multiples avantages aux municipalités: l'implantation industrielle, les services techniques, les recherches économiques, les statistiques, etc. Il a enfin noté la présence bientôt d'un commissaire industriel pour chacune des régions économiques de la province.

### M. ANTONIO DAUNAI

L'échevin de Ste-Marie, M. Daunais, a remercié Me Hardy et il a dit que Terrebonne était à la ligne de départ d'un avenir prometteur. Il a ajouté que notre ville pouvait offrir des services municipaux pour une ville de 25,000 âmes et il a rendu hommage à M. Tremblay pour son optimisme et ses réalisations.

## Retraites conjugales

Le Père Georges R. Méthot, O.P. prêchera des retraites conjugales en soirée, toutes les fins de semaines des mois de mars, avril et mai, à l'auditorium St-Albert-le-Grand, 2715 chemin de la Côte Ste-Catherine, à Montréal. Information à 731-2832.

## La route 18 : du pont Pie IX à la jonction de la route 33 (Rawdon) à l'automne 1966

Les automobilistes qui empruntent la route 18 seront heureux d'apprendre que le tronçon à partir de la montée Masson, au nord de notre ville, jusqu'à la jonction de la route 33 qui mène directement à Rawdon, sera terminé à l'automne de 1966. Le sous-ministre de la Voirie, M. Roger LeBrègue en a donné l'assurance et il a déclaré textuellement ce qui suit:

"Nous (le ministère) avons commencé à doubler la route 18 dès sa sortie de l'île de Montréal jusqu'à Terrebonne. Nous continuerons l'aménagement à 4 voies séparées depuis Terrebonne jusqu'à St-Esprit. De St-Esprit, nous avons déjà commencé à redresser et à élargir cette route jusqu'à la jonction de la route 33 qui mène directement à Rawdon.

Le réaménagement de ce tronçon de la route 18, terrassement et pavage, sera parachevé complètement à l'automne 1966. A cette date, il restera 33 milles de route à réaménager avant d'atteindre St-Donat et, veuillez me croire (c'est le sous-ministre qui parle), nous savons parfaitement dans quel état se trouve ce tronçon de route. Sa réfection

## Raymond...

(suite de la page 1)

a dit que M. et Mme Raymond pouvaient être cités en exemple à la jeune génération pour leur courage sur le chemin de la vie. Il a souligné le fait que les jubilaires avaient 31 petits-enfants et 2 arrière-petits-enfants.

Un délicieux buffet froid était servi aux invités et la danse entraîna les couples jusqu'à une heure avancée de la nuit.

A M. et Mme Raymond "La Revue de Terrebonne" offre ses meilleurs vœux de bonheur et de santé.

(Nous regrettons de ne pouvoir insérer de photographie de la fête avec cet article, les photos que l'on nous a remises n'étant pas parfaites pour la reproduction).

## UN AUTRE CENTENAIRE

Terrebonne a connu quelques centenaires dans son histoire. Témoins, M. Pierre Champagne décédé à Terrebonne le 6 février 1911, à l'âge de 102 ans et six mois. Selon le compte rendu de "La Presse", le défunt a été vigoureux et alerte jusqu'à ses derniers jours. Il a été employé de la compagnie Moody pendant 25 ans. Il aimait à parler des troubles de 37 et des commencements de Terrebonne qu'il se rappelait pour en avoir été témoin.

sera entreprise dès 1967, et s'étendra sur une période de trois ans, mais, je vous l'assure, elle perdra l'allure casse-cou qu'on lui connaît actuellement".



## LES ASSEMBLÉES DU MOIS

|  |              |
|--|--------------|
| Conseil de la Paroisse St-Louis                        | 1er lundi    |
| Conseil de Lachenaie                                   | 1er lundi    |
| Conseil de Mascouche                                   | 1er lundi    |
| Cercle Lacordaire (conseil)                            | 1er mardi    |
| Ligue des Propriétaires de Terrebonne Inc.             | 1er mardi    |
| Commission scolaire (ville)                            | 1er mercredi |
| Filles d'Isabelle                                      | 1er mercredi |
| Conseil de l'Harmonie                                  | 1er mercredi |
| Conseil municipal (ville)                              | 1er jeudi    |
| Commission scolaire (Lachenaie)                        | 2è mercredi  |
| Commission scolaire (Mascouche)                        | 2è lundi     |
| Amicale des Vétérans                                   | 2è mercredi  |
| Chevaliers de Colomb (conseil)                         | 1er jeudi    |
| Chevaliers de Colomb (membres)                         | 2è jeudi     |
| Société St-Jean-Baptiste (conseil)                     | 2è jeudi     |
| Chambre de Commerce                                    | 3è lundi     |
| Régionale Duvernay                                     | 3è mardi     |
| Cercle Lacordaire (membres)                            | 3è mardi     |
| Etat-major de l'Harmonie                               | 3è mercredi  |
| Commission scolaire (Paroisse)                         | 4è lundi     |
| Ligue Sacré-Coeur : Dim. précédant le 1er ven. du mois |              |

UN SERVICE PUBLIC OFFERT PAR

## Lionel Grenier Automobile Inc.

VENTE — SERVICE — PIÈCES  
Pontiac - Buick - Acadian - Vauxhall  
Camions G.M.C. - Handi-Van

TERREBONNE

93 ST-LOUIS (angle Théberge)

666-3747 - 48

## Témoignages

Voici un extrait du discours de M. Louis-Philippe Lacroix, député des Îles-de-la-Madeleine, à l'Assemblée législative, jeudi le 17 février:

"Je voudrais (...) féliciter bien chaleureusement le député de Terrebonne qui a été nommé adjoint parlementaire de l'honorable ministre de l'Industrie et du Commerce. Il n'y a aucun doute qu'il s'agit là d'une première étape dans la carrière politique du député de Terrebonne, carrière politique qui sera aussi fructueuse que longue, j'en suis bien convaincu".

## Accroissement à la Bell

La Compagnie de Téléphone Bell du Canada a enregistré en 1965 un accroissement de 264,996 téléphones, soit l'augmentation annuelle la plus considérable de son histoire. Elle compte maintenant 4,578,000 appareils en service. Cette expansion s'est reflétée dans notre territoire où un total de 9,500 téléphones de plus furent mis en service. M. J.L. Rivest, directeur de Bell Canada pour la région, a déclaré que 90,000 téléphones étaient en service ici, au 31 décembre 1965.

TOUJOURS UN SERVICE PARFAIT!

- TUNE-UP
- GAZOLINE - HUILE
- PNEUS
- BATTERIES Atlas
- ALIGNEMENT de roues et de lumières
- DEBOSSAGE

LEVEILLE



SERVICE

Meteor - Mercury - Comet  
Camions Mercury

Ouvert tous les jours  
de 7h. a.m. à 10 h. p.m.

121 Boul. TERREBONNE

Tél. 666-4117

## LE SUPER-MARCHE IDEAL DE TERREBONNE OU L'ON TROUVE DE TOUT

- LES MEILLEURES VIANDES A BAS PRIX
- UN CHOIX INCOMPARABLE D'ÉPICERIES
- LES PROVISIONS POUR LA FAMILLE
- UN ASSORTIMENT DE FRUITS ET LEGUMES
- LES MEILLEURS FROMAGES: ST-PAULIN - BRIE - ROQUE-FORT - CAMEMBERT - GRUYERE - GOUDA - OKA, etc.
- UN ACCUEIL CORDIAL
- UNE ATMOSPHERE DETENDUE PROPICE A VOS EMPLETTES.

Toutes vos marques préférées de

**BIERE et PORTER**

Livraison gratuite

TÉL.:

**3792**

45 rue St-Joseph

666

**DANCOSE**

La compagnie  
de construction

**TOLHURST**

LIMITÉE

70 rue St-Joseph — Vimont

Tel : 388 - 9793



Richelieu  
SUPER  
MARCHÉ

L'offre du Centre des Loisirs

## Nous saurons bientôt si la bâtisse du Centre deviendra propriété municipale ou non

- L'assemblée de mercredi le 23 février a permis de débayer le terrain et seuls les marguilliers auront le dernier mot dans cette affaire.

Le conseil d'administration du Centre de Loisirs convoquait, le 23 février une assemblée d'information groupant les membres du Conseil municipal, ceux de la Commission scolaire et les marguilliers. La réunion avait lieu à l'hôtel de ville.

Il a été établi au cours de la soirée que la dette d'environ \$130,000 due par obligations au Trust Général du Canada, demeu-

rerait la responsabilité de la Fabrique St-Louis. Il n'a d'ailleurs JAMAIS été question de transporter cette dette à la ville ou à un autre corps constitué

### LE CLIMAT GENERAL DU DEBUT...

Dès le début de l'assemblée les participants semblaient venus à l'idée que la bâtisse deviendrait propriété municipale. M. le chanoine Clément, curé, a

fait état de la nouvelle loi des fabriques et a déclaré que les marguilliers devaient se départir de cette bâtisse avant le 31 décembre prochain. M. le chanoine a ajouté que les marguilliers ne s'étaient pas consultés au sujet d'une vente possible du Centre et que l'assemblée en était une d'information.

S. H. le maire François Paquin qui présidait la réunion, s'est fait le porte-parole du Conseil et a déclaré que seule la ville pouvait acquérir le Centre du ve la dette...

### CHANGE AVEC L'ARRIVEE DE M. GRENIER

M. Lionel Grenier qui est arrivé à ce moment de l'assemblée, a changé du tout au tout l'aspect de la question. Il a demandé s'il était question que la ville devienne propriétaire du Centre le soir même et, quant à lui, comme marguillier, il voyait très bien un autre organisme comme les Chevaliers de Colomb propriétaires de la bâtisse. M. Grenier a ajouté qu'il n'était pas question pour le moment de laisser aller l'actif actuel pour rien.

La déclaration de M. Grenier a fait l'effet d'une douche d'eau froide sur l'euphorie générale du début. La forte personnalité de notre concitoyen a quand même permis de poser des jalons et de faire réfléchir les participants sur l'organisation des loisirs pour plusieurs années à venir.

### LA BATISSE ACTUELLE SERA-T-ELLE ADEQUATE DANS CINQ ANS

M. Grenier a posé comme principe que la population grandissante et les développements de la région ne permettraient pas une utilisation adéquate des locaux actuels du Centre dans cinq ans ou moins. Il a établi que la bâtisse était située à l'arrière de l'église, qu'il n'y avait pas de terrain suffisant alentour et que la ville de Terrebonne aurait un problème majeur de loisirs distribués avant plusieurs années. Problèmes qui ne pourraient être solutionnés par la bâtisse actuelle.

### QUELQUES CHIFFRES IMPORTANTS

Me Jean-Jacques Hamel, président de la corporation du Centre a établi que la bâtisse et le terrain appartenaient à la Fabrique St-Louis mais que les allées de quilles, les équipements et les améliorations locatives étaient la propriété d'un autre organisme, soit le Centre de Loisirs Inc. Me Hamel a aussi dit que les améliorations à la bâtisse avaient commandé des déboursés d'environ \$30,000.

Le président du Centre a ajouté qu'un montant minimum de \$12,000 était requis chaque année pour les déboursés essentiels et l'entretien et que le revenu net majeur dans l'édifice, celui des quilles, rapportait environ \$7,000. Me Hamel a expliqué qu'il avait été question d'un achat éventuel au conseil des Chevaliers de Colomb et que l'opinion des membres de l'exécutif avait été négative.

D'après la documentation qui a été distribuée aux participants

avant la réunion, les recettes du Centre de Loisirs baissent constamment depuis quelques années. Elles étaient de \$47,000 en 1963-64, de \$38,007 en 1964-65 et de \$34,800 l'année dernière. Le Centre a actuellement \$8,665 en comptes payables.

### QUELQUES OPINIONS

Qu'en pensaient les autres membres du panel

MM. Jean-Claude Vaillancourt et Gilles Lauzon, gérants intérimaires, ont dit que le permis provincial pour le cinéma du dimanche avait été révoqué et que le permis pour la salle de quilles le serait en juin prochain. Ils ont ajouté que le 30 juin, il ne serait pas question d'élections pour les administrateurs.

Un aspect important a été souligné: la délinquance juvénile à Terrebonne n'existe pratiquement pas et le Centre a joué un rôle de prévention qu'il convient de ne pas oublier. Des exemples concrets ont été apportés.

M. Vaillancourt a suggéré la formation d'un comité d'étude pour la coordination des loisirs dans Terrebonne et la possibilité d'une régionalisation comprenant les municipalités d'alentour.

M. Philippe Daunais a dit qu'il voyait très bien un organisme public prendre la bâtisse, administrer la salle de quilles et fermer la partie supérieure de l'édifice. Les loisirs pourraient être quand même la responsabilité de la ville dans les salles municipales ou scolaires.

M. Antonio Daunais a expliqué que la ville de Terrebonne devait préparer le budget de 1966 bientôt et que le montant pour les loisirs devait être inclus aussitôt que possible. Il a ajouté que seule la ville pouvait obtenir des subventions du gouvernement provincial pour les loisirs.

Avant l'assemblée, Me Hamel avait suggéré que la ville pourrait être propriétaire de la bâtisse mais que le terrain même serait loué pour 99 ans par la Fabrique à la Ville.

En fin de compte, une assemblée qui aura permis de poser des jalons et d'éliminer les rumeurs insidieuses et intéressées. Tout le monde n'a pas donné son opinion mais la réunion a quand même permis un échange de points de vue intéressant.

M. le curé a déclaré enfin que les marguilliers se réuniraient le 1er mars et qu'ils rencontreraient le conseil municipal dans la troisième semaine du mois prochain. La décision finale sera entérinée par les administrateurs (voir CENTRE en page 5)

## 6 A 120 MOIS POUR PAYER

Tous les genres de matériaux de construction

- PORTES • CHASSIS • MOULURES
- TUILES A PLAFOND • CONTREPLAQUES
- PEINTURE • BOIS DE CONSTRUCTION
- TAPIS • COUVRE-PLANCHERS
- FERRONNERIES • LAINE ISOLANTE
- PLOMBERIE • TUILES DE CERAMIQUE

VENEZ VISITER NOTRE SALLE D'ECHANTILLONS AVEC PRODUITS INSTALLES



PROFITEZ DE NOTRE PLAN DE FIANCEMENT POUR FINIR VOTRE SOUS-SOL : 6 à 120 mois pour payer

Venez - Téléphonnez - Consultez

## Les Produits en Bois Lepage Inc.

Livraison gratuite dans toute la région  
TEL. 625-1715 STE-ANNE-DES-PLAINES



## POUR 66, CHEVROLET PRÉSENTE

# L'IMPALA

### DOUCE ET SOUPLE PLUS QUE JAMAIS!



(Sedan sport Impala)

La suspension remarquable, la moelleuse douceur, la stabilité et le silence de roulement de l'Impala sont vraiment incomparables. Le Turbo-Jet 396 livrable sur demande, développe 325 CV. Son fonctionnement est doux et silencieux; il possède une abondante réserve de puissance. Ce n'est qu'un des six moteurs de l'Impala, dont le plus puissant est le V8 Turbo-Jet 427 développant 425 CV. Mais il n'y a vraiment qu'un moyen de découvrir tous les avantages de la Chevrolet Impala 66 dotée d'une magnifique carrosserie Fisher, c'est d'en faire l'essai!

Concessionnaire autorisé :  
CORVAIR - OLDSMOBILE - CAMIONS CHEVROLET  
CHEVROLET - CHEVELLE - CHEVY II - ENVOY

## CANUEL AUTOMOBILE INC.

129 rue Masson

Lucien CANUEL, propriétaire  
Tél. 666-3766

Terrebonne

# La semaine de l'éducation — du 6 au 12 mars

- L'Association des Instituteurs et Institutrices de la région de Terrebonne-Sud marquera, le mardi 8 mars, par un panel, la Semaine de l'Education ici.

La semaine de l'Education 1966, qui se déroulera du 6 au 12 mars, aura pour thème, au Québec: EDUCATION ET SENS SOCIAL. C'est dans l'espoir de susciter une vaste prise de conscience collective que ces deux réalités complémentaires et, en quelque sorte, interdépendantes, que l'Association d'Education du Québec propose ce thème et les sous-thèmes à la réflexion de toute la population québécoise.

## UN PANEL LE 8 MARS

L'Association des professeurs de Terrebonne-Sud, sous la présidence de Mme Reine-Alice Levert, a mis sur pied l'organisation d'un panel qui aura lieu, mardi le 8 mars pro-

chain, à l'école Léopold-Gravel, à 8 h.

Les sous-thèmes de la semaine (indiqués en caractères majuscules) seront sous la direction des personnes mentionnées en regard:

**LE SENS SOCIAL DANS LA VIE RELIGIEUSE:** Sr Simone Roy, directrice de l'école St-Maurice, de Bois-des-Filion;

**LE SENS SOCIAL DANS LA VIE DES JEUNES:** M. et Mme Fernand Champagne;

**LE SENS SOCIAL DANS L'EPANOUISSEMENT DE LA PERSONNE:** R. F. Roland Wilford, c.s.v., directeur à la régionale Duvernay;

**LE SENS SOCIAL DANS LA VIE PROFESSIONNELLE:** M. Léopold Gravel N.P.



président de la Commission scolaire de Terrebonne;

**LE SENS SOCIAL DANS L'ORGANISATION COMMUNAUTAIRE:** M. Benoît Cossette directeur du bureau régional de la CIC à St-Eustache.

La soirée sera sous la présidence de M. l'abbé Jean-Claude Bélanger, aumônier de la régionale Duvernay et de l'Association.

## Comment s'instruire et améliorer ses résultats

L'école a comme mission spécifique de meubler l'esprit; mais, pour l'étudiant sérieux, il ne s'agit pas d'entasser les meubles pêle-mêle ici et là sans ordre. Il aura tôt fait d'oublier. C'est pour donner un caractère permanent à l'instruction et à l'étude, que les éducateurs s'accordent à répéter que l'étudiant, tout en acquérant de nouvelles connaissances, doit développer une méthode de travail, qu'il utilisera ensuite toute sa vie.

Pour cela, il faut vouloir. Le philosophe vous dira que l'acte de la volonté suit celui de l'intelligence. Comprendre qu'il faille étudier n'est pas trop difficile, surtout au début d'une année scolaire; mais encore faut-il le comprendre dans le bon sens. Ainsi, doit-on comprendre l'étude non comme une tâche fastidieuse, à laquelle on doit consacrer sa jeunesse pour obtenir un parchemin, mais plutôt comme une activité très importante, qui sert à quelque chose, comme tous les métiers, toutes les professions.

On reconnaîtra qu'il y a un certain plaisir à bien faire un travail et vos amis vous respecteront pour cela. L'étudiant qui

remplit bien son métier joue un rôle de premier ordre dans la société et occupera tantôt des postes de premier ordre, tandis que celui qui "vivote" à l'école, vivotera tantôt.

Et cela s'applique aussi bien à l'étudiant qu'à l'étudiante, que celle-ci devienne une femme de carrière ou se consacre entièrement à la profession de maîtresse de maison, d'épouse compréhensive et de mère intelligente.

En somme, pour réussir une année scolaire, il importe de créer et de maintenir autour de soi un climat propice, d'être intéressé et de garder son intérêt

toute l'année, même durant les vacances, d'être méthodique, d'étudier avec efficacité, de lire et d'écouter avec profit.

Voilà autant de moyens que l'on suggère aux étudiants qui veulent améliorer leurs résultats et accroître à coup sûr leurs chances de réussite dans la vie, car l'école demeure plus que jamais le grand centre d'apprentissage de la vie.

Vous trouverez en ces pages, plus de précision sur les divers moyens suggérés aux étudiants et aux étudiantes, et aussi aux adultes pour obtenir de meilleurs résultats au travail.

## L'art d'écouter se développe

On reproche à beaucoup de gens de ne pas savoir écouter les autres; mais encore faut-il qu'ils aient appris à écouter. Cet art — car c'en est un — se développe à l'école ou au collège. Il se perfectionne à l'université et dans la vie.

Pour l'étudiant ou l'étudiante, l'art de bien écouter est de se concentrer sur ce qui est dit ou démontré, et d'écarter toute autre pensée.

Comme pour la lecture, vous devez concentrer toute votre attention sur le sujet à absorber et à assimiler. Une façon de mieux écouter est de prendre des notes brèves dans vos propres termes, de ce qui est dit; de plus, cela sera utile pour les révisions rapides.

## Terrebonne: un pôle éducationnel

La Commission scolaire de Terrebonne sera-t-elle appelée à faire partie d'une autre régionale que Duvernay? Celle de Ste-Thérèse ou celle de Repentigny? Personne ne pourrait l'affirmer maintenant mais des réunions se tiendront au cours des prochaines semaines. La visite dans la région de l'hon. Paul Gérin-Lajoie (il doit venir le 18 mars pour rencontrer les régionales du secteur de Montréal) pourrait peut-être changer l'aspect actuel de la régionale Duvernay.

### ET LA BLAINVILLE ?...

Le ministre de l'Education a signé une déclaration il y a quelque temps sur la régionalisation scolaire dans le secteur de Ste-Thérèse. Nous en reproduisons le texte:

"Plusieurs personnes de la région de Ste-Thérèse m'ont demandé quelle attitude le ministre

et le ministère de l'Education adoptent au sujet de la régionalisation scolaire dans ce secteur.

"Je tiens à informer les intéressés que j'ai confié à une équipe de fonctionnaires de mon ministère, dirigée par M. Jean Durand, le soin de discuter et de mettre au point avec les intéressés, UN PROJET DE GROUPEMENT DES COMMISSIONS SCOLAIRES LOCALES DE CE SECTEUR AVEC L'UNE DES COMMISSIONS REGIONALES VOSIINES. (NDLR: les majuscules sont de nous).

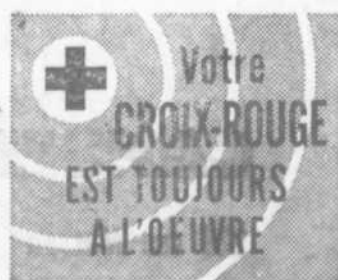
"Ce travail entrepris depuis déjà quelques mois, se poursuivra de façon très active au cours des prochains jours".

"Avec la collaboration que les commissaires d'écoles ont promis au ministère de l'Education, j'ai confiance que la question pourra se régler définitivement

dans un avenir très proche et que l'organisation efficace d'un enseignement secondaire complet pourra, en conséquence, être assurée sans délai".

### LE SECTEUR LAVAL

La fusion de toutes les villes et municipalités de l'île Jésus est chose faite et il se pourrait que dans un avenir rapproché toutes les commissions scolaires disséminées sur le territoire n'en forment qu'une, comme à Montréal.



### A L'ÉCOLE SAINT-LOUIS DE TERREBONNE

## Danses canadiennes et folkloriques

au profit des Missions des Clercs de Saint-Viateur

SAMEDI SOIR, LE 12 MARS

Troupe folklorique de Montréal avec maître de cérémonie

DU PLAISIR SAIN DANSES DE ENTREE: \$1.00  
POUR TOUS! CHEZ NOUS!

## SEMAINE DE L'ÉDUCATION

Le Cercle d'art dramatique de l'Association des professeurs de la régionale Duvernay sous la direction de Jean-Louis Béland,

présente :

## "QUAND LA TÊTE REFUSE AU COEUR"

la psychologie du jeune couple Canadien français

SEMINAIRE ST-SACREMENT

samedi le 12 et dimanche le 13 mars, à 8h.30 p.m.

Si jamais cette procédure est faite il n'y a pas de doute que la régionale Duvernay consolidera ses positions en englobant d'autres secteurs sur l'île même. Ce serait la logique même.

Et Terrebonne dans cette affaire? Et Mascouche? et Lachenaie?

### BLAINVILLE OU LE GARDEUR

Il n'y aura pas d'autre alternative. Ce sera l'appartenance à l'hypothétique régionale de Blainville (Ste-Thérèse) ou à Le Gardeur de Repentigny qui existe depuis le 1er mai 1961.

Si jamais la Blainville est formée, le séminaire de Ste-Thérèse et les nombreuses institutions

de cette ville, serviront de pôle principal à une immense région. Nous aurons sans doute nos écoles et d'autres seront construites car Terrebonne constitue quand même un pôle important.

Toutefois, si nous appartenions à Le Gardeur, le séminaire St-Sacrement pourrait jouer un rôle majeur sur l'échiquier scolaire de la région. Nous avons ici une institution qui groupe tous les services du cours classique. Nous aurions aussi d'autres écoles qui seraient construites.

La réponse viendra de Québec mais déjà les commissions scolaires de la région s'agitent et jettent des chiffres et des projets sur le papier. Dans quelques jours ou quelques semaines nous serons sans doute fixés.

## Assemblée d'information à la régionale Duvernay

Les commissaires de la régionale Duvernay réunissaient, mercredi le 23 février dernier les commissaires des Commissions locales afin de leur remettre toute l'information requise sur l'organisation actuelle de la régionale. Il a été question au cours de la réunion, de la formation

éventuelle de la régionale de Blainville et des questions ont été posées aux commissaires de Terrebonne et de Lachenaie. Me Léopold Gravel, président à Terrebonne, participait aux débats. Les représentants de Lachenaie étaient présents mais ceux de Mascouche étaient absents.

LE R.P. SUPERIEUR ET LES PRETRES DU SEMINAIRE, LES AMIS DU SEMINAIRE, vous invitent à la

## PARTIE DE CARTES

DU SEMINAIRE SAINT-SACREMENT, SAMEDI LE 19 MARS, A 8 H.30

sous la distinguée présidence de M. le chanoine Léo Clément, curé

S.H. le maire François Paquin et Mme la mairesse

200 PRIX DE AU PROFIT DES ENTREE: \$1.00  
PRESENCE DU SEMINAIRE OEUVRES

## Changements majeurs dans les revenus de la ville de Terrebonne

Le passage de l'année 1964 à l'année 1965, celui de la perception de revenus venant de sources extraordinaires (le pont) aux sources ordinaires de taxation, s'est effectué sans trop de heurts et ceux qui craignaient une crise majeure parmi la population, en sont pour leurs frais. Il est vrai que le taux de

l'impôt foncier a fait un bond de \$0.25% à \$0.80% (qui était prévu par tous les experts municipaux), mais d'autres sources sont venues combler les finances municipales.

Voici un tableau comparatif des revenus de 1964 et de 1965 pour les mêmes postes:

| Rubrique                       | 1964         | 1965         |
|--------------------------------|--------------|--------------|
| Taxe foncière générale         | \$ 25,259.88 | \$122,143.03 |
| Taxe d'améliorations locales   | 19,609.84    | 2,035.28     |
| Taxe des locataires            | 11,808.12    | 18,566.63    |
| Taxe pour l'entretien des rues | 19,631.31    | 30,316.86    |
| Taxe de vidanges               | 14,617.24    | 15,397.74    |
| Taxe de vente                  | 72,749.76    | 90,336.26    |
| Taxe d'amusement               | 1,457.00     | 3,051.33     |
| Taxe de ramonage des cheminées | 528.00       | 1,103.31     |
| Licences et permis             | 21,666.50    | 23,100.04    |
| Revenu net du pont municipal   | 294,065.76   | 25,792.77    |

Le total des revenus en 1964 avait été de \$535,106.98 alors qu'en 1965 ils ont été de \$387,720.25. Ne nous étonnons pas d'une baisse si subite. Lorsque Terrebonne bénéficiait des revenus du pont, à peu près tous les conseils municipaux ont investi des sommes considérables en dépenses de capital à même ces revenus. Ainsi, en 1964, le conseil a investi \$168,939.63 à ce poste. En 1965, seulement \$25,545.76. En 1964, le conseil pouvait se permettre, à même les revenus ordinaires et sans taxer la population, d'entreprendre les grands travaux de restauration de l'hôtel de ville et autres édifices municipaux, pour un montant de \$102,638.82. Cette année-là, on consacra la balance du montant à confectionner des chemins et rues pour \$22,950.00, à acheter du matériel roulant et des équipements lourds pour \$13,493.00, à faire des trottoirs pour \$5,625.00 et à payer de l'a-

meublement pour \$17,342.00.

De plus en plus le conseil municipal comptera, comme les autres, sur les subventions du gouvernement provincial et le produit de la taxe de vente permettra de laisser le taux de la taxe à un niveau raisonnable. Quant aux dépenses faites à même les revenus, elles seront de moins en moins nombreuses. On procédera, comme dans les autres villes, par règlement d'emprunt. C'est la procédure normale mais que nous ne connaissons pas à cause du pont.

Nous nous sommes tenus la tête en bas si longtemps que nous trouvons tout à fait étonnant de marcher sur nos deux pieds!

**LA CROIX-ROUGE**

TOUJOURS PRÊTE  
À AIDER



**LE R. P. EMILE LEGAULT, C.S.C.**

après un séjour de cinq ans à Rome, est revenu à l'Oratoire St-Joseph et animera, du 10 au 19 mars, les exercices préparatoires à la fête de saint Joseph. Les principaux offices auront lieu à l'Oratoire du Mont-Royal à 2h.30 et à 8h.30 p.m. Durant la neuvaine, il y aura chaque jour diffusion sur plusieurs postes privés de radio un programme religieux en provenance de l'Oratoire. On voudra bien consulter les horaires des postes dans les journaux quotidiens.

## Mémoire par Me Paquette

Notre concitoyen, Me Claude Paquette, président de la Chambre de Commerce, prépare le mémoire commandé par la Chambre de Commerce régionale Argenteuil - Deux-Montagnes - Terrebonne, pour demander au ministère de la Voirie la confection de la route 41 de Lachute à St-Jérôme et de la route 29, d'Oka à Grenville. Le mémoire sera présenté à l'hon. Bernard Pinard, ministre de la Voirie, à l'hon. Gaston Binette, ministre des Ressources naturelles et à MM. les députés Haray et Cottingham.

## Dégustation de mets chinois

Le comité féminin d'aide à l'église de Lachenaie organise une dégustation et démonstration de mets chinois qui aura lieu le mardi 8 mars prochain à l'école Notre-Dame de cette municipalité. La soirée débutera à 8 h. et l'entrée sera de seulement \$1.00 par personne. Au cours de la soirée, 60 prix de présence seront distribués.

On pourra obtenir ses billets ou d'autres renseignements en communiquant avec Mme Oscar Venne à 666-8721, Mme Noël Malo à 666-8631 ou Mme Lucier Ouimet, à 666-3280.

## Gagnants

Les gagnants de cadeaux au super marché Jean-Luc Desjardins Métropole: 1. Mallettes de voyage, par Mme Moïse Chayer, 86 English Road, Terrebonne-Heights; 2. Radio AM-FM, par Mme Armando Lauzon, 194 rue Théberge, Terrebonne.

## Centre...

(suite de la page 3)

du diocèse et finalement par Mgr l'évêque de St-Jérôme.

Entre temps les discussions se font au niveau de la Fabrique. Ces messieurs ont été élus les représentants des paroissiens et nous sommes entièrement confiants qu'ils sauront prendre les intérêts de la majorité.

## Laissez-vous griser par l'Impala 66 de Chevrolet



*L'Impala-vedette pour la douceur de marche*

Ci-dessus, la décapotable Impala; ci-dessous, le coupé sport Impala; tous deux avec l'équipement sport comprenant l'identification spéciale du modèle, les sièges baquet Strato et les garnitures tout vinyle.

Depuis plusieurs années déjà, l'Impala s'est fait de fidèles admirateurs parmi ceux qui aiment les voitures racées, exigent la sûreté de marche, apprécient le luxe et connaissent la valeur des choses. Pour eux et pour vous l'Impala 1966 est encore plus désirable que les modèles antérieurs. Une appréciation rapide de son apparence, de ses performances, de son luxe et de sa valeur vous en convaincra. Voyez donc à ce sujet le concessionnaire Chevrolet. Ne tardez pas. Pourquoi pas aujourd'hui?

**CHEVROLET  
CHEVELLE  
CHEVY II  
CORVAIR  
CORVETTE**

Tous les modèles au même endroit...chez le concessionnaire Chevrolet.



UNE VALEUR GENERAL MOTORS

C-566CF

CONCESSIONNAIRE AUTORISÉ CHEVROLET A TERREBONNE

**CANUEL AUTOMOBILE INC.**

129 rue MASSON

TERREBONNE

TEL. 666-3766

Ne manquez pas de regarder "Cinéma International" tous les vendredis soir à 8h.30 et "Tous pour un" tous les jeudis soir à 8h. sur le réseau complet de Radio-Canada.

## Le ministère de la Voirie va-t-il exproprier notre micro-filtre?

Depuis l'annonce par le ministère de la Voirie du Québec au conseil de Terrebonne-Paroisse qu'une voie d'accès directe serait tracée bientôt pour permettre aux usagers de Pincourt de passer sur la route 18 sans descendre au rond-point de Terrebonne, il a été question de la bâtisse du

micro-filtre de notre ville qui serait expropriée.

Il serait dans l'ordre que des démarches soient entreprises par notre conseil municipal à ce propos. Selon l'état financier de 1965, cette bâtisse et son contenu serait évalués à \$92,380.

## Duel de conseils... au ballon-balai

Dimanche le 6 mars aura lieu la rencontre des conseils municipaux de Terrebonne et de Terrebonne-Paroisse sur la patinoire des Loisirs St-Roch dans

le chemin St-Roch, paroisse de Terrebonne, à 8 h. de l'après-midi. Les édiles se rencontreront dans une lutte amicale de ballon-balai.

Pour se rendre à la patinoire, il suffit de prendre la route de la Côte de Terrebonne jusqu'à Bois-des-Filion puis tourner à droite à la montée de Ste-Anne-des-Plaines. Le chemin St-Roch est bien indiqué.

Nul doute que plusieurs de nos frères et de la région viendront encourager les membres des deux équipes.



### REMERCIEMENTS

#### LA FAMILLE DE MME HERMAS RAYMOND

désire remercier toutes les personnes qui leur ont témoigné des marques de sympathie lors du décès de Mme Vve Hermas Raymond, le 14 février dernier, soit par offrandes de messes, bouquets spirituels, fleurs, visites au salon ou assistance aux funérailles. Les personnes qui ont omis de s'inscrire sont priées d'accepter ces remerciements comme personnels.

### REMERCIEMENTS

#### MME ALFRED LARAMEE ET LA FAMILLE

remercient sincèrement toutes les personnes qui leur ont témoigné des marques de condoléances lors du décès de M. Alfred Laramee, le 16 février à l'âge de 57 ans, soit par offrandes de messes, fleurs, visites, bouquets spirituels ou assistance aux funérailles. Les personnes qui ont omis de s'inscrire sont priées d'accepter ces remerciements comme personnels.

Donnez des fleurs...  
vous plairez sûrement!

### TERREBONNE FLEURISTE Enrg.

Mme A. OUMET, propriétaire

Ouvert tous les jours  
BOUQUETS DE NOCES, DECORATIONS,  
TRIBUTS FLORAUX

Tél. : 666-3329 — Coin St-François et Chapleau, Terrebonne



## JOS GUAY & FILS

### Directeurs de funérailles

Salons funéraires modernes — Air climatisé

Membre de la Corporation des Directeurs de Funérailles  
et Embaumeurs du Québec

144 St-Louis - Etablie depuis 25 ans - 666-3832



Une ambiance digne  
dans un cadre à la mesure  
de votre respect

### Résidence Funéraire St-Louis Inc.

Directeur : ROLAND THUOT

A VOTRE SERVICE

Stationnement facile

193 St-Louis

Terrebonne

666-4092

## Décès Wood

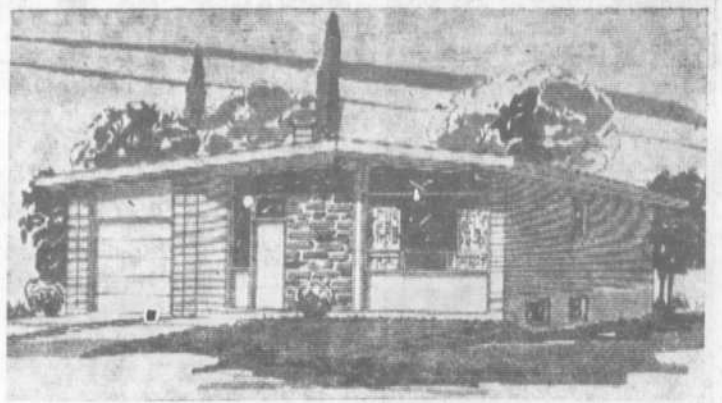
A Terrebonne, le 17 février, est décédée à l'âge de 76 ans, Mme Vve Anna Wood, demeurant au 39 Station Road, Terrebonne-Heights. Les funérailles avaient lieu samedi le 19 de la Résidence Funéraire St-Louis, en l'église du St-Rosaire de Terrebonne-Heights et l'inhumation au cimetière du même endroit. Mme Wood était l'épouse de feu Harry J. Wood, mère de Thomas de Mary (Mme Beaudoin), de Béatrice, soeur de John O'Donnell et Mary Miller. A la famille, nos condoléances.

## Décès Rancourt

### MERE DE MADAME J.-B. LOIGNON

Mme Alexandre Rancourt, mère de notre concitoyenne, Mme J.-B. Loignon, est décédée le 14 février, à St-Prospère-de-Dorchester, à l'âge de 73 ans. Les funérailles avaient lieu dans cette municipalité le 18. La défunte laisse ses filles, S.S. Louis-des-Lys, de Bedford, S. E. Marguerite-de-la-Croix, de Québec. Mme Patrice Caron, de Lachenaie, Mme J.-B. Loignon, ses fils, Hervé, de Repentigny, Rosaire, de Dorion et Léonil, Gérard et William de St-Prospère. A la famille, nos condoléances.

## POUR LA MAISON DE VOS REVES



Pour la qualité en construction :  
un entrepreneurs responsable  
LE PLUS IMPORTANT DANS LA CONSTRUCTION  
DE VOTRE MAISON EST LE CHOIX DE VOTRE  
ENTREPRENEUR — CELUI QUI CONSTRUIRA A  
VOTRE GOUT, DANS LES MOINDRES DETAILS.

POUR CELA, CONSULTEZ

## J. R. BEAUDOIN

ENTREPRENEUR GENERAL

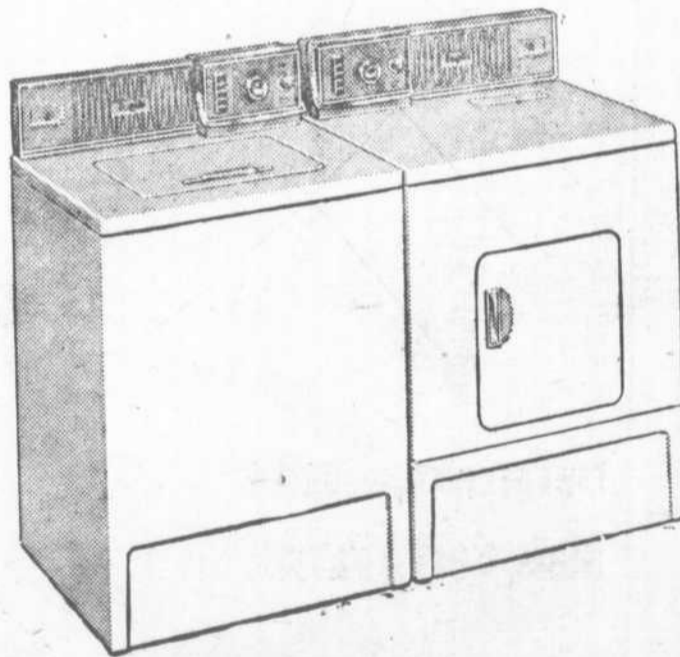
POUR QUI LA QUALITE  
N'EST PAS UN OBSTACLE AU PRIX RAISONNABLE

34 ST-SACREMENT • 666-8223 • TERREBONNE

Qui possède les appareils



vous vantera les avantages d'Inglis



Les gens qui ont une sècheuse et une lessiveuse Inglis en sont tellement contents qu'ils en

parlent à la moindre occasion. Ils vanteront la qualité de chaque appareil Inglis, sa durée et ses caractéristiques ultra-modernes. Ils vanteront aussi le service de premier ordre qu'Inglis donne (s'ils se souviennent quand ils y ont fait appel!) N'hésitez pas à écouter ceux qui vous parleront d'Inglis. Vous découvrirez pour quelles raisons Inglis est la première marque au Canada pour les lessiveuses, les sècheuses, les laveuses de vaisselle et les chauffe-eau.

Voyez chez le marchand la série complète d'appareils Inglis dès aujourd'hui

Les Ameublements  
roger ouimet inc.

LE PLUS  
IMPORTANT  
MARCHAND  
DE MEUBLES  
DE LA  
REGION

68, rue St-Pierre



Terrebonne 666-4296

LA POLITIQUE PROVINCIALE

## Le député de Terrebonne fait des remarques sur l'éducation en Chambre

Jeudi le 3 février dernier, Me Denis Hardy, député de Terrebonne à la Législature provinciale, faisait quelques remarques sur l'important sujet de l'éducation au Québec. Voici le texte du discours tel que reproduit dans le Journal des débats.



le député de Montmorency, hier, a donné un témoignage et un exemple éclatants dans ce sens-là.

Il y a aussi dans le domaine de l'éducation un autre aspect qu'il est très facile d'exploiter, c'est celui de l'augmentation du coût de l'éducation de ce que doit déboursier chacun des citoyens. Mais je pense que, bien loin de monter ce fait en épingle ou de l'exploiter, au contraire, tous les hommes politiques, tous les organismes, tous ceux qui ont une influence quelconque sur l'opinion publique devraient faire comprendre à chaque citoyen

que c'est pour lui un devoir, un devoir d'honneur et un devoir de patriotes d'accepter des sacrifices pécuniaires plus grands, pour assurer à la province de Québec un système d'éducation plus adéquat qui va permettre à la collectivité québécoise de s'épanouir sur tous les plans de la vie communautaire.

Alors je pense que, si on regarde actuellement l'ensemble de l'oeuvre accomplie par le ministère de l'Éducation — je le répète, bien sûr, il a pu à certains moments se produire certaines faiblesses, certaines carences — mais il était impossible que, devant l'ampleur de la tâche à accomplir, devant les réformes qui devaient être accomplies, il était impossible que certaines déficiences ne se manifestent pas. Mais au lieu d'exploiter ces déficiences, je pense que tous, d'abord ceux qui ont des responsabilités immédiates et directes dans le domaine de l'éducation, les hommes publics, tous, nous devons conjuguer nos efforts afin que la politique actuelle mise de l'avant soit améliorée si possible et qu'elle réponde à tous les ob-

jectifs qu'un système d'éducation, en 1965, doit avoir dans la province de Québec.

On mentionne souvent un autre fait, on l'a mentionné encore dans la matinée, on mentionne cette fameuse question de la gratuité scolaire. Bien, je pense que la gratuité scolaire, c'est un objectif très valable, c'est un idéal que le gouvernement s'est fixé et vers lequel tendent ses efforts. Mais, il faut quand même être réaliste et, avant de mettre en application un système complet de gratuité scolaire à tous les paliers de l'enseignement, il faut évidemment avoir les ressources nécessaires pour répondre à cet état de faits. Je pense que, quand on étudie un petit peu la situation actuelle, le contexte actuel, on est très mal venu de reprocher au gouvernement de ne pas instaurer dès maintenant la gratuité scolaire à tous les échelons. La gratuité scolaire est un idéal vers lequel on pourra arriver par étapes et je pense que c'est la politique actuelle du ministère de l'Éducation de se diriger dans ce sens-là.

En résumé, je suis parfaite-

ment d'accord pour reconnaître qu'il y a des améliorations possibles à apporter à la politique du ministère de l'Éducation mais que, dans l'ensemble, cette politique est très valable et qu'au lieu d'exploiter les quelques déficiences qui ont pu se produire, au contraire, tous nous devons conjuguer nos efforts pour faire en sorte que la province de Québec ait le meilleur système d'éducation possible.



M. HARDY : M. le Président, je voudrais, en marge de la motion du chef de l'Opposition, exprimer quelques remarques. Je voudrais tout d'abord dire combien, hier après-midi j'ai été impressionné par le discours prononcé par l'honorable député de Montmorency.

J'ai pu voir là que, même malgré les divergences d'opinions politiques, il était possible à des députés de se placer au-dessus des lignes de partis, au-dessus de la partisanerie, pour étudier et émettre des questions objectives sur un sujet aussi important que celui de l'éducation.

Bien sûr c'est le devoir de l'Opposition, c'est même le devoir de tous les députés de cette Chambre, d'exprimer leur opinion, de faire valoir leurs opinions sur cette question de l'éducation qui présentement, dans la province, est l'un des principaux sujets, d'abord par l'ampleur des réformes qui s'opèrent et aussi par l'influence que ce domaine peut avoir sur l'orientation de la collectivité québécoise. Bien sûr, je le répète, on peut exprimer des opinions, on peut ne pas être d'accord avec la politique actuelle du ministère de l'Éducation, mais je pense qu'il est primordial de ne pas se servir de ce domaine à des fins électorales ou à des fins purement politiques.

Il est très facile, M. le Président, de canaliser les problèmes qui peuvent exister dans ce domaine-là à des fins électorales. Parce que le domaine de l'éducation touche à la vie intime des citoyens et des familles. Nécessairement, lorsqu'il se produit des changements, eh bien, ces changements ont des répercussions dans la vie de ces familles et de ces citoyens.

Nous avons ici, dans la province de Québec, des traditions bien ancrées dans le domaine de l'éducation. Il n'est pas question de dire que tout ce qui s'est fait dans le passé dans ce domaine-là était mauvais. Il n'est même pas question de dire qu'il ne s'est rien fait. Au contraire, il s'est fait de grandes choses, mais à un moment donné il fallait absolument repenser complètement tout notre système et déterminer dans quelle mesure, dans quel sens on devait l'orienter, et c'est ce que le ministre actuel, le ministre actuel de l'Éducation a fait.

Evidemment, ce fait de repenser totalement le système d'éducation a provoqué des bouleversements, a déplacé ou changé des habitudes acquises et a pu mécontenter bien des gens. Alors, il est très facile pour un parti politique d'exploiter ce mécontentement, de le canaliser à des fins purement électorales, mais je pense que, même si ça peut rapporter quelque chose, je pense que l'on ne peut pas, qu'un homme politique, que des hommes politiques vraiment conscients de leur devoir et de leur rôle, ne peuvent pas se permettre de le faire. Et je pense que

Vous voyez ces vastes portes? Voilà pourquoi le Handi-Van est si facile à charger et à décharger. On peut aussi faire ajouter deux portes latérales et des fenêtres disposées de façons diverses.

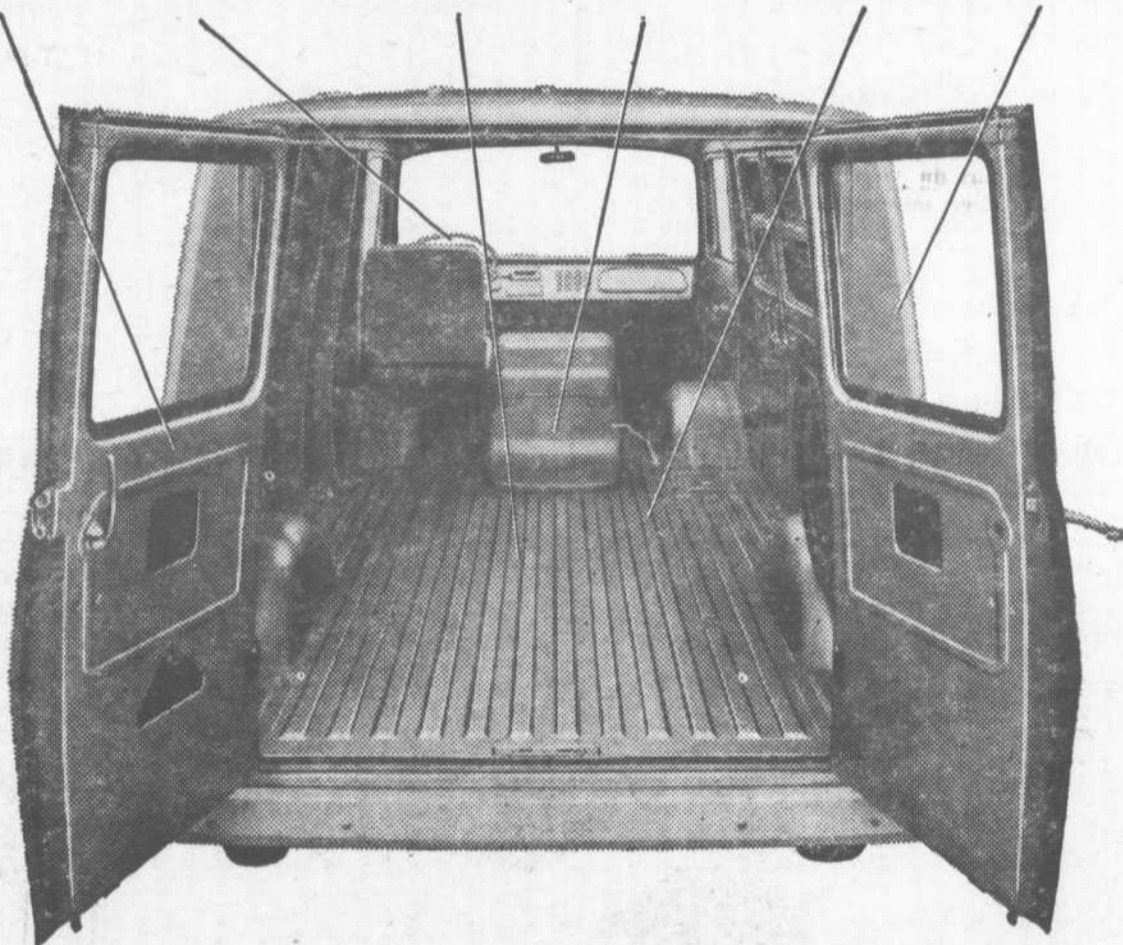
Le Handi-Van a un diamètre de braquage de 35,5 pieds. Il se manoeuvre aisément, se faufile dans la circulation pour livrer vite, à l'heure promise!

Voyez le spacieux intérieur du Handi-Van: 211 pi. cu. d'espace pour une tonne de charge utile. La longueur libre est de 92 pouces du logement du moteur à l'arrière.

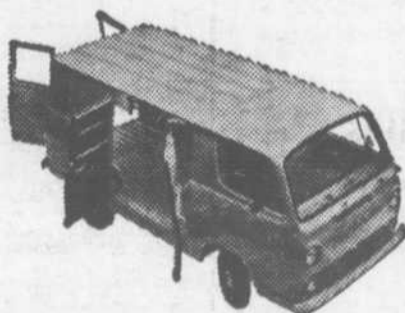
Le 120 CV est une merveille de mécanique. Pour plus de puissance, commandez le 140 CV. Également livrable: transmission Power-glide.

Le plancher en métal est construit pour résister aux traitements les plus durs. C'est un plancher ultra-robuste offert sans supplément de prix.

La carrosserie et le châssis du Handi-Van forment un ensemble intégré. La tôle de forte épaisseur résiste mieux à la corrosion, et dure par conséquent plus longtemps.



**De l'arrière, on voit immédiatement pourquoi le Handi-Van est avantageux. Mais, c'est à l'avant que se trouve sa caractéristique la plus importante.**



**C'est la plaque GMC qui fait toute la différence. Pas la plaque elle-même, bien sûr, mais ce qu'elle représente. GMC est synonyme de supériorité technique. Par exemple: sachant que la plupart des Handi-Van sont utilisés dans la livraison urbaine et exposés à l'humidité et au sel, GMC a accordé une attention toute particulière au sous-assement. La tôlerie des parties exposées est d'abord galva-**

**nisée, recouverte ensuite de peinture d'aluminium, phosphatée et, enfin, enduite d'un revêtement protecteur! Rien d'étonnant donc à ce que le Handi-Van résiste si efficacement aux attaques de l'hiver canadien. Rien d'étonnant, non plus, à la réputation de supériorité technique de GMC. Quand vous voudrez acheter un fourgon, pensez au Handi-Van de GMC.**



Ne manquez pas les émissions télévisées "Cinéma International" et "Tous pour Un" dont l'heure et le canal figurent au programme local

CONCESSIONNAIRE AUTORISÉ G.M.C. A TERREBONNE

**LIONEL GRENIER AUTOMOBILES INC.**

93 rue ST-LOUIS

TERREBONNE

TELS 666-3747 et 666-3748

Un nouvel animateur, Richard LaFrenière, à un nouveau rendez-vous,

## La discothèque 1767

Le vent du yé-yé a déferlé avec une telle rage et une telle vitesse sur notre belle province qu'il a vraiment tout balayé. Mais à peine étions-nous familiers, à peine étions-nous, nous aussi, des gens dans l'vent, que déjà nous étions dépassés par notre propre génération, qui est maintenant à go-go.

Qu'est-ce à dire? Oh mon Dieu! A go-go, c'est peut-être les cheveux longs, sans coupe précise,

recouvrant tout le chef à la manière d'une vadrouille. A go-go, c'est peut-être la disparition du costume standard troqué pour le chandail de laine et les pantalons de corduroy. A go-go, c'est sans doute une musique nouvelle, très rythmée, très saccadée, où le batteur ne trouve son plein rendement qu'en appuyant un groupe de chanteurs au fort gosier. A go-go, c'est sans doute une danse nouvelle, l'absence

d'une discipline de la danse et du plaisir, l'inspiration du moment, l'improvisation de sa propre façon de faire. C'est peut-être une façon de marquer le rythme comme on le perçoit intimement et comme son propre besoin d'exubérance le suggère. Mais de toute façon, à go-go, c'est sûrement une jeunesse en mal d'éclatement, en mal d'intensité, en mal de vivre. Et pourquoi à go-go ne serait pas une fureur de vivre?

Et pour les jeunes de Terrebonne, à go-go, c'est une discothèque où le plaisir se bat au rythme des hits populaires, dans une ambiance de jeunesse et de gaieté. Certes, c'est la fameuse **discothèque 1767** à l'étage de la Crémaillère dans l'île du Moulin. Une discothèque qui se renouvelle constamment. C'est ainsi qu'elle suivra désormais de plus en plus près les palmarès et "hit charts" à la vogue. C'est ainsi qu'elle a retenu les services d'un nouvel animateur, un gars qui aime bien la jeunesse en fête, Richard LaFrenière. Alors, pour toute la jeunesse moderne, la jeunesse à go-go, c'est un rendez-vous régulier pour chaque vendredi et chaque dimanche à 8 h. 30. A go-go!

## Le français

**VOÛTE** — Une voûte étant un ouvrage de maçonnerie fait en forme d'arc, on ne saurait appeler ainsi une chambre forte, où l'on garde les valeurs.

**LES ARGENTS** — On parle souvent des argents reçus, de personnes qui n'ont pas les argents nécessaires, etc. Il faut rappeler qu'argent, dans le sens de monnaie, ne se met jamais au pluriel. On reçoit de l'argent, on n'a pas les sommes nécessaires, etc. Les mots **capital, fonds, ressources, finances, crédits**, etc., peuvent aussi être employés suivant les cas.

## Invitation de la protection civile

La population de Terrebonne et de la région est cordialement invitée à assister à une démonstration des services du bien-être d'urgence de la protection civile du Québec qui aura lieu dimanche, le 13 mars, à 2 h. p.m. au manège militaire du régiment des Royal Canadian Hussars, au 4185 Côte-des-Neiges, à Montréal. Notre concitoyen, M. Jean-Paul Morin, est le coordonnateur de cet organisme pour la région.

Vous pourrez y amener toute personne intéressée à voir cette démonstration. On y montrera

ce que peut apporter la protection civile, pour le bien-être des citoyens, en cas de désastre majeur.

Si vous avez l'intention d'assister à cette démonstration, vous voudrez bien communiquer avec le coordonnateur du groupe 892, M. Morin, par écrit, ou par téléphone (666-4715) avant le 1er mars, en indiquant le nombre de personnes qui vous accompagneront. L'adresse postale du groupe 892 est C.P. 934, Terrebonne.

## SEMINAIRE DE SAINTE-THERESE

### Cours classique complet pour les garçons :

- Admission en éléments latins (8e classique)
- après une 7e année ou une 6e année
- examens d'entrée obligatoires : les samedis 5 février et 5 mars à 1 hre 30 p.m.

### Cours collégial (Belles-Lettres à Philosophie) pour garçons et filles :

- Admission en belles-lettres
- après la versification
- Admission en belles-lettres spéciale (avec ou sans latin)
- après la 11e scientifique.

Bureau des admissions 435-3695

## SEMINAIRE DE SAINTE-THERESE

### Cours du B.A. pour les adultes

(Des équivalences peuvent être obtenues pour le Brevet A et le B.50)

Inscrivez-vous immédiatement

pour la session du printemps (commençant mi-avril) et la session d'été.

Demandez le programme des cours en vous adressant à  
M. LE DIRECTEUR DES COURS POUR ADULTES,  
Séminaire de Sainte-Thérèse,  
Sainte-Thérèse-de-Blainville.  
ou en téléphonant à 435-3695.

**Choix! Qualité! Bas Prix!**

## La liquidation d'autos usagées continue chez LIONEL GRENIER AUTOMOBILES INC.

|  |          |
|--|----------|
| No 5-1001A<br>BUICK SPECIAL 1961 Station Wagon. Automatique. Radio. En très bonne condition. | \$1,100. |
| No 5-1057B<br>VAUXHALL 1962. En bonne condition. Une aubaine.                                | \$ 500.  |
| No 6-1132A<br>OLDSMOBILE 1964 Cutlass. Tout équipé.  | \$1,995. |
| No 6-1128A<br>BUICK 1963. Tout équipé. Peinture neuve.                                       | \$1,995. |
| No 5-972A<br>VOLKSWAGEN 1964. Chaufferette à gaz. Comme neuf.                                | \$1,175. |
| No A-23A<br>PONTIAC 1963. Convertible. Custom Sport. Tout équipé.                            | \$2,095. |
| No 5-1068A<br>PONTIAC 1963. Radio. Automatique.  | \$1,400. |

|   |          |
|---|----------|
| No 6-1192A<br>BEAUMONT 1965. V8. Radio. Automatique. Garantie 100%, 14,000 milles ou un an. | \$2,195. |
| No 5-1071A<br>PONTIAC LAURENTIEN 1963. Radio. Automatique.                                  | \$1,425. |
| No 6-11033<br>FALCON 1963. Très propre. Bas millage.  | \$1,100. |
| No 6-1174A<br>CADILLAC 1959. Coupé de ville. Très propre. Tout équipé.                      | \$1,095. |
| No RS-40<br>PONTIAC 1959.<br>Hardtop. 2 port's.   | \$ 450.  |

On fait toujours  
une bonne  
affaire  
avec  
GRENIER  
AUTO



## LIONEL GRENIER AUTOMOBILES INC.

vente — Service — Pièces : PONTIAC — BUICK — ACADIAN — VAUXHALL — VIVA — CAMIONS G.M.C. et BEDFORD

93 rue St-Louis (angle Théberge)

TERREBONNE

Téls 666-3747 - 3748

# Près de 700 millions de gallons filtrés à l'usine depuis le début

M. Charles Chaput, le responsable de l'usine de filtration de notre ville, a présenté un intéressant rapport au Conseil mu-



## Nouveaux chèques

Les chèques portant le nouvel emblème de la Banque Canadienne Nationale ont été mis en circulation à la succursale de Terrebonne. A mesure que les maisons d'affaires de notre ville épuisent leurs chèques imprimés à leurs noms, les nouveaux chèques de couleur bleu pâle avec le nouveau sigle BCN viennent en vigueur. Nos hommes d'affaires pourront obtenir tous les renseignements en s'adressant à la succursale locale au 15 rue St-Pierre.

## Chasse à l'homme

Deux jeunes gens, dont un mineur, ont été appréhendés par les constables Guy Forget et Marcel Cadotte, de notre ville, vers 1 h. 20 dans la nuit du 17 février. Ces jeunes circulaient dans une automobile rapportée volée à Montréal. Sommés de se rendre à l'intersection Chapleau et St-Louis, un a pris la fuite vers l'est, l'autre vers l'ouest. Les constables ont tiré deux coups de feu en l'air et les jeunes gens se sont rendus aussitôt sans offrir de résistance. Ils comparaisaient vendredi le 25 février à Montréal. Un a plaidé coupable et l'autre non coupable. Celui-ci comparaitra à nouveau aujourd'hui, 3 mars, à Montréal.

nicipal pour le mois de février. Nous en extrayons quelques chiffres qui donneront une idée générale du travail qui s'exécute à cette usine. Qu'il nous soit permis de féliciter M. Chaput pour la compilation de ce rapport que nous souhaitons mensuel et qu'il nous fera plaisir de reproduire régulièrement dans le journal.

Consommation d'eau filtrée en février: 52,971,000 gallons US.

Moyenne de dépense par jour: 1,891,821 gallons US.

Heures de filtration: 293.

Ingrédients employés : alun, 167 sacs de 100 lbs; chaux, 137 sacs de 50 lbs; chlore, 3 bonbonnes de 150 lbs. En magasin le 1er mars: 234 sacs d'alun, 197 sacs de chaux et 11 bonbonnes de chlore.

L'électricité a manqué deux fois au cours du mois. La dépense pour janvier: \$901.76. Le téléphone, \$27.25. L'huile à chauffage, \$293.27.

Une fuite d'eau s'est produite

le 8 février à 3 h. 40. Un appel a été fait à l'inspecteur, M. Lachapelle qui a répondu que tout était normal, que le monde laissait couler l'eau. Un autre appel à l'ingénieur M. Trottier qui a trouvé la fuite le 23 février sur la rue Kennedy. La fuite a été de 5,600,000 gallons ou 600,000 par jour.

Plusieurs élèves des écoles ont visité l'usine au cours du mois.

Au cours du mois, 10 visiteurs ont signé le livre d'or.

Le transport de la chaux par le camion municipal coûte plus cher que par la compagnie, soit \$75.40 (suivant compte de M. Simard) et \$45.00 par la compagnie.

Encouragez  
nos annonceurs

## 1er prix Shorthorn, propriété de Francine Bourdon, St-Cyprien, Cté Dorchester



Nous sommes fiers d'offrir à nos clients du boeuf de l'exposition du "SALON NATIONAL DE L'AGRICULTURE" qui s'est tenu à Montréal du 11 au 17 février 1966. Depuis trois (3) ans votre "EPICIER METROPOLE DES-

JARDINS" se fait un devoir d'être un acheteur de ces animaux primés afin de donner à sa clientèle, toujours la qualité de viande la meilleure, c'est-à-dire la MARQUE ROUGE.

La Croix-Rouge est  
à l'oeuvre  
aujourd'hui  
prête pour demain

NE MANQUEZ PAS  
LA VENTE DU  
**6e ANNIVERSAIRE**  
"METROPOLE"  
DU 14 AU 19 MARS  
Nombreux cadeaux  
gratuits!  
Surveillez notre circulai-  
re de la semaine du 14  
mars!

*Refaites votre approvisionnement* **au** **MARCHÉ**

**EN ÉCONOMISANT**

Spéciaux pour merc. - jeu. - ven. - sam. : 9-10-11-12 mars

|   |  |   |
|---|--|---|
| Soupes "Knor"<br>Chunk Chicken<br>Pqt de 2: <b>39¢</b>  | Papier de toilette<br>"Softrite"<br><b>8 roul. pour \$1.</b> | Margarine<br>"Mom's"<br><b>1 lb 2 pour 69¢</b>              |
| Fèves au lard<br>"Puritan", 15 on.<br><b>4 pour 99¢</b> | Fèves blanches<br>"St-Arnaud"<br><b>2 lb 39¢</b>             | Nourriture à chiens<br>"Derby", 15 on.<br><b>4 pour 39¢</b> |

**ETROPOLE MARKET**

Nous donnons les  
**Timbres Regal**  
**Bière et Porter**  
de toutes marques

**MARCHE JEAN-LUC DESJARDINS**  
**METROPOLE**  
1500 Montée Pincourt      477-5757      Terrebonne

## Souper de la Chambre de Commerce : Terrebonne et l'Expo '67 à Montréal

Environ 120 personnes de Terrebonne et de la région ont assisté, jeudi le 24 février, au motel Le Sommet, à un souper suivi d'une conférence donnée par M. Michel Tremblay de la Compagnie de l'Expo Universelle de '67.

Le conférencier a expliqué avec force détails le pourquoi et le comment de l'exposition qui aura lieu à Montréal l'an prochain. Il a parlé de la prévente des passeports. Toutefois, c'est durant la période de questions-réponses que nous avons pu obtenir les renseignements nécessaires en ce qui concerne la participation des municipalités

limitrophes à la métropole à cette manifestation.

### QUE PEUT OU DOIT FAIRE TERREBONNE...

L'expo attirera ici des millions de visiteurs. Il faudra nécessairement les loger. Ici intervient le secteur LOGEXPO qui fait présentement la liste de tous les logements disponibles dans la région de Montréal. Il s'agit de compiler une liste de toutes les chambres disponibles dans les hôtels, les motels et même les maisons privées.

M. Tremblay a suggéré qu'un comité spécial, avec sous-comités, s'occupe ici de dresser un inventaire complet de nos disponibilités, non seulement pour LOGEXPO mais pour tout ce que Terrebonne et sa région contient de sites intéressants à voir. Un dépliant pourrait être imprimé à cet effet. Il faudra aussi intéresser les visiteurs à patronner nos salles à manger et nos restaurants en leur présentant des menus typiquement canadiens.

La proximité de la route 18 est un facteur important pour amener ici des visiteurs. Encore faudra-t-il obtenir, si possible, la coopération de la ville et des autorités du gouvernement. Il a été suggéré l'implantation d'un kiosque d'information à la sortie du nouveau pont.

### LA SOIREE

La soirée avait été organisée par un comité spécial de la Chambre de Commerce, composé de MM. Jean-Marc Fontaine, André Moise, André Martel, Y-



M. MICHEL TREMBLAY conférencier d'Expo '67 à la Chambre de Commerce.

von Seguin et Henri Dumas. Félicitations à ces messieurs pour ce succès.

Nous y avons remarqué plusieurs personnes de l'extérieur, notamment de Lachenaie, Terrebonne-Paroisse, Mascouche et de St-François. A la table d'honneur, MM. Jean-Louis Héroux, ex-président de la Chambre Bernard Patenaude, représentant le maire de Mascouche, Florent Barbe, représentant le maire de Lachenaie, Léopold Gravel, N.P., président de la Commission scolaire, Marcel Villeuve, représentant de Ville de Laval, Clément Legault, de la Chambre régionale, le chanoine Léo Clément, curé, Claude Paquette, président de la Chambre locale, Lucien Van Coppenolle, maire de Bois-des-Fillion, Lucien Paquette, secrétaire de la Chambre, Marcel Bédard, vice-président, qui a présenté le conférencier, François Paquin, M.D. maire de Terrebonne, Alfred Alexander, maire de Terrebonne-Paroisse et M. Jean-Marc Fontaine, maître de cérémonies.

## Noces d'or de M. et Mme J.-A. Gosselin

Samedi, le 19 février dernier, M. et Mme J.-Alcide Gosselin de notre ville ont célébré leur cinquantième anniversaire de ma-

riage en compagnie de leurs enfants et d'une cinquantaine d'invités. Le buffet et la soirée ont eu lieu au 211, rue St-André, domicile de M. et Mme Gosselin, qui était décoré de magnifiques corbeilles de fleurs pour l'occasion. La fête réunissait, outre les enfants, les frères et soeurs des jubilaires, treize petits-enfants, quelques neveux et nièces et de nombreux parents.

Le mariage de M. et Mme Gosselin (née Laura Duplessis) avait été célébré à la chapelle St-Jean-Berchmans de Montréal le 8 février 1916. De leur union sont nés trois enfants: Paul-Emile, qui a épousé Léonne Limoges, René, qui a épousé Gertrude McDuff et Jeannine, épouse de M. Jean Guinard.

La Revue de Terrebonne désire offrir ses sincères félicitations aux jubilaires et leur transmettre ses meilleurs vœux pour de nombreuses autres années de bonheur!

## Filles d'Isabelle

Le 5 — Partie de cartes à l'hôtel de ville, à 8 h. 30.

Le 6 — Initiation au cercle Jean XXIII à l'école de Montréal-Est, 40 rue Lelièvre, sous la présidence de Mme S. Geoffrion, à 2 h.

Le 13 — Initiation à l'école Notre-Dame, rue St-Louis, à St-Eustache.

Le 20 — Initiation à l'école secondaire St-Gabriel, 8 rue Tassé, à Fabreville.

Le 25 — Messe de 5 h. à l'église pour l'association chrétienne catholique. Invitation à toutes les dames et demoiselles de la paroisse.

## BUVONS TOUS LES JOURS



## Le bon, le pur lait Raymond

Brevage au chocolat  
LAIT — CREME  
Crème glacée Leclerc  
LAITERIE RAYMOND INC.  
Beurre — Oeufs  
TEL. 666-4472



## J'aime... Le Salon Jean

Confiez à nos artistes le soin d'accentuer, d'encadrer votre charme... beauté naturelle d'une savante coiffure qui conviendra exactement à votre personnalité.

## Salon Jean

Jean-Noël HEROUX, prop.  
Coiffure - Teintures  
Permanentes  
Coupe de cheveux  
60 St-Antoine  
666-8262 Terrebonne

## Danse canadienne

Bien chers parents et amis, à l'école St-Louis de Terrebonne, le 12 mars, à 9 h. précises, il y aura une grande danse typiquement canadienne, pour venir en aide aux Missions des Clercs de St-Viateur.

Un groupe de musiciens de Montréal: L'ENSEMBLE LEROUX avec leur dynamique maître de cérémonies, nous fera revivre des souvenirs d'autrefois et les joies que nous procuraient nos belles soirées du "Bon Vieux Temps".

J'espère que vous viendrez très nombreux à cette magnifique danse; et, si parfois, vous ne pouvez être des nôtres, votre encouragement, par l'achat de billets, nous prouverait tangiblement votre grande charité pour les pauvres de nos missions lointaines.

Chers parents et amis, je vous recevrai donc dans un décor magnifique et inoubliable approprié à cette danse. Croyez-moi, ce soir-là, ce sera au tour des adultes d'être "dans le vent"!

Prions tous pour nos missionnaires et nos missions qui ont tant besoin de notre générosité. Les Clercs de St-Viateur vous remercient donc à l'avance pour l'encouragement que vous leur apporterez par votre présence.

Bien vôte en St-Viateur, Bernard MILOT, c.s.v. dir.

Les billets sont en vente à l'école St-Louis — Tél. 666-3561.

Procès le 27 mars.  
Quel verdict rendra le jury!

## DENIS CLARK DISQUES

et accessoires

51 STE-MARIE

TERREBONNE

Prix spéciaux pour les membres de notre club.

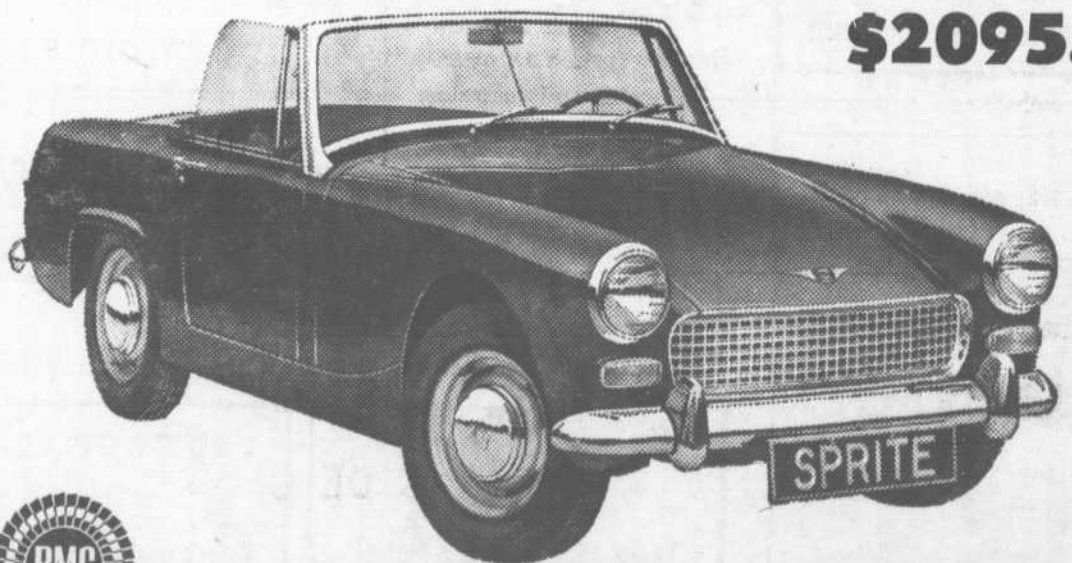
Chaque semaine: Tirage d'un long-jeu.

Service de 3 jours pour tout disque désiré non en magasin.

Disques - Aiguilles - Tourne-disques

Accessoires de tous les genres

Nouvelle suspension !  
Plus de pouvoir, plus de douceur !  
Conduite de-luxe !  
**SPRITE**  
Austin Healey  
**\$2095.**



La "SPRITE" possède toutes les qualités qui ont fait la renommée mondiale de "AUSTIN"! — Informez-vous de ses performances dès aujourd'hui!

Allez voir "l'auto de l'année" chez

**MESSIER & VEZEAU ENRG.**

**Austin**  
ASSURE VOTRE CONFORT  
ET VOTRE SECURITE!

CONCESSIONNAIRE AUSTIN POUR TERREBONNE ET LA REGION  
REPARATIONS GENERALES — STATION-SERVICE "FINA"

85 St-François

Terrebonne

Tél. 666-8032



(Photo Studio Terrebonne)

**GAGNANTE AU BEUSOLEIL-METRO** — Samedi après-midi, le 26 février, avait lieu le tirage d'un appareil de télévision 19" Philco au supermarché Métro Beusoleil, au 529 rue St-Louis. Le concours avait été organisé par les marchés Métro à travers la province et durait depuis environ 3 semaines. Dans le coffret au trésor on avait accumulé environ 20,000 coupons de participation et le nom de l'heureuse gagnante a été celui de MME RITA SARAZIN qui habite au 73 rue Ste-Marie, à Terrebonne. Le billet gagnant a été tiré au sort par Mme Jean-Paul Loyer de notre ville, en présence des MM. Beusoleil et de nombreux clients.

**Partie de sucre du club Optimiste**

Dans le cadre des événements à caractère social, le Club Optimiste de Terrebonne réunira ses membres et leurs compagnes, lundi soir le 14 mars prochain à la cabane Claude Désormeaux de St-Eustache, une des plus renommées de la région. L'organisation générale a été confiée à M. Léopold Guay, reconnu pour son initiative et son sens de l'organisation.

**Naissances**

**CHAYER** — Le 20 février a été baptisé Joseph, Roland, Noël, Marc, fils de M. et Mme Roland Chayer (Lucie Raymond), né le 12. Parrain et marraine, M. et Mme Noël Chayer.

**ROBERGE** — Le 20 février a été baptisée Marie, Madeleine, Yvette, Lyne, fille de M. et Mme Gilles Roberge (Lisette Varin), née le 11. Parrain et marraine, M. et Mme Lionel Varin.

**PAQUETTE** — Le 27 février a été baptisée Marie, Eva, Anne, Nicole, fille de M. et Mme Guy Paquette (Jacqueline Lacombe), née le 18. Parrain et marraine, M. Georges Paquette, Mme Eva Paquette.

**Mariage**

Samedi le 19 février a été célébré le mariage de M. Paul Trudeau, fils de M. et Mme Ludger Trudeau, de Ste-Julienne, avec Mlle Micheline Lacelle, fille de M. et Mme Adrien Lacelle.

**Le tout Terrebonne sera présent au procès...**

*pour vos photographies de mariage*

Studio  
**marc beaudoin**

540 Cr. St-Jean-Baptiste, Duvernay  
669-3128

**Exposition à la bibliothèque**

Dans les cadres de la Semaine des Bibliothèques Canadiennes qui aura lieu du 26 mars au 2 avril, une exposition de disques se tiendra à la bibliothèque. M. Denis Clark, marchand de disques à Terrebonne, exposera des disques classiques, des disques littéraires ou de chansonniers. Toute la population pourra visiter cette expo et acheter des disques, si désiré.

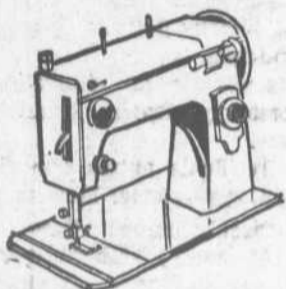
paré afin de motiver leur choix. Ces expositions auront lieu du lundi, 28 mars, au vendredi, 1er avril, et le public pourra les visiter tous les après-midis de 3 h. à 5 h., et le soir, de 7 h. 30 à 9 h. 30, durant cette semaine. Toute la famille est invitée à la bibliothèque à cette occasion.

A la même occasion, la bibliothèque montera une exposition de volumes à caractère assez spécial intitulée : Mon livre préféré. Plusieurs personnalités de notre ville y exposeront leur volume préféré et les visiteurs pourront lire le court texte pré-

**La Croix-Rouge est à l'oeuvre aujourd'hui prête pour demain**

**REPARATIONS DE TOUTES MARQUES**

Le stock le plus complet de la région



**VENTE — SERVICE REPARATION**

Satisfaction garantie Machines ordinaires aussi de manufactures remises à neuf à vrai prix d'aubaine.

**CENTRE DE COUTURE NECCHI ENRG.**  
243A St-Georges — ST-JEROME

Représentant pour TERREBONNE :

**JACQUES GUENETTE MAGASIN DE COUPONS**  
37 ST-ANDRE  
666-8592

pour Ste-Thérèse : 435-9892

**LE CHIC MOTEL L'ACCUEILLANT LE SOMMET**  
TOUJOURS DES SPECTACLES DE CHOIX

EN VEDETTE

4-5-6 MARS

Les comédiens  
**Gilles Latulippe**  
**Michel Desroches**  
France JOEL, m.c.

11-12-13 MARS

**GINETTE SAGE**  
chanteuse de réputation  
Claude SOREL, m.c.

**Orchestre**

sous la direction de

**Léo Denis**

en fin de semaine

HEURES DES SPECTACLES  
VENDREDI — SAMEDI  
10.30 — 12.30  
LE DIMANCHE  
5.30 — 10.30

SAMEDI SOIR  
PRIX  
DE PRESENCE

Nous pouvons organiser  
tous genres de parties  
de plaisir pour vous.  
S.V.P. APPELEZ : 474-5496

TOUJOURS UNE AMBIANCE AGREABLE AU  
**Motel le Sommet**

JEAN-PAUL CLARK - PROPRIETAIRE

RESERVEZ MAINTENANT  
477-5496  
pour vos réceptions  
mariages et autres  
occasions en appelant

**BEAU BRA**

par

**Corette \$6.50**

VOYEZ VOTRE DEPOSITAIRE "CORETTE" CETTE SEMAINE :

**Lingerie MICHE Enr.**

MME MAURICE LOCAS, PROPRIETAIRE

60 rue St-Pierre

666-8832

Terrebonne



**Pour avoir l'allure d'une nymphe, adoptez ce soutien-gorge à la taille**

Tailles

- A — 32 - 36
- B — 32 - 40
- C — 32 - 44
- D — 32 - 44

Décolleté régulier. Insertions élastiques devant et derrière. Dessous du gousset en coton piqué, pour donner un meilleur soutien. Marquise de nylon brodée sur le dessus du gousset et sur le panneau de devant. Léger baleinage. Style 291

Disponible en noir et blanc.

## Factures à la ville

Les factures approuvées en janvier à la ville de Terrebonne :

**DE TERREBONNE :** Léo Chapleau, \$34.13; Salon du Livre, \$19.88; Aimé Charron, \$12.00; Canuel Auto, \$10.80; Clermont Auto, \$38.99; J.-Guy Dubé, \$20.00; Ferronnerie J.-B. Gauthier, \$226.87; Garage Leroux, \$45.01; L. Grenier Auto, \$3.50; Imprimerie Commodore, \$94.56; Ferronnerie M. Jacques, \$3.30; Lachapelle Machine Shop, \$7.12; Huiles de Terrebonne, \$92.45; Magasin de Terrebonne, \$64.13; A. Renaud, \$2,295.97; Revue de Terrebonne, \$18.00; Fernand Richard, \$9.14; Terrebonne Transport, \$9.00; Roméo Vaillancourt, \$23.75; Réjean Turgeon, \$866.54; Terrebonne Fleuriste, \$42.40; Terrebonne Studio, \$14.31; Léo Tremblay, \$150.00; J.-M. Aimé Lemelin, \$30.00; Buffet Terrebonne, \$445.50; Commission scolaire, \$365.54; Léo Chapleau, \$101.50; Imprimerie Commodore, \$75.90; Ferronnerie M. Jacques, \$41.84; R. Laverdure, \$3.61; Leveillé Esso Service, \$33.03; Magasin de Terrebonne, \$28.46; A. Renaud, \$1,434.02.

**DE L'EXTERIEUR :** Foyer du livre français, \$29.00; Grolier Ltée, \$19.60; Periodica Inc., \$18.50; Comptoir du livre, \$15.00; Gérard Tessier, \$102.00; Librairie Dussault, \$13.04; Bell Tel., \$23.50; \$289.61; B.A. Oil, \$593.30; Bureau d'enregistrement, \$12.10; Canadian Salt, \$205.00; Cartier Chemical, \$52.50; Chs Cusson, \$265.64; Cusson Frères, \$137.07; Dawson Bros, \$21.21; L. Dagenais, \$27.78; MacLean Hunter, \$24.00; Jacques Brunelle, \$125.00; I.B.M., \$46.95; Just Equipment, \$29.38; Ntl Typewriter, \$94.29; Hydro-Québec, \$1,530.27; BackRiver Quarries, \$183.00; Rosco Metal, \$26.47; Union des municipalités, \$100.00; Sicard Inc., \$127.32; Pine Beach Sand, \$26.00; Aston Steel, \$4,200.00; Alcan Aluminium, \$534.60; P. Beaubien, \$38.35; Bell Tel., \$27.25; Cie canadienne des Eaux et Ozone, \$30.90; Francis Hankin, \$279.90; Hydro-Québec, \$849.78; Terrebonne Quarries, \$29.54.

Rue Langlois : Canada Flushwood Door, \$14,600. et \$1,500; Blouin, Beaudet & Associés, frais experts, \$632.50; Birtz, Leduc & Durand, frais judiciaires, \$753.30; M. Alfred Trottier, \$11,112.75.

## Membres du même comité



Me DENIS HARDY



L'HON. LIONEL BERTRAND

Judi le 3 mars, commençait à siéger à Québec le comité parlementaire qui doit préparer pour le gouvernement les éléments d'un projet de loi qui établirait au Québec un régime d'assurance-santé pour le 1er juillet 1967, projet qui exigerait pour la première année une dépense dans l'ordre de \$308 millions.

Ceco mité est composé de 24 députés de l'Assemblée législative répartis au prorata de la représentation libérale et unioniste. Le nom de Me Denis Hardy, député de Terrebonne, est au nombre des députés ministériels qui siègent sur ce comité.

Ce comité compte en plus six membres du Conseil législatif: deux représentants du parti libéral et quatre représentants de l'Union Nationale. Encore là au prorata de la représentation. Les conseillers législatifs de l'Union Nationale sont les honorables Edouard Asselin, Olier Renaud, Jean-Louis Baribeau et Patrice Tardif. Pour les libéraux: les honorables George Marler et Lionel Bertrand.

A LACHENAIE LE 8 MARS

### Dégustation et démonstration de Mets chinois

À L'ÉCOLE NOTRE-DAME DE LACHENAIE, À 8 H. P.M.

une organisation du Comité Féminin d'Aide à l'église

60 PRIX DE PRÉSENCE AU COURS DE LA SOIRÉE

POUR OBTENIR LES BILLETS D'ENTRÉE:

Mme Oscar Venne à 666-8721  
Mme Noël Malo à 666-8631  
Mme Lucien Ouimet à 666-3960

Entrée : \$1.00

## Rapport du chef de la police

Je vous soumetts mon rapport des activités du département de la police durant le mois de février 1966.

1—Crimes et infractions divers: Arrestation de deux individus pour vol d'une automobile commis à Montréal; arrestation de deux juvéniles pour vol d'un camion; arrestation d'un juvénile pour vol d'argent dans des pintes de lait; vol à l'étalage de 2 rasoirs électriques à la Pharmacie Ouimet; vol de deux batteries d'automobile sur le terrain

de stationnement du garage Grenier; vol d'un camion, retrouvé à Terrebonne-Heights.

2—Arrestation d'un individu pour refus de pourvoir à sa famille.

3—Actes de vandalisme, 4.

4—Arrestation d'un individu pour avoir proféré des menaces à un officier de police.

5—Dommages à la propriété, deux.

6—Troubler la paix, 5.

7—Personnes et enfants perdus, 2; retrouvés, 2.

8—Donner oxygène à une malade; nous avons dépensé 800 livres d'oxygène.

9—Arrestations de deux individus pour facultés affaiblies par l'alcool au volant.

10—Saisie d'une carabine (calibre 303).

11—Détentions au poste pour enquêtes ou protection, 13.

12—Feu dans la ville, 1; extérieur, 2.

13—Portes de commerces trouvées débarrées, 4.

14—Enquêtes diverses conduites par le département sur réception de plaintes de moindre importance, 164.

15—Permis et licences, 6.

16—Animaux détruits au garage municipal, 35.

17—Accidents de circulation, 28; personnes blessées, 2; mortalité, une.

18—Accidents autres que circulation, 2; personnes blessées, 2.

19—Circulation: a) vitesse, 1; b) arrêt, 39; c) stationnement, 35; d) sens-unique, 6; e) virage en U, 2; f) code de la route, 2; g) autres, 2.

20—L'automobile de la police a parcouru 4,454 milles durant le mois de février et a dépensé 495 gallons de gazoline.

Respectueusement soumis,

Aimé CHARRON,  
chef de police et feu.

## L'hon. Cadieux aux Etats-Unis

L'hon. Léo Cadieux, ministre associé de la Défense et député du comté, est parti dimanche dernier pour un voyage de quelques jours à Colorado Springs, siège du système de défense pour le continent nord-américain. L'hon. Cadieux avait été invité samedi dernier à l'inauguration du parc industriel à Terrebonne mais il avait décliné cet honneur à cause d'engagements antérieurs et la préparation de son voyage aux Etats-Unis.

## Au canal 2

Quelques films à voir au "2" en mars. Vérifiez l'heure dans le journal de fin de semaine ou un quotidien.

Le 1er: LE COUTEAU DANS L'EAU. Le 7: LES PERLES DE LA COURONNE (Sacha Guitry). Le 15: LES BONNES FEMMES (de Chabrol). Le 25: ALLEMAGNE, ANNEE ZERO (Roberto Rossellini). Le 30: PICK-POCKET (Robert Bresson: son meilleur et un chef-d'oeuvre du cinéma mondial).

## DU NOUVEAU



CAPRI I

### VENEZ VOIR

Coin Bernard et Cloutier  
Ouvert tous les jours

Les Jardins Capri  
SONT UN DEVELOPPEMENT DE  
QUALITE SUPERIEURE

INFORMATION:

REPRESENTANT  
POUR LA REGION  
DE TERREBONNE

ANDRE MOISE  
TEL. 666-8602

## Les Jardins Capri

VOUS OFFRE PLUS POUR VOTRE ARGENT

AUSSI PEU QUE

\$82.20

PAR MOIS

Capital et  
intérêts  
inclus.

un centre domiciliaire distingué

BONI DE \$500.00

VERSEMENT  
INITIAL DE \$200.00

AUSSI BAS QUE

\$90.00

PAR MOIS

Capital et  
intérêts  
compris

CAPRI II

ACHETEZ MAINTENANT ET PROFITEZ

# LA REVUE DE TERREBONNE

7e ANNEE — No 23

4 MARS 1966

2e CAHIER



**ON N'A PAS LES JOUEURS QU'ON AVAIT!** Dimanche après-midi le 27 février, la ville de Terrebonne rencontrait la Commission scolaire au hockey. Ce fut homérique! On a pu quand même se rappeler les promesses d'antan même si les jambes ne voulaient pas obéir aux ordres du cerveau. Il est inutile de présenter tous ces bons joueurs à nos lecteurs, ils sont trop bien connus...  
(Photo Studio Terrebonne)

## Concert par la Fanfare des Black Watch

Mardi le 22 mars aura lieu à la salle supérieure de l'hôtel de ville un concert par la fanfare du 3e bataillon des Black Watch, sous les auspices du Corps de Cadets de notre ville.  
Les autorités civiles (Conseil municipal et Commission scolaire), et religieuses de même que des officiers des Quartiers-généraux de l'Armée canadienne seront les invités d'honneur à cette soirée musicale. Seuls seront admis les parents des Cadets et l'entrée sera gratuite.

## Le Conseil à l'école Léopold-Gravel

Les élèves de l'école Léopold-Gravel ont élu, vendredi le 25 février, le conseil de l'école, à la clôture de la semaine de la Jeunesse Etudiante catholique. Voici les résultats:

**CHEZ LES FILLES:** Mlles Cécile Legault, présidente, Louise Sylvestre, vice-présidente, Francine Brousseau, secrétaire, Marie-Paule Hervieux et Marie-

France Despatie, conseillères.

**CHEZ LES GARÇONS:** MM. Jean-Marc Brien, président, Alain Rhéault, vice-président, Richard St-Jean, secrétaire, Pierre Lapointe et Guy Roman, conseillers.

Le conseil de l'école sert de liaison entre les élèves et les professeurs et des rencontres auront lieu bientôt.

## Au club Optimiste

Au dernier souper hebdomadaire du Club Optimiste de Terrebonne, lundi le 28 février, M. Léopold Guay a fait rapport de la partie de sucre du club qui aura lieu lundi le 14 mars (pas de souper au Sommet ce soir-là). Les membres se rendront à la cabane à St-Eustache dans leur propre voiture et non en autobus comme déjà annoncé.

Deux nouveaux membres ont été officiellement acceptés: MM. André Martel et Jean-Luc Desjardins. Un comité d'acceptation des nouveaux membres a été formé: MM. Léopold Guay, Jean-Marc Fontaine et Jean-Paul Clark feront rapport à la réunion générale.

M. Henri Dumas qui organise le concours oratoire, aura comme adjoints MM. Jean-Guy Therrien et Aimé Despatie. Voici quelques détails à ce sujet. Le sujet sera: "L'Optimisme, qualité indispensable aux jeunes et les règlements: tous les garçons n'ayant pas atteint l'âge de 16 ans avant le 31 décembre 1965 sont éligibles. Le discours sera de 4 à 5 minutes. Ce concours préparatoire aura lieu à l'école St-Louis.

... Toute la vérité sur l'affaire "T" le 27 mars

## Contrat des policiers

Les membres de la Fraternité des Policiers de Terrebonne se réunissent mardi soir avec leur agent d'affaires afin de préparer une entrevue avec le conseil municipal qui aura lieu le 9 mars prochain.

## Usine de couture

M. Albert Daigle, notre concitoyen de l'Imprimerie Comodore, a loué à M. Albert Béland, son ancien local de la rue St-François, pour y établir une petite usine de couture. M. Béland engagerait pour débiter une quinzaine de personnes avec possibilité d'expansion du double pour occuper tout le plancher.

## Errare...

Dans notre compte rendu de l'accident au jeune Yvon Archambault, il aurait fallu indiquer que l'enfant s'est frappé sur l'autobus de M. Meunier d'après l'examen du médecin.

## Les quêtes

Voici le résultat des quêtes nouvelle formule: dimanche le 20, \$1.281.66; dimanche le 27, \$1.387.33.

## Assemblée de la Ligue des Propriétaires de Terrebonne

Une assemblée régulière avait lieu mardi le 1er mars. Voici quelques notes sur les débats et résolutions.

• La Ligue demandera au Conseil une plus grande surveillance

pour le règlement des viadanges et dépotoirs. La plainte sera enregistrée contre un échevin qui a déposé des rebuts sur un terrain vacant au nord de la ville et qui y a mis le feu, in-

commodant les contribuables du secteur par la fumée et la senteur du cuir brûlé. Les pompiers ont été appelés trois fois sur les lieux déversant des milliers de gallons d'eau sur les détritus. La Ligue demandera de sévir dans cette affaire et de faire payer l'eau utilisée inutilement.

• Une meilleure surveillance sera demandée pour le stationnement de 20 ou 30 minutes sur les rues St-Louis et Théberge. Il sera recommandé de se servir d'une craie pour marquer les pneus des automobiles et de sévir. Des membres de la Ligue ont constaté que deux automobiles ont été stationnées rue Théberge avec deux roues au milieu du trottoir toute une journée.

• Il sera demandé au Conseil si le poste greffier de la Cour municipale est permanent ou temporaire et recommandé que le greffier soit de l'hôtel de ville pour une meilleure administration. La Ligue avait écrit au conseil le 5 octobre mais n'a pas eu de réponse satisfaisante.

• Une lettre sera adressée à la Commission scolaire au sujet d'un amoncellement d'eau devant l'entrée de l'annexe St-Louis ou les enfants passent et repassent et où ils sortent trempés.

• La Ligue organisera une partie de cartes qui aura lieu le 16 avril à l'hôtel de ville afin d'assurer le recrutement des membres et consolider les finances.

## Manoeuvres militaires du Corps de Cadets

Le Corps de Cadets 2729 de Terrebonne entreprendra des manoeuvres militaires les samedis 19 et 26 mars sur les immenses terrains du ranch Chez Hervé, sur la route 18, à Mascouche. Au programme, des exercices d'escarmouche tels que: signaux, cartographie, walkie-talkie et marche dans les bois.

La direction des opérations sera sous la conduite du capitaine Richard Morin, instructeur en

chef de s officiers instructeurs. Des officiers de l'Etat-major des quartiers généraux seront présents de même que le sergent J.-Edouard Vaillancourt, représentant du Corps de Cadets.

## Merci à M. Canuel

Le Corps de Cadets 2729 a reçu ces jours derniers un moteur d'auto, don de M. Lucien Canuel, propriétaire de Canuel Automobiles Inc., 129 rue Masson, à Terrebonne.

Cette pièce d'équipement servira à des cours de mécanique à l'école Léopold-Gravel sous la conduite de l'officier instructeur M. H. Houle, tous les mardis à compter de maintenant.

Le sergent E. Vaillancourt, responsable des Cadets et le capitaine Richard Morin, remercient M. Canuel pour sa générosité et l'intérêt qu'il porte aux cadets de sa ville.

## Comité régional

MM. Ernest P. Lauzon, Bernard Patenaude, Robert Clark et Lucien Girardeau, ont été nommés par la Commission scolaire régionale Duvernay, à la séance du 22 février, pour faire partie du comité inter-régional pour l'aménagement d'un institut sur l'île-Jésus.

## Etude des emplacements

La Commission scolaire régionale Duvernay a retenu les services du bureau Alary, Tanguay & Associés, ingénieurs-conseil, pour procéder à l'étude des emplacements possibles afin d'ériger à Terrebonne une école secondaire polyvalente de 1,800 élèves et qu'un rapport soit présenté d'ici deux mois.

Pour ou contre?  
Je suis...

## Adhésion à la Ligue des Propriétaires de Terrebonne Inc.

Tout propriétaire de la Ville de Terrebonne peut faire partie de la Ligue des Propriétaires. La cotisation est de \$3 par année. Complétez le bon ci-dessous et envoyer le tout à M. Arthur Jobin, président, 1062 rue Belcourt, Terrebonne.

NOM .....  
ADRESSE .....  
No DE TELEPHONE : .....

## Vous les jeunes... de Terrebonne qui voulez...

des LOISIRS bien organisés — des EXCURSIONS — un endroit pour LIRE — DANSER — Rencontrer des AMIS actuels ou futurs... Vous voulez DISCUTER? Vous avez à votre disposition un LOCAL,

Beau, Propre, Attrayant et Amical.

L'essayer une fois,  
Le voir une fois,  
Y entrer une fois,  
Vous reviendrez souvent.  
Mais où?

## CLUB SYMPA TERREBONNE

19, rue THEBERGE, TERREBONNE, P.Q.  
Tél. 666-8405 - 666-4741

ASSEMBLEE CONTRADICTOIRE LE 27 MARS

A. LA SALLE DE L'HOTEL DE VILLE DE TERREBONNE

## Le CLUB de PONEY TROTTEUR et AMBLEUR de la ferme Léveillé



La DANSE et le BUFFET FROID organisés par le Club de la ferme Léveillé a remporté un grand succès, samedi le 26 février à l'hôtel de ville. S. H. le maire François Paquin a ouvert la danse et, à sa suite, le président, M. Lucien Léveillé, le vice-président, M. Roland Lachapelle et les directeurs du club.

Le président et les administrateurs, tiennent à remercier les généreux donateurs qui ont contribué au succès de la soirée. A signaler le don d'un gâteau de 30 livres fait par M. Alexandre Lavigne et qui a été tiré au sort et gagné par M. Gabriel St-Yves avec le billet 076242. Les donateurs étaient MM. Lucien Léveillé, Rolland Lachapelle, Réal Quévillon, Pierre Coutellier, M. Le-

mire, Armand Cadieux, Raymond Dugas, Claude Labrosse, J.-Guy Bourgeois, Fernande Desjardins, André Charbonneau, Fernand Pelland, Salsion Maisonneuve, Salaison Terrebonne, Charcuterie Taillefer, La Belle Fermière, Gâteaux Stuart, Jean Raymond, Marcel Gendron Texaco, Roger Brodie de Rothman's.

Hôtel des Mille-Iles et Hôtel Central, Motel Le Sommet, restaurants Le Grillon et Au Poëlon, laiterie St-Laurent, l'épicerie du Bout-de-l'Île, M. J.-A. Dancoise du Richelieu pour avoir prêté deux cafetières. Merci à tous et chacun pour l'aide bénévole apportée à la réussite de la soirée ainsi qu'aux épouses de chacun.

Edgar MARTIN, publ.

## Partie de sucre des Vétérans

L'Amicale des Vétérans de Terrebonne annonce la tenue d'une partie de sucre qui aura lieu dimanche après-midi, le 27 mars, à la cabane-ranch Chez Hervé, à Mascouche. Seuls les vétérans membres de l'Amicale en règle et leurs épouses sont invités.

Les vétérans qui désirent participer à cette partie de sucre voudront bien répondre avant le 16 mars en s'adressant à M. Edouard Vaillancourt, C.P. 424, Terrebonne. Au téléphone : 666-3187. — L'entrée sera gratuite.

## Premiers de classe à Saint-Louis

5e A — Marcel Denicourt, Daniel Laprise, Alain Loyer.  
5e B — Serge Crête, André Lachapelle, Michel Cousineau.  
5e C — Marcel Robert, Denis Boulianne, Jean-Claude Hébert.  
5e D — Jean De la Sablonnière, Jonathan St-Louis, Daniel Raymond.  
5e E — Paul Bédard, Sylvain Paquette, Johnny Elms.  
4e A — Louis Pronovost, Michel Longchamps, Claude Vézina.  
4e B — Robert Loignon, André Pilette, Michelle Ricard.

4e C — Roger Boisvert, Michel Huot, Réal Thouin.  
4e D — Michel Ritchie, Benoit Laroche, André Laroche.  
3e A — Pierre Ouellette, Normand Laurin, Serge Drouin.  
3e B — Richard Ouimet, Claude Higgins, Daniel Zaknen.  
3e C — Robert Allard, Daniel Mercier, Mario Groulx.  
3e D — Michel Danis, Francis Lepage, Serge Cotineau.  
3e E — Roger Côté, Michel Calvé, André Janelle.

## Lettres de nos lecteurs

### Résidents du quartier St-Louis déçus

Durant l'été 1965, un groupe de citoyens demeurant sur les rues Théberge, Gagnon, Chartrand et Langlois, signaient et faisaient parvenir une requête au conseil municipal et au ministère de la Santé, demandant leur appui afin d'exiger de la part de la Co. Canada Flushwood Door, les changements nécessaires pour améliorer la situation déplorable qui existait (et qui existe encore) dans ce secteur.

Comme tout le monde le sait, ce quartier a toujours supporté les saletés, la poussière de bran de scie et la suie qui proviennent de cette compagnie. Depuis, 7 mois ont passé, et les contribuables attendent toujours les changements. C'est presque désespérant pour ceux qui demeurent dans ce quartier, lorsque nous constatons que le printemps c'est le quartier le plus malpropre de la municipalité. Pourtant, le conseil de ville de Terrebonne et le ministère de la Santé nous avaient promis de voir à ce qu'il y ait des changements dans le plus bref délai possible. Nous savons très bien que cette même compagnie avait jusqu'au 1er décembre 1965 pour faire les changements nécessaires qui lui étaient imposés. Malheureusement, nous ne pouvons pas constater de grands changements puisque la situation ne s'améliore pas. Que se passe-t-il? nous n'en savons rien. La seule chose que nous sachions, c'est que nous continuons à payer des taxes, que ceci nous permet d'exiger plus de la part de nos administrateurs, et que nous avons droit de demander à notre conseil municipal, de faire un plus grand effort afin de nous aider à... GARDER NOTRE VILLE PROPRE.

"Le responsable de la requête"

## Potins-Quilles

Gérard Boucher et Christian Ouellette, qui avaient lancé un défi à Rolland Brousseau et André Boucher, ont dû mordre la poussière à la salle de quilles du Centre de Loisirs. Brousseau et Boucher leur ont montré qu'ils avaient encore une bonne bouille en les battant par une marge de 112 points. L'équipe gagnante, bons sportifs, a offert de leur donner quelques leçons de quilles!

## LA CROIX-ROUGE

TOUJOURS PRÊTE À AIDER

## Jubilé conciliaire les 21, 22 et 23 mars

### Au hockey

Voici les champions de la saison au hockey. Dans la ligue Mosquito, les Braves; Pee-Wee, le Toronto et dans la ligue Bantam, le Rochester. M. Philippe Daunais nous a dit que l'an prochain tous les clubs porteraient un nom bien français.

### Belle-Molle

Il y aura une assemblée mardi le 15 mars au Centre de Loisirs pour organiser une ligue de "slow pitch" (balle-lente) qui évoluera cet été. Ceux qui sont intéressés pourront donner leur nom mardi soir. Il y a actuellement les clubs de la police, celui de la Taverne des Sportifs et celui de M. Philippe Daunais.

Une équipe de prêtres diocésains viendra à Terrebonne, les 21, 22 et 23 mars rencontrer nos paroissiens le soir à 8 h. à l'église, afin de donner une prédication vivante et renouvelée dans l'esprit de Vatican II. On profitera de ces jours pour renouveler la vie chrétienne et engager davantage les laïcs à l'oeuvre de conversion. Il y aura des exercices et on discutera des problèmes ecclésiastiques dans les divers secteurs de la vie paroissiale.

Les fidèles seront appelés à se confesser. Mardi soir le 22 mars, des prêtres nombreux seront invités dans la paroisse et on profitera de la circonstance pour faire ses Pâques.

Etes-vous libre le 27 mars?



CINE CAMERA PROJECTEUR ACCESSOIRES

## TERREBONNE CAMERA

ENR.  
STUDIO DE TERREBONNE  
PORTRAITURE  
A. MOISE, S.M.P.  
photographe diplômé  
Service de photo de 24 heures  
Service commercial

87 rue St-Joseph

Terrebonne



## Bijoutiers Horlogers

● Réparation de montres dans nos ateliers

37 STE-MARIE

666-3065

● TERREBONNE



Réparation de T.V. à domicile  
Vente - Installation d'antennes

## CLINIQUE DE TV BEAULIEU

A. BEAULIEU, Prop.

666-8066

19, MARTEL,

TERREBONNE



## SERVICE COMPLET D'IMPRIMERIE

● Circulaires ● Cartes d'affaires  
● Entêtes de lettres ● Enveloppes

## Imprimerie

COMMODORE ENR.

Albert Daigle, prop.

159, Boulevard (coin Théberge)

666-3746



## Automobilistes :

Faites lubrifier votre auto régulièrement afin d'assurer plus de millage et un meilleur rendement.



A VOTRE SERVICE

STATION SERVICE

Marcel Gendron

Nouveau boulevard Tél. 666-3477 Terrebonne



## CONSTRUCTION

ENTREPRENEUR GENERAL

J. B. LOIGNON, propriétaire

VOUS OFFRE LA MAISON DE VOS REVES SUR LA RUE LEON-MARTEL  
AU NORD DE BERNARD

118 BOUL. TERREBONNE, TEL. 666-8584

VISITES TOUS LES JOURS de 1 h. à 8 p.m.



## HOTEL CENTRAL

ATTRACTIONS SPECIALES  
le mercredi, le vendredi et  
en fin de semaine.

Salle à manger — Grill — Taverne

Salle privée et climatisée pour noces,  
banquets, réceptions

Fabien Chartrand, prop.

38 rue St-Pierre

NO. 6-8001

Terrebonne

Dans le but d'informer le public :

# Formation des Citoyens-Unis de Lachenaie

● Première assemblée générale des citoyens jeudi le 10 mars, à l'école Notre-Dame de Lachenaie

Un groupe de contribuables de la municipalité de Lachenaie se réunissait jeudi le 24 février dernier et jetait les bases d'un nouvel organisme qui sera désigné sous le nom: "Les Citoyens Unis de Lachenaie". Le but principal de l'organisation est d'informer adéquatement la population surtout dans le domaine si important des affaires municipales.

Un conseil d'administration a été choisi qui est composé comme suit: MM. Fabien Beaudin, président; J. Hurtubise et Oscar Bélair, vice-présidents; Jean-Guy Desjardins, secrétaire; Robert L'Abbé, trésorier; Gilles Yvon, publicitaire. L'organisateur est M. Léandre Bélair et son adjoint, M. Claude Valiquette. La municipalité a été divisée en 20 secteurs et un directeur a été nommé pour chacun.

La première assemblée d'information de tous les citoyens sera convoquée pour le jeudi 10 mars prochain. La réunion aura lieu à l'école Notre-Dame de Lachenaie et débutera à 8 h.30.

### LA CIRCULAIRE DU 17 FEVRIER

L'équipe des "Citoyens Unis de Lachenaie" a l'intention, d'après une lettre circulaire qui a été distribuée aux contribuables le 17 février, de "distribuer un journal qui fournira tous les renseignements" à la population. L'équipe mentionne que le but de ce nouveau mouvement est "d'informer les citoyens de Lachenaie sur ce qui se passe tant au point de vue municipal, scolaire que paroissial.

La circulaire distribuée note que le mouvement est "né des

irrégularités qui se sont produites antérieurement, qui se produisent actuellement et qui menacent de se produire dans un avenir rapproché". L'équipe a jugé "que ces irrégularités se sont produites parce que nos représentants municipaux et scolaires n'ont pas su nous fournir les informations nécessaires".

L'équipe mentionne aussi le fait que la population n'est pas assez renseignée et qu'il ne faut pas lui imputer la responsabilité de ne pas pouvoir assister "à ces plus ou moins intéressantes assemblées de nos représentants".

### ETUDE DE PROBLEMES

Les "Citoyens Unis" demandent également que la population se penche sur les problèmes suivants:

- Annexion ou fusion pour le municipal;
- Annexion à la régionale de Blainville pour le scolaire;
- Financement pour l'église;
- Usine d'épuration et problème de la pollution des eaux.

### UNE DEUXIEME LETTRE AUX CITOYENS

Nous avons rencontré lundi après-midi le président de l'équipe, M. Fabien Beaudin, à sa résidence au 169 boul. St-Charles. Il nous a dit qu'une deuxième lettre d'information serait envoyée aux citoyens quelques jours avant l'assemblée du 10 mars. M. Beaudin a tenu à rectifier certains mots parus dans la première circulaire, particulièrement le mot "irrégularités" qui a certainement froissé des membres du Conseil municipal.

M. Beaudin a ajouté qu'il considère comme une irrégularité pour le Conseil de ne pas informer adéquatement les citoyens et il a fait allusion au montant d'assurance-feu sur l'église incendiée. Il a dit que les citoyens ne savaient pas quel montant d'assurance la Fabrique St-Charles portait sur les édifices paroissiaux.

Selon M. Beaudin, la deuxième lettre contiendra plus d'informations et permettra aux citoyens d'être mieux renseignés.

Nos lecteurs de Lachenaie et de la région pourront lire dans notre édition du 18 mars prochain, un compte rendu fidèle de l'assemblée qui aura lieu le 10 à l'école Notre-Dame, à Lachenaie.

# LACHENAIE

## Vente de \$58,000. d'obligations

Le secrétaire-trésorier de la municipalité, M. Jean Poirier, a donné avis public dans La Gazette Officielle du 26 février, que des soumissions pour l'achat de \$58,000. d'obligations seront reçues à son bureau jusqu'à 7 h.30 p.m., mardi le 15 mars prochain. Les obligations seront datées du 1er avril 1968 et remboursables par séries du 1er avril 1967 au

1er avril 1968 inclusivement.

Ces obligations sont pour les règlements 112, aqueduc, \$28,400.é114, aqueduc, \$5,000.; 120, aqueduc, \$24,600.; 123, pavage, \$5,000. Les obligations ne seront pas rachetables par anticipation.

Le Conseil ouvrira les soumissions à une séance du 15 mars prochain.

## Pèlerinage à l'Oratoire

Le pèlerinage de la paroisse de Lachenaie à l'Oratoire St-Joseph aura lieu mardi le 15 mars prochain. Le prix du billet pour le transport par autobus est de \$1. et ces billets sont en vente aux endroits suivants: Laiterie Raymond, Mme Raoul Mathieu, Mme Jos.-Edouard Sarrazin, Epicerie P.P. Mathieu et Epicerie François Cantin. Pour tout renseignement on pourra s'adresser à Mme Charles-Emile Therrien.

## Encan

Samedi le 5 mars, vers 10 h.30 du matin, il y aura encan du bois et de tout le matériel récupérable de la démolition du vieux presbytère, sur les lieux mêmes.

## Floride!

De retour très bronzés des plages floridiennes: M. et Mme Origène Raymond, M. et Mme Omer Raymond, M. et Mme Roger Léveillé. D'autre part, Mme Oscar Venne est partie pour une quinzaine en Floride.

## Soumissions

Il y aura une assemblée des marguilliers de la Fabrique St-Charles de Lachenaie, mardi soir le 15 mars, à 8 h., pour l'ouverture des soumissions en marge de la construction de l'église. Cette réunion aura lieu à l'école St-Charles. Les marguilliers ont préféré demander des prix à cinq entrepreneurs qu'ils ont choisis. Il semble que les travaux pourraient débuter au commencement d'avril.



Les enseignes

**AUCA**

A. Carrière

Service complet d'enseignes  
Enseignes de plastique  
Camions - Lettrages

94 rue Chartrand

TERREBONNE

666-3427

BIERE  
PORTER

NO. 6-8047  
Livraison gratuite

## MARCHE BRUNO

Bruno Laurou, propriétaire  
Epicerie - Boucherie - Restaurant

215, GAGNON

TERREBONNE



TOUS TRAVAUX EN ELECTRICITE

## J.R. LAPOINTE M.E.L.

ENTREPRENEUR ELECTRICIEN  
Résidences - Commerces - Industries

TERREBONNE

45 STE-MARIE

666-3911

NO 6-3201

MERCERIE pour HOMMES

## DONAT ST-YVES INC.

Marchand de Chaussures

Tous genres de prélatrs - Valises et sacs de voyage

31 ST-FRS-XAVIER

TERREBONNE

NO. 6-3527

MENUISERIE GENERALE

## Léopold Limoges & Fils Limitée

SPECIALITE: ARMOIRES - MOULURES

91 Montée Masson

TERREBONNE

Toujours un travail d'expert

## NOEL BOUDRIAS

BRIQUETEUR

Brique - Bloc de ciment - Bloc de verre  
Foyers - Cheminées

98 Gagnon

TERREBONNE

NO. 6-3840

AUTOMOBILISTES - CAMIONNEURS



VOYEZ **STATION SERVICE**  
TOUJOURS  
VOTRE  
GARAGISTE  
B P  
D'ABORD **BP**

## GARAGE H. PAQUET Enrg.

GAZ - MECANIQUE - OUVRAGE GENERAL  
MECANICIENS D'EXPERIENCE

Téléphone : 666-3345

19 MONTEE PINCOURT

TERREBONNE



**"AU POELON"**

BIERE

SALLE A MANGER

VINS

● Ambiance select

● Dîner d'hommes d'affaires

● Goûters

● Casse-croûte

● Tous vos mets préférés

● Décor unique

666-9048 LIVRAISON REGULIERE

ses STEAKS

ses PIZZAS

ses METS CANADIENS

WALTER RITCHIE vous y invite

17 ST-PIERRE

voisin de la Banque Canadienne

# TERREBONNE-PAROISSE

• Il y aura tournoi de ping-pong pour garçons et filles du 1er au 17 mars au local des Loisirs St-Roch du chemin St-Roch. Pour les garçons: de 10 à 15 ans: les 1er, 2 mars; pour 16 ans et plus: les 8, 9 et 10 mars. Pour les jeunes filles, de 10 ans et plus: les 15, 16 et 17 mars.

Des trophées seront attribués aux vainqueurs, don des loisirs.

Ceux et celles qui sont intéressés sont priés de donner leurs noms à la direction sportive immédiatement à M. André Dugas, organisateur sportif à 435-2876 et à M. Donat DiPatria, directeur sportif à 435-9625.

• Le comité des Loisirs a reçu à cette date les inscriptions suivantes au titre de Reine des Loisirs pour l'année 1967: Mlle Claudette Lauzon, fille de M. et Mme Marcel Lauzon; Mlle Gertrude Lauzon, fille de M. et Mme Conrad Lauzon et Mlle Nicole Lauzon, fille de M. et Mme Georges Lauzon.

L'inscription se terminera lors de l'assemblée régulière le 14 mars à 8 h. 30 p.m. et aucune autre ne sera acceptée après cette date. Avis donc aux intéressées de s'adresser sans délai à M. André Dugas, secrétaire-trésorier à 435-2876.

## Les états financiers de 1965: un déficit de \$1409.75

Le conseil de Terrebonne-Paroisse a adopté à sa séance d'ajournement du 21 février dernier les états financiers pour l'année se terminant le 31 décembre 1965. La lecture du bilan a été faite par M. Guy St-Louis, C.A., vérificateur. Un léger déficit a

été enregistré, soit \$1,409.75. En 1964, les dépenses avaient été moindres et un surplus de \$1,096.11 avait été noté aux états financiers.

Les diverses dépenses d'administration ont été de \$21,810.81 en 1965, à comparer à \$17,430.90

en 1964. Une légère baisse a été enregistrée pour le service extérieur pour combattre les incendies: \$2,790.00 en 1965 et \$3,567.50 en 1964.

Une dépense qui a été faite en 1965, \$1,294.03 pour la signalisation et l'indication des rues alors que rien n'avait été fait en ce sens en 1964.

Le bien-être public a coûté plus cher en 1965: \$6,163.82 à comparer à \$2,192.40 en 1964. Il

en a été de même pour le service de la dette: \$6,799.75 en 1965 et \$3,927.42 en 1964.

L'actif au fonds de capital et d'emprunt de la municipalité est de \$63,959.34.

Le conseil sera appelé à rembourser \$5,053.18 en capital emprunté, au cours de 1966. Les emprunts à long terme se totalisent à \$34,713.18, dont \$22,113.18 à la section générale et \$12,600.00 à la section aqueduc.

Le représentant officiel de La Revue de Terrebonne pour le secteur du Chemin St-Roch et les environs est

**GAETAN DI PATRIA**

On voudra bien communiquer avec M. DiPatria pour toute annonce, nouvelles ou abonnements en composant 435-9624.

## M. Paul-Emile Lauzon sera directeur des loisirs St-Roch

(par Gaétan DiPatria)

Lors de l'assemblée du 15 février dernier, les membres des Loisirs St-Roch Inc. ont accepté la démission de M. Léo Bigras comme directeur sportif et accepté avec joie le nouveau directeur, M. Paul-Emile Lauzon alors que M. Donat DiPatria a été accepté comme directeur sportif. Son assistant sera M. André Dugas, secrétaire-trésorier du comité.

### TIRAGE LE 26 JUIN

Le comité des Loisirs annonce qu'il y aura un tirage organisé avec comme premier prix, une bicyclette ou \$50.00 et comme deuxième prix, \$10.00. Les billets seront en vente par les jeunes filles qui seront candidates au titre de Reine pour 1967. Le prix du billet sera de 25 cents chacun ou cinq pour \$1.00. Les billets chanceux seront pigés lors de la fête de la St-Jean-Baptiste qui sera fêtée aux Loisirs le 26 juin prochain.

### TOURNOI DE FASTBALL

Le comité a aussi préparé un tournoi de fastball qui aura lieu le 10 juillet et qui durera une semaine entière. Malgré la date reculée, le comité aimerait que toutes les équipes intéressées, communiquent immédiatement avec les organisateurs, MM. Donat DiPatria et André Dugas. Il y aura des prix et des trophées attribués aux meilleurs équipes. On s'informera en signalant 435-2876 ou 435-9625.

Nous espérons avoir des équipes des environs et du comité de Terrebonne, de Montréal et aussi de la rive sud ou nord.

### BALLON-BALAI

Le club de ballon-balai des Loisirs participera au tournoi à l'aréna de St-Jérôme les 4, 5 et 6 mars prochain et une invitation est lancée à tous les gens de la région, bons supporteurs des loisirs, pour y assister en encourageant nos jeunes.

## Assemblée lundi

Le conseil de Terrebonne-Paroisse s'assemblera lundi soir le 7 mars pour la réunion régulière de mars. L'ordre du jour indique que le budget de 1966 sera étudié par les membres du conseil et qu'il sera sans doute adopté ce soir-là. Donc, assemblée importante et à laquelle tous les résidents de la paroisse sont invités.

## ETAT DES REVENUS ET DEPENSES POUR L'ANNEE TERMINEE LE 31 DECEMBRE

— 1965 —

### LES REVENUS

| REVENUS ORDINAIRES                     |              |              |
|--|--------------|--------------|
| Taxes foncières — générales            | \$ 20,083.61 |              |
| Taxes foncières spéciales (incendie)   | 5,738.18     | \$ 25,821.79 |
| TAXES SPECIALES                        |              |              |
| Terrasse Albert-Ouimet                 | 329.15       |              |
| Terrasse Gonzague-Lamothe              | 431.64       |              |
| Terrasse Alexandre-Ouimet              | 368.76       |              |
| Rue Hansen                             | 944.00       |              |
| Rue Jean                               | 554.40       |              |
| 2e, 3e avenue, Côte de Terrebonne      | 637.00       |              |
| Rue Charbonneau                        | 554.40       |              |
| Eclairage des rues                     | 610.95       |              |
| Terrasse Rudolphe                      | 2,148.80     | 6,579.10     |
| TAXE DE VENTE                          |              |              |
| Taxe d'amusement                       |              | 12,000.00    |
| Permis de construction                 |              | 9.87         |
| Intérêts sur arrérages                 |              | 449.00       |
|  |              | 221.02       |
| REVENUS EXTRAORDINAIRES                |              |              |
| Octroi provincial pour chemins d'hiver |              | 3,625.50     |
| REVENUS DIVERS                         |              |              |
| Dépenses remboursées — Entr. chemins   | 400.00       |              |
| Ditto — Sortie route No 18             | 300.00       |              |
| Divers                                 | 65.92        | 765.92       |
| TOTAL DES REVENUS                      |              |              |
| Excédent des dépenses sur les revenus  |              | 49,472.20    |
|  |              | 1,409.75     |
|  |              | \$ 50,881.95 |

### LES DEPENSES

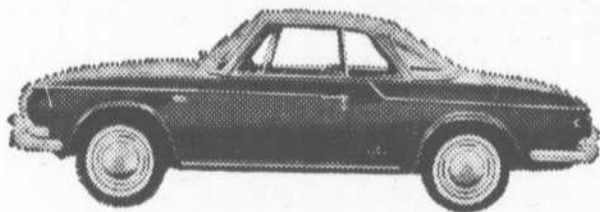
| ADMINISTRATION GENERALE                 |          |              |
|---|----------|--------------|
| Rémunération du Conseil                 | 4,700.00 |              |
| Salaire du secrétaire                   | 4,570.00 |              |
| Honoraires: évaluateurs et revision     | 2,650.00 |              |
| Plan d'ensemble et zonage               | 4,000.00 |              |
| Loyer de salle                          | 450.00   |              |
| Honoraires: ingénieur et arpenteur      | 285.00   |              |
| Conseil de comté                        | 1,656.36 |              |
| Dépenses d'élection                     | 602.88   |              |
| Numéros civiques                        | 125.13   |              |
| Assurances                              | 547.32   |              |
| Annonce, publications et informations   | 175.00   |              |
| Papeterie, impressions, documentation   | 567.64   |              |
| Téléphone                               | 402.35   |              |
| Timbres                                 | 202.30   |              |
| Frais de représentation                 | 139.20   |              |
| Mutations                               | 82.15    |              |
| Vérification                            | 340.00   |              |
| Frais de banque                         | 3.15     |              |
| Taxes radiées — année courante          | 236.53   |              |
| Diverses dépenses                       | 75.80    | 21,810.81    |
| SERVICE DES INCENDIES                   |          |              |
| Coût de l'aide extérieure pour incendie |          | 2,790.00     |
| SERVICE DE LA VOIRIE                    |          |              |
| Chemins d'hiver                         | 8,560.51 |              |
| Entretien des routes, clôtures, fossés  | 1,491.48 |              |
| Signalisation et indication des rues    | 1,294.03 |              |
| Salaires (inspecteur municipal)         | 417.85   |              |
| Dépenses diverses                       | 500.00   | 12,264.37    |
| ECLAIRAGE DES RUES                      |          |              |
| BIEN-ETRE PUBLIC                        |          | 947.20       |
| Assistance sociale                      | 4,963.82 |              |
| Dons et oeuvres diverses                | 1,200.00 |              |
| SERVICE DE LA DETTE                     |          |              |
| Emprunts remboursés (capital)           | 4,311.00 |              |
| Intérêts sur emprunts à long terme      | 1,998.59 |              |
| Intérêts sur emprunts temporaires       | 490.16   | 6,799.75     |
| Dépenses: mobilier de bureau            |          | 106.00       |
| TOTAL DES DEPENSES                      |          |              |
|   |          | \$ 50,881.95 |



Une VW 1500



Deux VW 1500



Trois VW 1500

Choisissez une de ces trois Volkswagen, n'importe laquelle. Le sedan, la station-wagon ou la voiture de sport Karmann Ghia.

Elles ont toutes le moteur à l'arrière pour assurer une meilleure traction dans la neige ou la boue.

Elles ont toutes le moteur refroidi par air—celui-ci ne peut ni geler ni bouillir. (Il n'y a pas de radiateur, donc pas de problèmes de ce côté-là.)

Elles font toutes une moyenne de 35 milles au gallon. Et chaque modèle vous assure la sécurité de fonctionnement renommée des Volkswagen.

Pourquoi ne pas passer chez nous cette semaine pour faire une randonnée d'essai dans la VW 1500 que vous préférez?



Visitez votre concessionnaire VOLKSWAGEN

NOTRE REPUTATION DE VENTE ET SERVICE GARANTI VOTRE SATISFACTION COMPLETE

**Alexander**  
MOTOR

Chemin Pincourt

Terrebonne

Tél. 666-3782

Bureau : 29 rue St-André NO. 6-3001

## LEOPOLD GRAVEL

NOTAIRE

Résidence : 23, rue St-André NO. 6-3001

Lundi - Vendredi : 7.15 à 9 h. — NO. 6-3226  
Mardi - Jeudi : 7 à 9 h.  
Samedi : sur rendez-vous

**Dr L. CHANTELOIS**  
chirurgien - dentiste

115 rue St-Joseph Terrebonne

- Verre de contact
- Lunettes auditives

## Dr L. P. RAYMOND, O.D.

OPTOMETRISTE  
Professeur à l'Université de Montréal

Bureau tous les jours Sauf mercredi et vendredi Sur rendez-vous

**TERREBONNE**  
65 rue Théberge  
Tél. NO. 6-3381

Soir : 25 St-Pierre Terrebonne Tél. NO. 6-3733

## JEAN GEOFFRION

AVOCAT

183 est, Ste-Catherine Montréal VI. 2-8715

4379 St-Hubert 525-3311 Montréal

## JEAN-JACQUES HAMEL, C.R.

AVOCAT ET PROCUREUR  
666-3180

Bureau du soir et résidence :  
67, rue Théberge Terrebonne

45 St-Sacrement, C.P. 130 Terrebonne, Qué. Tél. 666-8873

## Raymond M. Rouleau, C.A.

LEMIRE, ROULEAU & CIE  
Comptables Agréés  
33 ouest, St-Jacques, Montréal 1 Tél.: 644-3475

- Prescriptions
- Articles de bébé
- Cadeaux

## PHARMACIE MESSIER

J. B. MESSIER, B.A., L.Ph.  
Aucun minimum requis pour la livraison

NO. 6-8422 TERREBONNE 46-B, MASSON

## ALFRED TROTTIER

Ingénieur Conseil  
Arpenteur Géomètre  
MONTREAL

8586 de Châteaubriand

Téléphones :  
381-8044 - 8045

### Lachenaie

La partie de cartes de samedi dernier a remporté un grand succès et les résultats ont dépassé toutes les espérances.

Les organisations à venir à Lachenaie : le 19 mars, une danse masquée et le 19 avril, un défilé de modes.

Toutes ces manifestations sont faites par le comité d'aide à l'église, incluant le comité féminin.

## SUR VOTRE Carnet

### EN MARS

**SAMEDI, LE 5** — Partie de cartes des Filles d'Isabelle. Hôtel de ville.

**LUNDI, LE 7** — Conseils de Terrebonne - Paroisse, Lachenaie, Mascouche.

**MARDI, LE 8** — Dégustation de mets chinois par V.H. Pour l'église. Le Comité féminin. Ecole Notre-Dame de Lachenaie, à 8 h. Entrée \$1.00.

**JEUDI, LE 10** — Assemblée des "Citoyens Unis de Lachenaie". A l'école Notre-Dame de Lachenaie.

**SAMEDI, LE 12** — Danse canadienne à l'école St-Louis, à 9 h. Entrée \$1.00.

**SAMEDI, LE 12** — Représentation au Séminaire, à 8 h.30, en marge de la Semaine de l'Education. Aussi dimanche soir.

UN SERVICE PUBLIC OFFERT PAR



VENTE - REPARATION - ENTREPOSAGE -

Ainsi que le  
**MAGASIN DE COUPONS**  
**666-8592**  
37 St-André Terrebonne

VOS CONTRATS D'ASSURANCES SONT-ILS SUFFISANTS ?



**A. CORBEIL**  
& FILS ENR.

ASSURANCES GÉNÉRALES

25 St-Pierre  
Tél. 666-3733  
Terrebonne

### SPORTS

## Le hockey à l'école Saint-Louis

Voici une compilation des statistiques des 17 équipes de hockey au 27 février dernier, par le R. Fr. Léopold Fournier, c.s.v., préfet de discipline.

EQUIPES P.J. P.G. P.N. P.P. Points

#### LES 5e ANNEES

|               |    |    |   |   |    |
|---------------|----|----|---|---|----|
| HEBERT        | 14 | 10 | 1 | 3 | 21 |
| DESNOYERS     | 14 | 7  | 1 | 6 | 15 |
| LINCOURT      | 9  | 3  | 1 | 5 | 7  |
| RENAUD        | 12 | 9  | 1 | 2 | 19 |
| THOMAS        | 9  | 4  | 0 | 5 | 8  |
| BELANGER (G.) | 9  | 4  | 0 | 5 | 8  |
| GROULX        | 4  | 2  | 0 | 2 | 4  |
| BELANGER (L.) | 4  | 2  | 0 | 2 | 4  |

#### LES 4e ANNEES

|          |    |   |   |   |    |
|----------|----|---|---|---|----|
| CORBEIL  | 10 | 9 | 1 | 0 | 19 |
| LAUZON   | 10 | 8 | 1 | 1 | 17 |
| DESPATIE | 10 | 6 | 0 | 4 | 12 |
| CARON    | 10 | 2 | 2 | 6 | 5  |
| LEVESQUE | 8  | 1 | 1 | 6 | 3  |

#### LES 3e ANNEES

|          |    |   |   |   |    |
|----------|----|---|---|---|----|
| PINEAULT | 10 | 9 | 0 | 1 | 18 |
| HUOT     | 9  | 5 | 1 | 5 | 11 |
| MOREAU   | 9  | 2 | 1 | 6 | 5  |
| ROY      | 9  | 2 | 1 | 6 | 5  |

**NOS ETOILES :** Yves Grendron, Alain Limoges, Gérald Quevillon, Michel Quevillon, Marcel Charbonneau, Yvon Aubry, Pierre Bourque, François Gendron, Judes Viens, Gilles Contant, Michel Contant, Roger Dagenais, Lionel Bélanger, Mario Beaudoin, Martin Roy, Daniel Roy, François Lévesque, Michel Huot, Pierre Bourgoïn, Gérald Bélanger, Yvon Renaud, Denis Thomas.

**NOS PROMETTEURS GARDIENS DE BUTS :** Marc Hébert, Daniel Desnoyers, Gilles Latour, Alain Martel, Denis Nadeau, Jean Lauzon.

Les élèves de l'école remercient M. Ernest Fournier, 56 St-Pierre, pour son \$10.00 à l'occasion de notre soirée sportive du Mardi-Gras. Les gagnants des différentes courses en patins étaient très heureux. Ils ont apprécié cet ami des jeunes.

Yves Gendron et Marc Hébert.

MEDECINE GENERALE  
MALADIES DE LA PEAU

## M. LEMAIRE, m.d.

Hôpital Saint-Louis

Bureau : 2 à 4 — 7 à 9 : lundi, mercredi, jeudi, samedi

Visites à domicile tous les jours

666-3841

Terrebonne

## LEO TREMBLAY

Courtier en immeubles — Evaluation  
Expropriation municipale

Membre de l'Association des Estimateurs Municipaux  
du Québec

3801 boul. Lévesque  
Ville de Laval (St-Vincent)

Tél.  
661-1022



La pharmacie la mieux  
assortie à Terrebonne.

Aux mêmes prix

qu'à Montréal...

MÉDICAMENTS — CADEAUX  
PRODUITS DE BEAUTE — SERVICE DE PHOTOS

## SERVICE D'AMBULANCE

LIVRAISON GRATUITE — 9.30 A.M. à 9.30 P.M.  
pour toute commande de \$2.00 et plus

Pharmacie

## Dr François Paquin

96 ST-JOSEPH

NO. 6-8762

TERREBONNE

# MASCOCHE

## Elections sans opposition à la ligue des propriétaires de Mascouche

• Il reste un seul directeur à élire le 15 mars prochain.

Une assemblée de mise en nomination des membres du conseil d'administration avait lieu à la Ligue des Propriétaires de Mascouche Inc. le 15 février dernier à l'école La Mennais.

Trois directeurs ont remis leur démission, leur travail les empêchant de donner le maximum du rendement qu'ils auraient voulu apporter à la ligue. Nous tenons à les remercier publiquement et en toute sincérité pour leur beau travail durant leur mandat. Ce sont MM. Yvan Guilbault, Raymond Guilbault et Fernand Day.

Nous tenons à souligner que la mise en nomination a été juste, franche et loyale. Tous les membres ont été appelés à se rendre à l'assemblée.

Le choix a été fait par acclamation unanime des membres présents.

Il y aura élection d'un seul directeur à l'assemblée du 15 mars.

Voici les noms des membres du bureau de direction: MM. ALBERT LANDRY, président; PIERRE VIGNAULT, 1er vice-président; DAVID OGLIVIE, 2e vice-président; les directeurs, par ordre, MM. EDOUARD ST-ANDRE, JOSEPH GUILBAULT, ANTONIO LEPINE, VALERIE CORBEIL, DONAT LAROCHE, ARTHUR LUSSIER, ALEXANDRE VAILLANCOURT, LIONEL ST-JEAN, CLEMENT GAGNON, ULDERIC CHAPUT, ONESIME CARRIER.

M. Ludger Desroches, n'ayant pas été mis en nomination et n'étant pas présent, il y aura élection. L'unanimité se fit pour le poste de secrétaire: M. Onésime Carrier. (NOTE: En toute franchise il m'aurait fait plaisir qu'un autre membre remplisse la charge. C'est un travail dur et ingrat parfois! Je tiens à remercier tous les 112 membres de la ligue de la confiance et du témoignage d'amitié qu'ils me donnent en me nommant directeur et secrétaire.

Nous avons fondé la ligue ensemble. Nous allons tous ensemble faire revivre l'esprit paroissial — qui s'en va à un déclin regrettable. Nous allons ensemble cultiver le civisme, la belle ambition; savoir se comprendre et se pardonner. Nous allons ensemble travailler poliment envers tout le monde. Rien n'est impossible à tout humain quand il sait mettre de la bonne volonté et du vouloir.

Comme ordre du jour à l'assemblée du 15 mars: formation des comités, relations publiques; relations religieuses avec nos prêtres; relations scolaires avec les directeurs religieux de nos écoles. (NOTE: Si tous les parents de nos écoliers voulaient se donner la main, un travail constructif énorme se ferait dans ce domaine avec nos représentants religieux.)

Au programme: relations municipales: du gros travail à faire dans l'intérêt de tous les contribuables qui veulent s'y intéresser.

Relations de loisirs: comité. En 1910, Mascouche avait une Garde d'Honneur, un club de balle. Nous avons eu vers 1940 et à la suite un excellent club de hockey. Beaucoup s'en souviennent!

Aussi un comité du bien-être social! A qui veut lire, prenez le livre de la paroisse en 1910. Mascouche avait deux médecins. A lire en page 10 de "Mascouche en 1910".

En un mot, donnons-nous la main mais surtout qu'elle soit franche!

Onésime CARRIER,  
secrétaire-trésorier.

## Au Conseil municipal le 24 février

A l'assemblée spéciale du jeudi 24 février participaient, S. H. le maire Gilles Forest et les conseillers MM. Samson, Robert, Lemire, Ellis et Ethier.

• Sur une proposition Samson-Lemire, M. Robert Greffart, 10, 1ère avenue, Lac Samson (474-2566) a été engagé, à titre d'essai, pour une période de trois mois, et au bon plaisir du Conseil, en qualité de préposé à un règlement concernant les chiens. La rémunération sera de \$1.00 par jeton vendu et \$1.00 par jour pour chaque chien ramassé et gardé par M. Greffart, qui est ensuite réclamé par son propriétaire. M. Greffart est autorisé à disposer des chiens ramassés et non réclamés, à son profit, mais strictement en dehors de la paroisse. A compter du 25 février, ce monsieur répondra aux plaintes et ramassera les chiens errants. A compter du 10 mars, il fera respecter le règlement concernant les chiens

intégralement, vendra les licences, ramassera tous les chiens en liberté, etc.

• Sur une proposition Ellis-Samson, une lettre circulaire sera envoyée immédiatement à toute la population, par la poste, pour mettre tous et chacun au courant des dispositions principales du règlement concernant les chiens.

• Proposition Robert-Ellis: que la démission de M. Paul-Emile Désormiers de ses fonctions d'inspecteur municipal soit acceptée. L'emploi de M. Désormiers se terminait le 26 février.

• Proposition Ellis-Robert: que M. Rosario Bastien soit engagé à titre d'inspecteur municipal temporaire. Proposé également que le secrétaire invite, par annonce, tous ceux qui demeurent dans la municipalité, de faire une demande écrite à ce sujet.

• Un avis de motion a été présenté par M. Samson afin

qu'un règlement de police soit présenté pour adoption par le Conseil. Autre avis de motion par M. Robert: qu'un règlement de circulation soit présenté pour adoption.

• Proposition Samson - Robert: que M. Bernard Hardy, ancien constable et chef de police de plusieurs années d'expérience soit engagé à titre de chef constable, pour une période d'essai de trois mois, à compter de mars. Les fonctions de M. Hardy seront déterminées par le Conseil et consisteront à organiser une force policière adéquate et efficace pour assurer l'ordre et la protection des citoyens et faire respecter les règlements municipaux.

Sa rémunération: \$100. par semaine, pour une semaine de 5 jours; les deux jours de congé seront fluides et non nécessairement les fins de semaine. L'auto sera fournie par la municipalité.

Sur une proposition Robert - Samson, des soumissions seront (voir CONSEIL en page 19)

## A la Ligue des propriétaires: assemblée du 15 février

A l'assemblée du 15 février: • La majeure partie de la soirée a été consacrée à la mise en nomination des candidats aux différentes fonctions du conseil d'administration de la ligue. (Rappelons que les nominations sont ouvertes jusqu'au 15 mars, jour où auront lieu les élections, si elles s'avèrent nécessaires).

• M. Carrier annonça aux membres que la ligue avait pu obtenir de la Commission scolaire qu'un escompte de 3% soit accordé aux propriétaires qui paieront leur compte dans les vingt jours de l'avis.

• Il fut décidé que l'on fera des représentations auprès du

ministère de la Voirie et celui des Transports et Communications, afin de seconder leur léthargie en ce qui concerne l'établissement d'une zone de 30 m. à h. à la Côte St-Philippe. On sait que le conseil municipal a déjà communiqué avec ces deux ministères à ce sujet, mais que ceux-ci se renvoient la balle.

• Plusieurs membres ont déploré le fait que les bornes-fontaines ne sont pas déneigées assez rapidement après les tempêtes. Il est évident que si un incendie survient, il serait désastreux d'avoir à enlever la neige avant de pouvoir raccorder les boyaux.

• Un débat intéressant eut lieu entre plusieurs membres de la ligue au sujet de la solution à apporter au problème des chiens errants. Finalement, on prit le vote et il fut décidé que la ligue ne ferait pas de démarches en ce sens, pour le moment.

Il semble que les commentaires émis par les membres de la ligue suscitent beaucoup d'intérêt parmi les contribuables. Ceux-ci communiquent avec nous pour approuver ou désapprouver nos dires, ce dont nous nous réjouissons, d'ailleurs. Il est étrange, cependant, que nos édiles municipaux feignent d'ignorer

ces commentaires, puisque ce sont eux qui sont visés, la plupart du temps. C'est à se demander s'ils ne craignent pas de prendre position.

Au risque d'être accusé de me répéter, je me dois de renouveler l'invitation faite à tous les contribuables de participer plus souvent aux différentes activités de l'administration municipale. Jusqu'ici peu de gens semblent avoir réalisé que leur participation est nécessaire au développement de la municipalité mais je suis convaincu que notre ténacité sera à la mesure de leur désintéressement.

Pierre VIGNAULT

## Flambant neuf: le dynamique 'Jeep' Wagoneer à 4 roues motrices



Le 'Jeep' Wagoneer réunit l'élégance de son nouveau style à la hardiesse d'un izard! Deux fois plus de traction qu'une familiale ordinaire... avec en outre un nouveau V-8 de 250 ch ou un 6 cylindres Hi-Torque et la boîte de vitesses automatique Turbo Hydra-Matic\*. Servo-direction et servo-freins disponibles. KAISER JEEP OF CANADA LIMITED

Vous devez le conduire pour y croire! Voyez votre concessionnaire 'Jeep'.

## AUBRY AUTOMOBILES

CONCESSIONNAIRE "JEEP"

121 Montée Masson St-Henri-de-Mascouche

Tél. 474-2425 et 666-6292

## Requête contre l'établissement d'un Corps policier à Mascouche

Voici le texte d'une requête qui circule présentement dans toutes les parties de la paroisse de Mascouche:

"Nous, soussignés, nous nous opposons formellement à l'établissement d'un corps de police permanent à Mascouche. Nous

croions cependant à la nécessité de policiers municipaux à temps partiel.

"Nous appuyons la demande d'un poste de Police Provinciale à la croisée des routes 18 et 29. Nous voulons que l'argent de nos taxes soit dépensé à bon escient".

Tous ceux qui voudraient signer cette requête et qui n'ont pas été vus, pourraient communiquer avec Bernard Patenaude, à 474-2568. Cette requête sera présentée à l'assemblée régulière du Conseil, le 7 mars prochain.

## Conseil...

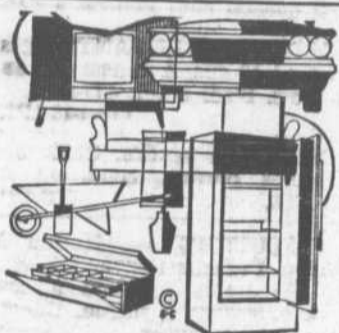
(suite de la page 18)

demandées aux marchands locaux pour le coût d'une auto d'un modèle ordinaire, automatique, mais équipée pour service policier. Le secrétaire a été chargé de faire les démarches nécessaires auprès du gouvernement provincial pour les subventions qui peuvent s'appliquer à un tel achat. Le secrétaire obtiendra aussi de la Cie de Téléphone Bell d'espérances et des prix pour l'installation d'un téléphone dans l'auto-police.

Sur proposition Ethier-Lemire, des soumissions seront demandées pour le 11 mars pour la réfection des murs intérieurs de la caserne des pompiers, l'installation d'un bureau de police et de deux cellules et pour fournir et poser un système de chauffage à cet endroit.

Sur proposition Ellis - Ethier, le député provincial, M. Coiteux sera sollicité de faire des représentations et recom-

mandations auprès du ministère de la Justice pour la nomination d'un juge de paix pour les causes relatives au municipal et que M. Paul-Emile Aubry soit recommandé par le Conseil pour remplir cette fonction.



## Petites Annonces

Pour louer, vendre ou acheter, utilisez les petites annonces.

## LA REVUE DE TERREBONNE

Elles sont peu dispendieuses et rapportent beaucoup!

LA  
CROIX-ROUGE  
TOUJOURS PRÊTE  
À AIDER



VOS METS  
PREFERES :

- Steaks grillés
- Bar-B-Q.
- Mets chinois et italiens
- Repas complets

BIERE  
ET VIN

## LE GRILLON

Salle à manger de classe  
HOTEL DES MILLE-ILES  
Pierre Vaillant, votre hôte

TEL. 666-6492

LIVRAISON GRATUITE

1 boul. des Braves Terrebonne

POUR DU LINGE  
VRAIMENT  
PROPRE!  
DANIEL'S  
VALET SERVICE



## POURQUOI PAYER PLUS

NOTRE NOUVEAU SERVICE  
AU COMPTOIR SEULEMENT VOUS  
PERMET  
D'ECONOMISER  
SUR NETTOYAGE

20%

Pantalon pressé  
et nettoyé ..... 56¢  
Jupe ..... 56¢  
Robes ..... 1.12  
Costumes ..... \$1.12

HEURES D'AFFAIRES

9 AM à 6 PM

tous les jours

Vendredi jusqu'à 9 PM

58 STE-MARIE  
Terrebonne

## Qu'en pensez-vous?

par Bernard Patenaude

### Mes lignes parfois malignes

"Les polices municipales, c'est un pur gaspillage"... "Le système actuel entraîne de grosses dépenses pour de piètres résultats". Ces phrases sont de M. Fernand Drapeau, membre du comité exécutif de la ville de Montréal et président de l'Union des Municipalités de la province. Le président de l'U.M. soutient "que les corps de police municipaux devraient être abolis pour faire place à une police provinciale renforcée". Il parle plus loin, "des raisons multiples qui justifient la disparition des corps de police municipaux".

Aux moments où une voix autorisée, le président de l'U.M. réclame l'abolition des corps de police municipaux, notre Conseil se lance dans l'organisation d'un corps de police permanent! J'invite toute la population à se demander pourquoi c'est si important et si urgent d'avoir un corps de police? Combien va coûter l'organisation d'un tel corps? \$25,000? \$50,000? Est-ce justifiable? Quelle sera l'efficacité de notre police, sur un territoire (56 milles carrés) presque aussi grand que celui de la ville de Montréal.

Mon idée: l'organisation d'un corps de police à Mascouche, c'est une aventure... J'ai dit aux membres du Conseil, lundi le 3 janvier, ce que je pensais: 1) des policiers de Mascouche, à temps partiel; 2) pression auprès du gouvernement provincial pour l'établissement d'un poste de la PP à l'intersection des routes 18 et 29; 3) au besoin, si l'on croit que c'est nécessaire pour des cas particuliers, circonstances extraordinaires: entente avec la ville de Terrebonne. (Il pourrait en être de même pour le service des pompiers); 4) ou bien, une autre alternative, que je serais consentant à étudier: l'organisation d'un corps de police régional (Mascouche, Terrebonne, St-Louis-de-Terrebonne et Lachenaie).

D'ailleurs, d'ici très peu de temps, le gouvernement provincial obligera les municipalités à "régionaliser" leurs services. De toute façon, pas trop ni trop vite... Autrement, c'est le payeur de taxes qui fait les frais du gâchis...

M. le maire me "pointant" ("pinait" comme qui dit) parce que je n'avais pas payé la taxe de vidanges en 1965. Je crois que M. le maire ne sait pas que l'avenue Lapointe n'est pas inscrite au règlement concernant les vidanges; comme l'avenue St-Jean, d'ailleurs, où il demeure. Un dépotoir existe près de la rivière, tout juste à côté de notre usine d'épuration.

J'aimerais que M. le maire applique pour les dépenses municipales les mêmes principes, la même circonspection que pour ses achats personnels.

Comment se fait-il que M. le maire après au-delà de 8 ans, au Conseil municipal, a tant de difficultés à tenir des assemblées suivant la loi. L'assemblée des électeurs qui devait avoir lieu le 20 décembre, assemblées du 6 et du 9 décembre auxquelles j'ai participé... (Je l'ai dit, la dernière fois, je fais des erreurs et je m'en confesse). Ces deux séances du mois de décembre, à mon avis, n'ont aucune valeur. Il y a eu ajournement par 2 membres présents, M. Ethier et moi-même et les membres absents n'ont pas eu l'avis de cet ajournement. Article 118: "le défaut de signification de cet avis rend nulle toute procédure adoptée à cette partie de la session". Je crois que M. le maire devrait agir d'une façon moins cavalière mais plus prudente. Tout le monde en serait plus heureux. (Ici j'allais faire une confidence, je me retiens).

Actuellement, je dépense énormément de temps et d'énergie, dans un sens, une pure perte. Suis-je coupable? Je m'interroge et je vous interroge, vous tous, mes lecteurs. Répondez-moi. J'aime la vérité surtout quand elle vient de gens polis et délicats. J'ai reçu un grand nombre de témoignages de sympathie et d'encouragement. Autrement, j'aurais abandonné totalement. Pourtant, il y a beaucoup à faire et du bon travail...

Je suis contre tout, dit-on. Que l'on vienne me voir et je compterai le nombre de propositions auxquelles j'ai participé.

Les petits mots doux de "mon maire" (comme dit Jos Leroux): "Je vous ordonne de vous taire..." "En tant que chef du Conseil, j'ai le droit..." "Sauve-toé, mon lapin..." "C'est moi, le patron..." "La porte est là..."

Est-ce le langage d'un maire? Est-ce que M. Forest s'est déjà arrêté à penser aux exigences, aux droits et aux devoirs d'un maire? C'est vrai, qu'en fait, je suis assez mal placé pour poser ces questions parce que, moi-même, j'ai refusé ce poste ne me croyant pas capable de l'occuper.

Sincèrement,

Pour St-Henri de Mascouche et les environs,  
notre représentant officiel est

**BERNARD PATENAUDE**

AVENUE LAPOINTE

TEL. 474-2568

Pour renouveler votre abonnement, pour toute nouvelle, pour la publicité commerciale ou petites annonces, voyez BERNARD PATENAUDE.

Municipalité de la Paroisse  
St-Henri-de-Mascouche

## INSPECTEUR MUNICIPAL

AVIS PUBLIC est par la présente donné que des demandes d'emploi sous pli cacheté, pour le poste d'inspecteur municipal seront reçues par M. P.E. Proulx, secrétaire-trésorier, jusqu'à 4 h. p.m., vendredi le 1er avril 1966, au secrétariat, au 101A rue Renaud, à St-Henri-de-Mascouche, P.Q.

Le poste d'inspecteur municipal comprend la surveillance et l'entretien des bâtisses, chemins, bornes-fontaines et tous autres travaux et responsabilités sous la direction du Conseil municipal. Le candidat choisi doit fournir une camionnette (pick-up) et mentionner sur sa demande d'emploi écrite le salaire désiré pour la semaine de 40 heures de même que le taux horaire pour temps supplémentaire.

Le secrétaire-trésorier,  
P. E. PROULX.

Municipalité de la paroisse  
St-Henri-de-Mascouche

## DEMANDE DE SOUMISSIONS

AVIS PUBLIC est par la présente donné que des soumissions cachetées marquées sur l'enveloppe: "SOUMISSION POUR LA CASERNE DES POMPIERS, MURS", seront reçues par M. P.E. Proulx, secrétaire-trésorier, jusqu'à 4 h. p.m. vendredi le 11 mars 1966, pour la réfection des murs intérieurs et l'installation de deux cellules à la caserne des pompiers de Mascouche.

Tous les détails sur ces travaux pourront être obtenus au bureau du secrétaire-trésorier, 101A rue Renaud, Mascouche, ainsi que la clé pour visiter les lieux, de 8 h. a.m. à 4 h. p.m., lundi le 7 mars 1966.

Le Conseil municipal se réserve le droit d'accepter ni la plus basse, ni aucune des soumissions.

Le secrétaire-trésorier,  
P. E. PROULX.

Municipalité de la Paroisse  
St-Henri-de-Mascouche

## DEMANDE DE SOUMISSIONS

AVIS PUBLIC est par la présente donné que des soumissions cachetées marquées sur l'enveloppe: "SOUMISSION POUR SYSTEME DE CHAUFFAGE", seront reçues par M. P. E. Proulx, secrétaire-trésorier, jusqu'à 4 h. p.m., vendredi le 11 mars 1965, pour fournir et poser un système de chauffage à air chaud à type suspendu à la caserne des pompiers de Mascouche.

Tous les détails pourront être obtenus au bureau du secrétaire-trésorier, 101A rue Renaud, Mascouche, ainsi que la clé pour visiter les lieux, de 8 h. a.m. à 4 h. p.m., lundi le 7 mars 1966.

Le Conseil municipal se réserve le droit d'accepter ni la plus basse ni aucune des soumissions.

Le secrétaire-trésorier,  
P. E. PROULX.

Le bien le plus important qu'un homme puisse posséder : **DES ASSURANCES SUFFISANTES**



# YVON DESPATIE

COURTIER EN ASSURANCES

105 ST-LOUIS, NO. 6-3871

**AUTOMOBILE  
INCENDIE  
RESPONSABILITE**

Réparation de machines  
Singer et toutes autres  
marques



**PHILIPPE LOYER**  
MACHINE A COUDRE

Vente et Service

BERMINA

Necchi, Oméga, Brother, etc.

— Mécanicien expert —

Inspection gratuite

Aiguilles, pièces de rechange  
pour toutes marques  
Moteurs, contrôles, etc...

Représentante pour  
Terrebonne et la région

LE RENDEZ-VOUS  
DE LA COUTURIERE

666-8067

455 Thérberge Terrebonne

**SPECIAL**  
du 4 au 18 mars incl.

Vernis Flecto  
Varathane

Le gal. SPECIAL  
Rég. \$14.95 \$10.50

Ste-Therese Lumber Enrg.  
317 Martel  
666-8800  
666-8811

TERREBONNE

**Déclarations  
d'impôt**

DE TOUS GENRES  
**666-4026**

A DOMICILE  
SI DESIRE

Pour vos  
**Rapports  
d'Impôt**

fédéral et provincial  
Adressez-vous à

**Gilles Roberge**

133 rue Thérberge  
Terrebonne  
Tél. 666-3216

**RAPPORTS D'IMPOT**

Mon expérience est  
votre satisfaction

**Augustin  
Chapleau**

117 St-Louis 666-8229  
Terrebonne



Toujours à votre service  
**666-3821**

VOYAGES PARTOUT  
A MONTREAL

**Gérard Aubry  
Infirmier  
diplômé**

Tous genres de soins  
à domicile

Disponible l'avant-midi

— S'ADRESSER A —

55 Laurier Terrebonne  
666-6378

## PETITES ANNONCES

Tarif: \$0.60 pour 20 mots. Chaque mot additionnel: \$0.03. Nous ne facturons pas les petites annonces; elles doivent être payées à notre bureau, au 83 rue Thérberge, Terrebonne avant de paraître. Annonces encadrées sur une colonne: le double des annonces ordinaires. Tarif spécial pour contrat à l'année.

**GARDERAI ENFANTS**, âgés 6 mois à 10 ans. A la semaine ou au mois. S'ad. à tél. 477-5684. (18-4-18-1P).

**CAMION à vendre**. GMC '59, 2 tonnes, parfaite condition. A 666-8688. (18-4P)

**MASCOUCHE** — Maison à vendre. Presque neuve. 1½ étage, 5½ appts, système à eau chaude, garage à même. Conditions avantageuses. A Mascouche. Tél. 474-2166 (18-4P)

**COURS DE DANSE** — Cours privés ou en groupes. Ecole de Danse Suzanne à Tél. 279-3588. Cours en groupe tous les vendredis soirs de 9h. à 10h. Danse de 10h. à minuit. Prix \$1.00. Pour inscription: 279-3588. ECOLE DE DANSE SUZANNE. (18-4-18)

**LOGIS A LOUER** — 5 pièces, 220. Libre le 1er mai. Au 682 rue Chartrand. Tél. 666-4628. (P)18-4)

**MAISON A LOUER**, 3 appts, 220. Ea uchaude. Située 39, 1ère avenue Lachenaie. S'ad. au 45, 1ère avenue, Lachenaie, Tél. 666-8843. (18-4P)

**MAISON A VENDRE** — Située 4210 Belmont, à St-François. 5 pièces, garage au sous-sol. S'ad. à tél. 666-8372 ou 666-4155. (4-18-4).

**MAISON A LOUER** — Un bas avec cave, 5½ appts, sur boul. Terrebonne, \$85. par mois. S'ad. à 666-3803. (4-18-4 18P)

Territoire AVON profitable disponible dans cette région. Les clientes attendent. Informez-vous aujourd'hui!  
**MME L. HUNEAU**  
12040 de Poutrincourt  
331-3581 Montréal

**A VENDRE** — 2 fournaies à l'huile (poêle annexe) blanc. En très bonnes conditions. S'ad. à Maurice Lamothe, 22, 1ère avenue, Lachenaie, le soir après 6h. (P)

**PENSION** — Prendrais bébé naissant en pension. Soins maternels. Linge fourni. \$12. par semaine. S'ad. à 666-8797. (4-18P).

**GARDE** — Demande à garder 2 enfants d'âge scolaire. Prix à la semaine: \$25. par semaine. Tél. 477-5113.

**MAISON A LOUER** — 4 appartements, près de l'église de Terrebonne-Heights. Toutes commodités. S'ad. à 477-5278. (P) (4-18)

**LOGIS A LOUER** — 4 appartements, un 2e. Toutes commodités. S'ad. à 417 Masson, Terrebonne. Tél. 666-3288.

**MAISON A VENDRE** avec terrain attenant 57 x 90. A Terrebonne, face aux écoles. Joli duplex détaché, 5 pièces chacun, garage attenant. Salle de jeu au sous-sol. Système de chauffage central à eau chaude. Terrain attenant, haies et clôture. Au 21 rue Ouimet. S'ad. à tél. 666-3072. (jno)

**TERRAINS A VENDRE**: 60 x 90 à Terrebonne. Site résidentiel. Le meilleur prix que vous pouvez payer dans toute la région. S'ad. à 666-3057. (jno)

**GARAGE A LOUER** — Sur la rue Chartrand. S'ad. à Georges Sarrazin, RR 1, Lachenaie ou tél. 666-4285.

**TRAVAIL DE MAISON** — Pour tous travaux de peinture, lavages, s'adresser à 477-5113.

**HOMME D'ESERVICE** — Avec expérience de réparation générale dans garage. S'ad. à 666-4111.

**JEUNE HOMME AMBITIEUX** qui désire se faire un avenir dans un métier intéressant. Bon salaire au début. Entre 18-20 ans. Tél. 477-5757.

**LOGEMENT A LOUER** — 5 pièces, chauffé, eau chaude fournie, 220. Pour renseignements s'adresser à 666-4461 ou 575 rue St-Louis, Terrebonne.

**HOMME DEMANDE** avec licence de chauffeur. Pour travail le jeudi de 10h. a.m. à 5h. p.m. et le samedi de 9h. a.m. à 6h. p.m. Bon salaire. S'ad. à tél. 477-5757.

**A VENDRE**: poêle électrique Tappan-Gurney, électricité combinée huile. Comme neuf. S'ad. à tél. 666-3849.

**A VENDRE**: Cottage 7 pièces, 30' x 30', terrain 60' x 90', système chauffage près école, rue Thérberge, tél. 666-3480. (4 18-1-15P).

**Cottage  
à vendre**

8 pièces fermées. Chauffage à eau chaude. Terrain 90' x 95'. Toutes les commodités, \$13,000. Situés dans secteur résidentiel au 68 rue Thérberge. S'ad. à M. Louis Asselin, tél. 666-3167.

TEL. 666-8641

**R. LAVERDURE**

EPICIER LICENCIE

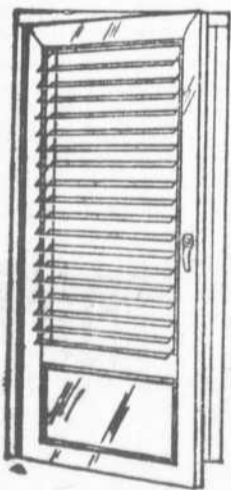
BIERE • PORTER

HEURES D'AFFAIRES :

LUN. MER. VEN. SAM. - 8 A.M. A 11 P.M.  
MAR. JEU. - 8 A.M. A 7 P.M.

75 ST-PIERRE

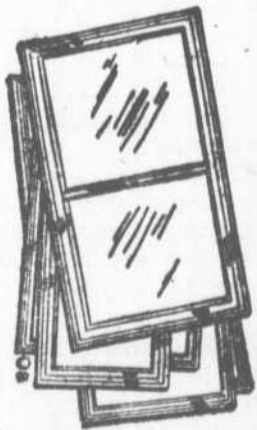
TERREBONNE



Consultez d'abord  
un spécialiste !

**PORTES et  
FENETRES  
d'aluminium  
AUVENTS**

en fibre de verre



POUR RESIDENCES, COMMERCES, INSTITUTIONS  
CHASSIS PANORAMIQUES  
BOITE DE BOIS OU ALUMINIUM

- Porte-Accordéon MODERNFOLD
- Stores vénitiens horizontal ou vertical
- Stores de toile: tous genres, toutes dimensions
- Vitrines "Thermos" de toutes dimensions
- Portes vitrées coulissantes, extérieures et intérieures, pour résidences et patios
- Portes coulissantes pour baignoire

**QUALITE ALUMINIUM**

RAOUL FLEURY, prop.

INSTALLATION

TERREBONNE

122 CHARTRAND

TEL. 666-8798

**Quoi de NEUF  
dans la  
Studebaker '66?**



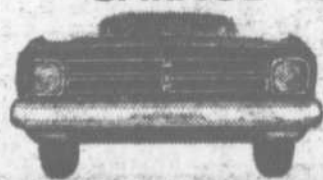
**REFRESHAIRE**  
SYSTEME

D'AVANT-GARDE  
DE VENTILATION  
INTERIEURE

Distribue  
l'air si efficacement  
que votre Studebaker  
reste plus fraîche l'été,  
plus chaude l'hiver. Aucun supplément.

PLUS, LA "BOUFFÉE D'AIR FRAIS" DE CARACTÉRISTIQUES  
STUDEBAKER SANS SUPPLÉMENT DE COÛT

**GARAGE C. LAHAIE**



LACHENAIE

Tél. 666-8425

271A, boul. St-Charles

Surveillez cet endroit. D'autres nouveautés Studebaker y seront présentées.