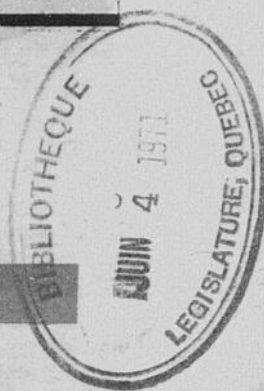


Chauffeur de taxi victime d'un

MEURTRE

(détails en page 3)



C'est hier après-midi à environ un demi mille de Notre-Dame d'Hébertville que l'arme du crime a été retrouvée. On voit ici le caporal Gilles Gagné du bureau de la sûreté du Québec de Rober-

val tenant en main cette arme de calibre 38. Cette photo a été prise par Jean le Photographe à l'endroit où le cadavre fut découvert. On vous donne plus de détails en page 3.

LES PROPOS



de
Gaston Perron

C.A. Gauthier rate une belle occasion de se la fermer!

Il y a des circonstances où un individu devrait se fermer la boîte plutôt que de lancer des "sottises" à tous vents. M. Gauthier s'est permis dernièrement une autre envolée cette fois-ci, lors de la cérémonie de bénédiction de la nouvelle Ecole Polyvalente de Roberval, il y a un peu plus d'une semaine. Figurez-vous que notre cher député, dans un français torturé (peut-être encore plus que d'habitude) s'est permis de faire de la philosophie, et en profondeur s'il vous plaît, en disant que l'école devrait moins s'occuper des muscles et plus de l'intelligence et de la moralité, que les directions religieuses devraient revenir, épatati...épatata...Il a même essayé de renforcer son argumentation, semble-t-il, en faisant certaines références aux Etats-Unis (pour comble, ces références étaient fausses). Voici d'ailleurs quelques bribes de ce chapitre de philosophie qu'a débité notre distingué législateur: "L'homme n'est pas que science, mais il est aussi, pour ne pas dire avant tout, intelligence. La base première de l'intelligence et du savoir se situe dans la spiritualité de l'être humain." Il a un peu plus tard (avant la fin de l'envolée) déclaré que la moralité du haut savoir faisait défaut aujourd'hui plus que jamais. Ou'est-ce que ça veut dire ça...? "Arrachez-moi un bras..." Nous avons fouillé les ouvrages de nos philosophes: Socrate, Platon... enfin, on les a tous revus...mais... aucun de nous a confirmé les avancés de M. Gauthier. Un de mes amis m'a cependant dit que j'avais oublié de consulter un auteur contemporain bien connu: Gilberte Côté-Mercier....? De toute façon, comme le dirait quelqu'un que je connais: "une thèse comme celle-là ne résisterait sûrement pas longtemps devant une argumentation en

profondeur." En un mot, M. Gauthier a tout sorti: moralité, statues, sport, institutions religieuses et encore....

Si M. Gauthier a toujours raison, c'est que personne ne prend le temps de vérifier ses dires et à un moment donné, ce bonhomme verse dans une facilité philosophique qui ne s'apparente pas nécessairement avec la vérité...Enfin, c'est vrai tant que personne ne réplique c'est-à-dire quand il parle seul ou qu'il est seul à parler. M. le député fédéral de Roberval, même s'il a facilement gagné ses élections depuis quelques années, ne devrait pas prendre pour acquis que dorénavant il pourra lancer n'importe quelle connerie...et laisser aller sa verve à qui mieux mieux, où qu'il soit, quand ça lui plaît...même quand sa vapeur ou sa pression est haute...Même si on est député, on ne peut pas tout se permettre. Je crois bien que notre distingué législateur a cette fois-ci dépassé les bornes quelque peu et qu'une gymnastique philosophique de ce style est pour le moins hasardeuse et peu sérieuse, ce qui nous porterait à croire que l'individu qui l'a énoncée n'était pas sérieux au moment de son embarquée. M. Gauthier a sûrement fait en certaines occasions du très bon travail mais, cette fois-ci il s'est tout simplement déprécié; serait-il rendu à son point de retour? Deux choses nous apparaissent comme sûres: 1ère, c'est qu'il aura perdu, en cette circonstance, une magnifique occasion de se fermer la boîte; et 2e, il ne devrait jamais s'aventurer sur le terrain des bases philosophiques. Voyons donc M. Gauthier, vos électeurs vous aiment très probablement mieux sans bérêt; blanc; ne le remettez donc plus!

A la Chambre de commerce

Mardi de la semaine dernière la chambre de commerce de Dolbeau tenait son élection annuelle. C'est alors que Henri-Paul Boudreault de Dolbeau passait à la présidence du mouvement. Ce dernier est un nouveau, il en sera à son premier essai comme président d'un mouvement. Notons cependant que s'il n'a jamais voulu être à la tête, il a toujours épaulé différents mouvements. M. Boudreault est un homme actif qui saura sûrement prendre adéquatement la relève. Les Chambres ont souvent

de la difficulté à se renouveler à Dolbeau, cette année ce sera différent puisque l'exécutif sera composé d'hommes neufs. La Chambre de Dolbeau, on le sait, est depuis un bon moment l'une des plus actives et des plus nombreuses de la province. Souhaitons au mouvement d'être pratique et de nous présenter des choses bien concrètes. Les vice-présidents sont Denis Lussier (1e) et Edmond Laprise (2e). Bon succès au nouveau conseil d'administration pour l'année 71-72.

La Chorale "Vol au Vent"

La Chorale Vol au Vent de Mistassini est vraiment un chœur qui a fait preuve de qualité et de constance depuis quelques années. Cette chorale à 11 ans d'existence et compte cette année trente-cinq membres. "Vol au Vent" a de la classe et démontre un dynamisme et une motivation qui avec le talent constituent la recette unique pour maintenir dans nos milieux des choses telles qui

contribuent à maintenir chez nous une certaine flamme pour la culture. Cette année (70-71) ce chœur a donné 13 représentations ce qui a permis à trois mille personnes d'entendre les "Vols au Vent", ceci de Mistassini-Dolbeau...jusqu'à Chibougamau. Mentionnons que le président est M. Claude Gagné et que la directrice est Mlle Huguette Martel de Dolbeau.

Lac-St-Jean Roberval en 1970 La route a fait près de 50 victimes

D'après une compilation effectuée par le ministère des Transports du Québec, 19 personnes ont perdu la vie au cours de 17 accidents de la route dans le comté du Lac-St-Jean en 1970.

Parmi les 22 conducteurs impliqués dans ces accidents, 8 étaient âgés de 17 à 24 ans et 8 âgés de 25 à 34 ans. Au nombre des 19 victimes, on compte 10 conducteurs ou occupants de véhicules automobiles, 1 motocycliste, 6 piétons et 2 cyclistes.

Le mois le plus meurtrier fut celui de juin où on a enregistré 4 accidents mortels coûtant la vie à 6 personnes. 10 des 17 accidents se sont produits en fin de semaine, dont 5 le vendredi. Mentionnons aussi que 6 accidents mortels sont survenus entre 9 heures de l'avant-midi et 2 heures de l'après-midi.

Dans le comté Roberval, on dénombre la mort de 26 personnes.

Parmi les 32 conducteurs impliqués dans ces accidents, 8 étaient âgés de 17 à 24 ans et 11 âgés de 25 à 34 ans. Au nombre des 26 victimes, on compte 15 conducteurs ou occupants de véhicules automobiles, 2 motocyclistes, 7 piétons et 2 cyclistes.

Les mois les plus meurtriers furent ceux de septembre et de novembre avec chacun 5 morts. 12 des 23 accidents mortels se sont produits en fin de semaine. Mentionnons aussi que 5 accidents sont survenus entre minuit et 3 heures du matin, entraînant la mort de 7 personnes.

Enfin, il est à remarquer que plus de la moitié des 45 accidents mortels se sont produits sur un chemin droit, alors que la chaussée était sèche et le temps clair.



M. Henri-Paul Boudreault, nouveau président de la Chambre de Commerce de Dolbeau. Mentionnons que ce dernier est également vice-président régional des Chambres.

CITÉ D'ALMA APPELS D'OFFRES

DEMANDE DE SOUMISSIONS

La Cité d'Alma demande des soumissions pour l'achat de:

30,000 gallons de gazoline (jaune)
15,000 gallons de gazoline (rouge)

ainsi que l'achat de

15,000 gallons de carburant diesel.

Les intéressés sont priés de se procurer des demandes de soumissions ainsi que les spécifications en s'adressant à l'acheteur municipal, M. Roland Simard, au garage municipal de la Cité d'Alma.

Les soumissions seront reçues par le soussigné, greffier de la Cité d'Alma, jusqu'à 14.00 heures, LUNDI le 14 juin 1971 et seront ouvertes publiquement, à la même heure dans la salle du conseil municipal.

La Cité ne s'engage à accepter ni la plus basse, ni aucune des soumissions et pourra donner le contrat à un seul soumissionnaire ou le diviser entre plusieurs.

Paul Tremblay
Greffier

DONNE A ALMA
le 28 mai 1971.

Chauffeur de taxi assassiné à St-Bruno

par: RENE MALTAIS

Un récidiviste n'ayant aucune adresse connue est présentement détenu aux cellules de la Sûreté du Québec à Alma en rapport avec la mort

violente de M. Napoléon Tremblay, un chauffeur de taxi âgé de 56 ans demeurant au 1421 Boulevard Renaud à Chicoutimi.

Le corps de la victime dont l'abdomen était transpercé de quatre balles de calibre 38 a été retrouvé à deux milles de St-Bruno en bordure de la route menant à Larouche.

Cette découverte a été faite, vers 3h.20 dans la nuit de lundi à mardi par les agents Clément Gagné et Charles-Henri Harvey au poste de la SQ à Chicoutimi. Ces derniers se rendaient à Notre-Dame-d'Hébertville à la demande de l'agent Roger Jean du poste d'Alma qui avait eu à vérifier auparavant une automobile

Fait assez inusité, ce dernier fut arrêté à sa chambre d'hôtel avant que l'on découvre la malheureuse victime. Avec le flair que l'on connaît aux policiers, on avait vite fait, de faire un rapport entre cette voiture et le passage de cet individu à Notre-Dame-d'Hébertville.

Au moment de sa cueillette à l'Hôtel Windsor, l'individu avait une malle dans laquelle les limiers trouvaient un fusil de calibre 12 à canon et crosse coupés et tout l'équipement nécessaire pour commettre un Hold-Up.

témoin important était interrogé au poste d'Alma par le Lieutenant Raymond Lamonde, l'agent Nelson Archibald, le caporal Gilles Gagné, le sergent Nelson Poulin et l'agent Marc Dugal.

Le Lieutenant Lamonde, qui est en charge de l'enquête dans cette affaire demande aux personnes qui auraient aperçu la voiture de la victime à quelque endroit que ce soit au cours de la soirée de lundi de bien vouloir communiquer avec le bureau de la SQ à Alma au numéro de téléphone 662-6606. Il s'agit d'une Pontiac 1970 de couleur bleu avec bordures blanches sur les côtés.

Un HOLD-UP pas comme les autres

M. et Mme Donat Lapointe, du 520 rue Scott, à Alma, deux retraités, ont été victimes d'un hold-up dans la nuit de dimanche à lundi. En effet, deux cagouleurs, armés de carabines, entrèrent dans la résidence de M. Lapointe, ancien employé de l'Alcan, par la porte arrière après l'avoir enfoncée. C'est Mme Lapointe qui se leva la première et fut reçue à la pointe d'un fusil par l'un des bandits pendant que l'autre faisait le guet à la porte. Mme Lapointe éveilla son mari alors qu'un pensionnaire logeant à l'étage supérieure descendit à la cuisine alerté par les cris.

Surpris semble-t-il par l'arrivée des deux hommes, les bandits, pris de panique, s'enfuirent par la porte arrière. Après leur départ, les époux Lapointe ne purent rejoindre la police, les fils téléphoniques ayant été coupés à l'extérieur; ils n'osèrent sortir pour alerter les voisins de peur de rencontrer les bandits. Ce n'est que lundi matin que la sûreté municipale fut avertie de ce hold-up.

Les deux individus, qui avaient été vus près de la demeure de M. Lapointe, quelques jours auparavant, semblaient familiers avec les lieux. Dans leur fuite, ils abandonnèrent tout leur attirail dans un terrain voisin: un fusil de calibre 28 à canon tronçonné, deux bas nylon qui servirent de cagoules, une paire de mitaine et une paire de pinces, le tout trouvé par la police municipale.

DERNIÈRE HEURE

Nous apprenions ce matin que le témoin important dans l'affaire au chauffeur de taxi est un nommé Fernand Potvin, âgé de 31 ans, originaire de la région.

Potvin aurait été libéré de l'Institut Leclerc le 31 décembre dernier. Il purgeait une sentence de cinq ans qui aurait commencé en 1968. Il aurait participé au fameux vol de \$54,000 au bureau de poste de St-Félicien, il y a quelques années.

Après un second interrogatoire qu'il subira aujourd'hui, on décidera des charges à apporter contre lui. De toute façon il sera accusé de possession illégale d'arme à feu et d'équipement nécessaire à un hold-up.

toutes phares allumés stationnées à l'arrière de l'Hôtel Hébert vers une heure de la nuit.

Il s'agissait d'une voiture de taxi de Chicoutimi et après vérification à l'Hôtel, l'agent Roger Jean apprenait qu'un individu étranger aux personnes d'Hébertville qui l'avait aperçu s'était fait conduire en taxi jusqu'à l'Hôtel Windsor à Roberval. C'est à M. Gratien Hudon de l'endroit que devait revenir cette tâche. Ce dernier nous déclarait hier après-midi que son passager ne montrait aucun signe de nervosité et qu'il avait animé une conversation tout au long du trajet.

Il semble que le chicoutimien, père de famille ait connu la mort assez tôt au cours de la soirée si l'on tient compte du fait qu'il partait de Chicoutimi à 9 hres pour conduire un passager à Alma.

Le témoin important qui est présentement détenu à Alma se trouvait à l'Hôtel Hébert aux environs de 10h.15 lundi soir. A cet endroit, il aurait commandé une bière à la taverne et après en avoir pris quelques "lampées" il aurait justement demandé à un taxi de l'endroit de le conduire à Roberval.

Par ailleurs, hier après-midi on devait retrouver l'échangeur de monnaie de la victime (voir photo page 1) à environ un demi-mille de Notre-Dame-d'Hébertville. Au même endroit, l'arme qui aurait vraisemblablement servi à l'auteur de ce meurtre crapuleux fut retrouvée. Cette découverte était le fruit d'une marche d'environ 7 milles de quatre policiers de la SQ dont l'oeil est exercé à la recherche dans les fossés et les champs. Il s'agissait des agents Roger Jean et Marc Dugal du poste d'Alma et des agents Charles Harvey et Clément Gagné du poste de Chicoutimi.

Mentionnons, que les agents qui ont fait la découverte du cadavre était partis de Chicoutimi avec l'intention bien nette de surveiller les abords de la route. Ce qu'ils firent d'ailleurs avec le résultat que l'on connaît.

La radiographie de la victime a été prise à l'Hôtel-Dieu d'Alma et selon le Dr Richard Authier de l'Institut Médico-Légal de Montréal, M. Napoléon Tremblay serait mort d'une hémorragie interne dû à des coups de feu dans l'abdomen.

Tard dans la nuit d'hier, le

Le cas St-Raymond Paper a Desbiens Un vrai problème à compter de 1966

Selon M. Yvon Valcin, économiste à la C.S.N., "le problème de la St-Raymond à Desbiens ne saurait être étudié sans relation avec la Kruger."

On se souviendra, en effet, qu'en 1966 M. Jean Lesage, alors premier ministre du Québec, avait officiellement annoncé l'établissement de la compagnie Kruger à St-Félicien. Cette promesse se trouvait alors à engager le parti libéral à réaliser ce qu'il avait promis et devait par la suite servir de moyen de chantage à la Kruger.

Par après, c'est le gouvernement fédéral qui promettait de mettre à la disposition de la région une somme de \$21 millions versée en prêt et subvention. Cette générosité semble réservée à Kruger puisque le même gouvernement refusait dernièrement une subvention de \$16.5 millions devant servir à un projet d'expansion à la St-Raymond pour lui permettre de survivre.

De plus, à cause de la Kruger, le gouvernement recule les limites forestières de la St-Raymond d'une quarantaine, de milles la pénalisant ainsi en augmentant son coût de transport.

Face à cela, on se dit que si on néglige de protéger des emplois déjà existant, c'est que le projet Kruger devrait rapporter beaucoup plus à la population? Mais comme nous le verrons, le cas est douteux à cause des deux facteurs.

D'abord du côté emploi, il semble que la Kruger qui fait actuellement produire près de 150,000 tonnes de papier par les usines Price d'Alma et Kénogami, ne ferait qu'effectuer un transfert de production à son usine de St-Félicien. Elle ne ferait de ce fait qu'un transfert d'emploi. De plus, à cause de la modernité de l'usine, il semble assez évident qu'elle absorberait moins de main d'oeuvre pour une même production.

En second lieu, selon les analyses de la situation qui ont été faites, la Kruger ne serait pas en mesure de financer son propre projet. Ce qui nous fait un peu douter de son établissement à St-Félicien.

Même si celle-ci s'établissait à St-Félicien, l'économiste de la C.S.N. prétend que ça ne contribuerait qu'à nuire à l'emploi à l'usine de la même compagnie à Bromptonville, ce qui ne serait tous comptes faits, guère avantageux pour le Québec. Si la Kruger n'est pas en mesure de réaliser le projet, les gouvernements, déjà "mouillés" politiquement devront trouver un autre promoteur offrant une alternative à St-Félicien. On a déjà avancé le nom de la St-Raymond Paper qui aurait auparavant manifesté un certain intérêt en ce sens. Soulignons que cette modification peut impliquer une prise de participation gouvernementale ou capitalisation de la nouvelle compagnie qui lui garantisserait une représentation à la direction ou encore à l'exécution de projet par la nouvelle société de développement industriel créée par le bill 20.

Le seul moyen, selon la C.S.N., de rendre le projet Kruger réalisable et rentable, serait de transformer la production de papier journal à Kénogami ou à St-Félicien, déjà saturée, en production de papier fins et spéciaux, plus concurrentiels sur le marché international. Mais la Kruger, jusqu'à maintenant ne semble pas pencher en ce sens.

Face à cette situation, et tenant grand compte de la volonté de la population de Desbiens qu'on ne peut se permettre de manoeuvrer comme un jouet, la Fédération croit qu'il faut éviter à tout prix la fermeture de la St-Raymond et demander au gouvernement fédéral de reconsidérer sa décision et de se concerter avec le gouvernement du Québec pour sauver cette usine.

Claude Fortin...

FLEURY, MORENCY & AUBIN



AVOCATS

31, rue Sacré-Coeur, Alma, Qué. - Téléphone (418) 662-6615
Adresse télégraphique "VINCY"

J.-VINCENT FLEURY, B.A. LL. L.
JEAN-M. MORENCY, B.A., LL. L.
JEAN-PAUL AUBIN, B.A., LL. L.

— EDITORIAL —

Le ministre de l'agriculture, Monsieur Normand Toupin, est venu tâter le pouls de ses administrés vendredi dernier. Dans le cadre de sa tournée provinciale, il est venu dire aux agriculteurs comment il entendait gérer les affaires de l'état, en agriculture, pendant son mandat. Notons, et c'est important, que le ministre était accompagné de deux sous-ministres, et d'un haut fonctionnaire. Mentionnons la présence des députés Lamontagne et Pilote, de Roberval et de Lac-St-Jean.

En réalité, ça fait beaucoup de monde pour tâter un pouls que toutes ces personnes reconnaissent être anémique. L'agriculture est plus difficile que jamais, et le ministre est courageux d'affronter l'opinion publique dans ces circonstances. C'est lui-même qui le dit, et les cultivateurs sont d'accord, le marasme est menaçant dans ce domaine, et il faut s'atteler à la tâche.

Mais il y avait déjà dans cette salle de plusieurs centaines de personnes des représentants d'agriculteurs, représentant les agriculteurs présents. Président de l'UCC, de la Fédération des producteurs de bois, du CRD de la Côte Nord... n'en sont que des exemples.

Plusieurs interventions ont commencé par cette locution significative: "Comme nous vous l'avons déjà dit," ou encore: "Comme notre récent mémoire le signale..." Et le ministre a acquiescé, se souvenant d'avoir pris contact avec cette même foule, mais par la voix des représentants des agriculteurs présents, comme l'UCC, les Fédérations, pour ne citer que ceux-là.

D'un autre côté, il y a les interventions personnelles, ou individuelles, qui ne sont, le plus souvent, que personnelles ou individuelles. Les uns réclament que le problème "X" soit réglé dans les délais les plus brefs; d'autres félicitent le gouvernement de présenter enfin des solutions valables. Un gars de la Côte-Nord est même venu porter en mains propres, au ministre, une lettre de deux pages qu'il aurait pu poster pour 6 cents.

Sans doute y a-t-il beaucoup de bien-fondé

dans une tournée provinciale comme celle-là. Le ministre est à même de rencontrer des ouailles, de leur voir le visage, de savoir de quelle façon ils savent dire ce que leurs représentants ont déjà exprimé par écrit. Mais, diable, nous cherchons, le mieux possible des raisons vraiment valables pour autant de personnages importants de se déplacer, tous ensemble, toute une journée, sans vraiment y parvenir.

Deux députés, deux sous-ministres, un directeur-général, un coordonnateur par intérim, un attaché de presse, et un ministre, ça coûte cher en terre noire. Surtout qu'il faut y ajouter plus de cinq cents cultivateurs qui ne cultivent pas, pendant qu'ils écoutent, avec l'espoir que ce sera enfin ces politiques-là qui régleront les problèmes, le ministre leur expliquer des mesures qui sont souvent déjà prises en principe.

La Politique est un éternel recommencement, et chaque mandat à la mission bien arrêtée d'enfin régler ce que la Politique précédente avait oublié, ou tout bâti de travers.

Monsieur Loubier, par exemple, nous a signalé de quelle façon il administrerait le Ministère du Tourisme, s'il avait à remplacer Mme Casgrain. Et les tournées continuent, pendant que des délégations d'administrateurs vont à Québec pour rencontrer des ministres pour leur expliquer ce que ceux-ci viendront peut-être entendre de vive voix, lors d'une tournée.

Le cultivateur, comme un citoyen doit le faire, rentre chez lui après sa journée de contact, avec le ministre, attend les politiques, obéit à celles-ci, et dévore son journal pour enfin lire ce qu'il a lui-même bien pu dire au ministre qu'il a rencontré la veille...

Pourquoi pas une équipe volante de fonctionnaires un peu moins dispendieux, bien renseignés, et renseignants?

Et pourquoi pas un Office d'Information pour le Québec? Non---D'autant plus que ça nous ménagerait les ministres, qui se fatiguent comme c'est pas humain à se promener comme ça.

Serge CLOUTIER



Le ministre Toupin, s'adressant aux agriculteurs de la région.

Photo: Jean le Photographe.

De la magie majuscule

De nos jours, une tendance s'accroît, qui est celle de préférer le sens majuscule des mots, plutôt que le nombre de choses qu'ils représentent.

Prenons exemples sur les mots Université, Collèges, Hôpital, Bibliothèque, et voyons comment il est merveilleux que nous en soyons enfin venus au concept plutôt qu'au fait.

Ainsi, nous n'augmenterons plus le nombre d'Universités, mais nous ferons l'Université. Même s'il nous faudra construire quelques pavillons ici et là, nous ferons l'Université où il le faudra, sans nécessairement courir jusqu'à l'Université. Elle vient à nous, et non pas nous à elle.

Les campus collégiaux ne sont plus nécessairement ces gros Pavillons, mais plutôt des organismes qui s'occupent de faciliter l'enseignement.

La BCP, ou bibliothèque centrale de prêts se promène dans les paroisses marginales, ce qui permet à celles-ci de bénéficier d'un excellent service, selon leurs moyens.

L'Hôpital soigne à domicile, quand c'est nécessaire, et le rapport Castonguay-Nepveu en présage long à ce sujet. Les médecins et leurs collaborateurs seront appelés à descendre dans la rue, c'est-à-dire à livrer la santé, plutôt qu'à recevoir des maladies.

C'est mettre l'accent sur les majuscules, et donc sur la qualité, non plus calculée sur l'importance du béton, mais sur les disponibilités...

Le commerce, un jour, serait appelé à sortir du magasin. Et pourquoi pas lui aussi? A moins que l'on se mette à pouvoir acheter par ordinateur.

Oui monsieur, oui madame, ça évolue, ça tâtonne, mais ça s'améliore...

S.C.

Au Lac-St-Jean

Guide d'un beau voyage

Vendredi dernier, à l'hôtel de ville d'Alma, la Commission Touristique du Lac-St-Jean a procédé au lancement d'un dépliant touristique pour notre région dans le but de la promouvoir à l'extérieur.

Le dépliant, qui sera distribué par tous les organismes qui touchent le tourisme du Lac-St-Jean et à Roberval, aura coûté \$5,500.00 et nécessité plus de 400 heures de travail. Le zoo de St-Félicien, la Traversée du Lac St-Jean, le C.E.R. et l'Ermitage St-Antoine du

Lac Bouchette ont contribué au financement du projet. Le reste des fonds sera fourni par les Chambres de Commerce, les hôteliers et autres entreprises ou organismes qui vendront le dépliant.

Selon les instigateurs, cette initiative constitue un essai. Ceux-ci n'avaient pas ou peu d'expérience dans le domaine, mais croient qu'il vaut mieux tenter quelque chose que ne rien faire du tout.

Outre le facteur publicité pour le Lac-St-Jean,

le député Roger Pilote qui était présent à la réunion, a ajouté que cela constituait un facteur de rapprochement des comtés Lac-St-Jean et Roberval sur le plan touristique.

Mentionnons que la Commission Touristique du Lac-St-Jean, qui a vu le jour à la suite de la réalisation de ce dépliant, se donne pour tâche première de regrouper les efforts dans l'organisation de l'industrie touristique au Lac-St-Jean.

C.F.

le lac-st-jean

24 Boul. des Cascades
Tél.: 662-2589

Courrier de deuxième classe

Enregistrement:
No: 0322

ABONNEMENT:
1 an par la poste: \$7.50

MONTAGE:
Ouellet et St-Gelais
24 Boul. des Cascades

DIRECTEUR:

René Maltais

REDACTION:

Serge Cloutier

Céline Desjardins

Gaston Perron

DISTRIBUTION:

Ghislain Brisson

ANNONCES CLASSEES:

Micheline Simard



MEMBRES DES HEBDOS DU CANADA

Bell Canada

Le C.E.A. proteste contre la fermeture du bureau d'Alma

Par la voix de son directeur général, M. Louis-Gaëtan Fortin, le Conseil Economique d'Alma a protesté énergiquement contre la fermeture du bureau de Bell Canada, à Alma.

En effet, en fin de semaine, M. Jean d'Amours, directeur commercial de cette compagnie annonçait la fermeture du bureau commercial d'Alma et la mutation à Chicoutimi d'une douzaine d'employés. Voici d'ailleurs le communiqué officiel de Bell Canada:

"Bell Canada, toujours à l'avant-garde du progrès et désireuse d'améliorer son service, centralise à Chicoutimi les fiches de ses abonnés de la région du Lac-St-Jean présentement situés à Alma.

Ces mesures de centralisation sont prises dans le cadre d'un vaste programme de mécanisation des opérations comptables destiné à améliorer le service aux abonnés et à accroître l'efficacité administrative de la compagnie.

A l'occasion de cette centralisation, une douzaine d'employés du bureau d'affaires d'Alma sont mutées à Chicoutimi. Toutefois, le bureau d'Alma demeure ouvert pour recevoir le paiement des comptes de téléphone ou pour toutes autres transactions exigeant une visite au bureau d'affaires".

Dans une lettre au directeur commercial M. Jean d'Amours, le directeur général du CEA se dit très surpris de cette décision. "puisque Bell Canada va à contre-courant du fait qu'Alma se trouve au beau milieu d'une exploitation de services comme celle de Bell Canada."

En terminant, M. L-Gaëtan Fortin écrit: "Nous souhaitons vivement que votre compagnie consulte les milieux les mieux informés du Lac-St-Jean avant de poser un geste qu'ils devront repenser de toute façon avant longtemps, revivant en quelque sorte l'expérience malheureuse du regroupement illusoire des services de la Commission d'assurance-chômage".

A Alma

Un nouvel espoir pour le complexe sportif

Le Ministre de l'Education, M. Guy St-Pierre, s'adressant aux maires lors de la conférence provinciale municipale, la semaine dernière, a jeté une lueur d'espoir dans l'esprit de ceux qui

croient encore à la construction d'un complexe sportif attendant à la nouvelle polyvalente actuellement en construction à Alma.

En effet, le ministre de l'Education a fait part des intentions de son ministère "en ce qui a trait à tous les nouveaux équipements publics, qu'il s'agisse d'écoles, ou plus particulièrement de piscines, pistes, gymnases, auditoriums, etc".

centres communautaires intégrés impliquant la participation de son ministère, a mentionné le complexe sportif d'Alma, de même que celui de Chibougamau.

élaborera un plan d'implantation de piscines intérieures dans les écoles, avec la contribution financière du milieu. Chaque nouvelle école polyvalente sera dotée d'une piscine intérieure, si elle compte plus de 1,000 élèves. Quant aux arenas, le ministère s'en remet aux municipalités avec la participation du gouvernement

Le ministre a annoncé qu'au cours des cinq prochaines années, les dépenses de son ministère atteindront \$200 millions dans le domaine des équipements communautaires.

Dans l'immédiat, le ministère investira \$6 millions pour l'exercice financier en cours dans l'aménagement de jeux extérieurs pour les polyvalentes avec la collaboration des municipalités pour la construction et l'entretien.

La commission consultative choisira 20 endroits où des arenas devraient être construits; le ministère versera une subvention de \$100,000, par arena sur une période de dix ans, à condition que ces arenas soient construits sur les terrains des commissions scolaires et servent également aux disciplines scolaires; toutefois, l'édifice demeurera la propriété de la municipalité.

NOUVELLES NORMES

De nouvelles normes, tenant un compte plus précis des besoins de la collectivité et de l'usage véritable des équipements dans une perspective d'ouverture de l'école à la communauté, présideront à toutes nouvelles constructions, afin de rendre les investissements plus productifs pour la communauté.

ARENAS ET PISCINES

Le ministre de l'Education a également précisé sa politique dans le cas des piscines et arenas. Une commission consultative

Dans la mise en place d'équipements tels que piscines, arénas, etc, il y aura consultation des représentants du milieu.

La création de centres communautaires intégrés amènera des changements importants tenant compte de l'humanisation de l'école, l'ouverture à la réalité, l'expression des dynamismes du milieu, et le développement de l'esprit communautaire.

Le ministre de l'Education a souligné que cette nouvelle politique permettra des économies d'envergure tout en assurant un service plus complet.

LE COMPLEXE D'ALMA

Le ministre Guy St-Pierre, citant quelques projets de

NOMINATION



Décès d'un ancien maire de Naudville

Monsieur Henri Larouche, du quartier Naud, est décédé hier à l'âge de 75 ans et 2 mois. M. Larouche avait été conseiller du village de Naudville de février 1947 à novembre 1948 et maire de la ville de Naudville de novembre 1948 à décembre 1955.

Les funérailles auront lieu vendredi après-midi, à 3 heures, en l'église St-Sacrement.

M. Dollard Jauvin propriétaire de la Boutique Dollard Jauvin des Galeries Lac-St-Jean annonce à sa nombreuse et distinguée clientèle qu'il compte maintenant sur les services de M. Rock Bergeron à titre de gérant-adjoint. M. Bergeron qui compte plusieurs années d'expérience dans le domaine de la mercerie pour homme en profite pour inviter ses nombreux clients et amis à venir le rencontrer.

Par la même occasion vous pourrez le consulter pour vos cadeaux de la fête des Pères.

ATELIER GHISLAIN GIRARD

477 St-Joseph, ALMA Tél.: 662-4860

RÉPARATIONS

ACCESSOIRES ELECTRIQUES DE TOUTES MARQUES, tondeuses électriques, refilage de poêles électriques ainsi que moteurs électriques domestiques.

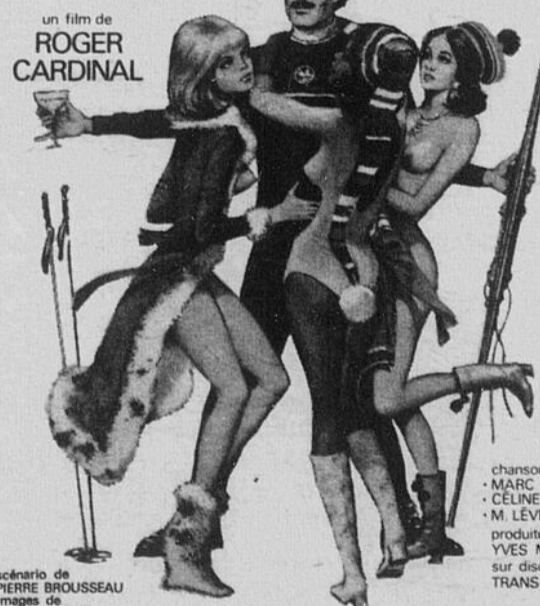
THEATRE CANADIEN
commençant vendredi

18 ans

DANIEL PILON · MARIETTE LÉVESQUE
CÉLINE LOMEZ · ROBERT ARCAND
avec la participation de
ROBERT DEMONTIGNY et JACQUES DESROSNIERS

APRÈS SKI
EASTMANCOLOR

un film de
ROGER CARDINAL



scénario de
PIERRE BROUSSEAU
images de
ROGER RACINE

avec PIERRE LABELLE · RENÉ ANGELIL · JANINE SUTTO · ANGÈLE COUTU
RAYMOND LÉVESQUE et PIERRE MÉNARD · producteurs: HARRY COHEN · JEAN ZALOUM

chansons
· MARC HAMILTON
· CÉLINE LOMEZ
· M. LÉVESQUE
produites par
YVES MARTIN
sur disques
TRANS-CANADA

2^{ème} FILM

BAROUD A LA JAMAÏQUE

avec
PAMELA TUDOR



Selon le Ministre Toupin...

La mise en marché des produits agricoles constitue le grand problème de l'agriculture québécoise

Selon le ministre de l'agriculture, M. Normand Toupin, le problème des agriculteurs québécois n'est pas un problème social, mais bien un problème économique. C'est dans ce sens que le ministre orientait l'exposé qu'il adressait vendredi dernier aux agriculteurs du Lac-St-Jean dans le cadre d'une tournée qu'il faisait dans les douze régions agricoles du Québec.

Selon lui, le Québec, qui retire \$665 millions annuellement de l'agriculture devrait être en mesure d'en retirer plus d'un milliard en réalisant "la vocation des sols selon leur vocation naturelle et avec l'initiative de ceux qui les ont en mains". Afin d'atteindre l'imposant objectif de un milliard, M. Toupin proposait de mettre davantage l'accent sur la mise en marché, actuellement refermée sur la province, que sur la production.

A cette fin, il proposait d'amender les lois du crédit agricole et de la mise en marché.

Pour la première le ministre préconisait un budget s'appliquant autrement qu'à des fermes individuelles tandis que la seconde selon lui, devrait subir un réaménagement dans le sens des relations économiques plus souples du gouvernement vis-à-vis les agriculteurs et plus fermes en ce qui a trait à la vente des produits à l'extérieur.

Soulignons que le ministre était accompagné dans sa tournée de M. Marcel Chevrette, directeur général des bureaux et laboratoires agricoles régionaux au ministère de l'Agriculture et de la Colonisation, et des sous-ministres Camille Julien et Gaétan Lussier qui ont respectivement présenté des programmes d'auto-financement et de maximisation de la production animale.

Selon M. Lussier, un programme de prêts et de subventions provinciales et une production mieux équilibrée, plus apte à nous libérer de l'ouest, serait certainement en mesure d'améliorer l'agriculture qué-

bécoise. Il proposait alors une culture de céréales capable de nourrir à elle seule toute la population bovine du Québec, éliminant ainsi notre dépendance des provinces voisines qui, d'ailleurs, réorientent également leur production.

Quant à M. Julien, il faisait entre autre, la promotion de l'insémination artificielle, facteur de l'amélioration génétique de notre cheptel de bovins laitiers et de boucherie, condition sine qua non de la productivité et de la rentabilité.

Du côté de l'assurance-santé animal, dont il a également parlé, le sous-ministre a déclaré que ce plan visait à rendre plus accessibles à l'éleveur les services vétérinaires par une contribution directe dans le coût de chaque intervention. L'application du programme doit aussi diminuer le coût des médicaments pour la santé animale par l'instauration d'un magasin central sous contrôle gouvernemental.

Le premier but de la journée, qui était de prendre contact avec le milieu agricole de façon à sensibiliser davantage le gouvernement à ses problèmes, semble avoir été atteint. Le ministre Toupin déclarait en effet, lors d'une conférence de presse, que le contact pris avec les fermiers québécois au cours de la tournée avait contribué à modifier sensiblement certaines politiques du ministère.

Claude Fortin

PERMIS DE BANQUET

- 1) Toute demande de permis devra parvenir à la Régie au moins trois (3) semaines avant la date de l'événement pour lequel on veut un permis.
- 2) Les requérants devront fournir tous les renseignements demandés à la formule émanant de la Régie.
- 3) Les requérants devront fournir tous les documents nécessaires pour lequel on veut un permis.



REGIE DES ALCOOLS DU QUEBEC

AVIS

Avis est par la présente donné que les personnes ci-après mentionnées ont fait une demande de permis à la Régie des alcools du Québec:

NOM	ADRESSE	CATEGORIE
-----	---------	-----------

COMTE LAC-ST-JEAN.		
--------------------	--	--

COTE, Dame Jeanne O.		
----------------------	--	--

(Transfert de Méridé Martel)

276, Boul. St-Jude Ouest, Epicerie Alma (cité)

Quiconque désire formuler des objections à l'émission de ces permis doit le faire par écrit, dans les quinze jours de la publication du présent avis.

L'écrit contenant les raisons de l'objection à l'octroi d'un permis doit être signé et envoyé dans le délai ci-dessus, par poste recommandée au:

BUREAU DU GREFFIER

REGIE DES ALCOOLS DU QUÉBEC

CASE POSTALE 2027, QUÉBEC 2 P.Q.

Un palais à vendre... pas d'acheteur

Le Palais de l'agriculture de Roberval a été mis en vente et il ne s'est trouvé aucun acheteur pour offrir le prix demandé, soit \$80,000.00. La Société d'agriculture, propriétaire des immeubles, est dans une situation difficile qui l'oblige à liquider ses biens. Si la Société ne parvient pas à trouver acheteur, il ne lui restera plus qu'à liquider le tout en vertu de la loi des faillites.

Trois choses donnent la mesure de l'homme: le commandement, la richesse et le malheur.

CANADA
PROVINCE DE QUEBEC
DISTRICT DE ROBERVAL
No: A-935

COUR SUPERIEURE
(EN MATIERE DE FAILLITE)
SURINTENDANT: Q-29085

Dans l'affaire de la faillite de:-

LOUIS, HENRI TREMBLAY, faisant affaires seul (depuis décembre 1970) sous les noms et raison sociale de:-
"MANUFACTURIER D'HABITS ENRG",
147, rue Collard,
Alma, Cté Lac-St-Jean.

Débiteur:

APPEL D'OFFRES

AVIS EST PAR LES PRESENTES DONNE QUE DES SOUMISSIONS CACHETEES seront reçues par le syndic soussigné le ou avant le MERCREDI, 9 juin 1971, à TROIS HEURES de l'après-midi, à son bureau d'affaires de Chicoutimi, au 110 est, rue Racine, suite 224, pour les item suivants, savoir:-

- | | |
|--------------------------------------------------------|--------------|
| A) FONDS DE COMMERCE DE LINGERIE POUR HOMMES (en bloc) | \$ 17,657.65 |
| B) AGENCEMENT DE MAGASIN (en bloc) | \$ 934.50 |
| C) FILIERE - 4 TIROIRS | \$? |
| D) MACHINE A ECRIRE PORTATIVE COMMODORE | \$? |

Des soumissions peuvent être faites pour l'achat en bloc ou séparément des item A - B - C - D.

Un chèque accepté devra accompagner chaque soumission, lequel représentera 10% de la soumission, à défaut de quoi la dite soumission ne sera prise en considération.

La soumission devra être cachetée et porter la mention "SOUMISSION LS. HENRI TREMBLAY".

Les inspecteurs et le syndic ne s'engagent pas à accepter la plus haute ni aucune des soumissions.

VISITE DES LIEUX: LUNDI, le 7 juin 1971: de 10 heures à 12 heures - et 13 heures à 16 heures. au 147, rue Collard, Alma, Cté Lac-St-Jean.

TOUS LES SOUMISSIONNAIRES sont invités à assister à l'ouverture des soumissions qui sera faite au Palais de Justice d'Alma, le mercredi, 9 juin 1971, à trois heures de l'après-midi, et pourront, s'ils le désirent, remettre leur soumission au syndic avant l'assemblée.

Les inventaires peuvent être examinés en tout temps au bureau du syndic et/ou en s'adressant à Serge Maltais, du 1016 du Pont, Alma, 662-7213.

RE: LOUIS-HENRI TREMBLAY, A-935

Pour autres informations, s'adresser au bureau du syndic, en téléphonant à 543-3310 et/ou 543-5334.

CONDITIONS DE PAIEMENT, COMPTANT sur acceptation de la soumission par les inspecteurs et le syndic.

Chicoutimi, le 31 mai 1971.

YVON DELWAIDE, syndic.

BUREAUX DE:-

LEFAIVRE, DELWAIDE ET VERROEULST, syndics,
110 est, rue Racine, Chicoutimi,
-et-
56, rue St-Pierre, Québec.

Pour St-Jean-Vianney

La CSR Chauveau a fait sa large part

Lors du concert qu'ils ont donné à Alma le 24 mai dernier, les choristes de la C.S.R. Chauveau ont remis au juge Gaston Harvey, pour le fonds de St-Jean-Vianney, un montant de \$2,365.00.

Ce don est le résultat d'une collecte organisée par les élèves de cette Régionale, au sein de trois secteurs polyvalents de la Commission Scolaire.

Ce geste a profondément touché les organisateurs qui ont été heureux d'apporter leur témoignage de profonde admiration à ces jeunes étudiants et étudiantes qu'ils considèrent maintenant comme de véritables amis.

C.F.

Pas de bibliothèque municipale en soirée

La bibliothèque municipale et la bibliothèque de l'éducation permanente, qui partagent un local commun au Collège du Lac-St-Jean, fermeront leurs portes en soirée à partir du vendredi, 4 juin. Il en sera ainsi jusqu'à l'ouverture des écoles en septembre.

Les habitués devront

venir pendant le jour pour remettre ou échanger leurs volumes. En effet le local sera ouvert au public de 1 heure à 4:30 heures p.m. du lundi au vendredi.

La collaboration de tous sera précieuse au personnel de la bibliothèque.

La sécurité du revenu

Le Conseil régional de la Fédération libérale du Canada consacrera une journée à l'étude de diverses mesures économiques et sociales préconisées par le gouvernement fédéral. Au cœur de ses préoccupations, il y a le livre blanc sur la Sécurité du revenu, l'agriculture, l'habitation et le service civil pour les jeunes.

Autant de thèmes qui seront analysés, le 6 juin, par les militants libéraux et d'autres citoyens réunis à l'amphithéâtre de la nouvelle école secondaire polyvalente d'Alma, le Campus "A".

Les députés fédéraux de la région, MM. Marcel Lessard, du comté de Lac-Saint-Jean, adjoint au ministre de l'Agriculture, Gilles Marceau, de Lapointe et Paul Langlois, de Chicoutimi, participeront activement aux travaux des ateliers.



Jean Marchand à Alma dimanche

Le ministre de l'Expansion économique régionale, l'honorable Jean Marchand, participera aux travaux de la journée d'étude que le Conseil régional de la Fédération libérale du Canada (Québec) tiendra à Alma, le 6 juin.

M. Marchand en profitera pour visiter le jardin zoologique de Saint-Fericien et inaugurer officiellement le parc industriel d'Alma.

Le ministre de l'Expansion économique régionale arrivera à Roberval vers midi pour en repartir en fin de journée.

Ce faisant, M. Marchand a accepté l'invitation que lui ont adressé les trois députés libéraux de la région, MM. Marcel Lessard (Lac-Saint-Jean), Gilles Marceau (Lapointe) et Paul Langlois (Chicoutimi).

Expo polyculture à St-Sacrement

Pour la troisième année consécutive, l'École St-Sacrement d'Alma présente jusqu'au 4 juin, sa semaine culturelle sous l'appellation "Expo-Polyculture".

Les visiteurs pourront y admirer les exhibits dans les domaines du cuir, de l'information scolaire, des arts plastiques, des sciences et de toutes les acti-

vités des élèves de l'école.

Outre l'exposition, les étudiants de l'École St-Sacrement présentent au cinéma Canadien, le 1er juin un grand gala culturel où se joindront les talents de l'école.

Le 2 juin sera le grand gala musical de l'école présenté au cinéma Aristocrate.

BOUCHERIE CANADIENNE

Sous-sol du Théâtre Plaza

DOLBEAU

276-3677

JAMBON

1/2 cottage très maigre

.59

la livre

T-BONE

très tendre

.99

la livre

STEAK

haché dans la ronde

.79

la livre

BOEUF

derrière débité et empaqueté

.59

100 à 125

la livre

POISSONS FRAIS FUMÉS OU CONGELÉS

FILET DE MORUE.

Congelé

59

la livre

CRUSTACÉS
scampie
homard vivant
crevettes
fraiches

TRUITE DE MER

79

la livre

FRUITS ET LEGUMES

SALADE .25

en pomme

CONCOMBRES 2/29



Le Zoo de St-Félicien sur la scène provinciale

La Société Zoologique de St-Félicien a créé un précédent dans le domaine touristique, en invitant la presse parlée et écrite à venir dans la région. En effet, samedi dernier, avec la gracieuseté de St-Félicien Air Service, une vingtaine de journalistes de Montréal ont passé la journée dans la région afin de se familiariser avec nos possibilités touristiques. Il y eut visite de Val-Jalbert, de la Chûte-à-l'Ours de Normandin et du Zoo de St-Félicien, évidemment. Félicitations, c'est un beau placement!

Visiteurs européens dans la région

Un groupe d'importants administrateurs de plusieurs pays, dont l'Afrique, la Grèce, la Turquie, la Syrie et le Liban, visiteront le Lac-St-Jean cette semaine. Aujourd'hui, ils visiteront la Chaîne Coopérative à St-Bruno; demain ils se rendront aux Chantiers coopératifs de N.-D. de la Doré et vendredi, ils seront les hôtes de l'Union régionale des Caisses populaires, à St-Jérôme.

Le gouvernement investirait au Mont Plaisant

Le parc municipal du mont Plaisant, à Roberval, qui ouvrira ses portes aux touristes dans quelques semaines, pourrait bien recevoir une subvention d'ARDA-Québec pour l'aider à financer un projet de travaux de l'ordre de \$70,000. Le président de la Corporation, M. P.-A. Morin, a déclaré qu'il s'attendait à recevoir une subvention d'environ \$50,000. sans quoi le mont Plaisant pourrait ne pas ouvrir ses portes... si les travaux urgents ne sont pas faits ce printemps.

LES MEILLEURS METS CHINOIS ET CANADIENS AU LAC-ST-JEAN

龍
翔
多
姿



珠
環
宇

Restaurant
Tony Wong

204 BOUL. DEQUEN ALMA TEL.: 662-4811

Directives "socialistes" à l'Education

A la suite de la lecture d'une lettre du ministère de l'Education, demandant aux Commissions Scolaires "de ne pas engager de négociations avec leurs employés, de quelque nature que ce soit, dans la perspective d'une négociation provinciale dirigée par le gouvernement", le président de la CSR du Lac-St-Jean, M. Maurice Guérin a explosé. Le président de la CSRL s'est déclaré très inquiet "de la tendance socialisante vers laquelle tendent les directives du gouvernement". Il s'est dit d'accord, cependant, avec une négociation au niveau régional, tenant compte des particularités économiques et géographiques.

Pendant que les cheminées ne fument plus...

Pendant que les cheminées de nos usines de papier ne fument plus, une nouvelle vient de nous arriver annonçant que l'industrie des pâtes et papier de la région avait établi un record mondial. Il s'agit du meilleur record mondial de prévention des accidents avec une fréquence de 5.3 accidents avec perte de temps par million d'heures-hommes travaillées, alors que la moyenne provinciale était de 12.2. Les moulins de Kénogami et de Port-Alfred ont été particulièrement à l'honneur avec des records individuels.

Foyer d'hébergement ouvert au Lac-Bouchette

Le Foyer d'Hébergement du Lac-Bouchette a été inauguré officiellement en présence des autorités religieuses et civiles et des représentants du gouvernement. Les orateurs qui se sont succédés à cette fête ont été unanimes à reconnaître "qu'au Lac-Bouchette, on avait appuyé surtout sur l'aspect humain plutôt que sur l'aspect du logement". Déjà 25 personnes habitent ce foyer qui peut en recevoir 37.

Déception du programme Perspectives-Jeunesse

Il semble bien que notre région ne sera pas trop favorisée du programme Perspectives-Jeunesse. Parmi les 94 projets qui ont été présentés par nos étudiants. Un montant de près de \$200,000 devait être affecté à notre région. Mais, aucune nouvelle encore des projets qui avaient été présentés par nos étudiants. La date finale d'acceptation des projets était vendredi dernier.

L'inauguration du Foyer d'Hébertville est retardée

Le foyer d'hébergement pour personnes âgées à N.-D. d'Hébertville ne pourra être inauguré maintenant, malgré que la construction soit entièrement terminée. En effet, à la suite de l'incendie du foyer de N.-D. du Lac, le Ministère des Affaires sociales a intensifié ses normes de sécurité afin d'éviter d'au-

tres catastrophes du genre. Ces nouvelles normes, qui doivent être appliquées au Foyer d'Hébertville, retarderont quelque peu l'inauguration du foyer, puisque l'entrepreneur devra se procurer le matériel nécessaire et faire les réparations à la satisfaction des inspecteurs du gouvernement.

144 vaches et un taureau à vendre

Le magnifique taureau des Hospitalières de l'hôpital de Chicoutimi sera-t-il séparé de ses 144 vaches? Voilà la question que l'on se pose dans les milieux agricoles. En effet, les Soeurs de l'hôpital de Chicoutimi ont décidé de mettre en vente tout leur troupeau qui se trouve sur leur ferme, soit 144 vaches, 36 taures, 70 génisses et...évidemment le taureau. Il s'agit du plus important troupeau de la province de Québec et le deuxième au Canada.

CARTES PROFESSIONNELLES

DEMERS & BOILY

NOTAIRES

Concessionnaires du greffe de Me Raymond Lapointe

70, rue Sacré-Coeur Suite 9 ALMA
JEAN-CLAUDE DEMERS: 668-3343 GAETAN BOILY: 662-7145

FORTIN & LEMAY

NOTAIRES

Cessionnaires des greffes.

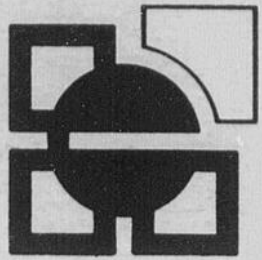
LOUIS-J. FORTIN, B.A.L.L.L.
Me J.-P. Gagnon, N.P. (1872-1925)
Me J.-A. Gingras, N.P. (1906-1952)
Me Ros' Angers, N.P. (1923-1959)
Me J.A. Fortin, N.P. (1917-1963)
Me J.A. Plourde, N.P. (1921-1968)
FRANCIS LEMAY, B.A. LL.L.
31, Sacré-Coeur ALMA
C.P. 130 - 662-6419

TREMBLAY & NADON, Ingénieurs-Conseils

Génie civil, mécanique, électrique, industriel
348, rue Savard Est, Alma

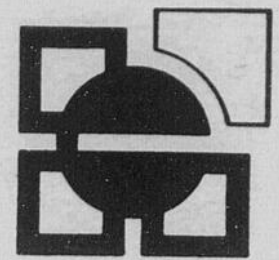
ROBERT TREMBLAY
359, Boul. Auger, Alma.

Bur. T61: 662-7117
Rév.: 662-6170



COLLEGE DU LAC-SAINT-JEAN

EN 1971-72, UNE EQUIPE ADMINISTRATIVE ET PEDAGOGIQUE ACCRUE, AU SERVICE DE LA COMMUNAUTE ET DES ETUDIANTS DU LAC-ST-JEAN.

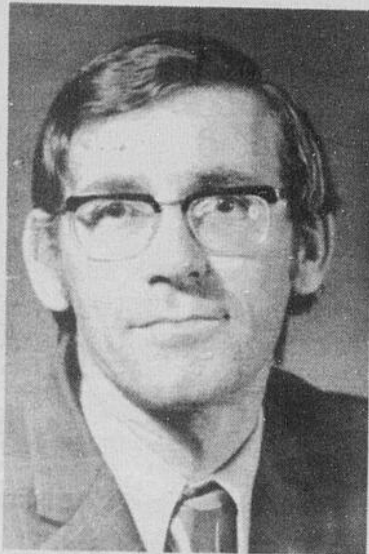


ADMINISTRATION GENERALE

Jean Bergeron
Secrétaire général



André Gagnon
Directeur de l'équipement



Jean-Marc Bourgeois

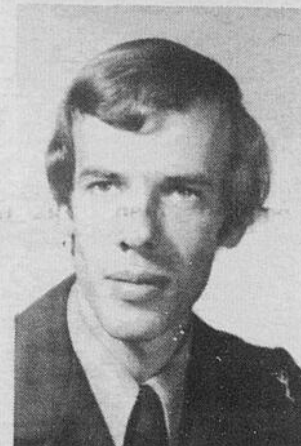
Directeur général

ADMINISTRATION PEDAGOGIQUE

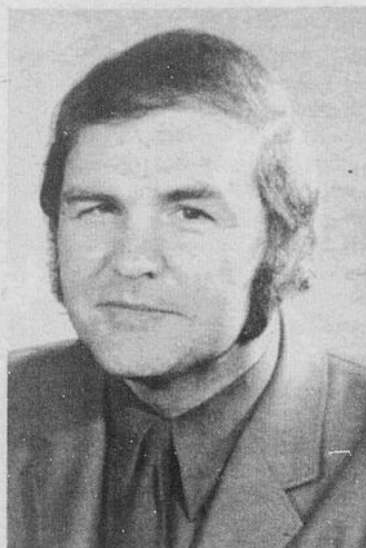
Remi Tremblay
Coordonnateur de
l'éducation permanente



Alain Buissières
Coordonnateur de l'aide
pédagogique individuelle



Pierre-Paul Sénéchal
Coordonnateur de la recherche
et du développement



Rémi Bouchard

Directeur des Services
pédagogiques
(directeur général-adjoint)



NORMAND MOFFAT

Directeur des Services
aux étudiants

SERVICES PERSONNELS:

Serge Bourgeois
psychologue

Jean Fournier
conseiller en orientation

Responsable de la bibliothèque:

Bernadette Rousseau

Coordonnateur de l'audio-visuel:

Gérard Tremblay

Chefs de département:

Bio-Chimie: André Orsoni
Français: Armand Lemay

Mathématiques:
Albert Noircent

Musique: Normand Laprise
Philosophie: Jean-Ls Turcotte

Techniques infirmières:
Sr Françoise Bouchard

Chef de secrétariat pédagogique: Francine Côté

ADMINISTRATION DE LA VIE ETUDIANTE

Activités sportives:

Gilles Harvey
coordonnateur

Activités culturelles:

Marcel Gagnon
coordonnateur

EFFECTIFS ETUDIANTS 1970-71: 494
1971-72: 800



Le 23 mai en l'église St-Pierre d'Alma, mariage de Mlle Hélène Harvey d'Alma à M. Pierre Bourgeois d'Ottawa.
Photo: Jean le Photographe.



Le 22 mai en l'église St-Sacrement d'Alma, mariage de Mlle Céline Lavoie d'Alma à M. Rodrigue Fortin d'Alma.
Photo: Jean le Photographe.



Le 15 mai en l'église St-Sacrement d'Alma, mariage de Mlle Monique Gauthier d'Alma à M. Pierre Morin d'Alma.
Photo: Jean le Photographe.

Nouvelle industrie à Dolbeau

DOLBEAU- Nous avons appris de source fiable que la cie Lewis Brothers songeait très sérieusement à venir s'installer à Dolbeau à cause des avantages que Dolbeau offrirait. Ces avantages sont au point de vue transport du produit et chemin d'accès pour la forêt. En effet il semble que la compagnie offrirait des ententes fort intéressantes pour l'utilisation de son nouveau chemin; en plus cette compagnie n'aurait à faire qu'avec une seule compagnie de chemin de fer soit le C.N.R.. A Alma, Lewis Bro devrait faire affaire avec deux compagnies ferroviaires (Roberval-Saguenay et C.N.R). Il semble donc que, dû à ces avantages, la cie Lewis Bros qui devait s'installer sur le site du Parc Industriel d'Alma préférera Dolbeau.

La dite compagnie exploite le bois dur (bouleau et merisier) laissé en forêt par les compagnies comme Domtar et scierie Morin...qui exploitent plutôt le bois mou (épinette, sapin...).

On dit que ces nouvelles perspectives économiques (Scierie Morin et celle-là) sont dues en bonne partie au travail du Commissariat industriel de Dolbeau.



Le bonheur, c'est... **ROY**
1971

Série Satellite...

Porte amovible. Facile à enlever pour nettoyer.

Dessus encastré. Très à la page et très pratique.



Special
\$239.



gagnon
FRÈRES
d'Alma

30461

La situation de la St-Raymond à Desbiens

Que pense la population?

On parle beaucoup des déboires de la compagnie Saint-Raymond à Desbiens, mais on semble songer bien peu à demander à la population ce qu'elle en pense, elle. Considérant cette question, le représentant

de votre journal s'est rendu à Desbiens pour connaître la façon dont la population locale envisage son problème. Voici quelques entrevues que nous avons réalisé à cet effet:

UN OUVRIER DE LA ST-RAYMOND PAPER

R.: Ils font des démarches auprès du gouvernement, j'sais pas s'ils vont réussir.

Q.: Vous avez peur de la fermeture de l'usine?

R.: Oui et non.

Q.: Que feriez-vous si on fermait?

R.: Il est difficile de chercher une place ailleurs, les compagnies prennent toutes des jeunes. A mon âge... (50 ans) je ne sais pas ce que je ferais.

LE CORDONNIER DU VILLAGE

R.: On espère que ça continuera à marcher... je ne sais pas si c'est sérieux tous ces can-cans là qu'on entend dire.

Q.: Que feriez-vous si ça fermait?

R.: Je perdrais beaucoup de clientèle mais je resterais quand même ici. Il serait difficile de se déménager, on a des propriétés, on perdrait tout ça. Si jamais on devait aller travailler ailleurs, on a une automobile. On se voyagerait à notre travail extérieur. Ça deviendrait comme des résidences éloignées de notre travail.

UN COMMIS DE MAGASIN DE NOUVEAUTES

R.: Je n'ai pas peur du tout de la fermeture de la Saint-Raymond.

Q.: Que feriez-vous si ça fermait?

R.: Je n'y ai jamais pensé... Je ne suis pas marié et ça me cause moins de problèmes que les familles.

EPOUSE D'UN EMPLOYE DE LA SAINT-RAYMOND ET MILITANTE FEMINISTE

Q.: Avez-vous peur que la Saint-Raymond ferme?

R.: Ça me fait peur un peu... mais ce serait possible pour mon mari de se placer ailleurs.

Q.: Demeureriez-vous à Desbiens?

R.: Oh oui! Moi je ne laisserais pas ma place et je pense que la plupart resteraient ici à Desbiens. Mais les hommes iraient travailler en dehors.

- A ce sujet, les femmes de Desbiens veulent faire quelque chose. On veut d'abord savoir le fond des choses en invitant le principal actionnaire de la compagnie à venir nous rencontrer. On veut bouger.

(une compagne)- pour le moment on a pas besoin d'avoir peur. C'est de la publicité plus que d'autres choses.

UNE MERE DE TRAVAILLEURS

R.: Moi j'ai deux garçons qui travaillent là. Je ne voudrais pas que le moulin arrête parce que je sais qu'ils auraient de la misère.

Q.: Si l'usine fermait, pensez-vous que vos garçons iraient ailleurs?

R.: Vous savez, quand on a pas de métier, on va pas loin.

UN EMPLOYE DE LA COMPAGNIE

Q.: Quel serait l'impact de la fermeture de l'usine sur la ville de Desbiens?

R.: Ça ferait un genre de village fantôme. Il y a les bûcherons qui travaillent dans le bois qui demeurent à Desbiens. A part les employés du moulin.

UN RETRAITE

R.: La St-Raymond, j'suis pas au courant, je ne travaille plus là, je suis à ma retraite.

Q.: Si elle ferme, ça ne vous touchera pas?

R.: Non je suis à ma retraite.

Q.: Vous resteriez à Desbiens si la compagnie fermait ses portes?

R.: Oui - De toutes façons le gouvernement va accorder une subvention et la St-Raymond ne fermera pas.

UN AUTRE RETRAITE.

R.: On parle de bâtir la Kruger à St-Félicien et on encourage pas les usines déjà bâties---pensez-vous ça logique?

Toutes les compagnies de Papier attendent après les subventions du gouvernement.

La St-Raymond, c'est un racket de la finance.

UN COMMERCANT DE DESBIENS

R.: Je n'ai pas peur que la Saint-Raymond ferme.

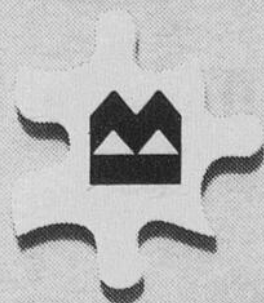
Q.: Que feriez-vous si ça fermait?

R.: Je n'y ai pas pensé... ce sont des choses qu'on ne peut pas prévoir à l'avance... mais ça ne fermera pas.

Quand les questions d'argent deviennent des casse-tête...

Dans la vie quotidienne, les questions d'argent deviennent vite des casse-tête.

Or, à la Banque de Montréal, il nous arrive chaque jour d'aider nos clients à résoudre un casse-tête. Et nous avons peut-être la pièce qui manque au vôtre. Alors n'hésitez pas à nous consulter, nous sommes là pour ça.



Banque de Montréal

La Première Banque Canadienne

Qu'est-ce qu'on peut faire pour vous?

Un peu de tout du HAUT-DU-LAC...un peu de tout du HAUT-D

DOLBEAU...MISTASSINI...NORMANDIN...LAC-ST-JEAN-OUEST.

ROBERT A SA FERME...

Robert Niquet vient de se porter acquéreur d'une ferme sur la route conduisant à St-Eugène à trois quarts de mille de Mistassini. Il y a déjà deux "ponys", des canards, des poules, des lapins etc...Au moment où vous lisez ces lignes, il aura sans doute ajouté six "cochons" à sa troupe; il devait en effet aller "barginer" à l'ancan de Normandin. Robert a toujours désiré être fermier... eh! bien "ça y est". Il aura deux bons assistants en Jean-Marc Boudreault et René Lavoie.

UN BON ELEVE...

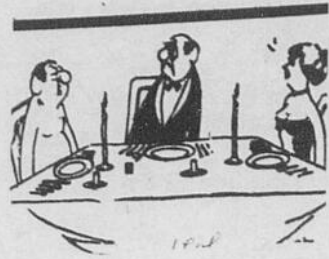
Paul à son petit copain Jacques: "Dis Jacques, tu viens jouer aux billes?--" "Non, je ne peux pas, je dois rentrer à la maison pour aider papa à faire mes devoirs."

IL EST REVENU...

Le dr. Paul-Emile Bérard revenait dimanche dernier d'un voyage en Europe. Il a visité l'Angleterre, la France en automobile. Il s'est rendu à Nice.

LA FILLE DE GEORGES MAZIADÉ...

La petite Chantale Maziadé vient de subir une intervention chirurgicale relative à un trouble de l'ouïe. L'opération a bien réussi et elle est de retour à la maison familiale. Prompt rétablissement à Chantale Maziadé.



Oh! vous vous habillez pour dîner?

FETE DE PIERRE LAJOIE A ROBerval...

Vendredi soir dernier à Roberval, c'était fête; en effet, les amis de Pierre Lajoie avaient organisé une fête en son honneur. Comme on le sait, M. Lajoie vient d'être nommé secrétaire-exécutif du premier ministre Bourassa. Il demeure à Roberval depuis de nombreuses années où il a oeuvré d'abord comme professeur puis ensuite à différents postes administratifs, en plus de s'occuper activement de mouvements sociaux. Comme il se doit, de nombreux membres du Club Aquatique étaient présents; Pierre a été président de l'organisme pendant deux ans.

LE RECENSEMENT EST COMMENCE.

Les agents ont fait la livraison des formules la semaine dernière. Dans notre secteur ce sont les mêmes personnes qui font la cueillette des questionnaires; à certains endroits, il y a des retours par la poste (en ville). Dans le secteur de Normandin les représentants font remplir les questionnaires sur place ce secteur a des formules 2B exclusivement commes à Ste-Monique d'ailleurs. Les systèmes sont basés sur les caractéristiques de chacun des secteurs: urbains, semi-urbain, agricole...

agent de police et lui dit: "Venez vite, mon papa se bat depuis un quart d'heure avec un gros monsieur". - "Depuis un quart d'heure et tu viens juste me chercher?" - "Ben oui, avant c'était papa qui avait le dessus."

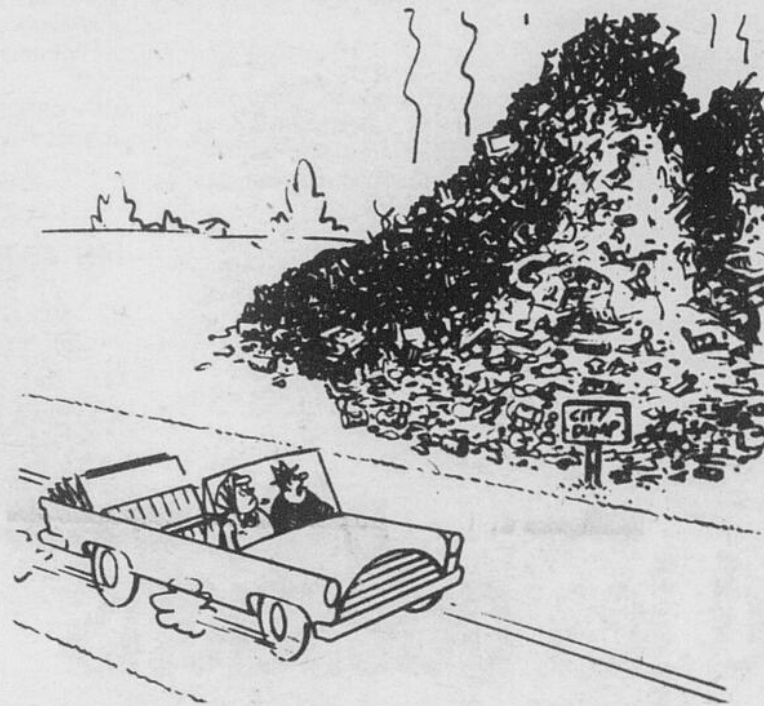
- Un individu de Dolbeau a pris son bain avec ses bas vendredi soir dernier. Sa femme, une ancienne employée de pharmacie de Dolbeau, n'a pas encore trouvé le médicament à servir dans un cas semblable...

- "Il ne faut pas parler de corde dans la maison d'un pendu."

- Samedi soir dernier, c'était le bal du Bleuet au Motel Chute des Pères de Mistassini; ce bal est relié à l'organisation du Festival du Bleuet qui aura lieu encore cette année à Mistassini.

- M. Patrice Laroche a érigé une clôture autour de son emplacement...

- C'était hier (mardi) que le comité de régionalisation de l'enseignement collégial au Saguenay-Lac-St-Jean rencontrait le ministre Guy St-Pierre, relativement à un plan d'ensemble pour notre région. On sait que M. Jean-Marie Couet était le responsable nommé par le ministre pour conduire cette opération à laquelle participaient huit membres dont deux du secteur Louis-Hémon. Qu'en est-il sorti? Nous vous en reparlerons.



QUELLE CUISINIÈRE!...

"Hé là vous, dites, qu'êtes-vous en train de faire cuire pour le souper de ce soir?"

A BATONS ROMPUS...

- "Bouche de miel, coeur de fiel"
- Un petit garçon arrive tout essouffé près d'un

- On refait le plan de la polyvalente de St-Félicien; ça va bien et il semble que l'on rencontrera les échéances prévues...

Taxe d'eau fixée à \$1.80 par mois

La Régie des eaux du Québec vient d'approuver le taux de \$1.80 par mois, par usager, pour l'eau que le village de Lac Bouchette vend aux contribuables de Saint-Thomas d'Aquin (Lac-Saint-Jean).

La Régie des eaux du Québec est un organisme relevant du ministre des Affaires municipales.

JUN 5-6-7-8-9-10-11-12 SAM. & SAM

NOUVEAU! plus drôle que jamais!

LOUIS DE FUNES

LE GENDARME EN BALADE

UN FILM GAL. BEAU... ÉBLOUISSANT... POUR TOUS

Renald Verley **DU SOLEIL PLEIN LES YEUX**

THEATRE ORPHEON

MISTASSINI, P.Q. TEL. 276-2002

L'endroit par excellence

Dans le Haut du Lac...

TEL. 276-1881
C.P. 1415

HOTEL DUMAIS
616, 6e avenue, DOLBEAU, P.Q. Grégoire Dumais, prop.

50 chambres modernes - Cuisine Canadienne

Un peu de tout du HAUT-DU-LAC...un peu de tout du HAUT-

DOLBEAU ...MISTASSINI... NORMANDIN... LAC-ST-JEAN-OUEST...

BENEDICTION A ROBERVAL...

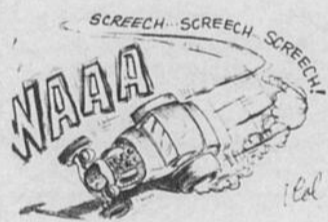
La bénédiction de l'Ecole Polyvalente de Roberval (Cité Etudiante) a eu lieu dimanche le 23 avril dernier. A cette occasion, différents personnages ont prononcé des allocutions; C.A. Gauthier, député fédéral; M. Robert Lamontagne, député provincial, Rosario Rainville prés. C.S.R.L.H.; Roger Bellavance, directeur général.

SUBTILITE...

Grand-mère qui s'est achetée un pantalon de ski pour l'hiver. Qu'en dis-tu ma petite Lisette? Hélas! Je ne ressemble à une vieille femme. Oh! non mémé: maintenant tu ressembles à un vieux bonhomme.

PERSPECTIVES ECONOMIQUES INTERESSANTES...

Dolbeau, avec la venue éventuelle des Scieries Morin et l'installation possible de Lewis Bros une usine utilisant le bois dur laissé par les compagnies de bois de sciage et de papier, l'avenir peut nous inspirer un certain espoir sur le plan économique. Ces projets semblent très sérieux et nous espérons qu'aucun contretemps ne viendra perturber le climat.



MISSION ACCOMPLIE...

Claude Denoncourt s'est acquitté de sa dette relative à une gageure qu'il avait fait en faveur de Chicago lors des dernières séries du hockey. C'est ainsi que jeudi soir dernier à l'heure du magasinage, il promenait son concitoyen Rosario Girard d'une traverse de chemin de fer à l'autre sur le Boulevard Walberg soit une distance d'un mille. Notons que le gagnant choisissait le moment; il a bien choisi car beaucoup de monde s'en sont aperçus.

UN TONNEAU...

On a tourné le coin comme ça...excepté que nous, on a "capoté"...C'est arrivé dans la voie de sortie de l'Ecole Polyvalente de

Roberval, vendredi soir dernier au retour de la soirée du Mérite Sportif de Ls-Hénon. Le conducteur, un joueur de hockey aux réflexes vifs, Alain Caron de Dolbeau; le virage était embêtant mais il semble qu'Evans Laberge l'avait effectué deux fois auparavant, sur la glace et sans "capoter" et avec le même "panel" c'est-à-dire

le sien. Ca fait rien, personne de blessé; la prochaine fois on le saura. D'après nos déductions primaires nous sommes sûrs d'une chose c'est que le "panel" en question peut tourner le coin donc cette première explication d'une voiture inapte à tourner dans un virage est écarté, il reste une autre hypothèse...

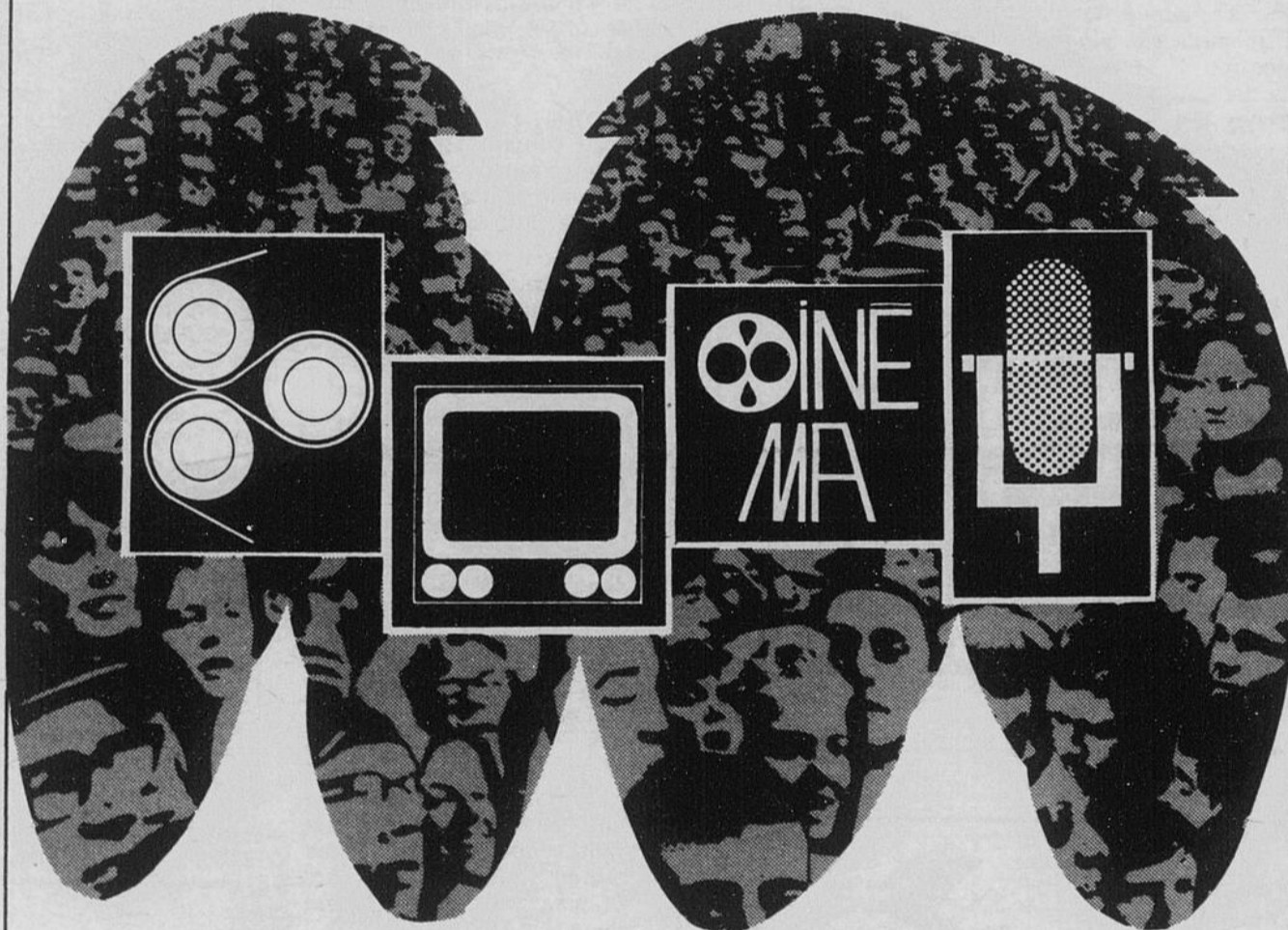
IL GAGNE \$500.00 A LA MINI...

M. Lucien Plourde était le détenteur du numéro 41779, ça lui a valu \$500. de la mini-loto du Québec. Evidemment, un peu plus et il gagnait le \$5,000.00. Cinq cents fut de toute façon l'attribution.

A DISPOSITION DE LA PRESSE...

Samedi et dimanche prochains les journalistes auront une "roulotte" à leur disposition placée près de la tour de contrôle lors de la grande compétition annuelle inter-régionale d'athlétisme scolaire à Pointe-Bleue. C'est la première année qu'on accordera cette accommodation aux membres de la presse.

AU SERVICE DE L'UNITÉ DES HOMMES



Les hommes aspirent à l'unité et à la paix. Pourtant, le monde est actuellement déchiré par des guerres de race ou de religion, des conflits de générations, des troubles sociaux, des querelles entre chrétiens ou entre catholiques, des abus de pouvoirs envers des minorités...

La **Journée mondiale des communications sociales**, à la demande du pape Paul VI, veut cette année attirer notre attention sur

l'influence déterminante que peuvent exercer la presse, la radio, la télévision et le cinéma pour envenimer ou apaiser ces conflits.

La **Journée mondiale des communications sociales** invite à la fois les producteurs et les consommateurs des communications sociales à joindre leurs efforts pour mettre ce média **au service de l'unité des hommes**.

OFFICE DES COMMUNICATIONS SOCIALES

ORGANISME DE L'EPISCOPAT CANADIEN

Par l'entremise des scieries Morin Inc.

Infusion de \$1,000,000 dans le secteur de Dolbeau-Mistassini

DOLBEAU- Si le projet Kruger continue de faire couler beaucoup d'encre sans produire trop de papier, il n'en est pas de même avec les Scieries Morin Inc.

En effet, selon un informateur digne de foi, les autorités de cette compagnie devraient annoncer incessamment (si ce n'est pas déjà fait au moment d'aller sous presse) la construction d'un moulin de transformation de bois de sciage dans le secteur du parc industriel de Dolbeau.

Toujours selon notre informateur, ce moulin de transformation s'érigerait au coût approximatif de \$500,000.00 et il opérerait à l'année longue, créant de ce fait au moins une vingtaine d'emplois nouveaux.

REACTION A LA CHAINE

Par ailleurs, la réalisation d'un tel projet va obliger les autorités des Scieries Morin Inc. d'accroître leur volume de

production de bois de sciage. De presque 20 millions de P.M.P. (pied mesure de planches) qu'il était l'an passé, le volume devra atteindre les 30 millions de P.M.P. d'où création de nouveaux emplois en forêt.

AGRANDISSEMENT DU MOULIN ACTUEL.

On sait que les opérations des Scieries Morin Inc. sont présentement cantonnées au millage 47 sur le chemin des Passes-Dangereuses. Pour faire face au surcroît de production, on devra agrandir le moulin actuel, doublant même sa capacité de production. Un investissement de \$500,000.00 sera nécessaire à cette fin. Encore là, on prévoit la création d'une vingtaine d'emplois nouveaux.

Le tout devrait se concrétiser, si tout va normalement, dès l'automne prochain. Voilà enfin une bonne nouvelle pour le secteur industriel de Dolbeau.

Scieries Morin Inc. aura ses propres concessions

DOLBEAU- Les autorités des Scieries Morin Inc. se sont vu confirmer par le Ministère des Terres et Forêts de la province de Québec qu'elles étaient sur le point de posséder leurs propres concessions forestières.

En effet, il nous avait été annoncé plus tôt cet hiver par le député Robert Lamontagne qu'il était dans les projets du tenant de ce ministère, M. Kevin Drummond, d'effectuer une redistribution des concessions forestières au Québec, dans le but de permettre à un plus grand nombre d'industries complémentaires d'opérer dans la province. Et cette politique est à la veille de marquer un premier point dans notre secteur avec les Scieries Morin Inc. On sait que présentement les Scieries Morin Inc. prennent leur bois sur les concessions des Cies Price et Consolidated Bathurst.

Entente avec Domtar...

DOLBEAU- Le transport du bois des Scieries Morin Inc. sera fait par camion, à partir du millage 47 des Passes-Dangereuses. Cette décision, a été prise dans le but de profiter d'une meilleure qualité de chemin. Les autorités des Scieries Morin Inc. sont sur le point d'en venir à une entente avec celles de la Cie Domtar Ltée de Dolbeau.

En effet, nul n'ignore que les importants investissements effectués par cette dernière dans la construction d'une voie de circulation rapide et large au nord de Mistassini (vers Ste-Elisabeth-de-Proulx). Les deux sociétés auraient trouvé un terrain d'entente et le bois des Scieries Morin Inc. serait transporté sur cette route. Le tracé actuel de la route de Domtar passerait à 6 ou 7 milles du lieu des opérations présentes des Scieries Morin Inc.

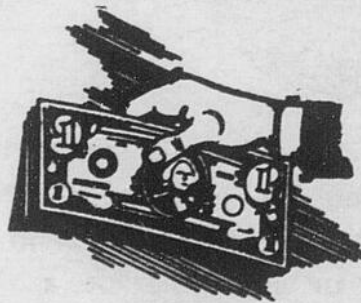
ATELIER GHISLAIN GIRARD

477 St-Joseph, ALMA Tél.: 662-4860

RÉPARATIONS

ACCESSOIRES ELECTRIQUES DE TOUTES MARQUES, tondeuses électriques, refilage de poêles électriques ainsi que moteurs électriques domestiques.

La protection que vous achetez chez nous est un placement qui vous protège et qui rapporte.



VOUS ÊTES TOUJOURS PAYÉ PROMPTEMENT

Lorsque votre voiture ou votre maison est endommagée, si vous êtes assuré chez-nous, vous êtes payé promptement. Nous sommes toujours à votre disposition pour vous donner un meilleur service.

HARVEY & BARIBEAU

ASSURANCES GENERALES

67, Sacré-Coeur ALMA Tél.: 662-3439

Toujours à votre service:

Paul-Emile Harvey, Gérard Baribeau et Rémi Harvey

PERSPECTIVES-JEUNESSE

Un seul projet à Alma

La liste complète et définitive des projets consentis par Ottawa aux étudiants de la région démontre que 27 projets seulement ont été acceptés pour un montant de \$372,000 ce qui emploiera environ 375 étudiants. Alma n'aura qu'un seul projet accepté: \$5,125.00 pour une enquête sur les enfants défavorisés. Les autres projets au Lac-St-Jean se répartissent comme suit:

Plantation d'arbres \$20,000; Centre Astro de Dolbeau \$60,000; Loisirs de Saint-Hedwidge \$2,210; Aménagement de la butte à Saint-Félicien \$9,510; Ecole volante \$22,000; Enquête sur les loisirs des personnes âgées \$5,500; Ruée du beuet à Saint-Félicien, \$2,220; Embellissement et arbres \$6,600; Télévision - jeunesse à Saint-Félicien \$4,960; Recherche sur les média à Chibougamau \$7,900; Auberge de l'amitié \$15,930.

Mont-Jacob \$25,920; Animation - loisirs dans les hôpitaux \$7,400; Auto -brossage \$5,400; Création d'une base de plein air \$7,640; Mouvement antipollution \$2,400; Animation des bibliothèques pour enfants \$10,530; Chantiers d'étudiants \$15,000.

COMMISSION SCOLAIRE D'ALMA 301, rue St-Louis Alma,

La Commission Scolaire d'Alma fait un appel d'offres pour la peinture de ses écoles.

Les contracteurs du Comté Lac-St-Jean intéressés à ce travail pourront se procurer les formules régulières de soumissions au bureau du secrétaire-trésorier de la Commission Scolaire d'Alma à compter de jeudi le 3 juin 1971.

Ces soumissions seront reçues dans une enveloppe fournie à cette effet, portant la mention "SOUSSION" à 301, rue St-Louis, Alma, jusqu'à 17.00 heures, lundi le 21 juin 1971, et seront ouvertes lors de la séance publique le même jour à 19.00 heures.

La Commission Scolaire ne s'engage à l'avance à accepter ni la plus basse ni aucune des soumissions reçues.

Donné à Alma ce 1er juin 1971.

ANTONIO TREMBLAY

Secrétaire-Trésorier de la Commission Scolaire d'Alma

Alma, le 1er juin 1971.

A Roberval

Pas de parc industriel

Le maire Benoit Lévesque, de Roberval, n'a pas prisé la décision du ministre canadien de l'Expansion économique régionale, M. Jean Marchand, qui a refusé une aide financière pour l'érection d'un parc industriel dans cette municipalité. "Le refus du gouvernement est difficile à admettre, a commenté le maire Lévesque, quand on pense aux nombreuses municipalités qui, comme Alma, par exemple, ont pu être aidées par le ministre Jean Marchand". Après avoir vanté tous les avantages du futur parc industriel de Roberval, le maire Lévesque a rendu hommage au directeur-général du Conseil Economique d'Alma, M. Louis-Gaétan Fortin, en ajoutant sur un ton résigné: "Il faut croire que le dynamisme d'un Louis-Gaétan Fortin, qui travaille sans répit pour sa municipalité, y aura été pour quelque chose".



Des représentants de la CSR Louis-Hémon sont ici photographiés en compagnie du Capitaine Claude Lelièvre, du Centre de Recrutement, lors d'une visite à la Base des Forces Canadiennes de Bagotville.

En bref...

ELECTIONS CHEZ LES CHEFS DE POLICE.

Le directeur Gérard Giroux, chef de police de Chicoutimi, a été élu à la présidence de l'Association des chefs de police de la Région Saguenay-Lac-St-Jean, pour succéder à M. Jean-Marie Fortin, de la Cie Price, à Alma, qui a accepté le poste de secrétaire. Le Directeur Antoine Lavoie, chef de police à Alma, a été élu trésorier.

LA LIBERTE DE LA PRESSE

Le "Singapour Herald", le seul journal à avoir osé critiquer le gouvernement de Singapour, a cessé de paraître le gouvernement lui ayant retiré sa licence, sous prétexte que ce journal était géré par des capitaux étrangers avec, peut-être, des motifs douteux.

LA FAMILLE ROYALE N'EST PAS EXEMPTÉ DE SOUCIS

Le millionnaire britannique de 29 ans, George Drummond, filleul du roi Georges VI, a été condamné à quatre ans de prison par les assises de Old Bailey, pour avoir tenté d'écouler des chèques de voyage volés, dont le montant dépassait les \$100,000.

St-Jean Vianney sera fermé

Le ministre québécois du revenu et député de Jonquière, M. Gérald Harvey, a annoncé en fin de semaine que le gouvernement avait pris la décision de rayer définitivement de la carte la municipalité de St-Jean-Vianney. La partie déjà évacuée est d'ailleurs déjà fermée. Le conseil des ministres a également donné suite à la majorité des sinistrés en acceptant le territoire d'Arvida pour la relocalisation des personnes impliquées. Quant aux personnes qui ont manifesté le désir d'aller ailleurs, le gouvernement respectera leur choix; elles recevront une indemnité égale au coût moyen encouru pour la relocalisation sur l'emplacement choisi par la majorité des sinistrés et évacués. On croit que toutes ces personnes pourront être relogées avant le 1er décembre 1971.

Pour l'indépendance du Québec

Le congrès de la Société Nationale des Québécois qui se tiendra à Montréal les 4 et 5 juin, étudiera une proposition de la SSJB de Montréal et de la SNQ de la région, "afin de préparer, selon le droit international, l'indépendance du Québec, en prenant contact avec toutes les délégations ou nations représentées à l'ONU".

Une bonne raison pour vous assurer de nous.

Notre équipe de courtiers

Gaston Angers 662-9769
Lucien Girard 662-3584
Mlle Camille Maltais 662-4217
Jean Angers 662-9769

ANGERS FILS INC.
COURTIERS D'ASSURANCES AGREES

Téls: 662-5312 - 7887
58, Sacré Coeur Alma

VALEURS

Printanières

LES QUARTIERS GÉNÉRAUX DE L'AUTOMOBILISTE

ENS. DE PIÈCES MISE AU POINT

MARQUE ET ANNÉE LISTE PARTIELLE SEULEMENT PLUPART DES VEHICULES	ENS. MISE AU POINT HEAVY DUTY	CHAPEAU DE DISTRIBUTEUR	CONTROLE DISTRIBUTEUR	COMMANDE DE DISTRIBUTEUR	POINTES ET CABLES	FILTRE A AIR
Acadian, Camaro						
Chevrolet, Chevelle						
Chevy II, Pontiac						
1963-69, 8 cyl. plupart	2.75	1.60	4.98	2.40	4.95	2.35-2.55
1959-69, 8 cyl. plupart	3.35	2.65	4.98	1.98	8.95	2.95-4.50
Dodge, Plymouth						
1960-69, 8 cyl. plupart	2.55	1.85	4.98	1.35	5.75	2.39
1960-65, 6 cyl. plupart	2.55	1.95	4.98	2.39	9.95	2.49
Ford, Fairlane, Falcon						
Mustang, Montego						
Meteor et Comet						
1960-69, 8 cyl. plupart	2.45-2.75	1.85	4.98	1.95	4.45-5.75	2.30-2.60
1960-69, 8 cyl. plupart	2.30	2.10	4.98	2.95	7.95-8.95	2.75-3.35

*Incluant pointes, rotor et condensateur. 08

SABOTS DE FREINS

"WESTERN"

"GOLDEN GRADE" — Soudure permanente. Spécialement fabriqués pour des arrêts de précision et balancés. Jeu de 4 pour 2 roues.

4³⁵

et plus l'ensemble, échange

"PREMIUM" — Modèle à double bande, machiné avec un écartement flexible au centre pour diminuer la tension et l'échauffement des bandes. Soudure permanente. Jeu de 4 pour 2 roues.

5²⁵

et plus l'ensemble, échange

ARRÊTS EN TOUTE SÉCURITÉ

AUTO-CENTRE WESTERN

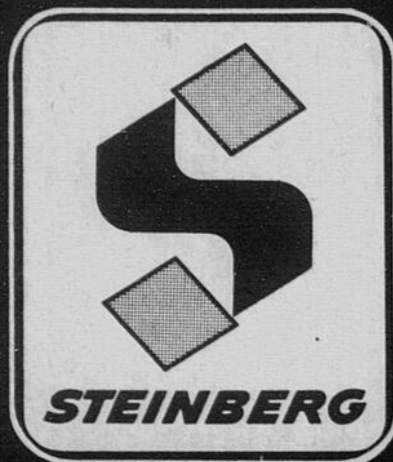
TOUT POUR VOTRE AUTO

AUTO-CENTRE WESTERN ENR.

130 Sacré-Coeur Alma 668-8381

Utilisez votre carte **CHARGE X**

SATISFACTION GARANTIE OU ARGENT PROMPTEMENT REMIS 011



PROUVÉ par des centaines de comparaisons!

les prix miracles

sont des prix le plus bas possible chaque jour, toute l'année - pour la 3e année maintenant.

COMPAREZ VOUS-MÊME!



ON PEUT COMPTER DESSUS!



achats bonis

COMPAREZ

- MAÏS EN CRÈME**
CANADA DE FANTAISIE DEL MONTE
OU POIS ASSORTIS BTE 10 OZ **19c**
- TOMATES ENTIÈRES**
RICHARD KING
CANADA DE CHOIX BTE 19 OZ **27c**
- ACHARD CORONATION**
SUCRE OU A HAMBURGER
POT 12 OZ **33c**
- CAFÉ INSTANTANÉ**
MAXWELL
POT 6 OZ **1.14**
(POT 10 OZ . . . \$1.59)
- PAIN DE VIANDE**
DRACH'S
BTE 12 OZ **42c**
- CHIFFONS-J**
ROSES OU BLEUS
PQT DE 12 **61c**



bas tous les jours

COMPAREZ

- DÉSODORISANT**
EXTRA SEC SECRET BTE 9 OZ **1.49**
- RINÇE BOUCHE**
SCOPE BOUT 17 OZ **1.22**
- FIXATIF À CHEVEUX**
BRECK BTE 8 OZ **77c**
- COMPRIMÉS ANACIN**
BOUT. DE 100 **99c**
- COTON-TIGES**
Q. TIPS PQT DE 180 **66c**
- SEL DE FRUITS**
ÉNO GROSSE BOUT. **87c**



bas tous les jours

COMPAREZ

- SERVIETTES EN PAPIER**
STEINBERG PQT DE 500 **99c**
- FEUILLE D'ALUMINIUM**
STEINBERG ROUL. 12" x 25' **34c**
- FROMAGE TRANCHÉ**
STEINBERG, FONDU ET PASTEURISÉ
PQT 8 OZ **34c**
- GATEAUX asst.**
SARA LEE PQT 15 1/2 OZ **74c**
- POIS ASSORTIS**
ORCHARD KING BTE 19 OZ **22c**
CANADA DE CHOIX
- JUS DE TOMATES**
ORCHARD KING BTE 48 OZ **32c**
CANADA DE FANTAISIE



bas tous les jours

COMPAREZ

- SOUPE HABITANT**
POIS OULÉGUMES BTE 28 OZ **23c**
- FARINE**
FIVE ROSES SAC 7 LB **85c**
- CÉRÉALE PABLUM**
A LA FARINE D'AVOÏNE PQT 16 OZ **87c**
- KETCHUP AUX TOMATE**
HEINZ BOUT. 20 OZ **42c**
- SAUCE**
KITCHEN BOUQUET BOUT. 4 OZ **72c**
- BOULETTES DE VIANDE**
CORDON BLEU BTE 8 OZ **33c**



produits populaires

COMPAREZ

- BISCUITS ASSORTIS**
PEEK FREANS PQT 16 OZ **63c**
- BISCUITS PEEK FREANS**
RINGO, BAR'N STRIPS, DIGESTIVE
PQT **37c**
- BOISSONS ASSORTIES**
BESSEY CRUCHE 64 OZ **56c**
ORANGE, PEU DE CALORIES 64
- KOOL AID**
ORDINAIRE PQT 1/4 OZ **5c**
(SUCRÉ - PQT 4 OZ)
- RICE KRISPIES**
DE KELLOGG PQT 17 OZ **58c**
- DÉTERSIF FINISH**
POUR LA VAISSELLE BTE 10 OZ **1.17**

CHIFFONS-J
ROSES OU BLEUS PQT DE 12 **61c**

FEUILLE D'ALUMINIUM
ALCAN ROUL. 110 PI. **1.31**

SUGAR CRISP
DE POST. PQT 13 OZ **58c**

DÉTERSIF EN POWDRE
PUNCH BTE ÉCON. **1.62**

SEL DE FRUITS
ENO GROSSE BOUT. **87c**

DÉTERSIF LIQUIDE
PALMOLIV BOUT. GEANTE **88c**

NETTOYEUR WHISTLE
EN AÉROSOL BOUT. 16 OZ **65c**

INSECTICIDE OFF
BTE 5 OZ **99c**

JUS DE TOMATES
ORCHARD KING BTE 48 OZ **32c**

JUS DE PAMPLEMOUSSE
SUCRÉ, ORCHARD KING BTE 48 OZ **57c**

BURGERBITS
DR. BALLARD SAC 5 LB **1.18**

ALIMENTS POUR CHATS
DR. BALLARD ASSORTIS BTE 15 OZ **22c**

BOULETTES DE VIANDE
CORDON-BLEU BTE 8 OZ **33c**

JAMBON CUIT
MAPLE LEAF BTE 1 1/2 LB **1.73**

SACS DE THÉ
SALADA, ORANGE PAKOE PQT DE 60 **64c**

CORDIAL BOVRIL
POUR POULET POT 8 OZ **99c**

DÉTERSIF FINISH
POUR LA-VAISSELLE BTE 33 OZ **1.17**

AGENT DE RINÇAGE
À SEC JET BOUT 4 OZ **99c**

STRETCH 'N SEAL
POUR ALIMENTS, 1/2 EN PLUS ROUL. 67 PI. **37c**

PÂTE DENTIFRICE
CREST, ORDINAIRE OU À LA MENTHE TUBE FAM. **1.13**

ACHAT BONI

PEPSI COLA

6 BOUT. 10 OZ **55c**

BAS TOUS LES JOURS

CRÈME GLACÉE
ICE CASTLE

CONT. CARRE 3 CHOP **64c**

ACHAT BONI INSECTICIDE RAID

EN AÉROSOL
POUR MAISON ET JARDIN

BTE 11.2 OZ **99c**

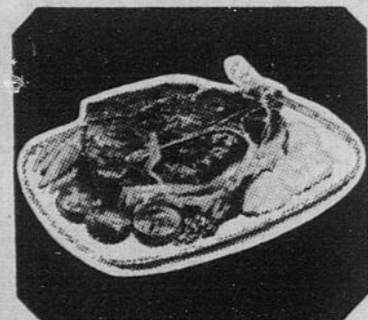
BAS TOUS LES JOURS
BRIQUETTES DE CHARBON
STEINBERG

SAC 20 LB **\$1.39**

ACHAT BONI

PAIN DE VIANDE
PREM

BTE 12 OZ **47c**

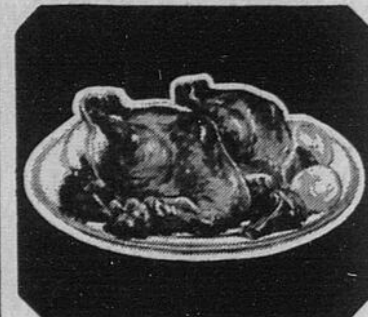


ON PEUT COMPTER SUR NOS VIANDES

ROTI DE PALETTE

BOEUF DE L'OUEST ECONOMIQUE
COUPE ORDINAIRE, MARQUE ROUGE

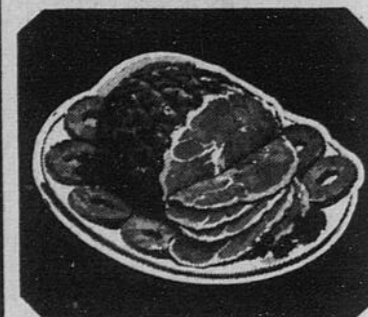
59c LA LB.



POULETS 2 à 3 lb

CONGELES, EMPAQUETES SOUS VIDE
CANADA CATEGORIE "A"

33c LA LB.



JAMBON FUME

DANS L'ÉPAULE, SANS JARRET

43c LA LB.



SAUCISSES FUMÉES

SANS PEAU

STEINBERG PQT 1 LB. **55c**

SWIFT PREMIUM PQT 2 LB. **99c**

BIFTECK DE RONDE
DÉOSSÉ - TRANCHE ENTIÈRE LA LB **1.09**

RÔTI DE CROUPE LA LB **1.09**
BOEUF DE L'OUEST ECONOMIQUE

BOEUF HACHÉ LA LB **59c**
FRAIS

JEUNES DINDONS A LB **39c**
5 A 9 LB - CANADA CATEGORIE A

POULETS BAR-B-Q CH. **1.09**
PRÊTS - A-MANGER - CHAUD OU FROID

CÔTELETTES D'AGNEAU LA LB **55c**
DANS L'ÉPAULE - EN PANIER -
DU NOUVELLE-ZÉLANDE

LONGES DE PORC LA LB **49c**
MAIGRES - FRAÎCHES -
BOUT DES CÔTES - ENV. 3 LB

FOIE DE PORC LA LB **35c**
TRANCHE - DÉLICIEUX

BACON TRANCHÉ PQT 1 LB **57c**
SANS COUENNE STEINBERG

JAMBON CUIT PQT 6 OZ **69c**
TRANCHÉ - LA BELLE FERMIERE

CROQUETTES DE BIFTECK **6.90**
OU ESCALOPES DE VEAU BTE 10 LB
ORD. OU PANÉES

FRITURES D'AIGLETIN **53c**
BLUE WATER - ACHAT BONI PQT 8 OZ

pâtisseries

PAINS À HOT DOG PQT DE 12 **33c**
OU À HAMBURGER
STEINBERG, ACHAT BONI

ROULÉ AUX CERISES **29c**
OU AU CHOCOLAT, STEINBERG 10 OZ

BRIOCES SUCRÉES PQT DE 12 **39c**
AU CAFÉ, STEINBERG
GLAÇAGE À L'ÉRABLE

GÂTEAU AU CHOCOLAT **39c**
NOUVELLE-ORLÉANS 15 OZ
GLAÇAGE AU CHOCOLAT

TARTE À LA RHUBARBE **49c**
STEINBERG 24 OZ 8" CH.

GÂTEAU AU CHOCOLAT **33c**
ET NOIX, STEINBERG 14 OZ

PAIN AUX FRUITS 2 PAINS **25c**
TRANCHÉ, STEINBERG 12 OZ

TARTES AUX FRUITS **49c**
POMMES, PÊCHES, RAISINS, 24 OZ
SUCRE, 18 OZ, STEINBERG, 8" CH.

TARTE-BRIOCHE DANOISE **49c**
AU CARAMEL, STEINBERG 14 OZ

articles divers

LUMIÈRES SYLVANIA **67c**
CONTRE LES INSECTES PQT DE 2
ACHAT BONI

AMPOULES ÉLECTRIQUES **42c**
BLANCHES, STEINBERG PQT DE 2

fruits et légumes

BANANES CABANITA
PETITES, SAC EN POLY

12c LA LB.

POMMES DE TERRE
DU QUEBEC, CANADA No 1

47c SAC 10 LB.

OIGNONS **49c**
5 LB.

MELONS D'EAU **1.08**
DE FLORIDE, ENVIRON 15 LB.,
VARIÉTÉ LONG GREYS CH.

POMMES **65c**
CORTLAND, DU QUEBEC, A.C.,
DE FANTAISIE SAC POLY 5 LB.

TOMATES **31c**
DE FLORIDE, CANADA No 1, GROSSEUR
6 x 7, VARIÉTÉ BEEF STAKE LA LB.

MAÏS SUCRE **59c**
DE FLORIDE, CANADA No 1,
EMPAQUETE 5 POUR

CELERI PASCAL **39c**
DE FLORIDE, GROSSEUR 24,
CANADA No 1 CH.

La SEMAINE à CJPM-TV

MERCREDI, 2 JUIN 1971

11h.05 BONJOUR CJPM
11h.15 36-24-36 (C)
11h.30 SUPER CAR (C)
12h.00 A VOTRE SERVICE
12h.15 NOUVELLES DU MIDI
12h.30 LA DOUZIEME HEURE
1h.30 POUR VOUS MESDAMES (C)
2h.00 POUR VOUS MESDAMES (C)
2h.30 POUR VOUS MESDAMES (C)
2h.45 POUR VOUS MESDAMES (C)
3h.00 BON APPETIT (C)
4h.00 LES PETITS BONHOMMES (C)
4h.30 CIRQUE DU CAPITAINE (C)
5h.00 BANANA SPLIT
5h.30 STUDIO SIX
6h.30 MADAME EST SERVIE (C)
7h.30 LES GRANDES PRODUCTIONS:

9h.30 SOUS MON TOIT (C)
10h.00 AUTO-PATROUILLE (C)
10h.30 TOUR D'HORIZON
10h.45 EN FIN DE SOIREE:
"Propre à rien"

10h.00 EN PLEINE NATURE
10h.30 TOUR D'HORIZON
10h.55 EN FIN DE SOIREE:
"Quand la terre s'entreouvrira"

SAMEDI, 5 JUIN 1971

12h.00 CAPITAINE SCARLETT (C)
12h.30 SUPER BOLIDE (C)
1h.00 BONANZA (C)
2h.00 CINE JEUNESSE:
"Agent Z 55 Mission
désespérée"
3h.30 TOUTE LA VILLE EN PARLE (C)
4h.00 BON VOYAGE (C)
4h.30 TELE REVUE
5h.30 SAMEDI SPORT
5h.30 DIFFUSION 71
5h.45 ETUDIANTS D'AUJOURD'HUI
6h.00 TERRE DES JEUNES (C)
7h.00 JEUNESSE (C)
8h.00 CINE WEEK-END:
"Le général ennemi"
10h.00 BRIGADE CRIMINELLE
10h.30 TOUR D'HORIZON

MARDI, 8 JUIN 1971

12h.15 BONJOUR CJPM
12h.30 A VOTRE SERVICE
12h.45 NOUVELLES DU MIDI
1h.00 EN PRENANT LE CAFE
1h.30 POUR VOUS MESDAMES (C)
2h.00 POUR VOUS MESDAMES (C)
2h.30 BON APPETIT (C)
3h.30 EN MATINEE:
"Nuits de Pigale"
5h.00 ROBIN DES BOIS
5h.30 FURIE
6h.00 STUDIO SIX
6h.30 MADAME EST SERVIE (C)
7h.30 MANNIX (C)
8h.30 SYMPHORIEN (C)
9h.00 L'HOMME DE FER (C)
10h.00 CHERCHEZ LE MAGOT (C)
10h.30 TOUR D'HORIZON
10h.45 LE VIRGINIEN (C)

DIMANCHE, 6 JUIN 1971

9h.30 MIRE ET MUSIQUE
10h.30 LE JOUR DU SEIGNEUR
11h.00 VISAGES DE L'EGLISE
12h.00 LE FRANCAIS
D'AUJOURD'HUI
12h.30 LES SOVIETIQUES (C)
1h.00 TRAVAUX ET LES JOURS
1h.30 FRANCOPHONISME
2h.00 VIEUX MONTREAL (C)
2h.30 UNIVERS DES SPORTS:
"Natación" (C)
4h.00 AS DES QUILLES (C)
5h.00 DOCUMENTAIRES CANADIENS:
"L'homme et le froid" (C) (p. 1)
6h.00 WALT DISNEY
7h.00 QUELLE FAMILLE (C)
7h.31 ZOOM EN LIBERTE (C)
8h.31 LES BEAUX DIMANCHES:
"Musique Canadienne" (C)
"La chapelle Sixtine" (C)
10h.30 TELEJOURNAL (C)
10h.46 SPORT-DIMANCHE (C)
11h.00 GUILLEMIN:
"Jeanne d'Arc"
11h.30 DES JOURS ET DES HOMMES
12h.00 CINEMA NOUVEAU D'HIER
ET D'AUJOURD'HUI:
"Pierrot le fou" (C)

CETTE PAGE
EST UNE
COURTOISIE
DE VOTRE
JOURNAL
GARDEZ-LA
BIEN EN
VUE ...

PHARMACIE

ISLE

MALIGNE

Jules Savard L. Ph. prop.

rue Commerciale Isle-Maligne

662 2121

CKRS-TV

MERCREDI, 2 JUIN 1971

11h.00 MIRE ET MUSIQUE
11h.30 RICHARD COEUR DE LION
12h.00 NECROLOGIE
12h.05 MIDI-EXPRESS
1h.00 CINEMA:
"Fête du client"
2h.30 PENSEZ VITE (C)
3h.00 FEMME D'AUJOURD'HUI
4h.00 ULYSSE ET OSCAR (C)
4h.30 PICCOLO (C)
5h.00 AGENT SANS SECRET (C)
5h.30 FOURMIE ATOMIQUE
6h.00 CAMERA 12
7h.00 LE SAINT (C)
8h.01 CINE-SOLEIL
"A Taragon"
9h.30 L'EST EST ROUGE
10h.30 TELEJOURNAL (C)
10h.48 POLITIQUE PROVINCIALE:
"Ralliement Crédiatiste"
10h.57 NOUVELLES DU SPORT (C)
11h.09 DERNIERE EDITION
11h.24 CINEMA AU CLAIR DE LUNE:
"Les indomptés"

JEUDI, 3 JUIN 1971

11h.00 MIRE ET MUSIQUE
11h.30 ROBIN DES BOIS
12h.00 NECROLOGIE
12h.05 MIDI-EXPRESS
1h.00 CINEMA:
"Kriminal" (C)
2h.30 LES 3 AS (C)
3h.00 FEMME D'AUJOURD'HUI
4h.00 ULYSSE ET OSCAR (C)
4h.30 PLUM POUNDING (C)
5h.00 MES TROIS FILS (C)
5h.30 FIFI BRIND'ACIER (C)
6h.00 CAMERA 12
7h.00 SKIPPY (C)
7h.30 LES GRANDS FILMS:
"Un dimanche à New-York" (C)
9h.30 CHAPEAU MELON ET
BOTTES DE CUIR (C)
10h.30 TELEJOURNAL (C)
10h.48 NOUVELLES DU SPORT (C)
11h.00 DERNIERE EDITION
11h.15 CINEMA AU CLAIR DE LUNE:
"Le triomphe de Zorro"

VENREDI, 4 JUIN 1971

11h.00 MIRE ET MUSIQUE
11h.30 RICHARD COEUR DE LION
12h.00 NECROLOGIE
12h.05 MIDI-EXPRESS
1h.00 CINEMA:
"Les deux gamins"
2h.30 PENSEZ VITE (C)
4h.00 ULYSSE ET OSCAR (C)
4h.30 SERVICE SECRET (C)
5h.00 VOYAGE AU FOND
6h.00 CAMERA 12
DES MERS (C)
7h.00 CINEMA COULEUR:
"Les malédictions de la momie" (C)
8h.30 PLEIN FEU L'AVENTURE (C)
9h.00 DONALD LAUTREC
"CHAUD" (C)
9h.31 FORMAT 60
10h.30 TELEJOURNAL (C)
10h.48 NOUVELLES DU SPORT (C)
11h.00 DERNIERE EDITION
11h.15 CINE-ACTION:
"Rafle sur la ville"

SAMEDI, 5 JUIN 1971

10h.00 MIRE ET MUSIQUE
10h.30 TOUR DE TERRE (C)
11h.00 FANFRELUCHE (C)
11h.30 LASSIE (C)
12h.00 RUE DE L'ANSE
12h.30 LES ANIMAUX CHEZ EUX
1h.00 EDUCATION AU GRAND AIR (C)
1h.30 100 MILLIONS DE JEUNES
2h.00 LES 4 SAISONS (C)
2h.15 BASEBALL (C)
5h.15 PERRY MASON
6h.00 LES 2 D
6h.30 A COMMUNIQUER
7h.00 TELE-ARCHIVES
8h.00 CINEMA:
"Echappement libre"
9h.51 LE MONDE DE LA
CARICATURE (C)
10h.30 TELEJOURNAL (C)
10h.48 LA POLITIQUE FEDERALE:
"Ralliement Crédiatiste" (C)
10h.57 NOUVELLES DU SPORT (C)
11h.09 CINEMA AU CLAIR DE LUNE:
"Le démon de la chair"

JEUDI, 3 JUIN 1971

11h.05 BONJOUR CJPM
11h.15 36-24-36 (C)
11h.30 MARINE BOY (C)
12h.00 A VOTRE SERVICE
12h.15 LES NOUVELLES DU MIDI
12h.30 LA DOUZIEME HEURE
1h.30 POUR VOUS MESDAMES (C)
2h.00 POUR VOUS MESDAMES (C)
2h.30 VOTRE FOYER MESDAMES (C)
2h.45 POUR VOUS MESDAMES (C)
3h.00 BON APPETIT (C)
4h.00 LES PETITS BONHOMMES (C)

10h.45 EN FIN DE SOIREE:
"Faiseur de pluie"

DIMANCHE, 6 JUIN 1971

12h.00 CINE-DIMANCHE:
"Blanche neige, le prince noir
et les 7 nains"
1h.30 BON-DIMANCHE:
"Montagne rouge"
3h.00 COMMANDOS DU DESERT (C)
3h.30 AU FOND DES CHOSES (C)
4h.30 TELE QUILLES
5h.30 MINI PUTT (C)
6h.00 BATMAN (C)
6h.30 SENTINELLE DE L'AIR

LUNDI, 7 JUIN 1971

11h.00 MIRE ET MUSIQUE
11h.30 RICHARD COEUR DE LION
12h.00 NECROLOGIE
12h.05 MIDI-EXPRESS
1h.00 CINEMA:
"Altitude 3200"

2h.30 PENSEZ VITE (C)
3h.00 FEMME D'AUJOURD'HUI
4h.00 ULYSSE ET OSCAR (C)
4h.30 WOODY LE PIC (C)
5h.00 PERDUS DANS L'ESPACE (C)
6h.00 CAMERA 12
7h.00 QUE SERA SERA
7h.30 SOL ET GOBELET (C)
8h.00 MA SORCIERE BIEN-AIMEE (C)
8h.30 LES TROIS AS (C)
9h.00 PRISE 1 (C)
9h.30 LES ESPIONS (C)
10h.30 TELEJOURNAL (C)
10h.48 NOUVELLES DU SPORT (C)
11h.00 DERNIERE EDITION
11h.15 122489 ENQUETE:
"Le gros coup de caméléon" (C)

MARDI, 8 JUIN 1971

11h.00 MIRE ET MUSIQUE
11h.30 ROBIN DES BOIS
12h.00 NECROLOGIE
12h.05 MIDI-EXPRESS
1h.00 CINEMA:
"Le péché des années jeunes"
2h.30 LES 3 AS (C)
3h.00 FEMME D'AUJOURD'HUI
4h.00 ULYSSE ET OSCAR (C)
4h.30 GRUGEOT ET DELICAT (C)
5h.00 DANIEL BOONE (C)
6h.00 CAMERA 12
"Nuits andalouses" (C)
9h.00 MOI ET L'AUTRE (C)
9h.30 PORTRAIT D'UNE PERSON-
NALITE DE LA CHANSON
10h.00 OPRENEZ LE VOLANT
11h.00 DERNIERE EDITION
11h.15 CINE-ART:
"Bal de graduation" (C)

Recherché

Parce qu'il vend ses
meubles trop bon
marché

COMPTOIR DU MEUBLE

231 Collard ALMA
662-7719

4h.30 CIRQUE DU CAPITAINE (C)
5h.30 STUDIO SIX
6h.30 MADAME EST SERVIE (C)
7h.30 LE RANCH A WELLIE (C)
8h.00 CINEMA KRAFT:
"Scandale sur la Riviera" (C)
9h.30 LE RANCH L (C)
10h.30 TOUR D'HORIZON
10h.45 EN FIN DE SOIREE:
"La jeune fille"

VENREDI, 4 JUIN 1971

11h.05 BONJOUR CJPM
11h.15 36-24-36 (C)
11h.30 SUPER HEROS (C)
12h.00 A VOTRE SERVICE
12h.15 LES NOUVELLES DU MIDI
12h.30 DOUZIEME HEURE
1h.30 POUR VOUS MESDAMES (C)
2h.00 POUR VOUS MESDAMES (C)
2h.30 POUR VOUS MESDAMES (C)
2h.45 POUR VOUS MESDAMES (C)
3h.00 BON APPETIT (C)
4h.00 INFORMATIONS LOISIRS
4h.10 PETITS BONHOMMES (C)
4h.30 CIRQUE DU CAPITAINE (C)
5h.30 STUDIO SIX
6h.30 MADAME EST SERVIE (C)
7h.30 EN PREMIERE:
9h.15 ENTRE NOUS
9h.30 COEUR ATOUT (C)

7h.30 QUI-CLUB (C)
8h.30 VIE D'ARTISTE (C)
9h.30 ENQUETES SPECIALES (C)
10h.00 QUEBEC SAIT CHANTER (C)
10h.30 TOUR D'HORIZON
10h.45 EN FIN DE SOIREE:
"Quatre jours en novembre"

LUNDI, 7 JUIN 1971

12h.15 BONJOUR CJPM
12h.30 A VOTRE SERVICE
12h.45 NOUVELLES DU MIDI
1h.00 EN PRENANT LE CAFE
1h.30 POUR VOUS MESDAMES (C)
2h.00 POUR VOUS MESDAMES (C)
2h.30 BON APPETIT (C)
3h.30 EN MATINEE:
"Le prix du silence"
5h.00 ROBIN DES BOIS
5h.30 L'ARAIGNEE (C)
6h.00 STUDIO SIX
6h.30 MADAME EST SERVIE (C)
7h.30 LES BERGER (C)
8h.00 AU-DELA DU REEL
9h.00 CLAUDE B' ANCHARD (C)
10h.00 DECOUVERTES 71
10h.30 TOUR D'HORIZON
10h.45 SUR LE MATELAS

A votre service
24 heures par jour

**ENTREPRISES
FUNERAIRES
LIMITEE** ALMA

662-6578

Paul Bérubé, gérant

Respect
Dignité
Courtoisie

Le rendez-vous
des
fins-gourmets

**CAFE
Chez Germain**

Mets Canadiens - Mets Chinois
Pizza

- RESTAURANT
- LE CLOS
(salle à manger)
- LA GOURDE
(salon Bar)



GOUTEZ A NOS STEAK SUR CHARBON DE BOIS



Une institution touristique unique en son genre, le Musée de l'automobile à Alma. Quatre ans d'existence qui ont permis l'acquisition de pièces d'une grande valeur, soit tout dernièrement une Franklin 1928, une Wippet 1927, une Peerless 1926 et une McLam Buick 1931. Un Musée qu'il ne faut manquer de VOIR.

Le musée de l'automobile

Une institution unique en son genre

Depuis quatre (4), ans la région du Lac-Saint-Jean possède une attraction touristique de plus, dont elle peut être fière. Il s'agit du MUSEE de l'AUTOMOBILE, à Alma. Institution presque exclusive au Québec puisqu'il n'y a que la ville de Grandby disposant d'un attrait touristique de ce genre.

M. Jean-Marie Ménard, fondateur et unique propriétaire du Musée d'Alma, raconte: "Souvent, on a des projets plein la tête, mais on en reste là. L'idée m'est venue en voyageant à travers les États-Unis de réaliser moi-même une chose qui m'intéressait beaucoup: un musée d'automobiles. Lorsqu'on est décidé, on arrive. Il s'agit de ne pas avoir les deux pieds dans la même bottine."

La preuve est là, c'est une question de débrouillardise. On ne peut s'imaginer, comme le disait M. Ménard, les difficultés à surmonter. Au départ, cela implique des investissements très coûteux. Outre la rareté des vieux modèles en bon état, il y a leur transport et l'ampleur des constructions qui s'imposent pour les loger.

Ces difficultés, M. Ménard les a surmontées. Sans aucune aide financière du gouvernement ou de qui-conque, par son seul travail depuis l'âge de treize

ans. Il est aujourd'hui propriétaire de 26 modèles.

Tous en parfait ordre, et qu'il se permet même de conduire à l'occasion d'événements spéciaux. Il a pu constater l'excellence de la mécanique.

DEUX NOUVEAUX MODELES

M. Ménard nous a parlé de l'acquisition de deux (2) nouvelles voitures qui seront en montre d'ici quelques semaines: un Buick McLam 1931 et une Peerless 1926, deux pièces de GRANDE VALEUR. C'est un homme qui sait choisir et profiter de l'occasion dans l'achat d'une nouvelle pièce. Malgré le cyclone qui a détruit en 1969 la plus vieille partie du musée et huit pièces de la collection, le Musée de l'Automobile, par le travail de son propriétaire, présente au public un choix très intéressant de modèles. Une Rolls-Royce 1930 attire spécialement l'attention du visiteur, Modèle Fantôme 11. Elle a appartenu à la famille du célèbre financier américain d'origine canadienne, Cyrus Eaton. A cette époque, elle coûtait \$21,000. On y voit aussi des modèles qui aujourd'hui sont disparus, tels que la "Hudson", la "Lassalle", la "Essex" et d'autres encore. Une voiture ayant appartenu à Maurice Duplessis est aus-

si de la collection. On peut remarquer le luxe de la plupart de ces modèles. La Rolls-Royce 1930, entre autre, possède en plus d'une superbe finition, un téléphone assurant la communication entre le chauffeur et les passagers. Les deux dernières acquisitions: une Franklin 1928 et un Wippet 1927. La Franklin, carrosserie tout aluminium, moteur refroidi à l'air, freins hydrauliques, feux de recul, possède aussi son téléphone. Elle appartenait à la Cie Bathurst Paper et se vendait à l'époque \$10,000. Le Wippet n'a été construit que durant deux années, ce qui augmente sa valeur de pièce de collection.

Intéressant de connaître la mécanique et l'histoire de ces voitures. M. Ménard se fait un devoir d'être renseigné sur ces questions et d'y répondre.

UNE RICHESSE SOUS NOS YEUX.

Tout public est sujet à s'intéresser à ce musée. Richesse de plus que la population du Lac-Saint-Jean a sous les yeux. Les milles de distances ne font pas nécessairement la valeur d'un attrait touristique. C'est une invitation que l'on peut faire ici à la population.

Une institution unique, par une pièce de choix de

(Suite à la page 18)

On n'a pas encore tout vu

A Toronto "la pure", on vient d'ouvrir une boîte de nuit dont les trois chefs, un homme et deux femmes, préparent la cuisine en face des clients, nus comme Adam et Eve. A la suite d'une annonce placée dans un journal, le propriétaire a reçu plus de 150 réponses par jour. Dans le choix des candidats, il fallait préparer du caviar...et être présentable...nu évidemment!

Pour une fois le record n'est pas au Québec

La province de Québec qui détient plusieurs records, dont quelques-uns peu enviables comme le plus haut taux d'accidents mortels de la route, vient de laisser un championnat à l'Ontario. Il s'agit des avortements thérapeutiques, où l'Ontario vient en tête avec 5,657 sur 11,200 au Canada. On en compte 541 au Québec; L'Île du Prince-Edouard n'en a que 18.

COMMENT TIRER BEAUCOUP D'ARGENT DE VOTRE MAISON

SANS LA VENDRE

Adressez-vous aux Services financiers Avco.

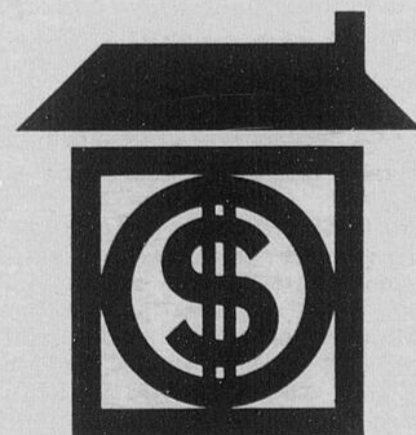
Si vous êtes propriétaire d'une maison, qu'elle soit payée en entier ou non, vous pouvez emprunter \$2,000 ou plus d'Avco, selon la valeur marchande de votre maison moins hypothèque.

Et cet argent, vous pouvez l'utiliser comme bon vous semble.

A rénover ou améliorer votre maison... renouveler l'ameublement... faire des placements... à votre guise.

Vous découvrirez avec surprise à quel point les remboursements mensuels peuvent être minimes. D'ailleurs, ils sont établis d'après votre budget.

Pensez à ce que vous pourriez faire avec beaucoup d'argent. Puis... appelez-nous.



AVCO SERVICES FINANCIERS

Nous croyons en vous

Les Galeries Lac-St-Jean
2000 Dupont Avenue
TEL.: 662-6506

30 Rue Sacré-Coeur
TEL.: 662-6405

Le musée de l'automobile...

Suite de la page 17

notre industrie du tourisme. Une attraction réalisée entièrement par un Québécois qui a fait preuve d'audace, d'esprit d'aventure, de débrouillardise et de ténacité.

Une nouvelle saison débutant, M. Ménard est optimiste et fier d'ouvrir à nouveau ses portes à la population, qui répond en grand nombre.

M. Ménard a toujours en

tête des plans d'amélioration aussitôt que cela est possible.

On se prend à souhaiter une aide gouvernementale pour cette entreprise déjà rentable pour l'économie de la région parce qu'elle favorise au départ l'industrie du tourisme.

LE MUSEE DE L'AUTOMOBILE...UNE CHOSE A VOIR!

Par: Renée Perron.



Ne vous amusez pas dans l'eau avec des jouets gonflés d'air. Gardez-les sur la plage où ils ont leur place.

CITE D'ALMA APPEL D'OFFRES

PROJET:

Construction d'un Centre de Loisirs au Quartier St-Georges, ALMA.

PROPRIETAIRE:

La Cité d'Alma.

PLANS:

Les plans ont été préparés par le Service Technique de la Cité d'Alma.

ENTREPRENEURS GENERAUX:

Seuls, les entrepreneurs ayant leur place d'affaires dans la Province de Québec, sont autorisés à soumissionner. Les Entrepreneurs soumissionnaires peuvent se procurer les plans et devis, formules de soumission ainsi que toutes les informations nécessaires pour la préparation de leur soumission au Bureau du soussigné Greffier de la Cité d'Alma, 381 rue Saint-Joseph, ALMA.

DEPOT:

Un dépôt de \$50.00 comptant ou sous forme de chèque certifié fait à l'ordre de la Cité d'Alma sera exigé pour ces documents. Ce dépôt sera remis aux soumissionnaires sur réception de ces documents au plus tard une (1) semaine après l'ouverture des soumissions.

Après cette date, ce dépôt sera confisqué. Cependant, seuls les Entrepreneurs généraux et les sous-traitants ci-dessous mentionnés pourront obtenir la série des plans et devis complète. Plomberie, Electricité.

DEPOT DE SOUMISSION:

Les soumissions devront être accompagnées d'un chèque certifié fait au nom du PROPRIETAIRE représentant 10% du montant total, de la soumission.

DATE DES SOUMISSIONS:

Les soumissions seront reçues au bureau du greffier de la Cité d'Alma, jusqu'à 14.00 heures, Vendredi, le 18 juin; celles-ci seront remises dans des enveloppes cachetées portant mention: "SOUMISSION POUR LA CONSTRUCTION D'UN CENTRE DE LOISIRS QUARTIER ST-GEORGES". Ces soumissions seront ouvertes à 14.00 heures le même jour, en la Salle du Conseil de l'Hôtel de Ville de la Cité d'Alma.

Les soumissionnaires sont invités à assister à l'ouverture des soumissions. Le PROPRIETAIRE ne s'engage à accepter ni la plus basse ni aucune des soumissions reçues.

Seuls les Entrepreneurs généraux et les sous-traitants qui respectent toutes les clauses de l'appel d'offres, les instructions aux soumissionnaires, formules de soumission ou autres conditions exigées aux documents constitutifs seront considérés.

ALMA
2 Juin 1971.

GREFFIER
Paul Tremblay

PETITES ANNONCES

POSTEZ VOTRE DEMANDE AUJOURD'HUI ET VOYEZ VOS REVENUS AUGMENTER. Ecrire à the W.T. Rawleigh Co. Ltd Dept D-638-HY, 4005 rue Richelieu, Montréal 207, Québec. Messieurs, J'aimerais vendre les Produits renommés Rawleigh. () temps partiel () plein temps. () veuillez m'envoyer le Catalogue Gratuit et tous les détails.

NOM.....
ADRESSE.....
VILLE.....

DISTRIBUTEURS DEMANDES- Territoire Lac-St-Jean. Si vous possédez un camion, et êtes intéressés à travailler pour une importante industrie de liqueurs douces en constante progression;
2) vendre des produits de plus en plus renommés;
3) être soutenue par une publicité permanente;
4) Vous constituer une position stable et d'excellents profits, vous trouverez tous ces avantages en devenant distributeur Lucky One. Pour informations supplémentaires écrire à: Brevages Lucky One Inc, 9935 Lauzanne, Montréal Nord. Tél.: 321-5600.

VENDEURS OU VENDEUSES DEMANDES. Hommes ou femmes demandés, à temps plein ou partiel, pour représenter les produits domestiques Somac du Laboratoire Claude Inc. Spécialités culinaires, beauté, santé, brosses articles de nylon garanties de 5 ans, eau de javel, savon etc. Ces vendeurs devront couvrir les territoires établis de Roberval, Normandin, St-Félicien, Dolbeau et environs Alma, St-Bruno, Hébertville et St-Coeur-de-Marie. Adressez-vous à Laboratoire Claude C.P. 213 Station C. Montréal 133, ou à la Succursale d'Alma: Erroid Fortin, 52 Gauthier ouest, Tél.: 662-9902.

REPARATIONS
Machines à coudre, toutes marques, estimés gratuits.
A. CADORET. Tél.: 662-5296

ON OFFRE A LOUER... un logement chauffé, éclairé, meublé situé au 356 Bourassa est à Alma (près des écoles). Convient pour couple sans enfants ou demoiselles. Pour plus d'informations, signalez 662-2630 ou 668-7480

Quelque soit votre revenu annuel, vous pouvez le surpasser, assurer votre avenir et celui de votre famille. Pour renseignements composez: 662-7315.

On demande à acheter fer, fonte, scrap, métaux, batteries etc. Pour informations signalez 662-7764.

MAISON A VENDRE

Une maison située au numéro 550 rue Louis-Hémon, Quartier Maltais. Grandeur 42 x 25. Sous-sol fini, 3 chambres rez de chaussé, salon cuisine, chauffage air-chaud et électricité. Terrain 9000 Pi. C. Coin de rue. Pour informations: Appeler: 662-6898.

Chronique de l'emploi

ON DEMANDE:

INFIRMIERE:

Emploi d'une durée de 3 à 4 mois pour entreprise privée. Emploi à l'extérieur de la région

OPERATEUR DE TRACTEUR ET GRADER:

L'expérience sur les deux machines est essentielle. Emploi permanent, sur la Côte Nord. Le salaire varie entre \$3.77 et \$3.94 l'heure. Exigences: expérience minimum 2 ans 9e année, et licence de chauffeur.

HOMME D'INSTRUMENT:

Exigences: cours technique en arpentage, licence de chauffeur, emploi permanent en dehors de la région.

MESSAGE SPECIAL AUX EMPLOYEURS:

Le service de placement Etudiant du Centre de Main-d'Oeuvre du Canada invite tous les employeurs de la région

à étudier les possibilités d'embaucher un étudiant pendant les vacances que ce soit pour du travail à temps partiel ou à temps complet. Plusieurs étudiants ont de bonnes connaissances par exemple en mécanique, en dactylographie et sténographie ou concernant différents travaux manuels, d'autres ont de l'expérience dans le service aux tables, la vente etc.

CHAMBRES A LOUER:

On offre à louer deux chambres situées dans le centre-ville soit 281 rue Collard. Pour informations signaler: 662-6581.

Que toutes ménagères voulant avoir des renseignements au sujet des produits

sans phosphate ou phosphate limitée. Téléphoner à M. et Mme Vallee 662-7850.

Vous pourrez obtenir de plus amples renseignements concernant ces offres d'emploi en vous présentant au Centre de Main-d'Oeuvre du Canada, au numéro 662-6511.

Afin de vous éviter d'attendre inutilement, nous vous conseillons de prendre rendez-vous à l'avance avec votre conseiller en main-d'oeuvre.

CENTRE DE MAIN-D'OEUVRE DU CANADA, 435, St-Joseph Ouest Alma, TEL.: 662-6511.

CITÉ D'ALMA AVIS PUBLIC

AVIS PUBLIC est par les présentes donné par le soussigné, greffier de la Cité d'Alma, que le conseil, à son assemblée régulière du 7 décembre 1970, a adopté le règlement No 400 décrétant un emprunt de \$367,000. pour les travaux du parc industriel au coût de \$1,100,000.00;

Ledit règlement No 400 a été approuvé par les électeurs propriétaires en date du 18 décembre 1970.

La Régie des Eaux du Québec a approuvé les travaux du règlement No 400 en date du 2 février 1971;

Ledit règlement No 400 a été approuvé par le Ministère des Affaires Municipales et la Commission Municipale de Québec en date du 11 mai 1971.

Ledit règlement No 400 entrera en vigueur selon la Loi.

Paul Tremblay,
Greffier

DONNE A ALMA
le 25 mai 1971.

La pension à 60 ans?

Un lecteur de Noranda fait la suggestion suivante aux candidats aux prochaines élections: "Pourquoi pas donner du travail aux jeunes diplômés sans emploi et mettre la pension de vieillesse à 60 ans"? Notre lecteur ajoute que ceci enlèverait les problèmes de tous les "ti-vieux" de 60 à 65 ans qui ont peine à se rendre à leur travail tous les jours...après avoir travaillé depuis l'âge de 12 ou 13 ans. Et cela éliminerait tous ces jeunes que l'on voit courir de par les rues.



bat la marche
avec ses
BAS PRIX

RELISH

Habitant Assorties
régulier: \$0.37
économie: \$0.11

3 / 1.



Tomates

de Floride 2 livres **.49**

Pommes

McIntosh Fantaisie Cello de 5 livres **.63**

Biscuits chocolat

Caprice de Viau régulier: \$0.49 économie: \$0.10 **.39**

Huile Mazola

24oz. régulier: \$0.77 économie: \$0.08 **.69**

Arachides

Blanches rég.: \$0.49 économie: \$0.04 **.45**

Planters

Brunes rég.: \$0.45 économie: \$0.06 **.39**

Remplissage à tarte

Cerises régulier: \$0.65 économie: \$0.06 **.59**

Graisse Jewell

régulier: \$0.41 économie: \$0.04 **.37**

Haricots

Jaunes Assaisonnés

Aylmer 14oz. régulier: \$0.27 économie: \$0.02 **.25**

Pois et carottes

Aylmer 14 oz. régulier: \$0.23 économie: \$0.02 **.21**

Pain de viande

Cordon Bleu 12 oz. régulier: \$0.45 économie: \$0.06 **.39**

Cafe instantané

Chase 10 oz régulier: \$1.69 économie: \$0.10 **1.59**

Nourriture à chiens

Ballard 15 oz. régulier: \$0.17 économie: \$0.02 **.15**

Nourriture à chats

Ballard 15 oz. régulier: \$0.20 économie: \$0.02 **.18**

Biscuits Lido
Au choix Cello
régulier: \$0.39
économie: \$0.17
3 / 1.00

Café instantané

Séché à froid
Tasters Choice 4 oz
régulier: \$1.12
économie: \$0.07

\$1.05

'PRISUNIC' = ECONOMIE

OPINION... du lecteur

Campagne d'embellissement

Alma en prend un coup!

Le Lac-St-Jean
24 Boul. des Cascades,
Alma.

Je suis un lecteur assidu de votre journal hebdomadaire, et je constate à mon grand plaisir, qu'il est chaque semaine, de plus en plus intéressant, mais voici qu'en lisant une copie de l'édition de mercredi, le 19 mai 1971, à la page 6, j'aperçois un message commandité par la Cité d'Alma, qui à mon avis n'a aucun sens de civisme, je veux mentionner la campagne de nettoyage et d'embellissement. Et surtout ce qui m'a un peu révolté, c'est ce petit post-scriptum au bas de la page qui dit qu'un conseil de ville au Minnesota, U.S.A., a passé une résolution obligeant les propriétaires d'édifices à nettoyer le devant de leur édifice sous peine de perte de leur licence. Je suis parfaitement d'accord pour une campagne d'embellissement et je vous assure que je serais le premier à la propager, si cette campagne était commencée à l'endroit, c'est-à-dire commencée et appuyée par les autorités municipales et scolaires et ensuite, on demanderait aux citoyens de faire leur part.

J'aurais beaucoup à dire sur ce sujet et je ne suis pas le seul dans ce cas,

mais aujourd'hui je vais parler que d'un seul sujet afin de ne pas écrire trop long. Personne n'ignore que le chien, l'ami le plus fidèle de l'homme, en ville, devient l'ennemi No 1 de l'être humain et c'est ce sujet que je veux résumer aujourd'hui.

Pour ma part, j'aime la nature et tout ce qui est beau et propre, et je m'efforce d'entretenir ma propriété aussi attrayante que possible afin de ne pas décevoir les voisins et les passants, mais mon problème, c'est que je demeure dans un quartier qui se trouve à la fois le paradis des chiens errants, il y en a en quantité incalculable, de toutes sortes, de 5 livres à 150 livres. Dans ce quartier NAUD OUEST, les chiens s'en donnent à cœur joie, et plus la propriété est propre, plus il y a de chiens qui viennent y faire leur KK et lever la patte près des arbres et arbrisseaux. Savez-vous que l'urine de chien fait mourir les arbres, et que le fumier attire les grosses mouches vertes tout a fait écoeurantes, et ici je ne parle pas de fleurs, c'est tout à fait impossible d'en garder dans le paradis des chiens, sans compter qu'il arrive très souvent de se faire éventrer nos sacs de détritus qu'on place le long de la

rue pour être ramassés par les vidangeurs.

Et pendant ce temps, que font nos autorités et nos gardiens de l'ordre? Eh bien, on a vu sur les journaux qu'ils ont fait le tour des tabagies avec les grosses voitures, pour ramasser les petits journaux jaunes de fiction tout à fait insignifiants; alors Messieurs, arrêtez donc de faire le travail du vicaire et du curé, ayez un peu de sens 1971 si chacun de nous fait son propre métier, le devant de nos portes sera propre.

Après tout il n'y a pas seulement le quadrilatère Sacré-Coeur, Collard entre St-Joseph et Labrecque qui a droit à la protection de la police. Essayez donc si vous en avez encore la capacité de descendre des grosses voitures et de faire un peu de patrouille à pied, vous aurez probablement l'occasion de vous graisser les pieds dans quelque chose qui ne sent pas le patchooli, mais qui n'est pas tellement plus agréable.

Après quoi, nous pourrions parler de campagne de propreté et d'embellissement, car nous sommes la ville qui payons le plus cher de taxes per capita de la région.

Lauréat Lessard,
Quartier Naud Ouest.

Pèlerinage à Ottawa plutôt qu'à Québec...

Il y a quelques années, à l'époque du patronage, quand le Gouvernement du Québec accordait une subvention pour la construction d'une école, d'un pont, d'une route, etc., les intéressés recevaient une lettre bien stylée pour leur faire savoir que "c'était grâce aux interventions de M. le Député" que cette "généreuse" subvention était versée.

Aujourd'hui ce temps est révolu à Québec, du moins sous cette forme, mais c'est Ottawa qui a pris la relève. Et quelle relève! C'est ainsi que chaque jour ou presque vous pouvez voir sur les journaux que "grâce à l'entremise de l'honorable Jean Marchand", ministre de l'Expansion économique (ou ce qui devrait en être), la compagnie Une Telle, de Londres, de Washington ou d'ailleurs, vient de recevoir une aide de plusieurs millions pour faire manger quelques petits québécois. Il faut dire qu'auparavant il aura fallu aussi que M. Le Député et tous les notables de la région fassent "les démarches nécessaires"

pour que cette région soit reconnue comme "zone spéciale ou encore comme zone très spéciale ou très très spéciale.

Plus ça change et plus c'est semblable. Autrefois on faisait les pèlerinages à Québec. Aujourd'hui on les fait à Ottawa. Et tous nos petits promoteurs industriels assistent impuissants à ce gaspillage de millions et à ce conditionnement psychologique de dépendance, sans mot dire, en rampant presque à quatre pattes dans ce système vicieux, parce que chacun d'eux ne veut pas perdre la petite miette qui, un jour peut-être, tombera sur sa table.

C'est ainsi que ça fonctionne dans un système où nous sommes toujours dans une situation de quémandeurs, dans un système où les pouvoirs sont émiettés. Par la souveraineté, grâce à nous et par l'entremise de personne, nous le changeons ce système.

Geo.-Henri Fortin.

CARTES PROFESSIONNELLES

Aurèle Boily & Associés

COMPTABLES AGREES

25, Sacré-Coeur

Tél.: 668-8300

ALMA

HAMEL, LECLERC ET ASSOCIES

COMPTABLES AGREES

31, RUE SACRE-COEUR

"Edifice Parisien"

JULES HAMEL, C.A.

ALMA NORMAND LECLERC, C.A.

TEL. 668-8325

PAUL MARTEL

COMPTABLE AGREE

Bureau et Résidence: 205 Boul. Potvin.

Alma - Tél.: 668-8351 ou 662-5482

DOLLARD BHERER

COMPTABLE AGREE

Bureau: 520, Ave. Fortin, ALMA - Tél.: 662-2607

crois-nous c'est Croix D'Or

de MELCHERS



le meilleur gros gin

167-A 10oz \$2.35/167-B 25oz \$5.45/167-C 40oz \$8.30

LES DISTILLERIES MELCHERS LTÉE, BERTHIERVILLE, QUÉ.

"IL EST TEMPS D'AGIR MESDAMES"

-Père Emile Bouvier-

Tel a été le message lancé par le Révérend Père Emile Bouvier économiste lors d'une conférence donnée au congrès des Cercles de Fermières jeudi le 20 mai dernier. Que de problèmes ont été

soulevés par ce leader qui accroche la foule parce qu'il sait employer les mots qui conviennent, et dire des vérités qui souvent sont ressenties, mais non exprimées.

POURQUOI LA LIBERATION DE LA FEMME?

Suffrage féminin, abolition de l'esclavage, promotion féminine, accès aux fonctions publiques... Depuis 50 ans, les femmes luttent et luttent mais devant l'inertie, le conservatisme, l'apathie de la société, elles aspirent à la libération du carcan dominateur et institutionnalisé de l'homme. On ne parle pas ici de ressemblances et de supplantation, car si la femme se distingue de l'homme par la maternité, elle lui est égale par sa fonction dans la société. Mise à part les différences naturelles et psychologiques, les autres différences sont nées pour la plupart de l'organisation de la société et des conventions.

La société a toujours relégué la femme entre les quatre murs d'un foyer, on l'a campé derrière un monde de chaudrons et la femme est présentée comme un appât général mais non comme une formatrice d'hommes. "LA LIBERATION SIGNIFIE DONC L'ABATTAGE DES RAMPARTS MAINTENUE PAR UNE SOCIÉTÉ ARTIFICIELLE ET POURRIE PRÊTE À SACRIFIER L'ÂME DE LA JEUNESSE POUR LE PROFIT QUI SE DÉGAGE DE LA PORNOGRAPHIE, DES NARCOTIQUES, DES RESEAUX DE CLUBS DE NUIT, DE L'ALCOOL ETC... IL EST TEMPS QUE LA FEMME EN-

TRE SUR LA PLACE PUBLIQUE POUR RETABLIR LE DROIT, LA LIBERTE ET LA RESPONSABILITE DE TRAVAILLER A L'EVOLUTION SOCIALE ET ECONOMIQUE D'UNE NATION."

REVALORISATION DE LA FEMME

Où sont les principes, les valeurs, les vérités? Tout aujourd'hui est relatif, on perd le sens de la vie, de la joie et du bonheur. Certaines organisations tentent de revaloriser la femme, de la réveiller en parlant de libération féminine, de divorce, de l'avortement, et de l'amour libre: enquêtes, commission, étude, questionnaire etc... On traîne la femme sur la place publique et on la plonge dans le marasme, le découragement et le dégoût d'elle-même. Est-ce cela la revalorisation de la femme?

Non, puisqu'à la base il vaudrait mieux chercher des valeurs solides, l'équilibre de la pensée et du jugement, et la sûreté des idées. La société moderne à crée un climat artificiel à la femme tant et si bien qu'on se jette dans l'athéisme et l'existentialisme, on croit à l'horoscope et au bonheur prédit par la lecture des lignes de la main.

Ne serait-il pas mieux de tenter vers une libération de délivrance, et d'affranchissement, une libé-

ration de déblocage de cette philosophie de vie, de ce comportement conventionnel matérialiste qui encoûte dans une position horizontale d'allongement et de mollesse qui pousse la société vers la décadence et la décomposition.

LA FEMME DEVANT LA CONTESTATION DES JEUNES.

Le Père Bouvier est d'avis que même si on ne pourra jamais combler le fossé qui existe entre parents et enfants, il faut tout au moins l'enjamber en y posant un pont de dialogue. L'évolution est possible non avec le fracas des bombes mais avec la dignité de l'homme, et la jeunesse n'est pas toujours responsable de ce fossé car bien souvent le foyer est comme une gare centrale où l'on passe et repasse sans jamais se parler. Les jeunes n'acceptent plus l'autorité mais ils acceptent le dialogue; ils n'acceptent plus la propriété bourgeoise et la société conventionnelle. Quel contraste que de voir la femme bien mise, à la tenue impeccable face à des gars à la chevelure longue, à l'allure nonchalante et désœuvrés et à des filles à l'allure gourmandines débraillées, accrotées avec des chaînes et dont les pieds nus sont une protestation constante.

Où commence la libération de la femme?

dans la rue...



au Foyer...



à l'école...



en se regroupant...



La jeunesse questionne cette société où des riches vivent de la misère des pauvres et elle met en doute l'autorité civile qui la soutient ainsi que l'autorité religieuse qui pâtit avec le capital. Qu'on ne blâme pas les jeunes car ils sont victimes du système et ce système c'est l'adulte qui lui a bâti: concentration du pouvoir économique, pauvreté, insécurité des travailleurs, influence politique, trucage des élections, domination de la pègre, préoccupations pécuniaires des avocats, médecins, et ingénieurs, guerres syndicales, taudis, jeu, drogue, abandon des foyers divorce, avortement, abandon des enfants, sous-développement, etc... Ne voilà que les résultats navrants d'une société d'argent et de pouvoir.

révolution, elle se fera malgré tout mais n'aurait-il pas une action à faire en vue de l'orienter et de la diriger? La femme devrait donc revenir aux valeurs fondamentales de l'éducation. "Revenez à l'air pur des valeurs solides et sortez de l'air pollué par le copiage, la manie de vous ravaller et de vous salir.

La semaine prochaine:

La femme devant les exigences du monde du travail, La femme devant la pauvreté et l'insécurité de la société économique. La femme et le monde agricole.

LA CROIX-ROUGE
TOUJOURS PRÊTE
À AIDER



Et les jeunes questionnent, ils protestent et ne sont pas satisfaits. Il ne s'agit pas pour la femme d'arrêter cette réforme ou cette



Voici les membres du comité des loisirs du Pavillon Normandie. Première rangée, de gauche à droite, Mesdames Cécile Brassard, Rolande Bergeron, Simone Girard ass. sec. archiviste, Emma Barrette sec. archiviste, Rita Duchaine présidente fondatrice, Thérèse Fortin vice-présidente, Henriette Acolas, sec. financière. Deuxième rangée, le Père Georges Constantin, aumonier; Mesdames Simone Côté, Gemma Cloutier, Alice Girard, Marie J. Boudreault, Liliane Naud, Armande Gosselin, Marie A. Lavoie, Jacqueline Bouchard, Corine Coudé, Patricia Desmeules, Simone Munger et Albertine Maltais.

Normand Simard
B.A.B. PH.L. PH.

Pharmacie Simard Enr

175, COLLARD
ALMA, 662-5342

MOTS CROISES

Problème No 18...

1												
2												
3												
4												
5												
6												
7												
8												
9												
10												
11												
12												

HORizontalement

- 1.- Maladie due à un mauvais régime alimentaire---Enlever la vie.
- 2.- Un des Grands Lacs américains---Grosse poule.
- 3.- Pointe acérée et allongée.
- 4.- Celui qui s'adonne à l'océanographie.
- 5.- Le plus long fleuve du monde---Au Japon drame liturgique---Espèce de lilacées dont les bulbes à odeur forte et âcre sont employés comme assaisonnement.
- 6.- Dais, moins une lettre---Pronom personnel---Préfixe grec exprimant l'idée de chair humaine.
- 7.- Attiraient l'attention sur un danger.
- 8.- De l'état d'Israël.
- 9.- De la gamme---Dernière partie du jour (pl.).
- 10.- Existe---Aveyron, ch. 1. c. sur la Dourbie.
- 11.- Belle saison---Homme mal bâti.
- 12.- Détériorera par l'usage---Négation anglaise---Terre entourée d'eau.

- 3.- Personnes qui vendent les oiseaux---Toi.
- 4.- Début de réparer---Faire une rainure.
- 5.- Préfixe marquant la négation---Sainte.
- 6.- Note de la gamme---Faubourg de Londres.
- 7.- Trégnys moins une lettre---Deux---A toi.
- 8.- Petites gouttes d'eau formées à la fin de la nuit par la condensation de la vapeur sur l'herbe (pl.)---Note de la gamme.
- 9.- Pronom familier---Ecrit des remarques.
- 10.- Voyelles de muet---Portion d'une chose---Négation.
- 11.- Sert à lier---Point incertain d'une affaire---Début de Réole.
- 12.- Etoffe dont l'endroit offre un poil court et serré---Pronom personnel.

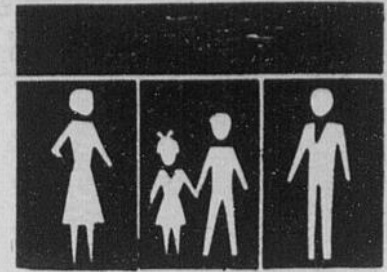
Solution No 17...

1	H	A	L	C	R	O	I	E	M	T		
2	E	S	M	E	R	A	I	T	E	E		
3	T	U	T	U	E	L	E	R	O	T		
4	A	N	E	E	M	U	A	E				
5	L	I	R	E	E	S	T	I	M	E	S	
6	A	T	O	M	E	F	R	G	O	T		
7	G	A	S	O	I	L	I	N	N	E	S	
8	I	I	R	I	S	E	E	O				
9	S	R	E	C	H	O	S	O				
10	T	E	R	A	E	O	L	E	S	E		
11	E	U	R	E	T	I	R	E				
12	S	U	E	E	S		H	E	S	S	E	

VERTICALEMENT

- 1.- Qui vient en seconde ligne.
- 2.- En forme de croix (pl.)---A lui.

AMUSONS-NOUS EN FAMILLE !



Le jeu du téléphone

GRILLE NO 18

La réponse au jeu du téléphone est des plus simple à trouver. Il suffit de trouver la bonne lettre dans chacune des rangées verticales. Avec ces lettres, vous formerez le mot

désiré. Cette semaine, ce mot a autant de lettres qu'il y a de rangées verticales c'est-à-dire 11 lettres. Le mot cherché sera publié dans la prochaine édition.

Solution du jeu no 17: Bénédicte

3	3	2	7	3	7	2	3	6	3	6				
D	D	A	P	D	P	A	D	M	D	M				
E	E	B	R	E	R	B	E	N	E	N				
F	F	C	S	F	S	C	F	O	F	O				

Trouvez le mot camouflé

Solution de la grille no 17: Permien

UN MOT DE 10 LETTRES

AUTRE NOM DE PYRRHOS

T	R	E	M	A	M	D	R	D	C	A	S	S	A	L	L	A	A	R	M
Y	L	R	A	M	U	E	A	A	L	N	D	L	E	R	L	S	E	O	A
L	S	I	A	M	S	N	M	T	O	R	L	R	E	G	N	I	I	M	U
E	E	M	O	I	Z	E	A	D	A	O	E	N	E	A	L	C	N	E	S
R	N	N	E	E	R	I	Y	N	N	I	A	R	M	R	A	A	A	O	O
O	T	R	R	O	R	L	R	N	S	K	I	L	E	M	C	N	M	N	L
L	D	E	N	J	A	E	E	S	I	E	A	B	P	A	A	D	R	A	E
A	E	E	A	C	B	S	I	B	R	L	I	B	R	C	R	A	I	I	D
N	O	N	A	E	T	B	I	G	M	C	E	L	A	E	T	C	B	A	A
D	Z	A	Y	O	C	L	I	E	E	L	Y	R	L	R	I	E	C	M	R
E	S	L	N	A	L	L	L	T	L	L	Z	P	E	E	E	A	G	G	P
I	E	R	R	A	A	O	R	A	E	O	P	T	G	L	R	I	O	P	A
S	A	O	U	I	B	E	V	F	U	O	U	U	B	O	L	M	L	E	L
C	N	T	Q	I	P	R	F	E	D	D	Z	L	L	D	B	J	I	S	O
I	T	B	Z	S	O	I	N	Y	F	O	A	F	A	E	E	O	A	S	C
A	A	E	T	D	A	G	A	L	N	G	L	S	R	R	E	M	T	I	S
L	T	E	R	T	E	L	E	S	I	M	A	T	O	N	T	I	H	V	E
T	I	O	T	L	N	U	N	E	P	A	P	M	A	T	U	M	O	A	N
N	F	E	S	I	R	E	S	S	A	N	E	U	A	S	S	A	N	L	O
F	I	E	F	Y	F	U	E	B	U	A	L	R	E	M	I	T	A	L	I

gma INC.

58, Sacré-Coeur, Alma.
662-6559

courtage immobilier
prêts hypothécaires
administration.

Ghislain Fortin

362, boul. Auger, O., Alma - Rés.: 662-9341

- | | | | | |
|----------|----------|---------|---------|---------|
| Algérie | Bissière | Dreiser | Gildas | Mamert |
| Aligre | Bizet | Dumont | Goliath | Marly |
| Allassac | Calydon | Dutert | Gombert | Mausolé |
| Allonnes | Camerone | Effiat | Ionesco | Nasseau |
| Almansa | Campbell | Eguzon | Iqhal | Nasser |
| Almelo | Candace | Elblag | Isaac | Omuta |
| Altair | Carlyle | Emoi | Janze | Papen |
| Berlier | Carnot | Engels | Jérôme | Roland |
| Bernard | Caroni | Epstein | Laics | Roméo |
| Beyle | Cartier | Fief | Laprade | Siam |
| Bicêtre | Carzou | Finlay | Latimer | Tamise |
| Bikaner | Danzère | Fleury | Laubeuf | Toit |
| Billaut | Doppler | Florac | Lavisse | Tonti |
| Birmanie | Dorval | Ford | Maiano | Tyler. |

LOISIRS

Par François Lacrochelle

Service Parcs et de la Récréation Cité d'Alma



Lors des dernières compétitions régionales de judo à Chicoutimi, l'Institut de Judo d'Alma à une fois de plus montré à tous son savoir-faire et s'est signalé parmi plus d'une douzaine d'écoles de judo. Dans la catégorie "les moins de 55 lbs, Réal Thériault a remporté la palme, dans celle des "moins 75 lbs, Carl Couture d'Alma a également triomphé. Il en est ainsi de Dany Lessard d'Alma dans les moins 75 lbs, Guy Perron dans les moins 115 lbs et Sylvain Dufour dans les moins 125 lbs. Bravo à tous ces jeunes qui persévèrent dans leur entraînement et félicitation à l'Institut de Judo d'Alma et son directeur M. Normand Couture.

Gilles Fortin

Première ceinture noire

C'est devant le Comité des Grades de l'Association de Judo-Kodokan, section Québec, que Gilles Fortin, 20 ans, d'Alma, a passé avec succès les différentes épreuves le rendant éligible à l'obtention du grade "CEINTURE NOIRE". Cette compétition, qui avait lieu à Montréal en fin de semaine dernière, fait de Fortin la première ceinture noire formée par Normand Couture, directeur de l'Institut de Judo d'Alma. Interrogé à ce sujet, Normand Couture nous a révélé que Gilles Fortin avait été admis à l'Institut depuis décembre 1964 et qu'il n'avait cessé de s'entraîner depuis cette date. Au cours des derniers mois, Gilles Fortin, grâce à son engagement comme spécialiste en judo au Collège d'Hébertville Village, s'adonne à la pratique du judo au delà de quinze heures par semaine.

Cette marque de compétence, décrochée par ce jeune judoka d'Alma atteste que l'Institut de Judo d'Alma, affilié à l'Association de Judo Kodokan, jouit d'une excellente réputation et se classe haut-la-main parmi les différents instituts du Québec, voire même du Canada, entier. D'ailleurs, les élèves, de Normand Couture se signalent régulièrement dans les combats des différentes catégories de poids lors des compétitions régionales et provinciales.

La programmation préconisée par Normand Couture à son institut, s'inspire de la formule d'entraînement qui est imposée à l'équipe de France. On se rappellera que Normand Couture a lui-même séjourné en France au cours de l'année dernière où il a décroché les diplômes suivants: Diplômes d'Etat de Secourisme et de Protection Civile, de Professeur de Judo et des Méthodes de Combats Assimilés et un Diplôme Fédéral d'Initiateur de Boxe Française.

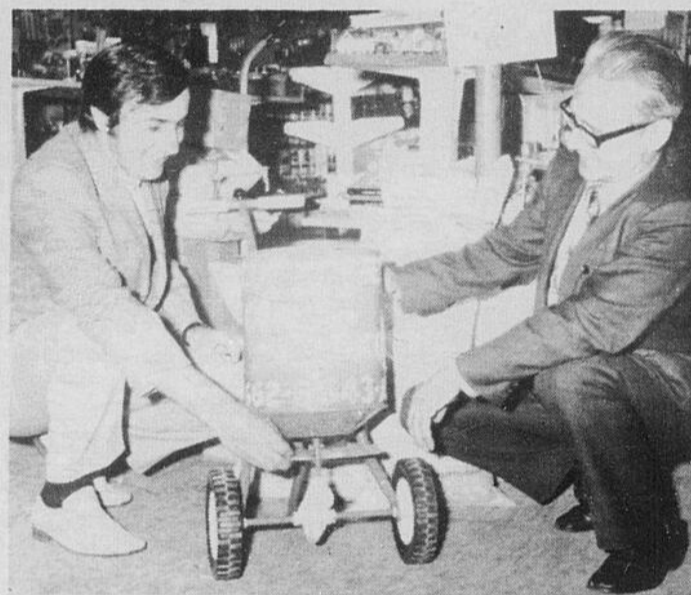
Enfin, l'Institut de Judo d'Alma se spécialise dans trois catégories d'enseignements: d'abord pour les enfants, de 6 à 14 ans, l'Institut se limite à enseigner les rudiments de Judo; en second, au niveau des adultes, hommes ou femmes, l'Institut dispense un cours de judo destiné à un meilleur conditionnement et un mieux-être de la personne; enfin, pour les judokas de 15 à 25 ans, Normand Couture préconise un entraînement plus rigoureux et une formation réelle pour le combat de compétition. Bref, l'école de Normand Couture demeure un atout important pour l'essor de l'athlétisme dans notre région. C'est un peu dans cet optique que l'Institut est hautement recommandé par le Collège du Lac-Saint-Jean et le Service des Parcs et Récréation, Cité d'Alma.

La Coopérative agricole a remis un épandeur à la société horticole

...M. Paul-Emile Gagnon, gérant général de la Coopérative Agricole d'Alma a fait la remise d'un "Epandeur" d'engrais à la Société Horticole d'Alma. Cet épandeur a été offert au président de la Société Horticole, M. Réjean Belley...Ce magnifique geste a pour but d'en-

transmettre par lui-même, par l'exemple que les membres sèment autour d'eux.

...Lors de l'exposition du Salon du Plein Air, du 26 au 30 mai, au Centre Edouard Moffat, tout le public aura l'opportunité de prendre connaissance des



...La Société Horticole d'Alma profite de l'occasion pour remercier chaleureusement la Coopérative Agricole d'Alma, tel que le démontre cette photo par ce geste de générosité au profit de tous les membres.

courager la Société Horticole d'Alma, qui, par son travail d'action et d'éducation pour développer l'embellissement des demeures des membres. De ce fait, le message se

sujets qui l'intéresse particulièrement. Ce kiosque a pour but premier de propager l'information au grand public pour obtenir de bons résultats sur l'art de l'horticulture.

Courtiers d'assurances générales
Gingras & Fils, Enr.
 Assurance-Auto - FEU - VOL
 ASS-VIE - ASS.-SALAIRE
 173 rue Collard, Alma. Tél.: 662-6131

Simard & Blanchet
 AVOCATS ET PROCUREURS
 TÉL. 662-6581
 MARCEL SIMARD, L.L.L. 281 RUE COLLARD
 ANDRÉ BLANCHET, L.L.L. ALMA, P.Q.

A ALMA, C'EST LA

PHARMACIE DESJARDINS

PRODUITS EN EXCLUSIVITE: DU BARRY, LANCASTER, RÈVLON, FABERGE, CARVEN
 PRINCE MATCHABELLI, HOUBIGANT ET LANVIN.

SPORTS OPINION

par: SERGE CLOUTIER chroniqueur à CFGT



Le Salon du plein air...

Si l'on prend pour acquis son désir de ne jamais rien voir de pareil sous le soleil, le Salon du Plein Air d'Alma ressemblait aux autres Salons. Cependant, parmi les Salons de toutes sortes, certains sont plus intéressants que d'autres.

L'Expo 67, par exemple, ne sera surpassée que par une autre Expo mondiale. Faut surtout pas espérer en voir une avant quelques années à Alma, pour la région.

Le Salon du Plein Air d'Alma s'est considérablement transformé depuis l'an dernier. Pour cette seule raison, il mérite qu'on lui porte intérêt. Et le public, qui n'a écouté que sa curiosité, en a eu pour sa peine.

Mais le défi était de taille. Les organisateurs s'étaient donnés le but de la participation, et plusieurs kiosques y sont parvenus: la Société Horticole, le parachutisme, la voile, le cyclisme, le golf, la chasse et pêche, le lanceur automatique, la taxidermie, l'artisanat. Celui qui voulait en apprendre à pu le faire, amplement.

Apprendre en même temps que des spectacles peuvent être montés par des artistes de chez nous, et les démonstrations de gymnastique commentée étaient des choses à voir, donnée par des étudiants de chez nous.

L'accent du côté éducation est tout à fait dans le ton, et le plein air est enrichissant pour ceux qui veulent apprendre.

Même les exhibits commerciaux ont montré des films, ce qui anime et beau-

coup de ces kiosques strictement commerciaux apportaient des nouveautés. Pensons à la mini-moto construite à Jonquière, par exemple.

Pour l'arracher les faveurs de tous les publics, déjà très sollicités par une multitude d'événements, il faut garder, et accentuer les aspects commerciaux, pour les mélanger avec les repères d'éducation. Le Salon du Plein Air d'Alma n'était pas tout à fait assez commercial.

Quelle femme ne se laisserait pas tenter par une parade de mode, par exemple? Quel homme par une jolie hôtesse en hots-pants?

Garder à un tel Salon son caractère éducatif, et l'améliorer encore, tout en misant sur la participation du public, mais ne jamais oublier que le public ne marche là-dedans que si on l'y invite, que si on l'y attire. Et pour attirer des publics, en général, il faut un ou deux hots-pants trois ou quatre hôtesse, et du commerce, pour se payer du rêve.

La formule est trouvée pour encore au moins une bonne année pour le Salon Plein Air d'Alma. Suffit d'améliorer celle-là, quitte à exposer davantage en plein air, autour de l'aréna. Cela sera d'ailleurs plus facile lorsque la construction du complexe sera terminée à la polyvalente.

Quoiqu'il en soit, nous devons prendre exemple sur nous-mêmes, car de meilleurs Salons que celui d'Alma se sont rarement vus dans la région.

Ceux qui nous trouvent mauvais diront que nous sommes les moins pires, ce qui n'est déjà pas si mal.



Jim Lehman

Photo: Jean le Photographe

Après des Athlétiques Junior

Il remplace Yvan Gingras

Jim Lehman est le nouvel instructeur des Athlétiques juniors, nos représentants au sein de la ligue régionale. Célibataire, âgé de 22 ans, Jim Lehman est docteur-stagiaire en chiropratique, et l'assistant du Dr. G.H. Brunel d'Alma. Jim Lehman est un très grand sportif, ayant joué au baseball dans l'organisation des Cardinals de St-Louis, comme arrêt-court. Cette année, de même que l'an dernier, il était joueur-instructeur à l'Université Logan (d'où le "L" sur la casquette).

Originaire de Belleville, en Illinois, il habite et a étudié à St-Louis, au Missouri. Il est le champion de la classe mi-moyen de l'Illinois pour les poids et haltères. Notons qu'il s'est classé deuxième, derrière le champion du mid-ouest américain, à 3 livres seulement du record qui lui aurait permis de représenter les Etats-Unis aux Olympiques. Il lève donc, et quand même, 256 livres. De plus, on dit de lui qu'il est le plus brillant élève du campus de Logan.

Jim Lehman passe l'été à Alma, en stage clinique, et en profite pour apprendre le français. C'est lors d'une visite chez nous pendant les vacances de Pâques qu'il s'est décidé à revenir cet été.

Pour ce qui est de l'équipe, Jim Lehman pense que le potentiel est excellent, en raison surtout du désir de vaincre et de l'enthousiasme que les joueurs manifestent.

Il espère que son équipe figurera bien au classement, et donnera un spectacle agréable aux spectateurs, qui devraient être nombreux plus que jamais.

Ne connaissant pas le calibre de la ligue régionale, il n'a pas voulu se prononcer sur les autres équipes, mais il pense qu'avec les quelques joueurs que les Chevaliers vont laisser retourner au junior, l'équipe devrait être représentative.

Pour ce qui est de la langue, Jim ne cache pas que cela est une barrière actuellement, mais affirme avec enthousiasme qu'il arrivera à la surmonter avant longtemps. Et déjà, il parle français, cassé un peu, mais quand même.

N'ayant pas eut la chance de pouvoir dire victoire dimanche contre Kénogami, il aura au moins appris le mot défaite, et l'expression "se reprendre".

Nous vous montrerons notre équipe junior dès la prochaine occasion, dans une prochaine édition.

AU GOLF

Luc Lamirande s'illustre avec 74

Le jeune Luc Lamirande qui joue du golf catégorie étudiants au club Birchdale d'Alma s'est illustré lors du Birchdale Day samedi dernier en jouant une ronde inférieure au gagnant de la classe "A" chez les hommes. Ce jeune talent prometteur a complété un 18 trous avec un formidable compte de 74 brut tandis que le gagnant chez les hommes M. Pat Lebrun terminait avec 78. Le meilleur net dans la classe "A" a été réussi par Ghislain Tremblay avec 75.

CLASSE "B":

Jos Landry.....	85 brut.
Vic Drolet.....	86 brut.
Gerry Gagnon.....	70 net
René Plourde.....	71 net

CLASSE "C":

Rénauld Girard.....	94 brut
Lionel Verreault.....	98 brut
Wilfrid Foster.....	71 net
Jean-Claude Demers.....	77 net

CLASSE "A" CHEZ LES DAMES:

Mme Edith Fortin..... 49 brut

CLASSE "B":

Mme Simone Gauthier.....	52 brut
Mme J.A. Tremblay.....	40½ net

CLASSE "C" ET "D":

Mme Paquerette Tremblay.....	56 brut
Mme Jacques Gauthier.....	59 brut
Mme J.V. Garneau.....	41 net
Mme Roger Gagnon.....	45 net

Samedi le 5 juin, ce sera le tournoi du professionnel Gaby Turcotte. Il s'agira d'un 18 trous pour les hommes et 9 trous pour les dames. Par ailleurs le tournoi des Lions qui devait avoir lieu dimanche le 6 juin a été reporté au 20 juin.

Les braconniers déboursent \$4,390.

Pendant le mois de mars 1971, des amendes atteignant globalement \$4,390. ont été imposées par les tribunaux à des braconniers reconnus coupables d'infractions aux règlements de la chasse et de la pêche du Québec dans la région du Saguenay et du Lac-St-Jean.

Des 28 causes entendues, 17 ont trait à des infractions diverses (chasse ou pêche sans permis, armes chargées dans un véhicule, etc.) et les amendes imposées dans ces cas se sont élevées à \$3,950. Par ailleurs, 2 cas de violation des règlements de la chasse à l'original ont entraîné des amendes de \$200. En outre, 8 infractions concernant les règlements de la pêche ont coûté \$140. aux braconniers pris en faute.

Enfin, une infraction à la chasse aux perdrix a motivé l'imposition de \$100. d'amende.

Au cours de la même période, dans l'ensemble du Québec, 429 causes ont été jugées et \$52,570 d'amendes ont été imposés par les tribunaux à des braconniers reconnus coupables d'infractions aux règlements de la chasse et de la pêche.

Circuit des Neiges 1972

Une véritable épreuve d'endurance

Si le premier Circuit des Neiges Lac-Saint-Jean fut pour les compétiteurs plus facile qu'on s'attendait, le prochain Circuit des Neiges Lac-St-Jean, édition 1972, promet d'être une véritable épreuve d'endurance.

Epreuve d'endurance d'abord au niveau des organisateurs eux-mêmes qui se sont mis hardiment à la tâche pour préparer le prochain rallye international d'auto-neige autour du Lac-St-Jean, prévu pour le mois de janvier 1972. En effet, le 12 mai dernier, à l'Hôtel Ste-Marie

se tenait une des premières réunions du nouveau bureau de direction dans lequel on retrouve la grande majorité des travailleurs responsables du premier Circuit-des-Neiges. Déjà se dessinent les points suivants:

1) - Possibilité d'organiser au lendemain de l'événement une compétition de vitesse.

2) - Renforcer le comité des Princesses afin de les rendre plus présentes tout au long du Circuit et du Festival-des-Neiges.

3) - Ménager avec les organisateurs du Festival-des-Neiges une entente encore plus grande afin que tout le phénomène Festival et Circuit-des-Neiges se propage dans la région.

4) - Rédiger un protocole d'entente avec l'A.C.A.N. afin que le Circuit-des-Neiges puisse jouir de tous ses droits.

Le Circuit-des-Neiges, Edition 1972, est sous la présidence de Maître Jean-Paul Aubin pour la seconde année consécutive.

A l'auto-club Lac-St-Jean

Troisième rallye de la saison



Pas de moteur trop puissant. Sachez manoeuvrer et maîtriser l'embarcation.

Dimanche dernier l'auto club Lac-St-Jean inc. présentait un autre rallye. Dans cette compétition où les talents des pilotes étaient durement mis à l'épreuve, on notait la présence de plusieurs professeurs de l'association des enseignants du Lac-St-Jean; on leur avait d'ailleurs réservé une classe spéciale.

Voici la liste des gagnants.

1er au classement général; Marc Poitras et Raymond Dion d'Alma (sur Cuda) (six points de pénalisation seulement)

2ème au classement général; Gilles Levesque et Maurice Abud d'Alma (sur Buick) (12 points de pénalisation).

première équipe mixte; Huguette et Gilles Lapointe de St-Gédéon (sur Mustang)

première équipe féminine; Doris Turgeon et Francine Garneau de Roberval (sur Scamp)

classe B: Gérard Ruelland et Jacques Pilote d'Alma (sur Renault)

CHEZ LES ENSEIGNANTS:
1ère équipe: Marc Poitras et Raymond Dion d'Alma;
2ème équipe: Huguette et Gilles Lapointe de St-Gédéon;

En collaboration avec l'auto club Lac-St-Jean, plusieurs amateurs de rallye-automobile de la région se préparent actuellement pour une compétition importante qui aura lieu à LISLET le 27 juin. On prévoit qu'au moins une dizaine d'équipes se rendront à LISLET pour cette épreuve. Pour plus d'informations, les sportifs intéressés par le rallye-automobile n'ont qu'à contacter les membres de la direction de l'auto club Lac-St-Jean inc.

Nomination à LA COMPAGNIE PRICE LIMITEE



L. E. (Paul) Gorman

La Compagnie Price Limitée est heureuse de faire part de la nomination de L.E. (Paul) Gorman au poste de Coordonnateur-Relations industrielles, pour le groupe de compagnies Price. Natif de Québec, Monsieur Gorman est à l'emploi de la Compagnie depuis 1940.



Tremblay Assurance Ltée

COURTIERS D'ASSURANCES - AGREE

650, BOUL. DEQUEN,
ALMA

TÉL.: (418) 662-5492 - 3113

J. GILBERT TREMBLAY C.d'a.a.

CLAUDE TREMBLAY C.d'A.g.s.s.

Service et compétence en tous genres d'assurances.

Tournoi de curling; Galeries Lac-St-Jean

Voici les équipes gagnantes du tournoi de curling des Galeries Lac-St-Jean, le dernier à avoir été présenté au club local cette saison.

Notons que cet événement a été rendu possible grâce à la collaboration de toutes les boutiques des Galeries, dont la Bijouterie Lavoie, Steinberg, Zeller's, et Services Financiers Avco. Laval Tremblay Molson a aussi donné son coup de pouce appréciable pour organiser ce tournoi.



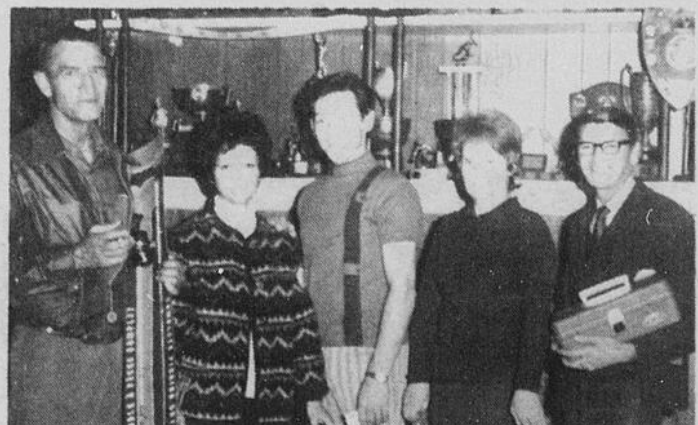
Classe "A": Dans l'ordre, Mme Monique Boudrias; Robert Boivin, capitaine; Gilles Lapointe pour Steinberg; Mme Gilberte Morasse; Michel Tremblay



Classe "B": Richard Tremblay, capitaine; Mme Colette Munger; Robert Boivin, à titre de commanditaire; Mlle Lucille Beaumont; et Claude Côté.



Classe "C": Romuald Painchaud; Mme Jean-Baptiste Potvin; Rémi Gaudreault, à titre de commanditaire Molson; Mme Eliette Plourde; Ghislain Girard, capitaine.



Classe "D": Philippe Fortin, capitaine; Mme Brigitte Bolduc; Réal Villeneuve; Mme Ghislaine Beaumont; Robert Lavoie.

Photos: Adrien Harvey

Le Club de yachts d'Alma

Un club nautique bien organisé à la portée de tous

par Claude Fortin

Au printemps 1966, quelques enragés du yatching lançaient, sur les rives du Lac St-Jean à St-Gédéon, le 1er club Nautique de la région. A ce moment, on avait encore jamais tenté

l'expérience et on faisait l'essai de ce qui devait s'avérer, probablement en raison d'erreurs dues à l'inexpérience des fondateurs, un malheureux échec.

En septembre dernier, deux autres amateurs d'air marin, Messieurs Yves Garon et Roland Lessard, décidaient de tenter de réunir à nouveau tous les amateurs du sport nautique de St-Jérôme à St-Henri-de-Taillon, en organisant, au domaine Lindsay de St-Gédéon, le "club de yachts d'Alma". L'ancre était désormais levée et le bateau allait filer à grande allure vers des horizons prometteurs.

En concrétisant ce vieux rêve, les deux loups de mer voulaient donner, aux mordus de la navigation sportive, toutes les facilités nécessaires tout en contribuant à former de vrais sportsmen dignes de ce nom.

PLAISIR & SECURITE:

Pour ce faire, le club de yachts, du Lac St-Jean, avec l'aide d'un exécutif des plus dynamiques, est parvenu à ouvrir à ses membres la porte d'un local fort sympathique où tous les amis peuvent se rencontrer, et l'accès gratuit à la marina pour tous les membres durant toute la journée.

Mais une équipe semblable ne pouvait se contenter de ne se donner que quelques avantages accessoires. C'est pourquoi, cette année, la sécurité primera au club. Ainsi, tout le secteur de St-Gédéon sera balisé

dans les zones dangereuses conformément à la loi de la navigation canadienne, de façon à permettre aux membres et aux autres amateurs du sport nautique de jouir de leur hobby favori en toute sûreté.

Outre cette mesure, les habitués de la marina pourront tirer grand avantage d'une lumière de secteur servant à entrer au port de façon sûre lorsqu'il fera nuit.

Le système de bateau patrouilleur, qui commencera cet été, servira à prévoir les imprudences éventuelles des conducteurs d'embarcations motorisées.

Sous un ciel ensoleillé, dans le confort et la sécurité, les sportifs sont maintenant prêts à briser la lame du Lac St-Jean, fouettés par les grands vents marins.

LES ACTIVITES:

Bien sûr le club ne fera pas de merveilles pour cet été. Mais les organisateurs prévoient tout de même de nombreuses excursions et deux courses de voiliers dont une, non encore officielle, semble être d'une très grande importance.

Pour la traversée du lac St-Jean le club de yacht d'Alma organisera, en collaboration avec des

clubs de Québec et Montréal une excursion de grande envergure qui devrait grouper une imposante flotte d'une trentaine de bateaux.

PRESQU'AUTANT POUR BEAUCOUP MOINS

Voilà tout de même une organisation qui part sur un bon pied. Et ce qu'il y a de bien, c'est que tous peuvent profiter de ces avantages multiples pour une somme aussi ridicule que \$15.00 par année. Je dis ridicule sans intention de mousser sa publicité, mais tout simplement en faisant la comparaison avec d'autres clubs nautiques.

On voit en effet, ailleurs, d'autres organisations du même genre qui, pour un petit peu plus de luxe payent de \$350.00 à \$500.00 de part sociale en plus d'une centaine de dollars de cotisation par année et les autres frais divers. On ne peut pas dire que ce soit à la portée de toutes les bourses.

Au Lac-St-Jean on a pas encore de luxe, mais on a déjà tout le confort, et qui plus est, les organisateurs prévoient arriver au niveau des grands clubs d'ici au plus cinq ans.

Qu'est-ce que vous en dites?



Etes-vous menacé

de saisies, vous avez des comptes en collection. Vous êtes sur le dépôt volontaire. Propriétaires, locataires. Consolidation de dettes. TOUS CEUX ayant un prêt avec une compagnie de FINANCE NOUS POUVONS VOUS AIDER.

CRÉDIT SECOURS ENR.

Pour un rendez-vous Contactez-nous
TEL 662 6446 C. Bertrand ou R. Collard

ALMA

Air Service LTEE LTD

Avion
Hélicoptère

VOYAGES CHASSE & PECHEs

TRANSPORT COMMERCIAL AERIEN
NOLISEMENT
VOL RECREATIF

R. SIMARD
prés.-gérant
ALMA
662-7161

Elles rapportent **7%** d'intérêt dès la première année

achetons des Obligations d'épargne du Québec

Moi, j'en achète.



VOIR C'EST CROIRE

le 5^{ie} Tournoi regional

CHU BON PÊCHEUR

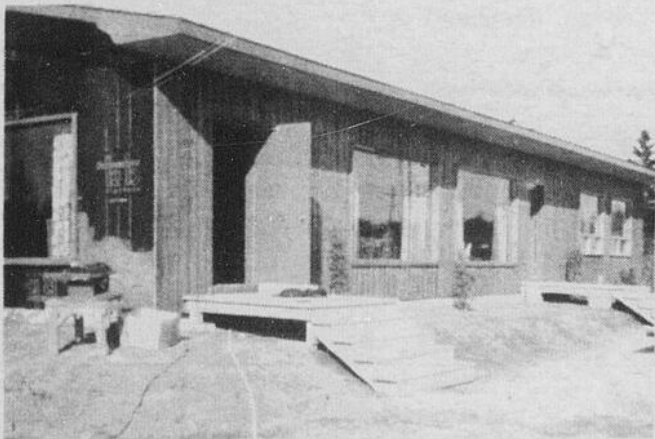
à Ste-MONIQUE
11-12-13 JUIN 1971

\$1500.00 en prix et nombreux trophées
remise de ceux-ci, Dimanche le 13 Juin,
à 9h30 p.m. au centre paroissial!

Nouveau

A STE-MONIQUE

TERRAIN DE CAMPING



- 50 en placements
- douches et salle de lavage
- restaurant
- salle à manger
- Cuisine Canadienne
- personnel compétent
- piscine extérieure
- pêche

SPECIAL
DU JOUR

\$7 24

DE PLUS...

Pâté à la viande - tourtière - pizza
fabriqués par

P.-A. Larouche

maintenant ouvert!

DOMAINE LAROUCHE

sortie de Ste-Monique

(entre les deux ponts)

Tél.: 347-3574



BONNE CHANCE AUX PÊCHEURS!

AVEC MOLSON

ça mord

à tout coup!

CE TOURNOI
EST COMMANDITÉ
PAR

Laval Tremblay
votre agent Molson!



Brassée au Québec par Molson



PARLONS SPORTS

AVEC GASTON PERRON

Fête à Pointe-Bleue...

En effet, pour quelqu'un qui n'a jamais assisté à un concours d'athlétisme, ce sera sa réaction lorsqu'il se présentera en fin de semaine à Pointe-Bleue, aux abords de la piste d'athlétisme où se dérouleront les compétitions scolaires du Saguenay-Lac-St-Jean. C'est un événement majeur dans la région et l'organisation, partie au temps du Père Martel,

est maintenant sous la responsabilité de Jocelyne Audet et le moins que l'on puisse dire c'est que ça continue de s'améliorer d'année en année et que ça vaut la peine d'être vue; c'est tout simplement grandiose de voir quatre cents jeunes fournir chacun des efforts surhumains pour atteindre leur potentiel. Allez-y une fois et vous y retournerez.

Quatre équipes y seront...

Les quatre régionales scolaires du Saguenay-Lac-St-Jean y seront représentées par une équipe de garçons et une équipe de filles chacune; ceci groupera au-delà de quatre cents athlètes féminins et masculins qui compétitionneront dans différentes épreuves: courses, sauts, lancers, etc...

La presse régionale sera sur les lieux. La piste de Pointe-Bleue est située derrière l'église, elle surplombe le lac St-Jean; ce qui donne un coup d'oeil fort agréable pour les spectateurs.

Ils peuvent suivre la compétition sur des tableaux indicateurs; ainsi, au fur et à mesure ils voient les résultats de chacune des équipes. Notons qu'à la suite de cette compétition, une équipe sera formée pour représenter le Saguenay-Lac-St-Jean aux championnats scolaires du Québec. L'an dernier nous n'étions pas représentés mais, soulignons qu'il y a deux ans, c'est notre région qui l'avait emporté. D'ailleurs, plusieurs de nos athlètes scolaires détiennent des records provinciaux.

ça a changé de visage...

Il y a six ans, lors de la régionalisation, le sport scolaire n'existait pas chez nous et maintenant il se porte bien, la venue de nos nouvelles polyvalentes donnera encore une certaine impulsion à ce secteur. Je crois bien d'ailleurs que chez nous la seule façon de développer le sport de participation et le sport d'élites ne pourra se faire autrement que par les écoles; les jeunes sont là et les professeurs d'éducation physique aussi. Si les gouvernements veulent utiliser ce potentiel et voir des résultats, ils n'ont qu'à "placer" au bon endroit. De plus en plus les athlètes sortiront de nos institutions scolaires et

pas d'ailleurs. Dans le comté Roberval, ça a grandement changé et il faut que ça continue à progresser. Si vous avez une meilleure recette, faites la preuve! Il serait peut-être temps que l'on poursuive la formule l'été, dans un secteur comme le nôtre, afin d'assurer une certaine continuité à ce travail et en même temps développer toute une gamme d'activités qui demeurent inexploitées par notre jeunesse faute de connaissance, de leadership, d'organisation et d'orchestration. Que voulez-vous, pour avoir un bon orchestre ça prend un chef d'orchestre, des musiciens et des instruments.

En quelques points...

- Alain Caron s'est inscrit à des cours de conduite; il a comme but de se spécialiser dans les virages...

- Jean-Cyr Fournier repartira une autre série de cours de golf; c'est peut-être même déjà fait...

- Les deux courts de tennis de St-Jean-de-la-Croix sont toujours très achalandés; c'est la preuve que lorsque les facilités sont à la portée (près), elles risquent d'être occupées.

- On devrait bientôt avoir des informations au sujet des terrains de jeux estivaux.

- La piscine municipale devrait bientôt ouvrir ses portes...Il fait chaud...et c'est bon quand il fait chaud...

- Les premières parties de la ligue junior de baseball ont été remises; on n'est pas prêt, semble-t-il...

- Les abris pour les joueurs sont terminés sur le terrain de baseball de Dolbeau...

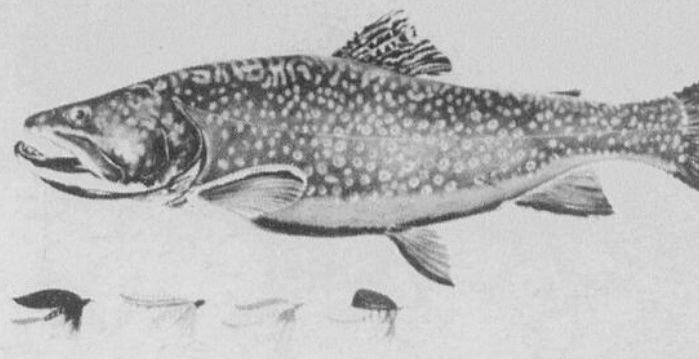
- Mistassini aménage un terrain pour le baseball, c'est commencé...

- Dans la Vallée de Mistassini, il y aura pour la première année, des ligues pour les jeunes; c'est ce que nous annonçait M. Victor Théberge...

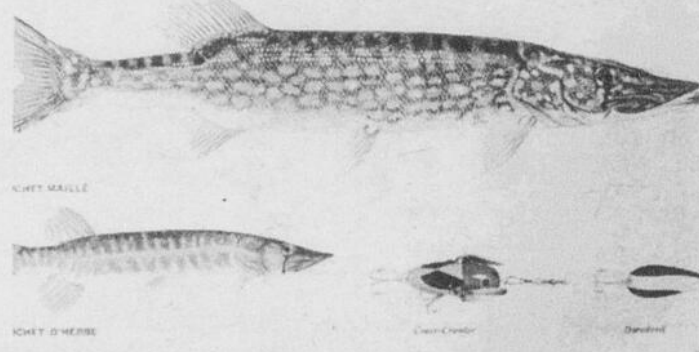
- La pétanque est un autre sport qui prend de plus en plus de vogue à Dolbeau et Mistassini...

- Au chalet des Chevaliers de Colomb, le ping-pong a connu une bonne relance pendant le printemps; nombreux sont ceux qui se sont redécouvert des talents d'athlète...

- D'après la publicité parue, il semble que l'organisation du "Marathon de Nage du Saguenay" aura un programme assez similaire à celui du Lac St-Jean; c'est beau le copiage...et l'originalité...



LES POISSONS DU QUEBEC: L'OMBLE DE FONTAINE. - Communément appelé "truite mouchetée" ou truite saumonée on trouve ce poisson aux quatre coins du Québec. Plusieurs lacs de la province ont étéensemencés par les biologistes du Service de la faune du ministère du Tourisme, de la Chasse et de la Pêche. L'omble de fontaine est le poisson le plus recherché par les sportifs. Dans le Québec, la prise record de 11 livres et 12 onces remonte à 1962 et consacra la réputation de la rivière Broadback. La "truite mouchetée" fréquente des ruisseaux, des rivières et des lacs dans plus de la moitié de nos comtés et elle a été transplantée dans plusieurs des régions aussi éloignées que l'Ungava et les terres bordant la Baie d'Hudson. A compter de juin, l'omble de fontaine commence à regagner les eaux froides. On le pêche sur la Côte-Nord, dans les rivières et dans les eaux de la Gaspésie, et dans plusieurs du Nord.



LES POISSONS DU QUEBEC: LE BROCHET MAILLE ET LE BROCHET D'HERBE. - Ces deux brochets fréquentent des lacs du sud du Québec; ils abondent dans les Cantons de l'Est. On les prend d'habitude à la traîne (trôle) ou au lancer léger avec des leurres de moyenne taille, mais ils mordent aussi à des ménés offerts au fond près des herbiers. Selon les biologistes du Service de la faune du ministère du Tourisme, de la Chasse et de la Pêche, huit livres semblent être le poids maximum d'un brochet maille; le poids moyen est d'une livre et demie. Le poids maximum du brochet d'herbe est d'une livre et demie; et son poids moyen, d'un quart de livre.

UNE NOTE DE DOUCEUR
donne à l'entreprise, une personnalité
ATTACHANTE

J. K. A. C. - Musac
323 St-Dominique Jonquière
Tél.: 542-6666
Spécialiste de la musique pour la détente
du corps et de l'esprit.

EXPORT "A"
La Meilleure Cigarette
FILTRE
au Canada
RÉGULIÈRES ET "KING"

Sport en bref...sport en bref...sport en bref...sport en br

ENDURO

Un enduro-école s'est déroulé aux limites de Dorval, près du rang 7 dimanche, organisé par l'association régionale.

Dans la classe toutes catégories, Martin Ouellet d'Alma, qui n'a perdu que 6 points, a pris la première position.

Martin Ouellet a d'ailleurs remporté les honneurs de sa classe, soit les 125 cc et moins. Michel Harmégnies de Chicoutimi, et Gilles Tremblay d'Alma ont pris les deuxième et troisième places.

Pour les 250 cc et moins, Duc Dufour de Bagotville a pris la première place, ayant perdu 12 points, suivi de Régis Harvey et Harry Marcoux d'Alma.

CYCLISME

André Simard a remporté le sprint final lors du circuit fermé de 35 milles dimanche à Alma. C'est Richard Hudon qui est entré deuxième. Une vingtaine de coureurs ont participé à l'épreuve, disputée par vent violent.

CURLING

Six équipes de la région ont participé à un tournoi de curling à Québec, en fin de semaine. Celle composée de Stuart Walker, Gérard Fillion, Lucien Gauthier et Emmanuel Bouchard a perdu en finale, 4 à 2, après 10 bouts.

CHEVALIERS

Après la partie de dimanche, les Chevaliers avaient deux parties de retard sur Port-Alfred et Kénogami. Les hommes de John Gallup affichaient 2 victoires et 4 défaites, et malgré tout un enthousiasme très optimiste. Tous les directeurs, et tous les joueurs sont certains que les coups de bâton vont se régulariser et revenir à la normale pour permettre aux supporteurs de retrouver leurs Chevaliers servant des victoires. Avant la partie de dimanche, Pierre Ménard avait la meilleure moyenne avec 476, suivi de Marc Lamirande avec 428, et de Gaétan Bouchard avec 363.

Notons que les jeunes lanceurs se débrouillent fort bien, que Claude Lizotte est en pleine forme; notons aussi qu'une horloge est maintenant installée au stade local. Ce soir, mercredi, le 2 juin, les Braves de Jonquière visitent les Chevaliers, en reprise de la partie du 18 mai. Jeudi, Alma joue à Kénogami, dimanche à Port-Alfred, lundi à Alma contre Jonquière, et mardi le 8 juin à Jonquière.

ATHLETIQUES

Notre équipe junior inaugurer sa saison locale vendredi soir à 8 heures, en recevant Arvida. Mercredi le 9 juin, Dolbeau visitera Alma.

Vendredi sera l'occasion pour les amateurs de ren-

contrer Jim Lehman, et toute l'équipe.

COURSES D'AUTO

Gilles Fontaine, Daniel Guay, et Normand Martel se sont tous trois inscrits dans les premières positions dimanche lors de l'ouverture de la saison,

à la piste Miniapolis de Roberval.

BALLE-MOLLE

La ligue senior d'Alma, au terrain, de l'OBL et à l'Ascension; la ligue Bonne Entente, à St-Bruno, Hébertville, Ste-Croix, et Mont-Apica; et la ligue de balle-lente d'Alma ont toutes commencé leur saison.

Les amateurs de balle-molle ou lente ont de quoi s'amuser.

JOSEE TURCOTTE

Comme nous l'avons annoncé avec presque certitude la semaine dernière, Josée Turcotte a été honorée à Montréal en fin de semaine. Ayant été

choisie l'athlète canadienne-française de l'année en athlétisme, le jury provincial n'a eu qu'à entériner la décision de la presse sportive régionale, puisque le même honneur, mais régional, venait à peine d'être décernée à notre digne ambassadrice. Refélicitations.....

Dans son domaine, nous sommes No.1



Il n'est pas, dans le monde entier, un seul hors-bord qui se vende mieux que nos hors-bords de pêche. Cela s'explique par le fait que nous offrons tout ce qu'exigent les pêcheurs. Comme notre 9½: dispositif pour pêche à la traîne à réglage permanent, 8 positions d'inclinaison pour herbes et hauts-fonds, capot insonorisé et surbaissé qui permet de pêcher par dessus. Le 9½ peut tourner toute la journée à petite vitesse sans surchauffer.

A sa vitesse de pointe de 20 m./h, le 9½ est excellent aussi pour tirer les jeunes ou pour les simples croisières.

La flotte de pêche de plus grande vente au monde vous attend chez votre dépositaire Evinrude: vous y trouverez le 2, le 4, le 6, le 9½ ou le 18 cv qu'il vous faut.

"Pour performances et durée de service optimales: l'huile à moteur 2 temps OMC".

Premier pour les hors-bords

EVINRUDE

Un produit d'Outboard Marine Corporation of Canada Ltd., Peterborough, Canada.
Fabricants des moteurs semi-hors-bords OMC des tondeuses à moteur Lawn Boy, des motoneiges OMC et des scies à chaîne Pioneer.

CONCESSIONNAIRES:	Alma	La Cie Sporama Ltée.	177 Sacré-Coeur E.
	Dolbeau	Gonthier & Niquet Ltée.	545 Walberg
	Chambord	Denis Brassard	---
	Mistassini	Garage Rousseau & Fils Ltée	---
	St-Jérôme	Gagnon & Frères (St-Jérôme) Ltée	---



Centre-Ville
d'Alma
SACHEZ EN PROFITER!

Nouveautés Bernard 46 Sacré-Coeur	complets pour hommes.	29⁹⁵	Magasin des Jeunes 46 Sacré-Coeur	complets pour garçons en laine.	19⁹⁵
Magasin Parisien	Vêtements sports Paris Star quantité limitée	20%	Maison du Disque	Cassettes 8 tracks assortiment complet de disques en spéciaux	5.98 3.99
Quincaillerie HARCO Enr.	Poêle Hibachi	8⁴⁹	HANDY ANDY HA	Balai magnétique en nylon	1³⁹
Aubry & Gagnon Ltée 128 Sacré-Coeur	Télévisions usagées idéal pour chalet ou sous-sol.	à partir de 25.	<i>Bistro de la Mode</i>	Chandails unisex couleurs assorties	10.
gf gagnon FRERES ALMA	Equipements propane pour camping	109⁹⁵	Bijouterie Godin Enr.	Assortiments de bijoux	1/2
<i>Sporama</i>	Perches et moulinets rég.: \$14.95	9⁹⁵	gf gagnon FRERES nouveau ALMA	Boutique de spéciaux sous-sol	jusqu'à 75% d'escompte
Boutique du cheveu spécialité Venus	Perruques	3.5.	Woolworth	Oreillers air-foam	1.²⁷
CONTINENTAL	Blue Jeans pour garçons boutons pressoirs 8 à 16 ans	3⁷⁷	WESTERN	Rateaux a pelouse	3⁹⁸

Pain à l'eau



Saucisse fumée

de marque CCS



16

Rue Sacré-Coeur

PRIX CHAMPIONS

bas tous les jours

49

1 livre

