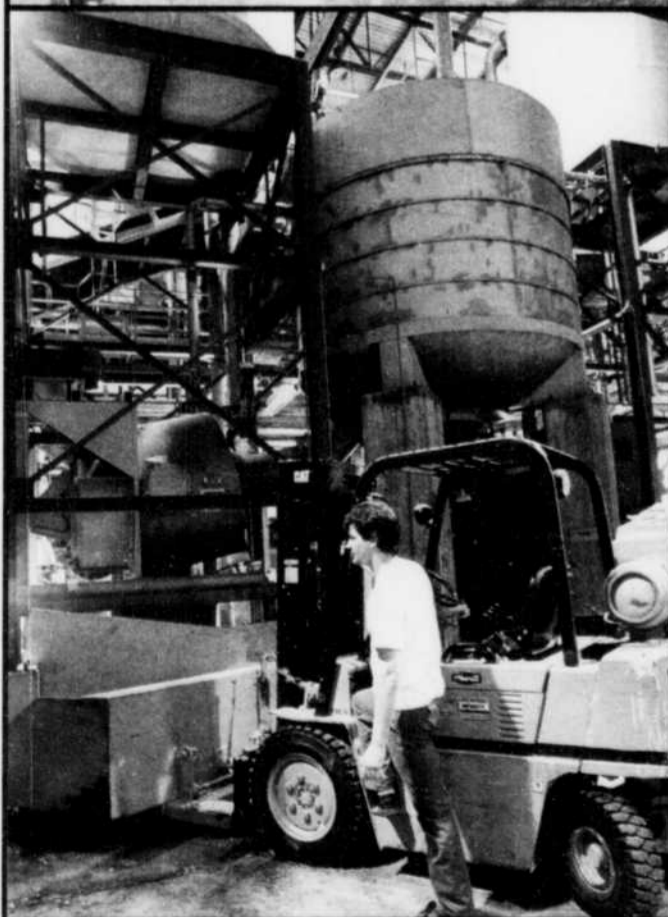
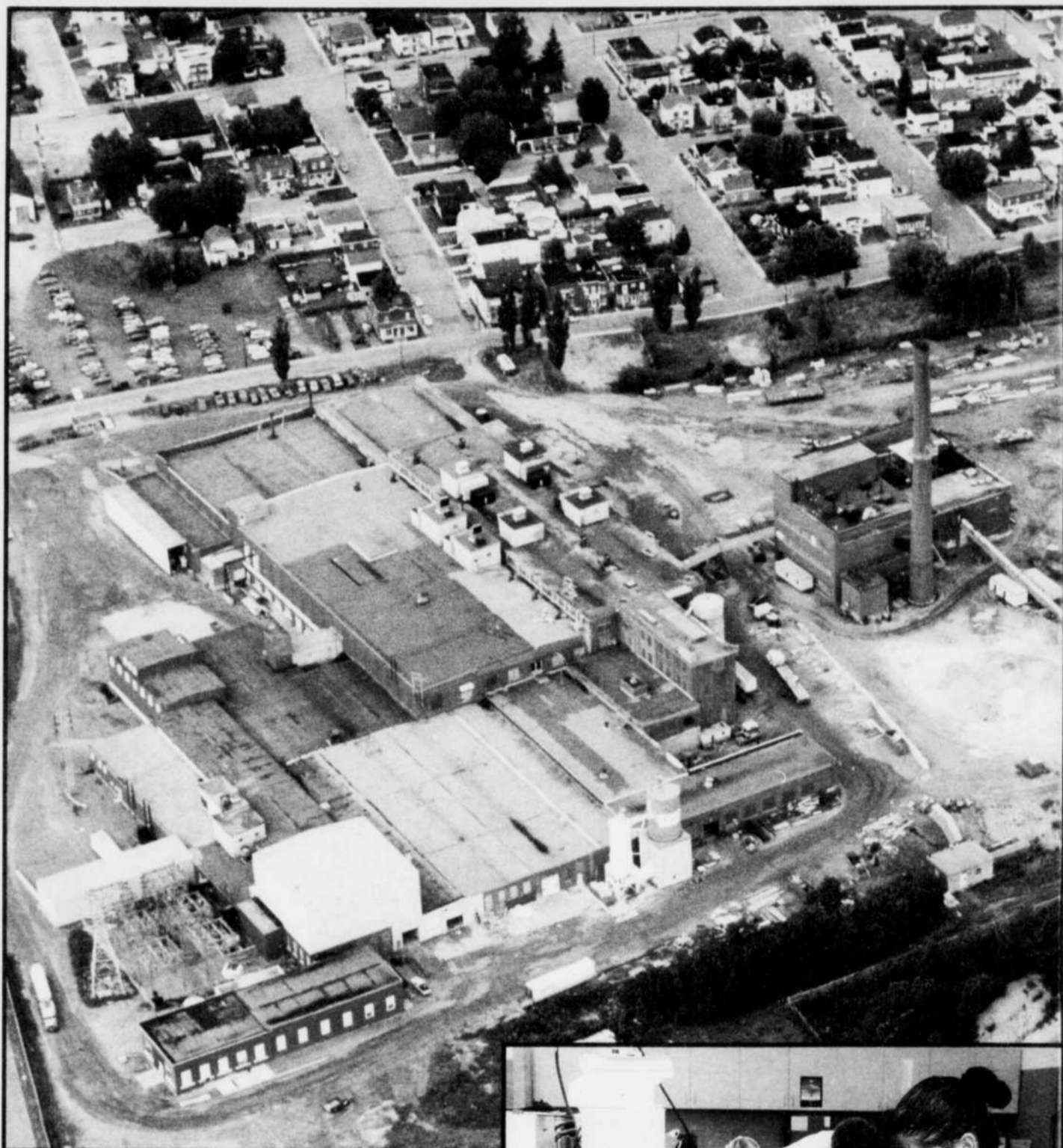
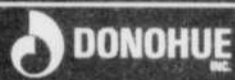


DÉSENCRAGE CMD

INC.



CAHIER SPÉCIAL
Le Nouvelliste
LE 15 SEPTEMBRE 1993

Donohue



la force du changement.

Chez Donohue, nous cherchons constamment à répondre aux nouveaux besoins de nos clients. C'est pourquoi nos usines de Clermont et d'Amos produisent maintenant du papier journal avec un contenu de fibres recyclées.

Des équipements des plus performants et le travail consciencieux de nos employés nous permettent d'atteindre un niveau de productivité élevé et d'être particulièrement concurrentielle.

En offrant toujours des produits de qualité dans un monde en changement et en étant soucieuse de l'environnement, Donohue maintient son leadership: à Amos, à Clermont, et sur la scène internationale.



DONOHUE

Maclaren transforme les vieilles nouvelles en bonnes nouvelles.



Les bonnes, c'est que Maclaren mélange maintenant de la pâte recyclée à des copeaux de sciage et des billes à pâte pour produire du papier journal recyclé. Notre production contient maintenant jusqu'à 15 % de matériau recyclé post-consommation.

Pour nos clients, les bonnes nouvelles c'est que nous produisons une feuille plus épaisse. Nos mesures de contrôle de la qualité assurent la meilleure production possible, du début à la fin.

maclaren

membre de Foresterie Noranda

Les industries James Maclaren inc. et Donohue inc. sont heureuse d'être partenaires avec Cascades inc. dans la réalisation de l'usine de Désencrage C.M.D. inc. située à Cap-de-la-Madeleine. Les trois sociétés visent, par ce projet, à intensifier leurs efforts de protection de l'environnement tout en répondant aux exigences de leurs clients quant au contenu de fibres recyclées dans leur papier journal.

M. Laurent Lemaire, président de Cascades inc.

S'unir pour construire la société de demain

Je suis particulièrement heureux de célébrer aujourd'hui, l'inauguration officielle de Désencrage C.M.D. inc. C'est en décembre 1990 que Cascades Inc., en partenariat avec les compagnies Donohue Inc. et Industries et James MacLaren, annonçait la signature d'un protocole d'entente pour la construction d'une usine de désencrage localisée à Cap-de-la-Madeleine.

Quelques mois plus tard, à la suite de l'obtention d'un prêt participatif de 7 millions \$ de la Société de développement industriel du Québec, les travaux de construction démarraient. Le projet de 45,6 millions dont Cascades était le maître d'oeuvre prenait forme et le démarrage de l'usine était prévu pour le quatrième trimestre 1992.

La réussite du projet est élogieuse et nous ne pouvons que féliciter tous les intervenants pour le respect des échéanciers et des budgets prévus.

Les machines tournent depuis décembre 1992 chez Désencrage CMD inc. et le premier ballot de pâte fut fabriqué en 1992 comme nous l'avions prévu.

Il va s'en dire que sans la confiance de nos partenaires, Donohue et MacLaren, il eût été difficile de mener à bien ce projet. Ils ont cru en l'expertise de

Cascades et nous les en remercions. Nos remerciements s'adressent aussi, bien entendu, à nos partenaires financiers dans ce dossier, la Banque nationale du Canada et la Banque Scotia.

Nous ne pouvons passer sous silence l'implication et l'appui de tous les employés qui ont contribué à la réalisation du projet. La bâtisse dans laquelle a été érigée l'usine était désaffectée depuis une vingtaine d'années donc, en principe désuète. L'ingéniosité dont ont fait preuve les concepteurs est digne de mention et je me dois de le souligner de façon particulière. Il serait trop long d'énumérer ici tous ces collaborateurs mais ils se reconnaîtront, j'en suis persuadé. Leurs connaissances technologiques furent mises à l'épreuve et ils peuvent, sans hésiter, affirmer: mission accomplie.

Le respect des échéanciers nous a aussi permis de prendre le temps nécessaire au recrutement et à la formation des travailleurs et travailleuses oeuvrant actuellement à l'usine, ce qui en fait un personnel qualifié et prêt à relever les défis quotidiens. Rappelons que Désencrage C.M.D. inc. a généré 40 nouveaux emplois à Cap-de-la-Madeleine.

Bien que l'usine ne produise pas encore à pleine capacité, nous sommes confiants d'atteindre nos objectifs de base,

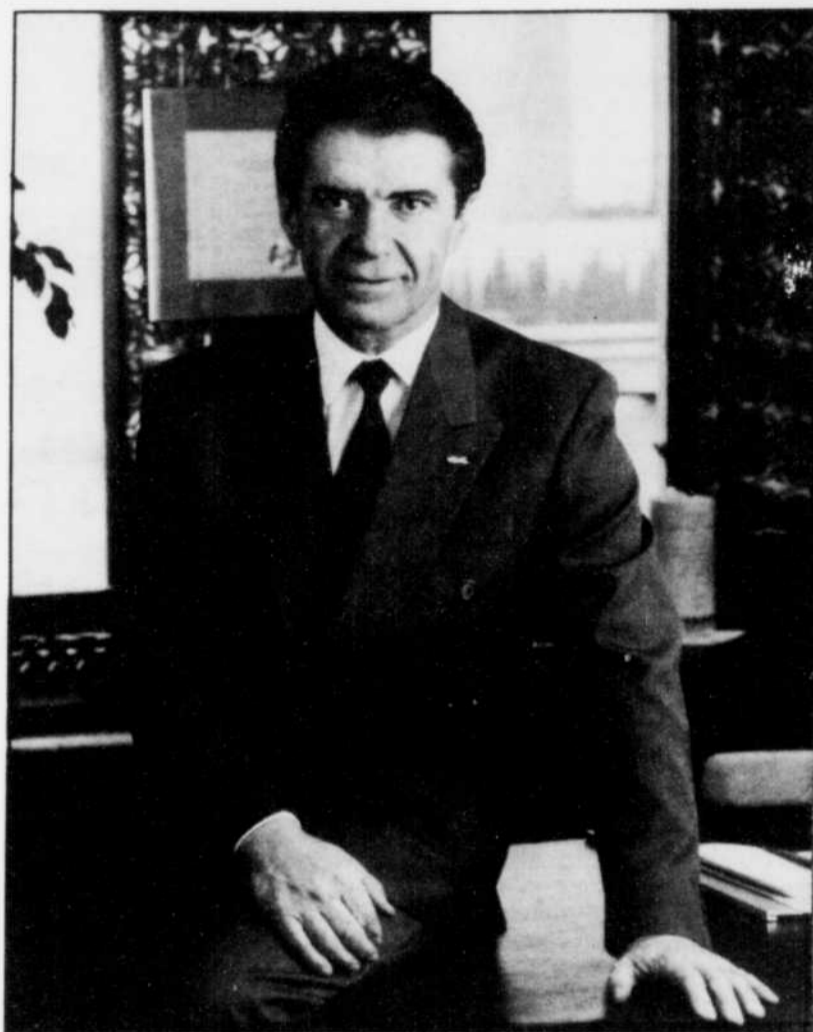
soit 250 tonnes métriques de pâte désencrée par jour, à très court terme grâce à l'apport de chacun des employés.

L'utilisation de la pâte désencrée dans le procédé des différents types de papier n'est pas une mode passagère mais bien une nécessité.

Soucieux de protéger l'environnement et de répondre aux exigences de la clientèle quant au contenu en fibres recyclées dans le papier journal, Désencrage C.M.D. Inc. se veut aussi avant-gardiste, en recyclant annuellement 95 000 tonnes métriques de vieux papiers qui, autrement, seraient déposées dans des sites d'enfouissement.

Je ne peux que conclure en soulignant, encore une fois, le travail de chacun des intervenants dans ce dossier et en remerciant tous et chacun pour leur dévouement et la confiance dont ils ont fait preuve tout au long du projet. Je souhaite longue vie à Désencrage C.M.D. inc., et encourage toutes les personnes qui ont des idées innovatrices à ne pas hésiter à les concrétiser. L'avenir se bâtit dès aujourd'hui et c'est en unissant nos expertises que nous formerons la société de demain.

M. Laurent Lemaire
Président et chef de la
direction de Cascades inc.



Petite idée va loin

La détermination au profit de l'évolution

Parti d'une petite idée, le projet de l'usine de désencrage C.M.D. de Cap-de-la-Madeleine est rapidement devenu une réalisation d'envergure. À l'époque directeur de l'usine Cascades-Lupel, M. Daniel Parrot a été le principal instigateur de ce programme visant à établir une usine de désencrage dans les locaux adjacents à l'usine maldinoise.

Possédant déjà une vaste expertise dans le monde du désencrage — en plus d'avoir participé à la mise en marche de l'usine de Breakeyville, M. Parrot a orienté son sujet de maîtrise universitaire sur le désencrage —, il remarque que des locaux désaffectés pourraient être utilisés à meilleur escient.

«En diminuant les frais de l'usine, j'ai pu commencer à planifier le projet. Au début, je faisais cela à temps perdu, mais rapidement l'idée a pris de l'ampleur», d'expliquer M. Parrot, indiquant que plusieurs facteurs favorisaient alors l'implantation d'une usine de désencrage dans la région mauricienne.

En plus des effets bénéfiques que cette technique produit sur l'environnement (plus de papier recyclé, moins d'arbres abattus), tous les éléments sem-

blaient jouer en faveur des premiers penseurs de ce projet. «Même si aujourd'hui la plupart des clients de l'usine de désencrage C.M.D. sont éloignés de la Mauricie, on pensait à l'époque que la proximité des industries telles la Kruger, Stone Consolidated et PFPCP nous permettrait d'avoir un bon marché dans la région immédiate», continue-t-il, ajoutant que l'espace disponible ainsi que la réserve d'énergie régionale jouaient aussi en faveur de la réalisation du plan de désencrage.

De plus, c'est à cette période que les autorités américaines s'approprièrent à imposer des lois concernant l'utilisation du papier recyclé dans la fabrication du papier journal.

Donc, tout semblait jouer en faveur de l'idée qui, elle, continuait son bonhomme de chemin. Par contre, il fallait des partenaires. Pas évident! «Le désencrage, ce n'était pas encore la mode. En plus d'effrayer les papeteries, le financement d'un tel projet était très difficile en raison de la récession qui gagnait du terrain», d'insister M. Parrot. Conscientes de la viabilité du projet, ce sont finalement les compagnies Donohue et MacLaren qui s'associent à Cas-

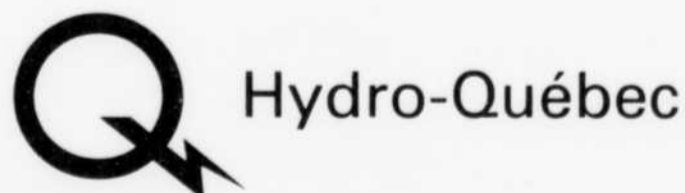
cadés dans la réalisation du projet.

Et tout à coup, la petite idée prend des allures de projet extrêmement important. À un tel point que les prévisions de départ doivent être réajustées afin d'assurer la rentabilité du projet. «Il a même fallu faire l'acquisition de locaux dont ceux de CGC Canada. Initialement, on voulait établir une usine possédant une capacité de production de 100 tonnes. Mais, si on voulait assurer la rentabilité de la réalisation, il a fallu effectuer des plans favorisant une production de quelque 300 tonnes de pâte désencrée», d'expliquer M. Parrot, mentionnant que la période de construction avait donné lieu à des embûches imprévues lors de la préparation du projet. «Dans la réalisation de ce projet, il ne faut pas oublier la grande contribution de René Dupont, l'actuel directeur de production à l'usine C.M.D., qui a été un collègue de travail sans pareil. Avec de la détermination et beaucoup de travail, on a réussi à implanter une usine qui fabrique un produit de très haute qualité tout en protégeant l'environnement. Et j'en suis fier», de conclure M. Parrot qui occupe présentement le poste de directeur d'usine chez Cascades, à Jonquière.



Grâce à sa détermination et sa vaste expertise dans le monde du désencrage, M. Daniel Parrot a permis la mise sur pied de Désencrage C.M.D. inc.

L'ouverture de l'usine de désencrage CMD, une relève pour l'économie mauricienne



Le meilleur de nous-mêmes

TRAVAUX EXÉCUTÉS

- RÉNOVATION DES ÉQUIPEMENTS
- MISE EN MARCHÉ DES ÉQUIPEMENTS



55, Place Garceau
Pointe-du-Lac (Québec)
GOX 1Z0

Tél.: (819) 377-2867
Fax: (819) 377-5100

MICHEL BOISVERT Directeur général

Après un début lent Un avenir prometteur

Le démarrage d'une usine de désencrage comme celle de Cap-de-la-Madeleine n'est pas une mince tâche. Après la période de construction qui a respecté ses échéanciers en se terminant comme prévu à la fin du mois d'octobre 1992, l'usine C.M.D. inc. a débuté ses activités à la mi-novembre de la même année.

«Il y avait beaucoup d'éléments à cerner en même temps. Pour assurer un démarrage progressif de l'entreprise, nous avons commencé en travaillant de 12 à 15 heures par jour. Premièrement, il a fallu essayer tous les moteurs et les valves automatiques à partir de l'ordinateur central (DCS). Une fois que toutes ces vérifications ont été effectuées et les mauvais fonctionnements réparés, l'étape des simulations du procédé avec de l'eau (au lieu de la pâte) a débuté», de raconter le directeur, M. Rémi Beaulieu, indiquant que cette pratique a permis d'ajuster certaines pres-

sions dans les appareils, de calibrer les détecteurs de niveau et les valves automatiques, de trouver les fuites dans la tuyauterie tout en effectuant un lavage de l'équipement.

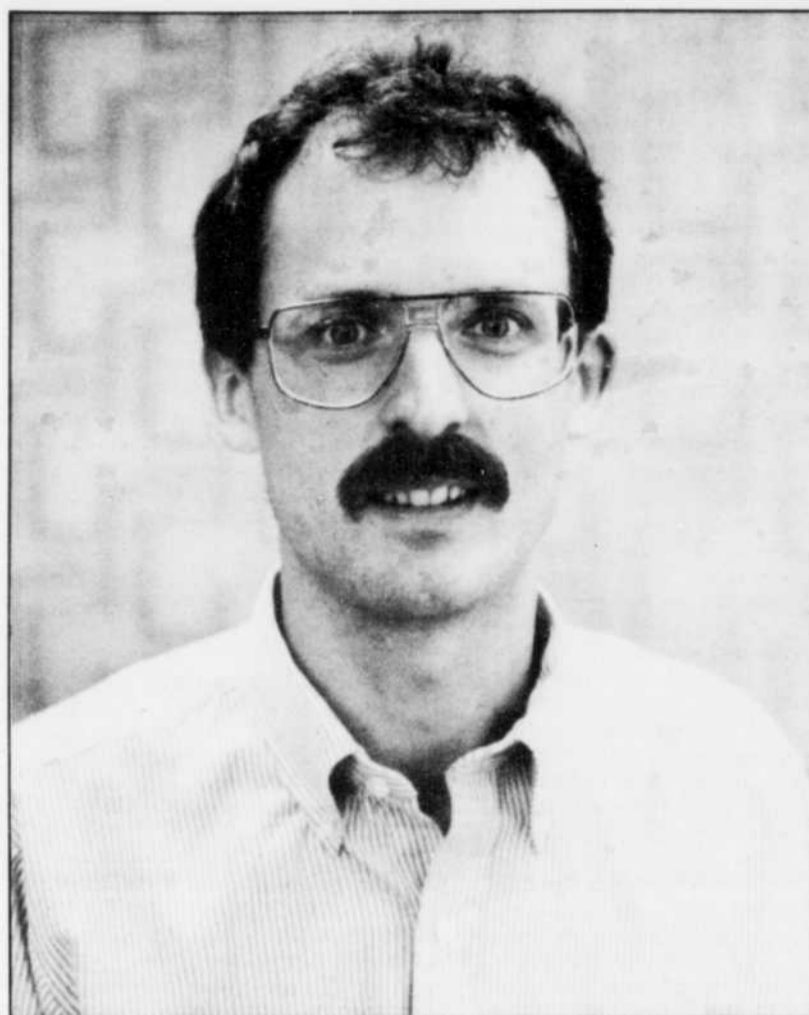
Une fois ces essais terminés, les techniciens ont pu commencer à fabriquer de la pâte afin d'effectuer d'autres ajustements concernant l'opération de désencrage elle-même. Cette première pâte fut toute jetée car elle contenait beaucoup d'impuretés reliées surtout aux travaux de soudure effectués sur la tuyauterie.

L'étape suivante a consisté à nettoyer les réservoirs de pâte afin de démarrer dans des conditions très impeccables, cela avec l'intention de produire une pâte de qualité satisfaisante et vendable.

Et le grand jour arrive enfin! Le premier ballot de papier désencré est expédié le 22 décembre 1992. Après un processus long et ardu, l'usine

commence à prendre son rythme de croisière. En plus des deux principaux acheteurs qui ont participé à la mise sur pied du projet, soit Donohue et MacLaren, d'autres entreprises s'ajoutent sur la liste des clients de la nouvelle usine Désencrage C.M.D. de Cap-de-la-Madeleine.

«Le 7 janvier 1993, un premier chargement est expédié à Masson et le 11 janvier, la production commence à être assez stable pour en venir à fonctionner 24 heures par jour. Même si la production est très souvent perturbée par des bris de toute sorte pendant les premières semaines, les opérations de l'usine étaient lancées et les partenaires pouvaient désormais être approvisionnés d'une pâte désencrée de qualité. Et grâce à l'expertise de Cascades dans ce domaine ainsi qu'au travail acharné de toute l'équipe, on peut dire que l'avenir s'annonce très prometteur», de terminer M. Beaulieu.



M. Rémi Beaulieu, directeur de l'usine C.M.D. inc.

Félicitations!

Nous sommes fiers d'avoir été choisi pour la réalisation de la majeure partie des travaux civils de l'usine de désencrage CMD de Cap-de-la-Madeleine.

Nous sommes certains que cette usine produira un impact extrêmement important sur l'économie de toute la région de la Mauricie.



Station de pompage et décanteur secondaire

Réfection de béton, coffrage, bétonnage. Démolition et forage de béton, sciage. Injection époxide, polyuréthane et coulis. Revêtement epoxyde. Travaux sous-marins. Projection de mortier de réparation.

Maurécon inc.

Entrepreneur général
INDUSTRIES - QUAIS - BARRAGES
1818, rue Saint-Maurice Nord, Sainte-Marthe-du-Cap - (819) 375-4723

Maurécon

SERVICE ENTRETIEN INC.
(819) 373-9176

Le financement du projet

L'incroyable force du partenariat

 **Servac**

Michel Clément

DIRECTEUR DES VENTES

Servac TR inc.

13000, des Glaieuls, Sainte-Angèle-de-Laval, Bécancour, G0X 2H0

SERVICE 24 HEURES

Tél.: (819) 222-5611 - Télécopieur: (819) 222-5600

Nos plus sincères hommages à toute l'équipe de C.M.D. qui ouvre officiellement son usine.



Michel Leblanc

vice-président
directeur général

3125, BOUL ROYAL, TROIS-RIVIÈRES.

Bur.: (819) 378-2871 Shawinigan (819) 536-5693

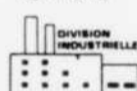
Fax: (819) 378-1636 (819) 536-5694

Inwatt: 1-800-567-8605



ProColor

DIVISION
PEINTURE



Marcel Renaud
Vice-président opérations
Région de Trois-Rivières

Pinkerton du Québec Ltée
1675, rue Royale
Suite 5
Trois-Rivières (Québec)
Canada G9A 4K2
Tél.: (819) 379-1991
Fax: (819) 379-1387

Félicitations et bon succès!



Acier d'Armature de Trois-Rivières inc.

Michel Bernier, T.Sc.A.
Directeur des ventes

990, rue Père Daniel, C.P. 426, Trois-Rivières
Téléphone: (819) 376-1686 — Télécopieur: (819) 376-9796

Félicitations à l'usine de désencrage CMD!

Les entreprises

- Matériel de sécurité industrielle et de signalisation
- Vêtements de travail et de protection



2545, Sidbec
Trois-Rivières-Ouest

373-2053
Télécopieur: 373-2173

Lors de l'étude technico-économique du projet préparée en 1990, Cascades inc. prévoyait des investissements totaux de 45 600 000\$. Ce budget a été présenté aux partenaires Donohue Inc. et les Industries James MacLaren Inc. qui l'ont accepté lors de la signature d'un protocole d'entente le 9 novembre 1990. Par la suite, lors de la réalisation du projet, les partenaires ont accepté d'augmenter ce budget à 46 465 000\$ suite à l'ajout d'un système de séchage des boues pour en faciliter la combustion.

Le financement mis de l'avant comprenait la mise de fonds des partenaires, un prêt participatif de la Société de développement industriel du Québec (S.D.T.) et un consortium bancaire composé de la Banque nationale et la Banque de Nouvelle-Écosse.

Voici les principales caractéristiques des différentes participations:

Mise de fonds des partenaires

La mise de fonds totale des partenaires s'est élevée à 14 000 000\$ et représente fidèlement leur participation au capital action de Désencrage CMD Inc.

Cascades Inc (50%):
7 000 000\$

Industries James MacLaren Inc. (25%):
3 500 000\$

Donohue Inc. (25%):
3 500 000\$

Total
14 000 000\$

Participation de la S.D.J.

Dans l'offre qui a été faite par la S.D.I. et qui a été acceptée par les partenaires, la Société d'État prévoyait un prêt participatif de 7 000 000\$ qui a été déboursé au prorata des dépenses réellement encourues lors de la réalisation du projet.

Le prêt était assorti de conditions dont les principales sont:

— Taux d'intérêt égal au taux du marché

— Moratoire sur les remboursements de capital et d'intérêt jusqu'au 30 juin 1994 sauf si les intérêts accumulés atteignent 1 400 000\$ avant cette date

— Obligation pour Désencrage C.M.D. inc. d'acheter au



Martin P. Pelletier
président C.A.

moins 50% de sa consommation de vieux papier au Québec.

Financement bancaire

Le consortium bancaire formé des Banques nationale et de Nouvelle-Écosse a accepté de financer le reste du projet. La Banque nationale s'est engagée pour les deux tiers et la Banque de la Nouvelle-Écosse pour un tiers.

Les banques ont également accepté de financer un léger dépassement du projet (684 000\$). Le montant total qu'elles ont engagé s'élève à 26 400 000\$ dont les caractéristiques principales sont:

— Taux préférentiel plus 1/8% pendant la construction

— Taux préférentiel plus 1% pendant l'opération.

Les banques ont également consenti une marge de crédit de 2 500 000\$ pour l'opération courante de l'usine.

Financement additionnel de projets de recherche:

Trois points de recherche reliés au contrôle de l'environnement ont été mis de l'avant lors de la réalisation de Désencrage C.M.D. inc. Le premier visait à établir et certifier les paramètres d'opération et de design d'un système de boues activées pour traiter un effluent d'usine de désencrage et d'optimiser le démarrage d'une telle usine. Le financement de ce projet a été réalisé par Désencrage C.M.D. inc. et l'Université du Québec à Trois-Rivières coordonne l'étude. Le

coût total du projet est de 170 000\$ dont 60 000\$ vient d'Environnement Canada, 80 000\$ de Désencrage C.M.D. inc., 20 000\$ du MENVIQ et 10 000\$ du CQVB.

Le second projet vise à démontrer la pertinence et l'efficacité d'un ensemble séchoir-chaudière à écorces modifiées.

Ce projet est une première car il n'existe actuellement aucun système de séchage de boues ni aucune chaudière fonctionnant avec ce mélange très particulier, la compagnie Rader qui a fourni les équipements Désencrage C.M.D. inc. et le MENVIQ financent le projet. La compagnie Arthur Gordon coordonne les essais et garantit la justesse et la performance des équipements auprès du MENVIQ. Le coût du projet est de 185 000\$ dont 18 500\$ vient du MENVIQ, 72 500\$ de Désencrage C.M.D., 15 000\$ de RADER et 5 000\$ de KMW et 73 900\$ d'Environnement Canada.

Le dernier projet vise à démontrer la possibilité et la pertinence de l'utilisation d'un système de flottation pour clarifier les solides d'un système de traitement biologique. La compagnie Poséidon Inc. en plus de participer à ce projet financièrement avec Cascades Inc. fournit l'équipement de flottation pour la partie expérimentale. La participation de Désencrage C.M.D. dans ce projet se limite à fournir le site et prêter les équipements de laboratoire déjà sur place. L'Université du Québec à Trois-Rivières participe à la partie technique avec Cascades inc.

Le projet coûtera 244 000\$ dont 61 000\$ vient du MENVIQ, 61 000\$ de Poséidon, 24 500\$ de Cascades inc, 73 300\$ du CQVB et 24 300\$ d'Environnement Canada, centre Saint-Laurent.

Cascades inc. les Industries James MacLaren Inc. et Donohue remercient bien sincèrement les banques Nationale et de Nouvelle-Écosse pour leur appui. Elles remercient également le MENVIQ pour son appui dans la réalisation des projets de recherche en environnement. Et plus particulièrement, les trois compagnies remercient la S.D.I. dont l'appui a été capital dans la décision d'aller de l'avant dans ce projet.

Une construction remplie de petites surprises

Un projet axé sur la récupération

Félicitations!



alliances atlas

Une division de Rio Algom Limitée

241, Boulevard Hymus, Pointe-Claire,
(514)695-7310 -
Télécopieur: (514)695-5990 -
1-800-361-6438

BONNE CHANCE CMD!

Dubé
ÉLECTRIQUE INC.

**Alternateurs
Démarreurs
Étriers
Moteurs**

77, rue Saint-Jean, Asbestos
(819)879-6663, Fax.: 879-4018

L'usine de désencrage CMD joint la progression économique de la région! Félicitations.



**OUTILS
MAURICINIENS
INC.**

2444, boul. des Récollets,
Trois-Rivières, QC G8Z 3X7
Téléphone: (819) 373-1024
Sans frais: 1-800-567-8505
Télécopieur: (819) 373-0215

"L'usine de désencrage CMD, un investissement d'avenir pour notre région."



LA PROPRIÉTÉ EST UNE ÉCONOMIE

CLAUDE BOISVERT
Directeur Général
QUÉBEC LINGE

685, BOUL. DES PRAIRIES, CAP-DE-LA-MADELEINE, QUÉ. G8T 1L4
TÉL.: (819) 376-3789 1-800-363-1534 FAX: (819) 376-7188



GUAY inc.
Siège social:
1160, Bouvier, Québec
G2K 1L9

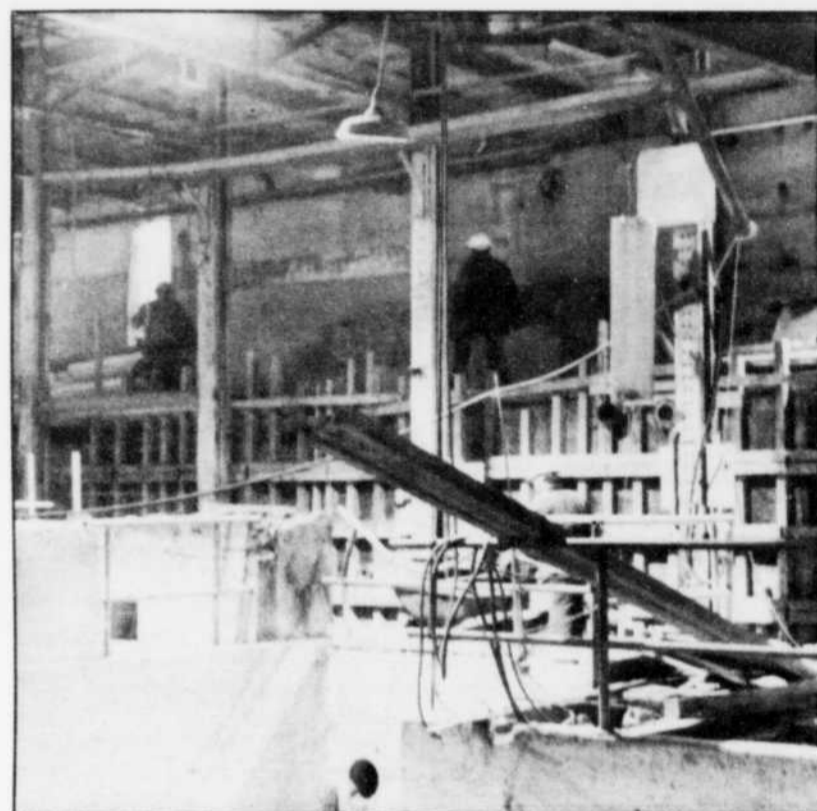
MONTREAL:	(514) 354-4420	JONQUIÈRE:	(418) 548-3192
	FAX: 354-5931		FAX: 695-9750
QUÉBEC:	(418) 628-8460	BAIE-JAMES-LG-1:	(819) 638-4010
	FAX: 628-0870		FAX: 638-5233
TROIS-RIVIÈRES:	(819) 377-4343	OTTAWA:	(613) 741-4440
	FAX: 371-3088		FAX: (613) 741-4143

Ayant planifié une bonne partie des travaux visant à aménager les locaux devant accueillir l'usine de désencrage C.M.D., M. Daniel Perrot a connu les hauts et les bas d'une construction remplie de surprises...

«Les plans de construction ont été effectués en conséquence des infrastructures déjà en place. Mais on s'est très vite aperçu qu'une bâtisse vieille d'une trentaine d'années nous réservait quelques surprises», de commenter, sourire en coin, M. Perrot qui a été le principal instigateur du projet concernant l'implantation d'une usine de désencrage à Cap-de-la-Madeleine.

En fait, les principaux problèmes ont été enregistrés au niveau du sous-sol du bâtiment. Devant creuser afin d'utiliser les fondations déjà existantes, les entrepreneurs ont découvert certaines failles concernant la qualité de ces dernières. Par contre, on réussit tout de même à suivre les échanciers prévus.

Par ailleurs, lors de l'élaboration du projet, on a accordé une grande importance à la préservation de l'équipement déjà en place et qui peut être réutilisé. «Deux grands réservoirs servant autrefois à entreposer



Malgré quelques surprises, la construction de l'usine C.M.D. inc. a respecté l'échéancier prévu, soit 18 mois.

l'huile lourde ont été sauvegardés et réaménagés pour y faire une partie du traitement des affluents. Nous avons également préservé une chaudière qui permet de brû-

ler les résidus au lieu de les enfouir dans les sites à cet effet», de continuer M. Perrot.

L'expertise au profit de la réussite

L'usine de désencrage C.M.D. de Cap-de-la-Madeleine est le résultat d'une expertise basée sur de longues années de recherches... et d'essais. «Tout au long de la fabrication de l'usine et de l'installation de l'équipement, nous avons profité des plans de désencrage déjà mis de l'avant par Cascades à travers le Québec et en Europe», d'expliquer M. Perrot.

«Comme dit le vieux dicton, on apprend beaucoup par nos erreurs. L'usine C.M.D. a donc pu bénéficier de l'expérience des autres usines de désencrage mises sur pied par Cascades, comme celles de Kingsey Falls, East Angus, et surtout de Breakeyville qui a été l'une des premières usines de désencrage au Canada. En se référant à leurs expériences, nous avons pu sélectionner les meilleurs équipements à utiliser ainsi que les modalités de construction à mettre de l'avant», précise-t-il, indiquant également que l'usine C.M.D. de Cap-de-la-Madeleine avait été pensée afin d'assurer une expansion constante de l'entreprise, flexible aux exigences du marché du papier.

*Spécialiste du bois
et des matériaux de
construction
Léopold Duplessis
s'associe avec bonheur
aux travaux d'un grand
nombre d'usines
dont l'usine de
désencrage CMD*



2093, BELLEFEUILLE TROIS-RIVIERES 374-4604

Étape importante dans la mise en marche de l'usine

La formation, un préalable à la réussite

La construction des infrastructures nécessaires à la mise en marche de l'usine de désencrage C.M.D. de Cap-de-la-Madeleine a exigé 18 mois de travaux intenses. Pendant que les spécialistes procédaient à l'installation des

retournés sur les bancs d'école afin de recevoir l'apprentissage adéquat pour que l'entreprise prenne son envol le plus vite possible.

«Il ne fallait rien prendre à la légère. Un programme de formation est nécessaire



Afin de manipuler adéquatement un équipement hautement sophistiqué, les opérateurs ont suivi des cours de spécialisation donnés par des spécialistes de Cascades.

ment dispensé par les cégeps de la région et des spécialistes de Cascades inc., avait été subventionné par les deux paliers gouvernementaux.

«Les cours que les techniciens et les aides-opérateurs devaient suivre étaient très diversifiés. En plus des

cours techniques directement reliés au désencrage, ils ont suivi des cours concernant l'environnement, la santé et la sécurité au travail, les techniques de réanimation, la lutte contre les incendies, la manipulation des produits chimiques,

etc.», de continuer M. Beaulieu, précisant que la direction de l'usine tenait absolument à ce que les techniciens reçoivent une formation des plus complètes.

De plus, les employés de l'usine ont pu profiter d'un stage en entreprise afin d'acquérir un peu d'expérience. «La compagnie Cascades inc. possède déjà trois autres usines de désencrage canadiennes: à Breakeyville, East Angus et Kingsey Falls. Afin d'approfondir leur formation, les techniciens sont allés passer quelque temps dans ces usines pour voir comment ça se passait sur le terrain, avant le grand début», de continuer M. Beaulieu, mentionnant que la formation de sa main-d'oeuvre s'est terminée à la fin du mois d'octobre, juste à temps pour la date qui avait été prévue pour le début de la production, soit au mois de novembre 1992.

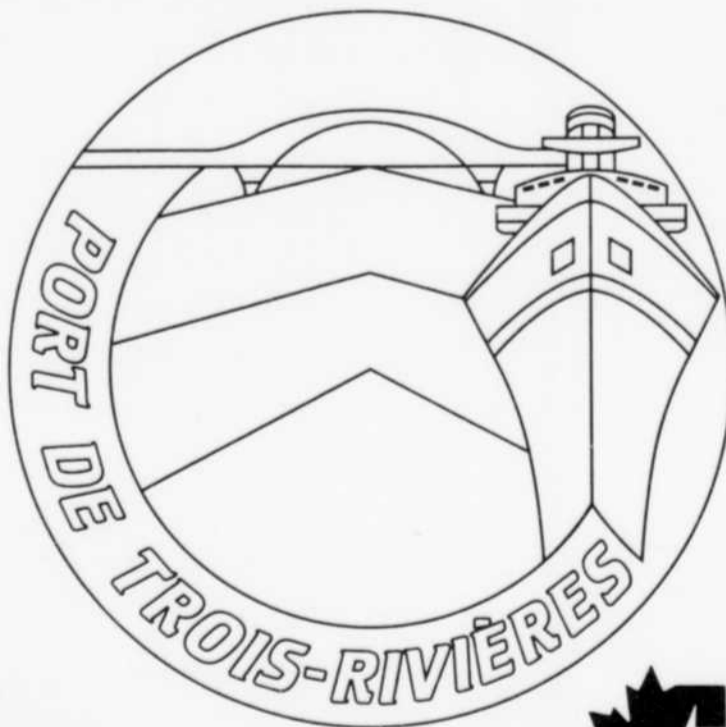
Afin de recevoir l'apprentissage nécessaire pour démarrer l'entreprise du bon pied, 35 employés de l'usine de désencrage C.M.D. sont retournés sur les bancs d'école. Ces derniers ont reçu une formation très diversifiée afin d'être en mesure de pallier à toute éventualité.

équipements, le directeur de la nouvelle usine, M. Rémi Beaulieu, s'affairait à sélectionner soigneusement son personnel.

En tout, 35 employés sont

afin que les techniciens soient en mesure de pallier à toute éventualité dans l'usine», d'expliquer M. Beaulieu, indiquant que le programme de formation, conjointe-

Nous sommes fiers d'être associés à votre succès!

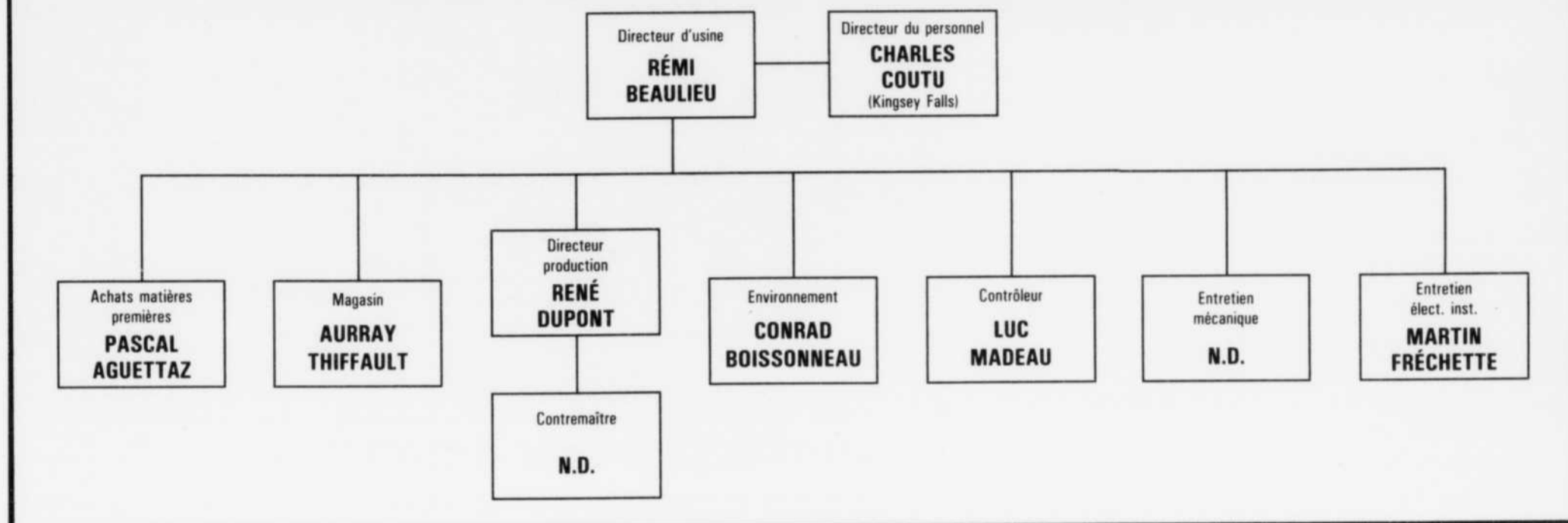


Pour information:

Port de Trois-Rivières
Tél.: 378-2887

vantage
TROIS-RIVIÈRES

LA DIRECTION DE DÉSENCRAGE C.M.D.



Désencrage C.M.D. inc
 Responsable des cahiers spéciaux:
 Ginette Panneton
 Pour information - 376-2501
 Recherche publicitaire:
 Lise Milette
 Page couverture: Normand Aubry
 Photos: Flageol/Photos
 Rédaction: Stéphan Frappier en collaboration
 avec le département des relations publiques de
 Casacades inc. et Désencrage C.M.D. inc.
 Le recyclage en question:
 Association canadienne des pâtes et papiers
 Mise en page:
 Stéphan Frappier et Martine Devault

Félicitations !

Denis Dallaire, B.A.A.
 Directeur des ventes, groupe Pâtes et papiers
 Sales Manager, Pulp & paper groups
Groupe Laperrière & Verreault (T.-R.) Inc.
 3100, rue Westinghouse, Parc Industriel No 2
 Trois-Rivières (Québec) Canada G9A 5E1
 TEL: 819-371-8294 FAX: 819-372-1315
 CELL: 514-946-1308

*Une bonne nouvelle, pour l'activité
 économique, l'ouverture de l'usine de
 désencrage CMD*

"M" ÉLECTRIQUE LTÉE
 1330, rue Cartier, Trois-Rivières

Bur.: 374-4687
 Télécopieur: 374-3940

*Félicitations à Désencrage
 CMD INC.*

*Les employés de Cascades Lupel inc.
 souhaitent à toute l'équipe de
 Désencrage CMD INC. du succès dans
 leurs activités et une longue et prospère
 vie commerciale.*



700, rue Notre-Dame, Cap-de-la-Madeleine, C.P. 176
 Tél.: 819-373-4307 / Fax: 819-373-4379

**CASCADES
 LUPEL INC.**
 unique producteur
 canadien
 d'endos
 de prélat

Le conseil d'administration

Afin de prendre les décisions administratives pouvant favoriser le développement de l'entreprise, l'usine de désencrage C.M.D. de Cap-de-la-Madeleine peut compter sur un conseil d'administration composé d'hommes d'affaires émérites, dont l'expertise sera sans contredit profitable pour la nouvelle usine madelinoise. Voici les membres du conseil d'administration:

— M. Martin Pelletier, vice-président, opérations Cascades inc. Président du conseil d'administration chez Désencrage C.M.D. inc.

— M. Laurent Lemaire, Président Cascades inc. et chef de direction, Administrateur Désencrage C.M.D. inc.

— M. Jacques Angers, directeur fabrication papier journal Donohue inc., Trésorier Désencrage C.M.D. inc.

— M. Richard Garneau, vice-président, finances Donohue inc.

— M. André Legault, directeur d'usine, Industrie James MacLaren inc., Vice-président Désencrage C.M.D. inc.

— M. Michel Beaudin, contrôleur corporatif, Industries James MacLaren inc., Administrateur

— M. Rémi Beaulieu, directeur d'usine, Désencrage C.M.D. inc. Administrateur

— M. André Fortin, adjoint à la direction Cascades inc., Secrétaire Désencrage inc.



Aujourd'hui, c'est le grand jour

Cette photo a été prise lors de l'inauguration du démarrage des travaux de construction de l'usine de désencrage C.M.D. le 18 septembre 1991. On y aperçoit le député P. A. Brouillette; Laurent Lemaire, président de Cascades inc.; Paul Prémont, président et chef de l'exploitation chez Donohue; Marc Daoust, vice-président finances de MacLaren et le maire de Cap-de-la-Madeleine Jean-Claude Beaumier. Après plusieurs mois d'efforts, c'est finalement aujourd'hui que l'usine de désencrage C.M.D. de Cap-de-la-Madeleine célèbre son inauguration officielle. Pour l'occasion, plusieurs personnes ayant contribué à la réalisation de ce projet d'envergure, dont celles présentes sur la photo, effectueront une visite des infrastructures.

SIEMENS

**DIVISION DES ENTRAÎNEMENTS RELCON
RELCON DRIVES DIVISION**

La compagnie Siemens, Division des Entraînements Relcon est fière d'avoir participé à l'approvisionnement d'onduleurs à l'usine CMD. Les 2 machines à pâte que CMD utilise présentement, opèrent avec des onduleurs Relcon modèle AFR-8000.

La fabrication, l'ingénierie ainsi que le départ des 2 machines à pâte ont été effectués par Relcon. Les deux (2) machines de 5 sections chacune fonctionnent avec des onduleurs de type numérique en synchronisme de vitesse afin d'assurer une production de pâte de qualité. Relcon a été un pionnier dans la fourniture d'onduleurs pour les machines à pâte. Nous sommes heureux que CMD ait fait confiance à Relcon et nous croyons que l'utilisation d'onduleurs sera de plus en plus fréquente sur ce type de machines synchronisées à pâte et à papier.

MERCI CMD
SIEMENS ELECTRIC LIMITÉE
DIVISION DES ENTRAÎNEMENTS RELCON



LE RECYCLAGE EN QUESTION

Pourquoi le recyclage?

De nombreuses usines de papier et de carton utilisent depuis des décennies du papier récupéré dans leur composition de fabrication. Ces usines sont en général situées près des centres urbains importants. Il s'est avéré que les grandes villes sont une source fiable et économique de papier recyclable.

La récente pénurie d'espaces homologués aux fins d'implantation de sites d'enfouissement dans certaines régions de l'Amérique du Nord a donné au problème de recyclage une importance encore plus grande. Les municipalités aux prises avec des coûts d'élimination des déchets toujours croissants se sont attachées à trouver les mesures voulues pour réduire, réutiliser les vieux matériaux.

Les demandes sans cesse plus impérieuses des imprimeurs, des éditeurs et des consommateurs, et les nouvelles lois votées dans certains états américains ont incité les fabricants de papier à utiliser une quantité accrue de papier recyclé. La mise en place de systèmes de collecte dans certaines municipalités a favorisé une augmentation des approvisionnements en vieux papiers.

Un bilan positif

Moins de pollution

Le désencrage permet de récupérer 80% de la matière fibreuse dans le papier, permettant ainsi de réduire le volume de déchets enfouis. Cependant, les 20% de rejets de l'usine doivent être disposés soit à l'enfouissement, soit brûlés. Bien que la forte teneur en glaise de ces rejets difficile l'autocombustion, ils peuvent être brûlés s'ils sont pressés et séchés.

Rejets à la rivière

L'épuration des eaux de procédé n'est pas plus difficile à effectuer que celles des fabriques de pâte chimique ou mécanique et les rejets faits dans les rivières sont

équivalents en matières en suspension à ceux générés par l'utilisation ordinaire des vieux papiers. Par contre, ils sont un peu plus élevés en DBO 5 (matières organiques dissoutes) du fait qu'on utilise très souvent du peroxyde d'hydrogène (eau oxygénée) pour éviter le jaunissement engendré par la soude. Ce supplément de pollution dépend donc essentiellement des formules de produits chimiques utilisées, mais il est faible et facile à traiter par épuration biologique.

Consommation d'énergie

Indirectement ou directement, la consommation d'é-

nergie est toujours une source de pollution pour l'environnement. Le désencrage permet de réduire d'un facteur ou deux la consommation d'énergie pour fabriquer des papiers ou des cartons, par rapport à l'utilisation de fibres neuves.

Économie en matières naturelles végétales (bois)

Le désencrage a également des effets bénéfiques directs sur l'environnement. Un tonne de vieux papiers désencrés est l'équivalent d'environ 15 à 25 arbres.

Le bilan global en matière environnementale est largement positif.

Félicitations et bons succès à la direction et au personnel de l'usine de désencrage C.M.D. de Cap-de-la-Madeleine... la seule dans la région.

DEZURIK

INSTRUMENTATION CONTRÔLES ROBINETTERIE

Tony Jacob, inc.

2900, SABOURIN, ST-LAURENT, QC. H4S 1M2

Tél.: (514) 332-3230 - Fax (514) 332-3552 - Maritimes 1-800-361-3370

FÉLICITATIONS À DÉSENCORAGE CMD !

Cap Isolation Ltée est très fier d'avoir participé à la réalisation d'un projet d'avenir pour la région.

CAP ISOLATION Ltée

Entrepreneur spécialiste en isolation thermique.
Ignifugation.
Enlèvement d'amiante.

1229, rue Ste-Julie, C.P. 1434, Trois-Rivières, Qué. G9A 5L2
Tél.: (819) 375-9621 / Fax (819) 375-5087

poseïdon

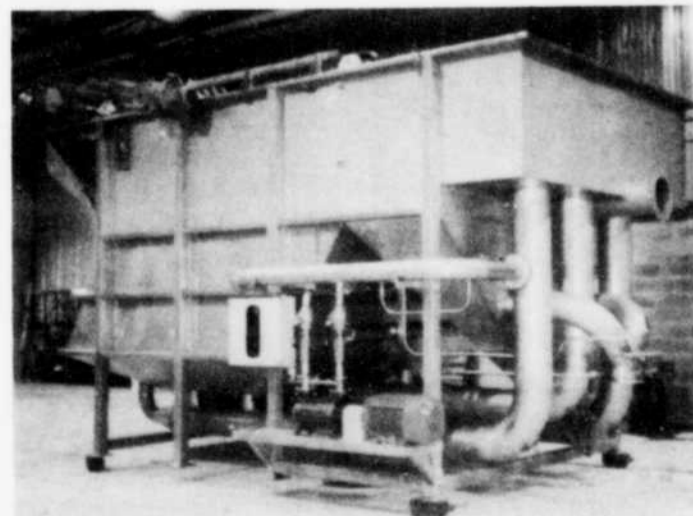
LES TRAITEMENTS DES EAUX POSEÏDON INC.

Nos sincères félicitations au groupe DÉSENCORAGE C.M.D. inc. pour le démarrage de leur usine de production de pâte recyclée à Cap-de-la-Madeleine, (Québec).

Poseïdon est fière de participer au succès de Désencrage C.M.D. inc. en tant que fournisseur de technologies de pointe pour le traitement des eaux industrielles de son usine de pâte recyclée.

L'utilisation des flotteurs Poseïdon permettra d'économiser l'eau nécessaire pour la production de la pâte recyclée et de rencontrer les normes environnementales les plus sévères de l'industrie des pâtes et papiers.

**LES TRAITEMENTS
DES EAUX POSEÏDON**
810, Champagneur, bureau 215
Outremont, (Québec)
Tél.: (514) 270-9593





Une vision d

• CANADA • ÉTATS-UNIS • FRA

*Aujourd'hui, Cascades et ses filiales forment
de plus de 60 entreprises et 9000 employés oeuvrant*

• GROUPE DES CARTONS •

Cascades Paperboard International inc. occupe le premier rang au Canada et en France, le quatrième en Europe et le dixième à l'échelle mondiale dans la fabrication de carton plat. Ce groupe emploie plus de 4800 personnes en Europe et en Amérique du Nord.

• GROUPE DES PRODUITS OUATÉS •

Ce groupe est composé de trois entreprises qui réunissent 250 employés au Canada et aux États-Unis. Il se spécialise dans la fabrication et la distribution de produits d'hygiène féminine et d'incontinence.

Au Québec, il commercialise les serviettes hygiéniques **Incognito** et les culottes d'incontinence **Harmonie**.

• GROUPE DES PAPIERS CANNELURE ET DOUBLURE •

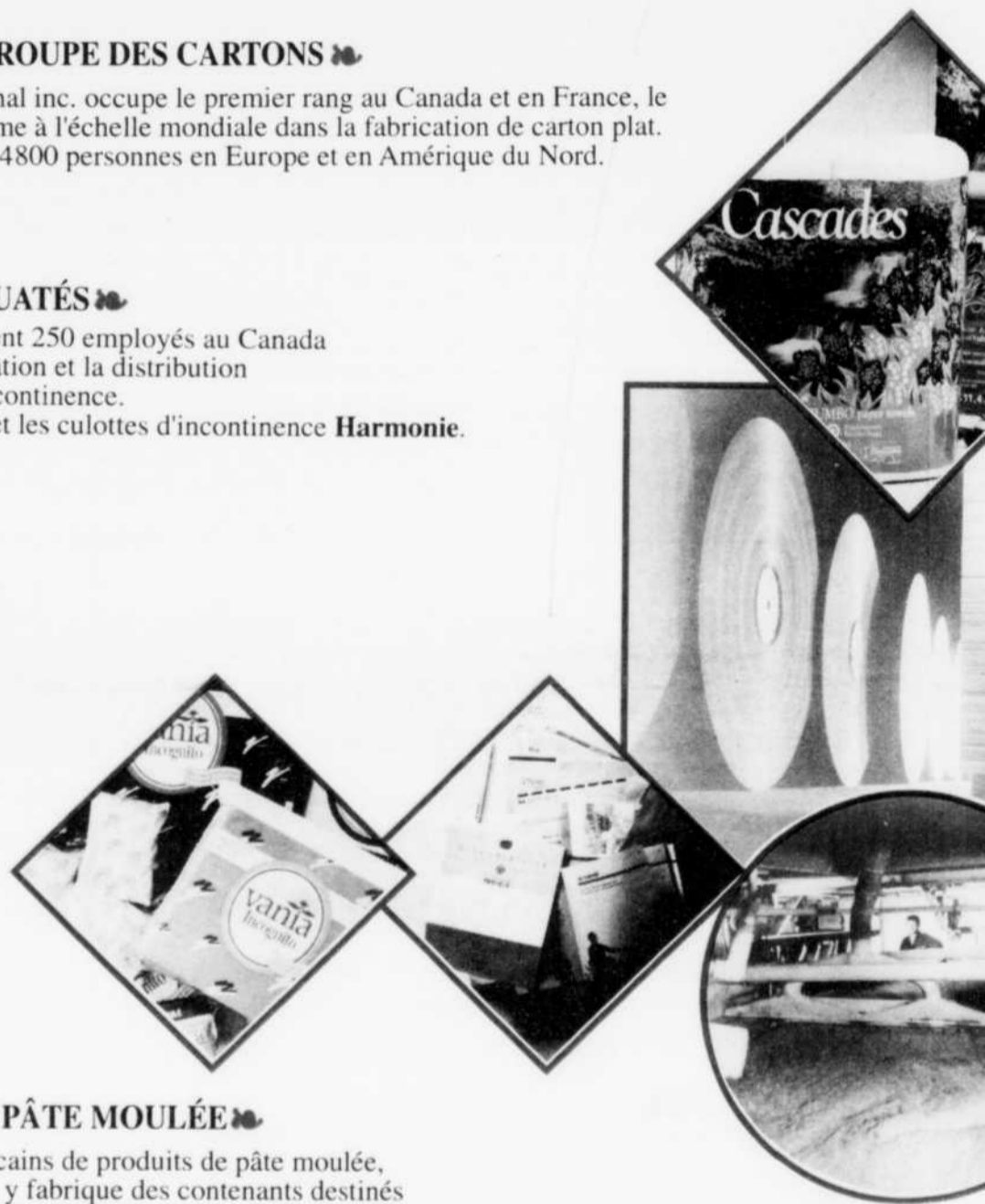
Deuxième plus important domaine d'activité du Groupe Cascades au Canada, le groupe des papiers cannelure et doublure réunit trois usines, dont deux au Québec et une aux États-Unis. Il emploie 320 personnes et produit plus de 300 000 tonnes métriques de papier par année!

• GROUPE CONVERSION •

Le groupe conversion a été créé en 1992, suite à une série d'acquisitions judicieuses qui ont permis à Cascades d'accroître l'intégration verticale d'une partie de ses opérations tout en établissant son leadership nord-américain, notamment dans la fabrication de flancs de bobines pour l'industrie papetière.

• GROUPE DES PRODUITS DE PÂTE MOULÉE •

Cascades est un des plus importants producteurs nord-américains de produits de pâte moulée, des produits écologiques faits à 100% de fibres recyclées. On y fabrique des contenants destinés aux marchés de l'aviculture, de l'alimentation et de la restauration, en plus d'offrir une nouvelle gamme de produits destinés au secteur hospitalier.



**UN PIONNIER AU CANADA DANS LE DOMAINE DE LA RÉCUPÉRATION, DU RECYCLAGE ET DE LA RECYCLAGE ET DE LA RECYCLAGE
À DONOHUE INC. ET INDUSTRIES JAMES MACLAREN INC. POUR LA CRÉATION DE
BON SUCCÈS À CETTE NOUVELLE ENTREPRISE**



n d'avant-garde

RANCE • BELGIQUE • SUÈDE •

s forment un ensemble industriel intégré
oeuvrant à travers cinq pays et deux continents...

❁ GROUPE DES PAPIERS FINS ❁

Avec l'acquisition de Rolland inc., Cascades oeuvre maintenant dans le domaine de la fabrication et la commercialisation de papiers fins non-couchés ainsi que dans la distribution de papiers fins et de produits connexes.

❁ GROUPE DES PAPIERS-TISSU ❁

Avec plus de 185 employés, ce groupe se spécialise dans la fabrication d'une large gamme de papiers hygiéniques et de papiers essuie-tout. Au Québec, on retrouve ces produits sous les marques **Cascades**, **Doucelle** et **Cycle 2**, en plus des marques privées de certaines grandes chaînes alimentaires.

❁ GROUPE DES PRODUITS DE PLASTIQUES ❁

Depuis 1972, Cascades a intensifié une partie de ses opérations dans la fabrication de produits de plastique et de polystyrène. Tous exempts de CFC, ces produits prennent les formes les plus variées: contenants pour l'alimentation, isolants à tuyaux, mobilier extérieur, planches et madriers faits de plastique recyclé à 100%...

❁ GROUPE EMBALLAGE ❁

Mis sur pied en 1992, le groupe emballage a permis à Cascades de se hisser au premier rang des fabricants québécois de caisses d'emballage en carton ondulé. Le groupe compte cinq unités, dont quatre au Québec et une à Terre-Neuve, et il emploie près de 600 personnes!

❁ AUTRES ACTIVITÉS INDUSTRIELLES CONNEXES ❁

Cascades a fondé son succès en grande partie sur l'intégration verticale d'activités industrielles complémentaires à ses principaux créneaux. Ces activités regroupent principalement la fabrication de papier kraft recyclé et de carton multicouche, les matériaux de construction, la récupération, le recyclage, le désencrage de vieux papiers, de même que la production d'énergie et la cogénération.

GE ET DU DÉSENCRAGE DE VIEUX PAPIERS, CASCADES EST FIÈRE DE S'ÊTRE ASSOCIÉE
A CRÉATION DE DÉSENCRAGE C.M.D. INC., AU CAP-DE-LA-MADELEINE.
ENTREPRISE DU GROUPE CASCADES!

Le respect de l'environnement

Agir aujourd'hui pour un avenir meilleur

Désencrage C.M.D. inc. s'est engagé, dès le début du projet du ministère de l'Environnement du Québec (MENVIQ), à respecter les normes de protection de l'environnement en vigueur pour l'usine de pâte désencrée de Cap-de-la-Madeleine.

Les politiques environnementales de chaque entreprise (Cascades, MacLaren, Donohue) ont été considérées lors du développement du projet et de sa réalisation. L'équipe de supervision de l'aspect environnement était composée de Claude Audet, directeur Environnement Cascades, Marie Dumontier, directrice Environnement MacLaren et Jacques Boucher, vice-président Environnement Donohue.

Des séances d'information ont été tenues avec les autorités de la ville et les citoyens du quartier afin d'expliquer les composantes du projet et de répondre aux questions des personnes intéressées.

Les 22 novembre 1990, Désencrage C.M.D. inc. déposait au Menviq un avis de projet pour l'installation de l'usine de pâte désencrée et à la fin de décembre 1990, cette

dernière recevait le devis d'étude des répercussions environnementales. Désencrage C.M.D. inc. a préparé le rapport d'étude portant sur le procédé et les mesures de protection de l'environnement alors que les conseillers Beak Itée de Montréal ont été mandatés pour évaluer l'état du milieu récepteur et les impacts de ce projet. Ces rapports d'études, déposés au MENVIQ les 3 juin 1992 et 4 juillet 1991, confirmaient les mesures de mitigation et de protection de l'environnement incluses au projet de Désencrage C.M.D. inc. totalisant 7 millions \$ sur un budget total de 45,6 millions \$. Ces mesures se résument ainsi:

AIR

Modifications majeures de la chaudière à résidus de bois existante, installation d'un séchoir à résidus et épuration des gaz de combustion selon les normes du MENVIQ afin de valoriser à des fins énergétiques les résidus de l'usine de désencrage. Un projet de recherche, au coût de 185 000 \$, intégrant l'instal-

lation de ces différents équipements, a été réalisé par le Centre de recherche de Cascades inc. avec l'assistance financière et technique d'Environnement Canada CSL, du MENVIQ, du Centre québécois de valorisation de la biomasse (CQVB) et des fournisseurs de services et d'équipements BIOTHERMICA, RADER et KMW.

EAU

L'usine est conçue pour récupérer la majeure partie de ses eaux de procédé. C'est ainsi que des équipements de filtration et de flottation traitent les eaux de procédé et permettent leur réutilisation à différentes étapes du procédé. S'ajoutent à ces équipements, les traitements primaire et secondaire (biologique) pour épurer les eaux de procédé en excès avant leur évacuation par une conduite submergée au fleuve Saint-Laurent.

Durant l'année qui a précédé l'installation, une étude de définition du traitement biologique à l'échelle pilote a été effectuée par l'Université du Québec à Trois-Rivières, sous

la supervision du Dr H.-Claude Lavallée, ingénieur directeur du CRPP.

Ce projet, au coût de 170 000 \$, incluant le transfert technologique des données de laboratoires au traitement à grande échelle, s'est mérité l'appui financier et technique d'Environnement Canada CSL, du MENVIQ et du CQVB.

RÉSIDUS

Les résidus sont donc en bonne partie séchés à l'aide des gaz de combustion de la chaudière à résidus de bois et par la suite, brûlés dans cet appareil de combustion afin de produire la vapeur requise aux opérations des usines Cascades Lupel inc. et Désencrage C.M.D. inc.

Les rejets grossiers de nettoyage des vieux papiers de même que les cendres de la chaudière à résidus sont transportés dans un lieu d'enfouissement régional autorisé.

BRUIT

À la mise en marche de l'usine, des niveaux de bruit élevés étaient générés par l'opération de ventilateurs et des échappements de vapeur sous pression. Désencrage C.M.D. inc. a fait appel aux services d'experts et a, par la suite, installé des silencieux et autres équipements requis à l'atténuation et la prévention de ces bruits.

DÉVERSEMENTS

Tous les quais de réception et les réservoirs de produits chimiques et pétroliers sont protégés contre tout déversement.

ODEUR

Désencrage C.M.D. inc. opère une usine à faible niveau d'odeur et prend les mesures nécessaires pour ne pas causer de nuisance.

ASPECT VISUEL

L'apparence de l'usine a nettement été améliorée par la restauration des bâtisses existantes et la construction de nouvelles sections.

À la suite de l'étude des répercussions environnementales, Désencrage C.M.D. inc. a obtenu de MENVIQ, au cours des 18 mois d'installation, après soumission des plans et devis, dix certificats d'autorisation et un certificat d'exploitation. L'usine et les systèmes d'épuration ont été mis en opération progressivement. Nous poursuivons actuellement l'optimisation de ces équipements.

Désencrage C.M.D. inc. est fier d'avoir su intégrer des mesures de protection de l'environnement adéquates à un projet qui, fondamentalement, permet l'économie des ressources et la diminution des quantités de vieux papiers enfouis.

FÉLICITATIONS POUR CETTE RÉALISATION!



**PLOMBERIE REYNALD
BORGIA LTÉE**
950, Père-Daniel
Trois-Rivières
G9A 5R6

REYNALD BORGIA
président

PIERRE BRONSARD
ingénieur, vice-président

ROCH LAVERGNE
directeur administratif

ENTREPRENEUR GÉNÉRAL ET SPÉCIALISÉ

- TUYAUTERIE INDUSTRIELLE
Acier
Acier inoxydable
Fibre de verre
- MÉCANIQUE
- INSTRUMENTATION
(Tubulure)
- SOUDURE
- FABRICATION EN ATELIER

Téléphone: (819) 376-2637
Télécopieur: (819) 376-3851

**L'usine CMD, une technologie
d'avenir, en activité près de
chez nous!**



Michel Boisvert, directeur général

55, Place Garceau
Pointe-du-Lac

Tél.: 377-0039
Fax.: 377-5100

LE RECYCLAGE EN QUESTION

Quel est le pourcentage des produits de papier qui se retrouvent dans les sites d'enfouissement et qui sont incinérés?

Certains produits du papier ne se prêtent pas au recyclage, entre autres, les papiers hygiéniques. Les papiers d'édition qui sont destinés aux bibliothèques, aux institutions et aux collections privées ne sont certes pas disponibles pour le recyclage. Dès quelque 5 500 000 tonnes de papier et de carton consommées au Canada, l'on estime que:

- environ 32% sont maintenant récupérés, recyclés ou réutilisés
- presque 15% sont stockés dans une aire d'entrepôt quelconque (comme les livres de bibliothèque); - près de 15% ne sont ni récupérables ni recyclables;
- à peu près 30% sont envoyés aux sites d'enfouissement;
- moins de 10% sont incinérés.

Pourquoi le Canada importe-t-il du papier recyclable?

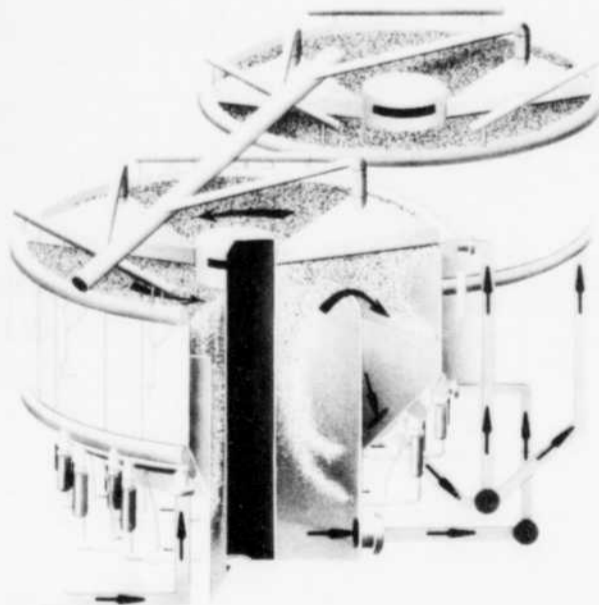
Seulement environ 20% de la pâte, du papier et du carton fabriqués au Canada sont absorbés par le marché intérieur, les autres quatre-vingt pour cent sont exportés. Même si tout le papier consommé par les Canadiens était récupéré, ce volume ne pourrait répondre aux besoins actuels et futurs des usines de chez nous. Le Canada doit donc se satisfaire de son statut d'importateur de papier récupéré. Des quelque 2,6 millions de tonnes de papier récupéré utilisées par les usines canadiennes en 1992, 35 pour cent provenaient des États-Unis.

Des tonnes de papier à désencrer



À chaque jour, des tonnes de papier sont acheminées à l'usine de désencrage C.M.D. inc. de Cap-de-la-Madeleine.

Toutes nos félicitations aux dirigeants et aux employés de la nouvelle usine de Désencrage CMD de Cap-de-la-Madeleine.



De la part de FIBERPREP inc., fournisseur de triturateurs, d'épurateurs haute densité, de tamis grossiers et fins et de nettoyeurs. FIBERPREP a aussi fourni le système de décontamination ultra-léger Gyroclean® et les cellules de flottation Verticel® (illustrées à gauche).

Merci, Désencrage CMD, pour nous avoir choisi.

FIBERPREP
AIKAWA • LAMORT • THERMO ELECTRON

125 JOHN HANCOCK RD. • TAUNTON, MA 02780 • 508-823-3358 / FAX 508-823-4155

Nous souhaitons à la direction et aux employés de C.M.D. succès dans la nouvelle entreprise. Félicitations!

Les caoutchoucs
Rubber Ltée/Ltd
GIL KASTNER, président



9590, rue Clément St., LaSalle (Québec) H8R 1T2
Tél.: (514) 366-2170 - Fax: (514) 366-7140

*L'usine CMD de
Cap-de-la-Madeleine, une
réalisation qui fait la fierté de
tout le monde!*



**NATIONAL FILTRATION
CORPORATION
FILTRATION NATIONALE**

DENIS VALLÉE, COMPTABLE
173, BOUL. JOSEPH-CARRIER, VAUDREUIL, QUÉBEC - J7V 5V5
TÉL.: (514) 424-2985 FAX: (514) 424-2880

Un bonne partie de la pâte s'en va aux États-Unis

De plus en plus d'acheteurs québécois

CENTRE DE DÉCORATION PARÉ INC.

PEINTURES Benjamin Moore

SICO LA TOUCHE DE L'EXPERT

Bon succès à l'usine CMD de Cap-de-la-Madeleine!

Yves Paré, prés.
 René Therrien, vice-prés.

13, rue Saint-Jean-Baptiste (stationnement arrière rue Rochefort)
Cap-de-la-Madeleine

☎ (819) 374-1511 Télécopieur: (819) 374-1699

"NOS MEILLEURS VOEUX DE SUCCÈS À L'USINE CMD"

SPM Spécialités Pierre Martin inc.

MATÉRIAUX DE CONSTRUCTION
SPÉCIALITÉ POUR PRODUITS DE BÉTON

Pierre Martin

972, Frontenac Cap-de-la-Madeleine. G8V 1G5

Bur.: 378-2889
Fax: 378-4199

Toute la région est heureuse d'accueillir l'usine CMD à laquelle nous souhaitons bon succès!

DISTRIBUTEUR AIR LIQUIDE CANADA

OXYGEN ST-MAURICE LTD (1983) LTÉE

506, des Érables, Cap-de-la-Madeleine
Télécopieur: (819) 376-7428 Bur.: 376-1717

Bravo à tous ceux qui ont travaillé à la mise en place de l'usine CMD!

Perco LTD Ltée André Houle, vice-président Opérations Est du Québec

LOCATION D'ÉQUIPEMENT

2525, GIRARD TROIS-RIVIÈRES 379-3113

1200, 125e RUE SHAWINIGAN-SUD 537-6661

SAINTÉ-FOY MONTREAL LONGUEUIL CHICOUTIMI BAJE COMEAU SAINT-LÉONARD (MTL)

POMPEX INC.

FLYGT la pompe sous-marine

Daniel Couture
VICE-PRESIDENT

POMPEX INC.
105 rue Dean, C.P. 190
Cowansville, Québec
J2K 3H6

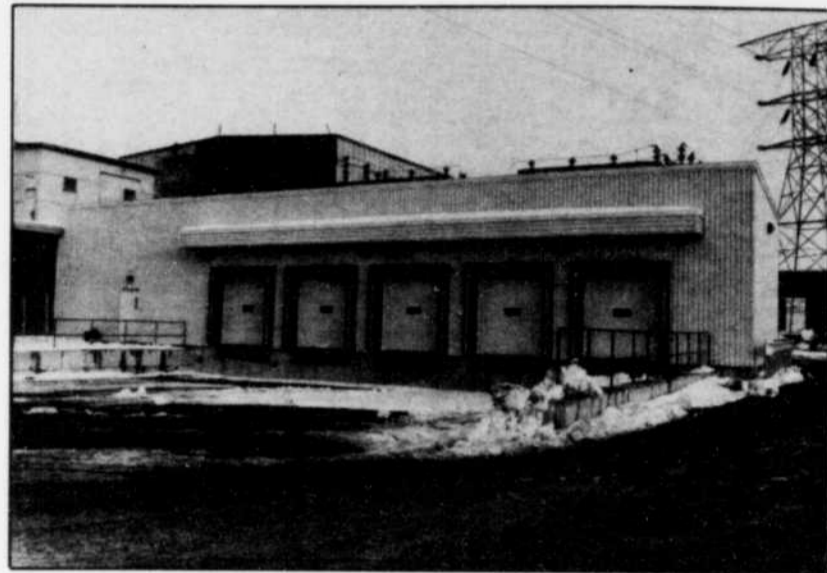
Tél.: (514) 263-1441
Fax: (514) 263-9012

Pour plusieurs personnes, le désencrage est une technique relativement complexe qui permet de récupérer du papier et de sauvegarder notre environnement. C'est tout! Par contre, ils ne sont souvent pas conscients jusqu'à quel point le papier recyclé est présent dans leur vie de tous les jours.

Par exemple, l'usine de désencrage C.M.D. de Cap-de-la-Madeleine récupère plusieurs tonnes de vieux papiers provenant des cueillettes sélectives et des surplus de tirage de plusieurs magazines québécois, canadiens et américains.

Une fois ce vieux papiers acheminés à l'usine, le merveilleux monde de la technologie se met en marche afin de désencrer ce papier encore utilisable. Après l'application des diverses techniques permettant d'obtenir un produit fini de qualité, les ballots prennent le chemin des différents clients.

Parmi ces clients, on compte évidemment deux des trois principaux promoteurs du projet de l'usine de désencra-



À partir des quais d'embarquement de l'usine de désencrage C.M.D., plusieurs tonnes de pâte désencrée prennent le chemin des nombreux clients de l'entreprise.

ge C.M.D. de Cap-de-la-Madeleine, les compagnies MacLaren (à Amos et Clermont) et Donohue (à Masson), qui à leur deux achètent quelque 80% de la pâte produite à l'usine C.M.D. De plus, d'autres tonnes de papier recyclé prennent également la direction d'Abitibi Price (à Chandler et Alma), de la Kruger (à

Trois-Rivières), de FF Soucy (à Rivières-de-Loup).

Devant respecter des normes environnementales de plus en plus strictes (qui consistent à utiliser un grand pourcentage de papier recyclé dans la fabrication de papier journal), la pâte désencrée prend surtout le chemin des papeteries américaines.

LA DIRECTION ET LE PERSONNEL
SONT FIERS D'ÊTRE DES TÉMOINS
PRIVILÉGIÉS DE VOTRE SUCCÈS

FÉLICITATIONS!

JULES MILETTE INC.

378-4881

RÉSIDENTIEL
COMMERCIAL
INDUSTRIEL





Plus de 40 nouveaux emplois

L'ouverture de l'usine de désencrage C.M.D. inc. de Cap-de-la-Madeleine a permis de créer plus de 40 nouveaux emplois dans la région. En plus des techniciens et des aides-opérateurs qui travaillent dans l'usine, d'autres personnes s'occupent des tâches administratives.

Ci-bas, on aperçoit l'équipe de production qui se réunit à tous les matins afin de planifier la journée de travail. En plus du directeur de l'usine, M. Rémi Beaulieu, on y retrouve les directeurs de chaque département.



L'usine de désencrage CMD, une ouverture sur l'avenir économique d'une région!



MACHINERIE AHLSTROM (Canada) inc.

TONY GÉDÉON, directeur des ventes
5055, RUE LÉVY, SAINT-LAURENT (Québec) H4R 2N9
Direct: (514) 333-7339
Tél.: (514) 333-7760 - Fax: (514) 333-6324

ASSEMBLÉE NATIONALE

PIERRE A. BROUILLETTE
DÉPUTÉ DE CHAMPLAIN



PIERRE A. BROUILLETTE

HÔTEL DU PARLEMENT

Bureau 3.79 Québec (Québec) G1A 1A4

Tél.: (418) 643-5754 - Fax: (418) 646-6685

271, boul. Sainte-Madeleine, Cap-de-la-Madeleine (Québec) G8T 3L8

Tél.: (819) 372-0572 - Fax: (819) 372-0351

*L'ouverture de l'usine CMD,
une affaire d'avenir!*

BUROMAX

Tout pour le bureau... et plus

81, rue Fusey, Cap-de-la-Madeleine

papeterie
équipements
ameublements
vente, location, service

378-4841

IRICOH



Nous sommes heureux de faire équipe avec vous.

PREMIER

Gilles Murphy
Représentant Technique

ÉQUIPEMENT INDUSTRIEL PREMIER

2446, Des Récollets,
Trois-Rivières, Québec
G8Z 3X7

Tél.: 374-2788

Fax: 374-0723

Sans frais: 1-800-363-9805

G.B. DÉMOLITION

DÉMOLITION DE TOUS GENRES

L'ouverture de l'usine CMD, un pas de plus dans l'essor de notre économie!



371-1883

FAX: 375-7129

6760, CHEMIN STE-MARGUERITE, TROIS-RIVIÈRES-OUEST, QC G9A 5C9



**Félicitations
et bon succès!**

STRUCTURES **LAMERAIN** INC.

FABRICATION
ERECTION CHARPENTES D'ACIER

600 LABONTÉ, DRUMMONDVILLE.

Pierre Meloche, président,

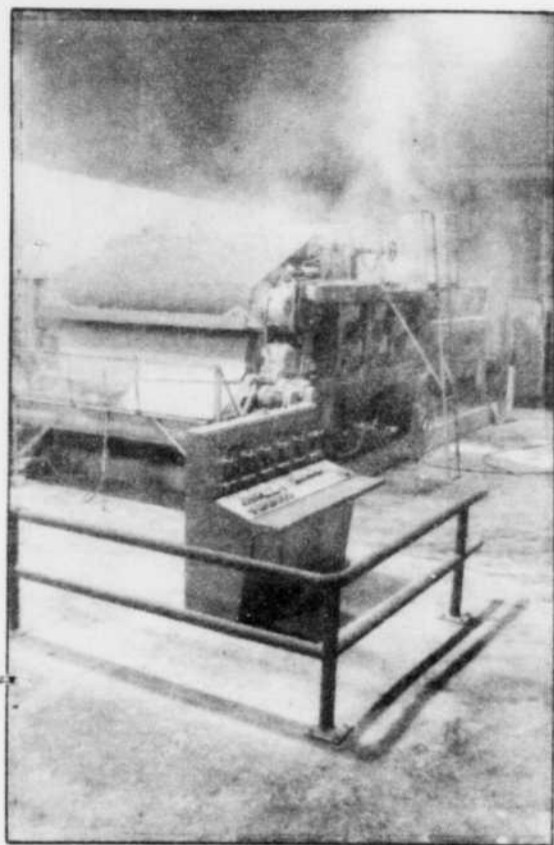
Bur.: 819 474-3424

FAX 819 474-1962

rés: 819 477-5478

cellulaire: 819 475-7146

La technologie au service de la récupération



Pour que l'étape de dispersion soit une bien effectuée, il faut que la presse laveuse double toile épaisse la pâte afin de lui donner encore plus de consistance.



Avec un chariot élévateur, un employé transporte un ballot de pâte désencrée vers les quais d'embarquement. Pour un transport plus facile, la pâte est mise en feuilles.



Les impuretés retrouvées dans l'eau sont retirées dans les clarificateurs d'eau boucle acide et boucle alcaline.



L'ultime étape du désencrage consiste à mettre la pâte en feuilles à l'aide de la machine à pâte. Par la suite, les feuilles sont mises en ballots, prêtes pour l'expédition.

C'est avec beaucoup de fierté que nous avons collaboré à la réalisation de l'usine de désencrage C.M.D. Nous souhaitons à toute cette persévérante équipe beaucoup de succès.

FÉLICITATIONS



**Coffrages
BIONIQUE Itée**

Alain Caron
Président

ENTREPRENEUR EN FONDATIONS

15495, boul. Bécancour, Sainte-Angèle-de-Laval G0X 2H0

Bur.: (819) 222-9801 Fax: (819) 222-5111

Félicitations à une entreprise de chez nous.



**BÉTON
DU CAP
INC.**

PIERRE GENEST, directeur général

885, Berlinguet, Cap-de-la-Madeleine

Tél.: (819) 376-2540

Encres pour impression flexographique

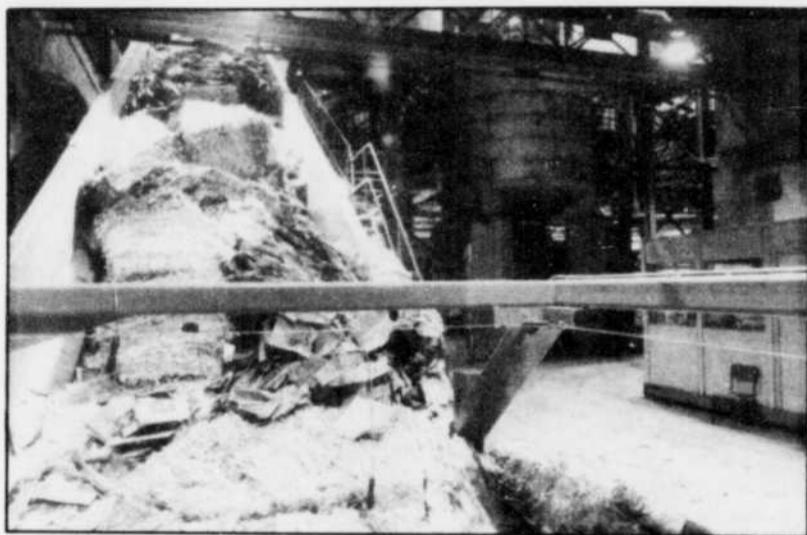
Une barrière dans le monde du désencrage

Les encres flexographiques à base d'eau sont faites de très fines particules de carbone encapsulées dans un polymère soluble dans l'eau. La particule complète est hydrophilique. Au stade du processus de désencrage, ces particules d'encre sont finement dispersées dans la pâte liquide. De plus, ces particules sont très petites, de l'ordre de 1 à 2 microns, et de ce fait elles ne s'attachent pas aux bulles d'air formées lors du processus de flottation. De ce fait, les particules ne sont pas éliminées de la pâte liquide. La présence d'une quantité, même faible, d'un produit imprimé par flexographie dans la pâte faite de vieux papiers entraîne une réduction significative de la blancheur de la pâte désencrée.

Au stade des connaissances actuelles dans le domaine de la chimie du désencrage, les processus qui font appel à un stade de flottation suivi d'un stade de lavage n'éliminent pas efficacement les encres flexographiques.

Recommandations du Conseil du recyclage de l'industrie papetière

1. Faire savoir aux éditeurs et aux imprimeurs que les ma-



Ce ne sont pas tous les papiers qui peuvent être désencrés.

tériaux imprimés par flexographie ne peuvent pas être désencrés de façon satisfaisante au moyen du processus de flottation. De toute évidence, les papiers imprimés avec des encres flexographiques ne seront pas utilisés par les usines dotées d'un processus de flottation. Ceux-ci seront plutôt dirigés vers les usines pourvues d'un véritable processus de lavage, si une telle installation se trouve à une distance raisonnable.

2. Encourager la mise sur pied de programmes de recherche pour développer des encres flexographiques qui peuvent être éliminées à l'aide d'un processus de flottation.

3. Encourager les programmes de recherche pour en arriver à trouver le moyen de désencrer les encres flexographiques dans les compartiments de flottation.

Association canadienne des pâtes et papiers

Le Centre de recherche en pâtes et papiers de l'Université du Québec à Trois-Rivières

Un partenaire en recherche et en développement de nouvelles façons de faire en harmonie avec un développement durable et dans le respect de notre milieu de vie



L'avenir passe par de nouveaux investissements!



ÉLECTRICITÉ DENIS PELLERIN INC.

Entrepreneur Électricien

43, rue Gaulin
PRINCEVILLE, Qc • GOP 1E0

Tél.: (819) 364-3000

PROSPÉRITÉ ET MEILLEURS SUCCÈS À NOTRE VALEUREUX CLIENT



M.B.S. SERVICE DE ROULEMENTS INC.

SERVICE 24 HEURES

500, rue Godin, Trois-Rivières (Qué.), Tél.: (819) 374-3591 Fax: (819) 378-0004



Meilleurs vœux de succès!

Division de
Bridgestone/Firestone Canada Inc.

Denis Roy
Gérant

Service de Pneus C.T.R.
470, rue Dessureault
Cap-de-la-Madeleine, Qc G8T 2L9

Tél. bur.: 819-375-4809
Télécopieur: 819-379-1955

L'usine de désencrage CMD, un projet important pour la région!



PLURITEC Itée

EXPERT-CONSEIL
INGÉNIERIE
ENVIRONNEMENT

225, RUE DES FORGES
BUREAU 201
TROIS-RIVIÈRES
379-8010
Télécopieur: 379-8092

585, AVENUE DES CÈDRES
SHAWINIGAN
537-1882
Télécopieur: 537-5825

"L'usine CMD, un projet auquel nous nous associons avec plaisir"

Chronos Richardson Balances

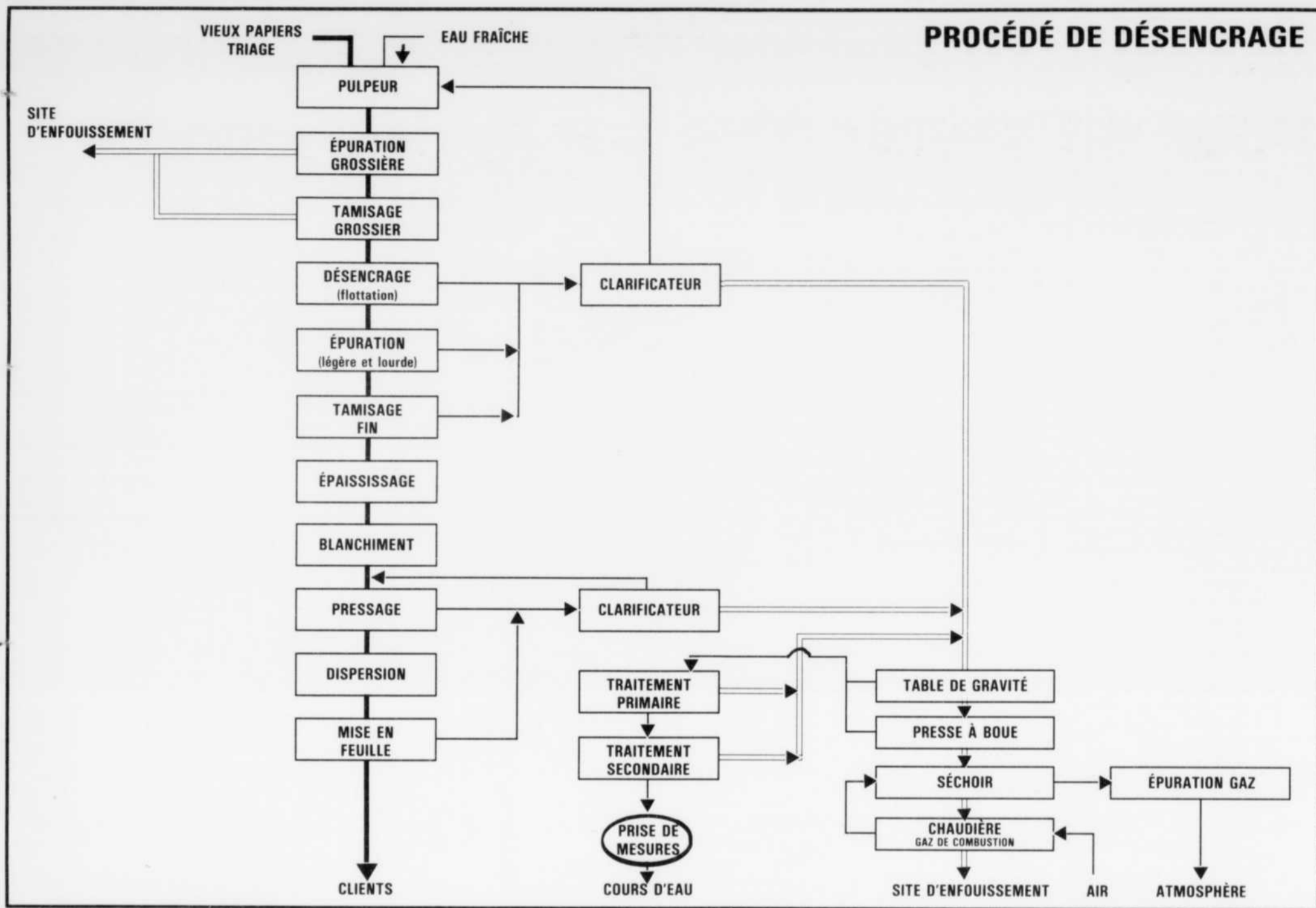
WEIGH-TRONIX

Howe Richardson

CLAUDE LANGLOIS
CONSEILLER EN VENTES

HOWE RICHARDSON INC.
2800 DALTON
STE-FOY, QUÉBEC G1P 3S4

(418) 656-1500
FAX: (418) 656-9773



*L'usine de désencrage
CMD fait office de leader
régional en réalisant un
projet de grande enver-
gure.*

*Comme entrepreneur gé-
néral, nous sommes fiers
d'avoir réalisé les tra-
vaux civils.*

495, de l'Escadrille, Cap-de-la-Madeleine
373-4225 - Télécopieur: (819)373-6909

Voici le procédé de désencrage que l'usine C.M.D. inc. de Cap-de-la-Madeleine utilise afin de désencrer les tonnes de vieux papiers qui sont acheminées à chaque jour vers l'entreprise. Grâce aux recherches faites par les chercheurs de Cascades, ce procédé permet de produire une pâte désencrée de grande qualité.



LE RECYCLAGE EN QUESTION



Recyclable

Ce symbole s'emploie pour indiquer qu'un produit est recyclable uniquement si les infrastructures sont en place pour en faire la collecte et le reconditionnement.

BROOKS BROOKS

C.M.D., une entre-
prise qui est à l'é-
coute de l'écologie.
BRAVO!

JOHN BROOKS COMPAGNIE LIMITÉE

255 boul. Hymus, Pointe Claire, Québec H9R 1G6 • (514) 697-1102
• FAX: (514) 697-3574



Pour en savoir plus sur le désencrage

Dans les fabrications de papiers et de cartons, les papeteries québécoises, avec Cascades en tête de liste, utilisent de plus en plus la méthode de désencrage afin de remplacer la plus grande quantité possible de fibres vierges par des fibres recyclées.

Comportant plusieurs avantages, cette technique permet généralement une diminution du coût des matières ainsi qu'une baisse substantielle de la consommation d'énergie.

De plus, dans la lignée environnementaliste qui règne présentement dans la fabrication du papier, le désencrage génère une pollution beaucoup plus faible tout en améliorant certains aspects du papier: l'inertie, l'absorption, l'opacité, l'élongation, etc.

Par contre, comme dans l'établissement de tout nouveau procédé, le désencrage renferme quelques inconvénients qui devraient rapidement être résolus grâce aux efforts des chercheurs. Entre autres, il faut engager des investissements relativement lourds dans une technologie nouvelle dont le résultat final dépend encore de la qualité et de la sélection des matières premières.

Aussi, les fibres recyclées ne sont pas «inusables». Au-

delà de trois recyclages, elles perdent de leur résistance. Les produits finis sont également un peu moins blancs. Par contre, à l'aide de produits chimiques oxydants et réducteurs, on peut augmenter la blancheur des produits finis.

Néanmoins, dans les conditions techniques les plus favorables, on peut actuellement obtenir des produits finis d'excellente qualité dans les secteurs de l'impression écrite, des cartons plats pour boîtes pliantes et des papiers absorbants (type tisues).

Matières premières

Il existe deux types principaux de vieux papiers pour le désencrage: ceux à base de pâte mécanique et à faible blancheur (plus utilisés à l'usine C.M.D. de Cap-de-la-Madeleine), et ceux sans pâte mécanique (ou contenant de la pâte mécanique blanchie) plus blancs, type papiers reprographiques, mais plus chers et plus rares. Les pâtes désencrées issues de ces deux types de vieux papiers ont évidemment des prix de revient et des utilisations différentes.

Un plan de désencrage

Schématiquement, on peut

considérer deux conceptions différentes. La première, la plus répandue en Europe, consiste à installer des plans de désencrage de faible et moyenne capacité pour alimenter en pâte une partie des machines existantes. La deuxième consiste à créer un centre de production de très grande capacité pour vendre la pâte désencrée à plusieurs clients.

La première solution a l'avantage de ne pas avoir à épaissir, sécher, entreposer et transporter la pâte produite. La seconde permet de réaliser un investissement relativement économique, des coûts de production plus faibles, mais avec des frais de mise en feuilles et de transport relativement élevés.

Techniques de désencrage

On peut désencrer par flottation, par lavage ou encore en combinant les deux techniques. Dans les deux cas, il faut décrocher l'encre des fibres (de préférence en milieu basique) et utiliser un savon collecteur d'encre.

Pour obtenir une pâte de qualité, il faut procéder avant et après le désencrage à de nombreuses phases de nettoyage pour éliminer les con-

taminants lourds et légers (matières plastiques, hot melt, agrafes, sable, vernis, gomme, etc.).

Les deux tiers des investissements sont consacrés au nettoyage pour un tiers seulement au désencrage. Le rendement en fibres désencrées varie entre 75 et 90%. Les encres seules représentent 1 à 2% de la matière de départ, mais on élimine avec les encres de 7 à 15% de fibres et de charges minérales (essentiellement des kaolins). Les

autres 3 à 10% perdus sont les contaminants lourds et légers, extraits des systèmes de nettoyage.

Par flottation, on injecte de l'air et du savon dans un réservoir contenant de la pâte. Il se forme alors de la mousse grise contenant de l'encre. Il suffit alors de l'éliminer soit par débordement ou par aspiration.

Jean-Pierre Mainguet
Directeur de la cartonnerie
Cascades Cartech inc.

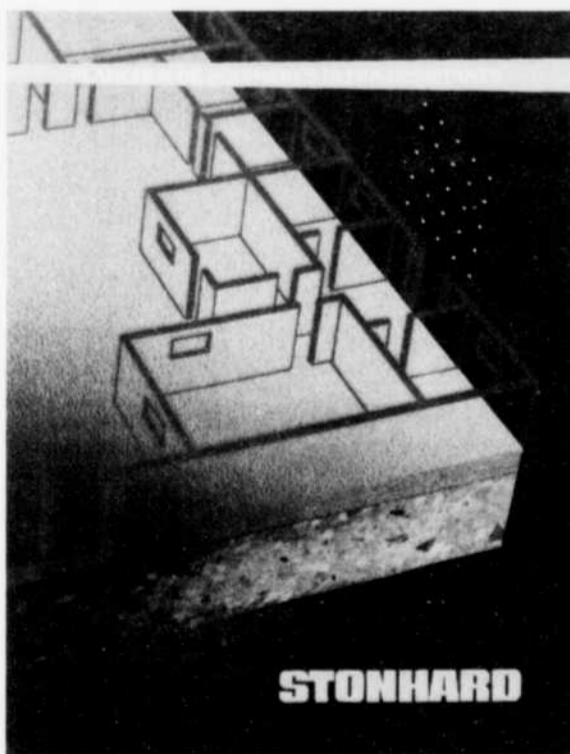
L'usine de
Désencrage C.M.D. ...

La technologie au
service de
l'environnement.



KRUGER inc.
Usine de Trois-Rivières

PROTECTION DE PLANCHER



CETTE ANNÉE, NOUS REMPLACERONS PLUS D'UN MILLION DE PIEDS CARRÉS DE PLANCHER INSTALLÉS PAR NOS CONCURRENTS et moins de la moitié aura duré 2 ans. Cette brochure vous dira comment protéger vos planchers, et votre investissement.

STONHARD

STONHARD Limitée

TL.

Nos hommages
à la direction et
à tout le personnel
de l'usine de Désencrage
C.M.D.
pour leurs efforts constants
à se tailler une réputation
qui se veut des plus enviées.

TRUeline VALVE
CORPORATION

JEAN-PAUL DIMARZIO

190, GINCE, SAINT-LAURENT
Bur.: (514) 337-4166

Mobile: (514) 497-7647 Fax: (514) 337-1526



LE RECYCLAGE EN QUESTION

L'industrie papetière apporte-t-elle son soutien aux systèmes de collecte actuels?

L'industrie a apporté son soutien à la collecte des papiers récupérés d'une double façon:

- Les usines canadiennes de papier et de carton ont ouvert et élargi les marchés des matériaux récupérés.
- Un bon nombre de sociétés papetières canadiennes ont développé leur propre système de collecte pour favoriser la récupération du papier, tout particulièrement dans les endroits commerciaux.

Existe-t-il une méthode idéale de maintenance des déchets solides qui puisse être utilisée universellement?

Non. Ce ne sont pas toutes les régions du pays qui font face aux mêmes difficultés d'élimination des déchets solides que les grands centres urbains. Voilà pourquoi il serait illogique d'imposer des programmes de gestion des déchets identiques à toutes les municipalités. Chaque municipalité est tenue d'analyser les diverses possibilités telles que le recyclage, le compostage, l'enfouissement et l'incinération. Une juste appréciation des effets sur l'environnement et des impacts économiques fera en sorte que le programme privilégié soit le plus efficace possible.

Aujourd'hui et demain

Après une période de rodage de quelques mois, l'usine de désencrage C.M.D. de Cap-de-la-Madeleine peut regarder l'avenir avec optimisme. «Présentement, l'usine produit une moyenne de 170 tonnes métriques par jour et bientôt elle atteindra sa capacité maximale de production est 250 tonnes métriques», de préciser le directeur de l'usine, M. Rémi Beaulieu.

Même s'il reste encore à solutionner quelques points d'étranglement limitant la production, l'usine madelinoise se doit d'atteindre le plus rapidement possible son plein régime de croisière afin de répondre à un marché en constante progression.

Bien entendu ce gain de capacité doit s'effectuer avec un contrôle très serré de la qualité du produit fini. Plusieurs facteurs entrent donc en jeu.

«L'achat d'une matière première répondant exactement aux besoins réels de l'usine et ce à un prix très compétitif. Environ 50% des papiers journaux et magazines proviennent du Canada et le res-

te de nos voisins du sud, ce qui peut représenter l'équivalent de 15 camions par jour», d'expliquer M. Beaulieu.

«Vient ensuite le besoin de s'adapter aux changements constants de types d'encres utilisés dans les imprimeries. Encres à l'huile, à l'eau, vernis etc. sont tous des sujets à modifier énormément la chimie du désencrage.»

«Cela nécessite un personnel très connaissant au niveau du désencrage. Le directeur de production, M. René Dupont, possède une base très solide en chimie et a collaboré étroitement au choix des équipements lors de l'élaboration du projet. Il s'est aussi impliqué à fond durant la période de construction pour ensuite prendre le leadership de la production.», d'affirmer M. Beaulieu.

L'implication des gens sur plancher compte pour aider à trouver des solutions aux problèmes. Ils voient les changements survenir dans le procédé et se doivent d'être vigilants, ceci dans le but de mi-

nimiser les pertes de production.

La disponibilité du Centre de recherche et de Développement est un autre facteur-clé pour permettre à Désencrage C.M.D. inc. de demeurer à la fine pointe des technologies nouvelles en matière de désencrage et de mettre à sa disposition des équipements de laboratoire les plus sophistiqués.

L'ajout de nouveaux équipements, même avec un démarrage relativement récent, pourrait bien lui permettre d'être encore moins vulnérable à la qualité des vieux papiers qu'on y désencrage.

«Au cours des prochains mois, nous verrons entre autres à l'élaboration de nouveaux tests de laboratoire (pour un meilleur contrôle), à mieux structurer le travail concernant chacun des départements et à finaliser l'optimisation des équipements. Ceci évidemment dans le but d'obtenir la meilleure pâte désencrée possible pour la pleine satisfaction des clients» de conclure M. Beaulieu.

Félicitations à toute l'équipe de DÉSENCRAGE C.M.D. INC.

La direction et le personnel de LES EQUIPEMENTS M.G.B. INC. et de LES SERVICES ELECTROTECHNIQUES INC.



LES ÉQUIPEMENTS M.G.B. inc.

ÉQUIPEMENT DE BASSE, MOYENNE et HAUTE TENSION

ACHAT/VENTE/LOCATION et RÉPARATION

● NEUF/USAGÉ et REMIS À NEUF ● testé et garanti



ÉQUIPEMENT DISPONIBLE EN STOCK

Transformateurs: À isolant liquide Huile/Silicone/R-temp. • Distribution (C2)/puissance (C88)/Socle (C227) • 10 à 50 000 KVA
À sec (C9) Distribution/Puissance • Avec ou sans boîtier • 1 à 5000 KVA
Spéciaux Autotransformateurs de démarrage • Zig-zag pour neutres artificiels

Appareillage de commutation: 600 V / 2,4, 5,15 et 25 KV / 600 à 6000 amps. • Disjoncteurs: air/SF6 / mini-huile / vacuum • Démarreurs: 600 V/2,4 et 5 KV • Interrupteurs sous charge à fusibles

Appareillage de sous-station: Structures complètes • Sectionneurs / Coupe-circuits • Parafoudres/Fusibles et porte-fusibles • Isolateurs • Réenclencheurs • Disjoncteurs: huile/vacuum

Pièces: Transformateurs de tension: 0,6 à 34,5 KV • Transformateurs de contrôle • Transformateurs de courant: 0,6 à 34,5 KV • Relais de protection • Fusibles • Condensateurs:

Conception et montage: Appareillage de commutation • Démarreurs • Neutres artificiels • Sous-stations portatives (châssis rigide) • Systèmes de correction de facteur de puissance.

Atelier de réparation de transformateurs • Remise à neuf • Réparation • Tests • Location d'équipement • Service d'urgence • Transport et manutention • Ingénierie

TÉLÉPHONE: 514-772-5608
1-800-265-5608
TÉLÉCOPIE: (514) 772-2628
Atelier: 2749, route 235, Saint-Pie
(Québec), Canada, OH 1W0
Courrier: 1265, Boisbriand, Saint-Bruno
(Québec), Canada J3V 4K6

LES SERVICES ÉLECTROTECHNIQUES INC.

Services complets en électrotechnique

- Entretien préventif
- Tests au chantier
- Vérification et réparation
- Installation et mise en route
- Analyse d'huile
- Service d'urgence

Ingénierie

- Études de faisabilité
- Études de coordination
- Études d'harmoniques
- Plans
- Supervision de chantier

Jean-Luc Thibault, ingénieur

Tél.: (514) 347-4347
Fax: (514) 347-3303

C.P. 109
Saint-Jean-sur-Richelieu, Qc.
J3B 6Z1

Récupérons quelques statistiques

PAPIER JOURNAL

— Le Canada est le plus grand fabricant et exportateur de papier journal au monde.

— La quantité de papier journal consommée par les Canadiens est comparativement faible. Environ 30% du papier journal consommé au Canada est récupéré par les systèmes de collecte déjà en place.

— La consommation canadienne de papier journal en 1991 a été de 1 029 000 tonnes.

— La production canadienne de papier journal a atteint 8 977 000 tonnes en 1991. 86% de ce papier a été exporté.

— En 1989, un seul producteur canadien de papier journal utilisait du papier recyclable. À la fin de 1992, 12 fabricants faisaient de même. À cause de la pénurie de vieux papiers au Canada, près de 700 000 tonnes ont été importées en 1992.

PAPIERS IMPRESSION ET ÉCRITURE

— Les surplus et les retailles des éditeurs provenant des usines de transformation sont des sources d'approvisionnement de papier déjà bien exploitées.

— Les systèmes de collecte commerciaux et domestiques prennent une importance toujours plus grande dans les grands centres urbains au Canada. La contamination est souvent un problème. Les papiers mélangés de faible qualité ont une utilisation limitée compte tenu de l'état actuel de la technologie. La séparation des produits de papier à la source accroît la valeur du papier récupéré et augmente son utilisation dans le processus de recyclage.

— Un bon nombre de sociétés canadiennes fabriquant des papiers impression et écriture utilisent du papier recyclé comme apport de matière fibreuse. 1985: 1 société; 1989: 2 sociétés; 1992: 16 sociétés.

— La consommation canadienne de papiers impression et écriture, en 1991, a atteint 1,64 million de tonnes, alors que la consommation canadienne de ce type de papier se chiffrait à 3,56 millions de tonnes.



LE RECYCLAGE EN QUESTION

Le Canada est-il à la remorque des autres pays dans l'utilisation des fibres recyclées?

Le recyclage n'est pas une chose nouvelle dans l'industrie papetière. Les fabricants canadiens de cartons multicouches et de boîtes de carton ondulé utilisent les fibres recyclées depuis plus de cinquante ans. Cet apport de matériaux recyclés est des plus justifiés, compte tenu du fait que de nombreuses usines sont situées près des grands centres urbains, lesquels sont d'excellentes sources d'approvisionnement de papier récupéré.

Le Canada consomme peu de produits de papier par rapport à ce qu'il produit. Il faut dire que le Canada exporte 80% de sa production. Les taux d'utilisation au Canada restent faibles en comparaison de ceux d'autres pays. Même si nous en venions à atteindre les taux de récupération des pays plus densément peuplés, il en résulterait une récupération tout juste équivalente à quelque 2 875 000 tonnes en 1991. Ce volume de récupération est de loin inférieur aux exigences en matière fibreuse des usines canadiennes.

Production de papier et de carton (1991) = 16 574 000 tonnes

Consommation de papier et de carton (1991) = 5 531 000 tonnes

Saluons un nouveau partenaire en Mauricie.

La Banque Nationale du Canada et tout le personnel de la région saluent la venue de **DÉSENCRAGE CMD INC.**, un important partenaire économique au sein de la communauté.

Nous sommes fiers d'avoir été associés au projet de l'usine de Cap-de-la-Madeleine et souhaitons à la nouvelle équipe tous nos vœux de succès.



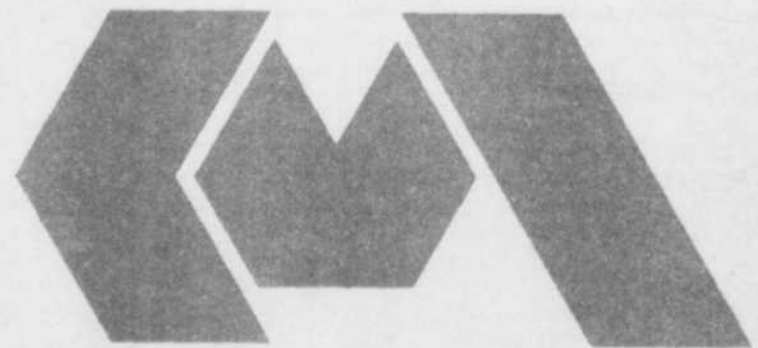
BANQUE NATIONALE

Notre banque nationale

HOMMAGES ET MEILLEURS VOEUX DE SUCCÈS DE LA PART DU CONSEIL MUNICIPAL DE VILLE DE CAP-DE-LA-MADELEINE



*Cap-de-la-Madeleine,
Toute une qualité de ville!*



Cap-de-la-Madeleine