

RAPPORT ANNUEL 2016-2017

Plus de
50 ans
de culture
en mouvement !


R É S E A U
BIBLIO
de l'Outaouais

**Centre régional de
services aux bibliothèques
publiques de l'Outaouais**

Avec la participation de

**Culture
et Communications**

Québec 



© 2017 Centre régional de services aux bibliothèques publiques de l'Outaouais inc.

2295, rue Saint-Louis
Gatineau (Québec) J8T 5L8
Téléphone : 819 561-6008 Télécopieur : 819 561-6767
Adresse Internet : www.reseaubibliooutaouais.qc.ca
Courriel : biblio@crsbpo.qc.ca

Dépôt légal — Bibliothèque et Archives nationales du Québec, 2017

Dépôt légal — Bibliothèque et Archives Canada, 2017

ISBN 978-2-922575-04-7

TABLE DES MATIÈRES

Mot de la présidente et de la directrice générale	4
Structure du Réseau BIBLIO	6
Ressources financières des municipalités membres	11
Développement des collections	14
Circulation des collections	16
La bibliothèque accessible hors les murs	17
Promotion et animation des bibliothèques	19
Assistance professionnelle et technique	23
Aménagement des bibliothèques	24
Prix d'excellence	24
Statistiques	25
• Statistiques générales du Réseau BIBLIO	25
• Portrait individuel des bibliothèques membres en 2016	26
Le Réseau BIBLIO de l'Outaouais	28
Partenaires	29



Mot de la présidente et de la directrice générale

**Mesdames,
Messieurs,
Membres et partenaires du Réseau BIBLIO de l'Outaouais,**

Nous avons le plaisir de vous présenter le rapport annuel des activités du Réseau BIBLIO de l'Outaouais pour l'année 2016-2017. Le contenu de ce rapport fait le bilan des opérations de la centrale et de ses bibliothèques membres pour la période s'étendant du 1^{er} avril 2016 au 31 mars 2017. Vous retrouverez dans ce rapport des statistiques qui illustrent les activités du CRSBP sur l'achat, le traitement et la circulation des documents ainsi que sur les services à distance, les programmes d'animation, de promotion et de soutien offerts aux comités des bibliothèques. On y retrouve également les statistiques d'opérations des bibliothèques membres, soit des services offerts directement aux citoyens.

Parmi les principaux dossiers qui ont retenu notre attention en Outaouais cette année, mentionnons :

- La création et le lancement d'un nouveau site Web (www.reseaubibliooutaouais.qc.ca) dynamique, convivial, facile d'utilisation, adapté aux appareils mobiles et ayant des fonctionnalités modernes. Ce projet a été réalisé en collaboration avec l'un de nos partenaires, le Réseau BIBLIO de la Côte-Nord;
- Le déploiement de nouveaux services aux abonnés du Réseau : l'accessibilité à la ressource numérique *Mes Aïeux*, l'abonnement et le renouvellement en ligne à la bibliothèque ainsi que la possibilité d'obtenir en ligne son NIP BIBLIO via le site Web du Réseau;
- Le développement d'un nouvel Extranet pour les membres où de nombreux outils sont déposés par le Réseau pour aider les bibliothèques et les municipalités dans la gestion de leur service de lecture publique;
- La réalisation d'un sondage auprès des membres afin de connaître leur taux de satisfaction concernant les services du Réseau BIBLIO et recueillir leurs commentaires;
- L'élaboration de formulaires dynamiques pour la saisie de statistiques et pour la transmission d'informations par les comités des bibliothèques membres au personnel du Réseau BIBLIO;
- La révision des modalités de communication du Réseau BIBLIO avec ses membres pour réduire l'utilisation du papier et respecter l'environnement tout en assurant une communication adéquate;
- La création de bacs thématiques « boîtes à bouger » pour favoriser le développement moteur des enfants. Ce projet a été réalisé en collaboration avec Collines en Forme de la MRC des Collines-de-l'Outaouais;
- Le support apporté aux membres pour l'aménagement de leurs bibliothèques;
- La collaboration avec les agents de développement des différentes MRC de l'Outaouais;
- La réalisation de nombreuses heures du conte auprès des enfants de 4 à 7 ans avec l'outil de contage « Tapimagine » dans le cadre des ententes de développement culturel avec le gouvernement du Québec et les MRC de l'Outaouais;
- Le partenariat avec l'ArchiMuse pour offrir aux jeunes âgés entre 8 et 13 ans des municipalités et des bibliothèques membres des ateliers ludiques, interactifs et innovants sur la création en exploitant les nouvelles technologies (Makey, Makey, imprimante 3d et logiciels de composition);
- La tenue de la Journée des bibliothèques 2017 sur le choc des générations par le conférencier de renom, Carol Allain, en partenariat avec le Salon du livre de l'Outaouais, Culture-Outaouais et grâce à l'aide financière d'Emploi-Québec;
- Le développement de nouveaux partenariats, notamment avec l'Office de protection du consommateur et le Comité régional 3^e âge Papineau, afin d'offrir en bibliothèque des ateliers d'information sur des sujets d'actualités;

- La concertation entre le Réseau BIBLIO, la Ville de Gatineau, la municipalité de Cantley, la municipalité de Chelsea, l'Association des auteurs et auteures de l'Outaouais, le Salon du livre de l'Outaouais et Culture Outaouais pour développer dans un proche futur un nouvel événement annuel en Outaouais en lien avec la lecture;
- La circulation de l'exposition itinérante « De bois, de pierre et de brique », en collaboration avec la direction régionale de l'Outaouais, de l'Abitibi-Témiscamingue et du Nord-du-Québec du ministère de la Culture et des Communications, dans les municipalités et bibliothèques membres du Réseau;
- La diffusion pour une deuxième année de la campagne promotionnelle « La chasse aux abonnés » favorisant l'abonnement et le réabonnement en bibliothèque et invitant la population à fréquenter sa bibliothèque publique pendant tout le mois d'octobre;
- La continuité dans le développement de la collection numérique du Réseau (livres et revues);
- L'enrichissement de la collection du Réseau de bandes dessinées de superhéros et de jeux vidéo;
- La participation du Réseau BIBLIO de l'Outaouais au programme BIBLIO-Aidants et le développement d'une collection régionale de ressources documentaires à l'intention des proches aidants;
- La présence du Réseau BIBLIO de l'Outaouais sur le réseau social Facebook;
- La relance auprès des municipalités et réserves amérindiennes non desservies par le Réseau sur le territoire de l'Outaouais.

Plusieurs défis, tous aussi inspirants les uns que les autres, nous attendent dans les prochains mois. Ainsi, en 2017-2018, nous nous pencherons entre autres sur le déploiement à distance de la ressource **Protégez-vous**, l'offre de « jumelles en BIBLIO » grâce à un soutien financier de Loisir Sport Outaouais, l'emprunt des documents audiovisuels du Réseau (films et musique) par les abonnés des bibliothèques membres via le service du PEB, le développement de nouveaux partenariats pour animer et promouvoir la lecture et le livre dans les communautés desservies par le Réseau et l'implantation de la version 3.5.1 de Symphony. L'accès à la CULTURE pour tous demeurera notre priorité. Malgré un contexte économique difficile, le Réseau BIBLIO de l'Outaouais continuera de miser sur le développement de ses services en respectant son cadre financier et en limitant l'impact sur la tarification aux municipalités membres.

Toutes les réalisations de la dernière année n'auraient pu être possibles sans le travail et le dévouement du personnel et des bénévoles des bibliothèques desservies par le Réseau BIBLIO qui ont à cœur leur bibliothèque comme lieu culturel et communautaire axé sur les besoins de leur population. Nous souhaitons remercier le personnel des municipalités membres pour leur précieuse collaboration. Nous ne pouvons également passer sous silence le travail de la formidable équipe du Réseau qui se dépasse jour après jour pour offrir le meilleur service qui soit aux bibliothèques membres.

Nos sincères remerciements vont aussi aux administratrices et administrateurs de la corporation pour leur engagement et leur intérêt marqué envers la mission du Réseau. Soulignons également le soutien continu de nos partenaires, notamment le Réseau BIBLIO du Québec ainsi que la direction régionale de l'Outaouais, de l'Abitibi-Témiscamingue et du Nord-du-Québec du ministère de la Culture et des Communications du Québec.

Sans vous tous, nous ne saurions remplir notre mission qui est de développer et soutenir un réseau régional de bibliothèques de qualité en Outaouais.

En terminant, nous vous encourageons à clamer haut et fort, dans chacun de vos milieux, l'importance de l'accès à la lecture sur l'ensemble du territoire.

Micheline Tessier
 Micheline Tessier
 Présidente

Sylvie Thibault
 Sylvie Thibault
 Directrice générale

Structure du Réseau BIBLIO

Cadre institutionnel

- Organisme régional de développement culturel.
- Créé en 1964.
- Constitué en corporation privée à but non lucratif.
- Administré par une assemblée de membres et un conseil d'administration conformément au règlement qui le régit.
- En contrat de service avec les municipalités et organismes membres sur la base d'une tarification annuelle.
- Financé en partie par le ministère de la Culture et des Communications du Québec.

Territoire desservi

Au 1^{er} janvier 2017, la population totale de l'Outaouais s'établissait à 389 331 habitants dont 21,6 % résidaient à l'extérieur du territoire de la Communauté urbaine de l'Outaouais. Même si la population rurale de la région est francophone à plus de 80 %, pour les citoyens francophones de l'Outaouais la langue anglaise est une dimension quotidienne qui détermine plusieurs de leurs pratiques culturelles.

Mission spécifique

Le Réseau BIBLIO de l'Outaouais est un organisme sans but lucratif qui vise à créer et soutenir des services de bibliothèque de proximité afin de promouvoir la culture dans tous les milieux.

Objectifs opérationnels

- Établir, maintenir et développer des collections de documents, des services de traitement documentaire ainsi que tout autre service professionnel ou technique de bibliothéconomie.
- Conclure des contrats de services documentaires, professionnels ou techniques relatifs au fonctionnement d'une bibliothèque.
- Favoriser la mise en commun de ressources, les échanges entre les bibliothèques publiques et la coopération avec toutes bibliothèques ou tous organismes intéressés.
- Promouvoir toute autre activité reliée au fonctionnement d'une bibliothèque.
- Développer et soutenir des programmes de formation, d'information, d'animation et de développement culturel dans le domaine de la bibliothéconomie.



Principes directeurs

Le CRSBP de l'Outaouais se veut fidèle aux principes directeurs sur lesquels il a toujours fondé son intervention auprès des bibliothèques :

- R**ECHERCHE constante de solutions innovatrices pour une amélioration continue des services
- E**NGAGEMENT à promouvoir et à soutenir un service de bibliothèques de proximité de qualité auprès de nos partenaires actuels et futurs
- S**ATISFACTION et respect de la clientèle
- E**FFICACITÉ dans le contrôle de la qualité, respect des échéanciers et des coûts
- A**DDITION et partage des ressources et des compétences
- U**TILISATION de l'expertise et de l'engagement de tout le personnel pour le développement du Réseau

Conseil d'administration 2016-2017

PRÉSIDENTE

Micheline Tessier
Responsable de la bibliothèque
de Lac-des-Plages

VICE-PRÉSIDENT ET SECRÉTAIRE-TRÉSORIER

Gilles Payer
Représentant municipal de Duhamel

ADMINISTRATRICES

Denise Cécyre
Responsable de la bibliothèque de Perkins

Chantal Corriveau

(jusqu'au 28 novembre 2016)
Responsable de la bibliothèque
de L'Île-du-Grand-Calumet

Sandra Gendron

Responsable de la bibliothèque
de Fort-Coulonge
(depuis le 14 février 2017)

Estelle Labelle

Représentante municipale de Maniwaki

Denise Larocque

Représentante municipale de Val-des-Bois

Dorothy St-Marseille

Représentante municipale d'Aumond

Personnel

DIRECTION

Sylvie Thibault, M.B.S.I., bibl. prof.
Directrice générale

SERVICES ADMINISTRATIFS

Claudette Deschênes
Agente de bureau

SERVICES AU RÉSEAU

Jonathan Careau
Responsable des services au réseau

SERVICES TECHNIQUES

Pascal Demers
Technicien au soutien technique
des bibliothèques

Suzanne Bélanger

Auxiliaire aux échanges

Stéphanie St-Jean

Auxiliaire aux échanges et
au traitement des collections

Céline Leduc

Auxiliaire aux prêts entre bibliothèques (PEB)

Municipalités et bibliothèques desservies par le Réseau BIBLIO

AU
1^{er} AVRIL 2017

Note : Les chiffres de population sont tirés de la Gazette officielle du Québec du 28 décembre 2016 (Décret 1099-2016 du 21 décembre 2016).

MRC des Collines-de-l'Outaouais

MUNICIPALITÉ-BIBLIOTHÈQUE	POPULATION DESSERVIE	RESPONSABLE	REPRÉSENTANT(E)
LA PÊCHE	7 999		
Lac-des-Loups	960	-	Christian Blais
Sainte-Cécile-de-Masham	3 840	Gisèle Duguay	
Wakefield	3 199	Sue Graham	
NOTRE-DAME-DE-LA-SALETTE	728	Julie Bégin	Jean-Daniel Boileau
PONTIAC	5 933		
Luskville	2 967	Louise Ramsay	Jean Amyotte
Quyón	2 966	Suzanne Lyndon	
VAL-DES-MONTS	11 732		
Perkins	7 628	Denise Cécycy	Gaétan Thibault
Poltimore	1 172	Julie Boissonneault	
Saint-Pierre-de-Wakefield	2 932	Colette Prud'Homme	
TOTAL : 26 392			

MRC Papineau

MUNICIPALITÉ-BIBLIOTHÈQUE	POPULATION DESSERVIE	RESPONSABLE	REPRÉSENTANT(E)
Bowman	628	-	Jacinthe Brière
Chénéville	793	Madeleine Tremblay	Nicole Proulx-Viens
Duhamel	410	Roselyne Bernard	Gilles Payer
Fassett	453	Lisette Cadotte Giroux	Claude Joubert
Lac-des-Plages	506	Micheline Tessier	Carole Ladouceur
Lac-Simon	983	-	Louise Houle Richard
Lochaber	460	-	Laurie Laframboise
Lochaber-Partie-Ouest	727	-	Linda Blais
Montebello	977	Diane Thivierge	Gérald Chauvet
Montpellier	975	Nicole Touchette	Valérie Pelletier
Namur	557	Tammie Leggett	Josée Dupuis
Notre-Dame-de-Bonsecours	260	-	Galia Vaillancourt
Notre-Dame-de-la-Paix	692	Suzon Côté	Myriam Cabana
Papineauville	2 130	Francine Denis	Laurent Clément
Plaisance	1 103	Martine Prud'homme	Raymond Ménard
Ripon	1 554	Céline Derouin	Luc Desjardins
Saint-André-Avellin	3 740	Adéodat Bernard	Marc Ménard
Saint-Émile-de-Suffolk	554	Georgette Haineault	Louise Boudreault
Thurso	2 758	Lisette Boyer	Hélène Laprade
Val-des-Bois	872	Émilie Joanisse	Denise Larocque
TOTAL : 21 132			

MRC pontiac

MUNICIPALITÉ-BIBLIOTHÈQUE	POPULATION DESSERVIE	RESPONSABLE	REPRÉSENTANT(E)
Alleyn-et-Cawood	202	Melinda Lafleur	Suzan Tanner
Bristol	1 091	Elsie McIntosh	Brent Orr
Campbell's Bay	773	Vanessa Béland	Suzanne Dubeau-Pilon
Clarendon	1 151	-	James Keven Knox
Fort-Coulonge	1 335	Sandra Gendron	Lise A. Romain
L'Île-du-Grand-Calumet	683	Cécile LaSalle	Colleen Griffin
L'Isle-aux-Allumettes	1 286	Lorie Keon-Leahey	Louis Lair
Litchfield	454	-	Ken O'Leary
Mansfield-et-Pontefract	2 199	Martine Laroche	Claudette Béland-Pleau
Otter Lake	1 077	Esther Dubeau	Jennifer Vadneau
Shawville	1 612	Heather Sly	Patti Moffatt
Sheenboro	114	-	Karen Shea
Thorne	286	-	Karen Kelly

TOTAL : 12 263

MRC Vallée-de-la-Gatineau

MUNICIPALITÉ-BIBLIOTHÈQUE	POPULATION DESSERVIE	RESPONSABLE	REPRÉSENTANT(E)
Aumond	739	Linda Lemieux	Dorothy St-Marseille
Blue Sea	637	Vicky Martin	Fernand Gagnon
Bois-Franc	450	Angèle Lacaille	Philippe St-Jacques
Bouchette	783	Chantal Leblanc	Luc Larivière
Déléage	1 800	-	Gilles Jolivet
Denholm	549	-	Sylvie Lagacé
Egan-Sud	540	-	Pierre Laramée
Gracefield	2 247	Stéphanie Pétrin	Bernard Caron
Grand-Remous	1 137	Christiane Gagnon	Jocelyne Lyrette
Kazabazua	909	Andrew Geggie	Michel Collin
Lac-Sainte-Marie	608	Marie-Pold Lacaille	Pauline Sauvé
Low	916	Lise Legros	Lynn Visentin
Maniwaki	3 780	Colette Archambault	Estelle Labelle
Messines	1 617	Claire Lacroix	Éric Galipeau
Montcerf-Lytton	670	Angèle Lacaille	Christiane Cloutier
Sainte-Thérèse-de-la-Gatineau	534	Julie Richard	Nancy Morin

TOTAL : 17 916



Population desservie
par le Réseau BIBLIO
de l'Outaouais
au 1^{er} avril 2017

77 703

Municipalités et bibliothèques desservies par le Réseau BIBLIO

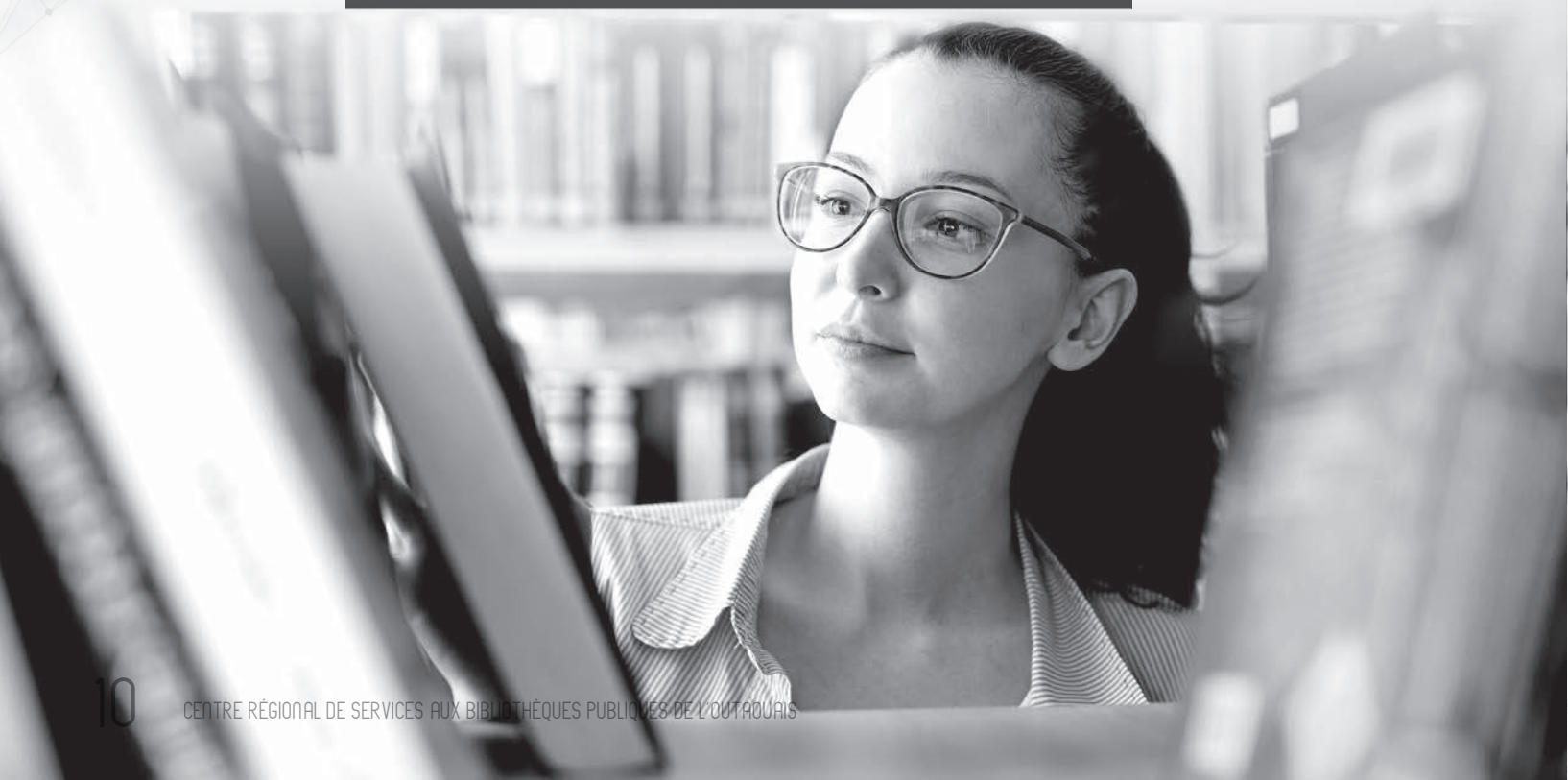
AU
1^{er} AVRIL 2017

Note : Les chiffres de population sont tirés de la Gazette officielle du Québec du 28 décembre 2016 (Décret 1099-2016 du 21 décembre 2016).

MRC	MUNICIPALITÉ	POPULATION
PAPINEAU	Boileau	365
	Mayo	647
	Mulgrave-et-Derry	336
	Saint-Sixte	506
	TOTAL : 1 854	
PONTIAC	Bryson	607
	Chichester	353
	Portage-du-Fort	245
	Rapides-des-Joachims	157
	Waltham	362
	TOTAL : 1 724	
VALLÉE-DE-LA-GATINEAU	Cayamant	861
	TOTAL : 861	

	RÉSERVE	POPULATION
AUTOCHTONES	Kitigan Zibi	1 514
	Lac-Rapide	344
	TOTAL : 1 858	

GRAND TOTAL : 6 297



Ressources financières des municipalités membres

SOMMAIRE DES DÉPENSES DES MUNICIPALITÉS DE 2012 À 2016

DÉPENSES DES MUNICIPALITÉS*	2012 RÉELLES	2013 RÉELLES	2014 RÉELLES	2015 RÉELLES	2016 RÉELLES
Cotisation au CRSBP**	362 387 \$	380 215 \$	372 500 \$	327 682 \$	326 329 \$
Achat de documents	85 744 \$	91 568 \$	120 929 \$	80 508 \$	85 588 \$
Personnel	552 419 \$	613 670 \$	657 934 \$	608 110 \$	644 918 \$
Local	281 676 \$	285 607 \$	303 632 \$	255 141 \$	257 253 \$
Animation	13 464 \$	10 153 \$	17 675 \$	10 816 \$	12 342 \$
Transport et communication	55 926 \$	53 361 \$	51 081 \$	55 136 \$	47 038 \$
Fournitures et approvisionnements	20 193 \$	21 259 \$	21 817 \$	18 482 \$	18 462 \$
Informatique	50 500 \$	48 525 \$	28 825 \$	26 228 \$	35 414 \$
Divers	19 283 \$	62 638 \$	27 528 \$	18 765 \$	41 978 \$
TOTAL DES DÉPENSES	1 441 592 \$	1 566 995 \$	1 601 921 \$	1 400 868 \$	1 469 322 \$
DÉPENSES PER CAPITA	16,87 \$	18,06 \$	18,27 \$	18,19 \$	19,04 \$

* Pour les municipalités n'ayant pas fourni de statistiques financières pour l'année 2016, les dépenses inscrites sont les mêmes que l'an dernier à l'exception de la cotisation versée au CRSBP.

** Ce montant inclut le remboursement de 100 % de la TPS et de 50 % de la TVQ.



BIBLIOTHÈQUE	NOMBRE DE MUNICIPALITÉS	NOMBRE DE BIBLIOTHÈQUES	POPULATION*	TARIFICATION RÉSEAU BIBLIO**	DOCUMENTS (INCLUANT LA COTISATION VOLONTAIRE DE 0,50 \$/HABITANT)	PERSONNEL
ALLEYN-ET-CAWOOD	1	1	201	941,17 \$	606,46 \$	13 199,96 \$
AUMOND	1	1	728	3 408,82 \$	486,33 \$	16 956,97 \$
BLUE SEA	1	1	620	2 903,11 \$	310,00 \$	9 000,00 \$
BOIS-FRANC	1	1	447	2 093,05 \$	557,00 \$	5 077,00 \$
BOUCHETTE	1	1	784	3 671,03 \$	1 864,99 \$	7 737,33 \$
BRISTOL	1	1	1 134	5 309,89 \$	850,58 \$	5 582,75 \$
CAMPBELL'S BAY/LITCHFIELD	2	1	1 219	3 591,43 \$	383,50 \$	5 666,50 \$
CHÉNÉVILLE/LAC-SIMON	2	1	1 776	3 699,13 \$	888,00 \$	26 262,00 \$
DUHAMEL	1	1	420	1 966,63 \$	1 801,00 \$	20 391,00 \$
FASSETT/NOTRE-DAME-DE-BONSECOURS	2	1	717	2 144,56 \$	467,01 \$	6 132,32 \$
FORT-COULONGE	1	1	1 348	6 311,93 \$	927,27 \$	17 124,60 \$
GRACEFIELD	1	1	2 301	10 774,30 \$	1 207,88 \$	19 771,27 \$
GRAND-REMOUS	1	1	1 129	5 286,48 \$	910,25 \$	5 719,00 \$
KAZABAZUA	1	1	884	4 139,28 \$	20,00 \$	31 133,26 \$
LAC-DES-LOUPS (LA PÊCHE)	1	1	948	4 440,65 \$	1 992,98 \$	3 448,00 \$
LAC-DES-PLAGES	1	1	523	2 448,92 \$	470,54 \$	11 754,87 \$
LAC-STE-MARIE	1	1	600	2 809,47 \$	300,00 \$	11 725,22 \$
L'ÎLE-DU-GRAND-CALUMET	1	1	691	3 235,57 \$	545,50 \$	3 300,00 \$
L'ISLE-AUX-ALLUMETTES/SHEENBORO	2	1	1 416	6 115,27 \$	0,00 \$	6 320,00 \$
LOW	1	1	927	4 340,62 \$	1 151,00 \$	12 500,00 \$
LUSKVILLE (PONTIAC)	1	1	2 939	13 761,70 \$	500,00 \$	3 400,00 \$
MANIWAKI/DÉLÉAGE/EGAN-SUD	3	1	6 135	17 620,03 \$	3 957,52 \$	83 715,60 \$
MANSFIELD-ET-PONTEFRAC	1	1	2 248	10 526,13 \$	1 124,00 \$	15 288,00 \$
MESSINES	1	1	1 593	7 459,13 \$	2 603,41 \$	5 810,07 \$
MONT CERF-LYTTON	1	1	689	3 226,20 \$	1 275,17 \$	7 945,37 \$
MONTEBELLO	1	1	973	4 556,02 \$	2 400,00 \$	16 397,70 \$
MONTPELLIER	1	1	990	4 635,62 \$	882,46 \$	7 108,28 \$
NAMUR	1	1	566	2 650,26 \$	445,05 \$	6 017,11 \$
NOTRE-DAME-DE-LA-PAIX	1	1	707	3 310,49 \$	1 089,00 \$	3 955,00 \$
NOTRE-DAME-DE-LA-SALETTE	1	1	747	3 497,78 \$	1 810,45 \$	11 348,89 \$
OTTER LAKE	1	1	1 076	5 038,31 \$	538,74 \$	5 164,34 \$
PAPINEAUVILLE	1	1	2 598	10 029,79 \$	1 092,65 \$	29 880,93 \$
PERKINS (VAL-DES-MONTS)		1	7 509	35 159,53 \$	8 844,78 \$	17 000,00 \$
PLAISANCE	1	1	1 120	5 244,34 \$	1 975,28 \$	7 394,91 \$
POLTIMORE/DENHOLM (VAL-DES-MONTS)	2	1	1 185	5 409,16 \$	3 164,35 \$	7 968,73 \$
QUYON (PONTIAC)		1	2 939	13 761,70 \$	397,82 \$	3 441,99 \$
RIPON	1	1	1 568	7 342,07 \$	1 350,00 \$	19 878,00 \$
SAINT-ANDRÉ-AVELLIN	1	1	3 759	17 601,30 \$	4 648,00 \$	13 296,00 \$
SAINTE-CÉCILE-DE-MASHAM (LA PÊCHE)		1	3 794	17 762,56 \$	5 626,50 \$	15 353,96 \$
SAINT-ÉMILE-DE-SUFFOLK	1	1	556	2 603,44 \$	856,65 \$	6 612,00 \$
SAINTE-THÉRÈSE-DE-LA-GATINEAU	1	1	527	2 467,65 \$	2 123,49 \$	13 060,35 \$
SAINT-PIERRE-DE-WAKEFIELD (VAL-DES-MONTS)		1	2 918	13 663,54 \$	6 123,36 \$	11 687,48 \$
SHAWVILLE/CLARENDON/THORNE	3	1	3 068	7 604,29 \$	4 834,04 \$	29 000,00 \$
THURSO/LOCHABER-PARTIE-OUEST/LOCHABER	3	1	3 459	12 820,53 \$	1 790,27 \$	35 002,42 \$
VAL-DES-BOIS/BOWMAN	2	1	1 524	4 143,96 \$	6 628,46 \$	18 038,12 \$
WAKEFIELD (LA PÊCHE)		1	3 161	14 802,14 \$	3 766,37 \$	12 351,00 \$
TOTAL	53	46	77 161	326 328,98 \$	85 588,11 \$	644 918,30 \$

* Les chiffres de population sont tirés de la Gazette officielle du Québec du 30 décembre 2015 (Décret 1125-2015 du 16 décembre 2015).

** Ce montant inclut le remboursement de 100 % de la TPS et de 50 % de la TVQ. Prendre note que les municipalités n'ayant pas fourni de statistiques financières pour l'année 2016, les dépenses inscrites sont les mêmes que l'an dernier à l'exception de la tarification du Réseau BIBLIO qui représente le montant réel versé.

LOCAL	ANIMATION	TRANSPORT ET COMMUNICATION	FOURNITURES	INFORMATIQUE	DIVERS	TOTAL DES DÉPENSES	BUDGET PER CAPITA 2016
2 125,85 \$	0,00 \$	0,00 \$	0,00 \$	1 234,19 \$	0,00 \$	18 107,63 \$	90,09 \$
3 156,30 \$	0,00 \$	0,00 \$	0,00 \$	902,46 \$	0,00 \$	24 910,88 \$	34,22 \$
83,00 \$	0,00 \$	510,00 \$	0,00 \$	0,00 \$	0,00 \$	12 806,11 \$	20,66 \$
999,00 \$	0,00 \$	1 086,00 \$	173,00 \$	60,00 \$	0,00 \$	10 045,05 \$	22,47 \$
237,68 \$	400,00 \$	1 386,82 \$	374,51 \$	238,68 \$	95,73 \$	16 006,77 \$	20,42 \$
2 268,00 \$	0,00 \$	0,00 \$	1 683,61 \$	80,00 \$	311,70 \$	16 086,23 \$	14,19 \$
3 365,46 \$	100,00 \$	819,18 \$	0,00 \$	60,00 \$	0,00 \$	13 986,07 \$	11,47 \$
22 527,00 \$	0,00 \$	865,00 \$	195,00 \$	50,00 \$	94,00 \$	54 580,13 \$	30,73 \$
6 675,00 \$	0,00 \$	520,00 \$	263,00 \$	445,00 \$	0,00 \$	32 061,63 \$	76,34 \$
1 817,33 \$	114,03 \$	153,52 \$	260,10 \$	147,00 \$	189,17 \$	11 425,04 \$	15,93 \$
3 514,02 \$	176,26 \$	1 850,46 \$	209,51 \$	90,39 \$	76,44 \$	30 280,88 \$	22,46 \$
5 511,01 \$	22,31 \$	1 218,57 \$	280,44 \$	1 792,01 \$	665,25 \$	41 243,04 \$	17,92 \$
2 943,00 \$	1 000,00 \$	1 650,00 \$	200,00 \$	0,00 \$	2 250,00 \$	19 958,73 \$	17,68 \$
5 502,32 \$	0,00 \$	2 161,09 \$	69,68 \$	670,85 \$	39,57 \$	43 736,05 \$	49,48 \$
5 507,12 \$	106,38 \$	864,91 \$	760,37 \$	1 914,49 \$	4 788,13 \$	23 823,03 \$	25,13 \$
0,00 \$	938,48 \$	1 566,73 \$	626,24 \$	337,53 \$	0,00 \$	18 143,31 \$	34,69 \$
7 970,88 \$	436,73 \$	1 423,20 \$	1 073,83 \$	1 917,17 \$	330,95 \$	27 987,45 \$	46,65 \$
3 078,00 \$	0,00 \$	159,00 \$	0,00 \$	0,00 \$	0,00 \$	10 318,07 \$	14,93 \$
2 403,00 \$	0,00 \$	0,00 \$	114,00 \$	43,00 \$	0,00 \$	14 995,27 \$	10,59 \$
3 275,00 \$	0,00 \$	456,00 \$	0,00 \$	362,00 \$	0,00 \$	22 084,62 \$	23,82 \$
5 125,78 \$	0,00 \$	1 725,16 \$	622,92 \$	459,61 \$	1 977,65 \$	27 572,82 \$	9,38 \$
40 524,59 \$	3 675,48 \$	4 501,67 \$	777,93 \$	3 169,69 \$	281,25 \$	158 223,76 \$	25,79 \$
3 150,00 \$	0,00 \$	2 126,00 \$	360,00 \$	90,18 \$	0,00 \$	32 664,31 \$	14,53 \$
4 633,21 \$	0,00 \$	749,30 \$	116,88 \$	617,00 \$	527,00 \$	22 516,00 \$	14,13 \$
2 403,00 \$	213,76 \$	2 402,93 \$	88,74 \$	317,18 \$	430,47 \$	18 302,82 \$	26,56 \$
3 027,70 \$	0,00 \$	581,54 \$	0,00 \$	910,22 \$	800,00 \$	28 673,18 \$	29,47 \$
1 998,00 \$	175,89 \$	0,00 \$	90,58 \$	68,99 \$	43,65 \$	15 003,47 \$	15,16 \$
0,00 \$	0,00 \$	0,00 \$	889,87 \$	0,00 \$	976,37 \$	10 978,66 \$	19,40 \$
2 630,00 \$	0,00 \$	300,00 \$	60,00 \$	0,00 \$	0,00 \$	11 344,49 \$	16,05 \$
525,00 \$	433,64 \$	1 160,86 \$	0,00 \$	1 012,52 \$	435,63 \$	20 224,77 \$	27,07 \$
150,00 \$	0,00 \$	1 025,67 \$	0,00 \$	0,00 \$	0,00 \$	11 917,06 \$	11,08 \$
7 498,51 \$	1 404,54 \$	1 312,10 \$	0,00 \$	515,00 \$	125,50 \$	51 859,02 \$	19,96 \$
8 208,00 \$	77,24 \$	1 373,89 \$	1 028,87 \$	1 038,89 \$	350,66 \$	73 081,86 \$	9,73 \$
3 969,00 \$	0,00 \$	1 582,55 \$	802,29 \$	669,76 \$	0,00 \$	21 638,13 \$	19,32 \$
2 403,00 \$	77,22 \$	1 069,11 \$	308,67 \$	922,29 \$	0,00 \$	21 322,53 \$	18,46 \$
7 330,25 \$	0,00 \$	815,32 \$	1 136,00 \$	575,50 \$	5 542,15 \$	33 000,73 \$	11,23 \$
13 433,00 \$	500,00 \$	1 182,00 \$	1 244,00 \$	360,00 \$	900,00 \$	46 189,07 \$	29,46 \$
8 246,00 \$	145,00 \$	1 335,00 \$	280,00 \$	928,00 \$	324,00 \$	46 803,30 \$	12,45 \$
9 226,07 \$	0,00 \$	68,24 \$	142,41 \$	3 277,23 \$	758,93 \$	52 215,90 \$	13,76 \$
3 078,00 \$	0,00 \$	919,25 \$	0,00 \$	0,00 \$	255,00 \$	14 324,34 \$	25,76 \$
1 809,00 \$	0,00 \$	645,54 \$	620,24 \$	610,08 \$	166,72 \$	21 503,07 \$	40,80 \$
3 267,00 \$	77,23 \$	1 394,40 \$	720,21 \$	2 449,65 \$	0,00 \$	39 382,87 \$	13,50 \$
8 458,36 \$	720,00 \$	1 216,13 \$	1 834,86 \$	82,61 \$	8 754,31 \$	62 504,60 \$	20,37 \$
20 219,00 \$	264,00 \$	179,81 \$	263,46 \$	92,02 \$	8 264,54 \$	78 896,05 \$	22,81 \$
4 368,04 \$	286,85 \$	793,89 \$	0,00 \$	4 020,32 \$	26,24 \$	38 305,88 \$	25,14 \$
8 613,00 \$	996,83 \$	1 887,04 \$	791,00 \$	2 881,87 \$	2 197,31 \$	48 286,56 \$	15,28 \$
257 252,48 \$	12 341,87 \$	47 037,88 \$	18 462,22 \$	35 413,38 \$	41 978,32 \$	1 469 321,54 \$	19,05 \$

Développement des collections

Budget d'acquisition du Réseau BIBLIO

Collection régionale

En 2016-2017, une somme de 247 661 \$ a été consacrée à l'acquisition de documents (imprimés, audiovisuels et numériques) représentant 26,3 % des revenus du Réseau BIBLIO de l'Outaouais. Notons qu'en 2016-2017, le Réseau a reçu une aide financière additionnelle du ministère de la Culture et des Communications du Québec de 25 444 \$ pour bonifier le développement de la collection numérique régionale. Nous espérons que le Réseau BIBLIO de l'Outaouais continuera à recevoir pour les prochaines années une aide financière supplémentaire du ministère pour enrichir sa collection régionale, tant imprimée, audiovisuelle que numérique.

Les bandes dessinées de superhéros sont de plus en plus populaires après de certaines clientèles en bibliothèque. Le terme superhéros désigne un type de héros fictif, que l'on retrouve principalement dans les « comics » (bandes dessinées américaines) ou dans leurs adaptations audiovisuelles. Afin de rejoindre ces clientèles, le Réseau BIBLIO de l'Outaouais développe depuis 2015-2016 une collection de bandes dessinées de superhéros, tant en français qu'en anglais. Ces bandes dessinées sont déposées lors des rotations dans les différentes bibliothèques du réseau et sont accessibles à tous les citoyens via le PEB.

Depuis 2015-2016, le Réseau BIBLIO offre aux abonnés le prêt de jeux vidéo sur console (via le prêt entre bibliothèques). C'est dans l'objectif de démocratiser l'accès au jeu à tous les membres du Réseau BIBLIO de l'Outaouais et à célébrer cette industrie culturelle forte et rayonnante que le Réseau BIBLIO de l'Outaouais



a décidé d'intégrer le jeu vidéo dans ses collections. Le jeu s'ancre parfaitement dans la vision de la bibliothèque moderne; un lieu dynamique et ludique. Les jeux vidéo sont complémentaires aux autres collections offertes en bibliothèque et valorisent l'image des bibliothèques auprès des citoyens. De plus, l'offre de prêts de jeux vidéo peut permettre aux bibliothèques du réseau de tenir des activités d'animation qui peuvent être déclinées par exemple en soirées de jeux libres ou en tournois de jeux vidéo ponctuels.

En 2016-2017, le Réseau BIBLIO de l'Outaouais, en collaboration avec Collines en Forme, a créé des bacs thématiques pour favoriser le développement moteur des enfants (brain gym, cirque, jeux de grand groupe, musique&danse, pédagogie, précision et soccer). Ces boîtes nommées « boîtes à bouger » sont déposées dans certaines bibliothèques de la MRC des Collines-de-l'Outaouais. Nous espérons que ce projet dans un prochain avenir pourra s'étendre à l'ensemble des bibliothèques desservies par le réseau.



Collections locales

Les municipalités en 2016-2017 ont investi près de 85 588 \$ dans l'acquisition de documents (incluant le montant de la cotisation spéciale) pour l'enrichissement documentaire de leur bibliothèque. Notons également que les municipalités membres du Réseau de plus de 5 000 habitants peuvent depuis le 1er avril 2013 appliquer pour une demande d'aide financière auprès du ministère de la Culture et des Communications du Québec pour le développement de leur collection locale, contribuant fort certainement à un investissement plus important fait par certaines de ces municipalités pour le développement de leur collection comparativement aux municipalités de moins de 5 000 habitants. L'objectif recherché par les collections locales est d'offrir plus rapidement aux usagers des bibliothèques les « best-sellers ».

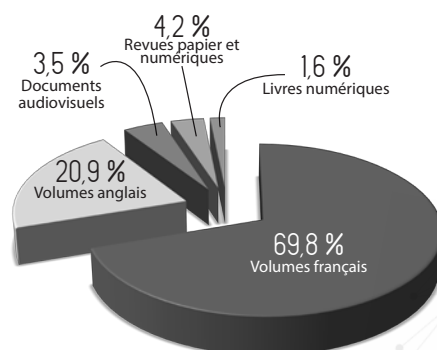
INVENTAIRE DES COLLECTIONS AU 31 MARS 2017

ACQUISITIONS DU CRSBP EN 2016-2017

LIVRE IMPRIMÉS	TITRES	UNITÉS
Français	4 254	4 876
Anglais	1 064	1 219
TOTAL	5 318	6 095
LIVRES NUMÉRIQUES		
Français	690	705
Anglais	147	147
TOTAL	837	852
REVUES NUMÉRIQUES	TITRES	UNITÉS
Français	22	504
Anglais	26	352
TOTAL	48	856
DOCUMENTS AUDIOVISUELS	TITRES	UNITÉS
Musique et films	451	451
Jeux vidéo	106	106
TOTAL	557	557

NOMBRE D'UNITÉS													
COLLECTIONS	LIVRES IMPRIMÉS FRANÇAIS	LIVRES IMPRIMÉS ANGLAIS	DOCUMENTS AUDIOVISUELS	LIVRES NUMÉRIQUES			TOTAL PARTIEL	PER CAPITA	REVUES UNITÉS			GRAND TOTAL	PER CAPITA
				FRANÇAIS	ANGLAIS	TOTAL			IMPRIMÉS	NUMÉRIQUES	TOTAL		
CRSBP	158 641	36 212	8 988	5 396	527	5 923	209 764	2,7	0	856	856	210 620	2,7
LOCALES (BIBLIOTHÈQUES MEMBRES)	98 530	40 712	3 925	0	0	0	143 167	1,9	14 529	0	14 529	157 696	2,0
	257 171	76 924	12 913	5 396	527	5 923	352 931	4,6	14 529	856	15 385	368 316	4,8

PORTRAIT DE LA COLLECTION DU RÉSEAU BIBLIO		
NOMBRE DE TITRES		
LIVRES IMPRIMÉS	Français	140 496
	Anglais	67 190
LIVRES NUMÉRIQUES	Français	5 144
	Anglais	540
REVUES	Imprimés	60
	Numériques	48
DOCUMENTS AUDIOVISUELS	Musique et films	11 846



Traitement des collections

Réseau BIBLIO de l'Outaouais

Le traitement des documents comporte la description catalographique, sa classification, la saisie de l'information sur support informatique et sa préparation matérielle. Le Réseau BIBLIO de l'Outaouais a fait appel aux Services techniques coopératifs (STC) du Réseau BIBLIO du Québec situés à Trois-Rivières pour la majorité de ses acquisitions et du traitement de nos documents imprimés. À partir des paramètres fournis par notre Réseau, les STC procèdent au choix, à l'acquisition et au traitement de nos documents. Les STC sont un élément important de notre stratégie d'augmentation du nombre de titres traités et de réduction du temps de traitement. Une réduction des délais diminue le taux de catalogage original du Réseau BIBLIO de l'Outaouais et facilite l'intégration des collections locales.

Bibliothèques affiliées

Près de 8 934 documents (majoritairement des dons, des périodiques et les achats de nouveautés) ont été saisis en 2016-2017 dans la banque de données du Réseau BIBLIO de l'Outaouais.

L'informatisation des collections locales a plusieurs retombées positives : partage des informations catalographiques et bibliographiques, partage des ressources documentaires, orientation du développement des collections locales, plus grande disponibilité de titres pour les prêts entre bibliothèques. Les bibliothèques membres ont traité une grande partie de leurs nouvelles acquisitions à partir des notices du catalogue du Réseau BIBLIO de l'Outaouais. Pour les titres n'apparaissant pas dans le catalogue du Réseau BIBLIO de l'Outaouais, le personnel des bibliothèques membres a soumis une demande de catalogage via un bordereau électronique. En 2016-2017, 4 954 demandes de catalogage ont été faites par les bibliothèques membres du Réseau BIBLIO de l'Outaouais en utilisant le bordereau électronique.

Élagage de la collection

L'élagage est un processus essentiel au maintien de la qualité tant des collections déposées que des collections locales des bibliothèques. La détérioration physique des documents, un trop grand nombre d'exemplaires ou la désuétude du sujet traité sont les principaux critères d'élagage. Cette année, quelque 7 658 documents de la collection régionale du CRSBP ont été élagués, représentant 3,8 % de la collection.

Concernant les collections locales des bibliothèques membres du Réseau BIBLIO de l'Outaouais, quelque 9 053 documents ont été élagués, représentant 5,7 % des collections locales.

Circulation des collections

Prêts de biens culturels

Les statistiques de prêts sont analysées en rapport avec l'année civile, soit de janvier à décembre, et non sur l'année financière du CRSBP de l'Outaouais. Les bibliothèques membres du réseau ont effectué 231 568 prêts au cours de l'année civile 2016. Il s'agit d'une diminution de 2,7 % par rapport à 2015.

Échange de biens culturels

En 2016, nous avons échangé 96 620 biens culturels entre les bibliothèques du réseau sur 152 157 biens en dépôt ou en transit, représentant un taux moyen d'échange annuel de 63,5 %. Le dépôt était, quant à lui, de 2 documents par tête.

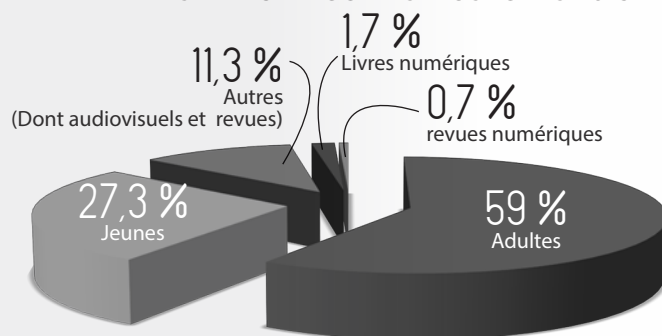
Le taux d'échange annuel varie selon l'importance de la population desservie par la bibliothèque : dans les municipalités de moins de 1 000 habitants, par exemple, la collection déposée est renouvelée à 90 % et pour les bibliothèques des autres groupes, ce taux diminue proportionnellement à l'augmentation de la population desservie.

Le Réseau BIBLIO de l'Outaouais a offert aux bibliothèques en 2016-2017 la possibilité d'augmenter le nombre de documents déposés par tête, selon les catégories disponibles. Certaines bibliothèques ont refusé dû à l'espace limité de leurs locaux et le nombre de rayons disponibles pour ranger les nouveaux ajouts.

Nombre d'abonnés et prêts per capita

Le nombre d'utilisateurs au 31 décembre 2016 était de 18 519, soit une diminution de 6,2 % comparativement à 2015. Le pourcentage d'abonnés en relation à la population de l'ensemble représente 24,0 % de la population desservie par le réseau. Au 31 décembre 2016, le nombre de prêts per capita pour l'ensemble des bibliothèques du réseau est de 3,0 et le nombre de prêts par usager actif s'élève à 12,5.

PRÊTS PAR CATÉGORIES D'USAGERS 2015



Prêts entre bibliothèques (PEB)

« Votre bibliothèque n'a pas le livre que vous aimeriez lire? Faites une demande de PRÊT ENTRE BIBLIOTHÈQUES (PEB) **SANS FRAIS!** Informez-vous à votre bibliothèque. »



Le prêt entre bibliothèques (PEB) constitue un des éléments indissociables de la stratégie de développement coopératif des collections du réseau. Ce service, fondé sur la mise en commun et le partage des ressources documentaires, a permis l'économie de près de 212 710,54 \$ aux bibliothèques participantes qui ont pu répondre aux attentes de leurs usagers, et ce, sans devoir recourir à l'achat de ces documents (le coût moyen d'un document sur le marché en 2016 étant environ de 26,81 \$ l'unité).

Il est impératif que le CRSBP de l'Outaouais continue à sensibiliser toutes les bibliothèques membres de son réseau pour leur collaboration sur une base régulière afin que ces dernières répondent positivement et dans les meilleurs délais aux demandes de PEB qui lui sont faites et qu'elles fassent rapidement la réception des documents dans le système VDX.

PRÊTS ENTRE BIBLIOTHÈQUES (PEB)

	2014	2015	2016
EMPRUNTEUR			
Nombre de documents empruntés par les abonnés du Réseau	7 685	7 823	7 934
PRÊTEUR			
Nombre de documents expédiés par les bibliothèques du Réseau ainsi que par le CRSBP de l'Outaouais à d'autres bibliothèques	9 094	10 203	10 360
DÉLAI MOYEN DE TRAITEMENT D'UNE DEMANDE DE PEB			
Nombre moyen de jours pour le traitement d'une demande de PEB	14 jours	15 jours	14 jours
TAUX DE RÉPONSES POSITIVES AUX DEMANDES REÇUES			
Pourcentage de réponses positives aux demandes de PEB des abonnés du Réseau*	88 %	89 %	89 %

* En 2016, le pourcentage de réponses positives aux demandes de PEB pour l'ensemble des Réseaux BIBLIO régionaux était de 84,5 %.

La bibliothèque accessible hors les murs

Site Web du Réseau BIBLIO

www.reseaubiblioutaouais.qc.ca

Au 1^{er} février 2017, le Réseau BIBLIO de l'Outaouais s'est doté d'un nouveau site Web plus convivial, dynamique, facile d'utilisation et adapté aux appareils mobiles permettant au public d'avoir accès à des services à portée de main et ce, en tout temps.

Le nouveau site est la porte d'entrée pour accéder aux coordonnées, services et activités des bibliothèques municipales membres du Réseau BIBLIO de l'Outaouais. En outre, le portail donne accès à tous les services en ligne des bibliothèques, dont l'accès direct au catalogue, au prêt de livres et de revues numériques, au service de prêt entre bibliothèques avec ZPortal et à des bases de données sur la généalogie. Les abonnés peuvent également accéder à leur dossier d'utilisateur, faire des réservations et des renouvellements à distance.

Avec le nouveau site Web, il est également possible dorénavant, **en ligne**, pour tous les résidents des municipalités membres au Réseau BIBLIO de l'Outaouais, de **s'abonner** ou de **renouveler son abonnement** aux services de sa bibliothèque ainsi que **demande son NIP BIBLIO** pour accéder aux ressources numériques offertes.

Le site Web du Réseau BIBLIO de l'Outaouais a été visité 44 980 fois entre le 1^{er} avril 2015 et le 31 mars 2016 par 16 298 visiteurs. De plus, 10 989 visites ont été effectuées à l'aide de technologies mobiles.

Pour l'année 2016, les pages Web des bibliothèques membres sur le site Web du Réseau BIBLIO ont été visitées 51 311 fois, soit une moyenne de 1 115 fois par bibliothèque.



Livres numériques

Le Réseau BIBLIO de l'Outaouais offre depuis le 17 novembre 2014 aux usagers de toutes les bibliothèques membres de son réseau l'accès à des livres numériques. Il suffit d'avoir son numéro d'abonné et son NIP BIBLIO pour y accéder. Depuis mai 2015, le Réseau BIBLIO de l'Outaouais offre également aux abonnés des bibliothèques membres l'accès à plusieurs centaines de livres numériques en langue anglaise via la plateforme pretnumerique.ca.



PRÊT DE LIVRES NUMÉRIQUES (FRANÇAIS ET ANGLAIS)	2014	2015	2016
NOMBRE D'EMPRUNTS	216	2 845	4 052
NOMBRE D'USAGERS	48	251	286
PRÊT PAR CAPITA	0,003	0,04	1,7

Revue numérique

Le Réseau BIBLIO de l'Outaouais offre gratuitement le service d'emprunt de revues numériques aux abonnés des bibliothèques membres du Réseau via la plateforme Zinio sur son site Web au www.reseaubiblioutaouais.qc.ca. En 2016-2017, on y retrouvait vingt-deux titres en français et vingt-six en anglais. Plus de 1 711 emprunts ont été relevés sur la plateforme en 2016-2017, soit 1 325 emprunts de revues en français et 386 emprunts de revues en anglais.



Programme Biblio-Aidants



Le programme Biblio-Aidants est un service d'information à l'intention des proches aidants coordonné par l'Association des bibliothèques publiques du Québec. Plus de 520 bibliothèques membres à des Réseaux BIBLIO régionaux à travers le Québec, dont celui de l'Outaouais, participent à cette initiative.

Le programme offre gratuitement des cahiers thématiques aux proches aidants, accessibles via le site Web du Réseau BIBLIO de l'Outaouais (www.reseaubiblioutaouais.qc.ca), afin de les renseigner sur les ressources disponibles concernant des sujets auxquels ils sont confrontés. Les trousseaux d'information se déclinent en plusieurs thématiques, dont la sclérose en plaques, l'autisme, la maladie d'Alzheimer, la santé mentale, etc. Plusieurs titres en lien aux thématiques du programme, imprimés ou numériques, sont disponibles dans le catalogue en ligne ou sur la plateforme de pretnumerique.ca du Réseau BIBLIO de l'Outaouais.

En plus d'occuper un rôle d'informateur et de fournir des services d'aide à la recherche, les bibliothèques publiques sont des acteurs indispensables pour les communautés. Dans le contexte actuel, il devient donc primordial de soutenir les collectivités et les proches aidants en mettant en valeur toutes les ressources disponibles.

Facebook du Réseau BIBLIO de l'Outaouais



La présence du Réseau BIBLIO de l'Outaouais sur Facebook depuis février 2016 permet à toutes les bibliothèques membres du réseau de faire connaître leurs services et de communiquer les nouvelles tendances culturelles, les nouveautés littéraires, les activités à venir, etc. Cette page est également un lieu d'échanges avec les citoyens et citoyennes, où ces derniers peuvent faire part de leurs découvertes littéraires et culturelles, et les partager avec tous leurs amis Facebook, contribuant à faire connaître à un plus large public les bibliothèques du Réseau BIBLIO de l'Outaouais et les avantages de les fréquenter.

Ressources numériques en généalogie

Le Réseau BIBLIO de l'Outaouais offre, gratuitement aux abonnés des bibliothèques membres de son réseau, sur son site Web, une section dédiée à la généalogie. Dans cette section, on y retrouve :

- la nouvelle ressource **Mes Aïeux**, depuis avril 2017, permettant de retrouver les ancêtres des familles du Québec, de l'Ontario, du Manitoba, de l'Alberta, du Nouveau-Brunswick et de la Nouvelle-Écosse et de construire, partager, consulter et imprimer un arbre généalogique;
- la ressource numérique **Généalogie Québec**, depuis avril 2016, permettant de consulter plus de 42 000 000 images et fiches à l'aide des grands outils de recherche de l'Institut généalogique Drouin de l'origine de la Nouvelle-France à aujourd'hui, d'accéder à la base de données LAFRANCE comprenant tous les mariages catholiques du Québec de 1621 à 1913, ainsi qu'à tous les actes de baptêmes et sépultures catholiques entre 1621 et 1849 et de rechercher par famille dans les Grandes collections, section Nécrologe, répertoires avec fiches de mariage, etc. En 2016-2017, on a relevé 738 recherches faites avec la ressource numérique Généalogie Québec par les membres du réseau;
- des banques de données sur la généalogie libres d'accès.



BookMyne

Le logiciel BookMyne permet aux abonnés des bibliothèques membres du Réseau BIBLIO de l'Outaouais d'avoir accès gratuitement en tout temps, par le biais d'un téléphone intelligent ou d'une tablette, à plusieurs services de leur bibliothèque.



DONNÉES SUR L'UTILISATION DE BOOKMYNE

Recherches effectuées	512
Accès au compte d'utilisateur	282
Consultations des notices	245
Consultations du compte d'utilisateur	183
Réservations de documents	67
Annulation des réservations	2

Consultation du catalogue en ligne

UTILISATION DU CATALOGUE EN LIGNE

NOMBRE DE VISITES	
Via un appareil mobile (1 513)	11 640
Via un ordinateur (10 171)	
Visiteurs connus (9 031)	
Nouveaux visiteurs (2 676)	
NOMBRE DE PAGES CONSULTÉES	118 002
NOMBRE DE VISITEURS UNIQUES	6 146
NOMBRE DE RECHERCHES	9 577
NOMBRE DE RÉSERVATIONS	643
ACCÈS AU DOSSIER D'USAGER	2 203
RENOUVELLEMENTS DE PRÊTS	1 199



Promotion et animation des bibliothèques

Animation

Le Réseau BIBLIO de l'Outaouais considère l'animation comme une activité de soutien à la lecture. Depuis plusieurs années, il facilite le travail des comités de bibliothèques en leur offrant des outils et une gamme d'activités des plus variées et il accompagne les bibliothèques dans la planification et l'organisation de leurs activités locales.

Il crée aussi des partenariats avec différents organismes, dont l'Association des auteurs et auteures de l'Outaouais, le Salon du livre de l'Outaouais, Communication-Jeunesse, le Comité régional 3^e âge Papineau, la Ville de Gatineau, la FADOQ-Région de l'Outaouais, la Sûreté du Québec, l'Office de la protection du consommateur, l'Apogée et autres partenaires, dans le but d'offrir une gamme d'ateliers et d'activités variés aux bibliothèques membres de son réseau par des personnes ressources locales et régionales.

BILAN 2016		
	ACTIVITÉS D'ANIMATION ET DE PROMOTION	BIBLIOTHÈQUES PARTICIPANTES
Éveil à la lecture	324	39
Autres activités pour enfants	300	36
Pour les adolescents	40	29
Pour les personnes âgées de 65 ans et plus	154	32
Pour les nouveaux arrivants	1	1
Pour les personnes en situation de handicap	0	0
Technologie, médias sociaux et informatiques	124	32
Alphabétisation des adultes	4	4
Autres activités pour adultes	315	30
Expositions	8	8
TOTAL	1 270	

Nombre de participants à toutes les activités
24 667

Matériels d'animation

Pour faciliter le transport du matériel d'animation auprès des bibliothèques, ce matériel est inclus dans les échanges des collections ayant lieu deux fois par année dans toutes les bibliothèques du réseau.

Le Réseau BIBLIO de l'Outaouais offre gratuitement du matériel d'animation pour l'heure du conte aux bibliothèques affiliées. Il s'agit d'albums accompagnés de marionnettes, de peluches, de guides d'animation ou même de mini-théâtres :

- **38 troussees disponibles pour animer l'heure du conte auprès des tout-petits.**

Le Réseau BIBLIO de l'Outaouais offre également gratuitement aux bibliothèques affiliées diverses thématiques de documents sur des sujets variés. En 2016-2017, le personnel du Réseau BIBLIO a procédé à l'élagage des thèmes et des livres désuets de sa collection thématique, tout en développant de nouvelles thématiques axées sur les besoins des usagers des municipalités desservies et des thèmes plus actuels :

- **81 thématiques disponibles sur des sujets variés pour les enfants et les adultes.**

Le Réseau BIBLIO de l'Outaouais propose également aux membres des « **Tentes à lire** ». Il s'agit de tentes dont les matériaux sont de haute qualité que les bibliothèques peuvent installer facilement dans les locaux de la bibliothèque pour amuser les tout-petits. Ces tentes sont accompagnées de livres de lecture et autres surprises. Les livres peuvent être utilisés pour tenir une heure du conte ou simplement être déposés à l'intérieur des tentes afin que les jeunes puissent en faire la lecture.

En 2016-2017, quatre nouveaux thèmes ont été développés : **Oli la grenouille, Rosie l'hippopotame, Pout-Pout le poisson et le Cirque**. Ces nouveaux thèmes s'ajoutent aux neuf thèmes déjà existants.



Tapimagine

En 2016-2017, le Réseau BIBLIO de l'Outaouais, grâce au soutien financier du Gouvernement du Québec, de la MRC des Collines-de-l'Outaouais, de la MRC Papineau et de la MRC de La Vallée-de-la-Gatineau dans le cadre d'Ententes de développement culturel a réalisé plus de dix-neuf activités d'heures du conte avec le « Tapimagine ». Le Tapimagine, concept créé avec le Réseau BIBLIO de l'Abitibi-Témiscamingue-et-Nord-du-Québec, est un outil de contage qui fait le lien entre une histoire, un livre et les enfants. C'est un outil conçu pour faire participer les enfants à une expérience de lecture peu ordinaire. Le tapis, haut en couleur, capte l'attention des jeunes et les intègre dans l'histoire du fait qu'ils sont assis autour, ou sur le tapis, avec la personne faisant la présentation et la lecture. Le tapis renferme également des objets que l'on fait apparaître et qui permettent de capter l'attention des enfants par l'ajout de surprises qui provoquent l'étonnement dans l'histoire.



Boîtes à bouger

En collaboration avec Collines en Forme, huit bacs thématiques ont été créés pour favoriser le développement moteur des enfants. Chaque bac thématique est accompagné d'un guide d'activités simples à réaliser, de livres traitant du sujet en intitulé sur la boîte et de divers matériels pour jouer avec les tout-petits. Ces boîtes sont déposées dans certaines bibliothèques de la MRC des Collines-de-l'Outaouais et peuvent être empruntées par les services de garde en milieu familial, les centres de la petite enfance ou tous autres organismes travaillant avec les jeunes de moins de 5 ans. Un soutien est disponible de la part de Collines en Forme afin de répondre à toutes questions concernant le développement moteur et la façon d'utiliser le matériel se trouvant dans les bacs thématiques.



Ateliers de création

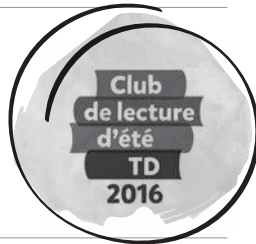
En 2016-2017, le Réseau BIBLIO de l'Outaouais, en collaboration avec l'ArchiMuse, a proposé dans les différentes municipalités membres, dix ateliers ludiques, interactifs et innovants sur la création aux jeunes âgés entre 8 et 13 ans. Lors de ces ateliers riches en nouveaux apprentissages et en imagination, les jeunes ont inventé des bâtiments à l'aide de blocs LEGO, créé de la musique et exploré les nouvelles technologies, telles que le Makey Makey, l'imprimante 3d et des logiciels de composition.



Club de lecture

Club de lecture d'été 2016 « **La nature!** » en collaboration avec Bibliothèque et Archives Canada et la Banque TD.

- 2 387 jeunes lecteurs
- 46 bibliothèques participantes



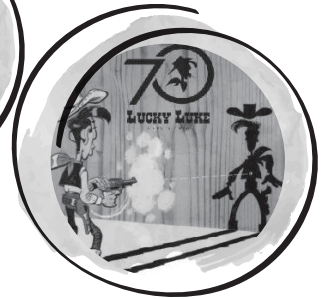
Rencontres littéraires et autres activités

- La création de partenariats avec différents organismes régionaux et nationaux dont la Direction de l'Outaouais du ministère de la Culture et des Communications, l'Association des auteurs et auteures de l'Outaouais, Communication-Jeunesse, le Comité régional 3^e âge Papineau, la Ville de Gatineau, la FADOQ-Région de l'Outaouais, la Sûreté du Québec, l'Office de la protection du consommateur et l'Apogée a permis aux bibliothèques et municipalités membres du Réseau d'organiser différents types d'activités à peu de frais. Mentionnons entre autres :
- Un atelier **À livres ouverts** (livres vivants) en collaboration avec l'Apogée dans le cadre de la Semaine de la santé mentale afin de sensibiliser les citoyens à cette problématique;
- Des ateliers en octobre 2016 pour aider les citoyens à dénoncer et lutter contre les abus faits envers les personnes âgées en collaboration avec la FADOQ-Région de l'Outaouais et la Sûreté du Québec;
- Des ateliers informatifs pour aider les citoyens à mieux planifier et gérer leur budget en collaboration avec le Comité régional 3^e âge Papineau;
- Des sessions d'information en collaboration avec l'Office de la protection du consommateur dans le but de sensibiliser les citoyens à faire valoir leurs droits lors de leurs achats;
- Des rencontres en novembre 2016 avec l'illustratrice Marie Lafrance dans le cadre de la tournée **Lire à tout vent** de Communication-Jeunesse;
- Des lancements de livres dans les bibliothèques du Réseau BIBLIO;
- La tenue d'un kiosque par le Réseau BIBLIO lors de la première édition du **Festin de livres**, célébration du livre et des mots dans la MRC Papineau;
- La tenue de l'exposition itinérante « De bois, de pierre et de brique », en collaboration avec la Direction de l'Outaouais du ministère de la Culture et des Communications, dans quelques municipalités membres du Réseau BIBLIO.

Outils de communication et activités promotionnelles

Les outils de communication et les activités promotionnelles du réseau permettent aux comités d'animer la bibliothèque et de promouvoir ses services. Le Réseau BIBLIO de l'Outaouais investit constamment afin de développer des outils de communication et des activités intéressantes pour ses membres.

En 2016-2017, le Réseau BIBLIO de l'Outaouais a proposé aux municipalités membres cinq modèles de signets, personnalisés aux couleurs de leur bibliothèque municipale, afin de faire la promotion des services offerts par la bibliothèque, en collaboration avec le Réseau BIBLIO, auprès des citoyens de la municipalité.



Concours

En 2016, le Réseau BIBLIO de l'Outaouais a tenu pour une deuxième édition une campagne de promotion favorisant l'abonnement ou le réabonnement en bibliothèque et invitant la population à fréquenter sa bibliothèque publique pendant tout le mois d'octobre 2016.

- 8 122 personnes ont participé au concours.

Également, du 13 mars au 1er avril 2017 s'est tenu le concours « **Des gourmandises à votre bibliothèque** » dans l'ensemble des bibliothèques membres du Réseau.

- 6 825 personnes ont participé au concours.

Le concours « **Lucky Luke : 70 ans et toujours plus vite que son ombre!** » s'est tenu du 14 novembre au 2 décembre 2016, célébrant le personnage fort célèbre de bande dessinée créé par le dessinateur belge Morris.

- 7 724 personnes ont participé au concours.



Une naissance, un livre

Par le biais du programme « **Une naissance, un livre** », chaque nouveau-né se voit offrir une trousse de bienvenue pour inciter à la lecture et à s'abonner à la bibliothèque.

- 44 trousses commandées en 2016-2017
- 27 bibliothèques participantes



Sac-ado

Par le biais du programme « **Sac-ado** », les adolescents de 12 ans et plus, qui s'abonnent ou qui fréquentent leur bibliothèque municipale, reçoivent gratuitement un « Sac-ado ». Ce sac comprend un roman jeunesse des Éditions Québec-Amérique, un numéro de la revue « Les Débrouillards » et différents objets. Sac-ado est un programme dont le but est d'inciter les adolescents à fréquenter leur bibliothèque municipale et promouvoir la lecture auprès d'eux.

- 36 sacs commandés en 2016-2017
- 16 bibliothèques participantes



Coup de cœur

Pour une sixième année consécutive, sous le thème **Février mois Coup de cœur**, les abonnés des bibliothèques membres du Réseau BIBLIO de l'Outaouais ont été invités à découvrir les coups de cœur des membres du personnel grâce aux autocollants apposés sur les différents documents qui composent les collections des bibliothèques.

Pour chaque visite à leur bibliothèque municipale durant tout le mois de février 2017, les usagers ont reçu un coupon de participation au concours Coup de cœur pour partager un de leurs coups de cœur littéraires. En tout, 4 912 personnes ont participé au concours Coup de cœur et 6 d'entre elles ont remporté un des prix régionaux.

Cette campagne, en plus de permettre un moment fort durant l'année, a favorisé aussi un rapprochement et un échange entre le personnel des bibliothèques et les abonnés. En dehors des livres à succès qui bénéficient d'une large couverture médiatique, de nombreuses publications méritent également d'être découvertes.

Printemps des revues

Organisé par la Société de développement des périodiques culturels québécois (SODEP), en collaboration avec les éditeurs, ce rendez-vous annuel fut l'occasion pour une sixième année consécutive de faire découvrir aux abonnés des bibliothèques les espaces de réflexion, de débats et de création que sont les revues culturelles québécoises. Du 7 au 27 mars 2016, plus de 8 bibliothèques du Réseau BIBLIO de l'Outaouais ont participé à l'événement en aménageant des espaces d'exposition consacrés à la découverte des revues culturelles. À cet effet, la SODEP a fourni à chacune des bibliothèques participantes du réseau 7 à 8 revues culturelles québécoises pour l'événement.



Cartes Musées

Grâce à des partenariats avec différents musées régionaux et locaux, les citoyens des municipalités affiliées peuvent, depuis plus de 13 ans, au moyen de leur carte d'abonné, obtenir une **CARTE MUSÉE** dans les différentes bibliothèques membres du Réseau BIBLIO de l'Outaouais afin de découvrir gratuitement les attraits de plus de 27 musées :



- Musée canadien de l'histoire
- Musée des beaux-arts du Canada
- Musée des sciences et de la technologie du Canada (*toutefois temporairement fermé pour rénovation jusqu'au 17 novembre 2017*)
- Musée canadien de la nature
- Musée de l'aviation et de l'espace du Canada
- Musée canadien de la guerre
- Diefenbunker : Musée canadien de la guerre froide
- Musée de l'agriculture et de l'alimentation du Canada
- Lieu historique national du Manoir Papineau
- Sentiers de ski de fond et raquette du parc de la Gatineau (saison hivernale)
- Centre d'interprétation de l'histoire de la protection de la forêt contre le feu
- Centre d'interprétation du cerf de Virginie
- Centre d'interprétation du Doré jaune
- Centre d'interprétation du patrimoine de Plaisance
- Parc des Chutes Coulonge
- Maison culturelle George Bryson
- Musée des pionniers de Saint-André-Avellin
- Lieu historique de Pinhey's Point
- Lieu historique national du domaine Billings
- Maison historique Fairfields
- Moulin Watson
- Musée Bytown
- Musée-village du patrimoine de Cumberland
- Musée de Goulbourn
- Musée Nepean
- Musée et société historique du canton d'Osgoode
- Muséoparc Vanier

En 2016,
7 122 personnes

se sont prévaluées des droits de visite avec les CARTES MUSÉES disponibles dans les bibliothèques membres du Réseau BIBLIO de l'Outaouais.



Assistance professionnelle et technique

Le Réseau BIBLIO de l'Outaouais met en place les mécanismes nécessaires pour supporter les comités dans les opérations quotidiennes que nécessite la gestion d'une bibliothèque municipale. Le personnel professionnel et technique du Réseau BIBLIO offre une gamme de services pour appuyer et seconder le travail des responsables et des membres des comités de bibliothèques.

Assistance téléphonique

Une assistance téléphonique accessible par une ligne sans frais est offerte aux membres du lundi au vendredi de 8 h 30 à 16 h 30 ou via le courriel des employés du CRSBP. Entre le 1er avril 2016 et le 31 mars 2017, le personnel du CRSBP a offert plus de 1 805 heures de soutien par téléphone ou par courriel aux membres du réseau. Les sujets les plus abordés par les bibliothèques ont touché majoritairement les fonctionnalités du logiciel documentaire Symphony, les fonctionnalités du logiciel VDX pour le prêt entre bibliothèques ainsi que l'utilisation de l'outil d'expédition électronique de Postes Canada pour l'envoi des demandes de prêts entre bibliothèques et le téléchargement de livres numériques ainsi que de revues numériques. Les autres sujets abordés ont touché notamment le développement des collections locales (sélection, acquisition et élagage), le traitement des collections, l'impression des cotes des documents, les modalités de gestion en bibliothèque, l'aménagement des locaux des bibliothèques et l'animation.

Formation permanente du personnel des bibliothèques

Le bénévolat demeure la principale ressource humaine des comités de bibliothèques. Au 31 décembre 2016, 241 bénévoles œuvraient dans le réseau et près de 48 personnes étaient rémunérées. Le Réseau BIBLIO de l'Outaouais assure gratuitement la formation continue de ces personnes sous forme de formations de groupe et d'interventions dans les bibliothèques elles-mêmes.

Intervention et formation à la bibliothèque

Au cours de cette année, plus de 158 interventions sur place ont été effectuées par le personnel du CRSBP. Ces interventions ont, entre autres, permis d'offrir un soutien et un encadrement à de nombreuses bibliothèques du réseau, d'accueillir et de former 7 nouveaux responsables et équipiers de bibliothèques, d'accompagner de nombreuses municipalités dans le cadre de projets d'aménagement et de rencontrer plusieurs bibliothèques pour les sensibiliser à atteindre les normes de qualité en bibliothèque.

Formation de groupe

En 2016-2017, le CRSBP a offert un atelier de formation aux comités des bibliothèques sur la réparation de livres en bibliothèque, deux ateliers de formation sur le téléchargement de livres et de revues numériques du Réseau BIBLIO de l'Outaouais ainsi qu'un atelier sur le choc des générations. Plus de 211 personnes ont participé à ces ateliers.



Aménagement des bibliothèques

Les statistiques ont toujours démontré hors de tout doute, la qualité et le succès d'un service de bibliothèque sont directement liés à un aménagement fonctionnel et esthétique. C'est pourquoi le Réseau BIBLIO de l'Outaouais offre à ses membres, sans aucuns frais, un service de soutien en aménagement de bibliothèque. Le type d'intervention varie selon la situation et l'ampleur du projet. Il peut s'agir de rencontre d'information sur les programmes d'aide financière, de l'analyse des besoins visant l'atteinte des normes de qualité, de l'évaluation des coûts d'équipement, de plans sommaires, de devis d'équipements, de la signalisation intérieure et extérieure, de la logistique du déménagement et du rangement de la collection ou tout simplement de trucs et astuces pour optimiser l'espace actuel.

Prix d'excellence



BIBLIOTHÈQUES DE L'ANNÉE 2015

Moins de 800 habitants
Bibliothèque de Bouchette

De 800 à 1 800 habitants
Bibliothèque de Messines

Plus de 1 800 habitants
Bibliothèque de Papineauville

MUNICIPALITÉS DE L'ANNÉE 2015

Moins de 800 habitants
Municipalité de Lac-Sainte-Marie

De 800 à 1 800 habitants
Municipalité de L'Isle-aux-Allumettes

Plus de 1 800 habitants
Municipalité de Saint-André-Avellin



Statistiques

Statistiques générales du Réseau BIBLIO

ÉTAT DU RÉSEAU	2014	2015	2016
AFFILIATION			
Municipalités desservies au 1 ^{er} avril 2017	52	53	53
Bibliothèques membres au 1 ^{er} avril 2017	46	46	46
Population desservie au 1 ^{er} avril 2017	77 582	77 658	77 703
Population desservie au 31 décembre 2016	77 849	77 582	77 658
Population potentielle à desservir au 1 ^{er} avril 2017	6 654	6 204	6 297
ABONNÉS			
Nombre d'abonnés			
Jeunes	6 843	6 852	6 589
Adultes	12 811	12 912	11 930
TOTAL	19 654	19 764	18 519
Pourcentage d'abonnés	25,2 %	25,5 %	24,0 %
PRÊTS DE BIENS CULTURELS			
Nombre de prêts de biens culturels	237 964	238 039	231 568
Prêts per capita	3,1	3,1	3,0
Prêts par usager	12,1	12,0	12,5
COLLECTIONS DÉPOSÉES			
Collections en dépôt	139 719	150 178	152 157
PRÊTS ENTRE BIBLIOTHÈQUES (PEB)			
<i>Emprunteur</i>			
Nombre de documents empruntés par les abonnés du Réseau	7 685	7 823	7 934
<i>Prêteur</i>			
Nombre de documents expédiés par les bibliothèques du Réseau ainsi que par le CRSBP de l'Outaouais à d'autres bibliothèques	9 094	10 203	10 360
<i>Délai moyen de traitement d'une demande de PEB</i>			
Nombre moyen de jours pour le traitement d'une demande de PEB	14	15	14
<i>Taux de réponses positives aux demandes reçues</i>			
Pourcentage de réponses positives aux demandes de PEB des abonnés du Réseau	88 %	89 %	89 %
BÉNÉVOLES			
Nombre total de personnes bénévoles travaillant dans les bibliothèques du Réseau	247	247	241
ACTIVITÉS RÉALISÉES DANS LES BIBLIOTHÈQUES			
Total des activités d'animation et de promotion	1 438	1 521	1 270

NOM DE LA BIBLIOTHÈQUE	Population desservie Gazette officielle du Québec du 30 décembre 2015 (Décret 1125-2015 du 16 décembre 2015)	Affiliation au Réseau BIBLIO	Gratuité des services de la bibliothèque	HEURES D'OUVERTURE			LOCAL		ABONNÉS			
				Total des heures d'ouverture (horaire régulier, scolaire et autre horaire)	Nombre de séances d'ouverture (horaire régulier, scolaire et autre horaire)	Nombre de personnes travaillant en bibliothèque (rémunérées et bénévoles)	Superficie (m ²)	% d'atteinte de la norme	Abonnés adultes	Abonnés jeunes	Total	% de citoyens abonnés à la bibliothèque
ALLEYN-ET-CAWOOD	201	1 999	Oui	38	5	1	96,0	83,48	133	28	161	80,1
AUMOND	728	2 013	Oui	19	3	7	116,9	101,65	115	58	173	23,8
BLUE SEA	620	1 968	Oui	10	3	2	54,0	46,96	56	76	132	21,3
BOIS-FRANC	447	1 982	Oui	7	3	1	37,0	32,17	64	74	138	30,9
BOUCHETTE	784	1 982	Oui	4	2	2	204,0	177,39	72	64	136	17,3
BRISTOL	1 134	1 990	Oui	4,5	3	4	84,0	67,53	131	37	168	14,8
CAMPBELL'S BAY/LITCHFIELD	1219	1 969	Oui	5,5	3	2	79,0	60,62	190	56	246	20,2
CHÉNÉVILLE/LAC-SIMON	1 776	1 968	Oui	10	4	5	112,0	66,15	397	227	624	35,1
DUHAMEL	420	1 976	Oui	13	3	4	90,1	78,35	321	53	374	89,0
FASSETT/NOTRE-DAME-DE-BONSECOURS	717	1 968	Oui	4	2	2	106,0	92,17	108	23	131	18,3
FORT-COULONGE	1 348	1 967	Oui	20	5	3	124,0	88,98	208	62	270	20,0
GRACEFIELD	2 301	1 993	Oui	15	3	2	84,0	40,76	255	98	353	15,3
GRAND-REMOUS	1 129	1 976	Oui	35	10	2	109,0	87,88	155	41	196	17,4
KAZABAZUA	884	2 004	Oui	35	5	11	115,0	100	520	239	759	85,9
LAC-DES-LOUPS (LA PÊCHE)*	948	1 982	Oui	8	3	1	82,0	71,3	18	12	30	3,2
LAC-DES-PLAGES	523	1 986	Oui	4,5	2	2	61,0	53,04	183	34	217	41,5
LAC-STE-MARIE	600	1 982	Oui	18	9	3	51,0	44,35	90	97	187	31,2
L'ÎLE-DU-GRAND-CALUMET	691	1 977	Oui	4	2	1	109,0	94,78	133	40	173	25,0
L'ISLE-AUX-ALLUMETTES/SHEENBORO	1 416	2 009	Oui	6	2	2	89,0	61,75	127	290	417	29,4
LOW	927	1 982	Oui	23	7	8	36,1	105,22	131	40	171	18,4
LUSKVILLE (PONTIAC)	2 939	1 980	Oui	5,5	3	6	111,0	42,77	198	88	286	9,7
MANIWAKI/DÉLÉAGE/EGAN-SUD	6 135	1 967	Oui	28	6	5	186,0	34,71	935	493	1428	23,3
MANSFIELD-ET-PONTEFRACT	2 248	1 996	Oui	19	4	5	82,0	40,52	187	120	307	13,7
MESSINES	1 593	1 968	Oui	6	3	5	130,0	83,06	144	41	185	11,6
MONTCERF-LYTTON	689	1 975	Oui	10	4	3	89,0	77,39	211	104	315	45,7
MONTEBELLO	973	1 969	Oui	15	4	5	54,0	46,96	260	218	478	49,1
MONTPELLIER	990	1 968	Oui	6,5	4	3	74,0	64,35	122	21	143	14,4
NAMUR	566	1 969	Oui	4	3	1	37,2	32,35	117	190	307	54,2
NOTRE-DAME-DE-LA-PAIX	707	1 968	Oui	4	2	1	62,0	53,91	87	40	127	18,0
NOTRE-DAME-DE-LA-SALETTE	747	1 968	Oui	13	4	3	94,0	81,74	80	161	241	32,3
OTTER LAKE	1076	1 982	Oui	5	2	2	67,0	55,68	70	101	171	15,9
PAPINEAUVILLE/LOCHABER	2 598	1 968	Oui	19,75	7	3	177,0	77,35	308	205	513	19,7
PERKINS (VAL-DES-MONTS)	7 509	1 982	Oui	16	4	4	304,0	47,08	840	498	1 338	17,8
PLAISANCE	1 120	1 967	Oui	6	3	3	147,0	119,12	69	109	178	15,9
POLTIMORE/DENHOLM (VAL-DES-MONTS)	1 185	1 997	Oui	7,5	3	2	89,0	69,56	82	53	135	11,4
QUYON (PONTIAC)	2 939	1 981	Oui	13	5	6	102,0	39,3	441	398	839	28,5
RIPON	1 568	1 970	Oui	10,5	4	3	149,0	96,28	224	200	424	27,0
SAINT-ANDRÉ-AVELLIN	3 759	1 968	Oui	10,5	5	8	151,0	45,3	989	396	1 385	36,8
SAINTE-CÉCILE-DE-MASHAM (LA PÊCHE)	3 794	1 969	Oui	24	6	8	143,0	42,51	624	830	1 454	38,3
SAINT-ÉMILE-DE-SUFFOLK	556	1 986	Oui	8,5	3	1	114,0	99,13	149	33	182	32,7
SAINTE-THÉRÈSE-DE-LA-GATINEAU	527	1 968	Oui	12	4	2	67,0	58,26	113	37	150	28,5
SAINTE-PIERRE-DE-WAKEFIELD (VAL-DES-MONTS)	2 918	1 987	Oui	11	3	2	121,0	46,97	263	78	341	11,7
SHAWVILLE/CLARENDON/THORNE	3 068	1 968	Non	32,75	8	4	298,0	109,91	607	201	808	26,3
THURSO/LOCHABER-PARTIE-OUEST	3 459	1 965	Oui	15	5	2	97,0	31,67	294	91	385	11,1
VAL-DES-BOIS/BOWMAN	1 524	1 977	Oui	10	4	5	149,0	98,23	282	61	343	22,5
WAKEFIELD (LA PÊCHE)	3 161	1 964	Oui	16,5	6	84	319,0	114,14	827	173	1 000	31,6
TOTAL/MOYENNE DU RÉSEAU	77161			613	188	241			11 930	6 589	18 514	24,0

* La bibliothèque de Lac-des-Loups a été ouverte uniquement pendant une période de 3 mois en 2016 (du 25 juin au 20 septembre 2016) dus à des problèmes avec la bâtisse.

** Le prêt numérique comprend uniquement le prêt de livres numériques. Le nombre de prêts de revues numériques ne peut pour l'instant être compilé par bibliothèque, mais uniquement en totalité pour le Réseau.

PRÊTS							PRÊTS ENTRE BIBLIOTHÈQUES		Visites du site Web de la bibliothèque	Activités d'animation et de promotion	COLLECTIONS							
Prêts adultes (livres imprimés)	Prêts jeunes (livres imprimés)	Prêts autres (revues, audiovisuels, autres)	Prêts numériques**	Total des prêts	Prêts par capita	Prêts par usager	Prêteur Documents expécutés	Emprunteur Documents empruntés			Collection locale totale (livres, audios, revues)	Collection locale revues uniquement	Collection locale - livres et audios seulement	Nombre de documents étagés (livres, audios, revues)	Collection déposée	Total de la collection locale et déposée (excluant les revues)	Total de la collection locale et déposée (incluant les revues)	Nombre de documents par citoyen en bibliothèque (collection locale et déposée)
592	149	54	0	795	4,0	4,9	6	2	646	5	2 563	141	2422	6	1 840	4 262	4 403	21,2
745	1 234	598	6	2 583	3,5	14,9	69	68	595	40	1 129	40	1 089	0	2 780	3 869	3 909	5,3
396	963	194	11	1 564	2,5	11,8	0	1	683	5	618	0	618	0	2 145	2 763	2 763	4,5
633	1 044	946	46	2 669	6,0	19,3	25	121	809	10	1 911	535	1 376	61	1 885	3 261	3 796	7,3
1 311	315	155	109	1 890	2,4	13,9	71	239	1 411	12	1 805	430	1 375	166	2 500	3 875	4 305	4,9
1 033	261	109	0	1 403	1,2	8,4	48	37	575	5	1 590	250	1 340	79	2 370	3 710	3 960	3,3
1 369	550	378	0	2 297	1,9	9,3	3	17	869	5	777	0	777	4	3 225	4 002	4 002	3,3
5 978	2 466	2 189	112	10 745	6,1	17,2	101	977	2 215	80	3 535	953	2 582	290	4 256	6 838	7 791	3,9
3 329	140	505	77	4 051	9,6	10,8	74	72	867	5	3 196	263	2 933	0	2 027	4 960	5 223	11,8
1 078	176	136	59	1 449	2,0	11,1	65	128	867	5	1 884	444	1 440	627	2 206	3 646	4 090	5,1
1 502	399	278	5	2 184	1,6	8,1	69	179	548	63	1 817	509	1 308	204	3 895	5 203	5 712	3,9
2 914	388	149	145	3 596	1,6	10,2	74	120	1 494	100	2 549	91	2 458	485	4 628	7 086	7 177	3,1
1 472	164	197	8	1 841	1,6	9,4	58	79	486	5	1 151	228	923	46	3 070	3 993	4 221	3,5
2 663	476	414	15	3 568	4,0	4,7	100	280	1 301	111	4 690	137	4 553	123	2 705	7 258	7 395	8,2
53	31	3	0	87	0,1	2,9	3	16	1 491	5	1 294	88	1 206	901	2 900	4 106	4 194	4,3
3 356	1 046	1 700	217	6 319	12,1	29,1	42	101	1 257	5	1 447	266	1 181	4	1 810	2 991	3 257	5,7
1 081	1 330	600	0	3 011	5,0	16,1	56	354	635	79	2 139	233	1 906	16	2 689	4 595	4 828	7,7
909	260	140	4	1 313	1,9	7,6	0	3	1 093	5	3 161	280	2 881	1	2 430	5 311	5 591	7,7
1 197	2 652	291	0	4 140	2,9	9,9	38	26	371	5	4 470	181	4 289	28	3 120	7 409	7 590	5,2
1 256	364	217	23	1 860	2,0	10,9	29	119	930	70	1 184	123	1 061	167	1 710	2 771	2 894	3,0
2 870	788	396	137	4 191	1,4	14,7	90	294	1 378	5	2 684	1073	1 611	144	4 420	6 031	7 104	2,1
12 546	4 026	2 060	585	19 217	3,1	13,5	235	773	1 514	80	4 908	490	4 418	621	8 564	12 982	13 472	2,1
1 872	786	314	85	3 057	1,4	10,0	66	112	801	5	3 135	283	2 852	281	3 710	6 562	6 845	2,9
3 755	1 000	455	68	5 278	3,3	28,5	130	168	943	5	2 833	0	2 833	54	3 628	6 461	6 461	4,1
4 700	1 123	771	42	6 636	9,6	21,1	42	106	791	13	2 619	158	2 461	205	2 579	5 040	5 198	7,3
4 849	4 477	600	100	10 026	10,3	21,0	92	141	776	20	3 558	0	3 558	52	1 880	5 438	5 438	5,6
1 901	197	230	77	2 405	2,4	16,8	78	196	955	30	2 272	481	1 791	69	3 311	5 102	5 583	5,2
812	1 476	380	45	2 713	4,8	8,8	5	94	1 232	5	2 911	64	2 847	387	1 980	4 827	4 891	8,5
1 382	398	279	130	2 189	3,1	17,2	97	172	639	5	1 944	119	1 825	78	2 255	4 080	4 199	5,8
1 318	4 866	1 060	0	7 244	9,7	30,1	83	84	760	70	6 132	345	5 787	309	2 234	8 021	8 366	10,7
1 641	2 200	777	0	4 618	4,3	27,0	12	2	536	5	1 912	131	1 781	96	2 811	4 592	4 723	4,3
5 188	2 197	846	353	8 584	3,3	16,7	172	306	1 070	5	5 165	828	4 337	376	4 038	8 375	9 203	3,2
5 450	2 645	630	198	8 923	1,2	6,7	241	165	3 237	5	7 144	261	6 883	216	8 399	15 282	15 543	2,0
2 393	1 465	596	8	4 462	4,0	25,1	26	81	1 072	7	2 374	711	1 663	121	3 196	4 859	5 570	4,3
534	334	76	39	983	0,8	7,3	70	92	1 059	5	1 192	8	1 184	228	3 201	4 385	4 393	3,7
2 308	898	510	6	3 722	1,3	4,4	131	136	817	5	5 495	317	5 178	6	4 055	9 233	9 550	3,1
4 412	3 544	630	68	8 654	5,5	20,4	118	362	921	32	4 042	293	3 749	277	3 260	7 009	7 302	4,5
8 610	3 155	736	355	12 856	3,4	9,3	221	192	2 159	5	8 794	411	8 383	50	4 014	12 397	12 808	3,3
4 194	4 613	1 220	84	10 111	2,7	7,0	61	170	2 373	23	5 052	84	4 968	376	6 045	11 013	11 097	2,9
2 900	195	425	325	3 845	6,9	21,1	40	71	1 059	78	1 457	402	1 055	126	1 816	2 871	3 273	5,2
2 390	1 995	614	52	5 051	9,6	33,7	127	55	952	5	4 295	857	3 438	64	1 644	5 082	5 939	9,6
2 200	641	346	83	3 270	1,1	9,6	131	42	1 505	5	4 284	177	4 107	449	4 975	9 082	9 259	3,1
8 609	1 685	766	2	11 062	3,6	13,7	174	364	1 871	80	9 370	696	8 674	491	4 478	13 152	13 848	4,3
5 108	1 105	948	162	7 323	2,1	19,0	122	535	1 168	43	3 014	482	2 532	165	4 545	7 077	7 559	2,0
4 896	1 085	997	177	7 155	4,7	20,9	254	163	1 634	69	4 052	218	3 834	439	3 222	7 056	7 274	4,6
7 653	1 828	1 113	34	10 628	3,4	10,6	261	103	946	40	14 148	448	13 700	165	3 706	17 406	17 854	5,5
137 538	63 130	27 028	4 052	231 568	3,10	12,5	4 010	7 918	51 311	1 270	157 696	14 529	143 167	9 053	152 157	295 324	309 853	3,8

Le Réseau BIBLIO de l'Outaouais



- Municipalités desservies par le Réseau BIBLIO de l'Outaouais
- Municipalités non desservies par le Réseau BIBLIO de l'Outaouais
- ▲ Réserves autochtones non desservies par le Réseau BIBLIO de l'Outaouais

ENTREPRENDRE LES DEVANTS

FAITES CONFIANCE AUX EXPERTS
DU CENTRE DESJARDINS
ENTREPRISES-OUTAOUAIS

Ils vous fourniront l'appui nécessaire à l'atteinte de vos objectifs.

880, boulevard de la Carrière
Gatineau

819 778-1400 ou 1 877 441-1400

desjardins.com/entreprises



Desjardins
Entreprises



**LOTO
QUÉBEC**

PRÉSENTE

**30^E FESTIVAL DE
MONTGOLFIÈRES
DE GATINEAU**

EN COLLABORATION AVEC



Desjardins



Renaud-Bray
LIVRES + CADEAUX + JEUX

Valérie Lemieux

Directrice adjointe
Service aux Institutions

C. vlemieux@renaud-bray.com

P. 514 830-2935

—
6255, rue St-Hubert, 3^{ième} étage,
Montréal, Québec, Canada H2S 2L9

www.renaud-bray.com



Me Marc Tremblay
mtremblay@deveau.qc.ca

Me Sylvain Lefebvre
slefebvre@deveau.qc.ca

avocats et associés principaux

Me Frédérick Langlois
flanglois@deveau.qc.ca

Me Catherine Régimbald
cregimbald@deveau.qc.ca

avocats

À Gatineau :

867, boul. Saint-René Ouest, suite 8
Gatineau (Québec) J8T 7X6

Téléphone : 819.243.2616

Télécopieur : 819.243.2641

À Saint-André-Avellin :

13, rue Saint-André

Saint-André-Avellin (Québec) J0V 1W0

Téléphone : 819.983.4100

Télécopieur : 819.983.4111

www.deveau.qc.ca



MUSÉE CANADIEN DE L'HISTOIRE
CANADIAN MUSEUM OF HISTORY



ARCHAMBAULT-SIE.CA

INFORMATION:

514 764-1980 ou sie.admin@archambault.ca

DÉCOUVREZ notre site Internet et ses sections

- Livres numériques
- Livres adultes et jeunesse
- Musique
- Vidéo
- Partitions
- Instruments
- Jeux

EXPLOREZ ses nouvelles fonctionnalités

- Configuration personnalisée de votre compte
- Profil d'office
- Paniers multiples
- Assignation de vos codes budgétaires, de réservation, de traitement et de localisation
- Outils de sélection et de gestion de vos paniers
- Gestion des accès de vos utilisateurs

BÉNÉFICIEZ de notre expertise

- Envoi d'offices
- Salles de nouveautés
- Création de bibliographies
- Journées littéraires

15 LIBRAIRIES DONT 13 AGRÉÉES OFFRANT LE SERVICE AUX INSTITUTIONS ET ENTREPRISES

EN FRANÇAIS ET EN ANGLAIS: Anjou • Brossard • Laval • Sherbrooke • Sainte-Foy

EN FRANÇAIS: Montréal (angle Berri/Sainte-Catherine) • Boucherville • Chicoutimi • Complexe La Capitale à Québec
Saint-Georges de Beauce • Sainte-Dorothée • Trois-Rivières • Gatineau

SIE ARCHAMBAULT

Service aux institutions et entreprises



Stéphanie Vallée
Députée de Gatineau
Ministre de la Justice et Procureure générale
Ministre responsable de la région de l'Outaouais

Québec 



ANDRÉ FORTIN
ADJOINT PARLEMENTAIRE DU MINISTRE DES FINANCES
Député de Pontiac, MNA

LES GALERIES AYLMER:
819.684.4400
CAMPBELL'S BAY:
1.866.988.7070

 @AvecAndreFortin  /AvecAndreFortin
andre.fortin.pont@assnat.qc.ca







Tél. : 819 246-4558
mcarriere-chap@assnat.qc.ca

160, boul. de l'Hôpital
Bureau 503
Gatineau (Québec) J8T 8J1

MARC CARRIÈRE
Député de Chapleau



Lucas
électrique

Installation - Réparation
Résidentiel - Commercial - Industriel

76, rue Bombardier, Suite 1
Gatineau (Québec) J8R 0G5
Tél.: (819) 243-8419 - Fax: (819) 643-8418
www.lucaselectrique.com

maRuche

solutions de productivité

MaRuche est une suite de produits uniques qui fonctionnent via un « cloud » privé et sécurisé et qui coexistent ensemble pour combler vos besoins organisationnels.

Nous vous créons de la valeur numérique et des solutions de productivité.



Suivis clients



Courriels et SMS massifs



Conseil sans papier

Une seule et unique plateforme.
Voici *maRuche.ca*



POUR TOUTE DEMANDE
D'INFORMATION
1 888 681 6974

OU PAR COURRIEL

- Notre entreprise
- Notre équipe
- Notre offre
- Nos clients
- Carrière



MAXIMISEZ VOTRE VALEUR TI

Réalisez des économies substantielles et ciblez vos investissements en laissant nos spécialistes vous aider dans la gestion quotidienne de votre infrastructure TI. En bénéficiant de solutions adaptées à vos exigences et vos besoins, vous rentabilisez vos investissements et augmentez la stabilité, la sécurité, la rentabilité ainsi que la performance de votre réseau et l'ensemble de vos technologies, vous permettant de vous concentrer sur vos activités d'affaires. Notre implication peut vous aider à :

- + vous apporter un retour sur l'investissement perceptible et plus rapide, notamment si votre entreprise est dépourvue d'experts en matière de réseau informatique.
- + vous permettre de bonifier votre propre expertise et éviter ainsi l'embauche de personnel supplémentaire

En savoir plus

TOUT
SAVOIR
SUR CPU



Gestion de l'infrastructure



Service de réparation



Services professionnels



Centre de service 24 / 7



Configuration et implantation des équipements



Service d'approvisionnement TI

SIÈGE SOCIAL

2323 du Versant Nord, Suite 100
Ste-Foy (Québec)
Canada G1N 4P4

Tél. : 418-681-6974 ou 1-888-681-6974

Fax : 418-681-1444

Courriel : Info@cpu.qc.ca

Accueil

Notre entreprise

Notre équipe

Nos clients

Carrière

Nous joindre

Notre offre

Gestion de l'infrastructure

Centre de service 24 / 7

Service de réparation

Service de configuration et implantation des équipements

Services professionnels

Service d'approvisionnement TI



53, Boul. St-Raymond, Gatineau (Hull), QC, J8Y 1R8
Tél. : 819.595.2414 Téléc. : 819.595.3672

33, rue George, Ottawa (Marché By), ON, K1N 8W5
Tél. : 613.241.6999 Téléc. : 613.241.5680



dusoleil.leslibraires.ca



facebook.com/librairie.dusoleil



librairie
RÉLEXION
papeterie revues jeux éducatifs

Galeries de Hull • Place Réflexion
www.librairie-reflexion.com

Galeries de Hull | 320 boul. St-Joseph | Place Réflexion | 390 boul. Maloney E
Gatineau, Québec | J8Y 3Y8 | Gatineau, Québec | J8P 1E6



rochef
CHOCOLATIER
Gatineau QC

*Venez nous visiter, des plaisirs
chocolatés vous y attendent!*



81, Jean Proulx, Gatineau, Qc. J8Z 1W2 • 819.205.0533
www.rochef.ca

P

PROMOTIONS
B. Pilon

À votre service depuis 1983

CADEAUX & VÊTEMENTS
CORPORATIFS

Casquettes, manteaux,
broderie, impression...

122-4 rue principale
St-André-Avellin
J0V 1W0

Bruno Pilon

Tél. : 819 983-6615

Fax : 819 983-2052

bruno_pilon@videotron.ca

Microrama Informatique inc.

Alexandre Delev
Président et Directeur général

alex@microrama.com



TOSHIBA
Authorized Dealer



99, rue Edouard-Ellis
Gatineau (Québec) J8P 4X7
Tél. : 819 663-8600
Fax : 819 663-9909
<http://www.microrama.com>

Spécialistes en solutions intégrées pour PME

*Vente et réparation
ordinateur - imprimante - portable*

*Vente d'accessoires
toner - caméra - écran large - support - etc.*

*Services
réseautage - consultation - câblage*

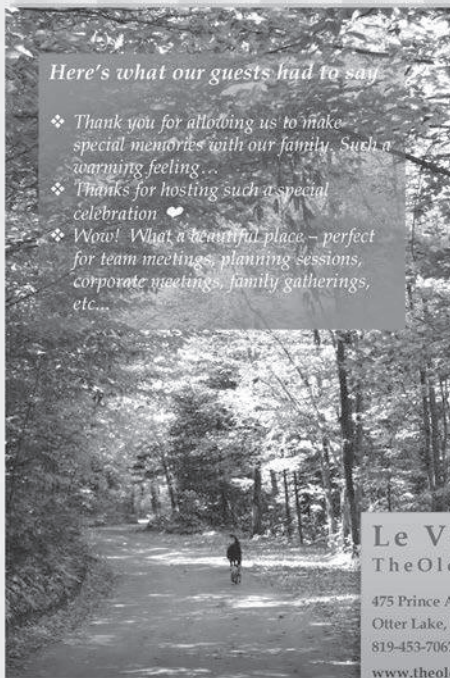
*Location
ordinateur - imprimante*

Solution en architecture réseau et sécurité

Serveurs d'entreprises

Here's what our guests had to say

- ❖ Thank you for allowing us to make special memories with our family. Such a warming feeling...
- ❖ Thanks for hosting such a special celebration ♥
- ❖ Wow! What a beautiful place - perfect for team meetings, planning sessions, corporate meetings, family gatherings, etc...



Le Vieux Dépôt *The Old Depot*

**Special occasion
and vacation
rentals**

*Nightly guestroom rentals
Cottage rentals
Private beach access
500 acres of nature to enjoy!*

Le Vieux Dépôt
The Old Depot

475 Prince Arthur Street
Otter Lake, QC J0X 2P0
819-453-7067
www.theolddepot.org
info@levieuxdepot.com



RELIURE TRAVACTION (1991) INC.

Bernard Gagnon
directeur des opérations

1170, rue Rocheleau
Drummondville Qc J2C 5Y3 www.travaction.com

Sans frais : 1 800 267-4991
Téléphone : 819 478-4991 • Télécopieur : 819 478-1518



Paragraphe
Librairie / Bookstore

Katy Tacik
Responsable
Service aux institutions

C. katy.tacik@paragraphbooks.com
T. 514 845-5811

2220, Avenue McGill College,
Montréal, Québec, H3A 3P9

www.paragraphbooks.com

FOURNITURES DE BUREAU

Denis

www.denis.ca

Geneviève Legault
Responsable comptes corporatifs
glegault@denis.ca

LES VRAIS EXPERTS DU BUREAU

Tél.: 819.561.5611, poste 219 • Téléc. : 819.561.5545
120, boul. de l'Hôpital, Gatineau (Québec) J8T 8M2

Dignard Éthier CPA Inc. 

SOCIÉTÉ DE
COMPTABLES PROFESSIONNELLES AGRÉÉES

Janique Éthier, CPA auditrice, CGA
jethiercpa@bellnet.ca

1698, route 105, Chelsea (Québec) J9B 1P4
Tél.: 819 459-1115 p. 105 | Fax: 819 459-1117
18 rue Principale, CP. 129, Gracefield (Québec) J0X 1W0
Tél.: 819 463-2222 p. 22 | Fax: 819 463-0111

Dignard Éthier CPA Inc. 

SOCIÉTÉ DE
COMPTABLES PROFESSIONNELLES AGRÉÉES

Mélissa Dignard, CPA, CGA
mdignardcpa@bellnet.ca

1698, route 105, Chelsea (Québec) J9B 1P4
Tél.: 819 459-1115 p. 103 | Fax: 819 459-1117
18 rue Principale, CP. 129, Gracefield (Québec) J0X 1W0
Tél.: 819 463-2222 p. 22 | Fax: 819 463-0111

Gestion Structurel

Établie depuis 1990



Mario Bélisle

- Consultation • Comptabilité
- Tenue de livres informatisée • Formation de personnel
- Logiciel • Informatique • Impôts

90B, rue du Progrès, Gatineau (Québec) J8M 1T1
structurel@videotron.ca

Tél. : 819-281-1268 • Pag. : 613-719-0815 • Fax : 819-281-1593

ASSURANCE ET GESTION DE RISQUES
**CHARLEBOIS
TRÉPANIÉ**
CABINET DE SERVICES FINANCIERS

CAROLINE DUBREUIL, C. d'A. Ass.
Courtier en assurance de dommages
Vice-présidente en assurance des particuliers et PME

Ligne directe : [819] 777.5250 poste 319 • cdubreuil@charleboistrepanier.com
815, boul. de la Carrière, bureau 102, Gatineau [Québec] J8Y 6T4
Tél. : [819] 777.5246 • Sans Frais : 1 888 558.5246
Téléc. : [819] 777.0932 • www.charleboistrepanier.com

MEMBRE DU
RÉSEAU BIBLIO
DU QUÉBEC

**Centre régional de services
aux bibliothèques publiques
de l'Outaouais**

2295, rue Saint-Louis
Gatineau (Québec) J8T 5L8
Tél. : 819 561-6008
Télec. : 819 561-6767
www.reseaubibliooutaouais.qc.ca

