



Clinique du Sommeil
Beauharnois

189, avenue Damase-Potvin • Baie-Comeau
418 296-0300



LE MANIC

L'hebdo des gens d'ici

VOLUME 17 | NUMÉRO 45 | LE MERCREDI 12 AOÛT 2020 | 40 PAGES

lemanic.ca



Lancer du marteau
Liam Simard
épate le Québec

page 39

Photo Gaétan Simard



Vélos électriques
La demande bondit

pages 12 et 13

À lire

Les lampadaires, une option au MTQ

page 4

Le masque obligatoire dès la 5^e année

page 10



Portez un masque

2m
Gardez vos distances

Québec.ca/coronavirus
1 877 644-4545

Votre gouvernement Québec

Le Frog
Crème glacée
Gâteaux de tous genres

15% de rabais*
sur présentation de ce coupon

342-B, boul. La Salle,
Baie-Comeau

*Excluant les gâteaux glacés Suivez-nous sur f

GOLIATHTECH

OPTEZ POUR LES MEILLEURS
PIEUX VISSÉS SUR LE MARCHÉ!

CONSTRUCTION NICOLAS AVOINE
Entrepreneur général en rénovation
Tél. : 418 293-7255

VITRERIE
BAIE-COMEAU 2011

Vitre de table - Verre laminé
- Thermos - Polycarbonate
- Vitre de douche sur mesure

418 296-9776

4, ave. Narcisse-Blais

Denis Tremblay, propriétaire

Consultez vos spécialistes du pneu!

GARAGE PIERRE LAVOIE INC.

104, boul. Comeau
418 296-4880

Un seul fournisseur pour vos lignes téléphoniques IP

Et votre nouveau système téléphonique

Poste IP sur site distant via Internet
Vos messages vocaux par courriel
Gestion des télécopies
Suivi des appels vers le cellulaire
Poste vidéo conférence

15⁹⁵\$/mois
interurbains inclus
Conservez vos numéros de lignes téléphoniques actuels

Ligne téléphonique IP-SIP à partir de 15⁹⁵/mois interurbains inclus

Poste IP sur site distant via internet
VOS MESSAGES VOCAUX PAR COURRIEL
Gestion des TÉLÉCOPIES
Salle de conférence audio et vidéo intégrée
Suivi des appels vers le cellulaire

Saviez-vous que ?
Vip Télécom/Sécurgence inc. est la seule entité à propriété 100 % manicoise spécialisée en télécommunications avec ses 20 employés depuis plus de 30 ans

#INVESTISSEZMANIC

Soumission sans engagement 1 888 589-8001

VIP Télécom
Julien Normand
Expert en installation d'affaires
395, rue de Progrès
Baie-Comeau QC - G5C 1A8
Tél. (418) 638-0211 - Fax (418) 290-7540
Baie-Trava - 1 888 589-8001
www.viptelecom.ca

GRANDE VENTE CHEZ ROULOTTES RÉCRÉATIVES VISION

NOUVEL ARRIVAGE 2021



Sundance 2021 293RL

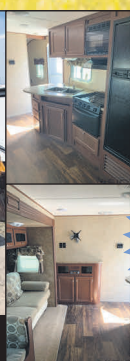


Sundance XLT 2021 262RB

Usagées



Z1 27B271BH



2015 PROWLER - RESORT 39BH



Passport 238ML 2012

Pour moins de 10 000 \$ Fifth wheel



2007 WRANGLER - 27RL 10 900 \$



2002 ROCKWOOD - F2150 6 900 \$



Unités du mois — Doivent sortir — Faites votre offre!



2019 ZINGER - 280RK



2019 SUNDANCE - 261RK



Michel Bérubé
Propriétaire

ENTREPOSAGE ET HIVERNISATION GRATUITS sur tout nouvel achat, neuf ou usagé

* sujet approbation de crédit, taxes en sus *
certaines conditions s'appliquent
** 240 mois *** 180 mois **** 120 mois
***** 96 mois



11, boulevard Comeau, Baie-Comeau • 418 296-6669

Ouvert du lundi au vendredi de 8 h à 17 h, samedi de 9 h à 12 h et dimanche sur appel. www.roulottesvision.com



Du nitrate d'ammonium transite par le port

Du nitrate d'ammonium transite par le port de Baie-Comeau depuis 2018. Destiné à l'industrie minière, ce produit est déchargé, entreposé et transporté dans le respect des normes canadiennes, assure le directeur de la Sécurité publique de la Ville, Alain Miville, pour qui la situation chez nous est à des années-lumière de celle à l'origine de la tragédie effroyable survenue au Liban au début de la semaine dernière.

Charlotte Paquet

« Il faut faire attention. Ce qui s'est passé là-bas, il n'y a rien de comparable avec les mesures en place au Canada », insiste M. Miville. Même si le nitrate d'ammonium est un produit dangereux, les règles en vigueur qui l'entourent permettent de faire les choses en sécurité.

Un plan de mesures d'urgence spécifique au nitrate d'ammonium est d'ailleurs en place. Les autorités de la Sécurité publique de la Ville de Baie-Comeau y sont associées, tout comme le propriétaire du produit, le Groupe EPC, les responsables du déchargement et de l'entreposage et Transport Canada.

Le produit arrive dans des

poches et est entreposé seul dans un bâtiment, le temps d'être transporté par la route chez le client. « C'est un produit qui est fait pour être entreposé seul », insiste celui qui considère que les mesures en place permettent d'assurer la sécurité.

Si le nitrate d'ammonium est largement utilisé à des fins agricoles ailleurs, chez nous sur la Côte-Nord, c'est auprès des minières qu'il trouve son utilité. Mélangé à une autre substance, il devient un produit explosif. Sans cela, il n'est pas considéré comme un explosif, selon M. Miville.

En revenant sur la déflagration qui a détruit le port de Beyrouth et une bonne partie de la ville du Liban, le directeur de la Sécurité publique martèle qu'à Baie-Comeau, « on n'est pas à la même place du tout. » Selon lui, au Canada, aucun entreposage ne pourrait se faire de manière non sécuritaire.

Une inspection récente

Transport Canada veille au grain avec des inspections régulières. Dans les premiers mois de 2020, quatre inspecteurs ont d'ailleurs débarqué à Baie-Comeau pour s'assurer que tout était fait dans les règles de l'art avec le nitrate d'ammonium.



Des chargements de nitrate d'ammonium destinée à l'industrie minière transitent par le port de Baie-Comeau sur une base régulière.

« C'est sûr que c'est un produit qui fait peur, mais au niveau de la sécurité, il n'y a pas de danger parce qu'il est entreposé seul. Il ne faut pas voir ça comme étant un risque. On est à des milles et des milles de la situation qui s'est passée là-bas. Ici, tu as les normes, les inspections. Tu as tout », conclut-il.

De son côté, le Groupe EPC, fabricant du nitrate d'ammonium qui transite par Baie-Comeau, assure respecter « pleinement les normes et règlements canadiens qui sont parmi les plus stricts du monde dans ces domaines ».

Comme l'écrit dans un courriel Michel Chiodi, responsable du développement pour le Canada et une partie de l'Amérique latine, les activités de l'entreprise au pays sont contrôlées et validées par Ressources naturelles Canada, division des Explosifs (ERD), la Sûreté du Québec, la Gendarmerie royale du Canada et Transport Canada.

« C'est la raison pour laquelle l'événement de Beyrouth ne nous inquiète en rien pour nos opérations, pas plus à Baie-Comeau que dans l'ensemble des sites du Groupe EPC. »

Arguant des raisons de sécurité, M. Chiodi refuse cependant de s'étendre sur différents détails entourant le transbordement

de nitrate d'ammonium chez nous, notamment au chapitre des volumes ou de la durée de l'entreposage.



« Il faut faire attention. Ce qui s'est passé là-bas, il n'y a rien de comparable avec les mesures en place au Canada », indique Alain Miville, directeur de la Sécurité publique à la Ville de Baie-Comeau.

« Peu importe l'uniforme, on peut tous avoir besoin d'aide »

Centre de prévention du suicide Côte-Nord

PARLER DU SUICIDE SAUVE DES VIES

CommentParlerDuSuicide.com

Pour toi ou pour un proche
1 866 APPELLE (277-3553)

Orignaux: le MTQ n'écarte pas les lampadaires

Dès le début de l'automne, le ministère des Transports du Québec (MTQ) se penchera la meilleure option possible pour améliorer la sécurité sur la route 138 à l'ouest de Baie-Comeau, où les collisions impliquant des orignaux sont en croissance. L'installation de lampadaires n'est pas exclue.

Charlotte Paquet

C'est l'assurance qu'a obtenu le député de René-Lévesque, Martin Ouellet, lors d'une rencontre avec les gens de la direction régionale du MTQ, jeudi, afin de discuter de divers dossiers, dont celui des nombreux accidents et passés proches survenus entre le carrefour giratoire à Pointe-Lebel et Chute-aux-Outardes depuis quelques années. Encore mardi soir de cette semaine, une troisième collision en deux semaines impliquant un orignal a eu lieu.

Blessé légèrement lors d'un impact avec un orignal le 22 juillet, Yves Boulianne a

entrepris une croisade auprès d'élus afin d'améliorer la sécurité des automobilistes.

Déjà au fait des dangers qui guettent les automobilistes après avoir constaté une augmentation de la présence d'orignaux dans ce secteur de la route 138 au cours des dernières années, le député de René-Lévesque est inquiet et, lors de la rencontre de jeudi, il a demandé des solutions avant que le pire n'arrive.

Décision à venir

Selon M. Ouellet, le MTQ veut cibler la meilleure solution pour corriger la situation à risque, mais avant d'étudier le dossier, il attend les recommandations de sa direction environnementale.

«Évidemment, ils sont très sensibilisés à la problématique. Ils étaient déjà sur le dossier. Depuis un an, oui, la situation était problématique, mais pas considérée comme critique au Québec», dit-il, tout en précisant que la collision de la semaine



Une troisième collision avec un orignal en deux semaines est survenue le 4 août sur le tronçon de la route 138 entre le carrefour giratoire à Pointe-Lebel et Chute-aux-Outardes.

dernière aurait changé la donne.

«Moi, j'ai plaidé fort pour l'installation de lampadaires et ça semble une solution possible. (...) S'il y a de la lumière, ils vont moins traverser et s'ils traversent, on va les voir mieux», précise le député. Tout comme le MTQ, il considère que la pose d'une clôture anticervidés ne servirait qu'à déplacer le problème ailleurs.

Bonne nouvelle, l'investissement nécessaire n'inquiète personne. «Ce n'est pas une question d'argent, c'est une question de trouver la bonne solution pour régler le problème», s'est fait dire M. Ouellet.

Comme c'est le cas pour la plupart du temps pour les projets élaborés par le MTQ, un délai de deux à trois ans pourrait s'écouler avant de sabler le champagne avec l'éclairage du secteur. L'élu a bien l'intention de tout faire pour faire accélérer les choses.

Pétition en circulation

À l'initiative de Normand Foster, un résident de Pointe-aux-Outardes, une pétition est sur le point d'être lancée afin que des dispositifs soient mis en place pour améliorer la sécurité routière sur la route 138 entre le carrefour giratoire à Pointe-Lebel et Chute-aux-Outardes, dans la foulée de la présence accrue

d'orignaux.

M. Foster adresse sa requête au MTQ, mais en partenariat avec le ministère des Forêts, de la Faune et des Parcs. Dans le texte, il précise que la péninsule Manicouagan est «une passe migratoire dans l'axe nord-sud pour les orignaux».

La pétition est déjà en circulation dans la Manicouagan. Dans les prochains jours, elle devrait être en ligne sur le site de l'Assemblée nationale.

Fait à noter, ce ne sont pas les trois dernières collisions qui sont à l'origine de la démarche puisqu'elle a été entreprise en février dernier, mais la pandémie aura fait retarder les choses.



Le député Martin Ouellet a plaidé en faveur de l'installation de lampadaires auprès du ministère des Transports du Québec.

LE MANIC
L'hebdo des gens d'ici

770, de Bretagne, Baie-Comeau, G5C 1X5
Téléphone : 418 589-2090 | Télécopieur : 418 589-1211
www.lemanic.ca | journal@lemanic.ca

FONDATEURS
Paul Brisson
Luc Brisson

ÉDITEUR
Simon Brisson

DIRECTEUR VENTES ET MARKETING
Stéphane Hovington

**CONSEILLERS(ÈRES) VENTES
ET MARKETING**
Manon Jean
Sabrina Harrison

**DIRECTRICE DE LA DISTRIBUTION
ET RESPONSABLE DE LA RÉCEPTION**
Anny Hamilton

SUPERVISEUR DE L'ENTREPÔT
Jonathan Savard

COORDONNATRICE À LA MAQUETTE
Sarah-Kim Lajoie

DIRECTRICE DE L'ATELIER
Francine Castonguay

INFOGRAPHIE
Vincent Lebel

DIRECTEUR DE L'INFORMATION
Steeve Paradis

JOURNALISTE
Charlotte Paquet

COLLABORATEURS
Susana Ochoa
Marcel Marsolais

IMPRESSION/TIRAGE
Québecor Média
16 310 exemplaires

EN
ÉDITIONS NORDIQUES 2007 INC.

ÉDITIONS NORDIQUES
770, de Bretagne, Baie-Comeau, G5C 1X5
Téléphone : 418 589-9990
Télécopieur : 418 589-1211

PRÉSIDENT
Simon Brisson

**VICE-PRÉSIDENTE FINANCES
ET ADMINISTRATION**
Caroline Gagnon

COMMIS À LA FACTURATION
Claudie Julien
Valérie Normand

La distribution de votre journal implique une logistique importante. Beau temps mauvais temps, les camelots de notre réseau sont à pied d'œuvre à chaque semaine afin de faire la livraison dans les meilleurs délais. Merci de respecter leur travail en faisant preuve de compréhension à leur égard.

Journal hebdomadaire indépendant membre de **hebdos** QUÉBEC

RÉSEAU SÉLECT



Tous unis contre le nouveau tarif douanier

Les États-Unis ouvrent un nouveau chapitre aux relations commerciales avec le Canada en imposant, dès le 16 août, un tarif douanier de 10% sur l'aluminium primaire en provenance de chez nous. Un véritable coup de massue âprement dénoncé de ce côté-ci de la frontière.

Charlotte Paquet

Une fois de plus, le président Donald Trump a sorti l'artillerie lourde en réaction, a-t-il prétendu, aux exportations massives d'aluminium canadien en sol américain.

Évidemment, les réactions n'ont pas tardé. La multinationale Alcoa, qui possède une aluminerie à Baie-Comeau, s'est dite déçue de la réimposition de droits de douane sur l'aluminium canadien.

On se souviendra que pas plus tard qu'en 2018, une surtaxe avait également été imposée sur l'aluminium, mais avait été supprimée un an plus tard lors des négociations de l'Accord de

libre-échange entre le Canada, les États-Unis et le Mexique (ACEUM).

«L'application des droits de douane à un partenaire essentiel du libre-échange entraînera des perturbations inutiles pour les producteurs en aval dans toute l'Amérique du Nord et provoquera davantage de distorsions sur le marché», a écrit l'entreprise dans une réaction reçue par courriel.

Alcoa considère que l'imposition de ces droits, ce n'est pas ce qui va régler la question de la surcapacité chinoise, «qui est le problème fondamental auquel est confrontée la production

d'aluminium primaire».

La multinationale martèle que les États-Unis et le Canada devraient plutôt collaborer avec d'autres partenaires pour s'attaquer «aux subventions injustes qui ont incité la Chine à maintenir une surcapacité persistante».

Des travailleurs tannés

Président du Syndicat national de l'aluminium de Baie-Comeau, Michel Desbiens a son voyage. «On est tannés là. À un moment donné, il faut que ça arrête. Depuis le mandat du président Trump, on ne sait jamais sur quel pied danser», a-t-il réagi en réclamant une réponse forte du Canada.

À court terme, celui qui représente quelque 750 membres n'anticipe pas de danger pour les emplois,

mais à long terme, c'est une autre paire de manches. Les risques qu'il voit se situent au chapitre d'investissements qui pourraient ne pas être faits en raison de la fragilité de la situation.

La députée fédérale de Manicouagan, Marilène Gill, et le Bloc québécois ont également réagi rapidement à la décision en exigeant aussi une riposte sévère du gouvernement canadien par l'imposition de tarifs douaniers es produits d'aluminium arrivant des États-Unis.

De son côté, l'Association de l'aluminium du Canada (AAC), qui représente notamment les alumineries Alcoa à Baie-Comeau et Alouette à Sept-Îles, a dénoncé la récente mesure, prise malgré l'entrée en vigueur récente du nouvel accord commercial entre les deux pays et le Mexique.

Selon son président Jean Simard, «d'année en année, le Canada est la source d'aluminium primaire la plus fiable pour les États-Unis, fournissant du métal à faible teneur en carbone et produit de manière responsable aux prix mondiaux».

Fait à noter, le Canada a promis de réagir œil pour œil et dent pour dent à ce nouveau coup de matraque de son voisin du Sud. Il imposera lui aussi une surtaxe sur des produits en aluminium provenant des États-Unis. Il se donne cependant 30 jours avant d'aller de l'avant, en espérant que ce délai permettra à l'administration américaine d'entendre raison et de reculer.

Avec Vincent Berrouard

LeManic.ca

C'EST LE TEMPS DES PRIX EMPLOYÉS FORD*

OBTENEZ JUSQU'À **3 800 \$** EN RAJUSTEMENTS DE PRIX TOTAUX SUR UN RANGER 2020 LARIAT NEUF équipé d'options sélectionnées.

UN DUR DE DUR

L'offre Prix employés (le « Prix employés ») est en vigueur du 1^{er} août au 30 septembre 2020 (la « période du programme ») et s'applique à l'achat ou à la location de la plupart des Ford 2020 neuves (à l'exception des modèles suivants : [modèles châssis-cabine, fourgon tronqué, Série E à châssis nu, F-150 Raptor, F-550, F-650/F-750, Mustang Shelby® GT 350/350R, Mustang Bullitt, Ford GT]) et du F-150 2021 (à l'exception des F-150 XL à moteur diesel et F-150 Raptor). Certains véhicules 2019 peuvent être admissibles - consultez votre détaillant pour les détails. Le Prix employés s'applique au programme - A - habituellement offert aux employés de Ford du Canada, mais exclut le boni négocié avec les TCA. Le véhicule neuf doit être commandé à l'usine ou livré chez votre détaillant Ford participant durant la période du programme. Cette offre peut être combinée à la plupart des autres offres de Ford Canada faites aux consommateurs et qui sont en vigueur au moment soit de la commande à l'usine, soit de la livraison, mais non des deux. Le Prix employés ne peut être combiné à l'assistance-compétitivité des prix, à la réduction de prix aux gouvernements, au programme de primes pour parcs 2020 Ford du Canada Limitée. Tous droits réservés. Jusqu'au 30 septembre 2020, obtenez 3 225 \$ / (6 522 \$) / (6 022 \$) / (4 713 \$) / (8 173 \$) / (3 812 \$) / (16 047 \$) / (12 668 \$) en rajustements Prix employés Ford totaux à l'achat ou à la location des Ford neufs parmi les suivants : [EcoSport 2020 Titanium équipé des ensembles de protection intérieure et d'aménagement de la charge, du système de démarrage à distance et de la peinture rouge rubis] / [Edge 2020 Titanium équipé des ensembles 301A et Elite Titanium] / [Explorer 2020 Platinum avec peinture blanc étoile] / [Escape 2020 Titanium à moteur à essence équipé des ensembles 401A et d'équipements haut niveau Titanium] / [Mustang 2020 GT Premium Coupé neuve à transmission manuelle] / [Ranger 2020 Lariat SuperCrew équipé des ensembles 501A et hors route FX4 et de la doublure de caisse avec revêtement pulvérisé] / [F-150 2020 SuperCrew 4x4 avec plateau de 5,5' et peinture Blanc étoile équipé de la doublure de caisse avec revêtement pulvérisé, marches latérales de plateau, protections de passage de roue, plaques de protection et recouvrement de plancher] / [F-350 2020 Limited 4x4 à cabine 6 places avec boîte de 8' et empattement de 176" RAS]. Les rajustements Prix employés Ford totaux sont une combinaison du rajustement Prix employés de (3 713 \$) / (2 725 \$) / (4 522 \$) / (6 022 \$) / (3 713 \$) / (4 673 \$) / (3 812 \$) / (11 047 \$) / (12 668 \$) et de l'allocation-livraison de (500 \$) / (2 000 \$) / (0 \$) / (1 000 \$) / (3 500 \$) / (0 \$) / (5 000 \$) / (0 \$). Les rajustements de Prix employés ne peuvent être combinés à la réduction de prix aux gouvernements, au programme de primes pour parcs commerciaux, aux primes pour la location quotidienne, ni aux programmes de fidélité PARS / X / Z / D / F. Les allocations-jusqu'au 30 septembre 2020, obtenez un taux de financement annuel de 0,99 % à l'achat d'un Ford Ranger 2020 neuf pour un terme maximal de 72 mois. Cette offre s'adresse à des particuliers admissibles, sur approbation du crédit par Crédit Ford du Canada Limitée. Certains clients pourraient ne pas être admissibles au taux d'intérêt annuel le plus bas. Par exemple, pour un financement à l'achat à 32 659 \$ au taux d'intérêt annuel de 0,99 % pendant 72 mois, la mensualité exigible est de 467 \$ et le coût d'emprunt est de 965 \$ (l'inscription au RDPRM et les frais afférents allant jusqu'à 52 \$ au Québec) pour une somme totale remboursable de 33 624 \$ (jusqu'à 33 676 \$ au Québec). Aucun versement initial requis, sur approbation du crédit par Crédit Ford. Le montant mentionné dans ce paragraphe est utilisé à titre d'exemple et n'est pas le prix de vente réel d'un véhicule. Les taxes sont exigibles sur le montant total du prix à l'achat. Toutes les offres comprennent les frais de transport et la taxe sur le climatiseur, mais ne comprennent pas les options, l'équipement (le cas échéant et sauf au Québec), les frais d'immatriculation, le plein de carburant, les assurances, l'inspection pré-livraison par le détaillant (sauf au Québec), les frais d'inscription au PPSA (non applicable au Québec), l'inscription au RDPRM et les frais afférents allant jusqu'à 52 \$ (seulement au Québec), les frais d'administration (sauf au Québec), et les taxes. Tous les prix sont basés sur le prix de détail suggéré par le constructeur (PDS). Obtenez jusqu'à 3 800 \$ en rajustements de prix totaux 71 sur le Ranger 2020 Lariat neuf équipé d'options sélectionnées Plus, 0,99 % 41 au financement à l'achat jusqu'à 72 mois sur les Ranger 2020 neufs Obtenez jusqu'à 3 800 \$ en rajustements de prix totaux 71 sur le Ranger 2020 Lariat neuf équipé d'options sélectionnées.

LA FLÈCHE AUTO • FORD BAIE-COMEAU

707, boul. Lafèche, Baie-Comeau
418 589-3714 • 1-888 295-3714
www.laflecheautoford.com

 Nathalie Hins Directrice générale	 Olivain Bouffard Conseiller en vente	 Philippe Tremblay Conseiller en vente	 Yves Michaud Conseiller en vente	 Bernard Lavoie Conseiller en vente	 Olivier Bacon Conseiller en vente	 Julie Cassista Directrice des services financiers
--	---	--	---	---	--	--



Me Guillaume Fournier
avocat

L'EMPRISONNEMENT À PERPÉTUITÉ

Le système carcéral misant sur la réhabilitation, tous les criminels peuvent entretenir l'espoir d'être un jour remis en liberté et/ou de bénéficier d'une libération conditionnelle.

Toutefois, certaines accusations comportent des peines de prison à perpétuité, lesquelles entraînent une impossibilité d'obtenir une libération conditionnelle avant qu'un certain délai s'écoule. La durée de cette période d'inadmissibilité dépend du type d'accusation.

La libération conditionnelle permet à certains délinquants de purger une partie de leur peine dans la collectivité sous surveillance et en étant soumis à des conditions.

Lorsqu'un criminel condamné à vie obtient une libération conditionnelle, il reste sous la responsabilité du Service correctionnel canadien jusqu'à la fin de ses jours. À la moindre infraction ou dérogation à ses conditions de libération, il risque de retourner en prison et d'y rester.

Par exemple, les personnes déclarées coupables de meurtre au premier degré doivent purger au moins 25 ans de leur peine avant d'être admissibles à la libération conditionnelle. Dans le cas des meurtres au deuxième degré, les condamnés doivent purger entre 10 et 25 ans de leur peine, selon la décision du tribunal.

Lorsqu'une personne est accusée de multiples meurtres, la période d'admissibilité peut être prolongée au-delà de 25 ans. C'est le cas d'Alexandre Bissonnette qui s'est vu imposer une période d'inadmissibilité de 40 ans pour la tuerie à la Grande Mosquée de Québec en 2017. Cette décision est actuellement en appel, les avocats de l'accusé jugeant cette peine inusitée et cruelle.

Lorsque l'on évalue la possibilité pour un délinquant de bénéficier d'une libération conditionnelle, on considère deux choses :

- Que le délinquant ne présentera pas un risque inacceptable pour la société avant la fin de sa peine;
- Que la libération contribuera à la protection de la société en favorisant la réinsertion sociale du délinquant en tant que citoyen respectueux des lois.



BHERER CARON
avocats inc.

**Une équipe à
votre service!**

Civil – Famille – Criminel
Affaires – Travail – Municipal
Contrat – Vices cachés
Responsabilité civile – Assurances
Administratif – Pénal

252, boul. La Salle
Baie-Comeau
418 296-4921

Le Dépannage de l'Anse reprend la collecte de dons



La location d'un entrepôt sur la rue Bossé pour la mise en quarantaine des dons permet au Dépannage de l'Anse de recommencer la cueillette après cinq mois. On aperçoit Isabelle Émond et Louise Levasseur, respectivement coordonnatrice et présidente de l'organisme.

Après l'avoir suspendue en mars en raison de la pandémie de COVID-19, le Dépannage de l'Anse a repris la cueillette de dons lundi (10 août) dans un entrepôt loué dans le centre-ville du secteur Mingan.

Charlotte Paquet

Les personnes qui accumulent des vêtements et autres objets depuis tout ce temps pourront enfin se rendre les porter au 852-A, rue Bossé (porte de côté). «Là, c'est le temps. On a hâte

nous autres aussi et les gens de Baie-Comeau ont hâte aussi», lance la coordonnatrice du Dépannage de l'Anse, Isabelle Émond, qui remercie la population pour sa patience.

«Nous, c'est notre matière première. C'est très important qu'on puisse recueillir ce matériel-là. C'est notre revenu, c'est la vie du magasin pour 2021», renchérit la présidente de l'organisme, Louise Levasseur.

Cet entrepôt permettra la mise en quarantaine des

dons pour une période de 72 heures, une mesure obligatoire en raison de la pandémie. Une fois cela fait, les matières seront transportées aux installations de la rue De Puyjalon, trop exigües pour la mise en quarantaine. En juin, on croyait bien que la location d'un conteneur serait la solution, mais, en une journée de reprise des dons, il débordait à son tour.

Des commodités

L'entrepôt est situé au sous-sol de l'immeuble où le député de René-Lévesque, Martin Ouellet, a ses bureaux. Il n'y a pas de chute à linge pour le moment et, il faut le rappeler, celle de la rue De Puyjalon est fermée. Par contre, des commodités sont en place pour l'expédition et la manutention du matériel, principalement un débarcadère et un convoyeur.

Le public peut disposer de vêtements et autres

objets pouvant être recyclés et revendus les lundis, mercredis et vendredis de 9h à 17 h. Plus tard, il est question d'ajouter la journée de samedi.

Dans une deuxième phase, l'entrepôt pourrait servir de centre de tri, un projet cher à Isabelle Émond et Louise Levasseur. Tout comme c'est le cas à la Friperie de l'Est à Rimouski, le magasin et le centre de tri seraient ainsi à des adresses différentes. «Idéalement, on voudrait faire un premier tri à la porte », explique la présidente. À titre d'exemple, si les gens indiquent que leurs vêtements ont été lavés, l'organisme pourrait passer outre l'étape du lavage.

Employés et bénévoles recherchés

Deux postes sont affichés depuis un certain temps, mais l'organisme peine à les pourvoir.

« On croirait que tout le monde est sur la PCU », lance la présidente, un tantinet découragée, en faisant référence à la Prestation canadienne d'urgence.

L'organisme recherche un préposé au centre de tri, faisant aussi office de concierge, et un commis d'entrepôt. Évidemment, on ne parle pas d'emploi à 20\$ l'heure, admet Louise Levasseur.

Du côté des bénévoles, c'est plutôt triste aussi. La pénurie touche surtout l'accueil de la clientèle en magasin, car plusieurs des personnes qui donnaient de leur temps avant la pandémie sont âgées de 70 ans et plus et ne veulent pas se mettre à risque.

Heureusement, l'équipe de couturières répond toujours présente, son local était non utilisé par le public.

STEAMATIC.CA

DÉGÂT D'EAU INCENDIE RESTAURATION APRÈS SINISTRE DÉCONTAMINATION RESTAURATION DE DOCUMENTS ET MÉDIAS DÉMOLITION/RÉNOVATION

Steamatic Côte-Nord Baie-Comeau
418 296-0665 | 2026, boul. Lafèche, Baie-Comeau

Arbec mettra fin à ses opérations en octobre

Groupe Rémabec a annoncé qu'il mettra fin aux opérations de l'usine Arbec, Bois d'œuvre de Port-Cartier, pour une durée indéterminée vers la fin octobre à moins d'un revirement de situation majeur.

Vincent Berrouard

Initiative de journalisme local

L'usine avait repris ses activités à la mi-juillet à la suite d'un arrêt en juin.

Réjean Paré, président et chef des opérations du Groupe Rémabec affirme : «Tous les efforts que nous avons faits jusqu'à maintenant pour écouler nos sous-produits ne donnent pas les résultats espérés. Par conséquent, nous devons donc prendre des décisions qui auront un impact sur nos employés ainsi que les opérations de l'usine à court terme.»

Selon le Groupe Rémabec, la situation économique engendrée par la COVID-19, notamment l'impact de celle-ci sur l'industrie des pâtes et papiers, un client pour les copeaux, rend difficile l'écoulement de leurs sous-produits.

Par voie de communiqué, Groupe Rémabec affirme vouloir aller de l'avant avec le projet de complexe intégré sur le site de Port-Cartier. «Aujourd'hui, plus que jamais, nous constatons la nécessité de réaliser le projet de Complexe intégré afin de valoriser l'ensemble de nos ressources», explique M. Paré.

Un comité a été formé par l'entreprise pour la réalisation de ce projet. Selon le président et chef des opérations du Groupe Rémabec, le projet de complexe intégré «pourra approvisionner la papetière de Baie-Comeau advenant sa réouverture, sera autonome dans le cas contraire, permettra le maintien de 280 personnes en poste en plus de créer environ 240 nouveaux emplois, tout en s'insérant dans des marchés en émer-



gence et en croissance, tels que ceux des énergies vertes.»

Le maire de Port-Cartier, Alain Thibault, est évidemment déçu de la décision, mais il n'est pas surpris de celle-ci. Comme il l'affirme l'arrêt des opérations était presque inévitable en raison du fait qu'il ne pouvait pas vendre les copeaux à la papetière de Baie-Comeau.

Le maire porte désormais ses espoirs dans le projet de complexe intégré du Groupe Rémabec. «Pour une municipalité comme la notre, il s'agit d'un projet majeur parce qu'il aurait un impact régional et beaucoup de nouveaux emplois pourrait être créé.»

Sur Twitter, la députée fédérale de Manicouagan, Marilène Gill, a indiqué que dans l'objectif de relancer l'économie : «Le projet de complexe intégré sur le site de Port-Cartier est plus que jamais pertinent pour assurer la valorisation de l'ensemble ses ressources.»

À Baie-Comeau

«C'est vrai que tout est

relié. C'est normal que comme la papetière est arrêtée complètement, ça a un impact pour eux. On a hâte que la demande de papier journal augmente et que l'économie se mette à rouler», souligne le maire de Baie-Comeau, Yves Montigny.

L'élu se dit d'accord avec son vis-à-vis de Port-Cartier, qui se montre tout de même confiant dans l'avenir. M. Montigny a encore frais à la mémoire les propos très pessimistes livrés à Baie-Comeau en 2017 par l'ex-grand patron de Produits forestiers Résolu, Richard Garneau.

«Ça m'a rappelé en 2017 quand Richard Garneau avait dit que l'usine allait fermer. Là-bas (à Port-Cartier), c'est vraiment une question de négociation avec le gouvernement du Québec, à mon avis.»

Yves Montigny se dit optimiste pour l'usine Arbec, tout comme il l'est pour la réouverture de la papetière. «L'usine de Baie-Comeau est stratégique non seulement pour la Côte-Nord, mais pour Résolu à cause de la scierie

et de ses copeaux.»

Avec Charlotte Paquet

BAIE-COMEAU

Chez **Tourisme Baie-Comeau** on a l'honneur de vous offrir le circuit guidé patrimonial, à **15 %** de réduction, offert exclusivement sur mention de l'annonce.

Départs garantis, le samedi 8 août à 10 h, le mercredi 12 août à 14 h et le samedi 15 août à 10 h.

Le circuit, d'une durée de 2 h 30, inclut en exclusivité à ce tour, une visite aux églises Saint-Andrews et Sainte-Amélie, en plus de profiter d'un rafraîchissement sur la magnifique terrasse de l'hôtel Le Manoir.

Vous serez accompagnés d'un guide interprète expérimenté qui vous racontera les débuts de Baie-Comeau, et vous parlera de notre fondateur le Colonel Robert McCormick, un homme remarquable, inspirant, visionnaire qui nous a légué tout un héritage.

Pour réserver votre place 48 heures à l'avance,

contactez-nous au 418 296-8178 par courriel au info@tourismebaiecomeau.com

via notre page Facebook **Tourisme Baie-Comeau.**

Nos bureaux sont situés au **Carrefour Maritime** au 20, avenue Cartier.

Seize nouveaux médecins choisissent la région

D'ici à quelques semaines, ce sont 16 nouveaux médecins auront élu domicile sur la Côte-Nord, au grand bonheur du Centre intégré de santé et de services sociaux (CISSS).

Charlotte Paquet

En effet, après un grand

succès pour l'embauche d'employés dans ses installations, voilà que le recrutement porte fruit également du côté des effectifs médicaux. Si certains des nouveaux disciples d'Esculape sont déjà en poste, l'arrivée des autres est imminente.

Autre bonne nouvelle dans

les circonstances, très peu de départs de médecins sont prévus, confirme le porte-parole du CISSS, Pascal Paradis. À peine deux omnipraticiens s'appêtent à quitter la région, mais aucun spécialiste.

La région comptera sur 10 nouveaux médecins de



Le Centre intégré de santé et de services sociaux de la Côte-Nord accueille 16 nouveaux médecins, dont certains déjà installés et d'autres attendus dans les prochaines semaines.

C'EST QUOI AU JUSTE L'ACHAT LOCAL?

#InvestissezManic

Saviez-vous qu'il n'existe aucune définition formelle de l'achat local ni de l'achat solidaire d'ailleurs? En fait, il y a une multitude de définitions pour ces concepts et c'est souvent très personnel à chacun.

Par exemple, pour une personne ce sera la distance parcourue qui déterminera si c'est un produit local ou non, pour une autre ce sera le fait que l'argent demeure en grande majorité dans sa région qui facilitera sa décision d'acheter localement, pour certains le fait qu'un produit soit fabriqué et manufacturé près de chez eux deviendra la norme locale.

Aussi, comme c'est facile de s'y perdre, nous avons décidé de créer notre propre définition de l'achat local et solidaire en Manicouagan en regard de quatre grands principes de base qui nous semblaient les plus porteurs pour la Manicouagan, soit **la proximité, la création d'emplois, l'essor économique** et **la création d'un milieu de vie dynamique!**

Principe 1 : La proximité

Un commerce qui est installé dans l'une ou l'autre des localités de notre MRC est une entreprise qui génère des retombées locales, et ce, que son siège social soit ou non sur le territoire de la Manicouagan. La proximité est donc un facteur clé du mouvement Investissez Manic!

Principe 2 : La création d'emplois

Qui dit proximité dit aussi des emplois ici. Soutenir un commerce de proximité, c'est plus souvent qu'autrement faire affaire avec une entreprise où les visages sont familiers. Une entreprise qui fait travailler ton frère, ta fille, ton voisin!

Principe 3 : L'essor économique

On ne peut définir l'achat local et solidaire sans mettre en lumière l'importance économique des entreprises de la Manicouagan. Chaque achat effectué ici est un achat qui a des retombées directes chez nous! C'est donc un achat responsable qui permet un essor économique dans notre MRC.

Principe 4 : La création d'un milieu de vie dynamique

En achetant local et en étant solidaires envers les entreprises de chez nous, on a un impact sur la qualité, le dynamisme et la vitalité de notre milieu de vie. Essayez seulement d'imaginer ce que serait notre beau territoire sans restaurant, sans café, sans dépanneur? Nos commerces locaux donnent une couleur à nos villes et villages et font de la Manicouagan un endroit où il fait bon vivre!

Donc, en partant de ces quatre grands principes, on pourrait définir ainsi l'achat local et solidaire pour la Manicouagan :

Acheter local, c'est acheter solidairement et de façon responsable dans des commerces et entreprises qui sont situés dans notre MRC, qui embauchent des gens d'ici, qui ont des retombées économiques directes dans notre Manicouagan et qui dynamisent notre milieu de vie.

Bref, **Investissez Manic**, c'est une façon pour chacun d'entre nous d'avoir une **influence positive** sur notre économie locale, notre région et notre collectivité!

UNE INITIATIVE DE LA

CHAMBRE DE COMMERCE ET D'INDUSTRIE DE Manicouagan

SADC

Ville de Baie-Comeau

MANIC INNOVATION ET DEVELOPPEMENT MANICOUAGANAISE

ASSEMBLEE NATIONALE DU QUEBEC Martin Ouellet Député de René-Lévesque

PARTENAIRES FINANCIERS :

PARTENAIRES DE BIENS ET SERVICES :

IMAGE XPERT COMMUNICATION STRATEGIQUE

LE MANIC L'hebdo des gens d'ici

go média pub

fm 97.1 BAIE-COMEAU

famille. Un pratiquera en Basse-Côte-Nord et un autre en Minganie, tandis que quatre s'installeront à Sept-Îles, deux à Baie-Comeau et deux aux Escoumins.

Du côté des médecins spécialistes, six nouveaux déménageront leurs pénates chez nous. Une obstétricienne-gynécologue est attendue à Baie-Comeau, pendant que Sept-Îles accueillera un interniste, un radiologiste et deux pédopsychiatres, en plus d'une médecin spécialiste en santé publique.

Enfin, le CISSS a aussi recruté deux pharmaciens pour l'Hôpital de Sept-Îles. L'un entrera en poste à l'automne et l'autre en 2021. Un dentiste a également commencé à pratiquer à Fermont en juin.

Des besoins importants

Au CISSS, on rappelle que les efforts de recrutement

médical se poursuivent, car les besoins restent importants et en particulier chez les médecins spécialistes.

Ainsi, en excluant les nouvelles arrivées, la Côte-Nord compte 116 omnipraticiens sur les 135 qui sont requis. En spécialité, la région possède 106 postes en spécialité, mais seulement 73 sont comblés. Là aussi, les nouveaux médecins ne sont pas comptabilisés.

M. Paradis reconnaît qu'en médecine de famille, la situation est effectivement assez favorable, mais elle n'en demeure pas moins fragile dans certains milieux, principalement à Port-Cartier, Forestville et Havre-Saint-Pierre. En faisant le calcul des arrivées et des départs, la région pourra compter 124 omnipraticiens sur une cible de 135. Depuis 2010, ce nombre a été supérieur à deux reprises, soit 127 en 2016 et 130 en 2017.

SUPER PROMOTION AVANT SAISON DU 17 AU 28 AOÛT NOUS PAYONS LES TAXES SUR LES MEILLEURS POÊLES À BOIS FABRIQUÉS AU CANADA

**PACIFIC
ENERGY**



Les meilleures caractéristiques de l'industrie :

- Système d'injection d'air de combustion multipoint de haute technologie
- Technologie Air Wash pour une vitre propre et transparente
- Chambre de combustion flottante qui prolonge la durée de vie du poêle
- Contrôle d'arrivée d'air à levier simple
- Homologué pour maisons mobiles



**PLOMBERIE
CHAUFFAGE**



CMMTQ
Corporation des maîtres
mécaniciens en tuyauterie
du Québec

R.B.Q.: 1463-7276-43

10, AVENUE NARCISSE-BLAIS, BAIE-COMEAU 418 296-5700

Québec oblige le masque dès la 5^e année

Le gouvernement du Québec, par la voix de son ministre de l'Éducation, a annoncé la mise à jour du plan pour la rentrée scolaire. Au programme, port du couvre-visage, groupes-classes stables et élargissement de l'enseignement à distance.

Laurence Dupin

À environ trois semaines de la rentrée scolaire, le ministre Jean-François Roberge a fait le point lundi. Il était accompagné du ministre de la Santé et des Services sociaux, Christian Dubé, et du directeur national de santé publique, le Dr Horacio Arruda.

M. Dubé est revenu sur les engagements pris par le gouvernement sur toute la question de la prochaine rentrée scolaire. «En juin, nous avons présenté un plan de match pour la rentrée en annonçant que nous allions surveiller la

situation de près pour faire des ajustements. Aujourd'hui, nous pouvons faire ces changements, car nos connaissances à propos du virus ont évolué. Ce plan a été élaboré avec la santé publique. J'aimerais rassurer tout le monde on se prépare vraiment activement pour une deuxième vague. Je tiens à rassurer les parents et les enfants en leur disant que nous suivons la situation de très très près.»

«Il est prioritaire que nous réussissions cette rentrée, car nos enfants et notre santé sont ce que nous devons le plus protéger. Il est crucial de rouvrir nos écoles. Les enfants doivent pouvoir se développer, socialiser, continuer à apprendre. Nous sommes capables de concilier enseignement et sécurité», a insisté le ministre Roberge, en rappelant que l'actualisation du plan tient compte de la situation pandémique.

Port du couvre-visage

Le port du couvre-visage sera obligatoire à partir du troisième cycle du primaire (cinquième année du primaire), incluant ceux du secondaire, de la formation professionnelle et de la formation générale aux adultes ainsi que les membres du personnel. Il devra être porté dans les lieux communs, mais pas dans les classes, bien qu'il ne sera pas interdit. Pour le préscolaire et les deux premiers cycles du primaire, il est recommandé. Les visiteurs devront le porter en tout temps.

«Au préscolaire, il y a un couvre-visage et des équipements pour le personnel. C'est ce qui se passe dans nos CPE. Il n'y a pas de deux mètres en tout temps, mais les équipements de protection personnelle sont obligatoires», a insisté le ministre de l'Éducation.

Du côté des groupes-

classes, M. Roberge a indiqué qu'il est important qu'ils restent stables. «La santé publique ne requiert plus de reséparer les classes en sous-groupes», a-t-il assuré. La classe doit rester stable afin de minimiser toute transmission potentielle. À l'intérieur de la classe, la mesure de distanciation physique n'est pas prescrite, mais à l'extérieur le couvre-visage est obligatoire ainsi que le maintien de la distanciation physique notamment entre élèves et membres du personnel.

«Ce qui a fonctionné au printemps reste en place comme décaler l'horaire des récréations, le gel hydroalcoolique, des sens de circulation...», a réaffirmé le ministre.

Enseignement à distance

Jean-François Roberge a confié: «Je tiens à m'adresser directement aux parents, je sais que certains sont très

inquiets. Pour les enfants qui ont des risques médicaux ou dont quelqu'un a la maison présente un risque, ils ont droit à un enseignement à distance».

Jean-François Roberge a annoncé que tous les parents et les membres du personnel d'une école devront être avisés dès qu'un élève aura été déclaré positif à la maladie. «Si un cas est déclaré, testé positif, dans l'école de votre enfant vous le saurez qu'il soit dans la classe de votre enfant ou non. On fait tout pour garantir un retour à l'école sécuritaire.» En cas d'écllosion de cas, il y aura des fermetures ponctuelles de classes. Advenant la fermeture d'une classe, dans un délai de 24 heures, il faudra basculer en cours à distance. «Nous voulons que l'éducation et l'enseignement se poursuivent», a-t-il précisé.

LeManic.ca



BEVERLY HILLS : LES RETROUVAILLES

LUNDI 20H
DÈS LE 17 AOÛT

PRISE 2

Pessamit et Wemotaci font front commun contre un projet de ligne de transport

Un autre chapitre s'ouvre dans les relations entre des nations autochtones, le gouvernement du Québec et Hydro-Québec. Les Innus de Pessamit et les Atikamekws de Wemotaci, en Mauricie, font front commun pour exiger des compensations pour les ouvrages érigés sur leurs territoires ancestraux au fil des ans, sinon ils «menacent de faire dérailler le projet de ligne de transport d'électricité passant par l'État du Maine vers le Massachusetts.»

Charlotte Paquet

Les deux groupes ont mis cartes sur table la semaine dernière lors d'une conférence de presse convoquée à Québec. Ils réclament un retour du balancier de la part du gouvernement du Québec et de la société d'État qui, selon eux, opèrent 33 des 63 ouvrages de production hydroélectrique sur leurs terres alors qu'ils n'ont jamais été consultés ni compensés, selon ce qu'on peut lire dans un communiqué. Cela vaut également pour les réservoirs et les lignes de transport aménagés qui s'y trouvent.

Pessamit affirme que la société d'État exploite de façon illégitime sur son Nitassinan 12 centrales liées à 11 réservoirs et mises en service entre 1932 et 1978, ce qui représente une puissance installée de 10 142 MW.

Les deux nations se rebiffent donc à la pensée que Québec veuille écouler ses surplus énergétiques vers les États-Unis pour engranger des profits.

Un rappel

On se souviendra qu'en 2018, pour acheminer 9,45 TWh d'énergie vers le Massachusetts, il était question de construire une ligne de transport traversant le New Hampshire.

Le chef René Simon assure



Les Innus de Pessamit et les Atikamekws de Wemotaci, en Mauricie, réclament des compensations pour les ouvrages de production hydroélectrique, comme ici à Manic-2, aménagés sans leur consentement sur leurs terres ancestrales. Photo courtoisie

que les démarches de Pessamit en sol américain auprès de médias, d'instances politiques, d'organismes réglementaires et d'opposants en général ont compté pour beaucoup dans l'échec du projet, qui avait été rejeté par la Cour suprême du New Hampshire en 2019.

Aujourd'hui, Hydro-Québec mise sur le Maine pour faire transiter son électricité. En collaboration avec les Atikamekws de Wemotaci, Pessamit prévient que l'histoire récente pourrait se répéter.

Les deux nations rappellent que le projet de ligne de transport transitant par le Maine représente une «opportunité inespérée de faire respecter leurs droits sur leurs territoires ancestraux». Elles comptent la saisir pour, disent-elles, «forcer le règlement qui leur a toujours été refusé».

LeManic.ca

LE RELANCE ÉCONOMIQUE, C'EST L'AFFAIRE DE TOUS!

#InvestissezManic

Plusieurs symboles ont fait partie de notre quotidien pendant la pandémie, que l'on pense au mouvement des arcs-en-ciel avec les mots « Ça va bien aller » ou le « Envoyé à maison » du premier ministre Legault, affectueusement inspiré des paroles de Ferland.

Plus près de nous, de véritables élans de **solidarité**, initiés par des citoyens et visant **l'entraide** auprès des personnes plus démunies, se sont aussi développés sur les médias sociaux. Par exemple, la création de la page Solidarité Manicouagan où organismes et citoyens ont travaillé de concert en adaptant leurs réseaux et leurs services afin de répondre efficacement aux nouvelles demandes de la communauté. Les élus et le secteur économique se sont eux aussi ralliés pour former la Cellule d'action et de soutien aux entreprises de la Manicouagan, se rencontrant virtuellement à chaque semaine pendant plusieurs mois afin de concentrer leurs actions, offrir du soutien aux entreprises et organismes dans le besoin et anticiper la relance économique.

Ce ne sont que quelques exemples de travail dans l'ombre, mais de belles initiatives dont les Manicois peuvent être fiers!

C'est donc dans cet esprit de continuité que la Chambre de commerce et d'industrie de la Manicouagan (CCIM), en partenariat avec la SADC, la Ville de Baie-Comeau, le député de René-Lévesque et ID Manicouagan, ont lancé le 6 juillet dernier une campagne d'achat local, **solidaire et responsable : Investissez Manic.**

Cette nouvelle campagne se veut mobilisatrice

et vise autant la clientèle que les entreprises manicoises et leurs employés. L'idée de base est de prêcher par l'exemple en démontrant de diverses façons la fierté éprouvée en investissant dans la Manicouagan. Que ce soit en achetant des produits et services d'ici, en offrant un service à la clientèle impeccable ou en répondant avec courtoisie aux besoins de la clientèle.

Nous vous invitons, chers résidents de la Manicouagan, à embarquer dans ce mouvement et à démontrer votre **fierté** dès maintenant, en affichant vos actions sur les médias sociaux, en utilisant le **#InvestissezManic** et en ajoutant le décor de la campagne à votre photo de profil. Toutes les idées sont bonnes pour promouvoir nos commerces d'ici et nos bonnes pratiques, que ce soit en tant que consommateur, employé ou entrepreneur.

Vous aurez l'occasion, au cours des prochaines semaines, de lire différents publiereportages, comme celui-ci, sur différents sujets inspirants, mobilisateurs et informatifs et qui vous guideront dans le mouvement. Vous nous entendrez également à la radio locale et aurez l'occasion de visionner des capsules vidéos plus ludiques qui seront diffusées via les médias sociaux. Les entrepreneurs désirant emboîter le pas ont dès maintenant accès à une trousse leur étant destinée et disponible sur le site de la CCIM, ccmanic.qc.ca.

En cette situation particulière liée à la Covid-19, jamais la notion d'achat local n'aura été si primordiale.

**Soyez fiers de votre région!
Manifestez cette fierté
et Investissez Manic!**

UNE INITIATIVE DE LA

CHAMBRE DE COMMERCE ET D'INDUSTRIE DE Manicouagan

PARTENAIRES FINANCIERS :

SADC

Ville de Baie-Comeau

MANIC INNOVATION ET DÉVELOPPEMENT MANICOUAGAN

ASSEMBLÉE NATIONALE DU QUÉBEC
Martin Ouellet
Député de René-Lévesque

PARTENAIRES DE BIENS ET SERVICES :

IMAGE XPERT COMMUNICATION STRATÉGIQUE

LE MANIC L'habitat des gens d'ici

go média pub

FM 97.1 BAIE-COMEAU

Pour permettre à l'un de suivre l'autre

Un vélo électrique en cadeau de retraite à sa conjointe, pourquoi pas? C'est d'autant plus une belle attention quand le but est de pouvoir faire des sorties à deux et que chacun y trouve son compte.

Charlotte Paquet

C'est le présent qu'a choisi d'offrir Yves Poirier à son épouse, Mona Petitpas, pour célébrer leur retraite en avril.

« J'aime rouler, mais elle ne me suivait pas. Elle n'était pas capable. Aujourd'hui, on peut partir pendant une heure trente, deux heures,

sans s'arrêter. On fait ça sans s'arrêter, ce qui serait impossible sans vélo électrique », raconte le Baie-Comeois.

« Moi, j'ai mal aux jambes et ça faisait 10 ans que je n'en avais pas fait. Ce qui est arrivé, c'est que je me suis dit que j'aimerais ça suivre Yves.

Depuis l'an passé qu'il disait on devrait acheter un vélo électrique et je me suis dit je vais attendre d'être à la retraite », poursuit Mona Petitpas.

Son cadeau de retraite, elle l'apprécie. « Je suis vraiment satisfaite. On a jusque fait l'Isle-aux-Coudres voilà un mois. C'est vraiment un plaisir pour moi, c'est moins dur pour mes jambes que marcher et je fais de l'exercice pareil », assure la cycliste.

Le couple adore faire des sorties à deux, elle sur son vélo électrique, lui sur son vélo de montagne ou de route. « Tout seul, c'est pas le fun. Là, on part ensemble et on a beaucoup de plaisir à le faire ensemble. On part tranquillement pas vite. Quarante kilomètres en ligne, on ne fatigue pas avec ça, on est capables. On ne se suivrait pas sans ça. »

L'ascension de la côte abrupte de l'avenue Marquette dans le quartier Sainte-Amélie à Baie-Comeau devient un charme sur un vélo à assistance électrique. « Moi, je monte en haut et je pompe sans arrêt, elle, elle arrive avec le grand sourire », conclut Yves Poirier.

Moins fatigant

Francine Lauzé et son mari Germain Hovington sont également les heureux propriétaires d'un vélo électrique aux pneus surdimensionnés, communément appelé fatbike, elle depuis 2018 et lui 2019.

Résidant dans le secteur Pointe-Paradis à Pointe-Lebel, le couple en profite pour rouler sur la plage ou encore sur la piste cyclable Jean-Denis-Vachon vers Pointe-aux-Outardes. « C'est beaucoup plus rapide et moins fatigant. Dans les côtes, je tourne les poignées et il monte. Je n'ai même pas besoin de pédaler », indique la dame, qui avoue n'avoir jamais aimé la pratique du vélo auparavant en raison des montées.

« Pour moi, c'est l'idéal. Tu fais du vélo pareil, tu pédales quand même. Moi, pédaler jusqu'à m'épuiser, je n'aimerais pas ça », souligne-t-elle. La beauté de la chose avec les vélos électriques, c'est que le niveau d'assistance est dosé selon les besoins de chacun. Ni l'un ni l'autre ne reviendrait aujourd'hui au vélo standard.

Événements Côte-Nord et la Ville de Baie-Comeau sont fiers de vous présenter la première édition du

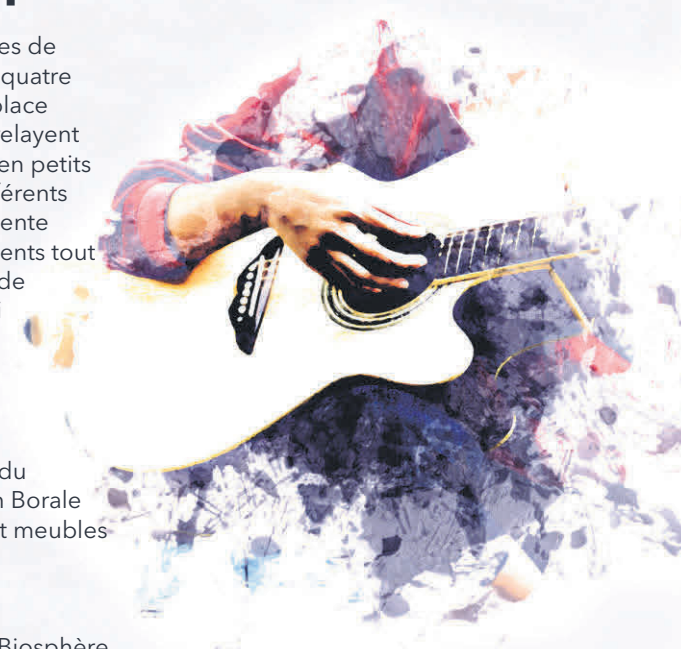
"Show à Relais"

une série de prestations musicales par des groupes 100 % Baie-Comeois.

Le principe est fort simple; 4 groupes de musique joueront simultanément à quatre endroits le long du centre-ville de place La Salle. Plutôt que les groupes se relayent sur une seule scène, c'est le public en petits groupes qui se déplace vers les différents lieux de prestation. C'est une excellente façon de découvrir de nouveaux talents tout en profitant du centre-ville. Il s'agit de spectacles intimes, permettant ainsi de vivre la musique différemment, près des musiciens.

Les scènes sont les suivantes :

- Le stationnement entre la maison du patrimoine et la fabrique de savon Borale
- Le stationnement en face d'Accent meubles et de la Librairie A à Z
- L'alcôve du 27, place La Salle (l'entrée de l'Alternative)
- Près de la fontaine de place de la Biosphère, adossée au 67, place La Salle



Spectacles gratuits

14 août

- SOUND of SOUL
- Mat & Robi
- Les Présidents
- Manic IV



Culture et Communications Québec Ville de Baie-Comeau

EN CAS DE PLUIE, L'ÉVÉNEMENT EST REPORTÉ AU LENDEMAIN À LA MÊME HEURE



« Quand on en faisait sur la plage, moi, j'étais déjà rendue à Baie Saint-Ludger et lui était encore à Pointe-Paradis », souligne Francine Lauzé, en faisant référence à 2018, alors qu'elle roulait en vélo électrique contrairement à son mari. À la une, on aperçoit Mona Petitpas et Yves Poirier. Photo courtoisie



À la boutique Mon Vélo à Baie-Comeau, les ventes de vélos électriques doublent depuis trois ans. On aperçoit son propriétaire, Jimmy Coll.

L'engouement ne se dément pas

Aller plus vite et plus loin grâce au vélo électrique

Voyez-vous de plus en plus des cyclistes s'attaquer à des côtes avec des quasi-sourires aux lèvres, comme si l'ascension était une partie de plaisir? Probablement que oui, si vous avez un tantinet l'œil aiguisé, car ce n'est pas un mirage. C'est plutôt la beauté du vélo électrique, qui gagne en popularité ces dernières années.

Charlotte Paquet

Le vélo à assistance électrique a ses adeptes depuis plus d'une dizaine d'années, mais plus récemment, l'engouement a explosé. Au magasin Mon Vélo à Baie-Comeau, les ventes doublent depuis trois ans.

«Il y en a de plus en plus, c'est sûr. Avec la COVID, ça a été pire encore. Cette année, ça paraît plus, car

c'était déjà en augmentation. Ça a été accentué par la COVID», lance Jimmy Coll, propriétaire de la boutique spécialisée dans le vélo.

D'ailleurs, chez lui, les ventes ont été prodigieuses tant pour les vélos électriques que les vélos standards en 2020. «Ça a été la folie furieuse», fait-il remarquer, visiblement heureux de la situation.

Lorsque le vélo électrique s'est amené sur le marché, il était davantage prisé par les personnes âgées, mais aujourd'hui, ce n'est plus le cas. Il gagne maintenant le cœur des plus jeunes, souvent âgés de 40 à 60 ans.

«Le vélo électrique se démocratise. Avant, les gens étaient comme gênés d'être rendus là», souligne Jimmy

Coll. Selon lui, aujourd'hui, même les maniaques qui aiment pédaler l'adoptent.

Vite et loin

Les grands avantages de ces bécasses équipées d'une batterie électrique camouflée dans le cadre sont de pouvoir rouler plus vite et plus loin. «Les gens veulent aller plus vite et faire de plus longues sorties. Plus besoin d'être *top shape* pour monter les côtes», assure M. Coll.

Selon lui, en vieillissant, la montée des côtes est souvent ce qui est le plus rebutant dans la pratique du vélo, «tandis qu'avec ça, toutes les côtes deviennent faciles». L'assistance électrique est également bienvenue lorsque comme cycliste, on est confronté à un vent de face.

«Je n'ai pas vu grand monde qui avait regretté de s'être acheté un vélo électrique. Comme on dit, l'essayer, c'est l'adopter».

Niveau d'assistance

Ce n'est pas parce qu'un cycliste roule sur un vélo électrique qu'il ne travaillera pas son cardio ou que ses cuisses et ses mollets ne brûleront pas pendant une sortie puisque divers niveaux d'assistance sont possibles.

Certains cyclistes choisiront de demander un petit coup de pouce additionnel à leur vélo pour gravir des montées, tandis que d'autres le feront même sur le plat. «Quelqu'un qui décide de ne pas forcer peut pratiquement ne pas forcer, mais l'idée, c'est de faire du vélo», rappelle le propriétaire de

Mon Vélo.

D'ailleurs, il existe des modèles de vélos électriques qui permettent même de rouler sans pédaler du tout. C'est dire jusqu'où la technologie a évolué.

Actuellement, ce qu'on retrouve le plus sur les routes, ce sont les vélos hybrides, aussi appelés vélos urbains. Par contre, le vélo de montagne et le vélo à pneus surdimensionnés ont aussi leurs adeptes. Le vélo de route électrique apparaît tranquillement.

À la boutique spécialisée de Baie-Comeau, on peut se procurer un vélo électrique à compter de 1900\$. Les modèles en stock peuvent atteindre 9 000\$, mais sur commande, ça peut facilement aller jusqu'à 15 000\$ et plus.



DU 1 AU 31 AOÛT

L'ÉVÉNEMENT À NOUS LA ROUTE



LOUEZ LE ROGUE S 2020 ÉDITION SPÉCIALE À T.A.

POUR

349^{\$} / MOIS

PENDANT

39 MOIS

VALEUR AU DÉTAIL DE

30 443^{\$}

AVEC **0**^{\$} EN COMPTANT INITIAL

ROGUE S 2020 ÉDITION SPÉCIALE

INCLUT :

- RAILS DE TOIT
- APPLE CARPLAY^{MD1} ET ANDROID AUTO^{MC1}
- JANTES EN ALLIAGE D'ALUMINIUM DE 17"
- RÉGULATEUR AUTOMATIQUE DE L'AIR AMBIANT BIZONE
- VITRES ARRIÈRES TEINTÉES
- POIGNÉES DE PORTIÈRES CHROMÉES
- VOLANT CHAUFFANT GAINÉ DE CUIR ET ENCORE PLUS...

CONSULTEZ CHOISISSEZNISSAN.CA POUR PLUS DE DÉTAILS | L'ASSOCIATION DES CONCESSIONNAIRES NISSAN DU QUÉBEC

Offres en vigueur du 1 au 31 août 2020. * L'offre de location par l'entremise de NCF est basée sur une allocation de 20 000 km / an (allocation totale de 65 000 km pour un terme de 39 mois) avec kilométrage additionnel à 0,10 \$ / km. Le premier paiement et le versement comptant le cas échéant sont requis à la signature du contrat. Les frais d'inscription auprès du RDPRM et les frais d'agent pour l'inscription (jusqu'à 77 \$ au total) ne sont pas compris et sont payables à la signature du contrat. Les taxes, immatriculation et les assurances sont en sus, et exigés à la signature du contrat. 1. Apple Carplay est fourni par Apple inc. et est compatible uniquement avec certains appareils et systèmes d'exploitation d'Apple. Les appareils, câbles et adaptateurs ne sont pas inclus et doivent être achetés séparément. Des frais standard de données et/ou de communication vocale peuvent s'appliquer, y compris des frais d'itinérance et/ou tous les autres frais facturés par votre fournisseur de services de communication sans fil. Voyez votre concessionnaire pour tous les détails. Apple et Apple CarPlay sont des marques de commerce d'Apple inc. Les offres sont sous réserve de l'approbation de crédit par Nissan Canada Finance; elles peuvent être modifiées, prolongées ou annulées sans préavis. Les concessionnaires peuvent fixer leurs propres prix. Visitez www.choisisseznissan.ca ou communiquez avec votre concessionnaire Nissan du Québec participant pour tous les détails. Des conditions s'appliquent. © Nissan Canada inc., 2020.

Les travaux majeurs à la toiture de l'église Sainte-Amélie sur le point de s'amorcer



Denise Dion (à gauche), présidente de la Corporation église Sainte-Amélie ouverte à la vie, pose en compagnie de Reina Savoie-Jourdain et d'Yves Montigny, coprésidents d'honneur de la campagne de financement. Au centre, on aperçoit Jean Gauthier, du conseil 3094 des Chevaliers de Colomb.

Si tout va comme prévu, la Corporation église Sainte-Amélie ouverte à la vie lancera vers la fin août les travaux de réfection de la toiture du bâtiment patrimonial, une priorité à la liste des projets à réaliser pour lesquels une campagne de financement se poursuit.

Charlotte Paquet

La toiture sera complètement refaite au cours de l'automne. Le contrat se chiffre à près de 510 000\$. C'est le gros morceau d'un ensemble de travaux nécessaires dont les coûts dépassent le million de dollars.

«On a bien hâte que la

toiture se fasse parce qu'on a des inquiétudes. Sur un côté, elle est très très maganée», explique Denise Dion, présidente de la corporation.

Le ministère de la Culture et des Communications assumera 80% de la facture de tous les travaux. Pour la toiture, cela représente 407 397\$ tandis que la corporation doit allonger un peu plus de 100 000\$.

Le contrat a été accordé à un entrepreneur de Saint-Jean-de-Dieu dans le Bas-Saint-Laurent. Aucune firme locale ou régionale ne s'est montrée intéressée. Les deux autres soumissionnaires étaient aussi de l'extérieur.

M^{me} Dion attend d'un jour à l'autre l'autorisation du ministère pour lancer le chantier.

Le rafraîchissement du revêtement du clocher fait partie de la deuxième phase de réalisation des travaux. Une demande d'aide financière a été acheminée au printemps. Une réponse est attendue en septembre.

Presque à mi-chemin

Lancée le 25 novembre 2019 avec un objectif de 250 000\$ en un an, la campagne de financement de la Corporation église Sainte-Amélie ouverte à la vie a évidemment

souffert de la pandémie de coronavirus, malgré les efforts de ses deux coprésidents d'honneur, le maire de Baie-Comeau, Yves Montigny, et l'ancienne présidente, Reina Savoie-Jourdain.

À ce jour, 113 511\$ ont été amassés en dons ou en promesses de dons, soit près de la moitié de sa cible. «C'est bon, c'est même excellent en raison de la pandémie», assure Denise Dion. «Les gens ont un grand attachement, puis on espère que les gens vont continuer de donner pour qu'on atteigne notre objectif, car on en a vraiment besoin pour faire la toiture et d'autres travaux.»

Parmi les grands donateurs à ce jour, il y a la MRC de Manicouagan avec 75 000\$ sur trois ans et les Chevaliers de Colomb du conseil 3094 de Baie-Comeau avec 30 000\$ en trois ans. Ces derniers ont déjà remis 19 000\$ à la campagne après huit mois.

Les deux coprésidents d'honneur misent sur l'automne pour relancer les activités de financement, suspendues depuis la mi-mars. Un plan de match sera établi afin de respecter les consignes sanitaires liées à la pandémie. Une chose est sûre, il n'est aucunement dans leur intention d'organiser des activités virtuelles, prévient Yves Montigny.

Une compétition fructueuse pour Alexandre et Storm

Les compétitions de chiens rapporteurs, ça vous dit quelque chose? Possiblement pas grand-chose, mais pour Alexandre Langlois, ça veut dire beaucoup, lui qui revient d'une fin de semaine glorieuse avec Storm.

Charlotte Paquet

Le duo chien-manieur a participé à une toute première compétition dans la municipalité de Calixa-Lavallée, près de Sorel, les 1^{er} et 2 août. En deux épreuves au programme, Storm a raflé autant de rosettes, le nom donné aux prix. Pas pire pour un nouveau venu.

Évidemment, le citoyen de Pointe-aux-Outardes est on ne peut plus fier des prouesses de son Labrador brun. «Ça super bien été. La première journée, il a fait ça numéro un. Le dimanche, ça été un peu plus dur. Il a repris ses petits défauts de se lamenter à la ligne de départ», raconte le jeune homme de 30 ans. Malgré tout, Storm a tout de même été décoré d'une deuxième rosette.

«Mon chien est excellent. C'est une vraie machine. Il est tellement crinqué, c'est un vrai hyperactif, un peu plus que moi», lance en riant celui qui ne semble pas donner sa place non plus.

Bien performer en compétition exige un travail d'équipe. «C'est beaucoup d'entraînement. Il y a tellement d'heures et d'heures d'entraînement», insiste celui qui se fait superviser par Conrad Langlois, un coach de Valleyfield et auteur de deux livres sur l'élevage de chiens rapporteurs.

Vers les seniors

Les compétitions se déclinent en trois catégories, junior, senior et master. Les habiletés des bêtes dans

des situations de chasse simulées sont évaluées. Le nombre d'épreuves remportées permet de passer de l'une à l'autre.

Avec déjà deux rosettes à la fiche de Storm, il ne lui en manque qu'une pour passer dans les rangs seniors, explique Alexandre Langlois. De l'une à l'autre, le niveau de difficulté augmente.

Trente-deux chiens et autant de manieurs se disputaient les grands honneurs de la compétition en Montérégie. L'équipe de la Manicouagan était la seule représentante de la Côte-Nord. Très peu de chiens ont réussi à terminer avec deux rosettes, selon le manieur.

Un passionné

Alexandre Langlois est un passionné de chasse aux oiseaux migrateurs. Storm, Ajtop Storm of the coast de son nom d'enregistrement, est dans sa vie depuis 2019.

«J'ai acheté un chien de niveau compétition. Mon but, c'était vraiment de faire des compétitions», explique-t-il. Ce qui l'attire dans ce genre d'événement, c'est «le feeling, le trip et l'ambiance». Le dernier rendez-vous a eu l'avantage de lui révéler où il en était rendu avec l'entraînement de Storm.

Dans le cas d'Alexandre Langlois, on peut dire que la pomme ne tombe pas loin de l'arbre. Son père a fait partie du défunt club de chiens rapporteurs de la Côte-Nord, qui a cessé ses activités au début des années 2000. Alexandre a d'ailleurs déjà participé à des épreuves dans son enfance jusqu'à ses 12 ans.

Le dernier président en titre de l'ancien club régional, Guy Villeneuve, était présent à Calixa-Lavallée. Il a invité le jeune homme à faire revivre l'organisation nord-côtière. À suivre.



Alexandre Langlois est fier de Storm, qui est revenu avec deux rosettes d'une première compétition de chiens rapporteurs. Photo courtoisie



L'épave de l'avion Catalina au large de Longue-Pointe-de-Mingan : récit de vie et de mort à travers quelques objets remarquables 2/3

La bouteille de Listerine est un contenant en verre incolore datant de la Deuxième Guerre mondiale. D'une hauteur de 11 cm pour un diamètre de 4,2 cm, elle est liée à l'hygiène personnelle. Elle présente une base ronde concave, un corps droit cylindrique et un goulot à lèvres fileté. L'objet est complet et comporte un bouchon en plastique noir sur le dessus duquel sont moulées les lettres «LPCO». La marque «LISTERINE / LAMBERT / PHARMACAL Co.» est moulée sur le corps. Sous la base se trouvent les chiffres «4 / 9 / 3» autour d'une marque de fabricant. La Listerine est d'abord conçue comme germicide et antiseptique par le docteur Joseph Lawrence. Il est inspiré par les travaux du chirurgien britannique Joseph Lister, un pionnier de la stérilisation du matériel chirurgical, dont le nom est utilisé plus tard par Lawrence pour nommer son produit. La commercialisation est réalisée grâce au partenariat avec le pharmacien Jordan Wheat Lambert, qui crée la Lambert Pharmacal Company à Saint-Louis, au Missouri. La Listerine est introduite dans la dentisterie en 1895 comme antiseptique. Son usage commence à se diversifier après 1914 quand le produit devient le premier bain de bouche disponible en vente libre aux États-Unis. C'est cependant le fils de Lambert, Gerard, qui est responsable de sa popularisation dans les années 1920 grâce à une campagne de publicité agressive qui présente la Listerine comme étant la solution pour combattre la mauvaise haleine. Diverses autres propriétés lui sont prêtées, dont la prévention des pellicules et le soulagement du rhume et des douleurs à la gorge. La Listerine est à l'origine vendue dans une bouteille de verre, à l'intérieur d'un tube de carton renforcé. Il faut près de 80 ans pour qu'une première modification soit apportée à l'emballage.



Cet objet fait partie de la collection d'objets archéologiques issus des fouilles de l'épave du Catalina, un hydravion américain ayant coulé le 2 novembre 1942, au large du village de Longue-Pointe-de-Mingan. Le site se compose de la carlingue intacte, reposant en position inversée sur son aile unique, et d'une partie du fuselage arrière. Le Catalina OA-10, ou PBY-SA, est un hydravion militaire amphibie à coque et à aile haute. Ce modèle est conçu aux États-Unis dans les années 1930 par la Consolidated Aircraft Company de San Diego. Le caractère militaire de l'épave lui confère un statut particulier. À la suite de sa découverte en 2009 lors de prospections au sonar latéral, des travaux archéologiques sont menés conjointement par le Service d'archéologie sous-marine de Parcs Canada et l'ancien Joint POW/MIA Accounting Command (JPAC), une unité spéciale de l'armée américaine ayant notamment pour mission de récupérer les corps et les effets personnels des militaires américains disparus. Des travaux d'inspection visuelle sont menés en 2009-2010 à l'aide d'un véhicule sous-marin téléguidé et de plongeurs en scaphandre autonome. Cette première campagne permet d'observer la bonne conservation de mobilier archéologique gisant sur le plafond de l'hydravion. Des restes humains, du matériel et des objets personnels ayant appartenu aux soldats américains sont récupérés lors d'une deuxième campagne en 2012. Plusieurs artefacts ont été sélectionnés en vue d'une mise en valeur et seront désormais exposés à la municipalité de Longue-Pointe-de-Mingan. La majorité de ces objets proviennent de l'espace du navigateur, à l'avant de l'appareil.



C'EST LE TEMPS
**DES PRIX
EMPLOYÉS***
FORD

OBTENEZ JUSQU'À
4 700 \$

EN RAJUSTEMENTS
DE PRIX TOTAUX

SUR UN ESCAPE 2020 TITANIUM NEUF
équipé d'options sélectionnées.



Ford CONSTRUIT AVEC FIERTÉ

DÉCOUVREZ-EN PLUS SUR [TROUVEZVOTREFORD.CA](https://trouvezvotreford.ca)

Les véhicules illustrés peuvent être dotés d'équipements offerts en option. Le détaillant peut vendre ou louer à prix moindre. Ces offres, d'une durée limitée, sont en vigueur uniquement chez les détaillants participants. Pour les détails complets, consultez votre détaillant Ford ou téléphonez au centre de relations avec la clientèle Ford au 1 800 565 3673. Pour les commandes à l'usine, un client admissible peut se prévaloir des primes/offres promotionnelles de Ford en vigueur soit au moment de la commande à l'usine, soit au moment de la livraison, mais non des deux ou d'une combinaison des deux. Les offres des détaillants ne peuvent être combinées à l'assistance-compétitivité des prix, à la réduction de prix aux gouvernements, aux primes pour la location quotidienne, au programme d'encouragement aux modifications commerciales ou au programme de primes aux parcs commerciaux.

* L'offre Prix employés (le « Prix employés ») est en vigueur du 1^{er} août au 30 septembre 2020 (la « période du programme ») et s'applique à l'achat ou à la location de la plupart des Ford 2020 neufs (à l'exception des modèles suivants : [modèles châssis-cabine, fourgon tronqué, Série E à châssis nu, F-150 Raptor, F-550, F-650/F-750, Mustang Shelby® GT 350/350R, Mustang BULLITT, Ford GT]) et du F-150 2021 (à l'exception des F-150 XL à moteur diesel et F-150 Raptor). Certains véhicules 2019 peuvent être admissibles – consultez votre détaillant pour les détails. Le Prix employés s'applique au programme « A » habituellement offert aux employés de Ford du Canada, mais exclut le boni négocié avec les TCA. Le véhicule neuf doit être commandé à l'usine ou livré chez votre détaillant Ford participant durant la période du programme. Cette offre peut être combinée à la plupart des autres offres de Ford Canada faites aux consommateurs et qui sont en vigueur au moment soit de la commande à l'usine, soit de la livraison, mais non des deux. Le Prix employés ne peut être combiné à l'assistance-compétitivité des prix, à la réduction de prix aux gouvernements, au programme de primes pour parcs commerciaux, aux primes pour la location quotidienne, ni aux programmes de fidélité Plans A/X/Z/D/F.

~ Jusqu'au 30 septembre 2020, obtenez 4 713 \$ en rajustements Prix employés Ford totaux à l'achat ou à la location d'un Escape 2020 Titanium neuf à moteur à essence équipé des ensembles 401A et d'équipements haut niveau Titanium. Les rajustements Prix employés Ford totaux sont une combinaison du rajustement Prix employés de 3 713 \$ et de l'allocation-livraison de 1 000 \$. Les rajustements de Prix employés ne peuvent être combinés à l'assistance-compétitivité des prix, à la réduction de prix aux gouvernements, au programme de primes pour parcs commerciaux, aux primes pour la location quotidienne, ni aux programmes de fidélité Plans A/X/Z/D/F. Les allocations-livraison ne peuvent être combinées aux incitatifs clients relatifs aux parcs automobiles.

Une découverte venue de la mer à Baie-Trinité

Des citoyens ont découvert la semaine dernière, à Baie-Trinité, une sorte de coffre en acier rejeté par la mer et provenant vraisemblablement de l'ancienne usine d'écorçage du village. Même si au point archéologique, la trouvaille n'a que peu d'intérêt, pour Bernard Jourdain, c'en est tout autre.

Charlotte Paquet

« C'est moi qui l'ai dans ma cour. Je le garde comme souvenir. C'est un peu de mon enfance et mon adolescence », souligne le Baie-Trinitois de 72 ans qui relie sa découverte à la période de sa jeunesse, quand la compagnie Saint-Lawrence exploitait une usine d'écorçage du bois.

« La Saint-Lawrence avait bâti un moulin pour écorcer le bois en quatre pieds de long qui était transporté au

quai et chargé sur des barges pour le moulin de Trois-Rivières », se souvient l'homme. « Je suis né en 1948 et j'ai connu le moulin », ajoute-t-il en notant que l'usine a fermé ses portes au début des années 60.

La lourde pièce d'environ 60 cm de hauteur et de largeur avait été aperçue le dimanche 2 août au large du secteur des chalets au camping de Baie-Trinité. Elle a cependant été déplacée sur la plage le lendemain à la faveur d'une marée très basse. Quelques personnes ont participé à l'opération.

Peu d'intérêt

Selon le consultant en archéologie François Guidon, qui a pu analyser quelques photos lui ayant été acheminées par M. Jourdain et son épouse, la découverte en question

n'aurait que peu d'intérêt sur le plan patrimonial.

« Ce n'est pas une pièce nécessairement unique. Elle ne nous informe pas de par-

ticularités du site », explique l'archéologue. Comme il le dit si bien, la pièce ne fait pas partie d'archives « qui permettent de nourrir l'histoire. »



Robyn Larouche, Line Larouche, Rébecca Claveau, Nathalie Larouche, Bernard Jourdain et Vincent Mc Nicoll ont participé au transport de la lourde pièce rejetée par la mer à Baie-Trinité. Photos courtoisie

Un narval nage dans le Saint-Laurent

(JG) Un narval a été observé devant le site d'observation terrestre de Pointe-Noire, à Baie-Sainte-Catherine, le 4 août, nageant avec un groupe de bélugas. Une rencontre plutôt inhabituelle puisqu'il déploie généralement ses nageoires dans l'Arctique.

C'est l'assistante de recherche du Groupe de recherche et d'éducation sur les mammifères marins (GREMM), Laurence Tremblay, qui a fait la découverte en capturant un cliché du groupe de bélugas. Grâce à sa focalisation, elle a croqué le portrait d'un narval.

Ce n'est pas la première fois que celui-ci est observé dans le fleuve St-Laurent. Il y est présent depuis 2016. Même s'il fait partie de la même famille que les bélugas (monodontidés), cette espèce est très différente physiquement.

Il affiche notamment un dos moucheté contraste avec la blancheur des bélugas et il possède une dent torsadée, d'où son surnom de licorne de mer.

« Les bélugas et le narval s'activent près de la surface.

Les corps se frôlent, se touchent, se bousculent presque. La canine gauche torsadée du narval s'élève dans les airs. Chez un narval adulte, elle peut atteindre la taille respectable de 2,5 mètres. Mais le narval qui nage dans le Saint-Laurent depuis 2016 n'en a pas encore une aussi grande », peut-on lire sur le site web du GREMM.

Des bélugas donnent des coups de bassin au narval,

un comportement appelé en anglais « pelvic thrust ».

« Est-ce que cette accolade pelvienne est une pratique à la reproduction? Une forme de « poignée de main » pour une clique de bélugas? Un mouvement tout simplement agréable à effectuer? Voilà le genre de question pas si facile à élucider qui intéresse l'équipe de recherche du GREMM », est-il indiqué.



Sur cette photo, on voit bien la dent torsadée du narval. On voit aussi sa nageoire pectorale et une partie de son ventre. Courtoisie GREMM



Groupe Haïku de Baie-Comeau

un homme assis
sa blonde allongée
sur l'herbe un couffin

Géralda Lafrance

Le groupe Haïku de Baie-Comeau

CHRONIQUE de Vins

Les arômes et les aliments

L'arôme, objet de séduction volatil, permet aussi d'avoir une perception du goût et de l'odeur. Le vin dégage différents arômes qui permettent de déterminer le cépage, la région, la méthode de vinification, l'âge du vin et même les défauts.

Les arômes des aliments nous donnent des pistes aromatiques pour bien les accorder avec les boissons et vice-versa. Par exemple, dans le Sauvignon Blanc, on trouve une molécule qui exhale des notes de pamplemousse, alors, quelques aliments complémentaires seront : l'ail, l'asperge, l'avocat, etc.

Viñas de Paniza 2018 est un Chardonnay espagnol vieilli en barrique de chêne. Il dégage des arômes floraux et un goût de citron, de miel et de vanille. Idéal pour un pétoncle poêlé servi avec une salade mixte, abricot, ananas, pomme, maïs, melon, noix et miel. 15,60 \$

Quoi de mieux pour un saumon au basilic qu'un : **Famille Bougrier Touraine 2018**, France. 100% Sauvignon Blanc, avec des arômes d'agrumes et d'herbe fraîchement coupée. Un blanc sec et long avec une acidité marquée et un goût rafraîchissant d'été. 16,20 \$

Pour un agneau aux herbes de Provence et des olives noires, ou pour du bœuf et poivrons grillés, je propose un rouge qui ira bien avec ces aliments : **Viñas Viejas de Paniza 2017** des arômes intenses de petits fruits des champs et des goûts de torréfaction, de vanille et d'épices. Sec et corsé avec les tanins intégrés. 15,60 \$

Pajzos Furmint Tokaj 2018, Hongrie. La Hongrie est fameuse pour ses vins liquoreux, mais celui-ci est un blanc sec qui montre une belle vivacité avec de succulentes notes d'amandes et de mandarines en bouche. Il est vraiment super pour la cuisine asiatique. 14,40 \$

Viñas de Paniza Gran Reserva 2014. Voici un vin opulent pour les amateurs de vins secs, corsés, riches et boisés. Issu de Grenache, de Cabernet Sauvignon et de Syrah. Parfait avec de savoureuses côtes levées et des fromages forts. 19,10 \$

labeauteduvin.com



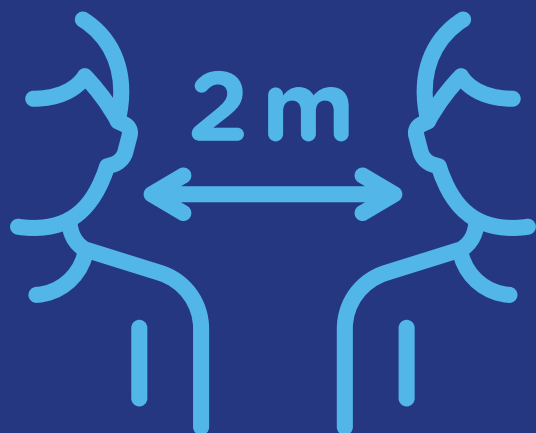
SUSANA OCHOA,
SOMMELIÈRE



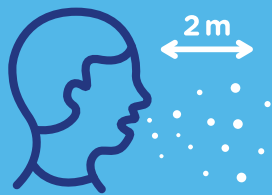
**Portez un
masque**



**Lavez
vos mains**



**Gardez vos
distances**



Le virus se transmet d'une personne à une autre par le contact avec les gouttelettes infectées qui sont projetées dans l'air quand une personne infectée parle, tousse ou éternue. Ces gouttelettes contaminées peuvent être projetées à une distance de deux mètres et atteindre des personnes qui sont à proximité.



Le virus peut aussi se transmettre par les surfaces ou les objets contaminés. Les gouttelettes projetées par une personne infectée peuvent se déposer sur des surfaces et le virus peut y survivre de quelques heures à quelques jours. Une personne infectée peut aussi contaminer ses mains en touchant son visage, augmentant ainsi le risque de contaminer les surfaces qu'elle touche. Les personnes qui toucheront ces surfaces ou ces objets contaminés pourront contaminer leurs mains. Et si elles les portent ensuite à leur visage, elles pourraient s'infecter.

En maintenant une distance de deux mètres avec les autres en tout temps, en lavant ses mains souvent et en portant le masque, on réduit le risque de contamination.

On continue de bien se protéger.

[Québec.ca/coronavirus](https://quebec.ca/coronavirus)

 1 877 644-4545

Notre force, c'est notre équipe!



RE/MAX

DISTINCTION
Agence immobilière

Bureau 418 295-1911



Franchisé indépendant et autonome
de RE/MAX Québec inc.

James Fong
courtier
immobilier agréé
cell. : 418 295-5859

Karine Marquis
courtier
immobilier
cell. : 418 295-5420

Nadine Philibert
courtier
immobilier
cell. : 418 445-0494

Nadine Vignola
courtier
immobilier
cell. : 418 293-4146

Josée Foster
courtier immobilier
résidentiel
cell. : 418 297-5972



3108, rue St-Gelais James



51, rue Gagnon, CAO Nadine P



1369, rue Nouvel Karine



28, rue Jean, CAO Nadine V



1090, rue du Parc-Parent Josée



24, rue St-Laurent, PAO James



14, av. Edwin-Binet Nadine P



13, av. Bernier Karine



10, rue Murray, PL Nadine V



29, av. Langelier Josée



105, 3^e Rue, PL James



326, ch. Principal, PAO Nadine P



70, av. Laval Karine



2635, rue Piuze Nadine V



36, av. Damase-Potvin Josée



25, av. De Vaudreuil James



52, route 138, RAG Nadine P



57, av. Louis-Philippe-Gagné Karine



15, rue Gionet, CAO Nadine V



2510, rue Robin Josée



1920, rue Boyer James



140, ch. De la Baie-St-Ludger, PAO Nadine P



28, av. Carleton Karine



41, av. Beauchemin Nadine V



1133, rue Morain Josée



68, av. Champlain James



2, av. Labelle Nadine P



68, av. Chapleau Karine



1455, rue Hulaud Nadine V



151, av. Champlain Josée



685, boul. Lafèche James



9, av. Langevin Nadine P



1400, rue Hulaud Karine



907, rue du Parc-Parent Nadine V



1429, boul. Vanier Josée



248-252, boul. La Salle James



864, rue Labrie Nadine P



160, ch. Principal, PAO Karine



25, av. Laval Nadine V



3, av. Alfred-Poulin Josée



222, rue Vallilée, CAO James



3301, rue Morel Nadine P



139A, av. Laval Karine



19, rue Murray, PL Nadine V



3261, rue Marie-Victorin Josée



815, rue de Parfondeval James



1393, rue du Méléze Nadine P



1176, boul. Lafèche Karine



12, av. De Vaudreuil Nadine V



1489, rue La Brosse Josée



154, route 138, RAG James



1129, rue Dechamplain Josée



61, av. du Père-Arnaud Karine



132, av. Laval Nadine V

Voyez toutes nos propriétés au www.remaxdistinction.com



Hamster

Librairie Côté

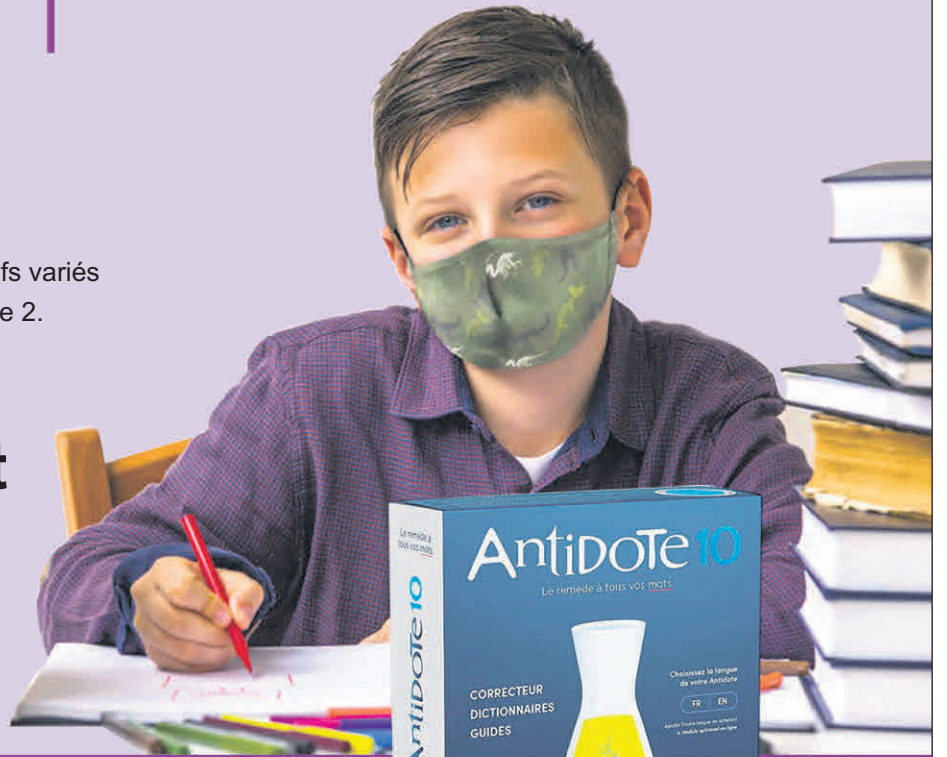


MASQUES EN TISSU POUR ENFANT

Lavables et réutilisables. Motifs variés pour fille ou garçon. Paquet de 2.

800052

12 49\$ /pqt



SAC LAVOIE CHIC CHOC

Couleur unie

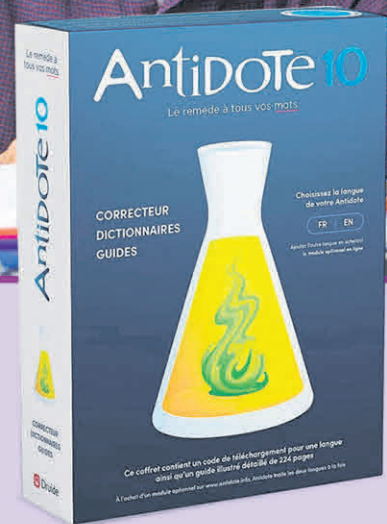
81 50\$

ANTIDOTE 10

Correcteur grammatical, de grands dictionnaires et des guides linguistiques qui s'ajoutent directement à vos logiciels de rédaction.

581280

109 99\$ /ch.



CAHIER CANADA

Ligné ou quadrillé métrique. Couleurs variées.

681189 40 pages **1 39\$ /ch.**

132126 80 pages **2 19\$ /ch.**

À partir de **4 79** bte



MARQUEURS ULTRA-CLEAN

318915 Boîte de 10 couleurs
177741 Boîte de 16 couleurs
469106 Boîte de 24 couleurs



Lavables!

MARQUEURS À COLORIER SUPER POINTES

Pointe fine et peut tracer large.
744565 Boîte de 20 couleurs
744515 Boîte de 50 couleurs



100% de la liste scolaire!

HEURES D'OUVERTURE

Lundi à mercredi 9 h à 17 h Vendredi 9 h à 17 h
Jeudi 9 h à 20 h Samedi 9 h à 16 h

Bofoul'Art
Librairie Côté



Hamster

Librairie Côté

889, rue De Puyalon, Baie-Comeau

418 589-5166 • SANS FRAIS: 1 844 589-5166

www.bofoulart.net

CÉLÉBRONS LA RENTRÉE !

DU 12 AU 31 AOÛT 2020

À l'achat de 100\$ en cartes cadeaux
des Galeries obtenez une carte de 10\$.

Quantité limitée et détails en magasin.



Disponibles à l'administration
et à la boutique Pot Pourri



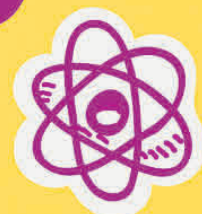
GALERIES
BAIE-COMEAU

galeriesbaiecomeau.com





TIRAGE LA GRANDE RENTRÉE



Magasinez

chez ces marchands ET COUREZ LA CHANCE
de vous partager

1 000 \$

en chèques-cadeaux 1 bon de 500 \$ et 2 bons de 250 \$

**TIRAGE LE
9 SEPTEMBRE**

Règlements du concours
chez les marchands
participants

Tupperware®
MARIANNE CLOUTIER
CONSEILLÈRE
INDÉPENDANTE
418 378-9166

Boutique Brin d'amour
MAILLOTS & CROISIÈRE
418-295-2104
941, rue Bossé
Baie-Comeau
418 295-2104

**LITERIE DÉCO
&
MATELAS RABAI\$**
846, rue Bossé
Baie-Comeau
418 293-1750

Saint-James
Au bar de l'eau
20, AV. CARTIER,
1^{ER} ÉTAGE DU CARREFOUR MARITIME
AU PORT DE BAIE-COMEAU
418 296-0045

**Dépanneur
MESSEK**
 Dépanneur Messek
418 567-2333

**CHAUSSURES
POP
SHOES**
300, boul. La Salle, Baie-Comeau
418 296-0999

Scoubizoo
 animalerie
Pour voir nos nouveautés
suivez-nous sur facebook
625, boul. Lafèche
Baie-Comeau, local 401

Provigo
Baie-Comeau
 express
300, boul. La Salle
Baie-Comeau
418 296-6868

Pot Pourri
— gourmet —
300, boulevard La Salle
Baie-Comeau (Galerias Baie-Comeau)
418 296-2911

**MARCHÉ DU
CARREFOUR**
Pas d'idée pour le dîner?
Venez découvrir
notre comptoir de
prêt-à-manger fait maison.
1, rue Granier, Pointe-Lebel
418 589-6002

**MAGASIN DU
TRAVAILLEUR**
VÊTEMENTS ET CHAUSSURES DE SÉCURITÉ ET DE PLEIN-AIR
1136, boul. Lafèche
418 589-5152

Dixie Lee
fried chicken poulet frie
1150, boul. Lafèche
Baie-Comeau
418 589-3376

Sylvie Dion, Dominique Paquet
et Benoit Paradis
 Brunet plus
300, boul. La Salle
Baie-Comeau
418 296-2332

**LA FLÈCHE
AUTO-FORD
BAIE-COMEAU**
77, boul. Lafèche
Baie-Comeau
418 589-3714
1 888 295-3714
www.laflecheautoford.com

La Bonbonnière
ÉPICERIE • TABAGIE
751, rue De Puyjalon
Baie-Comeau
418 589-9322

Le port du masque est maintenant obligatoire

dans les lieux publics fermés
ou partiellement couverts
et dans les transports collectifs

comme :

les supermarchés,
les centres commerciaux,
les boutiques,
les cinémas,
les restaurants,
les bars,

les autobus,
le métro,
le train,
les traversiers,
les taxis
et les véhicules
de covoiturage.

On continue de bien se protéger.

[Québec.ca/masque](https://quebec.ca/masque)

 1 877 644-4545

Votre
gouvernement 

Québec 

FÊTE DES INNUS

Kuei!

La langue innue fait partie de la famille algonquienne. L'innu est une langue parlée depuis des millénaires. Elle est la langue maternelle et la langue d'usage dans la quasi-totalité des communautés à l'exception des Innus d'Essipit où elle n'est plus parlée et à Mashteuiatsh où elle n'est utilisée que par une partie des résidents.

Depuis des siècles, la langue innue de tradition orale a toujours été transmise de génération en génération. Encore aujourd'hui, la majorité de la population innue utilise la langue innue pour communiquer dans les différentes situations de la vie quotidienne. Elle est transmise aux enfants par les parents et les grands-parents et les jeunes enfants utilisent leur langue maternelle pour parler entre eux.

Malgré la force actuelle de la langue innue au sein des communautés, certains indices sonnent l'alarme et montrent que le processus de perte de la langue ancestrale est amorcé.

Comme toute langue minoritaire, la langue innue est aussi menacée de disparaître. Cette menace vient du contexte biculturel et bilingue dans lequel les Innus ont vécu et continueront de vivre.

La survie de la langue innue est maintenant devenu le souci de tout un peuple qui concentre ses efforts face au danger croissant de bilinguisme vécu par l'ensemble des communautés.

Samedi le 15 août 2020

Dès 14 h


Bonne Fête des Innus!

*Fête des Innus
2020*

Activités prévues :

- Procession en voiture
- Spectacles de musique sur une scène privée mais en direct sur Facebook
- Diffusions Voxpop
- Feux d'artifices

Pour plus d'infos : Veuillez contacter
Kim Picard au (418) 567-4741 ext. 2506

 @PessamitCulture



FÊTE DES INNUS

Pessamit

Lieu où il y a des sangsues, des lamproies ou anguilles de mer.

5500 avant notre ère - Des chercheurs ont trouvé des sites démontrant l'existence d'un peuple de chasseurs vivant sur la Côte-Nord.

1534 - En faisant escale à Tadoussac, Jacques Cartier fait la rencontre d'un peuple qu'il nomme Papinachois: il s'agit des ancêtres des Innus, nommés par la suite par les Français, les Montagnais.

1603 - Samuel de Champlain dresse une carte de la Côte-Nord et identifie la présence d'un peuple vivant sur le territoire de Sauvage Bersiamiste. Celui-ci était situé près des rivières Papinachois et Outardes.

1632-1782 - De nombreux missionnaires jésuites évangélisent et font la conversion des Montagnais fréquentant les divers postes de traite situés tout le long du littoral du Saint-Laurent.

1844 - Arrivée des premiers missionnaires oblats sur la côte.

1849 - Les Montagnais de Betsiamites procèdent à des travaux de défrichement sur le site du village actuel dans le but d'y construire une chapelle.

1851 - Le père Arnaud fait une demande pour la nation montagnaise afin que le gouvernement accorde un territoire de 70 000 acres à l'ouest de la

rivière aux Outardes pour les Indiens de la Côte-Nord. Cette demande est accordée en 1852. L'acte de création de la réserve indienne de Betsiamites est signé en 1862.

1853 - Début de la construction de l'église de Betsiamites.

1861 - Établissement d'un hôpital et d'une ferme.

1866 - Première procession du 15 août.

1889 - Première exploitation forestière par la Saint-Laurence Lamber.

1901 - Arrivée des Sœurs du Bon Conseil de Chicoutimi afin de donner des cours aux jeunes Montagnais et Montagnaises.

1968 - Création de la police amérindienne.

1979 - Prise en charge de l'éducation par le Conseil de bande.

1981 - Le conseil de bande de Bersimis devient celui de Betsiamites.

2001 - Le conseil de bande de Betsiamites reprend la dénomination vernaculaire de Conseil des Innus de Pessamit.



Source : pessamit.org



95.1 FM
NTETEMUK inc.
P E S S A M I T

La Radio
NTETEMUK inc.
aimerait souhaiter
une bonne fête des
Innus à toute la
communauté.



FÊTE DES INNUS

Nom de famille

Lors de l'arrivée des missionnaires venant d'Europe et des employés des postes de traite de la compagnie de la baie d'Hudson, ceux-ci, incapables de prononcer certains noms de famille, ont décidé de franciser les personnes vivant dans la forêt. Selon les aînés, le nom était donné à une personne en raison de certains traits physiques, habiletés ou signes distinctifs.

Dans nos traditions, les noms chrétiens n'ont guère d'importance.

Parfois, certains généalogistes cherchant à retracer leurs origines sont incapables de retrouver leurs ancêtres pour une raison très simple: la mention «inconnu» présente dans les actes de baptême.

Dans la culture française, cela peut signifier que les enfants sont illégitimes tandis que, chez les Innus, cela veut dire que le prêtre, étant incapable de comprendre le nom d'une personne, a écrit le mot inconnu.

Noms de famille les plus répandus dans notre communauté: Bacon, Hervieux, Vollant, Picard.

Religion

Les Innus de Pessamit ont été évangélisés par les missionnaires français catholiques au début du XX^e siècle, comme la grande majorité des communautés autochtones au Québec.

Dans la communauté, les aînés ont toujours voué une dévotion à Notre-Dame de l'Assomption, la sainte patronne de leur église. La fête de celle-ci est célébrée le 15 août et cela signifiait le départ des familles vers leur territoire de chasse.

Médecine

Lors de nos séjours en forêt, nous utilisons des plantes pour nous guérir. Voici quelques trucs médicinaux propres aux Innus et à la forêt:

Les racines rudes: on les trouve près des bouleaux. Après les avoir fait chauffer dans de l'eau, on les écrase en y ajoutant des branches de sapin. Appliquée en cataplasmes pendant 20 minutes, cette préparation guérit de la pneumonie.

Écorce d'arbre: prendre le côté blanc de l'écorce quelqu'en soit l'arbre et la poser sur une plaie par n'importe quel température, en arrête l'écoulement sanguin.

Gomme de sapin: contre la toux, la grippe, l'indigestion, les courbatures ou après une grosse journée de travail. Chauffer la gomme quelques instants avec une allumette en mélangeant pour rendre la préparation gluante, l'étendre sur un papier ou un linge et l'appliquer sur le thorax ou l'estomac. Pour un enfant, on ne fait pas chauffer la gomme avant application.

Source : pessamit.org



**est heureuse de souhaiter
une bonne fête
des Innus de Pessamit
à toute SA clientèle!**

Centre de Rénovation



5, rue Mitesh, Pessamit, Québec • Tél. : 418 567-8368 • Fax : 418 567-8063



PETITES ANNONCES

**POUR ACHETER.
POUR VENDRE.
Près de chez vous!**

**DE TADOUSSAC
À BAIE-TRINITÉ**
Contactez
Anny Hamilton
418 589-2090 poste 2210

HEURE DE TOMBÉE : Vendredi 11 h
MODE DE PAIEMENT : Comptant, Visa ou Mastercard
TARIFICATION
20 mots et moins : 9 \$
Mot additionnel : 20 c du mot
Encadrement : 2 \$ additionnel
Couleur : 15 \$
Inversé : 2 \$ additionnel
Avec photo : 30 \$
Prières et remerciements : 12 \$
Marché aux puces : 99 c
(Article d'une valeur de 300 \$ et moins, maximum 4 mots.)

Taxes incluses. Toutes les annonces classées
devront être payées avant parution.

SUR PLACE :
770, de Bretagne,
Baie-Comeau
PAR TÉLÉPHONE :
418 589-2090

Par courriel : reception@lemanic.ca

LE MANIC
L'habille des gens d'ici

Chambres à louer

CHAMBRES à louer situées au 1463, rue Mélèze, tout près des services. Tout inclus (cuisine, salle de bain, Internet, câble, etc). Tél. 418 589-2520/418 445-2520

CHAMBRE à louer, literie fournie, télévision, Internet (\$), secteur Mingan, poêle et frigidaire dans les chambres. Aucun crédit, doit fournir preuve de revenu. Tél. 418 589-5056/418 445-0331

CHAMBRE à louer tout inclus, stationnement gratuit. Proche de l'hôpital, du cégep et du centre-ville secteur Mingan. Coin

tranquille, près des services. Idéal pour étudiant et travailleur. Tél. 613 903-2343

CHAMBRE et 1 ½ près du centre-ville Mingan, tout compris. Tél. 418 293-3332

CHAMBRES secteur Marquette tout inclus, entretien, tv, Internet haute vitesse, buanderie, literie, entrée indépendante, stationnement et déneigement, pour travailleur, pas d'animaux et non-fumeur. Contactez Daniel au 418 295-5018 ou Marie-Claude (après 16 h) au 418 298-0960

Logements à louer

BACHELOR et chambres à louer près du Cégep.

Meublés, chauffés, éclairés, câble, tv, Internet et stationnement. Non-fumeur (cigarette et drogue). Libres immédiatement. Tél. 418 589-8906/418 293-2604

BACHELOR dans un sous-sol, meublé, chauffé, éclairé, salle de bain commune, câble fourni, 400 \$/mois. Tél. 418 589-5352

1 ½ et 3 ½ secteur Mingan, meublés, chauffés, éclairés, non-fumeur, aucune drogue tolérée, stationnement. Références employeur. Tél. 418 294-2118/418 293-4875

1 ½ meublé, chauffé, éclairé, laveuse et sècheuse. Tv, tout équipé. Non-fumeur et libre immédiatement. Tél. 418 296-2174

1 ½ situé dans le secteur Mingan près du centre-ville, tout compris. Libre immédiatement. Tél. 418 293-3332

2 ½ chauffé, éclairé, laveuse et sècheuse fournies, tranquille et sécuritaire, situé sur le Plateau près du Cégep. Idéal pour travailleur ou étudiant, références demandées, 425 \$/mois. Tél. 418 295-2787

2 ½ près du centre-ville Mingan, libre à la mi-août, tout compris. Tél. 418 293-3332

2 ½ très bien situé près du centre-ville Mingan, tout compris. Tél. 418 293-3332

3 ½ très beau et grandes fenêtres rénovées, situé au 725, rue Bon-Désir. Chauffé, éclairé, semi-meublé, bel espace, propre et tranquille, non-fumeur, pas d'animaux, 580 \$/mois. Tél. 418 295-6723/418 297-6008 ou www.voltige.ca/location

3 ½ demi sous-sol, semi-meublé, chauffé et éclairé, endroit tranquille, pas d'animaux. 500 \$/mois. Libre immédiatement. Tél. 418 297-9683

3 ½ disponible immédiatement, 450 \$/mois. Rénové, propre, tranquille et près de tous les services. Incluant : Plancher flottant, électroménager, buanderie, stationnement, eau chaude. Appelez Odette. Tél. 418 445-2422

GRAND 3 ½ MEUBLÉS, non chauffé, non éclairé, câble non fourni, pas d'animaux, endroit tranquille, non-fumeur, déneigement inclus, balayeuse centrale, très propre, libre immédiatement, bail de 6 mois. Tél. 418 589-4413/418 297-4449

3 ½ demi sous-sol, secteur Marquette, chauffé, éclairé, déneigé, laveuse et sècheuse, endroit tranquille. Idéal pour personne seule. Non-fumeur et pas d'animaux, 545 \$/mois. Tél. 418 296-8255

3 ½ situé sur av. Roméo-Vachon, chauffé, éclairé, poêle et frigidaire, près de tous les services, libre immédiatement. Tél. 581 397-2898

4 ½ non meublé, non chauffé et non éclairé, 2^e étage, secteur Mingan près de tous les services, non-fumeur et pas d'animaux, libre immédiatement. Tél. 418 589-4953

4 ½ pour juillet à 510 \$/mois pour bail de 24 mois, 2 mois gratuit. Situés au : 9, avenue Couture. Près d'une école, stationnement déneigé. Contactez-nous au 418 623-5531 ou sans frais au 1 877 426-6097

4 ½ situé au 944, rue Leventoux, secteur Mingan, près du bureau de poste. Libre immédiatement. Tél. 418 295-5247

GRAND 4 ½ fraîchement et complètement rénové, idéal pour personnes âgées, pas d'animaux, libre immédiatement, non chauffé, non éclairé, 600 \$/mois. Tél. 418 297-9683

5 ½ eau chaude fournie, 2^e étage, près du centre-ville Mingan. Tél. 418 293-3332

GRAND 5 ½ dans un jumelé, situé sur la rue Deland, chauffé, éclairé, eau chaude fournie, grand stationnement pour deux voitures, accès à la cour arrière. Tél. 438 888-2768

LE CARREFOUR DE LA BONNE OCCASION!



USAGÉS ET DÉMOS

STOCK	MARQUE	MODELE	ANNÉE	KM	PRIX
MOTONEIGES USAGÉS SAISON 2019-2020					
5912	SKIDOO	MZX 800 ETEC	2010	13 000	5 499 \$
8330	SKIDOO	RENEGADE ENDURO 800 ETEC	2016	3 000	9 499 \$
10201	SKIDOO	SUMMIT SP 800 ETEC 154"	2016	6 600	7 999 \$
10303	SKIDOO	RENEGADE BACK COUNTRY 600 154"	2012	9 900	6 799 \$
10329	ARCTIC CAT	NORSEMAN 6000 600 CTEC	2018	7 000	9 499 \$
10336	SKIDOO	SKANDIC SWT 600 ETEC	2015	11 550	8 299 \$
10409	SKIDOO	SKANDIC SWT 600 ETEC	2015	11 750	8 299 \$
10437	SKIDOO	SKANDIC WT 600 ETEC	2012	12 650	6 399 \$
9727	SKIDOO	EXPEDITION XTREME 800 ETEC	2016	8 650	9 599 \$
10470	SKIDOO	EXPEDITION XTREME 800 ETEC	2017	10 350	9 999 \$

USAGÉS POUR LA SAISON 2019-2020					
SPYDER					
8365	CANAM	SPYDER F3 LIMITED SPÉC.SÉRIE	2016	9 050	25 099 \$
10578	CANAM	SPYDER RS	2013	13 800	11 000 \$
10595	CANAM	SPYDER ST LTD	2013	26 300	14 500 \$

MOTO					
6650	KAWASAKI	VAQUERO 1700	2012	19 550	9 700 \$

1884, boul. Lafleche

418 295-3030

LES MARIÉES

Prediction des marées pour sept jours
LIEU : BAIE-COMEAU

2020-08-12 (MERCREDI)			2020-08-13 (JEUDI)			2020-08-14 (VENDREDI)			2020-08-15 (SAMEDI)			2020-08-16 (DIMANCHE)			2020-08-17 (LUNDI)			2020-08-18 (MARDI)		
HAE	(M)	(PI)	HAE	(M)	(PI)	HAE	(M)	(PI)	HAE	(M)	(PI)	HAE	(M)	(PI)	HAE	(M)	(PI)	HAE	(M)	(PI)
02:38	1.1	3.6	03:55	1.2	3.9	05:14	1.1	3.6	06:19	1	3.3	00:25	3.1	10.2	01:16	3.3	10.8	02:02	3.6	11.8
08:35	2.3	7.5	09:42	2.2	7.2	10:59	2.2	7.2	12:08	2.2	7.2	07:11	0.8	2.6	07:55	0.5	1.6	08:36	0.3	1.0
14:33	1.1	3.6	15:35	1.2	3.9	16:44	1.1	3.6	17:49	1	3.3	13:03	2.4	7.9	13:50	2.6	8.5	14:33	2.9	9.5
21:13	2.7	8.9	22:19	2.8	9.2	23:26	2.9	9.5				18:45	0.8	2.6	19:35	0.6	2.0	20:22	0.3	1.0

Source : Pêches et Océans Canada

GRAND 5 ½ premier plancher, chauffé, éclairé. Endroit très tranquille, idéal pour retraité (s) ou semi-retraité (s), 750 \$/mois. Tél. 418 293-8075

5 ½ non chauffé, non éclairé, au 856, rue Henri, 635 \$/mois. Libre le 1^{er} octobre. Tél. 418 378-9570/418 297-8100

5 ½ rez-de-chaussée, chauffé, eau chaude fournie, non-meublé, pas d'animaux, non-fumeur (cigarette et drogue), situé au 946, rue Henri, endroit très tranquille, stationnement extérieur, intéressé seulement, 775 \$/mois. Libre immédiatement. Tél. 418 297-0123

Maisons à vendre

JUMELÉ à vendre au 1843, rue Delande, avec deux logements un 4 ½ et un 5 ½, libre immédiatement. Tél. 438 888-2768

MAISON à revenu à vendre, situé dans le secteur Marquette. 4 ½ et 5 ½ rénoverés. Entrée indépendante, vide sanitaire et atelier. Deux patios arrière et très grand terrain. Tél. 418 296-8502

MAISON mobile à vendre 14x74, trois chambres. À visiter au 3362, Marie Victorin, secteur Mingan. Tél. 418 589-5910/418 297-6076

MAISON pour bricoleur à vendre, près de l'école Trudel. Prix sous l'évaluation au 570, rue Paul-Eugène. Tél. 418 293-2281

MAISON plain-pied à vendre au 3, av. Jean-Raymond. Très bien située près des écoles et de l'aréna. Grande cour clôturée au sud, garage 30 x 20, 4 chambres, 2 salons, 1 salle de bain, cuisine à aire ouverte, spa inclus. Pour plus d'information : 418 297-5230/418 293

Terrains à vendre

TERRAINS à vendre situés sur la route 138, 119 pieds par 200 pieds de profondeur, pour plus d'information : 514 926-1590 (Thérèse) ou 418 232-6408 (Rosaire).

Chalet à vendre

CHALET 14X16 au 121 km sur le chemin de la Scierie des Outardes. Idéal pour la pêche et la chasse. Tél. 418 297-5613/418 296-0882 demandez Donald

Immeuble à logements à vendre

IMMEUBLE de 4 logements à vendre situé au 856, rue Henri. Pour plus d'information : 418 378-9570/418 297-8100

Locaux commerciaux à louer

LOCAL commercial à louer situé au 885, boul.

Lafèche. 28x19 pieds carrés. Tél. 418 589-8800

LOCAL commercial, très bien situé, 1 200 p2, près des centres d'achats, bonne visibilité, idéal pour avoir bonne distanciation, secteur Mingan sur le boulevard Lafèche. Tél. 418 294-2118/418 293-4875

Entrepôt/Zone entreposage

MINI entrepôt 10 X 12, porte de garage 5 X 7, locaux de différentes grandeurs à louer, accès en tout temps, surveillance par caméra, prix compétitif. Tél. 418 589-9003

ZONE d'entreposage de 20 à 200 pieds carrés, chauffés et sécuritaires (protégée par caméra et système d'alarme) pour vous permettre de disposer vos effets personnels. Aucunes matières dangereuses ne sont acceptées. Tél. 418 297-9130/418 445-1258

Moto à vendre

MOTO Scooter Suzuki 650, 11 400 km, vaut 8 600 \$ à vendre à 8 200 \$, très propre. Tél. 418 378-4579/418 296-6764

Voitures à vendre

HUMMER H3 2007, 126 000 km. Tél. 418 295-3073

CHEVROLET Uplander 2009, style campeur, 5 000 \$ négociable. Tél. 418 567-9636



Recherche

RECHERCHE colocataire à St-Marc (Colombier), chambre dans une maison seule, logé, nourrit, câble, Internet fournis, possibilité d'échanger des frais en effectuant divers travaux sur une ferme. Tél. 418 378-9784 demandez Mike.

Offres de service

Creusage résidentiel
Excavatrice Z35, cabiné avec chauffage et air climatisé avec un pouce. Remorque dompeur, avec ou sans opérateur. Tél. 418 296-3462

DÉMÉNAGEMENT S.B. service de déménagement résidentiel et commercial, courte ou longue distance, estimation gratuite Baie-Comeau. Tél. 418 297-9795 demandez Stéphane

TIREUR de joints et peintre, 25 ans d'expérience, RBQ : 2403-4241-50 demandez Magella. Tél. 418 293-9420/cellulaire 418 293-4733

MENUISERIE de finition, armoire de cuisine, escaliers, planchers de bois franc, plafonds à caisson. Installation de portes et fenêtres, pliage d'aluminium. Tél. 418 296-8296/418 293-4608

LES PUCES de BAIE-COMEAU

CATALOGNE TISSÉE LIT 54P OU 60P
125 \$/CHAQUE

418 589-9521

LINGES VAISSELLE TISSÉS 24PX40P
10 \$/CHAQUE

418 589-9521

MOTEUR 6,5 POUR FENDEUSE 75 \$

418 295-2536

PANTOUFFES 6 \$ AVEC LIVRAISON

418 567-4962

SCIE MÉCANIQUE 35 CC 75 \$

418 295-2536

TONDEUSE À GAZ 80 \$

418 295-2536

SEULEMENT

99¢

ARTICLE D'UNE VALEUR
DE 300 \$ ET MOINS

RACHAT de vos carabines et fusils, je m'occupe des transferts et j'ai mon permis valide. Tél. 418 905-ARME (2763)

J'ACHÈTE toutes sortes d'objets en bon état (meuble, outils, mécanique, électrique). Fin de déménagement. Tél. 581 643-1013

Divers à vendre

TV 55 pouces LG à l'état neuf. Valeur de 1 000 \$ prix à discuter. Tél. 418 293-4604

GPS pour auto Garmin Nuvi 56 LM, 50 \$ d'une valeur de 200 \$. Tél. 418 589-3807

BOÎTES de carton 12x12x12 pouces, 5 \$ pour 20 boîtes. Tél. 418 589-2090, poste 0

Divers

ANA Médium, spécialiste des questions amoureuses depuis 25 ans. Le secret des rencontres positives, la méthode pour récupérer son ex et des centaines de couples sauvés durablement, réponses précises et datées. Tél. 514 613-0179

SAAQ-SAAQ-SAAQ Victime d'un accident automobile? Vous avez des blessures? Contactez-nous. Consultation gratuite, M. Dion Avocats. Tél. 1 855-282-2022 www.sos-saaq.com

 **SUIVEZ-NOUS sur Facebook**
Journal Le Manic
LE MANIC
L'hebdo des gens d'ici

ACHÈTE vos vieux jeux et vieilles consoles, Nintendo NES, Super Nintendo, Nintendo 64, Wii, Wii U, Nintendo Switch, Gameboy, DS, 3DS, Sega Genesis, Sega Saturne, Dreamcast, Playstation, Xbox, Vectrex, Coleco, Intellelevision, Virtual Boy, Turbo Grafix, Atari, figurine Amiibo ou autres consoles. Offre très bon prix pour vos jeux et consoles \$\$\$. Tél. 418 297-9523

LE MANIC
L'hebdo des gens d'ici



RECYCLEZ votre journal pour un avenir plus vert!

 **COMPTOIR ALIMENTAIRE L'ESCALE**

Nous récoltons les denrées à l'année à nos locaux
295, rue De Puyjalon

Alcooliques Anonymes



Quelqu'un est là pour t'écouter
1 866 376-6279

PROBLÈME de drogues?

Réunion **MARDI 20H** 170, boul. La Salle sous-sol unité Donrémy

Réunion **JEUDI 20H** 835, boul. Joliet

Tous les samedis 20h ou sous-sol de l'église de Pessamit



NARCOTIQUES ANONYMES

1 855 544-6362

CENTRE DE THÉRAPIE POUR HOMME



- Alcool
- Drogue
- Médicaments

www.pointderencontre.ca
418 589-7551

Bienvenue aux retraités actifs

CAMELOTS RECHERCHÉS

LE MANIC
L'hebdo des gens d'ici

SECTEUR MINGAN (OUEST)

QUARTIER ST-SACREMENT

FAFARD/ST-GELAIS/COUILLARD/
LA BROSE/THÉBERGE/BARRY/
DES COLOMBIERS187 COPIES

QUARTIER N.A.-LABRIE

LABRIE/DES ROCHERS/LE STRAT98 COPIES

SECTEUR MARQUETTE (EST)

QUARTIER ST-GEORGES

DE RAMSAY/CLOSSE 83 COPIES

QUARTIER ST-NOM-DE-MARIE

ALFRED-POULIN 95 COPIES
BOURGET26 COPIES
CHARLES-GUAY (#3 À #78) 54 COPIES

QUARTIER STE-AMÉLIE

BOUL. LA SALLE/HÉBERT/
DOLLARD-DES ORMEAUX111 COPIES
CHAMPLAIN120 COPIES
LAURIER107 COPIES
CADILLAC/ROBERVAL107 COPIES
WOLFE/FONTENAC/MONTCALM 56 COPIES
RADISSON/TÂCHÉ88 COPIES

Journal Le Manic
418 589-2090, poste 2210

**VOUS CHERCHEZ?
VOUS TROUVEREZ!**

Consultez nos petites annonces

Avis de décès



**RÉAL
COUDÉ**

Les événements funéraires reprennent lentement en tenant compte des normes sanitaires émises par la Santé publique. Le nombre de personnes présentes et les règles d'hygiène sont régis de façon stricte.

À La Vallée des Roseaux, le 8 mai 2020, à l'âge de 90 ans, est décédé monsieur Réal Coudé, fils de feu madame Geneviève Girard et feu monsieur Thomas-Eugène Coudé, époux de madame Mabel Coudé. Il demeurait à Baie-Comeau.

Le service religieux sera célébré à Baie-Comeau, le samedi 15 août 2020 à 14 h, en la cathédrale St-Jean-Eudes et de là au cimetière St-Joseph de Manicouagan.

Veillez prendre note qu'il n'y aura pas d'ouverture de salon. Parents et ami(e)s sont conviés directement à la cathédrale.

Il laisse dans le deuil outre son épouse, ses enfants : Mario (Candido Coudé), Marlène (Jacques Perron), Robin, Jacky et Johnny (Sonia Boucher); ses petits-enfants : Michael (Isabelle Noreau), Jason (Dave Côté), Lindsay et Mandy; ses frères : Marcel (Christiane Gagnon), Norbert (Dorange Lalancette), Fernand (Gaétane Gagnon), Bertrand (Raymonde D'Auteuil) et Roger (feu Micheline Laporte). Il était aussi le frère de feu Herman (feu Solange Lavertu), feu René (Normande Laflamme), feu Janine (feu Rock Gagné), feu Jean-Paul, feu Georges-Henri (Nicole Duval) et feu Claude (feu Marie-France Gagnon).

Vos marques de sympathie peuvent se traduire par des dons à :

La Vallée des Roseaux
2370, boul. Laffèche, Baie-Comeau (Québec) G5C 1E4
www.lavalleedesroseaux.org

Les services professionnels
ont été confiés à :



788, boul. Blanche, Baie-Comeau,
Tél. : 418 589-2570
cfhcn.ca

Avis de décès



**MABEL
COUDÉ**

Les événements funéraires reprennent lentement en tenant compte des normes sanitaires émises par la Santé publique. Le nombre de personnes présentes et les règles d'hygiène sont régis de façon stricte.

À La Vallée des Roseaux, le 10 mai 2020, à l'âge de 90 ans, est décédée madame Mabel Coudé, fille de feu madame Ydona Gagnon et de feu monsieur Adrien Coudé, épouse de feu monsieur Réal Coudé. Elle demeurait à Baie-Comeau.

Le service religieux sera célébré à Baie-Comeau, le samedi 15 août 2020 à 14 h, en la cathédrale St-Jean-Eudes et de là au cimetière St-Joseph de Manicouagan.

Veillez prendre note qu'il n'y aura pas d'ouverture de salon. Parents et ami(e)s sont conviés directement à la cathédrale.

Elle laisse dans le deuil ses enfants : Mario (Candido Coudé), Marlène (Jacques Perron), Robin, Jacky et Johnny (Sonia Boucher); ses petits-enfants : Michael (Isabelle Noreau), Jason (Dave Côté), Lindsay et Mandy; son frère Yvon (Carole Garneau); ses sœurs : Francine (Georges-Marie Girard) et Suzette (Jean-Claude Pouliot, ainsi que ses neveux, nièces, cousins, cousines et ami(e)s. Elle était aussi la sœur de feu Majoric (feu Suzanne Ouellet), feu Emmanuel et feu Lucette (Joseph Girard).

Vos marques de sympathie peuvent se traduire par des dons à :

La Vallée des Roseaux
2370, boul. Laffèche, Baie-Comeau (Québec) G5C 1E4
www.lavalleedesroseaux.org

Les services professionnels
ont été confiés à :



788, boul. Blanche, Baie-Comeau,
Tél. : 418 589-2570
cfhcn.ca

Avis de décès



**LINE
BÉLAND**

Au Centre intégré de santé et des services sociaux de la Côte-Nord, le 6 mai 2020, à l'âge de 60 ans, est décédée madame Line Béland, fille de feu madame Aline Magnan et feu monsieur Gabriel Béland, épouse de monsieur Gaétan Ross. Elle demeurait à Chute-aux-Outardes.

Les événements funéraires reprennent lentement en tenant compte des normes sanitaires émises par la Santé publique. Le nombre de personnes présentes et les règles d'hygiène sont régis de façon stricte.

Le salon ouvrira ses portes le vendredi 14 août de 19 h à 22 h et le samedi 15 août 2020, jour de la cérémonie, de 9 h à midi et à compter de 14 h en après-midi.

Une cérémonie religieuse en mémoire de madame Line Béland sera célébrée, en toute intimité, le samedi 15 août 2020 à 16 h au funérarium de la Coopérative funéraire situé au 41, route 138, Ragueneau

Elle laisse dans le deuil ses filles : Caroline (Jhonny Tremblay) et Karine (Kevin Tremblay); ses petits-enfants : Brendaly, Jayden et Anabelle; sa sœur Sonia (Réjean Gendron) et ses enfants : Martin et Sophie; ses beaux-frères et belles-sœurs : Gaston (Jocelyne Finn), Madeleine (Bruno Bourque), Gaétane (Jean-Marc Ouellet), Reno (Diane Marin), Gilbert (Nancy Gagné) et feu Gilles (feu Lina Tremblay) ainsi que ses oncles, tantes, neveux, nièces, cousins, cousines et ami(e)s.

Vos marques de sympathie peuvent se traduire par des dons à :

La Vallée des Roseaux
2370, boul. Laffèche, Baie-Comeau (Québec) G5C 1E4
www.lavalleedesroseaux.org

Les services professionnels
ont été confiés à :



41, route 138, Ragueneau,
Tél. : 418 589-2570
cfhcn.ca

Avis de décès



**MICHEL
ST-GELAIS**

À Baie-Comeau le 3 août 2020, est décédé à l'âge de 73 ans, monsieur Michel St-Gelais, époux de madame Sylviane Desbiens. Il demeurait à Pointe-Label.

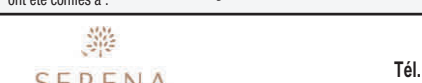
Les funérailles de monsieur Michel St-Gelais auront lieu à Chute-aux-Outardes, le jeudi 13 août 2020 à 14 h en l'église St-Augustin.

Veillez prendre note qu'afin de respecter les normes sanitaires de la santé publique, un maximum de 80 personnes incluant la famille et le personnel sera admis dans l'église.

Il laisse dans le deuil son épouse madame Sylviane Desbiens, sa fille Nadia (son gendre préféré Jean Dufour), sa petite-fille Marie-Pier (Mathieu Banville), son petit-fils Tommy, ses arrière-petits-enfants : Léa-Rose et Mathis, ses frères et sœurs : Marianne, Jean-Denis (Géraldine), Christiane (Gervais), Gérard (Christiane), Robin et Sylvain; ses beaux-frères et belles-sœurs : Paulette (Pierre), Aline (Guy), Welley (Sylvie), Rose-Aimée (Roger), Patrice, Arnold-François et Sylvain (Armande), ses oncles et tantes, ses cousins et cousines, ses neveux et nièces ainsi que d'autres parents et ami(e)s en particulier Emilio Lévesque (Pierrette).

Comme témoignages de sympathie, la famille suggère de faire vos dons :
Aux organismes de votre choix.

Les services professionnels
ont été confiés à :



15, Roméo-Vézina, Baie-Comeau, Qc
Tél. : 418 296-4741 | Téléc. : 418 296-4863
Courriel : info@maisonserena.ca

FONDATION
du Centre de santé et de
services sociaux de Manicouagan

Un don à la mémoire
d'un être cher à la
Fondation
de votre centre de santé :
un geste de COEUR ...
pour la **SANTÉ** des gens
qui demeurent !

Les dons peuvent aussi être dédiés
aux secteurs :

- hospitalier (hôpital Le Royer)
- communautaire (CLSC)
- hébergement et soins
de longue durée
(Centres N.-A.-Labrie et Boisvert)

**Cartes
de dons disponibles
dans les salons funéraires**
ou sur le site Web :
www.csssmanicouagan.qc.ca
ou par téléphone :
418 589-3701 poste 302293

Avis de décès



**BOBBY
TREMBLAY**

À Québec, le 2 août 2020, à l'âge de 45 ans, est décédé monsieur Bobby Tremblay, fils de madame Monique Tremblay (Maurice). Il demeurait à Québec, autrefois de Ragueneau.

Veillez prendre note qu'en respect des volontés de monsieur Bobby Tremblay, il n'y aura pas de cérémonie.

Il laisse dans le deuil, outre sa mère et son beau-père, son frère Yan (Sandra); ses sœurs : Kimberly et Lise-Anne; son neveu Steven; ses nièces : Kaina et Jade; ses grands-parents : Suzanne et Patrick ainsi que ses oncles, tantes, cousins, cousines et ami(e)s.

Vos marques de sympathie peuvent se traduire par des dons à :

L'Association du cancer de l'Est du Québec
151, rue Saint-Louis, case postale 4151, Rimouski (Québec), G5I 0A4
www.aceq.org

Les services professionnels
ont été confiés à :



788, boul. Blanche, Baie-Comeau,
Tél. : 418 589-2570
cfhcn.ca

Avis de décès



**NORMAND
DESROSIERS**

À Baie-Comeau, le 27 mars 2020, est décédé à l'âge de 67 ans, monsieur Normand Desrosiers, époux de madame Claudette Bélanger. Il était le fils de feu monsieur Hormidas Desrosiers et de feu madame Fernande St-Laurent. Il demeurait à Baie-Comeau.

Les funérailles de monsieur Normand Desrosiers auront lieu à Baie-Comeau, le samedi 15 août 2020 à 14 h en l'église St-Nom-de-Marie. La famille accueillera parents et ami(e)s au funérarium SERENA, situé au 15, av. Roméo-Vézina, à compter de 12 h (midi) le samedi 15 août 2020 jour des funérailles, pour y recevoir vos condoléances.

***Veillez prendre note que SERENA Maison Funéraire a mis en place des mesures spéciales afin de respecter les normes sanitaires de la santé publique.

Les visites se feront par petits groupes en respectant la règle du 2 mètres et cela par ronde de personnes qui se succèdent. Il se peut qu'un temps d'attente pour entrer dans le salon soit nécessaire.

Merci de respecter les mesures préventives :
lavage des mains, distanciation de 2 mètres et le port du masque obligatoire.

Veillez prendre note qu'afin de respecter les normes sanitaires de la santé publique, un maximum de 150 personnes incluant la famille et le personnel sera admis dans l'église.

Il laisse dans le deuil son épouse madame Claudette Bélanger, sa fille Mélanie (Steve), son fils Nicolas; ses petits-enfants : Claudia et Francis; ses sœurs : Solanges (Réjean) et Johanne (Marc); ses beaux-frères et belles-sœurs : Raynald (Mado), Réjean (Donald) et Gaétane (Denis), la mère de son épouse madame Jacqueline Côté, sa belle-mère Hélène Paquet, ses neveux et nièces ainsi que d'autres parents et ami(e)s.

Il repose en paix et est parti rejoindre ses frères et sœurs : Réal, Lorraine et Ginette.

Les services professionnels
ont été confiés à :



15, Roméo-Vézina, Baie-Comeau, Qc
Tél. : 418 296-4741 | Téléc. : 418 296-4863
Courriel : info@maisonserena.ca

Avis de décès



**FRANCIS
MORIN**

À La Vallée des Roseaux de Baie-Comeau, le 27 juin 2020, est décédé à l'âge de 58 ans, monsieur Francis Morin.

Les funérailles de monsieur Francis Morin auront lieu à Chute-aux-Outardes, le vendredi 14 août 2020 à 14 h, en l'église St-Augustin, de là au cimetière paroissial.

Veillez prendre note qu'afin de respecter les normes sanitaires de la santé publique, un maximum de 80 personnes incluant la famille et le personnel sera admis dans l'église.

Il laisse dans le deuil ses filles : Pascale, Marie-Joëlle (Patrick) et Camille, la mère de ses filles madame Suzie Desbiens; ses petits-enfants : Nathan, Jade et Alec; ses parents madame Lise Monzerolle et monsieur Jean-Eudes Morin, ses frères, ses beaux-frères et belles-sœurs : Richard (Christine), Pauline (Yves), Rosaire (Guylaine) et Charlotte (Alcide); ses neveux et nièces ainsi que d'autres parents et ami(e)s.

Comme témoignages de sympathie, la famille suggère de faire vos dons à :

La Vallée des Roseaux, 2370, boul. Laffèche, Baie-Comeau, Qc G5C 1E4

Les services professionnels
ont été confiés à :



15, Roméo-Vézina, Baie-Comeau, Qc
Tél. : 418 296-4741 | Téléc. : 418 296-4863
Courriel : info@maisonserena.ca

Avis de décès



**ÉMILIE
BOUDREAU**

À La Vallée des Roseaux, le 4 août 2020, à l'âge de 80 ans, est décédé monsieur Émilien Boudreau, fils de feu madame Cécilia Martin et feu monsieur Armand Boudreau, époux de feu madame Yvette Morneau. Il demeurait à Baie-Comeau.

L'heure et la date des funérailles seront annoncées ultérieurement.

Il laisse dans le deuil son amie Aline Larocque et ses enfants, son fils de cœur Daniel Lévesque; ses frères et sœurs : Armandine, Jeannine, Rita (Raymond), Laurent (Raymonde), Micheline (Denis), Alain (Régina) et Jovette (Laurent) ainsi que ses beaux-frères et belles-sœurs, oncles, tantes, neveux, nièces, cousins, cousines et ses nombreux ami(e)s. Il était aussi le frère de feu Carol et de feu Reynold.

Vos marques de sympathie peuvent se traduire par des dons à :

La Vallée des Roseaux
2370, boul. Laffèche, Baie-Comeau (Québec) G5C 1E4
www.lavalleedesroseaux.org

Les services professionnels
ont été confiés à :



788, boul. Blanche, Baie-Comeau,
Tél. : 418 589-2570
cfhcn.ca

L'ARC-EN-CIEL
SUPPORT et ENTRAIDE
pour personne vivant un DEUIL
causé par maladie — accident — suicide

Groupes de 11 rencontres
Service de Café-Rencontre
Conférence sur demande
Pour les personnes de 12 ans et plus.

Informez-vous!
Denise : 418 296-3246 | Yolande : 418 589-8055

*La Vallée
des Roseaux*

**La Vallée des Roseaux
Maison spécialisée en
soins palliatifs
Organisme
sans but lucratif**

Votre témoignage de sympathie à la mémoire
d'un être cher peut être traduit par un don à La
Vallée des Roseaux.

Nous ferons parvenir une carte à la famille pour
l'informer de votre don. Un reçu officiel vous
sera remis. Vos dons peuvent être faits au salon
funéraire, en ligne à : lavalleedesroseaux.org,
par téléphone au 418 589-7705 ou sur place au
2370, boul. Laffèche, Baie-Comeau.

Parce qu'il faut plus que des mots...

LeManic.ca



OFFRE D'EMPLOI

Tourisme Côte-Nord|Duplessis et Tourisme Côte-Nord|Manicouagan sont des organismes privés à but non lucratif, reconnus et mandatés par le gouvernement du Québec en matière de concertation régionale, d'accueil, d'information, de signalisation, de promotion et de développement touristique pour la région. Le ministère du Tourisme du Québec reconnaît ces partenaires pour établir les priorités, les grandes orientations et les actions stratégiques qui assurent le déploiement de la Côte-Nord.

POSTE : CONSEILLER EN DÉVELOPPEMENT TOURISTIQUE¹

Relevant de la direction générale, le conseiller en développement touristique est responsable d'appuyer les entreprises touristiques locales dans leur développement, d'assurer la promotion économique de la Côte-Nord comme lieu propice à l'investissement et de créer et de maintenir des partenariats. Il contribue à la croissance de l'industrie touristique. C'est la personne ressource auprès des entreprises pour Tourisme Côte-Nord.

Plus précisément, le conseiller en développement touristique aura à :

- Favoriser et faciliter la concrétisation des projets en tourisme sur le territoire de la Côte-Nord;
- Promouvoir la Côte-Nord comme lieu privilégié d'investissement et promouvoir les opportunités d'affaires;
- Contribuer à l'élaboration et à la mise en œuvre du plan d'action de Tourisme Côte-Nord;
- Soutenir la direction générale pour les dossiers stratégiques;
- Représenter la région auprès des partenaires et de l'industrie;
- Développer des liens d'affaires avec les entreprises touristiques du milieu;
- Rechercher le financement et faire le lien avec les ministères;
- Accompagner les entreprises dans leur développement de produits;
- Développer et consolider la création d'emplois sur la Côte-Nord;
- Effectuer toute autre tâche requise pour la bonne marche de Tourisme Côte-Nord.

Formation exigée et expérience :

- Baccalauréat en tourisme, en administration ou en développement régional
- Minimum de 5 ans dans un poste similaire
- Expérience en développement, en coordination et en gestion de projets touristiques
- Expérience de collaboration avec des partenaires
- Excellente maîtrise du français
- Bilinguisme (atout)

Compétences recherchées :

- Créativité et innovation
- Initiative
- Vision stratégique
- Minutie et rigueur
- Excellente capacité à gérer plusieurs projets à la fois
- Excellente capacité à travailler en équipe
- Facilité à établir des relations interpersonnelles
- Excellence en français (un atout)

Conditions salariales : seront établies en fonction de la politique en vigueur de Tourisme Côte-Nord

Date limite pour postuler : vendredi 21 août à 17 h

Entrée en fonction : à discuter

Lieu de travail : Baie-Comeau ou Sept-Îles

Faire parvenir une lettre de motivation ainsi que votre curriculum vitae à : gpelletier@cotenordqc.com

La personne doit posséder un permis de conduire valide et devra être disponible le soir et les fins de semaine. Elle sera appelée à travailler sur l'ensemble du territoire régional.

Seules les personnes retenues pour une entrevue seront contactées.

¹Le masculin est utilisé uniquement dans le but d'alléger le texte.

On ne comble
pas un poste.
On engage
une personne.
Nuance.



Faire partie de la plus grande coopérative au Québec, ça vous tente?

Employeur de choix, la Caisse Desjardins de Manic-Outardes recherche un Directeur(trice) Développement de marché.

Profil recherché :

- Vous prenez des décisions de qualité
- Vous visez les résultats
- La satisfaction des membres vous tient à cœur
- Le bien-être de votre équipe est votre priorité
- Vous faites preuve de courage managérial
- Vous êtes agile et gérez bien l'incertitude

Aperçu de ce qui pourrait correspondre à votre quotidien :

- Assurer la gestion stratégique et opérationnelle d'une équipe de conseillers dédiée à la vente de produits et services financiers
- Assurer le leadership et le développement rentable du plein potentiel de votre équipe de ventes
- Veiller au développement des compétences des personnes tout en maintenant un haut standard de qualité pour assurer la satisfaction des membres
- Agir à titre de coach auprès des membres de votre équipe et veiller à leur mobilisation
- Assurer la performance de votre secteur et la gestion saine et prudente des risques

Déposez votre candidature **d'ici le 20 août 2020** pour vous joindre à notre équipe!

Recherchez le numéro d'affichage R2009439 sur le desjardins.com/carrieres



OFFRE D'EMPLOI

Une entreprise de la région est à la recherche d'un candidat pour un emploi 40 h/semaine, de jour, du lundi au vendredi.

Compétences requises :

- Habiletés manuelles requises
- Être à l'aise avec l'utilisation d'un ruban à mesurer
- Travaux en atelier
- Entretien de bâtiments commerciaux
- Permis de conduire classe 5

Salaire : 15,50 \$/heure, avec possibilité d'avancement

Faire parvenir votre curriculum vitae au journal Le Manic sous le **numéro 2020-06-24** à : pub@lemanic.ca ou par courrier à l'adresse suivante :

Journal Le Manic
770, rue de Bretagne
Baie-Comeau (Québec) G5C 1X5

Horoscope



alexandre.aubry.astrologue
alexandre@norja.net



Signes chanceux de la semaine :
Cancer, Lion et Vierge
SEMAINE DU 9 AU 15 AOÛT 2020

BÉLIER (21 mars - 20 avril)

Vous aurez envie de vous gâter, de renouveler votre garde-robe ou même votre coiffure. Vous aurez l'audace de vivre une transformation particulière, d'entreprendre une vie sociale plus active et, surtout, de sortir de votre zone de confort.

TAUREAU (21 avril - 20 mai)

Vous ne prendrez pas toujours le temps d'écouter les conseils de qui que ce soit. Heureusement, vos intuitions vous guideront dans la bonne direction si vous les écoutez attentivement. Un ange veillera également sur vous.

GÉMEAUX (21 mai - 21 juin)

Il faut parfois faire un pas en arrière afin de se donner l'élan nécessaire pour s'accomplir et entreprendre un important virage. Vous réfléchirez sérieusement à ce qui vous anime et vous passionne dans la vie ainsi qu'à diminuer votre niveau de stress.

CANCER (22 juin - 23 juillet)

Une vie sociale active engendre parfois des dépenses considérables. Si vous n'avez pas l'habitude de calculer, vous risquez de mal mener votre budget et ainsi d'avoir quelques difficultés à rembourser vos dettes. Sachez mieux calculer!

LION (24 juillet - 23 août)

Vous ne lésinerez pas sur les moyens de bien paraître devant les gens et ce sera tout aussi vrai pour les autres membres de la famille. Vos enfants seront une véritable carte de mode et vous serez aussi à jour côté techno.

VIERGE (24 août - 23 septembre)

Au travail, vous entreprendrez une formation qui vous apportera de l'avancement. Vous accéderez aussi à des fonctions plus près de vos valeurs personnelles. Du moins, vous redéfinirez vos ambitions avec plus de conviction.

BALANCE (24 septembre - 23 octobre)

Si vous n'avez pas pu bénéficier de vacances reposantes et enrichissantes cet été, vous planifierez au moins une belle escapade qui vous permettra de socialiser et de vous ressourcer. Ce sera aussi perçu comme une cure de jeunesse pour vous.

SCORPION (24 octobre - 22 novembre)

Vous tenterez de plaire à tout le monde, mais vous savez très bien que c'est impossible. Faites simplement les choses en suivant votre cœur et vous ne vous tromperez jamais. Ayez plus confiance en vous et en vos intuitions.

SAGITTAIRE (23 novembre - 21 décembre)

Si vous reprenez le travail après de longues vacances, vous vous épuisez assez rapidement. De plus, votre douce moitié et vos proches demanderont davantage d'attention alors qu'un peu de repos serait essentiel pour traverser la semaine.

CAPRICORNE (22 décembre - 20 janvier)

Vous vous retrouverez sur un piédestal pour une raison ou pour une autre et cette situation vous apportera beaucoup de succès. Vous éclaircirez une histoire nébuleuse et mystérieuse et vous aurez droit à de grands remerciements plutôt gratifiants.

VERSEAU (21 janvier - 18 février)

Vous prendrez du temps en famille à la maison ou vous apprécierez la solitude dans le confort de votre foyer. Votre couple sera également une priorité. Vous déploierez une très belle créativité pour créer un chef-d'œuvre, ne serait-ce qu'un plat cuisiné.

POISSONS (19 février - 20 mars)

Vous éprouverez sûrement la tentation de vous acheter une nouvelle voiture. Vous passerez aussi beaucoup de temps à négocier toutes sortes de choses ou à écouter des discours interminables. Vous pourriez découvrir en vous un as de la vente.



OFFRES D'EMPLOI

Nous recherchons
**Préposé au centre de tri
et conciergerie**

35 h/semaine

Préposé à l'entrepôt

Envoyez votre C.V. à Isabelle Emond :

ddla@globetrotter.net

418 589-7881



municipalité régionale
de comté de manitouagan

Baie-Comeau - 23 juillet 2020

**Votre résidence nécessite des réparations majeures?
Vous êtes propriétaire-occupant?
Votre revenu est limité?**

Vous habitez une municipalité de moins de 15 000 habitants?

La valeur uniformisée de votre résidence ne dépasse pas 115 000 \$?

LE PROGRAMME RÉNORÉGION PEUT VOUS ÊTRE UTILE!

- L'aide financière peut atteindre 95 % du coût des travaux admissibles, sans toutefois dépasser 12 000 \$. Cette subvention est versée seulement lorsque les travaux sont terminés. Le pourcentage de l'aide varie selon le revenu et la taille du ménage.
- Le propriétaire n'est pas tenu de corriger l'ensemble des déficiences relevées sur son bâtiment. Il doit accorder la priorité aux déficiences qui touchent la sécurité ou la santé des occupants en rapport avec au moins un des éléments suivants : la structure, la charpente, la plomberie, le chauffage, l'électricité et la sécurité-incendie. Le coût minimal des travaux de réparation doit être de 2 000 \$ et plus.
- Vous devez faire exécuter vos travaux par un entrepreneur qui possède une licence appropriée de la Régie du bâtiment du Québec.

La Société d'habitation du Québec administre ces programmes et en confie l'application à l'échelle locale aux Municipalités régionales de comté (MRC).

Les formulaires de demande d'aide provisoire pour la programmation 2020-2021 ainsi que les dépliants explicatifs sont disponibles à la MRC Manicouagan et à votre municipalité.

Pour information : **M Jimmy Blouin 418 589-9594, poste 239**
jimmy.blouin@mrcmanicouagan.qc.ca

LE MANIC
L'hebd des gens d'ici

**ENCARTEURS/MARCHEURS
RECHERCHÉS**

TEMPS PARTIEL

**Vous devez être disponibles
le lundi, mardi et mercredi**

418 589-2090, poste 2230

COMMISSION
SCOLAIRE DE
l'Estuaire



OFFRES D'EMPLOI

**TECHNICIENNE OU TECHNICIEN DE TRAVAIL SOCIAL
ET SURVEILLANTE OU SURVEILLANT D'ÉLÈVES**

ÉCOLE SECONDAIRE SERGE-BOUCHARD

Remplacement d'une durée prévisible de plus de six mois

Lieu de travail : Baie-Comeau

Date limite pour postuler : le 19 août 2020 à 16 h

ÉDUCATRICE OU ÉDUCATEUR EN SERVICE DE GARDE

ÉCOLE LEVENTOUX

Deux postes à temps partiel

Lieu de travail : Baie-Comeau

Date limite pour postuler : le 19 août 2020 à 16 h

BANQUE DE CANDIDATURES

PERSONNEL SOUTIEN

La Commission scolaire de l'Estuaire désire constituer une banque de candidatures pour combler, au besoin, des remplacements de courte ou longue durée, plus particulièrement dans les corps d'emplois suivants :

- Technicienne ou technicien en formation professionnelle, notamment en voirie forestière;
- Magasinière ou magasinier;
- Secrétaire;
- Agente de bureau;
- Concierge;
- Technicienne ou technicien en éducation spécialisée;
- Éducatrice ou éducateur en service de garde;
- Surveillante ou surveillant d'élèves.

Lieux de travail : Tous les établissements du territoire de la Commission scolaire de l'Estuaire (Baie-Trinité à Sacré-Cœur).

Pour plus d'informations et pour savoir comment postuler, consultez notre section Emplois au www.csestuaire.qc.ca/offre-emploi. Pour toute question, n'hésitez pas à communiquer avec nous au 418 589-0806, poste 4823 ou par courriel à l'adresse rh@csestuaire.qc.ca.

OFFRE D'EMPLOI



**Tu es un passionné des voitures!
Tu es étudiant et tu n'as toujours pas trouvé d'emploi d'été?
Tu es un retraité et tu trouves le temps long?
Ou bien tu souhaites une semi-retraite?**

**Nous offrons un poste à combler dès maintenant.
Du lundi au vendredi de jour!**

Ce que tu feras dans ta journée :

- Lavage intérieur et extérieur des voitures;
- Préparation de véhicule pour notre concessionnaire pour la cour et la vente;
- Lavage de véhicule des clients selon nos forfaits.

Qualifications requises :

- Être une personne minutieuse;
- Avoir une bonne forme physique;
- Savoir travailler dans les temps;
- Posséder de l'expérience (atout);
- Posséder un permis de conduire valide (atout).

Toute la formation se fait sur place!

COVID-19 : Et oui, il faut encore en parler. Sache seulement que nous avons des normes claires et simples pour ta sécurité et celle des clients.

Envoie ton C.V. au ericremblay@jeandumas.com. Pour toutes questions, demande Éric Tremblay au 418 296-4938

lemanic.ca



**CLUB DE
BOXE**
MANICOUAGAN

**AVIS DE CONVOCATION
Assemblée générale annuelle**

Le CLUB DE BOXE MANICOUAGAN vous invite à son assemblée générale annuelle.

QUAND : Le mercredi 26 août 2020

HEURE : 18 h 30

LIEU : Salon Bar du Centre Henri-Desjardins
650, rue Henri, Baie-Comeau

POUR INFORMATION : 418 295-8159

Facebook : Club de boxe Manicouagan
Email : clubdeboxemanicouagan@hotmail.com



**AVIS DE LA PREMIÈRE ASSEMBLÉE
Article 102 (4)**

No Cour : 655-11-000623-205
No Surintendant : 43-2661887

DANS L'AFFAIRE DE LA FAILLITE DE :

Succession de Feu Cyrille Thibault, domiciliée au 1940 Boul. Manicouagan, Baie-Comeau, Québec, G5C 1V8.

AVIS est, par les présentes donné que la faillite de Succession Feu Cyrille Thibault est survenue le 31 juillet 2020 et que la première assemblée des créanciers sera tenue le 24^e jour d'août 2020 à 13h30, par téléconférence au 1(647) 798-9855 code 427827.

Fait à Rimouski,
ce 3^e jour d'août 2020.

BDO Canada Limitée
Louise Gagnon, CIRP, SAI
165 avenue Belzile, bureau 201
Rimouski (Québec) G5L 8Y2
Tel. : 1 800-463-0645

OFFRE D'EMPLOI

Meubles
Accessoires
Électroménagers

Accent

est à la recherche d'un(e)

CONSEILLER(ÈRE) EN VENTE

temps plein

ou

temps partiel

Aptitudes requises :

Ponctuel, discipliné, bon sens des responsabilités.
Expérience en vente serait un atout.
Bonnes conditions de travail.

Si ce défi vous intéresse, venez porter votre C.V. en personne
à M. Danyel Raymond,
81, place La Salle Baie-Comeau (Québec).



municipalité régionale
de comté de manicouagan

**AVIS PUBLIC
AUX CITOYENS DE LA MRC DE MANICOUAGAN**

AVIS PUBLIC est, par les présentes, donné par Catherine Martel, secrétaire-trésorière adjointe et directrice administrative, que le conseil de la MRC de Manicouagan tiendra sa séance ordinaire du mercredi 19 août 2020 à la municipalité de Baie-Trinité au 28, route 138, et ce, tel que prévu à la résolution 2019-253.

Donné à Baie-Comeau, ce 6^e jour du mois d'août 2020.

Catherine Martel
Secrétaire-trésorière adjointe
et directrice administrative

LeManic.ca

**Maîtrise intégrée de la végétation
près des digues et des barrages**

À compter du 10 août et jusqu'au 28 août 2020, Hydro-Québec procédera à des travaux de maîtrise intégrée de la végétation sur les digues et les barrages des aménagements suivants : **Hart-Jaune, Manic-5, Manic-3, Manic-2 et Manic-1.**

Ces travaux permettront la réalisation d'activités visant à assurer la sécurité des barrages. Ils consistent à traiter certaines zones par la coupe mécanique et d'autres par l'utilisation de phytocides, le tout en conformité avec les normes gouvernementales, notamment le *Code de gestion des pesticides*.

Les fournisseurs d'Hydro-Québec détiennent un permis du ministère de l'Environnement et de la Lutte contre les changements climatiques du Québec aux fins de la réalisation de ces travaux.

L'accès à ces installations sera restreint ou interdit pendant les travaux.

La circulation sera possible 48 h après la fin de ceux-ci dans un secteur. De plus, il sera interdit de cueillir des végétaux à des fins de consommation dans l'aire traitée pour une période d'au moins deux semaines après la fin des travaux.

Pour de plus amples renseignements, veuillez communiquer avec :
Cathy Hamel (418 294-3691) ou Simon Canuel (418 296-8450, poste 1727).



OFFRE D'EMPLOI



OPÉRATEURS DE BÉTONNIÈRES RECHERCHÉS

pour nos usines de Baie-Comeau, Sept-Îles et Havre-St-Pierre.

Contactez David Simard au **418 350-1539**
ou envoyez votre cv à rh@betonprovincial.com

OFFRE D'EMPLOI

LE MANIC
L'hebdô des gens d'ici

**CAMELOTS RECHERCHÉS
SECTEUR POINTE-LEBEL**

PARC MURRAY/DES CHAMPS/DIPIRÉ65 COPIES
PARC LANGLOIS/MARCHÉ DU CARREFOUR237 COPIES

418 589-2090, poste 2210



**Devenez membre
du journal Le Manic**

INSCRIVEZ-VOUS ICI :
lemanic.ca/infolettre

LE MANIC
L'hebdô des gens d'ici

TOURNOI DE GOLF LA VALLÉE DES ROSEAUX

Participez en grand nombre à cette **27^e édition**
Le jeudi 13 août 2020

Les départs se feront entre 12 h 30 et 14 h 10 en continu aux 10 minutes, simultanément sur les trous #1 et #10 pour un 9 trous. On demande aux golfeurs de se présenter seulement 30 minutes avant leur départ respectif. Après la fin de la ronde de golf, on demande aux golfeurs de quitter le terrain afin de respecter les normes établies par la santé publique.

Une boîte à lunch «Spécial Maryse» sera remise à chaque golfeur et des breuvages seront distribués sur le terrain.

		DÉPART TROU #1				DÉPART TROU #10			
		JOUEUR 1	JOUEUR 2	JOUEUR 3	JOUEUR 4	JOUEUR 1	JOUEUR 2	JOUEUR 3	JOUEUR 4
#1	12h30	Clovis Gagnon	Claire Larrivé	MRC Manicouagan Marcel Furlong	MRC Manicouagan Ann Harris	Liliane Saulnier	Claude Saulnier	Jocelyne Bouchard	Marc Choinard
#2	12h40	Éric Lirette, Architecte Éric Lirette	Éric Lirette, Architecte Guy Lirette	Les Entreprises G&M Laplante Félix Lefrançois	Les Entreprises G&M Laplante Marie-Claude Brisson	Suzanne Saulnier	Harold Mimeault	Annette Deschênes	Réal Savoie
#3	12h50	Roger Dubé MD Roger Dubé	Roger Dubé MD Sylvie Gendron	Roger Dubé MD Louise Dubé	Roger Dubé MD Invité	Légion Royale Canadienne André Landry	Légion Royale Canadienne Benoit Roy	Légion Royale Canadienne Hubert Landry	Légion Royale Canadienne Yvon Boudreau
#4	13h00	Caisse Desjardins Manic-Outardes Joanie Bergeron- Poudrier	Caisse Desjardins Manic-Outardes Guillaume Beaulieu	Caisse Desjardins Manic-Outardes Yves Montigny	Caisse Desjardins Manic-Outardes Invité	Club Lions de Baie-Comeau Invité	Club Lions de Baie-Comeau Invité	Club Lions de Baie-Comeau Invité	Club Lions de Baie-Comeau Invité
#5	13h10	Caisse Desjardins Baie-Comeau Alain Leblanc	Caisse Desjardins Baie-Comeau Invité	Caisse Desjardins Baie-Comeau Invité	Caisse Desjardins Baie-Comeau Invité	Cargill Éric Jean	Cargill Simon Jean	Cargill Geoffrey Hoisman	Cargill Mathieu Corbeil
#6	13h20	Valeurs Mobilières Desjardins Jasmin Munger	Valeurs Mobilières Desjardins Gilles Gagnon	Valeurs Mobilières Desjardins André Vigneault	Valeurs Mobilières Desjardins Fernand Leblanc	Groupe Conseils TDA Jacques Parent	Groupe Conseils TDA Myriam Hotte	CÉGEP de Baie-Comeau Claude Montigny	Caisse Desjardins Saguenay -St-Laurent David Harrisson
#7	13h30	Voltige Marie-Eve Morin	Voltige Invité	Botanix, Centre Jardins Trudel Alban Lévesque	Botanix, Centre Jardins Trudel Denis Boulet	Groupe Cadoret Arpenteurs- Géomètres Invité	Groupe Cadoret Arpenteurs- Géomètres Invité	Groupe Cadoret Arpenteurs- Géomètres Invité	Groupe Cadoret Arpenteurs- Géomètres Invité
#8	13h40	Syndicat National des employés de l'aluminium Dave Chamberland	Syndicat National des employés de l'aluminium Serge St-Gelais	Syndicat National des employés de l'aluminium Dany Poulin	Syndicat National des employés de l'aluminium Yan Lapointe	Disponible	Roland Munger Inc. Marc Munger	Loisirs et Sports Côte-Nord Philippe Lebreux	Loisirs et Sports Côte-Nord Jessey Tanguay
#9	13h50	Gilbert Dufour	Francis Morin	Yves Côté	Stéphane Tremblay	François Leblond	Sylvain Lavoie	Gilles Thibault	Invité
#10	14h00	Centre Desjardins Entreprises Côte-Nord Invité	Centre Desjardins Entreprises Côte-Nord Invité	Centre Desjardins Entreprises Côte-Nord Invité	Centre Desjardins Entreprises Côte-Nord Invité	La Vallée des Roseaux Alain Potvin	Restaurant Le St-James au Bar de l'eau Thérèse Nadeau	Lafèche Auto Ford Philippe Brien	Lafèche Auto Ford Dominique Jean
#11	14h10	Tim Horton Rimouski Pierre Bouchard	Tim Horton Rimouski Gaétan Bouchard	Tim Horton Rimouski Alain Langlois	Tim Horton Rimouski Pierre Langlois	Groupe Mallette Joanie Côté	Groupe Mallette Éric Labrie	Roland Munger Inc. Éric Munger	Roland Munger Inc. Josianne Bouchard
#12	14h20	Disponible	Disponible	Disponible	Disponible	Disponible	Disponible	Disponible	Disponible

Quatre joueurs maximum par départ, vous pouvez faire deux équipes de deux ou quatre joueurs en prenant la meilleure balle.

Pour réservation : La Vallée des Roseaux : 418 589-7705 ou 418 297-0297



Les Nord-Côtiers participent au précamp des Élites

Huit hockeyeurs de l'est de la Côte-Nord et sept de l'ouest ont pris part au précamp des Élites de Jonquière midget AAA qui se tenait du 6 au 9 août. Leur objectif était de recevoir une invitation pour le camp final qui s'ouvrira le 15 août. Au moment de mettre sous presse, il n'était pas possible de connaître les joueurs retenus. Deux membres du personnel des Nord-Côtiers ont d'ailleurs prêté main-forte aux entraîneurs des Élites lors du précamp. L'organisation de la Côte-Nord fait partie de la structure intégrée de la formation jonquéroise.

Sylvain Turcotte



Entraîneur-chef des Nord-Côtiers bantam AAA relève, Louis-Philippe Canuel a prêté main-forte au personnel des Élites de Jonquière midget AAA pour leur précamp tenu du 6 au 9 août.

Depuis plusieurs années, le personnel d'entraîneurs des Nord-Côtiers est invité au précamp des Élites. Cette année, le coordonnateur du programme, Jean-Phillipe Simard, y était encore une fois. Pour l'entraîneur-chef du bantam AAA relève, le Septilien Louis-Philippe Canuel, il s'agissait d'une première expérience.

«Arnaud Dubé (nouvel entraîneur-chef des Élites) a poussé pour que nous y allions cette année et je l'ai proposé à Louis-Philippe qui était bien heureux», a laissé savoir M. Simard avant le début du précamp.

Les deux hommes de hockey nord-côtiers ont eu l'occasion d'acquiescer du nouveau bagage et leur présence a donné confiance aux joueurs de la Côte-Nord qui participaient au précamp.

«Ç'a été très intéressant. Nous avons fait de nouvelles connaissances et nous avons été bien reçus. C'est

une chic organisation. Nos joueurs étaient contents de nous voir, ils étaient en confiance et ils avaient deux gars à qui ils pouvaient

poser des questions», a mentionné Louis-Philippe Canuel au lendemain du précamp des Élites de Jonquière.

Joueurs de la Côte-Nord qui ont participé au précamp des Élites

Alexis Poulin - Gardien (Havre-Saint-Pierre)

Mathias Fournier - Attaquant (Havre-Saint-Pierre)

Émile Pelletier - Défenseur (Sept-Îles)

Mathis Gallant - Attaquant (Sept-Îles)

Uapan Rock (Sept-Îles/Uashat mak Mani-Utenam)

William Maltais - Défenseur (Sept-Îles)

Alexandre Santerre - Gardien (Port-Cartier)

Mathis Côté - Défenseur (Port-Cartier)

Adam Bernard - Attaquant (Baie-Comeau)

Marcel III Cadoret - Défenseur (Baie-Comeau)

Mathis Côté - Attaquant (Baie-Comeau)

Olivier St-Louis - Défenseur (Baie-Comeau)

Thomas Boudreaureau-Millaire - Attaquant (Baie-Comeau)

Tristan Pelletier - Gardien (Baie-Comeau)

Pier-Anthony Bouchard - Défenseur (Forestville)

Le protocole à respecter

(ST) L'organisation des Nord-Côtiers ne fait pas les choses à moitié pour le protocole sanitaire à respecter lors du camp préparatoire, mesures qui seront aussi appliquées lors du camp de sélection plus tard en août.

En raison d'un horaire serré au camp préparatoire avec trois entraînements qui s'enchaînent la même soirée et des mesures en place, le hockeyeur se présente à l'aréna avec déjà tout son équipement, ou presque,

déjà enfilé. Il ne lui restera que ses patins, ses gants et son casque à mettre.

En entrant dans l'aréna, c'est la désinfection des mains, les questions à savoir s'il présente des symptômes ou

a été en contact avec une personne infectée à la COVID-19 et la prise de température. Le port du couvre-visage est obligatoire dès l'entrée dans l'aréna jusqu'au OK de l'entraîneur afin d'embarquer sur la patinoire.

des chaises pour l'entrée des joueurs de l'autre catégorie pour l'entraînement qui suit. Et il n'y a pas de parents qui peuvent assister dans les estrades. «Les jeunes respectent très bien les mesures. C'est déjà assimilé pour eux et ils sont alertes», a mentionné Louis-Philippe Canuel, responsable des pratiques du camp préparatoire. Le vice-président administration secteur Est des Nord-Côtiers, Frédéric Arseneault, agit comme responsable des mesures sanitaires en compagnie de quelques parents bénévoles.

Sur la glace, les groupes de maximum dix joueurs sont divisés en deux bulles, de chaque côté de la ligne rouge centrale. Après la pratique et avoir enlevé les patins, les hockeyeurs quittent par une autre porte. Place alors à la désinfection

Les nouveaux-nés

Joanie Finn et Andy Miller, fille née le 14 juillet 2020 (PL)
Josée Montpetit et Louka Tremblay, fille née le 16 juillet 2020 (BC)
Mindy Tremblay et Jean-Michel Tremblay, garçon né le 16 juillet 2020 (Forestville)
Elsa Tremblay-Lamarre et Mathieu Boily, garçon né le 17 juillet 2020 (BC)
Cloé Tremblay et Éric Jean, garçon né le 19 juillet 2020 (Longue-Rive)
Nancy Lévesque et Stéphane Hovington, fille née le 20 juillet 2020 (BC)
Mélicha Moreau-Charrette et Jérôme Charles St-Onge, fille née le 23 juillet 2020 (Pessamit)
Cynthia Cormier-Gauthier et Nicolas St-Pierre, fille née le 23 juillet 2020 (RAG)
Jessie Arseneault et Gabriel Lecours, garçon né le 24 juillet 2020 (BC)
Riheb Saadouni et Zied Meddeb, garçon né le 25 juillet 2020 (BC)
Sabrina Hamilton et Alex Tremblay, garçon né le 25 juillet 2020 (BC)
Josée Blackburn et Pierre Pelletier, garçon né le 25 juillet 2020 (BC)
Julie Fournier et Éric Veilleux-Rouleau, fille née le 27 juillet 2020 (BC)
Alexandra Michaud et Alexandre Lagaçé, garçon né le 27 juillet 2020 (BC)
Aurélien Moira-Bellefleur et Alex Benjamin, fille née le 28 juillet 2020 (Pessamit)
Karine Santerre et Rémi Dechamplain, garçon né le 28 juillet 2020 (BC)
Caroline Thériault et David Dubé, fille née le 29 juillet 2020 (PL)
Prescilla Pelletier, garçon né le 29 juillet 2020 (Forestville)
Mariène Ménard et Vincent Lejeune, garçon né le 30 juillet 2020 (BC)
Anita Rousselot et Christian Rock, fille née le 30 juillet 2020 (Pessamit)

Gagnants du tirage d'un certificat-cadeau de 20 \$ chez Menottes et Petits-Pieds :

Gagnants : Alexandra Michaud et Alexandre Lagaçé

Présentez-vous à la boutique pour réclamer votre prix.



Au camp des Nord-Côtiers, les joueurs n'ont pas accès au vestiaire pour simplifier les mesures sanitaires. Le port du masque est obligatoire jusqu'au OK de l'entraîneur.

Liam Simard multiplie les records provinciaux

Décidément, l'été 2020 sur la scène de l'athlétisme au Québec sera celui de Liam Simard. Après avoir établi d'aplomb un nouveau record provincial au lancer du marteau le 1^{er} août à Québec, voilà que l'athlète de Baie-Comeau a encore épaté la galerie une semaine plus tard à Sainte-Thérèse, sur la rive nord de Montréal, en pulvérisant littéralement son propre record.

Charlotte Paquet

Samedi dernier, l'adolescent de 15 ans était déjà parvenu à battre son propre record à son deuxième tir, mais à son quatrième et dernier, il a fait encore mieux en réussissant une marque 57,40 m. C'est un écart de 4,25 m du record qu'il avait enregistré la semaine d'avant au stade Telus de l'Université Laval et qui datait de 2010.

«Au quatrième tir, il a tout donné. C'est comme au poker, *all in*», illustre avec fierté son père et entraîneur, Gaétan Simard. «C'est l'été de Liam au niveau de la fédération (d'athlétisme). Il est en feu. Il a volé le show. Tous les coachs de Montréal sont venus le voir tirer.»

Avec pareille performance époustouflante, le papa est d'avis que le record de son fils est là pour longtemps, à moins que le jeune continue de surprendre tout le monde. Soulignons qu'en l'espace de deux fins de semaine, Liam a lancé pour près de huit mètres de plus que l'ancien record.

Fait à noter, le samedi 22 août, la nouvelle vedette provinciale au lancer du marteau s'exécutera à nouveau au stade Telus à Québec dans le cadre de la dernière compétition de la saison.

Par ailleurs, Gaétan Simard accompagnera ses fils Liam et Justin ce mercredi 12 août pour une compétition au



Liam Simard a raison de sourire, lui qui vient de pulvériser son propre record provincial au lancer du marteau, record qu'il avait enregistré une semaine plus tôt. Photos Gaétan Simard

crépuscule à Sherbrooke chez les 16 ans et plus. Liam sera surclassé pour y participer. Il lancera donc un marteau de 5 kg, soit 1 kg de plus. Justin, lui, participera à l'épreuve de saut en hauteur.

D'autres résultats

Au total, six porte-couleurs du club d'athlétisme de Baie-Comeau ont participé aux épreuves disputées sur la piste Richard-Garneau à Sainte-Thérèse.

Chez les juvéniles, Justin Simard a signé sa meilleure performance à vie au 200 m avec un temps de 24,98 minutes. Au 400 m, il a réussi un chrono de 55,82 (7^e rang).

Olivier Saint-Pierre a pour sa part pris les 14^e et 19^e rangs au 100 m et au 200 m avec des temps de respectifs de 12,81 et 25,77.

Du côté des cadets, Nicolas Tardif, au lancer du javelot, a lui aussi enregistré sa meilleure performance à vie avec une marque de 48,62 m, ce qui lui a permis de terminer premier de sa catégorie.

Toujours chez les cadets, Liam Simard a également bien fait à la course. Il a réussi un temps de 13,18 au 100 m et de 26,35 au 200 m, ce qui lui a valu des deuxièmes places de sa catégorie.

La cadette Anne-Sophie Perron a aussi brillé en terminant première de sa catégorie au saut en hauteur avec 1,44 m.

Pour sa part, la benjamine Jade Bouchard a obtenu des temps de 12,14 (5^e) à la course de 80 m et de 22,96 (6^e) à celle de 150 m. Au saut en longueur, elle a réussi une distance de 3,32 m (7^e).



Gaétan Simard (à droite) pose avec les membres du club d'athlétisme de Baie-Comeau présents à Sainte-Thérèse le samedi 8 août. On aperçoit Anne-Sophie Perron, Liam Simard, Jade Bouchard, Justin Simard et Nicolas Tardif.

Très silencieuse

Très silencieuse



EU2200
Spécial 1 349 \$



EU3000isc3
Spécial 2 409 \$



EP2500
949 \$



WB20
Spécial 479 \$

2 pouces de refoulement

WX10
Spécial 479 \$

1 pouce de refoulement



Hamilton & Bourassa

305, boul. La Salle, Baie-Comeau, QC G4Z 2L5
418 296-9191 • www.hamiltonbourassa.com

HONDA

NOS NOUVEAUX HONDA 2021 ARRIVENT!

RUBICON DCT DE LUXE

- TRANSMISSION AUTOMATIQUE 10 VITESSES
- SUSPENSION INDÉPENDANTE AUX QUATRE ROUES
- MOTEUR 520CC



TRX420FM

- MOTEUR REFROIDI AU LIQUIDE
- INJECTION ÉLECTRONIQUE
- TRANSMISSION 5 RAPPORTS
- 2 OU 4 ROUES MOTRICES



Hamilton & Bourassa

FINANCEMENT À PARTIR DE 0,9 %



305, boul. La Salle, Baie-Comeau, QC G4Z 2L5
418 296-9191 • www.hamiltonbourassa.com

