

# LE Courrier

— HEBDOMADAIRE DEVC

QUEBEC, P.Q.  
BIBLIOTHÈQUE DE LA  
LEGISLATURE DE LA  
PROV. DE QUEBEC.  
HOTEL DU GOUVERN.  
1er JANV. 67-21  
QUEBEC, P.Q.

## BERTHIER

DE BERTHIER —

34e année — No 11 — Berthierville, jeudi le 8 décembre 1966

Premier tirage de l'Association  
Commerciale de Berthierville,  
lundi le 12 décembre à la  
Caisse Populaire de Berthier-  
ville et radiodiffusé à C.J.S.O.  
à deux heures moins dix, p.m.

## Élections au Club Richelieu

C'est mardi soir dernier lors de leur souper que les membres du Club Richelieu-70 de Berthierville, élisaient leur nouveau bureau de direction pour le prochain terme. Le nouveau président élu est M. André Daviault, et le conseil se complète de MM. André Viens, vice-président; Gérald Duquette,

secrétaire; Paul Laporte, trésorier; Roland Beaudoin, directeur; Maurice Daviault, directeur; Jean-Paul Pitre, directeur; Marcel Sarrazin, directeur. Notre photo fut prise quelques minutes après l'élection mardi soir dernier au Château Berthelet.

(Photo Le Courrier par Claude Rondeau)

## Association parents-maître de Berthier



L'association Parents-Maître de Berthier procédait dernièrement à l'élection de son nouveau bureau de direction. Dans l'ordre habituel nous reconnaissons:

Madame Guy Meilleur, Monsieur Guy Leduc, secrétaire, Monsieur l'abbé Forest, aumônier, Rév. Soeur Marie-Ange Plante, le président M. Roger Bellehumeur et madame Denise Deladurantaie.

Au deuxième rang: Madame Léopold Elie, M. Henri Langlois, directeur de l'école St-Joseph, M. Adrien Lavallée, M. Marcel Laporte et le Rév. Frère Fleurimont Hogue, directeur de l'école St-François.

Deux professeurs seront appelés à faire partie du bureau de direction, mais leur nomination n'a pas encore été confirmée.

(Photo Le Courrier par Claude Rondeau)

A LA C.S.R.L.

## EXAMENS DE FIN D'ANNÉE

JOLIETTE — Le directeur général des écoles à la Commission scolaire régionale Lanaudière, M. Albert Lussier, a déposé un rapport devant les commissaires, indiquant que 42.9% des élèves de 11e et de 12e années ont échoué aux derniers examens de fin d'année.

L'option où l'on compte le plus grand nombre d'échecs est la onzième année "générale" où 53.9% des élèves n'ont pas réussi leurs examens. Une école a connu 83.3% d'échecs à ce niveau, tandis qu'une autre a enregistré 71.4% de succès.

D'autre part, 58% des élèves qui suivaient les cours de 11e année "sciences-lettres" ont subi avec succès leurs examens. A ce niveau, une école compte 75% d'échecs, cependant qu'une autre a obtenu 92.6% de succès.

Par ailleurs, 69.1% des élèves qui fréquentaient les classes de 11e année "sciences-mathématiques" ont réussi leurs examens. 67.3% des élèves de l'école Barthélemy-Joliette sont au nombre des gradués, soit un peu moins que l'école Thérèse Martin qui en compte 71%.

Le pourcentage de succès a été de 52.9% chez les élèves de 11e année "sciences-lettres spéciale", de 66.1% chez les élèves de 11e année "commerciale" et de 50.4% chez les élèves de 12e année "commerciale".

Les classes de onzième et de douzième années étaient fréquentées, l'an dernier, par 1303 élèves. De ce nombre, 602 ont raté un ou plusieurs examens.

Commentant ce rapport, M. Lussier a tenu à préciser que tous les élèves qui ont conservé des notes inférieures à celles qui étaient exigées ont droit de reprise aux prochains examens qui se tiendront en juillet et en août prochain. Il a ajouté que plusieurs élèves qui avaient échoué aux examens de juin dernier ont été admis en douzième année commerciale ou dans la classe préparatoire aux études supérieures. Ces élèves, cependant, devront se présenter aux examens de reprise de l'an prochain pour obtenir leur certificat de 11e année.

## La Jeune Chambre fête son ex-président



C'est samedi soir dernier au Buffet Beaudoin de Berthier, qu'avait lieu le souper annuel de la Jeune Chambre de Berthierville. On sait que lors de cet événement annuel des membres de la Jeune Chambre et leurs invités tiennent à souligner le travail de celui qui a dirigé le mouvement Jeune Chambre l'année précédente.

Le héros de la fête était donc M. Aimé Darveau qui fut président de cet organisme pour le terme 65-66. On trouvera à l'intérieur de ce numéro un photo-

reportage de Claude Rondeau relatant les plus importantes manifestations de ce souper, et de cette soirée. Sur la présente photographie, de gauche à droite: Jude Guévremont, président 66-67 de la Jeune Chambre, son épouse; M. et Mme Perron, beaux-parents du jubilaire; M. Aimé Darveau, le héros de la fête et son épouse; le chanoine Eugène Dumontier, curé de Berthier; M. et Mme Yves Darveau, frère et belle-soeur du président fêté; le maire de Berthierville et son épouse, Mme Giroux.

(Photo Le Courrier par Claude Rondeau)

**Editorial**

**Les Pères Noël se suivent et ne se ressemblent pas...**

Attention! Attention! Samedi, 10 heures, arrivée officielle du Père Noël, au magasin X. Il nous vient directement du Pôle Nord. C'est le seul, le vrai, l'unique!

Attention! Attention! Samedi, 2 heures, grande parade du Père Noël organisée par le Comptoir de Jouets Y. Des bonbons seront donnés à chaque enfant, en-dessous de 10 ans. (Comment vérifier?)

Attention! Attention! Samedi, 3h.30, atterrissage du Père Noël à l'aérogare, et sensationnel défilé vers le Centre d'Achats.

Maman achève d'habiller bébé Jean, 3 ans. On est prêt pour le départ. "Vite Lucie!" qu'elle crie. Pas de réponse. "Vite donc, Lucie, on part!" Dans le vivoir, Lucie, 5 ans, assiste, emmitoufflée dans ses chauds vêtements d'hiver, à la parade télévisée de la Plaza St-Norbert. Pas moyen de l'arracher à l'écran. Papa intervient. Il éteint l'appareil, et réussit à expliquer à sa fille, malgré des réponses alarmées, que le Père Noël les attend au magasin. On part enfin... mais Maman s'aperçoit que bébé Jean n'a qu'une mitaine. On rebrousse chemin. La mitaine est là, sur le trottoir, en face de la maison. Entre la porte du logis, et celle de la voiture, bébé avait eu l'ingéniosité d'enlever une mitaine.

10 heures.

On entend venir les Majorettes. Comme mus par un commandement, tous les pères hissent leur plus jeune sur leurs épaules. Tant pis pour le chapeau qui assure l'équilibre du jeune.

Une clique de lutins autour d'un bouffon capte davantage l'attention des jeunes. Et Papa doit s'accroupir pour que bébé sur ses épaules puisse donner la main au bouffon. "Aie, mon vieux, fais attention pour

ne pas salir ton pantalon." Papa n'est pas relevé, que Jean manifeste des mains, des pieds, des cris, de tout lui-même. "Le Père Noël! Le Père Noël!" Papa est serré de tous côtés; la foule envahit la rue; c'est en jouant des épaules, des coudes, des genoux, qu'il réussit à se lever, pour se faire enfoncer sur les yeux son chapeau neuf de se coiffer convenablement, c'est pour conle chapeau... et quand Papa peut enfin se coiffer convenablement, c'est opur contempler l'arrière du somptueux char du Père Noël.

"Vite son vieux!" La femme le tire par la manche. Il doit suivre. Même si une de ses claques reste dans la rue. Au pas de course, on s'enfoune au restaurant le plus proche. Plein. C'est à la 6e casse-croûte, qu'il y aura trois sièges libres au comptoir et que Papa, le bébé sur ses genoux, pourra ingurgiter deux froides sandwiches...

2 heures.

Après une courte digestion lèche-vitrine, durant laquelle on a promis aux enfants tout ce qu'ils voyaient sur les étalages, on se hâte pour hériter d'une place de choix à la deuxième parade. On est au premier rang. Comme des braves, on retient le reste de l'armée, qui ne manque pas de pousser. On essuie des fusillades de "kleenex" qui viennent décorer nos chapeaux et nos collets. Les ballons qui nous crèvent dans le dos précipitent notre digestion. Un grand char allégorique, porté par les hurlements des jeunes, leur répond par des bonbons que lancent les sept nains de Blanche-Neige. L'hystérie générale pousse Papa et son fardeau, bébé Jean, jusqu'aux pieds de Blanche-Neige; elle caresse la tête de Jean; Papa serait fier, s'il ne voyait, collée au revers de son paletot, une gomme baloune (suite à la page 10)

**RÉSIDENCE FUNÉRAIRE BERNARD LANOIX Ltée**

6 SALONS MODERNES — AIR CLIMATISÉ  
SERVICE D'AMBULANCES — FLEURS — MONUMENTS  
Décapotables à louer pour les mariages  
6 De Bienville — Tél.: 836-4166 - 836-4857 — Berthierville

**Communiqué de la Jeune Chambre de Berthierville**

Aux membres de la Jeune Chambre:

Lors de la dernière assemblée générale de notre mouvement, les membres présents ont étudié une décision du conseil à l'effet de l'organisation de l'arrivée du Père Noël. Le résultat de cette discussion et le vote pris par la suite sur une proposition a décidé que l'organisation de cette fête de Noël se fera comme par les années passées,

et que par conséquent, même si vous n'avez pas assisté à l'assemblée générale de lundi soir dernier, vous aurez quand même droit à assister à cette fête du Père Noël.

Le Comité formé à cet effet, (et dont le président est René Poirier) vous fera connaître la date et les modalités de l'organisation sous peu.

Votre Président,  
Jude Guèvremont

**CHRONIQUE COLOMBIENNE**

Journée Colombienne

La Journée Colombienne remporta cette année un franc succès. Au nom du Conseil 2928 Berthierville, nous disons grand merci aux vendeurs de billets de cette Journée Colombienne qui ont manifesté un grand dévouement, et aux acheteurs de billets qui se sont montrés très généreux en cette occasion. Lors du grand Tirage qui eut lieu à Québec, Monsieur Adrien Lord de Lanoraie, a gagné la belle somme de \$100.00. Sincères félicitations.

Bingo-Dindes: jeudi le 15 décembre à la Salle paroissiale organisé par les Chevaliers de Colomb. C'est un événement à ne pas manquer, car les prix qui vous seront

offerts dépassent en valeur tous ceux des années passées.

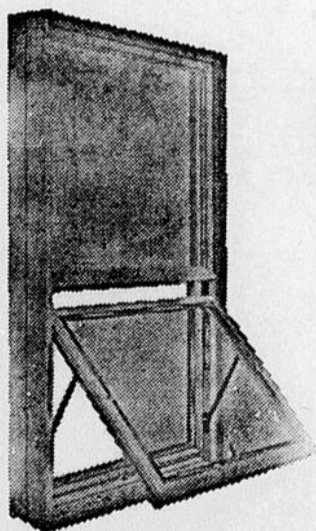
Bienvenue à tous. Venez tenter votre Chance.

**SURPRISE**

Un monsieur entre dans une pharmacie. Soudain, il voit une pièce de cinquante sous par terre. Faisant mine de rien, il laisse tomber son mouchoir dessus et tente de le ramasser, mais en vain. La pièce reste plaquée sur le plancher.

Alors, la vendeuse lui dit:

—Que pensez-vous de notre colle extra-forte?



Vous pouvez maintenant obtenir de votre constructeur

**LA FAMEUSE FENETRE**



**Andersen Windowalls**

BREVETÉE

**BEAUTY-LINE**

Un nouveau concept de la beauté pour les fenêtres

- Fenêtre spécialement conçue pour le climat du Québec.
- Prévoyez dans vos plans la fenêtre Anderson Windowalls.
- Garantie pour la durée de la maison ou de votre édifice.

Distribuée et assemblée par



**R. DUCHESNE & FILS LTÉE**

Manufacturiers et distributeurs de matériaux de construction

Tél.: Région de Trois-Rivières: 296-3737 SHAWINIGAN: 536-2633

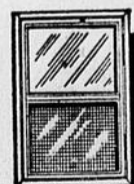
Nous vous présenterons la semaine prochaine la nouvelle fenêtre "Perma-Sheat"

**ARCON CANADA**

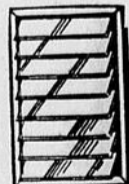
Agent autorisé de la compagnie Alcan



**VENTE DES FÊTES**



FENETRES — PORTES SIDING  
AUVENTS — PIERRE  
ALUMINIUM ET FIBRE DE VERRE



Estimation gratuite à domicile

Confiez vos problèmes de portes et fenêtres

**À M. GERMAIN FAFARD**

agent autorisé de Arcon Canada

ST-CUTHBERT

TEL.: 836-3598

MAISON DE CONFIANCE POUR L'ACHAT DE VOS FLEURS POUR TOUTES CIRCONSTANCES:

FIANÇAILES — MARIAGES  
NAISSANCES — ANNIVERSAIRES  
DECES — ETC.

**ADRIEN DUCHARME**

107, rue Frontenac — Tél.: 836-4025 — Berthierville

Bouquet de tous genres  
Ouvert le soir et le dimanche  
Service rapide et garanti

# LA FEMME RURALE DANS UN QUÉBEC MODERNE

Ces jours derniers il y eut à Montréal un Panel en même temps qu'un cours d'art oratoire; le sujet était "La Famille Rurale dans un Québec Moderne". Plusieurs comités ruraux étaient représentés, chacun parlait des besoins de son milieu. Nous avons pour représenter notre comté Mme Hervé Laporte, femme rurale dévouée qui connaît très bien les besoins de notre population.

Voici le texte que Mme Hervé Laporte a prononcé devant plus de 700 personnes, présentes.

"Quoi de plus naturel pour tout être humain que de communiquer avec ses semblables." Et quoi de plus agréable que l'occasion qui m'est fournie ce soir de vous parler d'un sujet qui m'intéresse et qui me tient tout particulièrement à coeur. Il s'agit de la famille Rurale, son éducation et ses loisirs dans un Québec moderne.

Il faut bien le constater malheureusement la famille rurale tout comme d'ailleurs la famille urbaine sont en train de se désagréger; les valeurs affectives, intellectuelles, spirituelles ne constituent plus dans bien des milieux des valeurs essentielles.

Nous en sommes rendus au point où nous nous demandons si même avec les secours intérieurs que nous procurent nos gouvernements depuis 1962, nous arriverons à opérer un redressement. Tout dans le milieu rural fait preuve d'insouciance, d'aveuglement, d'indifférence.

On attribue cette déchéance à une sorte de désordre contagieux d'après guerre qui se fait sentir un peu partout dans le monde.

On invoque les transformations trop radicales et trop subites de cette fin de siècle.

A coup sûr, le rythme accéléré de la vie a de quoi nous désorienter. Il nous fait faire des ajustements parfois très pénibles mais allons-nous et a-t-on le droit malgré

tout de laisser les choses comme bon leur semble.

Car c'est la famille qui en définitive sera l'artisan principal de la survie ou démantèlement du milieu rural.

Et c'est donc vers la famille qu'il faut se tourner. Malheureusement il existe trop de parents dans nos régions qui élèvent des enfants avec l'idée de les exploiter autant que possible au lieu d'encourager les enfants à poursuivre leur étude ou d'apprendre un métier on les envoie travailler partout et qu'importe les conditions même quand ils ne sont pas en âge en disant qu'ils fassent comme nous qu'ils se débrouillent.

Voilà des paroles qui témoignent de l'ignorance des adultes et qui démontrent clairement la nécessité, l'urgence même d'établir dans nos milieux ruraux: l'éducation des adultes, tout doit être mis en oeuvre pour faire profiter la

(suite à la page 15)

## Services funèbres de deux disparus de la drague Manseau - 101



M. Lucien-Aimé Guévremont



M. Réal Bergeron

A St-Ignace, un service sera chanté le 17 décembre pour M. Lucien-Aimé Guévremont, époux de Bibiane Guévremont, disparu le 30 septembre dans la tragédie de la drague Manseau 101, près de Québec.

La famille se réunira au Salon Mortuaire de l'Île St-Ignace, 331 rang St-Joseph, vendredi le 16 décembre, de 1.00 de l'après-midi jusqu'à 10.00 h. p. m. et samedi de 1.00 h. p. m., le service aura lieu en l'église de St-Ignace, samedi, le 17 décembre à 3.00 h. p. m. Parents et amis sont cordialement invités.

A Tracy un service sera chanté le 12 décembre pour M. Réal Bergeron, époux de Aline St-Martin, disparu le 30 septembre dans la tragédie de la drague Manseau 101.

La famille se réunira au Salon Gilbert Mandeville à partir de 1.00 h. de l'après-midi, le 11 décembre, et le service aura lieu à l'église Marie-Auxiliatrice, lundi le 12 décembre à 4.00 h. p. m. Parents et amis sont cordialement invités.

- Vous voulez faire aligner et balancer vos roues ?
- Vous voulez faire analyser le rendement de votre voiture ?
- Vous voulez un endroit pour réparer, acheter, échanger votre voiture ?
- Vous voulez une garantie ECRITE D'UN AN sur votre VOITURE USAGÉE ?
- Vous voulez un personnel formé à l'usine ?

Tout ça vous le trouverez chez :

## Rolland Beaudoin Auto Enrg.

BERTHIERVILLE

Attention! Attention!

### DU NOUVEAU AU GARAGE BEAUDOIN

### Vous bénéficierez d'un LAVAGE à 50¢

seulement avec graissage et changement d'huile au garage Rolland Beaudoin

Le garage Rolland Beaudoin automobiles limitée est membre de l'Association Commerciale de Berthierville et donne les coupons pour la promotion des fêtes.

TÉL.: 836-4897

## PHOTO RONDEAU ENRG.

A votre disposition à toute heure

CLAUDE RONDEAU  
Diplômé de I.A.P.

730, ST-VIATEUR

BERTHIERVILLE

SPÉCIALITÉ : PHOTOS DE MARIAGE.

## ANIMATION SOCIALE À SAINT-ESPRIT

Faisant suite à un stage d'entraînement en animation sociale, de deux membres de l'exécutif du Conseil Economique Régional Lanaudière, MM. Dr Marcel Picard, maire de l'Épiphanie et René Laforest, directeur général du C.E.R.L. cet organisme a négocié une entente pour obtenir du Conseil d'Orientation Economique du Québec les services d'un animateur conseil. M. Martin Béliveau fut délégué pour une période d'un mois et en collaboration avec René Laforest traça un programme pour la durée de son séjour dans la région. Il s'agissait en principe: du mandat:

- 1—D'amorcer une expérience d'animation sociale dans la région Lanaudière.
- 2—Commencer l'entraînement d'une équipe d'animateurs.
- 3—Etudier les besoins en animation sociale au C.E.R.L. et élaborer un programme d'animation sociale pour la région.

des objectifs:

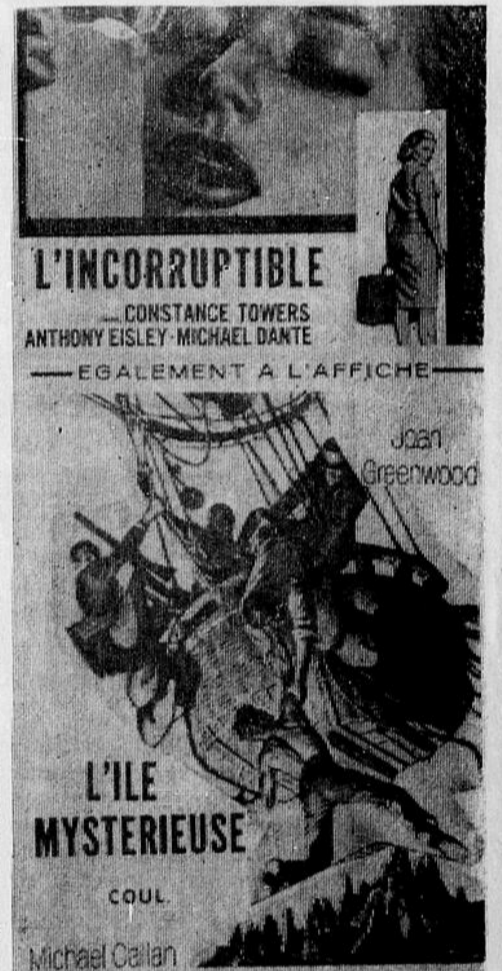
- 1—Faire bénéficier les membres du C.E.R.L. d'un stage d'animation.
- 2—D'amorcer une expérience d'animation sociale dans deux paroisses pilotes, (St-Esprit et St-Gabriel) avec l'objectif de susciter à long terme une participation des populations locales.

(suite à la page 11)

## THÉÂTRE MÉTRO

Berthierville Tél. 836-4536

Jeu. - Ven. - Sam. - Dim.  
8 9 10 11 déc.



# BINGO DINDES

ORGANISE PAR LES CHEVALIERS DE COLOMB DU CONSEIL 2928 DE BERTHIERVILLE

JEUDI, LE 15 DÉCEMBRE À 8.00 H. p.m. à la salle paroissiale

Prix de présence \$50 — Entrée \$1 — 10 tours gratuits

DE NOMBREUX PRIX SPECIAUX D'UNE VALEUR DE \$500.00

BIENVENUE A TOUS

# EN 4<sup>ème</sup> DANS L'VENT

## POTINS

Antoine est mort!  
C'est-à-dire on ne l'entend plus.

—oOo—

Les artistes et l'Expo

Stéphane Venne est le seul compositeur qui semble être apte à représenter le centenaire 67, avec sa composition "Un jour, un jour".

—oOo—

Donald Lautrec

Vient de tourner un film qui sera envoyé aux quatre coins du monde avec la chanson thème de l'Expo, "Un jour, un jour".

—oOo—

Paul Anka

Dont on entend presque plus parler, mais dont les succès demeurent indiscutable-

### Raymond Ricard

Machines à coudre industrielles et domestiques  
Vente - Service - Réparations

PIECES DE RECHANGE

Tél. : 836-4488  
881 Daviault — Berthierville

ment, lance un 45 tours avec deux de ses compositions "Poor old world" et "I'd rather be a stranger". De plus, il enregistrera la chanson de l'Expo.

—oOo—

Michel Polnareff et Les Sultans

Ont vendu ensemble au-delà de 107,000 copies de la "Poupée qui fait non", et on prétend même que le disque des Sultans se classe présentement dans une station radiophonique anglaise.

—oOo—

Vu

Lors du "Ed Sullivan Show", Guy Lewis and the Playboy et leur dernier succès "Last Kiss".

—oOo—

Les Dëshérités

Un groupe anglais qui veut faire concurrence aux Stones et aux Beatles, vient d'enregistrer en "rock" le "Dies Irae" de l'office des morts. On en verra d'autres...

—oOo—

Les Classel's

Seront en vedette dans un super cabaret des U.S.A. dans l'Ohio et feront plusieurs émissions de T.V.

—oOo—

Pas de séparation chez les Beatles

Les Beatles ne se séparent pas, ils attendent simplement le retour de John Lennon, qui tourne un film.

—oOo—

Rigo-golons

Un éléphant s'introduit un jour dans une taverne et demande une bière au grand étonnement du "waiter" qui qu'on sert des éléphants ici. répond de le servir car c'est un client et le client a toujours raison. L'éléphant sort un dix de sa poche pour payer sa bière.

"Waiter" : Hé patron! il a payé avec un dix.

Patron : Hé bien! garde tout, un éléphant ça ne connaît pas la valeur de l'argent.

Le "waiter" met le dix dans sa poche et dit à l'éléphant : Vous savez, c'est plutôt rare qu'on serre des éléphants ici.

L'éléphant : Hé ben, c'est pas surprenant au prix que vous vendez votre bière.

## ON DEMANDE

On demande une personne fiable (femme ou jeune fille) pour travail de service au comptoir dans une entreprise spécialisée de Berthierville. Si intéressée, veuillez communiquer à notre bureau. Téléphone 836-4636.

POÈME

## Travail et devoir

Aimez, ô jeunes gens, et respectez la vie :  
Elle est bonne à celui qui va droit son chemin,  
Et qui ne garde au fond de son âme ravie  
Que le rêve d'hier et l'espoir de demain;

Elle est bonne à tous ceux qui courent à leur tâche,  
Comme le laboureur qui se lève au matin,  
Et retourne son bien sans plainte et sans relâche,  
Malgré la terre dure et le ciel incertain.

Votre aube vient de naître à l'orient tranquille,  
Vos boeufs frais attelés se passent d'aiguillon,  
Votre charrue est neuve et votre chant fertile  
Déjà l'épi futur germe dans le sillon.

Au travail, au travail! Faites votre journée;  
Vous êtes au matin, laissez venir le soir;  
Vous êtes en avril, laissez finir l'année;  
L'herbe d'ennui se fane où fleurit le devoir.

Pauline, 15 ans, fréquente le C.N.D.

## HOMMES DEMANDÉS

POUR DEPARTEMENT DES PIECES CHEZ LE DEPOSITAIRE CHRYSLER A BERTHIERVILLE

Un homme ayant de l'expérience dans le département des pièces et un homme apprenti dans le même département.  
Pour information s'adresser à M. L. BIBEAU au GARAGE BRISSETTE AUTOMOBILES à  
Tél. 836-3794

## SOIRÉE POUR TOUS LES COPAINS...

Eh! Oui. Tous les jeunes de 16 ans et plus qui raffolent du style de toutes leurs vedettes préférées, pourront enfin jouir d'un spectacle exceptionnel. En effet, les "Royals" qui antérieurement sont déjà venus au Club J.O. reviendront dans un tout autre style, pour, cette fois-ci, recréer les jeunes Copains de Berthier (16 ans et plus).

Les "Royals", groupe épatant, électrisant même, sont formés de sept gars sympathiques et dynamiques, à la fois musiciens, chanteurs et "showmen" dans tous les genres!

Donc, n'oubliez pas les jeunes, enfin une soirée pour vous!

Le lieu : à la salle paroissiale.

La date : le 10 décembre 1966.

L'heure : 8h.30 p.m. à 12h.30 p.m.

La tenue : nous vous proposons une tenue distinguée d'adolescents, afin que les "pas dans l' vent" puissent admettre que nous savons BIEN nous tenir et BIEN nous présenter dans le public...

TENUE DE VILLE

N'OUBLIEZ PAS... C'EST UNE OCCASION... RARE...

★ EN VEDETTE ★

À LA SALLE PAROISSIALE

# LES ROYAL'S

TENUE DE VILLE

Bienvenue à tous!

## Confirmation à la Paroisse Ste-Geneviève de Berthierville



Mardi dernier plusieurs jeunes de notre Paroisse recevaient le sacrement de confirmation à l'église Ste-Geneviève. Cette photo fut prise au cours de la cérémonie alors que Monsei-

gneur Jetté, évêque administrateur du diocèse de Joliette s'adressait aux confirmés. Le parrain et la marraine de cette confirmation furent Monsieur et Madame J.-Louis Poulette.  
Photo Le Courrier par Claude Rondeau

# L'ASSOCIATION COMMERCIALE DE BERTHIERVILLE

*vous invite à participer à sa Promotion des Fêtes.*

**\$100.** tirés chaque **GROS LOT** tiré le  
lundi et un **JOUR DES ROIS**

Vous n'avez pas à vous inquiéter du prix lorsque vous magasinez chez un marchand membre de cette promotion... Vous ne trouverez pas meilleur marché dans une autre ville et chez-nous... VOUS SEREZ MIEUX SERVI. En effet, tous les membres de l'Association Commerciale de Berthierville ne désirent qu'une chose... BIEN SERVIR LA POPULATION QUI NOUS ENTOURE pour participer au réveil commercial de BERTHIERVILLE.

BERTHIERVILLE PAR L'EFFICACITE DE SES SERVICES ET PAR SON POUVOIR D'ACHAT, DEVIENT DE PLUS EN PLUS UN CENTRE RENOMME... QUI SERT BIEN LA CLIENTELE.

DEMANDEZ VOS COUPONS A RAISON D'UN POUR CHAQUE DOLLAR D'ACHAT CHEZ LES MARCHANDS-MEMBRES SUIVANTS :

Au Petit Berthier,  
Epicierie Roméo Assal,  
Salon de Barbier Abranttes,  
Ameublements J.-A. Laforest  
Ltée,  
Ameublements Syndicat  
d'économies,  
Salon de Barbier Charles  
Armstrong,  
Bijouterie D. Armstrong,  
Boucherie Belle-Humeur,  
Berthier Sport Enr.,  
Bijouterie J.-Omer Blais,  
Bijouterie St-Jean,  
Richard Bonin, barbier,  
Boutique France,  
Cardin Electric Enr.,  
J.-A. Champoux, Mercerie,  
Sylvestre, Roland, Coupons,

Chez Héleine,  
Epicierie Marie-Rose Clément,  
Ernest Coulombe, magasin  
C.C.M.,  
Epicierie Alfred Champagne  
(E.C.O.),  
G.-A. Daviault et ses Fils Ltée,  
Salon de Barbier  
G. Descheneaux,  
Taxi François Desrosiers et  
musique,  
Epicierie L.-P. R. Doucet,  
Madame Z. Dubois, coupons,  
Librairie Adrien Ducharme,  
Salon de Chapeaux Ducharme,  
Maison Dupont, Confection,  
Garage Roger Goulet,  
Epicierie R. Gendron,  
Epicierie Geoffroy,

Maison Gervais Enr.,  
Epicierie B. Giroux,  
Epicierie F. Goyette,  
Garage Beaudoin Autos,  
Cécile Gendron, coiffeuse,  
Handy-Andy, M. Garceau,  
Boulangerie C. Houde,  
Jean Houle Enr., Meubles,  
Hôpital de chaussures  
Rondeau,  
Lise Fleuriste,  
Lingerie Morel Enr.  
Huile Esso, F. Bonin,  
Huile Shell Brizard,  
Huile Fina, B. Plante,  
Huile B-A, G. Rousseau,  
Chs-Ed. Magnan Enr.,  
Maison Max,  
Epicierie Léo Manegre,

Marché Métropole-Lavallée,  
Marché Métro, O.-R. Lincourt  
Marché Champlain,  
A. Beaulac,  
Nettoyeur Champagne,  
Nettoyeur R. Rondeau,  
Pâtisserie Danielle,  
Mme Maurice Piché,  
Chapeaux,  
Boucherie Piette et Fils,  
Pierre Tailleur,  
Pierr-O-Autos Parts,  
Magasin Lionel Robert,  
Salaison de Berthier Enr.,  
Salon Louise Coiffures,  
Salon Louison Coiffures,  
Salon Vogue Coiffures,  
Sanschagrin Radio-TV,  
Magasin Tessier.

## ST-BARTHÉLEMY EN ACTIVITÉ

### Élections de deux nouveaux marguilliers

Dimanche dernier avait lieu à la sacristie, l'assemblée des paroissiens pour le choix de deux nouveaux marguilliers. Deux des six marguilliers furent tirés au sort pour être remplacés. Ce furent MM. Rodrigue Laferrière et Jean Roy.

Il fut donc proposé par M. Aimé Côté, secondé par M. Jean Roy, que M. Georges Rousseau, professeur, soit nommé marguillier.

Il fut aussi proposé par M. Rodrigue Laferrière, secondé par M. Ernest Dupuis que M. Hubert Clément soit aussi nommé marguillier.

Cette assemblée eut lieu sous la présidence de M. le curé H. Héту, et M. Fernand Gladu agissait comme secrétaire.

Félicitations aux nouveaux élus!

#### SOIREE MEMORABLE

Le premier décembre, dans la salle de l'École Du Sablé, devant une centaine de citoyens, M. Arsène Désilets prononçait sa dernière allocution comme Maire de St-Barthélemy.

A cette occasion, M. Désilets énuméra les oeuvres qu'il a exécutées dans la paroisse au cours de ses deux termes comme premier magistrat de notre municipalité, à savoir:

- A—Rôle scientifique
- B—Municipalisation de l'aqueduc
- C—Rang du Nord en asphalte
- D—Route et Rang St-Joachim en asphalte
- E—Route Bel Automne via St-Edmond, grande amélioration du chemin.

Et combien d'autres qu'il serait trop long d'énumérer. Nous sentions dans cette foule enthousiaste, un vif regret de voir M. Désilets céder sa place pour raison de santé. En terminant son discours d'adieu, il nous proposa son candidat en la personne de M. René Michaud, industriel de notre paroisse, reconnaissant en lui une vieille famille de St-Barthélemy, un homme jeune et qualifié pour remplir cette fonction si importante et si délicate de premier magistrat.

L'assistance a acclamé cette déclaration avec de chaleureux applaudissements.

Très ému, M. Michaud monta sur l'estrade et par des paroles élogieuses envers M. Désilets, maire sortant de charge, le remercia et le félicita de son règne. Il s'engagea devant l'assistance à représenter la paroisse le plus dignement possible, en y mettant toute sa bonne

volonté. Nous lui souhaitons "Bonne Chance".

Fut proposé par M. Armand Fafard, conseiller sortant de charge et secondé par M. Savoie que M. Léo Allard soit conseiller pour le rang Grand St-Jacques.

Proposé par M. Maurice Valois, conseiller sortant et secondé par M. Rodrigue Laferrière que M. Georges-Etienne Désy soit conseiller pour le Rang York.

On félicita M. Fernand Fafard qui a accepté de remplir un 3e mandat comme conseiller du Rang St-Joachim. Les trois remercièrent l'assistance et s'engagèrent à donner le meilleur d'eux-mêmes pour le bien de la population.

Après cette soirée, il y eut réception en l'Hôtel Touchette, où tout se termina dans la gaieté. Un merveilleux goûter fut servi.

#### ELECTION A L'ECOLE D'AGRICULTURE

Le 29 novembre, il y eut élection à l'École d'Agriculture de St-Barthélemy.

Trois jeunes futurs agriculteurs furent élus sous le titre de conseiller. Un des trois sera nommé au printemps, maire de cette école. Ce furent:

M. Laurent Lambert (Louiseville); M. Normand Lessard (Ste-Ursule); M. Jean-Paul Laurendeau (St-Barthélemy).

Cette élection fut présidée par le R.P. Paul-Maurice Farley, directeur. Félicitations à ces trois jeunes.

#### INVITATION DU CLUB DES LOISIRS

Ce soir, vous êtes invités au Grand Bingo à la Dinde. Il reste encore quelques billets disponibles.

Bienvenue à tous!

Il ne faudrait pas oublier, non plus la soirée du 10 décembre, samedi prochain avec le fameux orchestre "Les Dasoniks".

Bienvenue aux jeunes!

#### PROCHAIN MARIAGE

Le 17 décembre, mariage de Mlle Andrée Perreault, fille de Mme Roland Perreault, à M. Jacques Champagne, fils de M. et Mme Armand Champagne.

#### A RETENIR

Découpez et conservez: Heures d'ouverture des magasins de St-Barthélemy:

15 et 16 décembre: ouverts jusqu'à 9 heures.

Samedi, 17 décembre: ouverts jusqu'à 6 heures.

21-22-23-24 décembre: ouverts jusqu'à 9 heures.

27 décembre: ouverts jusqu'à 6 heures.

28-29-30 et 31 décembre: ouverts jusqu'à 9 heures.

Fermés les lendemains de Noël et du Jour de l'An.

#### TRANSACTION

Madame Gérald Lincourt a vendu sa terre à M. Jean-Luc Roy, mais elle demeurera là pour quelque temps.

#### CONSTRUCTIONS

M. Edgar Roy est à bâtir l'une des plus belles maisons de notre localité.

M. Julien Fafard construit actuellement son deuxième grand poulailler.

#### AMENAGEMENT DE LAITERIES MODERNES

MM. Régis Sylvestre, Wilbrod Ladouceur, Rosaire Fafard, Jacques

Champagne, Marcel Barrette, Louis-Charles Allard, Léonard Bérard, Roland Brûlé, Viateur Laurendeau, Benoît Laurendeau et Rodrigue Sylvestre.

#### NOS MALADES

Mme Euclide Lebrun, mère de M. Gaston Lebrun et de Mme Jean-Luc Laferrière, est revenue à sa demeure de St-Viateur après un séjour à l'Hôpital Maisonneuve.

M. et Mme Jean-Charles Roy, M. Urbain Savoie et ses enfants, M. et Mme Gérard Ladouceur, M. et Mme Jean-Noël Ladouceur, M. et Mme Julien Ladouceur sont allés rendre visite à Mme Urbain Savoie, hospitalisée à Montréal.

#### ANNIVERSAIRE DE NAISSANCE

A l'occasion de l'anniversaire de naissance de Mme Benoît Laurendeau, plusieurs parents sont venus la visiter. Ce sont: Mlle Louise Laurendeau de Cornwall, M. et Mme Emile Lamothe du Cap-de-la-Madeleine, M. et Mme Côme Lamothe, Mario et Daniel Lamothe du Cap-de-la-Madeleine, M. et Mme Jean-Louis Rousseau, Johane, Jean et Alain Rousseau des Trois-Rivières, M. l'abbé Réginald Lacharité de Joliette et Mme Arthur Lacharité de St-Barthélemy.

#### VA ET VIENT

M. et Mme Aimé Côté à Montréal chez M. et Mme André Roger en fin de semaine.

M. et Mme André Vinet et M. et Mme Gilles Breault de Montréal chez M. Doré De Grandpré en fin de semaine.

M. Claude Allard, fils de M. Léo Allard, hospitalisé à Ste-Marie des Trois-Rivières, pour intervention chirurgicale.

Mme Juliette Gagné, de passage à Montréal pour examens.

M. Fernand Dufresne de passage à Québec dernièrement.

# VENTE AVANT NOËL

## 10% - 20% - 30% - 50% de réduction

— GRAND SPÉCIAL —  
2 ROBES pour FILLETTES (2 à 14 ans) POUR LE PRIX D'UNE  
MOYENNANT UN DÉBOURSÉ DE 1¢ DE PLUS

- GILETS DE SKI
- MANTEAUX POUR DAMES
- ROBES pour dames et fillettes
- MANTEAUX D'AUTOS
- ENSEMBLES pour enfants
- PANTALONS pour hommes
- IMPERMEABLES
- MANTEAUX deux saisons
- PANTALONS pour dames
- "JUMPERS"
- CANADIENNES
- GILETS de toutes sortes
- COSTUMES
- VETEMENTS D'ENFANTS
- ETC... ETC.

Venez à bonne heure alors que le choix est grand

ECONOMISEZ ET BENEFICIEZ DE NOS BAS PRIX.

OUVERT TOUTE LA SEMAINE

# MAGASIN GAIL MITCHELL VÊTEMENTS

TÉL. 836-4843

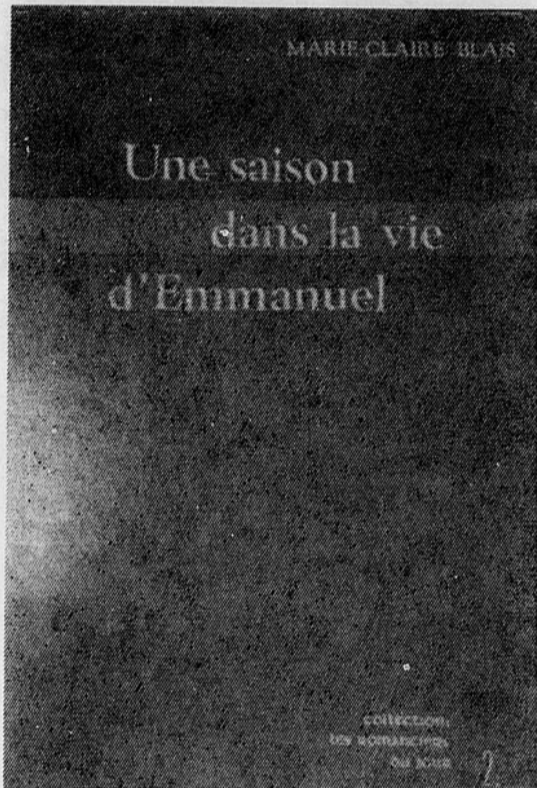
ILE ST-IGNACE

BERTHIER

## L'art et les autres

par Jacques GEOFFROY

### LE PRIX MÉDICIS À UNE QUÉBÉCOISE



Marie-Claire Blais, romancière québécoise, se voyait attribuer la semaine dernière à Paris le prix Médicis pour son roman "Une saison dans la vie d'Emmanuel". Ce prix confère à l'auteur une somme de trois mille trois cents dollars et une

vente assurée d'atteindre cinquante mille volumes.

Marie-Claire Blais en était à son quatrième roman; auparavant elle avait écrit "La belle bête" en 1959, "Tête blanche" en 1960 et en 1962 "Le jour noir". De plus, deux recueils de poèmes et trois pièces de théâtre viennent s'ajouter à l'oeuvre de notre jeune romancière de vingt-sept ans.

On a dit de son monde romanesque qu'il "était peuplé de mals-aimés" (1). Son roman "Une saison dans la vie d'Emmanuel" vient corroborer cet avancé. Les personnages de son roman en passant par la grand-mère Antoinette et Jean-le-Maigre, sont tous de ces personnages qui sont brutalisés par les sourdes situations de la vie. Son roman, c'est aussi celui de certains thèmes de l'obsession québécoise: le mathiarcat, le sexe et la religion. Peut-être Marie-Claire Blais a-t-elle tenté un essai de désaliénation du milieu québécois en forçant le lecteur à se rendre compte de certains mythes?

De son côté, un critique écrivait que ce roman "c'est un rire énorme qui avale notre société" (2). Espérons qu'elle continuera son effort de démythification nationale.

#### Sociologie québécoise

La revue Socialisme 66 vient de mettre en vente un intéressant numéro analysant méthodiquement les tournures fort complexes qu'ont prises les dernières élections provinciales. Cette étude très recherchée sur l'ambiance politique qui existait à cette époque comprend une enquête sociologique sérieuse de Serge Carlos et de Pierre Guimond sur le vote des 18-24 ans et veut montrer que "le nationalisme est un des points de référence les plus partagés par l'ensemble des jeunes et que c'est par lui que la jeunesse du Québec peut échapper aux nouvelles valeurs d'insouciance engendrées par les sociétés d'opulence." (3)

Ensuite vient un article de Paul Cliche sur les partis politiques face à l'agitation syndicale. Il remarque que "Wagner multipliait les menaces de congédiement (conflit avec la Sûreté provinciale) ... que le ministre Kierans n'eût rien de plus pressé que de dénoncer le caractère illégal de la grève des fonctionnaires de professions libérales (qui de fait n'était pas du tout illégale) ... que Johnson déclara que le syndicalisme est un mal que l'on endure (perspectives très peu emballantes pour les travailleurs québécois vu que Johnson est très lié avec le patronat national) ... que le gouvernement libéral laissa mourir la main sur le coeur la grève du SPEQ ... que Johnson dépêcha 450 policiers sur les chantiers de la Manicouagan (état policier en puissance) et jusqu'au génial ministre du Travail Bellemare qui déclarait naïvement que le Québec reviendrait bientôt au bon sens (il semble que dans l'optique de Bellemare le bon sens soit la disparition totale des grèves) et à la paix industrielle afin que tout le monde soit heureux et content dans la belle province" (4). Attitude puant le paternalisme duplessiste et l'anti-syndicalisme.

Et ça continue avec des articles de Vincent Lemieux sur la carte électorale, de Daniel Latouche sur les tiers-partis, de Robert Boily sur la forteresse libérale qu'est la ville de Montréal. Jacques Guay termine avec des mots très durs à l'endroit des vieux partis traditionalistes: "Qu'est-ce qui fait le plus mal? De ne pas voir fumer les cheminées de SIDBEC ou d'assister au spectacle des banques qui financeront les études de nos futurs professionnels? De ne pas savoir quel compromis sera obligé de faire notre premier ministre pour obtenir que la rue St-Jacques accepte de délier les cordons de la bourse pour prêter à notre gouvernement une partie de l'argent que nous versons en assurances de toutes sortes?" (5)

C'est à lire. Le coût: un dollar cinquante.

- 1— Tougas, "Histoire de la littérature canadienne-française", page 200.
- 2— Leroux, Normand, in Livres et auteurs canadiens", 1965, page 52.
- 3— Pierre Guimond et Serge Carlos, "Les 18-24: les élections du 5 juin", in Socialisme 66, no 9-10, octobre-décembre 1966, page 29.
- 4— Paul Cliche, "Les partis face à l'agitation syndicale", in Socialisme 66, pages 91-100.
- 5— Jacques Guay, "Fallait pas rêver", in Socialisme 66, page 161-162.

**CETTE SEMAINE, LE NUMERO GAGNANT DU CONCOURS ORGANISE PAR LE GARAGE ROLLAND BEAUDOIN AUTOMOBILES LTEE, EST 4977. Ce numéro vous donne droit à \$10.00 d'achat chez votre épiciers favori.**

# Ouverture d'un nouveau GARAGE

## ROCHETTE AUTOS Electric

PROPRIETAIRES: JEAN ET GERMAIN ROCHETTE

TÉL.: 885-3494

Route Nationale "2"

ST-VIAEUR D'ANJOU



Ce tout nouveau garage se spécialisera dans la vérification et la mise au point du système électrique de votre voiture

Le travail se fait par machine électronique

SOUDURE ÉLECTRIQUE ET AU GAZ PAR UN EXPERT

SERVICE DE TOUAGE 24 HEURES PAR JOUR



**VENEZ VISITER CE NOUVEL ÉTABLISSEMENT**

# LA JEUNE CHAMBRE FÊTE AIMÉ DARVEAU, SON PRÉSIDENT 65-66

Photo-reportage Rondeau-Tessier



Jean-Guy Houde, un ancien président, félicite le président ex-officio sous l'oeil attentif du président actuel Jude Guévremont et son épouse



Le président actuel au cours de son allocution.



Le maire de Berthierville était de la fête à deux titres, celui de premier magistrat... et celui de gouverneur de la Jeune Chambre.



Le curé de Berthier dont les paroles furent très appréciées des membres du mouvement.



Le couple fêté... qui semble très heureux.



Madame Aimé Darveau reçoit des fleurs de Madame Jean-Guy Houde.

Samedi: 7h. a.m. 291: Pour Mme Rémi Valois, par son fils Raphaël.

—oOo—

La firme Lamy, de Joliette, a eu le contrat pour nos lampadaires devant l'église parce qu'elle était la seule soumissionnaire...

—oOo—

## MARGUILLIERS

Lors de l'assemblée de paroissiens qui eut lieu le 4 décembre, MM. Henri-Louis Cournoyer et Jean Guévremont ont été tirés au sort pour ceux dont le terme de marguilliers devait finir avec la présente année.

M. Henri-Louis Cournoyer est remplacé par M. Emmanuel Guévremont et M. Jean Guévremont par M. Jules Courchesne. Nos remerciements à ceux qui nous quittent et nos félicitations aux nouveaux élus.

—oOo—

## BAPTEME

Le 4 décembre a été baptisé J. Daniel-Dominique, fils de M. et Mme Jean-Guy Clément (Monique Rondeau). Parrain et marraine M. et Mme Daniel Marchand, (Louissette Clément), oncle et tante de l'enfant.

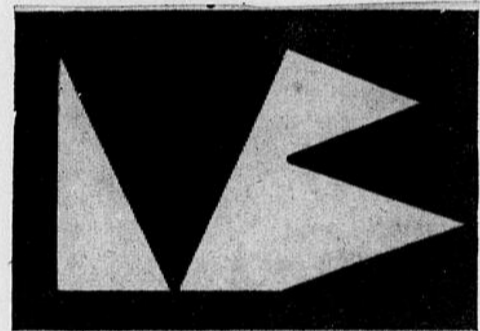
## NÉCROLOGIE

### LEOPOLD LACHANCE

A Lanoraie, le 29 novembre est décédé subitement à l'âge de 54 ans, M. Léopold Lachance, époux de Bernadette Arsenault, demeurant au 12 Ave Champagne à Lanoraie. Les funérailles eurent lieu vendredi 2 décembre à 2h.30 en l'église paroissiale de Lanoraie. Le convoi funèbre partit des salons Lanoix et Sansregret, 21 rue Joliette à Lanoraie pour se rendre en l'église paroissiale et de là au cimetière du même endroit, lieu de la sépulture.

Il laisse dans le deuil outre son épouse, 3 filles et 3 gendres, 2 garçons, et soeur et 1 beau-frère ainsi que plusieurs parents et amis. Direction Lanoix et Sansregret de Lanoraie.

## les ménestrelles



de berthier inc.

L'offre des  
Ménestrelles  
pour les **Fêtes**

LES MENESTRELLES VOUS OFFRENT POUR LA DERNIERE FOIS...

C'est la dernière fois que nous avons la chance de vous offrir notre offre spéciale: NOTRE CHOCOLAT DES FÊTES. En effet, ce sera demain, vendredi soir le 9 décembre de 7 hres à 9 hres et samedi le 10 décembre avant-midi que les ménestrelles vous offriront notre chocolat des Fêtes. C'est une boîte de chocolats assortis d'une livre, emballage de Noël. Cette boîte vous coûtera un dollar (\$1.00) et vous en aurez pour votre dollar. En plus, vous pourrez vous mériter un montant X, car il y aura un certain nombre de chèques qui seront insérés dans plusieurs boîtes.

Ce chocolat sera vendu à Berthierville, St-Ignace de Loyola, Ile Dupas, Lanoraie et St-Barthélemy. A toutes les personnes qui achèteront une boîte de chocolat, un calendrier de poche vous sera remis gratuitement. C'est pourquoi, nous vous invitons à acheter votre boîte dès que les jeunes filles se présenteront chez-vous.

Une fois de plus, nous sommes certains que vous recevrez les ménestrelles comme il se doit, car à chaque occasion, vous avez toujours répondu d'une façon formidable à notre appel. Nous vous remercions à l'avance de votre collaboration et de votre savoir faire. Merci.

—oOo—

plusieurs parents et amis. Direction Bernard Lanoix Ltée.

### MME JOSEPH DIONNE

A Berthierville le 4 décembre à l'âge de 58 ans est décédée Mme Joseph Dionne née Dorilda Thibault demeurant au 250 Lacoursière à Berthierville. La défunte était exposée à la Résidence Bernard Lanoix Ltée, 51 Bienville. Les funérailles eurent lieu mercredi à 2h.30 en l'église de Berthierville. Inhumation au cimetière du même endroit. Elle laisse dans le deuil outre son époux, 1 fille et un gendre, 4 garçons et 2 belles-filles, 2 frères et 2 belles-soeurs, ainsi que

### AIME BOISJOLY

A Lanoraie, le 6 décembre est décédé subitement M. Aimé Boisjoly, époux de Aurore Champagne demeurant à Lanoraie. Le défunt est exposé à La Résidence Lanoix et Sansregret, 21 rue Joliette à Lanoraie. Les funérailles auront lieu vendredi le 9 décembre à 10h. en l'église paroissiale. Inhumation au cimetière du même endroit. Direction Lanoix et Sansregret de Lanoraie.

## Nouvelles de St-Ignace

### OFFICES PAROISSIAUX

Dimanche messes: 7, 9 et 11h.15 a.m.

Messes sur semaine: 7h.30 p.m. excepté le samedi, messe à 7h. a.m.

Lundi: Pour M. Ignace Valois, par son épouse.

Mardi: Pour M. Normand Richard, par M. et Mme Jean-Noël Laforest.

Mercredi: Pour M. et Mme Alexis Latour, par leur fille Mme Wilfrid Richard.

Jeudi: Pour Mme Zotique Guévremont, par sa fille Mme Anselme Gladu.

Vendredi: Pour Mme Wilfrid Guévremont, par M. et Mme Jos. Laforest.

## St-Cuthbert — "HOCK-E-PERVIERS"

Les joueurs de St-Cuthbert sont inactifs depuis une semaine. Lorsqu'ils sauteront sur la glace de l'aréna contre le Séminaire jeudi ils en seront à leur 11<sup>ème</sup> joute depuis le 27 novembre. Le club connaît maintenant son alignement officiel. A la suite de la démission de Pierre Lanctôt, l'équipe a dû faire appel à Michel Perrault de Joliette pour terminer la saison régulière. Tous les joueurs devront batailler ferme s'ils veulent reprendre le chemin de la victoire. Le retour de Georges Barthe à la défensive devrait redonner confiance à nos petits joueurs tandis que Rock Latour, René Asselin et Richard Fafard retrouveront leur touche magique. A tous ceux qui encouragent l'équipe nous les invitons à la soirée de danse de samedi prochain le 10 décembre. A cette occasion nous ferons le tirage de la télévision, du radio transistor et des 2 \$25.00. Venez donc en foule à St-Cuthbert samedi le 10 décembre.

Gérard Martin

### INAUGURATION DU NOUVEAU MAGASIN "Couvre-Planchers Berthierville Enrg"



Cette photo fut prise lors de l'inauguration du nouveau magasin "Couvre-planchers Berthierville Enrg. La propriété de Monsieur Jules Damphousse de Berthierville. On y voit le gérant commercial de "Publicités Gilles Tessier Enrg." Monsieur Jude Guèvremont admirant les échantillons que lui présente Monsieur Damphousse.  
Photo Le Courrier par Claude Rondeau

### BENEDICTION DE ROCHETTE AUTO ELECTRIQUE



Dimanche le 4 décembre dernier avait lieu la bénédiction du nouveau garage Rochette Auto Electrique. On voit sur cette photo Monsieur le curé Locas de St-Viateur d'Anjou procédant à cette bénédiction. Ainsi que les propriétaires Jean et Germain Rochette et Mlle Rochette. Le garage Rochette Auto Electrique est situé sur la route No "2", à St-Viateur d'Anjou.

Photo Le Courrier par Claude Rondeau

### AVIS IMPORTANT

Conformément à l'Arrêté en conseil 2035, en date du 3 novembre 1966, les plaques d'immatriculation pour l'année 1967, devront être fixées comme suit sur les véhicules automobiles pour lesquels elles ont été émises : la plaque portant le mot "Confédération" devra être fixée à l'arrière et l'autre plaque portant le mot "Expo-67" devra être fixée à l'avant du véhicule automobile. N.B.: Monsieur Normand Champagne, émetteur de licences d'autos, informe les propriétaires d'autos, que même s'ils reçoivent des formules d'application de Québec, ils peuvent se procurer les nouvelles plaques d'immatriculation de 1967, à son bureau, 721 rue Montcalm à Berthierville, à partir du 3 Janvier prochain.

## D'une oreille à l'autre à St-Cuthbert

On peut dire que ça bouge sent actuellement. A qui sont-ils à St-Cuthbert. Après la vente elles? Il faudra sûrement faire de la salle, toutes sortes de re enquête. rumeurs circulent. Est-ce vrai ou faux? Quoiqu'il en soit, il faut que la température se maintienne à la hausse, la glace n'est pas commencée.

Avec la disparition des chaises, bien des questions se posent, Il faut dire que le temps doux revient. Par la suite, la

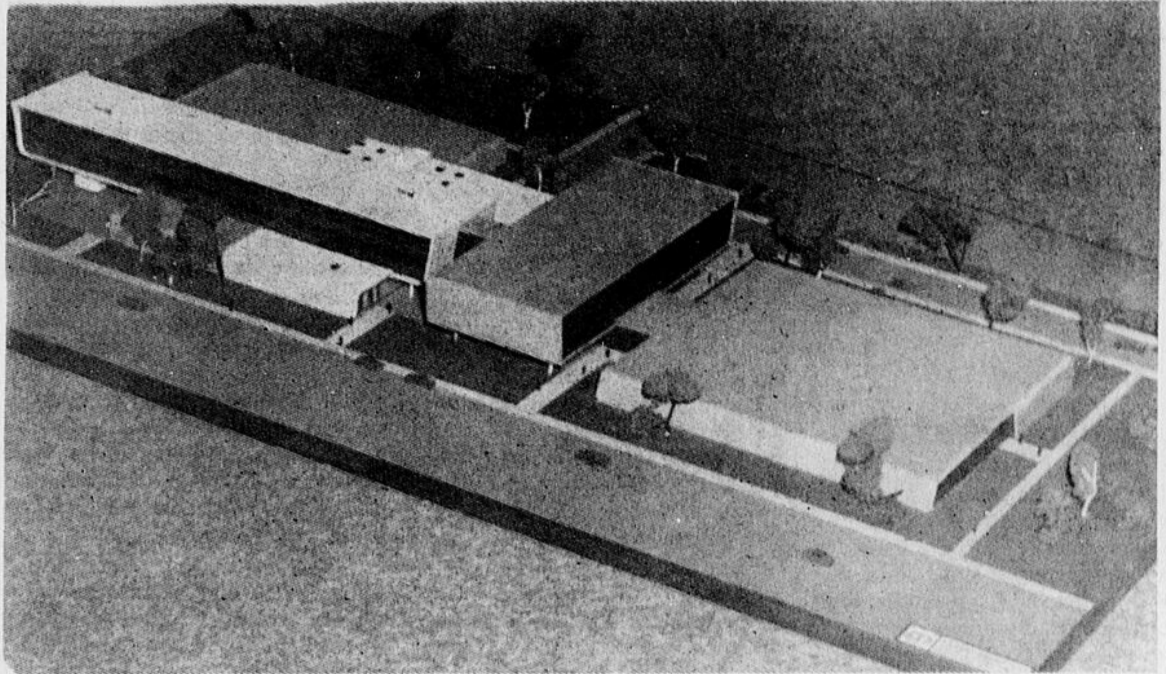
patinoire reprendra son allure.

Lundi dernier, il y avait réunion du conseil municipal.

En fin de semaine dernière, les marguilliers se réunissaient pour discuter "assis" sur des chaises. Actuellement, ça prend des preuves.

Pour terminer, n'oubliez pas vos Eperviers. Jeudi, ils disputeront la victoire aux Pistolets de Joliette, tandis que dimanche, ils affronteront le St-Gabriel. N'oubliez pas la soirée de danse samedi soir avec les "Nouveaux Lynx".

GEMAR



JOLIETTE. — La Commission scolaire régionale Lanaudière a accepté, lors de sa dernière séance, l'esquisse et les devis préliminaires du projet visant à agrandir l'école secondaire régionale Barthélemy-Joliette de façon à ce qu'elle puisse recevoir 1,500 élèves.

Les devis, tels qu'ils ont été conçus par l'architecte Gérard Notebaert, prévoient l'agrandissement des locaux administratifs et de la cafétaria et l'addition d'un gymnase double et simple de même que des pièces d'habillage et de dépôts au gymnase existant.

L'aile de classes existante ne fera l'objet d'aucune modification majeure.

La superficie de l'école, qui est actuellement de 78,600 p.c. sera portée à 198,600 p.c. lorsque les travaux d'agrandissement seront terminés. Dans sa partie la plus longue, l'école atteindra six cents pieds.

La maquette du projet, telle qu'elle apparaît sur la photo ci-haut, a été dévoilée aux commissaires la semaine dernière. Le projet devra maintenant être approuvé par les autorités du ministère de l'Éducation.

# GRANDE SOIRÉE DE DANSE À ST-CUTHBERT

EN VEDETTE

## Nouveaux Lynx

TIRAGE d'un TÉLÉVISEUR '23  
UN TRANSITOR

DEUX \$25.00

SAMEDI, LE 10 DÉCEMBRE

## Les Pères Noël...

SUITE DE LA PAGE 2

fraîchement crevée. Et c'est le chariot du Père Noël, tiré par huit rennes en contre-plaqué. Sur un trône gigantesque, un Père Noël trop court, dans son costume trop grand, salue gauchement d'une main les enfants en délire, pendant que l'autre main ajuste une barbe décollée sur une figure mal rougie.

3 h. 30

Avec le poids de la matinée, de l'après-midi, et du petit, Papa, courbé, suit Maman au parking. La voiture conduit à l'aérogare. Après plusieurs évolutions ronflantes de son hélicoptère, évolutions qui maintiennent les enfants en haleine et les parents en suplice, Père Noël, radieux, bien réussi, vigoureux et grand paternel, arrache

aux femmes des cris d'admiration, aux enfants des cris de joie fatiguée, aux pères des cris de porte-monnaie éreinté.

Avec un pep dégonflé, on aligne la voiture dans le cortège vers le Centre d'Achats. Là, un manège à la Walt Disney sert un spectacle qui ne repose ni les épaules, ni les chapeaux; mais qui intensifie l'ardeur des jeunes. Père Noël est dans la foule; il parle, il rit, il embrasse, il promet.

L'obscurité des cinq heures ramène au logis. A peine entrés, non dévêtus, les jeunes commandent à la TV le programme "Au pays du Père Noël".

Papa descend au sous-sol et cache adroitement le costume de Père Noël qu'il ne portera pas au réveillon de Noël.

GAMIC



Un mince mandat ?

QU'AURIEZ-VOUS FAIT ?

Tout a commencé à partir de zéro. Vous allez dire : N'est-ce pas toujours ainsi ? Tout ne commence-t-il pas à zéro ? Vous aurez raison à moins qu'il n'y ait héritage naturel ou traditionnel, ou encore expérience préalable pouvant servir d'exemple. Mais cette fois, il n'y avait rien eu de tel.

Nous parlons évidemment de la préparation des fêtes du Centenaire... l'an prochain.

Officiellement, le départ date du 21 septembre 1961, jour où fut adopté l'acte créant la Commission du Centenaire et décrétant son mandat, celui d'organiser un programme de fêtes en commémoration du centième anniversaire de la Confédération canadienne.

Il n'y eut au début qu'une poignée d'hommes qui échangeaient des idées, avançaient des propositions et réfléchissaient jour et nuit : que d'avenues à explorer ! Comment célébrer dignement un centième anniversaire d'un bout à l'autre d'un pays immense, d'un

pays diversifié à l'extrême dans sa géographie, ses groupes ethniques et ses aspects culturels. Comment rejoindre ses vingt millions d'habitants et susciter chez chacun d'eux fierté et enthousiasme ? Ce n'était pas une mince tâche.

Pleinement conscients de l'ampleur de leur mandat, les dirigeants ont fait appel à toutes les compétences dans chaque sphère de l'activité et ont sollicité des suggestions et des directives. Cinq ans de collaboration de la part des meilleurs talents canadiens et voici maintenant établi un programme gigantesque de manifestations, à la mesure même du pays. Et la Commission du Centenaire lance aujourd'hui son invitation à la population canadienne.

Sous ce titre "1967, une pause dans l'histoire", paraîtront des nouvelles traitant des diverses manifestations et fêtes du Centenaire. Elles vous tiendront au courant de

itinéraires et horaires des célébrations d'un océan à l'autre. A titre d'exemple, vous y lirez des détails sur le Train et les Caravanes de la

Confédération qui doivent visiter toutes les régions, même les plus éloignées du pays. Leur itinéraire a déjà été établi. Un grandiose spectacle militaire sera présenté dans un grand nombre de centres. Les canotiers qui se lanceront dans le sillon des voyageurs et des explorateurs, des Rocheuses à Montréal, feront escale en plusieurs endroits le long de leur trajet de 3,500 milles et seront reçus avec tous les honneurs. Une vingtaine de troupes professionnelles de théâtre, de ballet et d'opéra offriront des spectacles de tout premier ordre d'une province à l'autre.

Ces nouvelles hebdomadaires sur les fêtes du Centenaire veulent d'abord vous renseigner et vous inviter à célébrer avec le reste du Canada le grand anniversaire de sa Confédération. Ce faisant, vous prendrez conscience de ce qui a été réalisé en trois siècles et demi et de la signification de cet actif pour l'épanouissement du pays.

### Conseil du Québec de l'enfance exceptionnelle

Monsieur Marcel Masse, Ministre d'Etat à l'Education et l'Honorable Jean-Paul Cloutier, Ministre de la Famille, du Bien-Etre Social et de la Santé, ont accepté la présidence d'honneur du IV<sup>e</sup> Congrès du Conseil du Québec de l'Enfance Exceptionnelle, qui se tiendra à l'Hôtel Reine-Elizabeth, à Montréal, les 2, 3 et 4 décembre 1966.

La présence de ces éminentes personnalités est significative de l'intérêt que le Gouvernement de la Province de Québec porte à la question de l'Education des Enfants Exceptionnels, et consacre l'importance de cette grande assemblée de spécialistes intéressés à tous les aspects de ce problème.

## Enregistrement des organisations de charité

Toute organisation de charité qui désire continuer à délivrer des reçus admissibles aux fins de l'impôt est tenue de s'enregistrer auprès de la Division de l'Impôt, afin de recevoir l'approbation voulue ainsi qu'un numéro d'enregistrement.

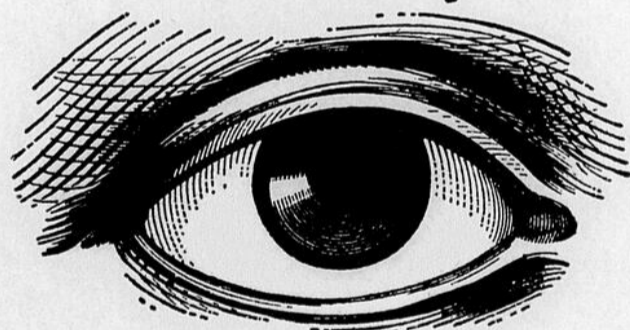
Les organisations de charité devront toutes tenir des registres financiers pouvant être contrôlés par la Division de l'Impôt.

Le ministre du Revenu national, l'honorable E. J. Benson, a déclaré, en communiquant tout un ensemble d'instructions et d'exigences diverses à ce sujet, qu'il prévoyait que plus de 40,000 organisations présenteront des demandes d'enregistrement auprès du nouveau service confié au "Registraire-examineur des organisations de charité."

La Division de l'Impôt a aussi exposé les règles que doivent observer les employeurs qui opèrent, sur la rémunération de leurs employés, des déductions dont ils font remise aux organisations de charité. Dorénavant, les employeurs devront conserver ces fonds dans des "trust de charité d'employés" distincts, faire enregistrer ces trusts auprès de la Division de l'Impôt et signaler leurs "numéros d'enregistrement" sur tous les feuillets T4 délivrés aux employés.

"La plupart des organisations de charité avec lesquelles nous avons été en rapport ont bien accueilli ces règles précises qui seront substituées aux anciennes règles assez floues, qui comportaient des échappatoires ainsi que des imprécisions touchant les exigences", a déclaré M. Benson.

# Nous n'avons pas fermé l'oeil depuis 1890.



Chaque jour et chaque nuit, depuis 1890, chaque abonné de la compagnie Bell a pu, à tout instant, recourir aux services d'une téléphoniste (sauf, peut-être, pendant les toutes premières années, dans le cas des centraux les moins importants).

Notre personnel a aidé à sauver des vies, à combattre des incendies, à éviter des désastres. Mais, plus encore, sa seule présence a constamment rassuré nos abonnés.

Aujourd'hui, nos employés sont toujours au poste : téléphonistes, ingénieurs, préposés aux réparations, en somme tous ceux dont vous pouvez avoir besoin, quels que soient l'heure et l'endroit.

Le personnel de Bell Canada — au service des communications depuis 76 ans.



Bell Canada

EXAMEN DE LA VUE

TEL. 836-4746

Dr GERMAIN LEFEBVRE, O.D.

Optométriste

LUNETTES — VERRES DE CONTACT

574 Frontenac

Berthierville

## ON DEMANDE DES DUCHESSES

### POUR le CARNAVAL de BERTHIERVILLE

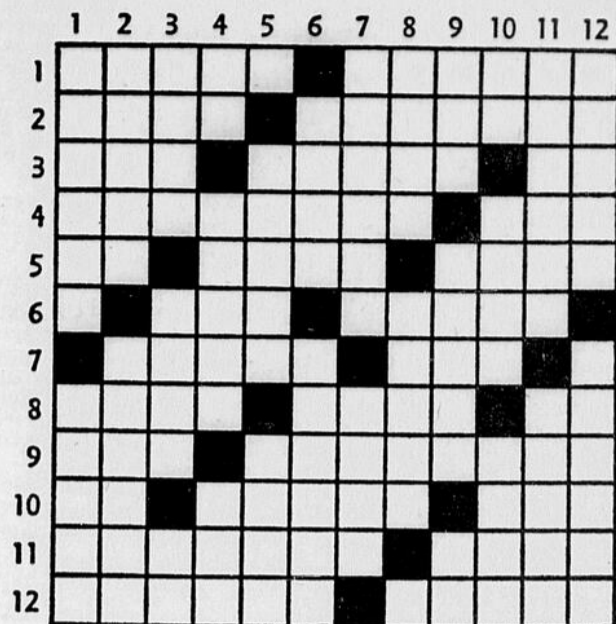
La Commission des Loisirs de Berthierville a besoin de 7 duchesses pour son carnaval. L'une de ces duchesses deviendra Reine du Carnaval.

ATTENTION : CES DUCHESSES N'AURONT PAS A VENDRE DE BILLETS DE TIRAGE. LA REINE SERA CHOISIE AU HASARD DES 5 CONCURRENTES, lors de la soirée du 4 février au Centre Paroissial.

Les intéressées sont priées de donner leurs noms à Mlle Lorraine Beaulieu, après 6 heures le soir au numéro de téléphone 836-4372.

Cordiale bienvenue à toutes les jeunes filles de 18 ans et plus.

## MOTS CROISÉS



### HORIZONTALEMENT

- 1— Embellir, enjoliver. — Ils se portent sur les épaules.
- 2— Opinion, sentiment. — De la consistance du sable.
- 3— Rongeur. — Tranchant, aigu. — Premier.
- 4— Selles liquides et fréquentes. — Adresse.
- 5— Arête. — Prénom masculin. — Partisane.
- 6— Parcourue des yeux. — Qui a des ailes.
- 7— Il fait paître les troupeaux. — A moi.
- 8— Petite brosse en soie. — Audace, courage. — Soleil des Egyptiens.
- 9— Entourée d'eau. — Résiderai, tiendrai ses séances.
- 10— D'un verbe gai. — Moitié d'une unité. — Point cardinal.

- 11— Gonflements pathologiques du tissu sous-cutané. — Dur, piquant.
- 12— Faire cas de, estimer. — Conflit, tension.

### VERTICALEMENT

- 1— Rémission d'une faute. — Combat ordinairement le rhume.
- 2— Enlevés de force. — Partie plane d'une route.
- 3— Prénom féminin. — Femelle du sanglier. — Préfixe.
- 4— Préposition. — Voie de communication terrestre. — Article contracté.
- 5— Pourvoir d'armes. — Couvrit, parsème.
- 6— L'espèce la plus connue est le céleri. — Enlever la cime.
- 7— Tirera du néant. — Titre décerné aux officiers turcs.

- 8— Jeune cerf. — Ressemblance.
- 9— Solipède. — Poinçon du cordonnier. — Altesse Royale.
- 10— Article défini. — Habitants. — Prénom masculin.
- 11— On y loge les chevaux, les mulets. — Coupes ras le poil.
- 12— Petit sentier. — Manger en broutant.

Jean-Claude Langlois

Solution du problème précédent :

### HORIZONTALEMENT

- 1— ECRIN — NIPPEE
- 2— GOUNOD — NUL
- 3— AL — EVENTRANT
- 4— ROC — EMUE — TUA
- 5— DRAP — ENRAIES
- 6— EPRENNENT
- 7— TENTATEUR
- 8— GOUSSET — EDEN
- 9— AIR — UNIS — ELU
- 10— CREPITONS — II
- 11— EST — NOIRES
- 12— ROSIER — BRISE

### VERTICALEMENT

- 1— EGARD — AGACER
- 2— COLORE — OIR
- 3— RU — CAPTUREES
- 4— INE — PRES — PSI
- 5— NOVE — ENSUITE
- 6— DEMENTENT
- 7— NUNNATION
- 8— INTERET — SNOB
- 9— PUR — ANEE — SIR
- 10— PLATITUDE — RI
- 11— NUE — RELIES
- 12— EXTASE — NUISE

Des fois on a l'impression que la crème de la société aurait besoin d'être fouettée.

Lorsqu'un homme n'a plus qu'un seul bouton après son manteau, il devrait ou se marier ou divorcer.

## NOUVELLE CAISSE-BANQUE à JOLIETTE et à L'ASSOMPTION

Il existe partout à travers le monde des établissements bien connus que nous appelons des caisses ou des banques. Dans notre esprit, ce mot évoque, dès qu'il est prononcé, l'aspect financier de notre vie quotidienne, c'est-à-dire dépôts, retraits, emprunts, épargne. Pourtant, la banque ou la caisse, c'est beaucoup plus que cela et ce n'est pas seulement un bureau où des employés font des entrées aux livres. En effet, nous savons tous l'importance de la présence des banques et des caisses dans notre économie nationale. La plupart d'entre nous ont bénéficié des conseils éclairés du gérant, lors d'une transaction en vue, ou encore pour un placement ou un investissement. De plus, les banques et les caisses publient régulièrement des renseignements très au point, touchant le domaine financier du pays.

Il y a aussi d'autres sortes de banques (banques de sang, banques d'yeux). Pour sa part, le CENTRE DE MAIN-D'OEUVRE DU CANADA se veut être une banque de main-d'oeuvre et d'emploi, avec toutes les mêmes caractéristiques que les institutions financières, mais celle-ci étant toutefois adaptée et dirigée vers l'utilisation rationnelle de nos ressources humaines sur le marché du travail.

A toute fin pratique, que signifie cette comparaison? Tout simplement que le CENTRE DE MAIN-D'OEUVRE n'est pas un endroit où l'on fait seulement enregistrer des gens et remplir des postes vacants à la douzaine, ce qui pourrait ainsi se comparer aux dépôts et retraits quotidiens. Il est surtout une organisation bien structurée qui est en mesure de rendre

de grands services aux employeurs et aux travailleurs.

Ces deux catégories de gens ont chacun leurs problèmes. Ainsi par exemple, combien d'employeurs hésitent souvent à accepter certains contrats, à cause de la pénurie de main-d'oeuvre disponible, le degré tel domaine. Malheureusement, il arrive qu'ils ne sont pas toujours au courant du service que peut leur rendre le CENTRE DE MAIN-D'OEUVRE en recrutant des travailleurs dans d'autres parties de la province et même du pays.

Quand à ces derniers, le CENTRE DE MAIN-D'OEUVRE DU CANADA ne les oublie pas, au contraire. C'est ce qui fait que, disposant d'un personnel plus nombreux et hautement qualifié, chaque travailleur qui se présente au CENTRE DE MAIN-D'OEUVRE bénéficiera d'une véritable entrevue au cours de laquelle seront consignés d'une façon méthodique et sûre les goûts, les aptitudes, l'expérience, la scolarité, le milieu social, la mobilité, les préférences, l'état de santé et même les problèmes personnels du travailleur.

Cette entrevue poussée n'a pas pour seul but de trouver un emploi au postulant, mais bien de l'intégrer dans un milieu où il sera vraiment heureux et productif. L'expérience démontre que souvent, il est préférable d'être sans emploi durant deux ou trois semaines et obtenir ensuite ce qui convient réellement à chacun, que de "sauter" sur n'importe quoi et le regretter après quelques jours seulement.

Ces quelques considérations, vous le devinez facilement, amènent forcément une communication réelle, objective et sérieuse entre le CENTRE DE MAIN-D'OEUVRE DU CANADA et les employeurs et travailleurs. Nous aurons prochainement l'occasion de vous expliquer de façon plus détaillée, de quelle façon le CENTRE DE MAIN-D'OEUVRE DU CANADA voit cet aspect très important de son travail, et les moyens qu'il utilise pour l'accomplir le plus adéquatement possible.

Marcel TRUDEAU  
Officier des  
Relations extérieures

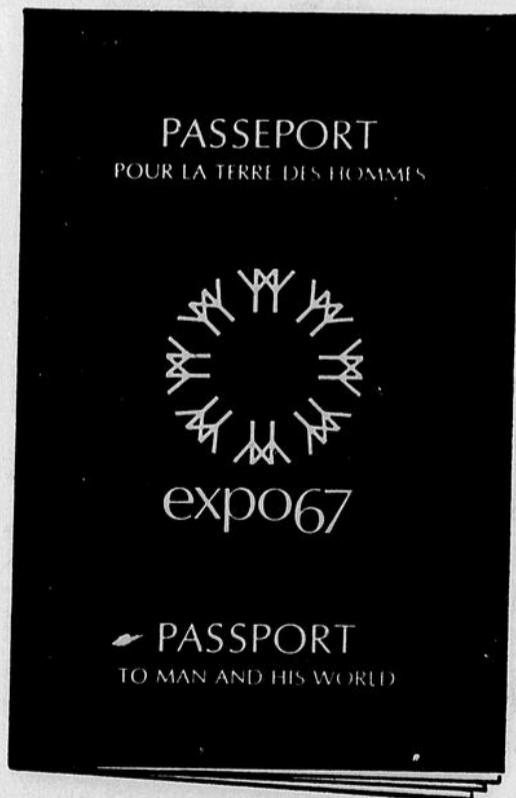
### Animation...

(suite de la page 3)

3—Outre MM. Picard et Laforest qui ont suivi un entraînement intensif d'un mois à Moncton, N.B., MM. Claude Beausoleil, directeur du service d'éducation de l'Union Régionale des Caisses Populaires et Roger Bibeau, gérant de la Caisse Populaire de St-Jean de Matha, ont accepté de suivre un stage d'entraînement et s'engagent à se mettre au service du C.E.R.L. pour continuer l'expérience d'animation.

Les animateurs en stage s'efforcent de suivre le plus grand nombre de sessions d'animation qui sont tenues au cours du mois. Pour chacune des sessions les animateurs travaillent en équipe, dirigés par le conseiller technique. Chacun des animateurs sera affecté à chacune des paroisses pilotes où ils auront la tâche de continuer l'expérience d'animation qui est entreprise.

C'est ainsi que depuis trois semaines un groupe de citoyens de St-Esprit se réunissent chaque vendredi soir pour discuter de problèmes communs qui concernent plus particulièrement la paroisse. Les méthodes d'animation utilisées par le C.E.R.L. sont encore plus perfectionnées que celles utilisées par le B.A.E.Q. dans la Gaspésie et le Bas-St-Laurent durant l'enquête d'aménagement du territoire financée par ARDA de 1963 à 1966.



Prenez le vôtre aujourd'hui à la succursale la plus proche.  
**PROFITEZ DES RABAIS DE LA PÉRIODE DE PRÉ-VENTE.**  
Ouvrez un compte en vue de préparer la visite de l'Expo 67  
avec votre famille, à Montréal, du 28 avril au 27 octobre 1967.

LES BANQUES À CHARTE  
DESSERVANT  
VOTRE VOISINAGE

## Timbres de Noël

Nous accusons réception des contributions des personnes dont les noms suivent et cela en date du 5 décembre.

### BERTHIER

Bostwick Margaret A.R., Foucher Georges E., Blais Omer, Patry Arthur, Bonin Edouard, Bellehumeur Mme Léo, Bellemare Camille, Bayeur René, Bellehumeur Roger, Bellerose Jacques, Daviault Mme G.A., Desroches Joseph, Ferland Noël, Gervais Adrien R., Jeunesse H., Lafrenière Oneil, Laporte Paul-Emile, Piette Armand, Pamphili Francis, Quesy Joseph, Roch Charlemagne, Savignac Arthur, Robidoux Roland, Brizard Jean-Paul, Béland Lucien, Chaput Rosario, Chénard Noella, Fredette Gilbert, Giroux Dominique Not. maire, Greenway Miss E.J., Laporte Marcel, Leduc Emile, Rivard Mme J.R., Fafard Urbain, Boivin Chs-Edouard, Magnan Charles-Edouard, Labelle Mlle Roland, Piette Donat, Pagé Dr G. H., Grandchamps Sinaï, Denis Léo, Desrosiers François, Mousseau Mme Alfred Jr, Sarrazin L. Philippe, Armstrong Charles, Forest Lucien, Bellerose Benoit, Clermont Mme Donatien, Branconnier Léo, Bonin Hector, Bonin Gaston, Bayeur J.E., Beaufort Mme Fortunat, Cordeau Mme Wilfrid, Champagne Laurent, Dupuis Eddy, Désy Mme Olivier, Grégoire Eugène, Gagné Créophas, St-Martin Germain.

A date 1 personne a donné .50 ..... \$ .50  
 A date 29 personnes ont donné 1.00 ..... 29.00  
 A date 24 personnes ont donné 2.00 ..... 48.00  
 A date 3 personnes ont donné 3.00 ..... 9.00  
 A date 3 personnes ont donné 5.00 ..... 15.00  
 \$101.50

### COMPAGNIES

J.A. Ferland & Fils Ltée, Melchers Distilleries Ltd, A. Richard Ltée, Great Lakes Carbon Corporation, Abattoir Berthier Inc.

\$105.00  
 TOTAL : \$206.50

### LANORAIE

Beauparlant Gaspard, Blais Mme A.D. Zénon, Caisse Rodolphe, Champagne Ovila, Quintal Paul, Laroche Armand, Thouin M. et Mme Aristide, Arcand Mme Adrien, Beauparlant William, Rondeau Fernand.

A date 1 personne a donné 1.00 ..... \$ 5.00  
 A date 3 personnes ont donné 2.00 ..... 6.00  
 A date 1 personne a donné 3.00 ..... 3.00  
 A date 1 personne a donné 5.00 ..... 5.00

19.00  
 J.A. Lusignan, manufacture 10.00  
 TOTAL : \$29.00

### LAVALTRIE

Bélaïr Gérard, Pelletier Mme Alfred, Pelletier Mme Pierre, Martineau Charles, Juneau Viateur.

A date 4 personnes ont donné 1.00 ..... \$ 4.00  
 A date 1 personne a donné 5.00 ..... 5.00  
 TOTAL : \$ 9.00

### ST-NORBERT

Morin Yvan, Morin Mme Madeleine, Ferland Ls Joseph, Laporte Emilien, Lafrenière Donatien, Lavallée Mme Arthur, Dauphin Mlle Blanche, Dubeau William, Vincent Roger.

A date 1 personnes a donné  
 A date 1 personne a donné  
 A date 7 personnes ont donné 1.00 ..... 7.00  
 A date 1 personne a donné 2.00 ..... 2.00  
 TOTAL : \$ 9.50

### ST-GABRIEL DE BRANDON

Plante Marcel, Richard Calixte, Allard Hormisdas, Bellerose Mlle A., Champagne Ernest, Doyle Philippe Edouard, Fréchette Félix, Lefebvre Dr Josaphat, Majeau Mlle Yvonne, Préville Viateur, Plante L., Comtois Alcide, Champagne Maurice, Clermont Hubert, Milot G., Couvent Ste-Anne, Mondor Raymond, Beaulieu Maurice, Arbour Fernand, Bergeron Henri, Lemyre Mlle Florida, Lebert Henry, Gagnon Henri, Lebert Eugène, Bergeron Marius, Les Filles d'Isabelle, Conseil 869, Meunier J.-R.

A date 26 personnes ont donné 1.00 ..... \$26.00  
 A date 1 personne a donné 2.00 ..... 2.00

TOTAL : \$28.00

### ST-DAMIEN DE BRANDON

M. le Gérant de la Caisse Populaire, Forget M. l'abbé Albé, curé, Tellier Roméo, Robert Adrien, Frappier Germain, Cosette Nelson, Dénommée Camille, Baril Théodore, Fiset Honorius, Forget Patrick.

A date 1 personnes a donné .50 ..... \$ .50  
 A date 9 personnes ont donné 1.00 ..... 9.00  
 TOTAL : \$ 9.50

### ST-CHARLES DE MANDEVILLE

Beausoleil Henri, Bergeron Sylva, Dauphinais Roland.

A date 2 personnes ont donné .50 ..... \$ 1.00  
 A date 1 personne a donné 1.00 ..... 1.00  
 Birchwood Compagny manuf. 25.00  
 TOTAL : \$27.00

### ST-ZENON

Marcel Alcide, M. le Gérant de la Caisse Populaire, Blouin M. l'abbé Fernando, curé, Dénommée Arthur, Lefrançois J.L.

A date 4 personnes ont donné 1.00 ..... \$ 4.00

A date 1 personne a donné 2.00 ..... 2.00  
 TOTAL : \$ 6.00

### ST-MICHEL DES SAINTS

Denis Denis, Brûlé Armand, Lasalle Lucien, Lefebvre Mme B., Racine Etienne, St-Georges Valmond, Lamarche Bernard, Grégoire René, Larue Henri, Ferland Mme Arthur, Toutant Jacques.

A date 8 personnes ont donné 1.00 ..... \$ 8.00  
 A date 3 personnes ont donné 2.00 ..... 6.00  
 TOTAL : \$14.00

### ST-VIAEUR

Rochette Louis Joseph, Sylvère, Pierre, Locas M. l'abbé Henri, curé, Laferrière Luc, Rochette Arthur, Laferrière Roland.

A date 6 personnes ont donné 1.00 ..... \$ 6.00  
 TOTAL : \$ 6.00

### ST-CUTHBERT

Fafard Emilien, Caumartin Pierre Paul, Bellehumeur Hildge, Doucet Mme Avila, Doucet Mlle B. Aline, Sylvestre Candide, Piette M. l'abbé Maxime, curé.

Caumartin Philibert, Rousseau Marcel, Rousseau Adrien.

A date 1 personnes a donné .50 ..... \$ .50  
 A date 8 personnes ont donné 1.00 ..... 8.00  
 A date 1 personne a donné 2.00 ..... 2.00  
 TOTAL : \$10.50

### ST-BARTHELEMY

Dufresne Charles O., Chauveau Dr Pierre, Désilet Arsène, Héty M. l'abbé Héria, curé, Lebrun Gaston, Mercure Joseph, St-Louis René, St-Yves Hormisdas, St-Yves Léopold, Rousseau Georges, Agron, Michaud René, Morand, C.O., Laferrière Rodrigue, Lavigne Antonio, Valois Gérard, Lacharité Wilfrid, Laurendeau Gaspard, Ecole du Sablé, Couvent de St-Barthélemy, Sylvestre Ubald, Sylvestre Jean-Marie, Cournoyer Fernand, Gervais Antonio, Gervais Mme Louis-Jos., Sylvestre Rodrigue, Brizard Martial.

A date 22 personnes ont donné 1.00 ..... \$22.00  
 A date 6 personnes ont donné 2.00 ..... 12.00  
 TOTAL : \$34.00

### ST-IGNACE DE LOYOLA

Courchesne Donatien, Richard Wilfrid, Casaubon Romain, Hérad Xavier, Plante Lucien T., Chevalier Joseph, Poirier M. l'abbé Azellus, curé, Latour Georges, Cournoyer Mme Lucien.

A date 7 personnes ont donné 1.00 ..... \$ 7.00  
 A date 2 personnes ont donné 2.00 ..... 4.00  
 TOTAL : \$11.00

### ILE DUPAS

Bérad M. l'abbé Wilfrid, curé, Drainville Mme Norbert, De Grandpré Emmanuel, Sylvestre Jacques, Sylvestre L.J. Gérard, De Grandpré Armand, Richard Henri, Courchesne Mme Edouard, Courchesne Agapit, Guévremont Jos Henri, Désy Armand, Maire, Hérad Joseph.

A date 2 personnes ont donné .50 ..... \$ 1.00  
 A date 8 personnes ont donné 1.00 ..... 8.00  
 A date 2 personnes ont donné 2.00 ..... 4.00  
 TOTAL : \$ 13.00

GRAND TOTAL : \$413.00  
 Prière de signaler toute erreur ou tout oubli à 836-4422.



# LE TEMPS APPROCHE...

NOTRE ÉDITION SPÉCIALE DE NOËL SERA PUBLIÉE LE 15 DÉCEMBRE 1966

permet à nos:

- AUTORITÉS RELIGIEUSES
- AUTORITÉS CIVILES
- PROFESSIONNELLES
- INDUSTRIELS
- DIRIGEANTS DE MOUVEMENTS SOCIAUX
- MARCHANDS
- COMMERÇANTS
- ÉPICIERS ET RESTAURATEURS
- DISTRIBUTEURS ET VENDEURS
- COURTIERS ET ASSUREURS

de vous transmettre leurs vœux des Fêtes.

de plus, elle est:

- UN STIMULANT POUR LE COMMERCE RÉGIONAL
- UN PASSE-TEMPS AGRÉABLE
- UN ALMANACH
- UN GUIDE D'ACHAT À CONSERVER
- UNE BELLE RÉALISATION TYPOGRAPHIQUE ET TECHNIQUE
- UNE SOURCE DE RENSEIGNEMENTS

qui vous permet de mieux connaître les personnalités les plus en vue et les plus progressives de toute la région.

Tous, sans exception, ont donc grand avantage à figurer dans cette édition spéciale de Noël. C'est un excellent placement qui vous rapportera des dividendes toute l'année durant.

POUR TOUS RENSEIGNEMENTS TÉLÉPHONEZ À 836-4636 — BERTHIERVILLE

EN 1967 —

# ST-ALEXIS ET ST-GABRIEL FERONT UN RETOUR DANS LA SECTION OUEST

## La 28e saison de la Ligue Rurale débutera le 8 mai

par Claude GAGNÉ

Dimanche dernier, avait lieu au Pavillon Mgr St-Arneault de Trois-Rivières, l'assemblée générale de la Ligue Rurale Albert Gaucher à laquelle plus de quinze équipes étaient représentées.

Le premier sujet de discussion à être soumis fut celui de l'incorporation de la Ligue. Les représentants approuvaient ce geste de la direction mais auraient bien aimé être consultés avant que cette démarche soit faite. Une proposition fut faite et adoptée à l'unanimité à l'effet que les officiers de la ligue soient nommés à chaque année, lors de l'assemblée générale annuelle.

### SECTION OUEST

Six clubs formeront les cadres de la Section Ouest en '67. Il s'agit de Louiseville, Maskinongé, St-Justin, Ste-Ursule, St-Alexis-des-Monts et St-Gabriel de Brandon. Cette dernière équipe fait un retour dans la Rurale après un an d'absence, tandis que les "Bûcherons" de St-Alexis avaient évolué dans la Section Centre depuis quelques années. La demande d'admission du Joliette fut rejetée.

### LE CENTRE

La Section Centre comprendra 8 équipes: St-Barnabé, Ste-Thècle, St-Boniface, St-Etienne, Shawinigan, Grand'Mère, La Tuque et St-Tite.

### DANS L'EST

Les cadres de la Section Est seront limités à six équipes dont: Shawinigan, Grand'Mère, La Tuque et

St-Adelphe, St-Marc et Donnacoma.

Au total, vingt clubs évolueront dans le plus grand circuit amateur au monde au cours de 1967.

### PARTIE D'ETOILES

La joute d'étoiles sera présentée au Stade de Trois-Rivières le 8 ou le 15 juillet et serait suivie d'une soirée dansante au Colisée.

La sélection des joueurs des clubs d'as sera faite par la direction de la ligue.

### REGLEMENTS

Les représentants ont rapidement révisé les règlements en vigueur. Celui qui a le plus retenu notre attention est le No C-3 qui permet aux équipes d'aligner des joueurs ruraux sans que ceux-ci soient considérés comme étrangers. Toutefois, les clubs de ville, Shawinigan, Grand'Mère, La Tuque et

Louiseville ne pourront se prévaloir de ce privilège. Exemples: le club Ste-Ursule pourra aligner autant de joueurs de St-Paulin qu'il le désire; St-Justin pourrait aligner cinq ou six joueurs du Crabtree, vu que cette équipe a cessé toutes opérations.

### ICI ET LA...

ROGER LANDRY, ex-artilleur du St-Etienne, s'alignera avec les Bûcherons de St-Alexis. Landry est professeur depuis quelques années dans cette paroisse. Il se peut aussi que le receveur DUPONT du St-Etienne également passe aux Jets de Shawinigan. Pour leur part, les Aigles de Ste-Ursule espèrent aligner REJEAN TURENNE qui a évolué à Crabtree l'an dernier. Toutefois, St-Gabriel devra donner son consentement pour Turenne puisse évoluer à Ste-Ursule. Apparemment, Louiseville serait intéressé à conclure un marché avec Ste-Ursule pour aligner REJEAN LAMY, un receveur. GUY Caron, qui a évolué avec St-Justin l'an dernier, redevient la propriété du St-Gabriel. MASKINONGE s'est vu refuser la permission d'aligner des joueurs venant de Berthierville ou des Iles. Pour sa part, JEAN HAMELIN qui évolue à la fois dans la Rurale et la Provinciale, souhaite ardemment que Thetford l'échange ou vende son contrat aux Indiens de Québec, ou au Drummondville afin de lui éviter de longs voyages vu qu'il demeure à Champlain. Ce sympathique athlète qui a jadis formé une des meilleures batteries de la Rurale avec Jean-René Marchand continuera à évoluer avec les Marins de Champlain. La direction du St-Justin vient d'acheter les costumes des Castors de Crabtree. ETIENNE RACETTE, comme on le sait, pilotera les ETINCELLES au cours de la prochaine saison en plus d'évoluer au champ extérieur à l'occasion. Il est fort probable que GASTON RACETTE, PIERRE RACETTE et PIERRE GRANGER accompagnent leur ancien instructeur à St-Justin.

### QU'EST-CE QU'UN NOM ?

L'histoire de la syphilis, la plus grave des maladies vénériennes, démontre que la propagation de cette maladie a coïncidé avec les mouvements de masse des armées et des populations européennes vers la fin du quinzième siècle.

Encore récemment, on croyait que l'équipage de Colomb avait contracté la syphilis des indigènes d'Hispaniola, propageant ensuite la maladie à leur retour en Espagne.

Par la suite, chaque pays a nommé cette maladie d'après ses ennemis ou "bienfaiteurs". Les Italiens et les Anglais l'ont appelée la maladie française, tandis que les Français la qualifiaient d'italienne. Les Russes l'attribuent aux Polonais et elle devient portugaise pour les Indiens et les Japonais.

Après la seconde Guerre Mondiale, une première victoire fut remportée dans la lutte contre la syphilis avec la découverte que la pénicilline et autres antibiotiques pouvaient guérir cette maladie.

Cependant la syphilis n'est pas disparue en tant que problème de santé à l'échelle mondiale. Au Canada, c'est l'une des maladies contagieuses les plus répandues, en dépit du fait que les malades qui n'ont pas les moyens financiers peuvent bénéficier de soins gratuits.

## Quilles

### LES GAIS LURONS

Feux Roulants 29, Panthères 28, Aigles Rouges 25, Etincelles 23, Mousquetaires 21, Emeraude 18.

Simple: Janine Brunelle 176, Madeleine Sarrazin 159.

Triple: Madeleine Sarrazin 431, Ida Demers 405.

YVETTE ST-LOUIS, PRESIDENTE.

### Ligue Commerciale de Quilles de Berthier.

Lambert Auto 35, Melchers Distilleries 32, Maison Dupont 31, Hôtel Canada 30, Sylvio Dubois 27, Salon Descheneaux 26, Brissette Auto 23, Restaurant Bellevue 19, P.-E. Bellehumeur 17, Chevaliers de Colomb 10.

Simple de la semaine: Armand Piette: 205.

Triple de la semaine: Armand Piette: 504.

Simple à date: Maurice Beaulieu: 263.

Triple à date: Maurice Beaulieu: 543.

Simple d'équipe à date: Maison Dupont: 972.

Triple d'équipe à date: Maison Dupont: 2661.

Gérard Chevrette, président.

### Ligue Restaurant Régat 1 décembre 1966

Dégustateurs 24, Bonnes Fourchettes 12, Fins Gourmets 12, Cordons Bleus 8.

Plus haut simple: Jeanne d'Arc Rousseau 154, Gertrude Corriveau 140.

Plus haut triple: Jeanne d'Arc Rousseau 366, Gertrude Corriveau 343.

### Ligue Spéciale de Quilles Vendredi le 2 décembre 1966

CLASSEMENT DES EQUIPES Piette T.V. 29, Station B.P. 21, Maison Dupont 20, Ferlandière 19, St-Ignace 15, Bowling 1.

### Dix meilleures moyennes.

Yvon Robert 160, Rosario Chaput 156, Yoland Drapeau 152, Armand Piette 151, André Lefebvre 150, Réal Landry 146, Maurice Beaulieu 146, Jacques Dandonneau 145, Michel Blais 145, chel Blais, 468.

### Record de la semaine

Haut simple de la semaine: Roger Valois, 199.

Haut triple de la semaine: Michel Blais, 168.

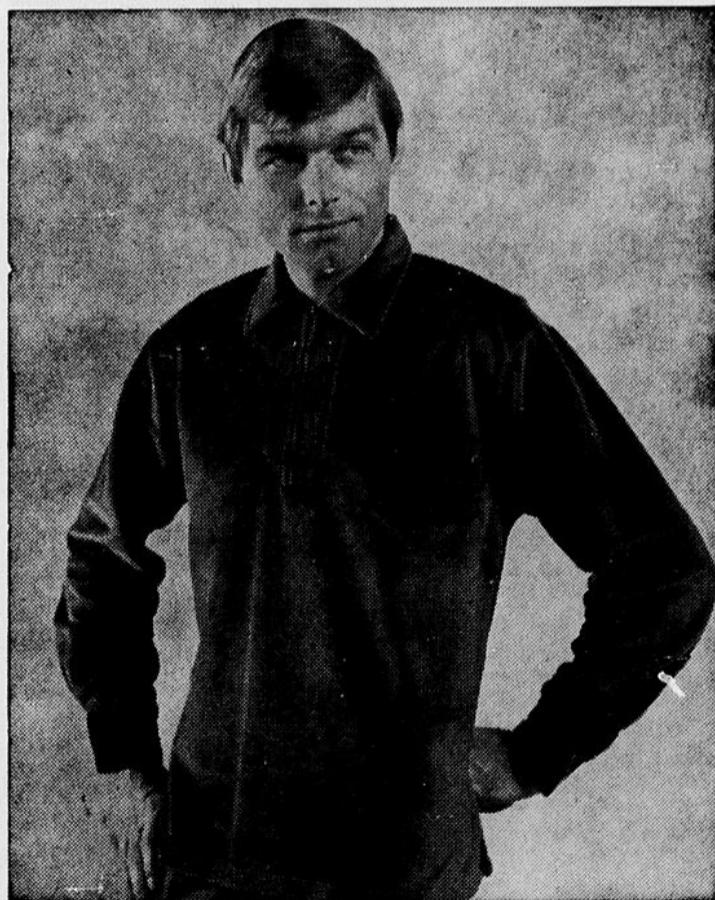
Haut simple à date: Yoland Drapeau, 213.

Haut triple à date: Rosario Chaput, 559.

Haut simple d'équipe: Piette T.V., 931.

Haut triple d'équipe: Piette T.V., 2671.

## Le touché luxueux de velours d'ARNEL-NYLON



Le dernier cri dans le domaine des vêtements de sport pour messieurs indique une prédominance de la couleur allée à des tissus aux surfaces intéressantes que l'on retrouve dans des vestons de détente, des chandails et des chemises droites qui sont destinés aux heures de loisir ou à la campagne. Parmi ces vêtements, les plus originaux sont les chemises droites créés par Mr. Charles en Velour au peluché luxueux d'Arnel/Nylon à surface brossée.

Comme cet Arnel/Nylon est un tricot, il offre tout le confort désirable. Il se coupe à la perfection et il offre surtout l'avantage d'être lavable à la main. M. Charles choisit des tons de terre dorée, taupe glaise, cachemire, chianti, marine ou olive pour sa collection de chemises droites qui comportent quelques-unes des caractéristiques de la mode Mod ainsi que celles de l'allure classique Cortina des vêtements de sport.

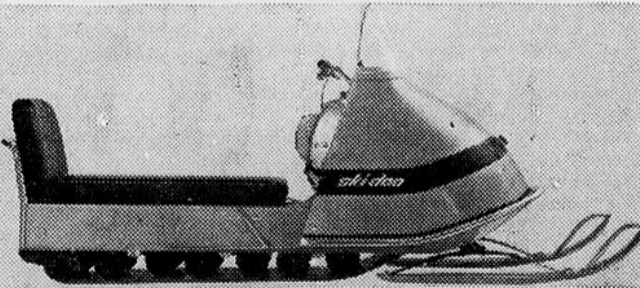
La collection comprend des modèles à devants droits ou croisés ou de style pullover à fermeture-éclair aux fins détails tailleurs. Chacun constitue un cadeau idéal qu'on peut offrir à Noël à l'homme soucieux de son élégance.

Voyez dès aujourd'hui chez

BRISSETTE AUTOMOBILE Ltée  
Route Nationale No 2 - Tél. 836-3795 - Berthier

l'auto-neige la plus élégante et la plus sensationnelle qui soit

**ski-doo**  
Bombardier

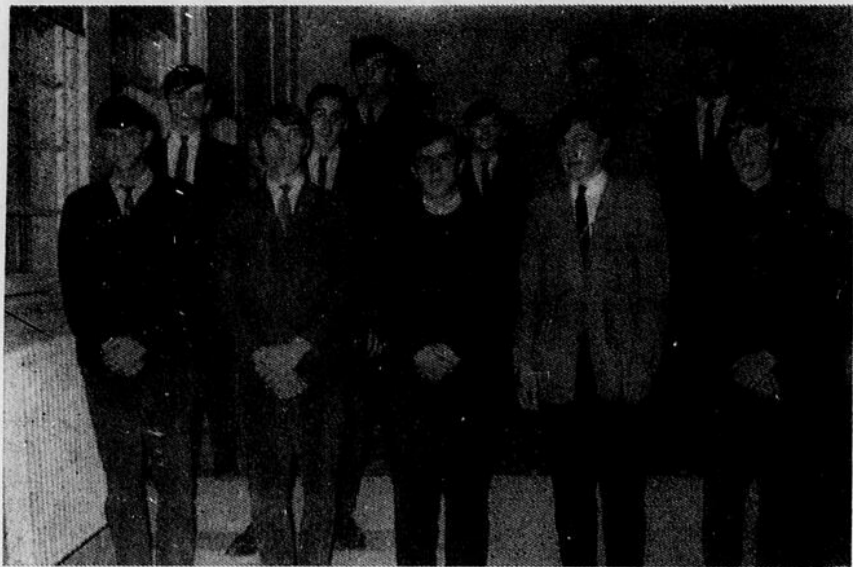


- nouvelles caractéristiques sécuritaires
- nouveaux moteurs fringants
- nouvelle transmission perfectionnée
- nouveau fini de qualité
- nouveaux sièges plus confortables
- nouveau fonctionnement de tout repos

venez faire l'essai de l'auto-neige qui se vend le plus au monde!

© MARQUE DÉPOSÉE

## École Secondaire St-François



Rangée arrière : vice-présidents : Charest P., St-Yves A., Lafontaine Cl., Chevette P., Sylvestre M., Gravel J.-P.; rangée avant : Olivier L., Bergeron J.-Cl., Paul M., Touchette Jc., Murphy D.

Cette semaine, nous faisons paraître la photo des vice-présidents des classes de l'École. Leur rôle consiste à seconder le Président de chaque classe. Quand les deux forment équipe, c'est merveilleux!

Deux événements ont tenu la manchette à l'École. Mardi dernier, après une réunion du conseil des étudiants, nous avons eu la permission de présenter le film: "C'est un monde fou, fou, fou." Les élèves se sont tous rendus à cette représentation et l'ont grandement appréciée.

Jeudi, les finissants ont été invités à participer à un excellent voyage organisé par le conseiller d'orientation, M. Pierre Grandchamps. Nous avons visité quelques écoles de métiers ou autres, pour aider aux élèves à faire un meilleur choix de leur carrière.

La première école que nous avons visitée en est une de la Régionale des Mille-Iles, à Ste-Rose-de-Laval. Cette école est présentement une école pilote au service du gouvernement. Elle semble une des mieux organisées de la Province. Elle comprend environ dix pavillons formant un campus

scolaire et pouvant accueillir plus de 5,000 élèves.

La seconde des écoles que nous avons visitée n'est nulle autre que l'École des Métiers de Montréal. A cette école, on donne seulement des cours de métiers: barbiers, coiffeurs pour dames, cuisine professionnelle, coupe et confection des vêtements...

Ensuite, vint la visite de l'École de Technologie de Montréal. Cette école avec toutes ses machineries me semble la plus intéressante pour un bon nombre de compagnons.

La dernière école à nous recevoir fut celle de Ville-Marie: Une École Normale. Nous y avons reçu tous les renseignements sur le Brevet "B" d'enseignement.

Grâce à la générosité de M. Grandchamps, nous avons pu apprécier les qualités du Métro, pour y avoir fait une randonnée.

Nous avons eu la joie de voyager en compagnie de nos compagnons de 11e du Couvent. Encore une fois, merci à notre conseiller d'orientation pour son dévouement à l'École.

### Carrière - Ecole Barbier

Coupe au rasoir — Mise en plis. Enseignement sur écran. Allocation de voyage et autres bénéfiques.

**TRANS-CANADA BEAUTY INDUSTRIES LTD**  
824, rue Main  
Moncton, N.-B.

## À la C.S.D.L.

**JOLIETTE** — Une vingtaine de Commissions scolaires n'avaient pas encore complètement payé, à la fin de novembre, les contributions qu'elles doivent à la Commission scolaire régionale Lanaudière pour l'exercice qui s'est terminé le trente juin dernier.

Dans le rapport qu'il a présenté aux commissaires, le secrétaire-trésorier, M. Jean-Guy Nadon, indique que les arrérages accumulés par près de la moitié des Commissions scolaires locales affiliées à la Régionale s'établissent maintenant à \$342,287.

M. Nadon signale toutefois que le montant à percevoir à la fin de novembre était de beaucoup inférieur à celui qui apparaissait sur les listes de comptes recevables du mois précédent.

A la fin d'octobre, les arrérages des commissions scolaires locales étaient de l'ordre de près d'un demi-million de dollars. Ce montant n'incluait d'ailleurs pas les sommes dues pour l'exercice en cours.

Actuellement, la C.S.R.L. doit payer 6½% pour financer les dettes des Commissions scolaires locales auxquelles un taux d'intérêt de 6% seulement est chargé.

—oO—

**JOLIETTE** — La Commission scolaire régionale Lanaudière vient de publier une brochure contenant de nombreuses informations sur les débouchés accessibles aux élèves qui terminent leur cours secondaire.

Ce document, qui fournit également des renseignements précis et actuels sur les cadres administratifs et pédagogiques de la C.S.R.L., sera d'une aide appréciable pour toutes les personnes qui côtoient les problèmes inhérents à l'éducation.

La brochure sera particulièrement utile aux étudiants qui y trouveront un index alphabétique des carrières, des professions et des métiers de même qu'une liste complète des universités, des instituts et des écoles spécialisées du Québec.

La brochure, qui a été publiée à douze mille copies environ, contient une liste complète de services personnels qui sont offerts à l'étudiant. Elle énumère également les spécialités qui sont enseignées dans les écoles de métiers qui sont situées le plus près de Joliette.

—oO—

**JOLIETTE** — Les commissaires de la Commission scolaire régionale Lanaudière ont autorisé M. Ulric Laurin à poursuivre l'étude du projet visant à doter la Commission d'un sigle distinctif.

M. Laurin s'est présenté devant les commissaires, lors d'une récente séance, pour soumettre le résultat des recherches qu'il a menées à cet effet.

Le sigle, sur lequel seront gravées quatre merlettes, devra tenir compte des origines de la famille de Lanaudière.

M. Laurin doit produire un rapport complet de ses travaux lors d'une prochaine réunion des commissaires.

## SECTION DES PETITES ANNONCES

Il y a quelque chose pour vous dans les annonces classées

**LOGEMENT A LOUER**  
4 appartements, entrée 220, situé au 1167 Frontenac à Berthierville. Pour information Tél. 836-4349.

**LOGEMENT A LOUER**  
Magnifique logement, très bien chauffé, garage, 4 appartements à 362 Frontenac.

**MAISON A VENDRE**  
A Grande-Côte Berthierville. S'adresser à 836-3657.

**A VENDRE**  
Fleur de Sarrasin. S'adresser à Marcel Rochette à l'Île Dupas à 836-3348.

**A VENDRE**  
Radio portatif 11 transistors Kowa AM-FM en très bonne condition pour \$39.00 — Radio électrique de marque Phillip bonne condition pour \$15.00 — Une dactylo n'ayant pratiquement pas servi de marque Olympia portatif De Luxe à \$70.00. S'adresser à 836-4636.

**LOGEMENT A LOUER**  
433 Frontenac — entrée 220 — 4½ app. — s'adresser à M. Bernard Vincent à 836-4806.

**HOMMES DEMANDES**  
Hommes demandés dans districts ruraux possédant auto pour servir les magasins à plein temps ou temps partiel. Ecrire en mentionnant âge et numéro de téléphone si possible à Case 290 Le Courrier de Berthier.

**A VENDRE**  
SKI-DOO modèle récent ainsi que plusieurs trailers pour ski-doo. S'adresser au Garage Paul Laporte à Grande-Côte, Berthierville à 836-3213.

**ON DEMANDE**  
Femme ou jeune homme pour travail à la cuisine au Motel Canada. Pour information s'adresser à 836-3377.

## Impossible de trouver ailleurs que chez BRISSETTE AUTOMOBILE Ltée de BERTHIERVILLE

une voiture usagée à si bon compte  
Nos voitures usagées portent un GARANTI de 30 jours

### AUTOS

- 1965 Chrysler (8) 4 portes Sedan, automatique, servo-freins, servo-direction, radio, lave-vitre, pneus à flancs blancs et miroir.
- 1965 Dodge (8) 4 portes Sedan, automatique, pneus blancs, lave-vitres, grands enjoliveurs de roues.
- 1965 Plymouth (8) 2 portes Sedan, automatique, lumières de recule, lave-vitres, miroir.
- 1964 Chrysler (8) convertible, automatique, lave-vitre, servo-direction, servo-freins, radio, haut-parleur arrière, lumières de recul, pneus blancs.
- 1964 Plymouth (6) 4 Dr. Sedan, Automatique, W. Washers, Back up L. Lighter.
- 1964 Dodge (8) 2 portes Sedan, auto., radio, lumières de recul, lave-vitre, pneus bl.
- 1963 Chrysler (8) 4 portes Sedan, automatique, radio, servo-direction, servo-freins, lave-vitre et miroir.
- 1963 Plymouth (6) 4 portes Sedan autom., radio, lave-vitre, pneus blancs, miroirs
- 1963 Chrysler (8) 4 portes Sedan, automatique, lave-vitre, servo-freins, servo-direction, radio, haut-parleur arrière, lumière de recul, pneus à flancs blancs.
- 1962 Dodge (8) 2 portes H.T., automatique, pneus blancs, miroir, lave-vitre, radio, lumières de recul.
- 1962 Dodge (6) 2 portes Sedan, automatique, pneus à flancs blancs avec enjoliveurs, miroir.
- 1962 Dodge (6) 4 portes Sedan, autom., radio, lumières de recul, miroir.
- 1962 Chrysler (8) 4 Dr. Sedan, Autom. W. Washers, P. Steering, P. Brakes, Pneus B.
- 1962 Dodge (6) 4 Dr. Sedan, Autom. Radio, W. Washers, Back up L. Miroirs.
- 1961 Dodge (6) 4 Dr. Sedan, Automatique, Miroir.
- 1961 Dodge (8) 4 portes Sedan aut., radio, pneus bl., lave-vitre, lum. de recul, mir.
- 1961 Valiant (6) 4 portes Sedan, automatique, pneus blancs.
- 1960 Chrysler (8) 4 portes Sedan, automatique, servo-freins, servo-direction, radio, haut-parleur arrière, lave-vitre, lumière de recul, pneus à flancs blancs.
- 1960 Chrysler (8) 4 portes H.T., automatique, lave-vitres, servo-freins, servo-direction, radio, haut-parleur arrière, lumières de recul, pneus blancs.
- 1960 Dodge (8) Station wagon, automatique, radio, lave-vitre, miroir.
- 1960 Plymouth (8) 4 portes Sedan, automatique, radio, haut-parleur arrière, lave-vitre, lumières de recule, miroir.
- 1960 Plymouth (6) 4 Dr. Sedan, Automatique, Radio, W. Washers, Back up L.
- 1959 Dodge (8) 4 portes Sedan, automatique, radio, lave-vitre, pneus blancs
- 1959 Dodge (8) 4 portes Sedan, aut., radio, lave-vitre, briquet, lumières de recul.
- 1959 Dodge Royal (8) 4 portes H.T., automatique, radio, servo-freins, servo-direction, pneus blancs, lave-vitre, lumières de recule, miroir.
- 1959 Dodge (8) 4 Dr. Sedan, Standard, Radio, Miroir.
- 1958 Dodge Royal (8) 2 portes H.T., automatique, radio, servo-freins, servo-direction, lave-vitre, pneus à flancs blancs.
- 1958 Dodge (6) 2 portes Sedan, standard, radio, miroirs.
- 1958 Dodge (8) Suburban, Automatique.
- 1957 Dodge (6) 4 portes Sedan, automatique, lumières de recul et miroir
- 1956 Plymouth (8) 4 portes Sedan, standard, miroirs.
- 1956 Dodge (8) 2 portes H.T., aut., radio, lave-vitre, pneus bl., lumière de recul.
- 1955 Plymouth (6) 4 portes Sedan, standard.
- 1964 Ford Galaxie (8) 4 portes Sedan, automatique, radio, haut-parleur arrière, lave-vitre, pneus à flancs blancs, miroirs.
- 1963 Ford (6) 2 portes sedan, automatique, radio, pneus blancs, grands enjoliveurs de roues, lave-vitre, miroir.
- 1963 Ford (8) 4 portes H.T., automatique, radio, servo-direction, servo-freins, lave-vitre, pneus blancs, grands enjoliveurs de roues, lumières de recul.
- 1963 Buick (8) 4 portes H.T., automatique, radio, servo-freins, servo-direction, pneus blancs, lave-vitre, lumières de recule.
- 1963 Studebaker (8) 4 portes Sedan, automatique, radio, lave-vitre.
- 1963 Renault (4) 4 Dr. Sedan, Standard, Radio, W. Washers, Miroir, Bucket Seat.
- 1963 Ford (8) Station Wagon, 3 sièges, automatique, servo-freins, radio, lave-vitre, cadran électrique, vitre arrière électrique, pneus blancs.
- 1962 Mercury Meteor (8) 4 portes Sedan, standard 3 vitesses au plancher, enjoliveurs aux roues et miroir.
- 1961 Monarch (8) 4 portes Sedan, automatique, radio, servo-freins, enjoliveurs aux roues, miroir, lumières de recul, cadran électrique.
- 1960 Volkswagen (4) 2 portes Sedan, standard, radio, pneus blancs.
- 1959 Volkswagen (4) 2 portes Sedan, standard.
- 1959 Chevrolet (6) Station Wagon, automatique, radio, miroir
- 1958 Ford (8) 4 portes sedan, automatique
- 1957 Ford (8) 4 portes Sedan, automatique, radio.
- 1954 Chevrolet (6) 4 portes Sedan, standard, radio.

### CAMIONS

- 1964 Ford Econoline, standard, miroir.
- 1964 Dodge 5 tonnes, trans. 5 vitesses, transmission auxiliaire, miroirs.
- 1963 Thoms Van, standard, radio, lave-vitre, miroirs.
- 1963 DODGE 2 différentiels, air climatisé, servo-direction, miroirs.
- 1963 FARGO 4 tonnes, transmission 5 vitesses, capacité 17,000 lbs, miroirs.
- 1962 Dodge Panel, standard, miroirs
- 1962 FARGO 1 tonne
- 1962 INTERNATIONAL 4 tonnes, pompeuse
- 1960 VOLKSWAGEN Van
- 1960 Fiat, autobus, standard, 15 passagers.
- 1959 Fargo 3 tonnes
- 1954 Ford ½ tonne.
- 1950 FARGO ½ tonne
- 1944 JEEP 1 tonne Express

UN BON MARCHÉ A BAS PRIX VOILA  
LE GARANTI DE BRISSETTE AUTOMOBILE LTEE

# SERVICE

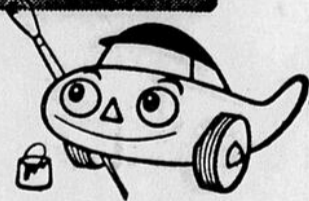
PROMPT

POLI

PERSONNEL

PRÉVENANT

et  
**M. Beep**  
souligne  
4 fois...



Prompt... poli... personnel...  
et protecteur — Le Service BP  
en 4 points répond à tous vos  
désirs! Et le personnel BP s'y  
connaît pour maintenir toutes les  
voitures en parfaite condition!

Si vous tenez à votre auto — faites confiance à

**BRISSETTE AUTOMOBILE Ltée**

ROUTE NATIONALE No 2 — Tél. 836-3795 — BERTHIER

# MENUS □ POTINS

par: Le Malin

Il est tout à fait normal teindre la cuisinière et craquer les autorités religieuses quand un incendie ou elles demandent aux fidèles de doivent retourner sans délai rester dans l'église jusqu'à chez elles à cause du départ la fin des messes le dimanche d'une gardienne, etc., etc., etc. che.

—oOo—

Ce qui est moins normal c'est que les ambulanciers Saint-Jean tentent d'arrêter les personnes qui désirent sortir avant la fin des messes!

—oOo—

Ces personnes souffrent peut-être d'un malaise subit ou elles se souviennent tout-coup qu'elles ont oublié d'é-

Le Conseil Législatif disparaîtra-t-il, oui ou non?

—oOo—

Les gageures sont ouvertes!

—oOo—

M. Gabriel Loubier ministre du Tourisme, est très mécontent du faible budget de

—oOo—

son ministère!

—oOo—

Ce fameux ministère du Tourisme "brûlera-t-il" un autre "bon homme"?

—oOo—

Pas beaucoup de décorations encore dans Berthierville. C'est vrai que Noël est encore très loin!

—oOo—

On a mobilisé des spécialistes pendant des années pour étudier notre système scolaire et recommander les changements qui s'imposaient et tout cela en pure perte apparemment...

—oOo—

Chacun, qu'il soit plombier, avocat, charretier, médecin, soudeur, notaire, agriculteur, ingénieur, curé ou chômeur, y va de son petit rapport qui contredit le rapport Parent. Non, mais...!

A VENDRE

## ARBRES DE NOËL

S'ADRESSER A

### ROSAIRE TRUDEL

285, rue Lévis Tél. 836-4324

## TRIBUNE LIBRE

M. Gilles Tessier,  
Le Courrier de Berthier,  
Berthierville.

Le Rassemblement pour l'Indépendance Nationale tient à annoncer que le prix d'abonnement au journal "L'Indépendance", organe officiel du R.I.N. sera de un dollar cinquante jusqu'au 15 janvier. Le journal paraît deux fois par mois et saura vous renseigner sur la politique du R.I.N., saura éclaircir dans votre esprit certaines situations qui font que Québec dépend totalement de l'emprise économique des Américains

et des Anglo-Saxons.

Aussi vous pourrez vous procurer pour la modique somme de cinquante cents un intéressant livre d'histoire du Québec. Ce livre, "Peuple de la nuit" écrit par M. Joseph Costisella saura mettre en lumière toutes les injustices que nous avons dû subir en cent ans de régime confédératif. La valeur initiale de ce volume de 130 pages est d'un dollar. Vous pourrez envoyer vos chèques ou mandats-poste à R.I.N.-Berthier, Casier postal 2223, Berthierville. Livraison assurée dans un maximum de dix jours.

Le R.I.N.-Berthier,  
Comité d'information

## La famille...

(suite de la page 3)

population rurale d'un supplément d'instruction; que de cours gratuits sont institués aux profits des adultes.

Nous avons aussi besoin dans nos milieux ruraux de centres d'accueil où l'on pourrait discuter des problèmes qui regardent les familles en général leurs besoins: bibliothèque, centre d'art, centre d'artisanat pour filles et garçons leur donner une chance de s'épanouir.

Ce sont les parents d'aujourd'hui qui ont besoin d'aide sous forme d'éducation car ce sont eux qui pourront en connaissance de cause avec sagesse et courage, diriger leurs enfants, qui seront les adultes de demain.

Il n'est pas nécessaire d'être des intellectuels pour agir judicieusement, il s'agit d'apprendre à apprécier le beau et le bien et d'agir en conséquence.

Ne nous laissons pas leurrer par le mirage des vies faciles et de nos grandes villes. C'est avec des jeunes ruraux souvent pas ou peu instruits, sans métiers, ignorant tout des conditions de la vie des grandes villes que l'on grossit le nombre des chômeurs, des agitateurs et des indésirables.

Mais pour que les jeunes ruraux s'intéressent à la vie rurale, il leur faut des professeurs qualifiés dans toutes les matières agricoles, il est indispensable de nos jours que nos jeunes ruraux sachent au moins ce que c'est qu'un produit de qualité et qu'il soit en état de produire des denrées qui répondent aux demandes exigeantes et croissantes du Québec et même des marchés en dehors du Québec.

Et que dire des terrains de jeux inexistantes ou presque en milieu rural et j'en viens à dire qu'il est affligeant de voir nos jeunes les jours de congé enfermés dans les salles de cinéma ou dans les restaurants. Et je dirai aux parents: Rendez votre maison accueillante, joyeuse, intéressante, que tout événement joyeux se fête en famille avec des amis aux foyers. Car beaucoup de nos jeunes quittent la famille en disant: "Ah par chez-nous c'est ennuyant il n'y a rien à faire d'intéressant, rien pour nous distraire et la maison chez-nous c'est pas drôle, c'est plate ces expressions on les entend tous les jours.

Est-ce la faute des parents? Un grand empereur disait: "Donnez-moi une bonne mère dans chaque foyer et je vous donnerai le plus beau pays du monde." Et il faudrait bien que chacun de nous puisse dire au terme de sa vie, j'ai fait de mon mieux. J. C., secrétaire

# LE MARCHÉ CHAMPLAIN

poursuit sa politique de SPÉCIAUX et sa nombreuse clientèle économise considérablement

## BRAVO!

Voici les spéciaux de la semaine au MARCHÉ CHAMPLAIN

**PAPIER de toilette**

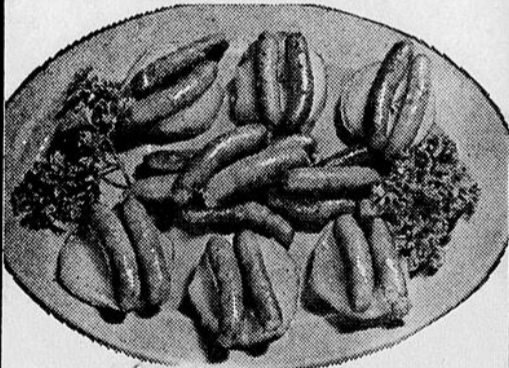
"Vogue"

8 rouleaux pour **67¢**

Chocolat Lowney's  
Boîte de 5 livres **\$2.65**

**SAUCISSE**

fumée "lousse"



**39¢** la livre

**Salade de fruits**

"Del Monte" boîtes de 28 onces

**2 POUR 87¢**

**Jus de tomate**

"BRIGHT" boîtes de 20 onces

**6 pour 99¢**

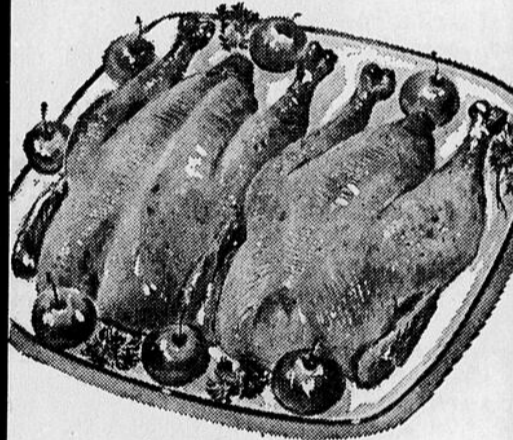
**Eau de javel**

concentrée "LAVO"  
cruche de 128 onces

pour **49¢**

**POULET BAR-B-Q**

— 2 lbs et demie à 3 lbs et demie



**38¢** la livre

**BOEUF haché**

frais et maigre

**2 livres pour 95¢**

VENEZ ÉCONOMISER AU

# MARCHÉ CHAMPLAIN

A. BEAULAC, PROP.

RUE CHAMPLAIN

BERTHIERVILLE

Tél.: 836-4554

Le marché Champlain est membre de l'Association commerciale de Berthierville et donne les coupons pour le tirage hebdomadaire.

# ICI ET LÀ dans Berthierville

M. Jean-Louis Poulette, maire de Berthier-paroisse, qui avait laissé entendre qu'il ne demanderait pas de renouvellement de mandat en janvier prochain, est revenu sur sa décision et nous annonce qu'il briguera les suffrages de nouveau à la prochaine élection municipale le mois prochain. Conséquemment M. Benoît Piette qui avait annoncé son intention de se porter candidat à la mairie, a décidé de ne pas faire la lutte au maire sortant, M. Poulette.

A date, donc, il n'y aurait que deux candidats pour la lutte à la mairie, M. Jean-Louis Poulette, maire sortant, et M. Carmel Mousseau qui convoite ce poste.

Des vandales ont jeté de la terre ou du sable dans les réservoirs à essence de certaines machines appartenant à la firme "Les entreprises Berthier Inc.", la propriété de MM. Sylvestre, la semaine dernière alors que cette compagnie effectuait des travaux sur les terrains de la fabrique.

On ne sait pas si c'est parce que le chiffre d'affaire a doublé cette année à Berthierville, ou si c'est parce que les marchands n'ont pas à payé les coupons qu'ils donnent à leur clients, mais il s'est donné au cours de la première semaine de la promotion de l'Association commerciale de Berthierville, six fois plus de billets que durant la période correspondante lors de la dernière campagne.

A ce sujet l'Association désire rappeler à ses membres qu'ils ne doivent donner qu'un coupon pour chaque dollar d'achat. Si les marchands ne respectent pas cette directive, ils devront nécessairement faire face à un surplus de dépenses occasionné par l'impression d'un plus grand nombre de billets que celui prévu largement par l'association.

La section "rue Frontenac" est maintenant couverte par l'organisation de diffusion de musique pour la période des Fêtes. Les autres rues commerciales seront également agrémentées de musique, aussitôt que le raccordement aura été effectué par les employés de la compagnie de téléphone Bell.

Vous ne le savez peut-être pas, mais le frère du réputé Marcel Dubé, écrivain, réside à l'île St-Ignace et enseigne à l'école secondaire St-François de Berthierville. Son nom, André Dubé.

On se demande pourquoi les autorités de la voirie municipale ont mis tant de temps à étendre du calcium lors de la dernière tempête qui a rendu les rues de Berthierville terriblement glissantes. Espérons que ce ne sera pas la politique pour toute la saison. Une rue glissante est très dangereuse, et s'il se produit un accident grave à cause d'une négligence comme la semaine dernière, nous tiendrons la voirie municipale responsable.

Une soirée très réussie... celle du président ex-officio de la Jeune Chambre, samedi soir dernier, au buffet Beau-doin. Félicitations aux organisateurs Benoît Corriveau et Jean-Guy Houde.

Félicitations également au nouveau bureau de direction du Club Richelieu Berthier.

Il est bon en cette période de l'année, de demander à tous de bien décorer leurs demeures pour donner une figure gaie à notre ville.

Dernière heure : De passage à Québec en fin de semaine dernière, M. Carmel Mousseau qui était l'invité

du député Gauthier, lors de l'ouverture de la Session.

Des remerciements de la part de l'Association commerciale de Berthierville à l'endroit des membres de la Jeune Chambre, André Brulé et Paul Barthe, qui ont travaillé bénévolement à l'installation du système de diffusion de musique pour la période des fêtes.

M. Carmel Mousseau, candidat à la mairie de Berthier-paroisse, nous apprend que son équipe vient d'être complétée par M. Marcel Laporte, qui posera sa candidature dans la petite rivière, Bayonne-Sud, au siège no 5.

Par ailleurs, nous apprenons de source fiable, que les membres sortant du conseil actuel, reviendront tous devant l'électorat au scrutin de janvier prochain. Il s'agit de MM. Gaston Soulières, Jean Sylvestre, Maurice Barrette et Jean-Ls Poulette, le maire actuel.

## Je me renseigne

De plus en plus, les grèves se font menaçantes chez les enseignants de la Belle Province. Est-ce à dire que ceux que l'on a longtemps considérés comme des bénévoles, des âmes charitables, des gens qui ont la vocation, vont relever la tête, sortir des sentiers battus. Il semble bien qu'il faudra se faire une raison, car ce qui semblait imprévisible, il y a quelques années, fait partie actuellement de la vie trépidante du 20e siècle, qu'on le veuille ou non.

Dernièrement, un médecin de La Tuque, après avoir fait une violente sortie contre les enseignants de la Mauricie, déclarait qu'il retirerait probablement ce qu'il avait dit parce qu'il voyait maintenant le problème sous un autre aspect.

C'est un fait qu'au niveau de la population, le problème des enseignants, si problème il y a, n'est pas ou très peu connu. Peut-être que les payeurs de taxes seraient plus compréhensifs si un tableau objectif leur était fait, montrant les deux côtés de la médaille. Les Commissions scolaires ne manquent pas de mousser leur publicité, et actuellement, la population les appuie. Qu'attendent les syndicats d'enseignants pour en faire autant ?

Les vrais amateurs d'auto-neige sont de plus en plus impatients devant l'absence de neige. Pour ces gens, c'est presque une malédiction que de ne pas avoir de neige. La population en général ne se plaint pas du fait que ces véhicules soient encore remisés, car le civisme et le savoir-vivre manque à un grand nombre de propriétaires et conducteurs de ces vé-

hicules.

La loi sera très sévère cette année pour les auto-neige et leurs conducteurs. Espérons qu'il sera possible

de la faire observer par tous, ce qui ne fut pas toujours le cas au cours des hivers passés.

L'ECLAIREUR

## THÉÂTRE ROYAL BERTHIERVILLE

Tél. : 836-3402 (Fernand Aucoin, gérant) Berthierville

### Le THÉÂTRE des PRIMEURS

Un seul programme sera présenté à 7 hres sur semaine Le dimanche après-midi 1h.30 à la fermeture

POUR 4 JOURS SEULEMENT

SAM., DIM., LUN., MAR.

10, 11, 12 et 13 DECEMBRE

GRAND FESTIVAL

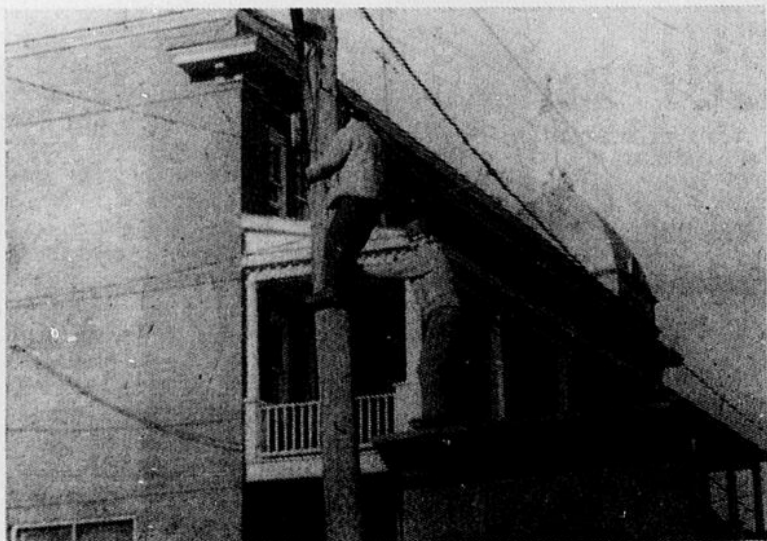
D'HORREURS — COULEURS

Programmes sur semaine : 7 heures

Dimanche : 1h.30 à la fermeture



### DE LA MUSIQUE POUR LES FETES !



On voit ici deux membres de la Jeune Chambre en train de procéder à l'installation d'un système de haut-parleurs qui diffusera de la musique de Noël dans les rues de Berthierville à l'occasion de la période d'achats des fêtes. On sait que c'est là une autre initiative de L'Association Commerciale de Berthierville.

Photo Le Courrier par Claude Rondeau

Encouragez votre journal local et faites le lire...