

Plaisirs d'hiver au Québec

OFF
T6T6
A14/P52-
1967



andré lanctôt

Winter is exciting in Québec

*Le mont Sainte-Anne offre des pistes aux skieurs de tout calibre.
Beginner to expert runs criss-cross Mont Sainte-Anne.*





L'hiver au Québec

Lorsque le poète Mallarmé écrit "l'hiver, saison de l'art serein", il n'était pas encore question de pentes de ski, de joutes de hockey ni des joies carnavalesques au Canada français. L'hiver québécois offre de magnifiques scènes où la neige projette sa brillante blancheur sur le bleu métallique d'un firmament glacial : c'est le décor incomparablement beau et serein dans lequel les Québécois, exubérants de nature, extériorisent leur goût des sports et des réjouissances.

Nulle part au monde, peut-être, le froid, la neige et la glace ne favorisent-ils autant de divertissements populaires. Le gel persistant et l'enneigement tenace permettent une gamme fort étendue de loisirs et de manifestations en plein air. Le ski règne en maître mais, chez les visiteurs et les Québécois, le hockey garde ses adeptes, de même que le curling, la luge, la raquette, les courses de chiens et un nouveau sport qui fait fureur, les randonnées en traîneaux motorisés . . . auxquels s'ajoutent des activités moins trépidantes, comme les promenades en traîneau et la pêche sous la glace.

N'est-il pas logique qu'à cet esprit sportif, les Québécois joignent leur hospitalité incomparable ? Elle se manifeste par l'excellence des services offerts aussi bien dans l'auberge la plus modeste, où l'on peut savourer de succulents mets régionaux, que dans l'hôtel luxueux, renommé pour ses repas gastronomiques. Ajoutez à ces agréments l'inévitable touche française dans la cuisine, les gestes ou la conversation, et le visiteur se croit sur le "vieux continent".

Montréal, la métropole canadienne, et Québec, l'historique capitale de la province, servent à la fois de pôle d'attraction et de tremplins aux autochtones comme aux visiteurs friands de tous les sports d'hiver présentés "à la carte", à travers le Québec. Ces deux points névralgiques sont facilement accessibles par train, avion, autobus ou automobile. Un vaste réseau routier, qui s'allonge de plusieurs centaines de milles chaque année, est continuellement déneigé jusqu'à la chaussée. Si vous aimez les sports d'hiver, vous en raffolerez dans cette atmosphère unique en Amérique du Nord.

Winter in Québec

When Mallarmé, the French poet, wrote that "winter is the season of art serene", he obviously had never rocketed down a Québec ski slope, watched a hockey game or jigged joyously in the streets during a French Canadian winter *carnaval*.

What the poet spoke of, Québec has aplenty : magnificent winter masterpieces of glistening white snow against frosty blue skies, as serene as they are beautiful. But to *les Québécois*, exuberant by nature, these artful settings are nature's way of adding variety to their year-round *penchant* for sport and recreation.

Perhaps nowhere else in the world have snow, ice and freezing temperatures become the means to so much pleasure as they have in Canada's French province. Or so much variety. Here, where consistently excellent snow conditions can be counted on, where weeks of safe, smooth ice almost can be predicted on the calendar, the winter schedule is crammed with pleasure events. Skiing is supreme, but resident and visitor alike can choose from ice hockey, curling, skating, tobogganing, dogsledding, snow shoeing, and the newly popular motor sledding . . . as well as less strenuous outdoor activities like sleigh riding and ice fishing.

As might be expected of people who enjoy all this, *les Québécois* are hospitable hosts . . . a fact evidenced by the numerous resorts and guest facilities. They range from humble *habitant* accommodations with excellent country-style meals, to luxurious hotels featuring the *haute cuisine* for which *la belle Province* is famous. Add the inevitable master's touch, the seasoning *à la française* in food, language and deed, and the visitor is treated to an Old World atmosphere right next door.

Montréal, the metropolis, and Québec City, the ancient capital, serve as focal points as well as springboards for Québec's vast *à la carte* selection of winter sports events, scattered throughout the province. They are easily reached by plane, train, bus and car ; especially since hundreds of miles of new roads and superhighways have recently been completed in Québec, and they are cleared of snow right down to the pavement all winter. If you love winter sports, you'll love it here in this gay, gallic corner of North America.

*Féerie des neiges au mont Tremblant.
Mont Tremblant, a winter wonderland.*



Le ski

Lorsque la neige envahit les nombreuses villégiatures de leur province, les Québécois délaissent le ski nautique et se tournent vers les monte-pentes. Les pistes sont à point . . . la température idéale . . . la cuisine délicieuse. Le soir, les rires fusent joyeux de toutes parts. On dîne, on danse, on se divertit "à la québécoise" ou, si on est skieur avant tout, on retourne aux pentes illuminées.

Si le Québec a acquis une réputation internationale dans le monde du ski, et que nombre de compétitions importantes s'y déroulent, la longueur de la saison en est une des raisons principales. Il tombe environ 120 pouces de neige au cours de l'hiver et, du début de décembre à la fin de mars, une épaisseur moyenne de trois pieds recouvre les pentes. L'enneigement des sommets atteint sept pieds. La saison normale de ski dure environ quatre mois et demi et, au cours des dernières semaines, on peut souvent skier, légèrement vêtu, sous un soleil printanier. Parfois, les bordées tardives prolongent cette période d'un autre mois.

La grande variété des stations et des pentes contribue aussi à l'immense popularité du Québec auprès des skieurs de tous les calibres. On y dénombre 106 stations offrant 595 pentes. La longueur des pistes varie de quelques centaines de verges jusqu'à cinq milles, et leur diversité peut satisfaire le débutant comme l'expert.

Le plus vaste réseau de pistes se trouve dans les Laurentides, dont la topographie permet de pratiquer toutes les modalités du ski. Reconnues comme la plus vieille chaîne de montagnes du monde, les Laurentides, arrondies par les siècles, ne présentent ni arêtes abruptes, ni versants dangereux. Les pentes sont plus

Skiing

When snow comes to the scores of lakeside resorts in *La Province de Québec*, water skis are changed for another set and the ski tows start to hum. The slopes are perfect . . . the cuisine *superbe* . . . the clear, frosty air echoing to laughter far into the night. You can dine, dance, be entertained *à la québécoise*, watch ski movies, even enjoy nocturnal runs on well-lighted ski slopes.

A big reason why Québec is an international mecca for skiers, and plays host to many major competitions, is the length of the ski season. The total annual snowfall averages more than 120 inches; and from early December until late March an average of three feet of snow cover on the slopes can be counted on. In some mountain-top areas, you ski on snow as deep as seven feet.

Thus, four and one-half months is considered a normal ski season. But late-season snows often extend it to more than five . . . and you can enjoy the sport lightly dressed in spring-like weather.

Also contributing to Québec's popularity among skiers, from beginner to professional, is the province's immense variety of resorts and slopes. At last count . . . because brush cutters and bulldozers are constantly creating more . . . there were 106 ski centres with a total of 595 separate downhill runs. They vary from beginners' slopes of a few hundred yards to four-mile descents for the more experienced skier.

The biggest group of them are in the Laurentian mountains, which qualifies them topographically for great skiing. The Laurentians are said to be the oldest mountains in the world. There are no rough edges, no sharp peaks. The

propices au plaisir du sport qu'aux exploits périlleux. La marche en skis connaît aussi une grande popularité.

Si vous désirez obtenir des renseignements précis sur chaque station, nous vous invitons à réclamer le répertoire des stations et pentes. Il indique la dénivellation des pentes, la longueur et le genre des remontées; les nom et adresse des directeurs de chaque station; les endroits où l'on peut faire du ski le soir, louer l'équipement, obtenir des leçons; de même que les restaurants et le gîte disponibles sur place ou à proximité.

Régions de ski

Partout, dans le Québec, la qualité de la neige contribue à l'excellence du ski, mais cinq régions principales, situées à moins de deux heures de Montréal ou de Québec, méritent d'être mentionnées. C'est autour de Montréal, métropole cosmopolite du Canada, que sont groupées les plus nombreuses stations de ski. Toutefois, si l'attrait de cette ville vous y retient, vous pourrez pratiquer sur place votre sport favori. Un immense parc situé sur le mont Royal (altitude 750 pieds) offre une pente munie d'une remontée. L'historique montagne domine quantité d'édifices à bureaux et de maisons de rapport. On peut aussi y glisser en "traîne sauvage" ou patiner en plein air sur un étang gelé.

ski slopes are more conducive to pleasure than to bravado; and cross-country skiing is also very popular.

If you do not already have a copy of the province's booklet listing all ski centres and slopes, send for it. It gives the height, length and type of lift for every slope; lists the night skiing, rentals, instruction, food and lodging facilities, plus the address, telephone number and name of the manager of every ski centre. Write to: Province of Québec Tourist Branch, 12 Sainte-Anne Street, Québec City 4, P.Q.

Ski Regions

Good snow conditions make for excellent skiing throughout *la belle Province*, but there are basically five major ski regions, all within two hours' drive from either Montréal or Québec City, the two hubs of travel.

Montréal, Canada's great cosmopolitan metropolis, is the *point de départ*, for the largest concentrations of ski centres in two directions. But, if you decide to linger in this fascinating city, don't despair for your skiing. The city maintains a small slope and tow in a huge public park atop 750-foot-high Mount Royal, which towers amid office buildings and apartments in the city's heart. You can skate on a frozen lake and take toboggan rides as well.

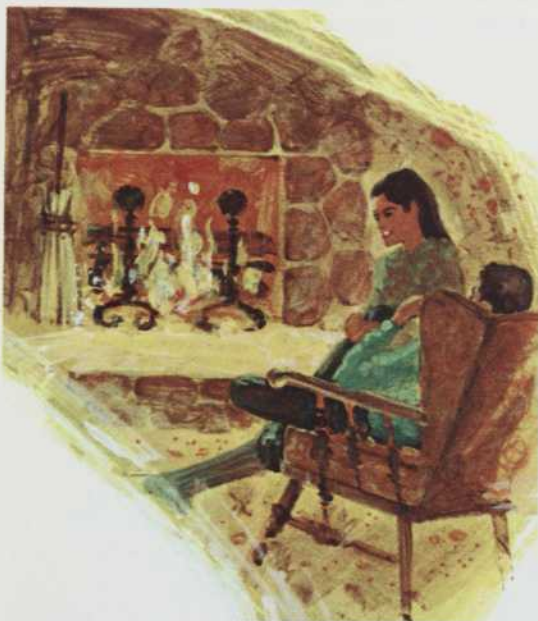


Les Laurentides

L'une des régions de villégiature et de ski les plus développées en Amérique du Nord est sans contredit celle des Laurentides, au nord de Montréal. On y offre un choix incomparable de séjours à prix variés durant toute l'année. Les skieurs y viennent par milliers des États-Unis et du Canada pour profiter de l'éventail complet de ses services, des excellentes conditions de ski, y goûter la joie de vivre qui prévaut partout.

Rendez-vous des villégiateurs à l'année longue, la région compte une vingtaine de localités très bien équipées pour le ski. En partant de Montréal, elles sont rapidement accessibles par une autoroute moderne. Le ski y revêt une telle importance que les principales stations sont indiquées sur cette autostrade. Arrivé à destination, le visiteur est davantage plongé dans l'atmosphère canadienne-française qu'à Montréal: la langue, les coutumes locales et l'architecture paysanne y sont différentes.

En plus d'une autoroute à six voies et de la route 11 qui originent toutes deux de Montréal, plusieurs trains et des services quotidiens d'autobus dirigent les voyageurs jusqu'au coeur des Laurentides. La plupart des stations de ski s'échelonnent sur une quarantaine de milles entre Saint-Sauveur et Mont-Tremblant. La région compte plus d'une centaine de remontées. Chaque station offre des pentes



The Laurentians

The Laurentian Mountains region, directly north of Montréal, is one of the most highly-developed ski and resort areas of North America, offering guests an unmatched choice of holiday fare throughout the entire year. Every winter, thousands of skiers come from the United States and elsewhere in Canada to enjoy the wide choice of facilities, the excellent snow, and the ever-prevalent atmosphere of *joie de vivre*.

Renowned as a year-round vacation playground, the Laurentians have some 20 major ski communities, each with its cluster of ski centres. This beautiful area is easily accessible from Montréal by way of a major autoroute. So important is skiing in the region that the standard autoroute traffic signs include directions to all the ski resorts. Once arrived, the visiting skier gets even more of the atmosphere of French Canada than he did in Montréal. The language, local customs and *habitant* architecture are pleasingly *différentes*.

From Montréal, in addition to the six-lane *Autoroute des Laurentides* and Route 11, frequent train and daily bus services are available through the heart of the Laurentian ski region. Most of the major Laurentian resorts lie in an area stretching between *Saint-Sauveur* and *Mont-Tremblant*, a span of about 40 miles.

There are 103 ski lifts and tows in this region. They offer attractions for every type of skier, from the skilled expert to the ski school beginner. On all sides, in this area of hills and valleys, are steep downhill runs for topnotch skiers and wide, gentle slopes for the average buff out for a day of fun. Whole families . . . father, mother, down to pink-cheeked five-year-olds . . . can be seen skiing together. The entire region is criss-crossed with ski trails.

The tremendous choice of accommodations offered by the resorts has also made the Laurentians famous among world skiers. They range from comfortable, inexpensive *pensions* for the modest-budget vacationer, to luxurious hotels with every conceivable facility for indoor and outdoor amusement.

These resorts provide expert instruction for all categories of skiers. All have ski shops and equipment rental services. They provide for ice skating, too, and tobogganing and sleigh rides. Several have indoor pools, curling rinks and motor sled cruising areas. In the evenings, guests dance to the music of excellent orchestras, watch movies, join in the singing around

convenant à toutes les catégories de skieurs : des pistes escarpées pour les experts et des descentes faciles pour les novices. On aperçoit souvent les familles entières dévaler les petites côtes. Des tracés de toutes longueurs serpentent à travers champs.

Le choix extrêmement varié des services disponibles a donné aux Laurentides une renommée internationale dans le monde du ski. On y trouve des pensions confortables et à bon compte pour les personnes disposant d'un budget modique, comme de luxueux hôtels avec tous les services imaginables pour les plus fortunés.

Des moniteurs qualifiés sont à la disposition de toutes les catégories de skieurs dans la plupart des stations, qui sont aussi pourvues de boutiques de location et d'ateliers de réparations. On peut y louer patins à glace, "traînes sauvages" et traîneaux. Plusieurs hôtels offrent une piscine intérieure, un jeu de curling et des pistes pour les randonnées en traîneaux motorisés. Le soir, les clients dansent au son d'un excellent orchestre, regardent des films ou chantent en groupes joyeux, accompagnés par le crépitement d'un bon feu de cheminée. Les touristes se joignent souvent aux Canadiens français pour chanter en chœur. Pour ceux qui ont de l'énergie à revendre, il reste encore le ski nocturne sur les pentes illuminées jusqu'à 22 heures, dans la plupart des stations.

De pittoresques et charmants villages, comme Saint-Sauveur, Piedmont, Sainte-Adèle, Sainte-Agathe-des-Monts, Saint-Donat, Sainte-Marguerite, Val-David, Val-Morin, Mont-Gabriel et plusieurs autres sont situés à moins de 60 milles au nord de Montréal. Télésièges et téléskis de tous genres fonctionnent toute la saison. Certaines remontées mesurent jusqu'à 3,000 pieds de longueur.

Plus au nord, à moins de 80 milles de Montréal, les conditions du ski, à Saint-Jovite et au mont Tremblant, figurent parmi les meilleures dans l'est du Canada. Sur le mont Tremblant (altitude 3,000 pieds), on peut emprunter, parmi de nombreuses pentes, une longue piste sinueuse de quatre milles de longueur. Sur ce plus haut sommet des Laurentides, la saison du ski dure généralement cinq mois.

Toutes les stations offrent des tarifs forfaitaires, comprenant gîte, couvert, leçons de ski et certains divertissements pour des séjours d'une semaine ou de quelques journées. Plusieurs stations acceptent les billets de leurs voisines, procurant ainsi aux skieurs un meilleur choix de pistes et de remontées, et un éventail impressionnant de spécialités gastronomiques.

crackling logs in huge fireplaces. Here, the guests from other provinces and from the United States learn the folksongs of *les Canadiens français*.

For the more vigorous, there is night skiing on flood-lit slopes until 10 p.m. at most centres.

Picturesque and charming resort villages with names like *Saint-Sauveur, Piedmont, Sainte-Adèle, Sainte-Agathe-des-Monts, Saint-Donat, Sainte-Marguerite, Val-David, Val-Morin, Mont-Gabriel*, among others, are located within 60 miles north of Montréal. They have a variety of chairlifts, T-bars, J-bars and Poma lifts operating all season, some of them more than 3,000 feet in length.



Farther north, but still within 80 miles of Montréal, the *Saint-Jovite* and *Mont-Tremblant* centres offer some of the best skiing in Eastern Canada. *Mont-Tremblant*, with an altitude of almost 3,000 feet, offers among its many slopes, a four-mile, winding downhill run. At this higher point in the Laurentians, the ski season generally lasts a full five months of the year.

All Laurentian resorts offer special package rates for "ski weeks" and "ski weekends", including expert instruction and special entertainment in the bargain. Many of the ski centres honour the daily and weekly ski tickets of other nearby centres so that guests may have a greater choice of slopes, lifts and the outstanding *cuisine* for which these resorts are famous.

L'Estrie

Ce secteur s'étend de la vallée du majestueux Saint-Laurent aux frontières des États américains suivants: Maine, New Hampshire, Vermont et New York. La partie est s'avère plutôt montagneuse et quelques pics solitaires émergent çà et là d'une plaine relativement peu accidentée. Plusieurs stations de ski ont été créées dernièrement, portant à sept leur nombre total; la plus éloignée se trouve à 100 milles (170 km) de Montréal. A partir du Maine, on atteint l'Estrie par les routes américaines no 201 et no 27; du New Hampshire, par les routes no 3 et no 26; et du Vermont, par les routes no 9 et no 11. On achevait, en 1967, les derniers tronçons de la route no 87, d'Albany aux frontières, et de la route 9, dans le Québec, terminant ainsi une magnifique autoroute de Washington, D.C., à Montréal.

L'autoroute des Cantons de l'Est (route no 10) traverse cette zone de ski, de même que la route no 1. Les principales stations sont les suivantes: Bromont, 44 milles de Montréal; Sutton, 62; Mont Écho, 65; Mont Orford, 68; North Hatley et Owl's Head, 80 milles. A la suite d'une entente mutuelle, ces stations offrent des billets permutables, privilège permettant au skieur et à sa famille de profiter, à prix raisonnable, de toutes les pentes, remon-

Eastern Townships

This region lies in the broad valley of the mighty *Saint-Laurent* between the river and the United States border which Québec shares with Maine, New Hampshire Vermont and New York. The eastern portion of the Eastern Townships is mountainous and, at other points, single peaks jut audaciously from the relatively flat *Saint-Laurent* valley. New ski facilities have been developed here in recent years, and there are seven major ski centres in the region. From Montréal, the most distant one is about 100 miles.

From Maine, the Eastern Townships region is reached via U.S. Routes 201 and 27; from New Hampshire by way of Routes 3 and 26; from Vermont via Routes 9 and 11. The final sections of Route 87 from Albany to the border, and Route 9 in Québec, were completed in 1967, providing a super-highway from Washington, D.C. to Montréal.

Québec's own Eastern Townships Autoroute (Route 10) cuts right through the ski region, as does Route 1.

Ski facilities are concentrated in the following areas: Bromont, 44 miles from Montréal; Sutton, 62; Mount Echo, 65; Mount Orford, 68; North Hatley and Owl's Head, both 80 miles. By mutual agreement, these centres provide



tées, leçons de ski et autres services offerts dans la région.

Encore plus à l'est, soit à 142 milles (235 km.) de Montréal, mais à 70 milles (115 km.) seulement au sud de Québec, on trouve une autre station très bien équipée, située près de Thetford, dans le coeur du plus grand centre d'extraction d'amiante dans le monde. Le mont Adstock, dont la dénivellation est de 1,000 pieds (300 m.), compte plusieurs monte-pentes et des pistes très variées dont certaines sont éclairées.

Comme partout ailleurs dans la "belle province", les stations des Cantons de l'Est, ou Estrie, offrent une grande variété de remontées, ainsi que de nombreuses pistes en montagnes ou dans la campagne. On y trouve aussi un vaste éventail d'hôtelleries, d'auberges et de divertissements. Toutes les stations offrent de très bons services: restaurants, garderies, bars, boutiques de vente et de réparation ou de location d'équipement.

Région de Québec

Forteresse inexpugnable des premiers jours de la Nouvelle-France, Québec est devenue au Canada la ville-reine des sports d'hiver et le rendez-vous de milliers de skieurs. Ses grandes murailles, ses rues étroites et son architecture d'autrefois confèrent à la capitale de la province le charme du "vieux continent" qui séduit les visiteurs. Ses sources de divertissement et sa féerie hivernale ont un caractère plus typiquement canadien-français que les attraits plus cosmopolites de Montréal. D'importantes stations sont situées dans la banlieue de la ville. Cette facilité d'accès et d'autres avantages ont largement contribué à la tenue, à Québec, en 1967, des premiers Jeux d'hiver canadiens, compétition de calibre olympique entièrement canadienne.

Le mont Sainte-Anne, situé à 25 milles (40 km.) à l'est de Québec, non loin du célèbre sanctuaire de Sainte-Anne-de-Beaupré, est la plus récente station de la région, la seule aussi à être pourvue d'une remontée à cabines téléphériques dans l'est du Canada. Les 74 cabines à quatre places peuvent transporter skieurs ou visiteurs sur une distance de 7,700 pieds jusqu'au sommet, en 14 minutes seulement, ce qui permet plusieurs descentes en ski au

interchangeable ski tickets, allowing you and your family to benefit from low rates and an opportunity to use all their tows, slopes, ski schools and other facilities.

As elsewhere in *la belle Province*, the Eastern Townships centres have a great variety of chairlifts, T-bars and other tows, as well as many miles of downhill runs and excellent cross-country trails.

Farther east, 142 miles from Montréal but only 70 miles south of Québec City, Mount Adstock is a fully-equipped ski centre near Thetford Mines, in the heart of the province's asbestos mineral belt. Mount Adstock, rising 1,000 feet, has several tows, a variety of slopes and features night skiing.

As in the case of the Laurentian ski region, the Eastern Townships of Southern Québec offer a wide choice of accommodations and entertainment for guests. Dozens of excellent resorts, hotels and motels are available. All ski centres have good restaurants, bars, ski shops, equipment rentals and baby-sitting services.

Québec City Région

Québec City, the *pittoresque* and *historique* fortress of colonial days, is now a queen city in the winter sports world and a favoured *rendez-vous* for all skiers. Capital of *La Province de Québec*, its ancient city walls, narrow streets and quaint architectural styles give Québec City an Old World charm quite unexpected on the first visit. Its pleasures and annual winter revelry are less cosmopolitan than Montréal's, and more typical of French Canada.

Outstanding ski centres are located east and north of the city within a fraction of an hour's drive. This, combined with other facilities, was the reason why Québec City was chosen as the site of the First Canadian Winter Games, an all-Canadian olympics, held early in 1967.

Among the newest and largest ski centres in this area is *Mont Sainte-Anne*, 25 miles east of the city near the renowned shrine of *Sainte-Anne-de-Beaupré*. This magnificent resort has the only gondola aerial lift in Eastern Canada. The 74 four-passenger gondolas carry skiers and sight-seers 7,700 feet to the summit in just 14 minutes . . . speedy enough to permit plenty of downhill runs during a day's skiing. There are also double chairlifts, T-bars and a ski jump. *Mont Sainte-Anne's* summit has an elevation of



cours d'une même journée. On y trouve aussi des télésièges doubles, des arbalètes et un tremplin. Le mont Sainte-Anne a une élévation de 2,625 pieds et une dénivellation de 2,050 pieds. La plus longue de ses 15 pentes atteint 17,400 pieds. La longueur totale des pistes est de 17 milles (30 km.). Très bien équipé, le mont Sainte-Anne offre : chalets, restaurants, cafétérias, bars, boutique et atelier de ski, moniteurs et garderie. La remontée à télécabine fonctionne à l'année.

D'autres stations importantes sont situées en banlieue nord de Québec, dans les Laurentides, cette même chaîne de montagnes qui favorise tant le ski dans le nord de Montréal. Trois d'entre elles se trouvent au fameux lac Beauport, à un quart d'heure de la ville, en passant par le boulevard Laurentien, à chaussées séparées. Les montagnes émergent abruptement autour du lac et constituent un amphithéâtre naturel favorisant l'enneigement. Le lac gelé devient la scène de diverses activités sportives. On trouve, au lac Beauport, plusieurs hôtels et auberges rivalisant de confort et d'hospitalité. La cuisine française ou typiquement québécoise y est à l'honneur, depuis la traditionnelle tourtière jusqu'à la tarte au sucre.

2,625 feet. Its 15 ski runs range up to 17,400 feet in length, with vertical drops to 2,050 feet, and there are 17 miles of good trails.

As a magnificently-appointed ski centre, *Mont Sainte-Anne* offers two chalets and a restaurant, cafeteria and bar service, ski shop, ski school and baby-sitter services. Because of the breathtaking and *panoramique* mountain-top view, the gondola lift operates all year.

Other excellent ski centres lie north of Québec City. They too, are in the Laurentian foothills, the same range of mountains that serves skiers north of Montréal. The first of these, just a 15-minute drive from downtown Québec City, on *Boulevard Laurentien*, a wide new freeway, is a great snow bowl at *Lac Beauport*. The mountains rise sharply from the shores of the lake, forming a natural amphitheatre for winter sports, with ski lifts around the sides and other activity on the frozen lake. A number of hotels and inns at *Lac Beauport* are both comfortable and hospitable. All are famous for their French and truly Québec *cuisine* . . . from *tourtière* to sugar pie.

There are three separate ski centres at *Lac Beauport*. *Mont Saint-Castin* and its surrounding peaks dominates the area, and on its flanks the centres provide a wide variety of ski runs, lifts and tows, as well as a ski jump. All skiing adjuncts and desires are provided . . . shops, rentals, cafeterias, instruction, baby sitters . . . and the customary package rates for "ski weeks" and "weekends".

A few miles farther north on Route 54 (*Boulevard Laurentien*), at Stoneham and *Lac Delage*, are other fully-equipped ski centres with a variety of lifts and runs. In such an area of Canada's friendly French province, the term "fully-equipped" includes a knack for making guests welcome. The hosts are *bon vivants* by nature.

If the gallic charm of Québec City ensnares you before you head east or north to the ski centres, you can still find mild sport on the slopes of the Plains of Abraham in the heart of the city. Once the battleground where the armies of Wolfe and Montcalm fought a deadly engagement more than 200 years ago, the Plains are now a beautiful parkland. City skiers take their runs from atop the earthworks of the ancient fortress, *La Citadelle*. Québec City is served by two railways, several airlines and regular bus services. The non-driver can reach the major ski centres in the area by bus in less than an hour.

Le mont Saint-Castin et les sommets environnants dominent le secteur. Ces trois stations offrent une variété complète de pentes, un tremplin et un équipement de premier ordre: remontées modernes, boutiques et ateliers, cafétérias, moniteurs, garderies, sans oublier les tarifs forfaitaires pour les semaines ou les fins de semaine de ski. A quelques milles plus au nord, sur la route 54 (boulevard Laurentien), l'on trouve, à Stoneham et au lac Delage, deux autres centres très bien équipés, avec un choix considérable de remontées et de pentes.

Si le charme français de la vieille capitale vous y retient, vous pouvez skier d'une façon plus modeste, sur les Plaines d'Abraham, au coeur de la ville, où, il y a deux siècles, les armées de Montcalm et de Wolfe se livrèrent une bataille historique. Aujourd'hui, les Plaines sont devenues un magnifique parc qui, adossé à la Citadelle, domine le Saint-Laurent.

Deux réseaux de chemins de fer, plusieurs lignes aériennes et de nombreux services d'autobus desservent la ville et la région. Les transports publics vous conduisent aux stations de ski environnantes en moins d'une heure.

La Gatineau

Située au nord de Hull dans la "belle province", et en face d'Ottawa, la capitale canadienne, la région de la Gatineau comporte d'excellentes pistes et pentes de ski. Les stations sont si rapprochées d'Ottawa et de Hull que le visiteur peut s'y rendre quotidiennement.

Plusieurs pentes avec remontées sont aménagées aux endroits suivants: Chelsea, Wakefield, Camp Fortune, Wilson's Corner et au mont Sainte-Marie. Les 10,000 membres du Club de ski d'Ottawa fréquentent le Camp Fortune, pourvu de quatre trempins.

Le parc de la Gatineau s'étend sur plusieurs centaines de milles carrés. Son plus haut sommet, le mont Sainte-Marie, d'une élévation de 1,240 pieds, domine le paysage parsemé de lacs. Au sommet, le panorama est vraiment grandiose. Le versant nord de la montagne offre des conditions de ski très favorables.

La région de la Gatineau est facilement accessible de l'État de New York par la route no 37, passant par Ogdensburg. On traverse ensuite un pont à Johnston, Ontario, et l'on continue sur l'autoroute Macdonald-Cartier (no 401) jusqu'à la route 16 pour atteindre les stations en moins de deux heures.



The Gatineau

North of Hull, in *La Province de Québec*, across the Ottawa river from Canada's capital, the Gatineau hills provide many cross-country ski trails and some excellent downhill runs. Like the ones near Québec City, the ski centres are so near to Hull and Ottawa that, if the visitor desires, he can take downtown lodgings and commute each day to the slopes.

Here, too, a variety of lifts and slopes are provided . . . at Chelsea, Wakefield, Camp Fortune, Wilson's Corner and *Mont Sainte-Marie*. At Camp Fortune, home of the 10,000-member Ottawa Ski Club, there are four ski jumps.

The Gatineau Park covers several thousand square miles. Its highest peak is *Mont Sainte-Marie*, with an elevation of 1,240 feet above an area studded with lakes. The view from the summit is breathtaking, and its northern flanks assure prime snow conditions and happy skiing.

The Hull-Ottawa and Gatineau region is easily reached from New York State through Ogdensburg (Route 37), via a bridge crossing to Johnstown, Ontario on the Macdonald-Cartier Freeway (Route 401). From here, Route 16 is an easy two-hour drive to the ski areas.

Autres régions de ski

Rares sont les secteurs de *la belle province* où les habitants n'ont pas aménagé quelques pentes et remontées pour leur propre agrément. Plus une région est peuplée et accessible, meilleurs et plus variés sont ses aménagements.

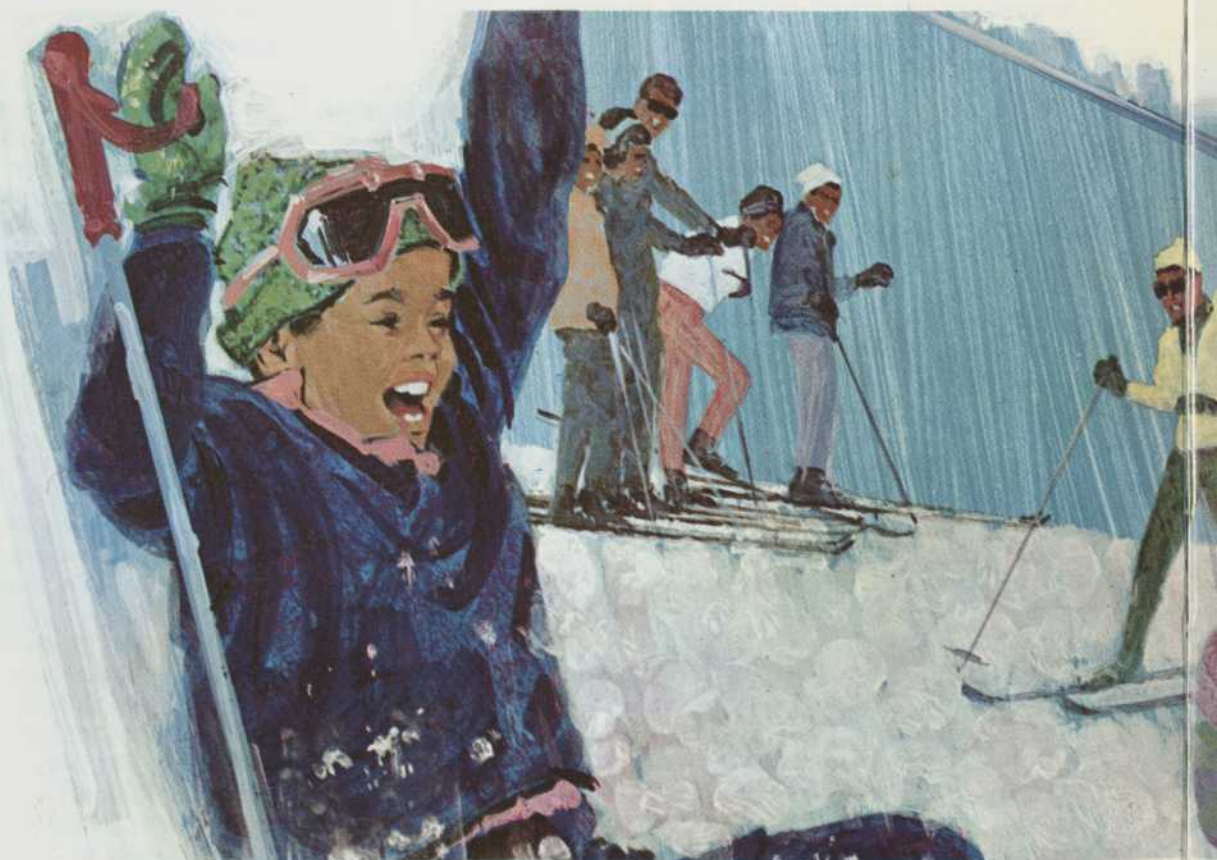
Exemple, Trois-Rivières. Cette ville située à mi-chemin entre Montréal et Québec, en bordure du Saint-Laurent, est la porte d'entrée de la Mauricie, qui s'étend vers le nord. A partir d'une trentaine de milles au nord de Trois-Rivières, les versants qui s'échelonnent vers la vallée sur une distance de dix milles offrent d'excellentes pistes de descente et de bons tracés à travers champs. Là aussi les skieurs peuvent compter sur un bon équipement, de même qu'à La Tuque, autre station située à une centaine de milles au nord de Trois-Rivières, et qu'on atteint par la route 19. Chemin faisant, l'on rencontre les localités de Shawinigan, de Grand'Mère et de Grandes-

Other Ski Areas

There is hardly any populated area of *la belle Province* where the local residents have not provided some form of slopes and lifts or tows for their own skiing *divertissement*. The more populated and accessible the area, the more sophisticated and varied the facilities.

Trois-Rivières is an example. This bustling city on the *Saint-Laurent* river, midway between Montréal and Québec City, is also at the gateway to the *Saint-Maurice* valley, which runs due north from it. Beginning about 30 miles north of *Trois-Rivières*, on a 10-mile stretch of mountainsides sloping down to the valley floor, excellent downhill runs and cross-country trails may be found.

Accommodations and lifts are available, of course, as they are in another group of ski slopes about 100 miles north of *Trois-Rivières*, at *La Tuque*, reached via Route 19. When you ski at places with names like *Shawinigan*,



Piles, autant de noms évocateurs d'un passé fort pittoresque.

La Côte de Charlevoix, située sur la rive nord du Saint-Laurent, entre Québec et la rivière Saguenay, attire aussi des skieurs. Mais comme on n'y trouve encore aucune station, les "pionniers du ski" voudront y oeuvrer bientôt pour demain.

En poussant au nord vers le "royaume" du Saguenay et le lac Saint-Jean, les conditions s'améliorent. Plusieurs stations avec remontées jalonnent la rivière Saguenay: Port-Alfred, Laterrière, Chicoutimi, Kénogami et Jonquière. Plus près du lac Saint-Jean, il existe d'autres centres bien équipés: Hébertville, Alma, Roberval et Saint-Félicien.

Jusqu'en Gaspésie on trouve des stations munies de remontées: Rimouski, Matane et Matapédia, cette dernière étant pourvue d'un tremplin.

En réalité, partout où vous allez dans la province, vous rencontrez des gais lurons typiquement québécois qui s'offrent à partager leur joie de vivre.

Grandes-Piles, Grand'Mère and *La Tuque*, you can expect the true *hospitalité* of French Canada.

East and north of Québec City along the north shore of the *Saint-Laurent* as far as the Saguenay River, is an area called the *Charlevoix Coast*, where there are some local ski facilities. But as yet no fully-equipped ski centres have been established. It is an area that exploring skiers can mark for the future.

North into the "Kingdom of the Saguenay", more excellent ski country may be found. A variety of lifts and tows are found at *Port-Alfred, Laterrière, Chicoutimi, Kénogami* and *Jonquière*, all bordering the river. Other ski centres are at *Hébertville, Alma, Roberval* and *Saint-Félicien*, closer to *Lac Saint-Jean*.

In the Gaspé Peninsula, the principal ski centres are located at *Rimouski, Matane* and *Matapédia*, the latter having a ski jump as well. In fact, wherever you go in *la belle Province*, you'll find your exuberant gallic neighbours skiing. They'd like to share their good fortune with you.



*La galanterie française est une tradition dans les stations québécoises.
The ever-present gallant Gallic spirit at Québec ski centres.*



*"En route" vers le sommet invitant du mont Sainte-Anne.
Skiers soar high enroute to hill-top at Mont Sainte-Anne.*



*On enseigne les techniques d'avant-garde au Québec.
Avant-garde instruction prevails in Québec.*

*Détente sous le soleil à Sainte-Marguerite.
Winter sun bathes relaxing skiers at Sainte-Marguerite.*



*La station du mont Orford, près de la frontière américaine.
Mont Orford ski centre is close to American border.*



*Nombre d'épreuves importantes ont lieu au Québec.
Challenging competitions are multiple across Québec province.*

*Un paysage pittoresque dans la vallée de Saint-Sauveur.
Scenic beauty of mountain and valley in Saint-Sauveur.*



*Sur le mont Adstock, au cœur du "pays de l'amiante".
High in the hills at Mont Adstock in the asbestos belt.*



*Plusieurs types d'épreuves ont lieu au mont Orford.
Mont Orford is a favourite site for every type of competition.*





*Un groupe prend ses ébats devant le palais de glace, à Sainte-Adèle.
Ice palace background for frolicking group at Sainte-Adèle.*



*Au mont Gabriel, on goûte aux plaisirs du ski à tout âge.
Age is no deterrent to thrilling Mont Gabriel skiing.*

*La pause-café sous un ciel ensoleillé à Saint-Jovite.
Winter sunbathing and coffee, dual pleasures in Saint-Jovite.*



*Une idylle dans la neige au lac Beauport.
A Lac Beauport romance with the snows—and each other.*



*Leçon de ski à Sainte-Marguerite, dans un gigantesque amphithéâtre naturel.
Orchestra-like setting for ski-school in Sainte-Marguerite.*



*Descente vertigineuse d'un skieur expert au mont Sainte-Anne.
The swooping glide of an expert skier at Mont Sainte-Anne.*





*"On prépare sa descente" à la station de Port-Alfred.
The wait . . . before swift action at Port-Alfred ski centre.*





*Le décor rustique d'une hôtellerie au lac Beauport.
Rustic room adds to luxurious resort at Lac Beauport.*



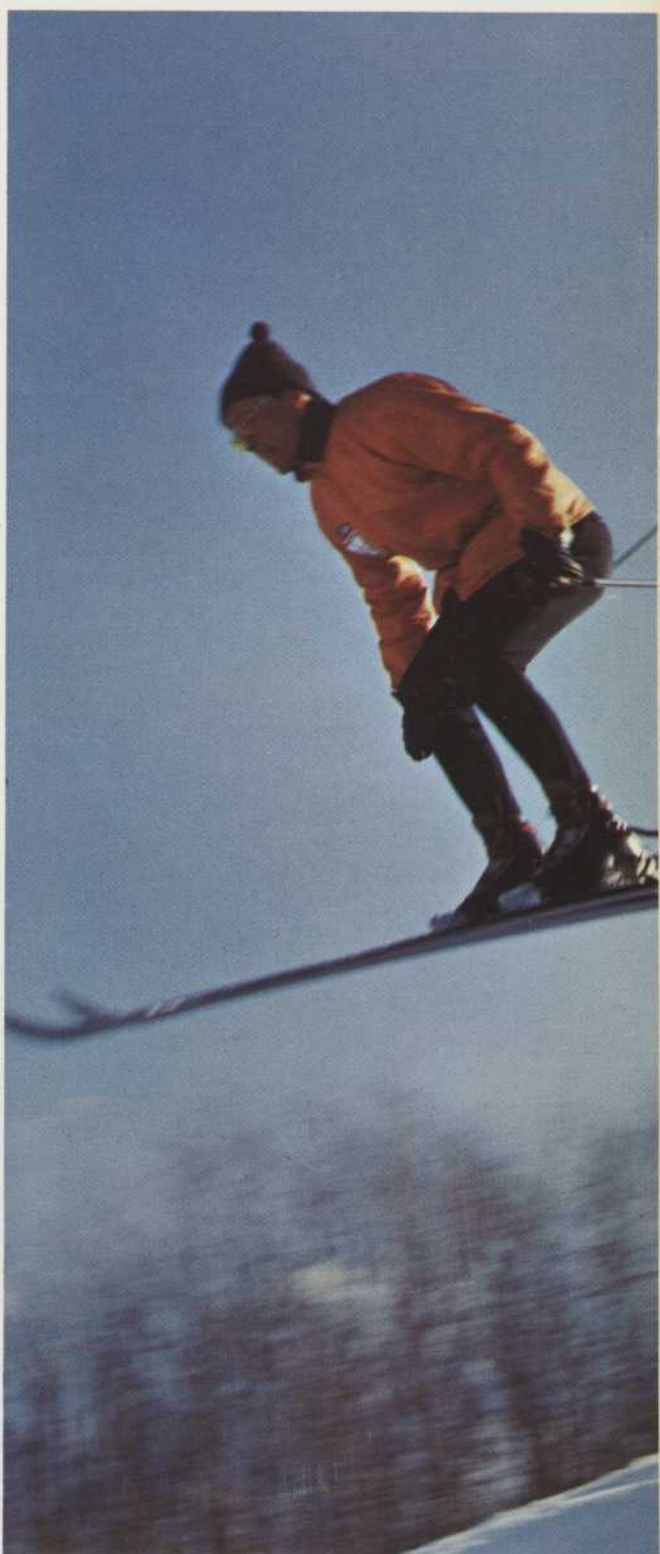
*Détente après le ski, au lac Delage.
Après-ski drinks at Lac Delage.*

*Le tremplin du lac Beauport permet des sauts captivants.
Lac Beauport ski-jumping is captivating sight.*





Wakefield, dans la Gatineau, est une station bien équipée.
Wakefield, in the Gatineau, has all ski facilities.



La Gaieté des carnavals

Si la saison froide est celle de l'hibernation, il n'en est rien pour les Québécois. Au contraire, leur nature exubérante s'accommode très bien des rigueurs de l'hiver et leur découvre mille et une raisons de festoyer d'une façon toute personnelle en rires et chansons, comme leurs cousins acadiens de la Nouvelle-Orléans, de descendance française eux aussi. De toute façon, chez les Québécois, hiver est synonyme de carnaval.

Le Carnaval de Québec

Le plus joyeux et le plus célèbre des carnivals est sans contredit celui de la ville de Québec qui donne lieu à une succession de manifestations et de réjouissances organisées ou spontanées durant la quinzaine précédant le carême.



Land of the carnival

If winter is a time for hibernation, *les Québécois* haven't been told. In fact, their natural *penchant* for fun brings them out into the snow and frosty air for a form of sustained revelry unmatched for its spectacular showmanship and general abandon to song and laughter . . . except possibly by their distant cousins in New Orleans, Louisiana, who are of French ancestry too. In short, winter in Québec is the time of the *carnaval*.

Québec Winter Carnival

The gayest and by far the most famous of these is the annual *Carnaval de Québec*, in the provincial capital, which explodes into an equal mixture of planned and spontaneous merriment during the two weeks preceding Lent. The carnival spirit grips everyone, an entire metropolitan area of more than 300,000 men, women and children and they, joined by thousands of visitors, have made this festive affair an event of international repute.

Since it began in 1954, the Québec Winter Carnival has grown in such magnitude that it now rivals the New Orleans *Mardi-Gras*.

It begins with the arrival of *Bonhomme Carnaval*, the world's only "talking snowman", a jovial giant who rules over the merrymaking each year with the aid of an elected carnival queen and her court . . . seven duchesses chosen from among the city's most attractive young women. Laughing, singing *Bonhomme Carnaval* is escorted to the opening ceremony with a giant parade of bands and spectacular floats, and is duly invested at a reception attended by high provincial and city officials.

La fièvre du carnaval s'empare de la population métropolitaine (plus de 300,000 âmes) et des milliers de visiteurs. Ce carnaval rivalise maintenant avec le mardi-gras à la Nouvelle-Orléans.

Il débute avec l'arrivée du "Bonhomme Carnaval". Ce bonhomme de neige géant, au large sourire, est le seul au monde à se mouvoir et à parler. Il préside à toutes les réjouissances, en compagnie d'une reine élue annuellement et d'un cortège de sept duchesses choisies parmi les jolies filles de la ville. Chantant, riant et dansant, le bonhomme assiste à la cérémonie inaugurale, escorté d'un grand défilé, où on l'investit de ses pouvoirs.

Puis, jour et nuit, se déroule une ronde de réjouissances à travers les rues étroites et enneigées de la capitale. Amis et visiteurs se groupent pour chanter et danser autour des monuments de glace pour lesquels les citoyens, rivalisant d'ardeur et d'imagination, espèrent obtenir les premiers prix. Les grelots des carrioles qui promènent les touristes confortablement emmitoufflés dans des peaux de buffle se répondent d'une rue à l'autre, dans les vieux quartiers de Québec. Partout on entend la chanson-thème "Carnaval, mardi-gras, carnaval . . ."

Le visiteur ne peut suivre toutes les activités du Carnaval. Les défilés du jour et du soir, les bals, les concerts, les danses populaires dans les rues et les feux d'artifice se succèdent à un rythme endiablé, en même temps que plusieurs compétitions sportives ont lieu dans la ville et la banlieue; mentionnons les concours de ski et de patin sur glace, les sauts au-dessus de barils, les courses de chiens, les épreuves de traîneaux motorisés ou de motocyclettes, le bonspiel de curling, le tournoi international de hockey "Pee-Wee", un rallye d'automobiles-sport et des courses en raquettes.

La "pièce de résistance" au programme est sans contredit la course en chaloupes à travers les glaces du Saint-Laurent, aller et retour entre Québec et Lévis. Des milliers de spectateurs enthousiasmés s'attroupent sur les deux rives pour surveiller les manoeuvres des courageux rameurs qui dirigent leurs solides embarcations à travers ou sur les glaces, malgré courants et marées. Quelques équipes ne peuvent effectuer les deux traversées; un brise-glace se tient en disponibilité pour leur porter secours.



From then on, day and night, a continuing round of events and merrymaking resound through the snow-covered old streets of the ancient city. People lock arms with friends and strangers alike to sing and dance around ice monuments erected for the occasion. Neighbour rivals neighbour for prizes in outdoor ice sculptures. The tinkle of sleighbells is heard everywhere as tourists ride through the streets in horse-drawn *carrioles*, bundled in warm buffalo robes.

Everywhere is heard the carnival's musical theme: *Chanson du Carnaval*, as merrymakers sing gaily of *carnaval, mardi-gras, carnaval*.

It is physically impossible for the visitor to see every event of the Québec Winter Carnival. In addition to several daytime and night parades, balls, concerts, street dances and fireworks displays, there are many competitive sports events throughout the city and its outskirts. There are skiing, ice skating and barrel-jumping contests, dogsled derbies, motor sled races, motorcycle races on ice, a curling bonspiel, an international Pee-Wee hockey tournament, a winter sports car rally, snowshoe races, etc.

The *pièce de résistance* is the annual canoe race on the ice-choked *Saint-Laurent* river below the city's walls. Hundreds of thousands of yelling spectators line both shores to watch the crews of sturdy, specially-designed canoes row against the tide and current, dragging their craft up and over ice floes and plunging again into the frigid water. Some fail to complete the trip across the river and back, and must be rescued by a government ice-breaker ship that stands by to help.

Le Festival des Neiges laurentien

La ville de Québec ne monopolise ni la joie hivernale ni les carnivals. Plusieurs villes, écoles et universités organisent aussi leur carnaval en hiver. Parmi ceux dont la popularité s'accroît auprès des touristes, mentionnons le Festival des Neiges, tenu chaque année en février, à Sainte-Agathe-des-Monts, coquet village situé dans le coeur des Laurentides, à une soixantaine de milles de Montréal.

Le festival dure une semaine et, comme il se doit, une "reine des neiges" préside aux principales manifestations, en partant des danses populaires jusqu'aux compétitions sportives: concours de ski, courses en traîneaux motorisés, en raquettes ou en traînes sauvages, épreuves de vitesse et d'endurance pour les attelages de chiens, concours en motocyclettes sur la surface gelée du lac des Sables. Un tournoi de hockey, des défilés et un palais de glace complètent les attraits du festival.

Le derby annuel de chiens est une compétition de calibre professionnel, comprenant des attelages de chiens esquimaux de toutes les parties du Canada et de nombreux États américains, même de l'Alaska.

Festival du petit poisson des chenaux

Un festival particulier, et qui dure sept ou huit semaines, se tient annuellement à La Pérade, village situé juste à l'est de Trois-Rivières et à mi-chemin entre Montréal et Québec. C'est celui des pêcheurs à la ligne qui, par les trous dans la glace, viennent taquiner le poulamon. "Les petits poissons des chenaux", comme on les désigne localement, se fauillent par milliers le long des rives du Saint-Laurent et, vers la mi-décembre, remontent ses affluents, notamment la rivière Sainte-Anne pour y frayer. Les amateurs de pêche et les organisateurs de fêtes s'en donnent alors à coeur joie jusqu'à la mi-février. Pêcheurs et entrepreneurs de La Pérade et de Batiscan — village voisin — s'empressent d'installer sur les rivières quelque 1,500 cabanes de bois. Gaiement décorées, bien chauffées, elles serviront d'abri durant les

Laurentian Snow Festival

Just as Québec City has no monopoly on merriment, neither has it cornered the province's love for *carnivals*. Many towns and some schools and universities stage one during the winter. Some are growing in renown as tourist favourites. Among these is the Laurentian Snow Festival, centred each February at *Sainte-Agathe-des-Monts*, 60 miles north of Montréal in the heart of the Laurentian ski region.

The *Festival des Neiges*, lasting a week, is reigned over by a Queen of Snows, and has all the singing, dancing and other trappings of gaiety and fun. Sports events are held, and they naturally include skiing competitions. Dogsled, motor sled, snowshoe and toboggan races are held, plus motorcycle racing on the frozen surface of *Lac des Sables*. A hockey tournament, parades and a giant ice palace round out the schedule.

The Laurentian Snow Festival's annual dogsled derby is an event of professional calibre, drawing husky teams from the United States and Canada, and even as far away as Alaska.

Tommycod Fishing Festival

La Pérade, a village just east of *Trois-Rivières* and halfway between Montréal and Québec City, is the scene of an annual winter festival that lasts no fewer than seven weeks. It's for the anglers who fish through the river ice for tommycod.

This little fish, known locally as *les petits poissons des chenaux*, wriggles its way up the *Sainte-Anne* river from the *Saint-Laurent* about mid-December and, on Christmas Day, touches off a round of fishing and merrymaking that doesn't subside to normal levels of joviality until mid-February. From the fields and backyards of *La Pérade* and neighbouring *Batiscan*, the fishermen pull their runner-mounted *cabanes* — up to 1,500 of them — onto the frozen river and, from these gaily-decorated wooden huts, fish through holes in the ice for

longues heures de pêche. Des prix sont attribués à la "meilleure prise" et à la cabane la plus attrayante (certaines sont même munies de tentures et d'appareils de télévision).

Sur plusieurs rivières et lacs de la province, en particulier sur les lacs Memphrémagog et Mégantic, près de la frontière américaine, des petits villages de cabanes multicolores surgissent chaque hiver. On loue ces maisonnettes pour une ou plusieurs journées. Certaines sont pourvues d'un poêle, de scies à glace, d'appâts, de lignes et d'une étagère pour les "fortifiants". On y pêche l'éperlan, la perche, le brochet et le doré.

Le Carnaval de Chicoutimi

Chicoutimi, ville prospère du "royaume du Saguenay", organise annuellement un Carnaval-souvenir, aussi appelé poétiquement "Le Festival du Bout du Monde". Le programme abonde en défilés, danses dans les rues et manifestations sportives. Bien entendu, les bûcherons canadiens-français excellent dans les compétitions. L'attrait principal consiste en une course éreintante de cinq milles en raquettes, les concurrents chargés de lourds fardeaux.

La cavalcade historique annuelle de Chicoutimi marque un des points culminants du festival. Des centaines de citoyens, en qualité de spectateurs ou de participants, revêtent les habits de leurs ancêtres. C'est un spectacle gai et coloré. Après la grand-messe du dimanche, le crieur public fait un encan sur le parvis de l'église. Un immense feu de joie illumine les rives du majestueux Saguenay, le dernier soir de cette semaine de carnaval.

tommycod. Prizes are awarded for the best catch and the most lavishly-adorned huts (some with curtains and television). Singing, dancing and other entertainment liven up the proceedings.

Throughout the *Saint-Laurent* valley and its tributaries and in lakes like *Memphrémagog* and *Mégantic* near the American border, bright villages of fishermen's huts blossom on the ice each winter. In many areas, huts may be rented by the day or week, including stove, ice-cutting tools, fishing tackle, bait and ever-present shelf for refreshments. Angling is carried on for smelt, perch, carp, pike and walleye in most of these places.

Chicoutimi's Carnival

Though *Chicoutimi*, a thriving city in the "Kingdom of the Saguenay", is anything but the end of the world, its annual *Carnaval-Souvenir* is often happily referred to as the *Festival du Bout du Monde*.

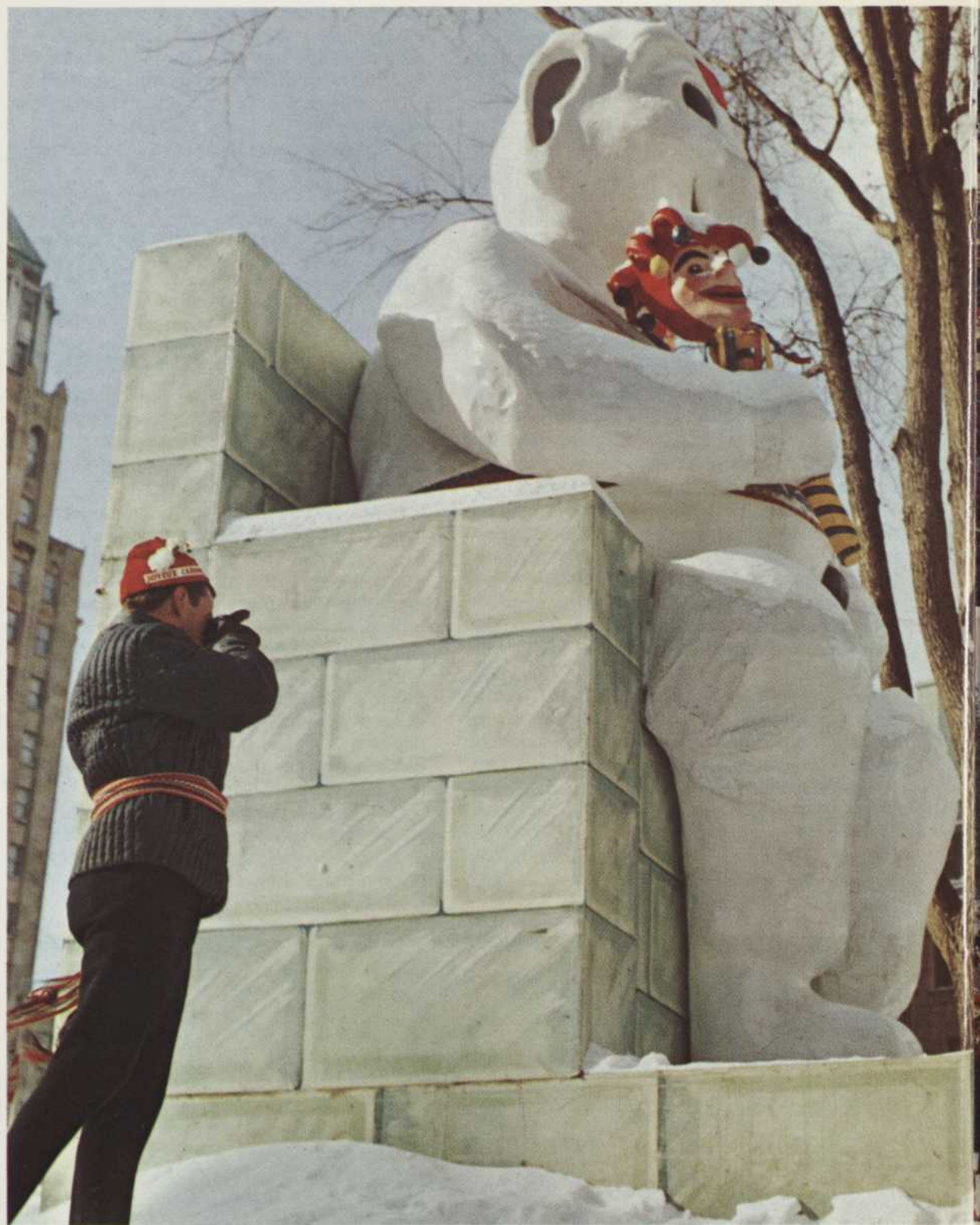
Parades, street dances and sports events are part of the busy schedule, and, as might be expected, the French Canadian lumberjacks are prominent in the competitions and proceedings. The event that attracts the most interest is a gruelling five-mile race on snowshoes, carrying heavy packs on their backs.

Another big feature of the carnival at *Chicoutimi* is an annual historical pageant. Hundreds of local *citoyens*, whether participating in the pageant or merely spectators, deck themselves out in period costumes of a hundred years ago. It is a gay and colourful spectacle.

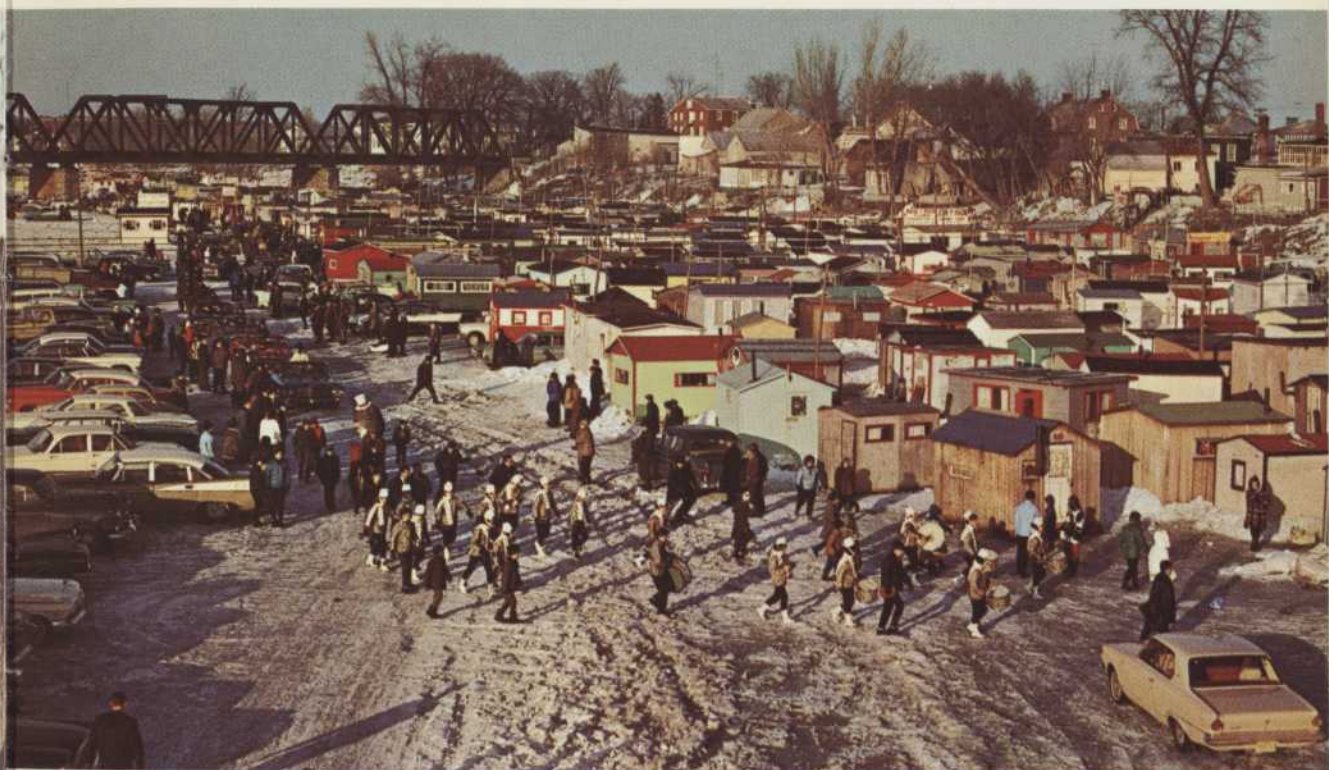
On Sunday morning after mass, the town crier holds an auction on the church steps, and at night the week-long *carnaval* closes with a huge bonfire on the shore of the majestic Saguenay river.



*Le Bonhomme règne sur les festivités du Carnaval de Québec.
Québec's Bonhomme Carnaval holds key to carnival capers.*

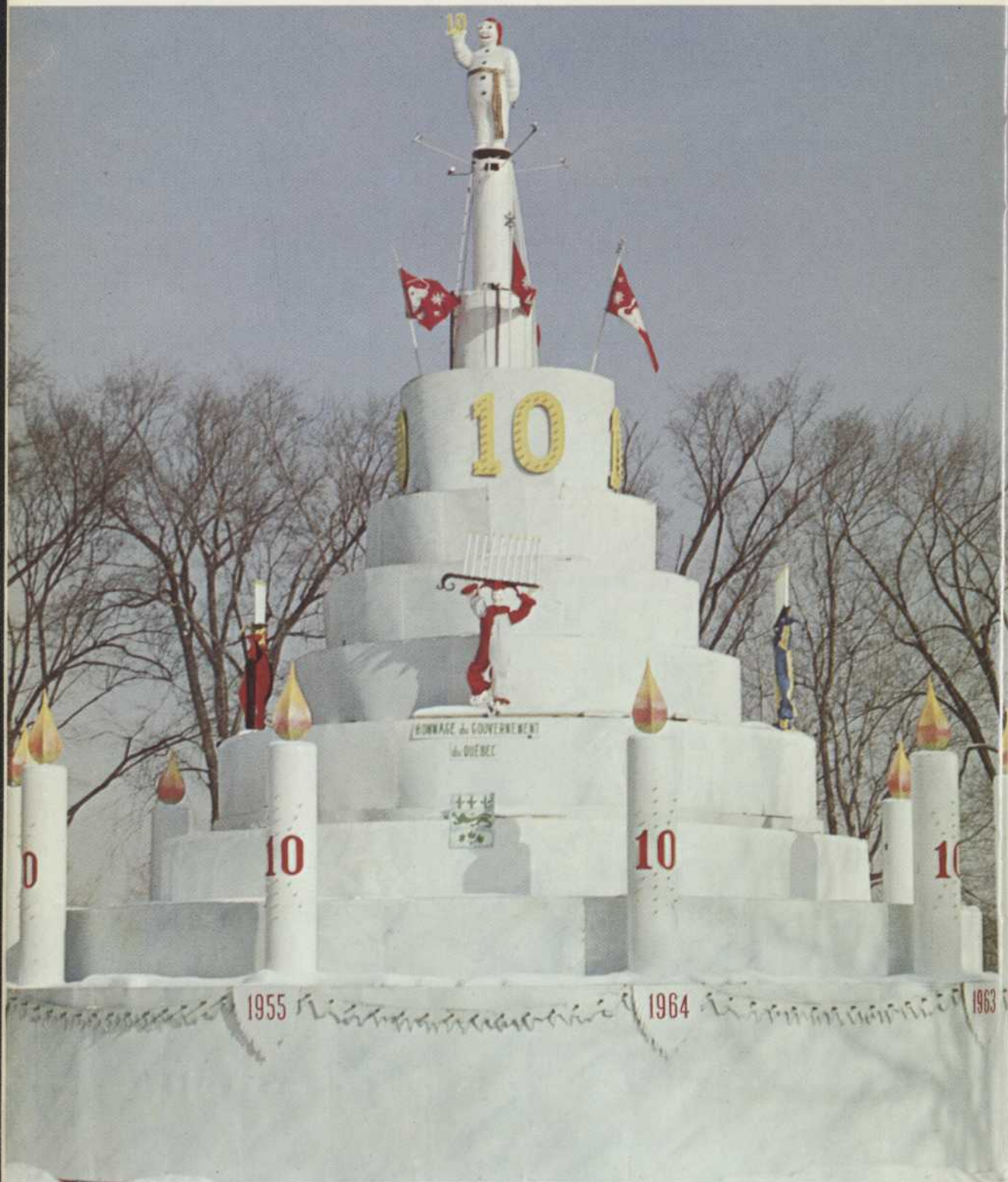


*Cabanes pour la pêche sous la glace à La Pérade.
Tommy-cod fishing huts mushroom at La Pérade.*



*Rendez-vous au palais de glace durant le Festival des Neiges laurentien.
Ice-palace rendez-vous for Laurentian Snow Festival.*

Un "gâteau de glace" pour célébrer le Carnaval de Québec.
Huge "ice-cake" fetes heartwarming Québec Carnival.



*Joyeux personnages au défilé du Carnaval de Québec.
Legendary characters grace Québec carnival floats.*



*Course en canots à travers les glaces du Saint-Laurent.
Canoe-racers struggle against ice, tides of the Saint-Laurent.*

*Un palais de glace pointe dans le ciel de Québec.
Glowing ice-palace softens the night sky of Québec.*



*Le cortège féérique des duchesses du Carnaval de Québec.
Fairy tale decor for a bevy of Québec Carnival duchesses.*



Autres Festivités

A sa première visite dans le Québec, un Américain, qui regardait par le hublot de son avion, en survolant Montréal, s'est exclamé: "Les enfants jouent au baseball même durant l'hiver, ici!" Arrivé au sol, il découvrit la vérité. Ces rectangles illuminés, beaucoup plus nombreux que les losanges de baseball dans son pays, étaient des patinoires où se pratique notre sport national, le hockey. Nulle part au monde, le hockey amateur ou professionnel ne suscite plus d'enthousiasme que dans notre province.

Chaque parc municipal, chaque village, chaque cour d'école est pourvu d'une patinoire souvent éclairée pour les joutes du soir. Si un garçonnet dès ses huit ans peut joindre les rangs d'une ligue de hockey, on ne peut s'étonner de le voir un jour devenir un joueur professionnel ou semi-professionnel, ou encore



Other Festivities

A visitor, coming to Québec for the first time, looked down from his plane window as it circled in the night over Montréal and exclaimed: "The kids here play baseball all winter!"

On the ground he soon learned the truth. Those flood-lit areas below, far more numerous than the lighted baseball diamonds of his native city, were a sign of Canada's national sport . . . ice-hockey . . . and it finds no equal for professional and amateur enthusiasm as it does in *la belle Province*.

Every city park, every village and school yard has its hockey and/or ice skating rink and, if possible, they are lighted for nighttime games. Naturally, when a boy can join an organized hockey league at the age of eight, there is little wonder that he grows up to be an expert professional or semi-pro player, or a cheering *fanatique* of "the world's fastest game".

Visitors to Québec have little difficulty in finding hockey to watch. Just trace the sound of cheering to the nearest park or arena . . . perhaps even to Montréal's Forum, where 15,000 fans turn out to watch *Les Canadiens* play host to other teams of the National Hockey League. The visitor, of course, is also invited to join in the pleasure of skating on public rinks, and every winter resort has its own.

Another organized winter sport, gaining participants and spectators every year, is the ancient Scottish game of curling, now played on indoor ice sheets. Combine some of the elements of lawn bowling, *bocci* and *quilles*,

un partisan fanatique du "sport le plus rapide au monde".

Nos visiteurs peuvent facilement assister à une joute de hockey. Qu'ils se laissent guider par les applaudissements et les cris provenant de l'arène ou du parc le plus rapproché! A moins que ce ne soit du Forum de Montréal, où 15,000 spectateurs enthousiastes peuvent voir "Les Canadiens" jouer contre une autre équipe de la Ligue nationale de Hockey. Les visiteurs sont admis sur les patinoires publiques et chaque villégiature d'hiver en est pourvue.

Un autre sport gagne de nombreux adeptes chaque année: le curling, jeu d'origine écossaise, maintenant disputé sur glace artificielle. Combinez quelques éléments de croquet, de pétanque et de bocci, ajoutez vos propres règlements, des palets en granit d'une trentaine de livres glissant sur une douce surface glacée d'au moins 138 pieds, assaisonnez de vives réparties . . . et voilà décrit le très honorable sport du curling.

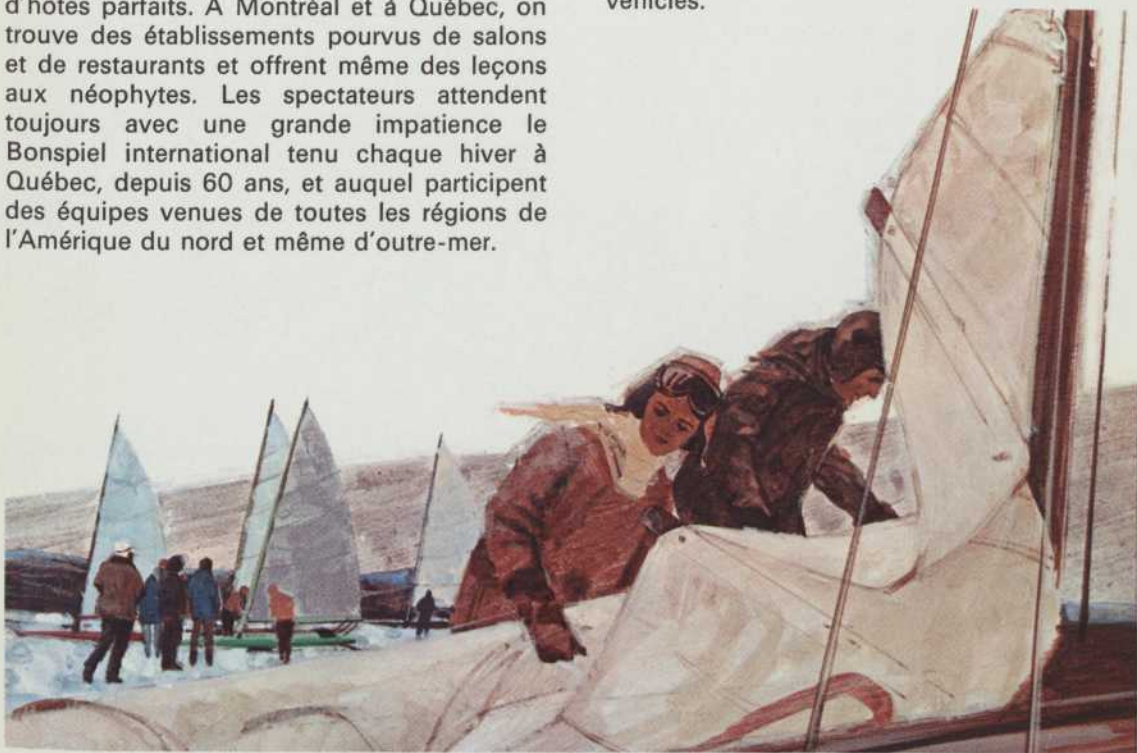
La province ne compte pas moins de 125 clubs, totalisant au-delà de 25,000 membres. On peut facilement se faire inviter pour assister ou même participer à une joute, parce que les clubs québécois sont fiers de leur réputation d'hôtes parfaits. A Montréal et à Québec, on trouve des établissements pourvus de salons et de restaurants et offrent même des leçons aux néophytes. Les spectateurs attendent toujours avec une grande impatience le Bonspiel international tenu chaque hiver à Québec, depuis 60 ans, et auquel participent des équipes venues de toutes les régions de l'Amérique du nord et même d'outre-mer.

add rules of your own, some 30-pound granite stones and at least 138 feet of smooth ice, plus a group of self-styled and unhesitant critics standing on the sidelines, and you have the honourable game of curling.

Curling is principally a club sport . . . in Québec alone there are 125 clubs with more than 25,000 members. But, because *les clubs de sportifs* of all kinds in the province take pride in their reputations as genial hosts, it is not difficult to gain an invitation to watch or even try the game of curling. There are curling establishments in Montréal and Québec City complete with lounges, restaurants and instructors where non-members are admitted.

For spectators, the ultimate in curling is the International Bonspiel, held during January or February at Québec City for the past 60 years. Rinks from all over North America and some from abroad compete here annually.

Other sports, too, get enthusiastic support from the *Québécois*. There are organized clubs as well as public facilities for such things as snowshoeing, tobogganing, dogsledding, ice boating and motor sledding. The latter is rapidly growing in popularity, with many roadside establishments for renting the speedy vehicles.



A la fonte des neiges, les Québécois trouvent encore un prétexte à extérioriser leur joie de vivre et à organiser d'autres réjouissances. La fumée monte lentement des cheminées des cabanes à sucre, à demi-cachées au milieu des érablières parsemées dans la campagne québécoise. La sève coule des érables. C'est le printemps, le temps des sucres!

Ni l'arrivée du premier merle, ni l'éclosion du premier crocus n'annoncent mieux l'éveil de la nature qu'un seau métallique suspendu au tronc d'un érable — on entaille dans la province quelque 22 millions d'arbres chaque année. Environ 85 pour cent de tous les produits canadiens de l'érable proviennent du Québec; voilà qui ajoute à l'importance du temps des sucres chez nous.

Les Canadiens français pétillent d'enthousiasme à mesure que bouillonne le sirop dans les marmites à l'intérieur des cabanes. On organise des "parties de sucre" pour voir se transformer la sève ou manger la "tire" chaude provenant du sirop qui se caramélise en le versant sur la neige. On ne se borne pas à déguster "la tire". On chante, on danse, on se divertit de mille façons . . . et le passant est toujours le bienvenu. Comme le temps des sucres au Québec coïncide avec la fin de l'hiver, il n'est pas rare de couronner une journée de ski sur les hautes pentes par une "partie de sucre" nocturne à la lueur d'un grand feu de joie.

Le but principal de cette plaquette étant de présenter au lecteur un éventail d'activités et de sports hivernaux, nous n'avons pu traiter, faute d'espace, de l'atmosphère française qui fascine les visiteurs en toutes saisons. La province de Québec est le reliquaire de l'histoire et des arts canadiens. Son théâtre (français et anglais), ses galeries, ses salles de concert et ses musées sont excellents. Sa table est remarquable. En un mot, Québec est le pays des vacances aux plaisirs multiples et différents.

As the winter snows begin to melt, *la belle Province*, quite typically of its irrepressible *joie de vivre*, finds another reason for getting out-of-doors and celebrating. Smoke begins to curl from the sugar shanties half hidden in the maple groves throughout the Québec countryside. It is spring. The sap is running. It's sugar bush time!

No first robin or crocus is so much a sign of spring as a glittering bucket dangling from a maple tree . . . some 22 million of them are tapped each year. About 85 percent of all maple products produced in Canada come from this province, another reason why this is a big time in Québec.

When the sap runs, the exuberance of the French Canadians bubbles like the syrup boiling in the ramshackle sugar shanties . . . and they organize outings and picnics to watch the "sugaring off", the boiling of the sap, and to partake of *la tire*, a sweet taffy made by pouring the thick, hot maple syrup over pans of clean, white snow.

Naturally, the occasion calls for more than eating. There is singing, dancing and general merriment . . . and to the stranger passing along the road, the welcome mat is always out.

Because sugaring off comes at a time when Québec's snows are still undecided as to their departure date, it is not unusual to climax a day's pleasure on the higher ski slopes with the fun of an evening sugar party lighted by a huge bonfire.

This booklet has concentrated on Québec's vast menu of winter sports and recreation, and we have not yet mentioned an equally vast array of sights, sounds and experiences, *à la française*, which thrill visitors to the province in all seasons. Québec is a showcase of Canadian history and the arts. Its theatres (both French and English), its galleries, concert halls and museums are unequalled. The *haute cuisine* defies description. In short, Québec is a singular vacationland where the pleasures are plural.

*Le hockey professionnel soulève l'enthousiasme au Forum de Montréal.
The flashing blades of major hockey at the Montréal Forum.*



*Les jeunes Québécois jouent au hockey partout.
Streets are hockey battlegrounds of young Québécois.*



*Version hivernale de la promenade en calèche à Québec.
A winter version of the famed Québec calèche ride.*



*Le curling compte de plus en plus d'adeptes dans le Québec.
Curling has become almost a ritual in Québec province.*

*Course d'attelages de chiens à Québec.
Musher urges on his team in a Québec dog race.*



*Patinoire à ciel ouvert, sur le mont Royal, à Montréal.
Mont Royal outdoor skating rink, at Montréal.*

*Le traîneau motorisé, dernier-né des sports québécois.
Motorized sleds cruise around Québec resorts.*



*Les "parties de sucre" égayent le printemps québécois.
Sugaring-off parties abound across the province of Québec.*



*Délicieux, n'est-ce pas ?
Delicious ? Does one need to ask ?*



*Non, mais cette goutte va-t-elle tomber ?
Will this nice tree ever give me a wee drop ?*

MAQUETTE: CENTRE D'ART COMMERCIAL INC.
QUADRICROMIE: ACME LITHO INC.
LITHOGRAPHIE: RONALDS-FEDERATED LIMITED



MINISTÈRE DU TOURISME
DE LA CHASSE ET DE LA PÊCHE

Province de Québec

DEPARTMENT OF TOURISM
FISH AND GAME

HONORABLE GABRIEL LOUBIER
Ministre Minister

Édité par la Direction générale du Tourisme
Published by the Tourist Branch
12, rue Sainte-Anne, Québec

**SALLES PERMANENTES D'ACCUEIL
YEAR ROUND RECEPTION CENTRES**
12, rue Sainte-Anne, Québec
2, place Ville-Marie, Montréal
17 West, 50th Street, New York City



LITHO-CANADA X-LXVII

