

Cette semaine

dans Kamouraska,
L'Islet-Est et L'Islet-Sud

Bérubé au Cercle
de Presse de la
Côte-du-sud 3-B

Bataille écologique
autour des marais
de Kamouraska 13-B

Fête des Récoltes à St-Jean Port-Joli

3-B



DEMAIN L'HIVER. - Est-ce la vieillesse, la maladie, les vents puissants venant de la mer ou tout simplement l'automne arrivant qui fait perdre ses feuilles à cet arbre? Probablement un peu de tout cela, conséquence en fin de compte de la dureté du climat selon les caprices duquel il s'est lui-même façonné au fil des ans. L'été fut froid et pluvieux; peut-être l'hiver en revanche sera-t-il plus clément qu'à l'habitude.

Il n'y a pas d'âge chronologique pour apprendre et pour s'instruire

Dans le but de s'interroger sur le pourquoi de l'éducation permanente de la personne âgée (en l'occurrence, l'Université du 3e âge), et sur le comment de son "opérationnalisation", c'est-à-dire son administration, son financement, le contenu des cours, la pédagogie, le type de clientèle, etc., l'Université de Sherbrooke tenait les 25-26-27 août, le 7e congrès de l'Association internationale des universités du 3e âge. Ces congrès reviennent à tous les deux ans à l'une des universités membres. C'était la première fois qu'il se déroulait à Québec. En même temps, on élevait au titre de président de l'Association le professeur Roger Bernier de l'Université de Sherbrooke, en remplacement de M. Serge Mayence de France.

Ce congrès regroupait un 200 participants, tous spécialistes ou professionnels pour la plupart, à l'exception de quelques animateurs, intéressés, représentants d'associations pour les personnes âgées comme l'Age d'Or, et provenant de divers pays, tels la France, la Belgique, la Suède, la Pologne, l'Italie, l'Espagne, les États-Unis et plusieurs provinces du Canada.

Institué par Pierre Vellas de France, l'Université du 3e âge est très répandue en Europe; ici, on ne s'intéresse à la gérontologie et à la gériatrie (médecine de la vieillesse) que depuis quelques années dans les universités. On déplore le fait qu'on n'en soit encore qu'au Certificat de gérontologie, que des programmes de baccalauréat, de maîtrise et même de doctorat ne soient pas sur pied, ici, dans nos universités. Malgré le chemin parcouru et les intérêts grandissants, il y a donc beaucoup à faire. Le certificat est nettement insuffisant pour une formation sérieuse et intégrale de spécialistes qui auront à oeuvrer auprès des gens âgés. Tout de même, il comble une lacune de méconnaissance de la personne âgée pour ceux qui ont à travailler avec et pour elle dans les services de soins à domicile, les centres d'accueil, en animation, etc.

Il va de soi que la notion "Université du 3e âge" est difficile à préciser, en ce sens que si les universités "mettent à la disposition des "seniories" leurs ressources humaines, physiques, matérielles et financières, on ne s'entend pas facilement sur le contenu des cours, le concept du diplôme qui n'est pas réellement nécessaire à la personne retraitée ou ne doit pas être son but premier, la

décentralisation ou non de l'Université du 3e âge (doit-elle descendre dans la rue, et jusqu'à quelle limite), le degré d'élitisme, etc. On a posé beaucoup de questions, mais apporté peu de solutions spécifiques. L'Université du 3e âge est un peu au stade de la recherche. En collaboration avec les professeurs, les clubs d'âge d'or et autres associations où l'on retrouve des personnes âgées en grand nombre, les services sociaux et culturels, etc., l'on voudrait que les étudiants du 3e âge travaillent à bâtir leur programme de formation en faisant appel à plusieurs disciplines; les cours qui semblent revenir le plus souvent sont des cours de civilisations, de langues secondes, de psychologie, littérature et éducation physique, culturels: musique, arts. On veut qu'ils deviennent les propres artisans d'un programme qui réponde à leurs désirs et leurs besoins. L'éducation doit être axée sur le développement de l'autonomie de la personne âgée et son épanouissement personnel, et tant sur le plan intellectuel que sur les plans physique, social et moral. Il ne faut pas se considérer comme un être trop fragile dont tous les gens s'occupent mais voir à soi par soi-même.

La difficulté et la vulgarisation des cours dépendent de chaque université. Les cours sont plus ou moins accessibles à toute la population âgée, dépendant des objectifs, des principes du département, et du degré d'élitisme que l'Université entend conserver. Dans certaines universités, on retrouvera des cours d'éducation populaire, un peu dans le genre qu'on offre aux adultes dans les établissements du secondaire, ici. Tout dépend si l'individu vise son diplôme. Les cours de gérontologie et de gériatrie (ce dernier concerne surtout les professionnels de la santé comme les médecins, les infirmières, etc) sont

ouverts à tous ceux qui ont les pré-requis pour les suivre, et quel que soit l'âge; c'est une branche à part du programme universitaire pour personnes âgées seulement. A l'Université McGill de Montréal, on vit l'expérience d'un cours de gérontologie interdisciplinaire et "intergénérationnel" dans lequel à côté des jeunes étudiants, on y retrouve des "consultants aînés" (5-6 hommes et femmes de 65 ans et plus, des retraités) qui en plus de suivre attentivement les cours deviennent des conseillers pour les étudiants quand ils doivent rédiger leurs travaux ou ne saisissent pas les problèmes existentiels. Parfois, ces gens âgés donnent même des conférences en classe. On concilie théorie et pratique. Mais, même ici à Montmagny, jeunes et vieux se côtoient dans les cours de gérontologie.

Dans son brillant discours ou exposé sur la personne âgée, le professeur Gilbert Leclerc de l'Université de Sherbrooke a fait ressortir la capacité d'apprendre de la gent âgée, dans la soixantaine du moins, que la personne âgée est aussi habile biologiquement que quiconque pour l'assimilation de matières académiques; elle possède suffisamment de cellules nerveuses intactes actives au cerveau, malgré la perte ou la détérioration d'un bon pourcentage de celles-ci, cela toujours dans des conditions normales. "Si les fonctions intellectuelles peuvent perdre de leur

acuité", a-t-il dit, "c'est beaucoup plus par manque d'exercice qu'en raison de l'âge". L'activité intellectuelle, comme de simples opérations mathématiques, est aussi importante pour l'organisme que l'activité physique. "Changer et évoluer est une question de survie pour la personne âgée".

On insistera tout le long du congrès sur le "savoir être" et non sur le "savoir faire" dans son processus d'apprentissage. Le "savoir faire" vise la productivité et la rentabilité qui ne doivent pas être les buts ultimes des gens retraités.

Il est important qu'à travers tous les mythes sur les "vieux", qu'à travers tous les aspects négatifs ou positifs qu'on se fait du vieillissement, que la personne âgée retrouve son identité, proclame sa valeur sociale, qu'elle s'accepte et s'affirme. Mais pourtant, on a soulevé le problème de la rentabilité chez les retraités, la créativité versus la rentabilité. Peut-être qu'il y aurait moyen de se servir des gens à la retraite dans notre société dans des activités reconnues par elle rentables. Aussi, il faudrait modifier le programme de la mise à la retraite, trop dévalorisant pour l'Employé âgé qui subit une coupure trop brusque de son travail à la retraite.

D'après nos échanges, les européens ont peu à nous apprendre sur les cours dispensés aux personnes âgées et les méthodes de ces cours: conférences, discussions, projets de

recherche, moyens audiovisuels, etc., dans le moment du moins. D'abord, il faut souligner qu'en Europe, la situation démographique n'est pas la même qu'ici: en France seulement, on est 50 millions contre 6 millions de population au Québec. De plus, le taux de la population vieillissante est plus élevé, soit 15 à 20% contre 8 à 9% au Canada. On est en général plus scolarisé ou sinon la curiosité intellectuelle est plus forte; dans certains villages, même des illettrés trouvent un plaisir à assister à des conférences d'information sur leur santé, les maladies, l'alimentation, etc. Mais un peu comme ici, on se plaint qu'il n'y ait pas assez de médecins ou professionnels de la santé qui s'intéressent à la gériatrie ou à l'information à dispenser aux vieillards. Ce ne seront que des cas individuels, des "âmes (indi) charitables". Le conférencier y va souvent bénévolement. Ici comme ailleurs, la gériatrie n'est pas une spécialité prestigieuse et valorisée. La médecine générale suffit aux personnes âgées! Mais, étant donné que la population continue de vieillir, il devient une nécessité profonde de poursuivre et approfondir nos connaissances scientifiques dans les processus

liés au vieillissement et de se pencher sur le problème de la médication de la personne âgée. Il faudra débloquer, plus d'argent, a-t-on fait remarquer, afin de promouvoir la recherche dans ce domaine.

On fut étonné que parmi les intervenants du 3e âge ici, on y voit tant de jeunes. En Europe, le plus possible, la personne âgée s'intéresse à la personne âgée, quel que soit son champ de spécialisation. Mais pareil à ici, il y a beaucoup de bénévolat à ce niveau.

De toute façon, il fut bien entendu qu'il ne faut pas oublier d'avoir en mémoire que les vieux auront peut-être la "clef des valeurs de demain", en refusant le cadre ennuyeux et aliénant dans lequel on a voulu les confiner, qu'ils ré-humaniseront la société et l'amélioreront. "L'âge chronologique n'existe pas: seule la vitalité physique, morale et spirituelle de l'homme compte".

Par Oliva Valcourt-Dubé (Participation 3e âge) pour les participants: Murielle Hudon (C.E.C.B.) Mme Simone Gagné (Club d'Age d'Or de St-Pierre) Mme Thadée Marois (à titre personnel)

**FERME AVICOLE
DENYS BELANGER**

Ste-Louise, Cté l'Islet
Qué., GOR 3K0
(418) 354-2557

**Poulettes prêtes à pondre
Arco (noires) 20 sem. 2 sept.
Warren (rouges) 20 sem. 4 nov.**



Victorien Joncas I.I.A.C.

**P. A. Boutin Inc.
Assurances**

St-Roch des Aulnaies
354-2352

Résidence fin de semaine:
354-2627

ASSURANCES GÉNÉRALES

Automobiles-propriétaires occupants-locataires
occupants-responsabilité-commerciales-
cautionnement-marines

ASSURANCE-VIE

—Risques réguliers — Assurance revenu — Risques
aggravés — Assurance santé — Fond de
pension — Assurances accidents

LAUZON
269 St-Joseph
833-7541

QUÉBEC
71, St-Pierre
692-0660

GOOD YEAR

TRACTION TORQUE

**Le pneu de tracteur de prix économique
fabriqué pour tirer d'arrache-pied!**

Conçu pour les tracteurs puissants modernes, ce pneu Good-year comporte des dents longues, épaisses et chevau-chantes. C'est un pneu à toute épreuve. Carcasse à câble

Permacord robuste à triple trempage. C'est un pneu de tracteur qui travaille d'arrache-pied et qui résiste aux meurtrissures causées par les cailloux, les souches et les racines.

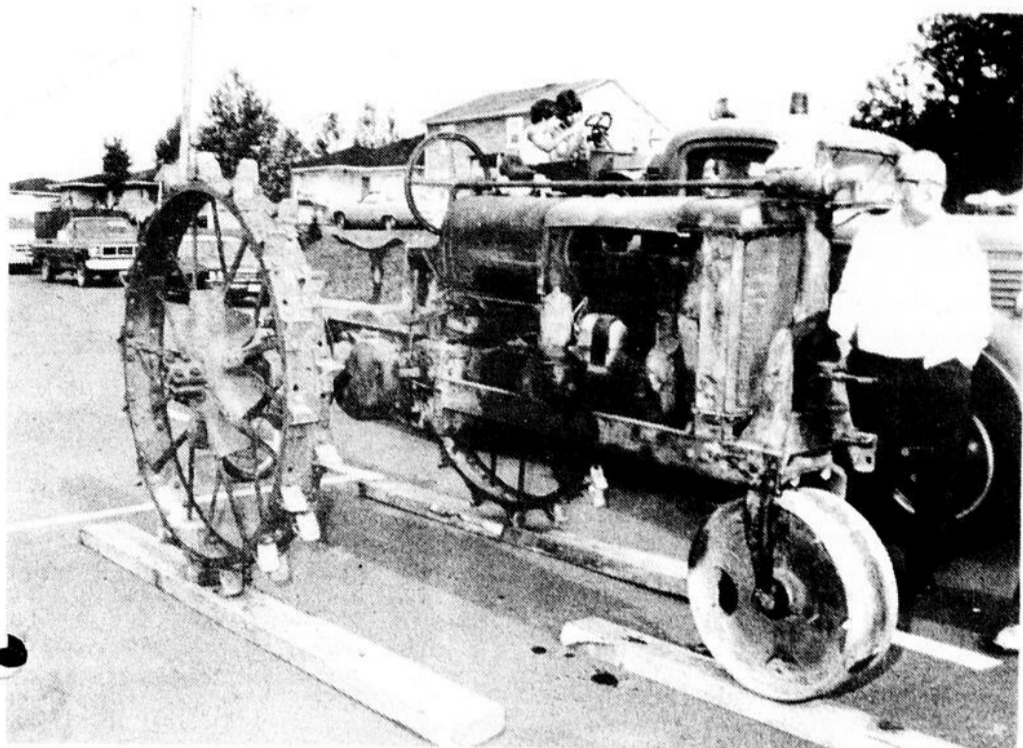
Garage Pellerin Enr.

St-Aubert, Cté L'Islet
598-6620

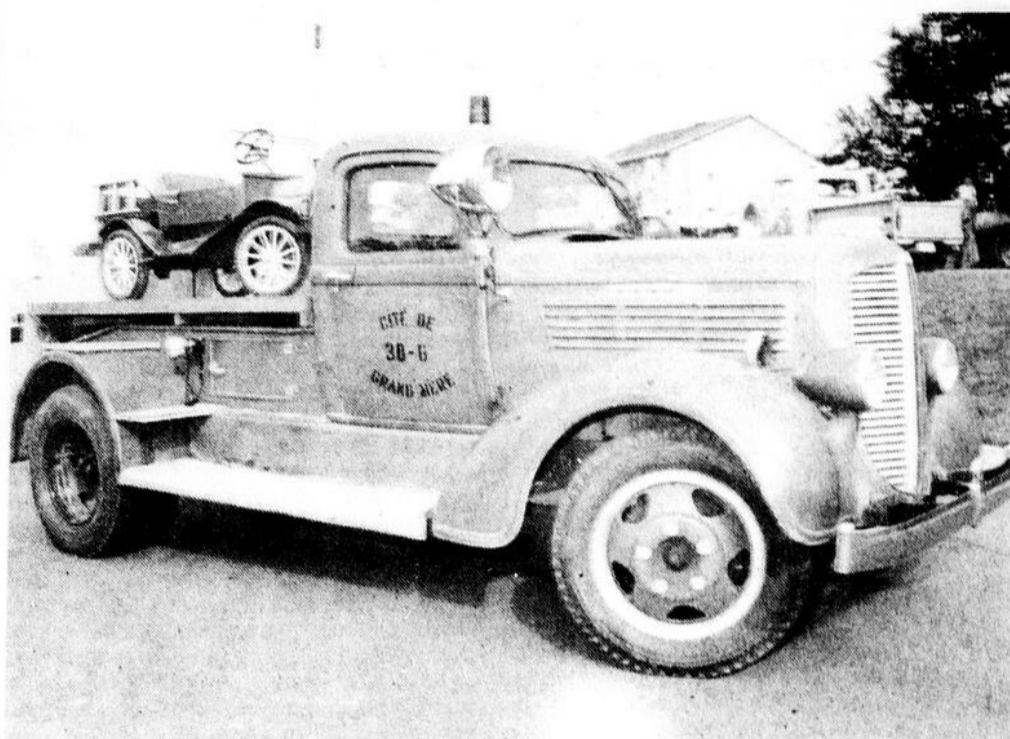
GOOD YEAR

**DOCTEUR
MARC BERNARD**

Chirurgien Dentiste
édifice de la Caisse Populaire
Avenue de Gaspe
St Jean Port Joli
Tel Bur 598 3394 95
sur rendez-vous seulement



Ce tracteur de ferme en fer plein de marque International 1932, propriété du collectionneur Bertrand Camiran de St-Jean Port-Joli, n'est pas passé inaperçu lors de la Fête des Récoltes, dimanche; non moins que ce camion incendie 1938 de la Ville de Grand-Mère dont M. Camiran a fait l'acquisition. Ce dernier possède en outre trois



autres tracteurs anciens modèles et plus de 140 engins qui servaient à battre le grain, faire tourner la scie ronde ou à d'autres tâches. Il caresse d'ailleurs le projet d'ouvrir à St-Jean Port-Joli un musée de machines agricoles antiques, de vieux camions et autres engins à même une grange qui lui appartient déjà.

(C.M. Peuple-Courrier)

Fête des Récoltes réussie à St-Jean Port-Joli

(C.M.) La Fête des Récoltes fut un succès, samedi dernier le 6 septembre sur le terrain de stationnement du Magasin Coop La Paix de St-Jean Port-Joli, à l'occasion du 40ième anniversaire de la fondation du magasin.

1^{er} producteurs agricoles ont apporté, non pas sur des voitures à chevaux comme on l'avait souhaité mais dans le coffre de leur auto ou de leur camion, des légumes de différentes variétés qu'ils ont vendus eux-mêmes ou par l'intermédiaire de

l'encanteur Germain Miville Deschênes à plusieurs centaines de visiteurs, tôt en après-midi surtout.

On remarquait entre-autres des dames vêtues de costumes d'époque; ce qui eut l'air de plaire à un grand nombre en donnant à la

place l'allure des marchés d'antan.

Les gagnants des prix des concours, organisés par la direction de la Coop, furent Jean et Nathalie Couillard pour le plus bel étalage, Marjolaine Deschênes pour le meilleur légume, Yvette Jean pour la conserve la mieux réussie, et Mme Henri Blanchet pour l'originalité de la présentation. Chacun s'est vu remettre un bon

d'achat de 10 \$ à la Coop. Le juge était pour la circonstance M. Gilles Paré, négociant en gros de fruits et légumes à Montmagny.

Si les attelages d'abondèrent pas, le comptoir à blé d'Inde, lui, n'en fut pas moins très achalandé. On a passé en effet près de 200 douzaines d'épis tout au long de l'après-midi. Il faut dire que les gourmets n'avaient

pas à se soucier du prix, à 5 cents seulement l'unité pour ce succulent légumes servi chaud avec sel et beurre.

Rencontrés sur le terrain, MM Richard Deschênes et André Morin, respectivement président d'honneur de la Fête du 40ième et gérant de l'établissement, se sont dits satisfaits de la tournure de l'événement vu la température idéale et la bonne participation des gens

Bérubé au Cercle de Presse de la Côte-du-Sud



(C.M.) Le ministre québécois de l'Énergie et des Ressources, M. Yves Bérubé, rencontrera les journalistes à La Pocatière, mardi le 23 septembre prochain, alors qu'il sera l'invité du Cercle de Presse de la Côte-du-Sud.

Le député-ministre de Matane s'est dit prêt à entretenir les journalistes de la région sur la situation actuelle dans la forêt domaniale des Appalaches qui fait tant couler d'encre depuis un certain temps. M. Bérubé se prêtera aussi à toute autre question des membres du cercle une fois ce sujet épuisé.

Le ministre Bérubé sera probablement accompagné du député de Kamouraska-Témiscouata, M. Léonard Lévesque, et de son attaché de presse, M. Donald Roy, à l'occasion de ce dîner qui marquera la reprise des activités régulières pour le Cercle de Presse.



Le président d'honneur de la Fête des Récoltes, M. Richard Deschênes, entouré de gauche à droite de Mmes Germaine Anctil, Aline Leclerc et Mariette Robichaud portant des robes d'antan.

(C.M. Peuple-Courrier)

DE VOTRE MARCHAND
Jean-Guy Chenard Inc.
 Matériaux de construction
 Quincaillerie
 St-Roch des Aulnaies **354-7738**

NUMÉROS GAGNANTS PEU IMPORTE L'ORDRE

4	12	14	22	28	31
6 SUR 6	HOMBRE DE GAGNANTS 1	LOTS \$575,983.00	N° COMPLÉMENTAIRE S'APPLIQUE SEULEMENT AU 5 SUR 6		
5 SUR 6	254	\$759.90	32		
4 SUR 6	8881	\$60.30	VENTES TOTALES \$2,234,076		
5 SUR 6+	6	\$21,447.10			

LES BILLETS GAGNANTS DE 250\$ ET 50\$ DE LA MINI SONT ENCAISSABLES À TOUTE SUCCURSALE DE LA BANQUE NATIONALE.

TIRAGE: 123		
5-9-80		
MUMÉRO COMPLET	MUMÉRO	POSSIBILITÉ DE
5 CHIFFRES	190095	3 GAGNANTS DE 50 000\$
4 CHIFFRES	90095	28 GAGNANTS DE 5 000\$
3 CHIFFRES	0095	287 GAGNANTS DE 250\$
2 CHIFFRES	095	2862 GAGNANTS DE 50\$
	95	28620 GAGNANTS DE 5\$

Le coin de la PME

par **Gérald Bourque**

Il n'est pas rare qu'une entreprise réalise des bénéfices et qu'elle éprouve quand même certaines difficultés car elle manque d'argent liquide pour payer ses factures.

Pour éviter de se trouver dans cette situation paradoxale, l'entreprise doit exercer une bonne gestion de son encaisse afin d'avoir toujours en main l'argent nécessaire pour faire face aux dépenses et payer les factures lorsqu'elles viennent à échéance.

Il est vrai que si une entreprise garde trop d'argent en main, elle n'utilise pas au mieux ses ressources financières, car le surplus d'encaisse est inutilisé.

Mais il en est de l'argent comme de bien d'autres choses: il vaut mieux en avoir trop que pas assez. L'idéal est toutefois de garder en caisse le montant exact dont on a besoin. Pour effectuer une bonne gestion de l'encaisse il faut déterminer le montant nécessaire aussi précisément que possible et contrôler les rentrées et les sorties de fonds.

Le contrôle des rentrées de fonds dans une entreprise peut être exercé de

diverses façons:

(1) Les soldes de la caisse enregistreuse et le relevé inscrit au ruban de caisse doivent correspondre. Les chèques reçus doivent être déposés à la banque aussitôt que possible.

(2) La somme fixée pour la petite caisse doit toujours être entière, soit en argent liquide ou en pièces justificatives.

(3) Les registres de l'entreprise et les relevés bancaires des dépôts et des retraits doivent correspondre; il ne faut pas oublier de tenir compte des chèques émis mais qui ne sont pas encore encaissés.

En plus de ces vérifications élémentaires, il importe de dresser une prévision des mouvements de trésorerie, afin de déterminer quels seront les besoins d'encaisse, à quel moment ils se feront sentir et quelles seront les rentrées de fonds pour les satisfaire.

Une prévision des mouvements de trésorerie n'est pas une prévision d'exploitation (bénéfices et pertes prévus). Elle indique les rentrées d'argent au moment où elles sont reçues et les

dépenses au moment où la somme est déboursée. La prévision d'exploitation permet de connaître les ventes et dépenses au fur et à mesure qu'elles sont réalisées, mais parfois avant que les rentrées ou les sorties de fonds aient réellement eu lieu. Ainsi elle n'indique pas les changements dans la position de trésorerie de l'entreprise et elle n'indique pas toujours toutes les transactions au comptant.

Une prévision des mouvements de trésorerie est habituellement dressée pour une année sur une base mensuelle, bien qu'elle puisse être révisée au besoin. Elle indique les revenus et le moment où ils sont perçus; la période où ils sont perçus; la période où les produits sont vendus si l'entreprise est saisonnière; le pourcentage des ventes qui se font au comptant et à crédit ainsi que les conditions de paiement. De plus, elle permet de déterminer la proportion des clients qui honorent leurs obligations ainsi que la proportion des comptes à recevoir qui peuvent être lents à percevoir, ou irrécouvrables. Finalement, elle permet

de savoir quand acheter les matières premières et de connaître les conditions des fournisseurs.

Une prévision des mouvements de trésorerie peut indiquer qu'à certaines périodes, l'entreprise ne disposera pas d'assez d'argent pour payer ses factures aux échéances établies. Dans ce cas, il faut voir son banquier et prendre à l'avance les mesures requises pour s'assurer que l'encaisse nécessaire sera disponible.

La prévision des mouvements de trésorerie demande du temps, mais elle peut s'avérer très utile pour planifier l'avenir de toute entreprise.

L'encaisse est un élément vital dans toute entreprise et comme tous les autres éléments d'actif, elle exige d'être bien gérée.

(Pour obtenir de plus amples renseignements sur la petite entreprise, veuillez écrire à M. Gérald Bourque, a/s Banque fédérale de développement, C.P. 1087, Succursale H, Montréal (Québec) H3G 2N1.)

La gestion de votre encaisse

Qui fume? Ce que nous révèlent les statistiques

(Suite)

Il existe beaucoup de preuves que les fumeurs aiment fumer quand ils sont en compagnie ou lorsqu'ils assistent à des soirées parce que la cigarette les rend plus sûrs d'eux-mêmes.

En général, le milieu fréquenté par les fumeurs comprend plus de fumeurs que de non-fumeurs. Ce sentiment d'appartenance entre fumeurs constitue d'ailleurs un soutien important de leur habitude.

Une autre étude récente a apporté quelques éléments qui tendent à démontrer que la motivation à l'usage du tabac est différente chez les hommes et chez les femmes. Les fumeuses paraissent plus préoccupées que les fumeurs de la question d'autorité. Une enquête menée aux États-Unis en 1975, sur l'usage du tabac chez les adultes, indique

qu'une proportion plus faible de femmes travaillant à la maison fumaient (27% de ces femmes). Par contre, une proportion un peu plus élevée de fumeuses se retrouvait chez les femmes qui travaillent à l'extérieur (37% des femmes travaillant à l'extérieur de la maison). Le pourcentage demeure cependant plus faible que chez les hommes travaillant à l'extérieur (47% de ceux-ci). Les fumeuses régulières les plus nombreuses se retrouvaient chez les employées à la vente, dans les bureaux et chez les femmes occupant des postes de direction. Quant aux adolescentes, elles ont particulièrement tendance à imiter leur mère qui fume.

Recherche de santé et bien-être social Canada, 1977.

Ginette Plante,
CLSC des Trois-Saumons
Pour le comité des non-fumeurs.

D'ACIER • ESTCO 2000 • ESTCO RELOCALISABLE • BUTLER SERVICE

LE MOYEN IDEAL DE CONSTRUCTION



RECHERCHE REPRESENTANT
pouvant superviser les projets pour la région,
avec connaissance en bâtiment.

Montmagny: notre représentant
Mario Coulombe 862-2425
Rivière-du-Loup

Bas du fleuve (Ste-Luce)
René Rodrigue
739-3411

ESTCO INC BUILDING

LA RÉPONSE à vos BESOINS

ESTCO C'EST TROIS SYSTÈMES DE BÂTIMENTS

DE CONCEPTION ET DE CONSTRUCTION

Grande vente de septembre

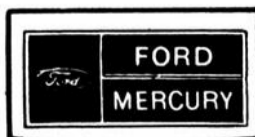
Liquidation de tous les modèles 1980

Il faut faire de la place



Venez nous rencontrer

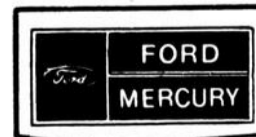
- Ford Mercury
- Thundebird
- Monarch
- Zéphir
- Fairmont
- Mustang
- Capri
- Pinto
- Bobcat
- Pick-up Ford



Roland Pelletier, prop.

DIONNE ET FRERE INC.

32 Rue Fortin, St-Jean Port-Joli
598-3305



Gaétan Villeneuve, repr.

Une série de conférences sur l'amour et la sexualité

L'UNIVERSITE POPULAIRE présente une nouvelle série de conférences audiovisuelles intitulée "L'AMOUR".

La première conférence de cette série a pour thème "L'EROTISME AU FEMININ" et sera présentée par le docteur Jean-Yves Desjardins, du département de sexologie de l'Université du Québec.

Chaque conférence sera traitée de façon audiovisuelle. Les documents présentés par le docteur Desjardins ont été acclamés dans différents congrès internationaux et qualifiés par les grands maîtres de la sexologie américaine, Masters et Johnson, comme étant "des oeuvres majeures de la sexologie, accessibles à tous..."

La série L'AMOUR se

propose d'amener les couples à mieux se connaître dans leur similitude et leurs différences, à fournir aux hommes et aux femmes des éléments de connaissance susceptibles de faciliter leur harmonisation érotique et d'améliorer la qualité des relations érotiques et amoureuses.

"L'EROTISME AU FEMININ" nous fait entrer dans l'intimité érotique d'un couple. Sur des images d'une grande beauté et d'une grande simplicité, Jean-Yves Desjardins, présent sur scène, nous fera "découvrir" le cheminement, les difficultés, les défis et les pouvoirs de la femme érotique de 1980.

"Mon but fondamental, de dire Jean-Yves Desjardins, c'est d'amener les femmes à

recupérer une vision globale de tout ce qu'elles sont comme femmes, comme êtres sexués, comme êtres érotiques... tant au plan de la connaissance d'elles-mêmes qu'au niveau de leurs émotions vécues."

Une conférence à entendre, des documents à voir... pour une perspective de la sexualité féminine. Les conférences du docteur Jean-Yves Desjardins seront données au C.E.G.E.P. de La Pocatière à partir du dimanche 19 octobre à 20h. 30 min. Les cartes d'abonnement sont maintenant disponibles. Elles valent à l'abonné une réduction de 20% sur l'ensemble des quatre conférences et lui assurent d'occuper à chaque fois le même siège. Pour information 856-3084.



Le Dr Jean-Yves Desjardins

Le Suaire fait suer la Science

(S.H.S.) Le saint suaire de Turin (Italie), que certains affirment avoir été le linceul enveloppant le corps de Jesus-Christ, n'a pas encore livré son mystère. La dernière étude, menée par 34 chercheurs en 1978, a permis de savoir que les fibres de l'étoffe sont typiques de l'époque où vivait Jesus-Christ (env. de 8 av. J.-C. à 25 ap. J.-C.). Un criminologue suisse a de plus découvert que des grains de pollen provenant de plantes poussant presque exclusivement près de la région

de la Mer Morte se mêlaient aux sacrées fibres. Connu depuis le 14e siècle seulement, ce n'est qu'au début du 20e siècle que le suaire de Turin commença à intriguer la science, peu portée de par sa nature vers les reliques religieuses. Des photographes découvrirent alors que l'étoffe de lin tissé reproduisait l'image en négatif d'un homme de 5 pieds 11 pouces, portant une tresse et pesant environ 175 livres. On n'a cependant aucune évidence nous permettant de ratta-

cher cette image à celle de l'instigateur de l'église chrétienne.

Je suis
PRESENT
pour la vie

Faites-nous
CONFIANCE
pour la vie!..



Gilles Marceau

Courtiers en
assurances: vie
salaire
collective
Régime de rentes

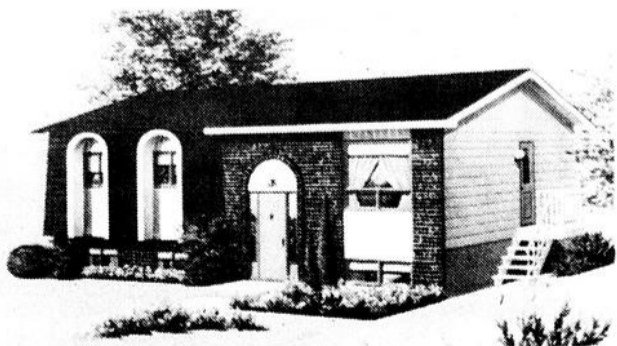
Gilles Marceau

16 Ave Fournier Montmagny G5V 2X7 248-0150

TABLE D'HOTE

Entrée: Coeur de palmier vinaigrette
Potage: Consommée Célestine
Crème d'asperges jus de légumes
Plats: Cotelette d'agneau Catalane 9.90
Homard Thermidor 11.90
Omelette Bretonne 6.90
Quart de poulet à l'américaine 7.90
Pommes de terre au four
Jardinière de légumes
Dessert: Gâteau dattes et noix

POUR UNE BELLE PROPRIÉTÉ



THERIAULT AUTO INC.

FORD Ste-Perpétue
MERCURY Tél.: 359-2252 359-3411



La grande mode de ce temps-ci, c'est "Chez François Pollet, le mercredi à 19.30 hres. En collaboration avec le Salon "Elle et Lui" et différents magasins "Chez François Pollet" présente des défilés tous les mercredis à la salle à manger.

Si vous appréciez la grande mode et la haute poésie

Réservation: 856-2206

Claude Mailloux animateur

En vedette le 10 septembre La Maison de l'Habit, Boutique 4e Avenue



Tél: 856-2206
Chez
François Pollet
GALERIES LA POCATIERE

A notre
Bar-Salon
Andrée
Bernard
10-11-1
septembre

A la recherche de nos plantes rares



Le Sumac à vernis, encore plus dangereux que l'Herbe-à-la-puce, est présent en quelques endroits dans le sud-ouest du Québec.

Notre patrimoine naturel n'est pas le moindre. Il est cependant peu connu. Savez-vous que quelque 400 plantes, au Québec, peuvent être qualifiées de rares ou de menacées? Il y en a peut-être près de chez vous que vous ignorez, que vous piétinez... ou que vous mangez!

Certaines plantes sont rares parce qu'elles sont à limite nord de leur habitat. L'une d'elle, le Sumac à vernis (*Rhus vernix*), est un arbuste des tourbières ou des bois marécageux; plus dangereux que l'Herbe-à-la-puce, on n'en compte heureusement que six colonies au Québec, dans les comtés de Hull, Papineau, Richelieu, Laprairie, Missisquoi et Châteauguay. La Queue de lézard (*Saururus cernuus*), ainsi nommée à cause de son inflorescence, croît sur les rives argileuses de l'archipel d'Ho-

chelaga, à l'île Perrot, à Ste-Rose et à Caughnawaga. Cette plante très rare apprécie le microclimat tempéré par le Saint-Laurent.

D'autres plantes sont rares parce qu'elles croissent dans un habitat particulier. Aux Îles-de-la-Madeleine, sur les dunes de sable, l'arbre à cire (*Myrica pensylvanica*) fournissait par son fruit un succédané de la cire d'abeilles. Son pollen est d'ailleurs un bon agent de la fièvre des foies. Les Îles Mingan et leurs affleurements calcaires sont l'hôte d'une plante herbacée qui a, dit-on, une propriété médicinale. Elle a pour joli nom le Chardon de Minganie (*Cirsium minganense*). Et ainsi de suite, 400 fois!

Plusieurs pays ont publié des listes de plantes rares et menacées, dont l'URSS, les États-Unis et l'Angleterre. Au Canada,

des provinces y travaillent depuis cinq ans environ. Au Québec, quatre chercheurs du Jardin Botanique de Montréal sont à l'œuvre et comptent publier un volume dans deux ans. "Si le rôle des scientifiques est d'abord de répertorier les plantes rares", déclare l'un de ces chercheurs, André Bouchard, "l'action pour les protéger dépend des groupes locaux de citoyens". Les amateurs, les naturalistes et les écologistes peuvent en

effet utiliser plusieurs lois dont les objectifs s'entrecroisent. Il y a la loi de la qualité de l'environnement, bien sûr, mais aussi la loi sur la protection du territoire agricole et la plus récente loi sur l'urbanisme et l'aménagement.

Alors, gens du pays ouvrez l'œil en attendant de pouvoir lire, en 1982, le livre sur les plantes vasculaires rares du Québec.

Jacinthe Aubin
(Service Hebdo-science)

DENIS CARON, entrepreneur-peintre
A CONTRAT OU A L'HEURE
Route 2, St-Jean Port-Joli, tél. 598-9249

• Examen de la vue
• Verres de contact
• Choix de montures

Dr Lucie Charette, o.d.
CLINIQUE MÉDICALE ST-PAMPHILE
9 Rue Principale (Bureau des médecins)
Pour rendez-vous **356-3357**

CONSTRUCTIONS **MARCOUX** SONT FIERS DE VOUS PRÉSENTER *Kennedy*

CLERMONT BERTHIAUME
Entrepreneur en construction
et distributeur des Constructions Marcoux Inc.
Nous avons un modèle en exposition que vous pouvez visiter en tout temps.
Rue Aqueduc Ste-Perpétue 359-2241
UNE MAISON C.L.R. MARCOUX EST UN PLACEMENT SÛR

Super Spécial
pour un temps limité

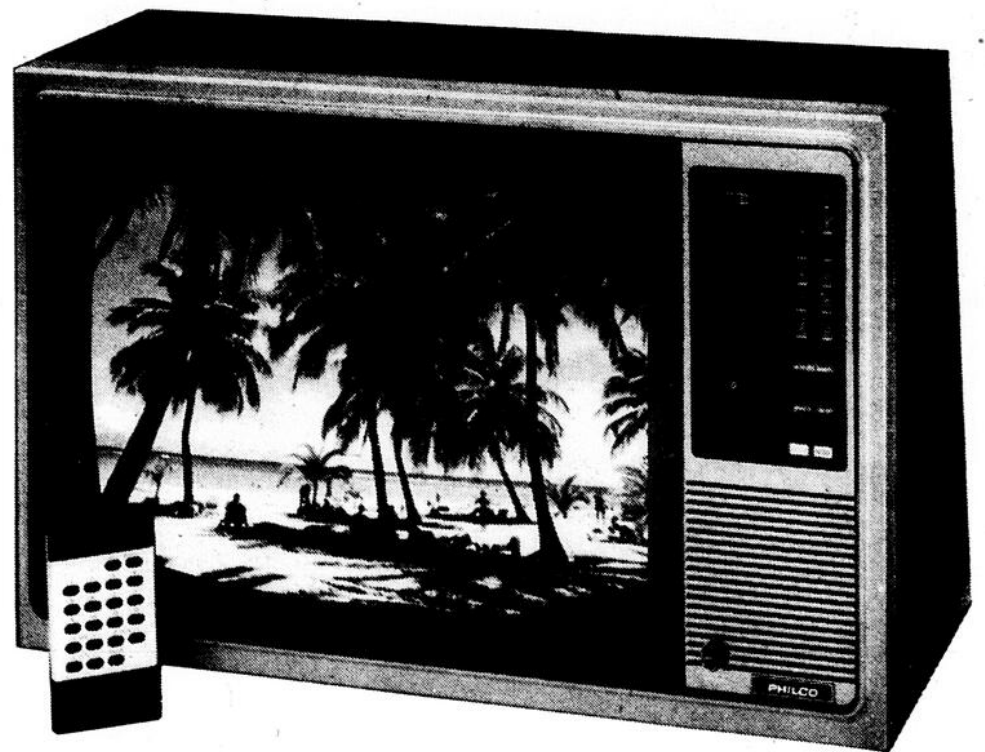
TÉLÉCOULEUR 20"

PHILCO

Chassis Philco transistors, auto-couleur réglage fin, automatique de l'image, tube image couleur en ligne de luxe, syntonisateur électronique VHF UHF à 12 boutons poussoirs, télécommande électronique à 21 boutons ayant 7 fonctions, câble prêt

Le tout comprenant taxe, service 3 ans pièces et main d'œuvre et télécommande

PRIX NET
\$799.00

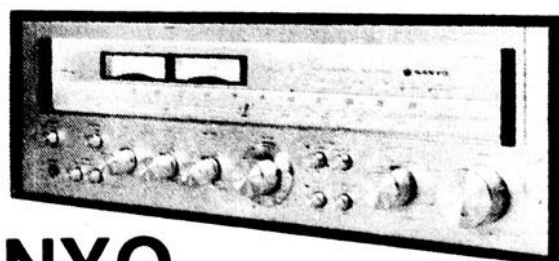


Distributeur

de système

de son

SANYO



Nous vous offrons aussi maintenant
"DISQUES ET CASSETTES"

St-Pamphile
T.V. Enr.

30 rue Guimond, St-Pamphile

356-3134



\$50,000. A LA MINI-LOTO.- M. Rolland Poitras, de L'Islet-sur-Mer, à gauche sur la photo, est l'heureux gagnant de \$50,000, à la Mini-Loto du 8 août dernier. M. Poitras est accompagné de sa mère et de M. Camille Fontaine, représentant de Loto-Québec, qui lui remet un chèque dont il se souviendra longtemps.

Le rayon laser débouche un coin

(S.H.S.) Le laser vient d'ouvrir une nouvelle voie dans son application pratique: les trompes. Pour la première fois, en effet, des médecins allemands ont eu recours au laser pour supprimer les obturations des trompes et ainsi redonner espoir aux femmes atteintes de stérilité. Cette nouvelle technique promet de meilleurs résultats que l'opération conventionnelle hasardeuse. Les risques d'hémorragie sont réduits par l'effet de rayonnement du laser qui "soude" les vaisseaux qu'il a lui-même endommagés. En général, l'opération au laser est moins longue que celle utilisant la chirurgie classique. Qui aurait pu dire qu'un jour le "rayon de la mort" redonnerait la vie?

Dr Denis Ouellet, o.d.

OPTOMETRISTE

Examens de la vue, Choix de montures, Verres de contact

8A, Ave de Gaspé Ouest
Face au stationnement de l'église
St-Jean Port-Joli, Cté L'Islet

Pour rendez-vous: 598-6128 - 598-6248

PAVILLON

PONTIAC BUICK LTEE

LA POCATIERE 858-2946

L'ENDROIT DU BON SERVICE

Route de l'Anse

LE CLIENT QUI ACHETE NOS PRODUITS
SERA PLUS SATISFAIT
QUE TOUT AUTRE

Du jamais vu dans le meuble

SUPER VENTE AUTOMNALE

Du 10 au 20 septembre

Nous avons un surplus d'inventaire, profitez-en

33 1/3 %
de rabais

MEUBLES

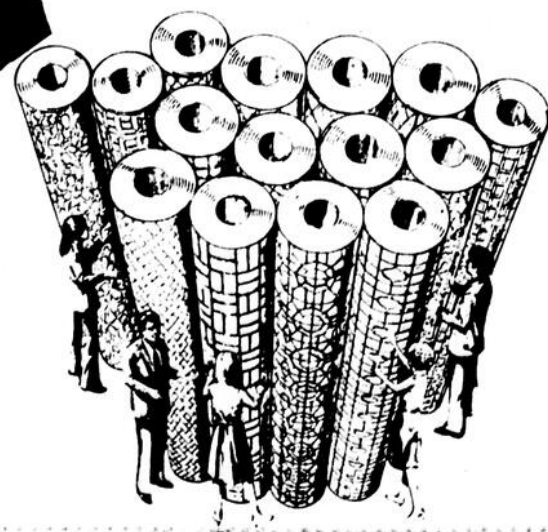


50 %
de rabais

LUSTRES

25 %
de rabais

TAPIS
PRELART



DALICO INC.

Route 230, Galeries La Pocatière

La Pocatière 856-2577

Le CIEF en vacance!

C'est déjà le temps de nous dire: Au Revoir.

Au revoir... puisque le Cief et d'autres qui s'appellent autrement, continuent et continueront de faire leur chemin. Le Cief a compter du 12 septembre, n'aura plus ni adresse, ni numéro de téléphone, autrement dit n'aura plus d'existence officielle puisque le projet Cief a été accompli. Cependant, le Cief fait partie d'un courant, d'un mouvement beaucoup plus vaste qui lui, continuera de croître et, que je nomme: le chemin des femmes.

Le Cief, depuis décembre 79, s'est proposé d'être un Centre d'Information et d'Entraide pour les Femmes. Notre objectif fondamental étant l'amélioration de la condition des femmes dans la région Montmagny-Sud. Objectif fondamental qui s'est ainsi articulé: transmettre l'information sur tous les sujets qui concernent les femmes et favoriser l'échange. Deuxièmement, favoriser l'entraide entre les femmes, en contribuant à ce que les femmes acquièrent une meilleure compréhension de la condition féminine et, des différentes situations ou problèmes que nous vivons isolément et collectivement. Et enfin, organiser des activités pour les femmes dans la région.

Par les activités d'information qu'il a organisées et, en devenant une ressource pour des groupes de femmes et un support pour des femmes vivant des

difficultés, le Cief a accompli les buts qu'il avait à cœur.

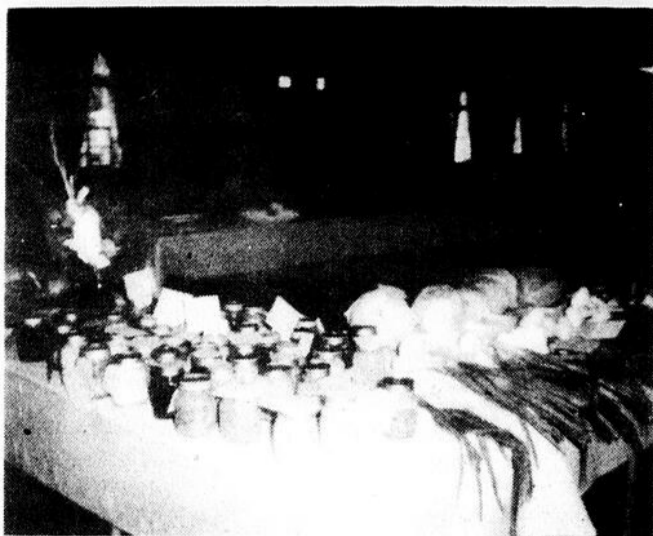
Et puis l'Arc-en-Cief... un moyen d'aller vous rencontrer chez-vous, pour vous faire part de nos réflexions, nos recherches, notre humour, nos activités. L'Arc-en-Cief, c'est aussi un moyen de transmettre des informations et, de créer un lien entre nous. L'Arc-en-Cief, c'est aussi un moyen de rayonner aux alentours et, de s'engager dans une réflexion collective.

D'ailleurs, quelques lectrices et lecteurs nous ont répondu et, même si elles étaient peu nombreuses, à chaque fois, ces lettres ont créé un enthousiasme rieur au Cief. Eh oui, nous aimons bien sentir qu'il y a quelqu'un à l'autre bout du fil. Ceci dit, pour vous inviter à nous faire connaître vos réflexions, vos commentaires, vos critiques, et même pourquoi pas... votre humour!

Si vous êtes intéressées (és) à nous répondre, écrivez-nous à C.I.E.F. C.P. 57, St-Fabien-de-Panet. (Nous conserverons notre casier postal jusqu'en décembre 80). Ou bien, empruntez La voix du peuple, du Peuple-Courrier.

Il me reste à remercier les organismes qui ont contribué à la réalisation du projet Cief et toutes les femmes et hommes qui nous ont apporté leur attention.

Le Cief
Chantal Caron,
Louisette Martin,
Carole Nadeau,
Colette Paré.



Une partie des travaux d'exposition des dames fermières de St-Damase représentant conserves et légumes et autres.

Exposition des Fermières de St-Damase

C'est mercredi le 27 août dernier qu'avait lieu l'exposition annuelle des travaux d'artisanat des dames fermières du Cercle de St-Damase des Aulnaies. 17 exposantes ont présenté environ 225 belles pièces de tricot, tissage, couture, pâtisserie, conserves, légumes et plantes d'intérieur.

On s'est alors rendu compte que les fermières de St-Damase sont très con-

sciencieuses et fières de soumettre du travail de bonne qualité.

Les dames juges étaient de Ste-Félicité. Elles ont fait des choix justes et éclairés.

En tout 117 personnes sont venues visiter cette exposition. Elles ont paru apprécier la belle présentation des exhibits. Enfin, au terme de l'exposition, plusieurs prix furent gagnés par des personnes présentes.

Mme Jeanne-H Lord

VENTE ANTI-INFLATION QUASAR.



Jusqu'à épuisement des stocks.
Le marchand peut consentir des prix inférieurs à ceux indiqués.

Si vous avez toujours rêvé de posséder un télécouleur de qualité, Quasar a ce qu'il vous faut.

Et si vous attendiez que les prix baissent, vous avez bien fait.

Mais n'attendez pas plus longtemps car ces deux modèles complètement équipés ne seront offerts à prix spéciaux que jusqu'à épuisement des stocks.

Ce qui devrait se produire très rapidement.

Que vous choisissiez le modèle portatif 20 po. ou le modèle console 26 po., vous êtes sûr d'obtenir toutes les caractéristiques

de luxe qui ont fait la renommée de Quasar.

- ◇ Chassis 100% transistorisé.
- ◇ Système de syntonisation couleur automatique.
- ◇ Syntonisation précise automatique.
- ◇ Commande de tonalité.

Tous deux comportent également une garantie "service à domicile" de trois ans sur les pièces et la main-d'oeuvre.

Alors profitez de ces super spéciaux de septembre chez les marchands Quasar participants sans tarder.

Ils ne reviendront pas de sitôt.



Jusqu'à épuisement des stocks.
Le marchand peut consentir des prix inférieurs à ceux indiqués.

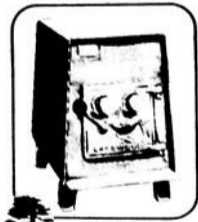
LES SUPER SPÉCIAUX DE SEPTEMBRE... DES AUBAINES SPECTACULAIRES!

Quasar

ATELIER ELECTRONIQUE ENR.

Rue Blanche D'Haberville, St-Jean Port-Joli 598-6636

Profitez de la douce chaleur d'un poêle à bois
LAKWOOD



Le Cottager de LAKWOOD

Les pannes d'électricité sont inévitables durant l'hiver. Pourquoi ne pas vous offrir la fiabilité d'un poêle à bois? Le Cottager de Lakewood est un petit poêle qui peut chauffer votre maison durant ces pannes de courant si fréquentes. Vous pouvez cuisiner sur la partie supérieure du poêle et ainsi, toujours servir des repas chauds. C'est si facile! Le Cottager de Lakewood, une demi-corde de bois et la sécurité.



L'ÉLAN

Il comprend de nombreuses caractéristiques, dont:

- une porte de chargement à double paroi
- un revêtement en briques réfractaires
- des soudures profondes MIG qui garantissent une construction hermétique

Vous pouvez choisir parmi nos 6 modèles.

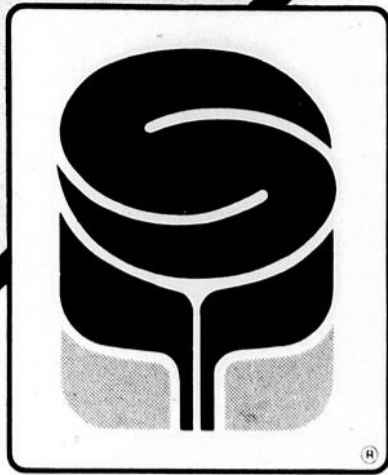
Pour un chauffage économique, joignez-vous à la grande famille des poêles à bois LAKWOOD.

LE REFUGE DU MEUBLE SECOND

Magasin de neuf et usagé

St-Pamphile 356-2301 Léo Gagnon 359-2061

Evitez la hausse, commandez dès maintenant. Livraison à votre goût.



"du monde bien SERVIable...!"

ça profite

SERVI



X Coupe de viande disponible dans ces marchés

PLUS
MARGARINE MOLLE
 MONARCH
 Cont. 1 lb. **.79**

PLUS
PÂTÉ DE FOIE GRAS
 PARIS PÂTÉ
 Bte 6 on. **.57**

PLUS
BEURRE ARACHIDES
 Crémeux
 KRAFT
 Bocal 500 g. **1.15**

viandes

RÔTI DE PORC Bout des côtes	CÔTELETTES DE PORC 1.79 lb.
	FOIE DE PORC .55 lb.
	CRETONS BILOPAGE 1.57 ch. Cont. 283 g.
	EGGS ROLLS BILOPAGE 2.09 ch. Bte 12's
1.45 lb.	

produits surgelés

JUS D'ORANGE

MINUTE MAID
 Cont. 12 on.
.99 ch.

fruits et légumes

TOMATES Produit du Québec Panier 4 pintes	PERSIL Pqt 12's .15 ch.
	RAISINS ROUGES Produit Californie Can. No 1 .95 lb.
	POIRES MASTER 4 x 4 2.87 panier
1.95 ch.	

PLUS
MAXI-SERV. FÉMININES
 LIBERTÉ NOUVELLE
 Bte 12's **1.19**

Spéciaux en vigueur les 10-11-12-13 septembre 1980

TABLETTES CHOCOLAT Caramilk et Wunderbar CADBURY Pqt fam. 4's 1.05	SOUPE Poulet et nouilles LIPTON Bte 2 env. .65
OEUFs MOYENS Cat. A Dz. 1.05	CONFITURES Fraises pures E.D. SMITH Bocal 500 ml. 1.43
BEURRE FRAIS Canada 1ère Cat. GRAD 1 lb. 1.75	CAFÉ INSTANTANÉ GRAD Bocal 6 on. 3.67
SAUCE À LA VIANDE Pour spaghetti CATELLI Bte 28 on. 1.39	MOUCHOIRS DE PAPIER Blancs GRAD Bte 200's .76
VINAIGRE BLANC CANADA Cont. 128 on. 1.29	SIROP CONTRE LA TOUX BABY'S OWN Btle 100 ml. 1.35
HUILE D'ARACHIDES PLANTERS Cont. 1 litre 3.29	CRÈME À RASER Noix de coco Foamy GILLETTE Cont. 300 ml. 1.89
BOUILLON DE BOEUF Cordial BOVRIL Btle 250 ml. 2.19	FEVES AU LARD Sauce tomate GRAD Bte 19 on. .55

PLUS
POIS VERTS
 Gr. No 4, choix
 IDÉAL
 Bte 19 on. **.49**

PLUS
PURE LARD
 TENDERFLAKE
 Bte 1 lb. **.69**

NOUS NOUS RÉSERVONS LE DROIT DE LIMITER LES QUANTITÉS ET DE CORRIGER LES PRIX INCORRECTS RESULTANT D'UNE ERREUR D'IMPRESSION

SPÉCIAUX DISPONIBLES CHEZ CES MARCHANDS SEULEMENT

on pense à vous

Tourville Jasmin Lord	Armagh Paul-Eugène Langlois	Montmagny Alimentation St-Thomas	Cap St-Ignace Mme Léon Richard	Ste-Lucie Serge Gonthier Enr.
St-Camille Marius Dallaire	St-Philémon André Roy	La Pocatière Station Charles Kidd	St-Damien Antonio Labrecque	St-Eugène Mme Geneviève Gamache
St-Paul Paul Proulx	Buckland René Leblond	St-Henri Épicerie J.-A. Beaudet	St-Félicité Alimentation Bernier	St-Gervais Yves Boucher
				St-Pamphile Épicerie Thériault

coop : cooprix :::

Une viande délicieuse et facile à préparer!

La viande blanche du lapin associe **goût délicat**, **grande digestibilité** et **basse teneur en calories**: 3.5 onces (100 g) de lapin cuit équivalent à 177 calories. Sa chair est **abondante** et les os ne comptent que pour un pourcentage minime du poids de la carcasse.

La préparation du lapin s'adapte souvent à des recettes de volaille. Comme condiments, des sauces, des compotes et des gelées: aux pommes, aux groseilles et aux atocas, l'accompagnent très bien.

LEGENDE
 (1)(2) ● ○ fruits et légumes
 ■ □ pain et céréales
 ▲ △ viande et substituts
 ● ○ lait et produits laitiers
 (1) une grande valeur nutritive
 (2) une certaine valeur nutritive

- Jus de tomates de fantaisie Heinz**
bte 19oz **.38**
- Beurre d'arachides Skippy**
Crèmeux ou super croquant
bocal 500g **1.15**
- Vinaigre blanc Heinz**
bout. 128oz **1.29**
- Huile de maïs Mazola**
bout 3L **5.29**

Épicerie



- Papier de toilette Delsey**
couleurs assorties pqt 4rlx **1.29**
- Détergant en poudre Punch**
bte 6L **3.09**
- Pouding Laura Secord**
saveurs assorties carton 4/5oz **1.19**
- Pois verts #1 et 2 de fantaisie Lesieur**
bte 10oz **.40**
- Jus de légumes V-8**
bte 6/6oz **1.43**

- | | | | | |
|--|--|---|--|--|
| Fèves au lard Libby's "Bien Mijotées"
bte 19oz .69 | Tartinade au sucre Map-o-Spread
bte 28oz 1.69 | Pâtes de tomates Hunt
bte 5.5oz .38 | Détergant liquide Palmolive
boute 500mL .97 | Essuie-tout White Swan
couleurs assorties pqt 2rlx 1.25 |
| Soupe poulet & nouilles St-Hubert
bte 2 128 g .48 | Mélange à gâteau Robin Hood
blanc suprême bte 18oz
chocolat suprême bte 19oz .95 | Farine à pogo Artel
bte 1Lb .83 | Papier cellophane Handi Wrap
30cm bte 60M 1.09 | Brevage Bessey
à l'orange, aux raisins ou aux fraises crt 6/7oz .89 |
| Cordial de boeuf Bovril
boute 450mL 3.29 | Margarine molle Thibault
cont 1Lb .85 | Fécule de maïs Benson, Canada
bte 500g .58 | Shortening Crisco
bte 3lb 2.39 | Sacs à sandwichs Baggies
bte 50's .59 |
| Cristaux Quench
saveurs assorties cel 4 92 g 1.35 | Gâteaux Stuart
boîte familiale bte 8's .89 | Nettoyeur à vitres Windex
rechange cont 900mL 1.05 | Nourriture pour chats Miss New
saveurs assorties bte 170g .31 | Batteries Duracell # 1604-1
pqt 1's 2.29 |
| Céréales Croque nature
son & raisins bte 400g régulière ou raisins & dattes bte 450g 1.09 | Biscuits ti-coq Lido
cel 300g 1.38 | Rasoirs jetables R-109-B Blic
pqt 5's .79 | Nourriture pour chiens Dr. Ballard
saveurs assorties bte 25oz .49 | Soupe aux tomates Campbell
bte 10oz .28 |
| | Nettoyeur tout-usage Fantastik
(gachette) bte 24oz 1.55 | Tartes aux pommes congelées Mrs. Smith
bte 700g 1.35 | Sirop de maïs doré Crown Brand
boute 500mL .71 | |

- | | | |
|--|--|---|
| produits coop | | santé-beauté |
| Tomates de choix Coop
bte 19oz .54 | Purificateur d'air Double Fraîcheur
parfums assorties cont 25g 1.15 | Serviettes sanitaires protection légère Carefree
bte 30's 1.69 |
| Café instantané Coop
bocal 10oz 4.89 | Cure-oreilles Q-Tips
bte 400's 1.95 | Cirage à chaussures Nuggett
couleurs assorties bte 40g .51 |
| Café moulu régulier Coop
sac 1Lb 3.29 | | Dentifrice Aim
tube 150 mL 1.49 |

En vigueur du 10 au 13 septembre 1980. Nous nous réservons le droit de limiter les quantités.

- | | | |
|---|--|---|
| COOP MONTMAGNY
70 Boul. Taché | COOP ST-PAUL
Cté Montmagny | COOP L'ISLETVILLE
94 7 ^e rue |
| COOP STE-PERPÉTUE
Cté L'Islet | COOP ST-PAMPHILE
Cté L'Islet | |

VOTRE MENU ÉQUILIBRÉ :

DÉJEUNER

Jus de pomme
Cretons
Pain de blé entier grillé
Café — lait

DINER

Jus de légumes — biscottes
Jambon rôti
Brocoli au gratin
Pomme de terre au four
Pain aux carottes
Thé — lait

SOUPER

Poireaux — vinaigrette
Lapin chasseur*
Nouilles au beurre
Cossetarde aux bananes
Thé — lait

* Recette de lapin chasseur disponible dans toutes les coopératives participantes.

Viandes

Rôti de jambon frais △

(fesse de porc)
partie du jarret ou croupe

Lb **.99**

Tranche de jambon frais centre △

(bifteck de porc)

Lb **1.35**



Lapin du Québec ▲
sous inspection
surgelé

Lb **2.19**

Boeuf-fumé tranché △
Coorsh

4 x 57 g **2.39**

Salade de choux ●
Coorsh

Cont. 16 oz **.95**

Pâtés impériaux △
(egg roll)
Bilopage

Bte 6 **1.15**

Creton frais △
Bilopage

Lb **1.57**

Saucisses fumées △
"Marque 97"
Hygrade

16 oz **1.47**

Salami △
Hygrade

tranché sur demande **1.79**
Lb

Pâté de foie △
La Dijonnaise

Lb **1.39**

Légumes frais

Carottes

Produit du Québec
Canada no 1
emballage 5 lb

chacun **.55**

Oignons jaunes

Produit du Québec
Canada no 1
emballage 5 lb

chacun **.69**

Rutabagas (navet)

Produit du Québec
Canada no 1

lb **.09**

Brocoli

Produit du Québec

pqt **.79**

Betteraves fraîches

Produit du Québec
Canada no 1

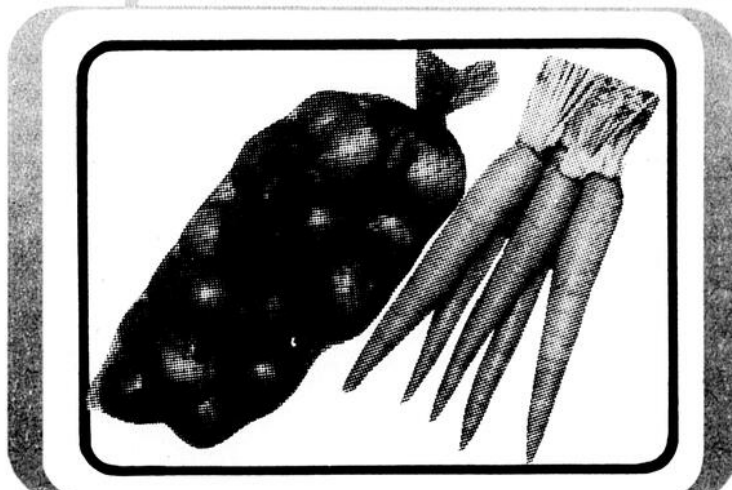
emballage 2 lb

Chacun **.29**

Poireaux frais

Produit du Québec

chacun **.25**



Non-alimentaire*

* Disponible en magasin ou sur commande.

Vadrouille Abeille

20700

chaque **12.99**



En vigueur du 10 au 13 septembre 1980. Nous nous réservons le droit de limiter les quantités.

COOP LA PAIX
St-Jean Port-Joli

COOP STE-LOUISE
Cté L'Islet

COOP LA RIVERAINE
Rivière-Ouelle

COOP MONT-CARMEL
Cté Kamouraska



L'ARTISANE DE L'ANNEE.- Cette dame de Varennes dans le comté de Verchères, Mme Claire Provost, âgée de 69 ans, est la nouvelle lauréate du concours "L'Artisane de l'Année" organisé conjointement par le ministère de l'Agriculture, des Pêcheries et de l'Alimentation du Québec et Expo-Québec. Toutes les pièces qu'elle a présentée, 22 au total, ont été primées à raison de 14 premiers prix, 6 deuxième prix et 2 quatrième prix. Par ailleurs la Fédération gagnante, c'est-à-dire celle qui a accumulé le plus haut pointage pour l'ensemble de ses pièces, est la Fédération no 24 qui comprend 23 cercles du comté de Portneuf et 11 du comté de Québec.

(Photo Pierre Bédard M.A.P.A.Q.)



SPECIALISTES

Transport de bâtisses
Construction de fondation
Rénovation
Vente de maisons usinées



Représentant M. Onil Caron

Bureau: 839-2774

Résidence: 1-862-9895

Sans vous la formation des adultes ne serait rien.

Les individus, les organismes et les institutions désireux de soumettre un mémoire au sujet de la formation professionnelle et socio-culturelle des adultes peuvent le faire en faisant parvenir au secrétaire de la Commission:

- 1- un **avis écrit** indiquant leur intention de se faire entendre et ce, avant le 20 septembre 1980;
- 2- leur **mémoire** écrit avant le 31 décembre 1980.

Les audiences publiques seront tenues dans diverses régions du Québec en février 1981.

Un dossier d'information est disponible sur demande auprès de la Commission.

La Commission* vous attend



Commission d'étude sur la formation professionnelle et socio-culturelle des adultes
Palais de Justice
1, rue Notre-Dame est, 7^e étage
Montréal (Québec) H2Y 1B6
(514) 873-7013
(les frais virés sont acceptés)

*Créée par le Gouvernement du Québec le 23 janvier 1980, selon la Loi sur les Commissions d'enquête (L.R.Q. c. C-37)

Bataille écologique autour des marais de Kamouraska

(Kamouraska) Les marais de Kamouraska sont au coeur d'une polémique opposant le ministère de l'Agriculture à plusieurs mouvements à caractère écologique. D'une part, le ministère de l'Agriculture veut endiguer les marais pour les transformer en terres agricoles d'une superficie de 500 acres qui

seraient vouées à la production céréalière. D'autre part, les mouvements écologiques de la région s'opposent au projet en faisant valoir que les marais de Kamouraska agissent comme filtre d'eau et remplacent ainsi une usine d'épuration de \$5 millions. De plus, la disparition de ces marais entraînerait

avec elle la destruction d'un territoire exceptionnel pour la reproduction du Canard noir.

L'hebdomadaire le *Peuple-Tribune* de Lévis signale à ce sujet qu'il se reproduit trois fois plus de canards noirs dans les marais de Kamouraska que sur tout le long du Saint-Laurent, de Corn-

wall à Québec. Environ 30 000 oies blanches utilisent elle aussi ces battures pour se reproduire. Avec la disparition des battures de Beauport, les marais de Kamouraska demeurent l'un des derniers refuges pour tous ces oiseaux.

L'hebdomadaire *L'Avant-Poste-Gaspésien* voit dans ce projet un non-sens car il entre directement en contradiction avec le programme d'assainissement des eaux du ministère de l'Environnement. En effet, le gouvernement vient de lancer la pro-

mière phase d'un projet visant à doter en usines d'épuration les municipalités de Gaspé, Matane et Rimouski. Pendant ce temps, le ministère de l'Agriculture détruirait un épurateur naturel que sont les marais de Kamouraska.

Les mouvements écologiques de la région comme la Fondation Ecologie de Lévis, ont organisé une manifestation à Kamouras-

ka, le 27 avril dernier. Ils exigeaient la cessation immédiate des travaux d'endiguement et l'abandon du projet. De plus, les participants réclamaient la modification du projet de règlement du ministère de l'Environnement afin que chaque intervention de ce type soit précédée d'une étude sur l'impact écologique.

(Service Hebdo-science)

Expériences scientifiques pour jeunes de 7 à 77 ans

Ah! La claire fontaine!

par le professeur Scientifix

L'air chaud occupe plus d'espace que l'air froid. Ainsi en chauffant de l'air emprisonné dans un bocal fermé, on augmente la pression à l'intérieur de ce bocal, puisque cet air plus chaud veut occuper un espace plus grand. L'expérience qui suit permet de vérifier simplement l'augmentation d'un volume d'air en fonction de la température.

Il vous faudra une petite bouteille munie d'un couvercle ou d'un bouchon bien ajusté, que vous percerez de façon à y insérer une paille. Celle-ci est fixée au couvercle avec de la cire de manière à bien boucher les fissures possibles, et doit toucher le fond du bocal lorsque le couvercle est fermé.

Une fois le montage terminé, on remplit au tiers la bouteille d'eau et on ferme *hermétiquement*. En plongeant le système au trois quarts dans un plat d'eau chaude, on augmente la température de l'air emprisonné. En augmen-



Bassin d'eau chaude

tant de volume, l'air réchauffé chasse l'eau par la paille.

Si vous réduisez l'ouverture de la paille l'eau pourra même s'évacuer sous forme d'un jet!

(Préparé par Robert Richards, Service Hebdo-science)

eau! eau! attention

Chaque fois que vous tirez la chasse d'eau des toilettes, vous dépensez 30 litres d'eau.

Environnement Québec

DIONNE ET FRÈRE INC.

FORD-MERCURY

32, Fortin, coin Verreault

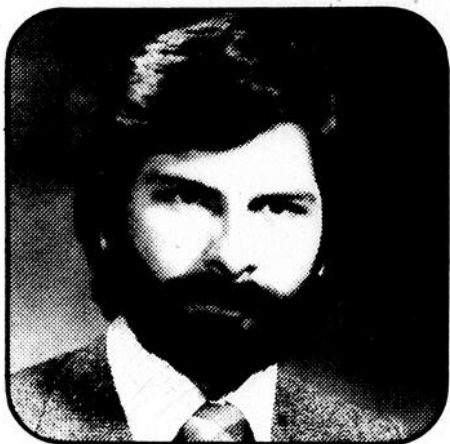
ST-JEAN PORT-JOLI

Nouvelle installation pour un meilleur service

Rolland Pelletier, prop.
598-3305

Gaetan Villeneuve, conseiller
598-9216

CHEFS D'ENTREPRISES



Jean Beaudoin



FAISONS CONNAISSANCE

Nous sommes une banque de ressources humaines et financières au service des gens d'affaires de la région. Donnez-moi un coup de fil ou venez me rencontrer pour discuter de vos projets d'affaires.

SERVICES FINANCIERS

- prêt à terme
- capital de risque

GESTION-CONSEIL

- consultation
- information
- formation en gestion



320 est. rue St-Germain, Rimouski, G5L 1C2 (724-4461)

Moi je fréquente la Télé-université, l'université chez moi!

On entend souvent dire que l'informatique est en train d'envahir la vie du citoyen; que si on la laisse faire, elle prendra bientôt le contrôle de l'information, etc. Mais qu'en est-il au juste? La situation est-elle si alarmante?

Le cours *L'informatique... c'est pas sorcier*, offert par la Télé-université, aimerait vous aider à répondre à toutes ces questions en vous permettant de faire le point sur cet outil mystérieux qu'est l'ordinateur: outil qui a ses grandeurs mais aussi ses faiblesses.

Grâce à une entente entre l'Institut Technologie Agricole de la Pocatière et la Télé-université, les personnes qui le désirent pourront s'inscrire au cours *L'informatique... c'est pas sorcier* et avoir accès pendant 18 heures à un terminal au Centre Platon. Le début des cours au terminal, pour l'automne 1980, est prévu pour la deuxième semaine d'octobre.

Cela vous intéresse? Complétez le coupon-réponse ci-après et retournez-le à:

Télé-université
A/S Guy Chamberland
214, avenue Saint-Sacrement,
Québec
G1N 4M6
Tél.: (418) 657-2262
De l'extérieur de Québec sans frais: 1-800-463-4722

Je désire recevoir un dépliant sur le cours:

L'informatique... c'est pas sorcier.

NOM _____ PRÉNOM _____

ADRESSE _____
CODE POSTAL: _____

Université du Québec
Télé-université

SCIENCE/santé

par Yanick Villedieu (Service Hebdo-science)

TOUS DES DROGUÉS

Nous sommes tous, à des degrés divers, des drogués. Une tasse par-ci, une tasse par-là, nous ingurgitons une quantité sans cesse croissante de caféine, cet excitant qu'on retrouve principalement dans le café et dans le thé, mais aussi dans le kola (mais oui, le Coke...), les chocolats et même certains médicaments.

A un point tel qu'en 1979, chaque Canadien de plus de 15 ans en a consommé *chaque jour* une moyenne de 240 milligrammes (mg), soit l'équivalent de ce qu'on retrouve dans trois tasses de café ordinaire ou de cinq tasses de thé assez fort.

Quelles sont les conséquences sur notre santé de ces plus que quotidiens excès? Curieusement, on n'en a pas une idée très précise, peut-être parce qu'il serait trop gênant de bien pointer du doigt les côtés les plus sombres d'un des vices les plus stimulants et les plus communs de notre société. Ce qu'on sait cependant (ou à tout le moins ce qu'on soupçonne), c'est que cette drogue psychotrope peut être associée, chez les gros consommateurs, à des accidents cardiovasculaires ou à des problèmes d'estomac plus ou moins graves. Et, chez la plupart de ses usagers, à des troubles du sommeil. Ce qu'on sait aussi, c'est que l'effet néfaste de la caféine sur l'organisme a tendance à se conjuguer facilement à celui d'autres drogues "banales", comme par exemple le tabac. Ce qu'on murmure enfin, c'est que l'usage intempestif de cet excitant pourrait avoir des répercussions importantes sur les bébés que portent leurs mères, ou qu'il aurait possiblement des effets cancérogènes...

Pratiquement, on estime qu'au-delà du seuil des 350 mg par jour, la dépendance physique à la caféine devient évidente; une personne sur quatre est dans cette situation. De plus, selon les experts, une consommation qui dépasse les 600 mg par jour mettrait sérieusement la santé en danger: 5% des adultes sont dans cette situation.

L'étalage de ce genre de données pourrait-il suffire à nous faire modifier nos habitudes vis-à-vis du café et du thé, qui représentent environ 90% de notre consommation totale en caféine? Il est permis d'en douter. D'abord parce que les rituels ont toujours la vie dure, et la prise de caféine en est très certainement un. Et ensuite parce que les intérêts en jeu, à l'échelon mondial, sont trop fabuleux pour que des bouleversements sérieux ne se produisent dans le commerce international du café - le deuxième en valeur sur notre planète après le... pétrole.

AVEZ-VOUS VU PASSER LA BOULE DE FEU?

Qui n'a pas entendu parler de la fille de la voisine qui a vu, lors du dernier orage électrique, une boule de feu passer dans sa cuisine? Était-ce une hallucination ou une illusion d'optique? En fait, le phénomène est connu du monde scientifique mais ce qui ne l'est pas, c'est son explication.

On décrit généralement les boules de feu comme étant des sphères lumineuses en mouvement dont l'apparition durera quelques secondes avant de disparaître silencieusement ou avec un bruit d'explosion. Les chercheurs qui se sont inté-

ressés au phénomène n'ont jamais réussi à le reproduire en laboratoire ni à le photographier.

Deux Américains ont observé 10,000 photographies contenant pas moins de 100,000 images d'éclairs. Ils ont pu ainsi déceler six images pouvant représenter ce phénomène. Dans les six cas, on observait un éclair s'arrêtant au-dessus du sol et duquel tombait une boule lumineuse.

Des observations ont été rapportées par des pilotes d'avion. Malheureusement ces rapports se retrouvent souvent dans les ministères de la dé-

fense pour ensuite disparaître silencieusement et sans bruit d'explosion dans ces cas-ci. Par contre, des témoignages plus nombreux mais dont l'authenticité est parfois difficile à vérifier, trouvent une oreille attentive dans les journaux à grand tirage ou même scientifique.

Ainsi cette dame, en Angleterre qui a rapporté au département de physique d'une université avoir vu et même avoir été touchée par une boule de feu. La boule, d'un bleu tirant sur le violet, possédait un diamètre d'environ 10 cm, dégageait de la chaleur et émettait un lé-

ger son. La boule est apparue au-dessus de la cuisinière lors d'un orage électrique, pour ensuite se diriger vers cette dame. Là où elle fut touchée, ses vêtements furent percés et sa peau a rougi. La boule a disparu dès que la dame a voulu la repousser du revers de la main, non sans y laisser une sensation de brûlure.

De telles observations sont précieuses pour les chercheurs intéressés à vérifier les nombreuses hypothèses émises quant à la nature de ces boules de feu.

Suzanne Champoux
(Service Hebdo-science)

à lévis

tout pour le rembourrage

- ✓ "foam" de toutes dimensions
- ✓ tissus à la verge
- ✓ accessoires
- ✓ cuvette capitonnée pour intérieur de camionnette
- ✓ meubles modulaires en "foam", différents tissus disponibles
- ✓ estimé gratuit pour le rembourrage, plus de 20 ans d'expérience à votre disposition

✓ travail garanti

c'est ce que vous offre



**CENTRE DU
REMBOURREUR
BDM INC.**

55, Rue Delisle, Lévis

Coin Trans-Canada

833-7612

FERMÉ LE LUNDI

LE C.L.S.C. MONTMAGNY-SUD
RECHERCHE

UN(E) TECHNICIEN(NE) EN HYGIÈNE DENTAIRE

LIEU DE TRAVAIL:

Territoire des C.L.S.C. Montmagny-Sud et St-Pamphile

NATURE:

Sous la supervision du dentiste, l'hygiéniste dentaire accomplira ses fonctions dans le cadre des programmes de santé scolaire et santé infantile de chacun des C.L.S.C.

L'hygiéniste applique le programme d'éducation en matière d'hygiène dentaire et enseigne les procédés de prévention; il effectue des cliniques de dépistage et des examens oraux préliminaires; il procède au nettoyage et au détartrage; il voit à l'application topique de fluor et propose à la clientèle toute autre technique d'hygiène dentaire préventive.

EXIGENCES:

Détenir un D.E.C. en technique d'hygiène dentaire.
Détenir et utiliser son automobile pour le travail.

TRAITEMENT:

Selon la convention collective

**FAIRE PARVENIR VOTRE CURRICULUM VITAE
AVANT LE 19 SEPTEMBRE 1980**

A/S DIRECTEUR GÉNÉRAL
CONCOURS HYGIÉNISTE DENTAIRE
C.L.S.C. MONTMAGNY-SUD
C.P. 39
ST-FABIEN DE PANET
CTE MONTMAGNY
G0R 2J0

LES SPORTS



LE PORT DU DOSSART.- Chasseurs, rappelez-vous que le port du dossard est obligatoire pour toute activité de chasse sauf lors de la chasse à la corneille, au lièvre au moyen de collet, à la sauvagine, lors d'activités de trappage et du premier décembre au 31 mars pour la chasse au coyote, au loup ou au renard.
Ministère du Loisir, de la Chasse et de la Pêche.

33 pêcheurs au tournoi de Sports et Nature

Grand succès du tournoi de pêche à l'achigan et poisson blanc, organisé par Sport Nature Montmagny-L'Islet. Un nombre record de 33 participants ont pratiqué leur sport favori, par une très belle journée de fin d'été, sur la Rivière-du-Sud à Montmagny.

Les heureux gagnants de ce tournoi sont: Pour l'achigan: 1er J.P. Bernatchez avec une prise de 12.5 on., 2e Marcel Caron, 11 3/4 onces et 3e Denis Morin

11 1/2 onces. Pour le poisson blanc, 1er Sylvain Bernatchez, 1 lb 10 1/2 onces, 2e Benoit Bernatchez 1 lb 4 onces et France Lachance 1 lb 1 once. Nous remercions tous les commanditaires qui nous ont aidés à faire de cette activité une réussite.

Nous espérons la réalisation du tournoi avec au moins 50 participants, l'an prochain, vu le grand nombre d'adeptes de cette pêche. Merci à tous.

Compétition pré-Festival de tir à la carabine

C'est dans quelques jours que se déroulera, la compétition de tir à la carabine prévue au programme des activités du Festival de l'Oie Blanche.

Comme nous le mentionnions, dans le journal de la semaine dernière, la compétition aura lieu les 13 et 14 septembre. L'inscription se tiendra le samedi de 8:30 h. à 13:00 h. sur le site même de la compétition, soit le terrain de tir de M. Paul-Emile Robin. Cet emplacement est situé le long de la route qui mène au Club de Golf de Montmagny.

Il serait bon de noter que la compétition se divisera en six classes et qu'une première inscription coûtera \$5.00 tandis que les inscriptions suivantes

coûteront \$2.00 chacune. Cette compétition est ouverte à tous et de nombreux trophées seront à gagner.

On souhaite la bienvenue à tous les participants de

même qu'à tous les spectateurs. C'est donc un rendez-vous que vous lance M. Paul-Emile Robin (248-0649) et M. Daniel Labrecque (248-3592) pour cette compétition qui aura

lieu les 13 et 14 septembre. Michel Fortin relationniste pour le 9e Festival.

SEPT. 12-13-14 VEN. SAM. DIM.

Un film qui vous veut du bien... **18 ANS Adultes**

ADOLESCENTES DEVANT LE PLAISIR

V.O. de THE SECOND COMING OF EVA

Brigitte Mayer
Anita Berg

AUSSI "LES MALES EN FOLIES"

CENTRE RECREATIF STE-PERPETUE
Ste Perpetue 697 7444

LES CANADIENS SONT PLUS PETITS

(S.H.S.) La Canadienne moyenne mesure 5 pieds 2 pouces et pèse 137 livres, soit 62,3 kilos; le mâle, lui, atteindrait le poids de 73,1 kilos ou 161 livres. Ces statistiques de Nutrition-Canada nous révèlent aussi que les garçons américains ont, en moyenne, 4 centimètres de plus que ceux d'ici et les filles jusqu'à 6 centimètres de plus. Cette différence s'explique par des facteurs génétiques. C'est la même explication qui prévaut pour le 9 centimètres de moins des Inuits par rapport à la moyenne canadienne.

un film de KENNETH JOHNSON
LOU FERRIGNO
BILL BIXBY

HULK REVIENT!

POUR TOUS

VOUS ÊTES INVITÉS AU MARIAGE DU SIECLE...
Tremblements de terre, ouragans... le Dr BANNER, sous l'effet des rayons gamma, redevient, la nuit de ses noces, l'INCROYABLE HULK!

DES TERRORISTES EXIGENT 25 MILLIONS!
Leurs Oisgs: 800 personnes et la Destruction d'un Pays!
A 40 secondes du Désastre, pourr-ils éviter le Carnage?

Roger Moore
"JAMES BOND"
JAMES BOND
ARTHUR KENNEDY

LES LOUPS DE HAUTE MER

Représentation spéciale de "Hulk revient" dimanche à 14h. ADM.: \$1.00

Du 12 au 15 sept.

Cinéma POCATIÈRE
807, 4 ième avenue 856 1862
Affiliation - Ciné Agence

FÉLICITATIONS



LE 4e FESTIVAL DE LA JOIE DE STE-JUSTINE A FAIT DES HEUREUX:

-GRAND PRIX: 1980 THUNDERBIRD GAGNEE PAR:
Mme Jacqueline Leblanc, St-Côme, Cté Beauce.

- \$500.00: Mlle Maryse Turcotte, St-Ephrem, Cté Beauce
- \$100.00: Sylvain Labrecque, Ste-Claire, Cté Dorchester
- \$100.00: Louis Boutin, Ste-Sabine, Cté Bellechasse
- \$100.00: Clément Pépin, St-Cyprien, Cté Dorchester
- \$100.00: M. Lachance, Ste-Germaine, Cté Dorchester
- \$100.00: Henri Paquet, St-Georges Ouest, Cté Beauce

Nous apercevons sur la photo de gauche à droite: Mme Rachel Chabot, Mme Suzette Racine, Mme Rita Lapierre, responsables de la vente des billets, M. Rolan Cayouette, prop. de Garage Appalache, Mme Jacqueline Leblanc, l'heureuse gagnante de la Thunderbird 80 et M. Jermain Bédard, président du 4ième Festival de la Joie de Ste-Justine.

Ligue de balle-molle Molson Belmont

Loisirs St-Paul en avance

Surprise, la série finale est commencée et les résultats obtenus jusqu'à maintenant sont assez étonnants. Le Trophée Godbout Enr, qui fut invincible toute la saison n'ayant perdu que deux

parties, semble connaître quelques difficultés dans cette finale.

Mardi le 2 septembre, les Loisirs St-Paul réussirent à l'emporter au compte de 2 à 0 à la 11^{ème} manche. Eh

oui, à la 11^{ème} manche. Clément Proulx était l'auteur d'un circuit pour un premier point et André Proulx produisit le second grâce à un double en plus d'être le lanceur gagnant

n'accordant d'ailleurs que trois coups surs. Jules Gaudreau, le lanceur perdant, figurait bien lui-aussi; il obtenait 20 retraits sur trois prises.

La seconde partie fut

disputée à St-Paul, jeudi le 4 septembre. Les Loisirs St-Paul remportèrent cette rencontre par la marque de 1 à 0; un autre pointage où la différence est très minime. Le lanceur vainqueur, Jocelyn Boulet, accordait seulement quatre coups surs et, à l'offensive, produisit l'unique point de ce match avec un simple. Son homologue, Jules Gaudreau,

retirait 10 hommes au bâton et il n'était la victime que de trois coups surs.

Alors ces deux rencontres ont plu au public. Il ne faudrait pas manquer de voir la ou les parties suivantes (si nécessaire). Connaitrons-nous le champion la semaine prochaine?

Myriam Proulx publiciste

Ligue de balle-molle Molson de St-Jean Port-Joli

Champion: Denis Caron, entrepreneur-peintre.

Voici les résultats des dernières semaines. Le mercredi 6 août dans la demie-finale A 3 de 5, le Denis Caron, ent-peintre, gagne la semie-finale en 3 parties contre le Restaurant Hotel Bonnet Rouge par les pointages de 14-13, 10-9, 11-10.

Après avoir gagné le championnat, le Denis Caron, ent-peintre, se retrouve en finale. Dans la série B le Jean-Paul Tremblay, revêtement de stucco, a fait le même sort à l'équipe Epicerie Boucherie Dumas en les écrasant en 3 parties par les pointages de 18-2, 14-5 et 17-3.

Voici le début de la finale 3

de 5. Le lundi 18 août après avoir mené tout le long de la partie le Jean-Paul Tremblay, rev. stucco, a perdu par le pointage de 10 à 9 contre le Denis Caron, ent-peintre, qui a fait 7 points dans les deux dernières manches pour prendre le devant dans la série.

Le mercredi 20 août à 7 heures, dans cette rencontre l'équipe du Denis Caron, ent-peintre, a défait l'équipe de Jean-Paul Tremblay, rev. stucco, par le pointage de 13 à 6.

Il est à souhaiter que les joueurs du Jean-Paul Tremblay, rev. stucco, retrouve une meilleure coordination ne serait-ce que pour la qualité du jeu offert.

Le lundi le 25 août, dans la

troisième rencontre de cette série le Jean-Paul Tremblay, rev. stucco, renoue avec la victoire en gagnant par le pointage de 14-9 sur le Denis Caron, ent-peintre, pour prolonger la série finale.

Le mercredi 27 août à 7 heures avait lieu la

quatrième partie. Denis Caron, ent-peintre, après avoir gagné le championnat, remporte la finale par 3 parties à une, sur le Jean-Paul Tremblay, rev. stucco, par le pointage de 9 à 2. Il faut dire que cette dernière partie fut jouée sous la pluie.

Serge Bélanger

Venez visiter le

S.S. DÉTECTOR

Les samedi et dimanche de 9h00 à 20h00
Pour compléter votre visite, venez déguster un bon repas à la salle à manger

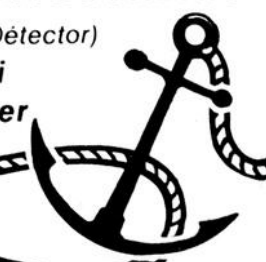

LE BOURDAIS

toutes les fins de semaine

Spécial de la semaine
Soupe aux huîtres - Huîtres sur écales - Huîtres frites
Huîtres à la Provençale - Vol-au-vent aux huîtres

Heures d'ouverture de 11h00 à 22h00 le samedi et dimanche

Salle à manger "LE BOURDAIS"
(Dans la cale du S.S. Détektor)
Rte du Quai
L'Islet-sur-Mer

A la demande générale

Au piano bar

Judi et dimanche à compter de 7 hres. P.M.

Vendredi et samedi à compter de 10 hres. P.M.

THÉRÈSE DERROY

demeure
au Domaine du Lac
tout le mois de septembre

Heures d'ouverture de la salle à manger
tous les jours de 5:30 hres p.m. à 9:30 hres p.m.

LE DOMAINE DU LAC

Rte 283 Montmagny 248-5738

ASPIRANTS PILOTES DEMANDÉS



Les Forces armées canadiennes sont à la recherche «d'aspirants-officiers» pour leur programme de formation de pilotes.

Voici l'occasion de mettre vos aptitudes et vos connaissances à profit et d'entreprendre une carrière de pilote ou de navigateur dans les Forces armées canadiennes.

Un diplôme de secondaire vous rend admissible.

Informez-vous sur tous les aspects de cette proposition en communiquant avec le centre de recrutement le plus rapproché.

Consultez les pages jaunes à la rubrique «Recrutement».




LES FORCES ARMÉES CANADIENNES

Réouverture le 11 septembre à 19 hres du Nouveau Pavillon Castel des Falaises

—Complètement réaménager
Nouvelle formule —Nouvelle ambiance
C'EST UN RENDEZ-VOUS

PAVILLON CASTEL DES FALAISES

St-Jean Port-Joli 598-6414



Restaurant H/Motel Cap martin

Sortie 436, Rte 20 (Trans-Canadienne)
La Pécatière, Qué. 856-4450

Bar-salon — Salle de réception - Salle à manger (24 hres.)
Motel: 40 unités modernes - T.V. Couleurs et circuits fermés
Air climatisé — Téléphone

EN PLUS: RESTAURANT LICENCIÉ

vos hôtes
Elise et
Maurice
Dionne

La table des fins gourmets!

SPÉCIALITÉS:
Fruits de mer
Steak sur grill

Entrecôte spécial CAP MARTIN

Club de Fer du Domaine du Lac

Enfin nous connaissons nos finalistes. En effet, il aura fallu deux matchs supplémentaires entre l'équipe de l'Hôtel Central et celle de la Taverne du Sportif, le premier s'étant terminé à égalité 16 à 16; et finalement dans le deuxième, l'Hôtel Central a disposé de la Taverne du Sportif 18 à 14.

Nous retrouvons donc le

Domaine du Lac contre l'Hôtel Central en finale.

Tournoi de fermeture
Dimanche le 14 septembre au Domaine du Lac, il y aura un dernier tournoi de fer dans les catégories Hommes en double et Hommes en simple, classes A et B. Les inscriptions seront prises sur place jusqu'à 13h. Des bourses seront attribuées aux gagnants.

C'est en fin de semaine que se fera à l'aréna de Montmagny l'inscription pour tous les jeunes joueurs de hockey de la région. Cette inscription s'adresse à tous les calibres de débutant à juvénile.

C'est précisément vendredi soir le 12 septembre dès 18 hres que les hockeyeurs pourront s'inscrire, dans le hall d'entrée de l'aréna locale. Les bénévoles de l'Association de Hockey sur Glace de Montmagny prendront les inscriptions jusqu'à 21 heures vendredi soir, le tout se poursuivra samedi le 13 de 10 hres à 15 hres. Soulignons que les frais d'inscription pour la saison 80-81 seront les mêmes que l'an passé.

M. Clermont Nolin, responsable de l'inscription avise la population que la date limite pour s'inscrire a été fixée au 1er décembre et que tous ceux qui voudraient des renseignements supplémentaires n'ont qu'à communiquer avec lui au numéro de téléphone 248-1234.

COMPTOIR D'ECHANGES

Cette année, l'AHGM innove; en effet elle installera un comptoir dans le hall d'entrée de l'aréna.

Celui-ci sera disponible pour tous ceux qui auraient des équipements de hockey, patins etc à vendre ou à échanger. Mentionnons que le comptoir d'échanges

fonctionnera en même temps que l'inscription pour la saison 80-81.

EXECUTIF A.H.G.M. SAISON 80-81

L'exécutif de l'Association de Hockey sur Glace de Montmagny sera composé cette saison, de M. Jean-Noël Blouin (président), M. Clermont Nolin (vice-président), M. Denis Martin (responsable Mineure St-Laurent), M. Maurice Ouellet (responsable Mineur local), M. Clermont Moreau (niveau Méthode), M. Jean-Claude Tremblay (régistrare et restaurant), M. Maurice Rousseau (secrétaire), M. Claude Landry (trésorier).

Cette année un nouveau poste a été créé au sein de l'AHGM; il s'agit de celui d'instructeur-chef. C'est M. Simon Roy qui s'est vu décerner ce rôle qui est des plus importants. Sa tâche sera d'aider chaque in-

structeur du hockey mineur et de voir au bon fonctionnement des méthodes

d'enseignement.
Gaétan Godbout
relationniste

Club de fer du Domaine du Lac	
Classement des séries	% de ring
Domaine du Lac, 53 pts	24 %
Taverne du Sportif, 48 pts	20 %
Hôtel Centrale, 48 pts	18 %
Magasin Peoples, 43 pts	18 %

Jean-Louis Massé
Statisticien

L'Artisan Enr.

A NE PAS MANQUER

En vedette
pour le mois de septembre
"Les Blues Stars"

L'Artisan Enr.

Gaétan Chouinard, prop.

St-Jean Port-Joli **598-6909**

MONTRÉAL VOUS RÉSERVE UNE PLACE DANS SON COEUR.



Cette place de choix, c'est l'Hôtel Sheraton Mt-Royal... dans le quartier des affaires, en plein coeur des boutiques, de l'animation et du palpitant.
Le Mt-Royal, c'est l'exotisme du restaurant Kon-Tiki... la grande cuisine du Café Normandie... les bons petits plats du casse-croûte La Brioche... et l'ambiance unique de ses autres bars et restaurants où vous pourrez apprécier ce service de qualité qui a fait la réputation du Mt-Royal depuis 50 ans.
Le Sheraton Mt-Royal vous offre une liaison porte-à-porte avec l'aéroport de Dorval et, bien sûr, un accès direct au métro et au Montréal souterrain.
Le Sheraton Mt-Royal... pour le voyageur qui recherche bon site, bon confort, bon prix!
Appelez-nous sans frais ou communiquez avec votre agent de voyages. Est du pays: 800-268-9393
Ouest du pays: 800-268-9330

Hôtel Sheraton Mt-Royal

HÔTELS ET AUBERGES SHERATON INTERNATIONAUX
1455 RUE PEEL MONTRÉAL QUÉBEC H3A 1T5 514-842-7777

Inscription au Hockey Mineur, les 12 et 13 septembre

En vedette du 11 au 14 septembre "SAGEMENT FOU"



AUBERGE DU TOURISTE

St-Jean Port-Joli
598-3292

Vous allez adorer avec...
toutes les larmes de votre corps

JON VOIGHT

ACADEMY AWARD
WINNER
BEST ACTOR
for "Coming Home"

RICKY SCHRODER

FAYE DUNAWAY

POUR TOUS



C'est le
film à
voir!

Vous n'oublierez
jamais

JON VOIGHT FAYE DUNAWAY
RICKY SCHRODER

LE CHAMPION

BRONSON
DANS
UN ESPION
DE TROP

Pour 1 semaine

12 au 18 sept.

Projection
au
crépuscule

ciné-parc
LA POCATIÈRE



Une partie du groupe de jeunes joueurs venus célébrer la clôture de la saison.

La fête du baseball

Vendredi dernier se tenait au Club Le Bûcheron, la fête du baseball mineur de Montmagny.

Pour l'occasion, 150 jeunes (joueurs et joueuses) ont répondu à l'invitation de l'Association, et sont venus souper ensemble, accompagnés de quelques parents.

Après un bref retour sur la saison, nos jeunes baseballeurs ont eu droit à un copieux goûter, puis à la remise des trophées aux équipes championnes dans

les ligues locales.

Chaque joueur s'est vu remettre un petit trophée comme souvenir de sa saison 80. Finalement, quelques douzaines de balles ont fait l'objet de tirages, question de permettre à certains de garder la forme durant la saison morte.

L'enthousiasme manifesté par ce jeune monde nous a fait voir la valeur du travail accompli durant l'été. A l'an prochain!

Le Club de Natation de Montmagny reprend ses activités

Le Club de Natation de Montmagny a le plaisir d'inviter votre enfant à s'inscrire à son programme pour la saison prochaine.

Ce Club est constitué d'un groupe de jeunes garçons et de jeunes filles dont les parents sont soucieux de donner à leurs enfants un environnement favorable à leur épanouissement et à leur formation. Nous sommes convaincus que, moyennant certaines conditions, la participation de votre enfant à une équipe de natation favorisera la création de cet environnement positif.



Si votre enfant est actif, s'il aime l'exercice physique et le sport, s'il est sociable et s'il aime relever des défis, alors le Club de Natation est taillé sur mesure pour lui.

Pour les intéressés, l'inscription se fera à la piscine de la polyvalente L.J. Casault les 9 et 11 septembre de 20:00 à 21:30 heures. Pour de plus amples informations,

veuillez vous présenter à la piscine aux heures sus-désignées ou composez 248-0868 ou 248-7983.

Claude Gagné, publiciste.



Le BASEBALL mineur à Montmagny par Jean Couillard

Ligue de baseball Rive-Sud

Statistiques finales	PJ	PG	PP	PN	MOY
Equipe					
Catégorie Moustique					
St-Romuald	18	15	3	0	.833
Reds de Montmagny	16	12	4	0	.750
St-Jean-Chrysostome	16	10	5	1	.656
Braves de Montmagny	19	8	9	2	.474
Expos de Lévis	16	3	12	1	.218
Cardinaux de Lévis	17	1	16	0	.062
Catégorie Pee-Wee					
Montmagny	20	16	2	2	.850
St-Jean-Chrysostome	21	14	6	1	.690
Orioles de Lévis	23	11	10	2	.521
Pirates de Lévis	24	10	13	1	.456
St-Romuald	20	0	20	0	.000
Catégorie Bantam					
Lévis	21	15	3	3	.785
Montmagny	21	13	6	2	.667
St-Romuald	19	9	9	1	.500
St-Jean-Chrysostome	19	18	1	0	.947
Catégorie Midget	17	14	2	1	.853
Monti Pop de Lévis	18	10	7	1	.552
Montmagny	16	6	10	0	.375
Elans de Lévis	15	5	9	1	.366
St-Romuald	16	5	10	1	.344
Charny	20	5	14	1	.275
St-Jean-Chrysostome	19	4	14	1	.236
St-Rédempteur					
Breakeyville					

Tournoi de tir au pigeon d'argile

Une grande invitation est adressée aux chasseurs et tireurs sportifs. Les participants pourront se faire la main avant l'ouverture de la chasse à la plume, le 20 septembre prochain.

Nous vous offrons cette chance, dimanche le 14 septembre prochain pour la troisième année d'affilée. Cette activité se déroulera sur le terrain du Club de Tir au pigeon de Cap St-Ignace, que nous remercions de leur générosité.

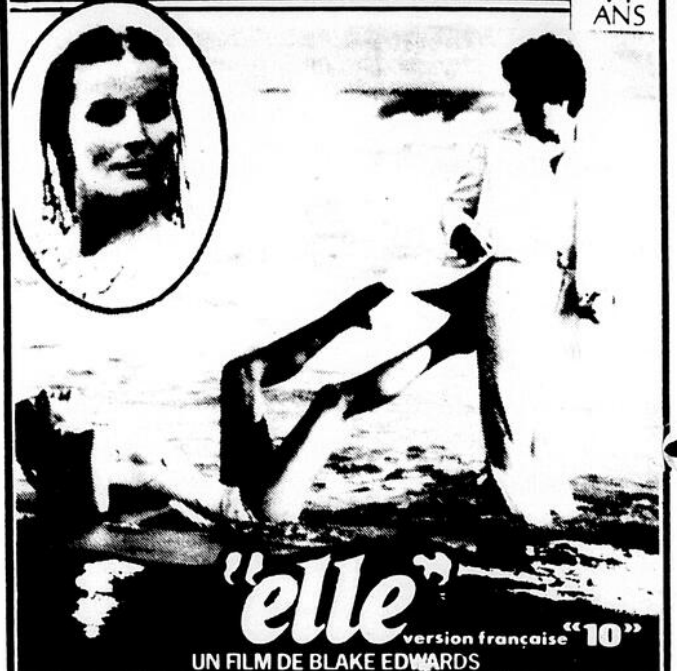
Le concours se déroulera comme suit: l'inscription se fera de 9 hres A.M. à 3 hres P.M. Vous aurez le choix de tirer 50 coups en simple ou 50 coups en double. Le coût d'enregistrement est de 3,00 \$.

La formule du concours est celle du "Lewis", qui veut dire: chance de prix de participation pour tous les tireurs, en plus de trophées à défendre.

En primeur cette année, il y aura une classe pour dames et moins de 18 ans. Bonne chance à tous.

"elle"... SABLEAU FAIT L'ENVIE DE SEULS
 "elle"... SON CORPS SUSCITE LE DESIR CHEZ TOUS LES HOMMES
 "elle"... UN COCKTAIL ÉTONNANT ET DÉTONNANT D'HUMOUR ET DE BEAUTÉ!

14 ANS



UN FILM DE BLAKE EDWARDS

DUDLEY MOORE / JULIE ANDREWS

BO DEREK

Cet homme est un vrai bulldozer!

CLINT EASTWOOD
 "L'ÉPREUVE DE FORCE"

12 AU 14 SEPT

Cinéma PORT-JOLI
 St-Jean Port Joli 598-6403
 Affiliation Ciné Agence



NOUVEAU A COMPTER DU 30 AOÛT 80 pour compléter nos variétés de mets, nous ajoutons les **METS CHINOIS**

Repas sur place et pour apporter

Des mets succulents à votre goût!

RESTAURANT DENIS ENR.

ST-JEAN PORT-JOLI

598-6266

Dans une ambiance nouvelle, vous serez

MIEUX SERVI

6 JOURS PAR SEMAINE
 Le Motel Carol et L'Espinay vous invitent

3

jolies danseuses

NUES

dansent à votre table

FAITES VOTRE CHOIX

SPÉCIAL

Tous les samedis soir

GOGO BOY

Bar Salon l'Espinay

Roger Proulx, gérant

Rte 132 est, Montmagny

248-9040

HEURES D'OUVERTURE:
 Mardi et mercredi:
 De 19 hres. à la fermeture
 Jeudi et vendredi:
 De 16 hres. à la fermeture
 Samedi et dimanche:
 de 14 hres. à la fermeture

CINE-PARCS

LES 12-13 ET 14 SEPT.

MONTMAGNY 1&2

Route 20 Sortie 228 HORAIRE: 248-1454

ouverture à 7.00h.
projection
au crépuscule
enfants gratuit



EN GRANDE PRIMEUR

SEPT CASSE-COU
FANTASTIQUES
DÉFIENT
L'IMPOSSIBLE

Sept casse-cou fantastiques

ELKE SOMMER
PATRICK MACNEE

3 JOURS SEULEMENT



14 ANS

Il est la seule force à arrêter les tueries

L'IMPITOYABLE

Le champion
Chuck Norris

écran 1

LES SITUATIONS LES PLUS FARFELUS LES GAGS
LES PLUS COCASSES, DANS LE MEILLEUR DE FUNÈS



POUR TOUS

avec
LOUIS
DE FUNÈS

LE GENDARME ET LES EXTRA-TERRESTRES



ELLES SONT 7, JEUNES,
SUPERBES ET INVINCIBLES!



LA BRIGADE DES ANGES

3
FILMS



JE VOUS FERAI AIMER LA VIE

écran 2

L'ÉPOPÉE DE LA GUERRE DES ÉTOILES
SE CONTINUE !...

2e SEMAINE
2ième film à l'affiche
projection débute à 7h30

Samedi, matinée
pour les enfants
Admission: \$1.50

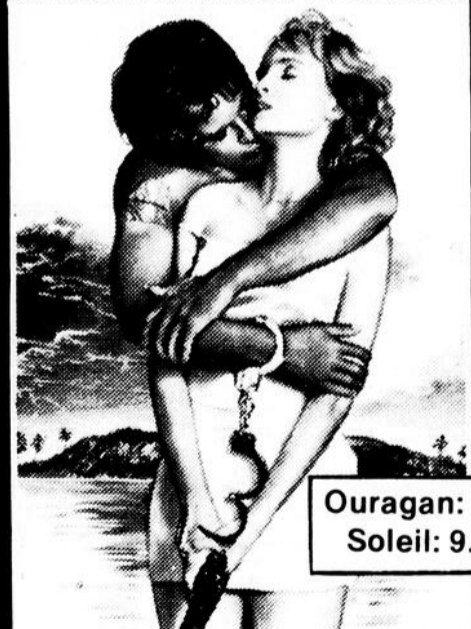


LA GUERRE L'EMPIRE CONTRE-ATAQUE DES ÉTOILES

JUSQU'AU 18 SEPT.

cinéma LAFONTAINE 1
Montmagny 248-1454

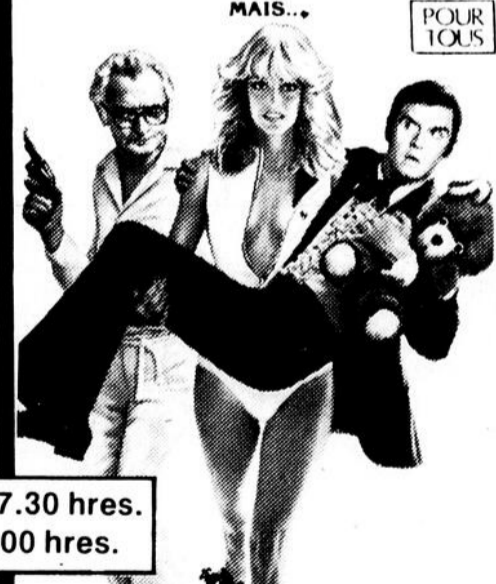
Une histoire de passion,
de désir... d'amour et de mort



L'OÛRAGAN

VERSION FRANÇAISE DE "HURRICANE"
JASON ROBARDS • MIA FARROW

UN PRIVÉ, UNE PÉPÉE ET AL LE VIEUX MÈC.
DES AMATEURS PLEIN DE BONNE VOLONTÉ.



COUP DE SOLEIL

VERSION FRANÇAISE DE SUNBURN
AVEC
FARRAH FAWCETT

Ouragan: 7.30 hres.
Soleil: 9.00 hres.

Du 12 au 18 sept. incl.

cinéma LAFONTAINE 2
Montmagny 248-1454

CAPSULES

UN MOTEUR EN BÉTON

(S.H.S.) Le stade olympique de Montréal semble avoir inspiré le professeur Ernst von der Osten-Sacken qui s'est amusé à construire un moteur diesel de 4,5 kw en béton armé. Le moteur n'est évidemment pas tout de béton. Seul son enveloppe protectrice (le carter) et son volant le sont. C'est bien suffisant car juste le carter pèse deux fois plus lourd que les carter traditionnels en fonte! L'idée d'un moteur en béton est de réaliser une économie sur l'acier qui est très coûteux. Les carter en béton coûteraient dix fois moins chers et ils sont de bien meilleurs isolants acoustiques que les réalisations classiques en fonte. A cause du poids, il est bien évident que ce nouveau concept ne pourra s'appliquer qu'aux machines fixes. Une voiture en béton ne ferait qu'alourdir la circulation...

POILS AU NEZ

(S.H.S.) Les débordements sulfureux aux abords des usines de pâtes et papiers n'étaient guères appréciés dans les alentours. Le problème empestait littéralement la vie quotidienne. Mais grâce à la Compagnie internationale de papier (CIP), les citoyens infortunés pourront retrouver la jouissance de leur organe nasal. En effet, la CIP vient de mettre au point une méthode de fabrication du papier qui réduit de 80% la pollution, élimine l'odeur d'œufs pourris, abaisse de 25% la consommation d'énergie et économise 10% des arbres nécessaires. Déjà son usine de Gatineau profite du nouveau procédé et celle de Dalhousie devrait bientôt s'y convertir. Abitibi-Price s'est accaparé des droits d'utilisation pour son usine de Thunder Bay. Dorénavant les compagnies de pâtes et papiers pourront nous flatter dans le sens des poils... du nez!

C CONTRE LE CANCER

(S.H.S.) Selon une récente étude, la vitamine C peut prévenir et même retrograder la transformation des cellules chez les embryons de souris qui ont été exposés aux intempéries des agents cancérogènes. Cette étude, menée par deux chercheurs de l'Université Southern California, diffère des études similaires en ce qu'elle vise à prévenir la transformation des cellules et non le traitement des tumeurs. Selon les docteurs Benedict et Jones, de nombreuses recherches additionnelles devront être menées avant de savoir si leurs observations sont appropriées à l'être humain. En outre, une expérience sera menée sur des cochons d'Inde qui, comme l'être humain, ne peuvent synthétiser l'acide ascorbique communément appelé vitamine C.

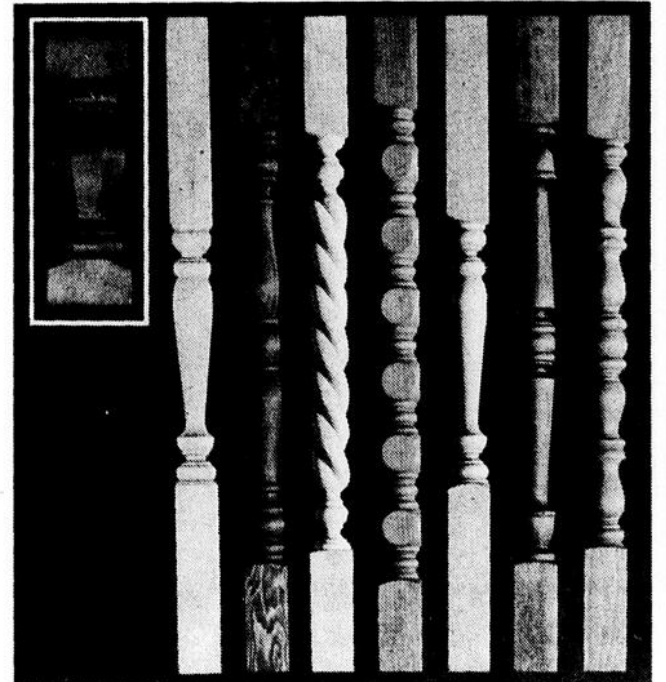
VENTE SURPLUS D'INVENTAIRE

du 11 au 20 septembre

Jusqu'à \$200,000.00 de marchandises à liquider

Spécial sur poteaux tournés,
\$100,000.00 en inventaire

2" x 2" x 24" long Rég.: \$4.06	Spécial: \$1.90
2" x 2" x 32" long Rég.: \$4.75	Spécial: \$2.25
2" x 2" x 36" long Rég.: \$6.12	Spécial: \$3.00
3" x 3" x 28" long Rég.: \$7.25	Spécial: \$4.10
3" x 3" x 36" long Rég.: \$11.80	Spécial: \$5.40
3" x 3" x 60" long Rég.: \$18.50	Spécial: \$10.00
3" x 3" x 96" long Rég.: \$49.50	Spécial: \$23.00



Rampe 2" large x 8' long Spécial: \$6.00

Poteau 7 1/2" long Spécial: \$1.00

Jeudi et vendredi, les 11 et 12 septembre,
un représentant de la compagnie
Weldwood sera sur place

Beaucoup
d'autres
spéciaux
voici
quelques
exemples

- Clapboard de massonite 9" couleur or Spécial: \$615.00 mi/pi²
 - Bardeau d'asphalte noir Spécial: \$660.00 le paquet
 - Cheminée 7" x 12" long complète Spécial: \$135.00
 - Bois no 1 2" x 3" x 8' long Spécial: \$0.78 chaque
 - 2" x 4" x 8' long Spécial: \$1.30 chaque
 - Laine minérale Fibreglass R28 Spécial: \$352.00 mi/pi
 - Préfini en massonite Spécial: \$4.95 la feuille
 - Lots de panneaux d'armoire plaque formica
- EN TRES GRAND SPECIAL**

Jean-Guy Chenard INC.



Matériaux de construction
Quincaillerie

St-Roch des Aulnaies

354-7738

