

MONTREAL PLUS



Motards: un nouveau juré sélectionné *Page 3*

Le Saint-Laurent à son plus bas niveau en 38 ans *Page 3*

La Presse

CAHIER E | LA PRESSE | MONTRÉAL | MERCREDI 15 JANVIER 2003

PETITES ANNONCES > DÉCÈS

RIMA ELKOURI

reikouri@lapresse.ca



En attendant Kyoto

Montréal n'est pas encore sur la voie de Kyoto, lisait-on hier dans *La Presse*, juste au-dessus d'un article sur les nudistes de notre cité qui, pour la première fois depuis 24 ans, peuvent promouvoir la baignade en costume d'Adam.

C'est donc dire que, si Montréal peut désormais se vanter de se baigner toute nue, elle ne peut prétendre être à l'avant-garde pour ce qui est de la réduction des émissions de gaz à effet de serre. Elle n'a ni plan ni ébauche de plan pour atteindre les objectifs du protocole de Kyoto. « J'ai l'intention de procéder prudemment », expliquait à mon collègue Charles Côté le responsable du développement durable au comité exécutif, Alan DeSousa.

Comment ça, « prudemment » ? Comment se fait-il que la Ville de Montréal, qui a elle-même pressé Ottawa de ratifier Kyoto, n'ait pas encore de plan qui lui permettrait de réaliser ses propres réductions ? Comment se fait-il qu'elle n'ait pas fait l'inventaire de ses émissions de gaz à effet de serre ? N'êtes-vous pas au pouvoir depuis un an, M. DeSousa ? Qu'attendez-vous ?

Minute ! me dit M. DeSousa, qui m'accueille dans son bureau de l'hôtel de ville. « On est en poste depuis un an, mais, moi, le 2 janvier 2002, je n'avais ni chaise ni bureau ! » Il a fallu du temps pour organiser la nouvelle ville, plaide-t-il. Ce qui ne veut pas dire que rien n'a été fait en matière de réduction des gaz à effet de serre. Une partie de l'inventaire est déjà complété. Et quand on affirme vouloir « procéder prudemment », cela veut tout simplement dire qu'on tentera de ne pas faire des promesses qui ne seront pas tenues. « On veut livrer la marchandise. Il faut être pro-actif... »

Pro-actif ? On m'explique que la Ville, pour donner suite aux engagements du Sommet de Montréal, veut élaborer un plan de développement durable aux visées beaucoup plus larges que le simple (mais pas si simple) respect du protocole de Kyoto. Parallèlement à l'élaboration de ce plan, pour lequel aucun échéancier n'est encore fixé, des actions concrètes seront (ou sont déjà) prises sur le terrain. M. DeSousa cite entre autres la décision d'offrir des titres de transport en commun à tarif réduit pour les étudiants, le projet pilote d'autobus au biodiesel, le projet de réduction des coûts de chauffage dans 30 bâtiments municipaux, le projet du boulevard Notre-Dame...

Faudra qu'on m'explique en quoi un boulevard à huit voies, sur lequel pourront rouler encore plus de voitures, nous rapproche des objectifs de Kyoto. La logique m'apparaît aussi limpide que lorsque le conseiller Michel Prescott dit être en faveur du virage à droite au feu rouge en raison des « économies d'énergie » que cela pourrait entraîner, toujours en conformité avec les objectifs de Kyoto. Car, faut-il le préciser, on parle ici d'une diminution de 0,5 % de la consommation totale d'essence au Québec. Sans compter un formidable gain de trois à 15,6 secondes par jour. Du temps libre que chaque citoyen saura apprécier, je n'en doute pas.

Avec tout ça, on est encore loin, très loin, de Kyoto, diront les cyniques. Au mieux, nous voilà rendus à Valleyfield. Le défi est de taille. Obèse, même. On n'a qu'à penser au travail colossal qu'il faudra faire pour convaincre plus de gens d'utiliser les transports en commun. On estime que pour atteindre les objectifs de Kyoto, il faudra que la clientèle augmente de 5 % par année dans le métro et les autobus de la région de Montréal, faisant passer le taux d'utilisation de 21 à 40 % d'ici 10 ans. Parallèlement, il faudra réduire de 2 % par année le taux d'utilisation de l'automobile... On est loin du compte. Et tant que le transport en commun n'offrira pas un service aussi rapide, fiable et confortable que la voiture, on sera toujours loin du compte. Quand il fait -20 et que, à moitié congelé, on attend un autobus qui ne vient pas, comment peut-on en vouloir à un citoyen de finir par choisir l'automobile ? On ne lui en veut pas. On l'envie.

Alan DeSousa assure que la protection de l'environnement est une priorité pour l'administration municipale. Fort bien. Il faudra laisser la chance au coureur. Voir si la Ville réussira à passer de la parole à l'action. Voir si le plan de développement durable sera vraiment efficace. Et espérer finalement qu'on n'attendra pas Kyoto comme on attend Godot.

Contrat de ville : 600 millions pour Montréal d'ici 2007

De l'habitation jusqu'au transport scolaire

DENIS LESSARD

QUÉBEC — Plus de 600 millions de transferts de Québec au profit de Montréal au cours des cinq prochaines années seront régis par le nouveau « contrat de ville » qui sera annoncé à la fin du mois par le gouvernement du Québec.

Près de la moitié de cette somme touchera les programmes d'habitation à loyer modique et la rénovation domiciliaire, des dossiers où Montréal obtiendra la

maîtrise d'oeuvre pour les nouveaux projets, tout en bénéficiant du financement de Québec.

Dans la foulée de l'entente, Québec paiera désormais la note pour le transport scolaire, actuellement assumée par la ville, une facture annuelle de 12 millions, ce qui fera environ 60 millions d'ici 2007. C'est déjà connu, Québec paiera aussi 35 millions pour les livres de la bibliothèque municipale qui garniront les rayons de la Grande Bibliothèque.

L'entente conclue entre les deux ad-

ministrations sera présentée jeudi soir aux conseillers de Gérard Tremblay, réunis en caucus. Question délicate, le « contrat de ville » prévoira l'achat par Québec de l'île Notre-Dame, pour un montant de 240 millions, une réserve qui sera spécifiquement attribuée à la réduction du déficit actuariel encouru par la Ville à cause du coût des programmes de retraite des employés municipaux.

Voir **CONTRAT** en E3



Photo ARMAND TROTTIER, La Presse

La vie de sans-abri, c'est rarement le Pérou. Et encore moins à moins 20...

Sans abri à moins 20...

SOPHIE ALLARD

HIER SOIR, alors que le mercure a chuté à -20 degrés Celsius, les sans-abri se sont précipités aux portes des refuges montréalais qui ont rapidement affiché complet. Des irréductibles ont tout de même préféré dormir à la belle étoile, non sans s'être d'abord munis de nombreuses couvertures.

« Il ne fait pas chaud aujourd'hui ! » lance Bob Renaud, tout en mangeant un repas servi à la Mission Old Brewery. De-

puis quelques semaines, pour éviter le froid de la nuit, je dors dans les refuges. »

Tuque colorée vissée sur la tête et longue barbe hirsute, Bob n'est pas le seul à frapper à la porte des refuges en raison d'un hiver soudainement rigoureux. Depuis quelques jours, les centres sont tous bondés. Même les deux refuges temporaires aménagés avant Noël par la Ville de Montréal — ils offrent une centaine de places — ne suffisent pas à combler la demande.

« Chaque année, nous vivons deux ou trois épisodes du genre, indique le révé-

rend Robert Warren, directeur général de la Mission Old Brewery, où près d'une dizaine de personnes ont passé la nuit de lundi sur le sol de la cafétéria. Ce n'est pas la crise, mais plus ça va, plus il y a de sans-abri. Je crains pour l'hiver prochain. »

Hier, à la Maison du père, on se bousculait déjà à l'entrée en début de soirée. « Ça s'est rempli très rapidement », a indiqué un employé à *La Presse*. Envolées, les 148 places !

Voir **ABRI** en E3

« Un p'tit sourire, s'il vous plaît »

Une firme de marketing « engagée » en campagne d'aide aux sans-abri

KARIM BENESEAIEH

CONÇUE PAR LA première firme de marketing « engagée » au Québec, la vaste campagne d'aide aux sans-abri lancée hier en grande pompe a un objectif pour le moins original. Ce n'est plus le portefeuille des consommateurs qui est visé, mais plutôt leurs préjugés.

Il s'agit, selon les conceptrices de la

firme Trigone Animation qui a monté la campagne, de la plus vaste entreprise du genre jamais tentée dans la province. Avec un budget de deux millions, à grands coups de publicité télévisée, d'affiches sur les autobus et de conférences, « Solidaire face à l'itinérance » veut essentiellement secouer l'indifférence à l'égard des sans-abri. La campagne est parrainée par Marc Favreau, qui a accepté

de prêter son personnage de Sol pour la cause.

« Dans solidarité, il y a Sol, alors forcément je n'avais pas le choix d'appuyer le projet », a expliqué avec humour le comédien, qui espère venir ainsi en aide aux « parfaits néants » et aux « vagabonds à rien » de la rue.

Voir **SOURIRE** en E3

Clavardage

aujourd'hui mercredi à 12 h 30

cyberpresse.ca

avec Webcam

cyberpresse.ca/clavardage



Option Consommateurs

Parlez de vos droits avec sa directrice Louise Rozon

LES PETITES ANNONCES DÈS 8 HEURES!

COMMENT NOUS JOINDRE

Heures d'ouverture: lundi au vendredi, de 8 h à 17 h 30
> Par téléphone: (514) 987-8363
> Par télécopieur: (514) 848-6287
> Adresse postale: Les petites annonces, 7, rue Saint-Jacques, Montréal, Québec H2Y 1K9
> petitesannonces@lapresse.ca
> Communiquez les renseignements suivants lors de votre réservation par télécopieur, courriel ou par la poste:
> Nom complet, adresse et numéro de téléphone pour la facturation
> Rubrique, texte et dates de parution
> Personne à joindre pour vérification
> Numéro de téléphone pour vous joindre en semaine entre 8 h et 17 h 30, si différent de celui de la facturation
> Avis
Nos annonceurs sont priés de vérifier la teneur de leurs annonces lors de leur première parution. Advenant qu'une annonce soit reproduite incorrectement, l'annonceur doit en aviser aussitôt La Presse qui convient de publier dans la prochaine édition du journal, une version corrigée de celle-ci. Toute erreur ou plainte visant la teneur d'une annonce doit être signalée le jour de sa parution avant 17 h, pour fins de correction lors de la prochaine édition du journal. De même, en cas d'annulation d'une annonce, l'avis à cette fin doit être donné avant 17 h, du lundi au vendredi, le jour qui précède sa parution. Les annonces sont sujettes à l'approbation de leur contenu de même qu'à l'approbation du crédit de l'expéditeur. La Presse se réserve le droit de publier, d'annuler ou de classer correctement toute annonce sous la rubrique appropriée. Offres d'emploi : Tous les postes sont ouverts également aux femmes et aux hommes.

1100 IMMOBILIER

Table with 2 columns: Location and Price. Includes categories like Résidentiel, Industriel, Commercial, and Location.

Table with 2 columns: Category and Price. Includes categories like Propriétés à louer, Résidences pour aînés, Garages, etc.

Table with 2 columns: Category and Price. Includes categories like Imprimerie, Manœuvres, Équipements commerciaux, etc.

Table with 2 columns: Category and Price. Includes categories like Industriel, manufacturier, Entretien, sécurité, conciergerie, etc.

Table with 2 columns: Category and Price. Includes categories like Loisirs et véhicules récréatifs, Sports, plein air, Séjours, excursions, etc.

Table with 2 columns: Category and Price. Includes categories like Équipements récréatifs, Achat - vente - échange, Motocyclettes, etc.

Soumettez votre annonce pour le lendemain entre 8 h et 17 h 30, du lundi au vendredi

24 heures sur 24, communiquez votre annonce par courriel à petitesannonces@lapresse.ca ou sur capresse.ca nous confirmerons votre réservation durant nos heures d'ouverture.

1300 OFFRES D'EMPLOI

Table with 2 columns: Category and Price. Includes categories like Offres d'emploi, MARCHANDISES ET SERVICES, La place du marché, etc.

1400 SERVICES PERSONNELS

Table with 2 columns: Category and Price. Includes categories like Cours, Souhaits, événements, Avis de recherche, etc.

1500 VÉHICULES AUTOMOBILES

Table with 2 columns: Category and Price. Includes categories like Machinerie divers, véhicules lourds, Camions, etc.

1600 AVIS

Table with 2 columns: Category and Price. Includes categories like Avis légal, Avis divers, communication, Avis de dissolution, etc.

1700 DÉCÈS, PRIÈRES, REMERCIEMENTS

Table with 2 columns: Category and Price. Includes categories like Remerciements, Condoléances, Prières, Décès.

100 Petites annonces www.capresse.ca

101 ILE DE MONTRÉAL AHUNTSIC, duplex 4 1/2, garage, parc dans la cour, écoles, bus, 189 000 \$.

101 ILE DE MONTRÉAL PLATEAU, duplex 25x43, 1x6 1/2, 1x5 1/2, façade refait, 247 500 \$.

105 LAVAL, RIVE-NORD CHOMEDÉY, Condo, 2 ch, gar. piscine, marina, secteur Ile Paton, 125 000 \$.

112 BORD DE L'EAU RÉSIDENCE secondaire de réve, 11 ch de MtL, rénovation, meublé, 210 000 \$.

120 PROPRIÉTÉS DEMANDÉES PARTICULIER, recherche maison de ville, avec garage et foyer, centre-ville de MtL, S.V.P.

121 FERMES, TERRES LOPIN DE TERRE de 16 acres boisés à Magog près Mt-Orford, 5 min, ski, golf et grand lac Memphrémagog.

131 ILE DE MONTRÉAL LE Rockhill 4858, ch. de la Côte-des-Neiges Heures de bureau de location: Lun. au ven. 10 h à 18 h

131 ILE DE MONTRÉAL PLAZA TOWER APPARTEMENTS MEUBLÉS Vivre dans une tour prestigieuse lors de votre séjour à Montréal.

131 ILE DE MONTRÉAL ST-ZOTIQUE, 3 1/2, semi sous-sol, poêle-frigo, lav.-séc., 425\$. 1er fcv. 514-728-3406.

131 ILE DE MONTRÉAL V.M.R., beau 3 1/2, chauffé, équipé, bois franc, près de tout, 1er fcv. 680 \$.

132 A LOUER CENTRE-VILLE Admission V.I.P. La Cité Les belles choses de la vie n'arrivent pas qu'à cinéma.

101 ILE DE MONTRÉAL PLATEAU, duplex 0 S-sol fini, stat. Idéal cottage 249 700 \$.

105 LAVAL, RIVE-NORD GOLF Ste-Rose, luxe, luxueuse, 3 ch., thermopompe, foyer, s/sol fini, garage, C. Lalonde, Sutton 450-434-4000.

112 BORD DE L'EAU ÉTATS-UNIS HORS FRONTIÈRE A 10 MINUTES DE LA MER au nord de Boynton Beach en Floride, espaces townhouse, unité de coin, 3 chambres, tout équipé, meublé avec goût.

120 PROPRIÉTÉS DEMANDÉES RECHERCHONS un/a rev. en difficulté ou autre, réduction d'impôts. Privé. 514-982-2303.

121 FERMES, TERRES LOPIN DE TERRE de 16 acres boisés à Magog près Mt-Orford, 5 min, ski, golf et grand lac Memphrémagog.

131 ILE DE MONTRÉAL LE Rockhill 4858, ch. de la Côte-des-Neiges Heures de bureau de location: Lun. au ven. 10 h à 18 h

131 ILE DE MONTRÉAL PLAZA TOWER APPARTEMENTS MEUBLÉS Vivre dans une tour prestigieuse lors de votre séjour à Montréal.

131 ILE DE MONTRÉAL ST-ZOTIQUE, 3 1/2, semi sous-sol, poêle-frigo, lav.-séc., 425\$. 1er fcv. 514-728-3406.

131 ILE DE MONTRÉAL V.M.R., beau 3 1/2, chauffé, équipé, bois franc, près de tout, 1er fcv. 680 \$.

132 A LOUER CENTRE-VILLE Admission V.I.P. La Cité Les belles choses de la vie n'arrivent pas qu'à cinéma.

101 ILE DE MONTRÉAL PLATEAU, duplex 0 S-sol fini, stat. Idéal cottage 249 700 \$.

105 LAVAL, RIVE-NORD GOLF Ste-Rose, luxe, luxueuse, 3 ch., thermopompe, foyer, s/sol fini, garage, C. Lalonde, Sutton 450-434-4000.

112 BORD DE L'EAU ÉTATS-UNIS HORS FRONTIÈRE A 10 MINUTES DE LA MER au nord de Boynton Beach en Floride, espaces townhouse, unité de coin, 3 chambres, tout équipé, meublé avec goût.

120 PROPRIÉTÉS DEMANDÉES RECHERCHONS un/a rev. en difficulté ou autre, réduction d'impôts. Privé. 514-982-2303.

121 FERMES, TERRES LOPIN DE TERRE de 16 acres boisés à Magog près Mt-Orford, 5 min, ski, golf et grand lac Memphrémagog.

131 ILE DE MONTRÉAL LE Rockhill 4858, ch. de la Côte-des-Neiges Heures de bureau de location: Lun. au ven. 10 h à 18 h

131 ILE DE MONTRÉAL PLAZA TOWER APPARTEMENTS MEUBLÉS Vivre dans une tour prestigieuse lors de votre séjour à Montréal.

131 ILE DE MONTRÉAL ST-ZOTIQUE, 3 1/2, semi sous-sol, poêle-frigo, lav.-séc., 425\$. 1er fcv. 514-728-3406.

131 ILE DE MONTRÉAL V.M.R., beau 3 1/2, chauffé, équipé, bois franc, près de tout, 1er fcv. 680 \$.

132 A LOUER CENTRE-VILLE Admission V.I.P. La Cité Les belles choses de la vie n'arrivent pas qu'à cinéma.

101 ILE DE MONTRÉAL PLATEAU, duplex 0 S-sol fini, stat. Idéal cottage 249 700 \$.

105 LAVAL, RIVE-NORD GOLF Ste-Rose, luxe, luxueuse, 3 ch., thermopompe, foyer, s/sol fini, garage, C. Lalonde, Sutton 450-434-4000.

112 BORD DE L'EAU ÉTATS-UNIS HORS FRONTIÈRE A 10 MINUTES DE LA MER au nord de Boynton Beach en Floride, espaces townhouse, unité de coin, 3 chambres, tout équipé, meublé avec goût.

120 PROPRIÉTÉS DEMANDÉES RECHERCHONS un/a rev. en difficulté ou autre, réduction d'impôts. Privé. 514-982-2303.

121 FERMES, TERRES LOPIN DE TERRE de 16 acres boisés à Magog près Mt-Orford, 5 min, ski, golf et grand lac Memphrémagog.

131 ILE DE MONTRÉAL LE Rockhill 4858, ch. de la Côte-des-Neiges Heures de bureau de location: Lun. au ven. 10 h à 18 h

131 ILE DE MONTRÉAL PLAZA TOWER APPARTEMENTS MEUBLÉS Vivre dans une tour prestigieuse lors de votre séjour à Montréal.

131 ILE DE MONTRÉAL ST-ZOTIQUE, 3 1/2, semi sous-sol, poêle-frigo, lav.-séc., 425\$. 1er fcv. 514-728-3406.

131 ILE DE MONTRÉAL V.M.R., beau 3 1/2, chauffé, équipé, bois franc, près de tout, 1er fcv. 680 \$.

132 A LOUER CENTRE-VILLE Admission V.I.P. La Cité Les belles choses de la vie n'arrivent pas qu'à cinéma.

101 ILE DE MONTRÉAL PLATEAU, duplex 0 S-sol fini, stat. Idéal cottage 249 700 \$.

105 LAVAL, RIVE-NORD GOLF Ste-Rose, luxe, luxueuse, 3 ch., thermopompe, foyer, s/sol fini, garage, C. Lalonde, Sutton 450-434-4000.

112 BORD DE L'EAU ÉTATS-UNIS HORS FRONTIÈRE A 10 MINUTES DE LA MER au nord de Boynton Beach en Floride, espaces townhouse, unité de coin, 3 chambres, tout équipé, meublé avec goût.

120 PROPRIÉTÉS DEMANDÉES RECHERCHONS un/a rev. en difficulté ou autre, réduction d'impôts. Privé. 514-982-2303.

121 FERMES, TERRES LOPIN DE TERRE de 16 acres boisés à Magog près Mt-Orford, 5 min, ski, golf et grand lac Memphrémagog.

131 ILE DE MONTRÉAL LE Rockhill 4858, ch. de la Côte-des-Neiges Heures de bureau de location: Lun. au ven. 10 h à 18 h

131 ILE DE MONTRÉAL PLAZA TOWER APPARTEMENTS MEUBLÉS Vivre dans une tour prestigieuse lors de votre séjour à Montréal.

131 ILE DE MONTRÉAL ST-ZOTIQUE, 3 1/2, semi sous-sol, poêle-frigo, lav.-séc., 425\$. 1er fcv. 514-728-3406.

131 ILE DE MONTRÉAL V.M.R., beau 3 1/2, chauffé, équipé, bois franc, près de tout, 1er fcv. 680 \$.

132 A LOUER CENTRE-VILLE Admission V.I.P. La Cité Les belles choses de la vie n'arrivent pas qu'à cinéma.

101 ILE DE MONTRÉAL PLATEAU, duplex 0 S-sol fini, stat. Idéal cottage 249 700 \$.

105 LAVAL, RIVE-NORD GOLF Ste-Rose, luxe, luxueuse, 3 ch., thermopompe, foyer, s/sol fini, garage, C. Lalonde, Sutton 450-434-4000.

112 BORD DE L'EAU ÉTATS-UNIS HORS FRONTIÈRE A 10 MINUTES DE LA MER au nord de Boynton Beach en Floride, espaces townhouse, unité de coin, 3 chambres, tout équipé, meublé avec goût.

120 PROPRIÉTÉS DEMANDÉES RECHERCHONS un/a rev. en difficulté ou autre, réduction d'impôts. Privé. 514-982-2303.

121 FERMES, TERRES LOPIN DE TERRE de 16 acres boisés à Magog près Mt-Orford, 5 min, ski, golf et grand lac Memphrémagog.

131 ILE DE MONTRÉAL LE Rockhill 4858, ch. de la Côte-des-Neiges Heures de bureau de location: Lun. au ven. 10 h à 18 h

131 ILE DE MONTRÉAL PLAZA TOWER APPARTEMENTS MEUBLÉS Vivre dans une tour prestigieuse lors de votre séjour à Montréal.

131 ILE DE MONTRÉAL ST-ZOTIQUE, 3 1/2, semi sous-sol, poêle-frigo, lav.-séc., 425\$. 1er fcv. 514-728-3406.

131 ILE DE MONTRÉAL V.M.R., beau 3 1/2, chauffé, équipé, bois franc, près de tout, 1er fcv. 680 \$.

132 A LOUER CENTRE-VILLE Admission V.I.P. La Cité Les belles choses de la vie n'arrivent pas qu'à cinéma.

101 ILE DE MONTRÉAL PLATEAU, duplex 0 S-sol fini, stat. Idéal cottage 249 700 \$.

105 LAVAL, RIVE-NORD GOLF Ste-Rose, luxe, luxueuse, 3 ch., thermopompe, foyer, s/sol fini, garage, C. Lalonde, Sutton 450-434-4000.

112 BORD DE L'EAU ÉTATS-UNIS HORS FRONTIÈRE A 10 MINUTES DE LA MER au nord de Boynton Beach en Floride, espaces townhouse, unité de coin, 3 chambres, tout équipé, meublé avec goût.

120 PROPRIÉTÉS DEMANDÉES RECHERCHONS un/a rev. en difficulté ou autre, réduction d'impôts. Privé. 514-982-2303.

121 FERMES, TERRES LOPIN DE TERRE de 16 acres boisés à Magog près Mt-Orford, 5 min, ski, golf et grand lac Memphrémagog.

131 ILE DE MONTRÉAL LE Rockhill 4858, ch. de la Côte-des-Neiges Heures de bureau de location: Lun. au ven. 10 h à 18 h

131 ILE DE MONTRÉAL PLAZA TOWER APPARTEMENTS MEUBLÉS Vivre dans une tour prestigieuse lors de votre séjour à Montréal.

131 ILE DE MONTRÉAL ST-ZOTIQUE, 3 1/2, semi sous-sol, poêle-frigo, lav.-séc., 425\$. 1er fcv. 514-728-3406.

131 ILE DE MONTRÉAL V.M.R., beau 3 1/2, chauffé, équipé, bois franc, près de tout, 1er fcv. 680 \$.

132 A LOUER CENTRE-VILLE Admission V.I.P. La Cité Les belles choses de la vie n'arrivent pas qu'à cinéma.

101 ILE DE MONTRÉAL PLATEAU, duplex 0 S-sol fini, stat. Idéal cottage 249 700 \$.

105 LAVAL, RIVE-NORD GOLF Ste-Rose, luxe, luxueuse, 3 ch., thermopompe, foyer, s/sol fini, garage, C. Lalonde, Sutton 450-434-4000.

112 BORD DE L'EAU ÉTATS-UNIS HORS FRONTIÈRE A 10 MINUTES DE LA MER au nord de Boynton Beach en Floride, espaces townhouse, unité de coin, 3 chambres, tout équipé, meublé avec goût.

120 PROPRIÉTÉS DEMANDÉES RECHERCHONS un/a rev. en difficulté ou autre, réduction d'impôts. Privé. 514-982-2303.

121 FERMES, TERRES LOPIN DE TERRE de 16 acres boisés à Magog près Mt-Orford, 5 min, ski, golf et grand lac Memphrémagog.

131 ILE DE MONTRÉAL LE Rockhill 4858, ch. de la Côte-des-Neiges Heures de bureau de location: Lun. au ven. 10 h à 18 h

131 ILE DE MONTRÉAL PLAZA TOWER APPARTEMENTS MEUBLÉS Vivre dans une tour prestigieuse lors de votre séjour à Montréal.

131 ILE DE MONTRÉAL ST-ZOTIQUE, 3 1/2, semi sous-sol, poêle-frigo, lav.-séc., 425\$. 1er fcv. 514-728-3406.

131 ILE DE MONTRÉAL V.M.R., beau 3 1/2, chauffé, équipé, bois franc, près de tout, 1er fcv. 680 \$.

132 A LOUER CENTRE-VILLE Admission V.I.P. La Cité Les belles choses de la vie n'arrivent pas qu'à cinéma.

SOURIRE

Suite de la page E1

« Les gens ne savent pas à quel point leur froideur ou leur mépris des sans-abri qu'ils croisent dans la rue les affectent », dit Marie-Odile Demay de Goustine, fondatrice de Trigone Animation. Elle raconte notamment une scène classique où un mendiant sollicite les passants en tenant son chien en laisse. « Les gens flattent le chien et lui font des mamours, mais ne regardent même pas l'itinérant. »

Tout le concept est ainsi axé sur la lutte contre les préjugés entourant les sans-abri, sur l'humanité et la solidarité dont on doit les entourer. La publicité de 30 secondes conçue par Trigone, et qui sera diffusée sur la plupart des chaînes de télévision à partir d'aujourd'hui, montre d'ailleurs une foule affairée ignorant complètement un sans-abri affalé sur un mur. « À force de se faire traiter de vagabond à rien, tu le sais, c'est dur de se relever », conclut la voix de Sol.

Les résultats de cette campagne à laquelle ont contribué une centaine d'organismes communautaires, une vingtaine d'entreprises et tous les niveaux de gouvernement ne se mesureront pas en signes de dollars, précise Marie-Dominique Michaud, directrice générale de l'agence de marketing. « Ce sera plutôt en nombre de sourires et en petits gestes d'ouverture qu'on verra les effets. »

Fait à noter, « Solidarité face à l'itinérance » est un projet entièrement imaginé et monté par les trois fondatrices de Trigone Animation depuis trois ans. « Nous étions trois mères qui se croisaient à la garderie et nous nous sommes dit : qu'est-ce qu'on pourrait faire pour rendre le monde meilleur ? » raconte mi-sérieuse M^{me} Demay de Goustine. Issues des milieux du marketing, du cinéma et du dessin animée, les trois femmes ont simplement décidé d'ouvrir une boîte de marketing social, à but non lucratif, histoire de promouvoir des causes qui leur tiennent à cœur « plutôt que la mise en marché des biens de consommation », précise leur biographie.

CONTRAT

Suite de la page E1

Cette acquisition constitue le seul influx important d'argent frais dans les coffres de la ville. Montréal parlera d'un « contrat » de près de 600 millions parce que la Ville tiendra compte de sommes déjà injectées par Québec dans l'économie montréalaise, mais actuellement gérés par le gouvernement Landry. Montréal tenait à ce qu'un volet de l'entente prévoie un volet infrastructure où Québec fixera à l'avance des montants qu'il comptait de toute façon accorder pour la construction d'une nouvelle salle pour l'Orchestre symphonique de Montréal, par exemple.

Habitation : 300 millions

L'entente couvrira les futurs programmes de logements sociaux remplaçant Logis-Québec et Logement abordable-Québec. La Ville compte aussi faire, à même les fonds de Rénovation-Québec, son propre programme de revitalisation des vieux quartiers.

Globalement, c'est 300 millions qui seront couverts par ce nouveau contrat de ville. En nombre d'unités nouvelles, la cible est toujours de 5000 unités qui seront réalisées en trois ans plutôt que deux comme prévu à l'origine.

La Ville compte réaliser 1000 autres logements dans le volet privé du programme. Le futur programme de rénovation visera plus de 8000 logements.

L'innovation liée au « contrat de ville » vient de la carte blanche donnée à la Ville pour ces programmes. Jusqu'ici Montréal devait appliquer des balises précises, mais la Ville sera désormais jugée sur les résultats.

ABRI

Suite de la page E1

Qu'importe, Gaétan préfère dormir seul, loin des foules. « Je me suis trouvé un petit coin dans un building, tout près d'un calorifère », dit-il, affublé de deux tuques, un gros manteau et deux paires de gants. Habitué à la rue, il dit savoir s'adapter. N'empêche que ces jours-ci, on le voit moins tendre la main à l'intersection des rues Viger et Berri. « J'écourte ma journée de travail, sinon c'est trop difficile », dit-il. Son copain, Gilles, acquiesce. « Les gens ont peur du froid et sont réticents à ouvrir leur fenêtre, déplore-t-il. En plus, si on ne veut pas se changer en morceau de glace, il faut constamment taper du pied. »

Avec une dizaine de contraventions dans ses poches, Denis, un autre sans-abri, aimerait que les gardiens des stations de métro et la population soient plus compréhensifs lors de froid intense. « On est tous humains ! »



Photo MARTIN CHAMBERLAND, La Presse

Le Port de Montréal a investi plus de 10 millions en 1992 et en 1999 pour creuser le chenal. Ces travaux devaient permettre d'augmenter considérablement la portance des cargos, qui était de 2800 conteneurs, à 3500.

Le port a soif!

Le Saint-Laurent à son plus bas niveau en 38 ans

KARIM BENESEAIEH

LE NIVEAU D'EAU face au port de Montréal a atteint un creux historique en 38 ans, une situation « préoccupante » pour les autorités qui pourraient forcer les cargos à revoir à la baisse leur chargement.

Tout le réseau hydrographique dont dépend le Saint-Laurent, en fait, a montré des niveaux inférieurs le mois dernier. À l'exception du lac Érié, tous les Grands Lacs ont été plus bas qu'il y a un an. Au port de Montréal, cependant, la baisse a été nettement plus marquée, avec un niveau moyen de 11,06 mètres, plus de 72 centimètres sous la normale, selon le plus récent rapport du Conseil international de contrôle du fleuve Saint-Laurent.

On n'avait pas enregistré un ni-

veau aussi bas depuis 1965, alors qu'il avait été de 10,6 mètres. On relie directement ces phénomènes à la formation tardive des glaces, qui ont tendance à créer un effet d'entonnoir haussant les niveaux d'eau. À plus long terme, le réchauffement de la planète pourrait être en cause bien que les études à ce sujet soient plutôt parcellaires.

Théoriquement, toute baisse de 30 centimètres des eaux fait baisser la capacité des cargos de 130 conteneurs. Il s'agit cependant d'une mesure qui ne serait applicable qu'à un navire qu'on voudrait charger à pleine capacité, ce qui est extrêmement rare, note le directeur général du Port de Montréal, Dominic Taddeo,

« On suit la situation de très près, précise-t-il. Si on voit que les niveaux d'eau restent bas, les compagnies maritimes devront s'ajus-

ter. On continue de rester optimistes et nous avons mis en place une série de mesures. »

Le 8 janvier dernier, la Commission mixte internationale qui gère les niveaux d'eau entre le Canada et les États-Unis a mis au point une stratégie élaborée pour corriger la situation. La première tâche a consisté à varier, grâce à des barrages, les débits d'eau pour favoriser la formation de glace dans le Saint-Laurent, et surtout d'augmenter les débits afin de « renflouer » le lac Saint-Louis et la zone touchant le port de Montréal. Un nouvel examen de la stratégie a été annoncé en février, lors de la réunion mensuelle.

« Nous dépendons de Dame Nature dans ce domaine, mais nous ne nous reposons pas sur nos lauriers », assure M. Taddeo.

Le Port de Montréal a pourtant

investi plus de 10 millions en 1992 et en 1999 pour creuser le chenal. Ces travaux devaient permettre d'augmenter considérablement la portance des cargos, qui était de 2800 conteneurs, à 3500. Ces nouvelles possibilités permettaient au Port d'espérer augmenter substantiellement le transit de marchandise, alors qu'on visait les 1 100 000 conteneurs pour 2003, soit une hausse de 3,4 % par rapport à l'an dernier.

« Pour l'instant, aucun navire n'a été obligé de venir à Montréal avec un chargement diminué, dit le directeur général. Et nos engagements avec les armateurs ne sont pas de courte durée, on parle de contrats de six mois, parfois plus longtemps. Nous sommes de toute façon une porte d'entrée quasi incontournable : Montréal est le plus grand port intérieur au monde, à 1600 km à l'intérieur des terres. »

Le tiers du jury constitué

MARCEL LAROCHE

UN EMPLOYÉ DE SALON funéraire est devenu hier le quatrième juré choisi pour juger neuf motards des Hells Angels et des Rockers inculpés de complot pour meurtres, trafic de stupéfiants et gangstérisme.

Le jeune homme de 23 ans, qui a vaguement lu dans les journaux que ce procès constitue par son ampleur un précédent dans les annales judiciaires du Québec, fera donc partie des 12 personnes qui auront à juger les motards appréhendés lors de la gigantesque opération policière Printemps 2001.

Aussitôt le processus de sélection terminé, le nouvel élu a rejoint les trois autres jurés, un concierge de 53 ans, une technicienne en éducation spécialisée de 25 ans et un ex-chef d'exploitation de 63 ans à la retraite, choisis la veille pour entendre la preuve présentée à ce superprocès présidé par le juge



vidéoconférence aux candidats jurés réunis au palais de justice de Montréal, le juge Béliveau a répété le même exercice hier matin en rappelant les grandes lignes du procès qui durera entre huit et 12 mois. Les 156 candidats jurés ont par la suite été transportés par autobus jusqu'au Centre des services judiciaires Gouin, où ils ont dû défiler à tour de rôle devant le tribunal pour « subir » l'interrogatoire des procureurs de la Couronne et de la défense chargés de trouver 12 personnes impartiales qui auront à

décider du sort des neuf motards.

Des 88 candidats jurés qui ont présenté des demandes d'exemption de toutes sortes pour se soustraire au processus de sélection, 85 ont fourni des explications valables (santé chancelante, parents en phase terminale de cancer, voyage prévu à l'étranger, problème de langue) pour obtenir leur libération. Les trois autres se sont cependant vus refuser leur exemption.

Des 68 autres candidats convoqués à cette deuxième journée de sélection, un seul a été retenu pour faire partie du jury, le jeune employé de salon funéraire de 23 ans.

« C'est une journée aussi laborieuse, mais moins fructueuse », a indiqué le juge Béliveau avant de suspendre la sélection du jury qui se poursuit aujourd'hui au Centre des services judiciaires Gouin.

Le projet du canal de Soulanges agonise

DENIS LESSARD

QUÉBEC — Huit ans et trois millions d'études plus tard, le projet de réouverture du canal de Soulanges est toujours à l'état de maquettes. Le gouvernement de Bernard Landry a coupé les vivres au projet et, à moins d'un imprévu, la société qui le parraine cessera ses activités d'ici deux ou trois mois.

« C'était un projet intéressant, mais ambitieux. Il faut trouver des développeurs, des investisseurs », a expliqué récemment le ministre du Tourisme, Richard Legendre. En septembre 2002, Québec avait accordé une dernière subvention de 340 000 \$ pour payer des études commandées. Si rien ne débloque, la régie intermunicipale du canal de Soulanges ne pourra fonctionner plus de deux ou trois mois, d'explique son président, le maire de Coateau-du-Lac, Robert Sauvé.

« On nous dit chaque fois que c'est la dernière tranche à moins de trouver un investisseur », précise-t-il.

Pour M. Sauvé le seul espoir repose maintenant entre les mains de la SGF mandatée pour trouver un partenaire international pour cet ambitieux projet de marina. Actuellement, on maintient des activités minimales avec trois ou quatre employés, mais tout devra fermer d'ici quelques semaines. « Il nous reste de quoi vivre encore deux ou trois mois », a résumé M. Sauvé. « On ne veut pas fermer, on va revoir le gouvernement, ce dossier doit aller de l'avant pour la région », a-t-il ajouté en rappelant les projets du canal de Lachine et de la Cité du Havre.

« Le canal Soulanges est toujours une nécessité pour relier tout ce réseau », dit-il, soulignant que les municipalités membres de la régie

n'ont pas les moyens de soutenir le projet.

La Presse avait révélé l'an passé que la firme de lobbyiste Oxygène 9 avait obtenu 200 000 \$ de contrats des promoteurs de ce projet. La société conseil Price-Waterhouse avait récolté pour un million d'honoraires, des contrats négociés par un des associés montréalais, Michel Hébert, depuis longtemps agent officiel du Parti québécois aux élections et aux référendums.

« C'est bien beau les idées, mais il faut qu'il y ait quelqu'un pour la réaliser, il faut qu'un développeur s'implique », a expliqué le ministre Legendre. « On a quand même aidé financièrement ce concept, mais si cela ne lève pas ce n'est pas sans fond, il faut que cela cesse à un moment donné », a-t-il précisé. « Je ne suis ni optimiste, ni pessimiste, c'est une bonne idée, mais encore faut-il trouver des partenaires », a dit le ministre.

Un associé de Gillet parmi les clients?

Le Soleil

QUÉBEC — Dans la foulée des 14 nouvelles accusations portées contre cinq proxénètes et présumés clients des deux réseaux de prostitution juvénile démantelés en décembre dernier, un autre homme d'affaires en vue dans la région de Québec est éclaboussé. Le nom du promoteur immobilier Yves Doyon, partenaire d'affaires de Robert Gillet, apparaît comme présumé client.

Georges Radwanli, 54 ans, considéré comme la tête dirigeante de ce qui est maintenant appelé le « réseau libanais », fait face à cinq nouveaux chefs d'accusation de proxénétisme et de trafic de drogue, portant le total à 24. Sur le mandat d'arrestation de M. Radwanli rédigé par le substitut du procureur de la couronne, Me Marc-Denis Quintin, on peut y lire le nom de trois nouveaux présumés clients, ce qui porterait le total à 14. L'un d'eux est Yves Doyon. Aucune accusation n'a encore été portée contre M. Doyon, ni les deux autres présumés clients.

Deux des membres du gang de rue appartenant au Wolf Pack ont vu leur dossier s'épaissir. Nerva Lovinski, 28 ans, un des chefs du groupe qui faisait face à une accusation pour avoir proféré des menaces, est maintenant accusé de trafic de drogue entre octobre 1999 et février 2000. Tchélet Pierre-De Bellefeuille, 21 ans, qui avait déjà neuf accusations à son dossier, dont sept pour proxénétisme, voit deux autres chefs de même nature s'ajouter.

Il y a quelques jours, le Service de police de Québec affirmait que le recrutement de jeunes filles continuait, notamment dans des centres commerciaux et dans des bars, malgré l'arrestation de huit membres des Wolf Pack et du réseau libanais.

Pierre Léveillé, directeur général de Place Laurier, un des centres commerciaux en cause, a dit qu'aucune mesure de sécurité particulière n'a été prise à la suite de ces révélations. Malgré la présence constante dans le mail d'une douzaine d'agents et de nombreuses caméras, M. Léveillé indique qu'il demeure impossible de surveiller les allées et venues des 15 millions de personnes qui fréquentent annuellement le centre commercial.

E4 Immobilier

135 LAVAL, RIVE-NORD
AU DOMAINE BELLERIVE
Au bord de la rivière des Prairies, à Laval, 1 1/2, 3/4, 6, plus de 2400 m², 24 appartements, clinique médicale + autres services. Club social. Navette auto-école privée entre métro et centre d'achats. (450) 686-2280

149 PROPRIÉTÉS À LOUER
AUT MÉTRO VIAU cdt. 5/6, calme, alarme, stat., grand terrain, remise, 8505 514-254-1688

160 PROPRIÉTÉS À REVENUS
2130 FULLON, 3 x 4/2, 2 lo-caux (1 libre), 4 garages (1 libre), 185 000 \$, S. Campeau, Trans-Action, 514-273-6767

180 PROPRIÉTÉS À LOUER
PAPINEAU et SAUV
73 000 pi² sur 5 étages, 12 500 pi² par étage. Aménagé en école, conversion en local industriel possible. Minimum de 1200 pi². Aussi gymnase (30' de haut).

186 BUREAU À LOUER
ABORDABLE CENTRE-VILLE
3 000-30 000 pi² ca. Près métro, 514-990-8638.

152 GARAGES
LONGUEUIL garage 10x20 pi. 2005/mois non chauffé. 450-677-4694

154 ON DEMANDE À PARTAGER
4%, dans Rosemont, pr. fuv. non fumeur, ch. non meublée, 514-374-5347

155 SOUS LOCATION
LA CITÉ, studio, disp. 1er fuv., vue, électros inclus, 730 \$, 514-770-8086

157 À LOUER BANLIEUE OUEST
DORVAL
MAISON DE VILLE
Propriété spacieuse, 2-3-4 chambres, planchers de bois, foyer, chauffé, stat. int. Lakeshore Villas 514-631-5066

137 À LOUER LAVAL, RIVE-NORD
KIRKLAND
111 RUE BRUCE
3 1/2 - 4 1/2 - 5 1/2
Rénovés et climatisés. Piscine intérieure. Paisible et silencieux. Près hôpital Lakeshore et Centre d'achats Fairview (514) 634-5171

139 À LOUER LAURENTIDES LAUNAUÈRE
MT-TREMBLANT, Luxueux 2000 pi², 3 chambres, 2 salles de bain, foyer, sem/mois, 819-425-8809

143 ÉTATS-UNIS HORS FRONTIÈRES
A CLEARWATER BEACH FL
1 1/2 ét. 6 p., page, 514-272-4655

145 CONDOMINIUMS, COPROPRIÉTÉS À LOUER
LAVAL, 4 1/2 luxueux, plancher bois franc, foyer, garage int., ascenseur, très bien localisé, 1er déc., Après 16h 514-426-1259

147 CHALETS À LOUER
15 MIN. de Montin Heights, chaudière, foyer, 450-627-2171. Voir www.cdntrg.com

149 À LOUER CENTRE-VILLE
Luxeux 3 1/2, 4, équipés, meub., 8505 à 14005, Libre. Janv. 514-941-0039, 514-333-0667

151 À LOUER CENTRE-VILLE
Mtl, près métro, beaux 3 1/2 meublés, décorés, calmes, stat. int., réf. 975 \$, 450-443-9313

153 À LOUER CENTRE-VILLE
BERRI, Résidence étudiante, 450-450-4505, incl. inclus. Bail 4 mois, 514-982-4567

155 À LOUER CENTRE-VILLE
CENTRE, 3463 Ste-Famille, 1 1/2, 2 1/2, 3/4, litère, vaisselle, télé-câble, tél., internet, près Place des Arts / McGill. Cours et long terme. 514-819-327-3433

157 À LOUER CENTRE-VILLE
A STE-AGATHE, sem./fin/sem. Entièrement neuf, lac, piscine, foyer, tourbillon, 819-326-3535

159 À LOUER CENTRE-VILLE
A SUTTON, choix de chalets, foyer, tous équipés, piscine int., 450-538-4424, 450-538-3736

161 À LOUER CENTRE-VILLE
AU CHANTELER HOTEL, chaudière, foyer, 819-888-2860, plein sud, 3 mois, 514-242-6437

163 À LOUER CENTRE-VILLE
BROMONT, neu. Lévis, tout neuf, 3 ch., accès pistes de ski, 450-646-0019, 514-772-5798

165 À LOUER CENTRE-VILLE
CHARLEVOIX, neu. Lévis, foyer, 450-646-0019, 514-772-5798

167 À LOUER CENTRE-VILLE
EASTMAN, 2 ch., foyer, magnifique vue du Mt-Orford, coin tranquille, 416-774-5169

169 À LOUER CENTRE-VILLE
LANAUÈRE, neu. Lévis, 3 ch., foyer, bois nord, 612-7323, 514-222-7023

171 À LOUER CENTRE-VILLE
MONT-TREMBLANT, Coquet chalet, près des pentes et commodités, 2 ch., foyer, non fum., aucun animal, mois/sem. /fin sem., 514-527-2394

173 À LOUER CENTRE-VILLE
MONT STE-ANNE, condo, Complexe Le Plateau, 2 ch., foyer, 450-646-0019, 514-772-5798

175 À LOUER CENTRE-VILLE
SKIEZ à Bromont, condo, grand 7 1/2, foyer, vue splendide, près pentes, location fin/sem., 450-646-0019, 514-772-5798

177 À LOUER CENTRE-VILLE
ST-ANDRÉ, chalet 2-3 ch., foyer, sem. ou saison, à louer à vendre, 450-537-1933

179 À LOUER CENTRE-VILLE
ST-DONAT, Lac Archambault semaine relâché, très confortable, 2 ch., foyer, 6 mois min. 514-242-6437

181 À LOUER CENTRE-VILLE
ST-HIPPOLYTE, équipé, bord lac, 450-538-4424, 450-538-3736

183 À LOUER CENTRE-VILLE
ST-JOVITE, bord lac, 2 à 3 ch., équipé, plage, 819-425-3900

185 À LOUER CENTRE-VILLE
ST-JOVITE 15 chalets, foyer, 450-538-4424, 450-538-3736

187 À LOUER CENTRE-VILLE
ST-SAUVEUR, grand, luxe, 4 ch., 2 salons, foyer, ciné, spa, 1200 \$ sem., 514-995-7658

189 À LOUER CENTRE-VILLE
ABORDABLES, chambres d'hôtel tranquilles, centre-ville, 4 ch., foyer, 514-242-6437

191 À LOUER CENTRE-VILLE
APP, hôtel, cuisine, s/bain, tél., t.v., câble, stat. 1805 + / sem., 595 \$ + mois + extra. Hô- tel Motel Excel 514-322-8640

193 À LOUER CENTRE-VILLE
CHAMBRES À LOUER pour non fumeur dans logement confortable, spacieux, tout équipé, à 1/2 de Mt. Lévis: personnes travaillant dans la construction, 514-242-6437

195 À LOUER CENTRE-VILLE
MÉTRO, 819-888-2860

197 À LOUER CENTRE-VILLE
MÉTRO, 819-888-2860

199 À LOUER CENTRE-VILLE
MÉTRO, 819-888-2860

201 À LOUER CENTRE-VILLE
MÉTRO, 819-888-2860

203 À LOUER CENTRE-VILLE
MÉTRO, 819-888-2860

205 À LOUER CENTRE-VILLE
MÉTRO, 819-888-2860

207 À LOUER CENTRE-VILLE
MÉTRO, 819-888-2860

209 À LOUER CENTRE-VILLE
MÉTRO, 819-888-2860

211 À LOUER CENTRE-VILLE
MÉTRO, 819-888-2860

213 À LOUER CENTRE-VILLE
MÉTRO, 819-888-2860

215 À LOUER CENTRE-VILLE
MÉTRO, 819-888-2860

217 À LOUER CENTRE-VILLE
MÉTRO, 819-888-2860

219 À LOUER CENTRE-VILLE
MÉTRO, 819-888-2860

221 À LOUER CENTRE-VILLE
MÉTRO, 819-888-2860

223 À LOUER CENTRE-VILLE
MÉTRO, 819-888-2860

225 À LOUER CENTRE-VILLE
MÉTRO, 819-888-2860

227 À LOUER CENTRE-VILLE
MÉTRO, 819-888-2860

229 À LOUER CENTRE-VILLE
MÉTRO, 819-888-2860

231 À LOUER CENTRE-VILLE
MÉTRO, 819-888-2860

233 À LOUER CENTRE-VILLE
MÉTRO, 819-888-2860

235 À LOUER CENTRE-VILLE
MÉTRO, 819-888-2860

237 À LOUER CENTRE-VILLE
MÉTRO, 819-888-2860

239 À LOUER CENTRE-VILLE
MÉTRO, 819-888-2860

241 À LOUER CENTRE-VILLE
MÉTRO, 819-888-2860

243 À LOUER CENTRE-VILLE
MÉTRO, 819-888-2860

245 À LOUER CENTRE-VILLE
MÉTRO, 819-888-2860

247 À LOUER CENTRE-VILLE
MÉTRO, 819-888-2860

249 À LOUER CENTRE-VILLE
MÉTRO, 819-888-2860

251 À LOUER CENTRE-VILLE
MÉTRO, 819-888-2860

253 À LOUER CENTRE-VILLE
MÉTRO, 819-888-2860

255 À LOUER CENTRE-VILLE
MÉTRO, 819-888-2860

257 À LOUER CENTRE-VILLE
MÉTRO, 819-888-2860

259 À LOUER CENTRE-VILLE
MÉTRO, 819-888-2860

261 À LOUER CENTRE-VILLE
MÉTRO, 819-888-2860

263 À LOUER CENTRE-VILLE
MÉTRO, 819-888-2860

265 À LOUER CENTRE-VILLE
MÉTRO, 819-888-2860

267 À LOUER CENTRE-VILLE
MÉTRO, 819-888-2860

269 À LOUER CENTRE-VILLE
MÉTRO, 819-888-2860

271 À LOUER CENTRE-VILLE
MÉTRO, 819-888-2860

273 À LOUER CENTRE-VILLE
MÉTRO, 819-888-2860

275 À LOUER CENTRE-VILLE
MÉTRO, 819-888-2860

277 À LOUER CENTRE-VILLE
MÉTRO, 819-888-2860

279 À LOUER CENTRE-VILLE
MÉTRO, 819-888-2860

281 À LOUER CENTRE-VILLE
MÉTRO, 819-888-2860

283 À LOUER CENTRE-VILLE
MÉTRO, 819-888-2860

285 À LOUER CENTRE-VILLE
MÉTRO, 819-888-2860

287 À LOUER CENTRE-VILLE
MÉTRO, 819-888-2860

289 À LOUER CENTRE-VILLE
MÉTRO, 819-888-2860

291 À LOUER CENTRE-VILLE
MÉTRO, 819-888-2860

293 À LOUER CENTRE-VILLE
MÉTRO, 819-888-2860

295 À LOUER CENTRE-VILLE
MÉTRO, 819-888-2860

297 À LOUER CENTRE-VILLE
MÉTRO, 819-888-2860

299 À LOUER CENTRE-VILLE
MÉTRO, 819-888-2860

301 À LOUER CENTRE-VILLE
MÉTRO, 819-888-2860

303 À LOUER CENTRE-VILLE
MÉTRO, 819-888-2860

305 À LOUER CENTRE-VILLE
MÉTRO, 819-888-2860

307 À LOUER CENTRE-VILLE
MÉTRO, 819-888-2860

309 À LOUER CENTRE-VILLE
MÉTRO, 819-888-2860

311 À LOUER CENTRE-VILLE
MÉTRO, 819-888-2860

313 À LOUER CENTRE-VILLE
MÉTRO, 819-888-2860

315 À LOUER CENTRE-VILLE
MÉTRO, 819-888-2860

317 À LOUER CENTRE-VILLE
MÉTRO, 819-888-2860

319 À LOUER CENTRE-VILLE
MÉTRO, 819-888-2860

321 À LOUER CENTRE-VILLE
MÉTRO, 819-888-2860

323 À LOUER CENTRE-VILLE
MÉTRO, 819-888-2860

325 À LOUER CENTRE-VILLE
MÉTRO, 819-888-2860

327 À LOUER CENTRE-VILLE
MÉTRO, 819-888-2860

329 À LOUER CENTRE-VILLE
MÉTRO, 819-888-2860

331 À LOUER CENTRE-VILLE
MÉTRO, 819-888-2860

333 À LOUER CENTRE-VILLE
MÉTRO, 819-888-2860

335 À LOUER CENTRE-VILLE
MÉTRO, 819-888-2860

337 À LOUER CENTRE-VILLE
MÉTRO, 819-888-2860

339 À LOUER CENTRE-VILLE
MÉTRO, 819-888-2860

341 À LOUER CENTRE-VILLE
MÉTRO, 819-888-2860

343 À LOUER CENTRE-VILLE
MÉTRO, 819-888-2860

345 À LOUER CENTRE-VILLE
MÉTRO, 819-888-2860

347 À LOUER CENTRE-VILLE
MÉTRO, 819-888-2860

349 À LOUER CENTRE-VILLE
MÉTRO, 819-888-2860

351 À LOUER CENTRE-VILLE
MÉTRO, 819-888-2860

353 À LOUER CENTRE-VILLE
MÉTRO, 819-888-2860

355 À LOUER CENTRE-VILLE
MÉTRO, 819-888-2860

357 À LOUER CENTRE-VILLE
MÉTRO, 819-888-2860

359 À LOUER CENTRE-VILLE
MÉTRO, 819-888-2860

361 À LOUER CENTRE-VILLE
MÉTRO, 819-888-2860

363 À LOUER CENTRE-VILLE
MÉTRO, 819-888-2860

365 À LOUER CENTRE-VILLE
MÉTRO, 819-888-2860

367 À LOUER CENTRE-VILLE
MÉTRO, 819-888-2860

369 À LOUER CENTRE-VILLE
MÉTRO, 819-888-2860

371 À LOUER CENTRE-VILLE
MÉTRO, 819-888-2860

373 À LOUER CENTRE-VILLE
MÉTRO, 819-888-2860

375 À LOUER CENTRE-VILLE
MÉTRO, 819-888-2860

377 À LOUER CENTRE-VILLE
MÉTRO, 819-888-2860

379 À LOUER CENTRE-VILLE
MÉTRO, 819-888-2860

381 À LOUER CENTRE-VILLE
MÉTRO, 819-888-2860

100 Marché aux puces

1930 TABLE, bancs, pin, buffet chêne, set ch. 5 m. or., 5 chaises bois anglaises, H-F 1947. 514-488-3572

1930 TABLE, bancs, pin, buffet chêne, set ch. 5 m. or., 5 chaises bois anglaises, H-F 1947. 514-488-3572

1930 TABLE, bancs, pin, buffet chêne, set ch. 5 m. or., 5 chaises bois anglaises, H-F 1947. 514-488-3572

1930 TABLE, bancs, pin, buffet chêne, set ch. 5 m. or., 5 chaises bois anglaises, H-F 1947. 514-488-3572

1930 TABLE, bancs, pin, buffet chêne, set ch. 5 m. or., 5 chaises bois anglaises, H-F 1947. 514-488-3572

1930 TABLE, bancs, pin, buffet chêne, set ch. 5 m. or., 5 chaises bois anglaises, H-F 1947. 514-488-3572

1930 TABLE, bancs, pin, buffet chêne, set ch. 5 m. or., 5 chaises bois anglaises, H-F 1947. 514-488-3572

1930 TABLE, bancs, pin, buffet chêne, set ch. 5 m. or., 5 chaises bois anglaises, H-F 1947. 514-488-3572

1930 TABLE, bancs, pin, buffet chêne, set ch. 5 m. or., 5 chaises bois anglaises, H-F 1947. 514-488-3572

1930 TABLE, bancs, pin, buffet chêne, set ch. 5 m. or., 5 chaises bois anglaises, H-F 1947. 514-488-3572

1930 TABLE, bancs, pin, buffet chêne, set ch. 5 m. or., 5 chaises bois anglaises, H-F 1947. 514-488-3572

1930 TABLE, bancs, pin, buffet chêne, set ch. 5 m. or., 5 chaises bois anglaises, H-F 1947. 514-488-3572

1930 TABLE, bancs, pin, buffet chêne, set ch. 5 m. or., 5 chaises bois anglaises, H-F 1947. 514-488-3572

1930 TABLE, bancs, pin, buffet chêne, set ch. 5 m. or., 5 chaises bois anglaises, H-F 1947. 514-488-3572

1930 TABLE, bancs, pin, buffet chêne, set ch. 5 m. or., 5 chaises bois anglaises, H-F 1947. 514-488-3572

1930 TABLE, bancs, pin, buffet chêne, set ch. 5 m. or., 5 chaises bois anglaises, H-F 1947. 514-488-3572

1930 TABLE, bancs, pin, buffet chêne, set ch. 5 m. or., 5 chaises bois anglaises, H-F 1947. 514-488-3572

1930 TABLE, bancs, pin, buffet chêne, set ch. 5 m. or., 5 chaises bois anglaises, H-F 1947. 514-488-3572

1930 TABLE, bancs, pin, buffet chêne, set ch. 5 m. or., 5 chaises bois anglaises, H-F 1947. 514-488-3572

1930 TABLE, bancs, pin, buffet chêne, set ch. 5 m. or., 5 chaises bois anglaises, H-F 1947. 514-488-3572

1930 TABLE, bancs, pin, buffet chêne, set ch. 5 m. or., 5 chaises bois anglaises, H-F 1947. 514-488-3572

1930 TABLE, bancs, pin, buffet chêne, set ch. 5 m. or., 5 chaises bois anglaises, H-F 1947. 514-488-3572

1930 TABLE, bancs, pin, buffet chêne, set ch. 5 m. or., 5 chaises bois anglaises, H-F 1947. 514-488-3572

1930 TABLE, bancs, pin, buffet chêne, set ch. 5 m. or., 5 chaises bois anglaises, H-F 1947. 514-488-3572

1930 TABLE, bancs, pin, buffet chêne, set ch. 5 m. or., 5 chaises bois anglaises, H-F 1947. 514-488-3572

1930 TABLE, bancs, pin, buffet chêne, set ch. 5 m. or., 5 chaises bois anglaises, H-F 1947. 514-488-3572

1930 TABLE, bancs, pin, buffet chêne, set ch. 5 m. or., 5 chaises bois anglaises, H-F 1947. 514-488-3572

1930 TABLE, bancs, pin, buffet chêne, set ch. 5 m. or., 5 chaises bois anglaises, H-F 1947. 514-488-3572

1930 TABLE, bancs, pin, buffet chêne, set ch. 5 m. or., 5 chaises bois anglaises, H-F 1947. 514-488-3572

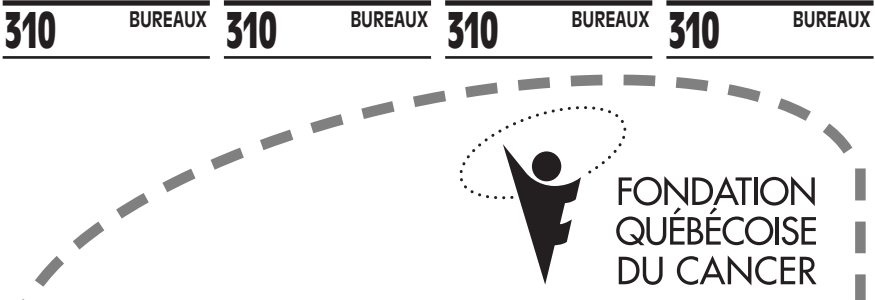
1930 TABLE, bancs, pin, buffet chêne, set ch. 5 m. or., 5 chaises bois anglaises, H-F 1947. 514-488-3572

1930 TABLE, bancs, pin, buffet chêne, set ch. 5 m. or., 5 chaises bois anglaises, H-F 1947. 514-488-3572

240 Animaux

CHIOTS Léonberg femelles, nées 28 nov., entr., vaccin., santé garantie, 1700 \$,

Offres d'emploi



La Fondation québécoise du cancer est un organisme sans but lucratif dont la mission consiste à améliorer la qualité de vie des personnes atteintes de cancer et celle de leurs proches, en offrant des services d'hébergement, d'information et de soutien, grâce à ses 3 hôtelseries, son centre de documentation, Télé-cancer, Info-cancer et son site Web www.fqc.qc.ca

Adjoint(e) administratif(ve) MONTRÉAL

Sous l'autorité immédiate du directeur général, vous exécuterez différentes tâches de secrétaire et d'administration pour la direction générale et apporterez un soutien administratif au directeur des ressources financières et matérielles. Vous assurerez également un lien étroit avec l'équipe de direction.

Titulaire d'un diplôme d'études collégiales en bureautique, vous jumelez 5 années d'expérience à titre d'adjoint(e) administratif(ve) à une expérience en conception, production et mise à jour de rapports et de documents de gestion. Vous maîtrisez également la langue française, à l'oral et à l'écrit, et savez vous exprimer en anglais. De plus, vous démontrez une connaissance approfondie des logiciels Word, Excel, PowerPoint et Access et êtes en mesure de mener efficacement des recherches sur Internet. Reconnu pour votre sens inné de l'organisation, vous faites preuve de tact, de discernement et d'une grande facilité pour le travail sous pression.

Les personnes intéressées doivent faire parvenir leur curriculum vitae, avant le 22 janvier 2003, au **Directeur général, La Fondation québécoise du cancer, 2075, rue de Champlain, Montréal (Québec) H2L 2T1 • Courriel : bqutra@fqc.qc.ca**

P.S.: Veuillez noter que les candidatures acheminées par télécopieur ne seront pas retenues.

Nous soucrivons au principe de l'équité en matière d'emploi.

Entreprise établie depuis 1930, manufacturier et distributeur de produits et d'équipements d'entretien recherche personnel au :
- VENTES INTERNES -
Poste permanent, temps plein 40 h/sem.

Exigences :
- Aptitude pour travailler sur ordinateur;
- Expérience dans le service à la clientèle;
- Expérience dans la vente;
- Personne organisée, motivée et qui aime travailler en équipe.

Tâches :
- Service à la clientèle en général;
- Saisie et entrée de données à l'ordinateur;
- Prises de commandes;
- Préparation et calcul de soumissions;
- Vente;
- Appels de courtoisie;
- Appels promotionnels;
- Suivi du client.

Les personnes intéressées devront faire parvenir leur curriculum vitae par fax au **(514) 526-1339 - a/s Direction des ventes**

CALIAN

Calian a un besoin immédiat pour un client situé à Montréal

AGENT(E) BILINGUE SERVIR À LA CLIENTÈLE POUR CENTRE D'APPELS - 13.35 \$ / HEURE

Les agents doivent être bilingues et avoir de l'expérience au service à la clientèle. Capacité de promouvoir les services du client. Disponibles pour travailler des horaires 24h/24, 7 jours sur 7. Formation rémunérée, avantages sociaux disponibles.

Faites parvenir votre CV à : **Montreal@calian.com** ou par télécopieur au **(514) 871-4607**

COMMIS-COMPTABLE RECEPTIONNISTE

Exacad Fabrication de moules inc. est à la recherche d'un(e) **Commis-comptable réceptionniste**.

Vous aurez à effectuer des tâches comptable/administrative, ainsi que toutes autres tâches connexes, répondre aux appels téléphoniques et accueillir les visiteurs. Vous devez posséder un DEP en comptabilité ou DEC en techniques administratives, 3 années d'expérience, bilingue parlé/écrit.

Envoyer C.V. : **Télécopie : 450-434-2176** Courriel : **cv2003@exacad.com**

SECRÉTAIRE JURIDIQUE

Possédant au moins cinq années d'expérience, recherchée pour oeuvrer en droit civil. La connaissance de Word et une excellente grammaire sont exigées. Salaires et avantages sociaux intéressants. Toutes les demandes seront traitées confidentiellement. Faire parvenir c.v. à Me Jean Saint-Pierre au : **(514) 277-3318**

POUR BUREAUX D'AVOCATS SECRÉTAIRE

Notions de comptabilité un atout. Excellent français exigé. **Faire parvenir CV 514-527-1410**

RECEPTIONNISTE-SECRÉTAIRE

Pour répondre et acheminer les appels téléphoniques, recevoir les clients, travail général de secrétaire. **Envoyer CV à : 514-328-1963**

RECEPTIONNISTE BILINGUE

Poste temps plein, pour Re/AVOCATS. Avocats qualifiés, avantages sociaux compétitifs. Contactez, Benoît Droder, 514-331-5360. Ou transmettre : **brodier@toromont.com** ou par fax : **514-331-1592**.

RECEPTIONNISTE

Poste permanent et immédiat à Laval. Fax : **450-975-1121** infozaaurin@zaaurin.com

RECHERCHONS COMMISS DE BUREAU, SECRÉTAIRIN, MIN. 2 ANS D'EXP.

Expérience en comptabilité, expérience primordiale dans la gestion immobilière, Hopen, Excel, Word. Bilingue fonctionnel. Envoyer CV au **514-626-9024**.

SECRÉTAIRE RECEPTIONNISTE

Poste temps plein; anglais fonctionnel; connaissance Word. Excellent français écrit et parlé. Faire parvenir CV par télécopieur au **514-382-7207**

TECHNICIEN(NE) COMPTABLE

DEC en administration, connaissance Accpac et Excel, 3 à 5 ans d'expérience. Groupe Image Buzz. Envoyer C.V. à Jean Légaré, télécopieur : **(514) 648-6371** jlegare@buzzimage.com

316 ASSURANCE

DAVE ROCHON ASSURANCES INC. Courtier marché sous-standard est à la recherche d'un(e):

COMMIS SOUSCRIPTEUR(TRICE) LIGNES PERSONNELLES
EXIGENCES: Posséder exp. en souscription auto et résidentielle et une connaissance Windows.
FONCTIONS: La personne recherchée devra principalement émettre les contrats d'assurance et procéder à l'analyse des renouvellements et des avenants. Situé à Laval.
Faire parvenir votre CV à: **DAVE ROCHON ASSURANCES INC.** Télécopieur: **450-681-6265** jsosee.champagne@daverochon.qc.ca

316 ASSURANCE

DAVE ROCHON ASSURANCES INC. Courtier marché sous-standard est à la recherche d'un(e):

COMMIS SOUSCRIPTEUR(TRICE) LIGNES PERSONNELLES
EXIGENCES: Posséder exp. en souscription auto et résidentielle et une connaissance Windows.
FONCTIONS: La personne recherchée devra principalement émettre les contrats d'assurance et procéder à l'analyse des renouvellements et des avenants. Situé à Laval.
Faire parvenir votre CV à: **DAVE ROCHON ASSURANCES INC.** Télécopieur: **450-681-6265** jsosee.champagne@daverochon.qc.ca

317 SECTEUR AUTOMOBILE

DÉBOSSÉLÉUR(SE), automobile avec exp. 7 ans. Connaisseur machine à retro-moteur. Bon salaire selon expérience. Richard: **514-748-8063**, **514-831-4151**

319 VENUE, COMMERCE

Entreprise établie depuis 1930, manufacturier et distributeur de produits et d'équipements d'entretien recherche des :

- REPRÉSENTANT(E)S - pour couvrir la région de Montréal et ses environs

EXIGENCES :
- Expérience min. de 3 ans dans la vente;
- Possession d'un véhicule;
- Personne sérieuse, motivée et dynamique.

CONDITIONS DE TRAVAIL :
- Salaire de base + commissions;
- Allocation d'automobile;
- Programme de formation.

Les personnes intéressées devront faire parvenir leur curriculum vitae par fax au **(514) 526-1339 - a/s Direction des ventes**

Toutes les candidatures seront traitées confidentiellement

JEAN GOUTU

Recherche **ASSISTANT(E) GÉRANT(E)**
• Avoir exp. en pharmacie ou commerce du détail.
• Min. 2 ans à temps plein
Poste à temps plein
S.V.P., contactez **Lilette Comtois 514-259-6991 # 7** Du lun. au ven. 10h à 7h **514-257-1740**

RECHERCHONS UN(E) CONSEILLER(E) AUX VENTES INTERNES

Le(a) candidat(e) doit avoir une grande connaissance en gastronomie et doit être capable de gérer une équipe culinaire. Faites parvenir votre CV à : **Manoir Hovey 514-259-6991 # 7** Du lun. au ven. 10h à 7h **514-257-1740**

REPRÉSENTANT(E) WALT DISNEY

Entreprise en pleine croissance et chef de file dans la distribution de produits licenciés (Spiderman, Barbie, Pooh, Tweety, etc.), nous sommes à la recherche de représentants(les) (plusieurs territoires disponibles) Envoyez votre C.V. à : **GRUPE LICENCE PLUS** par télécopieur : **(450) 623-6922** ou par e-mail : **licence@total.net** R 319

TÉLÉMARKETING

Temps plein, pour prise de rendez-vous, de 13h à 21h, 10 \$ l'heure + commission. **Théure au 514-932-8404**

321 TRANSPORT / CAMIONNAGE

PRÉPOSE entretien matériel. Hôtel hmoles seulement. Nuit 40 h, mardi-sam. Se présenter 1070 Mackay en sem. 9-13h

RESPONSABLE DE LA RESTAURATION/ MAÎTRE D'HÔTEL

Le club de golf de la Vallée du Richelieu situé à Ste-Julie (20 minutes de Montréal) recherche un(e) **responsable diplômé(e)** (THO préféré(e)), connaissances informatiques, personnalité attachante, leadership exemplaire, grande disponibilité. **Fax: 450 649-9328** golf@valleedurichelieu.com

RESTAURANT, Vieux-Mtl, recherche serveur(ve) temps partiel de jour. Contacter Eric entre 9 h et 17 h au **514-284-2195**.

321 TRANSPORT / CAMIONNAGE

Vous travaillez dans le domaine du courrier? Vous n'êtes pas satisfait de vos conditions? Vous recherchez une équipe dynamique? Vous voulez faire partie d'une entreprise où l'avancement est possible? VENEZ NOUS VOIR, NOUS SOMMES LA SOLUTION! JOURNÉE PORTE OUVERTE Samedi le 18 janvier 2003 de 9h à 14h Chez **DYNAMEX 351 McCaffrey St-Laurent** Pour chauffeur propriétaire Ayant de l'expérience, connaissance de la région métropolitaine et environ de Montréal R 321

322 HÔTELLERIE, RESTAURATION, ALIMENTATION

DIRECTEUR(TRICE) DU PERSONNEL ET RECRUTEMENT
C'est avec plaisir que nous vous avisons d'une disponibilité d'emploi au sein de notre groupe; il s'agit du poste de "Directeur du personnel et recrutement".
Tous (toutes) les candidat(e) intéressé(e)s doivent faire parvenir leur curriculum vitae par télécopieur au (514) 390-1390.

322 HÔTELLERIE, RESTAURATION, ALIMENTATION

Les candidat(e)s doivent posséder au moins une année d'expérience dans la gestion de la paie, incluant des connaissances au niveau des remises gouvernementales. Une expérience de travail avec une firme externe pour la préparation des paies est un atout.

Les candidat(e)s doivent être autonomes, bon(ne)s communicateur(trice)s et en mesure d'établir leurs priorités selon leur importance. Une maîtrise de l'informatique et une connaissance de logiciels tels que Word, Excel, etc...sont nécessaires.

Le(a) candidat(e) choisi(e) sera aussi responsable de la gestion du programme d'assurance collective, de la présélection de candidats potentiels pour des postes ouverts et devra procéder aux examens et aux analyses requis pour leur acceptation.

RESTO PLATEAU: URGENT

Entreprise d'insertion est à la recherche d'un(e) **chef formateur(trice) en cuisine d'établissement**

322 GOUVERNANCE

RECHERCHE gardienne fiable et d'expérience pour bébé d'un an. 4 jours/sem. 514-486-8949

TÂCHES:

Au niveau de la formation:
• accompagner et superviser les travailleurs en formation pour la production des repas;
• veiller au climat d'apprentissage (suivi de progression, évaluations,
• prépare les travailleurs en prévision de leur stage et embauche.

Au niveau de la production:
• élabore les menus et liste les marchandises pour la production des repas;
• est responsable de la production d'environ 500 repas par jour.

EXIGENCES:
• formation en cuisine et expérience en supervision de personnel;
• entretenu, ouverture d'esprit aux nouveaux arrivants, bonne capacité d'adaptation et de résistance au stress;
• connaissance des entreprises d'insertion, un atout.

Conditions: 40 heures / semaine
Poste: remplacement d'une durée indéterminée
Début du poste: immédiatement

Faire parvenir votre c.v. au plus le 24 janvier au **Resto Plateau, 4450, rue Saint-Hubert Bureau 235, Montréal, Québec H2J 2W9** ou par fax au **(514) 527-5965**

322 AUDITEUR(TRICE) DE NUIT

Le(a) candidat(e) doit avoir une expérience temporaire, salaire 12,96 \$ l'heure. Faxer CV à/s de Chemin au **514-259-6991**. Pour campagne publicitaire au sujet des listes d'attente en radiologie. 1-866-9-patient

322 BARMAN(AID), serveur, cuisinier

avec au placement, 849-2828. EcoleDesMaitres.com

322 BARMAN(AID), serveur, cuisinier

avec au placement, 849-2828. EcoleDesMaitres.com

322 LE PHARE DU NORD

recherche **ASSISTANT(E) CHEF** avec expérience dans les poissons, grillades/truits de mer. **SERVEUR(USE)** Pour entrevue M. Malo 450-688-9999

325 BIJOUTIER(E)

serieuse/exp. recherche emploi manufacturier de bijoux de gamme, salaire selon expérience. 514-397-0277

325 COMPLEXE RESIDENTIEL

recherche un(e) peintre/plâtrier pour travaux de rénovation, min 5 ans d'expérience, doit être bilingue. Faites parvenir votre CV à La Presse Réf. 2659 C.P. 6041, succ. Centre-Ville, Montréal, Québec, H3C 3E3.

327 COIFFURE, ESTHÉTIQUE

COIFFEUR(EUSE), Auto temps plein ou partiel, hôpital, centre accueil, urgent, bilingue. Congé samedi. 514-766-3553

327 COIFFURE, ESTHÉTIQUE

COIFFEUR(EUSE), Auto temps plein ou partiel, hôpital, centre accueil, urgent, bilingue. Congé samedi. 514-766-3553

328 INDUSTRIE DU VÊTEMENT

CONSEILLER(ÈRE) SERVICE À LA CLIENTÈLE
Le (la) candidat(e) sélectionné(e) pour se joindre à notre équipe, possédant un DEC en technique du vêtement et très motivé(e). Le (la) candidat(e) devra être bilingue et avoir des compétences pour la vente ainsi qu'une excellente habileté pour la communication. Belle opportunité de carrière.
Faire envoyer votre c.v. par télécopieur à : **Tasso Lambrinos - (514) 685-4621**

328 MANUFACTURIER DE ROBES D'ENVERGURE INTERNATIONALE

est à la recherche d'un(e) **CONSEILLER(ÈRE) SERVICE À LA CLIENTÈLE**

300 workopolis.com

cyberpresse.workopolis.com

328 INDUSTRIE DU VÊTEMENT

CONSEILLER(ÈRE) SERVICE À LA CLIENTÈLE
Le (la) candidat(e) sélectionné(e) pour se joindre à notre équipe, possédant un DEC en technique du vêtement et très motivé(e). Le (la) candidat(e) devra être bilingue et avoir des compétences pour la vente ainsi qu'une excellente habileté pour la communication. Belle opportunité de carrière.
Faire envoyer votre c.v. par télécopieur à : **Tasso Lambrinos - (514) 685-4621**

328 MANUFACTURIER DE ROBES D'ENVERGURE INTERNATIONALE

est à la recherche d'un(e) **CONSEILLER(ÈRE) SERVICE À LA CLIENTÈLE**

340 EMPLOIS DIVERS

COMPAGNIE de sport à Outremont, cherche personne dynamique, possédant un DEC en technique du vêtement et marketing, habile avec ordi, bilingue, permis de conduire. Salaire 10\$/heure. CV par fax au: **514-737-7714** ou courriel: as@blacknight.ca

FIRME de sondages est à la recherche d'interviewers téléphoniques disponibles le jour et le soir. **514-593-1280**

JOURNALISTE pour le bulletin info-tabac. 15 \$/heure. Aussi pigistes. Détails à www.info-tabac.ca/journal.htm

334 SERVICES DOMESTIQUES

AIDE FAMILIALE à Dorval avec références. Horaire variable lun. au ven. 514-993-0611

343 EMPLOIS DEMANDES

DAME honnête, exp., références offre service pour personnes âgées. 514-529-5544

350 COURS

COURS français parlé, écrit. Anglais, espagnol / piano pour débutants. 514-489-3572

400 Services personnels

402 AVIS DE RECHERCHE
TÉMOIGNAGES de patients en attente depuis longtemps d'un test diagnostique (Rayons X, lavage, etc.). Pour campagne publicitaire au sujet des listes d'attente en radiologie. 1-866-9-patient

406 LIGNES DE RENCONTRES

DRAGUEZ TOUTE LA NUIT à l'Échange de nuit
Appelez MAINTENANT GRATUITEMENT afin de contacter instantanément de formidables personnes pour de torrides conversations individuelles. **514-840-2999**. Introduisez le code 150. Plus de 3500 appels par jour, donc il y a toujours de la demande.

406 LIGNES DE RENCONTRES

DRAGUEZ TOUTE LA NUIT à l'Échange de nuit
Appelez MAINTENANT GRATUITEMENT afin de contacter instantanément de formidables personnes pour de torrides conversations individuelles. **514-840-2999**. Introduisez le code 150. Plus de 3500 appels par jour, donc il y a toujours de la demande.

410 ASTROLOGIE COMPTISME

GRATUIT MEDIUM Nouveau Appelle **(514) 990-4441**

419 BILLETTS DE SPORT, SPECTACLE

www.billets.ca
C'Est Play, Broje Juv, Mix Mania Broje 514-935-9999

445 STUDIOS DE MASSAGE

A U L U X E U X S P A 3 salons 6 x 24 filles, centre domination, gros buste, Internet 163 Sherbrooke 514-843-4774 2748 Hochelaga 514-523-4000 3133 Masson 514-725-4305

445 STUDIOS DE MASSAGE

A U L U X E U X S P A 3 salons 6 x 24 filles, centre domination, gros buste, Internet 163 Sherbrooke 514-843-4774 2748 Hochelaga 514-523-4000 3133 Masson 514-725-4305

445 STUDIOS DE MASSAGE

A U L U X E U X S P A 3 salons 6 x 24 filles, centre domination, gros buste, Internet 163 Sherbrooke 514-843-4774 2748 Hochelaga 514-523-4000 3133 Masson 514-725-4305

445 STUDIOS DE MASSAGE

A U L U X E U X S P A 3 salons 6 x 24 filles, centre domination, gros buste, Internet 163 Sherbrooke 514-843-4774 2748 Hochelaga 514-523-4000 3133 Masson 514-725-4305

445 STUDIOS DE MASSAGE

A U L U X E U X S P A 3 salons 6 x 24 filles, centre domination, gros buste, Internet 163 Sherbrooke 514-843-4774 2748 Hochelaga 514-523-4000 3133 Masson 514-725-4305

445 STUDIOS DE MASSAGE

A U L U X E U X S P A 3 salons 6 x 24 filles, centre domination, gros buste, Internet 163 Sherbrooke 514-843-4774 2748 Hochelaga 514-523-4000 3133 Masson 514-725-4305

445 STUDIOS DE MASSAGE

A U L U X E U X S P A 3 salons 6 x 24 filles, centre domination, gros buste, Internet 163 Sherbrooke 514-843-4774 2748 Hochelaga 514-523-4000 3133 Masson 514-725-4305

500 Véhicules automobiles

511 CAMIONS, JEEPS, FOURGONNETTES
511 CAMIONS, JEEPS, FOURGONNETTES

511 CAMIONS, JEEPS, FOURGONNETTES

511 CAMIONS, JEEPS, FOURGONNETTES

511 CAMIONS, JEEPS, FOURGONNETTES

511 CAMIONS, JEEPS, FOURGONNETTES

511 CAMIONS, JEEPS, FOURGONNETTES

511 CAMIONS, JEEPS, FOURGONNETTES

511 CAMIONS, JEEPS, FOURGONNETTES

511 CAMIONS, JEEPS, FOURGONNETTES

511 CAMIONS, JEEPS, FOURGONNETTES

511 CAMIONS, JEEPS, FOURGONNETTES

511 CAMIONS, JEEPS, FOURGONNETTES

511 CAMIONS, JEEPS, FOURGONNETTES

511 CAMIONS, JEEPS, FOURGONNETTES

511 CAMIONS, JEEPS, FOURGONNETTES

511 CAMIONS, JEEPS, FOURGONNETTES

511 CAMIONS, JEEPS, FOURGONNETTES

511 CAMIONS, JEEPS, FOURGONNETTES

511 CAMIONS, JEEPS, FOURGONNETTES

511 CAMIONS, JEEPS, FOURGONNETTES

511 CAMIONS, JEEPS, FOURGONNETTES

511 CAMIONS, JEEPS, FOURGONNETTES</

Véhicules automobiles

550 AUTOMOBILES

550 AUTOMOBILES

550 AUTOMOBILES

550 AUTOMOBILES

POURQUOI LOUER

ACHETEZ

MAZDA PROTÉGÉ SE 2002

14 995\$

0\$ comptant

0\$ 1^{er} paiement

0\$ dépôt sécurité

239\$ / mois

MAZDA BOURASSA

574-385-9595

Automatique

Climatiseur

Lecteur C.D.

BUICK Régali GS 98, bleu, tout équipé, 130 000 km, 11 900 \$

CADILLAC de Ville DHS 2000, argent, "night vision", toit, gar. chrome 43 000 km 33 995\$ Automax Gabriel 514-952-2341

BUICK Regal LS 2000, tout équipée, mags. A VOIR

CADILLAC STS 99 tout options bas km, 29 000 \$, 514-945-2224 Echange. www.desautos.com

CADILLAC 2002 Séville STS bronze, 20 000 km, 47 000 \$, 5000 km, 450 973 - 3232

CAVALIER 1997, 2 portes aut., 37 000 km, condition A-1 Carrefour Subaru 450 625-1114

CAVALIER 2001, 2 ptes, aut., 54 000 km, air, CD, aileron, A1, bleu marin, gar. spécial 9995\$, Automax Gabriel 514-952-2341

CHEVROLET Cavalier 2001, 4 portes, man., CD, 47 000 km, 9000 \$, 4 pneus, location à long terme possible (177\$/mois), 514-529-7995

CHEVROLET Impala LS 2002, cuir, toit, A1, 27 000 km, bal, location seulement, 0 comptant, 514-364-3002, 514-837-1315

CHEVROLET Lumina 98, 96 000 km, 10995\$, Chambly Toyota St-Basile 450-653-1003.

CHRYSLER 300M, 00, 115 000 km., 15 200 \$, CONCORDE 2001, 103 000 km., 11 700 \$, Canada Gaz 450-466-8537

CHRYSLER 300M Spécial Edition 2002, noire, cuir, toit, a/c, 50 000 km, autoroute seulement, parfaite condition, 8 mags, 8 pneus, valeur 46 000\$, pour 29 995\$ + 2 taxes, vente rapide et facile. 514-574-1781

CHRYSLER Intrepid 94, totalement équipé, servo, a/c, originale, certifié. 514-341-9941

500

CHRYSLER Le Baron Présidentiel 93, vérifié par CAA, certificat incl., totalement équipé, a/c, CD, 514-736-1605

CHRYSLER Neon 2000, rouge, 4 ptes, 23 000 km, man., 5 vit., aileron, mags, A/C, 4 CD, 6 haut-parleurs, anti-démarr., prix ferme, 12 000\$, 450-430-2425 soir 18h à 21h

CHRYSLER Seebright JX1, cabriolet 97, Spécial 14 850\$, Fortier Ford 514-353-4444

CIVIC 2000 aut, 5 vit., liquidation, 20 em stock 450-445-7161

BROSSARD HONDA

CIVIC DX coupé 98, 99, 50 000 km, liquidation 450-445-7161

BROSSARD HONDA

CIVIC HB 1996 - 2000, aut., CD, bas km 450-445-7161

BROSSARD HONDA

CIVIC Si 2000, 2001, 5 vit., équipé, gar. bas km 450-445-7161

BROSSARD HONDA

COROLLA 98 à 2002, automatiques manuelles

BROSSARD TOYOTA 450-445-0577 514-821-8504

COROLLA CE 2003, blanc, autoroute, 41 000 km, 3495\$

BROSSARD TOYOTA 450-445-0577 514-821-8504

DODGE Neon 98, 63 000 km, aut., air, 4 ptes, blanc, 4 pneus neufs, 5095 \$, 514-816-4902

ECHO 2000 automatique, garantie, 59 000 km 450-445-7161

BROSSARD HONDA

FORD Focus 2000, fam., 5 vit., V-tec, mags, tout équipée, A1, 100 000 km, spécial 8995\$, Automax Gabriel 514-952-2341

FORD Focus familiale, 2001, 5 vit., air, 36 000 km, 11 600\$, Autos 514-952-9908

FORD Focus SE Familiale, 2000, air, C.D., 8 900 \$, Fortier Ford 514-353-4444

FORD Focus ZTS 4 ptes, 2001, A-1, 11 900 \$ nég. 1 taxe, 450-419-6752, 514-914-0621

FORD Focus ZX3 2000, 2 ptes, 5 vit., noir, 41 000 km, 3495\$

NORDEST VOLKS 325-3422

FORD Taurus 99, 24v., mags, tout équipé, 82 000 km, A1, 8 800 \$, 514-808-2702

FORD Taurus SE 99, V-6, tout équipé, Spécial 8 899 \$, Fortier Ford 514-353-4444

FORD Thunderbird 2002, 2 toits, 1600 km, rouge, autoroute, ca. 450-668-3382

GOLF 99, noire, 4 portes, aut., air, bien entretenu. Bipou, dame 10 900 \$, nég. (514) 808-4833

HONDA Accord 99, équipée, 85 000 km., 16495\$, Chambly Toyota St-Basile 450-653-1003.

HONDA Accord EX 97, bleu, 4 ptes, tout équipé, pneus hiver, exc. état. 8950 \$, 514-983-3937

HONDA Accord LX 94, aut., a/c, cruise, anti-rouille, 110 000 km 8400\$, 514-991-9942

HONDA Accord LX coupé 1995, vert, int. gris, 5 vit., cruise, 8 pneus neufs (Yoko et Michelin), trains neufs, batterie neufs, radio, Pictol, 110 000 km, 215 000 km d'autoroute, 6500\$, Pierre au 514-993-8912

HONDA Civic 1999, SE, 4 ptes, 5 vit., a/c, noire, 45 000 km, 10 650\$, 450-969-3230

HONDA Civic 2001, beige, 4 ptes, 5 vit., 37 000 km, État neuf, 13 550 \$, 514-522-1628.

HONDA Civic 2000, Edition SE, 5 vit., a/c, noire, 41 000 km, aileron, gar. CL Inc. 450-627-6342

HONDA Civic 93, 215 000 km, méc. A1, noire, factures à l'appui, 5000\$ nég. 450-435-0973

HONDA Civic coupé sport 2001, 48 000 km, 9495\$, coupé, 17 000 \$, 514-502-6706

HONDA Civic Coupé SE 2000, noire, a/c, ABS, CD, très propre, 57 000 km, 514-815-7975.

HONDA Civic CX 97, mauve, 5 vit., 87 000 km, SPÉCIAL 8900\$, Volvo Pointe - Claire (514) 630-3666

HONDA Civic CX 95, 5 vit., haut, bas, aqua, 133 000 km, antivol, 5950 \$, 450-443-5567.

HONDA Civic DX coupé, 97, man., rouge, propre, 7000 \$, Auto MG: 514-246-0128

HONDA Civic DXG 01, 4 ptes, aut., a/c, 23 000 km, 14 999\$ S.D. Autos 514-952-9908

HONDA Civic DX 95, 5 vit., bon état, 142 000 km., bon pneus 5800\$ nég. 514 808-5834

HONDA Civic LX 93, 98 500 km, man., 5 vit., 4 pneus hiver, 7000\$, 514-273-4628

HONDA Civic LX 99, aut., a/c, CD, 60 000 km, femme proprio, 514-825-2043, 450-674-1742.

HONDA Civic LX 1997, 93 000 km, man., A1, 7925\$, 450-582-2317, 514-972-4925

HONDA Civic SE 95, 98 000 km., A1, a/c, 4 ptes, man., 8 pneus, 7500\$ 450-434-2948

HONDA Civic SE 99, argent, 4 ptes, man., 43 000 km, a/c, 8 pneus, bal. gar. juin 2004, 12 500 \$, 450-641-7608

HONDA CRV 97, automatique, 5 vit., air, 102 000 km, 9495\$, Automax Gabriel 514-952-2341

HONDA CRV 97, automatique, noir, 13 400 \$

UPTOWN VOLVO (514) 737-4321

HONDA S2000, 2000, 55 000 km, balance garantie, location 36 mois, avec 3500 \$ comptant ou échange équivalent. 489 \$ / mois, 450-445-4555

PARK AVENUE BMW

HYUNDAI Accent GS 2002, 5 vit., servos, 7000 km, 9200 \$ S.D. Autos 514-952-9908

HYUNDAI Accent GSI 2002, 5 vit., toit, 21 000 km, 10 999\$ S.D. Autos 514-952-9908

HYUNDAI Accent GL 2002, 4 ptes, 5 vit., 7000 km, 10 600 \$ S.D. Autos 514-952-9908

INFINITI G35, 2003, automatique, un en stock 450-445-9811 514-821-8493

BROSSARD MISSAI

JAGUAR S-type 2001, V8, bleu, 31 000 km, roues 17, no, autoaction, qc.ca 450-568-3382

JAGUAR Type S, 2000, 52 000 km, groupe sport, 3.0L, 35 900\$, 514-756-9330

JETTA 2001, entièrement équipée, à vendre ou sous-louer, cause départ. 514-354-3183

JETTA GLS 2000, tout équipée, garantie, ctr. Demandez Carl, 450-426-8211

KIA Rio RXV 2002, familiale, 5 vit., 11 000 km, mags, 10 600 \$, S.D. Autos - 514-952-9908

Décès, prières, remerciements

INDEX DES DÉCÈS

ALLAIRE, Onil
Laval

AUMAIS, Irène
Montréal

BARTH, Josie (Lund)

BEAULIEU, Gérard L.
Montréal

CHAGNON (Leclerc), Yvette
Montréal

CHAGNON, Agathe
Montréal

CHARBONNEAU, Marcel
Chambly

CHEVALIER, Paul-Emile
Boucherville

COURCELLES, Jean-Paul
Montréal

DUBOIS, Sylvain
Lac-Beaufort

DUPRÉ, Sophie
Montréal

DU RUISSEAU Ravary Madeleine
Montréal

FORTIER, Gisèle
Bedford

GOYETTE, Mercédès (St-Amand)
Montréal

LANGÉVIN, Soeur Louise r.b.p.

LAPERRIÈRE, Jean-Paul
Ville Mont-Royal

LÉGER, Jean Aimé
Sainte-Julienne

MORIN, Marcel

MUELLER SÉGUIN, Claire

PAYER, Gérard

PAYETTE (BEAUDIN), Simone

PERRAULT (Chaput), Marguerite
Montréal

RENE DE COTRET, Marcel
Montréal

RIVEST, Rita
Repentigny

SAVOIE, Antoine
Longueuil

TÉTRÉAULT (Béland), Annette

THOMAS, Jean

VALIQUETTE, Lise
Montréal

VIENS, Ferdinand
Montréal

WILKIE, Ronald D.
Lachine

WITKOWSKI (Krawczyk), Emilia
Brossard

DÉCÈS

ALLAIRE, Onil
1914 - 2003

À Laval, le 14 janvier 2003, à l'âge de 88 ans, est décédé M. Onil Allaire, époux de Mme Lucienne Ruel. Outre son épouse, il laisse dans le deuil sa fille Denise (Renaud), ses petits-enfants Réjean (Nancy) et Serge (Sophie), ses arrière-petits-enfants Kevin, Jessica Sarah, Nicolas et Alexandre, ses sœurs Rose-Aimée, Léona et Rachel, son frère Henri, ses belles-sœurs, Elizabeth, Ethel, Lina (Noël) et Diana (Philippe), son beau-frère Gérard (Bernadette), des neveux et nièces, autres parents et amis. Il sera exposé au

Complexe funéraire Alfred Dallaire inc.
2159, boul. St-Martin Est, Laval

le jeudi 16 janvier à 14 h. Les funérailles auront lieu le vendredi 17 janvier, à 14 h, en l'église St-Louis de Montfort, 635, boul. des Laurentides, suivies de l'inhumation au Parc du Souvenir. Heures de visite: jeudi de 14 à 17 h et de 19 à 22 h et vendredi à compter de 10 h.



CHAGNON, Agathe
1919 - 2003

À Montréal, le 5 janvier 2003, à l'âge de 83 ans, est décédée mademoiselle Agathe Chagnon, fille de feu Azarie Chagnon et de feu Nathalie de Villers. Elle laisse son frère Denis, sa sœur Françoise ainsi que parents et amis. La famille accueillera parents et amis(es) au

Complexe funéraire Magnus Poirier inc.
7388, boul. Viau, St-Léonard

Une réunion de prière aura lieu à la chapelle le vendredi 17 janvier à 11 h et de là au Crématorium Magnus Poirier inc.

VOTRE HOROSCOPE

♏ CAPRICORNE DU 22 DÉCEMBRE AU 20 JANVIER

Bougez et vous passerez une bonne journée. Côté cœur, vous saurez dire les choses de façon à être compris. Conversations simples. Possibilité de changements dans votre vie professionnelle. Objectifs plus clairs.

♏ VERSEAU DU 21 JANVIER AU 19 FÉVRIER

Période active pour les natis de votre signe. Vous serez enthousiaste et vous aurez plaisir à relever un défi. En matière d'argent, soyez précis et vigilant, vous réussirez mieux. Côté cœur, de bons moments vous sont promis.

♓ POISSONS DU 20 FÉVRIER AU 20 MARS

Chassez les idées saugrenues qui tenteraient de vous rendre d'humeur morose. Vous aurez l'énergie qu'il faut pour remettre les pendules à l'heure tout en tenant compte de ce que les autres attendent de vous. Vie du cœur sous le signe de la transformation.

♈ BÉLIER DU 21 MARS AU 20 AVRIL

Vous serez plus sensible aux remarques des proches que dans les derniers jours. Tâchez d'éviter la solitude aujourd'hui car elle ne vous apporterait pas grand-chose de positif. Côté cœur, vous vivrez de tendres émotions.

♉ TAUREAU DU 21 AVRIL AU 20 MAI

Vous n'arriverez à vos fins que si vous comptez d'abord et avant tout sur vous-même. Côté cœur, vous serez tranquille. Bonne journée pour rendre service et pour accomplir de petites choses. En matière d'argent, faites un budget.

♊ GÉMEAUX DU 21 MAI AU 21 JUIN

Vous serez rire. Si vous êtes au travail, vous aurez de l'imagination à revendre. Après de vos proches, vous saurez leur faire voir le beau côté de la vie. Plaisir et joie de vivre dans votre ciel.

♋ CANCER DU 22 JUIN AU 22 JUILLET

Les prochains jours seront favorables si vous travaillez en association car vous aurez un bon esprit d'équipe. Vous ferez face à vos obligations avec bonne humeur. Vie du cœur plaisante. Prenez tout de même un peu de temps pour vous seul.

♌ LION DU 23 JUILLET AU 23 AOÛT

Vous trouverez des solutions inusitées à tout ennui. La compagnie d'amis et de collègue vous rendra de bonne humeur. Vous aurez des aptitudes pour concrétiser un projet. En amour, tout ira.

♍ VIERGE DU 24 AOÛT AU 22 SEPTEMBRE

Vous trouverez la solution à une situation délicate qui vous dérange depuis quelque temps. Vous aurez les appuis nécessaires. Côté cœur, il y aura de la tendresse dans l'air. Côté travail et activités, vous irez simplement vers ce que vous voulez.

♎ BALANCE DU 23 SEPTEMBRE AU 23 OCTOBRE


C'est en compagnie que vous vous sentirez le plus à l'aise aujourd'hui. Il n'en tiendra qu'à vous de modifier certaines situations, mais évaluez tout de même si le moment est propice. Côté cœur, vous aurez une délicatesse très rassurante. Journée de rêves.

♏ SCORPION DU 24 OCTOBRE AU 22 NOVEMBRE

Vous quitterez les songes qui ne mènent nulle part. C'est le moment de dire adieu à des histoires qui n'ont plus leur raison d'être. Il faut un effort de volonté pour se tourner vers le futur. Il y aura du nouveau dans votre vie sous peu.

♐ SAGITTAIRE DU 23 NOVEMBRE AU 21 DÉCEMBRE

Direct dans votre approche, vous verrez à ce que l'on respecte vos opinions. Si un conflit fait surface, vous le réglerez en vous expliquant simplement. Vos proches seront prêts à beaucoup. Associations favorisées.



Un don

aux œuvres du Cardinal Léger exprime vos condoléances et aide les plus pauvres du monde; ceux d'ailleurs et ceux d'ici.

Utilisez les cartes dans les maisons funéraires. Nous enverrons votre message de sympathie à la famille éplorée.

Pour information: (514) 495-2421

Subtilité de la défense

ANDRÉ TRUDELLE
LE BRIDGE

atrudell@lapresse.ca

LA DÉFENSE comporte plusieurs subtilités dans le jeu de la carte et dans la communication entre les partenaires. Voyez l'exemple suivant. Sud joue la manche à Pi et Ouest entame de la Dame de Co, couleur gagée par son vis-à-vis. Le contrat peut-il être battu?


Donneur: Ouest			
Vulnérabilité: Nord-Sud			
NORD			
♠ A R V 7 3		♠ 9	
♥ A R 4		♥ V 10 8 6 2	
♦ 10 8 4 3		♦ D 9 2	
♣ 10		♣ R 8 4 3	
OUEST			
♠ 5 4 2		♠ 9	
♥ D 5		♥ V 10 8 6 2	
♦ R V 7		♦ D 9 2	
♣ A D V 7 5		♣ R 8 4 3	
SUD			
♠ D 10 8 6		♠ 9 7 3	
♥ 9 7 3		♥ A 6 5	
♦ A 6 5		♦ 9 6 2	

Les enchères:

OUEST	NORD	EST	SUD
1 SA	contre	2 Co	2 Pi
1 SA	4 Pi	2 Co	2 Pi
1 SA	4 Pi	2 Co	2 Pi

Entame: Dame de Co

Infographie La Presse



AUMAIS, Irène, née Lapierre
1907 - 2003

À Montréal, le 11 janvier 2003, en sa demeure à l'âge de 95 ans, est décédée Irène Lapierre, épouse de feu Lucien Aumais. Elle était la sœur de feu Mgr Alfred Lapierre et de feu Horace Lapierre (feu Alice). Elle laisse dans le deuil ses enfants Arthur (Claudette), Pierre (Louise), Ginette et Francine, ses petits-enfants Lyne, Marc, Alain, Chantal et Martin, ses arrière-petits-enfants Claude, Alexandre, Jean-Renaud, Anne-Sophie, Benjamin, Thierry, Vincent, Marie-Anka et Tommi, sa sœur Eugénie (Jean) Seiferman (feu Bill), sa cousine Lucile Baudry, neveux, nièces, autres parents et ami(e)s. La famille recevra les condoléances au

Complexe funéraire Urgel Bourgie
1255, Beaumont, Ville Mont-Royal
www.urgelbourgjie.com

Les funérailles auront lieu le samedi 18 janvier, à 13 h, en la chapelle Notre-Dame du Sacré-Coeur de la Basilique Notre-Dame, 116, Notre-Dame Ouest et de là au cimetière Notre-Dame-des-Neiges. Heures de visites: vendredi de 14 à 17 h et de 19 à 22 h.



CHARBONNEAU, Marcel
1923 - 2003

De Chambly, le 10 janvier 2003, est décédé M. Marcel Charbonneau, époux de Mme Jeannette Messier. Outre son épouse, il laisse dans le deuil ses enfants, Andrée, Sylvain, ses petits-enfants, Benoit, Simon, Ariel, Anaïs, beaux-frères, belles-sœurs, neveux, nièces, parents et amis. Il sera exposé au salon funéraire

Yvon Desnoyers & Fils
20, rue Des Carrières, Chambly
Tél. (450) 658-8551

Télecopieur: (450) 658-1146

Courriel: danieldesnoyers@vidéotron.ca

Les funérailles seront célébrées en présence des cendres le jeudi 16 janvier, 2003, à 11 heures, en l'église St-Joseph de Chambly. En guise de sympathie la famille vous prie de faire parvenir des dons à la Fondation des maladies du cœur du Québec. (les formulaires seront disponibles au salon). Heures de visite: mercredi 15 janvier de 19 à 22 heures et jeudi dès 9 heures.

RÉPONSES À VOS QUESTIONS

Q Je suis née à Montréal le 23 février 1931 à minuit. Que me réserve l'avenir sur les plans de la santé, de la sécurité financière, etc?

R Vous avez le Soleil dans le signe des Poissons et votre ascendant dans celui du Scorpion. Cette combinaison vous a donné une énorme puissance d'imagination et une intensité dans vos sensations. Vous avez le goût du mystère. De profonds remous intérieurs peuvent exploser en vous dans le domaine de la création ou lors de grands mouvements de votre âme ou de votre cour. L'on dit de vous que vous avez un magnétisme attractif, que vous êtes un peu ambiguë, un peu inquiétante. Vous ne suivez que vos propres lois et votre propre morale. Les liens familiaux sont chez vous très forts. Si vos instincts sont sublimés, cette combinaison peut donner une grande mystique ou un être inspiré dans le domaine des arts. Vous êtes tout particulièrement attirée par les personnes ayant l'ascendant dans le Taureau, le Soleil dans le Scorpion ou la Lune dans les Poissons ou le Scorpion. Avec le transit de JUPITER en MAISON IX, vous aurez des possibilités de rencontre avec des étrangers, de faire des voyages ou d'aller de l'avant dans certaines connaissances. Votre désir d'apprendre sera plus fort que d'habitude, profitez-en pour lire, pour approfondir certains sujets, faire certaines expériences qui vous enrichiront au niveau philosophique. Cette époque sera une grande phase de votre vie sociale. Vous aurez davantage l'occasion de vous épanouir dans votre milieu, peut-être même aurez-vous une reconnaissance du travail accompli. Avec SATURNE dans la MAISON VIII, l'année 2003 peut vous apporter certains problèmes dans les rapports avec l'argent des autres. Votre mari, vos enfants peuvent connaître certaines difficultés financières, ou, plus généralement, vous pourriez manquer de certains éléments que vous prenez pour acquis. Avec URANUS en MAISON III, il va y avoir beaucoup de changements dans vos habitudes, vos rapports avec vos proches. C'est une période assez inventive où vous allez découvrir de nouvelles facettes de la vie et de son influence sur votre santé. Les valeurs de communication vont prendre beaucoup plus d'importance dans votre vie, et, dans ce domaine, il va se produire quelque chose d'inattendu. Cela risque d'aller d'un changement de résidence à une perturbation dans votre milieu familial.

Pour obtenir une réponse à vos questions, faites parvenir vos coordonnées (jour, année, heure et lieu de naissance) à l'adresse suivante: Courrier astrologique, La Presse, 7, rue Saint-Jacques, Montréal H2Y 1K9.

LE MEILLEUR PRIX A MONTRÉAL

P2652, 3233A	VENDU
22941B, 3233A	VENDU
P2672, 3233A	31 900 \$
P2679, 3233A	31 900 \$
P2689, 3233A	32 900 \$
P2684, 3281	32 900 \$
221033A	540A
	34 000 \$
23002A, 540I	33 900 \$
23084A X5	60 900 \$
P2671, 7401A	59 900 \$

William ou Luc. Visitez notre Site Web: www.bmwcanbec.com (514) 751-7871

BMW Canbec
R 500

LEXUS RX 300 2000, 90 000 km, cuir, 36 000 \$, nég. Peter 514-954-0238

LEXUS SC 430 2002, 12 000 km, originale, balance gar., vente localisée, Maurice 514-835-6417

SILVER STAR


SUITE des petites annonces à la page 8



BEAULIEU, Gérard L.
1933 - 2003

À Montréal, le 9 janvier 2003, à l'âge de 69 ans, est décédé M. Gérard L. Beaulieu, époux bien-aimé de Madame Marie-Paule Roy. Outre son épouse, il laisse dans le deuil ses enfants Claire (Denis), Gérard (Sylvie) et Ghislain (Marthe), ses petits-enfants Karel (Kim), Catherine, Nicolas, Stéphanie et Laurent ainsi que de nombreux parents et amis. Selon sa volonté, il ne sera pas exposé. Des funérailles seront célébrées en l'église Ste-Béatrice, 475 av. des Perron, Auteuil, Laval, le samedi 18 janvier à 13 h. Au lieu de fleurs, des dons à la Fondation des maladies du cœur, l'Association pulmonaire du Québec et la Fondation de l'hôpital Sacré-Coeur seraient appréciés.

Direction: Alfred Dallaire inc.
514-270-3112




CHAGNON (Leclerc), Yvette
1925 - 2003

À Montréal, le 11 janvier 2003, à l'âge de 77 ans, est décédée madame Yvette Leclerc, épouse de feu Roger Chagnon. Elle laisse ses enfants Madeleine, Pierre, Denyse, Marcel, ses petits-enfants Frédérique, Geneviève, Mathieu, Jessica, Jérémie, ses sœurs Jeannette, Thérèse et Lucille ainsi que parents et amis. La famille accueillera parents et amis(es) au

Complexe funéraire Magnus Poirier inc.
7388, boul. Viau, St-Léonard

Une réunion de prière aura lieu à la chapelle le vendredi 17 janvier à 11 h. Heures des visites: jeudi de 19 h à 22 h et vendredi de 9 h à 11 h.



CHEVALIER, Paul-Emile
1915 - 2003

À Boucherville, le 12 janvier 2003, à l'âge de 87 ans, est décédé M. Paul-Emile Chevalier, époux de feu Lucille Lépine. Il laisse dans le deuil ses filles Suzanne (Régan Larouche), Jocelyne (Jean-Yves Girardeau), ses petits-enfants Simon, Marie Pierre, Catherine et Vincent, son frère Charles-Omer Chevalier prêtre, ses neveux et nièces, plusieurs parents et amis (es). La famille accueillera parents et amis (es) au

Complexe funéraire Pierre Tétréault inc.
549, Samuel-de-Champlain (à l'est de Montarville, sortie 19 de la route 132)
Boucherville

Les funérailles auront lieu le samedi 18 janvier à 14 h en l'église Ste-Famille, 560, boul. Marie-Victorin, Boucherville, et de là au cimetière Le Repos St-François d'Assise. Heures de visites: vendredi de 14 h à 17 h et de 19 h à 22 h, samedi dès midi.

COURCELLES, Jean-Paul

Subitement à Montréal, le 11 janvier 2003, à l'âge de 71 ans, est décédé M. Jean-Paul Courcelles, fils de Mme Marie-Ange Cyr (feu Romuald Courcelles) et époux de Mme Françoise Brunet. Outre son épouse, il laisse dans le deuil ses enfants, Sylvain (Martine D'Amboise), Chantal (Marcel Goulet), sa petite-fille Maude. Il laisse également ses sœurs, Françoise (Jean-Guy Delorme), Mariette (André Bourdon), Lucille (Paul Nadeau), Jacqueline (Raymond Duchesne) ainsi que son frère Maurice (Lise Legault), beaux-frères et belles-sœurs, neveux, nièces, parents et amis. La famille vous accueillera en la chapelle du

Mausolée St-Martin édifiée à l'arrière du Complexe Alfred Dallaire inc.
2159 boul. St-Martin Est, Laval
(514) 270-3112

le jeudi 16 janvier de 14 à 22 h. Une liturgie de la Parole sera célébrée à 16 h 30.

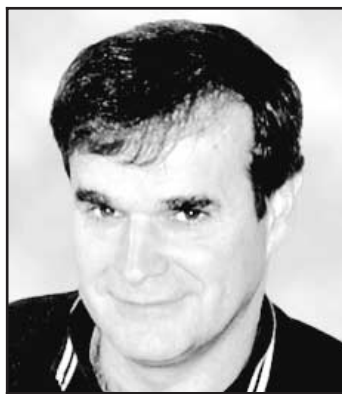
REMERCIEMENTS

LEDOUX, Pierrette

A vous qui êtes venus au salon funéraire ou avez été présents aux obsèques de notre sœur Pierrette, décédée le 30 octobre 2002. A vous qui avez témoigné votre sympathie par offrandes de messes ou autres dons, nous tenons à exprimer notre plus vive reconnaissance. Famille Ledoux.

Décès, prières, remerciements

900 Petites annonces
www.capsresse.ca



DUBOIS, Sylvain

Accidentellement, à Charlotte, Caroline du Nord, USA, le 8 janvier 2003, à l'âge de 39 ans, est décédé Sylvain Dubois, époux de Sonia Reid. Il demeurait au Lac-Beauport. La famille recevra les condoléances au funérarium

Lépine Cloutier Itée
6450, boulevard Henri-Bourassa
Charlesbourg
Vendredi de 14 h à 17 h et de 19 h à 22 h
Samedi de 9 h à 10 h

Le service religieux sera célébré le samedi 18 janvier 2003 à 11 h, en la chapelle du Lac-Beauport, chemin de la Chapelle.

Il laisse dans le deuil, outre son épouse, ses pucés Ève et Émy Dubois; son père et sa mère: Raymond Dubois et Marie-Stella Paquin-Dubois; ses frères et sœurs, ses beaux-frères et belles-sœurs: Serge Dubois (Marie Montambault), Danielle Dubois (Gilbert Brousseau), Diane Dubois (Gérald Gagné), Denis Dubois (Suzie Guérin), Guylaine Dubois (Guy Gagnon), Pierre Lagacé; ses beaux-parents: André Reid et Françoise Lapière; ses beaux-frères et belles-sœurs: Marie-Josée (Pierre Delaunais), Marie-Claude (Sébastien Lapointe); son parrain et sa marraine: M. et Mme Ernest Després ainsi que plusieurs neveux, nièces, oncles, tantes, cousins, cousines et de nombreux ami(e)s et collègues de travail qu'il appréciait grandement.

Tout support et présence envers Sonia et ses filles seront le plus précieux des cadeaux. Vos témoignages de sympathie peuvent également se traduire par un don à la Fondation canadienne Rêves d'Enfants.

Pour renseignements: 418-529-3371
Télécopieur: 418-529-9506
Courriel: lc@lepinecloutier.com
Site web: www.lepinecloutier.com
Membre de Corporation des Thanatologues du Québec

DUPÉRÉ, Sophie
1916 - 2003

À Montréal, est décédée à l'âge de 86 ans Sophie Dupéré, fille de feu Ephrem Dupéré et de feu Amanda Labbé. Elle laisse dans le deuil ses sœurs Rolande (S. Kollbear) et Thérèse, son frère André ainsi que quelques neveux et nièces. Les funérailles auront lieu le jeudi 16 janvier à 11 h en l'église St-Donat (6505, ave. de Marseille). La famille recevra les condoléances à l'église dès 10 h.

Direction funéraire Magnus Poirier inc.

DU RUISSEAU (Ravary), Madeleine
1920 - 2003

À Montréal, le 14 janvier 2003, à l'âge de 82 ans, est décédée Mme Madeleine Ravary, épouse de feu Jean-Paul Du Ruisseau. Elle laisse dans le deuil ses enfants: Hélène, Pierre (Gisèle Labrosse), Louise (Edward Konczarek), François, ses petits-enfants: Dominique, Nicolas, Charles, Alexandre, Vincent, Victoria, sa sœur Gisèle Bergeron ainsi que de nombreux parents et amis. La famille recevra les condoléances au

Complexe funéraire Urgel Bourg
2095, de Salaberry, Montréal
www.urgelbourg.com

Les funérailles auront lieu le vendredi 17 janvier à 10 h, en l'église St-Gaétan, et de là au cimetière Le Repos St-François d'Assise. Parents et amis sont priés d'y assister sans autre invitation. Des dons à la Fondation du C.H. Notre-Dame-de-la-Merci (soins palliatifs) seraient appréciés. Heures des visites: jeudi de 14 à 17 h et de 19 à 22 h, vendredi à compter de 8 h 30.

FORTIER, Gisèle
1927 - 2003

Paisiblement, à Bedford, le 10 janvier 2003, à l'âge de 75 ans, est décédée Gisèle Fortier, fille de feu Aimé Fortier et feu Laura Vinet. Prédécédée par sa sœur Annette Pilon et ses frères Laurent et Raymond. Elle laisse dans le deuil son ami Guy Quimet de Montréal, son frère Mgr Benoît Fortier de Sturgeon Falls, Sr Marguerite, s.p. de Montréal, son frère André de Sudbury, Sr Nicole f.d.l.s. de Sturgeon Falls, sa belle-sœur Simone Lefebvre de Sturgeon Falls ainsi que plusieurs neveux et nièces, parents et amis. La famille recevra les condoléances le samedi 18 janvier de 11 heures à 12 heures, suivi d'une cérémonie religieuse dans la chapelle du

Centre funéraire Côte-des-Neiges
4525, chemin de la Côte-des-Neiges
Montréal (514) 342-8000

Vos témoignages de sympathie peuvent se traduire par un don à une société de votre choix.

GOYETTE, Mercédès (née St-Amand)
1934 - 2003

À l'hôpital Général de Montréal, est décédée paisiblement le 12 janvier 2003, à l'âge de 68 ans, après une courte lutte avec le cancer, Mercédès Goyette, épouse de Raymond. Elle laisse également dans le deuil ses fils Paul (Jeanne Legault) et Louis (Anik Lapointe), ses petits-enfants Erik, David, Kathrine, et Clara, de même que ses sœurs (Rita, Monique, Marcelle), frères (Roger et Georges), belles-sœurs et beaux-frères et nièces et neveux. Elle fut une éducatrice dévouée des écoles primaires à Lachine pendant plusieurs années et au cours de sa vie a été une épouse, une mère et une grand-mère dévouée, aimante et généreuse. La famille accueillera parents et amis au

Salon funéraire Urgel Bourg
1750 Notre-Dame à Lachine
www.urgelbourg.com

mardi de 19 à 21 h et mercredi de 14 à 17 h et de 19 à 21 h.

Les funérailles auront lieu le jeudi 16 janvier à 10 h en l'église St-André-Hubert à Lachine. La famille tient à remercier l'équipe médicale de l'hôpital Général de Montréal pour leur attention spéciale, en particulier l'infirmière Cindy, les docteurs Krull, Martin et Shenouda, ainsi que l'infirmière Christine et les techniciens du département d'oncologie. Des dons à l'une des deux fondations de l'Institut neurologique ou l'hôpital Général de Montréal seraient appréciés.

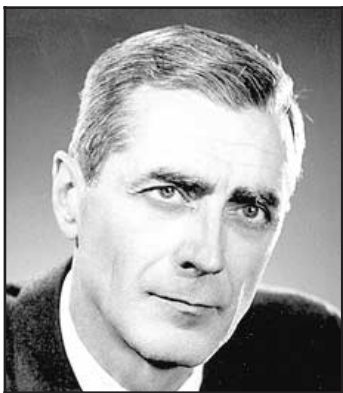
REMERCIEMENTS

JE REMERCIE le Sacré-Coeur, la Vierge Marie, Mère Julienne du Rosaire et mon grand frère Michel la-haut pour leur soutien. T.R. REMERCIEMENTS à St-Jude pour leur soutien. A.D.

LANGÉVIN, Louise r.b.p.
S. M.-Thérèse du S.C.

Le 13 janvier 2003, à la Maison régionale, est décédée, à l'âge de 86 ans, Soeur Louise Langevin, religieuse de Notre-Dame de Charité du Bon Pasteur. Elle laisse dans le deuil ses consœurs. Elle était la sœur de Anne-Marie r.b.p. décédée, de Noël (Louis Robin décédé, Geo.-Étienne Labbé, décédé), de Hélène, de Jean décédé (Madeleine Martel), de Françoise, du docteur Pierre, pédiatre (Renée David), et la tante de neveux et nièces. Elle sera exposée à la

Maison régionale du Bon-Pasteur
9465, boul. Gouin Ouest, Pierrefonds
mercredi à partir de 11 h.
Les funérailles auront lieu le jeudi 16 janvier à 10 h en la chapelle de la Maison régionale et de là au cimetière de la paroisse Ste-Genève de Pierrefonds, lieu de la sépulture.
Direction : J.J. Cardinal



LAPERRIÈRE, Jean-Paul
1919 - 2003

À Ville Mont-Royal, le 12 janvier 2003, à l'âge de 83 ans, est décédé Jean-Paul Laperrrière. Il laisse dans le deuil son épouse Jeannine Léonard, ses enfants, Denise (André Godin), Suzanne (Gilles Gélinas), Hélène (Guy Lalonde) et Marc (Marie-Michèle Girard), ses petits-enfants, Charles, Mathieu, François, Marc-André, Elise et Florence, ses sœurs, Gisèle et Madeleine, neveux et nièces, autres parents et amis.

Un remerciement spécial au Dr Nicole Baird et au Dr Louise Lessard.
Les funérailles auront lieu le samedi 18 janvier, à 11 h, en l'église St-Joseph de Mont-Royal, 1620 boul. Laird. La famille recevra les condoléances dès 10 h.
Des dons pour la Fondation de l'hôpital du Sacré-Coeur seraient appréciés.
Direction funéraire Urgel Bourg
www.urgelbourg.com



LÉGER, Jean Aimé
1923 - 2003

À Sainte-Julienne, le 13 janvier 2003, à l'âge de 79 ans, est décédé Jean Aimé Léger, époux de feu Suzanne Tremblay. Il laisse dans le deuil ses frères et sœurs, ses six enfants: Johanne (Yves Desfonds), Patricia (Gina Drotet), Murielle (Denis Desjardins), André (Julie Deslauriers), Christine (Mario Meunier) et Chantal; ses 14 petits-enfants ainsi que son arrière-petit-fils. La famille accueillera parents et amis le jeudi 16 janvier 2003, de 10 h 30 à 20 h 30 au:

Centre funéraire Côte-des-Neiges
4525, chemin de la Côte-des-Neiges
Montréal, Qc, H3V 1E7
Tél.: 514-342-8000

Les funérailles auront lieu le jeudi 16 janvier 2003, à 20 h 30, dans la chapelle du centre funéraire. Des dons à la Société de recherche sur le cancer, à la Fondation canadienne des maladies du rein ou à l'Association pulmonaire du Québec seraient appréciés.



MORIN, Marcel
1925 - 2003

Après une longue maladie, le 10 janvier 2003, au Centre d'accueil Marcelle-Ferron, est décédé Monsieur Marcel Morin, à l'âge de 77 ans. Il laisse, pour pleurer sa perte, son épouse Gilberte Jolicoeur, ses enfants Ginette (Christian Marqués), Raymond (Doris Boisvert) et Nicole (Roland Nantel), ses petits-enfants Vanessa, Kevin, Sébastien, Samuel, Yohan et Marie-Eve, ses frères et sœurs Jean-Louis (Jeanne D'Arc Trottier), Lionel (Thérèse Bédard), Madeleine (Gaëtan Laframboise), Aline (feu Guy Tremblay), Pauline et Lise (Marcel Séguin), ses belles-sœurs Yolande Jolicoeur (Michael O'Keefe) et Fernande Morin (feu Gérard Jolicoeur), ses neveux et nièces ainsi que de nombreux amis. Des dons à la Fondation Marcelle-Ferron ou à la Société Alzheimer seraient appréciés. Exposé à

La Maison Darche
Réseau Dignité
7679, boul. Taschereau, Brossard

Les funérailles seront célébrées le samedi 18 janvier à 11 h en l'église Notre-Dame-du-Sacré-Coeur (5811, Auteuil, Brossard) et de là au crématorium Darche. Heures de visites: vendredi 17 janvier de 14 h à 17 h et de 19 h à 22 h, et samedi à compter de 9 h.

MUELLER SÉGUIN, Claire
SDE du Québec

Au revoir Claire!
Ton mari Ernest, ton fils Marc (Brigitte Brunelle), ta petite-fille Laurence Rose, tes frères René (Jacqueline Rainville), Bernard (Thérèse Rochefort), tes sœurs Berthe, Lise (Robert Breau) et belle-sœur Helen Séguin (Hamelin) et plusieurs autres parents et amis, ici, aux États-Unis et outre-mer.

Les funérailles auront lieu le samedi 18 janvier 2003 à 11 h, en l'église catholique de Ste-Adèle, 166 rue Lesage, Ste-Adèle. Au lieu de fleurs, des dons à la Fondation québécoise du cancer seraient appréciés.

Direction Urgel Bourg
www.urgelbourg.com



PAYER, Gérard
1917 - 2003

Autrefois de St-Hubert, le 11 janvier 2003, à l'âge de 85 ans, est décédé M. Gérard Payer, époux de feu Mme Jeanne Bouchard. Il laisse dans le deuil ses enfants, Jean-Louis (Nicole Fournier), Geneviève (André De Lesuw) Jacques (Denyse Roy), Claude (Christiane Marier) et Roch (Marie-Marthe Lauzon), ses dix petits-enfants et son arrière-petite-fille. Ses frères et sœurs, beaux-frères et belles-sœurs ainsi que autres parents et amis. Exposé à

La Maison Darche
Réseau Dignité
6500, boul. Cousineau, St-Hubert
maisondarche@bellnet.ca

Les funérailles seront célébrées le jeudi 16 janvier à 11 h, en la paroisse St-Hubert (5310 ch. Chambly) et de là au cimetière St-Hubert. La famille recevra les condoléances ce mercredi de 14 à 17 h et de 19 à 22 h ainsi que le jeudi à compter de 9 h. En guise de sympathie, un don à Centraide ou à la Fondation des Centres d'hébergement de Longueuil (Manoir Trinité) serait apprécié.



PAYETTE (BEAUDIN), Simone
1909 - 2003

Madame Simone Payette est décédée à l'hôpital Charles-Lemoyne, le 11 janvier 2003, à la suite d'une courte maladie. Elle était l'épouse de Dominique Beaudin, décédé en 1979, et la fille de Francis Payette et de Léa Lasnier, la sœur de Laurette, Gaston (Marie-Rose Brousseau) et Gilles, tous décédés, la mère de Monique (Claude Lapière), la grand-mère de Marie-Claude (Martin Benoit), François (Brigitte Mouchantel) et Zacharie (Lynne Lestage), l'arrière-grand-mère d'Alexandre, Noah, Philippe, Maxime, Stéphanie, Tchad, Frédéric et Camille. Elle laisse également sa belle-sœur Simonne Bouchard (Gilles), madame Rosa Savard, plusieurs neveux et nièces et quelques amis de très longue date. La famille rencontrera parents et amis le vendredi 17 janvier 2003 entre 14 h et 17 h et entre 19 h et 22 h et le samedi 18 janvier dès 9 h au salon

Alfred Dallaire inc.
3254, rue Bellechasse, Montréal
514-270-3112

Les funérailles auront lieu le samedi 18 janvier 2003 à 11 h en l'église St-Marc de Rosemont, rue Beaubien Est, et l'inhumation suivra au cimetière Le Repos St-François d'Assise, 6893, rue Sherbrooke Est, à Montréal.

PERRAULT (Chaput), Marguerite

À Montréal, le 13 janvier 2003, à l'âge de 87 ans, est décédée Marguerite Chaput, épouse de feu Adrien Perrault. Lui survivent, une belle-sœur Rollande Robillard-Chaput, ses deux nièces Mariette Chaput-Saint-Arnaud et Gisèle Chaput-Girouard, les enfants de son époux: Pierre, Marie, Michel et Yves et son amie Claire Arcan. L'ont précédée, ses frères: Emilio, Willie, Paul, Maurice et Jean-René. Les condoléances seront reçues une heure avant les funérailles qui auront lieu le jeudi 16 janvier 2003 à 11 h en l'église Saint-Joseph-de-Mont-Royal, suivies de l'inhumation au cimetière Notre-Dame-des-Neiges.

Direction funéraire Urgel Bourg
www.urgelbourg.com

RENE DE COTRET, Marcel
1918 - 2003

À Montréal, le 11 janvier 2003, à l'âge de 84 ans, est décédé M. Marcel René de Cotret, fils de feu Paul René de Cotret et de feu Alma Boyer, époux en premières noces de Margaret Philips et en secondes noces de Louise Hurtubise. Il laisse dans le deuil ses filles Joan et Susan, ses frères et sœur, Maurice (Thérèse), Jacques (Joan), Jacqueline Ricard, Michel (Micheline) et Jean (Michèle), ses belles-sœurs Pauline et Hannalore et ses petits-enfants Eric, Max et Catherine.

La famille recevra les condoléances au **Complexe funéraire Urgel Bourg**
3860, Décarie, Montréal

Les funérailles auront lieu le mercredi 15 janvier 2003, à 11 h, en l'église St-Léon de Westmount et de là au cimetière Notre-Dame-des-Neiges. Parents et amis sont priés d'y assister sans autre invitation. Heures de visite: mardi de 19 à 22 h, mercredi à compter de 9 h 30. Au lieu de fleurs, il est souhaité que des dons soient adressés à Centraide.



RIVEST (née Guérard), Rita
1933 - 2003

À Repentigny, le 14 janvier 2003, à l'âge de 69 ans, est décédée Mme Rita Guérard, épouse de feu Fernand Rivest. Elle laisse dans le deuil sa sœur Cécile Lévesque, son beau-frère Gilles Rivest, ses belles-sœurs Lucille Lachapelle et Yolande Caron, leurs conjoints ainsi que plusieurs neveux et nièces et autres parents et amis. La famille vous accueillera le jeudi 16 janvier à compter de 19 h au salon funéraire

Alfred Dallaire inc.
438, rue Notre-Dame, Repentigny
(514) 270-3112

Les funérailles auront lieu le vendredi 17 janvier, à 14 h, en l'église de la Purification, 445, Notre-Dame, Repentigny, suivies de l'inhumation. Heures de visites: jeudi de 19 à 22 h, vendredi dès 10 h. La famille tient à remercier tout le personnel du 4ième étage de l'hôpital LeGardeur pour leurs bons soins prodigués et leur attention envers la famille. Des dons à la Fondation de l'hôpital LeGardeur seraient appréciés.

LA FAMILLE DE RAMON JOHN HNATYSHYN
1934-2002
GERDA, JOHN (MARISA), CARL, OTTAWA
VICTOR HNATYSHYN, SASKATOON
DAVID HNATYSHYN (ELAINE), SASKATOON
ELIZABETH STEPHENS (JOE), PORTLAND, OREGON
PETER ANDREASEN (SANDRA), ABBOTSFORD

La famille de Ramon John Hnatyshyn tient à vous remercier pour l'appui que vous lui avez témoigné pendant cette période difficile. Nous vous sommes très reconnaissants des nombreux messages de condoléances et des témoignages au sujet de la vie de Ray que nous avons reçus.

Il croyait passionnément que nous apprenions à nous connaître par les arts. Ray estimait qu'en encourageant toutes les formes d'expressions artistiques au Canada, nous pouvions enrichir nos vies et unifier notre pays. Rappelons que Ray a créé pendant son mandat le Prix du Gouverneur général pour les arts de la scène.

La Fondation Hnatyshyn a été mise sur pied pour faire la promotion de l'excellence dans les arts au Canada en sensibilisant le grand public aux arts de chez nous et en favorisant le perfectionnement des artistes canadiens.

Nous sommes heureux de recevoir les dons commémoratifs, qui sont essentiels à l'avancement de la vision de Ray. Ils sont acceptés à l'adresse suivante:

La Fondation Hnatyshyn
À l'attention de David C. Simmonds, secrétaire-trésorier
160, rue Elgin, bureau 1810
Ottawa (Ontario)
K2P 2C4

SAVOIE, Antoine
1961 - 2003

À Longueuil, le 13 janvier 2003, à l'âge de 41 ans, est décédé M. Antoine Savoie, époux de Mme Sylvie Binette. Outre son épouse, il laisse dans le deuil ses enfants Sophie, Alexis et Béatrice, ses parents M. Maurice Savoie et Mme Suzanne Boly, son frère Olivier (Diane Bonneau), sa belle-mère Pierrette Binette, son beau-frère Jacques Binette (Marie-Claude Lafrance), ses neveux et nièces ainsi que de nombreux parents et amis. La famille recevra les condoléances au

Complexe funéraire Jacques-Cartier
Urgel Bourg
1025, St-Laurent, Longueuil
www.urgelbourg.com

Parents et amis sont priés d'y assister sans autre invitation. Des dons à la Fondation Centre hospitalier Pierre-Boucher seraient appréciés. Heures des visites: jeudi 16 janvier de 19 h à 22 h, vendredi de 10 h à 12 h.



TÉTREAULT (Béland), Annette
1915 - 2003

À l'hôpital Cité de la Santé de Laval, le 13 janvier 2003, entourée de ses filles, est décédée Mme Annette Béland, âgée de 87 ans, épouse de feu Paul-Emile Tétreault. Elle laisse dans le deuil ses enfants, Huguette (Pierre), Nicole (Guy), Ginette et Hélène (Raymond), ses petits-enfants Stéphane, Annie (Frédéric), Benoit, Simon et Catherine, ses belles-sœurs ainsi que neveux et nièces, parents et amis. Exposée à

Complexe funéraire Alfred Dallaire inc.
3254, Bellechasse, Montréal
Tél.: 514-270-3112

ce jeudi 16 janvier de 14 h à 17 h et de 19 h à 22 h et vendredi de 9 h à 11 h, suivi des funérailles à 11 h, en l'église St-Marc, 2602 rue Beaubien Est.

THOMAS, Jean

Décédé le 25 décembre 2002, à l'âge de 83 ans. Il laisse dans le deuil son épouse Mme Margot Dumais, ses enfants, Angèle, Georges, Liliane, Jean-Louis, Marc, Roland, Odette, Jeannine, Pierre et Lucie, ses gendres et ses brus, 13 petits-enfants, 9 arrière-petits-enfants, ses nièces, neveux, cousins, cousines et amis.

Un service aura lieu à l'église St-Joseph de Bordeaux, 1650, rue Viel, Montréal, le 18 janvier à 11 h. Parents et amis sont priés d'y assister sans autre invitation.



VALIQUETTE, Lise
1946 - 2003

À Montréal, le 13 janvier 2003, à l'âge de 56 ans, est décédée Mme Lise Valiquette, fille de feu Paul-Emile Valiquette et de feu Alice Townner. Elle laisse dans le deuil sa sœur Diane, son neveu Jean-Sébastien Coutlée, sa nièce Geneviève Coutlée, parents et amis. La famille recevra les condoléances au

Complexe funéraire Jacques Cartier
Urgel Bourg
1025, St-Laurent Ouest, Longueuil
www.urgelbourg.com

Les funérailles auront lieu le samedi 18 janvier à 11 h 30 en la chapelle du complexe. Des dons à l'Association Diabète Québec, 5635, Sherbrooke E., Montréal, H1N 1A2, seraient appréciés. Heures de visites: vendredi de 14 à 17 h et de 19 à 22 h, samedi à compter de 9 h 30.

VIENS, Ferdinand
1917 - 2003

À Montréal, le 12 janvier 2003, à l'âge de 85 ans, est décédé M. Ferdinand Viens, époux de feu Thérèse Cormier. Il laisse dans le deuil ses enfants, Lucie (Ernie), Marie-Claude (Laurent) Gratien (Ginette), Serge (Francine), Pierre (Marie), Martyne (Carmelo), ses petits-enfants et arrière-petits-enfants, sa sœur Georgette et son frère Gérard, ses belles-sœurs Marie-Laure et Lucille, neveux et nièces ainsi que plusieurs parents et amis(es). Il sera exposé au salon

Alfred Dallaire inc.
3254, rue Bellechasse, Montréal
(514) 270-3112

Les funérailles seront célébrées en l'église St-Albert-le-Grand, 4550, d'Orléans, Montréal, le samedi 18 janvier 2003, à 11 h. Heures de visite: vendredi 17 janvier de 19 à 22 h. Des dons à la Société canadienne du cancer seraient appréciés.

WILKIE, Ronald D.

À Lachine, le 11 janvier 2003, à l'âge de 64 ans, est décédé Ronald D. Wilkie, époux bien-aimé de Geraldine (Gerrie) née Bertrand, cher père de Ron (Cheryl) et Jason (Cynthia), grand-père chéri de 11 petits-enfants et frère de James et Douglas. Exposé à la résidence funéraire

Collins Clarke
222, Autoroute 20 (sortie 49, Cartier)
Pointe-Claire

Le service funéraire aura lieu en l'église Unie du Canada, 225, 50e Avenue, Lachine, le jeudi matin 16 janvier à 11 h. Au lieu de fleurs, des dons à la Société Alzheimer de Montréal inc. seraient appréciés.

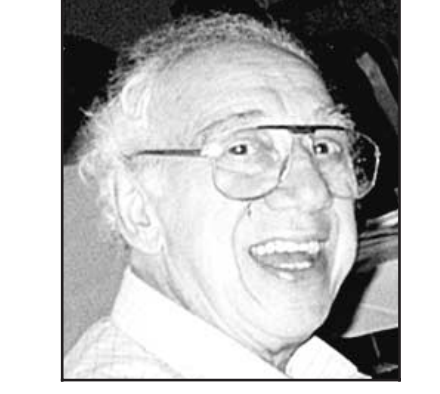
WITKOWSKI (Krawczyk), Emilia
1922 - 2003

À Brossard, le 13 janvier 2003, à l'âge de 80 ans, est décédée Mme Emilia Krawczyk, épouse de feu M. Stanislaw Witkowski. Elle laisse dans le deuil son fils Edward (Magdalena Dyk), ses petits-enfants Andrew et Michelle, sa sœur Feliksa Banach ainsi qu'autres parents et amis. Exposée à

La Maison Darche
Réseau Dignité
7679, boul. Taschereau, Brossard

Les funérailles seront célébrées le samedi 18 janvier à 11 h en l'église Good Shepperd (7900 Naples, Brossard) et de là au cimetière St-Hubert, lieu de la sépulture. Heures de visite: vendredi 17 janvier de 14 à 17 h et de 19 à 22 h et samedi à compter de 9 h.

1er ANNIVERSAIRE



Edmond VIGNEAU

Cher Papa, Tu nous as tellement donné, appris et aidés et surtout grandement aimés. Ton absence ne peut donc faire qu'un immense vide inconsolable. Nous te prions très fort et te gardons précieusement dans nos coeur à tout jamais.

Familles Vigneau et Thiffault

EN MÉMOIRE DE MARIETTE TREPANIER

décédée le 15 janvier 2002

Voilà déjà une longue année que tu nous as quittés. Tu laisses un grand vide, mais aussi le souvenir de ta grande vivacité d'esprit, ta joie de vivre, ton sourire chaleureux et ton amour indéfectible pour tes enfants et tes petits-enfants. Tout au long de ta vie, tu as su bâtir de solides amitiés avec un grand nombre de personnes qui ne t'oublieront jamais.

Pierre Yves et Marie-Josée Larose

PRIÈRES

MERCI MON DIEU

Dites 9 fois *Je vous salue Marie* par jour durant 9 jours. Faites trois souhaits, le premier concernant les affaires, les deux autres pour l'impossible. Publiez cet article le 9e jour, vos souhaits se réaliseront même si vous n'y croyez pas. Merci mon Dieu. C'est incroyable mais vrai. C.C.

PRIÈRE AU SAINT-ESPRIT

Saint-Esprit, toi qui éclairais tout, qui illumines tous les chemins pour que je puisse atteindre mon idéal, toi qui me donnes le don divin de pardonner et oublier le mal qu'on me fait, et qui es avec moi dans tous les instants de ma vie, je veux pendant ce court dialogue te remercier pour tout et confirmer encore une fois que je ne veux pas me séparer de toi à jamais, même malgré n'importe quelle illusion matérielle. Je désire être avec toi dans la gloire éternelle. Merci de ta miséricorde envers moi et les miens. J.S.G.

PRIÈRE AU SAINT-ESPRIT

Saint-Esprit, toi qui éclairais tout, qui illumines tous les chemins pour que je puisse atteindre mon idéal, toi qui me donnes le don divin de pardonner et oublier le mal qu'on me fait, et qui es avec moi dans tous les instants de ma vie, je veux pendant ce court dialogue te remercier pour tout et confirmer encore une fois que je ne veux pas me séparer de toi à jamais, même malgré n'importe quelle illusion matérielle. Je désire être avec toi dans la gloire éternelle. Merci de ta miséricorde envers moi et les miens. La personne devra dire cette prière pendant trois jours de suite. Après les trois jours, la grâce demandée sera obtenue, même si cela pourrait paraître difficile. Faire publiquement assisté que la grâce a été obtenue, sans dire la demande. L.D.

Remerciements au Sacré-Coeur pour leur faveur obtenue. Que le Sacré-Coeur de Jésus soit loué, adoré et glorifié, à travers le monde pour les siècles. Amen. Dites cette prière 6 fois par jour pendant 9 jours et vos prières seront exaucées même si cela semble impossible. N'oubliez pas de remercier le Sacré-Coeur avec promesse de publication, quand la faveur sera obtenue. N.T.

Suite de la page E6

Véhicules automobiles

550 AUTOMOBILES

VILLE-MARIE

KIA

Enfin la qualité accessible à tous!

Sedona 2002

à partir de **21 495\$** ou **299\$** mois

0\$ COMPTANT EN LOCATION

3010, rue Hochelaga, Montréal (514) 598-8800 www.villemariekia.com

Lu lundi au vendredi de 9 h à 21 h

* Transport, prép. et taxes en sus. Légèrement utilisé.

550 AUTOMOBILES

NISSAN Sentra GXE 02, aut. spécial 14 995 \$, 450-682-4400 CHOMEDEY NISSAN

NISSAN Sentra GXE 2001, 4 ptes, aut., tout équipée, 55 000 km, A-1, gar. spécial 12 975\$, Automax Gabriel 514-952-2341

OLDS Achieva S 94, 120 000km, originale, totalement équipée, a/c. 514-808-2295

PONTIAC Bonneville 97 SLE Supercharged (V6), noire, tout équipée (sport), cuir, 110 000 km, 450-658-3325.

PONTIAC Sunfire 2000, 4 ptes, tout équipée, gar. A-1, 7700\$, 450-442-2424, 514-592-4343

PONTIAC Sunfire 98, 4 ptes, aut., a/c, 7900 \$ 514-945-2224 Echange. www.desautos.com

PONTIAC Sunfire 2001, 4 ptes, bleu, aut. mags 16", 20 000km, gar. GM, 9900\$, 514-863-1892

PONTIAC Sunfire SLX 2000, aut., 4 ptes, air, CD, "cruise" A1, aileron, 58 000 km, 9495\$, Automax Gabriel 514-952-2341

PONTIAC Sunfire 97, aut., a/c, 65 000 km, 7295\$. Chambly Toyota St-Basile 450-653-1003.

LINCOLN LS 2000, champagne, 55 000 km, V6, tout équipé, intérieur en cuir, spécial 24 995 \$, demander Luc, Brunelle Ford 450-491-1110.

LINCOLN Towncar 95, Exécuteur blanc, 107 000 km, cuir bleu, 10 995\$ 00, demander Luc, Brunelle Ford 450-491-1110.

MAZDA 626, LX, 98, V-6, air, CD, Spéciale 10850 \$, Fortier Ford 514-353-4444

MAZDA 626 2001, 4 cyl., aut., tout équipée, 38 500km, particulier, 18 950\$, 450-619-0338

MAZDA 626 LX V6 99, aut., air 38 000 km, mags, 14 999 \$, S.D. Autos 514-952-9908

MAZDA MX-3 RS 1993, aut., mags, bon état, 99 000 km, 8 pneus, 5350 \$, 514-943-5303

MAZDA Protégé GT 2001, noire, équipée + roues hiver, A1, 46 000 km, 514-235-9597

MAZDA Protégé LX 2000, aut., 1.8 l, 40 000 km, 12 800 \$, S.D. Autos 514-952-9908

MAZDA Protégé LX 99, 5 vit., tout équipée, gar., 10 950\$, CL Inc. 450-627-6342.

MAZDA Protégé LX 2000, 4 ptes, 5 vit., 47 200 km, a/c, CD, cuir, gar. prol. gar., 13 900 \$, 450-651-1531

MAZDA Protégé SE 2000 5 vit. bas km, 10 900\$, 514-945-2224 Echange. www.desautos.com

MAZDA Protégé 97-98 et 99 à compléter de 7890 \$ à 49 900 \$ Fortier Ford 514-353-4444

MAZDA Protégé GT 2001, aut., tot. mags, 15 000 km, 16 700 \$ S.D. Autos 514-952-9908

MAZDA Protégée ES 2001 man., 34 000 km, Groupe élect. Démarr. anti-démarr. A/C, "cruise", CD, pneus hiver. Anti-roulis support vélo. Bal. gar. + extra. 15 900\$, 514-246-2695

MAZDA Protégée SE 99, 5 vit., 4 ptes, 61 800 km, grise, 10 200 \$, 514-626-2587.

MAZDA Protégée S 2002, bleue, man., a/c, CD, Gar. prol. Anti-démarr. 18 200km, 18 500\$ 514-229-1327, 514-937-8310

MAZDA Protégé 98, aut., 73 000 km, 11 495\$. Chambly Toyota St-Basile 450-653-1003.

MERCEDES 2000 4Matic, 39 500km, tan/lan, Silver Star, A1, 54 800\$, 514-631-7061

MERCEDES 300E 1989 grise, 35500km, pneus hiver neufs exc. état 5000\$, 514 956-9138

MERCEDES 300SE 1991, impeccable, aucune rouille, 9500\$, Sélect., 450-433-2002

MERCEDES 95, beige, C220, aut., bonne condition, 12 500 \$, 450-611-9895.

MERCEDES 300E 1989 grise, 35500km, pneus hiver neufs exc. état 5000\$, 514 956-9138

MERCEDES 300SE 1991, impeccable, aucune rouille, 9500\$, Sélect., 450-433-2002

MERCEDES 95, beige, C220, aut., bonne condition, 12 500 \$, 450-611-9895.

MERCEDES 300E 1989 grise, 35500km, pneus hiver neufs exc. état 5000\$, 514 956-9138

MERCEDES 300SE 1991, impeccable, aucune rouille, 9500\$, Sélect., 450-433-2002

MERCEDES 95, beige, C220, aut., bonne condition, 12 500 \$, 450-611-9895.

MERCEDES 300E 1989 grise, 35500km, pneus hiver neufs exc. état 5000\$, 514 956-9138

MERCEDES 300SE 1991, impeccable, aucune rouille, 9500\$, Sélect., 450-433-2002

MERCEDES 300E 1989 grise, 35500km, pneus hiver neufs exc. état 5000\$, 514 956-9138

MERCEDES 300SE 1991, impeccable, aucune rouille, 9500\$, Sélect., 450-433-2002

MERCEDES 95, beige, C220, aut., bonne condition, 12 500 \$, 450-611-9895.

MERCEDES 300E 1989 grise, 35500km, pneus hiver neufs exc. état 5000\$, 514 956-9138

MERCEDES 300E 1989 grise, 35500km, pneus hiver neufs exc. état 5000\$, 514 956-9138

MERCEDES 300SE 1991, impeccable, aucune rouille, 9500\$, Sélect., 450-433-2002

MERCEDES 95, beige, C220, aut., bonne condition, 12 500 \$, 450-611-9895.

MERCEDES 300E 1989 grise, 35500km, pneus hiver neufs exc. état 5000\$, 514 956-9138

MERCEDES 300E 1989 grise, 35500km, pneus hiver neufs exc. état 5000\$, 514 956-9138

MERCEDES 300SE 1991, impeccable, aucune rouille, 9500\$, Sélect., 450-433-2002

MERCEDES 95, beige, C220, aut., bonne condition, 12 500 \$, 450-611-9895.

MERCEDES 300E 1989 grise, 35500km, pneus hiver neufs exc. état 5000\$, 514 956-9138

MERCEDES 300E 1989 grise, 35500km, pneus hiver neufs exc. état 5000\$, 514 956-9138

MERCEDES 300SE 1991, impeccable, aucune rouille, 9500\$, Sélect., 450-433-2002

MERCEDES 95, beige, C220, aut., bonne condition, 12 500 \$, 450-611-9895.

MERCEDES 300E 1989 grise, 35500km, pneus hiver neufs exc. état 5000\$, 514 956-9138

MERCEDES 300E 1989 grise, 35500km, pneus hiver neufs exc. état 5000\$, 514 956-9138

MERCEDES 300SE 1991, impeccable, aucune rouille, 9500\$, Sélect., 450-433-2002

MERCEDES 95, beige, C220, aut., bonne condition, 12 500 \$, 450-611-9895.

MERCEDES 300E 1989 grise, 35500km, pneus hiver neufs exc. état 5000\$, 514 956-9138

MERCEDES 300E 1989 grise, 35500km, pneus hiver neufs exc. état 5000\$, 514 956-9138

MERCEDES 300SE 1991, impeccable, aucune rouille, 9500\$, Sélect., 450-433-2002

MERCEDES 95, beige, C220, aut., bonne condition, 12 500 \$, 450-611-9895.

MERCEDES 300E 1989 grise, 35500km, pneus hiver neufs exc. état 5000\$, 514 956-9138

MERCEDES 300E 1989 grise, 35500km, pneus hiver neufs exc. état 5000\$, 514 956-9138

MERCEDES 300SE 1991, impeccable, aucune rouille, 9500\$, Sélect., 450-433-2002

MERCEDES 95, beige, C220, aut., bonne condition, 12 500 \$, 450-611-9895.

MERCEDES 300E 1989 grise, 35500km, pneus hiver neufs exc. état 5000\$, 514 956-9138

MERCEDES 300E 1989 grise, 35500km, pneus hiver neufs exc. état 5000\$, 514 956-9138

MERCEDES 300SE 1991, impeccable, aucune rouille, 9500\$, Sélect., 450-433-2002

MERCEDES 95, beige, C220, aut., bonne condition, 12 500 \$, 450-611-9895.

MERCEDES 300E 1989 grise, 35500km, pneus hiver neufs exc. état 5000\$, 514 956-9138

MERCEDES 300E 1989 grise, 35500km, pneus hiver neufs exc. état 5000\$, 514 956-9138

MERCEDES 300SE 1991, impeccable, aucune rouille, 9500\$, Sélect., 450-433-2002

MERCEDES 95, beige, C220, aut., bonne condition, 12 500 \$, 450-611-9895.

MERCEDES 300E 1989 grise, 35500km, pneus hiver neufs exc. état 5000\$, 514 956-9138

MERCEDES 300E 1989 grise, 35500km, pneus hiver neufs exc. état 5000\$, 514 956-9138

MERCEDES 300SE 1991, impeccable, aucune rouille, 9500\$, Sélect., 450-433-2002

MERCEDES 95, beige, C220, aut., bonne condition, 12 500 \$, 450-611-9895.

MERCEDES 300E 1989 grise, 35500km, pneus hiver neufs exc. état 5000\$, 514 956-9138

MERCEDES 300E 1989 grise, 35500km, pneus hiver neufs exc. état 5000\$, 514 956-9138

MERCEDES 300SE 1991, impeccable, aucune rouille, 9500\$, Sélect., 450-433-2002

MERCEDES 95, beige, C220, aut., bonne condition, 12 500 \$, 450-611-9895.

MERCEDES 300E 1989 grise, 35500km, pneus hiver neufs exc. état 5000\$, 514 956-9138

MERCEDES 300E 1989 grise, 35500km, pneus hiver neufs exc. état 5000\$, 514 956-9138

MERCEDES 300SE 1991, impeccable, aucune rouille, 9500\$, Sélect., 450-433-2002

MERCEDES 95, beige, C220, aut., bonne condition, 12 500 \$, 450-611-9895.

MERCEDES 300E 1989 grise, 35500km, pneus hiver neufs exc. état 5000\$, 514 956-9138

MERCEDES 300E 1989 grise, 35500km, pneus hiver neufs exc. état 5000\$, 514 956-9138

MERCEDES 300SE 1991, impeccable, aucune rouille, 9500\$, Sélect., 450-433-2002

MERCEDES 95, beige, C220, aut., bonne condition, 12 500 \$, 450-611-9895.

MERCEDES 300E 1989 grise, 35500km, pneus hiver neufs exc. état 5000\$, 514 956-9138

MERCEDES 300E 1989 grise, 35500km, pneus hiver neufs exc. état 5000\$, 514 956-9138

MERCEDES 300SE 1991, impeccable, aucune rouille, 9500\$, Sélect., 450-433-2002

MERCEDES 95, beige, C220, aut., bonne condition, 12 500 \$, 450-611-9895.

MERCEDES 300E 1989 grise, 35500km, pneus hiver neufs exc. état 5000\$, 514 956-9138

MERCEDES 300E 1989 grise, 35500km, pneus hiver neufs exc. état 5000\$, 514 956-9138

MERCEDES 300SE 1991, impeccable, aucune rouille, 9500\$, Sélect., 450-433-2002

MERCEDES 95, beige, C220, aut., bonne condition, 12 500 \$, 450-611-9895.

MERCEDES 300E 1989 grise, 35500km, pneus hiver neufs exc. état 5000\$, 514 956-9138

MERCEDES 300E 1989 grise, 35500km, pneus hiver neufs exc. état 5000\$, 514 956-9138

MERCEDES 300SE 1991, impeccable, aucune rouille, 9500\$, Sélect., 450-433-2002

MERCEDES 95, beige, C220, aut., bonne condition, 12 500 \$, 450-611-9895.

MERCEDES 300E 1989 grise, 35500km, pneus hiver neufs exc. état 5000\$, 514 956-9138

MERCEDES 300E 1989 grise, 35500km, pneus hiver neufs exc. état 5000\$, 514 956-9138

MERCEDES 300SE 1991, impeccable, aucune rouille, 9500\$, Sélect., 450-433-2002

MERCEDES 95, beige, C220, aut., bonne condition, 12 500 \$, 450-611-9895.

MERCEDES 300E 1989 grise, 35500km, pneus hiver neufs exc. état 5000\$, 514 956-9138

MERCEDES 300E 1989 grise, 35500km, pneus hiver neufs exc. état 5000\$, 514 956-9138

MERCEDES 300SE 1991, impeccable, aucune rouille, 9500\$, Sélect., 450-433-2002

MERCEDES 95, beige, C220, aut., bonne condition, 12 500 \$, 450-611-9895.

MERCEDES 300E 1989 grise, 35500km, pneus hiver neufs exc. état 5000\$, 514 956-9138

MERCEDES 300E 1989 grise, 35500km, pneus hiver neufs exc. état 5000\$, 514 956-9138

MERCEDES 300SE 1991, impeccable, aucune rouille, 9500\$, Sélect., 450-433-2002

MERCEDES 95, beige, C220, aut., bonne condition, 12 500 \$, 450-611-9895.

MERCEDES 300E 1989 grise, 35500km, pneus hiver neufs exc. état 5000\$, 514 956-9138

MERCEDES 300E 1989 grise, 35500km, pneus hiver neufs exc. état 5000\$, 514 956-9138

MERCEDES 300SE 1991, impeccable, aucune rouille, 9500\$, Sélect., 450-433-2002

MERCEDES 95, beige, C220, aut., bonne condition, 12 500 \$, 450-611-9895.

MERCEDES 300E 1989 grise, 35500km, pneus hiver neufs exc. état 5000\$, 514 956-9138

MERCEDES 300E 1989 grise, 35500km, pneus hiver neufs exc. état 5000\$, 514 956-9138

MERCEDES 300SE 1991, impeccable, aucune rouille, 9500\$, Sélect., 450-433-2002

MERCEDES 95, beige, C220, aut., bonne condition, 12 500 \$, 450-611-9895.

MERCEDES 300E 1989 grise, 35500km, pneus hiver neufs exc. état 5000\$, 514 956-9138

MERCEDES 300E 1989 grise, 35500km, pneus hiver neufs exc. état 5000\$, 514 956-9138

MERCEDES 300SE 1991, impeccable, aucune rouille, 9500\$, Sélect., 450-433-2002

MERCEDES 95, beige, C220, aut., bonne condition, 12 500 \$, 450-611-9895.

MERCEDES 300E 1989 grise, 35500km, pneus hiver neufs exc. état 5000\$, 514 956-9138

MERCEDES 300E 1989 grise, 35500km, pneus hiver neufs exc. état 5000\$, 514 956-9138

MERCEDES 300SE 1991, impeccable, aucune rouille, 9500\$, Sélect., 450-433-2002

MERCEDES 95, beige, C220, aut., bonne condition, 12 500 \$, 450-611-9895.

MERCEDES 300E 1989 grise, 35500km, pneus hiver neufs exc. état 5000\$, 514 956-9138

MERCEDES 300E 1989 grise, 35500km, pneus hiver neufs exc. état 5000\$, 514 956-9138

MERCEDES 300SE 1991, impeccable, aucune rouille, 9500\$, Sélect., 450-433-2002

MERCEDES 95, beige, C220, aut., bonne condition, 12 500 \$, 450-611-9895.

MERCEDES 300E 1989 grise, 35500km, pneus hiver neufs exc. état 5000\$, 514 956-9138

MERCEDES 300E 1989 grise, 35500km, pneus hiver neufs exc. état 5000\$, 514 956-9138

MERCEDES 300SE 1991, impeccable, aucune rouille, 9500\$, Sélect., 450-433-2002

MERCEDES 95, beige, C220, aut., bonne condition, 12 500 \$, 450-611-9895.

MERCEDES 300E 1989 grise, 35500km, pneus hiver neufs exc. état 5000\$, 514 956-9138

MERCEDES 300E 1989 grise, 35500km, pneus hiver neufs exc. état 5000\$, 514 956-9138

MERCEDES 300SE 1991, impeccable, aucune rouille, 9500\$, Sélect., 450-433-2002

MERCEDES 95, beige, C220, aut., bonne condition, 12 500 \$, 450-611-9895.

MERCEDES 300E 1989 grise, 35500km, pneus hiver neufs exc. état 5000\$, 514 956-9138

MERCEDES 300E 1989 grise, 35500km, pneus hiver neufs exc. état 5000\$, 514 956-9138

MERCEDES 300SE 1991, impeccable, aucune rouille, 9500\$, Sélect., 450-433-2002

MERCEDES 95, beige, C220, aut., bonne condition, 12 500 \$, 450-611-9895.

MERCEDES 300E 1989 grise, 35500km, pneus hiver neufs exc. état 5000\$, 514 956-9138

MERCEDES 300E 1989 grise, 35500km, pneus hiver neufs exc. état 5000\$, 514 956-9138

MERCEDES 300SE 1991, impeccable, aucune rouille, 9500\$, Sélect., 450-433-2002

MERCEDES 95, beige, C220, aut., bonne condition, 12 500 \$, 450-611-9895.

MERCEDES 300E 1989 grise, 35500km, pneus hiver neufs exc. état 5000\$, 514 956-9138

MERCEDES 300E 1989 grise, 35500km, pneus hiver neufs exc. état 5000\$, 514 956-9138

MERCEDES 300SE 1991, impeccable, aucune rouille, 9500\$, Sélect., 450-433-2002

MERCEDES 95, beige, C220, aut., bonne condition, 12 500 \$, 450-611-9895.

MERCEDES 300E 1989 grise, 35500km, pneus hiver neufs exc. état 5000\$, 514 956-9138

MERCEDES 300E 1989 grise, 35500km, pneus hiver neufs exc. état 5000\$, 514 956-9138

MERCEDES 300SE 1991, impeccable, aucune rouille, 9500\$, Sélect., 450-433-2002

MERCEDES 95, beige, C220, aut., bonne condition, 12 500 \$, 450-611-9895.

MERCEDES 300E 1989 grise, 35500km, pneus hiver neufs exc. état 5000\$, 514 956-9138

MERCEDES 300E 1989 grise, 35500km, pneus hiver neufs exc. état 5000\$, 514 956-9138

MERCEDES 300SE 1991, impeccable, aucune rouille, 9500\$, Sélect., 450-433-2002

MERCEDES 95, beige, C220, aut., bonne condition, 12 500 \$, 450-611-9895.

MERCEDES 300E 1989 grise, 35500km, pneus hiver neufs exc. état 5000\$, 514 956-9138

MERCEDES 300E 1989 grise, 35500km, pneus hiver neufs exc. état 5000\$, 514 956-9138

MERCEDES 300SE 1991, impeccable, aucune rouille, 9500\$, Sélect., 450-433-2002

MERCEDES 95, beige, C220, aut., bonne condition, 12 500 \$, 450-611-9895.

MERCEDES 300E 1989 grise, 35500km, pneus hiver neufs exc. état 5000\$, 514 956-9138

MERCEDES 300E 1989 grise, 35500km, pneus hiver neufs exc. état 5000\$, 514 956-9138

MERCEDES 300SE 1991, impeccable, aucune rouille, 9500\$, Sélect., 450-433-2002

MERCEDES 95, beige, C220, aut., bonne condition, 12 500 \$, 450-611-9895.

MERCEDES 300E 1989 grise, 35500km, pneus hiver neufs exc. état 5000\$, 514 956-9138

POPULAR MONTREAL

AUDI

GARANTIE 2 ANS OU JUSQU'À 160 000KM

274-5471

Financement à partir de 2.9% Véhicules d'occasion

01, TT cabrio, gris, 28 000km, (225) 500 km, 11 995\$

01, TT cabrio, noir, 5 vitesses, 17 700km, (225) 500 km, 11 995\$

01, A6 2.8, aut., 42 000km, 11 995\$

00, A4, 71 750km, 5 vit. bleu 274-5471

POPULAR MONTREAL

Audi

GARANTIE 2 ANS OU JUSQU'À 160 000KM

274-5471

Financement à partir de 2.9% Véhicules d'occasion

01, TT cabrio, gris, 28 000km, (225) 500 km, 11 995\$

01, TT cabrio, noir, 5 vitesses, 17 700km, (225) 500 km, 11 995\$

01, A6 2.8, aut., 42 000km, 11 995\$

00, A4, 71 750km, 5 vit. bleu 274-5471

POPULAR MONTREAL

Audi

GARANTIE 2 ANS OU JUSQU'À 160 000KM

274-5471

Financement à partir de 2.9% Véhicules d'occasion

01, TT cabrio, gris, 28 000km, (225) 500 km, 11 995\$