

VOS IMPÔTS

La balle est dans le camp des entreprises

Le dernier budget fédéral propose un programme spécial de relance économique dont l'un des volets consiste à aider les entreprises qui démarrent et celles qui améliorent leurs installations.

Actuellement, les entreprises peuvent déduire, de leur impôt fédéral, 7% du coût des investissements en équipement et en structures neufs utilisés pour des activités de fabrication et de transformation, d'exploitation minière, pétrolière et gazière, d'abattage forestier, d'exploitation agricole et de pêche. Le taux de crédit est plus élevé dans certaines régions: 10% dans les régions désignées par le MEER, 20% dans la région de l'Atlantique et en Gaspésie, et 50% pour certains investissements manufacturiers dans les régions spéciales du MEER. Ce crédit s'applique également aux dépenses courantes et en capital de recherche scientifique au taux général de 10% et de 25% pour les petites entreprises. Le budget propose d'étendre le crédit de 7% à l'équipement lourd de construction neuf acheté après le 19 avril 1983.

Raymond Fortier,
c.a., associé de Caron, Bélanger, Dallaire, Gagnon & Associés/
Clarkson Gordon, Québec

Présentement, le crédit d'impôt est déductible jusqu'à concurrence des premiers \$15,000 d'impôt à payer et de la moitié de l'impôt dépassant \$15,000. Les crédits gagnés après le 19 avril 1983 pourront servir à réduire en totalité l'impôt fédéral à payer au cours d'une année. Si les crédits excèdent l'impôt à payer, ils pourront être utilisés pour récupérer l'impôt fédéral payé au cours des trois années antérieures (deux années antérieures pour les crédits acquis en 1983). Dans certains cas, les entreprises n'auront pas suffisamment d'impôt à payer pour utiliser tous ces nouveaux crédits. Le gouvernement se propose de leur rembourser une partie des crédits.

Ainsi, les petites entreprises se verront rembourser 40% des crédits d'impôt et les grandes entreprises 20%. Le solde de ces crédits pourra être reporté sur les sept prochaines années, alors qu'actuellement il l'est sur cinq ans. Enfin, les entreprises constituées en corporation pourront transmettre des crédits d'impôt à leurs actionnaires, lorsqu'elles ne peuvent pas les utiliser. Il suffira pour les actionnaires de souscrire de nouvelles actions ordinaires de la corporation et d'obtenir un crédit jusqu'à concurrence de 25% des actions acquises.

Prenons l'exemple d'une corporation qui investit, dans la région de Montréal, \$500,000 dans de l'équipement de fabrication et de transformation. Elle aura droit à un crédit d'impôt de \$35,000, soit 7% de son investissement de \$500,000. Comment cette entreprise pourra-t-elle récupérer ce montant de \$35,000? Constituée, cette entreprise verse donc des impôts au taux fédéral de 10% de son revenu imposable. Depuis trois ans, elle réalise un revenu imposable de \$100,000 et verse \$10,000 d'impôt fédéral par année. Elle se verra rembourser, à l'égard des impôts versés, \$10,000 en 1983, \$10,000 en 1982 et \$10,000 en 1981. De son crédit de \$35,000, elle aura récupéré \$30,000 sur-le-champ en réduisant ses impôts. Quant au solde de \$5,000, le gouvernement lui en remboursera 40% directement en 1983, soit \$2,000. Pour ce qui est du solde de \$3,000, l'entreprise pourra l'utiliser au cours de sept années suivantes pour réduire son impôt fédéral à payer, ou encore, elle pourra le transférer aux actionnaires dans la mesure où ces derniers investiront un montant de \$12,000 dans la corporation sous forme de nouvelles actions ordinaires. Cet investissement accordera à l'actionnaire un crédit d'impôt de 25%, soit les \$3,000 qui restent. Ainsi, les propositions budgétaires, une fois en vigueur, corrigeront deux lacunes: elles inciteront à augmenter la capitalisation des entreprises et elles réduiront le fardeau fiscal. Il est à noter que pour les entreprises situées en dehors de la région de Montréal, d'autres calculs doivent être effectués.

Une entreprise subissant des pertes se voit aussi soulagée par le budget. Les pertes d'une entreprise peuvent présentement être reportées un an en arrière et cinq ans en avant en déduction du revenu imposable. On propose d'élargir cette période. Par exemple, une perte réalisée en 1984 pourra réduire le revenu imposable et, par conséquent, les impôts de 1983, 1982 et 1981. Si elle n'est pas totalement utilisée, elle sera affectée aux revenus des sept années suivantes, soit de 1985 à 1991. Par ailleurs, les agriculteurs et les pêcheurs pourront reporter les pertes sur dix ans, soit jusqu'en 1994.

Le dernier budget offre donc aux entreprises une souplesse intéressante pour financer une partie de leur pertes ou de leurs acquisitions de biens permanents. Cependant, le budget ignore les problèmes des entreprises existantes qui ont fait des acquisitions ou qui ont subi des pertes dans le passé. Il encourage plutôt les entrepreneurs qui investiront dans le cadre de la relance économique.

Édition: Roger Germain, c.a.

Loto-Québec récolte plus d'un demi-milliard en pleine récession

La machine à sous des Québécois, Loto-Québec, a réalisé un chiffre d'affaires de plus d'un demi-milliard au cours de l'année dernière, et a versé \$162 millions en redevances au Trésor québécois.

ALAIN DUBUC

Les données du rapport annuel pour l'année 1982-1983, rendu public hier à l'Assemblée nationale par le ministre des Finances Jacques Parizeau, indiquent que les activités de la société d'État n'ont pas été affectées par la dure récession.

Les ventes de \$515.7 millions ont en effet progressé de 13.8 pour cent par rapport aux \$453 millions de l'année précédente. M. Jean-Marc Lafaille, le pdg de Loto-Québec, dont la raison sociale est la Société des loteries et courses du Québec, estime que l'on a pu contrer les effets de la récession en renouvelant constamment la gamme des jeux.

\$227 millions en prix
Sur ces \$515 millions de recettes, 44 pour cent, soit \$227 millions, sont retournés sous forme de prix aux consommateurs. C'est très exactement la même proportion que l'an dernier, où les lots avaient atteint \$199.6 millions. C'est donc dire que, dans l'ensemble, les chances de gagner de l'argent avec les divers

jeux et loteries de Loto-Québec sont strictement les mêmes que l'an dernier.

Comme le montre le tableau, la générosité de Loto-Québec, calculée avec précision grâce à l'informatique, varie cependant d'un jeu à l'autre. La partie des recettes qui retourne aux consommateurs québécois atteint son maximum avec la Quotidienne, où l'on a presque une chance sur deux de gagner, suivie de près par la 636.

Le rapport annuel constate également avec étonnement le succès de certains de ses produits. C'est ainsi que la nouvelle LOTTO 649 explique pour ainsi dire presque toute la croissance des revenus, soit \$56 millions sur des recettes additionnelles de \$62 millions. Toutefois, malgré ce succès, les ventes de 636, en quelque sorte un concurrent, ont à

peine fléchi de un million. La 636, avec des recettes de \$139 millions, reste, et de loin, le jeu le plus populaire.

Le rapport annuel note par ailleurs que les revenus des loteries « passives », Mini-Loto, Inter, Provincial et Super augmentent relativement lentement, de 6.7 pour cent par rapport à l'année précédente. Ce sont les loteries « mi-actives », 636, LOTTO 649, Instantanées, Quotidienne, qui progressent à pas de géant, avec un taux de croissance de 19.5 pour cent.

Taxe déguisée

Une fois que l'on soustrait le coût des ventes, soit le montant des prix ainsi que les escomptes aux détaillants, les bénéfices bruts de la société atteignent \$240 millions. Les deux tiers de cette somme, \$162 millions, sont versés

au gouvernement du Québec et constituent une taxe déguisée.

Le budget Parizeau du mois dernier prévoit que ce montant passera à \$175 millions pour l'année en cours. C'est un peu plus qu'un pour cent des revenus de l'État. En gros, pour chaque dollar qu'un consommateur consacre à sa loterie préférée, il verse directement 31 cents au Trésor québécois.

L'autre partie des bénéfices bruts passe aux frais d'administration de la société, qui atteignent \$70.6 millions. Une part importante de ces dépenses, \$31.3 millions, est consacrée au marketing: sur 678 employés, 322 se consacrent au marketing, l'outil qui permet de mettre au point les nouveaux produits qui plairont aux consommateurs. Après appels d'offre, c'est la maison BCP qui sera chargée pour les deux prochaines années de la publicité de certains des produits de Loto-Québec.

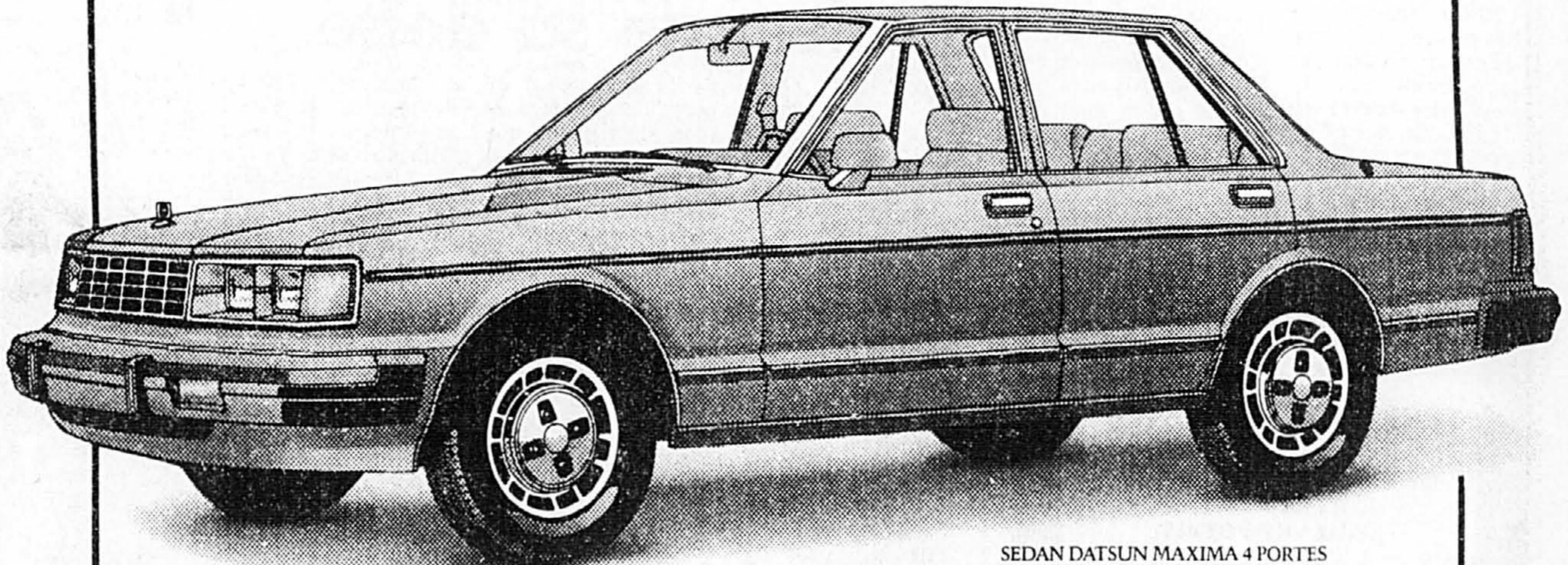
Le communiqué émis par Loto-Québec précise enfin que « le prochain exercice financier sera marqué, outre le déménagement du siège social, par la mécanisation du réseau de vente et l'implantation de la bureaucratie. » Il s'agit bien sûr d'un lapsus: Loto-Québec ne mise pas sur la bureaucratie, mais bien sur la bureautique!

LES JEUX DE LOTO-QUÉBEC

	Ventes en millions	Prix distribués en millions	Part qui retourne au consommateur
Mini-Loto	\$78.5	\$23.4	42.5%
Inter-Loto	45.0	18.7	41.5
Provincial	45.5	20.5	45.0
Super-Loto	45.2	19.6	43.0
6/36	139.1	66.0	48.0
Quotidienne	16.4	7.5	49.0
Loto-Sélect	2.5	1.1	44.0
LOTTO 6/49	56.6	25.5	45.0
Instantanées	85.1	34.0	40.0
Hockey Sélect	1.6	0.8	48.0
TOTAL	515.9	227.1	44.0

DEVINEZ...

le prix suggéré de cette voiture de luxe...*



SEDAN DATSUN MAXIMA 4 PORTES

Voici des indices:

Datsun Maxima. Sedan grand luxe. Tableau de bord/ordinateur. Servodirection. Freins servo-assistés. Moteur de 2,4L à essence, un des plus efficaces jamais conçus. Sièges baquets réglables. Radio stéréo AM/FM à 8 haut-parleurs. Climatiseur d'air.

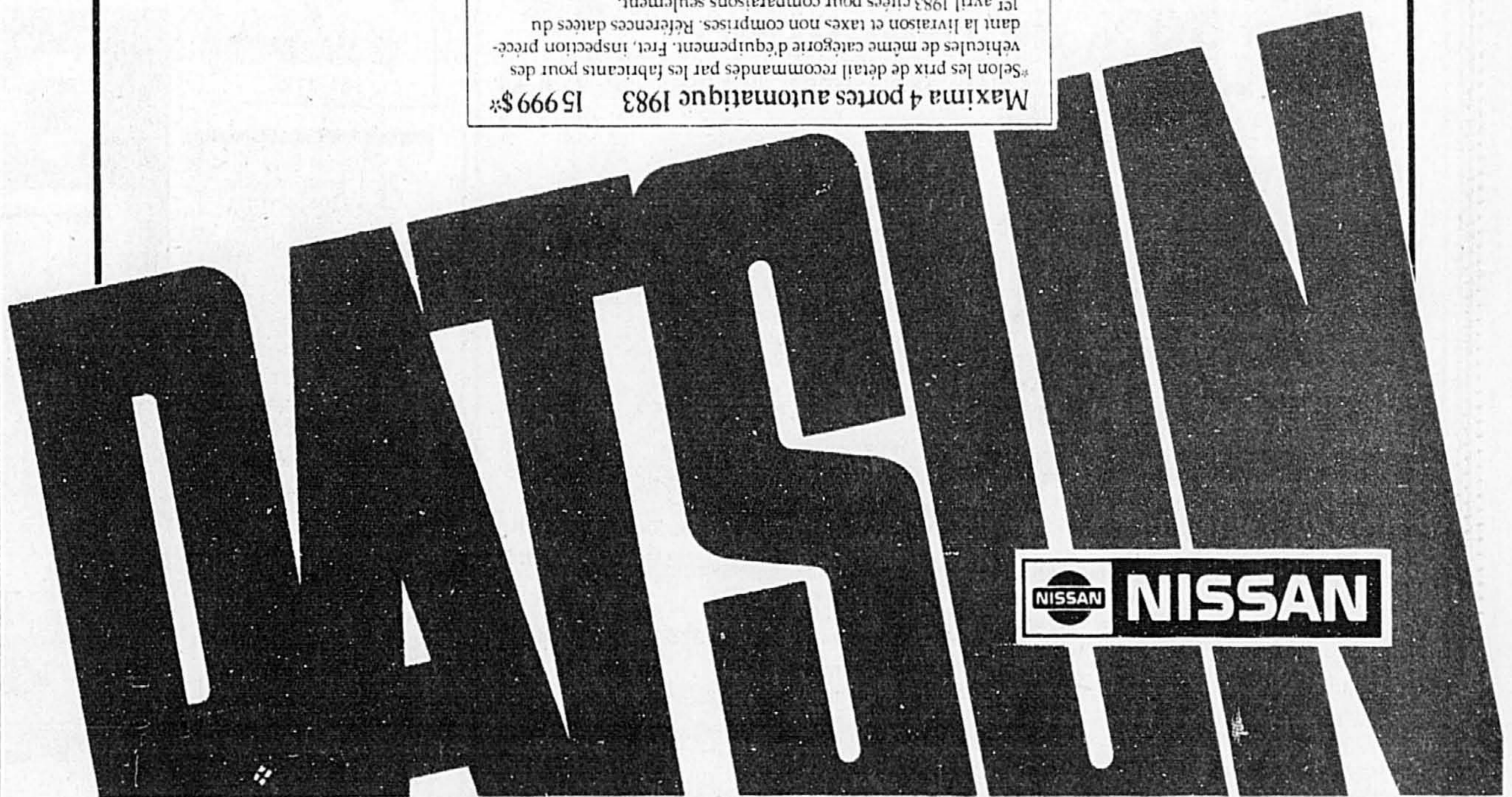
Glaces, verrouillage des portes, rétroviseurs et antenne automatiques. Tout ça, en équipement standard... et beaucoup plus!

Avec un équipement semblable, la Cadillac Cimarron vous est suggérée à 17 610\$* et la Chrysler Le Baron à 16 239\$*. Devinez le prix de la Maxima!

Maintenant, préparez-vous à la grande surprise: comparez votre réponse au prix indiqué ci-dessous...

Maxima 4 portes automatique 1983 15 999\$*

*Selon les prix de détail recommandés par les fabricants pour des véhicules de même catégorie d'équipement. Prix d'inspection préalable la livraison et taxes non comprises. Références données du 1^{er} avril 1983 citées pour comparaisons seulement.



Les Pros Datsun ne pensent qu'à ça: mieux vous servir partout dans la région de Montréal

- | | | | | | |
|---|---|---|---|--|--|
| Auto Gouverneur Inc.
1501, boul. des Laurentides
Vimont, Laval
668-1650 | Garage Modelauto Inc.
7040, boul. St-Laurent
Montréal
272-5761 | Brucy Auto Inc.
900, boul. Harwood
Vaudreuil
455-1434 | Automobiles Réal Croteau Ltée
760 est. rue St-Charles
Longueuil
677-8953 | Snyder Datsun Sales Ltd.
2125 rue Notre-Dame
Lachine
634-7211 | Cité Datsun
3500 ouest, rue Jean-Talon
Montréal
739-3175 |
| St-Eustache Datsun Ltée
801, boul. Sauvé
St-Eustache
472-8666 | Bellefleur Datsun (1976) Ltée
10305 avenue Papineau
Montréal
382-2780 | Manoir Datsun Inc.
225, boul. Brien
Repentigny
585-5824 | Automobiles Alexander Inc.
4100 chemin Gascon
St-Louis-de-Terrebonne
477-1444 | Garage Dumoulin Ltée
8115, boul. Levesque
St-François, Laval
665-7450 | A.F. Economique Auto Inc.
818, boul. Labelle
Blainville
430-4120 |
| Roger Baudin Automobiles Inc.
10511 avenue Bellevois
Montréal-Nord
321-8600 | Normand Beaudoin Automobile Inc.
12230 est. rue Sherbrooke
Pointe-aux-Trembles
645-4566 | Broadway Automobile Ltée
7550 rue Broadway
Ville LaSalle
366-8931 | Datsun à Fairview Ltée
345, boul. Brunswick
Pointe-Claire
697-9141 | Mercier Datsun Inc.
55 ouest, boul. St-Jean-Baptiste
Ville de Mercier
691-9541 | |

avis public

LOI SUR LES HEURES D'AFFAIRES DES ÉTABLISSEMENTS COMMERCIAUX

VENDREDI 24 JUIN 1983
ET
VENDREDI 1^{er} JUILLET 1983

Le ministère de l'Industrie, du Commerce et du Tourisme, responsable de l'application de la Loi sur les heures d'affaires des établissements commerciaux de vente au détail, tient à aviser les propriétaires, les gérants et les employés des établissements commerciaux de vente au détail que le vendredi 24 JUIN 1983, jour de la fête nationale, et le vendredi 1^{er} JUILLET 1983 sont considérés comme jours fériés, en vertu de la Loi sur les heures d'affaires.

Par conséquent, aucun client ne doit être admis dans ces établissements les 24 juin et 1^{er} juillet. Toute infraction à cette loi est passible d'une amende pouvant atteindre 1 000\$.

Il est toutefois à noter que la Loi sur les heures d'affaires ne s'applique pas à un établissement commercial ni à une partie distincte et cloisonnée d'un établissement commercial dont l'activité exclusive est la vente:

- de journaux, de périodiques ou de livres;
- de tabac ou des objets requis pour l'usage du tabac;
- de repas;
- de denrées pour consommation sur place;
- de pâtisseries ou de confiseries;
- de produits pharmaceutiques, hygiéniques ou sanitaires;
- d'essence, d'huile à moteur ou d'huile à chauffage;
- d'automobiles, de remorques ou d'embarcations;
- de machinerie agricole;
- de fleurs.

Elle ne s'applique pas non plus aux établissements commerciaux dont l'activité principale est la vente au détail de denrées et dont le fonctionnement est assuré, du début à la fin d'une journée de vingt-quatre heures, par un effectif total d'au plus trois (3) personnes comprenant patrons et employés; toutefois, ce commerce ne devra pas faire partie d'un plus grand nombre d'établissements commerciaux liés les uns aux autres en association.

Pour obtenir des renseignements supplémentaires, prière de composer:

À MONTRÉAL: (514) 873-5564

À QUÉBEC: (418) 643-5045

N.B.: Cet avis ne concerne pas les entreprises manufacturières, les bureaux et les entreprises de services. La rémunération des employés est régie par la loi sur les normes du Travail (Québec — 643-4940 et Montréal — 873-7061)



\$2 milliards à la portée des PME

Le domaine de la sous-traitance dans la fabrication des véhicules de transport correspond pour les PME québécoises à des possibilités d'affaires de \$2 milliards par année en sous-traités.

JEAN POULAIN

C'est ce qu'a déclaré hier, en réaffirmant sa foi sur la compétence des PME du Québec, le ministre de l'Industrie, du Commerce et du Tourisme, Rodrigue Biron, en inaugurant à Montréal, au Palais des congrès, le Salon Sous-traitance Transport '83.

Le ministre a dévoilé que les 1.200 PME présentes à cet événement avaient été triées sur le volet pour leur compétence parmi les 12.000 qui oeuvrent dans ce secteur d'activité.

Il a également souligné que les gros porte-drapeaux de l'industrie de la fabrication du matériel de transport au Québec étaient au nombre de quatre.

Il s'agit de Bombardier, de General Motors, de Kenworth et de Prévost Car.

Le premier se distingue par ses camions militaires de 2½ tonnes, ses motoneiges, ses véhicules tout terrain, mais aussi son matériel de transport en commun.

General Motors fabrique des automobiles et des autobus urbains.

Kenworth (anciennement Sicaud) fabrique des camions lourds.

Enfin Prévost Car Inc est le seul constructeur d'autocars au Québec et le deuxième (1981) au niveau nord-américain.

CONSUMERS GLASS COMPANY LIMITED



Christopher Ondaatje

Monsieur F.S. Capon, président du conseil de Consumers Glass Co. Ltd., est heureux de faire part de la nomination de Monsieur Christopher Ondaatje en qualité de membre du conseil d'administration de la compagnie. Monsieur Ondaatje est associé-fondateur et membre du conseil de Loewen, Ondaatje, McCutcheon et Company Limited, président de Pagurian Corporation Limited; membre du conseil de Cherokee Resources Limited; membre du conseil d'American Resource Corporation Limited et fait partie du conseil consultatif de «Lakefield College School».

Dividende: 38 cents

La Banque d'Épargne a décidé d'augmenter son dividende sur les actions ordinaires de 31 cents à 38 cents, et non de 31 à 34 cents comme le laissait à entendre une nouvelle publiée hier.

On sait que la Banque d'Épargne a aussi décidé de fractionner les actions en deux et qu'une assemblée des actionnaires aura lieu le 26 juillet pour approuver ce fractionnement.

Les assureurs ont un défi à relever

L'industrie des assurances est en pleine mutation et craint de voir l'État intervenir si elle n'arrive pas à relever son plus gros défi, celui de satisfaire le public consommateur tant par la qualité que par le prix de ses services.

MICHEL ROESLER

Tel est du moins l'essentiel du message lancé par Charles Moreau, vice-président délégué à l'expansion au Groupe Commerce.

Charles Moreau participait, hier, à un séminaire sur l'avenir de l'industrie de l'assurance IARD (incendie, accident et risques divers), dans le cadre de la Semaine de l'assurance organisée par l'Association des courtiers d'assurances de la province de Québec.

L'industrie de l'assurance IARD affronte des changements significatifs, a déclaré Charles Moreau.

On a assisté, au cours des dernières années à des fusions nombreuses de cabinets de courtage. Ce mouvement s'était ralenti pour reprendre avec plus de vigueur depuis deux ans. Le phénomène n'est pas unique aux courtiers, on le constate aussi dans les compagnies d'assurance. Actuellement plusieurs projets de genre sont en cours.

Cas flagrant

Les assureurs-vie qui disposent généralement de fortes liquidités, pénètrent le marché des assurances IARD. On vient de constater un cas flagrant avec l'arrivée de la Prudential of America sur les marchés ontariens et québécois.

On voit aussi des achats de bureaux de courtage par des compagnies d'assurances et d'autres institutions financières. Cela a déjà commencé en Colombie-Britannique.

La part du marché des assu-

reurs directs s'est accrue. Aux États-Unis, les assureurs directs contrôlent l'industrie de l'assurance IARD. Au Canada, leur part est nettement plus faible mais dans l'automobile, ils ont déjà pris 20 pour cent du marché comparativement 17 pour cent il y a sept ans.

Marché prometteur

Charles Moreau a rappelé qu'au Québec, le Groupe Commerce, avant d'acheter une compagnie d'assurance directe, la Bélair, avait procédé à un sondage qui montrait que ce marché était prometteur.

La montée des compagnies d'assurances mutuelles au Québec, principalement en dehors des grands centres, est un phénomène nouveau.

La concentration des affaires d'assurances entre les mains d'un ou deux assureurs au lieu de six ou huit tend à se développer.

De son côté le consommateur, plus informé, devient plus exigeant.

Conservatrice

Tous ces changements sont en train de bouleverser le visage d'une industrie traditionnellement conservatrice. Pour Charles Moreau, il est difficile d'infléchir une tendance. Il faut plutôt en tenir compte.

Selon lui, les coûts d'exploitation des assureurs et des courtiers sont trop élevés. Par une meilleure gestion, il serait possible de les réduire sensiblement ce qui se répercuterait sur le coût des primes. Les associations de consommateurs qui le savent, ne s'en cachent pas. Le public consommateur en est de plus en plus averti.

Les progrès de la technologie peuvent contribuer à cette rationalisation de la gestion.

En attendant, l'industrie toute entière doit être plus sensible à cette évolution si elle ne veut pas voir son importance diminuer.

SEPT ANS AVANT TERME

Chrysler rembourse un tiers de sa dette

DETROIT (AP) — La société Chrysler a remis \$400 millions du prêt garanti de \$1.2 milliard du gouvernement américain, hier.

Le remboursement

de la dette n'est dû qu'en 1990, mais la loi fédérale stipulait que le constructeur automobile devait commencer à faire des paiements dès que sa situation financière le lui permettrait.

Chrysler avait des réserves d'environ \$1.4 milliard à la fin du premier trimestre de cette année. Le paiement anticipé lui épargnera \$63 millions par année en coûts et en intérêts, a déclaré un porte-parole de la compagnie. Il a ajouté qu'il espérait rembourser toute la dette avant 1985.

Des compressions de dépenses et une augmentation des ventes ont renforcé la situation financière de la société.

Chrysler a affiché des profits de \$172.1 millions au premier trimestre de cette année. Depuis le début de l'année, ses ventes ont augmenté de 18.9 p. cent aux États-Unis et de 30 p. cent au Canada.

La compagnie avait perdu \$1.7 milliard en 1980 et \$475.6 millions en 1981. L'année dernière, elle avait réalisé des profits de \$170.1 millions.

PROPRIÉTÉ ET DIVERSIFICATION DES FIRMES DE COURTAGE

La CVMQ rend sa décision

La Commission des valeurs mobilières du Québec a rendu publique, hier, une importante décision sur la propriété et la diversification des firmes de courtage, dont les faits saillants sont les suivants:

La Commission est d'avis que l'exercice de la libre concurrence, se traduisant par l'absence de barrières réglementaires restreignant l'accès à la propriété, constitue un des postulats fondamentaux de notre système économique.

Elle est aussi d'avis qu'il n'y a pas de motif valable pour maintenir ou imposer des barrières réglementaires étanches restreignant la propriété ou la diversification des firmes de courtage exerçant leur activité au Québec.

Aussi, la Commission utilisera dorénavant une approche réglementaire plus flexible et de nature plus spécifique pour favoriser la propriété et la diversification des firmes de courtage.

La Commission indique qu'elle n'a pas l'intention de s'opposer à la prise ou au renforcement d'une position importante dans un courtier (plus de 10 p.c. des titres comportant droit de vote) par quelque personne que ce soit, y compris une institution financière traditionnelle, à moins qu'il existe, à sa connaissance et selon son jugement, des motifs spécifiques de croire que cette transaction soit contraire à l'intérêt public ou que le futur ac-

tionnaire ne rencontre pas les exigences de probité, compétence ou solvabilité exigées par la loi.

Elle est d'avis qu'il ne doit pas être arbitrairement interdit à un courtier d'exercer des activités autres que celles qui sont traditionnellement les siennes ou d'acheter des titres comportant droit de vote d'une société exerçant une autre activité y compris une activité financière.

La prise ou le renforcement d'une position importante dans le capital-actions d'un courtier de même que l'exercice par celui-ci d'une activité autre que celle d'un courtier devront toutefois continuer d'être approuvés par la Commission. Ces normes sont reliées notamment aux dirigeants, employés, structures financières et activités de chefs de file des firmes de courtage.

La Commission souligne qu'elle continuera, dans la mesure où cela est permis par leurs lois principales, d'accorder à des institutions financières des inscriptions à titre de courtier d'exercice restreint et que comme par le passé elle favorisera au nom de la concurrence tout accommodement qu'elle ne juge pas contraire à l'intérêt public.

Deux membres de la Commission sur sept ont exprimé une opinion dissidente sur cette décision majoritaire.

De Havilland perd \$265 millions

OTTAWA (PC) — La société de Havilland Aircraft du Canada a perdu \$265.2 millions au cours des sept derniers mois de 1982, a rapporté le gouvernement fédéral, hier.

Les ventes de la société d'État basée à Toronto sont tombées à \$151.6 millions de juin à décembre, alors qu'elles avaient été de \$450.5 millions au cours de l'année fiscale s'étant terminée le 31 mai 1982.

Les Communautés avaient accordé une

aide additionnelle de \$60 millions à la société, mardi, après lui avoir accordé un montant de \$200 millions l'automne dernier.

Toutefois, les problèmes de la société ne semblent pas être sur le point d'être réglés: le marché pour ses produits s'est rétréci, alors que la compétition a augmenté.

Environ 625 travailleurs ont été mis à pied l'année dernière. De la fin mai à la fin décembre 1982, la det-

te à long terme de la de Havilland est passée de \$1.6 million à \$210.3 millions.

Le montant que la société ne pourra recouvrer s'élève à \$196.5 millions. Ces pertes sont liées à ses programmes de court-courriers Dash-7 et Dash-8.

Canadair

Les ennuis de la de Havilland coïncident avec ceux de Canadair, une autre société d'État qui a essuyé une perte de \$1.4 mil-

liard en 1982, un record dans les annales des pertes financières au Canada.

Le ministre d'État responsable de la Corporation de développement des investissements du Canada, en charge de la société de Havilland, a exhorté à la patience, mercredi, en affirmant que le Dash-8 peut s'avérer un succès et que la de Havilland constitue «un élément clé dans l'industrie aérospatiale au Canada».

Fusion de deux sociétés minières

(CDJ) — Sigma Mines-Quebec Ltd a accepté de s'amalgamer avec Quebec Gold Belt Mines Ltd sur la base d'une action de Sigma

contre sept actions de Quebec Gold Belt.

Cette dernière détient 30 pour cent d'intérêt dans une propriété de la région de

Val d'Or, où existe une possibilité de 603,000 tonnes de minerai pouvant renfermer 0.087 once d'or par tonne. Sigma détient le reste des 70

pour cent d'intérêt.

L'entente reste sujette à l'approbation des actionnaires de Quebec Gold Belt Mines.

The Great Atlantic & Pacific Company of Canada Limited



Edward C. Mossop



George P. Thomas



John P. Dunn



Frederick C. Kennedy

The Great Atlantic & Pacific Company of Canada Limited (Epiceries A & P) a annoncé diverses promotions importantes en vigueur le 1er juin.

M. Edward C. Mossop, vice-président senior de la commercialisation devient président et directeur administratif.

M. George P. Thomas, vice-président senior des opérations a été promu au poste nouvellement créé de Président et directeur des opérations, il assumera la responsabilité des opérations et de la commercialisation.

M. John P. Dunn, directeur de la commercialisation de l'épicerie, devient vice-président, commercialisation.

Monsieur Frederick C. Kennedy, qui occupait depuis décembre 1970 les postes de président et directeur administratif, demeure président du comité administratif de gestion.

Monsieur Kennedy a spécifié que ses nouvelles fonctions, tout en minimisant son rôle dans les activités quotidiennes d'administration lui permettra de se consacrer au programme de croissance prévu pour A & P, dans l'avenir.

Océanique

DÉMONSTRATION

UN JOUR SEULEMENT: AUJOURD'HUI

HÔTEL RITZ-CARLTON (SALLE VICE-ROYALE) MIDI À 20h00

Venez rencontrer les manufacturiers de systèmes téléphoniques tels Northern Telecom, Mitel, Tie, American Telecom. Ils vous expliqueront eux-mêmes l'interconnexion.

CENTRE-VILLE CONDOMINIUMS DE LUXE NEUFS

1,500 pi. car.

Foyer, 1½ salle de bains

Prix à partir de \$850

À LOUER

(514) 933-3521

Immobilier St-ANDRÉ

"L'HABIT NE FAIT PAS LE MOINE"

Sauf chez nous, bien sûr!

André Diché TAILLEUR

5007 boul. Lévesque St-Vincent-de-Paul 661-1122

ZONE 2000

VENTE ANNIVERSAIRE

20 à 50% de réduction

et plus sur les articles suivants jusqu'à épuisement du stock

ÉQUIPEMENT

SHARP	REG.	VENTE
PC 1251 interf.	249.95	149.95
CE 150 imprim.	319.00	199.95
CE 151 mod. mem	89.00	59.95
CE 153 softbrd	179.00	109.95
CE 154 valise	179.00	109.95
CE 155 mem. 8k	169.00	99.95
Papier	2.75	1.65
PC 1500 ordin.	369.00	225.95
Imprimante Silentype	535.00	275.00
Papier	8.00	6.95
Imprimante Oume avec entraînement par ergots	4375.00	2999.95
Daisy Writer Entraînement par ergots (48k) câbles/interf.	2845.00	2195.00
Adapteur T.V. pour Apple	49.95	39.95
Mini-Modem RS232 et Logiciel	370.00	249.95
Clavier français Gexcelex II +	300.00	150.00
Interf. pour imprimante Gexcelex II +	150.00	75.00
Mountain CPS série parallèle + horloge	360.00	200.00

LOGICIEL APPLE

	REG.	VENTE
SuperText	280.00	100.00
Format II	330.00	125.00
D.B. Master	289.00	150.00
Le Contrôleur	799.00	400.00
Le Rédacteur	189.95	170.95
L'Organisateur	299.95	269.95
Livres pour le Vic-20	Spécial: 5.00	
Rubans Vic-20	Spécial: 5.00	

JEUX

50% de réduction sur plusieurs jeux APPLE

Jeux Vic-20 Spécial: **10.00**

En spécial jusqu'au 25 juin DISQUETTES ZONE 2000

Simple cote, double densité. Boîte de 25. Limite de 100/client.

REG.: 3.65/disc. VENTE: **2.50/disc.**

apple Distributeur Autorisé

NEC

TeleVideo

ZONE 2000

5130, boul. Métropolitain est

374-6222

Assurance-vie Desjardins

M. Gabriel Boulanger

Monsieur Gabriel Boulanger, f.i.m.i., est promu au poste de vice-président, Assurances et Rentes collectives. Cette nomination a été annoncée par le vice-président directeur général, Monsieur René Massicotte. Elle fait suite à la division de la direction Assurances individuelles et collectives en deux directions distinctes.

Monsieur Boulanger est fellow du Life Management Institute. Il est au service de l'entreprise depuis 1965. Au moment de sa nomination, il était directeur de l'Administration, Assurances collectives.

Dans ses nouvelles fonctions, il a la responsabilité de la commercialisation des assurances et des rentes collectives, ainsi que de l'administration des contrats et des prestations.

Il occupe ses fonctions au siège social de la compagnie, à Lévis.

brother CE-50

MACHINE À ÉCRIRE ÉLECTRONIQUE

avec **DISPOSITIF DE RACCORD À UN ORDINATEUR**

MARGUERITE TRIPLE PAS D'IMPRESSION (10-12-15) CORRECTION LIGNE COMPLÈTE CARTOUCHE DE RUBAN ADOUCISSEUR DE BRUIT

\$695⁰⁰

MOINS ALLOCATION DE REPRISÉ

ADMACO

ÉQUIPEMENT DE BUREAU LTÉE

5343, DÉCARIE, MONTRÉAL 489-9779

VISA MasterCard

COMMANDES TÉLÉPHONIQUES ACCEPTÉES OUVERT SAMEDI — 10H à 14H

UNE COMPAGNIE DE MISE EN MARCHÉ DE PLANS DE VACANCES ANNONCE LA NOMINATION DE SON VICE-PRÉSIDENT/SECRETÉRIE



Jean Delage

M. Bud Daley président de Marketing Golden Strand Inc. est heureux d'annoncer la nomination de M. Jean Delage au poste de vice-président exécutif et secrétaire de son bureau de Montréal, situé au 4060 rue Ste-Catherine ouest. M. Delage apporte avec lui une expérience de 20 ans dans les ventes et l'administration.

La compagnie a été mise sur pied pour promouvoir la propriété à temps partagé auprès des nombreux vacanciers canadiens dans la région de Montréal-Québec. Le Golden Strand est l'un des centres de villégiature les plus sélects sur la côte de la Floride. Situé à North Miami Beach, il comprend 5 1/2 acres de jardins tropicaux ainsi qu'une plage sablonneuse de 500 pieds.

Un vaste choix de propriétés est disponible, depuis le studio jusqu'à la luxueuse villa du bord de mer. Elles offrent toutes des cuisines entièrement équipées et un aménagement confortable adapté à l'atmosphère sereine de la vie tropicale que seule Miami Beach peut offrir. Le centre de villégiature est commodément situé près de toutes les plus importantes attractions touristiques et à proximité des aéroports Miami International et Fort Lauderdale.

Société canadienne du cancer **ÉDUCATION**

Au moins 50,000 bénévoles œuvrent au sein de la société canadienne du cancer pour adoucir l'impact du cancer auprès des patients et les membres de leurs familles, dans le cadre du programme "service aux patients". Ces bénévoles rendent visite aux patients, s'occupent de les transporter à la clinique pour leurs traitements et à les ramener à la maison et à leur ramener le moral des personnes atteintes d'un cancer. Un message d'éducation de la société canadienne du cancer.

EN PLUS D'ENTRAÎNER 8,800 MISES À PIED

La bière dans les grandes chaînes éliminerait 2,000 petites épicereries

L'octroi d'un simple permis de vente de bière et de vin aux grandes chaînes d'alimentation corporatives du Québec, qui regroupent plus de 300 magasins, amènerait la fermeture de plus de 2,000 épicereries de quartier et dépanneurs, soit une proportion de une sur six, et entraînerait la mise à pied de 8,800 employés.

JEAN POULAIN

De plus, les survivants subiraient des coupes sombres dans leurs chiffres d'affaires et leurs profits, allant jusqu'à réduire de 40,3 p. cent le profit moyen des plus petits d'entre eux (épiceries d'une superficie inférieure à 4,000 pieds carrés).

Outre ces faillites, ces fermetures volontaires et ce chômage appréhendés, dont le consommateur en fin de compte devrait faire les frais, la situation se corserait encore si l'on admet en plus, que cet attrait nouveau provoquerait l'entrée d'autres chaînes corporatives non québécoises pour profiter de la nouvelle manne et la contrôler.

Les petits épiciers les plus mal pris seraient, dans une telle engagement, forcés de monter leurs prix pour survivre, au grand dam de leur clientèle locale marginale et en général à faibles revenus.

Quant à la fermeture pure et simple de l'épicerie de quartier elle imposerait des déplacements plus étendus à une communauté qui ne dispose pas en général de moyens de transport personnels.

Ces tragédies de quartier généralisées risquent de se produire si les conclusions de l'étude de la firme montréalaise CEGIR sont exactes.

Cette firme a été mandatée par L'ADA — Association des détaillants en alimentation du Québec — pour étudier « l'impact au Québec de l'octroi aux chaînes d'alimentation corporatives d'un permis de vente de bière et de

vin », permis jusqu'ici exclusivement réservé aux épiciers indépendants.

(Les chaînes dites « corporatives » sont celles qui sont propriétaires de leurs magasins à grande surface. Il s'agit des groupes Steinberg, A & P et ceux des magasins Provigo autrefois détenus par Dominion. Ont donc droit à un tel permis les épiciers indépendants membres des groupes IGA, Métro, Cooprix et les indépendants de Provigo.)

Les spécialistes de CEGIR se sont appuyés sur l'examen des états financiers moyens des deux dernières années d'un vaste échantillon composé de 1,560 détaillants en alimentation du Québec (sur un total de 12,000) et d'un sondage auprès de 250 ménages de la région de Montréal.

Selon l'étude CEGIR, les détaillants les plus touchés seront les dépanneurs et les petits épiciers (moins de 4,000 p.c. de surface de vente) qui perdront 38 p. cent de leurs ventes de bière et de vin et 40,3 p. cent de leurs profits.

C'est ce qu'ont dévoilé hier en conférence de presse un porte-parole de chacun des organismes en cause : M. Louis Roquet, associé de CEGIR, et M. Maurice Legault, président de l'ADA.

Les Coop-Cooprix passent le test de la guerre de prix

En dépit du sabotage de leur fédération, les coopératives de consommateurs du Québec (Coop-Cooprix) ont maintenu leur part de marché durant la longue guerre de prix de trois mois. Après la restructuration du groupe, certains ont même accru leurs ventes alors que les quatre géants de l'alimentation s'arrachaient les clients à coups de campagnes tapageuses de millions de dollars.

LAURIER CLOUTIER

Depuis les difficultés financières de juillet dernier qui ont tué la Fédération des magasins Coop du Québec, après de la contestation et la tentative d'acquisition des ex-Dominion du Québec ravis par Provigo, le groupe a perdu 25 p. cent de ses membres et \$50 millions de chiffre d'affaires. Mais il s'est retourné et a mis sur pied la Coopérative de services en biens de consommation du Québec. Les Coop-Cooprix d'Alma, Rimouski et Trois-Rivières par exemple, encerclés de concurrents, ont même augmenté marginalement leurs ventes du

rant la guerre de prix grâce à la solidarité coopérative. Pourtant, le groupe demeure encore très vulnérable, d'autant plus que près de la moitié des ventes se réalisent avec des non-membres.

Pour remplacer la Fédération, les Coop-Cooprix ont conclu des ententes régionales d'approvisionnement avec des grossistes comme Métro-Richelieu et Provigo et limité la taille de la Coopérative de services au minimum. Ses effectifs n'atteignent que trois personnes contre 400 pour l'ex-Fédération et ses entrepôts, révèlent le président André Le-

comte et le coordonnateur Gaston Dubé de la Coopérative de services, en entrevue. Cette orientation reflète bien les tiraillements portant entre autres sur la décentralisation de l'ex-Fédération.

Par rapport à plus d'une centaine de coopératives avec \$300 millions de ventes chez 140,000 familles à la fin de juin 1982, la Coopérative de services n'en compte plus aujourd'hui que 76 avec \$248 millions d'affaires pour 120,000 foyers. Mais on n'a pas encore fini la sollicitation. On projette aussi un congrès d'orientation pour l'automne.

Coentreprise C-I-L et Sherwin-Williams

Les sociétés C-I-L Inc., de Toronto, et Sherwin-Williams Company, de Cleveland, Ohio, ont confirmé hier qu'elles sont en pourparlers dans le but de former, au Canada, une coentreprise qui regrouperait les secteurs des peintures décoratives de leurs filiales respectives, Peintures C-I-L Inc. et Sherwin-Williams Canada Inc. La nouvelle société ne toucherait aucunement aux secteurs des peintures industrielles et automobiles des deux filiales.

Peintures C-I-L Inc. exploite des installations de fabrication de produits de décoration à Vaughn, au nord de Toronto, et à Montréal. Sherwin-Williams, pour sa part, exploite une usine à Montréal. En vertu de la nouvelle entente, les deux sociétés se proposent de poursuivre la production de peintures en Ontario et au Québec.

Le Conseil de la coopération hausse ses cotisations de 18%

Le CCQ (le Conseil de la coopération du Québec qui joue un peu le rôle du Conseil du patronat dans son secteur) vient de connaître la plus grave crise de son histoire. Il doit fermer les Éditions Solidarité et le bi-mensuel Ensemble, assumer le déficit et faire face à une remise en question, qui touche jusqu'à son existence, du moins au début de son assemblée annuelle d'ici.

LAURIER CLOUTIER

Mais le CCQ réussit par la suite à faire accepter par les membres (Mouvement Desjardins, Fédérée, Caisses d'établissement et les principales coopératives du Québec) une hausse annuelle de leurs contributions de 18 p. cent... l'élargissement de ses activités.

Sur un budget de plus de \$500,000, dont surtout des contributions provenant à 50 p. cent du Mouvement Desjardins, le CCQ a accusé l'an dernier un déficit de \$92,428, gregeant ses surplus jusqu'à \$167,464. Ce coup dur survient en même temps que la disparition du ministère des Institutions financières et Coopératives (qu'on voulait pourtant transformer en ministère de la Coopération lors du Sommet économique) et que la redéfinition du mandat de la SDC (Société de développement coopératif).

Le problème du CCQ vient des Éditions Solidarité et d'Ensemble dont le tirage chute de 19,000 à 13,000. Muni de deux études externes, le directeur général Louis-Georges Gervais tente de mettre sur pied le projet de magazine Quorum mais le secteur coopé-

ratif, dont Desjardins, refuse d'y contribuer. Le conseil d'administration présidé par Paul Dolan, des Coopératives, se résigne donc à la fin de mai à suspendre pour au moins un an les activités des Éditions et à congédier six des 19 employés, mais avec des payes de séparation plus élevées que ne l'exigeait la loi. Ensemble accuse des pertes de \$72,840 sur des revenus de \$305,695 et doit disparaître. La suspension des activités des Éditions se soldera par des frais de \$120,000.

Pour ne pas toutefois assécher ses réserves, le CCQ invoque une situation de crise et veut majorer ses cotisations de 30 p. cent, alors que certains membres, comme les Pêcheurs Unis, n'ont même pas pu rencontrer leur facture de l'an dernier. Le moment est fort mal

INGERSOLL-RAND NOMINATION



M. Laurent Beaudoin

M. W.L. Mallory, président et chef de la direction de Ingersoll-Rand, est heureux d'annoncer, au nom du conseil d'administration, que M. Laurent Beaudoin, président du conseil et chef de la direction de Bombardier Inc., a été élu administrateur de l'entreprise.

M. Beaudoin est président de Bombardier-Rotax GmbH et des Entreprises de J. Armand Bombardier Limitée. Il est également membre du conseil d'administration de plusieurs autres compagnies canadiennes et américaines dont la Banque Nationale du Canada, British Columbia Forest Products Ltd., la Corporation de développement du Canada, Celanese Canada, le Conférence Board du Canada et Kidd Creek Mines Ltd.

L'ARGENT

Les courtiers londoniens ont baissé hier le prix de l'argent de \$00.314 cents américains par rapport à l'ouverture de la veille. Mercredi... \$11.398. MONTREAL — Handy and Harman évaluait le prix de l'argent canadien à \$14.197 l'once troy. NEW YORK — Handy & Harman évaluait le prix de l'argent américain à \$11.47 l'once troy.

DENRÉES AGRICOLES

(PC) — Cours des denrées transmis par le ministère fédéral de l'Agriculture: Beurre: Commission canadienne de l'industrie laitière, prix d'achat, No 92, \$4.40 le kg; No 93, \$4.42 le kg; prix de vente, \$4.42-\$5.38 le kg; prix moyen du grossiste au détaillant: \$4.82 le kg. Fromage cheddar au kilo: blanc, \$4.40; coloré, \$4.50. Poudre de lait écrémé: No 1, sac de 25 kg, \$2.65 le kg; pour nourrissement: \$1.50-\$1.65; lait de beurre en poudre: \$1.72-\$1.81; petit lait en poudre commestible: \$0.40-\$0.60; lait en poudre pour nourrissement: \$0.35-\$0.35 1-2 le kg. Oeufs: prix moyens des grossistes au détaillants, boîte d'une douzaine, A-extra-gros, \$1.30 9-10; A-gros, \$1.26 8-10; A-moyens, \$1.11 9-10; A-petits, \$0.88 4-10. Prix de gros aux distributeurs établis par la Fédération des producteurs avicoles du Québec: A-extra-gros, \$1.27; A-gros, \$1.23; A-moyens, \$1.08; A-petits, \$0.85; A-peu-vee, \$0.50. Pommes de terre, prix de gros: Québec: brossées: \$1.00 à \$1.10 les 10 lb; \$2.00 à \$2.10 les 20 lb; \$4.50 à \$4.75 les 50 lb 1-P-E, \$1.25 à \$1.35 les 10 lb; \$2.25 à \$2.50 les 20 lb; \$4.75 à \$5.25 les 50 lb; Nouveau-Brunswick: \$1.00 à \$1.10 les 10 lb; \$2.00 à \$2.10 les 20 lb; \$4.25 à \$4.50 les 50 lb.

LES BESTIAUX

MONTREAL (PC) — Dans le cadre d'une bonne demande et d'un nombre réduit de bêtes offertes, les prix des vaches ont gagné de \$1 à \$2, au début de la semaine, puis sont demeurés à ces niveaux le reste de la semaine, au marché des bestiaux de Montréal. Les génisses ont rapporté de bons prix, tout comme les taureaux fort en demande. Les veaux de bonne qualité sont demeurés à leurs niveaux de la veille; ceux de qualité moyenne et ordinaire ont vu en bonne partie leurs prix progresser. Arrivages, à 13 h mercredi: 814 bêtes à cornes, 1,028 veaux, 25 moutons et agneaux, et 35 porcs et truies. Les génisses ont rapporté: de type commercial: \$56 à \$65.75. Les vaches se sont vendues: D1, D2: \$56-\$63; D3: \$51-\$57.75; D5: \$40-\$50.75. Les taureaux ont été à: \$57-\$58.25. Les veaux ont rapporté: de choix et bons: \$80-\$98; de qualité moyenne et ordinaire: \$60-\$84. Les veaux de remplacement légers ont rapporté: bons: \$82-\$106; de qualité moyenne et ordinaire: \$70-\$77. Les agneaux ont rapporté: \$89. Les truies étaient à: \$37-\$43. Le prix moyen du porc ontarien a été lundi: \$71.23; mardi: \$72.33. Prix de base du porc québécois: \$69.75.

pour vous abonner à la presse 285-6911 du lundi au vendredi de 7 h à 18 h

CONCESSION
À l'ère nouvelle et révolutionnaire de l'informatique, concession disponible à travers le Québec de distributeurs d'articles divers. Petit investissement de \$25,000 garanti en entier par inventaire. Retour net de l'investissement plus \$10,000 de profit. Il est peut-être trop tard pour des jeux vidéo, mais cette machine à grand volume offre à nos seuls concessionnaires un gros profit en quelques mois. Appelez en tout temps (514) 387-0950 Notre représentant sera à Montréal les 16, 17 et 18 juin afin de discuter de cette excellente offre d'affaires.

Les transactions peuvent se faire par téléphone
CPG 1253 ave McGill College Centre Commercial 5633 est. rue Sherbrooke
Métro McGill Place Rosemer Métro Langelier
Agent vendeur: (514) 878-3351 (514) 437-0710 (514) 253-1720
Obligations d'épargne du Québec
9 1/2 %
1 AN
payé annuellement
SANS FRAIS/MINIMUM 500\$

ENGAN PUBLIC SANS RÉSERVE
Nous avons été chargés par Coopers & Lybrand de vendre par engan public sans réserve tout le mobilier et équipement de bureau et l'équipement audio-visuel
cb COCKFIELD BROWN
DATE: mercredi 22 juin à 10 heures du matin.
INSPECTION ET VISITES: lundi et mardi 20 et 21 juin, de 9 h à 17 heures.
ENDROIT: 606 Cathcart, Montréal
La liste préliminaire inclut:
Plus de 20 machines à écrire IBM Sélectric II plus 6 machines à écrire électriques IBM 50, une machine à timbrer Pitney Bowes, modèle 4351, une photocopieuse Xerox, modèle 3307, une presse offset Multilith AM, modèle 2650, une caméra Sony Kenro, modèle 240 verticale, un «mixer» TASCAM, modèle 10, un «mixer» REVOX, modèle A-77, des haut-parleurs, projecteurs à diapositives, projecteurs 16 mm, etc.
Plus de 100 bureaux — gamme complète de bureaux d'administrateurs, depuis antique jusqu'à l'ultramoderne, bureaux à piètement simple et double, chaises de salle de conseil, chaises de sténo, plantes, lampes de planchers et de table, gravures encadrées, tapis, etc.
Maynards Depuis 1902
MONTREAL TORONTO VANCOUVER VICTORIA

256 K RAM POUR LE PRIX DE 64 K GRATUIT
A L'ACHAT DU SYSTEME DE BASE DE 64 K RAM.
incluant le système de base de 64 K RAM, la carte d'expansion de 192 K, clavier à profil unique, un moniteur de 12" diagonal, simple disquette de 320 K. Prix suggéré \$5,000.00. Prix DATA TERMINAL MART \$3,975.00.
Carte d'expansion de mémoire GRATUITE à l'achat de l'ordinateur Professionnel T.I. chez DATA TERMINAL MART. Augmentez de 64 K à 256 K sans frais — valeur de \$1025.00. Cette carte mémoire supplémentaire vous permettra d'utiliser les logiciels d'applications les plus sophistiqués.
L'ordinateur qu'il vous faut pour devenir quelqu'un (ou le demeurer) parce qu'il vous donne les réponses dont vous avez besoin rapidement, précisément et clairement.
Cette offre est valide jusqu'à épuisement des stocks. Visitez-nous ou appelez-nous pour en savoir plus long.
DATA TERMINAL MART
ORDINATEURS, TERMINAUX, EDITEURS DE TEXTE ET LOGICIELS A EMPORTER.*
3575 ave. du Parc, Bureau 4306, Montréal, Québec 288-1555

Centre du Micro ordinateur SICL INC.
VENEZ RENCONTRER NOTRE ROBOT COMMANDÉ PAR MICRO-ORDINATEUR LE VENDREDI 17 JUIN
PRIX SPÉCIAL D'OUVERTURE \$2695
Apple IIe
BOITE DE 10 DISQUETTES DYSAN SSD 40\$ JUSQU'AU 18 JUIN
apple Distributeur Autorisé
LES ATRIUMS / 870 est, boul. de Maisonneuve
BERRI-DEMONTIGNY CENTRE DE SERVICE 844-0224 **844-9672**

LES OBLIGATIONS

GOVERNEMENT DU CANADA

Table of government bonds with columns for date, price, and yield.

PROVINCIALES

Table of provincial bonds with columns for date, price, and yield.

INDUSTRIELLES

Table of industrial bonds with columns for date, price, and yield.

LES AURIFÈRES

Fermeture

Table of gold prices from various sources like Anglo, Amr Gold, etc.

L'OR

LONDRES (PC)

Voici les cours de l'once (Troy) d'or à la fermeture des principaux marchés mondiaux...

LES MÉTAUX

MARCHÉ DE LONDRES PRIX EN STERLING PAR TONNE MÉTRIQUE

Table of metal prices including copper, zinc, aluminum, and nickel.

PORTION PACKAGING CANADA



D. Stewart Kennedy

Monsieur H. Fricke, vice-président de Consumers Glass Company Limited, responsable de la division de l'emballage...

LES MÉTAUX

MARCHÉ DE LONDRES PRIX EN STERLING PAR TONNE MÉTRIQUE

Table of metal prices including copper, zinc, aluminum, and nickel.

FRUITS/LÉGUMES

(PC) — Voici les prix payés au Marché central métropolitain tels que fournis par le ministère de l'Agriculture du Québec...

LES GRAINS

WINNIPEG (CONTRATS EN TONNES) MARCHÉ À TERME... VANCOUVER GRAINE COLZA...

Le nouveau président du conseil de Dome Mines s'en tire bien

TORONTO (PC) — Le nouveau président du conseil de Dome Mines Ltd a franchi adroitement un barrage de questions hier à propos des liens de la compagnie avec Dome Petroleum Ltd...

LES GRAINS

WINNIPEG (CONTRATS EN TONNES) MARCHÉ À TERME... VANCOUVER GRAINE COLZA...

Les ordinateurs créeront un nouveau type d'économie

L'ordinateur personnel commencera dès cette année à révolutionner la société. Il offre un marché de \$45 milliards par année. Le Japon jouera aux États-Unis le même coup que dans les téléviseurs et l'automobile...

LAURIER CLOUTIER

Clôturent le congrès de l'Ordre des comptables agréés axé sur l'adaptation et sur l'avenir, le fondateur de Systèmes d'ordinateurs Logo et président du conseil de Silicart circuits, Guy Montpetit, a enchaîné que les ordinateurs personnels créeront un nouveau type d'économie et susciteront l'entrepreneuriat...

CARRIÈRES ET PROFESSIONS

N.B. Tous les postes annonces sont ouverts également aux femmes et aux hommes

DATES ET HEURES DE TOMBÉE DE LA SECTION CARRIÈRES ET PROFESSIONS POUR LA FÊTE DE LA ST-JEAN-BAPTISTE

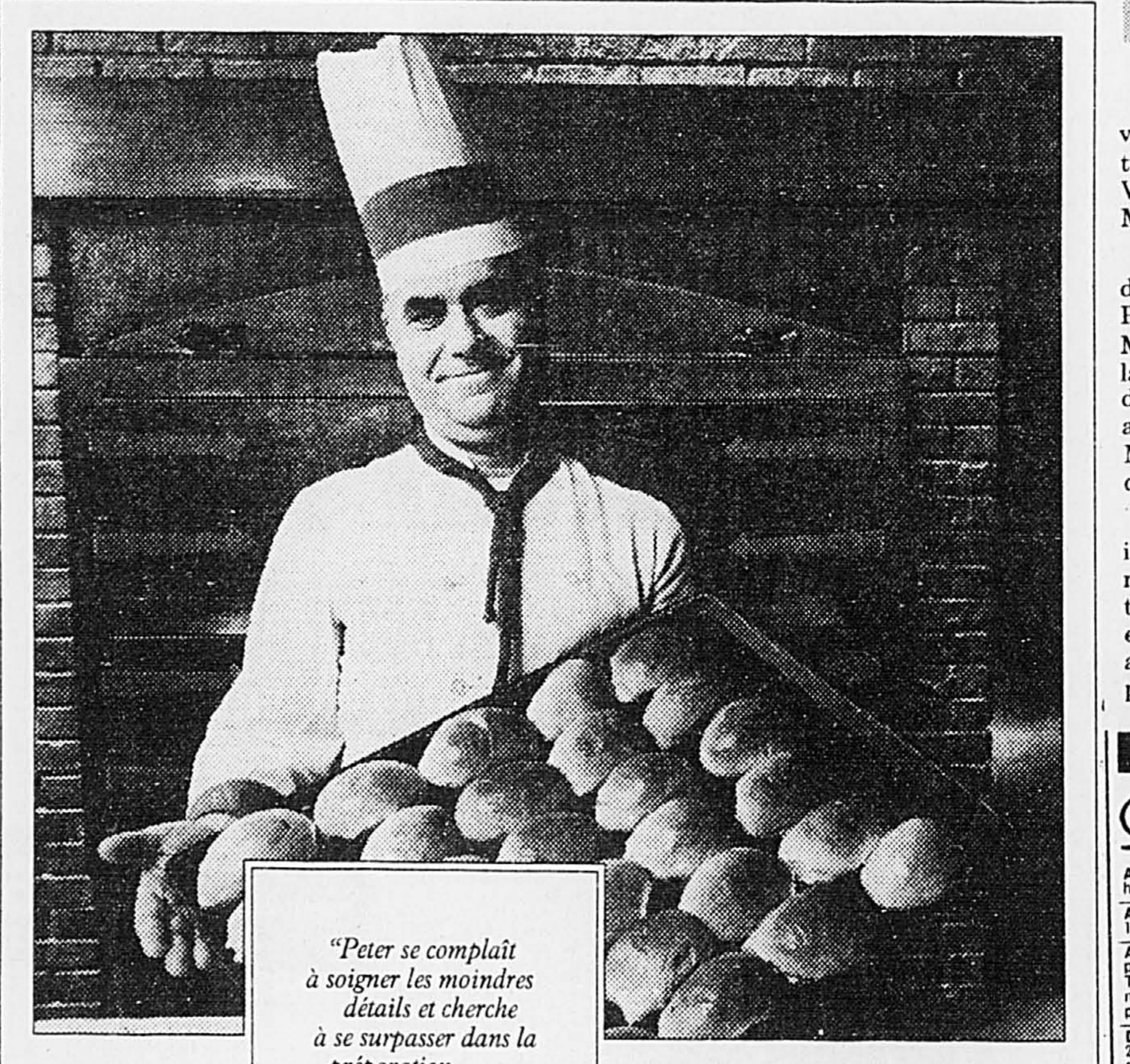
Table with columns for publication date, reservation details, and correction times.

INGÉNIEURS Avec ou sans expérience

Lieu de travail: Les candidats choisis serviront le Canada au pays même, en Europe ou ailleurs dans le monde. Nature du travail: En tant qu'officier de l'armée, de la marine ou de l'aviation, vous aurez à diriger une équipe de techniciens qualifiés...

LES OFFRES D'AFFAIRES

- 705 HYPOTHÈQUES: ABAISSEMENT: 1ère-deuxième hypothèque... 710 OCCASIONS D'AFFAIRES: 200 verges de tapis, équipement de restaurant... 712 ASSOCIÉS DEMANDÉS: CHEF-CUISINIER demandé avec petit cuisinier... 715 SERVICES FINANCIERS: PROBLÈMES FINANCIERS: Pré-soliste, pré-faillite, consolidation de dettes... 735 L'IMMOBILIER: ADMINISTRATION - immeubles à vendre - Montréal Métropolitain, Gestion Immobilière Robeco, 2 Croissant Louis Arthur, Duvernay, Laval Québec, H7G 3Z9, 514-663-3182. GESTION MONICLO INC. Service complet de gestion immobilière résidentielle, commerciale et industrielle. TEL.: 274-4438.



"Peter se plaint à soigner les moindres détails et cherche à se surpasser dans la préparation de chaque plat." Peter Tsagarelis, cuisinier en second au renommé Château Champlain de Montréal, n'accepte que les normes les plus élevées. Et son cas n'est pas unique. Vous retrouverez la même fierté et le même service impeccable dans chacun des Hôtels CP à l'échelle du pays.

Des amis... bien placés. CP Hôtels

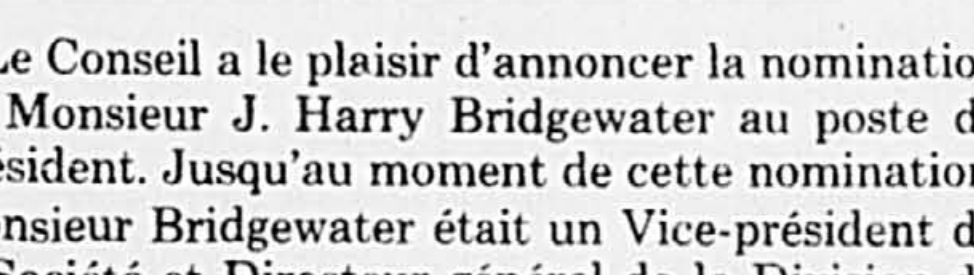


BBC BROWN BOVERI CANADA INC.



Duncan MacLachlan

Le Conseil d'administration de BBC Brown Boveri Canada Inc. a le plaisir d'annoncer la désignation de Monsieur Duncan MacLachlan au poste de Vice-président du Conseil. Auparavant Monsieur MacLachlan était le Président de la Société.



J.H. Bridgewater

Le Conseil a le plaisir d'annoncer la nomination de Monsieur J. Harry Bridgewater au poste de Président. Jusqu'au moment de cette nomination, Monsieur Bridgewater était un Vice-président de la Société et Directeur général de la Division de distribution d'énergie. Monsieur Bridgewater, qui a fait ses études au Royaume-Uni et à l'université McMaster, est associé à l'industrie électrique canadienne depuis quelque 20 ans.

BBC Brown Boveri, qui se classe parmi les plus importants fabricants internationaux d'équipement électronique et de production, de distribution et d'utilisation d'énergie, actuellement a un effectif d'environ 7000 employés ici au Canada et aux États-Unis engagés dans la fabrication des produits Brown Boveri.

LES OFFRES D'AFFAIRES

- 705 HYPOTHÈQUES: ABAISSEMENT: 1ère-deuxième hypothèque. Jour, soir, 729-4332. ARGENT direct du particulier. 1re, 2e hypothèque. 462-7763. AURAS besoin \$20,000 en 2e hyp. pour rembourser créancier octuel. Très bonne propriété de 16 logements à Montréal. Taux à discuter, post. offert. 862-8844. DISPONIBLE en 7 jours. 1ère et 2e hypothèques, appeler entre 9h a.m. et 10h a.m. Caisse Pop. St-René Goupil, 321-2611. HYPOTHÈQUE négociée, achat solde de vente, propriété à revenu et résidentielle, notaire, 697-5361. MONTRÉAL \$10,000 2e hypothèque désirée, 15%, 691-3357. RAPIDEMENT: 1ère 10%, 2e, consolidation dettes, jour, soir: 281-1699. 1re, 2e, 3e hypothèque, rapidement, particulier, 677-4607. 1ère, 2e, 3e hypothèque, rapidement, privé, 323-9091. 710 OCCASIONS D'AFFAIRES: ASSOCIATION OU INVESTISSEMENT: Associés ou investisseurs pour concession d'une nouvelle, minimum \$15,000. 514-334-0638. SERVICES télécommunications. TELEX - Télécom, poste électronique, etc. \$12.50 mois. TELEPUBLIC: 861-2841, 861-1729. COMMERCE de chœurs, sur Ruchet pres De Lorimier, 525-5135. CUISINIERIE ou cuisine intéressée pour concession dans une brasserie, avoir références, s'adresser à Jean Pepin, 626-7095, Pierrefonds. ENTREPRISES électriques avec no. de PCR pour poser des systèmes Bi-Energie de 5 à 50 unités par semaine. Appeler entre 9h et 17h 636-9524 Robert Ohayon. FRANCHISE de réparation d'automobile, avec spécialité. Etalob à Longueuil depuis 7 ans. Bonne clientèle. Contrats réguliers. Chiffre d'affaires très intéressant. Recherche associé ou acheteur cause santé. 678-3717 ou 636-8652. RESTAURANT moderne, 2500 pi car., tout équipé, à louer dans centre d'achats à Covenessville,oyer très rationnelle, 1-263-5477.

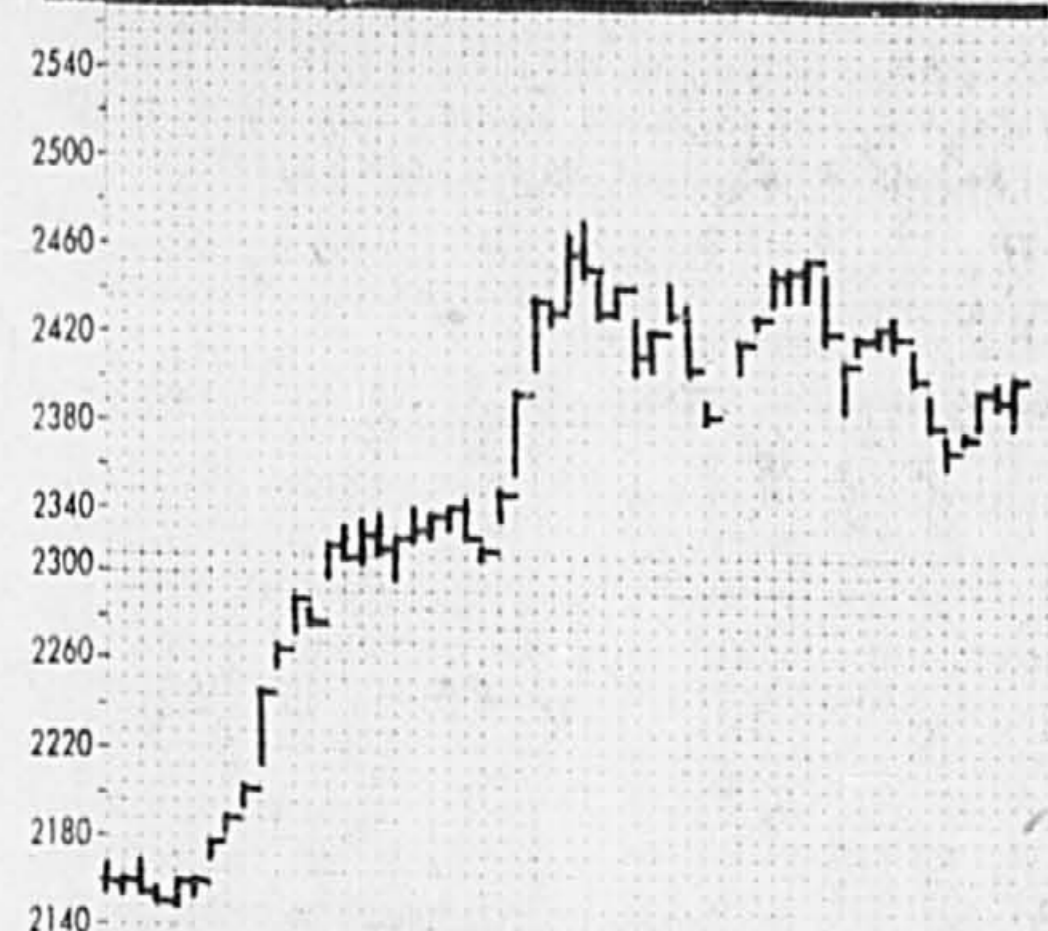
LES FORCES ARMÉES CANADIENNES

Canada - Imbattable... la vie dans les Forces

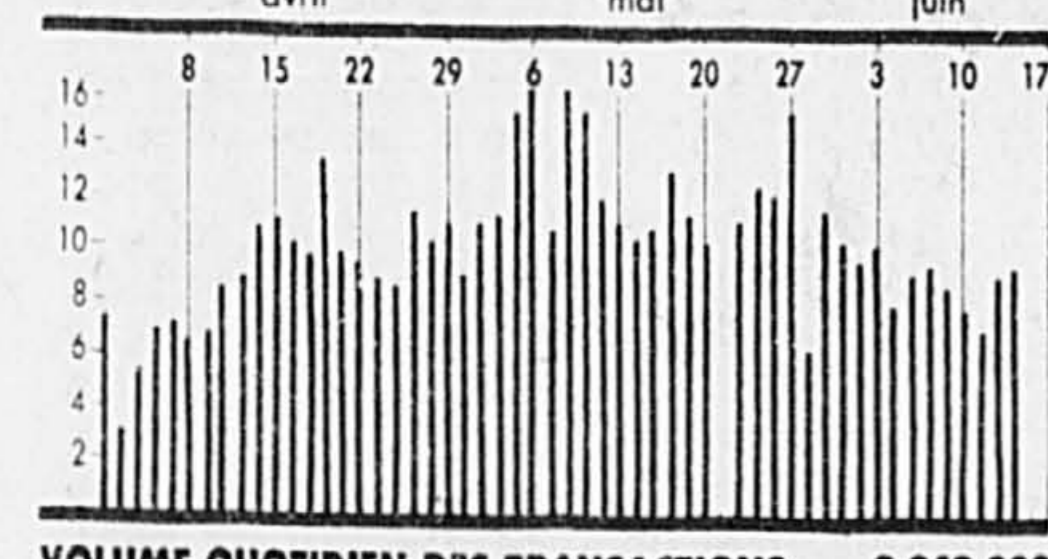
Sanatorium Ross Audiologiste-Orthophoniste Infirmière avec post-scolaire en psychiatrie. Ces deux (2) postes sont à temps complet et libres immédiatement. Pour plus d'informations, faire parvenir votre curriculum vitae à: Stanley Smith, Directeur du personnel C.H. Sanatorium Ross C.P. 800, Gaspé, QC G0C 1R0 ou téléphoner à 418-368-2291

TORONTO

(Indice composé 300 titres)



VARIATIONS QUOTIDIENNES DE L'INDICE COMPOSÉ
Haut: 2,399.21
Fermeture: 2,399.21
Bas: 2,383.18



VOLUME QUOTIDIEN DES TRANSACTIONS: 8,243,000

INDICES À LA BOURSE DE TORONTO

Table with 3 columns: Index Name, Current Value, and Change. Includes 300 Composite, S&P 500, Industriels, and others.

par la presse canadienne
TORONTO (PC) — Les cours ont repris du terrain, mercredi à la Bourse de Toronto, dans un marché au rythme modéré. L'indice composé des 300 a additionné 8.68 points à 2,399.21. Le volume des transactions a été de 8.2 millions d'actions échangées, au regard de 8.2 millions mardi. Selon les analystes, le marché a suivi la reprise à Wall Street. Parmi les industrielles très actives, il y a eu: Mitel Corp., en hausse de 1/8 à \$18 1/8; Gulf Canada, de 1/4 à \$16 1/4; Dome Pete, de 1/4 à \$6 1/4; Carling O'Keefe, de 1/4 à \$19 1/4; et IBM, de 2 1/2 à \$120 1/2. Mais, Tricam a délaissé 1/4 à \$6 1/4; Banque Toronto Dominion, 1/2 à \$51 1/4; Hiram Walker Resources, 1/4 à \$24 1/4; Entreprises Bell, 1/4 à \$26 1/4; et Westmills Carpets, 7 cents à 83 cents. Chez les mines, Lacana Mining a progressé de 1/2 à \$10 1/4; Joutel Resources, de 2 cents à 94 cents; et Terra Mines, de 1/4 à \$8 1/4. Par contre, Campbell Red Lake a régressé de 1/4 à \$37 1/4; et Gibraltar Mines, de 1/4 à \$11 3/4. Chez les pétroles, Ranger Oil a avancé de 1/4 à 12 1/2; Dome Canada, de

1/4 à \$5 1/4; et Camel Oil and Gas, de 5 cents à \$2.85. Mais Oakwood Pete a perdu 1/4 à \$9 1/4; et PanCanadian Pete, 1/4 à \$28 1/4.

Table A-B listing various stocks and their prices, including A-G, H, I, J, K, L, M, N, O, P, Q, R, S, T, U, V, W, X, Y, Z.

Table C listing various stocks and their prices, including C, D, E, F, G, H, I, J, K, L, M, N, O, P, Q, R, S, T, U, V, W, X, Y, Z.

Table D-G listing various stocks and their prices, including D, E, F, G, H, I, J, K, L, M, N, O, P, Q, R, S, T, U, V, W, X, Y, Z.

Table H-K listing various stocks and their prices, including H, I, J, K, L, M, N, O, P, Q, R, S, T, U, V, W, X, Y, Z.

Table L-O listing various stocks and their prices, including L, M, N, O, P, Q, R, S, T, U, V, W, X, Y, Z.

Table P-S listing various stocks and their prices, including P, Q, R, S, T, U, V, W, X, Y, Z.

Table T-Z listing various stocks and their prices, including T, U, V, W, X, Y, Z.

OPTIONS TRANS-CANADA (non transigées)

Large table of options data for various stocks, including columns for stock name, option type, price, and volume.

OPTIONS TRANS-CANADA (transigées)

Large table of options data for various stocks, including columns for stock name, option type, price, and volume.

Open Interest: Total des contrats
Cochetes non va en liquidation

TORONTO

suite de la page B6

Table of stock market data for Toronto, including columns for 'Ventes', 'Hausse', 'Baisse', 'Ferme', 'Net' and various stock symbols like S&P 500, Dow Jones, etc.

T-Z

Table of stock market data for Toronto, categorized by 'T-Z' (Technical/Trade) and listing various stock symbols and their performance.

LE DOLLAR

MONTREAL (PC) — Le dollar des Etats-Unis a gagné 1,50 et cotait à \$1,2364 en devises canadiennes, mercredi à la fermeture du marché des changes. Il cotait à \$1,2362 mardi. La livre sterling a perdu sa part régressée de 1-10 à \$1,8802.

LE DOLLAR

Le dollar canadien a reculé de 1-100 à \$0,8068 en devises américaines. La livre sterling a fléchi de 11-100 à \$1,5207.

NEW YORK

Table of stock market data for New York, including columns for 'Ventes', 'Hausse', 'Baisse', 'Ferme', 'Net' and various stock symbols like AmStd, A.Steril, etc.

VARIATIONS QUOTIDIENNES DE L'INDICE INDUSTRIEL

Haut: 1,240.18 Fermeture: 1,237.28 Bas: 1,216.85

VOLUME QUOTIDIEN DES TRANSACTIONS: 93,650,000

INDICES À LA BOURSE DE NEW YORK

Table showing various stock indices for New York, including Composite, Industriels, Transports, Services Publics, and Finance.

par AFP

NEW YORK — Wall Street a atteint mercredi un nouveau record, à l'indice des industrielles, ajoutant 10,02 points à son avance de jours derniers, grâce à une succession de nouvelles encourageantes pour l'économie. Il a clôturé à 1,237,28. Il avait atteint 1,232,59, le 6 mai. Au cours des quatre dernières semaines, la Bourse de New York, qui l'on disait au plus haut, a ainsi gagné 41 points, montrant que la réaction technique, après les hausses de ces derniers mois, n'était pas encore de saison. Les opérateurs ont en effet été soutenus dans leur optimisme par plusieurs indications de poursuite de la reprise économique. Après l'annonce de fortes ventes automobiles en juin (supérieures de 21 p.c. à celles de la même période de l'an dernier), ils ont ainsi trouvé très satisfaisant l'augmentation de 1,1 p.c. de la production industrielle en mai annoncée mercredi matin par la Réserve fédérale. D'autre part, le resserrement de la politique monétaire, considéré par certains comme inévitable après les fortes hausses de la masse monétaire en avril et mai, n'est toujours pas intervenu. Les légers regards de tension sur les taux d'intérêt, qui poussaient le dollar au plus haut, ont même semblé assouplis encaissés par Wall Street, qui s'intéresse surtout actuellement aux supputations concernant le futur président de la Réserve fédérale, M. Volcker, et dont le mandat vient à expiration en août prochain, et qui a la faveur des milieux financiers, devrait être confirmé dans ses fonctions par le président Reagan.

LES FAITS SAILLANTS DE LA BOURSE

MONTREAL

Volume: 674,000 Mercredi 913,000

FAITS SAILLANTS: Mercredi Mardi

Actions: 203 204 Pentes: 72 74 Inchaugées: 59 57

LES FAITS SAILLANTS DE LA BOURSE

MONTREAL

Volume: 8,242,000 Mercredi 8,257,000

FAITS SAILLANTS: Mercredi Mardi

Actions: 853 861 Pentes: 282 287 Inchaugées: 289 275

LES FAITS SAILLANTS DE LA BOURSE

MONTREAL

Volume: 93,650,000 Mercredi 97,710,000

FAITS SAILLANTS: Mercredi Mardi

Actions: 1,955 1,968 Pentes: 941 931 Inchaugées: 368 367

LES FAITS SAILLANTS DE LA BOURSE

MONTREAL

Volume: 1,237,28 Mercredi 1,237,28

FAITS SAILLANTS: Mercredi Mardi

Actions: 1,955 1,968 Pentes: 941 931 Inchaugées: 368 367

LES FAITS SAILLANTS DE LA BOURSE

MONTREAL

Volume: 1,237,28 Mercredi 1,237,28

FAITS SAILLANTS: Mercredi Mardi

Actions: 1,955 1,968 Pentes: 941 931 Inchaugées: 368 367

LES FAITS SAILLANTS DE LA BOURSE

MONTREAL

Volume: 1,237,28 Mercredi 1,237,28

FAITS SAILLANTS: Mercredi Mardi

Actions: 1,955 1,968 Pentes: 941 931 Inchaugées: 368 367

LES FAITS SAILLANTS DE LA BOURSE

MONTREAL

Volume: 1,237,28 Mercredi 1,237,28

FAITS SAILLANTS: Mercredi Mardi

Actions: 1,955 1,968 Pentes: 941 931 Inchaugées: 368 367

LES FAITS SAILLANTS DE LA BOURSE

MONTREAL

Volume: 1,237,28 Mercredi 1,237,28

FAITS SAILLANTS: Mercredi Mardi

Actions: 1,955 1,968 Pentes: 941 931 Inchaugées: 368 367

LES FAITS SAILLANTS DE LA BOURSE

MONTREAL

Volume: 1,237,28 Mercredi 1,237,28

FAITS SAILLANTS: Mercredi Mardi

Actions: 1,955 1,968 Pentes: 941 931 Inchaugées: 368 367

LES FAITS SAILLANTS DE LA BOURSE

MONTREAL

Volume: 1,237,28 Mercredi 1,237,28

FAITS SAILLANTS: Mercredi Mardi

Actions: 1,955 1,968 Pentes: 941 931 Inchaugées: 368 367

LES FAITS SAILLANTS DE LA BOURSE

MONTREAL

Volume: 1,237,28 Mercredi 1,237,28

FAITS SAILLANTS: Mercredi Mardi

Actions: 1,955 1,968 Pentes: 941 931 Inchaugées: 368 367

LES FAITS SAILLANTS DE LA BOURSE

MONTREAL

Volume: 1,237,28 Mercredi 1,237,28

FAITS SAILLANTS: Mercredi Mardi

Actions: 1,955 1,968 Pentes: 941 931 Inchaugées: 368 367

LES FAITS SAILLANTS DE LA BOURSE

MONTREAL

Volume: 1,237,28 Mercredi 1,237,28

FAITS SAILLANTS: Mercredi Mardi

Actions: 1,955 1,968 Pentes: 941 931 Inchaugées: 368 367

LES FAITS SAILLANTS DE LA BOURSE

MONTREAL

Volume: 1,237,28 Mercredi 1,237,28

FAITS SAILLANTS: Mercredi Mardi

Actions: 1,955 1,968 Pentes: 941 931 Inchaugées: 368 367

LES FAITS SAILLANTS DE LA BOURSE

MONTREAL

Volume: 1,237,28 Mercredi 1,237,28

FAITS SAILLANTS: Mercredi Mardi

Actions: 1,955 1,968 Pentes: 941 931 Inchaugées: 368 367

LES FAITS SAILLANTS DE LA BOURSE

MONTREAL

Volume: 1,237,28 Mercredi 1,237,28

FAITS SAILLANTS: Mercredi Mardi

Actions: 1,955 1,968 Pentes: 941 931 Inchaugées: 368 367

LES FAITS SAILLANTS DE LA BOURSE

MONTREAL

Volume: 1,237,28 Mercredi 1,237,28

FAITS SAILLANTS: Mercredi Mardi

Actions: 1,955 1,968 Pentes: 941 931 Inchaugées: 368 367

LES FAITS SAILLANTS DE LA BOURSE

MONTREAL

Volume: 1,237,28 Mercredi 1,237,28

FAITS SAILLANTS: Mercredi Mardi

Actions: 1,955 1,968 Pentes: 941 931 Inchaugées: 368 367

LES FAITS SAILLANTS DE LA BOURSE

MONTREAL

Volume: 1,237,28 Mercredi 1,237,28

FAITS SAILLANTS: Mercredi Mardi

Actions: 1,955 1,968 Pentes: 941 931 Inchaugées: 368 367

LES FAITS SAILLANTS DE LA BOURSE

MONTREAL

Volume: 1,237,28 Mercredi 1,237,28

FAITS SAILLANTS: Mercredi Mardi

Actions: 1,955 1,968 Pentes: 941 931 Inchaugées: 368 367

LES FAITS SAILLANTS DE LA BOURSE

MONTREAL

Volume: 1,237,28 Mercredi 1,237,28

FAITS SAILLANTS: Mercredi Mardi

Actions: 1,955 1,968 Pentes: 941 931 Inchaugées: 368 367

LES FAITS SAILLANTS DE LA BOURSE

MONTREAL

Volume: 1,237,28 Mercredi 1,237,28

FAITS SAILLANTS: Mercredi Mardi

Actions: 1,955 1,968 Pentes: 941 931 Inchaugées: 368 367

LES FAITS SAILLANTS DE LA BOURSE

MONTREAL

Volume: 1,237,28 Mercredi 1,237,28

FAITS SAILLANTS: Mercredi Mardi

Actions: 1,955 1,968 Pentes: 941 931 Inchaugées: 368 367

LES FAITS SAILLANTS DE LA BOURSE

MONTREAL

Volume: 1,237,28 Mercredi 1,237,28

FAITS SAILLANTS: Mercredi Mardi

Actions: 1,955 1,968 Pentes: 941 931 Inchaugées: 368 367

LES FAITS SAILLANTS DE LA BOURSE

MONTREAL

Volume: 1,237,28 Mercredi 1,237,28

FAITS SAILLANTS: Mercredi Mardi

Actions: 1,955 1,968 Pentes: 941 931 Inchaugées: 368 367

LES FAITS SAILLANTS DE LA BOURSE

MONTREAL

Volume: 1,237,28 Mercredi 1,237,28

FAITS SAILLANTS: Mercredi Mardi

Actions: 1,955 1,968 Pentes: 941 931 Inchaugées: 368 367

LES FAITS SAILLANTS DE LA BOURSE

MONTREAL

Volume: 1,237,28 Mercredi 1,237,28

FAITS SAILLANTS: Mercredi Mardi

Actions: 1,955 1,968 Pentes: 941 931 Inchaugées: 368 367

LES FAITS SAILLANTS DE LA BOURSE

MONTREAL

Volume: 1,237,28 Mercredi 1,237,28

FAITS SAILLANTS: Mercredi Mardi

Actions: 1,955 1,968 Pentes: 941 931 Inchaugées: 368 367

LES FAITS SAILLANTS DE LA BOURSE

MONTREAL

Volume: 1,237,28 Mercredi 1,237,28

FAITS SAILLANTS: Mercredi Mardi

Actions: 1,955 1,968 Pentes: 941 931 Inchaugées: 368 367

LES FAITS SAILLANTS DE LA BOURSE

MONTREAL

Volume: 1,237,28 Mercredi 1,237,28

FAITS SAILLANTS: Mercredi Mardi

Actions: 1,955 1,968 Pentes: 941 931 Inchaugées: 368 367

LES FAITS SAILLANTS DE LA BOURSE

MONTREAL

Volume: 1,237,28 Mercredi 1,237,28

FAITS SAILLANTS: Mercredi Mardi

Actions: 1,955 1,968 Pentes: 941 931 Inchaugées: 368 367

LES FAITS SAILLANTS DE LA BOURSE

MONTREAL

Volume: 1,237,28 Mercredi 1,237,28

FAITS SAILLANTS: Mercredi Mardi

Actions: 1,955 1,968 Pentes: 941 931 Inchaugées: 368 367

LES FAITS SAILLANTS DE LA BOURSE

MONTREAL

Volume: 1,237,28 Mercredi 1,237,28

FAITS SAILLANTS: Mercredi Mardi

Actions: 1,955 1,968 Pentes: 941 931 Inchaugées: 368 367

LES FAITS SAILLANTS DE LA BOURSE

MONTREAL

Volume: 1,237,28 Mercredi 1,237,28

FAITS SAILLANTS: Mercredi Mardi

Actions: 1,955 1,968 Pentes: 941 931 Inchaugées: 368 367

LES FAITS SAILLANTS DE LA BOURSE

MONTREAL

Volume: 1,237,28 Mercredi 1,237,28

FAITS SAILLANTS: Mercredi Mardi

Actions: 1,955 1,968 Pentes: 941 931 Inchaugées: 368 367

LES FAITS SAILLANTS DE LA BOURSE

MONTREAL

Volume: 1,237,28 Mercredi 1,237,28

FAITS SAILLANTS: Mercredi Mardi

Actions: 1,955 1,968 Pentes: 941 931 Inchaugées: 368 367

LES FAITS SAILLANTS DE LA BOURSE

MONTREAL

Volume: 1,237,28 Mercredi 1,237,28

FAITS SAILLANTS: Mercredi Mardi

Actions: 1,955 1,968 Pentes: 941 931 Inchaugées: 368 367

LES FAITS SAILLANTS DE LA BOURSE

MONTREAL

Volume: 1,237,28 Mercredi 1,237,28

FAITS SAILLANTS: Mercredi Mardi

Actions: 1,955 1,968 Pentes: 941 931 Inchaugées: 368 367

LES FAITS SAILLANTS DE LA BOURSE

MONTREAL

Volume: 1,237,28 Mercredi 1,237,28

FAITS SAILLANTS: Mercredi Mardi

Actions: 1,955 1,968 Pentes: 941 931 Inchaugées: 368 367

LES FAITS SAILLANTS DE LA BOURSE

MONTREAL

Volume: 1,237,28 Mercredi 1,237,28

FAITS SAILLANTS: Mercredi Mardi

Actions: 1,955 1,968 Pentes: 941 931 Inchaugées: 368 367

LES FAITS SAILLANTS DE LA BOURSE

MONTREAL

Volume: 1,237,28 Mercredi 1,237,28

FAITS SAILLANTS: Mercredi Mardi

Actions: 1,955 1,968 Pentes: 941 931 Inchaugées: 368 367

LES FAITS SAILLANTS DE LA BOURSE

MONTREAL

Volume: 1,237,28 Mercredi 1,237,28

FAITS SAILLANTS: Mercredi Mardi

Actions: 1,955 1,968 Pentes: 941 931 Inchaugées: 368 367

LES FAITS SAILLANTS DE LA BOURSE

MONTREAL

LANCO OVER

Table of stock market data for various companies, including columns for company name, price, and change. Includes sections for 'LANCO OVER' and 'ALBERTA'.

MARCHÉ DES OPTIONS Chicago

Table of Chicago options market data, including columns for option type, price, and other market indicators.

OFFRE ET DEMANDE (de Toronto)

Table of Toronto market offers and demands, listing various stocks and their current market status.

TITRES AU COMPTOIR (de Toronto)

Table of Toronto market titles and prices, providing a list of securities and their corresponding values.

INDUSTRIELLES (offre et demande à Toronto)

Table of Toronto market industrial titles and prices, detailing various industrial stocks and their market performance.

AMÉRICAIN

Table of American market data, including various stock prices and market indicators for the US market.

285-7111 DU LUNDI AU VENDREDI ENTRE 8h ET 17h ANNONCES ENCADRÉES 285-7000 DU LUNDI AU VENDREDI ENTRE 9h ET 17h

IMMOBILIER RESIDENTIEL

101 ILE DE MONTREAL PROPRIÉTÉS À VENDRE

AHUNTSIC bungalow 5 1/2 par plancher, 4 1/2 au sous-sol, 381-3314.

AHUNTSIC duplex semi-détaché, 2 étages, 2 1/2 au sous-sol, 381-3314.

AHUNTSIC duplex 2 1/2, impeccable, sous-sol fini, garage, chauffage électrique, prix à discuter, 388-7270, pas d'intermédiaire.

AHUNTSIC, magnifique duplex sur Gouin entre St-Laurent et Grande-Allee, \$155,000, 389-4829.

AHUNTSIC, metro Henri-Bourassa, duplex semi-détaché, 2 1/2, 4 1/2, garage, impeccable, bons revenus, 381-6516.

AHUNTSIC, triplex, revenu \$11,520, chauffage par air local, 388-7270, pas d'intermédiaire.

REMAX V&R COURTIER

AHUNTSIC, 10 à 10 d'Autreuil, duplex, 2 1/2, 4 1/2, garage, impeccable, bons revenus, 388-4829, pas d'intermédiaire.

AHUNTSIC, metro Henri-Bourassa, duplex semi-détaché, 2 1/2, 4 1/2, garage, impeccable, bons revenus, 381-6516.

AHUNTSIC, triplex, revenu \$11,520, chauffage par air local, 388-7270, pas d'intermédiaire.

REMAX SUCCES CRTR

AHUNTSIC, bungalow, sous-sol fini, 2 1/2, 4 1/2, garage, impeccable, bons revenus, 388-4829, pas d'intermédiaire.

BEAU VIEUX COTTAGE, 16 appartements fermés, libre, 1000, 388-4829, pas d'intermédiaire.

CARTIERVILLE, 4195, Gouin ouest, bungalow 12 pièces, terrain 50x220, directement sur bord de l'eau, \$125,000. Après 18h 330-0012.

CARTIERVILLE, prix réduit! Cottage, 2 1/2, 4 1/2, garage, impeccable, bons revenus, 388-4829, pas d'intermédiaire.

MONTREAL TRIST, COURTIER

CENTRE VILLE, triplex, revenu \$11,520, chauffage par air local, 388-7270, pas d'intermédiaire.

CHAMBRÉ, pres St-Zacharie, 16x20, 2 1/2, cuisine et salle de bain rénovées, tres propre, \$171,000. Particulier, 272-7571.

CHRISTOPHE COLOMB, 2x6, par plancher, 4 1/2 au sous-sol, 381-3314.

CLARK pres Guizot, duplex semi-détaché, 2x6 pièces, 3 chambres fermées, chauffage à l'huile, stationnement sur le site, 389-1953.

COTTAGE 890 BOUNDARY, GOUIN EST, PRES 420 AVENUE PIERCE, TERRAIN 24,000 PIEDS, PRES 2 FUTURS PARCS, 31-5761.

COTTAGE: Ahuntsic, prix réduit 1020 Olympia, 8 pièces, garage, 820-1000, 179-7404.

DURAND, 2x5 1/2, sous-sol fini, duplex \$159,500, 382-5164.

GRAND TRIPLEX, 2x6, 3x3, sous-sol fini, garage, libre, \$100,000, 382-5164.

LUXUEUX COTTAGE de pierre, 3 chambres, 2 1/2 salles de bain, 2 foyers, sous-sol fini, piscine, 286, Beauport, 388-4829, pas d'intermédiaire.

MERCUR, petite maison 5 pièces, 529,000, Ordoisio, 327-1886.

METRO LAURIER cottage et appartement, rénovation, \$14,500, 388-4829, pas d'intermédiaire.

MONTREAL NORD, duplex, 2x6, 3x3, sous-sol fini, piscine, chauffage à l'huile, 272-7571.

MTL-NORD bungalow 6 pièces, chauffage à l'huile, foyer, grand terrain, 389,500, Guy (439) 3617, 327-5233.

REMAX SUCCES CRTR

N.D.G. Mellore, duplex 5 1/2, 7 1/2, sous-sol fini, garage, impeccable, bons revenus, 388-4829, pas d'intermédiaire.

NOUVEAU Bordeaux, bungalow semi-détaché 6 pièces, sous-sol fini, fenêtrés Russo, 334-2573, 747-5337.

NOUVEAU BORDEAUX, 2566 Eglise Parent, 2 rue, impeccable, 1 1/2 blocs est de l'Acadie, impeccable et luxueux sol nivelé, impeccable, 179-7404.

OUTREMENT pres Laurier, 2x6, 3x3, sous-sol fini, piscine, chauffage à l'huile, 272-7571.

OUTREMENT, triplex, bon arôme, en construction, autobus pour vente rapide, particulier ou constructeur, 272-7571.

OUTREMENT, avenue Champlain, 2x6, 3x3, sous-sol fini, piscine, chauffage à l'huile, 272-7571.

OUTREMENT, maison de ville en centre, 4 chambres à coucher, sans agent, semaine \$h à \$h, 843-2825.

P.A.T. vente rapide, cottage, 2x6, 3x3, sous-sol fini, piscine, chauffage à l'huile, 272-7571.

R.D.P. cottage semi-détaché, 4x4, sous-sol fini, 381,300, 381-8883, 648-4452.

ROSEMONT, bungalow, rue Châteaubien, 5 1/2, 7 1/2, sous-sol fini, piscine, chauffage à l'huile, 272-7571.

ST-LAURENT, Grand cottage, 2x6, 3x3, sous-sol fini, piscine, chauffage à l'huile, 272-7571.

ST-HUBERT duplex, édifice à bureaux, excellent bureau, 2x6, 3x3, sous-sol fini, piscine, chauffage à l'huile, 272-7571.

WESTMONT, luxueux, unique, belle vue, spacieux, vente rapide, 697-3237.

103 ILE JÉSUS PROPRIÉTÉS À VENDRE

AUTEUIL, Laval, 1 bungalow & 1/2 split level, foyers, Particuliers, 627-2604, 622-8282.

AUTEUIL: bungalow 3 chambres à coucher, sous-sol fini, chauffage électrique, piscine creusée, a vent de 0 à 120, 312-3131.

AUTEUIL: semi-détaché, libre le jour! Prix réduit, 628-9235.

BORD DE L'EAU, beauté, 10x100, 2 étages sur rivière, murs en béton, chauffage par air central, 4 foyers, 511-8800, 172-8800, 172-8800, \$150,000. Privee, 689-9040.

BUNGALOW, Ste-Rose, 25x43, 6 1/2, bricole, sous-sol fini, foyer, extra, 1000, 172-8800, 172-8800, \$150,000. Privee, 689-9040.

CHOMÉDEY bungalow split-level neuf, luxueux, foyer, prix réduit \$181,000, 172-8800, 172-8800, 681-9007, 681-6896.

CHOMÉDEY bungalow split-level neuf, luxueux, foyer, prix réduit \$181,000, 172-8800, 172-8800, 681-9007, 681-6896.

CHOMÉDEY, bord de l'eau, maison luxueuse 14 pièces, grande piscine, cabanon, 881-1669.

CITE DE LA SANTÉ VIMONT-LAVAL

Maison modèle directement du constructeur, location immédiate, inf. 668-4344.

DUVERNAIS, split level 11 pièces, 2 salles de bain, salle à dîner avec 1600, 172-8800, 172-8800, 681-9007, 681-6896.

DUVERNAIS, Desjardis & Levesque, 5 1/2, 7 1/2, sous-sol fini, chauffage, air climatisé central, sous-sol avec foyer, recouverte de 75 pi, 331-9242, soir 661-1844.

DUVERNAIS, Desjardis & Levesque, 5 1/2, 7 1/2, sous-sol fini, chauffage, air climatisé central, sous-sol avec foyer, recouverte de 75 pi, 331-9242, soir 661-1844.

L.D.R. bungalow colonial 82, 7 1/2 pièces, terrasse, 1000, 172-8800, 172-8800, 681-9007, 681-6896.

L.D.R. bungalow colonial 82, 7 1/2 pièces, terrasse, 1000, 172-8800, 172-8800, 681-9007, 681-6896.

L.D.R. bungalow colonial 82, 7 1/2 pièces, terrasse, 1000, 172-8800, 172-8800, 681-9007, 681-6896.

L.D.R. bungalow colonial 82, 7 1/2 pièces, terrasse, 1000, 172-8800, 172-8800, 681-9007, 681-6896.

L.D.R. bungalow colonial 82, 7 1/2 pièces, terrasse, 1000, 172-8800, 172-8800, 681-9007, 681-6896.

L.D.R. bungalow colonial 82, 7 1/2 pièces, terrasse, 1000, 172-8800, 172-8800, 681-9007, 681-6896.

L.D.R. bungalow colonial 82, 7 1/2 pièces, terrasse, 1000, 172-8800, 172-8800, 681-9007, 681-6896.

L.D.R. bungalow colonial 82, 7 1/2 pièces, terrasse, 1000, 172-8800, 172-8800, 681-9007, 681-6896.

L.D.R. bungalow colonial 82, 7 1/2 pièces, terrasse, 1000, 172-8800, 172-8800, 681-9007, 681-6896.

L.D.R. bungalow colonial 82, 7 1/2 pièces, terrasse, 1000, 172-8800, 172-8800, 681-9007, 681-6896.

L.D.R. bungalow colonial 82, 7 1/2 pièces, terrasse, 1000, 172-8800, 172-8800, 681-9007, 681-6896.

L.D.R. bungalow colonial 82, 7 1/2 pièces, terrasse, 1000, 172-8800, 172-8800, 681-9007, 681-6896.

L.D.R. bungalow colonial 82, 7 1/2 pièces, terrasse, 1000, 172-8800, 172-8800, 681-9007, 681-6896.

L.D.R. bungalow colonial 82, 7 1/2 pièces, terrasse, 1000, 172-8800, 172-8800, 681-9007, 681-6896.

L.D.R. bungalow colonial 82, 7 1/2 pièces, terrasse, 1000, 172-8800, 172-8800, 681-9007, 681-6896.

L.D.R. bungalow colonial 82, 7 1/2 pièces, terrasse, 1000, 172-8800, 172-8800, 681-9007, 681-6896.

L.D.R. bungalow colonial 82, 7 1/2 pièces, terrasse, 1000, 172-8800, 172-8800, 681-9007, 681-6896.

L.D.R. bungalow colonial 82, 7 1/2 pièces, terrasse, 1000, 172-8800, 172-8800, 681-9007, 681-6896.

L.D.R. bungalow colonial 82, 7 1/2 pièces, terrasse, 1000, 172-8800, 172-8800, 681-9007, 681-6896.

L.D.R. bungalow colonial 82, 7 1/2 pièces, terrasse, 1000, 172-8800, 172-8800, 681-9007, 681-6896.

L.D.R. bungalow colonial 82, 7 1/2 pièces, terrasse, 1000, 172-8800, 172-8800, 681-9007, 681-6896.

L.D.R. bungalow colonial 82, 7 1/2 pièces, terrasse, 1000, 172-8800, 172-8800, 681-9007, 681-6896.

L.D.R. bungalow colonial 82, 7 1/2 pièces, terrasse, 1000, 172-8800, 172-8800, 681-9007, 681-6896.

L.D.R. bungalow colonial 82, 7 1/2 pièces, terrasse, 1000, 172-8800, 172-8800, 681-9007, 681-6896.

L.D.R. bungalow colonial 82, 7 1/2 pièces, terrasse, 1000, 172-8800, 172-8800, 681-9007, 681-6896.

L.D.R. bungalow colonial 82, 7 1/2 pièces, terrasse, 1000, 172-8800, 172-8800, 681-9007, 681-6896.

L.D.R. bungalow colonial 82, 7 1/2 pièces, terrasse, 1000, 172-8800, 172-8800, 681-9007, 681-6896.

L.D.R. bungalow colonial 82, 7 1/2 pièces, terrasse, 1000, 172-8800, 172-8800, 681-9007, 681-6896.

L.D.R. bungalow colonial 82, 7 1/2 pièces, terrasse, 1000, 172-8800, 172-8800, 681-9007, 681-6896.

L.D.R. bungalow colonial 82, 7 1/2 pièces, terrasse, 1000, 172-8800, 172-8800, 681-9007, 681-6896.

105 RIVE SUD PROPRIÉTÉS À VENDRE

ST-BRUNO maison neuve, 1323,000, Rue Des Colibris, hypothèque disponible, 511-8800, 172-8800, 681-9007, 681-6896.

ST-BRUNO, townhouse, salle de séjour, salle à manger, foyer, piscine, 2 1/2, 4 1/2, garage, 3 chambres de bain, salle de lavage, sous-sol, salle de toilette, libre immédiatement, 653-7142.

ST-BRUNO, townhouse, salle de séjour, salle à manger, foyer, piscine, 2 1/2, 4 1/2, garage, 3 chambres de bain, salle de lavage, sous-sol, salle de toilette, libre immédiatement, 653-7142.

ST-BRUNO, townhouse, salle de séjour, salle à manger, foyer, piscine, 2 1/2, 4 1/2, garage, 3 chambres de bain, salle de lavage, sous-sol, salle de toilette, libre immédiatement, 653-7142.

ST-BRUNO, townhouse, salle de séjour, salle à manger, foyer, piscine, 2 1/2, 4 1/2, garage, 3 chambres de bain, salle de lavage, sous-sol, salle de toilette, libre immédiatement, 653-7142.

ST-BRUNO, townhouse, salle de séjour, salle à manger, foyer, piscine, 2 1/2, 4 1/2, garage, 3 chambres de bain, salle de lavage, sous-sol, salle de toilette, libre immédiatement, 653-7142.

ST-BRUNO, townhouse, salle de séjour, salle à manger, foyer, piscine, 2 1/2, 4 1/2, garage, 3 chambres de bain, salle de lavage, sous-sol, salle de toilette, libre immédiatement, 653-7142.

ST-BRUNO, townhouse, salle de séjour, salle à manger, foyer, piscine, 2 1/2, 4 1/2, garage, 3 chambres de bain, salle de lavage, sous-sol, salle de toilette, libre immédiatement, 653-7142.

ST-BRUNO, townhouse, salle de séjour, salle à manger, foyer, piscine, 2 1/2, 4 1/2, garage, 3 chambres de bain, salle de lavage, sous-sol, salle de toilette, libre immédiatement, 653-7142.

ST-BRUNO, townhouse, salle de séjour, salle à manger, foyer, piscine, 2 1/2, 4 1/2, garage, 3 chambres de bain, salle de lavage, sous-sol, salle de toilette, libre immédiatement, 653-7142.

ST-BRUNO, townhouse, salle de séjour, salle à manger, foyer, piscine, 2 1/2, 4 1/2, garage, 3 chambres de bain, salle de lavage, sous-sol, salle de toilette, libre immédiatement, 653-7142.

ST-BRUNO, townhouse, salle de séjour, salle à manger, foyer, piscine, 2 1/2, 4 1/2, garage, 3 chambres de bain, salle de lavage, sous-sol, salle de toilette, libre immédiatement, 653-7142.

ST-BRUNO, townhouse, salle de séjour, salle à manger, foyer, piscine, 2 1/2, 4 1/2, garage, 3 chambres de bain, salle de lavage, sous-sol, salle de toilette, libre immédiatement, 653-7142.

ST-BRUNO, townhouse, salle de séjour, salle à manger, foyer, piscine, 2 1/2, 4 1/2, garage, 3 chambres de bain, salle de lavage, sous-sol, salle de toilette, libre immédiatement, 653-7142.

ST-BRUNO, townhouse, salle de séjour, salle à manger, foyer, piscine, 2 1/2, 4 1/2, garage, 3 chambres de bain, salle de lavage, sous-sol, salle de toilette, libre immédiatement, 653-7142.

ST-BRUNO, townhouse, salle de séjour, salle à manger, foyer, piscine, 2 1/2, 4 1/2, garage, 3 chambres de bain, salle de lavage, sous-sol, salle de toilette, libre immédiatement, 653-7142.

ST-BRUNO, townhouse, salle de séjour, salle à manger, foyer, piscine, 2 1/2, 4 1/2, garage, 3 chambres de bain, salle de lavage, sous-sol, salle de toilette, libre immédiatement, 653-7142.

ST-BRUNO, townhouse, salle de séjour, salle à manger, foyer, piscine, 2 1/2, 4 1/2, garage, 3 chambres de bain, salle de lavage, sous-sol, salle de toilette, libre immédiatement, 653-7142.

ST-BRUNO, townhouse, salle de séjour, salle à manger, foyer, piscine, 2 1/2, 4 1/2, garage, 3 chambres de bain, salle de lavage, sous-sol, salle de toilette, libre immédiatement, 653-7142.

ST-BRUNO, townhouse, salle de séjour, salle à manger, foyer, piscine, 2 1/2, 4 1/2, garage, 3 chambres de bain, salle de lavage, sous-sol, salle de toilette, libre immédiatement, 653-7142.

ST-BRUNO, townhouse, salle de séjour, salle à manger, foyer, piscine, 2 1/2, 4 1/2, garage, 3 chambres de bain, salle de lavage, sous-sol, salle de toilette, libre immédiatement, 653-7142.

ST-BRUNO, townhouse, salle de séjour, salle à manger, foyer, piscine, 2 1/2, 4 1/2, garage, 3 chambres de bain, salle de lavage, sous-sol, salle de toilette, libre immédiatement, 653-7142.

ST-BRUNO, townhouse, salle de séjour, salle à manger, foyer, piscine, 2 1/2, 4 1/2, garage, 3 chambres de bain, salle de lavage, sous-sol, salle de toilette, libre immédiatement, 653-7142.

ST-BRUNO, townhouse, salle de séjour, salle à manger, foyer, piscine, 2 1/2, 4 1/2, garage, 3 chambres de bain, salle de lavage, sous-sol, salle de toilette, libre immédiatement, 653-7142.

ST-BRUNO, townhouse, salle de séjour, salle à manger, foyer, piscine, 2 1/2, 4 1/2, garage, 3 chambres de bain, salle de lavage, sous-sol, salle de toilette, libre immédiatement, 653-7142.

ST-BRUNO, townhouse, salle de séjour, salle à manger, foyer, piscine, 2 1/2, 4 1/2, garage, 3 chambres de bain, salle de lavage, sous-sol, salle de toilette, libre immédiatement, 653-7142.

ST-BRUNO, townhouse, salle de séjour, salle à manger, foyer, piscine, 2 1/2, 4 1/2, garage, 3 chambres de bain, salle de lavage, sous-sol, salle de toilette, libre immédiatement, 653-7142.

ST-BRUNO, townhouse, salle de séjour, salle à manger, foyer, piscine, 2 1/2, 4 1/2, garage, 3 chambres de bain, salle de lavage, sous-sol, salle de toilette, libre immédiatement, 653-7142.

ST-BRUNO, townhouse, salle de séjour, salle à manger, foyer, piscine, 2 1/2, 4 1/2, garage, 3 chambres de bain, salle de lavage, sous-sol, salle de toilette, libre immédiatement, 653-7142.

ST-BRUNO, townhouse, salle de séjour, salle à manger, foyer, piscine, 2 1/2, 4 1/2, garage, 3 chambres de bain, salle de lavage, sous-sol, salle de toilette, libre immédiatement, 653-7142.

ST-BRUNO, townhouse, salle de séjour, salle à manger, foyer, piscine, 2 1/2, 4 1/2, garage, 3 chambres de bain, salle de lavage, sous-sol, salle de toilette, libre immédiatement, 653-7142.

ST-BRUNO, townhouse, salle de séjour, salle à manger, foyer, piscine, 2 1/2, 4 1/2, garage, 3 chambres de bain, salle de lavage, sous-sol, salle de toilette, libre immédiatement, 653-7142.

ST-BRUNO, townhouse, salle de séjour, salle à manger, foyer, piscine, 2 1/2, 4 1/2, garage, 3 chambres de bain, salle de lavage, sous-sol, salle de toilette, libre immédiatement, 653-7142.

ST-BRUNO, townhouse, salle de séjour, salle à manger, foyer, piscine, 2 1/2, 4 1/2, garage, 3 chambres de bain, salle de lavage, sous-sol, salle de toilette, libre immédiatement, 653-7142.

ST-BRUNO, townhouse, salle de séjour, salle à manger, foyer, piscine, 2 1/2, 4 1/2, garage, 3 chambres de bain, salle de lavage, sous-sol, salle de toilette, libre immédiatement, 653-7142.

ST-BRUNO, townhouse, salle de séjour, salle à manger, foyer, piscine, 2 1/2, 4 1/2, garage, 3 chambres de bain, salle de lavage, sous-sol, salle de toilette, libre immédiatement, 653-7142.

ST-BRUNO, townhouse, salle de séjour, salle à manger, foyer, piscine, 2 1/2, 4 1/2, garage, 3 chambres de bain, salle de lavage, sous-sol, salle de toilette, libre immédiatement, 653-7142.

ST-BRUNO, townhouse, salle de séjour, salle à manger, foyer, piscine, 2 1/2, 4 1/2, garage, 3 chambres de bain, salle de lavage, sous-sol, salle de toilette, libre immédiatement, 653-7142.

ST-BRUNO, townhouse, salle de séjour, salle à manger, foyer, piscine, 2 1/2, 4 1/2, garage, 3 chambres de bain, salle de lavage, sous-sol, salle de toilette, libre immédiatement, 653-7142.

ST-BRUNO, townhouse, salle de séjour, salle à manger, foyer, piscine, 2 1/2, 4 1/2, garage, 3 chambres de bain, salle de lavage, sous-sol, salle de toilette, libre immédiatement, 653-7142.

ST-BRUNO, townhouse, salle de séjour, salle à manger, foyer, piscine, 2 1/2, 4 1/2, garage, 3 chambres de bain, salle de lavage, sous-sol, salle de toilette, libre immédiatement, 653-7142.

ST-BRUNO, townhouse, salle de séjour, salle à manger, foyer, piscine, 2 1/2, 4 1/2, garage, 3 chambres de bain, salle de lavage, sous-sol, salle de toilette, libre immédiatement, 653-7142.

ST-BRUNO, townhouse, salle de séjour, salle à manger, foyer, piscine, 2 1/2, 4 1/2, garage, 3 chambres de bain, salle de lavage, sous-sol, salle de toilette, libre immédiatement, 653-7142.

113 COPROPRIÉTÉS À VENDRE

\$58,000, cond. 4 1/2, Ile Platon, bord de l'eau, Ensoleille piscine, marée, tennis, sauna, 688-4296.

A LONGUEUIL, phase 6, grand condo 5 1/2, 3x3, 500, financement 9%, 486-9044, 655-7455.

AVENUE DU Parc 655, condos neuvs, 2 logements libres, comptant \$5,000, prix \$45,000, 6 pièces, 2 étages, 171-8100, 171-8100, 171-8100, 171-8100.

BROSSARD condo 4 1/2, piscine, piscine extérieure, \$35,500. Vente rapide, 656-1864.

la  Baie

40% de rabais sur batteries de cuisine Lagostina et Le Creuset!



"Moonline", de Lagostina

Modèle bombé, fait d'acier inoxydable de fort calibre (18/10), parfaitement poli pour un fini durable. Fond d'aluminium lourd qui répartit la chaleur uniformément. Poignées de plastique rebelle à la chaleur. Fait en Italie.

A. La batterie 7 pièces comprend: marmite 5.5 L avec couvercle, casserole 1.6 L avec couvercle, casserole 1.2 L avec couvercle et poêle 24 cm sans couvercle.

La Baie, ord. 259.95

155⁹⁷
l'ens.

1/3 de rabais sur réassortiment ouvert "Moonline" de Lagostina!

- | | |
|---|-------------------------------|
| B. Casserole 2.4 L avec couvercle
La Baie, ord. 72.95 | 48⁶³
ch. |
| C. Casserole 3.2 L avec couvercle
La Baie, ord. 77.95 | 51⁹⁶
ch. |
| D. Marmite 8.5 L avec couvercle
La Baie, ord. 142.95 | 95³⁰
ch. |
| E. Poêle 30 cm avec couvercle
La Baie, ord. 119.95 | 79⁹⁶
ch. |
| F. Élément pour cuisson à vapeur
La Baie, ord. 49.95 | 33³⁰
ch. |
| G. Élément de bain-marie
La Baie, ord. 49.95 | 33³⁰
ch. |
| H. Casserole 1.6 L avec couvercle
La Baie, ord. 67.95 | 45³⁰
ch. |
| J. Marmite-pression 7 L
La Baie, ord. 129.95 | 86⁶³
ch. |

Batterie Le Creuset

De France. Fonte émaillée redistribuant la chaleur. Facile à nettoyer. Intérieur émaillé blanc, extérieur ton flamme.

K. La batterie 10 pièces comprend: marmites 2.5 et 4.5 L avec couvercles, casseroles 1 L et 2 L avec couvercles et poêlons 16 et 23 cm sans couvercle.

La Baie, ord. 239.95

143⁹⁷
l'ens.

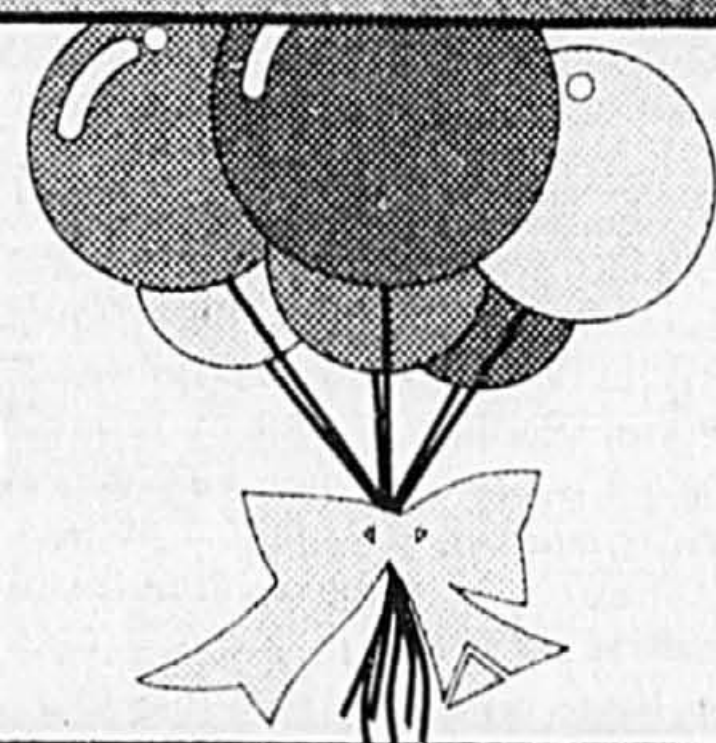
1/3 de rabais sur réassortiment ouvert Le Creuset!

- | | |
|--|-------------------------------|
| L. Poêle 30 cm sans couvercle
La Baie, ord. 53.98 | 35⁹⁸
ch. |
| M. Marmite 4.5 L avec couvercle
La Baie, ord. 84.98 | 56⁶⁵
ch. |
| N. Marmite 6.9 L avec couvercle
La Baie, ord. 112.98 | 75³²
ch. |
| P. Cocotte ovale 3.4 L
La Baie, ord. 68.98 | 45⁹⁸
ch. |
| Q. Cocotte ovale 4.9 L
La Baie, ord. 97.98 | 65³²
ch. |
| R. Cocotte ovale 6.3 L
La Baie, ord. 117.98 | 78⁶⁵
ch. |

Articles de cuisine, rayon 637.
En vigueur jusqu'au 25 juin.



La
VENTE pop



Magasiner? C'est aussi nous téléphoner!

842-6261 (région de Montréal)

Dans le cas de petits colis, il y aura des frais de livraison non remboursables.

