

Tout un défilé de steak sur pattes!

par Yves LECLERC

Une cinquantaine de wagons, près de 2,600 bêtes à cornes, représentant une valeur marchande de \$1.8 millions et quelque 1.2 millions de livres de viande: le plus gros convoi de bestiaux à jamais entrer en gare au Québec nous est arrivé hier matin, entouré de toute la pompe que méritait l'événement.

"En temps ordinaire, a commenté un des représentants du Canadien national qui se trouvaient sur les lieux, ce serait un exploit. Dans les circonstances actuelles (lire: la grève), ça ressemble à un miracle."

Et ce n'est rien encore, car en cours de route le train a abandonné une vingtaine de wagons à Toronto et quatre autres à Ottawa. Ce qui veut dire qu'à son départ de Winnipeg, il mesurait près d'un mille de long. Et qu'il transportait près de 4,000 têtes de bétail.

M. Larry Paletta, président de Palmont Packers, dont les représentants avaient acheté les animaux dans l'Ouest, était là, bien sûr, pour recevoir la marchandise. Pendant plus d'une heure, il a regardé défiler "son" troupeau en compagnie des journalistes et photographes invités.

Une semaine de boucherie

"Il nous faudra une semaine pour tuer et déborder tout ça, a-t-il dit. En commençant dès aujourd'hui, on aura terminé mardi ou mercredi prochain, et déjà à ce moment-là les premières livraisons de viande seront sur l'étal des bouchers.

"Je ne veux pas désappointer ceux qui espèrent que ce gros arrivage fera baisser les prix de la viande de boeuf. Ceux-ci sont déterminés, ces jours-ci, bien plus par l'augmentation du coût des moulées que par la loi de l'offre et de la demande. Mais ça devrait du moins les empêcher de grimper encore pendant un bout de temps."

Une des raisons pour lesquelles ce convoi était exceptionnel, est que les grossistes achètent de



La plus important convoi de bestiaux à jamais entrer en gare au Québec: près de 2,600 boeufs, représentant une valeur marchande de \$1.8 millions.

Photo Michel Gravel, LA PRESSE

moins en moins leur viande "sur pied": habituellement, ils font tuer et déborder les bêtes sur place, dans les Prairies, et se les font livrer par wagon frigorifique.

D'après M. T.G. Sévigny, du CN, la plupart trouvent que c'est plus économique ainsi, car seulement 55 à 60 p. 100 du poids des animaux

est composé de viande, alors qu'il faut payer le transport pour le poids entier.

Un meilleur choix

Mais M. Paletta, dont la famille est dans la boucherie depuis des générations, voit les choses d'une toute autre façon:

"Oui, ça coûte un peu plus cher de faire venir les animaux vivants, admet-il, mais par contre on hérite aussi des peaux, des boyaux et d'autres restes qui peuvent être revendus assez cher pour couvrir la différence.

"Et surtout, de cette façon, on peut choisir ses bêtes soi-même au lieu de se faire envoyer n'importe

quoi par des abattoirs qui, avec raison, gardent les meilleures carcasses pour eux-mêmes et leurs clients immédiats et expédient les moins bonnes dans l'Est.

"J'ai 200 hommes qui travaillent dans mes abattoirs ici, rue Frontenac, et ceci leur donnera de l'ouvrage à faire pour un bout de

temps. Sans cela, il aurait peut-être fallu faire des mises à pied."

Un nom tout nouveau

Même si son propriétaire est dans le métier depuis son enfance, Palmont Packers est un nom tout nouveau dans l'industrie de l'alimentation au Québec. Il n'y a qu'un an que M. Paletta a acheté les installations Legrade de Montréal des mains de la Coopérative Fédérée, et a tenté de leur donner un nouvel élan.

"Ces dernières années, explique Paul Outzen, vice-président de l'entreprise, Legrade ne débitait pratiquement plus que des vaches laitières désaffectées. Nous voulons nous concentrer sur la bonne viande de boeuf. Malheureusement, le Québec ne produit qu'environ 8 p. cent de ce qu'il mange dans ce domaine. Un autre 27 p. cent provient des vaches, qui donnent de la moins bonne viande, et tout le reste est importé de l'Ouest."

Les "parcs d'engraissement"?

L'industrie de l'élevage est à peine existante ici, et il semble que peu de cultivateurs veulent s'y lancer. Mais on nous a expliqué qu'il existe une technique qui permet de faire assez facilement un élevage "partiel". C'est celle, qu'on utilise de plus en plus en Ontario, notamment, des "parcs d'engraissement".

Il s'agit de faire venir de l'Ouest des veaux de 300 à 400 livres, et de les nourrir jusqu'à ce qu'ils atteignent leur poids adulte de 1000 à 1200 livres.

Il semble que le "blé d'Inde à vaches" qui se cultive un peu partout dans la province pourrait fort bien être utilisé dans de tels parcs: et cela pourrait encourager des agriculteurs plus audacieux à se lancer dans la culture, extrêmement lucrative ces temps-ci, du soja.

Et le Québec aurait alors sur place ses réserves de viande fraîche, au lieu de les importer, congelées, de l'autre bout du pays.

PANNEAUX À BRIQUES

FIBRE DE VERRE
pour intérieur ou extérieur
4' x 8' Ord. \$49.95

\$29⁹⁵

SPECIAL

PANNEAUX À PIERRE

FIBRE DE VERRE
pour intérieur ou extérieur
4' x 8' Ord. \$69.95

\$34⁹⁵

SPECIAL

BARDEAUX DE CÈDRE

\$325

LE PAQUET

PRÉ-MÉLANGÉ

BÉTON
90 lb

\$205

SABLE ET
CIMENT 80 lb

\$205

MORTIER
80 lb

\$205

SABLE 80 lb
LE SAC

\$145

ASPHALTE
FROID 80 lb

\$285

PEINTURE
CARBOZITE

\$149⁵

le gallon

SPÉCIAUX INCROYABLES SUR CLÔTURES

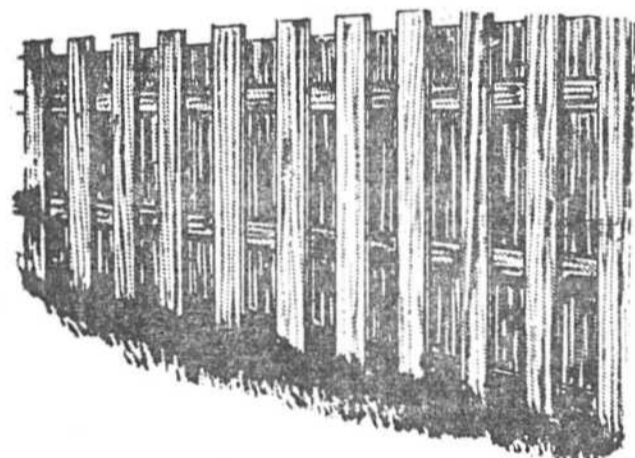
INTIMITÉ
ÉPINETTE
PRÉ-COUPÉE
EXTRA SPÉCIAL

1" x 6" en cèdre

18¢ pi. lin.

4' \$11⁰⁸
5' \$13²⁹
6' \$15⁵⁰

Poteaux non inclus

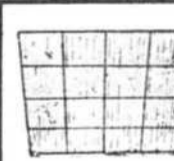


REZ

\$690
le gallon

MARQUETERIE
merisier rouge rustique

32¢
pi. car.



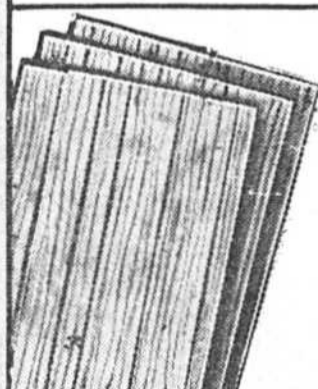
CARREAUX
À PLAFOND

\$325
4' x 4'
4 MOTIFS



DALLES À PATIO

99¢ 18"x18" 24"x30" \$210



PANNEAUX
PRÉFINIS
4' x 8'

1000 seulement
MILKY
Ord. \$4.99
SPÉCIAL

\$349

Faites appel à nous pour d'importants rabais sur vos achats en chargements complets de bois de construction ou de contreplaqué.

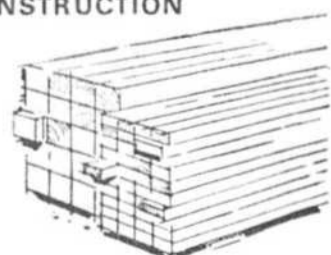
EXEMPLE

2 x 4 x 8
Grade économie

\$114⁰⁰
M.B.M.

BOIS D'ÉPINETTE
No 1 CONSTRUCTION

1" x 2" — 4¢ pi. lin.
1" x 3" — 6¢ pi. lin.
1" x 4" — 8¢ pi. lin.
2" x 3" — 10¢ pi. lin.
2" x 4" — 14¢ pi. lin.



ÉCONOMISEZ

sur tous nos autres produits, Gyproc, laine, ciment, clôture, cèdre, tuiles, plancher arborite, moulures, ferronnerie, teinture, peinture, aspenite, bibliothèque, portes intérieures, tuiles à plafond, miroir, portes de douche, coupe-froid, bardeaux, fibre de verre, clous, colle, etc.

- Financement sur les lieux.
- Livraison disponible.
- Menuisiers compétents.
- Stationnement gratuit.
- Estimation gratuite.



TRADERS
PLAN FONCIER

678-9010

WOODHAVEN

CASH & CARRY

BOIS ET MATÉRIAUX DE CONSTRUCTION
4630, CH. CHAMBLY, SAINT-HUBERT

(Près du terrain d'aviation)
HEURES D'AFFAIRES:

LUN., MAR., MER., 8.30 à 18 h
JEUDI ET VENDREDI 8.30 à 21 h
SAMEDI 8.30 à 17 h

CHARGEX

861-8125

Toujours sur la Brèche... Pour Votre Economie

Bonimart

Filiale du groupe Shawa

HE' BRIGITE,
AS-TU ENTENDU
LA NOUVELLE ???!!!
UN NOUVEAU BONIMART
À DUVERNAY!!!
MAIS OUI J'EN SUIS
SÛRE... IL OUVRE
BIENTÔT
SÉLECTION ???
LA MEILLEURE-COMME
TOUJOURS
CHEZ BONIMART
... OUI ??? POUR
TOUTE LA FAMILLE.
QUE DIS-TU EMILE ???
MAIS OUI ÇA TE
PLAIRA AUSSI...
A DEMAIN BRIGITE!



**GRANDE
OUVERTURE
BIENTÔT**



Toujours
sur la Brèche...
Pour Votre
Economie



'73 festival de tissus

**A. à E.
Au Choix**

233
vge.

A. 100% Polyester Doubletricot 60"
De première qualité. Lavable à la machine. Très souple et facile à manier. Grand choix de 19 teintes variées ainsi qu'en blanc. Points Ponti Roma, Lacoste, et maints autres. **233** vge.

B. Denim Extensible 60"
50% nylon et acrylique, double tricot de teintes unies pour les vêtements d'école... le tissu idéal pour les pantalons et vestons! Lavable à la machine, pas de repassage. Marine, rouge vin, brun ou violet. **233** vge. Notre Rég. 3.99

C. Tricots Imprimés 45"
100% Polyester. Grand choix de motifs fleuris attrayants ou géométriques. Tissu idéal pour blouses et robes. Lavables à la machine. **233** vge. Notre Rég. 3.99

D. Tricots Italiens 51"
Très beaux imprimés en tissu doux et souple qui sera idéal pour blouses. Faites votre choix. Grande variété de teintes d'automne. **233** vge. Notre Rég. 3.99

E. Tricots 100% Banlon 45"
Le tissu favori des couturières! Tissu lavable à la machine. Assortiment d'imprimés fleuris. Juste ce qu'il vous faut pour l'automne! **233** vge. *Marque Déposée

**F. à H.
Au Choix**

133
vge.

F. Denim Uni ou Rayé, Cottonade 45"
Filé teint, lavable à la machine. Pour une garde-robe parfaite, mélangez divers motifs attrayants! **133** vge. Notre Rég. 1.99

G. Corduroy Côtes Moyennes 36"
100% coton. Lavable à la machine, prétrétri. Un tissu robuste qui se prête à beaucoup de patrons variés. Couleurs d'automne. **133** vge. Notre Rég. 1.79

H. Nylon Crêpe de Chine 45"
Tissu ravissant, en accord avec tant de vêtements. Coquets imprimés pour lingerie, robes, etc. Lavable. **133** vge. Notre Rég. 1.99

Ninon Polyester 45"
Tissu transparent, lavable à la machine, pas de repassage. Blanc, champagne, rose vif, vert, lilas ou melon. **2 vge 133** Notre Rég. .99 vge

Flanelle de Coton 36"
Assortiment de motifs fleuris et rayés. Achetez-en pour les vêtements d'enfants. **2 vge 133**

Imprimés de Coton 36"
Percale de bonne qualité. Idéale pour les rideaux, les robes de fillettes. Motifs nouveautés, imprimés fleuris. **4 vge 133**

Ciseaux Electriques 2 Vitesses
Pour découpage facile. Lumière pratique qui éclaire votre coupe. Un boni que vous devez de ne pas manquer. **333** pre Notre Rég. 4.99

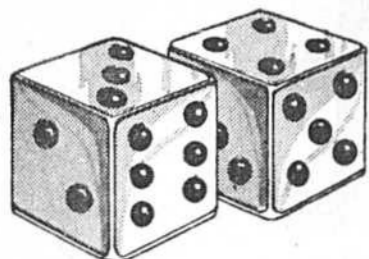
Fil Polyester "Fortrel"
6/133 Notre Rég. .29 roui
Pour la couture, spécialement pour les tricots. Grand assortiment de teints 100 vges.

Ciseaux de Couturière
233 pre Notre Rég. 3.29
Grandeur 8". Acier forgé. Faciles à manier. Coupent proprement.

Pour ourlets! Dentelle 3/4"
.33 pqt. Notre Rég. .39
Pour des bords lisses. Le paquet contient 3 verges. Choix de teintes.

Boutons Assortis
2 sacré 133
Bon achat! Chaque sac pèse environ une livre. Boutons de qualité. Couleurs et styles variés.

UN NOUVEAU BONIMART
OUVRE MERCREDI LE 22 AOÛT À LA PLACE DUVERNAY,
grandes célébrations de vente dans tous les six Bonimart de Montréal



Toujours sur la Brèche... Pour Votre Economie

Bonimart

Filiale du groupe Cshawa

SEPT-ONZES

Nous ne prenons pas de chance avec les vêtements pour hommes... rien ne laisse à désirer quand il s'agit de qualité et de valeur.

Vous pouvez le gager!

Mettez votre argent sur ces numéros chanceux et récoltez les épargnes.



CHEMISES

2 pour 7.
3.59 ch.

Un mélange 65% polyester/35% coton "Permanent Press". Beaucoup de teintes variées avec boutons assortis. Aussi en blanc. Col à longues pointes à baleines permanentes. Ces chemises sont jolies avec ou sans cravate. Poche à la poitrine, poignets à deux boutons.
Chemises habillées: 14 à 17%.
Chemises sport: P.M.G.T.G.

PANTALONS

11.99 pre

Pantalons habillés, 100% polyester. Bonne coupe. Style élégant avec jambes légèrement évasées. Sans revers. Collection élégante de couleurs d'automne. Motifs quadrillés ou rayés qui iront bien avec vos chemises et vestes. Un autre avantage que ces pantalons possèdent est que la bande de taille ne s'enroule pas. Tailles 30 à 40.
Notre Rég. 13.99

Tous les prix sont en vigueur jusqu'à samedi le 18 août jusqu'à quantités épuisées. Guettez la grande ouverture du nouveau Bonimart à Duvernay.



HEURES D'AFFAIRES
LUN.-MAR.-MER. 9 A.M. À 6 P.M.
JEU. ET VEN. 9 A.M. À 9 P.M.
SAMEDI 9 A.M. À 5 P.M.
STATIONNEMENT GRATUIT

PLAZA CHATEAUGUAY
15-17 Boul. St-Jean-Baptiste
Châteauguay, Qué.

PLACE VIAU
7600, rue Viau
Montréal, Qué.

PLACE ST-JEAN
Boul. du Séminaire
et rue St-Louis, St-Jean, Qué.

PLACE DESORMEAUX
Angle Chemin de Chambly et
Boul. Desormeaux, Longueuil, Qué.

GREENFIELD PARK
840 Boul. Taschereau
Greenfield Park, Qué.



PLAN DE MISE-DE-CÔTE
ALLOCATIONS FAMILIALES, ACCEPTÉES

Joseph Kennedy accusé de conduite dangereuse

HYANNIS, Mass. (FP) — Joseph Kennedy, le fils du sénateur assassiné Bob Kennedy, devra répondre, dans une semaine, devant la justice de l'île de Nantucket, au large du Massachusetts, du délit de conduite dangereuse à la suite de l'accident au cours duquel son frère David et deux jeunes filles ont été blessés.

Si David se trouve dans un "état satisfaisant", les deux blessées sont plus gravement atteintes. L'une d'elles, Pamela Kelly, pourrait même rester paralysée pour le restant de ses jours, indique-t-on à l'hôpital de Cap Cod, où elle a été opérée durant plus de trois heures pour des fractures à la colonne vertébrale. Des médecins de Boston, spécialement dépêchés à Cap Cod, à la demande du sénateur Edward Kennedy, ont participé à cette opération. Selon les informations obtenues sur place, ces médecins ont également soigné la deuxième blessée, Mary Schlaff, 23 ans, atteinte d'une fracture du bassin et de la jambe droite.

Au chevet des blessés
Hier matin, au lendemain de l'accident survenu sur une route sinueuse de l'île, située

au large de Hyannis Port, où les Kennedy possèdent une résidence, le sénateur Ted Kennedy, son neveu Joseph et la mère de ce dernier, se sont rendus au chevet des trois blessés.

Trois autres jeunes filles, qui se trouvaient également dans la voiture, s'en sont tirées pratiquement indemnes, comme Joseph, le conducteur du véhicule accidenté.

L'une de ces passagères, Kim Kelly, sœur de Pamela, âgée de 19 ans, aurait été très liée à Robert Kennedy, junior, frère de Joseph. Les deux jeunes gens auraient même projeté il y a deux ans de se marier. Mais leurs familles avaient, à l'époque, démenti ces rumeurs. Le père de Kim et Pamela, qui fréquentent les jeunes Kennedy depuis trois ans, est barman.

Joseph Kennedy, 20 ans, qui avait abandonné ses études au début de l'année pour prendre un modeste emploi dans les services sociaux de la ville de San Francisco, se trouvait, en février 1972, parmi les passagers du Boeing 747 de la Lufthansa New Delhi-Athènes détournée par des Palestiniens sur Aden.

Décision

AVIS PUBLIC

Le Conseil de la Radio-Télévision canadienne annonce la décision suivante qui entrera en vigueur le 3 août 1973.

Décision CRTC 73-396

LA TÉLÉVISION PAR CÂBLE SUR L'ÎLE DE MONTRÉAL
Lors de son audience de Montréal, le 19 février 1973, le Conseil a entendu cinq demandes de licence de télévision par câble, aux fins de desservir les parties non desservies de l'île de Montréal soit:

- National Cablevision Limited
- National Cablevision Limited
- Cable T.V. Ltd.
- Video Age Limited
- Vincent Dittmer

DÉCISION

Après avoir étudié soigneusement tous les facteurs se rapportant aux besoins particuliers de la population concernée et les méthodes que se proposent d'utiliser les requérants pour satisfaire à ces besoins, le Conseil a décidé que la présente partie non desservie à l'est du territoire actuel de National Cablevision Limited sera mieux desservie en étendant le territoire desservi par le titulaire de cette licence, et que la présente partie non desservie à l'ouest du territoire actuel de Cable T.V. Ltd. sera mieux desservie en étendant le territoire desservi par le titulaire de cette licence.

Le Conseil reconnaît que la structure culturelle de l'île de Montréal est unique et croit qu'il est nécessaire d'établir un service de télévision par câble uniforme et de haute qualité dans les meilleurs délais possibles. Les exploitants expérimentés, National Cablevision Limited et Cable T.V. Ltd., connaissent les besoins de la population et sont en mesure d'offrir immédiatement un tel service.

LA POLITIQUE DU CRTC EN MATIÈRE DE TÉLÉVISION PAR CÂBLE

Les titulaires de licence sont maintenant en mesure de mettre davantage en oeuvre la politique du Conseil en matière de télévision par câble, tel qu'annoncée en juillet 1971. Par conséquent, le Conseil exigera, comme condition à sa licence modifiée, que chaque titulaire de licence:

1. construise à sa tête de ligne, des installations permettant la suppression des annonces publicitaires dans les signaux de télévision en provenance de stations de radiodiffusion qui ne détiennent pas une licence d'exploitation pour le Canada et les annonces publicitaires incluses dans les signaux de télévision en provenance de stations de radiodiffusion qui ne détiennent pas une licence d'exploitation pour le Canada, doivent être supprimées avant que ces signaux ne soient distribués aux abonnés. Le coût de cette opération devra être défrayé par le titulaire de licence et par les titulaires de stations de télévision dans sa région en conformité avec un accord qui sera sujet à l'approbation du CRTC. Le titulaire devra étudier la possibilité d'y substituer une programmation appropriée pour remplacer les annonces supprimées en veillant à ce qu'elle soit acceptable aux téléspectateurs. Le Conseil s'intéressera aux idées formulées par le titulaire de licence au sujet de la diffusion, durant les périodes d'annonces supprimées, de messages d'intérêt public, de films ou de diapositives d'intérêt canadien.
 2. dans le cas des émissions simultanées, supprime les signaux éloignés et les remplace par les programmes transmis par les stations canadiennes, conformément aux dispositions de la politique sur la télévision par câble.
 3. possède et exploite la tête de ligne locale destinée à capter les services focus de radiodiffusion et les distribue sur les meilleurs canaux disponibles, à moins que le CRTC n'approuve tout autre arrangement.
- Le Conseil s'attend à ce que ces parties déposent, au plus tard le 15 décembre 1973, les ententes nécessaires quant à la façon dont ces obligations seront remplies.

LES TERRITOIRES À DESSERVIR

Le Conseil rencontrera ces deux titulaires de licence de Montréal afin de discuter avec eux des moyens d'améliorer le tracé des limites contiguës, aux fins de supprimer certaines anomalies et d'assurer que les limites, dans la mesure du possible, correspondent aux besoins des téléspectateurs.

AMÉLIORATIONS AU SERVICE

Bien que le Conseil reconnaisse que les titulaires de licence ont hérité des préoccupations et des problèmes historiques relatifs au fonctionnement de divers systèmes aux leurs déficiences techniques et le fardeau financier résultant du dessaisissement obligatoire de la propriété et du contrôle étrangers, le Conseil considère que les titulaires de licence sont actuellement en mesure de proposer les améliorations qui sont nécessaires, pour le bénéfice de leurs abonnés. L'installation du câble dans la partie nouvellement autorisée, au moyen de techniques modernes, fera ressortir la nécessité d'apporter des améliorations à l'intérieur du territoire actuel desservi par les titulaires de licence. La qualité de l'image que reçoivent les abonnés et le nombre de canaux que leur offre le câble sont deux questions qui préoccupent le Conseil.

Le Conseil s'attend à ce qu'on apporte des améliorations à la qualité technique de l'ensemble du système de distribution et qu'on projette d'accroître la capacité du système, en conformité avec l'engagement pris par les titulaires de licence à cet égard lors de l'audience publique.

On devra avoir terminé cette amélioration de service pour le 1er janvier 1975, dans le territoire actuel ainsi que le filage dans les nouvelles parties autorisées. Le Conseil desire être informé d'ici le 15 décembre 1973 des projets détaillés des titulaires de licence, aux fins de réaliser ces améliorations.

Ces questions seront discutées avec le ministère des Communications. Le Conseil exige également des titulaires de licence qu'ils soumettent d'ici le 15 décembre 1973, des projets portant sur la meilleure utilisation des canaux aux fins de satisfaire aux divers intérêts de leurs abonnés de Montréal.

PROPRIÉTÉ

Le Conseil s'attend également à ce que Starlaw Investments se dessaisisse de tous ses droits de son engagement au moment de la demande de National Cablevision Limited, aux fins de changer la propriété et qu'elle a renouvelé lors de l'audience où cette demande a été entendue, refuse sa part du capital-actions de National à 20%, aux termes de sa licence actuelle. Le Conseil exige que National le tienne au courant des démarches à cet égard.

Le Conseil s'attend également à ce que Starlaw Investments se dessaisisse de tous ses intérêts dans la télévision par câble à l'extérieur de la région autorisée de Montréal; Cable T.V. Ltd. s'est d'ailleurs engagée à exécuter ces dessaisissements et le Conseil exige qu'ils soient complétés sans délai.

ÉMISSIONS AU CANAL LOCAL

Le Conseil s'attend que les titulaires de licence réalisent des améliorations considérables à la programmation actuelle de leur canal local. La région de Montréal a besoin d'une programmation diversifiée au canal local et on doit accorder une nette priorité à la programmation communautaire, qui favorise une plus grande participation des citoyens. Le Conseil suivra avec intérêt les initiatives des titulaires de licence, aux fins d'améliorer le service des émissions de leurs territoires actuels et de réaliser des émissions communautaires à l'intention des abonnés des nouvelles parties qu'ils desserviront. Le Conseil prévoit que cette entreprise nécessitera plus d'efforts et une plus grande allocation de ressources pour consolider les activités actuelles des titulaires de licence à cet égard.

En outre, la capacité accrue du système résultant de l'addition d'autres canaux, doit servir à la consolidation de la programmation au canal local et à la diffusion des intérêts de la collectivité.

Les autres demandes aux fins de desservir les parties non desservies de l'île de Montréal sont refusées, dont: National Cablevision Limited, Video Age Limited, Vincent Dittmer.

Le Secrétaire,
Monique Coupal.



Conseil de la Radio-Télévision Canadienne

Canadian Radio-Television Commission

loisirs et récréation

PAR DOLLARD MORIN



Ces gentils "fermiers" du Québec sont des membres de la troupe folklorique "les Mutins de Longueuil" qui ont acquis une avantageuse réputation à travers le Canada en leurs 10 ans d'existence. Cette troupe s'enlève vers le Mexique, le vendredi 17 août, et y fera une tournée de deux semaines. Elle donnera des spectacles à Veracruz, Jalapa, Cordoba, Mexico et autres villes. "Les Mutins de Longueuil" sont les invités de la Société de Concerts de Puebla et du Conseil du Tourisme du Mexique. Ils en sont à leur 3e voyage d'importance; en 1969, ils participaient à plusieurs festivals en France, tandis qu'en 1970 ils dansaient au Centenaire du Manitoba.

500 danseurs pour le Festival national de folklore à Chicoutimi

Du 19 au 26 août, la ville de Chicoutimi sera le théâtre d'un grand Festival national de folklore. Quelque 300 danseurs, chanteurs et musiciens de toutes les régions du Québec et du Canada y sont attendus.

Il importe de souligner le fait que malgré les lenteurs du gouvernement provincial, ces 300 stagiaires cherchent déjà à mettre en application concrète les recommandations du Rapport Rioux. Car, par leur participation à ce festival national, ils puiseront une expérience intéressante qui leur sera utile quand le gouvernement décidera de donner suite aux recommandations du Rapport Rioux sur l'enseignement des arts.

On sait que ce Rapport, déposé en 1969, recommandait d'intégrer l'enseignement de la danse au programme des activités scolaires, dès la Maternelle. Or, après 5 ans, le gouvernement ne semble pas encore pressé d'agir dans ce domaine!

Des spécialistes

Le stage de Chicoutimi a pour but la formation de professeurs en danses folkloriques, enfantines et récréatives. La plupart des 300 participants qui y sont inscrits, enseignent le folklore dans des centres de loisirs.

Tout en poursuivant leur pression sur le gouvernement provincial, la Fédération des loisirs-danse du Québec et le Conseil canadien des Arts populaires assument la responsabilité de cette session de formation de professeurs, au Saguenay-Lac St-Jean. A noter que ce stage sera animé par des spécialistes de réputation internationale: ce sont:

- Suzan Cushion, maître ès Danse (UCLA), spécialiste en danses mexicaines;
- Tom Botzgian, professeur au camp de Stockton (le plus grand camp folklorique en Amérique du Nord), spécialiste en danses arméniennes;
- Marcel Chojnacki, ancien maître de ballet chez les "Feux-Follets";
- Nicolas Doclin, réalisateur à Radio-Canada;
- Denis Lessard, ex-membre des "Feux-Follets", spécialiste en gigue et en danses québécoises;
- Jean Trudel, de l'Université Laval, professeur en ethnologie.

Pour le public

"Le Festival national de folklore de Chicoutimi n'est pas un événement uniquement réservé aux folkloristes," nous déclare M. Guy Landry, l'un des principaux responsables de cet important ralliement. "La population de Chicoutimi et le grand public des environs auront aussi la joie de participer à diverses manifestations."

En effet, les stagiaires animeront une soirée spécialement conçue pour les enfants. Il y aura également pour tous les âges une "fête du bon vieux temps". Tout au cours de la semaine, des spectacles seront présentés à différents endroits, dans la ville de Chicoutimi.

De plus, un grand spectacle de chants et danses folkloriques sera offert avec la participation de plus de 200 folkloristes du Québec, de la Nouvelle-Ecosse et de l'Ontario. Car, dans la fin de semaine du 24 au 26 août, pas moins de 200 folkloristes s'ajouteront aux 300 stagiaires.

Pendant trois jours, ces 500 danseurs suivront des cours de danses, de chants et de chorégraphies, donnés par une dizaine de professeurs venant des communautés ethniques de Montréal: Polonais, Ukrainiens, Juifs, Turcs, Français, Écossais, Irlandais. La plupart de ces professeurs sont d'anciens membres de troupes nationales de ballet folklorique de leur pays d'origine.

Cette session d'étude est rendue possible grâce à l'appui financier du Haut-Commissariat, du Secrétariat d'Etat à Ottawa et du ministère de l'Immigration du Québec. La subvention du Secrétariat d'Etat vise surtout à faciliter la participation de délégués des minorités francophones du Canada au stage de Chicoutimi, tandis que celle du ministère de l'Immigration sert à aider les membres des communautés ethniques de Montréal à se rendre au grand ralliement folklorique du Saguenay-Lac St-Jean.

Grand derby de "Piloo"

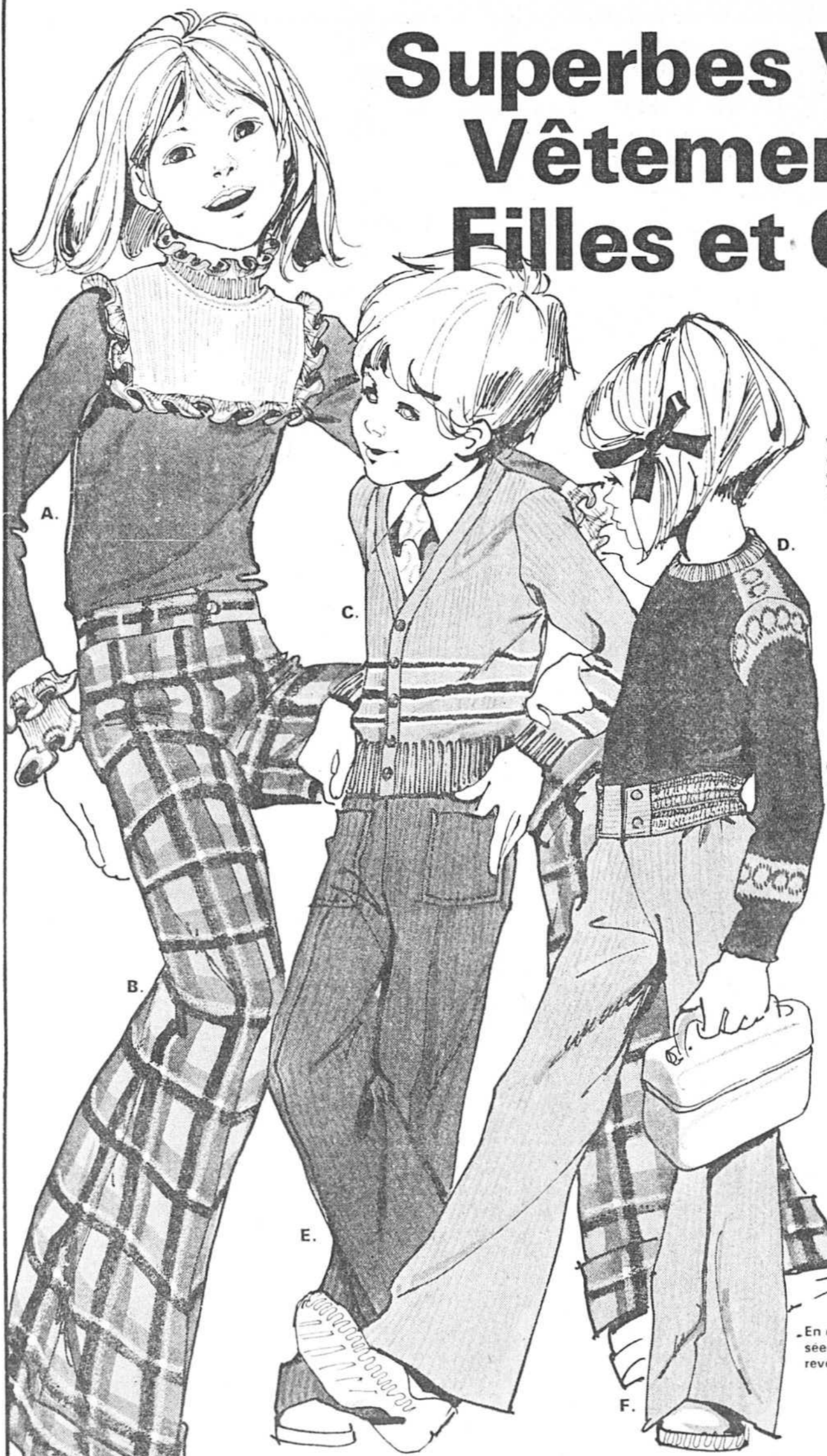
Garçons et filles du centre-sud de Montréal se préparent activement au grand derby de "boîtes à savon" qui sera disputé le jeudi 23 août, sous les auspices de "Piloo en vacances", soit le thème estival en vigueur dans le district no 3.

Cette course de boîtes à savon aura lieu, dès 10 h. du matin, le 23 août (en cas de pluie, le 24), dans la côte sise dans la cour de récréation de l'école St-Eusèbe, rue Sheppard, entre Hochelaga et Rouen. Dans l'après-midi, à 1 h., ce seront les courses pour les 9-12 ans; à 3 h., pour les 13-15, et à 7 h. 30 du soir, pour les 16 ans et plus. De magnifiques trophées seront remis aux vainqueurs de chaque catégorie. Pour tout renseignement: 872-3306.

Toujours sur la Brèche... Pour Votre Economie
Bonimart

Filiale du groupe Cshawa

Superbes Valeurs!
Vêtements pour Filles et Garçons



A. CHANDAILS POUR FILLES

Veste sans manches, pull-overs, encolures en V, col tortue, encolures rondes ou carrées. Toutes dernières teintures d'automne et tissus dernier-cri! Tissu acrylique. Tailles 7 à 14.

\$3 ch.

B. PANTALONS ÉLÉGANTS

Choix de styles fabuleux avec ou sans braguette, avec revers, style pyramide, jambes évasées. Teintes unies ou quadrilles divers. Tailles 7 à 14.

\$5 pre

C. D. CHANDAILS ACRYLIQUE

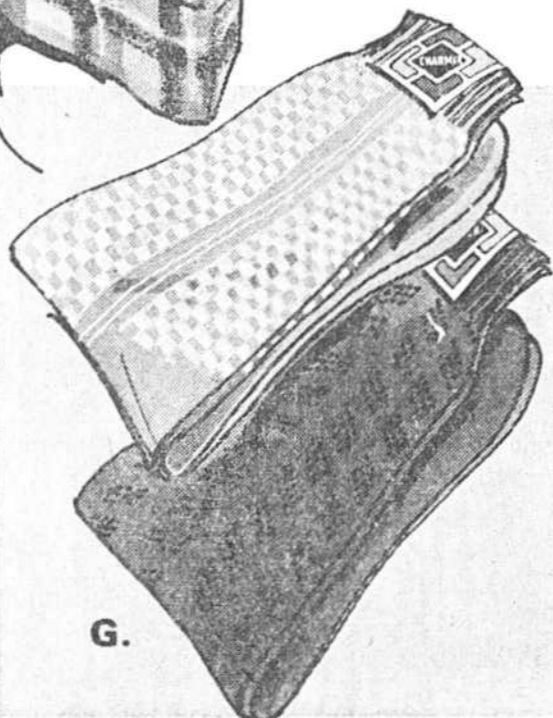
Pull-overs et cardigans pour fillettes et garçons. Légers et épais. Tailles 2 à 6x.

\$2 ch.

E. F. PANTALONS CORDUROY

En corduroy à côtes moyennes avec taille élastisée ou élastique au dos seulement. Avec ou sans revers. Tailles 2 à 6x.

\$2 ch.



G. GRAND ASSORTIMENT DE CHAUSSETTES

Pour garçonnets 100% nylon ou mélange coton nylon. Pointures 6 à 8 1/2.

2 / 88¢

H. MAILLOTS POUR FILLETES et GARÇONNETS

Tissus de nylon et coton / polyester. Tailles 2 à 6x. Dans les tailles 2 à 3x, quelques styles avec bouton pression à l'épaule.

\$2 ch.

J. Pour fillettes! Unipièces ou maillots

Grand assortiment de teintures d'automne. Tailles 7 à 14.

\$25 0 ch.



Tous les prix en vigueur jusqu'à samedi le 18 août, jusqu'à quantités épuisées. All prices in effect until Saturday, August 18, while quantities last.



HEURES D'AFFAIRES
LUN.-MAR.-MER. 9 A.M. À 6 P.M.
JEU. ET VEN. 9 A.M. À 5 P.M.
SAMEDI 9 A.M. À 5 P.M.
STATIONNEMENT GRATUIT

PLAZA CHATEAUGUAY
15-17 Boul. St-Jean-Baptiste
Châteauguay, Qué.

PLACE VIAU
7400, rue Viau
Montréal, Qué.

PLACE ST-JEAN
Boul. du Séminaire
et rue St-Louis, St-Jean, Qué.

PLACE DESORMEAUX
Angle Chemin de Chambly et
Boul. Desormeaux, Longueuil, Qué.

GREENFIELD PARK
840 Boul. Taschereau
Greenfield Park, Qué.



PLAN DE MISE-DE-CÔTÉ
ALLOCATIONS FAMILIALES ACCEPTÉES

Toujours sur la Brèche... Pour Votre Economie

Bonimart

Filiale du groupe Cshawa

EPARGNEZ jusqu'à 40%

AU CHOIX

399

ch.



Styles Pull-Overs, Manches Courtes, 100% Acrylique

Pour Celles qui s'y Connaissent! Valeur Fantastique!

Si vous possédez une collection de ces pull-overs, vous êtes prête à être à la page à prix minime. Tous ces chandails acryliques sont lavables à la machine... minimum d'entretien!

Faites votre choix parmi un assortiment excitant de motifs et de points. Teintes dernier cri très populaires pour l'automne. Unissez-les à vos jupes, pantalons ou shorts et préparez-vous à récolter des tas de compliments!

Si vous retournez à l'école, ces corsages vous donneront justement l'allure que vous vouliez avoir, tout-aller en étant en même temps très chic! Tailles: P. M. G.

A. Manches Bouffantes: Tricot uni, élastique aux manches. Tricot horizontal en point de fantaisie. Rouge, blanc ou noir. **Notre Rég. 6.99**

B. Encolure roulée: Tricot double maille, glissière au devant, côtes à la taille et aux manches. Blanc, marine, vin, vert ou brun. **Notre Rég. 5.99**

C. Encolure U: Avec collet point pointelle, manches bouffantes. Tricot de teintes unies. Blanc, marine, chameau, brun ou vin. **Notre Rég. 6.99**

D. Encolure Joyau: Point de maïs soufflé, côtes à la taille et aux manches. Blanc, noir, rouge ou chameau. **Notre Rég. 5.99**

E. Encolure en V: Manches à tricot uni. Point pointelle au devant et dos. Élastique aux manches. En blanc, noir, brique, vert ou chameau. **Notre Rég. 6.99**

UN NOUVEAU BONIMART

OUVRE MERCREDI LE 22 AOÛT À LA PLACE DUVERNAY,
grandes célébrations de vente dans tous les six Bonimart de Montréal

loisirs et récréation

PAR DOLLARD MORIN

Un mini-festival de théâtre pour enfants

Dans le cadre du Festival d'été de Longueuil, qui doit durer du 17 au 26 août, il s'y tiendra un mini-festival de théâtre pour enfants. Il s'agit d'une très heureuse initiative du Centre culturel de cette ville, dont les activités se font de plus en plus fructueuses et populaires.

Ce mini-festival est aussi organisé avec la collaboration de la Corporation du Festival d'été de Longueuil, du Service municipal des Loisirs, des projets de Perspectives-jeunesse: "St o p" et "Loisirs-Soleil", et du projet d'Initiative locale: "Wigwam 73".

Cette réalisation constitue une première au Québec! Elle a pour but:

- d'éveiller l'intérêt des enfants pour une forme de loisirs véhiculant des valeurs culturelles qui leur sont propres, soit le spectacle de qualité pour enfants;
- encourager les troupes de théâtre amateurs et semi-professionnelles à produire des spectacles spécialement conçus pour les enfants.

En plein air
Ce mini-festival se déroulera du 20 au 24 août. Ses représentations auront lieu en plein air, dans les jardins du Centre culturel, sis au 50 ouest, rue St-Laurent, à Longueuil, et sous des arbres majestueux. Voici ce que comportera le programme, du lundi au vendredi:

- à 7 h du soir, animation sur le terrain, présentation de pièces montées par des enfants, visite de l'exposition d'arts plastiques;
- à 7 h 45, participation de comédiens et possibilité de mini-spectacles;
- à 8 h 15, représentation par la troupe invitée.

Parmi les troupes qui prendront part à ce mini-festival, il y aura: le Théâtre de l'Oiseau, le Théâtre de Carton, le Théâtre du Proverbe, le Théâtre "le Treteau" et d'autres.

"Ces soirées du mini-festival," nous signale Claudette Lévesque, l'une des principales responsables de cette réalisation, "auront lieu de 6 h. 30 à 9 h. 30. Les enfants pourront participer librement à ces festivités, rencontrer les comédiens, assister aux

spectacles des troupes invitées, présenter eux-mêmes de mini-spectacles de théâtre ou de marionnettes qu'ils auront préparés."

Il y aura même un circuit spécial d'autobus pour transporter les enfants jusqu'aux jardins du Centre culturel. Pour l'aller, six autobus fonctionneront chaque soir: de 6 h. 30 à 7 h. 30, et pour le retour, de 8 h. 45 à 9 h. 45.

Dans le **1er circuit**, les autobus s'arrêteront aux écoles Lionel-Groulx, Champlain, St-Pie-X et Pierre d'Iberville.

Dans le **second**, les écoles Christ-Roi, Champagnat et Jean-de-Lalande, et le parc Duvernay.

Dans le **troisième**, les parcs Marquette, Raymond et St-Jude (Centre René-Goupil). — Pour tout renseignement sur ce mini-festival: 670-1410.

En bref...

Un éléphant en captivité peut consommer pas moins de 500 livres de foin et 60 gallons d'eau, dans une seule journée.

LONDRES. (UPI) — Le pilote d'aviation William Roland s'est récemment enregistré dans un hôtel de Londres, portant sous le bras un alligator africain de 2 pieds de longueur, enveloppé dans du papier brun. Il allait faire cadeau de l'animal à un zoo britannique.

Au gérant de l'hôtel, le pilote demanda la viande "la plus pourrie" pour nourrir son alligator. On lui répondit que l'hôtel n'avait que de la viande fraîche. "Mon alligator va s'en contenter," de répondre le pilote!

la Boîte à Musique

DEMAIN: — à 2 h, spectacle de chant, danse, musique et comédie, au parc **Notre-Dame-de-Grâce**, angle Girouard et Sherbrooke (accès libre pour tous).

la Roulotte

CE SOIR: — à 8 h, spectacle "le Dragon", avec la troupe de "la Roulotte", au parc **Médéric-Martin**, angle du Havre et Rouen (accès libre pour tous). — **Demain**, au parc de **la Louisiane**, angle 35e Avenue et Belle-chasse.

le Vagabond

DEMAIN: — spectacle gratuit des "Marionnettes en camping", à 10 h du matin, au parc **Raymond-Préfontaine**, 2300, rue Dezery, et à 2 h, au parc **St-Clément**, 1855, rue Ville-Marie, dans Maisonneuve.

Excursion à La Malbaie

A la suite du succès remporté par le récent voyage à La Malbaie, organisé par la Société ferroviaire de la Vallée du St-Laurent, une seconde excursion est prévue pour la fin de semaine, prochaine, au même endroit.

Cette fois, le trajet se fera en autobus spéciaux, en raison du conflit ferroviaire actuel. Les participants seront de nouveau accueillis au magnifique Manoir Richelieu; il y reste encore des places disponibles. Le départ de l'excursion se fera le samedi 18 août, à 8 h du matin, et le retour, le dimanche 19 août, à 10 h du soir. Pour renseignements: M. Lucien Dauphinais (277-1561).

Spectacles de TdH

Voici des spectacles gratuits, offerts par Terre des Hommes:

CE SOIR: — à 8 h, grande danse sociale pour adultes, animée par le groupe "Vif-Argent", à la **Place des Nations**.

— Au **Kiosque international:** — à 5 h, danses folkloriques de la Bulgarie; — à 7 h, concert Langelier-Valiquette, avec Margo Ashby; — à 8 h, revue musicale de Charles Griffith.

— **A La Ronde:** — à 6 h. 30 et 8 h. 30, "Le cirque des clowns", à la **Laterna Magika**.

DEMAIN: — à 7 h. 30, au "Village d'Autrefois", spectacle avec "les Karcajous", groupe folklorique québécois composé de 4 musiciens-chanteurs spécialisés dans les adaptations du vieux folklore.

— **A 7 h. 30**, au pavillon de la **Jeune Chambre**, spectacle de théâtre avec la troupe des **Trois Cereles**, "Di guidi, di guidi, ha, ha!", de Jean-Claude Germain.

— Au **Kiosque international:** — à 3 h et 7 h, danse moderne avec le groupe **Nouvel'Aire**; — à 5 h, danses folkloriques de la Bulgarie; — à 5 h. 45, concert Langelier-Valiquette, avec Margo Ashby; — à 8 h, revue musicale de Charles Griffith.

— **A 8 h. 15**, concerts de fanfare Campbell, au carré **Domination**, angle Peel et Dorchester, et au théâtre de verdure du parc **Lafontaine** (entrée libre).

— **A St-Laurent:** — à 6 h. 30, grand défilé des enfants des terrains de jeux, sur le thème "les Olympiques", et à 7 h. 30, Jeux olympiques annuels, au parc St-Laurent (accès libre pour tous).

DEMAIN: — à 12 h. 30, sur la plaza de la **Place Ville-Marie**, danses folkloriques de la Roumanie.

où se récréer?

CE SOIR: — à 8 h, dans l'Age d'Or, au centre "Henri-Julien", 9300, rue St-Denis, angle Chabanel.

— **A 8 h. 30**, danses populaires, avec animateur, à la **Place Vauquelin**, rue Notre-Dame est, à côté de l'hôtel de ville de Montréal (accès libre pour tous).

— **A 8 h. 15**, concerts de fanfare Campbell, au carré **Domination**, angle Peel et Dorchester, et au théâtre de verdure du parc **Lafontaine** (entrée libre).

— **A St-Laurent:** — à 6 h. 30, grand défilé des enfants des terrains de jeux, sur le thème "les Olympiques", et à 7 h. 30, Jeux olympiques annuels, au parc St-Laurent (accès libre pour tous).

DEMAIN: — à 12 h. 30, sur la plaza de la **Place Ville-Marie**, danses folkloriques de la Roumanie.

LA PHOTOGRAPHIE

Antoine Desilets

Les techniques de tirage

"Je remarque, me souligne un lecteur, que vous ne parlez pas souvent des techniques de tirage ou des travaux de chambre-noire dans vos topos; serait-ce que vous nous réservez tout ça pour votre prochain livre...?"

— Pas tout à fait, cher ami. La raison de cette pseudo-lacune relève plutôt du fait que les adeptes de la chambre-noire sont beaucoup moins nombreux que ceux de la prise de vue. Mais leur nombre augmente incroyablement vite, me direz-vous. C'est vrai, malgré qu'il ne dépasse pas encore le 10 à 15 pour cent. J'en profite toutefois pour vous souligner, à mon tour, que, dès cet automne, je me propose de consacrer à ce sujet à peu près une chronique sur trois. Il y sera question notamment de l'élaboration d'une chambre-noire, des techniques de tirage conventionnelles, des techniques de tirage à effets spectraux, du matériel, etc...

Chacun de ces sujets fera l'objet d'un seul article. Je tenterai, au travers de mes explications, d'intéresser sérieusement le lecteur à tous les travaux de laboratoire, et cela de façon progressive, c'est-à-dire en procédant par étapes; je ne manquerai pas non plus de partir du tout début afin de ne pas trop mêler tous nos nouveaux adeptes de la chambre-noire...

Coucher de soleil...

"J'aimerais savoir s'il existe une méthode sûre de photographier un coucher de soleil (...) comment devrait-

on en faire la lecture au posemètre?"

— Une des façons les plus sûres (et qui m'a d'ailleurs toujours réussi) de bien photographier un coucher de soleil est de pointer son posemètre directement vers le ciel d'un côté ou de l'autre du soleil (environ 45 degrés) sans inclure cependant celui-ci dans votre cadrage, surtout s'il est très brillant. Si le coucher de soleil en vaut vraiment la peine, pourquoi ne pas faire deux clichés d'extra, l'un étant sous-exposé d'un cran et l'autre sur-exposé aussi d'un cran.

Dans le premier cas, vous aurez une meilleure saturation des couleurs (couleurs plus riches) alors que dans le second, le ciel, un peu plus clair bien sûr, vous donnera un avant-plan qui portera plus de détails. Pour ceux qui ne possèderaient pas de posemètres, retenez que l'exposition normale que l'on utilise en plein jour convient généralement assez bien pour un coucher de soleil. Elle est de l'ordre de 1-125 à f-16 pour un 160 ASA.

Les feux de la St-Jean

"Lorsque j'ai reçu mes diapositives après avoir photographié les feux de la St-Jean, j'ai constaté qu'elles étaient toutes blanches au lieu d'être en couleur..."

"J'employais un HSEktachrome 160 ASA et j'ai laissé l'obturateur ouvert environ 7 secondes à f-1.7. Ma question: pourquoi l'absence de couleur?"

Un amateur perplexé!

— Vous avez tout simplement surexposé de façon exagérée. Sept secondes à f-1.7, c'est plus qu'il n'en faut pour exposer une scène lunaire (qui est pourtant assez sombre); IMAGINEZ ALORS DES FEUX? Je crois que, selon l'intensité des feux, f-11 ou f-8 auraient probablement suffi. Lorsqu'une diapositive qui vous revient de chez le finisseur vous apparaît claire (ou si vous préférez transparente comme du plastique) soyez certains qu'elle a été surexposée au moment de la prise de vue; par contre, si elle vous revient opaque au point qu'aucune lumière ne

puisse passer au travers, c'est qu'elle a été sous-exposée. La prochaine fois que vous photographierez un feu d'artifice, évitez d'ouvrir plus grand que f-8 (pour un 160 ASA); quant à la durée de l'exposition, il est préférable de fermer son obturateur après deux ou trois éclatements de feux d'artifice.

Bulles d'air

"Auriez-vous l'obligeance de m'expliquer la différence entre les bulles d'air et les "pins holes" qui se manifestent sur une émulsion?"

— Les petites taches claires et plus ou moins transparentes que l'on remarque sur les émulsions sont le plus souvent le résultat de minuscules bulles d'air qui s'accrochent à l'émulsion lorsque la pellicule est déposée dans le révélateur et qui, conséquemment, empêchent l'action du révélateur sur l'émulsion. On croit souvent, à tort, qu'il faut déposer son film délicatement dans la cuve alors qu'il faut, au contraire, le plonger énergiquement et même frapper le fond de la cuve contre le bac afin justement d'en extirper les bulles.

Les "pins holes", eux, sont des petits points transparents pas plus gros que des pointes d'aiguilles (d'où "pins holes") et qui n'ont rien à voir avec le manque d'agitation puisqu'ils sont le résultat d'infimes particules de poussières venues en contact avec l'émulsion AVANT l'exposi-

tion. Dans les deux cas, les taches se traduiront sur l'épreuve par des points noirs qu'il suffira de "blanchir" à l'aide d'un cure-dent enduit d'une solution de "bleaching" d'usage domestique en déposant un peu de cette dernière sur l'épreuve et en essayant immédiatement avec un bvard (recommencez l'opération jusqu'à la disparition complète du point noir).

Cours de photographie

Le communiqué suivant m'est parvenu du PCA.

Le Photo-Club-Amateur désire informer ses membres et autres qui désirent suivre des cours de photo, améliorer leurs techniques ou travailler en chambre-noire ou en studio de donner leur nom immédiatement. L'Atelier Photographique est disposé à accepter trois groupes de douze (12) personnes pour la saison débutant en septembre. Un premier groupe pour débutants, un second groupe pour intermédiaires et un dernier groupe pour avancés. Il est très important de signifier son intention immédiatement afin que l'on puisse établir les besoins des intéressés et de faire les réservations nécessaires. L'on convoquera ceux qui auront donné leur nom pour leur fournir des détails, le programme, etc.

Pour informations, téléphonez à Marcel Côté, 351-5361 (vers 19 heures).

BONNES PHOTOS!

Cours de **DESSIN COMMERCIAL**
(ART PUBLICITAIRE)

Cours de **PHOTOGRAPHIE**

Prospectus gratuit sur demande

ACADÉMIE DES ARTS

Enseignement de Culture Personnelle

Tél. 288-4582

1722, RUE ST-HUBERT MONTRÉAL 132



Envoi de M. Yvon Lachaine. Nikkormat, 50mm; film 1000ASA. Ouverture: f/5.6; vitesse: 1/60ème de seconde.

MINOLTA HI-MATIC 7S



Prix de liste suggéré 160.00
objectif 45 mm — F1.8
avec étui
A prix d'aubaine.

\$109⁹⁵

MINOLTA AUTOPAK 8D4

- ciné-caméra Super 8
- Zoom 8.4 mm 50 mm
- F1.8

Prix liste suggéré \$290.00
A PRIX D'AUBAINE

\$199⁹⁵



UN PERSONNEL EXPÉRIMENTÉ SE
FERA UN PLAISIR DE VOUS
CONSEILLER DANS LE CHOIX DE
L'ÉQUIPEMENT QUI VOUS CONVIENT

PHOTO
L. Charpentier
L.TÉE

ETABLIE DEPUIS 1919

32 est, rue NOTRE-DAME 861-6378
Stationnement gratuit rue Saint-Gabriel
(coin Saint-Paul) avec achat minimum de \$10



TÉLÉVISEUR 12" NOIR ET BLANC MODÈLE PORTATIF DE "PANASONIC"

Téléviseur 12 po. portatif — Modèle le plus vendu actuellement à ce bas prix — quantité limitée.

Prix Simpsons

117⁷⁷

Facilités de paiement

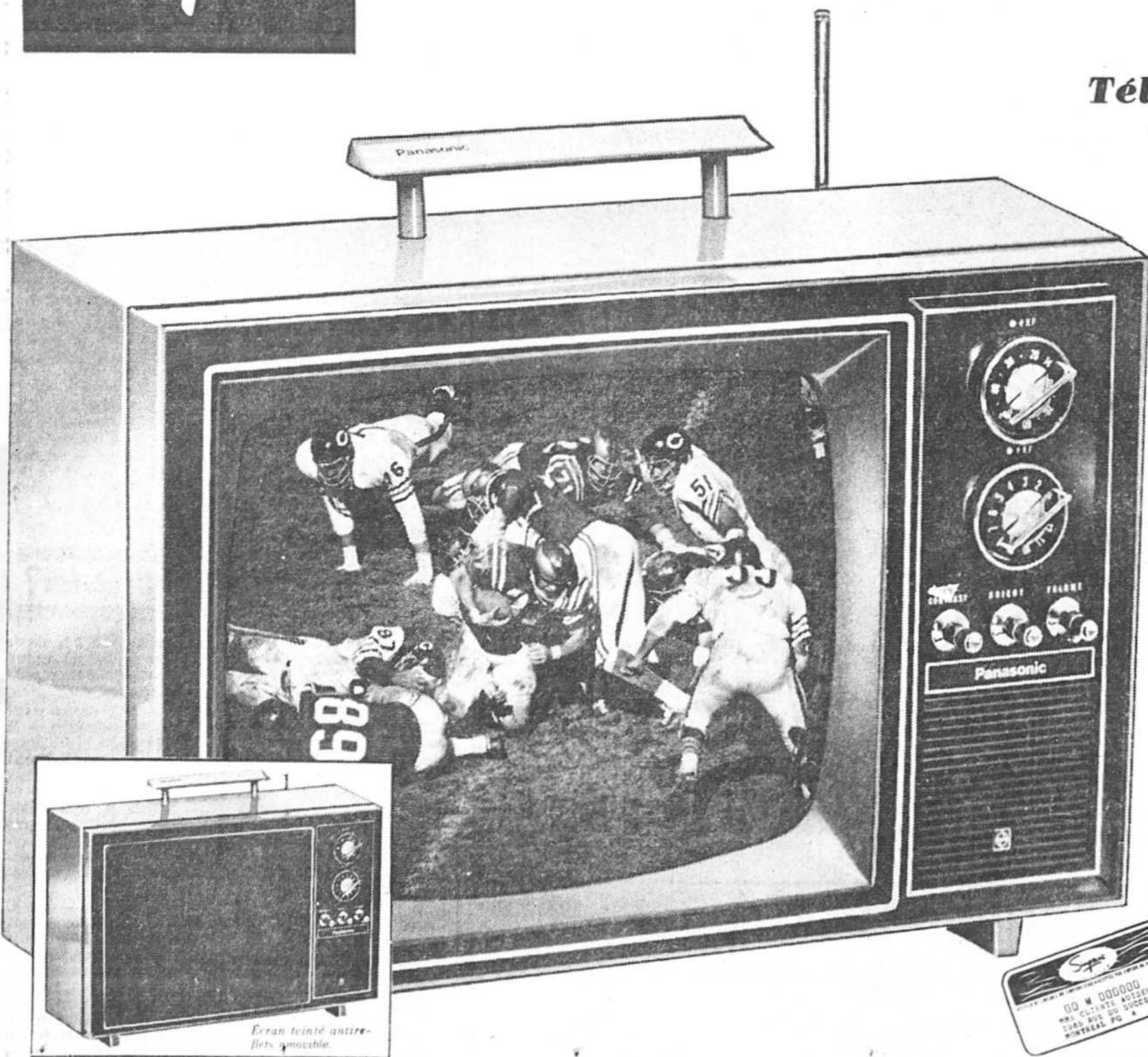
"Evansdale"... le téléviseur 12 po. le plus vendu actuellement! Pratique et décoratif, il vous surprendra par la clarté de ses images, par la richesse de sa tonalité. Vous serez d'autant plus satisfait que vous n'aurez payé que 117.77! Quantité limitée à ce bas prix!

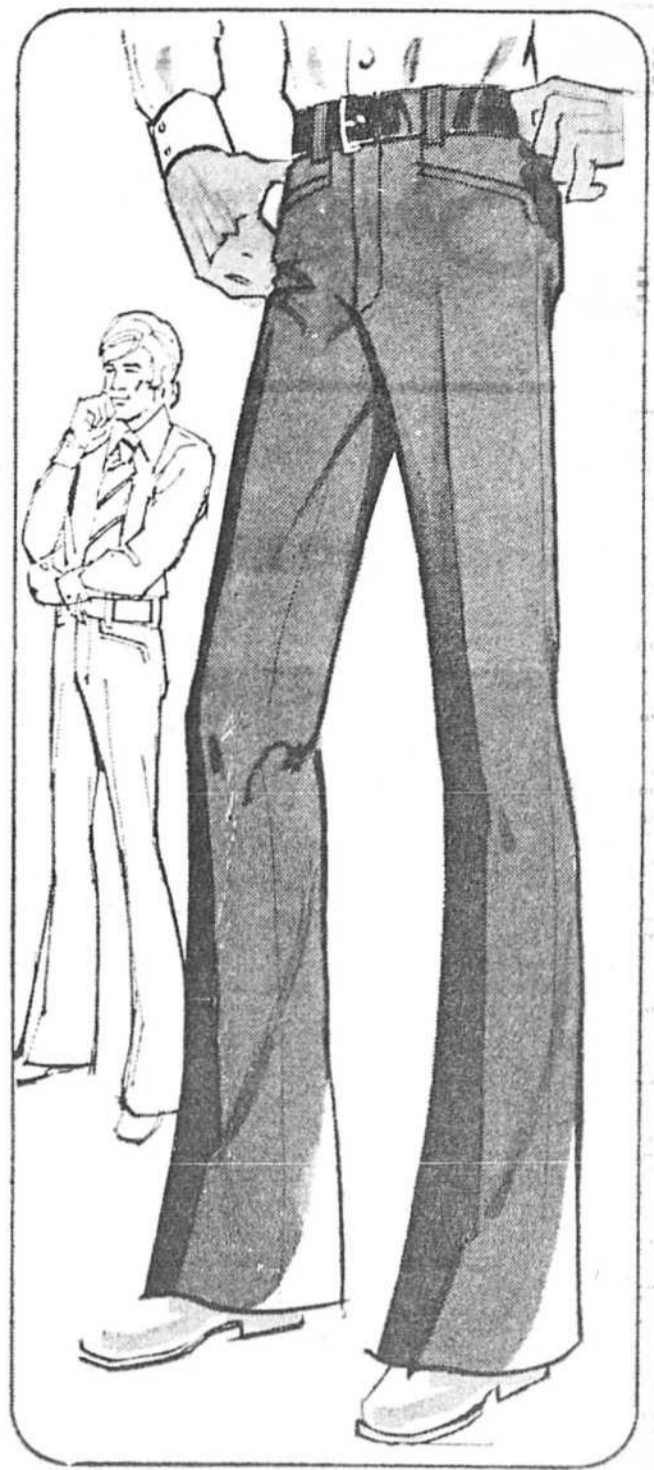
- Ecran de 12 pouces offrant une superficie de 75 po. ca.
- Haut-parleur dynamique de 3 1/2 po. monté sur le devant pour pleine fidélité.
- Puissant châssis hybride contenant 9 dispositifs "Solid State" et 10 lampes
- Ecran teinté antireflets, amovible.
- "Speed-O-Vision" vous assure son et image instantanés.
- Modèle mince avec poignée dissimulée — blanc antique, avocat ou vert.
- Antennes VHF et UHF.
- Tube-image et pièces garantis pour un an. Service gratuit 90 jours.
- Modèle AN 162C.

Rayon 770 au cinquième. Aussi à Fairview et Anjou

Venez en personne, écrivez ou composez **842-7221** Service téléphonique ouvert dès 8 h. 30

Chez Simpsons... avec plaisir et encore davantage avec un compte Simpsons et ses facilités de paiement





Sélection de manteaux avec ou sans fourrure offerts à prix d'aubaine

Sans fourrure

99⁹⁹

Garnis de fourrure

149⁹⁹

Facilités de paiement

Ils viennent d'arriver... les nouveaux modèles avant-coureurs de la mode automne-hiver! Vous aimerez leur confection soignée et leur finition impeccable par un manufacturier canadien. Vous apprécierez l'élégance et le confort des tissus tout laine ou laine mixte... Et que dire de leurs bas prix exceptionnels! Manteaux à devant croisé avec ceinture nouée en tissu uni ou tweed... plusieurs sont classiques, d'autres sont rehaussés d'un col de vison. Coloris modernes, brun, noir, vert bouteille, sarcelle ou rouge. Tailles 10 à 20, 6 à 16 et 12½ à 20½ dans le groupe.

Rayon 731, au troisième. Aussi à Fairview et Anjou

Pour achat en personne seulement

L'élégance d'une robe en tricot

Prix Simpsons

\$30

Une robe toute simple... pour les occasions spéciales, pour l'après-midi. C'est la robe que vous emporterez en voyage car elle est réalisée en tricot jersey polyester sans repassage. Vous aimerez le sobre motif floral qui s'épanouit pour former une bordure fantaisie dans la jupe. Notez l'encolure ronde favorisant le port d'un bijou ou d'un fichu. La longue manche fine, la ceinture nouée. Imprimé multicolore sur fond noir ou marine. Tailles 12 à 20.

Rayon 734, au troisième. Aussi à Fairview et Anjou

Pantalons tricot pour hommes

Rég. 19.98

10⁹⁸

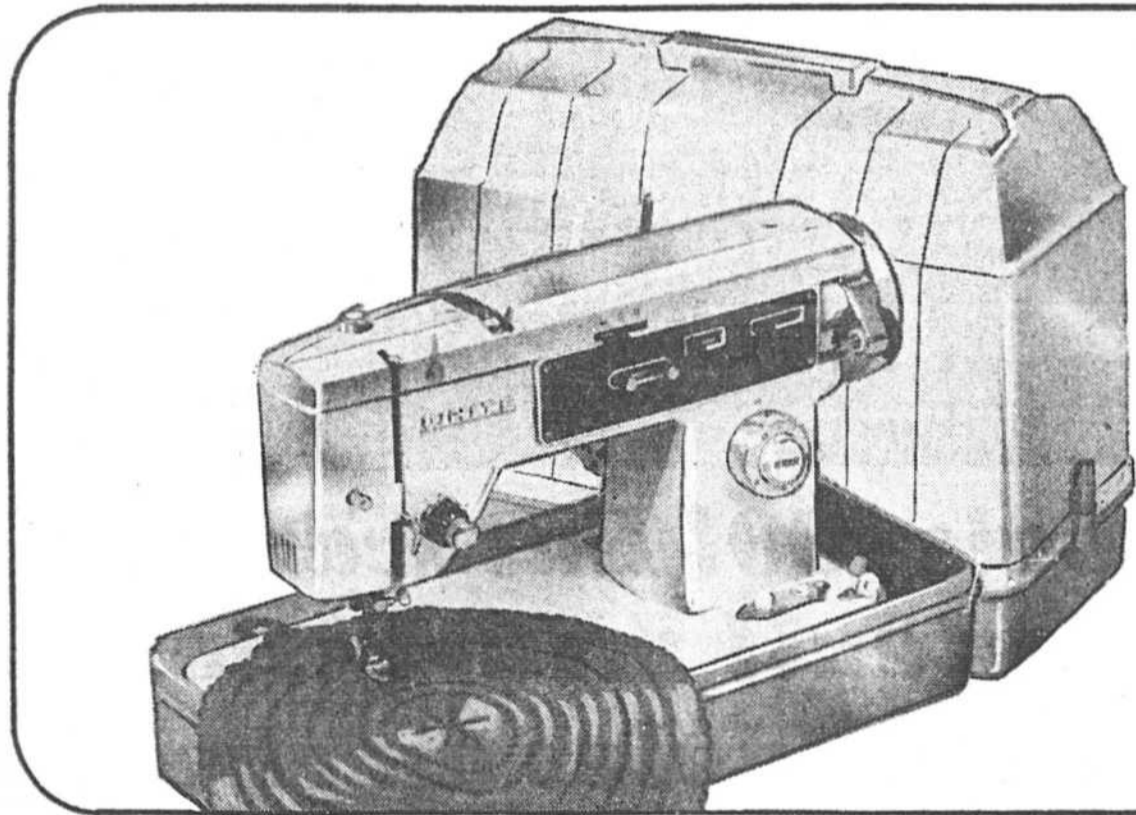
Profitez de cette aubaine et économisez \$9! Plus de 1000 pantalons élégants en tricot double parfait pour l'automne.

- 50% laine et 50% polyester gardant bien sa forme et si confortable à porter.
- Coupe impeccable et finition soignée.
- Poches hautes devant, passants de ceinture et jambes évasées.
- Tons unis de marine, brun foncé, gris moyen.
- Tailles 30 à 42.

Commandes exécutées sur tailles et coloris seulement.

Rayon 712 au deuxième. Aussi à Fairview et Anjou.

Venez en personne, écrivez ou composez **842-7221** Service téléphonique ouvert des 8h-30



Machine portative "White" entièrement automatique

Prix Simpsons

139⁵⁰

Facilités de crédit

Toutes les femmes ont envie d'une nouvelle garde-robe pour l'automne... et le meilleur moyen pour avoir des vêtements vraiment individuels c'est de les faire soi-même... Avec du goût et une bonne machine automatique "White" la couture deviendra très aisée. Cette machine coud tous les tissus de la mode actuelle, y compris les tissus extensibles... grâce à des caractéristiques exceptionnelles:

- Aiguille à 3 positions
- Ourlets invisibles exécutés automatiquement
- Boutonniers réalisés sans aucune difficulté.
- Mécanisme d'une extrême robustesse pour coudre les tissus plus épais de la mode.
- Garantie de 20 ans — 1 an de service gratuit.
- Explications gratuites sur le fonctionnement de cette machine (sur rendez-vous seulement)

Aussi disponible dans meuble console "Formica" **179.50** Rayon 728, au quatrième. Aussi à Fairview et Anjou

Venez en personne, écrivez ou composez **842-7221** Service téléphonique ouvert des 8h-30

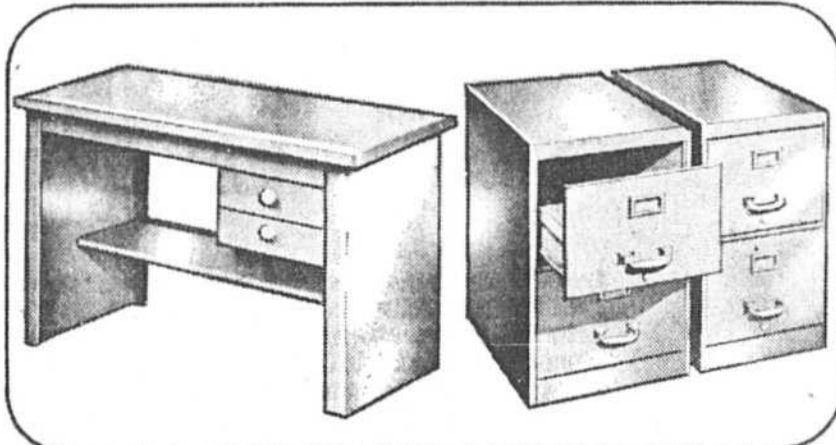


Machine portative "Brother Charger II"

Prix Simpsons **52⁸⁸** avec couvercle

Facilités de paiement

Machine entièrement en métal. 42 touches. 84 caractères. Clavier bilingue. Margeur instantané et support pour papier. Touche de déblocage. Règle graduée pour maintenir les feuilles. Demi-interligne... très pratique pour remplir les formulaires. Ruban noir et rouge. Vendue avec couvercle. Dimensions: 14½" x 15" x 5½". Garantie 10 ans.



Rabais \$2! Bureau pour machine

Rég. 18.95 **16⁹⁵**

Profitez de cette réduction "rentrée des classes" pour acheter ce magnifique bureau entièrement en métal. Convient parfaitement à la machine de l'étudiant ou celle d'un petit bureau. Deux tiroirs et une étagère. Dimensions: 30½" x 27" x 17". Facile à assembler.

Rabais \$2 à \$4! classeur acier

Vous êtes perdu sous des montagnes de lettres? Il est temps alors d'équiper votre bureau de ces classeurs en acier à deux tiroirs. Deux dimensions: format lettre ou format standard. Coloris: tan

B. Modèle 1502-18 Format standard 17" x 28" x 18" Rég. 33.95 **29⁹⁵**

C. Modèle 1202-18 Format lettre 14" x 28" x 18". Rég. 29.95 **26⁹⁵**

Rayon 714, au rez-de-chaussée. Aussi à Fairview et Anjou.

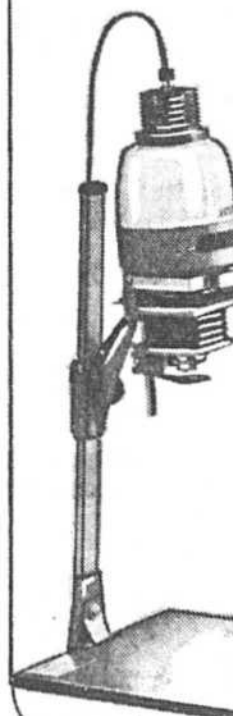
Venez en personne, écrivez ou composez **842-7221** Service téléphonique ouvert des 8h-30

Agrandisseur "Vivitar" E32

Prix Simpsons

\$88

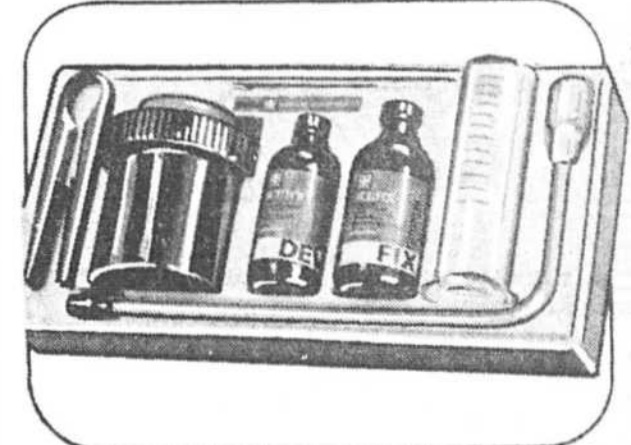
Facilités de paiement



Avec cet appareil rigide, vous pourrez agrandir les négatifs de 35mm jusqu'à 10.8 fois, ainsi que les négatifs de 120 et 126 mm. Comprend un objectif d'agrandissement 50 mm F3.5

Garantie de 2 ans sur les pièces et la main-d'œuvre. Egalement disponible "Le Vivitar" E34 muni de lentilles de 75 mm, et de verres absorbant la chaleur et peut être utilisé comme ensemble de reproduction.

\$128 Lampe pour agrandissement No 211 **1.20**



Pour vos développements ensemble 6 pièces

Prix Simpsons **21⁹⁵**

Tout ce dont vous avez besoin pour développer vos pellicules noir et blanc est contenu dans ce coffret: cuve standard, essuie-film, lave-film forcé, révélateur et fixateur.

Egalement disponible Tireuse contact "Paterson" **15.95**

Ensemble pour agrandissement "Paterson" 9 pièces comprenant un margeur avec coin magnétique, une lampe pour laboratoire, 3 plateaux, 2 pinces à épreuves, un thermomètre, un verre gradué et un appareil de mise au point. Pour films noir et blanc

Modèle 673 **54.95**



SPÉCIAUX TRANS-COMPAGNIE SIMPSONS

Chaque spécial Trans-Compagnie est un article de première qualité, très demandé et représentant une aubaine extraordinaire, rendue possible grâce au pouvoir d'achat groupé de tous les magasins Simpsons à travers le Canada.

MONTREAL • TORONTO • REGINA • HALIFAX • LONDON • OTTAWA



Nouvelle moquette en nylon torsadé de "Harvington" exclusive à Simpsons

non installée
Rég. 11.98 ver. car.

898
ver. car.
non installée

installée
Rég. 15.30 ver. car.

1199
ver. car.
installée

Vous économiserez \$120 sur 40 ver. car., une superficie courante pour un vivoir ou salle à manger.

Crée cette année par un des plus anciens fournisseurs de Simpsons, cette moquette "Harvington" a déjà donné entière satisfaction à de très nombreux clients. Profitez de ce spécial Trans-Compagnie pour acheter cette moquette et en apprécier, vous aussi, tous les avantages.

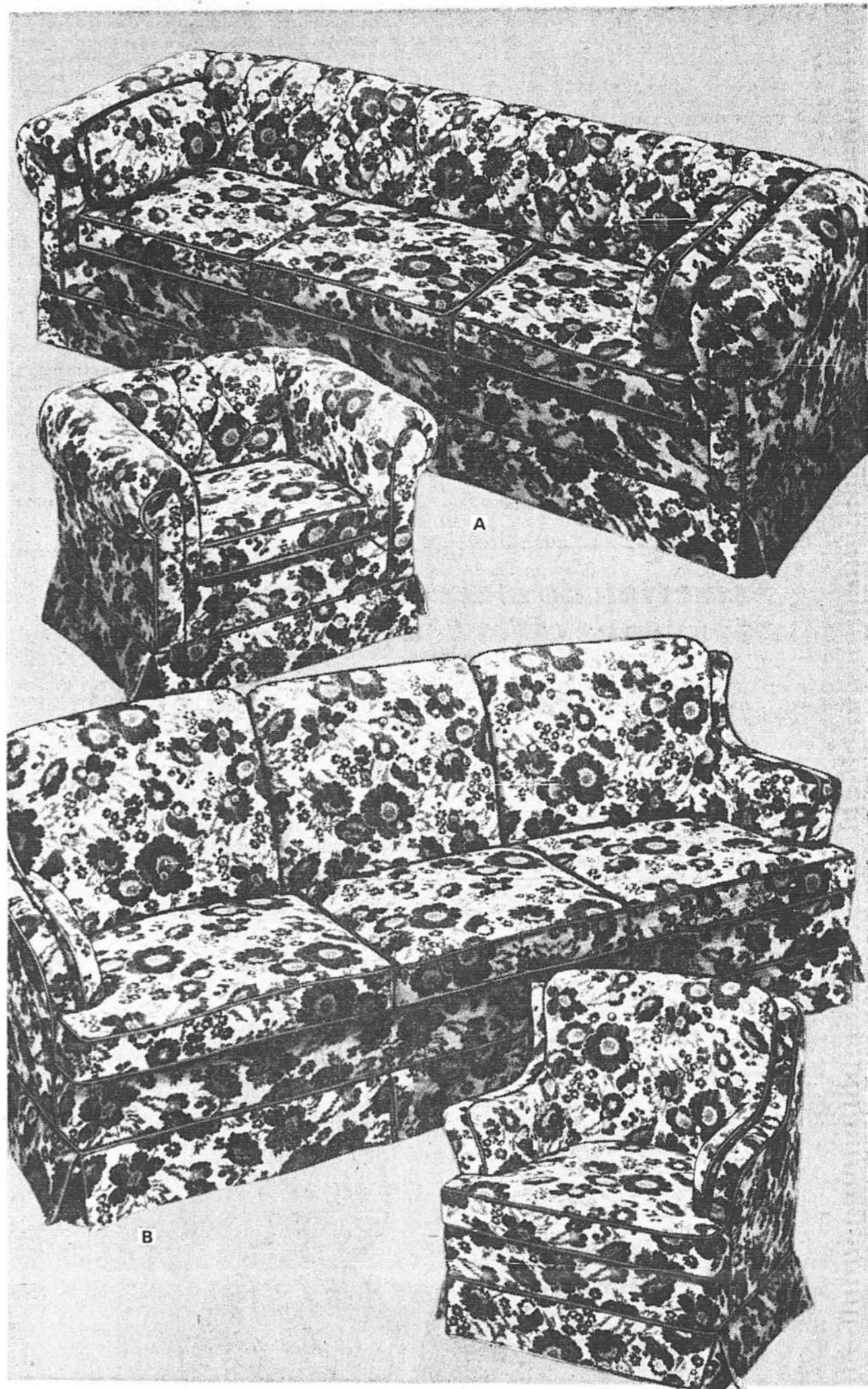
Les fibres torsadées, de longueur moyenne, donnent à la moquette robustesse et chaleur. L'envers en polypropylène et jute vous garantit une grande solidité et une bonne adhérence.

Faites votre choix parmi une gamme variée de couleurs: vert gazon, vert foncé, améthyste, jaune citron, or, mandarine, rouille, rouge écarlate, blanc cassé et bleu moyen. Largeur: 12'.

Installation par la méthode sans clous sur thibaude caoutchoutée "B.F. Goodrich". Légers frais supplémentaires pour escaliers, placards, ou installation sur ciment. Cette offre ne s'applique qu'à notre zone de livraison régulière.

Service à domicile — Si vous le désirez, un expert de la maison Simpsons se rendra chez vous avec échantillons pour faciliter votre choix. Vous n'avez qu'à composer — en ville 842-3241, poste 293 ou 294; Fairview 697-4870, poste 214; Anjou 353-3300, poste 294.

Rayon 750, au quatrième. Aussi à Fairview et Anjou.



Rabais \$90! Ens. canapé et fauteuil "Nu-Vision". Deux modèles au choix

Rég. 489.98

399.98
ens. 2 pièces

Facilités de paiement

Les spéciaux Trans-Compagnie sont préparés avec soin par nos acheteurs. Pour vous, ils recherchent l'article idéal, l'achètent en grande quantité à des prix réduits et vous font profiter de cette réduction. Cette fois, ils vous offrent, avec un rabais de \$90, un choix de deux ensembles composés chacun d'un canapé et d'un fauteuil. Ces modèles de grands styles sont réalisés par les meilleures manufacturiers et ont toutes les caractéristiques des sièges de haute qualité:

- Cadre en bois dur canadien
- Ressorts résistants, vous assurant un très grand confort.

- Coussinage en mousse
- Recouvrement en tissu d'une très grande solidité. Bleu, vert ou ton or. Garnitures en velours.

Selon votre goût, vous choisirez l'un des deux modèles, classique ou contemporain.

A. Style contemporain: Dossier capitonné en losange, avec boutons. Bras roulés et traversins sur le canapé. Passepoil en velours de couleur contrastante. Longueur du canapé: 91 po.

B. Style classique: Dossier avec coussins capitonnés semi-tenants et boutons. Siège avec coussin en T, réversible. Bras droits. Fond bordé d'un volant. Passepoil en velours de couleur contrastante. Longueur du canapé: 88 po.

Venez en personne, écrivez ou composez **842-7221** Service téléphonique ouvert des 8 h. 30

En vente jusqu'au samedi 25 août (jusqu'à épuisement du stock)

A l'endos de cette page se trouvent d'autres bons achats Simpsons