

VARIATIONS ÉNIGMATIQUES DE **ÉRIC-EMMANUEL SCHMITT**
DU 24 AVRIL AU 20 MAI 2001 MISE EN SCÈNE DE **DANIEL ROUSSEL**

2\$

EN COPRODUCTION AVEC  **encore**



Variations énigmatiques



VANCOUVER • SURREY • CALGARY • LONDON • TORONTO • OTTAWA • MONTRÉAL • QUÉBEC • NEW YORK • LONDRES



Anne-Marie Cadieux (Élisabeth 1^{re}) et
Pascale Montpetit (Marie Stuart) dans
Marie Stuart de Dacia Maraini.
Traduction de l'italien de Marie José Thériault.
Mise en scène de Brigitte Haentjens.

Le théâtre
une cause qui
nous passionne.

LE CABINET D'AVOCATS PANCANADIEN
McCarthyTétrault
www.mccarthy.ca

« MOT de la direction artistique »

Lorraine Pintal



© Marie-Rose Maitzen

Henri Laborit, l'un des grands biologistes contemporains, a écrit dans *Éloge de la fuite*: « L'amoureux est un artiste qui ne peut plus se passer de son modèle, un artiste qui se réjouit tant de son œuvre qu'il veut conserver la matière qui l'a engendrée. Supprimer l'œuvre, il ne reste plus qu'un homme et une femme; supprimer ceux-là, il n'y a plus d'œuvre. »

Il n'est pas rare de rencontrer chez les écrivains de théâtre une filiation intense entre l'acte créateur et l'amour d'où il tire souvent sa substance. Déjà Henrik Ibsen, en 1890, déposait entre Hedda Gabler et l'homme dont elle est éperdument amoureuse, le germe de la création littéraire en faisant dire à son héroïne: « Je brûle notre

moment où elle détruit par le feu l'œuvre de Lovborg.

Le seul objet de résistance de leur amour désespéré tenait dans cet amas de feuilles manuscrites qui dénonçaient la stérilité du couple, son impuissance à trouver l'éternité dans le principe même de l'hérédité. Chez Ibsen, aucun salut. L'amour rencontre la mort, au seuil de la même lucidité, du même désespoir.

Chez Éric-Emmanuel Schmitt, la finalité est moins cruelle, mais possède le même souffle tragique que celui de l'auteur norvégien. Hasard suprême!

La toile de fond est celle de la Norvège et de ses mers déchirées par les majestueux fjords qui sculptent ses côtes. Lui aussi met en scène un sacrifice au cours duquel l'auteur lui-même détruit (ou purifie) son livre par le feu. Il s'inspire également du même mystère de l'attrait amoureux qui veut que deux êtres tendent à se rechercher, à se flairer comme deux animaux solitaires égarés sur une île déserte, à la croisée du jour et de la nuit éternelle.

J'ai eu un véritable coup de foudre lorsque j'ai lu *Variations énigmatiques* pour la première fois. J'ai été littéralement transportée par cette minutieuse dissection de la passion amoureuse, par ce qui en commande les mécanismes, ce qui en pro-

voque les exutoires. Et ici en l'occurrence, puisque nous nageons

dans les abysses d'un prix Nobel de littérature nommé Abel Znoroko, par la métamorphose de l'amour en passion créatrice.

Clôturer une saison moulée dans l'empreinte des grands génies des siècles passés avec l'expression inédite d'un auteur vivant exige une certaine connaissance du public auquel on s'adresse et une confiance en leur appréciation. Non pas que Éric-Emmanuel Schmitt n'ait déjà imprimé sa marque forte et puissante au cœur de la

dramaturgie mondiale. Au contraire! Ses pièces sont présentées sur toutes les grandes scènes nationales et internationales. Il s'agit plutôt de partager avec lui la joie de sa création et de créer un pont entre son monde et le vôtre. Par touches musicales, poétiques, sonores et intérieures.

C'est ce chant intérieur que nous vous invitons à entendre, orchestré avec minutie par un complice fidèle d'Éric-Emmanuel Schmitt, Daniel Roussel, qui a créé l'alliage nécessaire en réunissant sur notre plateau le redoutable Guy Nadon et l'humaniste Michel Rivard. Rencontre au sommet de deux artistes géants à la fine pointe de leur art.

Bravo à tous les concepteurs, à nos partenaires qui croient féroce-ment au texte et à vous, grand public, qui ne cessez de nous émouvoir par le regard tendre et intelligent que vous portez aux œuvres originales. La vaillante équipe du TNM ne cessera jamais de vous les offrir, car c'est un cadeau qui interpelle votre intelligence émotive. Merci de votre confiance et j'espère avoir le plaisir de fêter avec vous les 50 ans de notre grande institution.

Bonne fin de saison théâtrale et bon printemps!

Lorraine Pintal
et l'équipe du TNM

Le théâtre de tous les classiques, ceux d'hier et de demain



© Brian Woyant

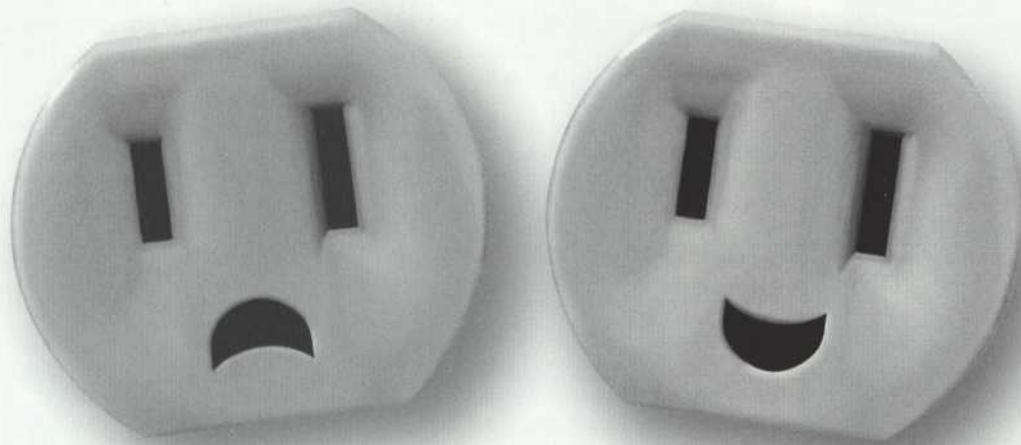
Fondation 1951

Fondateurs


Jean Gascon
Jean-Louis Roux
Guy Hoffmann
Georges Groulx
André Gascon
Robert Gadouas
Éloi de Grandmont

Directeurs artistiques

Jean Gascon (1951-1966)
Jean-Louis Roux (1966-1982)
André Pagé (1981)
Olivier Reichenbach (1982-1992)
Lorraine Pintal (depuis 1992)

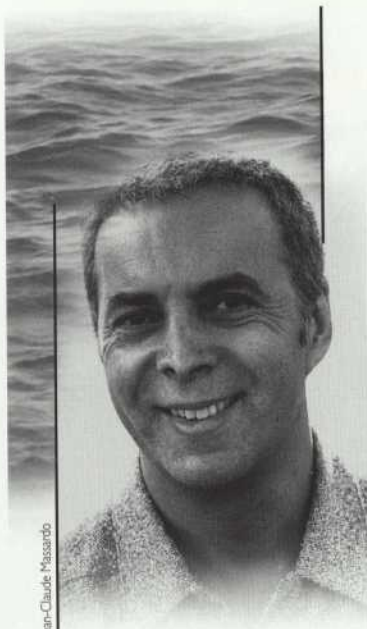


Chapeau à tous les artisans
et partisans du théâtre québécois!

 **Hydro
Québec**

« MOT du metteur en scène »

Daniel Roussel



© Jean-Claude Massardo

Éric-Emmanuel Schmitt, Daniel Roussel, Rufus et Tom Novembre lors de la création du *Visiteur* à l'Atelier Théâtre Actuel de Paris.



Les rencontres du destin contiennent un mystère que nous traitons, à tort bien souvent, d'énigme quant on ne les rabaisse pas au niveau du hasard.

Elles peuvent nous apprendre beaucoup sur nous-mêmes, soit que nous les provoquions, soit qu'elles surgissent, de manière apparemment fortuites.

Variations énigmatiques d'Éric-Emmanuel Schmitt, dont le titre est inspiré des *Variations énigmatiques* du compositeur britannique Edward Elgar, met en scène l'une de ces rencontres du destin. Dans l'œuvre d'Elgar, les variations qui sont au nombre de quatorze tournent autour d'une mélodie indécelable.

Et c'est précisément là que le mystère de l'œuvre théâtrale réside.

Il y est question d'amour, mais qui aime-t-on quand on aime?

Et en écho à cette question, qui est-on quand on aime?

Les personnages créés par Éric-Emmanuel Schmitt s'affrontent dans un suspense haletant autour d'une femme. Et sa présence

dans ce maelström est capitale, car elle est sculptée par ces deux hommes en chair et en mots. L'issue de cette rencontre est une libération.

Ma rencontre avec Éric-Emmanuel Schmitt, c'est d'abord une rencontre avec un auteur vivant, un auteur dont l'univers me fait plonger dans le mystère de la représentation théâtrale. C'est la troisième pièce de cet auteur que je monte. Et chacune des productions (*Hôtel des deux mondes* à Paris, deux fois Le

«...ce sont tous les mouvements souterrains des personnages qui sont proposés au metteur en scène que j'aime révéler.»

Visiteur en langue anglaise puis à Paris en français, *Variations énigmatiques* également en langue anglaise et aujourd'hui en français au Québec) me fait plonger dans un mystère. Non que la route ne soit exceptionnellement balisée dramatiquement, mais au-delà de ce qui y est dit, ce sont tous les mouvements souterrains des personnages qui sont proposés au metteur en scène que j'aime révéler. Ces mouvements sont pour moi d'ordre musical.

C'est avec bonheur que j'ai pu orchestrer cette partition grâce à la confiance de Guy et de Michel, la complicité d'Élaine, les yeux de Mérédith et de Martin, la lumière de Claude et l'oreille de Christian.

Une rencontre théâtrale, c'est aussi la proposition d'une alchimie. Elle vous est offerte ce soir.

Écoutez bien cette mer qui vient battre les rochers de l'île de Rosvannoy, elle souffle des mots qui contiennent des mystères qui appartiennent à tous et à chacun.

Daniel Roussel



CE SOIR,
C'EST DANS NOS MAINS
QUE NOUS TAPONS.

La Presse

cyberpresse.ca

L'ART DE S'AFFICHER

Au théâtre comme en affichage.



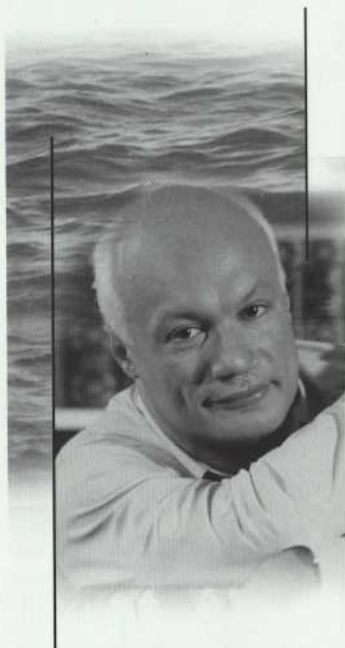
Affichage Astral Media^{MD}

Qu'elle s'affiche sur la scène ou sur la rue, la culture définit ce que nous sommes.

Chez Affichage Astral Media, partenaire culturel du TNM, nous croyons que l'excellence doit définir notre culture.

Affichage Astral Media - 1717, boul. René-Lévesque Est, bureau 310, Montréal (Québec) H2L 4T3 Tél. : (514) 529 6664

« Il n'y a que dans l'imaginaire »



Entrevue avec Éric-Emmanuel Schmitt

« La récompense suprême quand j'étais enfant, c'était que l'on m'emmenait au théâtre, au concert ou au ballet », raconte Éric-Emmanuel Schmitt qui garde encore le souvenir ému d'un *Cyrano de Bergerac* vu à huit ans. « Mes parents plaçaient l'art au-dessus de tout et vénéraient les artistes », remarque-t-il. Nourri de ces multiples expériences esthétiques, le jeune homme a développé très tôt une passion pour la musique et pour le théâtre. Dans son village français de Sainte-Foy-les-Lyon, il rêvait d'être un artiste, tout simplement. Musicien, ou écrivain, peut-être. « J'aurais aimé être un compositeur; je suis devenu écrivain, mais je n'ai pas cessé d'être un enfant », avoue-t-il aujourd'hui, à quarante ans; « J'accumule les âges sans les perdre, ce qui fait que j'ai le sentiment de m'enrichir, pas de vieillir. Sans cassure, le temps ajoute des reflets à la vie. »

Après avoir complété des études de musique et un doctorat en philosophie (sa thèse portait sur Diderot et la métaphysique), Schmitt s'est mis à écrire du théâtre et des romans. Il ne lui a fallu que quelques années pour s'imposer comme un écrivain de stature internationale. En une décennie, il est devenu l'auteur le plus joué en France et à l'étranger.

Traduites dans plus d'une vingtaine de langues, ses pièces ont été présentées dans plus de trente-deux pays à travers le monde. Au Québec, on a pu applaudir trois productions différentes du *Visiteur*, en français et en anglais, *Le Libertin*, et *Frédéric ou le boulevard du crime*.

Sigmund Freud, Diderot, Frédéric Lemaître et Dieu lui-même figurent dans la galerie des personnages qu'Éric-Emmanuel Schmitt convoque à son théâtre. L'énigme de l'âme humaine, la vie et la mort, l'art et la soif d'absolu: tout concerne ce dramaturge, tout l'intéresse. « Rien ne me laisse indifférent. Mes colères sont fréquentes; mon sens de la justice me fait m'indigner très facilement », admet-il. Au théâtre, il rage « quand la mise en scène occulte le texte, quand le décor écrase le texte, quand on se sert du texte sans le servir ». À la ville, il exècre l'indifférence et la prétention.

Et surtout, gare aux étiquettes! Éric-Emmanuel Schmitt est un philosophe, un musicien et un intellectuel, mais son théâtre demeure « grand public » au sens

« J'aurais aimé être un compositeur; je suis devenu écrivain, mais je n'ai pas cessé d'être un enfant... »

Chronologie des œuvres d'Éric-Emmanuel Schmitt

- La Nuit de Valognes*, théâtre 1991
- Le Visiteur*, théâtre 1993
- La Secte des égoïstes*, roman 1994
- Golden Joe*, théâtre 1995
- Variations énigmatiques*, théâtre 1996
- Le Libertin*, théâtre 1997
- Milarepa*, théâtre 1997
- Diderot ou la philosophie de la séduction*, essai 1997
- Noces de Figaro de Mozart*, traduction 1997
- Frédéric ou le boulevard du crime*, théâtre 1998
- Hôtel des deux mondes*, théâtre 1999-2000
- Monsieur Ibrahim et les fleurs du Coran*, théâtre 1999
- L'Évangile selon Pilate*, roman 2000
- Don Giovanni de Mozart*, traduction 2001-2002

Toutes les œuvres d'Éric-Emmanuel Schmitt sont éditées par Acte Sud et Albin Michel.



Alain Delon et Francis Huster dans *Variations énigmatiques* de Éric-Emmanuel Schmitt lors de la création en 1996.

que l'on se **TOUCHE** vraiment

noble où celui de Molière et de Shakespeare le demeurent. Comme eux, il sait fondre la gravité, l'humour et la réflexion au creuset d'une dramaturgie pleine de ressort.

Créées en 1996, ses *Variations énigmatiques* ont connu un succès immédiat. La pièce met en présence deux hommes qui parlent d'amour et de doute, de souffrance et de solitude. Qu'est-ce donc que l'amour? «Aimer, ce n'est pas connaître, c'est préférer. C'est décider librement de faire sa vie avec quelqu'un de libre», poursuit le dramaturge. «C'est accepter de se mettre en rapport quotidien avec un mystère — vital, le sens du mystère! —, car on ne peut pas prétendre encercler quelqu'un avec de la connaissance. Et c'est ce qui m'intéresse, la pudeur des êtres. L'amour est sexué, pas sexuel», ajoute-t-il. «Il réunit parfois deux personnes qui se connaissent peu, ou qui n'ont apparemment rien en commun. Un grand amour, c'est d'abord un rêve que l'on partage».

Schmitt reconnaît une part de lui-même dans le personnage de l'écrivain; «Znorko est tout ce

que j'ai peur d'être. Il aime la solitude des îles. Au fond, c'est un homme effrayé par la vie et fasciné par elle, très fidèle mais capable d'être odieux, qui cache ses blessures sous des dehors un peu excessifs. Paradoxalement, ce misanthrope est habité par un romantisme viscéral. Son arrogance et son mépris trop affichés des femmes constituent une parade contre sa sensibilité».

Quand on a choisi Dieu comme personnage principal d'une pièce (*Le Visiteur*), on peut prétendre l'avoir déjà au moins entrevu. «Tous les jours», avoue Éric-Emmanuel Schmitt, «je remercie Dieu pour la vie qui est un cadeau sublime». Ce qui ne l'empêche pas d'avoir envie de lui poser des questions: «J'aimerais savoir pourquoi, par exemple, certains êtres sont arrachés à la vie si tôt... Pourquoi nous, les êtres humains, nous nous faisons autant de mal à nous-mêmes ou à nos semblables».

Au cours d'un processus de création, il se produit parfois des

coïncidences qui semblent tenir du miracle. À l'époque où Éric-Emmanuel Schmitt était en train d'élaborer le sujet des *Variations...*, il a découvert, par hasard, les *Variations énigmatiques* d'Edward Elgar en rappel dans un concert à Paris. Cette œuvre du musicien britannique s'articule autour d'une mélodie que l'on n'entend jamais. Femme absente et mélodie absente se sont dès lors associées, et la pièce de Schmitt a emprunté son titre à l'œuvre d'Elgar.

L'écriture de cette pièce a laissé Éric-Emmanuel Schmitt sur une question cruciale qu'il formule ainsi: «Qui aime-t-on quand on aime?» La réponse demeurera toujours mystérieuse, l'auteur en est convaincu. Mais qu'importe, «c'est justement ainsi que j'écris», explique-t-il, «allant de question en question, explorant une piste qui mène à une autre piste».

Ce n'est pas un hasard si la femme qui fait l'objet des *Variations...* se nomme Hélène. Le prénom évoque la femme pour laquelle Agamemnon et

Pâris se sont battus à Troie, une femme rêvée, une muse. Et ce n'est pas non plus par hasard qu'on ne verra jamais Hélène. Comme la mélodie qui a inspiré les *Variations* d'Elgar est demeurée mystérieuse pour tous les musiciens et musicologues qui ont tenté de l'identifier, la femme garde elle aussi son mystère. «Il n'y a que dans l'imaginaire que l'on se touche vraiment», remarque Éric-Emmanuel Schmitt.

Éric-Emmanuel Schmitt a écrit neuf pièces de théâtre, deux romans, un essai philosophique et une traduction des *Noces de Figaro*. Il partage maintenant sa vie entre un repaire de travail en Irlande et son pays d'origine.

Andréa Prince

« Znorko est tout ce que j'ai peur d'être... »



Emmanuel Bilodeau et Jean-Louis Roux dans *Le Visiteur* de Éric-Emmanuel Schmitt. Mise en scène de Françoise Faucher, production du Théâtre Les Gens d'en bas au Gesù à l'hiver 2001.

Myriam Poinier, Sonia Vachon, Robert Lalonde, Louise Marleau et Maude Guénin dans *Le Libertin* de Éric-Emmanuel Schmitt. Mise en scène de Denise Filiatrault, production du Théâtre Juste pour rire en 1998.



« Un théâtre du DOUTE, de l'intelligence

Entretien avec Daniel Roussel

Après avoir joué la comédie à la scène et au petit écran, Daniel Roussel est devenu réalisateur à la télévision, concepteur d'émissions, professeur et directeur artistique, tout en se consacrant principalement à la mise en scène. On n'en finirait pas de citer son impressionnante feuille de route. Il a élu domicile en France où il est de plus en plus sollicité, mais conserve un pied-à-terre au Québec où il vient travailler chaque année. Car Daniel Roussel fait désormais partie de ces metteurs en scène qui parcourent le monde. Il n'y a guère de genre scénique qu'il n'ait pratiqué, de la comédie au drame en passant par la comédie musicale et l'opéra.

Variations énigmatiques est sa cinquième mise en scène au TNM. En mars 1986, il dirigeait *Un Chapeau de paille d'Italie* d'Eugène Labiche; en septembre de la même année, *Les Fourberies de Scapin* de Molière; à l'automne 1993, *Le Marchand de Venise* de Shakespeare et en 1997, *La Serva amorosa* de Goldoni.

En 1996, Daniel Roussel avait eu un coup de foudre en lisant *Le Visiteur* qu'il avait immédiatement proposé au Centaur et dont il a effectué la mise en scène. Quand il a vu cette production en anglais lors de son passage au Québec, Éric-Emmanuel Schmitt a compris qu'il venait de rencontrer un metteur en scène qui saisissait d'instinct le sens de son œuvre, capable d'en faire ressortir toutes les subtilités. Il l'a donc invité à diriger une nouvelle production du *Visiteur* en France. Depuis, Daniel Roussel travaille de concert avec Schmitt. En 2000, il mettait en scène la création de *Hôtel des deux mondes* qui tourne actuellement en France. À écouter Roussel parler de cet auteur, de son œuvre dramatique et des *Variations énigmatiques* en particulier, on comprend tout de suite que la rencontre entre ces deux créateurs est de celles qui marquent un parcours artistique.

« Les personnages de *Variations...* sont des êtres de chair, de sang, de doute, d'espoir et de désespoir; et la pièce est un feu d'artifice d'intelligence et d'instinct, un

suspense qui offre des pistes sans donner de réponse », commente Roussel.

Le metteur en scène a donc choisi ses acteurs en conséquence. Pour lui, travailler avec Guy Nadon et Michel Rivard constitue un bonheur et un privilège. « Nadon est un comédien d'une intégrité rarissime et d'aussi grande envergure que Brandauer et Sutherland, qui ont incarné Znorko en Allemagne et aux États-Unis. C'est un acteur du doute. Avec

«...travailler avec Guy Nadon et Michel Rivard constitue un bonheur et un privilège.»

lui, on a l'assurance de pouvoir aller jusqu'au bout d'une recherche. Sur scène, Nadon devient un instrument au service de la pensée et de la sensibilité ». Quant à Michel Rivard, Roussel le voit comme « un créateur lucide; un homme qui a conservé la faculté de s'enthousiasmer, vivant et vibrant. Un artiste subtil et éclairé, qui possède la musique des sens ». Au cours de ses nombreuses mises en scène, Daniel Roussel a d'ailleurs observé que les acteurs qui connaissent la musique confèrent une richesse supplémentaire à

Rufus, Jean-Yves Berteloot, Bernard Dheran et Catherine Arditi dans *Hôtel des deux mondes* de Éric-Emmanuel Schmitt. Mise en scène de Daniel Roussel au Théâtre Marigny de Paris.



Rufus et Markita Boies dans *Le Visiteur* de Éric-Emmanuel Schmitt. Mise en scène de Daniel Roussel à Paris.

et DE l'instinct

leur interprétation. « Michel possède également un sens aigu de la relativité des choses, sans être cynique ».

Le défi posé au metteur en scène par la pièce est de taille: « Il faut montrer non seulement ce qui émerge de cette pièce qui se déroule sur une île, mais aussi ses mouvements intérieurs et ses profondeurs ». Un défi qui se répercute sur le travail du scénographe: un piano au centre de la scène, une porte, une fenêtre qui laisse entrevoir la mer: voilà le décor dépouillé conçu par Martin Ferland, décor au sein duquel évolueront Erik Larsen et Abel Znorko. « Une mer dont l'horizon est indécélable » précise Daniel Roussel. « Dans le refuge insulaire de Znorko, rien n'est fait pour accueillir un hôte ». Quand

la pièce se termine sur une promesse de l'écrivain à Erik Larsen, l'histoire n'est pas terminée et les spectateurs ont tout le loisir d'en imaginer la suite.

Selon Daniel Roussel, il ne fait aucun doute que Schmitt occupe une place majeure dans la dramaturgie contemporaine. « En cette époque de sécheresse spirituelle, à l'heure où le marketing favorise les marchands du temple, il ose toucher au mystique, poser les vrais problèmes sans donner de réponse dogmatique. Sans jamais ignorer l'humour et le dérisoire, sans patauger dans le cynisme ambiant qui n'offre aucun matériau pour bâtir un chemin salvateur ».

Andréa Prince



Markita Boies et Michel Laperrière dans *La Serva amorosa* de Carlo Goldoni. Mise en scène de Daniel Roussel au TNM en 1997.



L'ORESTIE
D'ESCHYLE

L'AVARE
DE MOLIÈRE

L'HIVER DE FORCE
DE RÉJEAN DUCHARME

LES JOYEUSES COMMÈRES DE WINDSOR
DE SHAKESPEARE

UN TRAMWAY NOMMÉ DÉSIR
DE TENNESSEE WILLIAMS

L'ÉTAT DES LIEUX
DE MICHEL TREMBLAY

ABONNEMENT
866-8668
www.tnm.qc.ca

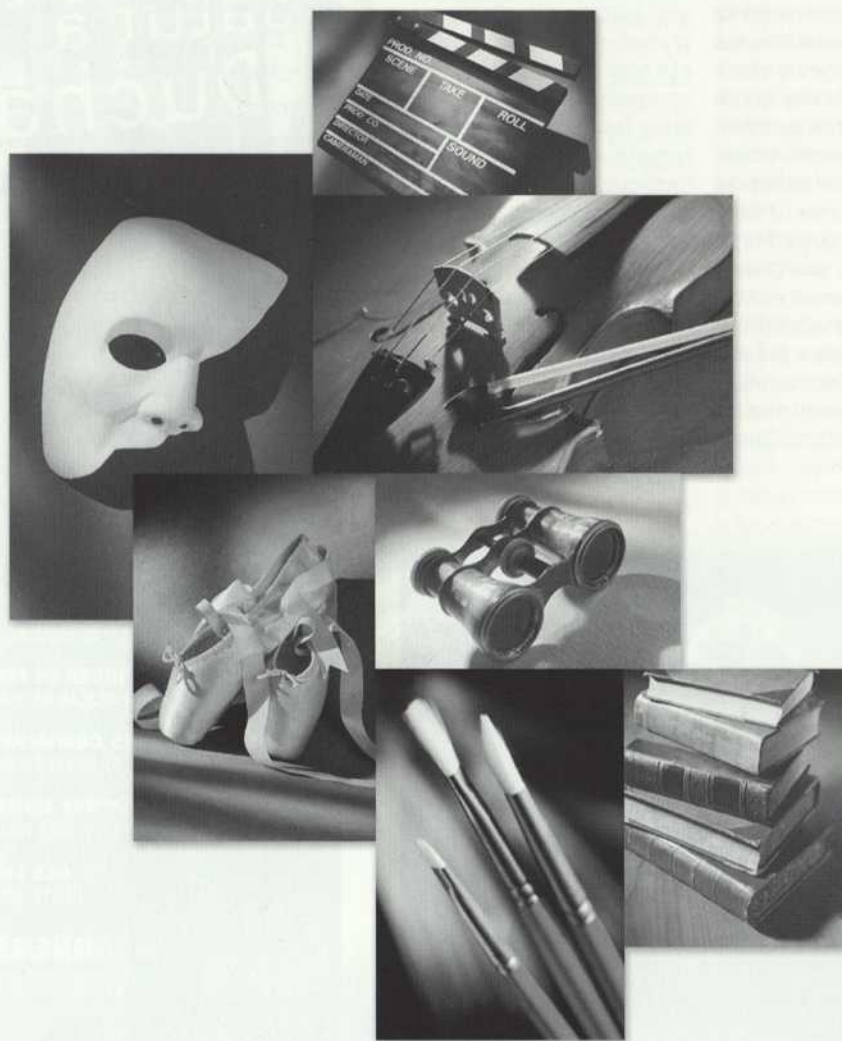


La Presse

Radio-Canada

Affichage Austral Média

*Plus près de ce qui
vous tient à coeur*



**BANQUE
LAURENTIENNE**


ODÉON
THÉÂTRE DE L'EUROPE



L'Orestie

d'ESCHYLE / mise en scène de GEORGES LAVAUDANT
texte français de DANIEL LOAYZA

La Troupe de l'Odéon sur la scène du TNM!

« La troupe de l'Odéon, rejointe par Christiane Cohendy, habite avec cran ce palais prenant rêvé par Lavaudant. »
Le Nouvel Observateur

« ... une cérémonie de la plus haute tenue... Sylvie Orcier, (Électre) est une vraie grande actrice, elle brûle à froid, elle soulève des montagnes du bout de son index. »
Le Monde

« ... exemplaire représentation de L'Orestie. »
Télérama

« ... Christiane Cohendy (Clytemnestre) d'une puissance exceptionnelle... On se laisse captiver, ému, bouleversé jusqu'aux tréfonds par les séquences qui se succèdent. »
La Croix, L'Événement

Acclamée par la critique européenne, cette production de L'Orestie redonne à la parole d'Eschyle sa rugueuse simplicité grâce à la lumineuse traduction de Daniel Loayza. Pas de cris, pas de clameurs, pas d'emphase : les personnages, vêtus de costumes contemporains passe-partout, ont beau être animés par de terribles vengeances, toute cette haine est intériorisée : ils arpentent l'espace calmement, donnant à entendre les mots de la tragédie. Des images vidéo interviennent habilement, créant un pont vers le temps présent. Tout se déroule avec une fluidité presque cinématographique ; pendant ces quatre heures, tout est transparent, évident, limpide. Pourtant, on y plonge dans ce que l'humanité a de plus mystérieux, de plus sublime, de plus grand.

du 4 au 16 septembre 2001 à 19 h

BILLETTS EN VENTE DÈS MAINTENANT 866-8668

Disponible en abonnement - Quantité limitée


THÉÂTRE 50
DU NOUVEAU MONDE ANS

Rencontre avec **Guy Nadon**



© Pierre-René Mathis

Il y a vingt ans, ils jouaient ensemble avec ferveur *Les Enfants de Kennedy* sur une petite scène de Montréal, devant un public conquis mais clairsemé. Michel Rivard débutait alors sa carrière solo de chanteur après le raz-de-marée Beau Dommage, il était improvisateur-vedette à la LNI. Guy Nadon poursuivait une carrière d'acteur flamboyant, alternait entre créations et pièces du répertoire. Ils n'ont pas changé, poursuivent toujours une voie inspirante qui soulève le public d'ici. Rivard s'est fait plus rare au théâtre, occupé à sa remarquable carrière de chanteur. Nadon a depuis offert aux amateurs de théâtre des prestations inoubliables, qu'on se souvienne seulement de son *Cyrano*. Ils se retrouvent avec bonheur sur la scène du TNM.

Qu'avez-vous pensé de Variations énigmatiques à la première lecture?

GN – J'ai pensé que ça demandait beaucoup, beaucoup de travail. J'ai vu d'abord et avant tout l'édifice théâtral à construire. Jouer une pièce à deux, c'est comme être, au cinéma, dans un plan continu qui dure une heure et demie. Forcément, la caméra revient rapidement sur soi.

MR – Je me suis laissé prendre par le suspense. J'ai trouvé l'écriture extrêmement habile. Il y a tellement d'ambiguïté dans cette pièce. J'ai pensé qu'on serait crédibles tous les deux dans cette dualité entre les deux personnages.

Quelles questions pose cette pièce?

GN – Qui aime-t-on quand on aime? Qui sommes nous quand nous aimons? J'ajouterais: ce qu'on sait de nous est-il suffisant pour nous définir? Mais est-ce que ce sont les bonnes questions? L'énigme fondamentale n'est-elle pas la question qui n'est pas formulée? Toute question qui chercherait à définir cette pièce est en soi une variation.

N'est-ce pas comme ça de tout le théâtre?

GN – Non. *Macbeth* questionne l'ambition. *Richard III* questionne le pouvoir. Celle-là est plus difficile à cerner. Ça semble un suspense, en même temps ça ne l'est pas, c'est plein d'aspects indiscernables. N'oublions pas que les *Variations énigmatiques*, la pièce musicale de Elgar, est une mélodie que l'on ne saisit pas, une silhouette derrière toutes les autres musiques que l'on entend.

MR – Il y a une histoire d'amour autour d'une femme, cette femme est peut-être la mélodie sur laquelle on varie. C'est une histoire d'amour multiple qui est le moteur de toutes ces variations. C'est une œuvre totalement ouverte, parce qu'on peut la lire de plusieurs façons.

Qui détient le pouvoir dans la pièce?

MR – Lorsque les prémisses sont établies, ça ne devient même plus un jeu de force. Au début, oui. Ce sont deux bêtes qui s'évaluent. De révélations en révélations, on commence à comprendre pourquoi les deux hommes sont là, il n'y a plus de gagnants ni de perdants. On est dans un lieu où chacun se débat avec sa vérité, ses mensonges et ses contradictions. Ce n'est plus un duel comme un duo, deux univers qui se rencontrent.

Comment s'inscrit cette pièce dans votre cheminement artistique?

MR – J'ai fait beaucoup de création collective, beaucoup d'improvisations, mais j'ai très peu fait de théâtre avec un texte et un metteur en scène. Et je crois beaucoup en la liberté à l'intérieur de la rigueur. Depuis une dizaine d'années, je vais beaucoup plus au théâtre qu'avant et, à chaque fois, je réalise à quel point j'aime ça. En chanson, cette année, je me sens plus comme un réceptacle, j'écoute beaucoup de choses, je reçois beaucoup d'artistes à mon émission de télévision sur TV5, je me remplis d'inspiration. Le chanteur a pris une pause pour savoir ce qu'il a envie de dire. Cette offre est donc arrivée au bon moment.

GN – Je t'envie ta polyvalence. Moi, ça s'inscrit dans une continuité. Depuis quelques années, je joue parcimonieusement, je fais du théâtre à doses homéopathiques. Ce projet s'inscrit dans un schéma de loyauté au théâtre. J'étais très content quand on m'a dit que j'allais jouer avec Michel Rivard, parce qu'il y a un plaisir à faire une pièce à deux en dépit de la somme de travail. Il a l'aplomb qu'il faut. Rivard, c'est un naturel!

MR – Ce n'est pas la vraie raison. La vraie raison, c'est que je suis l'un des seuls qui peut parler de jazz avec lui.

GN – Ça, c'est vrai! C'est un bénéfice marginal à ta présence!

MR – Et on n'a même pas encore commencé à se prêter des disques!

Diane Jean

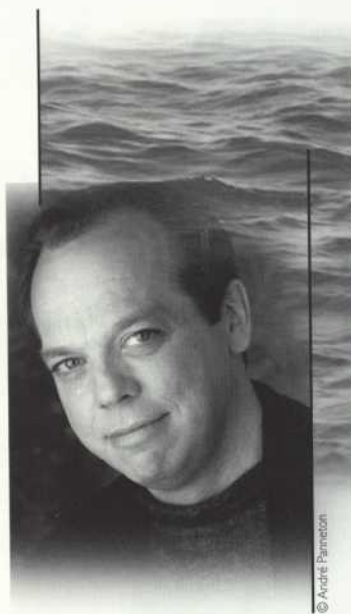
et

MICHEL Rivard

Guy Nadon Znorko

Ce formidable comédien allie à une puissance de jeu exceptionnelle un sens profond de l'intelligence du texte et de la nuance. À des débuts fracassants ont succédé 25 ans d'une vie professionnelle riche, au spectre large, foisonnante d'expériences théâtrales de style varié, d'époques diverses, sans oublier de nombreuses participations à la télévision et au cinéma. Du côté de la dramaturgie québécoise, il défendra très tôt la parole d'auteurs comme Roland LePage (*Le Temps d'une vie*), Victor-Lévy Beaulieu, Jean-Claude Germain et plus tard, Jovette Marchessault (*La terre est trop courte*, *Violette Leduc*, 1981, *Anais pris dans la queue de la comète*, 1985) et Marcel Dubé (*Les Beaux Dimanches*, au TNM, 1983). Du côté des classiques et du répertoire, il joue Corneille, Marivaux, Beckett, Joe Orton, Arnold Wesker et Shakespeare, dans six œuvres monumentales: *Othello*, *La Mégère apprivoisée*, *Richard III* (rôle-titre), *Le Roi Lear*, *La Nuit des Rois* et *La Tempête*. De Rostand, il fut l'inoubliable Cyrano dans la pièce éponyme, interprétation pour laquelle il s'est mérité le Masque du meilleur acteur (1996).

Du côté du petit écran, mentionnons ses participations à *Paparazzi*, *Les Bâtisseurs d'eau*, *Le Retour* et *Bouscotte*, relayant Jean-Louis Millette. Au cinéma, rappelons ses interprétations dans notamment, *Le Cœur au poing* et *Windigo* (Charles Binamé) ainsi que dans *Caboose* (Richard Roy).



© André Parédon



© Jean-François Gratton

MICHEL Rivard Larsen

Si Michel Rivard s'est gagné amour et respect du public par le biais de la chanson et de la musique, c'est d'abord comme comédien qu'il s'est inscrit dans notre paysage culturel. Après des études en animation culturelle à l'UQAM, il s'allie rapidement à la très subversive troupe de vaudeville *La Quenouille bleue* (1971-1973). Puis, viennent les années *Beau Dommage* qui marqueront l'évolution de la chanson au Québec. Après la dissolution du groupe, Michel Rivard fait cavalier seul, relevant avec éclat le défi que représente une carrière solo. Doté d'un imaginaire foisonnant et d'un sens comique redoutable, Michel Rivard joint avec succès les rangs de la LNI (1980-1982, 1985-1987, 1995-96), remportant les trophées convoités de *Recrue de l'année* et, à maintes reprises, celui du *Meilleur comédien*. Sa carrière des plus prolifiques se partage désormais entre la chanson, le théâtre, le cinéma et la télévision. Si ses passages sur scène sont toujours remarquables, notamment dans *Art* (1997), *Je t'aime, clé en main* (1984), *Les Enfants de Kennedy* (1982), ses interprétations au cinéma le sont tout autant; mentionnons *Mon ami Max* (Michel Brault, 1994), *Le Dernier Glacier* (Roger Frappier, 1984), *Ma femme s'appelle reviens* (Patrice Leconte, 1982), *Pourquoi Monsieur Zolock s'intéressait-il tant à la bande dessinée?* (Yves Simoneau, 1982).

Tour à tour auteur, compositeur, interprète, comédien, humoriste, et animateur, ce créateur polyvalent et talentueux est une force majeure de la vie artistique au Québec.

Anne-Marie Desbiens



ERIK LARSEN: Les Variations énigmatiques, des variations sur une mélodie que l'on n'ENTEND pas... Edward Elgar, le compositeur, prétend qu'il s'agit d'un air très connu mais jamais PERSONNE ne l'a identifié. Une mélodie cachée, l'on DEVINE, qui s'esquisse et disparaît, une MÉLODIE que l'on est forcé de rêver, énigmatique, insaisissable, aussi lointaine que le sourire d'Hélène. (Un temps) Les femmes, ce sont ces MÉLODIES qu'on rêve et que l'on n'entend pas. QUI aime-t-on quand on aime? On ne le sait jamais.

ABEL ZNORKO: Jamais...?



Edward Elgar

Variations énigmatiques

DE **ÉRIC-EMMANUEL SCHMITT**
MISE EN SCÈNE DE **DANIEL ROUSSEL**

Distribution

Guy Nadon

Abel Znorko

Michel Rivard

Érik Larsen

Conception

Assistance à la mise en scène et régie **Élaine Normandeau**

Décor et accessoires
assisté de

Martin Ferland
Martin Imbeault

Costumes

Méridith Caron

Éclairages

Claude Accolas

Conception sonore

Christian Thomas

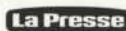
Conception vidéo

Francis Laporte

Maquillages

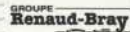
François Cyr


encore

 La Presse

 Radio-Canada

Les soirées

25 avril
 GROUPE
Renaud-Bray

1^{er} mai
 ANTOINE
LOUIN

3 mai
 CARUTO

4 mai
 BANQUE
LAURENTIENNE

8 mai
 Affichage
Astral Media

15 mai
 Radio-Canada

17 mai
caractéra



Source d'énergie créatrice

Le Théâtre du Nouveau Monde est une source d'énergie créatrice,
car c'est avec passion et ardeur qu'il transmet autour de lui une
inspiration renouvelée. Gaz Métropolitain est fière d'apporter son
soutien à ces créateurs d'énergie humaine.



**Gaz
Métropolitain**

Source d'avenir

Variations énigmatiques

DÉCOR

Réalisation
Atelier de décors PRISME III INC.
Robert B. Breton
Martin Ferland

Chargé de projet
Stéphane Cohou

Directeur des ateliers
Hilaire Savard

Chef peintre
Rémi Bergeron

COSTUMES

Retouches costumes
Atelier Sylvain Labelle

MUSIQUE

Le thème des VARIATIONS ÉNIGMATIQUES opus 36 de Edward Elgar est interprété par Christian Thomas.

Nous souhaitons remercier Monsieur Guy Soucy de la Chapelle historique du Bon Pasteur et la maison d'édition Québec-Amérique pour leur précieuse collaboration.

COLLABORATEURS AUX COMMUNICATIONS

Conception graphique
Cossette Communication-Marketing
Merlicom

Conception du programme
Merlicom

Rédaction
Anne-Marie Desbiens
Diane Jean
Andréa Prince

Photographie de la page couverture
Marie-Reine Mattera

Coordination du programme
Hugo Couturier

Ventes de publicités au programme
Jean-Louis Nadeau, Merlicom

Pré-pressé
Caractéra

Impression du programme
Interglobe Montréal inc., membre du Groupe Transcontinental GTC Ltée

ÉQUIPE DU TNM

Directrice générale et artistique
Lorraine Pintal

Directeur administratif
Paul Langlois

Directeur de production
Benoit Panaccio

Directrice du marketing et des communications
Nadine Marchand

Directrice du financement privé
Maryse Forand

Directeur de l'exploitation des salles
Yves Rocray

Directeur des ressources humaines
Rémi Garon

Directrice des ventes
France Fournier

Contrôleur
Monique Besner

Attaché de presse
Loui Mauffette

Directeurs techniques
Patrick Belzile
Marc Provencher

Coordonnatrice des événements spéciaux
Sylvie-Anne Marchand

Adjointe à la direction
Réjeanne Thériault

Adjointe à la production
France Ouellet

Adjoint à la direction technique
Philippe Gaudreault

Adjoint à l'exploitation des salles
Jean-François Bernier

Coordonnatrice de la publicité et de la promotion
Pascale Desgagnés

Adjointe aux relations publiques
Valérie Veilleux

Adjointe au développement
Astrid Chouinard

Adjointe au financement privé
Solange Louiseize

Adjointe à la comptabilité
Geneviève Clavette

Réceptionniste
Catherine Dufort
Par intérim
Sue Turmel

ÉQUIPE DE SCÈNE

Chef machiniste
Gordon Page

Chef électricien
Howard Abrams

Chef sonorisateur
Robert Zakrzewski

Chef accessoiriste
Jean-François Turgeon

Chef habilleuse
Denise Lessard

ÉQUIPE DES SORTIES DU TNM

Directeur
Charles Maher

Chef machiniste
Benoit Lemieux

Chef électricien
Bruce Johansen

Chef sonorisateur
Robert Lacroix

Chef accessoiriste
Patrick Carroll

Chef habilleuse
Joan Lessard

ÉQUIPE DES VENTES

Chef d'équipe
Ginette Mann

Ventes aux groupes
Francine Dorion
par intérim
Sylvain Darveau

Billetterie et abonnement
Nadège Beaulieu
Ève Bernard
Marie-Hélène Côté

Pierre Drolet
Michelle Patry
Julie Pinson
Maryse Pothier
Cynthia Sorensen

ÉQUIPE DU TÉLÉMARKETING

Chef d'équipe
Astrid Chouinard

Télémarketing
Carole Beaudry
Marie-Juliette Benoit
Christiane Bolduc
Daniel Filion
Dominique Loïselle
Mélanie Rivet
Anne Villeneuve

ÉQUIPE DE L'ACCUEIL

Chefs d'équipe
Rémi Beaupré
Maryse Carrière

Accueil
Violaine Ballivy
Marie-Pierre Blouin
Rémy Boucher
Guillaume Bougault-Côté
Normand Bréard
Dominique Durand
Mireille Fink
Madeleine Fugère
Violaine Gauvreau
Isabelle Labrecque
Isabelle Lévesque
Marika Morneau
Rose Normandin
Martine Poirier
Gregory Pratte
Natalia Scerbina
Catherine Willemot

ÉQUIPE DE L'ENTRETIEN

Chef d'équipe
Daniel St-Jean

Entretien
Rachid Belabbes
Paul Brossard
André Faleiros
Michel Gendron
Robert Mangailou

Les techniciens et les habilleuses du TNM sont respectivement membres des sections locales 56 et 863 de l'Alliance internationale des employés de scène et de théâtre (I.A.T.S.E.), affiliées à la Fédération des Travailleurs du Québec.

Le TNM est membre de Théâtres associés inc. Les habits des placiers du TNM ont été créés par François Barbeau.

MANAGEMENT ENCORE

Producteurs
François Rozon
Richard Bleau

Productrice déléguée
France Lauzière

Agente de tournée
Micheline Bleau

Comptable
Chi Nguyen

Adjointe à la production
Louise Auclair

DANS LE CADRE DU THÉÂTRE
JUSTE POUR RIRE

IG Groupe
Investors

PRÉSENTE

COMÉDIE DANS LE NOIR



MISE EN SCÈNE DE
DENISE FILIATRAULT

AVEC

SERGE POSTIGO
CATHERINE SÉNART

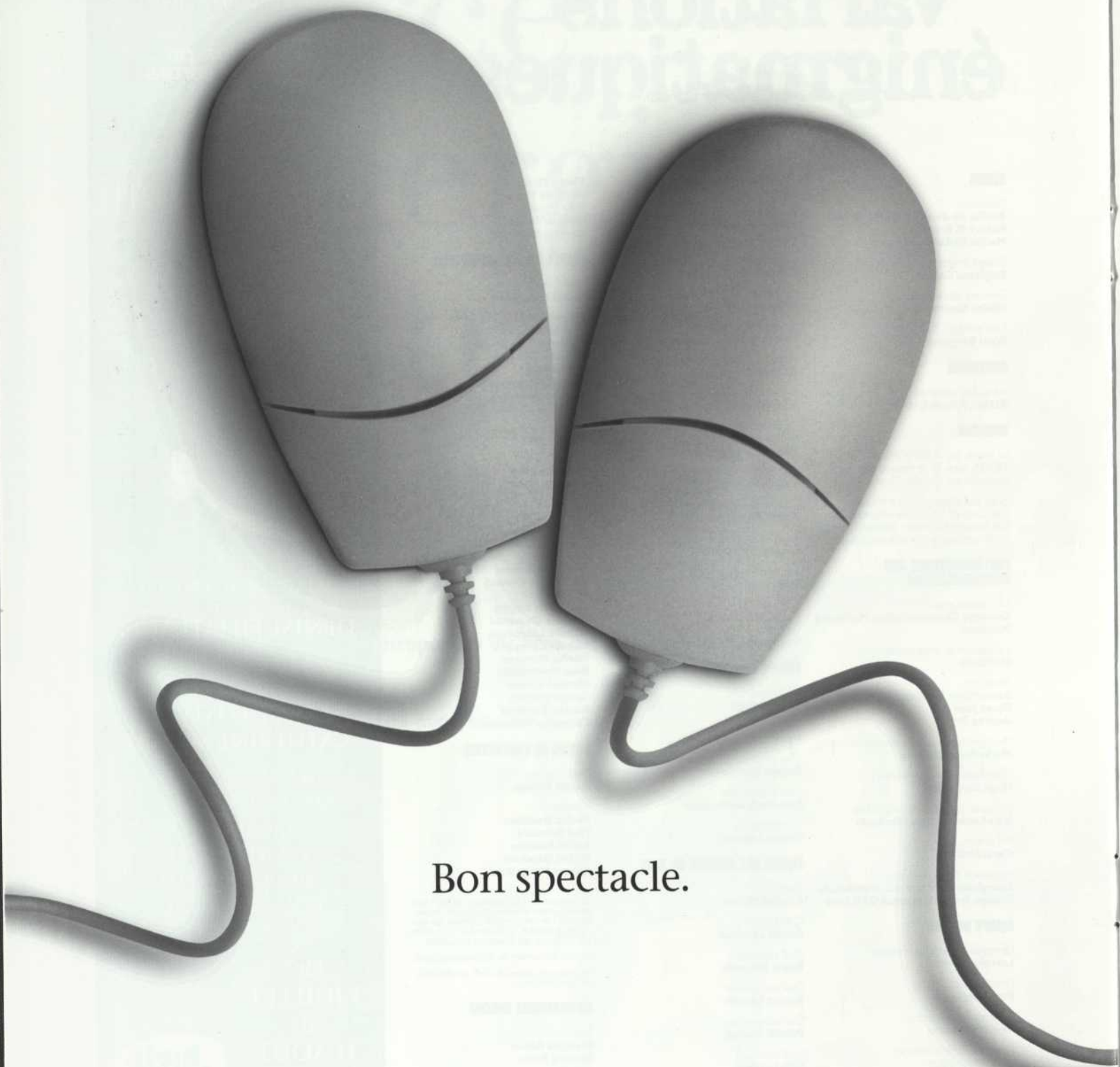
LOUISON DANIS
JACQUES GIRARD
CARL BÉCHARD
ISABELLE BLAIS
SILVIO ORVIETO
ROBERTO MEDILE

DU
3 JUILLET
AU
11 AOÛT

BILLETTERIE:
(514) 866-8668

Info
Rire
514 790-HAHA
www.hahaha.com





Bon spectacle.



« ÉQUIPE des concepteurs »

Élaine NormANDeau

Assistance à la mise en scène et régie

Après des études en théâtre à l'Université de Concordia et au Banff Centre for the Arts (danse, opéra, théâtre), Élaine Normandeau a travaillé tant en anglais qu'en français, notamment pour Canadian Stage, Soulepper, Centaur Theatre, le Théâtre du Rideau Vert et le Centre National des Arts. Elle a assuré l'assistance et la régie auprès de metteurs en scène tels que Nicholas Muni, Larry Lewis, Laszlo Marton, Denis Marleau et Daniel Roussel qu'elle assiste pour la cinquième fois.



© John Lederman

Claude ACCOLAS

Éclairages

Sculpteur de lumière, Claude Accolas signe la conception d'éclairage pour le théâtre, le ballet, l'opéra, les variétés, la télévision et le multimédia depuis 1979. Il a travaillé avec la plupart des metteurs en scène québécois, pour la majeure partie des compagnies d'ici comme pour plusieurs compagnies de l'étranger, entre autres au Japon, en Écosse, en Australie, en France et à Hong-Kong. Également très en demande comme expert conseil, Claude Accolas offre temps et talent à plusieurs projets de rénovation de salles de spectacles.



© Yanick Mac Donald

Francis LaPORTE

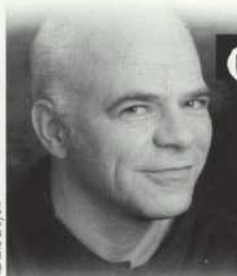
Conception vidéo

Après des études en art dramatique, profil scénographie et mise en scène, Francis Laporte entreprend des études en communications, avec une spécialisation en production vidéo et multimédia. Depuis, il n'a cessé de cumuler les expériences de travail: installations, performances et conceptions visuelles pour la publicité, les clips et le théâtre. Parmi celles-ci, mentionnons son magnifique travail sur *L'Odyssée* (2000) au TNM, *L'Éclat de soie* (2000), *Maître Puntilla et son valet Matti* (2000), *Dralion* (1999) au Cirque du Soleil, *Le roi se meurt* (1999) et *En cas de meurtre* (1999).

Martin FERLAND

Décor

Depuis le début de sa carrière professionnelle en 1981, Martin Ferland a signé plus d'une cinquantaine de conceptions de décor pour le théâtre dont les plus récentes: *Le Songe d'une nuit d'été*, que l'on a pu voir au TNM (2000), *Jacinthe de Laval* (1999), *Un Simple Soldat* (1999), *Le Nombriil du Monde* (1997). À ses fonctions de scénographe, il cumule celles de décorateur et, depuis 1987, celles de codirigeant, puisqu'il est à la barre de Prisme III, compagnie spécialisée dans la conception et la fabrication de décors pour la scène, les musées, la télévision et le cinéma.



© Martine Doyon

Christian Thomas

Musique originale

Compositeur, réalisateur, chanteur et arrangeur, Christian Thomas a assuré la composition originale pour plus de soixante productions théâtrales, dont les plus récentes: *Les Jumeaux véniens* (2000), *Un fil à la patte* (1999) et au TNM, *Le Barbier de Séville* (1999). Également très présent à la télévision, on lui doit notamment les musiques de *Pignon sur rue* et *Ciel! mon Pinard*. En chanson, il a incarné Georges Braque et Picasso Vieux dans la comédie musicale *La Vie en bleu*, de Robert Hossein, créée à Monte Carlo et à Paris (1998).

MÉRÉDITH Caron

Costumes

Méridith Caron est l'une des créatrices de costumes les plus talentueuses du Québec. Avec plus d'une centaine de collaborations à son actif, elle est définitivement l'une des chefs de file dans son domaine! Depuis sa sortie de l'École nationale de théâtre, en 1978, elle a partagé temps et talent entre productions théâtrales, musicales et cinématographiques et l'excellence de son talent lui a maintes fois valu d'être lauréate de prestigieux prix. Malgré un horaire chargé, Méridith Caron se voue également à l'enseignement.



© Terry Manzo

Anne-Marie Desbiens



La Troupe des
ABONNÉS

LES ARTS du Maurier

présentent

L'aventure de

L'ESPADON

De Stéphane HOGUE
Mise en scène de
Stéfan PERRÉAULT

Embarquement les **21, 22** et **23** juin 2001 à **20h00** Coût de la croisière : **18\$**

www.tnm.qc.ca

Passionnés de théâtre, à vos claviers!

Le Théâtre du Nouveau Monde vous offre son nouveau cyber-bulletin :

le **e**coulisse

Informations exclusives, entrevues, rencontres, images de l'arrière-scène et plus encore!

Inscrivez-vous en ligne sur notre site dès maintenant: www.tnm.qc.ca


THÉÂTRE
DU NOUVEAU MONDE **50** ANS

C'est gratuit!



Pour une
qualité
de montures
qu'on ne peut
qu'admirer!

CENTRE-VILLE
Boutique de 4 étages
700, rue Sainte-Catherine Ouest
tél. : (514) 866-5050

SAINT-LÉONARD
6028, rue Jean-Talon Est
tél. : (514) 256-7555

ANJOU
7460, boul. des Galeries d'Anjou
tél. : (514) 354-1372

www.antoine-laoun.com

**ANTOINE
LAOUN**
OPTICIEN

un nom, une institution...
une vision!

Hydro
Québec



SAO

présentent

Venez saluer avec nous

Le 50^e anniversaire du TNM, ça se fête.
Nous vous invitons à prendre part à
trois événements bien spéciaux.

Le TNM en plein air

spectacle inspiré du *Mariage forcé* de Molière
du 13 au 19 juillet 2001

Odéon-Théâtre de l'Europe

accueil du spectacle *L'Orestie* d'Eschyle
du 4 au 16 septembre 2001

Molière au Nouveau Monde

une exposition au Musée McCord
à compter du 16 octobre 2001

Voilà trois occasions
de venir saluer les 50 ans du TNM.



THÉÂTRE 50
DU NOUVEAU MONDE ANS

Pratt & Whitney Canada
the world's leading technology

La Presse

Radio-Canada

Affichage Astral Media

CITE
107.3 FM

Québec

Canada

Ville de Montréal

CONSEIL
DES ARTS
COMMUNAUTÉ
URBAINE
DE MONTRÉAL

Cascades

ABBSOLUMENT INSPIRÉ!



*Rémy Girard, Normand Chouinard et Dominic Champagne
en répétition pour DON QUICHOTTE*

Un metteur en scène et des acteurs au service de l'oeuvre visionnaire d'un dramaturge de génie.

Le résultat : une performance électrisante.

Toujours oser et chercher. Faire preuve de génie et trouver, avec d'autres, le moyen d'aller plus loin.

ABB
8585, ROUTE TRANSCANADIENNE
SAINT-LAURENT (QUÉBEC)
H4S 1Z6
TÉLÉPHONE : (514) 856-6222
TÉLÉCOPIEUR : (514) 856-1916

Le génie des alliances **ABB**



Devenez un acteur de PREMIER plan !

Nous désirons aujourd'hui inviter toutes celles et tous ceux qui ne l'ont pas déjà fait à participer à leur tour à notre campagne en envoyant par la poste votre don à l'adresse suivante :

LE THÉÂTRE DU NOUVEAU MONDE
Financement privé
84, rue Ste-Catherine Ouest
Montréal (Québec) H2X 1Z6

La campagne de financement annuelle du Théâtre du Nouveau Monde bat son plein. Nous remercions du fond du cœur toutes celles et tous ceux qui ont généreusement répondu à notre appel. Votre appui contribue directement à la réalisation de notre mission : offrir des productions artistiques de grande qualité et des activités de formation, de soutien à la relève et de service à l'ensemble de notre communauté.

Je souhaite participer financièrement à l'essor du THÉÂTRE DU NOUVEAU MONDE en contribuant la somme de :

50\$ 75\$ 125\$ 250\$ 500\$ Autre _____ \$

Je choisis le mode de paiement suivant : chèque libellé à l'ordre de la FONDATION DU THÉÂTRE DU NOUVEAU MONDE

Visa MasterCard American Express

N° de la carte

Date d'expiration

Titulaire

Signature

Voici mes coordonnées :

Nom

Adresse

Ville

Province

Code postal

Numéro de téléphone

Un reçu pour usage fiscal sera émis dès la réception de votre don ou à la fin de l'année civile, pour tout don de 20\$ et plus.
Numéro d'enregistrement : 013-5459-22

Pour toute information, veuillez communiquer avec le service du financement privé au
Téléphone: (514) 878-7878 poste 2250 • Télécopieur: (514) 878-7880.

Merci de votre appui et bonne fin de saison théâtrale!

Vézina, Dufault

Assurances et services financiers

Vézina, Dufault Inc.
Assurances générales

Vézina, Dufault et Associés Inc.
Assurances collectives

4375, Pierre-de-Coubertin, bureau 220
Montréal (Québec) H1V 1A6

Tél. : (514) 253-5221 Téléc. : (514) 253-4453

L'île aux scotches rares



*L'île
Noire*
PUB

342, rue Ontario Est, Montréal, 982-0866



SPÉCIALITÉ MAISON
PAIN ARTISANAL

TÉL.: (514) 528-8877
FAX: (514) 528-1600

BOULANGERIE
AU PAIN DORÉ LTÉE

3075, rue de Rouen
MONTRÉAL H1W 3Z2

Restaurant
Yoyo

Cuisine française

4720, rue Marquette
(coin Gilford)
Montréal (Qc)
524-4187

Apportez votre vin

Toujours aux premières loges quand il s'agit de vous délecter.



www.saputo.com


 **SAPUTO**

L'ORCHESTRE DE CHAMBRE
I MUSICI
de Montréal
CHAMBER ORCHESTRA

Yuli Turovsky | Directeur artistique

ARTHUR ANDERSEN présente
S É R I E
CONCERTS
CENTRE-VILLE

THERESA SANTIAGO, UNE VOIX LUMINEUSE

Présenté par Financière  Sun Life

GIUSEPPE VERDI
Quatuor à cordes
en mi mineur
(arr. Yuli Turovsky)

Airs d'opéra de Puccini
et Verdi



THERESA SANTIAGO
soprano

POUR LA PREMIÈRE
FOIS À MONTRÉAL

CONCERT ENREGISTRÉ



JEUDI 26 AVRIL 2001, 20 HEURES

 Salle de concert Pollack
Pollack concert hall

L'ÉVENEMENT DE SALON
I MUSICI
de Montréal 514-982-6038
www.imusici.com

 514-790-1245
www.admission.com

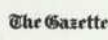
COMMANDITAIRE PRINCIPAL

 NORTTEL
NETWORKS

 BANQUE
LAURENTIENNE

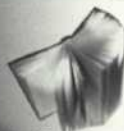
 99.3

 LES PRESSES

 The Gazette

GROUPE
Renaud-Bray
Librairie
— Champigny — Garneau —

Gatineau
Québec
Sherbrooke
Sorel
Ste-Foy
St-Jérôme
Victoriaville



Le plus
important réseau
de librairies
francophones
au Québec



SERVICE À DOMICILE (514) 342-2815
COMPOSEZ SANS FRAIS
1-888-746-2283

5252, ch. de la
Côte-des-Neiges
Tél. : (514) 342-1515

3660, rue St-Denis
Tél. : (514) 288-0952

4301, rue St-Denis
Tél. : (514) 499-3656

4380, rue St-Denis
Tél. : (514) 844-2567

1155, rue Ste-Catherine E.
Tél. : (514) 527-4477

1432, rue Ste-Catherine O.
Tél. : (514) 876-9119

5117, av. du Parc
Tél. : (514) 276-7651

1691, rue Fleury Est
Tél. : (514) 384-9920

Complexe Desjardins
Tél. : (514) 288-4844

Carrefour Angrignon
Tél. : (514) 365-2587

Galeries d'Anjou
Tél. : (514) 353-2353

Place Versailles
Tél. : (514) 351-0350

Brossard
Tél. : (450) 443-5350

Promenades St-Bruno
Tél. : (450) 653-0546

Centre Laval
Tél. : (450) 682-2587

Carrefour Laval
Tél. : (450) 681-3032



Visitez notre site
www.renaud-bray.com



Achat de certificat cadeau



Le TNM salue
ses abonnés!

Théâtre de Sources Mondes

Plusieurs de nos spectacles, dans d'autres régions, se tiennent dans des lieux de culture et de spectacle de renommée internationale. Nous sommes fiers de vous offrir ces spectacles de renommée internationale dans notre région. Nous sommes fiers de vous offrir ces spectacles de renommée internationale dans notre région.

Plusieurs de nos spectacles, dans d'autres régions, se tiennent dans des lieux de culture et de spectacle de renommée internationale. Nous sommes fiers de vous offrir ces spectacles de renommée internationale dans notre région.

Interguy DEST

Plusieurs de nos spectacles, dans d'autres régions, se tiennent dans des lieux de culture et de spectacle de renommée internationale. Nous sommes fiers de vous offrir ces spectacles de renommée internationale dans notre région.

Visitez le site www.tnm.qc.ca.

Abonnez-vous et inscrivez-vous au bulletin e-coullisse!

Tout comme le TNM, tirez profit du potentiel de
l'internet en confiant la réalisation de vos projets
de communications interactives à **néomédia**

communications d'affaires

Montréal 514.285.2888 André Houde Québec 418.687.6048 Alain Giguère www.neomedia.com

« L'ellvers du DÉCOR »

Stéfán Perreault
en répétition.

Stéphane Hogue



© Pierre Guillaume

© Pierre Guillaume

La Troupe des Abonnés vous invite!

Dès la mi-mai, venez assister à nos répétitions et découvrez ainsi près d'une centaine de passionnés par les arts de la scène. Vous aurez l'occasion de rencontrer plus de 77 comédiens travaillant sous la direction de Stéfán Perreault, assisté par Christian Sénéchal, et de discuter avec les membres de l'équipe de production.

Pour réserver vos places, contactez la Troupe des Abonnés au 878-7878 poste 2240.

Nous tenons à vous rappeler que nous plierons bagages les 21, 22 et 23 juin prochains pour prendre le large en présentant notre tout nouveau spectacle, *L'Aventure de l'espadon*, une création du dramaturge Stéphane Hogue.

Les billets, au coût de 18\$, sont en vente au guichet du TNM.

Réervations: 868-8668.

Voici les résultats pour

Machbeth

DE SHAKESPEARE

40 % ont accordé



44 % ont accordé



13 % ont accordé



3 % ont accordé



Avis aux abonnés

N'oubliez pas que vous avez **jusqu'au 4 mai 2001** pour vous réabonner à la saison 2001-2002 qui fêtera les 50 ans du TNM. Si vous avez changé d'adresse depuis juillet dernier, contactez France Fournier dès que possible pour lui transmettre vos nouvelles coordonnées au 878-7885. Merci de votre collaboration.

Avis important à tous les spectateurs

Veillez prendre note qu'à compter de la saison prochaine, **les retardataires ne seront plus admis** dans la salle lorsque les spectacles auront commencé. Nous voulons ainsi éviter de déranger les autres spectateurs et les artistes en cours de représentation. Merci de votre compréhension.

LE CAFÉ DU NOUVEAU MONDE



Pour une petite fringale ou une faim de loup, pour une petite bière ou une bouteille de champagne.

RESTAURANT-BAR-CAFÉ SUR DEUX ÉTAGES OUVERT JUSQU'À UNE HEURE DU MATIN, SANS RELÂCHE, MÊME PENDANT LES SPECTACLES.

RÉSERVATIONS

866-8669



La fromagerie HAMEL

Le spécialiste des fromages depuis 1961

220, Jean-Talon Est, Montréal
(Marché Jean-Talon)
Tél.: (514) 272-1161
Téléc.: (514) 272-1163
www.hamel.qc.ca

2117, Mont-Royal Est, Montréal
Tél.: (514) 521-3333

9196, Sherbrooke Est, Montréal
Tél.: (514) 355-6657

622, Notre-Dame, Repentigny
Tél.: (450) 654-3578

Un monde de saveurs

- Fromages exclusifs et affinage sur place.
- Fromages à la coupe devant le client.
- Spécialiste en dégustation de vins et fromages.
- Charcuterie, épicerie fine, pains et croissants.



Jean Besré, Guy Hoffman, Camille Ducharme et Jean-Louis Roux dans *Le Rhinocéros* de Ionesco. Mise en scène de Albert Milhaire au Théâtre Port-Royal e 1968.



Jean Besré (Arlequin) dans *La Double Inconstance* de Marivaux. Mise en scène de Georges Groulx au théâtre Orphéum (1961-1962).

L'homme qui plantait des rêves...

L'homme qui plantait des rêves dans la tête des enfants que nous étions à l'époque, c'était Jean Besré. Il y a eu bien sûr Lise Lasalle, Denise Morelle, Pierre Thériault, Jean-Louis Millette, tous disparus mais ô combien vivants dans nos mémoires! Et voici qu'un des leurs, le voyageur imaginaire de *Tour de terre*, l'éternel amoureux du *Temps d'une paix* et le séducteur invétéré de *Jamais deux sans toi*, le grand-père attachant du *Monde de Charlotte*, a fait lui aussi une sortie de scène inattendue et imprévisible. Car sous la peau de l'ami véritable qu'il était devenu auprès des téléspectateurs se tenait le comédien de théâtre, brillant, vif, drôle, fragile, touchant, humain! Au TNM, son immense talent a marqué des œuvres aussi importantes que *La Guerre*, *Yes sir!* de Roch Carrier, *Rhinocéros* de Ionesco et tant d'autres. Nous avons souvent désiré la présence de Jean Besré sur nos planches. Les rendez-vous avec cet immense acteur ne se sont pas réalisés, faute de temps, de disponibilités. C'est donc le cœur chargé de tristesse que nous lui disons un véritable adieu et un immense merci pour la joie extrême qu'il nous a procurée en étant simplement Jean Besré.

Lorraine Pintal et toute l'équipe du TNM

Une fréquence pour les malentendants

Pour goûter pleinement la richesse des textes présentés sur notre scène, toute personne malentendante qui assiste à l'un de nos spectacles n'a qu'à syntoniser la fréquence 88,9 sur la bande FM de son baladeur. Le TNM met aussi à la disposition de ses spectateurs quelques baladeurs qu'il faut réserver à l'avance en composant le (514) 866-8668.

Nomination

Nous sommes heureux de vous annoncer l'arrivée de Rémi Garon au sein de l'équipe du TNM à titre de directeur des ressources humaines. Nous lui souhaitons la bienvenue.

Félicitations à Cossette Communication-Marketing

Dans la dernière parution de la publication Applied Arts Magazine, l'agence Cossette Communication-Marketing recevait deux mentions dans la catégorie Design Poster pour les affiches de la campagne d'abonnement 2000-2001 du TNM. Bravo à toute l'équipe!

GROUPE



LEGER ROBIC RICHARD AVOCATS

ROBIC DEPUIS 1892
BREVETS, MARQUES ET DROITS D'AUTEUR

Au service des créateurs depuis plus de 100 ans

Agents de brevets
et marques de commerce

Protection des droits
de propriété intellectuelle
et des nouvelles technologies

Téléphone : (514) 987 6242 Télécopieur : (514) 845 7874 Courriel : marion@robic.com www.robic.ca



Le conseil d'ADMINISTRATION du Théâtre du NOUVEAU MONDE

Comité exécutif

Président	Yves Séguin , vice-président exécutif et chef des opérations, BMO Banque privée Harris
Vice-président	Claude Corbo , professeur, UQAM
Trésorier	Guy LeBlanc , associé, PricewaterhouseCoopers
Secrétaire	Jean-Pierre Belhumeur , avocat associé, Stikeman, Elliott

Administrateurs

Joanne Chevrier	<i>chef, communication-marketing, Hydro-Québec</i>
Normand Chouinard	<i>comédien, directeur du Conservatoire d'art dramatique de Montréal</i>
François Descarie	<i>président, Descarie & complices</i>
Peter Duffield	<i>président, Peter R. Duffield et associés</i>
François Forget	<i>vice-président, planification stratégique Cossette Communications Marketing Inc.</i>
Carole Gagné	<i>directrice principale, Banque Nationale du Canada</i>
Germaine Gibara	<i>Awio Management Inc.</i>
Sylvie Lalande	<i>chef des communications, Bell Canada</i>
Fernand Lalonde	<i>avocat conseil, Leduc Leblanc Avocats</i>
Joanne Lalumière	<i>associée directrice, BCP Consultants Inc.</i>
Cindy Lipomanis	<i>vice-présidente communications corporatives, Le Groupe CGI Inc.</i>
Monique Léonard	<i>présidente-directrice générale, Merlicom</i>
Monette Malewski	<i>vice-présidente, agence d'assurances M Bacal Inc.</i>
Raynald Petit	<i>directeur de comptes, Bos</i>
Lorraine Pintal	<i>directrice générale et artistique, Théâtre du Nouveau Monde</i>
Hélène Tellier	<i>vice-présidente au développement des affaires, Groupe Transcontinental G.T.C. Ltée</i>
Marie Tifo	<i>comédienne</i>

Le TNM tient à remercier



LE CONSEIL DES ARTS
DU CANADA
DEPUIS 1957



THE CANADA COUNCIL
FOR THE ARTS
SINCE 1957



LES GRANDS SOCIÉTAIRES DU TNM

Affichage Astral Media
Banque Nationale du Canada
Bell
Caractéra
Financière Sun Life
Gaz Métropolitain
Hydro-Québec
La Presse
Le Groupe Cossette
Néomédia
Samson Bélair Deloitte & Touche
Société Radio-Canada

LES SOCIÉTAIRES DU TNM

ABB
Antoine Laoun, opticien
Banque Laurentienne
Groupe Renaud-Bray
Les Arts du Maurier Ltée
Petro-Canada
Pratt & Whitney
Visa Desjardins

LES ASSOCIÉS DU TNM

Bombardier
Saputo
Hallmark
Imperial Tobacco Canada Ltée
Publicité Martin
Rogers Media
Tropicana

NOS ABONNÉS PREMIÈRE LOGE

Acier AGF
Astec APS
Banque Nationale de Paris (Canada)
BOS
BMO Banque privée Harris
Brasserie Labatt
CADEV
Coopérative Fédérée de Québec
Dancosse Brisebois
Eurest
Fonds de Solidarité des Travailleurs
du Québec
Gestion Placements TR
Goodhue & associés
Groupe LGS inc.
Imperial Tobacco Canada Ltée
Le Groupe Canam Manac
Loto-Québec
Quebecor World Graphique-Couleur
Rogers AT&T
Société Conseil Mercer
Société des alcools du Québec
Stikeman Elliott
Téléystème Itée
Templeton Management
Tours Chanteclerc
Versalis Formation
Woods & associés

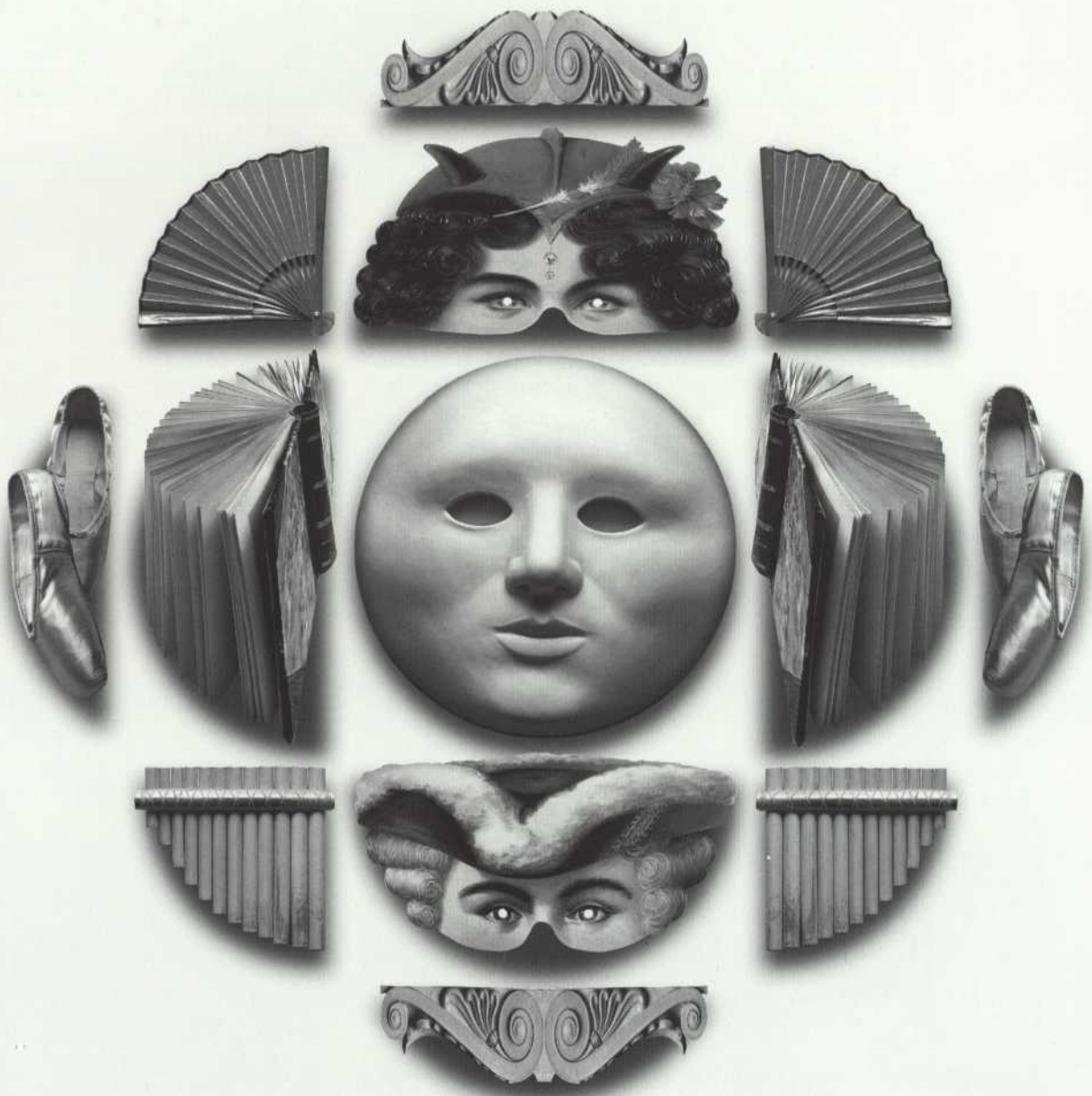


Montréal – Toronto – Québec
Ottawa (bientôt)

180, rue Sainte-Catherine Ouest
Montréal (Québec)
H5B 1B5

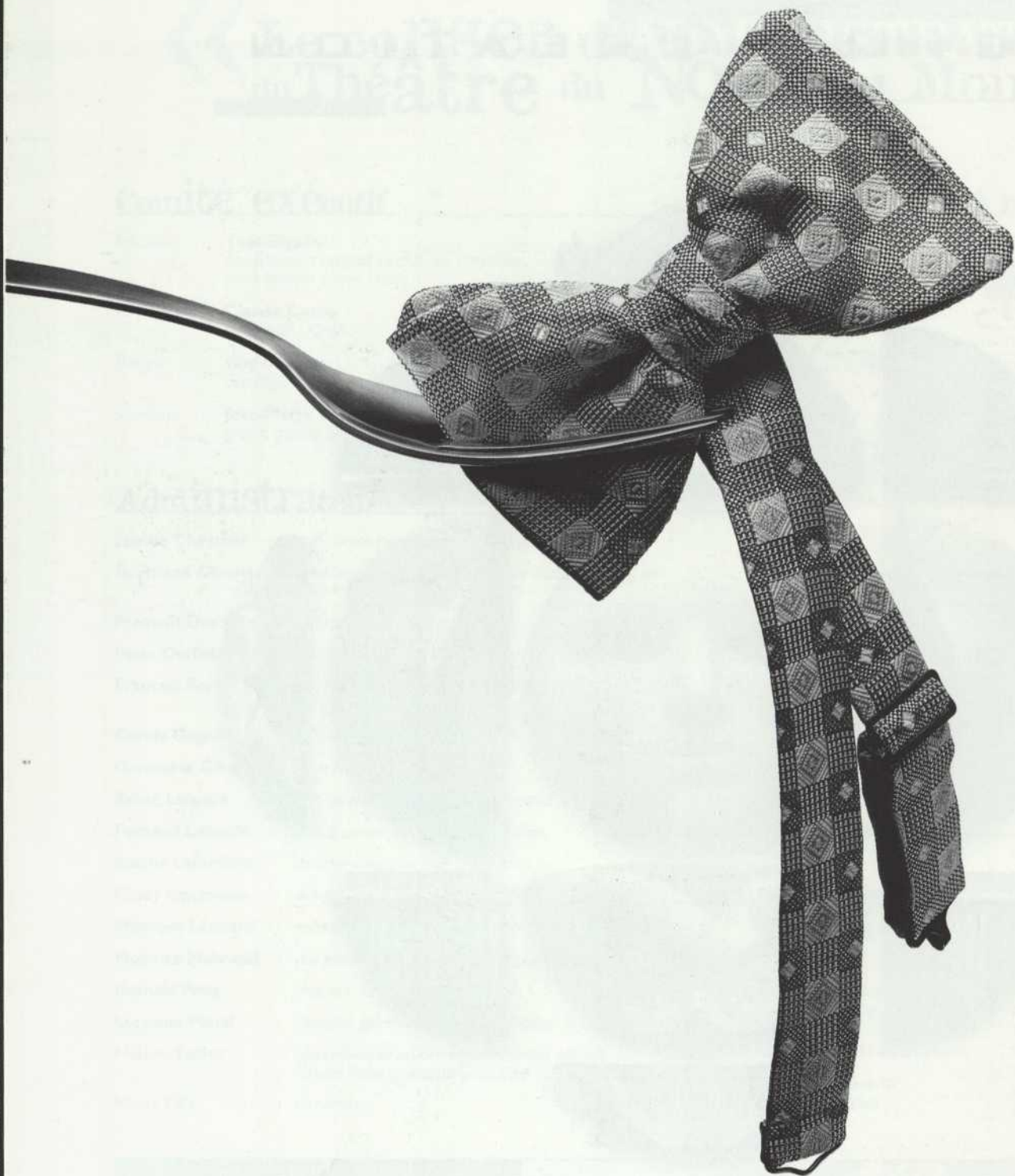
Tél. : (514) 282-7444

ICI LA CRÉATION



ICI RADIO-CANADA
TÉLÉVISION

WWW.RADIO-CANADA.CA



**Bouffe et boutiques,
à gauche en sortant.**

COMPLEXE
DESJARDINS