

m u s i q u e

c i n é m a

d a n s e

Concert thématique
Unions

**Spectacle
multidisciplinaire**

Véronique LACROIX, chef
ECM, 17 musiciens



libres



Mardi 16 mai 2000, 20h

Salle Pierre-Mercure
Centre Pierre-Péladeau
300, boul. de Maisonneuve Est
Montréal, Québec

ENSEMBLE
CONTEMPORAIN
DE MONTREAL

Véronique Lacroix
Directrice artistique

*L'ECM « en résidence »
au Conservatoire de musique
du Québec à Montréal*

peinture

poésie

musique

L'Ensemble contemporain de Montréal

L'Ensemble contemporain de Montréal est officiellement « en résidence » au Conservatoire de musique du Québec à Montréal depuis septembre 1998. C'est là d'ailleurs que l'Ensemble, alors formé d'étudiants, donnait son premier concert en 1987.

Depuis ses débuts, l'ECM se distingue par son concept original de *Concerts thématiques*, où se côtoient des créations de jeunes compositeurs québécois et des œuvres classiques du répertoire pour orchestre de chambre. Afin d'offrir un outil de création musicale favorisant l'exploration et la collaboration entre interprètes et compositeurs, l'activité *Ateliers et Concert* voit le jour en 1993-94. Elle est suivie en 1997 par le spectacle *Jeune Public J'écoute, j'imagine, je compose...*, un événement de type interactif adapté au milieu scolaire, mis en nomination aux PRIX OPUS en 1998. À titre d'ambassadeur de la relève québécoise de la création musicale, l'ECM organise des *Concerts-échanges* à l'échelle nationale et internationale, notamment à Kiev (1999), Winnipeg (1997) et Barcelone (1993).

En mai 1994, l'ECM prend part au concert d'ouverture du Festival International de musique actuelle de Victoriaville. L'Ensemble inaugure en 1995, avec le concert final de ses *Ateliers et Concert*, les Journées du XX^e siècle à Montréal, un événement parrainé par l'Orchestre symphonique de Montréal.

Chaque année, depuis 1994, l'Ensemble entreprend une tournée pour présenter son Concert thématique. Ainsi, l'ECM joue régulièrement dans un réseau régional incluant les villes de Québec, Chicoutimi, Joliette, Lennoxville, Pointe-Claire, Rivière-du-Loup, et Sillery. Il effectuera une première tournée pan-canadienne à l'automne 2000 avec son concert *GENERATION 2000*.

L'ECM peut être entendu sur quatre disques compacts et prépare actuellement la parution d'un cinquième. Il a aussi à son actif la création de près de 80 œuvres québécoises, dont la plupart ont été captées par la Société Radio-Canada.

Mandat

L'ECM, c'est : stimuler la création musicale en interprétant des œuvres commandées à de jeunes compositeurs québécois ; donner à ces créateurs une visibilité, mais aussi des structures variées pour explorer et approfondir leur art.

L'ECM, c'est aussi : promouvoir la création musicale contemporaine auprès d'un large public. Pour cela, la jumeler au répertoire classique et aux autres disciplines artistiques, donner de nombreux concerts gratuits, organiser des tournées en région ; organiser des échanges avec des ensembles musicaux.

L'ECM, c'est participer : à la formation des jeunes compositeurs et inciter les jeunes interprètes professionnels à aborder le répertoire contemporain et la création.

Unions libres

Les compositeurs invités à participer au spectacle **Unions libres**, auquel vous allez assister ce soir, ont dû considérer deux règles de jeu qui leur ont été données au départ :

- 1 Choisir un partenaire-créateur pratiquant une autre discipline artistique que la musique, avec lequel il réaliserait une œuvre nouvelle de type multidisciplinaire.
- 2 Choisir, à travers le répertoire ayant précédé le XX^e siècle, une œuvre musicale fétiche qui devrait apparaître sous une forme ou une autre¹ au cours de l'œuvre.

Mon désir était d'amener les compositeurs à se donner, à se positionner, à livrer une œuvre dont les choix révéleraient des affinités extra-musicales et stylistiques qui obligerait la mise à nu et la fragilité qu'elle implique, avec tous les degrés possibles de refus et d'acceptation.

Dès le début et pendant les 18 mois qu'a duré la gestation du projet, il était évidemment fascinant d'observer comment chacun interprétait les règles, se liant particulièrement aux contraintes de celle-ci, omettant celle-là... Finalement, tous l'ont compris, ces consignes n'étaient que le point de départ d'une aventure qui allait les mener en dehors des chemins habituellement empruntés lors de « traversées » plus solitaires².

Ainsi, les échanges entre ces nouveaux partenaires cherchant une vision commune par-delà leur discipline respective

ont tracé des œuvres qui s'inscrivent forcément dans une poétique plus globale. Ici, il est intéressant de constater que la majorité des artistes a choisi de commenter au passage, et avec plus ou moins d'intensité, la société l'entourant : soit en soulignant l'évolution de ses modes d'expression (les graffitis de Ferguson-Van Grimde, le zapping de Ristic-Murphy) soit en la questionnant à un niveau philosophique, voire même économique (étude de l'entropie de Plamondon-Gagnon, dénonciation du désengagement social de Oesterle-Unger). La multidisciplinarité mènerait-elle à un artiste plus engagé ?

Finalement, afin de dévoiler plus encore l'intimité de ces compositeurs et de leur travail, il ne restait plus qu'à insérer les mini-portraits ou « making of » du cinéaste Philippe Gagnon avant chacune des œuvres.

En espérant que, comme moi, vous vivrez la surprise de la découverte, je voudrais dire un immense merci à tous les collaborateurs de ce spectacle qui, sur scène ou en coulisse, ont accepté de relever le défi de ces Unions libres et de tous les risques qu'elles recèlent...

Bonne soirée !

Véronique Lacroix

Directrice artistique de l'Ensemble contemporain de Montréal

¹ En filigrane, en citation ou complètement cachée, le compositeur ayant le choix des armes.

² Cette stratégie de déstabilisation est d'ailleurs caractéristique des rencontres compositeurs-ECM depuis la fondation de celui-ci.

Véronique Lacroix



Véronique Lacroix termine en 1988 des études au Conservatoire de musique de Montréal couronnée de nombreux prix la récompensant, entre autres, dans la discipline de la direction d'orchestre. Entre 1987 et 1996, elle occupe la direction artistique de plusieurs formations symphoniques au Québec et celle du Scarborough Philharmonic en Ontario (Canada).

Elle poursuit une carrière qu'elle consacre désormais presque entièrement à la création québécoise avec l'Ensemble contemporain de Montréal qu'elle a fondé en 1987. C'est ainsi que, quelque 13 ans après la fondation de cet ensemble, elle a dirigé les premières de plus de 80 œuvres. À titre de chef invitée, Véronique Lacroix est régulièrement appelée à diriger diverses formations symphoniques et contemporaines au Canada, mais aussi à l'étranger (Ukraine, Espagne).

Invitée à siéger sur différents jurys, elle agit également à titre de conseillère, notamment dans la programmation de musique canadienne pour divers organismes dont l'Orchestre Métropolitain du Grand Montréal, le Festival de musique de chambre de Montréal et l'Association des orchestres de jeunes du Québec. Cette dernière lui a d'ailleurs récemment décerné un prix soulignant sa contribution exceptionnelle au sein de ce milieu ainsi que dans celui de la création québécoise.

Véronique Lacroix dirige depuis septembre 1995 la classe d'interprétation de musique contemporaine du Conservatoire de musique et d'art dramatique de Montréal dont l'ECM est, depuis 1998, l'ensemble en résidence attiré.

Programme

Catalogue de bombes occidentales*³

André Ristic et Serge Murphy, sculpteur
Marie-Annick Béliveau, mezzo-soprano

Post*¹

Yannick Plamondon et Philippe Gagnon, cinéaste

ENTRACTE

Le contrat social*³

Michael Oesterle et Christine Unger, peintre
André Dagenais, soprano des Petits Chanteurs
du Mont-Royal

Apocryphal Graffiti*²

Sean Ferguson et Isabelle Van Grimde, chorégraphe
Robert Meilleur, danseur

* créations

¹ commande de la Société Radio-Canada

² réalisée avec l'aide du Conseil des Arts du Canada

³ réalisée avec l'aide du Conseil des arts et lettres du Québec

Le concert du 16 mai, réalisé en coproduction avec la Chaîne culturelle de Radio-Canada, est enregistré pour diffusion ultérieure, dans le cadre de l'émission Résonances.

Animation, MONIQUE LEBLANC
Réalisation, LAURENT MAJOR

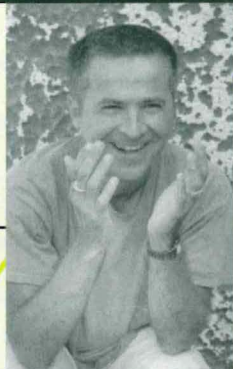
100.7 fm
montréal
chaîne culturelle
Radio-Canada

Catalogue de bombes occidentales



André Ristic, compositeur

André Ristic a étudié à Québec, à Montréal et ailleurs; son temps est partagé entre ses activités comme pianiste du Trio Fibonacci et de l'ECM, et un travail de composition axé sur l'ambiguïté stylistique dans la musique occidentale. André Ristic passe la moitié de son temps à travailler jusqu'à l'épuisement, et l'autre à dépenser l'argent gagné à l'étranger où il s'intéresse aux traditions folkloriques et populaires.



Serge Murphy, sculpteur

Les œuvres du sculpteur montréalais ont été exposées à de nombreuses reprises depuis 1974, au Québec, au Canada, mais aussi à Paris et New York, et figurent dans plusieurs collections publiques canadiennes. Récipiendaire de plusieurs prix du Conseil des Arts du Canada, il a également participé à des expositions collectives, dont la plus récente se tenait à Bogota, Colombie, intitulée *L'Origine des choses* (1998). Il travaille régulièrement à la conception de films vidéo ainsi qu'à des performances en direct.



Marie-Annick Béliveau, mezzo-soprano

Privilégiant le répertoire contemporain, Marie-Annick Béliveau travaille beaucoup avec les jeunes compositeurs de Montréal, parmi lesquels Anthony Rozankovic, André Villeneuve, Sean Ferguson, Laurie Radford. Elle a chanté en France avec le Nouvel ensemble moderne, l'Ensemble contemporain de Montréal et le groupe Tuyu.

Également interprète de musique médiévale avec l'ensemble Deus Ex Machina, et de jazz avec le groupe Les Splendid Boys, elle a participé à des films et une revue musicale. Sa grande versatilité technique est très recherchée. Elle chantera bientôt une création de Thomas Désy lors de *Voix Nouvelles* au Centre de la Voix de Royaumont, France.

L'œuvre

Voilà cinq cents poèmes qui veulent tout prendre. Sortes de fragments, de morceaux brisés d'un monde fragile, ils parlent de tout, de moi, de vous, et des éléphants aussi, peut-être. Ils ont rencontré la musique d'André Ristic : maintenant ils chantent.

Serge Murphy

Post



Yannick Plamondon, compositeur

Yannick Plamondon est un inventeur au parcours musical varié. D'abord guitariste de rock, il étudie la composition au Conservatoire de musique de Québec. Il collectionne les prix depuis 1995 et plusieurs de ses œuvres ont été créées par l'Orchestre symphonique de Québec, l'Orchestre du centre national des arts et le Nouvel ensemble moderne.

Il reçoit des commandes d'œuvres (Radio-Canada en 1998 pour *Québec Musiques au Présent*) et participe à des concours et forums prestigieux. Il a par ailleurs développé une collaboration fructueuse avec le pianiste Marc Couroux. Sa musique tient compte de « l'exploitation compositionnelle des contraintes mécaniques générées par une lutherie délinquante ». Son approche réconcilie rigueur structuraliste et pragmatisme nord-américain.

Post est la deuxième œuvre de Yannick Plamondon créée par l'Ensemble contemporain de Montréal, après *Limite définie, indéfinie des eaux* en 1998.



Philippe Gagnon, cinéaste

Philippe Gagnon est né à Québec le 16 octobre 1974. Après des études collégiales en sciences pures, il décide de partir dans l'aventure du cinéma. De Québec à Vancouver en passant par Montréal, il étudie à l'Université Laval, à la Vancouver Film School et à l'Institut National de l'Image et du son. Ses films et vidéos dont *Le Salon Rouge*, *J'ai besoin d'un trou dans la tête* et *Métro Boulot* se sont promenés dans divers festivals internationaux. Il est aussi directeur général de *Spirafilm*, une coopérative de réalisateurs basée à Québec.

L'œuvre

À Valérie Fradette

Post se veut une étude poétique de l'entropie. Une pièce d'orchestre écrite pour les fins d'un film muet, une technologie désuète en tant que stratégie d'évitement à l'idée d'évolution.

Basée sur une « humeur », sur une sensation d'interruption du mouvement, de l'émergence d'un « empire du gris ».

Un regard porté sur un monde, motivé par la lassitude des célébrations de l'évolution et de la détermination historique. Un monde prenant un moment d'arrêt, une pause devant de nouveaux monuments.

L'idée de progression laissant place au silence, créant un espace, de l'impossibilité de confronter l'image et le son.

En finir d'attendre « ce qui devrait se produire », en présence de « ce qui ne se produit pas ».

Post est une commande de la Société Radio-Canada.

Yannick Plamondon

J'hais l'hiver! C'est ce que je me disais avant de l'affronter avec une caméra...

Philippe Gagnon

Le contrat social en six tableaux



Michael Oesterle, compositeur

Né en 1968 à Ulm, Allemagne, Michael Oesterle est venu s'installer au Canada en 1982. Il vit à Montréal depuis 1996, où il est actif à titre de compositeur et de codirecteur, avec le pianiste Marc Couroux, de l'ensemble KORE.

Il s'est vu décerner de nombreux prix pour ses compositions, notamment le Prix Gaudéamus, le Grand prix du 12^e concours Radio-Canada pour les jeunes compositeurs, et le prix Jules-Léger du Conseil des arts du Canada. Ses œuvres ont été jouées par le Chicago Civic Orchestra, le Nouvel ensemble moderne, le Winnipeg Symphony Orchestra, l'Orchestre du Centre national des arts d'Ottawa, l'Ensemble InterContemporain, l'Ensemble Modern et le Berliner Rundfunk-Sinfonie Orchester.

Plusieurs de ses œuvres seront créées au cours de la saison 2000-2001, par le Evergreen Club de Toronto, les Percussions de Strasbourg, le Metropolitan Symphony Orchestra de Minneapolis, l'Orchestre baroque de Montréal, la Queen of Puddings Music Theater Company et le Metamorphosen Chamber Orchestra de Boston.



Christine Unger, artiste peintre


Installée à Montréal, Christine Unger est artiste peintre, et travaille également en recherche et écriture. Après des études en histoire, elle obtient un diplôme en Beaux-Arts en 1998. Elle a étudié à New York avec le peintre sculpteur Julius Tobias, au Vermont, avec l'artiste de scène Steven Kurtz, et à Montréal avec la peintre Susan G. Scott et la peintre sculpteure Sylvia Safdie. Bien qu'elle se consacre surtout à la peinture, Christine Unger s'oriente de plus en plus vers les événements interdisciplinaires où la présentation traditionnelle de la peinture est remise en question. *Gracie*: *Abstract Adaptations* exposait des peintures abstraites accrochées comme dans un salon, du sol au plafond, dans le style qui était à la mode avant l'avènement de l'art moderne sérialisé. En collaboration avec l'ensemble LCMSTC de Vancouver, elle a créé une série de peintures mobiles servant de décor au *Mr. Punch* du compositeur Michael Finnis. Sa production actuelle traite du développement de l'image en tant qu'icône et vise à placer le raffinement esthétique de la peinture dans le contexte des modes de production industrielle. En juin 2000, le St. Norbert Art Centre du Manitoba l'accueillera pour un an de résidence pour lancer et développer un nouveau projet de publications d'art.



André Dagenais, soprano

Débutant l'étude du violon à 5 ans avec Jacques Ségall, André Dagenais entre en 1996 à la Maîtrise des Petits chanteurs de Mont-Royal où il étudie le chant avec Gilbert Patenaude, Alain Duguay et Marie Laferrière.

Il participe à des opéras, *Carmen* et *La Bohème* en 1999, et chante en soliste lors de nombreux événements, concerts et tournées de la Maîtrise, au Québec et en Europe. Radio-Canada a récemment utilisé sa voix pour la *Chronique d'une fin de Millénaire* des *Beaux Dimanches*.

Notes sur l'œuvre : 
page suivante

Le contrat social en six tableaux

L'œuvre

« Cette difficulté ramenée à mon sujet peut s'énoncer en ces termes : trouver une forme d'association qui défende et protège de toute la force commune la personne et les biens de chaque associé, et par laquelle chacun s'unissant à tous n'obéisse pourtant qu'à lui-même et reste aussi libre qu'auparavant. »

Du contrat social,
Jean-Jacques Rousseau,
1762

En 526 avant J.C., Anicius Manlius Severinus Boethius fut arrêté pour avoir héroïquement tenté de répartir équitablement les richesses en Italie. Attendant d'être exécuté, il écrivit *Consolation de la Philosophie (Consolatio Philosophiae)*. Il y traitait des mêmes questions et émotions qui furent au cœur du mouvement romantique : la recherche d'une transcendance alliée à une profonde nostalgie pour un passé « naturaliste » où la cupidité et la guerre n'existaient pas. Les mots et les actes de Boethius confirment que le désir romantique de trouver le « contrat social » que Rousseau décrit ci-dessus, n'est pas l'apanage d'une « époque », mais traduit un besoin commun à toutes les époques et tous les pays où vivent des gens de conscience.

Le contrat social est écrit pour deux groupes instrumentaux. L'ensemble 1 est formé d'instruments à vent, du piano et de percussions, l'ensemble 2 de cordes, d'un clavecin et d'un jeune soprano. La musique écrite pour l'ensemble 1 a un effet mécanique, avec un thème

de piano sous-jacent emprunté au *Concerto pour piano n° 1* de Tchaïkovski. En contraste, la musique de l'ensemble 2 est délicate et statique. Les cordes sont toujours en sourdine et le clavecin se rapproche du son d'une boîte à musique. Le jeune soprano chante les paroles de Boethius.

En surface, la technologie grossière de l'installation avec ses rouleaux de tissu, jointe à la voix du jeune soprano, suggère le contexte dans lequel le mouvement romantique est né, les conditions difficiles créées par les débuts de l'ère industrielle qui a attiré de plus en plus de gens vers les villes, y compris des enfants, pour y travailler à des tâches répétitives n'ayant plus la signification intrinsèque qu'avaient le travail ou l'artisanat.

L'imagerie du parchemin lie la matière ambiguë du sujet pour provoquer la mémoire et suggérer des significations qui sont plus viscérales que logiques. La séquence des 6 panneaux suit – de façon abstraite – l'esprit du texte de Boethius selon une progression de désincarnation sociologique croissante, utilisant le pied comme métaphore concrète pour le corps et l'âme. En séquence, les 6 panneaux (« SENSATION », « LÉPREUSE », « COMMUN », « NATURE », « SEULEMENT » et « POUR MOI, JE RETIRE MES PIEDS ») vont d'une symbiose paradisiaque avec la nature à une isolation croissante même d'avec la nature, une réalité virtuelle où l'humanité ne garde plus qu'une icône nostalgique de son existence physique.

Michael Oesterle

Consolation de la philosophie

Anicius Manlius Severinus Boethius
526 après J.C.

*Felix nimium prior aetas
contenta fidelibus aruis
nec inertī perdita luxu,
facili quae sera solebat
ieiunia soluere glande.*

*Non Bacchica munera norant
liquido confundere melle
nec lucida uellera Serum
Tyrio miscere ueneno.
Somnos dabat herba salubres,*

*potum quoque lubricis amnis,
umbras altissima pinus.
Nondum maris alta secabat
nec mercibus undique lectis
noua litora uiderat hospes.*

*Tunc classica saeua tacebant
odiis neque fusus acerbis
cruor horrida tinxerat arua.
Quid enim furor hosticus ulla
uellet prior arma mouere,*

*cum uulnera saeua uiderent
nec praemia sanguinis ulla?
utinam modo nostra redirent
in mores tempora priscos!
Sed saeuior ignibus Aetnae*

*feruens amor ardet habendi.
Heu, primus quis fuit ille
auri qui pondera tecti
gemmasque latere uolentes
pretiosa pericula fodit?*

Heureux les hommes du temps jadis !
Ils se contentaient d'une terre fidèle,
Ne perdaient pas leur âme dans un luxe inutile
Et tardaient à calmer leur appétit
De glands dont la Nature était prodigue.

Ils ne savaient pas mélanger les présents
De Bacchus avec le miel limpide
Ni imprégner les tissus chatoyants
De l'Inde, de colorant Tyrien.
L'herbe offrait le sommeil réparateur,

Les eaux glissantes fournissaient le breuvage
Et l'immense pin, l'ombrage.
Ils ne fendaient pas encore les flots profonds
Et sans traquer partout les marchandises,
Abordaient en étrangers des côtes inexplorées.

En ce temps, la trompette guerrière se taisait
Nulle haine tenace ne répandait
Le sang ni la peur dans les campagnes.
Nul ennemi n'avait la folie
De provoquer les combats,

Promesses de cruelles blessures
Sans récompense pour le sang versé.
Ah ! si seulement notre âge
Retournait à ses premiers usages !
Mais non ! plus dévastateur que l'Etna,

Brûle le dévorant désir de posséder !
Maudit soit le premier
Qui déterra des trésors cachés
Et des pierres qui désiraient rester
Dissimulées – coûteux dangers !

Apocryphal Graffiti



Sean Ferguson, compositeur

Sean Ferguson est né à Fort Vermilion, petite communauté du Nord de l'Alberta. Il vit à Montréal depuis 1990 où il a étudié la composition avec John Rea à l'université McGill. Il est membre du conseil d'administration de la Société québécoise de recherche en musique, pour laquelle il était coordonnateur artistique de la Semaine de musique québécoise pour le piano en 1998 et pour la voix en 1999. Depuis septembre 1999, il est membre du comité artistique de la Société de musique contemporaine du Québec (SMCQ). Parmi ses œuvres récentes : *Conversations*, pour trio avec signal digital en temps réel, une commande de Codes d'Accès et *Inside Passage*, pour piano et orchestre, créée en décembre 1999 par la SMCQ et Marc Couroux, pianiste. *Apocryphal Graffiti* est la seconde pièce qu'il écrit pour l'ECM, qui avait créé *Nuit blanche* en 1996.

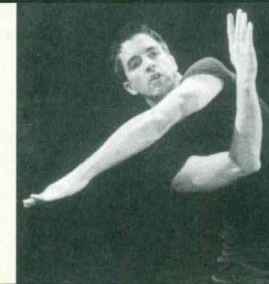


Isabelle Van Grimde, chorégraphe

Chorégraphe montréalaise née en Belgique, Isabelle Van Grimde étudie la danse en Europe et en Amérique du Nord. Elle choisit de s'installer à Montréal où elle fonde, en 1991, sa compagnie Van Grimde Corps Secrets avec la création de *Secrets Vestiges*. Suivront *Au sommet de tes côtes* (1992) et l'œuvre ciné-scénique *Par la peau du cœur* (1994).

À l'échelle humaine marque le début de sa carrière internationale, qui lui vaut d'être invitée à créer en Europe, lui permettant de concilier ses deux cultures. *May All Your Storms Be Weathered* (1998) et *Maisons de poussière* (1999) œuvres récentes d'Isabelle Van Grimde révèlent une vibrante humanité qui, paradoxalement, se manifeste à travers une recherche formelle très rigoureuse. Ces chorégraphies ont été présentées en France, aux Pays-Bas, en Belgique et le seront en Angleterre cette année.

Isabelle Van Grimde a enseigné à l'École supérieure de danse du Québec, aux Ateliers de danse moderne de Montréal, à Danse Partout de Québec et à l'Université Concordia. Elle donne également des ateliers à la Hageschool Voor de Kunsten, Arnhem (Pays-Bas) et à Dance City, Newcastle (Royaume-Uni), et a créé, en collaboration avec Daniel Soulières, un concept visant à initier le public au processus créatif en danse : *Anatomie d'une création*.



Robert Meilleur, danseur

En avril 2000, la chorégraphe sera accueillie en résidence de création au Manège-Scène Nationale de Maubeuge (France) pour *Abécédaire* (titre provisoire), dont la première aura lieu le 27 avril.

Robert Meilleur a fait ses débuts en nouvelle danse avec Martine Époque et Hélène Blackburn avant de s'installer à Calgary où, pendant trois années, il a exploré l'interprétation, la chorégraphie, l'enseignement et le théâtre. De retour à Montréal en 1990, il s'est joint à la Compagnie O Vertigo au sein de laquelle il a dansé pendant quatre ans. C'est durant cette même période qu'il a interprété un solo créé pour lui par William Douglas. Il a ensuite dansé pour Benoît Lachambre, notamment avec les projets *Notoire* à Paris et le Projet *Lachambre/Volet Interprètes 9* de Danse-Cité, en 1998. Il a interprété *La part des anges* de Paul-André Fortier et sera dans la nouvelle création d'Anne-Marie Giroux. C'est sa deuxième participation à une création d'Isabelle Van Grimde.

Notes sur l'œuvre : >
page suivante

Apocryphal Graffiti

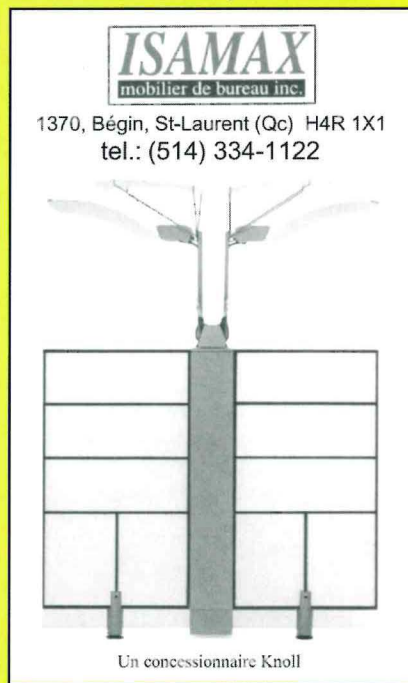
L'œuvre

Dans le graffiti apocryphe, ou tag, les textes écrits révèlent et cachent tout à la fois leur identité. Les lettres étant hautement stylisées, les mots se révèlent à celui qui les connaît mais se dissimulent au non-initié. Le graffiti dépeint des mots cachés, d'où l'appellation apocryphe.

Bien que le graffiti soit normalement considéré comme un médium visuel, des techniques similaires ont aussi été utilisées en musique. Dans *Sinfonia* de Luciano Berio, par exemple, le Scherzo de la *Seconde symphonie* de Mahler sert de mur sur lequel Berio place les signatures, ou tags, d'autres compositeurs. Ces tags ne sont reconnaissables, cependant, que par les familiers du répertoire musical européen. Également, à la fin du premier acte du *Don Giovanni* de Mozart, le compositeur tague sa propre musique, en écrivant trois niveaux simultanés de musique de danse, joués par trois ensembles différents. C'est la même technique que les couches multiples de graffitis sur un mur ou une statue de prédilection. Alors que Mozart écrit ses propres signatures musicales, Bach, lui, utilise deux chansons populaires de l'époque pour taguer sa propre musique dans le quodlibet de la fin des *Variations Goldberg*.

Dans ma pièce, j'ai utilisé toutes ces techniques ainsi que d'autres. À certains endroits, des graffitis plus anciens ont même été effacés. J'ai aussi, à l'occasion, donné au chef d'orchestre et aux musiciens la liberté de créer leurs propres tags improvisés. Dans les mouvements du danseur, Isabelle Van Grimde a été en partie inspirée par l'acte de l'écriture, en particulier en caractères chinois. La plupart de la musique originale est basée sur ces gestes physiques. À certains endroits, la chorégraphie du danseur tague la musique, à d'autres ce sont les musiciens qui taguent la danse.

Sean Ferguson



ISAMAX
mobilier de bureau inc.

1370, Bégin, St-Laurent (Qc) H4R 1X1
tel.: (514) 334-1122

Un concessionnaire Knoll

L'équipe

Ensemble contemporain de Montréal : l'équipe

Les musiciens

VÉRONIQUE LACROIX – chef
VALÉRIE GRATTON – flûte
DIANE LACELLE – hautbois
DAVID VEILLEUX – clarinette
MATHIEU LUSSIER – basson
MARC-ANTOINE ROBILLARD – cor
ROBERT SLAPCOFF – percussions
ANDRÉ RISTIC – piano
KAROLINE LEBLANC – clavecin
JOHANNE MORIN – violon
SYLVIU PATRASCU – violon
ARIANNE LAJOIE – violon
PASCALE BEAUDRY – violon
PIERRE TOURVILLE – alto
FRANCINE LUPIEN – alto
THÉRÈSE RYAN – violoncelle
VINCENT BERNARD – violoncelle
ÉRIC LAGACÉ – contrebasse

L'équipe

VÉRONIQUE LACROIX – directrice artistique et générale

LAURENT MONTPETIT – directeur administratif

ÉRIC LAGACÉ – gérant des musiciens

MARIE MARAIS – relationniste de presse

CHRISTINE VAUCHEL – assistante à la promotion et aux communications

L'équipe technique

LUC MALTAIS – directeur technique

CAROLINE ROSS – conception des éclairages

JEAN BOURQUE – régisseur

Les membres du conseil d'administration

SUZANNE CÔTÉ, présidente
Sodeplan

VÉRONIQUE LACROIX, vice-présidente
Ensemble contemporain de Montréal

VALÉRY PIGEON, secrétaire
St. Remy Media

VINCENT CASTELLUCCI
Département de physiologie,
Université de Montréal

VALÉRIE GRATTON
Ensemble contemporain de Montréal

ISABELLE SÉNÉCAL
Polymos

DAVID VEILLEUX
Ensemble contemporain de Montréal

LAURENT WERMENLINGER
Parkyn, Wermenlinger, Layton Capital

Une bonne main d'applaudissements

CPL-Systèmes de couvre-sols DuPont^{mc}
est fière de reconnaître le talent d'ici.

info@cplabrosse.ca

CPL

Couvre-Planchers Labrosse inc.



Systèmes de couvre-sols DuPont[™]

CONCEPTIS
TECHNOLOGIES

www.conceptis.com

DuPont
Canada
est fière
d'encourager
les jeunes
musiciens
québécois

DU PONT
DuPont Canada

Martin Beaulieu

Photographe

Tél (514) 572-1357
télécopieur : (514) 572-1358

BUROVISION
Un concessionnaire de Knoll

71, WESTMINSTER N. • MONTRÉAL • QUÉBEC • H4X 1Y8
TÉLÉPHONE : 514-481-1833 • TÉLÉCOPIEUR : 514-481-2010

Le concours des jeunes compositeurs de la SOCAN 2000

La Fondation SOCAN est heureuse d'annoncer le **Concours annuel des jeunes compositeurs de la SOCAN 2000**. Ouvert aux compositeurs de moins de 30 ans, il est doté de bourses totalisant 17 500 \$, dans les catégories suivantes :



Les Prix Sir-Ernest-MacMillan
pour œuvres composées pour au moins 13 exécutants jusqu'à un orchestre symphonique complet

Les Prix Serge-Garant
pour œuvres composées pour 3 exécutants au minimum et 12 au maximum

Les Prix Hugh-Le Caine
pour œuvres électroacoustiques

Les Prix Pierre-Mercure
pour œuvres solos ou duos

Les Prix Godfrey-Ridout
pour œuvres chorales

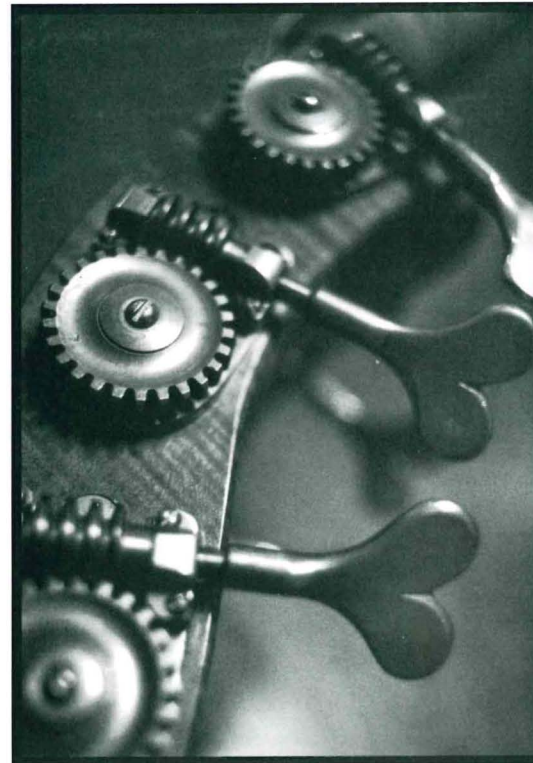
Date limite d'inscription :
1^{er} mai 2000

Pour obtenir de plus amples renseignements ou des formulaires d'inscription à ce concours, veuillez communiquer avec

La Fondation SOCAN

600, boul. de Maisonneuve ouest, bureau 500
Montréal (Québec) H3A 3J2

Tél. (514) 844-8377 ou 1 800 79 SOCAN • Téléc. (514) 849-8446



Martin Beaulieu, photographe



et le



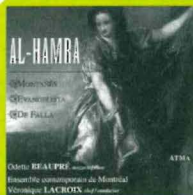
Les meilleurs vins
de porto à Montréal!

sont heureux de s'associer à l'Ensemble contemporain de Montréal
sont heureux de s'associer à l'Ensemble contemporain de Montréal

Passez voir notre sélection de disques

à l'entrée

Ces albums sont aussi disponibles en tout temps à notre bureau, au coût de 20 \$ chacun (taxes incluses)



Al-Hamra

(ATMA) ACD 22146

« ... La baguette incisive de Véronique Lacroix et le mezzo noir d'Odette Beaupré en pleine communion avec les sortilèges de l'âme espagnole. »

Claude Gingras, La Presse



Mozart et Gonneville

(Port-Royal) PR2207-2

Marc-André Hamelin donne vie à deux concertos aux accents diamétralement opposés.



...fin de siècle

Nouvelle musique montréalaise

(SNE) SNE-590-CD

Une musique intimiste, lyrique, l'expression d'une nouvelle génération de compositeurs montréalais.



Isabelle Panneton

Cantate de la fin du jour

(Fonovox) VOX 7824-2

Découvrez l'exquise sensibilité de cette compositrice inclassable.

Remerciements

L'Ensemble contemporain de Montréal tient à remercier tous ceux qui croient en la musique d'aujourd'hui et aux jeunes créateurs d'ici.

le Conseil des arts et des lettres du Québec,
le Conseil des Arts du Canada,
le Conseil des arts de la communauté urbaine de Montréal,
le Conservatoire de musique et d'art dramatique du Québec,
la Fondation Socan,
la Chaîne culturelle de Radio-Canada,
la Ville de Montréal,

le ministère des Affaires municipales et de la Métropole,
le Conseil régional de développement de l'île de Montréal,
le ministère de la Culture et des Communications,
Emploi-Québec, St.Rémy Média, le Conseil québécois de la musique, le Centre Pierre-Péladeau

les commanditaires et les donateurs,
ainsi que les membres de son conseil d'administration et de son équipe administrative.

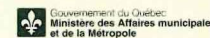
L'ECM, ensemble « en résidence » au Conservatoire de musique du Québec à Montréal

Ensemble contemporain de Montréal

1908, rue Panet, bureau 301
Montréal, Québec H2L 3A2
Téléphone : (514) 524-0173
Télécopieur : (514) 524-7874
Courriel : info@ecm.qc.ca
Site internet : www.ecm.qc.ca



La Fondation SOCAN



DuPont Canada



BUROVISION



1908, rue Panet
bureau 301
Montréal (Québec)
H2L 3A2

Téléphone: (514) 524-0173
Télécopieur: (514) 524-7874

www.ecm.qc.ca
info@ecm.qc.ca



ENSEMBLE
CONTEMPORAIN
DE MONTREAL

Véronique Lacroix
Directrice artistique

*L'ECM « en résidence »
au Conservatoire de musique
du Québec à Montréal*