

# MONTOIT

## MON BEAU CHALET

LE CHALET, COMME ON L'IMAGINE, C'EST CELUI DE LA CHEMINÉE QUI FUME, DU CHOCOLAT CHAUD ET DE LA PAIRE DE RAQUETTES SUR LE MUR. DÉCEMBRE, C'EST LA PÉRIODE FÉBRILE, OÙ L'ON SE DIT «QU'ON AURAIT DONC DÛ LOUER POUR L'HIVER». MAIS IL Y A AUSSI L'OPTION DU CHALET NEUF. LE DÉSIR DE FAIRE CONSTRUIRE UN CHALET DE BOIS EXISTE ENCORE ET MÛRIT.

MARIE-FRANCE LÉGER

Une visite chez des amis à la campagne, une couverture de magazine en attendant à la caisse du supermarché ; tout ça vous donne des idées. Il n'est pas nécessaire de penser grand, ce peut être simplement un gîte chaleureux et confortable dans les bois ou au pied d'une montagne.

### Entre lac et montagne

À Owl's Head, un petit chalet de bois d'allure nordique lèche la montagne. De l'extérieur, ce chalet est modeste, voire petit. Quand on pénètre à l'intérieur, c'est une autre histoire. Une

bouffée de chaleur monte vers nous. Les grandes fenêtres du séjour nous offrent une vue magnifique sur le lac. De la cuisine, on voit le remonte-pente. «Pour nous, un chalet, c'est le bien-être, la détente et le calme», souligne la propriétaire, Denise Desjardins, qui est artiste peintre.

La structure imite le modèle norvégien. Du chemin, l'extérieur est bas et discret, avec de petites fenêtres ornées de volets verts. Le chalet est construit de plain-pied. On y trouve un grand séjour avec cuisine, petite mais fonctionnelle. Deux chambres occupent la droite avec la salle de bains. Donnant sur le milieu du séjour, se situe la chambre des principale avec sa salle de

douche. Au sous-sol, le grand espace est garni de deux lits encastrés en bois. On y trouve une autre chambre avec salle de bains. Et bien sûr, un sauna, utile pour les grands skieurs.

Les divisions sont faites de telle sorte que les enfants, petits-enfants et amis en visite ne se marchent pas sur les pieds le soir venu. Pas de long couloir ni d'espace perdu. Les propriétaires ont eu l'aide d'un entrepreneur mais se sont fiés à leur goût et à leur instinct pour le reste. Il faut dire que le couple n'en est pas à son premier chalet. Et la propriétaire, habile en couture, s'occupe de la décoration.

› Voir CHALET en page 2

# L'AMBIANCE D'ABORD



Un chalet tout en bois, entouré d'arbres enneigés : le rêve d'hiver. Modèle Champêtre, dessiné par Maryse Leduc.

PHOTO FOURNIE PAR MARYSE LEDUC

## Mon beau chalet

### CHALET suite de la page 1

Après avoir passé 20 ans à répondre aux besoins des clients, l'architecte et designer Maryse Leduc a lancé Maison Vive, une collection d'une dizaine de modèles de maisons campagnardes, clés en main.

«Un chalet doit nous ramener à ce qu'on veut vivre et pas forcément à ce qu'on a vécu. Un chalet doit nous amener à l'authenticité et à ce que l'on est», explique Maryse Leduc.

L'architecte n'aime pas le clinquant. Celle qui fut voilà 20 ans la prêtresse de la maison écologique ne jure que par les matériaux sains, à commencer par le bois. Une maison en bois

est une maison qui respire. Les troncs utilisés pour les constructions ont une forte capacité à réguler l'humidité, ce qui assure le bien-être des occupants. De plus, le bois a la propriété de créer une ventilation naturelle en assurant une bonne oxygénation.

Rusticité rime aussi avec bien-être. Les cuisines des chalets sont maintenant bourrées de placards. Pourquoi? Les citadins ont beaucoup plus le temps — et l'envie — de mitonner de bons petits plats dans une atmosphère calme et détendue.

Côté chauffage, la cheminée de masse fait son apparition, distillant une chaleur plus douce et qui rayonne plus longtemps que celle dégagée par la cheminée traditionnelle.

À part le séjour, les grandes pièces sont rares. Les chambres sont habituellement petites et ne servent qu'au repos. Prévoir au moins une chambre au rez-de-chaussée serait la chose à faire, surtout si on avance en âge.

« UN CHALET DOIT NOUS AMENER À L'AUTHENTICITÉ ET À CE QUE L'ON EST. »

On donnera plutôt de l'espace au vestibule — pratique quand on s'y retrouve à huit, habillés de pied en cap — et au grand placard de l'entrée, indispensable pour ranger l'équipement sportif. Pour Maryse Leduc, il serait même utile de prévoir carrément un *walk-in* assez large pour accueillir éventuellement un ascenseur. «On ne sait jamais ce que l'avenir nous réserve.» Une suggestion d'autant plus intéressante que le chalet peut devenir une confortable maison de retraite.



PHOTO FOURNIE PAR MARYSE LEDUC

Céramique et poutres apparentes pour cette salle à manger avec vue sur les bois.



Un chalet d'allure nordique discrètement logé devant le lac.



PHOTOS ROBERT SKINNER, LA PRESSE ©

Des fenêtres, c'est indispensable. Il faut chercher la lumière, surtout l'hiver.

# L'AMBIANCE D'ABORD

## Le confort à la campagne

**UN CHALET, C'EST TRÈS PERSONNEL.** LE CONFORT DES UNS N'EST PAS FORCÉMENT CELUI DES AUTRES. MAIS IL Y A DES CONDITIONS GÉNÉRALES. **POUR LES MONTRÉALAIS, LE CHALET NE DOIT PAS ÊTRE À PLUS DE DEUX HEURES DE ROUTE.** LE CHEMIN D'ACCÈS DOIT POUVOIR ÊTRE DÉNEIGÉ ET SI POSSIBLE, LE CHALET DOIT POUVOIR ÊTRE CHAUFFÉ À DISTANCE, NOTAMMENT LE VENDREDI SOIR. NOUS AVONS DEMANDÉ À DES PROPRIÉTAIRES DE CHALET DE NOUS LIVRER LEURS RÉFLEXIONS SUR QUELQUES ÉLÉMENTS CLÉS DU CONFORT À LA CAMPAGNE EN HIVER. — MARIE-FRANCE LÉGER



Une belle vue : c'est primordial au chalet.



Une bonne lecture au coin du feu pour retrouver son calme.

PHOTOS ROBERT SKINNER, LA PRESSE

### CHAUFFAGE

Un chauffage électrique est indispensable à cause de sa rapidité, mais rien ne vaut un foyer avec un vrai feu pour l'atmosphère chaleureuse, la participation conviviale. «Nous considérons le feu du foyer comme la télévision du bûcheron, dit Françoise Leroy-Pineau, propriétaire d'un chalet près de Saint-Jovite, dans les Laurentides. Regarder et entretenir le feu nettoie l'esprit des préoccupations de la semaine.»

### FENÊTRES

Il faut plusieurs fenêtres, beaucoup de fenêtres. De grandes fenêtres. Si possible orientées au sud et à l'ouest. Le chalet doit permettre d'admirer le paysage, la neige, les arbres et les oiseaux. Mais il est primordial que les fenêtres soient bien isolées.

### LES RANGEMENTS

Il en faut beaucoup. Pour les accessoires de neige et pour le séchage qui n'en finit jamais dans un chalet. Pour le bois surtout, les bagages, les jouets et jeux de société, et n'oublions pas les livres ! Un sous-sol bien dégagé devient alors un *must*. Le casse-tête du rangement se règle souvent à coup d'astuces. Dans les chambres, une simple tringle de bois, au mur, derrière la porte, permet d'accrocher les longues et encombrantes tenues de ski. Un système de séchage discret pour les tuques et les mitaines mouillées, derrière le foyer peut s'avérer efficace...

### MEZZANINE

Pas indispensable mais tellement agréable. Une vue plongeante sur les poutres et le foyer, quel sentiment de sérénité ! Les enfants et les adolescents adorent. C'est pratique comme chambre supplémentaire, comme salle de jeu ou comme bureau.

### BOIS ET POUTRES APPARENTES

Les poutres sont l'âme du chalet. Il est important de montrer l'architecture du cocon. Le magazine *immo-bois.com* vante les qualités du vrai chalet en bois. «Outre ses qualités esthétiques, le bois offre de nombreux avantages. Ses qualités isolantes sont reconnues : elles sont liées à sa structure faite de milliers de bulles d'air. Ainsi, le bois est en moyenne 15 fois plus isolant que le béton. Bien conçue, une maison en bois permet de réaliser des économies importantes de chauffage.»

### LE SAUNA

Un luxe ? Oui. Pour ceux qui prennent le temps de vivre et de se détendre. L'idéal après une longue randonnée ou après le ski. «C'est un lieu de relaxation et de repos. On peut s'y vider l'esprit en suant, parler avec les autres dans un environnement apaisant. C'est un anti-divertissement qui rapproche de soi et des autres», selon l'un des fils de M<sup>me</sup> Leroy-Pineau.

### CUISINE

La cuisine sera ouverte sur la salle commune. Les personnes aux fourneaux demeurent au cœur de la vie du chalet, et les invités peuvent participer. Le matériel de cuisine finit par devenir plus complet que chez soi en ville, car c'est là qu'on a le temps de concocter des recettes maison. C'est aussi au chalet qu'on profite le mieux des fondues, raclettes, couscous et autres préparations conviviales.

## Et les prix ?

MARIE-FRANCE LÉGER

On trouve des chalets à prix encore abordables au bord de l'eau, par exemple vers Saint-Adolphe-d'Howard ou Wentworth-Nord. Pour un chalet de deux à trois chambres, avec foyer, il faut compter entre 100 000 \$ et 150 000\$. Oubliez Sainte-Annes-des-Lacs où les prix sont astronomiques.

«Beaucoup de gens achètent un terrain et se font construire une résidence secondaire. Les prix des terrains varient en fonction du secteur. Ça peut aller de 20 000 \$ en plein bois à 150 000 \$ pour 80 000 pieds carrés. Les terrains au bord de l'eau sont de plus en plus rares, mais il y a encore de beaux espaces avec vue sur l'eau ou sur la montagne», souligne Carmen Lépine, agente agréée du Groupe Sutton.

En Estrie, les prix au bord des lacs comme à Saint-Élie ou Saint-Denis-de-Brompton tournent autour des 30 000\$. Il n'y a plus de terrains disponibles à fleur d'eau, mais il y en a de plus de 40 000 pieds, bien boisés, et pas trop éloignés des voisins. «L'an dernier, plusieurs terrains de ce genre ont été vendus. Les propriétaires font ensuite construire un chalet et au total, ça leur revient à peu près à 200 000\$,» dit Jonathan Grandmont, du bureau immobilier Jacinthe Dubé, de chez Royal-Lepage à Sherbrooke.

Pour la location d'un chalet après les Fêtes, il faut compter de 1200 \$ à 1500 \$ la semaine dans les Laurentides, et entre 1000 \$ et 1200 \$ en Estrie. À ce prix, on obtient un chalet de trois chambres, près des pentes de ski. Si on s'éloigne, les prix baissent.

## Le magazine de la déco créative

EN KIOSQUE DÈS MAINTENANT !

Retrouvez Manon LeBlanc dans

lundi 19h30  
et mercredi 19h à canal vie

Manon  
tu m'inspires!

Les Éditions  
Gesca

# LES PETITES ANNONCES

## 987-VENDU

# Immobilier

Résidentiel - vente .....100-129 Commercial - vente .....160-173  
Résidentiel - location .....131-156 Commercial - location .....180-192

**101** ÎLE DE MONTRÉAL AHUNTSIC duplex + s/sol, ch. r.-de-ch. libre, près métro Crémazie, 269 000 \$, Cléménina (514) 891-1633, Re/Max Ambiance Ctrr

**102** CENTRE-VILLE CENTRE-VILLE Loft 900-1300 pi² immédiat, 1421 Montcalm près métro Beaudry 514-598-5329, 514-926-3446, 514-342-7315

**103** VIEUX MONTRÉAL **BONNE ANNÉE ! CAROLE BAILLARGEON** LES JARDINS BLAINVILLE Cottage 5 cac à l'étage, 2 cac au s/sol, 3 s/bains, 1 s/éau, 2 foyers. Terrain 9865 pi², piscine creusée, garage double, 549 000 \$ SIA, 1154189, Century 21 Max-Immo ctrr carolebailargeon.com (514) 912-5343

**104** VIEUX MONTRÉAL **BONNE ANNÉE ! CAROLE BAILLARGEON** LORRAINE, cott. semi-dét., très propre, rénové, 3 ch., 165 000 \$, 450-965-9590

**105** LAVAL RIVE-NORD **BONNE ANNÉE ! CAROLE BAILLARGEON** LES JARDINS BLAINVILLE Cottage 5 cac à l'étage, 2 cac au s/sol, 3 s/bains, 1 s/éau, 2 foyers. Terrain 9865 pi², piscine creusée, garage double, 549 000 \$ SIA, 1154189, Century 21 Max-Immo ctrr carolebailargeon.com (514) 912-5343

**106** RIVE-SUD **BONNE ANNÉE ! CAROLE BAILLARGEON** ROSMERE, cottage de charme, 7 ch., boiserie, foyer, garage, piscine, près transport, commerces, écoles, 339 000 \$, 514-965-9378

**107** CENTRE-VILLE **BONNE ANNÉE ! CAROLE BAILLARGEON** LASALLE, Condo rez-de-chaussée, 1 chambre, foyer, idéal pour 1er acheteur, 1640, Shevchenko, SIA 1160026, Century 21 Max-Immo ctrr carolebailargeon.com (514) 912-5343

**108** RIVE-SUD **BONNE ANNÉE ! CAROLE BAILLARGEON** ROSMERE, cottage de charme, 7 ch., boiserie, foyer, garage, piscine, près transport, commerces, écoles, 339 000 \$, 514-965-9378

**109** LAURENTIDES **BONNE ANNÉE ! CAROLE BAILLARGEON** LAVAL, à côté du Carrefour Laval, beau condo 3/2, MICHEL TROTTIER 514-374-4000 Remax Alliance

**110** ESTRIE **BONNE ANNÉE ! CAROLE BAILLARGEON** REPENTIGNY, Jolie maison style condo, bien située et près services, 2 chambres, 1 s/bain réno. Vue panoramique, 139 900 \$ SIA 1161673, Century 21 Max-Immo ctrr carolebailargeon.com (514) 912-5343

**111** ESTRIE **BONNE ANNÉE ! CAROLE BAILLARGEON** REPENTIGNY, Jolie maison style condo, bien située et près services, 2 chambres, 1 s/bain réno. Vue panoramique, 139 900 \$ SIA 1161673, Century 21 Max-Immo ctrr carolebailargeon.com (514) 912-5343

**112** BORD DE L'EAU **BONNE ANNÉE ! CAROLE BAILLARGEON** VUE FLEUVE près du pont de Québec, 418-831-7462, www.duproquo.com/27625

**113** ESTRIE **BONNE ANNÉE ! CAROLE BAILLARGEON** PORTO PLATA, Rép. Dominicaine, "time share", 2 ch., 52e semaine, 514-856-0216

**114** ESTRIE **BONNE ANNÉE ! CAROLE BAILLARGEON** VILLERAY, beau duplex au 65e, MICHEL TROTTIER 514-374-4000 Remax Alliance

**115** CONDOMINIUMS COPROPRIÉTÉS **BONNE ANNÉE ! CAROLE BAILLARGEON** REPENTIGNY, Jolie maison style condo, bien située et près services, 2 chambres, 1 s/bain réno. Vue panoramique, 139 900 \$ SIA 1161673, Century 21 Max-Immo ctrr carolebailargeon.com (514) 912-5343

**116** ESTRIE **BONNE ANNÉE ! CAROLE BAILLARGEON** REPENTIGNY, Jolie maison style condo, bien située et près services, 2 chambres, 1 s/bain réno. Vue panoramique, 139 900 \$ SIA 1161673, Century 21 Max-Immo ctrr carolebailargeon.com (514) 912-5343

**117** ESTRIE **BONNE ANNÉE ! CAROLE BAILLARGEON** REPENTIGNY, Jolie maison style condo, bien située et près services, 2 chambres, 1 s/bain réno. Vue panoramique, 139 900 \$ SIA 1161673, Century 21 Max-Immo ctrr carolebailargeon.com (514) 912-5343

**118** ESTRIE **BONNE ANNÉE ! CAROLE BAILLARGEON** REPENTIGNY, Jolie maison style condo, bien située et près services, 2 chambres, 1 s/bain réno. Vue panoramique, 139 900 \$ SIA 1161673, Century 21 Max-Immo ctrr carolebailargeon.com (514) 912-5343

**119** ESTRIE **BONNE ANNÉE ! CAROLE BAILLARGEON** REPENTIGNY, Jolie maison style condo, bien située et près services, 2 chambres, 1 s/bain réno. Vue panoramique, 139 900 \$ SIA 1161673, Century 21 Max-Immo ctrr carolebailargeon.com (514) 912-5343

**120** ESTRIE **BONNE ANNÉE ! CAROLE BAILLARGEON** REPENTIGNY, Jolie maison style condo, bien située et près services, 2 chambres, 1 s/bain réno. Vue panoramique, 139 900 \$ SIA 1161673, Century 21 Max-Immo ctrr carolebailargeon.com (514) 912-5343

**121** ESTRIE **BONNE ANNÉE ! CAROLE BAILLARGEON** REPENTIGNY, Jolie maison style condo, bien située et près services, 2 chambres, 1 s/bain réno. Vue panoramique, 139 900 \$ SIA 1161673, Century 21 Max-Immo ctrr carolebailargeon.com (514) 912-5343

**122** TERRAINS RÉSIDENTIELS **BONNE ANNÉE ! CAROLE BAILLARGEON** LAVAL, à côté du Carrefour Laval, beau condo 3/2, MICHEL TROTTIER 514-374-4000 Remax Alliance

**123** HYPOTHÈQUES PRÊTS RÉSIDENTIELS **BONNE ANNÉE ! CAROLE BAILLARGEON** LAVAL, à côté du Carrefour Laval, beau condo 3/2, MICHEL TROTTIER 514-374-4000 Remax Alliance

**124** ESTRIE **BONNE ANNÉE ! CAROLE BAILLARGEON** REPENTIGNY, Jolie maison style condo, bien située et près services, 2 chambres, 1 s/bain réno. Vue panoramique, 139 900 \$ SIA 1161673, Century 21 Max-Immo ctrr carolebailargeon.com (514) 912-5343

**125** ESTRIE **BONNE ANNÉE ! CAROLE BAILLARGEON** REPENTIGNY, Jolie maison style condo, bien située et près services, 2 chambres, 1 s/bain réno. Vue panoramique, 139 900 \$ SIA 1161673, Century 21 Max-Immo ctrr carolebailargeon.com (514) 912-5343

**126** ESTRIE **BONNE ANNÉE ! CAROLE BAILLARGEON** REPENTIGNY, Jolie maison style condo, bien située et près services, 2 chambres, 1 s/bain réno. Vue panoramique, 139 900 \$ SIA 1161673, Century 21 Max-Immo ctrr carolebailargeon.com (514) 912-5343

**127** ESTRIE **BONNE ANNÉE ! CAROLE BAILLARGEON** REPENTIGNY, Jolie maison style condo, bien située et près services, 2 chambres, 1 s/bain réno. Vue panoramique, 139 900 \$ SIA 1161673, Century 21 Max-Immo ctrr carolebailargeon.com (514) 912-5343

**128** ESTRIE **BONNE ANNÉE ! CAROLE BAILLARGEON** REPENTIGNY, Jolie maison style condo, bien située et près services, 2 chambres, 1 s/bain réno. Vue panoramique, 139 900 \$ SIA 1161673, Century 21 Max-Immo ctrr carolebailargeon.com (514) 912-5343

**129** ESTRIE **BONNE ANNÉE ! CAROLE BAILLARGEON** REPENTIGNY, Jolie maison style condo, bien située et près services, 2 chambres, 1 s/bain réno. Vue panoramique, 139 900 \$ SIA 1161673, Century 21 Max-Immo ctrr carolebailargeon.com (514) 912-5343

**130** ESTRIE **BONNE ANNÉE ! CAROLE BAILLARGEON** REPENTIGNY, Jolie maison style condo, bien située et près services, 2 chambres, 1 s/bain réno. Vue panoramique, 139 900 \$ SIA 1161673, Century 21 Max-Immo ctrr carolebailargeon.com (514) 912-5343

**131** ÎLE DE MONTRÉAL C.D.N., 2800 Kent, 2 pas UdeM 3/2 réno, chauffé, eau chaude, poêle, frigo, 650 \$ mois, libre, 514-575-0685

**132** CENTRE-VILLE ÎLE DES SOEURS DU CENTRE-VILLE Le plus grand choix d'appartements et de maisons de ville à Montréal

**133** CENTRE-VILLE ÎLE DES SOEURS DU CENTRE-VILLE Le plus grand choix d'appartements et de maisons de ville à Montréal

**134** CENTRE-VILLE ÎLE DES SOEURS DU CENTRE-VILLE Le plus grand choix d'appartements et de maisons de ville à Montréal

**135** LAVAL RIVE-NORD C.D.N., 3/2, Decelles, près U de M, rénové, chauffé, eau chaude, poêle, frigo, 725 \$, 1er janv. 66, 450-473-9658

**136** RIVE-SUD C.D.N., 3/2, réno, rangement, bien éclairé, poêle, frigo, chauffage + eau chaude, 695 \$, 514-815-5525, apf.kanfi.net

**137** ESTRIE C.D.N., 4 emplacements fantastiques, super 3/4-4/5, chauffés, rénos, équipés, pl. bois, hauts plafonds, ensoleillé, près U de M, 514-733-1371

**138** ESTRIE C.D.N., 6/2 haut duplex chauffé, cuisine réno 1300\$, frigo, 450-465-9529, 514-276-1475

**139** LAURENTIDES C.D.N., face U de M, 4/5-6708 800, poss. meuble réno, Eed-Montpell, 514-735-3146

**140** RIVE-SUD C.D.N., HEC, 4/4 chauffé, 3115 LINTON, app. 5, 514-736-2969

**141** RIVE-SUD C.D.N., RIDGEWOOD 3/2 800\$, 4/5 900\$, équipé, chauffé, excellent vue montagne, surintendant sur place, mois gratuit, 514-341-4988

**142** RIVE-SUD C.D.N., rue Ridgewood, 3/2, pl. bois franc, chauffé, 700 \$, 515-165-161, 1 mois gratuit, 514-791-5421, 514-344-2221

**143** RIVE-SUD C.D.N., rue Ridgewood, 4/2, 900 pi², très lumineux, béton, piscine ext., 2 ch., espace de rangement, 765 \$ chauffé, eau chaude, poêle, frigo, stat. int. incl. 1er fév. 514-806-3604

**144** RIVE-SUD C.D.N., Wilderton, grand 4/5, 900 pi², chauffé, poêle frigo, près U de M, 800 \$, libre, 514-274-8878, 514-733-1175

**145** RIVE-SUD C.D.N., 3445 RIDGEWOOD UNIONVILLE GATEWAY Disponibles 4/5, 5/6, chauffés, inclus, près université, environnement paisible. Appeler Marjane (514) 344-1695.

**146** RIVE-SUD C.D.N., LUXEUX 4/2 Éclairé, chauffé, équipé. Métro, 795\$. Tél.: 514-733-9518.

**147** RIVE-SUD C.D.N., Forest Hill 3/2, 5/2 Chauffés, poêle, frigo, eau chaude, ascenseur, service conciergerie, pl. bois, piscine int. + sauna. Buidardier, stat. int. disp. À 5 min du centre-ville. Disp. imm. ou plus tard. 514-738-4598, 735-5331 514-342-3638

**148** RIVE-SUD C.D.N., grand 4/2, 2 ch., très ensol., rangement + chauffé, éclairé, poêle/frigo, buanderie. Près UdeM et 314-332-2313, 514-892-5846

**149** RIVE-SUD C.D.N., 3/2 rénové, 3 ch., 600 \$, 514-332-2313, 514-892-5846

**150** RIVE-SUD C.D.N., 3/2 rénové, 3 ch., 600 \$, 514-332-2313, 514-892-5846

**151** RIVE-SUD C.D.N., 3/2 rénové, 3 ch., 600 \$, 514-332-2313, 514-892-5846

**152** RIVE-SUD C.D.N., 3/2 rénové, 3 ch., 600 \$, 514-332-2313, 514-892-5846

**153** RIVE-SUD C.D.N., 3/2 rénové, 3 ch., 600 \$, 514-332-2313, 514-892-5846

**154** RIVE-SUD C.D.N., 3/2 rénové, 3 ch., 600 \$, 514-332-2313, 514-892-5846

**155** RIVE-SUD C.D.N., 3/2 rénové, 3 ch., 600 \$, 514-332-2313, 514-892-5846

**156** RIVE-SUD C.D.N., 3/2 rénové, 3 ch., 600 \$, 514-332-2313, 514-892-5846

**157** RIVE-SUD C.D.N., 3/2 rénové, 3 ch., 600 \$, 514-332-2313, 514-892-5846

**158** RIVE-SUD C.D.N., 3/2 rénové, 3 ch., 600 \$, 514-332-2313, 514-892-5846

**159** RIVE-SUD C.D.N., 3/2 rénové, 3 ch., 600 \$, 514-332-2313, 514-892-5846

**160** RIVE-SUD C.D.N., 3/2 rénové, 3 ch., 600 \$, 514-332-2313, 514-892-5846

**161** RIVE-SUD C.D.N., 3/2 rénové, 3 ch., 600 \$, 514-332-2313, 514-892-5846

**162** RIVE-SUD C.D.N., 3/2 rénové, 3 ch., 600 \$, 514-332-2313, 514-892-5846

**163** RIVE-SUD C.D.N., 3/2 rénové, 3 ch., 600 \$, 514-332-2313, 514-892-5846

**164** RIVE-SUD C.D.N., 3/2 rénové, 3 ch., 600 \$, 514-332-2313, 514-892-5846

**165** RIVE-SUD C.D.N., 3/2 rénové, 3 ch., 600 \$, 514-332-2313, 514-892-5846

**166** RIVE-SUD C.D.N., 3/2 rénové, 3 ch., 600 \$, 514-332-2313, 514-892-5846

**167** RIVE-SUD C.D.N., 3/2 rénové, 3 ch., 600 \$, 514-332-2313, 514-892-5846

**168** RIVE-SUD C.D.N., 3/2 rénové, 3 ch., 600 \$, 514-332-2313, 514-892-5846

**169** RIVE-SUD C.D.N., 3/2 rénové, 3 ch., 600 \$, 514-332-2313, 514-892-5846

**170** RIVE-SUD C.D.N., 3/2 rénové, 3 ch., 600 \$, 514-332-2313, 514-892-5846

**171** RIVE-SUD C.D.N., 3/2 rénové, 3 ch., 600 \$, 514-332-2313, 514-892-5846

**172** RIVE-SUD C.D.N., 3/2 rénové, 3 ch., 600 \$, 514-332-2313, 514-892-5846

**173** RIVE-SUD C.D.N., 3/2 rénové, 3 ch., 600 \$, 514-332-2313, 514-892-5846

**174** RIVE-SUD C.D.N., 3/2 rénové, 3 ch., 600 \$, 514-332-2313, 514-892-5846

**175** RIVE-SUD C.D.N., 3/2 rénové, 3 ch., 600 \$, 514-332-2313, 514-892-5846

**176** RIVE-SUD C.D.N., 3/2 rénové, 3 ch., 600 \$, 514-332-2313, 514-892-5846

**177** RIVE-SUD C.D.N., 3/2 rénové, 3 ch., 600 \$, 514-332-2313, 514-892-5846

**178** RIVE-SUD C.D.N., 3/2 rénové, 3 ch., 600 \$, 514-332-2313, 514-892-5846

**179** RIVE-SUD C.D.N., 3/2 rénové, 3 ch., 600 \$, 514-332-2313, 514-892-5846

**180** RIVE-SUD C.D.N., 3/2 rénové, 3 ch., 600 \$, 514-332-2313, 514-892-5846

**181** RIVE-SUD C.D.N., 3/2 rénové, 3 ch., 600 \$, 514-332-2313, 514-892-5846

**182** RIVE-SUD C.D.N., 3/2 rénové, 3 ch., 600 \$, 514-332-2313, 514-892-5846

**183** RIVE-SUD C.D.N., 3/2 rénové, 3 ch., 600 \$, 514-332-2313, 514-892-5846

**184** RIVE-SUD C.D.N., 3/2 rénové, 3 ch., 600 \$, 514-332-2313, 514-892-5846

**185** RIVE-SUD C.D.N., 3/2 rénové, 3 ch., 600 \$, 514-332-2313, 514-892-5846

**186** RIVE-SUD C.D.N., 3/2 rénové, 3 ch., 600 \$, 514-332-2313, 514-892-5846

**187** RIVE-SUD C.D.N., 3/2 rénové, 3 ch., 600 \$, 514-332-2313, 514-892-5846

**188** RIVE-SUD C.D.N., 3/2 rénové, 3 ch., 600 \$, 514-332-2313, 514-892-5846

**189** RIVE-SUD C.D.N., 3/2 rénové, 3 ch., 600 \$, 514-332-2313, 514-892-5846

**190** RIVE-SUD C.D.N., 3/2 rénové, 3 ch., 600 \$, 514-332-2313, 514-892-5846

**191** RIVE-SUD C.D.N., 3/2 rénové, 3 ch., 600 \$, 514-332-2313, 514-892-5846

**192** RIVE-SUD C.D.N., 3/2 rénové, 3 ch., 600 \$, 514-332-2313, 514-892-5846

**193** RIVE-SUD C.D.N., 3/2 rénové, 3 ch., 600 \$, 514-332-2313, 514-892-5846

**194** RIVE-SUD C.D.N., 3/2 rénové, 3 ch., 600 \$, 514-332-2313, 514-892-5846

**195** RIVE-SUD C.D.N., 3/2 rénové, 3 ch., 600 \$, 514-332-2313, 514-892-5846

**196** RIVE-SUD C.D.N., 3/2 rénové, 3 ch., 600 \$, 514-332-2313, 514-892-5846

**197** RIVE-SUD C.D.N., 3/2 rénové, 3 ch., 600 \$, 514-332-2313, 514-892-5846

**198** RIVE-SUD C.D.N., 3/2 rénové, 3 ch., 600 \$, 514-332-2313, 514-892-5846

**199** RIVE-SUD C.D.N., 3/2 rénové, 3 ch., 600 \$, 514-332-2313, 514-892-5846

**200** RIVE-SUD C.D.N., 3/2 rénové, 3 ch., 600 \$, 514-332-2313, 514-892-5846

**201** RIVE-SUD C.D.N., 3/2 rénové, 3 ch., 600 \$, 514-332-2313, 514-892-5846

**202** RIVE-SUD C.D.N., 3/2 rénové, 3 ch., 600 \$, 514-332-2313, 514-892-5846

**203** RIVE-SUD C.D.N., 3/2 rénové, 3 ch., 600 \$, 514-332-2313, 514-892-5846

**204** RIVE-SUD C.D.N., 3/2 rénové, 3 ch., 600 \$, 514-332-2313, 514-892-5846

**205** RIVE-SUD C.D.N., 3/2 rénové, 3 ch., 600 \$, 514-332-2313, 514-892-5846

**206** RIVE-SUD C.D.N., 3/2 rénové, 3 ch., 600 \$, 514-332-2313, 514-892-5846

**207** RIVE-SUD C.D.N., 3/2 rénové, 3 ch., 600 \$, 514-332-2313, 514-892-5846

**208** RIVE-SUD C.D.N., 3/2 rénové, 3 ch., 600 \$, 514-332-2313, 514-892-5846

**209** RIVE-SUD C.D.N., 3/2 rénové, 3 ch., 600 \$, 514-332-2313, 514-892-5846

**210** RIVE-SUD C.D.N., 3/2 rénové, 3 ch., 600 \$, 514-332-2313, 514-892-5846

**211** RIVE-SUD C.D.N., 3/2 rénové, 3 ch., 600 \$, 514-332-2313, 514-892-5846

**212** RIVE-SUD C.D.N., 3/2 rénové, 3 ch., 600 \$, 514-332-2313, 514-892-5846

**213** RIVE-SUD C.D.N., 3/2 rénové, 3 ch., 600 \$, 514-332-2313, 514-892-5846

**214**

LES PETITES ANNONCES 987-VENDU (8363) HEURES DE TOMBÉE MARDI AU SAMEDI 17H, LA VEILLE DE LA PARUTION DIMANCHE ET LUNDI 17H, LE VENDREDI PRÉCÉDENT ANNONCES ENCADRÉES 48H, AVANT LA PARUTION ABONNEMENTS (514) 285-6911 1 800 361-7453

À VENDRE IMMOBILIER 100 Immobilier (couleur) 099 Visites libres 100 Île de Montréal 101 Centre-ville 102 Vieux-Montréal 103 Maisons de prestige 104 Rive-Nord 105 Rive-Sud 106 Fermes, terres 107 Terrains résidentiels 108 Hypothèques, prêts résidentiels 109 Divers 110-112

À LOUER IMMOBILIER 100 Île de Montréal 131 Centre-ville 132 Vieux-Montréal 133 Logements à échanger 134 Rive-Nord 135 Rive-Sud 136 Banlieue Ouest 137 Banlieue Est 138 Laurentides, Lanaudière 139 Estrie 140 Extérieur de Montréal 141 Extérieur de Québec 143 Condominiums, copropriétés 145 Maisons de campagne 146 Chalets 147 Chambres, pensions 148 Propriétés 149 Résidences pour aînés 150 Garages 152 On demande à louer 153 On demande à partager 154 Sous-location 155 Appartements meublés 156

MARCHANDISES & SERVICES 200 La place du Marché 201 Audiovisuel 203 Instruments de musique 205 Meubles, électroménagers 206 Équipements, articles maison 207 Chauffage, climatisation 209 Vêtements, fourrure 210 Collections 211 Antiquités, œuvres d'art, bijoux 212 Livres 214 Informatique 217 Animaux 220 Trouvé 222 Piscines 224 Bureau, téléphonie 228 Imprimerie 229 Machinerie, outils 231 Équipements commerciaux 232 Construction, rénovation, décoration 233

OFFRES D'EMPLOI 300 Offres d'emploi (encadrées seulement) 300 Programmes de formation 303 Postes cadres et professionnels 304 Santé, services communautaires 306 Éducation, enseignement 307 Garderies 308 Bureaux 310 Informatique 313 Assurance 316 Secteur automobile 317 Vente, commerce 319 Immobilier 320 Transport, camionnage 321 Hôtellerie, restauration, alimentation 322 Imprimerie, infographie 324

SERVICES PERSONNELS 400 Souhaits, événements 401 Avis de recherche 402 Compagnies, compagnons 403 Agences de rencontres 404 Clubs de rencontres 405 Lignes de rencontres 406 Astrologie, occultisme 410

LOISIRS ET VÉHICULES RÉCRÉATIFS 600 Sports, plein air 605 Séjours, excursions 610 Motocyclettes 655 Bateaux, sports nautiques 658

AFFAIRES 700 Site Internet 704 Occasions d'affaires 710 Franchises 714

AVIS 800 Avis légaux 801 Avis divers, communiqués 805

COMMENT NOUS JOINDRE HEURES D'OUVERTURE: Lundi au vendredi, de 8 h à 17 h PAR TÉLÉPHONE (514) 987-8363 SANS FRAIS 1 866 987-8363 PAR TÉLÉC. (514) 848-6287

COMMERCIAL • INDUSTRIEL ACHAT • VENTE • ÉCHANGE Propriétés à revenus 160 Propriétés comm. / industrielles 162 Fermes, terres 168 Résidences pour aînés 169 Commerces 170 Copropriétés, espaces comm. / industriels 172 Terrains comm. / industriels 173 Espaces comm. / industriels à louer 180 Commerces à louer 182 Entrepôts à louer 184 Bureaux à louer 186 Magasins à louer 188 Divers à louer 199

MARCHANDISES & SERVICES 200 Marchandises diverses 235 On demande à acheter 236 Encans 237 Vente de garage, de charité 238 Marché aux puces 240 Cérémonie religieuse 241 Santé, croissance personnelle 242 Entretien 250 Cours, formation 255 Paysagistes, déneigement 256 Transport, déménagement 257 Garderies, gardiennage 259 Professionnel 260 Avocats 261 Esthétique, coiffure 262 Traitement de textes, rédaction et traduction 264 Préparation de C.V. 265 Services divers 268 Soins, massothérapie, produits naturels 270

ANCIENNES, OEUVRES D'ART BIJOUX 212 ACHAT, VENTE, ÉCHANGE Huda, Ayotte, Rousseau, Fortin... 450-227-9797

ANIMAUX 220 CHIOTS St-Bernard pure race, poil long et court, 375 \$, Venez voir! 819-397-4403

TROUVÉ 222 CHATS abandonnés cherchent foyer d'adoption sérieux. Bénévoles demandés. 514-354-8379

LOISIRS ET VÉHICULES RÉCRÉATIFS 600 Motoneiges, véhicules tout terrain 661 Véhicules récréatifs 667 Remorques 668

AFFAIRES 700 Financement 715 Services spécialisés 716 Tenue de livres, impôt 725

AVIS 800 Avis de dissolution, changements de nom 850

Immobilier 100 169 RÉSIDENCES POUR AÎNÉS 184 ENTREPÔTS À LOUER 186 BUREAUX À LOUER 188 MAGASINS À LOUER

COMMERCES 170 BERRI / UOAM, restaurant au 1621 St-Denis, 222 places. En face du théâtre. Prix: 200 000 \$. Aucune balance. S'intéressés: 514-969-2991.

COMMERCIAL • INDUSTRIEL ACHAT • VENTE • ÉCHANGE Propriétés à revenus 160 Propriétés comm. / industrielles 162 Fermes, terres 168 Résidences pour aînés 169 Commerces 170 Copropriétés, espaces comm. / industriels 172 Terrains comm. / industriels 173 Espaces comm. / industriels à louer 180 Commerces à louer 182 Entrepôts à louer 184 Bureaux à louer 186 Magasins à louer 188 Divers à louer 199

MARCHANDISES & SERVICES 200 ACHAT, VENTE, ÉCHANGE Huda, Ayotte, Rousseau, Fortin... 450-227-9797

ANCIENNES, OEUVRES D'ART BIJOUX 212 ACHAT, VENTE, ÉCHANGE Huda, Ayotte, Rousseau, Fortin... 450-227-9797

ANIMAUX 220 CHIOTS St-Bernard pure race, poil long et court, 375 \$, Venez voir! 819-397-4403

TROUVÉ 222 CHATS abandonnés cherchent foyer d'adoption sérieux. Bénévoles demandés. 514-354-8379

LOISIRS ET VÉHICULES RÉCRÉATIFS 600 Motoneiges, véhicules tout terrain 661 Véhicules récréatifs 667 Remorques 668

AFFAIRES 700 Financement 715 Services spécialisés 716 Tenue de livres, impôt 725

AVIS 800 Avis de dissolution, changements de nom 850

Offres d'emploi 300 306 SANTÉ, SERVICES COMMUNAUTAIRES 308 GARDERIES 307 ÉDUCATION ENSEIGNEMENT 310 BUREAUX

OFFRES D'EMPLOI 300 306 SANTÉ, SERVICES COMMUNAUTAIRES 308 GARDERIES 307 ÉDUCATION ENSEIGNEMENT 310 BUREAUX

OFFRES D'EMPLOI 300 306 SANTÉ, SERVICES COMMUNAUTAIRES 308 GARDERIES 307 ÉDUCATION ENSEIGNEMENT 310 BUREAUX

OFFRES D'EMPLOI 300 306 SANTÉ, SERVICES COMMUNAUTAIRES 308 GARDERIES 307 ÉDUCATION ENSEIGNEMENT 310 BUREAUX

OFFRES D'EMPLOI 300 306 SANTÉ, SERVICES COMMUNAUTAIRES 308 GARDERIES 307 ÉDUCATION ENSEIGNEMENT 310 BUREAUX

OFFRES D'EMPLOI 300 306 SANTÉ, SERVICES COMMUNAUTAIRES 308 GARDERIES 307 ÉDUCATION ENSEIGNEMENT 310 BUREAUX

OFFRES D'EMPLOI 300 306 SANTÉ, SERVICES COMMUNAUTAIRES 308 GARDERIES 307 ÉDUCATION ENSEIGNEMENT 310 BUREAUX

OFFRES D'EMPLOI 300 306 SANTÉ, SERVICES COMMUNAUTAIRES 308 GARDERIES 307 ÉDUCATION ENSEIGNEMENT 310 BUREAUX

OFFRES D'EMPLOI 300 306 SANTÉ, SERVICES COMMUNAUTAIRES 308 GARDERIES 307 ÉDUCATION ENSEIGNEMENT 310 BUREAUX

OFFRES D'EMPLOI 300 306 SANTÉ, SERVICES COMMUNAUTAIRES 308 GARDERIES 307 ÉDUCATION ENSEIGNEMENT 310 BUREAUX

OFFRES D'EMPLOI 300 306 SANTÉ, SERVICES COMMUNAUTAIRES 308 GARDERIES 307 ÉDUCATION ENSEIGNEMENT 310 BUREAUX

OFFRES D'EMPLOI 300 306 SANTÉ, SERVICES COMMUNAUTAIRES 308 GARDERIES 307 ÉDUCATION ENSEIGNEMENT 310 BUREAUX

OFFRES D'EMPLOI 300 306 SANTÉ, SERVICES COMMUNAUTAIRES 308 GARDERIES 307 ÉDUCATION ENSEIGNEMENT 310 BUREAUX

VÉHICULES AUTOMOBILES 511 CAMIONS, 4X4, FOURGONNETTES 511 LEXUS RX 300 2000, 136 000 km, tout équipé, A-1, 19 900 \$, 514-827-4063

VÉHICULES AUTOMOBILES 511 CAMIONS, 4X4, FOURGONNETTES 511 LEXUS RX 300 2000, 136 000 km, tout équipé, A-1, 19 900 \$, 514-827-4063

VÉHICULES AUTOMOBILES 511 CAMIONS, 4X4, FOURGONNETTES 511 LEXUS RX 300 2000, 136 000 km, tout équipé, A-1, 19 900 \$, 514-827-4063

VÉHICULES AUTOMOBILES 511 CAMIONS, 4X4, FOURGONNETTES 511 LEXUS RX 300 2000, 136 000 km, tout équipé, A-1, 19 900 \$, 514-827-4063

VÉHICULES AUTOMOBILES 511 CAMIONS, 4X4, FOURGONNETTES 511 LEXUS RX 300 2000, 136 000 km, tout équipé, A-1, 19 900 \$, 514-827-4063

VÉHICULES AUTOMOBILES 511 CAMIONS, 4X4, FOURGONNETTES 511 LEXUS RX 300 2000, 136 000 km, tout équipé, A-1, 19 900 \$, 514-827-4063

VÉHICULES AUTOMOBILES 511 CAMIONS, 4X4, FOURGONNETTES 511 LEXUS RX 300 2000, 136 000 km, tout équipé, A-1, 19 900 \$, 514-827-4063

VÉHICULES AUTOMOBILES 511 CAMIONS, 4X4, FOURGONNETTES 511 LEXUS RX 300 2000, 136 000 km, tout équipé, A-1, 19 900 \$, 514-827-4063

VÉHICULES AUTOMOBILES 511 CAMIONS, 4X4, FOURGONNETTES 511 LEXUS RX 300 2000, 136 000 km, tout équipé, A-1, 19 900 \$, 514-827-4063

VÉHICULES AUTOMOBILES 511 CAMIONS, 4X4, FOURGONNETTES 511 LEXUS RX 300 2000, 136 000 km, tout équipé, A-1, 19 900 \$, 514-827-4063

VÉHICULES AUTOMOBILES 511 CAMIONS, 4X4, FOURGONNETTES 511 LEXUS RX 300 2000, 136 000 km, tout équipé, A-1, 19 900 \$, 514-827-4063

VÉHICULES AUTOMOBILES 511 CAMIONS, 4X4, FOURGONNETTES 511 LEXUS RX 300 2000, 136 000 km, tout équipé, A-1, 19 900 \$, 514-827-4063

VÉHICULES AUTOMOBILES 511 CAMIONS, 4X4, FOURGONNETTES 511 LEXUS RX 300 2000, 136 000 km, tout équipé, A-1, 19 900 \$, 514-827-4063

COMMERCES 170 BERRI / UOAM, restaurant au 1621 St-Denis, 222 places. En face du théâtre. Prix: 200 000 \$. Aucune balance. S'intéressés: 514-969-2991.

COMMERCIAL • INDUSTRIEL ACHAT • VENTE • ÉCHANGE Propriétés à revenus 160 Propriétés comm. / industrielles 162 Fermes, terres 168 Résidences pour aînés 169 Commerces 170 Copropriétés, espaces comm. / industriels 172 Terrains comm. / industriels 173 Espaces comm. / industriels à louer 180 Commerces à louer 182 Entrepôts à louer 184 Bureaux à louer 186 Magasins à louer 188 Divers à louer 199

MARCHANDISES & SERVICES 200 ACHAT, VENTE, ÉCHANGE Huda, Ayotte, Rousseau, Fortin... 450-227-9797

ANCIENNES, OEUVRES D'ART BIJOUX 212 ACHAT, VENTE, ÉCHANGE Huda, Ayotte, Rousseau, Fortin... 450-227-9797

ANIMAUX 220 CHIOTS St-Bernard pure race, poil long et court, 375 \$, Venez voir! 819-397-4403

TROUVÉ 222 CHATS abandonnés cherchent foyer d'adoption sérieux. Bénévoles demandés. 514-354-8379

LOISIRS ET VÉHICULES RÉCRÉATIFS 600 Motoneiges, véhicules tout terrain 661 Véhicules récréatifs 667 Remorques 668

AFFAIRES 700 Financement 715 Services spécialisés 716 Tenue de livres, impôt 725

AVIS 800 Avis de dissolution, changements de nom 850

VÉHICULES AUTOMOBILES 511 CAMIONS, 4X4, FOURGONNETTES 511 LEXUS RX 300 2000, 136 000 km, tout équipé, A-1, 19 900 \$, 514-827-4063

VÉHICULES AUTOMOBILES 511 CAMIONS, 4X4, FOURGONNETTES 511 LEXUS RX 300 2000, 136 000 km, tout équipé, A-1, 19 900 \$, 514-827-4063

VÉHICULES AUTOMOBILES 511 CAMIONS, 4X4, FOURGONNETTES 511 LEXUS RX 300 2000, 136 000 km, tout équipé, A-1, 19 900 \$, 514-827-4063

VÉHICULES AUTOMOBILES 511 CAMIONS, 4X4, FOURGONNETTES 511 LEXUS RX 300 2000, 136 000 km, tout équipé, A-1, 19 900 \$, 514-827-4063

VÉHICULES AUTOMOBILES 511 CAMIONS, 4X4, FOURGONNETTES 511 LEXUS RX 300 2000, 136 000 km, tout équipé, A-1, 19 900 \$, 514-827-4063

VÉHICULES AUTOMOBILES 511 CAMIONS, 4X4, FOURGONNETTES 511 LEXUS RX 300 2000, 136 000 km, tout équipé, A-1, 19 900 \$, 514-827-4063

VÉHICULES AUTOMOBILES 511 CAMIONS, 4X4, FOURGONNETTES 511 LEXUS RX 300 2000, 136 000 km, tout équipé, A-1, 19 900 \$, 514-827-4063

VÉHICULES AUTOMOBILES 511 CAMIONS, 4X4, FOURGONNETTES 511 LEXUS RX 300 2000, 136 000 km, tout équipé, A-1, 19 900 \$, 514-827-4063

VÉHICULES AUTOMOBILES 511 CAMIONS, 4X4, FOURGONNETTES 511 LEXUS RX 300 2000, 136 000 km, tout équipé, A-1, 19 900 \$, 514-827-4063

VÉHICULES AUTOMOBILES 511 CAMIONS, 4X4, FOURGONNETTES 511 LEXUS RX 300 2000, 136 000 km, tout équipé, A-1, 19 900 \$, 514-827-4063

VÉHICULES AUTOMOBILES 511 CAMIONS, 4X4, FOURGONNETTES 511 LEXUS RX 300 2000, 136 000 km, tout équipé, A-1, 19 900 \$, 514-827-4063

VÉHICULES AUTOMOBILES 511 CAMIONS, 4X4, FOURGONNETTES 511 LEXUS RX 300 2000, 136 000 km, tout équipé, A-1, 19 900 \$, 514-827-4063



# Décès, prières, remerciements

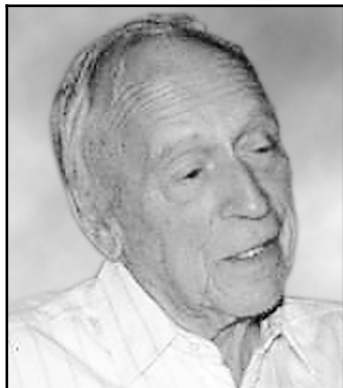
900 **petites annonces**  
cyberpresse.ca/necrologie

## INDEX DES DÉCÈS

- ANGERS, P. Pierre, S.J.**  
Saint-Jérôme  
**ASHTON, Charles Arthur**
- AUDET, Noël**  
Boucherville  
**BEAULNE, Thérèse (Pratte)**
- BEAUREGARD, Francine**  
St-Léonard  
**BERNIER, Georges H.**
- BISSONNETTE, Paul-Ernest**  
Varennes  
**BLAIS PÉPIN, Bernadette**  
Nicolet  
**BOUCHER, Liliane Lafortune**  
Laval  
**CATELLI, Carmen**  
Montréal  
**CHAMBERLAND, Marie**
- CRAINIC (Ciurea), Georgeta**  
Montréal  
**DEMERS, Patrick**  
Hawai  
**FORGET, Robert**  
St-Faustin  
**GAGNÉ Thiboutot, Juliette**
- GAUTHIER-SIROIS, Rita**  
Ste-Martine  
**GILMOUR, John S.**
- GODIN-ROUX, Andrée**  
St-Lambert  
**GUILMAIN (St-Pierre), Pauline**  
Montréal  
**KARSENTY, ANDRÉ**  
Paris  
**LAFRAMBOISE-PICHÉ**  
**Rose-Aimée Yvette**  
Laval  
**La Ramée, Major Alfred, ret.**  
Montréal  
**LAURIN, Paul**  
Montréal  
**LAUZON-LAFORCE, Denise**  
Repentigny  
**OUELLETTE, Monique**  
Lachine  
**PELLETIER, Jean-René**  
Montréal  
**PLANTE, Roméo**  
Mont-St-Hilaire  
**POLYQUIN (Blanchet), Louise**
- PORTELANCE, Pierrette**  
Dorval  
**RAY, Renée**  
Montréal  
**RONDEAU, Robert**  
Laval  
**ROTONDO née Gargano, Rosa**  
Longueuil  
**SÉGUIN, Marcel**  
Montréal  
**TALLON, Jocelyne (Pâquet)**
- THIBAUT, Romuald**  
Montréal  
**URBAIN (Jeannotte), Fernande**  
Repentigny  
**WILSON, Roland**  
Laval-Ouest  
**WOLFE, Andrée**  
Montréal

N'oubliez pas de commander votre signet. Laissez vos coordonnées à 514-285-6816 (Un signet par annonce)  
cyberpresse.ca/necrologie

## DÉCÈS



**ANGERS, P. Pierre, S.J.**  
1912 - 2005

À Saint-Jérôme, le 26 décembre 2005, est décédé à l'âge de 93 ans, après 75 ans de vie religieuse, le P. Pierre Angers, s.j. Né à Montréal, il fit ses études aux Collèges Sainte-Marie et Brébeuf et entra chez les Jésuites en 1930. Ordonné prêtre en 1943, il fut professeur de littérature française dans les collèges jésuites et à l'Université de Montréal. Membre du Conseil supérieur de l'éducation durant plusieurs années et chercheur en éducation à l'Université du Québec à Trois-Rivières, il publia aux Éditions Bellarmin la collection "L'activité éducative" en collaboration avec madame Colette Bouchard. Parmi ses distinctions, signalons celle d'Officier de l'Ordre national du Québec (1999). Outre ses confrères jésuites, il laisse dans le deuil sa sœur Françoise et son beau-frère Camille Tremblay, neveux et nièces, parents et ami(e)s. L'ont précédé dans la mort, ses sœurs Louise et Suzanne, ses frères André (moine trappiste), Marc et Guy. Il sera exposé à la

### Maison des Jésuites

175, boul. des Hauteurs, Saint-Jérôme le lundi 2 janvier 2006 à partir de 14 h; il y aura réunion de prières à 20 h. Les funérailles y seront célébrées le mardi 3 janvier à 10 h 30. Au lieu de fleurs, des dons à l'Aide aux Jésuites canadiens (25 rue Jarry Ouest, Montréal H2P 1S6) seraient appréciés.

Direction:  
Maison funéraire Trudel inc., St-Jérôme

## L'ENFANCE, PAS LA VIOLENCE



FONDATION MARIE-VINCENT

www.marie-vincent.org



**CATELLI, Carmen**  
1942 - 2005

À Montréal, le 22 décembre 2005, à l'âge de 63 ans, après un courageux combat, est décédée Carmen Catelli. Fille de feu Léon Catelli et de feu Marie Sanche, elle laisse dans le deuil son époux Pierre Parent, ses fils Félix Desmarais (Nathalie Giguère), Jean-Martin Desmarais (Geneviève Lefebvre), son beau-fils Jean-François Parent (Dominique Maurice), ses petites-filles Anik et Mégane, sa sœur Claire Catelli (André Casgrain) et leur fille Marie-Hélène Casgrain (Pierre Bélanger), son frère Pierre Catelli, ses beaux-parents Emmanuel Parent et Monique Bouthillier, ses belles-sœurs Francine Parent (Jean Bilodeau), Christiane Parent (Yvan Houle), Luce Parent (Pierre Bonneville), Johanne Parent, ses neveux et nièces, ainsi que de nombreux amis.

*Elle aimait la vie. Elle savait vivre. Elle a apporté à sa famille et à ses amis de grands moments de bonheur. Généreuse, aimante, son passage sur terre a permis à tous ceux et celles qui l'ont connue de grandir et de mieux apprécier la vie malgré les moments difficiles. Nous l'aimons tellement! Ton souvenir nous inspirera à jamais.*

Merci d'avoir été là!

Pierre, Jean-François, Félix, Jean-Martin, Anik et Mégane, ta famille et tes amis.

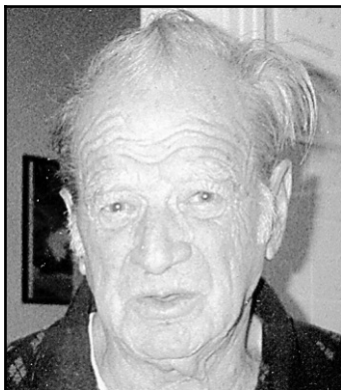
La famille accueillera parents et amis au salon funéraire:

### Alfred Dallaire

## MEMORIA

1111, ave Laurier O., Outremont  
www.memoria.ca 514 277.7778

le lundi 2 janvier 2006 de 13 h à 17 h, 19 h à 22 h et le 3 janvier de 10 h à 13 h. Les funérailles seront célébrées à 14 h, en la Basilique Notre-Dame de Montréal, ce même jour. (110, rue Notre-Dame Ouest).



**ASHTON, Charles Arthur**  
1915 - 2005

Paisiblement, à l'hôpital Pierre-Boucher, le 28 décembre 2005, à l'âge de 90 ans, est décédé Charles Arthur Ashton, bien aimé époux durant 60 ans de feu Yvette Desjardins. Il laisse dans le deuil ses enfants Suzanne, Charles André (Marie-Andrée Hotte) et son petit-fils Charles Antoine. Il laisse également sa sœur Estelle (Danny Smithman) et autres parents et amis. On se souviendra de lui comme un époux et parent dévoué et attentionné. La famille recevra les condoléances au

### Complexe funéraire

## URGEL BOURGIE

1025, St-Laurent O., Longueuil  
www.urgelbourgje.com

Les funérailles auront lieu le mardi 3 janvier à 11 h 30 à la chapelle du complexe. Des dons à la Fondation Bel Essor seraient appréciés (230, Pratt, Longueuil J4H 3T2). Heures des visites: le lundi 2 janvier de 14 h à 17 h et de 19 h à 21 h ainsi que mardi dès 10 h.



**BEAULNE, Thérèse (née Pratte)**  
1917 - 2005

La famille Beaulne a le regret de vous faire part du décès de madame Thérèse Beaulne (née Pratte), décédée paisiblement le mercredi 28 décembre, à l'âge de 88 ans. Elle était l'épouse bien-aimée de feu Yvon Beaulne, la fille de feu Hervé Pratte et de feu Angéline Béland. Prédécedée par sa fille Louise (feu Ahmed Yar-Khan) et par son frère Jean-Louis (Cécile Dumont), elle laisse dans le deuil ses fils François (Richard Tremblay), Pierre (Lucille Beaudry), Léonard (Gylliane Gervais) et Gilles, sa sœur Henriette (feu Mario Lavoie), son beau-frère Jean-Pierre Beaulne (Louise Lafleur), ses neveux et nièces, ainsi que de nombreux amis. VISITES: le mardi 3 janvier de 14 h à 17 h et de 19 h à 22 h, le mercredi 4 janvier de 9 h à 10 h 30. SERVICE RELIGIEUX: aura lieu le mercredi 4 janvier à 11 h à la cathédrale St-Joseph, 245 boul. St-Joseph, Gatineau (secteur Hull). Parents et ami(e)s sont invités à y assister. L'inhumation suivra au cimetière St-Alexandre de Limbour. DONS: à la Fondation du CSSS de Gatineau (la Pietà), 116 boul. Lionet Emond, Gatineau, Qc, J8Y 1W7, seraient appréciés.

REMERCIEMENTS: au personnel de la Pietà pour leur dévouement et les bons soins prodigués.

La direction des funérailles a été confiée à  
**La Maison funéraire Serge Legault**  
81, boul. St-Laurent  
Gatineau, Qc, J8X 1L8

Pour de plus amples renseignements, veuillez composer (819) 771-6289. Pour vos messages de condoléances par télécopieur (819) 771-7066 ou par courriel à: slegaultmf@bellnet.ca

### BEAUREGARD, Francine

1941 - 2005

À St-Léonard, le 22 décembre 2005, à l'âge de 64 ans, est décédée Mme Francine Beaugard, fille de M. Armand Beaugard, anciennement de Rougemont. Outre sa mère, elle laisse dans le deuil sa sœur Murielle (Peter), sa tante Cécile, sa cousine Nicole Paquette, ses deux grandes amies Isabelle et Monique ainsi que d'autres parents et amis. La famille vous accueillera en la chapelle de

### Alfred Dallaire

## MEMORIA

Le Mausolée Saint-Martin  
2159, boul. Saint-Martin Est, Laval  
www.memoria.ca 514 277.7778

le mercredi 4 janvier 2006 de 12 h à 17 h et de 19 h à 22 h. Une liturgie de la Parole sera célébrée à 19 h 30. La famille tient à remercier l'Association d'Entraide Ville-Marie ainsi que l'Agence (service privé de défunts) particulièrement Pauline, Liliane et Anante, pour leurs soins très professionnels et attentionnés. Des dons à l'Entraide Ville-Marie seraient grandement appréciés.



**BERNIER, Georges H.**  
1929 - 2005

Au Centre hospitalier de Verdun, très paisiblement, le 26 décembre 2005, à l'âge de 76 ans, est décédé M. Georges H. Bernier, époux de Dame Marie-Reine Couture. Outre son épouse, il laisse dans le deuil sa fille Catherine (Yves Larocque), son fils Nicholas (Kathryn Anderson-Bernier), ses petites-filles Chloé et Anna, plusieurs autres parents et amis. Une messe commémorative, en sa mémoire, sera célébrée ultérieurement. Un merci spécial au personnel soignant du Centre hospitalier de Verdun et de l'hôpital Notre-Dame de Montréal. Des dons à un organisme de votre choix, oeuvrant dans le domaine de la recherche sur la santé seraient appréciés.



Complexe Funéraire Fortin  
Incineration C.F.F.

514-353-9199



**BISSONNETTE, Paul-Ernest**  
1932 - 2005

De La Prairie, le 29 décembre 2005, à l'âge de 72 ans et onze mois, est décédé Paul-Ernest Bissonnette, prêtre. Né le 31 décembre à Varennes, fils de Azarie Bissonnette et de Alice Emond. Il fut ordonné prêtre le 14 mai 1966. Il fut en service dans plusieurs paroisses, en particulier Notre-Dame-Auxiliaire de St-Jean-sur-Richelieu, St-Vincent-de-Paul à Longueuil, Verchères, St-Luc, St-Louis de Boucherville. Jusqu'à son décès, il a oeuvré dans différentes tâches pour le diocèse St-Jean-Longueuil. Il était membre du conseil des Chevaliers de Colomb 3e degré 3808 de Varennes et membre 4e degré de l'Assemblée Léon Labarre 1806 de Varennes. Il était aumônier de la Légion Royale Canadienne, filiale Pierre Boucher, 266 de Boucherville.

Il laisse ses sœurs Cécile (feu Jean-Paul Duhamel), Jeannette (Roger Vincent), son frère René (Lise Langlois), ses belles-sœurs Monique Langlois et Louise Langlois, de nombreux neveux et nièces, ses confrères prêtres du diocèse St-Jean-Longueuil ainsi que parents et amis.

La famille accueillera parents et amis au  
**Complexe funéraire Pierre Tétrault inc.**  
277, rue Ste-Anne, Varennes  
Qc, J3X 1R7

Tél. 450-652-9131 Fax 450-655-0941  
Les funérailles seront présidées par Mgr Jacques Berthelet, C.S.V., le lundi 2 janvier 2006 à 14 h en la Basilique Ste-Anne de Varennes et de là au cimetière de Varennes. Heures de visites: lundi 2 janvier 2006 de 11 h à 13 h 30.

Des dons pour l'Oeuvre des vocations de St-Jean-Longueuil et/ou pour la paroisse Ste-Anne de Varennes seraient appréciés.



**BOUCHER, Liliane Lafortune**  
1933 - 2005

À l'hôpital Laval, le 29 décembre 2005, à l'âge de 72 ans et 3 mois, est décédée dame Liliane Lafortune, épouse de M. Pascal Boucher. Elle demeurait à Saint-Pascal. La famille recevra les condoléances à la

### Résidence Funéraire Daniel Caron

353, avenue Chapleau, Saint-Pascal

lundi de 14 h à 17 h et de 19 h à 22 h et mardi de 11 h à 13 h 50. Le service religieux sera célébré le mardi 3 janvier 2006 à 14 h en l'église de Saint-Pascal et de là, au crématorium. Les cendres de madame Boucher seront déposées au columbarium de la Résidence Funéraire Daniel Caron, 353, avenue Chapleau, Saint-Pascal.

Elle laisse dans le deuil son époux M. Pascal Boucher, ses enfants: Claire (Christopher Moseley), Dominique (Caroline Routhier), Marie (Claude Paradis), Nathalie (Daniel Caron), Hélène (Gilles Gagné), Julie (Georges Maalouf), Catherine (François Surprenant), Annie (Bruno Masson), ses petits-enfants: Blanche, Clara Boucher, Katherine, Marc-Antoine, Jacques-Étienne Paradis, Jeanne, Justin-Charles Caron, Mathilde, Estelle, Marilou Gagné, Michel, Élie Maalouf, Charlotte, Lily Rose Surprenant, Léo Masson. Elle était la belle-sœur de feu Bonaventure Boucher (Gertrude Caron), feu l'Abbé Raymond Boucher, Monique Boucher (feu Paul Lévesque), Gisèle Boucher, Joseph Boucher (Nicole Michaud), Jacques Boucher (Anne Robert), Alice Ouellet. Elle laisse également dans le deuil sa tante Sr Jeannette Parent (snjm), son oncle l'Abbé Pascal Parent, ses neveux, nièces, cousins, cousines et de nombreux ami(e)s.

Votre sympathie peut se manifester par un don à la Fondation Bouchard, 100, 4e Avenue, La Pocatière (Québec) G0R 1Z0. La direction des funérailles a été confiée à la

### Résidence Funéraire Daniel Caron

353 avenue Chapleau, Saint-Pascal

Renseignements : (418) 492-2222

Télécopieur : (418) 492-7385

Courriel : rfcaron@globetrotter.net

Sans frais : 1-800-300-2951



**CHAMBERLAND, Marie**  
1951 - 2005

Marie Chamberland est décédée subitement et paisiblement à son domicile, le 27 décembre 2005, à l'âge de 54 ans. Elle laisse dans le deuil son conjoint Guy Pelletier et sa fille Laurence, ses parents Gisèle et Raymond Corre, sa sœur Claire Chamberland et son conjoint Jacques Lajoie, son neveu Jules Chamberland-Lajoie, ainsi que de nombreux autres parents et amis(es).

Au lieu de fleurs, des dons à l'Institut de recherche clinique seraient appréciés.

La famille vous accueillera le lundi 2 janvier 2006 à partir de 14 h des hommages à 17 h.

### Alfred Dallaire

## MEMORIA

4231, boul. St-Laurent, Montréal  
www.memoria.ca 514 277.7778  
Stationnement Avenue Coloniale au sud de Rachel.



**CRAINIC (née Ciurea), Georgeta**  
1926 - 2005

À Montréal, le 29 décembre 2005, à l'âge de 79 ans, est décédée Georgeta Ciurea épouse de Valeriu Crainic. Outre son époux, elle laisse dans le deuil son fils Teodor Gabriel (Diane Larin); ses petites-filles Lucie et Manon; son frère ainsi que plusieurs autres parents et amis au Canada et en Roumanie. La famille recevra les condoléances au

### Centre funéraire Côte-des-Neiges

Réseau Dignité

4525, chemin de la Côte-des-Neiges

Montréal, Québec

Tél.: 514-342-8000

le mardi 3 janvier 2006 de 19 h à 21 h, mercredi dès 11 h. Les funérailles auront lieu le mercredi 4 janvier 2006 à midi en la chapelle du Centre funéraire Côte-des-Neiges et de là au cimetière Notre-Dame-des-Neiges. Au lieu de fleurs, un don à la Société Parkinson du Québec serait apprécié.

### DEMERS, Patrick

Les funérailles de Patrick Demers, décédé le 18 décembre 2005 à Hawai, auront lieu à l'église paroissiale de Mercier, 983, boul. St-Jean-Baptiste, le samedi 7 janvier 2006 à 14 h en présence des cendres. La famille recevra les condoléances à partir de 13 h dans la nef de l'église.

## Des actions concrètes pour CHANGER LE MONDE

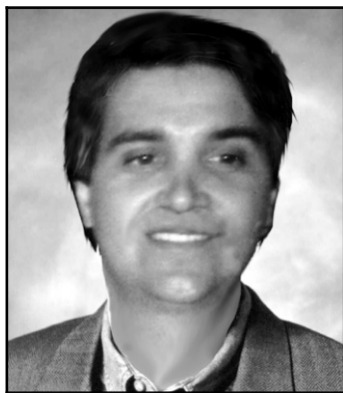


2330, rue Notre-Dame Ouest, bureau 200, Montréal (QC) H3J 2Y2  
514.937.1614 • 1.877.937.1614 (sans frais) • www.oxfam.qc.ca

D'accord! Je donne



# Décès, prières, remerciements



**FORGET, Robert**  
1955 - 2005

À St-Faustin, le 20 décembre 2005, à l'âge de 50 ans, est décédé M. Robert Forget, fils de feu Jean-Guy Forget, époux de Mme Louise Maheu. Outre son épouse, il laisse dans le deuil ses deux fils Jonathan Jay et David, sa mère Henriette Roch, ses trois soeurs Guylaine, Andrée (Pierre), Caroline (Gaëtan) et son beau-frère Claude Ferragne ainsi que de nombreux autres parents et amis. La famille recevra les condoléances le dimanche 15 janvier dès 13 h 30 en la chapelle du

Alfred Dallaire

## MEMORIA

Le Mausolée Saint-Martin  
2159, boul. Saint-Martin Est, Laval  
www.memoria.ca 514 277.7778

Une réunion de prières sera célébrée, en présence des cendres, le même jour à 14 h en la chapelle. Des dons à la Fondation des maladies du coeur seraient appréciés.

## GAGNÉ (née Thiboutot), Juliette

1932 - 2005  
À l'hôpital Cité de la Santé, le 29 décembre 2005, à l'âge de 73 ans, est décédée madame Juliette Thiboutot, épouse bien-aimée de monsieur Raymond Gagné. Outre son époux, elle laisse dans le deuil ses enfants Andrée (Jacques), Christian (Marie-France), Caroline, ses petits-enfants Julie, Stéphanie, Marie-Annick, Marc-Antoine et Pierre-Olivier. Elle laisse également dans le deuil ses frères, soeurs, beaux-frères, belles-soeurs, neveux, nièces, parents et amis. La famille vous recevra au

Alfred Dallaire

## MEMORIA

Le Mausolée Saint-Martin  
2159, boul. Saint-Martin Est, Laval  
www.memoria.ca 514 277.7778

le jeudi 5 janvier 2006 de 14 h à 17 h. Une réunion de prières sera célébrée en la chapelle du mausolée à 17 h. Au lieu de fleurs, des dons à la Société québécoise du cancer seraient appréciés.



**GAUTHIER-SIROIS, Rita**  
1923 - 2005

À Ste-Martine, le 28 décembre 2005, à l'âge de 82 ans, est décédée Mme Rita Sirois, épouse de M René Gauthier. Outre son époux, elle laisse dans le deuil ses enfants Ginette (Jacques Vézina), Louise (Luc Lafrenière), Jacques (Guyliane Filion), ses sept petits-enfants, ses frères et soeurs, beaux-frères, belles-soeurs, neveux, nièces et autres parents.

La famille recevra les condoléances à l'église de Ste-Martine, le lundi 2 janvier 2006, à compter de 13 h 30, suivi du service religieux à 14 h 30.

Au lieu de fleurs, des dons à la Fondation du Centre Hospitalier Anna Laberge ou à la Fondation CRUDEM seraient appréciés. Direction:

J.M. Loisselle  
Ste-Martine

## GILMOUR, John S.

1929 - 2005  
Est décédé paisiblement à l'hôpital Royal Victoria, entouré de sa famille, le 16 décembre. Il laisse dans le deuil son épouse Emily Anne Nasmith, son fils Jean-Philippe, ses filles Andrea (Malyn), Julia et Daria Jean et les petits-enfants Sébastien, John Alexander, Lauren, Zachary, Joshua, Thomas, Olivia et Timothée. Il laisse également ses frères Donald et William et sa soeur Lillian.

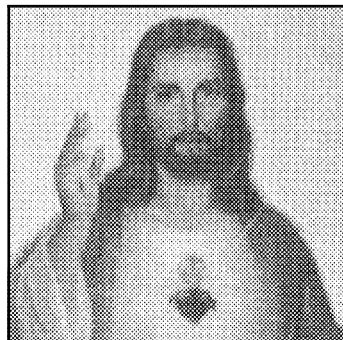
Une célébration de sa vie aura lieu le samedi 7 janvier à l'église Évangélique Baptiste de P.A.T., 1321 St-Jean Baptiste Sud, P.A.T. La famille recevra les condoléances entre 11 h 30 et 13 h 30, suivi par la célébration à 14 h.

Au lieu de fleurs, des dons à l'U.E.B.F. au Canada, 2285 Papineau, Montréal, QC H2K 4J5 ou R.V.H. Médicale 7, Hém./Oncol. seraient appréciés par la famille.

## PRIÈRES

### MERCI MON DIEU

Dites 9 fois *Je vous salue Marie* par jour durant 9 jours. Faites trois souhaits, le premier concernant les affaires, les deux autres pour l'impossible. Publiez cet article le 9e jour, vos souhaits se réaliseront même si vous n'y croyez pas. Merci mon Dieu. C'est incroyable mais vrai. M.C.



Remerciements au Sacré-Coeur pour faveur obtenue. Que le Sacré-Coeur de Jésus soit loué, adoré et glorifié, à travers les mille siècles. Amen. Dites cette prière 6 fois par jour pendant 9 jours et vos prières seront exaucées même si cela semble impossible. N'oubliez pas de remercier le Sacré-Coeur avec promesse de publication, quand la faveur sera obtenue. G.M.



**GODIN-ROUX, Andrée**  
1944 - 2005

À la suite d'une longue maladie, Andrée est décédée à son domicile de St-Lambert le 22 décembre dernier, entourée de son mari Normand Roux et de ses deux fils Alexandre et Jean-Philippe.

Elle nous laisse attristés, en manque de ses parfums de finesse, de douceur. Elle laisse aussi dans le deuil sa soeur Lorraine (Jacques Beupré). La garderons aussi dans leur mémoire ses collègues de travail et amies dont elle s'était volontairement distancée depuis plus d'un an en sachant qu'ils comprendraient bien la raison de son retrait.

A sa demande, elle ne sera pas exposée et il n'y aura pas de cérémonie funéraire; donc pas de fleurs. Mais la famille apprécierait que vos dons soient dirigés vers la Fondation de l'hôpital Charles-Lemoyne (service d'oncologie), 3120 boul. Taschereau, Greenfield Park, Qc J4V 2H1.

La famille remercie particulièrement le docteur Jean Latreille du service d'oncologie de l'hôpital Charles-Lemoyne, Nathalie Moreau et les autres intervenants de ce service, de même que le docteur Michel Crépeau et son équipe du CLSC Samuel-de-Champlain.

Andrée était médecin-psychiatre au département de pédo-psychiatrie de l'hôpital Sainte-Justine; elle occupait des fonctions cliniques et d'enseignement à la faculté de médecine de l'Université de Montréal; "ses" étudiants en médecine et les résidents qu'elle supervisait lui manquaient beaucoup depuis qu'elle avait dû cesser de travailler il y a deux ans.

Nous vous suggérons d'exprimer vos condoléances et témoignages à l'adresse électronique suivante: nroux@sympatico.ca  
Merci Andrée, chère Andrée, pour ce regard si bleu que tu nous adressait, etc.



**GUILMAIN (St-Pierre), Pauline**  
1922 - 2005

À Montréal, le 27 décembre 2005, à l'âge de 83 ans, est décédée Pauline St-Pierre, épouse de feu Roger Guilmain. Elle laisse dans le deuil ses enfants Roland et Claire, sa soeur Annette (feu Charles Edouard Michaud), sa belle-soeur Eliane Guilmain (feu Roger Asselin), ainsi que parents et amis. La famille recevra les condoléances au complexe funéraire

## URGEL BOURGIE

St-François d'Assise  
6700, Beaubien Est, Montréal  
www.urgelbourgie.com

Une liturgie de la parole sera célébrée le 4 janvier 2006 à 10 heures en la chapelle du complexe. Heures des visites: mardi de 19 heures à 22 heures, mercredi à compter de 8 heures. Des dons à la Société d'Alzheimer de Montréal seraient appréciés.

## KARSENTY, André

À 89 ans, le 27 décembre 2005, s'est éteint à Paris, André Karsenty. Sa fille, Elise Monique et ses amis du Québec ont le regret d'annoncer son décès. Un homme courageux s'en va, un homme qui s'est tenu debout enfin, un homme bienveillant...

## LAFRAMBOISE-PICHÉ, Rose-Aimée Yvette

1915 - 2005  
À Laval, le 28 décembre 2005, à l'âge de 90 ans et 11 mois, est décédée Mme Rose-Aimée Yvette Laframboise-Piché, épouse de feu Maurice Piché.

Elle laisse dans le deuil ses enfants: Raymond (Jocelyne Ancit), Guy et Muryel (Claude E. Jean), ses petits-enfants Marc-Olivier (Léonora) et Véronique (Simon), sa soeur Jacqueline, ses neveux et nièces, parents et amis.

Les funérailles auront lieu le samedi 7 janvier 2006, à 11 h, en l'église Isaac-Jogues, 1335, Chabanel Est, Montréal.

Des remerciements sincères à tout le personnel du 1er étage du CHSLD du Marigot pour leur dévouement et leurs bons soins continuels.

Au lieu de fleurs, des dons à un organisme de votre choix seraient appréciés. Direction funéraire:

St-Louis inc.  
Jean-Marc Thuot  
Terrebonne

## REMERCIEMENTS

REMERCIEMENTS au Sacré-Coeur pour faveur obtenue. D.L.



**La Ramée, Major Alfred, ret.**

À Montréal, le 27 décembre 2005, à l'âge de 91 ans, est décédé Major Alfred La Ramée époux de Françoise Beaulieu. Outre son épouse, il laisse dans le deuil ses enfants Pierre et Michèle; ses petits-enfants Ryan et Alexandra; sa soeur Madeleine, son frère Guy ainsi que plusieurs neveux, nièces, beaux-frères et belles-soeurs. Il fut béni par une vie longue et en santé. Tel un fier soldat, il a affronté la maladie avec courage et détermination. Nous nous souviendrons de lui comme étant un mari et un père généreux et attentionné ainsi que son esprit aventurier et son amour pour la vie.

Les funérailles auront lieu le mardi 3 janvier 2006 à 14 h 45 en la chapelle

## La Résurrection (cimetière Notre-Dame-des-Neiges) 4601, chemin de la Côte-des-Neiges Montréal, Québec

Suivi de l'inhumation au cimetière Notre-Dame-des-Neiges. La famille recevra les condoléances de 13 h 45 à 14 h 45. Au lieu de fleurs, un don à Leucan ou à la Fondation de l'hôpital Général Juif (Département oncologie) serait grandement apprécié. Direction funéraire:

## Centre funéraire Côte-des-neiges inc. Réseau Dignité

Tél.: 514-342-8000

## LAURIN, Paul

1920 - 2005  
À Montréal, le 29 décembre 2005, est décédé, à l'âge de 85 ans, M Paul Laurin. Il rejoint son épouse Aurora Campagna. Il laisse dans le deuil son frère Romuald (Rolande), ses filles Gisèle (Roland), Lise (Luc), Ginette (Gilles), ses petits-enfants Lisa, Karina, Éric, Martine, François-Xavier, Pierre et Johanne, leurs conjoints, ses arrière-petits-fils Anthony et Massimo, ainsi que sa bonne amie Lisette.

La famille accueillera parents et amis(es) au

## Complexe funéraire Magnus Poirier inc. 6825, Sherbrooke Est, MtL

Les funérailles seront célébrées le mardi 3 janvier à 11 h en l'église St-Gilbert, et de là, au cimetière Notre-Dame des Neiges. Heures des visites: lundi de 14 h à 17 h, 19 h à 22 h et mardi dès 9 h.

Signature Magnus Poirier



**LAUZON-LAFORCE, Denise**  
1945 - 2005

Subitement, à Repentigny, le 27 décembre 2005, à l'âge de 60 ans, est décédée Denise Lauzon. Elle laisse dans le deuil ses enfants: Martin (Véronique), Stéphane (Anne-Marie) et Chantal (Jean-François), ses petits-enfants: Gabrielle, Samuel, Sabrina, Lauriane et Hugo, le père de ses enfants Denis Laforce, ses frères et soeurs, beaux-frères et belles-soeurs, ses neveux et nièces, ainsi que d'autres parents et amis.

Elle sera exposée le lundi 2 janvier 2006 de 14 h à 17 h et de 19 h à 22 h, ainsi que le mardi à compter de midi au:

## REPENTIGNY

## CHARLES E. RAJOTTE

765 rue NOTRE-DAME

Repentigny, 450-654-3342

Les funérailles auront lieu le mardi 3 janvier 2006 à 14 h en l'église de la Purification (445, rue Notre-Dame). Des dons à la Fondation Revivre seraient appréciés.

## OUELLETTE, Monique

1940 - 2005  
Au Centre Hospitalier de Lachine, le 29 décembre 2005, à l'âge de 65 ans, est décédée Mme Monique Ouellette épouse de Yves Lauzon.

Outre son époux, elle laisse dans le deuil son fils Benoit (Kathy), sa soeur Michelle, ses beaux-frères et belles-soeurs, neveux et nièces, parents et amis(es). La famille recevra les condoléances au complexe funéraire:

## URGEL BOURGIE

1750, Notre-Dame Lachine

le lundi 2 janvier 2006 de 11 h à 18 h 30. La liturgie suivra à 18 h 30 en la chapelle du complexe.



**PELLETIER, Jean-René**

À Montréal, le 26 décembre 2005, à l'âge de 41 ans, est décédé Jean-René Pelletier, fils de feu Gaston Pelletier et de feu Fernande Morency. Il laisse dans le deuil son frère Francoys (René Labrie), sa soeur Danielle (Richard Basque), son neveu Nicolas Basque (Caroline Laurin-Beaucage), sa nièce Catherine Basque ainsi que sa bonne amie Sylvie Cousineau. A la demande de la famille, il n'y aura ni exposition, ni service religieux. Une messe commémorative sera célébrée au printemps, lors de l'inhumation des cendres au cimetière Notre-Dame-des-Neiges. Vos témoignages de sympathie peuvent se traduire par un don à l'organisme Diabète Québec.

## URGEL BOURGIE

## PLANTE, Roméo

1913 - 2005  
A Mont-St-Hilaire, le 26 décembre 2005, à l'aube de ses 92 ans, est décédé monsieur Roméo Plante, époux de feu Françoise Lespérance. Il laisse dans le deuil ses enfants: Denise (Paul Gillis), Ginette et Bernard (Carole Chevalier), ses petits-enfants: Marc-Olivier, Karel et Anouk, sa soeur Madeleine, ses beaux-frères, ses belles-soeurs et de nombreux parents et amis. La famille recevra vos condoléances au:

## Salon funéraire Demers

231, boul. Laurier, Beloeil

Téléphone: (450) 467-4780

Télécoeur: (450) 467-9468

Courriel: salon.demers@sympatico.ca

le samedi 4 février 2006 de 10 à 14 heures. Des dons à la maison Victor Gadbois seraient appréciés.



**POLIQUEIN (Blanchet), Louise**  
1915 - 2005

Paisiblement à son domicile, le 29 décembre 2005 à l'âge de 90 ans, est décédée Mme Louise Blanchet épouse de Louis-Philippe Poliquin outre son époux elle laisse dans le deuil son fils John (Luce Pelletier), ses petits-fils Francis, Frédéric et leurs mère Francine Des Forges, son arrière petite-fille Justine, ses soeurs Irène, Margueret, beaux-frères, belles-soeurs, neveux, nièces ainsi que de nombreux autres parents et amis. Les funérailles auront lieu le mardi 3 janvier 2006 à 11 heures en l'église Saint-Alphonse D'Youville 560 Boul. Crémazie Est, Montréal. Remerciement à l'équipe du CLSC Villery pour leur dévouement.

## Résidence funéraire J.J. Cardinal

560, Pr. Lakeshore Dr., Dorval

514-631-1511

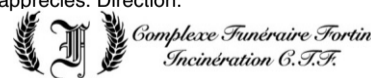
Les funérailles auront lieu en l'église La Présentation de la Sainte Vierge, 665, de l'église Dorval, le mardi 3 janvier 2006 à 11 h. Visites: le lundi 2 janvier de 19 h à 22 h.

## RAY, Renée

1924 - 2005  
À Montréal, le 28 décembre 2005, à l'âge de 81 ans, est décédée Mme Renée Ray. Elle laisse dans le deuil plusieurs amis et proches.

Les funérailles en présence des cendres seront célébrées le vendredi 6 janvier à 11 h en l'église Ste-Anne-de-Belleuve (1, rue de L'Église, Ste-Anne-de-Belleuve). Les proches pourront partager sympathies et condoléances à compter de 10 h à l'église.

Au lieu de fleurs, des dons à la résidence de soins palliatifs de l'ouest-de-île seraient appréciés. Direction:



514-386-9771

www.complexfunerairefortin.com

## RONDEAU, Robert

1928 - 2005  
À la Cité de la Santé à Laval, le 27 décembre 2005, à l'âge de 77 ans, est décédé M. Robert Rondeau, époux de feu Lise Fournier, demeurant à Laval; autrefois de Ste-Julienne.

Il laisse dans le deuil sa fille Isabelle (Jacques Leroux), ses petites-filles Catherine et Florence, ses soeurs, beaux-frères, belles-soeurs, autres parents et amis.

Il sera exposé le lundi 2 janvier, de 9 heures à 13 heures, à la Résidence de la: Coopérative funéraire de Montcalm 2545, rue Marcel Masse Ste-Julienne

Les funérailles auront lieu le lundi 2 janvier, à 13 heures, en l'église de Ste-Julienne. Direction funéraire:

Gaston Pothel

450-839-3450



**ROTONDO née Gargano, Rosa**  
1929 - 2005

À Longueuil, le 29 décembre 2005, à l'âge de 76 ans, est décédée Mme Rosa Rotondo née Gargano, épouse de M. Elvezio Rotondo. Outre son époux, elle laisse dans le deuil ses enfants Amerigo (Hélène), Clara (Enzo), Paolo (Anne-Marie), ses petits-enfants Steeve et Mélanie, ainsi que ses soeurs Concetta et Maria et son frère Saverio, ainsi que plusieurs autres parents et amis. Elle sera exposée au complexe funéraire



2750, boul. Marie-Victorin Est, Longueuil

www.adyl.com • 514.595.1500

Heures de visites: le lundi 2 janvier 2006 de 14 h à 22 h et mardi à compter de 9 h suivi des funérailles qui seront célébrées à 11 h en l'église Ste-Famille de Boucherville, 560 Marie-Victorin, Boucherville et de là au Cimetière Près du fleuve pour la mise en crypte.

## SÉGUIN, Marcel

1918 - 2005  
À Montréal, le 28 décembre 2005, à l'âge de 87 ans, est décédé Marcel Séguin. Il laisse dans le deuil sa conjointe Rita Pesant, ses filles Francine (Tim Hobbs) et Yolaine (Daniel Pierre-Charles), ses deux soeurs Madeleine Graves et Gisèle Séguin ainsi que de nombreux parents et amis. La famille vous accueillera au salon funéraire

Alfred Dallaire

## MEMORIA

3254, rue Bellechasse, Montréal

www.memoria.ca 514 277.7778

le mardi 3 janvier 2006 de 14 h à 17 h et de 19 h à 22 h. Une réunion de prières sera célébrée à 20 h 30 ce même jour.



**TALLON, Jocelyne (Pâquet)**  
1957 - 2005

Décédée tragiquement à l'âge de 48 ans, dans le Parc de la Vérendrye, le 27 décembre 2005. Fille de Suzanne Girard et Raymond Pâquet. Elle laisse dans le deuil son tendre époux Dennis, ses enfants bien-aimés Eric Edgar (Rachelle Blais) et Vanessa Meghan, un très cher ami de la famille, Jean-Sébastien Daneault, sa soeur Suzanne (David Smeall), son frère Yves (Louise Dufour), sa belle-soeur Sheila (Farhiz Gazdar), ses beaux-frères Tim (Nicole Arbour), Richard (Sandra Portelance), Terry, Darcy (Stéphanie Dubé), ses neveux et nièces Mélanie, Mariève, Catherine, Philippe James, Kimberly, Patrick, Caroline Charles, Rayanne, William, Ashlin, Amanda-Rose et Jeremy, ainsi que plusieurs autres membres de la famille et amis.

Tous ceux et celles dont Jocelyne a croisé le chemin ont été privilégiés de la connaître.

La famille recevra les condoléances le lundi 2 janvier de 13 heures à 16 heures et de 18 heures à 21 heures, et le mardi 3 janvier de 11 heures à 13 heures, aux:

## Résidences funéraires

Collins Clarke MacGillivray White

Réseau Dignité

222, autoroute 20 (sortie 49 Cartier)

Ponte-Claire (Québec)

Tél.: (514) 483-1870

Les condoléances peuvent être envoyées à la famille à: www.mem.com

Les funérailles seront célébrées le mardi 3 janvier à 14 heures, à:

l'église Saint-Edmund de Canterbury

105, boulevard Beaconsfield

Beaconsfield (Québec)

Au lieu de fleurs, vos témoignages de sympathie peuvent se traduire par un don à la Société canadienne du cancer.

Monsieur Dennis Tallon tient à remercier tous les bons samaritains qui ont porté secours pendant la tragédie. Il désire également rencontrer le propriétaire du couteau de poche qui a servi à sortir les occupants de la voiture accidentée afin de le lui remettre en main propre.

## THIBAUT, Romuald

1920 - 2005  
À Montréal, le 25 décembre 2005, à l'âge de 85 ans, est décédé M Romuald Thibault, fils de feu Thomas Thibault et de feu Luce Caron. Il laisse dans le deuil son beau-frère, sa belle-soeur, ainsi que ses neveux et nièces, parents et amis fidèles. Selon son désir, les funérailles seront célébrées à St-Simon de Rimouski à une date ultérieure.

## Bourgie & Frères inc.

585, rue Ellice

Beauharnois

L'aide d'aujourd'hui.  
L'espoir de demain.  
Société Alzheimer



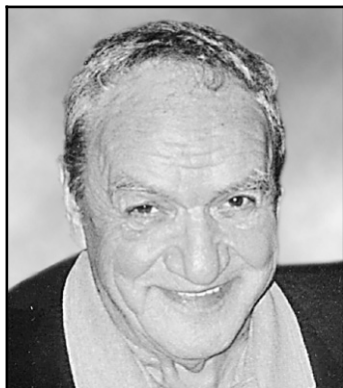
# Décès, prières, remerciements

900



**URBAIN (née Jeannotte), Fernande**  
1923 - 2005

À Repentigny, le 29 décembre 2005, à l'âge de 82 ans, est décédée Mme Fernande Jeannotte, épouse de feu Rosaire Urbain. Elle laisse dans le deuil sa fille Ginette (Jacques Lussier), son petit-fils Daniel Trahan (Ina Nicolae), sa soeur Lorette Allard ainsi que plusieurs parents et amis. Elle sera exposée au **Salon funéraire Guay** 384, rue Notre-Dame, Le Gardeur. Les funérailles auront lieu à l'église de St-Paul Ermitte le samedi 31 décembre à 14 h suivies de l'inhumation au cimetière de Mascouche. Heures des visites: samedi 31 décembre dès 12 h.



**WILSON, Roland**  
1923 - 2005

À Laval-Ouest, le 28 décembre 2005, à l'âge de 82 ans, est décédé M. Roland Wilson, époux de Mme Gilberte Durand. Il était retraité du CN et propriétaire du dépanneur Wilson. Outre son épouse, il laisse dans le deuil ses enfants: Gilles (Marie-Andrée), Denis (France), France (Bruce), Normand (Louise) et Liette (Daniel), ses petits-enfants, ses arrière-petits-enfants, ses soeurs, beaux-frères, belles-soeurs, ainsi que plusieurs autres parents et amis. La famille recevra les condoléances le lundi 2 janvier 2006 à compter de 19 heures, aux: **Résidences funéraires Goyer Itée** 3535, boul. Ste-Rose, Laval-Ouest (à l'ouest d'Arthur Sauvé). Les funérailles seront célébrées le mercredi 4 janvier à 11 h 30, en l'église de St-Théophile. Heures des visites: lundi de 19 à 22 heures et mercredi dès 9 h 30. Au lieu de fleurs, des dons à la Fondation de l'hôpital St-Eustache seraient appréciés.

**WOLFE, Andrée**  
1945 - 2005

À Montréal, le 27 décembre 2005, à l'âge de 59 ans, est décédée Mme Andrée Wolfe. Elle laisse dans le deuil ses fils, Stéphane (Sylvie Daigle) et Jean-Marc (Josée Boisvert), ses petits-enfants, Valérie, Philippe, Marc-Antoine et Catherine, ses tantes, Rita et Flo, et autres parents et amis. La famille recevra les condoléances au **Complexe funéraire**

## URGEL BOURGIE

3955, ch. Côte-de-Liesse  
Angle Ste-Croix, St-Laurent

Une cérémonie religieuse aura lieu le vendredi, 6 janvier 2006, à 14 heures, en la chapelle du complexe. Heures des visites, jeudi, de 14 à 17 heures et de 19 à 21 heures, vendredi, à compter de 11 heures.

LA MALADIE DE LOU GEHRIG  
(514) 725-2653 • I 877 725-7725  
www.sla-quebec.ca • info@sla-quebec.ca



**ROGER ROBITAILLE**  
1917 - 1995

Cher Roger, Cher papa, Nous pensions bien t'avoir avec nous pour toute notre vie; mais tu nous as quittés, voilà maintenant 10 ans. Nous avons été choyés et privilégiés de t'avoir à nos côtés. Tu as été la joie, le lien et le bonheur de la famille. Toujours très présent dans nos vies, nos rêves, nos pensées et dans nos plus beaux souvenirs. Ta bonté, ton sens de l'humour, ta sincérité, ainsi que ton amour furent notre héritage. Tu es maintenant notre étoile, continue ton grand voyage là-haut, entouré d'anges et de tes proches. Ton épouse Rita, tes enfants: Lise, Michèle, Carole, Manon et Yves, tes petits-enfants et arrière-petits-enfants, ainsi que toute la famille et tes amis autant de Weir que de la Floride qui t'appréciaient beaucoup.

Laissons les souvenirs apaiser notre douleur

## 5e ANNIVERSAIRE



**RENÉ BURG**  
1933 - 2001

Déjà 5 ans, ce jour de l'an 2001 sera toujours inoubliable. Dans nos coeurs et nos pensées, tu continues d'exister. Nous t'avons aimé et nous t'aimerons pour toujours. Une messe sera célébrée le 1er janvier à 10 heures à l'église St-Sylvain, Duvernay à Laval.

Ton épouse, tes enfants et petits-enfants

## SINCÈRES REMERCIEMENTS



"Il aimait la vie, l'humour, il aimait les siens. Ton sourire et ta générosité resteront dans nos coeurs, avec tout notre amour. Dans la vie éternelle, continue à nous aimer, à nous protéger et à nous aider à grandir."

Merci du fond du coeur à tous les parents et ami(e)s qui nous ont témoigné leur sympathie et leur amitié lors du décès de:

**M YVON BARIL**  
(survenu le 9 décembre 2005)

soit par cartes, fleurs, dons, offrandes de messes, télégrammes, visite au salon ou assistance aux funérailles. Veuillez considérer ces remerciements comme personnels.

Sa conjointe Francine Bergeron, ses enfants Danièle (André Brunet), André (Marie-France Landreville) et ses petits-enfants Francis et Ariane.

# ACTUALITÉS

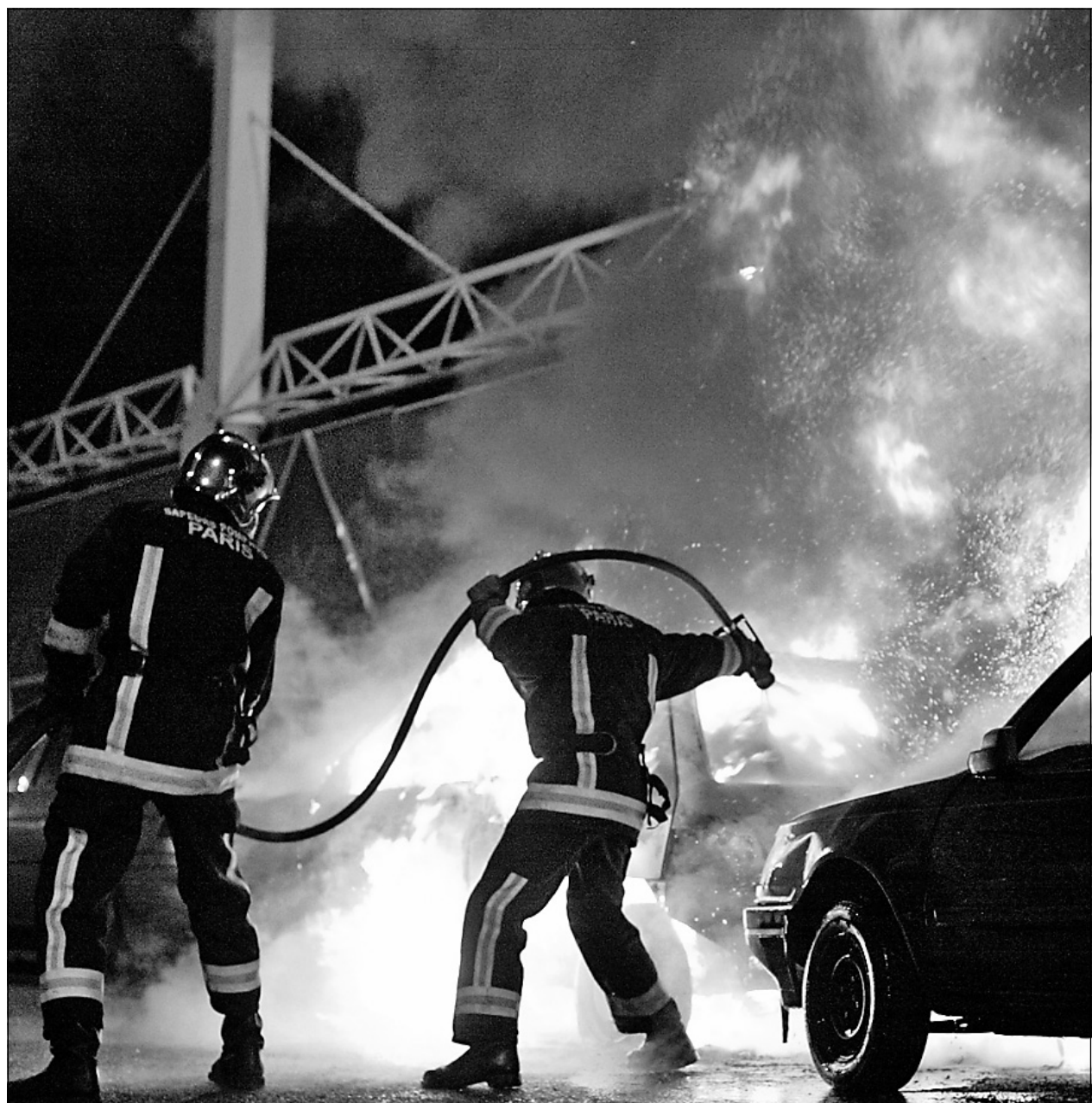


PHOTO ASSOCIATED PRESS

Des pompiers tentent d'éteindre un incendie d'origine criminelle à Gentilly, au sud de Paris, début novembre. Au plus fort de la crise des banlieues, près de 300 cités et villes de France ont été la cible de soulèvements violents, d'incendies et de manifestations, qui ont poussé le gouvernement français à décréter l'état d'urgence.

## FRANCE

# Les fêtes du Nouvel An sous état d'urgence

## Des milliers de policiers mobilisés après les émeutes des banlieues du mois de novembre

ALAIN BOMMENEL  
AGENCE FRANCE-PRESSE

PARIS — Quelque 25 000 policiers seront mobilisés en France pour un réveillon du Nouvel An particulier, dans un pays toujours sous le régime juridique de l'état d'urgence six semaines après les émeutes dans les banlieues, malgré le retour au calme.

La police, comme des maires de banlieue, ont toutefois indiqué ne pas avoir de « signe avant-coureur » d'une reprise des violences comparables à celles qui avaient secoué le pays en novembre.

Quelque 4500 policiers et gendarmes seront déployés à Paris, où plus d'un demi-million de personnes se réunissent traditionnellement sur la célèbre avenue des Champs-Élysées et sous la tour Eiffel pour fêter le Nouvel An.

La police va placer sous haute surveillance les trains de banlieues pour bloquer d'éventuelles bandes de casseurs venant à Paris.

La vente de carburant au détail devait être interdite dans la capitale, une mesure préventive déjà appliquée dans plus d'une dizaine de départements.

Hors de Paris, la mobilisation des forces de l'ordre sera renforcée dans beaucoup de départements.

Des préfets ont invité les municipalités touchées par les émeutes en novembre à enlever les containers à ordures, faciles à incendier, à protéger les chantiers où les pavés peuvent servir de projectiles et à renforcer la vigilance autour des écoles, édifices religieux et bâtiments publics.

Plus de 200 bâtiments — dont des écoles — et plus de 9000 véhicules avaient été détruits lors de trois semaines d'émeutes, du 27 octobre au 17 novembre.

Ces violences avaient démarré après le décès accidentel de deux adolescents d'origine immigrée à Clichy-sous-Bois, près de Paris.

Elles s'étaient propagées comme une traînée de poudre dans les banlieues déshéritées où vit une forte proportion de jeunes Français originaires du Maghreb et d'Afrique subsaharienne.

Près de 5000 personnes ont été interpellées, pendant et après les émeutes, et plus de 400 condamnations à des peines de prison ferme ont été prononcées.

Ces violences sans précédent en 40 ans avaient provoqué un choc dans la société française, brutalement confrontée aux fractures économiques, sociales et culturelles

dans les cités-ghettos et aux sévères ratés de son « modèle » d'intégration.

Le président Jacques Chirac avait évoqué une « crise d'identité » et dénoncé le « poison des discriminations ».

Mais « hors le simulacre d'autorité de l'état d'urgence, qu'est ce qui a changé du côté des cités ? » s'interrogeait hier le quotidien de gauche *Libération*.

## « Hors le simulacre d'autorité de l'état d'urgence, qu'est-ce qui a changé du côté des cités ? » s'interrogeait hier le quotidien de gauche Libération.

« La première allumette peut tout rallumer, et de façon plus dramatique », a averti il y a quelques jours l'évêque de Saint-Denis, banlieue sensible de Paris, M<sup>gr</sup> Olivier de Béranger.

Le gouvernement a justifié la prolongation de l'état d'urgence

jusqu'au 21 février — une mesure votée par le Parlement, avec un fort soutien de l'opinion — par les risques de nouvelles violences lors des fêtes de fin d'année.

Instauré en vertu d'une loi datant de 1955 et de la guerre d'Algérie, l'état d'urgence permet notamment d'imposer des couvre-feux et de faciliter des perquisitions.

Mais aucune de ces mesures n'est encore appliquée et l'état d'urgence n'a donc pas de répercussions concrètes sur la vie quotidienne des Français.

Des élus et des associations se sont aussi mobilisés pour apaiser les tensions. « On tourne dans le quartier pour que les jeunes réveillent tranquillement », a expliqué Mohamed Mechmache, membre d'une association de Montfermeil, en banlieue parisienne.

Certains maires espéraient que le froid qui s'est abattu

sur la France favoriserait le calme lors de la Saint-Sylvestre, marquée depuis quelques années par de nombreuses voitures brûlées, une « tradition » française unique en Europe. Le 31 décembre 2004, 330 voitures avaient été incendiées.



PHOTO ASSOCIATED PRESS

Reprenant une expression utilisée au début de la crise par le ministre de l'Intérieur, Nicolas Sarkozy, ce manifestant tient une affiche sur laquelle on peut lire : « Nous sommes tous des racailles ». La manifestation du 12 novembre, organisée par des groupes antiracisme, se voulait une réponse pacifiste à l'état d'urgence décrété par le gouvernement de Paris.

# GÉNIES EN HERBE #1178

En collaboration avec Génies en herbe Pantologie Inc., ghpanto@videotron.ca

## A- MONTRÉAL

- 1 7
- 2 St-Laurent
- 3 Marché Bonsecours
- 4 Chomedey de Maisonneuve
- 5 Mille carré doré (Golden square mile)

## B- ACTUALITÉ

- 1 Sandra O'Connor
- 2 Laval
- 3 Michelin
- 4 Éolienne
- 5 Sur les quais

## C- JOUETS

- 1 Sid
- 2 Protégez-Vous
- 3 Charpentier
- 4 Tagalog
- 5 FAO Schwartz

## D- ASSOCIATIONS

- 1 c ou e
- 2 c ou e
- 3 d
- 4 a
- 5 b

## E- IDENTIFICATION PAR INDICES

Paris

## F- CHARADE

Napoléon III

## G- ARMÉE

- 1 Kirghistan
- 2 France
- 3 Complexe militaro-industriel
- 4 Général, colonel, major (commandant), capitaine, lieutenant
- 5 Conquête de l'Angleterre

## H- COULEURS

- 1 Libye
- 2 Cyan, magenta et jaune
- 3 Violet
- 4 Peaux-rouges
- 5 Belgique et Allemagne