

# FEMMES d'exception





Suzie  
**BESSETTE**

Directrice générale de l'Association de la construction du Québec (ACQ) – Montérégie



## Le succès passe par la force de l'équipe

À titre de directrice générale de l'Association de la construction du Québec (ACQ) – Montérégie depuis de nombreuses années, Suzie Bessette a largement contribué au développement de cette organisation dont la mission est de soutenir le développement des entreprises en construction qui en sont membres. Au cours des 20 dernières années, l'ACQ – Montérégie a connu une croissance phénoménale. Ce succès, Suzie Bessette l'attribue à sa passion pour cette industrie, mais surtout à son équipe et aux membres du conseil d'administration qui l'appuient.

Le secteur de l'industrie a toujours été une source de stimulation, de motivation et de grande curiosité pour Mme Bessette, qui y a consacré toute sa carrière.

« Lorsque je suis arrivée à l'ACQ-Montérégie, j'étais la seule employée et nous avions 135 entrepreneurs membres. Il n'y avait pas de femmes à la direction générale des autres associations régionales de l'ACQ, dit-elle. Lorsque j'ai commencé à siéger à la table du conseil d'administration de l'instance provinciale de l'ACQ, j'étais encore la seule femme, mais mon conseil d'administration m'avait donné le titre de directrice générale pour que je sois d'égale à égale avec mes confrères. »

À cette époque, elle a été confrontée à des préjugés, mais cela ne l'a jamais freinée dans son ambition de faire de l'ACQ-Montérégie une grande organisation au service de l'industrie de la construction.

### Une équipe de qualité

Au fil des ans, Mme Bessette a su former une équipe qui partage les mêmes valeurs qu'elle et qui a à cœur le développement de l'ACQ-Montérégie.

« Pour que l'entreprise se développe et évolue, il faut savoir s'entourer des bonnes personnes. C'est comme un bâtiment : ça prend une base solide et une équipe de qualité », insiste-t-elle.

À cette époque, tous les administrateurs du conseil d'administration de l'organisation étaient des hommes. « J'ai été excessivement gâtée parce que j'ai toujours eu des présidents et des administrateurs qui ont cru en moi », confie Mme Bessette.

### Une organisation modèle

Sous la direction de Mme Bessette, l'équipe de l'ACQ-Montérégie est passée d'une seule employée à 21 aujourd'hui, dont 20 sont des femmes.



Banquet de Noël des employés

Une deuxième succursale de l'ACQ-Montérégie a vu le jour en 2002, à Sainte-Julie, puis une troisième a ouvert ses portes en 2012, à Sainte-Catherine, suivie de celle de Vaudreuil, en 2020.

L'ACQ-Montérégie a également développé un service unique de paye, qui est utilisé par l'ensemble du réseau de l'ACQ. Avec ses quelque 2000 membres, elle est devenue aujourd'hui la plus importante association régionale de ce réseau à l'échelle de la province.

« Ce résultat, c'est le fruit des réalisations de l'ensemble de l'équipe, souligne Mme Bessette. Je suis la cheffe d'orchestre, mais j'ai un conseil d'administration qui choisit les œuvres et j'ai embauché des musiciens qui font en sorte que le concert est magnifique. C'est ma façon de voir les choses. »

### Une place pour tous

Pour continuer de se développer, l'industrie de la construction a besoin de la complémentarité entre les hommes et les femmes.

« Si nous voulons faire évoluer la société, c'est ensemble que nous allons réussir à progresser. Pour cela, nous avons besoin des femmes, comme des hommes. Un ne va pas sans l'autre, conclut Mme Bessette. L'important, c'est qu'il n'y ait pas de barrières et que les gens qui entrent dans cette industrie, qui offre de magnifiques carrières, s'y sentent heureux et y demeurent. »



Montérégie

Au service de l'industrie depuis 1961

[www.acq.org](http://www.acq.org)

1060, rue Bernier | Saint-Jean-sur-Richelieu  
450 348-6114

Quatre bureaux  
pour mieux vous servir !

2141, rue Nobel, bur. 206 | Sainte-Julie  
3880, route 132 | Sainte-Catherine  
11, boul. Cité-des-Jeunes, bur. 211 | Vaudreuil-Dorion

>22161-1

# Mot de la présidente d'honneur, Suzie Bessette

**Au Québec, les femmes ont parcouru un long et tortueux chemin vers l'égalité. Depuis Thérèse Casgrain, qui a activement milité pour l'obtention du droit de vote, jusqu'à aujourd'hui, force est de constater qu'il leur reste des obstacles à franchir.**

Le milieu de la construction a tardé à faire une place aux femmes. Des efforts considérables ont été déployés au cours des cinq dernières années pour leur permettre d'accéder à des métiers à prédominance masculine. Le gouvernement québécois a mis en place un certain nombre de mesures qui ont favorisé leur intégration à cette industrie. Malgré tout, les barrières à l'entrée et les préjugés persistent.

## Des femmes de tête

Au cours des dix dernières années, de nombreuses femmes ont accédé aux plus hautes fonctions de différents organismes patronaux du secteur de la construction. Parmi celles-ci, on compte Manon Bertrand et Diane Lemieux, qui ont été les premières femmes à accéder à la présidence de l'Association de la construction du Québec et de la Commission de la construction du Québec, respectivement.

Ce sont des femmes de tête. Elles ont changé les choses à petits pas, mais elles ont réussi à faire avancer cette industrie.

## Travailler ensemble

Certes, les femmes sont présentes dans l'industrie de la construction. Elles sont architectes, estimatrices ou ingénieures. Elles sont cependant beaucoup moins présentes dans les métiers non traditionnellement féminins.

Les femmes ont leur place sur les chantiers de construction et elles sont complémentaires aux hommes. Leur présence est une valeur ajoutée pour notre industrie. Il faut continuer de travailler à faire évoluer les mentalités afin de lutter contre les préjugés. Les changements vont se faire lentement, mais ils vont se faire.

## Suzie BESSETTE

Directrice générale de l'Association de la construction du Québec – Montérégie



>22161-2



Montérégie

Au service de l'industrie depuis 1961

[www.acq.org](http://www.acq.org)

1060, rue Bernier | Saint-Jean-sur-Richelieu  
450 348-6114

Quatre bureaux pour mieux vous servir !

2141, rue Nobel, bur. 206 | Sainte-Julie  
3880, route 132 | Sainte-Catherine  
11, boul. Cité-des-Jeunes, bur. 211 | Vaudreuil-Dorion

# Merci à tous et... à vous mesdames!

« Nous sommes honorés de pouvoir compter au quotidien sur le travail hors pair de notre équipe composée de professionnels chevronnés, dont font partie : Natacha Grenon, Nadia Lettre et Julyne Paré. Nous voulons profiter de ce moment pour souligner leur expertise et leur savoir-faire qui apportent beaucoup à l'entreprise. »

– Luc St-Cyr, président  
– Pierre St-Cyr, copropriétaire



## Julyne PARÉ

Adjointe administrative



## Nadia LETTRE

Contrôleuse

## Natacha GRENON

Directrice de projets



Besoin de la touche d'un pro?



## St-Cyr, c'est...

Pas moins de 40 professionnels à votre service! Y compris des peintres dont on ne compte plus les années d'expérience, des tireurs de joints qualifiés ainsi qu'une équipe administrative des plus compétentes. St-Cyr est fière de figurer parmi les 10 meilleures entreprises au Québec dans le domaine des entrepreneurs peintres et des services connexes.

# ST-CYR

LE PEINTRE et LE PLÂTRIER

[lepeintre.ca](http://lepeintre.ca)

306, rue Saint-Michel | Saint-Jean-sur-Richelieu | [info@lepeintre.ca](mailto:info@lepeintre.ca)  
450 348-0594

>22671-1

## Une approche honnête et bienveillante

**Julie Bessette pratique le courtage immobilier depuis plus de 15 ans. L'honnêteté, la transparence et l'écoute sont au nombre des qualités que ses clients lui reconnaissent.**

« Il faut savoir se mettre à la place de notre client pour établir un lien de confiance avec lui, pense-t-elle. Mes clients requièrent mes services à différents moments de leur vie. Ce peut être pour réaliser un beau projet familial, mais il arrive aussi qu'ils traversent des moments de turbulence, comme une séparation ou encore lorsqu'une personne âgée doit vendre sa propriété pour aller vivre en résidence. C'est très important de savoir adoucir ces transactions qui se réalisent dans un contexte difficile. »

### Relations étroites

Julie Bessette se sent privilégiée de pouvoir entretenir ainsi une relation unique et étroite avec ses clients. « Lorsqu'on les accompagne pendant les visites, pendant les négociations, à l'occasion du dépôt d'une offre d'achat et lors de la signature des documents chez le notaire, nous faisons partie du quotidien de nos clients, confie-t-elle. À travers ce processus, il n'est pas rare qu'ils nous racontent de grands pans de leur vie ou qu'ils se confient à nous au sujet de leur famille. »

« L'achat ou la vente d'une propriété représente une importante étape dans la vie des gens et de grosses sommes d'argent sont en jeu, d'où l'importance de répondre à leurs besoins avec bienveillance, conclut Mme Bessette. Je sais que je fais mon métier pour les bonnes raisons : servir le client en m'assurant toujours qu'il soit heureux de sa transaction. »

**Julie  
BESSETTE**

Courtier immobilière  
chez Proprio Direct



[propriodirect.com/julie-bessette/](https://propriodirect.com/julie-bessette/)

374, boul. Saint-Luc | Saint-Jean-sur-Richelieu  
514 209-1283

>22338-1

## Une approche humaniste et rigoureuse

**Notaire depuis 2012, M<sup>e</sup> Luce Morrow est propriétaire d'une étude notariale traditionnelle à Saint-Jean-sur-Richelieu. Reconnue pour son professionnalisme et sa rigueur, M<sup>e</sup> Morrow se démarque aussi par l'accessibilité de ses services.**

Guidée par des valeurs d'empathie et d'écoute, M<sup>e</sup> Morrow adopte une approche empreinte d'humanité. « Il arrive que nos clients soient bouleversés par leur situation de vie, comme lors d'une séparation, par exemple. Ils ont alors besoin de beaucoup d'écoute, confie-t-elle. Notre tâche est de les guider, tout en respectant leur rythme. »

### Mission de l'Étude

M<sup>e</sup> Morrow aime accompagner ses clients dans les moments marquants de leur vie comme l'acquisition d'une première résidence, un mariage ou la perte d'un proche.

M<sup>e</sup> Morrow a également comme mission de rendre plus accessibles les services juridiques à la communauté. Elle se déplace régulièrement dans les résidences de personnes âgées, les centres de soins palliatifs et à l'hôpital afin de recevoir les volontés de ses clients.

### Nouvelle addition à l'équipe

Frédérique Desgagné rejoindra prochainement l'équipe de M<sup>e</sup> Morrow. Elle sera officiellement assermentée comme notaire au mois d'avril et commencera à bâtir sa propre clientèle dans les domaines touchant le droit de la personne tout en offrant un service bilingue.

Elle travaille avec M<sup>e</sup> Morrow sur un projet qui sera réalisé au cours de l'année. L'objectif de ce projet sera de sensibiliser les personnes âgées et leurs proches aux enjeux juridiques relativement aux testaments, aux mandats de protection et aux conséquences de l'inaptitude ou de la perte de la capacité d'exercer ses droits.

**Frédérique  
DESGAGNÉ**

Notaire

**Luce  
MORROW**

Notaire



**M<sup>e</sup> Luce Morrow**  
**Notaire**

[l.morrow@notarius.net](mailto:l.morrow@notarius.net)

640, 1<sup>re</sup> Rue | Saint-Jean-sur-Richelieu | Iberville)  
450 348-3337

>22795-1



Christine  
**NORMANDIN**

Députée de Saint-Jean  
à la Chambre des communes



## Les femmes, l'indépendance et les Forces armées

**À titre d'élue du Bloc québécois, un parti qui milite en faveur de l'indépendance du Québec, Christine Normandin croit que cette option politique permettrait aux femmes de s'émanciper pleinement. À titre de porte-parole de son parti en matière de Défense nationale, la députée exprime aussi le souhait que les Forces armées canadiennes prennent des mesures afin de s'adapter à la réalité des femmes qui choisissent de faire carrière au sein de cette organisation.**

Il faut parler davantage aux femmes des bénéfices qu'elles pourraient obtenir dans un Québec indépendant, pense la députée. Les sondages d'adhésion à l'indépendance révèlent que 13 % des femmes sont indécises. Cela représente 564 000 femmes à qui il faut s'adresser.

Alors que le Québec a historiquement été à l'avant-garde de mesures destinées aux femmes, le fédéral, lui, freine l'implantation de certaines d'entre elles. Le peu de place qui leur est faite dans la vie politique canadienne illustre parfaitement cette problématique. « Le Parlement canadien est composé de femmes à seulement 30 %, ce qui place le Canada au 64<sup>e</sup> rang mondial, déplore Mme Normandin. Au Québec, 46 % des personnes élues sont des femmes, ce qui classe la province au 10<sup>e</sup> rang mondial. »

### Femmes enceintes

Un autre dossier où le Canada fait piètre figure est celui du retrait préventif des femmes enceintes. Au Québec, elles sont indemnisées, tandis qu'au Canada, cela est beaucoup plus difficile à obtenir, sans compter les prestations d'assurance-emploi offertes qui ne sont pas suffisantes.

« Le gouvernement fédéral a récemment porté en appel une décision de la Cour qui accorde aux femmes le droit de recevoir de l'assurance-emploi lorsqu'elles perdent leur emploi alors qu'elles sont en congé de maternité. Quel message le Fédéral envoie-t-il à ces femmes? », questionne Mme Normandin.

### Quelle place pour les femmes militaires ?

Les Forces armées canadiennes, dont 10 000 de leurs membres sont des femmes, doivent prendre en compte leurs besoins pour leur permettre de prendre la place qui leur revient.

À titre d'exemple, les uniformes ne sont pas adaptés aux femmes militaires. « Elles doivent porter des gilets pare-balles plus grands que leur taille pour que leur poitrine entre. Comme les gilets ne sont pas ajustés au ventre, il y a un plus grand risque de blessure et même de mort », explique Mme Normandin.

Encore récemment, les trousseaux médicaux des militaires déployés en missions ne contenaient pas de spéculum, qui est nécessaire pour réaliser un examen gynécologique. « Même si elles avaient un problème de santé mineur, elles devaient être retirées du front, ce qui leur faisait perdre des possibilités d'avancement parce qu'elles n'avaient pas complété leur mission », dénonce l'élue. »

Il y a également la question de la santé reproductive des militaires qui doit être prise en compte. On commence à peine à protéger la fertilité des femmes qui sont exposées à des composantes chimiques, en leur permettant de congeler leurs ovules.

Les Forces canadiennes cherchent à recruter 17 000 personnes, dont plusieurs seront des femmes. « Il faut avoir une longueur d'avance et s'assurer d'accueillir ces femmes adéquatement. Le commandant en chef, le général Wayne Eyre, prendra sa retraite au mois d'août. Voilà une occasion historique de nommer une première femme au poste de cheffe d'état-major de la Défense », conclut Mme Normandin.



[www.christinenormandin.quebec](http://www.christinenormandin.quebec)

450 357-9100



>21927-1

# Chez Innovation DIC Chimitroniques, près de la moitié de notre comité de gestion est composé de femmes d'exception !

## Martine Charette :

Vingt-cinq ans d'ancienneté, ingénieure chimique expérimentée, Martine évolue dans une industrie à prédominance masculine et elle se distingue par son calme, son esprit d'analyse et sa capacité à rallier. Martine gère des centaines de dossiers techniquement complexes et fait en sorte que toute l'équipe puisse travailler dans un endroit où la santé, la sécurité, la qualité et l'environnement sont des priorités de tous les jours. Merci Martine !

## Véronique Tessier :

Vingt ans d'ancienneté, chimiste qualifiée qui, tous les jours avec son équipe, s'assure que tous les produits à très faible teneur en métal sont d'une très haute qualité. Elle dirige une équipe composée de plusieurs analystes de laboratoire et scientifiques spécialisés en développement analytique. Grâce à sa bonne humeur contagieuse et son expertise de pointe, nos espaces laboratoire sont des endroits où il est agréable d'évoluer ! Merci Véronique !

## Marie-Claude Gagné :

Cinq ans d'ancienneté, bachelière en gestion industrielle et spécialiste en gestion de la chaîne d'approvisionnement et logistique depuis plus de 20 ans, Marie-Claude s'implique activement dans tout ce qu'elle entreprend et, avec son équipe multidisciplinaire, elle s'assure que nos produits sont livrés dans les délais auprès de nos clients situés partout dans le monde. Parce qu'elle fait bouger les choses et qu'elle adore créer des liens, Marie-Claude est aussi la présidente du comité du Club social qui organise une activité tous les mois ! Merci Marie-Claude !

## Isabelle Lestage :

Bien qu'elle ne compte que deux ans d'ancienneté, Isabelle a rapidement laissé sa marque en remodelant toutes les sphères de la gestion du personnel. Bachelière en administration des affaires et forte de plus de 20 ans de riches expériences, notre directrice des ressources humaines et des communications se distingue par son leadership, sa créativité et sa passion à mobiliser les gens ! Grâce à elle, nous avons atteint tous nos objectifs en matière de croissance, de rétention et d'engagement. Merci Isabelle !



De gauche à droite : Isabelle Lestage, Marie-Claude Gagné, Véronique Tessier et Martine Charette



[www.diccanada.com](http://www.diccanada.com)

725, rue Trotter | Saint-Jean-sur-Richelieu | J3B 8J8

Suivez-nous sur Facebook et LinkedIn Innovation DIC Chimitroniques



# Une équipe féminine qui contribue au succès de l'entreprise

**L'entreprise Construction GCP compte six femmes parmi son équipe administrative. Elles occupent des postes-clés dans différents départements, de l'estimation jusqu'à la direction. Leur compétence et leur dévouement contribuent au succès que connaît cette entreprise depuis de nombreuses années.**

L'une de ces six employées est responsable de l'estimation. « C'est une jeune estimatrice qui s'est très bien intégrée à l'équipe. C'est un pilier chez nous parce que tout part de l'estimation », souligne Jessika Dufour, qui est adjointe à la direction, responsable du marketing et des médias sociaux. Mme Dufour fait également partie de l'équipe qui organise un événement caritatif d'envergure, le Bal du printemps, qui réunira 500 invités au Collège militaire, le 6 avril. Les profits amassés lors de cette soirée seront remis à la Fondation Santé et au Centre de pédiatrie sociale L'Étoile.

## Doyenne

Une autre membre importante de l'équipe est Johanne Brault qui est responsable de la facturation. Cette dernière compte pas moins de 35 années de service au sein de l'entreprise. Elle occupe un rôle majeur et elle veille à ce que tout soit fait en bonne et due forme.

Chez Construction GCP, c'est aussi une femme qui est responsable de la comptabilité. En poste depuis de nombreuses années, elle a à cœur le succès de l'entreprise.

## Adjointes

Enfin, l'entreprise peut compter sur la rigueur de ses deux adjointes administratives.

Elles s'occupent de tout le monde et elles veillent au bon fonctionnement de l'ensemble des départements.

Construction GCP tient à souligner la contribution de ces femmes dévouées et dynamiques qui occupent des postes cruciaux au sein de l'entreprise.



Pour les photos de gauche à droite; Catheline Sirois, Blandine Toupet, Vélka Fecteau, Jessika Dufour, Johanne Brault, Daniela Piscop.



[gcpconstruction.ca](http://gcpconstruction.ca)

343, boul. Industriel | Saint-Jean-sur-Richelieu  
450 346-4444

## Restaurant Pacini à Saint-Jean-sur-Richelieu

# Hommage à des employées dévouées

**La moitié des employés du restaurant Pacini de Saint-Jean-sur-Richelieu sont des femmes. Elles sont plus d'une vingtaine à occuper différents postes, soit ceux de serveuses, de commis, de cuisinières et de gestionnaires. L'entreprise souhaite leur rendre hommage et souligner leur engagement, leur leadership et la qualité de leur travail.**

### Les serveuses

Les serveuses représentent l'image du restaurant. Elles sont garantes de la qualité de l'expérience vécue par les clients qui entrent chez Pacini. « Nous nous démarquons par la qualité de notre service, souligne Jessica Miquel, gestionnaire au Pacini de Saint-Jean. Le sourire de nos serveuses, leur bonne humeur et l'excellence du service qu'elles offrent à la clientèle contribuent largement à la satisfaction de nos clients. Elles s'engagent à rendre chacun de nos clients uniques. »

L'équipe de serveurs et de serveuses forme une grande famille. « Nous prenons soin les uns des autres et on s'entraide, ajoute Mme Miquel. C'est ce qui explique que nous avons des employés en poste depuis de nombreuses années. La doyenne de nos serveuses travaille avec nous depuis plus de 30 ans. »

### Les commis

Les commis occupent un poste-clé dans l'entreprise. Leur rôle est d'assurer le lien entre la cuisine et les serveurs, en leur apportant les plats et en préparant les desserts, entre autres. Ce sont généralement des adolescentes ou de jeunes adultes qui apprennent les rudiments du métier de la restauration à ce poste.

« Nos commis nous apportent un vent de fraîcheur, remarque Mme Miquel. C'est souvent leur première expérience de travail, alors nous sommes témoins du développement de leur maturité. Elles ont à cœur de bien faire les choses et elles s'impliquent en proposant des solutions pour améliorer nos processus, dans le but d'être plus efficaces et pour éviter les pertes. »

### Les cuisinières

La cuisine est le poste de travail où l'on retrouve le moins de femmes chez Pacini. L'équipe compte tout de même trois cuisinières, dont deux qui y travaillent depuis longtemps.

« En cuisine, il faut être efficace et savoir supporter la pression, remarque Mme Miquel. Nos trois cuisinières apportent de la douceur, de la bienveillance et de l'équilibre à l'ensemble de l'équipe en cuisine. Leur belle personnalité crée une dynamique harmonieuse. »

### Les gestionnaires

Les gestionnaires ont pour responsabilité d'accueillir la clientèle et de gérer la salle à manger. Elles donnent un coup de main aux serveurs et elles exécutent quelques tâches administratives.

« Les gestionnaires sont les gardiennes des valeurs de l'entreprise, précise Mme Miquel. Pour ma part, je m'occupe aussi des ressources humaines et je fais du coaching auprès de l'ensemble des équipes. Mon rôle est d'assurer le développement des employés avec pour objectif d'offrir le meilleur service qui soit à nos clients. »

Le bonheur au travail est une valeur centrale chez Pacini de Saint-Jean. « Ma vision est que plus on permet à l'humain de se sentir bien et de se développer au travail, meilleurs seront les résultats, conclut Mme Miquel. Nous misons beaucoup sur l'écoute et la discussion afin de répondre aux besoins des employés et de les impliquer dans nos processus décisionnels. Mon rôle est d'assurer un leadership en agissant comme un modèle. L'objectif ultime est d'amener tous les membres de l'équipe à comprendre qu'ils sont un leader dans leur poste. Tout le monde peut apporter sa pierre à l'édifice. C'est de cette façon que l'on parvient à trouver des solutions et que nous évoluons ensemble. »



En ordre de gauche à droite : Clémence MCDuff, Marie-Jeanne Lessard, Tamy-Ann Collin, Rosalie Champagne, Rosalie Lafrenière, Alexanne Bouillon, Arielle Lussier, Marianne Larouche, Dominique Bessette, Léane Champagne, Marie-Pier Lafrance, Josée Rivard, Jessica Miquel  
Absentes sur la photo : Kaila Adam Van Herck, Kelly-Ann Savary, Laurence Bilodeau, Lauryane Sénécal, Lily-rose Valcourt Lacombe, Maria Laitinen, Naïka Bessette



pacini.com

575, rue Pierre-Caisse | St-Jean-sur-Richelieu | J3A 1P1  
450 359-9733

>21337-1



Sandra  
**MOREIRA**

Présidente



## Faire rayonner les artisanes du Québec

**Lorsqu'elle a ouvert les portes de sa magnifique boutique colorée, en 2015, Sandra Moreira souhaitait mettre en lumière le travail artisanal de femmes entrepreneures. Elle désirait ainsi démocratiser l'artisanat et faire rayonner des femmes créatives, des momprenneurs au foyer, puis des artistes féminines, qui ont décidé de se lancer en affaires. Neuf ans plus tard, Gypsy Bohème continue de mettre en valeur des produits artisanaux, entièrement faits au Québec, par quelque 120 artisanes d'ici. Cet espace, hors du temps, offre une expérience quasi mystique aux curieux qui pénètrent dans cet antre de beauté et de bienveillance.**

La mission de Gypsy Bohème est de faire vivre une expérience d'achat unique par le biais de créations intentionnelles et de rencontres empreintes d'authenticité et de créativité. Bien plus qu'une simple boutique-cadeaux, Gypsy Bohème est une communauté de femmes qui travaillent en cocréation.

«C'est très important de nous élever et de nous entraider, insiste Sandra Moreira. Nous avons chacune notre couleur et nous avons à cœur le succès de l'une et l'autre. Je mets en valeur les entreprises et les produits de créatrices talentueuses et, avec réciprocité, celles-ci font rayonner ma mission et ma boutique. Cette sororité me touche et me rend fière du respect et de l'amour que l'on s'accorde.»

### Des produits uniques

Dans une volonté de transporter ses clients et de leur faire vivre une expérience sensorielle exclusive, Sandra Moreira a établi une synergie complice avec les boutiques voisines de la rue Richelieu pour permettre à chacune d'entre elles de se différencier.

«Je suis toujours à la recherche de nouvelles gammes de produits uniques, émergents ou qu'on ne retrouve nulle part ailleurs, des produits 100% faits à la main au Québec, naturels, écologiques et éthiques, qui sont créés en toute conscience», explique Sandra Moreira.

Bien que la majorité des produits qu'on y trouve sont créés par des femmes, Gypsy Bohème est toujours à la recherche de nouveaux talents à faire briller et sa porte est également grande ouverte aux artisans masculins.

### Vivre l'expérience Gypsy Bohème

Entrer chez Gypsy Bohème, c'est comme revenir à la maison. Le décor, l'éclairage et la musique font jaillir un sentiment de douceur qui nous enveloppe dès qu'on y met le pied.

Son équipe, toute féminine, nous accueille avec chaleur et bienveillance. On nous présente soigneusement les produits, mais aussi l'histoire et la démarche artistique de leurs artisanes-créatrices.

«Gypsy Bohème, c'est une boutique qui fait du bien et où l'on se sent apaisé, souligne sa propriétaire. On n'y trouve que des produits qui ont été soigneusement et intentionnellement sélectionnés avec un souci de qualité et dans un esprit esthétique bohème qui inspire la liberté, la légèreté et la simplicité. Je favorise l'achat local et l'économie circulaire. Nos clients sont conscients et éduqués sur ce qu'ils consomment ici, des bienfaits que cela procure et de leur impact positif sur leur santé et la planète. Ma mission est à contre-courant des boutiques commerciales. Très peu de commerces offrent ce genre d'expérience que certains qualifient de méditative ! C'est ce qui fait que des gens des quatre coins du Québec se déplacent pour venir nous voir.»

Pop-Up  
Fête des Mères

LE CUBICULE  
Bijoux permanents



Réservez votre place pour  
le samedi 11 mai de 11h à 17h  
450-346-0346



Pop-Up  
Fête des Mères

RUNAK  
Routine soins du visage



Réservez votre place pour  
le vendredi 10 mai de 18h à 19h30  
450-346-0346



>22618-1

### Une équipe au service des gens

Sandra Moreira s'est entourée d'une équipe d'employées sensibles, qui partagent les valeurs et la mission de Gypsie Bohème. Leur service dynamique est tourné vers l'humain, afin de faire vivre à la clientèle une expérience chaleureuse et personnalisée. Lorsqu'on pénètre dans l'univers féérique et inclusif de Gypsie Bohème, on s'y sent toujours bien, qu'on y soit pour acheter ou simplement pour se laisser émerveiller par la magie et la poésie des lieux.

Le service qu'elles offrent est essentiellement tourné vers le service-conseil et l'accompagnement. On nous explique les nouveautés et on nous fait visiter l'endroit comme on le ferait chez soi.

« Le travail de l'équipe est de se connecter aux gens, cœur à cœur, insiste Sandra Moreira. Nous sommes là pour entreprendre et contribuer auprès de la clientèle avec une approche vraie et de confiance, où se tissent naturellement des relations authentiques. Mon modèle d'affaires a toujours été en marge et le succès de mon

entreprise repose sur mes collègues-sœurs. C'est grâce à mon équipe que Gypsie Bohème brille et vibre autant. Ces belles âmes, qui portent ma mission, me rendent fière de la portée que nous avons dans la communauté. »

### Des postes à pourvoir

Sandra Moreira est à la recherche d'employées créatives, qui aiment travailler en équipe et faire la différence dans le domaine de la vente. Gypsie Bohème est un environnement de travail enrichissant et atypique, où il est possible de faire valoir son talent et ses idées tout en bonifiant l'expérience client, la croissance d'entreprise et son rayonnement.

« Chez Gypsie Bohème, nous appliquons le principe d'économie circulaire tant au niveau des ventes que des ressources humaines, conclut Sandra Moreira. Notre but est de permettre à tous de s'enrichir. Cela passe par les conditions que je peux offrir aux employées, mais aussi par ma capacité à innover, à diversifier mes services et à bonifier la variété de produits locaux. Ensemble, on va plus loin ! »

En ordre de gauche à droite, voici les membres de l'équipe Gypsie Bohème: Érika Emond, Stella Delsaer, Rosalie Lapointe, Catherine Guérin et Sandra Moreira.

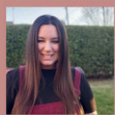


[gypsieboheme.com](http://gypsieboheme.com)

136, rue Richelieu | Saint-Jean-sur-Richelieu  
450 346-3646

Pop-Up  
Fête des Mères

Sabrina Cayer tarologue  
Tirage express 15 minutes



Réservez votre place pour  
le samedi 11 mai de 13h à 16h  
450-346-0346



REFLET  
LE TAROT COMME MIROIR DE L'ÂME

Pop-Up  
Fête des Mères

PAPIER & LATTÉ  
Papeterie & nouveautés



Évènement en boutique  
le samedi 11 mai de 12h à 16h  
[gypsieboheme.com](http://gypsieboheme.com)



>22618-2

# La volonté de voir grandir l'entreprise

**Une formation continue, des services personnalisés et un suivi constant des nouvelles tendances du marché. Pour Caroline et Nathalie Ouellette, de Bain Magique St-Jean, ces trois éléments sont les ingrédients essentiels du succès de l'entreprise familiale établie dans la région depuis 40 ans.**

Caroline et Nathalie ont vu grandir l'entreprise acquise par leur père et dont elles reprennent tranquillement les rênes. « Au début, les choix de revêtements pour le bain et les murs étaient très limités. Avec le temps, le produit s'est diversifié et adapté aux besoins et demandes des clients », précisent-elles.

Bain Magique St-Jean dispose d'un vaste choix de revêtements muraux pour douches et bains et d'un grand inventaire d'accessoires. Bain magique a la solution idéale pour la rénovation de votre salle de bain.

« Pour nous, il est important d'être à l'écoute des clients et de suivre les nouvelles tendances. Lorsque les clients visitent notre commerce, plusieurs d'entre eux ont fait des recherches sur le web et ils ont besoin de conseils pour adapter leurs choix à leur espace. Nous sommes là pour les accompagner et les conseiller ».

## Un beau défi

Permettre à l'entreprise de grandir et de se renouveler, voilà un beau défi pour Caroline et Nathalie, qui adorent le design et qui restent à l'affût de ce que la clientèle recherche.



Si Bain Magique St-Jean a fait sa marque dans le domaine de la rénovation de salle de bains et acquis une réputation enviable sur le marché, les deux sœurs sont fières d'avoir contribué et elles entendent bien perpétuer la tradition.



[bainmagique.com](http://bainmagique.com)

86, route 104 | Mont-Saint-Grégoire | J0J 1K0  
450 347-7687 | 1 800 463-7687

Caroline et Nathalie  
**OUELLETTE**  
de Bain Magique St-Jean

>22566-1

# Des femmes inspirantes qui travaillent dans les usines de Tremcar

## Émilie

membre de l'équipe Tremcar depuis 13 ans, est une soudeuse de métier qui occupe désormais le poste de cheffe d'équipe dans le département des coffres/pièces. Bien qu'elle ait initialement envisagé une carrière d'infirmière, sa passion pour la soudure s'est révélée lors de son entrée au Centre de formation. Malgré les défis quotidiens de travailler dans un environnement majoritairement masculin, Émilie s'épanouit pleinement dans son rôle. Elle encourage vivement les femmes aspirant à percer dans ce domaine à persévérer et à saisir les opportunités qui se présentent. Elle souligne l'importance cruciale du soutien constant de ses collègues et de ses supérieurs pour atteindre ses objectifs professionnels.

## Marie-Soleil

qui travaille avec nous depuis deux ans déjà, occupe un poste à la réception et l'expédition. Selon elle, Tremcar, c'est une affaire de famille, son père étant déjà dans l'entreprise. Après avoir occupé un emploi d'été, elle a postulé pour un emploi à temps plein une fois ses études terminées. Elle apprécie la transparence qui règne dans cet environnement. Bien que le processus d'intégration ait été difficile au début, elle encourage vivement celles qui envisagent une carrière similaire à persévérer.

## Catherine

la seule étudiante féminine de la 7<sup>e</sup> cohorte de notre école de soudage, vient du métier de la construction. Son intérêt pour la soudure a été éveillé lorsqu'elle était peintre pour le pont Champlain, où elle a été inspirée par les soudeurs. Intégrer notre école était une occasion exceptionnelle pour elle, car la formation lui offrait la possibilité d'apprendre un métier qui a des perspectives d'avenir tout en étant rémunérée. Grâce à son professionnalisme, Catherine a su s'imposer dans ces milieux masculins tout au long de sa carrière. Elle conseille de connaître ses limites et de ne pas s'en laisser imposer, tout en soulignant l'importance de suivre son cœur et de trouver des solutions aux obstacles rencontrés.



Émilie



Marie-Soleil



Catherine



[tremcar.com](http://tremcar.com)

790, avenue Montrichard | Saint-Jean-sur-Richelieu  
450 347-7822 | 1 800 363-2158



Appliquez  
en ligne!

>22624-1



Marie-France  
**PARÉ**

Vice-Présidente  
Courtier en assurance de dommages



Marie-France Paré, vice-présidente chez Paré Assurances

## L'importance du bonheur au travail

**Paré Assurances vient tout juste de se mériter la certification Employeur Élite, décernée par la prestigieuse firme-conseil en gestion des ressources humaines Soluflex. Cela a été rendu possible grâce à l'approche innovante de la vice-présidente de l'entreprise, Marie-France Paré, qui a décidé, en 2020, de prendre la responsabilité des ressources humaines pour y donner ses couleurs, en implantant la Fish Philosophy.**

Cette certification vise à reconnaître et récompenser les entreprises qui déploient des pratiques exemplaires en matière de gestion des ressources humaines et qui mettent les employés au cœur de leur stratégie.

« Je suis née pour célébrer, lance M<sup>me</sup> Paré. Pour cela, il faut d'abord obtenir des résultats et du rendement, mais cela ne peut pas se faire sans un environnement propice. Je suis responsable du marketing depuis quelques années et, en 2020, j'ai fait le choix courageux de m'occuper des ressources humaines. J'ai peaufiné ma marque employeur grâce à ma mobilisation et à mon esprit marketing. Étant la petite-fille du fondateur, je fais partie de la troisième génération à la tête de l'entreprise. Je suis donc bien placée pour accueillir les gens dans mon organisation et leur expliquer qui est Paré Assurances, d'où on vient et où on va. »

La gestion des ressources humaines peut représenter un défi de taille. « On parle de plus en plus de l'importance de la santé mentale, remarque-t-elle. Il faut prendre soin des gens, et la reconnaissance au travail est aussi essentielle. Notre objectif est donc d'offrir une expérience marquante et positive, tant à nos clients qu'à nos employés. Cela fait partie de notre culture, de notre ADN. »

### Fish Philosophy

Créée en 1998 à Seattle, la Fish Philosophy est un concept qui vise à créer le cerveau collectif d'une organisation afin d'en faire émerger des idées créatives.

« En 2015, j'ai plongé dans cette philosophie et je l'ai implantée dans l'entreprise.

Ça a pris de l'ampleur depuis que je m'occupe aussi des ressources humaines. C'est comme une religion que j'ai créée à l'interne », explique M<sup>me</sup> Paré, tout sourire.

Cette approche repose sur quatre concepts clés : choisir son attitude, être présent pour les autres, illuminer la vie des gens et jouer.

« Pour que la Fish Philosophy vive bien dans l'entreprise, chaque début d'année, nous réunissons tout le personnel et nous faisons un remue-méninge pour trouver des idées à mettre en œuvre pour l'appliquer, puis on sonde les employés pour connaître les idées les plus populaires, précise M<sup>me</sup> Paré. Nous avons un comité plaisir, que je chapeaute, qui met ensuite en œuvre les actions proposées. Les employés embarquent parce que ça vient d'eux. »

Certaines de ces idées ne se vivent qu'une fois par année, tandis que d'autres sont permanentes. Par exemple, chaque employé a la responsabilité de souligner l'anniversaire de l'un de ses collègues.

« Un concept que j'adore, c'est la minute de chialage, raconte M<sup>me</sup> Paré. Tu en parles une fois et après, c'est fini. Ce sont des petits trucs que l'on se partage pour devenir une meilleure version de soi-même. »

### Des résultats concrets

En ayant recours à la Fish Philosophy, on réalise que les bonnes idées peuvent venir de partout dans l'organisation, remarque-t-elle.

« Je suis très rassembleuse, c'est ma force. La Fish Philosophy nous permet d'optimiser l'épanouissement au travail et c'est simple à faire, conclut M<sup>me</sup> Paré. Chez Paré Assurances, nous avons un excellent taux de rétention du personnel. Nous ne vivons pas la pénurie de main-d'œuvre. C'est gagnant-gagnant-gagnant. Le personnel est heureux, donc il y a moins d'absentéisme, ce qui est profitable pour l'employeur. C'est aussi gagnant pour les clients parce que ça se ressent dans le service à la clientèle. »

**PARÉ**  
assurances  
et cabinet de services financiers



pareassurances.com

Iberville | Marieville | Saint-Jean-sur-Richelieu | Sainte-Catherine | Granby | Valleyfield  
514 487-7273

>22307-1

# Une équipe de cœur

**Le Centre d'action bénévole (CAB) d'Iberville emploie 15 personnes, dont 14 sont des femmes. Ensemble, ils contribuent au bien-être de leur communauté au quotidien en faisant preuve d'une grande capacité d'adaptation face aux réalités changeantes avec lesquelles ils doivent composer.**

L'une des plus grandes forces de l'équipe du CAB d'Iberville est certainement sa capacité à s'adapter aux besoins de la communauté qui évoluent dans le temps.

« Nous recevons de plus en plus de demandes de service en lien avec le maintien à domicile, comme du transport médical ou encore la livraison de repas, illustre la directrice du CAB d'Iberville, Élisabeth Boucher. Nous soutenons aussi davantage de personnes issues de l'immigration, qui ont des habitudes de vie et alimentaires qui leur sont propres. Nos usagers changent, mais nous nous adaptons et nous mettons des initiatives en marche. »

## Bénévoles

Le CAB d'Iberville a le privilège de pouvoir compter sur la contribution de plus de 200 bénévoles. L'équipe du CAB doit savoir faire preuve de flexibilité pour coordonner leur travail en fonction de leurs disponibilités et de leurs intérêts.

Une autre réalité avec laquelle le CAB doit composer est la grande quantité de dons destinés à la friperie que l'organisme doit gérer. « Nous recevons 30 % plus de dons

qu'avant la pandémie, précise la directrice. C'est un beau problème, mais ça demande aussi de nous ajuster. »

« Je veux saluer le travail de mon équipe, conclut M<sup>me</sup> Boucher. Je tiens à mettre en lumière leur travail qui est souvent fait dans l'ombre, mais aussi leur résilience et leur grande capacité d'adaptation. Ce sont des gens de cœur qui font la différence dans la vie des membres de notre communauté. »



Le Centre d'action bénévole (CAB) d'Iberville emploie 15 personnes, dont 14 sont des femmes. (Rosemarie Carrier et Maryse Allard absentes de la photo)

Centre d'action  
bénévole  
d'Iberville  
et de  
la région



[info@cabiberville.org](mailto:info@cabiberville.org)

290 Avenue des Conseillers | Saint-Jean-sur-Richelieu  
450 347-1172

Centre d'action bénévole  
d'Iberville – CABIR



FONDATION  
SANTÉ  
Haut-Richelieu | Rouville

**La Fondation Santé, orchestrée par sept femmes d'exception à la permanence et sept au sein du conseil d'administration, incarne un leadership féminin solide, guidé par une passion profonde pour la philanthropie et la réalisation de projets ambitieux.**

## Hommage à une femme exceptionnelle

**Isabelle Croteau**, directrice des campagnes annuelles et de l'expérience donateur

En cette Journée Internationale des Droits des Femmes, la grande équipe de la Fondation Santé souhaite rendre un hommage tout particulier à notre chère collègue, Isabelle Croteau. En tant que directrice des campagnes annuelles et de l'expérience donateur, Isabelle incarne depuis près d'une décennie la rigueur, la persévérance et la passion qui animent notre équipe au quotidien. Son engagement indéfectible, sa capacité à rassembler et son dévouement ont contribué de manière significative à l'essor et à la notoriété de la Fondation. Au-delà de ses compétences professionnelles indéniables, c'est sa nature chaleureuse, son soutien inconditionnel et son amitié sincère qui ont fait d'elle un pilier inestimable au sein de notre équipe. Isabelle, nous te remercions pour tout ce que tu apportes à notre organisation et pour l'inspiration que tu représentes pour nous toutes. Nous sommes profondément reconnaissantes de t'avoir comme collègue, amie et modèle.



## S'impliquer pour faire la différence dans la vie des enfants

Jenny Contant est avocate et fiscaliste de métier. Elle est aussi la mère de trois enfants. Malgré une vie familiale et professionnelle bien remplie, elle est impliquée à titre de membre du conseil d'administration de L'Étoile depuis 2018. Elle en assure aujourd'hui la présidence par intérim.

« J'avais beaucoup entendu parler de L'Étoile et j'ai été sensibilisée à sa cause, explique-t-elle. J'ai la chance d'avoir trois enfants qui sont choyés dans la vie, je sens que j'ai l'obligation de redonner et je veux leur transmettre cette valeur. Dans le cadre de mon travail, je dis toujours que je ne sauve pas de vies, alors qu'avec L'Étoile, si je peux faire une différence à travers mon implication, j'en suis très heureuse. »

### Aide financière

Pour mener à bien sa mission, L'Étoile doit obtenir un soutien financier continu de nombreux partenaires. « Ça prend beaucoup d'argent pour fournir des services médicaux et psychosociaux gratuitement aux enfants vivant en situation de vulnérabilité. Je n'hésite donc pas à partager tous les projets, événements et campagnes de financement de L'Étoile avec mon réseau, dans le but de trouver de nouveaux donateurs. »



**Jenny  
CONTANT**

Présidente par intérim de L'Étoile, Pédiatrie sociale en communauté du Haut-Richelieu



212, rue St-Jacques | Saint-Jean-sur-Richelieu | J3B 2K7  
450 346-7288

## Une bénévole en or

Marie-Jo Riocreux a enseigné les soins infirmiers pendant une trentaine d'années, dont douze en natalité. En 2009, elle a décidé de s'impliquer auprès de L'Étoile et d'en faire son projet de retraite. Cela fait maintenant 15 ans qu'elle apporte du bien-être aux enfants de L'Étoile.

Elle fait partie de l'équipe bénévole d'entretien et de rangement, dont le rôle est de rendre les locaux de L'Étoile sécuritaires et accueillants pour les enfants et leurs parents. Mme Riocreux fait aussi du bénévolat en transport, pour permettre aux enfants de participer aux activités de L'Étoile. Enfin, elle participe également aux activités avec eux. À l'occasion, elle représente L'Étoile lors d'événements.

« J'adore les enfants et ça rejoint mon champ d'expertise », explique Mme Riocreux, qui agit aussi comme coordonnatrice des bénévoles. À ce titre, son travail consiste à recruter des bénévoles et à les intégrer. « Je leur mentionne comment reconnaître les petites victoires au quotidien et je m'assure qu'ils sont à l'aise dans leur rôle et leur domaine de bénévolat, dit-elle. C'est important pour le bien-être des enfants. »

### Privilege

Mme Riocreux se sent privilégiée de pouvoir entretenir ce lien avec les enfants. « Au fil des ans, il m'arrive d'en venir à connaître un peu leur histoire, qui est parfois difficile, mais lorsqu'ils viennent à L'Étoile, ils sont heureux, confie-t-elle. Ils nous transmettent leur bien-être de différentes façons et c'est ça notre récompense. On peut voir les étoiles dans leurs yeux. »



**Marie-Jo  
RIOCREUX**

# VIP

2 mai 2024 – 12 h à 19 h  
Disponibilité sur rendez-vous également.

Prix de présence

Cadeau avec achat

25x  
les points



(à l'achat de 55\$ et plus de cosmétiques)

**Profitez des rabais  
jamais vue !**

LANCÔME  
PARIS

WATIER

CLARINS

CAUDALÏE

BIOThERM

LA ROCHE-POSAY  
LABORATOIRE DERMATOLOGIQUE

CLINIQUE

PHYTO

LABORATOIRES  
LIÉRAÇ

VICHY  
LABORATOIRES

KARINE JONCAS

ESTÉE LAUDER

**Jean Coutu**

SEULEMENT AU :  
947, boul. du Séminaire Nord · St-Jean · 450 348-9251

## Deux femmes de cœur chez Lactéa

**Lactéa, un organisme en périnatalité du Haut-Richelieu, rayonne auprès de toute la population grâce au travail de deux femmes remarquables : Nathalie Létourneau, directrice, et Marie-Pier Parent, coordonnatrice.**

Nathalie, directrice depuis 16 ans, commença son implication auprès de Lactéa comme bénévole. Grâce à son leadership, son sens de l'innovation et son engagement, Lactéa est une source d'inspiration pour les autres organismes en allaitement, mais aussi pour toutes les femmes qui souhaitent exceller dans leur rôle de direction. C'est une femme empathique, à l'écoute des autres, ce qui se reflète grandement dans son approche avec tous ceux qui gravitent autour de l'organisme : les familles, les bénévoles et les employées. Son approche positive et sans jugement permet aux gens qui l'entourent de se sentir appréciés et valorisés pour leurs réussites et leurs compétences. Marie-Pier, coordonnatrice à Lactéa depuis six ans, a également commencé son implication comme bénévole. Dévouée, énergique, audacieuse et carburant aux défis, elle cherche toujours à se renouveler et à optimiser les services de l'organisme. À l'écoute autant des familles que des

marraines d'allaitement bénévoles, son approche est soutenante et valorisante. C'est une femme engagée, travaillant avec compassion et humilité, qui inspire l'entraide et la bienveillance chez toutes les femmes qui la côtoient.

Lactéa doit son succès et sa prospérité à l'engagement, la flexibilité et la passion de ces deux femmes de cœur. Merci pour tout!

**Marie-Pier  
PARENT**

Coordonnatrice et ressource en allaitement

**Nathalie  
LÉTOURNEAU**

Directrice générale



>21858-1



**LACTÉA**  
Groupe de soutien en allaitement

[lactea.org](http://lactea.org)

640 rue Dorchester | local 404 | St-Jean-sur-Richelieu  
450 895-3554 | Entraide 24h/7 : 450 272-0708

## L'étincelle d'énergie!

**Les garderies Boule & Brin d'énergie ont accueillis une toute nouvelle installation en août dernier, L'étincelle d'énergie!**

À sa barre, Mme Rachel Fiset directrice adjointe et Psychoéducatrice de l'installation. Nous avons découvert en Rachel une femme exceptionnelle qui navigue aisément entre ses deux rôles plus qu'important au sein de notre équipe de direction actuelle...

Professionnelle, aimante, à l'écoute, empathique, elle est un puissant point de repère pour tous les employés de l'étincelle mais aussi pour nous,

ses collègues. Elle est rafraichissante et très bien outillée pour toutes sortes de circonstances... Elle nous fait avancer au niveau humain. Elle accompagne son équipe de travail avec douceur et gentillesse...

Grâce à sa petite jeunesse... elle nous permet de nous mettre à jour point de vue technologique ce qui est un grand atout pour nous. Ce fût un coup de cœur à sa rencontre et nous continuons de la découvrir et de l'apprécier au quotidien. Pour toi ma chère Rachel, notre étincelante femme d'exception !

**Rachel  
FISSET**

Directrice adjointe et psychoéducatrice



>22250-1



**brin  
d'énergie**  
JEU | ÉMPOWEREMENT | CONFIDANCE

[info@brindenergie.ca](mailto:info@brindenergie.ca)  
[brindenergie.ca](http://brindenergie.ca)

606, rue Champlain | local #102  
Saint-Jean-sur-Richelieu  
450 741-1230

**boule  
d'énergie**  
JEU | ÉMPOWEREMENT | CONFIDANCE

[info@bouledenergie.ca](mailto:info@bouledenergie.ca)  
[bouledenergie.ca](http://bouledenergie.ca)

196, rue St-Louis  
Saint-Jean-sur-Richelieu  
450 376-7933

**l'étincelle  
d'énergie**  
JEU | ÉMPOWEREMENT | CONFIDANCE

[info@letincelledenergie.ca](mailto:info@letincelledenergie.ca)  
[letincelledenergie.ca](http://letincelledenergie.ca)

48, 23<sup>e</sup> Rue Ouest  
Venise-en-Québec  
450 346-3666

## Innovation et Tradition : La relève de la fourrure

**Gabrielle Mailhot-Côté se présente avec fierté comme la fondatrice de Créations Gama. Il y a plus d'un an, elle a fait l'acquisition de Spécialités André Morin Cuir et fourrures ainsi que de Fourrures Jodoin et Filles. Son atelier se distingue par sa spécialisation dans la création de vêtements sur mesure à partir de matières nobles et naturelles.**

Dans cette industrie aujourd'hui vieillissante, controversée et souvent associée à un environnement masculin, Gabrielle y voit une opportunité unique. Convaincue de l'aspect naturel, biodégradable et durable de la fourrure, elle la considère comme une ressource inégalée. Mettant en avant la fourrure recyclée au cœur de son modèle d'affaires, elle cherche à redéfinir les normes de cette industrie.

Au Québec, où l'expertise dans le domaine de la mode devient rare, en particulier dans un secteur traditionnellement dominé par les hommes, Gabrielle et son équipe ont pour mission de raviver et de moderniser l'image de cette industrie. Ils fusionnent habilement le savoir-faire traditionnel avec des styles contemporains, exclusifs et luxueux, tout en aspirant à créer un environnement de travail positif et créatif afin de préserver leur précieux héritage artisanal.

**Gabrielle  
MAILHOT-CÔTÉ**

Fondatrice  
Créations Gama

CRÉATIONS  
**GAMA**

[creationsgama.com](http://creationsgama.com)

355 rue St-Georges | La Prairie | J5R 2M7  
450 659-0883



>22402-1



(Photo Images CM)

## Centre d'Orientation et de Formation pour Femmes en Recherche d'Emploi

# Une équipe exceptionnelle au service des femmes

**Depuis plus de 40 ans, le Centre d'Orientation et de Formation pour Femmes en recherche d'Emploi (COFFRE) aide les femmes à reprendre le pouvoir sur leur vie. Son équipe, formée d'une vingtaine de femmes dévouées et dynamiques, travaille au service de l'ensemble des femmes pour leur permettre d'accéder à leurs aspirations et faire progresser l'égalité et l'équité dans la société.**

Le COFFRE apporte du soutien à près de 200 femmes chaque année, à travers l'un ou l'autre de ses deux points de service situés à Saint-Jean-sur-Richelieu et à Saint-Hubert. Ce sont plus de 11 000 femmes qui ont ainsi été accompagnées et soutenues depuis 1982.

L'aide offerte par le COFFRE passe d'abord par la recherche d'emploi parce qu'il s'agit d'un moyen privilégié de reprendre le pouvoir sur sa vie, estime sa directrice générale, Lyne Laplante. « Nous travaillons aussi dans une approche globale qui prend en compte toutes les sphères de la vie des femmes, que ce soit au niveau de leur situation familiale ou de leur éducation, par exemple, explique-t-elle. Notre objectif est de les aider à développer ce que ces femmes désirent comme projet de vie. Nous pouvons aider une jeune maman, qui a un plan de retour aux études, à se trouver un logement adéquat, par exemple. Notre objectif ultime est de leur permettre de se trouver un travail qui leur permettra de bien vivre et d'être autonomes financièrement. »

### Enjeux vécus par les femmes

L'équipe entièrement féminine de COFFRE œuvre autant au niveau local, régional que national pour faire progresser les grands dossiers qui touchent les femmes. « Nous cherchons à obtenir de meilleures conditions pour les métiers à prévalence féminine, illustre M<sup>me</sup> Laplante. À titre d'exemple, les programmes d'études au baccalauréat où l'on compte une majorité de femmes, comme l'enseignement ou la formation pour devenir conseillère en orientation, imposent de réaliser des stages qui ne sont pas rémunérés, contrairement à d'autres programmes où les hommes sont très présents, comme en ingénierie, où les stages sont rémunérés. Nous voulons faire évoluer ces discriminations systémiques que l'on ne questionne pas dans notre société. »

### Immigration

Le nombre de plus en plus grand de femmes issues de l'immigration qui choisissent de vivre au Québec représente un défi supplémentaire pour le COFFRE. « Notre mission est aussi de leur faire connaître leurs droits et leurs obligations, précise Mme Laplante. Nous contribuons à leur intégration en leur donnant les outils nécessaires pour qu'elles se bâtissent un réseau. »

Le COFFRE projette d'ailleurs la construction d'une quinzaine d'unités de logements sociaux destinés aux femmes et aux familles immigrantes. « Ce projet est dans les cartons depuis quatre ans. Notre principal problème est de trouver les fonds pour le réaliser. »

### Des femmes au service des femmes

L'équipe de COFFRE est composée exclusivement de femmes. Elles sont une dizaine à travailler à chacun de ses deux points de service.

« Nous avons une équipe exceptionnelle qui travaille au service de l'ensemble des femmes pour leur permettre d'accéder à leurs aspirations et faire avancer la société, précise Mme Laplante. Cette équipe est composée de femmes de cœur qui sont engagées et très créatives pour trouver des solutions afin d'aider les femmes à se mobiliser elles-mêmes pour reprendre le pouvoir sur leur vie. Elles ont à cœur le bien-être des autres, et leurs actions visent à rendre notre société plus égalitaire et inclusive et dans laquelle chacun pourra trouver sa place et être rémunéré à sa juste valeur. »



**COFFRE**  
Centre d'Orientation et de Formation  
pour Femmes en Recherche d'Emploi

[coffre.ca/evenements](https://coffre.ca/evenements)

49, rue Saint-Jacques  
Saint-jean-sur-Richelieu  
450 347-6101

5664, chemin de Chambly  
Saint-Hubert  
450 678-3838

>22257-1

Saint-Jean-  
sur-Richelieu



Crédit photo : Laurianne Gervais Courchesne

# Vous avez le feu sacré

Nous  
aussi.

Raphaëlle Gagnon-Blais (à gauche), première pompière permanente au Service de sécurité incendie, et Charlie Prince Patenaude, pompière temporaire.

>22268-1

# La passion et l'expertise de femmes d'ici au service de votre quotidien

**En tant qu'employeur d'importance dans la région, la Ville de Saint-Jean-sur-Richelieu est fière de compter sur l'apport de centaines de femmes au sein de son équipe. Des équipières de cœur, de passion et de talent qui mettent à profit leur expertise pour améliorer votre quotidien et élever notre ville au rang des plus belles du Québec!**

Les femmes qui continuent de se surpasser, d'avoir des rêves et de travailler pour les atteindre sont si nombreuses chez nous! Cette année, c'est avec une immense fierté que le Service de sécurité incendie a accueilli une première pompière permanente dans ses rangs. En obtenant son écusson, Raphaëlle Gagnon-Blais a ainsi marqué notre histoire et brisé un vieux plafond de verre datant de 1876. Inspirant!

## Femmes de tête

Dans les dernières années, d'autres femmes au parcours unique ont réalisé ce type d'exploit. Pensons à notre directrice adjointe au Service de police, Julie-Maria Lang, qui a gravi les échelons pour devenir la première femme à occuper ce poste dans notre ville. Ou encore à Marie-Josée Morin, l'une des premières femmes au Québec directrice d'un service des travaux publics. Ce n'est pas banal!

Côté statistique, on peut d'ailleurs se réjouir de constater que des 18 services que compte l'organisation municipale, incluant le cabinet de la mairie, neuf sont dirigés par des femmes. Ces directrices ont toutes en commun un désir de dépassement, un professionnalisme hors pair et une volonté bien réelle de faire la différence dans leur communauté. Elles sont là pour vous et pour leur équipe.

Plusieurs pilotent d'ailleurs des projets qui dessineront notre avenir collectif. On pense à la directrice du Service de l'urbanisme, Julie Lafrance, qui a elle aussi gravi les échelons dans sa ville natale pour atteindre ce poste d'importance qui lui permet aujourd'hui de piloter, avec la collaboration de son équipe et bientôt

de vous, la révision de notre Plan d'urbanisme. Un projet d'envergure qui aura un impact réel sur le futur.

## Femmes de valeurs

Continuons notre portrait. En s'attardant un peu plus à la présence des femmes au sein de l'organisation municipale, on s'aperçoit rapidement d'un fait : leur loyauté est grande. Pour imager cette affirmation, utilisons une autre statistique. Des 25 employés comptant le plus d'ancienneté à la Ville, 22 sont des femmes. On les retrouve au sein de postes clés, comme notre doyenne Sylvie Caza qui accueille vos requêtes et plaintes au Service des travaux publics.

Écoute, communication et empathie sont d'ailleurs des qualités souvent attribuées aux femmes en milieu de travail. On le constate également chez nous. Qu'importe le service que vous souhaitez joindre, vous serez répondu par une voix ou une plume féminine. Que ce soit via les réseaux sociaux, le site web ou le bon vieux téléphone traditionnel! Même la précieuse et jeune Division expérience citoyenne est pilotée par une femme, Marie-Ève Hébert.

## Femmes de cœur

Alors aujourd'hui, on profite de l'occasion pour rendre hommage à toutes les femmes qui façonnent notre organisation. Par leurs idées, par leur implication, par leur dynamisme. Car en plus d'être au service des Johannais.es, elles sont aussi des filles, des sœurs, des mères, des épouses, des amoureuses, des aidantes naturelles, des confidentes, des grands-mères, des voisines... bref des inspirations pour tant de gens.

À toutes les employées de la Ville de Saint-Jean-sur-Richelieu, vous faites la différence. Merci!

## Saviez-vous que...

Notre Division environnement et développement durable, qui est pilotée par **Marie Chochoy**, est entièrement composée de femmes?



Pour la première fois de son histoire, notre ville s'est dotée d'un Bureau du vérificateur général et c'est **Sonya Guilbault** qui le dirige?

Crédit photos : Jessyca Viens Gaboriau



VILLE DE  
**SAINT-JEAN-  
SUR-RICHELIEU**

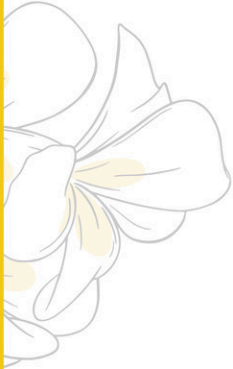
Ville de Saint-Jean-sur-Richelieu  
188, rue Jacques-Cartier Nord | Saint-Jean-sur-Richelieu | J3B 7B2  
**450 357-2100**

## Un milieu où les femmes font une différence

**Les femmes en construction sont un atout précieux pour notre entreprise et pour l'équipe. Leurs points de vue et l'énergie déployée contribuent à notre succès chaque jour. Notre équipe ne serait pas la même sans elles.**

Continuons d'exposer les jeunes à toutes sortes de rôles et de modèles, et ce, dans toutes les sphères de l'emploi, quel que soit leur genre.

L'égalité, tout le monde y gagne !!!!!



François et Claudia  
**ROMAN**

Propriétaires



info@rblventilation.com

374, rue St-Jacques | Saint-Jean-sur-Richelieu  
450 555-5555

>22811-1

## Une entreprise de design à valeurs familiales

**Je me présente Mélanie Rousseau, mère de deux enfants, designer-cuisiniste et entrepreneure. C'est en 2007 que j'ai franchi le pas et lancé ma propre entreprise en tant que designer-cuisiniste afin d'offrir à mes clients de la rénovation clé en main.**

En 2012, j'ai fondé l'Académie du Haut Design, une école qui forme des designers-cuisinistes. En 2019, j'ai décidé d'établir mon bureau situé sur le Grand-Bernier dans le but d'élargir mon réseau de clients. Mon entreprise, sous le nom de Lilo L'espace Cuisine est, depuis peu, située sur le boulevard St-Luc. Nous sommes un centre de design intérieur qui offre la vente d'armoires sur mesure et la rénovation clé en main. De plus, nos locaux possèdent une boutique-cadeaux qui propose des articles de décoration et des produits du terroir.

Mon objectif constant est de faire évoluer mon entreprise et de bien servir mes clients. Malgré mes succès professionnels, ma famille reste ma priorité absolue. Les valeurs familiales sont ancrées au cœur de mon entreprise et elles influencent mes choix et la culture de celle-ci.



Mélanie  
**ROUSSEAU**

Présidente  
et designer-cuisiniste



lilo-lespacecuisine.com

123, boul. St-Luc | Saint-Jean-sur-Richelieu  
450 359-0003

>22142-1

## Le bonheur au travail !

**Quelle chance nous avons de pouvoir compter sur une équipe professionnelle, passionnée et attentionnée pour vous offrir le meilleur service à la clientèle et vous conseiller dans le choix de vos chaussures !**

Merci Stéphanie, Ysabelle et Laurianne d'être là au quotidien, de contribuer au succès de l'entreprise par votre dynamisme et votre bonne humeur. Vous êtes des femmes exceptionnelles et inspirantes ! En plus de les voir à l'avant du magasin, elles sont aux commandes du site web, de la gestion de l'inventaire et des réseaux sociaux. On doit aussi souligner le travail extraordinaire du reste de la gang qui complète si bien notre équipe à temps plein : Gabriel, Guillaume, Florence, Léa, Maude, Sandrine, Antoine, Jean-Michel, Jade, Audrey et Simone.

C'est un bonheur de travailler avec cette deuxième famille. C'est ce que Pierre et Jacqueline nous ont inculqué. Chaussures Pierre Roy est entre bonnes mains et les clients peuvent se sentir bien accompagnés grâce à vous !

Stéphanie et Louis-Philippe



Laurianne **SAMOISSETTE** Ysabelle **DESROCHERS** Stéphanie **RHEAULT** Stéphanie **FRASER**



chaussurespierrero.com

244 - 252, rue Richelieu | Saint-Jean-sur-Richelieu  
450 346-9849

>21856-1

## VIZU-ELLES pour L

Suivez-nous  
sur Facebook  
et venez  
découvrir  
notre  
concours  
en vigueur



Examens de la vue  
disponibles par  
optométristes



LUNETTERIE CRÉATIVE

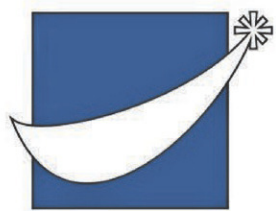
**VIZU-L**

vizu-l.com

1260 Boul. de la Mairie | Saint-Jean-sur-Richelieu  
450 515-0899

Marc Renaud opticien propriétaire et Luc Lavigne propriétaire

>22648-1



# MA CLINIQUE DU SOURIRE

Une équipe dynamique  
Une ambiance chaleureuse  
Une large gamme de traitements  
Des soins de qualité et innovants

*Une équipe féminine depuis 2017,  
à l'écoute de vos besoins bucco-dentaires !*



## AFFICHEZ VOTRE VRAI SOURIRE

à tous les âges !

Service d'orthodontie  
Service d'implantologie  
Service de traitement articulaire  
Traitement sous protoxyde d'azote

# 450-529-1314



Suivez-nous sur les  
réseaux sociaux

145 blvd St-Joseph bureau 210  
Saint-Jean-sur-Richelieu

>22273-1

# 6 femmes qui ont marqué l'histoire



Profitez de cette journée importante pour en apprendre plus sur ces femmes inspirantes en découvrant les livres, les documentaires et les films qui ont été réalisés à leur sujet.

Malala Yousafzai  
(Photo: Textuel)

Des femmes de tête, qu'elles soient auteures, scientifiques, artistes, militantes ou philosophes, il y en a eu plusieurs à travers les années. À l'occasion de la Journée internationale des droits des femmes, voici six femmes qui ont contribué à améliorer notre monde !

## 1. Rosa Parks (1913-2005)

Son refus de céder sa place à un homme blanc dans un autobus en Alabama, en 1955, a été un facteur déterminant dans la lutte contre la ségrégation raciale.

## 2. Emmeline Pankhurst (1858-1928)

Son combat avec les suffragettes, en Grande-Bretagne, a permis aux femmes de 21 ans et plus d'obtenir le droit de vote.

## 3. Simone de Beauvoir (1908-1986)

Les écrits de cette philosophe constituent les fondations du féminisme et continuent aujourd'hui d'inspirer les femmes de tous horizons.

## 4. Simone Veil (1927-2017)

Alors qu'elle était ministre de la Santé en France, en 1974, elle a défendu le projet de loi sur l'interruption volontaire de grossesse.

## 5. Wangari Maathai (1940-2011)

Militante politique et écologiste, elle est la première femme africaine à recevoir le prix Nobel de la paix pour sa contribution pour la démocratie, la paix et le développement durable.

## 6. Malala Yousafzai (née en 1997)

La plus jeune lauréate du prix Nobel de la paix prend position depuis ses 11 ans afin de défendre l'accès à l'éducation des filles au Pakistan.

## Des femmes d'Exception qui œuvrent dans un environnement blindé !

Chez Cambli, nous croyons fermement en la diversité des talents et des compétences au sein de notre équipe. Bien que notre domaine d'activité soit la conception et la fabrication de véhicules blindés, notre force réside dans la synergie entre des professionnels aux compétences variées. Notre équipe intègre des femmes et des hommes qui apportent des perspectives uniques et complémentaires, enrichissant ainsi notre environnement de travail.

Les femmes qui choisissent de rejoindre notre équipe chez Cambli y apportent une expertise innovante, une attention méticuleuse aux détails et une approche collaborative, renforçant ainsi notre excellence opérationnelle. Notre environnement de travail inclusif offre des opportunités d'apprentissage et de croissance professionnelle favorisant l'égalité des chances. Nous croyons en l'épanouissement professionnel à travers la polyvalence en permettant à chacun de développer ses compétences et de contribuer à différents aspects de notre activité.

Nous sommes fiers de vous présenter nos Cambliennes qui, jour après jour, brisent les stéréotypes des métiers non traditionnels.



Sur la photo, notre présidente Véronique Tougas est entourée des fabricantes de harnais électriques, des commis d'entrepôt et d'agente qualité.

**CAMBLI**

[cambli.com](http://cambli.com)

555, rue Saint-Louis | Saint-Jean-sur-Richelieu | J3B 8X7  
1 888 358-4920

Rejoignez-nous pour redéfinir les normes et construire un avenir où chaque talent trouve sa place.



Caroline  
**HARBEC**

Courtière immobilière  
résidentielle



## Une femme authentique et transparente

**Caroline Harbec œuvre dans le domaine du courtage immobilier depuis 20 ans. Elle est reconnue dans son milieu pour son authenticité et sa grande capacité d'écoute. Elle sait bâtir une relation de confiance avec ses clients qu'elle guide et accompagne tout au long du processus d'achat ou de vente de leur propriété.**

Pour Caroline Harbec, le métier de courtier immobilier va au-delà de l'aspect légal de la transaction. « J'aide mes clients à traverser une nouvelle étape de leur vie, dit-elle. Parfois, ils cherchent une plus grande maison pour accueillir leur nouveau-né, d'autres doivent vendre leur résidence à la suite d'une séparation ou après le décès d'un être cher. Mon travail est de les accompagner dans ce passage. »

### Empathie

L'empathie est une valeur qui est chère aux yeux de Caroline Harbec. « Je suis sensible aux émotions que vivent mes clients qui traversent cette étape importante qu'est l'achat ou la vente d'une propriété, et j'en tiens compte pour les aider à bien cibler leurs besoins. Je traverse moi-même certaines de ces étapes de vie, alors je comprends les émotions qui peuvent les habiter. J'ai étudié en psychologie à l'université et ça me sert tous les jours à aider les gens, dans un milieu que j'aime. Ce n'est pas une tâche pour moi. J'éprouve un réel plaisir à le faire. »

Dès les premières rencontres, il n'est pas rare que les clients s'ouvrent et se confient à leur courtière. « Ils mettent un peu de leur vie entre nos mains, confie Mme Harbec. Leur propriété représente leur plus gros investissement et ils nous le confient, donc le lien de confiance doit être très solide. »

### Plan de match

Pour accompagner ses clients de la meilleure façon qui soit, Caroline Harbec élabore un plan d'action détaillé avec eux.

« Il arrive qu'un client soit très nerveux lorsqu'il déménage pour la première fois depuis des décennies, illustre-t-elle. J'élabore alors un plan avec des actions à poser dans 15, 30, 45 et 60 jours, par exemple. Je les oriente vers les meilleurs choix pour eux, en fonction du portrait de leurs besoins. »

Forte d'une solide expérience à titre d'entrepreneure générale en construction dans le secteur résidentiel et commercial, Caroline Harbec possède aussi tous les outils pour conseiller au mieux ses clients lors de l'inspection d'une propriété.

### Une équipe en or

Caroline Harbec est épaulée dans son travail par une équipe qui réalise un travail colossal.

« J'ai l'immense privilège de pouvoir compter sur deux adjointes en or avec qui je fais équipe, Caroline Mégré et Mélanie Simoneau, conclut-elle. Ce sont deux mères de famille, dont l'une a trois enfants et l'autre deux, dont un nouveau-né. Malgré cela, elles sont disponibles sept jours sur sept. Elles sont compétentes, dévouées et elles s'investissent entièrement pour répondre aux besoins de nos clients. »



**EXCELLENCE**

Agence immobilière  
FRANCHISÉ INDÉPENDANT ET AUTONOME

**carolineharbec.com**

**514 794-0775**



>22585-1

## Belle et bien dans sa peau

Depuis ma sortie de l'École internationale de design en 2005, j'ai eu la chance de travailler avec de grands créateurs à développer des collections et à mettre en pratique diverses astuces de stylisme.

Après 20 ans dans le domaine, je suis toujours aussi passionnée par le stylisme et surtout le bien-être des gens. Il est plus que naturel pour moi d'aider les femmes à se sentir belles et bien dans leur peau.

Mademoiselle Etik, ce n'est pas simplement une boutique de vêtements, c'est une place où je cible les besoins de mes clientes. Je reste à leur écoute, mais surtout je les accompagne dans leur quête de bien-être.

Ma devise: la beauté commence au moment où vous être vous-même Coco Chanel.

Cette devise, on la met en pratique !



Marta  
**MATEJCZUK**

Propriétaire de la boutique  
Mademoiselle Etik



**Mlle Etik**  
Un Dressing Responsable

mademoiselleEtik.com  
133, boul. Saint-Luc |  
Saint-Jean-sur-Richelieu  
450 741-1808

>20948-1

## Merci aux pionnières qui nous ont ouvert le chemin

**Audrey est une agricultrice de famille, de formation et de coeur !**

Femme de terrain, tant que députée d'Iberville, elle s'investit dans le bien-être de sa communauté avec détermination et persévérance pour faire une vraie différence.

Ces deux professions la rendent fière et elle les conjugue bien avec son rôle de maman de trois enfants avec un peu d'organisation. Elle encourage les femmes de tout âge à découvrir les métiers non traditionnels et à s'y lancer si cela les passionne. Leur jeune âge ou leur apparence ne doivent pas l'emporter sur les efforts qu'elles déploient et sur les idées qu'elles proposent. Encourageons-les à contribuer au Québec de demain et soutenons-les devant les opportunités qui s'offrent à elles !

Comme les femmes qui lui ont ouvert la voie, Audrey désire faire de même avec les nouvelles générations de femmes désirant aller au bout de leurs rêves et de leurs ambitions.



Audrey  
**BOGEMANS**

Députée du comté  
d'Iberville



**ASSEMBLÉE  
NATIONALE  
DU QUÉBEC**

>20926-1

## Mon équipe, c'est plus qu'une équipe, c'est ma deuxième famille !

**Au service des entreprises, Promo Valex se démarque dans le domaine de la visibilité corporative depuis plus de 35 ans!**

**Pour nous, chaque client est unique!**

Promo Valex se sent reconnaissante envers les clients fidèles qui lui font confiance année après année, mais aussi envers son équipe dynamique et engagée, majoritairement composée de femmes!

Alexandra, mon amie, ma grande complice. Renée, généreuse et efficace. Amélie, créative et énergique! Marie-Claude, dont la bonne humeur est contagieuse. Chacune d'elles apporte à l'équipe ses forces et sa personnalité unique!

J'aimerais souligner leur implication, leur amour du travail bien fait et leur grand dévouement auprès de nos clients!



La vie nous fait parfois un cadeau : elle m'a fait celui d'avoir à mes côtés cette belle gang de femmes (+ un homme génial), avec qui c'est un pur plaisir de collaborer chaque jour!

Pour votre professionnalisme et votre compétence, mais d'abord et avant tout pour vos qualités du cœur je vous dis : MERCI !

promovalex.ca

**promoValex**  
expertise promotionnelle

949 Rue Saint-Jacques | Saint-Jean-sur-Richelieu  
450 346-5048

>20953-1

## Reconnue pour ses compétences

**Il est essentiel de reconnaître et de célébrer le talent exceptionnel lorsqu'il se manifeste au sein d'une organisation. Chantale Morrissette, en tant qu'associée de Services Comptables l'Heure Juste (SCHJ), incarne le leadership, la rigueur et le savoir-faire qui font de cette entreprise un pilier de l'excellence dans le domaine de la tenue de livres et du service client.**

Le leadership de Chantale est exemplaire, car elle guide son équipe avec détermination et vision. Son engagement envers l'amélioration continue et l'innovation inspire ses collègues à atteindre de nouveaux sommets. Sa rigueur inébranlable garantit que chaque détail est pris en compte, chaque transaction est traitée avec précision et chaque client est servi avec la plus grande attention.

Les compétences de Chantale sont incontestables. Sa maîtrise des principes comptables et sa capacité à résoudre les problèmes complexes font d'elle une ressource inestimable pour l'entreprise et ses clients. Grâce à son dévouement et à son expertise, Services Comptables l'Heure Juste offre un service de tenue de livres et de service client impeccable, renforçant ainsi sa réputation d'excellence.

Nous tenons à exprimer notre profonde gratitude envers Chantale Morrissette pour son travail remarquable et sa précieuse contribution au succès de SCHJ.



**LANDRY  
JUBINVILLE  
VACHON  
& associés**

Chantal  
**MORISSETTE**

Associée de  
Services Comptables  
l'Heure Juste (SCHJ)

ljevcpa.ca

450 348-7302



>21855-1



## Stéphanie MAC FARLANE

Rédactrice en chef  
Journal *Le Canada Français*

# Première rédactrice en chef dans l'histoire du *Canada Français*

**En 2023, Stéphanie Mac Farlane est devenue la toute première femme à occuper le poste de rédactrice en chef du *Canada Français*, en plus de 160 ans d'histoire. Originnaire de Saint-Jean-sur-Richelieu, elle maîtrise parfaitement les enjeux de la région et fait preuve d'une grande rigueur journalistique.**

Détentrice d'un baccalauréat en journalisme et d'un certificat en administration de HEC Montréal, Stéphanie Mac Farlane est associée au *Canada Français* depuis le début de sa carrière, en 2010, pour y avoir fait un stage. Elle a ensuite exercé son métier au *Granby Express*, au *Journal Le Guide* de Cowansville, puis au *Canada Français*, en plus d'avoir la responsabilité du *Richelieu* et du *Coup d'œil*. En 2017, elle explore l'univers numérique comme cheffe d'audience des hebdomas de TC Média en Estrie et en Montérégie, puis comme édimestre à l'émission *Gravel le matin*, à Radio-Canada. L'année suivante, elle réintègre la rédaction du *Canada Français*, jusqu'à sa nomination au titre de rédactrice en chef, en 2023.

« Stéphanie Mac Farlane est une femme extrêmement professionnelle, qui est très attachée au code d'éthique de la presse en général et du *Canada Français* en particulier », souligne Renel Bouchard, président et fondateur d'Icimédias.

### Implications

Stéphanie Mac Farlane multiplie ses implications au sein de différentes organisations journalistiques. Elle représente les régions au conseil d'administration de la Fédération professionnelle des journalistes du Québec (FPJQ) et elle préside l'exécutif de sa section montérégienne.

### Travail remarquable

Stéphanie Mac Farlane connaît l'importance pour *Le Canada Français* d'être près de la population afin que le journal reflète ses vrais débats. Elle est d'ailleurs responsable de la page éditoriale où elle doit se prononcer sur de grands enjeux de la région.

« Elle le fait avec une réflexion unique. C'est une richesse pour le débat public, conclut M. Bouchard. À titre de rédactrice en chef, son rôle est de maintenir la crédibilité et la pertinence de cette institution qu'est *Le Canada Français*. C'est un combat de tous les jours et une charge très lourde, mais elle fait un travail remarquable. »

**LE CANADA  
FRANÇAIS**

canadafrancais.com

100, rue Richelieu | Bureau 115 | Saint-Jean-sur-Richelieu | J3B 6X3  
450 347-0323

Artisanes de la salle de rédaction du *Canada Français*

## Des journalistes passionnées

**Le *Canada Français* compte cinq femmes dynamiques parmi son équipe rédactionnelle. Ce sont des femmes rigoureuses et passionnées par l'information.**

Parmi elles, on compte **Louise Bédard**. Elle a consacré sa carrière à couvrir les dossiers militaires, la vie politique, l'éducation, les faits divers et la justice. « Elle est en poste depuis 1978. Elle est la mémoire du *Canada Français*, souligne la rédactrice en chef, Stéphanie Mac Farlane. Louise est aussi très généreuse avec la relève qu'elle aide et accompagne. Nous sommes très chanceux de pouvoir compter sur elle. »

Alors qu'elle étudiait au baccalauréat en journalisme, **Megan Champagne** a réalisé un stage au *Canada Français*, en 2020, avant d'être embauchée comme journaliste l'année suivante. « C'est une jeune journaliste talentueuse et polyvalente. Elle est vouée une magnifique carrière, affirme Mme Mac Farlane. Elle couvre les sujets qui concernent l'économie, l'environnement, les faits divers, mais aussi l'éducation, à l'occasion. »

De son côté, **Marie-Claude Lessard** est journaliste au journal depuis 2022. « Elle est passionnée par la culture et les arts sous toutes ses formes et elle nous transmet cette passion à travers sa couverture journalistique », précise Mme Mac Farlane.

**Daniela Vargas Rojas** est journaliste au *Canada Français* depuis un an. Originnaire de la Colombie, elle a immigré au Québec il y a une dizaine d'années. Elle a appris le français avant de faire un baccalauréat en journalisme. Dans ses articles, elle traite de la vie communautaire, de la santé et de l'agroalimentaire. « Aujourd'hui, elle fait partie de la salle de rédaction du deuxième plus ancien journal hebdomadaire francophone en Amérique du Nord. Je suis très admirative de son parcours », confie Stéphanie Mac Farlane.

Enfin, **Dominique Pinsonneault** agit à titre de réviseuse linguistique depuis 2018. Son rôle est de corriger les textes et de s'assurer du bon usage de la langue française. « Elle est très consciencieuse, remarque Mme Mac Farlane. Elle est la gardienne de la qualité de la langue au sein de la salle de rédaction. »



De gauche à droite : Megan Champagne, Louise Bédard, Dominique Pinsonneault, Marie-Claude Lessard et Daniela Vargas Rojas

>22657-1

# Les bienfaits de se joindre à un réseau



(Photo: Textuel)

Votre région a la chance de compter plusieurs femmes d'affaires audacieuses et déterminées. En plus de contribuer à faire rouler l'économie d'ici, elles constituent des modèles pour les écolières et les étudiantes qui réfléchissent à leur avenir professionnel. Pour enrichir leur parcours, ces femmes inspirantes ont tout à gagner à tirer profit des réseaux. Voici pourquoi!

## ON A VOTRE INTÉRIEUR À CŒUR

100, RUE MOREAU  
SAINT-JEAN-SUR-RICHELIEU  
(QUÉBEC) J2W 2M4

BOUVREUIL.COM  
450 347-0331

**Bouvreuil**  
meubles

>22449-1



**Isabelle Trudeau**  
Denturologiste

Confection et réparation de prothèses  
dentaires complètes et partielles

Laboratoire sur place | Réparations en 1 heure

**CONSULTATION GRATUITE**

isabelletrudeaudd.ca

895, boul. du Séminaire Nord  
bureau 206 | Saint-Jean-sur-Richelieu  
450 349-1234



>22259-1

## L'Entrepreneuriat féminin propulsé par la technologie verte

**Fannie Laroche** est passionnée de mode et de design depuis son tout jeune âge. Diplômée de l'Université du Québec à Montréal (UQAM) en communications, elle commence sa carrière en production télévisuelle où elle aura l'occasion de travailler avec plusieurs grandes marques.

En 2011, elle fonde une firme spécialisée en stylisme personnel. Cette décision lui permet de mettre à profit ses talents et son expérience pour accompagner ses clients dans l'élaboration de stratégies de marque sur mesure et de conseiller ceux-ci dans leurs choix vestimentaires en fonction de leurs valeurs et de leurs besoins.

Tout au long de son parcours, Fannie s'intéresse aux pratiques éthiques et écoresponsables du secteur de la mode, ici et à l'international. Végétalienne par conviction, elle porte une attention particulière à sa santé et à son environnement.

En 2021, avec Grégory Hersant, elle fonde Flaura qui a pour mission d'offrir un cuir végétal biosourcé haut de gamme, fait à partir des résidus de marc de pommes de vergers québécois.

**Fannie**  
**LAROCHE**

Présidente-directrice générale et  
co-fondatrice



**FLAURA**  
cuir végétal

fannie@flauracuirvegetal.com

514 247-3655

>23090-1

### Services en tous genres

Les femmes qui se lancent dans le monde des affaires font face à de nombreux obstacles et défis. Celles-ci doivent porter plusieurs chapeaux et, bien souvent, s'attaquer à des tâches qui ne leur sont pas familières (rédiger un plan d'affaires, rechercher du financement, acquérir des certifications, etc.).

Heureusement, les réseaux de femmes d'affaires offrent des services, comme des conférences, des formations et du mentorat (ou du marrainage), qui permettent à celles qui souhaitent se lancer en affaires ou qui veulent propulser leur entreprise de parfaire leurs connaissances — et de gagner en assurance!

### Rencontres enrichissantes

Par ailleurs, être membre d'un ou de plusieurs réseaux de femmes d'affaires donne la possibilité de rencontrer une grande quantité de personnes clés aux parcours variés. Les activités de réseautage, qu'elles soient virtuelles ou en présentiel, mettent en relation des femmes ayant des points en commun et qui ne se seraient peut-être jamais rencontrées autrement. De ces échanges peuvent éclore des collaborations des plus fructueuses, voire naître des partenariats à long terme qui profiteront à toutes les parties impliquées.

Enfin, les réseaux de femmes d'affaires permettent de briser l'isolement, de transmettre ses connaissances, d'obtenir du soutien et de tisser des liens d'amitié. Vous êtes une femme d'affaires ou songez à le devenir? Quels que soient vos projets de carrière, joindre un réseau vous aidera à atteindre vos objectifs!



**Le Centre de femmes du Haut-Richelieu est un centre d'éducation populaire en condition féminine. Offertes à toutes les femmes, ses activités se déploient dans les quatorze municipalités de la MRC du Haut-Richelieu.**

Notre approche féministe vise le respect des différences, l'égalité, la solidarité et la justice sociale.

Contactez-nous pour devenir membre!



390, rue Georges-Phaneuf | Saint-Jean-sur-Richelieu  
450 346-0662 [www.cfhr.ca](http://www.cfhr.ca)

## Être sensible aux besoins des autres

Passionnée par les besoins de sa fidèle clientèle depuis plus de 30 ans, Julie Gamache est propriétaire de la boutique Padok située au Carrefour Laplante. Elle parle avec enthousiasme de l'esprit qui anime sa précieuse équipe de 5 femmes entièrement dévouées à sa clientèle:

Notre équipe est très sensible aux besoins de chacun. Nous choisissons avec beaucoup d'attention et de soin nos collections de prêt-à-porter: des collections tendance actuelle et des incontournables.

Vitrine européenne de la mode, les collections sont offertes à la clientèle féminine et masculine qui veut se démarquer.

C'est une destination de choix qui, par son côté attentif, chaleureux et amical, se distingue depuis toujours.

À la boutique Padok, hommes et femmes sont servis avec attention et importance. Notre priorité est de répondre aux besoins et aux circonstances de chacun (e).

Un plaisir assuré à chaque visite !

À bientôt !

**Padok**  
elle et lui

Carrefour Laplante

Boul. d'Iberville | coin 2<sup>e</sup> Avenue  
450 347-0140





Lucie  
**BÉDARD**

Notaire

## Une notaire bienveillante

**M<sup>e</sup> Lucie Bédard pratique le notariat depuis 14 ans. Son approche empathique et humaine est rassurante pour les clients qu'elle accueille et accompagne, comme elle le ferait pour les membres de sa propre famille.**

Dans sa pratique, M<sup>e</sup> Bédard se fait un devoir de prendre le temps avec ses clients pour s'assurer qu'ils comprennent bien leurs droits et leurs obligations. « Je les dirige vers les bonnes actions à poser et, de cette façon, il se sentent en sécurité », explique-t-elle.

### Relation étroite

M<sup>e</sup> Bédard possède une expertise dans de nombreux domaines du notariat. Elle se spécialise dans l'immobiliser, les testaments et mandats de protection, la médiation familiale et les demandes conjointes en divorce, ainsi que les successions.

« J'aime beaucoup régler les successions, confie-t-elle. Ce sont souvent des situations où je vis des relations étroites et privilégiées avec mes clients. J'aime prendre le temps avec eux. D'ailleurs, c'est toujours dans cet esprit que je pratique. Je suis une personne empathique et à l'écoute de leurs besoins. Il est primordial qu'ils se sentent importants et j'agis avec bienveillance dans chacun de mes dossiers. »

### Situations difficiles

Cette éthique et cette rigueur que M<sup>e</sup> Bédard applique dans sa pratique sont particulièrement sécurisantes pour les clients qui ont recours à ses services dans des contextes difficiles, comme lors d'un divorce, d'un décès ou encore dans le cadre d'une démarche de médiation familiale.

« C'est la même chose pour Cassandra, la technicienne juridique qui est mon bras droit depuis sept ans, précise M<sup>e</sup> Bédard. Elle est très importante dans mon bureau puisque c'est souvent avec elle que les clients établissent le premier contact. Elle adopte les mêmes valeurs que moi dans la façon de travailler. Elle est patiente et dévouée. Avec nous, les clients ne sont pas des numéros. C'est très important, notamment lorsque les clients sont émotionnellement impliqués. Dans de tels cas, il devient plus difficile pour eux de réaliser la transaction, d'où l'importance de la faire dans une ambiance sécurisante, en prenant tout le temps nécessaire pour bien répondre à leurs questions. »

### Nouvelle clientèle

M<sup>e</sup> Bédard annonce le rachat de l'étude notariale de la notaire Nathalie Desmarais. « M<sup>e</sup> Desmarais prend sa retraite et elle cessera sa pratique à compter du 30 avril, précise la notaire. Elle me passe donc le flambeau de sa clientèle que nous servirons désormais, mon équipe et moi-même. Au cours de la dernière année, j'ai exercé en étroite collaboration avec M<sup>e</sup> Desmarais de façon à assurer une transition harmonieuse. »



[lucie.bedard@notarius.net](mailto:lucie.bedard@notarius.net) | [www.notairebedard.com](http://www.notairebedard.com)

557, rue Pierre-Caisse | Saint-Jean-sur-Richelieu | J3A 1P1  
450 741-3567 | Téléc. : 450 741-3568

>21385-1

Dans cette magnifique région de Brome-Missisquoi, Euro-spa vous offre depuis 30 ans, un service personnalisé de haute qualité dans le domaine de la relaxation au spa, de l'hébergement, des réceptions de mariage et toute autre occasion.

Nous sommes situés dans la nature, en pleine campagne, vous y trouverez donc la tranquillité. L'endroit parfait pour rêver, célébrer votre mariage ou un anniversaire, organiser une réunion familiale ou corporative.



**FONTENEL - Salle de réception**  
Célébrez votre mariage, anniversaire, réunion ou évènement corporatif.



Uniques à l'Euro-spa, des installations hydrothérapeutiques avec différentes essences (boue, sel et d'herbes).  
Vivre une expérience apaisante.



Euro-spa est innovateur, nous sommes les premiers au Canada avec nos deux robots masseurs. Doté de capteurs intelligents, le robot s'adapte à votre corps et cible précisément les zones tendues ou fatiguées.



Gammes complètes de traitements d'esthétique et de massothérapie.



17 chambres d'hébergement.



Piscine, spa et sauna extérieur.

Par ailleurs, en séjournant chez nous, votre estomac ne sera pas en reste grâce à notre bistro proposant des plats délicieux qui vous mettront l'eau à la bouche et qui sauront satisfaire les palais les plus raffinés.

Un vaste choix de mets vous est offert, allant des plats d'inspiration méditerranéenne aux tables d'hôte complètes, et ce, tous les jours de la semaine.

cent re de sant é  
**eu r - spa**  
wellness resort

☎ 450 248-0666 | 1 800 416-0666 | 🌐 info@euro-spa.com | www.euro-spa.com

📍 455, rang de l'Église S., Saint-Ignace-de-Stanbridge, J0J 1Y0

# AURÉOLE

BOUTIQUE CADEAUX ♥ DÉCO

COME IN AND *Stay Awhile*

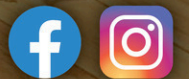
## DÉCOUVREZ LA BOUTIQUE CADEAUX AURÉOLE

Située dans une charmante maison  
ancestrale de deux étages.

Son cachet unique vous fera vivre une expérience  
magasinage hors du commun, dans un décor à faire rêver!

Art de la table | Accessoires mode  
Décoration | Produits corporels  
Articles pour enfants | Literie  
Et bien plus encore

259, boul. St-Luc  
Saint-Jean-sur-Richelieu  
450 359-4684



aureole.ca

>22245-1