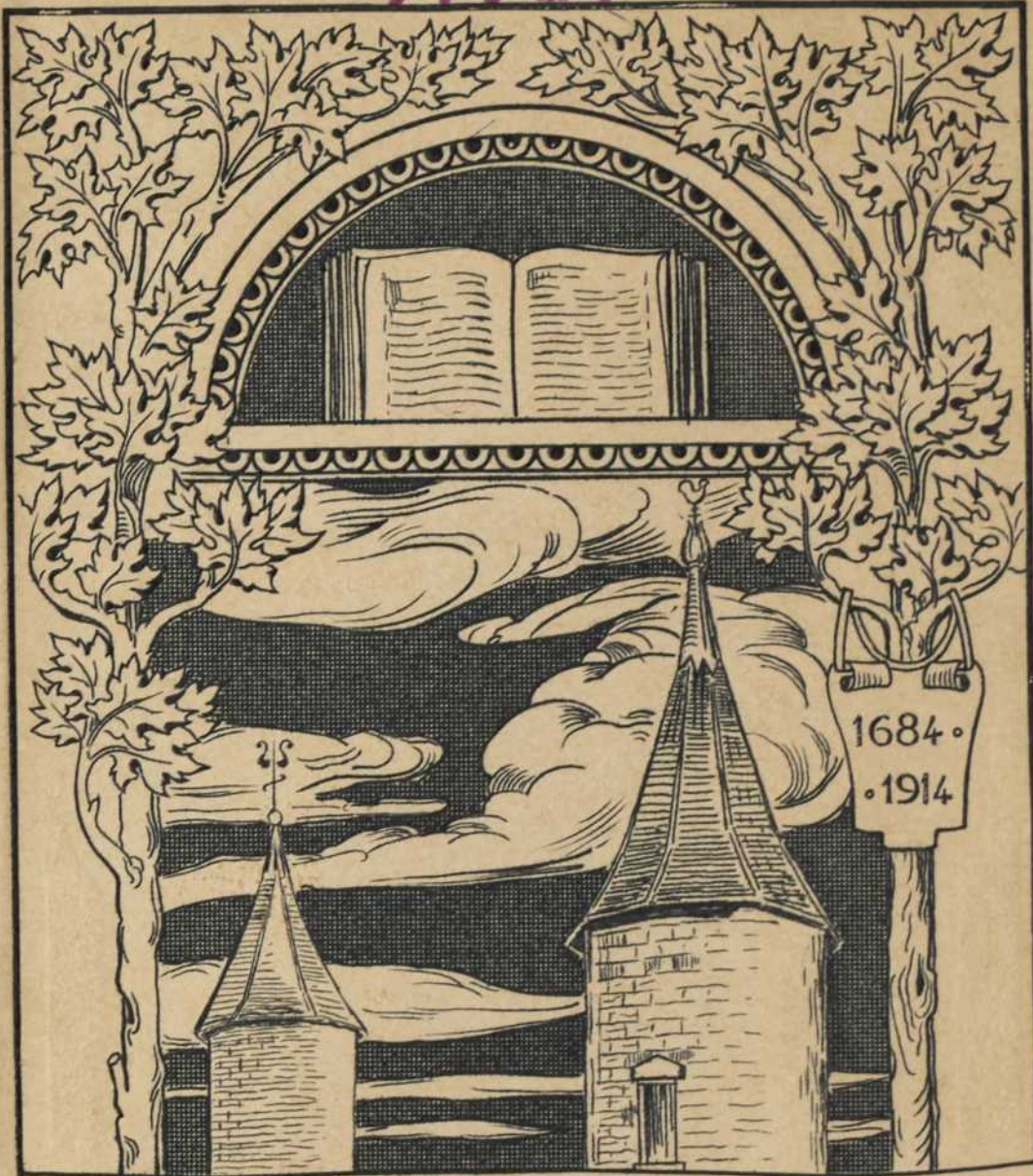


INC.

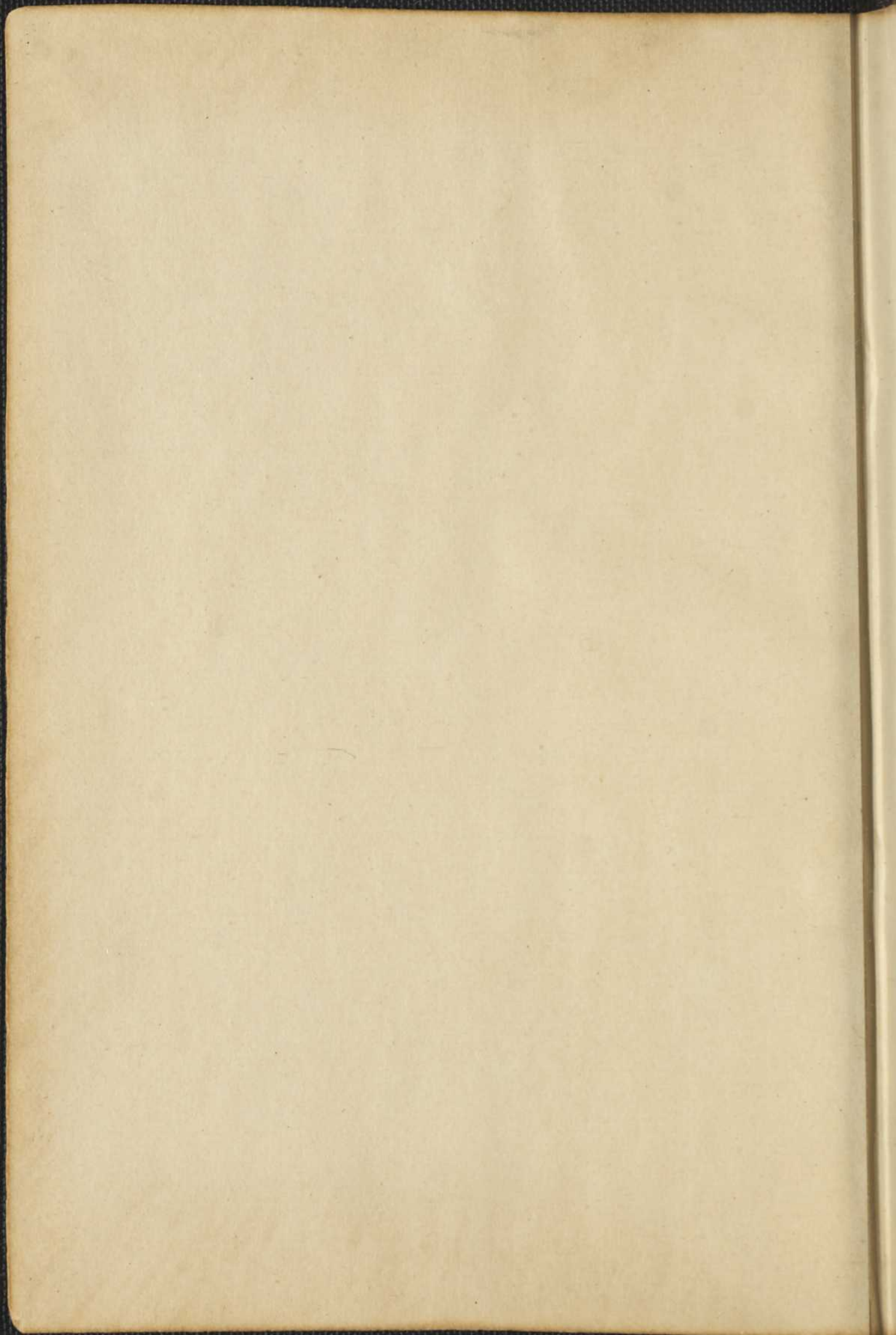


BIBLIOTHEQUE
SAINT-SULPICE MONTREAL

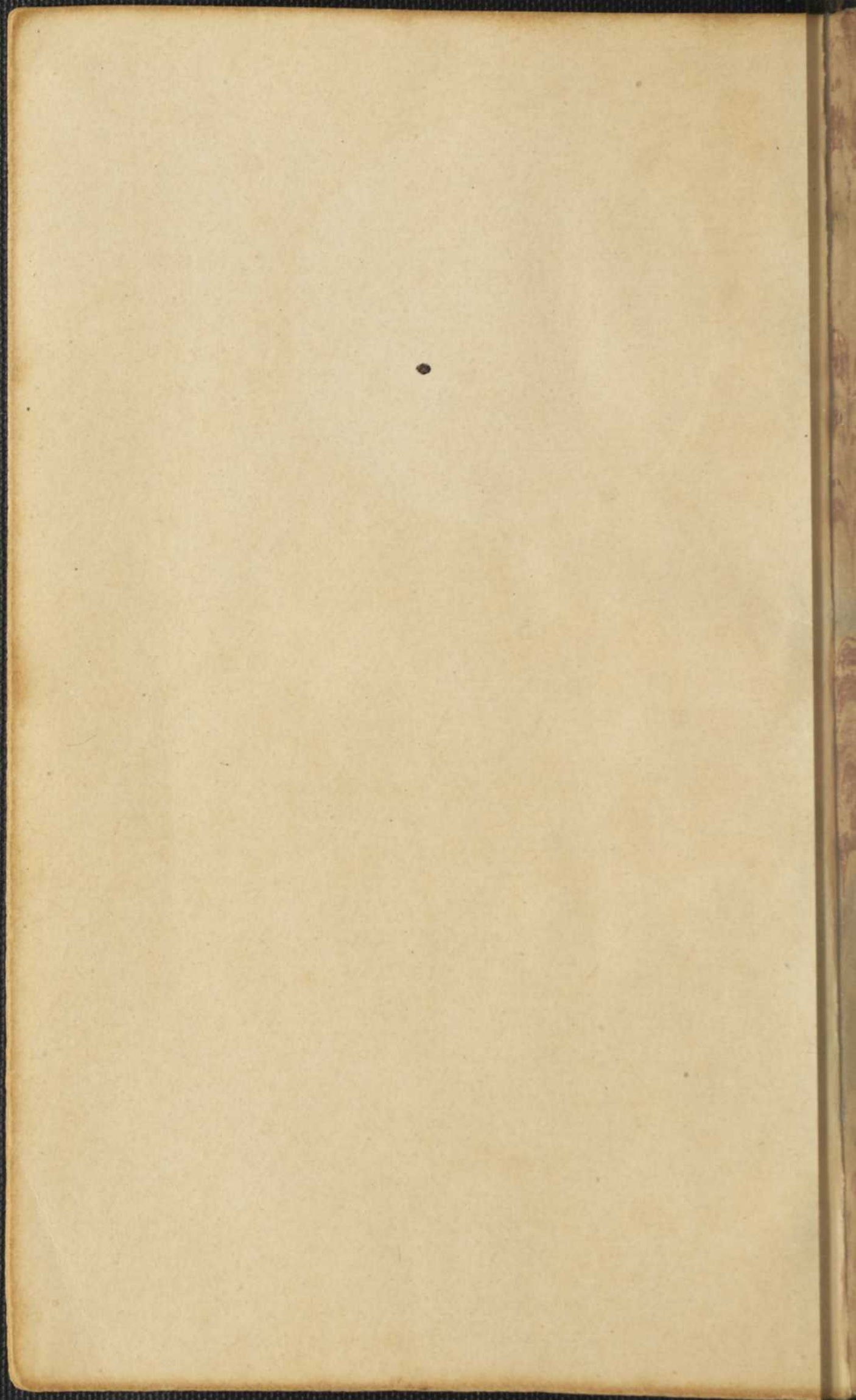


1778



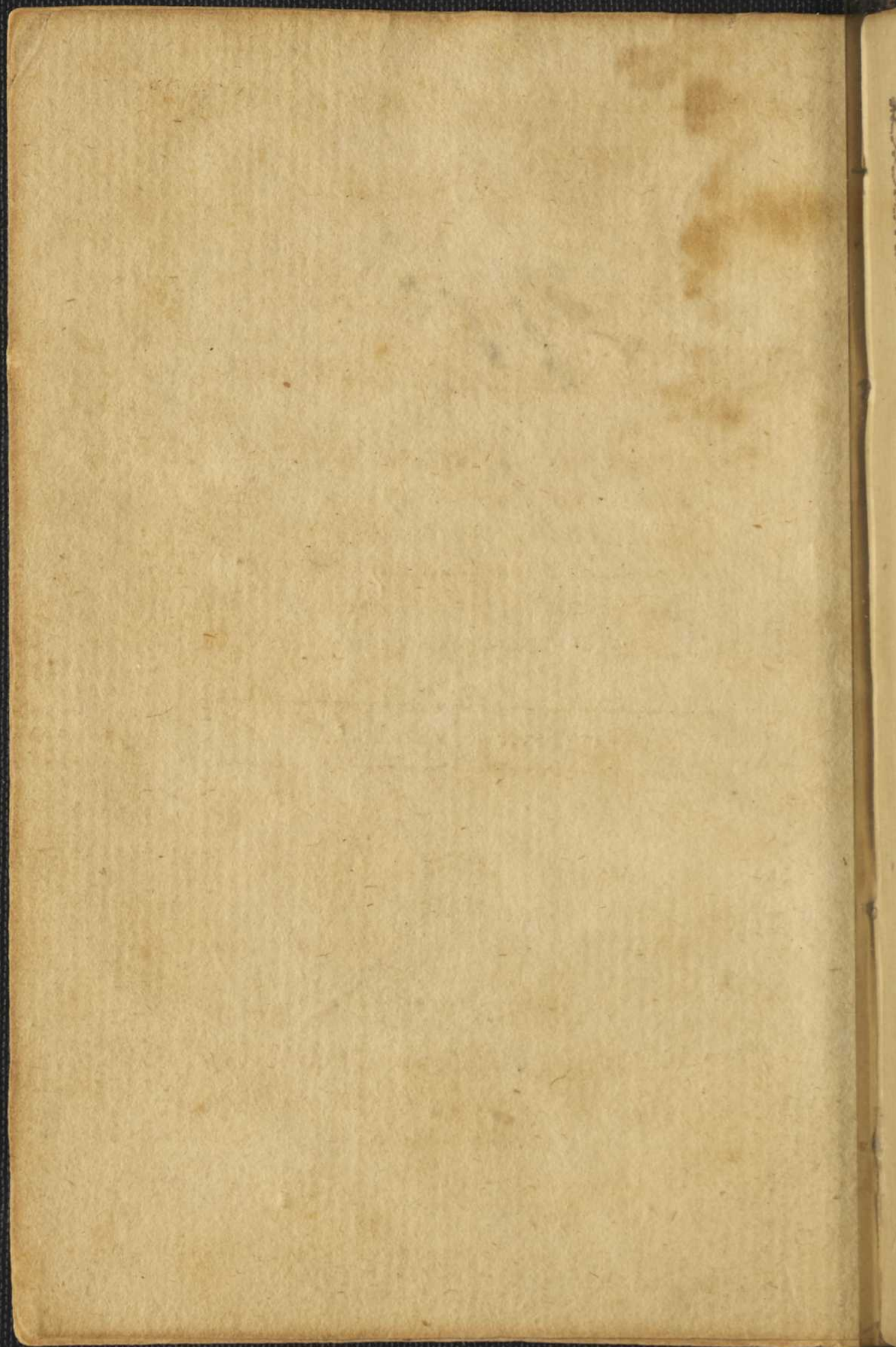


RR



Montreal

1778.
J. O. J. J.



ALMANACH
CURIEUX

ET INTERESSANT;

*Contenant la Liste des Prêtres &
Religieux Desservants les Eglises
de Canada; la connoissance des
monnoies courantes, des Poids &
Mesures, &c. Anecdotes, Fables,
Curiosités naturelles, &c.*

Mil sept cent soixante dix-huit.

A MONTREAL;

*Chez FLEURY MESPLET & CHAR-
LES BERGER, Imprim. Lib.*

1778.

RES
AG
32
1778

15

COMPUT ECCLESIASTIQUE.

| | |
|-----------------------------|----|
| Nombre d'or | 12 |
| Cycle Solaire | 23 |
| Epacte | 1 |
| Indiction | 11 |
| Lettre Dominicale | D |

FETES MOBILES.

| | | |
|---------------------------|------------|----------|
| La Septuagésime | 15 | Février. |
| Les Cendres | 4 | Mars. |
| Pâques | 19 | Avril |
| Rogations | 25. 26. 27 | Mai. |
| L'Ascension | 28 | Mai. |
| La Pentecôte | 7 | Juin. |
| La Trinité | 14 | Juin. |
| La Fête-Dieu | 18 | Juin. |
| L'Avent | 29 | Novembr. |

QUATRE TEMS.

| | | |
|----------------|-------------|---------------------|
| Mars | 11. 13. 14. | Septem. 16. 18. 19. |
| Juin | 10. 12. 13. | Décem. 16. 18. 19. |

Commencement des quatre Saisons.

Le Printems , le 20 Mars a 7 h. 5 minutes
8 secondes du matin.

L'Eté , le 21 Juin a 5 h. 17 minutes 12 se-
condes du Matin.

L'Automne , le 22 Septembre à 6 h. 48 mi-
nutes 42 secondes du Soir.

L'Hiver , le 21 Decembre à 11 h. 9 minu-
tes 22 secondes du Matin.

ECLIPSES.

Il y aura cette année 2 Eclipses visibles en Canada, une de Soleil & l'autre de Lune. La premiere sera visible le 24 Juin; elle commencera à Montréal à 10 h. 52 m. 38 secondes du matin; son milieu sera à midi 5 m. 46 secondes, & sa fin à 1 h. 18 m. 54 secondes du soir. Sa plus grande phase ici sera de 9 doigts 28 m. dans la partie Méridionale du disque solaire.

L'Eclipse de Lune sera le 4 Décembre, sa grandeur sera de 6 doigts 12 m. dans la partie Boreale du disque lunaire. Elle commencera le 3 à 11 h. 35 m. 38 f. du soir, son milieu le 4 à minuit 46 m. 48 secondes, & sa fin à 1 h. 57 m. 38 f. du matin.

146348

JANVIER. Le Soleil entre au Verseau.

| | | |
|--------|----|------------------------------|
| Jeudi | 1 | CIRCONCISION |
| Vend. | 2 | <i>oct.</i> s. Etienne ..2M |
| Sam. | 3 | <i>octave</i> s. Jean ..M |
| D I M. | 4 | <i>octave</i> ss. Innoc. |
| Lundi | 5 | <i>Vigile</i> ..M. |
| Mardi | 6 | EPIPHANIE, <i>octave.</i> |
| Mercr. | 7 | |
| Jeudi | 8 | |
| Vend. | 9 | |
| Sam. | 10 | |
| D I M. | 11 | après l'Epiphanie ..2M |
| Lundi | 12 | |
| Mardi | 13 | <i>oct.</i> de l'Epiphanie |
| Mercr. | 14 | s. Hilaire ..M. |
| Jeudi | 15 | s. Paul hermite ..M |
| Vend. | 16 | s. Marcel |
| Sam. | 17 | s. Antoine |
| 2 DIM. | 18 | s. NOM DE JESUS ..2M |
| Lundi | 19 | s. Canut ..M |
| Mardi | 20 | ss. Fabien, Sebastien |
| Mercr. | 21 | ste. Agnès |
| Jeudi | 22 | s. Vincent, &c. |
| Vend. | 23 | s. Raimond ..M |
| Sam. | 24 | s. Timothée |
| 3 DIM. | 25 | Conversion s. Paul ..M |
| Lundi | 26 | s. Policarpe. |
| Mardi | 27 | s. Jean Chrysostome |
| Mercr. | 28 | Chaire s. Pierre à Rome ..2M |
| Jeudi | 29 | s. François de Sales |
| Vend. | 30 | ste. Martine |
| Sam. | 31 | s. Pierre Nolasc |

Lev. du Sol. | Couc. du S. | Lunaisons.

| | 7h. 44 m. | 4h. 15 m. | |
|----|-----------|-----------|-------------------|
| 1 | 7h. 44 m. | 4h. 15 m. | |
| 2 | 7 44 | 4 15 | Prem. Quart. |
| 3 | 7 43 | 4 16 | le 6 à 3 h. 37 m. |
| 4 | 7 42 | 4 17 | du mat. |
| 5 | 7 42 | 4 17 | |
| 6 | 7 41 | 4 18 | |
| 7 | 7 40 | 4 19 | |
| 8 | 7 40 | 4 19 | Pleine Lune |
| 9 | 7 39 | 4 20 | le 12 à 8 h. |
| 10 | 7 38 | 4 21 | 39 m. du soir. |
| 11 | 7 37 | 4 22 | |
| 12 | 7 36 | 4 23 | |
| 13 | 7 35 | 4 24 | |
| 14 | 7 34 | 4 25 | Dern. Quart. |
| 15 | 7 33 | 4 26 | le 20 à 8 h. |
| 16 | 7 32 | 4 27 | 31 m. du matin. |
| 17 | 7 31 | 4 28 | |
| 18 | 7 30 | 4 29 | |
| 19 | 7 29 | 4 30 | |
| 20 | 7 27 | 4 32 | Nouv. Lune |
| 21 | 7 26 | 4 33 | le 28 à 9 h. |
| 22 | 7 25 | 4 34 | 58 m. du mat. |
| 23 | 7 24 | 4 35 | |
| 24 | 7 23 | 4 36 | |
| 25 | 7 21 | 4 38 | |
| 26 | 7 20 | 4 39 | Le 18, Naiss. |
| 27 | 7 19 | 4 41 | de la Reine |
| 28 | 7 17 | 4 42 | Charlotte, née |
| 29 | 7 16 | 4 43 | le 16 Mai 1744. |
| 30 | 7 14 | 4 45 | |
| 31 | 7 13 | 4 46 | |

FEVRIER. Le Soleil entre aux Poissons.

| | | | |
|---|----------|----|---------------------------------|
| 4 | DIM. | 1 | Solem. Purificat. |
| | Lundi | 2 | Purification |
| | Mardi | 3 | s. Ignace, martir. ..M |
| | Mercr. | 4 | s. André Corfin |
| | Jeudi | 5 | ste. Agathe |
| | Vendr. | 6 | ste. Dorothee |
| | Sam. | 7 | s. Romuald |
| 5 | DIMANC. | 8 | s. Jean de Matha ..M |
| | Lund. | 9 | ste. Apolline |
| | Mard. | 10 | ste. Scholaistique |
| | Mercred. | 11 | |
| | Jeud. | 12 | |
| | Vendred. | 13 | |
| | Samed. | 14 | de la ste. Vierge ..M |
| | DIMANC. | 15 | <i>Septuagesime</i> .. M. |
| | Lund. | 16 | |
| | Mard. | 17 | |
| | Mercred. | 18 | st. Simeon |
| | Jeud. | 19 | |
| | Vendred. | 20 | |
| | Samed. | 21 | de la ste. Vierge |
| | DIMANC. | 22 | <i>Sexag.</i> Solem. s. Mathias |
| | Lund. | 23 | ch. s. Pierre à Antioche ..2M |
| | Mard. | 24 | s. Mathias |
| | Mercred. | 25 | |
| | Jeud. | 26 | |
| | Vendred. | 27 | |
| | Samed. | 28 | de la ste. Vierge |

Lev. du Sol. | Couc. du S. | Lunaisons.

| | Lev. du Sol. | Couc. du S. | Lunaisons. |
|----|--------------|-------------|------------|
| 1 | 7h. 12m. | | 4h. 47 m. |
| 2 | 7 10 | | 4 49 |
| 3 | 7 9 | | 4 50 |
| 4 | 7 7 | | 4 52 |
| 5 | 7 6 | | 4 53 |
| 6 | 7 4 | | 4 55 |
| 7 | 7 3 | | 4 56 |
| 8 | 7 1 | | 4 58 |
| 9 | 7 0 | | 4 59 |
| 10 | 6 58 | | 5 1 |
| 11 | 6 57 | | 5 2 |
| 12 | 6 55 | | 5 4 |
| 13 | 6 53 | | 5 6 |
| 14 | 6 52 | | 5 7 |
| 15 | 6 50 | | 5 9 |
| 16 | 6 48 | | 5 11 |
| 17 | 6 47 | | 5 12 |
| 18 | 6 45 | | 5 14 |
| 19 | 6 44 | | 5 15 |
| 20 | 6 42 | | 5 17 |
| 21 | 6 40 | | 5 19 |
| 22 | 6 39 | | 5 20 |
| 23 | 6 37 | | 5 22 |
| 24 | 6 36 | | 5 23 |
| 25 | 6 34 | | 5 25 |
| 26 | 6 32 | | 5 27 |
| 27 | 6 30 | | 5 29 |
| 28 | 6 29 | | 5 30 |

Prem. Quart.
le 4 à 11 h. 44
m. du matin.

Pleine Lune
le 11 à 9 h.
48 m. du mat.

Dern. Quart.
le 19 à 5 h.
58 m. du matin.

Nouv. Lune
le 26 à 11 h.
57 m. du soir.

M A R S. Le Sol. entre au Bellier.

| | | | |
|---|----------|----|-----------------------------------|
| | DIMANC. | 1 | <i>Quinquagésime</i> |
| | Lund. | 2 | |
| | Mard. | 3 | |
| | Mercred. | 4 | LES CENDRES ..M |
| | Jeud. | 5 | s. Casimir ..M |
| | Vendred. | 6 | |
| | Samed. | 7 | s. Thomas d'Aquin ..2M |
| 1 | DIMANC. | 8 | DU CAREME. |
| | Lund. | 9 | ste. Françoise ..M |
| | Mard. | 10 | 40. Martirs ..M |
| | Mercred. | 11 | 4 <i>Tems</i> s. Jean de Dieu ..M |
| | Jeud. | 12 | s. Gregoire ..M |
| | Vendred. | 13 | 4 <i>Tems</i> |
| | Samed. | 14 | 4 <i>Tems</i> |
| 2 | DIMANC. | 15 | Solemnité s. Joseph |
| | Lund. | 16 | Anniv. Consec. Evêque |
| | Mard. | 17 | s. Patrice ..M. |
| | Mercred. | 18 | |
| | Jeud. | 19 | s. Joseph ..M. |
| | Vendred. | 20 | |
| | Samed. | 21 | s. Benoît ..M. |
| 3 | DIMANC. | 22 | du Carême |
| | Lund. | 23 | |
| | Mard. | 24 | |
| | Mercred. | 25 | ANNONCIATION ..M |
| | Jeud. | 26 | |
| | Vendred. | 27 | |
| | Samed. | 28 | |
| 4 | DIMANC. | 29 | du Carême |
| | Lund. | 30 | |
| | Mardi | 31 | |

| | L. du S. | C. du S. | Lunaifons. |
|----|----------------------|-----------|------------------|
| 1 | 6h. 27 ^{m.} | 5h. 32 m. | |
| 2 | 6 25 | 5 34 | |
| 3 | 6 24 | 5 35 | Le 1 s. David. |
| 4 | 6 22 | 5 37 | |
| 5 | 6 20 | 5 39 | Prem. Quart. |
| 6 | 6 19 | 5 40 | le 5 à 7 h. 17m. |
| 7 | 6 17 | 5 42 | du soir. |
| 8 | 6 15 | 5 44 | |
| 9 | 6 13 | 5 46 | |
| 10 | 6 12 | 5 47 | |
| 11 | 6 10 | 5 49 | Pleine Lune |
| 12 | 6 9 | 5 50 | le 13 à minuit |
| 13 | 6 7 | 5 52 | 10 m. |
| 14 | 6 5 | 5 54 | |
| 15 | 6 3 | 5 56 | Le 17 st. Pa- |
| 16 | 6 2 | 5 57 | trice. |
| 17 | 6 0 | 5 59 | |
| 18 | 5 58 | 6 1 | Dern. Quart. |
| 19 | 5 57 | 6 2 | le 21 à 2 h. 21 |
| 20 | 5 55 | 6 4 | m. du matin. |
| 21 | 5 54 | 6 5 | |
| 22 | 5 52 | 6 7 | Le 21, jours |
| 23 | 5 50 | 6 9 | & nuits égaux. |
| 24 | 5 48 | 6 11 | |
| 25 | 5 47 | 6 12 | Nouv. Lune |
| 26 | 5 45 | 6 14 | le 28 à 11 h. |
| 27 | 5 43 | 6 16 | 13 m. du mat. |
| 28 | 5 42 | 6 17 | |
| 29 | 5 40 | 6 19 | |
| 30 | 5 38 | 6 21 | |
| 31 | 5 37 | 6 22 | |

A V R I L. Le Sol. entre au Taureau.

| | | |
|----------|----|---------------------------|
| Mercred. | 1 | |
| Jeud. | 2 | s. François de Paule ..M |
| Vendred. | 3 | |
| Samed. | 4 | s Ifidore ..M |
| DIMANC. | 5 | PASSION |
| Lund. | 6 | s. Vincent ferrier ..M |
| Mard. | 7 | |
| Mercred. | 8 | |
| Jeud. | 9 | |
| Vendred. | 10 | Notre-Dame de Pitié. ..M |
| Samed. | 11 | s. Leon ..M |
| DIMANC. | 12 | RAMEAUX |
| Lund. | 13 | |
| Mard. | 14 | ..M |
| Mercred. | 15 | |
| Jeud. | 16 | Jeudi Saint |
| Vendred. | 17 | Vendredi Saint |
| Samed. | 18 | Samedi Saint |
| DIMANC. | 19 | PAQUES. <i>octave.</i> |
| Lund. | 20 | |
| Mard. | 21 | |
| Mercred. | 22 | |
| Jeud. | 23 | |
| Vendred. | 24 | |
| Samed. | 25 | |
| DIMANC. | 26 | QUASIMODO |
| Lund. | 27 | s. Marc <i>abstinence</i> |
| Mard. | 28 | s. Anselme ..M |
| Mercred. | 29 | s. Pierre martir. |
| Jeudi. | 30 | ste, Catherine de Sienne. |

| | L. du S. | C. du S. | Lunaifons. |
|----|-----------|-----------|-------------------|
| 1 | 5h. 35 m. | 6h. 24 m. | |
| 2 | 5 34 | 6 26 | Prem. Quart. |
| 3 | 5 32 | 6 27 | le 4 à 3 h. 2 m. |
| 4 | 5 30 | 6 29 | du matin. |
| 5 | 5 28 | 6 31 | |
| 6 | 5 27 | 6 32 | |
| 7 | 5 25 | 6 34 | |
| 8 | 5 24 | 6 36 | |
| 9 | 5 22 | 6 37 | Pleine Lune |
| 10 | 5 20 | 6 39 | le 11 à 3 h. 24 |
| 11 | 5 19 | 6 40 | m. du soir. |
| 12 | 5 17 | 6 42 | |
| 13 | 5 15 | 6 44 | St. George, |
| 14 | 5 14 | 6 45 | le 23. |
| 15 | 5 12 | 6 47 | |
| 16 | 5 11 | 6 48 | Dern. Quart., |
| 17 | 5 9 | 6 50 | le 19 à 8 h. 2 m. |
| 18 | 5 7 | 6 52 | du soir. |
| 19 | 5 6 | 6 53 | |
| 20 | 5 5 | 6 55 | |
| 21 | 5 4 | 6 56 | |
| 22 | 5 1 | 6 58 | |
| 23 | 5 0 | 7 0 | Nouv. Lune |
| 24 | 4 58 | 7 1 | le 26 à 8 h. |
| 25 | 4 57 | 7 2 | 12 m. du soir. |
| 26 | 4 55 | 7 4 | |
| 27 | 4 54 | 7 5 | |
| 28 | 4 52 | 7 7 | |
| 29 | 4 51 | 7 8 | |
| 30 | 4 49 | 7 10 | |

M A I. Le Soleil entre aux Gemaux.

| | | |
|---|----------|--------------------------------|
| | Vendred. | 1 s. Philippe & s. Jacques |
| | Samed. | 2 s. Athanase |
| 2 | DIMANC. | 3 Invention ste. Croix ..2M |
| | Lund. | 4 ste. Monique |
| | Mard. | 5 s. Pie |
| | Mercred. | 6 s. Jean Porte Latine |
| | Jeud. | 7 s. Stanislas |
| | Vendred. | 8. Apparition s. Michel |
| | Samed. | 9 s. Gregoire de Naziance |
| 3 | DIMANC. | 10 La ste. FAMILLE ..2M. |
| | Lund, | 11 s. Antonin |
| | Mard. | 12 ss. Nerée, &c. |
| | Mercred. | 13 ste. Hermenegilde |
| | Jeud. | 14 ss. Sotere, &c. ...M |
| | Vendred. | 15 s. George |
| | Samed. | 16 s. Ubalde |
| 4 | DIMANC. | 17 après Pâques |
| | Lund. | 18 s. Venant |
| | Mard. | 19 s. Pierre Celestin ..M. |
| | Mercred. | 20 s. Bernardin |
| | Jeud. | 21 ss. Clet & Marcel |
| | Vendred. | 22 |
| | Samed. | 23 de la ste Vierge |
| 5 | DIMANC. | 24 |
| | Lund. | 25 Rogat. s. Gregoire VII..2M |
| | Mard. | 26 Rogat. s. Philippe Neri..M |
| | Mercred. | 27 Rogat. ste. Magd. Pazzi..2M |
| | Jeud. | 28 ASCENSION octave |
| | Vendred. | 29 |
| | Samed. | 30 ..M. |
| | DIMANC. | 31 ..2M. |

| | L. du S. | C. du S. | Lunaifons. |
|----|----------|-----------|----------------|
| 1 | 4h.48 m. | 7h. 11 m. | |
| 2 | 4 46 | 7 13 | Prem. Quart. |
| 3 | 4 45 | 7 14 | le 3 à 11 h. |
| 4 | 4 43 | 7 16 | 37m. du matin. |
| 5 | 4 42 | 7 17 | |
| 6 | 4 41 | 7 18 | |
| 7 | 4 40 | 7 20 | |
| 8 | 4 38 | 7 21 | |
| 9 | 4 37 | 7 22 | Le 6 Siège de |
| 10 | 4 35 | 7 24 | Quebec levé. |
| 11 | 4 34 | 7 25 | |
| 12 | 4 33 | 7 26 | Pleine Lune |
| 13 | 4 31 | 7 28 | le 11 à 7 h. |
| 14 | 4 30 | 7 29 | 9 m. du matin. |
| 15 | 4 29 | 7 30 | |
| 16 | 4 28 | 7 31 | |
| 17 | 4 27 | 7 32 | |
| 18 | 4 25 | 7 34 | |
| 19 | 4 24 | 7 35 | Dern. Quart. |
| 20 | 4 23 | 7 36 | le 19 à 9 h. |
| 21 | 4 22 | 7 37 | 51m. du matin. |
| 22 | 4 21 | 7 38 | |
| 23 | 4 20 | 7 39 | |
| 24 | 4 19 | 7 40 | |
| 25 | 4 18 | 7 41 | |
| 26 | 4 17 | 7 42 | Nouv. Lune |
| 27 | 4 16 | 7 43 | le 26 à 3 h. |
| 28 | 4 16 | 7 44 | 48m. du matin. |
| 29 | 4 15 | 7 44 | |
| 30 | 4 14 | 7 45 | |
| 31 | 4 13 | 7 46 | |

J U I N. Le Soleil entre à l'Ecreviffe.

| | | |
|-----------|----|------------------------------|
| Lund. | 1 | |
| Mard. | 2 | ..M. |
| Mercred. | 3 | |
| Jeud. | 4 | Octave l'Ascension |
| Vendred. | 5 | |
| Samed. | 6 | jeûne |
| DIMANC. | 7 | PENTECOTE oct. |
| Lund. | 8 | |
| Mard. | 9 | |
| Mercred. | 10 | 4 Tems |
| Jeud. | 11 | |
| Vendred. | 12 | 4 Tems ..M |
| Samed. | 13 | 4 Tems |
| DIMANC. | 14 | TRINITE' ..M |
| Lund. | 15 | s. Barnabé ..M |
| Mard. | 16 | s. Norbert ..M |
| Mercred. | 17 | s. Jean à Facundo |
| Jeud. | 18 | FÊTE-DIEU octave. |
| Vendred. | 19 | ..M. |
| Samed. | 20 | Jeûne ..M |
| 2 DIMANC. | 21 | Solemn. s. Jean-Baptiste ..M |
| Lund. | 22 | ..M |
| Mard. | 23 | ..M |
| Mercred. | 24 | s. Jean-Baptiste octave ..M |
| Jeud. | 25 | octave. Fête-Dieu ..M |
| Vendred. | 26 | s. Jean & s. Paul ..M |
| Samed. | 27 | s. Antoine de P. ..2M |
| 3 DIMANC. | 28 | après la Pent ..M |
| Lund. | 29 | s. PIERRE & s. PAUL. oct. |
| Mardi | 30 | Commemorat. s. Paul ..2M |

Lev. du Sol. | Couc. du S. | Lunaisons.

| | 4h | 12m, | 7h | 47m. |
|----|----|------|----|------|
| 1 | 4 | 12 | 7 | 47 |
| 2 | 4 | 11 | 7 | 48 |
| 3 | 4 | 10 | 7 | 49 |
| 4 | 4 | 10 | 7 | 50 |
| 5 | 4 | 9 | 7 | 50 |
| 6 | 4 | 8 | 7 | 51 |
| 7 | 4 | 8 | 7 | 51 |
| 8 | 4 | 7 | 7 | 52 |
| 9 | 4 | 7 | 7 | 52 |
| 10 | 4 | 6 | 7 | 53 |
| 11 | 4 | 6 | 7 | 53 |
| 12 | 4 | 6 | 7 | 53 |
| 13 | 4 | 5 | 7 | 54 |
| 14 | 4 | 5 | 7 | 54 |
| 15 | 4 | 5 | 7 | 54 |
| 16 | 4 | 5 | 7 | 54 |
| 17 | 4 | 5 | 7 | 54 |
| 18 | 4 | 5 | 7 | 54 |
| 19 | 4 | 5 | 7 | 54 |
| 20 | 4 | 5 | 7 | 54 |
| 21 | 4 | 5 | 7 | 54 |
| 22 | 4 | 5 | 7 | 54 |
| 23 | 4 | 6 | 7 | 53 |
| 24 | 4 | 6 | 7 | 53 |
| 25 | 4 | 6 | 7 | 53 |
| 26 | 4 | 6 | 7 | 53 |
| 27 | 4 | 6 | 7 | 53 |
| 28 | 4 | 6 | 7 | 53 |
| 29 | 4 | 7 | 7 | 52 |
| 30 | 4 | 7 | 7 | 52 |

Prem. Quart.
le 1 à 9h. 40m.
du soir.

Naissance de
George III le 4.

Pleine Lune
le 9 à 10 h.
54 m. du soir.

Dern. Quart.
le 17 à 7 h.
47 m. du soir.

Plus long jour
le 22.

Nouv. Lune
le 24 à 10 h.
47m. du matin.

JUILLET. Le Soleil entre au Lion.

| | | |
|---|----------|------------------------------------|
| | Mercred. | 1 oct. s. Jean Bap. ..M. |
| | Jeud. | 2 Visitation ..2M. |
| | Vendred. | 3 s. Basile ..M. |
| | Samed. | 4. |
| 4 | DIMANC. | 5 ..M. |
| | Lund. | 6 octave des Apôtres |
| | Mard. | 7 ste. Marguerite Reine |
| | Mercred. | 8 ste. Elizabeth R. de P. |
| | Jeud. | 9 ste. Julienne de Falco |
| | Vendred. | 10 les 7 Freres mart. |
| | Samed. | 11 Leon ..M. |
| 5 | DIMANC. | 12 DEDICACE. octave ..2M. |
| | Lund. | 13 s. Anaclet ..M. |
| | Mard. | 14 s. Bonaventure ..M. |
| | Mercred. | 15 s. Henri ..M. |
| | Jeud. | 16 N. D. du Mont Carmel..M. |
| | Vendred. | 17 s. Alexis ..M. |
| | Samed. | 18 s. Jean Gualbert ..2M. |
| 6 | DIMANC. | 19 oct. Dedie. Solem. s. Jacq ..M. |
| | Lund. | 20 s. Vincent de Paule ..M. |
| | Mard. | 21 ste. Praxede |
| | Mercred. | 22 ste. M. Magdelaine |
| | Jeud. | 23 s. Appollinaire ..M. |
| | Vendred. | 24 <i>Vigile</i> ..M. |
| | Samed. | 25 s. Jacques ..M. |
| 7 | DIMANC. | 26 ste. Anne ..M. |
| | Lund. | 27 s. Pantaleon |
| | Mard. | 28 s. Nazaire , &c. |
| | Mercred. | 29 ste. Marthe ..M. |
| | Jeud. | 30 s. Abdon, &c. |
| | Jeudi | 31 s. Ignace |

Lév. du Sol. | Couc. du S. | Lunaifons.

| | | | | |
|----|----|----|----|------|
| 1 | 4h | 7m | 7h | 52m. |
| 2 | 4 | 8 | 7 | 51 |
| 3 | 4 | 8 | 7 | 51 |
| 4 | 4 | 9 | 7 | 50 |
| 5 | 4 | 9 | 7 | 50 |
| 6 | 4 | 10 | 7 | 49 |
| 7 | 4 | 10 | 7 | 49 |
| 8 | 4 | 11 | 7 | 48 |
| 9 | 4 | 12 | 7 | 47 |
| 10 | 4 | 13 | 7 | 46 |
| 11 | 4 | 13 | 7 | 46 |
| 12 | 4 | 14 | 7 | 45 |
| 13 | 4 | 15 | 7 | 44 |
| 14 | 4 | 16 | 7 | 43 |
| 15 | 4 | 17 | 7 | 42 |
| 16 | 4 | 18 | 7 | 42 |
| 17 | 4 | 18 | 7 | 41 |
| 18 | 4 | 20 | 7 | 40 |
| 19 | 4 | 20 | 7 | 39 |
| 20 | 4 | 22 | 7 | 37 |
| 21 | 4 | 23 | 7 | 36 |
| 22 | 4 | 24 | 7 | 35 |
| 23 | 4 | 25 | 7 | 34 |
| 24 | 4 | 26 | 7 | 33 |
| 25 | 4 | 27 | 7 | 32 |
| 26 | 4 | 28 | 7 | 31 |
| 27 | 4 | 29 | 7 | 30 |
| 28 | 4 | 30 | 7 | 29 |
| 29 | 4 | 32 | 7 | 27 |
| 30 | 4 | 33 | 7 | 26 |
| 31 | 4 | 34 | 7 | 25 |

Prem. Quart.
le 1 à 9 h. 50m.
du matin.

Pleine Lune
le 9 à 1 h. 53
m. du soir.

Dern. Quart.
le 17 à 2 h. 51
m. du matin.

Nouv. Lune
le 23 à 6 h. 18
m. du soir.

Prem. Quart.
le 31 à minuit
43 m.

AOUST. Le Soleil entre à la Vierge.

| | | |
|----------|----|------------------------------------|
| Samed. | 1 | s. Pierre aux Liens ..2M |
| 8 DIM. | 2 | ..M. |
| Lund. | 3 | Invention de s. Etienne |
| Mard. | 4 | s. Dominique |
| Mercred. | 5 | Notre-Dame des neiges |
| Jeud. | 6 | Transfiguration ..M. |
| Vendred. | 7 | s. Cajetan ..M. |
| Samed. | 8 | <i>jeûne.</i> s. Ciriaque, &c. ..M |
| 9 DIM. | 9 | ..M Solemn. s. Laurent |
| Lund. | 10 | s. Laurent, octave |
| Mard. | 11 | ..M |
| Mercred. | 12 | ste. Claire ..M. |
| Jeud. | 13 | ..M |
| Vendred. | 14 | <i>Jeûne</i> ..2M. |
| Samed. | 15 | ASSOMPTION. octave |
| 10 DIM. | 16 | s. Joachim. Sol. s. Barthel..3M |
| Lund. | 17 | octave s. Laurent ..M |
| Mard. | 18 | s. Hyacinte ..2M |
| Mercred. | 19 | |
| Jeud. | 20 | s. Bernard ..M. |
| Vendred. | 21 | |
| Samed. | 22 | oct. l'Assomption ..M. |
| 11 DIM. | 23 | s. Pilippe Ben. Sol. s. Louis ..M |
| Lund. | 24 | s. Barthelemi |
| Mard. | 25 | s. Louis |
| Mercred. | 26 | s. Zephirin |
| Jeud. | 27 | |
| Vendred. | 28 | s. Augustin ..M. |
| Samed. | 29 | Decolat. s. Jean Bap. ..M. |
| 12 DIM. | 30 | ste. Rose ..2M. |
| Lundi | 31 | s. Raimond Nonnat |

| | | | | | |
|----|----|------|----|------|----------------|
| 1 | 4h | 36m. | 7h | 23m. | |
| 2 | 4 | 37 | 7 | 22 | Pleine Lune |
| 3 | 4 | 38 | 7 | 21 | le 8 à 5 h. 34 |
| 4 | 4 | 40 | 7 | 19 | m. du matin. |
| 5 | 4 | 41 | 7 | 18 | |
| 6 | 4 | 42 | 7 | 17 | |
| 7 | 4 | 44 | 7 | 15 | La Naissance |
| 8 | 4 | 45 | 7 | 14 | du Prince de |
| 9 | 4 | 47 | 7 | 13 | Galles, le 12. |
| 10 | 4 | 48 | 7 | 11 | |
| 11 | 4 | 49 | 7 | 10 | |
| 12 | 4 | 51 | 7 | 8 | Dern. Quart. |
| 13 | 4 | 52 | 7 | 7 | le 15 à 8 h. |
| 14 | 4 | 54 | 7 | 5 | 42 m. du mat. |
| 15 | 4 | 55 | 7 | 4 | |
| 16 | 4 | 57 | 7 | 2 | |
| 17 | 4 | 58 | 7 | 1 | Nouv. Lune |
| 18 | 5 | 0 | 6 | 59 | le 22 à 3 h. |
| 19 | 5 | 1 | 6 | 58 | 9m. du matin. |
| 20 | 5 | 3 | 6 | 56 | |
| 21 | 5 | 5 | 6 | 55 | |
| 22 | 5 | 6 | 6 | 53 | Prem. Quart. |
| 23 | 5 | 8 | 6 | 51 | le 29 à 6 h. |
| 24 | 5 | 9 | 6 | 50 | 15 m. du soir. |
| 25 | 5 | 11 | 6 | 48 | |
| 26 | 5 | 12 | 6 | 47 | |
| 27 | 5 | 14 | 6 | 45 | |
| 28 | 5 | 16 | 6 | 43 | |
| 29 | 5 | 17 | 6 | 42 | |
| 30 | 5 | 19 | 6 | 40 | |
| 31 | 5 | 21 | 6 | 38 | |

SEPTEMBRE. Le Sol. entre à la Balance.

| | |
|----------|---|
| Mard. | 1 s. Giles ..M. |
| Mercr. | 2 s. Etienne de Hongrie |
| Jeud. | 3 Fête du Sacerdoce |
| Vendr. | 4 |
| Samed. | 5 s. Laurent Justinien. |
| 13 DIM. | 6 Solemnel de la Nativité |
| Lund. | 7 |
| Mard. | 8 Nativité Octave ..M |
| Mercred. | 9 ..M. |
| Jeud. | 10 s. Nicolas Tolentin ..M. |
| Vendred. | 11 ..M. |
| Samed. | 12 |
| 14 DIM. | 13 s. Nom de Marie ..2M |
| Lund. | 14 Exaltation ste. Croix ..M. |
| Mard. | 15 Octave de la Nativité ..M |
| Mercred. | 16 4 <i>Tems</i> s. Corneille, &c. ..2M |
| Jeud. | 17 Stigmates s. François |
| Vendred. | 18 4 <i>Tems</i> s. Thomas Villen. ..M |
| Samed. | 19 4. <i>Tems</i> s. Janvier &c. ..2M |
| 15 DIM. | 20 s. Eustache Sol. s. Mathieu. ..M |
| Lund. | 21 s. Mathieu |
| Mard. | 22 s. Maurice |
| Mercred. | 23 s. Lin ..M. |
| Jeud. | 24 N. Dame de la Merci |
| Vendred. | 25 |
| Samed. | 26 de la Ste. Vierge ..M |
| 16 DIM. | 27 Solemnel s. Michel |
| Lund. | 28 s. Vincelas |
| Mard. | 29 Dedic. s. Michel |
| Mercredi | 30 s. Jerôme |

| | 5h | 22m. | 6h | 37m. |
|----|----|------|----|------|
| 1 | 5 | 24 | 6 | 35 |
| 2 | 5 | 25 | 6 | 34 |
| 3 | 5 | 27 | 6 | 32 |
| 4 | 5 | 28 | 6 | 31 |
| 5 | 5 | 30 | 6 | 29 |
| 6 | 5 | 32 | 6 | 27 |
| 7 | 5 | 33 | 6 | 26 |
| 8 | 5 | 35 | 6 | 24 |
| 9 | 5 | 37 | 6 | 22 |
| 10 | 5 | 38 | 6 | 21 |
| 11 | 5 | 40 | 6 | 19 |
| 12 | 5 | 42 | 6 | 17 |
| 13 | 5 | 43 | 6 | 16 |
| 14 | 5 | 45 | 6 | 14 |
| 15 | 5 | 47 | 6 | 12 |
| 16 | 5 | 48 | 6 | 11 |
| 17 | 5 | 50 | 6 | 9 |
| 18 | 5 | 52 | 6 | 7 |
| 19 | 5 | 53 | 6 | 6 |
| 20 | 5 | 55 | 6 | 4 |
| 21 | 5 | 57 | 6 | 2 |
| 22 | 5 | 58 | 6 | 1 |
| 23 | 6 | 0 | 5 | 59 |
| 24 | 6 | 2 | 5 | 57 |
| 25 | 6 | 3 | 5 | 56 |
| 26 | 6 | 5 | 5 | 54 |
| 27 | 6 | 7 | 5 | 52 |
| 28 | 6 | 8 | 5 | 51 |
| 29 | 6 | 10 | 5 | 45 |
| 30 | | | | |

Pleine Lune
le 6 à 3h. 52m.
du soir.

Dern. Quart.
le 13 à 2 h.
20 m. du soir.

Nouv. Lune
le 20 à 2 h.
26 m. du soir.

Le 22 Jour &
nuit égaux.

George III.
couronné le 22.

Prem. Quart.
le 28 à 1 h.
34 m. du soir.

OCTOBRE. Le Sol. entre au Scorpion.

| | | |
|----------|----|---------------------------------|
| Jeud. | 1 | s. Remi |
| Vendred. | 2 | ss. Anges Gardiens |
| Samed. | 3 | s. Come &c. |
| 17 DIM. | 4 | Solem. du Rosaire ..M |
| Lund. | 5 | s. François d'Affise ..M |
| Mard. | 6 | s. Bruno |
| Mercred. | 7 | s. Marc Pape ..M. |
| Jeud. | 8 | ste Brigitte |
| Vendred. | 9 | s. Denis , &c. |
| Samed. | 10 | s. François de Borgia |
| 18 DIM. | 11 | |
| Lund. | 12 | |
| Mard. | 13 | s. Edouard |
| Mercred. | 14 | s. Calliste |
| Jeud. | 15 | ste. Therese |
| Vendred | 16 | |
| Samed. | 17 | s. Hedwige |
| 19 DIM. | 18 | s. Luc... M Solem. N. D. V |
| Lund. | 19 | s. Pierre d'Alcantara |
| Mard. | 20 | N. D. Victoire |
| Mercred. | 21 | s. Hilarion ..M |
| Jeud. | 22 | |
| Vendred. | 23 | |
| Samed. | 24 | <i>jeûne.</i> de la ste. Vierge |
| 20 DIM. | 25 | Sol. s. Sim. & s. Jude ..M |
| Lund. | 26 | s. Evariste |
| Mard. | 27 | <i>Vigile.</i> |
| Mercred. | 28 | s. Simon & s. Jude |
| Jeud. | 29 | |
| Vendred. | 30 | |
| Samedi | 31 | <i>Vigile Jeûne.</i> |

| | 6h | 12m. | 5h | 47m. |
|----|----|------|----|------|
| 1 | 6 | 13 | 5 | 46 |
| 2 | 6 | 13 | 5 | 44 |
| 3 | 6 | 17 | 5 | 42 |
| 4 | 6 | 18 | 5 | 41 |
| 5 | 6 | 20 | 5 | 39 |
| 6 | 6 | 22 | 5 | 37 |
| 7 | 6 | 23 | 5 | 36 |
| 8 | 6 | 25 | 5 | 34 |
| 9 | 6 | 27 | 5 | 32 |
| 10 | 6 | 28 | 5 | 31 |
| 11 | 6 | 30 | 5 | 29 |
| 12 | 6 | 32 | 5 | 27 |
| 13 | 6 | 33 | 5 | 26 |
| 14 | 6 | 35 | 5 | 24 |
| 15 | 6 | 36 | 5 | 23 |
| 16 | 6 | 38 | 5 | 21 |
| 17 | 6 | 40 | 5 | 19 |
| 18 | 6 | 41 | 5 | 18 |
| 19 | 6 | 45 | 5 | 16 |
| 20 | 6 | 44 | 5 | 15 |
| 21 | 6 | 46 | 5 | 13 |
| 22 | 6 | 48 | 5 | 11 |
| 23 | 6 | 49 | 5 | 10 |
| 24 | 6 | 51 | 5 | 8 |
| 25 | 6 | 52 | 5 | 7 |
| 26 | 6 | 54 | 5 | 5 |
| 27 | 6 | 56 | 5 | 3 |
| 28 | 6 | 57 | 5 | 2 |
| 29 | 6 | 59 | 5 | 0 |
| 30 | 7 | 0 | 6 | 59 |

Pleine Lune
le 6 à 3 h. 1 m.
du matin.

Dern. Quart.
le 12 à 9 h. 2 m.
du soir.

Inaugurat.
George III. le
25.

George III.
proclamé le 26.

Nouv. Lune
le 20 à 4 h.
35 m. du mat.

Prem. Quart.
le 28 à 9 h. 2 m.
du matin.

NOVEMBRE. Le Sol, entre au Sagittaire.

| | |
|----------|------------------------------------|
| 21 DIM. | 1 TOUSSAINT octave. ..M |
| Lund. | 2 Trépassés |
| Mard. | 3 |
| Mercred. | 4 s. Charles ..2M. |
| Jeud. | 5 |
| Vendred. | 6 |
| Samed. | 7 |
| 22 DIM. | 8 oct. Toussaint ..2M. |
| Lund. | 9 Dedicace Basilic. s. Sauv. ..M |
| Mard. | 10 s. André Avellin ..M. |
| Mercred. | 11 s. Martin Evêque ..M. |
| Jeud. | 12 s. Martin Pape & Martir |
| Vendred. | 13 s. Didace |
| Samed. | 14 de la ste. Vierge |
| 23 DIM. | 15 ste. Gertrude ..M |
| Lund. | 16 |
| Mard. | 17 s. Gregoire Thaumaturge |
| Mercred. | 18 Ded. Basilique s. Pierre |
| Jeud. | 19 ste. Elizabeth ..M. |
| Vendred. | 20 s. Felix de Valois |
| Samed. | 21 <i>jeûne.</i> Présentation |
| 24 DIM. | 22 ste. Cecile, Solem. s. And. ..M |
| Lund. | 23 s. Clement ..M. |
| Mard. | 24 s. Jean de la Croix ..M. |
| Mercred. | 25 ste. Catherine |
| Jeud. | 26 s. Pierre d'Alexandrie |
| Vendred. | 27 |
| Samed. | 28 <i>Vigile.</i> |
| 1 DIM. | 29 de l'AVENT ..M |
| Lundi | 30 s. André ..M |

Lev. du Sol. | Couc. du S. | Lunaisons,

| | 7h | 2m. | 4h | 57m. |
|----|----|-----|----|------|
| 1 | 7 | 3 | 4 | 56 |
| 2 | 7 | 5 | 4 | 54 |
| 3 | 7 | 6 | 4 | 53 |
| 4 | 7 | 8 | 4 | 51 |
| 5 | 7 | 9 | 4 | 50 |
| 6 | 7 | 11 | 4 | 48 |
| 7 | 7 | 12 | 4 | 47 |
| 8 | 7 | 13 | 4 | 46 |
| 9 | 7 | 15 | 4 | 44 |
| 10 | 7 | 16 | 4 | 43 |
| 11 | 7 | 17 | 4 | 42 |
| 12 | 7 | 19 | 4 | 40 |
| 13 | 7 | 20 | 4 | 39 |
| 14 | 7 | 21 | 4 | 38 |
| 15 | 7 | 22 | 4 | 37 |
| 16 | 7 | 24 | 4 | 35 |
| 17 | 7 | 25 | 4 | 34 |
| 18 | 7 | 26 | 4 | 33 |
| 19 | 7 | 27 | 4 | 32 |
| 20 | 7 | 28 | 4 | 31 |
| 21 | 7 | 30 | 4 | 29 |
| 22 | 7 | 30 | 4 | 29 |
| 23 | 7 | 32 | 4 | 27 |
| 24 | 7 | 33 | 4 | 26 |
| 25 | 7 | 34 | 4 | 25 |
| 26 | 7 | 35 | 4 | 24 |
| 27 | 7 | 36 | 4 | 23 |
| 28 | 7 | 36 | 4 | 23 |
| 29 | 7 | 37 | 4 | 22 |
| 30 | 7 | 37 | 4 | 22 |

Pleine Lune
le 4 à 2 h. 3 m.
du soir.

Dern. Quart.
le 11 à 5 h.
20 m. du mat.

Nouv. Lune
le 18 à 9 h.
49 m. du soir.

Prem. Quart.
le 27 à 2 h.
52 m. du mat.

DECEMBRE. Le S. entre au Capricorne.

| | |
|----------|------------------------------------|
| Mard. | 1 |
| Mercred. | 2 ste. Bibiane ..M. |
| Jeud. | 3 s. François Xavier ..M |
| Vend. | 4 s. Pierre Chrisolog. ..M. |
| Samed. | 5 ..M. |
| 2 DIM. | 6 Solem. s. François Xavier |
| Lund. | 7 s. Ambroise ..M |
| Mard. | 8 CONCEPTION oct. ..M. |
| Mercred. | 9 s. Nicolas ..2M. |
| Jeud. | 10 ..2M. |
| Vend. | 11 s. Damase ..2M. |
| Samed. | 12 ..M |
| 3 DIM. | 13 ..M |
| Lund. | 14 ste. Luce ..2M. |
| Mard. | 15 oct. de la Conception ..M. |
| Mercred. | 16 4 <i>Tems</i> s. Eusebe ..M |
| Jeud. | 17 |
| Vendred. | 18 4 <i>Tems</i> |
| Samed. | 19 4 <i>Tems</i> & vigile |
| 4 DIM. | 20 Solem. s. Thomas. |
| Lund. | 21 s. Thomas Apotre ..M |
| Mard. | 22 |
| Mercred. | 23 |
| Jeud. | 24 <i>jeûne vigile</i> |
| Vendred. | 25 NOEL avec oct. |
| Samed. | 26 s. ETIENNE oct. ..M. |
| DIMANC. | 27 s. JEAN oct. ...2M. |
| Lund. | 28 ss. Innoc. oct. ..3M. |
| Mard. | 29 s. Thomas ..4 M. |
| Mercred. | 30 D _r dans l'oct ..4M. |
| Jeudi | 31 s. Silvestre ..4M. |

| | | |
|----|---------|---------|
| 1 | 7h 38m. | 4h 21m. |
| 2 | 7 39 | 4 20 |
| 3 | 7 40 | 4 19 |
| 4 | 7 41 | 4 19 |
| 5 | 7 42 | 4 18 |
| 6 | 7 42 | 4 17 |
| 7 | 7 43 | 4 17 |
| 8 | 7 43 | 4 16 |
| 9 | 7 44 | 4 16 |
| 10 | 7 44 | 4 15 |
| 11 | 7 45 | 4 15 |
| 12 | 7 45 | 4 14 |
| 13 | 7 45 | 4 14 |
| 14 | 7 46 | 4 14 |
| 15 | 7 46 | 4 13 |
| 16 | 7 46 | 4 13 |
| 17 | 7 46 | 4 13 |
| 18 | 7 46 | 4 13 |
| 19 | 7 46 | 4 13 |
| 20 | 7 46 | 4 13 |
| 21 | 7 46 | 4 13 |
| 22 | 7 46 | 4 13 |
| 23 | 7 46 | 4 13 |
| 24 | 7 46 | 4 13 |
| 25 | 7 46 | 4 13 |
| 26 | 7 46 | 4 13 |
| 27 | 7 46 | 4 13 |
| 28 | 7 46 | 4 14 |
| 29 | 7 45 | 4 14 |
| 30 | 7 45 | 4 14 |
| 31 | 7 45 | 4 14 |

Pleine Lune
le 4 à minuit
40 m.

Dern. Quart.
le 10 à 5 h.
10 m. du soir.

Le plus court
jour 21.

Nouv. Lune
le 18 à 5 h.
12 m. du soir.

Prem. Quart.
le 26 à 6 h.
6 m. du soir.

Les Rebelles
défaits, le 31
1775.



CATALOGUE

Du Clergé Séculier & Régulier du Diocèse de Quebec.

Mgr. JEAN OLIVIER , Evêque de Quebec.
Mgr. D'ESGLY , Evêque de Dorilée, Coadjuteur de Quebec.

M. St. Onge ,
M. Montgolfier , } Grands-Vicaires.
M. De Rigoville , Chanoine.

GOVERNEMENT DE QUEBEC.

LA VILLE.

M. Augustin Hubert , Curé.

M. Lefebvre ,
M. Raifenne , } Vicaires.

Au Séminaire.

M. Hubert , Supérieur.

M. Gravé.

M. Demeule.

M. Thomas Bedard.

M. Dudevant.

M. De Hail.

Aux Jésuites.

— Le R. Pere de Glapion , Supérieur.

Le P. Dujonais,

Le P. Floquet,

Le P. Casot,

Aux Recolets.

Le R. Pere Béré , Supér. Com.

Le P. Ifidore.

Le P.

Isle d'Orléans,

Mgr. d'Esgly , St. Pierre & St. Laurent.

M. Dechenault , Vicaire.

M. Udo , Sainte Famille.

M. Le Guerne , St. François.

M. Perrault , St. Jean.

Le Pere Bonaventure , Recolet , St. Nicolas.

M. Noel , St. Antoine & Ste. Croix.

M. Gatien , Lobiniere.

Le Pere Louis , Recolet , St. Jean & Saint
Pierre.

Le Pere Theodore , Recolet , Gentilli &
Becancourt.

*Les Paroisses de la Campagne , au Nord du
Fleuve.*

M. Lefebvre , Champlain , Baptist-Kan &
Ste. Genevieve.

M. Gay , Ste. Anne & les Grondines.

M. Filion , Dechambault & le Cap santé.

M. René Hubert , Les Ecoreils & la Pointe
au Tremble.

M. Beriau , St. Augustin.

M. Bailly , l'Ancienne Lorette & Ste. Foi.

Le Pere Girou , Jesuite , la nouvelle Lorette.

M. Borel , Charles-Bourg.

M. Rainaud , Beau-port.

M. Lobiniere , Anges Gardiens & Château
Richés.

M. Derome, Ste. Anne & St. Féreol.
M. Corbin, St. Joachim.
M. Crequi, la Petite Riviere & la Baye
St. Paul.

M. Compain, les Eboulemens & l'Isle aux
Coudres.

Le Père Labrosse, Jéfuite, Tadoufac &
Rimous-Ky.

M. Parent, dans les postes de la Brador.
Au Sud du Fleuve.

M. Magdolane, Isle St. Jean.

M. Bourg, Riviere St. Jean, Acadie.

M. Truteau, Kamouraska.

M. Parent, Riviere Wcel.

M. Lavaliniere, St. Roch.

M. Porlier, Ste. Anne.

M. Hingan, St. Jean l'Islette.

M. Bedard le jeune, le Cap St. Ignace.

M. Maison-basse, St. Thomas.

M. Curot, St. Pierre.

M. Bedard, St. François, Berthier.

M. Garault, St. Vallier.

M. Lagroie, St. Michel, Beaumont.

M. Sarau, St. Charles.

M. Berthiaume, Pointe de Levi, St. Henri.

M. Vereau, Ste. Marie, Saint Joseph &
St. François.

Gouvernement de Montréal.

L A V I L L E.

M. Montgolfier, Curé Supérieur du Sémi-
naire.

Au Séminaire.

M. Peigné.
M. Devalliere.
M. Guai.
M. De Feligonde.
M. Poncin.
M. Robert.
M. Brassier.
M. Dezerit.
M. Guillemine.
M. Mackenna.

Au Collège.

M. Curateau.

Aux Jesuites.

Le R. Pere Well , Supérieur.

Aux Recolets.

Le R. Pere Didace , Supérieur.

*Dans les Paroisses de la Campagne , en l'Isle
de Montréal.*

M. Sartelon , Ste. Anne , Pointe Claire.
M. Besson , Ste. Genevieve.
M. Beauzel , St. Laurent.
M. Connefroï , la Chine.
M. Fortin , Sault aux Recolets & Riviere
des Prairies.
M. Racine , Longue Pointe & Pointe aux
Trembles.

Isles Jesus.

M. Marchand , Isles Jesus.
M. Renoyer , les Ecors.
M. Payiet , St. Martin & Ste. Rose.

Côte du Nord.

- M. Saintonge, Grand-Vicaire & Curé des
Trois Rivieres, Cap la Magdelaine &
Pointe du Lac.
- M. Maillous, Vicaire.
- M. Lagarenne, Machiche.
- Le Pere Petrimoult, Recolet, Riviere du
Loup, Lormiere & Maskinongé.
- M. Pouget, Berthier.
- M. Dubois, le Chicot.
- M. Bertrand, la Nauraic.
- M. St. Germain, la Valtrie, St. Sulpice.
- M. Petrimoult, l'Assomption.
- M. Bro, la nouvelle Acadie.
- M. Petit, Repentigni.
- M. Duchouquet, Lachenay.
- M. Foucher, la Maskouche.
- M. Prout, Terrebonne.
- M. Pinet, Riviere Duchêne.
- M. Mathevet, M. Guichard, M. Lagarde,
au Lac des deux Montagnes.
- M. Beaumont, Vaudreuil.
- M. Denau, les Cedres & l'Isles Perrault.
- Le Pere Lefimple, Recolet, au Détroit.
- Le P. Potier, Jesuite, Détroit Côte du Sud.
- M. Gibault, les Isles-Inois.

Côte du Sud.

- Le Pere Gourdon, Jesuite, St. Regis.
- M. Dumouchelle, Chateauguai.
- Le Pere Huguet, Jesuite, Sault St. Louis.
- M. Gamelin, St. Philippe & St. Pierre.

- M. Filiau , la Prairie.
M. Campau , Longueil.
M. Dufrost , Boucherville.
M. Duburon , Varennes.
M. Carpentier , Vercheres.
M. Martel , Contrecoeur.
Riviere Chambly.
M. Mennard , Chambly.
M. Picard , Pointe Olivier.
M. Noifeux , Belœil.
M. Lataille , St. Charles.
M. Gervaise , St. Antoine.
M. Cherier , St. Denis.
M. Youville , St. Ours.
M. Martel le jeune , Sorel , Isle du Pas.
Le Pere Chrifostome , Recolet , Maska ,
St. Hyacinte.
Le Pere Germain , Jesuite , St. François.
M. Brassard , Baye du Fevre Nicolet.



Liste & Valeur des Monnoies , Poids & Mesures qui ont cours en Canada.

SUIVANT l'Ordonnance du Conseil Souverain de la Province qui fixe la valeur des Monnoies , la livre pésant d'Or vaudroit 1262 liv. 10 s. l'once, 105 l. 4 s. 2 d. le denier, 5 l. 5 s. 2. d. & demi , & le grain 4 s. 6 d. que l'Ordonnance du Conseil permet d'exiger par chaque grain qui manqueroit à une pièce d'Or , dont le prix est fixé à un certain poids.

Nous spécifierons ce qu'on entend par Livre , Sol & Denier d'Hallifax , qui est maintenant prescrit par le Conseil Souverain.

La Livre est de vingt Sols , & le Sol de douze Deniers. On ne se sert point en ce pays , de moindre espece , que des Deniers dans les Comptes ; c'est sur cette Livre ou Franc , ou Scheling de la Province , que nous reduirons toutes les Monnoies.

La Livre d'Hallifax vaut - - 24 l.

Le Sol - - - - - 1 l. 4 s.

Le Denier - - - - - 0 l. 2 s.

La Livre sterling , dans les Comptes des Négocians Anglois , vaut dix Livres communes ; le Sol sterling , dix Sols , & le Denier sterling , dix Deniers des Monnoies communes. Ainsi dix Livres sterlings , font

cent Livres courantes, soit que la Monnoie courante augmente ou diminue.

La Livre Tournois vaut deux Sols de plus que la Livre courante actuellement, de sorte que dix Livres Tournois valent onze Francs. La Livre Parisis vaut vingt-sept Sols six Deniers; ainsi dix Livres Parisis valent treize Livres quinze Sols.

Toutes ces différentes Livres se divisent en vingt Sols, & les Sols en douze Deniers.

L'Ecu vaut, Monnoie idéale, - 3 Livres.

La Pistole, - - - - - 10

Le Louis, - - - - - 24

Monnoies d'Or.

La Portugaise pèsant 18 Deniers 6 Grains, vaut 96 Livres.

Le double Louis pèsant 10 Deniers 6 Gr. vaut 54 Liv.

Le Louis pèsant 5 Den. 3 Gr. vaut 27 L.

Le Quatruple pèsant 17 Deniers, vaut 86 L.

La demie Portugaise, qu'on appelle vulgairement Portugaise, pèsant 9 Den. 3 Gr. vaut 48 Liv.

Le Moydore pèsant 6 Deniers 20 Grains, vaut 36 Liv.

La Guinée pèsant 5 Den. 8 Gr. vaut 28 L.

Monnoies d'Argent.

La Couronne ou Ecu d'Angleterre, £. s. 6 12.

La demie Couronne, - - - - - 3 6.

L'Ecu de France, - - - - - 6 12.

Le demi Ecu, - - - - - 3 6.

La Piaſtre Eſpagnole , - - - - - 6 0

Celle-ci , auſſi bien que l'ancienne Piaſtre , ſe diviſe en demi , en piéce de trente ſols , de quinze & de ſept ſols ſix deniers , toutes frappées au même coin.

La piéce de France , de quatre livres dix ſols Tournois , vaut - - - - - 5 l. 0 ſ

La piéce de trente-fix ſols Tournois , 2

Celle de vingt-quatre , - - - - - 1 6

Le Scheling Anglois , - - - - - 1 6

Le double Eſcalin , - - - - - 1 4

L'Eſcalin , - - - - - 0 12

On trouve quelquefois une petite piéce Françoisé , frappée de la lettre D & une Couronne au-deſſus , qui vaut 7 ſols 6 d.

DES MESURES.

LE mot de Meſure ſe dit en général de tout ce qui peut ſervir de regle pour connoître & pour déterminer la grandeur , l'étendue ou la quantité de quelques corps.

Meſures des Longueurs.

Nous reduirons les différentes Meſures des Longueurs , dont on ſe fert en cette Province , ſur le pied de Paris , le plus connu ici. Nous parlerons de quelques Meſures d'Angleterre , qui peuvent avoir quelques rapports avec celles qu'on ſe fert.

Le Pied de Paris ſe diviſe en douze pouces , le pouce en douze lignes , la ligne en douze points , ou grains de pavôt , & il y a dans un Pied , 1728 points.

Le Pied Anglois est au Pied de Paris, mesure la plus précise, comme 1000 à 1068. Ainsi le Pied Anglois fait 11 pouces 2 lignes & 10 points du Pied de Paris.

Le Pied Anglois se divise en douze pouces, le pouce en dix parties ou lignes, quelquefois en douze.

La Lieu de cette Province a 84 arpents ou 15120 pieds.

L'Arpent a 10 perches ou 180 pieds.

La Perche a 3 toises ou 18 pieds.

La Toise a 6 pieds.

Le mille Anglois a 8 furlongs ou 5280 pieds Anglois.

Le furlong a 40 perches ou 660 pieds.

La perche a 5 yards ou 16 pieds & demi.

L'yard ou verge 3 pieds.

Le mille Anglois a 4937 pieds François.

Le furlong a 617 pieds.

La perche a 15 pieds 6 pouces.

La verge a 2 pieds 10 pouces.

En Arpentage, quand on parle d'un arpent, on entend un arpent quarré ou en superficie; de sorte qu'un arpent est de 32400 pieds quarrés, ou 100 perches quarrées.

Parmi les Anglois on compte par Acre, dans l'Arpentage des terres.

L'Acre qui est de 40 perches en longueur, est de 1600 perches quarrées, chaque perche de 262 pieds & demi Anglois: ainsi l'Acre de terre a 435600 pieds quarrés An-

glois, ou 407871 pieds quarrés François.

On se sert dans le Commerce de trois différentes mesures pour les étoffes, toiles, &c.

L'Aune est celle de Paris, & a 3 pieds 7 pouces & 8 lignes.

L'Ell a - - - - 3 P. 6 P. 5 l. 11
36

La Verge a - - - 2 P. 9 P. 11 l. 5
9

Il faut 9 Verges pour 7 Aunes.

33 Ells font environ 32 Aunes.

Quand on vend en gros, on se sert de la Verge pour mesurer dans tout le Canada; mais pour le détail c'est différent. A Quebec on se sert de la Verge, à Montréal de l'Ell, & dans toutes les campagnes de l'Aune. Cependant comme quelques Marchands reçoivent des marchandises d'Europe, mesurées à l'Ell, ne voulant pas se donner la peine de réduire les Ells en Verges, il les vendent en gros selon la mesure qui se trouve sur leurs factures; mais ce n'est pas l'ordinaire.

Brasse. La Brasse est une mesure de cinq pieds, elle sert aux Marins pour déterminer la profondeur de l'eau où l'on sonde.

La Toise quarrée est de 36 pieds quarrés.

Le Pied quarré, de 144 pouces quarrés.

La Toise cube, de 216 pieds cubes.

Le Pied cube, de 1728 pouces cubes.

On se sert de ces deux sortes de Toises parmi les Maçons. Quand on entend la Toise courante de maçonnerie, c'est la Toise quarree, mesurée sur la superficie du mur, qu'il y ait des ouvertures ou non, & que l'épaisseur n'excede pas deux pieds. Si le mur a plus de deux pieds d'épaisseur, ce surplus s'évalue sur le pied d'un mur de deux pieds.

Pour la Toise cube, on calcule l'épaisseur du mur avec la superficie, & on compte les ouvertures comme mur plain.

En Charpenterie, quand on fait travailler le bois au pied, qu'il soit gros ou menu dans le corps de l'ouvrage, c'est la même chose. Les tenons des pièces de bois se compte pour un demi-pied.

Mesures des choses solides.

On se sert toujours du minot, soit François soit Anglois.

Le minot François ou Anglois n'est point une mesure réelle, mais une somme de deux demi minots.

Le demi-minot François contient dix pots ou vingt pintes de Paris, ou 960 pouces cubes. Ce demi-minot est le seul dont on se sert en Canada; l'autre ne sert que pour les envoies des grains dans les pays étrangers. Le demi-minot Anglois contient 1088 pouces cubes.

L'avoine se vend, un demi-minot radé, & l'autre comblé. Les autres grains, sel, &c. se vendent au demi-minot radé.

La chaux & le charbon se vendent à la pipe ; cette mesure tient deux barriques ou 24 demi-minots.

La Corde. On se sert de cette mesure pour le bois. Le bois doit être coupé à la longueur de trois pieds, & la corde doit avoir, le bois arrangé, 4 pieds de haut, & 8 pieds de largeur.

Le bois se vend aussi à la trainée ; cette mesure n'est point déterminée. On convient du prix par la quantité du bois qu'on y voit.

Des Mesures liquides.

Le pot, ou deux pintes de Paris, est la mesure dont on se sert pour évaluer la quantité de liqueurs qu'on veut connoître.

Le pot contient deux pintes, ou 96 pouces cubes.

La pinte, deux chopines, ou 48

La chopine, deux demiarres, ou 24

Le demiarre, deux roquilles, ou 12

La roquille, deux misérables, ou 6

Le misérable, - - - - - 3

La tonne ou tonneau, contient deux pipes ou 27 pieds cubes & 1344 pouces cubes.

La pipe, 2 barriques, ou 13 pieds cubes, & 1536 pouces cubes.

La barrique, 2 quarts, ou 6 pieds cubes & 1632 pouces cubes.

Les barriques devroient contenir 125 pots, mais elles ne tiennent ordinairement que 120 pots, & quelquefois moins.

Le quart , 15 veltes , 1 gallon & une pinte, ou 3 pieds cubes & 816 pouces cub.

La velte , 2 gallons , ou 384 pouces cub.

Le gallon , 2 pots , ou 192 pouces cubes.

D E S P O I D S.

La livre la plus connue dans le Canada , & qui a fervi depuis long-temps , est la livre poids de Marc , de seize onces. Présent on ne se fert de cette livre que dans les Campagnes , & rarement en Ville.

La livre poids de Marc , qu'on nomme la livre Françoisé , est de 16 onces ou deux marcs , chaque once de 8 gros , le gros de 3 deniers , & le denier de 24 grains ; ce qu'on entend par grain est un grain de bled bien nourri.

Les Anglois se servent de deux différens poids , qui nomment , l'un poids de Troies , & l'autre Avoir de poids.

Au poids de Trois , 24 grains font le denier sterling , 20 deniers l'once , & 12 onces la livre. On se fert de ce poids pour les marchandises précieuses.

L'avoir du poids est de 16 onces , mais l'once de cette livre est moins forte de 42 grains , que la livre de Troies.

112 livres d'Avoir du poids , font le quintal , qu'on nomme en Angleterre , *hundred*.

100 livres poids de Marc , égalent 109 l. d'Avoir du poids , & 127 livres de Trois , & un peu plus.



A N E C D O T E S.

UN mari, qui effuyoit souvent la mauvaise humeur de sa femme, ne lui opposoit d'autres armes que le silence. Un de ses amis lui dit là-dessus : " On voit bien
 „ que vous craignez votre femme. — Ce n'est
 „ point elle que je crains, „ répartit le mari,
 „ c'est le bruit. "

¶

Un Gascon avoit perdu son argent au jeu. Comme il couchoit avec celui qui le lui avoit gagné, il prit le moment que son camarade dormoit pour lui dérober sa bourse. Mais celui-ci qui n'avoit qu'un sommeil inquiet, parce qu'il songeoit à son argent, ayant senti quelque chose, chercha d'abord sa bourse. Il trouva en chemin la main du Gascon.
 „ Que faites-vous là, lui dit-il ? — Mon ami,
 „ lui répondit le Gascon, je prends ma revanche. "

¶

Monsieur de Grammont voyant un Gentilhomme de Province, arrivé depuis peu à la Cour, fit un pari d'aller lui faire une question singulière. Il lui demanda en effet, pour se moquer de lui : „ Qu'est-ce qu'une obole,
 „ une faribole, une parabole ? „ Le Gen-

„ tilhomme , sans se déconcerter , répondit :
 „ Une parabole est ce que vous n'entendez
 „ pas ; une faribole est ce que vous dites ; &
 „ une obole est ce que vous valez.“



Pendant que le Doge de Gênes étoit à Versailles , & qu'il en visitoit toutes les beautés , un Courtisan lui demanda ce qu'il y trouvoit de plus extraordinaire ? Il répondit : *C'est de m'y voir.*



Un Ministre de Louis XIV disoit à ce Prince , devant Pierre Stuppa , Colonel du Régiment des Gardes Suisses , qu'avec l'or & l'argent que les Suisses avoient reçu des Rois de France , on pourroit paver une chaussée de Paris à Bâle. „ Cela peut être
 „ vrai , Sire , répliqua le Colonel ; mais
 „ aussi si on pouvoit rassembler tout le sang
 „ que ceux de ma nation ont versé pour le
 „ service de Votre Majesté , & des Rois ses
 „ Prédecesseurs , on pourroit en faire un
 „ canal pour aller de Paris à Bâle.“



Un Officier , qui étoit familier avec le Prince d'Orange , demanda un jour à ce Prince , dans une marche extraordinaire , quel pouvoit être son dessein. „ Garderez-
 „ vous le secret , dit le Prince ? „ L'Officier ne manqua pas d'assurer qu'il étoit incapable d'abuser de la confiance du Prince. „ J'en

„ suis persuadé , répliqua le Prince ; mais
 „ si vous avez le don de pouvoir garder un
 „ secret, Dieu m'a fait une pareille grace.“



Charles-Quint aimoit à se promener *incognito* , habillé en simple Bourgeois. Etant un jour de cette sorte dans les rues de Vienne , il passa un payfan qui portoit un cochon de lait , dont les cris étoient fort incommodes :
 „ Mon ami , lui dit l'Empereur , est-ce que
 „ tu n'as pas le secret de faire taire un co-
 „ chon ? — Non , Monsieur , répondit le
 „ payfan : si vous voulez me l'apprendre ,
 „ cela me fera plaisir. — Je le veux bien ,
 „ reprit l'Empereur ; prends-le par les pieds
 „ de derriere , & laisse-lui la tête en bas.“
 Le payfan obéit ; & effectivement le cochon ne crioit plus ; il fut surpris & dit à l'Empereur : „ On voit bien que vous avez fait
 „ le métier avant moi.“ L'Empereur se mit à rire , & lui fit donner quelques ducats pour sa bonne pensée.



Un Plaisantin , fort pauvre , trouvant une nuit des voleurs dans sa maison , leur dit sans s'émouvoir : „ Je ne fais ce que vous
 „ pensez trouver de nuit dans ma maison ,
 „ puisque je n'y saurois rien trouver moi-
 „ même de jour.“



Delclainvilliers , Gentilhomme de Picar-

die, mort Lieutenant-Général des armées du Roi, portoit une jambe de bois : un boulet de canon le lui emporta, tandis qu'il alloit reconnoître un poste. “ Le canon, dit-il, „ de sang froid, en veut toujours à mes „ jambes ; mais cette fois-ci je l'ai pris pour „ dupe ; j'en ai deux autres dans mon cha- „ riot.“



On vint rapporter un jour au Duc de Ro-
quelaure, que deux Dames de la Cour
avoient pris querelle, & s'étoient accablées
d'injures. “ Se font-elles appellées laides, „
dit le Duc ? — Non, Monsieur. — Eh bien, „
répondit-il, je me charge de les reconci- „
lier.“



Pendant qu'un mari & sa femme étoient
en dispute à qui feroit le maître, & qui por-
teroit le haut-de-chauffe, quelqu'un vint
frapper à la porte ; ce qui fit cesser les coups
pour quelque tems. Le mari allant à la porte
& demandant à celui qui avoit frappé ce qu'il
vouloit : „ Je voudrois, dit-il, parler au „
maître de la maison. — Attendez un peu, „
lui répondit le mari ; car comme la chose „
est encore indécise, je ne puis vous dire „
qui c'est.“ Puis, aussi-tôt qu'il fut rentré
sa femme & lui recommencerent de nouveau,
jusqu'à ce qu'enfin elle lui céda la victoire ;
après quoi il retourna à la porte, & dit à

celui qu'il y avoit laissé : „ Je vous apprends,
 „ mon ami , que c'est à moi qu'il faut par-
 „ ler ; car je suis le maître de la maison ; je
 „ ne pouvois tantôt vous en dire autant ,
 „ que nous n'eussions , ma femme & moi ,
 „ décidé cette affaire.“



Deux grands parleurs se trouvoient ensemble. Un d'eux s'étoit emparé de la conversation , & ne laissoit à personne le tems de placer un mot. On le fit remarquer à l'autre bavard , qui répondit : „ Laissez-moi
 „ faire ; s'il crache , il est perdu.“ Effectivement , le premier cracha , & son rival tint parole.



Un Musicien , un peu ivrogne , conseil-
 loit à un de ses amis d'apprendre la musique.
 „ Ah ! mon cher ami , répondit l'autre , je
 „ ne suis déjà que trop adonné au vin.“



Un Déserteur , qu'on alloit pendre , étant sur l'échelle , donna une tasse d'argent à son Confesseur , qui étoit un Cordelier. Le Bourreau , indigné de ce qu'il ne la lui avoit pas donnée , dit au Cordelier : „ Eh bien , mon
 „ Pere , pendez-le.“



Un faux brave eut des coups de bâton , & les souffrit patiemment pour ne pas s'attirer un plus grand malheur. A quelques jours de

là il rencontra un Poete, qui lui avoit lancé quelques épigrammes, & dit qu'il lui donneroit cent coups de bâton. „ Parbleu, lui „ répartit le Poete; il vous est bien facile de „ les donner; car vous les avez reçus depuis „ quatre jours.“



Un Barbouilleur, qui étoit curieux de passer pour Peintre, vouloit décorer une salle. Il répétoit toujours qu'il la feroit blanchir, & qu'il la peindroit ensuite. Quelqu'un lui dit qu'il avoit un meilleur conseil à lui donner: „ C'étoit de commencer par „ peindre cette salle, & de la faire blanchir „ après.“



Mademoiselle de Scudéry causoit familièrement dans une antichambre avec des laquais. Comme on parut surpris de la voir s'abaisser jusques-là: „ Laissez-moi, dit-elle, „ j'aime à causer avec eux quand ils ne sont „ que laquais, ils sont doux & traitables; „ mais dès qu'ils quittent leur condition, „ & qu'ils s'élevent à quelque rang dans le „ monde, ils ont une fotte fierté qui les „ rend insolens & insupportables.“



Un homme jouant avec un fripon, s'aperçut qu'on le prenoit pour dupe; il tira un couteau de sa poche, cloua la main du filou sur la table dans le temps qu'il ramassoit les

dez ; il dit froidement : „ S'ils ne sont pas
 „ piqués , j'ai tort. „ Il fut prouvé qu'il n'a-
 „ voit pas tort.



On propofoit à un joueur , que la fortune
 venoit de favorifer , de fervir de fecond dans
 un duel. „ Je gagnai hier , répondit-il , huit
 „ cens louis , & je me battois fort mal ;
 „ mais allez trouver celui à qui je les ai ga-
 „ gnés , il fe battra comme un Diable ; car
 „ il n'a pas le fou. „



Un buveur intrépide voyoit fa maifon qui
 alloit être engloutie par une inondation. Il
 court vite à fa cave , en tire la feule pièce
 qui y reftoit , & après l'avoir fait transpor-
 ter en haut : „ Mes amis , leur dit-il , l'inon-
 „ dation augmente ; ne perdons point de
 „ temps , vidons cette pièce de vin ; & pour
 „ nous fauver nous aurons la futaille. „



Un ivrogne vouloit paffer par un cul-de-
 fac , croyant que c'étoit une rue. Comme il
 ne peut en venir à bout , il fe perfuade qu'on
 lui à bouché le paffage. Il tire fon épée ,
 & fe bat d'eftoc & de taille contre une borne ,
 qu'il prend pour une homme. A force de fé-
 railler , il fait fortir quelques étincelles.
 „ Ah ! le vilain , dit-il en reculant ; il porte
 „ des armes à feu. „



Un célèbre buveur, qui n'avoit jamais bu de l'eau, demanda à la fin de sa vie un grand gobelet d'eau, en disant : " Quand on meurt, il faut se reconcilier avec ses ennemis. "



Les députés de la ville d'Orléans avoient joui, de tems immémorial, par une prérogative fort ancienne, du droit de ne boire qu'assis à quelques fêtes qu'ils se trouvaient, fut-ce même devant le Roi. Henri IV, informé de ce privilège qui lui paroissoit ridicule, imagina, pour le faire cesser, de faire ôter tous les sièges de la salle d'audience, où il devoit recevoir ces Députés, qu'il fit appeller ensuite. Ils le haranguent fort long-tems ; & s'interrompant par intervalles, ils regardoient de tous côtés. Le Roi n'ignoroit point la cause de cet étonnement, il ordonna suivant l'usage, qu'on leur servit à boire ; les Députés fachés de l'infraction de leurs Privilèges, voulurent refuser : le Roi leur dit qu'il prétendoit être obéi ; prenant alors leur parti, ils s'affirent à terre & burent. *Ventre saintgris ! dit Henri IV, ils sont plus fins que moi : repondez à ma bonne ville d'Orléans que je n'entends point enfreindre le privilège de ses Députés ; aussi n'est-il pas à ma puissance de faire ôter ces sièges-là.*



Le Maréchal de Saxe, au retour d'une partie de plaisir qu'il avoit faite dans les environs de Paris, fit arrêter le fiacre dans lequel il étoit à la barriere St. Denis, pour donner le tems aux Commis de faire leur visite. Il se présenta un Commis, qui en ouvrant la portiere le reconnu sur-le-champ. Celui-ci, en refermant la portiere, lui dit : *Excusez, Monseigneur, les lauriers ne payent point de droits.*

Curiosités naturelles.

Le 31 du mois de Juillet 1776, Marie Dalais, femme de François Pilot, Charpentier à Château-Renaud, ville de France en Tourraine, mit au monde, au terme de sept mois, trois filles, dont la premiere avoit quatre dents, deux incisives, une œillere & une molaire à la machoire supérieure; & la seconde, deux incisives & une œillere. A l'égard de la troisieme, comme elle vint au monde agonisante, l'Accoucheur n'a pas vérifié si elle avoit des dents comme ses deux sœurs.

La nommée Angélique le Cronier, femme de Pierre Elie, laboureur de la Paroisse de Mont-sur-vent, près de Coutances dans la Basse-Normandie, accoucha, le 20 Septembre 1775, de trois filles; la premiere vint au monde à six heures du matin, & les deux autres après midi.

Le 2 Novembre 1775, la femme du nommé Geoffroy, laboureur à Luc, à trois lieues de Caen, accoucha de deux filles & un garçon. L'année précédente, la même femme étoit accouchée du même nombre d'enfans. On observe relativement à la population de ce Village, composé de 7 à 800 habitans, qu'elle est augmentée depuis deux ans de 250.

Catherine Servinien, femme de Thomas Baurepaire, vigneron à Auxerre, accoucha, le 5 Mai 1776, en un quart d'heure, d'une fille & de deux garçons, d'ont l'un mourut deux jours après : les deux autres se portent bien.

Curiosités Diverses.

Des Missionnaires que le Gouverneur de la Province de Tucuman, située entre le Rio-Prado, le Paraguay & l'Orenoque, avoit envoyés avec un petit détachement vers les Indiens non connus des pays attenans à son gouvernement, ont découvert en 1775, deux Nations voisines dans un terroir fertile en arbres, en pâturages & en fruits sauvages ; une est composée d'hommes blancs, d'une taille ordinaire, mais sans cheveux, sans barbe, sans sourcils, en un mot sans un seul poil sur le corps. La taille la plus élevée de l'autre est de 31 pouces & quelques lignes, mesure de FRANCE.

Dans une fouille faite à Vienne en Dau-

phiné, au midi de la Ville, on a trouvé un bloc de marbre, lequel, dans l'espace de 34 pieds de long, sur 24 de large, offre au milieu un tableau où l'on distingue trois femmes, dont une est à demi-nue, effrayées toutes trois, & paroissant fuir devant un soldat qui les poursuit armé d'une lance; au-dessus est un rempart sur lequel on voit une tente & deux autres guerriers, dont l'un semble donner l'ordre d'arrêter les femmes, & l'autre sonne de la trompette. Ces figures, de grandeur naturelle, sont vêtues à la grecque. Ce tableau est surmonté par cinq médaillons, représentant l'un la tête de Méduse, & les autres les quatre Saisons avec leurs attributs particuliers.

En réparant, en 1775, le pavé de l'Eglise de l'Abbaye de S. Laon, en la Ville de Thouars, on a découvert le tombeau de Marguerite d'Ecosse, Dauphine de France, première femme de Louis XI. Il est dans un caveau, au pied de l'Autel de la Vierge. Cette Princesse est dans un cercueil de plomb, élevé sur un mur bâti en croix, d'un pied & demi. Comme ce cercueil est crevé, on y voit les tristes dépouilles de cette Princesse; on reconnoît la tête, les bras, les pieds, les jambes, &c. *vanitas vanitatum.*



F A B L E S.

La Vertu, le Talent, & la Réputation.

Vertu, Talent & Réputation

Alloient faire ensemble un voyage.

Ils étoient bons amis, & l'étroit parentage

N'alteroit point leur union.

Quoique nous fassions même route,

Dit Talent, il peut arriver

Qu'on s'égare. On le peut sans doute,

Dit Vertu; dans ce cas comment nous re-
trouver ?

Réputation dit; Il faut donc que d'avance

Vous me donniez des signes assurés,

Qui, si je vous perdois, me donnent con-
noissance

A peu près pour le moins, des lieux où vous
ièrez.

Soit, dit Talent. Partout où vous verrez

Du progrès dans les arts, du goût dans les
ouvrages,

Prose ou Vers marqués au bon coin,

Tableaux rians, Sculpture enlevant les suf-
frages,

Cherchez-moi là; je ne serai pas loin.

Moi, dit Vertu, je serai moins facile

A retrouver si l'on me perd.

Il ne faudra pas trop me chercher à la Ville ;
Je serai bien plutôt cachée en un désert.

Mais cependant , où vous verrez paroître
Des riches bien-faisans par le pauvre atten-
dris ,

Des amis empressés faisant gloire de l'être

Pour des amis que le fort a proscrits ,
De fideles époux , des Juges équitables ,
Des Ministres zelés , des vainqueurs raison-
nables ,

Aimant le bien public & n'aimant que cela ,
Demandez-moi ; je serai là.

Fort bien ; je ne puis m'y méprendre ,
Répartit Réputation ;

A mon égard , il n'est qu'une précaution
Que je vous conseille de prendre.

Gardez-moi bien ; ayez attention
A ne me point perdre de vue.

Pour peu que vous m'eussiez perdue ,
Tous signes seroient superflus :

Qui me perd une fois ne me retrouve plus.



Les Animaux Comédiens.

L Es animaux , un jour , jouoient la Co-
médie.

Théâtre artistement formé de rameaux verds ;
Dans les entr'actes simphonie
D'oiseaux , de rossignols experts.

Le plus beau cependant n'étoit pas l'harmo-
nie.

Ce qui se faisoit plus louer ,
C'étoit l'assortiment des rôles au genie
Des acteurs qui devoient jouer.

Le Lion fait le Roi ; Roi qu'il étoit lui-mê-
me ,

Doute-t-on que sa majesté
Ne soutînt bien l'honneur du diadème ?
Qu'il ne prît , comme il faut , le ton d'auto-
rité ?

Le Taureau fait l'amant ; air noble , mine
haute ,

Et vive flamme dans les yeux ;
Passion ne lui faisoit faute ;
Sentant ce qu'il disoit ; sentant même encor
mieux.

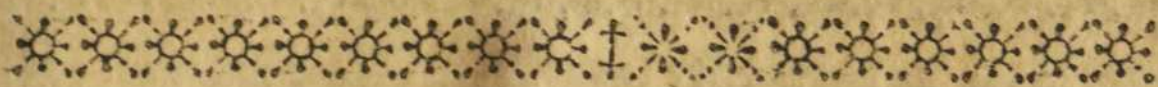
Le chien prudent & plein de zele ,
Étoit de l'amoureux le confident fidele.

La Genisse à la blanche peau ,
Parée encor de sa jeunesse ,

Faisoit le rôle de Princesse ,
 Recevant fierement le soupir du Taureau.
 Le Tigre pour regner menageoit une ligue ;
 D'un vrai conspirateur il avoit le maintien ;
 Bref , afin qu'il y manquât rien ,
 Le Renard conduisoit l'intrigue.
 Le beau spectacle que c'étoit
 Qu'un choix de tels Acteurs , tous dans leur
 caractère !
 Etoit-ce une action que l'on représentoit ?
 Non ; c'étoit le vrai même ; on ne pouvoit
 mieux faire ;
 C'étoit la bonne troupe : aussi l'on s'y portoit.
 Mais , un Singe un beau jour , en levant les
 épaules
 O , dit-il , les pauvres Acteurs !
 Il gagea que lui seul il joueroit tous les rôles,
 Et raviroit les Spectateurs.
 On vous le prend au mot ; il joue ,
 Contrefait tout en moins de rien :
 Mais que servent ses sauts , sa grimace & sa
 moue ?
 En faisant tout il ne fait rien de bien.
 Pour imiter le Roi , sur ses pieds il se hausse ;
 Il fronce le sourcil, crie haut , fait l'emporté,
 Et ne met qu'une grandeur fausse
 En place de Majesté.
 Il fait l'amant sans grace & sans délicatesse ;
 Le confident sans zele & sans discretion ;
 Met dans le rôle de Princesse
 Force mines , faux airs , mainte affectation ;

Dans le séditieux ne fait voir que bassesse ,
 Ne mêle aucun courage avec l'ambition.
 Enfin au lieu d'un intrigant habile ,
 Il ne montra qu'un étourdi.
 De filets redoublés l'Acteur est affourdi.
 Que ne se donnoit-il pour bouffon, pour agile:
 Dans la farce on l'eut applaudi.

La vie humaine est une pièce ,
 Où nous avons notre rôle à jouer.
 Chacun a le sien propre où Nature le dresse.
 En veut-on prendre un autre ? on se fait ba-
 fouer.

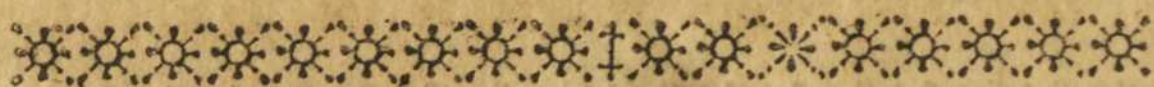


Le Chat & le Chien:

UN jour le chien soumis , & le chat in-
 docile ,
 Disputoient , sans courroux , sur un point
 difficile ,
 Sur l'état qui le plus approche du bonheur ,
 Ou celui de sauvage , ou celui de flatteur.
 Liberté , dit le chat , c'est ma seule devise ,
 Tout ce qui n'est point elle est erreur ou
 sottise.
 Quoi ! s'écria le chien , tu nomme liberté
 Ce qui rompt les liens de la société ?
 Quand la nuit tu te plais, rodant sur la gout-
 tière ,

A répandre l'effroi dans une rue entière ;
 Que jusqu'en tes amours tu portes la fureur ;
 Et que même ton maître a de ta griffe peur...
 Arrête , dit le chat , finis ton verbiage ,
 Ce que tu me reproche , est mon grand avan-
 tage ,
 De ta sujétion , vante ailleurs les appas ;
 Si mon maître me craint , il ne m'enchaîne
 pas.

*Le mot de l'Enigme de l'Année précédente ,
 est Fanatisme.*



PREMIERE ENIGME.

De fort loin par un saint dans la France ap-
 portée ,
 Ma mere y fixa son séjour.
 Elle charma toute la Cour ,
 Et fut du Roi même goûtée.
 Il ne fut ni petit , ni grand ,
 Qui n'en voulût élever un enfant.
 On en vit à Paris , on en vit en Province ,
 Chez le Partisant , chez le Prince.
 Le Roi même , tant il fut bon ,
 De notre protecteur nous assigna le nom,
 Et par ce nom encore on nous connoît en
 France.
 Puisse-t-on , cher Lecteur , vous y connoître
 aussi !

Mais hélas ! dans ce siècle-ci
 S'il faut dire ce que je pense ,
 Il est triste de remarquer
 Qu'à peu d'autres qu'à nous on puisse l'ap-
 pliquer.

I I.

Je frappe en même tems mille sujets divers ,
 Faisant sentir à tous ma force toute entière ,
 Et je suis sourde à la priere
 Du plus grand Roi de l'Univers ,
 Tant j'ai l'humeur hautaine & fiere.
 Je romps bongré malgré le lien le plus fort ,
 Sans que je puisse être apperçue ,
 Et quand par mes efforts cette chaîne est
 rompue ,

On dit que je n'avois pas tort.
 C'est en vain qu'on met en usage
 Contre moi le fer & le feu ;
 Là victoire me suis , le combat m'est un jeu ,
 Et je fais toujours mon rival au passage.
 J'ai pourtant de grands ennemis ,
 Qui s'efforcent de me détruire ,
 Qui sont pour cet effet & payés & commis :
 Ils sont trop foibles pour me nuire ,
 Leur art tôt ou tard cède au mien ,
 Je les terrasse tous quoique je ne sois rien.

I I I.

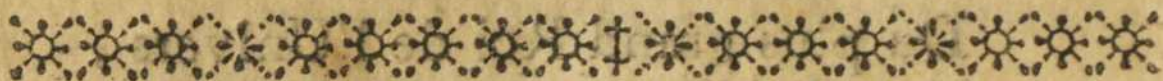
Quoique de basse extraction ,
 On me voit parvenir à l'élevation ,
 Où je rends au public un singulier service ;
 A l'aide d'un homme entendu ,

((60))

Dont le principal exercice
Est de se tenir assidu.

A faire agir quatre fervantes,
Qui sans jamais entrer dans la maison,
Y reglent en toute saison
Les œuvres les plus importantes.

Il est vrai qu'elles ont pour tenir au travail,
L'hiver comme l'été besoin d'un éventail.



C H A N S O N.

Sur l'Air ; Sans le savoir.

LE sot & simple vulgaire
Est un très-foible sagittaire,
Dont je méprise le pouvoir ;
Celui qui se plait à médire
S'aveugle & ne sauroit prévoir,
Que c'est lui-même qu'il déchire
Sans le savoir.

PLESTEM.

F I N.

On trouve chez ledit Imprimeur, les Livres
suivants, à vendre en Gros & en détail.

Cantiques de Marseille; Heures de Vie;
Journée du Chrétien; Le Formulaire de
Prieres; Petites Heures pour les Jeunes
Gens qui commencent à lire; Exercice
très-dévoit envers St. Antoine de Padoue;
Le grand Alphabet Latin; Le Catéchisme
à l'usage du Diocèse de Quebec, imprimé
par l'Ordre de Mgr. l'Evêque; Le Calen-
drier pour l'Année 1778.

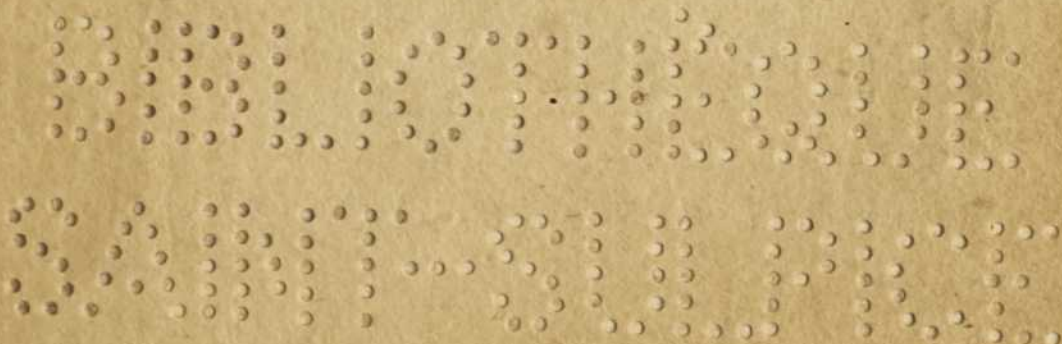
La Semaine Sainte fera imprimée & en vente
dans le courant du mois de Février 1778.

Idem. Les Articles suivants.

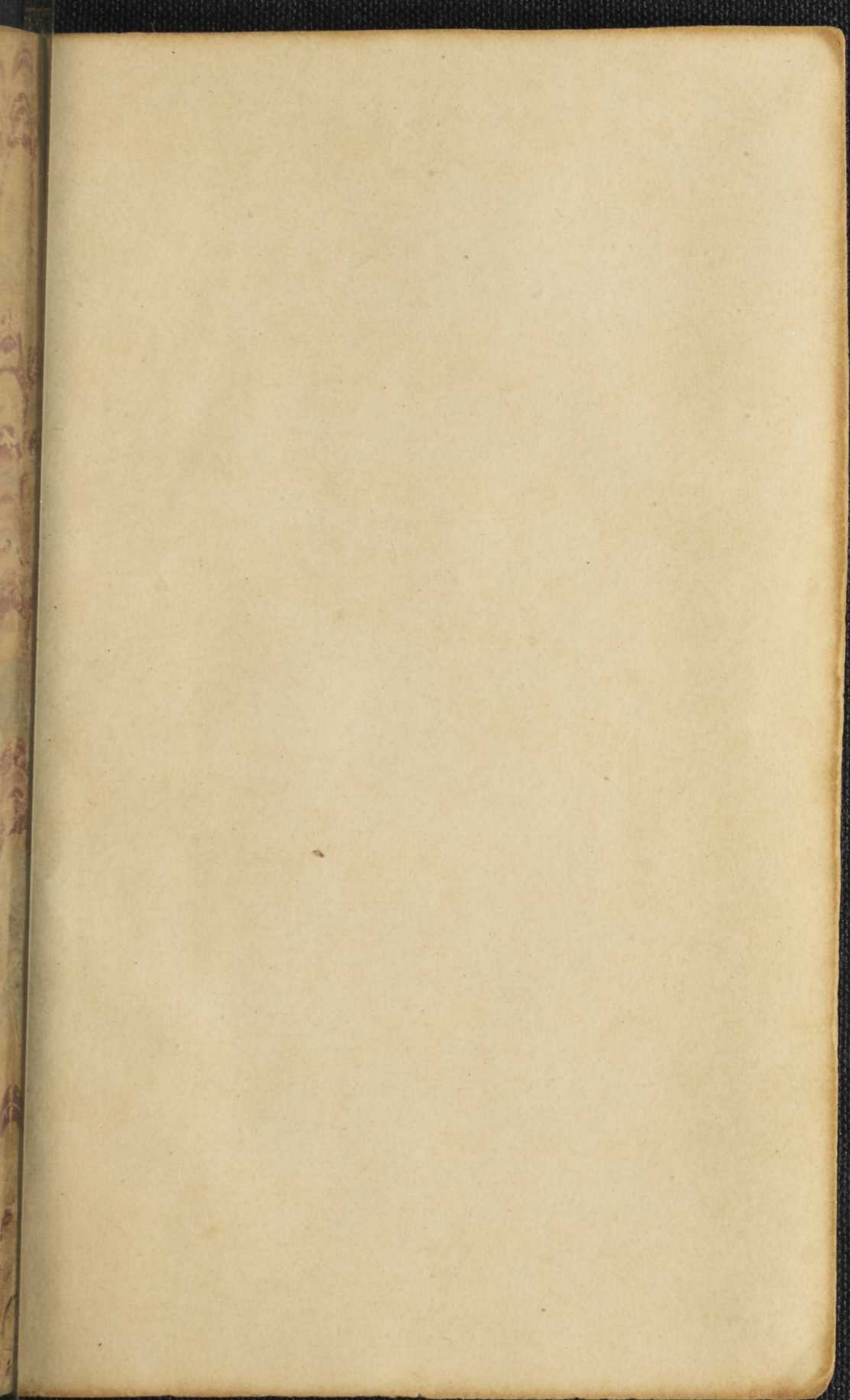
Des Livres Blancs de toutes façons.

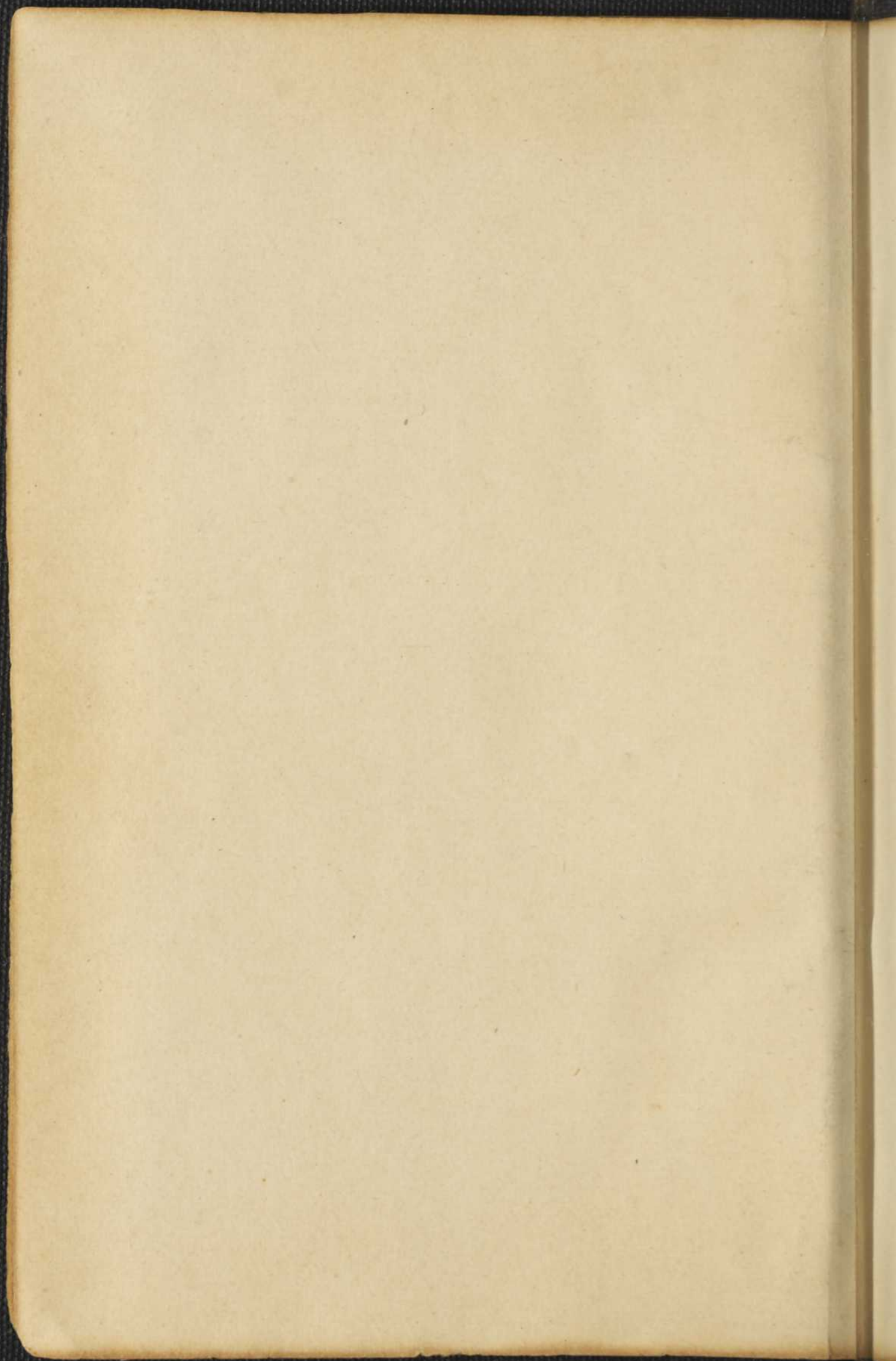
Du papier pour les Lettres, doré sur tranche,
& uni.

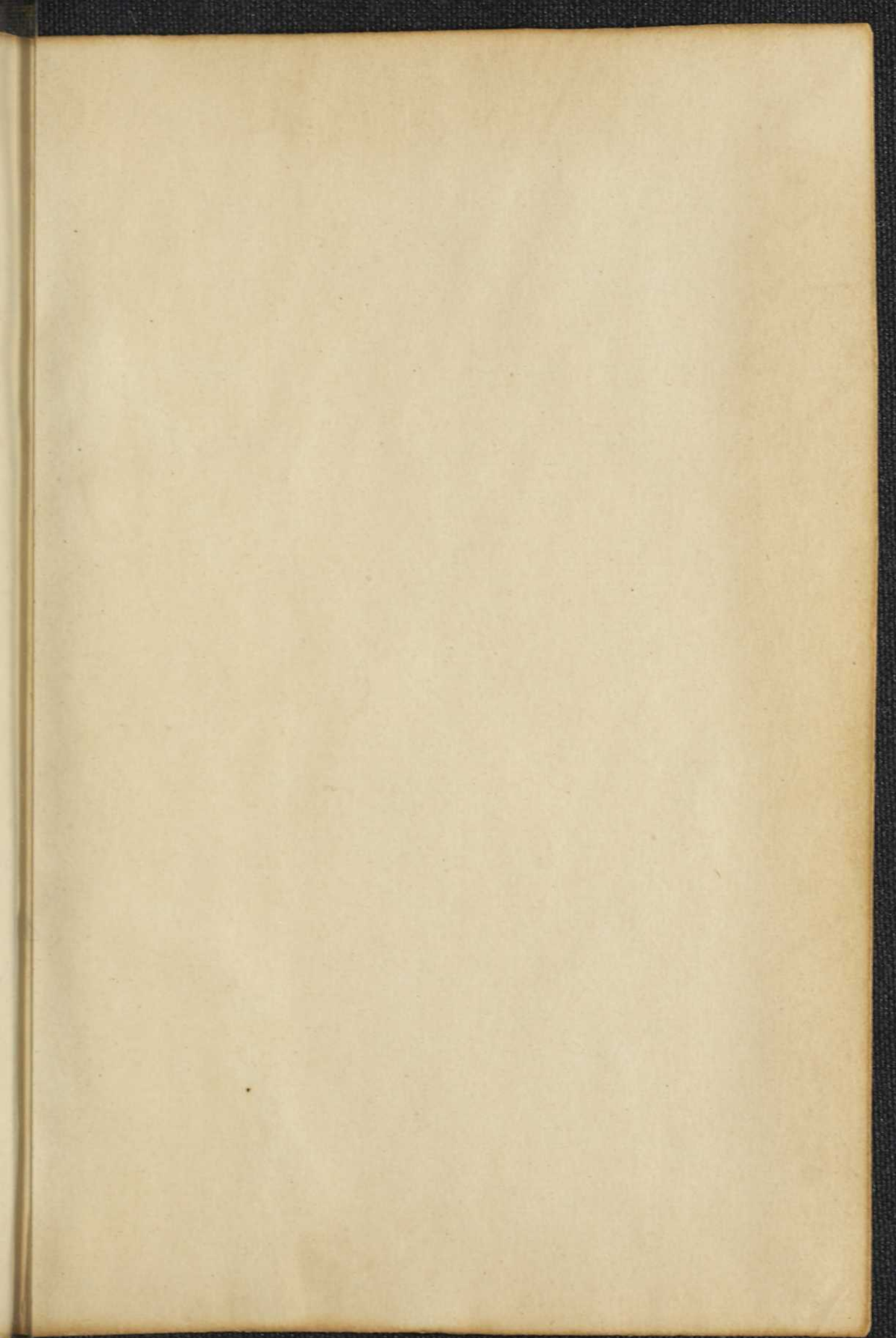
Des Plumes. Des Crayons. Des Canifs. De
la Cire d'Espagne, Rouge & Noire. Du
Pain enchanté pour cacheter les Lettres.
Des Porte-Feuilles, Des Peaux de Parche-
min,

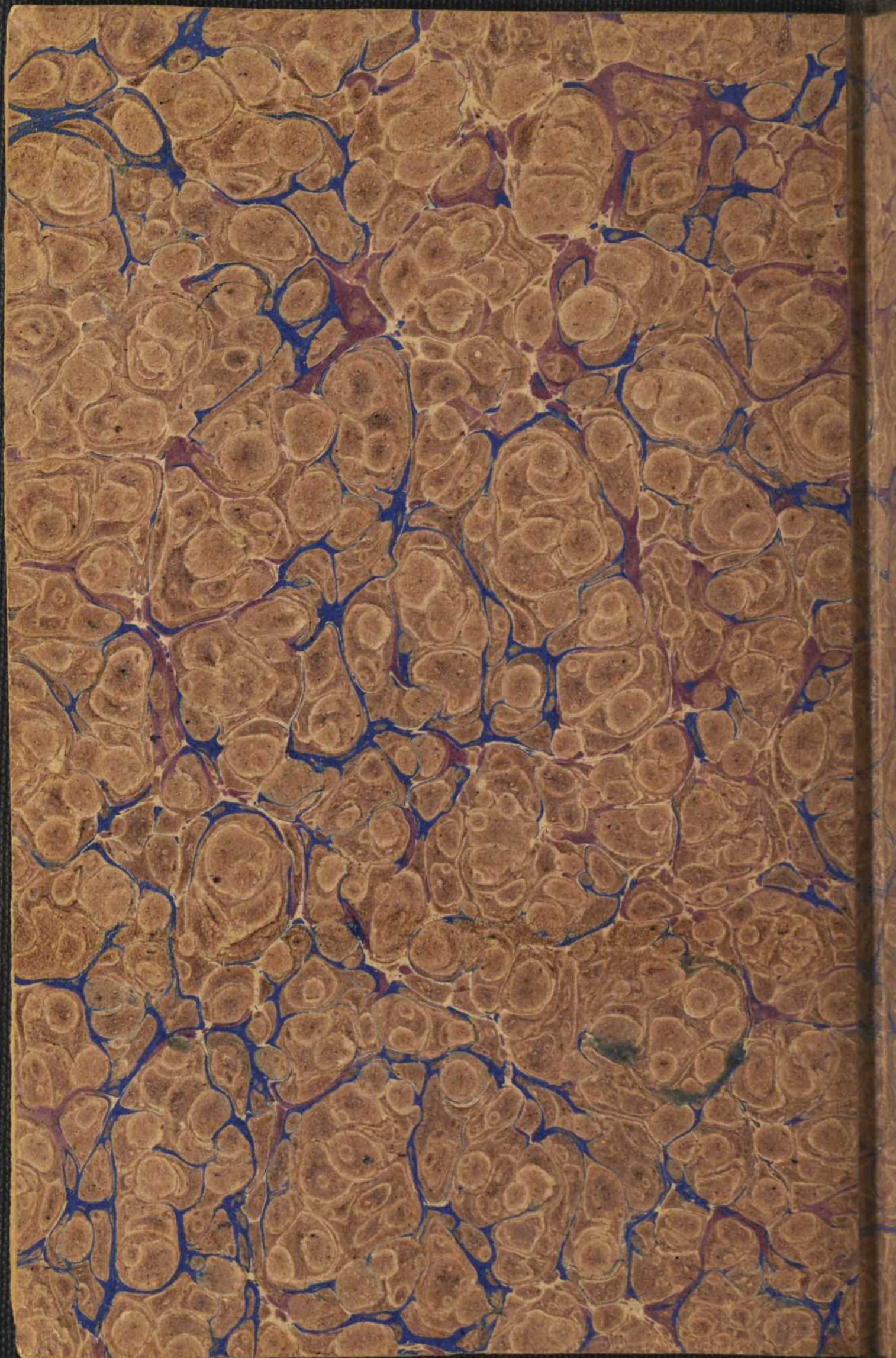












LA CIE
D'IMP. MODERNE
20 RUE ST-VINCENT
MONTREAL



