



# L'olivier

Bulletin municipal



Février 2022  
Volume 38 – Numéro 01

## VENDREDIS ANIMÉS À LA PATINOIRE

18 et 25 février – 18h à 21h

Mascottes  
Musique  
Amuseur public  
Patinage libre

QUEUES DE CASTOR<sup>MD</sup>  
PÂTISSERIES DEPUIS 1978

\*Seulement le 25 février

Coupons-rabais sur les chocolats chauds  
chez Les Gourmandes pour la soirée



**À L'ÉCOLE POINTE-OLIVIER  
APPORTEZ VOS PATINS**

### VENDREDIS ANIMÉS À LA PATINOIRE – 18 ET 25 FÉVRIER DE 18H À 21H

La Municipalité de Saint-Mathias-sur-Richelieu agrémentera vos soirées de patinage lors des vendredis animés à la patinoire de l'école Pointe-Olivier, qui se dérouleront les 18 et 25 février prochain.

*Place à l'animation, aux mascottes, à la musique et à l'éclairage !*

Aucune réservation n'est requise. Lors de ces soirées, patinage libre seulement, pas de hockey.

Les règles d'utilisation des plateaux sportifs extérieurs s'appliquent en ce qui concerne les mesures sanitaires en vigueur. Pour plus d'information, communiquez avec le Service loisirs 450-658-2841, poste 206.

Les productions  
**Katomix**  
Animation / Spectacles / Jonglerie / Photographie



# BUDGET 2022 « Des investissements structurants pour ses citoyens »



Chères citoyennes, chers citoyens,

Le conseil municipal et moi-même sommes heureux de vous présenter notre premier budget 2022. Il se dévoile sous le signe d'investissements sur plusieurs niveaux, notamment aux ressources humaines, tant à l'administration qu'aux travaux publics et à notre service d'incendie. Ces deux derniers départements sont déterminants sur la capacité d'offrir à la population mathiassoise des services de qualité, tout en assurant à

notre personnel des conditions de travail leur permettant de les offrir adéquatement. Ces investissements sont directement orientés pour améliorer la qualité de vie des citoyennes et citoyens.

Mais au-delà de cette volonté d'investir pour ses citoyennes et ses citoyens, la municipalité est confrontée, comme plusieurs autres municipalités de dimensions comparables, à l'augmentation des coûts de fonctionnement, des quotes-parts des différents paliers et notre impossibilité à développer notre territoire.

Dans l'esprit de maintenir des services de qualité, il faut avoir la capacité de réaliser notre objectif de revitalisation, comme la mise à jour de notre plan d'urbanisme du noyau villageois afin de conserver un cachet patrimonial, en plus des nombreux enjeux d'urbanismes sur tout le territoire de la municipalité. C'est pourquoi nous pourrions compter sur une nouvelle inspectrice, une ressource qui permettra de s'assurer du suivi des demandes en urbanisme.

Une autre action de réorganisation interne est l'abolition du poste en loisirs et communications. Il sera remplacé par 2 postes spécifiques, un aux loisirs et un en communications. Ceci fera en sorte que chaque ressource sera dédiée « exclusivement » aux nouvelles initiatives en loisirs pour les familles. La nouvelle responsable en communication aura notamment comme mandat de moderniser nos différents moyens de communications auprès de la population de la municipalité.

Le département des travaux publics vit également une réorganisation avec l'arrivée prochaine d'un nouveau directeur. Sans oublier notre service des incendies qui doit faire l'acquisition de matériel de protection et de communication.

Ce sont quelques projets parmi d'autres qui occuperont le conseil et l'administration municipale pour la prochaine année. D'ailleurs, j'aimerais les remercier pour leur excellent travail.

Enfin, je vous invite à consulter le document de présentation budget 2022 pour connaître les particularités de taxations reliées aux différentes catégories, soit résidentielle, industrielle et agricole. Également, pour toutes questions, je vous invite à nous écrire.

**Sylvain Casavant**  
Maire

REVENUS ANTICIPÉS	2022	2021	Différence
Taxes foncières générales	4 636 881 \$	4 349 334 \$	287 547 \$
Services municipaux	1 315 951 \$	1 307 881 \$	8 070 \$
Tenant lieu de taxes	22 400 \$	22 440 \$	(40 \$)
Transferts de droits	357 548 \$	349 199 \$	8 349 \$
Services rendus	76 139 \$	87 580 \$	(11 441 \$)
Amendes pénalités intérêts	36 000 \$	42 800 \$	(6 800 \$)
Imposition de droits	403 500 \$	302 000 \$	101 500 \$
Autres revenus	1 000 \$	3 000 \$	(2 000 \$)
<b>Total avant conciliation</b>	<b>6 849 419 \$</b>	<b>6 464 234 \$</b>	<b>385 185 \$</b>
Virement de fonds affectés	0 \$	0 \$	0 \$
<b>Total après conciliation</b>	<b>6 849 419 \$</b>	<b>6 464 234 \$</b>	<b>385 185 \$</b>

DÉPENSES ANTICIPÉES	2022	2021	Différence
Administration	1 097 458 \$	1 013 004 \$	84 454 \$
Sécurité publique	1 479 722 \$	1 393 491 \$	86 229 \$
Réseau routier – Transport	1 469 869 \$	1 323 486 \$	146 382 \$
Hygiène du milieu	1 314 402 \$	1 327 702 \$	(13 299 \$)
Aménagement, urbanisme	277 684 \$	223 063 \$	54 621 \$
Loisirs et culture	682 672 \$	614 545 \$	68 127 \$
Frais de financement	33 470 \$	39 085 \$	(5 616 \$)
<b>Total avant conciliation</b>	<b>6 355 277 \$</b>	<b>5 934 377 \$</b>	<b>420 899 \$</b>
Remboursement delta L.T.	73 647 \$	71 917 \$	1 930 \$
Réserve financière – voirie	196 893 \$	196 960 \$	(67 \$)
Activités d'investissement	176 752 \$	251 930 \$	(75 178 \$)
Remb. fonds roulement	35 165 \$	9 050 \$	26 115 \$
Fonds réservé aux élections	11 485 \$	---	11 485 \$
<b>Total après conciliation</b>	<b>6 849 419 \$</b>	<b>6 464 234 \$</b>	<b>385 185 \$</b>

## Coordonnées

**HÔTEL DE VILLE**  
300, chemin des Patriotes,  
Saint-Mathias-sur-Richelieu (Qc) J3L 6Z5  
Tél.: 450 658-2841 • Courriel : info@st-mathias.org

**Heures d'ouverture :**  
Du lundi au jeudi : 8h30 à 12h et 13h à 16h45  
Vendredi de 8h30 à 12h

**PROCHAINES SÉANCES DU CONSEIL**  
14 mars et 11 avril à 19h.

## GUIGNOLÉE DE SAINT-MATHIAS

### Un simple mot... MERCI !

Merci de votre générosité renouvelée, année après année, malgré les contraintes sanitaires que nous vivons depuis plus de 2 ans.

Votre participation et la bonté de votre cœur ont fait la différence pour des foyers moins favorisés de notre communauté durant le temps des fêtes.

Votre générosité pour notre collecte 2021 nous a permis de venir en aide à 18 familles (32 personnes) dans le besoin. Nous continuons notre mission en répondant aux demandes d'aide durant l'année. Merci de rendre le quotidien de nos foyers démunis plus illuminé, plus joyeux.

Au nom du comité de La Guignolée de Saint-Mathias-sur-Richelieu, et en toute reconnaissance, **MERCI...** Et à l'an prochain.



Notre organisme communautaire offre des cuisines collectives et des ateliers culinaires pour tous. Il contribue à la promotion de la saine alimentation et aux saines habitudes de vie, dans le but d'améliorer la santé et le bien-être de la population.

Cuisiner à La Corne d'abondance, c'est : économiser temps et argent, découvrir de nouvelles recettes et de nouveaux trucs pour cuisiner et rencontrer des gens passionnés et intéressants! Plusieurs formules offertes : Cuisines collectives, cuisine ados, cuisine aînés, cuisine hommes et cuisine parent-enfant.

Surveillez notre page Facebook « La Corne d'abondance Cuisines Collectives » ou notre site internet [www.cornedabondance.com](http://www.cornedabondance.com) pour l'annonce des Ateliers 20e anniversaire qui auront lieu chaque mois jusqu'en juin 2022!

Pour informations, contactez-nous au (450) 447-3414 ou par courriel [info@cornedabondance.com](mailto:info@cornedabondance.com).

### Fiers partenaires de notre organisme :



## CABSM

### Semaine de l'action bénévole 2022!

La semaine de l'action bénévole se tiendra du 24 au 30 avril et se déroule cette année sous le thème : Bénévolat change la vie!

### Dîners communautaires

Les prochains dîners communautaires auront lieu les jeudis 10 mars et 14 avril à 11h30 à la salle des Chevaliers de Colomb de Marieville, située au 245, rue Ouellette. Veuillez réserver votre place au 450 460-2825, poste 0.

### Déjeuner-causerie

Les personnes de 50 ans et plus sont conviées aux prochains déjeuners-causeries du CAB la Seigneurie de Monnoir, les jeudis 24 février, 24 mars et 28 avril de 9 h à 11 h, au chalet du parc Florence Viens, 900, rue des Oblats à Richelieu. Le coût est de 5,00 \$. Veuillez confirmer votre présence au CAB, le plus tôt possible, au 450 460-2825, poste 3.

**\*\*\* Nous reprendrons nos activités si la situation le permet avec toutes les mesures sécuritaires, permises par la santé publique. \*\*\***

### Aide-impôt

Le CAB offre un service d'aide pour remplir les déclarations d'impôts des personnes de son territoire. **\*Critères d'admissibilité : Personne seule/ 35 000\$, couple ou un adulte et un enfant/ 45 000\$, personne à charge/2 500\$.** Un coût minime de 5 \$ est demandé. Pour prendre rendez-vous et connaître la marche à suivre, communiqué au 450 460-2825, poste 0 à compter du 1er mars 2022.

### La cabotine la friperie du CABSM

Des ventes spontanées vous font profiter régulièrement de rabais avantageux à La Cabotine, le magasin de vêtements et d'articles usagés du CAB de la Seigneurie de Monnoir situé au 220, rue Ouellette, Marieville. Les heures d'ouverture sont du lundi au samedi de 9h30 à 17h. Suivez-nous sur Facebook.

## CLUB DE VTT

Amateurs de VTT dans la région? Sachez que le Club Récréatif VTT Des 4 Saisons 16-013 travaille fort pour vous offrir des pistes sécuritaires et accessibles. Depuis le 9 janvier dernier, les sentiers sont officiellement ouverts.



N'oubliez pas que la plupart des parcours bordent les terres agricoles de nos producteurs, demeurez donc sur les sentiers et amusez-vous!



**Les Publications Municipales**  
Division de 9252-8223 Québec Inc.

Denis Rheault, président  
Courriel: [denis@pubmun.com](mailto:denis@pubmun.com)

**Concepteurs et imprimeurs de votre journal**  
424, du Rivage, Saint-Antoine-sur-Richelieu (Qc) J0L 1R0 • 1 877 553-1955

[www.pubmun.com](http://www.pubmun.com)



**DÉPANNAGE ALIMENTAIRE :**


Vous avez des difficultés à payer toutes vos factures, vous venez de perdre votre emploi, vous venez de vivre une séparation, vos revenus ne sont vraiment pas assez élevés ? Nous sommes là pour vous aider à remplir votre frigo (fruits, légumes, viande, produits laitiers, pain, etc.).

Grain d'sel situé au 544, boul. Laurier (petite section du Mail Montenach près du Mike's) offre un panier alimentaire aux personnes qui en ont besoin les jeudis chaque semaine entre 13h00 et 16h00. Il faut appeler pour prendre rendez-vous et l'évaluation des revenus et dépenses est obligatoire.

**RESTO-POP :**

Vous êtes seule et avez besoin de jaser tout en mangeant une bonne soupe repas ? Venez manger avec nous tous les mardis midi au Resto-Pop du Grain d'Sel entre 11h00 et 13h30 c'est gratuit !

**Pour information: 450 467-5733**  
[info@graindesel.ca](mailto:info@graindesel.ca)




**PROGRAMME DE SUBVENTION POUR L'ACHAT ET L'UTILISATION DE COUCHES LAVABLES**

**Subvention de 200 \$**

La MRC de Rouville vous encourage à adopter de bonnes habitudes écologiques en vous offrant une aide financière pour l'achat d'un ensemble de couches lavables.

Obtenez toute l'information sur les particularités du programme et remplissez le formulaire d'inscription en ligne sur le site Internet de la MRC de Rouville ou présentez-vous à l'hôtel de ville de votre municipalité.

 450 460-2127 [info@mrcrouville.qc.ca](mailto:info@mrcrouville.qc.ca)  
[www.mrcrouville.qc.ca](http://www.mrcrouville.qc.ca)



**NAPA AUTOPRO**

**Bruno Benoit**  
**Marie-Ève Viens**  
 Propriétaires

**GARAGE F.D. VIENS INC.**  
 312, chemin des Patriotes, Saint-Mathias-sur-Richelieu, QC J3L6A4  
 T. 450 658-5215 F. 450 658-7965



**RE/MAX**

Cell.: 514.966.9738  
[nathalie.crepeau@remax-quebec.com](mailto:nathalie.crepeau@remax-quebec.com)  
[www.nathaliecrepeau.ca](http://www.nathaliecrepeau.ca)

**Nathalie Crépeau**  
 Courtier immobilier résidentiel



**MASSOTHÉRAPEUTE**

Je vous invite à vous offrir le bien-être et les bienfaits énergétiques avec ces techniques professionnelles :

Suédois (Thérapeutique, Musculaire et Détente)  
 Kinésithérapie • Deep Tissue • Trigger points • Lomi-Lomi  
 Massage sur chaise (également en entreprises)  
 \*Maître Reiki\*

Reçu d'assurance et certificat cadeau disponible 

Contactez-moi pour prendre rendez-vous  
[deniskorak@gmail.com](mailto:deniskorak@gmail.com)  
 514-234-5245

**Naturizen.com**  
 À St-Mathias-sur-Richelieu  
 Ou service à domicile dans le confort de votre foyer

## RENOUVELLEMENT DE LICENCE - AVIS AUX PROPRIÉTAIRES DE CHIENS ET DE CHATS

À Saint-Mathias-sur-Richelieu, la licence est obligatoire pour tous les chats et les chiens. Les chiens et chats doivent porter leur médaille en tout temps, à l'exception d'un chat portant une micropuce.

### Le tarif de la licence est de :

- 5 \$ pour un chat et 20 \$ pour un chien stérilisé;
- 10 \$ pour un chat et 25 \$ pour un chien non stérilisé (si âgé de 3 à 6 mois).



\* La licence est valide du 1er janvier au 31 décembre et doit être renouvelée tous les ans avant le 1er janvier de l'année suivante. Si vous n'avez pas encore procédé au renouvellement, nous vous invitons à le faire rapidement.

**Important :** Les citoyens doivent de nouveau enregistrer leur chien dans ce nouveau système, même s'ils ont déjà une licence. Une nouvelle médaille sera envoyée par la poste dans un délai de 10 jours. Notez que les médailles ne sont ni transférables ni échangeables.

Le nombre d'animaux permis par la réglementation de la municipalité de Saint-Mathias-sur-Richelieu par unité d'habitation en zone non agricole est de deux (2) chiens et trois (3) chats. En zone agricole, la limite est de trois (3) chiens et il n'y a aucune limite au nombre de chats. Vous devez vous assurer de respecter le nombre maximal d'animaux permis.

### Toutes les informations ici:

[www.proanima.com/.../nos.../enregistrer-mon-animal/](http://www.proanima.com/.../nos.../enregistrer-mon-animal/)

**Renouvellement de licences pour chiens et chats pour l'année 2022. Visitez notre site internet ou le [www.proanima.com](http://www.proanima.com) pour toutes les informations.**





## BANDES RIVERAINES

La Fédération de l'UPA de la Montérégie travaillera cette année, en collaboration avec la MRC de Rouville, à la mise en place de services forfaitaires pour l'aménagement de bandes riveraines pour les producteurs agricoles et les conseillers agricoles travaillant sur le territoire.

Il s'agit d'un accompagnement et d'une expertise bien appréciés, favorisant ainsi une mobilisation pour le respect de nos bandes riveraines. Ensemble, redoublons d'efforts pour la protection de notre environnement.

N'hésitez pas à communiquer avec la responsable des cours d'eau, Claudie Landry au 450 460-2127 poste 325 ou au [clandry@mrcrouville.qc.ca](mailto:clandry@mrcrouville.qc.ca), si vous avez des questions sur ce projet.

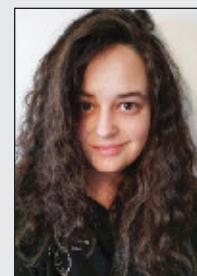
Pour plus de détails, consultez le site web de la Fédération de l'UPA de la Montérégie au [www.upamonteregie.ca](http://www.upamonteregie.ca)

## Loisirs

### NOMINATION AU SERVICE DES LOISIRS

La Municipalité de Saint-Mathias-sur-Richelieu tient à souhaiter la bienvenue à Annie McDonald, qui occupe depuis le 24 janvier dernier le poste de coordonnatrice du service des loisirs.

Forte d'une belle expérience dans le milieu des loisirs et du monde municipal, Annie est la personne toute désignée pour compléter l'équipe d'employé.es de l'hôtel de ville. Elle est très motivée à l'idée de travailler avec le conseil municipal et l'administration pour consolider et bonifier l'offre à la population et le travail avec les différents organismes mathiassois.



La coordonnatrice peut être jointe par téléphone au 450-658-2841 poste 206 ou par courriel au [a.mcdonald@st-mathias.org](mailto:a.mcdonald@st-mathias.org)

**Bienvenue dans l'équipe, Annie, et très bon succès dans tes nouvelles fonctions!**

## Merci à nos commanditaires

*Mariepier Bourdon*

**INTERVENANTE PSYCHOSOCIALE, B.T.S./ TTS**

 SOUTIEN PSYCHOSOCIAL  
  ACCOMPAGNEMENT  
  SOUTIEN À DOMICILE

 438-373-7646 (SOIN)  
  [mariepier\\_bourdon@hotmail.com](mailto:mariepier_bourdon@hotmail.com)

 Mariepier Bourdon, intervenante psychosociale- BTS/ TTS



**MARIE-EVE VIENS**  
740720

Facebook : Zumba Marie-Eve Viens  
Cell : 514-863-7291  
[marieviens@hotmail.com](mailto:marieviens@hotmail.com)

  
[zumba.com](http://zumba.com)

# BADMINTON LIBRE

Au gymnase de l'école Pointe-Olivier

TOUS LES JEUDIS,  
DÈS LE 17  
FÉVRIER

18H30 à 19H30  
ET  
19H30 à 20H30

POUR LES  
RÉSIDENTS  
(AVEC PREUVE)

10\$ / HEURE  
POUR LE  
TERRAIN

PASSEPORT  
VACCINAL  
OBLIGATOIRE

3 TERRAINS  
SONT  
DISPONIBLES

**Vous devez réserver votre terrain auprès du service des loisirs par courriel : [a.mcdonald@st-mathias.org](mailto:a.mcdonald@st-mathias.org)**



## PATINOIRE EXTÉRIEURE à l'école Pointe-Olivier

**L'horaire est du lundi au vendredi de 18h à 21h30 et les samedis et dimanches, de 9h à 21h.**

En tout temps, lors de l'horaire mentionné ci-dessus, un surveillant se trouve sur place muni d'un cellulaire et d'une trousse de premiers soins. Le site est également éclairé. Les patineurs et les hockeys ont accès à une roulotte chauffée qui se trouve à proximité de la patinoire ainsi qu'à une toilette portative extérieure. Tous les jours, vous pouvez suivre en temps réel, sur notre page Facebook, les informations concernant la patinoire.

Nous invitons aussi les familles à profiter de la butte au parc Roger-Bélisle et à glisser. Notez que l'utilisation de la pente est cependant à vos risques. La butte n'est pas surveillée, donc la présence/surveillance d'un.e adulte est requise en tout temps et la Municipalité n'est pas responsable des accidents.

Merci au service des travaux publics qui s'occupe de dégager l'accès à la butte et à entretenir notre patinoire.

***Bonne glissade, bon patinage, bonne saison à tous !***





**Du 10 janvier au 14 mars 2022**

**Défi CHÂTEAU DE NEIGE**

**INSCRIVEZ VOUS AU DEFICHATEAUDENEIGE.CA**

LOISIR ET SPORT MONTRÉGIE

La Municipalité vous invite à participer au Défi Château de neige ! Sortez dehors avec les enfants et construisez un château fort ! Loisirs et Sport Montérégie procédera à un tirage 15 mars prochain ! N'oubliez pas de sélectionner notre municipalité en vous inscrivant sur le site web afin que l'on puisse partager vos constructions ! Rendez-vous sur le [www.defichateaudeneige.ca](http://www.defichateaudeneige.ca) pour tous les détails, les règlements du concours et l'inscription. Bonne chance à tous !



**ALPHA ET BETTE EN VOYAGE**

**Samedi 5 mars de 10h à 11h à la bibliothèque de St-Mathias**

Les marionnettes Alpha et Bette et les animatrices-intervenantes du Carrefour familial du Richelieu invitent les tout-petits et leurs parents à plonger dans le monde merveilleux des histoires.

Les sympathiques mascottes partageront avec vous leur fabuleuse imagination, leur créativité et leur plaisir des livres.

Une histoire vous sera racontée suivie de plusieurs jeux d'apprentissage

Il est possible de s'inscrire au 450-658-2841 poste 211

Faites vite, les places sont limitées à 10 dyades (parent-enfant). L'âge recommandé est de 3 à 5 ans.

**BONNE NOUVELLE !**

**RÉOUVERTURE DE LA BIBLIOTHÈQUE**

HEURES D'OUVERTURE :

Lundi : 12h30 à 16h30 et 18h30 à 20h30

Mardi : 18h30 à 20h30

Mercredi : 12h à 16h30 et 18h30 à 20h30

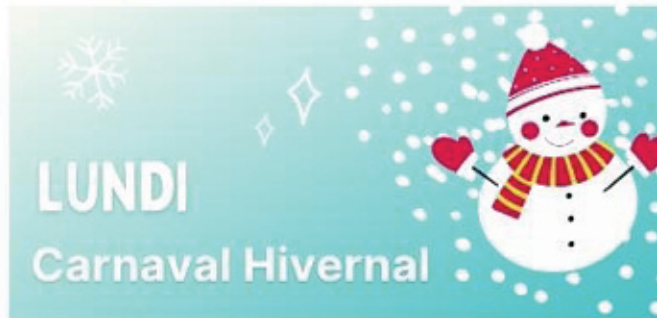
Samedi : 10h à midi



# Semaine de relâche

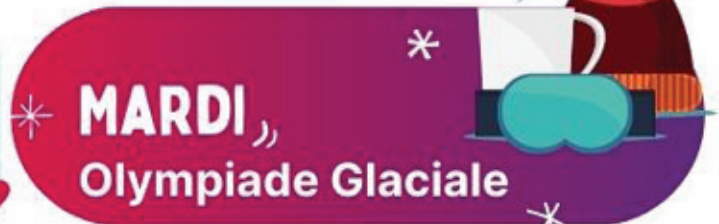
Les plaisirs d'hiver avec Ribonrayon

Du 28 février au 4 mars 2022



LUNDI

Carnaval Hivernal



MARDI

Olympiade Glaciale



MERCREDI

Cabane à Sucre



Aventure Polaire

JEUDI



Richelieu



Sam  
MATHIAS

VENDREDI

Abominable Pyjama Party



## OUVERTURE DES INSCRIPTIONS || CAMP DE LA RELÂCHE

Les inscriptions pour le Camp de la Relâche sont **MAINTENANT OUVERTES!**

Ne tardez pas et inscrivez vos enfants afin qu'ils puissent venir s'amuser avec nous durant la semaine de relâche! \*

**Quand:** la semaine du 28 février au 4 mars 2022.

**Inscriptions\*** : MAINTENANT sur la plateforme Qidigo:  
[www.qidigo.com/.../La-Saison.../activities/session](http://www.qidigo.com/.../La-Saison.../activities/session)

● **Information :** [coordo@lasaisondupasseur.com](mailto:coordo@lasaisondupasseur.com)

---

### \* IMPORTANT :

*Nous suivons de près la situation sanitaire et les mesures mises en place. Advenant le fait que les activités de la semaine de relâche soient annulées, vous serez remboursés en totalité les frais déboursés. De ce fait, n'attendez pas avant d'inscrire vos enfants!*