

Québec

Vol. 44 ■ N° 3

MD

YACHTING

LE SEUL MAGAZINE DE NAUTISME EXCLUSIVEMENT
NUMÉRIQUE AU QUÉBEC!



Naviguez sur le bateau de croisière

Navetta 52 *d'Absolute Yachts*

DESTINATIONS

LE PROJET ALO RICHELIEU
VOIT LE JOUR!

CONSEILS

Apprenez sur les cartes marines
Papier et électronique

PARCS CANADA

PLEINS FEUX SUR...

Les ateliers du Canal-de-Chambly



Éditions
Jean Robert

www.quebecyachting.com

PRINCECRAFT®

DOMINEZ L'EAU®



HOLIDAY 162 DLX WS MAX

25 399\$



- Mercury® 60 CT ELPT
- Remorque galvanisée avec pôle pliante
- Volant inclinable et siège conducteur sur glissière
- Radio Jensen® 160-watts AM/FM/Bluetooth® avec 2 haut-parleurs
- Housse de remorquage et auvent bimini incluant la structure
- Coffre à gants verrouillable
- Prise pour moteur électrique
- Échelle d'embarquement d'urgence

MAX

comprend plus de 4 000\$ en équipement pour un seul bas prix!

Les prix suggérés sont en dollars canadiens et incluent les frais de transport de 200 \$ et de préparation de 200 \$. Les prix suggérés excluent les taxes. Le concessionnaire fixe le prix de vente final. Les photos peuvent montrer des options et/ou des accessoires non inclus dans cette offre.

Ne s'applique pas où la loi l'interdit. Cette offre peut se terminer en tout temps et sans préavis.

Voyez votre concessionnaire local participant pour obtenir les conditions et restrictions de cette offre et pour tous les autres détails.

CONFIGUREZ VOTRE EMBARCATION EN LIGNE

COMMANDEZ GRATUITEMENT VOTRE CATALOGUE 2021

www.PRINCECRAFT.com / MAX

Fabriqué
Québec

À propos de Brunswick

Les principales marques de produits de consommation de Brunswick Corporation, dont le siège social se trouve à Mettawa en Illinois, incluent les moteurs hors-bord de Mercury Marine; les propulseurs semi-hors-bord et les moteurs en-bord de Mercury MerCruiser; les pièces et les accessoires de Mercury, incluant les hélices et les composants électroniques de SmartCraft; Power Products Integrated Solutions; les propulseurs électriques de MotorGuide; les pièces d'Attwood, Garelick et Whale; les distributeurs de pièces Land RV Sea, B/A, Payne's Marine, Kellogg Marine et Lankhorst Tasealaar; les pièces et les huiles de Mercury et Quicksilver; les bateaux Bayliner, Boston Whaler, Crestliner, Cypress Cay, Harris, Heyday, Lowe, Lund, Princecraft, Quicksilver, Rayglass, Sea Ray, Thunder Jet et Uttern; Boating Services Network, le club nautique Freedom Boat Club, NAUTIC-ON et OnBoard Boating Club and Rentals. Pour plus de renseignements, visitez brunswick.com.

À propos de Bateaux Princecraft inc.

Depuis 1954, Bateaux Princecraft inc., dont le siège social est situé à Princeville, Québec, Canada (propriété de Brunswick Corporation), crée des expériences uniques sur l'eau, autant pour les passionnés de pêche que pour les amateurs de plaisance, avec des ensembles « prêts à utiliser » pour ses bateaux de pêche en aluminium, ses pontons, ainsi que ses bateaux pontés. Son engagement est soutenu par son héritage de qualité, par son niveau de performance incomparable et par sa promesse de navigation sans tracas pendant de nombreuses années. Plus que jamais, des pêcheurs, des familles et des concessionnaires se joignent à Princecraft afin de créer des expériences nautiques inoublables.

Québec YACHTING

Concours

PRINCECRAFT

À GAGNER

Abonnez-vous au magazine numérique Québec Yachting et courez la chance de gagner 1 casquette et 1 cache-cou de Princecraft. **UNE VALEUR DE 32 \$**



1 casquette



1 cache-cou

Abonnez-vous au magazine numérique, c'est GRATUIT !



Le tirage aura lieu le 20 septembre 2021. Bonne chance à tous!

[CLIQUEZ ICI](#)

Pour toutes questions concernant votre abonnement numérique, veuillez contacter Joani Hotte-Jean au joani@editionsjeanrobert.com

Président et éditeur :

Jean Paré
jpare@editionsjeanrobert.com

Rédactrice en chef :

Joani Hotte-Jean
joani@editionsjeanrobert.com

Articles :

Alain Gelly - Historien et Matthieu Paradis - Conseiller de la gestion des ressources culturelles - Parcs Canada, André Simpson - Instructeur chez Formation Nautique Québec, Bernard Labrecque - Président de l'Association canadienne d'hydrographie - Section du Québec, Ivan Simard - Président du CRYQ, Monique Reeves, Nicolas Gibault - SAMS - AIMAQ, Pierre Lefebvre et Ulysse.

Réviseur :

Denis Dionne

Infographie :

Karine Bertrand
karine@editionsjeanrobert.com

Le magazine numérique Québec Yachting est publié quatre fois par année. Le Guide des marinas est publié une fois par année.

Toute reproduction totale ou partielle des textes, photos et encarts publicitaires est interdite sans l'autorisation écrite de Québec Yachting.

ISSN 2562-3656

Dépôt légal : Bibliothèque et Archives Canada

**Éditions
Jean Robert**

300, rue George-VI,
Terrebonne (Québec) Canada J6Y 1N9
info@editionsjeanrobert.com



Conseil Canadien
de la Sécurité
Nautique.



Joani Hotte-Jean

Nous sommes déjà à la fin de l'été, il fait beau et chaud et la pluie tombée au mois de juillet a contribué à remonter un peu le niveau d'eau du fleuve Saint-Laurent, de certaines rivières et des lacs. Il est impératif de demeurer vigilant pour éviter toute avarie. Tout comme l'année dernière, et même davantage, vous êtes de nombreux plaisanciers à naviguer. N'oubliez pas la courtoisie et les règles de priorités. Si vous voyez une embarcation non motorisée, s.v.p., ralentissez afin de limiter vos vagues.

La 7^e édition de la Coupe Femina est reportée en 2022 puisqu'il est impossible actuellement de réunir les conditions gagnantes devant assurer son succès. En effet, le respect des consignes sanitaires aurait fait en sorte que l'accès à l'événement aurait dû être restreint. Apprenez qui sont les femmes qui ont osé naviguer dans le cadre du premier Café Femina, soit Denise Roose, Mélodie-Fée Drouin, Catheryne Langford et

Michelle Cantin. De plus, *Québec Yachting* a mis en lumière Chantal Métivier qui pratique le kayak et Louise Ménard qui adore faire de la voile.

En ce qui concerne les nouveautés sur le marché, vous pouvez découvrir l'Absolute 48 Coupé, le système d'amarrage assisté (*Assisted Docking*) de Volvo Penta, le Gran Turismo 45, le voilier Sun Odyssey 380, la planche à pagaie SAKANA de natürSUP destinée aux pêcheurs ainsi que le Sundancer 370, équipé de moteurs hors-bord, de Sea Ray. Ne manquez pas nos essais du ponton Vogue 25 RL de Princecraft, du Navetta 52 d'Absolute Yachts et de l'Explorer 550 de Bombard.

Bernard Labrecque, président de l'Association canadienne d'hydrographie, section du Québec, vous éclaire sur les facteurs qui influencent les niveaux d'eau. Nicolas Gibault, inspecteur maritime et professeur, vous informe sur les boutons pression. Ensuite, André Simpson, instructeur chez Formation Nautique Québec, vous renseigne sur le balisage et vous donne trois utilités aux alignements. Puis, j'ai rédigé un article à la suite de la formation *Lecture de cartes marines – le papier et l'électronique* donnée par Pierre Lefebvre à l'École de navigation de la Société de sauvetage.

Grâce à Parcs Canada, vous saurez tout sur les ateliers d'entretien et de réparation ainsi que sur l'histoire du canal de Chambly. Monique Reeves est de retour afin de vous faire part de son passionnant *road trip* sur la route des navigateurs dans la région de Chaudière-Appalaches. J'ai aussi eu l'occasion de prendre un bateau-taxi électrique, un Fantail 217 de Vision Marine Technologies, pour découvrir la rivière Richelieu dans le cadre d'Alo Richelieu. Vous obtiendrez un aperçu de ce projet fantastique qui met bien en valeur le nautisme au Québec. J'en ai profité pour ajouter quelques autres suggestions d'activités à faire en Montérégie en lien avec la plaisance! De plus, par le biais des extraits du Guide Ulysse *Explorez Charlevoix, Tadoussac et la Côte-Nord*, vous aurez la tête pleine d'idées pour explorer notre belle province!

En terminant, n'oubliez pas de jeter un œil à mes suggestions de lecture : *Météo Marine* de Benoît Villeneuve et *Une histoire de la voile - L'art de naviguer pour le plaisir* d'Olivier Le Carrer.

Je vous souhaite une superbe fin d'été!

Soyez prudents sur l'eau, vous n'êtes pas seuls... et n'oubliez pas de porter votre gilet de sauvetage ou votre VFI! Une noyade, c'est une de trop!



À LA BARRE

- 4** UNE AUTRE SAISON NAUTIQUE
ACHALANDÉE SUR L'EAU!

NOUVEAU

- 8** NOUVEAUTÉS SUR LE MARCHÉ
Absolute Yachts, Beneteau, Jeanneau, NatürSUP et Sea Ray
- 19** NOUVELLES EN BREF
Sea-Doo, Volvo Penta et X Shore
- 48** PRODUITS À DÉCOUVRIR
- *Flottez sur l'eau avec Bean-b*
 - *Manivelle électrique pour winch Ewincher 2*
 - *Ceinture gonflable Minimalist de Mustang*

CONSEILS

- 22** LES NIVEAUX D'EAU
UNE NOUVELLE RÉALITÉ?
- 46** L'ENTRETIEN PRÉVENTIF ESSENTIEL
SUR UN BATEAU
Les boutons pression
- 84** LECTURE DE CARTES MARINES
Le papier et l'électronique
- 92** LE BALISAGE ET
TROIS UTILITÉS DES ALIGNEMENTS

ESSAIS

- 28** VOGUE 25 RL DE PRINCECRAFT
- 34** EXPLORER 550 DE BOMBARD
- 38** NAVETTA 52 D'ABSOLUTE YACHTS

DESTINATIONS

- 58** ALO RICHELIEU
- 68** VOICI D'AUTRES ACTIVITÉS À EFFECTUER EN
MONTÉRÉGIE
- 74** PASSIONNANT *ROAD TRIP* SUR LA ROUTE
DES NAVIGATEURS DANS LA RÉGION DE
CHAUDIÈRE-APPALACHES
- 112** EXPLOREZ CHARLEVOIX, TADOUSSAC ET LA
CÔTE-NORD, AU FIL DE L'EAU!



74



112

NAVIGATION

52 PARCS CANADA - PLEINS FEUX SUR... LES ATELIERS DU CANAL-DE-CHAMBLY

ÉVÈNEMENT

102 RETOUR SUR LE PREMIER CAFÉ FEMINA

Des femmes qui OSENT naviguer!

ÉCHOS

128 INAUGURATION DE LA MARINA MUNICIPALE DE MONTEBELLO

130 CALENDRIER 2021 DES RÉGATES DU CRYQ

Résumé de la première régates de la saison

LECTURE

136 MÉTÉO MARINE

138 UNE HISTOIRE DE LA VOILE

L'art de naviguer pour le plaisir

EN COUVERTURE :

*Navetta 52 d'Absolute Yachts
sur la rivière des Outaouais à Montebello.*

Crédit photo : Joani Hotte-Jean

**PHOTOS DES
LECTEURS**
Pages
134-135

Légende

LIRE PLUS



Cliquez pour obtenir davantage d'informations.



Cliquez pour visiter le site Web.



Cliquez pour envoyer un courriel.





NOUVEAUTÉS SUR LE MARCHÉ



Crédit photo : Volvo Penta.

ABSOLUTE YACHTS

ABSOLUTE 48 COUPÉ

Absolute Yachts lance la nouvelle gamme Coupé qui se définit comme étant sportive, confortable et très polyvalente. Le tout premier modèle sera l'Absolute 48 Coupé qui sera présenté en avant-première au Cannes Yachting Festival, du 7 au 12 septembre 2021. Celui-ci est doté de panneaux solaires (dont un transparent, pour laisser entrer la lumière naturelle sans surchauffer la pièce).

De grandes baies vitrées panoramiques offrent une vue à 360 degrés. Elles s'ouvrent électriquement afin de laisser entrer la brise marine et créer une recirculation d'air agréable et naturelle.

À l'intérieur, vous trouverez la console de navigation, une banquette en



Absolute 48 coupé.



Plateforme arrière.



Carré.

U avec une table au centre ainsi qu'une autre banquette à tribord. La cuisine en forme de L comprendra toutes les commodités nécessaires. En descendant les escaliers, vous découvrirez les trois cabines avec des hauts-plafonds, dont deux avec salles de bain privées et une avec deux lits simples. À l'extérieur, le décor de la terrasse sera configurable à votre guise, puisque les chaises rembourrées peuvent se déplacer et ainsi vous permettre de l'utiliser à son maximum selon votre vie à bord et le nombre de vos invités. L'ouverture des plats-bords latéraux offre une vue directe sur l'eau et les nouvelles balustrades vitrées vers la poupe donnent un paysage sans pareil, même depuis le salon et le poste de barre.

Informations :

absoluteyachts.com



Cuisine.



Cabine.



SYSTÈME D'AMARRAGE ASSISTÉ (ASSISTED DOCKING) DE VOLVO PENTA

De plus, Absolute Yachts devient le premier chantier naval à utiliser le système d'amarrage assisté (*Assisted Docking*) de Volvo Penta sur l'ensemble de sa gamme de yachts de 47 à 73 pieds (14,33 m à 22,23 m) de longueur, pour les Navetta, Fly et Coupé. Ce système a été mis en marché en janvier 2021 afin d'améliorer la facilité d'utilisation et la sécurité, peu importe les conditions climatiques et l'expérience du propriétaire.

Doté d'un logiciel innovant qui coordonne l'électronique du moteur, le positionnement, la propulsion IPS et les capteurs, le système interprète et automatise les intentions du capitaine, automatiquement, en compensant les variables dynamiques telles que le vent et le courant, pour assurer un amarrage parfait.

Le système se compose d'un *joystick* qui contrôle l'entrée de direction et d'une antenne de positionnement dynamique basée sur le GPS. Le capitaine manœuvre le bateau avec le *joystick*, en informant le système dans quelle direction il doit se diriger et à quelle vitesse. À l'aide du *joystick*, le logiciel maintiendra automatiquement le cap du bateau, en s'ajustant au vent ou à la dérive du courant.

Informations : absoluteyachts.com et volvopenta.com

Navetta 52

THE ABSOLUTE APPEAL

Photo par Alberto Cocchi



Et si la mer n'était que le début
d'un voyage de découverte hors
du commun?

Découvrez-en plus au www.absoluteyachts.com/Navetta52

 **ABSOLUTE**

www.absoluteyachts.com

SUIVEZ-NOUS SUR
ABSOLUTEYACHTS.COM/EVENTS

MARINE
360 

Marine 360°
Québec (Canada)
(001) 514 282 8484
ventes@marine360.ca

Propulsé par **VOLVO PENTA**



Gran Turismo 45.

BENETEAU

Le Gran Turismo 45, avec de larges ouvertures, une vaste plateforme de bain et son cockpit en U favorise la convivialité et l'accès aux éléments naturels. Doté d'un bain de soleil à l'avant et à l'arrière, ce dernier dissimule un garage pour annexe avec une ouverture électrique qui pourrait aussi servir d'espace de rangement. Un grill électrique discrètement intégré dans le prolongement du bain de soleil permet de cuisiner à l'air libre.

Dans le cockpit, le Gran Turismo 45 bénéficie d'une vaste banquette en U pour favoriser les échanges entre les convives installés directement devant l'espace cuisine qui regroupe l'évier, le frigo et une machine à glace. Dans le même meuble, une télévision rétractable est intégrée.



Cockpit.

**NAVIGUEZ EN
TOUTE QUIÉTUDE
AVEC**



**UNE PROTECTION MÉCANIQUE
SUR VOTRE PROCHAINE EMBARCATION EST
UN CHOIX JUDICIEUX ET TRÈS AVANTAGEUX**



DÉPANNAGE



HÉBERGEMENT



RÉPARATIONS

DEMANDEZ-LA À VOTRE CONCESSIONNAIRE !

GARANTIEAVANTAGEPLUS.CA  450.666.0181

**HÉBERT & ASSOCIÉS
CONSEILLERS MARITIMES INC.**

(Depuis 1989)

- Recherche sur les titres de bateaux
- Obtention d'hypothèques maritimes
- Préparation d'offres d'achat
- Enregistrement de quittances
- Rédaction de contrats de vente
- Processus d'immatriculation

*Pour la paix de l'esprit dans vos transactions
consultez un de nos conseillers maritimes.*

Canada • USA • Antilles

500, boul. Gouin Est, bureau 203, Montréal (QC), H3L 3R9

Tél. : (514) 985-6606 • Fax : (514) 985-6609

Canada et États-Unis : 1-866-531-2645

www.hebertmaritime.com



Carré.

Au pont inférieur, le grand carré comprend un grand réfrigérateur avec congélateur, un lave-vaisselle et de nombreux espaces de rangement. À l'arrière du bateau, la cabine propriétaire pleine largeur constitue une véritable suite avec ses toilettes et sa douche séparées. À l'avant, la cabine VIP adopte pour sa part des couchettes ciseaux, permettant de proposer un lit double ou des lits séparés à ses occupants. Ces derniers disposent également de toilettes et d'une douche, accessibles depuis le carré.

Informations : beneteau.com



Cabine propriétaire.

JEANNEAU

La huitième génération de voiliers Sun Odyssey de Jeanneau regroupe déjà les Sun Odyssey 410, 440 et 490 et accueille le Sun Odyssey 380. Ce dernier-né d'une longueur hors tout de 36 pi 10 po (11,22 m) est signé Marc Lombard pour l'architecture navale et Piaton Bercault & CO pour l'intérieur. Son plan de pont a été étudié afin que vous viviez une expérience de navigation fluide. Sécurisant avec ses passavants sans obstacle et ses hiloires confortables, ce croiseur performant bénéficie d'une bôme abaissée facilitant l'accès à la voile et augmentant la voilure.

L'intérieur est homogène et présente une esthétique contemporaine. La cuisine est en forme de L et dans le carré se trouve une banquette en U entourant une table ainsi qu'une banquette à tribord. Quatre aménagements avec deux ou trois cabines sont disponibles.

Le Sun Odyssey 380 sera présenté au United States Sailboat Show à Annapolis du 14 au 18 octobre 2021.

Informations : jeanneauamerica.com



Sun Odyssey 380.

NATÜRSUP

Vous aimez pratiquer la planche à pagaie et vous adorez pêcher? Vous pouvez combiner vos deux passions avec le modèle gonflable SAKANA de natürSUP mesurant 13 pi (3,96m) de longueur sur 36 po (0,91 m) de largeur et offrant une grande stabilité. Il comprend notamment un filet à quatre anneaux en D avec un cordon élastique pour le rangement à l'avant (pour placer une serviette ou une bouteille d'eau), deux supports de canne à pêche, un support pour une caméra GoPro, quatre anneaux en D pour attacher une glacière pouvant servir de banc et un anneau à l'arrière pour attacher votre cordon de sécurité (inclus). Vous pourrez facilement explorer les différents plans d'eau ou pagayer en eau calme.

Ce produit se vend avec un sac de transport à roulette très pratique, une pagaie hybride ajustable en fibre de carbone, une pompe, des ailerons amovibles et plus.

Informations : naturesup.com



SAKANA de natürSUP.

SAKANA

Suivre le courant



Lieu historique national du Canal-de-Chambly
Chambly Canal National Historic Site



Canaux historiques
du Québec

Quebec
Historic Canals

Planifiez vos déplacements

Des kilomètres d'aventure vous attendent.

pc.gc.ca/canaux

Plan your trip

Discover more of Quebec's historic waterways!

pc.gc.ca/canals



COVID-19

Les visiteurs sont encouragés à consulter régulièrement le site Web pour obtenir des informations à jour sur les modalités de visite.

Visitors are encouraged to visit the website regularly for up-to-date trip planning information.



Parcs
Canada

Parks
Canada

Canada



Sundancer 370 de Sea Ray.

SEA RAY

Le plus récent modèle de Sea Ray, le Sundancer 370, équipé de moteurs hors-bord, est entièrement doté d'une technologie de nouvelle génération et d'équipements haut de gamme, tel qu'un toit ouvrant marin 100 % étanche de la série 80 de Webasto. En appuyant sur un bouton, il s'incline et s'ouvre silencieusement pour révéler une vue du ciel de 3 pi x 7 pi (0,91 m x 2,13 m) pour que vous puissiez profiter au maximum de la lumière naturelle et d'une bonne ventilation.

Célébrant les 45 ans de sa gamme Sundancer, ce modèle représente un mariage de style, d'habitabilité et de performances impressionnantes. D'une longueur hors tout de 39 pi 9 po (12,12 m) avec une largeur de 12 pi (3,66 m), il est proposé en configuration coupé ouvert ou fermé et propulsé par trois moteurs hors-bord Mercury Verado de 300 ch. Il s'agit donc d'un croiseur express idéal pour les excursions d'une journée et les courtes croisières d'une fin de semaine.

Informations : searay.com

NOUVELLES

EN BREF

SEA-DOO

BRP a présenté une vidéo estivale où il est possible d'apercevoir un groupe de conducteurs naviguer en motomarine sur la East River à New York. Le véhicule de tête est un modèle exclusif Supreme / Sea-Doo SPARK TRIXX 2021. Parfait, pour profiter de la belle saison et pour se démarquer des autres!

Informations : sea-doo.com/ca/fr/



LIRE PLUS



Motomarine Supreme / Sea-Doo
SPARK TRIXX 2021.

VOLVO PENTA

Volvo Penta étend ses capacités, son expérience et sa gamme en devenant l'actionnaire majoritaire du fournisseur norvégien de solutions de batteries marines et de transmissions électriques ZEM AS. Volvo Penta soutiendra la croissance de ZEM grâce à son réseau établi, tandis que l'expérience de ZEM aidera Volvo Penta à accélérer les projets de développement. Ensemble, les sociétés élargiront et accéléreront la gamme et les capacités de Volvo Penta en matière d'électromobilité marine.

Informations : [**volvopenta.com**](http://volvopenta.com) et [**zemenergy.com**](http://zemenergy.com)



X SHORE

BCI Marine devient le distributeur canadien officiel de X Shore, dont le premier modèle est le Eelex 8000, un bateau électrique, écologique et connecté. Vous pouvez dès maintenant le précommander chez un concessionnaire pour le recevoir en 2022.

Il s'agit d'un bateau de 8 m (26 pi 2 po) de longueur et de 2,5 m (8 pi 2 po) de largeur pouvant accueillir 10 personnes, doté d'un moteur électrique de 225 kW (300 ch) et d'une batterie de 120 KWh qui peut naviguer à une vitesse pouvant atteindre jusqu'à 35 nœuds. Sa vitesse de croisière est de 20 nœuds. Vous pouvez parcourir jusqu'à 100 milles nautiques à faible vitesse et il se recharge en 6 heures sur une prise de 32A. Il possède aussi une capacité de chargement de plus de 800 kg (1763 lb). Il se personnalise facilement selon vos besoins et vos activités, que vous pratiquiez des sports nautiques, la plongée ou la pêche ou que vous naviguiez tout simplement avec vos proches.

Informations : bcimarine.com et xshore.com



Eelex 8000 de X Shore.



LES NIVEAUX D'EAU UNE NOUVELLE RÉALITÉ?

Fleuve Saint-Laurent, Repentigny, 25 juin 2021. Crédit photo : Joani Hotte-Jean.

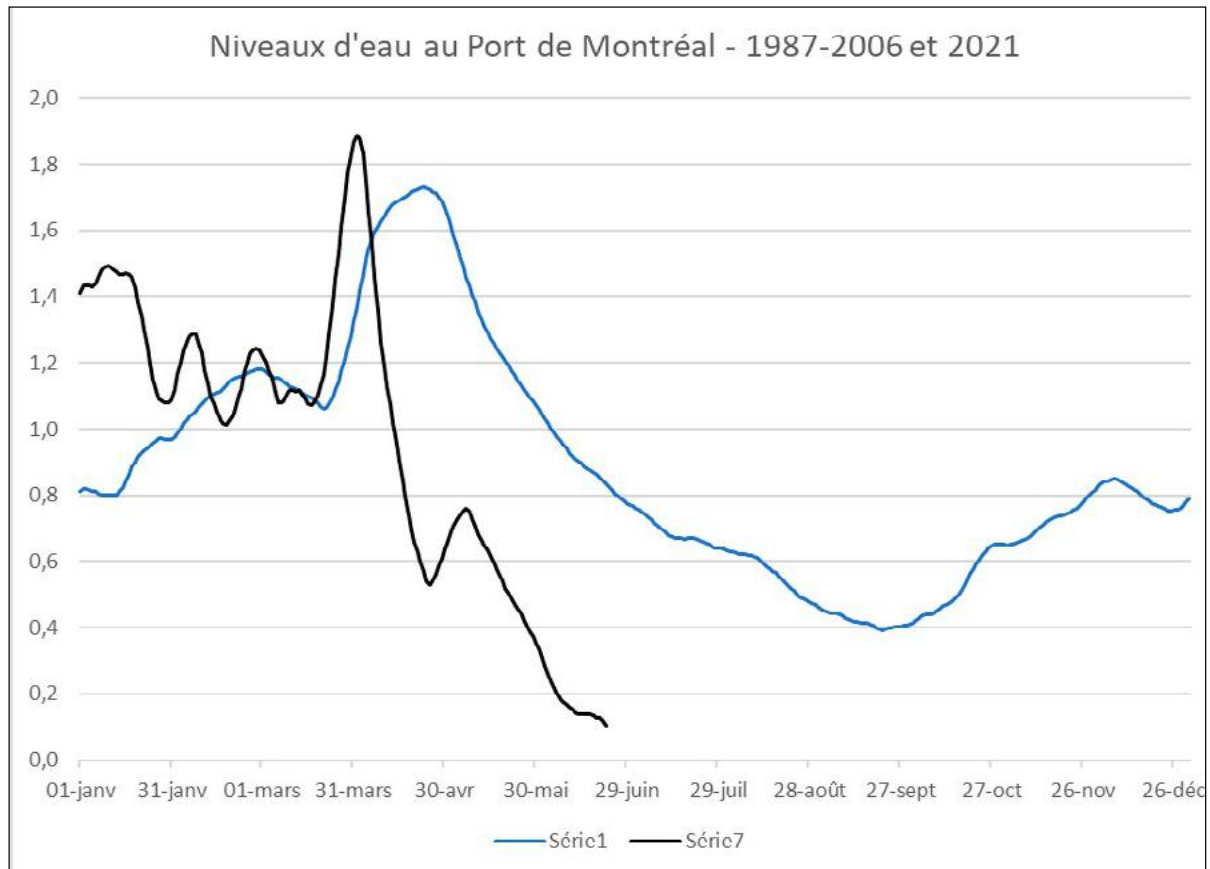
On assiste à une nouvelle réalité depuis quelques années concernant les niveaux d'eau. Les modifications humaines et les changements climatiques ont toujours mené à des ajustements dans la gestion des niveaux d'eau afin de représenter le plus possible l'écoulement naturel.

Cet été, les niveaux d'eau entre les lacs des Deux Montagnes et Saint-Pierre donneront des maux de tête à tous les utilisateurs du fleuve Saint-Laurent (marins commerciaux et de plaisance, riverains, etc.). Un bel été n'a pas la même définition qu'on soit agriculteur ou navigateur, mais une sécheresse affectera les deux domaines. En mai, la région de Montréal n'a reçu que 10 mm de pluie alors que la normale est de 84 mm. Il s'agit du mois de mai le plus sec de son histoire.

Selon MétéoMédia, le Québec a connu « *une séquence de temps anormalement sec. Cela s'explique en partie par le fait que la configuration atmosphérique protégeait la province des systèmes dépressionnaires. Le fameux blocage du Groenland a persisté au cours d'une période prolongée, notamment en hiver et au printemps, empêchant les précipitations de franchir la frontière.* »



**Rampe de mise à l'eau au parc Saint-Laurent à Repentigny, 25 juin 2021.
Crédit photo : Joani Hotte-Jean.**



Niveaux au Port de Montréal en mètres au zéro de la carte marine 1310
Série 1 : Moyenne journalière pour les années 1987 à 2006 qui a servi à faire l'hydrogramme
apparaissant sur la carte marine 1310. Série 7 : Moyenne journalière de 2021.

Les plaisanciers devront demeurer vigilants en tout temps au cours de la saison nautique pour éviter les roches et débris habituellement submergés. N'hésitez pas à ralentir pour limiter les vagues et mieux voir les possibles obstacles. Plusieurs échouages et accidents sont d'ailleurs survenus jusqu'à maintenant, notamment sur le lac Saint-Louis et sur le lac des Deux Montagnes. À Repentigny, la rampe de mise à l'eau au parc Saint-Laurent doit demeurer fermée pour un temps indéterminé, tout comme les quatre rampes au lac Taureau. De plus, plusieurs bateaux ne peuvent pas être mis à l'eau dans certaines marinas.

À l'origine, le « Traité relatif aux eaux limitrophes¹ » conclu en 1909 entre le Canada et les États-Unis mettait l'accent sur la navigabilité des cours d'eau tout en s'assurant des besoins des riverains; il a donné naissance à la Commission mixte internationale (CMI)². La règle est qu'on ne doit pas modifier l'écoulement des eaux de façon permanente.

Le creusage du chenal maritime a réduit le nombre d'embâcles mais elles sont plus difficiles à briser à cause d'un empilement plus important des glaces. La navigation hivernale jusqu'à Montréal depuis le milieu des années 1960 a réduit le nombre d'embâcles et leur durée. La construction des barrages hydroélectriques (Moses-Saunders, Beauharnois et Carillon)



**GÉNÈRE DES
SOURIRES
SUR L'EAU
DEPUIS 1903.**



STARCRAFT
MARINE

TROUVEZ VOTRE CONCESSIONNAIRE À
STARCRAFTMARINE.COM

en Ontario/États-Unis et au Québec a facilité aussi la gestion des niveaux d'eau en amont de Grondines. Toutes ces modifications ont eu comme conséquence de diminuer les plus hauts niveaux d'eau du fleuve Saint-Laurent et de les déplacer en période printanière.

Comme on peut le constater, les activités humaines ont eu un effet positif sur la sécurité des riverains et des marins dans le premier siècle d'existence de la CMI. Les écosystèmes ont subi quelques impacts en perdant un peu de leur milieu humide durant cette même période.

À la fin de l'année 2016, les commissaires de la CMI ont signé une nouvelle ordonnance concernant la mise à jour pour la régularisation des niveaux d'eau et des débits du lac Ontario et du fleuve Saint-Laurent. La CMI a remplacé le plan 1958D par le plan 20143 qui aidera à mieux protéger la santé et la diversité des zones humides côtières en fonction des changements climatiques.

Il faut beaucoup d'eau et de temps pour hausser ou diminuer le niveau d'eau d'un des Grands Lacs. Les commissaires de la CMI ont une certaine latitude, puisque de grandes quantités d'eau et plusieurs conditions météorologiques peuvent être en cause sur le système Grands Lacs / Saint-Laurent. À moins de conditions météorologiques pluvieuses persistantes, les niveaux d'eau entre les lacs des Deux Montagnes et Saint-Pierre demeureront extrêmement bas pour l'été 2021.

Cela n'est qu'un survol de quelques facteurs pouvant avoir une influence sur la gestion des niveaux d'eau du système Grands Lacs / Saint-Laurent.

N'hésitez pas à me faire parvenir vos commentaires et vos suggestions.

-
- ¹ **Les origines du Traité relatif aux eaux limitrophes** | Commission mixte internationale (ijc.org)
 - ¹ **Traité relatif aux eaux limitrophes de 1909** | Commission mixte internationale (ijc.org)
 - ² **Accueil** | Commission mixte internationale (ijc.org)
 - ³ **La CMI va de l'avant avec le Plan 2014** | Commission mixte internationale (ijc.org)





B A T E A U X

LEGEND®

**créez des
souvenirs**



SÉRIE Q
2021
réinventée



SÉRIE X

**Profitez de votre temps sur
l'eau comme vous le souhaitez**

576, route 131, Joliette, QC J6E 0M2

1-888-597-3169 lapointesports.com



DEVENEZ INSPECTEUR MARITIME IEMC

Suivez l'unique formation professionnelle Francophone
disponible au Canada Nouveau-Brunswick

3 semaines - 89 h de formation 4650 \$ + TVH

Certification IEMC exploitable au Canada et dans les 27 états
membres de l'Europe et les 12 territoires d'Outre-Mer



HSCE

Canada www.hsce-canada.com hsce.formation@gmail.com



CONAM



Les soirées-conférences mensuelles des navigateurs

www.conam.qc.ca



VOGUE 25 RL DE PRINCECRAFT

Crédit photo : Jean Paré.

Vous ne passerez pas inaperçu avec le ponton Vogue 25 RL de Princecraft, surtout avec le rouge rubis que nous avons eu la chance d'essayer sur le lac William à Saint-Ferdinand! Il est m-a-g-n-i-f-i-q-u-e, tout en offrant le confort et les commodités dont vous profitez à la maison et même plus!

À l'avant, vos invités peuvent s'asseoir sur la banquette en U avec un rembourrage ultra-moelleux pour discuter. Celle-ci est modulable en raison de la porte d'embarquement munie d'un mécanisme de blocage et comprend deux chaises longues munies de nouveaux modules porte-verres et de prises USB intégrées dans le rembourrage. Un nouveau compartiment pour poubelle a été intégré à la console. Les invités peuvent également déposer leur goûter sur la table repliable en similibois perle noire sur poteau amovible avec quatre portes-verres. Celle-ci peut être déplacée entre le siège du passager et le module RL. Des lumières d'accostage à DEL vous permettent de bien voir lorsque la luminosité est faible.

Au milieu, il y a une autre porte d'embarquement. Le nouveau poste de pilotage a été surélevé. De style automobile, il inclut de série un écran tactile multifonctions SIMRAD Go7 avec VesselView Link permettant l'affichage de l'instrumentation, les fonctions GPS et le sonar (en remplacement des cadrans standards) et un chargeur sans fil pour téléphone intelligent. Le volant sport est inclinable, il y a un klaxon, une prise électrique 12 volts et même de l'éclairage à DEL sous la console. Vous pourrez écouter votre musique préférée grâce à la radio Kicker KMC45 de 200 watts AM/FM/Bluetooth avec prise USB et prise auxiliaire (1/8") à la console ainsi qu'aux six haut-parleurs étanches. Le siège du capitaine et celui du passager sont inclinables, sur glissières et sur plaques pivotantes.



Crédit photo : Jean Paré.



Crédit photo : Joani Hotte-Jean.



 Découvrez le ponton Vogue 25 RL de Princecraft

 Watch later  Share



Watch on  YouTube

OT

PRINCECRAFT®

DOMINEZ L'EAU®



 **DESJARDINS**
SPORT Saint-Jérôme

2075, boul. Labelle, Saint-Jérôme, Qc J7Y 1S7

450 438-8225 www.desjardinssport.com

www.PRINCECRAFT.com

Fabriqué
au
Québec 

L'aménagement RL, à l'arrière, inclut un module de siège multipositions, une glacière et une salle d'habillage intégrées ainsi qu'une clôture de sécurité autour du siège arrière. En option, vous pouvez ajouter une toilette sous le module RL. En déverrouillant la porte d'embarquement arrière, vous aurez accès à la plateforme de baignade de grande dimension qui est dotée d'une échelle télescopique en acier inoxydable. De plus, par mesure de sécurité, un support en acier inoxydable rend inaccessible le moteur afin d'éviter toute chute accidentelle. Vous trouverez aussi des espaces de rangement sous tous les fauteuils.

Le Vogue 25 RL de Princecraft est idéal pour pratiquer des sports nautiques ou tout simplement pour se balader et s'amuser avec la famille et les amis.

Option du modèle d'essai :

- ☑ Configuration Performance : 3^e flotteur, recouvrement d'aluminium sous le plancher, ailerons de performance, nez renforcé, réservoir d'essence de 49 gal. U.S. / 185 L et rangement dans le tube central.
- ☑ Ensemble de décalques dômes Vogue (chrome noir).
- ☑ Édition Sport Glace incluant le logo Édition Sport des deux côtés, rembourrage avec vinyle texturé haut de gamme, lumières à DEL au plancher, sur toit bimini, flotteurs, haut-parleurs et porte-verres fixes.
- ☑ Plancher recouvert de vinyle Infinity gris / beige avec lignes blanches (*Better Tan Teak*).
- ☑ Servo-direction Mercury® avec volant inclinable (175, 200 et 225 ch V6 seulement).
- ☑ Ensemble pour planche nautique avec une tour de wake et un auvent bimini (noir).
- ☑ Mât de remorquage en acier inoxydable pour skieurs.
- ☑ Toilette chimique incluant le réservoir et le système d'évacuation à pompe (9,8 l / 2,6 gal. U.S.).
- ☑ Système audio haute performance (incluant l'écran tactile Simrad Go7, radio SonicHub2, 7 haut-parleurs haute performance, le module interface moteur, la sonde de balayage DownScan, le caisson de graves de 10 po et l'amplificateur).
- ☑ Toit campeur complet offert avec l'ensemble pour planche nautique optionnel, avec les rideaux d'intimité et incluant la toile bimini à l'arrière (noir).
- ☑ Coupe-batterie : coupure complète du courant à bord (obligatoire avec les moteurs 250 ch et plus).

VOGUE 25 RL DE PRINCECRAFT

CARACTÉRISTIQUES PRINCIPALES

MOTEUR DU MODÈLE D'ESSAI : MERCURY® 300 V8 L - DTS (BLANC) (INCL. SERVO-DIRECTION MERCURY) AVEC HÉLICE EN ACIER INOXYDABLE ENERTIA 14 X 19

PUISSANCE MAXIMALE : 175 ch | 130 kW (de base) OU 300 ch | 220 kW (configuration Performance optionnelle)

SPÉCIFICATIONS GÉNÉRALES

Longueur hors tout : 25 pi 11 po | 7,9 m

Largeur hors tout : 8 pi 6 po | 2,6 m

Poids approximatif : 2545 lb | 1154 kg

Réservoir d'essence permanent : Environ 110 litres | 29 gal U.S.

Capacité : 11 personnes (1490 lb | 67 kg)

Charge maximale : 2152 lb | 976 kg

Prix du modèle d'essai : 156 514 \$

Prix de base : 71 133 \$ (incluant un moteur Mercury® 60 ELPT CT et la configuration classique)

Site internet : princecraft.com

RESPECTE TON BATEAU

PRODUITS PREMIUM. 100% QUÉBÉCOIS.

PLUS DE 40 PRODUITS ET ACCESSOIRES

PROTECTEUR CUIR & VINYLE

NETTOYANT CUIR & VINYLE

IMPERMÉABILISANT

CIRE POLYMÈRE

COMPOUND

CHICSHINE.CA





EXPLORER 550 DE BOMBARD

La gamme Explorer de Bombard regroupe cinq modèles de 13 pi 9 po (4,20 m) à 22 pi 8 po (7 m), soit le 420, le 500, le 550, le 600 et le 700. Ceux-ci offrent une polyvalence sans limite pour effectuer de la plongée, pêcher, faire du ski nautique ou tout simplement pour explorer en toute sécurité par beau temps ou par mauvais temps.

L'Explorer 550 que nous avons essayé au Salon du bateau à flot 2020 dans le Vieux-Port de Montréal est « solide comme un roc » selon le fabricant. Sa coque en V prononcé, équipée de virures, au comportement vif vous permet une excellente maniabilité et son pont est antidéparant.



Ce qui est formidable, c'est que vous pouvez choisir votre aménagement selon vos besoins. En effet, vous pourriez doter votre embarcation d'une banquette avant adossée à la console et d'une banquette arrière, d'un toit en T, d'un petit ou d'un grand pare-brise sur la console ainsi que décider entre des flotteurs recouverts d'un tissu Strongan^{MD} Duotex^{MD} dont l'assemblage est soudé par thermobondage ou de Hypalon^{MD} Néoprène^{MD}. Le modèle essayé était équipé de tubes en PVC noir et de cinq compartiments étanches.

Dans tous les cas, à l'avant, vous trouverez un espace de rangement. Au milieu, une console avec un volant et un siège pour le conducteur, dans lequel vous pouvez ranger votre équipement nautique, ainsi qu'une échelle de bain à l'arrière.

L'Explorer 550 de Bombard est un bateau semi-rigide abordable qui vous fera vivre de superbes moments sur l'eau!

Cet essai a été possible grâce à la collaboration de **Desjardins Sport.*

Option du modèle d'essai :

- Sonar GPS Garmin Echomap 95 SV.
- Radio Fusion avec deux haut-parleurs.
- Deux jauges numériques Yamaha.
- Réservoir d'essence intégré à la console de 100 litres (26 gallons U.S.).
- Arceau de sécurité arrière en aluminium.
- Remorque galvanisée.

CARACTÉRISTIQUES PRINCIPALES

MOTEUR DU MODÈLE D'ESSAI : F70 de Yamaha avec arbre long

PUISSANCE MAXIMALE AUTORISÉE : 90 ch | 68 kW

VITESSE MAXIMALE : 68 km/h | 42 MPH

SPÉCIFICATIONS GÉNÉRALES

Longueur hors tout : 18 pi 1 po | 5,50 m

Longueur habitable : 13 pi 5 po | 4,10 m

Largeur hors tout : 7 pi 2 po | 2,18 m

Largeur habitable : 3 pi 10 po | 1,18 m

Diamètre du flotteur : 1 pi 8 po | 0,50 m

Poids total : 617 lb | 280 kg

Charge maximale autorisée : 2 712 lb | 1 230 kg

Capacité : 14 personnes

Prix du modèle d'essai : 39 995 \$ + taxes

Prix de base : 16 750 \$ + taxes

Site internet : bombard.com et desjardinssport.com



**Bienvenue dans
l'univers Zodiac**



Venez voir la plus grande variété de bateaux Zodiac au Québec. Avec plus de 30 modèles en magasin, vous trouverez celui qui répondra à vos besoins.
INCOMPARABLE DEPUIS PLUS DE 123 ANS!

Concessionnaire autorisé :



2075, boulevard Labelle
Saint-Jérôme, Qc
J7Y 1S7
450 438-8225
www.desjardinssport.com

**1001 Raisons de choisir
ZODIAC!**

Téléchargez la brochure ici



- Capacité de charge exceptionnelle
- Une stabilité rassurante
- Presque aussi léger que l'air
- Sécuritaire



La gamme de bateaux de croisière Navetta d'Absolute Yachts comprend six modèles de 48 pieds à 73 pieds. Ceux-ci sont dotés des toutes dernières innovations, tout en étant confortables, élégants et construits avec des matériaux de qualité. Le Navetta 52 vous offre de grands espaces pouvant accueillir jusqu'à 14 personnes à bord, sans que vous ayez à renoncer aux performances ou à la fiabilité.

Le *flybridge* possède un pare-brise aérodynamique avec le contour supérieur en acier inoxydable. Le tableau de bord est équipé d'un écran GPS de 12 pouces et de l'ensemble de Volvo Penta (régulateur de vitesse, ordinateur de bord, basse vitesse et levier unique), d'un *joystick* pour effectuer des manœuvres, d'un volant électrique et réglable, du pilote automatique, d'une radio Fusion compatible avec iPod et iPhone et plus encore! Le siège du conducteur est coulissant avec un rabat au niveau des cuisses. Des deux côtés du poste de pilotage, il y a une banquette en L avec dossier réglable pour une transformation en bain de soleil. Au milieu,

vous pourrez vous asseoir sur la banquette en U et manger sur la table en teck. Vous trouverez aussi un espace avec un évier, un réfrigérateur et un plan de travail en Corian, puis à l'arrière, la terrasse vous permet de placer deux chaises longues pour admirer la vue et relaxer.

À la proue, vous trouverez des chaises longues spacieuses et modulables se transformant en bain de soleil, très polyvalentes et propices à la socialisation, ainsi qu'une banquette pour trois personnes.

À l'intérieur, vous vous sentirez comme à l'extérieur avec la vue à 360 degrés. Le décor est élégant et raffiné. L'espace salon ou salle à manger est doté d'une banquette en U et d'une table ainsi que d'une autre banquette. La cuisine en L est spacieuse et bien équipée avec son évier en acier inoxydable et son robinet télescopique, le micro-ondes, la plaque en vitrocéramique, le four, le réfrigérateur, le congélateur et le lave-vaisselle.

Le poste de barre est moderne et ergonomique, il possède la technologie EmpirBus. Le tableau de bord est muni d'un écran GPS de 12 pouces, d'un écran tactile Volvo EVC de 7 pouces ainsi que des mêmes caractéristiques qu'au *flybridge*. Le capitaine prend place sur un siège *bolster*. Une porte latérale offerte en option vous permet de sortir rapidement, même lorsque vous effectuez des manœuvres. De série, il y a une fenêtre électrique à cet emplacement. Grâce au système de propulsion Volvo Penta composé de deux moteurs IPS D6-IPS650, vous pourrez atteindre jusqu'à 27 nœuds (50 km/h).





Après avoir descendu les escaliers, vous vous retrouvez sur le pont inférieur qui est muni de portes coulissantes afin d'optimiser l'espace et qui comprend trois cabines, dont une avec des lits jumeaux. La hauteur du plafond est excellente et l'espace est maximisé afin de vous offrir davantage d'habitabilité. La spacieuse cabine principale est de pleine largeur et se situe au centre du navire. Beaucoup de luminosité entre par les fenêtres panoramiques. Elle comprend un grand lit double avec matelas en mousse mémoire. Des tiroirs se situent sous le lit; vous trouverez aussi deux tables de chevet, un bureau, une coiffeuse, un garde-robe et des meubles de rangement latéraux.



À l'avant, la cabine VIP est joliment meublée, notamment grâce à l'armoire de chêne avec miroir, et possède aussi un grand lit double avec un matelas en mousse mémoire et des tiroirs en dessous. Les deux grands hublots peuvent s'ouvrir. La cabine principale et la cabine VIP possèdent toutes les deux un accès à une salle de bain privée complète avec toilette, évier et douche. Dans le couloir, vous trouverez le compartiment pour la laveuse et la sècheuse. Vous serez toujours confortable lors des canicules grâce au système de climatisation de 60 000 BTU.

À l'arrière, en ouvrant la porte coulissante, vous aurez accès à l'extérieur où vous pourrez vous asseoir sur une banquette. Un *joystick* est aussi disponible afin de manœuvrer le bateau à partir de cet endroit. La plateforme de baignade est très grande et vous permet d'accéder à l'eau aisément. Vous pouvez ouvrir une porte qui donne accès à la cabine du capitaine. Elle comprend un lit simple et une toilette, puis la salle des moteurs y est facilement accessible.

Le Navetta 52 d'Absolute Yachts vous permettra de découvrir le monde sans souci et confortablement grâce au savoir-faire italien.



Voici quelques options disponibles :

- GPS traceur de cartes avec deux écrans de 16 pouces sur le pont principal et deux écrans de 12 pouces sur le *flybridge*.
- Barbecue et évier dans le compartiment de rangement de la plateforme arrière.
- Dessalinisateur 140 l/h (37gal/h) 50/60Hz avec interface de contrôle dans l'affichage GPS.
- Plateforme de baignade hydraulique capacité de levage 400 kg (882 lb), recouverte de teck, avec escalier escamotable automatique intégré à la plateforme.
- Au *flybridge* : toit ouvrant électrique et pare-soleil électrique extensible.






Essai du Navetta 52 d'Absolute Yachts



Share



Watch on  YouTube

YACHTING

CARACTÉRISTIQUES PRINCIPALES
MOTEUR DU MODÈLE D'ESSAI : 2 × D6-IPS650 (2×353kW) de Volvo Penta

VITESSE DE CROISIÈRE : 23 nœuds

VITESSE MAXIMALE : 27 nœuds

SPÉCIFICATIONS GÉNÉRALES
Longueur hors tout : 52 pi 2 po | 15,90 m

Largeur : 15 pi 3 po | 4,65 m

Tirant d'eau à pleine charge (incluant les hélices) : 4 pi 1 po | 1,24 m

Déplacement à pleine charge : 59 238 lb | 26 870 kg

Capacité du réservoir d'essence : 2 000 litres | 528,34 gal U.S.

Capacité du réservoir d'eau douce : 550 + 50 litres | 145,29 + 13,21 gal U.S.

Capacité : 14 personnes

Prix du modèle d'essai : 1 750 000 \$ US + taxes

Prix de base : 1 409 200 \$ US (environ 1 757 051 \$ CAN) + taxes

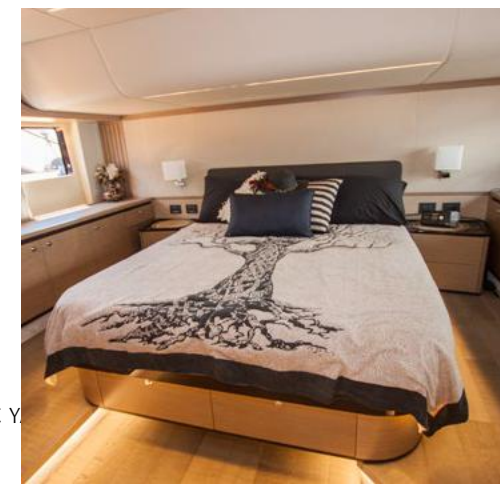
Site internet : ***absoluteyachts.com*** et ***marine360.ca***
Cet essai a été possible grâce à la collaboration de **Marine 360.*


Cet essai a eu lieu au magnifique Club nautique du Château Montebello qui existe depuis 1931 en bordure de la rivière des Outaouais. Les membres et visiteurs peuvent profiter des installations de ce centre de villégiature : fine cuisine, spa, piscine (intérieur et extérieur), terrain de golf et diverses activités.

Il est doté de 100 places à quai bien entretenues que les membres peuvent agrémenter à leur guise avec des meubles extérieurs. Un poste d'essence est sur place et le service de vidange septique est aussi offert.

Pour obtenir davantage d'informations, visitez le

fairmont.fr/montebello/activities/yacht-club.



L'ENTRETIEN PRÉVENTIF ESSENTIEL SUR UN BATEAU

LES BOUTONS PRESSION

Quel que soit le bateau, à voile ou à moteur, plusieurs vérifications ou entretiens sont à effectuer de manière préventive.

Outre les entretiens courants, certains sont à effectuer au cours de la saison. Souvent reportés à plus tard, ils peuvent avoir des conséquences désastreuses et engendrer des coûts de réparation de plusieurs milliers de dollars.

Prenons un exemple courant, les boutons pression.

Qu'ils soient pour la fixation des toiles ou les coussins de pont, ces petites attaches souvent installées trop vite finissent par se desserrer, et de ce fait, laissent pénétrer de l'eau dans le pont du bateau composé dans la majorité des cas en balsa (bois structural de renforcement placé en sandwich entre deux épaisseurs de fibre de verre).

Lors des inspections, nous trouvons souvent de l'humidité, voir même du délaminage de pont dont l'origine provient d'une mauvaise installation.

Un rivet utilise la compression pour se gonfler et ainsi tenir en place, ce qui dans la fibre de verre n'est vraiment pas la meilleure des méthodes. Créant un stress dans la résine, il ne pourra demeurer étanche et laissera pénétrer l'eau dans la fibre et le bois.



L'installation avec des rivets pop.

Souvent afin d'installer plus rapidement les attaches, seul un trou est effectué, puis le bouton pression est vissé en pensant que le filet de la vis va être suffisant pour empêcher l'eau de rentrer dans la fibre. Aucune vis ne peut garantir une étanchéité parfaite sans un joint!

Les deux photos précédentes montrent très bien qu'aucun scellant n'a été mis lors de l'installation. Sur la première des deux photos, le propriétaire a dû refaire une grande partie du roof qui était délaminé.

Afin d'éviter toute détérioration, il est nécessaire de vérifier de temps en temps durant la saison que tous les éléments de fixation ne bougent pas et qu'ils sont solidement fixés.



Une vis qui ne tient plus qui avait été fixée avec du silicone.



Vissé sans scellant.

Voici deux solutions semblant être les plus adéquates pour effectuer une installation dans la fibre de verre :

1. Enlever l'élément fixé, puis après avoir bien nettoyé avec un peu d'acétone, fraiser légèrement le trou, ce qui va permettre au scellant d'avoir une meilleure adhérence et de faire un joint plus épais entre la fibre de verre et l'élément vissé.
2. Percer d'un diamètre légèrement plus gros, puis remplir d'époxy. Laissez sécher et repercer au diamètre requis.

Pour ces deux solutions, afin de faire un joint étanche, l'utilisation d'un uréthane (Sika, 3M) ou de butyl (mastic de vitrier) est à considérer pour avoir une meilleure longévité.

Nicolas Gibault donne les cours *Les pièges à éviter à l'achat d'un bateau* et *Ajustements fins de voile et régates* à l'**École de navigation de la Société de sauvetage**. Durant l'hiver il offre des formations en électricité marine et en électronique à bord en ligne. Il agit aussi à titre de conférencier sur les pièges à éviter à l'achat d'un bateau. Vous pouvez visiter son site Internet au **nicolasgibault.com**. Vous avez des questions ou souhaitez faire inspecter votre bateau? Vous pouvez l'appeler au 514 220-8717 ou lui écrire un courriel au **nicolas@nicolasgibault.com**.



PAR JOANI HOTTE-JEAN



Ensemble complet Bean-b Nautique.



Matelas Bean-b Nautique.

Flottez sur l'eau avec Bean-b

Différents formats de matelas flottants sont offerts afin d'être utilisés dans tous les types d'espaces. Votre confort sur un Bean-b est désormais accessible autant sur l'eau que dans votre embarcation. La combinaison des matériaux de qualité supérieure apporte une tranquillité d'esprit avec laquelle vous pourrez vous détendre et savourer le moment présent.

Les produits Bean-b sont entièrement fabriqués à la main au Québec, dans un atelier familial en Estrie. Ils sont garantis deux ans et la fabrication sur mesure est possible. Cette compagnie se démarque avec ses matériaux durables qui améliorent l'empreinte écologique des produits flottants.

- ✓ Aucune décoloration
- ✓ Aucune déchirure
- ✓ Prêt à utiliser

Le matelas Bean-b Nautique mesure 117 cm (46 po) x 137 cm (54 po). Il convient aux adultes, aux enfants et même aux animaux. Sa capacité de flottaison est de 127 kg (280 lb) et il ne pèse que 3 kg (environ 7 lb). Le matériel résiste à une température de 45 °C (+113°F) jusqu'à -35 °C (-31°F) et convient autant à l'eau douce, salée que chlorée.

Cinq choix de couleurs sont offerts : brun, rouge, bleu, gris et beige. Chaque extrémité est munie d'un œillet, ce qui signifie que vous pouvez fixer un oreiller de 50 cm (20 po) x 58 cm (23 po) avec deux ganses et six mousquetons et vous obtiendrez l'ensemble complet formant une chaise flottante.

Prix : 269,95 \$ pour le matelas Bean-b Nautique **et 394,95 \$** pour l'ensemble complet Bean-b Nautique

Site internet : bean-b.com

Manivelle électrique pour winch Ewincher 2

L'année dernière, nous vous avons présenté le Ewincher 1 et nous tenions à vous informer qu'au début de l'année 2021, la deuxième génération du Ewincher a été commercialisée. Celle-ci est plus performante et possède un nouveau moteur.



Elle gagne donc en puissance et aussi :

- ✓ **En autonomie** : 15 % de plus par rapport à l'Ewincher 1.
- ✓ **En vitesse** : jusqu'à 100 rotations par minute au lieu de 80 pour le Ewincher 1.
- ✓ **En couple** : jusqu'à 90 Nm au lieu de 80 Nm pour le Ewincher 1.

À quoi sert le Ewincher? Il vous aide à hisser la grand-voile, régler ou rentrer le génois ainsi qu'à réduire la voilure. Résistant aux intempéries, léger, équipé d'un système de verrouillage sur winch et ergonomique, il s'adapte à tous les plans de pont.

Couleurs : Blanc et noir ou gris et jaune
Dimensions : 355 mm de largeur x 288mm de hauteur et 66 mm de profondeur
Poids : 4,85 lb | 2,2 kg
Batterie : Li-Ion 25.2V

En vente chez Marina Gosselin.

Prix : 2 599 \$ (en rabais, son prix régulier est de 2835 \$)

Site internet : ewincher.com

Ceinture gonflable Minimalist de Mustang

Elle se gonfle manuellement lorsque vous tirez sur le cordon d'activation. Elle possède 18,9 livres de flottabilité lorsqu'elle est gonflée. Elle s'adresse cependant aux nageurs expérimentés et est utile lors des activités effectuées en groupe. De plus, ce produit n'est pas autorisé pour pagayer en eau vive au Canada.

Le tissu extérieur doux augmente le confort et possède une extension pour empêcher le frottement de la sangle. Des sangles vous permettent d'attacher vos équipements afin de les garder près de vous. Vendus séparément : rallonge pour ceinture et ensemble de réarmement.

Prix : 139,99 \$

En vente chez Marina Gosselin.

Site internet : mustangsurvival.ca

Vous n'aimez pas porter un gilet de sauvetage lorsqu'il fait chaud et humide alors que vous êtes sur votre planche à pagaie ou votre canot? La ceinture gonflable Minimalist de Mustang est discrète, confortable, facile à porter et ne gênera pas vos mouvements.



Rivière Missisquoi, Sutton.
Crédit photo : Joani Hotte-Jean.





Les magazines d'ici vous connectent à vos passions sans interruption.

Découvrez nos magazines à magazinesquebec.com


AQEM
ASSOCIATION QUÉBÉCOISE DES
ÉDITEURS DE MAGAZINES



PAR ALAIN GELLY, HISTORIEN ET MATTHIEU PARADIS, CONSEILLER DE LA GESTION DES RESSOURCES CULTURELLES, PARCS CANADA

PLEINS FEUX SUR... LES ATELIERS DU CANAL-DE-CHAMBLY



Vue aérienne du complexe des ateliers du Canal-de-Chambly. Photo : Parcs Canada. On aperçoit toujours l'atelier de menuiserie dont les sections visibles datent de 1883 (au centre). Construit en 1970, le « nouvel atelier », le long bâtiment fonctionnel qui répond aux besoins actuels du canal, se situe dans les espaces jadis occupés par la forge et l'entrepôt à bois.

Les canaux historiques de Parcs Canada sont ancrés dans l'histoire du pays. Débordants d'histoire, ils vous invitent à la découverte de leur vaste patrimoine culturel et naturel. Lors de votre prochain séjour sur l'eau, toute l'équipe vous invite à porter attention à ces petits détails qui font des voies navigables des lieux uniques, riches témoins d'un passé pas si lointain.

Saviez-vous qu'au sein du réseau des canaux historiques du Québec, le canal de Chambly constitue la seule composante opérationnelle qui ait conservé, dans sa forme actuelle, son tracé d'origine et ses structures anciennes? Plusieurs de ses mécanismes datent du début du XX^e siècle. Ensemble, découvrons l'histoire des ateliers du lieu historique national du Canal-de-Chambly, des structures indispensables aujourd'hui comme hier au bon fonctionnement de la voie navigable.



Chevaux de halage à l'œuvre près de l'écluse n°9 (secteur de Saint-Jean-sur-Richelieu) du Canal-de-Chambly en 1904. Photo : Bibliothèque et Archives Canada (BAC), PA-85729.

UN PEU D'HISTOIRE

Importante voie de communication et axe majeur de circulation pour les Premières Nations, la rivière Richelieu est un lieu hautement stratégique pour la défense du pays durant toute l'époque coloniale. De plus, au XVIII^e siècle, la rivière joue un important rôle pour le développement économique. En effet, rappelons que dès les années 1720-1730, le Richelieu permet le transit du bois provenant de la région du lac Champlain vers le fleuve Saint-Laurent afin de répondre aux besoins de la construction navale de Québec. Ce lien commercial sud-nord s'inversera à l'ère des canaux de navigation au XIX^e siècle. À ce moment, la rivière Richelieu, par l'entremise du canal de Chambly, devient l'une des composantes clés du vaste réseau de voies navigables du Nord-Est américain, favorisant le transit de nombreux produits du Nord vers le Sud. En effet, le canal de Chambly « (...) fut l'un des pivots des exportations canadiennes de produits forestiers vers les États-Unis. En ce sens, l'exploitation des forêts de l'Outaouais et de la Mauricie fut largement tributaire de cette voie intérieure canaliséeⁱ. »

Construit en deux phases, soit de 1831 à 1835 et de 1840 à 1842, le canal de Chambly sera officiellement ouvert à la navigation commerciale le 9 juin 1843 alors qu'à partir de Saint-Jean-sur-Richelieu, le vapeur (*steamer*) Québec emprunte les neuf écluses de la voie navigable. Désigné «*lieu historique national*» par le gouvernement fédéral en 1929, la navigation commerciale se poursuit jusqu'en juin 1972, moment où la voie canalisée passe sous l'administration de Parcs Canada. Bien que la navigation de plaisance ait remplacé la navigation commerciale depuis bientôt 50 ans, la fonction d'origine du canal de Chambly demeure : être une voie navigable opérationnelle.

Le canal de Chambly a été désigné « lieu historique national » par le gouvernement fédéral en 1929.

LES ATELIERS : UNE CONDITION SINE QUA NON AUX OPÉRATIONS

Afin de permettre la poursuite continue des opérations de cette voie navigable essentielle au commerce, la construction d'ateliers d'entretien et de réparation à proximité est nécessaire. C'est ainsi que, quelques mois seulement après l'ouverture officielle du canal de Chambly en 1843, un premier atelier est conçu pour répondre à ces besoins. Cependant, pour des raisons que nous ignorons encore aujourd'hui, la construction de ce bâtiment ne sera entreprise

qu'en décembre 1847ⁱⁱ. Situé dans le secteur adjacent aux écluses combinées n^{os} 1, 2 et 3, près du bassin de Chambly, ce premier « atelier » d'entretien y demeura pendant près d'une trentaine d'années, jusqu'au début des années 1880.

LES ATELIERS : VERS UN NOUVEL EMPLACEMENT LE LONG DE LA VOIE NAVIGABLE

Après plus de trois décennies d'opération, les structures et bâtiments du canal de Chambly nécessitent eux-mêmes des réparations et de l'entretien. Bien que E.H. Parent, le directeur des canaux (surintendant) de l'époque, ait pensé construire de nouveaux ateliers dans le secteur adjacent aux écluses combinées, l'espace limité du lieu (surtout dans une perspective d'expansion future des ateliers) le décida à se tourner vers un nouveau siteⁱⁱⁱ. C'est ainsi qu'en 1883, les opérations d'entretien et de réparations furent transférées sur le site actuel occupé par les ateliers du canal de Chambly, situé entre les écluses n^{os} 3 et 4. Étant donné que ce secteur faisait partie de l'ancienne banlieue militaire (ancienne réserve militaire) du fort Chambly jusqu'au départ définitif de la garnison britannique en 1869 et que son lotissement s'effectua entre 1871 et 1876, il est donc probable que le complexe des



Les ateliers du canal de Chambly en 1894. Photo : Bibliothèque et Archives Canada (BAC), PA-85628. Sur cette photo, on peut notamment apercevoir (de gauche à droite) : l'atelier de menuiserie et ses différentes sections, la forge de 1890 (bâtiment de briques) ainsi que l'entrepôt à bois (*wood shed*).

ateliers constitue la première occupation d'envergure du secteur^{iv}. Évidemment, le nouveau site, ses dimensions ainsi que ses bâtiments évolueront durant les premières années et à travers le temps.

LES ATELIERS : LA MISE EN PLACE D'UN NOUVEAU COMPLEXE

Une large partie d'un nouvel atelier de menuiserie, bâtiment toujours présent aujourd'hui et reconnaissable à son toit à la mansarde, est construite vers 1883. Puis, six sections seront ajoutées au bâtiment afin d'ajuster les fonctions de celui-ci aux besoins à travers les époques jusqu'au début des années 1960. De facture différente, les sections du bâtiment regroupent aujourd'hui une dizaine de locaux tenant lieu d'ateliers divers. Malgré les nombreuses transformations effectuées aux cloisons internes des multiples sections, cet édifice conserve toujours son rôle d'atelier pour le canal de Chambly.

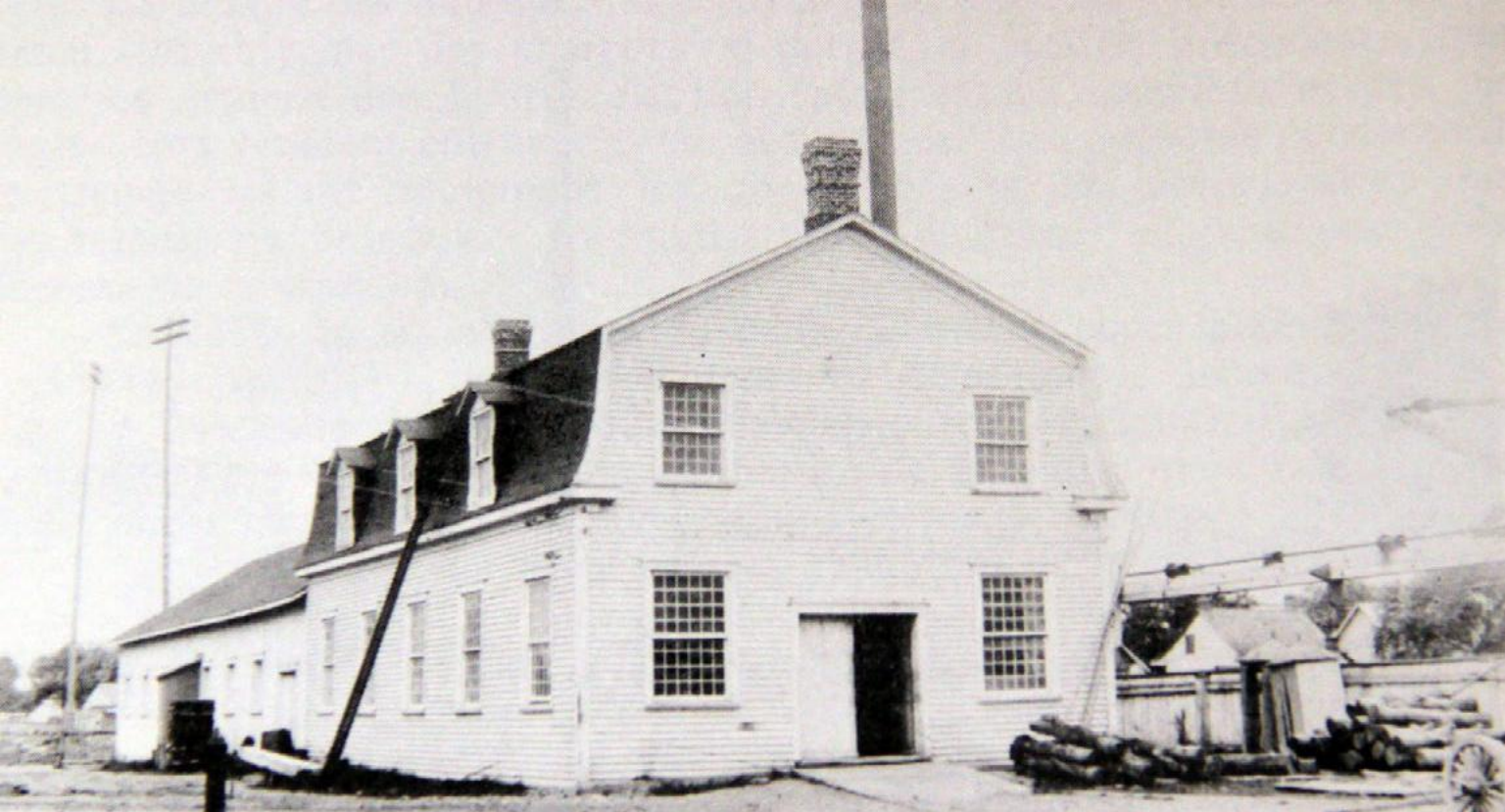
Également, en 1886, le bâtiment d'atelier qui se trouvait dans le secteur des écluses combinées fut déplacé vers le nouvel emplacement. Converti en forge en 1888, le bâtiment fut la proie des flammes en janvier 1890. Dès lors, une forge « moderne » – pour la fin du XIX^e siècle – et fonctionnelle fut construite et inaugurée dès mars 1890. À la même époque, un entrepôt à bois fait aussi son apparition dans le paysage des ateliers. Ces bâtiments sont les témoins du travail des premiers employés permanents du canal de Chambly, employés qui réalisaient les travaux de charpenterie, de menuiserie et de forge nécessaires à l'entretien et à la réparation des équipements de la voie navigable.

Durant les premières décennies du XX^e siècle, une remise-garage (1911-1912) permettant l'emmagasinage de l'outillage du canal, comme les grues, les rouleaux à chemin et les grosses pièces de charpente, un entrepôt de matériaux horticoles (1934) ainsi qu'un hangar se sont ajoutés aux bâtiments existants.

LES ATELIERS : LE SITE AUJOURD'HUI

Le paysage du complexe des ateliers a beaucoup changé depuis la fin des années 1960. En effet, les bâtiments comme la forge et l'entrepôt à bois ont fait place au « nouvel atelier », bâtiment construit au début des années 1970. De conception fonctionnelle, il incorpore les techniques de construction et les matériaux modernes des 50 dernières années.

Ainsi, avec la présence de différentes générations de bâtiments, des activités et travaux ayant pu s'y dérouler, le tout, confirmé par la documentation historique



Atelier de menuiserie du canal de Chambly en 1904. Photo : Bibliothèque et Archives Canada (BAC), PA-85606.

et photographique, laisse présumer la présence de nombreux vestiges archéologiques des constructions et des équipements reliés aux opérations d'entretien sur le site à travers les années. Bien qu'au fil du temps, l'aire des ateliers du canal ait été modifiée (des bâtiments ont disparu, d'autres ont été construits, certains ont été modifiés), le complexe conserve toujours son rôle d'atelier et d'entretien pour les opérations de la voie navigable du canal de Chambly, et ce, depuis plus de 135 ans.

Pour en apprendre davantage sur les canaux historiques de Parcs Canada, visitez le parcscanada.gc.ca/canaux ou suivez-nous sur Facebook!

 @LHNauQc

 @CanaldeLachine

-
- ⁱ Normand Lafrenière et Paul-André Sévigny, *Bureau d'évaluation des édifices fédéraux du patrimoine – Rapport 89-05 – Atelier de menuiserie – canal de Chambly*, Québec, Parcs Canada, 1989, p. 3
 - ⁱⁱ *Ibid.*, p. 4.
 - ⁱⁱⁱ *Ibid.*, p. 4.
 - ^{iv} Gisèle Piédalue et Diane Lebrun, *Lieu historique national du Canal-de-Chambly. Inventaires des ressources culturelles – complément à l'Énoncé d'intégrité commémorative*, Québec, Parcs Canada, 2001, p.8.



ALO RICHELIEU

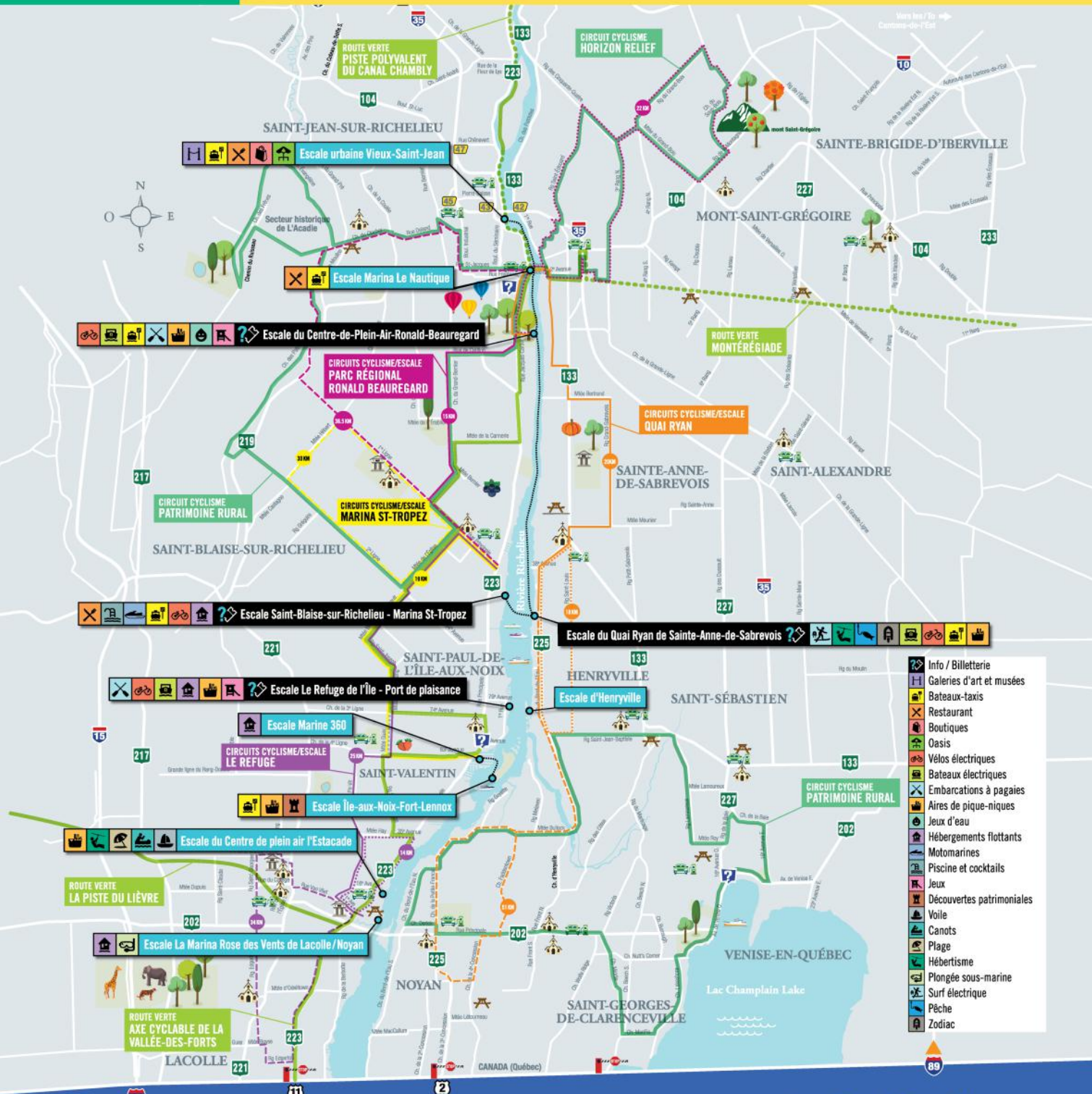
Cet été, vous pouvez découvrir la rivière Richelieu et ses environs grâce à Alo Richelieu, un parcours touristique de 30 km d'escales expérientielles structurantes, inusitées et écoresponsables. Le projet vise à donner l'accès à la rivière aux citoyens, aux visiteurs et aux touristes par des activités nautiques et de plein air sur l'ensemble des municipalités riveraines suivantes : Saint-Jean-sur-Richelieu, Saint-Blaise-sur-Richelieu, Saint-Paul-de-l'Île-aux-Noix, Lacolle, Noyan, Henryville et Sainte-Anne-de-Sabrevois.



Découvrir la rivière Richelieu sur un bateau-taxi électrique. Crédit photo : Joani Hotte-Jean.

30 KM D'ESCALES EXPÉRIENTIELLES

INNOVANTES, STRUCTURANTES ET ÉCORESPONSABLES
À DÉCOUVRIR SUR LA RIVIÈRE RICHELIEU!



- Info / Billetterie
- Galeries d'art et musées
- Bateaux-taxis
- Restaurant
- Boutiques
- Oasis
- Vélos électriques
- Bateaux électriques
- Embarcations à pagaies
- Aires de pique-niques
- Jeux d'eau
- Hébergements flottants
- Motomarines
- Piscine et cocktails
- Jeux
- Découvertes patrimoniales
- Voile
- Canots
- Plage
- Hébertisme
- Plongée sous-marine
- Surf électrique
- Pêche
- Zodiac



Découvrez les escales
expérientielles et la billetterie
en ligne au **ALORICHELIEU.CA**

Téléchargez les applications suivantes
disponibles sur notre site web

Anekdoté vous raconte ce qui vous entoure!
Ondago vous guide sur les circuits cyclables
du Haut-Richelieu

alorichelieu
présenté par Desjardins

Tourisme Haut-Richelieu

Voici quelques activités incontournables!

- ✓ Bateaux électriques et vélos électriques de la Route de Champlain permettant de parcourir la région de manière insolite, sécuritaire, innovante et responsable.
- ✓ Escale urbaine du Vieux-Saint-Jean.



Le bateau-taxi électrique amarré au Quai Ryan à Sainte-Anne-de-Sabrevois. Crédit photo : Joani Hotte-Jean.



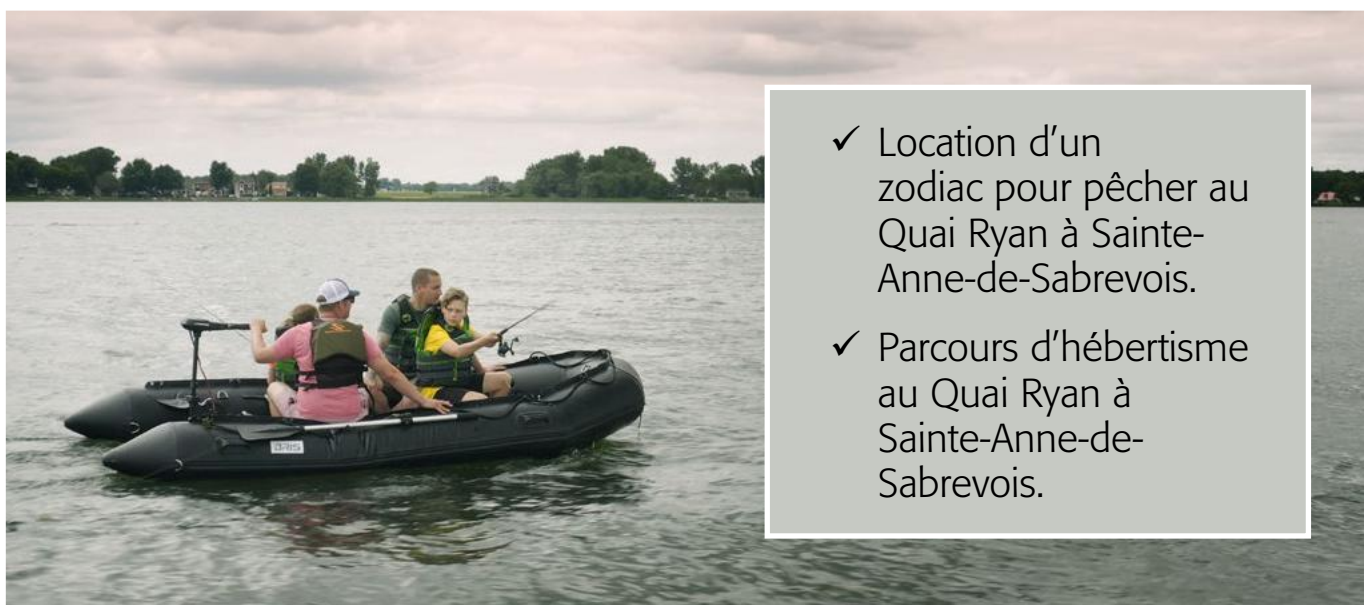
- ✓ Plusieurs embarcations nautiques, dont des kayaks et des planches à pagaie, accessibles grâce à l'entreprise O SUP SHOP.
- ✓ Cours de voile et location de canots à l'Estacade. N'hésitez pas à vous baigner à la plage!

Location d'un kayak avec O SUP SHOP. Crédit photo : Movik.

- ✓ Location de nouvelles planches de surf électriques d'Ecosurf Canada.
- ✓ Pêche récréative sur le Quai Ryan à Saint-Anne-de-Sabrevois.
- ✓ Plongée sous-marine pour voir des épaves grâce au Monde du Silence.
- ✓ Découvertes patrimoniales et pique-niques sur l'île aux Noix.
- ✓ Hébergements flottants d'Aloberge.
- ✓ Piscine, cocktails et repas à la marina Saint-Tropez.



Location d'une planche de surf électrique d'Ecosurf Canada. Crédit photo : Movik.



- ✓ Location d'un zodiac pour pêcher au Quai Ryan à Sainte-Anne-de-Sabrevois.
- ✓ Parcours d'hébertisme au Quai Ryan à Sainte-Anne-de-Sabrevois.

Location d'un zodiac. Crédit photo : Movik.

À VENIR EN 2022

- ✓ Hébergements inusités et flottants de Flotel.
- ✓ Location d'un bateau électrique à la marina Saint-Tropez à Saint-Blaise-sur-Richelieu et au Refuge de l'Île – Port de plaisance à Saint-Paul-de-l'Île-aux-Noix.
- ✓ Parcours d'hébertisme au Quai Ryan à Sainte-Anne-de-Sabrevois.



Le bateau-taxi va s'amarrer au quai situé au Centre-de-Plein-Air-Ronald-Beauregard à Saint-Jean-sur-Richelieu. Crédit photo : Joani Hotte-Jean.



Charlotte Brunet-Laberge, capitaine pour La Route de Champlain. Crédit photo : Joani Hotte-Jean.



BATEAU-TAXI

Les bateaux-taxis électriques vous permettent d'effectuer deux parcours :

1. Centre-de-Plein-Air-Ronald-Beaugard (CPRB) (Saint-Jean-sur-Richelieu) et Quai Ryan (Sainte-Anne-de-Sabrevois).

Durée : Plus de deux heures aller-retour.

2. Quai Ryan (Sainte-Anne-de-Sabrevois) et Marina Saint-Tropez (Saint-Blaise-sur-Richelieu).

Durée : Environ 15 minutes aller-retour.

** D'autres parcours devraient s'ajouter prochainement.*

Vous pourrez profiter de la rivière Richelieu en admirant la vue, les bateaux qui passent et relaxer. *Québec Yachting* a effectué le premier parcours le 10 juillet et a été ravi par son expérience sur le Fantail 217 de Vision Marine Technologies. Charlotte Brunet-Laberge a été une capitaine exceptionnelle en ce samedi achalandé sur l'eau. Au retour, une famille de quatre personnes est montée à bord. En vacances, il s'agissait de leur première fois en bateau. Ils avaient savouré un repas au restaurant du Quai Sabrevois ainsi qu'exploré les environs. À voir leur enthousiasme, ce ne sera pas la dernière fois qu'ils effectueront une activité nautique!



Fantail 217 de Vision Marine Technologies. Crédit photo : Joani Hotte-Jean.



Fantail 217 de Vision Marine Technologies. Crédit photo : Joani Hotte-Jean.



Des plaisanciers passent devant la Marina Sabrevois. Crédit photo : Joani Hotte-Jean.



Quai Ryan à Sainte-Anne-de-Sabrevois. Crédit photo : Joani Hotte-Jean.



Centre-de-Plein-Air-Ronald-Beaugard. Crédit photo : Movik.

Le Centre-de-Plein-Air-Ronald-Beaugard a tout ce qu'il faut pour passer une journée dehors! Vous y trouverez une piscine (ouverture à venir), des terrains de volley-ball sur sable, des jeux d'eau, une aire de pique-nique, des sentiers pédestres, des hamacs et des chaises longues en bois pour lire et admirer le bord de l'eau.



Centre-de-Plein-Air-Ronald-Beaugard. Crédit photo : Joani Hotte-Jean.



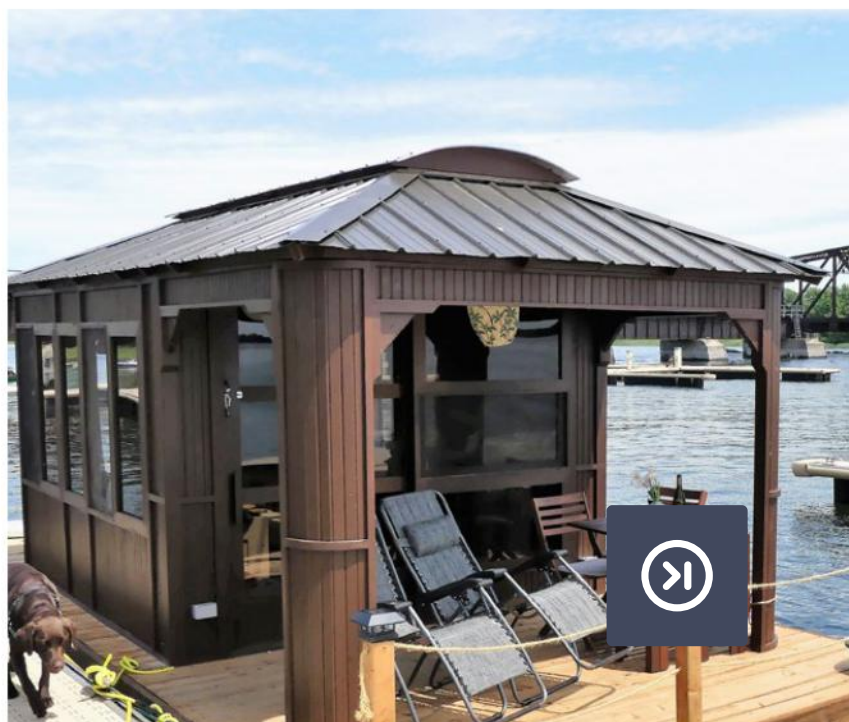
Centre-de-Plein-Air-Ronald-Beaugard. Crédit photo : Joani Hotte-Jean.



Billetterie d'Alo Richelieu au Centre-de-Plein-Air-Ronald-Beaugard.
Crédit photo : Joani Hotte-Jean.

Alo Richelieu vous permet de vivre des expériences uniques au Québec. Les billetteries physiques sont situées au Centre-de-Plein-Air-Ronald-Beaugard (Saint-Jean-sur-Richelieu), près de la Marina Saint-Tropez (Saint-Blaise-sur-Richelieu), au Refuge de l'Île – Port de plaisance (Saint-Paul-de-l'Île-aux-Noix) et au Quai Ryan (Sainte-Anne-de-Sabrevois). Vous pouvez aussi réserver vos expériences en ligne au [**alorichelieu.ca**](http://alorichelieu.ca)

VOICI D'AUTRES ACTIVITÉS À EFFECTUER EN MONTÉRÉGIE



Hébergement sur l'eau avec Aloberge.

LACOLLE ET SAINT-PAUL-DE-L'ÎLE-AUX-NOIX

ALOBERGE

Hébergement de type glamping, directement sur l'eau, à deux des escales du projet Alo Richelieu, dont le but est d'offrir des expériences touristiques écoresponsables et insolites sur la rivière Richelieu.

Deux unités

d'hébergement de style lounge sont disponibles à la location à la Marina Rose des Vents à Lacolle. Le site à Saint-Paul-de-l'Île-aux-Noix offre quant à lui quatre unités d'hébergement.

Vous pourrez profiter d'une vue panoramique des quatre côtés ainsi que d'une grande terrasse recouverte et aménagée pour les repas et la détente. La jolie terrasse permet d'admirer en tout temps le paysage unique des sites respectifs, ses oasis méconnues, ses types d'oiseaux ou encore ses différents poissons.

Réservation à Lacolle : [vrbo.com/fr-ca/location/p9479702?adultsCount=2&uni_id=8558961](https://www.vrbo.com/fr-ca/location/p9479702?adultsCount=2&uni_id=8558961)

Réservation à Saint-Paul-de-l'Île-aux-Noix : À venir



Location d'un bateau-maison avec Vacances Sunset Dreams.

SALABERRY-DE-VALLEYFIELD

VACANCES SUNSET DREAMS

Une expérience qui se vit à bord d'un petit bateau-maison autosuffisant, plus précisément un ponton. Vous pouvez le louer à deux ou quatre personnes. À bord, on retrouve : chauffage, air climatisé, cuisine complète, salle de bain avec toilette et douche, téléviseur, hamac, panneaux solaires, génératrice, sonar, GPS et plus encore! Service complet au quai, eau, électricité et internet sans fil.

Soyez le capitaine du bateau le temps d'un séjour. À naviguer sur l'eau, vous pourrez découvrir le lac Saint-François, remonter le fleuve Saint-Laurent jusqu'à Kingston ou encore descendre jusqu'à Montréal et mettre le cap vers le lac des Deux Montagnes. Au passage, quelques arrêts s'imposent pour agrémenter votre escapade.

Informations : vacancesunsetdreams.com

CENTRE DE PLONGÉE ÉCODIVE

Offre des formations et des excursions de plongée. Le lac Saint-François donne accès à quatre parcs sous-marins qui possèdent 12 épaves accessibles tant aux débutants qu'aux plus avancés.

Informations : <https://www.ecodive.ca>

SAINTE-CATHERINE

ÉVASIÔ, CENTRE DE LOCATION

Nouveau centre de location d'embarcations nautiques. Vous pouvez y louer des kayaks de mer et de plaisance et des planches à pagaie. Il est situé au RécréoParc, au bord du fleuve Saint-Laurent, et bonifie l'offre du site déjà présente, soit la plage, le camping et les sentiers de randonnée.

Informations : recreoparc.org



Centre de location d'embarcations nautiques Évasiô.

SALABERRY-DE-VALLEYFIELD, SAINT-PAUL-DE-L'ÎLE-AUX-NOIX ET SAINT-BLAISE-SUR-RICHELIEU



FLOTEL

Ce concept d'hébergement innovant, écoresponsable et entièrement autonome, flottant dans la baie Saint-François au cœur de Salaberry-de-Valleyfield, fera l'ajout de deux chambres pour un total de huit unités. Puis, quatre nouvelles unités s'installeront à la Marina 360 à Saint-Paul-de-l'Île-aux-Noix au bout de la 62^e Avenue, et quatre autres à Saint-Blaise-sur-Richelieu à la Marina Saint-Tropez. Vous pouvez réserver dès maintenant pour mai 2022.

Informations : flotel.ca



Flotel, un concept d'hébergement innovant.



SOREL-TRACY

STATERA – L'ARCHIPEL FABULEUX

Les quatre nouveaux films sont présentés et projetés à 360° sur la surface intérieure du dôme, maintenant opérationnel de jour comme de soir. Trois croisières aussi festives qu'éducatives seront offertes, dont deux qui naviguent sur le fleuve Saint-Laurent entre les îles de l'archipel du lac Saint-Pierre et une sur le Richelieu. Un parcours interactif intérieur ludique complète l'expérience.



Vivez l'expérience Statera.

Voici les films à l'affiche : *Les monstres de la mer*, *La nature qui nous entoure*, *L'homme dans la nature* et *Territoire des Amériques*.

Informations : stateraexperience.com/activites/experience-dome

BIOPHARE

Le Biophare offre deux excursions nautiques différentes, soit : la *Randonnée nature* (dans l'archipel du lac Saint-Pierre d'une durée de trois heures, soit le matin ou l'après-midi) et la *Randonnée historique* (sur la rivière Richelieu d'une durée de deux heures pour un 5 à 7 au coucher de soleil). Un petit nombre d'excursionnistes peuvent être à bord des bateaux avec l'un des guides expérimentés. Puisque le bateau est de petite taille, il est possible d'emprunter des petits chenaux, contrairement aux grandes croisières qui n'y ont pas accès. Ceux qui aiment observer les espèces de la faune et de la flore de plus près et prendre des photos seront ravis!

Informations randonneenature.com/

LA PRAIRIE

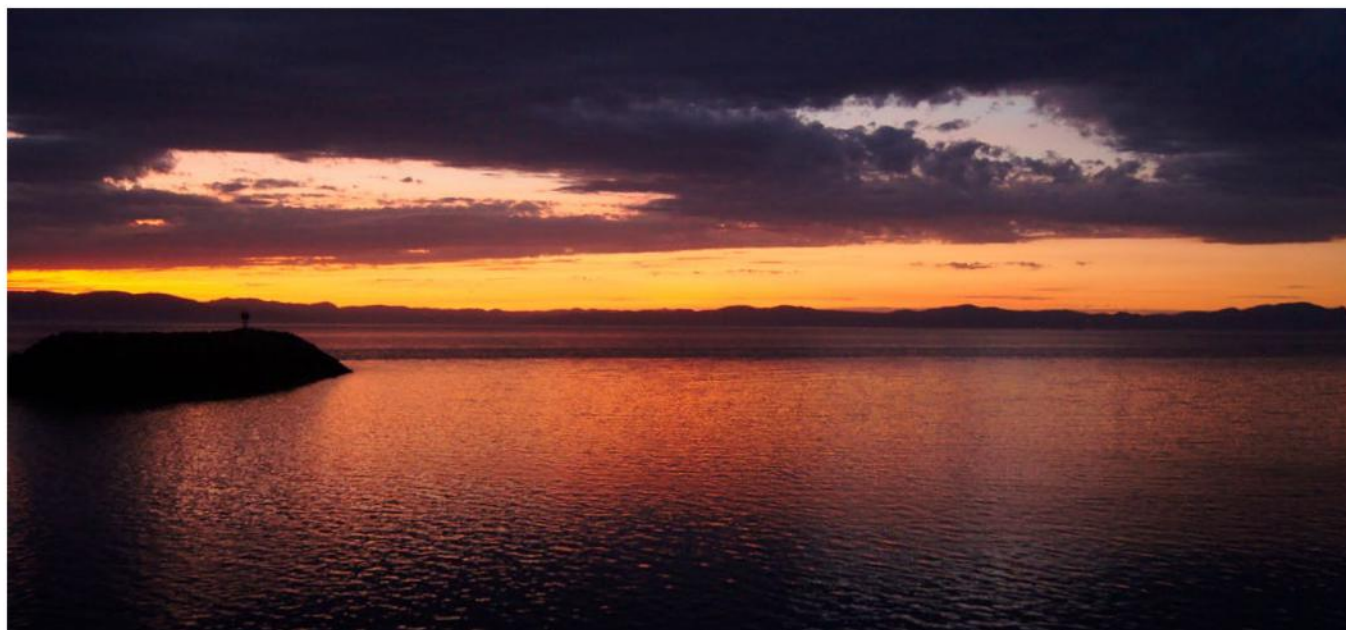
MUSÉE D'ARCHÉOLOGIE DE ROUSSILLON

La nouvelle exposition *Mystères sous les vagues* révèle les milliers de secrets du Saint-Laurent. Découvrez l'histoire des sciences marines, des faits insolites, des mythes et des recherches scientifiques. De plus, l'exposition *Plongez dans le passé* vous permet de visiter les profondeurs aquatiques pour tout savoir sur le patrimoine archéologique qui s'y cache.

Informations

archeoroussillon.ca/





PASSIONNANT *ROAD TRIP* SUR LA ROUTE DES NAVIGATEURS

DANS LA RÉGION DE CHAUDIÈRE-APPALACHES

Ne pouvant résister plus longtemps à l'appel du grand air et du charme bucolique des rivages du Saint-Laurent, nous sommes partis, enfin libres, sur la route des navigateurs, cette 132, si attirante par sa riche histoire maritime et la beauté exceptionnelle de ses paysages. Ne serait-ce que quelques jours pour jouir de l'éloignement du quotidien routinier...

Coucher de soleil vu du quai de Saint-Jean-Port-Joli.



Lieu national du chantier A.C. Davie.

Fini le grand confinement en ce début de juin 2021, enfin le plaisir retrouvé de rouler vers d'autres horizons où les gens de la région, impatients de revoir les touristes, nous accueillent chaleureusement. La joie de savourer d'authentiques mets du terroir dans une ambiance de chez nous, le bonheur de redécouvrir ce beau coin de pays!

Bien inspirés, renseignés par le guide consacré à ce parcours qui totalise 470 kilomètres (disponible au routedesnavigateurs.ca) et qui nous suggère les coups de cœur, les incontournables, les restaurants, campings, hôtels, auberges, etc. Nous commençons joyeusement l'aventure par une journée caniculaire et ensoleillée. Nous ne ferons pas tout ce parcours qui couvre trois régions, mais voici un début prometteur!

LÉVIS

Après un délicieux lunch, dégusté au parc de l'Ancre, confectionné au sympathique café-relais O'Ravito, situé tout près de la piste cyclable (ancienne voie ferrée) de 15 kilomètres qui borde le fleuve, nous voici arrivés au Lieu historique national du chantier A.C. Davie. La très accueillante Chrystel nous y attend pour faire la visite de cet endroit chargé d'histoire, appartenant depuis 1994 à la Ville de Lévis. Une captivante entrevue avec cette passionnée du patrimoine. Nous apprenons que ce chantier maritime qui s'est d'abord spécialisé dans la réparation des bateaux a été en activité de 1832 à 1989 et qu'il résulte d'une histoire d'amour entre Allison Davie (capitaine de bateau) et Elizabeth Taylor (fille de George Taylor, propriétaire du chantier naval de la rivière Saint-Charles).

Après la noyade de son mari, six ans après leur mariage, Elizabeth a géré seule ce chantier situé à Pointe-Lévy, face au château Frontenac, où la vue sur Québec est magnifique. En visitant la maison familiale qui abrite des photos, des objets, des documents et des pièces de collection, on replonge dans cette époque lointaine où les bateaux à voile en bois étaient les rois incontestés du fleuve. Les enfants ont aussi droit à des jeux afin de s'imprégner de l'atmosphère. Enfin, l'évolution de la compagnie, au fil des générations, nous est expliquée avec moult détails. À l'extérieur, les vestiges du chantier sont bien présents.

C'est avec regret que nous quittons cette place pour nous diriger, à quelques pas seulement vers le quai Paquet, un aménagement récent comprenant du mobilier urbain raffiné et 160 jets d'eau au milieu duquel trône une statue du célèbre capitaine et explorateur Joseph-Elzéar Bernier. Ce dernier a habité durant 22 ans sur la rue Fraser une jolie maison avec jardin, jusqu'à sa mort en 1934. Ne nous laissant pas stopper par les 33 degrés Celsius et le soleil brûlant, nous gravissons les 120 marches de l'escalier rouge pour atteindre la fameuse rue Fraser et admirer un superbe panorama. Pour achever cette étape, une courte visite à la marina de Lévis afin d'apercevoir le voilier de Georges Leblanc, originaire de l'endroit. Nous voici en quête de nouvelles découvertes en poursuivant notre route des navigateurs!



Statue de Joseph-Elzéar Bernier au quai Paquet.



L'ancre de la marine Berthier-sur-Mer. Il semblerait que cette ancre soit un don de la garde côtière au début des années 1990.

BERTHIER-SUR-MER

Un court arrêt s'impose à la marina de Berthier-sur-Mer, le temps de photographier l'ancre imposante installée face à la mer, tout en admirant les montagnes de Charlevoix en arrière-plan. Grandiose! Le Havre propose aussi une aire de pique-nique et un restaurant. C'est d'ici que partent les croisières Lachance pour l'Isle-aux-Grues, Grosse-Île et les 21 autres îles que constitue cet archipel qui contient le lieu historique national consacré aux immigrants en quarantaine. Une zone écologique de 48 hectares composée de trois kilomètres de sentiers et dotée d'une vue exceptionnelle sont aussi à voir. Malheureusement, lors de notre passage, la saison n'avait pas encore débuté.

MONTMAGNY

Reconnue comme étant la capitale de l'oie blanche et le chef-lieu de l'accordéon, Montmagny est aussi le port d'attache du traversier (**traversiers.com**) vers l'Isle-aux-Grues, selon les marées, qui permet aux automobilistes et piétons de traverser gratuitement. Plusieurs cafés, pistes cyclables, parcs et haltes enjolivent le quotidien des touristes et des 11 280 résidents de cette ville de 374 ans d'histoire.

CAP SAINT-IGNACE

Ce village tranquille baigné du soleil ardent du milieu de juin compte 3 128 habitants. Parsemé de vergers, il s'y cache un vrai trésor : Petit Cap, un court sentier enjolivé de fleurs sauvages que nous suivons en longeant une terre agricole (au nord de la route 132) et qui nous réserve une agréable surprise : une vue imprenable sur le fleuve et l'Isle-aux-Grues. Parfait pour prendre quelques photos et pour observer plusieurs espèces d'oiseaux. **capsaintignace.ca**



L'Auberge des Marguerites de l'Islet.

L'ISLET

Confortablement assis sous la pergola d'un joli jardin, savourant une bière St-Edouard bien froide, rêvons-nous? C'est une rêverie bien réelle, aimablement élaborée par le couple Janic et Christian, nos hôtes, propriétaires depuis 15 ans de l'Auberge des Marguerites, une demeure patrimoniale construite pour Barthélemy Pouliot au siècle dernier. La route des navigateurs nous a conduits vers ce petit paradis, dans le village de l'Islet où le temps s'est arrêté, après une longue journée remplie de péripéties. Le couple sait bien recevoir. En effet, lauréat de nombreux prix de tourisme depuis plusieurs années, l'établissement est à la hauteur de sa réputation. Christian, mariant les 70 produits locaux en provenance de 23 producteurs, concocte des repas savoureux, dignes d'un grand chef étoilé. Le souper cinq services que nous avons dégusté était fabuleux. Ses suggestions de vin (d'importation privée) en font un sommelier de grand talent. Les huit chambres luxueuses et confortables portent toutes des noms de fleurs. Décorées avec goût et raffinement, elles invitent à un sommeil réparateur, bienfaisant. Cette merveilleuse auberge est ouverte à l'année.

aubergelamarguerite.com



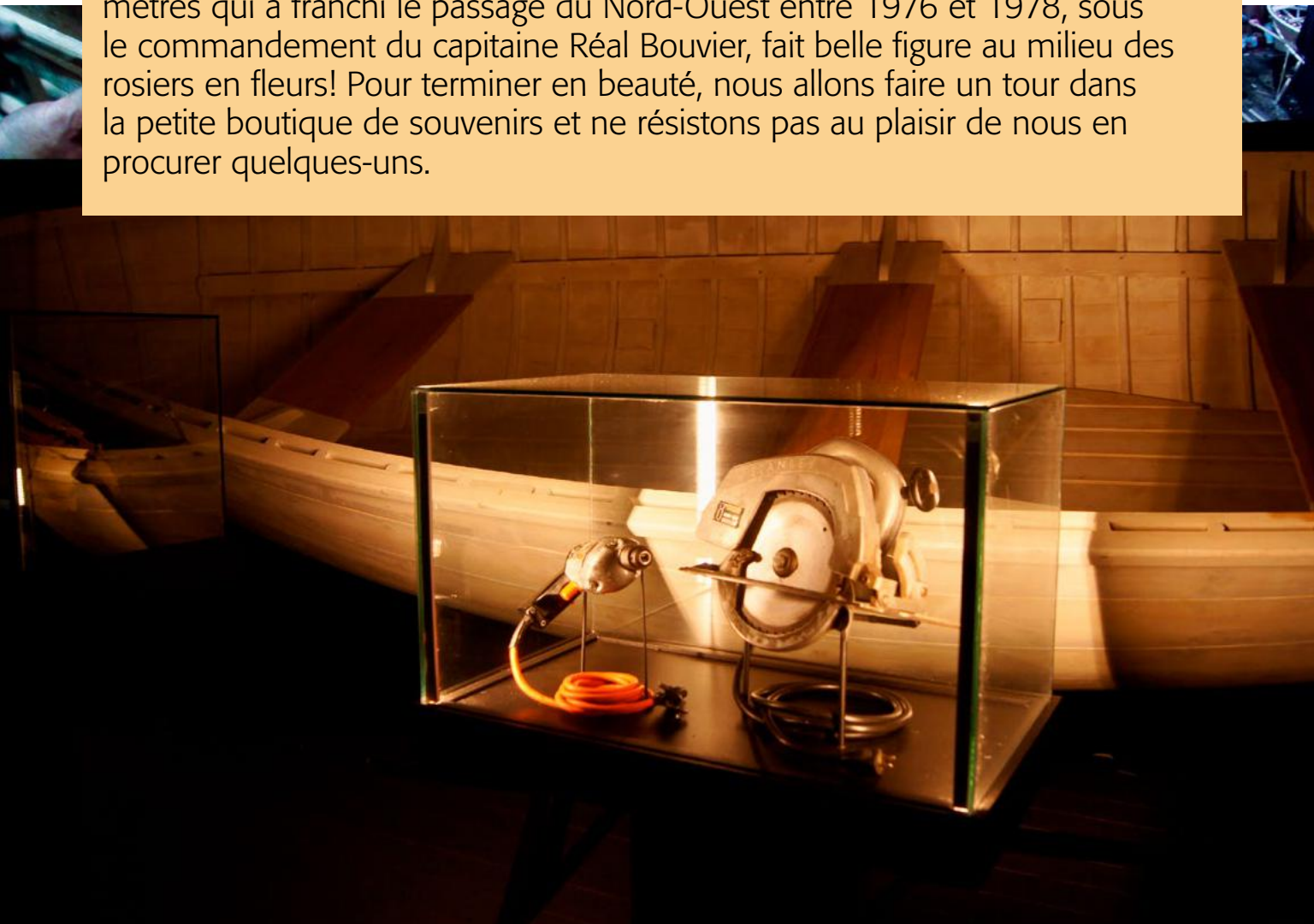
En haut : Musée maritime du Québec. En bas : La cloche de l'*Empress of Ireland* au Musée maritime du Québec.

L'Islet, où près de 200 marins, capitaines, pilotes, armateurs et charpentiers de marine sont nés, abrite le Musée maritime du Québec. C'est un must. Surtout depuis qu'il a été rénové en profondeur il y a une dizaine d'années environ. Plusieurs millions de dollars y ont été investis et le résultat est fantastique. Nous avons visité le musée avant ces rénovations et la différence est notable. Le concept audiovisuel et les présentations nous saisissent par leur réalisme et leur qualité. Joseph-Elzéar Bernier, capitaine à 17 ans et natif d'ici en 1852, rayonne de tout son éclat de grand explorateur. Ce n'est pas rien d'avoir fait le tour du monde 26 fois à son époque! Mise en évidence de façon spectaculaire par des photos grandeur nature, des maquettes et des artéfacts, l'exposition *Racines de mer* retrace



d'authentiques récits d'aventure et de naufrages au 19e et 20e siècles. Au premier étage, *Le temps des chaloupes* nous démontre les différentes techniques de construction navale. Il y a aussi l'exposition sur le *Bras d'or 400*, et au troisième étage, une immersion sonore dans le monde du brise-glace *Ernest Lapointe*. Puis la salle des maquettes dévoile 200 modèles réduits de navires qui ont marqué l'histoire québécoise et canadienne.

À l'extérieur face à la mer, un petit café permet d'admirer le beau panorama et de se restaurer. Les rosiers sauvages qui bordent les sentiers nous amènent vers le spectaculaire *Bras d'or 400*, un hydroptère construit à Sorel, mis en service en 1968 et désarmé en 1972, puis remis au musée. Le brise-glace *Ernest Lapointe* qui fut en service durant 37 ans (1941-1978) entre Montréal et Trois-Rivières, entièrement meublé tel qu'à cette époque, est aussi très intéressant à visiter. Enfin, le *JE Bernier 11*, ce voilier de 11 mètres qui a franchi le passage du Nord-Ouest entre 1976 et 1978, sous le commandement du capitaine Réal Bouvier, fait belle figure au milieu des rosiers en fleurs! Pour terminer en beauté, nous allons faire un tour dans la petite boutique de souvenirs et ne résistons pas au plaisir de nous en procurer quelques-uns.



Fabrication d'une chaloupe traditionnelle au Musée maritime du Québec.



Le brise-glace Ernest Lapointe et en arrière-plan, le Bras-d'or 400 dans le jardin du Musée maritime du Québec.



**La Chapelle des Marins
à L'Islet-sur-Mer.**

Un arrêt à l'Islet serait bien incomplet sans la visite de la petite chapelle des marins disparus en mer qui nous confirme la vocation maritime de cette municipalité.

SAINT-JEAN-PORT-JOLI

Une petite excursion à Saint-Jean-Port-Joli et nous sommes émerveillés à la halte repas sur le bord du fleuve à quelques kilomètres avant d'arriver. Le paysage est exaltant face aux montages de Charlevoix. En soirée, un repas pris dans une maison ancestrale du village et aimablement servi par la charmante Julianne au resto-bar La coureuse des grèves, après une journée bien remplie, nous a redonné l'énergie pour compléter en beauté la soirée. Nous étions plusieurs à contempler le majestueux coucher de soleil et à profiter de la brise bienfaisante au beau milieu du quai municipal. Un pur moment de splendeur!

Une randonnée de quelques jours formidables se termine et nous voici rêvant déjà à un prochain retour!

** Cet article a été rendu possible grâce à l'aimable collaboration de Tourisme Chaudière-Appalaches (chaudiereappalaches.com).*

NAVIGATION DE PLAISANCE

passionnante et sécuritaire

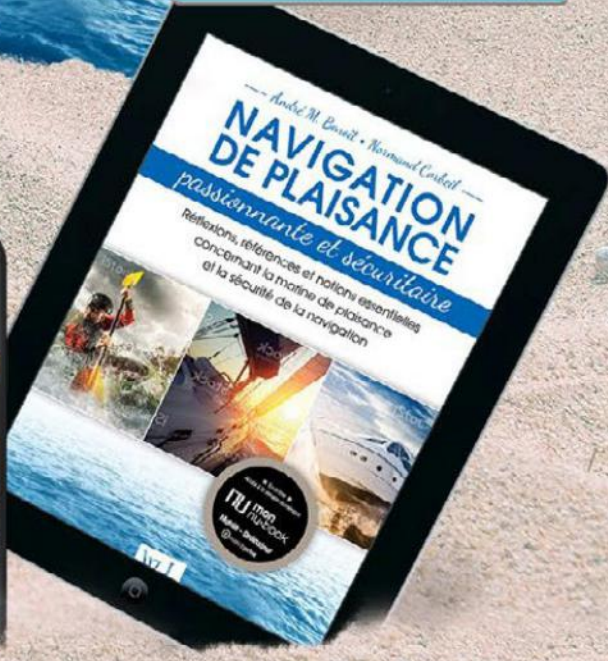


Participez
au concours
pour
gagner un
exemplaire

Participez ici

Disponible
en version
papier et
numérique

Achetez ici



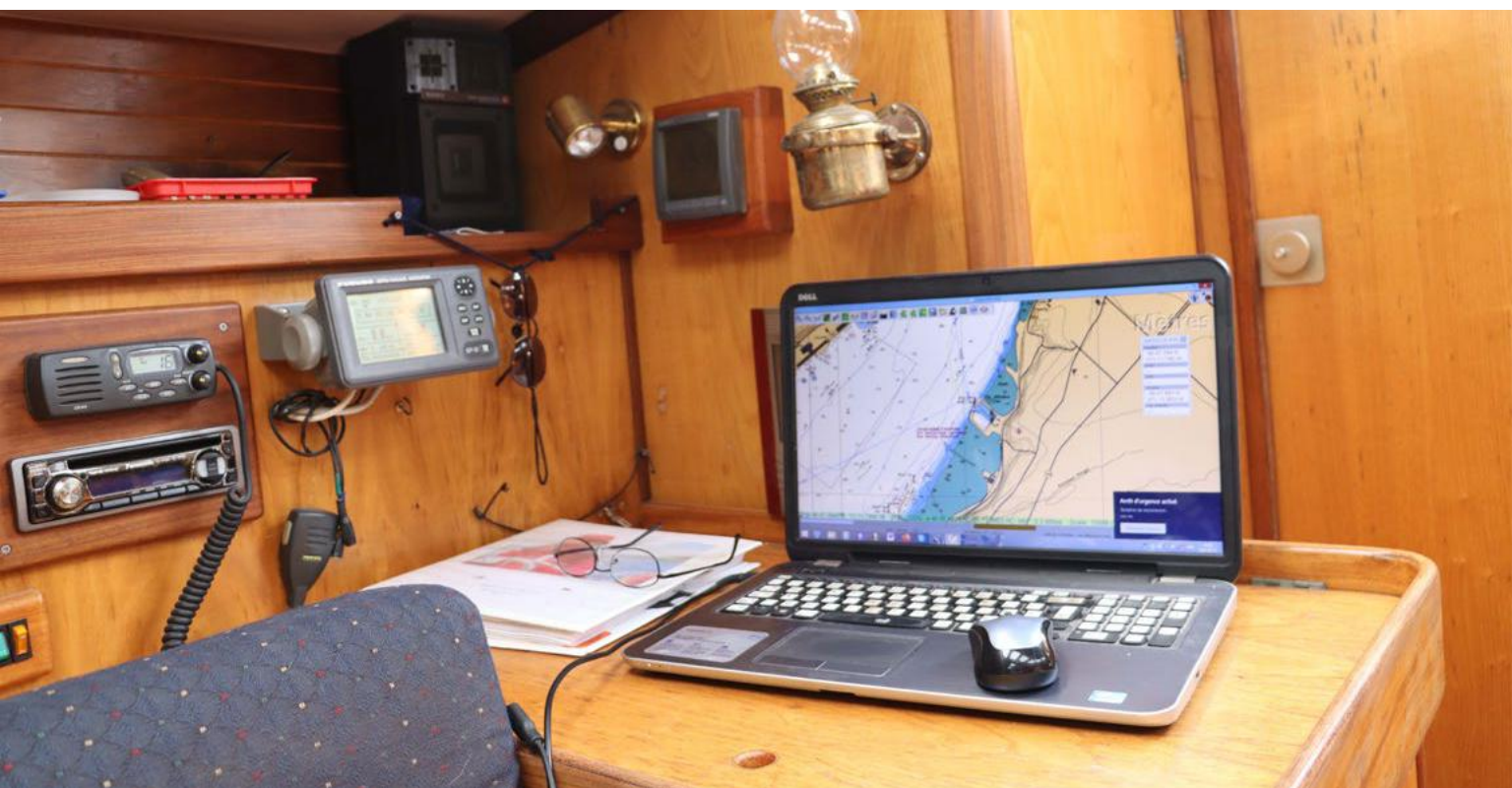


LECTURE DE
CARTES MARINES
**LE PAPIER ET
L'ÉLECTRONIQUE**

À l'automne 2019, *Québec Yachting* a assisté à la formation *Lecture de cartes marines – le papier et l'électronique* d'une durée de six heures donnée par Pierre Lefebvre à l'École de navigation de la Société de sauvetage.



Crédit photo : Pierre Lefebvre.



Une carte marine, papier ou électronique, contient une multitude d'informations pour rendre votre navigation agréable et sécuritaire, surtout lorsque vous vous aventurez dans une région inconnue. Elle vous permettra de ne pas vous perdre ou de ne pas vous échouer, et surtout, d'éviter les problèmes et de rester en vie. Au cours de l'atelier, j'ai appris tout ce qu'il se trouve sur une carte officielle du Service hydrographique canadien, j'ai appris à différencier les cartes électroniques matricielles et vectorielles, à comparer les similitudes et les différences entre les cartes papier et les cartes électroniques, à visualiser les limites des cartes et les risques qui y sont reliés ainsi qu'à appliquer les principes généraux à l'usage des cartes électroniques.

Selon le Guide de sécurité nautique de Transports Canada :

« Vous devez transporter avec vous selon la région où vous naviguez :

- La version la plus récente de la carte papier à l'échelle la plus grande.
- La version la plus récente des documents et des publications connexes, dont les ***Avis aux navigateurs***, les ***Instructions nautiques***, les tables des marées et des courants.
- Le ***Livre des feux, des bouées et des signaux de brume***.

** Ces documents, cartes et publications pourraient ne pas être nécessaires si votre embarcation pèse moins de 100 tonnes et que vous avez une connaissance suffisante des voies navigables.*

Le Service hydrographique du Canada (SHC) est la ressource officielle pour les cartes marines et les publications nautiques ayant trait aux eaux canadiennes. Selon le Règlement sur les cartes marines et les publications nautiques pris en vertu de la Loi de 2001 sur la marine marchande du Canada, les plaisanciers doivent utiliser des cartes officielles publiées par le SHC ou un établissement agréé. Vous pouvez vous procurer des cartes électroniques et papier officielles auprès des dépositaires autorisés. Pour de plus amples renseignements ou pour trouver le dépositaire le plus près de chez vous, visitez le site ***cartes.gc.ca***. »

LES CARTES ÉLECTRONIQUES VS LES CARTES PAPIER

LIRE PLUS 

Il est à noter que le gouvernement canadien songe à laisser tomber la production des cartes papier et de cartes électroniques matricielles. C'est à suivre.

Pour utiliser votre système au maximum de sa capacité, il est fortement recommandé de suivre un cours sur les cartes marines ou un cours de navigation côtière intermédiaire.

CARTE ÉLECTRONIQUE

Qu'est-ce qu'une carte matricielle? Il s'agit d'une photocopie d'une carte papier.

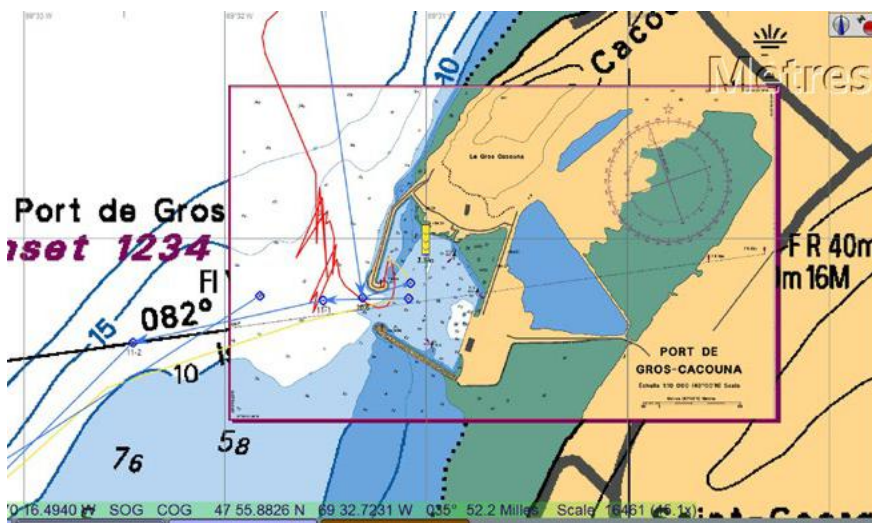
Qu'est-ce qu'une carte vectorielle? Il s'agit d'une superposition de couches d'informations.

Les avantages

- ✓ Facile à utiliser.
- ✓ Obtenir facilement votre positionnement.
- ✓ Tracer vos routes.
- ✓ Utiliser un tracé antérieur pour revenir à un endroit d'accès compliqué (surtout la nuit).
- ✓ Voir les cartes adjacentes.
- ✓ Agrandir la carte comme vous le souhaitez.
- ✓ Télécharger aisément les mises à jour.

Les inconvénients

- ✓ Il y a toujours un risque que le système que vous utilisez devienne défaillant ou que vous n'ayez plus d'électricité à bord, rendant votre système de lecture de cartes électroniques inutilisable.
- ✓ Leur fiabilité est parfois douteuse (surtout en raison d'erreurs induites par le GPS).
- ✓ La vision est restreinte : limitée à la grandeur de l'écran.
- ✓ Dans certains cas, vous ne pouvez pas effectuer de changements d'unités.
- ✓ Vous devez demeurer vigilant puisqu'il est facile de lui accorder une confiance excessive.
- ✓ Si votre licence est périmée, vous ne pourrez plus télécharger les mises à jour, et les effectuer manuellement, c'est compliqué.



Port de Gros-Cacouna : un tracé erratique est produit par le GPS.
Crédit photo : Open CPN.

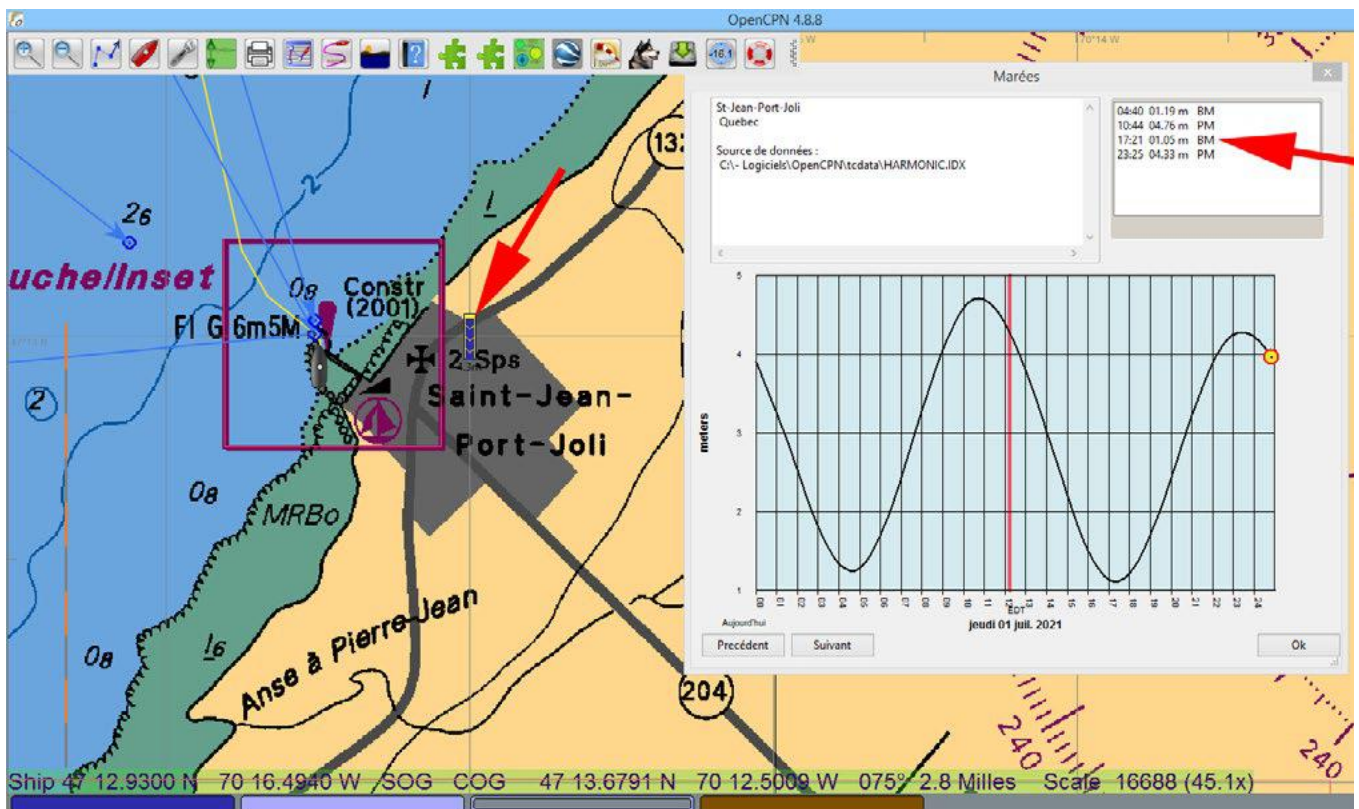
Attention aux routes proposées par les lecteurs de cartes

Certains lecteurs de cartes créent automatiquement des routes complètes. Il faut cependant toujours s'assurer que l'itinéraire proposé est sécuritaire. Par exemple, si votre logiciel crée une route de la marina de Longueuil à la marina de Boucherville, il est possible que la route créée passe par le chenal des petites embarcations. Si vous naviguez en voilier, il faudra vous assurer que votre tirant d'air et votre tirant d'eau permettent ce passage selon la période de l'année où vous naviguez.

Attention aux cartes des marées et à la lecture des courants

En général, les logiciels de navigation présentent des cartes de marées. Il faut vous assurer que vous lisez, comme il le faut, l'heure des basses mers et des hautes mers. Est-ce qu'il s'agit des données à l'heure normale ou à l'heure avancée?

Certains logiciels offrent la lecture des courants. M. Lefebvre doute qu'ils soient assez précis pour suivre les variations causées par la hauteur de l'eau (selon les saisons) et par les marées (qui débutent à Trois-Rivières). Il demeure un incontournable de l'Atlas des courants et marées.



Quelles seront les marées à Saint-Jean-Port-Joli? Est-ce qu'il s'agit des données à heure normale ou à heure avancée? Crédit photo : Open CPN.

CARTE PAPIER

Les avantages

- ✓ Aperçu en taille réelle.
- ✓ Toujours disponible.

Les inconvénients

- ✓ Encombrante, il faut l'entreposer.
- ✓ Elle peut se détériorer avec de l'eau ou du café (vous pourriez envisager de la plastifier).
- ✓ Vous devez acheter les cartes adjacentes.
- ✓ Sa mise à jour est laborieuse.



LES LOGICIELS ET INTERFACES

Voici quelques compagnies qui offrent des cartes électroniques.

- ✓ Garmin
- ✓ TrakMaps
- ✓ C-MAP
- ✓ Navionics
- ✓ Simrad
- ✓ Lowrance

Voici quelques applications à télécharger sur votre téléphone intelligent et votre tablette.

Les avantages? Moins coûteux et possibilité d'avoir beaucoup d'informations rapidement.

Les applications avec cartographie proposent les cartes marines, le routage, des points de cheminements, les marées, les courants, etc.

- ✓ Navionics Boating propose les mêmes cartes marines et les mêmes fonctions avancées que les meilleurs traceurs GPS. C'est une application idéale pour ceux qui pêchent, font de la voile ou de la plongée

Informations : navionics.com/caf/apps/navionics-boating

- ✓ C-MAP offre des cartes nautiques de haute qualité ainsi que toutes les informations nécessaires à la navigation, comme le trafic nautique et la météo. Vous aurez tous les outils en poche pour planifier votre prochaine sortie sur l'eau et naviguer en toute sérénité.

Informations : c-map.com/home

- ✓ OPEN CPN a été développé par la communauté. Offert gratuitement, il s'agit d'un traceur de cartes concis et d'un logiciel de navigation à utiliser en cours de navigation ou pour planifier votre voyage. Il s'installe facilement sur un ordinateur, un téléphone intelligent et une tablette. Vous pouvez le personnaliser afin de choisir les icônes, les fonctions, les unités et les connexions. Il est aussi possible d'affiner les cartes vectorielles, ajouter les marées et les courants, etc. Il vous permet de faire le point, de connaître la route parcourue et de tracer une route. À noter qu'il fonctionne mal avec Android 8.

Informations : opencpn.org

En résumé, la loi actuelle exige que vous ayez toujours à bord une carte papier du lieu où vous naviguez, à moins que vous connaissiez bien ces lieux, et ce, même si vous utilisez une carte électronique. Vous devez cependant toujours demeurer vigilant et effectuer une vigie pour ne pas manquer la roche qui pourrait surgir devant vous, surtout en cette année où l'eau est basse à plusieurs endroits au Québec.

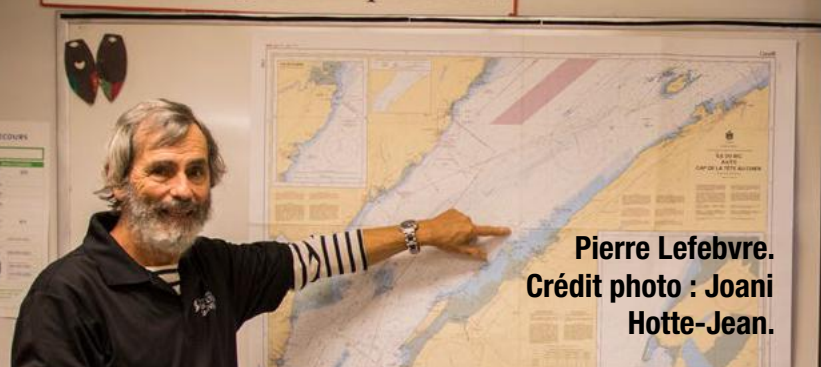
Est-ce que ces compagnies ou applications utilisent des cartes officielles publiées par le Service hydrographique du Canada (SHC)?

Voici la réponse du SHC : Les compagnies n'ont pas fourni les détails de leur processus de validation des données à chacune des agences hydrographiques nationales ni à l'Organisation hydrographique internationale (OHI) afin de respecter les normes de transformation et de représentation des données sur une CEN (carte électronique numérique).

Les produits numériques de ces compagnies ne sont pas reconnus pour cette raison, mais rien n'empêche un navigateur de posséder un de ces logiciels et de l'utiliser à bord sous certaines conditions advenant une avarie.



Nous Penseignons depuis 1987.



Pierre Lefebvre.
Crédit photo : Joani
Hotte-Jean.

Merci à l'École de navigation de la Société de sauvetage de m'avoir permis d'assister gracieusement à la formation *Lecture de cartes marines – le papier et l'électronique*. Le professeur Pierre Lefebvre donne aussi les cours *Entretien, trucs et astuces, loin de tout, Navigation sur le Saint-Laurent et Hivernage d'un voilier*. Pour consulter l'horaire des prochaines sessions, consultez le coursdenavigation.com.





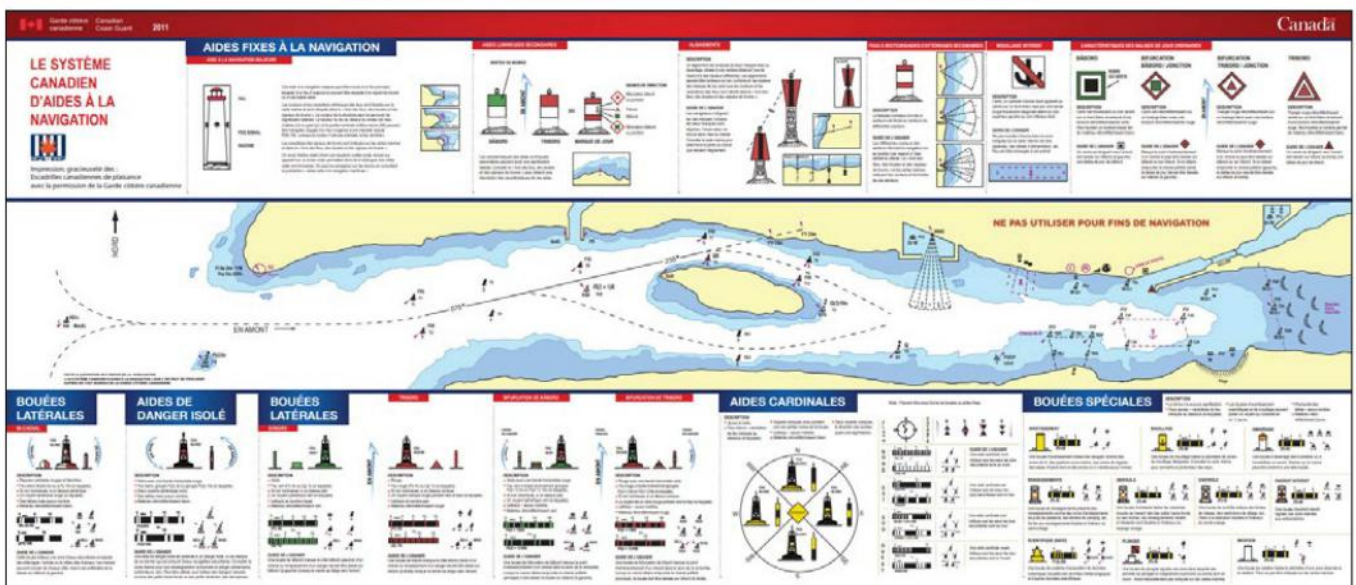
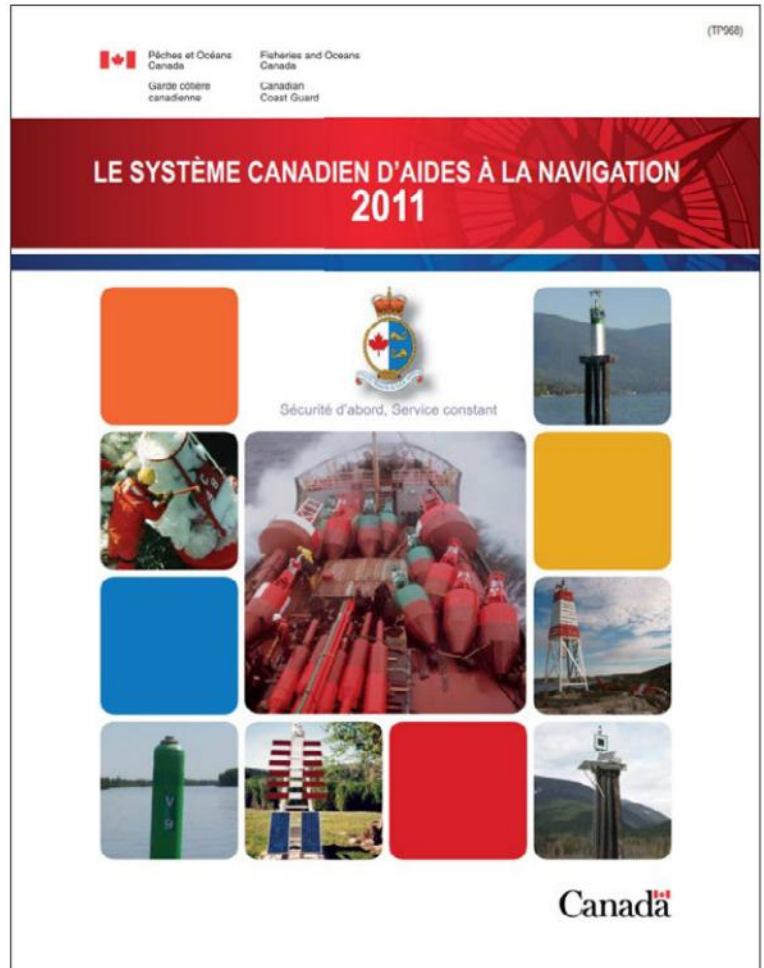
LE BALISAGE ET TROIS UTILITÉS DES ALIGNEMENTS

On retrouve sur les plans d'eau différents types de bouées, des alignements, des phares et autres balises qui constituent l'équivalent des indications routières que l'on rencontre lorsque l'on conduit notre voiture. Sur les plans d'eau au Canada, tout cela est régi par le Système canadien des aides à la navigation. On comprend alors que ne pas maîtriser la signification des aides à la navigation que l'on croise constitue un risque pour notre sécurité au même titre que de ne pas maîtriser la signification de la signalisation routière lorsque l'on conduit notre voiture.

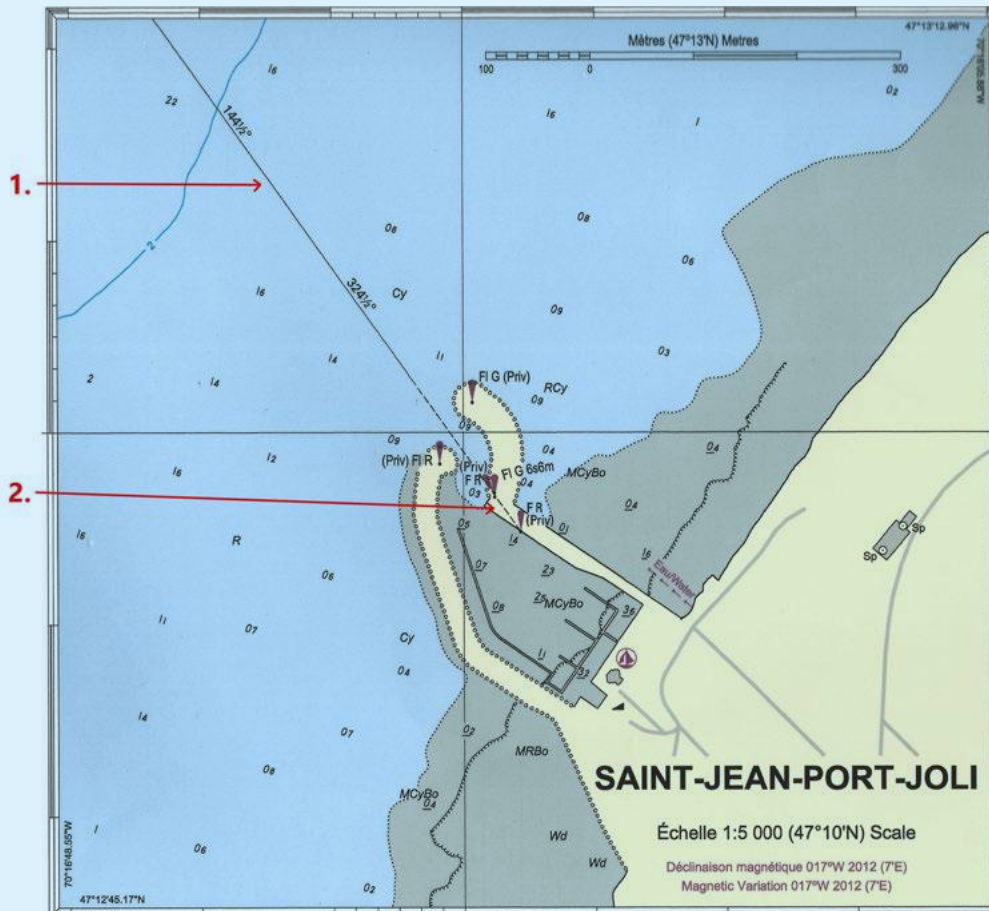
Sur les plans d'eau, les bouées nous indiquent par exemple les zones d'eaux sécuritaires, le côté d'un chenal (bouée latérale), la présence de danger isolé (bouée de danger isolé) des limites de vitesse (bouée de contrôle), des zones de

mouillage (bouée de mouillage), des zones interdites (bouée spéciale), etc. La forme, la couleur et le feu lumineux lorsque la bouée en est munie permettent d'en reconnaître la signification.

Le document **Le système canadien d'aides à la navigation** fournit toutes les informations sur le système de balisage qu'on retrouve sur nos plans d'eau. Également, un outil particulièrement commode est **cette fiche synthèse qu'on peut télécharger**, qui tient sur une page et qui résume l'ensemble du Système canadien des aides à la navigation. On l'imprime, on le fait plastifier et on le conserve à bord dans notre table à carte; on a donc rapidement à portée de main toute l'information pour bien comprendre la signification des aides à la navigation qu'on rencontre sur notre route et pour prendre les décisions essentielles à notre sécurité.



Outre les bouées, les phares et autres balises, les alignements sont particulièrement utiles et essentiels à notre sécurité. Attardons-nous quelques instants à ce que les alignements nous permettent de faire.

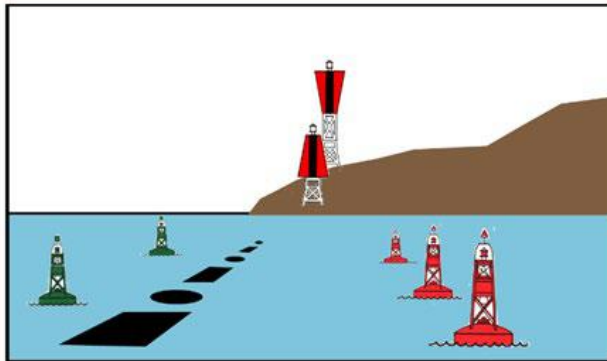
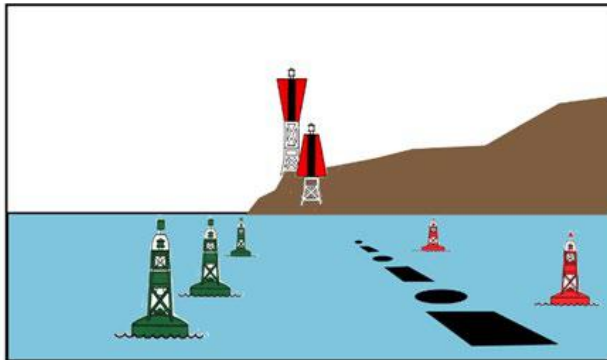
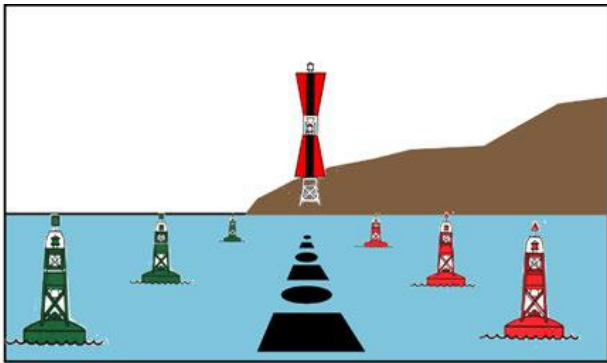


Tiré de la carte 1233, Service hydrographique du Canada, Pêches et Océans Canada.

1. Utiliser un alignement pour rester dans les eaux sécuritaires

La première utilité d'un alignement est de nous indiquer les eaux sécuritaires en direction d'un port ou dans un chenal. Sur cet exemple on retrouve le tracé de l'alignement à l'entrée de la marina de Saint-Jean-Port-Joli.

1. Le tracé sur la carte indique la direction à suivre lorsqu'on est aligné sur l'alignement, 144,5° indique le cap à suivre lorsqu'on entre dans la marina et 324,5° lorsqu'on sort de la marina.
2. L'alignement est composé de deux espars munis d'un feu rouge privé.
3. Remarquez le peu de profondeur de chaque côté de l'alignement indiqué par les sondes inscrites sur la carte.



Formation nautique Québec, notes de cours, Navigation côtière 1.

En somme, si nous sommes bien alignés sur l'alignement, les deux objets et les deux feux sont bien alignés l'un sur l'autre; si nous sommes trop sur tribord, l'objet plus bas sera décalé vers la droite; et si nous sommes trop sur bâbord, l'objet plus bas sera décalé vers la gauche.

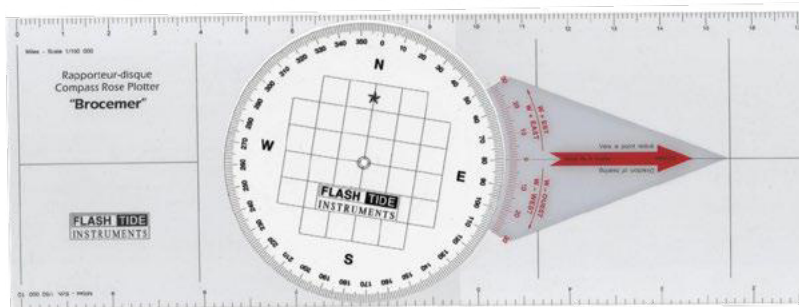
2. Utiliser un alignement pour se situer sur un plan d'eau

Les alignements peuvent également être utilisés comme droite de position pour situer notre bateau sur un plan d'eau. Voyons cet exemple :

1. Vous faites route sur cet alignement selon un cap à 204° en direction sud-ouest et vous devez déterminer la position de votre embarcation sur le plan d'eau.
2. Il est 10 h 00 et vous apercevez sur votre bâbord une tour d'eau. Avec un compas de relèvement, vous mesurez un angle de 79 degrés en référence au nord magnétique avec la position de votre bateau et cette tour d'eau.

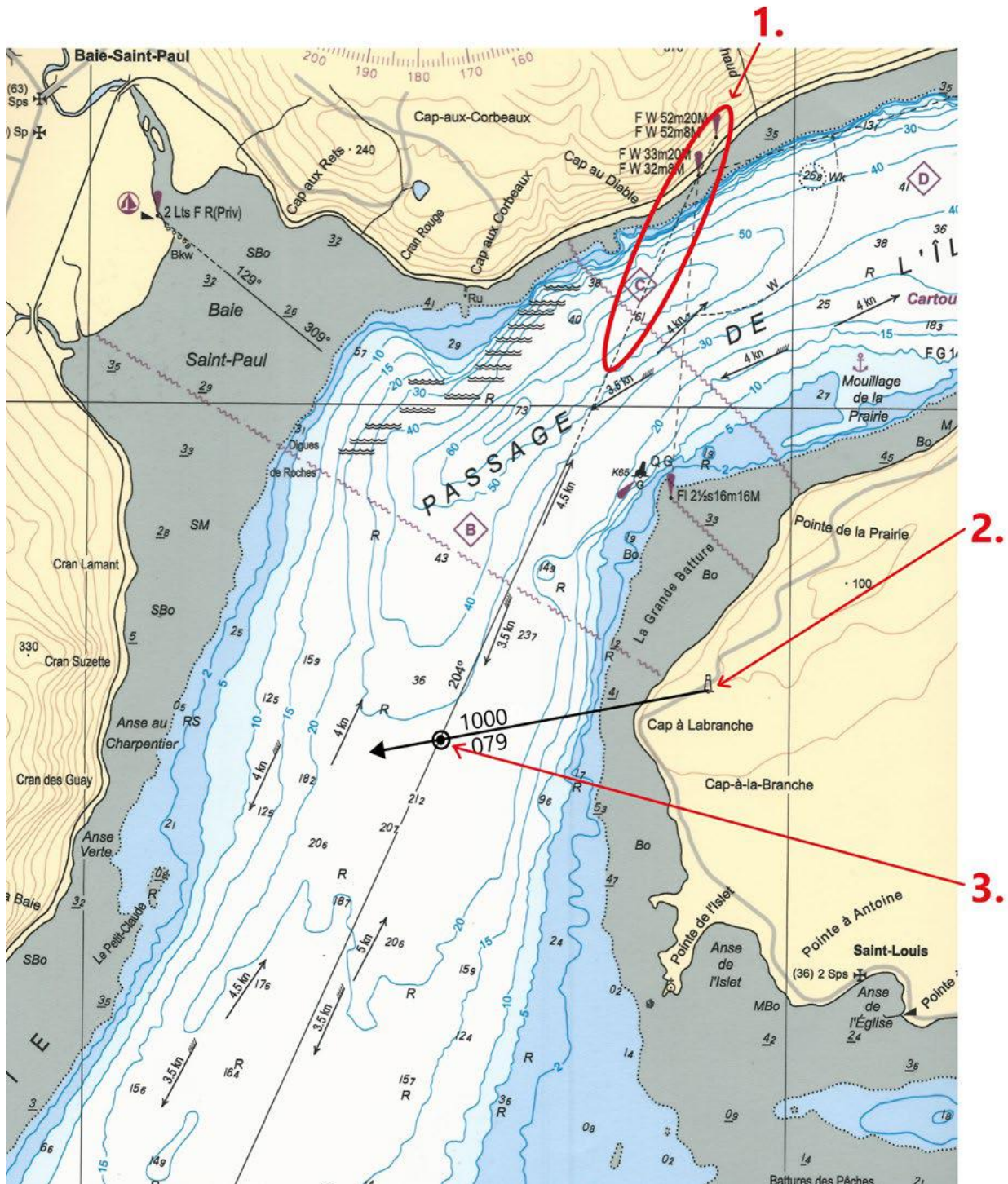


Compas.



Règle de route.

3. Vous tracez une ligne de position avec un angle de 79 degrés en utilisant une règle de route et la position de votre bateau se situe au croisement de l'alignement et de cette ligne de position!



Tiré de la carte 1233, Service hydrographique du Canada, Pêches et Océans Canada.

3. Utiliser un alignement pour valider notre compas de route

Les alignements peuvent aussi être utilisés pour vérifier la précision du compas de route. Le compas de route indique la direction du nord magnétique. Cependant, d'autres composantes qui dégagent des champs magnétiques sur le bateau peuvent provoquer une erreur de compas, pensons par exemple aux équipements électroniques à proximité, aux pièces en métal comme le moteur, les réservoirs en métal, les aimants des haut-parleurs placés dans le cockpit. Faites l'expérience de déposer votre cellulaire près du compas de route et vous verrez que votre compas tournera d'environ de 5 à 10 degrés!

Pour valider votre compas de route à l'aide d'un alignement, votre bateau doit être parfaitement aligné sur l'alignement, puis vous devez comparer la lecture des degrés sur votre compas aux degrés inscrits sur la carte pour cet alignement. Mais attention, une fois votre bateau parfaitement aligné, votre compas de route ne donnera pas la même lecture en degrés que ceux indiqués pour l'alignement sur la carte!

Une partie de l'écart entre votre compas et l'inscription sur la carte s'explique par la déclinaison magnétique. Les degrés inscrits sur la carte sont en référence au nord « géographique » (les degrés vrais), tandis que votre compas de route s'aligne quant à lui sur le nord « magnétique » (les degrés magnétiques). Eh oui, le nord magnétique n'est pas au même endroit que le nord géographique représenté sur nos cartes marines!



E-NAUTIC.TRAINING

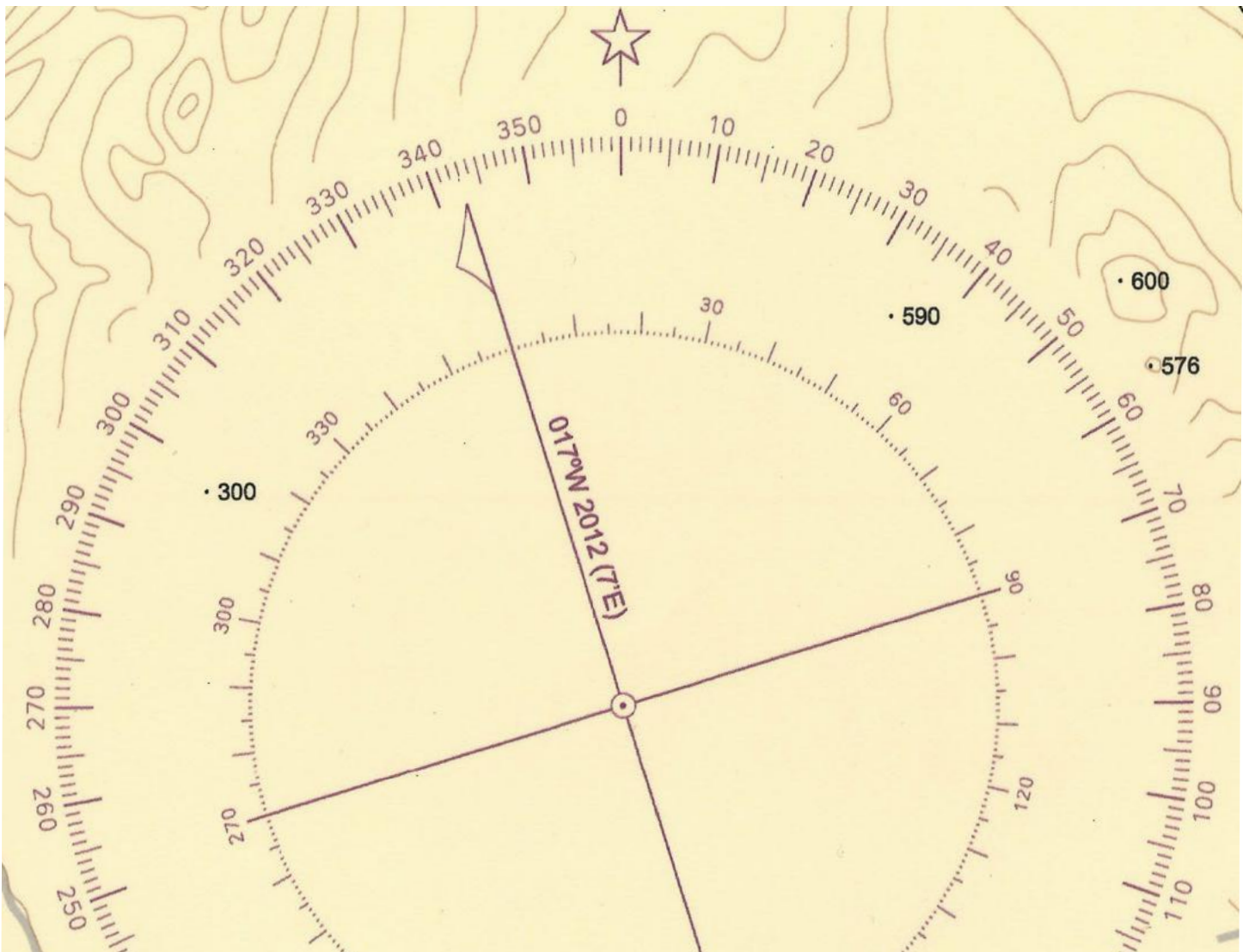
FORMATION EN LIGNE
sans contrainte de temps et de déplacement

www.e-nautic.training

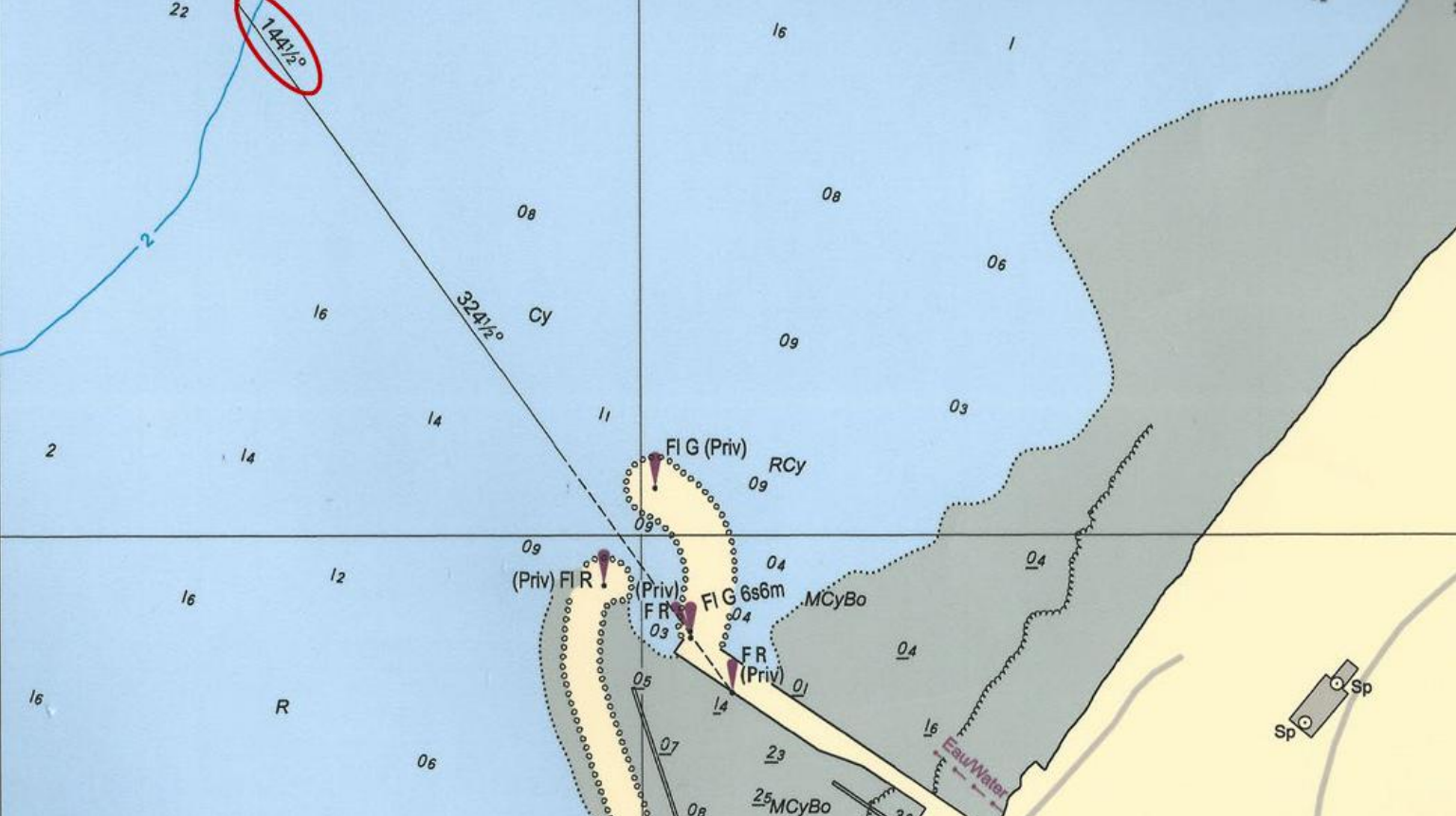


L'écart en degrés entre le nord magnétique et le nord géographique est indiqué sur la rose des vents présentée sur la carte marine, cet écart s'appelle la déclinaison magnétique. Dans cet exemple :

1. Le 0 et l'étoile représentent la position du nord géographique sur la carte, généralement en haut de la carte.
2. La position du nord magnétique est représentée par la flèche, ici 17 degrés à l'ouest du nord géographique.
3. C'était sa position en 2012 et le chiffre entre parenthèse indique que le nord magnétique se déplace de 7 minutes vers l'est à chaque année (1 minute = 1 mille nautique).



Tiré de la carte 1233, Service hydrographique du Canada, Pêches et Océans Canada.



Tiré de la carte 1233, Service hydrographique du Canada, Pêches et Océans Canada.

L'autre partie de l'écart entre la lecture en degrés de votre compas de route et celle en degrés inscrits sur la carte pour cet alignement s'explique par l'influence de composantes qui dégagent des champs magnétiques sur votre bateau; c'est ce qu'on appelle la déviation du compas de route.

Par exemple :

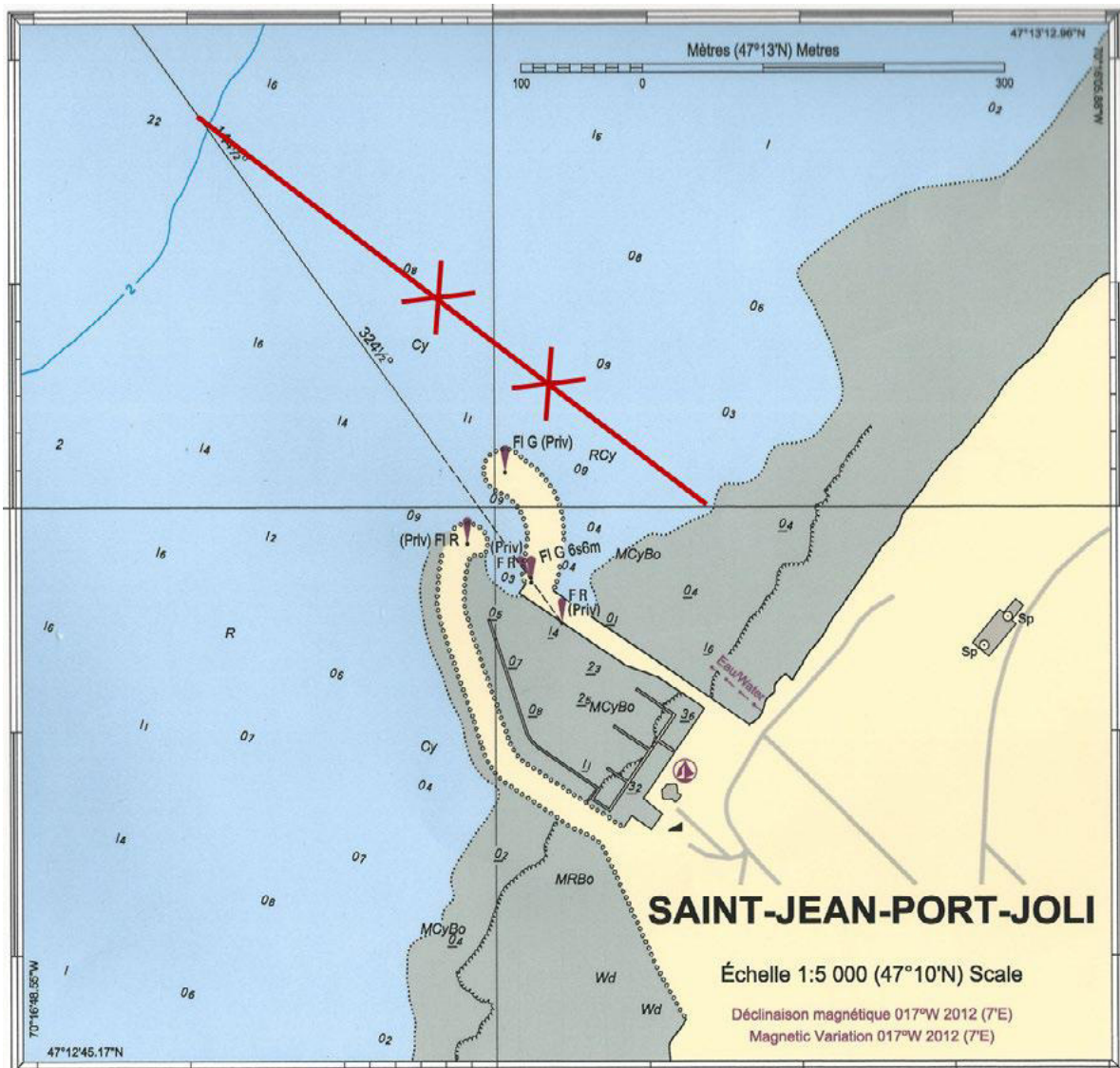
Vous naviguez sur cet alignement pour entrer à la marina :

- La carte marine indique pour cet alignement : 144,5 degrés vrais.
- La rose des vents indique un écart de 17 degrés ouest entre le nord magnétique et le nord vrai.
- Votre compas de route indique : 121 degrés compas.
- $144,5 - 121 - 17 = 6,5$ degrés
- Il demeure un écart de 6,5 degrés par rapport à la direction du nord magnétique mesurée par votre compas de route (après avoir ajusté pour la déclinaison magnétique lorsque vous êtes parfaitement aligné). Cet écart de 6,5 degrés, c'est l'erreur du compas, c'est-à-dire la déviation du compas!

Comment composer avec la déviation du compas de route : en réalisant notre propre Table de déviation. En fait, chaque bateau, compte tenu de la disposition des composantes métalliques, et électroniques qui lui sont propres, doit disposer de sa propre Table de déviation. Une Table de déviation fournit la déviation du compas pour chaque cap par tranche de 5 ou 10 degrés.

CONCLUONS SUR L'UTILITÉ DE CES NOTIONS

Si on navigue à une vitesse de 6 nœuds pendant environ 5 heures, en suivant un cap sur le compas de route sans ajuster ce cap, par exemple pour une déclinaison magnétique de 17 degrés ouest et pour une déviation de 3 degrés ouest, soit une erreur de 20 degrés ouest au total, j'arriverai après 5 heures de navigation à environ 5 milles nautiques à l'ouest de ma destination.



Tiré de la carte 1233, Service hydrographique du Canada, Pêches et Océans Canada.

Ou encore, si en situation de visibilité réduite, dans le brouillard, je tente de trouver l'entrée de cette marina en suivant 144,5 degrés sur mon compas de route tel qu'indiqué sur l'alignement sans corriger pour la déclinaison magnétique et la déviation, c'est la catastrophe assurée (la ligne rouge illustre la trajectoire erronée)!

Cet article vous a intéressé et vous souhaitez en savoir plus? Les formations sur la navigation côtière vous permettront d'acquérir ces connaissances utiles à votre sécurité. Ces formations qui permettent d'obtenir les brevets de navigation côtière de Voile Canada sont accessibles entre autres à l'école Formation nautique Québec actuellement en enseignement à distance (webinaire) et en façon autonome (*e learning*) sur ***e-nautic.Training***.

CONCOURS E-NAUTIC.TRAINING

FORMATION EN LIGNE
sans contrainte de temps et de déplacement

www.e-nautic.training



À GAGNER

Participez afin de courir la chance de gagner 25 \$ de rabais sur votre prochaine formation!

Cliquez ici



CAFÉ FEMINA

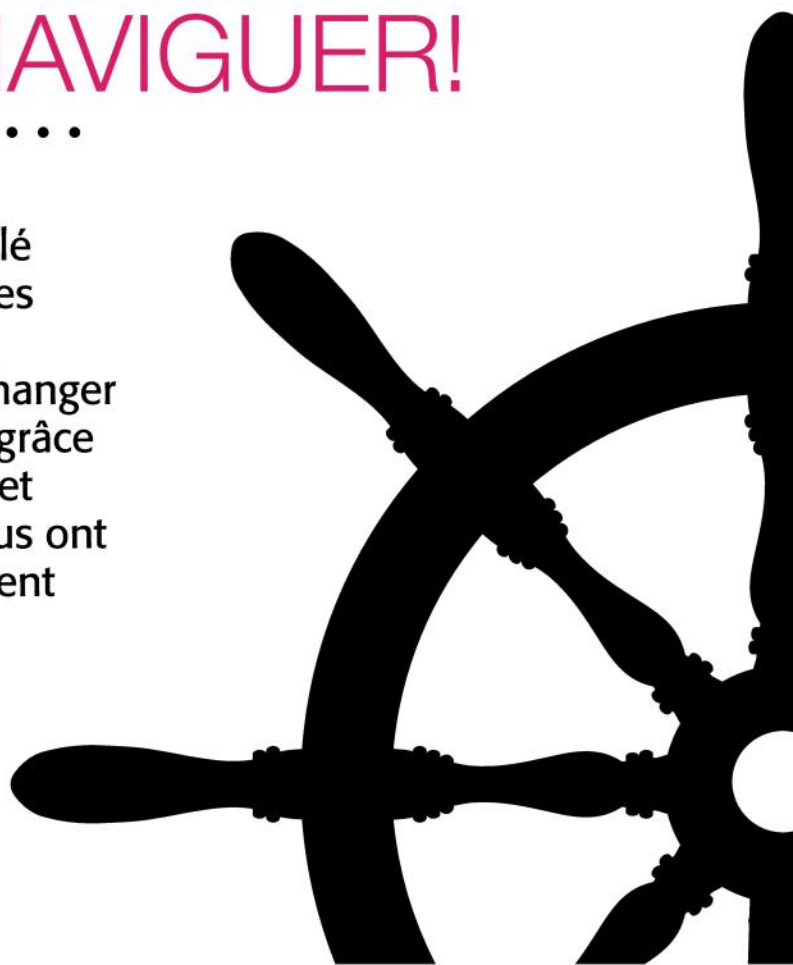


DES FEMMES QUI OSENT NAVIGUER!

.....

Dans le cadre du premier *Café Femina* qui s'est déroulé en mars dernier sur Zoom, les participantes ont pu découvrir des femmes qui OSENT naviguer et échanger avec ces modèles inspirants. C'est grâce à Michelle Cantin, Suzie Anglehart et Fabienne Elliott que ces rendez-vous ont été organisés. Est-ce que l'événement sera de retour à l'automne? Restez à l'affût pour le découvrir!

.....



DENISE ROOSE

Denise Roose a été équipière sur le *Mascaret* lors de la première Transat Québec–Saint-Malo en 1984. Elle a effectué un tour du monde à la voile de 1973 à 1982 et a participé à plusieurs régates sur le lac Saint-François et le réservoir Baskatong. En 2019, dans le cadre de la Coupe Femina, Mme Roose était à la barre du voilier *Solinor* qui a remporté les honneurs dans la classe Évolution.

Pourquoi elle s'est inscrite à la Transat Québec–Saint-Malo?

C'est grâce à son mari qui a pensé que ce serait sans doute plus facile pour une femme que pour un homme d'obtenir du financement. Après plusieurs démarches, le premier équipage féminin et québécois s'était formé. Malheureusement, leur aventure s'est terminée lorsque le *Mascaret* a pris feu après que le système de préchauffage fut resté coincé. Cela a été un moment marquant dans sa vie de navigatrice.

Quel est son plus beau souvenir de navigation?

Aller vivre sur une île déserte pendant un an dans l'océan Indien, près des Maldives. Elle et son mari ont dû se rationner en nourriture dès le début de leur séjour. Ils devaient se rendre sur les îles avoisinantes pour aller chercher d'autres fruits, comme des bananes. Par la suite, ils les séchaient et mangeaient beaucoup de noix de coco. Cette expérience, bien qu'anxiogène, a été formatrice. Elle a pris une dimension humaine invraisemblable et Denise formait une formidable équipe avec son conjoint. Vous avez envie de tenter l'expérience? Les livres de Bernard Moitessier pourraient vous être utiles.



Denise Roose.



« Pour réussir à s'intégrer comme femme dans un équipage, il faut être prête à faire quatre fois plus d'efforts qu'un homme. » Il faut aussi être prêt à toutes les éventualités et ne compter que sur soi-même.

Mélo-die-Fée Drouin.

MÉLODIE-FÉE DROUIN

Mélo-die-Fée Drouin, enseignante de formation, est une convoyeuse professionnelle qui a parcouru jusqu'à maintenant plus de 50 000 milles nautiques. Il y a plusieurs années, elle a rencontré un homme, qui est devenu son copain, qui l'a formée comme matelot. Depuis ce temps, elle a enchaîné les convoyages, pris part à six transats et a notamment travaillé pour Tahiti Yacht Charter.

Naviguer à voile, c'est un petit réseau, et elle a réussi à créer de nombreux contacts au fil de ses navigations. Aujourd'hui, les assureurs lui font confiance et reconnaissent son expérience, même si elle n'a pas son Yacht Master.

Son entourage l'a encouragé à poursuivre son rêve : naviguer. Pour devenir marin, au début, il faut payer pour naviguer, puis à force de prendre de l'expérience, les gens du milieu nous reconnaissent et souhaitent naviguer avec nous.

Quels sont ses plus beaux souvenirs de navigation? Voir un météorite illuminer le ciel ainsi que voir des dauphins ou une baleine s'approcher du voilier. Il y a aussi les arrivées, après plusieurs jours de navigation, comme

aux Marquises, ainsi que la découverte des gens, des cultures et des îles. Quand il y a un moment de pétrole, sans vent, et qu'elle a le temps de mettre l'ancre flottante et de sauter à l'eau pour se rafraîchir.

Quels sont ses futurs projets de navigation? Naviguer l'océan Indien et vers le Cap Horn, découvrir de nouveaux bateaux et de nouveaux endroits, continuer à apprendre ainsi que régater sur le lac Ontario.

CATHERYNE LANGFORD

Catheryne Langford est originaire des Îles-de-la-Madeleine. Elle baigne dans le milieu maritime depuis sa jeunesse. Sa source d'inspiration pour réaliser son rêve de naviguer sur un voilier, de voyager et de découvrir d'autres cultures? Elizabeth Swann, personnage de la série de films Pirates des Caraïbes. « *Je voulais devenir comme elle. Naviguer les mers du monde avec élégance, courage et ténacité!* »



« Même si je n'avais aucune expérience, je devais foncer. J'avais vraiment un appel de la mer. »

Catheryne Langford.

ÉVÉNEMENT

Un jour, elle apprend qu'aura lieu une course des Grands Voiliers, le Rendez-Vous 2017. Elle décide alors de mettre ses études sur pause pour y participer. Premier défi et non le moindre : trouver 12 000 \$ en deux mois pour s'inscrire. Elle prend contact avec les entreprises des Îles et à force de persévérer, elle reçoit des dons de 20 \$, 50 \$ et de plus de 100 \$... et atteint son objectif!



Catheryne Langford avec des collègues de travail.

Elle a été apprenti matelot sur le *Blue Clipper* pendant trois mois dans le cadre de la Course, puis a été engagée comme cuisinière pour nourrir 25 personnes ainsi qu'hôtesse. Elle a pris part à la Transat Halifax au Havre, en France, ainsi qu'à la mise en cale sèche et à l'entretien, puis elle est partie pour l'Arctique pour terminer son périple en Islande. Cela lui a permis de découvrir de nombreux pays et de naviguer pendant 11 mois.

Depuis un an, la femme des Îles est matelot-cuisinière sur des remorqueurs. Et tout récemment, elle est devenue timonier sur des cargos dans la marine marchande et a navigué l'été au Nunavut. Elle travaille avec des hommes et s'est forgé un caractère d'acier pour affronter la mer. Sa véritable passion demeure toutefois la voile.

« Je dois toujours faire mes preuves et même si c'est frustrant, c'est normal. Au premier regard, il arrive souvent qu'on me juge pour mon petit gabarit et qu'on ne comprenne pas ce que je viens faire à bord. Parfois, je dois travailler plus fort qu'un homme pour qu'on voit que je suis capable d'en prendre. Heureusement, à chaque voyage, il y a toujours des hommes sur qui je peux compter, pour me soutenir, croire en moi, en les femmes. »

Quels sont ses plus beaux souvenirs de navigation? Connecter avec la nature. La nuit, elle est plus à l'écoute du vent et elle adore naviguer avec les étoiles. Naviguer permet de vivre des moments humains uniques, de penser à ce que tu souhaites dans la vie, à ce que tu ne veux plus. Cela permet de cheminer personnellement et de faire de belles rencontres.

Quels sont ses futurs projets de navigation? Catheryne Langford a été équipière jusqu'à maintenant, mais possède la fougue d'une skippeuse. Elle aimerait acheter son premier voilier avant ses 30 ans (d'ici deux ans) et éventuellement naviguer partout dans le monde. Consciente qu'il lui en reste beaucoup à apprendre, elle est ouverte aux propositions de convois, de navigations diverses et de voyages en voilier. Vous pouvez communiquer par courriel avec Catheryne au langford.catheryne@gmail.com.

MICHELLE CANTIN

Michelle Cantin est la présidente de Formation Nautique Québec et de la Coupe Femina. En 2004, avec son équipe, elle lance le programme de navigation de plaisance qui deviendra le premier échelon de Formation Nautique Québec, puis en 2008, l'école de voile voit le jour à la marina du Parc Nautique Lévy avec un seul voilier-école. En 2021, 15 voiliers font maintenant partie de leur flotte. En 2014, Coupe Femina a permis à huit équipages de franchir la ligne de départ à Lévis. En 2019, 40 voiliers ont participé à l'événement qui prend de l'ampleur chaque année et qui rassemble dorénavant plus de 200 personnes. En 2019, elle a aussi mis sur pied l'agence de voyages Marine Tours. Si vous êtes intéressé à vous joindre à son équipe, vous pouvez lui **envoyer votre C.V.** puisqu'elle cherche du personnel pour l'après-pandémie de la COVID-19.



« Quand on fait quelque chose de nouveau, c'est angoissant. Cela demande beaucoup d'efforts, plus que si c'était un homme qui se lançait en affaires. »

Michelle Cantin.

Cette femme passionnée a découvert la voile sur le tard, à 36 ans, lorsqu'elle a rencontré Guylain Noël, son amoureux, qui aime la voile. Elle a suivi des cours et participé à des régates, ce qui lui a permis d'apprendre en accéléré. La voile lui apporte énormément au quotidien et elle carbure aux défis. Rien n'est à son éprouve!

Un jour, en participant à une régata, elle a mérité un trophée, mais le nom sur la plaque était celui de son copain. C'est alors qu'elle a décidé qu'elle souhaitait ouvrir la voie aux femmes.

« Les femmes doivent croire en leurs capacités. Par contre, on doit passer plus de temps à nous prouver et cela prend de l'énergie. Il faut croire en son projet, en son rêve. Nos expériences nous font grandir et nous font rayonner sur la place des femmes. Si tout était facile, l'engouement qui existe aujourd'hui pour la place des femmes dans les sports ne serait jamais arrivé. Il faut aussi être capable de vivre avec la pression de sortir des sentiers battus, de sortir de sa zone de confort. »

Quels sont ses plus beaux souvenirs de navigation? « J'adore naviguer de nuit, cela aiguise les sens, particulièrement sur le Saint-Laurent. Tu dois faire corps avec le vent et l'eau. Tu dois avoir acquis de nombreuses connaissances, puisque plus tu es autonome, plus tu te sens à l'aise. »

Quels sont ses futurs projets? Organiser la Coupe Femina en 2022 et réunir de 40 à 50 voiliers sur la ligne de départ.

En résumé, pour oser naviguer, il faut être persévérante, faire ses preuves et travailler fort, plus que les hommes. Les femmes ne doivent pas se décourager et continuer à faire des efforts pour alimenter leur passion pour la voile. Elles doivent prendre la place qui leur revient dans ce milieu encore majoritairement masculin. Il faut du temps pour changer les mentalités.

EN LUMIÈRE : CES FEMMES QUI NAVIGUENT!

CHANTAL MÉTIVIER

Je pratique le kayak.

Qu'est-ce que vous aimez du nautisme?

La liberté d'être sur un plan d'eau, de découvrir des endroits non atteignables, sauf avec mon kayak, de faire le tour d'une île, de me rendre près d'un récif, etc. Le grand air et tous les animaux aquatiques et terrestres qui défilent devant nos yeux ainsi que le sentiment d'avoir fait de l'exercice physique.

Avez-vous des peurs liées au nautisme?

Pas vraiment, mais je n'aime pas lorsque le vent commence à souffler trop fort et que les moutons apparaissent soudainement à la surface de l'eau. Il s'avère alors difficile de pagayer, mais j'ai suivi un cours, ce qui est rassurant, et je sais quelle technique utiliser en pareille situation.

Quels sont vos futurs projets nautiques?

Continuer à entreprendre des expéditions de kayak-camping au lac du Petit Poisson Blanc, dans le parc national du Mont-Tremblant, dans les Mille-Îles, dans les îles de Boucherville et sur la rivière Saguenay. J'aime aussi pagayer sur la rivière des Outaouais et le lac Meech.

Lors de nos expéditions nous utilisons notre kayak de mer qui est plus long, plus stable et où nous pouvons placer davantage de bagages. Aussi, il faut être bien organisé et équipé, puisque nous sommes seuls maîtres de notre destination.

EN LUMIÈRE : CES FEMMES QUI NAVIGUENT!



Chantal Métivier sur le lac du Fou dans le parc national de la Mauricie.



À Gananoque avant son départ sur l'une des îles des Mille-Îles.

EN LUMIÈRE : CES FEMMES QUI NAVIGUENT!**LOUISE MÉNARD**

Je pratique la voile.

Qu'est-ce que vous aimez du nautisme?

C'est une activité qui permet de se développer de manière continue, et de grandir en élargissant sa zone de confort. Dans mon cas, c'est une activité que je pratique avec mon conjoint, elle nous procure un endroit où nous rejoindre et progresser ensemble. Évidemment, le contact avec le milieu aquatique, lac ou mer, est une source intarissable d'émerveillement, de moments grandioses ou très paisibles. Le ciel, les étoiles, les nuages, les couchers et levers de soleil, toutes ces merveilles à côté desquelles nous passons dans nos maisons... sont étalées là pour nous, à portée de main.

Avez-vous des peurs liées au nautisme?

Oui, des tas de peurs! Je crois que je suis la plus grande peureuse sur l'eau! J'ai commencé la voile à 54 ans, et j'ai découvert que je craignais les vents forts et la gîte. Il m'a fallu pas mal de temps pour apprivoiser ça. Lorsque nous avons traversé le Gulf Stream vers les Bahamas en février 2020, il m'a fallu puiser dans toutes mes réserves de courage pour maîtriser la peur que je ressentais à quitter les Keys de Floride. Mais le nautisme m'apporte justement ces défis qui me permettent de ne pas laisser la peur m'empêcher d'avancer vers les merveilles que la navigation peut apporter. Pour moi, la peur fait partie du portrait, mais ne constitue pas une fin en soi, et certainement pas un obstacle.

Quels sont vos futurs projets nautiques?

Nous espérons retourner aux Bahamas à l'automne 2021, car notre voilier nous y attend. Nous l'avons laissé là en mars 2020 en raison de la crise sanitaire. L'hiver serait consacré à la découverte des Bahamas (Exumas, Ragged Islands, puis Abacos). Nous avons aussi comme projet de naviguer vers Cuba au cours des prochaines années.

Localement, j'ai fait l'acquisition d'un Mirage 24 installé sur le lac Magog. Je veux parfaire mes compétences personnelles et éventuellement, naviguer seule à bord. Ce petit bateau s'appelle *Mafalda*.

EN LUMIÈRE : CES FEMMES QUI NAVIGUENT!



Louise Ménard.



Baie de Biscayne en Floride.



EXPLOREZ CHARLEVOIX, TADOUSSAC ET LA CÔTE-NORD, **AU FIL DE L'EAU!**

Extraits tirés du guide *Ulysse Explorez Charlevoix, Tadoussac et la Côte-Nord*.

Parc national des Hautes-Gorges-de-la-Rivière-Malbaie. Crédit photo : Amélie Vallée.

Destination de villégiature depuis la fin du XVIII^e siècle, Charlevoix, grâce à la singulière beauté de ses paysages, a séduit des générations d'artistes. Depuis Petite-Rivière-Saint-François jusqu'à l'embouchure de la rivière Saguenay, la rencontre du fleuve et des montagnes a su y sculpter des paysages envoûtants et poétiques uniques au Québec. Tout au long de la rive qu'agrémentent un chapelet de charmants villages se succèdent d'étroites vallées et des montagnes qui se précipitent dans les eaux du Saint-Laurent. Puis, en quittant le bord du fleuve, on pénètre dans un territoire sauvage au relief accidenté où la taïga se substitue parfois à la forêt boréale. Les splendides parcs nationaux des Grands-Jardins et des Gorges-de-la-Rivière-Malbaie constituent les joyaux naturels de cette région de grande biodiversité.



Marina de Tadoussac. Crédit photo : Marie-Claude Dubé.

À l'embouchure de la rivière Saguenay, la traverse Baie-Sainte-Catherine – Tadoussac permet d'atteindre l'immense territoire de la Côte-Nord, qui borde le fleuve jusqu'à Terre-Neuve-et-Labrador et s'enfonce dans le plateau laurentien jusqu'au nord des monts Groulx et du réservoir Manicouagan. Près du littoral qui s'allonge sur 1 300 km, des baleines de différentes espèces viennent se nourrir tout au long de l'été et offrent un spectacle saisissant. Taillée sur mesure pour les amateurs de grands espaces, d'archéologie et de paysages rudes et émouvants, la Côte-Nord couvre le territoire ancestral des Innus, le Nitassinan. De l'île d'Anticosti à l'archipel de Mingan, les lieux mythiques de la Côte-Nord invitent à l'aventure.



Baleines observées en zodiac avec Vacances Essipit (vacancesessipit.com). Crédit photo : Marie-Claude Dubé.

OBSERVATION DES BALEINES

L'estuaire et le golfe du Saint-Laurent constituent l'un des meilleurs endroits au monde pour observer les baleines. Le foisonnement de poissons et de plancton attire ici une douzaine d'espèces de cétacés, que l'on peut apercevoir surtout de mai à octobre. De nombreux belvédères permettent de les repérer depuis la côte, et plusieurs entreprises écoresponsables proposent des croisières d'observation des baleines à bord de bateaux pneumatiques ou de navires plus imposants.

SAINT-JOSEPH-DE-LA-RIVE

Le village de Saint-Joseph-de-la-Rive a longtemps vécu au rythme du fleuve qui le borde. Les goélettes échouées en témoignent avec éloquence. Depuis quelques décennies toutefois, la villégiature et l'artisanat ont remplacé la pêche et la construction navale. À l'est du quai, où s'amarré le traversier menant à l'Isle-aux-Coudres, une plage de sable fin invite à la baignade en eau salée et bien froide.



Isle-aux-Coudres.
Crédit photo :
Amélie Vallée.

Saint-Joseph-de-la-
Rive. Crédit photo :
Amélie Vallée.

LE MUSÉE MARITIME DE CHARLEVOIX

Le Musée maritime de Charlevoix, installé sur le site d'un chantier naval vieux de 75 ans, raconte depuis 40 ans, à travers plusieurs expositions et des navires à explorer, la grande époque des goélettes. Le musée propose aussi une expérience multimédia dans une cale, une exposition ludique et technologique sur les goélettes à voile et un immense parc avec sentier, piste d'hébertisme, labyrinthe végétal et arboretum. Il gère également le sentier de la Forêt marine (8 km aller-retour), accessible gratuitement en toutes saisons. Boutique maritime sur place.

Informations : www.museemaritime.com



Installations du vieux chantier. Crédit photo : Patrice Lapointe.



Goélette à voile *Marie Clarisse*. Crédit photo : Musée maritime de Charlevoix.

PARC NATIONAL DU FJORD-DU-SAGUENAY

Le parc national du Fjord-du-Saguenay s'étend sur les deux rives de la rivière Saguenay depuis l'estuaire du Saint-Laurent jusqu'aux environs de Sainte-Rose-du-Nord, dans la région du Saguenay–Lac-Saint-Jean.

Le Centre de découverte et de services Le Béluga, au creux de la baie Sainte-Marguerite, véritable pouponnière de bélugas, présente une exposition sur ces petites baleines blanches et sur l'histoire de Sacré-Coeur, notamment le site de Bay Mills, une ancienne scierie.

Du centre, un agréable sentier de 2,3 km (aller simple), que l'on parcourt à pied ou à vélo, mène à un belvédère devant lequel passent régulièrement des bélugas. L'endroit bénéficie d'une animation de guides-naturalistes les après-midis d'été. Le centre donne également accès au sentier Le Fjord.

Informations : www.sepaq.com/pq/sag



Parc national du Fjord-du-Saguenay, secteur Baie Sainte-Marguerite. Crédit photo : Marc Loiselle.



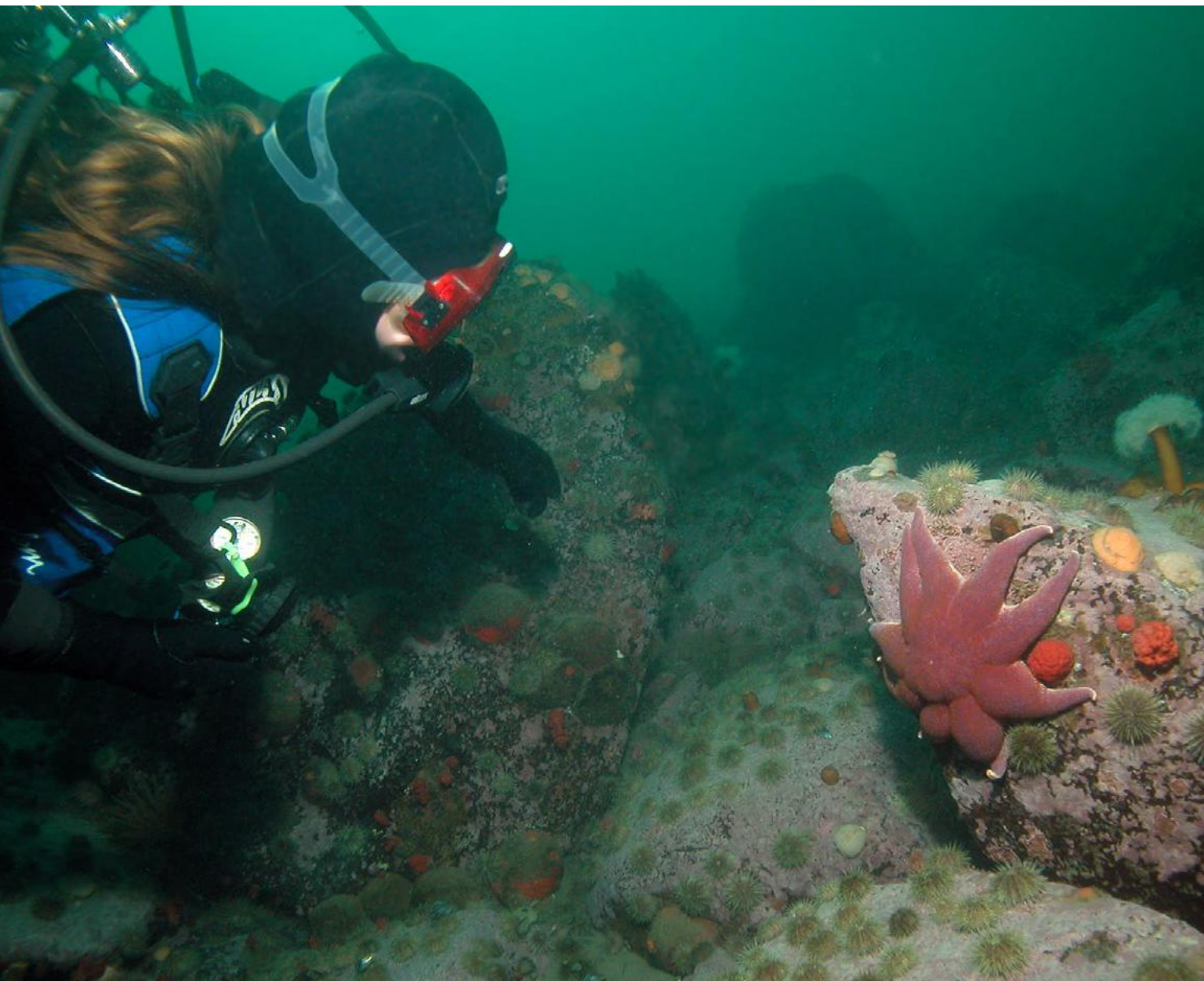
Parc national du Fjord-du-Saguenay, secteur Baie Sainte-Marguerite. Crédit photo : ZED Production.



Pointe de l'Islet, Tadoussac. Crédit photo : Marie-Claude Dubé.

RANDONNÉE PÉDESTRE

Entre Tadoussac et le Centre de découverte et de services Le Béluga, à baie Sainte-Marguerite, s'étire l'un des sentiers de longue randonnée les plus remarquables du Québec : le sentier Le Fjord. D'une longueur de 41 km (tronçons de niveau facile à difficile), il offre une vue sur l'embouchure du Saguenay, les falaises, les caps, le fleuve et le village de Tadoussac. Des refuges et des emplacements de camping ponctuent le sentier.



Parc marin du Saguenay–Saint-Laurent. Crédit photo : R. Laroque / ©Parcs Canada.

LE PARC MARIN DU SAGUENAY–SAINT-LAURENT

Géré conjointement par Parcs Canada et la Société des établissements de plein air du Québec (Sépaq), le territoire du parc marin du Saguenay– Saint-Laurent qui s'étend sur 1 245 km², couvre la section du fleuve Saint-Laurent comprise entre Gros cap à l'Aigle et Les Escoumins ainsi que la rivière Saguenay, depuis l'estuaire jusqu'à Cap à l'Est. La mission du parc consiste à protéger les écosystèmes et la vie marine de cette région, notamment certaines espèces en péril comme le béluga et le rorqual bleu.



Parc marin du Saguenay–Saint-Laurent. Crédit photo : Renaud Pintiaux / ©Parcs Canada.

Creusé par les glaciers, le merveilleux fjord du Saguenay possède une profondeur de 276 m près du cap Éternité et de 20 m à peine à son embouchure. En raison de cette configuration particulière, créée par l'amoncellement de matériaux charriés par les glaciers, l'eau à la surface de la rivière Saguenay est douce et plus chaude et l'eau en profondeur est davantage salée et froide. Si le béluga et le phoque commun nagent dans les eaux du fjord, la plupart des mammifères marins, comme le marsouin commun, le petit rorqual, le rorqual commun et le rorqual bleu, le plus grand mammifère du monde, évoluent surtout dans l'estuaire maritime.

Informations : parcmarin.qc.ca

LES ESCOUMINS

Aux abords du beau village côtier des Escoumins, d'agréables sentiers permettent d'observer les oiseaux et les mammifères marins qui passent près du littoral. Accessible depuis le restaurant Pêcherie Manicouagan, le sentier des Moulins mène au quai du traversier (Les Escoumins–Trois-Pistoles), lieu d'observation privilégié d'où l'on peut également explorer les bassins résiduels à marée basse.

Du côté est de la baie, la rue de la Croix mène quant à elle à une plage et à une presqu'île dotée d'une croix et de tables de pique-nique.

Informations : [***escoumins.ca/tourisme***](http://escoumins.ca/tourisme)



Les Escoumins. Crédit photo : Octavie Albert - Yvon à l'aventure.



Phare de Pointe-des-Monts. Crédit photo : Sébastien St-Jean, photographe.

POINTE-DES-MONTS

Pointe-des-Monts marque l'endroit où le fleuve commence à s'élargir pour atteindre les proportions d'une véritable mer (près de 100 km de largeur en face de Sept-Îles).

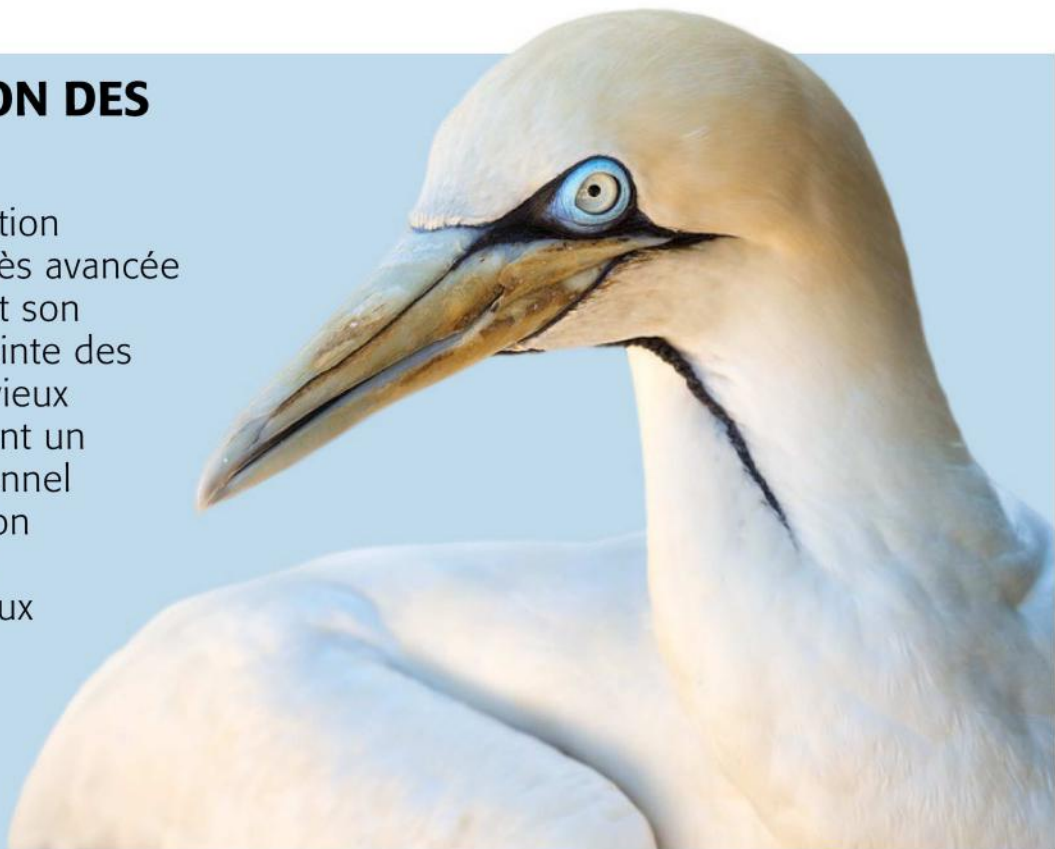
PHARE DE POINTE-DES-MONTS

À la suite de nombreux naufrages survenus sur les côtes aux environs de la pointe des Monts, les autorités du port de Québec décident en 1805 de baliser le fleuve. Le superbe phare de Pointe-des-Monts est l'un des premiers construits en 1829 et restera en fonction jusqu'en 1964. Après le visionnement d'un court métrage, les visiteurs explorent le fascinant phare à l'aide d'un audioguide. Ses sept étages comportent des pièces d'habitation circulaires dotées de cheminées et d'armoires encastrées, et présentent la vie du gardien du phare à l'époque.

Informations : [***pharedepointedesmonts.com***](http://pharedepointedesmonts.com)

OBSERVATION DES OISEAUX

Grâce à sa situation géographique très avancée dans le fleuve et son isolement, la pointe des Monts, avec le vieux phare, constituent un endroit exceptionnel pour l'observation de nombreuses espèces d'oiseaux dont l'aigle pêcheur et le fou de Bassan.



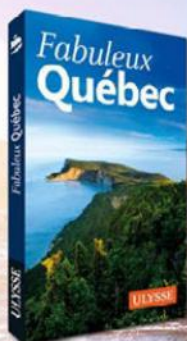
Fou de bassan. Crédit photo : Photo Stock.

Québec
YACHTING^{MD}

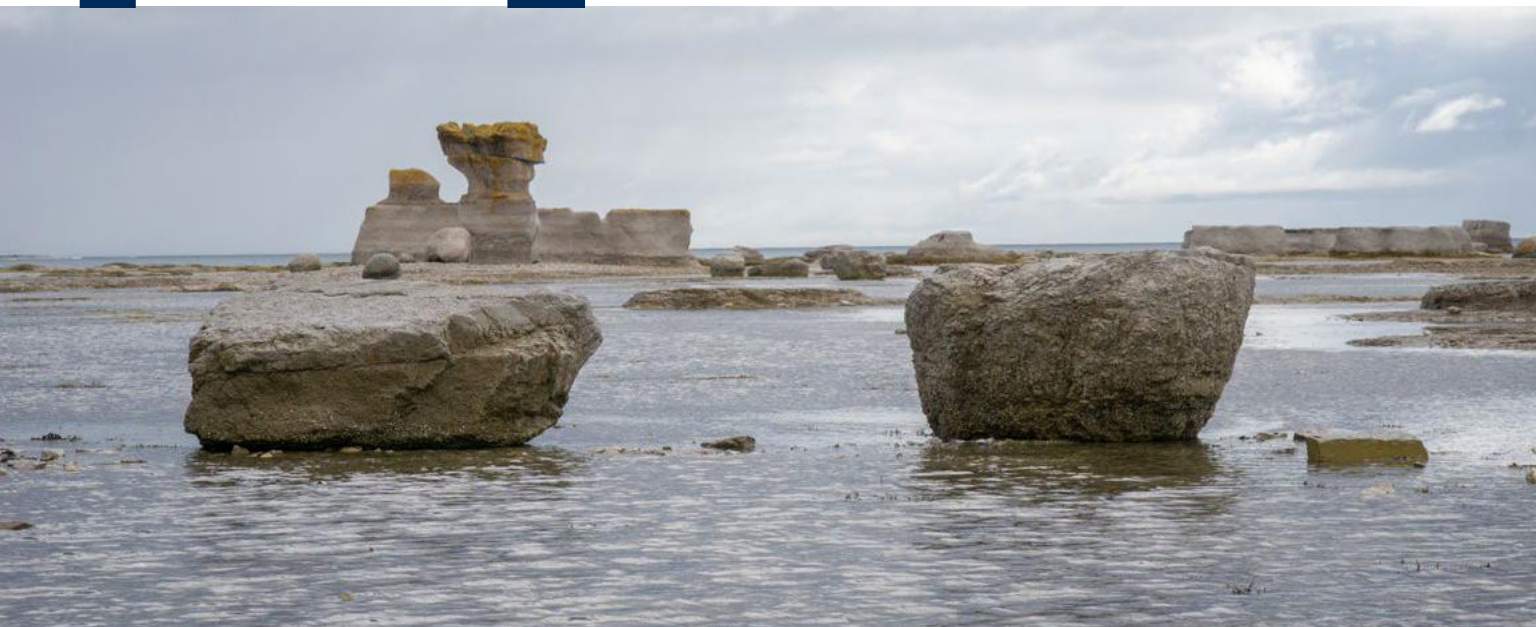
Découvrez...

Les livres de Voiles et Voiliers
Les livres des éditions Vagnon
Les Guides Ulysse

Nous vendons aussi
des DVD instructifs
et divertissants!



Pour voir les titres disponibles, visitez la boutique au www.quebecyachting.com



Crédit photo : Marie-Claude Dubé.

RÉSERVE DE PARC NATIONAL DE L'ARCHIPEL-DE-MINGAN

Composée de plus de 1 000 îles et îlots s'étendant sur 90 km² entre Longue-Pointe-de-Mingan et Aguanish, la réserve de parc national de l'Archipel-de-Mingan est accessible en bateau depuis Longue-Pointe-de-Mingan et Havre-Saint-Pierre. Sa particularité vient des falaises, des arches et des monolithes d'érosion qui ont été façonnés par les éléments au fil du temps. Les amateurs de randonnée pédestre ont accès à quelque 80 km de sentiers situés dans neuf des îles de l'archipel. Les sentiers longent souvent le bord de mer, mais font parfois une incursion au cœur des îles, dans la forêt, la lande et les tourbières. Demeurez sur les sentiers aménagés afin de préserver les écosystèmes fragiles.

CENTRE D'ACCUEIL ET D'INTERPRÉTATION DE LONGUE-POINTE-DE-MINGAN

On se procure ici les permis de séjour en camping sur les îles et de l'information sur les transporteurs maritimes accrédités pour se rendre à l'île aux Perroquets, Grande Île et l'île Nue de Mingan. Une exposition virtuelle et sensorielle plonge les visiteurs dans l'histoire des îles de l'archipel et de sa faune.

Informations : parcsCanada.gc.ca/mingan

Extraits tirés du guide *Ulysse Explorez Charlevoix, Tadoussac et la Côte-Nord*, disponible dès maintenant en version papier ou numérique au guidesulyse.com.

VIVEZ LA VIE

SEA-DOO

Disponible chez

L'APINTE
SPORTS

Prenez des virages à fond de train.

Une maniabilité en tête de l'industrie? *Check.* Des performances sans précédent? *Check.*
Une ergonomie inégalée? *Check.* Une obsession pour le fil d'arrivée? *Check.*

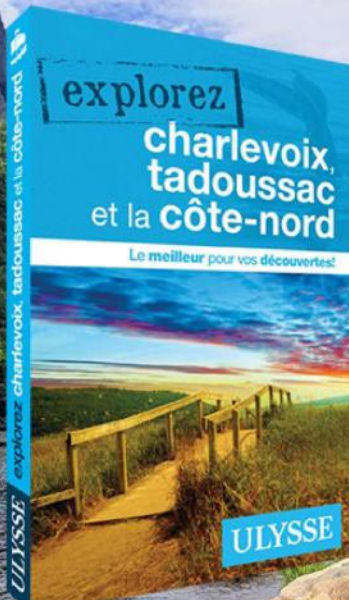
Faites l'expérience du tout nouveau RXP-X.



576, route 131, Joliette Qc J6E 0M2 **1-888-597-3169** lapointesports.com

© 2020 Bombardier Produits Recréatifs (BRP) Inc. Tous droits réservés. ®, MC et le logo BRP sont des marques de commerce de BRP ou de ses sociétés aff. liées. Certains modèles présentés peuvent comporter des accessoires optionnels. Lisez attentivement votre guide du conducteur et les instructions de sécurité. Respectez la réglementation et les lois locales applicables. Portez toujours des vêtements protecteurs appropriés, y compris une veste de flottaison et un short en néoprène. Gardez à l'esprit que l'alcool, les drogues et la conduite ne font pas bon ménage. Consultez votre concessionnaire BRP pour tous les détails et visitez sea-doo.com.

CONCOURS



CLIQUEZ ICI
pour participer

◀ **À GAGNER**

Collaboration entre

ULYSSE
ÉDITIONS

Québec

et

YACHTING

Le concours prendra fin le 12 septembre 2021 à minuit et le tirage aura lieu le 13 septembre 2021.



INAUGURATION DE LA MARINA MUNICIPALE DE MONTEBELLO

La marina municipale de Montebello, située sur la rivière des Outaouais, a inauguré ses nouvelles installations le 25 juin 2021. Tous les quais ont été remplacés et ils ont été conçus par Polaru Marine à Saint-Eustache. Ils sont composés d'aluminium et le platelage est en polypropylène. De l'électricité 50 ampères est maintenant disponible. Le brise-vague extérieur a été refait et des portails d'accès sécurisés ont été ajoutés pour qu'uniquement les membres puissent avoir accès aux quais. De plus, la capitainerie a été rénovée.

Informations concernant la marina

Nombre de places à quai :

94 (36 places de plus qu'en 2020)

Nombre de places pour visiteurs :

10 (5 places de plus qu'en 2020)

Longueur maximale d'un bateau :

60 pieds (auparavant 35 pieds)

Profondeur moyenne :

20 pieds (auparavant 8 pieds)

Profondeur au quai de services :

60 pieds

Eau, glace et divers produits à vendre sur place

Électricité : 30A et 50A

Vidange septique, toilettes et douches

Rampe de mise à l'eau

Tarifs : Frais de quai pour la saison de 60\$ / pied

Visiteurs : 2,50\$ / pied et 20\$ pour un arrêt de 3 heures

La marina municipale de Montebello peut aussi accueillir jusqu'à 30 campeurs.

101, rue Laurier
Montebello, Québec
J0V 1L0

Tél. : (819) 921-6225
(819) 423-5123, p. 3425

Courriel :

marina@montebello.ca

Site internet :

montebello.ca/marina-camping.php?menu=6



CALENDRIER 2021 RÉGATES DU CHAMPIONNAT RÉGIONAL DE YACHTING DE QUÉBEC (CRYQ)



Ataraxia, de Michael Carlson et André Bégin-Drolet, gagnant de la régates du 13 septembre lors de son arrivée le 27 septembre. Crédit photo : Ivan Simard (27 septembre 2020).

Le 19 juin a eu lieu la première régates du CRYQ en 2021, présentée par Garon, Fluet, Bissonnette, gestionnaires de portefeuille. Le départ de la Coupe Chaudière, commanditée par les Foyers Don-Bar, dont le président Gilbert Dion était sur place, a été donné exceptionnellement devant le Yacht-Club de Québec avec des contraintes liées à la COVID-19, réunissant neuf voiliers répartis en deux classes. Le premier départ a été donné à 13 h, le parcours faisait contourner la bouée Q16 près de Saint-Augustin, puis retour au Yacht-Club de Québec.

Pourquoi peu de voiliers et aucun dans la classe verte? Probablement le résultat de l'alerte météo d'orages, de vents violents et de grêle prévus en après-midi, surtout que les voiliers devaient être en équipage réduit.

D'ailleurs, pour la première fois (à ma connaissance) depuis que nous avons la Garde côtière des modalités de nos régates, celle-ci a appelé le comité de course à deux reprises. La première fois, vers 13 h 50, elle nous a avisés qu'un cargo dans le secteur de la Q18 rapportait des vents de 40 nœuds (soit près de 75 km/h).

Malheureusement, les bateaux des deux flottes étaient déjà hors de portée de la radio VHF, et aucun ne répondait à nos appels téléphoniques, trop occupés par les manœuvres probablement.

À 14 h, le grain a atteint le Yacht-Club de Québec où le comité de course s'était mis à l'abri. Un seul descriptif : violent!

Sur les neuf participants, sept ont abandonné la régate, dont certains à cause de bris sur les bateaux. Un d'entre eux a d'ailleurs eu sa girouette en tête de mat arrachée par une vague lorsque le voilier a été couché,

CALENDRIER 2021 DES RÉGATES DU CHAMPIONNAT RÉGIONAL DE YACHTING DE QUÉBEC (CRYQ)

Dates et lieux des événements à venir :

- 18 septembre 2021
au Yacht-Club de Québec
à Québec
- 25 septembre 2021
au Yacht-Club de Québec
à Québec.

Pour obtenir davantage d'informations,
visitez le site internet cryq.org.



malgré tous les préparatifs proactifs anticipant le grain. C'est dire la force des éléments! Deux yachts, *Surprise* et *Angéline I*, ont réussi à manœuvrer pour franchir le grain et ont complété l'épreuve respectivement premier et second. Ils méritent des félicitations!

De plus, certains inscrits ont choisi de ne pas prendre le départ; c'est aussi ça être un bon skipper, prendre une décision sécuritaire à la lumière des informations disponibles. Selon les bateaux et l'expérience des équipages, seul le skipper assume la décision de prendre le départ.

Vers 15 h 10, la Garde côtière a rappelé le comité de course pour s'assurer que tous les participants étaient en sécurité. Quel suivi apprécié! C'est avec plaisir qu'après l'arrivée des deux derniers voiliers en course, nous avons pu leur confirmer que les marins expérimentés du CRYQ étaient tous revenus à bon port. Bravo à la Garde côtière pour ce professionnalisme.

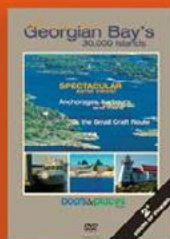
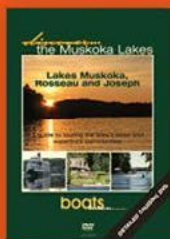
Nous nous donnons rendez-vous au mois d'août pour la reprise du calendrier des régates et, espérons-nous, sans contraintes limitatives.

Québec

YACHTING

Découvrez...

Nos DVD de croisière en anglais



Offre spéciale
29,95\$ ch.
+ Taxes

Pour commander, visitez le

www.quebecyachting.com

Une production Powerboat Television Show

Découvrez...

DVD DE CROISIÈRE À VOILE
Différentes destinations
présentées par Paul et Sheryl Shard

PHOTOS DES LECTEURS

Envoyez-nous votre plus beau cliché au joani@editionsjeanrobert.com et courez la chance que celui-ci soit publié dans un magazine numérique de *Québec Yachting*! S.v.p., veuillez spécifier dans votre message :

le lieu où vous avez pris la photo ainsi que le prénom et le nom du photographe.



Girardville, Saguenay–Lac-Saint-Jean. Crédit photo : Claire Dubois.

Bateau pneumatique Caesar.
Crédit photo : Félix Martel.



**Fleuve Saint-Laurent, Québec.
Crédit photo : Linda Paré.**



Rimouski. Crédit photo : Mélanie Joncas.



**Notre voilier au mouillage dans la baie de l'Île Mohr sur la rivière des Outaouais.
Crédit photo : Jean-Michel Bouffard.**



MÉTÉO MARINE

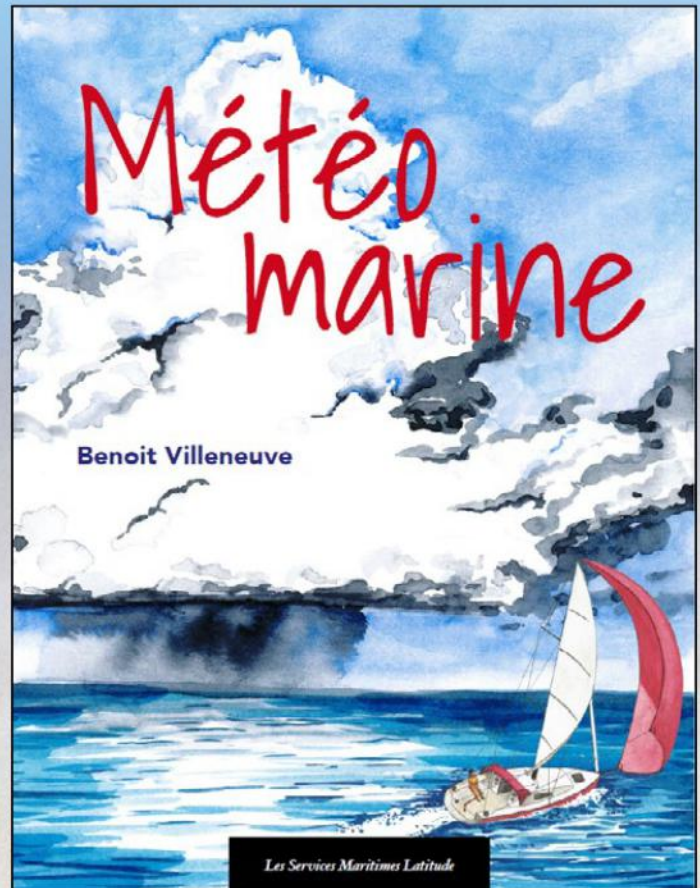
Benoît Villeneuve, Les Services Maritimes Latitude, 2021, 266 pages, 55 \$

Le 1^{er} juin, l'auteur, professeur, routeur météo, astrophysicien et navigateur aguerri Benoît Villeneuve a annoncé la publication du livre en couleurs **Météo Marine**. Que vous souhaitiez aller sur l'eau pour une journée, une fin de semaine ou effectuer une traversée océanique, les conditions météo auront un effet déterminant sur la réussite de votre navigation.

Vous obtiendrez notamment des réponses aux questions suivantes :

- Qu'est-ce qui forme les nuages?
- D'où vient le vent?
- Comment le vent crée les vagues?
- Comment se forment les fronts chauds et froids?
- Est-ce qu'on sort aujourd'hui?

Vous saurez tout sur les dépressions, les effets de terre et les modèles météo ainsi que sur les ouragans et les tempêtes tropicales. Si vous rêvez de partir à l'étranger, vous obtiendrez tous les outils pour choisir parmi les grandes routes, pour chercher les meilleures sources de données météo et pour appréhender les effets saisonniers qui affecteront votre navigation.



Après avoir lu cet ouvrage indispensable et complet, vous serez en mesure de comprendre et de prédire la séquence d'événements météo que vous rencontrerez sur votre route.

Si vous souhaitez obtenir une formation sur mesure ou de l'aide pour vous préparer à partir, visitez le site internet de **Services Maritimes Latitude**.

Le livre **Météo Marine** est disponible dans les points de vente et sur les sites internet suivants :

- **Marina Gosselin,
Saint-Paul-de-l'Île-aux-Noix**
- **Formation Nautique Québec
pour la région de Québec et
tout l'Est-du-Québec**
- **Fédération de voile du Québec, Stade olympique, Montréal**
- Maison du Nautisme, Port de plaisance de Longueuil
- **Boutique Pagaie Québec**

Il s'agit d'un ouvrage résolument branché sur les besoins réels des navigateurs dans lequel on s'attarde aux concepts qui ont un impact sur les conditions de navigation et la sécurité des équipages. Au final, la maîtrise de la météo marine qu'il confère permet de maximiser le plaisir qu'on aura sur l'eau!

Benoît Villeneuve



UNE HISTOIRE DE LA VOILE

L'ART DE NAVIGUER POUR LE PLAISIR

*Olivier Le Carrer, Glénat, 28 octobre
2020, 192 pages, 42,95 \$*

Deux siècles d'histoire de la voile de plaisance sont retracés dans cet ouvrage agrémenté de tableaux de peintres amoureux de la mer, de photographies anciennes et méconnues et de publicités anciennes. Vous y apprendrez que l'évolution de la voile de plaisance est plus redevable à des personnes anonymes discrètes et passionnées, dont des femmes parfois oubliées, à des amoureux de la nature et de la pêche, à des aventuriers et des sportifs, qu'à de riches oisifs soucieux d'en mettre plein la vue.



Voici quelques questions qui seront répondues dans ce livre :

Qu'est-ce que cet obscur objet du désir et à quoi il sert?

Qui est l'inventeur de la course au large?

Une quille? Pour quoi faire?

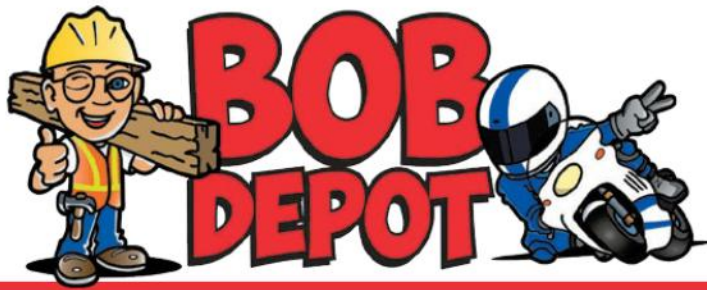
Qu'est-ce que nous réserve l'avenir de la voile?

Dans la même collection est paru en 2017

Une brève histoire de surf

de Matt Warshaw.





50 Boul. Taschereau
local 140, La Prairie
1-844-956-1100
 (À côté du Maxi)

f SUIVEZ-NOUS
 SUR FACEBOOK

www.bobdepot.ca

OUVERT : Jeudi et vendredi de 10 h à 20 h | Samedi et dimanche de 10 h à 17 h

VOTRE DESTINATION POUR LES VÊTEMENTS ET ACCESSOIRES DE TRAVAIL
MOTO MOTONEIGE VTT MOTOCROSS

BOTTES DE SÉCURITÉ ROYER



À PARTIR DE 149⁹⁹\$

DEMI CASQUE DE MOTO DOT



À PARTIR DE 69⁹⁹\$

CASQUE VEGA HORS-ROUTE V FLO

Prix rég. 230\$

SPÉCIAL 69⁹⁹\$



RABAIS 70%

COUVRE-TOUT RÉFLÉCHISSANT GRIS TAWICH



SPÉCIAL 39⁹⁹\$

JEANS DE TRAVAIL
 Prix rég. 44,99\$
SPÉCIAL 9⁹⁹\$



MÉGA VENTE

MANTEAU ET SALOPETTE IMPERMÉABLE HAUTE VISIBILITÉ NAT'S



pour femme
SPÉCIAL 39⁹⁹\$
 Était 152,99\$

pour homme

COUVRE-TOUT RÉFLÉCHISSANT IGNIFUGE



SPÉCIAL 49⁹⁹\$

**jusqu'à épuisement des stocks.

CHEZ BOB DÉPÔT TOUJOURS LES MEILLEURS PRIX !
TOUTES LES GRANDES MARQUES À BON PRIX !

POUR LES PASSIONNÉS PAR

DES PASSIONNÉS

QUAD - MOTO - BATEAU - MOTONEIGE - VR



Du nouveau contenu
toutes les semaines



Des reportages vidéo exclusifs



Des actualités VL



Un forum dédié aux passionnés



Et bien plus!

LE TOUT **GRATUITEMENT** SUR ZONE TOUT TERRAIN!

PARTENAIRES