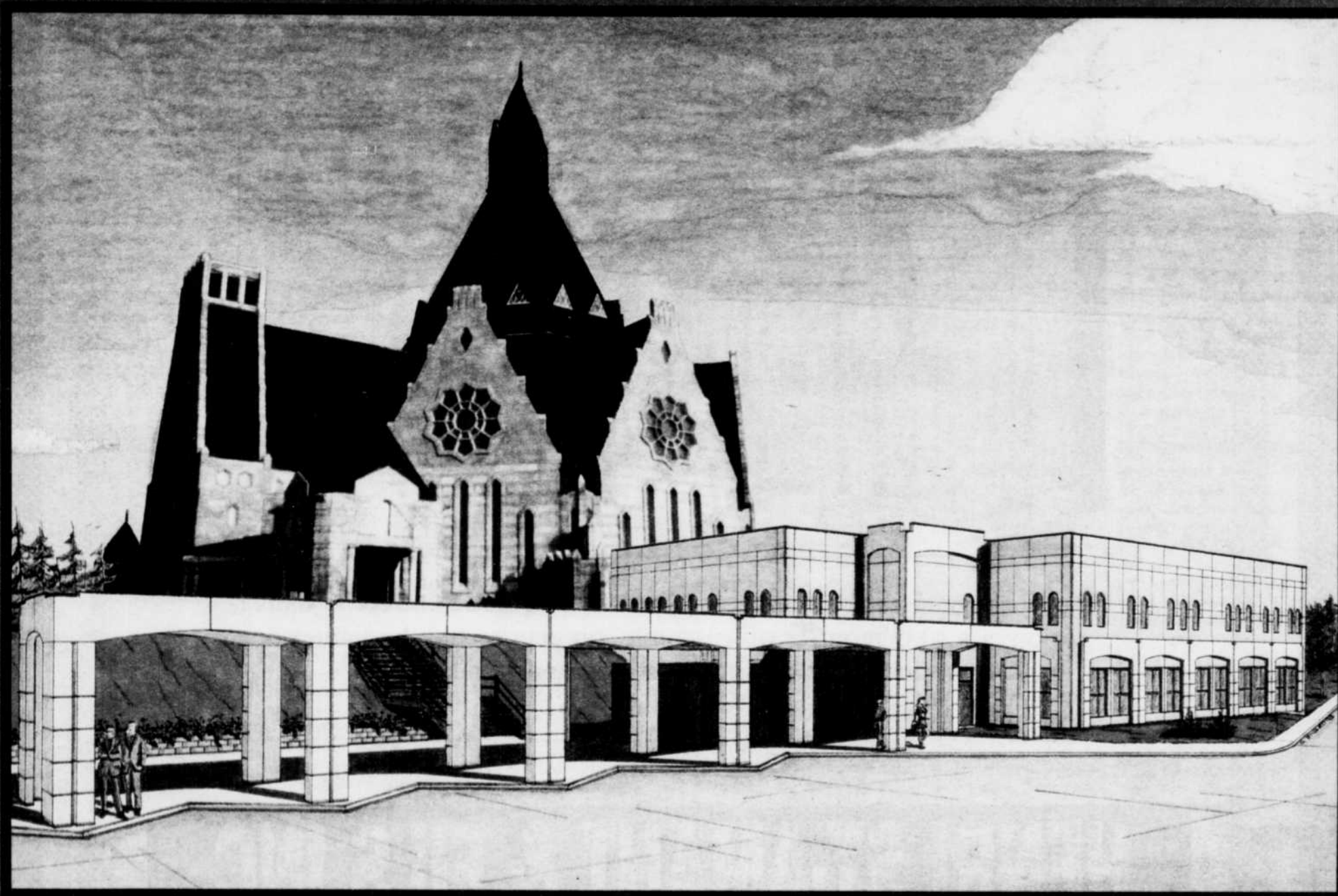


MAINTENANT UNE RÉALITÉ



CENTRE DE SERVICES NOTRE-DAME DU CAP

Cahier
spécial

Le Nouvelliste

20 AVRIL
1993

La firme Henri St-Amant & fils inc. est fière d'avoir associé son nom à un défi et à une réalisation de taille, soit la construction du Centre de services Notre-Dame du Cap



Ce projet a contribué à renforcer la présence de notre entreprise dans la région et a su démontrer qu'ensemble, on peut reculer les limites du possible et ainsi réaliser de grandes choses.

HENRI ST-AMANT & FILS INC.

ENTREPRENEUR GÉNÉRAL

Henri St-Amant, président

2675, boul. du Carmel, Trois-Rivières (819) 374-6665

**MAINTENANT
UNE RÉALITÉ**

CENTRE DE SERVICES NOTRE-DAME DU CAP

PUBLI-REPORTAGE

Le Centre de services Notre-Dame-du-Cap

Des infrastructures à la mesure des pèlerins

Les pèlerins qui se rendront cette année au Sanctuaire Notre-Dame-du-Cap constateront dès les premiers instants de leur visite qu'une foule d'améliorations ont été apportées aux infrastructures existantes. En effet, près de 6 000 000\$ ont été investis dans un tout nouveau Centre de services qui viendra regrouper sous un même toit une foule de produits et services, jusque là dispersés à travers un certain nombre de bâtiments, devenus avec le temps trop étroits et même désuets.

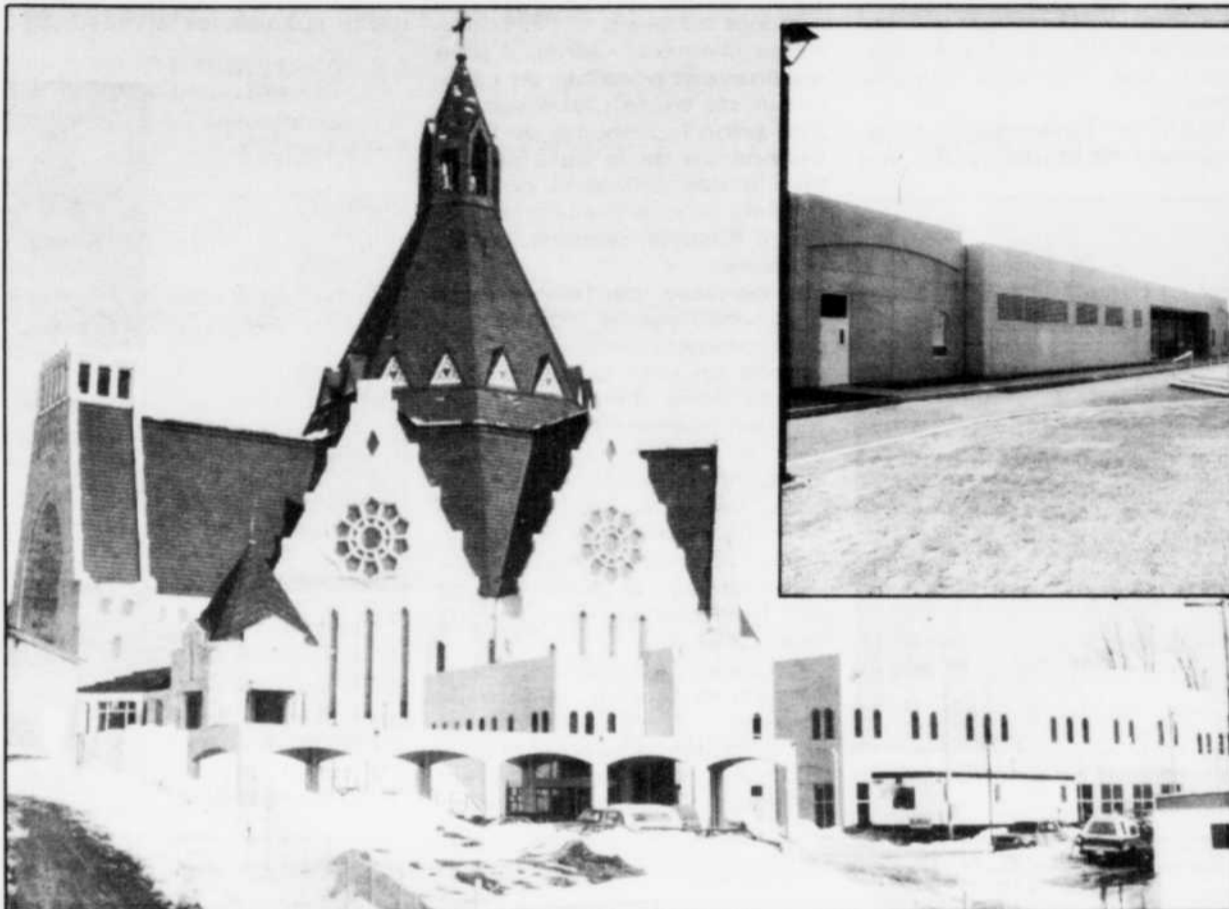
Situé entre la basilique et le fleuve Saint-Laurent, le Centre de services Notre-Dame-du-Cap sera accessible au grand public au début de la période intense des pèlerinages, c'est-à-dire dès les premiers jours de mai.

UNE QUESTION DE CHOIX

Selon le père Jean-Claude Gilbert, recteur du Sanctuaire,



Jean-Claude Gilbert, o.m.i., recteur du Sanctuaire Notre-Dame-du-Cap et directeur des pèlerinages.



Quelque 6 000 000\$ ont été investis dans la construction du nouveau Centre de services qui se marie d'ailleurs fort bien avec la basilique

«les nouvelles installations seront un réel bienfait pour les pèlerins, puisque depuis quelques années déjà, nos locaux n'étaient vraiment plus à la hauteur de notre achalandage qui dépasse largement les 700 000 présences annuelles sur le site.» (Une présence étant le dénombrement des groupes de passage au Sanctuaire ainsi que des fidèles qui assistent aux célébrations).

«Malgré l'ampleur des investissements qui viennent d'être réalisés, la direction du Sanctuaire a été contrainte à faire des choix et à remettre à plus tard l'implantation d'autres services également jugés essentiels. Pour cette fois, nous avons donc opté pour le simple remplacement des installa-

tions existantes devenues sérieusement déficientes... question de priorité,» de poursuivre le recteur.

Le Sanctuaire est beaucoup plus qu'un lieu de ressourcement et de profondes réflexions. Il s'agit également d'un endroit où l'on doit accommoder des dizaines de milliers de personnes au même moment, ce qui se traduit inévitablement par une logistique incroyablement complexe. Ainsi, la présence d'un nombre aussi important de pèlerins en un même lieu implique donc l'existence de services à la hauteur. On songe ici à des infrastructures comprenant des toilettes accessibles et en quantité suffisante, à un restaurant assez vaste pour servir jusqu'à 1000 convives à l'heure, à des espaces d'ac-

cueil recouverts assez généreux pour recevoir plusieurs autocars bondés de pèlerins, à des aires dégagées de circulation et de repos menant directement au sous-sol de la Basilique, à une librairie mariale remarquablement aménagée et voisine du bureau des pèlerinages...

ET LE PETIT SANCTUAIRE?

Avec la démolition prochaine des anciens immeubles qui abritaient jusque là le restaurant et la librairie mariale, le Petit Sanctuaire retrouvera peut-être une nouvelle sérénité. «En effet, pour certains, le petit Sanctuaire pourra paraître bien éloigné de la Basilique avec un vaste espace aménagé entre les deux bâtiments. Toutefois, contrairement à ce qui se passait avant, les autocars ne vien-

dront plus briser la quiétude de ce lieu de prière... puisque ces derniers passeront directement par l'arrière de la basilique. Le Petit Sanctuaire sera beaucoup plus propice aux prières et à la réflexion profonde. Et qui sait, peut-être assisterons-nous à la redécouverte d'un nouveau lieu de prière», de conclure le père Gilbert.

Quoiqu'il en soit, les pèlerins qui participeront aux diverses activités religieuses prévues au calendrier de l'année, sauront fort probablement apprécier à leur juste valeur les nouvelles installations qui ont été mises à leur disposition par les représentants de la communauté des Missionnaires Oblats de Marie-Immaculée, responsables du Sanctuaire Notre-Dame-du-Cap.



la caisse populaire de Ste-Madeleine

399, BOUL. SAINTE-MADELEINE, CAP-DE-LA-MADELEINE

Prospérité et succès de la part des employé(e)s et dirigeant(e)s de la caisse.

**MAINTENANT
UNE RÉALITÉ**

CENTRE DE SERVICES NOTRE-DAME DU CAP

PUBLI-REPORTAGE

Le restaurant du Sanctuaire Plus de choix et une efficacité supérieure

Le restaurant du Sanctuaire est sans contredit l'un des grands gagnants de l'opération «rajeunissement» qui vient d'avoir lieu grâce à la construction du nouveau Centre de services Notre-Dame-du-Cap. Ceux qui ont fréquenté l'an-

ciens restaurant pourront certainement constater l'ampleur des améliorations qui ont été apportées dans l'aménagement des nouvelles installations.

Outre un aménagement soigneusement étudié et une vue

incroyable sur le fleuve, le nouveau restaurant propose un concept différent à l'intention de sa clientèle. «Ainsi, il sera dorénavant possible de composer de toute pièce ses repas selon le principe du libre-service ou de la cafétéria et ceci à des prix très concurrentiels,» nous précise le père Pierre Racette, responsable du restaurant.

Il ne sera par conséquent plus nécessaire d'attendre d'interminables minutes pour obtenir un café ou encore un simple verre d'eau... il suffira tout simplement de se diriger vers la section voulue (boissons, repas, salades, sandwiches, desserts, etc.) pour obtenir directement du comptoir, l'article de son choix. On se présente par la suite à l'une des trois caisses rapides et le tour est joué.

On s'en souviendra, dans l'ancien restaurant, la formule libre-service n'existait pas et les périodes d'attente étaient relativement longues. C'est justement pour cette raison

que la direction du Sanctuaire a retenu les services d'émittants spécialistes en restaura-

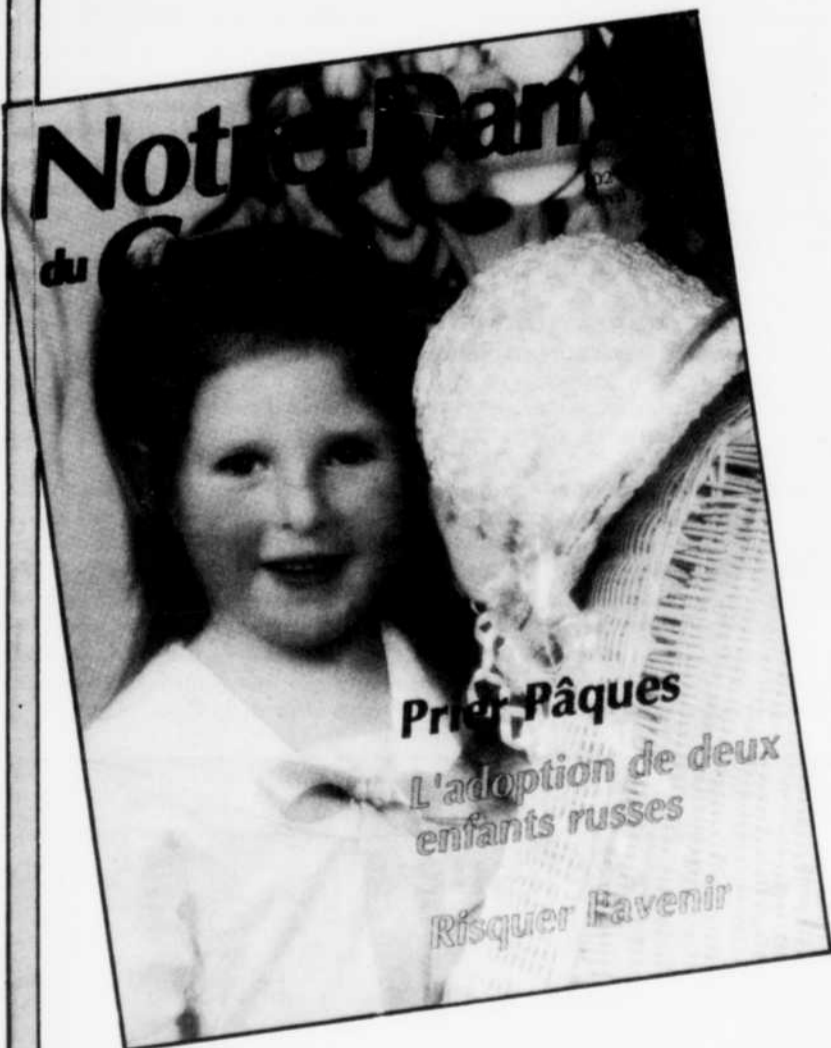
tion pour réaliser l'aménagement intérieur de leur établissement. ➔



La nouvelle cafétéria présente une aire de service aérée et facile d'accès pour tous les pèlerins.



Pierre Racette,
o.m.i., directeur
général des
services de
restauration et
d'hébergement
au Sanctuaire.



REVUE NOTRE-DAME DU CAP OFFRE SPÉCIALE D'ABONNEMENT

La revue Notre-Dame du Cap profite de l'inauguration de l'édifice des nouveaux services pour vous suggérer une offre spéciale d'abonnement.

**RETOURNEZ LE COUPON
CI-JOINT ET VOUS BÉNÉFICIEZ
D'UN RABAIS**

DE 20%

Abonnez-vous dès aujourd'hui et vous recevrez

GRATUITEMENT DEUX NUMÉROS

Vous payez pour dix numéros et vous

EN RECEVREZ DOUZE.

**LA REVUE NOTRE-DAME-DU-CAP VOUS
PROPOSE DIX FOIS PAR ANNÉE
DES REPORTAGES INÉDITS
UNE CHRONIQUE MARIALE
DES PAGES DE RÉFLEXION
À SAVEUR D'ÉVANGILE
DES TÉMOIGNAGES
DES PLUS INTÉRESSANTS.**

Le tout dans une revue toute en couleurs.

**NOTRE-DAME DU CAP
LA MAGAZINE CHRÉTIEN D'AUJOURD'HUI**

Un an: 10 numéros: 8\$

Deux ans 20 numéros: 15\$

Nom: _____

Adresse: _____

Code postal: _____

REVUE NOTRE-DAME DU CAP

626, RUE NOTRE-DAME, CAP-DE-LA-MADELEINE, G8T 4G9

374-2441 - HEURES: 8h30 à 16h30

**MAINTENANT
UNE RÉALITÉ**

CENTRE DE SERVICES NOTRE-DAME DU CAP

PUBLI-REPORTAGE

→ TROIS CHOIX DE MENU DU JOUR

Il est à noter que le restaurant offrira en tout temps trois choix de repas complets (menu du jour), en plus d'une multitude d'accompagnements pour tous les goûts. De plus, une sandwicherie et un saladier sur glace sauront certes satisfaire les appétits plus modestes.

«Le principe du menu à la

carte saura très certainement en intéresser plus d'un puisqu'il permet de choisir exactement ce que l'on veut, sans être obligé de prendre le repas complet. C'est très avantageux,» d'ajouter le père Racette.

1000 PERSONNES À L'HEURE

Avec une capacité de service pouvant atteindre jusqu'à

1000 personnes à l'heure, il ne fait pas de doute que les nouvelles installations sont de loin supérieures aux anciennes. Une simple visite des lieux permet d'ailleurs de remarquer l'attention apportée par les concepteurs à l'élaboration de l'aire de service.

L'aménagement du restaurant a nécessité l'investissement de quelque 342 000\$. «Ce montant peut sembler exorbitant mais il faut voir tout l'équipement qu'il renferme. Je peux dire que l'on en a vraiment pour notre argent,» de souligner le grand patron du restaurant.

Toutefois, afin de minimiser les dépenses superflues, les Oblats ont décidé de conserver le même mobilier que dans l'ancien restaurant, ainsi que certaines pièces d'équipement en parfait état.

Malgré ses 80 ans, l'ancien restaurant était tout de même pourvu d'un mobilier en excellente condition, ce qui rendait rentable la récupération des tables et des chaises existantes.

UN PERSONNEL FORMÉ

Le personnel du restaurant

du Sanctuaire Notre-Dame-du-Cap a reçu une formation spéciale du ministère québécois du Tourisme. Lors de ces cours, les employés ont eu l'occasion de s'informer tout particulièrement sur la salubrité des lieux, l'hygiène personnelle et sur la propreté en général.

Par ailleurs, l'aménagement particulier du restaurant per-

met aussi au personnel d'être encore plus efficace, ce qui lui donne en bout de ligne plus de temps pour s'occuper des besoins particuliers des pèlerins.

On le voit bien, le nouveau restaurant représente une véritable amélioration par rapport aux anciennes installations, les photos présentées ci-contre en font d'ailleurs témoignage éloquent.



La nouvelle cuisine est équipée des appareils les plus modernes et les plus efficaces en la matière.



**Mme Claudette
Plourde, gérante
du nouveau
restaurant du
Centre de
services Notre-
Dame-du-Cap.**

LE CENTRE DE SERVICES AU SANCTUAIRE NOTRE-DAME DU CAP UNE FIERTÉ POUR NOTRE VILLE

AVEC LES HOMMAGES
DU CONSEIL MUNICIPAL DE



VILLE DE
CAP-DE-LA-MADELEINE

**MAINTENANT
UNE RÉALITÉ**

CENTRE DE SERVICES NOTRE-DAME DU CAP

PUBLI-REPORTAGE

La construction du Centre de services Notre-Dame-du-Cap est un projet qui ne date pas d'hier. En fait, il s'agit d'un rêve caressé par la direction du Sanctuaire depuis une bonne vingtaine d'années.

Évidemment, il n'était pas question de réaliser un tel centre sans avoir préalablement éliminé la dette de la basilique dont la construction remonte à 1964. Or ce n'est qu'en septembre 1988 que ce prêt a été remboursé dans sa totalité.

Dès lors, il semblait réaliste de croire que le Sanctuaire pouvait, dans un avenir prévisible, se doter d'un tout nouveau centre de services qui pourrait réunir sous un même toit une foule de services jusque là éparpillés sur le site.

«Nous avons débuté les séances de consultation sur la construction du nouveau centre dès

Réaménagement des services aux pèlerins

Une planification de longue haleine

1989. Ce faisant, nous pouvions identifier les besoins et dresser une liste de nos principales attentes,» de préciser le père Léo-Paul Nobert, trésorier du Sanctuaire.

Afin de connaître avec précision l'ampleur du projet et de l'investissement, les Missionnaires Oblats de Marie-Immaculée ont retenu les services d'une firme d'architectes qui allait réaliser une étude technique de faisabilité. Les architectes Bigué Lord et associés ont travaillé sur le projet pendant près d'un an.

Les premières estimations de cette firme spécialisée évaluaient

le projet à plus de 10 000 000\$ tandis que la communauté ne disposait que d'un budget de 4 000 000\$. Les compromis semblaient donc inévitables.

Après discussion, il était décidé de procéder par étapes... la première devant se concrétiser cette année avec un investissement définitif de 6 000 000\$.

La prochaine phase pourrait logiquement prendre forme dans une vingtaine d'années alors que la présente dette de quelque 5 000 000\$ sera remboursée. Dans cette dernière phase, on pourrait voir apparaître divers locaux comme: une salle de réunion, une salle de projection, une salle de rencontre et même un amphithéâtre de 1000 places.

En terminant, précisons que le nouveau Centre de services Notre-Dame-du-Cap est une réalisation de l'entrepreneur général Henri Saint-Amant et fils, et une collaboration des consultants Pluritec.

Léo-Paul Nobert,
o.m.i, trésorier
du Sanctuaire et
Supérieur de la
communauté des
Missionnaires
Oblats de Marie-
Immaculée.



*Que Marie soit glorifiée
par la vitalité de la mission
du Sanctuaire et par la foi
profonde des pèlerins
accueillis sous un
ciel radieux
de printemps grâce
au nouveau
centre de services.
Les Soeurs de l'Assomption
de la Sainte Vierge
Province de Trois-Rivières*

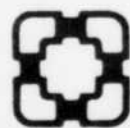
BIGUÉ & LORD
Architectes

PLURITEC LTÉE
Ingénieurs

sont heureux d'avoir contribué à l'essor
du Sanctuaire Notre-Dame-du-Cap

*Nous sommes fiers d'avoir participé à
cette magnifique réalisation.*

*Camille Beaudoin
Pierre Grignon*



TUYAUTERIE



MECANIQUE

CONSTRUCTION CCL inc.

ENTREPRENEUR GÉNÉRAL

- MÉCANIQUE
- CLIMATISATION
- TUYAUTERIE
- PLOMBERIE
- VENTILATION
- CHAUDRONNERIE

SIÈGE SOCIAL

405, DESSUREAULT
CAP-DE-LA-MADELEINE
Tél.: (819) 375-6849
Télé.: (819) 375-2399

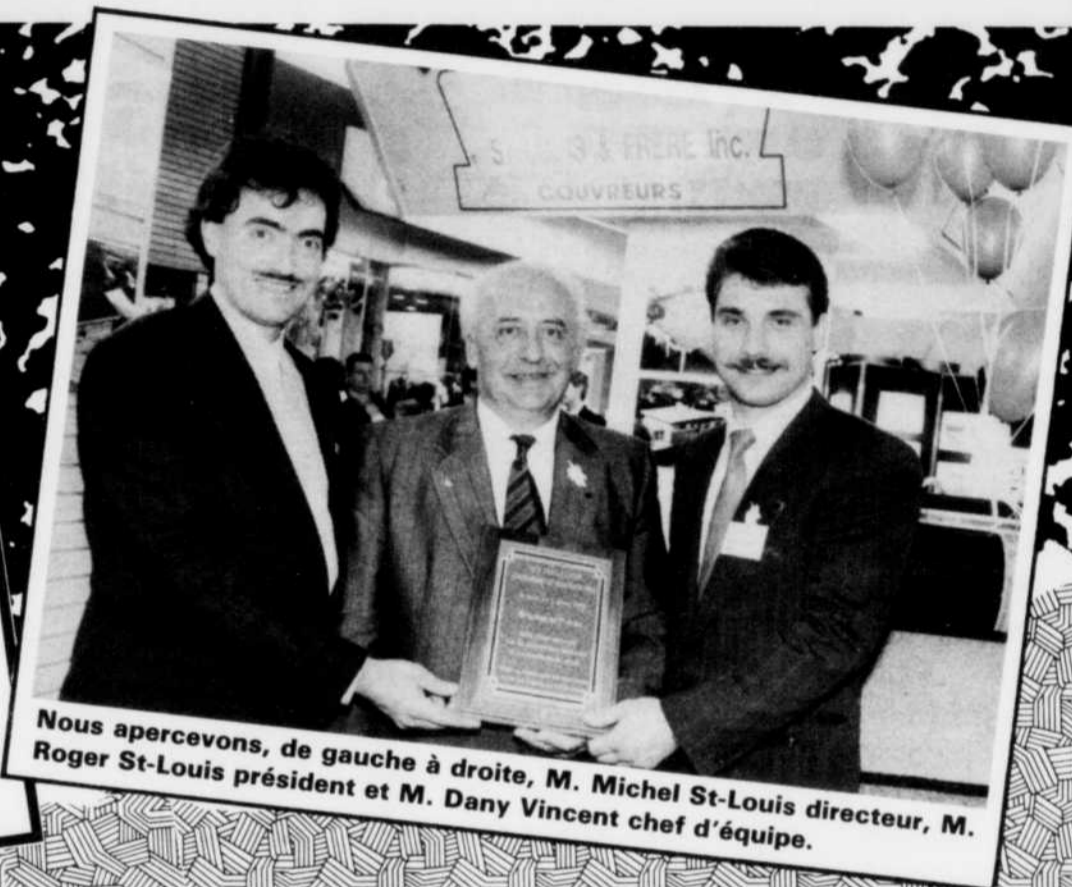
DIVISION ESTRIE

1644, GALT EST
FLEURIMONT
Tél.: (819) 562-6180
Télé.: (819) 562-6248

FÉLICITATIONS À LÉO-PAUL NOBERT ET À TOUTE L'ÉQUIPE DES PÈRES OBLATS

Dans le cadre de
l'EXPO HABITAT 1993,
St-Louis & frère inc. s'est vu
décerner le prix d'excellence
pour le plus beau kiosque.

Celui-ci était orné de photos
illustrant les travaux du
Centre de services
du sanctuaire
Notre-Dame du Cap, soit
les fondations et les
couvertures en Élastomère.



Nous apercevons, de gauche à droite, M. Michel St-Louis directeur, M. Roger St-Louis président et M. Dany Vincent chef d'équipe.

POUR TOUS VOS TRAVAUX DE RÉPARATION OU DE RECOUVREMENT DE TOITURE

COUVERTURE D'ASPHALTE ET DE GRAVIER ÉLASTOMÈRE
40 ANS DE SERVICE CONTINU
UN VRAI CONSEILLER, ROGER ST-LOUIS



ST-LOUIS & FRÈRE INC.

1090, Sainte-Angèle, Trois-Rivières (819) 375-5814

Applicateur autorisé
ELASTOMÈRE
liquide et solide



SOPREMA

**MAINTENANT
UNE RÉALITÉ**

CENTRE DE SERVICES NOTRE-DAME DU CAP

PUBLI-REPORTAGE

LES SOEURS DE L'ASSOMPTION DE LA SAINTE VIERGE NICOLET



À l'occasion de la **GRANDE OUVERTURE** du **NOUVEAU CENTRE DE SERVICES** du Sanctuaire Notre-Dame-du-Cap, nous voulons exprimer notre solidarité avec ceux et celles qui, sur cette terre mariale, travaillent avec ardeur à l'éducation de la foi du peuple de Dieu.

Pour la librairie mariale **Plus d'espace et un meilleur aménagement**



La nouvelle librairie mariale bénéficie d'un aménagement de loin supérieur aux anciennes installations.

Selon M. Jean-Louis Champagne, gérant de la librairie mariale, les nouvelles installations dont dispose son équipe sont tout simplement formidables. «Nous disposons d'un local infiniment plus agréable et confortable que l'ancien. L'espace est plus généreux, mais surtout, l'aménagement intérieur en fait un magasin où il est agréable de circuler et fouiner», de préciser M. Champagne.

En effet, avec ses 660 mètres carrés, la nouvelle librairie mariale offre à la clientèle de pèlerins qui la prend d'assaut année après année, un intérieur aux teintes sobres et de bon goût, rehaussé par une fenestration généreuse à souhait et qui permet une vue imprenable du fleuve Saint-Laurent.

Ouvert à l'année, le nouveau local dispose en outre d'un espace-bureau des plus agréables et fonctionnels. «C'est véritablement le paradis sur terre. On ne pouvait demander mieux», de s'exclamer le gérant de la librairie mariale.

TOUT UN CONTRASTE

Les nouvelles installations représentent tout un contraste par rapport à l'ancienne librairie mariale. Ainsi, selon M. Champagne, «les anciens locaux étaient non seulement désuets, mais ils tombaient littéralement en ruines. Il fallait à tout moment réparer le vieil immeuble qui ne comportait même pas de fondations dignes de ce nom. La bâtisse travaillait énormément, les planchers n'étaient pas droits, l'isolation déficiente et c'était une réelle corvée de circuler à travers les différentes allées du magasin. Bien que la propreté des lieux ne faisait aucun doute, il était plus que temps de nous relocaliser dans un espace plus propice».

Le Musée des religions est fier de s'associer à l'ouverture du nouveau Centre de Services du Sanctuaire Notre-Dame du Cap



EXPOSITIONS

À VOIR ABSOLUMENT

UN AUTRE SON DE CLOCHE
Les protestants francophones au Québec

LA RENCONTRE DES CROYANCES

LA GRÂCE ET LA FINESSE DES BOÎTES
À ENCENS JAPONAISES

MUSÉE DES RELIGIONS
900 boulevard Louis-Fréchette
NICOLET

Information / réservation
(819) 293-6148

HOMMAGE ET RECONNAISSANCE aux Pères Oblats et à l'équipe méritante du Sanctuaire du Cap.

Des réalisations pleines d'avenir!



**Les Soeurs Grises
de Nicolet**
55, rue Saint-Jean-Baptiste
Nicolet

Nous voulons dire

BRAVO

aux promoteurs
de cet important
investissement
de l'ordre de
5.5 millions \$.

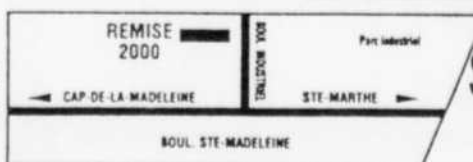
DIRECTEMENT DU FABRICANT

**REMISE 2000
MULTIMAT**

- MATÉRIAUX DE CONSTRUCTION
- ÉLECTRICITÉ ● QUINCAILLERIE
- PLOMBERIE ● REMISES
- PEINTURE ● CLÔTURES

HEURES
D'OUVERTURE:

Lund. au merc. 7 h 30 à 18 h
Jeu. et vend. 7 h 30 à 21 h
Samedi 8 h à 17 h



15, boul. Industriel
Ste-Marthe-du-Cap
(à la limite du boulevard Ste-Madeleine)
TÉL.: 374-4735

**MAINTENANT
UNE RÉALITÉ**

CENTRE DE SERVICES NOTRE-DAME DU CAP

PUBLI-REPORTAGE

DE TOUT POUR TOUS

La librairie mariale regorge vraiment de tout en fait de documentation et d'articles religieux. De ce fait, chacun, aussi bien le pèlerin qui recherche un souvenir de son passage au Sanctuaire que la clientèle locale en quête d'un objet liturgique particulier, trouvera à la librairie mariale de quoi l'intéresser.

Dans l'inventaire de la librairie on dénombre pas moins de 1200 titres d'ouvrages spécialisés et quelque 2000 articles religieux différents.

«Le pèlerin de passage recherche avant tout un souvenir religieux peu cher qui lui rappellera son séjour chez nous. Celui-ci est davantage intéressé par les médailles, chapelets, crucifix ou encore par les accessoires d'automobile du genre porte-clés ou même statuettes», de dire M. Champagne.

Quant aux achats, précisons que c'est M. Champagne qui voit lui-même à rencontrer les représentants des firmes spécialisées, à consulter les catalogues et à se rendre aux différentes foires en vue de constituer un inventaire intéressant pour le plus grand nombre de pèlerins possible.

Le père Rosaire Langelier vient quant à lui collaborer à la sélection des titres en vue de consti-

tuer une belle sélection de volumes liturgiques. À ce jour, ses choix se sont avérés fort justes d'ailleurs.

LES HEURES D'OUVERTURE

Comme nous le précisons plus haut, la librairie mariale est accessible à l'année. Toutefois, en période intense de pèlerinage,

les heures d'ouverture sont plus généreuses, on en conviendra!

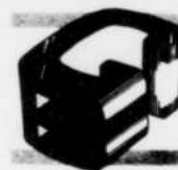
Voici donc les heures d'affaires de votre toute nouvelle librairie mariale. De la Saint-Jean-Baptiste à la Fête du Travail, les portes sont ouvertes de 9h à 19h30. En d'autres temps, elles le sont de 9h à 17h et de 9h30 à 17h30, le dimanche.



Nous apercevons ici M. Jean-Louis Champagne, gérant de la librairie mariale, entouré de son équipe. De gauche à droite, nous reconnaissons: mesdames Noëlla Viviers, Lyne Turcotte, Claire Samson, Lucie Asselin, Carmen Sauvageau, M. Champagne, Pauline Bellemare, Sylvie Lottinville et Sylvie Teasdale.

Le Centre de services Notre-Dame-du-Cap
Responsable des cahiers spéciaux: **Ginette Panneton**
Rédaction publicitaire: **Jean-Pierre Beaumier**
Page couverture: **Normand Aubry**
Recherche publicitaire: **Monique Fortin**
Photos: **Patrick Beauchamp - Flageol photos**
et **Archives du Sanctuaire**

Toute l'équipe de Gaston Brouillette est fière d'avoir contribué à la réalisation du nouveau Centre de services Notre-Dame du Cap en fournissant les portes et les fenêtres de l'immeuble.



**Gaston
Brouillette**

FABRICANT DE PORTES ET FENÊTRES

91, DES OBLATS, CAP-DE-LA-MADELEINE
375-1131

C'est avec fierté que nous avons participé à la réalisation du Centre de services du sanctuaire Notre-Dame du Cap.



M. GILLES THIBODEAU
président

En mon nom ainsi que tout le personnel de Coffrages G. Thibodeau inc., je veux rendre hommage à toutes les personnes qui, de près ou de loin, ont contribué à la mise en oeuvre de ce grand projet.

Félicitations!

**Les Coffrages
G. Thibodeau inc.**

SPÉCIALITÉ:
COFFRAGES INDUSTRIELS
10, rue Jetté, Cap-de-la-Madeleine
Tél.: 375-7895. Fax: 375-0885



Pompage du béton.



Construction des fondations du Centre de services.

**MAINTENANT
UNE RÉALITÉ**

CENTRE DE SERVICES NOTRE-DAME DU CAP

PUBLI-REPORTAGE

ÉBÉNISTERIE SHAWINIGAN

Menuiserie spécialisée

FÉLICITATIONS

235, 127^e RUE
SHAWINIGAN-SUD

TÉL.: 536-5185
FAX: 536-3156

TOUTE NOTRE ADMIRATION
POUR L'OEUVRE DES OBLATS
AU CAP-DE-LA-MADELEINE



CHANDELLERIE Dupuis Inc.
depuis 1949

CASIER POSTAL 36, ST-JÉRÔME, QUÉ. J7Z 5T7
(514) 436-6337

LES CONTRÔLES GILLES DALLAIRE INC.

sont heureux d'avoir participé à la
réalisation de ce magnifique centre de
services en implantant le système
d'automation.



- INSTRUMENTATION ET CONTRÔLE
- CONCEPTION DE SYSTÈMES
- PNEUMATIQUES - ÉLECTRIQUES - ÉLECTRONIQUES
- MONTAGE DE PANNEAUX
- AUTOMATES PROGRAMMABLES
- PROGRAMMATION

GESTION D'ÉNERGIE

VENTE - INSTALLATION - ENTRETIEN
COMMERCIAL et INDUSTRIEL

373-8717

TÉLÉCOPIEUR: 373-8720
1030, ALBERT-DURAND

CONTRÔLES
ANDOVER
AGENT
AUTORISÉ

Un complexe à la fine pointe Investissement de 6 000 000 \$

Le nouveau Centre de services maintenant érigé aux côtés de la basilique est un projet qui a nécessité un investissement de près de 6 000 000 \$ de la part des Missionnaires Oblats de Marie-Immaculée, la communauté responsable du Sanctuaire Notre-Dame-du-Cap.

Il s'agit d'un projet qui per-

mettra aux pèlerins fréquentant ce site mondialement reconnu, de bénéficier de services de grande qualité et ce dans un environnement de bon goût. Ainsi, les nouvelles installations permettront aux pèlerins qui nous viennent de l'extérieur en autocar, de profiter d'un débarcadère couvert qui les mènera jusqu'à l'accueil, à l'abri des intempéries.

Une fois à l'intérieur, les pèlerins pourront se diriger vers des aires de repos et de circulation aux dimensions généreuses. Ces dernières communiquent incidemment avec des salles de toilettes à la fine pointe du raffinement. Vastes, éclairées et bien ventilées, les salles de toilettes se veulent tout aussi accueillantes pour les personnes handicapées qui apprécieront les efforts qui ont été déployés à leur égard.



En vertu d'un investissement de près de 6 000 000 \$, le Sanctuaire Notre-Dame-du-Cap est maintenant pourvu d'infrastructures de grande qualité pour recevoir les pèlerins du monde entier.

Puisqu'il est question des toilettes, précisons que 18 unités ont été réservées aux hommes alors que les dames ont droit quant à elles à 35 unités. Il faut mentionner que les dames représentent la plus importante part des visiteurs du Sanctuaire, d'où l'écart remarqué ici. Ces dernières constateront également que les concepteurs ont pensé à elles en prévoyant de menues attentions qui ne passeront certes pas inaperçues.

UN RESTO DE 400 PLACES

Les pèlerins affamés voudront sûrement se rendre jusqu'au restaurant qui se trouve seulement à quelques pas de là, sur le même niveau. Il s'agit ici d'une restauration de type cafétéria où près de 400 personnes peuvent y prendre place. La vue sur le majestueux fleuve Saint-Laurent et l'efficacité du service en surprendront plus d'un.

LA LIBRAIRIE MARIALE

Accessible par ascenseur, la librairie mariale (ou magasin de piété) est située immédiatement au dessus du restaurant. On y offre une foule de souvenirs, d'articles religieux et bien sûr un éventail complet de documents traitant de la Bonne Parole.

Encore une fois, c'est l'organisation intelligente des lieux et l'aménagement de bon goût qui impressionneront le visiteur.

Tout à côté de la librairie mariale, nous retrouvons le bureau des pèlerinages où oeuvre le personnel administratif affecté à la bonne marche des pèlerinages. Le positionnement stratégique de ces locaux à l'intérieur même du complexe s'explique donc logiquement.

On le voit bien, le Sanctuaire Notre-Dame-du-Cap sera mieux pourvu que jamais pour faire face à la marée humaine qui l'envahit lors de la période des pèlerinages qui s'étend traditionnellement du mois de mai au mois d'octobre.

Nous sommes heureux d'avoir
contribué aux rénovations en
fournissant les matériaux pour
l'important agrandissement
de la cafétéria du sanctuaire
Notre-Dame du Cap.

Félicitations aux responsables
qui voient à ce que ce lieu de
pèlerinage soit toujours des plus
accessibles aux visiteurs.

MATÉRIAUX LES RIVES

2415, BELLEFEUILLE 165, PATRY
TROIS-RIVIÈRES CAP-DE-LA-MADELEINE
376-2211 376-4427

CENTRE DE SERVICES NOTRE-DAME DU CAP



PUBLI-REPORTAGE

Une nouvelle fenêtre sur le fleuve

Avec la construction du nouveau Centre de services Notre-Dame-du-Cap, les pèlerins du monde entier se voient offrir des infrastructures d'une rare qualité. En prime, les Missionnaires Oblats de Marie-Immaculée récupéreront un superbe terrain et en feront bénéficier l'ensemble de notre collectivité.

En effet, avec la démolition prochaine des anciennes installations qui abritaient notamment le restaurant et la librairie mariale, les Oblats nous donneront l'une des plus belles fenêtres sur le fleuve de tout le Cap-de-la-Madeleine.

Évidemment, le terrain ne sera pas laissé sur le sable mais il fera plutôt l'objet d'un aménagement paysager complet, lui permettant ainsi de s'harmoniser avec l'ensemble du site.

Incidemment, la démolition des anciens bâtiments devrait avoir lieu dans les prochaines semaines et la mise en place de l'aménagement devrait quant à elle se faire au fur et à mesure que les moyens financiers le permettront, donc possiblement, au cours de l'an prochain.

POUR LES AMANTS DE TRANQUILITÉ

Avec cette nouvelle fenêtre sur le fleuve, le Sanctuaire et ses magnifiques terrains deviendront plus que jamais l'endroit par excellence où l'on pourra se ressourcer à l'abri de la cohue et des bruits de la vie moderne. Verdure, tranquillité, oxygène et recueillement sont et seront donc toujours au menu de tous ceux qui recherchent un oasis de paix où nature et réflexion sont au rendez-vous.

Les pèlerins qui se présentent par le débarcadère aboutiront inévitablement dans cet immense atrium où convergent tous les services du Centre.



*L'oeuvre du Sanctuaire
Notre-Dame-du-Cap
se poursuit pour la joie
de notre Église.*

*Félicitations aux Pères Oblats qui
offrent aux pèlerins un nouveau centre
de services.*

Les Ursulines.



Haut lieu de prière et de ressourcement spirituel, le Sanctuaire Notre-Dame du Cap offre une oasis de paix dans un monde bien mouvementé. Le nouveau centre de services laisse voir une grande attention aux personnes et le désir d'offrir un environnement qui favorise le recueillement.

Félicitations aux responsables du Sanctuaire pour cette heureuse initiative! Qu'en ce lieu béni, la Vierge Marie continue de nous conduire à son Fils Jésus!

Raymond St-Gelais
évêque de Nicolet



LA QUALITÉ PAR LE CONTRÔLE

Laboratoire
de services spécialisés
MBF Itée

- ANALYSES
- CONTRÔLE
- INSPECTION
- EXPERTISES

Robert Lemyre Président, Directeur général

• ÉTUDES
GÉOTECHNIQUES

• CONTRÔLE DE LA QUALITÉ
DES MATÉRIAUX

• EXPERTISES ET
INSPECTIONS
DES TOITURES

• SOLS
• BÉTON DE CIMENT
• BÉTON BITUMINEUX
• MATÉRIAUX DE CONSTRUCTION

2456, boul. Des Récollets, Trois-Rivières, Québec, G8Z 3X7 / (819) 373-3006

Le Centre de services Notre-Dame-du-Cap est fier d'inaugurer l'agrandissement de la cafétéria qui satisfera davantage les nombreux visiteurs.

FÉLICITATIONS!

QUINCAILLERIE CONCEPT inc.

Consultant en quincaillerie architecturale
portes et cadres

8600, rue Notre-Dame
Trois-Rivières-Ouest (Qué.)

Jean Drouin, A.H.C. Bur.: (819) 377-3081 Fax: (819) 377-5977

Une magnifique réalisation et nous sommes fiers
d'y avoir contribué.

Bilodeau & Fils inc.

Conrad Bilodeau, V.A.

AUVENTS - PORTES - FENÊTRES EN ALUMINIUM
SOLARIUM ALCAN

661, boul. des Récollets, Trois-Rivières
156, rue Brunelle, Cap-de-la-Madeleine (Québec)

Tél.: (819) 374-6642 Fax: (819) 374-7023

SPÉCIALISTE DEPUIS 1948 EN PORTES et FENÊTRES

Félicitations pour l'agrandissement du Centre de services
Notre-Dame du Cap.

SERVICES CONSEILS ET TECHNIQUES
VENTE ET INSTALLATION
D'ACIER D'ARMATURE ET DE TREILLIS MÉTALLIQUES



Acier d'Armature de Trois-Rivières Inc.

990 RUE PÈRE-DANIEL, TROIS-RIVIÈRES 376-1686

Tél.: 374-1303
374-6601



BLANCHETTE LTÉE.

MANUFACTURIER

Métaux ouvrés - Structure d'acier

500, Albert-Durand,
Secteur industriel No. 1
Trois-Rivières, Qué., G8Z 2M7

MAURICE BLANCHETTE
Ingénieur

*Nos plus sincères félicitations pour
votre projet d'agrandissement des
centres de services et d'accueil!*



1100 boul. Normand
Trois-Rivières

Tél.: 378-2721 - Fax.: 378-6125

La seule façon de faire

Le Nouvelliste mardi 20 avril 1993 11A

**MAINTENANT
UNE RÉALITÉ**

CENTRE DE SERVICES NOTRE-DAME DU CAP

PUBLI-REPORTAGE

**CAP
ACOUSTIQUE
1989 INC.**

720, boul. Saint-Alexis
Saint-Louis-de-France (Québec) G8T 1B3
Téléphone: (819) 378-1992, télécopieur: (819) 378-0291

SAVOIE & ASSOCIÉS
experts-conseils inc.

SERVICE ALIMENTAIRE
— Plans et devis

702, boulevard René-Lévesque Ouest
Québec G1S 1T2

Tél.: (418) 683-1951
Fax: (418) 683-5783

NICO MÉTAL

DENIS BERGERON
PRÉSIDENT

STRUCTURES D'ACIER ET
MÉTAUX ENCASTRÉS

- ESTIMATION
- CONCEPTION
- FABRICATION
- INSTALLATION

3856, ROUTE MARIE VICTORIN
NICOLET, QC J0G 1E0
TÉL. (819) 293-6841
FAX 293-4847
TEL. CELL. 372-7888

**CÉRAMIQUE
DESROCHERS LTÉE**

Le plus vaste choix
de céramique en Mauricie
Agent importateur - Gros et Détail
Marbre, granit,
accessoires,
blocs de verre, etc.

378-2034

2505 Bd des Récollets Trois-Rivières

NOUS SOMMES FIERS D'AVOIR PARTICIPÉ À LA RÉALISATION DES TRAVAUX POUR LE NOUVEAU CENTRE DE SERVICES ET TENONS À FÉLICITER LA DIRECTION DU SANCTUAIRE POUR SON IMPLICATION.

Forage de béton 1 po à 30 po de diamètre. Sciage de murs et planchers 1 po à 24 po d'épaisseur. Vente de lames et mèches diamantées. Vente de fosses septiques, puits absorbants, station de pompage, tuyaux, raccords et accessoires.

(819) 374-8577 Fax: 375-4723



Le nouveau débarcadère du Sanctuaire permet d'accueillir cinq autocars simultanément. Les pèlerins peuvent donc désormais entrer ou sortir du Sanctuaire et de ses annexes, à l'abri des intempéries. Le quai de débarquement donne également accès à l'accueil où tous les groupes sont pris en charge par leur organisateur.

Le dimanche 25 avril Journée porte ouverte

Ce dimanche 25 avril, vous êtes personnellement convié à venir visiter le tout nouveau Centre de services du Sanctuaire Notre-Dame-du-Cap et ceci entre 11h à 18h. Ce sera alors l'occasion tant attendue pour découvrir ces

installations qui ont fait l'objet d'un investissement de quelque 6 000 000\$; procurant du même coup au Sanctuaire Notre-Dame-du-Cap des infrastructures parmi les meilleures du genre au Canada.

En plus de constater tous les avantages par rapport aux anciens locaux, vous pourrez aussi discuter avec les chefs de service et le personnel qui se feront une joie de vous parler des défis techniques qui ont été relevés lors de la construction de l'imposant édifice.

Selon les instigateurs de la journée porte ouverte, pas moins de 3000 personnes devraient répondre à l'invitation... en cas de beau temps. D'après le père Léo-Paul Nobert, plusieurs des visiteurs profiteront de leur passage à la basilique lors de la messe dominicale, pour bifurquer vers les nouvelles installations afin d'en faire une visite exhaustive.

Depuis le débarcadère jusqu'à la librairie mariale en passant par le restaurant et les aires de circulation et de repos, tous les secteurs du nouveau Centre de services Notre-Dame-du-Cap vous seront accessibles pour la grande visite. Vous verrez, l'architecture extérieure et l'aménagement intérieur sont tout à fait à la hauteur de la vue imprenable sur le fleuve Saint-Laurent.

C'est donc un rendez-vous ce dimanche dès 11h!

FÉLICITATIONS

AUX OBLATS DE MARIE IMMACULÉE

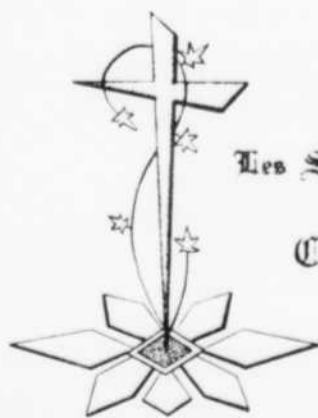
POUR LE NOUVEAU CENTRE DE SERVICES

QUI FAVORISE UN ACCUEIL DE QUALITÉ

À TOUS LES PÈLERINS

QUI VIENNENT À LA RENCONTRE DU SEIGNEUR

PAR LE COEUR DE MARIE



Les Sœurs de la Charité d'Ottawa

Cap-de-la-Madeleine,

**MAINTENANT
UNE RÉALITÉ**

CENTRE DE SERVICES NOTRE-DAME DU CAP

PUBLI-REPORTAGE

Le système de sonorisation Une réalisation signée Sonorisation Siscom inc.

Dans quelques jours, le nouvel édifice des services de la basilique Notre-Dame-du-Cap sera inauguré.

Le magasin, la cafétéria, le local historique et les différents autres services seront reliés au système central qui contrôle toute la sonorisation au Sanctuaire Notre-Dame-du-Cap.

Ce système dont nous avons réalisé l'essentiel de l'installation en 1984-85 comporte des facilités pour 12 sources sonores et 32 zones de sonorisation. L'opération du système est gérée par ordinateur de sorte que des raccordements complexes sont réalisés ou modifiés instantanément par une simple commande sur l'un ou l'autre des 6 claviers ou postes de contrôle.

Les nouveaux locaux ont été simplement raccordés au système en place avec l'addition des appareils appropriés. Des haut-parleurs plafonniers à haut rendement permettent une couverture sonore complète des nouveaux locaux.

Les postes d'appel permettront de rejoindre et informer les pèlerins et visiteurs sélectivement à l'intérieur du nouvel édifice aussi bien que sur l'esplanade ou les stationnements grâce aux haut-parleurs extérieurs à dispersion contrôlée que nous avons intégrés au beffroi (au dessus des cloches) l'an dernier.

Ces nouveaux locaux et les nouvelles facilités de communication sonore installées

au Sanctuaire Notre-Dame-du-Cap font de ce centre l'un des mieux équipés parmi les grandes basiliques et cathédrales canadiennes.

Nous saluons les artisans de ce projet et les autorités du Sanctuaire. Nous sommes fiers d'avoir été associés à cette réalisation.

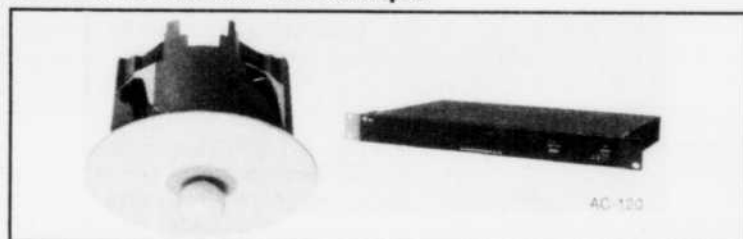
Sonorisation Siscom inc.

Voici le centre nerveux de toute la sonorisation du Sanctuaire Notre-Dame-du-Cap, un travail réalisé par la firme Sonorisation Siscom inc.



SYSTÈME "DISC" SYSTÈME DE HAUT-PARLEURS PLAFONNIERS À DISPERSION CONTRÔLÉE

F-120C Haut-parleur plafonnier à grande dispersion
AC-120 Contrôleur électronique



Le système de haut-parleurs plafonniers à dispersion contrôlée TOA F-120C/AC-120 est conçu pour résoudre le problème de perte importante de qualité sonore qui affecte les haut-parleurs plafonniers conventionnels en dehors de l'espace situé directement en dessous de chaque unité.

Le système DISC produit une couverture plus uniforme et une plus grande qualité sonore pour les installations de haut-parleurs plafonniers dans les lieux publics ou les centres commerciaux tout en assurant une couverture efficace avec moins d'unités.

DISTANCE ENTRE LES HAUT-PARLEURS: 10 m



Pour maintenir un haut niveau d'intelligibilité, un système de plafonniers conventionnels nécessite un plus grand nombre de haut-parleurs plus rapprochés afin d'assurer une couverture uniforme.

TOA

Toa Canada Corp.
1405, Trans-Canada, bureau 200
Dorval, Qué. H9P-2V9
(514)683-1136

Votre sonorisation est-elle à la hauteur?

**SISCOM se spécialise dans l'installation
permanente de systèmes de sonorisation pour les
églises, auditoriums, salles de conférence et
autres lieux publics**

SISCOM peut faire au besoin des relevés acoustiques aux instruments, des calculs de performance, des simulations sur ordinateur et préparer les dessins d'atelier de systèmes sur mesure comme au Sanctuaire du Cap. Mais nous réalisons aussi des installations simples, efficaces et peu coûteuses pour de petites églises, des salles de conseil municipal et autres lieux où le défi technique est moins grand mais où une bonne sonorisation est tout aussi importante.

Nos consultations sont gratuites dans toute la province.

...Bien entendu

SISCOM
INC.
SOS - MAIRIE - SYSTÈMES POUR LA COMMUNICATION

1023, rue Jean-Dumetz
Sainte-Foy, Québec, G1W-4K4
Québec (418) 659-1960
Montréal (514) 874-9209

*De l'aube au crépuscule,
planifiant toute chose avec force et douceur...*

Antoine de St-Exupéry.



Le Quincaillier
RONA

Morin & Frères inc.

QUINCAILLERIE - MATÉRIAUX DE CONSTRUCTION

65, boul. Sainte-Madeleine, Cap-de-la-Madeleine, 375-7751

**MAINTENANT
UNE RÉALITÉ**

CENTRE DE SERVICES NOTRE-DAME DU CAP

PUBLI-REPORTAGE

Le Centre de services

Plus de 150 pilotis plus tard...

À en croire les paroles du père Léo-Paul Nobert, trésorier du Sanctuaire et supérieur de la communauté des Missionnaires Oblats de Marie-Immaculée, la construction du nouveau Centre de services s'est déroulée rondement et c'est peu dire! «Je peux avouer sans me tromper que nous avons connu un chantier parfait. Nous avons eu une température

idéale... ni trop chaud, ni trop froid. Et nous n'avons perdu aucune journée à cause du mauvais temps. Il ne pleuvait que les fins de semaine», de dire avec amusement le père Nobert.

En fait, le seul véritable contretemps rencontré lors de la construction est survenu dès les premiers jours du chantier, en raison d'un problème de

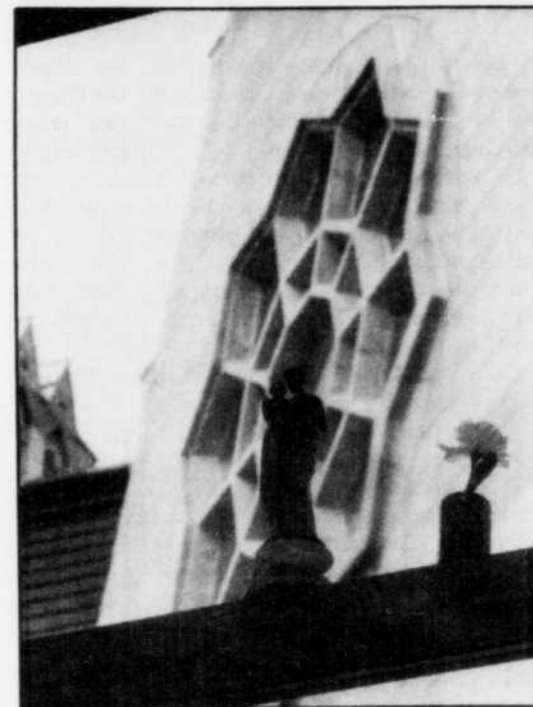
permis. Après un retard d'un mois, délai nécessaire pour la modification d'un règlement de zonage, les travaux démarrent enfin.

Sous l'habile coordination du frère Ernest Beaudoin, responsable des travaux d'entretien et de construction au Sanctuaire, le chantier a rapidement pris forme et le frère Beaudoin, de son côté, a considérablement rajeuni, aux dires du père Nobert. En fait, le frère Beaudoin a pris le projet vraiment à coeur et s'est impliqué à fond dans la plupart des étapes de la réalisation. C'est un peu grâce à lui (et à son intervention auprès des divers spécialistes) si tous les morceaux du «casse-tête» se sont emboîtés aussi facilement.

PAS D'INCIDENT

Depuis le 8 mai 1992, date de la levée de la première pel-

La statuette de Saint-Joseph qui a, en quelque sorte, «protégé» le chantier contre les incidents fâcheux.



leté de terre, aucun accident ou incident fâcheux n'a été signalé. «Il faut dire que le frère Beaudoin avait installé une statue de saint Joseph sur les lieux mêmes du chantier, histoire de protéger les travailleurs contre tout incident. On peut dire que nos prières auront porté fruits puisqu'à quelques jours de l'ouverture au grand public, tout baigne encore dans l'huile», d'insister le père Nobert.

Toutefois, au cours des travaux, les ingénieurs ont remarqué que l'une des pentes d'accès à la Basilique s'était affaissée et qu'elle devait par conséquent être rehaussée de 10 centimètres afin de reprendre sa position originale. Pour y parvenir, une équipe de spécialistes a enfoncé 28 pilotis jusqu'à 90 pieds dans le sol (afin d'atteindre le roc) pour consoli-

der les fondations. Après quoi, une ceinture de béton armé a été coulée tout autour de la pente douce, cette fois pour assurer une assise solide sur les nouveaux pieux.

Toutes ces précautions s'avéraient nécessaires en raison de la faiblesse du sol dans ce secteur. En effet, sous quelques pieds de beau sable, se retrouve une importante couche d'argile dont la texture plutôt molle empêche toute construction d'importance. La seule façon de stabiliser ces ouvrages est de rejoindre le roc à quelque 100 pieds sous terre.

En ce sens, pour la construction du Centre de services, c'est pas moins de 150 pilotis qui ont été enfoncés jusqu'au roc et ce afin d'éviter tout mouvement de l'immeuble d'une surface de 3200 mètres carrés, répartie sur deux étages.



CHASTENAY GAGNÉ & ASSOCIÉS
ARPENTEURS • GÉOMÈTRES

- Arpentage de terrain, bornage
- Certificat de localisation
- Lotissement et subdivision
- Cadastre, piquetage de lots
- Plan et description technique
- Géodésie
- Contrôle photogrammétrique

Téléphone: **819-379-2577**
Sans frais: **1-800-567-8630**
Télécopieur: **819-379-3435**

505, rue des Érables
Cap-de-la-Madeleine (Québec)
G8T 5J2

**LES
LABORATOIRES
SHERMONT
INC.**

- Analyses de matériaux
- Contrôle d'asphalte, sols et béton
- sondages et étude géotechniques
- Inspection de toitures
- Surveillance de chantiers
- Rayon X, ultra-son
- Assainissement et essais en environnement
- Contamination des sols
- Peinture

Bruno Lapointe
ing.
directeur régional

Réal Brouillette
ing.
vice-président

Trois-Rivières
2227, rue
Louis-Allyson

(819)
374-6219

**Félicitations
et encouragement**

FJ

**LES FILLES DE JÉSUS
TROIS-RIVIÈRES**

LES SPÉCIALITÉS



Bur.: (819) 378-6573
Fax: (819) 378-7778

FERNAND DAIGLE
Gaëtan Daigle ENR.

2850, de l'Industrie
Trois-Rivières-Ouest G8Z 4E8

MASTER BUILDERS • SIKA CANADA inc. • STERNSON

QUINCAILLERIE:

- Industrielle
 - Commerciale
 - Serrures
 - Ferme-portes
 - Barre-paniques
- AGENT-LIAISON:
- Béton
 - Adhésif à béton
 - Coulis
 - Durcisseur
 - Epoxy
 - Etc.

Ascenseurs Drolet KONÉ Inc.

UNE ÉQUIPE ET UN SERVICE À VOTRE MESURE

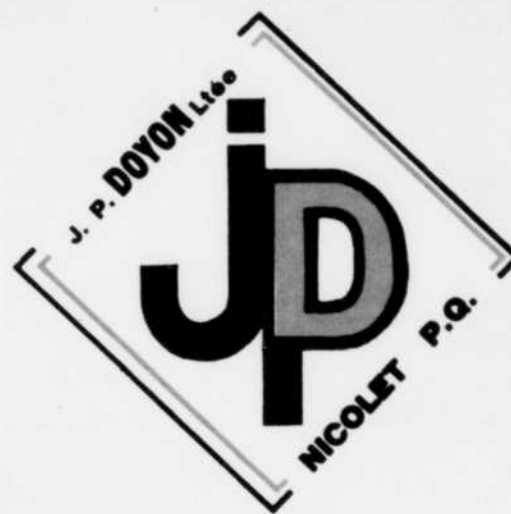
L'ÉQUIPE:

Paul Langlais, gérant - Succursale de Québec
Jacques A. Moore, représentant
Pierre Bélanger, représentant
Francine Marier, représentante

Jean-Louis Garon, surintendant
Pierre Drolet, mécanicien
Michel Forgues, mécanicien
Réjean Mailloux, mécanicien

FÉLICITATIONS POUR CETTE GRANDE RÉALISATION!

NOUS SOMMES FIERS D'AVOIR CONTRIBUÉ AUX TRAVAUX
D'AGRANDISSEMENT AU SANCTUAIRE DE NOTRE-DAME DU CAP



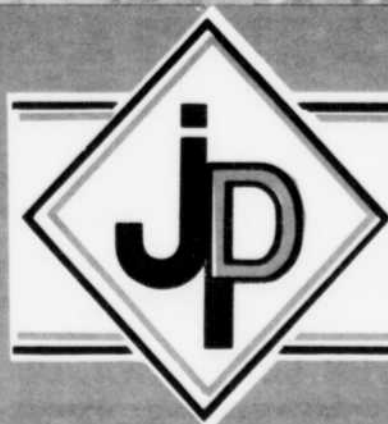
TRAVAUX EXÉCUTÉS:

- EXCAVATION DU NOUVEAU BÂTIMENT
- POSE DE DRAIN
- ÉGOUT SANITAIRE
- ÉGOUT PLUVIAL
- AQUEDUC
- AMÉNAGEMENT EXTÉRIEUR
- TERRASSEMENT
- TROTTOIRS
- BORDURE DE BÉTON ET PAVÉ
- MUR DE SOUTÈNEMENT
- GAZON ET PAVAGE



JEAN-PAUL DOYON, PRÉSIDENT

BÉLIER MÉCANIQUE
PELLE MÉCANIQUE
COMPRESSEUR
PERMIS TRANSPORT
LONGUE DISTANCE
(150 M)
EXCAVATION DE
TOUT GENRE
CONTENEURS
DÉNEIGEMENT



J. P. DOYON Ltée

ENTREPRENEUR GÉNÉRAL
J.-P. DOYON, PRÉSIDENT

80, Saint-Germain
Nicolet

Tél.: (819) 293-4471 bureau
Tél.: (819) 293-4647 résidence
Fax: (819) 293-4473

300, Médéric-Dufresne
Trois-Rivières
371-1242

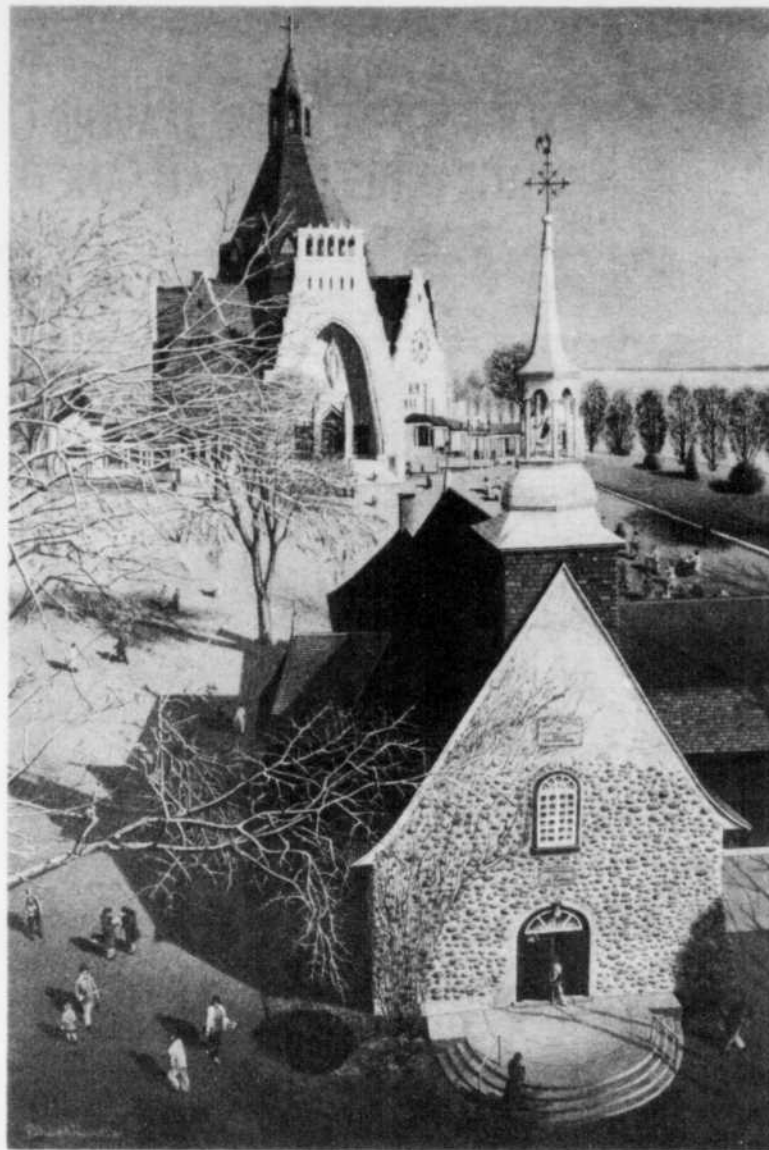
HAVRE DE PAIX SPIRITUELLE

Le Sanctuaire Notre-Dame-du-Cap est situé en bordure du beau fleuve St-Laurent, dans un décor enchanteur favorisant la prière et la détente. Il est le plus ancien et le plus important sanctuaire dédié à la Vierge Marie au pays.

Lors de votre visite, vous y découvrirez:

- **la vieille chapelle ouverte au culte en 1720 et conservée dans son intégrité**
- **la basilique moderne inaugurée en 1964, pouvant accueillir 1 600 personnes**
- **ses magnifiques verrières composées de 350 vitraux**
- **son orgue de grande renommée avec ses 75 jeux**
- **le charme des jardins de Notre-Dame**
- **le tout nouveau CENTRE DE SERVICES**

Afin que votre séjour au Sanctuaire Notre-Dame-du-Cap soit des plus agréables, tous les services nécessaires à l'accueil des pèlerins et des visiteurs sont disponibles sur place. Ils ont tous été regroupés et relogés dans le nouveau CENTRE DE SERVICES, situé entre la basilique et le fleuve. De plus, notre site est accessible aux personnes handicapées.



ACTIVITÉS EN 1993

Bénédition des automobiles et des motos

Le dimanche 16 mai - 14h00

Bénédition des personnes malades

Le dimanche 23 mai - 14h00

Pèlerinage des personnes malades et handicapées

Le samedi 12 juin - 10h00

Pèlerinage des Centres d'accueil

Le jeudi 15 juillet - 11h00

Concerts d'orgue

Les dimanches, du 20 juin au 29 août (sauf le 8 et 15 août) - 14h00 à la basilique

Neuvaine de l'Assomption

Du 7 au 15 août

Pèlerinage des jeunes

Le samedi 26 septembre

«Cependant nous croyons que...»

• GRAND THÈME DES PÈLERINAGES 1993

HORAIRE DES CÉLÉBRATIONS

• MESSES

Sur semaine:

11h00 / 16h00 / 19h30 au Sanctuaire

Samedi:

16h00 Basilique

19h30 Sous-sol Basilique

Dimanche:

08h30 Sanctuaire

10h00 Basilique

10h30 Sous-sol Basilique

11h15 Basilique

12h00 Sous-sol Basilique

16h00 Basilique

19h30 Sanctuaire

• AUTRES CÉLÉBRATIONS

Tous les jours:

— Chapelet, 18h45

— Marche de prière aux flambeaux, 20h30

(si le nombre de pèlerins est suffisant)

Dimanche:

— Célébration mariale au Sanctuaire, 14h00

— Adoration du Saint Sacrement à la chapelle de la paix, 15h00

CAP-JEUNESSE

Aider les jeunes à rencontrer Jésus et à participer à son grand projet d'amour, voilà le but de Cap-Jeunesse.

Ce service est offert gratuitement aux jeunes pèlerins, du lundi au jeudi inclusivement, et durant la période estivale, tous les jours de la semaine sauf le vendredi.



626, rue Notre-Dame
Cap-de-la-Madeleine
(Québec)
G8T 4G9
Tél.: (819) 374-2441
Via autoroute 40, sortie 205