

Évolution des principales caractéristiques de la population du CSSS de l'Ouest-de-l'Île

DONNÉES DES RECENSEMENTS DE 1996 À 2006

Que ce soit à travers la hausse récente des naissances, le vieillissement de la population ou les migrations le portrait de la population montréalaise se modifie avec le temps. À l'aide des recensements canadiens, il est possible de documenter les principaux changements de caractéristiques populationnelles survenus au cours des dernières années. Ainsi, pour chacun des 12 territoires de CSSS du réseau montréalais de santé et de services sociaux, cette série dresse des portraits chiffrés de l'évolution des principales caractéristiques de la population montréalaise entre 1996 et 2006.

En particulier, des tableaux statistiques tirés de compilations spéciales des recensements jettent un regard précis sur les conditions sociales, culturelles, économiques et démographiques qui prévalaient en 1996, 2001 et 2006. Ces tableaux permettent notamment

de comparer la situation dans le temps des secteurs de CLSC et des voisinages composant un CSSS. Afin d'illustrer plus spécifiquement des changements concernant des conditions de vulnérabilité, huit indicateurs sont aussi présentés sous forme de cartes et graphiques. Pour cette sélection d'indicateurs, les cartes servent ainsi à présenter les changements survenus entre 1996 et 2006 par voisinage alors que les graphiques rendent possible la comparaison de l'évolution entre les secteurs de CLSC, le CSSS et Montréal.

Le suivi dans le temps de différents indicateurs permettra de soulever des enjeux, de noter des améliorations ou des détériorations et de constater l'ampleur des transformations sur un territoire, ce qui constitue des éléments fort utiles pour orienter et soutenir les actions des décideurs et intervenants.





MOT DU DIRECTEUR

Pour que les actions de santé publique portent fruit, elles doivent s'appuyer sur des données traduisant le mieux possible la réalité des territoires et des populations qu'elles visent. Parmi les informations nécessaires à cet exercice, celles relatives aux déterminants sociaux, c'est-à-dire aux caractéristiques des individus et de leur milieu de vie, occupent une place centrale compte tenu de leurs liens étroits avec la santé. C'est dans cette perspective que la présente série de publications documente l'évolution des principales caractéristiques démographiques, socioculturelles et socioéconomiques de la population montréalaise entre 1996 et 2006.

En rendant disponible ces données précises sur les changements qui ont marqué chacun des territoires de CSSS, nous souhaitons qu'elles puissent permettre aux acteurs locaux en santé et à leurs partenaires d'en apprendre davantage sur les populations qu'ils desservent. Ce faisant, il est permis de croire que cette connaissance accrue servira à adapter le plus efficacement possible les services et les actions visant à promouvoir et à maintenir la santé de la population.

le directeur de santé publique

Richard Lessard, M.D.

UN PORTRAIT DE L'ÉVOLUTION DES PRINCIPALES CARACTÉRISTIQUES DE LA POPULATION ENTRE 1996 ET 2006

On trouve aux pages 6 à 11 les tableaux synthèses des données tirées des recensements de 1996, 2001 et 2006 qui décrivent des caractéristiques de la population de chacun des voisinages du CSSS de l'Ouest-de-l'Île. Les informations pour Montréal, le CSSS et les territoires de CLSC y sont également présentées comme valeurs de référence.

La première partie du tableau présente des caractéristiques démographiques et socioculturelles, notamment la proportion de la population âgée de 65 ans et plus, la proportion de familles monoparentales, la proportion de la population dont la langue maternelle est autre que le français ou l'anglais et la proportion de la population d'immigration récente.

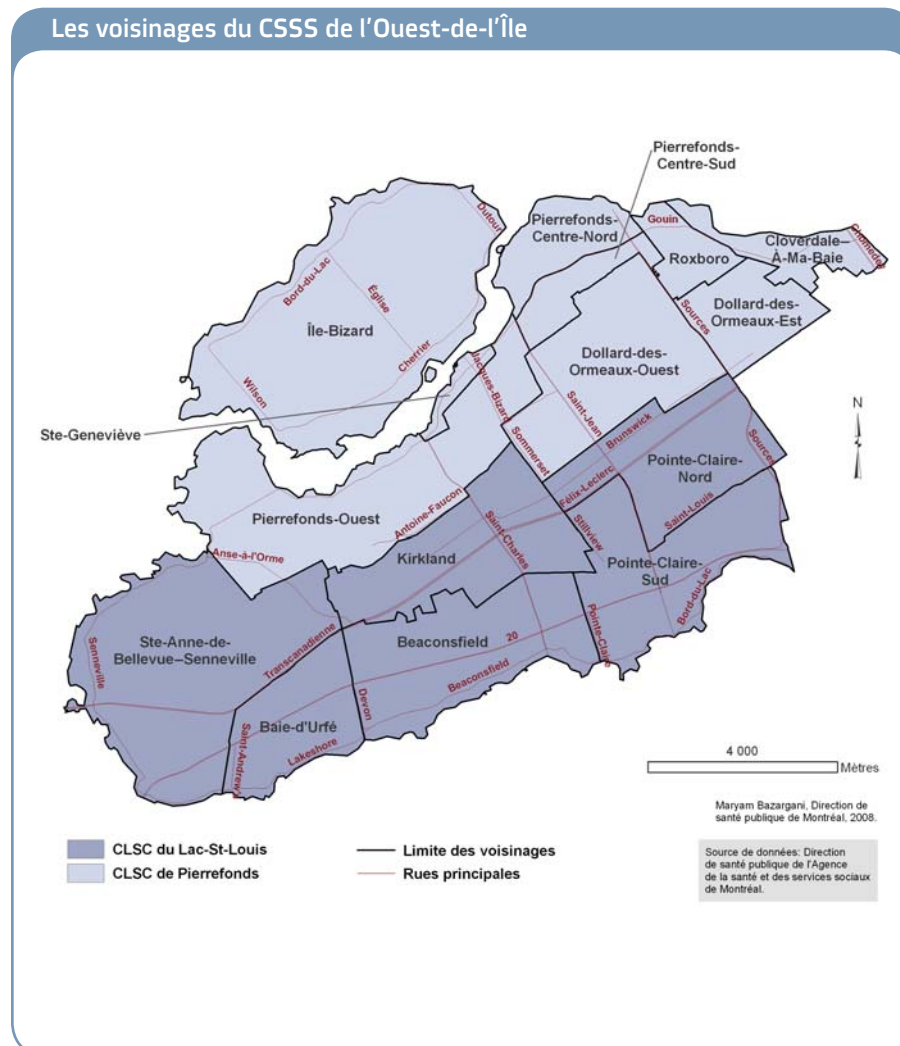
La deuxième partie du tableau nous renseigne sur des caractéristiques socioéconomiques de la population du territoire, entre autres, la proportion de la population sans diplôme, le taux d'emploi et le revenu moyen.

À la suite du tableau synthèse, huit indicateurs sont cartographiés de façon à mettre en évidence les écarts entre voisinages dans l'évolution de certaines caractéristiques liées à la vulnérabilité. Des graphiques accompagnent les cartes pour permettre la comparaison des tendances entre le CSSS, les territoires de CLSC et l'ensemble de la région de Montréal.



L'ÉCHELLE D'ANALYSE : LES VOISINAGES

Les voisinages du CSSS de l'Ouest-de-l'Île



Qu'est-ce qu'un voisinage?

Le découpage de l'île de Montréal en 111 unités de voisinage a été conçu par la Direction de santé publique de l'Agence de la santé et des services sociaux de Montréal en collaboration avec divers intervenants locaux. Il a pour but de diviser les territoires sociosanitaires (CSSS et CLSC) de la région montréalaise en unités plus fines qui reflètent des réalités sociales distinctes et, bien souvent, des milieux nécessitant des interventions différentes.



Comment lire les tableaux

Les tableaux présentent les différentes caractéristiques socioéconomiques, démographiques et culturelles de la population pour les années 1996, 2001 et 2006. On y retrouve la proportion et le nombre de personnes présentant chacune de ces caractéristiques.

Les caractéristiques sélectionnées sont pour la plupart les mêmes que celles du document « Principales caractéristiques de la population de Montréal, données du Recensement de 2006 »¹. Toutefois, en raison de la disponibilité des données à chaque année, certains indicateurs diffèrent légèrement.

Pour chaque caractéristique, les 111 voisinages ont été divisés en 5 groupes. Le dégradé de couleurs des cellules du tableau fait référence à ces quintiles. La couleur la plus pâle représente le premier quintile, qui regroupe les voisinages avec les valeurs les plus faibles et la plus foncée fait référence au 5^e quintile, regroupant les voisinages avec les valeurs les plus élevées.

Cette classification a été effectuée pour toutes les années considérées. En consultant les tableaux pour les trois années, il est ainsi possible de connaître l'évolution des caractéristiques du territoire, mais également d'avoir une idée du changement de position parmi les autres voisinages de Montréal.

1. Principales caractéristiques de la population du CSSS de la population de Montréal – données du Recensement de 2006, Direction de santé publique de l'Agence de la santé et des services sociaux de Montréal, 2009

Comment lire les cartes

Les cartes illustrent l'évolution de certaines caractéristiques entre 1996 et 2006.

La couleur des voisinages sur la carte fait référence à la variation absolue en points de pourcentage entre 1996 et 2006 (valeur 2006 – valeur 1996). Le bleu indique une baisse alors que l'orangé témoigne d'une hausse. Dans les deux cas, les teintes plus foncées révèlent des changements plus prononcés.

Les cartes permettent également de connaître les différences d'effectifs grâce aux cercles dont la taille est proportionnelle à l'augmentation ou à la diminution, entre 1996 et 2006, du nombre de personnes dans la situation illustrée. Les tons de gris renseignent sur le sens du changement : les cercles gris pâle signalent une diminution du nombre de personnes alors que ceux en gris foncé témoignent d'une croissance. Signalons que l'indice de dépendance est présenté autrement : dans ce cas, les changements dans le nombre de personnes de 0-14 ans sont illustrés dans la partie droite du disque et ceux concernant les 65 ans et plus sont inscrits dans la partie gauche. Les tons de gris garde la même signification que dans les autres cartes, mais la taille du cercle n'est pas proportionnelle à l'ampleur de la variation du nombre d'individus.



Pour faciliter l'interprétation des données

Pour classer les territoires en quintiles, ceux-ci ont été ordonnés suivant les proportions observées, sauf dans le cas de certaines caractéristiques sur le revenu (revenu moyen et revenu médian) où les territoires ont été ordonnés suivant les revenus observés.

De plus, dans le cas des caractéristiques démographiques et socioculturelles, les territoires ont été classés en ordre croissant de façon à ce que les territoires où la caractéristique étudiée est la plus concentrée se retrouvent dans le 5^e quintile (vert foncé). Par contre, dans le cas des caractéristiques socioéconomiques, les territoires ont été classés soit en ordre croissant, soit en ordre décroissant, de façon à ce que les territoires où les conditions socioéconomiques sont les plus défavorables se retrouvent dans le 5^e quintile (rouge foncé).

La proportion et le nombre

La proportion indique si une concentration importante d'individus ou de familles présentent la caractéristique étudiée.

Le nombre précise combien de personnes dans le territoire présentent la caractéristique étudiée. Notons qu'une caractéristique pour laquelle on observe une faible proportion peut tout de même toucher un grand nombre d'individus.

Ces deux informations apportent une vision plus complète de la réalité mesurée et s'avèrent toutes deux utiles pour déterminer les territoires où il apparaît prioritaire de mener des actions, les interventions à privilégier et les ressources nécessaires.

Pour de plus amples renseignements sur la méthodologie, les définitions et la sélection des indicateurs vous pouvez consulter les documents suivants :

- *Principales caractéristiques de la population du CSSS de l'Ouest-de-l'Île - données du Recensement de 2006, Direction de santé publique de l'Agence de la santé et des services sociaux de Montréal, 2009*
- *Évolution des principales caractéristiques de la population, 1996-2006 – Document méthodologique*

Synthèse des caractéristiques de la population du territoire du CSSS de l'Ouest-de-l'Île, 1996

	MONTRÉAL	CSSS de l'Ouest-de-l'Île	CLSC du Lac St-Louis	Kirkland	Pointe-Claire-Nord	Pointe-Claire-Sud	Beaconsfield	Baie-d'Urfé	Ste-Anne-de-Bellevue-Senneville	CLSC de Pierrefonds	Île-Bizard	Pierrefonds-Centre-Nord	Pierrefonds-Centre-Sud	Roxboro	Cloverdale-À-Ma-Baie	Dollard-des-Ormeaux-Est	Dollard-des-Ormeaux-Ouest	Pierrefonds-Ouest	Ste-Geneviève
CARACTÉRISTIQUES DÉMOGRAPHIQUES ET SOCIOCULTURELLES																			
Population totale	N 1 775 845	199 045	75 910	18 675	8 485	19 950	19 415	3 775	5 610	123 140	13 040	11 540	8 185	6 415	8 745	15 985	31 840	24 050	3 335
Population de 0-4 ans	% 6,0	7,2	6,5	6,7	8,0	6,2	6,2	4,8	7,2	7,5	8,2	6,5	7,1	5,7	9,4	6,4	6,7	9,6	6,9
	N 106 835	14 235	4 955	1 250	675	1 245	1 200	180	405	9 280	1 065	750	580	365	825	1 025	2 130	2 320	230
Population de 5-19 ans	% 16,1	22,4	22,0	27,5	22,2	18,4	23,3	20,7	13,2	22,6	24,5	20,8	21,1	21,4	20,6	23,7	24,9	21,0	16,2
	N 285 225	44 540	16 725	5 130	1 885	3 670	4 515	780	740	27 820	3 190	2 405	1 725	1 375	1 800	3 795	7 930	5 040	540
Population de 20-44 ans	% 40,5	37,2	34,4	35,3	38,5	33,5	32,6	29,1	38,9	38,9	39,4	37,8	38,2	32,5	40,3	38,7	35,7	44,2	44,5
	N 718 905	74 025	26 135	6 585	3 265	6 675	6 320	1 100	2 180	47 885	5 140	4 365	3 125	2 085	3 520	6 180	11 360	10 640	1 485
Population de 45-64 ans	% 22,6	23,3	24,9	24,5	21,5	24,5	27,7	31,7	18,4	22,3	21,0	24,4	23,2	23,8	20,7	24,1	24,8	18,1	18,1
	N 400 850	46 380	18 895	4 580	1 825	4 890	5 385	1 195	1 030	27 490	2 735	2 820	1 895	1 525	1 810	3 860	7 895	4 355	605
Population de 65 et plus	% 14,9	10,0	12,1	6,1	9,8	17,3	10,3	13,6	22,3	8,7	7,0	10,5	10,3	16,3	9,3	7,1	7,9	7,0	14,5
	N 264 030	19 860	9 205	1 130	830	3 460	1 995	515	1 250	10 660	915	1 210	840	1 045	810	1 130	2 530	1 685	485
Population vivant seule	% 16,1	6,4	6,5	3,0	5,4	11,7	4,1	4,1	12,2	6,3	4,5	10,0	9,9	7,5	8,1	5,9	4,0	5,2	17,0
	N 279 620	12 560	4 885	560	460	2 315	795	155	600	7 675	575	1 150	810	480	695	940	1 260	1 220	540
Population de 65 ans et plus vivant seule	% 34,7	23,6	25,9	25,3	15,8	33,4	17,8	10,3	38,2	21,6	21,2	23,0	32,5	21,4	22,6	21,1	18,7	17,2	34,3
	N 83 090	4 280	2 150	290	130	1 100	345	50	235	2 130	155	270	275	225	165	240	450	245	115
Familles avec enfants	% 64,3	70,8	67,9	76,7	68,9	61,6	68,8	62,0	61,6	72,6	73,5	69,2	69,4	63,4	72,7	76,4	77,0	70,2	66,1
	N 289 480	38 570	14 325	3 915	1 685	3 365	3 800	710	865	24 245	2 690	2 170	1 500	1 135	1 705	3 245	6 490	4 750	555
Familles monoparentales parmi les familles avec enfants	% 31,7	16,9	14,8	10,9	17,5	18,3	12,5	12,7	24,9	18,1	13,4	22,1	22,7	21,1	27,0	21,3	11,7	18,2	36,0
	N 91 860	6 510	2 115	425	295	615	475	90	215	4 395	360	480	340	240	460	690	760	865	200
Familles monoparentales avec 2 enfants et plus parmi les familles avec enfants	% 11,5	7,6	7,1	6,0	9,8	7,3	6,8	4,9	9,2	7,8	6,5	7,1	10,3	7,0	10,6	9,7	6,4	7,8	10,8
	N 33 380	2 920	1 020	235	165	245	260	35	80	1 895	175	155	155	80	180	315	415	370	60
Population de langue maternelle autre que le français ou l'anglais	% 27,6	22,0	18,2	23,9	23,6	14,7	15,8	16,0	12,8	24,3	10,0	23,7	24,8	16,3	30,4	38,8	26,8	20,6	14,0
	N 467 960	41 960	13 250	4 300	1 955	2 825	2 975	585	620	28 710	1 260	2 620	1 935	1 005	2 580	5 880	8 230	4 760	440
Langue parlée à la maison autre que le français ou l'anglais	% 18,0	10,5	7,2	8,0	13,0	6,0	5,8	5,1	5,6	12,7	3,0	12,4	14,3	6,3	17,8	24,6	14,0	8,5	7,8
	N 298 800	19 825	5 180	1 420	1 070	1 135	1 095	190	270	14 645	375	1 355	1 080	375	1 475	3 600	4 200	1 945	240
Population qui ne peut soutenir une conversation ni en français, ni en anglais	% 3,1	1,3	0,9	1,2	1,6	0,7	0,7	0,3	0,3	1,6	0,4	1,2	1,6	0,9	2,5	3,7	1,4	1,1	1,4
	N 53 740	2 565	645	220	135	135	130	10	15	1 920	50	140	135	60	220	585	430	255	45
Immigrants (nés à l'extérieur du Canada)	% 26,5	25,0	21,7	22,9	24,3	21,2	22,1	20,0	14,5	27,1	11,1	26,7	30,6	22,8	33,5	40,4	30,2	21,7	16,5
	N 462 905	49 355	16 260	4 275	2 065	4 190	4 260	755	715	33 095	1 420	3 080	2 505	1 460	2 920	6 460	9 560	5 160	530
Nouveaux immigrants (arrivés au cours des 5 dernières années)	% 6,7	3,5	2,2	2,1	2,8	2,3	1,8	1,6	3,7	4,2	0,9	4,9	7,3	3,1	9,0	6,7	3,7	2,5	2,8
	N 116 740	6 845	1 680	385	235	455	355	60	185	5 165	115	570	595	200	780	1 065	1 160	585	90

	MONTRÉAL	CSSS de l'Ouest-de-l'Île	CLSC du Lac St-Louis	Kirkland	Pointe-Claire-Nord	Pointe-Claire-Sud	Beaconsfield	Baie-d'Urfé	Ste-Anne-de-Bellevue-Senneville	CLSC de Pierrefonds	Île-Bizard	Pierrefonds-Centre-Nord	Pierrefonds-Centre-Sud	Roxboro	Cloverdale-À-Ma-Baie	Dollard-des-Ormeaux-Est	Dollard-des-Ormeaux-Ouest	Pierrefonds-Ouest	Ste-Geneviève
Population de 25 ans et plus sans diplôme	% 34,0 418 300	N 18,2 23 025	N 14,3 7 020	N 12,9 1 445	N 16,0 880	N 18,7 2 600	N 10,0 1 240	N 7,7 200	N 19,1 655	N 20,6 16 005	N 19,7 1 585	N 22,0 1 695	N 27,8 1 475	N 24,8 1 075	N 26,9 1 485	N 21,8 2 180	N 15,5 3 000	N 18,2 2 755	N 34,3 750
Population de 25 ans et plus avec grade universitaire	% 20,4 250 855	N 27,9 35 315	N 35,2 17 295	N 35,2 3 950	N 25,7 1 420	N 31,4 4 375	N 42,8 5 315	N 41,8 1 085	N 33,9 1 160	N 23,2 18 015	N 22,1 1 780	N 18,0 1 385	N 20,1 1 070	N 15,9 690	N 23,0 1 270	N 22,7 2 275	N 30,1 5 835	N 22,8 3 455	N 11,7 255
Taux d'emploi de la population de 15 ans et plus	% 52,2 761 685	N 62,9 96 195	N 63,3 37 220	N 66,2 9 255	N 65,1 4 230	N 59,2 9 495	N 63,8 9 630	N 64,2 1 985	N 64,6 2 630	N 62,6 58 975	N 70,2 6 655	N 60,0 5 510	N 57,9 3 760	N 54,0 2 780	N 56,2 3 745	N 59,9 7 475	N 63,8 15 530	N 67,4 12 040	N 56,8 1 490
Taux de chômage de la population de 15 ans et plus	% 13,2 116 065	N 8,0 8 370	N 6,4 2 545	N 6,8 680	N 6,1 275	N 6,8 690	N 6,0 610	N 4,6 95	N 6,9 195	N 9,0 5 825	N 5,7 405	N 11,4 710	N 10,4 435	N 9,9 305	N 13,1 565	N 11,1 935	N 7,4 1 245	N 7,6 995	N 13,2 225
Revenu moyen avant impôt de la population de 15 ans et plus	\$ 23 568 \$	N 31 205 \$	N 36 347 \$	N 37 187 \$	N 28 840 \$	N 32 562 \$	N 42 588 \$	N 45 198 \$	N 31 438 \$	N 27 976 \$	N 35 396 \$	N 26 074 \$	N 24 092 \$	N 25 366 \$	N 24 101 \$	N 23 546 \$	N 30 911 \$	N 28 749 \$	N 20 832 \$
Revenu médian avant impôt des familles	\$ 40 037 \$	N 60 389 \$	N 69 728 \$	N 77 928 \$	N 57 215 \$	N 64 061 \$	N 81 392 \$	N 86 879 \$	N 57 687 \$	N 55 226 \$	N 64 763 \$	N 48 541 \$	N 48 541 \$	N 49 589 \$	N 40 354 \$	N 46 212 \$	N 65 307 \$	N 57 784 \$	N 36 327 \$
Revenu médian avant impôt des familles monoparentales avec parent féminin	\$ 19 405 \$	N 30 502 \$	N 35 367 \$	N 37 064 \$	N 34 245 \$	N 33 668 \$	N 39 626 \$	N 25 412 \$	N 25 394 \$	N 28 319 \$	N 39 459 \$	N 27 984 \$	N 19 525 \$	N 31 322 \$	N 14 609 \$	N 28 439 \$	N 36 495 \$	N 26 917 \$	N 24 963 \$
Revenu médian avant impôt des ménages d'une seule personne	\$ 16 013 \$	N 25 625 \$	N 28 308 \$	N 26 363 \$	N 30 459 \$	N 26 533 \$	N 32 683 \$	N 57 938 \$	N 22 345 \$	N 24 281 \$	N 23 477 \$	N 31 273 \$	N 15 585 \$	N 24 281 \$	N 23 500 \$	N 25 240 \$	N 23 696 \$	N 26 364 \$	N 21 387 \$
Population vivant sous le seuil de faible revenu avant impôt	% 34,8 604 315	N 15,5 30 580	N 9,9 7 430	N 7,4 1 380	N 12,3 1 045	N 11,4 2 245	N 8,0 1 545	N 5,8 215	N 20,3 1 000	N 19 23 155	N 9,7 1 245	N 18,2 2 095	N 28,2 2 305	N 19,3 1 235	N 31,5 2 700	N 26,4 4 210	N 14,4 4 565	N 15,3 3 620	N 37,1 1 180
Familles vivant sous le seuil de faible revenu avant impôt	% 28,4 127 840	N 12,9 7 035	N 7,7 1 625	N 6,9 350	N 9,4 230	N 7,7 420	N 6,7 370	N 5,7 65	N 13,9 195	N 16,2 5 415	N 7,9 290	N 15,1 480	N 22,7 490	N 15,0 270	N 29,6 695	N 23,5 1 000	N 12,4 1 045	N 12,9 875	N 32,0 270
Familles monoparentales avec parent féminin vivant sous le seuil de faible revenu avant impôt	% 55,6 43 525	N 34,8 1 885	N 23,6 415	N 18,1 65	N 18,8 45	N 21,9 115	N 22,4 85	N 47,1 40	N 39,4 65	N 40,4 1 475	N 18,0 55	N 40,5 160	N 53,7 145	N 42,9 90	N 68,4 260	N 39,6 220	N 29,3 180	N 38,8 285	N 45,9 85
Population de 0-5 ans vivant sous le seuil de faible revenu avant impôt	% 44,3 56 365	N 18,6 3 195	N 8,8 530	N 6,4 100	N 16,9 140	N 9,1 135	N 3,8 55	N 4,8 10	N 18,2 90	N 24,0 2 665	N 10,0 130	N 20,6 180	N 37,8 255	N 37,2 160	N 46,1 440	N 37,4 460	N 14,5 380	N 19,0 525	N 50,9 135
Population de 65 ans et plus vivant sous le seuil de faible revenu avant impôt	% 35,5 85 170	N 19,2 3 490	N 15,9 1 320	N 19,2 220	N 10,9 90	N 19,1 630	N 9,6 185	N 5,2 25	N 26,0 160	N 22,1 2 170	N 21,2 155	N 23,4 275	N 28,4 240	N 20,4 215	N 21,9 160	N 25,4 290	N 17,2 415	N 17,1 245	N 52,2 175
Ménages locataires	% 65,7 508 415	N 26,7 18 215	N 21,1 5 585	N 8,6 490	N 15,6 455	N 35,0 2 805	N 12,9 825	N 7,2 95	N 43,1 910	N 30,1 12 630	N 16,1 695	N 32,5 1 430	N 44,8 1 370	N 27,2 645	N 47,0 1 470	N 37,6 1 985	N 19,1 1 865	N 26,5 2 165	N 68,6 1 005
Ménages locataires consacrant 30 % ou plus de leur revenu au loyer brut	% 44,7 227 460	N 40,5 7 375	N 40,6 2 270	N 61,2 300	N 34,1 155	N 40,5 1 135	N 30,9 255	N 35,0 35	N 42,9 390	N 40,4 5 105	N 32,1 225	N 41,4 590	N 44,9 615	N 39,2 255	N 48,0 705	N 38,3 760	N 45,2 840	N 32,8 710	N 40,3 405
Personnes ayant déménagé (au cours des 5 dernières années)	% 48,0 788 220	N 37,5 68 560	N 36,7 25 695	N 34,9 6 085	N 37,8 2 955	N 35,7 6 620	N 35,0 6 320	N 34,7 1 245	N 54,3 2 470	N 37,9 42 865	N 37,7 4 440	N 39,8 4 300	N 36,6 2 785	N 33,8 2 040	N 43,2 3 405	N 38,7 5 795	N 31,4 9 275	N 42,3 9 075	N 58,9 1 755

CARACTÉRISTIQUES SOCIOÉCONOMIQUES

Note : Tous les chiffres de revenu sont présentés en dollars courants.

Synthèse des caractéristiques de la population du territoire du CSSS de l'Ouest-de-l'Île, 2001

	MONTRÉAL	CSSS de l'Ouest-de-l'Île	CLSC du Lac St-Louis	Kirkland	Pointe-Claire-Nord	Pointe-Claire-Sud	Beaconsfield	Baie-d'Urfé	Ste-Anne-de-Bellevue-Senneville	CLSC de Pierrefonds	Île-Bizard	Pierrefonds-Centre-Nord	Pierrefonds-Centre-Sud	Roxboro	Cloverdale-À-Ma-Baie	Dollard-des-Ormeaux-Est	Dollard-des-Ormeaux-Ouest	Pierrefonds-Ouest	Ste-Geneviève
CARACTÉRISTIQUES DÉMOGRAPHIQUES ET SOCIOCULTURELLES																			
Population totale	N 1 812 725	204 825	78 875	20 435	9 355	19 930	19 310	3 815	6 030	125 950	13 860	11 420	8 635	6 095	9 290	15 900	32 310	25 165	3 275
Population de 0-4 ans	% 5,3	6,1	6,1	6,4	6,9	5,1	6,3	5,8	6,4	6,1	6,0	5,1	6,1	4,5	7,8	5,3	5,5	7,6	5,5
	N 95 730	12 415	4 780	1 300	645	1 010	1 220	220	385	7 635	825	580	525	275	720	840	1 790	1 905	180
Population de 5-19 ans	% 16,2	22,5	22,2	25,6	22,9	19,3	23,0	20,8	16,8	22,7	25,0	20,4	21,4	20,3	22,5	22,5	24,1	22,4	17,3
	N 293 350	46 015	17 485	5 225	2 145	3 850	4 440	795	1 015	28 530	3 470	2 330	1 850	1 240	2 090	3 570	7 790	5 625	565
Population de 20-44 ans	% 39,4	34,6	32,4	33,8	35,7	31,1	30,5	26,9	36,6	36,0	35,6	34,5	35,7	30,9	37,6	35,9	33,3	40,4	41,2
	N 714 985	70 870	25 540	6 900	3 340	6 190	5 885	1 025	2 205	45 325	4 935	3 940	3 080	1 885	3 490	5 705	10 765	10 165	1 350
Population de 45-64 ans	% 23,8	25,6	26,4	26,8	24,7	26,2	28,2	30,5	20,2	25,1	25,7	26,9	24,1	26,7	22,0	26,9	27,5	21,0	21,8
	N 431 955	52 410	20 835	5 470	2 310	5 225	5 440	1 165	1 220	31 575	3 565	3 075	2 080	1 630	2 045	4 280	8 880	5 295	715
Population de 65 et plus	% 15,3	11,3	13,0	7,4	9,9	18,4	11,9	15,7	19,9	10,2	7,6	13,0	12,6	17,4	10,2	9,5	9,6	8,6	14,2
	N 276 700	23 110	10 235	1 515	925	3 660	2 305	600	1 200	12 865	1 055	1 485	1 090	1 060	945	1 510	3 100	2 170	465
Population vivant seule	% 17,1	7,0	7,0	3,4	5,5	12,9	4,7	4,1	12,1	7,1	5,4	11,0	10,8	9,1	8,9	6,6	4,2	6,2	18,8
	N 303 275	14 260	5 465	695	510	2 540	910	155	660	8 795	730	1 240	930	550	810	1 050	1 355	1 540	590
Population de 65 ans et plus vivant seule	% 35,6	24,6	27,7	25,6	16,5	37,6	19,1	12,5	37,7	22,1	21,8	24,7	34,4	25,6	23,0	15,7	17,9	19,5	37,3
	N 89 730	5 225	2 620	390	150	1 325	430	75	245	2 610	195	355	375	270	185	235	505	365	125
Familles avec enfants	% 63,3	70,1	68,2	76,3	70,9	62,7	67,0	59,6	64,1	71,4	72,4	65,1	72,4	65,2	67,8	74,4	75,5	70,4	63,3
	N 295 240	40 155	15 195	4 350	1 925	3 480	3 760	700	990	24 960	2 805	2 075	1 680	1 125	1 715	3 285	6 675	5 085	535
Familles monoparentales parmi les familles avec enfants	% 33,0	19,3	16,3	10,8	19,5	21,8	14,8	12,9	22,7	21,1	14,8	24,3	25,0	21,8	32,1	24,8	14,5	22,2	44,9
	N 97 285	7 745	2 470	470	375	760	555	90	225	5 275	415	505	420	245	550	815	965	1 130	240
Familles monoparentales avec 2 enfants et plus parmi les familles avec enfants	% 11,9	8,3	6,6	4,6	8,3	7,9	6,1	5,7	7,6	9,3	6,1	9,4	8,6	10,2	17,5	10,4	6,4	10,4	21,5
	N 35 145	3 320	1 000	200	160	275	230	40	75	2 330	170	195	145	115	300	340	425	530	115
Population de langue maternelle autre que le français ou l'anglais	% 29,0	24,4	20,4	30,8	24,5	13,4	16,8	19,4	13,8	26,8	11,1	25,7	33,3	19,1	34,2	41,9	28,4	22,9	16,7
	N 501 910	47 855	15 450	6 065	2 215	2 565	3 145	715	740	32 405	1 495	2 815	2 750	1 125	3 000	6 380	8 795	5 530	515
Langue parlée à la maison autre que le français ou l'anglais	% 13,7	7,6	5,1	8,8	6,6	3,1	3,6	3,3	3,4	9,3	2,4	10,0	12,6	6,1	14,1	20,5	9,1	6,0	4,1
	N 178 860	10 500	2 705	1 135	420	440	490	80	135	7 795	245	720	675	270	855	1 930	1 980	1 035	95
Population qui ne peut soutenir une conversation ni en français, ni en anglais	% 2,4	1,0	0,6	1,2	1,1	0,3	0,3	0,4	0,3	1,2	0,5	0,9	1,5	0,4	2,1	2,7	0,8	1,2	1,3
	N 42 140	2 050	500	250	105	65	55	15	15	1 550	65	105	130	25	195	430	270	290	40
Immigrants (nés à l'extérieur du Canada)	% 27,6	25,5	21,0	25,6	22,6	18,3	19,7	22,5	14,2	28,4	11,7	29,3	36,9	22,9	35,1	44,4	29,8	22,5	16,2
	N 492 230	51 685	16 355	5 230	2 115	3 600	3 785	855	775	35 330	1 595	3 315	3 170	1 395	3 200	7 055	9 510	5 580	510
Nouveaux immigrants (arrivés au cours des 5 dernières années)	% 5,7	2,9	2,2	2,5	2,1	1,8	1,9	1,6	3,9	3,3	1,6	3,1	5,2	1,4	5,4	7,1	1,8	3,0	1,9
	N 101 035	5 835	1 705	515	195	355	370	60	215	4 135	225	355	450	85	495	1 125	585	750	60

	MONTRÉAL	Ste-Geneviève	Pierrefonds-Ouest	Dollard-des-Ormeaux-Ouest	Dollard-des-Ormeaux-Est	Cloverdale-À-Ma-Baie	Roxboro	Pierrefonds-Centre-Sud	Pierrefonds-Centre-Nord	Île-Bizard	CLSC de Pierrefonds	Ste-Anne-de-Bellevue-Senneville	Baie-d'Urfé	Beaconsfield	Pointe-Claire-Sud	Pointe-Claire-Nord	Kirkland	CLSC du Lac St-Louis	CSSS de l'Ouest-de-l'Île	
CARACTÉRISTIQUES SOCIOÉCONOMIQUES																				
Population de 25 ans et plus sans diplôme	29,4 N 368 310	15,8 20 840	12,0 6 180	11,3 1 425	15,1 915	13,8 1 905	8,2 1 030	8,3 215	18,0 675	18,3 14 665	18,2 1 570	16,6 1 280	22,7 1 275	20,5 855	23,5 1 335	21,4 2 190	14,5 2 910	16,7 2 655	28,2 605	
Population de 25 ans et plus avec grade universitaire	24,0 N 301 570	30,5 40 165	38,3 19 655	38,1 4 805	27,8 1 680	34,3 4 730	47,2 5 890	46,2 1 200	36,0 1 350	25,6 20 505	24,1 2 085	20,7 1 600	20,2 1 135	22,9 955	22,1 1 255	22,2 2 275	34,0 6 825	25,7 4 090	12,6 270	
Taux d'emploi de la population de 15 ans et plus	57 N 850 640	64,8 103 015	63,8 39 090	67,5 10 530	67,2 4 865	58,9 9 505	63,7 9 475	61 1 855	65,2 2 855	65,3 63 925	71 7 425	63,7 5 895	62,7 4 250	58,3 2 910	58,8 4 110	62,2 7 900	66,1 16 630	69,7 13 150	63,5 1 650	
Taux de chômage de la population de 15 ans et plus	9,2 N 86 585	5,9 6 480	5,3 2 205	5,3 590	4,7 240	6,3 635	4,6 460	6,5 130	5,0 150	6,3 4 275	4,5 350	6,3 395	5,9 265	6,3 195	10,3 470	9,1 790	5,4 955	4,9 680	9,6 175	
Revenu moyen avant impôt de la population de 15 ans et plus	28 258 \$	36 805 \$	43 899 \$	44 502 \$	34 293 \$	38 679 \$	53 822 \$	48 812 \$	39 940 \$	32 373 \$	39 799 \$	29 882 \$	25 302 \$	30 388 \$	28 058 \$	26 788 \$	36 257 \$	33 674 \$	25 406 \$	
Revenu médian avant impôt des familles	47 702 \$	70 302 \$	82 987 \$	90 764 \$	68 556 \$	72 571 \$	94 870 \$	93 004 \$	71 971 \$	63 629 \$	80 680 \$	58 061 \$	53 594 \$	64 862 \$	47 318 \$	53 410 \$	73 104 \$	64 893 \$	42 622 \$	
Revenu médian avant impôt des familles monoparentales avec parent féminin	27 712 \$	36 829 \$	41 001 \$	48 082 \$	46 270 \$	37 412 \$	38 489 \$	53 638 \$	40 684 \$	35 012 \$	49 913 \$	40 817 \$	31 378 \$	38 068 \$	23 979 \$	26 717 \$	41 843 \$	36 730 \$	29 534 \$	
Revenu médian avant impôt des ménages d'une seule personne	20 487 \$	28 099 \$	30 365 \$	32 545 \$	37 981 \$	26 446 \$	40 685 \$	22 730 \$	21 517 \$	27 316 \$	27 684 \$	28 931 \$	18 106 \$	25 582 \$	22 834 \$	29 322 \$	29 419 \$	33 704 \$	27 260 \$	
Population vivant sous le seuil de faible revenu avant impôt	29 N 514 925	12,3 24 805	8,4 6 500	7,0 1 430	8,6 800	10,9 2 155	5,2 995	7,4 280	15,5 845	14,7 18 300	6,6 895	14,5 1 635	22,8 1 955	14,7 890	32,5 2 965	20,4 3 240	9,7 3 085	11,1 2 740	28,7 900	
Familles vivant sous le seuil de faible revenu avant impôt	22,5 N 104 860	9,9 5 675	6,5 1 440	6,1 345	7,9 215	7,5 415	4,4 245	5,1 60	10,4 160	12,1 4 230	4,9 190	11,1 355	18,1 420	10,7 185	27,3 690	17,7 780	8,0 705	9,8 705	24,4 205	
Familles monoparentales avec parent féminin vivant sous le seuil de faible revenu avant impôt	43,7 N 35 645	27,0 1 730	18,9 380	11,8 45	25,4 75	21,4 135	19,4 90	0,0 0	18,2 30	30,8 1 355	21,4 60	22,8 90	37,5 135	27,9 60	58,2 265	39,3 275	18,8 160	23,2 220	45,0 90	
Population de 0-5 ans vivant sous le seuil de faible revenu avant impôt	38,1 N 44 335	15,5 2 370	9,0 520	6,5 105	7,9 60	15,2 180	4,7 70	3,8 10	17,7 85	19,6 1 850	4,3 45	21,1 160	22,5 160	26,5 90	54,3 440	32,1 345	10,8 240	12,0 275	48,7 95	
Population de 65 ans et plus vivant sous le seuil de faible revenu avant impôt	31,3 N 78 995	16,4 3 495	14,6 1 380	14,4 220	9,9 90	17,9 630	9,4 210	12,5 75	22,3 145	17,9 2 115	16,8 150	18,0 260	27,5 300	13,7 145	23,0 185	23,0 345	13,3 375	14,2 265	28,4 95	
Ménages locataires	64,2 N 517 535	25,1 17 950	20,0 5 575	7,7 485	12,8 410	35,0 2 870	11,3 740	7,2 95	42,9 980	28,3 12 375	15,0 700	29,1 1 305	46,1 1 485	24,5 565	45,8 1 545	36,0 1 945	16,7 1 685	24,5 2 135	68,7 1 020	
Ménages locataires consacrant 30 % ou plus de leur revenu au loyer brut	37,2 N 192 435	35,0 6 280	37,5 2 090	41,2 200	17,1 70	43,5 1 245	26,2 195	38,9 35	35,2 345	33,9 4 190	32,9 230	35,1 460	36,8 545	41,6 235	38,2 590	34,4 670	33,5 565	27,0 575	29,9 305	
Personnes ayant déménagé (au cours des 5 dernières années)	47,6 N 803 305	36,6 69 605	36,5 26 685	37,0 7 085	33,2 2 890	37,1 6 945	34,4 6 185	34,0 1 220	46,4 2 355	36,7 42 920	34,9 4 470	36,4 3 905	38,8 3 135	29,7 1 720	45,4 3 815	42,1 6 330	30,8 9 285	37,6 8 620	55,4 1 645	

Note : Tous les chiffres de revenu sont présentés en dollars courants.

Synthèse des caractéristiques de la population du territoire du CSSS de l'Ouest-de-l'Île, 2006

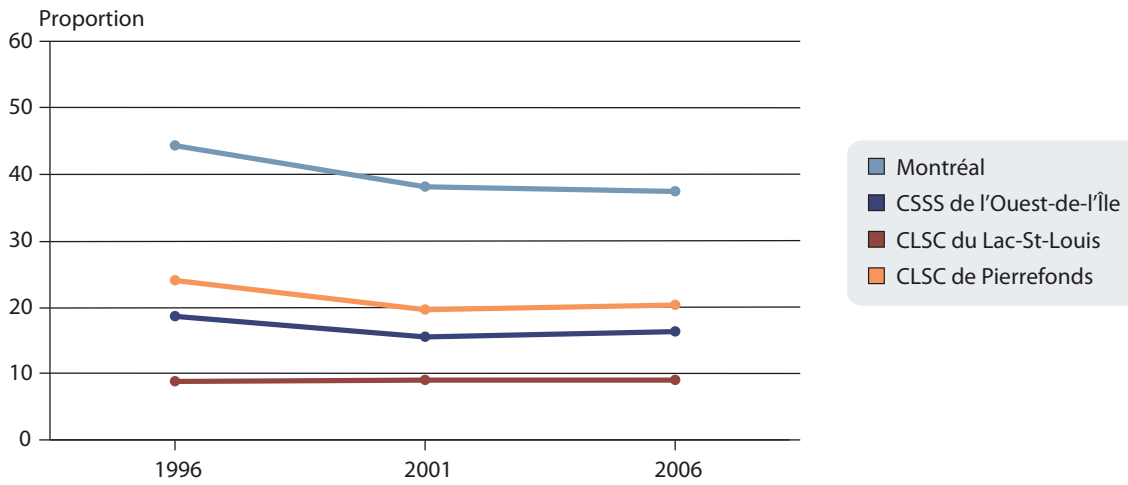
	MONTRÉAL	CSSS de l'Ouest-de-l'Île	CLSC du Lac St-Louis	Kirkland	Pointe-Claire-Nord	Pointe-Claire-Sud	Beaconsfield	Baie-d'Urfé	Ste-Anne-de-Bellevue-Senneville	CLSC de Pierrefonds	Île-Bizard	Pierrefonds-Centre-Nord	Pierrefonds-Centre-Sud	Roxboro	Cloverdale-À-Ma-Baie	Dollard-des-Ormeaux-Est	Dollard-des-Ormeaux-Ouest	Pierrefonds-Ouest	Ste-Geneviève
CARACTÉRISTIQUES DÉMOGRAPHIQUES ET SOCIOCULTURELLES																			
Population totale	N 1 854 445	211 470	79 905	20 495	9 410	20 750	19 190	3 905	6 155	131 565	14 330	11 905	9 105	6 395	9 225	15 305	33 620	28 405	3 260
Population de 0-4 ans	% 5,1	5,1	4,8	4,6	5,3	4,3	5,0	4,7	5,5	5,3	4,9	5,0	5,4	4,8	6,6	5,2	4,9	5,9	4,6
	N 94 540	10 825	3 830	940	500	890	965	185	340	6 995	705	600	490	310	605	790	1 640	1 690	150
Population de 5-19 ans	% 15,8	21,9	22,1	24,8	23,1	18,5	23,7	22,0	19,3	21,7	23,7	19,3	20,9	19,5	22,7	20,8	21,9	23,0	16,9
	N 292 880	46 245	17 690	5 085	2 175	3 845	4 550	860	1 190	28 550	3 400	2 300	1 905	1 245	2 095	3 190	7 350	6 535	550
Population de 20-44 ans	% 38,0	31,6	28,8	29,7	31,7	27,3	27,0	24,5	34,4	33,3	31,2	33,0	33,9	29,3	35,1	33,0	31,5	36,2	38,3
	N 705 355	66 765	22 985	6 080	2 985	5 665	5 190	955	2 115	43 770	4 475	3 925	3 085	1 875	3 235	5 055	10 590	10 280	1 250
Population de 45-64 ans	% 25,6	28,5	29,6	31,4	29,4	28,4	30,6	30,3	23,7	27,8	31,1	28,2	26,3	29,6	24,3	29,1	29,5	25,2	22,7
	N 475 120	60 245	23 625	6 445	2 770	5 900	5 865	1 185	1 460	36 630	4 460	3 360	2 395	1 895	2 245	4 450	9 925	7 160	740
Population de 65 et plus	% 15,5	13,0	14,7	9,6	10,4	21,5	13,7	18,3	17,3	11,9	9,0	14,7	13,3	16,7	11,2	11,9	12,3	9,6	17,2
	N 286 560	27 395	11 780	1 960	975	4 460	2 620	715	1 065	15 625	1 295	1 750	1 215	1 065	1 030	1 825	4 125	2 730	560
Population vivant seule	% 17,5	7,8	7,9	4,1	6,0	14,5	5,1	5,3	12,4	7,7	5,7	11,8	10,1	8,8	9,1	7,2	5,4	6,7	21,8
	N 317 350	16 230	6 260	845	560	2 965	980	205	705	9 965	805	1 390	920	565	820	1 095	1 810	1 870	675
Population de 65 ans et plus vivant seule	% 35,9	25,8	29,0	22,3	19,1	39,5	20,7	20,1	37,0	23,4	19,6	30,3	29,8	23,4	20,5	19,7	21,8	18,8	47,7
	N 94 250	6 595	3 200	440	185	1 665	530	140	235	3 395	220	515	365	250	190	350	840	455	205
Familles avec enfants	% 62,7	69,9	68,2	74,5	72,8	62,8	66,6	64,1	65,9	71,0	71,1	67,1	68,3	63,8	71,4	72,4	74,1	70,9	65,8
	N 298 100	41 230	15 295	4 300	1 980	3 575	3 680	750	1 025	25 935	2 885	2 215	1 690	1 170	1 785	3 100	6 850	5 740	490
Familles monoparentales parmi les familles avec enfants	% 33,0	20,4	17,6	12,7	20,5	25,6	14,1	14,0	19,5	22,1	17,2	27,3	21,3	24,4	30,3	27,9	16,2	22,7	34,7
	N 98 240	8 420	2 690	545	405	915	520	105	200	5 735	495	605	360	285	540	865	1 110	1 305	170
Familles monoparentales avec 2 enfants et plus parmi les familles avec enfants	% 11,7	8,8	7,2	6,3	7,6	9,5	6,7	7,3	3,9	9,8	7,8	11,1	8,3	10,3	14,8	13,2	7,7	9,3	13,3
	N 34 955	3 640	1 095	270	150	340	245	55	40	2 540	225	245	140	120	265	410	530	535	65
Population de langue maternelle autre que le français ou l'anglais	% 32,6	28,4	21,5	29,4	27,6	17,2	18,1	15,9	14,4	32,5	17,4	31,7	41,6	28,2	42,0	46,7	31,8	29,1	28,8
	N 577 880	57 540	16 580	5 855	2 530	3 415	3 380	590	810	40 960	2 405	3 600	3 655	1 740	3 615	6 825	10 330	7 900	880
Langue parlée à la maison autre que le français ou l'anglais	% 19,9	14,5	9,4	11,0	15,8	8,7	6,5	6,9	6,3	17,7	5,9	15,6	26,3	11,7	28,0	31,9	15,6	14,3	23,2
	N 346 070	29 020	7 165	2 170	1 440	1 730	1 210	255	355	21 860	805	1 725	2 225	720	2 380	4 530	4 965	3 815	690
Population qui ne peut soutenir une conversation ni en français, ni en anglais	% 2,6	1,3	0,9	1,4	1,3	0,5	0,6	0,3	0,9	1,6	0,5	1,2	2,9	1,4	2,7	3,1	1,2	1,2	3,7
	N 47 180	2 825	690	280	120	110	120	10	50	2 140	75	145	260	90	240	480	405	325	115
Immigrants (nés à l'extérieur du Canada)	% 30,7	28,6	22,9	25,4	27,0	21,0	22,6	23,5	14,2	32,0	15,3	33,5	40,2	30,6	41,6	46,5	32,7	26,0	29,7
	N 560 395	59 815	18 080	5 200	2 535	4 300	4 315	915	810	41 735	2 160	3 955	3 650	1 955	3 760	7 115	10 935	7 275	925
Nouveaux immigrants (arrivés au cours des 5 dernières années)	% 7,5	3,9	3,0	2,4	2,7	3,3	3,3	4,4	2,5	4,4	1,1	4,6	7,6	3,4	9,7	7,4	2,7	3,3	8,4
	N 136 675	8 070	2 370	485	255	685	635	170	145	5 700	155	545	690	215	880	1 135	910	915	260

	MONTRÉAL	CSSS de l'Ouest-de-l'Île	CLSC du Lac St-Louis	Kirkland	Pointe-Claire-Nord	Pointe-Claire-Sud	Beaconsfield	Baie-d'Urfé	Ste-Anne-de-Bellevue-Senneville	CLSC de Pierrefonds	Île-Bizard	Pierrefonds-Centre-Nord	Pierrefonds-Centre-Sud	Roxboro	Cloverdale-À-Ma-Baie	Dollard-des-Ormeaux-Est	Dollard-des-Ormeaux-Ouest	Pierrefonds-Ouest	Ste-Geneviève
Population de 25 ans et plus sans diplôme	20,0 N	10,1 13 935	6,8 3 595	6,8 890	8,4 515	9,0 1 310	4,0 495	4,4 115	7,1 270	12,0 10 335	11,3 1 035	12,2 990	15,4 940	12,9 570	16,1 935	14,3 1 455	9,4 2 060	10,5 1 900	19,8 430
Population de 25 ans et plus avec grade universitaire	28,6 N	33,7 46 760	41,5 21 840	39,1 5 075	32,8 2 025	37,1 5 390	51,7 6 460	48,7 1 285	41,8 1 595	29,9 24 915	29,9 2 730	26,0 2 120	21,8 1 330	29,5 1 305	27,5 1 600	26,9 2 735	34,8 7 610	27,5 5 005	22,1 480
Taux d'emploi de la population de 15 ans et plus	58,0 N	63,5 106 820	62,1 39 560	65,4 10 685	65,4 4 900	57,3 9 825	63,1 9 535	55,6 1 725	63,7 2 900	64,3 67 255	69,4 7 735	60,6 5 890	60,2 4 415	60,9 3 215	60,4 4 285	61,9 7 740	64,8 17 520	67,6 14 795	62,7 1 655
Taux de chômage de la population de 15 ans et plus	8,8 N	6,3 7 240	5,9 2 485	6,3 715	7,2 380	5,7 595	5,1 510	4,2 75	6,9 215	6,6 4 760	4,7 380	6,8 430	7,4 355	4,7 160	10,0 475	7,9 665	6,3 1 170	6,2 985	8,1 145
Revenu moyen avant impôt de la population de 15 ans et plus	\$ 32 946	\$ 41 934	\$ 51 079	\$ 50 708	\$ 39 281	\$ 43 714	\$ 61 582	\$ 77 309	\$ 47 172	\$ 36 325	\$ 45 581	\$ 32 038	\$ 28 228	\$ 37 626	\$ 31 412	\$ 29 193	\$ 40 506	\$ 37 330	\$ 28 518
Revenu médian avant impôt des familles	\$ 53 209	\$ 78 883	\$ 92 245	\$ 100 746	\$ 80 307	\$ 81 963	\$ 107 197	\$ 101 634	\$ 83 025	\$ 70 973	\$ 91 400	\$ 62 786	\$ 58 509	\$ 75 217	\$ 56 902	\$ 56 647	\$ 81 485	\$ 72 628	\$ 52 682
Revenu médian avant impôt des familles monoparentales avec parent féminin	\$ 33 094	\$ 44 092	\$ 54 149	\$ 54 509	\$ 51 542	\$ 49 241	\$ 67 251	\$ 59 225	\$ 48 304	\$ 39 708	\$ 44 448	\$ 38 128	\$ 33 727	\$ 50 317	\$ 33 271	\$ 37 904	\$ 43 836	\$ 43 861	\$ 33 301
Revenu médian avant impôt des ménages d'une seule personne	\$ 23 780	\$ 30 865	\$ 33 622	\$ 37 770	\$ 34 529	\$ 31 010	\$ 39 541	\$ 47 715	\$ 30 594	\$ 29 625	\$ 27 762	\$ 34 405	\$ 20 862	\$ 33 090	\$ 29 841	\$ 29 910	\$ 29 910	\$ 32 366	\$ 25 562
Population vivant sous le seuil de faible revenu avant impôt	29,0 N	12,9 26 960	9,3 7 345	9,2 1 885	8,0 750	11,4 2 335	6,1 1 165	7,3 285	16,3 930	15,1 19 630	8,5 1 200	16,3 1 925	24,4 2 215	10,6 675	24,2 2 185	20,9 3 195	10,9 3 625	13,7 3 830	27,4 850
Familles vivant sous le seuil de faible revenu avant impôt	22,3 N	10,3 6 085	7,0 1 580	7,6 440	6,4 175	7,7 440	4,9 270	6,8 80	11,3 175	12,3 4 500	6,8 275	12,6 415	20,6 510	8,5 155	20,4 510	17,6 755	8,8 815	11,4 920	18,9 140
Familles monoparentales avec parent féminin vivant sous le seuil de faible revenu avant impôt	40,7 N	22,8 1 540	15,6 330	12,0 55	13,0 45	18,4 130	16,9 60	0,0 0	20,0 30	26,2 1 215	19,7 75	22,2 100	37,7 115	21,7 50	46,2 215	26,4 190	23,2 205	19,6 205	35,5 55
Population de 0-5 ans vivant sous le seuil de faible revenu avant impôt	37,4 N	16,3 2 140	9,0 425	10,5 125	8,3 50	9,3 100	4,0 50	8,2 20	20,0 75	20,3 1 705	6,9 60	22,0 155	40,2 225	9,3 35	46,5 330	30,0 270	11,3 235	17,3 350	30,3 50
Population de 65 ans et plus vivant sous le seuil de faible revenu avant impôt	28,2 N	15,7 4 015	12,0 1 325	11,5 225	9,3 90	15,6 655	7,6 195	9,4 65	15,1 95	18,5 2 690	21,9 245	16,5 280	28,2 345	12,6 135	11,4 105	23,6 420	13,0 500	20,9 505	35,6 155
Ménages locataires	62,1 N	24,0 18 110	20,2 5 825	7,1 465	12,4 405	38,0 3 335	9,4 615	8,3 115	37,4 890	26,4 12 285	14,2 695	26,4 1 245	42,5 1 430	21,8 525	42,7 1 415	35,0 1 865	16,6 1 825	23,5 2 335	60,7 935
Ménages locataires consacrant 30 % ou plus de leur revenu au loyer brut	38,7 N	39,6 7 175	47,0 2 740	58,1 270	27,2 110	52,1 1 735	28,7 175	69,6 80	41,6 370	36,1 4 435	40,3 280	35,6 445	35,0 500	35,8 190	35,0 495	34,2 640	43,7 800	33,0 770	34,8 325
Personnes ayant déménagé (au cours des 5 dernières années)	43,3 N	31,7 62 895	30,1 22 630	24,4 4 770	26,9 2 395	36,3 7 110	27,6 4 990	30,8 1 140	41,5 2 230	32,6 40 265	28,7 3 850	34,3 3 850	34,7 2 980	27,0 1 640	39,5 3 340	38,0 5 520	26,6 8 465	34,6 9 105	51,4 1 520

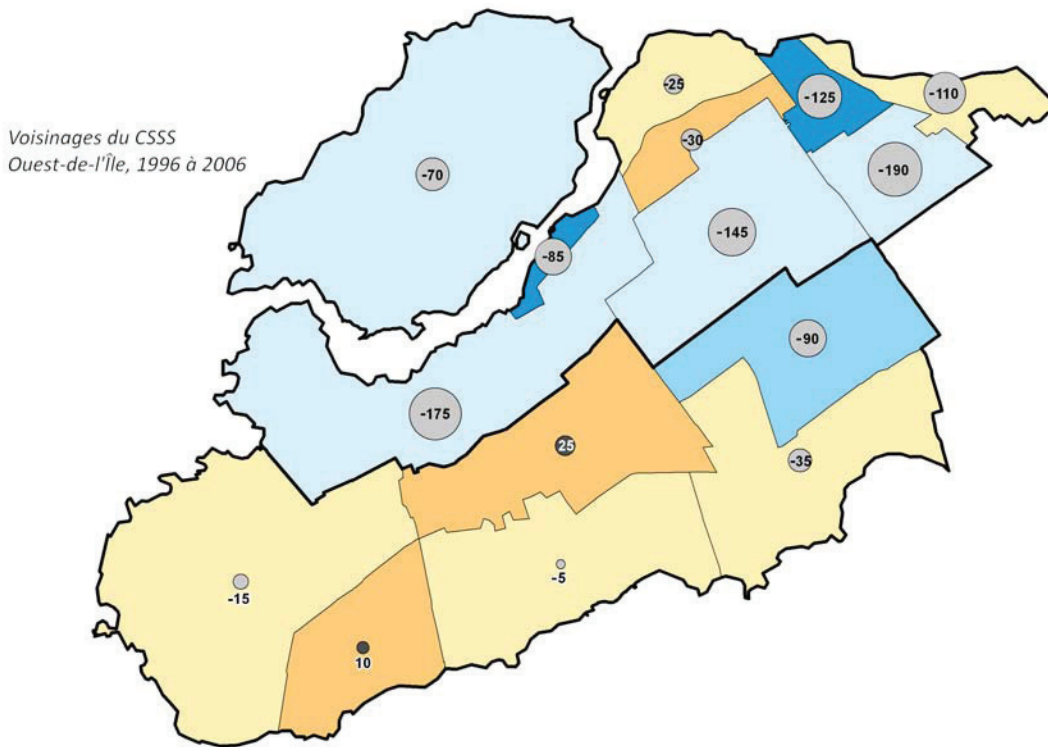
CARACTÉRISTIQUES SOCIOÉCONOMIQUES

Note : Tous les chiffres de revenu sont présentés en dollars courants.

Évolution de la population de 0-5 ans vivant sous le seuil de faible revenu (avant impôt)



Évolution de la population de 0-5 ans vivant sous le seuil de faible revenu (avant impôt)



Limites des territoires

- CLSC
- Voisinage

Sources de données :
Statistique Canada,
Recensement 1996, 2001 et 2006.
Direction de santé publique
de l'Agence de la santé et
des services sociaux de Montréal 2006.

Évolution des proportions

Variation absolue (points de pourcentage)

- 43,9 à -12,6
 - 12,5 à -7,9
 - 7,8 à 0,0
 - 0,1 à 1,8
 - 1,9 à 25,0
- Montréal : -6,9

Diminution de la part
des 0-5 ans vivant sous
le SFR de 1996 à 2006

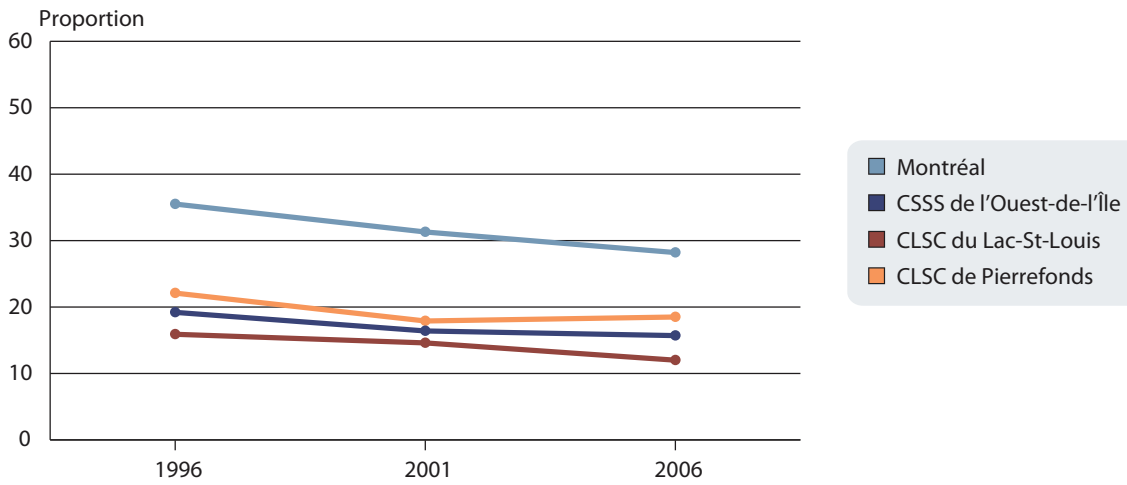
Augmentation de la part
des 0-5 ans vivant sous
le SFR de 1996 à 2006

Évolution des nombres

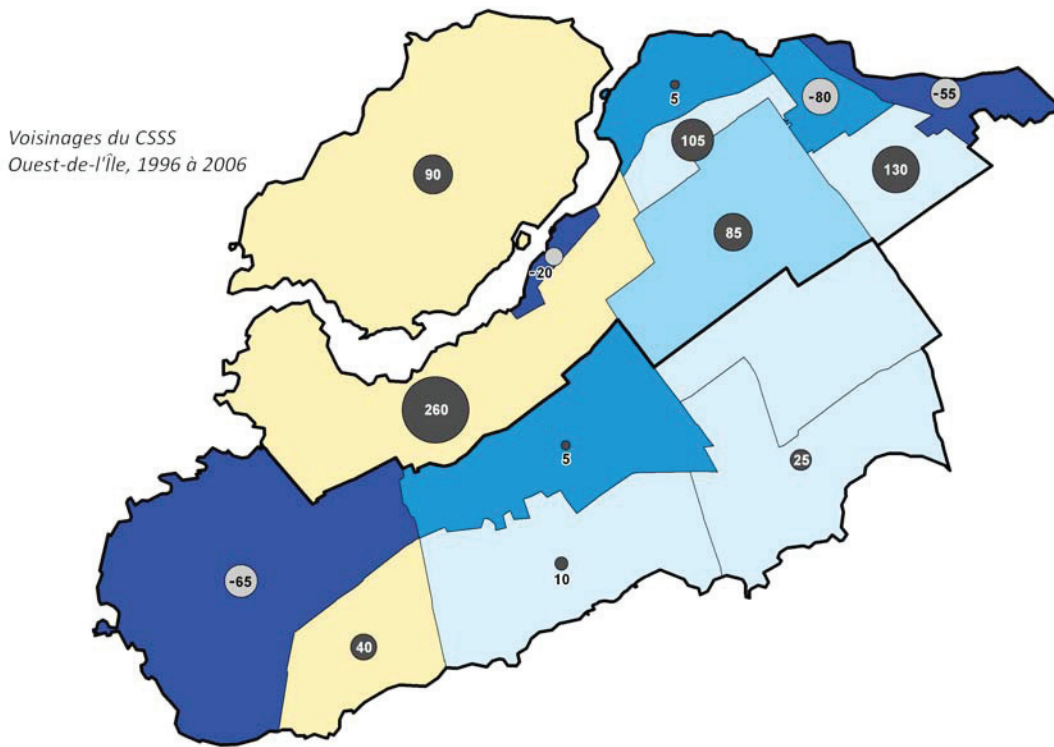
- Augmentation
- Diminution

La taille des cercles est proportionnelle
à l'ampleur de l'augmentation ou
de la diminution des nombres.

Évolution de la population de 65 ans et plus vivant sous le seuil de faible revenu (avant impôt)



Évolution de la population de 65 ans et plus vivant sous le seuil de faible revenu (avant impôt)



Limites des territoires

- CLSC
- Voisinage

Sources de données :
Statistique Canada,
Recensement 1996, 2001 et 2006.
Direction de santé publique
de l'Agence de la santé et
des services sociaux de Montréal 2006.

Évolution des proportions

Variation absolue (points de pourcentage)

- 33,4 à -9,3
- 9,2 à -6,8
- 6,7 à -4,1
- 4,0 à 0,0
- 0,1 à 5,7
- Montréal : -7,3

Diminution de la part
des 65 ans et plus vivant
sous le SFR de 1996
à 2006

Augmentation de la part
des 65 ans et plus vivant
sous le SFR de 1996
à 2006

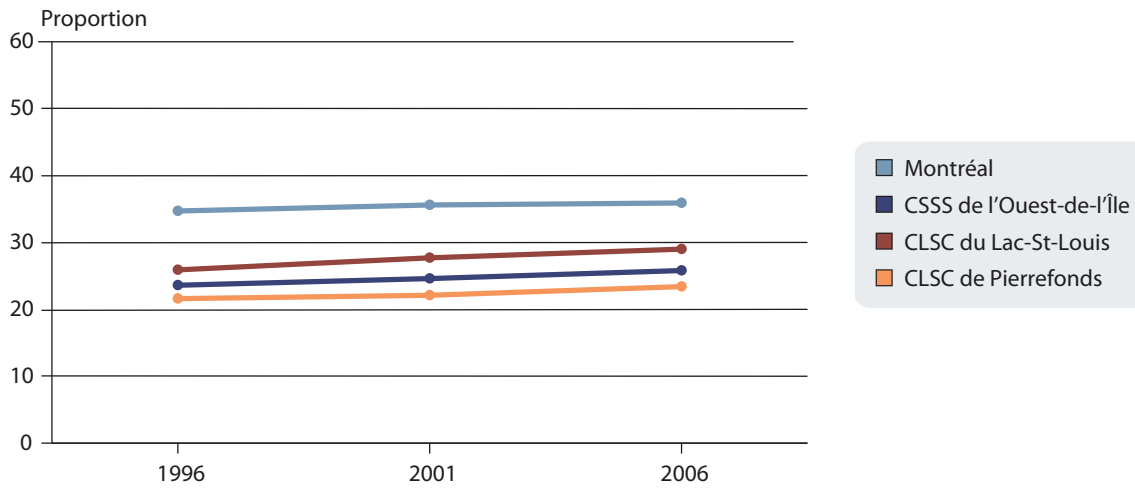
Évolution des nombres

- Augmentation
- Diminution

La taille des cercles est proportionnelle
à l'ampleur de l'augmentation ou
de la diminution des nombres.

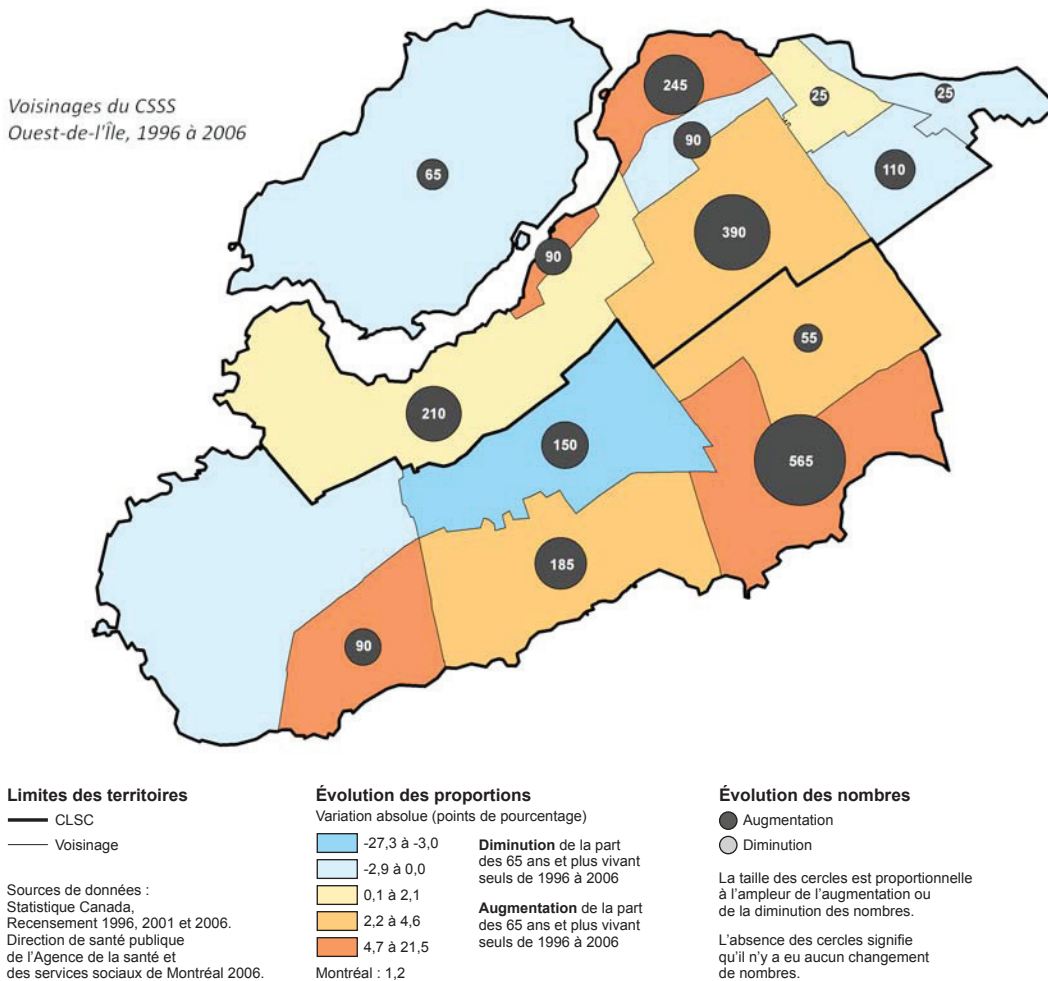
L'absence des cercles signifie
qu'il n'y a eu aucun changement
de nombres.

Évolution de la population de 65 ans et plus vivant seule

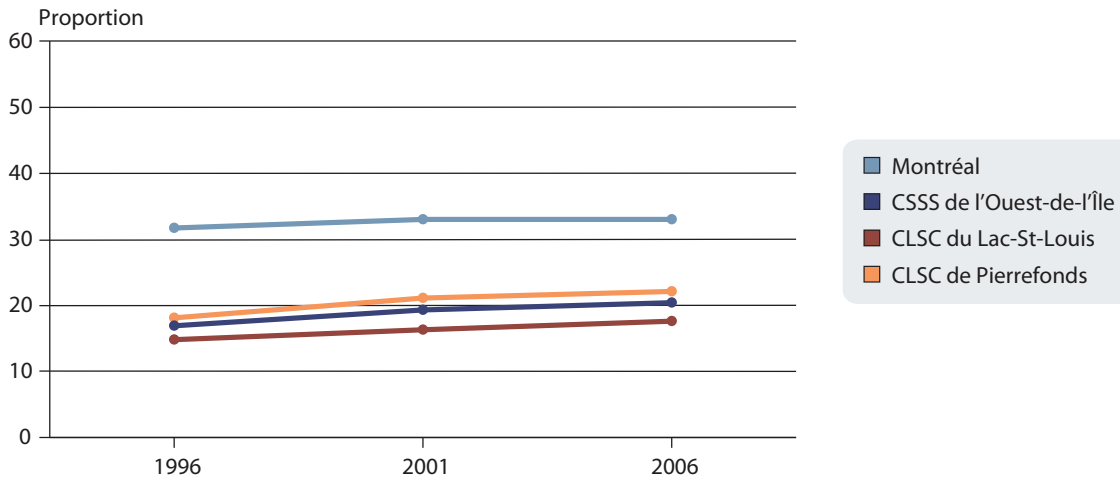


Évolution de la population de 65 ans et plus vivant seule

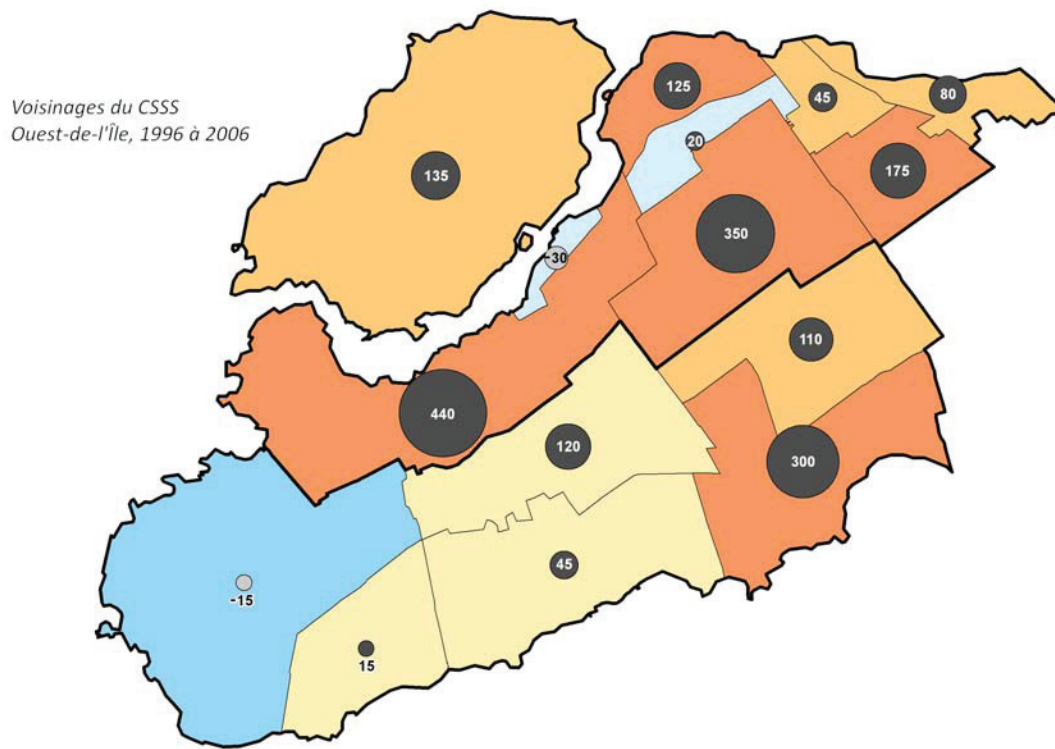
Voisinages du CSSS
Ouest-de-l'Île, 1996 à 2006



Évolution des familles monoparentales



Évolution des familles monoparentales



Limites des territoires

- CLSC
- Voisinage

Sources de données :
Statistique Canada,
Recensement 1996, 2001 et 2006.
Direction de santé publique
de l'Agence de la santé et
des services sociaux de Montréal 2006.

Évolution des proportions

Variation absolue (points de pourcentage)

- 13,1 à -2,0
 - 1,9 à 0,0
 - 0,1 à 1,8
 - 1,9 à 4,3
 - 4,4 à 11,6
- Montréal : 1,3

Diminution de la part
des familles monoparentales
de 1996 à 2006

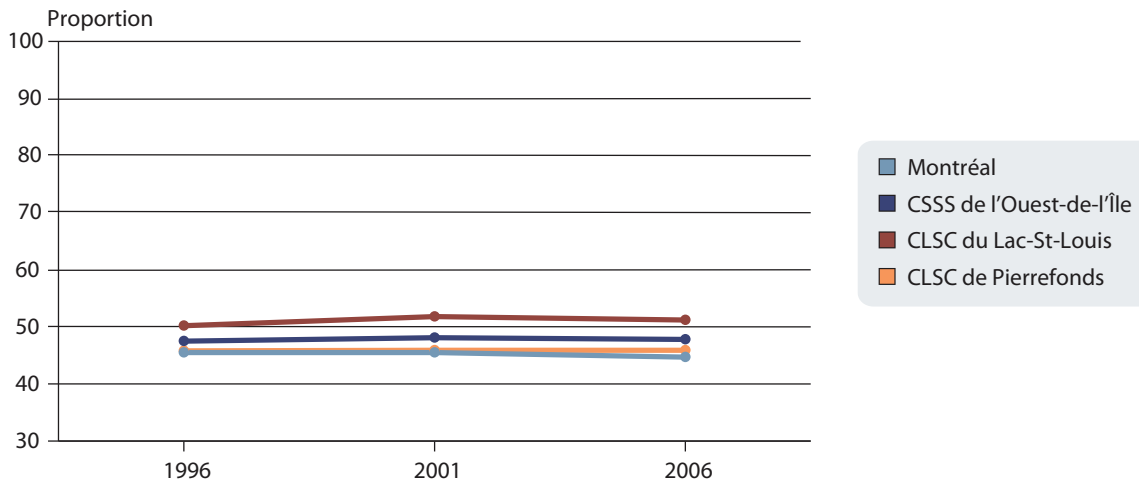
Augmentation de la part
des familles monoparentales
de 1996 à 2006

Évolution des nombres

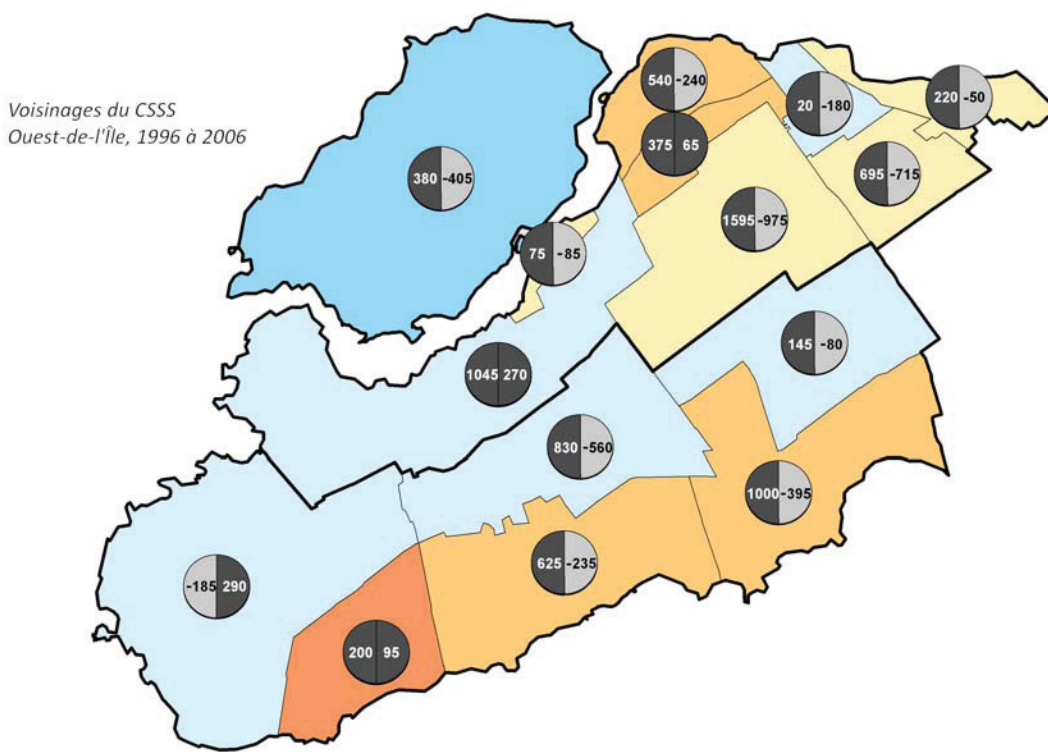
- Augmentation
- Diminution

La taille des cercles est proportionnelle
à l'ampleur de l'augmentation ou
de la diminution des nombres.

Évolution du degré de dépendance totale



Évolution du degré de dépendance totale



Limites des territoires

- CLSC
- Voisinage

Sources de données :
Statistique Canada,
Recensement 1996, 2001 et 2006.
Direction de santé publique
de l'Agence de la santé et
des services sociaux de Montréal 2006.

Évolution de l'indice

Variation absolue (points de pourcentage)

- 19,3 à -5,8
 - 5,7 à 0,0
 - 0,1 à 3,1
 - 3,2 à 6,0
 - 6,1 à 20,3
- Montréal : -0,8

Diminution du degré
de dépendance de 1996
à 2006

Augmentation du degré
de dépendance de 1996
à 2006

Évolution des nombres

À gauche population de 65 ans et plus

● Augmentation

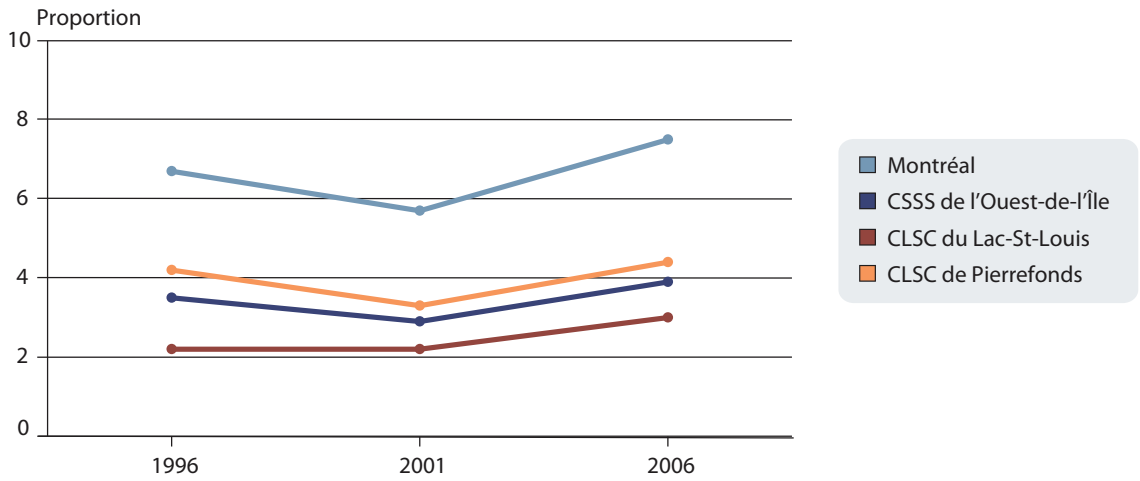
○ Diminution

À droite population de 0 - 14 ans

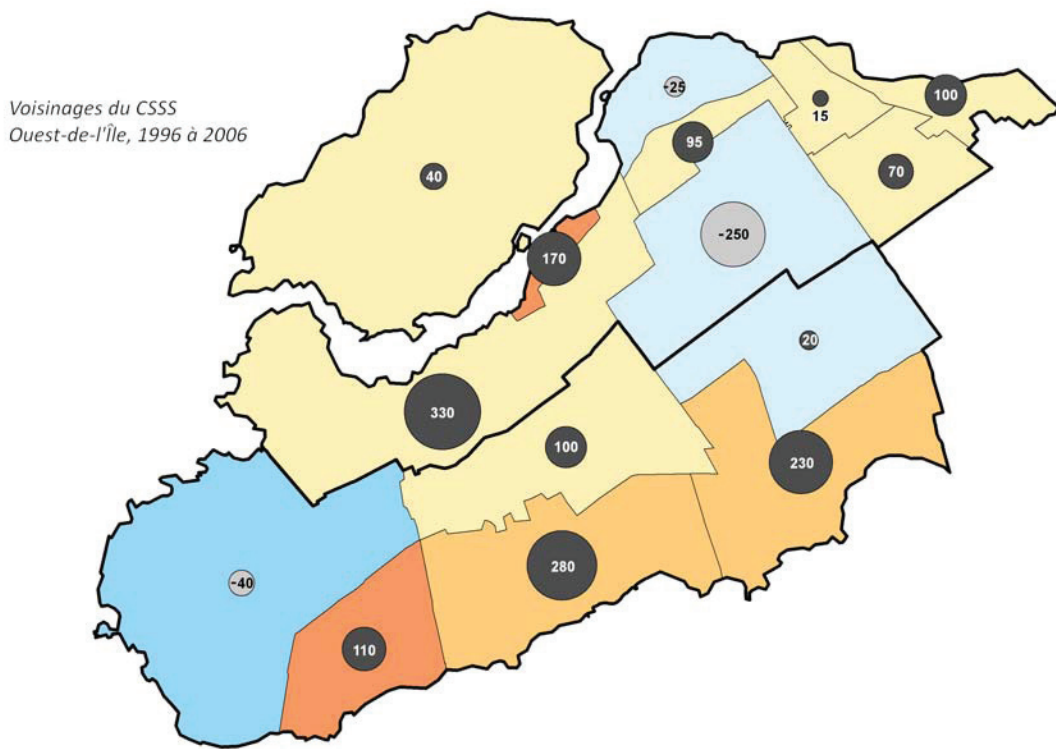
⊖ Augmentation

⊕ Diminution

Évolution de la population immigrante récente



Évolution de la population immigrante récente



Limites des territoires

- CLSC
- Voisinage

Sources de données :
Statistique Canada,
Recensement 1996, 2001 et 2006.
Direction de santé publique
de l'Agence de la santé et
des services sociaux de Montréal 2006.

Évolution des proportions

Variation absolue (points de pourcentage)

- 7,1 à -1,2
 - 1,1 à 0,0
 - 0,1 à 0,8
 - 0,9 à 1,7
 - 1,8 à 7,5
- Montréal : 0,8

Diminution de la part
des immigrants récents de
1996 à 2006

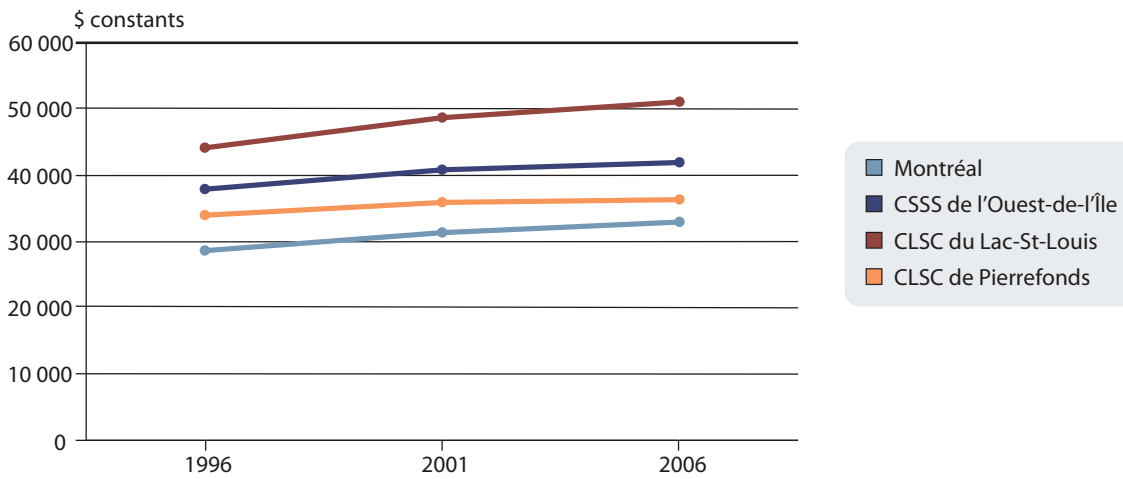
Augmentation de la part
des immigrants récents de
1996 à 2006

Évolution des nombres

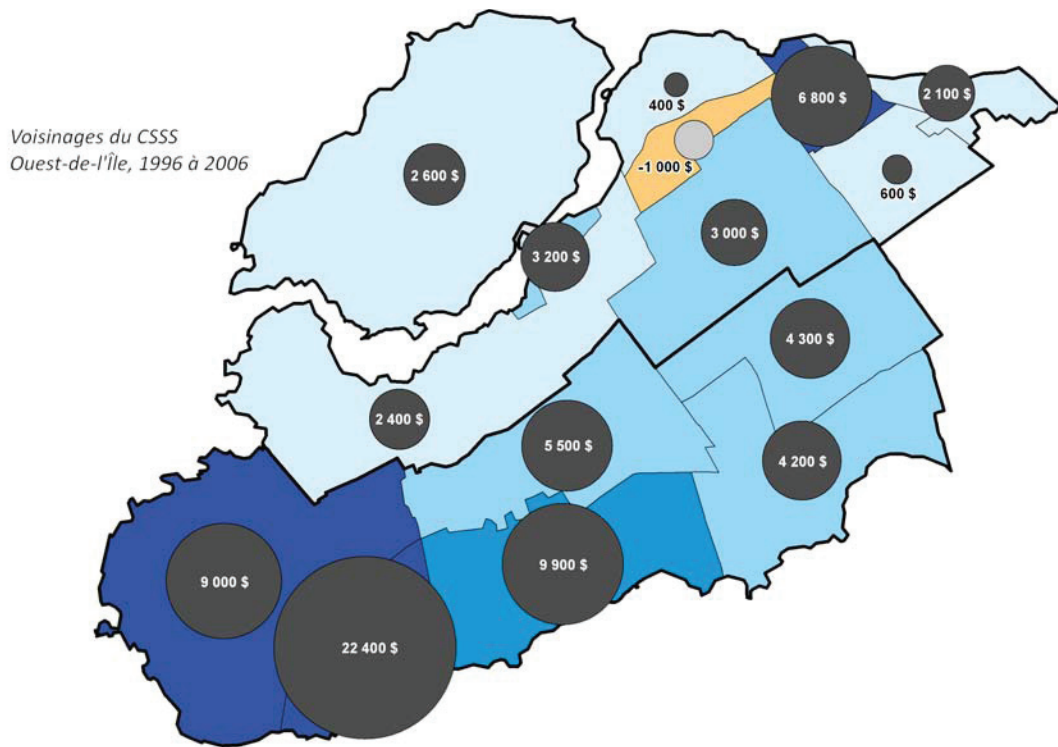
- Augmentation
- Diminution

La taille des cercles est proportionnelle
à l'ampleur de l'augmentation ou
de la diminution des nombres.

Évolution du revenu moyen de la population de 15 ans et plus (dollars constants avant impôt)



Évolution du revenu moyen de la population de 15 ans et plus (dollars constants avant impôt)



Limites des territoires

- CLSC
- Voisinage

Sources de données :
Statistique Canada,
Recensement 1996, 2001 et 2006.
Direction de santé publique
de l'Agence de la santé et
des services sociaux de Montréal 2006.

Évolution du revenu (%)

- 19,2 à 70,3
 - 13,6 à 19,1
 - 7,4 à 13,5
 - 0,1 à 7,3
 - 3,7 à 0,0
- Montréal : 15,1

Augmentation du revenu
moyen de 1996 à 2006

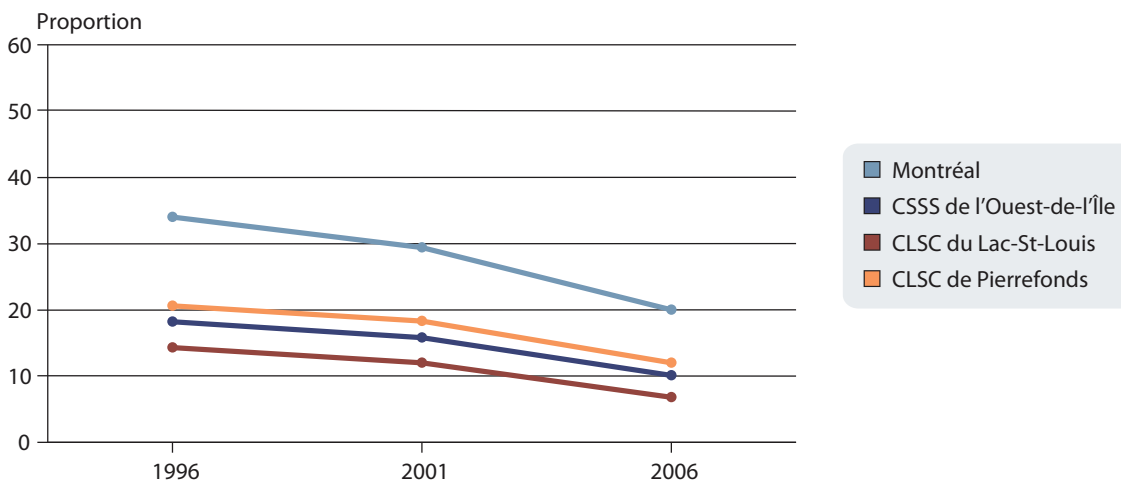
Diminution du revenu
moyen de 1996 à 2006

Évolution du revenu (\$)

- Augmentation
- Diminution

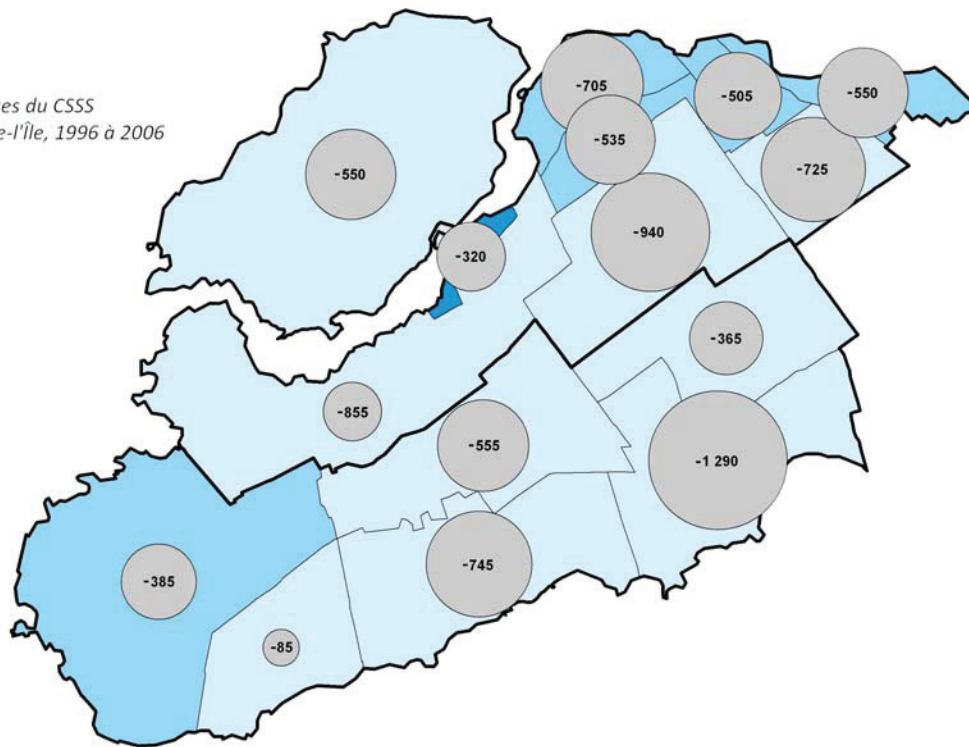
La taille des cercles est proportionnelle
à l'ampleur de l'augmentation ou
de la diminution des nombres.

Évolution de la population de 25 ans et plus sans diplôme



Évolution de la population de 25 ans et plus sans diplôme

Voisinages du CSSS
Ouest-de-l'Île, 1996 à 2006



Limites des territoires

— CLSC
— Voisinage

Sources de données :
Statistique Canada,
Recensement 1996, 2001 et 2006.
Direction de santé publique
de l'Agence de la santé et
des services sociaux de Montréal 2006.

Évolution des proportions

Variation absolue (points de pourcentage)

■ -27,3 à -18,4
■ -18,3 à -14,4
■ -14,3 à -12,9
■ -12,8 à -9,8
■ -9,7 à -3,5
 Montréal : -14,0

Diminution de la part de
la population sans diplôme
de 1996 à 2006

Évolution des nombres

● Augmentation
○ Diminution

La taille des cercles est proportionnelle
à l'ampleur de l'augmentation ou
de la diminution des nombres.

Une réalisation du secteur Surveillance de l'état de santé à Montréal (SÉSAM)

Direction de santé publique
Agence de la santé et des services sociaux de Montréal

1301, rue Sherbrooke Est
Montréal (Québec) H2L 1M3
Téléphone : 514 528-2400
www.santepub-mtl.qc.ca

Coordination

Carl Drouin

Traitement des données et rédaction

Maryam Bazargani (cartographie)
Edith Bergeron
Carl Drouin
James Massie

Conception graphique

Paul Cloutier

Mise en page et infographie

Martin L'Ecuyer
Manon Girard

Les auteurs remercient les personnes suivantes pour leur soutien et leurs commentaires

À la Direction de santé publique : Sylvie Lavoie, Christiane Montpetit, Stéphanie Vidal

Du CSSS Jeanne-Mance : Maryse Guindon

Du CSSS de la Montagne : Christian Paquin

DANS LA MÊME SÉRIE :

Évolution des principales caractéristiques de la population

CSSS d'Ahuntsic et Montréal-Nord

CSSS de Bordeaux-Cartierville-Saint-Laurent

CSSS Cavendish

CSSS du Coeur-de-l'Île

CSSS de la Montagne

CSSS de Dorval-Lachine-LaSalle

CSSS Jeanne-Mance

CSSS Lucille-Teasdale

CSSS de la Pointe-de-l'Île

CSSS de Saint-Léonard et Saint-Michel

CSSS du Sud-Ouest-Verdun

© Direction de santé publique

Agence de la santé et des services sociaux de Montréal (2011)

Tous droits réservés

ISBN 978-2-89494-985-6 (version PDF)

Dépôt légal - Bibliothèque et Archives nationales du Québec, 2011

Dépôt légal - Bibliothèque et Archives Canada, 2011

GARDER
notre monde
ENSANTÉ