

**Samedi et dimanche:**

## Fête d'été de la Chambre de Commerce de Ste-Justine (Page 3)

Prochaine livraison de la Voix du Sud:  
jeudi, 4 août

### TELESCOPAGE A ST-LEON

Un spectaculaire télescopage survenu à Saint-Léon, dans la nuit de samedi à dimanche dernier, et impliquant trois véhicules automobiles, s'est soldé par des coupures légères et autres blessures superficielles à leurs occupants.

La collision est survenue

vers 12.20 heures, à proximité de l'Hôtel Jolin. Sous l'impact, un des véhicules a été complètement sectionné en deux parties.

Notre région devient de toute évidence vulnérable à l'augmentation marquée de la circulation pendant le "hot sum-

mer". Cette collision n'était qu'un cas parmi de nombreux autres accidents mineurs survenus en fin de semaine. La prudence au volant est donc de mise, surtout lorsque la circulation atteint ses périodes de pointe, notamment pendant les fins de semaine.

### 40% DES AUTOBUS D'ECOLIERS DE LA CHAUDIERE ONT MONTRE DES DEFECTUOSITES A L'INSPECTION

Cent un des deux cent soixante-trois autobus d'écoliers desservant le territoire de la Régionale de la Chaudière à Saint-Georges de Beauce, n'étaient pas conformes aux normes de sécurité qu'exige le Service d'inspection du ministère des Transports du Québec.

Cette révélation est contenue dans le rapport que vient d'émettre le Service de la sécurité routière à l'issue de l'inspection des 9.971 autobus d'écoliers utilisés au Québec.

Parmi les 263 véhicules utilisés dans le territoire de la Régionale

de la Chaudière, les inspecteurs ont relevé que 43 circulaient avec des pneus trop usés, que 46 d'entre eux possédaient un tuyau d'échappement défectueux, que les freins de stationnement étaient défectueux sur 32 véhicules, que 28 autres avaient le train avant défectueux, que 12 véhicules offraient des déficiences aux feux d'identité, et que les feux d'arrêt étaient également défectueux sur 9 de ces véhicules.

L'inspection des autobus d'écoliers du ministère des Transports du Québec vient de prouver une fois de plus sa raison d'être, en s'assurant que les milliers d'étudiants sont transportés dans des véhicules offrant le plus possible de sécurité.

### DIMANCHE, 2 AOÛT

## Tournoi annuel de balle-molle de la Ligue Laurentide

Le tournoi annuel de la ligue de balle-molle "Laurentide" de Lac Etchemin aura lieu dimanche, le 2 août prochain, sur le terrain de l'O.T.J.

La compétition se mettra en branle à compter de 1.00 heure p.m. pour se terminer vers les 10.30 hres en soirée.

Seize équipes provenant des comtés de Dorchester, Beauce, Frontenac, Lévis, de Québec et possiblement de Waterville (Maine) s'affronteront dans un tournoi éliminatoire et tenteront de se mériter une partie des bourses des \$200 et le magnifique trophée "Feu-Follet".

En vertu de l'excellent calibre des équipes participantes, ce tournoi est l'un des plus importants à être présenté dans la région de Dorchester-Beauce et Frontenac cet été.

### Dimanche, 9 août

## RODEO A LAC ETCHEMIN



Les profits réalisés lors de la présentation de cet événement seront versés à l'organisation des loisirs de Lac Etchemin.

Les amateurs de la région désireux de s'inscrire peuvent le faire en communiquant avec M. Jeannot Leclerc au no de tél.: 625-6101.

La compétition débutera à 1.00 hre p.m.

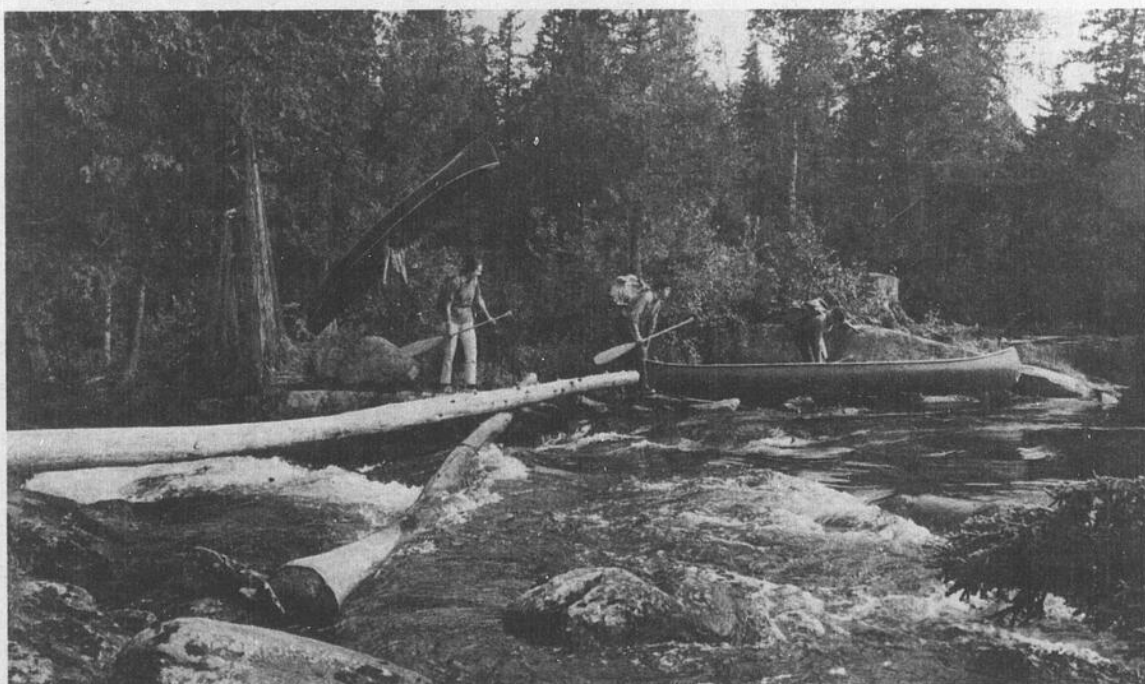
Voici le programme de la journée:

Classe No 1: Entre-deux.  
Classe No 2: Sauvetage.  
Classe No 3: Key Hole.  
Classe No 4: Pole Bending.  
Classe No 5: Course de patates.  
Classe No 6: Soucoupe volante.  
Classe No 7: Poney Express.  
Classe No 8: Course de barils.  
Classe No 9: Course avec drapeau.  
Classe No 10: Quatre coins.  
Classe No 11: Bronco (ouvert à tous les amateurs qui voudront le monter).

La Commission municipale des loisirs de Lac Etchemin présentera un rodéo, dimanche le 9 août, sur le terrain de l'O.T.J. de Lac Etchemin.

Une quarantaine des meilleurs compétiteurs du Québec s'affronteront dans dix jeux à caractère "western" et tenteront de se mériter une partie de la bourse totale, qui est de \$300.

## Camp Liturgique a Lac Etchemin (Page 2)



L'immense parc de la Vérendrye, que bissecte la route 58 au coeur du nord-ouest du Québec, offre aux campeurs maints endroits où planter leurs tentes et garer leurs remorques. Ce parc de 4,750 milles carrés, parsemé de grands lacs et sillonné d'importantes rivières, offre d'excellents itinéraires de canots et de prolifiques lieux de pêche au brochet, au doré et à la truite grise.

# CAMP LITURGIQUE A LAC ETCHEMIN DU 2 AU 7 AOUT

Pour la première fois dans la région La Chaudière, nous aurons l'avantage de profiter d'un Camp liturgique organisé pour les étudiants, les professeurs et les jeunes travailleurs. Il aura lieu à Lac Etchemin, du 2 au 7 août prochain. Il sera sous la direction du Père Armand Chouinard de la Commission diocésaine de Liturgie.

Cette nouvelle initiative du Conseil régional de Pastorale La Chaudière a pour but de former de jeunes animateurs pour nos célébrations liturgiques, soit en paroisses ou en milieu scolaire. Une meilleure préparation leur permettra de mieux participer au travail de l'équipe liturgique comme animateur d'assemblée, chanteur ou instrumentiste.

Les deux récitals "Pax Quartet" et "Goélands" qui regroupèrent plus de 4,000 adultes et jeunes, en avril dernier, voulaient être un avant-goût de ce que l'on retrouvera lors de ce camp liturgique. Les membres de ces deux groupes seront là comme animateurs aidés de spécialistes en musique, animation, communication et spiritualité.

Ce sera donc une occasion unique de profiter de l'expérience de professionnels dans ce domaine. Une invitation spéciale à tous ceux qui travaillent déjà en liturgie ou qui sont intéressés à parfaire leurs connaissances musicales. Une très grande variété d'ateliers sont offerts aux participants: guitare, basse, contre-basse, flûte, trompette, saxophone, orgue, batterie, chorale, ensemble instrumental, technique d'animation de groupe, chant, danse, etc...

Ce camp est ouvert à tous les jeunes de 14 à 25 ans (environ). Il débutera dimanche après-midi le 2 août pour se terminer vendredi le 7 août dans l'après-midi. Le coût est de 30.00 pour chaque campeur plus \$5.00 pour frais d'inscription.

Pour plus d'informations, vous pouvez vous adresser au Conseil régional de pastorale, 63, 29<sup>e</sup> rue Est, Ville St-Georges ou téléphoner au no. 228-5785. L'on vous fera parvenir sur demande un dépliant vous fournissant tous les détails désirés.

Vous pouvez également vous servir de la fiche d'inscription que vous trouvez dans cette page en la faisant parvenir au Conseil régional de pastorale. Les organisateurs espèrent que le plus grand nombre possible profitera de cet avantage qui leur est fourni.

## FICHE D'INSCRIPTION

MON NOM ..... (âge) .....  
 J'INCLUS \$5.00 pour mon inscription

MON ADRESSE .....  
 Téléphone .....  
 Degré scolaire .....

JE M'INSCRIS POUR LE CAMP DE:

LAC ETCHEMIN  
 L'ILE D'ORLEANS  
 MATANE  
 TROIS-RIVIERES

J'ARRIVERAI AVEC MON MATERIEL DE CAMPING  
 JE M'INSCRIS COMME RESIDENT.

## CORPORATION SCOLAIRE DE ST-LÉON DE STANDON

BUREAU DU SECRETAIRE-TRESORIER

PROVINCE DE QUEBEC

# AVIS - PUBLIC

AUX CONTRIBUABLES ET INTERESSES DE LA VENTE DE L'ECOLE NO. (9) DANS LA MUNICIPALITE DE ST-LEON DE STANDON.

Est par les présentes donné par le soussigné secrétaire-trésorier, que la commission scolaire de St-Léon de Standon, demande des soumissions cachetées et accompagnées d'un chèque visé équivalent à dix pour cent (10%) de l'offre du soumissionnaire, cela pour la vente de l'école numéro neuf (9) dans le rang six et sept canton de Frampton, dans la paroisse de St-Léon de Standon.

Ces soumissions seront reçues au bureau du secrétaire d'ici à vendredi le 7 août 1970, pour six heures P.M. Ces dites soumissions seront ouvertes à la session régulière de la commission scolaire qui sera tenue au couvent lundi le 10 août 1970 à huit heures du soir.

Attendu que le prix sera payable comptant à la signature du contrat. Ce contrat devra être signé dans les trente jours suivant la réception de la lettre d'autorisation du ministère de l'Éducation.

La commission scolaire se réserve le droit de n'accepter ni la plus haute ni aucune des soumissions reçues.

Attendu que le terrain, ou emplacement de l'école, tel que clôturé sera vendu selon les droits de la commission scolaire.  
 Donné à St-Léon de Standon ce 15 juillet 1970.

J.-Arthur Venables  
 Sec.-trés.

# STATISTIQUES ET FINANCES DE NOS MUNICIPALITES EN 1968

Le Bureau de la Statistique du Québec publiait en mars dernier une brochure illustrant l'état des finances de toutes les municipalités du Québec, tout en donnant certaines statistiques relatives à leur population, superficie, etc.

Même si ces chiffres n'intéressent que l'année 1968, nous croyons qu'ils vous permettront d'évaluer l'évolution, autant fiscale que démographique, de vos municipalités respectives. La lecture de tableaux statistiques étant par trop insidieuse, nous citerons dans l'ordre et avec les abréviations suivantes, les statistiques pertinentes à chaque municipalité: Pop.: population au 1er juin 1968; Sup.: superficie en acres; Prop.: nombre de propriétaires; Loc.: nombre de locataires; Cies: nombre de

compagnies; Eva. Part.: évaluation des biens-fonds imposables et imposés des particuliers; Eva. Cies: évaluation des biens-fonds imposables et imposés des compagnies; % de val.: en % de la valeur réelle; % Cies: évaluation des compagnies en % du total; Non Imp.: évaluation non imposable; Eva. Moy.: évaluation moyenne d'une maison unifamiliale; Charge moy.: charge annuelle moyenne du propriétaire d'une maison unifamiliale; Dette nette: idem; Dette/hab.: dette nette par habitant; Dette % eva.: dette nette en % de l'évaluation imposable; Emp.: nombre d'employés réguliers; Sal.: traitements et salaires bruts; Taxes: taux des taxes foncières du \$100 d'évaluation; Dép.: dépenses totales; Dép./hab.: dépenses totales par habitant.

### DORCHESTER

#### LAC ETCHEMIN:

Pop.: 2,850  
 Sup.: 1,303 acres  
 Prop.: 375  
 Loc.: 150  
 Cies: 14  
 Eva. part.: \$3,360,000  
 Eva. Cies: \$322,000  
 % de val.: 80%  
 % Cies: 9%  
 Total: \$3,682,000  
 Non Imp.: \$3,525,000

Eva. moy.: \$8,500  
 Charge moy.: \$117  
 Dette nette: \$1,030,000  
 Dette/hab.: \$361  
 Dette % eva.: 28%  
 Emp.: 7  
 Sal.: \$27,000  
 Taxes: \$0.90  
 Dép.: \$230,000  
 Dép./hab.: \$81

Eva. part.: \$1,264,000  
 Eva. Cies: ...  
 % de val.: 80%  
 % Cies: ...  
 Total: \$1,264,000  
 Non imp.: \$920,000

Emp.: ...  
 Sal.: \$2,000  
 Taxes: \$0.70  
 Dép.: \$48,000  
 Dép./hab.: \$87

### SAINTE-CLAIRE:

Pop.: 1,865  
 Sup.: 9,536 acres  
 Prop.: 550  
 Loc.: 70  
 Cies: 8  
 Eva. part.: \$1,052,000  
 Eva. Cies: \$84,000  
 % de val.: 33%  
 % Cies: 7%  
 Total: \$1,136,000  
 Non imp.: \$300,000

Eva. moy.: \$2,100  
 Charge moy.: \$66  
 Dette nette: \$712,000  
 Dette/hab.: \$382  
 Dette % eva.: 63%  
 Emp.: 2  
 Sal.: \$10,000  
 Taxes: \$0.30 (seulement taxe générale)  
 Dép.: \$107,000  
 Dép./hab.: \$58

### SAINTE-GERMAINE-DU LAC ETCHEMIN:

Pop.: 1,666  
 Sup.: 37,823 acres  
 Prop.: 573  
 Loc.: 7  
 Cies: 8  
 Eva. Part.: \$1,221,000  
 Eva. Cies: \$137,000  
 % de val.: 70%  
 % Cies: 10%  
 Total: \$1,358,000  
 Non imp.: \$78,000

Eva. Moy.: \$3,600  
 Charge moy.: \$62  
 Dette nette: ...  
 Dette/hab.: ...  
 Dette % eva.: ...  
 Emp.: 1  
 Sal.: \$3,000  
 Taxes: \$0.45  
 Dép.: \$60,000  
 Dép./hab.: \$36

### LOUIS-JOLIETTE:

Pop.: 648  
 Sup.: 11,405 acres  
 Prop.: 164  
 Loc.: ...  
 Cies: 1  
 Eva. part.: \$485,000  
 Eva. Cies: \$12,000  
 % de val.: 90%  
 % Cies: 3%  
 Total: \$497,000

Non imp.: ...  
 Eva. Moy.: \$4,000  
 Charge moy.: \$54  
 Dette nette: ...  
 Dette/hab.: ...  
 Emp.: ...  
 Sal.: \$1,000  
 Taxes: \$0.10 (seulement taxe générale)  
 Dép.: \$16,000  
 Dép./hab.: \$24

### SAINTE-ANSELME PAROISSE:

Pop.: 1,032  
 Sup.: 21,726 acres  
 Prop.: 261  
 Loc.: ...  
 Cies: 2  
 Eva. Part.: \$1,638,000  
 Eva. Cies: ...  
 % de val.: ...  
 % Cies: ...  
 Total: \$1,638,000  
 Non imp.: \$350,000

Eva. moy.: \$7,000  
 Charge Moy.: \$35  
 Dette nette: \$17,000  
 Dette/hab.: \$16  
 Dette % eva.: 1%  
 Emp.: \$...  
 Sal.: \$5,000  
 Taxes: \$0.50  
 Dép.: \$25,000  
 Dép./hab.: \$24

### SAINTE-CYPRIEN:

Pop.: 1,040  
 Sup.: 22,086 acres  
 Prop.: 188  
 Loc.: 10  
 Cies: 1  
 Eva. part.: \$445,000  
 Eva. Cies: \$11,000  
 % de val.: 60%  
 % Cies: 3%  
 Total: \$456,000

Non imp.: \$114,000  
 Eva. Moy.: \$2,400  
 Charge moy.: \$36  
 Dette nette: ...  
 Dette/hab.: ...  
 Emp.: ...  
 Sal.: \$2,000  
 Taxes: \$0.20 (seulement taxe générale)  
 Dép.: \$15,000  
 Dép./hab.: \$15

### SAINTE-ANSELME VILLAGE:

Pop.: 1,239

Autres données non disponibles.

### SAINTE-AURELIE:

Pop.: 1,319  
 Sup.: 17,295 acres  
 Prop.: 284  
 Loc.: 21  
 Cies: 4  
 Eva. Part.: \$326,000  
 Eva. Cies: \$25,000  
 % de val.: 25%  
 % Cies: 7%  
 Total: \$351,000  
 Non Imp.: \$32,000

Eva. moy.: \$800  
 Charge Moy.: \$23  
 Dette nette: ...  
 Dette/hab.: ...  
 Dette % eva.: ...  
 Emp.: 1  
 Sal.: \$5,000  
 Taxes: \$2.00  
 Dép.: \$26,000  
 Dép./hab.: \$19

### SAINTE-EDOUARD DE FRAMPTON:

Pop.: 1,578  
 Sup.: 37,010 acres  
 Prop.: 642  
 Loc.: 32  
 Cies: 0  
 Eva. part.: \$995,000  
 Eva. Cies: ...  
 % de val.: 100%  
 % Cies: ...  
 Total: \$995,000

Non imp.: \$595,000  
 Eva. moy.: \$2,500  
 Charge moy.: \$65  
 Dette nette: ...  
 Dette/hab.: ...  
 Emp.: 1  
 Sal.: \$10,000  
 Taxes: \$2.48  
 Dép.: \$75,000  
 Dép./hab.: \$47

### SAINTE-HENEDINE:

Pop.: 1,280  
 Sup.: 14,628 acres  
 Prop.: 284  
 Loc.: 30  
 Cies: 3  
 Eva. part.: \$2,184,000  
 Eva. Cies: \$31,000  
 % de val.: 80%  
 % Cies: 1%  
 Total: \$2,215,000

Non imp.: \$332,000  
 Eva. Moy.: ...  
 Charge moy.: ...  
 Dette nette: \$19,000  
 Dette/hab.: \$15  
 Emp.: ...  
 Sal.: \$8,000  
 Taxes: \$0.12  
 Dép.: \$51,000  
 Dép./hab.: \$40

### SAINTE-BENJAMIN:

Pop.: 1,308  
 Sup.: 27,962 acres  
 Prop.: 374  
 Loc.: 28  
 Cies: 3  
 Eva. Part.: \$1,325,000  
 Eva. Cies: \$82,000  
 % de val.: 90%  
 % Cies: 3%  
 Total: \$1,407,000  
 Non imp.: \$190,000

Eva. Moy.: \$4,000  
 Charte Moy.: \$95  
 Dette nette: \$90,000  
 Dette/hab.: \$69  
 Dette % eva.: 6%  
 Emp.: ...  
 Sal.: \$7,000  
 Taxes: \$1.50  
 Dép.: \$58,000  
 Dép./hab.: \$44

### SAINTE-ISIDORE VILLAGE:

Pop.: 750  
 Sup.: 2,010 acres  
 Prop.: 422  
 Loc.: 27  
 Cies: ...  
 Eva. part.: \$1,211,000  
 Eva. Cies: ...  
 % de val.: 75%  
 % Cies: ...  
 Total: \$1,211,000

Non imp.: \$116,000  
 Eva. Moy.: ...  
 Charge Moy.: ...  
 Dette nette: ...  
 Dette/hab.: ...  
 Emp.: ...  
 Sal.: \$2,000  
 Taxes: \$0.35  
 Dép.: \$27,000  
 Dép./hab.: \$36

### SAINTE-BERNARD PAROISSE:

Pop.: 1,200  
 Sup.: 20,600 acres  
 Prop.: 446  
 Loc.: ...  
 Cies: 2  
 Eva. Part.: \$743,000  
 Eva. Cies: \$30,000  
 % de val.: 80%  
 % Cies: 4%  
 Total: \$773,000  
 Non imp.: ...

Eva. moy.: \$10,000  
 Charge moy.: \$190.  
 Dette nette: ...  
 Dette/hab.: ...  
 Dette % eva.: ...  
 Emp.: ...  
 Sal.: \$2,000  
 Taxes: \$0.50  
 Dép.: \$53,000  
 Dép./hab.: \$44

### SAINTE-ISIDORE PAROISSE:

Pop.: 1,314  
 Sup.: 22,790 acres  
 Prop.: 328  
 Loc.: 10  
 Cies: 3  
 Eva. Part.: \$776,000

Non imp.: \$5,000  
 Eva. Moy.: \$1,800  
 Charge Moy.: \$27  
 Dette nette: \$125,000  
 Dette/hab.: \$95  
 Emp.: ...

### SAINTE-BERNARD VILLAGE:

Pop.: 550  
 Sup.: 75 acres  
 Prop.: 147  
 Loc.: ...  
 Cies: ...

Eva. moy.: \$6,000  
 Charge moy.: \$47  
 Dette nette: ...  
 Dette/hab.: ...  
 Dette % eva.: ...

(suite à la page 4)

# SUPER-VENTE

Voir page 12 nos spéciaux

Du 24 JUILLET AU 1er AOUT

à la  
**Mercerie Giguere**  
LAC ETCHEMIN

23

## TROIS JEUNES HOMMES SE TIRENT INDEMNES D'UNE SPECTACULAIRE EMBARDEE

Trois jeunes hommes dans la vingtaine ont eu la frousse de leur vie dans la nuit de mardi à mercredi dernier, lorsque l'automobile dans laquelle ils avaient pris place, a effectué une spectaculaire embardée sur la route 53, entre Sainte-Germaine et Saint-Léon. Les trois occupants se sont tirés totalement indemnes de cet accident qui aurait pu avoir des conséquences tragiques.

L'accident s'est produit vers

12.30 hres a.m., dans la courbe prononcée située entre l'Auberge des Appalaches et la rivière des "Fleurs".

Le véhicule, une Plymouth décapotable 1965, se dirigeait vers Saint-Léon lorsque son conducteur en perdit le contrôle à quelque distance du point d'arrêt. Percutant le garde-fou, le véhicule se renversa complètement avant de s'immobiliser dans le fossé.

### Terrains de jeux

## On vous visite sur demande cet été!

Le Conseil régional des loisirs de Québec a modifié sa formule de distribution d'aide technique et professionnelle aux terrains de jeux.

Plutôt que d'entreprendre une visite systématique du territoire comme cela s'est fait l'an dernier, le Service d'Animation n'entend répondre qu'aux demandes qui lui parviendront.

C'est donc dire que les ad-

ministrateurs ou le personnel des terrains de jeux pourront communiquer avec MM. Serge Tétreault ou M. Gilles Légaré s'ils veulent obtenir une assistance en rapport avec leur programmation d'été ou une évaluation du travail accompli. Les animateurs seront heureux de remettre un rapport succinct aux responsables qui en manifesteront le désir.

### Régionale de la Chaudière

## MARIUS BELANGER REELU PRESIDENT

M. Marius Bélanger de Saint-Côme, a été réélu, voilà tout près de trois semaines, pour un sixième terme à la présidence de la commission scolaire régionale de la Chaudière.

Par la même occasion, deux postes de commissaire étaient convoités. Le commissaire sortant, M. Adrien Grondin de Saint-Joseph, a été réélu pour un deuxième terme

en l'emportant par 45 voix de majorité sur son opposant M. Jean Barbeau de Saint-Georges. De plus, M. Benoît Dallaire de Saint-Ludger-de-Frontenac a été réélu pour un deuxième terme.

Par ailleurs, M. Roméo Gilbert de Saint-Georges occupe désormais le siège laissé vacant par M. Lionel Morin qui a résilié sa candidature.

## LECONS DE GOLF



Le Club de Golf de Lac Etchemin a le plaisir de vous annoncer qu'il met à votre disposition un professeur qui sera à votre disposition pour vous donner des cours. Si vous désirez des cours, vous devrez prendre rendez-vous avec Monsieur Hercule Drouin au numéro de téléphone 625-2711.

Les cours seront dispensés le soir du lundi au vendredi de 7.30 à 9.00 heures et le samedi de 2.00 à 5.00 heures.

Les conditions vous seront communiquées par Monsieur Drouin.

## FETE D'ETE DE LA CHAMBRE DE COMMERCE DE STE-JUSTINE

LA CHAMBRE DE COMMERCE DE STE-JUSTINE est heureuse d'inviter la population de la région à sa FETE D'ETE annuelle, qui aura lieu les 25 et 26 juillet sur les terrains et dans les salles de l'Ecole Dominique Savio.

Un programme comportant une grande variété d'activités, saura certainement plaire à tous.

L'après-midi du samedi, le 25 juillet, est consacré aux jeunes, et un grand nombre évolueront dans des compétitions sportives.

Et le soir du même jour, une imposante Parade de Modes est au programme, suivie d'un programme d'amateurs et de danse.

De nombreux kiosques vous fourniront des amusements divers, et tous pourront admirer un grand nombre de produits vendus ou fabriqués par des gens d'affaires de la région.

A l'intérieur, il y aura aussi de nombreux exposants, et un comptoir d'artisanat pourra vous tenter par la beauté et la qualité des articles confectionnés par nos Fermières. De nombreux exhibits de l'Exposition annuelle des Dames Fermières seront également en montre.

Au cours de l'après-midi du 26 juillet, pour les amateurs de lutte, six lutteurs se livreront trois combats, qui promettent beaucoup d'action.

Et les Majorettes de St-Prosper, dont la réputation n'est plus à faire, évolueront à la fin de l'après-midi, C'est un spectacle à ne pas manquer!

Un souper canadien sera ensuite servi dans la salle de l'Ecole Dominique Savio. Suivra une compétition de "sciage" à la scie mécanique.

La soirée se continuera au son de la musique de Gervais Gagnon.

De nombreux prix de présence seront décernés, notamment un appareil de télévision portatif.

Et pour clôturer les Fêtes, un splendide feu d'artifice illuminera notre ciel.

Tous sont invités à venir passer d'agréables heures et contribueront ainsi à supporter un organisme dont les buts sont des plus louables.

J.-Henri Genest, sec.-trés.

## La construction du foyer pour personnes âgées de St-Henri est retardée

Le Foyer pour personnes âgées de Saint-Henri est directement touché par l'embargo décrété ré-

cemment par le ministère de la Santé, de la Famille et du Bien-Etre, sur 17 projets de construction d'établissements du genre dans la région de Québec.

Cette mesure du cabinet Castonguay ne signifie pas l'abandon définitif du projet, mais plutôt sa remise à une date ultérieure. Les constructions de ces 17 établissements seront réalisées par ordre de priorité.

Par ailleurs, cet interdit temporaire n'affecte en rien les projets de maisons d'accueil de Saint-Anselme, Saint-Odilon et Saint-Isidore. De fait, les travaux en ces derniers endroits sont déjà passablement avancés et poursuivent rondement.

Au chapitre des institutions pour l'enfance exceptionnelle, aucun projet n'a été retardé ou abandonné; ceux-ci étant considérés comme prioritaires. C'est donc dire que l'érection du "Soleil de l'Enfance" de Saint-Georges et du "Centre de l'enfance de la Côte-Sud", à Montmagny suit son cours normal.

Les décisions mentionnées font suite à la révision du programme de construction pour en arriver à un meilleur équilibre des équipements à travers la province. On a tenu compte de plusieurs facteurs, notamment: les besoins réels, les ressources existantes, le coût d'un arrêt éventuel des travaux, les implications budgétaires, etc.

## NOUVEAUX DIRECTEURS A LA CAISSE D'EPARGNE ET D'ENTRAIDE ECONOMIQUE DE DORCHESTER

Lors de l'assemblée générale annuelle de la Caisse, tenue le mardi 22 juillet, les membres ont décidé de porter de sept à neuf le nombre des directeurs.

M. Léandre Marceau, trésorier et chef comptable à la Coopérative Laitière du Sud du Québec, de Ste-Claire et vice-président de la Chambre de Commerce de St-Anselme, avantageusement connu pour son dynamisme et sa compétence fut choisi pour représenter le bas du comté de Dorchester.

D'autre part, les membres ont élu M. Emile Dulac, maire de St-Prosper et industriel bien connu pour représenter le haut du comté de Dorchester.

M. Maurice Brousseau, de Ste-Justine a été élu à la commission de surveillance en remplacement de M. Viateur Tanguay, sortant de charge et démissionnaire.

La Caisse compte actuellement 149 membres et ceux-ci ont souscrit à date \$305,000.00. Pour une période de quatre mois, ces chiffres ont été qualifiés de très satisfaisants.

## SPECIAL

- Insolite Foam . . . . . \$59.00 M.P.
  - Insul Board Sheating . . . . . \$67.50 M.P.
  - Préfini Naturel . . . . . \$3.39 la feuille
  - Préfini Teck, Silver, etc. \$6.95, Spécial à . . . . . \$5.45 la feuille
  - Color Lack . . . . . \$395.00 M.P.
- Economisez... en achetant tout au même endroit: Tuile, contre-plaqué, finition, etc...

**Mme ALCIDE BRETON Inc.**  
MARCHANDS GENERAUX  
CASE POSTALE 68 - LAC ETCHEMIN. QUE.

23

23

## Grain de sagesse

# LE FEU

Il y avait une fois un forgeron qui respirait la confiance et l'enthousiasme, malgré plusieurs problèmes, quantité d'épreuves et beaucoup de difficultés.

Un jour, quelqu'un lui demanda comment il pouvait conserver cette confiance en la vie et cet enthousiasme pour l'existence humaine. Il répondit: "Lorsque je travaille un morceau de fer, je le mets au feu, ensuite je le frappe sur l'enclume pour voir s'il est capable de prendre une forme durable et utile. Si oui, je le conserve. Si non, je le jette sur un tas de ferraille que je vends à un prix dérisoire".

Il se peut que le Créateur nous traite de la même façon. Lorsque nous avons à affronter des problèmes, des épreuves, des difficultés, nous devons faire preuve d'énergie et de volonté pour en retirer des leçons valables. Par la suite nous deviendrons non seulement plus utiles, mais encore plus heureux au fond de nous-mêmes.

En prouvant ainsi notre force de résistance aux contrariétés de la vie, nous en arrivons à contrôler notre sensibilité sans l'éliminer et à développer notre créativité sans nous diminuer.

Fer ou ferraille, que voulons-nous devenir?

Jean-Guy Leboeuf

# UN RESULTAT ENCOURAGEANT

Les Caisses d'épargne et d'entraide économique du Québec ont enregistré des progrès très encourageants en juin alors qu'elles ont atteint, le 1er juillet dernier, sous forme de capital souscrit, la somme de \$64 MILLIONS.

On peut juger de l'importance du résultat en sachant que le 1er juin, le capital souscrit se chiffrait par \$60,620,338.15. Quant aux membres, ils étaient alors de 23,579 répartis dans 39 caisses.

Les Caisses d'épargne et d'entraide économique célèbrent, cette année, leur 10<sup>ème</sup> anniversaire. Depuis la fondation d'une première caisse, à Alma, au Lac St-Jean, elles ont accumulé un capital souscrit de \$64 MILLIONS dont \$32 MILLIONS au cours du dernier exercice. D'ici 1971,

L'ENTRAIDE espère doubler ce capital.

Devenue l'institution financière et d'animation économique la plus dynamique de la province, l'entraide économique a rapidement gagné la confiance des Québécois grâce à ses principes et à l'affirmation graduelle de son leadership dans une quarantaine de comités.

Car c'est un fait, a soutenu le président de la Fédération, M. Jacques Gagnon, que la formule qui consiste à régionaliser les capitaux et les ressources humaines se révèle le moyen par excellence d'assurer la reconquête de notre économie en vue d'un développement à la mesure des exigences d'une société lucide.

## STATISTIQUES ET FINANCES

(suite de la page 2)

Eva. cies: \$30,000  
% de val.: 60%  
% cies: 4%  
Total: \$806,000

**SAINTE-JUSTINE:**  
Pop.: 2,050  
Sup.: 29,323 acres  
Prop.: 468  
Loc.: 68  
Cies: 5  
Eva. part.: \$2,753,000  
Eva. cies: \$75,000  
% de val.: ...  
% cies: 3%  
Total: \$2,828,000

**SAINTE-LEON DE STANDON:**  
Pop.: 1,800  
Sup.: 34,758 acres  
Prop.: 467  
Loc.: 16  
Cies: 4  
Eva. part.: \$1,817,000  
Eva. cies: \$57,000  
% de val.: 70%  
% cies: 3%  
Total: \$1,874,000

**SAINTE-LOUIS DE GONZAGUE:**  
Pop.: 735  
Sup.: 20,174 acres  
Prop.: 273  
Loc.: ...  
Cies: ...  
Eva. part.: \$337,000  
Eva. cies: ...  
% de val.: ...  
% cies: ...  
Total: \$337,000

**SAINTE-LUC:**  
Pop.: 820  
Sup.: 38,534  
Prop.: 289  
Loc.: ...  
Cies: 2  
Eva. part.: \$417,000  
Eva. cies: \$1,000  
% de val.: 50%  
% cies: ...  
Total: \$418,000

**SAINTE-MALACHIE:**  
Pop.: 1,346  
Sup.: 25,360 acres  
Prop.: 458  
Loc.: 36  
Cies: 7  
Eva. part.: \$842,000  
Eva. cies: \$47,000  
% de val.: 51%  
% cies: 5%  
Total: \$889,000

**SAINTE-MARGUERITE:**  
Pop.: 1,043  
Sup.: 21,120 acres  
Prop.: 298  
Loc.: 16  
Cies: 2  
Eva. part.: \$1,029,000  
Eva. Cies: \$12,000  
% de val.: 70%  
% cies: 1%  
Total: \$1,041,000

**SAINTE-MAXIME DE SCOTT:**  
Pop.: 688  
Sup.: 696 acres  
Prop.: 136  
Loc.: 35  
Cies: 6  
Eva. part.: \$180,000  
Eva. Cies: \$60,000  
% de val.: 10%  
% cies: 25%  
Total: \$240,000

Sal.: \$3,000  
Taxes: \$150 (seulement taxe générale)  
Dép.: \$46,000  
Dép./hab.: \$35

Non imp.: \$1,145,000  
Eva. Moy.: \$4,700  
Charge moy.: \$95  
Dettes nettes: \$794,000  
Dette/hab.: \$387

Emp.: ...  
Sal.: ...  
Taxes: \$0.46  
Dép.: \$100,000  
Dép./hab.: \$49

Non imp.: \$157,000  
Eva. moy.: \$5,000  
Charge moy.: \$82  
Dettes nettes: ...  
Dette/hab.: ...  
Emp.: 1  
Sal.: \$3,000  
Taxes: \$1.36  
Dép.: \$78,000  
Dép./hab.: \$43

Non imp.: \$192,000  
Eva. Moy.: ...  
Eva. cies: ...  
Charge moy.: ...  
Dettes nettes: \$18,000  
Dette/hab.: \$22  
Emp.: ...  
Sal.: \$2,000  
Taxes: \$1.58 (seulement taxe générale)  
Dép.: \$18,000  
Dép./hab.: \$25

Non Imp.: \$61,000  
Eva. Moy.: \$2,000  
Charge moy.: \$87  
Dettes nettes: \$18,000  
Dette/hab.: \$22  
Emp.: ...  
Sal.: \$2,000  
Taxes: \$0.85  
Dép.: \$29,000  
Dép./hab.: \$35

Non imp.: \$114,000  
Eva. moy.: \$3,900  
Charge moy.: \$26  
Dettes nettes: \$24,000  
Dette/hab.: \$17  
Emp.: 1  
Sal.: \$2,000  
Taxes: \$0.50 (seulement taxe générale)  
Dép.: \$33,000  
Dép./hab.: \$25

Non Imp.: \$16,000  
Eva. moy.: \$5,000  
Charge moy.: \$57  
Dettes nettes: \$36,000  
Dette/hab.: \$35  
Emp.: ...  
Sal.: \$7,000  
Taxes: \$1.05 (seulement taxe générale)  
Dép.: \$31,000  
Dép./hab.: \$29

Non imp.: \$126,000  
Eva. Moy.: \$1,000  
Charge moy.: \$16  
Dettes nettes: \$4,000  
Dette/hab.: \$6  
Emp.: ...  
Sal.: \$1,000  
Taxes: \$1.20  
Dép.: \$25,000  
Dép./hab.: \$36

**TASCHEREAU-FORTIER:**  
Pop.: 520  
Sup.: 8,504 acres  
Prop.: 242  
Loc.: 5  
Cies: 1  
Eva. Part.: \$736,000  
Eva. cies: \$49,000  
% de val.: 80%  
% cies: 6%  
Total: \$785,000

**SAINTE-NAZAIRE:**  
Pop.: 514  
Sup.: 12,650 acres  
Prop.: 100  
Loc.: 2  
Cies: ...  
Eva. Part.: \$299,000  
Eva. cies: ...  
% de val.: 42%  
% cies: ...  
Total: \$299,000

**SAINTE-ODILON DE CRANBOURNE:**  
Pop.: 1,734  
Sup.: 33,975 acres  
Prop.: 355  
Loc.: 23  
Cies: 2  
Eva. part.: \$1,047,000  
Eva. cies: \$61,000  
% de val.: 40%  
% cies: 6%  
Total: \$1,108,000  
Non imp.: \$92,000  
Eva. Moy.: \$3,000  
Charge moy.: ...  
Dettes nettes: ...

**SAINTE-ZACHARIE VILLAGE:**  
Pop.: 1,450  
Sup.: 1,600 acres  
Prop.: 329  
Loc.: 40  
Cies: ...  
Eva. part.: \$1,103,000  
Eva. Cies: ...  
% de val.: 80%  
% cies: ...  
Total: \$1,103,000

**SAINTE-PROSPER:**  
Pop.: 3,300  
Sup.: 32,600 acres  
Prop.: 782  
Loc.: 42  
Cies: 7  
Eva. part.: \$1,063,000  
Eva. cies: \$97,000  
% de val.: 100%  
% cies: 8%  
Total: \$1,160,000

**SAINTE-ROSE DE WATFORD:**  
Pop.: 1,115  
Sup.: 24,280 acres  
Prop.: 253  
Loc.: 10  
Cies: 11  
Eva. part.: \$741,000  
Eva. cies: \$45,000

**SAINTE-ZACHARIE PAROISSE:**  
Pop.: 1,540  
Sup.: 56,984 acres  
Prop.: 637  
Loc.: ...  
Cies: 3  
Eva. Part.: \$830,000  
Eva. cies: \$120,000  
% de val.: 80%  
% cies: 13%  
Total: \$950,000

Des statistiques similaires concernant les municipalités de Bellechasse, Lévis et Montmagny couvertes par ce journal vous seront communiquées dans notre prochaine édition.

Non imp.: \$11,000  
Eva. moy.: \$4,000  
Charge moy.: \$16  
Dettes nettes: \$3,000  
Dette/hab.: \$6  
Emp.: ...  
Sal.: \$2,000  
Taxes: \$0.40  
Dép.: \$31,000  
Dép./hab.: \$60

Non imp.: \$47,000  
Eva. Moy.: \$1,000  
Charge Moy.: \$27  
Dettes nettes: ...  
Dette/hab.: ...  
Emp.: ...  
Sal.: \$1,000  
Taxes \$0.35 (seulement taxe générale)  
Dép.: \$14,000  
Dép./hab.: \$28

Dettes/hab.: ...  
Emp.: ...  
Sal.: \$2,000  
Dép.: \$47,000  
Dép./hab.: \$27  
Dettes nettes: ...  
Dette/hab.: ...  
Emp.: ...  
Sal.: \$4,000  
Taxes: \$1.40 (seulement taxe générale)  
Dép.: \$27,000  
Dép./hab.: \$24

Non imp.: \$708,000  
Eva. Moy.: \$3,000  
Charge moy.: \$65  
Dettes nettes: \$28,000  
Dette/hab.: \$19  
Emp.: ...  
Sal.: \$3,000  
Taxes: \$1.00 (Seulement taxe générale)  
Dép.: \$37,000  
Dép./hab.: \$26

Non imp.: \$1,550,000  
Eva. Moy.: \$6,000  
Charge moy.: \$255  
Dettes nettes: \$244,000  
Dette/hab.: \$74  
Emp.: 4  
Sal.: \$19,000  
Taxes: \$3.00 (Seulement taxe générale)  
Dép.: \$262,000  
Dép./hab.: \$79

% de val.: 75%  
% cies: 6%  
Total: \$786,000  
Non imp.: \$203,000  
Eva. Moy.: \$1,500  
Charge moy.: \$29

# LA VOIX DU SUD

Journal hebdomadaire desservant toutes les familles de Dorchester, entièrement dévoué aux intérêts du comté.

Courrier de la deuxième classe - Enregistrement no 1026

LA VOIX DU SUD est publié par LES JOURNAUX ASSOCIES S.F. INC.,  
C.P. 490, Lac Etchemin - TEL.: 625-7471

Imprimé aux Ateliers:  
LES PRESSES LITHOGRAPHIQUES(1965) INC.

Jean ST-HILAIRE, rédacteur 625 3171  
Paul AUDET, publicitaire 625 5852  
Micheline GAGNE, secrétaire 625 7471

### BULLETIN D'ABONNEMENT

La Voix du Sud, C.P. 490, Lac Etchemin, P.Q.  
Veuillez m'adresser régulièrement votre publication  
Ci-inclus:  \$1.00 pour 1 an (dans la région)  
 \$2.00 pour 1 an (en dehors de la région)  
Veuillez indiquer s.v.p.  abonnement  
 réabonnement

NOM .....

ADRESSE .....

## LA CORPORATION DES JEUX DU QUEBEC

Les jeux du Québec 1970 se tiendront simultanément dans neuf régions du Québec, du 22 au 30 août prochain. Ces jeux du Québec sont organisés par la Corporation des jeux du Québec, dont le Conseil d'administration se compose des personnalités suivantes, bien connues dans le monde sportif. Il s'agit en effet de MM. Claude Lefebvre, Ing. & P., président, Fernand Turcotte (Président du CORLQ), vice-président, André Drolet (Vice-président de la CSQ), secrétaire, Jacques Doyon (Administrateur de la CSQ), trésorier, et les directeurs MM. Laval Dupeppe (Haut-commissaire à la Jeunesse, aux Loisirs et aux Sports), François Godbout (Directeur à la CSQ),

Marius Savoie (Directeur exécutif de la Fédération des Loisirs de Lanaudière), René Gauthier (A.D.L.M.) et Jean Emond (Directeur de la CSQ).

Dix-neuf disciplines sportives dont voici la liste seront représentées dans chacune des régions:

Athlétisme, aviron, balle-molle, baseball, canotage, crose, cyclisme, golf, hockey sur gazon, natation, plongeon, pétanque, ski nautique, soccer, tennis, tir (carabine & pistolet), tir à l'arc, voile, water-polo.

Par ailleurs, le coordonnateur général des jeux M. Alois Voitchofsky (Vice-président de l'Association d'athlétisme amateur du Québec) est secon-

dé dans sa tâche par trois coordonnateurs, MM. Jean Villeneuve (Spécialiste en loisirs et récréations), Raymond Verschelden (Spécialiste en loisirs et récréation), et Jean-C. Dutton (Responsable du Programme des Sports à l'Expo 67 et aussi directeur des Sports à Terre des Hommes).

Les bureaux des jeux du Québec sont situés au 360 de la Rue McGill à Montréal. Le téléphone: 873-5345.

Font aussi parti des jeux du Québec Mlle Carmelle Turmelle, secrétaire et chef de bureau, et Mlle Odette Sirois, réceptionniste.

Renseignements: M. Robert Singher, responsable des relations publiques. Tél.: 873-5346.

# SUPER-VENTE

Voir page 12 nos spéciaux

Du 24 JUILLET AU 1er AOUT  
à la  
**Mercerie Giguere**  
LAC ETCHEMIN

23

## DES JEUNES AGRICULTEURS DE BELLECHASSE IRONT AU MANITOBA

Quelques jeunes agriculteurs du comté de Bellechasse ont été invités à se rendre au Manitoba par le Conseil Canadien des Cercles 4-H et les provinces. Organisée dans le cadre des fêtes célébrant le centenaire de l'entrée du Manitoba dans la confédération, cette visite aura lieu du 22 juillet au 4 août.

Au total, huit jeunes agriculteurs, représentant également les comtés de Montmagny et L'Islet, séjourneront dans des familles manitobaines pendant neuf jours après avoir prêté leur collaboration à un programme général de

deux jours portant sur l'organisation et les activités des cercles de jeunes dans cette province.

Le financement du projet est assuré par le Secrétariat d'Etat fédéral qui défraie le coût de transport interprovincial. Le ministère de la Colonisation du Québec, qui patronne les cercles de jeunes agriculteurs, participera également financièrement à cet échange.

Pour leur part, les jeunes ruraux, de même que les cercles dont ils font partie, contribueront pour une modeste part à défrayer les dépenses.

## M. MAURICE PLOUFFE DE STE-GERMAINE STATION ASSISTERA AU CONGRES DES TEMOINS DE JÉHOVAH

M. Maurice Plouffe, ministre président de la Congrégation de Sainte-Germaine Station assistera au congrès provincial des témoins de Jéhovah qui se déroulera du 6 au 9 août, au Palais des Sports de Sherbrooke.

M. Plouffe nous a fait savoir que plus de 3,000 délégués sont attendus à cet événement.

Ce congrès fait partie d'une

série de dix assemblées qui sont tenues cet été au Canada. Celui de Sherbrooke est le seul dont le programme sera entièrement en langue française. Les congressistes viendront de plusieurs provinces canadiennes et des Etats-Unis.

Les organisateurs de ce rassemblement ont choisi comme thème: "Hommes de bonne volonté".

### En Bref...

La Semaine Libérale au Canada se tiendra cette année du 27 septembre au 3 octobre. A cette occasion, quelque 200 associations de comté du pays tiendront des réunions dans le but d'élire des délégués au congrès du parti qui se déroulera à Ottawa les 20, 21 et 22 novembre prochain.

\*\*\*

Au cours des trois derniers mois, la Société d'habitation du Québec a engagé plus de \$1,500,000 afin de permettre à 522 familles d'acquiescer ou de construire une propriété unifamiliale.

\*\*\*

Depuis le 12 juillet, tous les numéros de téléphone du gouvernement provincial à Québec commencent par 643 au lieu de 693. Les quatre derniers chiffres restent les mêmes.



## TOURS D'AVIONS

DONNES PAR L'AERoclub A

## L'AEROPORT DE LAC ETCHEMIN

Découvrez le magnifique panorama de votre région du haut des airs.

Survolez nos campagnes et nos villes la nuit, c'est tout à fait fantastique!

Taux raisonnables, pilotes-instructeurs qualifiés.

## UN JEUNE DE ST-CAMILLE A L'HONNEUR



**LE MOUVEMENT 4-H**  
a pour but d'aider les jeunes dans leur formation de citoyens responsables en leur enseignant au rôle essentiel des ressources naturelles dans le développement économique et social de notre pays.

**UN CLUB 4-H**  
c'est un lieu de rencontre où les jeunes apprennent à se connaître, à fraterniser et à collaborer au mieux-être de la société en travaillant ensemble à la conservation des ressources naturelles.

Au cours du congrès provincial des Clubs 4-H à Montréal qui se terminait le 1er juillet, l'Imperial Tobacco remettait une plaque-souvenir aux gagnants du concours de reboisement qu'elle commandite.

Le club de St-André Avellin se méritait le premier prix provincial, ayant planté 12,500 arbres au cours de l'année. Le club de St-Alexis de Grande Baie obtenait le deuxième prix avec 11,500 arbres, tandis que le troisième prix allait au club de St-Bruno, qui a planté quelque 9,500 arbres.

Cette photo groupe autour de M. Bernard Dansereau, administrateur, vice-président et chef du contentieux de l'Imperial Tobacco et de M. Roland Bouchard, directeur des ventes pour le Québec les gagnants provinciaux et régionaux de ce concours de reboisement.

**DANS L'ORDRE HABITUEL, PREMIERE RANGEE:** Doris Forest, Caplan; Benoît Desjardins, Collège Laval; Claude Laliberté, Nicolet; Serge Lahaie, Champlain; JOSELYN THEBERGE, ST-CAMILLE.

**2e RANGEE:** Gilles Savard, Dolbeau; Christian Martel, St-Bruno; M. Bernard Dansereau; Michel St-Jean, St-André Avellin; M. Roland Bouchard; Jacques Simard, Grande-Baie; Jacques Pépin, Rivière-Bloue.

Aidez-nous à mieux vous informer!

Si vous êtes témoin d'une nouvelle, faites-nous la parvenir en écrivant à

La Voix du Sud

C.P. 490, Lac Etchemin ou en téléphonant à:

625-3171  
ou  
625-7471

Vous vous mériterez peut-être la somme de

**\$10.00**

accordée (à la fin de chaque mois) à la nouvelle jugée la meilleure du mois.



## peut-on entendre un sourire?

Certainement  
Même si Jocelyne Fortin répond en moyenne à 400 appels par jour, Elle ne se départ jamais de sa gentillesse et de sa courtoisie.

LA COMPAGNIE DE TELEPHONE DORCHESTER INC

23

23

# SUPER-VENTE

Voir page 12 nos spéciaux

Du 24 JUILLET AU 1er AOUT  
à la  
**Mercerie Giguere**  
LAC ETCHEMIN

## La troupe du "Monacle" sera à Ste-Justine



Denise Verville, Réal Brisson, Nicole Déry et Rémi Girard dans "Révolution" ou "Les Temps Considérables".

Au printemps 1968 Guy Cloutier et Jacques Couture décidaient de la formation d'une troupe de théâtre dans l'institution qu'ils fréquentaient alors. Ainsi se formait la troupe du "Monacle" qui encore aujourd'hui demeure la troupe officielle du C.E.G.E.P. de Limoilou.

A l'automne de 1968, Jacques Couture montait une scène Quatre personnes en Dieu, et peu après l'Ecrin de Guy Cloutier était offert au public québécois.

Suivit la présentation des textes dramatiques à la radio de Radio-Canada dans les cadres de l'émission "Atelier

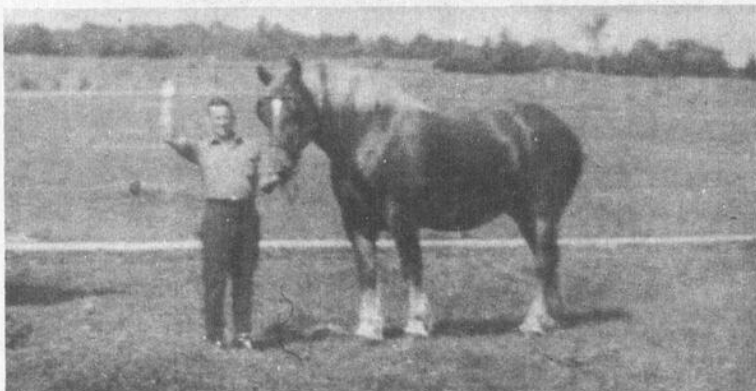
70". Enfin, en avril 1970, ajoutant l'expérience à la témérité, l'équipe se joignait au comédien et metteur en scène Claude Septembre pour former le Théâtre d'Essai de Québec.

La participation du T.E.Q. dans les cadres du Festival de Sainte-Justine représente le premier pas d'une démarche visant à faire connaître nos jeunes auteurs québécois. Tentative également de diffuser le théâtre dans les milieux qui n'ont pas l'occasion de recevoir la visite de compagnies de théâtre.

Le T.E.D. existe maintenant, il ne lui reste qu'à sortir des limites de la ville qui l'a fait naître. Pour cela, il compte se tracer un trajet permanent à travers les régions à proximité de Québec, permettant, par la même, l'organisation de tournées annuelles.

Ainsi, le 24 juillet prochain, la compagnie du Théâtre d'Essai de Québec, présentera dans les cadres du Festival de Sainte-Justine, à la salle municipale de cette ville, un spectacle composé de deux pièces en un acte: Les Temps fous de Claire France, et La Révolution ou les temps con-

## Tire de chevaux de Ste-Justine



L'heureux gagnant de la tire de chevaux de Ste-Justine est M. Jean-Marie Dion de St-Malachie.

sidérables de Jacques Couture.

Les Temps fous est l'histoire d'une femme qui sur l'avis du curé de sa paroisse va se faire traiter chez un psychiatre... Et, ma foi, on en vient à se demander si le médecin traitant n'aurait pas lui-même besoin d'une visite chez le psychiatre. La médecine étant ce qu'elle est, toujours aux aguets de médecins à former ou d'hôpitaux à construire, cette pièce en un acte nous rappelle que n'est pas médecin qui veut et qui surtout n'est pas malade qui veut.

La Révolution ou les temps considérables nous fait connaître un Général... OH pardon! une Générale, qui abandonne sa cuisine et ses chaudrons découvre tout à coup que les pois de sa soupe pouvaient jouer un rôle plus important à la guerre. Il suffit de rempla-

cer l'eau chaude par un peu de sang, assaisonner d'un peu de ridicule et laisser mijoter le tout, le temps de bien préparer ses soldats à la mort. La Révolution ou les temps considérables, en plus de nous rappeler que la terre tourne nous donne une recette du rire. Les relations entre la "Générale" et ses trois soldats ne sont pas sans opposition, et plus d'une fois des engueulades, des batailles, et des coups de pistolet compliquent les préparatifs de la guerre. Madame la "Générale" réussira-t-elle à faire le "pois" dans la balance? C'est peut-être ce que nous apprendra son auteur Jacques Couture.

Font partie de la distribution: Denise Verville, Nicole Déry, Rémi Girard et Réal Brisson. Les deux pièces sont mises en scène par Claude Septembre.

### EN VEDETTE - EN VEDETTE - EN VE

Bar Salon

Danseuse

**Lori Lano**

DANS SON BAIN DE MOUSSE

JEU.-VEND.-SAM.

à 10½ heures et 12½ heures

DIMANCHE SOIR

à 10 heures et 11½ heures

Orchestre:

"Les Couche-tard"

Salle du bas

JEUDI

Louiselle et les Bohémiens

LES MOINS DE 20 ANS NE SONT PAS ADMIS



Manoir Etchemin

LAC ETCHEMIN

TEL.: 625-2101

Pour vos réservations de banquets ou réceptions de tous genres, pour locations de chalets ou réservations, communiquez avec M. Rosario Jolin à:

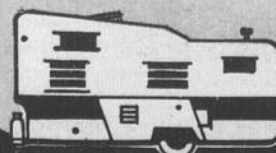
Lac Etchemin tél.: 625-2101 ou à St-Luc  
HOTEL JOLIN tél.: 2511



Denise Verville, dans le "Temps Fou" de Claire France.

### POUR VOS VACANCES

Louez une tente ou une tente-roulotte toute équipée.



Voyez ou communiquez avec:

**BEAUCE EQUIPEMENT Enr.**

Ste-Marie,

Cte Beauce

TEL.: 387-5272

# Un bureau régional du ministère des Terres et Forêts

Les populations des comtés de Dorchester, Bellechasse, Lévis et Montmagny prendront note qu'un bureau régional du ministère des Terres et Forêts est maintenant à leur disposition.

Désormais, pour toute information ou grief relatifs aux domaines suivants: Gestion des terres, exploitations forestières, forêts domaniales, protection des forêts, reboisement, aménagement des forêts privées, etc., vous devez vous adresser à M. Paul-H. Côté, Edifice La Fayette, 585, Boulevard Charest Est, Québec.

Ce bureau régional a été créé

en vue de répondre aux besoins de l'administration et de mettre en oeuvre les programmes du ministère des Terres et Forêts dans les quatre comtés sus-mentionnés ainsi que dans ceux de Charlevoix, Chauveau, Lotbinière, Montmorency, Portneuf, Drummond, Arthabaska, Mégantic, Richmond, Yamaska, Nicolet, Compton, Frontenac, Wolfe, Sherbrooke et Stanstead.

Ce nouveau bureau tombe sous la juridiction de la Direction générale des divisions territoriales du ministère des Terres & Forêts.

## En Bref...

Le ministère de la Voirie vient d'accorder quatre contrats, \$109,148.55 au total, pour le revêtement bitumeux de diverses routes des comtés de Beauce, Lévis, Lotbinière et Montmagny.

\*\*\*

Les Clubs 4-H de toutes les régions du Québec ont planté 70,000 arbres au cours du printemps dernier. Le club 4-H de Saint-André-Avellin a remporté les honneurs du concours provincial en ce domaine avec une mention de 12,500 arbres.

\*\*\*

Le ministère de la Voirie du Québec informe tous les automobilistes que les travaux de réfec-

tion de la route 6, en Gaspésie, se poursuivent durant la saison estivale, sur une longueur de 43.2 milles. C'est sur le tronçon reliant Les Méchins à Cap-Chat que les travaux sont les plus considérables.

\*\*\*

Sur recommandation de M. Guy Saint-Pierre, ministre de l'Éducation du Québec, le gouvernement du Québec vient d'accorder \$142,654,000 en subventions aux uni-

"La Voix du Sud", le 23 juillet 1970/Page 7

versités du Québec pour leurs dépenses de fonctionnement.

\*\*\*

Le ministère des Terres et Forêts favorisera au cours des prochaines années la création de sociétés régionales de conservation, qui fonctionneront sous son autorité dans le cadre de ses règlements. Ces sociétés régionales auront pour objectif la conservation des ressources territoriales et forestières du Québec.

## PASSER SES VACANCES



a la Plage Jolin  
de St-Luc

située à 1/2 mille du village

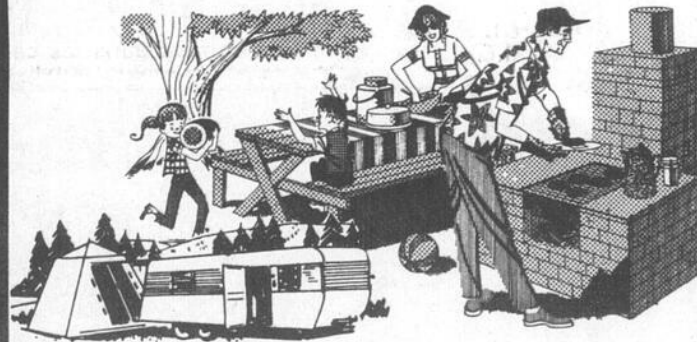
C'EST TOUT  
SIMPLEMENT

# FORMIDABLES

LOUISETTE ET ROSARIO SE FERONT UN PLAISIR DE VOUS Y ACCUEILLIR

- Feux de camp tous les vendredis soirs avec lunch
- Musique de danse
- Location de chalets
- Terrain de camping (bien organisé)
- Chaloupes et pédalos à votre disposition
- Endroit idéal pour organiser des pique-niques.
- Casse-croute en bordure de la plage.

Enfin, tout pour passer de belles vacances!



SAMEDI ET DIMANCHE: soirée de danse avec l'orchestre **Les Lucos** — Venez entendre **Louissette** interpréter vos chansons préférées.

Pour informations, communiquez à:

## HOTEL JOLIN

ROSARIO JOLIN, prop.

ST-LUC

TEL.: 2511

# La Fiesta Mexicaine

de  
Pepe Hernandez

Grand spectacle  
de renommée internationale

Dimanche soir  
le 26 juillet

@

## L'HOTEL JOLIN

de  
St-Léon de Standon,

Lionel Jolin, prop.



Pour la fin de juillet et  
tout le mois d'août, l'orchestre:

"Les Don Juan"

# GRANDE VENTE DE FEU EAU ET FUMÉE



Ste Hérodine, Cte Dorchester, Tel.: 935-3584

DU 27 JUILLET AU 8 AOUT

à la Salle Ecole Centrale, ouvert de 1 hre p.m. à 10 hres p.m. Suivez la flèche qui vous conduira à des aubaines incomparables.

Profitez de cette vente chez Bernard Bernier.

## \$20,000

de marchandises  
en

## VENTE

# BERNARD • SERVICE BERNIER • VENTES

TV, Radios, Stereos,  
Accessoires Electriques,  
Meubles

23

23

23

# SUPER-VENTE

Voir  
page 12  
nos  
spéciaux

Du 24 JUILLET AU 1er AOUT  
à la  
**Mercerie Giguere**  
LAC ETCHEMIN

## LES O.T.J. DE ST-PROSPER ET LAC ETCHEMIN SE VOISINENT



Voici la formation féminine de balle-molle de l'O.T.J. de Saint-Prospere. Dans l'ordre habituel, première rangée: Pauline Tanguay, Julie Bouffard, Lilie Vallée, Renelle Bouffard et Johanne Beaudoin. Deuxième rangée: Francine Tanguay, monitrice; Nancy Tanguay, Lyne Morin, Andrée Roy, Lyne Poulin et Claude Morin.

Faisant suite à une visite effectuée à Saint-Prospere par une équipe masculine de baseball et une formation féminine de balle-molle de l'O.T.J. de Lac Etchemin, l'O.T.J. du premier endroit rendait la politesse en venant disputer des rencontres similaires, lundi dernier, sur le terrain de l'O.T.J. de Lac Etchemin.

Dans une première rencontre de baseball, la formation pee wee de Lac Etchemin a dû étouffer un ralliement de dernière manche des jeunes visiteurs, avant de l'emporter difficilement par le pointage de 7 à 6. Il s'agit donc d'une douce revanche pour les jeunes joueurs locaux, puisqu'ils avaient encaissé un cuisant échec de 5 à 0, lors d'un premier match disputé à Saint-Prospere.

Cognant avec autorité, les filles de l'O.T.J. locale ont remporté par ailleurs, une victoire relativement facile dans une partie de balle-molle qui les opposait à leurs homologues du Saint-Prospere.



L'équipe de baseball pee wee de Saint-Prospere a offert une farouche opposition à l'équipe de Lac Etchemin avant de s'incliner au compte de 7 à 6. Dans l'ordre habituel, première rangée: Jeannot Morin, Charlie Morin (Louis-Nazaire), Paul Roy, Pierre Roy, Serge Cloutier et Michel Roy. Deuxième rangée: André Reny, moniteur, Raynald Gilbert, Charlie Morin (Ovila), Robert Tanguay, Pierre Poulin, Régis Drouin, Berthier Bédard et René Cloutier, moniteur.

## L'ASSURANCE-DEPOTS EST ENTREE EN VIGUEUR AU QUEBEC

C'est depuis le 1er juillet que l'assurance-dépôts est en vigueur au Québec.

Depuis cette date en effet, la Régie de l'assurance-dépôts du Québec garantit jusqu'à concurrence de \$20,000 les dépôts d'argent faits dans les institutions inscrites à la Régie. Il s'agit, pour le public québécois, d'une protection tout à fait nouvelle.

L'instauration de ce régime aura également une autre portée très significative. En effet, en plus d'assurer des dépôts pour une valeur d'environ sept milliards de dollars, la Régie contribuera à créer au Québec un réseau sain d'institutions financières, grâce à la surveillance exercée sur quel-

que 1,800 institutions qui recueillent des fonds du public.

Avec l'entrée en vigueur de l'assurance-dépôts, le gouvernement du Québec exerce désormais une juridiction sur tous les fonds recueillis dans le public par les institutions financières.

Depuis le 1er juillet, ces fonds sont ou des dépôts ou des valeurs mobilières. Si ce sont des dépôts, ils sont sous la surveillance de la Régie. Si ce ne sont pas des dépôts au sens de la Loi, ce sont des valeurs mobilières dont l'émission dans le public est contrôlée par la Commission des valeurs mobilières, qui relève du même ministère, soit, celui des Institutions financières, Compagnies et Coopé-

ratives.

L'entrée en vigueur de l'assurance-dépôts fait également que, depuis le 1er juillet, aucun individu ne peut solliciter des dépôts d'argent du public et aucune institution ne peut ni solliciter ni recevoir des dépôts d'argent du public à moins d'être inscrite à cet effet à la Régie de l'assurance-dépôts.

Toute institution qui se propose de recevoir des dépôts doit détenir un permis de la Régie et elle doit afficher bien en vue à l'intérieur de son établissement, le permis et les documents attestant que les fonds déposés chez elle sont assurés par la Régie.

Le public n'a aucune prime à payer pour obtenir la garantie de la Régie. Il suffit que ses fonds soient considérés comme "dépôts" au sens des règlements de la Régie et qu'ils soient reçus par une institution inscrite ou par une banque. Les dépôts faits dans les banques bénéficient en effet de la garantie de la Régie sans que les banques soient obligées de s'inscrire à la Régie.

La Régie de l'assurance-dépôts est une corporation formée par une loi adoptée par l'Assemblée législative en 1967. Le président directeur général de la Régie est Me Louis-Philippe Bouchard, sous-ministre du ministère des Institutions financières, Compagnies et Coopératives. Les autres membres du conseil d'administration sont M. Michel Bélanger, conseiller économique auprès du conseil exécutif; Me André Desjardins, sous-ministre associé à la Justice; M. Robert Després, président de la Régie de l'assurance-maladie du Québec; Me Lovell C. Carroll et M. Cyrille Bélanger; Me Claude Béland. MM. Maurice Gervais et Laurent Gelly sont membres adjoints.

## L'ASSURANCE-MALADIE: LE PROJET DE LOI

Le projet de "Loi de l'assurance-maladie" soumis à l'Assemblée nationale par le gouvernement du Québec a pour objet d'instituer un régime d'assurance-maladie en vertu duquel le coût des services médicaux, des services de chirurgie buccale, rendus en milieu hospitalier, et de certains services optométriques sera assumé par un organisme public: la Régie de l'assurance-maladie du Québec.

Le financement du régime sera assuré par un système de contribution auquel participeront les individus et les employeurs. Ces contributions qui seront versées à la Régie de l'assurance-maladie par le ministère du Revenu, seront perçues par lui de la façon suivante:

1- d'une part, chaque contribuable dont le revenu net est supérieur à \$4,000 dans le cas d'une personne mariée et à \$2,000 dans le cas d'un célibataire, versera une contri-

bution de 0.8% de son revenu net, un maximum étant prévu: \$125 pour les salariés dont le salaire constitue au moins les trois quarts de leurs revenus; et \$200 dans les autres cas.

2- d'autre part, les employeurs verseront 0.8% de la valeur de leur bordereau de paye.

Toutes les personnes qui résident au Québec pourront bénéficier de ce régime. Toute personne qui quittera le Québec pour s'établir dans une province canadienne où existe un régime équivalent d'assurance-maladie continuera de bénéficier du régime québécois - durant 4 mois au maximum - en attendant de pouvoir bénéficier du régime de la province où elle s'établit. Si une personne quitte le Québec pour s'établir dans une province où il n'y a pas de régime équivalent, elle continuera de bénéficier du régime québécois pendant 4 mois au plus.

**CULTIVATEURS  
ET  
ELEVEURS  
NOUS SOMMES  
A  
VOTRE  
DISPOSITION**

Résidence:  
**625-5181**

Bureau:  
**625-6201**

**ABATTOIR GOSSELIN LTEE**

**STE-GERMAINE STATION  
DORCHESTER, P.Q.**

**La CROIX-ROUGE**  
est toujours  
à l'oeuvre

## ARPENTEURS-GÉOMÈTRES

Téléphones: ST-GEORGES Beauceville St-Joseph  
(418) 228-3342 227-9464 397-6216

### Jules DeBlois & Associés

Arpenteurs-géomètres  
Ingénieur-forestier

985 - 18ième RUE OUEST, ST-GÉORGES, Beauce.

#### ARPENTEURS-GEOMETRES: GREFFES:

Jules DeBlois a.g. - i.f.  
Michel Bolduc, a.g.  
Gérard Jacques, a.g.  
J.-Roland Pelletier,  
a.g. conseil

Andrew Ross 1830-1868  
Félix Legendre 1853-1886  
Robert-J. Ross 1870-1923  
F.O.A. Legendre 1881-1925  
J.-W. Jacques 1909-1937  
ETC.

**Vendredi soir**

# Ste-foy vs Lac Etchemin

L'équipe des vétérans de Ville de Lac Etchemin sera à nouveau l'hôte de son homologue de Sainte-Foy, alors qu'une rencontre de balle-molle sera présentée à compter de 9.00 hres vendredi soir, ce 24 juillet, sur le terrain de l'O.T.J.

La perspective d'une douce revanche sourit on ne peut mieux dans le camp des locaux, qui sont loin d'avoir oublié le cuisant revers de 13 à 9 enregistré aux mains de la même formation, précédemment cette saison.

Par ailleurs, les visiteurs aligneront une formation du tonnerre avec, comme principal atout le versatile Pierre Thivierge, ancien porte-couleurs des Indiens de Québec de la ligne provinciale.

Après la rencontre, on procèdera au tirage d'un complet d'une valeur de \$110, gracieuseté des Galeries de l'Habit, 696 Saint-Vallier-Ouest, Québec (683-1262); et d'un bon d'achat de \$15, gracieuseté de la Lingerie Chez Andrée, de Ville de Lac Etchemin.

Le tout sera suivi d'une réception pour les joueurs des deux clans au Chalet de l'Association Nautique du Lac Etchemin. Toute la population est cordialement invitée à cette réception.

## Le St-Gervais seul en tête

Les équipiers des Loisirs Saint-Gervais se retrouvent maintenant seuls au sommet du circuit Dorchester-Bellechasse "50", à la suite de leurs deux victoires de la semaine dernière.

Dans une première rencontre disputée mardi, le 14 juillet, les "leaders" du circuit ont disposé difficilement du Claude Boulet Mutual Life de Saint-Michel par 13 à 9.

Henri Gagnon des perdants a af-

fiché une tenue impeccable à l'offensive en réalisant quatre coups sûrs en autant de présences au marbre, dont un coup de quatre buts. Marcel Godbout des vainqueurs a également canonné un coup de circuit dans cette rencontre.

Le lanceur gagnant a été Marcel Godbout (6-0), et le perdant Patrice Goulet (1-7).

Par ailleurs, une magnifique performance de deux coups sûrs du

lanceur Marcel Godbout (7-0) a procuré une précieuse victoire de 2 à 0 au Saint-Gervais sur le Bilodeau & Fils de Honfleur, dans une partie disputée sur le terrain de l'O.T.J. de Saint-Gervais.

Marcel Bouffard (6-2) a brillé dans la défaite en n'accordant que quatre coups sûrs.

**Mardi, 14 juillet:**  
STE-HENEDINE 7  
ST-CHARLES 0

Dans une rencontre disputée à l'O.T.J. de Saint-Charles, le jeune lanceur Jacques Labrecque n'a accordé que quatre maigres coups sûrs aux locaux pour conduire les porte-couleurs des Portes Presto-Fix de Sainte-Hénédine à une victoire de 7 à 0.

La victoire s'est dessinée à la quatrième manche alors que les hommes de l'instructeur Gilles Sylvain ont croisé le marbre à six reprises.

**SAINT-ANSELME 5  
HONFLEUR 14**

Des coups de circuit de Martial Audet et Miville Marceau et une redoutable performance offensive de toute l'équipe ont mérité une victoire de 14 à 5 au Bilodeau & Fils de Honfleur sur les équipiers de la Salle Normandie de Saint-Anselme.

Yvon Morneau s'est signalé pour les perdants avec deux "hits" en quatre voyages au marbre.

La victoire est allée à Marcel Bouffard (6-1), qui a accumulé 16 retraits au bâton. Le perdant a été Gaétan Pouliot (0-1).

**Jeu, 16 juillet:**  
ST-MICHEL 1  
STE-HENEDINE 2

Jean-Claude Dubreuil a procuré un gain précieux au Sainte-Hénédine en croisant le marbre à la huitième manche d'une des parties les plus contestées de la saison.

Le lanceur gagnant a été Jacques Labrecque (4-4) et le perdant Patrice Goulet (1-8).

**ST-CHARLES 2  
ST-ANSELME 12**

Dans un match disputé sur le terrain de l'O.T.J. de Saint-Anselme, les locaux l'ont emporté sans aucune difficulté au compte de 12 à 2 sur les équipiers des Meubles Idéal Ltée de Saint-Charles.

Yvon Morneau s'est distingué à l'offensive pour les vainqueurs en amassant trois coups sûrs en quatre présences au marbre.

Le lanceur gagnant a été Guy Côté (2-3) et le perdant Yves Alain (2-4).

Jean-Pierre Labrie, un des lanceurs réguliers du début de la saison pour le Saint-Anselme, a donné sa démission à l'occasion de cette partie.

**Dimanche, 9 août**

# TOURNOI "LABATT" A ST-ANSELME

Une douzaine d'équipes sont attendues à Saint-Anselme, pour dimanche le 9 août, alors que sera présenté le tournoi "Labatt" sur le magnifique terrain de l'O.T.J. locale.

Ce tournoi est le troisième d'une série de quatre compétitions auxquelles les équipes du circuit Dorchester-Bellechasse sont tenues de participer. Les six autres équipes se recruteront principalement à Lévis et à Montmagny.

Un magnifique trophée et des bourses seront à l'enjeu.

**En Bref...**

Au cours de la prochaine année académique, le ministère de l'Éducation immobilisera près de \$37,500,000 aux fins de poursuite du programme d'éducation permanente dans les écoles des commissions scolaires, dans les CEGEP et certains autres établissements d'enseignement. De ce montant, \$32 millions seront remboursés par le gouvernement du Canada en vertu de l'entente qui le lie, depuis 1967, au gouvernement du Québec relativement à la formation technique et professionnelle des adultes.

Un nouveau record dans les annales routières du Québec: une moyenne quotidienne de 200 permis de conduire sont délivrés à de nouveaux conducteurs féminins...

Chiffres à l'appui, le ministère des Transports du Québec vient de démontrer que seulement 5 cyclistes sur 100 s'en tirent indemnes lorsqu'ils sont impliqués dans un accident de la circulation.

Les routes du Québec peuvent revendiquer une autre performance morbide: 33 morts et 853 blessés par semaine en 1969...

\* \* \*

**Ayez recours  
aux  
Petites Annonces  
de  
La Voix du Sud**

**CIRCUIT DORCH.-BELL. "50"**

**RESULTATS:**

**Mardi, 14 juillet:**  
Sainte-Hénédine 7, Saint-Charles 0  
Saint-Gervais 13, Saint-Michel 9  
Saint-Anselme 5, Honfleur 14

**Jeu, 16 juillet:**  
Saint-Anselme 12, Saint-Charles 2  
Saint-Michel 1, Sainte-Hénédine 2  
Honfleur 0, Saint-Gervais 2

**PARTIES A VENIR:**

**Mardi 28 juillet:**  
Saint-Michel vs Saint-Anselme  
Honfleur vs Saint-Charles  
Saint-Gervais vs Sainte-Hénédine

**CLASSEMENT:**

	P.J.	P.G.	P.P.	P.P.	P.C.	POINTS
Saint-Gervais	12	9	3	89	68	18
Honfleur	12	8	4	63	35	16
Saint-Anselme	12	7	5	74	58	14
Sainte-Hénédine	11	6	5	74	62	12
Saint-Michel	12	3	9	59	93	6
Saint-Charles	11	2	9	53	92	4

**LIGUE LAURENTIDE DE LAC ETCHEMIN**

**RESULTATS:**

**Lundi, 20 juillet:**  
Lions 4, Saint-Odilon 8.  
Etchemin 7, Saint-Léon 1.

**CLASSEMENT:**

	P.J.	P.G.	P.P.	P.P.	P.C.	POINTS
Etchemins	10	9	1	73	32	18
Saint-Léon	10	4	6	81	87	8
Lions	11	4	7	68	89	8
Saint-Odilon	11	4	7	43	42	8

**MEILLEURS FRAPPEURS:  
(24 AB ou 7 CS)**

	AB	CS	MOY.
Marc Gourde (ETC)	20	10	500
Marc Lafontaine (SL)	41	18	439
Claude Vachon (SO)	29	12	413
Serge Bernard (ETC)	28	11	392
Roch Brousseau (SL)	21	8	381
Jean Gagnon (ETC)	29	10	344
Jean St-Hilaire (L)	34	11	323
Jacques Rochefort (L)	32	10	312
Roger Ferland (ETC)	29	9	310
Gilles Rouillard (SL)	39	12	307
Normand Gagnon (L)	33	10	303
Jean-Luc Gagnon (SO)	27	8	296
Jacques Moore (SL)	34	10	294
Gaby Métivier (L)	31	9	290
André Roy (SL)	37	10	270

**EST-TU CONTENT?**

**YVES CARON  
VOTRE AGENT  
MOLSON**

**OUI MONSIEUR!**



**toujours d'la partie!**

# SUPER-VENTE

Voir page 12 nos spéciaux

Du 24 JUILLET AU 1er AOUT  
à la  
**Mercerie Giguere**  
LAC ETCHEMIN

## LA VIE ET SES ACTIVITES AU FOYER LAC ETCHEMIN



Les pensionnaires du Foyer Lac Etchemin ont tenu à souligner l'anniversaire de naissance et les services empressés que leur rend l'administrateur général, M. Marius Laflamme, en organisant une fête à son intention. A cette occasion, on lui remit une magnifique montre-bracelet. M. Laflamme apparaît ici en compagnie de son épouse et de deux de ses trois enfants: Pierre, 7 ans et Hélène, 6 ans.

Depuis l'ouverture du Foyer et grâce à son Directeur général et administrateur M. Marius Laflamme, la solitude, l'immobilisme, l'ennui et ses conséquences sont définitivement choses du passé, tant pour les pensionnaires du Foyer Lac Etchemin, que pour les âmes esseulées de la région! Monsieur Laflamme a l'affaire en mains...!!! Ce qui veut tout dire. De cause à effet, la célébration de "la journée de l'âge d'or" telle que mentionnée dans notre édition du 9 juillet a eu d'heureuses répercussions en divers endroits de la province, et ceci, du fait, qu'un homme du calibre de M. Marius Laflamme, en a édifié une institution "pilote" dans le domaine concernant des institutions semblables, déjà établies, en voie de construction ou à l'état d'étude.

La visite récente des cadres et pensionnaires du Foyer Monseigneur Odina Roy de St-Joseph de Beauce, soit une cinquantaine de personnes, en fait foi. A cette occasion, nos visiteurs furent émerveillés, tant par l'ambiance chaleureuse, la direction générale de l'établissement par M. Laflamme, que par le fonctionnement des différents services: cuisine, entretien général et particulier pour chacun de nos pensionnaires, soins médicaux, etc...

Tenant toujours la première

place en toutes circonstances, une messe nous permet de joindre nos prières à celles de nos visiteurs, puis, selon la coutume ce fut le tour d'un vin d'honneur suivi d'un pique-nique "à la bonne franquette" où, bien entendu reigna la plus cordiale atmosphère.

Entre autres visiteurs de marque, nous fûmes honorés de recevoir la Révérende Mère Supérieure générale, Soeur Germaine La-liberté, de la Congrégation des Soeurs de N.-D. du Perpétuel Secours, de St-Damien de Bellechasse dont font partie nos trois admirables religieuses déléguées à notre Foyer!

Jusqu'en Abitibi, notre chef de cuisine M. Hervé Nadeau fut sollicité pour faire bénéficier de sa vaste expérience, à des personnalités faisant face aux exigences et possibilités d'un Foyer tel que le nôtre, de la cuisine, ses secrets et la meilleure façon d'approvisionner, etc...

Chaque anniversaire de naissance ou autre est célébré, afin que chacun reçoive sa part d'affection et d'attentions.

Notre Directeur et administrateur, Monsieur Marius Laflamme a eu, pour sa part la grande joie d'être fêté à l'occasion de son trente-et-unième anniversaire et ce, d'une façon délicate et pleine de l'affection que lui por-

tent sa propre famille et "toute notre famille" que nous formons autour de lui.

Après la lecture d'une très belle adresse de circonstance par Mme Adélarde Nadeau, des élèves de Mlle Suzanne Marchand offrent au jubilaire leurs plus belles chansons. Puis ce fut la remise du cadeau offert par le personnel et les pensionnaires, soit une magnifique montre-bracelet.

(suite à la page 11)

**MAINTENANT... C'EST LE TEMPS DE CHANGER VOS RAQUETTES... POUR DES SOULIERS DE BAIN!!!**

JOUISSEZ DES AVANTAGES SUIVANTS: UN SALON DE BEAUTE SUR LA PISCINE; LE MAGASIN DU BORD; BOUTIQUE DANS LE LOBBY.



• HOTEL DANS L'VENT • PATIO • SALLE A MANGER • SPECTACLE TOUS LES SOIRS DANS NOTRE SALLE SUR LE TOIT • 6 MILLES DE PLAGE ENSOLEILLEE • LES NOUVEAUX MARIÉS SONT SPECIALEMENT BIENVENUS.

au **THE JOLLY ROGER HOTEL** and APARTMENTS

COMMUNIQUEZ AVEC VOTRE AGENT DE VOYAGE MAINTENANT  
619 ATLANTIC BOULEVARD, AIA  
Téléphonez pour réservations: (305) 564-3211. Jerry McQuaid, Gérant

• FORT LAUDERDALE, FLORIDA •

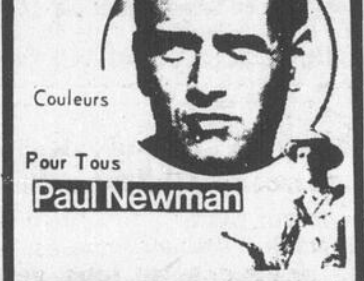


La journée du 7 juillet dernier a été marquée au Foyer Lac Etchemin par la visite des pensionnaires du Foyer Mgr Odina Roy de Saint-Joseph. Les résidents des deux institutions prennent ici le goûter sur la véranda donnant sur le lac.

★ CINEMA ★  
**ETOILE**  
STE-JUSTINE Qué.

Horaires des Programmes  
Samedi: 8 hres  
Dimanche: 7.30 hres  
Programme sujet à changement sans avis

**25-26 JUILL**



**Hombre**

Ils sont venus cherchant le trouble... ils trouveront "Hombre"!!

Programme double



# GRANDE VENTE DE FEU EAU ET FUMEE



Ste-Henedine, Cte Dorchester, Tél.: 935-3584

**DU 27 JUILLET AU 8 AOUT**

à la Salle Ecole Centrale, ouvert de 1 hre p.m. à 10 hres p.m. Suivez la flèche qui vous conduira à des aubaines incomparables.

Profitez de cette vente chez Bernard Bernier.

**\$20,000**

de marchandises en

**VENTE**

**BERNARD • SERVICE BERNIER • VENTES**

TV, Radios, Stéréos, Accessoires Electriques, Meubles

**La vie et ses activités...**

(suite de la page 10)

Quand un organisme municipal, provincial ou autre a l'avantage d'avoir dans ses rangs un homme du calibre de Marius Laflamme, on peut et on doit, s'attendre à de l'action hautement et judicieusement organisée, de l'action bien-faite et constructive par une personnalité sagement structurée, un gentilhomme, un gentleman qui n'est ni "opportuniste" ni "arriviste", un petit parleur et un grand faiseur qui de plus, bénéficie de l'appui total d'une grande dame, Mme Marius Laflamme qui, avec leurs trois enfants Hélène 6 ans, Pierre 7 ans, et Benoît 2 ans lui font un appui et un cadre admirable!

Tout ceci prouve qu'une belle et saine activité existe et doit se développer dans notre si belle ville et notre si belle région!

La paix du coeur, la stabilité émotive, la fraternité, ne sont pas de vains mots!

Merci Monsieur Laflamme. Marcel Demierre, pensionnaire.

**Du 25 au 31 juillet**

**SEMAINE DE LA SECURITE AGRICOLE**

Moins nombreux que jamais, les agriculteurs doivent produire toujours davantage et plus rapidement. Nombre d'entre eux périssent pour avoir sacrifié la sécurité à la rapidité.

Le nombre per capita des accidents agricoles a grimpé parallèlement à l'intensification de la mécanisation. En 1951, la population agricole canadienne, qui se chiffrait à 2,892,000 personnes, possédait 399,600 tracteurs. Les projections du Bureau fédéral de la statistique indiquent que, en 1969 la population agricole était réduite à 1,852,000 âmes, tandis que le nombre des tracteurs passait à 627,000.

Le tracteur est le moyen de l'opération agricole. L'opérateur en est le cerveau. Une étude de la Commission royale d'enquête sur l'agriculture a révélé qu'un tracteur était impliqué dans 78% des acci-

dents mortels causés par l'outillage agricole.

La faiblesse de l'opérateur, souvent fatigué et sous tension à cause de la température, cause 90% des accidents impliquant l'outillage agricole. Des études ont révélé que les deux-tiers des accidents de tracteur se produisent au milieu ou à la fin de l'après-midi.

Le malheur, c'est que les victimes sont souvent des enfants. Des jeunes de moins de 5 ans, dont la plupart périssent écrasés, représentent 12% des morts accidentelles causées par l'outillage agricole. Cette proportion grimpe à 20% pour les moins de 10 ans.

Un des principaux objectifs de la Semaine de la sécurité agricole, qui se tient cette année du 25 au 31 juillet, est la protection des futurs agriculteurs du Canada. A l'occasion de sa campagne et en collaboration avec l'Institut canadien de l'outillage agricole et industriel, le Conseil canadien de la sécurité demande aux agriculteurs d'aider à diminuer le nombre de ces tragédies en refusant aux enfants la permission de monter sur un tracteur pour une promenade. Ces derniers insisteront, mais il ne faut pas céder.

Cette interdiction est essentielle sur les routes rurales. D'abord, le tracteur n'est pas conçu pour la route. Deuxièmement, les routes rurales sont très dangereuses. Le tiers des mortalités causées par le tracteur se produit sur les routes publiques.

En 1969, 29% des accidents de toutes sortes se sont produits dans des régions rurales où l'on ne trouve que 10% de la population. Ce bilan est quand même terrifiant car il représente 74.5% des accidents mortels de la circulation et 42.4% des blessures. Le tiers des personnes impliquées dans ces accidents habitent la campagne, ce qui leur donne un taux individuel de morts et d'accidents bien supérieur à celui des citadins.

Une autre cause importante de morts sur la ferme, c'est le feu. Plus de la moitié des 200 victimes du feu sur la ferme chaque année sont des enfants. La meilleure façon d'améliorer ce bilan, c'est d'identifier les principaux dangers et de réparer l'équipement défectueux. Les principales causes d'incendie à la ferme sont: cheminées défectueuses, étincelles sur les toitures inflammables, poêles et fournaies défectueuses, protection insuffisante contre la foudre, mauvais usage de l'électricité, de l'essence et du kérosène.

Les enfants ne devraient jamais être exposés aux produits chimiques; il faut toujours les éloigner des secteurs où l'on mélange, saupoudre ou vaporise.

La ferme constitue pour les enfants un milieu dangereux. Le taux des mortalités sur la ferme est de 20% supérieur à celui du pays. Plus de 1,300 personnes mourront accidentellement sur la ferme cette année. Beaucoup trop d'entre elles seront des enfants.

Il n'en tient qu'aux agriculteurs canadiens de planifier la sécurité de la même façon qu'ils planifient leurs récoltes afin de réduire le bilan tragique des accidents agricoles, surtout chez les enfants.



**Centre de Main-d'oeuvre du Canada**

Ministère de la Main-d'oeuvre et de l'Immigration

271, 1ère Ave Est, Ville St-Georges, P.Q.

Tél.: 228-4806

Cette chronique sur les occasions d'emplois est un message d'intérêt public présenté par votre journal la Voix du Sud en collaboration avec le Centre de Main-d'oeuvre du Canada de Ville St-Georges.

**OPPORTUNITES D'EMPLOIS DANS LA REGION**

**FEMMES:**

F-311 Serveuse de table âgée de 20 ans et plus.  
F-313 Cuisinière pour travail de soir dans restaurant. 1 semaine: Lundi, mercredi, vendredi et une fois de jour dans la semaine. L'autre semaine: Dimanche, mardi, jeudi, samedi et une fois de jour dans la semaine. Devra voyager à ses frais.  
F-332 Apprentie-coiffeuse pour un Salon de la région. 2 ans d'expérience. Travail le vendredi et samedi seulement. Salaire selon décret.

**HOMMES:**

H-313 Cuisinier ayant une très bonne expérience pour un hôtel de la région.  
H-680 Un opérateur de carte et UN opérateur de "Slubber" pour une industrie de textile.  
Une équipe de nuit dans une scierie de St-Georges débutera le 27 juillet. L'employeur recherche des candidats qualifiés dans les métiers suivants:  
1 opérateur d'écorceuse,  
1 contremaître,  
1 mesureur classificateur,  
1 opérateur de tracteur (lift).  
H-859 Un opérateur de pelle mécanique "Drag Line" demandé pour travailler dans la région de Thetford Mines. Bon salaire.

**LISTE PARTIELLE D'EMPLOIS SIGNALES A L'EXTERIEUR DU TERRITOIRE.**

**HOMMES:**  
H-421 Un aide-fermier marié. Expérience sur ferme. Elevage de génisse de race. Maison fournie. Salaire: \$60.00 par semaine. URGENT.  
H-754 Lamineur de fibre de verre, avec expérience.

**Chantier Américain:**

H-929 2 hommes avec débusqueur, coupe de billots. Visa américain, si possible, et voir équipe de bûcherons.

**MESSAGE SPECIAL**

Même si les vacances sont déjà commencées, il est encore temps de participer à la Campagne du Placement des Étudiants. Le Centre de Main-d'Oeuvre du Canada peut vous présenter des étudiants et des étudiantes qui ne demandent qu'à travailler. Que ce soit pour une journée ou pour un mois, embauchons des étudiants.  
C'est la main-d'oeuvre de demain!

**ANNONCES CLASSEES**

**625-7471**

**TROIS FACONS DE COMMANDER:**

Au bureau: La Voix du Sud,  
aux Presses Lithographiques de Lac Etchemin.  
Par la poste: C.P. 490, Lac Etchemin, Dorchester.  
Par téléphone: La Voix du Sud, 625-7471.

Les petites annonces sont payables d'avance et doivent parvenir à nos bureaux au plus tard le mardi midi pour parution le jeudi.

**TARIF**

Une insertion de 25 mots ou moins ..... \$2.00  
Chaque mot additionnel ..... .05  
Location de case postale ..... .50  
Annonce encadrée, prix minimum ..... \$2.50  
ou 10¢ la ligne agate.

**625-7471**

**A VENDRE** robe de mariée, modèle 70, grandeur 9 ans plus accessoires. Voile, coiffe, gants, fleurs artificielles. Très bon état. Bon prix. S'adresser au no. de tél.: 625-6981.

**A VENDRE** Dodge Dart Custom 69. Moteur "6" penché; 225 pouces cubes. 4 portes. Très bon état. Bon prix. Vente: départ pour Europe. S'adresser au no. de tél.: 625-6981.

Automobile Mercury 1964, très propre, parfait ordre. S'adresser au no. de tél.: 383-2771, Ste-Justine.

"Adressez des lettres pour nous, travail à domicile, facile et payant. Instructions envoyez 25¢ pour frais postaux à: Les Entreprises Populaires, dépt 130, Casier postal 605, Ste-Thérèse de Blainville, Que."

**CHALET A LOUER** à Lac Etchemin, libre le 30 juillet pouvant convenir pour 5 personnes, eau courante, électricité et frigidaire. Pour plus d'informations tél.: 625-4161.

Chambre à louer pour 1 ou 2 personnes, dans la Rue du Sanctuaire. S'adresser au no. de tél.: 625-4013.

**MAISON A VENDRE**

Bungalow en briques, 6 pièces. Terrain situé rue Gagnon, Lac Etchemin.

Pour informations: Lac Etchemin, tél.: 625-5062, Marcel Loubier prop.: Beauceville, tél.: 227-6771.

**HENRI ROY D.C. CHIROPATICIEN**

Tous les jrs de 9h. a.m. à 7h. p.m.  
461, 1ère Ave, Tél. 228-3852  
ST-GEORGES-EST  
Edifice Gagnon, photographe

**Nelson Lebel, D.C.**

CHIROPATICIEN  
211 - 1ère avenue  
Lac Etchemin  
TEL.: 625-6861

**HOTEL DORCHESTER - SALLE NORMANDIE**

à Saint-Anselme.

Capacité: 400 personnes, est l'endroit idéal pour vos réceptions de tous genres: noces, fiançailles, anniversaires de mariage, réunions sportives ou autres, caucus.

**MENUS & TABLES GARNIES** au choix, selon vos goûts, vos besoins et vos moyens.

**LA SALLE EST OUVERTE A L'ANNEE.** Faites vos réservations à: 885-4480 ou 885-9997.

Pour la rénovation de tapis, prélaris ou tui- les de tous genres. Consultez:

**P.A. Morin INC.**

Marchand de meubles

St-Anselme,

TELS.: 885-4282  
882-2146

**COUVOIR ST-MALACHIE**



- Dindonneaux bronzés. Un jour à 4 semaines.
- Canetons d'un jour

COMMANDEZ IMMEDIATEMENT

**WILFRID DROUIN, prop.**  
St-Malachie Co. Dorchester, Que.  
Tél.: 642-2005

**Messieurs les Propriétaires**

L'ISOLATION en laine minérale soufflée vous donnera tout le confort désiré en rendant votre maison bien chaude l'hiver et fraîche l'été.

Pour avoir entière satisfaction, et sans aucune obligation de votre part, veuillez donc vous adresser à un expert. Veuillez vous adresser à:

**Beauce Isolation Enr.**

Adalbert Vachon, prop.

Tél.: 397-6180 — St-Joseph de Beauce, P.Q.

23

23

23

Voyez-la...

# SUPER-VENTE

de juillet, commençant Vendredi le 24 juillet jusqu'au 1er août.

**Mercerie Giguère**  
Lac Etchemin

**GILETS POUR HOMMES**

Manches courtes  
Extra durable  
100% nylon  
Régulier: \$5.95

**SPECIAL**  
**\$2<sup>95</sup>**

**PANTALONS POUR HOMMES**

Pantalons rayés avec  
bas évasé. Pantalons de  
toute dernière nouveauté à  
plis permanents. Rég. \$8.95

**SPECIAL**  
**\$4<sup>95</sup>**

**SOULIERS DE TOILETTE**

Souliers pour dames  
Différents modèles  
Différentes teintes  
Rég.: \$8.95, \$10.95, \$16.95

**SPECIAL**  
**\$4<sup>00</sup>**

**GILETS DE GARCONS**

Gilets de coton  
à manches longues,  
encolures rondes  
Régulier: \$2.95

**SPECIAL**  
**\$1<sup>00</sup>**

**PYJAMAS POUR GARCONS**

Pyjama en coton  
Choix complet

**SPECIAL**  
**\$1<sup>98</sup>**

**CHEMISES DE GARCONS**

De toilette ou sport  
Régulier \$2.95 et \$3.95

**SPECIAL**  
**\$1<sup>89</sup>**

**BLOUSONS POUR HOMMES**

En vinyle, avec doublure  
piquée pour l'automne.  
Régulier: \$13.95

**SPECIAL**  
**\$8<sup>95</sup>**

**SOULIERS POUR HOMMES**

Souliers sport  
En cuir avec semelle de  
composition.  
Régulier: \$9.95

**SPECIAL**  
**\$5<sup>95</sup>**

**CHEMISES SPORT POUR HOMMES**

Manches longues

**SPECIAL**  
**\$1<sup>95</sup>**

**DES ESCOMPTEES DE**

**15%**  
à  
**20%**  
**SUR TOUT LE STOCK**



**CHEMISES DE TOILETTE POUR HOMMES**

Tissu sans repassage  
Magnifiques couleurs  
au choix. Manches  
longues.  
En grand

**SPECIAL**  
**\$3<sup>95</sup>**

**A partir de VENDREDI, venez profiter de notre SENSATIONNELLE**

**VENTE**

**HABITS POUR GARCONS**

A 1 ou 2 pantalons.  
Venez tôt pour profiter de  
ce super spécial.  
Régulier \$19.95 à \$24.95

**SPECIAL**  
**\$9<sup>95</sup>**

**BAS POUR HOMMES**

100% nylon extensible.  
Magnifique choix de couleurs  
Régulier \$1.50

**SPECIAL**  
**0.69**

**SOULIERS POUR HOMMES**

Souliers sport en suède.  
Idéal pour la marche.  
Très confortable.  
Régulier: \$9.75

**SPECIAL**  
**\$3<sup>95</sup>**

**SOULIERS POUR FILLETES**

Couleur: beige et brun.  
Simili-cuir.  
Régulier: \$2.98

**SPECIAL**  
**\$1<sup>00</sup>**

**CHEMISES POUR HOMMES**

Blanches  
Sans repassage  
Désassorties

**SPECIAL**  
**\$1<sup>00</sup>**

**CRAVATES**

Etroites, pour hommes.  
Régulier: \$1.50 et \$2.00

**SPECIAL**  
**\$1<sup>50</sup>**

3 pour

**CHEMISES POUR GARCONS**

Chemises de toilette avec  
cravate en pareil. Manches  
courtes. Tissu sans re-  
passage. Différentes couleurs.

**SPECIAL**  
**\$2<sup>95</sup>**

**BLOUSONS EN NYLON**

Bloousons pour hommes.  
100% nylon pour l'été.  
Différentes teintes.

**SPECIAL**  
**\$4<sup>95</sup>**

**JEANS POUR GARCONS**

Jeans en denim bleu,  
bonne qualité.

**SPECIAL**  
**\$1<sup>95</sup>**

**20%** d'escompte sur tous les habits en stock

Ne manquez pas notre

**SUPER-VENTE**