



L'APPU

POUR LES
PROCHES AIDANTS
D'AÎNÉS

LAURENTIDES

Rapport annuel

2019 • 2020



Rapport annuel

2019•2020

Table des matières

Mot du président et de la direction générale	2
Mission, vision et valeurs	3
Convention financière	4
La gouvernance	5
Les projets financés	6
Statistiques sur les projets financés	8
Le Service Info-aidant	18
Les communications et les relations avec les partenaires	20
Budget 2019-2020	24
Les membres du conseil d'administration et le personnel	28
Annexe 1 : Photos souvenirs et communications	29

Mot du président et de la directrice générale

Bonjour,

Au terme de neuf ans d'existence, de réflexions et de mise en place de services dédiés aux proches aidants d'aînés, le moment était venu de faire un grand rassemblement pour souligner l'apport exceptionnel de tous, mais surtout pour faire le point et mieux cibler nos actions futures afin qu'elles soient encore mieux arrimées aux besoins des proches aidants d'aînés.

Avec la collaboration de nos précieux partenaires, nous avons organisé le colloque « Prendre soin de ceux qui prennent soin ». Nous avons aussi le souci de regarder en avant et de voir comment nous pourrions tous travailler ensemble pour développer un véritable tissu social pour les proches aidants. De là, est venue l'idée de réunir en table ronde des experts, dans le but de créer des ponts entre les instances de sorte que nos actions futures soient cohérentes, viables et en adéquation avec les besoins des proches aidants.

C'est dans cet esprit que nous sommes heureux de vous présenter notre rapport annuel 2019-2020 au terme de la deuxième année du 6^e appel de projets 18-21. Nous sommes énergisés. Les idées, les actions concrètes et réalisables à mettre en place sont motivantes et emplies d'espoir pour toujours faire mieux pour les proches aidants qui se donnent sans compter quotidiennement.

L'Appui Laurentides a investi plus d'un million de dollars pour soutenir les projets réalisés par des organismes en 2019-2020. Plus de 3 200 proches aidants d'aînés ont reçu des services, dont plus de 34 000 heures données en répit. Ce sont plus de 18 500 participants qui ont bénéficié des diverses activités de sensibilisation et de services directs. C'est dire à quel point la proche aide est de plus en plus connue par la population. Il y a encore beaucoup de travail à faire, mais un grand pas a déjà été réalisé.

Bonne lecture,



Paul-Émile Vallée
président



Renée Laplace
directrice générale



MISSION

L'Appui Laurentides a pour mission de contribuer à l'amélioration de la qualité de vie des proches aidants d'aînés, principalement par le soutien à la mobilisation et à l'engagement individuel et collectif des acteurs locaux et régionaux. Pour l'Appui Laurentides, le proche aidant d'aîné est une personne qui fournit, sans rémunération, des soins et du soutien réguliers à domicile à une personne âgée ayant une incapacité significative ou persistante susceptible de compromettre son maintien à domicile.

VISION

La pérennisation des effets engendrés par les actions locales et régionales visant le bien-être et l'amélioration de la qualité de vie des proches aidants d'aînés des Laurentides.

VALEURS

Le respect

Le respect traduit le sentiment de considération à l'égard d'autrui. Au sein de l'Appui Laurentides, le respect s'exprime par l'écoute et la reconnaissance des particularités et des différences de chacun, tant à l'interne, au sein du Conseil d'administration, qu'auprès des proches aidants desservis et des partenaires.

La rigueur

La rigueur se manifeste par l'exactitude, la constance, la cohérence et la clarté, ainsi que par la valorisation du travail bien fait. L'Appui Laurentides, qui croit en la recherche d'un regard critique et constructif, est rigoureux sans être rigide, tout en veillant à la pertinence et à la qualité des actions touchant les proches aidants d'aînés.

L'équité

L'équité repose d'abord sur la justice et l'impartialité. Au sein de l'Appui Laurentides, l'équité se traduit également par un souci constant de prendre des décisions et d'agir de façon transparente, en tenant compte des réalités et besoins particuliers des personnes ou organismes concernés.

L'ouverture et la souplesse

L'ouverture et la souplesse se traduisent par une attitude positive facilitant les rapprochements ainsi que la capacité de s'adapter aux changements et aux réalités d'autrui. L'Appui Laurentides valorise la flexibilité et est ouvert aux nouvelles idées dans la recherche de solutions novatrices et d'améliorations constantes.

La Convention d'aide financière

La Convention d'aide financière d'une durée de trois ans a été signée au printemps 2018, pour la période 2018-2021.

Le financement du Fonds de soutien aux proches aidants provient à **75 % du Gouvernement du Québec** et à **25 % de Sojecci II Ltée**.

Provenance du financement





Les administrateurs et le personnel de l'Appui Laurentides

La gouvernance

Le conseil d'administration

Le conseil d'administration compte sept sièges, dont au minimum deux administrateurs sont issus de sièges proches aidants, deux du bassin Sud (MRC Thérèse De-Blainville, Rivière-du-Nord, Deux-Montagnes Mirabel et deux du bassin Nord (Argenteuil, Pays-d'en-Haut, Laurentides, Antoine-Labelle).

Un délégué est nommé par voie de résolution du conseil pour siéger au conseil d'administration de la Table de concertation régionale des aînés des Laurentides.

En 2019-2020, le conseil d'administration comptait sept administrateurs. Les administrateurs ont été convoqués à onze réunions du Conseil.

La direction générale

La direction générale, sous l'autorité du conseil d'administration, est responsable de l'administration et du fonctionnement de l'Appui Laurentides. Elle s'assure notamment de mettre en œuvre les orientations annuelles et les décisions du conseil d'administration. Elle travaille en étroite collaboration avec la présidence.

Les membres

En 2019-2020, nous comptons 282 membres et 3 membres honoraires.

L'assemblée générale

L'assemblée générale annuelle (AGA) des membres s'est tenue le 18 juin 2019 et 20 membres y étaient présents.

Les projets financés

En 2019-2020, l'Appui Laurentides a octroyé **1 177 589 \$ aux organismes de la région** pour développer des services directs aux proches aidants d'aînés en information, formation, soutien psychosocial et répit. Ce sont **19 organismes** qui ont développé **29 projets**. Sur trois ans, c'est plus de **3 300 000 \$** qui auront été investis dans le cadre de ce 6^e appel de projets 2018-2021.

Le tableau ci-dessous présente la distribution du financement par territoire de MRC et par organisme. Nous vous rappelons que le financement par territoire a été établi en fonction de la population aînée et de l'étalement du territoire.

Tableau 1 : Financement de projets 2019-2020

Territoire	Organisme	Projet	Budget / organisme	Total par territoire
Antoine-Labelle	COOP Défi-Autonomie	Service de répit et formation pour les PAA	62 448 \$	129 812 \$
	CAB Léonie-Bélanger	S'outiller pour mieux s'aider	55 039 \$	
	Palliacco	Chez nous chez nous à Rivière Rouge !	12 325 \$	
Argenteuil	COOP Coup de pouce Argenteuil	Service de répit personnalisé et stimulation à domicile	27 500 \$	101 213 \$
	CAB d'Argenteuil	Soutien aux PAA	73 713 \$	
Deux-Montagnes / Sud-Mirabel	4 Korners	Soutien et informations pour les PAA	27 624 \$	149 120 \$
	COOP Bon Ménage	Répit Aidants Aînés 2M/SM	39 179 \$	
	GRPAAL	Au cœur de soi 2M/SM	32 867 \$	
	CAB Les Artisans de l'Aide	Appuyons nos proches aidants !	49 450 \$	
Laurentides	CAB Laurentides	À l'écoute de nos PAA	51 805 \$	146 472 \$
	FADOQ	R.I.RE.	18 592 \$	
	Société Alzheimer des Laurentides	Répit Ste-Agathe	43 825 \$	
	Palliacco	Chez nous chez vous	32 250 \$	

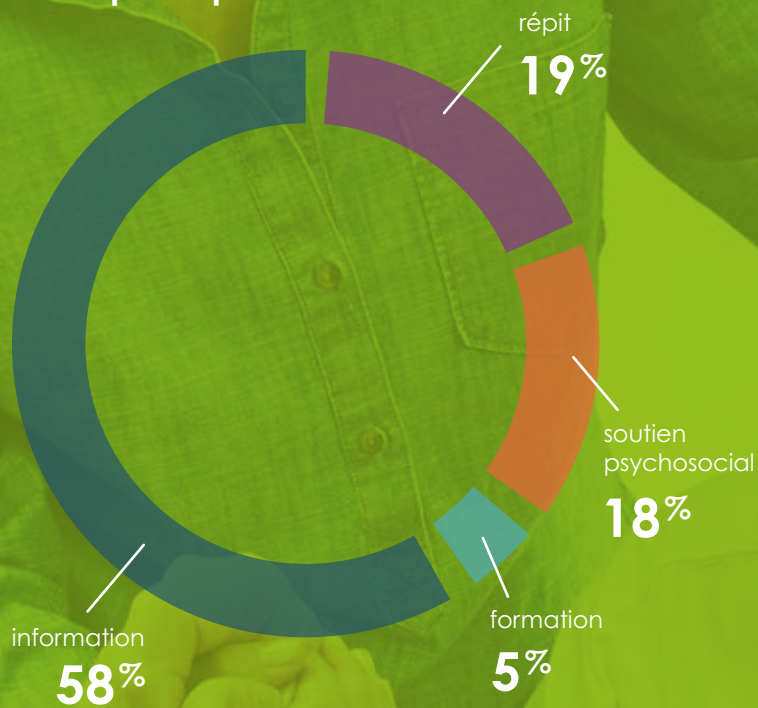
Territoire	Organisme	Projet	Budget / organisme	Total par territoire
Pays-d'en-Haut	L'Antr'Aidant	Information-formation et soutien psychosocial PdH	58 137 \$	111 357 \$
	COOP SORE	Répît accru pour les aidants PdH	53 220 \$	
Rivière-du-Nord/ Nord-Mirabel	L'Antr'Aidant	Information-formation et soutien psychosocial RdH	61 646 \$	203 274 \$
	Services Travail-Maison	L'Appui et le bon temps	37 800 \$	
	Maison Aloïs Alzheimer	Répît RdN/NM	58 852 \$	
		Soirée en bonne compagnie	10 009 \$	
	GRPAAL	Au cœur de soi RdN/NM	32 867 \$	
TRARA	Journée de proches aidants	2 100 \$		
Thérèse De-Blainville	Maison Aloïs Alzheimer	Répît TdB	48 925 \$	222 582 \$
	CAB Solange-Beauchamp	Soutien et services personnalisés au PAA	72 305 \$	
	COOP Bon Ménage	Répît TdB	68 485 \$	
	GRPAAL	Au cœur de soi TdB	32 867 \$	
Régional	Société Alzheimer des Laurentides	RAS Laurentides	66 600 \$	113 758 \$
		Soutien aux PAA	38 758 \$	
		Répît dépannage	8 400 \$	
Grand total 2019-2020				1 177 589 \$



Statistiques sur les projets financés

En 2019-2020, le nombre de participants¹ aux différentes activités organisées par les organismes financés était de **18 350** pour l'ensemble des quatre types de services soit une **augmentation de 9 % par rapport à 2018-2019**. Plus précisément, **58 %** d'entre eux ont assisté à une activité ou plus d'information, **5 %** à une activité ou plus de formation, **18 %** ont reçu du **soutien psychosocial** et **19 %** ont reçu des services de **répit**.

Participants par activité



Nombre de proches aidants d'aînés rejoints

Afin de distinguer les participants et les proches aidants, nous recueillons des informations sur les proches aidants d'aînés tels que le sexe, le groupe d'âge, l'occupation, l'affection de la personne aidée, etc. C'est ce que nous appelons le proche aidant unique ou proche aidant avec profil. Quant aux participants, ceux-ci peuvent être des proches aidants dont nous ne connaissons pas le profil, mais aussi des personnes intéressées par ce qui touche la proche aidance.

Nombre de proches aidants selon le sexe

Si nous nous penchons plus spécifiquement sur les services qu'ont reçus les proches aidants avec profil, en **2019-2020, les organismes ont rejoint 3 216 proches aidants uniques, soit 2 495 femmes et 721 hommes**, représentant respectivement **78 % et 22 % des personnes rejointes**.

Une **augmentation de plus 35 % par rapport à 2018-2019**.

Proportion selon le sexe

2 495 femmes

78 %



721 hommes

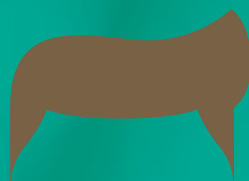
22 %



Les proches aidants selon le groupe d'âge

Pour l'ensemble des proches aidants ayant eu recours aux services offerts par les organismes financés, **8 % d'entre eux avaient moins de 45 ans, 35 % avaient entre 45 et 64 ans, 34 % entre 65 et 74 ans et 23 % avaient 75 ans et plus.**

Ainsi, **43 % des proches aidants rejoints avaient moins de 64 ans et 57 % plus de 65 ans.**



45 ans et -
8%



45 à 64 ans
35%



65 à 74 ans
34%



75 ans et +
23%

Proches aidants selon groupe d'âge et le sexe

Si l'on s'attarde au nombre de proches aidants d'aînés selon le groupe d'âge et le sexe, on constate que les femmes, toutes catégories d'âge confondues, sont beaucoup plus représentées que les hommes.



75 ans et +
525

65 à 74 ans
871

45 à 64 ans
925

- de 45 ans
174



75 ans et +
209

65 à 74 ans
236

45 à 64 ans
201

- de 45 ans
75

Toutefois, malgré le fait que les femmes soient beaucoup plus nombreuses à utiliser les services, tant les hommes que les femmes qui les utilisent se retrouvent sensiblement dans le même groupe d'âge. En effet, **42 % des proches aidantes** et **40 % des proches aidants** avaient moins de 64 ans et **58 % des femmes** et **60 % chez les hommes**, avaient 65 ans et plus.



75 ans et +
21 %

65 à 74 ans
35 %

45 à 64 ans
37 %

- de 45 ans
7 %



75 ans et +
29 %

65 à 74 ans
33 %

45 à 64 ans
28 %

- de 45 ans
10 %

Selon l'occupation du proche aidant

Les proches aidants qui reçoivent des services disent être **retraités dans une proportion de 63 %** et **en emploi dans une proportion de 31 %**.



Langue de l'aidant

96 % des proches aidants d'aînés ayant reçu des services parlent français. **4 % ont reçu des services en anglais**. Le nombre de proches aidants ayant reçu des services dans une autre langue n'est pas significatif, soit deux proches aidants.

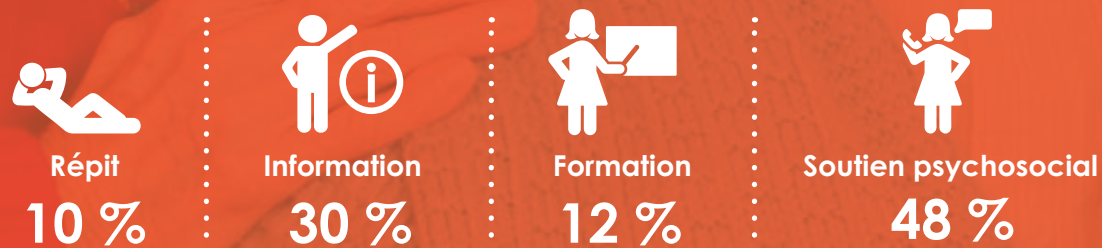


L'utilisation des services par les proches aidants

3 216 proches aidants uniques ont eu recours aux différents services offerts par les organismes. Ainsi, selon les statistiques fournies, c'est **4 621 proches aidants qui ont participé aux activités** autant individuelles que de groupes :

- **1 398** d'entre eux ont participé à des **activités d'information**, ce qui représente **30 % de l'ensemble des proches aidants d'aînés rejoins**;
- **542** proches aidants ont pris part à des **activités de formation**, soit **12 %**;
- **2 216** proches aidants d'aînés ont reçu des services de **soutien psychosocial**, soit **48 %**; et
- **465** proches aidants ont reçu des **services de répit**, c'est-à-dire **10 %** des proches aidants rejoins par les projets.

PAA unique par type de services

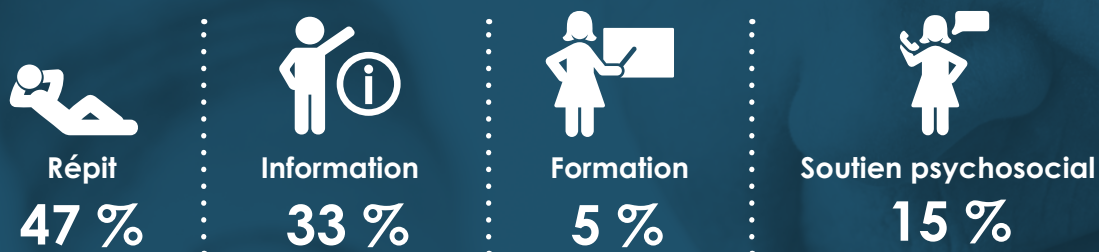


Les heures d'intervention reçues¹

Les proches aidants d'aînés ont reçu **73 296 heures de services en 2019-2020**, réparties ainsi :

- **23 885 heures d'information**, soit **33 % de l'ensemble** des heures de services reçues ;
- **3 466 heures de formation**, soit **5 %** des heures reçues;
- **11 079 heures de soutien psychosocial**, **15 %**; et
- **34 866 heures de répit**, **47 %** des heures reçues.

Heures reçues par les participants

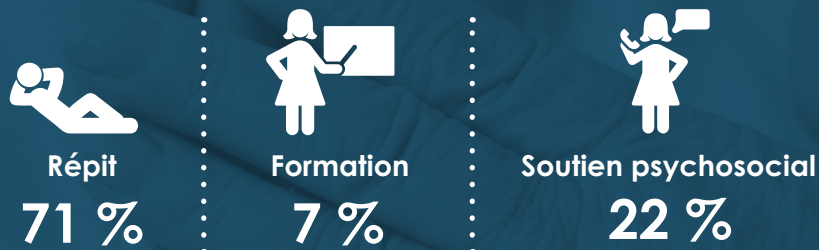


Les proches aidants ayant eu recours à des **services de répit ont reçu en moyenne 75 heures de services de répit en 2019-2020**. Quant aux proches aidants ayant eu recours à des services de **soutien psychosocial**, ces derniers ont reçu en moyenne **5 heures de services** durant la même période.

Heures reçues en formation, soutien psychosocial et répit par les proches aidants avec profil

Si l'on tient compte des heures de services reçues uniquement par les proches aidants avec profil, et ce, pour les volets formation, soutien psychosocial et répit, on constate que les heures reçues en **répit représentent 71 % des heures de services reçues et 22% le sont en soutien psychosocial**.

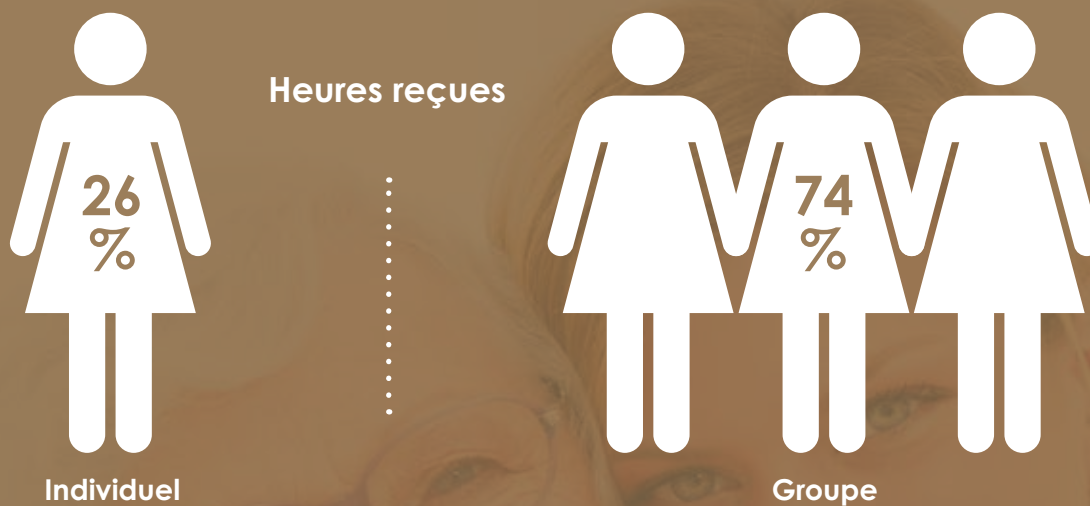
Heures reçues par les PAA unique



¹ Une heure d'intervention à 10 proches aidants = 10 heures d'intervention reçues

Heures d'intervention reçues en individuel et en groupe

Les proches aidants d'aînés ont reçu **19 200 heures d'intervention en services individuels**, soit **26 % des heures totales** reçues et **54 096 heures d'intervention en groupe**, ce qui représente **74 % des heures de services** reçues.

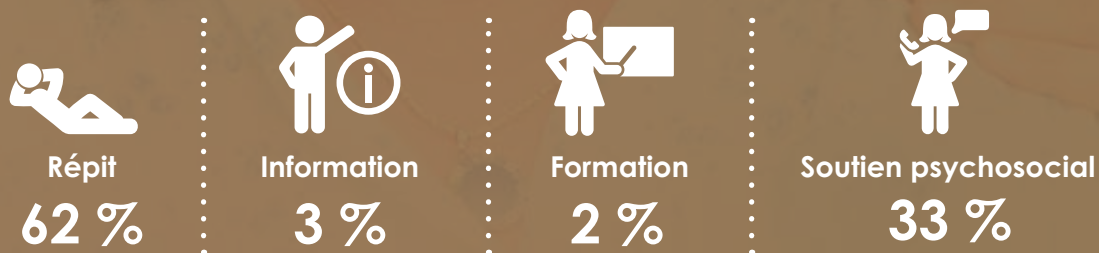


Les heures d'intervention données par les organismes¹

Les organismes ont donné **23 410 heures de services en 2019-2020**, réparties ainsi :

- **745 heures d'information**, soit **3 % de l'ensemble** des heures de services données ;
- **407 heures de formation**, soit **2 %** des heures données;
- **7 811 heures de soutien psychosocial**, **33 %**; et
- **14 447 heures de répit**, **62 %** des heures données.

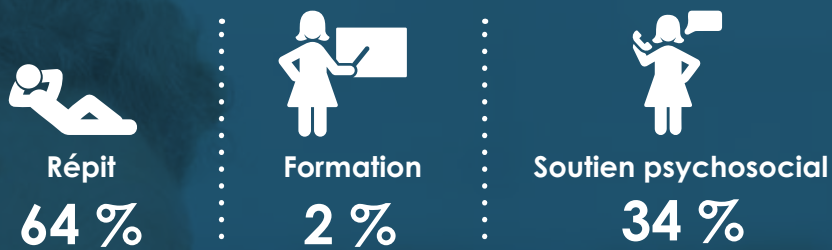
Heures de services données



Heures données aux proches aidants avec profil pour les volets formation, soutien et répit

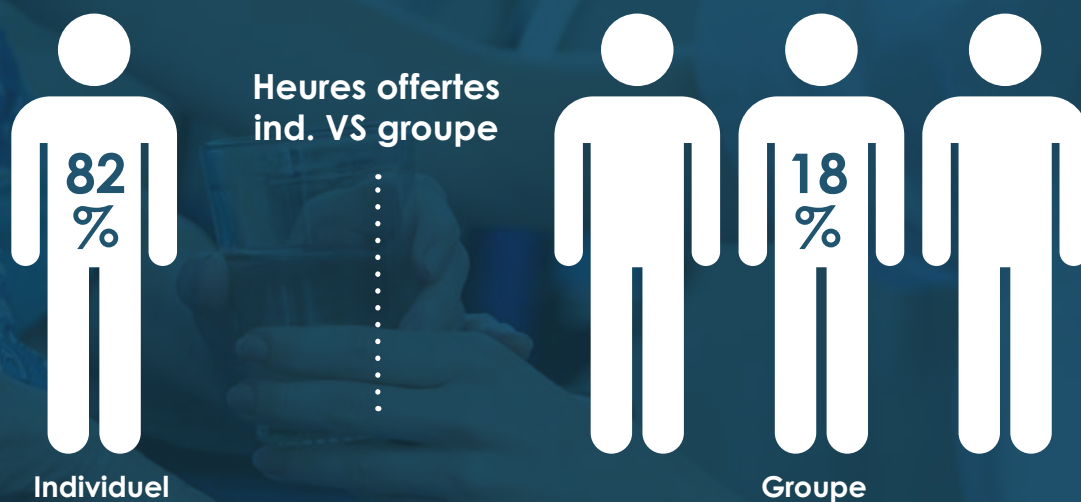
Si l'on tient compte des heures de services données uniquement aux proches aidants avec profil pour les volets formation, soutien psychosocial et répit, on constate que les **heures données en répit représentent 64 % des heures de services** dédiées aux proches aidants et **34 % en soutien psychosocial**.

Heures données F/SP/Répit



Heures données par les organismes individuel vs groupe

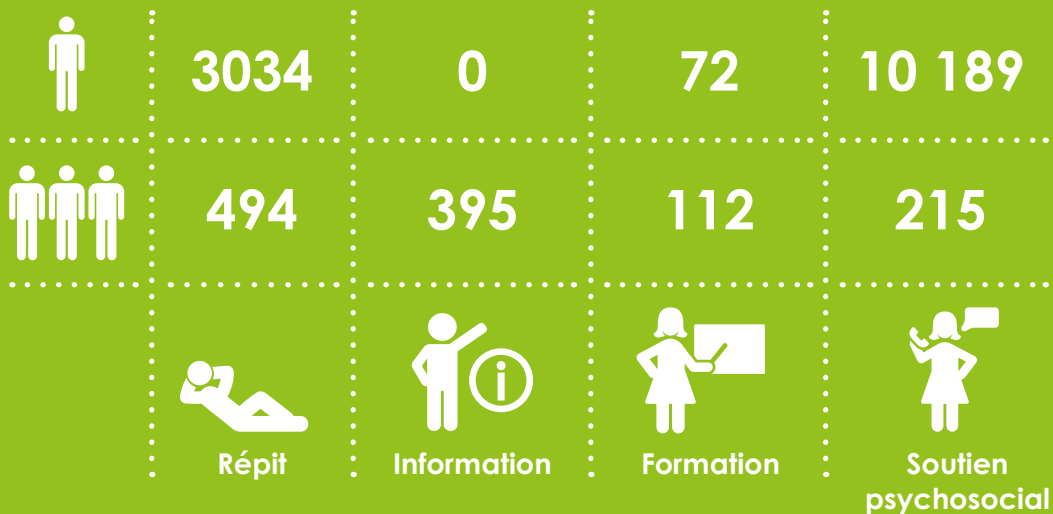
Des **23 410 heures d'intervention données**, **19 200 l'étaient pour des activités individuelles**, soit **82 %** et **4 210 pour des activités de groupe**, soit **18 %** des heures offertes.



Séances

Les organismes ont offert **1 216 séances de groupes** dans les 4 types de services et **13 295 séances individuelles** pour un **total de 14 511 séances**. On constate que les proches aidants ont reçu un grand nombre de séances de **soutien psychosocial individuel**, soit **10 189** et de **répit individuel 3 034** séances.

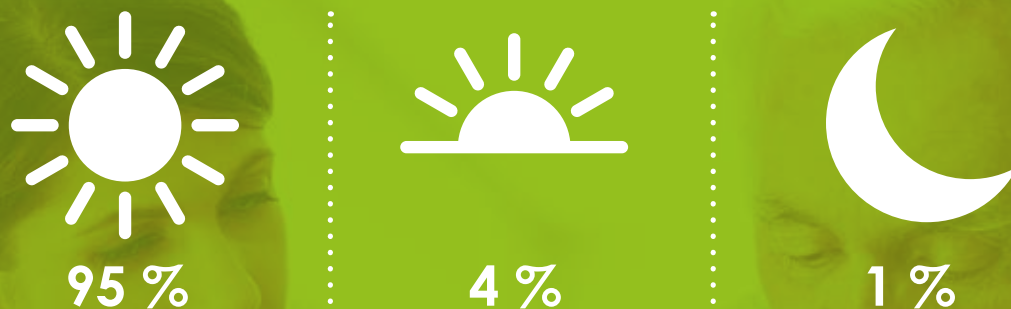
Séances offertes



Heures données par plage horaire

Dans l'ensemble, les services sont offerts essentiellement de jour, dans une proportion de **95 %**, soit **près de 22 290 heures**. **4 % des services sont offerts le soir**, soit **1 026 heures** et **95 heures en répit individuel ont été offertes de nuit** au cours de cette même période, soit **1 % de l'ensemble des services**.

Offre de service par plage horaire



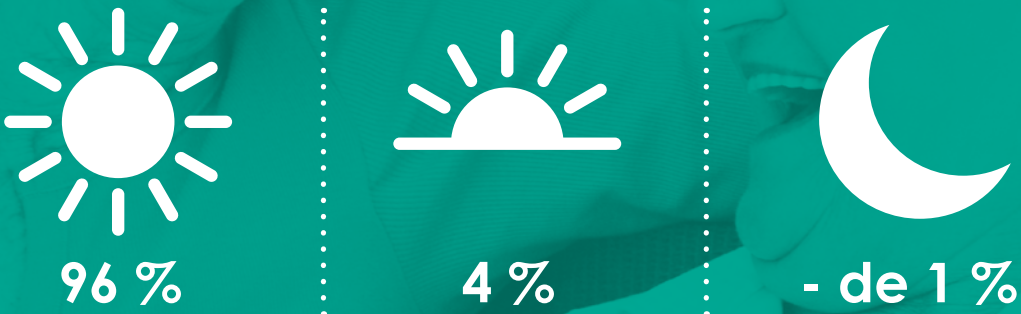
Ce sont les **services de soutien psychosocial** qui sont offerts en **plus grand nombre le soir**, soit dans une proportion de **6 %**.

Heures de soutien psychosocial données par plage horaire



Quant au **service de répit**, il est offert presque **essentiellement de jour**, dans **96 % des cas**, le soir dans **4 % des cas** et de nuit dans une proportion de **moins de 1 %**, soit **0,0066 %**.

Heures de répit données par plage horaire



Enfin, **3 % des services de répit** sont offerts le week-end.

Heures de répit données en semaine et le week-end



Affection de l'aidé

En 2019-2020, les 3216 proches aidants soutenaient 1998 personnes âgées souffrant d'une affection cognitive ou apparentée et 1192 soutenaient un proche souffrant d'une affection physique et pour 26, on ignorait l'affection de la personne aidée.



Cognitif
62 %



Physique
37 %



Inconnu
1 %

INFO-AIDANT

1 855 852-7784

ÉCOUTE-INFORMATION-RÉFÉRENCES

LAPPUI.ORG

Service Info-aidant (SIA)

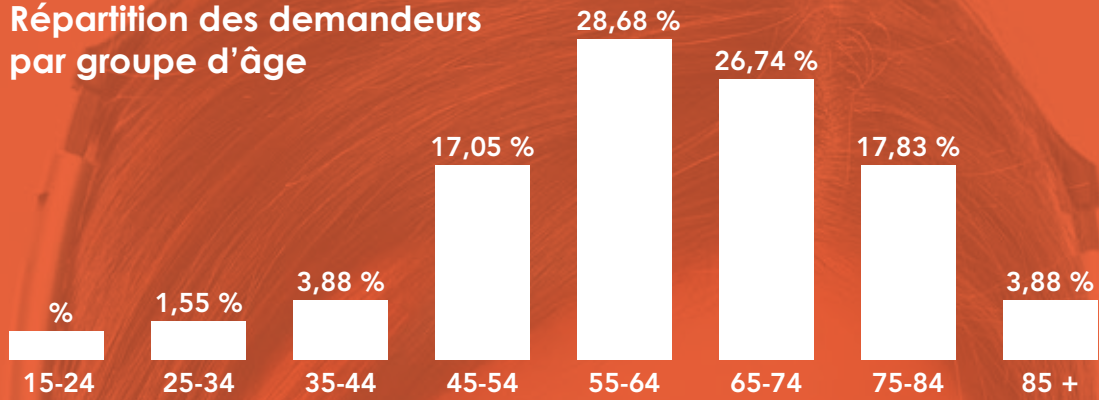
Le Service Info-aidant est un service direct d'écoute, d'information et de références vers des services de proximité offerts aux proches aidants d'ânés. Notre agente de liaison et sensibilisation assure le lien entre les organismes communautaires des sept MRC des Laurentides et le SIA afin de maintenir la pertinence des informations données aux proches aidants d'ânés de la région.

Un numéro unique est utilisé à l'échelle du Québec et les conseillers aux proches aidants d'ânés réfèrent les proches aidants vers les organismes communautaires de proximité.

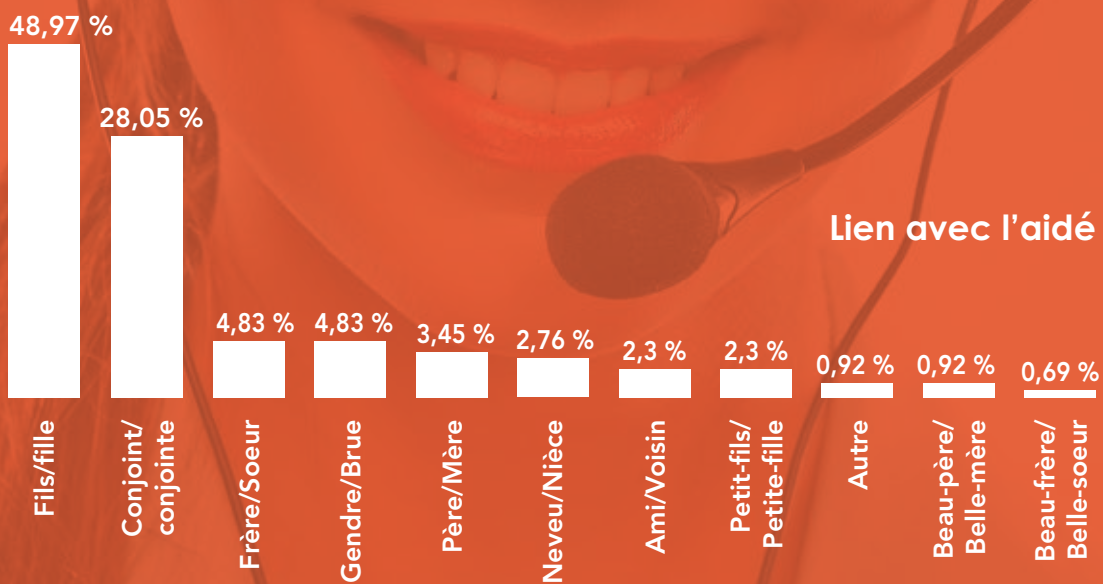
Au total, **3178 interventions ont été traitées par le SIA** pour la période du 1^{er} avril 2019 au 31 mars 2020.

Les demandeurs par groupe d'âge 55-64 et 65-74 représentent plus de 55 % des appels.

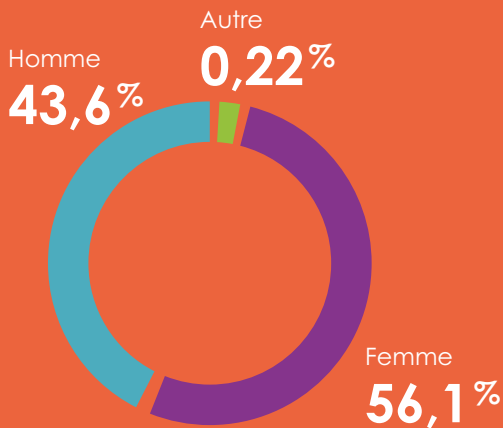
Répartition des demandeurs par groupe d'âge



Près de 50 % des appels provenaient d'un fils/fille et 28,05 % de conjoint/conjointe.



Ce sont **majoritairement des femmes**, soit **56,1 %** qui ont contacté le SIA contre **43,6 % d'hommes**.



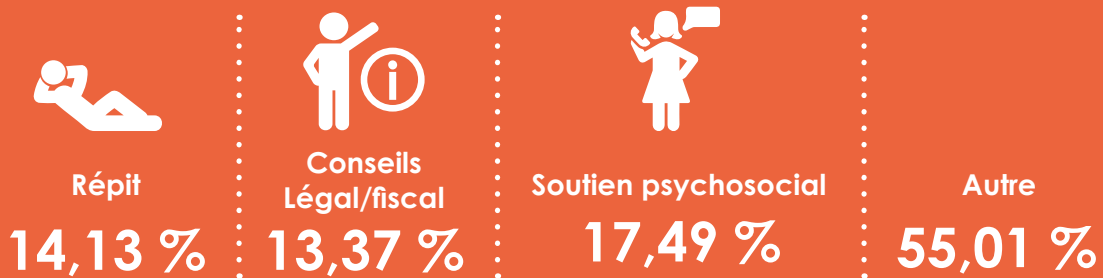
Les personnes souffrant de la maladie d'**Alzheimer 31,44 %** et à la **perte d'autonomie liée au vieillissement 17,03 %** sont les principales maladies de la personne aidée soient **48,47 %** de toutes les interventions, alors que les proches aidants soutenant des personnes atteintes de **cancer** communiquent avec le SIA dans une proportion de **6,77 %**, d'un **AVC** (accident vasculaire cérébral) **3,28 %** ou de **Parkinson** dans une proportion de **2,4 %**, soit **12,45 % des interventions** au SIA.

39,08 % des autres interventions concernent des demandes en santé mentale, déficiences intellectuelles, maladie chronique, SLA, ...).

Le palmarès de la source des références au SIA est sans contredit le site Internet de l'Appui Laurentides, suivi par le réseau de la santé-GMF, la publicité télévision 2019, les organismes et le réseau de la santé autres que les CLSC et hôpitaux.

Les statistiques de répartition de services démontrent que les proches aidants ont majoritairement des besoins importants en **soutien psychosocial, soit 17,49 %**, en **répit 14,13 %** et en **conseils de niveau légal/fiscal 13,37 %**.

Répartition des services (référence)



Outils d'information

Les organismes ont remis plus **6 690 outils d'information** (dépliants, brochures...) aux participants des diverses activités.

Le personnel de l'Appui Laurentides, quant à lui, a remis plus de **6 400 outils promotionnels** lors de ses activités de promotion et de concertation.

Les communications

Appuilette

En 2019-2020, nous avons publié dix Appuilettes en version électronique et en version papier, que nous distribuons auprès de nos membres francophones et anglophones, des personnes abonnées et de nos partenaires. **Étant donné la situation exceptionnelle due à la pandémie du Covid-19, nous avons transmis, le 25 mars 2020, une carte postale aux proches aidants. L'Appui Laurentides souhaitait, de cette façon, exprimer son soutien et sa reconnaissance.**

Parution dans les journaux locaux

Un article est paru dans l'**hebdomadaire NORD | INFO le 6 juin 2019** pour promouvoir la conférence gratuite sous le thème « Être proche aidant » qui devait avoir lieu le 11 juillet 2019.

Veille médiatique

La Veille médiatique est un document rétrospectif regroupant tout ce qui se fait, se dit et s'écrit dans l'actualité sur la proche aidance et les aînés au Québec et ailleurs. Deux fois par mois, nous faisons parvenir cette Veille médiatique à nos partenaires.

Site Internet

Il faut savoir qu'en ce qui concerne les communications et le site Web, la stratégie nationale demeure le noyau central. Le site Web de l'Appui, à titre d'exemple, contient une multitude de renseignements sur les services offerts, la réalité des aidants, ainsi que des conseils utiles, le tout réparti par région.

On constate dans le Tableau : Visites de la page Web, ci-dessous, que **le nombre de pages vues et le nombre des consultations uniques sur le site Web des Laurentides sont à la hausse par rapport à l'an dernier.**

Visites du site Internet

	2018 2019	2019 2020
Pages vues	19 395	22 229
Consultations uniques	15 163	17 372
Visiteurs uniques	5 170	5 721
Visiteurs uniques du répertoire	1 884	2 657

Top 5 des pages les plus vues

- 1 Accueil régional
- 2 Activités
- 3 Coordonnées
- 4 Actualités - Musclez vos méninges
- 5 Offres d'emploi



Les relations avec les partenaires

Mobilisation / concertation

En 2019-2020, l'Appui Laurentides s'est impliqué dans plusieurs comités et tables de concertation ainsi qu'à de nombreuses activités visant la promotion du Service Info-aidant et la reconnaissance des proches aidants :

- L'agente de liaison et de sensibilisation a participé à **plus d'une vingtaine d'activités d'information et de sensibilisation**, telles que salons, colloques et activités spécifiques pour les proches aidants.
- Elle a également participé à **plus 19 rencontres de concertation des comités proches aidants des Laurentides**, ainsi qu'à **3 rencontres du comité Maltraitance**.
- La **direction générale a participé** quant à elle, à **plus d'une cinquantaine de comités**, entre autres, à des **tables de concertation locales du 3^e âge**; au **comité régional sur la maltraitance**, à des réunions avec le **CISSSLAU** (comité de pilotage du plan Alzheimer, chantier répit), la **Journée internationale des aînés**. Enfin, elle a participé aux **tables des directions générales du Réseau des Appuis**.
- Le **président a participé** aux **Tables des présidents** des Appuis régionaux et de l'Appui national ainsi qu'aux réunions de la **table de concertation de la MRC des Laurentides (Casa)**. De plus, le président et la directrice générale ont entrepris **une tournée auprès des députés et ministres de la région des Laurentides** afin de les sensibiliser à la problématique des proches aidants et ont présenté les résultats de l'Appui Laurentides, sa mission et son rôle dans la concertation et la mobilisation régionales.
- À titre de représentante de l'Appui Laurentides à la Table de concertation des aînés des Laurentides, la **vice-présidente du Conseil d'administration a participé, quant à elle, aux réunions de la TCRAI**.

Colloque 2019

« Prendre soin de ceux qui prennent soin »

Le 15 novembre 2019 se tenait à Saint-Jérôme, le premier colloque organisé par l'Appui Laurentides «Prendre soin de ceux qui prennent soin». Le comité organisateur, réunissant des représentantes des organismes partenaires, du CISSS des Laurentides et de l'Appui Laurentides ont convenu, dans le contexte de pénurie de main-d'œuvre, qu'il était important de reconnaître et de souligner l'apport exceptionnel des intervenantes et des intervenants en proche aidance.

Ce colloque a permis d'amorcer une réflexion commune et c'est en travaillant en concertation que nous réussissons à contribuer réellement au développement d'un tissu social pour les proches aidants. Pour ce faire, nous devons poursuivre nos travaux, tous ensemble et voir comment nous pourrions mettre en place des actions concrètes à brève échéance.

Ce fut un franc succès avec plus de 140 participants. Les actes du colloque sont accessibles sur le site de l'Appui Laurentides.

À L'HÔTEL BEST WESTERN DE SAINT-JÉRÔME

VENDREDI 15 NOVEMBRE 2019 DE 8H00 À 16H30

COLLOQUE

« Prendre soin de ceux qui prennent soin »

2019

ORGANISÉ PAR
L'APPU POUR LES PROCHES AIDANTS D'AINÉS
LAURENTIDES

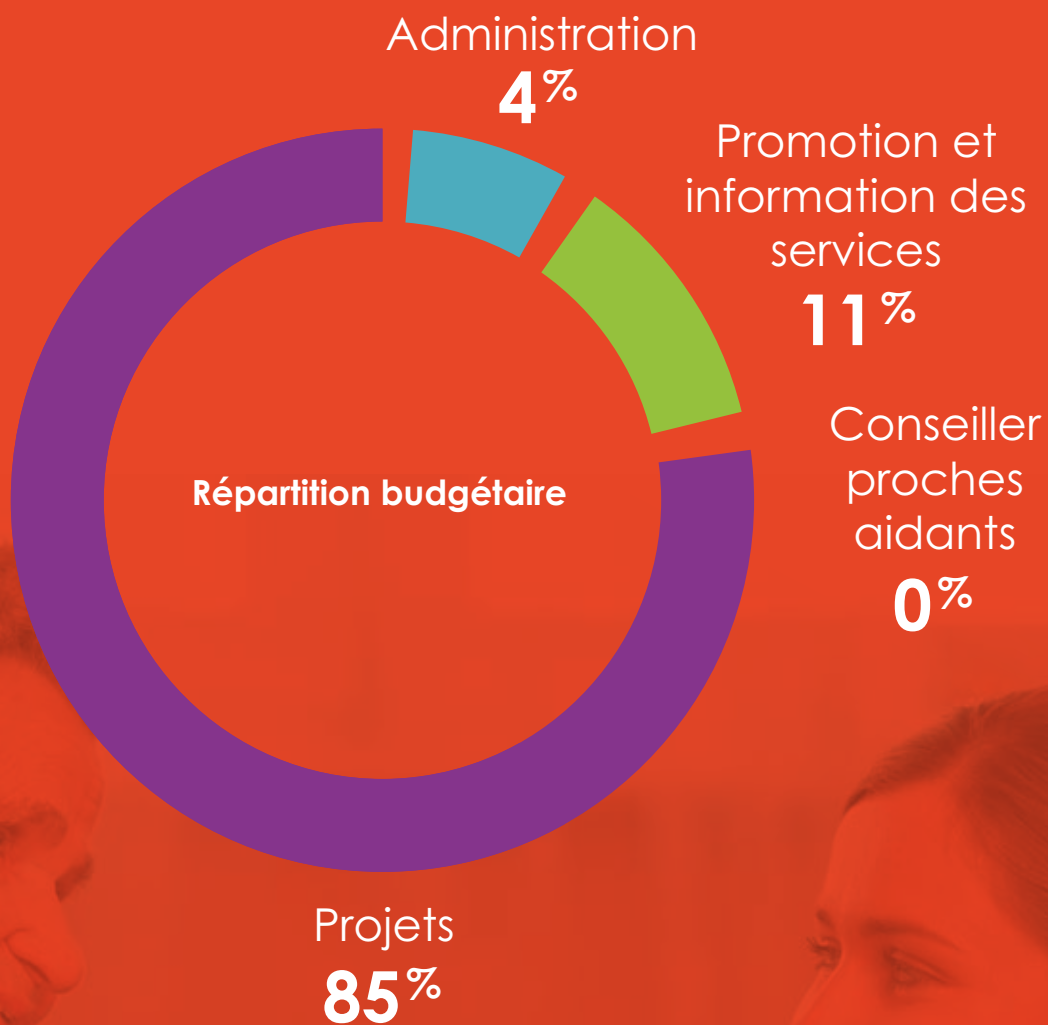
Programme de la journée

EN COLLABORATION AVEC :

4Korners Family Resource Center
Mon Aïné/My Elderly
Centre de Vieillesse de Saint-Jérôme
L'Antr'Aidant
Centre intégré de santé et de services sociaux des Laurentides Québec
Appui Laurentides

Budget 2019-2020

Au 31 mars 2020, le budget réel de l'Appui Laurentides était 1 369 912 \$, et 85 % de celui-ci était attribué aux services directs aux proches aidants d'aînés, représentant 1 166 669 \$. Si l'on tient compte des services indirects, c'est-à-dire, promotion et information des services, lesquels représentent 11 % de notre budget, c'est 96% du budget qui a été attribué aux services directs et indirects aux proches aidants. Les frais d'administration ne représentent que 4 % du budget global réel.



Coût des services

Quant au coût réel des services offerts aux proches aidants (**activités individuelles et de groupe**) au 31 mars 2020, selon le budget pour les projets, c'est-à-dire 1 166 669 \$, le coût des services en 2019-2020 était de :

- 252 \$ par proche aidant d'aîné;
- 50 \$ par heure d'intervention donnée;
- 16 \$ par heure d'intervention reçue.

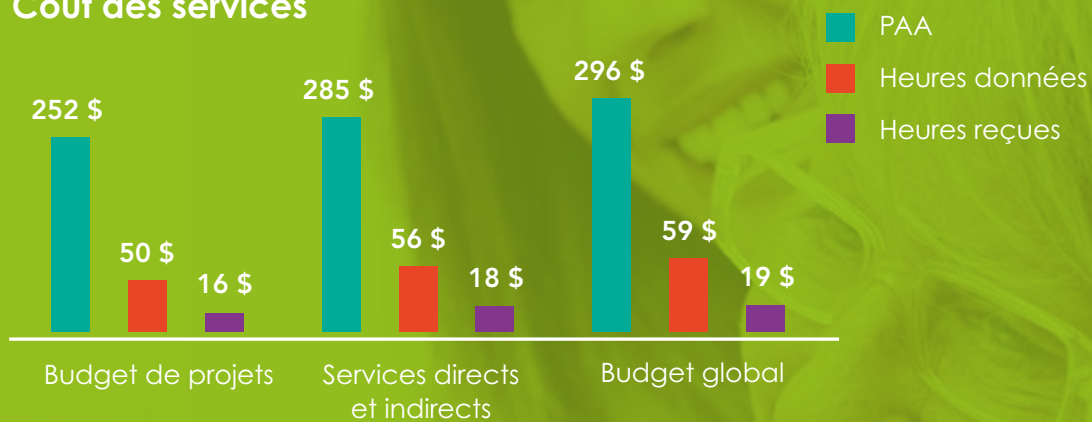
Si on tient compte des **services directs et indirects**, le coût des services est de :

- 285 \$ par proche aidant d'aîné;
- 56 \$ par heure d'intervention donnée;
- 18 \$ par heure d'intervention reçue.

De même, sur le **budget global de l'Appui Laurentides en 2019-2020**, soit 1 369 912 \$, le coût des services est de :

- 296 \$ par proche aidant d'aîné;
- 59 \$ par heure d'intervention donnée;
- 19 \$ par heure d'intervention reçue.

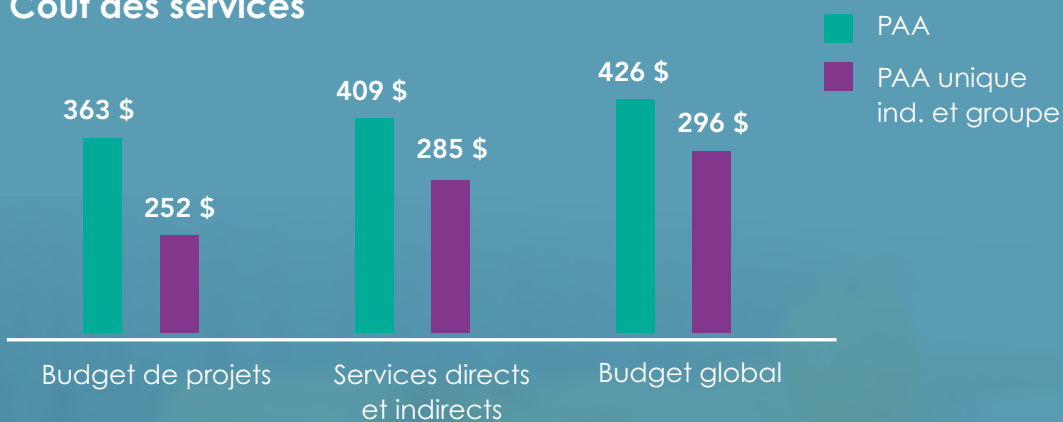
Coût des services



Coût des services proches aidants uniques

Certains proches aidants participent à des activités de groupe et reçoivent également des services individuels. Si l'on se penche sur le coût des services offerts aux proches aidants en tenant compte des participations de ces derniers à des activités individuelles et à des activités de groupe, par rapport au coût des services par proche aidant unique, on constate qu'en termes d'intensité de service, l'écart entre le coût annuel par proche aidant est significatif.

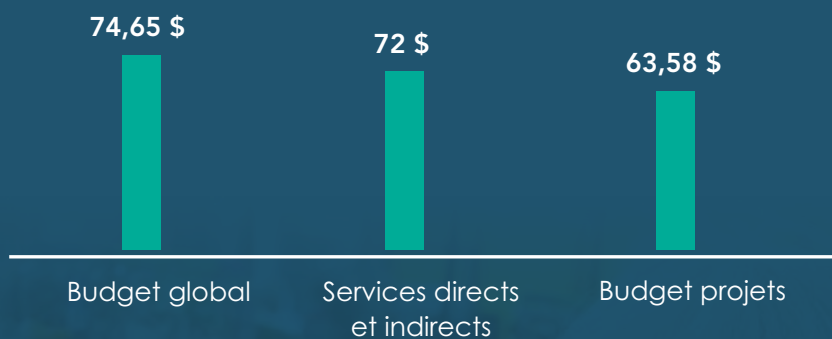
Coût des services



Coût des services par participant

Si l'on tient compte du coût des services en fonction du nombre de participants aux activités (18 350), le **coût annuel est de moins de 75 \$ par participant.**

Coût par participant



Les membres du Conseil d'administration et le personnel

Les administrateurs

Paul-Émile Vallée,
président

Madeleine Leduc

Gilberte Latour,
vice-présidente

Catherine Perron

Michelle Larouche

Jean-Claude Lebel,
trésorier

Lionel Boucher
absent de la photo



Le personnel



Renée Laplace
directrice générale et
secrétaire corporative



Madone Bouchard
conseillère aux
proches
aidants et agente
de liaison
(départ août 2019)



Line Boulanger
agente de
développement



Carole Picard
agente de liaison et
de sensibilisation
(début 1^{er} octobre 2019)

ANNEXE 1

Photos souvenirs et communications

Assemblée générale annuelle 2019

Présentation de la conférence de Marguerite Woolf : « Développer sa résilience grâce au plaisir ».



Conseil d'administration et le personnel 2019-2020



Madeleine Leduc, Line Boulanger, Renée Laplace, Catherine Perron, Paul-Émile Vallée, Michelle Larouche, Jean-Claude Lebel, Gilberte Latour, Madone Bouchard

Journée internationale des aînées 2019



Gilles Legault
à gauche, lauréat du prix Hommage
Aînés.

Il est accompagné de

Gilberte Latour
vice-présidente

et

Jean-Claude Lebel
trésorier.

L'Appui Laurentides tenait à souligner l'apport exceptionnel de monsieur Legault depuis plus de 10 ans pour son engagement, son dévouement et sa perspicacité.

Colloque «Prendre soin de ceux qui prennent soin»!

Quelques photos souvenirs



Les panellistes



Les proches aidants ayant lu des messages de reconnaissance envers les intervenants



Linda Binhas
conférencière



Renée Laplace
directrice générale
Appui Laurentides



Jean-Claude Tremblay
conférencier



Diane Chayer
conférencière

L'assistance au Colloque 2019



Le comité organisateur



De gauche vers la droite : Carole Picard, Madone Bouchard, Line Boulanger, Brigitte Bolduc, Guylaine Charlot, Julie Gravel, Sylvie Philippe, Lucie Guillemette, Stephanie Helmer, et Renée Laplace. Également sur la photo la Ministre Madame Marguerite Blais.



Notre invitée d'honneur

la ministre des Aînés et
des Proches aidants
Marguerite Blais

Kiosques d'activités 2019-2020



Annexe 2



La conférence sera animée par Madone Bouchard, agente de liaison pour l'Appui Laurentides.

2019-06-21 | ACTUALITÉS

Conférence gratuite sous le thème Être proche aidant

f PARTAGEZ

tw PARTAGEZ



G+

in



La résidence avec soins L'Artisan, en partenariat avec L'Appui Laurentides, vous invite à sa conférence gratuite sous le thème Être proche aidant, qui aura lieu le 11 juillet prochain, à 18 h 30. La résidence est située au 495, rue Bibeau, Saint-Eustache. Vous devez vous inscrire en communiquant au 450 472-6115, poste 0.

La conférence sera animée par Madone Bouchard, agente de liaison pour l'Appui Laurentides. Celle-ci étant directement impliquée auprès de l'organisme, elle saura répondre aux questions et vous guider dans vos besoins.

Rappelons que le mandat premier de l'Appui Laurentides pour les proches aidants d'âinés consiste à soutenir le déploiement de services d'information, de formation, de soutien psychosocial et de répit, par le financement des organismes présents dans les milieux. L'organisme agit aussi à titre d'agent de mobilisation et de concertation des différents acteurs qui se consacrent au soutien des proches aidants d'âinés et qui participent à améliorer leur qualité de vie.

La Résidence L'Artisan est fière de contribuer à l'amélioration de la qualité de vie des proches aidants d'âinés. Nous vous invitons à communiquer avec nous pour réserver votre place!

L'Appui Laurentides

Fondée en 2010, l'Appui Laurentides pour les proches aidants d'âinés est une organisation à but non lucratif financée par le gouvernement du Québec et la Famille Lucie et André Chagnon. L'organisme a pour mission de contribuer à l'amélioration de la qualité de vie des proches aidants d'âinés, principalement par le soutien à la mobilisation et à l'engagement individuel et collectif des acteurs locaux et régionaux.

L'Artisan

L'Artisan est une résidence privée avec soins pouvant répondre aux besoins des âinés en perte d'autonomie physique et cognitive. Située à proximité de l'hôpital de Saint-Eustache, sa vocation est d'accompagner le résident dans l'évolution de son autonomie en lui proposant un continuum de soins et services qui tient compte de sa réalité unique.

MOTS CLÉ | [APPUI LAURENTIDES](#) [CONFÉRENCE](#) [PROCHE AIDANT](#) [RÉSIDENCE L'ARTISAN](#)

f PARTAGEZ

tw PARTAGEZ



G+

in





L'APPU

POUR LES
PROCHES AIDANTS
D'AÎNÉS

LAURENTIDES

500, boulevard des Laurentides,
bureau 235

St-Jérôme (Québec) J7Z 4M2

T. 450.592.3007 + 1.855.592.3007
F. 450.592.3706

conception graphique : www.tongraphiste.com